



Profitez des Jeux Olympiques de 1980, pour visiter Moscou

Capitale de l'URSS, Moscou est la ville la plus importante et l'une des 4 plus grandes métropoles du monde, un centre ferroviaire important et le port de 5 mers. Peuplée de plus de 7 millions d'habitants, Moscou est non seulement le centre politique, industriel et le cerveau d'un vaste Etat, c'est aussi le coeur, l'âme et le cerveau du pays.

Ville moderne

Aujourd'hui Moscou est une ville aux larges avenues, aux vastes parcs, aux boulevards verdoyants. C'est une ville à l'urbanisme hardi où de nouveaux quartiers résidentiels se marient harmonieusement aux vieilles rues et ruelles calmes. Les quartiers éloignés de la ville sont reliés au centre par de nombreuses lignes de métro.

On peut commencer la visite de Moscou par les Monts Lénine où se dresse la masse imposante de l'Université de Moscou ou bien par la tour de télévision d'Ostankino. La tour d'Ostankino est l'un des plus hauts édifices de ce genre dans le monde. Des Monts Lénine tout comme du haut

de la tour d'Ostankino, le panorama d'une grande ville, d'une ville ancienne et jeune en même temps, s'ouvrira à vos yeux.

Architecture et cathédrales

Le centre architectural du Kremlin est l'antique place des Cathédrales où se dressent les cathédrales de l'Annonciation, de l'Archange et de l'Assomption, le clocher d'Ivan le-Grand qui fut durant de longues années le bâtiment le plus haut de la Russie, la cathédrale des 12 apôtres (XIV-XV^e siècles). Ces cathédrales se rangent parmi les meilleurs spécimens de l'architecture ancienne russe. On peut y voir aujourd'hui encore des peintures murales et des iconostases, oeuvres des célèbres peintres d'icônes russes dont Andréï Roublev, Théophane le Grec et beaucoup d'autres.

Le Palais des Armures du Kremlin renferme une riche collection d'armes anciennes russes et étrangères, de tissus et de vêtements russes des XIV-XIX^e siècles, ainsi que de bijoux.

Le bâtiment du Palais des Congrès s'inscrit merveilleusement dans l'ensemble du Kremlin.

La place Rouge, la plus ancienne des places de Moscou voisine le Kremlin. En vieux slavons "rouge" voulait dire beau. Ce nom lui fut donné au XVII^e siècle. Tout comme le Kremlin, la place Rouge est étroitement liée à l'histoire de la ville et du pays.

Une ville de musées

Moscou est une ville riche en musées: on en compte plus de 60. Une place importante revient au Musée Lénine qui relate la vie et l'activité du chef du prolétariat mondial ainsi qu'au Musée de la Révolution qui illustre l'histoire de la Grande Révolution Socialiste d'Octobre et du mouvement révolutionnaire en Russie.

La Galerie Trétiakov fondée au milieu du XIX^e siècle renferme de remarquables chefs-d'oeuvre de l'art russe et soviétique. Le musée expose des tableaux, des dessins et des sculptures des meilleurs maîtres des XI-XX^e siècles.

Le Musée des Beaux-Arts Pouchkine renferme des chefs-d'oeuvre de l'art mondial.

L'Exposition des réalisations de l'économie nationale est une curiosité toute particulière de Moscou. 70 pavillons sont éparpillés sur un territoire de 211 hectares. Ils présentent les réalisations du pays dans tous les

domaines de l'industrie, de l'agriculture, de la culture, de l'enseignement.

Spectacles et manifestations

Impossible de se représenter Moscou sans théâtres. Chaque soir plus de 30 théâtres dont le Bolchoï, le Maly et le théâtre d'Art, le théâtre central des Marionnettes, le cirque, ouvrent toutes grandes leurs portes aux spectateurs. La grande maîtrise des artistes du cirque soviétique est appréciée bien au-delà des frontières de l'Union Soviétique.

Deux fois par an, en été et en hiver, des festivals hauts en couleur de l'art soviétique se déroulent à Moscou: ce sont "L'Hiver russe" (du 25 décembre au 5 janvier) dont le programme comporte le Réveillon du Nouvel An, et "Les Étoiles de Moscou" (du 5 au 13 mai). Au cours de ces festivals, les Moscovites et les hôtes de la capitale assistent aux représentations des meilleurs théâtres du pays, aux concerts de meilleurs solistes, des ensembles de chants et de danses. Ils visitent des expositions artistiques intéressantes.

Les 7 et 8 novembre Moscou est le centre de la fête nationale du pays, l'anniversaire de la Grande Révolution Socialiste d'Octobre.

Les 1er et 2 mai Moscou, tout comme les autres villes de l'Union Soviétique, fête

solennellement la Journée Internationale de la solidarité des travailleurs.

Excursions

Les excursions que l'on peut faire dans les environs de Moscou ne sont pas moins intéressantes: visite des

musées mémoriaux de Lénine à Podolsk et à Gorki Leninskié, du musée de Zagorsk d'Arkhangelskoïé.

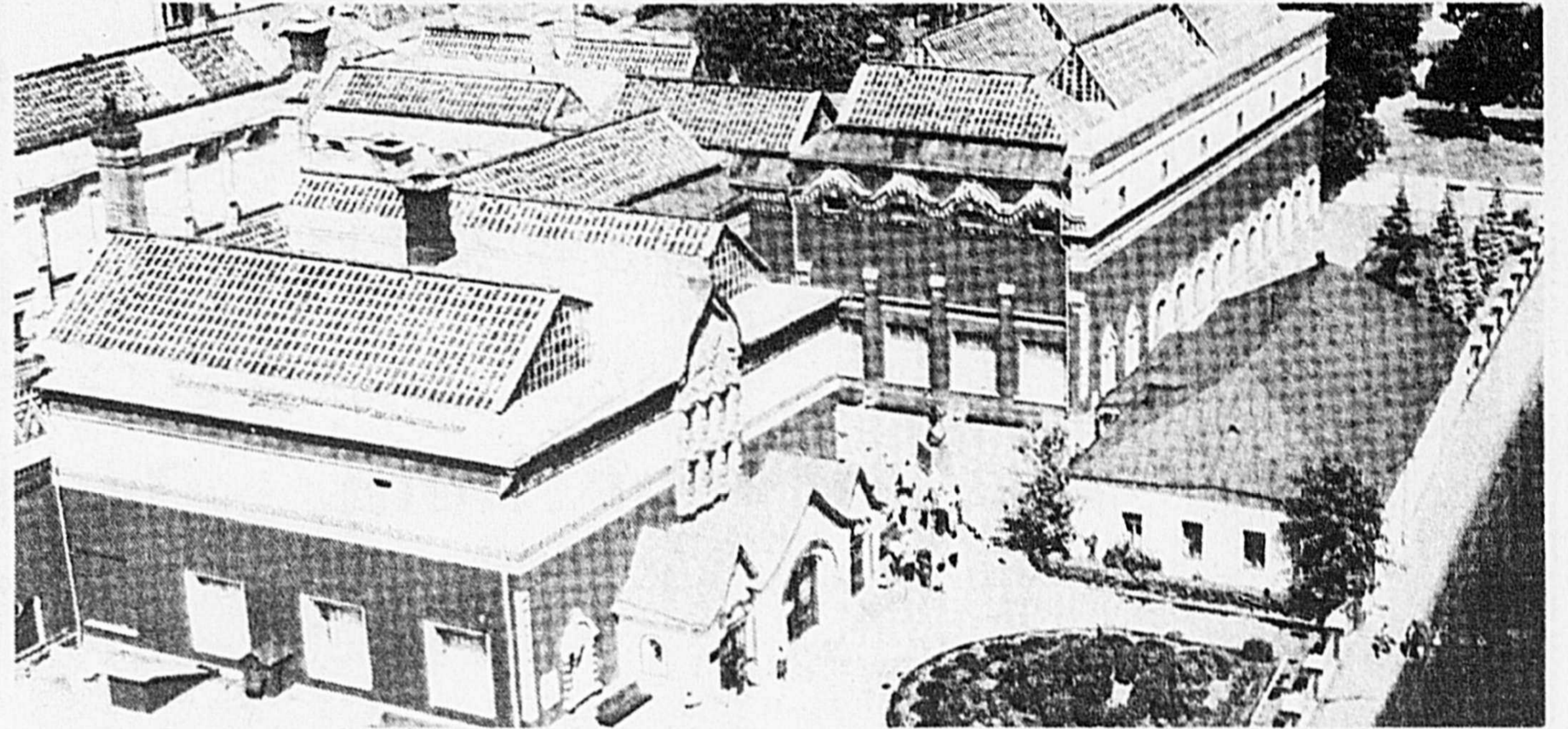
Les visites de la propriété-musée de Léon Tolstoï à Yasnaya Poliana et des vieilles villes russes dont Vladimir, Souzdal,

Yaroslavl, Rostov-le-Grand, Péréslavl-Zalesski sont organisées à partir de Moscou.

Le climat de Moscou est continental tempéré. Température moyenne de janvier: -11°, de juillet: +19°.

Les touristes sont accueillis toute l'année.

Hôtels d'Intourist: "Intourist", "National", "Metropol", "Berlin", "Belgrade", "Motel: "Mojaïski", Campings: "Mojaïski", "Boutovo".



La Galerie Trétiakov à Moscou.

Le train et l'avion:

Deux moyens de transport rapide en URSS

L'Union Soviétique possède un réseau ferroviaire de premier ordre, qui transporte en été plus de 7 millions de passagers par jour. Les trains long-parcours du pays sont des plus modernes avec leur équipement du tout dernier cri: climatisation, restaurant où l'on sert des repas chauds, en plus des snack bars pour ceux qui préfèrent manger plus rapidement.

Il y a trois catégories de wagons-lits: une première catégorie peut recevoir entre deux et quatre passagers par compartiment, une autre est prévue pour accueillir quatre passagers par compartiment, et d'autres wagons, même s'ils n'ont pas de compartiments comme tels, permettent aux voyageurs de sommeiller durant la nuit.

Rapidité

Les trains soviétiques sont tous équipés de locomotives diesel ou de locomotives électriques, ce qui permet d'offrir un meilleur service aux passagers qui empruntent ce moyen de transport pour se déplacer d'une ville à l'autre.

La majorité des itinéraires d'Intourist concordent avec ceux des chemins de fer soviétiques.

Aeroflot

La compagnie d'aviation Aeroflot est une des plus importantes au monde, et jouit d'une grande popularité auprès des touristes qui visitent l'URSS. Les avions d'Aeroflot assurent la liaison entre Moscou et les villes les plus importantes du pays, de même qu'avec plus de 70 pays d'Europe, d'Asie, d'Afrique et d'Amérique.

La semaine prochaine
L'Orégon

Les séjours-festivals en URSS

Chaque année des festivals d'art traditionnel ont lieu en URSS:
- A Moscou "Les étoiles de Moscou" (5-13 mai) et "L'hiver russe" (25 décembre-5 janvier).
- A Léninegrad "Les Nuits blanches" (21 juin-29 juin).
- A Kiev "Les Printemps de Kiev" (24 mai-2 juin)

Programme

Au programme des festivals: les meilleurs opéras, des oeuvres symphoniques, instrumentales et vocales, le magnifique ballet russe, les chants et les danses des peuples de l'URSS, le cirque et les variétés. A cet effet, Intourist vous propose des voyages-festivals. Ils comprennent les billets de théâtre et de concert selon le programme du festival.

Pendant ces grandes fêtes vous pourrez découvrir les plus grands artistes soviétiques.

Un point intéressant: le programme du festival "L'hiver russe" prévoit le réveillon du Nouvel An, une fête hivernale pleine de gaieté.

Publié mercredi 2 avril: Le Courrier de Saint-Hyacinthe

Veillez indiquer à quelle fin vous utilisez ce coupon:

ADHÉSION RENOUELEMENT FINANCEMENT NOUVELLE ADRESSE

S.V.P. ÉCRIVEZ EN LETTRES MOULÉES

Nom de famille		Prénom		sexe M F
Adresse			appartement	
Localité			code postal	
Circonscription électorale				
Profession/Métier et secteur d'activité				
téléphone	date de naissance			
	jour	mois	année	

Parti Québécois
558, rue Concorde Nord,
app. 1
Saint-Hyacinthe,
Québec, J2S 4P3

CARTE DE MEMBRE
1 an \$3.
2 ans \$6.
3 ans \$9.

FINANCEMENT
\$

MONTANT TOTAL
\$

ADHÉSION RENOUV.
Si déjà membre inscrivez votre numéro de membre

Signature du membre/donateur

Date

Heures de bureau: ouvert tous les jours de 13 h à 17 h - 19 h à 20h,
dimanche de 9 h à 13h (café rencontre)
tél.: 773-6616

Nouveau!

N°7

Légères

Longueur régulière

Cigarette douce + satisfaction véritable.

Avis: Santé et Bien-être social Canada considère que le danger pour la santé croît avec l'usage-éviter d'inhaler. Moyenne par cigarette - Régulière: "goudron" 14 mg, nic. 0.9 mg.

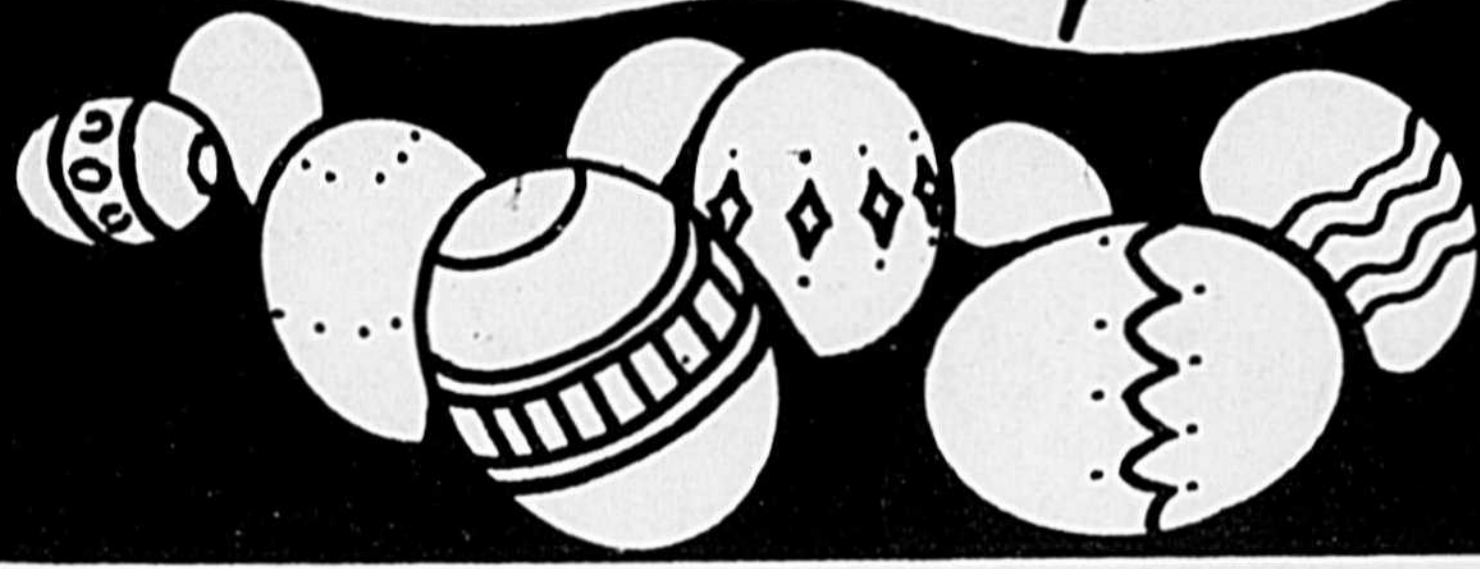
A la mode d'un nouveau printemps

LA PLAZA MASKOUTAINE



Le coeur
du **CENTRE VILLE**
de Saint-Hyacinthe

Joyeuses Pâques!



Aux Vraies Aubaines

On a tout ça pour vous!

Café moulu
RED ROSE
sac de 1 lb

2.99

Moutarde préparée
PROVIGO
bocal de 24 oz

2/.99

Ananas tranchés, de fantaisie
PROVIGO
boîte de 28 oz

.69

Jus de légumes V-8
boîte de 48 oz liq.

.75

Champignons en morceaux
ELBEE
boîte de 10 oz

.69

Beignes sucrés ou nature
PROVIGO
boîte de 12

.69

Olives farcies manzanilla
HABITANT
bocal de 15 oz

1.49

Cocktail de fruits de fantaisie
PROVIGO
boîte de 28 oz

.89

Mélanges à gâteaux
PROVIGO
boîte de 19 oz

.59

Sauce pour poulet chaud
CORDON BLEU
boîte de 19 oz

3/1.00

Gherkins sucrés
PROVIGO
bocal de 15 oz

.79

Brioches de Pâques
PROVIGO
boîte de 8

.99

Tissus faciaux blancs - 2 épaisseurs
WHITE SWAN
boîte de 200

.59

Pois verts de choix
AYLMER
boîte de 19 oz

.39

Betteraves sucrées
PROVIGO
bocal de 24 oz

.79

Le jardin des aubaines

Pommes de terre
culture du nouveau-brunswick
ou du québec, canada no 1
sac de 20 livres

.89

Ananas frais
importés du mexique, grosseur #10

.87 ch

Noix de coco
fraîches, importées de l'honduras
grosseur #50

2/.69

Marché D'alimentation

2235 boul. Casavant, Saint-Hyacinthe



Nous nous réservons le droit de limiter les quantités.

Nos viandes

Epaule de porc fumé, picnic
PROVIGO

.78 lb

Dinde surgelée
catégorie utilité
6 à 12 lb

.86 lb

Bacon sans couenne
PROVIGO
paquet de 500 g

1.08

Saucisses du pays, "farmers"
ROYAL
produit décongelé

.98 lb

Filet de sole surgelé

2.58 lb

Saucisses fumées
HYGRADE
paquet de 16 oz

1.48

Viandes cuites tranchées
HYGRADE
paquet de 175 g

.78

Jambon d'autrefois
HYGRADE
environ 2 1/2 lb

3.28 lb

Pâté au poulet
LA BELLE FERMIERE
paquet de 250 g

1.08

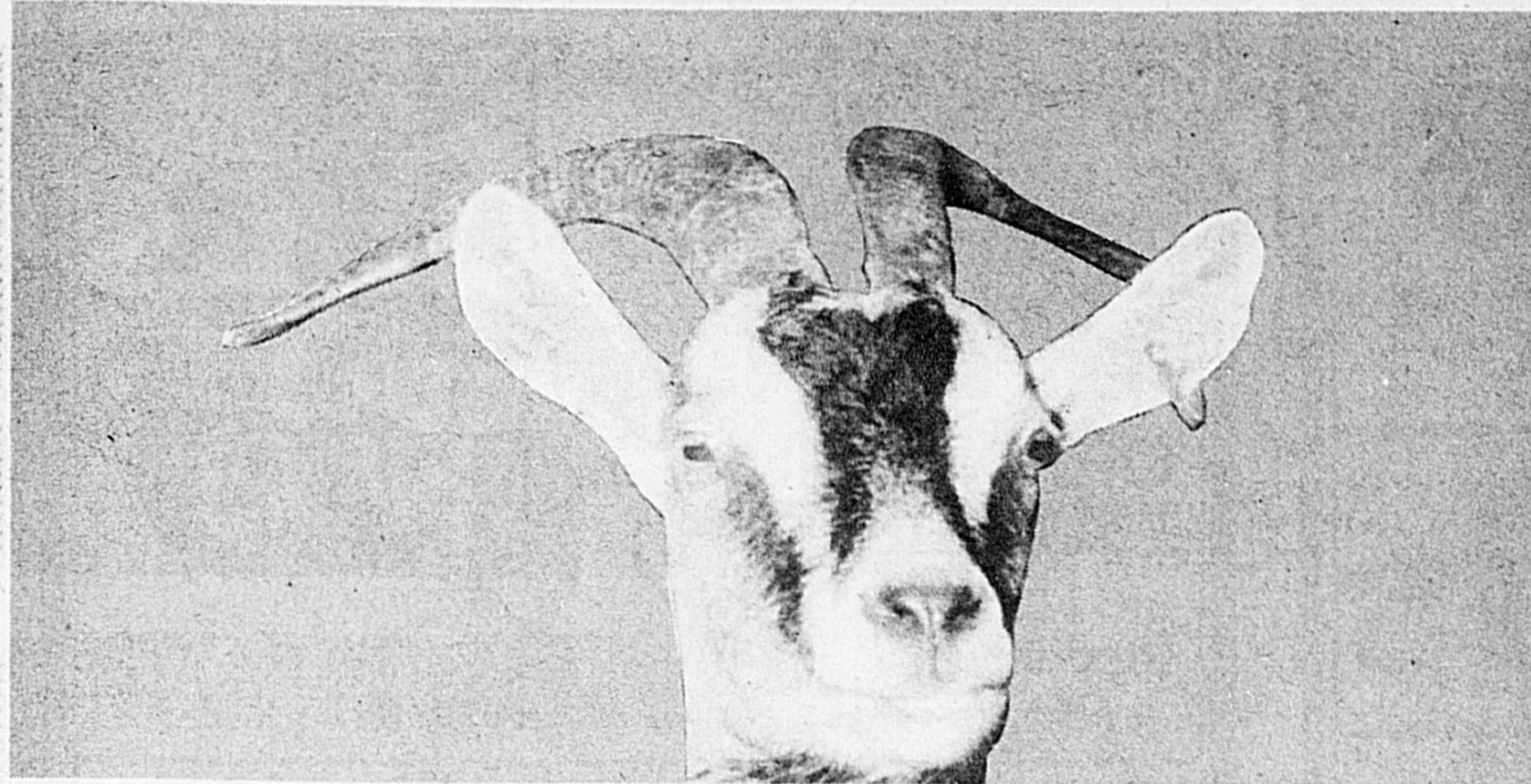
Foie de boeuf tranché ou morceaux
produit décongelé

1.08 lb

Jambon cuit
LA BELLE FERMIERE
paquet de 6 oz

1.38

Prix en vigueur jusqu'au samedi 5 avril 1980.



À Saint-Simon

Capri-o-lait ou la rencontre des chèvres de M. Ménard



Citadins de naissance, Maurice et Ginette Ménard ont tôt fait après leur mariage de s'installer en pleine nature, loin du bruit et de la pollution. La vie, dans un immeuble où les voisins sont fort nombreux, apporte certains inconvénients que plusieurs personnes ne peuvent souffrir longtemps. Ce fut le cas pour Maurice et Ginette Ménard qui ont décidé de s'acheter un petit lopin de terre à Saint-Simon.

L'élevage des chèvres est venue quelques mois plus tard à la suite d'une décision bien mûrie. Il est évident que sur une terre de cinq arpents, on ne peut envisager de mettre sur pied une industrie laitière ou porcine rentable. Il fallait donc trouver un moyen de vivre convenablement sans pour cela se lancer dans des dépenses exorbitantes et des investissements importants. L'élevage des chèvres fut la solution trouvée...

De la préhistoire à nos jours...

L'élevage de la chèvre remonte à la préhistoire. Cette bête a joui d'une grande réputation à travers les âges mais pourtant la chèvre est mal connue au Québec quoiqu'elle pourvoit plus de 60% du lait dans le monde entier.

On a souvent dit que la chèvre mangeait tout sur son passage, qu'elle chassait les maladies tant chez les hommes que chez les animaux, qu'elle avait une odeur désagréable et son lait d'autant plus et que ce dernier était plus gras que celui de la vache...

En vérité, la chèvre est un animal curieux, intelligent et fort capricieux. Elle mange quelque 400 espèces végétales de plus que la vache et c'est pourquoi qu'elle voudra tout goûter et... vagabonder. Elle a un pouvoir d'adaptation extraordinaire mais peut aussi consommer et tirer le meilleur profit d'aliments de qualité. Elle peut produire, proportionnellement à son poids, deux à trois fois plus de lait que les meilleures vaches laitières. Son lait n'est pas plus gras que celui de la vache et il jouit d'une homogénéisation naturelle car les particules de matières grasses sont très petites ce qui le rend beaucoup plus digestible. Le lait de chèvre est très souvent recommandé pour les affections gastro-intestinales, les allergies, etc...

Contrairement aux croyances, cet animal est très propre et son lait n'a pas d'odeur. Seule le bouc, durant la période des amours, dégage une forte odeur de musc très appréciée des chèvres...

Chez les Ménard...

Pour Maurice et Ginette Ménard, l'achat des deux premières chèvres fut tout un événement! On a préféré acheter des femelles de race Saanen

parce qu'elles produisent beaucoup plus de lait que les autres chèvres et qu'il est de meilleure qualité, chose essentielle lorsque l'on songe à se lancer dans la fabrication d'un bon fromage qui saura être apprécié des connaisseurs.

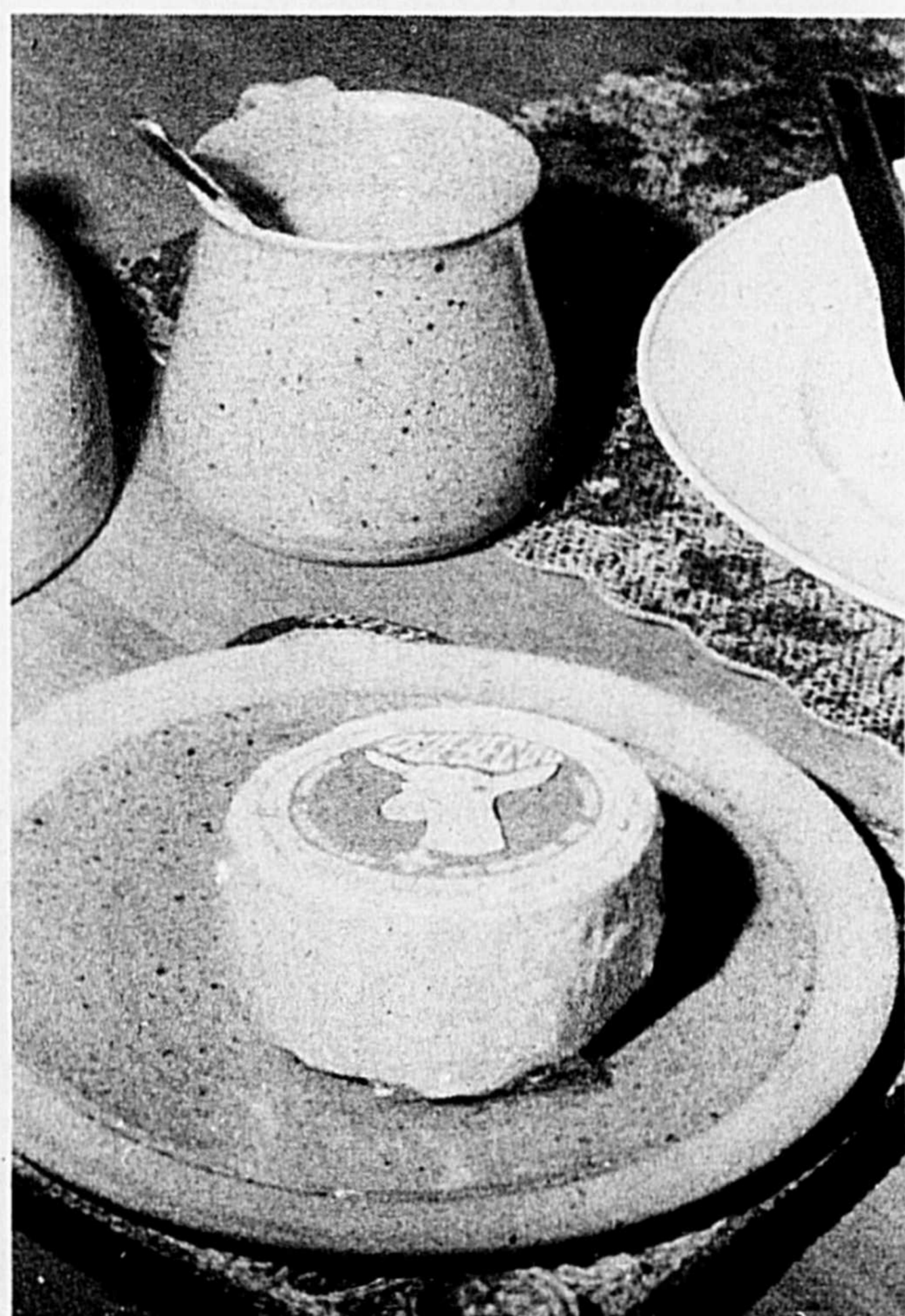
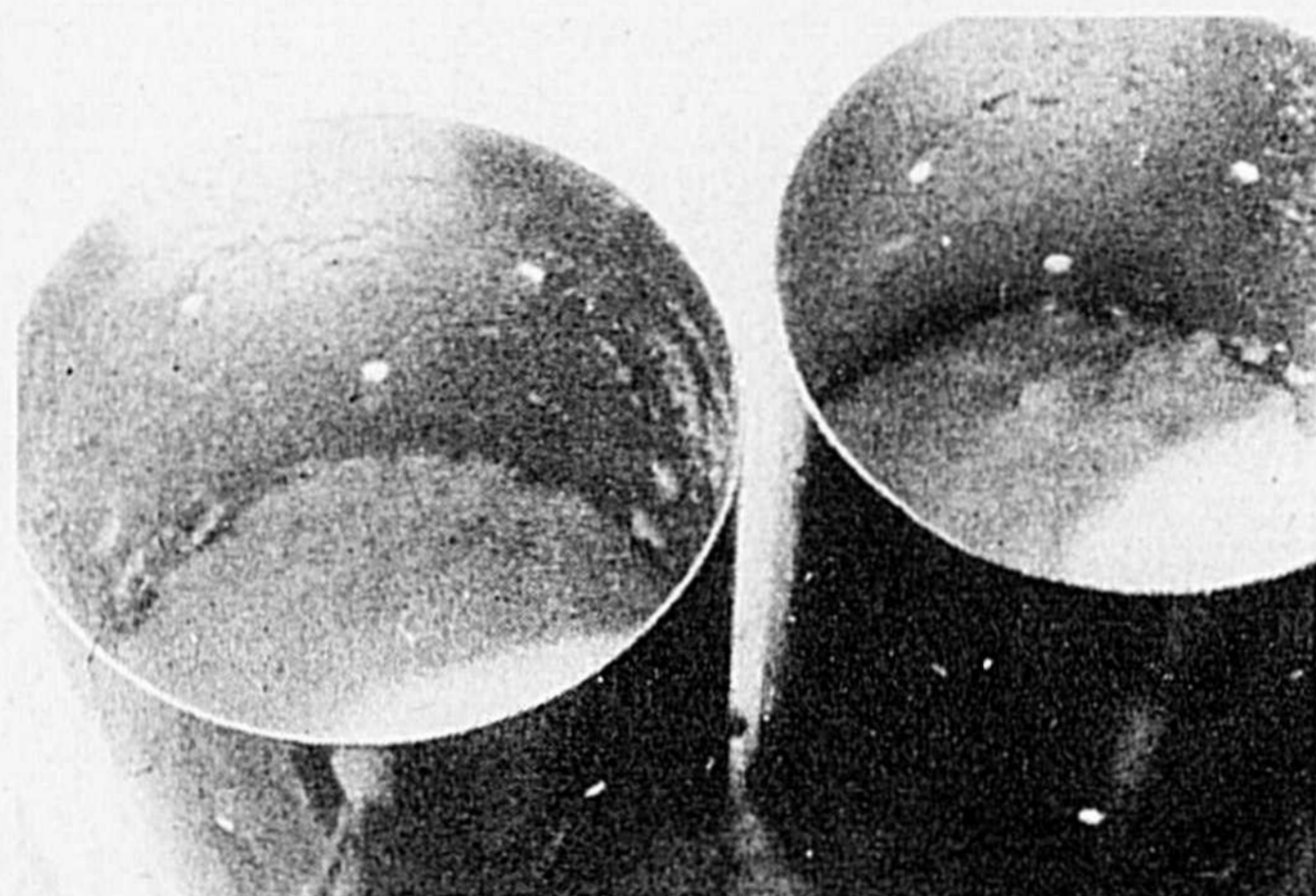
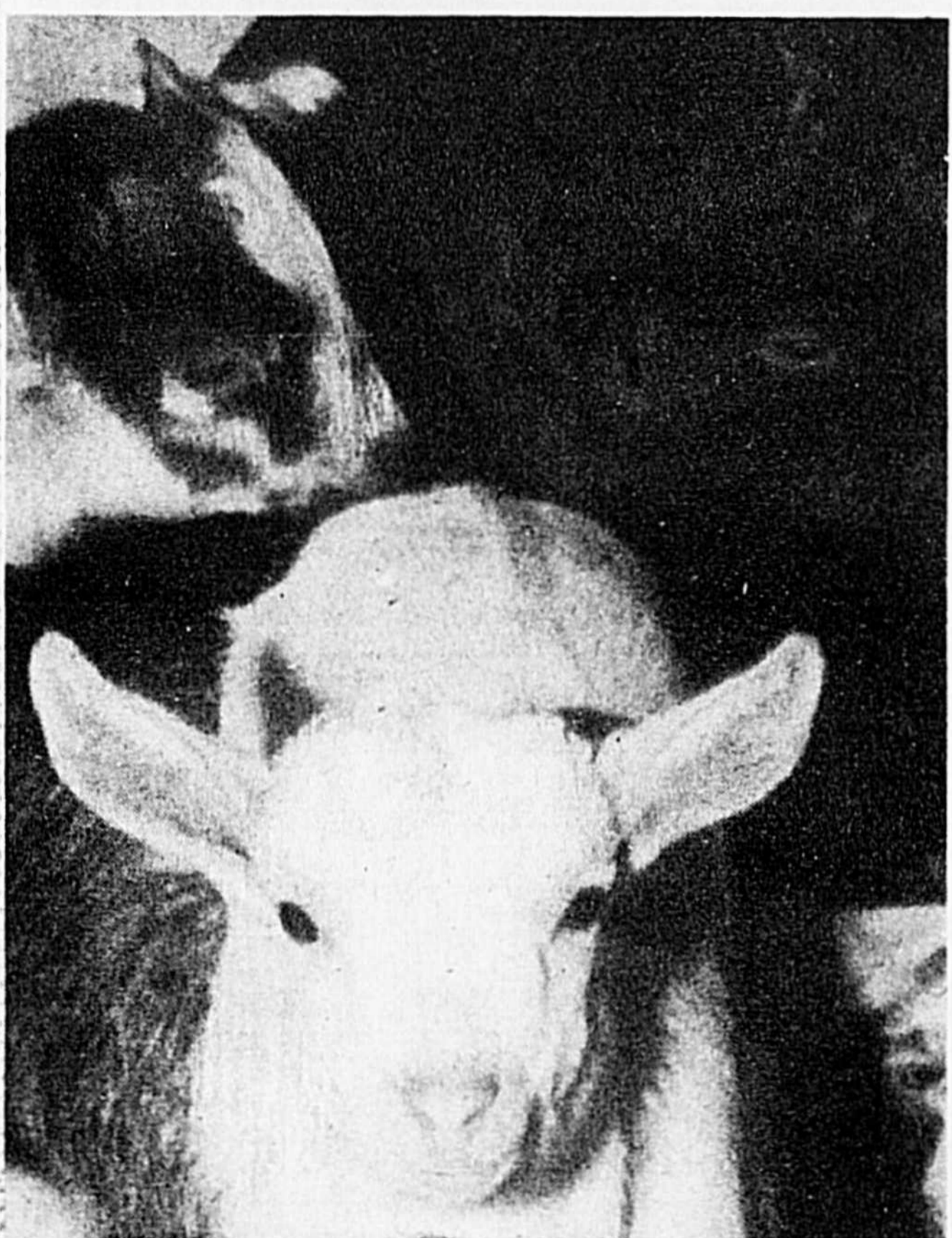
Le lait des chèvres est reconnu depuis longtemps pour ses qualités thérapeutiques et il peut être consommé nature, en yogourt, en fromage et même en beurre. Pour Ginette Ménard, la fabrication du fromage de chèvre deviendra d'ici quelques semaines plus qu'un passe-temps mais bien une petite entreprise familiale. Le fromage de chèvre est, dit-on, reconnu dans le monde entier pour sa finesse, sa texture et son goût très raffiné. Il devient de plus en plus populaire au Québec et les consommateurs doivent rechercher le fromage "pur chèvre" fabriqué à la ferme pour obtenir toute l'originalité de la région. Après que les travaux de construction de la fromagerie seront terminés, le couple Ménard devra voir à la mise en marché de leur fromage qui sera disponible dans un bon nombre de comptoirs laitiers de la région.

Une entreprise qui ira loin...

Depuis cinq ans, la ferme des Ménard s'est métamorphosée peu à peu avec l'arrivée de plusieurs chèvres importées des États-Unis et de l'Ontario. Pour Mme Ménard, l'achat d'une chèvre ne doit pas être traité à la légère; on doit mettre toutes les chances de son côté afin d'améliorer graduellement son troupeau. Présentement, on retrouve dans la chèvrerie des Ménard une dizaine de femelles, un bouc et une vingtaine de chevreaux et on compte, au fil des ans, rentabiliser l'entreprise en augmentant le troupeau à une vingtaine de femelles en lactation.

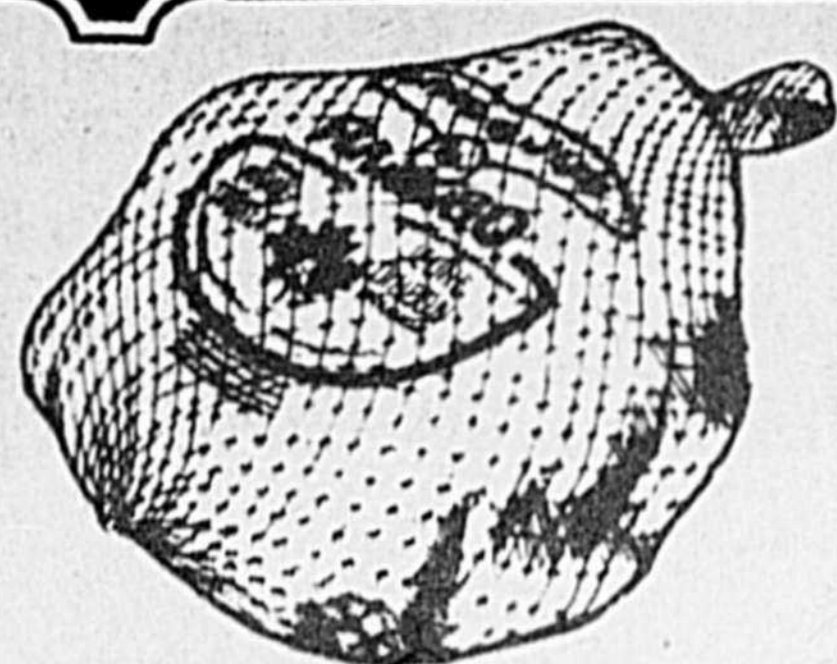
Les chèvres demandent des soins appropriés et beaucoup d'attention. Elles reconnaissent leur maître et lui témoignent de l'affection. Ce sont des animaux robustes pour leur grosseur. Une femelle peut peser jusqu'à 55 kilos alors qu'un bouc peut facilement franchir le cap des 80 kilos. Les accouplements ont lieu généralement à l'automne et la chèvre peut donner naissance à deux chevreaux à la fois. Ce ruminant à cornes frontales creuses et aux pieds fourchus produit en moyenne 750 kilos de lait par an à 3,5% de matières grasses.

La fabrication du fromage "pur chèvre" sera un nouveau départ pour les Ménard qui désirent s'implanter comme producteurs. Avec un troupeau d'une vingtaine de femelles, ils pourront rentabiliser leur entreprise familiale qui, espérons-le, sera une richesse de plus pour la région.



Texte: Louise Lamothe

Photos: Raymond Bélanger



FLAMINGO DIND-O-JUS

Imprégnées, Canada
Catégorie "A" moins de 12 livres

1.18
lb

SOC DE PORC FRAIS

désossé,
roulé

1.18
lb

GIGÔT D'AGNEAU

de Nouvelle-Zélande
surgelé 4-6 lb

1.78
lb

JAMBON DÉOSSÉ
LA FOURNÉE prêt-à-servir
2-3 livres

3.28
METRO RICHELIEU lb

BACON TRANCHÉ sans couenne

1.18
METRO RICHELIEU 500 g

SAUCISSON DE BOLOGNE
morceau 2 livres et plus

1.08
METRO RICHELIEU lb

SAUCISSES PORC/BOEUF

BOEUF MÉRITE lb **98¢**

PÂTÉ DE FOIE

TOUR EIFFEL lb **1.69**

FILET DE MORUE

surgelé LA MARINIÈRE boîte de 3 lb **4.29**

TÊTE FROMAGÉE TAILLEFER 300 gr. **1.18**

TOURTIÈRE SURGELÉE

TAILLEFER 500 gr. **1.58**

SALADE DE CHOUX

TAILLEFER 16 oz **79¢**

SAUCISSES FUMÉES SUPER FRANKFORT

MAPLE LEAF 300 g **1.38**

MINI PIZZA TOUTES GARNIES DA VINCI 400 g **1.79**



ORANGES "SUNKIST"

gr. 113 produit des États-Unis

1.29
douz

RAISINS NOIRS "RIBIER"

produit du Chili
Cat. Canada No 1

1.19
lb

CONCOMBRES ANGLAIS

moyens gr. 12 produit de l'Ontario
Cat. Canada No 1

79¢
ch.

ANANAS

gr. 12 produit du Mexique

69¢
ch.

NOIX DE COCO

gr. 50 produit de l'Amérique du Sud

2/69¢

CHAMPIGNONS BLANCS

produit du Canada

99¢
chopine

POIRES "ANJOU"

gr. 135 produit des États-Unis
Cat. Canada de fantaisie

58¢
lb

POMMES "GRANNY SMITH"

produit du Chili
Cat. Canada de fantaisie

58¢
lb

CHICORÉE OU ESCAROLLE

gr. 16 produit des États-Unis

39¢
ch.

DERNIÈRE CHANCE DE PARTICIPER

Participez au grand concours

DEMANDEZ LE VOLUME N° 9

BUDGET-SANTÉ 124 GRANDS PRIX

valant au total **\$132,000** À GAGNER

BON DE PARTICIPATION AU CONCOURS "BUDGET-SANTÉ"

METRO

Nom _____

Adresse _____

Ville _____ Tel _____

Nom du marchand _____

CANNEBERGES

OCEAN SPRAY

entières ou en gelée cont. 14 oz **65¢**

KETCHUP

HEINZ bout. de 32 oz

1.18

BISCUITS

Fudgee-O, Oréo CHRISTIE sac de 700 g

1.78

JUS DE LÉGUMES

GARDEN COCKTAIL E.D. SMITH

bte de 28 oz

68¢

POIS VERTS NO 2

Canada de choix IDEAL bte de 19 oz

2/1.00

EAU MINÉRALE GAZÉIFIÉE

MONTCLAIR bout de 750 ml

2/89¢

ALIMENTS SURGELÉS

FRITES

coupes: juliennes, ondulées, régulières

68¢
METRO RICHELIEU sac de 2 lb

CREVETTES COCKTAIL

SAU SEA bte de 4 oz **2.68**

BLEUETS ou FRAISES ENTIÈRES

FRASER VALE bte de 11 oz **88¢**

FILETS DE SOLE

NICKERSON bte de 16 oz **2.48**

JUS D'ORANGE CONCENTRÉ

KENT cont. 12 1/2 oz **68¢**

TARTES

pacanes bte de 18 oz

cerises, bleuets bte de 24 oz

FARM HOUSE **1.58**

OLIVES MANZANILLA FARCIES

HABITANT pot de 15 oz **1.69**

SAUCE POUR POULET CHAUD GAZA bte de 14 oz **35¢**

OLIVES "REINE" ESPAGNOLES CORONATION pot de 20 oz **1.75**

JAMBON MAPLE LEAF bte 1.5 lb **3.68**

DÉBARBOUILLETTE POUR BÉBÉ DIAPARENE paquet de 70's **1.79**

THÉ EN SACHETS SALADA ORANGE PEKOE pqt. 30's **99¢**

PETITS PAINS À SALADE WESTON sac de 12 **69¢**

CROUSTILLES régulières, ondulées DULAC sac de 200 g **1.19**

GARNITURE POUR TARTE bleuets, framboises cerises VACHON bte de 19 oz **1.39**

BETTERAVES MARINÉES

HABITANT pot de 24 oz **89¢**

BAVETTES POUR ÉLÉMENTS DE CUISINIÈRE grandes, paquet de 4 petites, paquet de 6 LAVO **55¢**

MÉLANGE À PAIN ÉCLAIR banane-noix, orange-noix, dattes-noix, pommes-raisis MONARCH bte 15 oz **99¢**

MÉLANGE POUR CROÛTE DE TARTE MONARCH bte 18 oz **79¢**

MARGARINE DURE (disponible au Québec seulement) (12 x 1/4 lb) MONARCH paquet de 3 lb **2.19**

LÉGUMES ASSORTIS AYLMEY

MAÏS EN CRÈME POIS & CAROTTES Canada de choix

BETTERAVES ROSEBUD entières cont. 10 oz **3/1.00**

BISCUITS DE SON ENROBÉS DE CHOCOLAT

WESTON cello 600 g **1.65**

PETITS PAINS À SALADE régulières, ondulées DULAC sac de 200 g **1.19**

BONBONS oeufs panés assortis, oeufs en crème à la noix de coco, jujubes de Pâques, oeufs en gelée McCORMICKS sacs de 300 g & 350 g **89¢**

CERISES MARASCHINO rouges DALTON pot 16 oz **2.35**

PÂTE DE TOMATE GATTUSO bte 5.5 oz **39¢**

BEURRE D'ARACHIDES crémeux KRAFT cont. 2 kg **4.59**

JUS DE PAMPLEMOUSSE frais réfrigéré non sucré KRAFT pot 64 oz **1.69**

JAVEL LIQUIDE

MIX-O cont. 128 oz **95¢**

NETTOYEUR POUR LES VITRES rechange WINDEX cont. 900 ml **1.09**

PAPIER-MOUCHOIRS blanc, 2 épaisseurs SCOTTIES bte de 200's **69¢**

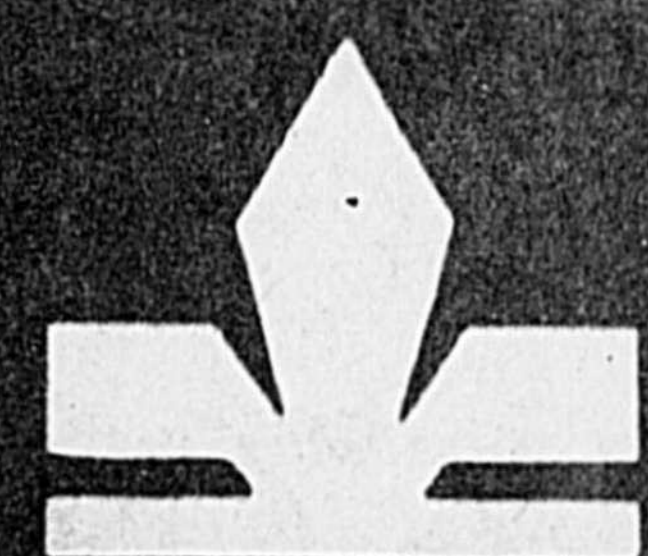
PAPIER DE TOILETTE blanc, couleurs assorties LADY SCOTT paquet de 4 rouleaux **1.29**

DÉSODORISANT POUR TAPIS AROMATIC cont. 350 g **1.39**

PAPIER ALUMINIUM ALCAN rouleau 10 m x 45 cm **1.93**

NOURRITURE POUR CHIENS CHUM bte 14.5 oz **26¢**

SACS À SANDWICH BAGGIES bte de 100's **99¢**

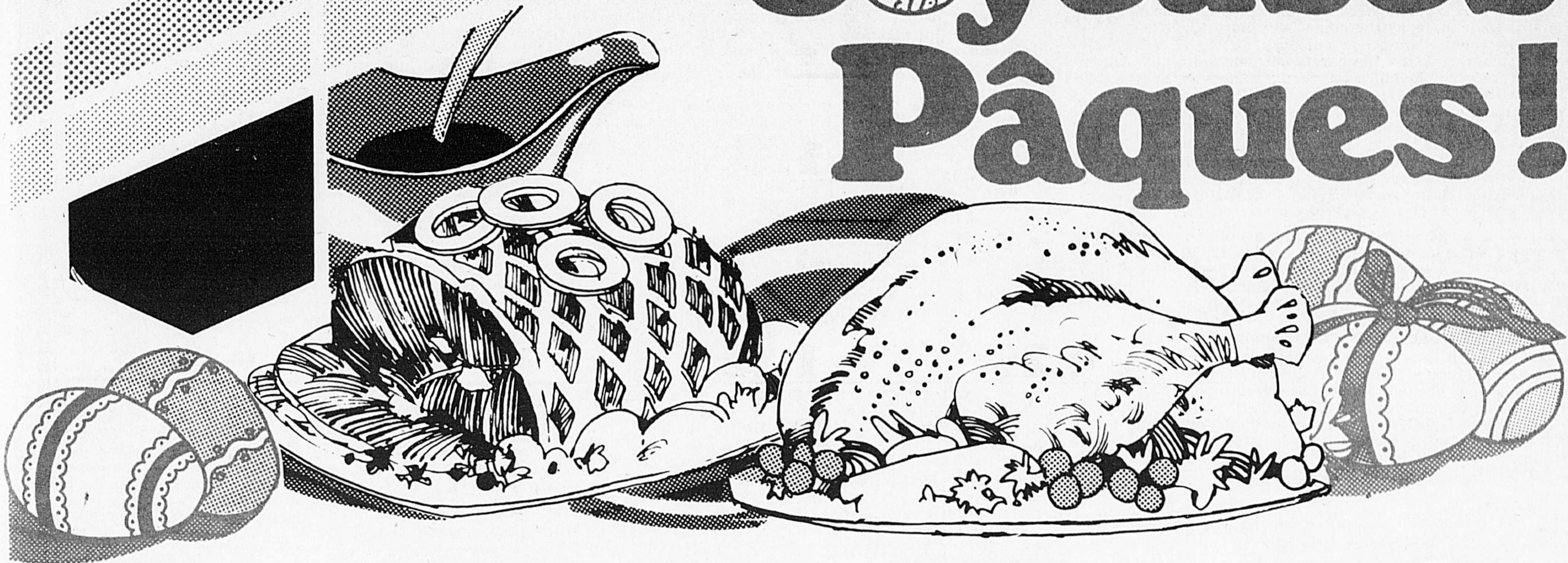


METRO



Joyeuses Economies!

Joyeuses Pâques!



FESSE DE JAMBON

découenné, sans jarret, prêt-à-servir, un bout ou l'autre

METRO RICHELIEU

lb

1.08

JEUNES DINDONS SURGELÉS

Catégorie "A" moins de 16 livres

lb

89¢

PRIX EN VIGUEUR JUSQU'AU 5 AVRIL 1980 NOUS NOUS RESERVONS LE DROIT DE LIMITER LES QUANTITÉS.

<p>CAFÉ MOULU CHASE & SANBORN sac 16 oz</p> <p>2.88</p>	<p>PÂTES ALIMENTAIRES spaghettini, spaghetti, macaroni coupé, rotini GATTUSO cello 1 kg</p> <p>88¢</p>	<p>MOUTARDE PRÉPARÉE SCHWARTZ pot de 16 oz</p> <p>48¢</p>	<p>MARGARINE MOLLE THIBAULT cont. 1 lb (disponible au Québec seulement)</p> <p>68¢</p>	<p>CRÈME GLACÉE METRO RICHELIEU saveurs variées cont. plast. 2 LT</p> <p>1.38</p>
---	--	---	--	---

JUS D'ORANGE PUR FRAIS RÉFRIGÉRÉ

KRAFT

pot de 64 oz

1.78

BISCUITS SODA PREMIUM PLUS

salés non salés
CHRISTIE
bte de 450 g

88¢

ANANAS

tranchés morceaux
DEL MONTE

bte de 19 oz

59¢

ESSUIE-TOUT DE PAPIER

couleurs assorties, blanc, motifs imprimés

VIVA

paquet de 2 rouleaux

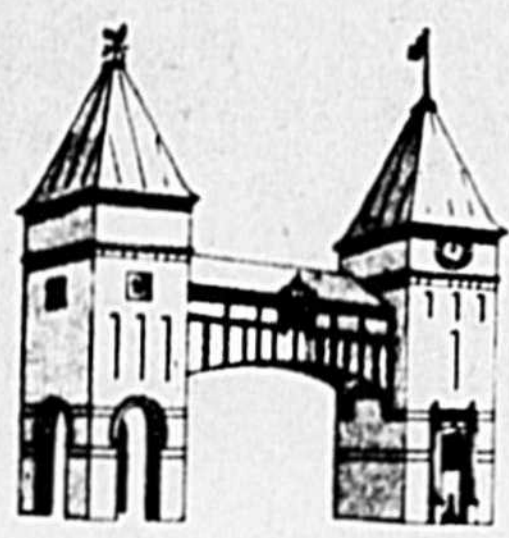
1.18

DÉTERSIF À LESSIVE

ARCTIC POWER

cont. 6 lt

2.78



Histoire de la ville de SAINT-HYACINTHE

Chapitre V
La rébellion de 1837-38 - État des esprits à Saint-Hyacinthe

par Mgr C.-P. Choquette
(25)

La Saint-Jean-Baptiste ne paraît pas avoir été célébrée à Saint-Hyacinthe, en 1835, mais une filiale de l'«Union patriotique» de Montréal tient séance le 11 juillet dans la «salle des habitants», au presbytère. Jos. Bistodeau préside et Patrice Renault-Blanchard agit comme secrétaire. Le Comité des directeurs pour l'année se compose de A.-A. Delphos, de Saint-Hyacinthe; Louis Desmarests, de Sainte-Rosalie; Antoine Guertin, de Saint-Dominique; Jean Carron, de Saint-Simon, Pascal Gendron, de Saint-Hugues, Charles Blanchette, de La Présentation; Vital Lefebvre, de Saint-Pie; J.-B. Bourque, de Saint-Damase; J.-B. Saint-Onge, de Saint-Césaire, John Durrell de Abbotsford. Ceux-ci choisissent les officiers de leur association: Amable Archambault, président; Dr Boutillier et Patrice Blanchard, vice-présidents; P.B. de La Bruère et Flavien Boutillier, secrétaires-correspondants; A. Augustin Papineau et D.-G. Morison, secrétaires; Eusèbe Cartier, trésorier.

Un corollaire de ces démonstrations patriotiques se trahit dans un projet pompeux, provoquant la sourire. La Minerve suggère sérieusement d'élever sur la maison où reposera Papineau, le drapeau canadien — vert, blanc, rouge, — que Dominique Mondelet, membre du Conseil exécutif, arbora dans les rues de Montréal. Si la suggestion prit corps, j'imagine que ce fut à Saint-Hyacinthe qu'on en vit la manifestation première.

Je note aussi la mention, à cette époque, de la Société dite «Napoléon», formée à Montréal par les résidents français et qui pactisait ostensiblement avec les sociétés canadiennes. De cette création, date, peut-être, l'éclosion dans nos campagnes de centaines de «Napoléons», sans empire! Le catalogue de nos collégiens en montre plusieurs au début et durant la dernière moitié du siècle dernier. Le nom prestigieux n'apparaît presque plus aujourd'hui parmi nos étudiants.

La visite du Gouverneur Gosford met en lumière la physionomie de Saint-Hyacinthe en 1836.

Gosford, succédant à A. Aylmer, parut s'être donné la mission de capter la confiance des Canadiens d'origine française. A l'ouverture du Parlement, il répondit en français d'abord à l'adresse de bienvenue. Notre population voulut être parmi les premières à manifester des sentiments pacifiques. Le gouverneur fut invité à présider les exercices littéraires de la fin de l'année scolaire 1836. Il accepta avec empressement, vint loger au Collège et passa la nuit sous son toit. Les élèves lui dirent en français et en anglais: «L'éducation que nous recevons dans cette maison orne notre esprit des agréments des lettres;... elle nous incline à nous féliciter des rapports avec la nation qui nous fait admirer Shakespeare et Milton dans la poésie, Bacon et Newton dans les sciences, Pitt et Fox dans l'éloquence de la tribune. Puisse l'étude des lettres former ici ces précieuses qualités d'urbanité et d'affabilité qui font les délices de la société et qui

donnent aux plus hautes positions un mérite attirant le sentiment d'une affectueuse estime!...»

Gosford ne répondit pas immédiatement, mais au dîner, en présence des hommes les plus marquants de Saint-Hyacinthe et de la région avoisinante, il exprima avec chaleur sa reconnaissance pour l'accueil qu'on lui faisait. Plus heureux que son prédécesseur, il n'emporta qu'un souvenir agréable de sa visite.

Les relations de Gosford avec les citoyens de Saint-Hyacinthe remontaient au mois de février précédent. L'histoire nous enseigne qu'à cette date il se produisit dans le pays une vive agitation suscitée par la formation, à Montréal, d'un corps de carabiniers apparaissant comme une menace à la propriété et à la vie des citoyens. Le docteur Boutillier, membre du Parlement, fut député auprès du gouverneur pour lui dire au nom de ses concitoyens:

«...Les dernières pages de l'histoire de notre pays démontrent à votre Seigneurie que le peuple n'a pu compter sur la sympathie de ses gouvernants. De tristes et récents événements doivent nous faire penser que l'administration de la justice, corrompue au point où elle est aujourd'hui, est loin de nous faire espérer la protection que nous aurions droit d'attendre. Il est pénible, Mylord, pour un peuple, d'être constamment tracassé par des hommes malfaisants qui résident dans son sein... Nous sentons fortement le besoin de les placer au degré de l'échelle qui leur convient, tout en souhaitant que ce soit l'oeuvre de la loi plutôt que celle du peuple... Nous assurons Votre Excellence que nous nous tiendrons prêts à voler au secours de nos compatriotes de Montréal s'ils sont attaqués. En coopérant avec Votre Excellence à rétablir l'ordre et la paix publique, nous répons à une obligation que nous prescrivent le devoir et l'honneur».

Le gouverneur accueillit ces paroles avec complaisance. Il répondit que «sa plus grande ambition était de conquérir l'approbation et la confiance des citoyens de Saint-Hyacinthe et qu'il continuera à diriger ses efforts vers la conservation de l'ordre et de la paix».

Il est permis de penser que Gosford n'avait oublié ni la requête hardie et confiante du docteur Boutillier, ni sa propre réponse lorsqu'il vint au Collège. Il put se croire dans un milieu sympathique.

Il ne tarda pas à apprendre que la fièvre d'agitation n'avait pas cessé. Lui-même en accrût l'intensité, au commencement de 1837, en prohibant les assemblées populaires et en commandant aux officiers de milice de lire son ordonnance sur le front des bataillons. Au reçu de cet ordre, Jos. Bistodeau et Fr. Papineau, des bataillons 1 et 3, de Saint-Hyacinthe, protestèrent par écrit et firent tenir leur démission.

Le 7 mai, douze cents patriotes, accourus de tous les points des comtés de Richelieu et Saint-Hyacinthe, se réunissent à Saint-Ours au chant de La Marseillaise. On y rappelle les débuts

de la révolution américaine et à l'exemple des voisins on fonde une sorte de tea-party à l'effet d'arrêter l'importation des denrées de luxe. Pas de thé, pas d'huile comestible, pas de vins, mais en leur place des produits canadiens: le thé des bois, l'huile de faines, les vins de groseilles (gadelles), et d'autres fruits dont les journaux enseignent le mode de fabrication domestique. Avant l'infortuné capitaine Boycott, illustre en Irlande, un marchand anglais de Saint-Hyacinthe, John Sutherland, peut-être, subit un boycottage où sa fortune souffrit un terrible accrocc.

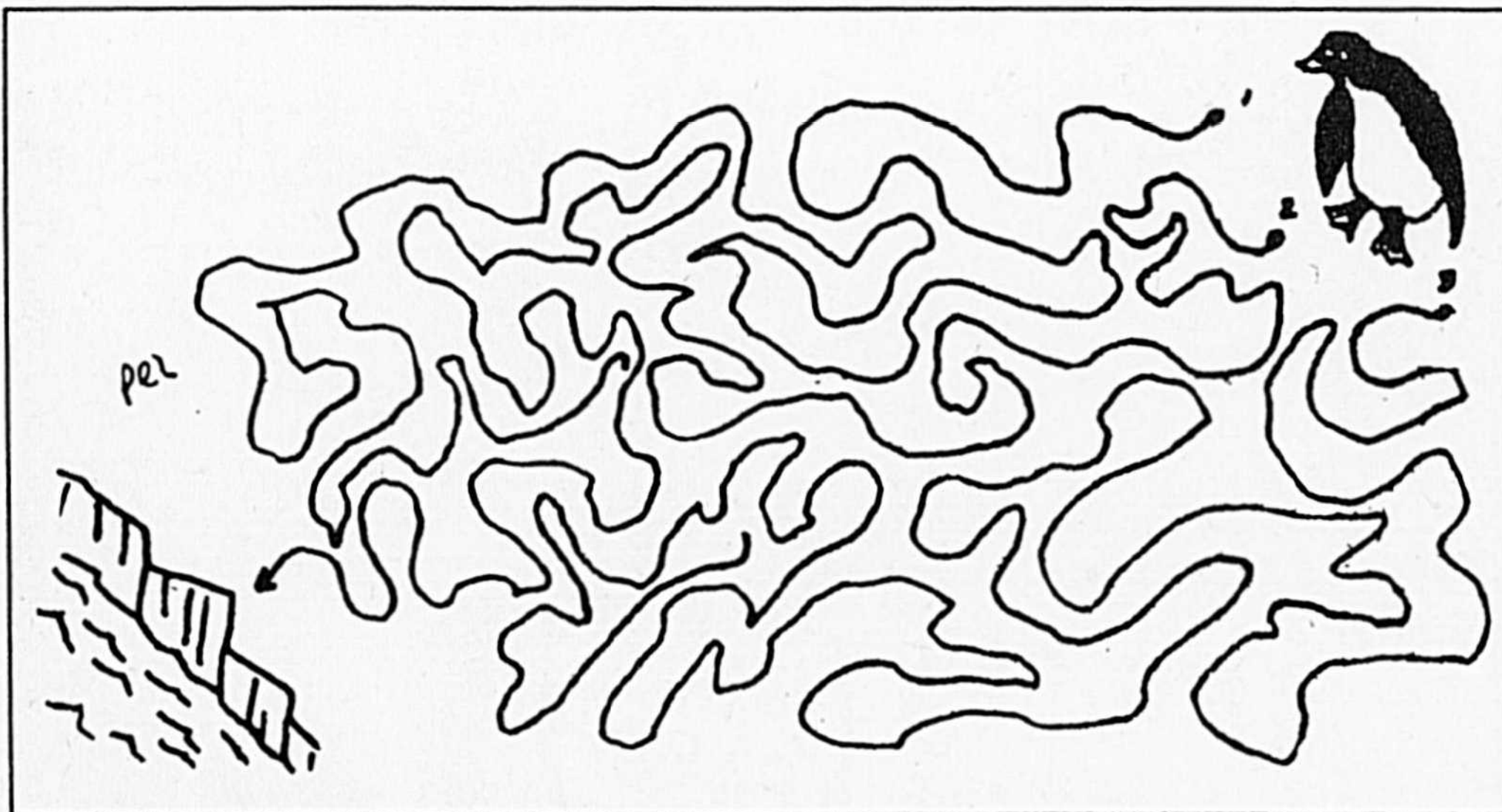
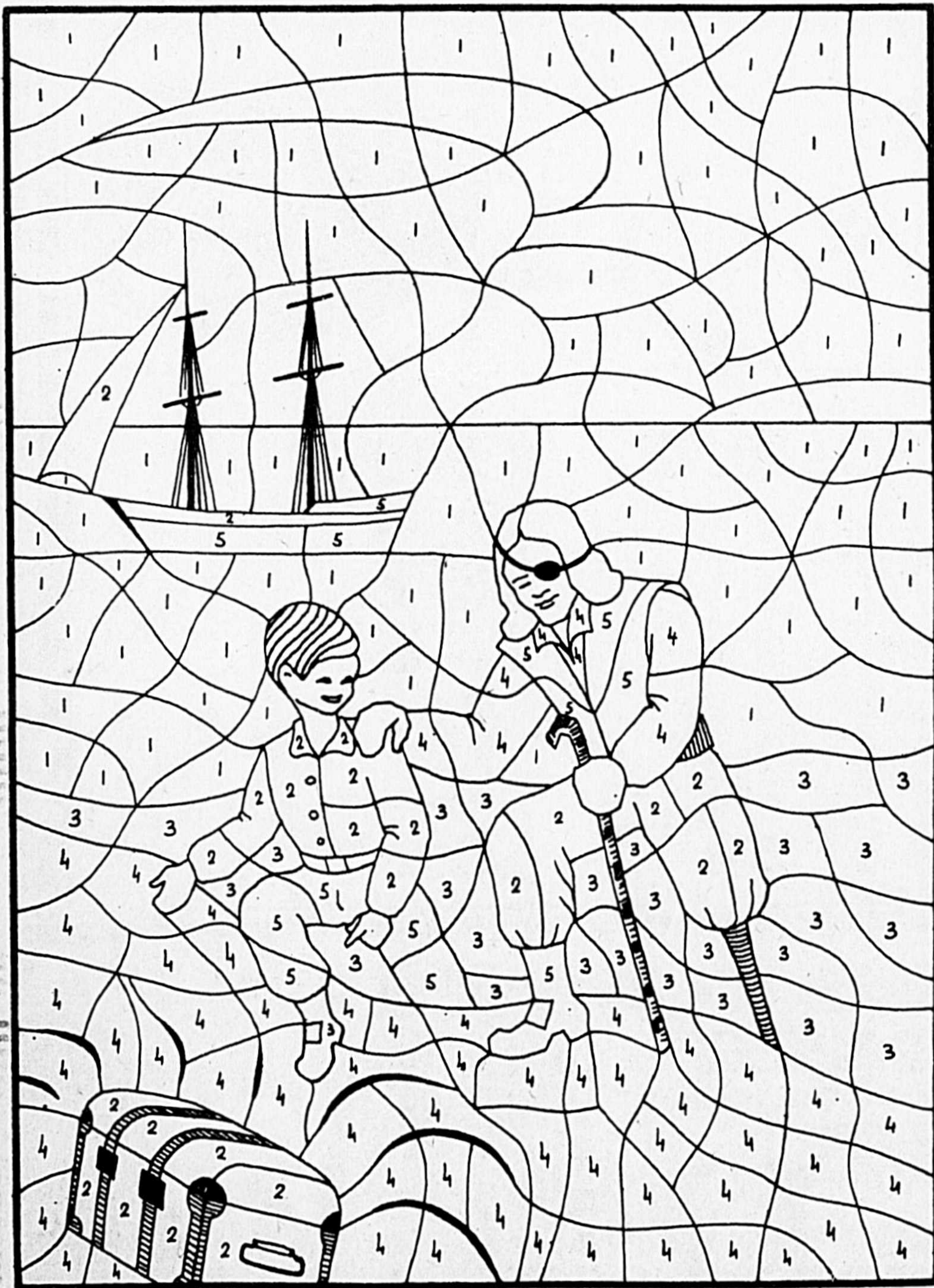
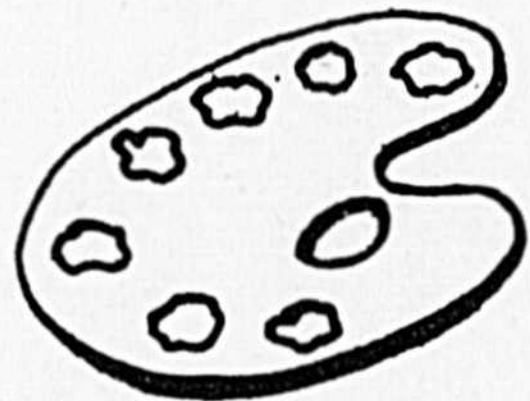
Ce fut aussi à l'assemblée de Saint-Ours que Debartzch, le promoteur, en son village de Saint-Charles, des assemblées de protestation, le fondateur du journal l'Echo du pays, entendit le vacarme d'un charivari et les clameurs les plus violentes contre sa conduite politique. Il était présent, mais il se tint enfermé dans le manoir de M. de Saint-Ours. Devenu l'ami de lord Gosford, notre seigneur Debartzch s'était séparé de ses amis politiques; il entra au Conseil exécutif du gouverneur le 22 août de cette année 1837. Mais dès ce jour du 7 mai, «le caméléon politique, le plébéien, l'autocrate, l'aristocrate, le juste-milieu, le patriote, le bureaucrate, le tyran Debartzch», selon le langage de La Minerve qui a oublié l'épithète la plus offensante chouaguen, est conspué et réprouvé. Sa personne est un objet d'horreur; il peut à peine rentrer chez lui. Un passant refuse de l'aider à réparer sa voiture brisée en route, et ce n'est qu'au milieu de la nuit qu'il risque de traverser son village. Bientôt, sous la menace de la fameuse assemblée des six-comtés où il sera sommé de comparaître, il s'éloignera et viendra se réfugier discrètement à Saint-Hyacinthe, dans la «Maison blanche» du Précieux-Sang, habitée alors par la famille Benoit. C'est ici qu'il apprendra le détail de la bataille de Saint-Charles, le sac de son manoir, de son moulin à mouture mû par la vapeur, de sa brasserie, de ses jardins et plantations. Et pour compenser ces dégâts attestés par M. Joseph Cartier et H. de Rouville, certifiés exacts par M. J. Benoit, J. P., il demandera par écrit au gouvernement de la province une indemnité globale de 26 000 dollars.

L'honorable Pierre-Dominique Debartzch décéda à Saint-Marc en septembre 1846 et fut inhumé dans l'église de Saint-Charles, sous le banc seigneurial. Un marbre faisait connaître son nom et ses titres. Son gendre et compatriote Edouard-Alexandre Kierskoski, ingénieur civil, — conseiller législatif (1858-1861), député de Verchères (1861-1863), député de Saint-Hyacinthe (1867-1870) — mourut en cette dernière année 1870. Son corps repose dans le cimetière de Saint-Charles, mais il avait dans l'église, près du monument Debartzch, une épitaphe en lettres polonaises que les enfants s'exerçaient vainement à comprendre. Il y était dit: «Ici repose... Exilé de son pays, il trouva en ces lieux un refuge pour lui et pour les siens». Ces deux souvenirs mortuaires périrent dans l'incendie de l'église, en 1923, ainsi qu'un grand tableau du patron Saint-Charles, montrant au bas une déchirure causée, disait-on, par une balle anglaise.

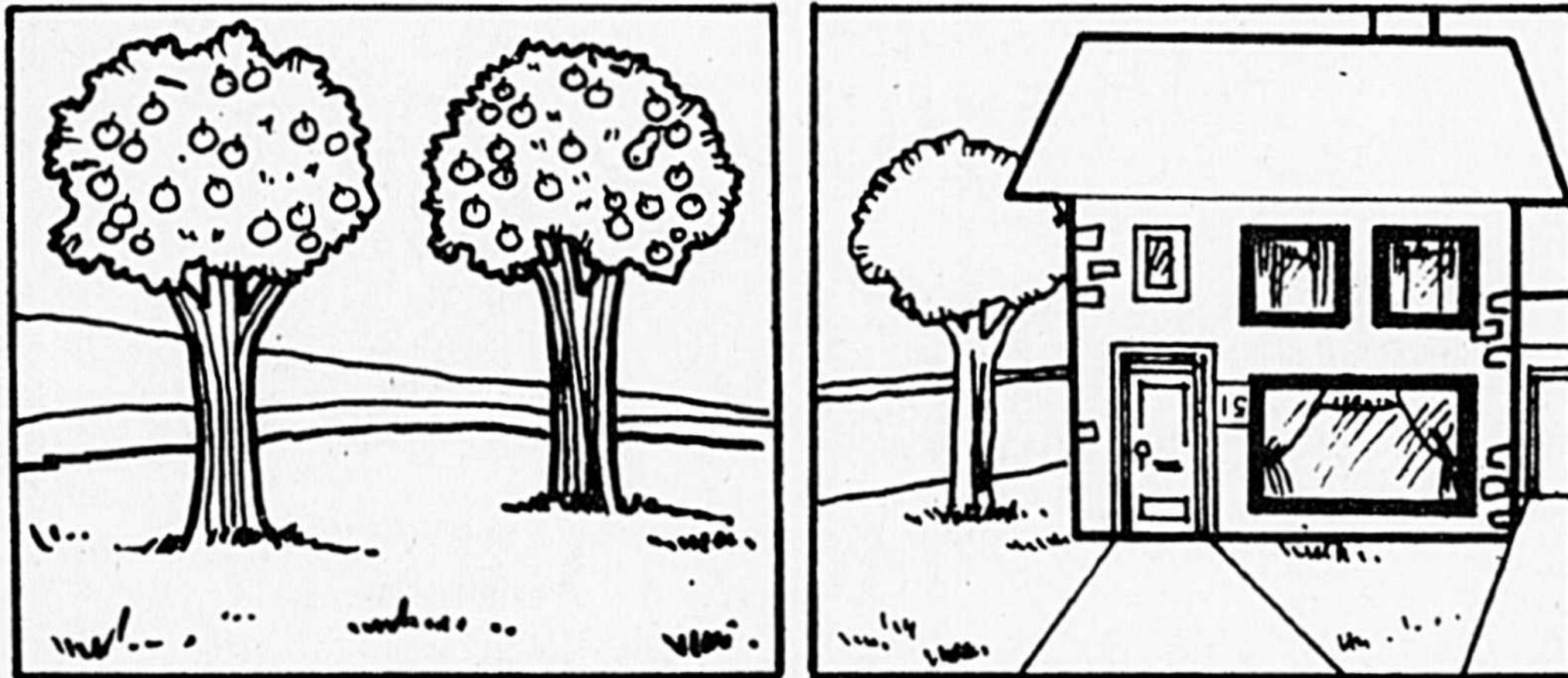
pour tous LES ÂGES

Une page pour les peintres en herbe

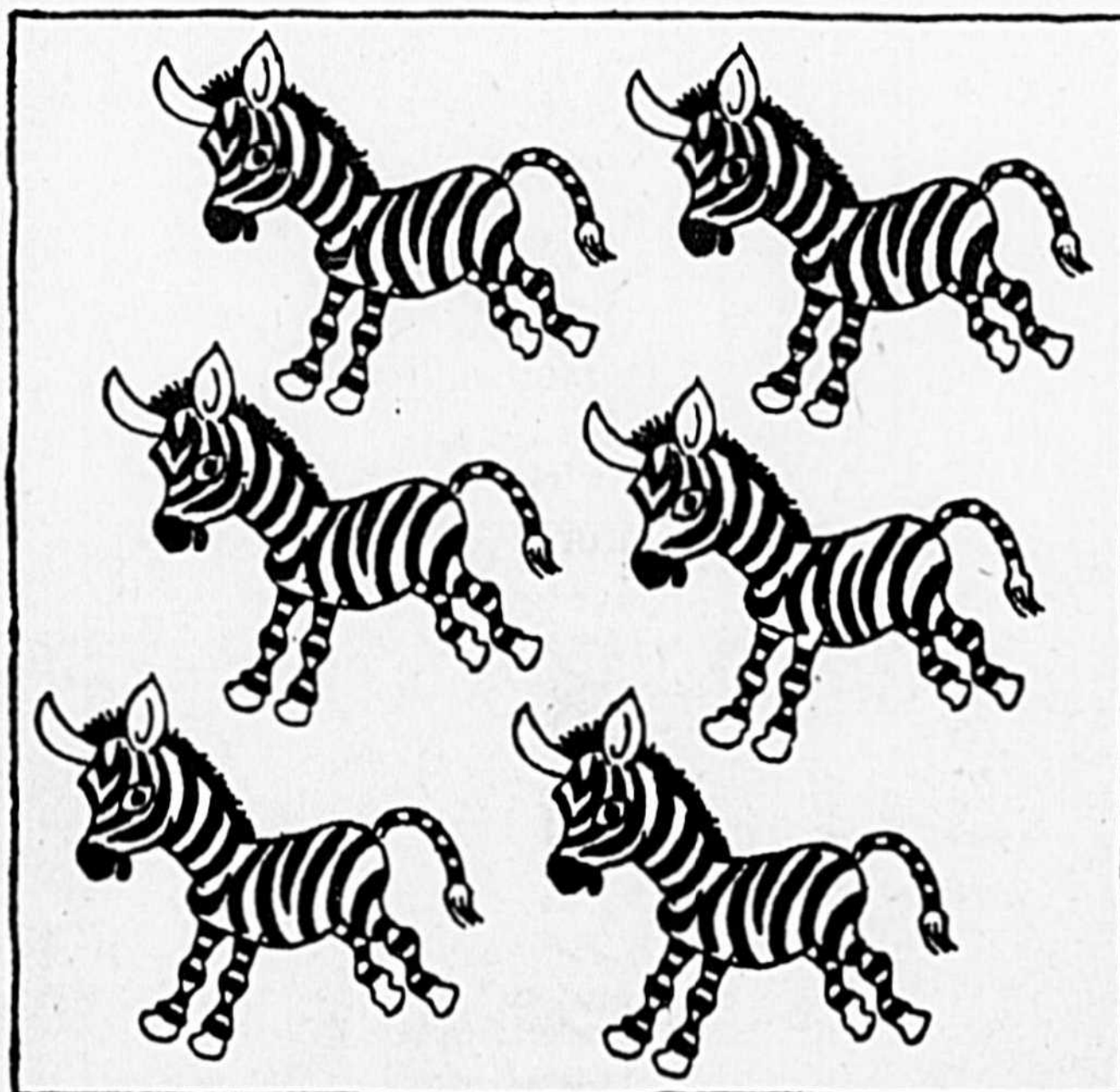
- 1- bleu clair 2- orange
- 3- jaune 4- brun
- 5- vert



Aide ce pingouin à trouver son chemin.



Chacun de ces dessins contient une faute. Savez-vous me dire laquelle?



Un de ces petits zèbres est différent des cinq autres. Trouvez lequel.

Tirage gratuit

Chaque semaine, Le Courrier procédera au tirage de dix (10) albums Jeunesse gratuits parmi les lettres reçues et couvrant la semaine complète précédant la publication. Les jeunes lecteurs n'ont qu'à faire parvenir leur nom et adresse à: Jeux/concours, Le Courrier, C.P. 340, Saint-Hyacinthe.

mots croisés

problème no : 246

1	2	3	4	5	6	7	8	9	10	11	12
1											
2											
3											
4											
5											
6											
7											
8											
9											
10											
11											
12											

HORIZONTALEMENT

- 1- Ornée de fleurs de lis.
- 2- Flagellée.-- Poème lyrique.
- 3- Unité de mesure pour les surfaces agraires.-- Contestera.
- 4- Dans le bouddhisme, dernière étape de la contemplation.-- Rivière du Perche.
- 5- Qui n'est pas symétrique.
- 6- Vieilles habitudes.-- Conjonction.
- 7- Homme d'Etat anglais (1788-1850). -- Une des Cyclades.-- Article espagnol.
- 8- Mercure.-- Laize.-- Ville d'Allemagne orientale.
- 9- Tendre des filets pour prendre des oiseaux.-- Souris.
- 10- Première partie du membre supérieur de l'homme.-- Mesurées au mètre.
- 11- Pluie.-- Lettres quelconques.
- 12- Placer dans un certain endroit.-- Epoque.

VERTICALEMENT

- 1- Qui détestent la France.
- 2- Petit perroquet.-- Administrerai.

- 3- Alcaloïde de la fève de Caïabar.-- Bond. Usages.-- Outils à percer le bois.
- 5- Raccourci.-- Article espagnol.-- Pronom personnel.
- 6- Petit cube.-- Fondateur de l'Oratoire.-- Titre désignant le chef des musulmans.
- 7- Membres permettant la nage de nombreux animaux aquatiques.
- 8- Edit.-- Château du pays de la Loire.-- Syllabe de la mouche africaine.
- 9- Qui n'existe que dans l'imagination.-- Fondateur de l'Oratoire.
- 10- Placée sur une table.-- Première femme.
- 11- Os de certains poissons.-- Crier, en parlant du cerf.
- 12- Canal qui amène l'eau de mer dans les marais salants.-- Abandonne.





M. Marcel Gaudreault
directeur des ventes



M. Georges Paquin



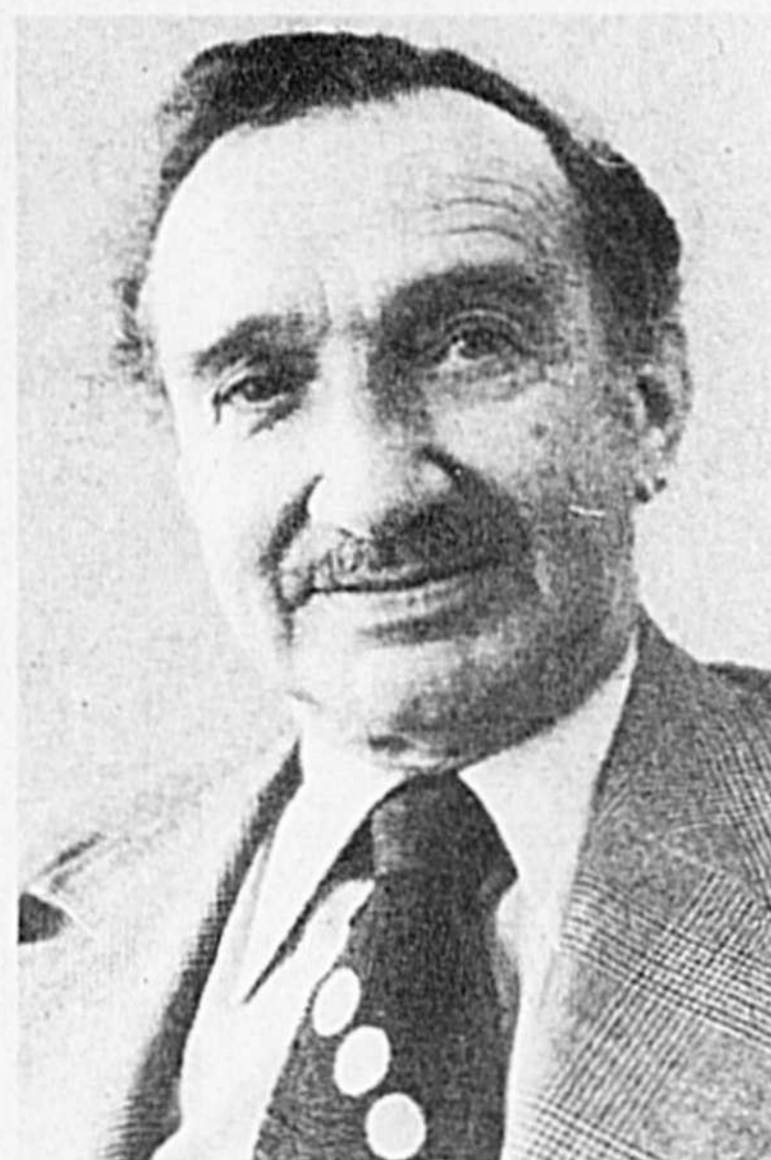
N. Normand Lafleur
vendeur



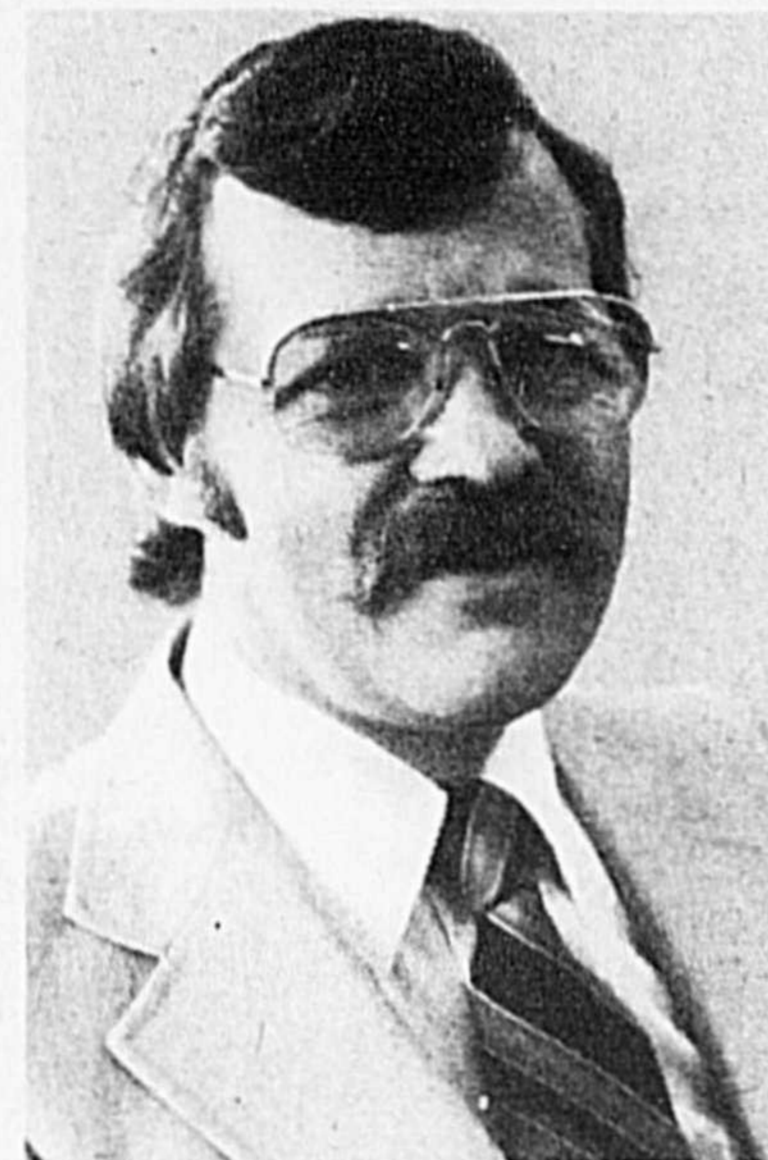
M. Paul Gervais
vendeur



M. Jacques Brodeur
vendeur



M. Guy Normand
vendeur



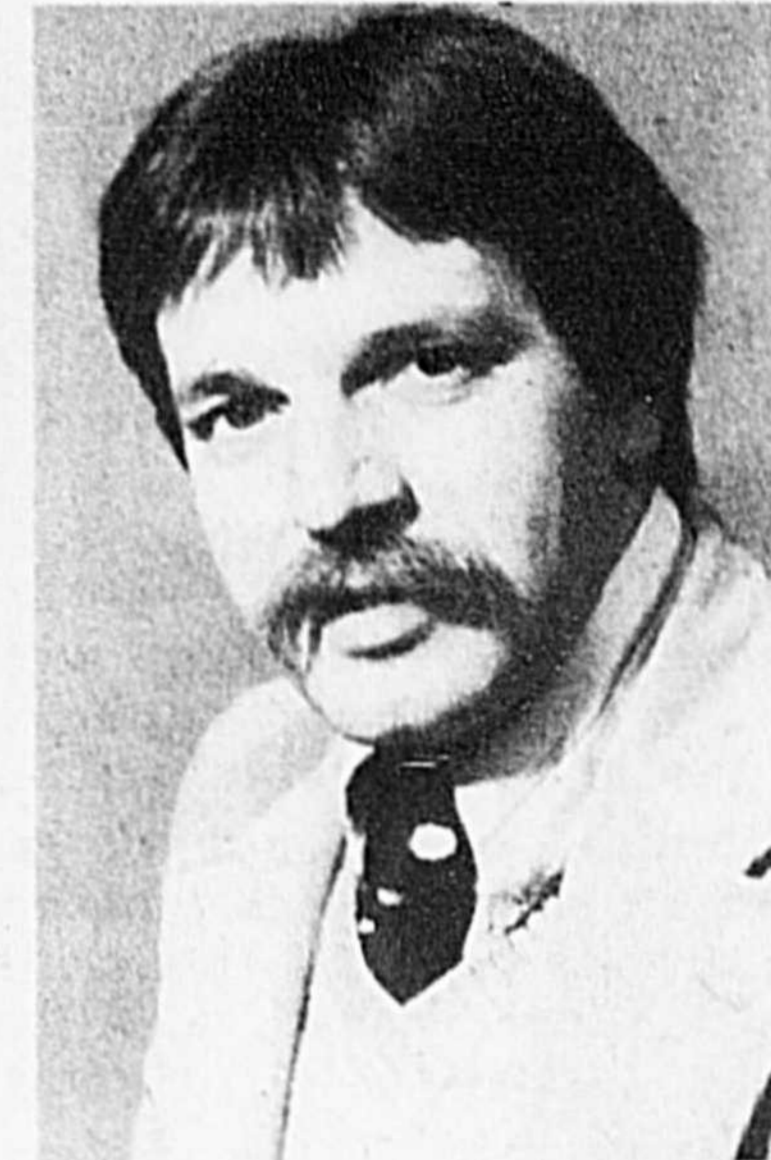
M. André Bélanger
vendeur



M. Fred A. Pearson
vendeur



M. Maurice Robitaille
vendeur



M. Gaétan Deslandes
vendeur

Centre de Protection de l'Automobiliste



POUR L'AUTO USAGÉE

* Inspecté par des spécialistes avec un équipement électronique des plus spécialisés.

Code des équipements

- | | |
|----------------------|-------------------------|
| 0- 4 cyl. | 10- vitres électriques |
| 1- 8 cyl. | 11- sièges électriques |
| 2- 6 cyl. | 12- air climatisé |
| 3- automatique | 13- toit de vinyle |
| 4- freins assistés | 14- dégivreur |
| 5- conduite assistée | 15- support sur le toit |
| 6- radio AM | 16- radial |
| 7- radio FM | 17- groupe extérieur |
| 8- 4 vitesses | 18- toit ouvrant |
| 9- sièges baquets | |

Automobiles GM

- 1980 - Chev. Citation 0-3-6 tan
- 1977 - Chev. Belair S.W. 1-3-4-5-6 gris
- 1976 - Buick Century 1-3-4-5-6/7 noir
- 1975 - Pont. Gr.Prix 1-3-4-5-6 bleu
- 1974 - Pont. LeMans 1-3-4-5-6 brun
- 1974 - Old Cutlass 1-3-4-5-6 bleu

Automobiles CHRYSLER

- 1978 - Plym. Fury S.W. 1-3-4-5-6 crème
- 1977 - Charger 2 p. 1-3-4-5-6 crème
- 1975 - Dodge Dart 1-3-4-5-6 bleu

Automobiles importées

- 1978 - Rabbit 0-6-8 tan
- 1974 - Dodge Colt 0-bleu

Automobiles FORD

- | | | |
|--|--|------------------------------------|
| 1980 - Mustang 2 p. 0 rouge | 1979 - Mustang 3p. 2-3-4-5-6/7 jaune | 1976 - Custom 4 p. 1-3-4-5-6 vert |
| 1980 - T-Bird 1-3-4-5-6 noir | 1979 - Pinto 3 p. 0-3-4-6 blanc | 1976 - Granada 1-3-4-5-6 brun |
| 1979 - Pinto 3 p. 0-3-4-5-6/7 crème | 1978 - LTD S.W. 1-3-4-5-6 marron | 1975 - Custom 2 p. 1-3-4-5-6 vert |
| 1979 - Pinto 3 p. 0-3-4-5-6 orange | 1978 - T-Bird T. Landau 1-3-4-5-6 bleu | 1975 - Maverick 2 p. 2-3-6 gris |
| 1979 - Pinto 3p. 0-3-4-5-6 vert | 1978 - T-Bird 2p. 1-3-4-5-6-9 brun | 1974 - Comet 2-6/7 brun |
| 1979 - Fiesta 2p. 0-6-8 jaune | 1978 - T-Bird 1-3-4-5-6-9 noir | 1974 - Maverick 2 p. 1-3-6 blanc |
| 1979 - Pinto 3 p. 0-6-8 gris | 1978 - LTD 2p. 1-3-4-5-6-7/8 gris | 1974 - Météor 2 p. 1-3-4-5-6 blanc |
| 1979 - Mustang Pace Car 1-4-5-6/7-8 gris | 1977 - Maverick 2 p. 2-3-4-5-6 brun | 1974 - Météor 2 p. 1-3-4-5-6 brun |
| 1979 - Granada 2 p. 2-3-4-5-6 gold | 1977 - F-350 1-3-4-5 boîte blanc | 1974 - Mustang 2-6 bleu |
| | | 1974 -Maverick 1-brun |

CAMIONS

- 1980 - E-150 W-Van 1-3-4-5 6/7-8 bleu
- 1979 - Bronco 1-4-5 bleu
- 1979 - Bronco 4 x 4 1-3-4-5-6 vert
- 1979 - E-150 W-Van 1-3-4-5-6 Brun
- 1978 - F-100 PU 2-6 blanc
- 1978 - Chev. Van 1-3-4-5-7 fini vert
- 1978 - E-100 2-3 noir
- 1977 - F-150 4 x 4 1-3-4-5-6 bleu
- 1977 - F-100 S.Cab 1 rouge/noir
- 1976 - F-350 1-6 rouge
- 1975 - E-100 1-3 vit. bleu
- 1974 - E-150 Van 1-3 blanc
- 1974 - Chev. Truck C-60 1- dompeuse blanc

Chez nous. c'est moins cher.

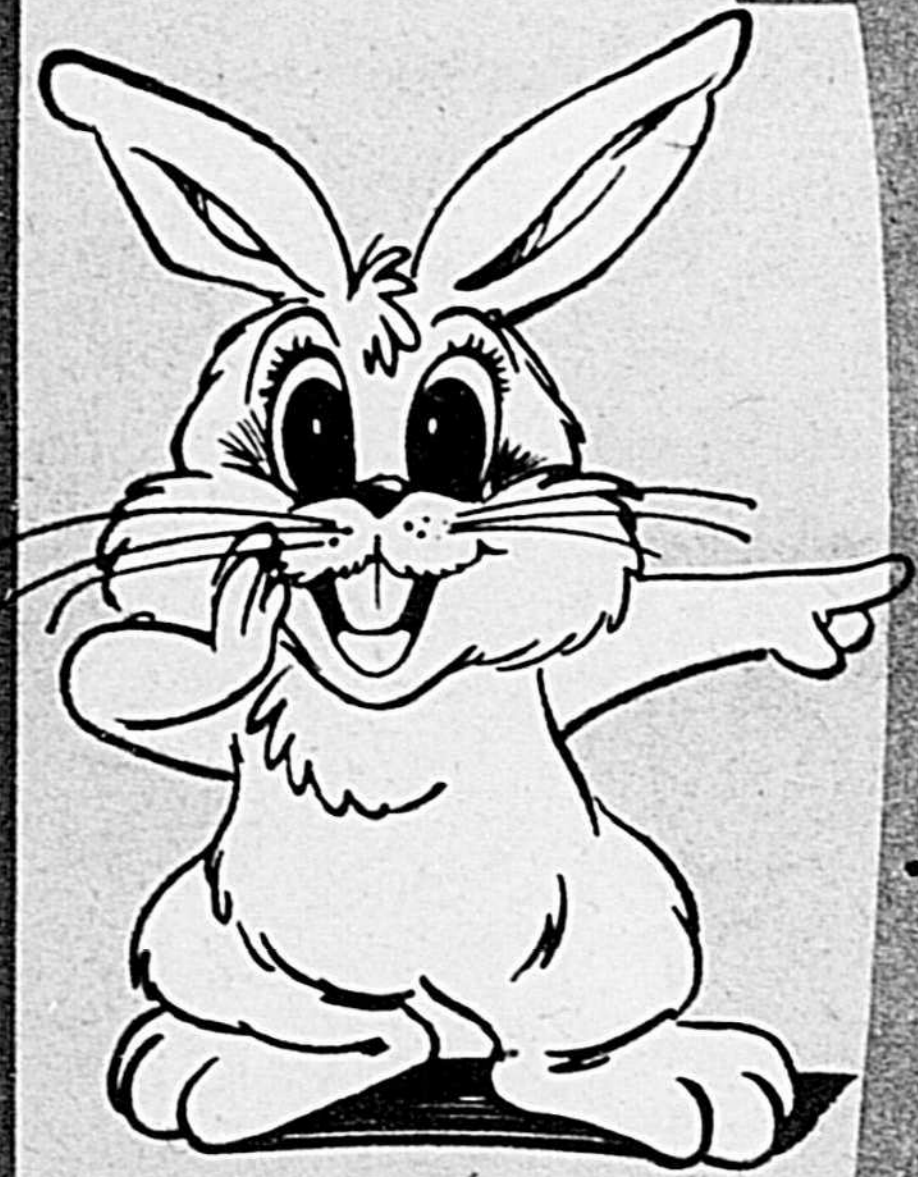
yamaska
automobile inc
2000 boul. Casavant St-Hyacinthe

"les experts de la petite voiture"

Mtl 861-5028 Beloeil: 467-1341 St-Hya. 774-2000

La magie des AUBAINES

Du mercredi 2 avril jusqu'au samedi 12 avril



Un lot de
PANTALONS
de couleurs assorties
Jeans et corduroy à plis

2
POUR LE PRIX
1

SALOPETTES
et **PANTALONS**
peintre en denim et
corduroy pour femmes,
hommes et enfants

40%
de rabais

POURQUOI CARREFOUR 8-24!
Marchandise de
qualité et garantie
Service individualisé

Un lot de
PANTALONS
Le Culottier corduroy
dans les couleurs du printemps

Rég.: \$21
Pour:

\$12

PANTALONS
pour hommes

40%
de rabais

Jeans denim
14 onces
régulier 5 poches unisex
de marques Patriote,
Just Jeans Brazeau

Rég.: \$26.
pour:

\$14⁹⁵

carrefour 8-24 Enr.



1740, rue Saint-Antoine, Saint-Hyacinthe Tél.: 773-4159

