

Abonnements

Canada... \$1.00
Etats-Unis... \$1.50

L'ÉVEIL

Publié par LA CIE GENERALE D'IMPRIMERIE DE SOREL

MERCI A FAIBLE. FORCE A SUPERBE

REDIGÉ EN COOPERATION

Annances
Première insertion, la ligne, 15 c.
Insertions subséquentes, la ligne, 10 c.

Direction & Administration
106 B. Rue Roi, Sorel.
Tél. Bell, 23. Boite Postale, 49

Elections partielles

Les élections partielles fédérales dans Jacques-Cartier, Westmoreland, London, Waterloo-Sud et Prince Albert ont eu lieu par acclamation. Les candidats ministériels ont été élus dans Jacques-Cartier, Waterloo-Sud, Longueuil et Prince-Albert, et un libérale, M. Copp, n'a pas eu d'opposition dans Westmoreland, où il était appelé à remplacer l'hon. M. Emerson, ancien ministre des chemins de fer. L'entente conclue entre les chefs des deux partis a donc été respectée. Nous en réjouissons pour le pays. Quand l'ennemi est à nos portes, il ne saurait être question de nous livrer à des luttes fratricides, à des querelles politiques sacrées.

Dans Terrebonne, la trêve a été malheureusement rompue. Un conservateur, M. Beaulieu a voulu disputer à M. Rochon, choisi régulièrement par la convention conservatrice, l'honneur de représenter ses concitoyens à la Chambre des Communes, M. Beaulieu et M. Rochon sont des avocats; ils sont consins et tons deux neveux de l'hon. M. Nantel, qui occupe aujourd'hui un siège à la commission des Chemins de fer. On prétend que l'ancien ministre du Revenu de l'Intérieur a vivement exhorté M. Beaulieu à faire taire ses ambitions personnelles; ses efforts ses efforts ont évidemment échoué.

Les libéraux dans Terrebonne, respectant avec fidélité qui leur fait grand honneur les volontés de leur chefs, s'abstiendront de prendre part à la lutte. M. Rochon et M. Beaulieu sont de francs conservateurs. Les citoyens du comté de Terrebonne se trouvent donc en présence d'une simple querelle de famille. Nous serions surpris si M. Beaulieu sortait de cette échauffourée avec les honneurs de la guerre, ou avec un plus grand prestige.

Tous les vrais amis du parti conservateur se réjouiront de l'entrée de M. J. A. Descarries, C. R., au parlement fédéral. Le successeur de M. Monk s'est toujours fait remarquer par son zèle et sa fidélité au drapeau. Il n'a jamais flanché, aux heures de succès comme aux moments d'épreuve. Il appartient à l'école de Cartier et de Chapleau.

Politicien expérimenté et averti, avocat habile, homme d'affaires de premier ordre, debater entraînant, M. Descarries ne tardera pas à avoir l'oreille de la Chambre des Communes et à s'y créer une situation fort en vue. Parlant également bien les deux langues, il sera un élément de force pour la droite. Son état de fortune lui permettra de s'acquitter de ses devoirs sociaux avec bonheur pour lui et ses compatriotes.

A l'issue de la cérémonie où l'officier-rapporteur le déclara élu par acclamation, M. Descarries a fait un remarquable discours. Il n'a pas craint de dire que le devoir principal du Canada — son seul devoir — à l'heure actuelle, est de contribuer dans la mesure de ses moyens à la défense de l'empire. Toute autre préoccupation doit être écartée jusqu'au jour où la cause de la civilisation, du droit et de la justice aura triomphé de la barbarie, du despotisme et de l'oppression. Il a insisté sur le fait que la mère-patrie a sans cesse protégé nos institutions et nos libertés, et que nous lui devons de la reconnaissance. "Si l'on nous marchande nos droits en certains endroits, il ne faut pas s'en prendre à la Grande-Bretagne", a justement ajouté l'orateur.

Les paroles du nouveau député de Jacques-Cartier ont été chaleureusement applaudies. Le peuple est évidemment de tout cœur avec les hommes d'ordre et de devoir qui sont à la tête des deux partis.

Avec toute l'autorité qui s'attache à sa haute situation, l'hon. Th. Chase Casgrain a dénoncé ceux des nôtres qui ont l'audace de parler d'annexion à cette heure où l'existence même de l'empire britannique est en danger.

Il exposa les dangers auxquels la race canadienne-française serait exposée si les Allemands écrasaient les alliés et si l'aigle prussien venait remplacé sur nos bords le drapeau britannique. Les fortes paroles de l'éloquent ministre des postes auront un écho dans tout le pays et rappelleront à nos compatriotes les devoirs qui leur incombent en ce moment.

Elles ramèneront dans la voie véritable certains groupes qui seraient tentés de s'en écarter, après avoir été trompés par des agitateurs en mal notoriété.

"LA PATRIE".

Le prochain Parlement SIX-NOUVEAUX DEPUTES Y SERONT PRESENTS.—IL Y A NEUF VACANCES A REMPLIR AU SENAT.

Les nouveaux députés qui seront présentés à l'ouverture du parlement sont l'hon. T. Chase Casgrain, ministre des Postes; A. B. Copp, député libéral de Westmoreland en remplacement de l'hon. M. Emerson; C. A. Descarries en remplacement de feu l'hon. F. D. Monk; William Gray, en remplacement de feu le major Beattie, de London; Stuart Scott, de Waterloo sud en remplacement de feu l'hon. Geo. Clark et Samuel de Prince Albert en remplacement de l'hon. M. McKay.

Il y aura un autre député à présenter, celui de Terrebonne où il y a une lutte entre MM. Rochon et Beaulieu, il y a neuf vacances à remplir au sénat: celui des sénateurs MacDonald, Robertson, Coz, Coffey, Ross, Jaffray, McMillan, Gibson et Kirchoffer.

M. Tellier dit qu'il ne démissionne pas.

"JE N'Y AI JAMAIS PENSE", DIT LE CHEF DE L'OPPOSITION.

La "Gazette" de Montréal ayant annoncé la nouvelle que M. J. M. Tellier, chef de l'opposition allait se retirer de la vie publique et abandonner son mandat pour Joliette après la présente session, M. Tellier a donné un démenti formel à cette rumeur hier soir.

Le chef de l'opposition a dit: "J'ai annoncé l'intention qu'on me prête et, au reste, je n'ai jamais pensé à cela. Je ne confie mes secrets à personne.

BILLET DU JEUDI "Villa des doux Rêves" Sorel sur Richelieu.

ELLE PLEURAIT
Depuis que son fils est parti pour la frontière, elle ne trouve plus de repos cette brave Alsacienne. Elle sent son cœur mourir à la peine. Elle n'est plus jeune; et son fils qui était son seul soutien est parti, pour ne plus revenir peut-être; puisqu'aucune nouvelle n'est parvenue à sa vieille mère depuis son départ. Elle passe son temps à verser, à pleurer, à prier.

Oh! généreuse Mère d'Alsace, tu pleures ton fils, et tu soupire sans cesse après son arrivé. Pourquoi ces larmes, si ton fils est vainqueur des grands combats? Vraiment noble femme, aux sentiments si profondément chrétiens, je te demande au nom de la justice de sécher tes larmes. Pourquoi pleurer ce fils que le devoir appela au combat? Pourquoi te désoler sur son sort? Sois courageuse, comme toujours, et montre-toi vaillante au milieu de l'adversité. Avant tout sois Française et sois confiante dans l'avenir.

C'était pendant les premiers jours de la guerre, que cette scène se passait dans la demeure de cette pauvre Alsacienne.

Son fils était engagé sous les drapeaux alliés, quand la Germanie réclamait ses services. Heureusement trop tard. Ceci console un peu cette octogénaire d'apprendre que son unique enfant combattait pour la France. Elle se rappela la terrible guerre de 1870, et ce que lui avait coûté de sacrifices et de privations de toutes sortes. Son mari parti, comme son fils hier; mais ne revint plus. Il avait versé son sang, ce brave homme, donné sa vie pour la France; et l'Alsace, fut malgré tout vaincue, ainsi que la Lorraine.

C'est vous dire les heures d'angoisse que passa cette femme vieillie par les fatigues, les inquiétudes, et par les souffrances d'une deuxième guerre, de se savoir seule, à lutter avec la barbarie et les cruautés atroces de l'ennemie.

A quatre vingt quatre ans; on ne se sent plus apte à lutter avec les misères de la vie; on a plutôt besoin d'être dorloté, choyé, comme on ferait d'un enfant. Et être seule, en face d'une guerre terrible, n'est-ce pas assez pour que la raison sombre, pour que le courage faiblisse!

Et tout en passant en revue, les souvenirs de jadis, non sans verser des larmes de joie par moment et de tristesse ensuite; quand le pas d'un cheval arrivant à sa maison, la tira de sa rêverie.

Elle écouta silencieuse. Les feuilles mortes s'émettaient sous les pieds d'un cavalier, en faisant clic-clac. Ce bruit éveilla tout entiers l'âme et le cœur de cette vertueuse mère. Elle reconnut le pas léger de son cher Louis. Vite, elle entr'ouvre la porte et reconnait son fils. Ils tombent dans les bras l'un de l'autre; et c'est une scène d'attendrissements et d'émotions impossible à décrire. C'était le 24 décembre "1914", la veille de Noël, que cet Alsacien avait été rendu à sa vieille mère.

Mais dans quel état, hélas! Une main arrachée par une balle allemande; une jambe meurtrie, blessée, par un éclat d'obus et la tête bandée avec une toile, après un dernier pansement; et c'est dans cette triste position que se présentait ce fils tant aimé.

Il avait maintenant son congé il ne retournerait plus dans les tranchées et sa vie désormais serait sans baionnettes allemandes et prussiennes.

Le gouvernement lui paierait désormais une pension et pourrait vivre tranquille avec sa vieille mère en lui donnant encore l'illusion du bonheur. Pour cette femme âgée, son seul bonheur était d'être auprès de son Louis, de ce grand chatain aux yeux doux et bons.

Elle pourrait en contemplant ce fils naguère si beau, et que la guerre lui rendait si difforme.

Enfin, elle allait vivre avec lui, et ne serait plus seule, puisque son fils serait là pour lui fermer les yeux. En attendant vivez heureux.

Françoise des Côteaux. Ce Ier, II, XV.

Théâtre Gaieté

LES PERILS DE PAULINE PREMIERE SERIE DISTRIBUTION

Stanford Marvin Edward Jose Harry son fils Crane Wilbur Pauline, sa fille adoptive Melle Pearl White Raymond Owen, son secrétaire Paul Panzer Hicks, l'ami d'Owen Francis Carlisle Directeur de la scène, L. J. Gasnier

RESUME

Stanford Marvin, riche industriel retiré des affaires, a un fils du nom de Harry, et une fille adoptive, Pauline. Les deux enfants s'aiment. Comme sa santé est chancelante, Marvin demande à Pauline d'épouser Harry sans retard, afin qu'il ait la consolation de les voir heureux et unis avant de mourir au cas où sa fin se produirait plus tôt qu'il ne l'espère.

Pauline avoue qu'elle aime sincèrement Harry, mais elle dit qu'elle ne veut pas l'épouser avant un an ou deux; elle a l'ambition de devenir actrice et elle veut d'abord gagner ses épaulettes. Et pour prouver son talent d'écrivain elle montre à Harry une de ses nouvelles publiée dans un magazine. M. Marvin est convaincu à son tour et consent à envoyer Pauline faire un voyage autour du monde pour un an, afin qu'elle puisse acquérir une bonne expérience de la vie.

M. Marvin avait la marotte des antiquités, et sa superbe collection contenait une momie. Au moment même où il vient de consentir au voyage de Pauline, il est pris d'une attaque de son mal alors qu'il se repose dans sa bibliothèque. Tandis qu'il est à demi conscient, la momie sort de sa caisse et lui adresse la parole.

Cette apparition provoque chez le malade une syncope du cœur qui produit la mort. A la lecture de son testament on constate qu'il a laissé à son fils et l'autre à sa fille adoptive, Pauline, mais à la condition que si elle meurt avant d'avoir épousé Harry, cette part ira à son secrétaire Owen.

Cet Owen qui possède le plus vilain caractère tire des plans pour avoir pour lui seul la fortune de Pauline. Comment il s'y prend pour conduire ses sinistres projets à bon fin, et quel est le rôle de Harry, le protecteur dans toute cette aventure; c'est précisément ce qui forme les différents chapitres du roman.

Owen, à qui aucun moyen ne répugne, entraîne Pauline dans une série d'aventures les plus sensationnelles, tandis que Harry qui est tout désigné comme son protecteur à toutes les peines du monde à l'arracher à tous ces dangers.

La banque Nationale Sorel

INTERET sur dépôts accordé de la date même de CHAQUE DEPOT sur la balance de chaque jours L'intérêt payé ou composé à tous les SIX MOIS, aux PLUS HAUTS PRIX.

BANQUE D'HOCHELAGA
Capital payé et fonds de réserve \$7,700,000.00
Les DAMES sont spécialement invitées à venir visiter notre nouveau Département d'Épargne, spécialement aménagé pour elles.
Nous vendons à ce Département, des MANDATS payables dans tout les pays du monde, au même prix que les Cies d'Express et le Bureau de Poste.
L'intérêt sur toute somme au Département d'Épargne est payé au plus haut taux des Banques.
M. J. A. Giroux gérant.

Dr A. R. LAROCHELLE
MEDECIN-CHIRURGIEN
21 RUE GEORGE
Spécialité: Maladies des yeux, des oreilles, du nez et de la gorge.

Dr W. O. Pichette
CHIRURGIEN-DENTISTE
136 rue Augusta
SOREL

VICTOR A. BOURGEOIS
NOTAIRE
Bureau coin Roi & Charlotte
SOREL

A. Langlois
Marchand de Chaussure et Claques.
GROS ET DETAIL.
RUE ROI, Sorel, P. Q.

LECLAIRE & FILS
Contracteur.
Commerçant de bois, charbon, pierre et sable en gros et détail.
108 rue Roi, Sorel Qué.

Jos. Paulhus
BOUCHER
Viandes de choix. Volailles, légumes etc. Glacière moderne.
Spécialité: Bœuf de l'Ouest.
26A Charlotte, Sorel, P. Q.

ALLARD & ALLARD
AVOCATS
BERTHIERVILLE
Suivent les cours des districts de Joliette de Richelieu et Yamaska.

Dr E. A. Laferrière
MEDECIN-CHIRURGIEN
Traite toutes les maladies en général.
Spécialité: Maladies des yeux, des oreilles et de la gorge.
11 Rue Charlotte, Sorel, P. Q.

Lanctot & Magnan
AVOCATS
Suivent les cours des districts de Richelieu Joliette et Yamaska.
Bureau: Bâtisse de la Banque Molson, Sorel.

Dr Omer Rajotte D. D. S.
Chirurgien-Dentiste
51 Rue ROI SOREL
Audessus du magasin
J. B. A. Falardeau

Olivier Paul
Commerçant de foin, grains, légumes en gros.
Sorel, Qué.

J. A. LEHOUX
SELLIER
Ouvrage garantie et fait promptement.
50 Augusta Sorel, P. Q.

LA BANQUE NATIONALE
Siège Sociale, Québec
CAPITAL AUTORISÉ.....\$5,000,000.00
CAPITAL PAYÉ.....\$2,000,000.00
RESERVE.....\$700,000.00
Dépot de \$1.00 ou plus accepté; l'intérêt comptant du jour du dépot est capitalisé deux fois l'an à taux de 3 p. c.
Quatre vingt-quinze bureaux distribués sur tous les points utiles du Canada
Nous avons des agences et des correspondants dans toutes les parties du monde.
Une succursale est ouverte à Paris, France, 14, rue Auber, pour l'accommodation des voyageurs.
Nous portons une attention spéciale aux affaires qui nous viennent par la maille.
Nous sollicitons votre patronage et vos dépôts.
Soyez-vous qu'un dollar épargné est un dollar gagné.
Succursale de Sorel I. R. BROUSSEAU Gérant.

GUERRE EUROPÉENNE

Dépêches échangées entre le Gouvernement Britannique et les Ambassadeurs

DOC. PARLEMENTAIRE No 40

RAPPORT

Correspondance au sujet de la Crise Européenne

(Suite.)

25.

Sir Edward Grey à sir H. Rumbold.

(Dépêche télégraphique.)

MINISTÈRE DES AFFAIRES ÉTRANGÈRES, 25 juillet 1914

L'ambassadeur d'Autriche a été autorisé à m'annoncer que la procédure suivie par l'Autriche comporte qu'à l'expiration du délai fixé les relations diplomatiques cessent et les préparatifs de guerre commencent, mais non les opérations militaires. En conférant de ceci avec l'ambassadeur d'Allemagne, j'ai fait remarquer qu'une certaine période de temps était consacrée à la mobilisation avant que la frontière fût franchie, et j'avais demandé hier avec instance qu'on attendît avant de traverser la frontière.

Il est évident que nous verrons sous peu les troupes d'Autriche et de Russie mobilisées. Advenant cela, la seule chance de maintenir la paix serait pour l'Allemagne, la France, la Russie et notre gouvernement de s'entendre et de s'unir pour demander à l'Autriche et à la Russie de ne pas traverser la frontière de leur pays avant que nous ayons pu travailler à régler leur différend.

L'ambassadeur allemand m'a lu un télégramme du ministère des Affaires étrangères d'Allemagne disant que son gouvernement n'avait pas su d'avance les termes durs dans lesquels la note de l'Autriche à la Serbie était rédigée, et qu'il n'avait pas eu plus de part que les autres puissances, mais qu'une fois cette note lancée l'Autriche ne pouvait pas revenir sur ses pas. Cependant le prince Lichnowsky ajouta que si j'avais en vue une médiation entre l'Autriche et la Russie, l'Autriche pourrait accepter cette médiation en sauvegardant sa dignité. Il se déclara personnellement favorable à cette suggestion.

J'admis la justesse de ses observations et lui déclarai que je ne me sentais aucun titre à intervenir entre l'Autriche et la Serbie ; mais, dès que la question en était une entre l'Autriche et la Russie, la paix de l'Europe se trouvait compromise et nous avions tous le devoir d'intervenir.

J'insistais auprès de l'ambassadeur pour lui faire comprendre qu'advenant la mobilisation en Russie et en Autriche, la participation de l'Allemagne était essentielle dans toute action diplomatique en vue de la paix. Seul, notre gouvernement ne pouvait rien faire. Les chefs du gouvernement français étaient en voyage actuellement, je n'avais pas le temps de les consulter et ne pouvais m'assurer de leurs dispositions. Mais, si le gouvernement allemand acceptait ma suggestion, j'étais prêt à dire au gouvernement français que j'estimais que c'était là la règle de conduite à suivre.

No 26

Sir Edward Grey à sir M. de Bunsen.

(Dépêche télégraphique.)

MINISTÈRE DES AFFAIRES ÉTRANGÈRES, le 25 juillet 1914.

L'ambassadeur de Russie m'a communiqué le télégramme suivant que son gouvernement a envoyé à l'ambassadeur de Russie à Vienne, avec ordre de le communiquer au ministre des Affaires étrangères d'Autriche :—

«Le délai accordé à la Serbie pour donner sa réponse est si bref que les puissances se trouvent dans l'impossibilité de prendre des mesures pour prévenir les complications dont nous sommes menacés. Le gouvernement de Russie est confiant que le gouvernement d'Autriche prolongera le délai fixé, et comme ce dernier gouvernement s'est déclaré prêt à fournir aux puissances les faits sur lesquels il a basé ses demandes à la Serbie, le gouvernement de Russie espère que ces détails seront communiqués afin que les puissances puissent étudier la question. Si elles jugent que les demandes de l'Autriche sont bien fondées, elles seront en état de faire des recommandations au gouvernement serbe en conséquence. Si le gouvernement autrichien n'était pas prêt à prolonger le délai, non seulement il agirait contre les lois qui gouvernent les relations internationales, mais il enlèverait toute signification pratique à la note qu'il a communiquée aux puissances.»

Vous pouvez appuyer en termes généraux la démarche de votre collègue russe.

Depuis l'envoi de ce télégramme à l'ambassadeur de Russie à Vienne, ce nous a été un soulagement d'apprendre que les mesures prises par le gouvernement autrichien devaient se limiter pour le moment à la rupture des relations diplomatiques et aux préparatifs de guerre, et qu'il n'était pas question d'opérations militaires. J'ai donc confiance que si le gouvernement d'Autriche-Hongrie estime qu'il est trop tard pour prolonger le délai fixé, il nous accordera du temps dans le sens et pour les raisons que l'on voit dans la note de la Russie avant d'entrer irrémédiablement en guerre.

No. 27.

Sir Edward Grey à sir F. Bertie, sir H. Rumbold et sir G. Buchanan,

[Dépêche télégraphique.]

Ministère des Affaires Étrangères,

25 juillet 1914.

J'ai communiqué à l'ambassadeur d'Allemagne la prévision que me donne M. Crackanorpe dans son télégramme d'aujourd'hui de ce que sera la réponse de la Serbie. J'ai exprimé l'espoir que si la réponse de la Serbie envoyée à Vienne correspond à cette prévision, le gouvernement d'Allemagne pourra amener le gouvernement d'Autriche à prendre les choses du bon côté.

No. 28.

[Néant.]

No. 29.

Sir Edward Grey à sir R. Rodd.

MINISTÈRE DES AFFAIRES ÉTRANGÈRES,

25 juillet 1914.

MONSIEUR,—L'ambassadeur d'Italie est venu me voir aujourd'hui. Je lui ai répété à peu près dans les mêmes mots ce que j'avais dit à l'ambassadeur d'Allemagne ce matin.

L'ambassadeur d'Italie a donné son approbation cordiale à cette façon de procéder. Il n'a pas hésité à avouer que l'Italie était des premières à désirer que cette guerre fût évitée.

J'ai l'honneur d'être, etc.,

E. GREY.

No. 30.

Sir Edward Grey à M. Crackanorpe.

Ministère des Affaires Étrangères,

25 juillet 1914.

Monsieur,—Le ministre de la Serbie s'est présenté au ministère le 23 courant et a parlé à sir A. Nicolson des relations tendues qui existent actuellement entre la Serbie et l'Autriche-Hongrie.

Il a déclaré que son gouvernement était plein d'inquiétude et d'anxiété. On était parfaitement consentant à agréer toutes les demandes raisonnables de l'Autriche-Hongrie, tant que ces demandes ne dépasseraient pas le terrain juridique. Si les résultats de l'enquête à Sorajevo—enquête conduite d'une façon si mystérieuse et secrète révélaient que des individus conspiraient ou organisaient des complots sur le territoire de la Serbie, le gouvernement serbe prendrait certainement les mesures voulues pour faire réparation ; mais si l'Autriche en faisait une affaire politique et prétendait que la politique de la Serbie, sous prétexte qu'elle lui est désavantageuse, doit subir un changement radical, et que la Serbie doit abandonner un certain idéal politique, aucun état indépendant ne voudrait ou ne saurait se rendre à une semblable demande dictoriale.

Il rappela le fait que les deux assassins de l'archiduc étaient des sujets autrichiens—des Bosniaques ; que l'un d'eux avait déjà habité la Serbie, et que les autorités serbes le considérant un sujet suspect et dangereux avaient voulu l'expulser ; mais qu'après une demande faite aux autorités autrichiennes, on avait appris qu'elles le protégeaient, disant que c'était un individu innocent et inoffensif.

M. Boshkovitch ayant demandé à sir A. Nicolson quelle était son opinion sur toute cette affaire, celui-ci lui répondit qu'il n'avait pas une connaissance suffisante des faits pour se former une opinion, mais qu'il était à espérer que le gouvernement serbe s'efforcera de satisfaire l'Autriche dans un esprit de conciliation et de modération.

J'ai l'honneur d'être, etc.,

E. GREY.

No. 31.

Sir M. de Bunsen à sir Edward Grey—(Reçue le 26 juillet)

[Dépêche télégraphique.]

Vienne, 25 juillet 1914.

La réponse de la Serbie aux demandes de l'Autriche-Hongrie n'est pas jugée satisfaisante et le ministre représentant l'Autriche-Hongrie a quitté Belgrade. On croit que la guerre est imminente.

[A Continuer]

AVIS A NOS ABONNES

Nos abonnés qui ne recevraient pas régulièrement "l'Éveil" sont priés d'adresser leurs réclamations au Gérant.

La Rédaction.

LA BANQUE MOLSON

Incorporée en 1855

Capital et Réserve - - \$8,800,000

91 SUCCURSALES EN CANADA

Faits des Affaires de Banques en général.

LETRES DE CRÉDITS CIRCULAIRES
CHÈQUES POUR LES VOYAGEURS
MANDATS DE BANQUES

Émis

DÉPARTEMENTS D'ÉPARGNES

existe dans toutes les succursales.

INTÉRÊTS LES PLUS ÉLEVÉS ALLOUÉS

Succursales à Pierreville, St-Ours et Sorel.

J. FRED. MOREAULT

Gérant Succursale de Sorel.

Geo. M. Badeau

OPTICIEN

Montres, Horloges, Argenteries et Bijouteries.

Réparations de MONTRES une Spécialité.

No 12 Rue Augusta SOREL, Qué.

CHS. THIBAUT Bell Tel. 197 J. P. ST-ONGE

Thibault & Cie.

Réparations d'automobiles et voitures et Contracteur de bâtisses

Agents : The Imperial Oil Co Ltd. Représentants : The Canadian Fairbanks Co. Ltd.

Fournitures et Matériel de Moulin

Tell : 114

J. P. PAUL

MAGASIN GÉNÉRAL

De Groceries, Provisions, Liqueurs, Fruits et Légumes de Choix.

Coin des rues Roi et Augusta

Sorel, P. Q.

L. P. CARDIN

8 Rue Augusta

Ameublement de salle à diner, salon et chambre à coucher, aussi poêles et fournaies.

Assortiment Complet

Tell : 62

J. A. Peloquin

Importateur Manufacturier

De CHAPEAUX et FOURRURES de toutes sortes.

Rue Roi.

Sorel, P. Q.

BOSTON CAFE

RESTAURANT POPULAIRE

Mme J. A. MAHER Prop.

Rue Augusta pres du "Carlton"

SOREL P. O

Repas servis à toute heure

PRIX REDUITS

Bell Tel. 196

Bell Tel. 175

JOS. RIVET

Manufacturier de liqueurs douces Embouteilleur des meilleurs marques de Bière.

Contracteur et Évaluateur

Rue Sophie

Sorel

Tel : No. 111

Henri Beaucage

Manufacturier et Contracteur Général.

Marchand de bois en gros et détail

Entreprises garanties.

95 Royale, Sorel.

Tel : 139

B. P. 96

J. B. Gagné fils

Marchand de bois, charbon, toin et grains.

GROS ET DÉTAIL

Coin des rues Ramsay et Adélaïde, Sorel, P. Q.

Tel : 96

HOTEL

"New Balmora"

Chambres et pension de première classe.

Damase Gervais, Prop.

Place du Marché Richelieu,

Sorel, P. Q.

Le Grand Magasin Départemental

De la Ville de Sorel

C. O. PARADIS

Nous avons le plaisir de vous inviter à venir visiter les rayons de notre vaste établissement ---

Rayon de la confection pour Dames

Rayon des marchandises pour Dames

Rayon des étoffes à Robes et des soies

Rayon des tweeds pour hommes Rayon des Hardes Faites

Rayon de la vaisselle, Granit, etc.,

Rayon des cotons Indiennes etc etc.

Rayon des Tapis et Préfarts. Rayon de la mode.

Enfin nous avons toutes les marchandises que vous puissiez désirer.

Nous sommes le seul magasin de la ville.

A UN SEUL PRIX

A qualité égale nos prix sont toujours les plus bas.

C. O. PARADIS

Bell Tel. 85

Casier Postal 156

LA CIE D'ENTREPRISES METALLURGIQUES Ltée

SUCCESEUR DE

THE RICHELIEU FOUNDRY CO.

Fondeur en cuivre, bronze, fonte grise et autres métaux.

Tient toujours en magasin, pesées de

chassis et autres fontes de construction.

Chaudrons à sucre, pointes, talons, oreilles et fonte générale pour charrie "N. F.

Pe. bande" et autres.

Bureau 13 Rue Augusta

Sorel

NUIT D'HIVER

Dans le désert du parc, sous la lune d'hiver,
Le givre aux fleurs d'argent scintille à chaque branche,
Les arbres sont muets, l'allée est toute blanche,
Les étoiles d'acier fourmillent au ciel clair.

Le givre aux fleurs d'argent scintille à chaque branche,
Dentelle délicate aux reflets de cristal ;
Les arbres sont muets, l'allée est toute blanche,
Dans le silence aimé s'éveille l'idéal !

Aucun pas n'a terni la neige de l'allée,
Dans le désert du parc, sous la lune d'hiver ;
L'herbe de diamants subtils est étoilée,
Les étoiles d'acier fourmillent au ciel clair.

Le givre éblouissant est éparé sur les haies,
Dentelle délicate aux reflets de cristal ;
Sa blancheur a pâli les bras noirs des futaies ;
Dans le silence aimé s'éveille l'idéal !

L'herbe de diamants subtils est étoilée,
Mais demain le soleil rose, aux tièdes ardeurs,
Fera fondre au matin les neiges de l'allée,
Changeant en gouttes d'eau ces nocturnes splendeurs.

Le givre évanoui ne sera sur les haies
Que des larmes de pluie au bruit frais et léger ;
Sur les sombres rameaux des profondes futaies
Nos regards mécontents ne verront plus neiger.

La dormante forêt deviendra triste et noire,
Sous les feux du soleil rose aux tièdes ardeurs ;
Votre éclat cependant fleurira ma mémoire,
Clairs diamants du givre aux nocturnes splendeurs.

Et l'éblouissement de la nuit froide et belle
Me suivra doucement pendant plus d'un été ;
Car un beau souvenir a pour un cœur fidèle
Tous les enivrants de la réalité !



EMPLOIS CHINOIS
16 Onces
10 Cents

Magnifique pour les Chemises et les collets.

La femme qui sait se servir de l'Emplois Chinois peut obtenir d'aussi bons résultats que les meilleures buanderies.

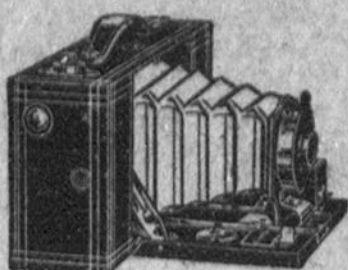
De plus, faire le repassage en employant l'Emplois Chinois c'est un réel plaisir, car il n'y a pas de ces collages de fer ou autres détails désagréables.

Avec l'Emplois Chinois, vous pouvez obtenir tous les finis désirés—moussés ou raides—mats ou brillants.

Regardez le paquet que nous reproduisons tel. Tâchez de bien vous rappeler son apparence. Et insistez chez votre épicière pour qu'il vous procure l'Emplois Chinois.

OCEAN MILLS, Montréal.

Ecrivez pour faire venir la brochure gratuite intitulée "Sugestions pour les Lavages" faite à la "Wilson". Elle est remplie d'avis pratiques.



UN CODACK POUR LES PETES
Les jours de Fêtes avec un Kodak.
Durant toutes les jours, vous pouvez prendre des instantanés et les garder en souvenir de la Noël 1914.
Cameras Brownie, Prix \$1.00 à \$4.00
Brownie pliants, prix \$5.00 à \$12.50
Codaks, prix \$7.50 à \$12.00.

Et un grand nombre d'autres non énumérés.

Que le Camera soit le premier article sur votre liste de Noël. Le camera n'est pas seulement une source constante de plaisir au jour de Noël, mais durant toute l'année il est l'ami préféré de l'amateur.

C'est un cadeau qui enchantera même les plus difficiles. Le choix en est vite fait et vous n'avez pas à regretter le choix.

ALLEZ
AU STUDIO DES JARDINS,
SOREL.

26 nov. 1914.

Assurances

LES RAISONS QU'IL Y A D'ASSURER VOTRE VIE

Parce que votre vie a une valeur monétaire définie et qu'il est sage et prudent — vu l'incertitude de la durée de la vie — de capitaliser cette valeur le plus tôt possible.

Parce qu'il n'y a pas d'autre manière de capitaliser cette valeur monétaire de votre vie que l'assurance.

Parce que l'assurance-vie crée un fonds qu'autrement il faudrait toute une vie de privations et d'efforts pour le créer — un fonds qui est disponible juste au moment où l'on en a le plus besoin — un fonds qui n'exige aucune surveillance de votre part.

ET DE VOUS ASSURER DE SUITE

Parce que, bien que vous soyez susceptible de vous assurer aujourd'hui, vous ne pouvez pas dire si un accident ou la maladie ne vous interdiront pas le loisir de le faire demain. C'est ce qui arrive à tant de milliers d'autres qui ont renoncé la chose à plus tard.

Parce qu'il n'est pas payant de remettre à plus tard. Le coût de l'assurance augmente en effet d'année en année, tandis que pour l'assurer le coût en reste le même, tandis que la valeur de sa police augmente.

La banque Nationale Sorel

INTERET sur dépôts accordé de la date même de CHAQUE DEPOT sur la balance de chaque jour.
L'intérêt payé ou composé à tous les SIX MOIS, aux PLUS HAUTS PRIX.

MAISONS A VENDRE.—Plusieurs maisons neuves, genre cottage, à vendre, à conditions faciles. S'adresser à

J. N. ARSENEAULT,
121 rue Augusta, Sorel.

FIGURES DE PERES ET MERES CHRETIENS, par M. l'abbé H. BELS, aumônier. Beau vol. in 12 de 248 pages. Prix : 2 fr. (Québec : Garneau, libraire ; Montréal : Librairie Notre-Dame.)

Ce livre contient une série de lecture, tirées d'auteurs divers et donnant en exemples les plus belles figures de pères, de mères, d'épouses qui ont illustré le genre humain depuis le 1er siècle de notre ère jusqu'à nos jours. C'est une série de médaillons bien frappés, qui défilent sous nos yeux, charmant notre esprit par leur diversité et touchent notre cœur par leur beauté morale et leurs actes souvent héroïques.

Le premier est celui de Sainte-Aune, mère de la très sainte Vierge; il précède celui du centurion de Capharnaüm. Parmi tant d'autres villages, signalons sainte Solange et ses parents, sainte Elisabeth de Hongrie, sainte Rose de Viterbe, la mère de Bayard, sainte Thérèse, le général Drouot, Elizabeth Setour les parents du B. Jean-Baptiste Vianney. Aussi cette lecture sera-t-elle d'un réel profit pour les parents et les éducateurs qui ont souci d'élever l'enfance et la jeunesse dans les saintes croyances, dans l'horreur du péché, dans le respect, le dévouement et la fidélité à l'Eglise et dans les pieuses pratiques.

3 déc. 94—jno.



BLISS NATIVE HERBS

C'EST GARANTIE DE GUERIR LA CONSTIPATION, LA DYSPESIE, LE CATARRHE, LA RHUMATISME, LES MALADIES DU ROGNONS ET DU FOIE.

200 JOURS DE TRAITEMENT, \$1.00

Mlle. CELINA PLOUF de St. Robert, Que. dit: "J'ai souffert d'une maladie si grave que les médecins désespèrent de la vie, mais en faisant usage des Herbes Indigènes de Bliss je suis complètement guérie."

Écrivez pour notre Almanach illustré. C'EST GRATUIT.

PIERRE SALVAS, Agt., St. Robert, Que.

THE ALONZO O. BLISS CO., Seuls Propriétaires, MONTREAL, QUE.

Synopsis of Dominion land regulations.

ANY person who is the sole head of a family, or any male over 18 years old may homestead a quarter section of available Dominion land in Manitoba, Saskatchewan or Alberta. The applicant must appear in person at the Dominion Lands Agency or Sub-agency for the district. Entry by proxy may be made at any agency, on certain conditions by father, mother, son, daughter, brother or sister of intending homesteader.

Duties—Six months' residence upon and cultivation of the land in each of three years. A homesteader may live within nine miles of his homestead on a farm of at least 80 acres solely owned and occupied by him or by his father, mother, son, daughter, brother, or sister.

In certain districts a homesteader in good standing may pre-empt a quarter-section alongside his homestead. Price \$3.00 per acre.

Duties.—Must reside upon the homestead or pre-emption six months in each of six years from date of homestead entry (including the time required to earn a homestead patent) and cultivate fifty acres.

A homesteader who has exhausted his homestead right and cannot obtain a pre-emption may enter for a purchased homestead in certain districts. Price \$3.00 per acre. Duties.—Must reside six months in each of three years, cultivate fifty acres and erect a house worth \$300.00.

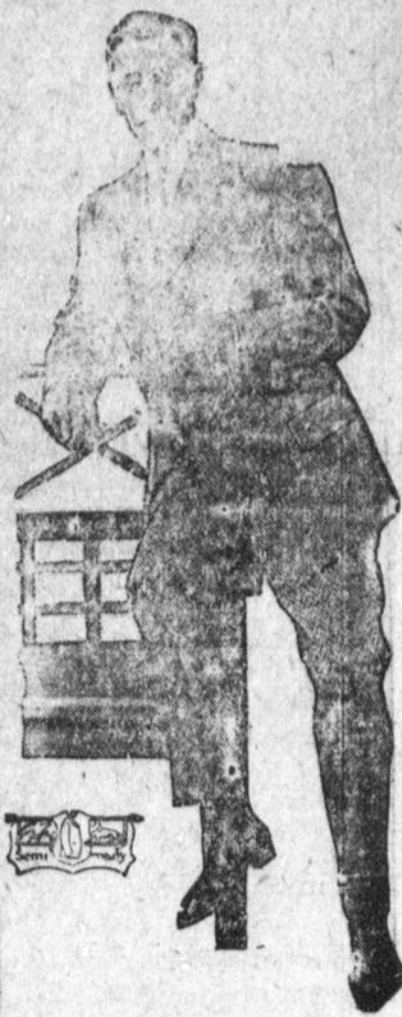
W. W. CORRY
Deputy of the Minister of the Interior.
N. B.—Unauthorized publication of this advertisement will not be paid for.

LE MAGASIN SEMI-READY

EN FACE DU MARCHE RICHELIEU

Porte voisine de la LIBRAIRIE HARDY à Sorel

Tout petit mot a sa signification propre.



Bien que le "Semi-ready" fut d'abord un mot décrivant un système, c'est aujourd'hui un mot d'une plus grande signification.

Confection Semi-ready signifie tout ce qui est durable et attrayant en fait de vêtements confectionnés pour hommes—à un prix raisonnable.

Que vous choisissiez un vêtement de \$15, \$20 ou \$30, vous êtes sûr d'y trouver la même qualité de confection par tailleur du métier.

Les prix du "Semi-ready" représentent les mêmes valeurs partout en Canada, car les fabricants marquent la valeur garantie sur l'étiquette. Cherchez cette étiquette toujours là.

Vraie Confection
SEMI-READY

A. Desjardy & Cie

Prop

Pour vos Impressions

Nous sommes outillés pour faire les impressions de toutes sortes. Une visite est sollicitée.
106 B. Rue Roi.

"L'Veuil" est publié à Sorel le jeudi de chaque semaine par la Cie Générale d'Imprimerie de Sorel, au No 106 B. Rue Roi.

L'Opinion d'un Cultivateur Avance sur les Bonnes Routes

M. JOS. CLARK, qui réside sur une route améliorée du Comté de Lauderdale, Mississippi, fait la remarque suivante, qui est des plus convaincantes:

"Je demeure à quatre milles de la ville et à deux milles de l'école. Nous subissons le plus vilain hiver que j'aie jamais vu, mais je ne me rappelle pas une seule journée au cours de laquelle mes enfants n'aient pu se rendre à l'école, à pied, et ils ne sont jamais revenus les pieds mouillés, et cependant, ils ont toujours marché dans le milieu du chemin. Pas un seul n'a attrapé, même, le rhume, pendant qu'autrefois, mes notes de médecin étaient plus élevées que ma taxe de chemin. Parlez-moi de l'idée de payer des taxes pour la construction de routes. Je serais disposé à payer des taxes sur ma meute de chiens, mes volailles, mes chevaux, et sur ma femme et mes enfants, si nécessaire, si c'est dans le but d'élever les routes comme celle-ci par tout le pays. Je préférerais de beaucoup avoir ma propriété et dix acres de terre sur cette route, telle qu'elle est actuellement que d'avoir ma ferme entière sur la vieille route comme elle était avant l'amélioration."

Une Route en Béton

est la route la plus satisfaisante et la plus économique qui puisse être construite. Il n'en coûte pratiquement rien pour la maintenir en bon état, et permet d'employer les taxes de chemins pour la construction de meilleures routes, au lieu d'employer le montant de ces taxes à remplir les trous de boue et les ornières. Cette route est permanente, garantie, propre, et la circulation y est possible tout le long de l'année.

Si vous voulez obtenir des informations complètes concernant les Routes en Béton, vous n'avez qu'à envoyer une carte postale au

Département des Routes en Béton
Canada Cement Company Limited
802 Edifice Herald, Montréal



Vous désirez ce qui est le plus à la mode, le mieux taillé, et la meilleure étoffe, que l'argent peut procurer.

Alors vous pouvez facilement avoir une étoffe supérieure, un habit très à la mode et bien taillé ici.

Vous trouverez l'assortiment le plus beau et le plus complet de la ville. Venez voir, et vous serez convaincu, comme tous ceux qui sont venus. Venez faire votre choix, profitez du grand assortiment, les tissus sont superbes les modes magnifiques.

Coupe et fini comme nul autre.

Satisfaction complète, ou argent remis.

Voyez à nous donner vos mesures.



"MALE ATTIRE"
Tailored Clothes

\$10.00 à \$35.00

H. de Grandpré agent.

Rue Augusta Sorel

SPORT

BASE BALL

Ci-suit le pourcentage au champ et au bâton des joueurs qui ont figuré sur notre équipe senior.

Nous devons ces tableaux à l'amabilité de M. Raoul Vallée, pointeur du club :

POURCENTAGE AU CHAMP

	PO	A	E	G	P	P. C
Déslis	1	3	0	4	6	1000
O. Suillivan	0	4	0	2	0	1000
Ocoïn	2	0	0	2	0	1000
Péloquin L.	173	18	3	13	2	985
Duhamel	12	25	1	12	2	974
Baril	36	6	2	12	2	954
Adam	11	3	1	10	2	933
Gouin	153	5	12	15	2	929
Bardier	34	41	10	15	2	892
Levesque	36	36	9	15	2	889
Ruel	26	25	7	8	0	859
Lafrenair	8	24	8	13	2	800
Cournoyer	12	0	4	14	2	756
Péloquin P.	6	0	4	4	0	636

POURCENTAGE AU BATON

	G	A	R	H	B	S	B	H	R	P	C
Levesque	17	82	22	37	11	1	16	4	44	9	449
Péloquin P.	4	18	6	8	1	1	2	0	44	4	444
Baril	14	41	7	18	3	0	6	0	439	0	439
O'Sullivan	2	5	1	2	1	0	2	0	400	0	400
Lafrenair	15	54	17	20	1	0	3	0	370	0	370
Cournoyer	16	67	19	23	7	1	2	0	343	0	343
Gouin	17	76	23	28	9	0	6	0	330	0	330
Baril	8	59	13	16	3	0	0	0	320	0	320
Ruel	17	71	21	22	4	0	1	0	300	0	300
Duhamel	14	51	14	14	3	1	6	1	275	0	275
Adam	12	46	9	12	1	0	11	0	270	0	270
Péloquin L.	15	59	14	14	3	1	7	0	254	0	254
Déslis	4	16	2	4	0	0	4	0	250	0	250

QUILLES

POSITION DES CLUBS

	Gagnés	Perdus	A Jouer
Snap	5	1	1
Star	4	1	7
Sorel Canadien	1	3	8
Q. M. S. R.	0	5	7

Résultat des parties de ligue jouées durant la semaine :

SNAP

O. Thibault	147	158	214	519
A. St-Michel	160	157	132	449
A. Langlade	152	144	174	476
D. Matte	131	140	126	397
H. Berthiaume	150	176	170	496
L. Matte	160	156	169	485
	900	931	994	2,816

SOREL CANADIEN

O. Chrétien	169	192	176	537
L. Chrétien	161	144	151	456
A. Goulet	148	172	132	452
R. Matte	139	122	163	425
P. Caissy	103	163	170	436
M. Richard	106	131	138	395
	824	924	950	2,673

Majorité 143 qui gagne les 3 manches.

STAR

A. Chrétien	192	213	141	546
W. Nadeau	124	162	172	458
A. Gauthier	132	147	186	465
J. Champagne	176	170	178	524
A. Thibus	135	152	130	417
	997	990	938	2,835

Q. M. S. R.

F. Bittner	192	114	136	442
A. Magnan	132	149	161	442
V. Smith	128	221	164	518
C. Gendron	113	124	133	380
C. Roberge	114	144	155	413
A. Legault	162	160	138	460
	841	912	892	2,645

190 de majorité pour Star qui gagne les 3 manches.

SOREL CANADIEN

P. Cairry	106	139	180	425
R. Matte	156	176	177	505
A. Goulet	187	168	170	525
W. Richard	195	107	195	495
L. Chrétien	152	178	178	508
J. Mongeon	136	122	156	494
	932	886	1056	2,874

SNAP

C. Thibault	171	194	166	534
D. Matte	125	196	139	460
A. Langlade	147	166	183	495
L. Matte	154	154	175	483
A. St-Michel	177	152	146	475
H. Berthiaume	168	219	133	619
	932	1080	942	2,957

Majorité de 83 pour Snap qui gagne 1 manche en perd une en annulée une.

SOREL CANADIEN

M. Péloquin	140	127	116	383
W. Richard	142	161	164	467
A. Gravel	156	128	130	414
R. Matte	165	136	153	454
L. Chrétien	143	154	158	455
A. Goulet	192	106	159	457
	1,064	1,003	1,017	3,088

Moyenne

2,630

STAR

A. Messier	153	125	118	396
W. Nadeau	168	161	131	454
A. Chrétien	176	203	175	554
J. Champagne	117	190	158	465
A. Gauthier	157	126	146	429
P. Blette	169	178	132	473
	1,140	1,183	1,060	3,383

Moyenne

2,771

Maj. 121 Star

"Communiqué"

HOCHELAGA 5. S. A. A. 5.

Le gérant D. Bérard du S. A. A. a vu son travail couronné de succès dimanche dernier quand le Hochelega aidé de Sorel, une des meilleures étoiles semi-professionnelles de la province, est venu nous rendre visite. Les quatre cents spectateurs qui ont assisté à la joute sont retournés complètement satisfaits et ils ont eu la preuve que les S. A. A. ne sont pas des blagueurs mais bien de véritables sports et aussi de forts joueurs de hockey. Ce sont les champions incontestables de la ville de Sorel.

La partie fut de toute beauté, le score de 5 à 5 indique tout. Le Hochelega est venu pour gagner et le gérant se disait certain de la victoire, tant il était confiant dans ses étoiles.

Mais les S. A. A., étaient déçus et n'ont pas voulu se laisser battre aussi facilement et tous les joueurs ont noblement défendu leurs couleurs.

"Coon" Pontbriand joua une partie sensationnelle il a fortement contribué au résultat final. Il a trois points à son crédit.

Bouchard, des Trois-Rivières, le seconda très bien, et si le score des visiteurs n'est pas plus élevé, c'est grâce à son beau jeu et à son endurance extraordinaire.

G. Guévremont a joué la partie de ses jours, il fut applaudi pour ses "rushs" magnifiques, il eut l'honneur d'enregistrer le premier point pour son club égalisant ainsi les chances. E. Pontbriand opposa une défense presque infranchissable.

Ph. LaRochelle, sur l'aile gauche, paralysa tous les efforts de son homme; il fit de belles passes et des "rushs" de toute beauté.

Charbonneau joua quelques minutes, il fit très bien; il compta à la troisième période, après trois minutes de jeu, il fut le premier à donner l'avantage à son club.

Bérard, comme goaler, fut une merveille. A plusieurs reprises, il empêcha ses adversaires de compter.

Du côté des visiteurs, le fameux Sorel joua en professionnel, il a scoré le dernier point de la partie, sauvant ainsi son club d'une défaite presque certaine.

Laiberté, comme toujours, fut une étoile, et mit trois points à son crédit.

O'Sullivan fut admiré du public. Bertrand, Robert, Turcot ont largement contribué à la partie et ont souvent soulevé les applaudissements du public.

Séguin, comme goaler fut épaulant, plusieurs fois, il débarassa ses buts avec une adresse admirable. Il n'est pas facile à prendre en défaut.

Ce fut une partie excitante, tel qu'on en voit rarement chez les professionnels. Le public sorelois n'oubliera pas facilement cette joute mémorable qui se termina par un score égal.

Les arbitres O'Farrell et Paulet ont agi à la satisfaction du public et des joueurs. Toutes nos félicitations.

SOMMAIRE DE LA PARTIE.

HOCHELAGA 5. S. A. A. 5.

Seguin Buts G. Bérard Sorel Défense G. Guévremont O'Sullivan Défense E. Pontbriand Bertrand Centre Pontbriand 'Coon' Laiberté Aile Droite Bouchard Robert Aile Gauche LaRochelle P. Turco Substituts Eng. Gendron Ars. Charbonneau Lamoureux Jos Mongeon J. Arbitres : Norman Paulet et Thomas O'Farrell Chronométrateur : J. E. Bruneau et Donat Clermont. Pénitencier : Azellus Bruneau. Punition : Sorel 2 min. O'Sullivan 1 min. Ph. LaRochelle 1 min. Turco 1 min.

1ERE PERIODE.

1 Laiberté Hochelega 8.30 min.
2 G. Guévremont S. A. A. 1/2 min.
3 Robert Hochelega 1/2 min.
4 Pontbriand (Coon) S. A. A. 4 1/2 min.

2IEME PERIODE.

5 Laiberté Hochelega 7 min.

6 Pontbriand (Coon) S. A. A. 6m. 3IEME PERIODE.

7 Charbonneau A. S. A. A. 3m.
8 Laiberté Hochelega 4 min.
9 Pontbriand (Coon) S. A. A. 5m.
10 Sorel Hochelega 1 min.

N'oubliez pas la Grande Séance de Lutte de lundi prochain

Laforest vs Bardier Mongeon vs Thibault Proulx vs Raymond
Arrivez à bonne heure afin de voir le programme au complet. Portes ouvertes à 7 hrs 12.

"Communiqué"

LIGUE COMMERCIALE HOCKEY

SOREL CANADIEN 2

SOREL AMATEUR JR 1

Dimanche soir dernier, avait lieu à la patinoire S. A. A. A., une des plus intéressantes parties jouées par la ligue commerciale.

Les deux équipes embarquèrent sur la glace bien décidés de triompher.

La partie fut jouée avec un entrain remarquable.

Le capitaine Alb. Goulet, du S. Canadien, fut l'étoile de la partie et fit plusieurs "rushs" sensationnels et scora les deux points donnant la victoire à son équipe.

Pitt Thibeault, le fameux goaler du même club joua une grande partie et à plusieurs reprises sauva son club d'une situation menaçante.

Arthur Chrétien un nouveau joueur du S. Canadien fit un travail très effectif et contribua beaucoup au succès de son équipe.

Les S. A. A. Jr jouèrent admirablement bien et souvent mirent les buts de Pitt Thibeault en danger, mais le hasard ne les favorisa pas.

Une autre rencontre entre ces deux équipes aura lieu sous peu, le S. A. A. A. Jr l'attend avec impatience et espère avoir sa revanche.

Ces parties méritent d'être vues et les amateurs devraient encourager ces jeunes joueurs qui seront les hommes de demain.

Un amateur.

Comités tels que constitués pour l'année 1915.

PRO-MAIRE: M. l'échevin ROBIDOUX.

FINANCES: M. Péloquin, président, et tous les membres du Conseil.

VOIRIE: M. Charbonneau, président, et MM. Lizotte et Péloquin.

AQUEDUC: M. Rodidoux, président, et MM. Guilbault et Charbonneau.

POLICE: M. Charbonneau, président et MM. Guilbault et Lizotte.

FEU: M. Guilbault, président, et MM. Robidoux et Lizotte.

MARCHES: M. Rajotte, président et MM. Charbonneau et Guilbault.

HOTEL DE VILLE: M. Lizotte, président, et MM. Guilbault et Rajotte.

ECLAIRAGE: M. Péloquin, président, et MM. Lizotte et Guilbault.

REGLEMENTS: M. Lizotte, président, et MM. Péloquin et Robidoux.

SANTE: M. Rajotte, président, et MM. Charbonneau et Guilbault.

AUDITEURS: J.T. Hurteau et Joseph Robidoux.

EVALUATEURS: Louis Hurteau, Charles Richard et Arch. Johustonee.

NAISSANCE

En cette ville le 27 janvier courant l'épouse de M. Raoul Courchesne, un fils baptisé Joseph, Walter, Fernand.

Parrain, M. Walter Weibrenner, marraine, Melle Maria Paré, de Montréal.

NOTES LOCALES

Liste des prix gagnés chez Delle A. Manseau modiste de chapeau rue Roi.

- 1 Mde S. Desmarais, St Bonaventure.
- 2 Mde Philippe Boucher, Sorel.
- 3 Mde. Donat Laroche Sorel.
- 4 Mlle. Bibiane Goulet Sorel.
- 5 Mlle. Alphonse Jussauime, Contrecoeur.
- 6 Melle Anais Beaulieu, Sorel.
- 7 Melle. Enlina Kiopini, Sorel.
- 8 Mde. Juluis Martels, Sorel.
- 9 Mde Jos. Dufant, Ste-Victoire.
- 10 Mlle. Cecile Beaudry, Sorel.
- 11 Mde. Perpetue Courchesne, Ile du Pas.
- 12 Mde. Antoine Kiopini, Sorel.
- 13 Melle. Orise Péloquin, St-Joseph.
- 14 Mlle Yvonne Forest St-Bonaventure.
- 15 Mde Stanislas Larivière, St-Ours.
- 16 Mde. Eugène Tessier, St-Bonaventure.

La semaine dernière est décédée à la Haute Ville de Québec, Mme Elizabeth Hill, veuve de feu François Hallé et de feu P. L'Espérance. La défunte était bien connue et estimée à Québec.

On peut dire d'elle : "Elle a passé en faisant le bien."

Elle avait quatre filles, la Révérende Sœur du Sacré-Coeur de Jésus, et la Révérende Sœur Ste-Croix, toutes deux mortes religieuses au Monastère du Précieux Sang de l'Hôtel-Dieu de Québec.

Feue Mme Lefebvre, femme du Chevalier Lefebvre et Mme Dr Provost, de cette ville, à qui nous offrons nos condoléances. --- Communiqué.

CUISINIERE DEMANDEE

On demande une bonne cuisinière à l'hôtel Napoléon Latraverse, avec recommandation.

On paiera un bon salaire. 28 jan.-1915--4f

CORSET BIAIS

On demande des demoiselles pour la vente de ce magnifique corset à Sorel et dans les environs.

La commission accordée en vaut la peine.

Pour informations écrire au No. 537 St-Christophe, Montréal. 28 jan. 1915--4f

BAZAR---1915

Programme qui sera suivi durant les fêtes de charité commençant dimanche, le 7 février prochain, sous la présidence de Mme Alb. Labelle et de Mme Jos. Dauphinais, vice-présidente.</