

LA GAZETTE DU NORD

L'ABITIBI

LA TUQUE

ROUYN

LE NOUVEL ONTARIO

18e ANNEE, No 720

ADMINISTRATION : Amos, P. Q.

VENDREDI, 21 MAI 1937

LES MINES--AVENIR DU QUEBEC ET DU CANADA

Nous avons inauguré, il y a déjà quelques semaines, la publication dans "La Gazette du Nord" d'une "Chronique des Mines." Nous nous sommes appliqués à donner à nos nombreux lecteurs, des renseignements aussi précis que possible. Nous sommes allés aux informations le plus prudentes: les plus justes. Nous avons voulu, en un mot, dire à ceux que la chose intéresse, ce qui se passe dans le domaine des Mines et notamment de celles qui se trouvent dans le Nord-Ouest du Québec.

Ces renseignements que nous publions peuvent servir de base à une spéculation prudente et c'est ce que nous désirons. Cette spéculation, étant bien faite, peut être que lucrative et rémunératrice pour ceux qui le font. Rien n'empêche, cependant, qu'il faut se servir de son jugement et user de la meilleure prudence. On admettra que l'industrie minière canadienne ne fait qu'entrer dans ses débuts mais qu'elle est déjà une des plus progressives du pays et une de celles qui sont appelées à une expansion formidable au cours de la prochaine décennie. Les perspectives sont belles! Voilà pourquoi, nous nous appliquons, pour notre part, à donner des renseignements aussi précis que possible. Nous voulons aider, dans la mesure du possible évidemment, à ceux qui veulent bien placer leurs capitaux et surtout les faire fructifier.

NORANDA

Le 30 juin prochain, la Mine Noranda annoncera des profits considérables. Le cuivre, étant donné son augmentation de prix, aura été la base des gains réalisés. Ceux-ci seront de \$1.40 par action. En 1936, les profits obtenus, par action, furent de \$4.14, et, en 1937, on prévoit qu'ils seront de \$5.50. En juin, l'an dernier, la compagnie versa un dividende de \$1.25 par action. En décembre elle en versa un autre de \$1.75. Le dividende semi-annuel sera tout aussi substantiel que le précédent. Les profits de la Compagnie pour la période de trois mois, terminée, le 31 mars 1937, furent de \$1.17 par action, déduction faite au préalable de la dépréciation et des impôts à comparer avec 87 cents par ac-

tion durant le trimestre correspondant de l'an dernier. La récupération totale pour le trimestre terminé, le 31 mars 1937, fut de \$4,883,702.00 tandis que les déboursés encourus pour la production du métal furent de \$1,713,765.00. Le fonds de réserve pour taxes accusa une augmentation appréciable s'établissant à \$510,000. à comparer avec \$426,038.00 pour les trois mois précédents. Un jour de congé général, avec plein salaire, a été donné aux ouvriers, par la compagnie et ses filiales, lors du Couronnement du Roi. Ceux des ouvriers qui furent obligés de rester à l'usine, ont reçu double salaire. Les mineurs ont un: "sort enviable". Les entreprises canadiennes ont à coeur le bien-être de leurs ouvriers.

(Suite à la page 6)

Municipalisation Amos --

La Chambre Provinciale a discuté la question de la municipalisation de l'électricité, à Amos. Cette question, elle a été soulevée par M. Oscar Drouin, député de Québec-Est. Celui-ci a demandé par motion qu'il a fait inscrire à l'Ordre-du-Jour de la Chambre: —

"Copie de toute correspondance, documents, contrats, plans ou tous écrits quelconques échangés entre le gouvernement, la commission d'électricité, la City Gas et Electric Corp. et la ville d'Amos, concernant les obstacles qui se dressent pour empêcher la municipalisation de devenir effective dans cette ville".

M. DROUIN: Si j'ai présenté cette motion, je l'ai faite, dans le but de pouvoir me donner l'occasion de faire certaines déclarations que je désirais faire et que l'on m'a empêché de faire. Dans le temps, pour régler une question qui agite l'opinion dans la ville d'Amos, j'avais pensé faire cette motion. Elle reste d'actualité. Jusqu'en mars 1936, l'an dernier, la ville recevait son électricité de la City Gas. Au cours du mois de mars elle décida de municipaliser et elle a passé un règlement en conséquence. Après l'adoption du règlement, elle s'est adressée à la City Gas pour lui faire des propositions d'expropriation, car dans le contrat passé entre la City Gas et la Ville d'Amos, il y avait une clause par laquelle la municipalité pouvait

(Suite à la page 5)

Sans des routes.

la colonisation ne peut exister

"La colonisation est avant tout et par-dessus tout une question de voirie". Rien ne sert d'envoyer des colons sur des terres nouvelles s'ils n'ont pas les moyens d'aller chercher des produits ou d'aller en porter". "Le succès final de la colonisation dépend dans une forte mesure du réseau de chemins mis à la disposition des colons. Et ces chemins... c'est cette année même qu'il nous les faut". C'est dans ces termes que M. J.-Ernest Laforce, président général de la Société Saint-Jean-Baptiste et sous-ministre de la colonisation posait le problème dont la solution lui incombe ainsi qu'à son ministre et à toute une armée de travailleurs. M. Laforce ne s'embarrasse pas de belles phrases. Catégorique, sachant voir clair et appeler les choses par leur nom, c'est avec des chiffres, des faits qu'il peint la situation actuelle de l'agriculture.

"Il nous faut, dit-il, dès cette année, construire 1800 milles de chemins; bâtir 256 écoles; élever 50 chapelles; créer 28 centres médicaux et jeter 103 ponts sur le parcours de nos nouvelles routes.

(Suite à la page 5)

Halliwell Gold Mines

HALLIWELL GOLD MINES

Les directeurs des Halliwell Gold Mines, Limited sont en mesure de signaler les progrès rapides accomplis dans leurs travaux ainsi que d'annoncer quelques-uns de ceux qu'ils projettent d'exécuter durant le mois de mai. Sur leur propriété située dans le district de Rouyn, on trouve du cuivre et de l'or.

Le forçement d'un puits d'une profondeur de 500 pieds sur le terrain de la Compagnie, y compris l'installation du matériel, etc. avec stations à des niveaux de 150, de 300 et de 450 pieds, a été terminé en 125 jours, sous la direction de la Mining Projects of Canada Limited, et les travaux complémentaires des côtés progressent rapidement.

Un rapport publié par le Président, M. F.-X. Forgues, établit que trois équipes se remplacent quotidiennement pour terminer une galerie dont le percement a été commencé à la fin d'avril. Elle a actuellement une longueur de plus de 70 pieds à partir du puits et rejoindra son objectif, c'est-à-dire le dépôt de minéral, situé à 300 pieds à l'ouest, vers le 1er juin.

Dans le puits, une station spéciale destinée au forage du diamant a été creusée par les ingénieurs à une profondeur de 450 pieds. De là, partiront une série de trous allant dans diverses directions afin de reconnaître la masse et la qualité du minéral se trouvant à ce niveau.

Dans les parties est et ouest de la propriété, qui n'avaient pas encore été creusées, trois foreuses à diamants seront mises en action ce mois-ci. Vu la formation géologique propre à ce district, il est important, d'après M. Forgues, de faire les recherches nécessaires afin de découvrir tous les dépôts de minéral. Dans la zone sud, des creusages antérieurs révélèrent une valeur de \$20 or sur une largeur de 6 à 18 pieds, c'est pourquoi on se propose de l'explorer soigneusement, tandis que, plus à l'est, on est en droit de supposer qu'il y a de grandes possibilités de trouver la continuation de certains dépôts déjà reconnus par le creusage. En effet, il semble exister dans cette zone un plan synclinal au-dessus de la formation appelée albitite, analogue à la minéralisation déjà obtenue dans la région du puits.

LES CHAMBRES, A QUEBEC

On s'attendait à la prorogation des Chambres, à Québec, jeudi après-midi. L'honorable M. Duplessis en a décidé autrement. Il veut présenter deux lois ouvrières très importantes: l'une pour les contrats collectifs, et, l'autre, pour le salaire minimum des ouvriers. Les Chambres ont été ajournées à mercredi, le 26 mai. Le Conseil Législatif, durant le congé, étudiera la nouvelle loi du Barreau.

LA GRANDE LEÇON DU COURONNEMENT

Montréal -- Les Mines M. Paradis

La Commission des Mines de la Chambre de Commerce de Montréal agrandit ses cadres pour mieux atteindre son but: aider et stimuler le développement de l'industrie minière canadienne et celle de la province de Québec en particulier. La Commission s'est donnée une constitution et des règlements à une assemblée tenue, à Montréal, cette semaine.

L'assemblée qui réunissait quelque cent membres a accepté d'emblée la constitution et les règlements que le secrétaire de la Commission, M. Paul Ranger, C. R., lui présenta. Elle procéda ensuite à l'élection de son comité consultatif qui se compose de MM. Alphonse Raymond, Taggart T. Smythe, L. G. Beaubien, Edouard Labelle, J. H. Marcotte, Joseph Hurtubise, Paul Goulet, Pierre Beauchemin, Hervé Desrosiers, Charles Moquin, J.-L. Morin, Lucien Giguère, René Chênevert, Aldéric Archambault, Pierre Racine,

(Suite à la page 5)

La Page du Foyer

Vu l'abondance des matières locales pour l'Abitibi et le Témiscamingue, nous devons omettre, cette semaine, la publication de la Page du Foyer.

La Gazette du Nord,

VAL D'OR

La Chambre, à Québec, a adopté, cette semaine, la loi créant les municipalités scolaires catholique et protestante de la ville de Val d'Or. Cette loi abolit les municipalités scolaires de la ville de Bourlamaque et du village de Val d'Or et crée les municipalités scolaires catholique et protestante de la même ville.

Le Parlement a voté la loi constituant en corporation la ville de Val d'Or. Une partie de ce territoire a déjà été érigé en municipalité sous le nom de "Village de Val d'Or", en 1935. Comme on prévoit un gros développement, le gouvernement a adopté la loi pour constituer Val d'Or, en Corporation de Ville. Il y aura aqueduc, etc. et tous les services publics.

A LIRE

Page 1—Leçon du Couronnement.
Page 1—Municipalisation... à Amos.
Page 1—Les Mines... M. Paradis
Page 1—Avenir... Québec et...
Page 7—Val d'Or — Incorporation.
Page 12—Témiscamingue?... Abitibi?...

"Nous ne sommes plus les sujets des sujets du Roi"

Cette vérité a été mise en lumière dans le discours du Sénateur Raoul Dandurand, premier-ministre suppléant du Canada, à la cérémonie du Couronnement du Roi, à Ottawa.

"Mes chers compatriotes,

"Nous savons tous que la cérémonie qui se déroule aujourd'hui dans l'Abbaye de Westminster est d'un caractère religieux. Son origine remonte à un lointain passé de l'histoire d'Angleterre. "Le plus haut dignitaire de l'Eglise Anglicane, l'Archevêque de Canterbury, oindra et couronnera Sa Majesté le Roi George VI et sa charmante compagne.

"Durant des siècles, le Couronnement conféra au Roi l'autorité suprême dans le royaume; mais graduellement il dut partager le pouvoir avec le Parlement, et le jour vint où il dut reconnaître que le Roi règne et ne gouverne pas.

"De ce principe découla logiquement le précepte que le Roi ne peut jamais avoir tort — "The King can do no wrong" — puisque ses ministres portent seuls la responsabilité de ses actes.

"Il paraît étrange que, dans la mesure où ses pouvoirs diminuaient, son prestige s'élevait, plus spécialement après que l'Empire eut atteint son apogée et que les Dominions eurent réclamé une autonomie qui plaçait leurs Parlements sur un pied d'égalité avec celui de la Grande-Bretagne.

"Sir Wilfrid Laurier avait affirmé cette égalité, en 1908, sur le promontoire de Québec, devant le Prince de Galles, le futur George V.

"Le principe de cette égalité fut officiellement reconnu par la Conférence Impériale de 1926, qui déclara que la Grande-Bretagne et les Dominions sont des collectivités autonomes, de statut égal, aucunement subordonnées les unes aux autres dans leurs affaires domestiques et extérieures, bien qu'unies par une

(Suite à la page 7)

LA VILLE DE MALARTIC

La loi pour constituer en Corporation la Ville de Malartic a été retirée de l'Ordre-du-Jour, à la Chambre, à Québec. Les promoteurs de cette loi préférèrent attendre à une prochaine session. Ils auront eu l'occasion meilleure de voir à un plus parfait développement de la Ville et une plus grande agglomération des services publics pour le bien-être de la population. Ces lois y gagnent toujours à être bien étudiées et c'est ce que les promoteurs, quoique bien disposés déjà, ont décidé de faire.

LISEZ-BIEN: DES NOUVELLES DANS TOUTES LES PAGES

Parasites coûteux

North Bay, Ont., 20. — Une grande quantité de chenilles commence à se répandre dans le district et a déjà fait des dommages considérables aux arbres, vergers et jardins.

Cette invasion de chenilles ne fait que commencer, ont dit hier des autorités en sylviculture. Par des signes évidents, ils estiment que cette année, il y aura de 60 à 70 fois plus de parasites que l'année dernière alors que de grands dommages avaient été faits.

Si aucun autre parasite effectif contre ces chenilles n'est trouvé bientôt, les dommages causés dans quelques années seront énormément élevés, a-t-on dit.

PATE DE BERGER. — Même que le pâté de boeuf, sauf que le dessus se compose d'une purée de pommes de terre.

Mort du notaire

Jos.-S. Lamarche

Saint-Casimir — M. Joseph-S. Lamarche, notaire, est décédé ici mercredi, à l'âge de 67 ans.

Né à Saint-Henri de Mascouche, le 26 février 1870, du mariage de J.-Olivier Lamarche, notaire, avec Dame Hélène Mount, il fit ses études au collège de L'Assomption de 1884 à 1892, sa cléricature à Montréal, en l'étude de L.-O. Héту, notaire. Admis à la pratique du notariat le 5 septembre 1895, M. Lamarche pratiqua à Montréal, puis à Senneterre, dans l'Abitibi et depuis quelques années à Saint-Casimir de Portneuf.

Le défunt laisse son épouse, Dame Candide Bienvenu, son frère, M. J.-Philippe Lamarche, notaire à Montréal, et son beau-frère, M. Alfred Bienvenu.

Ses funérailles ont eu lieu à Saint-Casimir.

Des cours de minéralogie

Le grand développement minier qui se produit depuis quelques années dans la province de Québec a mis au premier plan l'étude de la géologie et de la minéralogie. Le nombre de ceux qui s'intéressent à ces sciences et qui en ont besoin augmente tous les jours. C'est pour leur faciliter la tâche que l'École des Hautes Etudes Commerciales a décidé d'organiser un cours de géologie et de minéralogie par correspondance.

Ce cours s'adresse spécialement aux prospecteurs qui parcourent les régions minières pour y découvrir de nouveaux gisements de minerais. Ces hommes manquent très souvent des connaissances théoriques et pratiques nécessaires pour mener à bien leurs entreprises. Ils pourront suivre ce cours sans abandonner leur besogne journalière et acquérir ainsi un complément de connaissances qui leur sera des plus utiles tout en rendant leur travail plus effectif. Ce cours est indispensable aux

Pour des pièces riannes DE NOMBREUSES NUANCES ARTISTIQUES

L'ALABASTINE donne un fini riche, élégant et durable à bon marché. Ne s'enlève pas au frottement, ne laisse pas voir les marques du pinceau. Mode d'emploi simple et facile sur chaque paquet. 5,000 fournisseurs à votre service.

Gypsum. Lime and Alabastine Canada Limited
Siège social: PARIS, Ontario, Canada



ALABASTINE
L'ENDUIT MURAL NATIONAL

professeurs de géographie qui veulent se rendre maîtres de leur science, car il est impossible d'étudier la géographie physique sans avoir au préalable étudié la minéralogie et la géologie. D'ailleurs tous les professeurs qui désirent se perfectionner dans les sciences minéralogiques et géologiques acquerront au cours de ces leçons les connaissances qui compléteront leur formation.

Ce cours est à la fois théorique et pratique. Il sera complété par des manipulations faites sur les roches et les minerais. Il comprendra en outre un cours très détaillé d'analyses au chalumeau. Les élèves apprendront à reconnaître les principaux minerais par des réactions et des essais très simples qui peuvent se faire sur-le-champ.

Un prospecteur est décédé

M. Adélarde Otis, un prospecteur de mines, bien connu à Québec et dans toute la province, est décédé dans la Vieille Capitale. Il était malade, depuis quelques mois. Il était âgé de soixante-neuf ans. Il était l'époux de Dame Joséphine Dufour. Nos sympathies à la famille.

Bûcherons -- Salaires

Le salaire minimum des bûcherons sera fixé, par le Gouvernement de Québec, à \$52.00 par mois. On accordera un salaire moyen de \$65.00 par mois ou une rémunération de \$2.00 la corde.

Mariage

On annonce le mariage de Mlle Cécile Lavigne, d'Amos, avec M. Maurice Montreuil, d'Amos, fils res a.m. Dans l'intimité. Pas de me D. Montreuil, de Taschereau. La bénédiction nuptiale leur sera donnée en l'église Ste-Thérèse d'Amos, mardi le 1er juin, à 9 heures a.m. Dans l'intimité. Pas de faire-part.

Toute femme PEUT AMÉLIORER SA MAISON

AVEC LES CARPETTES CONGOLEUM Sceau Or

La carpeite illustrée est la Carpeite Congoleum Sceau Or "CANTON" No 455

Dans presque toutes les maisons canadiennes, il y a une pièce plus ou moins inutilisée qui pourrait pourtant être transformée à peu de frais en une agréable salle de couture ou en une chambre d'amis, telle qu'illustrée ci-dessus.

Vous pouvez en commencer la décoration par le plancher même, en y mettant une attrayante Carpeite Congoleum Sceau Or, toujours facile à nettoyer. C'est elle qui donnera le ton pour le reste de la décoration . . . les murs, tentures, etc. Et le prix d'une telle carpeite est si modique, qu'il ne saurait guère obérer votre budget.

Rendez-vous dans un magasin d'ameublements et autres articles de maisons pour y examiner le nouvel assortiment du printemps de Carpettes Congoleum Sceau Or. N'oubliez pas de vérifier la présence du Sceau Or, apposé à la surface de tout véritable Congoleum Sceau Or. Il vous garantit "satisfaction . . . ou le remboursement de votre argent".

LE SCEAU OR

Le Sceau Or est apposé sur tout véritable Congoleum Sceau Or, sous forme de carpeite ou à la verge. C'est votre garantie de "satisfaction . . . ou remboursement de votre argent." Méfiez-vous des imitations.

Se vend aussi à la verge

CONGOLEUM CANADA LIMITED, MONTRÉAL

ALLER ET RETOUR D'AMOS à QUEBEC \$7.00

VENDREDI 28 MAI par les trains ordinaires

RETOUR par les trains partant de Québec pas plus tard que 8.15 p.m. (heure solaire) MARDI, 1 juin

En première seulement. Pour renseignements consultez l'agent du

CANADIEN NATIONAL

SAPHO FLY-X

Insecticide parfumé pour tout usage en général contre

COQUERELLES, PUNAISES, FOURMIS, MARINGOUINS, MOUCHES, etc., etc.

Achetez-le chez votre marchand.

La FAIBLESSE PEUT DISPARAITRE FACILEMENT

Symptômes ou conséquences de l'ANÉMIE:

- Pâleur
- Fatigue
- Étourdissements
- Malaises
- Manque d'appétit
- Insomnie
- Manque de force
- Maladies des femmes
- Insuffisance menstruelle

TONIFIEZ-VOUS EN PRENANT LES BONNES PILULES ROUGES

pour les Femmes Pâles et Faibles

Le Sceau OR

De Chiquette FRANCO Américaine Ltee, 1570, rue St-Denis, Montréal

NOUVELLES D'UN PEU PARTOUT

La conférence impériale qu'il a, paraît-il, les deux seuls conservateurs de s'ouvrir, à Londres serviteurs qui s'y connaissent dans ce domaine fédéral.

La Chambre provinciale a adopté une loi concernant le bois sur les lots de colonisation. Le Gouvernement laisse aux colons tout leur bois qui se trouve sur leurs lots. On a séparé complètement le domaine forestier du domaine de la colonisation.

L'Hôtel de la Place Ville, à Montréal demeurera-t-il fermé ? L'échevin Allan Bray, de St-Henri, s'oppose à cette fermeture et il entend gagner son point en le portant en Cour. Des ordres seront donnés aux avocats de la Cité de Montréal de poursuivre la Compagnie du C.P.R., de façon à ce qu'elle ouvre le Viger et le mette au service du public.

M. James Moffatt, Officier de marine, en Angleterre, a révélé, la semaine dernière, la nouvelle que le Roi George VI fut ajusteur de cible de canons, lors de la bataille du Jutland. On se rappelle que la flotte allemande fut mise en déroute. Moffatt travaillait près du Roi et basait ses instruments sur ceux que dirigeait le Roi.

Une loi adoptée par le Gouvernement de Québec aura pour effet de sauver les Sulpiciens de la ruine. Dans un article paru dans un journal de la Métropole, on dit: Comme Mercier, en son temps, avait aidé les Jésuites, M. Duplessis sauve les Sulpiciens".

D'ici à quelques mois commencera une série d'élections provinciales, au Canada. Le gouvernement Hepburn est en fonctions dans l'Ontario, depuis le 10 juillet

1934, le Gouvernement MacDonald, dans la Nouvelle-Ecosse, depuis le 5 septembre 1933, et le Gouvernement Aberhart, dans l'Alberta, depuis le 3 septembre 1935. Plusieurs croient que l'Alberta pourrait bien avoir des élections provinciales avant longtemps à cause du peu de succès obtenu par l'administration du Crédit Social et la démission de trois ministres du Cabinet Aberhart. Il est possible qu'une décision soit prise après la session ajournée qui sera reprise le mois prochain.

En adoptant les dernières lois provinciales, à la Législature de

1934, le Gouvernement MacDonald, dans la Nouvelle-Ecosse, depuis le 5 septembre 1933, et le Gouvernement Aberhart, dans l'Alberta, depuis le 3 septembre 1935. Plusieurs croient que l'Alberta pourrait bien avoir des élections provinciales avant longtemps à cause du peu de succès obtenu par l'administration du Crédit Social et la démission de trois ministres du Cabinet Aberhart. Il est possible qu'une décision soit prise après la session ajournée qui sera reprise le mois prochain.

Le gouvernement de Québec a décidé d'accorder des subventions aux Compagnies maritimes qui font le service dans le Bas St-Laurent à condition que ces Compagnies construisent trois vaisseaux et que deux de ces derniers soient construits dans les Chantiers maritimes de Lauzon et l'au-

tre, dans les Chantiers de Sorel. Le gouvernement de Québec est allé, de cette façon, plus loin que les autorités fédérales ne sont jamais allées, en plaçant des obligations spéciales pour les Compagnies qui voudront bénéficier des octrois gouvernementaux.

La ville de Sherbrooke ne paiera plus d'allocations de chômage. Tous les ouvriers sont au travail. On a renvoyé le personnel des bureaux en question. On n'en a plus besoin.

"Les étrangers s'arrêtent dans la rue pour admirer notre bébé!"

"Il respire la santé — et je crois que cela est dû au Lait St. Charles."

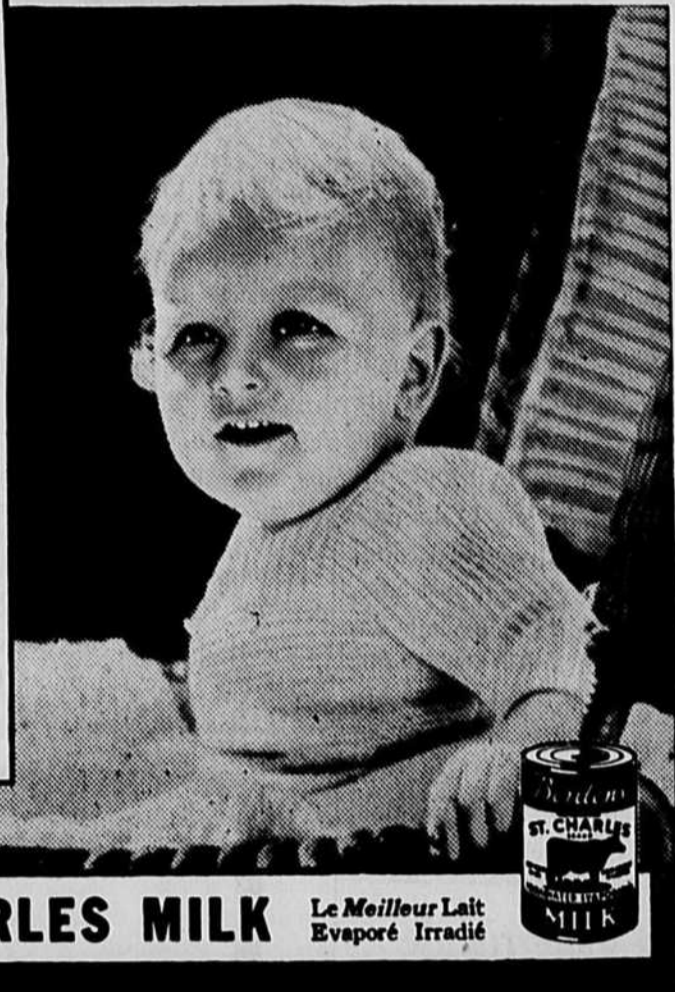
DU LAIT PUR ET FRAIS, évaporé quelques heures seulement après la traite, et irradié, d'après la meilleure méthode connue de la science, pour recevoir un supplément de Vitamine D Ensoleillée... voilà ce qu'est le St. Charles.

Il n'est pas surprenant que les bébés nourris au St. Charles profitent. Ce lait est si facile à digérer — et il encourage une croissance robuste.

Faites en sorte que votre famille se régale de ce lait extra-bon et extra-frais. Le St. Charles est non seulement meilleur pour les bébés, mais aussi pour la cuisine.

Demandez à votre médecin ce qu'il pense du St. Charles pour votre bébé.

*Fait au Canada depuis 1899



Borden's ST. CHARLES MILK

Le Meilleur Lait Evaporé Irradié



AVIS IMPORTANT

Mères Epuisées

Si vous souffrez d'anémie, de débilité générale, d'épuisement nerveux, de faiblesse, d'insomnie, de perte d'appétit, ou encore de troubles digestifs, vous devez, pour votre propre bonheur et celui de votre famille, combattre ces maux déprimants.

Le Tonique ZYMOPHOS

à base de glycérophosphates pour les nerfs et d'enzymes pour la digestion est le tonique par excellence, recommandé par la profession médicale pour son efficacité sûre et rapide.

Faites un essai loyal du tonique ZYMOPHOS et vous verrez votre santé s'améliorer rapidement, vos forces revenir, et vous aurez le bonheur de posséder plus d'entrain et d'énergie.

Le tonique ZYMOPHOS est en vente partout, en grosses bouteilles de 8 oz. \$1.00 la bouteille. — Procurez-vous en une bouteille immédiatement. — Découpez le coupon ci-dessous et maillez-le aujourd'hui même.

COUPON

LABORATOIRE LORRIS,
Boîte postale 424,
Station N., Montréal.

Messieurs: —
Ci-inclus \$1.00 en timbres ou bon-poste. Veuillez m'envoyer une bouteille de tonique ZYMOPHOS.

Adresse

MARIE ET GEORGES NOUS INVITENT À PASSER CHEZ-UX APRÈS LE SOUPER!

C'EST CORRECT! MAIS SEULEMENT POUR UNE HEURE — APRÈS AVOIR LABOURÉ TOUTE LA JOURNÉE J'AI PAS BEAUCOUP LE GOÛT DE VEILLER!

SAIS-TU QU'IL EST UNE HEURE PASSÉE! J'PENSais QUE TU VOULAIS TE COUCHER À BONNE HEURE?

QUI, MAIS J'SAVAIS PAS QUE GEORGES AVAIT UNE CAISSE DE BOSWELL

C'est toujours la même chose

BIÈRES BOSWELL

Les jumelles

Callander, Ont., 21. — Le mois de mai est le mois des anniversaires pour la famille Dionne. Les dernières à célébrer leur anniversaire au cours du mois seront les fameuses jumelles, qui ont vu le jour le 28 mai, en 1934. Leur mère, Mme Elzire Dionne, a célébré son 28ème anniversaire, le jour de la fête des mères, le 9 mai dernier, le même jour que le dernier de la famille, Oliva (fils), était âgé de 10 mois. Samedi prochain, Thérèse, qui est la deuxième des filles, aura ses huit ans. Mme Dionne a fêté son anniversaire dimanche dernier en visitant ses cinq fameuses filles à leur pouponnière. Elle a joué pendant quelque temps avec elles.

Pour le Congrès de la Langue Française

Le gouvernement de la Province donnera \$15,000 au comité d'organisation du deuxième congrès de la langue française. Dans le projet de loi qui a été préparé à cette fin, on pourvoit aussi à la dépense supplémentaire de cinq mille dollars. Il s'agit dans le second cas des dépenses qu'occasionnera le congrès.

Deuil pour le Père Girard

Le R. P. Prime Girard, O.M.I., qui arrivera ces jours-ci, à bord du "Normandie", d'une tournée de conférences en Europe, aura la douleur de ne pas revoir sa vénérable mère, madame Edouard Girard, de St-Tite des Caps. Elle s'est éteinte, hier, à l'âge de 92 ans, après une vie féconde et éminemment chrétienne.

Madame Girard était aussi la mère du R. F. Girard, O.M.I., de New York; de M. le docteur Albert Girard, de Limoilou, Québec;

de M. Alphonse Girard, de St-Tite des Caps; de M. Alexandre Girard, de Saint-Casimir; de M. Edouard Girard, de Lauzon, Lévis; de madame Lucien Cinq-Mars, de Montréal; de madame Crépault, de La Sarre, Abitibi; et de madame Napoléon Boucher, de Drummondville.

Les funérailles ont eu lieu en l'église de St-Tite des Caps.

"La Gazette du Nord" prie la famille en deuil de croire à ses plus sincères condoléances.

L'Opinion du prochain est un miroir dans lequel nous apprenons à nous connaître.

Deux réunions

Mercredi, l'honorable Cyrille Delâge a présidé la réunion des neuf inspecteurs d'écoles des districts de colonisation. On avisera à la procédure à suivre quant à la construction des écoles dans ces régions et au contrôle des dépenses.

BOEUF HACHE SUR PAIN GRILLE

Hachez du boeuf froid, faites chauffer dans de la sauce et servez sur tranches de pain grillé.

L'Industrie laitière

Le Gouvernement de Québec a donné des pouvoirs additionnels à la Commission d'Industrie laitière. Le but de cette loi est de favoriser l'organisation de groupes coopératifs. On établit certains postes de réception du lait. La discussion de cette loi a été laissée libre, à la Chambre, à Québec. On a entendu toutes les opinions. Il n'y a pas eu de chocs violents et tous ceux qui ont pris part à la discussion l'ont fait dans un bon esprit.

CHOISISSEZ VOTRE BIÈRE!



B-U-V-E-Z avec discernement — augmentez VOTRE PLAISIR DE BOIRE —

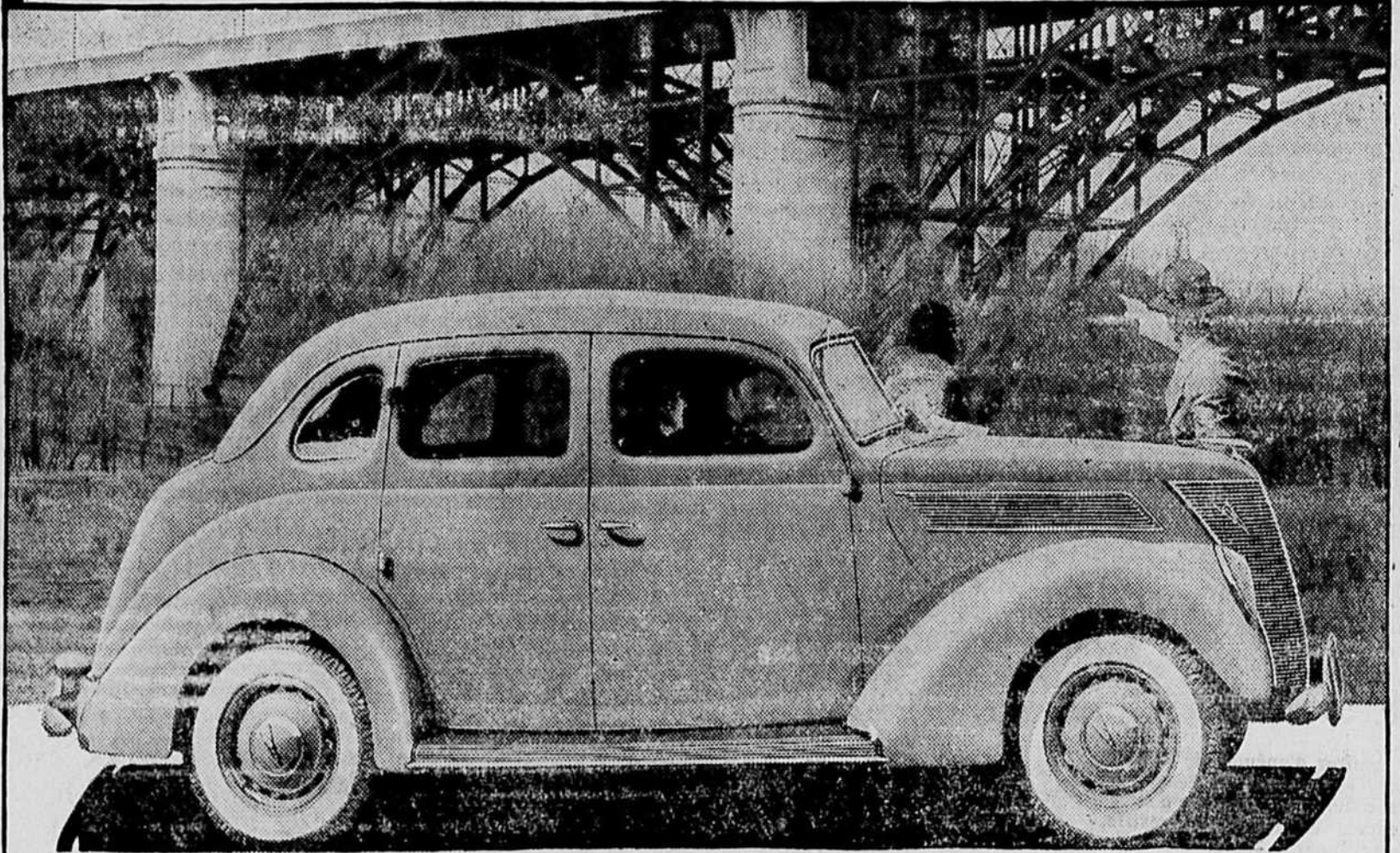
goûtez à la

RED CAP ALE

SAINÉ FORTE BIENFAISANTE

La Brasserie Carling Limitée Montréal

V-8 Ford et PRÉCISION MÉCANIQUE SONT SYNONYMES!



Un sentiment de sécurité est essentiel à l'automobiliste. Au volant de sa V-8 Ford, le Fordiste n'est jamais inquiet... parce qu'il sait que sa voiture mérite une confiance absolue. Les parfaites méthodes techniques, les rigoureuses exigences de la Sté Ford quant à la qualité de son matériel et de ses aciers, la précision inouïe de ses procédés ne permettent pas d'en douter.

Considérons ici quelques-uns des éléments de cette supériorité... et, tout d'abord, son moteur à 8 cylindres en V, que l'on ne trouve que dans les plus coûteuses voitures modernes. Puis, les perfectionnements réalisés en 1937, qui l'ont rendu plus économique que jamais.

Rappelons aussi les Freins de Sécurité Ultra-Dociles Ford, qui vous procurent "la sécurité d'un mécanisme d'acier, de la pédale à la roue", et la carrosserie formant une monocoque d'acier corroyé, d'une incroyable solidité. Enfin, la confortable élasticité de l'Équilibre Médian du Roulement Ford, assurant une répartition rationnelle des poids. Etudiez-la bien et demandez au plus proche dépositaire Ford le seul essai probant—celui que vous en ferez vous-même sur la route.

\$30 PAR MOIS, et un premier versement des plus raisonnables, et vous aurez, grâce au "Traders Finance National Plan", la nouvelle V-8 Ford de votre choix!
RADIOPHILES! L'HEURE FORD. DU DIMANCHE SOIR (Réseau Columbia), 9 h., H.d'E.



TOUTES LES Qualités D'UNE VOITURE DE Grande Classe

ÉCONOMIE DE FRAIS D'EMPLOI PLUS MARQUÉE QUE JAMAIS—Son moteur V-8 perfectionné fournit de brillantes performances quoique sa consommation d'essence soit exceptionnellement modérée.

FREINS DE SÛRETÉ ULTRA-DOCILES — Son système de freinage entièrement nouveau permet des arrêts immédiats.

CONFORTABLE ET INSONORE — Roulement plus souple et plus silencieux, grâce à l'Équilibre Médian.

CARROSSERIE TOUT ACIER—Il n'y a pas une once de bois dans tout le bâti de sa carrosserie. Monocoque d'acier à l'auto-gène (parois, faite, plancher, armature). Verre Incéclatable partout, sans supplément de prix.

APPARENCE MODERNE — Nouvelles lignes fuyantes. On peut ouvrir, dans toutes les conduites intérieures, le pare-brise oblique en V.

Automobile de Grande Classe mais Prix Modéré

**Municipalisation
Amos --**

(Suite de la page 1)

demander sa franchise à la compagnie. Cette franchise expirait en mars. La compagnie a dit: "Non, si vous voulez acheter nous ne sommes pas prêts à vous vendre à moins que vous vouliez acheter aussi le système d'aqueduc. Par un autre contrat, postérieur à celui d'électricité, la City Gas s'engageait aussi à fournir l'eau à Amos. Et ce contrat n'expire qu'en 1941.

"La ville s'est alors adressée à la Commission d'électricité et n'a pas obtenu satisfaction. La Compagnie n'a aucune raison apparente de se servir de son contrat d'aqueduc pour empêcher la municipalisation. Si j'ai fait cette motion, c'est que dans le temps il y eut un grand débat au sujet d'une exemption de taxe de la même compagnie City Gas, qui dessert les Trois-Rivières.

A ces observations, nul ne répondit immédiatement. M. Drouin demeura sur le haut du pavé. Nul n'eut de méprise après ces remarques. Les directeurs gouvernementaux des lois d'électricité ne répondirent en aucune façon.

M. le Dr Hamel prit la parole, continuant le débat soulevé par le député de Québec-Est: "Le cas que vient de citer le député de Québec-Est est celui de plusieurs villes qui veulent municipaliser. A Amos, il y avait un contrat qui empêchait la municipalisation. La nouvelle loi de municipalisation, contre laquelle nous nous sommes prononcés, ne protège en rien les villes dans des cas comme ceux-là. On accorde des privilèges à des compagnies et pendant un certain nombre d'années et ensuite on ne peut plus les réclamer sans rencontrer des difficultés insurmontables de la nature de celles qui sont le lot d'Amos.

M. Bilodeau. — Le député de Québec-Centre fait erreur quand il prétend que la ville d'Amos serait obligée de tout exproprier si elle veut municipaliser. La loi dit que l'on peut

exproprier toute l'entreprise ou l'exproprier en partie.

M. Hamel. — Non, la loi dit que l'on doit exproprier tout l'actif de la compagnie. Nous avons voulu faire inclure une clause pour qu'il soit possible d'exproprier partie de l'entreprise, et on nous a refusé ce privilège.

M. Bouchard. — Je confirme les remarques du député de Québec-Centre. On nous a refusé un amendement par lequel nous voulions qu'il fut loisible à une municipalité d'exproprier en partie.

M. Duplessis. — A cette phase de la séance, le Premier Ministre entre et porte de nombreuses considérations sur les lois adoptées au sujet de l'électricité. Il dit s'être aperçu que les députés se servaient de la municipalisation à Amos, pour porter des considérations générales. "Il n'y a pas moyen de rien faire pour ceux qui veulent tout avoir quand nous savons que ce n'est pas dans l'intérêt public, mais il y a moyen de tout obtenir quand il s'agit du véritable intérêt public."

Le Premier Ministre a fait de nombreuses remarques pour dire que le Gouvernement a tout fait pour aider la Province. Il termina ses remarques en disant: "Nous avons inséré, dans nos lois, le Statut I Georges V qui coïncide avec l'avènement de notre nouveau souverain.

M. Drouin: Pardon, George VI (6) M. Duplessis: "Tant il est vrai à dire qu'à suivre le député de Québec-Est on se trompe toujours. Je disais donc qu'en cinq ans aucun gouvernement n'a passé une législation aussi efficace que celle que nous avons expédiée au cours de la présente session.

M. Bouchard. — Sur une motion pour production de documents, le premier ministre n'a pas le droit de parler d'autres lois. S'il veut présenter une motion pour exposer les lois votées ici, très bien, mais il n'a pas le droit de parler ici des bienfaits du gouvernement, et je soulève un point d'ordre.

M. Gagnon. — Un ministre de la Couronne a toujours le droit de répondre à des attaques. Le député de Québec-Centre a référé à des lois dis-

cutées au cours d'un débat antérieur, et le député de Québec-Est est allé plus loin. Il a critiqué toutes nos lois de l'électricité, et il a prétendu que le gouvernement n'a rien fait pour permettre aux municipalités d'exproprier les usines d'électricité.

MM. Duplessis et Hamel se lèvent ensemble.

M. Duplessis. — Parlant sur le point d'ordre, je demande au député de Québec-Centre de s'asseoir. Le député de Québec-Est a prétendu qu'il n'y a rien à attendre du régime actuel. Quand un député porte des attaques non basées sur des faits, un ministre de la Couronne a bien le droit de répondre. On se montre brave en dehors de la Chambre; on lance des injures et des insultes, et quand nous sommes ici nous n'aurions pas le droit de rétablir la vérité. J'ai parlé en réponse aux attaques dirigées contre le gouvernement.

M. Hamel. — J'ai affirmé que le ministre des Affaires municipales ne disait pas la vérité en prétendant que la ville d'Amos avait le droit d'exproprier partie de l'entreprise de la compagnie.

Le Président Sauvé. — Le député a le droit de discuter sur le point d'ordre et il n'a pas le droit de revenir sur le bill de l'électricité.

M. Boyer. — Il ne comprend pas ça lui.

Le Président Sauvé. — Le député de Québec-Est a discuté une motion, mais ceux qui l'ont suivi se sont éloignés de la question en discussion. Or, il est permis maintenant à un ministre de répondre à ceux qui se sont éloignés de la question.

M. Duplessis (Continuant ses remarques) — Il ne faut pas oublier qu'à part de se souvenir de l'oeuvre accomplie, il faut toujours avoir à l'esprit la vérité suivante: nous ne sommes pas appelés à reconstruire, mais nous sommes appelés à démolir le mal de trente ans, et à construire ce que l'ancien régime a toujours refusé d'édifier.

La motion de M. Drouin est alors adoptée.

**Les Mines -- On
veut le succès**

La Chambre en comité des subside, a adopté sans discussion un crédit de \$74,000, consacré à l'aide à la recherche des mines. L'item suivant de \$15,000 est affecté aux chemins de mines.

M. Gagnon a répondu à M. Bastien qu'il ne s'agit que de l'exploration. Il ajoute que l'an dernier le ministre fédéral des Mines a inauguré une politique nouvelle dans le but de favoriser la construction des chemins de mines. L'on procède de la même façon que pour les travaux de chômage, le provincial devant souscrire un tiers de l'octroi fédéral. Ce qui veut dire que la province ayant obtenu \$300,000 devra souscrire \$100,000.

M. Bastien — Ils ont été généreux pour le ministre à Ottawa.

M. Gagnon — La province de Québec a été très bien traitée par M. Crerar. J'édifierai aussi qui a dit dans un discours à Montréal que le Premier Ministre de la province est un grand homme d'état. Je dirai aussi que je regrette que certains autres ministres fédéraux ne traitent pas la province avec autant de justice.

CHIBOUGAMAU

M. Onésime Gagnon dit que le gouvernement a déjà dépensé \$100,000 pour le chemin d'hiver de Chibougamau et que déjà on a transporté sur ce chemin plus qu'un million de dollars en matériaux, provisions et marchandises. Si la province avait un autre montant à sa disposition, elle pourrait commencer le chemin d'été. Toutefois il ne faut pas oublier que le chemin de Chibougamau va coûter plus d'un million de dollars et il faudra que le développement minier justifie pareilles dépenses. A l'heure présente le nombre des mines groupées n'est pas assez considérable, mais l'heure ne saurait tarder. Le gouvernement développera les moyens de communications au fur et à mesure du progrès minier.

M. Gagnon déclare à M. Bastien que l'on emploie les chômeurs, sans distinction de parti. En fait le gouvernement provincial a collaboré avec le député fédéral de l'Abitibi et du Témiscamingue et il n'a eu qu'à s'en féliciter.

DES FELICITATIONS

M. Duplessis — Je dois rappeler qu'il y a eu une convention des intérêts miniers à Montréal où le gouvernement était représenté par M. Gagnon, et M. Crerar, ministre des Mines du gouvernement fédéral, a dit que c'est dans la province de Québec que le développement minier était le plus avancé et le plus progressif. Et M. Crerar a félicité le ministre des Mines de la province de Québec.

M. Bastien — Ces compliments s'adressaient à l'ancienne administration.

M. Duplessis — C'est dommage que M. Crerar ait attendu que l'ancien gouvernement soit battu, pour faire ce compliment, si comme le prétend le député de Berthier, le compliment allait à l'adresse de l'ancien gouvernement.

La Chambre vote ensuite sans discussion, \$74,000 pour l'aide à la recherche des mines; \$15,000 pour les chemins des mines; \$67,500 pour les dépenses générales; \$65,000 pour l'encouragement à l'exploitation des mines en général; \$275,000 pour chasse et pêcheries; \$70,000 pour la pisciculture; \$35,000 pour le Parc National.

RAGOUT — Dans les ragoûts on peut employer du rosbif froid ou du bifteck, etc., au lieu de viande fraîche. On peut aussi les couper en dés et les réchauffer dans la sauce ordinaire ou sauce blanche.

MARION & MARION
Maison
Canadienne-française
Brevets, Marques
de Commerce,
Dessins de
Fabrique
enregistrés
en tous
pays.
Demandez le
"GUIDE DE
L'INVENTEUR"
qui vous sera envoyé
gratuitement sur demande
1255 UNIVERSITE
MONTREAL.

Tabacs - Cigares - Tabacs

| | Prix la lb. |
|---------------------------------|-------------|
| Havane S. L. | .13 |
| Grand Rouge | .13 |
| Grand Bleu | .14 |
| Grand Rouge étendu | .15 |
| Havane étendu | .15 |
| Petit Havane doux | .13 |
| Petit Rouge | .13 |
| Belgique | .18 |
| Haubourg | .18 |
| Parfum d'Italie | .22 |
| Rose Quesnel | .20 |
| Quesnel pur | .25 |
| Petit Canadien pur | .25 |
| Spécial No. 2 mélangé | .10 |
| Feuilles libres | .07 |

CIGARES, doux et aromés
LATEST HIT
Boîte 50 cigares \$1.30
VIRGINIA BLEND à cigarettes
prix la lb. malle payée . . . \$1.00
Tous ces tabacs et cigares, garantis de la plus haute qualité.

**SATISFACTION OU ARGENT
REMIS**
10% alloué pour commande 100 lbs ou plus.
L'argent doit accompagner la commande, ou l'envoi sera C.O.D.
Adressez: **J.-R. GAREAU,**
St-Roch de l'Achigan, Qué.

Tél. No. 45 :: C. P. 99
FELIX ALLARD
AVOCAT
Edifice de: —
Germain & LaFrance, Ltée
AMOS, QUE.

Téléphone: 84
Syndic autorisé
J. de V. LaFrance
LIQUIDATEUR
1ère Avenue, - AMOS
Edifice Germain & LaFrance, Ltée

Tél. Bureau: 322 -- Rés.: 32
HENRI DROUIN
B.A., L.L.L.
Avocat et Procureur
Edifice Drouin, - AMOS

ARPENTEUR
C.-M. Deschênes, B.A
Téléphone: 175
C. P. 264, :: AMOS

"La Gazette du Nord"
41, Avenue Bégin, Lévis
CONTINUE "L'ABITIBI"
"La Gazette du Nord" est la propriété de La Publicité Régionale Enrg., et est imprimée aux bureaux de La Compagnie de Publication de Lévis, au No. 41, Avenue Bégin, Lévis, dont M. Félix Pichette est Président et Gérant.

**PRENDRE UN PTIT COUP
C'EST AGRÉABLE!**

**FUMER LE VOGUE
EST DOUX!**

**VOGUE
est en
vogue!**

**TABAC À CIGARETTES
VOGUE 10¢
le paquet**

VOGUE signifie VALEUR

LES MINES

(Suite de la page 1)

Diverses constructions de chemin de fer ont été autorisées par la Législature Provinciale. Les C. N. R. et C. P. R. sont à l'œuvre. Une autre Compagnie a demandé des privilèges et l'on ne croit pas généralement que la chose réussisse. L'avenir le dira.

LA NORMETAL MINING

La réserve de minerai de la Normetal Mining Corporation dont la propriété est située à environ 12 milles de la station Dupuy sur le chemin de fer Transcontinental peut être présentée estimée à \$1,000,000 de tonnes, suivant un rapport soumis par M. W.-H. Emens, ingénieur de la compagnie. Ce rapport accompagnait la demande d'inscription des actions, soumise à la Bourse de Toronto. Les réserves de minerai en question sont, soit développées, partiellement développées ou indiquées par les forages au diamant. De ce grand total, on calcule qu'en-

N'oubliez pas D'ACHETER AUJOURD'HUI LE NOVORO DU DR. PIERRE

Medicament Stomachique
Chez votre agent
Ou d'envoyer \$1.00 à

DR. PETER FAHNEY & SONS CO.
2501 Washington Blvd., Chicago, Ill.
pour une généreuse bouteille de 14 onces (valeur \$1.20)

Libre au Canada Sans Frais de Douane

viron 560,000 tonnes ont été développées ou partiellement développées dans les gisements minéralisés situés à l'étage de 800 pieds, la teneur moyenne étant de .03 d'once d'or, 3.9 onces d'argent, 2.5% de cuivre et 10.9% de zinc par tonne.

KIRKLAND LAKE

La production de Kirkland Lake Gold dans la première se-

maine de mai a été d'un peu plus de 24,000 par onces grâce à l'exploitation du minerai de haute teneur découvert récemment.

DORVAL-SISCOE GOLD
Les porteurs d'unités de Dorval Siscoe Gold Syndicate ont sanctionné les règlements autorisant la distribution de l'actif du Syndicat aux porteurs d'actions, la liquidation de la compagnie et la remise de sa charte. Les actionnaires recevront 100 actions de Dorval Siscoe Mines et 25 en argent, moins l'impôt sur le revenu et les frais.

EAST MALARTIC

Vingt-cinq mille actions supplémentaires d'East Malartic Mines Ltd sont devenues négociables lundi, au Curb de Montréal. Ces actions ont été libérées à 80 cents chacune en vertu de l'option. Le nombre des actions en cours s'élevait à 1,781,666.

MALARTIC LAKESHORE

Cette compagnie a tenu son assemblée annuelle. Elle a en banque, une somme de \$29,000.00. L'argent devra aller aux travaux de forage. Un comité fera, une fois par mois, une vérification des dépenses encourues par les développements sur les propriétés.

KERR ADDISON

La construction d'un atelier, d'une capacité de 500 tonnes sera commencée, d'ici trois mois.

PEND OREILLE

La capacité théorique de l'atelier de cette compagnie est de 300 tonnes par jour. Il est rumeur que, d'ici à l'automne prochain, la capacité de production de cet atelier sera augmentée à 1,000 tonnes.

FRANCOEUR MINES

Certains échantillons, après le fonçage du nouveau puits ont donné jusqu'à un quart d'once à la tonne. Il reste à déterminer quelles seraient les dimensions du filon trouvé.

ALDERMAC

La construction de l'atelier fait de rapides progrès et les directeurs sont très satisfaits des résultats obtenus jusqu'à présent.

SULLIVAN

Le dividende récent déclaré par Sullivan Consolidated Mines Ltd, est payable le 15 juin aux actionnaires inscrits le 31 mai, et suivant un avis que les autorités du Curb viennent de donner ce stock sera ex-dividende le 28 mai. Les livres de transfert seront donc fermés du 1er au 15 juin.

AMOS-DUVERNY

Duverny est le canton qui, à cause des importantes découvertes qui y ont été faites depuis quelque temps, attire présentement l'attention d'un nombre considérable de spéculateurs et d'intéressés en mines. Des résultats des plus satisfaisants ont été obtenus à la suite de vastes travaux d'exploration effectués sur

la propriété de Amos-Duverny Gold Mines Limited.

MINES DE FER

Un groupe d'hommes d'affaires canadiens-français de Montréal et de Québec est présentement à faire des études en vue de l'exploitation à brève échéance d'une très riche mine de fer. Cette mine est située dans le canton Bourget, région de Chicoutimi, à quelques milles au nord d'Arvida, sur les bords du Saguenay. De nombreux échantillons de minerai qu'on y a trouvés ont été scrupuleusement étudiés et prouvent bien la richesse de cette Mine.

DOMINION SKYWAYS Ltd

Dimanche prochain sera inauguré un nouveau service aérien entre Montréal et Rouyn. Le voyage entre la Métropole du Canada et les régions minières du nord de Québec se fera en trois heures et demie. Il y aura deux envolées par semaine.

LAKE SHORE MINES Ltd
Lake Shore Mines Limited, dividende de 100% et boni de 100% par action, payables le 15 juin aux actionnaires enregistrés le 1er juin; ex-dividende le 31 mai.

CADILLAC-CHIBOU-GAMAU

Il y a présentement près d'une quinzaine de régions minières en

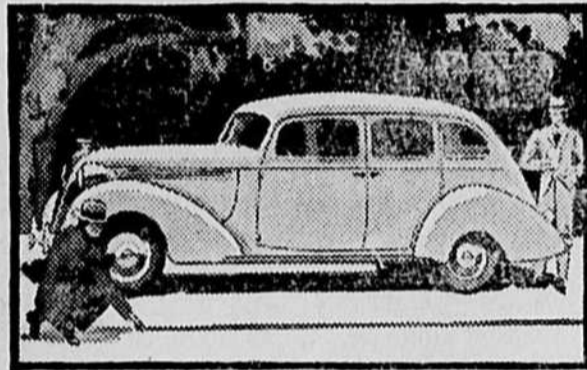
exploitation dans la province, et les unes sont peu actives, on doit admettre que l'on ne peut en dire autant des régions de Chibougamau et de Cadillac. Les importantes découvertes effectuées ces derniers mois dans ces régions, ont certes contribué à attirer l'attention des spéculateurs sur leurs intéressantes possibilités. Si les régions de Rouyn-Haricana, situées dans le Nord-Ouest de Québec, possèdent la plupart des mines productives de cette province, on peut logiquement affirmer cependant que celles de Chibougamau et de Cadillac ont de très intéressantes possibilités, puisque la géologie n'en diffère, dit-on, à peu près pas. Les travaux effectués à Opemiska, Chibougamau et Guillet ont prouvé qu'il y a plusieurs mines dans ces régions. Nous tenons ici à rappeler au lecteur que la région de Chibougamau est dans l'Est du territoire de l'Abitibi, à environ 320 milles au nord de Montréal, et qu'elle comprend la majeure partie des cantons de McKenzie, de Roy, d'Obalski et de Lemoine, l'extrême-Est des cantons de Barlow et de Scott et l'extrême-Ouest des cantons de McCorkill et de Rinfret.

A Québec

Le Docteur Jules Hallé, de Parent, P.Q., était de passage à Québec, récemment.

JOS. GAGNON DÉCOUVRE des freins nouveau genre LE FREINAGE LE PLUS SÛR!

Ce sont ces voitures Numéro 1 qui vous l'offrent



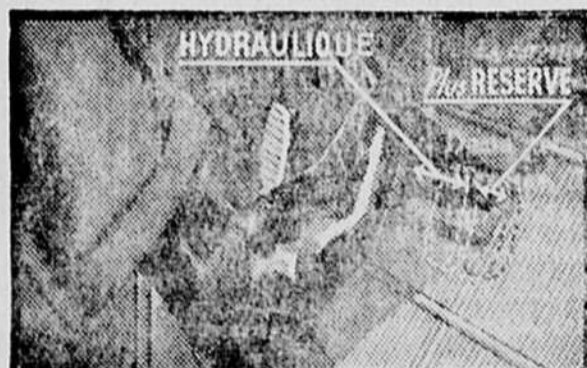
1 "Les meilleurs de tous les freins hydrauliques!" Sa voiture lancée à 40 milles à l'heure, Jos.

Gagnon presse légèrement la pédale en passant sur une ligne d'arrêt indiquée sur la chaussée. Les Freins Hydrauliques Duo-Automatiques de Hudson arrêtent promptement la voiture. Dans quelle distance? On prend des mesures. Seulement 69 pieds 7 pouces! Beaucoup moins que la distance légalement établie.



2 "Et maintenant, sans freins hydrauliques!" Le freinage hydraulique ayant été supprimé

après pour cette expérience, refaisons la même épreuve. Quoi, sans freins? Essayons! Et Jos. Gagnon, arrivé à la ligne blanche, presse de nouveau la pédale et la voiture s'arrête, sans secousse. Il a suffi de presser la même pédale, sans avoir recours au frein à bras.



3 "Trois systèmes de freins différents!" Seuls Hudson et Terraplane ont des freins

comme ceux-là. De puissants freins hydrauliques, supplémentés par des freins mécaniques actionnés par la même pédale, en cas d'urgence. Sans compter un troisième frein de stationnement, actionné par une manette placée sous le tableau des instruments et dont le relâchement s'opère du bout des doigts.

Ce freinage perfectionné et sûr, ce n'est qu'un seul des perfectionnements que vous découvrirez dans ces Hudson et ces Terraplane, dont la supériorité s'affirme par la performance, par l'endurance, par l'économie. Détenteurs de 41 records officiels de l'A.A.A., ces champions vous émerveilleront, comme ils ont fait l'admiration et la conquête de milliers d'autres automobilistes.

HUDSON MOTORS OF CANADA LIMITED, TILBURY, ONTARIO.

GARAGE CHARETTE

Tél. 140a, AMOS, Ave. Authier



PREMIERES HYPOTHEQUES

Désirez-vous faire de bons placements d'argent sur de belles terres de cultivateur, au taux de huit (8%) pour cent l'an. — **PREFIERE HYPOTHEQUE**, — pour une somme ne dépassant pas la moitié de la valeur de ces terres?

Adressez-vous à : —

JULES LAVIGNE

Notaire

LA SARRE :: ABITIBI, QUE.

FAITES PAYER VOS LOISIRS!

Vous désirez améliorer votre position? Connaître plus d'indépendance, plus de succès de fortune? Etre dans l'aisance en un mot? Alors

Organisez un commerce par poste

(Mail Order Business) à l'aide de nos plans parfaitement éprouvés, que ce soit pour marchandise achetée ou articles faits à la maison, chez-vous. Vous n'avez pas de sollicitation personnelle à faire. Nous vous montrons à tout conduire, de chez-vous, par la poste. Déjà des centaines ont fait un succès de l'exploitation de nos plans d'ailleurs préparés par des experts. Pourquoi n'en feriez-vous pas autant? Pas besoin de capital pour partir.

Envoyez 15 sous en timbres à

LES LOISIRS PAYANTS

Casier 129, GRANBY, P.Q.
23-30 avril — 7-14-21-28 mai.

CORSETS SPENCER

Dessinés individuellement

Corsets toilette, Brassières, Corsets médicaux, Ceintures maternité, Herniaires et Post opératoires



MADAME OCTAVIE PAUZE

Corsetière diplômée

Gérante des Districts Abitibi et Témiscamingue
Tél. 118 — Hôtel Transcontinental — AMOS, P.Q.

A ST-CYR

Marchand de Musique GROS et DETAIL

Records "Starr, Melotone, 0.35 chacun ou 3 pour \$1.00
Musique française en feuille 0.10 et 0.35 la copie

18, rue St-Joseph, Québec, P. Q.
30 av. 7-14-21 mai

La grande leçon du Couronnement

(Suite de la page 1)

allégeance commune à la même Couronne.

"C'est cette proclamation qui m'a déjà permis d'affirmer que nous ne sommes plus les sujets des sujets du Roi mais, simplement et directement, les sujets du Roi, tout comme les habitants des Iles Britanniques.

"Loïn d'affaiblir le lien qui nous unit dans une même association, notre contact immédiat avec la Couronne l'a manifestement resserré.

"Personne ne se dresse plus entre le Roi et les Dominions.

"La Couronne est le seul symbole de notre unité.

"Notre liberté d'action, comme membres du Commonwealth, laisse aux Dominions la pleine expansion des sentiments britanniques qui les animent.

"S'il parut essentiel dans les temps éloignés d'oindre le Roi, afin de l'investir de l'autorité divine qui assurera sa domination sur la nation, son Couronnement, aujourd'hui, se présente à nous sous un tout autre aspect; il a une signification plus large et qui nous intéresse au plus haut degré.

"La Couronne est l'emblème de la Souveraineté à qui les peuples britanniques rendent hommage comme représentant ce qu'ils prisent au-dessus de tout: leurs traditions nationales et familiales, leur amour de la liberté individuelle et collective, de la paix et du bon ordre. C'est à ce commun patrimoine qu'ils songent lorsqu'ils redisent avec ferveur cette prière: *Dieu Sauve le Roi.*"

MARIAGE

Lundi, le 24 mai sera béni dans l'intimité, par son Excellence Mgr Geo. Gauthier, archevêque de Montréal, en sa chapelle privée, le mariage de Mademoiselle Jeannine Leduc G.M.G. fille de Monsieur Hector L. Leduc et de Madame Leduc d'Outremont avec Monsieur le docteur Edmond Bourgault, chirurgien à l'Hôpital Ste-Thérèse d'Amos.

Le Dr et Mme Bourgault feront leur voyage aux Etats-Unis, à leur retour ils résideront à Amos.

Le Dr. Edmond Bourgault sera absent de son bureau le 17 mai au 1er juin.

Northern Assayers Co.

MM. Roger Brais et Guy Lafleur viennent d'ouvrir à Amos un laboratoire pour l'essaiage des métaux et l'analyse des minerais.

Cette innovation répond à un besoin qui se faisait sentir depuis longtemps dans notre région d'Amos.

MM. Brais et Lafleur paraissent avoir toutes les qualifications pour donner satisfaction à tous les intéressés; M. Lafleur a collaboré, autrefois, aux travaux d'essaiage et d'analyse des bureaux et laboratoires alors dirigés par M. Maurice Archambault, en notre ville.

Bienvenue et bonne chance à nos nouveaux concitoyens.



Regain Vital

Nombre de grand'mères se conservent jeunes et énergiques, grâce à la Nourriture du Dr. Chase pour les Nerfs. L'insomnie et l'irritabilité, aussi bien que la névrite et le rhumatisme disparaissent avec ce traitement restaurateur.

Nourriture Du Dr Chase pour les nerfs

Sans des routes... la Colonisation ne peut exister

(Suite de la page 1)

A ces conditions seulement la colonisation sera et peut être un succès. Les gouvernements passés ont fait ce qu'ils ont pu avec les moyens de l'époque. Pour nous, la tâche est toute tracée et il nous incombe de répondre à la demande de 85,000 familles, chefs de familles, jeunes gens qui veulent s'établir, qui veulent vivre et ne plus dépendre de la charité publique. Les établir tous cette année... est impossible car il faudrait dépenser 80 millions pour les chemins; 15 millions pour les habitations et 25 millions pour les primes. Mais nous allons faire ce que nous pourrons.

Un budget très généreux

La preuve que le gouvernement est conscient de l'amplitude du problème c'est le budget de \$11,358,000 et non de deux millions comme autrefois qu'il consent à la colonisation. A ce budget additionnez les 3 millions du plan Auger-Rogers, vous aurez un total de 33 p. c. du revenu provincial consacré à la colonisation.

Alors, procédant avec ordre, avec logique, nous allons faire les chemins par où les familles pourront aller vers Amos et plus tard au nord et éviter des frais de transport onéreux.

Une initiative nouvelle

Les familles de tous les grands centres auront ainsi une sorte d'avenue qui les conduira vers le nord. Tout en construisant ces routes nous tenterons une expérience nouvelle. Les Sociétés diocésaines vont nous fournir la main-d'oeuvre c'est-à-dire des jeunes paysans sans ouvrage qui, guidés par des agronomes, tout en travaillant à la route prendront contact avec la région. Qui sait si dans l'âme de plusieurs ne germera pas le goût de la belle aventure colonisatrice. Qui sait si au printemps suivant le terrassier d'hier ne nous reviendra pas... et colon cette fois. C'est un essai, je crois fermement en son efficacité.

La colonisation est chose difficile mais ça se prépare, ça demande de l'aide et ça ne se fait pas dans un jour! Nous sommes prêts à aider largement mais — et nous sommes strict là-dessus, nous voulons du travail, beaucoup de travail, pour l'octroi, primes, gratifications accordés. Nous allons dépenser \$8,200,000 pour les besoins énumérés plus haut. Le colon trouvera une chapelle, une école, un centre médical le long d'une belle route qui le conduira à sa future terre.

Faite aimer l'agriculture, d'abord

Montréal nous enverra-t-il des colons? Je n'en sais rien. Nous sommes prêts à les recevoir, à les encourager. Mais à ceux-là comme aux autres nous demandons et nous exigeons du travail, du travail sérieux et patient. Au nord d'Amos il existe de belles terres bien boisées. Avec les facilités que notre programme va créer, si une famille ne réussit pas... ce sera de sa faute et non de la nôtre.

Nous avons une belle race. Il faut la garder. Sachons la conserver courageuse et débrouillard capable de gagner sa vie partout où souvent les autres échouent. Nous aiderons les familles courageuses et la colonisation ne sera plus un vain mot, mais un fait.

M. A.-J. Dugal, en l'absence du

La Ville de Val d'Or

Le Gouvernement Provincial a incorporé la Ville de Val d'Or. La loi, à cette fin, a été adoptée par l'Assemblée Législative et le Conseil Législatif. L'Administrateur de la Province, l'Hon. Mathias Tellier a sanctionné cette loi ainsi que plusieurs autres qui sont passées par les différentes étapes parlementaires.

Au Comité des Bills Privés de l'Assemblée Législative, Mre Alfred Savard a présenté quelques amendements au bill tel qu'originellement rédigé. Ces amendements ont été adoptés. Au Conseil Législatif, cette loi d'incorporation a été adoptée d'emblée. Sans en donner le texte nous croyons bien résumer la situation établie en publiant le préambule de la loi d'incorporation: —

Les travaux exécutés et en voie d'exécution dans les cantons de Bourlamaque et de Dubuisson, dans le comté d'Abitibi, pour l'exploitation de mines qui s'y trouvent, provoqueront une affluence considérable de personnes qui s'établiront dans le territoire décrit dans l'article 2 de la présente loi;

Une partie dudit territoire a été érigée en municipalité sous le nom de "Village de Val d'Or" le quinziesme jour d'août, 1935, en vertu des dispositions du Code municipal;

Une autre partie plus considérable dudit territoire a été et sera subdivisée en lots à bâtir, et un grand nombre de personnes s'y sont construits et y construiront des maisons d'habitation, des magasins et autres bâtisses, et doivent y ériger des églises, des écoles et autres constructions;

Des services d'aqueduc, d'éclairage et d'égoûts seront installés, et d'autres services, indispensables pour faire de la ville projetée une ville moderne et assurer le bien-être de ses habitants y seront établis;

Ces améliorations doivent être commencées sans délai, et le progrès déjà remarquable de la ville projetée en sera considérablement accéléré;

En conséquence, il est à propos d'ériger le territoire susdit en municipalité de ville;

Le bill contient la désignation des quartiers municipaux. Il y en aura six. Ces quartiers pourront être modifiés suivant la loi. Chaque quartier sera représenté par un échevin élu à la majorité des électeurs. La première élection générale aura lieu, à la date fixée par le Ministre des Affaires Municipales. On préparera, à cette fin, un rôle d'évaluation, tant dans les limites actuelles de Val d'Or, que dans les territoires actuellement adjacents et qui feront partie de la ville. On fera une liste des électeurs. Le ministre désignera une personne pour faire cette liste, et, il lui adjoindra deux autres personnes dont l'une représentera les contribuables de Val d'Or, et l'autre les contribuables qui occupent le territoire de la East-West Exploration Company Ltd. S'il y a difficulté, le représentant du ministre régiera la question. Seules les personnes inscrites sur la liste voteront. La Ville de Val d'Or est autorisée

président avait présenté le conférencier et le chanoine Zénon Alarie le remercia profitant de l'occasion pour souligner le fait que la colonisation avec des chômeurs-citadins est un éreintement assuré pour n'importe quel gouvernement. "Faisons aimer l'agriculture et faisons faire la colonisation par ceux qui ont aimé la terre déjà et qui en sont issus."

à emprunter une somme de \$400,000, au fur et à mesure que les besoins s'en feront sentir. La ville de Val d'Or est autorisée à rembourser à même ces \$400,000, les sommes avancées au village de Val d'Or par la East-West Exploration Company Ltd.

Le maire et les échevins du Conseil de Val d'Or demeureront en fonction jusqu'au premier jour juridique de février 1940, alors qu'aura lieu la deuxième élection générale en vertu de la Loi des Cités et Villes.

La Ville de Val d'Or sera administrée par un gérant. Dans la loi on énumère les droits et privilèges du gérant. Cependant celui-ci ne pourra pas être en office plus tard que le premier jour juridique de mars 1942.

Dans les articles suivants, on donne les pouvoirs du gérant; les droits qu'il a de s'engager un assistant et, qui doit remplir les pouvoirs au cas du décès du gérant.

Jusqu'au premier jour juridique de février 1942, la Commission Municipale de Québec sera le gérant et exercera sur la municipalité de Val d'Or les droits qui lui sont déjà conférés.

Les dettes municipales seront payées par une taxe spéciale. Le gouvernement a laissé aux Conseils municipaux le droit d'imposition de taxes d'affaires, de commerce, etc.

Les magasins à chaîne paieront une taxe de \$500.00.

Les Compagnies East-West Exploration Company Limited, et Harricana Gold Mines Limited, doivent céder gratuitement aux corporations intéressées les lots requis pour la construction des presbytères, émetières et écoles catholiques et protestantes, ainsi que pour les hôpitaux et terrains de jeux.

Si la ou les compagnies et la ou les corporations intéressées ne s'entendent pas sur le choix du site ou sur la grandeur du terrain requis pour l'une des fins ci-dessus mentionnées, le lieutenant-gouverneur en conseil nomme une personne pour agir comme arbitre, et la décision de l'arbitre sur les questions du site ou de la grandeur du terrain requis est finale et sans appel.

Les frais légaux, honoraires et déboursés encourus pour l'adoption de la présente loi, seront payés par la ville de Val d'Or, comme une dette ordinaire encourue dans l'intérêt public.

Montréal -- Les Mines M. Paradis

(Suite de la page 1)

Lucien Benoit et François-R. Bissillon, ces deux derniers à titre de représentants de la Chambre de commerce cadette de Montréal.

M. Alfred-H. Paradis

Le président de la Commission M. Alfred-H. Paradis, a ensuite soumis l'importance de l'industrie minière dans la province de Québec et remercié le gouvernement provincial d'avoir adopté certaines mesures législatives et certains amendements aux lois minières. Il a insisté sur le fait que jusqu'à présent avec une somme de \$30,000,000 on a retracé pour \$500,000,000 de métaux précieux, notamment d'or et de cuivre. Les projets de construction de chemin de fer, de chemins publics et d'aménagement hydraulique dans les régions minières pour 1937-1938 exigeront un déboursé de quelque \$15,000,000; de plus, les travaux d'exploitation des mines en production coûtera en 1937 \$21,000,000 et en 1938 \$27,700,000. Le développement de nouvelles mines

Carte à se procurer

La division des levées et du Génie du ministère des Mines vient de publier une carte du réservoir Gouin, que l'on peut se procurer dès maintenant. Elle représente le grand réservoir Gouin, qui assure le régime des eaux de plusieurs importantes usines d'énergie électrique de la région du Saint-Maurice, et du pays avoisinant. Le réservoir est situé presque au milieu de la région tracée sur la carte: il occupe une étendue d'environ 300 milles carrés et contient 160 milliards de pieds cubes d'eau, à son niveau maximum. C'est la Commission des Eaux courantes de la province de Québec qui a construit en amont du fleuve Saint-Maurice le barrage nécessaire au réservoir: grâce à lui le débit à l'étiage a augmenté de 6,000 à 18,000 pieds à la seconde.

La nouvelle carte, à l'échelle de 4 milles au pouce, reproduit une partie des comtés d'Abitibi, de Laviolette et de Roberval, la ligne des Chemins de fer nationaux du Canada qui traverse le sud de la région, et le tracé d'une route en construction qui ira du chemin de fer aux chantiers miniers de la région, et le tracé d'une route en construction qui ira du chemin de fer aux chantiers miniers de la région de Chibougamau, au nord. Les autres moyens de communication avec cette importante région minière sont le canot et l'avion. L'itinéraire en canot va d'Oskelaneo, sur la voie ferrée, jusqu'au lac Chibougamau et continue de là jusqu'au lac Mistassini. Les portages y sont clairement indiqués et en assez bon état.

Le pays décrit sur la carte est (boisé d'épinette surtout); les lacs et les cours d'eau abondent en truite, en achigan, en doré et en brochet.

On peut obtenir la carte du réservoir Gouin moyennant 25 cents l'exemplaire, en s'adressant au chef du Service des Levées, Ministère des Mines et des Ressources, Ottawa.

en 1937 et en 1938 absorbera \$5,000,000 chaque année.

"La commission, dit en terminant M. Paradis, tend à faire connaître davantage aux montréalais les mines du Québec et les avantages qu'elles offrent. Elle veut aussi renseigner le public afin qu'il se commette le moins d'erreurs irréparables possible, soit dans les placements soit dans les transactions d'affaires."

M. Ranger a rappelé l'entrevue que M. Paradis et lui-même eurent avec l'hon. M. Onésime Gagnon, ministre des Mines du Québec". A la suite de cette conversation, dit le secrétaire, le gouvernement provincial a adopté une loi permettant que toute personne âgée de 18 ans ait le droit de piqueter des claims et de les négocier sans l'autorisation des tuteurs ou des parents".

"Le ministre des mines s'est montré très favorable au projet de créer des laboratoires d'analyse de minerai dans les régions minières car il n'y en a que deux présentement dans toute la province" a dit M. Ranger.

Voyage à Noranda

En dernier lieu l'assemblée a discuté des détails du voyage à Noranda et dans les autres régions minières du nord-ouest de la province. Ce voyage aura lieu du 23 au 28 juin prochain.

L'Hon. M. Maurice Duplessis est bien résolu à faire observer la loi du repos dominical. A titre de procureur-général de la province, le chef du gouvernement a signé lui-même, hier, une plainte contre Coswell et Coswell, entrepreneurs, de Saint-Tite, qui ont fait travailler leurs employés, le dimanche. Le bref de sommation a été assermenté, hier, devant M. le juge Lactare Roy, de la Cour des Sessions de la Paix et est rapportable le 27 mai prochain.

NORTHERN ASSAYERS CO.

ESSAYEURS et CHIMISTES

Laboratoire et bureaux, voisins Hôtel Transcontinental

AMOS, P. Q. -- Tél. 340

ROGER BRAIS, B. S. A., I. Ch.

GUY LAFLEUR, I. C.

TOUTE LA FAMILLE EN RAFFOLE!



"Chez nous, quand il s'agit de céréales, nous n'avons pas à discuter les goûts de chaque membre de la famille. D'un bout de l'année à l'autre, toute ma smala préfère les Kellogg's Corn Flakes!"

Toujours croquants, frais comme au sortir du four (grâce à un sac intérieur HERMÉTIQUE), ils sont délicieux à toute heure du jour. Servez-les au déjeuner, au lunch, ou pour le souper des enfants.

Chez tous les épiciers et au menu des restaurants. Préparés à London par la Sté Kellogg.



Kellogg's CORN FLAKES
Cuisson soignée • Emballage savant... Et quel goût!

Les frères Courteau se mettent en évidence à Noranda

L'Association Sportive de Québec est heureuse de publier quelques notes concernant les frères Courteau, Maurice, Paul et Georges, qui ont connu une brillante saison de hockey, cet hiver, à Noranda.

M. Arthur Courteau, sportsman bien connu, ancien président de Québec, et père de ces trois excellents joueurs de hockey, a fait parvenir dernièrement aux directeurs de l'Association Sportive de Québec, une lettre dans laquelle il salue ses nombreux amis, ainsi que d'intéressants rapports des magnifiques performances établies par ses fils, au cours de la saison qui vient de se terminer.

Parlons tout d'abord de Maurice l'habile gardien de buts, bien connu des amateurs québécois. Il s'est aligné avec plusieurs bons clubs amateurs de la ville et son travail a toujours été des plus efficaces.

Il a surtout brillé dans la Ligue des Bons Sports, alors qu'il portait les couleurs du club F.-X. Jobin, qui s'est emparé du championnat du circuit cette saison-là. Il a également joué pour Le Journal, qui faisait partie de la Ligue Railway-Paper. Il a toujours bien figuré et il continue d'exceller dans ce sport à l'étranger.

Maurice gardait les buts pour le Smelter, qui a remporté le championnat de la ville de Noranda pour une deuxième année

consécutive, et le magnifique trophée J.-Y. Murdoch.

Le Smelter a défait le Bucovetsky's au score de 5-4 dans la quatrième partie d'une série 2 dans 3. Cette série de championnat fut des plus contestées et Maurice a certainement été le pivot de son club en affichant une tenue sensationnelle et une solidité étonnante.

Au cours de la saison, le Smelter s'est montré de beaucoup supérieur au club finaliste de même qu'aux deux autres équipes qui composaient la ligue de Noranda.

Voici maintenant quelques notes concernant Paul et Georges, qui sont aussi très bien connus des amateurs québécois. Paul a connu une excellente saison à Québec alors qu'il jouait pour les Quebec Aces Juniors, il termina la cédule en tête des compteurs du club. Il portait également les couleurs du Silver Granite lorsque ce dernier remporta le championnat de la série indépendante en disposant du Gauvin & Gauvin en finale.

Georges fit aussi partie de plusieurs clubs amateurs de la ville.

Paul et Georges formaient avec Stewart la première ligne du Noranda junior. Paul s'est classé premier compteur de son club pour deux années consécutives. Un magnifique trophée lui fut présenté cet hiver par M. A.-T. Pommier, bijoutier de Noranda. Il fut salué par une belle ovation lorsqu'il reçut la coupe des mains de M. J.-A. Raymond, M. Pommier, a également donné une coupe-miniature, à tous les autres équipiers du Noranda Junior.

Le Noranda Junior a fourni des parties sensationnelles lors des parties de détail de la N. O. H. A. Junior.

Dans une série de deux parties au total des points, le Noranda Junior a éliminé le Kirkland Lake, au score total de 19-17. Les scores furent de 9-7 pour Kirkland dans la première joute et 12-8 pour Noranda Junior, dans la partie décisive.

Paul Courteau a été l'étoile du club lors de cette deuxième rencontre, en comptant sept points dont six dans la période finale, alors que le Kirkland menait par 6-3, au début de cette période. Son frère Georges a enregistré un point dans cette même session.

Par cette victoire, le Noranda Junior s'est qualifié contre le Haileybury.

Le Noranda Junior a de nouveau gagné cette ronde au score total de 10-8 dans une série de 2 parties au total des points. Les vainqueurs ont disposé de leurs rivaux aux scores respectifs de 4-3 et 6-5.

Madame. — Cite-moi une seule bonne action dans ta vie.

Monsieur. — Je t'ai empêché de mourir vieille fille.

2 morts et 4 blessés

Un camion portant dix hommes qui s'en allaient à Senneterre, Abitibi, pour travailler, a capoté sur la route de St-Siméon, dans le Comté de Charlevoix. Deux jeunes hommes: MM. Armand Gagnon, 20 ans et Louis-Philippe Gervais, 23 ans, ont perdu la vie.

Quatre autres des occupants: MM. Adrien Gagnon, Paul-Emile Brassard, Duncan Emond et Rosario Tremblay ont été blessés. Les autres occupants de la voiture n'ont pas été blessés. Le chauffeur qui conduisait la lourde voiture n'a pas vu la courbe. M. le Dr Auger, Coroner de la Malbaie a tenu l'enquête, quelques minutes après l'accident. Le jury a tenu le chauffeur, M. Freddie Hébert criminellement responsable de la tragédie.

Restes de viande:

La ménagère voit souvent les rayons de sa desserte encombrés de restes de viande et de volailles dont elle ne sait que faire. Il y a cependant moyen d'utiliser tous ces restes, sans grand mal. Les os des rotis et des biftecks peuvent servir à faire des soupes et des bouillons, dans lesquels on fera entrer également les jus de viande et le liquide des ragoûts.

LE DÉFI DE STUDEBAKER EST SUPPORTÉ PAR DES PREUVES POSITIVES!



LE DICTATEUR DE 1937

est le plus chic 6-cyl. au Canada!

AUSSI BAS QUE \$974 LIVRÉ À WALKERVILLE ONTARIO
Taxes du Gouvernement, fret et licence en plus

Et ce défi de Studebaker s'adresse à certains "six" qui se vendent plus cher que le Dictateur aussi bien qu'aux "six" qui se vendent au même prix ou à meilleur marché!

Ne déposez pas d'argent sur tout autre "six" avant d'avoir vu et conduit le Dictateur... le premier "six" au monde à offrir la triple sécurité d'une carrosserie en acier renforcé par de l'acier, d'un frein de recul automatique et de freins hydrauliques... le premier "six" au monde à offrir la double économie de l'overdrive automatique et du nettoyeur d'huile Fram... le seul "six" au monde muni de portières qui se ferment sans bruit ni effort et qui restent fermées. Voyez le Dictateur dès maintenant!

STUDEBAKER n'a nulle critique à faire de tout autre auto à six cylindres. Studebaker affirme tout simplement qu'il n'y a pas d'autre "six" au Canada, quelque soit le prix, qui se mesure avec le Dictateur de 1937 en valeur sonnante! Studebaker est prêt à se placer dans la boîte au tribunal de l'opinion publique et à démontrer que le Dictateur de 1937 est plus élégant, mieux construit, plus docile, plus sûr, plus confortable, et plus économique que tout autre "six."

LE MODE BUDGÉTAIRE C. A. C. 7% DE STUDEBAKER OFFRE DE BONS AVANTAGES

GENERAL AUTO SERVICE

DISTRIBUTEUR

AMOS

4ième AVE.

Tél. 11-a



SOYEZ FORT

SI VOUS SOUFFREZ DE:

- FAIBLESSE COURBATURES
- NERVOSITE FATIGUE HABITUELLE
- ÉPUISEMENT MANQUE D'APPETIT

PRENEZ LES

PILULES MORO

CIE MEDICALE MORO
1566, St-Denis, Montréal

Des nouvelles d'un peu partout

(Suite de la page 3)

CHOQUETTE PENDU LE 20 AOÛT

Un jeune homme de vingt ans, Gaetan Choquette, accusé d'avoir étouffé Madame Henri Brosseau, dans la nuit du 21 au 22 mars 1937, à Longueuil, a subi son procès cette semaine, à Montréal. On allait terminer le procès, quand M. Philippe Aubé, avocat, Chef Intérimaire de la Sureté Provinciale, déposa, devant la Cour, une confession de Gaetan Choquette qui déclarait avoir égorgé Madame Brosseau, dans son lit. A un ami, Antonio Dulude, Choquette a dit: "C'est malheureux de le dire, c'est moi qui ai fait le coup". Cette déclaration fut reçue avec surprise et le juge a dit: "Vous admettez avec moi que cette déclaration est extraordinaire, mais je désire me convaincre qu'elle a été parfaitement libre". Le juge a ajourné la Cour, de façon à permettre aux avocats de la défense d'argumenter dans cette affaire. Les avocats de l'accusé ont en cet prétendu qu'aucun aveu, aucune confession de vive voix ou écrits ne doivent être admis en

RECETTES CONTRE LA CONSTIPATION

Au moyen d'un menu bien équilibré, toute femme peut protéger sa famille contre la constipation ordinaire. La cause la plus fréquente des maux qui résultent de la constipation, c'est le défaut de "matières inassimilables" dans le régime alimentaire. Le Son Kellogg's ALL-BRAN fournit abondamment ces "matières inassimilables". On sert le Son ALL-BRAN de bien des façons succulentes: comme céréale prête à être servie, avec du lait ou de la crème, additionné de fruits ou de miel; cuisiné dans du pain ou des muffins appétissants; dans la pâte à crêpe, les salades, les soupes ou saupoudré sur d'autres créoles. Assurez-vous que les membres de la famille en prennent deux cuillerées à soupe chaque jour; ils oublieront les maux causés par la constipation. On en prend trois fois par jour dans les cas obstinés. Vous oublierez aussi les pilules et les drogues qui répugnent à prendre et sont souvent inefficaces, si on n'en augmente constamment la dose. Le Son Kellogg's ALL-BRAN fournit encore les vitamines B, tonique de l'intestin, et le fer, régénérateur du sang. Il est vendu dans toutes les épiceries. Fabriqué et garanti par Kellogg, à London.

preuve. Le procès est terminé. Choquette sera pendu le 20 août.

A STE ANNE DE BEAUPRE

Le Département des Travaux Publics, à Ottawa, fera construire un Bureau de Poste, à Ste Anne de Beupré. Cet édifice coûtera la somme de \$22,000.00.

re un Bureau de Poste, à Ste Anne de Beupré. Cet édifice coûtera la somme de \$22,000.00.

PLUS DE GOUVERNEUR

Le Gouvernement de l'Irlande a aboli la charge de Gouverneur Général. La loi, à cette fin, a été adoptée par la Chambre par un vote de 58 à 27.

LA JUSTICE—CHANGEMENTS

Le Gouvernement de Québec fera des changements dans l'administration de la justice, dans la province. Quelques juges seraient remplacés dans les Cours de Magistrat et des Sessions de la Paix. Des figures bien connues jusqu'ici feraient place à d'autres célébrités légales (toutes aussi célèbres) que celles qui ont justicié jusqu'aujourd'hui. Montréal aura de nouveau sa Cour de Circuit. La Province sera divisée en districts et les juges seront dénommés "Magistrats de district". Cette nouvelle loi provoque beaucoup de commentaires, et, dans le public. Celui-ci procède déjà à des renvois et à des nominations. La nouvelle loi présentée et adoptée comporte cent-cinquante-six articles.

VIVE PASSE-D'ARMES

La session du Parlement de Québec s'est terminée cette semaine.

Pour les connaisseurs

THÉ "SALADA"

Elle a été remplie d'incidents de toutes sortes, pour ne pas dire plus. Les attaques, de part et d'autre, ont été des plus violentes, parfois. On ne se rappelle pas de session aussi longue et d'échanges de paroles aussi incongrues entre les députés. Certaines critiques nuiront à des canadiens-français, et pour longtemps. Le salon de la race (la Chambre) ne doit pas porter ce nom. Si on y tient, on ferait mieux de changer le ton des conversations, parce que toutes n'ont pas révélées des marques de la meilleure et de la plus grande éducation.

taient à l'Ordre du Jour de la Chambre. Le Premier Ministre en a retiré quelques unes, mais il en a retenu le plus grand nombre pour les faire adopter par la députation et les faire sanctionner par le Lieutenant-Gouverneur. Toutes ces lois, les unes pour les affaires municipales, le barreau, la municipalisation de l'électricité; les autres, pour diverses fins spéciales et toutes, il va sans dire, dans le but d'améliorer, à ce qu'on dit le sort de tous les administrés.

DUPLESSIS-CHALOULT

La Chambre de Québec, a adopté une nouvelle loi. Celle-ci a trait à la permission à donner au Conseil de section du Barreau de faire des enquêtes sur la conduite

LES DERNIERES LOIS

Le Parlement de Québec a bien employé la semaine qui se termine. Un bon nombre de lois res-

(Suite à la page 11)



EMBELLISSEZ VOTRE MAISON

avec

LES PEINTURES Murphy

28

belles couleurs

THE MURPHY COMPANY LIMITED MONTREAL - TORONTO - HALIFAX - WINNIPEG

PRODUIT PAR LES FABRICANTS DE NARVO

EN VENTE CHEZ G.-A. BRUNET, Amos, Qué., J.-V.-L. BILODEAU, Senneterre; L-EDMOND Mercier, Lasarre; ALBERIC COSSETTE, Dupuy

DEMANDEZ

Les Agents de Coupage

Kist

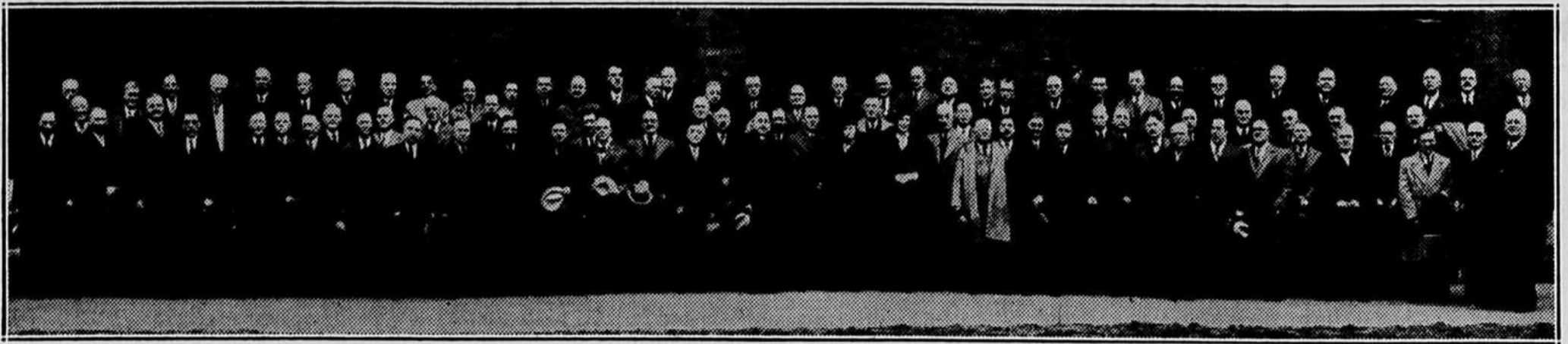
Une série très complète de liqueurs pour coupage de boissons, pour en diminuer la force, comprenant en outre Kist Lemon-Lime Riskey, Kist Club Soda, Kist Sparkling Water, Kist Sparkling Lemon, Kist Grape Fruit, Kist Lemon Sour et autres.

chez M. DE L'EMBOUVEILLEUR LEMAY ENREGISTRE, -- Landrienne



Maintenant, faisons le plein de cette bonne BIÈRE MOLSON Export

LA BIÈRE QUE VOTRE ARRIÈRE GRAND-PÈRE BUVAIT



DEUX MILLE SEPT CENT QUATRE-VINGT-SEIZE ANS DE "SERVICE". — Notre illustration représente 88 des 104 employés de la "National Breweries Limited" qui sont à l'emploi de la Compagnie depuis vingt-cinq ans ou plus. Les lecteurs à l'esprit enclin aux mathématiques auront remarqué que la durée moyenne de "service" est de 31.68 années.

Courrier de Barraute

Mariages. — (D.N.C.) — Le 5 mai, M. Armand Bergeron, fils de Mme Alphonse, épousa Mlle Clarisse Boily, fille de M. Joseph.

— Le 8, à St-Blaise de Barraute. Mlle Laurette Therrien, fille de M. Médéric, et M. Joseph Desjardins, fils de M. Elie, de Montréal.

— Le 19, M. Eugène Larose, fils de M. Joseph, épousera Mlle Marguerite Alain, fille de M. Joseph.

Décès. — A Lanorandière, le 3 mai, est décédée Dame Eddy Fortin, épouse de M. Elzéar Guay, à 62 ans et 10 mois. Elle

va eu ses service et sépulture, le 7 mai.

Ses porteurs furent ses gendres: MM. François Gagnon, Edouard Larose, Ls Hardy et Patrick Dubé. Son cousin, M. Patrick Harvey, portait la croix.

M. le Curé de Barraute fit la levée du corps et M. le curé R. Stompfler chanta le service. La chorale fut aidée par MM. Euclide Lafrenière et le Dr R. Bourgault, de Barraute.

Dans l'assistance, en outre des paroissiens, on remarquait sa fille Délia (Dame Carl Süter), de Boston; son fils, John, et sa dame, de New-York, M. et Mme Jos. Larose, Mmes Eug. Morin, P. St-Pierre et R. Bourgault, de Barraute.

Transaction. — M. Armand Jos. Desjardins sont partis en Roy, agronome résidant ici, aauto pour Montréal, avec leurs acheté la maison de M. Xav. Laparrents, M. et Mmes Médéric Therrien et Elie Desjardins.

A Montréal. — Plusieurs personnes ont profité de l'excursion du 7, à Montréal: MM. Euclide Lafrenière, Bernard Joyal, Albert Boisvert, Mat. et Frid Bailargeon et Mme Uldéric Hardy sont allés visiter parents et amis; Mme M. Julien, pour faire soigner sa fillette Cécile; Mmes P.-E. Rivard et Roméo Julien, pour traitements.

Malade. — Mme L.-Phil. St-Pierre est retournée voir son mari, encore faible, à l'Hôpital Laval.

Mariage. — Le 9, après leur mariage, à St-Blaise, M. et Mme

Bon salaire aux institutrices

Les Institutrices, dans la Province, recevront de bons salaires. Le Gouvernement de Québec leur donnera un salaire de \$300.00 par année. A cette fin, une somme de \$1,000,000.00 a été votée au lieu de \$625,000.00.

Au Château Frontenac

M. Louis Brochu, d'Amos, était de passage à Québec, la semaine dernière.

PRECEPTES BIBLIQUES
— Il est dit: "Tu gagneras ton pain à la sueur de ton front."
— C'est bien embêtant, moi qui travaille dans les glaciers.

OÙ EST JOS ?

A PRENDRE UNE

Dow

BIÈRE OLD STOCK

FONDÉE IL Y A 147 ANS

SAVEZ-VOUS QUE

Pontiac est l'auto le moins cher à posséder un

MOTEUR SIX CYLINDRES DE 89 CHEVAUX

Donnant la plus grande mesure de puissance et de souplesse avec la plus grande économie. Le Pontiac est le plus rapide au départ et le premier dans l'ascension des côtes.

LE MOINS CHER DES AUTOS AVEC—

EMPATTEMENT DE 117 POUCHES
Pour la spaciosité, l'élégance et le confort.

GENOUX MÉCANIQUES ET DIRECTION CENTRALISÉE
Donnant le plus grand confort... et facilitant la conduite.

PISTONS ANOLITE
Ils accroissent la durée des coussinets de 150%.

CADRE A QUADRUPLE CANTILEVER, DOUBLE FORCE
Donne la fondation d'acier la plus rigide pour la carrosserie Fisher monaciel à toit-tourelle.

PONTIAC

S'ORIENTE VERS UN RECORD DE VENTE ET UN BRILLANT AVENIR

Abitibi Auto Service Reg'd, La Sarre LA FOREST & BOIVIN, - AMOS

Indigestion

Après croûtes de manger ou de boire, prenez



En Cour d'Appel

(Affaires de l'Abitibi)

Plusieurs causes importantes ont été soumises récemment à la Cour d'Appel de Québec, et les honorables juges Chs-Ed. Dorion, Adjudant Rivard, J.-L. Saint-Jacques, William Bond et Antonin Galipeault les ont prises en délibéré. Les jugements seront rendus vers la fin de mai ou au début de juin.

Dans l'un des cas, il s'agit du seul article de la loi scolaire permettant de faire supporter les frais d'une vérification par un secrétaire-trésorier; c'est l'article 350. Au nom de la municipalité scolaire de Colombourg, l'hon. Maurice Dupré, C.R., C.P., demande le rejet d'un appel institué par M. E. Cloutier, contre un jugement rendu par un tribunal inférieur. M. J.-A. Gagné, C.R., occupe pour l'appelant.

Dans le second cas, la municipalité de La Sarre réclame à celle de Colombourg la somme de \$1293.52. Il s'agit d'un partage de revenus que conteste Me Maurice Dupré au nom de Colombourg. L'appel est fait par les commissaires d'écoles de la municipalité du canton de La Sarre vs les commissaires d'écoles de la municipalité de colombourg. Cette dernière muni-

7,000 tonnes d'amiante

Plusieurs équipes d'arrimeurs du port local ont commencé, hier matin, un chargement de 7000 tonnes d'amiante à bord du "City of Kimberley". Une fois ce travail terminé, le navire prendra la route de l'océan pour se diriger vers Yokohama, Japon via le canal de Panama. C'est la plus forte cargaison d'amiante prise au port local. Le tout vient des mines de Thetford les Mines.

Ce navire d'un jaugeage de 6,169 grosses tonnes, est la propriété de la Ellemund & Buckann's Company, de Londres, Angleterre, et est sous le commandement du capitaine Henry Field. Il laissera notre hâvre le 20 prochain.

Une demande des ouvriers

Les ouvriers montréalais, de l'acier, affiliés à l'organisation Lewis ont demandé à Québec et à Ottawa, la protection nécessaire contre les patrons qui menacent de les renvoyer s'ils adhèrent à ce mouvement. Ils ont aussi sollicité l'aide de M. Candide Rochefort. Les ouvriers demandent la permission de faire partie du mouvement de leur choix.

La municipalité est un démembrement de la première, de là le litige.

Avec la dissidence du juge Galipeault, la Cour a maintenu l'appel de Ovilla Saint-Jean, de La Tuque, condamné pour corruptions de témoins.

FABRE (Témiscamingue)

Un chemin de fer.— Grâce à l'initiative de notre dévoué député, M. Nil Larivière, nous aurons bientôt la construction d'un chemin de fer qui reliera le Témiscamingue-Sud à Senneterre, Abitibi

Une requête.— A une réunion de la filiale de l'Union Nationale, tenue sous la présidence de M. Elphège Provencher, demande a été faite au gouvernement de terminer le chemin qui nous reliera à Témiscamingue-Sud et North-Bay. Notre paroisse sera la première à bénéficier de cette nouvelle voie.

Baptême.— A M. et Mme B.-P. Marsan, une fille: Marie, Thérèse, Denise, baptisée le 10 avril.

Parrain, M. Charles-Auguste Pellerin; marraine, Mlle Germaine Pellerin, oncle et tante de l'enfant.

Elections à Villemontel

M. Armand Morissette, marchand a été élu maire de Villemontel. Cette élection a été faite par acclamation. Les conseillers sortant de charge étaient: MM Willie Thibault, Joseph Giguère, et Pierre Morin. MM. Willie Thibault, Joseph Giguère et Arthur Bouchard feront partie du nouveau conseil. Le nouveau conseil se composera de: M. Armand Morissette, maire, et MM. Willie Thibault, Arthur Bouchard, Joseph Giguère, Adélar Anger, Alex. Boucher et Thomas Gélinas, conseillers. A tous nos félicitations.

Tu as couru un grand danger, mon petit, en sauvant ton jeune camarade qui se noyait. Tu l'aimes donc beaucoup?

—Oh! non... mais il avait mes patins.

Des nouvelles d'un peu partout

(Suite de la page 9)

professionnelle de ses membres, sans qu'il soit nécessaire qu'une plainte spéciale ait été portée. Un député a sonné la note en demandant si cette loi visait le député de Kamouraska. Cette remarque eut pour effet de soulever tout un débat auquel prirent part le Premier Ministre, M. le Dr Hamel, M. Oscar Drouin, M. Chaloult et plusieurs autres. Cette discussion devint violente et occasionna des remarques sévères. Elle se termina par cette déclaration du Premier Ministre: "Je ne vise personne. Je dis qu'il faut empêcher les abus". Le parrain du bill était M. Auguste Boyer, de Châteauguay.

PEINTURE MARTIN-SENOUR GARANTIE



Pour Embellir et BIEN PROTEGER-Choisissez cette PEINTURE GARANTIE

Vous peignez pour embellir et protéger—et la Peinture 100% Pure Martin-Senour vous garantit les deux—vous garantit par écrit sur chaque boîte que nul produit adulteré inutile entre dans sa fabrication. C'est pourquoi vous obtenez une protection plus durable, des couleurs plus solides et un meilleur ouvrage pour moins d'argent.

Fini NEU-GLOS Lustre Moyen

Le nouveau fini sanitaire, lavable pour murs et boiseries d'intérieur. Un produit facile d'emploi. Sèche en un lustre moyen. S'obtient en une grande variété de splendides nuances de pastel.



IL EST PROFITABLE D'EMPLOYER LA PEINTURE 100% PURE, VERNIS & EMAUX MARTIN-SENOUR

T. A. LALONDE, Amos. JOS. DESSURAU, La Reine.



... pour

LE TRANSPORT ECONOMIQUE

L'auto complet—complètement nouveau

... POUR UN AUTOMOBILISME TOUT A FAIT SATISFAISANT

Surveillez les coûts, lorsque vous ferez le choix de votre nouvel auto! Comparez les prix, le mileage au gallon, l'économie d'huile, les frais d'entretien... et vous choisirez un Chevrolet. Surveillez aussi les valeurs! Comparez les caractéristiques et vous n'accepterez jamais moins qu'un Chevrolet pour votre argent. Les carrosseries Fisher monacier à toit-tourelle, pour la beauté et la protection. Les freins hydrauliques développant leur propre énergie, pour la sécurité. Le moteur à soupapes en tête, pour une performance économique. Les genoux mécaniques (sur les modèles Master de luxe), pour l'incomparable "roulement flottant". La ventilation Fisher sans courants d'air et la glace de sécurité dans toutes les fenêtres. Achetez suivant les légers paiements mensuels du mode General Motors de paiements à termes.



MOTEUR A SOUPAPES EN TÊTE DE 85 C.V.



CARROSSERIES FISHER MONACIER A TOIT-TOURELLE

CHEVROLET

Abitibi Auto Service Reg'd, - La Sarre B. FERRON, - AMOS.

\$ 745

Coupé d'affaires Master à 2 places, livré à l'usine, Ouhawa. Taxes du gouvernement, licence et fret à coût additionnel. (Prix sujets à changer sans avis.)

NOUVELLES DE L'ABITIBI

TEL.: 283 C. P. 319
Marcel Létourneau
 Avocat-Barrister
 Au-dessus du magasin
 G.-A. Brunet.
 AMOS, Québec.

Brevets d'inventions (Patentes)
 Pour tous pays. — Demandez nos renseignements gratuits.
Ramsay Company
 Reg'd
 PROCUREURS
 273, rue Bank, Ottawa.

ARCHITECTE
Auguste Martineau
 AMOS, rue Principale, (Edifice Brunet)
 VAL D'OR, rue Principale, (Edifice Kirkland)
 ROUYN, rue Principale (Edifice Bisante)
 Plans -- Devis -- Surveillance

Baseball à Dupuy
 Dimanche dernier, le 16, l'équipe de baseball de la Normetal Mining Corp'n est venu rendre sa première visite au club de Dupuy. Le résultat fut 13 à 11 en faveur de la Normetal. Batteries: lanceur, Champagne; receveur, Rainville. Les frères Morin agissaient respectivement comme lanceur et receveur pour le club de Dupuy. Mentionnons aussi que LeBlanc, pour la mine, et Jolin pour Dupuy s'acquittèrent très bien de leur tâche comme arbitres.
 L'entrain des joueurs, l'enthousiasme de la foule et une magnifique température contribuèrent au succès de cette première partie. Les joueurs étaient comme suit: La Normetal, lanceur, Champagne; receveur, Rainville; premier but, Béland; deuxième but, Tupper; troisième but, Noël; court-arrêt, Cormier; champ droit, Michaud; centre Brouillette; champ gauche, Bertrand. Pour Dupuy: lanceur, Morin; receveur, Morin; premier but, Marcotte; deuxième but, Morin, troisième but, Jolin; court-arrêt, Matte, champ droit, Béland; centre, Matte; champ gauche, Robitaille; — substitut, champ droit, Gilbert.

Conseiller législatif
 Le Brigadier Général Smart a été nommé Conseiller Législatif en remplacement de l'honorable Bryson, décédé. Ce dernier représentait la région de l'Abitibi-Témiscamingue.

TRIBUNE LIBRE
 Amos, 21 mai, 1937.
 M. le Directeur,
 "La Gazette du Nord".
 Monsieur,
 Auriez-vous l'obligeance de publier la "Tribune Libre" que je mets sous pli.

Témiscamingue ? Abitibi ?
 Le député du Témiscamingue peut être un bon patriote, mais il n'a pas droit d'être injuste à l'égard du Comté de l'Abitibi, voisin du sien.

M. Larivière a donné une conférence, à l'Unité Nationale, à Limoilou, Québec. Il a parlé du Témiscamingue. (C'était son affaire). Toutefois, il n'avait pas rationnellement le droit de dire du mal du Comté qui avoisine le sien. On sait que l'Abitibi est voisin du Témiscamingue, comme Québec-Est est voisin de Québec-Centre ou de St-Sauveur. Entre Rouyn (Témiscamingue) et Duparquet ou Clérey, (Abitibi) il n'y a pas de différence dans le climat. Evidemment, entre un point de l'extrême-nord de l'Abitibi et un point de l'extrême-sud du Témiscamingue, il y aura quelque différence, mais cela ne peut justifier une affirmation générale comme celle faite par M. Larivière. Celui-ci fait mieux de s'élever au-dessus de certains sentiments de voisin envieux, et, de son côté, M. Lesage devrait surveiller son "tuteur".

M. Larivière prend le Témiscamingue pour la Floride et M. Lesage garde le sien comme le "pôle nord". Pourtant, les deux Comtés sont bien dans la Province de Québec. L'Abitibi a ses biens naturels et le Témiscamingue lui doit beaucoup de son développement. A chacun le sien.

"UN ABITIBIEN"



SAVON BABY'S OWN
 Le meilleur pour Bébé et pour Vous

Avis Public
 Si l'automobile marque PONTIAC, licence Ontario, No. J. T. 231, appartenant à M. J. W. Gifford, n'est pas réclamée d'ici huit jours, elle sera vendue pour acquitter les frais d'entreposage.
 GARAGE FRECHETTE
 Tél. 111 -- 1ère Avenue
 AMOS
 21-28 mai — 4 juin

PAUL D'ARAGON
 Ingénieur Civil
 Spécialité: — MINES
 2335, rue Hampton,
 MONTREAL
 Téléphone: Dixter 8777

GIN CANADIEN
 CROIX D'OR
melchers
 Incontestablement meilleur



300 AUTOS USAGES TOUS RECONDITIONNES ! TOUS A PRIX MODERES !

TERMES APPROPRIES

CES AUTOS DOIVENT ETRE VENDUS MAINTENANT !

Ne manquez pas cette vente d'autos usagés — le plus considérable étalage au Canada. Vous y trouverez l'auto que vous voulez au prix que vous voulez payer !

CHAQUE AUTO RECONDITIONNE

Chacun des 300 autos usagés mis en vente aujourd'hui a été reconditionné et placé sous couvert. Ce sont des autos d'un bel aspect — plusieurs sont des modèles récents, quelques-uns sont des modèles de 1936.

PRIX MODERES

Un volume sans précédent de ventes de nouveaux Chrysler et Plymouth nous a mis en possession de ces autos usagés. Nous sommes forcés de vendre pour faire de la place pour d'autres. Les prix ont été fixés en vue d'une vente rapide. Ne manquez pas une telle occasion.

A NOTRE NOUVEAU PARC D'AUTOS USAGES EN FACE DE L'EDIFICE UNIVERSAL AUTO

| | | | | | | | | | | | | | | | | | | | | | | | | | | | | | | | | | | | | | | | | | | | | | | | | | | | | |
|-----------------------------------------------------------------------------------------------------------------------------------------------------------------------------------------------------------------------------------------------------------------------------------------------------------------------------------------------------------------------------------------------------------------------------------------------------------------------------------------------------------|-------------------------------------------------------------------------------------------------------------------------------------------------------------------------------------------------------------------------------------------------------------------------------------------------------------------------------------------------------------------------------------------------------------------------------------------------------------------------------------------------------------------------------------------------------------------------------------------------------------------------------------------------------------------------------------------------------------------------------------------------------------------------------------------------------------------------------------------------------------------------------------------------------------------------------------------------------------------------------------------------------------------------------------------------------------------------------------------------------------------------------------|----------------------|--------------|---------------------|------------|---------------------|------------|---------------------|------------|----------------------|------------|---------------------|------------|---------------------|------------|------------------|------------|--------------------|------------|-----------------|------------|-----------------------|------------|-----------------------|------------|--------------------------------------------------------------------------------------------------------------------------------------------------------------------------------------------------------------------------------------------------------------------------------------------------------------------------------------------------------------------------------------------------------------------------------------------------------------------------------------------------------------------------------------------------------------------------------------------------------------------------------------------------------------------------------------------------------------------------------------------------------------------------------------------------------------------------------------------------------------------------------------------------------------------------------------------------------------------------------------------------------------------------------------------------------------------------------------------------------------------------------------------------------------|-------------------|--------------|-----------------------|------------|----------------------|------------|------------------|------------|----------------------|------------|--------------------|------------|--------------------|------------|-----------------|------------|----------------|------------|-----------------|------------|---------------|------------|-----------------|------------|---------------------|------------|
| <p>Les conditions de vente seront des plus généreuses. Peut-être que votre auto actuel sera suffisant pour satisfaire le premier paiement. Vous pouvez donc avoir un auto d'une belle apparence et en bon état pour seulement que quelques dollars par mois.</p> <p>Ne retardez pas. Les aubaines comme celle-ci ne viennent pas tous les jours. Rendez-vous à notre parc d'autos usagés en face de l'Immeuble Universal Auto et soyez parmi les premiers à profiter de cette occasion sans pareille.</p> | <p>VOYEZ CES AUTOS AUJOURD'HUI</p> <table border="0" style="width: 100%;"> <tr><td>CHEVROLET Sedan 1934</td><td style="text-align: right;">\$490</td></tr> <tr><td>PLYMOUTH Coach 1934</td><td style="text-align: right;">478</td></tr> <tr><td>PLYMOUTH Coupé 1935</td><td style="text-align: right;">565</td></tr> <tr><td>PLYMOUTH Sedan 1935</td><td style="text-align: right;">580</td></tr> <tr><td>CHEVROLET Sedan 1935</td><td style="text-align: right;">545</td></tr> <tr><td>CHRYSLER Sedan 1935</td><td style="text-align: right;">690</td></tr> <tr><td>PLYMOUTH Sedan 1936</td><td style="text-align: right;">790</td></tr> <tr><td>DODGE Sedan 1936</td><td style="text-align: right;">790</td></tr> <tr><td>PONTIAC Sedan 1932</td><td style="text-align: right;">360</td></tr> <tr><td>FORD Sedan 1935</td><td style="text-align: right;">485</td></tr> <tr><td>TERRAPLANE Coach 1935</td><td style="text-align: right;">545</td></tr> <tr><td>OLDSMOBILE Sedan 1936</td><td style="text-align: right;">885</td></tr> </table> | CHEVROLET Sedan 1934 | \$490 | PLYMOUTH Coach 1934 | 478 | PLYMOUTH Coupé 1935 | 565 | PLYMOUTH Sedan 1935 | 580 | CHEVROLET Sedan 1935 | 545 | CHRYSLER Sedan 1935 | 690 | PLYMOUTH Sedan 1936 | 790 | DODGE Sedan 1936 | 790 | PONTIAC Sedan 1932 | 360 | FORD Sedan 1935 | 485 | TERRAPLANE Coach 1935 | 545 | OLDSMOBILE Sedan 1936 | 885 | <table border="0" style="width: 100%;"> <tr><td>GRAHAM Sedan 1935</td><td style="text-align: right;">\$495</td></tr> <tr><td>PLYMOUTH Couvert 1935</td><td style="text-align: right;">645</td></tr> <tr><td>CHEVROLET Sedan 1936</td><td style="text-align: right;">775</td></tr> <tr><td>BUICK Sedan 1932</td><td style="text-align: right;">375</td></tr> <tr><td>CHEVROLET Coach 1934</td><td style="text-align: right;">485</td></tr> <tr><td>PONTIAC Coach 1932</td><td style="text-align: right;">275</td></tr> <tr><td>DODGE 7 pass. 1932</td><td style="text-align: right;">800</td></tr> <tr><td>FORD Sedan 1935</td><td style="text-align: right;">535</td></tr> <tr><td>CHEVROLET 1932</td><td style="text-align: right;">290</td></tr> <tr><td>FORD Sedan 1933</td><td style="text-align: right;">375</td></tr> <tr><td>PLYMOUTH 1932</td><td style="text-align: right;">290</td></tr> <tr><td>FORD Coach 1931</td><td style="text-align: right;">125</td></tr> <tr><td>PLYMOUTH Sedan 1930</td><td style="text-align: right;">150</td></tr> </table> | GRAHAM Sedan 1935 | \$495 | PLYMOUTH Couvert 1935 | 645 | CHEVROLET Sedan 1936 | 775 | BUICK Sedan 1932 | 375 | CHEVROLET Coach 1934 | 485 | PONTIAC Coach 1932 | 275 | DODGE 7 pass. 1932 | 800 | FORD Sedan 1935 | 535 | CHEVROLET 1932 | 290 | FORD Sedan 1933 | 375 | PLYMOUTH 1932 | 290 | FORD Coach 1931 | 125 | PLYMOUTH Sedan 1930 | 150 |
| CHEVROLET Sedan 1934 | \$490 | | | | | | | | | | | | | | | | | | | | | | | | | | | | | | | | | | | | | | | | | | | | | | | | | | | |
| PLYMOUTH Coach 1934 | 478 | | | | | | | | | | | | | | | | | | | | | | | | | | | | | | | | | | | | | | | | | | | | | | | | | | | |
| PLYMOUTH Coupé 1935 | 565 | | | | | | | | | | | | | | | | | | | | | | | | | | | | | | | | | | | | | | | | | | | | | | | | | | | |
| PLYMOUTH Sedan 1935 | 580 | | | | | | | | | | | | | | | | | | | | | | | | | | | | | | | | | | | | | | | | | | | | | | | | | | | |
| CHEVROLET Sedan 1935 | 545 | | | | | | | | | | | | | | | | | | | | | | | | | | | | | | | | | | | | | | | | | | | | | | | | | | | |
| CHRYSLER Sedan 1935 | 690 | | | | | | | | | | | | | | | | | | | | | | | | | | | | | | | | | | | | | | | | | | | | | | | | | | | |
| PLYMOUTH Sedan 1936 | 790 | | | | | | | | | | | | | | | | | | | | | | | | | | | | | | | | | | | | | | | | | | | | | | | | | | | |
| DODGE Sedan 1936 | 790 | | | | | | | | | | | | | | | | | | | | | | | | | | | | | | | | | | | | | | | | | | | | | | | | | | | |
| PONTIAC Sedan 1932 | 360 | | | | | | | | | | | | | | | | | | | | | | | | | | | | | | | | | | | | | | | | | | | | | | | | | | | |
| FORD Sedan 1935 | 485 | | | | | | | | | | | | | | | | | | | | | | | | | | | | | | | | | | | | | | | | | | | | | | | | | | | |
| TERRAPLANE Coach 1935 | 545 | | | | | | | | | | | | | | | | | | | | | | | | | | | | | | | | | | | | | | | | | | | | | | | | | | | |
| OLDSMOBILE Sedan 1936 | 885 | | | | | | | | | | | | | | | | | | | | | | | | | | | | | | | | | | | | | | | | | | | | | | | | | | | |
| GRAHAM Sedan 1935 | \$495 | | | | | | | | | | | | | | | | | | | | | | | | | | | | | | | | | | | | | | | | | | | | | | | | | | | |
| PLYMOUTH Couvert 1935 | 645 | | | | | | | | | | | | | | | | | | | | | | | | | | | | | | | | | | | | | | | | | | | | | | | | | | | |
| CHEVROLET Sedan 1936 | 775 | | | | | | | | | | | | | | | | | | | | | | | | | | | | | | | | | | | | | | | | | | | | | | | | | | | |
| BUICK Sedan 1932 | 375 | | | | | | | | | | | | | | | | | | | | | | | | | | | | | | | | | | | | | | | | | | | | | | | | | | | |
| CHEVROLET Coach 1934 | 485 | | | | | | | | | | | | | | | | | | | | | | | | | | | | | | | | | | | | | | | | | | | | | | | | | | | |
| PONTIAC Coach 1932 | 275 | | | | | | | | | | | | | | | | | | | | | | | | | | | | | | | | | | | | | | | | | | | | | | | | | | | |
| DODGE 7 pass. 1932 | 800 | | | | | | | | | | | | | | | | | | | | | | | | | | | | | | | | | | | | | | | | | | | | | | | | | | | |
| FORD Sedan 1935 | 535 | | | | | | | | | | | | | | | | | | | | | | | | | | | | | | | | | | | | | | | | | | | | | | | | | | | |
| CHEVROLET 1932 | 290 | | | | | | | | | | | | | | | | | | | | | | | | | | | | | | | | | | | | | | | | | | | | | | | | | | | |
| FORD Sedan 1933 | 375 | | | | | | | | | | | | | | | | | | | | | | | | | | | | | | | | | | | | | | | | | | | | | | | | | | | |
| PLYMOUTH 1932 | 290 | | | | | | | | | | | | | | | | | | | | | | | | | | | | | | | | | | | | | | | | | | | | | | | | | | | |
| FORD Coach 1931 | 125 | | | | | | | | | | | | | | | | | | | | | | | | | | | | | | | | | | | | | | | | | | | | | | | | | | | |
| PLYMOUTH Sedan 1930 | 150 | | | | | | | | | | | | | | | | | | | | | | | | | | | | | | | | | | | | | | | | | | | | | | | | | | | |

UNIVERSAL AUTO LIMITEE
 25, 27, 33, 39, 41 DE LA COURONNE, TELEPHONES 5112, 5113, 5114, 5115
AUTOS USAGES DE TOUS LES PRIX