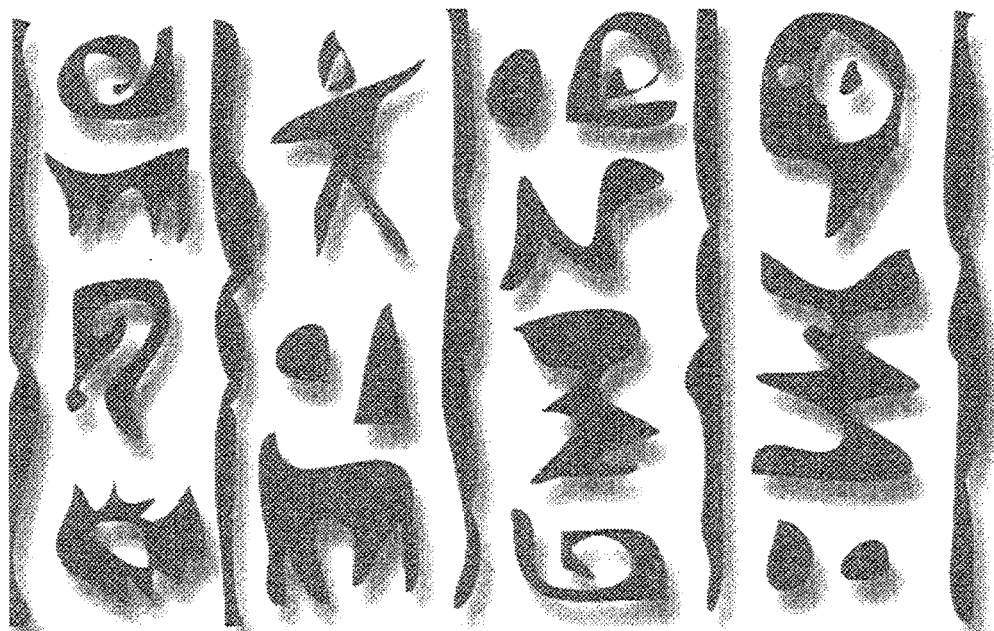


COLLECTION

Notes et RAPPORTS DE RECHERCHE



**GRIR**  
G r o u p e  
de recherche  
et d'intervention  
régionales

La qualité de vie dans une petite ville  
industrielle (Alma, Québec) : perceptions des  
citoyens en 1998 et en 2000

Par :  
Guy Bédard, Ph. D.

Sous la direction de :  
Christiane Gagnon, Ph. D.

Février 2001



Université du Québec à Chicoutimi



## REMERCIEMENTS

Cette enquête sur la qualité de vie a été menée grâce à la collaboration et à la participation de plusieurs personnes. Nous tenons d'abord à remercier Christiane Gagnon, professeure au département des sciences humaines de l'Université du Québec à Chicoutimi, qui, comme coordonnatrice du *Projet de modélisation du suivi des impacts sociaux de l'aluminerie d'Alma*, a permis la réalisation de cette étude. Nous tenons aussi à remercier Marie-Claude Verschelden qui a formulé le questionnaire d'enquête. Plusieurs étudiantes et étudiants ont été chargés de l'administration de ce dernier : Nadine Blanchette-Martin, Patrice Dion, Dominique Harvey, Sophie Rousseau et Pauline Tremblay pour l'enquête de 1998 ainsi que Nancy Caron, Marie-Josée Fortin, Édith Gagné, Martine Pilote, Lise Potvin, Christine Tremblay, Pauline Tremblay et Bruno Viens pour l'enquête effectuée en 2000. Nous les remercions d'avoir exécuté ce travail avec autant de soin et de minutie.

Nous voulons également souligner notre reconnaissance aux citoyens et aux citoyennes d'Alma qui ont si aimablement accepté de participer à cette enquête. Bien entendu, rien n'aurait été possible sans leur collaboration.

Par ailleurs, nous remercions le Centre de géomatique du Québec (CGQ) pour l'aide qui nous a été apportée lors de la constitution des échantillons ainsi que la Régie régionale de la santé et des services sociaux du Saguenay—Lac-Saint-Jean pour nous avoir fourni certaines cartes de la municipalité d'Alma.



## TABLE DES MATIÈRES

REMERCIEMENTS .....	iii
LISTE DES TABLEAUX .....	viii
LISTE DES CARTES .....	xi
L'ENSEMBLE DES FAITS SAILLANTS.....	1
INTRODUCTION.....	3
1. MÉTHODOLOGIE.....	5
1.1 Objectifs et période de l'enquête .....	5
1.2 Dimensions, indicateurs et types de questions retenus pour l'enquête .....	5
1.3 Population visée par l'enquête et plan d'échantillonnage .....	6
1.4 Taux de réponses et pairage .....	7
1.5 La collecte des données .....	7
1.6 Qualité des données, pondération et limites de l'enquête .....	8
2. LES RÉSULTATS DES ENQUÊTES DE 1998 ET 2000 .....	10
2.1 Profil socio-économique des répondants .....	10
2.2 Éléments constitutifs de la représentation de la qualité de vie .....	12
2.2.1 Éléments jugés importants pour la qualité de vie actuelle .....	12
2.2.1.1 Variations à propos des jugés importants pour la qualité de vie actuelle .....	14
2.2.2 Éléments pouvant affecter négativement la qualité de vie actuelle.....	15
2.2.2.1 Variations à propos des éléments pouvant affectés négativement la qualité de vie .....	16
2.2.3 Éléments jugés importants pour la qualité de vie dans l'avenir.....	17
2.2.3.1 Variations à propos des éléments jugés importants pour la qualité de vie dans l'avenir.....	18

FAITS SAILLANTS .....	20
2.3 Les perceptions à l'égard de sa qualité de vie .....	21
2.3.1 Satisfaction générale de la qualité de vie .....	22
2.3.1.1 Variations à propos de la satisfaction générale de la qualité de vie .....	22
FAITS SAILLANTS .....	23
2.3.2 Perceptions de l'environnement biophysique .....	25
2.3.2.1 Les satisfactions à l'égard de l'environnement biophysique .....	25
2.3.2.2 Sources de pollution et risques environnementaux pour la santé .....	27
2.3.2.3 Perceptions de l'évolution de l'environnement biophysique .....	29
2.3.2.4 Variations des perceptions de l'environnement biophysique .....	29
FAITS SAILLANTS .....	34
2.3.3 Perceptions à l'égard du logement .....	35
2.3.3.1 Les intentions de changer de résidence .....	36
2.3.3.2 Motivations à changer de résidence .....	36
2.3.3.3 Motivations à demeurer dans la même résidence .....	38
2.3.3.4 Variations à propos du logement .....	39
FAITS SAILLANTS .....	42
2.3.4 Perceptions de l'environnement économique .....	43
2.3.4.1 La situation actuelle et future de l'emploi.....	44
2.3.4.2 L'avenir de la situation économique de la municipalité et de la région.....	45
2.3.4.3 Les rapports entre l'économie et l'environnement.....	46
2.3.4.4 Variations des perceptions concernant l'environnement économique .....	46
FAITS SAILLANTS .....	48
2.3.5 Perceptions et comportements concernant l'environnement social .....	49
2.3.5.1 La satisfaction à l'égard de l'accès aux services et équipements.....	49
2.3.5.2 Les comportements à l'égard de la qualité de vie.....	49
2.3.5.3 L'avenir du climat social dans la communauté et de la santé de la population .....	51
2.3.5.4 Variations concernant l'environnement social .....	52

FAIT SAILLANT .....	53
2.3.6 La nouvelle aluminerie et la qualité de vie.....	53
2.4 Variations des perceptions des Almatois selon la zone de résidence.....	54
CONCLUSION.....	69
ANNEXE 1 : Le questionnaire sur la qualité de vie.....	73
ANNEXE 2 : Réponses concernant les raisons qui motiveraient à déménager .....	81

## LISTE DES TABLEAUX

Tableau 1	Dimensions et indicateurs explorés.....	6
Tableau 2	Comparaison de la représentativité des échantillons en fonction des données du recensement canadien de 1996 concernant l'âge et le sexe .....	9
Tableau 3	Profil socio-économique des répondants des enquêtes sur la qualité de vie de 1998 et 2000.....	11
Tableau 4	Éléments constitutifs de la représentation de la qualité de vie, 1998-2000.....	13
Tableau 5	Changements de la représentation de la qualité de vie selon le sexe, en 2000 .....	14
Tableau 6	Variations de la représentation de la qualité de vie selon l'âge, 1998-2000.....	14
Tableau 7	Éléments pouvant affecter négativement la qualité de vie, 1998-2000.....	16
Tableau 8	Variations et changements à propos des éléments pouvant affecter négativement la qualité de vie selon l'âge, 1998-2000 .....	17
Tableau 9	Éléments jugés importants pour la qualité de vie dans l'avenir, 1998-2000.....	18
Tableau 10	Variations à propos des éléments importants pour la qualité de vie dans l'avenir selon l'âge, 1998-2000 .....	19
Tableau 11	Satisfaction générale des citoyens d'Alma par rapport à leur qualité de vie, 1998-2000.....	22
Tableau 12	Variations de la satisfaction générale de la qualité de vie selon le revenu familial, 1998-2000.....	23
Tableau 13	Évaluation générale des Almatois de la qualité de d'environnement physique de leur quartier, 1998-2000.....	25
Tableau 14	Évaluation des Almatois de la qualité de différents éléments de leur environnement physique, 1998-2000 .....	26
Tableau 15	Perceptions quant aux sources de pollution dans la municipalité et dans la région, 1998-2000.....	28

Tableau 16	Perceptions de risques environnementaux pour la santé, 1998-2000.....	28
Tableau 17	Perceptions de l'évolution de l'environnement physique, 1998-2000.....	30
Tableau 18	Variations des perceptions concernant les espaces verts et les sources de pollution selon l'âge, 1998-2000 .....	31
Tableau 19	Variations des perceptions concernant la qualité générale de l'environnement biophysique, les risques environnementaux et la circulation routière selon l'âge, 1998-2000.....	32
Tableau 20	Variations des perceptions concernant l'évolution de l'état de l'agriculture et du réseau routier selon l'âge, 1998-2000.....	33
Tableau 21	Variation des perceptions concernant les sources de pollution selon le revenu familial, 1998-2000 .....	33
Tableau 22	Variation des perceptions de la qualité de l'air ambiant selon le revenu familial, 1998-2000 .....	34
Tableau 23	Intentions de changer de résidence, 1998-2000 .....	36
Tableau 24	Raisons qui motiveraient à changer de résidence, 1998-2000 .....	37
Tableau 25	Raisons qui motiveraient à demeurer dans la même résidence, 1998-2000 .....	38
Tableau 26	Intentions de changer de résidence selon l'âge .....	39
Tableau 27	Raisons qui motiveraient à changer de résidence selon l'âge, 1998-2000 .....	40
Tableau 28	L'emploi comme motif à demeurer dans la même résidence selon l'âge, 1998-2000.....	40
Tableau 29	Les amis et les connaissances comme motif à demeurer dans la même résidence selon l'âge, 1998-2000.....	41
Tableau 30	Raisons qui motiveraient à changer de résidence selon le revenu familial, 1998-2000 .....	41
Tableau 31	Raisons qui motiveraient à demeurer dans la même résidence selon le revenu familial, 1998-2000 .....	42
Tableau 32	Évaluation des conditions actuelles et futures de l'emploi, 1998-2000 .....	44
Tableau 33	Perceptions de l'évolution de l'environnement économique, 1998-2000 .....	45

Tableau 34	Opinions concernant les rapports entre l'économie et l'environnement, 1998-2000.....	46
Tableau 35	Variations des perceptions concernant les possibilités d'emploi dans la municipalité selon le revenu familial, 1998-2000.....	47
Tableau 36	Variations des perceptions les rapports entre l'économie et l'environnement selon le revenu familial, 1998-2000.....	48
Tableau 37	Satisfaction à propos de l'accès aux équipements et services, 1998-2000.....	50
Tableau 38	Comportements à l'égard de la qualité de vie, 1998-2000.....	50
Tableau 39	Perceptions à l'égard de l'évolution du climat social de la communauté et de la santé de la population, 1998-2000.....	51
Tableau 40	Variations des perceptions concernant l'avenir du climat social selon le sexe, 1998-2000.....	52
Tableau 41	Variations de la satisfaction à l'égard de l'accessibilité aux équipements sportifs aux services selon l'âge, 1998-2000.....	53
Tableau 42	Perceptions des effets de l'aluminerie d'Alma sur la qualité de vie, 1998-2000.....	54
Tableau 43	Perceptions des effets de l'aluminerie d'Alma sur la qualité de vie selon le revenu familial, 1998-2000.....	55

## LISTE DES CARTES

Carte I	Perceptions de l'environnement sonore selon la zone d'habitation, en 1998 .....	57
Carte II	Perceptions de l'environnement sonore selon la zone d'habitation, en 2000 .....	59
Carte III	Évaluation des risques environnementaux sur la santé selon la zone d'habitation, en 1998 .....	61
Carte IV	Évaluation des risques environnementaux sur la santé selon la zone d'habitation, en 2000 .....	63
Carte V	Importance de l'état de l'environnement comme élément négatif pour la qualité de vie selon la zone d'habitation, en 1998.....	65
Carte VI	Importance de l'état de l'environnement comme élément négatif pour la qualité de vie selon la zone d'habitation, en 2000.....	67



## L'ENSEMBLE DES FAITS SAILLANTS

### LES VARIATIONS DE 1998 À 2000

1. Les plus grandes variations entre 1998 et 2000 concernent les perceptions de l'environnement économique.
2. Bien que les Almatois croient beaucoup moins que la situation économique s'améliorera dans l'avenir, ils jugent que les conditions actuelles sont bonnes et qu'elles resteront stables dans l'avenir, à la fois pour leur ville et pour leur région.
3. L'état de santé et l'environnement sont davantage perçus comme des éléments pouvant affecter la qualité de vie. En particulier, les femmes sont plus préoccupées par la santé.
4. Il y a davantage de citoyens qui considèrent que l'environnement sonore est mauvais. Ce changement a surtout été observé auprès des Almatois qui résident à proximité des rues où la circulation routière est dense.

### LES CONSTANTES DE 1998 À 2000

1. La satisfaction générale de la population à l'égard de sa qualité de vie demeure très élevée.
2. La santé et la famille sont les deux éléments les plus importants de la représentation que les Almatois se font de leur qualité de vie.
3. Selon les citoyens d'Alma, la santé et le peu de perspectives d'emploi sont les facteurs qui risquent le plus d'affecter négativement leur qualité de vie.

...suite

**LES CONSTANTES DE 1998 À 2000 (SUITE)**

4. Un citoyen sur quatre considère qu'il existe des risques environnementaux pour la santé de la population.
5. La très grande majorité des citoyens d'Alma juge que la qualité des espaces verts, de l'eau pour les loisirs, de l'eau de consommation, de l'air ambiant et de l'environnement sonore est bonne.
6. La moitié des Almatois identifie les industries comme étant la principale source de pollution.
7. La circulation routière et le réseau routier sont des préoccupations importantes pour l'avenir.
8. Sept Almatois sur dix n'ont pas l'intention de changer de résidence.
9. Près de quatre citoyens sur dix considèrent que l'environnement et l'économie sont des réalités distinctes.
10. La satisfaction à propos de l'accès aux services, aux espaces verts ainsi qu'aux équipements sportifs et culturels est très grande.

## INTRODUCTION

Cette enquête sur la qualité de vie des citoyennes et des citoyens d'Alma fait partie d'un programme quinquennal de recherche multidisciplinaire intitulé *Modélisation du suivi des impacts sociaux de l'aluminerie Alma* (site web: [www.uqac.quebec/msiaa](http://www.uqac.quebec/msiaa)). Ce programme de recherche, qui se déroule *in vivo*, tente de documenter les impacts sociaux et environnementaux résultant des phases de construction et d'implantation du mégacomplexe industriel d'Alcan à Alma (ex. : retombées pour les entreprises de la région du Saguenay—Lac-Saint-Jean, évolution des emplois non traditionnels pour les femmes, évaluation du processus de participation du public, étude des transformations du paysage, changement dans les secteurs du logements et du transport lourd, etc.).

Plus spécifiquement, cette enquête cherche à mesurer les transformations éventuelles des perceptions des Almatois au regard de leur qualité de vie, notamment au niveau de leur environnement physique, social et communautaire, de leur lieu de résidence et de la situation économique. Afin d'obtenir une mesure plus précise de ces transformations éventuelles et d'établir ou non une relation avec le mégaprojet industriel, il a été prévu que l'enquête serait menée en trois temps, soit avant (1998), pendant (2000) et après (2002) la construction du nouveau complexe industriel. Ce rapport fait état des résultats des deux premiers temps de cette étude longitudinale. Pour l'essentiel, il fait une comparaison des résultats de 2000 avec ceux de 1998. Dans cette comparaison, une attention toute particulière a été accordée à l'analyse des réponses en fonction du sexe, de l'âge, du revenu familial et de la localisation des individus dans les différents quartiers de la ville.

Il faut comprendre l'importance qu'occupe une enquête longitudinale dans le cadre d'une étude de suivi des impacts sociaux. En effet, comme la méthodologie d'évaluation des impacts implique notamment une mesure des changements, il importe d'observer ces changements dans les perceptions des citoyens susceptibles d'être affectés par les transformations de leur environnement — humain et urbain. À cet égard, les écrits concernant la qualité de vie sont suffisamment explicites. Même s'il est possible de mesurer de manière objective les modifications de la qualité de vie des personnes (par exemple l'évolution des taux d'activité et de

chômage, la mesure de la qualité de l'air ou de l'eau de consommation, etc.), il n'y a pas nécessairement concordance entre ces modifications objectives et les perceptions que les personnes affectées en ont. C'est d'abord dans l'optique des perceptions que les Almatois ont de leur qualité de vie qu'il faut considérer l'intérêt des résultats de cette enquête. L'intérêt réside aussi dans le fait qu'elles s'inscrivent dans un processus qui vise à mesurer, sur une période suffisamment étendue, soit de cinq ans, l'évolution et les changements de perceptions sur la qualité de vie.

## **1. MÉTHODOLOGIE**

### **1.1 Objectifs et période de l'enquête**

En 1998, l'enquête a été réalisée entre le 27 février et le 6 mars. En l'an 2000, elle s'est déroulée entre le 30 mai et le 3 juin inclusivement. À chaque fois, l'enquête a été menée auprès d'un échantillon représentatif de la population almatoise qui a été constitué de façon aléatoire. L'analyse des résultats de ces deux enquêtes vise quatre objectifs particuliers, soit :

1. de tracer un portrait de l'état des perceptions relatives à la qualité de vie des citoyens almatois en 1998 et en 2000 ;
2. de mesurer les changements intervenus entre 1998 et 2000 concernant les perceptions de la qualité de vie des citoyens almatois ;
3. de mesurer les changements de perceptions dans différents sous groupes de la population almatoise : selon le sexe, l'âge, le revenu familial et la localisation spatiale des personnes ;
4. de vérifier l'incidence du projet de la future aluminerie d'Alcan sur ces perceptions.

### **1.2 Dimensions, indicateurs et types de questions retenus pour l'enquête**

Le questionnaire administré par les enquêteurs comptait trente-cinq questions en 1998 et trente-sept<sup>1</sup> questions en 2000 (voir annexe 1). Ces dernières visaient à observer cinq dimensions de la vie des répondants. Dans un premier temps, il s'agissait de cerner leurs caractéristiques socio-économiques et les éléments constitutifs de leur représentation de la qualité de vie. Dans un deuxième temps, leurs perceptions à l'égard de leur environnement physique, social et communautaire ainsi qu'au sujet de leur lieu de résidence et de la situation économique ont été mesurées. L'ensemble des indicateurs retenus pour chacune de ces dimensions est rapporté dans le tableau 1.

**Tableau 1**  
**Dimensions et indicateurs explorés**

Dimensions, indicateurs et types de questions	Questions	Dimensions, indicateurs et types de question	Questions
<b>I Caractéristiques socio-démographiques</b> - secteur de dénombrement - sexe - âge - état civil - nombre d'enfants - niveau de scolarité - revenu familial - emploi à l'Alcan (enquête 2000)	Q1	<b>IV Le logement</b> - nombre d'occupants - nombre d'années d'occupation - type d'occupation - nombre de déménagements - déménagement possible - motifs de déménagement - motifs pour conserver son logement	Q7
	Q2		Q19
	Q3		Q20
	Q4		Q21
	Q5, Q6		Q22
	Q8,		Q23
	Q9		Q24
	Q9.1		
<b>II Éléments constitutifs de la représentation de la qualité de vie</b> - éléments importants actuellement - éléments affectant négativement - éléments les plus importants dans le futur - satisfaction générale à l'égard de sa qualité de vie	Q10, Q11	<b>V Situation économique</b> - possibilités d'emploi actuelles et futures pour la municipalité et la région - économie et environnement	Q29, Q30
	Q13		Q31
	Q34		
	Q12		
<b>III Environnement biophysique</b> - perceptions de la qualité de l'environnement biophysique actuel de son quartier - évaluation de la qualité de l'environnement biophysique de son quartier dans le futur - les sources de pollution municipale et régionale - risque environnemental et santé	Q14	<b>VI Environnement social</b> - accessibilité aux services et aux équipements - engagement pour améliorer sa qualité de vie	Q25
	Q15		Q26, Q27, Q28
	Q16		
	Q17, Q18		
		<b>VII Autres questions</b> - incidences du projet Alma sur la qualité de vie future ( <b>actuelle pour 2000</b> ) - évaluation de l'état futur de différents aspects de la qualité de vie - participation à une enquête similaire dans le futur	Q32
	Q33		
	Q35		

### 1.3 Population visée par l'enquête et plan d'échantillonnage

Tant en 1998 qu'en l'an 2000, la population visée par l'enquête était constituée de l'ensemble des citoyens âgés de 18 ans et plus résidant sur le territoire de la municipalité d'Alma. En 1996, selon les données du recensement de Statistique Canada, cela représentait 19 572 personnes<sup>2</sup>.

C'est à partir de ce paramètre que le plan d'échantillonnage des deux enquêtes a été arrêté. Les échantillons aléatoires autopondérés par secteur de dénombrement (stratification implicite) ont été constitués par le CGQ à partir d'un fond de carte de la municipalité d'Alma comprenant les rues et les numéros civiques ainsi que les polygones des secteurs de dénombrement. En 1998, le nombre de personnes que les enquêteurs ont tenté de rejoindre était de 293, alors qu'il était de 274 en 2000.

#### **1.4 Taux de réponses et pairage**

Puisqu'en 1998 l'échantillon initial comptait 293 individus et que, de ce nombre, 214 ont accepté de participer à l'enquête, le taux de réponses a été de 73 %. En 2000, les enquêteurs ont d'abord tenté de rejoindre les personnes qui, en 1998, avaient accepté de participer aux phases suivantes de cette étude sur la qualité de vie des Almatois et des Almatoises. Ceci avait surtout pour objectif de minimiser les effets provoqués par le remplacement complet des individus de l'échantillon. En 1998, 204 individus sur 214 se sont montrés d'accord pour répondre à nouveau au questionnaire. De ce nombre, 136 individus ont effectivement été rejoints et ont accepté de participer à l'enquête en 2000. Ce sont les pairés. Les objectifs de pairage des individus ont donc été atteints à 66,7 %. Par ailleurs, dans le but de compléter cet échantillon, les enquêteurs ont tenté de rejoindre 138 personnes supplémentaires dont les adresses civiques ont été tirées de manière aléatoire en respectant les critères mentionnés précédemment (voir section 1.3), notamment la représentation des ménages dans les 37 secteurs de dénombrement d'Alma. À partir de cette liste, 101 personnes ont été rejointes et interrogées, pour un taux de réponse de 73,2 %. Au total, c'est donc 237 personnes sur 342 qui ont été interrogées en 2000, pour un taux de réponse de 69,3 %. Ces taux atteignent ceux qui sont acceptés pour la constitution d'un échantillon valide, c'est-à-dire 60 %.

#### **1.5 La collecte des données**

Le questionnaire a été administré en face à face par une équipe de 12 enquêteurs (5 en 1998 et 7 en 2000). Ils avaient le mandat de se rendre aux adresses indiquées dans l'échantillon initial. Dans le cas d'une absence répétée, ils devaient d'abord déterminer si la résidence étaient

inhabitée avant de choisir une autre adresse parmi la liste de l'échantillon de substitution. L'adresse de remplacement devait être située dans le même secteur de dénombrement que la résidence de l'échantillon initial.

D'autre part, seuls les individus âgés de 18 ans et plus devaient être interrogés. Les enquêteurs avaient également reçu l'instruction de viser une représentation égale des hommes et des femmes en alternant la sélection, autant que possible, en fonction du sexe des personnes rejointes. Finalement, ils devaient éviter que les entrevues se déroulent en présence d'une tierce personne (ex. : parents, amis, voisins, etc.). Toute ces procédures avaient évidemment pour but d'assurer la qualité de représentation de l'échantillon et la fidélité des réponses fournies par les personnes ayant répondu à l'enquête

## **1.6 Qualité des données, pondération et limites de l'enquête**

Différents paramètres de la population ont été pris en compte pour évaluer la qualité de représentation des échantillons. Puisque le questionnaire a été administré aux personnes ayant plus de 18 ans, seules les informations statistiques concernant le sexe et l'âge des résidents d'Alma fournies par le recensement canadien de 1996 pouvaient rigoureusement servir à cette fin<sup>3</sup>. Le tableau 2 permet de comparer la composition des échantillons de 1998 et de l'an 2000 avec les données du recensement concernant ces deux variables. Ainsi, la répartition des hommes et des femmes au sein des échantillons correspond assez bien à celle qui est observée dans l'ensemble de la population. Plus exactement, les écarts mesurés entre les échantillons et la population sont inférieurs aux marges d'erreur.

Par contre, concernant la répartition en fonction de l'âge, les variations entre ce qui a été obtenu et ce qui a été observé dans la population almatoise sont importantes. Le tableau précédent permet de le constater. Les personnes ayant moins de 40 ans sont largement sous-représentées. C'est surtout vrai pour les individus âgés entre 18 et 29 ans. Compte tenu de ces résultats, les données des échantillons de 1998 et de 2000 ont été redressées (pondérées) pour que la répartition en fonction de l'âge respecte celle du Recensement.

Tableau 2

**Comparaison de la représentativité des échantillons en fonction  
des données du recensement canadien de 1996 concernant l'âge et le sexe**

Variables	Échantillon total (1998)		Échantillon total (2000)		Population (Recensement 1996) <sup>4</sup>	
	N	%	N	%	N	%
<b>SEXE (18 ans et +)</b>						
Hommes	100	46,7 %	116	48,9 %	9 708	49,6 %
Femmes	114	53,3 %	121	51,1 %	9 864	50,4 %
<b>ÂGE</b>						
18-29 ans	16	7,5 %	13	5,5 %	3 914	20,0 %
30-39 ans	46	21,6 %	43	18,3 %	4 599	23,5 %
40-49 ans	56	26,3 %	66	28,1 %	4 215	21,6 %
50-64 ans	59	27,7 %	70	29,8 %	4 195	21,4 %
65 ans et +	36	16,9 %	43	18,3 %	2 655	13,6 %
<b>TOTAL</b>	<b>214</b>	<b>100 %</b>	<b>237</b>	<b>100 %</b>	<b>19 572</b>	<b>100 %</b>

D'autre part, au sein des échantillons, la proportion de personnes de 18 ans et plus qui habitent un ménage privé en location (locataires) est sans aucun doute inférieure à la situation réelle. En effet, selon les informations produites à partir du recensement de 1996, 37,6 % des ménages privés étaient composés de locataires. En considérant que, à la même époque, il y avait une moyenne de 2,6 personnes<sup>5</sup> dans les ménages privés, il est possible d'estimer que 9 646 individus sur 26 127 étaient dans cette situation, soit 36,9 % des citoyens d'Alma. En effet, les locataires qui avaient été interrogés en 1998 avaient presque tous déménagé en 2000. Il n'y avait toutefois pas possibilité de pondérer les données en fonction de ce critère puisque le nombre exact de personnes de 18 ans et plus qui sont locataires est inconnu. Par conséquent, les résultats des deux enquêtes ont été analysés en prenant l'information concernant le type d'occupation du logement comme variable de contrôle. Autrement dit, toutes les variations qui sont rapportées plus loin sont indépendantes de cette variable, et donc du fait que les répondants soient locataires ou propriétaires.

Finalement, pour l'analyse et l'interprétation des résultats, il faut tenir compte de la marge d'erreur associée à la taille des échantillons interrogés. Ainsi, pour 1998, la marge d'erreur maximale<sup>6</sup> à un niveau de confiance de 95 % égale 6,63 %, alors que, pour l'enquête effectuée en 2000, cette même marge d'erreur est de 6,29 %.

## **2. LES RÉSULTATS DES ENQUÊTES DE 1998 ET DE 2000**

Dans ce rapport, chacune des dimensions du questionnaire sur la qualité de vie est abordée dans une section spécifique. Les résultats des enquêtes sont donc regroupés selon les thèmes suivants : le profil socio-économique des répondants, les éléments constitutifs de la représentation de la qualité de vie, la satisfaction générale par rapport à la qualité de vie, les perceptions de l'environnement physique, les perceptions de l'environnement économique, les perceptions de l'environnement social et communautaire ainsi que les perceptions des impacts de l'implantation de l'aluminerie d'Alma sur la qualité de vie. Dans chaque cas, les réponses aux questions des enquêtes sont rapportées séparément pour 1998 et pour 2000. Les changements qui ont été enregistrés durant la période seront indiqués. Chaque section traitera en dernier lieu des variations qui sont associées au sexe, à l'âge et au revenu familial des personnes interrogées<sup>7</sup>. Il faut noter que l'analyse de ces variations statistiques tient compte de la taille des échantillons, et donc des marges d'erreur qui leur sont associées. Finalement, les variations en fonction de la localisation spatiale des répondants seront traitées à la fin du rapport.

### **2.1 Profil socio-économique des répondants**

Comme l'illustre le tableau 3, après pondération des données, les profils socio-économiques des répondants de 1998 et de l'an 2000 sont similaires. En fait, aucune variation statistiquement significative entre les deux groupes n'a été observée, que ce soit du point de vue du sexe, de l'âge, de l'état civil, du nombre d'enfants ou de la scolarité. Toutefois, il faut remarquer que la proportion des individus dont le revenu familial est égal ou supérieur à 50 000 \$ était plus élevée en 2000 qu'en 1998. Par ailleurs, la proportion de ceux qui ont un

revenu familial entre 20 000 \$ et 39 999 \$ a diminué. Il semble donc que les revenus familiaux de la population almatoise aient globalement augmenté entre les deux enquêtes.

**Tableau 3**  
**Profil socio-économique des répondants des enquêtes**  
**sur la qualité de vie de 1998 et 2000<sup>8</sup>**

Variables		Composition des échantillons	
		1998	2000
Sexe	Hommes	47,0 %	50,0 %
	Femmes	53,0 %	50,0 %
Âge	18 à 29 ans	20,1 %	20,0 %
	30 à 39 ans	23,4 %	23,4 %
	40 à 49 ans	21,5 %	21,7 %
	50 à 64 ans	21,5 %	21,3 %
	65 ans et plus	13,5 %	13,6 %
État civil	Célibataires	15,4 %	13,9 %
	Mariés-es	58,4 %	55,9 %
	Conjoints-es de fait	15,4 %	19,3 %
	Séparés-es/divorcés-es	5,6 %	5,9 %
	Veufs/veuves	5,2 %	5,0 %
Nombre d'enfants	0	22,5 %	22,8 %
	1	12,2 %	11,0 %
	2	33,7 %	34,2 %
	3	18,8 %	19,8 %
	4	5,6 %	5,5 %
	5 et plus	7,1 %	6,7 %
Niveau de scolarité	Moins de 9 ans	12,1 %	12,2 %
	9 à 13 ans	36,5 %	39,9 %
	Études post-secondaires partielles	34,6 %	27,7 %
	Études universitaires	16,8 %	20,2 %
Revenu familial	Moins de 20 000 \$	15,1 %	15,5 %
	20 000 \$ à 34 999 \$	27,9 %	17,7 %
	35 000 \$ à 49 999 \$	21,5 %	21,4 %
	50 000 \$ et plus	35,5 %	45,4 %

## **2.2 Éléments constitutifs de la représentation de la qualité de vie**

Trois séries de questions ont permis de recueillir des informations concernant la représentation que les citoyens d'Alma se font de la qualité de vie. La première avait pour but de cerner les éléments constitutifs de la représentation actuelle des citoyens d'Alma par rapport à la qualité de vie. La deuxième cherchait à savoir quels sont les éléments que les Almatois jugent affecter négativement leur qualité de vie actuelle. La dernière tentait d'estimer l'importance accordée à différents éléments pour la qualité de vie future. Finalement, une question d'ordre général visait à mesurer la satisfaction des citoyens de cette municipalité par rapport à leur qualité de vie. Cette section rapporte les résultats obtenus pour l'ensemble de ces questions lors des enquêtes de 1998 et de 2000.

### ***2.2.1 Éléments jugés importants pour la qualité de vie actuelle***

L'accessibilité des soins médicaux et les relations familiales sont nettement les éléments constitutifs de la représentation de la qualité de vie que les Almatois estiment les plus importants à l'heure actuelle (tableau 4). Parmi les deux éléments jugés les plus importants, ces deux items ont respectivement été mentionnés par 55,1 % et 33,7 % des personnes interrogées en 2000. En 1998, ces pourcentages étaient de 58,4 % et 29,0 %. Par ailleurs, la circulation dans leur quartier, la solidarité dans la municipalité, le sentiment d'appartenance à leur municipalité et la densité de la population dans leur quartier sont les éléments pour lesquels les Almatois accordent le moins d'importance : moins de 2,0 % de ces derniers ont mentionné l'un ou l'autre de ces items.

Il faut également souligner que les possibilités d'emploi dans la municipalité, la qualité de l'air ambiant, la qualité de l'eau potable, le sentiment de sécurité dans leur habitation occupent une relative importance. Entre 11,5 % et 19,4 % des individus interrogés ont indiqué l'un ou l'autre de ces éléments lors des deux enquêtes.

**Tableau 4**  
**Éléments constitutifs de la représentation de la qualité de vie, 1998-2000<sup>9</sup>**

Éléments de la qualité de vie	Premier élément		Deuxième élément		Total des deux éléments		Ordre d'importance	
	1998	2000	1998	2000	1998	2000	1998	2000
Des soins médicaux accessibles et de qualité	41,5 %	39,7 %	16,8 %	15,4 %	58,4 %	55,1 %	1	1
Les relations familiales	14,9 %	23,3 %	14,1 %	10,4 %	29,0 %	33,7 %	2	2
Les possibilité d'emploi dans la municipalité	6,6 %	6,4 %	12,8 %	8,8 %	19,4 %	15,2 %	3	4
La qualité de l'air ambiant	12,2 %	6,5 %	6,0 %	10,5 %	18,0 %	17,0 %	4	3
La qualité de l'eau potable	5,9 %	3,7 %	7,4 %	8,6 %	13,3 %	12,3 %	5	6
Le sentiment de sécurité dans votre habitation	4,5 %	3,2 %	8,7 %	8,2 %	13,2 %	11,5 %	6	7
Les relations de travail	1,6 %	0,9 %	7,6 %	6,9 %	9,3 %	7,8 %	7	10
Le confort de votre habitation	4,9 %	7,1 %	4,3 %	7,3 %	9,2 %	14,4 %	8	5
L'accès à la nature pour les loisirs	3,2 %	3,5 %	5,1 %	7,1 %	8,4 %	10,6 %	9	8
Un bas niveau de criminalité dans la municipalité	0,9 %	0,3 %	6,1 %	8,9 %	7,0 %	9,2 %	10	9
Les relations avec les voisins	1,5 %	3,0 %	4,6 %	4,0 %	6,1 %	7,0 %	11	11
Le niveau de bruit dans votre quartier	0,9 %	1,7 %	1,9 %	1,6 %	2,7 %	3,3 %	12	12
La circulation dans votre quartier	0,4 %	0,3 %	1,2 %	0,6 %	1,6 %	0,9 %	13	14
La solidarité dans la municipalité	0,0 %	0,3 %	1,1 %	1,2 %	1,1 %	1,5 %	14	13
Le sentiment d'appartenance à votre municipalité	0,5 %	0,0 %	0,0 %	0,3 %	0,5 %	0,3 %	15	15
La densité de la population dans votre quartier	0,0 %	0,0 %	0,0 %	0,3 %	0,0 %	0,3 %	16	16

### 2.2.1.1 Variations à propos des éléments jugés importants pour la qualité de vie actuelle

Par ailleurs, à un niveau de confiance de 95 %, aucune différence statistiquement significative n'a été décelée entre les deux enquêtes (1998 et 2000). Autrement dit, les écarts observés sont inférieurs aux marges d'erreur. Il semble donc que, durant cette période, la représentation de la qualité de vie des Almatois ait été assez stable. Par contre, certaines variations et changements liés au sexe et à l'âge méritent notre attention (tableaux 5 et 6).

**Tableau 5**

**Changements de la représentation de la qualité de vie selon le sexe, en 2000<sup>10</sup>**

Items	2000	
	Hommes	Femmes
Des soins médicaux accessibles et de qualité	47,9 %	62,2 %
Les relations avec les voisins	11,8 %	2,5 %
Les relations de travail	11,0 %	4,2 %

**Tableau 6**

**Variations de la représentation de la qualité de vie selon l'âge, 1998-2000**

Items	1998		2000	
	18 à 39 ans	40 ans et plus	18 à 39 ans	40 ans et plus
Des soins médicaux accessibles et de qualité	49,5 %	65,0 %	41,7 %	66,2 %

Ainsi, il n'y a pas de différence significative d'un point de vue statistique entre les hommes et les femmes selon les résultats de l'enquête de 1998. En 2000, les femmes accordent plus d'importance que les hommes à l'obtention de soins médicaux accessibles et de qualité. En contrepartie, les hommes sont davantage enclins que les femmes à dire que les relations avec les voisins et les relations de travail sont importantes pour leur qualité de vie actuelle. Par

rapport à 1998, cela représente donc un changement. Il faudra surveiller si, sur un plus long terme, ces variations sont susceptibles d'influencer globalement la représentation que les Almatois se font de la qualité de vie.

Pour ce qui de l'âge, la seule variation observable a trait aux soins médicaux accessibles et de qualité. Les personnes de 40 ans et plus accordent nettement plus d'importance à cette dimension de la qualité de vie. Compte tenu du vieillissement estimé de la population, il est possible que, dans l'avenir, cet item occupera de plus en plus de place dans la représentation que les citoyens d'Alma ont de leur qualité de vie. Cela reste à voir. Pour l'instant, les variations observées ne constituent pas un changement pour la période. En effet, en tenant compte des marges des erreurs dues à la taille des échantillons, le rapport entre l'âge et l'accès à des soins médicaux de qualité est relativement constant de ce point de vue. Notons finalement qu'il n'y a pas de variations ou de changements en tenant compte du revenu familial des personnes qui ont accepté de participer aux enquêtes sur la qualité de vie.

### *2.2.2 Éléments pouvant affecter négativement la qualité de vie actuelle*

En ce qui a trait aux éléments dont les Almatois jugent qu'ils affectent négativement leur qualité de vie, il faut remarquer de nombreux changements entre 1998 et 2000. Le tableau 7 permet de le constater. Durant la période, les éléments qui sont associés à l'économie, que ce soit le peu de perspectives d'emploi dans la communauté, les mauvaises conditions économiques de la communauté ou les relations de travail conflictuelles, occupaient une place beaucoup plus importante. Au total, en 1998, 68,1 % des personnes interrogées ont indiqué que ces items affectaient négativement leur qualité de vie. En 2000, ils étaient plutôt 45,4 % à faire le même choix.

En contrepartie, en 2000, les inquiétudes à propos de leur état de santé ou celle des proches, le mauvais état de l'environnement de la communauté, le niveau sonore élevé dans leur quartier et les mauvaises relations sociales en général préoccupent davantage les répondants. Alors que, en 1998, 49,6 % des individus ont mentionné ces items, c'est 72,0 % des personnes interrogées qui indiquent que ces éléments affectent négativement leur qualité de vie en l'an 2000. Au seul titre du niveau sonore dans le quartier et du mauvais état de l'environnement de

la communauté, il y avait près du quart des citoyens d'Alma (24,3 %) qui étaient préoccupés par ces questions en 2000 au lieu de 11,2 % en 1998. Par ailleurs, les écarts enregistrés durant la période au sujet des relations familiales et de l'état du logement<sup>11</sup> ne sont pas significatifs.

**Tableau 7**  
**Éléments pouvant affecter négativement la qualité de vie, 1998-2000<sup>12</sup>**

Éléments affectant négativement la qualité de vie	Premier élément		Deuxième élément		Total des deux éléments		Ordre d'importance	
	1998	2000	1998	2000	1998	2000	1998	2000
Le peu de perspectives d'emploi dans la communauté	14,9 %	23,3 %	14,1 %	10,4 %	53,7 %	32,9 %	1	2
Inquiétude pour votre état de santé ou de celui de vos proches	41,5 %	39,7 %	16,8 %	15,4 %	39,7 %	49,6 %	2	1
Les mauvaises conditions économiques de la communauté	6,6 %	6,4 %	12,8 %	8,8 %	24,7 %	11,0 %	3	5
Les relations de travail conflictuelles	4,5 %	3,2 %	8,7 %	8,2 %	10,7 %	3,8 %	4	8
Les relations familiales tendues	5,9 %	3,7 %	7,4 %	8,6 %	9,3 %	12,7 %	5	4
Le mauvais état de l'environnement de votre communauté	12,2 %	6,5 %	6,0 %	10,5 %	8,4 %	15,6 %	6	3
Le niveau sonore élevé dans votre quartier	1,6 %	0,9 %	7,6 %	6,9 %	3,7 %	10,1 %	7	6
Les mauvaises relations sociales en général	4,9 %	7,1 %	4,3 %	7,3 %	2,8 %	9,3 %	8	7
L'état de votre logement	3,2 %	3,5 %	5,1 %	7,1 %	2,3 %	0,4 %	9	9

### 2.2.2.1 Variations à propos des éléments pouvant affecter négativement la qualité de vie

À l'égard du sexe ou du revenu familial, il n'y a pas de variations ou de changements parmi les éléments susceptibles d'affecter négativement la représentation que les Almatois ont de leur qualité de vie. Par contre, à ce propos, l'âge a une incidence. En particulier, les inquiétudes au

sujet de l'état de santé ou celui des proches augmentent avec l'âge. Les résultats obtenus en 1998 et 2000 le confirment. Toutefois, c'était davantage vrai en 2000. Notamment, les inquiétudes des personnes âgées entre 30 et 64 ans se distinguent dans la mesure où elles sont plus importantes aujourd'hui qu'en 1998. Cet aspect de la question constitue un changement durant la période.

De même, il y a des changements quant à l'évaluation des effets négatifs des perspectives d'emploi dans la communauté. Comme l'illustre le tableau 8, en 1998, cet item variait en fonction de l'âge. Ce sont surtout les individus entre 30 et 64 ans qui se démarquaient en étant très préoccupés par cette question.

Par contre, en 2000, cette variation n'existe plus. Encore une fois, c'est le groupe des 30 à 64 ans qui permet d'expliquer ce changement. En somme, tout se passe comme si les personnes de 30 à 64 ans étaient à la source des transformations les plus importantes quant à l'évaluation que la communauté almatoise fait des éléments pouvant affecter négativement sa qualité de vie.

**Tableau 8**

**Variations et changements à propos des éléments pouvant affecter négativement la qualité de vie selon l'âge, 1998-2000**

Items	1998			2000		
	18 à 29 ans	30 à 64 ans	65 ans et plus	18 à 29 ans	30 à 64 ans	65 ans et plus
Inquiétude pour votre état de santé ou de celui de vos proches	25,6 %	39,0 %	62,1 %	23,4 %	53,2 %	75,0 %
Le peu de perspectives d'emploi dans la communauté	44,2 %	60,6 %	34,5 %	38,3 %	33,1 %	21,9 %

**2.2.3 Éléments jugés importants pour la qualité de vie dans l'avenir**

Une dernière question concernant la représentation de la qualité de vie demandait d'identifier les éléments qui seront les plus importants dans l'avenir. La répartition des réponses à cette question est rapportée dans le tableau 9. En 1998 comme en 2000, la quasi-totalité des répondants ont mentionné qu'ils accorderaient de l'importance à leur santé et celle de leurs proches. Après

la santé, un bon nombre de personnes interrogées ont arrêté leurs choix sur l'emploi (« un bon emploi »), les relations familiales (« de bonnes relations familiales ») et un environnement physique sain. Les items qui ont recueilli le moins de réponses sont les suivants : une communauté solidaire et dynamique, l'accès à des services d'éducation de qualité ainsi que l'accès à des loisirs et à des activités culturelles.

**Tableau 9**

**Éléments jugés importants pour la qualité de vie dans l'avenir, 1998-2000<sup>13</sup>**

Éléments importants pour la qualité de vie dans l'avenir	Premier élément		Deuxième élément		Total des deux éléments		Ordre d'importance	
	1998	2000	1998	2000	1998	2000	1998	2000
Une bonne santé pour vous et vos proches	88,2 %	79,4 %	1,8 %	11,7 %	90,0 %	91,1 %	1	1
Un bon emploi	4,6 %	5,5 %	30,3 %	24,1 %	34,9 %	29,5 %	2	3
De bonnes relations familiales	0,4 %	9,5 %	25,2 %	26,8 %	25,7 %	36,3 %	3	2
Un environnement physique sain	3,3 %	3,6 %	14,6 %	18,1 %	17,8 %	21,6 %	4	4
Une communauté solidaire et dynamique	2,4 %	0,3 %	11,5 %	5,8 %	14,0 %	6,2 %	5	6
Un accès à des services d'éducation de qualité	0,4 %	0,8 %	8,9 %	8,3 %	9,3 %	9,2 %	6	5
L'accès à des loisirs et à des activités culturelles	0,4 %	0,6 %	5,4 %	3,1 %	5,5 %	3,8 %	7	7

*2.2.3.1 Variations à propos des éléments jugés importants pour la qualité de vie dans l'avenir*

Le tableau précédent varie peu durant la période. Il faut seulement remarquer un léger changement dans l'ordre occupé par ces différents éléments. Ainsi, en 2000, la proportion des Almatois indiquant qu'ils accorderont de l'importance aux bonnes relations familiales est en hausse par rapport à 1998. Ceci a pour effet de déplacer la question de l'emploi en troisième place<sup>14</sup>. À l'inverse, la recherche d'une communauté solidaire et dynamique est en baisse.

Par ailleurs, alors qu'il n'y a aucune variation en fonction du sexe et du revenu familial, certains changements au regard de l'âge ont été mesurés. Ainsi, comme le montre le tableau 10, parmi les éléments pour lesquels les Almatois disent qu'ils accorderont de l'importance dans l'avenir, la question de l'emploi est associée à l'âge. Toutefois, bien que ceci demeure vrai pour les deux phases de l'enquête sur la qualité de vie, il faut remarquer un changement durant la période. En 1998, plus ils étaient jeunes, plus les Almatois évaluaient que cette question était importante pour leur avenir. Toutefois, en 2000, le profil des réponses des individus de 18 à 29 ans ressemblait davantage à celui du groupe des 30 à 64 ans. Autrement dit, ce sont surtout les personnes âgées de 65 et plus qui se différencient aujourd'hui de l'ensemble puisqu'ils accordent nettement moins d'importance à cette question.

D'autres changements ont également pu être observés en fonction de l'âge. En 1998, l'importance de bonnes relations familiales et d'un environnement physique sain variait selon l'âge. En particulier, les jeunes de 18 à 29 ans accordaient beaucoup moins d'attention à ces deux questions. En 2000, ces associations ont disparus. Tous les groupes d'âge accordent autant d'importance à ces deux items pour leur qualité de vie dans l'avenir. Notamment, les plus jeunes ne se distinguent pas de manière significative des autres groupes d'âge.

**Tableau 10**

**Variations à propos des éléments importants pour la qualité de vie dans l'avenir selon l'âge, 1998-2000**

Items	1998			2000		
	18 à 29 ans	30 à 64 ans	65 ans et plus	18 à 29 ans	30 à 64 ans	65 ans et plus
Un bon emploi	62,8 %	33,3 %	3,4 %	38,3 %	32,1 %	6,3 %
	18 à 29 ans	30 à 49 ans	50 ans et plus	18 à 29 ans	30 à 49 ans	50 ans et plus
De bonnes relations familiale	7,0 %	21,9 %	41,9 %	38,3 %	34,9 %	34,1 %
	18 à 29 ans		30 ans et plus	18 à 29 ans		30 ans et plus
Un environnement physique sain	0,0 %		21,8 %	14,9 %		23,4 %

## FAITS SAILLANTS

## LES PERCEPTIONS DES ALMATOIS CONCERNANT LA QUALITÉ DE VIE

1. La satisfaction générale de la population à l'égard de sa qualité de vie est très élevée.

Éléments les plus importants actuellement

2. L'accès aux soins médicaux (plus de la moitié des gens) et les relations familiales (environ le tiers de la population) sont les éléments les plus importants.
3. L'accès aux soins médicaux est considéré plus important par les personnes de 40 ans et plus.
4. L'accès aux soins médicaux apparaît plus important aux femmes qu'aux hommes.

Éléments les plus négatifs

5. Pour les Almatois, l'inquiétude à propos de leur état de santé et le peu de perspectives d'emploi sont les éléments qui risquent le plus d'affecter négativement leur qualité de vie.
6. Comparativement à 1998, les perspectives d'emploi et les conditions économiques de la communauté sont moins perçues comme des facteurs pouvant affecter négativement la qualité de vie.
7. Comparativement à 1998, l'état de santé et l'environnement sont davantage perçus comme des éléments pouvant affecter négativement la qualité de vie.

...suite

**LES PERCEPTIONS DES ALMATOIS CONCERNANT LA QUALITÉ DE VIE  
(SUITE)**

**Éléments les plus importants dans l'avenir**

- 8. Les personnes âgées de 65 ans et plus sont celles qui considèrent le plus que la santé est susceptible d'affecter négativement leur qualité de vie.**
- 9. La population de 30 ans et plus est celle qui a le plus changé d'avis à propos des effets négatifs du manque d'emploi. Cet élément leur apparaît moins important en 1998 qu'en 2000.**
- 10. Pour l'avenir, les Almatois envisagent que la santé sera l'élément le plus important de leur qualité de vie. Les deux autres éléments importants sont « un bon emploi » et « de bonnes relations familiales ».**
- 11. En 2000, les jeunes de 18 à 29 ans pensent davantage que les relations familiales seront des éléments importants pour leur qualité de vie dans l'avenir.**

### **2.3 Les perceptions à l'égard de sa qualité de vie**

Diverses questions ont été posées en 1998 et en l'an 2000 afin de mesurer les perceptions des Almatois à propos de leur qualité de vie. Les sujets abordés par ces dernières sont regroupés selon les thèmes suivants : la satisfaction générale à l'égard de la qualité de vie, l'environnement physique, social et communautaire, le lieu de résidence et l'environnement économique. Voici les résultats obtenus lors des deux enquêtes pour chacune de ces dimensions.

### 2.3.1 Satisfaction générale de la qualité de vie

La satisfaction générale des citoyens d'Alma est très élevée par rapport à leur qualité de vie. Le tableau 11 permet d'en juger. En 1998, la proportion des personnes qui ont dit être satisfaites était de 98,1 %. En l'an 2000, la proportion est de 97,0 %. Compte tenu de la marge d'erreur, cette évaluation apparaît stable.

Très peu d'individus envisagent que leur qualité de vie soit susceptible de se détériorer dans l'avenir. Les Almatois pensent plutôt qu'elle restera stable (50,7 % en 1998 et 55,5 % en 2000) ou s'améliorera (46,9 % en 1998 et 39,9 % en 2000). Il n'y a pas de changement à ce propos durant la période d'enquête.

**Tableau 11**

**Satisfaction générale des citoyens d'alma par rapport à leur qualité de vie, 1998-2000**

Questions	1998	2000
De façon générale, êtes-vous satisfait de votre qualité de vie?		
<b>Oui</b>	98,1 %	97,0 %
<b>Non</b>	1,9 %	3,0 %
Indiquez si la situation actuelle à l'égard de votre qualité de vie... <sup>15</sup>		
<b>Se détériorera</b>	2,3 %	4,6 %
<b>Demeurera stable</b>	50,7 %	55,5 %
<b>S'améliorera</b>	46,9 %	39,9 %

#### 2.3.1.1 Variations à propos de la satisfaction générale de la qualité de vie

Ce degré de satisfaction élevé des Almatois à l'égard de leur qualité de vie n'est toutefois pas réparti uniformément dans toute la population. Si aucune variation en fonction du sexe et de l'âge n'a été observée, il en va autrement lorsque les réponses sont analysées selon le revenu familial.

Ainsi, comme le montre le tableau 12, les personnes dont le revenu familial est inférieur à 20 000 \$ sont moins satisfaites de leur qualité de vie, et ce, tant en 1998 qu'en l'an 2000. Il faut remarquer que, en prenant la marge d'erreur en compte, cet écart n'a pas changé durant la période. Selon l'année considérée, il se situe entre 10,1 % et 13,6 %. Par ailleurs, que ce soit pour l'âge, le revenu familial ou le sexe, aucune différence quant à la manière d'envisager si la qualité de vie évoluera dans l'avenir n'a été enregistrée.

**Tableau 12**

**Variations de la satisfaction générale de la qualité de vie  
selon le revenu familial, 1998-2000**

Questions	1998		2000	
	Moins de 20 000 \$	20 000 \$ et plus	Moins de 20 000 \$	20 000 \$ et plus
De façon générale, êtes-vous satisfait de votre qualité de vie?				
<b>Oui</b>	89,3 %	99,4 %	85,3 %	98,9 %
<b>Non</b>	10,7 %	0,6	14,7 %	1,1 %

**FAITS SAILLANTS**

**L'ENVIRONNEMENT BIOPHYSIQUE**

1. Les deux tiers des Almatois perçoivent que la qualité de l'environnement biophysique de leur quartier restera stable. Un quart de ceux-ci estiment qu'elle s'améliorera.
2. Un citoyen sur quatre considère qu'il y a des risques environnementaux pour la santé de la population. Ces perceptions sont plus fréquentes si le citoyen habite près de la zone industrielle.
3. Plus on est jeune, plus on perçoit qu'il y a des risques environnementaux pour la santé.

...suite

## L'ENVIRONNEMENT BIOPHYSIQUE

### Qualité actuelle de l'environnement

4. La très grande majorité des citoyens d'Alma jugent que la qualité des espaces verts, de l'eau pour les loisirs, de l'eau de consommation, de l'air ambiant et de l'environnement sonore est bonne.
5. Comparativement à 1998, beaucoup plus d'Almatois (21 % au lieu de 7 %) évaluent que la qualité de leur environnement sonore est mauvaise. Ce jugement est plus fréquent si on habite à proximité des rues où la circulation routière est importante.
6. Plus on est jeune, plus on estime que la qualité des espaces verts et récréatifs est mauvaise.
7. La moitié des citoyens d'Alma estiment que les industries sont la principale source de pollution dans la région et dans leur municipalité.
8. Comparativement à 1998, la proportion des Almatois qui identifient l'industrie comme principale source de pollution régionale a augmenté.

### Les sources de pollution

9. Plus on est jeune, plus on perçoit que l'industrie est la principale source pollution.

### État futur de l'environnement

10. La circulation routière et le réseau routier demeurent des préoccupations importantes pour l'avenir.
11. Comparativement à 1998, davantage d'Almatois considèrent que l'esthétique du paysage s'améliorera (46 % plutôt que 32 %).
12. Les individus de 30 ans et plus pensent davantage que la circulation routière et le réseau sont susceptibles de se détériorer dans l'avenir.

### 2.3.2 Perceptions de l'environnement biophysique

Le questionnaire sur la qualité de vie a permis de mesurer la satisfaction des Almatois à propos de leur environnement biophysique ainsi que leurs perceptions à l'égard des sources de pollution, des risques environnementaux pour la santé et de l'évolution future de cet environnement. Voici les résultats qui ont été obtenus sur ces différents sujets.

#### 2.3.2.1 Les satisfactions à l'égard de l'environnement biophysique

Deux questions ont permis de mesurer la satisfaction des citoyens d'Alma au sujet de leur environnement physique. L'une de celles-ci demandait d'évaluer la qualité générale de cet environnement, alors qu'une autre cherchait à savoir comme les Almatois jugent la qualité de l'eau, de l'air, des espaces verts et de l'environnement sonore de leur quartier. En ce qui a trait à l'évaluation générale de l'environnement physique, comme le montre le tableau 13, la plupart des personnes interrogées considèrent que la qualité de celui-ci est stable ou s'améliore. En 1998, 92,8 % des gens ont répondu ainsi à la question. En l'an 2000, une proportion similaire a été observée<sup>16</sup>, soit 89,4 %.

**Tableau 13**

**Évaluation générale des Almatois de la qualité de l'environnement physique de leur quartier, 1998-2000**

<b>Question</b>	<b>1998</b>	<b>2000</b>
Qualité générale de l'environnement physique		
Va en se dégradant	7,2 %	10,6 %
Reste stable	67,9 %	66,9 %
Va en s'améliorant	24,9 %	22,5 %

Lorsqu'il s'agit de juger de la qualité d'éléments plus précis de l'environnement physique, il y a toutefois une proportion assez grande d'individus qui portent un jugement négatif. Comme

l'illustre le tableau 14, bien que la grande majorité des Almatois évaluent que l'eau pour les loisirs et la consommation, l'air ambiant, les espaces verts et l'environnement sonore sont de bonne qualité, il y a des proportions non négligeables de ceux-ci qui les jugent mauvaises. C'est à l'égard des espaces verts que cette évaluation paraît la plus fréquente. En 1998, 18,7% des personnes interrogées ont porté ce jugement. En l'an 2000, la proportion était de 20,7%. Toutefois, des proportions similaires ont été obtenues concernant l'eau pour les loisirs et l'environnement sonore lors de l'enquête effectuée en 2000, soit respectivement 21,2% et 20,7% des personnes interrogées. C'est toutefois au chapitre de l'environnement sonore qu'il y a eu un changement important entre 1998 et 2000. En effet, la proportion des Almatois qui juge que sa qualité est mauvaise est passée de 6,6% à 20,8%. Il s'agit en fait du seul écart significatif d'un point de vue statistique (plus grand que les marges d'erreur).

Tableau 14

**Évaluation des Almatois de la qualité de différents éléments  
de leur environnement physique, 1998-2000**

Éléments de la qualité de l'environnement physique				Ordre selon que la qualité est jugée mauvaise	
		1998	2000	1998	2000
Aménagement des espaces verts et récréatifs	<b>Mauvaise</b>	18,7 %	20,7 %	<b>1</b>	<b>3</b>
	<b>Bonne</b>	81,3 %	79,3 %		
L'eau en général pour les loisirs	<b>Mauvaise</b>	14,6 %	21,2 %	<b>2</b>	<b>1</b>
	<b>Bonne</b>	85,4 %	78,8 %		
L'air ambiant	<b>Mauvaise</b>	12,6%	10,5%	<b>3</b>	<b>5</b>
	<b>Bonne</b>	87,4 %	89,5 %		
L'eau de consommation	<b>Mauvaise</b>	12,2 %	12,6 %	<b>4</b>	<b>4</b>
	<b>Bonne</b>	87,8 %	87,4 %		
L'environnement sonore	<b>Mauvaise</b>	6,6 %	20,8 %	<b>5</b>	<b>2</b>
	<b>Bonne</b>	93,4 %	79,2 %		

### 2.3.2.2 Sources de pollution et risques environnementaux pour la santé

Trois autres questions concernant l'environnement physique portaient sur les sources de pollution et les risques environnementaux pour la santé. Plus exactement, la première demandait d'identifier la principale source de pollution dans la municipalité et dans la région. Les deux autres cherchaient d'abord à savoir si les personnes interrogées considéraient qu'il y avait des risques environnementaux pour la santé de la population almatoise. Par la suite, dans la mesure où la réponse était affirmative, une question demandait d'indiquer la principale source de risques.

Que ce soit pour la région ou pour la municipalité, environ la moitié des Almatois identifient l'industrie comme la principale source de pollution. Selon leurs perceptions, les véhicules moteurs occupent la deuxième place alors que, pour ce qui est de la région, les déchets domestiques suivent de près ces derniers. Quant aux exploitations agricoles, elles arrivent en dernière place (tableau 15). Il faut noter que, entre 1998 et 2000, la proportion des citoyens d'Alma qui ont identifié l'industrie comme étant la plus grande source de pollution a augmenté. Celle-ci est passée de 40,0 % à 56,5 %. Toutefois, l'ordre occupé par chacune des sources mentionnées dans la question est demeuré inchangé. Dans le cas de la municipalité, aucun changement de perception n'est à signaler.

Environ le quart des personnes interrogées ont dit que des risques environnementaux menacent actuellement la santé de la population almatoise, soit 23,1 % en 1998 et 27,9 % en 2000 (tableau 16). Or, parmi ceux qui ont répondu ainsi, les risques sont très largement associés à l'industrie (ex. : les « déchets industriels », « la fumée des usines », « les usines sont la cause de maladies », etc.). Il est possible de le constater à partir de l'annexe 2 qui reproduit intégralement les réponses à la question ouverte demandant d'identifier le risque le plus important.

Dans une moindre mesure, les répondants ont également mentionné les exploitations agricoles, les déchets domestiques, les véhicules et les BPC.

Tableau 15

**Perceptions quant aux sources de pollution  
dans la municipalité et dans la région, 1998-2000**

Questions		
<b>Perceptions à propos des sources de pollution dans la municipalité</b>	<b>1998</b>	<b>2000</b>
Les déchets domestiques	10,6 %	8,9 %
L'exploitation agricole	3,4 %	3,4 %
Les industries	50,5 %	53,2 %
Les véhicules moteurs	35,1 %	33,8 %
Autres sources	0,5 %	0,8 %
<b>Perceptions à propos des sources de pollution dans la région</b>	<b>1998</b>	<b>2000</b>
Les déchets domestiques	22,4 %	15,7 %
L'exploitation agricole	10,2 %	5,7 %
Les industries	40,0 %	56,5 %
Les véhicules moteurs	26,3 %	21,7 %
Autres sources	1,0%	0,4 %

Tableau 16

**Perceptions de risques environnementaux  
pour la santé, 1998-2000**

Question		
<b>Y a-t-il actuellement des risques environnementaux pour la santé de la population almatoise?</b>	<b>1998</b>	<b>2000</b>
<b>Oui</b>	23,1 %	27,9 %
<b>Non</b>	76,9 %	72,1 %

### 2.3.2.3 *Perceptions de l'évolution de l'environnement biophysique*

Une dernière question a permis de recueillir les opinions au sujet de l'évolution de différents aspects de l'environnement physique. D'une part, il ressort que c'est à propos de la circulation routière et du réseau routier que les citoyens d'Alma pensent davantage qu'il y aura une détérioration dans l'avenir (tableau 17). Ainsi, en 1998, 58,5 % et 48,4 % expriment respectivement cet avis à l'égard de ces deux questions. En l'an 2000, les proportions sont plutôt de 45,8 % et de 48,3 %. Observons que, pour la circulation routière, les Almatois apparaissent moins pessimistes en 2000.

D'autre part, c'est à propos de l'esthétique du paysage que les Almatois sont les plus optimistes. En 1998, 32,4 % d'entre eux ont dit qu'elle s'améliorerait. En l'an 2000, ils étaient 45,6 % à émettre le même avis. Cet écart est significatif d'un point de vue statistique. Il semble donc que l'optimisme à ce propos ait augmenté durant la période. Il faut également noter que l'optimisme augmente concernant la qualité de l'eau pour les loisirs et l'état de l'agriculture. En 1998, ils étaient 16,9 % et 11,2 % à exprimer une telle opinion sur ces deux sujets. En 2000, c'est plutôt 29,1 % et 25,4 % des personnes interrogées qui énoncent cette opinion. Par ailleurs, la majeure partie des Almatois envisagent que l'état de l'agriculture, de la qualité de l'air ambiant, de l'eau de consommation et de l'eau pour les loisirs restera stable, quelle que soit l'année de l'enquête.

### 2.3.2.4 *Variations des perceptions de l'environnement biophysique*

Selon le sexe, aucune variation concernant les perceptions de l'environnement physique n'a été mesurée. Toutefois, il en va autrement du point de vue de l'âge et du revenu familial. Ainsi, il y a plusieurs différences entre les groupes d'âge. Notamment, plus les Almatois sont jeunes (tableau 18), plus la qualité des espaces verts et récréatifs est jugée mauvaise.

Il en va de même pour l'identification de l'industrie comme principale source de pollution dans la municipalité et dans la région. Qui plus est, les individus entre 18 et 29 ans considèrent davantage que l'industrie est la plus grande source de pollution dans la région en l'an 2000 qu'en 1998.

**Tableau 17**  
**Perceptions de l'évolution de l'environnement physique,**  
**1998-2000**

Indiquez pour chacun des éléments de la liste suivante si la situation actuelle	1998	2000
<b>La circulation routière</b>		
Se détériorera	58,5 %	45,8 %
Demeurera stable	25,0 %	30,7 %
S'améliorera	16,5 %	23,5 %
<b>L'état du réseau routier</b>		
Se détériorera	48,4 %	48,3 %
Demeurera stable	22,1 %	22,7 %
S'améliorera	29,6 %	29,0 %
<b>La qualité de l'air ambiant</b>		
Se détériorera	19,7 %	15,2 %
Demeurera stable	58,7 %	67,1 %
S'améliorera	21,6 %	17,7 %
<b>L'état de l'agriculture</b>		
Se détériorera	13,6 %	11,2 %
Demeurera stable	75,2 %	63,4 %
S'améliorera	11,2 %	25,4 %
<b>La qualité de l'eau destinée aux loisirs</b>		
Se détériorera	11,6 %	9,4 %
Demeurera stable	71,5 %	61,5 %
S'améliorera	16,9 %	29,1 %
<b>La qualité de l'eau de consommation</b>		
Se détériorera	6,1 %	5,5 %
Demeurera stable	82,1 %	75,6 %
S'améliorera	11,8 %	18,9 %
<b>L'esthétique du paysage</b>		
Se détériorera	12,7 %	5,9 %
Demeurera stable	54,9 %	48,5 %
S'améliorera	32,4 %	45,6 %

Tableau 18

**Variations des perceptions concernant les espaces verts  
et les sources de pollution selon l'âge, 1998-2000**

Questions	1998			2000			
	18 à 29 ans	30 à 49 ans	50 ans et plus	18 à 29 ans	30 à 49 ans	50 ans et plus	
Éléments de la qualité de l'environnement physique : la qualité de l'aménagement des espaces verts et récréatifs	Mauvaise	31,0 %	16,8 %	12,9 %	38,3 %	20,8 %	9,8 %
	Bonne	69,0 %	83,2 %	87,1 %	61,7 %	79,2 %	90,2 %
Perceptions à propos des sources de pollution dans la municipalité							
Les industries	69,0 %	54,7 %	32,9 %	61,7 %	59,4 %	40,7 %	
Autres sources	31,0 %	45,3 %	67,1 %	38,3 %	40,6 %	59,3 %	
Perceptions à propos des sources de pollution dans la région							
Les industries	50,0 %	45,2 %	28,4 %	83,7 %	58,7 %	38,7 %	
Autres sources	50,0 %	54,8 %	71,6 %	16,3 %	41,3 %	61,7 %	

Le groupe des 18 à 29 ans se démarque également sur tout un ensemble de questions (tableau 19). Ils sont moins enclins à penser que l'environnement physique en général s'améliorera. Ils croient davantage qu'il y a des risques environnementaux pour la santé de la population almatoise. Enfin, ils considèrent dans la majorité des cas que la situation actuelle de la circulation routière demeurera stable, alors que les personnes de 30 ans et plus envisagent surtout qu'elle se détériorera. D'ailleurs, sauf en ce qui a trait à la qualité de l'environnement physique en général, ces tendances sont plus importantes en l'an 2000.

L'analyse des perceptions de l'environnement physique en fonction des groupes d'âge révèle aussi que les personnes ayant moins de 40 ans se distinguent des autres sur deux points : leurs perceptions de l'évolution de l'état de l'agriculture et du réseau routier (tableau 20). Ainsi, même si la tendance s'est atténuée en l'an 2000, ils pensent davantage que la situation de l'agriculture demeurera stable. Par ailleurs, si, en 1998, ils croyaient plus à une détérioration future du réseau routier, en l'an 2000, en comparaison des personnes de 40 ans et plus, ils envisagent davantage qu'il restera stable.

Tableau 19

**Variations des perceptions concernant la qualité générale de l'environnement  
biophysique, les risques environnementaux et la circulation routière  
selon l'âge, 1998-2000**

Questions	1998		2000	
	18 à 29 ans	30 ans et plus	18 à 29 ans	30 ans et plus
Qualité générale de l'environnement physique				
Va en se dégradant	7,5 %	7,7 %	8,3 %	11,8 %
Reste stable	80,0 %	64,7 %	83,3 %	62,0 %
Va en s'améliorant	12,5 %	27,8 %	8,3 %	26,2 %
Y a-t-il actuellement des risques environnementaux pour la santé de la population almatoise ?				
Oui	7,5 %	26,8 %	0,0 %	35,0 %
Non	92,5 %	73,2 %	100,0 %	65,0 %
Indiquez si la situation actuelle de la circulation routière :				
Se détériorera	44,2 %	62,7 %	23,4 %	51,1 %
Demeurera stable	55,8 %	17,2 %	61,7 %	23,4 %
S'améliorera	0,0 %	20,1 %	14,9 %	25,5 %

Finalement, les enquêtes de 1998 et de 2000 ont montré que les perceptions à propos de l'environnement physique sont susceptibles de varier selon le revenu familial. C'est le cas lorsqu'il s'agit d'identifier les sources de pollution dans la région ou d'évaluer quelle sera la qualité de l'air ambiant dans l'avenir. Ainsi, en 1998, les individus dont les revenus familiaux variaient entre 20 000 \$ et 35 000 \$ assimilaient moins l'industrie aux sources de pollution pour la région (tableau 21).

Par ailleurs, ce sont les personnes dont les revenus familiaux étaient inférieurs à 20 000 \$ qui pensaient davantage que la qualité de l'air ambiant se détériorait (tableau 22). Cependant, même si l'association entre ces opinions et le revenu familial était toujours présente en l'an 2000, certains changements se sont produits.

Lors de la dernière enquête, les individus dont les revenus familiaux étaient inférieurs à 20 000 \$ identifiaient plus souvent l'industrie comme source de pollution régionale. Par contre, en l'an 2000, le même groupe disait davantage que la qualité de l'air ambiant s'améliorera.

**Tableau 20**

**Variations des perceptions concernant l'évolution de l'état de l'agriculture et du réseau routier selon l'âge, 1998-2000**

Questions	1998		2000	
	18 à 39 ans	40 ans et plus	18 à 39 ans	40 ans et plus
Indiquez si la situation l'état actuel de l'agriculture :				
Se détériorera	11,1 %	14,8 %	3,1 %	17,4 %
Demeurera stable	87,8 %	66,1 %	72,4 %	56,1 %
S'améliorera	1,1 %	19,1 %	24,5 %	26,5 %
Indiquez si la situation actuelle du réseau routier :				
Se détériorera	58,1 %	40,0%	49,0%	47,4%
Demeurera stable	24,7%	20,0%	29,4%	18,0%
S'améliorera	17,2%	40,0%	21,6%	34,6%

**Tableau 21**

**Variations des perceptions concernant les sources de pollution selon le revenu familial, 1998-2000**

Question	1998			2000		
	Moins de 20 000 \$	20 000 \$ à 34 999 \$	35 000 \$ et plus	Moins de 20 000 \$	20 000 \$ à 34 999 \$	35 000 \$ et plus
Perceptions à propos des sources de pollution dans la région						
Les industries	42,9 %	31,8 %	58,7%	73,5 %	49,4 %	57,7 %
Autres sources	57,1 %	68,2 %	41,3 %	26,5 %	50,6 %	42,3 %

Tableau 22

**Variations des perceptions de la qualité de l'air ambiant  
selon le revenu familial, 1998-2000**

Question	1998		2000	
	Moins de 20 000 \$	20 000 \$ et plus	Moins de 20 000 \$	20 000 \$ et plus
Indiquez si la situation actuelle de la qualité de l'air ambiant :				
Se détériorera	38,5 %	15,5 %	17,6 %	14,7 %
Demeurera stable	53,8 %	60,6 %	44,1 %	70,1 %
S'améliorera	7,7 %	23,9 %	38,2 %	15,2 %

**FAITS SAILLANTS**

**LE LOGEMENT**

1. Sept Almatois sur dix n'ont pas l'intention de déménager
2. Les personnes de 18 à 39 ans sont plus susceptibles de déménager

**Les motifs pour déménager**

3. Les motifs les plus importants pour déménager sont la qualité de l'environnement, le confort de l'habitation, les possibilités de travail et le rapprochement des services.
4. Comparativement à 1998, l'accès aux services est plus important en 2000.
5. Les individus de 40 ans et plus déménageraient davantage pour améliorer la qualité de leur environnement en 2000.

...suite

**LE LOGEMENT (SUITE)**

6. Les personnes de 18 à 39 ans déménageraient davantage pour accroître les possibilités de travail en 2000.
7. L'accessibilité aux services et les possibilités de travail sont des motifs plus fréquents de déménagement pour les personnes dont le revenu familial est inférieur à 20 000 \$.

**Les motifs pour demeurer dans la même résidence**

8. L'accessibilité aux services, l'environnement et le confort de l'habitation sont les principales raisons évoqués pour garder la même résidence.
9. Comparativement à 1998, l'emploi n'est plus une raison pour ne pas déménager chez les personnes de 18 à 29 ans.
10. L'emploi est une raison plus importante de ne pas déménager lorsque le revenu familial est égal ou supérieur à 50 000 \$.

***2.3.3 Perceptions à l'égard du logement***

Pour avoir une idée des perceptions des citoyens d'Alma à propos de leur lieu de résidence, les enquêtes sur la qualité de vie de 1998 et 2000 demandaient aux personnes interrogées si elles avaient l'intention de changer de résidence. Cette question était suivie de deux questions permettant d'identifier les raisons qui motiveraient à demeurer au même endroit ou à déménager. Bien entendu, ces dernières s'adressaient respectivement à ceux qui ont dit qu'ils demeureraient dans la même résidence ou déménageraient.

### 2.3.3.1 Les intentions de changer de résidence

Que ce soit en 1998 ou en l'an 2000, plus des deux tiers des citoyens d'Alma ont indiqué qu'ils n'avaient pas l'intention de changer de résidence si la possibilité leur était offerte (tableau 23). En 1998, 69,9 % des personnes interrogées ont exprimé ces avis, alors que 31,1 % avaient l'intention contraire. En 2000, c'était 69,1 % et 30,9% des Almatois qui ont mentionné respectivement qu'il demeureraient au même endroit ou déménageraient. Il n'y a donc pas eu de changement durant cette période.

**Tableau 23**

#### **Intentions de changer de résidence, 1998-2000**

<b>Question</b>	<b>1998</b>	<b>2000</b>
Si la possibilité vous était offerte, changeriez-vous de résidence ?		
<b>Oui</b>	31,1 % (N = 66)	30,9 % (N = 71)
<b>Non</b>	69,9 % (N = 146)	69,1 % (N = 159)

### 2.3.3.2 Motivations à changer de résidence

Les personnes qui ont indiqué leur intention de changer de résidence se sont par la suite fait demander quelles raisons motiveraient ce choix. Cette question s'adressait donc à un nombre d'individus plus petit que l'échantillon initial<sup>17</sup>.

Parmi les motifs évoqués pour changer éventuellement de résidence (tableau 24), c'est le désir d'améliorer la qualité de son environnement qui revient le plus souvent. En 1998 et en l'an 2000, 31,8 % et 43,7 % des personnes ayant manifesté leur intention de changer de résidence ont respectivement indiqué cette raison. Par exemple, certains ont mentionné qu'ils cherchaient à « être plus près de la nature », accéder à un « quartier plus tranquille » ou qu'il y avait « trop de bruit de circulation ».

Dans une moindre mesure, plusieurs ont également mentionné qu'ils voulaient améliorer la qualité de leur habitation, accroître leurs possibilités de travail ou améliorer leur vie sociale et culturelle. Il faut aussi remarquer que la volonté de se rapprocher des services est un motif important qui inciterait à déménager. Ceci est surtout vrai pour l'enquête de l'an 2000. En effet, au moment de la dernière enquête, 33,8 % des individus ont indiqué cette raison, alors que, en 1998, ce motif constituait plutôt 14,9 % des réponses. Il s'agit du seul changement significatif durant la période.

**Tableau 24**

**Raisons qui motiveraient à changer de résidence, 1998-2000<sup>18</sup>**

Les motifs	Premier motif		Deuxième motif		Total pour les deux motifs	
	1998	2000	1998	2000	1998	2000
Améliorer la qualité de l'environnement	31,3 %	29,2 %	6,0 %	17,1 %	31,8 %	43,7 %
Améliorer la qualité de l'habitation	19,4 %	16,7 %	11,9 %	2,9 %	29,9 %	19,7 %
Accroître les possibilités de travail	16,4 %	20,8 %	3,0 %	8,6 %	19,7 %	29,6 %
Améliorer la vie sociale et culturelle	3,0 %	4,2 %	11,9 %	17,1 %	16,4 %	21,1 %
Se rapprocher des services	4,5 %	15,3 %	10,4 %	17,1 %	14,9 %	33,8 %
Le goût du changement	7,5 %	0,0 %	0,0 %	0,0 %	7,5 %	0,0 %
Vieillesse ou incapacité	6,0 %	1,4 %	1,5 %	0,0 %	6,1 %	1,4 %
Se rapprocher de la famille	3,0 %	1,4 %	1,5 %	5,7 %	3,0 %	7,0 %
Accéder à la propriété	3,0 %	5,6 %	1,5 %	1,4 %	3,0 %	7,0 %
Vivre sous un meilleur climat	0,0 %	0,0 %	3,0 %	0,0 %	3,0 %	0,0 %
Autre motifs	1,5 %	5,6 %	0,0 %	0,0 %	1,4 %	5,5 %

Par ailleurs, le goût du changement, le rapprochement de la famille, l'accès à la propriété et la volonté de vivre dans une région où le climat est plus doux constituent la plupart des autres raisons qui motiveraient à changer de résidence. Aucun de ces motifs n'a toutefois été mentionné par plus de 7 % des personnes qui auraient l'intention de déménager.

### 2.3.3.3 Motivations à demeurer dans la même résidence

Les personnes ayant indiqué qu'elles n'avaient pas l'intention de changer de résidence si la possibilité leur était offerte se sont aussi fait demander quelles seraient les raisons de ce choix<sup>19</sup>. Les raisons les plus fréquemment mentionnées qui motiveraient à garder la même résidence sont l'accessibilité aux services, la nature de l'environnement physique et le confort de l'habitation (tableau 25). La famille, l'emploi ainsi que les amis et les connaissances viennent en deuxième lieu.

**Tableau 25**  
**Raisons qui motiveraient à demeurer dans la même résidence, 1998-2000**

Les motifs	Premier motif		Deuxième motif		Total pour les deux motifs	
	1998	2000	1998	2000	1998	2000
L'accessibilité aux services (éducation, santé,...)	6,2 %	13,3 %	37,8 %	20,4 %	44,5 %	33,5 %
La nature et l'environnement (physique)	21,2 %	24,1 %	18,2 %	19,1 %	39,7 %	42,8 %
Le confort de l'habitation	12,3 %	23,4 %	25,7 %	26,1 %	38,4 %	49,7 %
La famille	24,7 %	19,0 %	0,0 %	10,8 %	24,7 %	29,7 %
L'emploi	17,8 %	10,8 %	4,7 %	10,2 %	22,4 %	21,4 %
Les amis et connaissances	13,7 %	8,2 %	4,1 %	8,3 %	17,8 %	16,4 %
L'implication sociale	3,4 %	0,6 %	3,4 %	1,3 %	6,8 %	1,9 %
Autres motifs	0,7 %	0,6 %	0,7 %	0,6 %	1,4 %	0,6 %

L'implication sociale est sans aucun doute le motif qui est le moins souvent indiqué. À cet égard, les résultats de 1998 et 2000 sont similaires, au sens où aucun changement significatif n' a été observé.

### 2.3.3.4 Variations à propos du logement

Hormis la variation qui a été indiquée précédemment, concernant la volonté de se rapprocher des services comme motif de déménagement, certaines variations en fonction de l'âge et des revenus familiaux ont été mesurées<sup>20</sup>. C'est notamment vrai concernant l'intention de changer éventuellement de résidence et l'âge (tableau 26). Plus exactement, les individus de 18 à 39 ans ont dit plus souvent qu'ils déménageraient que les autres, et ce, tant en 1998 qu'en l'an 2000. C'est la seule variation qui ait été observée à propos de cette question.

**Tableau 26**  
**Intentions de changer de résidence selon l'âge**

Questions	1998		2000	
	18 à 39 ans	40 ans et plus	18 à 39 ans	40 ans et plus
Si la possibilité vous était offerte, changeriez-vous de résidence				
Oui	43,0 %	21,8 %	41,1 %	23,5 %
Non	57,0 %	78,2 %	58,9 %	76,5 %

Au sujet des raisons qui inciteraient à déménager, de nombreuses différences existent entre les groupes d'âge (tableau 27). Encore une fois, ce sont surtout les personnes âgées de 18 à 39 ans qui se distinguent de celles qui ont 40 ans et plus, en ce qui concerne l'amélioration de la qualité de l'environnement, de l'habitation et des possibilités de travail. Toutefois, ces variations ne sont pas constantes durant la période qui va de 1998 à 2000. Ainsi, en l'an 2000, le groupe des 40 ans et plus est davantage préoccupé par la qualité de l'environnement, alors que ceux ayant moins de 40 ans accordent davantage d'importance à l'amélioration des possibilités de travail. Lors de l'enquête de 1998, il n'y avait pas véritablement d'écart entre ces deux groupes sur ces deux motifs. Au contraire, en 1998, les personnes de 18 à 39 ans ont davantage mentionné la qualité de l'habitation comme raison qui les inciteraient à déménager. En 2000, sur le sujet, il n'y avait pourtant plus de différences entre ce groupe d'âge et les individus ayant 40 ans et plus. Ces changements en fonction du groupe d'âge indiquent donc que l'ordre d'importance de ces trois motifs dans l'ensemble de la population almatoise n'a pas été statique durant la période.

Tableau 27

## Raisons qui motiveraient à changer de résidence selon l'âge, 1998-2000

Les motifs	1998		2000	
	18 à 39 ans	40 ans et plus	18 à 39 ans	40 ans et plus
Améliorer la qualité de l'environnement	28,2 %	34,6 %	28,9 %	59,4 %
Améliorer la qualité de l'habitation	40,0 %	15,4 %	15,8 %	22,6 %
Accroître les possibilités de travail	25,0 %	12,0 %	48,7 %	6,5 %

Par ailleurs, du point de vue des raisons qui inciteraient à demeurer dans la même résidence, l'emploi ainsi que les amis et connaissances sont des facteurs qui varient avec l'âge. Ce sont les personnes de 50 ans et plus qui évoquent le plus souvent les amis et les connaissances comme motif (tableau 28). Cette association est demeurée constante entre 1998 et 2000. Par contre, même si l'identification de l'emploi comme raison de rester dans la même résidence est associée avec l'âge durant la période (tableau 29), il y a lieu d'observer qu'un changement s'est produit pour le groupe des 18 à 29 ans. Alors que, en 1998, ce groupe ainsi que les individus entre 30 à 64 se démarquent des personnes âgées de 65 et plus en accordant davantage d'importance à l'emploi, en 2000, ce motif n'est plus mentionné par ceux qui ont entre 18 et 29 ans. En fait, à ce moment, seuls les individus âgés de 30 à 64 ans ont précisé que l'emploi pouvait être une raison de demeurer dans la même résidence.

Tableau 28

## L'emploi comme motif à demeurer dans la même résidence selon l'âge, 1998-2000

Les motifs	1998			2000		
	18 à 29 ans	30 à 64 ans	65 ans et plus	18 à 29 ans	30 à 64 ans	65 ans et plus
L'emploi	38,1 %	24,0 %	4,0 %	0,0 %	30,9 %	0,0 %

Tableau 29

**Les amis et les connaissances comme motif à demeurer dans la même résidence selon l'âge, 1998-2000**

Les motifs	1998		2000	
	18 à 49 ans	50 ans et plus	18 à 49 ans	50 ans et plus
Les amis et les connaissances	10,6 %	27,4 %	10,5 %	24,2 %

Les raisons susceptibles d'inciter à déménager varient également selon les revenus familiaux (tableau 30). Lors des deux enquêtes, les personnes dont le revenu familial est inférieur à 20 000 \$ ont mentionné beaucoup plus souvent que les autres qu'elles pourraient déménager afin d'accroître leurs possibilités de travail ou se rapprocher des services. Aussi, en 1998, les citoyens d'Alma dont le revenu familial était égal ou supérieur à 35 000 \$ ont plus souvent indiqué qu'ils pourraient déménager pour améliorer leur vie sociale et culturelle. Toutefois, en 2000, toujours concernant la vie sociale et culturelle, l'écart entre ce groupe et les individus dont le revenu familial est inférieur à 35 000 \$ a diminué au point où il ne peut plus être jugé significatif.

Tableau 30

**Raisons qui motiveraient à changer de résidence selon le revenu familial, 1998-2000**

Les motifs	1998		2000	
	Moins de 20 000 \$	20 000 \$ et plus	Moins de 20 000 \$	20 000 \$ et plus
Accroître les possibilités de travail	54,5 %	13,7 %	62,5 %	22,2 %
Se rapprocher des services	50,0 %	9,8 %	62,5 %	22,2 %
	Moins de 35 000 \$	35 000 \$ et plus	Moins de 35 000 \$	35 000 \$ et plus
Améliorer la vie sociale et culturelle	6,7 %	25,0 %	16,7 %	25,0 %

Finalement, à propos des motifs pour demeurer dans la même résidence, une seule variation en fonction du revenu familial a été constatée (tableau 31). Les personnes dont le revenu familial est supérieur ou égal à 50 000 \$ mentionnent plus souvent le motif de l'emploi, et ce, tant en 1998 qu'en l'an 2000.

Il en ressort donc que, si l'emploi (« accroître les possibilités de travail ») est une raison qui inciterait les individus dont les revenus familiaux sont inférieurs à 20 000 \$ à déménager, le même motif aurait l'effet contraire chez les personnes dont le revenu familial est supérieur ou égal à 50 000 \$.

**Tableau 31**

**Raisons qui motiveraient à demeurer dans la même résidence selon le revenu familial, 1998-2000**

Les motifs	1998		2000	
	Moins de 50 000 \$	50 000 \$ et plus	Moins de 50 000 \$	50 000 \$ et plus
L'emploi	11,7 %	39,1 %	8,0 %	37,9 %

**FAITS SAILLANTS**

**L'ENVIRONNEMENT ÉCONOMIQUE**

1. Depuis 1998, les changements de perceptions les plus importants concernent l'économie.

**L'emploi**

2. La situation de l'emploi apparaît meilleure en 2000. Un citoyen sur deux juge qu'elle est bonne au lieu de un sur quatre en 1998.

...suite

## **L'ENVIRONNEMENT ÉCONOMIQUE (SUITE)**

### **Les rapports entre l'économie et l'environnement**

3. Pour l'avenir, ils croient moins que les perspectives d'emploi s'amélioreront.
4. Comparativement à 1998, ce sont les personnes dont le revenu familial est égal ou supérieur à 20 000 \$ qui ont changé d'opinion concernant la situation de l'emploi dans la municipalité. Les autres disent encore qu'elle est mauvaise.

### **L'économie en général**

5. La majorité des citoyens d'Alma évaluent que les conditions économiques dans la municipalité s'amélioreront. Ceux qui partagent cette opinion sont toutefois moins nombreux en 2000.
6. Les jugements concernant l'économie régionale ont évolué de façon similaire.
7. Près de quatre citoyens sur dix considèrent que l'environnement et l'économie sont des réalités distinctes.

#### ***2.3.4 Perceptions de l'environnement économique***

Le questionnaire sur la qualité de vie contenait quatre questions cherchant à mesurer les perceptions à l'égard de l'environnement économique. La première a permis de recueillir des opinions au sujet des possibilités actuelles d'emploi dans la municipalité et la région. Une deuxième demandait d'évaluer la situation future de l'emploi en général. Une troisième question visait à connaître comment les Almatois envisagent l'évolution future de la situation économique de la municipalité et de la région. Enfin, une quatrième tentait de savoir de quelle manière les citoyens d'Alma conçoivent les rapports entre l'économie et l'environnement. Notons que les variations les plus importantes entre 1998 et 2000 ont été observées à propos de ces questions.

### 2.3.4.1 La situation actuelle et future de l'emploi

Concernant l'emploi, les Almatois perçoivent nettement que la situation actuelle est meilleure qu'en 1998 (tableau 32). En effet, lors de la première enquête, la grande majorité de ceux-ci avaient répondu que les possibilités d'emploi dans leur municipalité (76,7 %) et dans la région (75,1 %) étaient mauvaises, alors qu'en 2000, environ la moitié évaluaient qu'elles étaient bonnes (57,6 % pour la municipalité et 47,6 % pour la région).

**Tableau 32**

**Évaluation des conditions actuelles et futures de l'emploi, 1998-2000**

Questions	1998	2000
<b>Les possibilités d'emploi dans votre municipalité sont :</b>		
Mauvaises	76,7 %	42,4 %
Bonnes	23,3 %	57,6 %
<b>Les possibilités d'emploi dans la région sont :</b>		
Mauvaises	75,1 %	52,4 %
Bonnes	24,9 %	47,6 %
<b>La situation générale de l'emploi va...</b>		
Se détériorer	3,3 %	16,9 %
Demeurer stable	11,3 %	45,8 %
S'améliorer	85,4 %	37,3 %

Les perceptions concernant l'évolution future de l'emploi montrent aussi que la population almatoise envisage moins souvent que la situation s'améliorera. En 1998, 85,4 % des personnes interrogées avaient répondu ainsi. En l'an 2000, il n'y avait plus que 37,3 % des gens à avoir la même perception ; ils étaient plus nombreux (45,8 %) à penser que la situation restera stable.

En somme, bien que les Almatois croient beaucoup moins que la situation de l'emploi s'améliorera, ils jugent maintenant que la situation est bonne et qu'elle restera stable dans l'avenir.

#### 2.3.4.2 *L'avenir de la situation économique de la municipalité et de la région*

Au chapitre de l'évolution future de l'économie pour leur municipalité et la région, à la différence des perceptions à l'égard des conditions de l'emploi, la majorité de la population d'Alma considérait, en 1998 comme en l'an 2000, que la situation continuera à s'améliorer (tableau 33). Toutefois, la proportion des gens qui ont répondu ainsi en 2000 était moins importante qu'en 1998 (95,8 % contre 63,4 % pour la municipalité, 88,3 % contre 53,8 % pour la région).

**Tableau 33**  
**Perceptions de l'évolution de l'environnement économique,**  
**1998-2000**

Indiquez pour chacun des éléments de la liste suivante si la situation actuelle va...	1998	2000
<b>La situation économique de votre municipalité :</b>		
Se détériorera	0,5 %	5,9 %
Demeurera stable	3,7 %	30,7 %
S'améliorera	95,8 %	63,4 %
<b>La situation économique de la région :</b>		
Se détériorera	0,5 %	7,1 %
Demeurera stable	11,3 %	39,1 %
S'améliorera	88,3 %	53,8 %

En contrepartie, lors de la dernière enquête, ils étaient plus nombreux à dire que la situation restera stable. Par exemple, si en 1998, seulement 3,7 % des répondants ont indiqué que la situation économique de leur municipalité resterait stable, c'est 30,7 % des personnes interrogées qui ont choisi cette réponse en 2000. Par ailleurs, la proportion des Almatois qui pensent qu'elle se détériorera est demeurée très faible.

### 2.3.4.3 Les rapports entre l'économie et l'environnement

Une majorité de la population almatoise a exprimé son désaccord, tant en 1998 qu'en l'an 2000, concernant l'idée que l'économie et l'environnement sont deux réalités distinctes (tableau 34). Si la proportion qui a répondu ainsi apparaît légèrement supérieure lors de la deuxième enquête — 64,8 % contre 57,3 % — cette différence n'est toutefois pas significative en tenant compte des marges d'erreur. Il reste que 42,7 % et 35,3 % des personnes interrogées ont respectivement dit être d'accord avec cette affirmation en 1998 et en 2000.

**Tableau 34**

**Opinions concernant les rapports entre l'économie et l'environnement, 1998-2000**

Question	1998	2000
<b>Les rapports entre l'économie et l'environnement sont deux réalités distinctes</b>		
En désaccord	57,3 %	64,8 %
En accord	42,7 %	35,2 %

### 2.3.4.4 Variations des perceptions concernant l'environnement économique

La distribution des perceptions quant à l'environnement économique n'est pas répartie uniformément dans l'ensemble de la population almatoise. Si, à cet égard, il n'y a pas de différences d'opinions en fonction du sexe et de l'âge des répondants, certaines variations existent par rapport aux revenus familiaux.

À propos de la manière d'envisager les possibilités actuelles d'emploi dans la municipalité, les individus dont le revenu familial est inférieur à 20 000 \$ n'ont pas les mêmes perceptions que les autres (tableau 35). Lors des deux enquêtes, une majorité de ce groupe a indiqué que les possibilités d'emploi étaient mauvaises dans la municipalité.

Tableau 35

**Variations des perceptions concernant les possibilités d'emploi dans la municipalité selon le revenu familial, 1998-2000**

Question	1998		2000	
	Moins de 20 000 \$	20 000 \$ et plus	Moins de 20 000 \$	20 000 \$ et plus
Les possibilités d'emploi dans votre municipalité				
Mauvaises	59,3 %	80,4 %	68,6 %	38,1 %
Bonnes	40,7 %	19,6 %	31,4 %	61,9 %

En 1998 et en 2000, 59,3 % et 68,6 % des individus dont le revenu familial est inférieur à 20 000 \$ ont respectivement indiqué que la situation était mauvaise. Toutefois, il y a eu un changement important durant cette période. Si, en 1998, les personnes qui avaient un revenu familial inférieur à 20 000 \$ évaluaient moins souvent que les autres que la situation était mauvaise, en l'an 2000, ce rapport s'est complètement inversé. Ce sont les personnes dont le revenu familial est égal ou supérieur à 20 000 \$ qui ont changé leurs perceptions. Alors que, en 1998, 80,4 % d'entre eux avaient répondu que les possibilités d'emploi dans leur municipalité était mauvaises, lors de la dernière enquête, ils n'étaient plus que 31,4 % à avoir le même point de vue. Cela signifie que la variation observée pour l'ensemble de la population almatoise à propos de cette question doit être exclusivement attribuée à un changement de perceptions chez les personnes dont le revenu familial est supérieur ou égal à 20 000 \$. Il serait pertinent de suivre, à partir des résultats de l'enquête de 2002, comment les perceptions de ces deux groupes évolueront dans l'avenir.

Par ailleurs, concernant la question sur les rapports entre l'économie et l'environnement, un autre changement s'est produit durant la période (tableau 36). En 1998, les opinions sur cette question variaient selon les revenus familiaux. Ce sont les personnes dont le revenu familial était égal ou supérieur à 50 000 \$ qui se montraient le plus en désaccord avec l'énoncé proposé. Or, en l'an 2000, l'écart mesuré entre ces derniers et ceux qui avait un revenu familial inférieur à 50 000 \$ avait disparu. Autrement dit, lors de la dernière enquête, les points de vue concernant l'assertion selon laquelle l'économie et l'environnement sont deux réalités distinctes ne variaient plus selon les revenus familiaux. Encore une fois, il serait intéressant de suivre comment les opinions à cet égard évolueront à partir des résultats de l'enquête de 2002.

Tableau 36

Variations des perceptions concernant les rapports entre l'économie et l'environnement selon le revenu familial, 1998-2000

Question	1998		2000	
	Moins de 50 000 \$	50 000 \$ et plus	Moins de 50 000 \$	50 000 \$ et plus
Les rapports entre l'économie et l'environnement sont deux réalités distinctes				
En désaccord	47,4 %	69,8 %	62,0 %	69,1 %
En accord	52,6 %	30,2 %	38,0 %	30,9 %

### FAITS SAILLANTS

#### L'ENVIRONNEMENT SOCIAL

1. La satisfaction à propos de l'accès aux services, aux espaces verts ainsi qu'aux équipements sportifs et culturels est très grande.
2. Les personnes de 18 à 29 ans sont davantage insatisfaites de l'accès aux équipements sportifs.
3. La moitié des Almatois ont modifié un comportement pour améliorer leur qualité de vie.
4. Un citoyen sur quatre a déjà posé une action pour influencer une décision touchant sa qualité de vie.
5. Comparativement à 1998, l'avenir de la santé de la population inquiète davantage les Almatois.
6. En 2000, les femmes sont davantage préoccupées par l'avenir de la santé de la population que les hommes.

### ***2.3.5 Perceptions et comportements concernant l'environnement social***

Quatre questions ont permis de mesurer les perceptions et les comportements des citoyens d'Alma concernant leur environnement social et communautaire. Une première question cherchait à savoir quelle était leur satisfaction à l'égard de l'accès aux espaces verts, aux équipements sportifs et culturels ainsi qu'aux services. Deux autres questions tentaient de cerner si les Almatois avaient déjà modifié un comportement ou posé une action pour influencer les décisions touchant leur qualité de vie. Enfin, une dernière question avait pour but de connaître ce qu'ils pensaient de l'évolution future du climat social dans la communauté et de la santé de la population.

#### ***2.3.5.1 La satisfaction à l'égard de l'accès aux services et équipements***

En 1998 comme en l'an 2000, la satisfaction concernant l'accès aux parcs et espaces verts, aux équipements sportifs, aux équipements culturels et aux services était très élevée (tableau 37). Sauf dans un cas, les taux de satisfaction avoisinent ou dépassent 90 %. L'accès aux services soulèvent toutefois un peu plus d'insatisfaction : en 2000, 16,5 % des répondants ont indiqué qu'ils en étaient insatisfaits. Cependant, il n'y a pas de différence entre les deux enquêtes<sup>21</sup>. Autrement dit, les taux de satisfaction sur ces différentes questions semblent être demeurés stables durant la période.

#### ***2.3.5.2 Les comportements à l'égard de la qualité de vie***

Environ la moitié des répondants ont dit qu'ils avaient modifié un comportement pour améliorer leur qualité de vie (tableau 38). Par exemple, certains ont commencé à faire du sport, ont cessé de fumer, de boire ou de travailler (retraite), ont changé leurs habitudes alimentaires, ont entrepris des aménagements paysagers autour de leur maison ou ont débuté le recyclage de déchets. À cet égard, aucune différence n'a été observé entre 1998 et l'an 2000 (53,3 % et 49,6 %).

Concernant les actions posées pour influencer les décisions touchant à leur qualité de vie, les proportions diffèrent toutefois de celles obtenues à la question précédente (tableau 38). En

1998, 31,8 % des personnes interrogées avaient déjà posé une telle action au cours des cinq dernières années. En 2000, c'est plutôt 20,8 % des individus qui ont répondu ainsi. Cependant, compte tenu des marges d'erreurs, il est impossible de conclure qu'il y a un écart entre 1998 et 2000.

**Tableau 37**

**Satisfaction à propos de l'accès aux équipements et services, 1998-2000**

Question			
Êtes-vous satisfait de l'accessibilité...		1998	2000
Aux équipements sportifs	Insatisfait	6,8 %	6,0 %
	Satisfait	93,2 %	94,0 %
Aux équipements culturels	Insatisfait	8,7 %	7,6 %
	Satisfait	91,3 %	92,4 %
Aux parcs et espace verts	Insatisfait	10,0 %	11,5 %
	Satisfait	90,0 %	88,5 %
Aux services	Insatisfait	13,1 %	16,5 %
	Satisfait	86,9 %	83,5 %

**Tableau 38**

**Comportements à l'égard de la qualité de vie, 1998-2000**

Questions	1998	2000
<b>Modification d'un comportement pour améliorer sa qualité de vie</b>		
Oui	53,3 %	49,6 %
Non	46,7 %	50,4 %
<b>Action posée pour influencer les décisions touchant sa qualité de vie</b>		
Oui	31,8 %	20,8 %
Non	68,2 %	79,2 %

### 2.3.5.3 L'avenir du climat social dans la communauté et de la santé de la population

Très peu d'Almatois envisagent que le climat social de leur communauté se détériorera dans l'avenir (tableau 39). En 1998, la majorité d'entre eux, soit 51,9 %, considéraient qu'il était susceptible de s'améliorer. Par contre, en l'an 2000, ils n'étaient plus que 27,8 % à penser ainsi. Il s'agit sans aucun doute d'un changement important. Le lecteur notera par ailleurs que les réponses à propos du climat social sont assez fortement associées à celles portant sur la situation économique, notamment à l'évaluation que les citoyens d'Alma font de l'avenir de la situation économique de la région et de la municipalité.

La santé de la population semble inquiéter davantage (tableau 39). Alors que, en 1998, 62,4 % des personnes interrogées disaient qu'elle resterait stable, en l'an 2000, elles n'étaient plus que 46,0 % à avoir la même appréciation. Aussi, en 2000, une plus grande proportion, c'est-à-dire 38,8 %, ont mentionné que la santé de la population se détériorerait. En 1998, seulement 15,2 % des Almatois avaient cette opinion. Encore une fois, il s'agit d'un changement important.

**Tableau 39**

#### **Perceptions à l'égard de l'évolution du climat social de la communauté et de la santé de la population, 1998-2000**

<b>Indiquez pour chacun des éléments de la liste suivante l'état de la situation actuelle</b>	<b>1998</b>	<b>2000</b>
<b>Le climat social de votre communauté va :</b>		
Se détériorer	3,8 %	3,0 %
Demeurer stable	44,3 %	69,2 %
S'améliorer	51,9 %	27,8 %
<b>La santé de la population va :</b>		
Se détériorer	15,2 %	38,8 %
Demeurer stable	62,4 %	46,0 %
S'améliorer	22,4 %	15,2 %

#### 2.3.5.4 Variations concernant l'environnement social

La manière d'envisager l'environnement social et communautaire est susceptible de varier selon le sexe et l'âge des citoyens d'Alma. En particulier, en 2000, les hommes et les femmes n'évaluaient pas de la même manière l'évolution possible de la santé de la population (tableau 40). Si, en 1998, les deux groupes avaient les mêmes opinions à ce sujet, en 2000, les femmes pensent davantage que la situation pourrait possiblement se détériorer. Observons que cette perception a augmenté pour les deux groupes entre 1998 et l'an 2000. Toutefois, l'augmentation a été plus importante chez les femmes. Dans l'ensemble de la population almatoise, ces dernières ont donc contribué davantage à faire croître le sentiment que la situation de la santé se détériorera.

**Tableau 40**

**Variations des perceptions concernant l'avenir du climat social selon le sexe, 1998-2000**

Questions	1998		2000	
	Hommes	Femmes	Hommes	Femmes
La santé de la population va :				
Se détériorer	11,0 %	19,1 %	31,1 %	46,6 %
Demeurer stable	69,0 %	56,4 %	52,1 %	39,8 %
S'améliorer	20,0 %	24,5 %	16,8 %	13,6 %

Par ailleurs, les individus âgés entre 18 et 29 ans ont exprimé une satisfaction différente que leurs aînés au sujet de l'accessibilité aux équipements sportifs et aux services (tableau 41). Tant en 1998 qu'en 2000, ils étaient davantage insatisfaits de l'accessibilité aux équipements sportifs. Il faut aussi noter que cette plus grande insatisfaction apparaît constante durant la période.

De plus, les résultats de l'enquête de 1998 montrent que les personnes de 18 à 29 ans étaient plus insatisfaites de l'accessibilité aux services. À l'époque, 31 % d'entre elles ont exprimé cette opinion, alors que les individus ayant 30 ans et plus ont dit qu'ils étaient insatisfaits dans seulement 8,2 % des cas. Toutefois, l'enquête de l'an 2000 laisse voir que les opinions ont

changé à ce propos. Plus exactement, à ce moment, ceux qui ont 30 ans et plus mentionnaient davantage qu'ils étaient insatisfaits de l'accessibilité aux services<sup>22</sup>.

**Tableau 41**

**Variations de la satisfaction à l'égard de l'accessibilité aux équipements sportifs et aux services selon l'âge, 1998-2000**

Questions	1998		2000	
	18 à 29 ans	30 ans et plus	18 à 29 ans	30 ans et plus
Êtes-vous satisfait de l'accessibilité aux équipements sportifs?				
Insatisfait	18,6 %	3,7 %	14,9 %	3,8 %
Satisfait	81,4 %	96,3 %	85,1 %	96,2 %
Êtes-vous satisfait de l'accessibilité aux services (éducation, santé,...) ?				
Insatisfait	31,0 %	8,2 %	23,4 %	15,0 %
Satisfait	69,0 %	91,8 %	76,6 %	85,0 %

### FAIT SAILLANT

#### L'ENVIRONNEMENT ÉCONOMIQUE

1. En 2000, 27 % des Almatois considèrent que la nouvelle aluminerie est un plus pour leur qualité de vie. En 1998, 72 % des Almatois envisageaient que la nouvelle aluminerie serait un plus dans l'avenir.

#### 2.3.6 La nouvelle aluminerie et la qualité de vie

En dernier lieu, nous demandions aux personnes interrogées comment elles évaluaient l'apport de l'implantation de l'aluminerie d'Alma sur leur qualité de vie. Pour l'interprétation des résultats, il faut noter que la formulation de cette question a été modifiée entre les deux enquêtes. En 1998, les personnes interrogées devaient dire si l'aluminerie **sera un plus** pour leur qualité de

vie. En l'an 2000, la question cherchait à savoir si les Almatois estimaient que l'implantation de l'usine a été un plus pour leur qualité de vie. L'écart observé dans les réponses à ces deux questions est très important. En 1998, 71,8 % des citoyens d'Alma pensaient que la nouvelle aluminerie sera un plus pour leur qualité de vie. En 2000, 26,6 % d'entre eux disent que cela a été un plus (tableau 42).

**Tableau 42**

**Perceptions des effets de l'aluminerie d'Alma  
sur la qualité de vie, 1998-2000**

Question	1998	2000
Effets de l'implantation de l'aluminerie d'Alma sur la qualité de vie		
Oui	71,8 %	26,6 %
Non	28,2 %	73,4 %

Par ailleurs, si ces perceptions ne varient pas selon le sexe et l'âge, il en va autrement lorsque les réponses sont analysées en fonction des revenus familiaux. Les individus dont le revenu familial est inférieur à 20 000 \$ se distinguent nettement des autres (tableau 43). Non seulement ces derniers avaient-ils moins d'attentes concernant l'implantation de l'aluminerie lors de la première enquête (51,9 % contre 75,0 %), mais ils sont également moins nombreux à estimer que cette implantation a été un plus pour leur qualité de vie en l'an 2000 (8,8 % contre 32,4 %). Il serait pertinent de surveiller, à l'aide des résultats de l'enquête de 2002, si cette corrélation persistera dans les prochaines années.

#### **2.4 Variations des perceptions des Almatois selon la zone de résidence**

Toutes les réponses fournies lors des enquêtes sur la qualité de vie ont été analysées en fonction du lieu de résidence des répondants. Plus exactement, après avoir localisé (géocodé) le lieu de résidence des personnes interrogées en fonction de leur adresse civique, nous avons procédé à une analyse complète de la distribution géographique des réponses aux enquêtes de

1998 et 2000. Toutefois, afin de préserver la confidentialité des informations, les données ont d'abord été agrégées par secteur de dénombrement, puis en deux zones géographiques en testant si les écarts mesurés entre celles-ci étaient statistiquement significatifs en tenant compte de la taille des échantillons. Par ailleurs, pour les fins de ce rapport, nous présentons uniquement les résultats qui paraissent entretenir un rapport avec le lieu de résidence des répondants et la localisation du complexe industriel d'Alcan, c'est-à-dire les perceptions concernant l'environnement sonore, les risques environnementaux pour la santé et l'état de l'environnement comme éléments pouvant affecter négativement la qualité de vie.

**Tableau 43**

**Perceptions des effets de l'aluminerie d'Alma sur la qualité de vie selon le revenu familial, 1998-2000**

Question	1998		2000	
	Moins de 20 000 \$	20 000 \$ et plus	Moins de 20 000 \$	20 000 \$ et plus
Effets de l'implantation de l'aluminerie d'Alma sur la qualité de vie				
Oui	51,9 %	75,0 %	8,8 %	32,4 %
Non	48,1 %	25,0 %	91,2 %	67,6 %

En 2000, non seulement les perceptions de la qualité de l'environnement sonore sont plus négatives pour l'ensemble de la population almatoise, mais les citoyens qui portent ce jugement sont davantage situés dans une zone comprenant le quartier d'Île Maligne, le Centre-ville, les abords des rangs Scott et Melançon ainsi que le territoire délimité par le carrefour des rues Dequen et du Pont Nord (Carrefour d'Alma)<sup>23</sup>. En fait, en 1998, la qualité de l'environnement sonore était jugée bonne par la très grande majorité des Almatois, quel que soit le lieu de résidence (93,4 %) (voir la carte I). Par contre, deux ans après, dans la zone identifiée (42,9 %), la qualité de l'environnement sonore est nettement perçue comme étant plus mauvaise que sur le reste du territoire d'Alma (17,3 %) (voir la carte II).

De plus, les résidents de la zone limitrophe au mégacomplexe d'Alcan à Alma évaluent davantage qu'il y a des risques environnementaux pour la santé en l'an 2000. Lors de la première enquête, les personnes demeurant près du rang Melançon, dans le quartier de l'Île Maligne, le

nord-est du quartier des Fleurs et au nord-ouest du quartier Saint-Pierre étaient celles qui jugeaient le plus qu'il y avait de tels risques (42,9 %) (voir la carte III). Le reste de la population était beaucoup moins encline à penser ainsi (19,3 %). En 2000, si les résidents de la zone précédente ont conservé la même opinion (45,7 %), ceux qui demeurent près du rang Scott ainsi que dans les quartiers Saint-Georges, Sainte-Marie, Riverbend, Dequen Ouest et Saint-Sacrement, soit immédiatement à l'est de la nouvelle aluminerie, partagent des craintes similaires (46,7 %) (voir la carte IV). Cependant, sur le reste du territoire, la population juge moins qu'il y a des risques environnementaux sur la santé (17,6 %).

Finalement, en l'an 2000, les résidents de la zone située à l'est du mégacomplexe d'Alcan et certains quartiers près de Du Pont Sud pensent davantage que le mauvais état de l'environnement pourrait affecter leur qualité de vie. Sur l'ensemble du territoire, en 1998, il n'y a pas véritablement de différences à cet égard : seulement 8,4 % des Almatois identifiaient que cela pouvait affecter leur qualité de vie (voir la carte V). En 2000, toutefois, 35,9 % des personnes qui habitent dans les environs de la portion est du rang Scott ainsi que dans les quartiers Naudville, Dequen Est, Saint-Sacrement, Sait-George, Sainte-Anne, Sainte-Marie, à l'ouest de Saint-Pierre et au nord-est du quartier Fleurs répondent ainsi (voir la carte VI). À l'inverse, sur le reste du territoire, rien n'a changé par rapport à 1998 : 8,1 % disent que le mauvais état de l'environnement pourrait affecter leur qualité de vie.

**CARTE I**

page blanche

**CARTE II**

page blanche

**CARTE III**

page blanche

**CARTE IV**

page blanche

**CARTE V**

page blanche

**CARTE VI**

page blanche

## CONCLUSION

L'un des objectifs de cette étude longitudinale sur la qualité de vie des Almatois visait à mesurer les changements de perception à l'égard de l'environnement biophysique, du logement, de la situation économique et de l'environnement social. Dans cette conclusion, nous revenons 1) sur les principales variations dans le temps des perceptions, en comparant les résultats de 1998 à ceux de 2000, ainsi que 2) sur les constances qui se dégagent. Toutefois ces variations n'ont été mesurées qu'en regard des variables suivantes : le sexe, l'âge, les revenus familiaux et le lieu de résidence des citoyens d'Alma<sup>24</sup>. À cet effet, les variations les plus remarquables sont les suivantes :

1. Les plus grands variations entre 1998 et 2000 concernent les perceptions de l'environnement économique ;
2. bien que les Almatois croient beaucoup moins que la situation économique s'améliorera dans l'avenir, ils jugent que les conditions actuelles sont bonnes et qu'elles resteront stables dans l'avenir, à la fois pour leur ville et leur région ;
3. l'état de santé et l'environnement sont davantage perçus comme des éléments pouvant affecter la qualité de vie. En particulier, les femmes sont plus préoccupées par la santé ;
4. il y a davantage de citoyens qui considèrent que l'environnement sonore est mauvais. Ce changement a surtout été observé auprès des Almatois qui résident à proximité des rues où la circulation routière est dense.

Pour la prochaine enquête qui aura lieu au printemps de 2002, c'est-à-dire lors de la phase d'exploitation du nouveau complexe industriel, il sera intéressant de surveiller comment évolueront les perceptions, notamment pour l'économie, la santé et l'environnement sonore. Il est également intéressant de prendre en note les constantes entre 1998 et 2000 :

1. La satisfaction générale de la population à l'égard de sa qualité de vie demeure très élevée ;
2. la santé et la famille sont les deux éléments les plus importants de la représentation que les Almatois se font de leur qualité de vie ;
3. selon les citoyens d'Alma, la santé et le peu de perspectives d'emploi sont les facteurs qui risquent le plus d'affecter négativement leur qualité de vie ;
4. un citoyen sur quatre considère qu'il existe des risques environnementaux pour la santé de la population ;
5. la très grande majorité des citoyens d'Alma juge que la qualité des espaces verts, de l'eau pour les loisirs, de l'eau de consommation, de l'air ambiant et de l'environnement sonore est bonne ;
6. la moitié des Almatois identifie les industries comme étant la principale source de pollution ;
7. la circulation routière et le réseau routier sont des préoccupations importantes pour l'avenir ;
8. sept Almatois sur dix n'ont pas l'intention de changer de résidence ;
9. près de quatre citoyens sur dix considèrent que l'environnement et l'économie sont des réalités distinctes ;
10. la satisfaction à propos de l'accès aux services, aux espaces verts ainsi qu'aux équipements sportifs et culturels est très grande.

Finalement, lors de l'enquête de 2002, une attention particulière devra être accordée aux représentations que les Almatois se font de leur qualité de vie. En effet, la hiérarchie des valeurs propres à une population donnée a des répercussions majeures sur la manière dont les perceptions sont structurées. Les opinions et les jugements des Almatois à l'égard de leur qualité de vie ne sont possiblement pas indépendantes de cette question. La prise en compte de cette dimension de la qualité de vie devrait permettre de mieux comprendre comment les individus et les groupes réagissent aux changements qui interviennent dans leur environnement, notamment ceux résultant de l'implantation d'un mégacomplexe industriel. Il sera également intéressant de comparer ces perceptions avec des mesures objectives de la qualité de vie des Almatois (ex. : taux de chômage, niveau des revenus, densité de la circulation, etc.).

## Notes

- 1 Hormis deux questions qui cherchaient à savoir si les personnes interrogées ou leur conjoint étaient à l'emploi de l'Alcan, et une question qui leur demandait d'évaluer l'impact de l'implantation de la nouvelle aluminerie sur leur qualité de vie, toutes les questions avaient la même formulation et apparaissaient dans le même ordre.
- 2 On notera que, en 1996, la population totale d'Alma, en incluant les personnes ayant moins de 18 ans, était composée de 26 127 personnes.
- 3 En effet, les autres paramètres disponibles à partir des recensements, comme l'état civil, le niveau de scolarité et les revenus familiaux, ne sont pas rendus publics pour le groupe d'âge sélectionné pour l'enquête sur la qualité de vie. Souvent, ces paramètres concernent plutôt l'ensemble de la population ou les individus qui sont âgés de 15 ans et plus.
- 4 Statistique Canada, *Profil des divisions et subdivisions de recensement*, 1996. Compte tenu de l'arrondissement des nombres, le total des pourcentages n'est pas nécessairement égal à 100.
- 5 *Ibid.*
- 6 La marge d'erreur est maximale pour un pourcentage égal à 50. Elle diminue lorsque les pourcentages se rapprochent de 100 et de 0. Il faut toutefois être prudent. Ce calcul de la marge d'erreur maximale n'est valable que pour l'estimation des variations probables des réponses à une question donnée pour un échantillon particulier. Si l'on compare des sous-groupes de la population almatoise (ex. : les hommes et les femmes) ou les réponses des deux phases de l'enquête (2000 par rapport à 1998), cette marge d'erreur maximale n'est pas valide.
- 7 Pour ce qui est de l'âge et du revenu familial, les analyses statistiques ont été réalisées en regroupant les données de différentes façons. Dans le rapport, afin de ne pas alourdir la présentation des résultats, seules les variations les plus significatives sont présentées. La manière de regrouper les personnes interrogées en fonction de l'âge ou du revenu familial peut donc changer d'un tableau à l'autre. Par exemple, dans certains cas, les tableaux rapportent les réponses des individus de 18 à 29 ans, alors que, dans d'autres cas, il s'agit plutôt des personnes de 18 à 39 ans.
- 8 Les données présentées dans ce tableau et ceux qui suivent ont été pondérées en fonction de l'âge. Par conséquent, elles sont susceptibles d'être différentes des données rapportées dans le tableau 2 concernant la qualité de représentation des échantillons.
- 9 Les pourcentages de ce tableau excluent les non-réponses. S'il n'y en a aucune pour l'enquête effectuée en 2000, quatre personnes n'ont pas répondu ou ont dit qu'elles ne savaient pas en 1998.
- 10 Puisqu'il n'y pas de différences significatives en 1998, nous avons considéré qu'il valait mieux ne pas rapporter les données.
- 11 Bien entendu, pour respecter le sens de la question, il faudrait plutôt parler des relations familiales tendues et de l'état du logement des personnes interrogées.
- 12 Les pourcentages de ce tableau excluent les non-réponses. S'il n'y en a aucune pour l'enquête effectuée en 2000, quatre personnes n'ont pas répondu ou ont dit qu'elles ne savaient pas en 1998.
- 13 *Idem.*
- 14 Selon les tests statistiques effectués, il n'y a pas d'écarts significatifs concernant l'emploi. C'est donc la plus grande importance que les Almatois accorderaient aux relations familiales qui semble à l'origine de déplacement.
- 15 Cette question abordait simultanément plusieurs dimensions du questionnaire. Les réponses obtenues seront rapportées au fur et à mesure que ces dimensions seront traitées. La formulation exacte de la question est rapportée en annexe et dans la section portant sur l'environnement physique.

- 16 Cette différence n'est pas significative d'un point de vue statistique.
- 17 Ceci a une conséquence importante pour l'estimation des marges d'erreur. Ces dernières augmentent avec la diminution de la taille des échantillons. Cela signifie qu'il peut y avoir de grands écarts entre les pourcentages sans que ceux-ci reflètent ce qui se passe réellement dans la population. Bien entendu, les analyses statistiques effectuées pour déceler des variations tiennent compte de cette particularité. Le nombre de personnes interrogées pour cette question est précisé dans le tableau 23.
- 18 Les pourcentages des deux prochains tableaux ont été calculés en incluant les non-réponses. Le total ne donne donc pas nécessairement 100 %. D'autre part, il faut tenir compte qu'un individu est susceptible d'avoir fourni deux fois la même catégorie de réponses.
- 19 Comme dans le cas précédent, le nombre d'individus à qui cette question a été posée était inférieur à la taille de l'échantillon total. Les mêmes précautions concernant l'analyse des écarts observés ont été prises.
- 20 Aucune variation en fonction du sexe n'a été observée.
- 21 Pour l'enquête de 1998, il n'est pas possible d'affirmer qu'il y a une différence entre la satisfaction concernant l'accès aux services et l'accès aux espaces verts. Dans ce cas particulier, l'écart est plus petit que la marge d'erreur.
- 22 En fait l'écart entre les deux groupes s'est amenuisé au point de ne plus être significatif. Aussi, selon les tests statistiques effectués, les individus âgés de 18 à 29 ans n'ont pas changé d'avis à ce sujet. Ce changement semble donc être strictement dû à des opinions différentes chez les personnes de 30 ans et plus.
- 23 Pour assurer la confidentialité des informations recueillies lors des enquêtes sur la qualité de vie, les cartes représentant les variations observées en fonction de la localisation des répondants ont été produites en fusionnant les secteurs de dénombrement. Les analyses ont toutefois été effectuées à partir des adresses civiques des personnes interrogées.
- 24 Il y aurait lieu de compléter ces analyses en croisant les perceptions avec les éléments constitutifs de la représentation que les Almatois se font de leur qualité de vie.

## ANNEXE 1

### LE QUESTIONNAIRE SUR LA QUALITÉ DE VIE

Ce questionnaire a pour but de connaître vos opinions et vos perceptions sur ce qui fait votre qualité de vie. Il fait partie d'une recherche sur les impacts de la construction de la future aluminerie à Alma.

1. Secteur de dénombrement : \_\_\_\_\_

2. Sexe

- |                          |            |
|--------------------------|------------|
| <input type="checkbox"/> | 1 masculin |
| <input type="checkbox"/> | 2 féminin  |

3. Quel âge avez-vous ?

4. Êtes-vous ?

- |                          |                    |
|--------------------------|--------------------|
| <input type="checkbox"/> | 1 célibataire      |
| <input type="checkbox"/> | 2 marié            |
| <input type="checkbox"/> | 3 conjoint de fait |
| <input type="checkbox"/> | 4 séparé/divorcé   |
| <input type="checkbox"/> | 5 veuf             |

5. Avez-vous des enfants ?

- |                          |       |
|--------------------------|-------|
| <input type="checkbox"/> | 1 oui |
| <input type="checkbox"/> | 2 non |

6. Si oui, combien ?

7. Combien de personnes habitent ce logement ?



- 13 la solidarité dans la municipalité
- 14 la circulation dans votre quartier
- 15 le sentiment d'appartenance à votre municipalité
- 16 l'accès à la nature pour les loisirs

11. Parmi la liste qui précède, quels sont les 2 éléments que vous jugez les plus importants pour votre qualité de vie ?

- 1 \_\_\_\_\_
- 2 \_\_\_\_\_

12. De façon générale, êtes-vous satisfait de votre qualité de vie ?

- 1 oui
- 2 non
- 3 ne sais pas

13. Dans la liste suivante, quels sont les 2 éléments qui affectent négativement votre qualité de vie actuellement ?

- 1 l'inquiétude pour votre état de santé ou celui d'un de vos proches
- 2 le mauvais état de l'environnement de votre communauté
- 3 les mauvaises conditions économiques de la communauté
- 4 les relations familiales tendues
- 5 de mauvaises relations sociales en général
- 6 le niveau sonore élevé dans votre quartier
- 7 l'état de votre logement
- 8 les relations de travail conflictuelles
- 9 le peu de perspective d'emploi dans la communauté
- 10 autres, précisez : \_\_\_\_\_
- 11 ne sais pas

**B. La prochaine série de questions se rapporte à votre perception de la qualité de votre environnement physique (eau, air sol, faune, flore).**

14. À l'heure actuelle, dans votre environnement immédiat, comment jugeriez-vous la qualité ?

	Mauvaise	Bonne
	1	2
<input type="checkbox"/>	1 de l'eau en général pour les loisirs	
<input type="checkbox"/>	2 de l'eau de consommation	
<input type="checkbox"/>	3 de l'air ambiant	
<input type="checkbox"/>	4 de l'aménagement des espaces verts et récréatifs	
<input type="checkbox"/>	5 de l'environnement sonore	

15. Croyez-vous que la qualité de l'environnement de votre quartier ?

- |                          |   |                    |
|--------------------------|---|--------------------|
| <input type="checkbox"/> | 1 | va en se dégradant |
| <input type="checkbox"/> | 2 | reste stable       |
| <input type="checkbox"/> | 3 | va en s'améliorant |
| <input type="checkbox"/> | 4 | ne sais pas        |

16. Selon vous, quelle est la plus grande source de pollution dans votre municipalité et dans la région ?

- |                          | municipalité |                          | région |                          |
|--------------------------|--------------|--------------------------|--------|--------------------------|
| <input type="checkbox"/> | 1            | les déchets domestiques  | 1      | les déchets domestiques  |
| <input type="checkbox"/> | 2            | l'exploitation agricole  | 2      | l'exploitation agricole  |
| <input type="checkbox"/> | 3            | les industries           | 3      | les industries           |
| <input type="checkbox"/> | 4            | les véhicules moteurs    | 4      | les véhicules moteurs    |
| <input type="checkbox"/> | 5            | autres, précisez : _____ | 5      | autres, précisez : _____ |
| <input type="checkbox"/> | 6            | ne sais pas              | 6      | ne sais pas              |

17. À votre avis, y a-t-il actuellement des risques environnementaux qui menacent la santé de la population almatoise ?

- |                          |   |             |
|--------------------------|---|-------------|
| <input type="checkbox"/> | 1 | oui         |
| <input type="checkbox"/> | 2 | non         |
| <input type="checkbox"/> | 3 | ne sais pas |

18. Si oui, quel est à votre avis le plus important ?

---

**C. La prochaine série de questions se rapporte à votre lieu de résidence et à la région.**

19. Depuis combien d'année(s) occupez-vous ce logement ?

20. Êtes-vous propriétaire ou locataire de ce logement ?

- |                          |   |              |
|--------------------------|---|--------------|
| <input type="checkbox"/> | 1 | propriétaire |
| <input type="checkbox"/> | 2 | locataire    |

21. Combien de fois avez-vous déménagé dans les 5 dernières années ?

22. Si la possibilité vous était offerte, changeriez-vous de lieu de résidence ?

- |                          |   |             |
|--------------------------|---|-------------|
| <input type="checkbox"/> | 1 | oui         |
| <input type="checkbox"/> | 2 | non         |
| <input type="checkbox"/> | 3 | ne sais pas |

23. Si oui, quelles sont les 2 principales raisons qui motiveraient ce choix ?

- |                          |   |   |
|--------------------------|---|---|
| <input type="checkbox"/> | 1 | améliorer la qualité de l'environnement           |
| <input type="checkbox"/> | 2 | accroître les possibilités de travail             |
| <input type="checkbox"/> | 3 | se rapprocher de la famille                       |
| <input type="checkbox"/> | 4 | se rapprocher des services (éducation, santé,...) |
| <input type="checkbox"/> | 5 | améliorer la vie sociale et culturelle            |
| <input type="checkbox"/> | 6 | autres, précisez : _____                          |
| <input type="checkbox"/> | 7 | ne sais pas                                       |

24. Si vous avez répondu non à la question 22, quelles sont les 2 principales raisons qui vous feraient demeurer au même endroit ?

- |                          |   |  |
|--------------------------|---|--|
| <input type="checkbox"/> | 1 | la famille   |
| <input type="checkbox"/> | 2 | l'emploi   |
| <input type="checkbox"/> | 3 | les amis et connaissances                            |
| <input type="checkbox"/> | 4 | la nature et l'environnement                         |
| <input type="checkbox"/> | 5 | l'implication sociale                                |
| <input type="checkbox"/> | 6 | le confort de l'habitation                           |
| <input type="checkbox"/> | 7 | l'accessibilité aux services (éducation, santé, ...) |
| <input type="checkbox"/> | 8 | autres, précisez : _____                             |
| <input type="checkbox"/> | 9 | ne sais pas  |

25. De façon générale, êtes-vous satisfait de l'accessibilité ?

	Insatisfait	Satisfait
	1	2
<input type="checkbox"/>	1	aux parcs et espaces verts
<input type="checkbox"/>	2	aux équipements sportifs
<input type="checkbox"/>	3	aux équipements culturels
<input type="checkbox"/>	4	aux services (éducation, santé,...)

26. Dans les 5 dernières années, avez-vous modifié un comportement ou une habitude de vie pour améliorer votre qualité de vie ?

- |                          |   |             |
|--------------------------|---|-------------|
| <input type="checkbox"/> | 1 | oui         |
| <input type="checkbox"/> | 2 | non         |
| <input type="checkbox"/> | 3 | ne sais pas |

27. Si oui, donnez un exemple :

---

28. Dans les 5 dernières années, avez-vous posé une action pour influencer les décisions touchant votre qualité de vie (manifestation, action bénévole, etc.) ?

- |                          |   |             |
|--------------------------|---|-------------|
| <input type="checkbox"/> | 1 | oui         |
| <input type="checkbox"/> | 2 | non         |
| <input type="checkbox"/> | 3 | ne sais pas |

**D. La dernière série de questions porte sur les conditions économiques de votre communauté.**

29. Comment considérez-vous, à l'heure actuelle, les possibilités d'emploi dans votre municipalité et dans la région ?

- |                          | <b>municipalité</b> |             | <b>région</b> |             |
|--------------------------|---------------------|-------------|---------------|-------------|
| <input type="checkbox"/> | 1                   | mauvaises   | 1             | mauvaises   |
| <input type="checkbox"/> | 2                   | bonnes      | 2             | bonnes      |
| <input type="checkbox"/> | 3                   | ne sais pas | 3             | ne sais pas |

30. Au cours des prochaines années, croyez-vous que la situation de l'emploi va ?

- |                          |   |                 |
|--------------------------|---|-----------------|
| <input type="checkbox"/> | 1 | se détériorer   |
| <input type="checkbox"/> | 2 | demeurer stable |
| <input type="checkbox"/> | 3 | s'améliorer     |
| <input type="checkbox"/> | 4 | ne sais pas     |

31. Que pensez-vous de l'affirmation suivante : *l'économie et l'environnement sont deux réalités totalement distinctes* ?

- |                          |   |              |
|--------------------------|---|--------------|
| <input type="checkbox"/> | 1 | en désaccord |
| <input type="checkbox"/> | 2 | en accord    |
| <input type="checkbox"/> | 3 | ne sais pas  |

32. Pensez-vous que l'implantation d'une nouvelle aluminerie à Alma va être un plus pour votre qualité de vie ?

À ce jour, est-ce que l'implantation de la nouvelle aluminerie d'Alcan à Alma a été un plus pour votre qualité de vie ? (**Formulation en 2000**)

- |                          |   |             |
|--------------------------|---|-------------|
| <input type="checkbox"/> | 1 | oui         |
| <input type="checkbox"/> | 2 | non         |
| <input type="checkbox"/> | 3 | ne sais pas |

33. Indiquez pour chacun des éléments de la liste suivante si la situation actuelle va ...

	se détériorer	demeurer stable
	1	2
<input type="checkbox"/>	1 la situation économique de votre municipalité	
<input type="checkbox"/>	2 la situation économique de la région	
<input type="checkbox"/>	3 la qualité de votre vie	
<input type="checkbox"/>	4 la qualité de l'air ambiant	
<input type="checkbox"/>	5 la qualité de l'eau de consommation	
<input type="checkbox"/>	6 la qualité de l'eau destinée aux loisirs	
<input type="checkbox"/>	7 la circulation routière	
<input type="checkbox"/>	8 le climat social de votre communauté	
<input type="checkbox"/>	9 la santé de la population	
<input type="checkbox"/>	10 l'esthétique du paysage	
<input type="checkbox"/>	11 l'état de l'agriculture	
<input type="checkbox"/>	12 l'état du réseau routier	

34. Dans l'avenir, quels sont les éléments de votre qualité de vie qui seront les plus importants pour vous ? Choisissez les 2 éléments les plus importants.

- 1 une bonne santé pour vous et vos proches
- 2 un environnement physique sain
- 3 une communauté solidaire et dynamique
- 4 un accès à des services d'éducation de qualité
- 5 de bonnes relations familiales
- 6 un bon emploi
- 7 l'accès à des loisirs et des activités culturelles
- 8 autres, précisez : \_\_\_\_\_

35. Étant donné que nous étudierons les impacts sociaux du projet Alma sur plusieurs années, accepteriez-vous dans le futur de répondre à nouveau à un tel questionnaire ?

- 1 oui
- 2 non
- 3 ne sais pas



## ANNEXE 2

### RÉPONSES CONCERNANT LES RAISONS QUI MOTIVERAIENT À DÉMÉNAGER

- À cause des industries
- Acide provenant de la compagnie Abitibi-Price
- Air
- Air usine, déchets
- Air, papetière, boues usées
- Air, usine (cachée)
- Alcan
- Alcan avec ses vieilles usines
- BPC
- Cancer à cause des industries
- Cancer dû à la proximité des usines
- Déchets - consommation
- Déchets industriels
- Déchets industriels
- Déchets toxiques, terres contaminées (importation)
- Dégradation de l'air
- Deux usines, jamais clair comme situation
- Déversements de déchets toxiques (industries)
- Émanations agricoles
- Émanations des usines
- Émanations, odeurs Price
- Émanations
- Exploitation agricole (mégaporcherie)
- H<sub>2</sub>S produit par Price
- Implantation porcherie
- Industrie
- Industrie agricole (porcs)
- Industrie Price pollue et amène des risques
- Industries
- Industries
- Industries (pollution)
- Industries à proximité

- Industries et automobiles, déchets et circulation
- Industries, barrages
- Industries, bassins
- Industries, pollution : danger pour la santé
- Industries, Price à l'occasion
- Industries
- Industries Bassins de désencrage, boues : Price
- L'air
- L'Alcan
- L'écoulement des eaux : Péribonka par l'Ascension, contaminants qui se retrouvent dans le lac (où l'on boit)
- La fumée des usines
- La pollution des autos et des industries
- Larouche : BPC, usine de traitement
- Le manque d'information de la population relativement aux porcheries, par exemple
- Les compagnies comme Price et Alcan pour la qualité de l'air
- Les déchets
- Les déchets et industries
- Les déchets industriels
- Les industries
- Les industries
- Les industries (odeurs)
- Les industries avec le taux de pollution de l'air
- Les industries ne tiennent pas compte de l'inquiétude des gens et de l'environnement. Elles peuvent faire ce qu'elles veulent, malgré l'avis de la population.
- Les industries polluent les rivières
- Les industries pour la dégradation de l'environnement en général
- Les industries qui affectent l'environnement en général
- Les industries, le Saguenay—Lac-Saint-Jean a le plus haut taux de cancer au Canada
- Les industries, on fait confiance mais on ne sait pas
- Les produits chimiques dans l'alimentation, dans l'air, etc.
- Les travailleurs d'Alcan finissent par être malades
- Les travailleurs de chez Alcan : plus de cancer de la vessie et de problèmes pulmonaires.
- Les travailleurs de chez Price : problème de surdit 
- Les usines

- Les usines sont la cause de maladies
- Les usines, les déchets toxiques
- Nouvelle usine pour la qualité de l'eau, qualité sonore
- Nouvelle usine Price PTM
- Odeur, pollution usine
- OGM, intoxication alimentaire
- Polluants dans l'air
- Pollution
- Pollution
- Pollution automobile
- Pollution autos, motos
- Pollution de l'air (Price) de l'autre côté de la ville, pas ici.
- Pollution de l'air à cause des bassins, odeur désagréable
- Pollution de l'air par les usines
- Pollution de l'air par les usines. Un peu inquiète pour ses enfants
- Pollution de la nappe phréatique par l'agriculture
- Pollution des industries et de véhicules moteurs, surtout les camions
- Pollution des industries, risque pulmonaire
- Pollution industrie
- Pollution industrielle
- Pollution industrielle, mais va s'améliorer
- Pollution par l'activité industrielle, pluies acides
- Pollution Price, bruit et odeurs.
- Poussières d'usine dans l'air, ce n'est sûrement pas bon pour la santé
- Présence de véhicules moteurs
- Price, enfouissement
- Projet de Larouche (décontamination)
- Projet de Larouche qui est près d'Alma
- Projet de Saint-Ambroise, Récupersol. Décontamination de la terre
- Récupersol, Saint-Ambroise
- Rejets d'usines
- Rejets industriels
- Relié aux usines et à la qualité de l'air et de l'eau
- Réservoir d'ammoniac d'Abitibi Consol
- Réservoir d'ammoniac d'Abitibi Consol

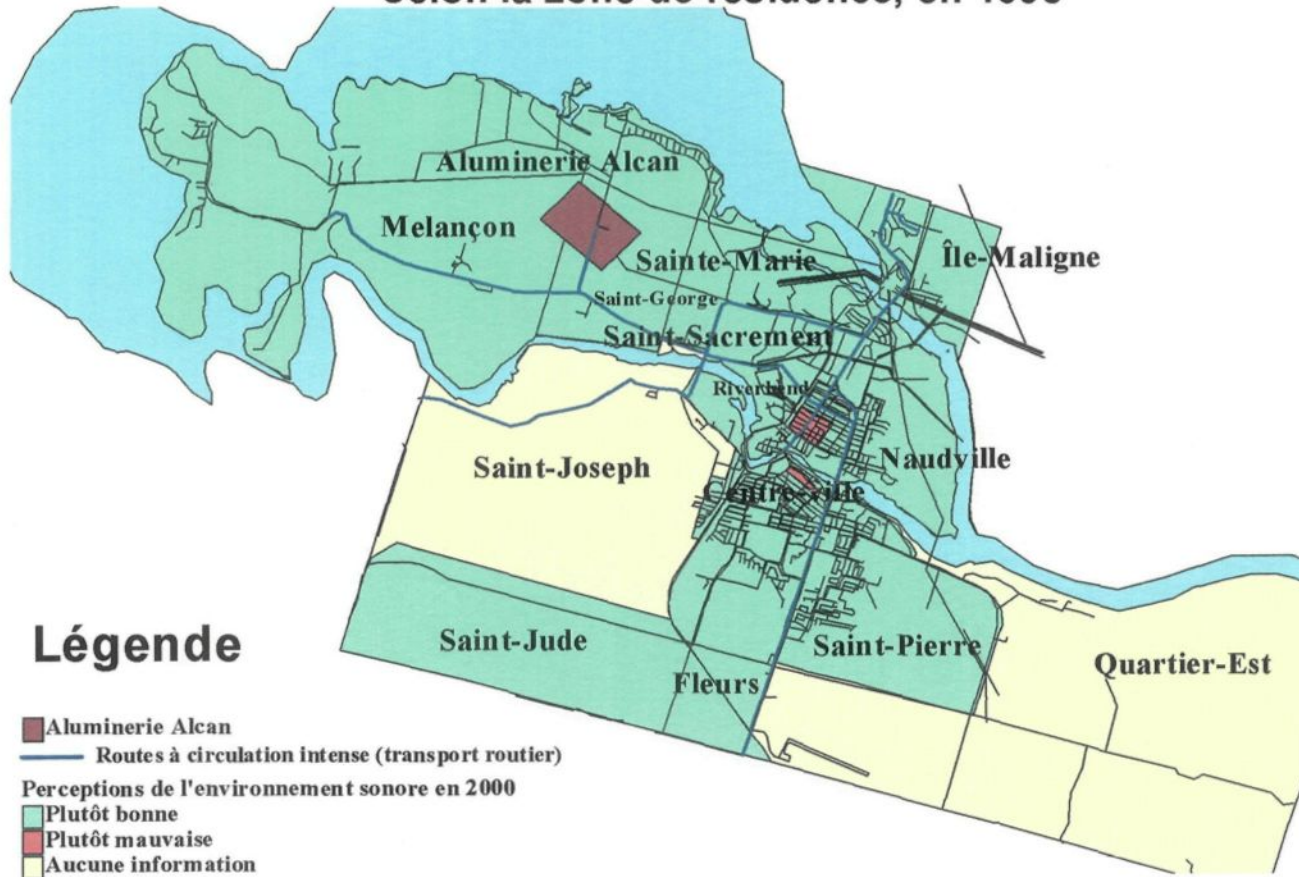
- Risque avec l'installation des porcheries
- Risques reliés aux barrages
- Saint-Ambroise et Larouche
- Saint-Ambroise, Récupersol
- Senteur des exploitants agricoles
- Tout ce qui se dégage des usines
- Transports, pollution monoxyde de carbone





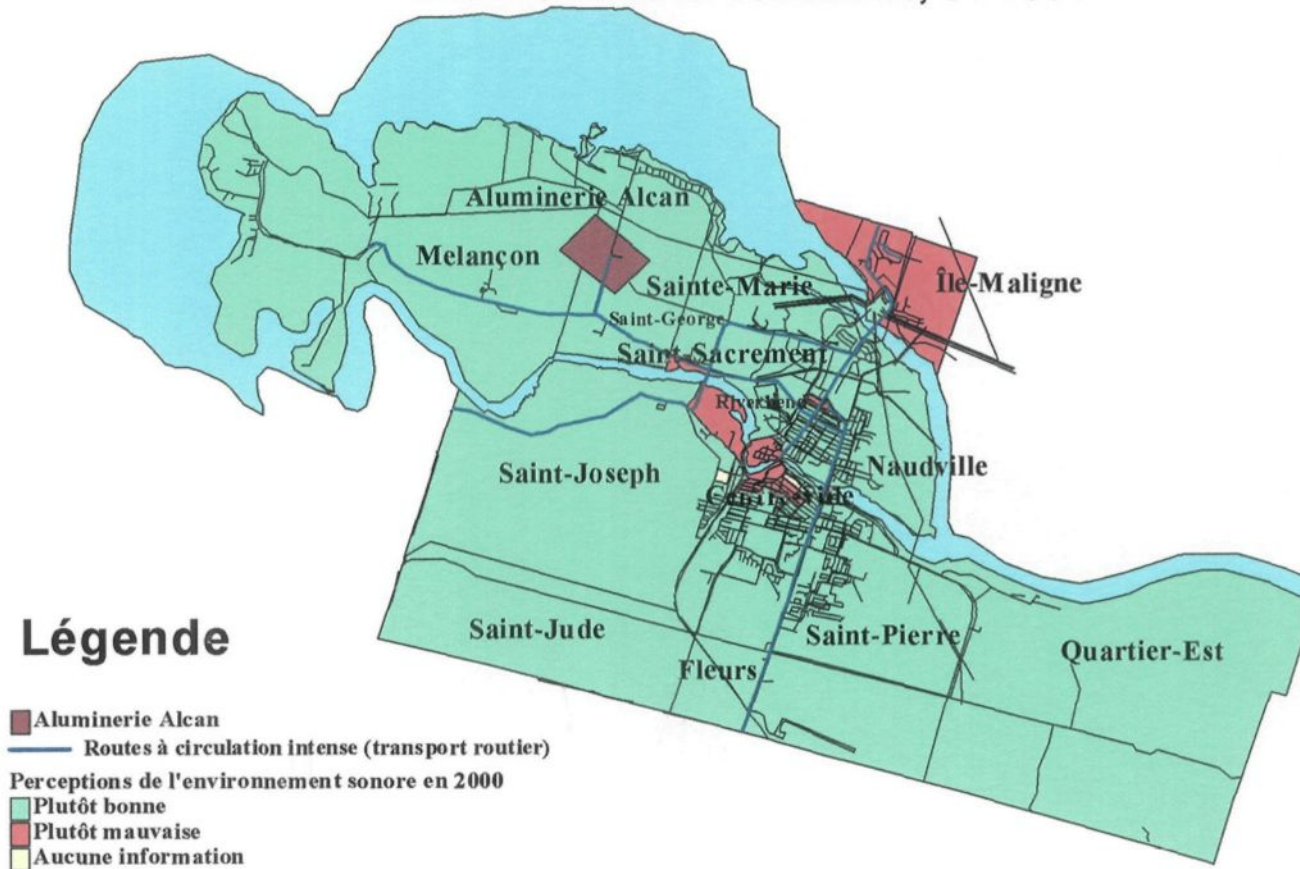
# CARTE I

## Perceptions de l'environnement sonore selon la zone de résidence, en 1998



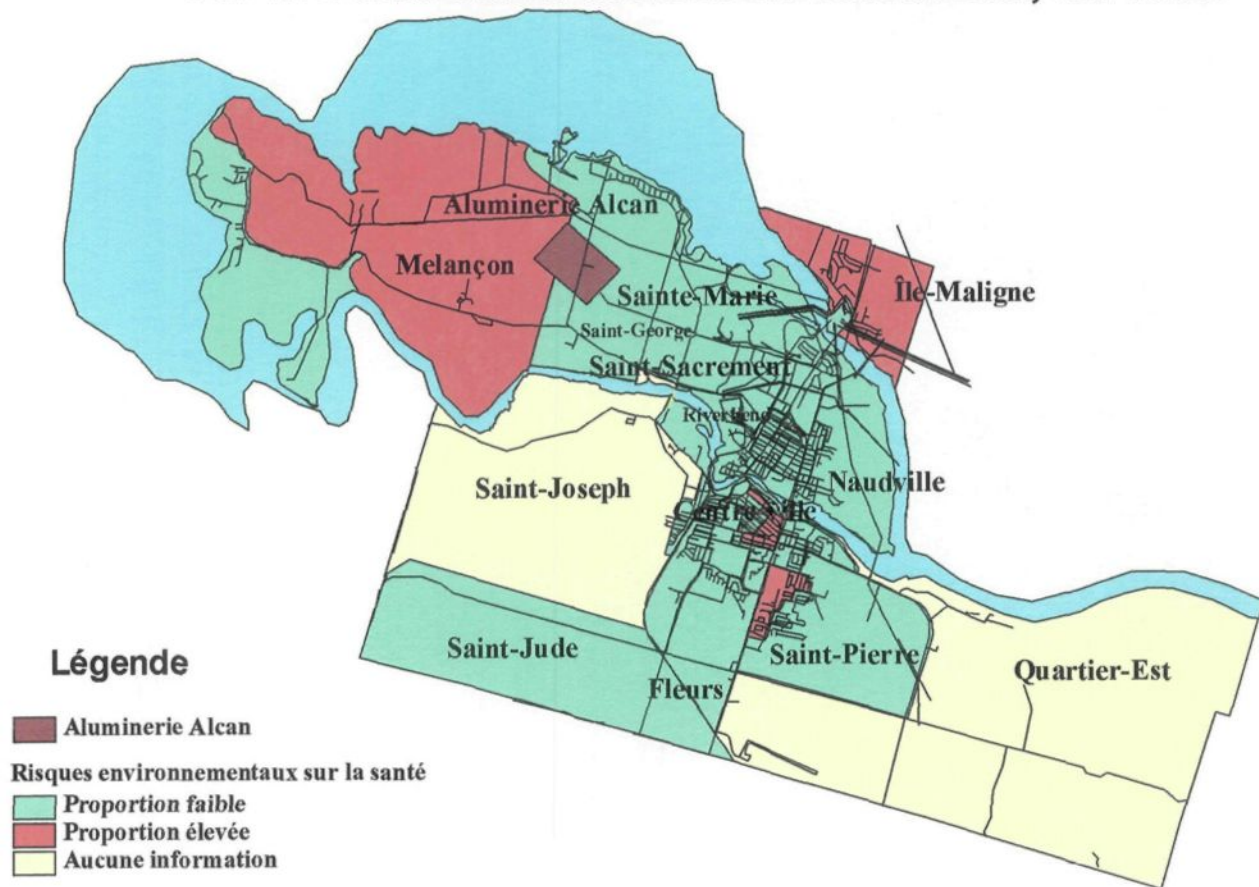
## CARTE II

### Perceptions de l'environnement sonore selon la zone de résidence, en 2000



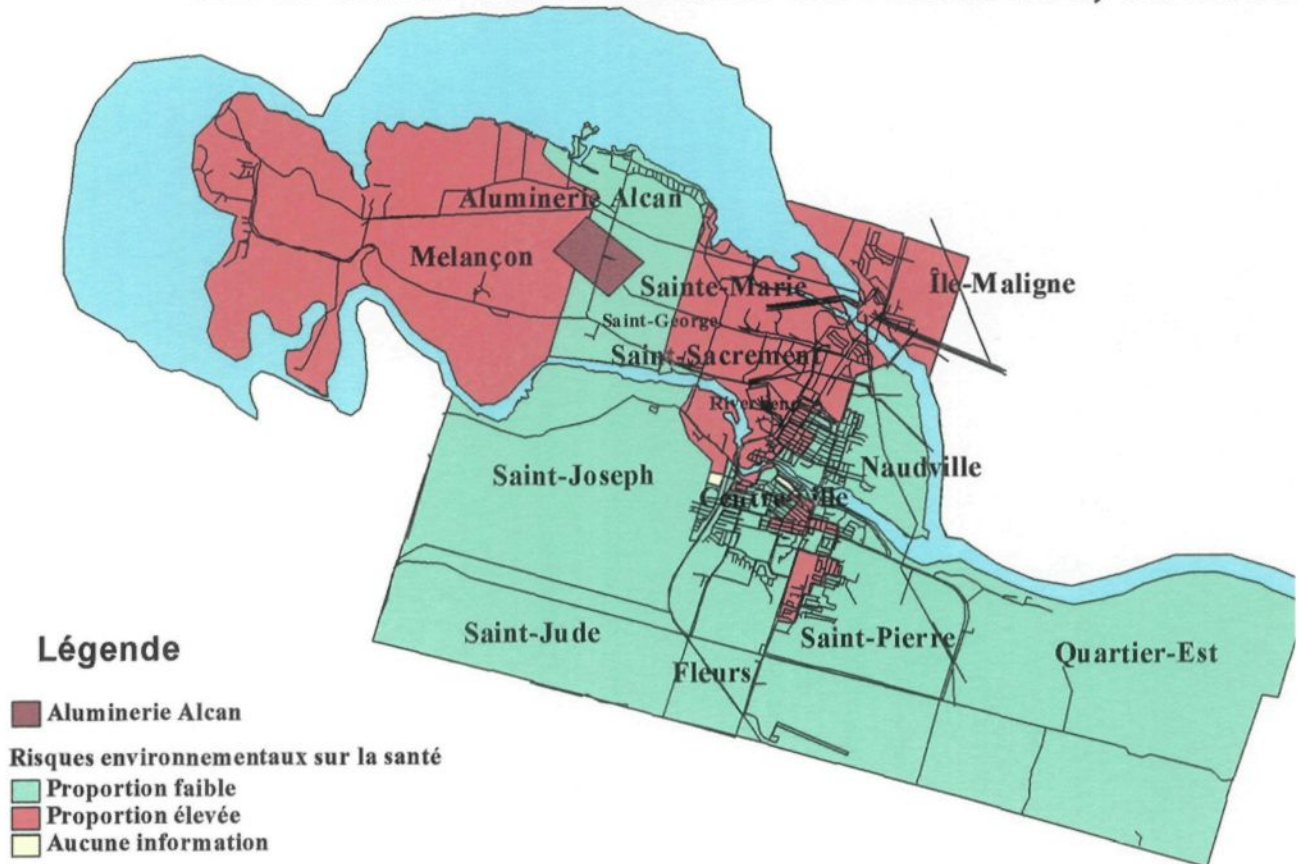
### CARTE III

## Évaluation des risques environnementaux sur la santé selon la zone de résidence, en 1998



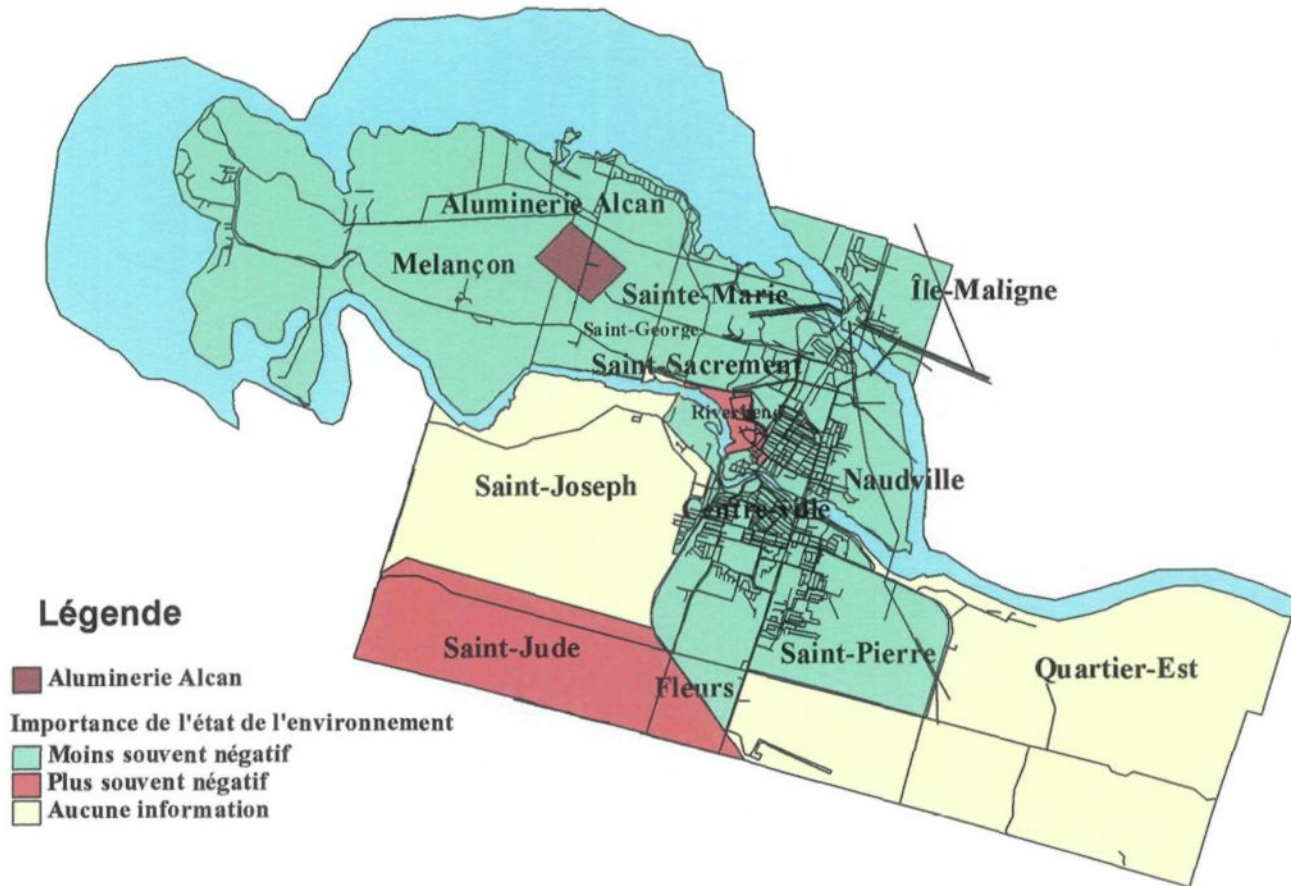
## CARTE IV

### Évaluation des risques environnementaux sur la santé selon la zone de résidence, en 2000



## CARTE V

Importance de l'état de l'environnement comme élément négatif pour la qualité de vie selon la zone de résidence, en 1998



## CARTE VI

**Importance de l'état de l'environnement comme élément négatif pour la qualité de vie selon la zone de résidence, en 2000**

