



L'Opération-Solidarité a été un succès pour Mmes Régnier, Blackburn et Vaillancourt, trois membres du comité régional de cette journée de solidarité.

La femme québécoise a encore un long chemin à parcourir

JONQUIERE — La femme québécoise a un long chemin à faire et de nombreuses étapes à franchir avant de se sentir parfaitement acceptée dans la société. Telle est la conclusion que l'on peut tirer du rapport publié cette semaine, et qui constitue les résultats des ateliers de l'Opération-Solidarité, qui se sont déroulés le 20 avril dernier dans 72 paroisses du Saguenay-Lac-Saint-Jean.

Près de 10.000 personnes, en majorité des femmes, ont participé à cette journée au cours de laquelle on aborda les sujets suivants: les associations, la consumma-

tion, l'économie, l'agriculture, l'éducation, la politique, le syndicalisme et les femmes indiennes. Le rapport, rédigé, par le comité responsable de cette journée, est un résumé des remarques et recommandations qui ont été faites à cette occasion.

LE RAPPORT

Pour chaque sujet abordé, correspond une série de remarques d'ordre général, accompagnées de recom-

mandations qui s'adressent aux individus, aux groupes et aux gouvernements. D'après le nombre de recommandations formulées, les secteurs qui préoccupent le plus les femmes sont la consommation, la politique et l'éducation.

Au chapitre de l'éducation, les participantes sont préoccupées par le bien de l'enfant et la possibilité, pour les parents, de contribuer à l'épanouissement de l'enfant en évoluant avec lui. Pour cela, on demande l'humanisation du système scolaire et une préparation adéquate au marché du travail. Les problèmes identifiés à ce sujet sont notamment le gigantisme des écoles, l'anonymat des élèves, l'enseignement déficient en quelques matières, l'indiscipline, les options discriminatoires entre filles et garçons.

Pour palier à cette situation on recommande que les parents soient sans cesse à l'écoute des enfants et soient disposés à les aider, en cherchant eux-mêmes, quand le besoin se fait sentir à parfaire leurs connaissances en éducation.

Au secteur de l'éducation on recommande au gouvernement d'apporter des modifications dans le programme scolaire, d'améliorer le système de transport scolaire, de mettre à l'horaire un programme d'éducation sexuelle par le diaporama "incluant l'aspect moral et le respect de la dignité humaine, en insistant sur les contraceptifs", d'aider les étudiants en leur fournissant plus d'argent.

Au niveau de la politique, on souhaite que les gens s'y intéressent davantage en s'informant ou en s'impliquant directement dans certains mouvements. Au sujet du rôle de la femme en politique, on souhaite un changement de la mentalité, les femmes ayant les mêmes aptitudes que les hommes.

Au sujet de la consommation, on est unanime à reconnaître que la femme de la région consomme trop, et trop souvent dans un esprit de rivalité avec ses voisines. On signale l'accès trop facile au crédit, et on espère un plus grand contrôle sur la publicité.

REMARQUES GENERALES

En guise d'introduction, les membres du comité de rédaction du rapport font remarquer la constante des préoccupations, qui se recoupent et sont dans un rapport logique.

En plus de l'aspect intuitif qui se dégage des solutions proposées, les membres du comité de rédaction dénotent une certaine naïveté, (non péjorative), des interventions qui révèle le stéréotype féminin de la femme soumise et préoccupée avant tout du confort des siens.

CONSEQUENCES

Pour Mmes Régnier, Blackburn et Vaillancourt, l'Opération-Solidarité a été un succès. Particulièrement parce qu'elle a atteint ses deux objectifs principaux; sensibiliser les femmes à l'Année internationale de la femme, et une participation à tous les niveaux.

Quant aux suites à donner à ce rapport, ce sera la tâche de toutes les femmes, et en particulier des associations féminines. Il faudra également que la femme apprenne à s'exprimer et à avoir une vision plus globale des problèmes, afin de s'attacher à des priorités valables pour l'ensemble des femmes.

Comment peut-on être Québécois?

Par Donat Valois

PARIS (PC) — Comment peut-on être Québécois?

Pour répondre à cette question d'un peuple assiégé qui réagit comme une nation, le directeur des Nouvelles littéraires, René Minguet, fait appel à une douzaine d'intellectuels québécois, sociologues, écrivains, professeurs, et autres, qui sont souvent parmi les plus écoutés au Canada et principalement dans la Belle Province.

Ce numéro spécial des Nouvelles littéraires, en préparation depuis longue date, vise à mieux faire connaître, écrit René Minguet, les particularités d'un territoire, le Québec, marqué par son histoire, sa population, son climat, sa position géographique.

TEMOIGNAGES

L'écrivain et conseiller culturel à la Délégation générale du Québec à Paris, M. Pierre de Grandpré, soulignant les menaces qui pèsent sur la langue du peuple canadien-français arc-bouté dans le Québec écrit que sa province présente le paradoxe d'une région bilingue où la langue de la majorité, et non pas celle de la minorité, est en position précaire. C'est la langue seule de la majorité, le français, qui est en réalité dans la plus totale incertitude quant à sa survie à longue échéance.

Pour lui, l'omniprésente pression sociologique anglophone en continent américain fait que le français et l'anglais demeurent en pratique, malgré la loi 22, langues officielles au Québec depuis les origines de la Confédération.

De son côté, M. Philip Stratford, directeur du département d'études anglaises à l'Université de Montréal, note qu'à l'avenir, quel que soit le destin réservé au Québec anglais, une chose est certaine, il sera paradoxal.

Tout d'abord, soutient-il, il se jouera, du moins en partie, en français. Finis les jours où le partage économique et social de la langue anglaise obligeait le Québécois francophone, du plus humble au plus ambitieux, à parler la langue de l'ancien conquérant.

Maintenant, la situation est renversée. A l'avenir, non seulement pour jouir pleinement de la vie culturelle au Québec, mais simplement pour vaquer aux affaires quotidiennes, c'est l'anglophone qui devra se plier au bilinguisme ou bien se voir condamné à son propre ghetto.

INTELLECTUEL

Pour Jean Ethier-Blais, qui traite de la civilisation et de la littérature québécoise, l'homme québécois est le résidu des deux civilisations les plus prestigieuses de l'occident moderne, la française et l'anglaise.

Sa langue est française, mais son style est anglais, soutient-il, soulignant que c'est pourquoi rien n'est plus facile à traduire vers l'anglais qu'un éditorial montréalais.

Quant aux écrivains québécois, il sont, selon lui, tributaires de la dichotomie franco-anglaise. La littérature québécoise est foisonnement et dispersion. Les écrivains, ajoute Jean Ethier-Blais, ont pris l'habi-

tude de honnir l'impérialisme culturel français. Les professeurs les imitent.

Nous en sommes arrivés à cette situation paradoxale où la seule langue qui, dans les écoles françaises du Québec, soit enseignée correctement, avec le sérieux qui s'impose, c'est l'anglais.

Jeunes écrivains, jeunes professeurs, étudiants, parlent une forme nordique de louisianais.



Jean Ethier-Blais.

Les femmes québécoises sont les travailleuses les mieux payées



OTTAWA (PC) — Les femmes québécoises sont les travailleuses canadiennes les mieux payées, selon des tableaux statistiques publiés par Statistiques Canada.

Naturellement, les salaires féminins sont, dans toutes les provinces bien inférieurs aux salaires des hommes.

Pour les hommes, les

plus hauts salaires leur étaient versés en Ontario et au Yukon et Territoires du Nord-Ouest, selon que l'on considère le salaire moyen et le salaire médian.

Le salaire moyen est calculé en faisant la somme des salaires des individus considérés et en divisant par le nombre de ces individus.

Le salaire médian est le salaire qui groupe exacte-

ment le nombre d'individus en deux de part et d'autre. Ainsi, si pour les 1,617,635 travailleurs québécois hommes, en 1970, le salaire médian était de \$5,700, cela veut dire que la moitié, exactement, gagnaient moins de \$5,700 par an tandis que l'autre moitié, évidemment, gagnaient plus.

En 1970, les femmes québécoises avaient un salaire moyen de \$3,461 et un salaire médian de \$3,191, ce qui les classaient premières parmi leurs consœurs canadiennes pour les deux façons de calculer.

Les femmes canadiennes dont les revenus étaient les moins élevés étaient celles de l'Île-du-Prince-Édouard

où leurs salaires moyen et médian étaient respectivement de \$2,211 et \$1,579.

Apparemment, le sort favorable des Québécoises est dû à la structure économique de la province.

Ce sont les provinces les moins industrialisées qui offrent les revenus les plus bas, aussi bien aux hommes qu'aux femmes: l'Île-du-Prince-Édouard, Terre-Neuve, Nouveau-Brunswick, Nouvelle-Écosse, Manitoba, Saskatchewan.

Pour les provinces industrialisées, l'élévation du niveau de vie des femmes passe par un transfert des emplois non salariés et du genre femme de ménage, serveuse, etc... aux emplois de bureaux et d'usines.

Pour ces mêmes provinces industrialisées, l'amélioration des revenus des hommes passerait par un transfert des emplois d'usine vers les emplois de

direction et les professions. Les femmes sauront-elles sauter au plus court et s'attaquer directement aux professions sans passer par les autres étapes?

AVOCATS

FRADETTE, BERGERON, CAIN, PREVOST, LAMARRE, CASGRAIN ET WELLS

AVOCATS

ROLAND FRADETTE, C.R.	PIERRE BERGERON, C.R.
MICHAEL H. CAIN, C.R.	GILLES PREVOST, LL.L.
FRANCOIS LAMARRE, LL.L.	PAUL CASGRAIN, LL.L.
GUY WELLS, LL.L.	MARC GAGNON, LL.L.
MARTIN COTE, LL.L.	CLAUDE GAUTHIER, LL.L.
CARL LACHANCE, LL.L.	PIERRE SIMARD, LL.L.

EDIFICE MURDOCK

110 EST, RACINE — CHICOUTIMI — TEL.: 549-6296

Problème des vieillards chinois vivant au Canada

EDMONTON (PC) - Etre vieux dans la société canadienne d'aujourd'hui, c'est loin d'être toujours agréable, mais c'est à coup sûr un sort pitoyable que d'être au Canada un Chinois âgé qui ne parle ni anglais ni français.

Le gouvernement fédéral et la section chinoise de l'Eglise Unie du Canada s'attaquent à ce problème des vieillards chinois du Canada.

Le gouvernement fédéral a donné en mars dernier une subvention de \$4,358 à la section chinoise de l'Eglise Unie du Canada, section qui ne comprend que 132 membres.

Le révérend Joseph Mung, 42 ans, pasteur des Chinois de l'Eglise Unie à Edmonton, dit que la subvention a permis un démarrage et qu'il faut maintenant d'autres fonds, qu'il

espère obtenir de son Eglise.

Jusqu'ici la subvention fédérale a permis au révérend Mung de procéder jusqu'à un certain point à une enquête sur le sort qui est fait aux Chinois âgés.

Dans des taudis

Le prêtre chinois a dit qu'il en a trouvé plusieurs qui vivent dans des taudis, qui sont seuls, ont peu

d'amis et ont de la difficulté à s'exprimer en anglais.

Ces personnes, dit-il, devraient aller dans des foyers pour vieillards, mais elles ne veulent pas y habiter parce qu'elles ne pourraient pas digérer la nourriture occidentale et parce qu'elles ne pourraient faire comprendre aux médecins et aux infirmières quels sont leurs maux.

Devant cette situation, le révérend Mung songe à envoyer dans les taudis où vivent les vieillards des infirmières d'origine chinoise.

Et il aimerait que le gouvernement fédéral fasse construire une modeste maison sur un terrain de l'Eglise Unie à Edmonton, maison qui pourrait abriter les vieillards chinois.

Il y a environ 10,000 Chinois à Edmonton et presque tous sont disciples de Confucius.

Cela représente un problème pour le chrétien qu'est Joseph Mung.

Celui-ci veut néanmoins aider tous les Chinois âgés dans le besoin, qu'ils soient chrétiens ou non.

Père de deux enfants, le révérend Mung est né à Hong Kong, où il a été principal d'une école chrétienne. Il est venu s'établir au Canada en 1960, y a étudié la théologie et est devenu pasteur à Edmonton, en 1965.

Son église est pauvre. Le révérend Mung y sert à la fois comme pasteur, comme secrétaire et comme concierge. Depuis une dizaine d'années, il passe ses vacances annuelles à visiter les Chinois dans des régions rurales.

JEAN-MARC

LAVOIE

MCL, LLL, CL.

AVOCAT

110 E, RACINE (SUITE 124)

TEL.: 545-4901 - 02 - 03
CHICOUTIMI

Tél.: 543-0283

LAMBERT & LAMBERT

AVOCATS

RENE LAMBERT LL.L. — GUY LAMBERT LL.L.
31 OUEST, RUE RACINE — CHICOUTIMI

BEGIN, GAUTHIER, SIMARD, COTE, OUELLET & MAZURETTE

AVOCATS

Second plancher, Immeuble Leblanc
Angle St-Dominique et St-Pierre — JONQUIERE

Téls: 542-4533 — 547-2131

PAGE & TRUCHON

ROGER PAGE, B.A., LL.L.
ANDRE TRUCHON, D.E.C., LL.L.
198 Est, Racine, suite 105 — CHICOUTIMI
TEL.: 543-3341

SIMARD, BRODEUR & GIRARD:

AVOCATS

Jean Simard, B.A., LL.L.

Jean-Roger Brodeur, B.A., LL.L.

121 Est, Racine — CHICOUTIMI — Tél.: 549-8170

PROGRES-DIMANCHE, LE 8 JUIN 1975 — 3-D

CHRL AU COEUR

910 kc ROBERVAL 10,000 WATTS
24 HEURES

7 h. 40 — GARDEZ LA LIGNE (1ère édition), (pêche).
8 h. 15 — LE JOURNAL A CARL.
8 h. 25 — HUMOUR ET COMPAGNIE (1ère édition).
8 h. 35 — GARDEZ LA LIGNE (2ième édition), (pêche).
8 h. 50 — L'AGENT SANS SECRET (Information policière).
9 h. 20 — LUC SAIT TOUT (sport).
10 h. 35 — LE RADIO-CAFE.
16 h. 10 — HUMOUR ET COMPAGNIE (2ième édition).

NOUVELLES REGIONALES

6 h. 03 — 7 h. 03 — 8 h. 15 — 9 h. 30 — 10 h. 30 —
11 h. 30 — 12 h. 11 — 13 h. — 14 h. 03 — 15 h. 03 —
16 h. 03 — 17 h. — 18 h. 15

AVEC **CHRL AU COEUR**
YA PAS
D'PROBLEME

Son mari préfère sa fille cadette

Isabelle,

Mon époux et moi avons toujours eu une bonne entente jusqu'à aujourd'hui. Mes filles grandissent, une aura bientôt 18 ans. Mon mari ne lui a jamais donné de permissions pour sortir seule.

Je sais qu'elle a un ami qui est très sérieux. Elle ne l'a jamais invité à la maison, elle sait que son père le mettrait dehors. Une autre de mes filles est plus rebelle; elle aura 17 ans et mon mari la pré-

fère à la plus vieille: elle obtient tout ce qu'elle veut.

Je trouve cela injuste. Cela occasionne des discussions; il ne veut rien comprendre. Il passe son temps à dire que la jeunesse ne vaut rien et qu'il ne veut pas que ses filles soient montrées du doigt. Imaginez que nous avons cinq filles qui grandissent. Il ne manque jamais de lire vos chroniques; vous seule pouvez lui faire comprendre, il a confiance en vous.

Maman de la Côte-Nord

Ensemble, votre époux et vous, durant des années, vous vous êtes aimés et compris. En transmettant la vie, vous avez préparé vos filles physiquement et psychologiquement à faire face à la vie.

Vous leur avez inculqué le sens des valeurs. Ce mari

comprend et le père attentionné s'est transformé; pourquoi ce revirement?

Il arrive fréquemment qu'un père ou une mère accorde plus d'attention et d'égards à un enfant en particulier. Imaginez ce que cela peut créer vis-à-vis des autres enfants: complexe, déséquilibre et,

bien souvent, haine entre eux.

L'interdiction de liberté à l'égard de votre aînée est démesurée; cette jeune fille sera bientôt majeure; donc, libre de ses actes.

L'injustice de votre mari vis-à-vis d'elle fait en sorte qu'il lui inspire la crainte et elle se voit dans l'obligation de sortir en cachette pour rencontrer son ami. Il est normal qu'elle désire avoir votre approbation.

Sa sensibilité est blessée du fait qu'elle est dans l'impossibilité de le recevoir et de vous le présenter. Fondamentalement, elle a confiance en vous. Si vous, sa mère, avez évolué, il n'en n'est pas ainsi de votre mari. L'étroussure d'esprit de votre mari lui fait voir du mal là où il n'y en a pas.

Aussi loin que l'on puisse retourner dans le temps, il y a toujours eu des filles aux mœurs légères, mais de là à croire qu'en ce vingtième siècle la fille est perdue, est faussée.

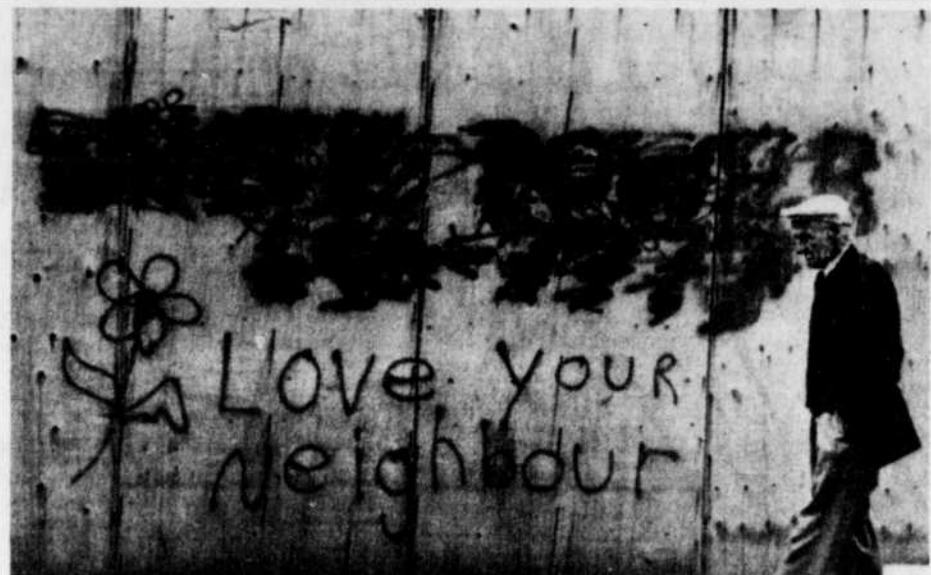
Nous devons constater que cette jeunesse est moins puritaine: elle sait faire et agir au grand jour, ce qui autrefois se faisait en cachette.

Nous avons tous été jeunes; cependant nous étions plus renfermés parce qu'on vous avait habitué à respecter l'autorité sans rouspéter; s'il avait existé autant de variations pour s'amuser, je suis convaincue que vous en auriez profité modérément; cependant, vos cinq filles qui demain seront des femmes, devront être libres de leur choix pour se caser.

Individuellement, elles formeront la génération de demain; ce seront nos jeunes gens d'aujourd'hui qu'elles choisiront. Pourquoi ne pas leur faire confiance?

A leur tour, ils sauront prendre la relève et essaieront probablement de ne pas commettre les mêmes erreurs. En dépit de leur insouciance et de leur apparence, ces jeunes gens sont très intelligents.

J'ose espérer que votre époux comprendra et qu'il essaiera de changer sa conduite.



Ses enfants n'ont pas le moindre respect

Isabelle,

Je suis une mère qui est rendue au bout de son rouleau; mes enfants n'ont aucune charité, aucun respect; je sens qu'on ne m'aime pas, ce sont de purs égoïstes, si je leur fais une remarque leur disant qu'une fille qui se distingue ne fait pas ceci ou cela, on me répond d'aller jouer ailleurs ou d'aller chialer à l'hospice.

Ils ne font pas un pouce dans la maison. Après les repas ils se volatilisent; je reste seule avec tout le fourbi; pour mes quatre enfants que j'ai désirés avec tant d'amour pour eux, je suis une maudite chienne ou une vieille vache.

La maison est propre comme un sous-neuf, je leur prépare de bons repas, mais ils trouvent toujours à redire. J'ai un mari, mais je pense que je dois être invisible

Durant de longues années, vous avez donné le meilleur de vous-même comme épouse et éducatrice. Hélas, vous n'avez pas récolté comme vous avez semé. Il y a toujours exception, votre détermination était telle que rien semblait entamer votre enthousiasme.

D'un seul coup, tout s'écroule; vous constatez que vos efforts n'ont pas porté fruit. S'il est vrai que l'autorité de jadis a cédé la place à l'indifférence, en certains foyers, il n'en demeure pas moins que le respect dû aux parents existe.

Combien de mamans sont comme vous, victimes de grossièreté, et doivent tolérer la vulgarité de leurs enfants. Que ce soit dans les écoles, dans la rue ou entre camarades, le langage demeure le reflet de la personnalité.

Jadis, on distinguait facilement le gars de chantier car il parlait crûment et blasphémait, bien souvent par habitude; ce temps est révolu, le monde a évolué depuis.

Malheureusement, les jeunes ne savent pas différencier: que ce soit pour s'affirmer ou s'afficher, ils se permettent de tutoyer les plus âgés, d'émettre leurs opinions sans qu'on leur demande et, pour eux, tout le monde est égal.

Cette lacune qui existe présentement ne serait-elle pas le résultat de certaines personnes qui ont prôné trop haut qu'il fallait donner aux jeunes la liberté d'expression; cependant le blâme ne revient-il pas aux adultes de leur avoir donné une trop grande largesse de familiarité entre parents et enfants?

Au foyer, à l'école, comme à l'usine ou au bureau, il y aura toujours des supérieurs auxquels il faudra garder une certaine distance et témoigner du respect; raison de plus lorsqu'il s'agit des parents.

pour lui depuis un an. Je ne suis pas laide, bien mise, bien conservée quoi. Pas un petit bec, pas de mini compliments, rien. Je dois être la femme invisible pour lui.

Pour eux, je ne suis qu'une boîte à recevoir des reproches. Je commence à croire que je ne sers plus à rien. Ma fille de 22 ans ne pense qu'à sortir, demander de l'argent, elle ne gagne pas même ses cigarettes; elle a un bon métier (secrétaire), mais elle ne se cherche pas d'ouvrage. Elle est intelligente et très belle; je crois que c'est d'être mondaine qu'elle affectionne le plus, une catin (qui voudra d'une catin pas capable de gagner ce qu'elle veut par elle-même, elle demande de l'argent à son père et il l'a gâté beaucoup.

Si cette situation continue, je vais me tuer.

Au secours.

Le ton et le langage de votre fille lorsqu'elle s'adresse à vous, dépasse l'imagination. Rien ne vous oblige à tolérer plus longtemps cette fille ingrate dépourvue de cœur. Vous lui avez tout donné, sauf l'esprit de renoncement et de débrouillardise. Logiquement parlant, rien ne l'oblige à se trouver un emploi.

Gâtée et entretenue par son père, elle se laisse vivre; son idéal est limité, sortir et poser; c'est véritablement une cervelle d'oiseau.

Votre époux est tellement habitué à voir une maison bien entretenue, il salt d'avance que vous n'avez jamais flanché, qu'à ses yeux, vous êtes un meuble indispensable.

Ce temps a suffisamment duré, c'est à vous de démontrer avec fermeté, sans élever la voix, que vous êtes femme et que vous avez droit à certains égards.

En vous adressant à votre fille, faites-lui savoir qu'elle doit changer sa conduite, trouver du travail, sinon vous serez dans l'obligation de lui demander d'aller demeurer ailleurs.

N'avez-vous jamais pensé à vous? Pourquoi ne pas prendre des vacances: allez vous reposer, changez d'atmosphère, votre santé et votre moral seraient meilleurs.

Vous envisagerez la vie avec optimisme. Faites-vous des amies; c'est parmi eux que vous ressentirez à nouveau la joie de vivre. Avant de sombrer dans le désespoir, relevez la tête, regardez le soleil qui est pour vous une invitation à la détente.

Laissez-les se débrouiller pendant quelque temps; c'est là qu'ils vous apprécieront. Proposez à votre mari un voyage avec lui; s'il refuse, vous partirez quand même, soit chez vos parents ou amis, pour vous un changement s'impose.

Elle est amoureuse d'une autre fille

Chère Isabelle,

Je t'écris parce que j'ai un gros problème. Avant de te le dire, j'aimerais te féliciter pour ton courrier; je te lis tous les dimanches et je te trouve très compétente. J'espère que tu ne jetteras pas ma lettre au panier, car c'est très sérieux, même si cela n'est pas fréquent. Tout ce que tu me diras, je le suivrai à la lettre.

Voici: je vis depuis deux ans en appartement avec celle que j'aime. Je suis âgée de 22 ans et elle n'en a que 19, bientôt 20.

Depuis environ deux mois, elle me délaisse avec une autre; je suis très malheureuse, je ne sais pas quoi penser!

Je n'ai aucune preuve de sa tricherie, mais si jamais, un jour, j'en avais une, je crois que je me suiciderais. S'il te plaît, dis-moi quoi faire? Et surtout ne jette pas ma lettre.

Une fille désespérée

La vie en appartement comporte toujours des risques: autant elle apporte la tranquillité, la liberté, autant elle donne des tracas à celle qui partage le même appartement.

Les raisons qui ont motivé votre désir de vivre cette expérience étaient sans aucun doute justifiées; que ce soit par obligation ou autrement, vous avez cru bien agir en invitant une amie à cohabiter avec vous. A moins que c'était voulu à l'avance...

Cette jeune fille, au début, était mineure; elle s'est vite attachée à vous et l'amitié qu'elle vous portait au début, s'est transformée en un sentiment plus profond.

Vivant toutes les deux sans avoir de compte à rendre, vous étiez libres de faire tout ce qui vous plaisait. Votre lettre laisse soupçonner qu'un lien très étroit vous unit à cette jeune fille.

La passion amoureuse que vous lui témoigniez devait être poussée par la possession. Les manifestations diverses et les plaisirs sexuels que vous avez sans doute partagés, ne prouvent aucunement qu'elle vous appartienne pour la vie.

Ses goûts vont avec l'âge et sont sujets à changements. Il se peut qu'elle préfère en connaître d'autres comme il se peut qu'elle se soit aperçue qu'elle avait une déviation temporaire.

Vous ne pouvez la retenir de force. Votre souffrance doit être atroce. Votre orgueil est blessé et votre cœur ne peut supporter que cette jeune fille puisse être fatiguée de vous.

Vous semblez vous afficher lesbienne; il se peut que vous en soyez devenue une, dû à certains événements qui vous ont fait connaître des sensations et des moments délirants que vous pourriez vivre autrement et normalement.

LES FICHES DE SANTE PAR LES PLANTES

Vous savez que vous trouverez aujourd'hui, et chaque semaine dans cette page, les fiches de santé par les plantes.

Nous vous rappelons comment les utiliser: Après les avoir découpées aux ciseaux, collez-les sur des feuilles de carton vierge que vous trouverez chez votre libraire habituel, puis classez-les par ordre alphabétique dans une boîte ou un classeur. Il vous suffira alors, le jour venu, d'un simple coup d'oeil pour trouver celle correspondant au mal dont vous souffrez.

Parce que c'est ce qui nous paraissait le plus pratique pour vous, nous avons adopté l'ordre alphabétique pour publier vos fiches.

LA SEMAINE PROCHAINE:

Asthme

Bouffées de chaleur

de A à Z

ANGINE

Faites bouillir la valeur d'un bol d'eau et jetez-y le mélange de plantes suivant:

- 2 pincées d'anis
- 2 pincées de pétales de roses
- 2 pincées de fleurs d'oranger
- 2 pincées de Mauve

Cette préparation est à boire chaude à raison d'une tasse après les repas, une tasse avant le coucher.

APHTES (ou ulcères dans la bouche)

Faites bouillir la valeur d'un bol d'eau et jetez-y, le mélange suivant:

- 2 pincées de thym
- 2 pincées de serpolet
- 2 pincées de basilic
- 2 pincées de verveine

Couvrez, retirez du feu et laissez infuser quelques minutes. Faites des bains de bouche trois à cinq fois par jour avec cette préparation.

Comment agit-elle? Le thym et son frère sauvage le serpolet sont des bactéricides puissants qui combattent l'infection elle-même. D'autre part, le basilic et la verveine sont des fortifiants: ils aident les chairs meurtries à se reconstituer.

Découpez-les, collez-les sur un carton!

D'un seul coup d'oeil vous saurez

Nous vous précisons que les traitements par les plantes se font par cure de 21 jours, que vous pouvez renouveler chaque mois sans inconvénient.

Pour 2 pincées d'une sorte de plante, vous faites bouillir une tasse de 8 onces d'eau. Donc si dans une fiche de santé, il y a au total 6 pincées, c'est l'équivalent de trois tasses d'eau.

Enfin, suivez ce conseil d'ordre général: ayez toujours de l'ail chez vous. Vous verrez au fur et à mesure de publication de ces fiches, que nous vous le conseillons en traitement d'appoint dans de nombreuses maladies.

Nos grands-mères en avaient toujours à la maison et elles avaient raison. Si vous en croquez une tête par semaine, vous éviterez bien des maux. L'ail prévient les infections, les troubles de la circulation, la cellulite et la constipation.

comment soigner votre mal par les plantes

La Maison Naturiste

du Québec Inc.

1 PLACE DU ROYAUME
CHICOUTIMI - TEL.: 549-7820

Anis	\$1.60
Pétales de roses	\$1.29
Fleurs d'oranger	\$1.99
Fleur de Mauve	\$2.99
Thym	\$1.39
Serpolet	\$1.19
Basilic	\$1.99
Verveine	1.99

SOINS DU VISAGE

EAU JANETTE	\$4.25
POUDRE JANETTE	\$2.50
CREME JANETTE (de jour) toutes peaux	\$4.00
CREME CHATELAINE (de nuit) anti-rides, toutes peaux	\$4.00
LAIT NETTOYANT Janette	\$4.25
COLLYRE SOKER (yeux)	\$3.50
CREME VIRGINA (seins)	\$4.50
SOURCILLIA (cils plus épais)	\$3.25
Régénérateur Capillaire Janette	\$5.00
Magnesium liquide, 12 onces	\$4.50
OZONINE FLUIDE (points noirs)	\$4.00
DEPILATOIRE FAROZ	\$4.00

REMEDES A BASE DE PLANTES

SIROP PARNEL	\$6.50
HERBO-NAT — 12 amp.	\$6.50
HERBO-LAX — 100 comp.	\$4.00
LECITHINE — 100 cap. - 500 mg.	\$5.00
VITAL - GYNOL — 16 oz.	\$3.00
HERBATOL — 16 onces	\$6.00
YOGOURT — 100 comp.	\$5.50
AUBIER TILLEUL SAUVAGE	\$4.50
SUPERDRINE (toux) — 16 oz.	\$5.95
ELIXIR SPARK — 8 oz.	\$4.00
CAMU — 90 comp.	\$6.50
L-B-K-6 — 100 comp.	\$3.00
AJL — 100 cap.	\$7.95
PILULES KALM — 150 comp.	\$2.00
PILULES SPARK (100 comp.)	\$4.50
DIU — RENAT — 100 comp.	\$4.25
LIVERETTE — 30 comp.	\$4.50
GELEE ROYALE BI-APISERUM — 24 ampoules - 10 ml. Dr BELVEFER	\$2.50
GINSENG liquide 1 mois	\$25.00
GINSENG ampoules (10)	\$13.95
GINSENG the sachets (30)	\$9.95
GINSENG 50 capsules	\$7.50
GINSENG 100 capsules	\$8.95
GINSENG 50 comprimés	\$14.00
GINSENG et gelée Royale, 10 ampoules	\$7.95
	\$14.00

EXTRACTEUR A JUS NUTRI-WAX

GARANTIE 2 ANS

PRIX REG.: \$139.95

SPECIAL: **\$120⁰⁰**

GANT DE CRIN SUPERIEUR
TRICOTE A LA MAIN. **\$7⁹⁵**
Prix rég.: \$8.95 — SPECIAL:

AYEZ UNE JOLIE POITRINE EN QUELQUES SEMAINES SEULEMENT MEDECIN BUST

TRAITEMENT PAR HYDROTHERAPIE
Prix régulier: **\$26.95**

Pour raffermir poitrine affaiblie.
Pamphlet sur le mode d'utilisation, avec chaque appareil.

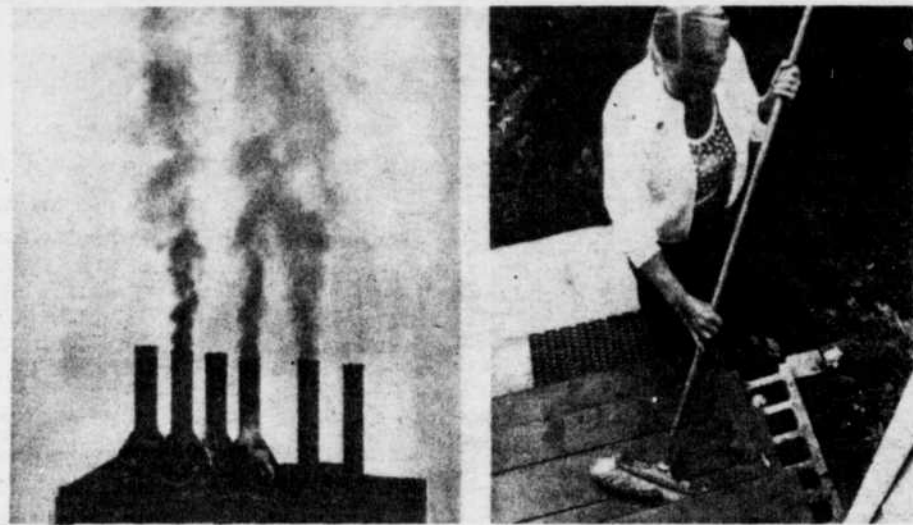
Veillez m'expédier les items ci-dessous.

OM:

ADRESSE:

VILLE:

Pour commandes postales,
ajouter: 5% pour frais d'emballage et postal
et 8% pour la taxe provinciale.



SALISSANT

— Ce n'est peut-être pas dommageable pour la santé mais ce que les résidents d'un secteur de Détroit ont reçu sur la tête, il y a quelques jours, n'est pas tellement propre. Comme bien d'autres ménagères, Mme Jean-Marc Desjardins a dû faire un nettoyage complet de l'environ de sa maison. (Téléphoto PC).

● YOGA

L'univers et la conscience que nous en avons

Le concept d'infini est un concept dynamique. En effet, dès que nous voulons concevoir l'infini, nous devons avoir recours à l'idée du mouvement. Si nous parlons de l'univers infiniment vaste, nous imageons des systèmes planétaires en quantité incommensurables.

De même, si nous parlons des structures infiniment petites de la matière qui compose les objets de notre champ visuel, nous devons avoir recours à la notion de mondes microscopiques visibles par le perfectionnement de lentilles infiniment puissantes. Donc les notions abstraites de l'univers se situent entre deux concepts qui se rejoignent: l'infiniment vaste et l'infiniment petit.

La source du système mental

De la même façon que les notions de grandeur se conçoivent dans l'infini, la notion de connaissance de ces grandeurs est-elle aussi infiniment grande. Chaque être est infiniment connaissable. Lorsqu'on sait que tout être crée son état par la projection de sa pensée, nous poursuivons maintenant en disant que toute existence, même dans son fait d'exister, est le résultat de la pensée. Le monde devient donc le résultat d'un penseur universel.

Cette activité mentale est un réseau d'énergie que nous utilisons pour exister et que nous utilisons aussi pour connaître ou pour devenir conscient des lois qui nous régissent. Nous habitons un univers qui est régi par des lois. Celles-ci deviennent de plus en plus connues par l'éveil progressif des sciences exactes et naturelles.

Le subconscient et le conscient

Toute connaissance est la réalisation qui découle d'une loi universelle. Le subconscient est le réseau ou la source alimentant nos connaissances et le conscient en est le filtre ou le sélectionneur. Si le subconscient emmagasine des idées, c'est que le conscient en manifeste les besoins ou se place en état d'expectation pour recevoir ces idées.

L'être conscient est celui qui se place dans un état de veille (le spectateur) pour analyser son processus mental afin de mieux se découvrir, tandis que l'être subconscient agit sans la conscience de ses actes, sans en mesurer les conséquences et sans liberté de sélectionner et d'orienter son agir. C'est au moment de la panique ou dans un moment de grande détente qu'un être abandonne sa faculté consciente et se laisse agir

librement par le subconscient. Il n'y a qu'une source de connaissance et d'existence: c'est l'intelligence universelle dont les projections sont des pensées prenant formes pour s'accomplir.

Tous les êtres pensants qui deviennent conscients de leur capacité de canaliser et de concentrer les vibrations universelles et de les projeter sont capable de donner forme à la pensée. Les êtres moins évolués n'ont pas encore atteint la faculté de sélectionner. Ils sont seulement en mesure de donner forme aux vibrations instinctuelles parce qu'ils sont aussi des entités réceptrices à l'intelligence innée et universelle qui dirige leur destinée. L'oiseau sait comment construire son nid, il utilise le même principe, mais il procède de la manière définie correspondant à sa nature d'espèce-oiseau.

L'être humain par contre peut connaître les lois de son univers et transformer son habitation à mesure que sa conscience grandit. Il est le penseur, il projette et sa pensée prend forme. Il peut donc apprendre à vaincre le climat par la compréhension des lois de la chaleur. L'avenir de l'homme est donc contenu dans son présent. Le présent est donc la somme totale de ce qui est, l'avenir est la manifestation progressive de la connaissance des lois et la projection devenant forme.

La pensée dans l'univers

Souvenez-vous que tout ce que vous pensez affecte votre univers immédiat et futur. Vous avez en vous la puissance de transformer à chaque seconde le monde extérieur et intérieur. La notion de la pensée puissante est bien comprise par ceux qui s'occupent du monde de la publicité. Tout ce qui se crée est un produit qui doit se vendre. Tout ce qui doit se vendre doit être connu. C'est pourquoi si votre pensée doit se manifester, elle doit être connue et polarisée.

Votre pensée à vous, et la vôtre seulement, peut vous construire ou vous détruire selon l'exploitation que vous en faites. Tout dépend de ce que vous désirez faire. Le génie se manifeste dans sa découverte mais il prend sa valeur véritable dans la projection (publication) et l'accomplissement de cette découverte.

N'oubliez jamais cette parole célèbre des yogas: "Dans la vie, il n'y a rien de constant si ce n'est que le changement." Et nous sommes des êtres changeants continuellement en transformation. Donc ce qui nous est indispensable pour bien "jouer" et réaliser, c'est la détente qui nous permet d'être souple, disponible et ouvert aux vibrations cosmiques qui agissent en nous et par nous.

Rosaire VILLENEUVE

Le champ magnétique a un effet stressant

QUEBEC (PC) — Le champ magnétique dégagé par certains appareils électriques industriels pourrait avoir un effet stressant sur l'organisme humain et amener une modification du comportement.

Des expériences menées depuis plus de cinq ans par le professeur Hubert Laforge, du département de psychologie expérimentale de l'université Laval tendent à confirmer cette in-

fluence des champs magnétiques.

Des modifications du comportement ont en effet été constatées sur des rats qui avaient été exposés pendant des périodes allant jusqu'à 30 jours à un champ magnétique équivalent à près de 6,000 fois le champ magnétique terrestre.

Des observations notées 24 heures par jour ont permis de constater que leur période de sommeil avait été réduite, que la croissance de l'animal en poids avait été ralentie et qu'il y avait eu augmentation sensible de la consommation de nourriture et d'eau.

Etre humain

Le professeur Laforge a déclaré au cours d'un entretien qu'un certain nombre d'indices portent à croire que le même phé-

nomène pourrait se produire, avec des effets encore plus marqués, chez les travailleurs de certaines industries, en particulier dans les usines de production d'énergie électrique et les alumineries.

Selon le professeur Laforge, les champs magnétiques que l'on trouve dans ces industries sont de type alternatif et pulsatif à 60 Hz et auraient des effets encore plus importants que les champs magnétiques continus utilisés jusqu'à maintenant dans le cadre de ses expériences.

Le professeur de l'université Laval se propose maintenant de faire porter ses recherches sur l'augmentation de la durée d'exposition au champ magnétique, sur la transposition de la recherche à l'humain et sur les champs alternatif et pulsatif.

Correspondance

Quel que soit votre âge, votre condition sociale, vos goûts, nous pouvons vous faire rencontrer rapidement la personne qui saura vous plaire.

Voici nos conditions: Ecrire en donnant: nom, adresse, âge, occupation, détails sur vous-même, vos goûts, etc. (la somme exigée est de \$2.00). Réponse strictement confidentielle. (Les personnes qui désirent un correspondant doivent ajouter \$1.00 par numéro choisi).

Ecrire à: Courrier Correspondance C.P. 218 CHICOUTIMI

860 — Célibataire, 29 ans. Noir aux yeux bruns. Grandeur 5'1". 175 livres. Catholique, doux et compréhensif. Aime la nature, musique, lecture, dialogue et ballade en auto. Désire connaître une jeune fille sérieuse, possédant les mêmes goûts. But: se connaître.

861 — Coeur solitaire. Célibataire 48 ans. Blonde aux yeux bleus. Grandeur 5'4". Poids 114 livres. Féminine, sensible, affectueuse, seule dans la vie, femme d'intérieur, musicienne. J'affectionne la psychologie, livres, l'histoire et les arts, mais je préfère davantage votre présence monsieur... Si vous êtes libre, propre, compréhensif et fidèle, de Chicoutimi ou les environs, peu importe l'âge. Réponse à tous. But: l'avenir le dira.

862 — Homme seul, 55 ans. Brun aux yeux gris. Grandeur 5'5". Poids 155 livres. Aime la danse, cinéma, ballade en auto. Désire connaître femme ayant à peu près les mêmes goûts. But: l'avenir le dira.

863 — Femme dans la trentaine. Brune. Goûts: la danse, cinéma, ballade en auto, camping et musique. Désire connaître homme dans la quarantaine, sérieux. But: l'avenir le dira.

864 — Divorcé dans la cinquantaine. Châtain aux yeux noirs. Grandeur 5'7". Poids 140 livres. Goûts: voyages, nature, camping, pêche et lecture. Désire connaître femme dans la cinquantaine affectueuse et propre. Photo si possible. But: se connaître.

865 — Célibataire 21 ans. Brun aux yeux pers. Grandeur 5'9". Poids 125 livres. Sérieux et tranquille. Aime les voyages en auto et cinéma. Désire

rencontrer jeune fille sérieuse et distinguée. Photo si possible. But: se connaître.

866 — Veuve 60 ans. Cheveux bruns grisonnants. Grandeur 5'2". Poids 145 livres. Ne fume pas, sobre et honnête, gaie, affectueuse. Désire connaître homme brun dans la cinquantaine, à peu près les mêmes qualités. Travaillant, pas de divorce. But: se connaître.

867 — Divorcé 42 ans. Brun aux yeux pers. Grandeur 5'8". Poids 150 livres. Position stable. Aime la musique, voyages, sports. Catholique. Désire connaître célibataire ou divorcée, 28 à 35 ans, propre et belle personnalité. But: l'avenir le dira.

868 — Célibataire 23 ans. Brun aux yeux bleus. Grandeur 5'2". Poids 120 livres. Aime le cinéma, danse, ballade en auto. Désire rencontrer jeune fille entre 18 et 23 ans. But: se connaître.

869 — Séparé 29 ans. Châtain aux yeux bruns. Grandeur 5'7". Poids 135 livres. Aime la musique, cinéma, ballade en auto. Sobre, pas d'enfant. Désire connaître jeune femme entre 20 et 35 ans. Photo serait appréciée. But: l'avenir le dira.

870 — Célibataire 51 ans. Brun aux yeux bleus. Grandeur 5'9". Poids 155 livres. Aime les voyages, ballade en auto. Sobre. Désire rencontrer célibataire ou veuve, possédant à peu près les mêmes goûts. But: l'avenir le dira.

871 — Homme seul 50 ans. Sobre. Aime la pêche, danse, ballade en auto. Désire connaître femme possédant à peu près le même âge et les mêmes goûts. But: sérieux.

● ÉGLISE D'AUJOURD'HUI

Nouvelle édition de l'Évangile

Au Saguenay-Lac-Saint-Jean, chaque semaine, il se vend pour des milliers de dollars de revues pornographiques. On dépense d'autres milliers de dollars pour visionner des films pour voyeurs.

Après le "grand déblocage" des années soixante, notre population a repris allègrement le temps perdu et s'est lancée à fond de train dans la recherche d'originalités qui n'ont pas de fin.

Pendant le même temps, on a pu assister à une baisse de la pratique religieuse, à la décadence de plusieurs valeurs humaines et chrétiennes.

C'est dans ce monde bouleversé, à travers des messages qui le contredisent, que l'Évangile continue d'interpeller les chrétiens... à condition qu'on lui donne une chance de le faire.

Dans le but de permettre à tous ceux qui le veulent d'avoir un accès facile à la Parole de Dieu, une nouvelle édition de l'Évangile, dans un format pratique et à un prix très abordable, est maintenant disponible. La traduction et les notes explicatives sont de François Amiot.

Tous ceux qui sont intéressés à s'en procurer un exemplaire peuvent s'adresser à celui qui, depuis plusieurs années déjà, se fait le propagateur de l'Évangile, l'abbé Armand Tessier, 792, Georges-Vanier, app. 39, Chicoutimi. (60 cents plus 10 cents de frais d'envoi.)



Face au malheur

Un grand journaliste français, Georges Hourdin, écrivait récemment: "Je vis depuis vingt-sept ans avec ma fille mongolienne, donc handicapée mentale. La confiance sans réserve qui lui est continuellement faite, le regard d'affection qui est porté sur elle lui permettent de croire en elle, de grandir, de se dépasser et de faire chaque année des progrès". (Dieu en liberté, Editions Stock, page 44)

Il donne là le bilan actuel, ce qu'il appelle la joie de sa vieillesse.

Mais il raconte aussi les vingt-cinq ans qui ont précédé. Et il conclut: "Cet exposé rapide ne rend pas compte de la lenteur, des recherches qui s'étaient sur plusieurs années alors que l'enfant est là, chaque jour présent, qui grandit mal, qui fait des progrès, mais insuffisamment. Il y a cette incertitude qui entoure son avenir aussi longtemps qu'une bonne orientation n'aura pas été prise. Et nous étions des gens aisés, compétents, ayant le loisir de chercher et la ténacité pour le faire.

Mais les autres? Les innombrables autres? Comme ils sont seuls et paumés devant ce problème de tous les instants..." (pp. 326, 327).

Pensons-nous souvent à telle ou telle famille de notre rue, qui compte un déficient mental parmi ses membres? Dans la région, il y en aurait ainsi entre 7,000 et 8,000. Chacun pose une multitude de problèmes dans sa famille. Ce n'est d'ailleurs pas le moindre problème que d'avoir à faire face à des attitudes de refus et de rejet de la société.

Heureusement, non pas malgré, mais par cette épreuve même du malheur innocent, un grand nombre de parents et de familles sont devenus, comme Georges Hourdin, des témoins extraordinaires du sens et des merveilles de toute vie, même fragile. On peut déceler deux traits importants qui ne demandent qu'à grandir chez certaines de ces familles.

Le premier trait, c'est l'entraide et la solidarité avec d'autres parents dans la même situation. Le second, c'est une attitude de confiance et d'une certaine patience, car "les êtres sont semblables au regard qui est porté sur eux."

Quelques-uns de ces parents se sont regroupés

dans une fraternité Foi et Lumière. Il s'agit de rencontres d'handicapés mentaux, des handicapés mentaux eux-mêmes et de ceux qui veulent être leurs amis. Une grande simplicité dans la fraternité nous envahit tous. Nous nous apercevons que ceux qui reçoivent le plus, ce sont les non-déficients. Les trésors de simplicité et d'affectivité chez les handicapés sont à la disposition de tous ceux qui veulent bien les respecter comme des personnes.

Chrétiens, n'avons-nous pas l'espérance d'un monde meilleur où les malheureux, les petits et les pauvres marcheront en tête.

Ce regroupement répond à des besoins profonds et va à la rencontre d'une fraternité en recherche. Aussi, il semble que la fraternité continuera ses rencontres et se subdivisera en grandissant.

Notre fraternité veut envoyer des délégués, des handicapés mentaux, à un pèlerinage international à Rome en octobre prochain.

Ce pèlerinage est une initiative de Jean Vanier à l'occasion de l'Année Sainte. A ceux qui pourraient trouver étrange cette initiative, je résume quelques justifications sous les titres suivants:

Pourquoi un pèlerinage? — C'est une démarche de foi et de prière préparée par plusieurs rencontres.

— C'est la fraternité qui délègue et partage pour que tous soient égaux, pauvres ou riches.

Pourquoi des handicapés mentaux?

— Pourquoi pas? Ils sont des personnes humaines pleines d'affection et de simplicité.

— Leurs familles ont besoin de réconfort et de courage.

Mais nous avons besoin d'aide même si nous avons fait une certaine mise en commun à la fraternité.

Nous voudrions accorder des bourses à quelques familles. Nous pourrions faire parvenir des reçus pour l'impôt si les chèques sont faits au nom du Comité national Foi et Lumière. On peut aussi s'adresser au soussigné.

Celui qui accueille l'un de ces petits, c'est moi qu'il accueille, nous dit Jésus dans l'Évangile.

Georges Tremblay,
père
679, rue Chabanel
Chicoutimi, P.Q.
G7H 3S5

● PROPOS DU DIMANCHE

De ces mensonges modernes

En écoutant les nouvelles et ce que les gens disent, j'ai été frappé par certaines expressions qui m'apparaissent drôlement loin de la réalité qu'elles devraient signifier. Je vous en livre quelques-unes.

On parle beaucoup de "journées d'étude" pour désigner des arrêts de travail des employés comme moyen de pression. Plusieurs travailleurs se déclarent "malades" alors que tout le monde sait très bien que tel n'est pas le cas. On parle de "piquer" et de "prendre" au lieu de dire "voler". On parle de "négociations" alors qu'on laisse tout simplement passer le temps; on négocie vraiment seulement dans les dernières heures précédant une grève.

On parle encore de "loi spéciale" alors qu'il s'agit de mesures d'urgence qu'on se permet maintenant de défier. Il en est de même des "injonctions" auxquelles on n'obéit pas facilement tant chez les employés que chez les patrons.

Vous pourriez probablement continuer cette énumération de mensonges modernes. On dirait qu'on a peur d'employer les vrais mots et de découvrir du même coup une morale sociale passablement détériorée. Avant longtemps, avec tous ces mensonges, on ne pourra plus espérer obtenir la vérité de qui que ce soit et cela, même devant les tribunaux. Pour faire la vérité, il faudra user de divers subterfuges comme

l'écoute électronique et la violence physique. A ce moment-là, on se plaindra de la violation des droits de l'homme, de l'intimité à laquelle il a droit, etc...

Je crois que le problème devient chaque jour plus aigu. En continuant à ce rythme-là, il deviendrait bientôt impossible de parler de la vérité sans faire rire.

Les parents seront-ils encore capables d'enseigner à leurs enfants à respecter la vérité si eux-mêmes vivent continuellement avec des faux-fuyants, des demi-vérités ou des mensonges?

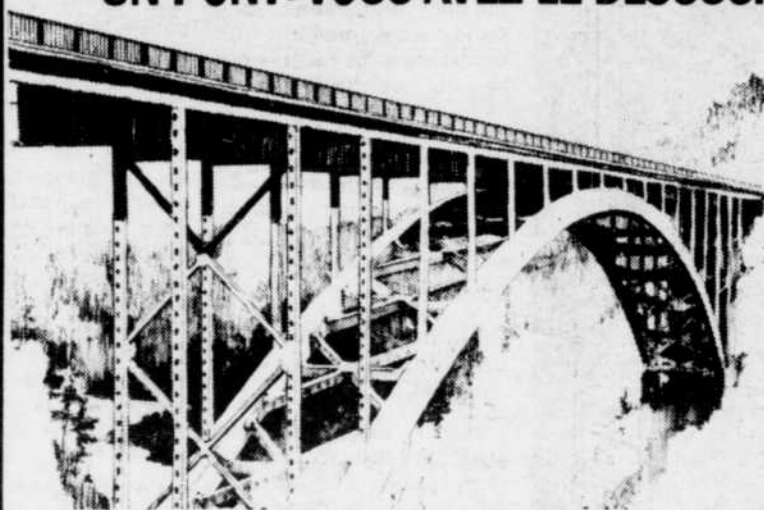
On s'inquiète beaucoup, et avec raison, de la qualité de l'enseignement du français au Québec. Je crois qu'il faut se battre pour que les jeunes apprennent un vocabulaire et une grammaire corrects, qu'ils puissent s'exprimer avec justesse, verbalement ou par écrit. Cependant, même avec un très bon français, si les mots et la réalité ne coïncident plus, on aura un problème sérieux à résoudre.

Il est temps que notre collectivité cesse de se bermer avec un vocabulaire faux. Regardons la réalité en face et ne craignons pas de corriger notre façon de faire. Il est temps que la vérité reprenne ses droits. Cela ne pourra qu'améliorer les relations humaines, tant au plan inter-personnel que social.

Yves Gagnon, père

l'Assurance Royale 

**DU NOUVEAU À LA ROYALE:
LE BOUCLIER DU RÉSIDENT. C'EST COMME
UN PONT: VOUS AVEZ LE DESSUS.**



Voyez un courtier qui représente La Royale. il vous en dira plus long sur l'assurance qui joue le rôle d'un pont.

EQUIPE DES CONSTRUCTEURS DE PONTS:

ALMA

Gauthier, Gagnon & Ass. Ltée 662-7974
Harvey Baribeau Ltée 662-3439
Assurance Tremblay Ltée 662-6413

BAGOTVILLE

Rodolphe Bolduc 544-5922

CHIBOUGAMAU

Yvon Marcoux Enr. 276-2769
Jean-Marie Tremblay Ltée 276-4168

CHICOUTIMI

Gingras Jacques & Ass. Ltée 549-8430
Les Assurances St-Cyr Enr. 549-3111
Pierre-E. Laberge Inc. 543-3318
Lajoie, Gagnon & Ass. Inc. 549-9925
Lemieux & Pedneault Ltée 543-3369
Assurances Tremblay & Lévesque 543-1511
Michel Tremblay 549-9983

DOLBEAU

Roland Marcoux Ass. 276-3440
Michel Martel Inc. 276-3694
Gérard Riverin & Fils Inc. 276-2232

JONQUIERE

Les Ass. Simard Inc. 542-6005
Côté & Cantin Inc. 542-4585
Anatole Dufour Inc. 547-0441
C.-A. Frigon & Ass. Inc. 542-3555
Tremblay & Fortin Assurances 542-4529

SECTEUR ARVIDA

Assurance Saguenay Ltée 548-7178
Raymond Vaillancourt Ltée 548-7171

SECTEUR KENOGAMI

Assurance Raymond Bélanger 547-8324
Gravel & Lévesque Inc. 542-2244

MISTASSINI

Jean-Paul Pagé Enr. 276-0507

NORMANDIN

Benoît Painchaud 274-2546

PORT-ALFRED

Marcellin Lavoie & Fils Ltée 544-2821
Jean-Raymond Michaud 544-2127

ROBERVAL

Dumais & Bélair Enr. 275-0440
Les Assurances Marcoux 275-0551
Cyrille Taillon Assurance 275-2372
Roland Tremblay 275-0691

ST-BRUNO

Assurance Boily Ltée 343-2033


ST-FELICIEN

Luc Dumas 679-1266
Serge Imbeault Ass. Inc. 679-0184

ST-JEROME

Assurance Cléroux Ltée 349-3462

**MAINTENANT
nos bureaux sont situés à
475, Des Champs-Élysées**

l'Assurance Royale 

**MAINTENAN
OUVERT**

BIJOUTERIE

MAINTENAN

475, CHAMPS-ÉLYSÉES



ONT CONTRIBUÉ À LA REALISATION

251, DE LA NORMANDIE
RIVIERE-DU-MOULIN

TÉLS BUR.: 549-2057
RÉS.: 549-4421


Ludger Girard & Fils, Ltée

ENTREPRENEURS GÉNÉRAUX



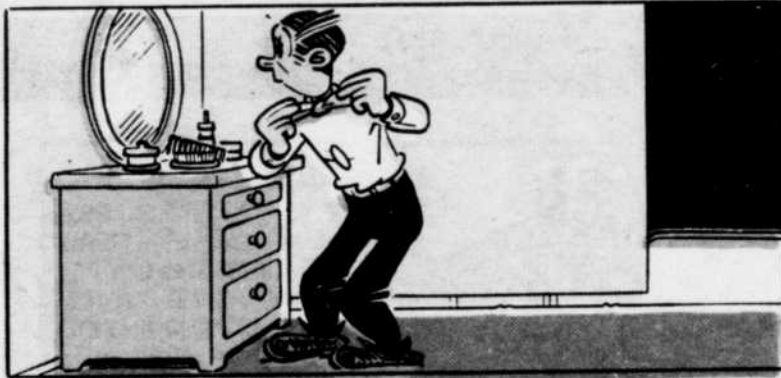
 **Philippe Trépanier**
TEL.: Rés. 547-7235
Bur.: 547-5663
CONTRACTEUR EN PLIAGE
COUPAGE ET POSE D'ARMATURE D'ACIER
434, RUE STE-BERTHE JONQUIERE



 **CLIMATISATION**
AIMÉ MOREAU LTÉE
PLOMBERIE — CHAUFFAGE
1387, BOUL. MGR-RACINE,
TEL.: 549-3984 — RIVIERE-DU-MOULIN

BLONDINETTE

par CHIC YOUNG



Tante Louise et Tipoil

par FRED LASSWELL

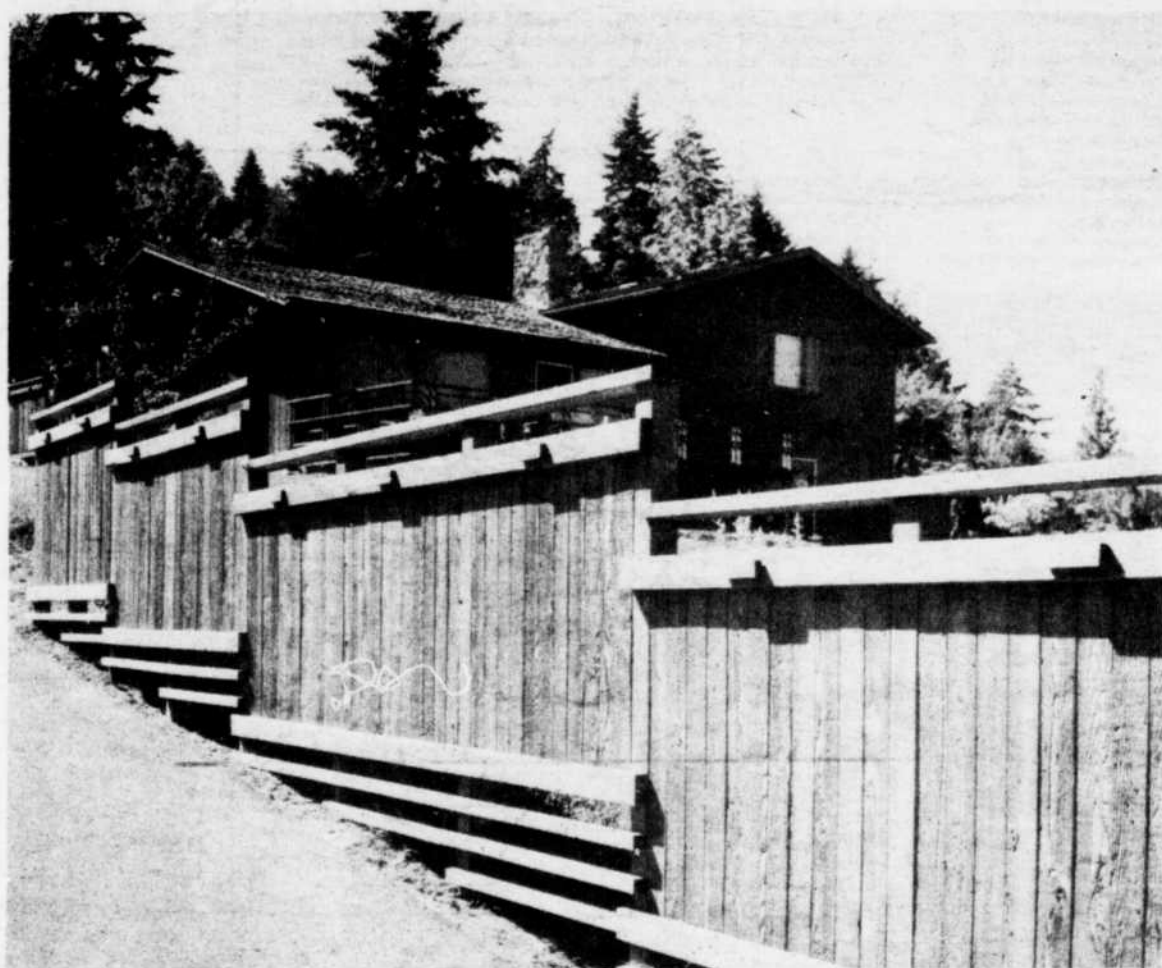


» DANS le monde entier toutes les femmes s'habillent de la même façon — pour faire enrager les autres femmes. — T. M.

» IL EST un cas — un seul — où une femme désire être plus vieille de plusieurs mois : quand elle attend un bébé. — M. M.



UNE CLÔTURE BIEN PENSÉE



L'installation d'une clôture est peut-être la dernière chose à penser, mais le propriétaire avisé ne dit jamais que le paysage de son terrain est complété, tant qu'elle n'est pas érigée.

Cette clôture n'est pas seulement une protection, mais également une première invitation de bienvenue aux visiteurs, si elle a été bien pensée.

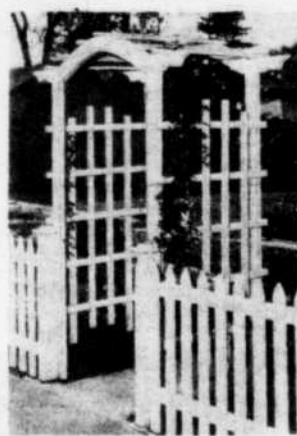
Sa hauteur peut être assujettie aux règlements de zonage de votre municipalité: vous devez vous en informer! Une clôture de bois est facile à réaliser et il est simple de la personnaliser, si l'on joue sur la largeur des planches utilisées, leur espacement et la façon de les poser: horizontalement, verticalement ou diagonalement.

Si vous êtes un fervent enthousiaste du "coup d'oeil rustique", le bois peut être laissé naturel, sans aucune protection, si ce bois est du cèdre ou du redwood. Ces essences sont très résistantes aux effets de la température qui, ne pouvant les détruire avec le temps, les embellissent merveilleusement.

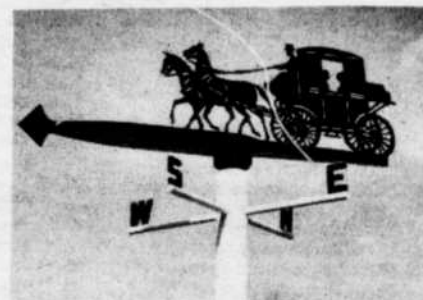
Le style de clôture illustré peut être utilisé pour des terrains en pente ou non. Dans ce dernier cas, on peut oublier la section du bas. Une autre solution, plus apte à conserver la belle apparence de ce modèle de clôture, serait de conserver au moins trois des quatre traverses horizontales, lesquelles parcourront toute la longueur de la clôture.

Réalisée en cèdre brut, cette clôture est construite ainsi: poteaux en 4x4 reliés par des traverses de 2x4, sur lesquelles sont posées, verticalement, les planches de 1x4. Notez que les poteaux excèdent au haut et qu'ils sont coiffés d'une pièce de 2x4 pour plus de cachet. Le motif ajouré au haut et au bas rend cette clôture moins massive, sans sacrifier ou minimiser l'intimité. Notez les appliques en 2x2 clouées à la lisse supérieure: une touche personnelle qui rend cette clôture "pas comme les autres".

Une "tonnelle" ajoute grandement à la beauté d'une clôture. Celle illustrée, dont la construction est détaillée sur mon plan 407, se marie avec presque tout genre de clôture. Dimensions extérieures: 44" de large, 36 de profond sur 8' de haut.

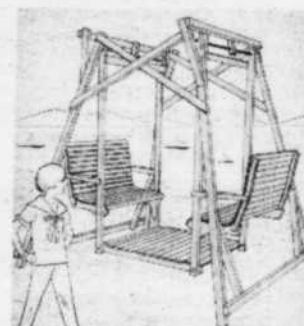


Qu'il y ait clôture ou pas, les oiseaux voudront habiter votre jardin, si vous leur construisez cette "maison de 18 chambres": mon plan 311. Ses murs à angle et son toit incurvé lui donnent une apparence hors de l'ordinaire.



D'un tout autre genre, ce projet de bricolage vous rendra service en indiquant la direction du vent, en plus d'enjoliver votre jardin. Le mécanisme de cette "girouette" est extrêmement simple. C'est mon plan 227.

Tout comme moi, vous savez que ce "vieux" modèle de balançoire est toujours le plus apprécié. J'ajoute donc, tout simplement, que mon plan 1006 vous permet de la réaliser vous-même et que, si vous essayez, vous réussirez sûrement et en serez ravi!



Pour jouir du spectacle du va-et-vient des oiseaux dans votre jardin, aussi facilement disponible que possible, procurez-vous mon catalogue "IDÉES/BRICOLAGE" en cèdre de 2", utilisent des coussins de dimensions courantes, facilement disponibles. Le plan complet de chaque meuble est disponible individuellement. Procurez-vous mon catalogue "IDÉES/BRICOLAGE" pour plus de détails!

Tous droits réservés: Les Éditions J. M. Doré Inc.

S.V.P. faire parvenir à:
Nom:

No et rue:

Municipalité Comté ou
ou ville: province:

les items marqués d'un "X". Code postal:

<input type="checkbox"/> plan no 227 (girouette)	@ \$3.24
<input type="checkbox"/> plan no 311 (maison d'oiseaux)	@ \$2.70
<input type="checkbox"/> plan no 407 (tonnelle)	@ \$2.70
<input type="checkbox"/> plan no 1006 (balançoire)	@ \$3.24
<input type="checkbox"/> "IDÉES/BRICOLAGE" (4e édition) > 4)	@ \$1.00

Prière d'ajouter \$0.20 si vous payez par chèque
Montant inclus: \$..... mandat poste chèque

Postez ce coupon à: Jean-Marc Doré
562 rue Dollard, Québec, Qué., G1N 1P4

VOTRE GUIDE DE TÉLÉ

CKRS

DIMANCHE, 8 JUIN CKRS-TV

- 9.30 Lancelot, agent secret (C)
- 10.00 Le jour du Seigneur (C)
- 11.00 La flèche du temps (C)
- 11.30 Consommateurs avertis (C)
- 12.00 Magazine de la semaine verte (C)
- 13.00 Action santé (C)
- 13.30 Les animaux chez eux (C)
- 14.00 Univers des sports (C)
- 15.30 Jazz de Montreux (C)
- 16.00 Les nouvelles aventures de Vidocq (C)
- 17.00 Les religions et l'homme (C)
- 18.00 Bunny et ses amis (C)
- 18.30 Sur le côté du Pacifique (C)
- 19.00 La petite patrie (C)
- LES BEAUX DIMANCHES
- 19.31 "Cirques du monde" (C)
- 20.30 "Les grandes batailles du passé: Cholut 1793" (C)
- 21.30 "Urba 2,000" (C)
- 22.30 Téléjournal (C)
- 22.46 Sport-dimanche (C)
- 23.00 Ciné-club magazine "Le silence est d'or"

LUNDI, 9 JUIN CKRS-TV

- 10.45 En mouvement (C)
- 11.00 La souris verte
- 11.15 Les aventures de Colargol (C)
- 11.30 Bagatelle (C)
- 11.45 Avis de décès et comptoir-express
- 12.00 Information midi
- 12.30 Le comportement animal (C)
- 13.00 Dans la note (C)
- 13.31 Téléjournal (C)
- 13.36 Réseau-Soleil (C)
- 14.31 Cinéma (C)
- "Les règles du jeu: un ami qui vous veut du mal"
- 16.00 Allo grenouille (C)
- 16.30 Malgrichon et gras double (C)
- 17.00 Daktari (C)
- 18.00 Cher oncle Bill (C)
- 18.30 Information première et nouvelles du sport
- 18.49 Commentaires (C)
- 19.00 Les recettes de Juliette (C)
- 19.30 Défi (C)
- 20.01 Le magazine des Jeux Olympiques (C)
- 21.00 Rosa (C)
- 21.31 Marcus Welby (C)
- 22.30 Téléjournal national et international (C)
- 22.50 Nouvelles du sport et météo (C)
- 22.56 Reprise des manchettes et météo (C)
- 23.00 Molière (#2) (C)
- 00.00 Cinéma (C)
- "Le milliardaire"

MARDI, 10 JUIN CKRS-TV

- 10.45 En mouvement (C)
- 11.00 La souris verte
- 11.15 Les histoires de Benjamin (C)
- 11.30 Bagatelle (C)
- 11.45 Avis de décès et comptoir-express
- 12.00 Information midi
- 12.30 L'homme qui revient de loin (C)
- 13.00 Croquons le verbe (C)
- 13.31 Téléjournal (C)
- 13.36 Réseau-Soleil (C)
- 14.31 Cinéma (C)
- "Pierre et Paul"
- 16.00 Allo grenouille (C)
- 16.30 Picolo (C)
- 17.00 Daniel Boone (C)
- 18.00 Toumat (C)
- 18.30 Information première et nouvelles du sport
- 18.49 Commentaires (C)

- 19.00 Les Pierrafeu (C)
- 19.30 Victoire sur mer
- 20.00 La p'tite semaine (C)
- 20.30 L'amour quotidien (C)
- 21.00 Parlez-nous de vous (C)
- 21.31 La 60 (C)
- 22.30 Téléjournal national et international (C)
- 22.50 Nouvelles du sport et météo (C)
- 22.56 Reprise des manchettes et météo (C)
- 23.00 Rencontres (C)
- 23.30 Les joueurs (C)
- 00.00 Cinéma (C)
- "L'amour"

MERCREDI, 11 JUIN CKRS-TV

- 10.45 En mouvement (C)
- 11.00 La souris verte
- 11.15 Contes de la rive
- 11.30 Bagatelle (C)
- 11.45 Avis de décès et comptoir-express
- 12.00 Information midi
- 12.30 Vers l'an 2,000
- 13.00 Dans la note (C)
- 13.31 Téléjournal (C)
- 13.36 Réseau-Soleil (C)

- 18.30 Information première et nouvelles du sport
- 18.49 Commentaires (C)
- 19.00 La panthère rose (C)
- 19.30 Les grands films (C)
- "Un frisson dans la nuit"
- 21.31 Lawrence Welk Show (C)
- 22.30 Téléjournal national et international (C)
- 22.50 Nouvelles du sport et météo (C)
- 22.56 Reprise des manchettes et météo (C)
- 23.00 Cinéma Western (C)
- "Le massacre des Sioux"

VENDREDI, 13 JUIN CKRS-TV

- 10.45 En mouvement (C)
- 11.00 La souris verte (C)
- 10.15 Oum le dauphin blanc (C)
- 11.30 Bagatelle (C)
- 11.45 Avis de décès et comptoir-express
- 12.00 Information midi
- 12.30 Mon fils (C)
- 13.00 Dans la note (C)
- 13.31 Téléjournal (C)
- 13.36 Réseau-Soleil (C)
- 14.31 Cinéma (C)
- "La chasse royale"

**NOUS PRETONS TELEVISION
PENDANT LA REPARATION**

SATCO

RADIO, T.V. SERVICE

1562, BOUL. TALBOT, CHICOUTIMI

TEL.: 549-2911

- 14.31 Cinéma "Fiebre blonde"
- 16.00 Allo grenouille (C)
- 16.30 Sol et gobelet (C)
- 17.00 A communiquer
- 18.00 La vie qui bat (C)
- 18.30 Information première et nouvelles du sport
- 18.49 Commentaires (C)
- 19.00 Génies en herbe (C)
- 19.30 Victoire sur mer
- 20.01 A communiquer
- 21.00 Le temps de l'avant (C)
- 22.31 Téléjournal national et international (C)
- 22.51 Nouvelles du sport et météo (C)
- 22.57 Reprise des manchettes et météo (C)
- 23.01 Réseau-Soleil (C)
- 00.02 Les élections en Saskatchewan (C)
- 00.07 Les espions (C)

JEUDI, 12 JUIN CKRS-TV

- 10.45 En mouvement (C)
- 11.00 La souris verte (C)
- 11.15 Tribulle (C)
- 11.30 Bagatelle (C)
- 11.45 Avis de décès et comptoir-express
- 12.00 Information midi
- 12.30 La bonne équipe (C)
- 13.00 Croquons le verbe (C)
- 13.31 Téléjournal (C)
- 13.36 Réseau-Soleil (C)
- 14.31 Cinéma chez vous (C)
- "L'amour à trois"
- 16.00 Allo grenouille (C)
- 16.30 La ribouldingue (C)
- 17.00 Salto Mortale (C)
- 18.00 Le jeune Fabre (C)

SAMEDI, 14 JUIN CKRS-TV

- 9.30 Roquet belles oreilles (C)
- 10.00 Topino (C)
- 10.15 Fablio le magicien (C)
- 10.30 Le monde enchanté d'Isabelle (C)
- 11.00 La pince à linge (C)
- 11.30 Les jeunes scientifiques (C)
- 12.00 La vie en mouvement (#1) (C)
- 13.00 Sporthèque (C)
- "Tennis no 2"
- 14.00 Baseball (C)
- 16.30 Echos du sport (C)
- 17.00 Ciné-Festival (C)
- "L'extravagant M. Cory"
- 19.00 Walt Disney (C)
- 20.00 Nous les comiques (C)
- "Le gendarme à New York"
- 22.00 Témoignages (C)
- 22.30 Téléjournal (C)
- 22.46 Nouvelles du sport (C)
- 23.00 Super production (C)
- "Lo Pais"

LES FILMS A VOIR A LA

CKRS-TV

DIMANCHE

11.15 p.m. "Le silence est d'or" (2) — Fr. 1947. Comédie de R. Clair avec Maurice Chevalier, François Périer et Marcelle Derrien. — Un quinquagénaire enseigne à un jeune homme la technique de la séduction. — Ballet bien réglé plein d'humour et de fantaisie. Evocation nostalgique du cinéma muet. Atmosphère gentiment discrète. Excellents interprètes. (N et B).

LUNDI

2.30 p.m. "Les règles du jeu: Un ami qui vous veut du mal" (5) (All the Old Familiar Faces) — E.U. 1970. Drame policier de S. Robbie avec Gene Barry, Burgess Meredith et Anne Baxter. — Le directeur d'une revue reçoit des lettres anonymes de menace. — Intrigue compliquée. Mise en scène assez alerte. Bonne équipe d'interprétation. Episode de la série "The Name of the Game" (Les Règles du Jeu).

MARDI

2.30 p.m. "Pierre et Paul" (3) — Fr. 1968. Drame psychologique de R. Allio avec Pierre Mondy, Bulle Ogier et Madeleine Barbulé. — Un homme voit sa vie bouleversée par la mort de son père et un enchaînement d'événements pénibles. — Peinture sociale intéressante. Réalisation de qualité. P. Mondy excellent. Conséquences dramatiques des pressions de la vie moderne.

Minuit "L'amour" (5) — Fr. 1968. Comédie sentimentale de R. Balducci avec Martine Brochard, Jose Maria Flotats et Christian Hay. — La période d'adaptation chez un jeune couple moderne. — Style vivant. Situations banales et prévisibles. Accès de mièvrerie. Interprétation fraîche et spontanée. Problèmes conjugaux traités superficiellement. Climat sensuel.

MERCREDI

2.30 p.m. "Fiebre blonde" (Value for Money) (5) — G.B. 1955. Comédie de K. Annakin avec Diana Dors, John Gregson et Susan Stephen. — Un provincial devient amoureux d'une danseuse blonde et en oublie sa fiancée. — Comédie un peu lourde. Touches satiriques valables. Bonne interprétation. (N et B).

AVIS

Dû à la grève qui sévit actuellement à Télé-Métropole, les horaires et cotes de films concernant CJPM-TV, CANAL 6, sont sujets à changements sans avis et la direction du Progrès-Dimanche s'excuse si par hasard des changements sont dans la programmation annoncée.

543-1501 — LOC. 51-81

CHICOUTIMI

gagnon St-Gelais

SERVICE ELECTRONIQUE

SERVICES SPECIALISES

TV - COULEUR

RADIO AM-FM - STEREO

ANTENNES -

ORGUES

WURLITZER

DE JONQUIERE A LA BAIE

GASTON
GAGNON
SERVICE ELECTRONIQUE
INSTALLATION D'ANTENNE
Réparations T.V. couleur, noir
123, DUVERNAY —
Tél.: 549-7

HORAIRES DES CINEMAS

ALMA
Canada

Jusqu'au 12 juin inclusivement

"Larry le dingue, Mary la garce"

CHICOUTI

Impéria

Jusqu'au 12 juin inclusivement

"Larry le dingue, Mary la garce"

Cartier

Jusqu'au 12 juin inclusivement

"Extase de 5 à 7" - "Rapport 5"

monde entier"

Capitol

Jusqu'au 12 juin inclusivement

"Opération Dragon" - "La ceinture"

BAGOTVILLE

Saguenay

Jusqu'au 12 juin inclusivement

"Ilsa la louve des SS" - "2ième"

PLACE DU ROI

Cinéma

"Ilsa la louve des SS" - "2ième"

Cinéma

"Le fantôme de Cat Dancing" -

Cinéma

"Moto Grand Prix" - "Monsieur"

CINE-PARC ST

Ciné 1

"Le fils du boss" - "Santo cor"

Ciné 2

"Les quatre Charlots mousquetaires"

Del Paso"

JONQUIERE

Jusqu'au 12 juin inclusivement

"Opération Dragon" - "La ceinture"

Bellefleur

Jusqu'au 12 juin inclusivement

"Larry le dingue, Mary la garce"

Elysée

Jusqu'au 12 juin inclusivement

"Maris en quête de sensations"

DOLBE

Météo

Jusqu'au 11 juin inclusivement

"Pousse mais pousse égal" -

dette" - "Les rebelles enragés"

ARVILLE

Jusqu'au 9 juin inclusivement

"La cité de la violence" - "5 de"

ANSE-ST-JEAN

Jusqu'au 8 juin inclusivement

"Le vampire a soif" - "Le corps"

Jusqu'au 15 juin inclusivement

"Frère de vent" - "Hommes de"

NORMANVILLE

Jusqu'au 9 juin inclusivement

"Emmanuelle" - "La prostituée"

LYSE PIERS, ASTROLOGUE, PRESENTE VOTRE HOROSCOPE



BRIDGE

H-66

L'amour de l'art

Même si les levées supplémentaires ne peuvent affecter sensiblement le gain alors que vous êtes en partie libre et que le contrat n'est pas contré, l'amour de l'art doit vous inciter à la recherche du mieux. Si réellement vous aimez le bridge, comment résister aux attraits d'une brillante fin de partie? C'est une telle opportunité que vous présente la main suivante:-

Donneur: Sud
Tous vulnérables

Pi- V-5-2			
Co- 8			
Ca- 10-9-6			
Tr- R-9-8-4-3-2			
Pi- R-10-7-6-3	N	Pi- 9-8	
Co- V-10-5-4	O	E Co- R-9-6-3-2	
Ca- 4-3-2		S Ca- R-V-8-7	
Tr- V		Tr- D-7	
		Pi- A-D-4	
		Co- A-D-7	
		Ca- A-D-5	
		Tr- A-10-6-5	

Sud	Ouest	Nord	Est
2-S-A	3-S-A(1)		
3-S-A	3-S-A(1)		
3-S-A	3-S-A(1)		

(1) — Les chances de réaliser un petit chelem sont beaucoup trop aléatoires pour que Nord recherche un contrat à trèfle. Entame:- six de pique.

Le déclarant laisse venir le six de pique vers sa dame alors que bientôt nous pourrions observer que gagner cette première levée par le valet aurait représenté une faute. Le déclarant encaisse l'as de trèfle et comme la deux adversaires fournissent et ainsi déjà le déclarant est assuré d'un minimum de dix gagnantes, la simple recherche d'une deuxième levée supplémentaire ne serait pas encore d'un grand intérêt. Vous montez au Mort en faisant couvrir votre dix de trèfle. Alors que l'attaque à carreau est déclenchée par le dix, Est couvre de son valet et vous gagnez de la dame. (Alors que des honneurs sont en séquence, ici le dix et le neuf, il convient généralement de refuser de couvrir le premier). A ce moment vous pouvez envisager que le roi de pique se trouve chez Ouest et le roi de carreau chez Est. Vous est-il possible de songer au gain des treize levées si le roi de coeur se trouve chez Est?

Aussi afin de développer une fin de partie plutôt exceptionnelle et pour l'amour de l'art vous mettez à la recherche des treize levées. Pour atteindre ce but vous encaissez l'AS de pique ainsi que l'AS de carreau, ayant ainsi recours à un double coupe de Vienne! Délibérément vous avez ainsi accordé aux adversaires les contrôles des deux suites, mais c'est afin de pouvoir les soumettre au supplice et développer une possibilité d'obtenir les levées restantes.

Vous remontez au Mort par le retour d'un trèfle et avant le jeu du dernier nous avons le tableau suivant:-

Pi- V			
Co- 8			
Ca- 9			
Tr- 3			
Pi- R-	N	Pi- -----	
Co- V-10-5	O	E Co- R-9-6	
Ca- -----		S Ca- R	
Tr- -----		Tr- -----	
		Pi- -----	
		Co- A-D-7	
		Ca- 5	
		Tr- -----	

Comme le Mort encaisse son dernier trèfle Est doit se réduire à deux coeurs afin de surveiller le neuf de carreau au Mort. Vous disposez de votre cinq de carreau et voici qu'Ouest doit également se limiter à deux coeurs afin de surveiller le valet de pique. Le Mort change au huit de coeur et avec succès vous tentez l'impasse de la dame. Vous complétez le gain des treize levées en faisant suivre l'as et le sept de coeur.

Si vous êtes en partie libre, les levées supplémentaires n'ont peut-être pas augmenté sensiblement votre gain, mais il en va tout autrement de votre satisfaction d'avoir développé une brillante fin de partie.

H-67
Donneur: Est

Nord-Sud vulnérables

Pi- V-7-2			
Co- 4-2			
Ca- 8-7-6-5-4-2			
Tr- 6-3			
Pi- 4-3	N	Pi- 8-6-5	
Co- R-V-6	O	E Co- D-10-8-7-5-3	
Ca- R-D-V-9		S Ca- 10-3	
Tr- D-10-7-2		Tr- 9-8	
		Pi- A-R-D-10-9	
		Co- A-9	
		Ca- A	
		Tr- A-R-V-5-4	

Est	Sud	Ouest	Nord
3-S-A	2-trèfles	3-S-A(1)	2-carreaux
3-S-A	3-piques	3-S-A(1)	4-piques
3-S-A	6-trèfles	3-S-A(1)	6-piques
3-S-A	3-S-A(1)	3-S-A(1)	3-S-A(1)

Entame:- roi de carreau. Comment vous est-il possible de connaître le succès contre toute défense? Bonne semaine.

Noël Duchesne

PROGRES-DIMANCHE, LE 8 JUIN 1975 — 13-D



BELIER
(21 mars
au 20 avril)

Affaires

Un travail nouveau sera entrepris en cette journée de mercredi et vos démarches effectuées en vue de ce projet seront couronnées de succès. Par contre, une perturbation semble attaquer votre secteur financier jeudi; de fortes dépenses soudaines sont à prévoir; heureusement les journées de vendredi et samedi viendront rétablir l'ordre en ce domaine par des rentrées d'argent "salutaires"! Beaucoup de va-et-vient au début de la semaine d'une part et d'autre part, vous recevrez des nouvelles agréables par courrier ou par tout autre moyen de communication.

Amour

Il vous faudra mettre de l'eau dans votre vin... et même davantage... sinon des ruptures sentimentales sont à craindre pour jeudi. Pensez-y deux fois avant d'agir, les bonnes "vieilles habitudes" valent mieux parfois que des flirts insignifiants.

Une surprise vous attend dans l'avant-midi de mardi à l'intérieur de votre foyer.

Santé

Un peu de nervosité



TAUREAU
(21 avril
au 20 mai)

Affaires

Une aide financière vous sera apportée en cette journée de mercredi d'une manière très discrète. Par contre, soyez très prudent sur les routes et suivez bien les indications routières sinon il est possible que vous receviez une contravention! Quoi que vous soyez tentés de tout transformer en votre milieu professionnel, jeudi et vendredi, je crois que c'est la routine qui vous convient davantage. Des rentrées d'argent peuvent être attendues pour le début de la semaine, ce qui "remplumera" votre portefeuille.

Amour

Vos projets sentimentaux seront quelque peu contrariés en ces deux prochains jours. De plus, vous devrez user de beaucoup de diplomatie afin d'éviter des querelles avec vos frères soeurs ou même votre voisinage immédiat en la journée de jeu.

Santé

Dangers de chutes.



GÉMEAUX
(21 mai
au 21 juin)

Affaires

Indéniablement, vous recevrez l'appui de personnes influentes aujourd'hui, mais le crédit financier que vous espérez aura quelques retards à s'effectuer, mais ne vous en faites pas car vous l'obtiendrez tout de même; ne vous montrez pas trop impatient par contre. De légers ennuis sont à prévoir à votre travail pour vendredi, mais ils ne seront que passagers. Vous entreprendrez certaines transformations en votre milieu professionnel au début de la semaine et le succès vous est assuré.

Amour

Vos relations amicales ne seront malheureusement pas aussi disponibles à vos demandes que vous l'auriez espéré et un certain malaise peut s'implanter dans vos rapports avec eux.

Santé

Vitalité plutôt à la hausse cette semaine.



CANCER
(22 juin
au 22 juillet)

Affaires

Vous retirerez de grandes satisfactions morales en provenance de votre milieu professionnel; en effet, des compliments et honneurs vous seront octroyés en cette journée de mercredi. Par contre, la journée de jeudi s'avère un peu plus contrariante à ce niveau; il serait sage de votre part de suivre la routine habituelle et de ne rien changer à vos méthodes de travail, sinon des complications sont à craindre. Attendez plutôt à mardi pour entreprendre quelque chose de nouveau.

Amour

Le début de la journée de mercredi s'annonce très bon en ce domaine; malheureusement le tout risque de se gâcher au cours de la soirée et des mésententes avec vos parents ou à cause de vos parents risquent d'éclater.

Santé

Attention aux gripes.



LION
(23 juillet
au 23 août)

Affaires

Plusieurs d'entre vous prendront leurs vacances en cette période. Pour les autres demeurant au travail, il est fort possible qu'ils entreprennent de nouvelles études afin de se perfectionner. Les contacts avec les personnes étrangères seront à leur meilleur et ils vous profiteront d'une manière ou d'une autre. Une promotion quelconque vous sera octroyée en votre milieu professionnel vendredi. Vos supérieurs semblent très satisfaits de vous et vous le prouveront au début de la semaine.

Amour

Aujourd'hui, le dialogue entre vous et l'être aimé sera à son meilleur et il facilitera la compréhension entre vous deux, mais attention de ne pas devenir trop "pompeux" vers la fin de la journée et n'allez pas croire que c'est seulement vous qui avez une bonne philosophie sinon le tout finira par une mésentente en règle!

Santé

Maux de tête.



VIERGE
(24 août
au 22 septembre)

Affaires

Il est possible que vous receviez un don, legs, remboursement d'assurances en cette journée de mercredi; de toute façon une rentrée d'argent vous parviendra non en rapport avec le salaire routinier. Par contre, de fortes dépenses sont à prévoir pour jeudi; vous serez dans l'obligation de remettre un emprunt quelconque. Un voyage se dessine à l'horizon pour vous au cours de la fin de la semaine. Le milieu professionnel promet d'être radieux au début de la semaine et plus d'un compliment vous sera adressé.

Amour

Votre vie sexuelle devient des plus actives! C'est donc dire que le domaine sentimental est à son meilleur! Par contre la journée de jeudi ne s'avère pas aussi belle et des querelles risquent d'éclater entre vous et l'être aimé pouvant même aller jusqu'à des ruptures; alors soyez diplomate afin de con-

tourner ces conjectures.

Santé

Menstruations difficiles pour les femmes. Dérèglement d'hormones dans les deux cas.



BALANCE
(23 septembre
au 23 octobre)

Affaires

Le secteur associatif est des plus favorisés en cette journée de mercredi; par le fait de ces mêmes transits planétaires, les signatures de documents apposés aujourd'hui vous profiteront à coup sûr. Mais ces bons aspects ne persisteront pas pour jeudi et à ce moment il vous faudra être très prudent dans vos transactions. Des nouvelles en provenance de l'étranger auront lieu de vous réjouir grandement et de vous satisfaire à un plus haut point au début de la semaine.

Amour

Les amours iront aussi bien en cette journée de mercredi que les affaires vous seront profitables. Le secteur conjugal promet de vous apporter toute l'attention que vous espérez. Par contre pour jeudi, il vous faudra être circonspect même à ce niveau, car de graves problèmes pourraient surgir.

Santé

Attention au système rénal.



SCORPION
(24 octobre
au 22 novembre)

Affaires

Beaucoup de travail vous attend aujourd'hui et le succès vous est assuré dans vos entreprises. Une augmentation salariale peut même être espérée. Mais, des ennuis viendront malheureusement vous accabler; s'il vous est possible de prendre une journée de congé, faites-le! Une association avec une tierce personne vous serait favorable vendredi afin d'éliminer les petits problèmes qui resteront de la veille. Un boni ou rétroactif peut vous parvenir au début de la semaine à votre plus grande satisfaction.

Amour

Trop occupé aujourd'hui pour vous apercevoir que l'être aimé existe toujours près de vous!

Santé

Evitez les mets trop épicés sinon votre estomac s'en ressentira.



SAGITTAIRE
(23 novembre
au 21 décembre)

Affaires

Le secteur spéculatif est à son meilleur. Dame Chance vous sourit aujourd'hui; toutes les démarches faites sont promises au succès. Mais attention à jeudi, car les aspects seront plus contradictoires et il vous faudra user de prudence. Vous serez très occupé vendredi et samedi un surplus de travail vous sera confié et avec la puissance de travail que l'on vous connaît, vous réussirez à éliminer le tout en un temps record à la satisfaction de vos supérieurs.

Santé

Surveillez votre circulation sanguine.



CAPRICORNE
(22 décembre
au 20 janvier)

Affaires

Des transactions d'ordre immobilier s'effectueront en cette

journée de mercredi soit par vente ou achat mais dans les deux cas, vous ferez de bonnes affaires. Un petit courant de chance vous favorise dans les jeux de hasard vendredi et samedi, profitez-en donc afin de participer en achetant votre billet car vous sortirez sûrement gagnants. Plusieurs d'entre vous seront dans l'obligation de travailler en la journée de dimanche, mais un boni viendra compenser.

Amour

Les parents de ce signe retireront de grandes joies en cette journée de mercredi; leurs enfants seront des plus gentils et sages. Les célibataires trouveront l'envoyé de Cupidon.

Santé

Votre foie risque de vous faire souffrir.



VERSEAU
(21 janvier
au 19 février)

Affaires

Vous aurez à vous déplacer beaucoup en cette journée de mercredi pour vos affaires, mais soyez assuré que vos déplacements vous profiteront. De plus, de la correspondance agréable vous parviendra. Par contre, soyez très prudents sur les routes jeudi, car un risque d'accident plane sur votre signe. Le foyer exigera un certain travail de votre part, vendredi et samedi; des rénovations à l'intérieur de ce dernier peuvent être entreprises, les ménagères changeront leurs meubles de place!

Amour

Généralement parlant, ce domaine est des plus favorisés cette semaine et ce pour tous les natifs du signe. Les parents connaîtront de grandes satisfactions des gestes que poseront leurs enfants; les célibataires trouveront l'âme soeur et le secteur conjugal réservera de bien doux moments aux gens mariés. Il n'y a qu'une seule journée où vous devrez user de beaucoup de diplomatie dans vos rapports avec l'être aimé et c'est jeudi; étant prévenu soyez prévenant!

Santé

Blessures aux mains et bras.



POISSON
(20 février
au 20 mars)

Affaires

Votre portefeuille aura lieu de se réjouir aujourd'hui! Des rentrées d'argent vous parviendront ou du moins une augmentation salariale vous sera accordée. Mais ne vous avisez pas d'aller tout dépenser votre avoir jeudi, sinon le "m-vaïs temps" sera de retour dans vos finances! Tant qu'au travail proprement dit, il semble y avoir une certaine relâche de votre part; attention car vos patrons n'apprécieront pas ce manque d'ardeur.

Amour

Votre susceptibilité peut être la cause de mésententes entre vous et l'être aimé jeudi; apprenez donc à vous contrôler quelque peu et ne prenez pas tout de travers! Plus d'une sortie de plaisir est à prévoir pour les prochains jours, ce qui ramènera l'harmonie entre vous puisque votre esprit sera mieux disposé. Les meilleurs moments se passeront à l'intérieur de votre foyer au début de la semaine; la compréhension dont vous entourez les membres de votre famille vous est nécessaire.

Santé

Irruptions cutanées ou insolation.

bandes dessinées



CRÉATION ET
DIFFUSION DE
BANDES DESSINÉES

© Copyright 75

EXCLUSIF A PROGRES-DIMANCHE

déjà le temps de la colonie de vacances

par Raymonde Saint-Germain

Désirez-vous placer vos enfants en colonie de vacances cet été? Il est déjà temps d'y penser. Tout comme il est temps d'inscrire au centre de services sociaux les enfants admissibles au programme de placement en colonies de vacances du ministère des Affaires sociales.

Qui sont les enfants admissibles?

Ceux de moins de 18 ans qui sont atteints de handicaps physiques ou mentaux, qui éprouvent des difficultés socio-affectives ou d'adaptation sociale. Ceux aussi qui viennent de familles désunies ou désorganisées, soit par exemple à cause de conflits entre les parents ou encore les enfants de milieu défavorisé. Le programme s'adresse à ces enfants parce que le ministère veut lui donner une vocation sociale avant même la vocation de loisir qui lui est inhérente. Tous ces enfants n'iront cependant pas dans les mêmes colonies. Chacun sera placé dans une colonie spécialisée qui ne reçoit que des jeunes qui connaissent des difficultés identiques. Quant à ceux qui, sans avoir de problème particulier, sont quand même admissibles — par exemple ceux issus de milieu défavorisé — on les placera dans une colonie ordinaire, au même titre que tout autre enfant.

Dans quelles colonies?

Toutes les colonies choisies répondent aux normes éta-

blies par les ministères des Affaires sociales, des Affaires municipales de même que du Travail et de la Main-d'Oeuvre; elles sont membres de l'Association des camps du Québec. Vos enfants qui participeront au programme passeront donc l'été en toute sécurité et dans des conditions hygiéniques

Et les modalités?

Le ministère défraie en entier le coût du placement. Vous n'avez donc rien à déboursier. Le placement en colonies de vacances se fait par ailleurs selon les modalités requises pour tout autre placement dans un établissement de santé ou de services sociaux. C'est donc dire que le centre de services sociaux conduira une enquête sur la veracité de vos motifs de placement, avant de décider de l'acceptation ou du refus de votre enfant à ce programme. Ainsi, si vous affirmez que votre enfant devrait être accepté parce que vous êtes chef d'une famille à faible revenu, on insistera pour connaître le montant de votre revenu, et ainsi de suite.

Si vous croyez répondre aux conditions posées pour l'admission à ce programme, vous n'avez qu'à communiquer avec le responsable des colonies de vacances, au Service à l'enfance du CENTRE DE SERVICES SOCIAUX de votre région, de préférence d'ici le 15 juin. Voici l'adresse du Centre de services sociaux de la région:

Ti-Guy



Pap'rasse



Galarno



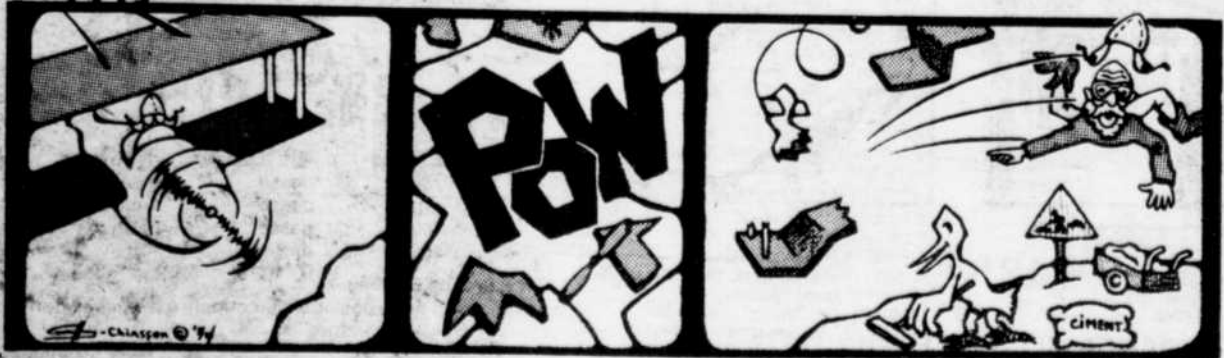
Sam Conso



Jos Vjal



Carl Ingue



Chiffres Exacts

Explication du jeu.

- Il y a une grille de 16 carreaux dont 4 carreaux sont déjà occupés par quatre chiffres.
- 10 chiffres apparaissent au bout de la grille: 4 horizontales, 4 verticales, 2 diagonales.
- vous avez une liste de 12 chiffres,
- il faudra remplir les 12 carreaux vides avec les 12 chiffres de cette liste.
- le jeu est qu'en additionnant 4 chiffres que vous aurez placés verticalement, diagonalement, ou horizontalement, il donne le même résultat qui apparaît au bout de la grille. On doit se servir d'un chiffre qu'une seule fois. Rayez le de la liste lorsqu'il aura été employé.

CHIFFRES A METTRE CI-DESSOUS			
2	3	4	5
8			10
15			13
41	39	35	37

LE TRÉSOR
DES
HISTOIRES CLASSIQUES
DE
WALT DISNEY

les Voleurs de Pommes



FILLES et GARS !
Fini l'ennui du DIMANCHE
Avec les BANDES ILLUSTRÉES du

progrès-dimanche





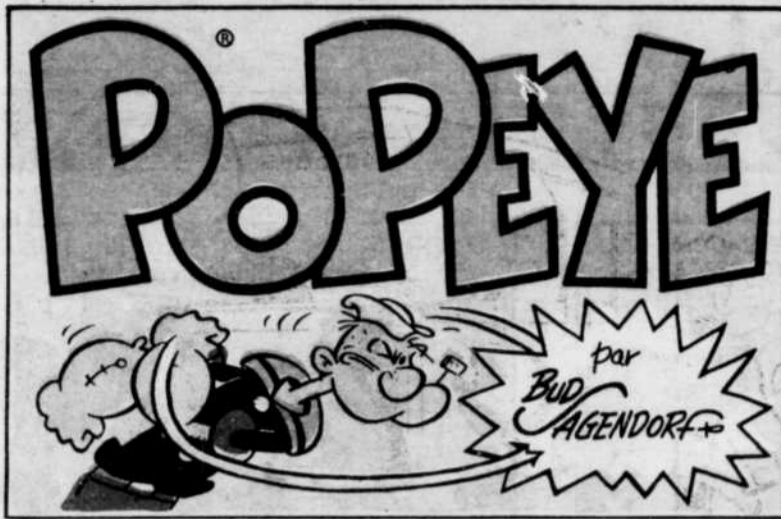
PETITE IODINE



le TIGRE

par BUD BLAKE



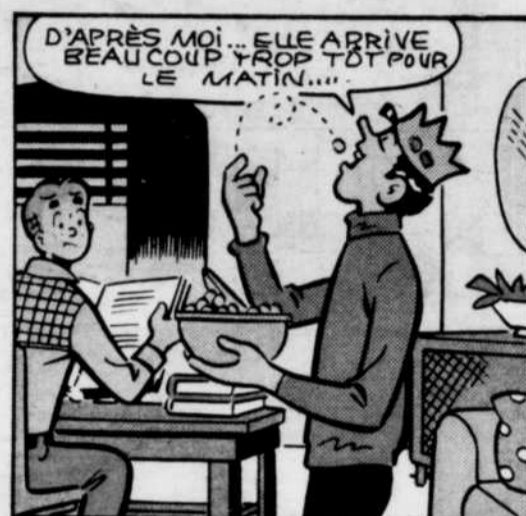


Pour te faire un revenu additionnel et opérer ton propre commerce, téléphone à: 545-4664 pour le secteur Saguenay et les environs.

Si tu demeures dans les environs d'Alma, téléphone à: 662-7829, pour St-Félicien-Dolbeau-Roberval et les environs: 679-3832, sans frais interurbain.




Archie



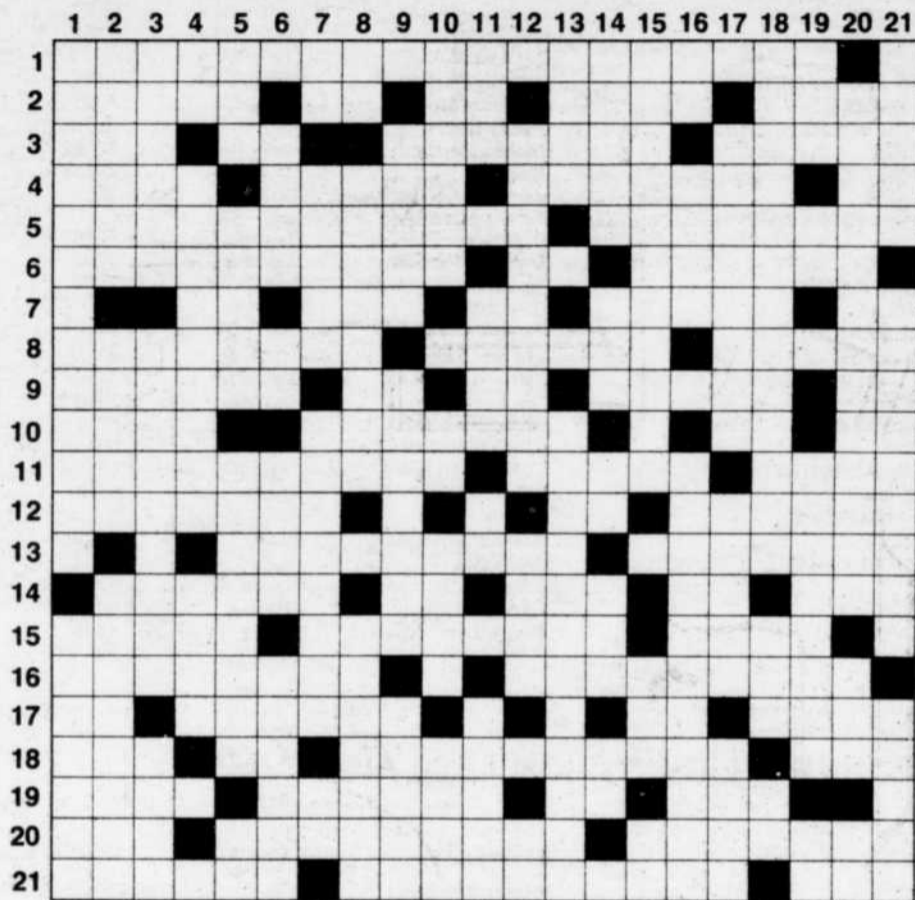
CETTE SECTION DES BANDES ILLUSTRÉES EST UNE RÉALISATION COULEUR DU PROGRES DU SAGUENAY LTEE

LISEZ LES PAGES SPORTIVES DE votre HEBDO ... POUR ÊTRE BIEN INFORMÉ SUR LES SPORTS



MOTS CROISÉS

Problème No 19



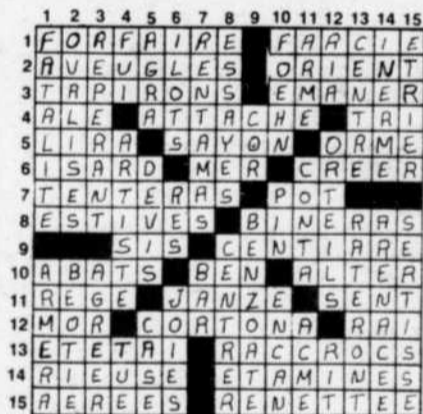
HORIZONTAL

- 1— Il permet le diagnostic des affections du myocarde.
- 2— Retenue. - Dieu du soleil. - Ville de Chaldée. - Peu de chose. - Foyer.
- 3— Dans la rose des vents. - Note. - Danse populaire hongroise. - Unité de mesure (pl.).
- 4— Epoux des reines. - Ville de Syrie. - Inflammation de l'aorte. - Art. contracté.
- 5— Fabrication du nid. - Droites.
- 6— Relatif aux ermites. - Cela. - Lançais.
- 7— Pronom pers. - Du verbe avoir. - Note. - Ville de Chine. - Calcium.
- 8— Vieux refrain. - Revit. - Retirées.
- 9— Relatif à Elée. - Thulium. - Manganèse. - Tige ligneuse grimpante. - Notre-Seigneur.
- 10— Milieu du jour. - Qui tient un étal. - Strontium. - Cinq-cents-un.
- 11— Excitation. - Femme d'un roi. - Saoul.
- 12— Ver marin. - Chlore. - Petit frère.
- 13— Divisé en quatre parties. - Effectuant.
- 14— Allié par le sang. - Pronom pers. - Prière. - Ville de Chaldée. - Alféz (en latin.).
- 15— Pares. - Brûles les broussailles. - Besoin de manger.
- 16— Qui médit. - Menuisiers qui travaillent les meubles de luxe.
- 17— En matière de. - Propres. - Pronom pers. - Prince troyen.
- 18— Télégraphie sans fil. - Pronom pers. - Sorte de mayonnaise (pl.). - Explosif connu.
- 19— Lance. - Affluent de la Loire. - Pronom pers. - Chef d'un royaume.
- 20— Epoux d'une reine. - Déperissait. - Prénom masculin.
- 21— Greffées. - Mettrais en sile. - Fatigué.

VERTICAL

- 1— De façon perpétuelle. - Oublier.
- 2— Archéologue français. - Prénom féminin. - Contrainte.
- 3— Poème de Virgile. - Nom néerlandais des Pays-Bas. - Cuit dans l'huile.
- 4— Cuivre. - Semblable. - Secrète l'urine.
- 5— Trois fois. - Du verbe fler. - Rapidité (pl.). - Outil de couture.
- 6— Ordonnance. - Voyelles. - Paradis terrestre. - Singes d'Amérique du Sud.
- 7— Métal précieux. - Alliage de fer et de carbone. - Produisent - Ancien dialecte.
- 8— Cela. - Reproduction à l'échelle. - Non fertile.
- 9— Ville du Lot (France). - Ordre de payer (pl.). - Gal.
- 10— Pays communiste. - Lieutenant. - Changeas. - Ne dis pas la vérité.
- 11— Fleuve d'Afrique. - Molté. - Note. - Fis des rôts.
- 12— Exiger une prime pour la sauvegarde de quelqu'un. - Manque. - Pronom pers.
- 13— Calendrier indiquant les offices de l'Eglise. - Qualité de ce qui peut être admis.
- 14— Biologiste français. - Métal finement étiré. - Pronom pers. - Dans la rose des vents. - Aluminium.
- 15— Remise. - Maison des oiseaux. - A moi.
- 16— Douze mois. - Membrane colorée de l'oeil. - Tirerai les fils d'un tissu.
- 17— Enlèvements. - Souriras. - Cents.
- 18— Ecole de chant. (pl.). - Allez (en latin). - Iridium.
- 19— Et caetera. - Titane. - Réellement. - Pronom pers.
- 20— Porteront de nouveau en bas. - Unité monétaire divisionnaire d'Extrême-Orient. - Pronom dém.
- 21— Fils de Dieu. - Manière d'être assis (pl.). - Individus.

Solution problème No: 8



HORIZONTAL

- 1— Austère. - Déclinera.
- 2— Tundra. - Charge d'économiste.
- 3— Rendis acéré. - Faculté de se mouvoir.
- 4— Koukou... - Cheval de trot. - Fl. d'Afrique.
- 5— Politicien am. - Pr. pers. - Provocation.
- 6— Tamiserais. - Abjure.
- 7— Câbles marins. - Polir.
- 8— Irisés. - Estimées.
- 9— Parées. - Invoquée.
- 10— Disposés. - Titres papaux.
- 11— Mines - Caouanne. - Opp. germen.
- 12— Serv. du Travail Oblig. - Usé. - ... - Tchéou.
- 13— Singes. - Trompent.
- 14— Rendu douloureux. - Rongéal.
- 15— Arides. - De Sète.

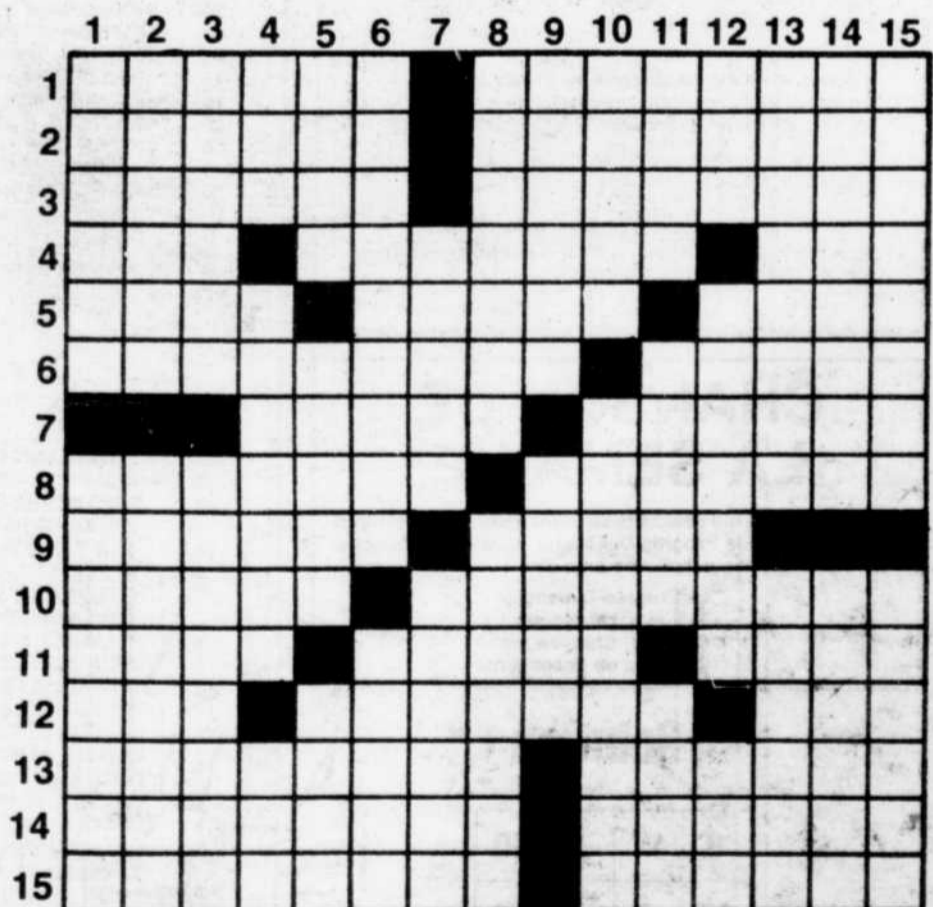
VERTICAL

- 1— Vrais. - Enflammasse.
- 2— Recruts. - Agaçant.
- 3— Emploieras. - Baromètre.
- 4— Pic des Pyr. - Fables d'Esopé. - Mer (voir morue).
- 5— Perroquets. - Rôdée. - Tu quoque...
- 6— Crémeries. - Charles de Roumanie.
- 7— Orignaux. - Libelle.
- 8— Pétris. - Monnaie de Paris.
- 9— Pelles en bois. - Compositeur norv.
- 10— Rivages. - Dimensions des gants.
- 11— Joindre. - Il file. - ... - et. - Loire.
- 12— Note. - Munies de dents. - Idiot.
- 13— Saillie. - V. des USA.
- 14— Confirmée. - Découlat.
- 15— Studios. - Sommet des Alpes suisse.

Solution Mots Croisés No 18



Problème No: 9



Solution la semaine prochaine

Chanson
de la
SEMAINE

**LE GEANT
BEAUPRE**



PAR BEAU DOMMAGE

REFRAIN

Le monde est fou, c'est c'qu'on a dit,
mon chum pis moé, mon chum pis moé.
On est pas fou, moé pis mon chum,
le squelette du géant Beaupré.

C'est un bon gars, le squelette du géant Beaupré,
lui y change pas, debout un peu penché,
comme un grand gars gêné, y faillit pas.

Moé, j'ai vieilli, mon uniforme est devenu trop grand
ou moins trop petit, quand j'ai fini de faire
ma ronde, chu ben content, d'être avec lui.

REFRAIN, 1 fois.

Des fois rarement, y a des gens qui viennent
pour le voir, y en reviennent pas.
Mais, ça c'est rien, y devraient l'voir ben tard
le soir, y ai plus grand qu'ça.

Y a des soirs même, quand l'on écoute la radio,
on en revient pas, on est content d'être
à l'abri, d'être ben au chaud, loin de c'monde-là.

REFRAIN, 1 fois.

J'espère qu'un jour, y vont finir par m'empailer
comme le géant, debout toé deux dans nos vitrines
on va jaser, tout comme avant.

**CHANSON DE
LA SEMAINE**

Tous ceux qui désirent voir leurs chansons préférées
publiées dans le Progrès-Dimanche, sont priés de nous
faire parvenir les paroles au soin de:

Le Progrès-Dimanche
316, ave. Labrecque
C.P. 218, Chic.
Chanson de la semaine.

Solution

8	17	5	10
16	9	4	11
2	6	12	3
15	7	14	13

PALMARES QUEBECOIS

CJMT / 142

CS	SD	TITRE	INTERPRETE	COMPAGNIE	NUMERO
1	3	TOUS LES PALMIERS/GEANT BEAUPRE	Beau Dommage	Capitol	85-105
2	2	LES CHANSONS D'AUTREFOIS	Emmanuelle	Sol	7-220
3	1	AIDE-MOI A PASSER LA NUIT	Claude Valade	Deram	531
4	5	ANIKANA-O	Martin Stevens	Lirys	9028
5	6	LOVE ME DO	Jean Nichol	Trans W.	9-133
6	8	IL SUFFIT D'UN PEU D'AMOUR	Johnny Farago	Nobel	5709
7	11	LE DOCTEUR M'A DIT	Anne Renée	Nobel	5707
8	12	AUX PORTES DU SOLEIL	Paolo Noël	Franco	4909
9	4	TANT PIS	Nicole Martin	Campus	36062
10	13	AU PRINTEMPS DE LA VIE	Karo	Capitol	85106
11	7	N'EST PLUS PEUR	Jean-Pierre Manseau	Option	6308
12	16	LA CHANSON DE NOTRE AMOUR	Nicole Martin/ J. Bond	Campus	6064
13	15	COURS APRES MOI	Danielle Paradis	Gamma	1292
14	21	JE SUIS UN MARI FIDELE	Robert Demontigny	Pirate	7906
15	18	L'ACCOUCHEMENT	Guy Auger	RCA	50067
16	20	QUAND LE BLE SERA LEVE	Patrick Normand	RCA	50066
17	19	VOILA LE PRINTEMPS QUI REVIENT	Chantal Pary	Trans W.	17135
18	22	L'AMOUR, LA VIE LE SOLEIL ET LA MER	Richard Adams	Diable M	3110
19	23	DANS MON SHACK	Tex Lecors	Gamma	1286
20	24	LES PETITES MODELES	René Simard	Nobel	5711
21	25	JAMAIS RIEN DIT	Gilles Valiquette	Trans W.	9344
22	10	JE NE VIVAIS PAS AVANT TOI	Suzanne Stevens	Capitol	85104
23	30	SEÑOR METEO	Patrick Zabé	Nobel	5708
24	26	LA GIGUE DU PRINTEMPS	Yves et Toup	Sans Age	2
25	27	DANSER; DANSER	Nanette Workman	Pacha	112011p
26	28	J'AI BEAUCOUP CHANGE	Alain McLean	Option	6309
27	29	LE COCU	François Bernard	Totem	4717
28	—	EN VOYAGE	Claude Dubois	Barclay	60324
29	—	BONJOUR LA VISITE	Pierre Letourneau	Pacna	4425
30	—	FAUT PAS LACHER	Connexion	RCA	PB 50070

*CONTENU CANADIEN

PALMARES D'EXPRESSION ANGLAISE CJMT

CS	SD	TITRE	INTERPRETE	COMPAGNIE	NUMERO
1	1	LOVIN'YOU	Minnie Ripperton	Epic	850057
2	3	STAND BY ME	John Lennon	Apple	1881
3	5	ONLY YESTERDAY	Carpenters	AEM	1677
4	6	DON'T CALL US, WE'LL CALL YOU	Sugarloaf	Claridge	402
5	8	HE DON'T LOVE YOU	Tony Orlando & Dawn	Elektra	45240
6	7	WHAT AM I GONNA DO WITH YOU	Barry White	20th Cent	1209
7	2	DANCIN'	Bond	Colombia	4-4061
8	11	MAKIN' LOVE IN MY MIND	Patsy Gallant	Colombia	4-4085
9	12	HOW LONG	Ace	Anchor	21000
10	13	TROUBLE	Elvis Presley	RCA	10278
11	4	PHILADELPHIA FREEDOM	Elton John	MCA	40364
12	14	BAD TIME	Grand Funk	Capitol	4046
13	15	PINBALL WIZZARD	Elton John	Polydor	dj 7
14	16	WHEN I'D BE LOVED	Linda Ronstad	Capitol	4050
15	17	BLUE EYED SOUL	Carl Douglas Band	Pye	45445
16	18	TAKE CARE IN YOUR ARMS	Charity Brown	AM	391
17	19	HIT THE R JAD JACK	Stampeders	MWC	1017x
18	20	CRY CRY CRY	Shirley and Company	Vibration	535as
19	9	REACH OUT, I'LL BE THERE	Gloria Gaynor	MGM	14790
20	—	HEY YOU	Bachman Turner Overdrive	M	73683

PALMARES FRANCAIS CJMT

CS	SD	TITRE	INTERPRETE	COMPAGNIE	NUMERO
1	2	TA FEMME	Dalida	Able	770
2	3	DIS PAPA, TELEPHONE-MOI	Lena	Gamma	1280
3	4	CAUCHEMAR LOCOMOTEUR	Hugues Aufray	Atlantic	105
4	6	MADEMOISELLE, ATTENDEZ	Adamo	Pathé	77-960
5	1	JE LA REVOIS, JE L'IMAGINE	Christopher Laird	Vogue	501
6	9	STATION-SERVICE	Richard Antony	Able	774
7	10	MON AMOUR JE VIENS DU BOUT DU MONDE	Kenji Sawada	Polydor	2121
8	7	L'AMOUR EST COMME L'ETE	Nana Mouskouri	Phillips	6009
9	12	LA BALANGUA	Bimbo Jet	Pathé	77-962
10	13	IL EST DEJA TROP TARD	Frédéric François	Trans W.	9-13
11	5	LES AMOUREUX	Michelle Torr	Gamma	1278
12	14	TOUS LES VISAGES DE L'AMOUR	Charles Aznavour	Barclay	60315
13	15	MAIS AIME LA	France Gall	Atlantic	1054
14	17	LE BON TEMPS C'EST QUAND	Michel Sardou	Able	775
15	16	LES CHEMINS DE LA VIE	Sylvie Vartan	RCA	50054
16	18	TOI ET MOI CONTRE LE MONDE ENTIER	Claude François	Nobel	2001
17	19	ON SE RETROUVE PAR HASARD	Mike Brant	Gamma	1283
18	20	ON NE VIT PAS SAN DIRE ADIEU	Mireille Mathieu	Polydor	747-S
19	—	LA BRACONNE	Serge Lama	Phillips	6009
20	—	OUMPARERE	Enrico Macias	Phillips	6009

*CONTENU CANADIEN

VISION FILMS - CINÉMA

TÉLÉVISION

● CJPM

JEUDI

7.30 p.m. "Un frisson dans la nuit" (Play Misty for Me) (4) — E.U. 1971. Drame policier réalisé et interprété par Clint Eastwood avec Jessica Walter et Donna Mills. — Un animateur d'une émission radiophonique est aux prises avec une admiratrice déséquilibrée. — Mise en scène intéressante. Tension bien dosée. Images bien composées. Direction d'acteurs habile. Mœurs libres. Violence saisissante.

11.00 p.m. "Le massacre des Sioux" (The Great Sioux Massacre) (5) — E.U. 1965. Western de S. Salkow avec Darren McGavin, Phil Carey et Joseph Cotten. — Les circonstances entourant le massacre de Little Big Horn. — Scénario intéressant par ses aspects démystificateurs. Réalisation décevante. Scènes de combat réussies. Interprétation terne. Attitude raciste désapprouvée. — A.

2.30 p.m. "Un amour à trois" (4) — It. 1968. Drame psychologique de S. Capogna avec Mita Medici, Alain Noury et Raymond Lovelock. — Un couple d'étudiants vient en aide à un camarade inconnu. — Style d'allure mélancolique. Images soignées. Interprétation sensible. Echec d'un amour à trois. Eléments scabreux.

VENDREDI

2.30 p.m. "La chasse royale" (4) — Fr. 1968. Drame de F. Leterrier avec Sami Frey, Claude Brasseur et Ludmila Mikael. — Invité à une partie de chasse, un homme qui sort d'une épreuve sentimentale a l'occasion de connaître un nouvel amour. — Traitement plutôt littéraire. Mise en scène soignée. Belles images de nature. Interprètes de talent. (N et B).

5.00 p.m. "Les amoureux du France" (5) — Fr. 1964. Comédie de P. Grimblat et F. Reichenbach avec Olivier Despax, Catherine Rouvel et Henri Garcin. — Désirant marier leurs enfants, un châtelain et un millionnaire leur font faire une croisière sur le même paquebot. — Farfelu. Recherche agaçante d'insolite. Interprétation chargée.

Minuit "Le soleil des voyous" (4) — Fr. 1967. Drame policier de J. Delannoy avec Jean Gabin, Robert Stack et Margaret Lee. — Un ancien gangster organise un vol de banque. — Récit mené adroitement. Mise en scène rigoureuse. Interprétation solide. Climat de violence.

6.40 p.m. "A bout portant" (The Killers) (4) — E.U. 1964. Drame policier de D. Siegel avec John Cassavetes, Lee Marvin et Angie Dickinson. — Surpris de l'attitude d'une de leurs victimes devant la mort, deux tueurs à gage entreprennent une enquête sur son passé. — Mise en scène vigoureuse. Rythme rapide. Interprétation dans la note.

Comment vous sentez-vous aujourd'hui?



PARTICIPATION
Le mouvement canadien du bien-être physique.

En forme... la seule vraie façon de vivre.



CAMIL PAQUET

Technicien en électronique diplômé. Service autorisé Quasar.

Maintenant à son compte offre ses services pour réparation de TV couleur, noir et blanc, de toutes marques, ainsi que tout appareil radio et stéréophonique.

TEL.: **549-7517.**



DIMANCHE, 8 JUIN CJPM-TV

11:00 Rex Humbard (C)
12:00 Bon dimanche (C)
13:30 C'était l'bon temps (C)
15:00 Père Ambroise (C)
15:30 Cinéma
16:55 La route des pionniers
17:00 Télé Pop 75
17:30 Royaume des animaux (C)
18:00 Flipper (C)
18:30 Perdus dans l'espace (C)
19:30 Ciné-Choix
21:00 Mission million possible (C)
22:00 Regards sur le monde (C)
22:30 Nouvelles TVA (C)
23:00 La onzième heure (C)

LUNDI, 9 JUIN CJPM-TV

12:00 Les bouts d'chou (C)
12:30 Nouvelles du midi
12:45 A votre service
13:15 Cinéma
14:45 Touche du bois (C)
15:00 Sans détour (C)
15:30 Pour vous mesdames (C)
16:00 Enfant du cirque
16:30 Patofville (C)
17:00 Le cheval de fer (C)
18:00 Studio six
18:30 Parle parle, jase jase (C)
19:30 Les Berger (C)
20:00 A la Canadienne (C)
20:30 Médecin d'aujourd'hui (C)
21:30 L'univers de Yoland Guérard (C)
22:30 Nouvelles TVA (C)
23:00 En fin de soirée

MARDI, 10 JUIN CJPM-TV

12:00 Les bouts d'chou (C)
12:30 Nouvelles du midi
12:45 A votre service
13:15 Cinéma
15:00 Sans détour (C)
15:30 Pour vous mesdames (C)
16:00 Enfant du cirque
16:30 Patofville (C)
17:00 Sam Cade (C)
18:00 Studio six
18:30 Parle parle, jase jase (C)
19:30 Hawaii 5-0 (C)
20:30 Symphonien (C)
21:30 Si Québec m'était conté (C)
22:00 Auto patrouille (C)
22:30 Nouvelles TVA (C)
23:00 En fin de soirée

MERCREDI, 11 JUIN CJPM-TV

12:00 Les bouts d'chou (C)
12:30 Nouvelles du midi
12:45 A votre service

13:15 Cinéma
14:45 Touche du bois (C)
15:00 Sans détour (C)
15:30 Pour vous mesdames (C)
16:00 Enfant du cirque
16:30 Patofville (C)
17:00 Les bannis (C)
18:00 Studio six
18:30 Parle parle, jase jase (C)
19:30 Ranch à Willie (C)
20:00 Les grandes productions
22:00 L'aventurier (C)
22:30 Nouvelles TVA
23:00 En fin de soirée

JEUDI, 12 JUIN CJPM-TV

12:00 Les bouts d'chou (C)
12:30 Les nouvelles du midi
12:45 A votre service
23:15 Cinéma
15:00 Sans détour (C)
15:30 Pour vous mesdames (C)
16:00 Bonjour été
16:30 Patofville (C)
17:00 Les Munroe (C)
18:00 Studio six
18:30 Parle parle, jase jase (C)
19:30 Jeudi 7:30
21:15 Mannix (C)
22:15 Loto Perfecta (C)
22:30 Nouvelles TVA (C)
23:00 En fin de soirée

VENDREDI, 13 JUIN CJPM-TV

12:00 Les bouts d'chou (C)
12:30 Nouvelles du midi
12:45 A votre service
13:15 Cinéma
14:45 Touche du bois (C)
15:00 Sans détour (C)
15:30 Pour vous mesdames (C)
16:00 Enfant du cirque
16:30 Patofville (C)
17:00 Le justicier (C)
18:00 Studio six
18:30 Parle parle, jase jase (C)
19:30 Comédie musicale
21:30 Arrêt
21:45 Bonjour été
22:00 Claude Patry Country (C)
22:30 Nouvelles TVA (C)
23:00 En fin de soirée

SAMEDI, 14 JUIN CJPM-TV

12:00 Documents
12:30 Bon week end (C)
14:00 Jugements rendus (C)
14:30 Sports Spec. (C)
15:30 A l'heure olympique (C)
16:30 Samedi sports
17:00 Télé revue
17:30 Sur le matelas (C)
18:30 Soirée canadienne (C)
19:30 Les grands spectacles
22:30 Nouvelles TVA (C)
23:00 En fin de soirée

VIDEO DERY LTEE

CABLE DE TELEVISION

338 Albert — Bagotville

G7R 3L4

Tel 544-3358

TELEVISION:

CJBR Rimouski	Ch. 2
CKRS Jonquière	Ch. 4
CJPM Chicoutimi	Ch. 5
CBPA Bagotville	Ch. 7
Télévision locale — 544-2244	
CJBR-FM Rimouski	Ch. 9
CHRC-FM Québec	Ch. 10
BDAA Bagotville	Ch. 11
TELEVISION COMMUNAUTAIRE	
CBJE-FM Chicoutimi	Ch. 13
RADIO FM:	
CHRC Québec	98.7
CBJ Chicoutimi	100.1
CJBR Rimouski	102.1
BDAA Bagotville	103.7
CHUT Chicoutimi	104.8

(ETE 1975)

CBJE Chicoutimi 105.8

Agrémentez vos heures de loisirs avec la musique FM





LE SCOUTISME

PAR DANIEL VILLENEUVE



TOI AUSSI? PEUT-ETRE QUE...

Moi, je cherche, j'y réfléchis souvent, je me pose de sérieuses questions, parfois seul, parfois avec l'équipe d'animation, parfois dans un climat de sérénité, de confiance dans les jeunes de 75, parfois dans un climat stressant qui démoralise et nous enlève le goût de continuer, qui nous donne le goût de tout lâcher.

Oui, c'est difficile aujourd'hui d'être animateur (surtout éducateur) dans une unité scoutie en 75. C'est, au point de départ, difficile d'y définir notre motivation d'y être!! Peut-être que j'y suis pour me prouver que je suis capable de "faire" fonctionner un gang de jeunes, peut-être que j'y suis parce que je veux me retrouver avec un gang de "t'chums" (la maîtrise et parfois les autres maîtrises), peut-être que j'y suis par souci de dépassement, par souci de me sentir utile à d'autres, peut-être que j'y suis pour me "valoriser" (mais des jeunes s'écoeurant

vite d'un "chef" comme ça!!!), peut-être que j'y suis pour aider les jeunes, parce que je veux prendre part à l'éducation des jeunes d'un milieu!!! Quelle belle motivation que cette dernière!!! Quel zèle évangélique y est inclus!!!

Mais, minute!!! Beaucoup de gens veulent aider les jeunes mais comment les aider réellement en 75? Est-ce en les dirigeant avec un sifflet, en leur donnant des ordres? Est-ce en les laissant faire n'importe quoi, n'importe quelle expérience sous prétexte de non-directivité? Est-ce en leur organisant des activités, des sports pour les occuper, sans se préoccuper de l'évolution de leur personnalité à travers ça, sans se préoccuper de les aider à découvrir leur potentiel propre? Est-ce en leur faisant découvrir la technique scoutie sans se soucier s'ils en désirent ou non, en ont besoin ou pas? Est-ce en leur faisant vivre une expérience de groupe

très forte, en les "socialisant" (rendre sociables pour les linguistes), en leur faisant vivre une expérience de fraternité assez forte?

Est-ce que lorsque j'anime un groupe scout je me soucie du but premier du scoutisme: "en faire des hommes-citoyens et chrétiens"? Est-ce que dans ce cheminement vers une dimension "homme" je permets aux jeunes de s'établir un schéma de valeurs qui leur soit propre ou si je leur impose (sans le vouloir, et même s'il est très bon)... le mien?

Est-ce que dans ce cheminement vers la dimension de "citoyen" je leur transmets des "règles conformistes" et parfois vides de la société ou si

plutôt je les amène à se donner une discipline personnelle, à s'établir dans leur vie personnelle des règles à partir de besoins qu'ils auront ressentis dans leur vie de groupe (groupe qui est une société réduite de la ville...)?

Est-ce que dans leur cheminement de "chrétiens", je leur permets de découvrir à mon contact ou au contact des autres jeunes, les vraies valeurs chrétiennes de **justice**, de **sincérité**, de **liberté** ou si plutôt je ne leur transmets pas mon désengagement, ma fuite devant l'exigence d'une vie chrétienne véritable? Est-ce que je permets à ces jeunes de trouver des moyens d'exprimer leur foi, qui leur convien-

draient ou si dû à mes préjugés et à ma peur d'être ridicule, je ris d'un gars ou j'encourage d'autres à le ridiculiser quand ce gars parle de prière ou de célébration eucharistique?

Est-ce que je suis réellement moi avec les jeunes? Est-ce que lorsque je suis "avec eux" je ne prends pas des attitudes qui sont très différentes de celles de ma vie quotidienne? Est-ce que devant eux je ne mets pas un "masque" sous prétexte de ne pas les scandaliser ou de ne pas les marquer?

Est-ce qu'à travers mes contacts avec eux je ne suis pas porté à peut-être leur faire comprendre que leurs parents sont "vieux jeux" et peut-être

élargir un fossé qui existe par nature entre un jeune de 13, 14, 15 ans et ses parents au lieu peut-être de travailler à faire un rapprochement?

Oui, peut-être que toi aussi tu te poses ces questions.

Sinon, tu es sûrement chanceux et un être pas mal supérieur, à l'échelle de valeurs établie définitivement et devant qui je lève mon chapeau!!!

Mais si parfois, tu te les poses, dis-toi que tu n'es pas tout seul à te les poser et que l'on pourrait peut-être faire quelque chose pour y répondre!!!

Jacques Letarte,
Québec.

LE COMITE DE PARENTS IL FAIT QUOI?

Le Comité de Parents est très important; car c'est lui qui voit à ce que les Unités aient le nécessaire afin de pouvoir réaliser leurs aventures. Il faut comprendre que même si nous sommes scouts, tout ce que nous faisons, n'est pas gratuit...

Je sais qu'il travaille très fort pour nous. Il organise toutes sortes d'activités pour ramasser des fonds pour nous permettre de faire nos activités. Quelquefois, le Comité de Parents est obligé de nous acheter des choses dispendieuses comme: des tentes, des poêles à gaz portatifs, des haches, etc... Pendant les camps, il faut acheter de la nourriture, louer un terrain ou un chalet; il y a aussi des activités de bricolage qui demandent des crayons feutres, du carton de couleur, de la peinture et des pincesaux.

Si on ne les avait pas, c'est nous autres qui serions obligés de faire tout cela. Je les remercie pour tout ce qu'ils font pour nous.

Pierre Desbiens,
124, d'Anjou,
Jonquières.

UNE INVITATION DE CHAPAIS

Les Pionniers de Chapais organisent un grand "Jamborée", les 20, 21 et 22 juin 1975. On lance une invitation aux Pionniers, aux Eclaireurs et aux Louveteaux de la région Saguenay-Lac-St-Jean à venir faire partie avec nous à ce grand rassemblement.

Pour de plus amples renseignements à ce propos, vous n'avez qu'à communiquer avec M. Denis Gendron, chef des Pionniers de Chapais, 32 A, 5ième Rue, C.P. 632; ou no de tél.: 775-2758. Il est possible de communiquer avec l'organisation par M. Jean-Marie Couture, 43, 9ième Rue, no de tél.: 775-2287.

Pendant ce rassemblement, il y aura des jeux de toutes sortes, un peu de tout. Le chef et ses Pionniers sont très heureux d'avoir eu une entrevue avec M. Daniel Villeneuve, pendant la semaine du 11 au 17 juin.

ON VOUS ATTEND EN GRAND NOMBRE.

Les Pionniers de Chapais,
par Guy Larochelle.

LE PAIN OU BANIQUE INDIENNE:

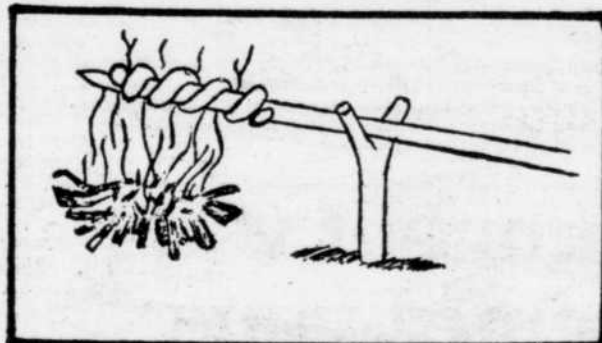
Le pain ou banique indienne, qui consiste en un mélange d'eau, de farine, de poudre à pâte et de sel.

Un Indien de Pointe-Bleue, de mes amis, la préparait ainsi: 2 cuillerées à table de poudre à pâte pour le contenu d'un poêlon de farine; mélanger farine et poudre à pâte dans un bol; y ajouter une cuillerée à thé de sel; ajouter l'eau (il faut trois fois plus de farine que d'eau).

Mélanger la pâte pour qu'elle soit plutôt molle et qu'elle ait une épaisseur de deux pouces. Graisser le poêlon. Il ne faut surtout pas que la pâte prenne au fond au début de la cuisson;

cuire à feu lent. Pour contrôler la chaleur, il suffit de placer deux ou trois petits cailloux entre le fond du poêlon et le

dessus du poêle. Rôtir d'un côté, puis de l'autre. Il ne faut pas être trop pressé pour constater le résultat.



Abstenez-vous de jouer au curieux; vous empêcheriez le tout de lever à point. Durée de la cuisson: une heure. Cette recette ne variait pas tellement d'un trappeur à l'autre.

Quelques-uns y ajoutaient une pincée de soda à pâte, pour en activer la cuisson ou peut-être pour empêcher les brûlures d'estomac.

Mon ami Indien, avait adopté une autre méthode: il étirait la pâte et l'enroulait sur un bâton sec qu'il tournait au-dessus des braises pendant trois quarts d'heure. A ce moment, une belle croûte dorée s'était formée et la pâte était cuite.

COMMENT FAIRE DU FEU SANS ALLUMETTE

d'une longueur d'environ douze pouces et vous y attachez un lacet, une cordelette ou un morceau de lanière de cuir bien huilée pour en faire un arc dont la corde serait assez lâche.

B) Vous choisissez une baguette de cèdre d'environ douze pouces de longueur.

La planche à feu doit être bien sèche.

A) Vous prenez une petite branche légèrement pliée

très droite et bien sèche d'un diamètre d'environ un demi pouce.

Vous en aiguisiez un bout et vous tournez ce genre de flèches dans la corde de l'arc. Vous appuyez le bout pointu sur un autre morceau de cèdre sur lequel vous avez percé un trou un peu plus grand que le diamètre de la baguette, mais jamais plus profond qu'un demi pouce.

Vous mettez autour de la baguette, dans le petit trou, des écopeaux très fins de l'écorce de cèdre et d'autres de bouleau. Question de permettre à la baguette de bien rouler,

vous percez un trou du diamètre de la partie supérieure de cette baguette dans une autre pièce de bois que vous tenez avec la main gauche, pendant qu'avec la main droite vous roulez l'arc tout en soufflant légèrement sur les écopeaux.

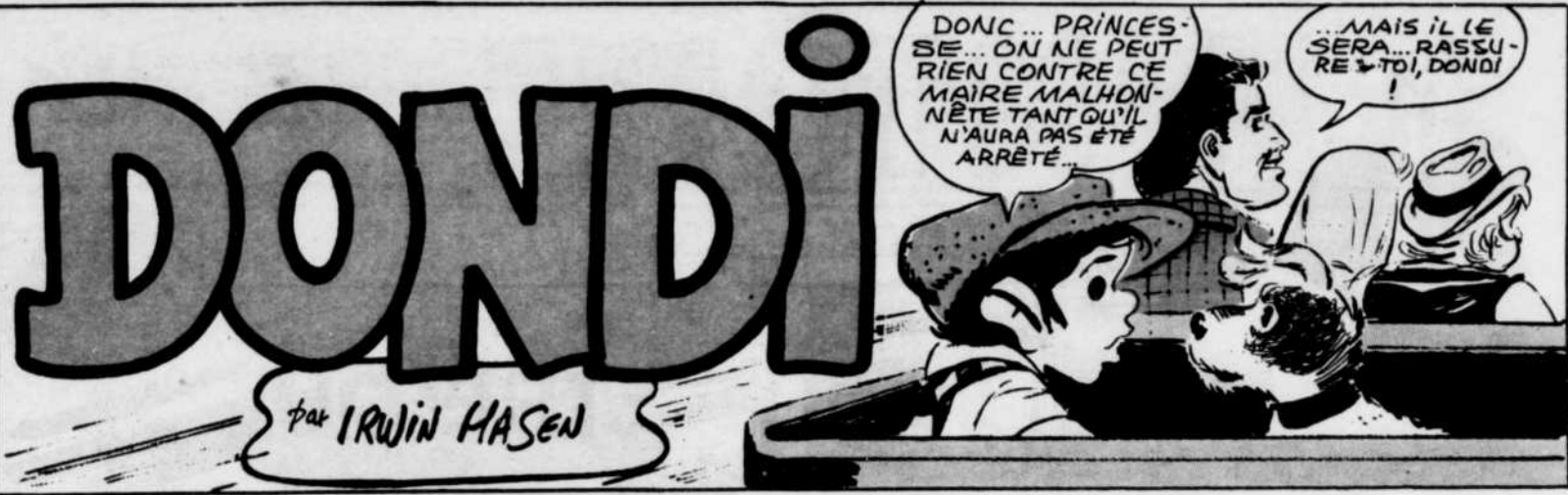
Cette méthode de faire du feu par friction ne se pratique qu'en cas d'extrême urgence, évidemment.

Cependant, tout amateur de la nature devrait savoir comment procéder et peut-être essayer d'en faire, à titre d'expérience. Une réussite de sa part lui serait bienfaisante, parce qu'il n'oublierait jamais plus ses allumettes.



Pour toute correspondance, et pour faciliter le travail de la page du Scoutisme, faites parvenir tous vos articles à l'adresse suivante:

Daniel Villeneuve,
521-B, rue Dequen,
Chicoutimi,
Tél.: 549-7485.



Atelier d'impression bien outillé pour:
REVUES — JOURNAUX ÉTUDIANTS — VOLUMES
PROGRAMME — DÉPLIANTS PUBLICITAIRES — ETC.
DÉPARTEMENT DE DESSIN COMMERCIAL

IMPRIMERIE

Le Progrès

316 AVENUE LABRECQUE — TEL.: 543-4474

COMMANDES POSTALES REMPLIES AVEC SOIN! S'adressez à: C.P. 218 — Chicoutimi

TOUT CE QUI S'IMPRIME.

... NOUS L'IMPRIMONS

Le FANTÔME par LEE FALK



LE FANTÔME RACONTE COMMENT LE PREMIER FANTÔME... SON AUCÈTRE... FUT RESCAPÉ PAR UNE BANDE DE PYGMÉES...



VOUS ÊTES VENU PAR LA MER !

DONC... VOUS NOUS DÉLIVREREZ DES GÉANTS!

LES ARCHIVES DU FANTÔME: HISTORIQUE DE ISSO... LE PREMIER FANTÔME



MON PEUPLE ÉTAIT ALORS SOUS L'ESCLAVAGE DES WASAKA? JE NE LE SAVAIS PAS...

C'EST BIEN EXACT... GURANI!



PENDANT DES SIÈCLES... LES GÉANTS WASAKA AVAIENT RÉDUIT LES PYGMÉES À L'ESCLAVAGE... LES UTILISANT POUR LEUR TRAVAIL!



"ILS TRAVAILLAIENT À TOUTES LES CORVÉES ET CULTIVAIENT POUR LES GÉANTS!"...



LEUR SEUL ESPOIR ÉTAIT LEUR ANCIENNE PROPHÉTIE....

UN HOMME DOIT VENIR PAR LA MER POUR NOUS DÉLIVRER!

QUAND? QUAND?

SY BARRY 6/8



"QUAND ILS ME TROUVÈRENT AGONISANT SUR LA PLAGE... ILS PENSÈRENT QUE LEUR PROPHÉTIE ALLAIT SE RÉALISER...."

L'HOMME EST VENU PAR LA MER!

ENFIN IL EST LÀ!



"CECI, ÉCRIVAIT LE PREMIER FANTÔME, "DEVAIT ÊTRE MON PREMIER DÉFI À RELEVÉ!"

JE VAIS TENTER DE LIBÉRER VOTRE PEUPLE!

LA SEMAINE PROCHAINE: LES GÉANTS!

© King Features Syndicate, Inc., 1975. World rights reserved.



« C'est le genre de femme qui ne vit que pour les autres — et ces autres sont faciles à reconnaître d'après leur air traqué. — S. L.
 « Quand une femme vous dit son âge, il est bon d'écartiquer les yeux, mais sans froncer les sourcils. — W. M.





Dans un nouveau local plus vaste et plus spacieux pour répondre aux besoins toujours grandissants de notre clientèle.

CEL GILBERT IMPORTATEUR

N.B.: Notre magasin situé au 450, Place d'Armes reste toujours à votre disposition.

ISATION DE CE PROJET.

VITRERIE *Franklin* Ltée

JACQUES HOVINGTON

435 STE ANNE
CHICOUTIMI
TÉL: 549-3972

GÉRANT

233 COLBERT
JONQUIÈRE
TÉL: 547-0701

e & FRERES
ENR
COUVREURS
45, RANG ST-JOSEPH
CHICOUTIMI

Lajoie
frères

LOMBERIE
- CHAUFFAGE
- COUVERTURE
- VENTILATION

46 Ouest, Jacques-Cartier



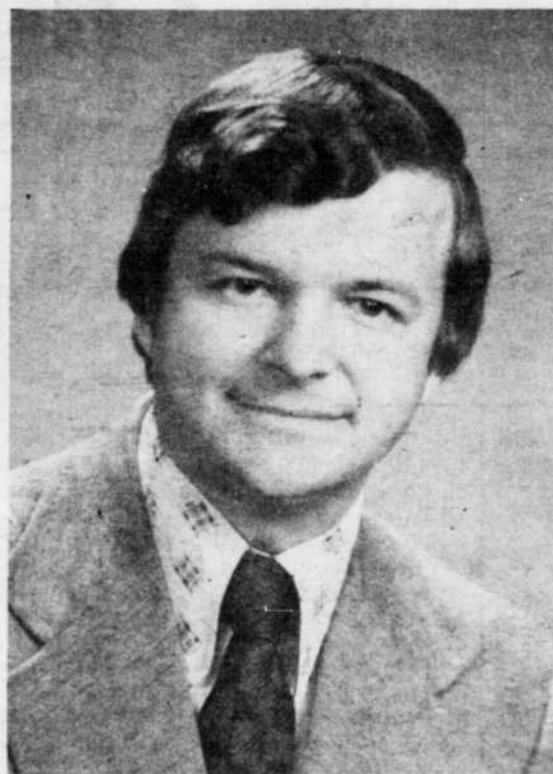
J. Sirois Electric Inc.

ENTREPRENEUR ELECTRICIEN

Installation électrique industrielle, commerciale et domestique
Réparation d'appareils électriques de toutes marques

2203 RUE ROUSSEL CHICOUTIMI-NORD Tél.: Bureau: 543-9118

VENEZ NOUS RENCONTRER AU 479, rue des Champs-Élysées



M. REAL MARTEL
DIRECTEUR

M. Réal Martel et son personnel vous invitent cordialement à venir les rencontrer à la 4^{ème} succursale de la BCN à Chicoutimi, au 479, rue des Champs-Élysées.

La BCN vous offre le "Tandem BCN". Le compte d'épargne véritable et le tout nouveau compte de chèques personnels font toute l'affaire.

Informez-vous du "Tandem BCN".
Entrez, on va bien s'adonner.

P.S.: A VOTRE SERVICE

Lundi au mercredi: 10h. à 15h.

Judi: 10h. à 20h.

(sans interruption)

Vendredi: 10h. à 18h.



**BANQUE CANADIENNE
NATIONALE**

Les cégépiens veulent garder la pastorale

Jonquière — Une recherche menée en 1974, à la demande des services aux étudiants du Cégep de Jonquière, établit clairement que les étudiants sont désireux de conserver le service de la pastorale.

Depuis deux ans, les responsables des services aux étudiants s'interrogeaient sur la forme à donner au service de la pastorale pour que cette dernière soit accessible à tous. Une étude non officielle, réalisée en avril dernier, démontre que 29.8 pour cent des 329 étudiants interrogés voient une utilité de ce service, tandis que 8.5 pour cent affirment avoir utilisé le service de la pastorale.

Dès lors, la question qui se pose est de savoir la forme la plus rentable que doit prendre ce service.

Selon M. Guy Cyr, directeur des services aux étudiants, la pastorale ne peut pas être la même que celle des paroisses. "Tout au contraire, il faut qu'elle s'attache aux valeurs vécues par le milieu et aux démarches person-

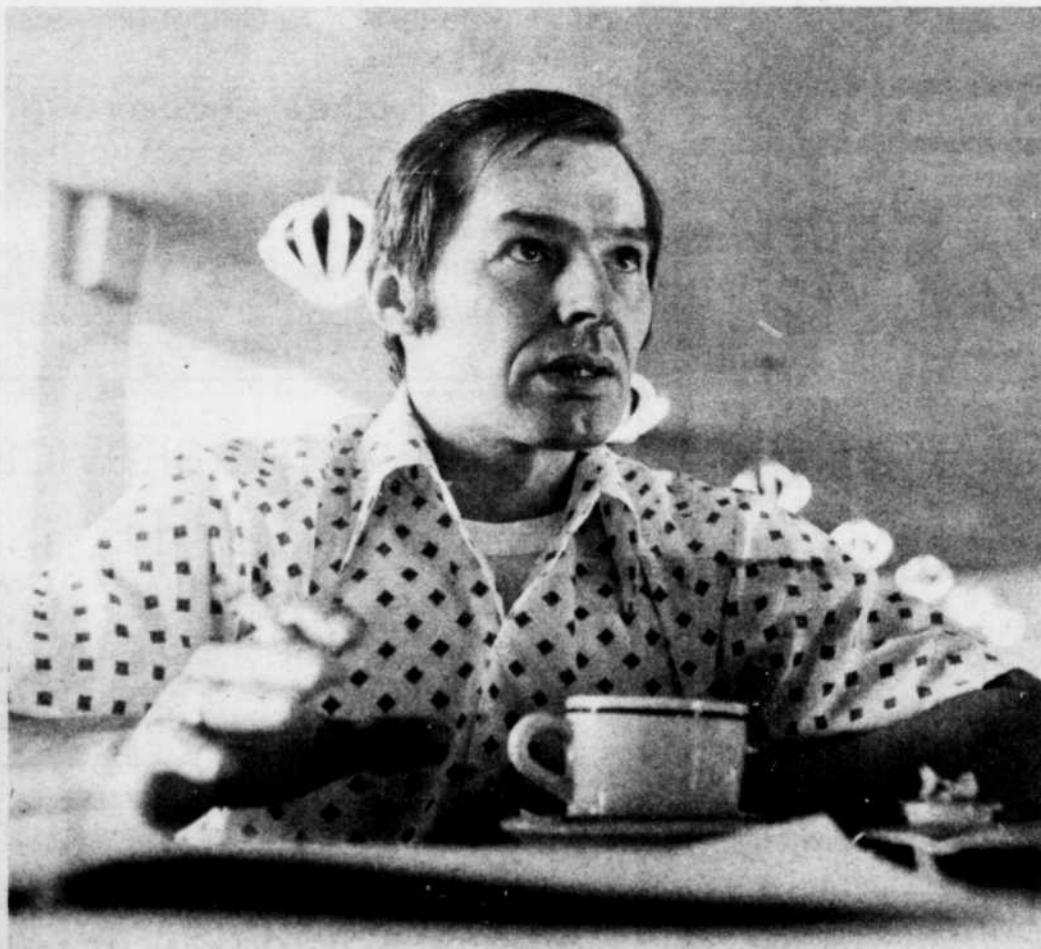
nelles des individus ou des petits groupes." souligne-t-il.

En accord avec plusieurs documents écrits sur le sujet depuis quelques années, le service de la pastorale de Jonquière entend "naturaliser" sa présence à la mentalité du milieu qu'est le Cégep.

Selon M. Guy Cyr, le temps, où la pastorale était un service d'animation culturelle, est révolu. Dorénavant, on s'attachera aux désirs des étudiants qui ne sont pas nécessairement des préoccupations religieuses, mais plutôt des besoins spirituels tel que l'indique les résultats de la recherche de 1974.

Désirs étudiants

Pour l'ensemble des étudiants, les besoins spirituels constituent une nécessité de réfléchir aux problèmes de la vie et du monde, le besoin de se donner un style de vie selon des valeurs



Pastorale

— Pour le père Guy Cyr, directeur des services aux étudiants du campus de Jonquière, la pastorale doit s'attacher aux valeurs vécues par le milieu et aux démarches personnelles des individus ou des petits groupes.



qui respectent une vision et une philosophie de la vie. C'est également un besoin de croire en quelque chose de matériel, de croire en l'homme et aux possibilités de ce dernier.

De ces réflexions, qui sont en somme un besoin de se connaître, de croire, de s'épanouir et de devenir quelqu'un d'unique, les services aux étudiants entendent établir un programme qui correspond aux attentes étudiantes.

Après des tergiversations d'une durée de deux ans, les services aux étudiants du campus de Jonquière se sont entendus pour qu'un animateur en pastorale soit embauché pour septembre prochain.

Objectifs

Tout comme cette année, alors qu'un prêtre assumait les fonctions de la pastorale sans que le poste soit ouvert, le futur animateur en pastorale devra se fixer trois objectifs majeurs: aider les étudiants dans leur recherche religieuse, aider les étudiants dans l'expression de leurs besoins religieux et collaborer avec les autres agents d'éducation à l'humanisation du collège.

A ces objectifs devront se greffer des sous-objectifs qui répondront aux besoins des étudiants, telle la disponibilité pour des demandes d'entrevues personnelles, ou encore collaborer avec les professeurs comme personne-ressource, lors d'échanges ou de débats, pour discuter la dimension religieuse d'un problème.

Le programme d'activités en pastorale, comme dans tous les secteurs des services aux étudiants, sera évalué en fonction du programme établi et des résultats obtenus au moment de l'évaluation.

Cette façon de procéder, le directeur des services aux étudiants l'explique comme une méthode valable pour atteindre les buts visés et réorienter les programmes si la participation des étudiants n'est pas celle escomptée au point de départ.

La pastorale: un instrument pour l'étudiant

CHICOUTIMI — "La pastorale dans les écoles se veut un instrument qui soit attentif à tout le vécu de l'étudiant, afin de mettre sur pied des activités qui répondent aux besoins et aux attentes de l'étudiant".

C'est en ces termes que l'abbé Joseph Boies, animateur de pastorale à l'école Lafontaine de Chicoutimi, explique son rôle dans le milieu étudiant.

Selon ce dernier, la pastorale dans les écoles en est une de créativité, d'acheminement, alors que la pastorale en paroisse se veut surtout un instrument d'entretien pour des besoins bien identifiés.

Disponibilité

Contrairement à ce que l'on serait tenté de croire, l'animateur en pastorale ne se préoccupe pas uniquement de la dimension religieuse de l'étudiant. C'est une personne ouverte à toutes les questions que se posent l'étudiant. C'est également une personne ressource pour diverses choses.

Lors de l'entrevue avec l'abbé Boies, une étudiante qui disait avoir la gorge "en feu" demanda à ce dernier une pastille pour calmer son mal. Plus tard, un étudiant désireux de bavarder entra au bureau.

Ces deux exemples font dire à l'animateur de pastorale qu'ils sont des personnes peut-être plus disponibles que d'autres à l'intérieur d'une école qui s'organise. D'ailleurs, l'abbé Boies est catégorique sur ce sujet, en disant que, dans une école qui s'organise, ça prend un endroit, une place où l'on se retrouve.

Un ami

Pour que le service de pastorale fonctionne bien, il faut que ses animateurs soient acceptés dans le milieu, qu'ils fassent partie intégrante de l'éducation, comme le reconnaît le Ministère de l'Éducation.

À l'école Lafontaine, aucun problème ne se pose de ce côté. "Ça va bien ici, souligne l'abbé Boies, l'image du pasteur a changé un peu. Il n'est plus celui qui "trafic" le sacrement. On le voit comme l'ami."

Cette situation, un étudiant la confirme. "Pour moi, l'abbé est plus un ami qu'un prêtre. On se confie plus facilement à lui qu'à bien d'autres de ses amis."

Conscients de l'image d'amitié qu'ils projettent, les animateurs en pastorale s'efforcent de conserver cette dernière en ne portant de jugements sur personne. Pour eux, il faut arriver à aimer le jeune tel qu'il est, être l'oreille qui écoute et qui partage les anxiétés de la jeunesse.

Le vécu

Aujourd'hui, pour assurer la croissance de l'étudiant au plan religieux, il faut partir de la vie, du développement et de l'environnement de ce dernier. Pour y parvenir, toute une gamme de projets sont mis en chantier.

Au cours de l'année qui s'achève, à l'école Lafontaine, un groupe de 30 étudiants et étudiantes se rendaient fréquemment à Laterrrière accompagnés d'adultes, dont certains parents, où pendant une journée on fraternisait et échangeait sur diverses facettes du monde actuel.

Cette journée, hors des murs de l'école, comporte trois phases! en avant-midi, réuni en petit groupe, la discussion porte sur les problèmes dans le monde, soit la faim, la guerre, etc; en après-midi, reprenant les thèmes du matin, on y ajoute la dimension spirituelle, laquelle, après discussion, est exprimée sous forme de dessins par chacun des participants; la der-

nière étape consiste en une plénière où chacun évalue les expériences vécues au cours de la journée.

Non seulement ces rencontres visent-elles à la découverte de soi et des autres, elles se veulent également une réponse aux questions que tous se posent, soit une proposition de Jésus-Christ, la grande valeur de l'Amour tel que défini par l'abbé Boies.

Expérience heureuse

Il semble bien que cette expérience ait réussi autant chez les parents que chez les étudiants. Un de ces derniers, ayant vécu quatre fois ces journées, dont une

alors que sa mère était présente, affirme que depuis lors tout va mieux entre sa mère et lui.

"Ma mère croyait être la seule à s'inquiéter pour moi. De mon côté, je me pensais seul avec mes problèmes. Or, au cours de ces rencontres et particulièrement celle au cours de laquelle ma mère était présente, je me suis aperçu que c'était faux. Nous avons tous les mêmes problèmes."

Depuis cette rencontre, on dirait que ma mère me comprend mieux et, de mon côté, c'est la même chose à son égard. Auparavant, elle me demandait toujours où j'allais et l'heure de mon retour; maintenant, ce n'est plus pareil, je lui dis où je

vais, sans qu'elle me pose la question. Contrairement au passé, je lui compte tout ce que je fais.

Tout au long de cette appréciation, l'abbé Boies ne dit mot. Il écoute avec un air de satisfaction qui en dit long. Pour lui, c'est la récompense d'un travail bien accompli.

Le plan de la pastorale de l'école Lafontaine n'est pas unique en son genre. On tente de l'appliquer dans la plupart des écoles du Québec.

Un sondage, effectué dans une école secondaire de l'Ouest de Montréal, démontre que la pastorale scolaire doit répondre aux attentes des jeunes du milieu.



Animateur — L'abbé Joseph Boies, animateur de pastorale à l'école Lafon-

taine de Chicoutimi, voit sa présence dans le milieu étudiant comme "une oreille à l'écoute des étudiants".

La campagne, c'est l'air de liberté pour des tas et des tas de citadins

C'est extraordinaire d'habiter en ville; aujourd'hui, c'est là que la plupart des gens préfèrent vivre et travailler. Mais parfois, le citadin le plus incrusté rêve de vertes prairies et de troupeaux qui paissent.

Il n'y a pas si longtemps, en général, les habitants de l'Amérique du Nord devaient prendre soin des vaches, s'occuper de la moisson et rassembler le troupeau. Ce n'est plus le cas: l'urbanisation a gagné le continent. Beaucoup d'enfants modernes n'ont jamais vu une vache autrement qu'en image, ni touché une tige de blé. Cela fait de beaux sujets pour émissions de télévision, lesquelles à leur tour donnent l'envie de vacances à la campagne.

Tous les ans, de plus en plus de familles canadiennes possédant des fermes ou des ranches ouvrent leurs demeures à des invités payants. Le cultivateur et ses visiteurs y gagnent: le premier accepte volontiers le surcroît de revenu et le second se félicite d'une villégiature reposante et peu coûteuse.

Toutes les provinces, sauf Terre-Neuve, offrent des vacances sur une ferme ou sur un ranch.

La majorité de ces maisons sont ouvertes à longueur d'année, mais l'été est généralement leur saison forte. Celles qui sont situées dans de bonnes zones de ski, sont bien fréquentées au cours de l'hiver. Si quelques visiteurs se contentent d'un week-end, la plupart y passent une semaine, même deux. Les tarifs sont variables, mais toujours très avantageux et comprennent tous les repas.

Ordinairement, l'atmosphère familiale supplée au luxe: les chambres des invités sont sous le toit du propriétaire, mais les bains privés sont rares. Parfois, l'hôte offre des cabanes ou des chalets individuels. La plupart des fermes accueillent des familles, mais beaucoup acceptent des enfants sans adulte et quelques-unes seulement ne s'en tiennent qu'aux adultes.

Les vacances à la campagne peuvent aussi être actives ou inactives, d'après votre bon désir. Vous pouvez, à votre gré, marcher, nager, pêcher ou vous balader à dos de cheval, selon la maison que

vous choisissez. Les parents qui tiennent à initier leurs enfants aux réalités de la vie agricole, dénicheront l'endroit de leur choix où les visiteurs souhaitant participer aux tâches de la ferme sont cordialement accueillis. Mais, si vous ne demandez qu'à faire la navette entre votre chambre et une table bien garnie, vous serez également le bienvenu.

Ne vous proposez pas de suivre un régime: un des attraits de ce genre de vacances, c'est justement l'ali-

mentation plantureuse: trois repas par jour, plus les goûters. Voici le menu typique d'une ferme ontarienne. Petit déjeuner: céréales, oeufs au bacon, rôties, et galettes écossaises avec confitures maison; déjeuner: saucisses en croûte, pommes de terre, carottes, fèves, salade de choux, cornichons, pain de ménage, tartes aux framboises et gâteau au chocolat; dîner: poulet frit, épis de maïs, salade, gâteau renversé aux fraises avec crème fraîche ou glace.

Les fermes et les ranches d'accueil varient d'une région à l'autre. En Colombie Britannique et en Alberta, vous pouvez séjourner sur de véritables ranches où l'on élève des bovins. Les activités au ranch de Clearwater Lake (Colombie Britannique) comprennent la natation, le canotage, l'équitation, la marche, les randonnées en charrette à foin et les excursions à cheval ou à pied.

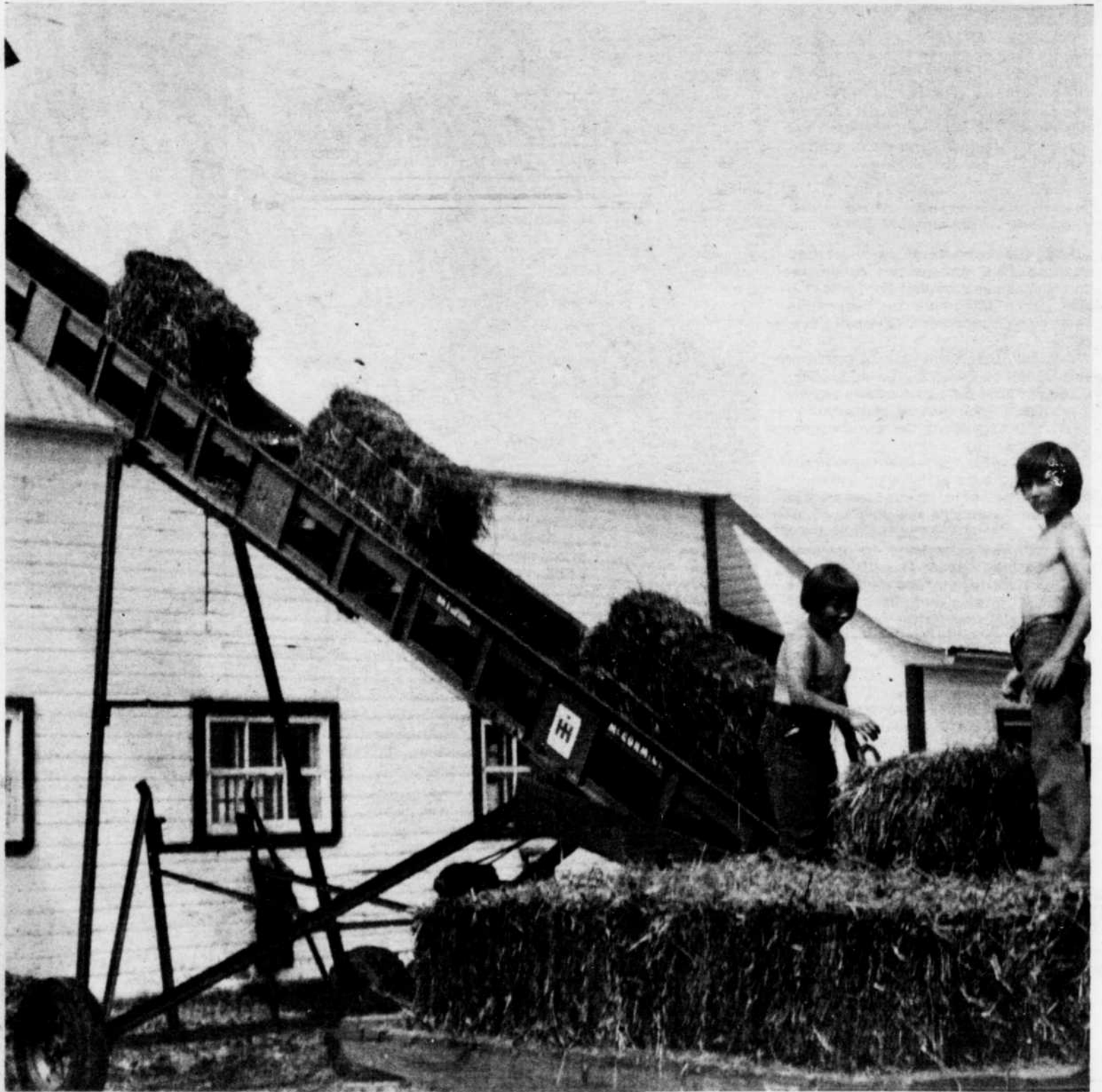
Au Québec et en Ontario, vous trouverez des exploitations laitières, fruitières

ou mixtes. Il existe une ferme laitière à quelques milles de Stratford, dans le sud de l'Ontario. Les villégiateurs peuvent s'adonner à la chasse, pêcher, se promener dans les bois, nager ou jouer au golf sur le terrain voisin. Des membres de la famille auront soin des enfants, si vous le désirez.

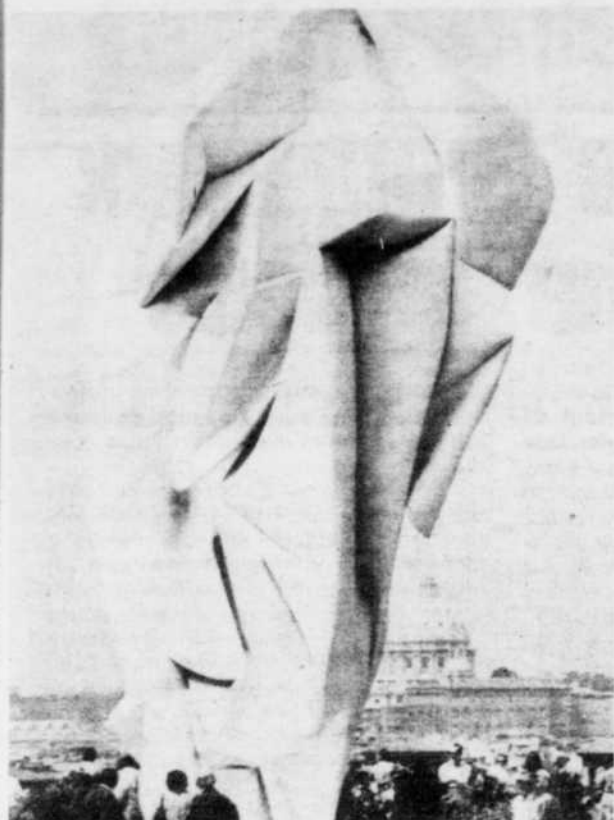
Dans les provinces de l'Atlantique, notamment dans l'Île-du-Prince-Édouard, votre séjour sur la ferme sera probablement à proximité des plages et des

eaux poissonneuses. Dans le Manitoba et la Saskatchewan, ce sera tout probablement une exploitation céréalière. Une de ces fermes compte 800 acres de blé et d'autres céréales, ainsi que des bovins, un cheval, un poney, des animaux domestiques, une piscine et des jeux.

Dans la plupart des cas, les invités ont l'opportunité de participer à la vie familiale: repas, travail et divertissements. Souvent, les pensionnaires s'offrent pour desservir la table



Air Canada n'est pas "bondé"



Chute de l'ange

— En fait, cette sculpture faite de matière plastique et conçue par l'artiste italien Giacomo Manzù représente la chute d'un ange sur la terre; cette oeuvre d'une hauteur de 35 pieds a été récemment installée sur la terrasse Pincio, à Rome.

(Téléphoto PA)

VIAU, LE POINT DE DÉPART DES QUÉBÉCOIS VERS LE CLUB MÉDITERRANÉE

Quoi de neuf au Sheraton pour votre bien-être, ces jours-ci? JE PARLE FRANÇAIS

J'accueille et veille aux besoins et aux petits soins de notre excellente clientèle du Canada français qui nous visite au Sheraton Beach Resort à Miami Beach, Floride.

Là, nous nous faisons un plaisir de recevoir nos visiteurs du Canada en leur donnant l'assurance qu'ils seront chez nous aussi bien que chez eux, sinon un peu mieux. Qu'il s'agisse de divertissements, de succulente cuisine, tennis, golf ou pêche, nous vous garantissons d'agréables vacances bien mémorables.

Ne manquez pas de m'écrire: Lucette Giardina, ou alors consultez votre agent de voyages, sinon téléphonez à notre bureau montréalais de réservations:

(514) 842-7777.

Sheraton Beach
RESORT

OCEAN TO BAY AT 194th STREET,
MIAMI BEACH, FLORIDA 33160

Chicoutimi Drive Yourself Enr.

CHICOUTIMI,
23, Jacques-Cartier O.
543-7701

BAGOTVILLE
Aéroport
677-2206

ROBERVAL
611, boul. St-Joseph
275-1041

ALMA
404, du Front nord,
662-4226

PIERRE OUELLET,
PROP.



Budget
Rent a Car

(CHICOUTIMI SEULEMENT)
prix à partir de \$110.00
par semaine, millage inclus.

BUDGET RENT-A-CAR LICENCIE
LOUE CHEVROLET IMPALA DE L'ANNEE

A plus bas prix, par jour et par mille, nous louons les produits GM.

Nous honorons les cartes de crédit majeures.
HEURES D'AFFAIRES: 7 jours par semaine
de 7h.30 à 10h. p.m.

OTTAWA (PC) — La Commission canadienne des transports a rejeté les prétentions voulant que certaines lignes aériennes intérieures, particulièrement Air Canada, fonctionnent inefficacement.

Dans une décision écrite, au sujet des augmentations des tarifs aériens domestiques, la commission a expliqué qu'elle ne possède aucune preuve que les lignes aériennes soient inefficaces ou aient trop de place dans leurs appareils.

Mais l'organisme fédéral est disposé à intervenir, si on lui présente des témoignages concrets démontrant l'excès d'espace ou l'inefficacité.

Ce jugement écrit a été rendu en donnant des raisons détaillées pour justifier la décision prise par la commission, il y a une se-

maine, d'accorder les hausses de tarifs domestiques réclamées par Air Canada, CP Air, et les cinq réseaux aériens régionaux. En même temps, la commission a rendu une brève décision verbale pour qualifier ces tarifs de justes et raisonnables.

Des économistes témoignant au nom de l'Association des consommateurs du Canada au cours d'une série d'audiences qui ont duré huit jours, ont prétendu que, dans certaines régions, on pouvait réduire les frais, notamment dans le cas d'Air Canada.

A propos d'efficacité, les témoins de l'Association des consommateurs ont expliqué que la ligne aérienne d'Etat ne peut se comparer avantageusement à CP Air et Northwest Orient Airlines, un réseau

aérien qui a sensiblement la même envergure.

La commission a fait savoir qu'elle entend conti-

nuer à surveiller les opérations charter, domestiques et internationales de chaque ligne aérienne.

Pour de belles vacances, consultez:

Voyages Lac-St-Jean Enr.

DOLBEAU: 540, boul. Walberg — Tél.: 276-1301.

I.A.T.A.
Alma
372, Levasseur Est,
Tél.: 662-2475

MEMBRE
A.T.C.
Roberval,
Rue Collard,
Tél.: 275-1220
(FRAIS VIRES)

A.S.T.A.
Chibougamau,
552, 3ième Rue,
Tél.: 276-4171

LOCATION D'AUTOMOBILES 1975 A LA JOURNÉE, A LA SEMAINE, AU MOIS OU A L'ANNEE

Consultez-nous

Heures d'affaires de 8 hres a.m. à 6 hres p.m. Tél.: 549-5021.



ROUTE 170
CHICOUTIMI



son valley
un coin de Suisse
pour toute la famille
à 46 milles
de Montréal.

Dans un des coins les plus pittoresques des Laurentides, profitez avec votre famille d'une merveilleuse semaine de vacances à l'hôtel Sun Valley.

Par exemple, pour \$500 à \$570, quatre ou cinq personnes y passent sept jours et six nuits.

Ce prix comprend un chalet de deux chambres, trois repas par jour (cuisines suisse et française), des pique-niques, des excursions et vous permet de pratiquer vos sports de plein air favoris.

Une monitrice prend vos enfants en charge toute la journée et une partie de la soirée. On a prévu toutes sortes d'activités à leur intention.

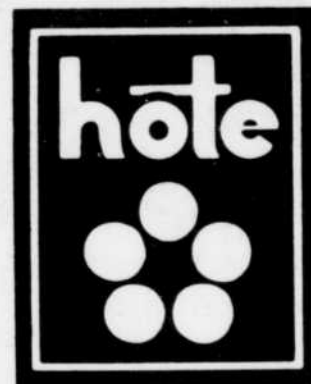
La Suisse sans avoir à payer de billets d'avion! Qui dit mieux?

son valley HÔTEL SUISSE

Un coin de Suisse dans les Laurentides

Sainte-Adèle, P.Q., Canada
Tél.: (514) 229-3511

partout
au québec



vous attend!

L'un des plus importants réseaux hôteliers de La Belle Province.
28 hôtels et motels en font partie.
Qualité — Confort — Gastronomie

NE PRENEZ PAS DE CHANCE
RÉSERVEZ À L'AVANCE

VILLES:	HÔTES:	TÉL.:
Carleton	Motel La Baie Bleue	418/364-3355
Châteauguay	Motel Rustik	514/691-3100
Chicoutimi	Hôtel Chicoutimi	418/549-7111
Drummondville	H/M Le Dauphin	819/478-4141
Granby	H/M Castel de l'Estrie	514/378-9071
Lac Delage	Manoir Lac Delage	418/848-2551
La Tuque	Motel Le Gîte	819/523-9501
Matane	Motel Bernier	418/562-0236
Matane	Motel Marina	418/562-3234
Montréal/Brossard	Motel Des Nations	514/671-3751
Percé	H/M Percé	418/782-2166
Québec-Est	H/M Le Voyageur	418/661-7701
Québec-Sud	H/M Le Kébécois	418/839-8873
Rimouski	H/M St-Louis	418/723-1170
Rivière-du-Loup	Auberge De La Pointe	418/862-3514
Rivière-du-Loup	Motel Le Quai Narcisse	418/862-6351
Rivière Madeleine	H/M Bon Accueil	418/783-0185
Sherbrooke	Hôtel Wellington	819/567-5261
St-Eustache	Motel Le -640-	514/472-2640
St-Georges/Beauce	Motel Arnold	418/228-5558
St-Marc/Richelieu	Auberge Handfield	514/584-2226
St-Siméon	Traversier	418/638-2856
Tracy	Motel Bertrand	514/743-7951
Trois-Rivières O.	Motel Montclair	819/377-1252
Val David	Hôtel La Sapinière	819/322-2020
Val d'Or	Motel l'Escale	819/824-9641
Victoriaville	Motel Colibri	819/758-0533
Ville l'Estérel	Hôtel l'Estérel	514/866-8224

hôte
...rien d'autre!

● AGRICULTURE

Le programme d'analyse des troupeaux accueille sa 100,000e vache laitière

QUEBEC — C'est à Sainte-Sophie de Mégantic, au cœur même de la meilleure région acéricole du Québec, que réside M. Conrad Ruel, le propriétaire de la 100,000e vache inscrite au programme d'analyse des troupeaux laitiers du Québec.

Conrad Ruel est un producteur agricole d'une cinquantaine d'années, père de sept enfants, qui exploite une ferme laitière de 166 acres, dont 123 en culture et 43 en boisés, et une érablière de 2,000 entailles. M. Ruel possède également un troupeau de 55 Holstein non-enregistrées qui donnent en moyenne 11,000 livres de lait par année.

Conrad Ruel représente le type même de l'agriculteur québécois moyen, et il s'est toujours fait un point d'honneur

d'améliorer graduellement l'exploitation agricole qu'il a acquise il y a vingt-sept ans. En 1948, notons-le, la Ferme Ruel avait alors une superficie de 105 acres, dont 80 en culture, et le troupeau ne comptait qu'une dizaine de bêtes à cornes.

Aujourd'hui, la Ferme Ruel a changé et son aspect est tout autre. En effet, grâce au drainage souterrain, M. Ruel a pu augmenter sa superficie cultivable et rendre sa ferme auto-suffisante au niveau des fourrages destinés à l'alimentation du bétail. En 1974, sa production de foin a d'ailleurs été de 200 tonnes, ce qui représente un rendement de trois tonnes à l'acre.

Toutefois, ce qui intéresse davantage

M. Ruel à l'heure actuelle, c'est l'amélioration de son troupeau. En effet, tout récemment, il a fait l'acquisition de deux magnifiques vaches Holstein pur sang, dont la production moyenne de lait se chiffre autour de 13,000 à 14,000 livres par année. De plus, lors de la vente de génisses laitières du 2 mai dernier, M. Ruel a également acheté deux jeunes génisses pur sang Holstein à haut potentiel héréditaire qui, utilisées pour la reproduction, lui permettront sans nul doute d'améliorer son troupeau de façon notable.

Par ailleurs, désireux d'améliorer sa propre formation comme exploitant agricole, M. Ruel est retourné à l'école en 1970. Depuis, il a augmenté sa scolarité, en complétant ses 8e et 9e années, et il a

suivi tous les cours de formation professionnelle agricole et de gestion de ferme qui, dit-il, se sont avérés fort utiles pour lui.

En effet, "c'est d'abord par curiosité que je me suis inscrit aux cours de formation professionnelle agricole", nous a confié M. Ruel, qui s'est par ailleurs dit fort surpris de la somme d'informations techniques et de renseignements pratiques qu'il a pu y trouver, grâce surtout à la mise en commun des expériences de tous et chacun des agriculteurs qui suivent ces cours.

De plus, et toujours grâce aux cours de formation professionnelle agricole, M. Ruel a pu se sensibiliser davantage aux moyens mis à la disposition de tous les producteurs laitiers québécois pour les aider à améliorer leurs troupeaux. Au nombre de quatre, ces moyens sont: l'insémination artificielle, le contrôle laitier, l'identification et la classification des sujets.

Déjà inscrit au programme national d'identification des troupeaux laitiers non-enregistrés en utilisant, à l'occasion, les taureaux du Centre d'insémination artificielle du Québec, M. Ruel a franchi une autre étape importante, en décembre dernier, en inscrivant tout son troupeau au programme. Celui-ci devenait ainsi le 2,632e troupeau à adhérer à cette très efficace méthode de contrôle laitier, ce qui représentait alors un total de 100,000 vaches. Depuis, les inscriptions n'ont pas cessé. Actuellement, quelque 115,000 vaches sont d'ailleurs inscrites au programme et les spécialistes espèrent atteindre le nombre de 140,000 d'ici la fin de l'année.

UNE NECESSITE EN 1975

En 1975, l'agriculteur québécois doit rechercher une efficacité et une rentabilité maximales de chacune de ses vaches laitières, s'il veut obtenir une meilleure valeur marchande pour celles-ci et augmenter la production laitière de son troupeau. Conrad Ruel en est conscient et c'est pourquoi il a décidé d'améliorer son troupeau grâce à une sélection sérieuse, que seul un bon contrôle de sa production laitière lui permettra d'obtenir.

En effet, et M. Ruel le dit lui-même, "seules les données fournies par le programme me permettront de déterminer avec précision les meilleures productrices de mon troupeau, de sélectionner les génisses qui m'assureront un troupeau de qualité et de choisir le taureau approprié pour chacune de mes vaches".

Pour 35 cents par vache par mois, le programme fournira à M. Ruel des renseignements très intéressants qui serviront à discerner les vaches à haut rendement en lait, en gras et en protéines, tout en favorisant une gestion et une alimentation plus efficaces. Ainsi, et grâce au programme, M. Ruel connaîtra davantage ses vaches et il saura exactement le rendement maximum qu'il peut espérer tirer de chacune d'elles comme de son troupeau.

Toutefois, il faut bien mentionner que M. Ruel, dont le mot d'ordre est "bien faire ou ne rien faire du tout", n'a adhéré au programme qu'une fois convaincu des avantages qu'il pourrait en retirer. En effet, pour lui, propriétaire d'un troupeau majoritairement croisé, ce qui importe le plus c'est de pouvoir, grâce à une bonne régulation de troupeau, obtenir un accroissement de sa production laitière et, conséquemment, une meilleure valeur marchande pour ses bêtes.



Nouveau système

— Désireux d'améliorer le rendement de sa ferme laitière, M. Ruel a souvent recours aux conseils de son agronome local, M. Denis Rémillard, qui est attaché au bureau local de Plessisville. On les voit ici, consultant le cadran de régulation du troupeau, une acquisition récente de la Ferme Ruel.

Le temps de tuer la tordeuse

QUEBEC — Par suite de la belle température qu'a connue le Québec depuis une dizaine de jours et du développement plus rapide de la végétation qui s'en est suivi, le ministère des Terres et Forêts du Québec informe les propriétaires d'arbres d'ornementation que le temps est venu de procéder au traitement de leurs conifères attaqués par la tordeuse des bourgeons de l'épinette.

Il conseille de faire deux applications du traitement, la première dès maintenant et la seconde dans une dizaine de jours.

Pour ceux qui ne seraient pas en mesure de faire deux applications, il serait

toutefois préférable d'attendre dans une dizaine de jours alors que les bourgeons seront en voie de s'ouvrir dans la plupart des régions du Québec, sauf, peut-être, dans la Gaspésie et sur la Côte-Nord où l'on note un léger retard par rapport aux autres régions.

Pour une lutte efficace, il faut déceler la présence de cet insecte le plus tôt possible.

Le meilleur indice est sans contredit la présence de chenilles dans les bourgeons ou sur les nouvelles pousses du sapin et de l'épinette. Dans le cas de l'épinette, un autre indice révélateur est la per-

sistance de l'enveloppe ou écaïlle des bourgeons à l'extrémité des nouvelles pousses.

Notons que les spécialistes recommandent l'emploi des insecticides cygon, rogar, sevin, carbaryle, ou malathion aussi connu sous le nom de cythion, en prenant bien soin de suivre les directives du fabricant.

Ces insecticides doivent être appliqués dès l'ouverture des bourgeons du sapin et de l'épinette. Si, une semaine plus tard, l'on remarque toujours la présence de chenilles vivantes, il est recommandé de répéter le traitement.

Le fédéral devrait protéger les producteurs contre les caprices des prix de la patate

OTTAWA (PC) — Le gouvernement devrait établir un organisme de renseignement sur le marché de la pomme de terre, et un programme d'assurance-revenu ou de stabilisation des prix, afin de protéger les producteurs contre les caprices des prix. C'est ce que faisait savoir la Commission de révision des prix de l'alimentation.

Dans un rapport rendu public à Ottawa et à Charlottetown, la Commission rejette l'idée de contrôle obligatoire comme

moyen de stabiliser les grandes variations d'approvisionnement dans l'industrie de la pomme de terre.

Elle suggère plutôt que des renseignements détaillés sur les conditions du marché à la disposition des producteurs soient canalisés par l'intermédiaire d'un organisme d'information sur la production et la commercialisation des pommes de terre, organisme coordonné sous l'égide fédérale. En outre, une forme de

fonds d'assurance devrait être créé, auquel les producteurs pourraient contribuer durant les bonnes années et dont ils pourraient bénéficier quand les récoltes sont mauvaises.

Ce rapport a été préparé à la suite de chutes substantielles des prix des pommes de terre. Il y a un an, ces prix atteignaient des niveaux records. Et les baisses récentes ont provoqué des difficultés dans les provinces grandes productrices, comme l'Île-du-Prince-Édouard et le Nouveau-Brunswick.

Selon ce document, en révisant sa politique des transports, le gouvernement fédéral devrait faire des recommandations sur les moyens d'améliorer le trans-

port ferroviaire des pommes de terre venant de ces deux provinces.

On lit également que le plan provisoire d'appui au prix des pommes de terre instauré par le gouvernement n'aura pas d'effet stabilisateur à long terme sur cette industrie. Le programme a fixé aux producteurs pour cette année un prix objectif de \$2.77 les 100 livres, qui comprend un octroi fédéral de \$1.67 en plus du prix de \$1.10.

La demande des consommateurs, dans le domaine des pommes de terre, varie d'une année à l'autre, et les fluctuations de prix sont attribuables surtout à la production erratique imputable à un temps imprévisible, dit encore ce rapport.



Un petit effort

— Chambranlant, c'est l'effort des premiers pas de ce jeune veau d'une demi-heure. Sa mère, une magnifique Hereford, lui vient en aide. (Téléphoto PC)

La production mondiale de blé pourrait atteindre un record

LONDRES (AFP) — Si les conditions météorologiques sont favorables, la production mondiale de blé pourrait augmenter de sept pour cent lors de la saison 1975-1976, par rapport à la récolte précédente, et atteindre un nouveau record de 370 millions de tonnes, légèrement supérieur à celui de 1973-1974, selon les estimations du Conseil international du blé.

En outre, le conseil estime qu'en fin de saison, les stocks des cinq principaux producteurs — Argentine, Australie, Canada, États-Unis et CEE — augmenteront sans doute, alors que, à la fin de la saison précédente, ils n'étaient que de 19.3 à 21.6 millions de tonnes, soit le volume le plus faible depuis plus de 20 ans.

Pour les États-Unis, les perspectives sont qualifiées de "bonnes en général" pour le blé d'hiver par le conseil, qui estime que la récolte atteindra 44.1 millions de tonnes, soit 12 pour cent de plus que l'année précédente. En outre, si l'on ajoute les prévisions précédentes selon lesquelles la production de blé de printemps serait de 13.4 millions de tonnes, la production totale des États-Unis atteindrait 57.5 millions de tonnes contre 48.8 l'année précédente.

Au Canada, un rapport publié à la mi-mars laisse prévoir que les fermiers ont l'intention de porter les surfaces ensemencées en blé de printemps à 10.2 millions d'hectares, soit un accroissement de sept pour cent. Dans la partie européenne de l'Union Soviétique, les semailles de printemps étaient pratiquement achevées à la mi-mai, et dans de nombreuses régions de blé d'hiver, la pousse est en avance de 15 à 20 jours en raison du temps favorable. Par contre, dans la plupart des autres pays européens, les surfaces cultivées en blé ont diminué par rapport à l'an dernier.

Le conseil estime, par ailleurs, que pour la saison en cours 1974-1975, le volume des exportations de blé ne dépasserait pas 64 millions de tonnes alors qu'on estimait précédemment qu'il pourrait atteindre 64.8 millions de tonnes. On estime notamment que les importations indiennes ne dépasseraient pas 6.5 millions de tonnes contre les 6.5 à sept millions espérées, et que les exportations de la CEE ne dépasseront pas 6.7 millions de tonnes contre les 6.7 à 7.2 escomptées.

Par ailleurs, les commandes d'exportation pour la nouvelle récolte seraient de l'ordre de 11.1 millions de tonnes contre 15.9 à la même époque l'an dernier.

programme de développement des petites fermes

AIDE SPÉCIALE VISANT À FAVORISER LA CONSOLIDATION DES PETITES EXPLOITATIONS

CRÉDIT SPÉCIAL À L'ACHETEUR ADMISSIBLE

En autant que le prix d'achat n'excède pas \$30,000.00

SUBVENTION AU VENDEUR ADMISSIBLE

Jusqu'à concurrence de \$3,500.00

SERVICES DE CONSULTATION RURALE ET DE GESTION AGRICOLE

offerts aux agriculteurs intéressés au programme.

SERVICE D'INSCRIPTION

Registres disponibles de vendeurs et d'acheteurs de petites exploitations.

IMPORTANT—

AVANT TOUTE DÉCISION CONCERNANT L'ACHAT OU LA VENTE D'UNE PETITE FERME, CONSULTEZ D'ABORD:

- votre agronome local, ou
- le représentant de la Société crédit agricole, ou
- le représentant de l'Office du crédit agricole du Québec.

Il y va de votre intérêt!



Agriculture
Canada

HON. EUGÈNE F. WHELAN
ministre



Ministère de l'Agriculture
du Québec

HON. NORMAND TOUPIN
ministre

Nouvelles publications pour les agriculteurs

QUEBEC — Le Service de la construction et du machinisme agricole du ministère de l'Agriculture du Québec vient de publier trois nouvelles brochures à l'intention des producteurs agricoles. Elles traitent de ventilation, de génératrices d'urgence et de la mise à l'essai d'un porte-outils à la ferme.

Depuis quelques années, sont apparus différents modes de ventilation. La première des brochures explique les principaux systèmes actuellement sur le marché; elle a pour but d'assurer une bonne compréhension de la ventilation en général, et de faire connaître les critères qui doivent guider le cultivateur dans le choix d'un système de ventilation.

La seconde publication donne aux producteurs agricoles quelques conseils sur le choix et l'utilisation d'une génératrice d'urgence actionnée par un tracteur, à la ferme, une panne d'électricité de plusieurs heures peut provoquer des pertes considérables. L'achat d'une généra-

trice d'urgence est souvent un investissement rentable. Encore faut-il bien choisir cet appareil et savoir l'employer au maximum. L'auteur de la brochure fait une courte description de ce qu'est une génératrice, puis étudie comment la choisir, l'installer, l'utiliser, etc.

La troisième publication traite de la mise à l'essai d'un porte-outils. Ce nouvel instrument permet d'attacher un deuxième outil à un tracteur, sur lequel on a déjà monté une machine pour la préparation de sol. Les expériences faites consistaient à faire des travaux de préparation du sol, de semis et d'application d'herbicide et d'insecticide en une seule opération. Les résultats obtenus semblent très satisfaisants. On trouve dans la publication le plan du porte-outils.

On peut se procurer ces trois brochures en s'adressant au ministère de l'Agriculture, Service de l'information, 200-A, Chemin Ste-Foy, 7e étage, tél.: 643-3370.

Dépôt du projet créant la Soquia

QUEBEC (PC) — Le projet créant la Société québécoise d'initiative agro-alimentaire a été déposé mercredi à l'Assemblée nationale par le ministre de l'Agriculture, M. Normand Toupin.

Cette compagnie à fonds social aura pour buts de:

Records du maïs

WASHINGTON (AFP) — La récolte américaine de maïs s'annonce excellente cette année et devrait battre tous les records si le temps reste bon au cours de l'été.

Selon les statistiques du département de l'Agriculture, 90 pour cent environ des surfaces destinées au maïs avaient été ensemencées au 25 mai, alors que l'an dernier par exemple, le mauvais temps avait beaucoup retardé le plantage qui n'était effectué qu'à 75 pour cent à la même date.

La récolte s'annonce également bonne pour les autres céréales ainsi que pour le soja, déjà planté à 50 pour cent, au lieu de 30 pour cent l'an dernier.

Le département de l'Agriculture ne commencera qu'au mois de juillet à publier ses estimations de récoltes, mais de statistiques officielles prévoient pour l'instant une récolte de maïs record de 162.4 millions de tonnes.

— Favoriser l'implantation, la modernisation, l'expansion, le développement, la consolidation ou le regroupement des industries du secteur alimentaire.

— Participer ou intervenir dans la production, la transformation, le conditionnement et la commercialisation de tout produit relié aux secteurs agricole, alimentaire ou encore aux pêcheries commerciales.

Selon le bill 22 créant cette nouvelle société d'Etat, le fonds social autorisé sera de \$10 millions divisé en 100,000 actions d'une valeur nominale de \$100 chacune.

Le ministre des Finances paiera à SOQUIA, pendant la première année d'opération, une somme de \$3 millions et, durant les deux autres années, une somme de \$3.5 millions pour 100,000 actions de la Société.

Les affaires de SOQUIA seront administrées par un conseil d'administration de cinq membres nommés par le conseil des ministres pour une période d'au moins un an et d'au plus dix ans.

Cette pièce législative, que l'Assemblée nationale doit étudier et adopter d'ici l'ajournement d'été, est notamment reliée au projet du ministre Toupin de stabiliser les revenus agricoles par la création d'un fonds de compensation auquel contribueront le gouvernement et les producteurs.

LA MAISON DU DIAMANT
AU SAGUENAY

130, RACINE EST,
CHICOUTIMI

FACE AU MAGASIN WOOLWORTH



VOUS FAIT SES SUGGESTIONS POUR LA

Fête des Pères



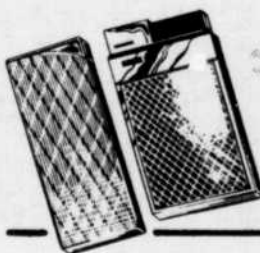
BAGUES

Choix parmi plus de
200 modèles de ba-
gues à diamant.

BRIQUETS

ESCOMPTE DE:

20%



MONTRES

Le plus grand choix dans la ré-
gion parmi les marques les plus
réputées.

ESCOMPTE DE:

20% à 30%

BAGUES

Pierre de naissance.

ESCOMPTE DE:

30%



RASOIRS

ESCOMPTE DE:

20%



PIPES

ESCOMPTE DE:

20%

CRAYONS

A bille "Sheaffer"

BAGUES

A diamant.

ESCOMPTE DE:

30%

