

**Bibliothèque
et Archives
nationales**

Québec 

Le Prix Courant

Page(s) manquante(s)

LE PRIX COURANT

Revue Hebdomadaire

COMMERCE, FINANCE, INDUSTRIE, PROPRIÉTÉ FONCIÈRE, ASSURANCE

Publié par LA COMPAGNIE DE PUBLICATIONS COMMERCIALES, (THE TRADES PUBLISHING CO'Y), 25 rue St-Gabriel, Montréal, Téléphone Main 2547, Boîte de Poste 917. Abonnement : Montréal et Banlieue, \$2.00; Canada et Etats-Unis, \$1.50; France et Union Postale, 15 francs. L'abonnement est considéré comme renouvelé, à moins d'avis contraire au moins 15 jours avant l'expiration, et ne cessera que sur un avis par écrit adressé au bureau même du journal. Il n'est pas donné suite à un ordre de discontinuer tant que les arrérages et l'année en cours ne sont pas payés.

Adresser toutes communications simplement comme suit : LE PRIX COURANT, MONTRÉAL, CAN.

VOL. XXXI

VENDREDI, 1ER FÉVRIER 1901

No 5

LES TAUX D'ASSURANCE

Les compagnies d'assurances ont évidemment fait de grosses pertes depuis le premier janvier dans les deux gros incendies qui ont eu lieu à Montréal et dont l'un a été une véritable catastrophe.

Mais de ce que les compagnies d'assurances sont appelées à déboursier de grosses sommes pour indemniser les sinistrés assurés, il ne s'ensuit pas que la décision des actuaires d'élever le taux des primes de près de 50 p. c. soit une mesure dûment justifiée par les événements.

Il est regrettable à tous les points de vue que ces compagnies d'assurance contre le feu aient invoqué à l'appui de leur décision l'insuffisance de notre brigade de pompiers dont on ne saurait, au contraire, selon nous, faire trop d'éloges. Ce n'est pas en jetant le blâme sur des hommes d'un courage, d'un dévouement et d'un zèle à toute épreuve que les compagnies d'assurance justifieront une augmentation aussi sensible dans le taux des primes d'assurance. Pour le public qui connaît la valeur et l'ardeur de nos pompiers à combattre l'élément destructeur, même au milieu des plus grands dangers et des plus grands périls, cette raison ne vaut absolument rien.

Le matériel mis à la disposition de notre corps de pompier est suffisant, amplement suffisant pour répondre à des besoins plus qu'ordinaires, mais s'il a besoin d'être augmenté pour satisfaire aux exigences d'une catastrophe comme celle que nous avons eue le 23 courant, les compagnies d'assurance trouveraient avantage à contribuer à l'achat du matériel qui, selon elles, peut faire défaut.

Les compagnies d'assurance ont un intérêt manifeste, évident, à ce que les pertes pour cause d'incendie soient aussi limitées que possible; elles ont, en conséquence, avantage réel à prendre elles-mêmes toutes les

mesures nécessaires pour combattre aussi efficacement que possible tout incendie. Que font-elles pour cela ? rien, absolument rien. Elles n'ont ni matériel, ni personnel pour ces fins et mieux encore elles ne se contentent pas seulement de percevoir les primes mais encore elles laissent à la charge absolue des particuliers l'achat du matériel et son entretien ainsi que l'entretien et les salaires du corps de pompiers.

Ainsi l'assuré paie non seulement la prime aux compagnies d'assurance mais aussi la taxe qui permet à la municipalité d'avoir hommes et matériel pour combattre le feu.

Les compagnies d'assurance n'ont à leur charge que les indemnités en cas de sinistres. Ces indemnités peuvent être très lourdes dans certaines années. Mais, comme tout commerçant, les compagnies d'assurance ont des années heureuses, si elles en ont de malheureuses. A-t-on vu à la suite de ces années de bons profits les compagnies d'assurance diminuer le taux des primes en faveur des assurés ? Non, mais les dividendes payés aux actionnaires ont été plus ronds, plus gras. C'est précisément dans ces années profitables au commerce d'assurance que les compagnies devraient accumuler de fortes réserves pour parer à l'imprévu; la fourmi amassé dans la bonne saison pour n'être pas prise au dépourvu pendant la mauvaise.

Nous ne croyons pas, du reste, qu'en augmentant les taux les compagnies d'assurance travaillent dans leur propre intérêt. Plus l'assurance est à bon marché, plus elle est populaire.

Pour des maisons de commerce importantes, l'augmentation de 50 p. c. équivaut à une dépense additionnelle de plusieurs centaines de dollars. Elles trouvent injustes d'avoir à supporter ce supplément et les compagnies d'assurance ont à craindre que plus d'une d'entre elles s'assurent elles-mêmes au moyen de réserves spéciales.

Nous n'ignorons pas que les actionnaires des compagnies d'assurance n'ont souscrit au capital que dans un but de placement avantageux, mais comme dans tout autre commerce, il y a des risques à courir, et ils les doivent courir. L'assuré n'est pas taillable et corvéable à merci, ce n'est pas lui qui doit couvrir les pertes encourues par d'autres dans le passé, la prime qu'il paie est, au contraire, versée pour les risques qu'il peut courir lui-même dans l'avenir.

UN VŒU A EXAUCER

Il a été présenté à l'assemblée générale du 9 janvier courant de la Chambre de Commerce du District de Montréal un avis de motion qui viendra en discussion dans une prochaine réunion, dont il a été peu ou pas question dans la presse quotidienne et que nous croyons utile de mettre sous les yeux de nos lecteurs.

Cet avis de motion est comme suit :

Résolu : "Que cette Chambre attire l'attention du Parlement sur l'opportunité de promulguer une loi à l'effet d'obliger les individus ou les collectivités d'individus, faisant des affaires quelconques, à tenir des livres de manière à pouvoir rendre compte de toutes leurs opérations d'entrées et de sorties des valeurs et de celles se rapportant aux transformations du capital initial, afin d'établir, par ce moyen, les causes de pertes sous peine, en cas de faillite, de se voir refuser leur décharge. Et de plus, l'omission ou la négligence de tenir des livres en la manière susdite, rendra le failli passible criminellement, s'il ne démontre que cette omission et négligence n'ont pas eu lieu dans l'intention de frauder ses créanciers."

Il y a très peu de temps, en parlant de l'inventaire que devrait faire annuellement tout commerçant,

nous déplorions l'insuffisance et même l'absence de toute comptabilité chez certains marchands et nous disions que cette insuffisance ou cette absence de comptabilité était souvent une des causes de la ruine, de la faillite de gens honorables qui avec plus d'ordre dans leurs affaires auraient pu prospérer.

Pour les gens honnêtes, mais quelque peu négligents, le vote d'une loi obligeant tout commerçant à avoir des livres en règle aurait un heureux résultat. Pour eux donc nous souhaiterions déjà qu'une loi dans le sens indiqué par le projet de résolution que nous avons reproduit ci-dessus fut votée à bref délai par le Parlement.

Mais nous souhaitons bien davantage encore le vote d'une telle loi pour garantir les créanciers contre les fraudes dont ils sont victimes de la part de débiteurs malhonnêtes, pour qui la faillite n'est qu'un moyen de se libérer de leurs dettes à bon compte.

Une telle loi serait certainement utile à la morale. Chez ceux que la conscience n'étouffe pas, la crainte de la prison est quelquefois le commencement de la sagesse. Leur religion leur dit bien : Bien d'autrui ne prendras ni ne retiendras injustement ; leur conscience leur répète bien qu'il ne faut s'approprier rien de ce qui appartient à autrui, ils n'écoutent ni le commandement de la religion, ni le cri de leur conscience si la loi est muette sur le genre de vol qu'ils ont l'idée de commettre.

Or détourner ou disposer indument des marchandises obtenues sous promesses de payer avec l'arrière pensée de ne pas les payer ; mettre de l'argent dans sa poche quand cet argent est dû aux fournisseurs et se déclarer incapable de payer, c'est voler et la loi devrait pourvoir atteindre le vol sous quel que forme qu'il se commette.

Une telle loi, nous le répétons, ne peut être que favorablement accueillie. Le commerçant honnête, s'il vient à succomber pourra au moins prouver que s'il a tout perdu, il lui reste au moins l'honneur et que sa chute n'est due qu'à des circonstances malheureuses dont il est lui-même la première victime. Dans ces conditions, il obtiendra facilement de ses créanciers une décharge qui deviendra pour lui un brevet d'honorabilité.

Il n'en sera pas de même de celui qui, après examen de ses livres, se verra refuser sa décharge. C'est que ses livres présenteront des lacunes ou des vices de forme tels

que sa mauvaise foi deviendra évidente.

Actuellement, il est difficile de pouvoir distinguer entre le failli simplement malheureux et le failli malhonnête, puisque l'un et l'autre peuvent n'avoir pas de livres à présenter à leurs créanciers, la loi ne les obligeant pas en réalité à produire des livres relatant leurs opérations inscrites au jour le jour et donnant le détail de leur inventaire annuel que rien ne rend obligatoire.

Pour nous résumer, ce que demande la Chambre de Commerce c'est que tout commerçant en déconfiture, qui ne peut produire des livres en règle, soit considéré non pas simplement comme failli, mais comme banqueroutier et, qu'en cette qualité, il puisse être poursuivi au criminel.

Nous ne doutons aucunement que la résolution sera adoptée à une prochaine réunion de la Chambre de Commerce et qu'elle aura les honneurs de la discussion au Parlement qui nous donnera une loi selon les vœux de la dite résolution.

LA SITUATION DES BANQUES

Le dernier numéro de la *Gazette du Canada* nous est arrivé avec le rapport des banques au 31 décembre.

La circulation des banques incorporées était, à cette date, de \$50,758,246, en diminution de \$1,200,000 sur le mois précédent, mais en augmentation de \$4,750,000 sur le mois correspondant de 1899 qui marquait déjà une avance également très sensible sur le mois de décembre 1898. Il n'est pas sans intérêt de remonter à quelques années pour constater les étapes successives qu'a gravies la circulation qui, pendant des années, était restée stationnaire aux environs de trente-trois millions ou du moins qui ne dépassait pas ce chiffre. Voici, pour les cinq dernières années, quel a été le montant de la circulation à la date du 31 décembre :

1896.....	\$33,095,784
1897.....	37,995,123
1898.....	40,258,381
1899.....	45,999,953
1900.....	50,758,246

La progression a été constante, comme d'ailleurs le mouvement des affaires dont elle est, à vrai dire, l'un des criterium.

En même temps que la circulation, le montant des escomptes et avances au commerce est un indice du plus ou moins d'activité commerciale. C'est pourquoi, avec la prospérité des dernières années,

l'item des escomptes a également grossi dans de notables proportions aux rapports des banques incorporées.

Si, au mois de décembre dernier, il a diminué de \$800,000 comparativement à novembre, il n'en est pas moins supérieur de neuf millions au chiffre de décembre 1899 ; encore ce chiffre doit-il être inférieur à la réalité, car nous ferons remarquer que, dans le passé, le tableau des banques comprenait dans le montant des prêts courants ceux faits aussi bien au dehors qu'en Canada. Si donc, nous ajoutons les prêts courants faits au dehors indiqués par le tableau de décembre 1900, nous trouverons que, dans l'ensemble les escomptes et avances en cours ont progressé en un an, non pas de neuf mais de vingt-neuf millions.

Voici, pour les cinq dernières années les chiffres des escomptes au 31 décembre :

1896.....	\$210,522,074
1897.....	205,931,017
1898.....	229,900,030
1899.....	266,678,601
1900 { au Canada. \$275,646,892 } { ailleurs... 20,079,290 }	295,726,182

Le chiffre de 1900 est en augmentation de plus de quatre-vingt cinq millions sur celui de 1896 et de quatre-vingt dix millions sur celui de 1897. Cette augmentation est d'autant plus marquante que les échéances des billets sont mieux rencontrées par les débiteurs qu'elle ne l'étaient en 1896 et 1897 alors qu'il existait beaucoup de renouvellements dus à la crise que le commerce eut à traverser pendant quelques années consécutives. Le remboursement a commencé assez activement en 1897, ce qui explique une diminution pour la dite année.

Mais ce qui peut le mieux nous donner une idée de l'amélioration de la situation des commerçants, c'est l'augmentation croissante des dépôts en comptes courants, c'est-à-dire des économies, des réserves du commerce dans les banques :

1896.....	\$70,529,211
1897.....	81,881,687
1898.....	90,747,210
1899.....	99,463,898
1900.....	109,436,035

Une augmentation de près de 65 pour cent en quatre ans est un résultat plus que satisfaisant.

Quoique un peu inférieure, puisqu'elle est de 61 pour cent, l'augmentation des dépôts du public remboursables après avis n'en est pas moins marquante et dénote que dans toutes les sphères de l'activité les dernières années ont été profitables. Ainsi nous relevons les chiffres suivants :

1896.....	\$126,101,012
1897.....	140,120,460
1898.....	157,824,875
1899.....	173,769,968
1900.....	188,479,500

Nous ferons remarquer que les chiffres de 1896 à 1899 inclus comprennent les dépôts provenant et du dehors et du Canada, tandis que le chiffre de 1900 ne comporte que les dépôts purement canadiens. Ceux du dehors figurent au tableau de 1900 pour \$20,442,385.

Voici le tableau résumé de la situation des banques au 30 novembre et au 31 décembre 1900 :

PASSIF.	30 nov. 1900	31 déc. 1900
Capital versé.....	\$66,674,653	\$67,087,111
Reserves.....	34,154,043	34,501,349
Circulation.....	\$51,947,269	\$50,758,246
Dépôts du gouverne- ment fédéral.....	2,922,658	4,549,906
Dépôts des gouvern. provinciaux.....	2,186,699	2,918,097
Dép. du public remb. à demande.....	107,935,633	109,436,035
Dép. du public remb. après avis.....	186,520,765	188,479,500
Dépôts reçus ailleurs qu'en Canada.....	21,222,627	20,442,385
Emprunts à d'autres banq. en Canada..	1,585,586	1,642,187
Dépôts et bal. dus à d'autr. banq. en C.	3,012,579	2,823,710
Bal. dues à d'autres banq. en Anglet...	3,798,247	4,190,638
Bal. dues à d'autres banq. à l'étranger.	938,396	526,104
Autre passif.....	7,075,605	6,383,600
	389,126,133	392,150,481
ACTIF.		
Espèces.....	\$11,372,861	\$ 11,773,336
Billets fédéraux....	19,517,119	19,785,173
Dépôts en garantie de circulation.....	2,372,973	2,387,973
Billets et chèques sur autres banques....	12,049,905	16,401,559
Prêts à d'autres ban- ques en Canada, garantis.....	1,509,389	1,607,186
Dépôts et balances dans d'autr. banq. en Canada.....	4,478,434	4,402,855
Balances dues par agences et autres banques en Ang...	7,520,888	5,249,232
Balances dues par agences et autres banq. à l'étranger.	10,241,361	11,677,099
Obligations des gou- vernements.....	12,284,478	12,451,142
Obligations des mu- nicipalités.....	12,214,143	12,290,984
Obligations, actions et autr. val. mobi- lières.....	25,475,144	25,507,842
Prêts à dem. rem- boursables en Can.	33,767,136	33,981,478
Prêts à dem. rem- boursables ailleurs	30,536,502	27,234,789
Prêts courants en Ca- nada.....	276,464,126	275,646,892
Prêts courants ail- leurs.....	19,067,825	20,079,290
Prêts au gouverne- ment fédéral.....		
Prêts aux gouverne- ments provinciaux	2,483,795	3,137,924
Cranc. en souffrance	2,256,765	1,924,422
Immeubles.....	1,158,727	1,145,701

Hypothèques.....	586,469	568,733
Immeubles occupés par les banques...	6,478,965	6,496,104
Autre actif.....	8,169,577	7,792,097
	\$500,006,770	\$501,542,015

SUPERSTITION, CRIME ET MISERE EN CHINE

(Suite).

Il y a, en outre, des règles pour fixer le mois de mariage d'après l'animal correspondant à l'année de naissance de la jeune fille : coq et lièvre : première et septième lunes (mois) ; tigre et singe : deuxième et huitième lunes ; porc et serpent : troisième et neuvième lunes ; dragon et chien : quatrième et dixième lunes ; bœuf et mouton : cinquième et onzième lunes ; rat et cheval : sixième et douzième lunes.

Toutes ces indications sont rédigées sous forme d'ordonnance et écrites, par l'astrologue, sur papier rouge. En voici un spécimen :

"Sachant par la tradition que le mariage ne peut être heureux accompagné de richesse et de longévité, que s'il a été conclu d'après les règles de la divination, nous avons mis le soin le plus extrême à examiner le *Yn* et le *Yang*¹, les jours heureux et malheureux, les lois de l'orientation. D'après nos calculs, ce mariage doit être conclu le neuf de la sixième lune. La fiancée devra être transporté au logis de son mari entre cinq et sept ou neuf et onze du matin. Parmi les femmes du cortège il ne devra y en avoir aucune² du serpent, du coq ou du bœuf. Pour lui épiler le visage³ il faudra choisir des matrones dont le destin soit de métal. Pour monter en palanquin, pour en descendre, pour vénérer le ciel et la terre, pour le rite de boire ensemble⁴, la mariée

¹ Le *Yn* et le *Yang*, le principe femelle et le principe mâle, base de la philosophie chinoise, qui par leur combinaison ont créé le monde.

² Une sorte de proverbe règle les incompatibilités des animaux correspondant aux années de naissance de la fiancée et des femmes de son cortège : "Toujours le cheval blanc a hâi le bœuf noir ; le mouton ne peut vivre un jour avec le rat ; le coq blanc et le chien ne frayent pas ensemble ; le cruel tigre, à la vue du serpent, le met en pièces comme avec un saire ; le dragon et le lièvre ne peuvent se voir ; le porc craint pendant toute sa vie, le singe."

³ Les femmes mariées sont toujours épilées au niveau des tempes, de façon à ce que les cheveux y dessinent très nettement un angle droit.

⁴ Quand les mariés ont fait leurs génuflexions au ciel et à la terre, aux tablettes des ancêtres, aux parents, ils se font face puis se saluent. Ensuite, debout et silencieux, ils reçoivent deux gobelets réunis par un fil rouge. Aussitôt qu'ils y ont porté leurs lèvres, ils les

devra toujours être tournée vers le nord-ouest, afin de recevoir avec révérence l'influence du génie de la félicité. Le lendemain, son lever, sa toilette, la présentation à la famille se feront entre une et trois heures du matin. Elle devra, pendant sa toilette, faire face à l'ouest afin de recevoir avec respect les effluves du génie des honneurs. Que si le cortège rencontre en chemin un puits ancien, une ruine, une pagode, il faudra en cacher la vue à la mariée, au moyen d'un feutre rouge. Aucune veuve, aucune femme enceinte aucune personne en deuil, aucun enfant à la mamelle ne devra approcher la mariée ce jour-là. Si toutes ces précautions sont exactement prises, elle vivra heureuse durant une vie longue et paisible."

Ce que nous venons de dire au sujet des préliminaires du mariage nous permet de conclure que la Chine doit ignorer complètement le mariage dit à l'américaine, dans lequel un beau jour, se trouvent unis un homme et une femme qui ne se connaissent pas deux semaines auparavant. Malgré la lenteur des négociations, le couple chinois se connaît moins encore : le mari voyant ordinairement sa femme le jour de la noce pour la première fois. Mais pour les habitants de la Terre-Fleurie, les décisions de l'astrologue sont en matière matrimoniale autrement plus importantes que les sentiments réciproques des futurs conjoints.

Après la naissance et le mariage, voyons la mort dans ses rapports avec la superstition. Il est rare qu'on laisse un malade tranquillement mourir dans son lit, surtout s'il est entouré de l'affection des siens. Quand la fin est proche, l'agonisant est placé sur une planche hors de la chambre. Les Chinois croient, en effet, que l'âme de celui qui meurt sur son lit, au lieu de suivre le corps, s'attache au lit, aux murs de la chambre qui devient inhabitable pour quelqu'un autre et que le défunt dans l'autre monde sera condamné à toujours porter sur

échangent, le mari buvant dans celui de sa femme, celle-ci dans celui de son mari (d'après Wiegner).

1 Tout est prévu pour que le bonheur de la future épouse soit aussi grand que possible. C'est ainsi qu'on s'assure que toutes les personnes qui pourront être employées le jour du mariage sont d'un "animal en harmonie" avec celui de la jeune femme. L'homme qui fait partir les pétards destinés à chasser les mauvais esprits, au moment où la mariée pénètre chez ses beaux parents, a été particulièrement étudié au point de vue de la compatibilité de l'animal sous lequel il est né avec celui de la mariée. Il doit également ne pas être en deuil.

ses épaules un bâti en briques de la même forme que le lit de camp chinois. Si une personne meurt dans une chambre avant qu'on ait eu le temps de l'en sortir, le lit est détruit et l'appartement transformé de fond en comble,—l'hygiène n'y est pour rien—afin qu'il puisse, sans danger, être occupé par quelque membre de la famille. Ces idées superstitieuses sont assez fréquemment la cause d'infanticides non intentionnels, beaucoup d'enfants malades mourant faute de soins.

Si on fait mourir le malade hors de la chambre, on prend, en revanche, la précaution de l'habiller de ses plus beaux habits, ceux-ci devant servir d'enveloppe à son âme, dans l'autre monde. Cependant, on ne met pas des vêtements quelconques : les fourrures, le drap, la flanelle, la plume du chapeau sont proscrits, sous peine de voir le défunt renaître sous la forme d'un animal. Dès que la mort est survenue, on glisse sous la tête du décédé un coussin sur lequel est rapportée une pièce d'étoffe blanche représentant un coq. C'est là un fétiche qui doit lui assurer le bonheur dans l'autre monde. Pourquoi le coq agit-il comme porte-veine ? Les deux mots *coq* et *bonheur* se prononcent, en chinois, de la même façon. Les Célestes jouent sur les mots et un mauvais calembour leur donne non seulement satisfaction, mais pleine confiance pour le bonheur futur du défunt.

La famille se rend ensuite à la pagode la plus proche, pour chercher l'âme du décédé. On essaye de fixer contre le mur, par simple application, une sapèque ou un petit morceau de papier. L'adhérence peut se produire parfois, grâce à quelques toiles d'araignées, un peu de crasse qui se trouve sur la muraille : elle indique le siège de l'âme du défunt. Si l'adhérence ne se fait pas, on conclut que l'âme n'est pas encore venue à la pagode.

On peut voir quelquefois sur un cercueil circulant à dos d'homme, à travers la campagne, ou stationnant sur les quais de Tien-Tsin, attendant le départ d'une jonque qui le portera vers le Sud, un coq blanc, attaché par les pattes. Le coq est destiné à assurer le bonheur du mort pendant tout le voyage qu'il devra effectuer pour regagner le cimetière de famille.

J'ai parlé, au début de ce travail, du rôle des astrologues, en matière d'enterrement, au sujet du *fong-choué*. Ces mêmes astrologues, au moyen des huit caractères (pat'zeul) du mort, de ceux de son fils

ainé, de son petit fils, quelquefois de ceux de son deuxième, de son troisième fils, déterminent le moment de la mise en bière, celui où le cercueil sera cloué, où on commencera à creuser la tombe, l'heure du départ pour le cimetière, celle de l'inhumation. Ce sont ces mêmes charlatans qui fixent encore le jour du premier sacrifice, des cultes et offrandes à faire sur la tombe.

Les Chinois croient que les esprits des morts entrés sans cercueils deviennent des esprits malfaisants, capables de venir contrecarrer le succès de leurs entreprises. Peut-être les *Sociétés du Cercueil* instituées dans beaucoup d'endroits, pour assurer un dernier costume aux indigents décédés, procèdent-elles moins d'un sentiment généreux que d'une idée superstitieuse. Cette bienveillante attention ne peut manquer de bien disposer l'esprit du défunt en faveur de ceux qui ont contribué à offrir un cercueil à son corps.

* * *

La vie quotidienne du Chinois est tissée de superstitions. Un coq chante sur votre toit : c'est là une chose d'un bien fâcheux augure. Votre maison sûrement, prendra feu dans le courant de l'année, mais vous pouvez conjurer le mauvais sort en tuant, d'un coup de fusil, le volatile.

Si un chien à queue blanche entre dans une habitation, il est à craindre que quelqu'un de ses habitants ne meure dans l'année.

Une femme ne peut s'approcher d'un puits qu'on commence à creuser. Pourquoi ? On n'en sait rien. Dans tous les cas, dès que le premier coup de pioche est donné, un drapeau rouge est fixé au bout d'un bâton, qui signifie, pour le sexe faible : "Passez au large !"

Les puits sont à fleur de terre et l'orifice en est, généralement, fermé par une pierre ronde. Certains d'entre eux sont considérés comme funestes aux personnes qui tenteraient de les ouvrir. Dans la cour du ministère des finances à Pékin, se trouve un puits de ce genre. "Celui qui découvre ce puits meurt dans l'année," dit-on de lui. Il y a deux ans, le feu prit au ministère. Il eût été naturel qu'on se servit de l'eau qu'on avait sous la main, au lieu de faire une chaîne de 700 à 800 mètres. Mais pas un pompier n'eut assez de cœur au ventre pour oser toucher à la fermeture du puits.

Les Chinois mangent tous les mets dans la même assiette. La cause en réside dans cette boutade, devenue acte de foi : "Changez les assiettes et la maîtresse de la maison mourra."

Il est très difficile, même avec un parapluie, de faire sortir les Célestes par temps d'averse. A leurs yeux, l'ondée représente l'accouplement entre le *yang* et le *yn*, le principe mâle et le principe femelle, la copulation du Ciel et de la Terre, et ils considèrent comme inconvenant d'être les témoins de cet acte.

De même, les Chinois ne montrent jamais un arc-en-ciel du doigt. Une telle audace doit être punie, dans l'année, par la gangrène du doigt. L'arc-en-ciel représente, à leurs yeux, le principe mâle, le Ciel, dans son accouplement avec le principe femelle, la Terre.

L'horreur que les Chinois ont et avaient surtout pour la photographie procédait d'idées tout à fait superstitieuses sur lesquelles je n'ai pu être fixé exactement. Mais la grande majorité croit encore que les produits dont nous nous servons sont faits avec des viscères humains, les yeux plus particulièrement. Cette croyance des masses peut parfois être habilement exploitée par la classe dirigeante, au détriment des étrangers. Les religieuses qui furent massacrées à Tien-Tsin, en 1870, avaient été accusées d'arracher les yeux des enfants qu'elle recueillaient, pour en faire des drogues et plus spécialement des produits photographiques.

Les Chinois satisfont leurs besoins, grand et petit, dans la rue, aux yeux de tous les passants et la vue de l'homme dans la position dite "à la turque" ne choque personne, pas même les femmes. Mais jamais ces dernières ne sont aperçues en pareille attitude. Est-ce la pudeur qui s'oppose à ce que, comme les hommes, elles accomplissent en public ces actes naturels ? Peut-être. Mais il y a aussi la superstition dont il faut tenir compte : les Célestes disent que ceux qui voient une femme en train d'uriner ou de déféquer sont exposés à quelque malheur ; aussi les Chinoises se cachent-elles. Les Européens et Européennes, à Pékin, doivent regretter que pareille superstition ne s'applique pas à l'homme, car ils pourraient alors librement circuler par les rues de la capitale, sans être exposés à voir leur regard tomber, à tout moment, sur ces peu intéressants groupes de Chinois accroupis !

Les candidats aux examens des lettrés dorment souvent la tête sur les livres, convaincu que l'essence de ces classiques pénétrera dans leur cerveau.

(A suivre).

L'ORGANISATION DU PORT DE HAMBOURG

Un ingénieur très documenté, en même temps que très compétent dans les questions économiques, vient de publier un mémoire dans lequel il expose les causes principales de la prospérité de cette place industrielle et commerciale. Un résumé de cette étude intéressera sans doute nos lecteurs.

Hambourg, par le chiffre de son tonnage, a distancé tous les autres ports du continent européen, et, dans un avenir très prochain, dépassera comme importance les ports les plus actifs de l'Angleterre. Les statistiques constatent que la jauge des navires de mer entrés à Hambourg a passé de 400,000 tonnes en 1850 à 2,500,000 tonnes en 1880, et à près de 9,000,000 tonnes en 1899. A cet accroissement rapide correspond un accroissement proportionnel du commerce et de l'industrie en Allemagne du Nord.

La première et la plus importante cause de cet état si florissant est la situation de Hambourg à l'embouchure de l'Elbe. L'auteur insiste beaucoup sur ce point : ce fleuve procure à Hambourg des avantages énormes, en y amenant les produits de toutes les régions traversées par lui et ses affluents, en permettant aussi d'importer à bon marché dans ces mêmes régions les matières premières et surtout les charbons anglais.

Les Allemands ont si bien compris combien était grand pour un port l'avantage d'être situé sur une voie navigable, qu'ils ont été effrayés de l'avenir réservé à Rotterdam, assise à l'embouchure de la Meuse et du Rhin. Aussi ont-ils dérivé sur Emde le courant de ce dernier fleuve qui emportait les marchandises vers le port hollandais. Emde, qui n'est encore qu'à sa naissance comme ville de commerce, se transformera bientôt en un vaste port. Par là s'écouleront les exploitations de Westphalie, qui délaissent le Rhin, et par là arriveront les houilles d'Angleterre dont ce district a besoin malgré ses propres ressources. De même le canal de Hambourg à Lubeck, sur la Baltique, amènera les produits de Suède, de Finlande et de Russie.

En ces vingt dernières années, la population de Hambourg a passé de 300,000 à 1 million d'habitants, parmi lesquels on en compte près d'un millier ayant déclaré, suivant la loi un revenu de \$12,500.

La ville est baignée par la rivière

l'Alster, qui traverse les deux lacs du même nom. Elle se divise en nombreux canaux, navigables pour les chalands de commerce, et sur les bords, desquels s'élèvent d'immenses entrepôts qui ont jusqu'à dix étages.

En suivant l'Alster on arrive à l'Elbe, dont la largeur atteint près d'un mille et qui dessert de magnifiques bassins à flot. Le mouvement des bateaux est incessant; les navires du plus fort tonnage remontent jusqu'à Hambourg, bien que cette ville soit à 70 milles de la mer. Les quais se développent sur 10 milles sillonnés partout de voies ferrées. L'outillage, en 1898, comprenait 479 grues, dont une, la plus puissante alors connue, de 150 tonnes. De 1872 à 1898 il a été dépensé \$65,000,000 pour accroître le port, et l'on creuse actuellement de nouveaux bassins qui ne coûteront pas moins de huit millions.

Le port de Hambourg compte à lui seul, d'après l'ingénieur Cambon, plus de navires que l'ensemble des ports français. La population commerçante comprend 100,000 travailleurs qui trafiquent avec le monde entier, parlent couramment l'anglais et le français, souvent aussi l'italien, l'espagnol, le russe, les idiomes scandinaves, les langues orientales; ils se tiennent au courant de ce qui se passe dans les deux hémisphères, ont des correspondants partout, calculent avec un grand sens pratique les probabilités de hausse ou de baisse des denrées et des frets; ils étudient patiemment les affaires qu'on leur apporte, et les entreprennent, s'il y a lieu, avec confiance dans le résultat de cette étude.

L'Allemagne devient de plus en plus le pays par excellence des communications par voie d'eau; on y comprend depuis longtemps que la navigation est l'aide le plus puissant, le plus actif de la voie ferrée. Il résulte d'ailleurs de documents statistiques que dans les pays, tels que la Belgique et l'Allemagne, qui ont fait des dépenses énormes en vue du développement de leur réseau de canaux, les chemins de fer, loin d'enrayer le mouvement, y ont coopéré et ont vu, comme résultat, leur trafic augmenter dans de très fortes proportions.

Il est certain que tous les organes propres à faire circuler dans un pays la richesse sont solidaires; on pourrait dire qu'en d'autres pays on a trop longtemps vécu sur ce préjugé que les transports par chemins de fer et par canaux sont inévitablement rivaux, que les services qu'ils rendent au pays font double emploi.

Ce préjugé disparaît d'ailleurs aujourd'hui, et déjà, l'an dernier, l'un des rapporteurs du budget français présentait les considérations suivantes en faisant allusion à la prospérité de l'Allemagne: "Dans ce pays, disait-il, les voies ferrées se soudent aux voies fluviales dites de transbordement. Ainsi, à Riesa, qui est un lieu de croisement de six voies ferrées, tous les produits apportés par les chalands de l'Elbe se dispersent par chemins de fer. Le trafic de Riesa a passé de 4 millions de tonnes en 1881, à 12 millions de tonnes en 1896. C'est l'exemple le plus frappant que l'on puisse citer des résultats de la combinaison et de l'harmonie des moyens de transports dans un pays."

Devons nous citer encore, au risque de faire double emploi, l'avis d'un autre auteur estimé, M. Schwaub, sur le danger allemand, en matière de concurrence industrielle ou commerciale? Nous le jugeons instructif:

"L'Allemagne est devenue par excellence le pays des voies d'eau; on y comprend depuis longtemps que la navigation est l'aide le plus puissant, le plus actif de la voie ferrée. Elle seule peut permettre, par le transport économique des matières premières, la création d'usines sur tout le territoire, y repandant la fortune et fournissant par le transport de leurs produits ouvrés, un élément de prospérité nouveau aux chemins de fer.

Revenons, maintenant, au mémoire de l'ingénieur Cambon, qui nous fournit l'appréciation suivante bien à considérer:

"Le but, l'idée fixe de tous les Allemands, est d'arriver à la conquête du marché international; ils ont foi dans leur entreprise et, sous des allures de modestie, ils croient fermement au triomphe final. Une des garanties les plus sûres du succès de leurs entreprises commerciales, c'est l'entente de vue parfaite qui existe entre les négociants et les pouvoirs publics, qui concourent par tous les moyens dont ils disposent à l'œuvre commune, c'est-à-dire à l'œuvre nationale. C'est là une force immense, inconnue à bien des pays qui se trouvent en rivalité avec l'Allemagne."

Nous trouvons dans cette dernière citation, un optimisme qui est en contradiction manifeste avec les faits.

Les négociants et les industriels allemands d'une part, les agrariens d'autre part, forment deux partis rivaux, plus puissamment organisés que ne le sont en France, par ex-

**Nos
Magasins
et Bureaux
sont
ouverts
comme
d'habitude**



Nous avons souffert quelques dommages par l'eau et la fumée, mais tout est en ordre à présent et nous sommes prêts à servir notre clientèle comme par le passé.



Nous désirons assurer à nos clients que tout le stock le moins endommagé a été envoyé aux :: encanteurs :: et nous ne servirons que des marchandises à l'abri de tout reproche.

LAPORTE, MARTIN & Cie

EPICIERS EN GROS

MEME ADRESSE.

MONTREAL

emple, et même en Belgique, les défenseurs de la liberté commerciale ou du protectionnisme. Les pouvoirs publics, en Allemagne, n'ont pas plus les mains libres, vis-à-vis de l'un ou de l'autre de ces partis, que dans les autres pays. Ne voit-on pas aujourd'hui l'Angleterre, berceau et terre promise du libre échange, incliner du côté d'une fiscalité douanière qui comblera, pour partie, les énormes dépenses de la guerre sud-africaine ?

Mais à chaque jour suffit sa tâche. Nous ne nous proposons pas aujourd'hui de traiter la question du régime des échanges.

Nous limitons notre article de ce jour à l'énumération des incontables services rendus au commerce et à l'industrie par l'organisation du port de Hambourg.

Toutefois, puisque nous nous sommes proposé de résumer pour nos lecteurs le mémoire d'un auteur très estimé, et bien que nous fassions toutes réserves au sujet des opinions qu'il professe, nous lui empruntons encore cette dernière citation :

“ Un élément certain de prospérité chez les Allemands, c'est l'emploi judicieux et profitable qu'ils font de leur argent. Il suffit qu'un homme présente de sérieuses garanties de compétence et d'honorabilité pour qu'il trouve l'argent nécessaire à la mise en œuvre de ses conceptions. ” — *Moniteur Industriel.*

A fumer et à priser

Les tabacs coupés et en poudre de la maison B. Houde & Cie, de Québec, jouissent d'une réputation dont bénéficient les marchands vendant les produits de cette manufacture renommée pour le soin extrême qui préside au choix du tabac en feuille et à sa préparation pour le marché. Il y a du profit à réaliser dans la vente des tabacs de la maison B. Houde & Cie, ne l'oubliez pas !

Café

L'arôme et la force du Café de Madame Huot sont remarquables : mais ce qu'il y a de plus remarquable encore, c'est le dosage savant des différentes variétés de cafés — toujours des meilleures provenances — qui entrent dans la combinaison découverte par Madame Huot.

La direction d'une grande maison de pension de haut ton constituait la meilleure école du goût pour une personne douée d'un esprit observateur. L'expérience de chaque jour jointe au désir de plaire à une clientèle de gourmets et de raffinés a accompli cette précieuse combinaison de cafés connue sous le nom de Café de Madame Huot et qui a obtenu plusieurs médailles et récompenses aux Expositions de Paris.

La maison E. D. Marceau a été bien inspirée lorsqu'elle a pris l'initiative d'offrir au public canadien ce café parisien si estimé de tous ceux qui ont voyagé en France, et que l'on est à même de se procurer aujourd'hui dans toutes les bonnes épiceries de détail.



La Merchants Bank of Canada, vient d'établir des succursales à Mataskiwin et Maple Creek, Assa.

Les laïteries coopératives en Allemagne : L'industrie laitière se développe en Allemagne d'une façon saisissante :

En 1898-99, il a été fondé 155 nouvelles laïteries coopératives ; le développement de cette branche de l'agriculture allemande continue donc à suivre une marche ascendante. En effet, au 1er juillet 1898, il y avait 1,574 laïteries ; au 1er juillet 1898, il y en avait 1,628 et au 1er juillet dernier, 1,764. Dans ce nombre, 1,250 sont basées sur le principe de la solidarité illimitée. La plupart ont constitué des fédérations dans le but de faire la vente des produits. La valeur du beurre vendu en 1898 par ces fédérations s'élève à 5,188,000 marks. La quantité moyenne du lait travaillé par laïterie était, en 1898, de 1,55,682 kilos.

La Banque des Townships de l'Est se dispose à ouvrir une succursale à Montréal.

Le nouveau procédé danois de conserver les œufs : Il y a quelques mois, plusieurs journaux étrangers annonçaient qu'un Danois, nommé P. C., avait découvert un procédé nouveau et infaillible pour la conservation des œufs. Bientôt de nombreuses demandes pour l'acquisition de ce procédé affluèrent de toutes parts et l'heureux inventeur réalisa promptement de beaux bénéfices. On assure qu'une importante maison du Nord de l'Angleterre, laquelle met annuellement en conserve plus de 25 millions d'œufs, aurait payé une somme énorme pour son acquisition.

Il y a quelques semaines, un représentant de P. C. cherchait à placer l'affaire à Paris.

D'après les informations qui nous parviennent, il semble que des doutes sérieux se sont élevés sur l'efficacité et la valeur réelle de la nouvelle méthode préconisée par l'intelligent Danois et nous apprenons qu'il vient d'être mis en arrestation par la police danoise sous l'inculpation de manœuvres frauduleuses et d'escroqueries diverses.

La Colonial Fruit Oil Refining Co., a ouvert une manufacture à Owen Sound, où elle se propose de fabriquer du beurre de coco (fruit butter), de la graisse à friture, etc.

L'industrie du caoutchouc à la Trinité : Le seul caoutchouc d'exportation était jusqu'à présent extrait d'un arbre indigène appelé *balata*. Cette exploitation n'avait d'ailleurs lieu que sur une petite échelle afin de ne pas anéantir le bois de construction le plus précieux de la colonie. Plusieurs planteurs de caoutchouc sont maintenant occupés à planter dans des parties choisies de leurs domaines les genres d'arbres à caoutchouc les plus productifs et deux grands terrains sont actuellement consacrés à la culture exclusive du *castillon*. On compte 70,000 arbres dans l'un de ces terrains à Tabago. Sans doute il faudra plusieurs années avant de voir apparaître sur le marché le produit obtenu, mais eu égard à la consommation croissante du caoutchouc et aux difficultés actuelles d'approvisionnement, cette culture ne pourra manquer d'être rémunératrice.

La loutre tend, dit-on à disparaître en Russie. Les célèbres pêcheries des îles du Commandant et du Wabru dans les mers arctiques sont épuisées.

Alors que le nombre de loutres recueillies en 1896 fut de 54,591, il est tombé en 1898 à 2,925, et en 1899 à 1,008.

L'affermage de ces pêcheries pour 1901 aura lieu prochainement et on se demande s'il y aura preneur.

Il est à craindre que l'espèce qui vivait dans ces régions et dont les fourrures étaient si recherchées, ne soit aujourd'hui éteinte.

Les prix de l'énergie électrique : Une méthode que l'on emploie assez fréquemment en Angleterre et en Amérique, par exemple pour fixer les tarifs des abonnés au courant, est basée sur le principe des heures. Selon le moment du jour, dit l'*Electricien*, suivant que la charge est maximum à la station ou bien très faible, les tarifs sont très élevés ou bien très réduits sans avoir égard à la consommation elle-même. Ce procédé qui est rationnel à plus d'un point de vue est excessivement simple en théorie, mais nécessite cependant des remarques préliminaires pour fixer d'une manière sûre, les heures de forte demande et délimiter les autres. Dans quelques

LA PROSPÉRITÉ !

Elle est loin de ceux qui ne savent pas prendre avantage des bas prix du présent, mais elle est toujours en vue des bons acheteurs qui se donnent la peine de demander des échantillons et de comparer mes prix, pour ceux-là il y a de jolis bénéfices à faire.

A **25c** je vous donne un véritable **Café Java** de mon importation directe — rond ou moulu pur.

A **25c** je vous donne un **Café Mocha** de première classe de mon importation directe — rond ou moulu pur.

A **16½c** je vous donne un **Café Maracaïbo No 1** — rond ou moulu pur.

A **18½c** je vous donne un **Café Maracaïbo de choix** — rond ou moulu pur.

Sur les commandes de 100 lbs. et plus, je paierai le fret à toute station de chemin de fer de la Province de Québec ou d'Ontario.

Ces Cafés sont de qualité supérieure et ces bas prix sont faits pour vous donner une chance de les essayer.

QUOIQU'ON VOUS DISE que les **Thés Japonais** sont destinés à disparaître entièrement des marchés du monde, je suis convaincu que vous avez le temps de devenir riche et de parvenir à un âge avancé avant la réalisation de cette prophétie, si vous achetez des thés comme

LE BLUE JAY en boîtes de 40 lbs à **21c**; 30 lbs à **22c**; 20 lbs à **23c**; 10 lbs à **24c**; 5 lbs à **25c**; toutes mâtées séparément. C'est un thé du Japon, splendide d'apparence et de choix dans sa liqueur. Il est en tout avantageux à l'épicier et plaît aux consommateurs.

LE CONDOR LX en caisses de 60 paquets de 1 lb en plomb. C'est un thé des premiers jours de mai, d'excellente liqueur, de belle apparence, empaqueté au Japon, à **25c**. Je le mets à ce bas prix pour vous en faire apprécier la valeur et vous donner un bon profit, se détaille à **40c**.

LE NECTAR, mélange des meilleurs thés noirs de Ceylon, de l'Inde et de Chine. Riche en arôme, parfait de liqueur.

Etiquette Verte à **21c**. Chocolat à **26c**. Bleue à **38c**. Marron à **45c**.
Se détaille $\frac{1}{4}$, $\frac{1}{2}$ et 1 lb moyenne à **26c**. " à **36c**. " à **50c**. " à **60c**.
Boîtes de fantaisie 1 lb à **32½c**, **42½c**, **50c**. C'est la meilleure valeur du marché.

LE CAFÉ DE Madame HUOT. Un véritable café français, unique dans la combinaison de ses qualités. Il est délicieux et pur.

Canistres de 1 lb à **31c**. Canistres de 2 lbs à **30c** par livre.
Se détaillent " **40c**. " " **75c** par canistre.

Le Stock le mieux assorti en Thés, Cafés et Epices en gros.

E. D. MARCEAU, 296 Rue St-Paul, MONTREAL.

endroits, les compteurs électriques sont disposés de telle manière que les commutateurs sont actionnés par des horloges qui coupent le courant ou ferment le circuit selon l'instant du jour et le tarif adopté.

Pour les moteurs, le régime est le même que pour l'éclairage, car ils contribuent à accroître la charge. Mais les tarifs sont nécessairement moins élevés pour des raisons diverses comme, par exemple la tension qui ne demande pas à être aussi bien réglée et aussi afin de pouvoir réaliser avec les autres moteurs à gaz ou à pétrole.

Le chauffage et la cuisine procurent maintenant une excellente clientèle, et les tarifs sont, pour les mêmes raisons que les moteurs, bien inférieurs à ceux de l'éclairage. Aux Etats-Unis, la moyenne des prix oscille pour l'éclairage en 0.10c et 20c par kW-heure, tandis que pour les moteurs et le chauffage, ce tarif est réduit de moitié, c'est-à-dire dans beaucoup d'endroits à 0.11c le kW-heure. Pour la charge des accumulateurs d'automobile, l'énergie est vendue 0.03c mais à condition que l'on se présente à certaines heures de la journée.

**

Les membres du Board of Trade se sont réunis mercredi à midi à la Halle aux Blés, rue St-Sacrement, pour la proclamation du résultat des élections. Le rapport des scrutateurs, lu par le secrétaire, donne le résultat suivant :

Président, M. Henry Miles, (accl.); 1er vice-président, M. F. W. Evans, (accl.); 2ème vice-président, M. R. W. McDougall, (accl.); trésorier, M. A. J. Hodgson, élu par 274 voix contre M. J. E. Rendell, qui a recueilli 207 voix.

Les membres du conseil, élus sont, avec le nombre de voix en leur faveur : MM. G. E. Drummond, 448; W. J. Gear, 368; A. E. Ellis, 352; R. Monro, 348; R. Wilson-Smith, 342; Alex. McPhee, 337; Chas. Chaput, 322; Alex. McArthur, 314; A. W. McLachlan, 290; A. B. Evans, 230; W. H. Browne, 245; J. C. Holden, 245.

Bureau d'arbitrage : MM. James Crathern, 442; E. B. Greenshields, 436; Chas. F. Smith, 414; John McKergon, 404; R. Reford, 391; R. Archer, 387; Robt. Bickerdike, 374; H. E. Hanson, 342; E. Judge, 335; Robt. Mackay, 330; D. McFarlane, 325; Chas. McLean, 320.

M. Henry Miles, le nouveau président en prenant le fauteuil, parle de l'incendie qui a détruit l'édifice

du Board of Trade et de la nécessité de le reconstruire. Il engagea tous les membres à seconder les efforts du conseil.

Un vote de remerciements fut adressé à l'hon. sénateur Mackay, président sortant d'office et l'assemblée fut ajournée.

**

La vacance créée dans le bureau de direction de la Canada Life Assurance Company par la mort du sénateur McInnes a été remplie par l'élection de M. Charles Chaput, de la maison L. Chaput, Fils et Cie, épiciers en gros et importateurs de thé de notre ville.

**

Le sixième banquet et bal annuel de l'association des commis voyageurs en épicerie de gros a eu lieu à l'hôtel Bureau, au Bout de l'île, mercredi soir, le 30 janvier 1901.

L'assistance était assez nombreuse et a fait honneur au menu.

Le temps a passé vite et l'on s'est bien amusé.

Voici les noms des officiers de l'Association pour l'année 1901 : Président honoraire, Echevin H. Laporte; Président actif, J. N. Crépeau; 1er Vice-Président, Henri Bertrand; 2e Vice-Président, J. M. C. Havard; Secrétaire, W. E. Sullivan; Assistant-Secrétaire, W. Duckworth; Auditeur, E. Bouthillier; Trésorier, F. G. Sénécal; Médecin, Jean Veupa.

Directeurs : Echevin Vital Raby, président honoraire, P. Daoust, M. DeRepentigny, J. I. Mallette, J. B. Vanier, S. Christin, J. O. Déziel, C. Beauchêne, J. B. Brunet, J. A. Gervais, E. Venne, J. A. Fortier, L. I. Déziel, J. Z. Goulet, N. Séguin, J. U. Archambault, A. Galarneau, J. A. Dionne.

**

La Chambre de Commerce du district de Montréal a mis en nomination ses officiers pour l'année courante : M. L. E. Geoffrion de la maison L. Chaput, Fils et Cie, président; Damase Masson, premier vice-président; H. A. A. Brault, second vice-président; L. J. A. Surveyer, trésorier; Jos. Haynes, secrétaire. Pas d'opposition. Tous les officiers sont donc réélus par acclamation.

Quarante membres ont été mis en nomination pour faire partie du conseil qui se compose de vingt membres. Le résultat sera annoncé le 13 février.

REVUE COMMERCIALE ET FINANCIERE

FINANCES

Montréal 31 janvier 1901.

LES BANQUES

Dernière heure — Au moment où nous allons sous presse, on annonce que le gouvernement, à la demande de l'Association Canadienne des Banquiers, a proclamé samedi "Bank Holiday."

Les banques seront donc fermées samedi.

La Banque Union de Halifax paiera à ses actionnaires un dividende semestriel de 3½ p. c., à partir du 28 février prochain.

La bourse de Montréal a été plus active au début de la semaine qu'elle ne l'est à la fin de la huitaine sous revue. Bien que la liste ci-dessous donne des prix généralement en avance sur ceux obtenus la semaine précédente, le ton est devenu moins ferme et une baisse peu sensible il est vrai a affecté aujourd'hui quelques-unes des valeurs les plus actives.

Les valeurs suivantes sont celles sur lesquelles il s'est fait des ventes durant la semaine; les chiffres sont ceux obtenus à la dernière vente opérée pour chaque valeur :

C. P. R.....	88½
Duluth (ord).....
“ (pref).....
Montreal Str. Ry.....	263½
Twin City.....	68½
Toronto St. Ry.....	109½
Richelieu et Ontario.....	109½
Halifax Tr. (bons).....
“ (actions).....	94½
St John Ry.....
Royal Electric.....	218
Montreal Gas.....	223
Col. Cotton (actions).....
“ (bons).....
Dominion Cotton.....	90
Mercantile Cotton.....	139
Montreal Cotton.....	140
Cable Comm. (actions).....	167½
“ “ (bons).....
Dominion Coal, pref.....	108½
“ “ bons.....
“ “ (ord).....
Intercolonial Coal.....
“ “ (pref).....
Montreal Telegraph.....	173
Bell Telephone.....	172
Laurentide Pulp.....
“ “ (bons).....
War Eagle.....
Centre Star.....
Payne.....	55
Republic.....	46
North Star.....	88
Montreal & London.....
Virtue.....	30
En valeurs de Banques, il a été vendu :	
Banque de Montréal.....	260
“ Molson.....	190½
“ des Marchands.....	155½
“ du Commerce.....	148
“ de Toronto.....	236
“ des Townships.....	154
“ d'Hochelega.....	130
“ Union.....	105½
“ de Québec.....	121½
“ Ontario.....	124

Télépho ne Bell Main 2461.

Téléphone des Marchands 236.

Boîte de Poste 62.

N. F. BEDARD, MARCHAND ET COMMISSIONNAIRE EN **BEURRE, FROMAGE, ŒUFS, ETC**
Et Négociant de Fournitures et Matériaux pour les Fromageries et Beurreries.

BOIS de BOITES aFROMAGE PROVENANT des MEILLEURS MOULINS d'ONTARIO.

Cotations spéciales pour quantité d'un char ou plus livrées dans toutes les parties de la province.

Canistre **EMPIRE STATE** Sans Rivale au Canada.**PRIX MODÉRÉS ET CONDITIONS FACILES.**

N. F. BEDARD, 32-34 RUE FOUNDLING, MONTREAL

SIROP

EDWARDSBURG.

La **Nouvelle Manufacture de Sirop** fonctionnant maintenant avec une **capacité double** de la première, nous pouvons conséquemment promettre la **prompte expédition** de toutes les commandes. Etant pourvus de la **machinerie la plus nouvelle**, nous pouvons **garantir la qualité de tout paquet expédié.**

EDWARDSBURG STARCH CO'Y, Limited,
Etablie en 1858

TORONTO

CARDINAL

MONTREAL



Réglisse

en batons canelés Y. & S., paquets 80 à la boîte de bois; caisses de 20 boîtes, breveté 20 août 1899; une nouveauté unique et désirable en batons de réglisse. Réglisse en bâtons Y. & S. (ordinaire), boîtes de 5 lbs et en vrac, caisse de 25, 50 et 125 lbs net. Pastilles de réglisse Acme, boîtes de 5 lbs. et en Lozanges de réglisse Y. & S., boîtes de 5 lbs. et flacons de 5 lbs. Manhattan Wafers [Réglisse mou] empaqueté en boîtes de 2½ lbs. un délicieux bonbon en réglisse. Vendus par les droguistes en gros du Canada. Catalogue sur demande adressée aux manufacturiers.



Etablis en 1845.



YOUNG & SMYLLIE, Brooklyn, N.Y.

COMMERCE

Nous sommes toujours dans la période du calme; rien de bien saillant dans le monde commercial cette semaine. Cela ne veut pas dire que les esprits sont aussi calmes que les affaires, car on discute très ferme et très chaudement, en ce moment, la décision prise par les compagnies d'assurance contre le feu d'augmenter le taux des primes de 50 p. c. Nous craignons bien que cette décision se tourne bientôt contre ceux qui l'ont prise, car on trouvait les taux précédents suffisamment onéreux et avec le tarif nouveau les intéressés qui paient les primes ne paraissent pas disposés à se faire tondre davantage avant d'avoir tenté tous les moyens en leur pouvoir pour échapper aux taux exorbitants contre lesquels le commerce est unanime à protester.

On parle aussi dans le commerce de détail de la possibilité de ramener devant le Parlement provincial une demande de protection contre l'envahissement des magasins à départements. Il semble évident qu'à la prochaine session la question de taxes spéciales à appliquer aux magasins à plusieurs départements reviendra sur le tapis et qu'elle sera définitivement résolue en faveur du commerçant à spécialité.

Cuir. — On reçoit de la campagne des ordres satisfaisants pour la saison.

Les tanneurs maintiennent leurs prix et n'ont pas de stock en avance.

Epicerie, Vins et Liqueurs. — C'est peut-être la seule ligne de commerce qui ait jusqu'à présent repris son ancienne activité, celle que nous constatons avant la période de fêtes. Les commerçants de gros font actuellement leur inventaire et, comme nous l'avons dit, il y aura des changements de prix ensuite.

Pour le moment, les listes restent ce qu'elles étaient précédemment; cependant, nous prévoyons que les thés du Japon pourraient bien avancer d'ici quelques jours, spécialement les thés Japon communs. Pendant un certain temps ces thés ont été tranquilles, mais actuellement ils sont l'objet d'une grande demande et le marché n'en est pas plus approvisionné qu'il convient.

Fers, ferronneries et métaux. — Affaires tranquilles, prix stationnaires. On s'attend à une sérieuse reprise dans la construction au printemps prochain; on commence à comprendre que les prix des matériaux de construction en général ne devront pas de longtemps peut-être se rapprocher de ceux payés, il y a trois et quatre ans et ceux qui paraissent désireux de construire avant la hausse s'habituent peu à peu à considérer les prix actuels comme n'étant pas un obstacle à l'érection de nouvelles bâtisses.

Au moment d'aller sous presse nous sommes informés, bien que la nouvelle soit encore non officielle, que les manufacturiers ont décidé de baisser de 25 p.c. les prix des vis à bois.

Un télégramme reçu aujourd'hui de New York annonce une hausse de 10c sur la broche et les clous de broche. La question est de savoir si les manufacturiers canadiens prendront avantage de ce fait pour avancer les prix ici.

Poissons. — Comme suite à nos précédentes remarques sur la morue verte, les prix ont avancé de ¼c par lb et on s'attend à une avance prochaine sur les autres sortes de morue.

La truite des lacs que nous cotions \$6.00 le baril de 100 lbs s'obtient aujourd'hui à \$5.00.

Il n'y a pas une entreprise qui ne puisse pas être annoncée avec succès.

REVUE DES MARCHÉS

GRAINS ET FARINES

Marchés Etrangers

Montréal, 31 janvier 1901.

Les derniers avis télégraphiques cotent comme suit les marchés d'Europe :

Liverpool: Blé en transit sans acheteurs; mais plus facile et négligé. Chargements de Blé La Plata, janvier et février 29s. Blé de Duluth No 1 dur du Printemps, mars 33s 3d. Londres — Blé et maïs disponibles tranquilles. Blé de Californie Standard No 1 6s 3½d à 6s 4d. Blé roux d'hiver 6s 1d. Futurs: Blé tranquille, mars 6s 1½d, mai 6s 1½d. Maïs tranquille, mars 3s 9½d, mai 3s 9½d. Maïs américain mélangé disponible vieux 3s 11½ à 4s nouveau 3s 10½d à 3s 11d.

Nous lisons dans le *Marché Français* du 12 janvier 1901:

“Les grands froids ont pris fin avec la journée de dimanche dernier, pour faire place, le lendemain, à des chûtes de neige qui ont eu lieu dans toute la France, mais ont été particulièrement abondantes dans le Midi. Le dégel n'a d'ailleurs pas tardé à se produire et le blanc manteau qui couvrait les champs a vite disparu. Les derniers jours de la semaine ont été marqués par une température relativement douce et humide, et nous avons aujourd'hui, à Paris, un brouillard épais qui pourrait bien tourner en pluie. Quoi qu'il en soit, la situation des récoltes en terre ne laisse rien à désirer; le dégel ne s'est pas opéré trop brusquement et les blés continuent à avoir, à peu près partout fort bel aspect.”

Les marchés américains ont avancé durant la semaine écoulée avec l'activité des transactions et des recettes peu importantes du blé de l'ouest. Hier cependant, le marché de Chicago était moins ferme et déclinait avec des nouvelles peu encourageantes du dehors; mais à la clôture le marché reprenait un peu de fermeté.

Le maïs et l'avoine sont en réalité sans changement appréciable.

On cotait hier en clôture à Chicago: Blé: janvier 73½ et mai 76½; avoine: janv. 23½ et mai 25½; blé d'inde: janv. 36½ et mai 38½.

MARCHÉS CANADIENS

Nous lisons dans le *Commercial* de Winnipeg du 26 janvier 1901:

“Le marché local a été très tranquille par suite du manque des stocks. Les demandes sont très faibles et les transactions minimes. Les prix ont augmenté suivant les cotations des marchés américains. Les prix qui suivent sont ceux de la clôture d'hier: No 1 dur, 83c; 2 dur, 78½c; 3 dur, 68½c; 3 du Nord 65c, en magasin Fort William. Grossier du Nord, 3 dur, 62c. Blé séché No 3 dur, 67½c en magasin Port Arthur.

A Montréal, le marché est calme; il y a cependant une bonne demande pour l'avoine à l'exportation, cependant il se fait peu de transactions faute d'offres de la part de la culture. Les prix sont tenus fermes à 31½c en magasin pour l'avoine No 2.

On cote au dehors, à l'ouest, l'avoine de 27 à 27½c, les pois de 62 à 62½c; et à l'est, l'orge à 41½c; le sarrasin de 51 à 51½c sur les points du G. T. R. et à 49c sur ceux du C. P. R. et enfin le seigle à 49c.

Les farines de blé ont une demande modérée aux anciens prix, soit :

“ Nous cotons :

Patente d'hiver.....	\$3 90 à \$4 00
Patente du printemps.....	0 00 4 50
Straight roller.....	3 40 3 60
Fort de boulanger, cité.....	0 00 4 20
Fort de Manitoba, secondes.	3 50 3 60

Les issues de blé ont une bonne demande aux prix précédents, les stocks n'étant pas très forts, les prix sont tenus fermes à nos cotes d'autre part.

En farine d'avoine roulée, on peut encore obtenir les prix de \$3.30 à \$3.50 par baril dans les bonnes qualités; mais les meuniers cotent 5c de plus par quart aux acheteurs pour les ordres nouveaux; les hauts prix de l'avenir en sont la cause.

FROMAGE

MARCHÉ ANGLAIS

MM. Marples, Jones & Co. nous écrivent de Liverpool le 18 janv. 1901 :

Les qualités quelque peu inférieures aux supérieures sont l'objet d'une bonne demande, tandis que les qualités de choix sont délaissées

“ Nous cotons :

	s. d.	s. d.
Fine meaty night Skims.....	35 0	40 0
Blanc de choix, Canada et E.-U.	46 0	50 0
Coloré de choix, Canada et E.-U.	49 0	51 0
Blancs de choix septembre.....	50 0	52 0
Coloré “ “.....	51 0	53 0

MARCHÉ DE MONTRÉAL

Il est difficile de démêler la situation; on prétend que des ventes ont eu lieu à un prix atteignant et dépassant 11c; cependant quand un acheteur aborde un détenteur il offre au plus 10½c quand il arrive à ce chiffre. En tous cas, les affaires sont très limitées, les détenteurs de bon fromage ne veulent vendre qu'à leur prix et il est probable qu'ils l'obtiendront avant qu'arrive la nouvelle saison de fabrication.

BEURRE

MARCHÉ ANGLAIS

MM. Marples, Jones & Co. nous écrivent de Liverpool le 18 janv. 1901 :

Afin de faire face à un envoi considérable de beurre de Danemark les prix sont en baisse de 10s à 15s. Peu d'activité dans les beurres de la Nouvelle-Zélande, d'Australie et Canadien.

“ Nous cotons :

Imitation crémeries, E.-U., choix.	s. s.	65 à 70
Crémérie, frais, E.-U., choix, boîtes nominal.....		100 à 104
Irlande, choix, boîtes.....		00 à 00
Crémérie, canadien, choix, boîtes.....		104 à 110
“ Irlande, choix, boîtes.....		00 à 00
“ Danemark, en barils et sur choix.....		108 à 112
Australie, choix, en boîtes.....		104 à 112
Nouv.-Zélande do.....		108 à 112

MARCHÉ DE MONTRÉAL

Le commerce de gros paie les beurres frais de crémérie de 21½ à 22c suivant qualité, fret à Montréal compris.

Pour les beurres autres que ceux de crémeries nous maintenons les anciens prix; les épiciers paient les beurres de ferme de 18 à 20c; ceux en rouleaux de 19 à 20c, et ceux des townships de 20 à 21c.

ŒUFS

MM. Marples, Jones & Co. nous écrivent de Liverpool le 18 janvier 1901 :

Nous constatons une demande très faible et par suite une tendance à la baisse.

Nous cotons :

	s	d.	s	d.
Œufs frais du Canada et des E.-U.....	7	6	8	2
“ conservés à la glycérine.	7	0	7	4
“ “ à la chaux.....	6	9	7	0
“ “ frais d'Irlande.	10	0	10	4
“ “ du Continent.....	7	6	8	3

Sur le marché de Montréal les arrivages qui s'étaient relevés sont maintenant plus restreints.

LES commandes nous arrivent de toute la Province pour le Thé Vert, feuille naturelle non colorée de Ceylan "SALADA" le rival des Japonais. Approvisionnez-vous maintenant, ou bien votre voisin attirera la clientèle.

Se détaille aux prix populaires de **40c. et 25c.**

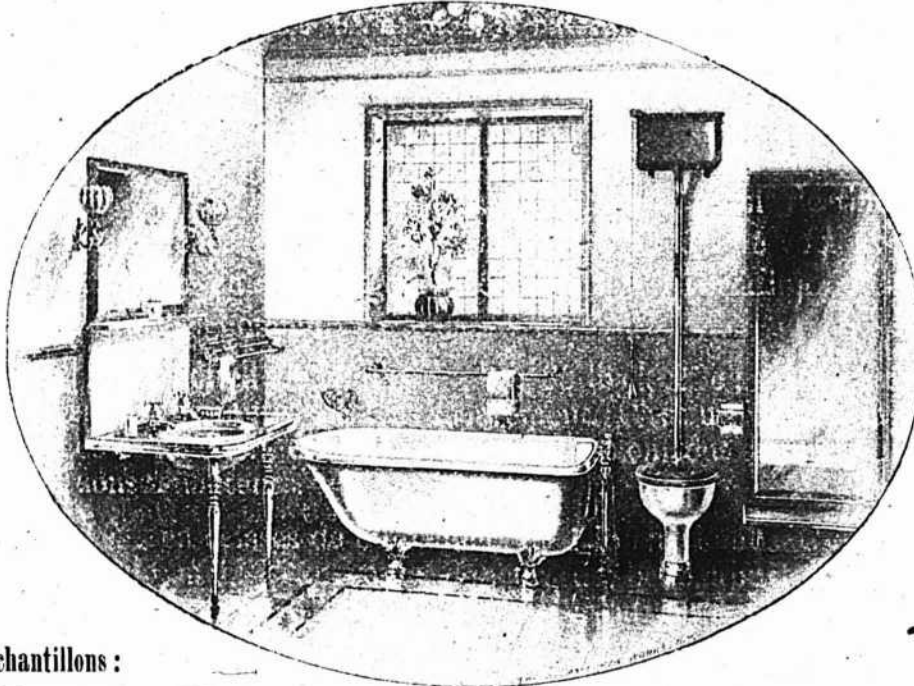
Echantillons sur demande à "SALADA", Montréal.

AMIOT, LECOURS & LARIVIERE

IMPORTATEURS DE FERRONNERIES ET PLOMBERIE

Nos Spécialités :

FOURNITURES de toute nature pour contracteurs.
OUTILS pour tous les corps de métiers.
CIMENTS,
TUYAUX de Fer Galvanisé de 4 à 6 pouces.
MORDANT "LEFRANC" pour Doreurs.
OR en feuilles.
BRONZES en tous genres.



BAINS, Lavabos, Appareils de Douches, Water Closets de tous systèmes.
TOILES noire et galvanisées.
FER-BLANCS de toutes sortes.
GAZELIERS,
USTENSILES de Cuisine, Coutellerie, et Quincaillerie de Fantaisie.
 Agents de la Célèbre Maison de Vernis "BERRY BROS." pour Bancs d'Eglises.

Bureaux et Salles d'Echantillons :

591 et 593 rue St-Laurent

Entrepôts : RUE WOLFE

MONTREAL



Tous les épiceries qui désirent tenir ce qu'il y a de mieux, devraient avoir en magasin les

EAUX GAZEUSES DE TIMMONS

MÉDAILLES ET DIPLOMES OBTENUS POUR L'EXCELLENCE ET LA QUALITÉ

M. TIMMONS & SON,

90 ET 92, COTE D'ABRAHAM, QUEBEC

Nous cotons : œufs strictement frais, de 25 à 26c; œufs dits frais d'automne de 20 à 22c.; œufs mirés et œufs chaulés de 15 à 16c.

VOLAILLES

Le marché est bien approvisionné pour la demande; les prix restent soutenus. Nous cotons à la livre: poules et poulets de 5 à 7c; canards de 7 à 8c; oies de 5 à 6c et dindons de 8½ à 9c la livre.

POMMES

MM. J. C. Houghton & Co, nous écrivent de Liverpool le 17 janv. 1901 :

Marché très irrégulier provenant des qualités diverses des fruits qui nous arrivent. L'on est disposé à payer de bons prix pour des lots de pommes de choix des États-Unis et du Canada.

Pommes	PRIX A L'ENCAN					
	Vendredi janv. 11 s. d.		Lundi janv. 14 s. d.		Mercredi janv. 16 s. d.	
Canadiennes, barils						
Greening.....	11 3	12 3	11 9	12 3		
Baldwin.....	16 3	21 0	15 0	18 0	17 6	21 6
King.....						
Ben Davis.....						
N. Spy.....	11 0	20 6				
G. Russet.....			15 6	19 9		
Phoenix.....	16 3	16 6			20 0	21 0
Fallwater.....						
Seck.....					21 0	22 0
Cranberry Pip....						
Bellflower.....						
Wagner.....						
Canada Red.....						
Américaines.						
Greening.....	11 6	12 9	10 6	16 3		
Baldwin.....	5 6	16 6	7 6	16 3	7 6	17 0
Kings.....						
Ben Davis.....	13 0	16 3	13 6	15 0	13 3	16 9
N. Spy.....	11 0	11 6				
G. Russet.....			15 6	16 6		
Californie.						
Newtown Pippins			7 3	7 6	7 3	7 6

ARRIVAGES

Arrivages pour la semaine finissant le	Barils.
8 janv. 1901.....	32755
Arrivages antérieurs depuis le 1er juil- let 1900.....	598742
Total des arrivages au 8 janv. 1901.....	631497
Du 1er juillet 1899 au 8 janv. 1901.....	460723

LEGUMES

Les pommes de terre sont payées 43c les 90 lbs au char et on les détaille à 55c les 90 lbs. Les prix des haricots triés à la main sont cotés de \$1.50 à \$1.55 par minot en lot de char complet.

On cote :

Salade de Waterloo, 40c la doz.
Salade de Boston, de \$1.00 à \$1.05 la doz.
Choux, de 75 à \$1.00 la doz.
Tomates de Waterloo, 30c la lb.
Tomates de Floride, \$5.50 la boîte de 6 casseaux.
Carottes, \$1.00 le quart.
Champignons de 30 à 40c la lb.
Navets, de 40c à 50c le sac.
Radis, de 50 à 70c la doz.
Choux fleurs, de \$4.00 à \$4.50 le crate.
Fèves vertes, de \$4.50 à \$5.00 le panier.
Céleri de Californie, \$5.00 la doz. de paquets.
paquets.
Salsifis, 40c la doz de paquets.
Epinards, \$3.00 le quart.
Cresson, 60c doz. de paquets.
Concombres, \$2.40 la doz.
Aubergines, \$2.40 la doz.
Céleri, 10c à 40c la doz. de paquets.
Betteraves, \$1.00 à \$1.25 le quart.
Oignons jaunes, \$2.00 à \$2.50 le baril.
Oignons rouges, \$2.00 à \$2.50 le baril.
Rhubarbe, de 50 à 75c la doz. de paquets.

FRUITS VERTS

Affaires très tranquilles.
Nous cotons :
Ananas, 25c la pièce.
Atocas gelés, \$6.00 le quart, et non gelés \$12.00.
Bananes, de \$1.00 à \$3.00 le régime.

Pommes, de \$2.50 à \$4.00 le quart.
Oranges de Valence, caisses de 420, de \$4.00 à \$4.50, et caisses de 714, de \$5.25 à \$5.50 la caisse.
Oranges du Mexique, de \$2.25 à \$3.00 la caisse.
Oranges de la Jamaïque, \$5.50 le baril.
Oranges de Californie Navels, de \$2.75 à \$3.50.
Citrons de Messine, de \$1.50 à \$3.00 la caisse.
Raisins de Malaga, de \$5.00 à \$8.00 le baril.

PORCS ABATTUS

Les affaires sont tranquilles, la demande est plus lente et les prix plus bas que la semaine dernière. Le plus haut prix qu'on puisse obtenir pour les petits pores et en petits lots est de 8½c la lb.

FOIN PRESSE ET FOURRAGES

MM. Hosmer, Robinson & Co., nous écrivent de Boston le 24 janvier 1901 :

Les arrivages pour la semaine dernière ont été 392 chars de foin et 25 chars de paille. 44 chars pour l'exportation.

Pendant la semaine correspondante de l'an dernier, 502 chars de foin et 27 chars de paille, 44 chars de ce foin destiné à l'exportation.

Les arrivages continuent à être faits et le surplus existant la semaine dernière n'a pas diminué. Les prix sont plus faciles, tous les marchés de notre section étant bien approvisionnés.

Nous cotons :

	Grosses balles.	Petites balles.
Foin, choix...	\$18.00 à \$18.50	\$17.50 à \$18.00
— No 1 ...	17.00 à 18.00	16.50 à 17.50
— No 2 ...	16.00 à 17.00	16.00 à 17.00
— No 3 ...	15.00 à 16.00	15.00 à 16.00
— mél. d. trèf. 15.00 à 16.00	15.00 à 16.00	15.00 à 16.00
— trèfle ...	15.00 à 16.00	15.00 à 16.00
Paille de sei- gle long....	16.00 à 17.00	
— mêlée..	11.00 à 12.00	11.00 à 12.00
— d'avoine	9.00 à 9.50	9.00 à 9.50

Le marché de Montréal est fortement approvisionné en foin de qualité inférieure, mais les foins de choix et No 1 tiennent leurs prix et sont rares sur place.

Les marchés américains sont encombrés et en baisse, notre commerce d'exportation se ressent de cette situation.

Nous cotons :

Foin pressé, No 1 à choix....	\$10 00 à 11 00
do do No 2.....	8 50 à 9 00
do mél. de trèfle.....	7 50 à 8 50
Paille d'avoine.....	4 50 à 5 00

Walkerville Match Co

Le feu qui a détruit un entrepôt de la Walkerville Match Co n'affecte en rien le stock considérable réparti dans différentes villes. MM. Morin & Cie, représentants à Montréal de la Compagnie sont en mesure de remplir toutes les commandes que l'on voudra bien leur confier, d'autant plus que la manufacture proprement dite n'a pas souffert du feu.

L'entrepôt détruit n'occupait qu'une faible partie de l'emplacement sur lequel s'élèvent la manufacture et ses dépendances.

Humidité des murs en plâtre

On parvient à se débarrasser de l'humidité d'un mur en plâtre en le faisant sécher partiellement, dans les endroits attaqués, avec une coquille portative, contenant du charbon de bois allumé. Au fur et à mesure qu'une place se sèche, on l'enduit de suite d'une solution chaude de 250 grammes de cire jaune dissoute dans 5 kilogrammes d'essence de térébenthine. Cette composition s'emploie étant chaude.

NOTE SPECIALE

Les voyageurs de la maison Jos Côté sont sur la route. Monsieur Voyer doit faire la vallée de Matapédia cette semaine, tandis que Monsieur Pelletier poursuivra son voyage du côté du Grand-Tronc, et monsieur Cantin sur le Lac St Jean et dans le Saguenay." Toute commande qui leur sera confiée recevra la plus grande attention."

Une visite toujours agréable

C'est la visite mensuelle du *Ladies Home Journal* de Philadelphie, toujours intéressant à lire, toujours curieux à examiner, toujours précieux à consulter. M. Edward Bok, le directeur de cette publication artistique et littéraire est un des esprits les plus ouverts, un des écrivains les plus utilement féconds de notre époque, aussi le *Ladies Home Journal* sous son impulsion brillante a-t-il acquis une renommée universelle et son tirage est énorme. Chaque numéro marque un progrès nouveau : le capital uni à une haute intelligence a accompli ce beau résultat.

Entreprise—Progrès—Succès

En quelques années, la maison Amiot, Lecours et Larivière s'est élevée au rang des premières dans l'industrie du fer, de la feronnerie, de la quincaillerie et des métaux.

L'établissement était bien modeste au début et il fallait la foi robuste en l'avenir, la confiance en soi, l'expérience du commerce et la compétence reconnue des trois associés dans cette ligne si complexe, pour oser prédire aux débutants le succès qui est venu couronner une belle et laborieuse carrière.

La maison Amiot, Lecours & Larivière, 591 et 593 rue St Laurent, dispose d'un emplacement considérable, sans compter son vaste entrepôt de la rue rue Wolfe où est emmagasiné un stock des plus respectables. C'est un des centres d'approvisionnement pour les entrepreneurs qui sont, en tout temps, certains d'y trouver tout ce dont ils peuvent avoir besoin en fait de Fournitures pour la construction, Outils en tous genres, Ciments, Tuyaux, Tôles, Fer-blancs, Vernis, Bains, Lavabos, Appareils de Douches, Water-Closets de tous les systèmes recommandables, Gazeliers, Serrurerie, Fournitures pour Plombiers, etc.

Il serait plus court d'énumérer ce qu'on ne trouve pas dans cet établissement où chaque département fonctionne comme un magasin spécial et où on centralise tout ce qui est pratique dans les outils nouveaux ou dans les perfectionnements offrant un mérite réel, c'est-à-dire économisant la main-d'œuvre, facilitant et activant le travail.

On n'arrive pas, cela se conçoit, du premier coup à une organisation pratique comme celle dont disposent, en faveur de leurs clients, messieurs Amiot, Lecours & Larivière; il y a là le résultat de longues années de travail assidu et de patiente observation.

C'est ainsi que le client peut arriver à acheter dans des conditions exceptionnellement favorables—et qu'il ne trouverait pas ailleurs—d'une maison comme celle de MM. Amiot, Lecours et Larivière qui connaît à fond les ressources des différents marchés primaires et se trouve, par conséquent, à même d'acheter dans le bon temps, c'est-à-dire lorsque les prix ont atteint, en égard à la qualité d'une marchandise, leur extrême limite de bon marché.

Cette expérience économique et pratique est à la disposition de toutes les personnes qui veulent bien se donner la peine d'aller visiter les intéressantes salles d'échantillons de MM. Amiot, Lecours et Larivière, 591 et 593 rue Saint-Laurent, où elles recevront l'accueil le plus courtois et le plus empressé

LA
**Compagnie de
Ferrermerie
Letang, Limitee**

IMPORTATEURS DE

**FERRONNERIE
ET DE
QUINCAILLERIE**

**287 et 289,
rue St-Paul,
MONTREAL**



ASSORTIMENT
COMPLET DE

Haches, Chaines, Chaines,
à Billots, : : : Chaines à
Vaches, de toutes dimen-
sions, Pêles et Pelles à
Neige, Bêches, Patins de
tous genres, : : : Grelots,
Fouets, Etrilles, Licous,
Etc., Etc., ainsi que de
Fanoux, Verres à Vitres,
Peintures, Huiles à Pein-
tures et Vernis de toutes
espèces.

Un client satisfait, c'est un client régulier, un grand nombre de clients satisfaits représentent un commerce soutenu sur lequel on peut compter.



On n'y arrive qu'en vendant des marchandises dignes de confiance. Les épiciers qui tiennent en stock un bon assortiment de marinades, relishes, gelées et marmelades de la

**Marque
" Sterling "**

se créent une clientèle stable. Il ne se manufacture pas, dans ce genre, de produits plus dignes de confiance que ceux-là.

T. A. LYTLE & CO.

**124 - 128, rue Richmond, Ouest,
TORONTO**

Le Savon Maypole La Fameuse Teinture Domestique.

Si vous cherchez à faire plus d'affaires avec les femmes, alors vendez-leur le Savon Maypole, cette fameuse teinture domestique Anglaise de la plus haute qualité, qui lave et teint en une seule opération.

Faites plaisir à la femme, avec une teinture domestique qui ne cause aucun dérangement, aucune fatigue à l'usage. Gagnez la gratitude d'une femme et méritez sa confiance. Aidez-la à surmonter le trouble que lui donnent les antiques teintures en poudre qui mettent à une rude épreuve sa force et sa patience !

Arthur P. Tippet & Co., Agents

**8, Place Royale,
Montreal**

**23, rue Scott,
Toronto**



La Mine Grasse SULTANA

LA PLUS POPULAIRE DU MARCHÉ CANADIEN

Nous sommes heureux de constater une augmentation de 45% dans la vente des produits "Sultana" depuis le 1er septembre, et nous remercions cordialement tous nos clients qui semblent s'unir pour encourager l'industrie canadienne.

Ce qui fait la force de la Mine Grasse Sultana, c'est qu'elle est fabriquée à Montréal et est livrée encore fraîche, ce qui l'empêche de sécher comme les produits achetés à l'étranger six mois d'avance, et exposés à la détérioration dans les hangars trop froids en hiver et trop chauds en été.

SULTANA M'F'G CO.

**1744 Notre-Dame, MONTREAL.
Tel. Bell Main 2318.**



Pas d'interruption

MM. Laporte, Martin & Cie annoncent à leurs clients que leurs affaires ne sont pas interrompues à la suite de l'incendie de ces jours derniers. L'entrée de leur établissement est, pour quelque jours, au No 78 rue St-Pierre.

Conserves avantageuses

MM. Laporte, Martin & Cie offrent des avantages exceptionnels aux acheteurs de conserves, telles que tomates, pois, blé d'inde, fèves, haricots et fruits de toutes sortes.

Demandez leurs prix, ils vous ménagent d'agréables surprises.

A l'encan

MM. Laporte, Martin & Cie ont envoyé, pour être vendues à l'encan, toutes les marchandises qui ont pu souffrir des dommages soit par l'eau, soit par la fumée, de sorte que leurs clients peuvent être assurés qu'il ne leur sera livré que du stock en parfaite condition.

Plus ample preuve

H. RICHARDSON, Epicier de famille,
Carlton Place, 22 janvier 1901.

MM. P. C. Larkin & Co, Toronto, Ont.

Chers Messieurs : — J'ai vendu le thé vert de Ceylan "Salada" dont j'avais donné une commande d'essai ; à peu près tous mes clients en disent du bien. Quelques-uns disent qu'ils n'en voudront pas d'autre s'ils peuvent obtenir le Thé Vert de Ceylan Salada. C'est le thé qui plaira aux buveurs de thé de Japon. Veuillez m'envoyer aussi vite que possible 60 paquets de 1 lb de Thé Vert de Ceylan, étiquette brune et obligez,

Votre dévoué,
(Signé) H. RICHARDSON.

Une Agence de Collection responsable

Il y a quelque temps déjà que nous nous proposons de parler d'une institution qui quoique de date relativement récente, s'est implantée du premier coup dans le monde commercial, comme une institution utile, nécessaire, indispensable même et, par conséquent, appelée à durer. Nous voulons parler de The Merchants' Collecting Association of Canada.

The Merchants Collecting Association of Canada fait une spécialité de la collection de billets, réclamations diverses et même de toutes dettes réputées mauvaises, et elle a, pour l'aider des représentants et des procureurs actifs dans toutes les cités et villes du Canada et des Etats-Unis. Sans prétendre à l'infailibilité, elle se flatte de réussir là où d'autres avant elle, auront échoué.

Ses succès constants montrent que cette compagnie possède l'habileté nécessaire pour obtenir des résultats satisfaisants grâce au tact, à la diplomatie et à l'intelligence des affaires que possède son personnel et à la promptitude de son action pour le bénéfice de ses clients.

The Merchants Collecting Association of Canada est une compagnie solide et solvable ; bien dirigée par des hommes d'affaires et qui a obtenu au profit de ses clients des résultats souvent inespérés, dans des cas considérés comme à peu près désespérés. Les marchands qui recourront aux services de cette compagnie dont M. Emile Lacroix est le gérant sont certains d'obtenir pleine satisfaction sous tous les rapports et de ne courir aucun risque, une clause des contrats stipulant que si la compagnie ne réussit pas à collecter, elle supporte tous les frais encourus pour arriver à un résultat.



Du 5 février au 12 février 1901.

District de Montréal

J. S. Lavery vs John H. Sykes.

Montréal — Le lot 1203-85 pt S. E. 1203-83 du quartier St Jacques situé rue Berri avec bâtisses ainsi que les lots 849-70, 71, 72 du même quartier situés rue St Christophe, Nos 252 à 256 avec bâtisses.

Vente le 7 février à 10 h. a. m. au bureau du shérif.

Beaudin, Cardinal, Loranger & St Germain vs J. Albert Morin

Montréal — La partie Nord-Est du lot 2549 du quartier St Gabriel situé rue des Manufactures, avec bâtisses.

Vente le 7 février à 11 h. a. m., au bureau du shérif.

George Beaugrand dit Champagne vs Pierre Montpetit dit Potevin.

Ste Justine de Newton — Le lot 73, avec bâtisses.

Vente le 8 février, à 11h. a. m., à la porte de l'église paroissiale.

Roméo Prévost vs Chs A. Gust. Prévost.

Montréal — 1o La partie du lot 4 du quartier Est, situé rue St Paul, avec bâtisses.

2o La partie sud-ouest du lot 1553 du quartier St Antoine, situé avenue Bishop, avec bâtisses.

Vente le 8 février, à 10h. a. m., au bureau du shérif.

Adélarde Desrochers vs Dame Vve Joseph Savard et al.

Montréal — le lot 541 du quartier St Antoine, situé rue Aqueduct, avec bâtisses.

Vente le 9 février, à 10 h. a. m., au bureau du shérif.

Ths R. Ridgeway vs Jos Ernest Brunet.

Montréal — Les lots 431-1 et 2 du quartier Ste Marie situés rue Ste Catherine, avec murs de fondation.

Vente le 7 février à 3 h. p. m. au bureau du shérif.

J. L. S. Gagnon vs John Morris.

Montréal — Le lot 907-6 du quartier St Louis situé ave. Laval, avec bâtisses ainsi que le lot 1208-1 du quartier St Jacques situé rue Sherbrooke avec bâtisses.

Vente le 7 février à 2 h. p. m. au bureau du shérif.

J. V. Decarie et al vs Cléophas Roussin.

Westmount — Les lots 219-93-2, 219-92-2 et 1, 219-91-3 situés avenue Grosvenor, avec bâtisses.

Vente le 8 février, à 10 h. a. m., au bureau du shérif à Montréal.

District d'Arthabaska

Dame Gertrude Gauthier et vir vs Colbert Marchand.

St Louis de Blandford — Les lots 21b, 22a et 22b du 12e rang, avec bâtisses.

Vente le 6 février à midi à la porte de l'église paroissiale.

Ant. Paradis vs Onésime Beauchemin et al.

St Médard de Warwick — Le lot 140.

Vente le 8 février à 11 h. a. m. à la porte de l'église paroissiale.

District de Chicoutimi

J. A. T. Brunelle vs J. Arthur Rivard.

Chicoutimi — Les parties des lots 225 et 228 avec bâtisses.

Vente le 7 février, à 10 h. a. m., au bureau du shérif.

Jos Hamel & Cie vs Eugène Guay.

St Jérôme — La partie du lot 46a avec bâtisses.

Vente le 7 février à 10 h. a. m. à la porte de l'église paroissiale.

District de Québec

Ls. Dion vs Les Héritiers de Ths Barras.

Bienville — La moitié indivise des lots 162 et 163, avec bâtisses.

Vente le 8 février à 10 h. a. m., à la porte de l'église paroissiale.

District de Terrebonne

Elie Latour vs Sam. Stephens.

St Jérôme — Les lots 344 et 345, avec bâtisses.

Vente le 6 février, à 11h. a. m., à la porte de l'église paroissiale.

EXTRA

RENSEIGNEMENTS COMMERCIAUX

PROVINCE DE QUEBEC

Cessions de Commerce

Montréal — Deschamps N., hôtel ; J. B. Chartrand succède.

Lewis T. G., quincaillerie, etc.

Cessions

Barrington — Faubert J. O. & Co, mag. gén.

Montréal — Duolos R. & Co, nouv.

Québec — La Kermesse, nouv.

Vallée & Co, modes.

Curateurs

Montréal — Ross J. W. à Wm B. Gifford, mfr de papier de feutre etc.

Ste Angèle (Rimouski) — Paradis V. E. à Alph Mercier, mag. gén.

St-François Nord-Est — Paradis V. E. à F. Veilleux, ép. et nouv.

Décès

Montréal — Chisholm O. J., importateur d'acier, etc.

Québec — Turgeon Pierre, ép. et nouv.

Dissolutions de Sociétés

Montréal — Dominion (The) Railway Adv. Co ; Wm S. Brown continue.

Campbell Manufacturing Co, hardes en gros.

Tardif Frère & Cie, ép. et nouv.

St-Césaire — Denis Dionne & Co, mfrs de cigares.

Concordats

Carillon — Gauthier T. N., mag. gén.

Montréal — Moisan P., nouv.

Racicot S., ép. 5 fév.

Turgeon S., merceries 6 fév.

Valleyfield — Cantin Jos., merceries.

Fonds Vendus

Montréal — Dupont Ernest, bois et charbon.

VIT. RABY, Président J. O. MOTARD, Sec.-Trés.

EMILE LACROIX, Gérant.

THE MERCHANTS COLLECTING ASSOCIATION OF CANADA

30, rue Saint-Jacques,

TEL. BELL MAIN 1254. Montréal, Qué.

Agence Commerciale. Collections faites partout. Système supérieur.

Bureaux d'avocats dans toutes les villes du Canada et des Etats Unis.

Le COGNAC PH. RICHARD

Fine Champagne—V.S.O.P.—V.S.O.—V.O.—est

LE MEILLEUR. LE PLUS PURd'après l'opinion de tous les consommateurs,
aussi, la demande en est-elle considérable.**LANGLOIS & PARADIS, Québec.**

Seuls Agents pour le District de Québec et l'Est.

LEDUC & DAOUST MARCHANDS DE GRAINS et de PRODUITS

EN GROS ET A COMMISSION

Spécialité: Beurre, Fromage, Œufs et Patates.

AVANCES LIBÉRALES FAITES SUR CONSIGNATIONS.
CORRESPONDANCE SOLICITÉE.....

1217 ET 1219, RUE SAINT-JACQUES, MONTREAL

GRAINS DE SEMENCE,Mil Canadien, Mil Ouest, Trèfle rouge,
blanc, Alsyke, Blé Manitoba et Blé Onta-
rio, Avoine, Orge, Pois, Etc., Etc.

Blé d'Inde à Silos, Lentilles, Engrais chimique, Plâtre à terre.

SPÉCIALITÉS POUR CERCLES AGRICOLES.

J. B. RENAUD & CIE

126-140 Rue Saint-Paul,

QUEBEC.

VINAIGRES PURSNous recommandons tout spécialement aux Epiciers et Mar-
chands Généraux notre marque **TIGRE**.

Prix défiant toute compétition.

LA CIE CANADIENNE DE VINAIGRE, 35A, RUE ST-ANTOINE, MONTREAL.

Manufacture sous la surveillance du Revenu de l'Intérieur.

Ecrivez pour liste de prix et échantillons.

Pour vos Achats de

Raisins, Amandes, Liqueurs Fines, Vins, Alcools

Et autres articles d'actualités pour les Fêtes.

NAZAIRE TURCOTTE & CIE, - Rue Dalhousie, Québec.**NOUS ACHETONS FERME ou bien NOUS RECEVONS EN CONSIGNATION**

VOLAILLES, GIBIER, PORCS en Carcasse et PROVISIONS en tous genres.

Nos prompts retours nous ont valu les éloges de toute notre clientèle.
Nos prix donnent satisfaction à nos clients.**ST-ARNAUD & CLEMENT, Marchands de Beurre, Fromage, Œufs et Provisions**

4 Rue Foundling, Montréal.

Les MOUTARDES PURES DE DUNN

donnent une satisfaction sans mélange.

La raison en est — qu'elles donnent du profit aux marchands et de
la satisfaction aux consommateurs.

DUNN'S MUSTARD WORKS, HAMILTON, ONT.

COLD STORAGE**Beurre,
Fromage,
Œufs,
Fruits.**COIN DES RUES
des Sœurs Grises
et William,Conservation d'après les
méthodes scientifiques les
plus approuvées.Ventilation parfaite, air
sec, température appropriée
à la nature des produits à
conserver.**O. M. GOULD,**
GÉRANT.**E. D** OUVILLE, Plombier
137^B rue St-Urbain, Montréal.**HORMISDAS CONTANT,** Entrepreneur Plu-
trier, 290 rue Beaudry. Phone Bell E. 1177.**L. G** IRARD & CIE, Plombiers, Couvresse,
Ferblantiers. Spécialité: Corniche en
tôle galvanisée. 695 rue St-Denis. Tel. Mar-
chands 1910. Tel. Bell, Est 1017.**O. M. L** AVOIE,Peintre-Décorateur,
Peintre d'Enseignes
et de Maisons. :: ::
Tapissier et Blanchisseur,

No 482 rue St-Hubert,

Telephone East 1412.

Montréal.

**Laurence & Robitaille**

MARCHANDS DE

Bois de Sciage et de Charpente

BUREAU ET CLOS

Coin des rues Craig et St-DenisBell Tél., Main 1488. MONTREAL
Tél. des Marchands, 804.

CLOS AU CANAL

Coin des Rues William et Richmond

Bell Tél., Main 3844

Tel. Bell Main 3951 Tel. Marchands 1381

T. PREFONTAINE & CIE

LIMITÉ

Bois de Sciage et de Charpente

GROS ET DETAIL

Bureau: coin des rues NAPOLEON ET TRACY

STE-CUNEGONDE

Clos à bois, le long du Canal Lachine, des deux
côtés. Téléphone Bell 8141, Montréal.Spécialité: Bois préparés de toutes façons, assortis
par longueurs et largeurs en grande quantité.**L. N. DENIS**

Tapissier-Décorateur

Blanchissage,

Peinture à façon.

Stock considérable de Papiers Peints,
Ferronneries. Prix défiant toute
concurrence.Tel. Bell East 1774
Tel. Marchands 166**313 rue St-Laurent,**
MONTREAL.

Malag-London Layers bte	0 00	1 75
" Cnoisseur Cluster "	0 00	2 60
" Buckingham Cluster "	0 00	3 40
Malaga Russian Cluster bte	0 00	4 50
Sultana " " "	0 10	0 12
Valence fine off Stalk "	0 07	0 07 1/2
" Selected "	0 08	0 08 1/2
" layers "	0 09	0 08 1/2

Fruits verts

Ananas, pièce	0 00	0 25
Attocas quart	0 00	12 00
Bananes	1 00	3 00
Pommes baril	2 50	4 00
Balsins Malaga	5 00	8 00
Oranges Valence (420) case	4 00	4 50
" (714)	5 25	5 50
" Navels	2 75	3 50
" Seedlings	0 00	2 00
" Sanguines, 1/2 case	0 00	0 00
" Scrrentee, caisse	0 00	0 00
" Messine	0 00	0 00
" au Mexique	0 00	0 00
" Jamaïque, baril	0 00	5 50
Citrons Messine, caisse	1 50	3 00
" Malaga, bte 35 dz	0 00	0 00
" caisse 59 dz	0 00	0 00
Noix de coco, par 100	3 25	0 00

Grains et Farines.

GRAINS

Blé roux d'hiver Can. No 2	0 00	0 00
Blé blanc d'hiver Can. No 2	0 00	0 00
Blé du Manitoba No 1 dur	0 80	0 92 1/2
" No 2 "	0 87 1/2	0 90
Ble du Nord No 1	0 00	0 85
Avoine blanche No 2	0 00	0 31 1/2
Orge No 1, 48 lbs	0 50	0 53
" à moulée	0 42	0 43
Pois No 2 ordinaire, 60 lbs	0 61	0 62
Sarrasin, 48 "	0 00	0 51
" 48 "	0 57	0 58 1/2
Blé d'in 'e canadien	0 45	0 46
" américain	0 48	0 48

FARINES

Patente d'hiver	3 90	4 00
Patente du printemps	0 00	4 50
Straight roller	3 40	3 40
Forté de boulanger, cité	0 00	4 20
Forté du Manitoba, secondes	3 50	3 60

FARINES D'AVOINE

Avoine roulée baril	3 80	3 80
" sac	1 60	1 70

ISSUES DE BLE

Son d'Ontario, au char, ton	18 00	17 00
" de Manitoba "	00 00	17 00
Grn de Manitoba char	00 00	18 00
d'Ontario "	17 00	18 00
Moulée "	17 00	24 00

Huiles et graisses.

HUILES.

Huile de morue, T. N., gal.	0 35	0 40
" loup-marin raffi.	0 00	0 60
" paille	0 00	0 50
Huile de lard, extra gal.	0 75	0 85
" No 1 "	0 65	0 75
" d'olive p. mach.	0 90	1 00
" à salade "	0 70	0 75
" d'olive à lampion "	1 20	2 80
" despermaceti "	1 30	1 50
" de marouin "	0 50	0 60
" de pétrole, par quart.	0 00	0 18
Acme Imperial gal.	0 00	0 17 1/2
Huile Américaine par quart:		
Acme Supérieur	0 00	0 19 1/2
Pratt's Astral	0 00	0 26
Huile de foie de m. Nor. gal	1 15	1 20
" T.N. "	0 95	1 00
" de castor "E. I." lb.	0 08 1/2	0 10
" franc. qrt. lb.	0 08 1/2	0 10
" " case.	0 11	0 12

Liqueurs et spiritueux.

Rhum.

jamaïque	4 45	6 35
<i>Whisky Canadien au gallon, en lots d'un ou plusieurs barils de 40 gallons (pas de demi-barils) d'une sorte ou assortis.</i>		
Gooderham & Worts 65 O. P.	4 60	4 60
Hiram Walker & Sons	4 50	4 50
J. P. Wiser & Son	4 48	4 48
J. E. Seagram	4 48	4 48
H. Corby	4 48	4 48
Gooderham & Worts 50 O. P.	4 10	4 10
Hiram Walker & Sons	4 10	4 10
J. P. Wiser & Son	4 09	4 09
J. E. Seagram	4 09	4 09
H. Corby	4 09	4 09
Rye Gooderham & Worts	2 20	2 20
" Hiram Walker & Sons	2 20	2 20
" J. P. Wiser & Son	2 19	2 19
" J. E. Seagram	2 19	2 19
" H. Corby	2 19	2 19

Imperial Walker & Sons	2 90
Canadian Club Walker & Sons	3 80
Pour quantité moindre qu'un quart d'origine mais pas moins de 20 gallons:	
65 O. P.	4 55
50 O. P.	4 15
Rye	2 25
Au-dessous de 20 gallons:	
65° O. P.	4 60
50° O. P.	4 20
Rye	2 30

Pour quantité moindre qu'un baril ou un barillet d'origine:

Imperial Whisky	3 10
Canadian Club	3 80
F. O. B. Montreal, 30 jours net ou 10 jours; fret payé pour quantité d'un quart et au dessus.	

Pour le Whisky à 59° O. P., 5c de moins par gallon, F. O. B. Montréal, pour l'île de Montréal.

Rye Canadien à la caisse.

Walker's Impérial	7 50
" " "	8 00
" " "	8 50
Walker's Canadian Club	9 00
" " "	9 50
" " "	10 00
Gooderham & Worts 1891 1 & 4 c.	6 75
Seagram 1896 (Star brand) quarts	6 50
" No 83	8 75
Corby I. K. L.	7 00
Purity, qts	6 50
" 32 flasks	7 50
Canadian, qts	5 00
" 32 flasks	6 00
F. O. B. Montreal, 30 jours net ou 10 jours	

Mélasses.

Au gallon.	
Barbades tonne	0 41
" tierce et qt.	0 43 1/2
" demi quart.	0 44 1/2
" au char ton.	0 40
" tierce	0 42 1/2
" 1/2 qt.	0 43 1/2
Porto Rico, choix, tonne.	0 00
" tierce et quart.	0 00
" ordinaire, tonne.	0 00

Pâtes et denrées alimentaires.

Macaroni importé	0 08	0 10
Vermicelle	0 08	0 10
Lait concentré	0 00	1 90
Pois fendus, qt. 198 lbs.	0 00	4 10
Taploca, lb.	0 04 1/2	0 05

Poissons.		
Harengs Shore	0 00	5 00
" Labrador	0 00	2 75
" Cap Breton	0 00	3 00
" fumés, boîte	0 00	0 14
Morue sèche	0 00	0 04 1/2
" verte No 1, qt. lb.	0 03	0 03 1/2
" No 1 large qt.	0 03 1/2	0 03 3/4
" No 1 draft	0 03 1/2	0 03 3/4
" désossée caisse	0 00	4 50
" paquet, lb.	0 00	0 08
" pel' e, caisse 100 lbs	0 00	4 25
Traite des lacs, bri 100 lbs	0 00	5 00
Poisson blanc	0 00	0 00
Saumon C. A.	0 00	0 00
" " "	0 00	0 00
Saumon Labrador	0 00	14 00
" " "	0 00	8 00

Produits de la ferme.

(Prix payés par les épiciers.)

Beurre.		
Townships frais	0 20	0 21
Rn rouleaux	0 12	0 20
Crémère août	0 20	0 20 1/2
do Nov.	0 00	0 00
do fra	0 00	0 23
Fromage		
De l'Ouest	0 10	0 10 1/2
De Québec	0 10	0 10 1/2
Œufs.		
Strictement frais	0 25	0 26
Frais d'automne	0 20	0 22
Mirés	0 15	0 00
Œufs chaudiés, Montréal	0 15	0 16
" Ontario	0 00	0 00
Sirop et sucre d'érable.		
Sirop d'érable en qts	0 06 1/2	0 07
" en canistre	0 75	0 80
Sucre d'érable pains	0 09	0 10
" vieux	0 00	0 00
Miel et cire.		
Miel rouge conlé	0 07	0 08
" blanc	0 09 1/2	0 10
" rouge en gateaux	0 10 1/2	0 11
" blanc	0 13	0 14
Cire vierge	0 25	0 26
Riz		
Sac. 1/2 Sac. Pch. 1/2 Pch		
B. 1 @ 9 sacs 3 10 3 15 3 20 3 25		
B. 10 et plus " 3 00 3 05 3 10 3 15		
C.C. 10c. de moins par sac que le riz B.		
Patna Imp. sacs 224 lbs. fl.	0 4 1/2	0 05

LAKE OF THE WOODS MILLING CO., Ltd.

Les moulins à farines les plus parfaits en Canada. Capacité: 2,500 barils par jour.

Moulins à KEEWATIN et PORTAGE LA PRAIRIE, Manitoba.

Des élévateurs à toutes les localités importantes à blé dans le Nord-Ouest. Toutes sortes de farines de blé dur, en baril et en sacs. Les prix et les autres informations sont fournis sur demande.

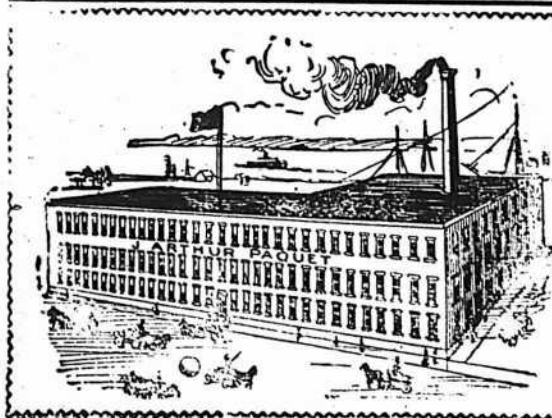
Bureau: Edifice du Board of Trade, MONTREAL.

Avoine Roulée...

Les Epiciers de Gros préfèrent tous la marque "MAPLE LEAF" de Thomson, parceque leurs clients demandent cette marque, sachant qu'elle est toujours digne de confiance.

JOHN WILKINS, Agent des Meuniers,

281, Rue des COMMISSAIRES, MONTREAL



Fourrures,
Mitaines,
Raquettes,
Souliers - Mous

J. ARTHUR PAQUET

POINTE-AUX-LIEVRES
QUEBEC

JOURNAL DES DÉBATS, PARIS

Edition Hebdomadaire

Le journal des Débats, dont la réputation est universelle, publie une édition hebdomadaire spécialement distribuée aux pays qui n'ont pas de relations postales quotidiennes avec la France.

Cette revue contient les meilleurs articles parus dans l'édition quotidienne.

Prix d'abonnement, \$2.60 pour six mois.
7 rue des Prêtres St-Germain l'Auxerrois, Paris, France.

J. W. HILL

Propriétaire d'Entrepôts

ENTREPOT, REFRIGERATEUR PUBLIC
POUR EFFETS PERISSABLES EN
DOUANE OU LIBRES

Entrepot No 73

Magasin: Bureau:
Coin des rues William et Queen No 48 rue William
MONTREAL

On Guérit l'Intempérance.

Il est généralement admis aujourd'hui que la passion de boire est une maladie dont la cure est facile. La CURE DIXON a donné les résultats les plus satisfaisants dans les cas réputés incurables. Le traitement ne comporte aucune publicité ni injections hypodermiques. Envoyez sur demande de la notice détaillée, sous enveloppe cachetée.

Dixon Cure Co.

J. B. LALIME, Gérant,
572 rue St-Denis, Montréal.

PRIX COURANTS.—MONTREAL, 31 JANVIER 1901.

Salaisons, Saïndoux, etc.		
Lard Can. Sh't Cut Mess qt.	00 00	20 00
" " S. C. Clear.....	00 00	19 50
" " S. C. désosé.....	00 00	21 00
" " S. C. de l'Ouest.....	20 50	21 00
Jambons.....lb.	00 12	50 12 1/2
Lard fumé.....	00 13	00 14
Saïndoux		
Pur de panne en sceaux.....	2 15	2 30
Canistres de 10 lbs.....lb.	0 11	0 11 1/2
" " 5 ".....	0 11 1/2	0 11 3/4
" " 3 ".....	0 11 3/4	0 11 3/4
Composé, en sceaux.....	1 50	1 70
Canistres de 10 lbs.....lb.	0 07 1/2	0 08
" " 5 ".....	0 07 1/2	0 08 1/2
" " 3 ".....	0 08	0 08 1/2
Fairbanks, en sceaux.....	1 70	1 72 1/2
Cottolene en sceaux.....lb.	0 00	0 08 1/2
Sel.		
Sel fin, quart, 3 lbs.....	2 85	2 75
" " 5 ".....	2 80	2 65
" " 7 ".....	2 40	2 50
" " 1/2 sac 56 ".....	0 00	0 30
" " sac 2 cwts.....	0 00	1 00
" " gros, sac livré en ville	0 40	0 42 1/2
Sirops.		
Perfection.....lb.	0 02 1/2	0 03
" " a. 25 lbs. sean.....	0 00	1 00
" "seau 3 gall.....	0 00	1 30
Sirop Redpath tins 2 lbs.	0 00	0 05
" " " 8 ".....	0 00	0 35
" " Diamond lb.....	0 02	0 02 1/2
Sucre.		
(Prix aux 100 lbs.)		
Jaunes bruts (Barbade).....	4 37 1/2	
" " raffinés.....	\$3 95	
Extra ground.....qts.	5 25	
" " ".....bte.	5 45	
" " ".....	5 50	
Cut loaf.....qts.	5 25	
" " ".....bte.	5 35	
" " ".....	5 35	
" " ".....	5 35	
Powdered.....qts.	5 00	
" " ".....bte.	5 20	
Extra granulé.....qts.	4 65	
" " ".....	4 80	
Ces prix doivent être augmentés de 5c par 100 lbs pour les villes de Montréal et Québec.		
Vernis.		
Vernis à harnais.....gal.	0 00	1 80
" " ".....ds.	1 10	1 20
" " à tuyaux.....gal.	0 00	0 80

Bois de chauffage		
Prix payé par marchands, aux chars, gare Hochelaga		
Erable la corde.....	5 50	
Merisier do.....	5 25	
Bouieau, etc. do.....	0 00	
Epinette do.....	4 50	
Sisals, p. r. chars.....	0 00	
do en barge, la corde.....	2 40	2 75
Rognures, le voyage.....	1 50	2 25
Charbons		
PRIX DE DETAIL		
Grate par tonne de 2000 lbs.....	8 25	
Furnace do.....	6 25	
Egg do.....	6 20	
Stove do.....	6 10	
Chestnut do.....	6 00	
Peanut do.....	5 15	
Cuirs et Peaux.		
Cuirs à semelles.		
(Prix à la livre.)		
Spanish No 1, 18 lbs moy.....	0 26	0 27
" " No 1, 25 lbs et au-d.....	0 00	0 26
" " No 1, léger.....	0 25	0 26
" " No 2.....	0 00	0 25
" " No 2, 18 lbs moy.....	0 00	0 26
Zans'bar.....	0 23	0 24
Slaughter sole No 1 steers.....	0 28	0 30
" " No 1 p. ord.....	0 28	0 30
" " No 2.....	0 25	0 27
" " union crop No 1.....	0 30	0 32
" " No 2.....	0 28	0 30
Cuirs à harnais.		
(Prix à la livre.)		
Harnais No 1.....	0 33	0 35
" " No 1 R.....	0 32	0 34
Harnais No 2.....	0 30	0 33
" " taureau No 1.....	0 00	0 30
" " No 2.....	0 00	0 28
Cuirs à empeignes.		
(Prix à la livre.)		
Vache cirée mince.....	0 40	0 45
" " forte No 1.....	0 00	0 40
Vache grain, pesante.....	0 40	0 45
" " écossaise.....	0 35	0 40
Taure française.....	0 85	1 00
" " anglaise.....	0 90	1 00
" " canadienne, Lion.....	0 75	0 85
Veau can. 25 à 30 lbs.....	0 75	0 80
" " 35 à 45.....	0 80	0 85
" " 45 et plus.....	0 50	0 60

Vache fendue Ont H.....	0 25	0 30
" " H. M.....	0 25	0 30
" " Med.....	0 25	0 30
" " Junior.....	0 21	0 23
" " Qué. sen. h. a. m.....	0 24	0 25
" " Jnn. m. a. Night.....	0 20	0 23
Cuir rouge pour Moccasin.....	0 00	0 05
Steer, le No.....	0 00	0 07
Cuir rouge pour Moccasin.....	0 00	0 07
Steer, la livre.....	0 33	0 38
Cuir rouge pour Moccasin.....	0 30	0 35
Bull, la livre.....	0 30	0 35
" " ".....	0 15	0 17
Vache vernie..... pied	0 15	0 18
Cuir verni "Enamel".....	0 15	0 17
Cuirs Ans.....	10 00	0 00
Mouton mince..... ds.	8 00	8 00
" " épais.....	10 00	0 00
Dongola glacé, ord..... pied	0 14	0 25
Kid Chevrete.....	0 25	0 30
Chèvre des Indes glacée.....	0 08	0 10
Kangourou.....	0 35	0 50
Dongola dull.....	0 20	0 30
Buff d'Ontario H.....	0 14	0 15
" " H. M.....	0 13	0 14
" " M.....	0 00	0 13
" " L. M.....	0 00	0 13
" " No 2.....	0 00	0 12
Buff de Québec H.....	0 13	0 15
" " H. M.....	0 13	0 14
" " M.....	0 00	0 13
" " L. M.....	0 00	0 13
" " No 2.....	0 00	0 12
Glove Grain Ontario.....	0 13	0 15
" " Québec.....	0 13	0 14
Pebble "Ontario.....	0 14	0 15
" " Québec.....	0 13	0 14
Cuirs à bourrures.		
Cuir à bourruze No 1.....	0 00	0 20
" " ".....	0 00	0 18
Cuir fini français.....	0 00	0 20
" " russe.....	0 20	0 25
Peaux.		
(Prix payés aux bouchers.)		
Peaux vortes, 1 lb, No 1.....	0 00	0 08
" " No 2.....	0 00	0 07
" " No 3.....	0 00	0 05
Veau No 1.....	0 00	0 08
" " No 2.....	0 08	0 08
Agneaux.....	0 00	0 00
" " en laine.....	0 00	0 00
Moutons.....	0 00	0 00
Chevaux..... No 1.....	0 00	2 00
" " No 2.....	0 00	1 50
Pour peaux assorties et ins. ectées.)		

Laines.		
Poisson du Canada..... lb.	0 00	0 17
Arrachée, non asso.....	0 17	0 17 1/2
A, extra supérieure.....	0 17 1/2	0 18 1/2
B, supérieure.....	0 17 1/2	0 18 1/2
Voire, extra.....	0 00	0 18
" " ".....	0 00	0 18 1/2
Fers et Métaux.		
FERRONNERIE ET QUINAILLERIE		
Fers à cheval.		
Ordinaires..... baril	3 50	4 00
En acier.....	3 60	4 95
" " Fer à repasser..... lb	0 04	0 04 1/2
" " Fiches.....		
Pressées 1/2 p. Esc. 25 p.c.	4 75	0 00
" " 5-16.....	4 50	0 00
" " 7-16.....	4 25	0 00
" " 1/2.....	0 00	4 10
" " ".....	0 00	3 90
Fil de fer		
Poli et Brûlé.		
No 2 à 5, net..... 100 lbs	2 87	
" " 6 à 9.....	2 80	
" " 10.....	2 87	
" " 11.....	2 94	
" " 12.....	3 00	
" " 13.....	3 15	
" " 14.....	3 27	
" " 15.....	3 40	
" " 16.....	3 55	
Brûlé et huilé 100 de plus par 100 lbs pour chaque numéro.		
Galvanisé Nos 2 à 8, net.....	3 85	3 95
" " 9.....	3 10	3 20
" " 10.....	4 00	4 10
" " 11.....	4 05	4 15
" " 12.....	3 25	3 35
" " 13.....	3 85	3 45
Brûlé; p. tuyau, 100 lbs	6 00	7 00
Barbelé p. clôtures, 100 lb.	3 20	3 30
Orampes.....	0 00	3 45
Fil de laiton à collets..... lb.	0 37 1/2	0 48
Fonte Malléable.....	0 09	0 10
Encolures.....	0 11	0 11 1/2
Charnières		
T. et "Strap"..... lb.	0 05	0 06
Strap et Gonds filetés.....	0 03	0 03 1/2
CLOUS, ETC.		
Clous à cheval.		
No 7..... 100 lbs.	24 00	
No 8.....	23 00	
No 9 et 10.....	22 00	
Escompte 50 p. c. 15 gal.		
" " 50 et 10 p. c. 25 gal.		
Boîtes de 1 lb., 1/2 c. net extra.		

DWIGHT'S

SUPER-CARB
SODA

"Les petits présents entretiennent l'amitié"

Ayez à la main quelques livrets

"RECETTES ET INFORMATIONS UTILES."

Vos pratiques aimeront à les recevoir. Si vous n'en avez plus écrivez-nous, et nous vous en enverrons soit en anglais ou en français.

JOHN DWIGHT & Cie, 34 Rue Yonge, TORONTO.

JOHN BERTRAM & SONS.

TUE

à tout coup!

L'Exterminateur Common Sense contre les Rats, les Souris, les Coquerelles et les Punaises
Le seul remède de confiance connu.

En vente partout.
Bureau: 381 Rue Queen Ouest, - Toronto.
Méfiez-vous des imitations sans valeur.

Manufacturiers d'Outils pour Machines

Seront heureux de correspondre avec les personnes intéressées.

DUNDAS, ONT, - (Canada.)

LA VIGAUDINE

Supérieure à l'Eau de Javelle. Elle blanchit le linge. Elle enlève toutes les taches et c'est le meilleur désinfectant. TEL. EST 85

C. VICAUD PROP. 545 AV. MONT-ROYAL MONTREAL

W. H. WEIR F. H. WEIR
W. H. WEIR & SON
COURTIERS
13 RUE ST-FRANCOIS-XAVIER, Montréal.

UBALDE GARAND. TANCREDE D. TERROUX
GARAND, TERROUX & CIE.,
BANQUIERS ET COURTIERS
116 Rue St-Jacques, MONTREAL.

Effets de commerce achetés. Traités émisés sur toutes les parties de l'Europe et de l'Amérique. Traités des pays étrangers encaissés aux taux les plus bas. Intérêt alloué sur dépôts. Affaires traitées par correspondance.

La Viatorine

EMULSION SUPERIEURE D'HUILE DE FOIE DE MORUE.

GUÉRIT Toux, Bronchite, Asthme, Rhume, Scrofule, Pituite, Dyspepsie, Débilité Générale

25c, 50c, \$1.00 la bouteille. En vente partout

DEPOT PRINCIPAL
Institution des Sourds-Muets, St-Louis du Mile End.

G. ELIE AMYOT

IMPORTATEURS D'ARTICLES DE

Modes et Hautes Fantaisies

EUROPÉENNES ET AMÉRICAINES

Téléphone 887 ♦ En gros seulement

59, rue Dalhousie, B. V. Québec

Clous coupés à chaud.	
De 4 1/2 à 6 pcs.....100 lbs.	2 35
3 1/2 à 4 " " " " " "	2 40
3 à 3 1/2 " " " " " "	2 45
2 1/2 à 2 3/4 " " " " " "	2 50
2 à 2 1/4 " " " " " "	2 55
1 1/2 à 1 3/4 " " " " " "	2 75
1 1/4 " " " " " "	3 00
1 " " " " " "	3 35
Clous à finir.	
1 pouce.....100 lbs.	3 85
1 1/4 " " " " " "	3 55
1 1/2 et 1 3/4 pcs.....	3 30
2 et 2 1/4 " " " " " "	3 05
2 1/2 à 2 3/4 " " " " " "	3 00
3 à 6 " " " " " "	2 95
Clous à quarts.	
3/4 pouce.....100 lbs.	3 60
1 1/4 " " " " " "	3 85
Clous à river.	
1 pouce.....100 lbs.	3 85
1 1/4 " " " " " "	3 55
1 1/2 à 1 3/4 " " " " " "	3 30
2 à 2 1/4 " " " " " "	3 05
2 1/2 à 2 3/4 " " " " " "	3 00
3 à 6 " " " " " "	2 95
Clous d'acier, 10c. en sus.	
" galvanisés 1 pouce. 100 lbs.	6 85
" à ardoise, 1 pouce.....	3 85
Clous de broche.	
1 pouce, No 18, prix net, 100 lbs	4 10
1 " " " " " " " "	3 85
1 1/4 " " " " " " " "	3 50
1 1/2 " " " " " " " "	3 25
1 3/4 " " " " " " " "	3 25
2 1/4 " " " " " " " "	3 15
2 1/2 " " " " " " " "	3 00
2 3/4 " " " " " " " "	3 00
3 pouces, " " " " " " " "	2 95
3 1/2 et 4 " " " " " " " "	2 90
5 et 6 pouces " " " " " " " "	2 85
Limes, râpes et tiers-points.	
1re qualité, escompte.....60 et 10 p.c.	
2me " " " " " " " "	70 p.c.
Mèches de tarière, esc.....55 p.c.	
Tarières, escompte.....55 p.c.	
Vis à bois, fer, tête plate 85 " " " "	
" " " " " " " " " " " " " " " " " "	80 " " " "
" " " " " " " " " " " " " " " " " "	77 1/2 " " " "
" " " " " " " " " " " " " " " " " "	70 " " " "
Boulons à bandage.....65 à 67 1/2 p.c.	
" " " " " " " " " " " " " " " " " "	5 p.c.
" " " " " " " " " " " " " " " " " "	65 p.c.
Cuivres. Metaux.	
Lingots.....lb. 0 14 0 15	
En feuilles....." 0 14 0 17	

Etain.	
Lingots.....lb. 0 37 0 38	
Barres....." 0 38 0 39	
Plomb.	
Saumons.....lb. 0 00 0 04 1/2	
Barres....." 0 05 0 05 1/2	
Feuilles....." 0 05 1/2 0 05 1/2	
De chasse....." 0 06 0 06 1/2	
Tuyau.....100 lbs. 5 95 6 25	
Zinc.	
Lingots, Spelter.....lb. 0 05 1/2 0 06	
Feuilles, No 8....." 0 07 0 07 1/2	
Acier.	
A ressort.....100 lbs. 0 00 3 40	
A lisse....." 1 90 2 00	
A bandage....." 2 00 2 10	
A pince....." 2 25 2 50	
Fer en barres.	
Canadien.....100 lbs 1 65 1 70	
De Norvège....." 4 25 4 50	
Fontes.	
Calder.....tonne.. 25 00 26 00	
Carnbroe....." 25 00 26 00	
Glengarnock....." 00 00 00 00	
Sumnerlee....." 25 50 26 50	
Matériaux de construction	
PEINTURES. 100 lbs	
Blanc de plomb pur..... 0 00 6 75	
" " " " " " " " " " " " " " " " " "	No 1. 0 00 6 37 1/2
" " " " " " " " " " " " " " " " " "	" 2. 0 00 6 00
" " " " " " " " " " " " " " " " " "	" 3. 0 00 5 62 1/2
" " " " " " " " " " " " " " " " " "	" 4. 0 00 5 25
" " " " " " " " " " " " " " " " " "	sec... 6 00 7 50
Rouge de Paris, Red Lead. 5 00 5 50	
Venise, anglais. 1 50 2 00	
Ocre jaune..... 1 50 2 00	
" rouge..... 1 50 2 00	
Bianc de Céruse..... 0 45 0 65	
Peintures préparées .gal. 1 20 1 30	
Huile de lin crue (netcash) 0 00 0 80	
" " " " " " " " " " " " " " " " " "	bouillie 0 00 0 83
Ess. de Térébenthine " 0 00 0 59	
Mastic..... 2 07 3 00	
Papier goudronné rouleau 0 45 0 50	
" " " " " " " " " " " " " " " " " "	100 lbs 1 70 1 75
" feutre " 2 00 2 20	
" gris rouleau 0 30 0 33	
" à couv. roul. 2 plis 0 80 0 60	
" " " " " " " " " " " " " " " " " "	3 plis 1 05 1 10
Peintures Island City P. D. Dods & Co	
I. C. Pure white lead..... 0 00 6 25	
I. C. " " " " " " " " " " " " " " " " " "	paint... 0 00 6 00
I. C. Special Decorators... 0 00 6 00	
No 1 I. C. White lead.... 0 00 5 87 1/2	
No 1 Star lead..... 0 00 5 50	
Peintures préparées, I. C. gall.. 1 20	
" " " " " " " " " " " " " " " " " "	Nat. " 1 05

VERRES A VITRES		United 41	50 100 pds.	4 50
United 14 @ 25..50 pds.	2 00	" 51 60 "	4 75	
" 26 40.. "	2 10	" 61 70 "	5 25	
		" 80 "	5 75	
Prix de détail.				
Frêne 1 à 3 pouces		Bois durs.		
Merisier 1 à 4 pouces		le M.....	25 00	30 00
Merisier 5 x 5, 6 x 6, 7 x 7, 8 x 8		do.....	00 00	30 00
Krabie 1 à 2 pouces		do.....	00 00	35 00
Orme 1 à 2 pouces		do.....	00 00	40 00
Noyer tendre 1 à 2 pouces		do.....	00 00	25 00
Cotonnier 1 à 4 pouces		do.....	45 00	50 00
Bois blanc 1 à 4 pouces		do.....	25 00	30 00
Chêne 1 à 2 pouces rouge		do.....	00 00	60 00
Chêne 1 à 2 pouces blanc		do.....	00 00	60 00
Chêne acé sur grain		do.....	75 00	100 00
Pin				
1 pouce strip shipping cull		6 à 16 pieds	le M.....	\$14 00 17 00
1 1/4 et 2 pouces shipping cull		do	do.....	14 50 17 50
1 pouce shipping cull sidings		do	do.....	16 00 18 00
1 1/4, 1 1/2 et 2 pcs do		do	do.....	16 50 18 50
1 pouce qualité marchande		do	do.....	25 00 35 00
1 1/4, 1 1/2 et 2 pcs do		do	do.....	27 50 37 50
1 pouce mill cull, strip, etc. No 2		do	do.....	10 00 12 00
1 1/4, 2 1/2 et 2 pcs do		do	do.....	10 50 12 50
1 pouce mill cull No 1		do	do.....	14 00 16 00
1 1/4 et 2 pcs do		do	do.....	14 50 16 50
3 pouces do		do	do.....	14 00 16 00
do do No 2		do	do.....	9 00 10 00
Epinette—1 pouce mill cull				
1 1/4, 1 1/2 et 2 pouces mill cull		5 à 9 pouces	do	10 00 12 00
3 pouces mill cull		do	do.....	10 00 12 00
1, 1 1/4, 1 1/2 et 2 pouces qualité marchande		do	do.....	14 00 16 00
Bruche—1, 2 et 3 pouces				
Colombages en pin. 2 x 3, 3 x 3 et 3 x 4—aux chars		do	do.....	11 00 13 00
Lattes—lère qualité		le mille	do.....	2 75 2 80
2ème do		do	do.....	2 40 2 80
Charpente en pin				
de 18 à 24 pieds—3 x 6 à 3 x 11		do	do.....	18 00 22 00
de 25 à 30 do do do		do	do.....	20 00 24 00
de 31 à 35 do do do		do	do.....	28 00 24 00
de 18 à 24 do 3 x 12 à 3 x 14		do	do.....	20 00 28 00
de 25 à 30 do do do		do	do.....	24 00 28 00
de 31 à 35 do do do		do	do.....	30 00 32 00
Bois carré—pin				
de 18 à 24 pieds—de 5 à 11 pouces carrés		do	do.....	18 00 22 00
de 25 à 30 do do do		do	do.....	20 00 24 00
de 31 à 35 do do do		do	do.....	28 00 28 00
de 18 à 24 do de 12 à 14 pouces carrés		do	do.....	22 00 28 00
de 25 à 30 do do do		do	do.....	24 00 28 00
de 31 à 35 do do do		do	do.....	30 00 32 00
Charpente en pruche				
de 17 à 30 pieds jusqu'à 12 pouces		do	do.....	18 00 22 00
Charpente en épinette		do	do.....	18 00 22 00
do do rouge		do	do.....	28 00 35 00

Les Viandes en Conserve de Clark

Sont des Lignes de Vente Courante

En toutes saisons. Elles se conservent dans tous les climats.

55 Variétés.



Consumers Cordage Co., Ltd.

283 Rue St-Patrick, Montréal, Qué.

Manufacturiers de

Fil à Liens et Gordages de toutes descriptions

Cable Manille, Cable Sisal, Cable en Jute, Cable de Russie, Ficelle goudronnée pour les lattes, Merlin goudronné, Cable de Russie goudronné, Paquetage, Cordes à linge, Lignes dormantes, Licous en corde, Cable à lier.

Corde à Poches et Ficelle à Paquets

COURSE POUR LES TAPIS...

Tel est le mot qui exprime le mieux l'activité qui prévaut en ce moment dans les Tapis, Rideaux et Couvertures de plancher à chacun de nos Trois Grands Magasins de Tapis.

THOMAS LIGGET,
1884 rue Notre-Dame, Montréal.
2446 rue Ste-Catherine, Montréal.
175 à 179 rue Sparks, Ottawa.

Les outils à étendre les tubes de bouilloires

BOILERS TUBE EXPANDERS

De Jardine

sont fabriqués avec les meilleurs matériaux, avec acier trempé (case hardened bodies). Pas de martelage nécessaire, ces outils s'alimentent automatiquement.

Cela paie de vendre les meilleurs outils.



A. B. JARDINE & CO.

Hespeler, Ont.

Delorme Frères, Agents,

Montréal

NOS PRIX COURANTS, PARTIE II

Dans cette seconde partie sont comprises uniquement les marques spéciales de marchandises dont les maisons, indiquées en caractères noirs, ont l'agence ou la représentation directe au Canada, ou que ces maisons manufacturent elles-mêmes. Des prix indiqués le sont d'après les derniers renseignements fournis par les agents, représentants ou manufacturiers.

PRIX COURANTS — MONTREAL, 31 JANVIER 1901

Boeckh Bros & Company		
TORONTO ET MONTREAL		
<i>Balais Standard, manches érab.</i>		
	<i>La doz.</i>	
8-4 cordes.....	\$3 85	
7-4 ".....	3 35	
6-3 ".....	3 10	
5-3 ".....	2 85	
4-3 ".....	2 60	
<i>Balais Bambou peint.</i>		
A. 4 cordes, fini peluche.....	\$4 35	
B. 4 " " fantaisie.....	4 10	
C. 3 " " peluche.....	3 85	
D. 3 " " fantaisie.....	3 60	
P. 3 " " fil de fer.....	3 35	
G. 3 " " ".....	3 10	
L. 3 " " ".....	2 85	
K. 2 " " pour fillettes.....	2 60	
Boivin, Wilson & Cie		
MONTREAL		
<i>Bière de Bass.</i>	qts	pts
Esad Bros. Dog's Head....	2 60	1 65
<i>Porter Guinness' Stout.</i>		
Esad Bros. Dog's Head....	2 60	1 65
<i>Clarets et Sauternes Faure Frères.</i>		
Côtes.....	qts	3 50
Bon-Ton.....	"	4 00
Floirac.....	"	4 50
Medoc.....	"	5 00
Margaux.....	"	5 50
St. Julien.....	"	6 00
Pontet Canet.....	"	6 50
Chat, Grnaud Larose.....	"	12 00
Sauternes.....	"	4 50
Leon Pissaud Claret.....	"	2 50
	<i>Au gallon.</i>	0 90
<i>Champagne.</i>		
Vve A. Devaux.....	qts 15.00,	pts 16 00
<i>Cognacs.</i>		
E. Puet, *.....	qts	9 50
" ".....	"	10 75
" XXX.....	"	12 60
" V.O.P.....	"	14 50
" ".....	"	16 25

E. Puet, V.S.O.P.....	"	16 25
" V.V.S.O.P.....	"	20 25
" 1860.....	"	24 25
" 1850.....	"	28 25
" 1840.....	"	30 00
J. Borianne XXX.....	"	7 00
D'Angely XXX.....	"	6 75
	<i>Au gallon.</i>	4 00 7 00
J. Borianne.....	3 75	4 75
<i>Eaux minérales.</i>		
Hunyadi Matyas.....		6 00
St-Galmier (source Badoit).....		8 00
Vichy Célestins, Grande Grille.....		10 00
" Hoptal, Hauterive.....		10 00
" St-Louis.....		8 00
Rubinat, Sources Ser. e, 50 bts.....		9 50
<i>Gins.</i>		
J. J. Melchers, caisses rouges.....		10 50
" veries.....		5 15
" Ponlev.....		2 50
Honey Suckle, cruchons verre.....		8 00
" pierre 1/2 gal.....		15 00
	<i>Au gallon.</i>	3 00
J. J. Melchers.....		3 00
<i>Gin Old Tom.</i>		
Club.....		6 50
Wilson.....		5 50
Colonial London Dry.....		6 50
	<i>Au gallon.</i>	2 00 à 3 00
<i>Liqueurs Frédéric Mugnier, Dijon, France.</i>		
Crème de Menthe verte.....		11 00
Curacao.....		12 50
Cherry B'dy.....		10 50
Cacao l'Hara à la Vanille.....		12 50
Marsquin.....		13 00
Kirsch * * *.....		11 00
Prunelle de Bourgogne.....		12 00
Crème de Framboise.....		12 25
Fine Bourgogne 12 lit.....		18 00
Crème de Cassis.....		11 00
Absinthe Ed. Pernod.....		14 50
Fine Bernard.....		15 00
Grenadine.....		7 50
Anisette.....		10 00
Kumel.....		10 00

Grand Marnier.....	qts	15 00
" ".....	pts	16 00
Bigarreaux.....	qts	9 00
" ".....	pts	6 00
<i>Rue Whiskey.</i>		
Monopole-1893.....	qts	6 50
" " 16 flaks.....	"	7 00
" " 32 ".....	"	7 00
" " 24 ".....	"	7 50
" " 48 ".....	"	8 50
	<i>Au gallon.</i>	3 00
Monopole.....		3 00
<i>Vermouths.</i>		
Noilly Prat.....		7 00
Cie Chasalett & Co.....		6 50
<i>Vins d'Oporto Robertson Bros.</i>		
	<i>La caisse.</i>	
No 1, Medal Port.....		15 00
No 2.....		12 00
Favorita Oporto.....		7 50
Au gallon de.....		2 00 à 6 50
<i>Sherries Robertson Bros.</i>		
	<i>La caisse.</i>	
Amontillado.....		16 00
Mansanilla.....		12 00
Oloroso.....		7 00
	<i>Au gallon.</i>	
Robertson Bro.....	1 75 à	7 50
Leveret et Schudel.....		1 25
<i>Vin de messe.</i>		
Auguste Gely " Puritas".....		1 10
<i>Vins toniques.</i>		
	<i>Qts</i>	
Vin St-Michel.....	cas	8 50
Vin Vial.....		12 50
<i>Whiskey Ecossais.</i>		
	<i>La caisse.</i>	
J. & R. Harvey R.O.S.....		12 50
" Fitz-James.....		10 00
" Hunting Stewart.....		9 00
" Jubilee.....		8 50
" Old Scotch.....		7 50
Alex. McAlpine.....		6 50
Strathspay.....		6 25
	<i>Au gallon.</i>	
J. & R. Harvey.....	3 65 à	5 50
Melrose Drover & Co.....	3 75 à	6 00

<i>Whiskeys Irlandais. La caisse.</i>		
Henry Thomson.....		9 00
" St-Kevin.....		7 50
" Kilkenny.....		6 50
<i>Rhum.</i>		
" Black Joe".....	qts	7 50
" ".....	pts	6 50
Brodie & Harvie		
MONTREAL		
<i>Farines préparées.</i>		
Farine préparée, Brodie		
" XXX, 6 lbs.....	2 20	
" " 3 ".....	1 15	
" superb 6 ".....	2 10	
" " 3 ".....	1 10	
" Crescent 6 ".....	1 80	
" " 3 ".....	0 95	
La Cie Canadienne de Vinaigre		
MONTREAL		
<i>Vinaigre. Au gallon.</i>		
Tiger, triple force.....		0 33
Bordeaux, de table.....		0 28
Extra à marinade.....		0 28
Ordinaire à marinade.....		0 23
Vin blanc, XXX.....		0 25
La Cie Hérelle		
LONGUEUIL		
<i>Chocolats.</i>		
People's, 1/4 lb-bte 12 lbs.....		1 92
Santa, 1/4, 1/2, 1-6 lb-bte 10 lbs..		2 40
Vanille, 1/2, 1/4 lb.....		3 15
Castilles, Bte 5 lbs.....		1 00
Great sticks.....	Btes 1 gros	1 00
L. Chaput, Fils & Cie		
MONTREAL		
<i>Articles divers.</i>		
	<i>la doz</i>	<i>la gr</i>
Lessive Greenbank solide.....	0 70	7 75
" Red Heart poudre.....	0 70	7 75
" " tuis 12, z 0 90.....		
Chlorure de Chaux Greenbank 1/2.....	0 35	
Chlorure de Chaux Greenbank 1/2.....	0 60	7 00
Chlorure de Chaux Greenbank 1 lb.....	1 00	11 75

The St. Lawrence Sugar Refining Co.

LIMITED

MONTREAL

Sucres Raffinés

Fabricant des qualités les plus choisies de....

JAUNES EFFLORESCENTS,

(BLOOMY YELLOWS)

CAFE NOIR,

(BRIGHT COFFEE SUGARS)

PHENIX,

(Qualité suivant le granulé)

GRANULÉS

"EXTRA STANDARD"

Les meilleurs sur le marché

L'usage quotidien

du "Punching Bag" vaudra à celui qui s'en sert le même avantage que l'exercice de la boxe. ...Quand l'appareil sera bien fixé au plancher et au plafond de votre chambre, vous aurez un mode d'exercice qui, en peu de temps, augmentera vos forces et développera vos poumons. Le Spalding Punching Bag à double fin est fabriqué avec du cuir choisi, cousu double et piqué aux coutures. D'une très grande durée et résistance.



DEUX GRANDEURS. Prix: de \$1.25 à \$7,00

Traité sur l'exercice au Punching Bag: 10c. par la maille. Catalogue illustré de tous les sports envoyé gratis.

A. G. SPALDING & BROS.

767, RUE CRAIG, MONTREAL, CANADA

<i>Cafés moulus ou rôtis.</i>		<i>La lb.</i>
Owl No 10.....	0 32	
" " 20.....	0 31	
" " 30.....	0 30	
" " 40.....	0 27	
" " 50.....	0 22½	
En lots de 100 lbs le fret est payé à Ottawa, Sorel, Trois-Rivières.		
<i>Conserves Alimentaires.</i>		
Asperges Canadiennes "Schencks" la doz.	2 50	
<i>Dandicolle & Gaudin Ltd.</i>		
Asperges françaises btes ferblanc	2 90	
Asperges françaises sous verre	4 80	
Champignons choix..... la cse	14 10	
" extra.....	18 75	
" surchoix.....	19 00	
" sous verre .. la doz	9 90	
Pois moyens..... la cse	11 80	
" fins.....	13 80	
" mt-fins.....	12 00	
" extra fins.....	15 00	
" sur extra fins.....	14 00	
Pruneaux, verres 1 kilo.....	0 48	
" botte de fer blanc 2 kilo	0 78	
<i>Sardines Dandicolle & Gaudin Ltd.</i>		
Royan à la Bordelaise..... la cse	12 75	
" Vatel.....	13 00	
Cordons bleus ¼ s.....	12 75	
Réduites sans arêtes Am ¼ s.	7 00	
" " ord.	12 00	
<i>Patés de foie gras Dandicolle & Gaudin Ltd.</i>		
¼..... la doz	8 00	
½.....	9 80	
<i>Fruits secs</i>		
Pommes évaporées..... la lb	0 06	
Raisins de Calif. 2 cour.....	0 04½	
" " 3 ".....	0 09	
" " 4 ".....	0 08½	
" Malaga Bull..... la bte	2 70	
" Tiger.....	4 40	
" Lion.....	4 40	
" Eléphant.....	5 20	
Raisins de Corinthe..... quart	10	
" "..... cse	10½	
" "..... ¼ cse 10½ à 11¼		
" "..... nettoyés, vrac	11	
" "..... paqts	12	
" Sultans..... la lb. 10 à 12		
" "..... paqts.	11½	

<i>Huile d'Olive.</i>		<i>La caisse.</i>
Dandicolle & Gaudin, Lion	qts 5 25	
" " " "	pts 4 00	
" " " "	¼ pts 1 80	
" " " "	litre 8 10	
<i>Brandies.</i>		
<i>La caisse.</i>		
Gonzalez.....	qts 8 75	
" " " "	10 10	
" " " "	14 00	
" V. S. O.....	16 00	
" V. S. O. P.....	18 50	
" Sup. champ.....	22 00	
" 24 flasks.....	9 50	
" 48 ".....	8 00	
Hulot.....	qts 6 75	
" " 24 flasks.....	7 75	
" " 48 ".....	7 10	
" " 48 ¼ btles.....	8 00	
" " 48 ½ btles.....	8 10	
Boulestin.....	qts 11 00	
" " 24 flasks.....	11 10	
" " 48 ".....	13 50	
" " V. S. O. P.....	qts 20 00	
" " V. S. O. P.....	78 00	
5 ca asses assorties, 25c de moins.		
<i>Gin P. Hope, Schiedam</i>		
<i>"Night Cap"</i>		<i>La caisse.</i>
Calasses Vertes.....	5 10	
" Bleues.....	5 75	
" Rouges.....	10 75	
" Jaunes.....	10 90	
" Poney 1 doz.....	2 55	
" 48 ¼ btles.....	7 25	
5 calasses assorties, 10c de moins.		
<i>Whiskey Ecossais.</i>		
<i>La caisse.</i>		
" Ainslie" Highland Dew.....	8 75	
" Loch Venacher.....	8 00	
" Carte Jaune.....	8 75	
" Carte Blanche.....	9 50	
" Extra.....	10 50	
" Extra Special.....	12 50	
" Yellow Label, Imp. qts	13 50	
Clynelish, 8 years old..... ord.	12 50	
Champion.....	qts 7 50	
" ".....	pts 8 50	
" ".....	Imp. q's 10 75	
Duc de Cambridge.....	qts 12 00	
Blg Ben.....	10 75	
<i>Dubonnet.</i>		
<i>la caisse.</i>		
Fameux Apéritif..... litres	12 00	
" ".....	13 00	
Au gros, 5 p.c. et 3 p.c.		

<i>Oporto en bouteilles.</i>		<i>la caisse.</i>
Commendador.....	15 00	
Sup. Old Port.....	11 50	
Old Port.....	10 00	
<i>Aprima Christi, de Pasquale Scala,</i>		
<i>le seul et vrai vin.</i>		
<i>la caisse.</i>		
Rouge.....	qts 8 00	
" ".....	pts 7 00	
Bianco.....	q's 8 00	
" ".....	pts 9 00	
<i>Sherry en bouteilles.</i>		
<i>la caisse.</i>		
Emperador.....	15 00	
Manzanilla.....	11 00	
Amontellado.....	14 00	
Vino de Pasto.....	9 00	
<i>Sauterne Dandicolle & Gaudin Ltd.</i>		
<i>la caisse.</i>		
Château du Roc.....	qts 3 00	
" ".....	pts 3 77	
Ordinaire.....	q't 2 40	
" ".....	pts 3 00	
Audinet & Buhan.....	q'ts 3 75	
" ".....	pts 4 75	
<i>Rhum, Dandicolle et Gaudin Ltd.</i>		
<i>la caisse.</i>		
Lion.....	q'ts 7 50	
" ".....	pts 9 50	
" ".....	¼ pts 10 50	
5 ca's-es, 25c de moins.		
Saint-Marco.....	q'ts 8 75	
Royal.....	q'ts 10 25	
<i>Rye</i>		
<i>en caisses.</i>		
L. C. F. C..... Ord. flasks	24 7 50	
" "..... ½	48 8 50	
" "..... ¼	64 9 50	
Canada..... 48 deml-flasks	7 50	
" "..... 24 flasks	6 50	
<i>Clare's en bouteilles. Dandicolle & Gaudin Ltd.</i>		
Chateau du Diable.....	q'ts 2 50	
" ".....	pts 3 15	
St-Julien Médoc.....	q'ts 3 00	
" ".....	pts 3 80	
Dumont.....	q'ts 2 40	
" ".....	pts 3 20	
A Lacoste & Fils, St-Julien	q'ts 2 60	
" ".....	pts 3 25	
Vigneau, (Médoc).....	q'ts 2 50	

<i>Audinet & Buhan. Bordeaux.</i>		
Médoc.....	q't 3 25	
" ".....	pts 4 25	
Croix Rouge.....	q'ts 5 25	
Château Moulerens.....	q'ts 7 50	
Latrille "Petite Côte".....	q'ts 3 50	
" ".....	pts 4 50	
<i>Clairét, en barriques.</i>		
<i>le gallon.</i>		
Audinet & Buhan..... No 1	0 70	
" "..... No 2	0 80	
" "..... No 3	0 90	
<i>Marinades Williams Bros & Charbonneau.</i>		
Amer. ½ gallon.....	3 50	
Imp. round q'ts.....	3 50	
5 caisses, 10c de moins.		
Octagon sweet mixed.....	3 50	
" " Gherkins.....	3 50	
" " Sour mixed.....	3 35	
" " Gherkins.....	3 35	
" " Onions.....	3 50	
" " Chow Chow.....	3 35	
Imp. Oct. pts.....	2 20	
Triangular ¼ pts.....	1 37½	
Catsup Mad Jones ½ pts	1 00	
" "..... pt.	1 55	
" " Waldorf.....	1 25	
Montarde W B & C.....	1 25	
Mince Meat 2 lbs.....	1 25	
<i>Thés du Japon.</i>		
<i>Extra choisi du mois de mai:</i>		<i>La lb.</i>
Castor No 1.....	36	
" No 2.....	31	
Hibou No 1.....	32	
" No 2.....	30	
La Loure No 1.....	32	
" No 2.....	28	
Feuilles Naturel (Basket Fired).....	24	
Le Faucon No 500.....	24	
<i>Spécial du mois de mai:</i>		
Owl Chop No 100.....	19	
La Loure No 3.....	23	
<i>Moyen et ordinaire de mai et juin:</i>		
La Loure (Pan Fired).....	18	
La Hache Rouge.....	19	
Commun.....	15	
Moulu (Dust).....	5 à 8½	
Siftings.....	8½ à 10	
Fannings.....	8½ à 10	
Nibs.....	12 à 14	
Stubs (choix).....	14 à 17½	

Tant que vous n'aurez pas goûté les célèbres



Echantillons envoyés gratis sur demande.

TABACS EN POUDRE... FRECHETTE

vous ne saurez pas ce que c'est qu'un tabac vraiment supérieur vendu avec la garantie des fabricants.

Miller & Lockwell, - - Quebec

PAIN POUR OISEAUX Est le "Cottam Seed," fabriqué d'après six brevets. Marchandise de confiance; rien ne peut l'approcher comme valeur et comme popularité. Chez tous les fournisseurs de gros.

LES MARCHANDS...

Qui vendent le

SIPOP D'ANIS DE GAUVIN

Donnent satisfaction à leurs clients et réalisent un honnête profit.

Tous les marchands de gros vendent le SIROP D'ANIS DE GAUVIN.

DEPOT GENERAL

J. A. E. GAUVIN

1286 Rue Ste-Catherine, Montreal.

LEFEBVRE, RYAN & CIE

MANUFACTURIERS DE

Vinaigres et Marinades, Vinaigres Purs, Marinades de toutes sortes

DE QUALITÉ SUPERIEURE SOUS TOUS RAPPORTS.

VINAIGRE IMPERIAL

Reconnu comme donnant toujours la plus entière satisfaction.

BUREAUX ET ENTREPOTS:

155 à 159 rue des Communes, et 4 à 10 rue Duc

MONTREAL

La Farine Préparée

(SELF-RAISING FLOUR)

de Brodie & Harvie

est aujourd'hui la farine préférée des ménagères. Elle donne une excellente pâtisserie, légère, agréable et recherchée par les amateurs. Pour réussir la pâtisserie avec la farine préparée de Brodie & Harvie, suffit de suivre les directions imprimées sur chaque paquet.

10 et 12 RUE BLEURY, MONTREAL

Chocolate Ginger Crystallise	btes 1/2 lb.	2 25
Chocolate Wafers btes 1/2 lb		2 25
	1/4 lb	1 30
Icings. La doz.		
Chocolate Icing paquet 1 lb.		1 75
" " " " 1/2 lb		1 00
Pearl Pink Icing " " 1		1 75
White Icing " " 1/2		1 00
" " " " 1		1 75
Lemon C Icing " " 1/2		1 00
" " " " 1		1 75
" " " " 1/2		1 00

W. G. Dunn & Co
HAMILTON

Moutardes.

Pure D.S.F. 1/4 bte, cse 12 lbs. la lb.	0 34
" " " " " " " "	0 32
" " " " " " " "	0 30
" " " " " " " "	0 40
E. F. Durham 1/4 bte, cse 12 lbs. la lb	0 25
" " " " " " " "	0 23
Fine Durham, pots 1 lb, chagne	0 24
" " " " " " " "	0 70
" " " " " " " "	0 80

John Dwight & Co
TORONTO ET MONTREAL



Soda à pâté
"Cow Brand"

Calise 80 paquets de 1 lb, la c.	3 00
" 120 " " " "	3 00
" 60 pqt d' 1/2 et 30 de 1 lb, " "	3 00
" 98 " " " "	3 00

J. A. E. Gauvin
MONTREAL

Spécialités.

Sirop Menthol.....la doz.	1 65
Sirop d'Anis Gauvin.....	1 75
" " " " par 3 doz.	1 60
" " " " par 1 grosse.	17 00
" " " " par 5 grosses.	18 00
Graine de lin.....lb.	0 03
" moulue.....lb.	0 04
5 p.c. d'escompte.	

Laporte, Martin & Cie
MONTREAL

Champagne Ve Amiot.

Carte d'or.....qt.	16 00
" " " " " " pts	17 00
" " " " " " pts	13 00
" " " " " " pts	14 00
" " " " " " pts	10 50
" " " " " " pts	11 50

Champagnes.

Duc de Pierland.....qts.	14 00
" " " " " " pts	15 00
Cardinal.....qts.	12 50
" " " " " " pts	13 50

Champagne CARDINAL, en lots de 5 caisses, 50c de moins et de 10 caisses \$1.00 de moins, la caisse.

Brandy. En caisse

Richard, S. O.....qts.	22 50
" F. C.....qts.	15 00
" V. S. O. P.....qts.	12 00
" " " " " " pts	13 00
" V. S. O.....qt.	10 00
" V. O.....qts.	8 50
" " " " " " pts	9 50
" " " " " " pts	10 50
" " " " " " pts	11 50
Conturier.....qts.	7 00
" " " " " " pts	8 00
Marion.....qts.	8 00
" " " " " " pts	7 00

Au gallon.

Richard, F. C.....	6 00
En 1/2 Oct \$5.90	
" V. S. O. P.....	5 50
En 1/2 Oct \$5.35, Oct \$5.25	
" V. O.....	4 25
En 1/2 Oct \$4.10, Oct \$1.00,	
qrt \$3.90, Hhd \$3.80.	
Conturier.....	4 00
En 1/2 Oct \$3.95, Oct \$3.8,	
qrt \$4.80.	
Marion.....	3 75
En 1/2 Oct \$3.60, Oct \$4.50, qrt \$3.40	

Scotch Mitchell. A la caisse

Heather Dew.....qts	7 00
(stone jars) Imp. qts	12 50
Special Reserve.....qts	9 00
" " " " " " pts	10 00
Extra Special Liqu ur.....facons	9 50
Mullmore.....qts	6 50
" " " " " " Imp. qts	10 00
" " " " " " pts	7 50
Parlots de 5 caisses, 25c de moins.	

Au gallon.

Heather Dew.....	4 00
En 1/2 Oct \$1.85, Oct \$3.75.	
Special Reserve.....	4 50
En 1/2 Oct \$1.25, Oct \$1.15.	
Extra Special Liqueur.....	5 00
En 1/2 Oct \$1.90, Oct \$1.80, qrt \$4.75	

Irish Mitchell.

Old Irish Flasks.....Imp. qts	11 25
Cruskeen Lawn(stone jars) Imp. qt	12 50
Special.....qts	9 00
Old Irish Square bottles.....qts	8 00
" " " " " " qts	6 50
" " " " " " pts	8 00

Au gallon.

Old Irish.....	4 00
En 1/2 Oct \$3.90, Oct \$3.75, qrt \$3.65.	

Vin Tonique. A la caisse.

St Léon.....litre	8 00
" " " " " " "	6 00

Gin. A la caisse.

Pollen Zoon Rouges.....15s	9 75
" " Vertes.....12s	4 75
" " Violettes.....12s	2 45

Au gallon.

" " Hds.....65 gis	2 95
" " Qrt.....40 gis	3 00
" " Oct.....18 gis	3 05
" " 1/2 Oct.....9 gis	3 03
" " " " " " gal	3 15

Thés. la lb.

Japon, Victoria.....	90 lbs 25c
" Princesse Louise.....	80 lbs 18c
Noir, Victoria.....	25 lbs 30c
" Princesse Louise.....	25 lbs 27c
" Lipton No 1.....En 1 lb	34c
" " No 1.....En 1/2 lb	35c
" " No 2.....En 1 lb	28c
" " No 2.....En 1/2 lb	29c
" " No 3.....En 1 lb	23c
" " No 3.....En 1/2 lb	23c

Les thés Lipton sont en caisses de 50 lbs.
Noir, Princesse Louise.....En 1/4 lb 30c
" " " " " " En 1/2 lb 27 1/2c
" Victoria.....En 1/2 lb 32c

Vernis à Chaussures.
Victoria, bouteille.....la doz. 90c

Poudre à pâté.
Princesse.....tins 5 lbs, 6s chacun 0 60
" carré " 1 lb, 24s la doz. 1 75

" rond " 1 lb, 24s	" 1 40
" " " 1/2 lb, 48s	" 0 85
" " " 1/4 lb, 48s	" 0 45
" tin cup...1 lb 12s	" 1 50
paquet...3 oz. 4s	" 0 30

E. D. Marceau
MONTREAL

Cafés La lb.

Ceylan par.....	0 15
Maracabo No 1.....	0 18 1/2
" " choix.....	0 18 1/2
Santos No 1.....	0 18 1/2
" " choix.....	0 18 1/2
Plantation privée.....	0 27 1/2
Java Maleberry.....	0 25
" " " " " " "	0 27 1/2
" " " " " " "	0 30
Old Gov. Java & Mocha.....	0 30
Mocha de l'Arabe.....	0 27 1/2
" " " " " " "	0 31
Java Maudhelling & Mocha choi-	
si à la ma'n.....	0 50
Mélange spécial.....	0 22 1/2
" " " " " " "	0 30
Mélange de cafés purs en boîtes	
de fantaisie de 1 lb, 48 à la	
caisse.....	0 20
Café de Madamc Huot tins 1 lb	0 31
" " " " " " tins 2 lbs	0 30

3 p.c. 30 jours.
Lots de 100 lbs, fret payé dans le Dominion.

Thés Japonais.

Coudor I.....Boîtes 40 lbs.....	0 40
" II....." 80 lbs.....	0 35
" III....." 80 lbs.....	0 32 1/2
" IV....." 80 lbs.....	0 31
" V....." 80 lbs.....	0 25
" X....." 80 lbs coloré	0 25
" XXX....." 80 lbs.....	0 22 1/2
" XXX....." 80 lbs.....	0 20
" LX.....60 x 1 lb.....	0 27 1/2
E.M.D.A.A.A. Boîtes 40 lbs.....	0 37 1/2
" AA....." 40 lbs.....	0 32 1/2
" AA....." 80 lbs.....	0 30

NECTAR—Mélange des thés de Chine du Ceylan et des Indes Caisses de 50 lbs assorties, 1/2, 1s, 1s, aussi caisses de 50 lbs, en 1 lb et 1/2 lb.

Vert.....(se détaille 26c)	0 21
Chocolat.....(" 35c)	0 26
Bien.....(" 50c)	0 38
Marron.....(" 60c)	0 45

OTTAWA FIRE INSURANCE CO.
(Compagnie d'Assurance contre le Feu OTTAWA)
Capital: \$1,000,000
Bureau Principal pour la Province de Québec: 183 Rue Saint-Jacques,
CARSON BROS, Agents en Chef. MONTREAL.

FEU, MARINE
COMPAGNIE D'ASSURANCE
BRITISH AMERICA
FONDÉE N 1833
Capital en Argent \$750,000.00
Actif Total, au-delà de \$1,473,536.05
Pertes payées depuis sa fondation \$18,707,996.75
Bureau Chef à TORONTO, Ont.
GEO. A. C. COX, Président; J. J. KENNY, Vice-Président; P. H. SIMS, Secrét.
EVANS & JOHNSON, Agents Résidents, 1723 Notre-Dame, MONTREAL.

The National Life Insurance Co of Canada
Incorporée par acte spécial du Parlement du Canada.
Capital autorisé \$1,000,000
Bureau Principal:
TEMPLE BUILDING, TORONTO.
H. S. HOWLAND, Président, R. H. MATSON, Directeur-Gérant,
F. SPARLING, Secrétaire-Trésorier.
Les personnes qui ont l'intention de s'assurer devraient examiner les plans attrayants de la "National Life," avant de s'assurer ailleurs.
On demande des agents actifs et de confiance, dans tous les comtés de la Province de Québec; ils devront être des hommes d'une réputation inattaquable.
S'adresser au Bureau Principal, TEMPLE BUILDING, TORONTO, ou à **CHS. G. GLASS**, Gérant Provincial 180 rue St-Jacques, Montréal.

The Federal Life Assurance COMPANY
Bureau principal: HAMILTON, Ont.
Capital et Actif, \$1,669,660.80
Surplus aux Porteurs de Polices 723,257.77
Payé aux Porteurs de Polices en 1899 125,454.89
Les Polices-Contrats les plus désirables.
Jas. H. Beatty, Président. David Dexter, Directeur-Gérant
J. K. McCutcheon, Surint. des Agences.

London & Lancashire
LIFE INSURANCE COMPANY
BUREAU PRINCIPAL POUR LE CANADA:
MONTREAL.
RT. HON. LORD STRATHCONA & MOUNT ROYAL, Président.
B. HAL BROWN, Gérant Général pour le Canada.
J. L. KERR, Assistant Gérant Général.
F. SICOTTE, Gérant Département Français.

LE SEL WINDSOR

A OBTENU UNE MEDAILLE D'ARGENT A LA RECENTE
EXPOSITION DE PARIS.

Tous les Epiciers de Gros et fournisseurs de beurreries et de fromageries le vendent.

— C'est une marchandise honnête et juste l'article pour — créer — ou étendre un courant d'affaires.

COOKS FRIEND

BAKING POWDER

— Les meilleurs épiciers se font un devoir d'en tenir toujours en stock.

JOS. COTÉ

IMPORTATEUR ET MARCHAND DE

Tabac, Pipes, Cigares, Biscuits et Confiseries

EN GROS.

QUEBEC.

MAISON FONDÉE
EN 1838

Cognac Sorin

Domaine du Mortier
COGNAC

MEDAILLES AUX CONCOURS: 1868—1887—1889

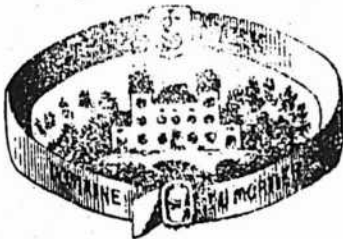
Bouteilles: Carte Bleu, Carte Rouge, Carte d'Or. Flasks: caisses de 24, avec verres. Flasks: caisse de 48, avec verres. Fûts, Quarts, Octave, Demi-Octaves.

J. SORIN & CIE, COGNAC

REPRÉSENTÉS PAR

A. Robitaille & Cie, 354-356, rue St-Paul, Montreal

Tels: Bell, Main 705; Marchands, 321



UNE MEDECINE IDEALE

Pour la famille. Contre l'indigestion, l'état bilieux, le mal de tête, la constipation, le mauvais teint, la mauvaise haleine, et tous les dérangements de l'estomac, de la foie et des intestins.

Les "RIPANS TABULES"

Agissent doucement et promptement. Une digestion parfaite résulte de leur emploi. Une seule soulage. En vente par tous les pharmaciens, ou envoyées par maille

Ripans Chemical Co., 10 Spruce St., N.Y.

CHS. LACAILLE & CIE

Epiciers en Gros

IMPORTATEURS DE

Mélasses, Sirops, Fruits Sees
Thés, Vins, Liqueurs, Sucres,
Etc., Etc.

Spécialité de Vins de Messe de Sicile et Tarragone.

329 rue St-Paul et 14 rue St-Dizier

MONTREAL

HOTEL RICHELIEU

Rue St-Vincent

MONTREAL

Confortable. A proximité des
chars et bateaux.

Prix populaires.

Tél. Main 514.



L. A. COLE, Prop.

La Grande Popularité des

GAGAO et GOWAN

de CHOCOLAT

Est due à sa pureté absolue
et à son excellence.

Ils devraient se trouver dans toutes les
maisons. Chaque épicier du Dominion de-
vrait les avoir en magasin.

DÉPOT DE GROS:

454, St-Paul - - Montréal.

COMPTABLES.

F. X. BILODEAU, A. O. CHALIFOUR,
BILODEAU & CHALIFOUR,

Comptables, Auditeurs et
Commissaires, Liquidateurs
de faillites.

No 15 rue Saint-Jacques,
Téléphone Bell Main 3232. Montréal.

W. M. RENAUD,

Comptable, Auditeur et
Commissaire. Spécialité:
Règlement des affaires de
Faillites.

No 15 rue St-Jacques,
Téléphone Main 2274. Montréal.

S. T-AMOUR & TURGEON,

Commissaires
Comptables Liquidateurs
et administrateurs de suc-
cessions, etc.

Chambres 512 à 514, Edifice New York Life,
11, Place d'Armes.

Tel. Bell Main 3285. Montréal.

A. LEX. DESMARTEAU,

Successeur de Charles Desmarteau,
COMPTABLE, AUDITEUR,
LIQUIDATEUR DE FAILLITES.

Commissaire pour
Québec et Ontario.

Bureaux, 1598 et 1608 rue Notre-Dame,
Montréal.

G. GAGNON & CARON,
Curateurs, Experts Comptables.

Bâtisse des Chars Urbains,

Tel. Bell Main 815. B. P. 911 Montréal.

Arthur Gagnon, Gérant de la Succession
Hon. Jean Louis Beaudry.

L. A. Caron, Auditeur de la ville de Mai-
sonneuve et de la Chambre de Com-
merce du district de Montréal.

GEO. GONTHIER

Expert Comptable et Auditeur

EXPERT REPRESENTANT

The Account, Audit & Assurance Co'y,
Limited., New York

Spécialité: Audition de livres et organisation
de comptabilité d'après méthode appelée
"Balance Sheet System of Accounts."

11 et 17, Côte de la Place d'Armes
Tel. Bell Main 1490. MONTREAL.

EMILE JOSEPH, L.L.B.

AVOCAT

NEW YORK LIFE BLDG., MONTREAL

Chambre 701.

Tel. Bell Main 1787

V. L. LACOMBE, Architecte
897 rue Ste-Catherine.

L. R. MONTBRIAND,

Architecte et Mesureur,

No 230 rue St-André

Montréal.

Tel. Bell: Main 3391. 1er Etage, Chambre 3

M. VICTOR ROY

ARCHITECTE ET EVALUATEUR — MEMBRE A.A.

146, rue St-Jacques. Montréal.

J. EMILE VANIER,
Ingénieur Civil et Architecte.

Ancien élève de l'École Polytechni-
que. Constructions Civiles et Reli-
gieuses, Aqueux, Egouts, Pava-
vages. — 20 années de pratique.

107 rue St-Jacques, Montréal.



PROVINCE DE QUEBEC

Cessions

Montréal—Bertrand Frs, nouv.
St Eugène—Boulangier Alph., mag. gén.
Valleyfield—Cantin Joseph, merceries et chapeaux.

Concordats

Trois-Rivières—Carignan U., épïc.

Curatours

Montréal—Renaud Wm à S. Racicot, épïc.

Décès

Montréal—Dugal F. X., cigares, etc.
Ratray J. & Co, cigares etc, en gros; Wm F. Badenach.
Québec—Gagnon Cyprien, nouv.

Dissolutions de Sociétés

Montréal—Moreau & Desjardins, forgerons.
North American (The) Mall Steamship Co demande charte.
Plummer E. C. & Co, mfrs de saucisse.
Vincent & Saucier, bois et charbon.
St Flavien—Desrochers & Dumaine; Aimé Dumaine continue.

En Difficultés

Carillon—Gauthier T. N. mag. gén. offre 50c dans la piastre.
Montréal—Mainguy P. J., nouv.
Tardif Zoel, épïc. ass. 4 fév.
Turgeon S., mercerie, offre 25c dans la piastre.
Québec—La Quebécoise, nouv. ass. 8. fév.
La Kermesse nouv.
St Jérôme—Bigonnesse A. J. A., nouv. offre 40c dans la piastre.

Fonds à Vendre

Montréal—Clavel J. E. I., bois et charbon 5 fév.
Demers U. N., chaussures.
Lafrance J. & Co., plombiers etc., 7 fév.
Sherbrooke—Lachance A. E., nouv. et épïc. 1er fév.
St Benoît—Lalonde & Frère, mag. gén. 1er fév.
St Jérôme—Guay Eug, mag. gén., 2 février.

Fonds Vendus

Lachine—Gariépy Dame C. H., mag. gén.
Montréal—Mock James, papeterie.
Wright & Co, papier, etc., en gros.
Québec—Chevalier J. B. A. & Co, mfrs de chaussures à 71c dans la piastre.
Grenier H., quincaillerie, à 75½c dans la piastre.
Constantin E. & Fils, nouv.
St-Jérôme—Forget M., moulin à scie.

Incendies

Fulford—Fulford (The) Lace Leather Co, ass.
Montréal—Hodgson Bros, exportateurs de fromage, ass.
McPherson D. A. & Co, beurre et fromage.

Nouveaux Etablissements

Arthabaskaville—La Cie d'Imprimerie d'Arthabaskaville.
Coleraine—Nadeau & Topping, mine.
Hébertville—Hébertville (The) Electric Co demande charte.
Hull—Leblanc V., nouv., etc., a admis un associé; raison sociale, V. Leblanc & Cie.
Massawipi—Hunting & St-Dizier, grain.
Montmorency—La Cie de Téléphone du Comté de Montmorency demande charte.

Montréal—Dominion (The) Industrial Co, Ltd, demande charte.
Dougall John, Caledonia Iron Works.
McDougall John & Co, mfrs de roues.
Montréal (The) Coal Co demande charte.
Strachan Wm (The) Co, mfr de savon, etc., demande charte.
Yukon (The) Trust Co, Ltd, demande charte.
Tissus Phosphate (The) Co.
Québec—Chaudière Falls Pulp Co, demande charte.
St André de Kamouraska—Desjardins (The) Co, mfr d'instruments agricoles.
St Germain—Grégoire & Bourque, moulin à scie.
Houle & Trahan, mfr de fromage.
Ste Hélène—Luneau J. P. & Frère, forgerons.
Shawville—McRae & McGuire, instruments agricoles.

PROVINCE D'ONTARIO

Cessions de Commerce

Belle Rivière—Bertrand E., épïc., nouv. et chaussures.
Burk's Fall—Cuthbert R., farine et grain.
Essex—Drummond Ed, hôtel; Hayes & Colling succèdent.
Hamilton—Egner Gertrude, hôtel; John Lynch succède.
Herman Mde, épïc.; W. H. Grone succède.
Pembroke—Rajotte Louis, merceries.
St Mary's—Barbour Margaret, épïc.
Southwold Station—Mulligan Ellen, mag. gén.; Wm H. Moore succède.
Tilbury—Beaune E. F., tailleurs et hardes.
Campbell V., merceries.
West Lorne—Skinner Bros, nouv. et épïc., partis pour Rodney.

Cessions

Embro—Gordon John W., harnais.
Glen Robertson—Deguire J. O. A. & Co, mag. gén.
Markson Fanny, mag. gén.
Keewatin—Willy Orrin A., confiserie etc.
London—Musselman J. B., chaussures.
Penetanguishne—Belyea Wm N., bois.
Toronto—Hough Alex G., restaurant, ass 5 fév.

Concordats

Pembroke—Teevens J. B., Cigar Co.

Décès

Hamilton—McMeekin Wm, hôtel.
Perth—McDonagh W. & J., mfrs de potasse; W. McDonagh.

Dissolutions de Sociétés

Elmira—Otto W. H. & Co, mag. gén; W. H. Otto continue.
Hamilton—Brown & Durance épïc; D. M. Brown continue.
London—McIntosh & Smith farine et grain; J. L. McIntosh continue.
Strathford—Dobson & Johnson, chaussures; Geo Dobson continue.

En difficultés

Crysler—Pagé Noé, mag. gén.
Glen Robertson—Deguire J. O. A., mag. gén. offre 50c dans la piastre.
Singhampton—Stinson P. J. & Co, mag. gén. ass. 1er fév.
Windsor—Drake J. W., Furniture Co. Smith & Duck, épïc.

Fonds à Vendre

Brockville—Bigg E. M., articles de fantaisie, etc.
Brussels—Campbell M. R., épïc. etc 4 fév.
Brantford—Sager D. S., pharmacie.
Burford—Terryberry F. G., mag. gén. 1 fév.
Callender—McGowan E., hôtel.
Hespeler—Karch Christian, épïc. etc.
Hamilton—Walsh Fanny, épïc. et liqueurs.
Ingersoll—Robinson T. E., épïc.
Kennicott—Davis H., forgeron.

Kinburn—Andrews J. A., ferblantier.
London—Horton (The) W. F. Co, articles de fantaisie, etc 4 fév.
Levine D., nouv. 4 fév.
Ottawa—Lemieux Jos, confiserie.
Shaw C. & Co, poterie et verrerie.
Ripley—Davis T. W., quincaillerie etc.
South Mountain—Christie Gann, mag. gén.
Toronto—Bond, Minnie hôtel.
Co-Operative (The) Store Co Ltd, 13 fév.
Tweed—Ashley & Ebbitt, cigares etc 1 fév.
Verschoyle et Mount Elgin—Corbett E. C., mag. gén.

Fonds Vendus

Albina—Robbins L., mag. gén.
Arnprior—Barnes T. T., pharmacie.
Burk's Falls—Culbert A. G., épïc, à Ernest Lanton.
Clearville—Moore W. H., mag. gén. à J. K. Hetherington.
Ingersoll—Paton C. H., tailleur à N. C. McCarty à 46c dans la piastre.
Robinson T. E., épïc à 70c dans la piastre à Irénée Robinson.
Kingsville—Adams & Coats, quincaillerie à Telfer & Oliver.
Ottawa—Letch & Stanley, chaussures à 80c dans la piastre.
Lang & Co, nouv. à 58½c dans la piastre.
Rodney—Bindner G. D., hôtel à James Springsteen.
Strathroy—Parker & Pearce, nouv. etc à Mitchell Gill & Co.

Incendies

Berlin—Fennell J. & Son, quincaillerie, etc., ass.
McBrine L. & Co, mfrs de malles, etc., ass.
London—Burns Bros, épïc. et nouv.
Southampton—Pirie James, nouv. et épïc., ass.
Walkerville (The) Match Co, Ltd, "Pentrepot"; ass.

Nouveaux Etablissements.

Arnprior—Hodgins John, pharmacie.
Buxton—Broadbent E. H., mag. gén.
Coppercliff—Bank of Toronto, a ouvert une succursale.
Hamilton—Commercial Oil Co au lieu de Diamond Oil and Grease Co.
Ottawa—Laurentian (The) Stone Co Ltd.

NOUVEAU-BRUNSWICK

Cessions de Commerce

Lower Woodstock—Mathewson D. W. & Co, mag. gén.; A. W. Hay succède.

En Difficultés

St Jean—Moore Annie, articles de fantaisie etc.

Fonds Vendus

Hopewell—Colpitts Ralph, mag. gén. à C. C. West.
St Jean—McGivery James, chaussures à Reuerdy Steeves.
Titus G. E., épïc.

NOUVELLE-ECOSSE

Cessions de Commerce

Halifax—Brown Harry, hardes.
Sydney—Sydney Furniture & Merchandise Co.

Cessions

Stellarton—McLeod A. R., épïc.

Décès

Amherst—Sharpe R. C., harnais.
Middle River—McKenzie R. K., mag. gén.

Dissolutions de Sociétés

Tatamagouche—McLellan E. C. & Co, mag. gén.; E. C. McLellan continue.

En Difficultés

Halifax—Wallace J. W., nouv.

Argent à Prêter sur Propriétés

MAISONS DE VILLE, TERRAINS, TERRES EN CULTURE.

PRÊTS AUX CONSTRUCTEURS, AUX CULTIVATEURS,
AUX MUNICIPALITÉS, AUX FABRIQUES DE
PAROISSES. ACHATS DE CRÉANCES HYPO-
THÉCAIRES, DE BONS ET DÉBENTURES.

POUR RENSEIGNEMENTS ET FORMULES, Etc., S'ADRESSER A

Credit Foncier F. C.

30, rue Saint-Jacques, Montréal

Il y a profit pour les marchands à vendre les produits bien annoncés.

LES PILULES DE LONGUE-VIE DU CHIMISTE BONARD

ont une vente toujours croissante. ... \$4.00 la doz-
5% escompte à 30 jours. Se détaillent à 50c. la boîte.
6 boîtes pour \$2.50. Dans toutes les pharmacies et
épiceries de gros ou directement à la Cie Médicale
Franco-Coloniale, 202, rue Saint-Denis, Montréal.

E. R. GAREAU

AGENT D'IMMEUBLES

1511, RUE NOTRE-DAME, MONTREAL

Près de la rue Bonsecours.

TELEPHONE BELL MAIN 2154

ON DEMANDE à acheter une maison
double sur la rue Sherbrooke, ou au nord
de la rue Sherbrooke dans les environs
du Carré Saint-Louis.

A VENDRE - 2783, rue Ste-Catherine,
à bas prix, pour clore une succession, une
maison en parfait ordre. Pour plus am-
ples informations, s'adresser à

H. M. SIMPSON,

No 29 Canada Life Building

TELEPHONE: MAIN 3344

FOURRURES



Importateur, Exportateur
et Manufacturier en gros
de FOURRURES en
tous genres pour hommes
femmes et enfants. Les
plus hauts prix du marché
seront payés pour toutes
sortes de fourrures non-
apprêtées.

N. B. - Le plus haut prix
payé pour cire d'abeilles et
ginseng.

HIRAM JOHNSON

494 RUE ST-PAUL, MONTREAL.

A VIS DE FAILLITE

Dans l'affaire de

J. E. IGNACE CLAVEL,

Marchand de bois et charbon,

Coin des rues St-André et Mont-Royal, Montréal.
Failli.

Les soussignés vendront à l'encan public, à la
place d'affaires du failli,

Mardi, le 5 Février 1901, à 11 heures a.m.

L'actif cédé par inventaire, savoir :

Stock de bois de chauffage, foin et grains. \$	67 29
Balance, cheval, tombereaux, sleigh et harnais.....	446 70
Hangar à charbon et bureau.....	293 00
Dettes de livres par liste.....	85 63
Loyer des prémisses au 1er mai 1902.....	180 00
Un certificat dans la Montreal Coal Ex- change pour.....	200 00
	\$1,272 62

Le tout sera vendu pour argent comptant, plus
1 pour cent, droit du gouvernement.
L'inventaire et liste des dettes de livres en vue à
nos bureaux.

BILODEAU & CHALIFOUR,

Curateurs-conjoints.

15 rue St-Jacques, Montréal.

MARCOTTE FRERES, Encanteurs.



A. RACINE & CIE

IMPORTATEURS ET JOBBERS

- EN -

Marchandises Sèches

Générales

DE TOUTES SORTES.

340 et 342 Rue St-Paul

- ET -

178 et 181 rue des Commissaires

MONTREAL.

A VIS DE FAILLITE IN RE

STANISLAS RACICOT, Epicier,

Failli.

Le soussigné vendra à l'encan public, à la place
d'affaires du sus-nommé, au No 59 rue Richmond,

Mardi, le 5 Février prochain, à 11 hrs. a.m.

tout l'actif cédé comme suit :

Stock d'épiceries, vins et liqueurs.....	\$ 576 87
Roulant et fixtures.....	299 30
Licence au 1er mai.....	60 00

Dettes de livres par liste.....	\$ 936 17
	470 86
	\$1,407 03

Le magasin sera ouvert pour inspection du stock,
le 4 février. La liste des dettes et l'inventaire peu-
vent être vus tous les jours à mon bureau.

WM. RENAUD, Curateur,

15 rue St-Jacques, Montréal.

MARCOTTE FRERES, Encanteurs.

En liquidation
South Side — South Side Union Co-operative Store.

Fonds à Vendre
Halifax—Williston H. M., hôtel.
Shelbourne—Taylor C. W., nouv. par shérif.

Fonds Vendus
Halifax—Pyke Geo. A. & Son, épïc. en gros, à Bellman & Chisholm.

Incendies
Halifax—Silver W. & C., nouv. en gros et en détail.
North Sydney—Morrison A. F., épïc. ass.
Yarmouth—Hermes F., marchand.

Nouveaux Établissements
Halifax—Smith Isaac, tounelier.
Sydney—McLeod D. J., hôtel.
Bouthillier & Lewis, harnais.

MANITOBA ET TERRITOIRES DU NORD-OUEST

Cessions
Law Farm—Wiens John I. mag. gén.
Winnipeg—McNamara J. R., épïc. etc.

Décès
Moosomin — Millar & Co, quincaillerie ; Robert Millar.

Dissolutions de Sociétés
Winnipeg—McKenzie D. & Co, plombiers ; D. McKinzie continue.
Whitmouth — Cheney & Dawson, hôtel ; E. B. Dawson continue.

Fonds à Vendre
Moosomin—Lewin & Co, mag. gén.
Souris—Crawford E. J., mag. gén.

Fonds Vendus
Russell—Lawther & Co, mag. gén. à Smellie Bros & Co.
Strathcona — Webster Rachel, hôtel à F. W. Carscadden.

Incendies
Beulah—Taylor, Breen & Fraser, mag. gén.
Elgin—Bull W. H., harnais.
Chambers J. B., pharmacie.
Irwin D., mag. gén.
Jackson T. P., merceries.
Temple & McGuire, quincaillerie.
Regina — Boez & Co, mfrs de chaussures en feutre.

COLOMBIE ANGLAISE

Cessions de Commerce
Sandon—Buckley John hôtel ; Murphy & McLellan succèdent.

Vancouver—Foran & Frost épïc ; Foran Bros succèdent.

Cessions
Cranbrook—Leask & Rankin, marchands.
Brenner G. & Son, mag. gén.
Kamloops—Halland C. L., tailleur.

Dissolutions de Sociétés
Kamloops—Wilson & Savage tailleurs, J. H. Wilson continue.
Phoenix—Scott G. E. & E. Simerstrom, restaurant.

Vancouver—M. P. D. (The) Jobbing & Supply Co.

Fonds Vendus
Anaconda—Kelly & Knowles, hôtel.
Greenwood—Hooper John E., hôtel.
Victoria—Lindsay David, nouv. à Lenz & Leiser.

Incendies
Dawson—Antler, restaurant.
Cribb & Rogers, marchands.
Bury & Calenborn, pharmacie.
Moyie—Firth F. W., hôtel.



Pendant la semaine terminée le 26 Janvier 1901

MONTREAL-EST

Quartier St Laurent
Rue Guilbault, Nos 26 et 28. Lot pt 19-69 à 71, avec maison en pierre et brique, terrain 24 x 75. Wm Léon Dutil à Eva S. Mooney épouse de Chs W. Riepert ; \$4800 [52337].

Rue St George, Nos 182 à 190. Lot 466, avec maison en brique, terrain 96.4 x irrég., supr 8485. Henry James Ross à la succession Geo Irving ; \$7615 [52347].

Quartier St-Louis
Rue Sanguinet, Nos 604b à 604g. Lots 903-226, 227, avec maison en brique, terrain 40 x 72. La faillite Chs Desjardins à Amiot Lecours & Larivière ; \$4961.13 [52366].

Rues Drolet, No 116, Panet, Nos 143 et 145 et St Timothée No 246. Droits dans le lot 903-169, quartier St Marie lot 328, quartier St Jacques, lot 793, avec maisons en brique et bois, terrain 20 x 72 ; 1 do 24.6 x 102.6 ; 1 do 50 x 67.3, supr 3363. Alphonse Doray à Ulysse Chopin (à réméré) ; \$300 [52369].

Quartier Ste-Marie
Rue Plessis, Nos 85 à 89. Lot 363, avec maison en bois et brique, terrain 50x101 supr 5050. Philomène Bernard veuve de Pierre C. Lépine à Hormisdas T. Lapointe ; \$3000 [52339].

Rue Sherbrooke, Nos 100 à 104. Lot 1136-131 et commerce, avec maison en brique et pierre, terrain 19.6 d'un côté 58 de l'autre x 100 supr 3865. Wilfrid Lamoureux à Jos Lamoureux ; \$11,000 [52341].

Rue Parthenais, Nos 268 et 270. Lot pt 1495-37, avec maison en brique, terrain 33 x 57.6 supr 1322.6. Marie Alice B. Isabeau Saveuse de Beaujeu veuve de Alain M. A. Comte S. de Kesabiec à Zenon Renaud ; \$1050 [52356].

Rue De Montigny, Nos 612 à 620. Lots 499-30, 31, avec maison en brique, terrain 48x100 d'un côté et 99.36 de l'autre supr 4784. Stephen Vallée à Gustave Beaudoin ; \$5500 [52371].

Rues De Salaberry, Nos 11 et 13, Bishop, No 22. Lot 74, avec maison en brique, terrain irrég. supr 1043 ; 1 do irrég. supr 800. The Montreal Loan & Mortgage Co à Nap. Z. Cordeau ; \$1575 [52372].

Rue Chaussé, Nos 417 et 419. Lots 1292-1 à 10, 1292-36 à 45, avec maison en brique ; 1 terrain 30.6 d'un côté 32 de l'autre, supr supr 2706 ; 18 do 25 x 93, supr 2325 ; 1 do 29 d'un côté 30.4 de l'autre x 93. supr 2758. Amélia Sophie Stanley Vve de Chs Sheppard à Félix Dansereau ; \$10500 [52373].

Rue Logan, Nos 150 et 152. Lot pt 1359-18, avec maison en brique, terrain 24 x 90, supr 2160. John ou Jean Trudeau à Joseph Coté ; \$900 [52375].

MONTREAL-OUEST

Quartier Ste-Anne
Rue Conway, No 39. Lot 398, avec maison en brique, terrain 25 x 100. Melle Francis A. D. Roberts à John Taylor ; \$1700 [134667].

Rue Conde, No 22. Lot 686 avec maison en brique, terrain 22.6 x 44, supr 950. Thomas J. O'Neil à Robert O'Brien ; \$475 [134681].

Quartier St Antoine
Rue St-Antoine, Nos 267 à 271, rue Argyle, Nos 58 à 62, Ave Ste-Marie, Nos 1 à 13, rue St-Jacques, Nos 1074 à 1088 et Chatham, No 169. Lots pt 1562, 273, avec 9 maisons en pierre et brique, terrain 81 x 344 ; 1 do 87 x

129. La succession Martin Phelan, faillie, à la succession Joseph Masson ; \$35222.30 [134683].

Rue Aylmer, Nos 65 et 67. Lot 1194, avec maison en brique, terrain 18 d'un côté, 20.3 de l'autre x 77.9, supr 1483 ; 1 do 24.2 d'un côté, 23.2 de l'autre x 79.9, supr 1840. Le Shérif de Montréal à Chs James Morris ; \$3225 [134686].

HOCHELAGA ET JACQUES-CARTIER

Quartier Hochelaga.
Rues Stadacona, Ontario et Chambly. Lots 23-57, 60, 61, 139, 140, 155, 156, terrain 23 x 110, supr 2530 ; 2 do, 24 x 110, supr 2640 ; 2 do 25 x 110, supr 2750 ; 2 do 25 x 122, supr 3050, chacun vacants. Edward Barnard à Wm Léon Dutil ; \$2800 [88352].

Quartier St-Denis
Rue Boyer. Lot 328-304, 305, terrain 20 x 95 supr 1900, chacun vacants. Jos. Narc. Perrault et L. Arsène Lavallée à Chs Henri Ronleau ; \$650 [88391].

Rue Drolet, Nos 662 et 664. Lot 165-58, avec maison en brique, terrain 22 x 70, supr 1540. Wilfrid Robitaille à Lia Laflamme, vve de L. H. Toupin ; \$1960.74 (Dation en paiement) (à réméré) [88393].

Rue Massue. Lot 325-30, terrain 24 x 72, supr 1728, vacant. Victoria Martin, épouse de Nap. Deslauriers à Hormisdas Deschambault ; \$500 [88396].

Rue Carrières, Nos 255 et 257. Lot 292, avec maison en pierre et brique, terrain 54.6 d'un côté, 52.3 de l'autre x irrég. supr 6603. Duncan Alex. McCaskill à Cléophas Renaud et Ephrem Renaud ; \$3200 [88433].

Rue St-André. Lot 7-527, terrain 25 x 87, supr 2175, vacant. Albert Brion dit Lapierre à The Beaubien Produce & Milling Co, Ltd ; \$141.38 [88440].

Quartier St Gabriel
Rue Knox, Nos 222 et 224. Lot 3399-130, avec maison en brique, terrain 22 x 71, supr 1562. Joseph Dulude à Daniel Blay ; \$2000 [88374].

Rue Dargenson, No 70. Lots pt 2521, 2522, avec maison en brique, terrain 43.6 x irrég. supr 1348. Adeline Blais, épouse de Pierre T. Cantara à Joseph Augustus Charbonneau ; \$632.75 [88414].

Rue Charlevoix, Nos 723 et 725. Lot pt 2709, avec maison en bois, terrain 45 x irrég. supr 2837. Joachim Collet à Germain Michon ; \$900 [88435].

Quartier St Jean-Baptiste
Rue St-Laurent, Nos 1196 à 1206. Lot 407, avec maison en brique, terrain 47.3 x 191, supr 9024. Le Shérif de Montréal à The Montreal Loan & Mortgage Co ; \$501 [88355].

Ave Duluth. Lot 12-9A, terrain 24 x 86, supr 2040, vacant. Arthur Caron à Blouin, Desforges & Latourelle ; \$1428 [88397].

St Louis—Mile-End
Rue St-Laurent. Lots 47-24, 25, pt 47-44 ; 47-23, avec maison en bois, 2 terrains 24 x 89.7 ; 1 do 24 x 89.7 ; 1 do, supr 2960. Mary Heloise Bagg, épouse de Robert Lindsay à la Ville de St Louis ; \$7000 [88364].

Ave Van Horne. Lots 11-716 à 724, 949 à 952, terrain 525 x irrég. supr 56711. The Montreal Investment & Freehold Co à Horace Honoré Ethier ; \$7030.21 [88368].

Ave Van Horne. Lots 1 ind 11-716 à 724, 949 à 952, terrain 525 x irrég. supr 56711 vacant. Horace Honoré Ethier à François Gobeille ; \$3300 [88369].

Rue Clark. Lot pt N. O. 11-337, terrain 25 x 84 vacant. The Montreal Investment and Freehold Co à Joseph Allaire ; \$357 [88379].

Ave du Parc. Lots 12-9-13 ; 12-10 45, terrain 50 x 110 vacant. The Montreal Investment and Freehold Co à Joseph M. Adolphe Lacasse Rousseau ; \$435.80 [88381].

L. H. HEBERT

ALFRED JEANNOTTE

Fer, Ferronnerie, Quincaillerie, Outils Perfectionnés en tous Genres

Les derniers Modèles placés sur le Marché pour tous les genres d'ouvrage.

Demandez-nous des informations sur tout ce dont vous pouvez avoir besoin dans notre ligne d'affaires. Nous vous assisterons dans le choix des articles que vous recherchez — nous vous ferons réaliser de sérieuses économies sur vos achats. Un essai vous en convaincra.

L. H. HEBERT, Ferronnerie et Quincaillerie en Gros, 297 et 299 Rue St-Paul, et 21 Rue Saint-Jean-Baptiste, MONTREAL.

AVIS DE FAILLITE

Dans l'affaire de

THOMAS F. G. FOISY,

Marchand,

Montréal.

Failli.

Les soussignés vendront par autorité de justice, au plus offrant et dernier enchérisseur,

Judi, le 7 Février prochain

A ONZE HEURES A. M.

A leur salle d'encan, No 86 et 88 rue Saint-Pierre, les immeubles suivants, savoir:

1. Un lot de terre situé dans la paroisse de la Longue-Pointe, connu et désigné comme étant le numéro 27 des plan et livre de renvoi de la dite paroisse de la Longue-Pointe, comprenant tout le terrain qui se trouve en largeur et en profondeur entre les bornes suivantes: en front par la rivière St-Laurent, en arrière par le chemin public, d'un côté par Michel Raymond ou ses représentants, de l'autre côté par John Allan ou ses représentants, le tout contenant 102,000 pieds de terrain en superficie, plus ou moins, sujet à la servitude du droit de passage établi en faveur du lot adjoignant la propriété présentement décrite, avec maison en bois, grange et autres bâtisses dessus construites, a quelques minutes de marche du terminus des Tramways, à Maisonneuve.

2. Un certain lot de terre ou emplacement situé dans le quartier St-Louis de la dite cité de Montréal, étant la partie nord-ouest en arrière du lot No 787 sur les plan et livre de renvoi officiels du dit quartier St-Louis, borné par le dit lot de terre en front au sud-ouest par la rue St-Laurent, en arrière au Nord-Est par la rue St-Dominique, d'un côté au nord-ouest par le lot No 798 sur les plan et livre de renvoi officiels et au sud-est, partie par le reste du dit lot No 797 et partie par le lot 796 des plan et livre de renvoi officiels, contenant le dit emplacement, une largeur de quarante pieds et deux pouces en front sur la rue St-Laurent et conservant la dite largeur jusqu'à une profondeur de 69 pieds et 7 pouces, c'est-à-dire du côté sud-ouest du dit lot No 796 des dits plan et livre de renvoi officiels et, de là, ayant une largeur de 29 pieds à la frontière nord-est de la rue St-Dominique et contenant en profondeur la mesure quelconque qui sera trouvée entre les rues St-Laurent et St-Dominique, étant à peu près 149 pieds, le tout plus ou moins, mesure anglaise, et un certain lot de terre ou emplacement situé à la même place, étant partie du dit lot No 797 des plan et livre de renvoi officiels du dit quartier St-Louis borné en front du côté sud-ouest par la partie du dit lot No 797 et sur lequel la remise ou étables du dit Foisy sont érigées, du côté nord-est, par le dit lot No 796 des plan et livre de renvoi officiels, du côté nord-ouest par le lot de terre ci-dessus décrit et du côté sud-est par une autre partie du dit lot 797 ou la continuation du côté sud-est ou ligne de front de la dite remise, contenant le dit morceau de terre 17 pieds 2 pouces de largeur par 23 pieds 11 pouces de profondeur, le tout plus ou moins, mesure anglaise, mais sans garantie de mesure, et avec bâtisses érigées sur chacun des dits lots sus-décrits, étant les Nos 429, 431, 433 et 435 de la rue St-Laurent.

Pour informations ou cahier des charges s'adresser à

GAGNON & CARON,

Curateurs conjoints.

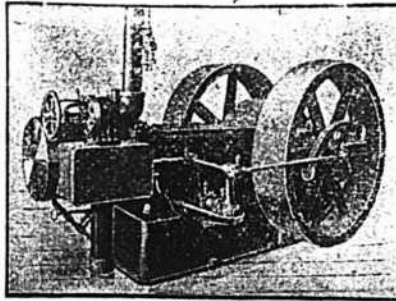
41 bâtisse des Tramways, Montréal.

BENNING & BARSALOU, Encanteurs,

Norwich Union

Fire Insurance Society

J. H. LABELLE, - - - Surintendant
Edifice Temple, 185 rue St-Jacques
MONTREAL.



Engins à Vapeur "PEERLESS"

Su graissant eux-mêmes, automatiques
Et — Chaudières de tous genres, Réchauffeurs,
Pompes, Machines à travailler le bois, Grues
à vapeur, etc.

E. LEONARD & SONS
Coin des rues Common et Nazareth, Montréal

VICTOR PORTE

IMPORTATEUR DE

**VINS, COGNAC,
LIQUEURS, ETC.**

Agent de Schroder, Schyler & Cie, Bordeaux; Guichard Pothet & Fils, Chalonsur Saône; Théophile Roederer & Cie, Reims; Pellisson Père & Cie, Cognac; L. A. Fr. ce, Bordeaux; Cardinal Quinquina, Paris; Delettez, Paris.

A. BARBIER,

DIRECTEUR.

34, RUE LEMOINE,

MONTREAL.

National Assurance Co.

OF IRELAND.

Incorporée par une charte royale et autorisée par Acte spécial du Parlement.

Bureau Chef au Canada:

1735 Rue Notre-Dame, - Montréal.

M. O. HINSHAW, Agent Principal.

Agents spéciaux, Département Français

Drolet & Alarie, - 20 rue St-Jacques.

Isidore Crépeau, - 34 Côte St-Lambert.

Fondée en 1797

AVIS DE FAILLITE

Dans l'affaire de

EUSEBE ROY, Entrepreneur, Montréal.

Failli.

Les soussignés vendront à l'encan public, au No 69 rue Saint-Jacques, Montréal,

Mardi, le 5 Février 1901, à 11 heures a. m.

Les immeubles suivants appartenant à la faillite du sus-dit, savoir:

1. La propriété portant les Nos 128 à 152 rue Mentara, connue et désignée aux plan et livre de renvoi officiels du quartier Saint-Jacques, sous les Nos 1207-147 à 150.

2. La propriété portant les Nos 853 à 857 rue Sanguinet, connue et désignée aux plan et livre de renvoi officiels du village Saint-Jean-Baptiste, paroisse de Montréal, sous les Nos 15-737 à 743.

3. La propriété portant les Nos 875 à 901 de l'avenue de l'Hôtel de Ville, connue et désignée aux plan et livre de renvoi officiels pour le quartier St-Louis de la cité de Montréal, sous les Nos 904-15 à 23; cette propriété sera vendue en bloc ou maison par maison, pour convenir aux acheteurs.

4. La propriété portant les Nos 8 à 14 de la rue Querbec, et 9 à 13 de la rue de l'Épée, à Outremont, connue et désignée aux plan et livre de renvoi officiels pour la paroisse de Montréal, sous les Nos 36, 37, 41, 45 et 46 de la subdivision du lot officiel 33.

5. Douze lots à bâtir avoisinant les lots en dernier lieu mentionnés et portant les Nos 30 à 35, 47 à 50 de la dite subdivision officielle No 33 et les Nos 32-1 61 et 62 des dits plan et livre de renvoi officiels pour la paroisse de Montréal.

Les propriétés ci-dessus sont vendues à charge des hypothèques, taxes, enfin tout ce qui peut les grever le jour de la vente.

Pour plus amples informations et permis de visiter, s'adresser à

ALEX. DESMARTEAU, Curateur,

1598 rue Notre-Dame, Montréal.

MARCOTTE FRÈRES, Encanteurs.

Rue Mance. Lot pt 12-19-3, terrain 20 x 105 vacant. The Montreal Investment and Freehold Co à Frederick Leclair; \$260 [88395].

Rue St Hypolite. Lot 137-32, avec maison en bois, terrain 42.6 x 87.6, supr 3718. James Currie à Joseph Brouillette; \$1600 [88420].

Westmount

Ave Prince Albert. Lot 214-55, avec maison en pierre et brique, terrain 44 x 98.10 d'un côté et 94 de l'autre supr 4242. Le Shérif de Montréal à Isaac Jones Gibb & John Crawford esqual de la Succ. James D. Gibb; \$3750 [88383].

Ave Grosvenor. Lot pt S. E. 219-47, terrain 35 x 111 vacant. John Wighton à David Ross McCord et al; \$1554 [88408].

Ave Bruce. Lots 941-328, pt 941-327, terrain 94 x 92; 1 do 34 x 92 chacun vacants. George Augustus Greene et al à Thomas Baird; \$2810 [88413].

Rue Selby. Lot 384-117, avec maison en pierre et brique, terrain 23 de front 37 en arrière x 92 d'un côté et 94 de l'autre. Joseph Cazalais à Narcisse Renaud; \$5000 [88436].

Ave Metcalfe. Lot 244-13, avec maison en brique, terrain 22.4 x 100.9. Wyatt J. Crotty à Wm Herbert Burroughs; \$6625 [88439].

Ave Windsor. Lot pt S. O. 208-14, terrain 25 x 100 vacant. Mary Bulmer épouse de Ths Fraser et al à Jonathan Albert McLean; \$1000 [88442].

St-Henri

Rue St Augustin. Lot 2131, avec maison en bois, terrain 22 x 90. Esther Gariépy Vve de Isidore Durocher à Louis Larose; \$1050 [88357].

Rue Agnes. Lots 1/2 N. O. 1268, 1269, terrain 40 x 90. Louis Itzweire à Eugène Guay; \$1690 [88429].

Rue St Antoine. Lot 385-33, avec maison en pierre et brique, terrain 25 x 100. Joseph H. Macduff à Ludger Lemieux; \$5200 [88430].

De Lorimier

Ave Papineau. Lot pt N. O. 156, avec maison en bois et brique, terrain 30 x 157. Rose Maggie May Payne épouse de Ls Arth. Bernard à John Storemont; \$1200 [88350].

Maisonnette

Rue Lasalle. Lot 8-430, avec maison en brique, terrain 25 x 100. J. Romuald Guillemet à Joseph Larin; \$1750 [88370].

Rue Adam. Lot 8-185, avec maison en brique, terrain 24 x 120 supr 2880. Félix Bouthillier à Robert Bouthillier; \$2200 [88438].

Côte St-Paul

Ave Church. Lot 1/2 de la 1/2 S. 4101, avec maison en bois, terrain 20 x 130. La succession Antoine Lachance à Joseph Dubois; \$1100 [88353].

Verdun

Lots 1/2 ind 4501, 4503, 4504, 4513-9, 10, 35, 41, 4519, 4520, 4522, 4523, 4529, 4533, 4534, 4546-11, 4611, 4612, 4615-3, 4, 5, 18, 33, 1/2 S. 4567, 4570, terrains vacants. Ucal H. Dandurand à Orille Louis Henault; \$1.00 et autres bonnes et valables considérations; [88385].

Notre-Dame de Grâce

Ave Cool Brook. Lots 52-82, 83, 84, 87 à 91, 94 à 100, 111 à 150, 173 à 186, 201 à 208, terrains vacants. Mathew Hutchinson à Thomas Lamb; \$2382 [88419].

Sault aux Récollets

Rue Dufferin. Lots 488-828, 829, 1 terrain supr 2294; 1 do supr 2292, chacun vacants. Wm Peters à F. X. Paré; \$700 [88410].

Lot 502, avec maison, etc., terrain 1 arpent 87 perches et 162 pieds (mesure française). Marie Grisé veuve de Jos Leblanc à Homer Amédée Leblanc; \$700 [88415].

Lachine

Lot 620, terrain 50 x 120. Albert Booth à Louis Vincent; \$150 [88401].

Lot 865-65. Marie Louise Roy à Adélarde Charpentier et Henri Filiatrault; \$500 [88411].

Lot 587, terrain 50x100. Louis Vincent à Joseph Bénéard; \$900 [88423].

Lots 938, 935, avec maison etc., terrain supr 12 arpents 40 perches et 280 pieds. Dora T. Pattle épouse de James Wright à The James Cooper Mfg Co Ltd; \$46100 [88431].

Pointe-aux-Trembles

Lot pt 185. Arsène Babin dit Lacroix à Féréol Babin dit Lacroix; \$2000 [88361].

Voici les totaux des prix de ventes par quartiers :

St Laurent.....	12,415 00
St Louis	5,261 13
Ste Marie	33,525 00
Ste-Anne	2,175 00
St Antoine.....	38,447 30
Hochelaga	2,800 00
St Denis	6,452 12
St Gabriel	3,532 75
St Jean-Baptiste.....	1,929 00
St Louis Mile-End	19,983 01
Westmount	20,739 00
St Henri	7,940 00
De Lorimier.....	1,200 00
Maisonnette	3,950 00
Cote St Paul.....	1,100 00
Notre-Dame de Grâces.....	2,382 00
Total	\$163,831 31

Les lots à bâtir ont rapporté les prix suivants :

Rues Stadacona, Ontario et Chambly, quartier Hochelaga, 14 3/7c le pied.
Rue Boyer, quartier St Denis, 17 1/10c le pd.
Rue Massue do do 28 9/10c le pd.
Rue St André do do 6 1/2c le pied
Ave. Duluth, quartier St Jean Baptiste, 70c le pied.
Ave. Van Horne, St Louis Mile End, 12 3/4c le pied.
Rue Clark, St Louis-Mile End, 17c le pied.
Ave. du Parc do 7 9/10c le pied.
Rue Mance do 12 3/4c le pied.
Ave. Grosvenor, Westmount, 40c le pied.
Ave. Bruce do 23 5/7c le pd.
Ave. Windsor do 40c le pied.

PRÊTS ET OBLIGATIONS HYPOTHÉCAIRES

Pendant la semaine terminée le 26 janvier 1901, le montant total des prêts et obligations hypothécaires a été de \$90,427 divisés comme suit, suivant catégories de prêteurs :

Particuliers.....	\$38,446
Successions	23,500
Cies de prêts.....	10,981
Assurances.....	17,500
Total	\$90,427

Les prêts et obligations ont été consentis aux taux de :

5 p. c. pour \$700; \$800; \$3,500; 2 sommes de \$5,000; \$17,500 et \$21,000,
5 1/2 p. c. pour \$900.
5 1/2 p. c. pour \$2,000; 2 sommes de \$2,500; \$4,500 et \$7,000.

Les autres prêts et obligations portent 6 pour cent d'intérêt à l'exception de \$600 \$700, \$1,500 à 7 p. c., \$120 et \$256 à 10 p. c.

JOURNAL DE LA JEUNESSE. — Sommaire de la 1468e livraison 19 janvier 1901. — Un mousse de Surcouf, par Pierre Maël. — Un cadeau Royal, par F. Duhoussset. — Les géants de la mer, par Daniel Bellet. — Sans nom, par Emile Maison. — Vers la gloire, par Henry Guy. — Le Pei-tang à Pékin, par Et. Leroux.
Abonnements : France: Un an, 20 fr. Six mois, 10 fr. Union Postale: Un an, 22 fr. Six mois, 11 fr. Le numéro: 40 centimes.
Hachette & Cie, boulevard St-Germain, 79, Paris.

PROVINCE DE QUEBEC

Cour Supérieure.

ACTIONS

DÉFENDEURS. DEMANDEURS. MONTANTS

Belœil
Lusignan Alfred.....Fab. Brodeur 89

Blue Bonnet
Charlebois E.....F. D. Monk 235

Fulford
Joyal H. E. & E. E.....G. A. Mann 5e cl.

La Baie
Duguay J. N.....P. Kearney 343

Magog
Whitehead A. J.....Brophy Cains 104
Charlebois I. & Ant.....F. D. Monk 291

Montreal
Boucher Dame Eph...S. Beaudin et al 175
Beaudry Louis.....Isidore Morache 158
Couvrette Ad. & Arthur.....Laurence & Robitaille 133

Chappel Chs.....A. Faust et al 143
Chagnon A. T. A. et al...F. X. Perras 130
Cadioux Ls Eng. et al...Eliz. Hurtubise 100
Clapperton (The) Wm Co.....Jos Stanley es qual 1999

Crevier Jos A. et al.....A. Dalbec 199
Duplessis Louis.....F. X. Labelle 103
Demers Alfred.....Emélie Desautels 168
Décaray A. V.....W. L. Hogg 132
Duff J. M. M. esqual..Ville St Lambert 168
Delancy Dame Ellen et vir...Trust & Loan Co 107

Ferland Dame Nap. Alexis.....The Can. Sav. Loan & Bldg Ass. 1e cl.

Grand Trunk Ry Co...Jos Ward et al 171
do.....Marie Ayotte 1e cl.

Gravel Arthur.....G. W. Perkins et al 178
Grothé J. M. & Colbert. Berthe Labelle 140
Kelley F. F.....D. W. Lamont 1395
Lanctot Alph.....Rosa Coallier 333

Liverpool & London & Globe Ins. Co et al.....Wilf. Tardif 1100
do.....Jos O'Halloran 2100

Lalonde Dame A...Ths M. S. Brown Co 180
Lachine (The) Rapids Co.....Alex. Pringle 1000

Lachance Nap. John Bougard (dom.) 1000
Lafond Dame Chs...Hon. F. E. Gilman 103
Lilley Ths.....John Cunningham et al 1109

Lafond Dame Chs.....E. A. Primeau 199
Montreal Dry Plate Co...A. F. Hogle 130
Monet Ls.....A. Faust et al 784

Montreal (The) Military Institute Paul Martel 134
Manney C. S. et al.....G. J. Adams 101

McDowell C. R....British Oil & Cake Mills 1e cl.

Nelson Jas.....Scottish Amicable Life Ass. Sy 1e cl.

Oxol (The) Fluid Beef Co.....Sœurs de l'Hôpital Général 262

Reid Wm G. et al.....Beaumont Shepherd 201

Reichenstein S.....I. Singer 205
Racicot Stn.....Boivin, Wilson & Co 374

Somerville M. A.....Dame Martha Somerville 500

Silverman Lyon... Dame C. T. Timossi et vir (Dommages) 2000

Thibault G. A...L. J. O. Beauchemin 130
White Dame C. et vir...W. G. Foisy et al 190

Ottawa
Hains Henri.....J. A. Drouin et al 265

Sorel
Pichette W. O...J. D. Peterson et al 173

Ste Agathe
Herrebout Dame E. L. E. J. et vir...G. Méloche 175

St Laurent
Lachapelle Alf. et al...Liquidateurs de La Banque Ville Marie 181

St-Louis—Mile End		
Moreau Ls et al.....	André Leroux	187
St Vincent de Paul		
Germain L. E.....	L. J. O. Beauchemin	123
Lacasse G. R.....	Dame M. Pepin	300
Westmont		
Nairn Ths M.....	Geo Gallagher (dom.)	1999
Cour Supérieure		
JUGEMENTS RENDUS		
DÉFENDEURS. DEMANDEURS. MONTANTS		
Agnes		
Lebel Théod.....	H. Genest	1107
Ascot		
Boucher O.....	M. Moody et al	192
Belœil		
Parizeau Firmin et al.....	Alph. Jeannotte	291
Bury		
Harrison Wm M. et al.....	M. Moody et al	140
Ward Dame H. P. F.....	J. H. Cassidy Co	137
Caplin River		
Garant Nap.....	The Ames, Holden Co	100
Chambly Canton		
Courtemanche F.....	Montreal Lumber Co	155
Eaton		
Pope R. H.....	M. Moody et al	283
Grantville		
McKenzie John F.....	D. H. McDonald	400
Hatley		
Rowell U. L.....	W. H. Wood	109
do.....	J. H. Merrill	406
do.....	Dame H. Wentworth	644
Rowell U. L., jr.....	J. McCoy	306
Rowell U. L.....	B. J. Smith	158
do.....	W. Cass	153
Liverpool, Ang.		
MacIver Chs et al.....	Chs McLean et al	2127
Magog		
Farwell H. E.....	S. A. Giroux	209
Marston		
Morrisson J. D.....	Banque Nationale	111
Montreal		
Asiatic (The) Trading Co.....	Bank of British North Am.	1370
Charest Cam. et al.....	Jos. Laurin	5e cl. 102
Forest Ths et al.....	C. H. A. Guimond	102
Jackson Kerman.....	Fred. Evans et al	5282
Lemire Henri.....	Jos Cartier	222
Lefebvre L. P. A.....	L. J. Boivin et al	149
Lajoie Hector.....	Alf. Brunet	737
Massé Odilon.....	Olivier Salvas	168
Pageau Louis E.....	H. Paquet	178
Villemaire Arthur.....	N. Robillard	110
Vallée C. A.....	Victor Geoffrion	130
Robinson		
Baydell De H. F.....	G. E. Forbes et al	101
Sherbrooke		
Bertrand F.....	S. L. Clough	150
Stanstead		
Langevin J. A.....	J. Davey	427
McLean D. M.....	J. B. Geodhue	159
Ste Anne de Bellevue		
Pilon Sévère.....	Jos Pilon	242
St Basile le Grand		
Lafrance V. Déragon dit.....	P. L. Fortin	8647
St Hyacinthe		
Arcand J. Geo.....	The Eureka Cigar Mfg Co	246
St Louis-Mile End		
Robert Geo.....	Wm E. Edge	172
Gravel J. N.....	F. X. St Charles	116
Truro		
Reid W. G. et Ths Watson.....	A. M. Foster	2502

Westmont		
McDowell C. R. et al.....	The Sherwin Williams Co	102
Bartlett Edm. T.....	Strickland & Sons	199

Cour de Circuit

JUGEMENTS RENDUS

DÉFENDEURS. DEMANDEURS. MONTANTS

Billings Bridge. Ont		
Finu Jas.....	The Rankin Fence Co	46
Caughnawaga		
Jacks John W.....	Gazette Printing Co	42

Coteau Station		
Bray N.....	La Cie d'Ass. Mutuelle du Can.	75

Fraserville		
Ouellette Alph.....	A. Panneton	7

Montréal		
Baillargeon G.....	X. Beaupré	29
Burrows John.....	E. E. Laurent	15
Bégin Arth.....	J. Laperle	6
Bélanger J. M.....	Dame A. Ménard	7
Benoit Eug.....	Delle A. Lemire	13
Couvrette A. et al.....	A. Colletet	32
Cutherson J. S.....	J. O. L. Barbeau	14
Currie W.....	S. Berling	27
Cleland Ths.....	J. N. Archambault	33
Creighton W.....	Dame Mathilda Lessard	7
Clermont J. B.....	F. Guerin	59
Collin D.....	A. Fontaine	6
Cassidy D. M.....	The Ozo Co	45
Desmarteau Jos.....	Dame R. de L. Paré	9
David Ls.....	Dame E. Daignault	7
Dionne P.....	J. O. Turgeon et al	9
Denis J.....	A. Fontaine	12
Fitzgerald J.....	P. Wright	18
Gingras héritiers.....	J. B. Hurteau	80
Glackmeyer S. S.....	J. A. Perrault	93
Gauthier A.....	John Lee	65
Gougeon P.....	Emélie Leclaire	8
Gagnon J.....	Dame E. Leclaire	12
Grenier A.....	S. Delisle	5
Godcharles H.....	J. N. Archambault	33
Gingras Ed.....	J. Laperle	23
Guilbault A.....	T. Céré	13
Hamel O.....	O. Champagne	11
Hurteau J. A. et al.....	T. R. Ridgeway	36
Jobin P.....	E. Berliner	19
Jutras O.....	J. H. Kennedy	24
Lajoie Rodol.....	L. Larin	15
Lapalme P.....	L. M. Charron	30
Lachambre V.....	Delle E. Coderre	22
Lapierre F.....	J. Laperle	6
Lamothe Jacques.....	J. Laperle	10
Lasablonnière W.....	A. Langlois	5
Lortie A. E.....	Oscar Schlegal	12
Lafrance V.....	E. Hébert	14
Lortie L. J. esqual et al.....	J. L. Coullé	39

Mathieu G.....	N. A. Sabourin	14
Maillet R.....	Rév. A. Dequoy	55
McAllese John.....	J. Laperle	27
McLean R. et al.....	M. Tapley	25
Ouellette Jos.....	J. Laperle	51
Pichette Dame A.....	A. J. Chaput	15
Pelletier J. B.....	J. Gauthier	20
Paquin Edm.....	J. Laperle	52
Roy G.....	C. Piché et al	7
Reddy Davis.....	Jos Taillefer	9
Scullion J. P.....	J. O. L. Barbeau	9
Sawyer Jos.....	J. N. Archambault	18
Savard Marie.....	J. Laperle	13
Shave F. G.....	W. W. Shoosmith	7
Thierney J.....	A. Boyer	8
Turner A.....	F. X. Charbonneau	17

Ste Cunégonde		
Surprenant N.....	Dame S. Daigneau	5

St Grégoire le Grand		
Levasseur L. Phidime.....	E. Martin	64

St Henri		
Mayrand A.....	J. C. Lamothe	31
Bell G. W.....	Dame A. Lanthier	8

St-Louis—Mile End		
Boucher J.....	J. O. Dupuis	7
Brunet J.....	T. Céré	20

St Timothée		
Charette G. alias W.....	A. Archambault	18

Trois Rivières		
Shehyn Real.....	Dr J: A. Jutras	13

Verdun		
George Robt.....	J. N. Archambault	40

Westmont		
McDowell C. R.....	The Sherwin Williams Co	69



M. Alph. Content, architecte, au No 17 Côte Place d'Armes, a accordé à J. B. Dagenais, les modifications et réparations à faire à un magasin situé rue Ste Catherine dont MM. Dupont & Soucy sont propriétaires.

PERMIS DE CONSTRUIRE À MONTRÉAL

Rue Coté, Nos 14 et 16, une bâtisse formant un entrepôt 50x100 à 5 étages, en brique, couverture en goudron et gravois; coût probable \$8000 à \$10,000. Propriétaire, Chanteloup Mfg Co, surintendant Stuart. (290) -

Coin des rues Christophe et Ste Catherine, une bâtisse formant une salle 15 x 20 à un étage, en bois et brique, couverture en gravois; coût probable \$380. Propriétaire, Succession Lamothe; charpente, M. Papineau. (291)

Coin des rues Bourgeois et Wellington, modifications et réparations à une bâtisse; coût probable \$1500. Propriétaire, A. O. Galarneau; charpente, etc., Isaac Collins. (292)

Rue Moreau, No 23, une maison formant un logement, 48 de front, 12 en arrière x 27, à 2 étages, en bois et brique, couverture en tôle; coût probable, \$300. Propriétaire, Alf. Longpré, travaux à la journée (293).

Ave DeLorimier, 2 maisons formant 2 logements, 21 de front, 13 en arrière x 49, à 2 étages en pierre et brique, couverture en gravois; coût probable; \$1200. Propriétaire, Félix Dansereau; architecte, L. R. Montbriand; maçon, M. Saumure (294 et 295).

TOUR DU MONDE—Journal des voyages et des voyageurs. — Sommaire du No 3 (19 janvier 1901).—1o A travers le Yun-Nan et du Yun-Nan au Tonkin, par le Kouei-Tchéou et le Kouang-Si, par M. le Vicomte de Vaulserre. — 2o A travers le monde: Notes sur le Baoulé. — La Fédération australienne. — Le canal de Nicaragua. — En Italie. — Autour de Florence.—3o Livres et Cartes.— 4o Conseils aux voyageurs.

Abonnements: France: Un an, 26 fr. Six mois, 14 fr.—Union Postale: Un an, 28 fr. Six mois, 15 fr. Le numéro: 50 centimes. —Bureaux à la librairie Hachette et Cie, 79, boulevard Saint-Germain, Paris.

Si vous écrivez comme si vous ne vous souciez pas le moins du monde des marchandises et si vous n'y avez pas confiance vous-même, vous ne pouvez guère vous attendre à ce que le public se précipite pour venir les acheter.

**Bibliothèque
et Archives
nationales**

Québec 

Le Prix Courant

Page(s) manquante(s)