

13-14

L'articulation des réseaux personnels, communautaires et publics face aux problèmes complexes

Rapport des activités du centre de recherche du
CSSS de Bordeaux-Cartierville-Saint-Laurent • CAU

TABLE DES MATIÈRES

1 • Mot de la directrice scientifique	5
2 • Structure et équipe du centre de recherche et de partage des savoirs InterActions	7
3 • La programmation de recherche du centre de recherche et de partage des savoirs InterActions	17
Axe 1 Entre la recherche et l'offre d'aide: l'adéquation et la dynamique des liens non formalisés	19
Axe 2 Cloisonnements et collaborations dans l'espace socio-sanitaire	29
Axe 3 Trajectoires et gouvernance des réseaux hybrides dans l'espace socio-sanitaire	40
Axe 4 Expérimentations en réseau: innovation et retombées	47
4 • L'unité d'évaluation.....	57
5 • La mobilisation des connaissances	67
6 • Les principaux partenariats	73
7 • Comité éthique de la recherche	79
8 • La coordination de projets hors programmation	81
9 • Conclusion et perspectives.....	87
Annexe: activités et produits de diffusion et de transfert des connaissances - 2013-2014	89



Deena White

1 • Mot de la directrice scientifique

L'année 2013-2014 représentait une année charnière pour le centre de recherche et de partage des savoirs (CRPS) InterActions: la fin d'un cycle de développement qui a commencé avec le dernier renouvellement de la désignation *centre affilié universitaire* (CAU) du CSSS de Bordeaux-Cartierville-Saint-Laurent en 2009, et la planification du prochain cycle qui commencerait en 2014-2015. Ainsi, il s'agissait d'une année chargée mais passionnante, largement consacrée au bilan des activités des derniers cinq ans et à l'orientation stratégique et scientifique pour les cinq années à venir.

Au cours de l'année, le CRPS a franchi la première étape importante en vue du renouvellement de la mission universitaire du CSSS: le dépôt au Fonds de recherche québécois Société et culture (FRQSC) d'un bilan de ses activités scientifiques depuis 2009 et d'une nouvelle programmation de recherche en vue de l'obtention d'un statut d'Institut universitaire portant sur les réseaux sociosanitaires.

Ces travaux ont permis de révéler tout le chemin parcouru par le CSSS de Bordeaux-Cartierville-Saint-Laurent-CAU (CSSS BCSTL-CAU) depuis les 5 dernières années relativement au volet scientifique de sa mission universitaire. Le CSSS a consolidé son équipe par le recrutement de plusieurs chercheurs universitaires séniors, de nouveaux jeunes chercheurs et de chercheurs d'établissement chevronnés. Le CSSS a doublé le nombre de praticiens-chercheurs provenant de l'établissement et qui sont impliqués directement à la recherche. Il s'est penché plus systématiquement sur les enjeux des réseaux locaux de services et a élargi sensiblement ses partenariats avec d'autres établissements par le financement du partenariat ARIMA. Ce dernier a permis un développement inouï de nouveaux projets de recherche et de transfert des connaissances, que ce soit sur ou au-delà de notre territoire, et sert à renforcer la notoriété du centre partout dans le réseau des services de santé et services sociaux du Québec.

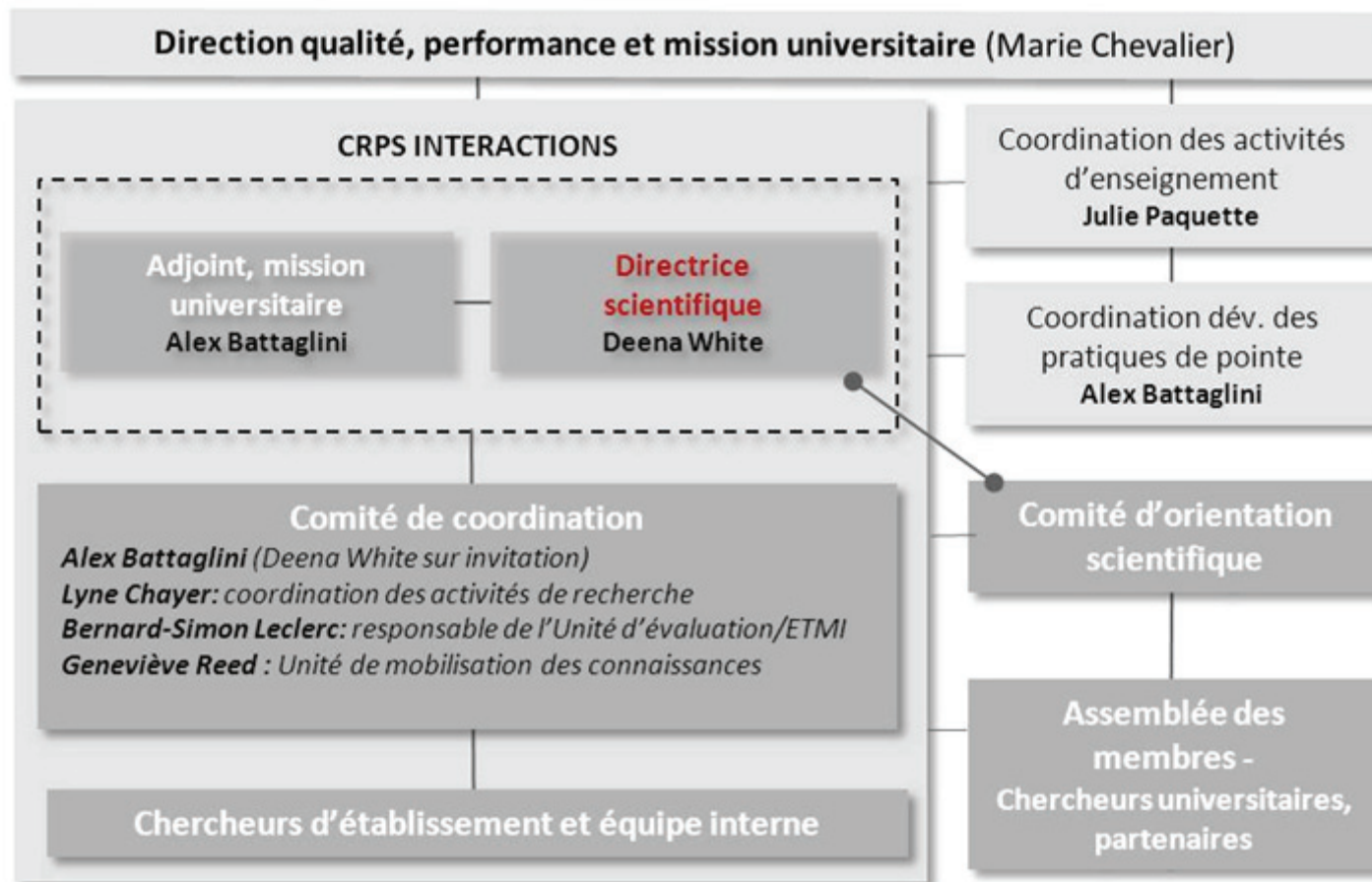
À l'automne 2013, le centre a également déposé au FRQSC une nouvelle demande de financement de l'équipe en partenariat REGARDS. Au moment du dépôt de ce rapport annuel, nous apprenons que ce fut un grand succès: le projet REGARDS a été évalué « remarquable » et financé pour les cinq prochaines années.

Bien que ces deux démarches aient été très prenantes pour l'équipe du centre InterActions durant les premiers six mois de l'année, elles n'ont pas ralenti notre productivité en termes de recherche, d'évaluation et d'activités de mobilisation des connaissances – ce qu'on pourra constater à la lecture du présent rapport. Nous pouvons certainement être très fiers du bilan de nos activités scientifiques et de mobilisation des connaissances de la dernière année, ainsi que de la programmation que nous avons développée, forts de nos consultations avec plusieurs équipes du CSSS.

Je tiens à remercier tous ceux qui y ont contribué de près ou de loin et continuons à approfondir nos collaborations et à favoriser leurs retombées concrètes dans les milieux de pratique et les milieux de vie!

2 • Structure et équipe du centre de recherche et de partage des savoirs InterActions

Sous la direction de l'adjoint à la mission universitaire et de la directrice scientifique, le centre de recherche et de partage des savoirs InterActions s'inscrit, dans l'organigramme du CSSS, sous la direction de la qualité, performance et mission universitaire (DQPMU) qui assure, entre autres, une fonction de liaison avec l'ensemble des directions du CSSS. L'équipe du CRPS InterActions est composée de 13 chercheurs universitaires, 3 chercheurs d'établissement (dont un assumant la responsabilité de l'unité d'évaluation), un chercheur collégial, 12 praticiens-chercheurs (9 du CSSS et 3 du milieu communautaire), 3 gestionnaires du CSSS, 5 professionnels de recherche, un technicien en documentation et une technicienne administrative. En 2013-2014, deux chercheurs postdoctoraux ont effectué leurs travaux au centre de recherche. De plus, comme à chaque année, le centre a également accueilli de nombreux étudiants gradués dont les projets de stage, d'essai, de maîtrise ou de doctorat se déroulent sous la direction de membres du centre (les projets étudiants inscrits à la programmation de recherche du centre sont identifiés dans la section 3 qui suit). Certains de ces étudiants ont été rémunérés en agissant à titre d'assistants de recherche pour d'autres projets.



Par ailleurs, le centre de recherche InterActions, grâce à un financement du Conseil de recherche en sciences humaines du Canada (CRSH), obtenu pour la période de 2012 à 2019, coordonne **les activités de partenariat de recherche et de mobilisation des connaissances ARIMA**, dont plusieurs projets alimentent la programmation du CRPS. Avec une visée similaire mais un programme plus restreint, le centre InterActions a de plus déposé à l'automne 2013 **une demande de subvention pour assurer le fonctionnement de son**

équipe REGARDS au Fonds de recherche du Québec - Société et culture en fonctionnement; cette équipe, qui avait reçu un financement pour son émergence en 2011-2013, n'avait pas de financement pour l'année qui vient de se terminer.

Équipe interne

Sonia Bourque, volet mobilisation des connaissances (jusqu'en février 2014)

Lise Bouthillier, soutien administratif

Normand Carpentier, chercheur d'établissement

Suzanne Deshaies, volet recherche et Observatoire québécois des réseaux locaux de services (OQRLS)

Jacinthe Dupuis, volet recherche

Sabrina Lessard, volet évaluation

Elisabeth Lima, assistante de recherche

Marc-André Veilleux, centre de documentation

Chercheurs réguliers

	Établissement	Département
Hélène Belleau	Institut national de la recherche scientifique (INRS)	Urbanisation, culture et société (UCS)
Angèle Bilodeau	Direction de la santé publique de Montréal (DSP-Montréal) et Université de Montréal	Médecine sociale et préventive

	Établissement	Département
Roxane Borgès da Silva	Université de Montréal	Sciences infirmières
Michael Cantinotti	Université du Québec à Trois-Rivières (UQTR)	Psychologie
Normand Carpentier	CRPS InterActions et Université de Montréal	Sociologie
Yves Couturier	Université de Sherbrooke	Service social
Carl-Ardy Dubois	Université de Montréal	Sciences infirmières
Oscar Firbank	Université de Montréal	Service social
Frédéric Gilbert	UQAM	Organisation et ressources humaines
Thomas Gulian	Collège de Maisonneuve	Institut de recherche sur l'intégration professionnelle des immigrants (IRIPI)
Marianne Kempeneers	Université de Montréal	Sociologie

	Établissement	Département
Bernard-Simon Leclerc	CRPS InterActions et Université de Montréal	Médecine sociale et préventive
Suzanne Mongeau	UQAM	Travail social
Raynald Pineault	DSP-Montréal et Université de Montréal	Médecine sociale et préventive
Maryse Potvin (jusqu'en nov. 2013)	UQAM	Éducation et formations spécialisées
Nassera Touati	École nationale d'administration publique (ENAP)	
Deena White	Université de Montréal	Sociologie

Chercheurs postdoctoraux

Gabriel Blouin-Genest (boursier ARIMA)
Maïmouna Ymba (Unité d'évaluation)

Étudiants gradués et stagiaires

	Établissement	Département
Étudiants au 3^e cycle		
Ogoubé Akpaki	Université de Montréal	Microprogramme Analyse et évaluation des services, organisations et systèmes de santé)
Nathalie Asbar	Université de Montréal	Pharmacie
Émilie Audy	Université de Montréal	Sociologie
Myriam Boivin-Comtois	UQAM	Sociologie
Isabelle Doré	Université de Montréal	Santé publique
Renaud Goyer	Université de Montréal	Sociologie
Taline Najarian	Université de Montréal	Pharmacie
Félix Prophète	Université de Montréal	Santé publique

	Établissement	Département
Étudiants au 2^e cycle		
Coralie Bechenec	Université de Bretagne Sud	Administration de la santé
Annie C. Bernatchez	Université de Montréal	Santé publique
Monica Dunn	UQAM	Sociologie
Audrey Épars	Université de Sherbrooke	Intervention en toxicomanie
Alain Houle	Université de Montréal	Sociologie
Joey Jacob	Université de Montréal	Sociologie
Thymothée Lauzon	Université de Montréal	Sociologie
Emma Legal	Université de Bretagne Sud	Administration de la sant
Tarah Stéfie Paul	Université de Montréal	Sociologie

	Établissement	Département
Marie-Pascale Pichette	Université de Montréal	Santé communautaire
Danielle Pelland	Université du Québec en Outaouais (UQO)	Travail social
Gabrielle Roberge	Université de Sherbrooke	Intervention en toxicomanie
Myriam Romanin	Université de Montréal	Histoire de l'art
Sophie Ruchat	ENAP	Administration publique
Lama Saab	Université de Montréal	Santé communautaire

Étudiants au 1^{er} cycle

Maud Haffar	Université de Montréal	Psychologie
Anaëlle Mandelli	Université de Montréal	Travail social

Praticiens-chercheurs et collaborateurs des milieux de pratique réguliers

	Établissement-organisme	Poste
Pierre Baron	CSSS BCSTL-CAU	Conseiller cadre – hébergement
Alex Battaglini	CSSS BCSTL-CAU	Adjoint, mission universitaire
Line Bellerose	CSSS BCSTL-CAU	Infirmière-auxiliaire
Sylvie Benoit	CSSS BCSTL-CAU	Infirmière
Manon Boily	CSSS BCSTL-CAU	Organisatrice communautaire
Serge Dumont	CSSS BCSTL-CAU	Médecin
Nathalie Fortin	Conseil local des intervenants communautaires (CLIC) de Bordeaux-Cartierville	Directrice
Catherine Franzidis	CSSS BCSTL-CAU	Organisatrice communautaire
Anne-Marie-Gagné	CSSS BCSTL-CAU	Chef d'administration de programme – jeunes

	Établissement-organisme	Poste
Denis Gervais	CSSS BCSTL-CAU	Chef d'administration de programme - soins palliatifs
Sandra Lalancette	CSSS BCSTL-CAU	Conseillère cadre - santé publique
Marjolaine Larocque	CSSS BCSTL-CAU	Organisatrice communautaire
Christine Richard	Comité des organismes sociaux de Saint-Laurent (COSSL)	Directrice
Andrée Robillard	CSSS BCSTL-CAU	Médecin
Louis-Philippe Sarrazin	Un Milieu ouvert sur ses écoles (MOÉ)	Coordonnateur

En plus de ces membres réguliers, le centre de recherche InterActions compte également sur la collaboration de chercheurs et praticiens-chercheurs associés, notamment ceux qui sont membres du partenariat de recherche et de mobilisation des connaissances ARIMA (voir arimarecherche.ca).

3 • La programmation de recherche du centre de recherche et de partage des savoirs InterActions

En 2013-2014, la programmation de recherche du centre de recherche et de partage des savoirs InterActions a fait l'objet d'une demande de renouvellement pour les 5 prochaines années au FRQSC. La thématique de la programmation de recherche demeure **L'articulation des réseaux personnels, communautaires et publics face aux problèmes complexes.**

Quatre axes de recherche structurent la programmation de recherche:

1. *Entre la recherche et l'offre d'aide: l'adéquation et la dynamique des liens non formalisés* (pratiques de recherche d'aide et d'accès aux services, proches aidants, soins à domicile, etc.)
2. *Cloisonnements et collaborations dans l'espace sociosanitaire* (entre médecins de 1^{re}, 2^e et 3^e lignes ou dans le cadre de pratiques interdisciplinaires)
3. *Trajectoires et gouvernance des réseaux hybrides dans l'espace sociosanitaire* (collaboration intersectorielle et interréseau)
4. *Expérimentations en réseau: innovation et retombées* (production d'innovations résultant en de nouvelles expériences en collaboration).

Synthèse des projets de recherche 2013-2014

	Axe 1 Entre la recherche et l'offre d'aide	Axe 2 Cloisonnements et collaborations dans l'espace socio-sanitaire	Axe 3 Trajectoires et gouvernance des réseaux hybrides dans l'espace socio-sanitaire	Axe 4 Expérimentations en réseau: innovation et retombées	TOTAUX
Nouveaux	2	4	1	3	10
En cours	3	4	4	4	15
Terminés	1	4	2	2	9
Soumis	1	2	5		8
Projets étudiants	8	1	2		11
TOTAUX	15	15	14	9	53

Axe 1 Entre la recherche et l'offre d'aide: l'adéquation et la dynamique des liens non formalisés

Les recherches dans cet axe ont pour objectif d'étudier les réseaux familiaux, personnels et professionnels mobilisés par les personnes à la recherche d'aide et les relations interpersonnelles qui se développent dans ces contextes, par exemple:

- les interactions entre proches aidants et aidants professionnels dans le cadre des services à domicile ou d'un centre d'hébergement;
- la modification de la dynamique des réseaux familiaux face à des épreuves telles que l'éducation d'un enfant ayant un trouble envahissant du développement, l'apparition d'un problème de santé chronique chez un proche, l'exclusion professionnelle ou sociale, des problèmes de dépendance, financiers ou autres.

Les faits saillants

- 2 nouveaux projets de recherche dont un financé grâce au programme de soutien à la recherche du CRPS InterActions;
- 3 projets déjà en cours l'année précédente qui se poursuivent;
- 1 projet s'est terminé;
- 1 projet a été soumis pour financement et est attendu de décision;
- 8 projets étudiants.

Quelques publications/activités

- **Carpentier, N.**¹ (2013). Entry into a care trajectory: individualization process, networks and the emerging project. *SAGE Open*, publié en ligne en juin 2013, <http://sgo.sagepub.com/content/3/2/2158244013494215.full-text.pdf+html>
- **Mongeau, S.**, Asselin, P. et Roy, L. (2013). L'intervention clinique avec les familles et les proches: pour une prise en compte de la complexité-prise deux. Dans É. Harper et H. Dorvil (Dir.), *Le travail social: théories, méthodologies et pratiques*. Québec: Presses de l'Université du Québec, 191-222.
- **Kempeneers, M.** et Dandurand. R. (2013). Transmissions plurielles et parentage multiple: une autre lecture des solidarités familiales. Dans M. Jézéquel et F.-R. Ouellette (Eds.), *Les transmissions familiales aujourd'hui: de quoi vont hériter nos enfants?* Québec: Éditions Fides.

Les nouveaux projets en 2013-2014

1. Réseaux sociaux, circulation de l'information et intégration professionnelle des immigrants

Chercheur principal: **T. Gulian**. *Cochercheurs:* **D. White**, Diane Brière (CSSS BCSTL-CAU)
Financement: CRPS InterActions (FRQSC) (2013-2014)

Parmi les facteurs influant sur l'intégration professionnelle des immigrants, le rôle des réseaux sociaux est souvent noté. Pourtant, peu de connaissances existent sur la façon dont circule l'information au sein de ces réseaux et l'impact de cette dernière sur cette intégration. Ce projet exploratoire constitue l'amorce d'un projet de plus grande envergure - pour lequel une demande de subvention au Conseil de Recherche en Sciences Humaines sera déposée - visant à mieux connaître le rôle des réseaux sociaux et de l'information qui y circule dans la trajectoire d'intégration professionnelle des immigrants du territoire du CSSS. Les retombées permettront l'amélioration des connaissances du CSSS et du ministère de l'Immigration et des Communautés culturelles - partenaire du projet - sur les réseaux de soutien des immigrants, de l'information qui y transite et de l'impact de cette information sur leur trajectoire d'intégration professionnelle.

¹ Dans ce rapport, lorsque les noms sont en caractère gras, il s'agit de membres réguliers du centre InterActions ou de son équipe interne.

2. Cartographie des stratégies d'adaptation face aux dettes: perspectives des joueurs, des partenaires de vie de joueurs et des intervenants

Chercheur principal: **M. Cantinotti**

Financement: FRQSC – établissement de nouveaux professeurs-chercheurs

Ce projet vise à comparer les perspectives et l'expérience de personnes qui s'adonnent à des jeux de hasard et d'argent (JHA), de partenaires de vie de joueurs et d'intervenants de ressources communautaires concernant leurs stratégies de gestion de l'endettement associé aux JHA. Il sera mené dans des environnements caractérisés par une pauvreté importante. La recherche procédera en deux phases: 1) Analyse de milieu pour documenter les programmes, ressources et politiques dans le domaine des services d'aide aux joueurs et aux personnes endettées dans des villes de la Mauricie et 2) Cartographie conceptuelle (groupes de discussion, groupes de tri libre, analyses en échelonnement multidimensionnel et en « clusters ») pour visualiser les représentations de joueurs, de partenaires de vie de joueurs et d'intervenants sous forme de cartes bidimensionnelles. Cette recherche permettra d'identifier les stratégies que des joueurs, ainsi que des partenaires de vie de joueurs, utilisent pour gérer une situation financière précaire. La connaissance des interventions budgétaires et autres utilisées par les intervenants permettra d'examiner leur adéquation avec les besoins des personnes concernées, pour mieux pouvoir les soutenir.

Les projets déjà en cours avant 2013-2014

3. Le rôle joué par le logement dans les processus d'inclusion/exclusion sociale: une analyse de l'expérience des locataires de l'arrondissement Saint-Laurent

Cochercheurs principaux: **D. White, R. Goyer**. *Cochercheurs:* M. Vasquez (Comité logement Saint-Laurent), L. Lacombe (Arrondissement Saint-Laurent), **C. Franzidis, C. Richard**
Financement: Partenariat ARIMA (CRSH) (2012-2014)

Le présent projet s'intéresse aux rapports d'inclusion/exclusion tels qu'ils se reflètent dans le vécu des locataires de Saint-Laurent. Il vise plus spécifiquement à: 1) faire l'historique de la création du Comité logement Saint-Laurent (CLSL), 2) dégager les processus de collaboration existants dans l'intervention en matière de logement et 3) relever les expériences d'exclusion et de marginalisation vécues dans les différents problèmes de logement. Un forum sur le logement a été organisé dans le cadre de ce projet qui, en plus de compléter les données recueillies, vise à faire (re)connaître le rôle du CLSL. Par le cas particulier du CLSL, ce projet permettra de documenter l'histoire et les spécificités d'un réseau intersectoriel d'intervenantes dans le domaine du logement, notamment ses relations avec les résidents, les autorités municipales, le CSSS et les différents regroupements nationaux d'organismes communautaires logement.

4. Chiffrer les solidarités familiales

Cochercheurs principaux: **M. Kempeneers, A. Battaglini**
Financement: CRPS InterActions (FRQSC) et Partenariat Familles en mouvance (2012-2014)

La commission sur les soins de santé au Canada affirme que les aidants naturels jouent un rôle essentiel dans la prestation des services de soins à domicile et dans la santé et le soin de leur famille et amis. Les soins informels ne sont pas une partie visible des soins « totaux » et sont souvent ignorés dans les évaluations

économiques et les politiques publiques qui s'ensuivent. Il est fondamental de bien saisir le travail non rémunéré des ménages dans le cadre des décisions en matière de politiques publiques. L'évaluation du travail non rémunéré peut faire ressortir les coûts de la croissance économique. Les soins informels sont fournis gratuitement mais, dans un sens économique, puisqu'ils nécessitent des ressources, ils ne sont pas gratuits. Des ressources sont détournées du secteur formel de l'économie par les soins informels et tout autre travail non rémunéré. Par ce projet, nous cherchons à déterminer ce qu'il en coûterait au gouvernement si celui-ci devait prendre à sa charge les coûts en temps des soins informels offerts par les personnes de 45 ans et plus aux personnes de 65 ans et plus.

5. État de situation en regard du fonctionnement du réseau local de services de sécurité alimentaire, le développement social collaboratif des pratiques d'utilisation des services par les usagers sur le territoire du CSSS du Suroît à Salaberry-de-Valleyfield

Chercheur principal: **B.-S. Leclerc**. *Cochercheurs:* L.-P. Boucher (CSSS du Suroît), S. Brault (Service alimentaire communautaire de Valleyfield), **N. Carpentier**, C. Geneau (CDC de Beauharnois-Salaberry), G. Pariseault (CSSS du Suroît), **Y. Couturier**

Financement: Partenariat ARIMA (CRSH) (2013-2015)

Les membres ARIMA du comité local du Suroît ont identifié la sécurité alimentaire comme problématique sociale faisant appel à l'intervention en réseau sur leur territoire de Salaberry-de-Valleyfield. Une quinzaine d'organismes sont engagés dans cette problématique, certains comme pourvoyeurs de services de dépannage s'adressant directement aux citoyens, d'autres comme ressources d'aide complémentaires. Les acteurs locaux considèrent comme un symptôme la surutilisation des services d'aide alimentaire par des groupes sociaux affectés par une multitude de facteurs de risque et aux prises avec des problèmes lourds et multiples. Cette problématique est présente à plusieurs endroits au Québec. Ce projet de recherche vise à dresser un état de situation en regard du fonctionnement du réseau local de services de protection sociale et de sécurité alimentaire pour combler les besoins des usagers. Il renvoie au lien entre les pratiques d'utilisation des services, d'une part, et l'organisation des réseaux de services, d'autre part. Des analyses quantitatives, qualitatives et de réseaux sont proposées en vue de cerner l'expérience, les mécanismes et les processus en cause.

Les projets terminés en 2013-2014

6. Using the life course perspective for planning interventions among families of people with Alzheimer's disease

Chercheur principal: **N. Carpentier**. *Cochercheurs:* N. Guberman (Département de travail social, UQAM), M.-J. Kergoat (Faculté de médecine, Université de Montréal), A. Grenier (École de travail social, Université McGill)

Financement: IRSC (2008-2012) et FRQSC-chercheur boursier sénior (2008-2012)

L'analyse des trajectoires de soins de personnes atteintes de problèmes de santé chronique, particulièrement les démences comme la maladie d'Alzheimer, suscite un intérêt grandissant dans le milieu de la recherche. Les premiers symptômes de démence sont généralement observés par l'entourage des personnes âgées et ceci nous suggère que la reconnaissance de la maladie est intimement liée aux interactions non seulement chez les membres de la famille, mais aussi chez les amis, les voisins et les professionnels de la santé. Les parcours de 60 aidants recrutés à Montréal sont analysés à partir de cinq modèles d'entrée dans la trajectoire de soins qui sont structurés autour de quatre principes de la Perspective des parcours de vie: histoire familiale, vies interreliées, action et organisation des soins.

Les projets soumis en 2013-2014

7. L'analyse de l'implantation des guichets d'accès au médecin de famille (en collaboration avec la chaire GETOSS)

Chercheuse principale: M. Breton (Département des sciences de la santé communautaire, Université de Sherbrooke). *Cochercheuse:* **N. Touati** (ENAP) et 7 autres cochercheurs

Les projets étudiants

Titre du projet	Négociations de la place du religieux au sein des établissements publics de santé: une comparaison entre les services de première et de troisième ligne
Nom de l'étudiant	Émilie Audy (boursière CRPS InterActions 2012-2013)
Programme/université	Doctorat en sociologie, Université de Montréal
Directrice	Valérie Amiraux (chercheure associée)

Titre du projet	Enjeux de la planification locale de l'action publique dans le domaine social en contexte de diversité ethnoculturelle: à la recherche d'une participation citoyenne immigrante
Nom de l'étudiant	Bélinda Bah (boursière Partenariat ARIMA 2013-2014)
Programme/université	Doctorat en sociologie, Université de Montréal
Directrice	Deena White

Titre du projet	Recherche exploratoire sur les forums de discussion de parents d'enfants autistes: une analyse de discours des thématiques exprimées par les parents
Nom de l'étudiant	Monica Dunn (boursière CRPS InterActions 2012-2013)
Programme/université	Maîtrise en sociologie, UQAM
Directrice	Catherine des Rivières-Pigeon (chercheure associée)

Titre du projet	Logement, inégalités et action sociale: L'expérience du logement et les rapports sociaux inégalitaires
Nom de l'étudiant	Renaud Goyer
Programme/université	Doctorat en sociologie, Université de Montréal
Directrice	Deena White

Titre du projet	La coévolution de la structure relationnelle et du registre de normes de l'aidant: l'objectivation par l'analyse de la structure relationnelle et du discours
Nom de l'étudiant	Alain Houle (boursier CRPS InterActions/Fondation Gracia 2011-2012)
Programme/université	Maîtrise en sociologie, Université de Montréal
Directeur	Normand Carpentier

Titre du projet	Analyse du processus relationnel formant la socialisation à un ordre professionnel au Québec
Nom de l'étudiant	Joey Jacob
Programme/université	Maîtrise en sociologie, Université de Montréal
Directeurs	Normand Carpentier (2010-2012) Paul Sabourin (2013-2014)

Titre du projet	Intégration et réintégration sociales des personnes ayant un problème de santé mentale grave et persistant
Nom de l'étudiant	Danielle Pelland (boursière CRPS InterActions 2011-2012)
Programme/université	Maîtrise en travail social, Université du Québec en Outaouais
Directeurs	Nathalie St-Amour (chercheure associée) et de Jacques L. Boucher

Titre du projet	Parcours de recherche d'aide des parents immigrants à Saint-Laurent: La vision des femmes en contexte de mobilisation des communautés autour de la petite enfance
Nom de l'étudiant	Malaka Rached-d'Astous (boursière CRPS InterActions/Fondation Gracia 2013-2014)
Programme/université	Maîtrise en sociologie, Université de Montréal
Directrice	Deena White

Axe 2 Cloisonnements et collaborations dans l'espace sociosanitaire

Les recherches dans cet axe se proposent d'étudier les processus interactionnels qui favorisent ou entravent des collaborations entre acteurs de professions, disciplines, institutions ou statuts divers. Par exemple:

- les pratiques favorisant ou entravant la collaboration en équipe professionnelle ou interdisciplinaire;
- l'influence des organisations et institutions sur les pratiques interprofessionnelles.

Les faits saillants

- 4 nouveaux projets de recherche amorcés dans le cadre de collaborations (ARIMA, Hôpital Charles-Lemoyne et Institut de recherche sur l'intégration professionnelle des immigrants);
- 4 projets déjà en cours l'année précédente qui se poursuivent;
- 4 projets se sont terminés;
- 2 projets ont été soumis pour financement et sont en attente de décision;
- 1 projet étudiant.

Quelques publications/activités

- Aubry, F., **Couturier, Y.** et **Gilbert, F.** (2013). *La formation AGIR auprès de la personne âgée: impacts sur la pratique des préposés aux bénéficiaires en CHSLD*. Carnet synthèse InterActions no 2. Centre de recherche et de partage des savoirs InterActions, CSSS de Bordeaux-Cartierville-Saint-Laurent-CAU. http://www.csssbcstl.qc.ca/fileadmin/csss_bcs/Menu_du_haut/Publications/Centre_de_recherche_InterActions/Publications/carnet_synthese_no_2_final.pdf
- **Dubois, C.-A.** et **Corbeil, D.** (2013, avril). *Renouveler l'organisation du travail dans un contexte professionnel: stratégies et défis*. Conférence midis InterActions, CSSS de Bordeaux-Cartierville-Saint-Laurent-CAU.
- **Touati, N.**, Rodriguez, C. et Denis, J.-L. (2013, juillet). *Bridging physicians across boundaries: a qualitative case study*. Conférence annuelle de l'European Group for Organizational Studies. Montréal, Canada.

Les nouveaux projets en 2013-2014

1. Gouvernance participative de la table de développement social de Rivière-des-Prairies (en collaboration avec le partenariat ARIMA)

Chercheur principal: D. Bourque (Département de travail social et des sciences sociales, Université du Québec en Outaouais). *Cochercheurs:* L. Doucet (Centre de promotion communautaire Le Phare), R. Lachapelle (Chaire de recherche du Canada en organisation communautaire), F. Lamy (CSSS Pointe-de-l'Île), Y. Perron (CDC Rivière-des-Prairies), M. Robert (Arrondissement RDP-PAT), C. Saucier (CSSS Pointe-de-l'Île)

Financement: Partenariat ARIMA (CRSH) (2013-2015)

La Table de développement social de Rivière-des-Prairies (TDS-RDP) dont la CDC Rivière-des-Prairies est mandataire, s'est donné une structure de gouvernance souple et participative. Les rapports entre les parties prenantes s'établissent sur une base de collégialité et s'orientent vers une préoccupation commune de participation citoyenne dans la poursuite de l'objectif de travailler ensemble pour développer un milieu fort et autonome. Le projet de recherche vise à répondre aux questions suivantes: Comment se construisent les liens entre ces acteurs locaux? Qu'est-ce qui rend effectives et efficaces leurs pratiques de concertation? Quelle est, en particulier, la contribution des agents de développement qui permet l'émergence et le renforcement dans le quartier du réseau de réseaux locaux que semble être la TDS-RDP? La recherche va produire un livrable sous la forme d'une monographie coéditée sur la pratique en réseau de développement social local à Rivière-des-Prairies.

2. Traduction et contextualisation d'un questionnaire d'auto-évaluation des relations entre organismes communautaires et les établissements publics en santé et services sociaux (en collaboration avec le partenariat ARIMA)

Chercheur principal: S. Savard (École de service social, Université d'Ottawa). *Cochercheur:* J. Proulx (Laboratoire de recherche sur les pratiques et les politiques sociales - LAREPPS)

Financement: Partenariat ARIMA (CRSH) (2013-2014)

Nous avons développé un outil permettant aux gestionnaires d'organismes communautaires de réfléchir sur les rapports qu'ils entretiennent avec un partenaire important (identifié par eux) du réseau public. Cet outil prend la forme d'un questionnaire d'auto-évaluation comprenant 35 questions regroupées autour de quatre dimensions. En fonction des réponses fournies, les participants peuvent situer leur relation sur un modèle développé par Proulx, Bourque et Savard (2007) inspiré par celui proposé par Coston (1999). Le questionnaire a été validé auprès de 52 organismes communautaires du Québec. Le financement permettra de réaliser cinq entrevues semi-dirigées avec des gestionnaires ontariens pour favoriser l'élaboration d'un questionnaire adapté culturellement au contexte de l'Ontario. Le financement permettra aussi de traduire en anglais le questionnaire adapté au contexte ontarien dans le but de faire une analyse comparative entre le Québec et l'Ontario.

3. Les effets du fonctionnement en interdisciplinarité dans les équipes d'oncologie (collaboration avec l'Hôpital Charles-Lemoyne)

Chercheuse principale: D. Tremblay (Département des sciences infirmières, Université de Sherbrooke).

Cochercheurs: **N. Touati**, J.-L. Denis (ENAP), D. Roberge (Département des sciences de la santé communautaire, Université de Sherbrooke)

Financement: FRSQ (2013-2015)

Le but de la présente étude est de produire de nouvelles connaissances pour circonscrire les conditions de production des effets du fonctionnement en interdisciplinarité dans les équipes locales d'oncologie au Québec. Plus spécifiquement, les objectifs sont: 1) Identifier les facteurs contextuels et les mécanismes en cause dans la production des effets du fonctionnement en interdisciplinarité chez les patients, 2) Déterminer l'influence synergétique ou antagonique des facteurs contextuels et des mécanismes du fonctionnement en interdisciplinarité sur la production des effets chez les patients et 3) Explorer l'occurrence de mécanismes et d'effets non anticipés du fonctionnement en interdisciplinarité chez les patients. Le devis est l'étude de cas multiples rétrospective avec unité d'analyse imbriquée. Les cas sont les hôpitaux qui dispensent des soins ambulatoires en oncologie et l'unité d'analyse est l'équipe interdisciplinaire locale. Les données de nature qualitative sont principalement obtenues lors de groupes de discussion homogènes, composés de patients et de professionnels œuvrant en oncologie.

4. Pour une gestion quotidienne d'équipes d'infirmières culturellement diversifiées (en collaboration avec l'Institut de recherche sur l'intégration professionnelle des immigrants – IRIPI)

Chercheuse principale: M. Renard (IRIPI, Collège Maisonneuve). *Cochercheur:* **T. Gulian**

Financement: Ministère de l'Enseignement supérieur, de la Recherche, de la Science et de la Technologie (2013-2014)

Ce projet a pour objectif d'établir une méthode permettant d'améliorer la connaissance statistique des trajectoires des personnes immigrantes ayant demandé une reconnaissance de leurs compétences auprès d'un ordre professionnel.

Les projets déjà en cours avant 2013-2014

5. Étude comparée des réformes institutionnelles sur l'intégration des services gérontologiques en France et au Québec

Chercheur principal: **Y. Couturier**. *Cochercheurs:* L. Demers (ENAP), G. Imbert (Fondation nationale de gérontologie)

Financement: FRQSC (2011-2014)

Dans les pays industrialisés, le vieillissement de la population conduit de nombreux pays à s'orienter vers l'intégration des services pour les clientèles complexes, comme c'est le cas pour les personnes âgées en perte d'autonomie. La France et le Québec partagent la caractéristique commune de s'être appuyés sur le modèle PRISMA (programme de recherche sur l'intégration des services pour le maintien de l'autonomie) pour construire l'intégration gérontologique. Différentes caractéristiques structurelles des systèmes sociosanitaires français et québécois se présentent comme obstacles à l'organisation intégrée dans le champ gérontologique. Or, en France et au Québec, deux importantes réformes apparaissent susceptibles de limiter

le frein à la qualité des services que constitue la fragmentation institutionnelle et organisationnelle. Il s'agit de l'instauration des agences régionales de la santé en France et des agences de la santé et des services sociaux au Québec. Le projet de recherche porte sur l'analyse compréhensive de ces politiques publiques d'intégration gérontologique et vise à comprendre comment ces agences ont soutenu les déploiements nationaux de ces innovations.

6. Interactional dynamics in health care organizations: a network analysis of services for the elderly

Chercheur principal: **N. Carpentier**. *Cochercheurs:* **O. Firbank, F. Gilbert**, A. Marin (Département de sociologie, Université de Toronto), **D. White**

Financement: IRSC (2012-2015)

De nombreux pays ont, de nos jours, à adapter leur système de santé au vieillissement de la population, et cela alors même qu'une augmentation fulgurante des coûts et de considérables défis organisationnels obligent à repenser la systémique des soins. Dans ce contexte, le Québec, tout comme d'autres juridictions, a essayé différentes pratiques tels les programmes intégrés de soins et les réseaux locaux de services. La spécificité de ces approches est qu'elles essaient de coordonner la complexité des interactions d'un grand nombre de types professionnels et organisationnels. Les problèmes qu'elles soulèvent sont normalement étudiés comme étant des enjeux organisationnels ou encore de l'ordre de la « continuité des soins », mais ces approches sont inadéquates face à la complexité du nouveau contexte de soins. Dans cette étude, nous analyserons ce nouveau contexte organisationnel de soins offerts aux personnes âgées en focalisant sur les relations entre les intervenants de première ligne et les membres de la famille soignant une personne atteinte de problèmes de santé chroniques.

7. Les processus de collaboration médicale entre niveaux de soins: les comprendre pour mieux les influencer

Chercheure principale: **N. Touati**. *Cochercheurs:* J.-L. Denis (ENAP), C. Rodriguez (Département de médecine familiale, Université McGill)

Financement: IRSC (2011-2014)

La présente étude s'intéresse à la question de la collaboration médicale entre niveaux de soins et entre spécialistes en cas de multimorbidité. Des études ont montré que les processus de collaboration médicale présentent de nombreuses lacunes. Aussi, tous les analystes des systèmes de soins et décideurs insistent sur l'importance de renforcer et renouveler cette collaboration, et ce, pour plusieurs raisons: l'augmentation de la prévalence des maladies chroniques induit un besoin de collaboration médicale; la prévention de certaines maladies, notamment liées au vieillissement, requiert une meilleure collaboration entre spécialistes et omnipraticiens; l'essor des technologies de l'information ouvre de nouvelles possibilités de collaboration. Cela étant, lorsqu'on se réfère à l'état des connaissances sur les processus de collaboration médicale, il est difficile de dégager des conclusions claires sur les facteurs qui influencent celle-ci et encore moins de comprendre comment ces facteurs agissent. Il apparaît donc clairement qu'il y a un besoin de comprendre plus en profondeur ces processus pour mieux intervenir.

8. Les soins concertés en santé mentale jeunesse (en collaboration avec le CSSS de la Montagne)

Chercheure principale: C. Rousseau (Département de psychiatrie sociale et transculturelle, Université McGill). *Cochercheurs:* C. Rodriguez (Département de médecine, Université McGill), P. Pluye (Département de médecine familiale, Université McGill), L. Nadeau (Département de psychiatrie sociale et transculturelle, Université McGill), M. Vachon, G. Hassan (Département de psychologie, UQAM et CSSS de la Montagne), T. Measham (Département de psychiatrie sociale et transculturelle, Université McGill), G. Papazian Zohrabian (Département de psychopédagogie et d'andragogie, Université de Montréal), D. Lafortune (*École de criminologie, Université de Montréal*), **A. Battaglini, D. White**

Financement: FRSQ (2012-2016)

L'objectif principal de la programmation de recherche dont découle ce projet consiste à développer, à partir d'une perspective pluridisciplinaire et en s'appuyant sur une approche participative, des modèles de soins partagés et de formation en santé mentale jeunesse qui se fondent sur un partenariat solide entre les services et les milieux de vie de l'enfant. L'objectif spécifique du présent projet est d'étudier la relation entre la qualité du partenariat et la qualité des services en santé mentale jeunesse décrite en termes d'évolution clinique des jeunes (symptômes et dysfonction associée, accessibilité et satisfaction des familles).

Les projets terminés en 2013-2014

9. Exploration de l'impact de la formation AGIR offerte aux préposés aux bénéficiaires sur la performance du réseau interprofessionnel d'intervenants dans les centres d'hébergement

Chercheur principal: **Y. Couturier**. *Cochercheurs:* **F. Gilbert**, F. Aubry (CSSS-Institut universitaire de gériatrie de Sherbrooke (CSSS-IUGS))

Financement: CRPS InterActions (FRQSC) (2012-2013)

La formation AGIR est administrée actuellement par le ministère de la Santé et des Services sociaux (MSSS) dans les centres d'hébergement publics au Québec afin de mettre en application l'approche dite « Milieu de vie ». Les intervenants des centres d'hébergement, tels que les préposés aux bénéficiaires, doivent être formés à de nouvelles pratiques afin de mieux prendre en compte les besoins des personnes âgées en perte d'autonomie et de créer des liens de qualité avec le réseau d'intervenants du centre d'hébergement, particulièrement les autres préposés, infirmières auxiliaires et infirmières. Cette étude comporte trois objectifs précis: 1) démontrer dans quelle mesure la formation transmise aux préposés s'est traduite par une modification des pratiques de collaboration des préposés, 2) comprendre comment ces modifications ont pu influencer (ou non) la collaboration entre les préposés et les autres professionnels et 3) proposer des ajustements permettant de limiter les effets indésirables observés.

10. Le rôle du collectif de travail de préposés aux bénéficiaires dans la traduction et la transmission des savoir-faire relatifs à la santé et la sécurité au travail dans les centres d'hébergement de soins de longue durée ayant proposé la formation AGIR

Chercheur postdoctoral: **F. Aubry** (IRSST et CRPS InterActions). *Directeurs:* E. Cloutier, É. Ledoux (IRSST), **Y. Couturier**

Ce projet a comme objectif d'identifier le rôle du collectif de travail de préposés aux bénéficiaires dans la transmission des savoir-faire relatifs à la santé au travail dans les centres d'hébergement de soins de longue durée (CHSLD) ayant transmis la formation AGIR. Les sous-objectifs sont: a) d'identifier les stratégies régulatrices relatives à la santé au travail que les préposés créent et utilisent durant leurs activités professionnelles et d'identifier précisément l'écart entre ces stratégies informelles et les pratiques prescrites, b) de décrire le processus par lequel les nouvelles recrues préposés aux bénéficiaires sont intégrées par le collectif dans les CHSLD, d'identifier les conditions internes et externes qui modulent ce processus et de décrire plus précisément comment le collectif tente de transmettre ces stratégies à un nouveau préposé durant la phase d'intégration, c) de décrire la formation AGIR et interroger les préposés sur la formation AGIR qu'ils ont reçue en s'informant sur le décalage possible entre le travail prescrit durant la formation et le travail réel et collectif sur le terrain et d) de proposer des pistes d'amélioration aux gestionnaires des CHSLD étudiés pour une future formation.

11. Nouvelles formes d'organisation du travail et renouvellement du professionnalisme

Chercheur principal: **C.-A. Dubois**. *Cochercheurs:* J.-L. Denis (ENAP), I. Brault (Faculté des sciences infirmières, Université de Montréal), **F. Gilbert**, K. Bentein (Département d'organisation et ressources humaines, UQAM), J.-L. Bédard (INRS-UCS)

Financement: Chaire GETOS/subvention d'équipe IRSC (2012-2013)

Le projet vise à mieux comprendre comment les nouvelles formes d'organisation du travail expérimentées dans les projets actuels de transformation contribuent à modifier les archétypes professionnels existants et influencent l'évolution de divers groupes d'intervenants sur le plan de leur professionnalisation. La réalisation

de l'étude s'appuie sur: une recension de la littérature récente sur le professionnalisme pour cerner les caractéristiques des archétypes professionnels traditionnels et les perspectives de renouvellement du professionnalisme; onze histoires détaillées de cas réalisées dans différents projets; des entrevues auprès des associations et ordres professionnels en vue de documenter les changements récents dans la régulation des groupes professionnels.

12. Évaluation de la qualité des processus de soins et de la prise en charge interdisciplinaire dans les unités de courte durée gériatriques du Québec (en collaboration avec l'Institut universitaire de gériatrie de Montréal - IUGM)

Chercheure principale: M.-J. Kergoat (IUGM). *Cochercheurs:* **B.-S. Leclerc**, J. Latour (CHUM), P. Lebel (IUGM), F. Béland, N. Leduc (Département d'administration de la santé, Université de Montréal), K. Berg (Département de physiothérapie, Université de Toronto), A. Bolduc (Institut universitaire de gériatrie de Montréal)

Financement: IRSC

Les unités de courte durée gériatrique ont pour mandat d'offrir aux personnes âgées vulnérables nécessitant une hospitalisation des soins de santé globaux et intégrés dans un environnement physique adapté, et d'assurer une prise en charge systématique de leurs problèmes à l'aide d'une équipe multiprofessionnelle. Cette recherche a pour but d'étudier, de façon approfondie, la qualité des processus de soins dispensés aux personnes âgées hospitalisées en unité de courte durée gériatrique et d'identifier les principaux facteurs qui l'influencent.

Les projets soumis en 2013-2014

13. Intégration des interventions en ITSS dans les CSSS et RLS

Chercheure principale: **N. Touati** (et 3 cochercheurs)

Financement demandé: MSSS

14. Des microsystemes cliniques dispensant des services pour les clients hébergés et analyse de leur impact

Chercheur principal: **C.-A. Dubois** (et 12 cochercheurs)

Financement demandé: IRSC

Les projets étudiants

Titre du projet	Développement langagier des enfants montréalais: Étude de cas de l'articulation problème-solution par les acteurs du milieu
Nom de l'étudiant	Marie-Pascale Pichette (boursière CRPS InterActions 2011-2012)
Programme/université	Maîtrise en santé communautaire, Université de Montréal
Directrices	Angèle Bilodeau et Lise Gauvin

Axe 3 Trajectoires et gouvernance des réseaux hybrides dans l'espace sociosanitaire

Les recherches dans cet axe s'intéressent à la dynamique et à la gouvernance des réseaux hybrides combinant des organisations de structures, logiques et cultures divergentes. Voici quelques exemples:

- les modalités d'émergence et d'organisation des réseaux locaux de services et les conditions qui favorisent (ou non) l'extension de ces réseaux;
- la gouvernance du changement au sein des réseaux de services.

Les faits saillants

- 1 nouveau projet de recherche amorcé dans le cadre d'une collaboration avec la Chaire de recherche du Canada en organisation communautaire;
- 4 projets déjà en cours l'année précédente qui se poursuivent;
- 2 projets se sont terminés;
- 5 projets ont été soumis pour financement et sont en attente de décision;
- 2 projets étudiants.

Quelques publications/activités

- **Borgès Da Silva, R., Pineault, R.,** Provost, S., Couture, A. et Prud'homme, A. (2013). Évolution des organisations de soins de santé primaires et de l'expérience de soins associée, Québec, Canada. *Revue d'Épidémiologie et de Santé Publique*, 61, S231.
- **Couturier, Y.,** Gagnon, D., Belzile, L. et Salles, M. (2013). *La coordination en gérontologie*. Montréal: Les Presses de l'Université de Montréal.
- **Gilbert, F.,** Denis, J. L., Lamothe, L. et **Firbank, O.** (2013, mai). *La gouvernance en contexte pluraliste: d'une politique publique à l'amélioration des services*. 5^e Colloque Santé 2013 - Les organisations de santé et leurs environnements institutionnels: réceptacles d'injonctions ou acteurs stratégiques? Marseille, France.

Les nouveaux projets en 2013-2014

1. **Pratiques et métiers de développement territorial intégré** (en collaboration avec la Chaire de recherche du Canada en organisation communautaire)

Chercheur principal: D. Bourque (Département de travail social, Université du Québec en Outaouais).

Cochercheurs: **A. Bilodeau**, J. Caillouette (Département de service social, Université de Sherbrooke)

Financement: CRSH-Savoir (2013-2018)

Les pratiques de développement des communautés territoriales au Québec sont de différents types: développement social local, revitalisation urbaine intégrée, etc., labellisées ou non dans une politique officielle ou un programme privé. La présente recherche veut explorer et comparer des pratiques de développement intégré des territoires, ainsi que leurs modes de gouvernance, qui cherchent à agir dans les trois domaines du développement soutenable: environnement, social, économie. L'objectif de cette recherche est de mieux comprendre les systèmes d'action collective concertée qui sont à l'œuvre dans les pratiques de développement territorial intégré basées sur des processus de mobilisation des communautés.

Les projets déjà en cours avant 2013-2014

2. *Mapping local service networks in three domain-specific areas: an exploratory study*

Chercheur principal: **O. Firbank**. *Cochercheurs:* **A. Battaglini**, **F. Gilbert**, **D. White**, **A. Bilodeau**, J.-L. Denis (ENAP), J. C. Suárez Herrera (Euromed management, Université d'Aix Marseille et Département d'administration de la santé, Université de Montréal)

Financement: Partenariat ARIMA (CRSH) (2013-2015)

Au Québec, la réforme du réseau de la santé et des services sociaux de 2003 aura établi le principe d'un « devoir de collaboration » de la part des organismes prestataires de services, tout en attribuant aux CSSS

des responsabilités importantes pour susciter et animer des RLS. Les collaborations interorganisationnelles doivent dorénavant être bâties en fonction d'une nomenclature de programmes services — qui redéfinit les domaines d'intervention autour de « programmes » plutôt que de « clientèles » – et d'une nouvelle répartition géographique des services au niveau local. Dès lors, la question qui se pose est: comment le mandat accordé aux CSSS à propos de la mise sur pied des RLS a-t-il influé sur les collaborations interorganisationnelles préexistantes et sur la synergie entre acteurs au plan local? Cette étude s'inscrit dans un projet de recherche plus vaste (déposé au CRSH en octobre 2012) visant à examiner comment l'introduction de réseaux locaux de services (RLS) mandatés au Québec a pu influencer sur les collaborations interorganisationnelles déjà existantes et le fonctionnement de ces réseaux à travers le temps. L'étude spécifique proposée ici a pour but de développer et d'expérimenter des outils de collecte de données qui seront utilisées aux mêmes fins dans deux autres régions.

3. Le processus d'implantation des réseaux locaux de services: réseaux d'influence et collègues invisibles

Chercheur principal: **N. Carpentier**

Financement: Partenariat ARIMA (CRSH) (2013-2015)

La réforme initiée par la *Loi sur les agences de développement de réseaux locaux de services de santé et de services sociaux* va chercher à transformer les modes de fonctionnement des organisations de santé avec, notamment, la mise en place de réseaux locaux de services (RLS). Un des défis de cette réforme est de favoriser un partenariat entre organisations d'un territoire donné afin de créer une meilleure coordination des ressources et répondre ainsi adéquatement aux besoins des populations. Ces organisations sont constituées de nombreux acteurs qui n'ont pas nécessairement une vision similaire des problèmes et des moyens de les résoudre. Du point de vue théorique, un projet de transformation des pratiques fait émerger un réseau plus ou moins organisé donnant une direction au plan d'action. L'objectif de cette recherche est d'identifier ces systèmes et en comprendre les conséquences sur le processus d'implantation des RLS. Cette recherche a une composante novatrice de transferts des connaissances en impliquant les partenaires dans l'élaboration des schémas de compréhension des processus à l'étude.

4. Projet exploratoire de cartographie des réseaux de collaboration partenariale des RLS

Chercheur principal: **M. Cantinotti**. *Cochercheurs:* **A. Battaglini**, **O. Firbank**, **B.-S. Leclerc**, N. Robert (Département de psychologie, Université du Québec à Trois-Rivières)

Financement: Budget de démarrage des nouveaux professeurs de l'Université du Québec à Trois-Rivières (2013-2014)

Ce projet concerne les initiatives de collaboration répertoriées par l'Observatoire québécois des réseaux locaux de services (OQRLS) dont la mission consiste à documenter, analyser et faire connaître les initiatives de collaboration entre les centres de santé et de services sociaux (CSSS) et leurs partenaires du réseau local de services (RLS). Il s'inscrit dans le cadre du rôle local des CSSS de susciter la mobilisation, d'animer les collaborations, de coordonner les services offerts par les intervenants d'un RLS de santé et de services sociaux, ainsi que de s'assurer de leur participation. L'objectif de ce projet exploratoire consiste à brosser au moyen d'une analyse typologique le portrait des régularités dans les attributs des partenariats que nouent les CSSS et leurs partenaires et à comparer les enjeux associés à l'implantation des RLS entre les regroupements identifiés.

5. La dynamique et la gouvernance intersectorielle au sein d'une table de concertation de quartier (collaboration internationale)

Chercheur principal: J.C. Suárez Herrera (Euromed management, Université d'Aix Marseille et Département d'administration de la santé, Université de Montréal). *Cochercheurs:* **D. White**, J.-L. Denis (ENAP), **N. Touati**, C. Grenier (École de management, Université d'Aix-Marseille), **N. Fortin**, M. Huluban (CLIC), **M. Larocque**, É. Gabay (MICC), D. Boisvert (La Corbeille), A. Aleksanina (Centre d'appui aux communautés immigrantes-CACI)
Financement: CRPS InterActions (FRQSC) (2012-2014)

D'après une démarche participative avec le milieu de recherche, ce projet vise à répondre à la question de recherche suivante: « *Par quelles dynamiques se configurent les processus d'intégration de stratégies*

participatives associées à la gouvernance intersectorielle des réseaux sociaux et de santé? ». Parallèlement, adoptant une démarche participative, évaluative et comparative, cette proposition de recherche s'articule autour de trois axes de réflexion et d'intervention complémentaires:

- Axe I: Le premier axe explore les rapports de pouvoir configurant les processus d'intégration de stratégies participatives innovatrices dans la gouvernance des réseaux de santé et services sociaux.
- Axe II: Le deuxième axe explore les mécanismes de régulation influençant les processus d'intégration de stratégies participatives innovatrices dans la gouvernance des réseaux de santé et services sociaux.
- Axe III: Finalement, le troisième axe évalue les impacts de la gouvernance intersectorielle sur la performance organisationnelle prévue dans le cadre des politiques régionales de décentralisation du système de santé et de services sociaux du Québec.

En ce qui concerne les cas à l'étude, deux RSS situés dans les régions de Montréal (Québec) et de Marseille (France) collaboreront à ce projet de recherche. Le présent financement s'attarde au cas du Québec et le cas identifié est le Conseil local des intervenants communautaires de Bordeaux-Cartierville (CLIC).

Les projets terminés en 2013-2014

6. L'émergence des formes organisationnelles: analyse des processus de gouvernance

Chercheur principal: **F. Gilbert**

Financement: Programme d'aide financière à la recherche et à la création, UQAM (2012-2013)

Cette étude cherche à mieux comprendre les processus menant à l'émergence de nouvelles formes organisationnelles. Cette recherche sera effectuée à partir d'une conceptualisation s'inspirant principalement des perspectives instrumentale et politique mobilisées pour étudier les processus de gouvernance. Le présent projet adopte un devis d'études de cas multiples avec niveaux d'analyse imbriqués. Le projet s'intéresse à une question négligée, mais fondamentale pour mieux maîtriser l'organisation des soins primaires. Elle permettra d'en apprendre davantage sur les processus politiques au cœur du pilotage des transformations des systèmes de santé.

7. **Gouverner le changement et changer la gouverne au sein du réseau de la santé** (en collaboration avec le GETOSS)

Chercheurs principaux: J.-L. Denis (ENAP), A. Langley (HEC Montréal). *Cochercheurs:* R. Battista, F. Champagne, A.-P. Contandriopoulos, L. Farand, L. Lamothe, C. Sicotte, (Département d'administration de la santé, Université de Montréal), P. N. Lehoux, M.-P. Pomey (Département de médecine sociale et préventive, Université de Montréal), **C.-A. Dubois**, J.L. Haggerty (Département de médecine familiale, Université McGill), P. Bergeron (Département de médecine sociale et préventive, Université Laval), P. Reay (Université d'Alberta), D. Contandriopoulos (Faculté des sciences infirmières, Université de Montréal), T. Sullivan (École de santé publique, Université McGill), N. Fulop (University College London), J. Lavis (McMaster University), L. Rouleau (HEC Montréal), **N. Touati**, K. Golden-Biddle (Boston University), M. Dobrow, L. Lemieux-Charles (Université de Toronto), D.A. Roy (IPCDC)

Financement: IRSC (2008-2013)

Ce projet vise à mieux comprendre les paradoxes associés à l'implantation des réseaux de soins et services ainsi que les stratégies déployées par les gestionnaires et les intervenants face à ceux-ci. Les objectifs poursuivis visent essentiellement à expliquer l'efficacité de l'implantation des réseaux, par une analyse approfondie des processus d'implantation de ces modes d'organisation de soin.

Les projets soumis en 2013-2014

8. *From organizational change in primary healthcare to the development of inter-organizational collaborations: the experience of two Québec regions, 2005-2015*

Chercheuse principale: **R. Borgès Da Silva**. *Cochercheurs:* **R. Pineault, D. White** et 9 autres cochercheurs
Financement demandé: FRSQ et IRSC

9. Gouvernance communicationnelle: les politiques de prévention en ITSS et leur réception

Chercheur principal: **G. Blouin-Genest**

Financement demandé (bourses postdoctorales): Institut de recherche en santé publique de l'Université de Montréal (IRSPUM) et *The Population Health Intervention Research Network (PHIRNET)*

10. Accès aux aliments sains: enjeux d'innovation et d'apprentissage de l'action publique intersectorielle

Chercheuse principale: **N. Touati**. *Cochercheur:* **A. Bilodeau**

Financement demandé: CRSH

11. Cartographie du réseau des organismes impliqués auprès des immigrants dans la région de Trois-Rivières

Chercheur principal: **M. Cantinotti** et 2 cochercheurs

Financement demandé: FRQSC-projets novateurs

12. *Does mandated collaboration work? Analyzing the trajectories, remodeling and synergy of local services network in Québec*

Chercheur principal: **O. Firbank**. *Cochercheurs:* **A. Battaglini, A. Bilodeau, F. Gilbert, N. Touati, D. White**

Financement demandé: CRSH-Savoir

Les projets étudiants

Titre du projet	Réseaux locaux de services et organismes communautaires: des attentes à la réalité sur les territoires de CSSS
Nom de l'étudiant	Thymothée Lauzon
Programme/université	Maîtrise en sociologie, Université de Montréal
Directrice	Deena White

Titre du projet	Perspective de la gestion intersectorielle des maladies chroniques et du parcours du patient chronique dans le système de santé au Québec
Nom de l'étudiant	Félix Prophète
Programme/université	Doctorat en santé publique, Université de Montréal
Directeurs	François Champagne (mentor Deena White)

Axe 4 Expérimentations en réseau: innovation et retombées

Dans cet axe, on propose un accompagnement dans l'étude ou le développement de politiques, de programmes ou d'interventions qui sont considérés par les acteurs comme innovants ou exemplaires, en raison notamment de leur recours au réseautage. Il s'agit d'analyser les processus à l'œuvre dans l'implantation d'un réseau inédit dans les services de santé et des services sociaux, visant une problématique donnée.

Les faits saillants

- 3 nouveaux projets de recherche, un amorcé dans le cadre d'une collaboration avec le centre Léa-Roback et les deux autres, suite à des commandites dont l'une particulièrement importante de la Fondation OLO;
- 4 projets déjà en cours l'année précédente qui se poursuivent;
- 2 projets se sont terminés.

Quelques publications/activités

- **Couturier, Y.**, Lefebvre, C., **Bilodeau, A.** et Bastien, R. (2013, mai). *Éléments de modélisation d'une pratique professionnelle d'intervention socio-éducative basée sur la collaboration*. Colloque École-Famille-Communauté, 81^e Congrès de l'ACFAS (Association francophone pour le savoir). Colloque Repenser la famille, renouveler les pratiques, adapter les politiques. Québec, Canada.
- **Lessard, S.** et **Leclerc, B.-S.** (2013). Exemple d'application de l'évaluation formative centrée sur l'utilisation des résultats. *Revue canadienne d'évaluation de programme*, 28(2), 97-106.
- **Touati, N.**, Denis, J.-L., et coll. (2013). *Supporting the emergence of ecologies of innovation in the public sector: the case of an experience in the Quebec healthcare system*. IRSPM (International research Society for public Management), proceedings.

Les nouveaux projets en 2013-2014

1. La Maison de l'enfance: Documentation et analyse des processus et des effets de l'initiative du COSSL

Chercheuse principale: **A. Bilodeau**. *Cochercheuses:* **S. Lalancette, D. White, C. Richard**

Financement: Centre Léa-Roback (2014-2016)

Cette recherche s'inscrit dans un projet plus large qui porte sur l'Initiative montréalaise, un programme de financement régional de soutien au développement social local, et sur l'intervention des tables de concertation (tables de quartier) qu'il finance, dans le but de mettre en lumière leur impact relativement à l'amélioration des conditions de vie locales et incidemment à la lutte contre les inégalités sociales de santé. Le projet poursuit deux objectifs, l'un se situe au palier local et l'autre au palier régional de l'intervention et de sa gouverne. Au palier local, il s'agit de documenter les processus et les impacts des interventions de la Maison de l'enfance, initiative du COSSL, ceci afin de cerner les facteurs qui favorisent l'amélioration de l'accès local à des ressources et conditions qui contribuent à la santé. Au palier régional, l'étude vise à documenter le rôle de la Coalition montréalaise des tables de quartier (CMTQ) dans la gouvernance de l'Initiative montréalaise et le débat public régional de lutte à la pauvreté.

2. « 1000 jours pour savourer la vie »: analyse des processus d'implantation et des retombées

Chercheur principal: **B.-S. Leclerc**. *Cochercheurs:* **D. White, A. Battaglini**

Financement: Fondation OLO (2013-2018)

La Fondation OLO procèdera au déploiement de son projet « 1 000 jours pour savourer la vie » dans tous les CSSS de la province au cours des prochains cinq ans (2013-2018). Le projet ajoute au programme « Œuf-lait-orange » classique un ensemble de mesures pour appuyer l'intervention du personnel concerné

auprès des femmes enceintes en situation de vulnérabilité, des familles et des enfants, le développement de compétences parentales, l'acquisition par les familles d'attitudes et de comportements favorables à la saine alimentation au cours de la grossesse et pendant les deux premières années de vie de l'enfant. La Fondation OLO, conceptrice et promotrice du projet, a retenu les services de l'unité d'évaluation du centre InterActions pour prendre en charge l'évaluation. Le mandat de l'équipe d'évaluation, à titre de consultant externe, est de réaliser une évaluation provinciale des processus et des effets observables à court terme sur les comportements et les perceptions des bénéficiaires et des intervenants.

L'évaluation de l'implantation sera réalisée selon un modèle d'évaluation de l'intégrité de la mise en œuvre et d'analyse de l'environnement organisationnel. L'évaluation permettra notamment de déterminer si la variation des effets dans certains milieux est attribuable à une implantation mitigée ou à d'autres facteurs. Le comportement alimentaire des participantes sera appréhendé à partir d'une perspective écologique, c'est-à-dire en tenant compte de nombreux déterminants de divers niveaux (individuel, social, environnemental, organisationnel).

3. Regroupement local de partenaires « Unis pour l'enfance »: Évaluation des processus et effets du projet de la Table de concertation jeunesse Bordeaux-Cartierville

Chercheur principal: **B.-S. Leclerc**

Financement: Table de concertation jeunesse Bordeaux-Cartierville (2013-2015)

Le projet « Unis pour l'enfance » est une démarche collective et concertée regroupant plusieurs partenaires de la communauté financée par Avenirs d'enfants. Cette initiative vise à contribuer, par le soutien à la mobilisation des communautés locales, au développement global des enfants de Bordeaux-Cartierville vivant en situation de pauvreté afin que chacun d'eux ait toutes les chances d'avoir un bon départ dans la vie et arrive à l'école prêt à entreprendre avec succès son cheminement scolaire.

Globalement, la démarche d'évaluation proposée se situe, de par son approche participative et sa dimension formative, dans un processus d'accompagnement et de soutien au développement des interventions

intersectorielles auprès des enfants. En continuité avec les exigences de base du bailleur de fonds relatives à l'évaluation des processus, l'évaluation sera l'occasion d'approfondir la compréhension des processus de mobilisation, de mise en réseau et de collaboration entre les différents acteurs. Cette partie de l'évaluation adoptera une perspective théorique inspirée de la sociologie des organisations (acteurs, organisations et leurs attributs) et de la sociologie relationnelle (structure des liens qu'entretiennent les acteurs et sens porté par ces liens).

Les projets déjà en cours avant 2013-2014

4. Vieillir en santé: les réseaux entre le CSSS de la région de Thetford et cinq communautés

Chercheur principal: **Y. Couturier**. *Cochercheurs:* Le comité Vieillir en santé de la région Thetford et les cinq équipes sous-régionales de ses sous-territoires, F. Rancourt-Morin (CSSS de la région de Thetford) et F. Aubry (CSSS-IUGS)

Financement: Partenariat ARIMA (CRSH) (2012-2014)

Ce projet de recherche porte sur la première implantation de l'approche Vieillir en santé (VeS) au Québec, soit une approche développée par l'Institut national de santé publique du Québec (INSPQ). Celle-ci vise la mobilisation des différents partenaires d'un territoire, c'est-à-dire la constitution d'un interréseau liant des réseaux communautaires, familiaux et publics afin de mieux coordonner les actions publiques et communautaires à destination des personnes âgées y vivant. Cette étude permettra de comprendre les conditions favorables et défavorables à l'implantation de cette approche en vue de sa diffusion vers d'autres communautés. Ces connaissances seront ensuite utilisées pour soutenir le développement d'un modèle d'accompagnement de l'implantation de l'approche et pour faciliter son adaptabilité aux différents contextes potentiels d'implantation. Nos travaux s'appuient sur une collaboration de près de deux ans avec les partenaires.

5. Les «relevailles»: Un programme de soutien postnatal à domicile au cœur des collaborations intersectorielles

Chercheuses principales: G. Roch (Faculté des sciences infirmières, Université Laval), **R. Borgès da Silva**.
Cochercheurs: C. Bayard (Association pour la santé publique du Québec), Y. Comeau (École de service social, Université Laval), F. Demontigny (Département des sciences infirmières, Université du Québec en Outaouais), M. Ouimet (Département de science politique, Université Laval), **D. White**
Financement: IRSC (2013-2015)

Ce projet porte sur des organismes communautaires du secteur famille qui offrent un programme de relevailles et leurs expériences de collaborations intersectorielles avec les acteurs des CSSS de quatre régions du Québec. La recherche collaborative et évaluative, faisant appel à une démarche d'étude de cas multiples privilégiant des méthodes quantitatives et qualitatives, vise à adapter les collaborations intersectorielles entre les organismes communautaires et les CSSS pour consolider l'offre de relevailles et de services de santé en période postnatale. Les résultats obtenus permettront d'amener les différentes parties prenantes à dégager des objectifs d'optimisation politiquement faisables pour éliminer les différences de services où les besoins sont égaux (équité horizontale) et augmenter les services là où les besoins les plus importants sont présents (équité verticale).

6. Le comité de détresse psychologique de Rosemont: quand le milieu se mobilise

Chercheuse principale: **D. White**. *Cochercheurs:* J. Laforge (CSSS Lucille-Teasdale), H. Dagenais (Carrefour communautaire de Rosemont l'Entre-Gens), A.-J. Roy (La Maison grise de Montréal), L. Chainey (SPVM)
Financement: Partenariat ARIMA (CRSH) (2012-2014)

Le comité Détresse psychologique et santé mentale de Rosemont (CDPSMR) réunit des acteurs de la communauté locale (groupes communautaires, CSSS, police de quartier, OMHM) afin de mieux comprendre et répondre aux problèmes complexes posés par certaines clientèles souffrant de détresse psychologique. La mobilisation des ressources autour de ces personnes permet parfois d'assurer une continuité de l'intervention et un ajustement mutuel de l'action des partenaires. Mais les obstacles nombreux et les problèmes récurrents

de certaines clientèles rendent les solutions temporaires et insatisfaisantes. Le CDPSMR souhaite mieux comprendre son action et en maîtriser les mécanismes dans une démarche de sociologie clinique et une analyse des acteurs réseau en présence. Une telle analyse appliquée au suivi approfondi d'un ou de quelques cas devrait permettre de consolider et approfondir une collaboration intersectorielle déjà à l'œuvre depuis plus de dix ans.

7. Initiative intersectorielle en prévention de la criminalité auprès des jeunes à risque (MOÉ)

Chercheur principal: **B.-S. Leclerc**. *Cochercheurs:* **A. Bilodeau, R. Pineault, Y. Couturier, M. Cantinotti, L.-P. Sarrazin, S. Lessard**

Financement: Centre national de prévention du crime (2011-2014)

Le projet financé par le CNPC est une intervention concertée de divers acteurs des écoles et de partenaires de la communauté visant à prévenir le désengagement scolaire et la désaffiliation sociale de jeunes vulnérables âgés de 7 à 15 ans fréquentant l'une ou l'autre de sept écoles primaires et secondaires publiques de la communauté de Bordeaux-Cartierville. La première étape de l'analyse envisagée consistera à mesurer l'exhaustivité des éléments mis en œuvre dans le projet et l'intensité des activités qui y sont rattachées, pour ensuite comparer le projet planifié à celui réellement implanté. La deuxième étape de l'analyse aura pour but de déterminer les variations dans le degré de mise en œuvre du projet ou d'intégralité de son implantation d'un site à l'autre – les sept écoles participantes du territoire – de même qu'à identifier les caractéristiques contextuelles des milieux qui expliqueront les variations d'implantation intersites observées. La troisième étape portera quant à elle sur l'analyse de l'influence des caractéristiques contextuelles des milieux d'implantation et des variations observées dans le degré de mise en œuvre d'un site sur les résultats atteints, notamment à l'égard des pratiques d'action intersectorielles, de la concertation et de la mobilisation des partenaires. La démarche d'évaluation réalisée se caractérise à la fois par son approche participative et par sa dimension formative.

Les projets terminés en 2013-2014

8. Innovation sociale dans le champ de la maturité scolaire dans le quartier Chameran: une retombée de la mobilisation communautaire en petite enfance depuis 2008 à Montréal

Chercheuse principale: **A. Bilodeau**. *Cochercheurs:* I. Laurin (DSP-Montréal), N. Giguère (INRS-UCS), **Y. Couturier**, **S. Lalancette** (CSSS BCSTL-CAU)

Financement: CRPS InterActions (CRSH) (2011-2012)

Le projet est une sous-étude d'une recherche terminée en 2012-2013, *Mobilisation des acteurs et transformation des services à la petite enfance: évaluation des retombées de l'Enquête sur la maturité scolaire des enfants montréalais* (Bilodeau et Laurin, IRSC 2009 - 2012), qui documente le processus décisionnel collectif et la transformation des services en petite enfance au sein de ce type d'arrangement régional - local de planification collective. Dans cette recherche, une initiative innovante se distingue dans le quartier Chameran (arrondissement Saint-Laurent) autour de l'épineux défi de rejoindre les parents et de les soutenir dans la préparation de leurs enfants pour l'école, en contexte pluriethnique et défavorisé. Le projet soumis veut mettre à l'étude cette initiative, le Plan d'action Chameran, pour en documenter les processus décisionnel et d'innovation, afin de pouvoir l'évaluer et potentiellement, la reproduire dans d'autres milieux.

9. Évaluation de la mise en œuvre d'un réseau intégré de prévention et de gestion du risque cardiométabolique en première ligne à Montréal (en collaboration avec la DSP-Montréal)

Chercheur principal: P. Tousignant (Département de médecine sociale et préventive, Université de Montréal). *Cochercheurs principaux:* M. Drouin (DSP-Montréal), **R. Pineault**, S. Provost (Département de médecine sociale et préventive, Université de Montréal)

Financement: IRSC (2010-2013)

Cette recherche, qui porte sur l'évaluation d'une stratégie de développement de réseaux intégrés pour la gestion des maladies chroniques favorisant le développement de réseaux locaux de services centrés sur la première ligne, fournira des solutions fondées sur l'évidence pour le développement de la première ligne et pour l'intégration des services au Canada. Plus spécifiquement, la recherche s'intéresse à l'implantation du Chronic Care Model dans six territoires de CSSS à Montréal, avec comme objectifs: d'évaluer les effets du programme sur les patients inscrits et sur la pratique des médecins participants; d'apprécier le degré de mise en œuvre de la prévention du risque cardiométabolique dans chacun des territoires de CSSS participants et d'identifier les facteurs contextuels pouvant l'expliquer; d'établir la relation entre les effets observés, le degré de mise en œuvre du réseau intégré de prévention et de gestion du risque et les facteurs contextuels; et enfin d'apprécier l'impact de la mise en œuvre du réseau intégré de prévention et de gestion du risque sur la consolidation des réseaux locaux.

4 • L'unité d'évaluation

Sous la responsabilité du chercheur **Bernard-Simon Leclerc**, avec le soutien d'une professionnelle de recherche, **Sabrina Lessard**, d'assistants de recherche, d'étudiants et de stagiaires, les activités de l'unité d'évaluation s'exercent dans une perspective participative tout en favorisant un arrimage entre les préoccupations du milieu scientifique, celles du milieu de pratique du CSSS et des autres acteurs du territoire du réseau local de services.

L'équipe met sur pied des activités de formation et de recherche dans le domaine de l'évaluation des interventions dans le but de développer des connaissances, de soutenir la prise de décision, la promotion du débat démocratique ainsi que l'amélioration des pratiques. L'équipe réalise des recherches évaluatives qui s'insèrent directement dans le créneau privilégié par le centre. Son champ d'application s'étend néanmoins plus largement à l'évaluation de programme et à la recherche participative touchant les services sociaux et les aspects sociaux des services de santé.

Au cours de la dernière année, notons que l'unité d'évaluation a été impliquée dans le processus développement des pratiques de pointe au CSSS BCSTL-CAU, de concert avec d'autres représentants de la direction de la qualité, performance et mission universitaire et de la direction des soins infirmiers (DSI) et dont les travaux ont mené au document « *Proposition d'un processus de développement des pratiques de pointe* », qui a été présenté et adopté au comité de régie du CSSS en mai 2013.

Les faits saillants

- 3 nouveaux projets;
- 4 projets déjà en cours l'année précédente qui se poursuivent;
- 3 projets se sont terminés;
- 2 projets ont été soumis pour financement et sont en attente de décision;
- 6 projets étudiants (stages);

- plusieurs productions et activités de transfert des connaissances, notamment sur les soins palliatifs: une conférence aux Midis InterActions, deux présentations lors de congrès scientifiques en soins palliatifs, une à la Faculté des sciences infirmières à l'Université de Montréal et un rapport d'évaluation des technologies et modes d'intervention (ETMI) en santé et services sociaux sur l'interdisciplinarité en pratique clinique de soins palliatifs de fin de vie en voie d'être publié.

Les nouveaux projets en 2013-2014

1. Revue systématique: impact de l'offre de stage et de la fonction de superviseur sur la performance des établissements de santé et de services sociaux

Chercheur principal: **B.-S. Leclerc**. *Cochercheurs:* **J. Jacob, J. Paquette**

Financement: Agence de la santé et des services sociaux de Montréal (2013-2014)

Certains auteurs et acteurs de l'organisation des soins de santé et de services sociaux considèrent que la supervision de stagiaires nécessite un investissement coûteux en temps et en argent qui nuit à la performance organisationnelle des établissements. Dans un contexte où les établissements sont sollicités pour accueillir un plus grand nombre de stagiaires tout en étant parallèlement tenus de respecter des standards de qualité et de performance, il s'avère pertinent de déterminer l'impact réel de l'offre de stages et de la fonction de superviseur et de baser toute future décision à cet égard sur des données probantes. L'Agence de la santé et des services sociaux de Montréal a confié à l'unité d'évaluation du centre InterActions le mandat de produire une synthèse des connaissances actuelles sur l'impact de l'offre de stages et de la fonction de superviseur sur la performance organisationnelle des établissements de santé et de services sociaux.

2. Évaluation des besoins des utilisateurs des services d'aide alimentaire du territoire de Saint-Laurent

Chercheur principal: **B.-S. Leclerc**

Financement: Budget de fonctionnement de l'unité d'évaluation

Dans le cadre du processus d'amélioration des services déjà mené par les membres du Comité de sécurité alimentaire de Saint-Laurent, l'unité d'évaluation a réalisé une évaluation afin d'identifier et de mieux comprendre les besoins ressentis et exprimés par des utilisateurs des services d'aide alimentaire en fonction de leur connaissance des ressources, de leur expérience antérieure, de leurs référents personnels et culturels et de leur situation de vie. Les résultats de cet exercice sont compilés dans un rapport s'intitulant *L'évaluation des besoins des usagers des services d'aide alimentaire sur le territoire de Saint-Laurent*.

http://www.centreinteractions.ca/fileadmin/csss_bcsl/Menu_du_haut/Publications/Centre_de_recherche_InterActions/Unite_d_evaluation/CSSSBCSL-Rapport_avril_2014_V6_final.pdf

3. Évaluation du plan d'action en développement social du Conseil local des intervenants communautaires (CLIC) de Bordeaux-Cartierville

Chercheur principal: **B.-S. Leclerc**

Financement: le CLIC de Bordeaux-Cartierville

Le CLIC de Bordeaux-Cartierville a confié à l'unité d'évaluation du centre InterActions le mandat d'évaluer l'implantation du plan d'action de sa démarche de planification en développement social dans le quartier. L'évaluation envisagée se décline en cinq parties:

1. Une *évaluation de « l'évaluabilité » du plan d'action* qui consistera à confirmer que le plan réunit les conditions indispensables à l'évaluation à proprement parler ou, le cas échéant, à identifier les lacunes à combler pour le rendre évaluable;

2. Un *suivi des actions et des indicateurs* de manière à rendre compte du degré de déploiement des actions, des progrès réalisés vers l'atteinte des objectifs poursuivis et du chemin à parcourir pour y parvenir;
3. Une *évaluation des impacts et des effets* d'une ou deux actions ou enjeux prioritaires, stratégies transversales ou regroupement d'actions du plan;
4. Un *processus d'accompagnement en évaluation* qui consistera à offrir une expertise et un accompagnement soutenu tout au long du processus d'évaluation et la documentation des changements progressifs qui apparaîtront à mesure que la mise en œuvre du plan évoluera;
5. Une *évaluation du processus d'accompagnement en évaluation* qui portera sur les croyances et les attitudes reliées à l'évaluation des membres et des partenaires du CLIC, sur le renforcement de leur capacité d'évaluation ainsi que sur leur utilisation des résultats de l'évaluation.

Les projets déjà en cours avant 2013-2014

4. Incitatifs et obstacles à la supervision de stages dans les établissements de santé et de services sociaux de Montréal

Chercheur principal: **B.-S. Leclerc**. *Cochercheurs:* **J. Jacob, J. Paquette**

Financement: Agence de la santé et des services sociaux de Montréal (2013-2014)

Les stages réalisés en milieu de pratique ont acquis une importance considérable dans les établissements de santé et de services sociaux de la région de Montréal. Or, différents acteurs du milieu constatent de plus en plus de problèmes de recrutement et de rétention des superviseurs et cherchent à valoriser et à inciter les intervenants à la supervision. En vue d'une meilleure compréhension et de pistes d'action à cette problématique, des analyses quantitatives, qualitatives et de réseaux sont proposées en vue de cerner l'expérience, les mécanismes et les processus entourant la supervision. Une revue de littérature, un sondage auprès de l'ensemble des responsables des stages, un questionnaire Internet, des entrevues avec les superviseurs, anciens et potentiels, et des groupes de discussion avec des responsables des stages des établissements de santé et des maisons d'enseignement serviront à une meilleure compréhension des caractéristiques de la problématique.

5. Évaluation des effets d'une intervention intersectorielle en milieu scolaire sur l'intégration sociale de jeunes de milieux pluriethniques et défavorisés

Chercheur principal: **B.-S. Leclerc**. *Cochercheurs:* **A. Bilodeau, R. Pineault, Y. Couturier, M. Cantinotti, L.-P. Sarrazin, S. Lessard**

Financement: CRPS InterActions (FRQSC) (2012-2013)

La Table de concertation jeunesse Bordeaux-Cartierville (TCJBC) a développé et implanté en 2002 un projet d'intervention intersectorielle globale et intégrée de type « école-famille-communauté » afin de contrer l'isolement des nouveaux arrivants et de prévenir la délinquance sur le territoire. Par la présence d'un intervenant communautaire scolaire dans sept écoles du quartier, cette initiative novatrice, appelée « Un milieu ouvert sur ses écoles », vise à favoriser l'intégration des membres des communautés culturelles, à promouvoir le bien-être des enfants et des adolescents par leur participation à une gamme étendue d'activités parascolaires et à mobiliser leurs parents pour participer à la vie scolaire et communautaire. La présente évaluation consiste en une revue systématique de la littérature dans le but de recenser les études quantitatives ayant analysé les effets d'une intervention communautaire intersectorielle en milieu scolaire sur la désaffection sociale, la délinquance et la criminalité.

6. Évaluation de traitements des troubles visuels dans des populations vulnérables vivant dans la communauté ou dans des institutions (en collaboration avec l'IUGM)

Chercheurs principaux: E. L. Irving (École d'optométrie, Université de Waterloo), H. Kergoat, M.-J. Kergoat (IUGM), **B.S. Leclerc**, M. Panisset (Département de médecine, Université de Montréal)

Financement: IRSC (2012-2015)

Les patients atteints de Parkinson souffrent de plusieurs symptômes moteurs (tremblements lors du sommeil, rigidité, posture instable). Cependant, ils souffrent également de symptômes non moteurs, incluant des problèmes visuels, entre autres des difficultés à ce que les deux yeux puissent converger sur des objets rapprochés ou à ce que la convergence des yeux sur des objets rapprochés se maintienne pendant

une période prolongée. Le présent projet vise à dépister les problèmes visuels dans ces populations de même qu'à évaluer l'acceptabilité du traitement proposé, l'observance du traitement ainsi que les effets d'intervention sur la vision, l'autonomie fonctionnelle dans les activités de la vie quotidienne, les relations interpersonnelles et la qualité de vie.

Sous projets en lien avec ce financement:

Représentations sociales, bénéfices perçus, déterminants et obstacles au recours aux services oculovisuels chez les patients parkinsoniens: une étude comparative

Responsable: **B.-S. Leclerc**

Prévalence des symptômes liés à l'insuffisance de convergence chez les patients parkinsoniens et un groupe contrôle

7. Validation d'un outil de dépistage des troubles visuels dans la démence modérée à sévère (en collaboration avec l'IUGM)

Chercheuse principale: H. Kergoat (IUGM). *Cochercheurs:* M.-J. Kergoat (IUGM), **B.-S. Leclerc**

Financement: Société Alzheimer Canada (2012-2014)

Plusieurs résidents des centres d'hébergement de soins de longue durée souffrent de démence ou sont atteints d'une déficience cognitive. Ils ont également tendance à souffrir d'autres problèmes de santé, y compris de troubles neurodégénératifs. La vision est une source fréquente de préoccupations. Les problèmes de vision passent souvent inaperçus, ce qui peut nuire à la santé et au bien-être des personnes atteintes. Cette étude se penchera sur la façon d'évaluer la vision des personnes souffrant d'un trouble cognitif. En corrigeant les problèmes de vision, ce test pourrait aider à améliorer tant leur santé mentale et physique que leur qualité de vie.

Sous projet en lien avec ce financement:

Examen systématique des outils de mesure de la qualité de vie associée à la vision pour les personnes institutionnalisées âgées atteintes de démence

Les projets terminés 2013-2014**8. Projet d'évaluation d'une expérience-pilote de formation en soins palliatifs pour les intervenants de résidents en soins de longue durée en fin de vie**

Chercheur principal: **B.-S. Leclerc**. *Cochercheurs:* **S. Lessard, S. Benoit, L. Bellerose**

Financement: Non subventionné, budget de roulement du CSSS BCSTL-CAU pour le remplacement du personnel en formation

La *Politique sur les soins palliatifs en fin de vie* et le *Plan directeur de développement des compétences des intervenants en soins palliatifs* du ministère de la Santé et des Services sociaux (MSSS) ainsi que les normes de pratique de l'Association québécoise des soins palliatifs (2001) recommandent la formation en cours d'emploi et la formation continue des intervenants pour leur assurer l'acquisition de connaissances et d'habiletés nécessaires leur permettant d'offrir des soins palliatifs de qualité ainsi qu'une philosophie commune d'interventions dans une approche interdisciplinaire. Deux infirmières du Centre d'hébergement Saint-Joseph-de-la-Providence du CSSS de Bordeaux-Cartierville-Saint-Laurent ont reçu une formation (de trois jours) de formateurs sur les soins de fin de vie en contexte de soins de longue durée offerte par l'Institut universitaire de gériatrie de Montréal. Soucieuses de mettre en œuvre une formule adaptée du programme de formation proposée et de former d'autres professionnels et d'autres intervenants travaillant en soins de longue durée, les infirmières ont sollicité les services de l'unité d'évaluation du centre de recherche dans le but de documenter une première expérience pilote de formation dans leur milieu de pratique. Les résultats de cette évaluation seront susceptibles d'améliorer le programme de formation avant son implantation à plus grande échelle.

Sous-projet en lien avec ce financement:

Sondage sur les attitudes et croyances des intervenants face à la mort et aux soins palliatifs dans les centres d'hébergement

9. Revue systématique sur la contribution de l'épidémiologie à l'analyse de réseaux sociaux et du capital social

Chercheur principal: **B.-S. Leclerc**. *Cochercheurs:* **I. Doré**

Financement: Budget de fonctionnement de l'unité d'évaluation

Le CSSS de Bordeaux-Cartierville-Saint-Laurent-CAU met en œuvre un programme de recherche dont la thématique générale est l'« articulation des réseaux publics, communautaires et familiaux face aux problèmes complexes ». L'analyse de réseaux sociaux, au nombre des approches utilisées dans le domaine de la recherche sociale appliquée, connaît depuis quelques années une diversification importante sur les plans théorique et méthodologique et quant aux objets traités. Les chercheurs du centre proviennent pour la plupart des sciences sociales. L'un d'entre eux, épidémiologiste de formation, souhaite réaliser une revue systématique des écrits scientifiques sur la contribution de l'épidémiologie à l'analyse des réseaux sociaux.

10. Évaluation des besoins, demandes et offres de services en soins palliatifs sur le territoire de Bordeaux-Cartierville-Saint-Laurent: modes d'organisation et de prestation de soins et pratiques interdisciplinaires

Chercheur principal: **B.-S. Leclerc**. *Cochercheurs:* **S. Mongeau, Y. Couturier, M. Cantinotti, D. Gervais**

Financement: CRPS InterActions (FRQSC) (2011-2012)

De façon à appuyer le développement des soins palliatifs au CSSS de Bordeaux-Cartierville-Saint-Laurent-CAU et à identifier les besoins futurs en matière de recherche et d'évaluation, ce projet cherche à: 1) connaître les besoins, les demandes et l'offre de services en soins palliatifs sur le territoire; 2) décrire et analyser

les pratiques interdisciplinaires en soins palliatifs sur le territoire; 3) déterminer les caractéristiques d'une pratique de pointe, les normes de pratique et les standards de qualité reconnus dans le milieu des soins palliatifs au Québec ainsi que les données probantes sur le sujet; 4) décrire l'écart existant entre la situation actuelle et la situation désirée. La recherche fera appel à une méthodologie mixte combinant les techniques qualitatives et quantitatives de collecte et d'analyse – en portant une attention particulière aux aspects sociaux de ces services – ainsi qu'à une revue systématique de type « évaluation des technologies et modes d'intervention en santé et services sociaux ».

Sous-projets en lien avec ce financement:

Expérience de proche aidant au regard du soutien reçu et donné en contexte de soins palliatifs

Efficacité des équipes interdisciplinaires en soins palliatifs de fin de vie (revue systématique)

Les projets soumis en 2013-2014

11. Étude-pilote à l'implantation d'une intervention visant à prévenir le déclin fonctionnel chez les personnes âgées hospitalisées en Unité de Courte Durée Gériatrique (en collaboration avec l'IUGM)

Chercheuse principale: M.-J. Kergoat (IUGM). *Cochercheurs:* **B.S. Leclerc**, J. Rousseau, P. Nguyen (IUGM)
Financement demandé: IUGM

12. Évaluation de la disponibilité et des qualités psychométriques des instruments d'évaluation de la satisfaction des résidents des centres d'hébergement de soins de longue durée à l'égard des repas

Chercheur principal: **B.-S. Leclerc**
Financement demandé: INESSS - Programme de soutien aux initiatives en évaluation des technologies et modes d'intervention

5 • La mobilisation des connaissances

Au cours de cette dernière année, le CRPS a consolidé son unité de mobilisation des connaissances. L'équipe de mobilisation des connaissances a deux mandats principaux: d'abord, assurer la liaison, la mobilisation et le soutien en matière de coconstruction de projets avec les chercheurs, le personnel du CSSS et ses partenaires; ensuite, orchestrer et réaliser le transfert des connaissances, issues de la recherche au sein de l'établissement, auprès de ses partenaires ainsi que dans le réseau de la santé et des services sociaux.

Les productions et activités réalisées par l'unité de mobilisation des connaissances permettent d'atteindre des publics variés par des approches diversifiées et d'assurer des retombées concrètes de la recherche et sa valorisation.

Outre les nombreux articles, livres, chapitres de livre et communications scientifiques publiés par nos chercheurs, l'équipe en mobilisation des connaissances travaille quotidiennement à réaliser des productions et à organiser des activités et événements qui permettront de rapprocher les chercheurs et les praticiens.

Les faits saillants

- Parution de 119 publications scientifiques;
- Publication de 3 carnets synthèse;
- Publication de 2 rapports de recherche;
- Diffusion de 10 infolettres;
- Coproduction de 3 guides/outils de pratique;
- Production d'une vidéo pédagogique;
- Tenue de 8 conférences midis InterActions
- Tenue de 8 ateliers de recherche.

Les carnets synthèse

En 2013-2014, l'équipe a développé le « carnet synthèse », une nouvelle série de publications de référence vulgarisées, accessibles et solides sur le plan scientifique, abordant des sujets pertinents pour la pratique en CSSS et en RLS et s'adressant aux acteurs de ces milieux. Trois carnets ont été publiés cette année:

- No. 1 – Mai 2013 – *Des connaissances et des stratégies interculturelles pour briser l'isolement chez les aînés* (**E. Audy** et **Y. Couturier**)

Ce premier carnet synthèse présente les résultats d'une recherche-action qui donne la parole aux aînés sur la problématique de l'isolement et la communication. Issue d'un projet porté également par la Table de concertation des aînés de Bordeaux-Cartierville (TCABC) et le Comité des organismes sociaux de Saint-Laurent (COSSL), la recherche-action décrite dans ce document propose notamment des stratégies pour contrer l'isolement et favoriser la participation sociale des aînés de notre secteur.

- No. 2 - Juillet 2013 – *La formation Agir auprès de la personne âgée: impacts sur la pratique des préposés aux bénéficiaires en CHSLD* (**Y. Couturier**, F. Aubry et **F. Gilbert**)

Ce carnet présente les résultats d'une étude réalisée auprès de préposés aux bénéficiaires et d'infirmières et infirmières-auxiliaires qui travaillent dans les CHSLD du CSSS. Les chercheurs ont notamment exploré les impacts de la formation *Agir auprès de la personne âgée* sur les pratiques quotidiennes des préposés aux bénéficiaires et sur la collaboration interprofessionnelle au sein des équipes de travail. Il a fait l'objet d'un second tirage (100 exemplaires) et a été utilisé par la direction de l'hébergement du CSSS, qui a invité ses formateurs à mettre en œuvre l'ensemble de ses recommandations.

- No. 3 - Août 2013 – *Réseaux locaux de services: enjeux et perspectives. Synthèse de la journée thématique tenue aux 16es journées annuelles de santé publique (JASP) en 2012* (A. Parent et V. Martineau, sous la direction de **A. Battaglini**, **L. Chayer** et **D. White**)

Ce carnet présente une synthèse des discussions qui ont eu lieu pendant une journée de réflexion, dans le cadre des Journées annuelles de la santé publique (JASP) en novembre 2012 en abordant: 1) les multiples définitions des réseaux locaux de services; 2) les difficultés de transposer la théorie en pratique; 3) des initiatives innovantes et les enjeux liés à leur développement; 4) les défis et les pistes prometteuses pour l'évolution et le développement des RLS.

Les rapports de recherche

L'équipe a aussi revampé ses rapports de recherche en dynamisant le graphisme et en ajoutant un sommaire à l'intention des décideurs. Deux rapports de recherche, nouvelle mouture, ont été réalisés cette année:

- *Les intervenants communautaires-scolaires dans des quartiers défavorisés et pluriethniques de Montréal: synthèse comparée des initiatives et état de la situation* (**M. Potvin**, G. Audet, M. Burham-Bella, M. Casaubon, G. Hassan, G. Papazian-Zohrabian et J. Bélanger)

Ce rapport présente les résultats d'une recherche sur les pratiques, les besoins et les défis des intervenants communautaires-scolaires (ICS) qui œuvrent dans les écoles des quartiers Bordeaux-Cartierville, Saint-Laurent et Côte-des-Neiges. Il contient aussi les recommandations qui sont issues d'une journée de réflexion que les ICS ont tenue en hiver 2013.

- *Le désintérêt des résidents en médecine de famille pour le suivi à domicile: Perspectives d'amélioration de la formation et de l'organisation du travail* (F. Aubry, **Y. Couturier**, **S. Dumont**, J. Nicolas et P. Maubant)

Ce rapport décrit la démarche des chercheurs qui ont sondé l'expérience et les perceptions des résidents en médecine familiale et de leurs superviseurs de l'UMF du CLSC de Bordeaux-Cartierville à l'égard du suivi à domicile. Il offre une analyse des discours et offre une série d'améliorations organisationnelles et formatives pour accroître la pratique en suivi à domicile des résidents en médecine familiale.

Les midis InterActions

En matière de partage et de diffusion des connaissances, l'équipe a poursuivi la tradition des midis InterActions, grâce à la tenue de 8 conférences midis mettant en vedette un duo formé d'un chercheur qui présente les résultats de sa recherche et d'un praticien qui commente ces résultats à la lumière de savoirs cliniques et expérientiels.

Avril 2013

Mettre en œuvre des pratiques innovantes d'organisation du travail pour faire face à la pénurie de la main d'œuvre

Carl-Ardy Dubois

Mai 2013

La formation AGIR destinée aux préposés aux bénéficiaires en CHSLD: vers une réelle amélioration des pratiques?

François Aubry et **Pierre Baron**

Juin 2013

Des connaissances et des stratégies de communication pour rompre l'isolement des aînés

Émilie Audy et **Marjolaine Larocque**

Octobre 2013

L'expérience de l'immigration et du diabète de type 2: perspectives croisées de la Belgique et du Québec

Bilkis Vissandjée et Marie Dauvrin

Décembre 2013

Intervenir en santé mentale auprès de clients allophones, un état des lieux

Camille Brisset et Ellen Rosenberg

Janvier 2014

L'intervention en prévention des ITSS à Montréal: potentialités, limites et défis de la collaboration public-communautaire

Angèle Bilodeau et Louise Giguère

Février 2014

Les jeunes des minorités visibles et les écoles inclusives

Maryse Potvin et **Louis-Philippe Sarrazin**

Mars 2014

Les perceptions des proches aidants dans un contexte de soins palliatifs: l'équilibre entre le soutien donné et reçu

Sabrina Lessard et **Bernard-Simon Leclerc**

Des outils pour soutenir la pratique**Vidéo sur les déterminants sociaux de la santé**

Afin d'outiller les milieux de pratique, l'équipe a participé étroitement à la production d'une vidéo pédagogique sur les déterminants sociaux de la santé. Cette vidéo est destinée à la formation des stagiaires en santé et en services sociaux et à leurs superviseurs. Elle constitue la pièce maîtresse d'une trousse pédagogique dont nous collaborerons à l'élaboration au cours de la prochaine année.

Guide *Innover dans l'action. Guide pratique sur l'animation des réseaux locaux de services*

Dans le cadre de sa collaboration avec l'OQRLS, le centre de recherche a coordonné et participé à la rédaction du guide *Innover dans l'action. Guide pratique sur l'animation des réseaux locaux de services (2013)*. Ce guide s'inscrit dans la stratégie ministérielle de soutien aux gestionnaires pour le développement des RLS au Québec.

Des événements pour les chercheurs, les gestionnaires et les praticiens

Forum sur le logement à Saint-Laurent

Un premier Forum sur le logement, tenu à Saint-Laurent en avril 2013, en lien avec une recherche du partenariat ARIMA, a accueilli plus de 75 citoyens et 25 intervenants locaux. Il a eu pour principale retombée de réorienter la mission du comité de logement de Saint-Laurent en accordant une plus grande place aux citoyens en tant que membres, bénévoles et militants.

Symposium international *Logiques de régulation, cultures de collaboration et mise sur pied de réseaux locaux de services (RLS): une comparaison internationale*

Nous avons organisé un symposium international portant sur l'organisation et la régulation des réseaux locaux de services dans d'autres pays. Ce symposium a accueilli 25 personnes (chercheurs et partenaires) dont 4 invités internationaux. La création d'une collaboration de recherche internationale qui figure dans notre prochaine programmation scientifique en découle.

Journée de réflexion *Réseaux locaux de services: réalités singulières et pluralité d'actions*

À la suite du succès de l'année dernière, nous avons organisé une journée de réflexion sur les réseaux locaux de services dans le cadre des Journées annuelles de santé publique (JASP), en novembre 2013. Ce colloque a attiré 150 participants provenant des CSSS, des ASSS et du MSSS (intervenants, gestionnaires et décideurs de toutes les régions du Québec) ainsi que du milieu communautaire, provoquant des échanges parfois passionnés avec la salle.

6 • Les principaux partenariats

Dans le cadre de sa mission, le centre de recherche et de partage des savoirs InterActions développe de nombreux partenariats de recherche et de mobilisation des connaissances, tant à l'échelle locale, régionale, nationale qu'internationale.

D'une part, le CRPS coordonne ces deux partenariats de recherche:

L'équipe en partenariat



Recherche sur la gouvernance et l'articulation des réseaux de solidarités

Titre de la programmation: Réseaux hybrides d'intervention dans le réseau de la santé et des services sociaux

Responsable: **D. White**. *Coresponsable:* **N. Touati**. *Cochercheurs:* **A. Battaglini**, **A. Bilodeau**, D. Bourque (Département de travail social, UQO), **M. Cantinotti**, **N. Carpentier**, J.-L. Denis (ENAP), **N. Fortin**, **O. Firbank**, **D. Gervais**, **F. Gilbert**, **S. Lalancette**, **M. Larocque**, **B.-S. Leclerc**, **C. Richard**

Financement: FRQSC équipe en émergence (2011-2013)

Financement demandé: FRQSC équipe en fonctionnement

L'équipe en partenariat REGARDS réunit des chercheurs universitaires et praticiens-chercheurs dans un partenariat avec le CSSS BCSTL-CAU, ainsi qu'avec l'Observatoire québécois des réseaux locaux de services du Québec (OQRLS), avec comme objectif commun de mieux comprendre le phénomène des réseaux hybrides d'intervention sociale. Les domaines d'intervention sont traités sous trois angles 1) les configurations, dynamiques et trajectoires des réseaux, 2) la gouvernance et 3) les retombées prévues et imprévues de mandater des réseaux hybrides pour les milieux, les intervenants et leurs pratiques et pour les réseaux locaux de services. Ces angles correspondent principalement à l'axe 3 de la programmation du centre InterActions.

Le Partenariat

Responsables: **D. White, A. Battaglini.**

Cochercheurs universitaires: V. Amiraux (Département de sociologie, Université de Montréal), F. Aubry (CSSS-IUGS), R. Bastien (DSP-Montréal), **A. Bilodeau, H. Belleau**, I. Bode (Université de Kassel, Allemagne), D. Bourque (Département de travail social, UQO), **N. Carpentier, Y. Couturier**, J.-L. Denis (ENAP), C. des Rivières-Pigeon (Département de sociologie, UQM), M. Dubé (Département des sciences humaines, UQAC), S. *Éthier* (*École de service social, Université Laval*), **O. Firbank, F. Gilbert, M. Kempeneers, B.-S. Leclerc**, M. Lévesque (Département de sociologie et d'anthropologie, Université d'Ottawa), **M. Potvin**, C. Rousseau (Département de psychiatrie sociale et transculturelle, Université McGill), N. St-Amour (Département de travail social, UQO), J.T. Sandvin (Université de Norvège), S. Savard (École de service social, Université d'Ottawa), J.C. Suárez Herrera (Euromed management, Université d'Aix Marseille et Département d'administration de la santé, Université de Montréal)

Cochercheurs communautaires et institutionnels: S. Béliveau, J. Laforge (CSSS Lucille-Teasdale), H. Dagenais (Carrefour communautaire de Rosemont l'Entre-Gens), G. Pariseault, L.-P. Boucher (CSSS du Suroît), C. Geneau (Corporation de développement communautaire (CDC) de Beauharnois-Salaberry), S. Brault (Service alimentaire communautaire), D. Brière, A. Lat Fam, G. Fournier (CSSS de BCSTL-CAU), **A.-M. Gagné, S. Lalancette, M. Larocque, N. Fortin, C. Richard** (COSSL), F. Lamy, C. Saucier (CSSS de la Pointe-de-l'Île), F. Rancourt-Morin (CSSS de la région de Thetford), C. Turcot (Office municipal d'habitation (OMH) de la ville de Thetford)

Autres Partenaires: Centre jeunesse de Montréal-Institut universitaire, Conseil canadien de développement social (CCDS), Initiative sur le partage des connaissances et le développement des compétences (IPCDC), OQRLS, Société santé en français (SSF), Université de Montréal, Université d'Ottawa

Financement: CRSH, programme Subventions de partenariat (2012-2019)

Le partenariat de recherche ARIMA a pour objectifs:

1. d'établir et de faciliter des partenariats entre des chercheurs universitaires, des organismes communautaires, des tables de concertation et des établissements publics afin d'aborder des problématiques complexes identifiées localement;
2. de favoriser la diffusion, le partage et l'acquisition de connaissances pratiques et scientifiques.

Les projets associés à ce programme émergent des milieux par l'intermédiaire de comités qui regroupent

des chercheurs et des praticiens au sein de chacun des territoires partenaires (Gatineau, Lucille-Teasdale, Pointe-de-l'Île, Suroît, Thetford et Bordeaux-Cartierville-Saint-Laurent). Ils ont pour but le développement de connaissances collées aux préoccupations des organisations et des populations locales. La subvention obtenue vise à financer des projets locaux qui sont parfois transversaux en termes de territoires et de préoccupations. Au cours de l'année, le CRPS a coordonné deux appels de projets, le premier en septembre 2013 et le second en février 2014. Dix projets ont été soumis et quatre ont été financés pour un total de douze, en incluant les huit projets financés au cours de sa première année d'existence.

D'autre part, le CRPS entretient des liens étroits de partenariat avec ces tables, regroupement, centres et chaires de recherche:

Le Comité des organismes sociaux de St-Laurent (COSSL)

Le COSSL a pour mission de favoriser la concertation locale entre les organismes du territoire de l'arrondissement de Saint-Laurent. Au cours des dernières années, le COSSL a participé au développement et à la réalisation de projets de recherche et ce, dès leurs premières phases de développement, notamment sur les processus d'inclusion/exclusion en matière de logement, sur l'innovation sociale dans le champ de la maturité scolaire dans le quartier Chameran, et enfin, sur la Maison de l'Enfance.

Le Conseil Local des Intervenants Communautaires de Bordeaux-Cartierville (CLIC)

Le CLIC est une table de concertation intersectorielle et multiréseaux, communément appelée Table de quartier, qui travaille à l'échelle de Bordeaux-Cartierville et dont la mission centrale est de favoriser la concertation et de susciter ou de mener des actions communes, contribuant à l'amélioration de la qualité de vie des citoyens du quartier. Au fil des ans, le CLIC et le CSSS de Bordeaux-Cartierville-Saint-Laurent-CAU ont collaboré à l'élaboration et à la mise en œuvre de projets de recherche, de diffusion et de partage de connaissances et ce, autant à l'échelle des tables sectorielles jeunesse et aînés qu'auprès de la Table centrale.

Le partenariat « Un milieu ouvert sur ses écoles »

Le centre de recherche du CSSS de Bordeaux-Cartierville-Saint-Laurent-CAU anime un partenariat recherche-intervention qui réunit une équipe de chercheurs et d'intervenants en lien avec l'implantation de l'approche *École en santé*. Cette intervention (appelée *Un milieu ouvert sur ses écoles* ou MOÉ) et le partenariat recherche-intervention ont déjà permis d'obtenir du financement de recherche, dont celui du Centre national de prévention du crime (CNPC) pour le projet d'évaluation de l'implantation conduit par l'un

de nos chercheurs. Plusieurs intervenants du CSSS ont une implication active dans ces activités à caractère scientifique (recherche, enseignement et conférences scientifiques). Au cours de la dernière année, **Bernard-Simon Leclerc**, chercheur responsable de l'unité d'évaluation, a, entre autres, mis en place un système de suivi et de gestion de l'information pour le projet MOÉ et soutenu la Table de concertation jeunesse Bordeaux-Cartierville concernant le soutien à la planification la démarche de refinancement du projet MOÉ.

Le centre d'intervention pédagogique en contexte de diversité

Le partenariat de recherche amorcé en 2012 avec le centre d'intervention pédagogique en contexte de diversité, centre de recherche de la Commission scolaire Marguerite-Bourgeois, s'est poursuivi au cours de l'année 2013-2014. En effet, **Alex Battaglini**, adjoint à la mission universitaire, a siégé au comité d'orientation du centre et de plus, **Bernard-Simon Leclerc**, chercheur en évaluation, a fait partie d'un panel d'experts dans le cadre d'une conférence-causerie organisée en février 2014 portant sur la collaboration école-famille-communauté et la persévérance scolaire.

L'Observatoire québécois des réseaux locaux de services

L'Observatoire québécois des réseaux locaux de services (OQRLS) est une plate-forme de partage de connaissances mise sur pied en 2008 par les six CSSS désignés à titre de centre affilié universitaire. L'OQRLS vise à recenser, à documenter et à faire connaître les expériences de collaboration développées au Québec entre les CSSS et leurs partenaires, en vue d'améliorer le bien-être de la population. Alex Battaglini, adjoint à la mission universitaire au CSSS BCSTL-CAU, en assume la coresponsabilité.

Au cours de l'année 2013-2014, l'OQRLS qui devait renouveler son financement auprès du MSSS, a produit un bilan des 5 dernières années ainsi qu'une nouvelle planification stratégique pour les deux prochaines années. En dépit de cette étape importante qui a mobilisé des efforts importants de toute l'équipe, les activités de l'OQRLS se sont encore déroulées en 2013-2014 sous le chapeau de la diversité: la publication d'un guide pratique sur l'animation des réseaux locaux de services « Innover dans l'action », des activités de formations auprès des directeurs généraux, directeurs adjoints et des conseils d'administration des CSSS du Québec, la publication de bulletins électroniques le ReLaiS, la poursuite des travaux de documentation des initiatives en RLS au Québec ont également continué avec la diffusion de six nouvelles initiatives, la mise en ligne de 24 entrevues vidéos réalisées avec des acteurs clés les RLS tournées aux JASP 2012, collaboration au colloque sur « Les réseaux locaux de services: réalité singulière et pluralité d'actions » avec le centre Interactions aux

JASP 2013. Dans le domaine de la recherche, l'OQRLS a consolidé son partenariat avec l'équipe REGARDS dont le créneau de recherche est axé sur l'analyse des réseaux locaux de services.

Familles en mouvance

Depuis 2003, le CSSS BCSTL-CAU collabore avec le partenariat de recherche Familles en mouvance, financé par le FRQSC et dont la direction est depuis cette année assurée par **Hélène Belleau**, de l'INRS et également chercheure membre du CAU. Cette collaboration fait l'objet d'une entente signée par les deux parties et se concrétise par des projets de recherche et de valorisation communs, mentionnons entre autres le projet Chiffrer les solidarités familiales actuellement en cours et auquel participent **Alex Battaglini** et **Marianne Kempeneers**.

La Chaire de recherche du Canada sur la gouvernance et la transformation des organisations et systèmes de santé (GETOSS)

Le CSSS BCSTL-CAU et la chaire GETOSS collaborent depuis 2008, cette collaboration se traduisant par des projets de recherche, des publications et des activités de transfert des connaissances conjointes, portant sur la gouvernance, les processus de changement et d'innovation dans les réseaux de santé et des services sociaux. Au cours de la dernière année, cette collaboration de longue date s'est traduite par un appui fort et précieux du responsable de la chaire, **Jean-Louis Denis**, à la demande de reconduction de la mission universitaire du CSSS déposée au FRQSC.

La Chaire de recherche du Canada en organisation communautaire (CRCOC)

Des collaborations se réalisent entre la Chaire et le CSSS BCSTL-CAU depuis déjà plusieurs années, notamment dans le cadre du partenariat de recherche ARIMA et de l'équipe REGARDS, dont le titulaire de la CRCOC, Denis Bourque, est membre. Au cours de la dernière année, ces collaborations prennent la forme d'un projet de recherche d'envergure conjoint sur le développement territorial intégré s'inscrivant dans l'axe 3 de la programmation de recherche du CSSS.

Partenariats de recherche internationaux

Tout en se concentrant sur des collaborations locales aptes à influencer les politiques et les pratiques, une collaboration multifacette en construction, le centre développe également des partenariats internationaux, comme c'est le cas avec Lille économie et management, une unité mixte de recherche de Lille 1 et à l'Université catholique de Lille, pour leur axe de recherche Management, Organisations et Sociétés: approches alternatives et critiques. Cette collaboration a commencé par la rencontre de deux chercheurs du LEM en juillet 2013 à Montréal, suivie d'une invitation adressée à **Deena White** et **Angèle Bilodeau** à se rendre comme professeures invitées à Lille 1, visant notamment l'amorce d'un ouvrage collectif et une participation conjointe au colloque de l'Association internationale de recherche en management public (AIRMAP). De plus, des liens se nouent avec RIVES11 à Lyon, et plus particulièrement avec la chaire UNESCO Politiques urbaines et citoyenneté, après la visite de H. Balazard à Montréal, en vue de partager des connaissances sur les moyens de dynamiser l'action collective locale, notamment pour un colloque prévu à Lyon en 2014.

7 • Comité éthique de la recherche

En vertu de sa désignation de Centre affilié universitaire octroyée par le MSSS, le CSSS de Bordeaux-Cartierville-Saint-Laurent-CAU doit répondre à de hautes exigences de qualité et de respect des règles éthiques en recherche. Cet aspect constitue d'ailleurs l'un des critères d'évaluation utilisés par le MSSS pour accorder cette désignation à un établissement du réseau.

Le CSSS de Bordeaux-Cartierville-Saint-Laurent-CAU, par l'autorité de son conseil d'administration, a mandaté le Comité d'éthique de la recherche de la Direction de santé publique de l'Agence de la santé et des services sociaux de Montréal (CÉR de l'ASSSM) pour assurer l'évaluation, l'approbation et le suivi éthique des projets de recherche menés dans l'établissement. L'équipe de coordination du centre InterActions assure la liaison entre les équipes de recherche et le comité d'éthique de l'Agence.

En 2013-2014², cinq nouveaux projets ont obtenu un premier certificat éthique, dont trois en fonction du processus d'évaluation multicentrique. De plus, 23 projets déjà en cours ont obtenu un renouvellement de leur certificat éthique, dont 17 sont des projets multicentriques. Au cours de l'année, aucune plainte n'a été adressée au CSSS BCSTL-CAU ou au CÉR de l'ASSSM relativement à la réalisation d'activités de recherche dans l'établissement. De même, aucun manquement aux règles et valeurs éthiques n'a été rapporté aux responsables de la gestion de ces activités au sein des deux instances.

2

À noter que l'information détaillée des activités est consignée dans le *Rapport des activités du CÉR de l'ASSSM au CSSS de BCSTL-CAU 2013-2014 (document interne)*.

8 • La coordination de projets hors programmation

Le centre InterActions a le mandat de coordonner l'ensemble des activités de recherche qui se déroulent au CSSS. Ainsi, le centre a géré 28 projets hors programmation au cours de l'année 2013-2014 en assurant, notamment, les processus de convenance institutionnelle, de certification éthique et de partage des savoirs pour les équipes associées à ces projets.

Nouveaux projets en 2013-2014

1	Cécile Rousseau, Département de psychiatrie, Université McGill	Formation continue et concertation interinstitutionnelle (programmation de recherche <i>Soins concertés en santé mentale jeunesse</i>)
2	Sarah Dufour, École de psychoéducation, Université de Montréal	Initiative AIDES - Phase II: Besoins des enfants, partage des responsabilités et cohérence des actions envers eux
3	Marie-Ève Lapalme, Département organisation et ressources humaines, UQAM	Infirmier(ère)s d'agence: le défi de l'intégration et les réactions des infirmier(ère)s permanent(e)s
4	Cécile Rousseau, Département de psychiatrie, Université McGill	L'accessibilité et les coûts des soins de santé pour les demandeurs d'asile suite aux changements au Programme fédéral de santé intérimaire

Projets déjà en cours avant 2013-2014

5	Louise Demers et Véronique Provencher, Institut universitaire de gériatrie de Montréal	Influence du milieu d'évaluation (clinique vs domiciliaire) sur la réalisation d'activités familiales et significatives de la vie domestique auprès de personnes âgées fragiles
6	Catherine Bégin, École de psychologie, Université Laval	Dissémination du programme «Choisir de Maigrir?» dans les Centres de Santé et de Services Sociaux du Québec: Évaluation de son implantation et de son impact sur les habitudes de vie et sur le niveau de bien-être des participantes
7	Jean-Frédéric Lévesque, DSP-Montréal	L'évolution de l'organisation et de la performance des services de première ligne (2005-2010) dans deux régions du Québec: Montréal et Montérégie
8	Michel Rossignol et Lise Gauvin, Département de médecine sociale et préventive, Université de Montréal	Le partage des connaissances et l'utilisation des connaissances (PUC) dans le réseau montréalais de la santé publique: bilan des activités actuelles et plausibilité/légitimité d'accroître et diversifier les activités
9	Lyse Montminy, Département de médecine sociale et préventive, Université de Montréal	La contribution des femmes pour éclairer et adapter l'approche de réduction des méfaits à celles qui souhaitent demeurer ou retourner dans une relation conjugale violente

10	Jennifer O'Loughlin, Département de médecine sociale et préventive, Université de Montréal	Étude COSP – Capacité organisationnelle en santé publique
11	Pierre Tousignant, DSP-Montréal	Évaluation de la mise en œuvre d'un réseau intégré de prévention et de gestion du risque cardiométabolique en première ligne à Montréal
12	Sonia Gauthier, École de service social, Université de Montréal	Point de vue des intervenantes psychosociales sur l'utilisation de l'approche de réduction des méfaits pour venir en aide aux femmes qui demeurent dans une relation conjugale violente
13	Joël Tremblay, Département de psychoéducation, UQTR	Évaluation des mécanismes d'accès jeunesse en toxicomanie (MAJT)
14	Jean-Louis Denis, ENAP	Gouverner le changement et changer la gouverne dans les organisations du réseau de la santé: une perspective organisationnelle sur la réforme du système de santé au Québec
15	Yvan Leanza, École de psychologie, Université Laval	Travailler avec un interprète en santé mentale. Besoins en ressources linguistiques et pratiques des professionnels de la santé mentale dans les villes de Québec et Montréal
16	François Béland, Département d'administration de la santé, Université de Montréal	FRÉLE, Fragilité, une étude longitudinale de ses expressions. Volet « Temps et coûts » Volet « Frêle et coûts »

17	Simon-Louis Lajeunesse, École de service social, Université de Montréal	Des hommes et leurs services, l'Île de Montréal et les services de santé psychosociaux offerts aux hommes
18	Lily Lemay, ENAP	L'hébergement de longue durée: quelle(s) stratégie(s) pour un milieu de vie?
19	Marie-Ève Clément, Département de psychoéducation et de psychologie, UQO	Analyse des particularités et des retombées de l'approche de pédiatrie sociale telle qu'implantée au Québec et de son intégration dans le système actuel des services sociaux de santé
20	Debbie Fledman, École de réadaptation, Université de Montréal	La priorisation des références en ergothérapie communautaire
21	Ghayda Hassan, Département de psychologie, UQAM	Évaluation des critères d'admissibilité au programme SIPPE pour les mères immigrantes
22	Hélène Kergoat, IUGM	Projet pilote: chirurgie de cataracte et santé globale de personnes âgées vivant en soins de longue durée

Projets terminés en 2013-2014

23	Louise Fournier, Département de médecine sociale et préventive, Université de Montréal	Transformation de la première ligne en santé mentale au Québec: accompagnement et suivi
24	Sylvie Fortin et Josiane Le Gall, Département d'anthropologie, Université de Montréal	L'accès des familles musulmanes d'immigration récente aux services de santé périnatale: conciliation des savoirs et des pratiques de soins
25	François Chagnon, Département de psychologie, UQAM	Augmenter la retombée de l'utilisation des connaissances dans les organisations de services humains et sociaux
26	Sylvie Gendron, Faculté des sciences infirmières, Université de Montréal	Modélisation systémique de pratiques infirmières collectives visant la création d'environnements favorables à la santé en contexte de vulnérabilité sociale: le cas des SIPPE
26	Nathalie Rinfret, ENAP	L'intelligence émotionnelle et le leadership transformationnel: deux compétences nécessaires à la conduite de la réforme dans le réseau québécois de la santé et des services sociaux
27	Danielle Maltais, Unité d'enseignement en travail social, Université du Québec à Chicoutimi	Intervenants sociaux et intervention en situation de crise
28	Cécile Rousseau, Département de psychiatrie, Université McGill	Soins concertés en santé mentale jeunesse

9 • Conclusion et perspectives

Au printemps 2014, nous attendons toujours les résultats de la première étape, scientifique, du processus de reconduction de la mission universitaire du CSSS de Bordeaux-Cartierville–Saint-Laurent. Cependant, tous les membres de l'équipe interne du CRPS InterActions, en étroite collaboration avec Marie Chevalier, directrice de la qualité, performance et mission universitaire et Julie Paquette, coordonnatrice de l'enseignement, avancent sur la préparation de la deuxième étape, auprès du ministère de la Santé et des Services sociaux, à soumettre à la fin juillet.

Le directeur général, la directrice scientifique et la directrice de la qualité, performance et mission universitaire du CSSS ont pris la décision audacieuse de viser une reconnaissance comme Institut universitaire plutôt que comme Centre affilié universitaire (CAU). Si les exigences sont plus élevées sur tous les plans, nous sommes convaincus qu'elles constituent des objectifs à notre portée. Une reconnaissance en tant qu'Institut attesterait de la qualité internationale de notre équipe scientifique et de ses contributions à la fine pointe des connaissances portant sur l'articulation des réseaux familiaux, communautaires et publics face aux problèmes sociosanitaires complexes. Cette reconnaissance servirait de levier important pour attirer l'expertise et les ressources afin de poursuivre et approfondir nos recherches et autres collaborations avec les acteurs des réseaux de services.

Pendant que cette importante étape se poursuivra au cours de la prochaine année et mobilisera une bonne partie de l'équipe, le directeur général, la directrice scientifique et la directrice de la qualité, performance et mission universitaire veilleront aussi à la conception et l'adoption d'un Cadre de référence de la mission universitaire avec comme but de favoriser l'appropriation de cette mission par toutes les directions au sein du CSSS dans une perspective d'organisation apprenante. Deux grands défis se dressent pour l'année à venir. D'abord, il y a la reconduction de la désignation universitaire avec la pleine reconnaissance de la qualité et l'ampleur de nos réalisations et potentiel. Puis, vient le développement des orientations, stratégies et outils qui permettront que les expertises diverses disponibles au centre InterActions servent de plus en plus à répondre aux besoins des gestionnaires et praticiens du CSSS en termes de prise de décision, d'amélioration des pratiques et d'innovation dans les façons de voir, de penser et d'agir.

Annexe: activités et produits de diffusion et de transfert des connaissances - 2013-2014

PUBLICATIONS SCIENTIFIQUES

ARTICLES SCIENTIFIQUES

1. Aubry, F., **Couturier, Y.** et **Dumont, S.** (2014). Le désintérêt progressif des résidents en médecine familiale à l'égard du suivi à domicile des personnes âgées. *La Revue canadienne du vieillissement*. Publié en ligne sur http://journals.cambridge.org/abstract_S0714980814000051
2. **Battaglini, A.**, Chomienne, M.-H., Plouffe, L., Torres, S. et van Kemenade, S. (2014). La santé des immigrants au Canada: état des connaissances, interventions et enjeux. *Global Health Promotion*, 21 (supp.1), 40-45.
3. Beaulieu, M., D'Amours, M., Crevier, M., Sévigny, A., Fortier, J., Carbonneau, H., **Éthier, S.** et **Couturier, Y.** (2013). Les aînés engagés dans la lutte contre la maltraitance envers les personnes âgées au Québec. Des acteurs plus méconnus du continuum de services. *Vie et Vieillesse*, 10(4), 54-55.
4. **Belleau, H.** et Cornut-St-Pierre, P. (2013). Conjugal interdependence in Quebec: From legal rules to social representations on spousal support and property division at breakup. *Canadian Journal of Law & Society*, 29(1), 43-58.
5. **Blouin Genest, G.** (2013). Risques sanitaires et crises politiques au Canada: La pandémie de H1N1, les politiques de santé publique au Canada et la gouvernance globale de la santé. *Études Internationales*, 44(2), 197-225.

6. **Borgès Da Silva, R.** (2014). Taxonomie et typologie: comment rapprocher les cadres conceptuels des différentes écoles de pensée? *Santé Publique*, 26 (1), 87-88.
7. **Borgès Da Silva, R.** (2013). Taxonomie et typologie: est-ce vraiment des synonymes? *Santé publique*, 25 (5), 633-637.
8. **Borgès Da Silva, R.**, Martel, V. et Blais, R. (2013). Qualité et productivité dans les groupes de médecine de famille: qui sont les meilleurs? Les hommes ou les femmes? *Revue d'Épidémiologie et de Santé Publique*, 61, S210-S211.
9. **Borgès Da Silva, R., Pineault, R.**, Provost, S., Couture, A. et Prud'homme, A. (2013). Évolution des organisations de soins de santé primaires et de l'expérience de soins associée, Québec, Canada. *Revue d'Épidémiologie et de Santé Publique*, 61, S231.
10. Breton, M., **Pineault, R.**, Lévesque J.F., Roberge, D, **Borgès Da Silva, R.**, Prud'homme, A. (2013). Reforming healthcare systems on a locally integrated basis: Is there a potential for increasing collaborations in primary healthcare? *BMC Health Services Research*, 13, 262.
11. Boulanger, D., Larose, F., Grenier, N., Saussez, F. et **Couturier, Y.** (2014). Making the Unfamiliar Familiar: Social Representations of Teachers about Parental Engagement in an Intervention Program in Quebec. *Procedia-Social and Behavioral Sciences*, 116, 106-112.
12. **Carpentier, N.** (2013). Entry into a care trajectory: individualization process, networks and the emerging project. *SAGE Open*, Publié en ligne en juin 2013, doi:10.1177/2158244013494215.
13. Champagne, M. et **Mongeau, S.** (2013). How to handle the transition from pediatric care to adult care for young people with orphan genetic disease and their families? *Journal of Palliative Care*, 29(3), 196.
14. **Couturier, Y.**, Deschesnes, M. et Drouin, N. (2014). L'appropriation par les primo-adoptants de l'Approche École en santé au Québec. *Global Health Promotion*, Publié en ligne en mars, doi:10.1177/1757975913512512.
15. **Couturier, Y.**, Gagnon, D. et Belzile, L. (2013). La gestion de cas comme intermédiaire du « bien vieillir ». Entre autonomisation des usagers et protocolisation des services aux personnes âgées en perte d'autonomie. *Recherches sociologiques et anthropologiques*, 1, 53-75.

annexe

16. **Couturier, Y.**, Gagnon, D. et Belzile, L. (2013). La nouvelle gestion publique en santé et services sociaux et l'émergence de la gestion de cas. *Éducation et Sociétés*, 32, 109-122.
17. **Couturier, Y.**, Lefebvre, C., Bilodeau, A. et Bastien, R. (2013). Éléments pour la modélisation d'une pratique professionnelle d'intervention socio-éducative basée sur la collaboration École-Famille-Communauté. Un milieu ouvert sur ses écoles. *Service social*, 59(2), 16-30.
18. **Couturier, Y.**, Lefebvre, C., Bilodeau, A. et Bastien, R. (2013). La compétence à lire et acter les finalités effectives de l'école dans un dispositif partenarial École-Communauté comme condition de réalisation de l'intervention socio-éducative. *Phronesis*, 2(2-3), 36-42.
19. D'Amour, D., **Dubois C.-A.**, Tchouaket, E., Clarke, S. et Blais, R. (2013). The occurrence of adverse events potentially attributable to nursing care in medical units. *International Journal of Nursing Studies*. Publié en ligne sur <http://dx.doi.org/10.1016/j.ijnurstu.2013.10.017>
20. Deschesnes, M., Drouin, N., Tessier, C. et **Couturier, Y.** (2014). Schools' capacity to absorb a healthy school approach into their operations: insights from a realist evaluation. *Health Education*, 114(3), 4-4.
21. Deschesne, M., Tessier, C., Martin, C., et **Couturier, Y.** (2013). Professional development in the context of Healthy Schools in Quebec. *Health Promotion International*. Publié en ligne en juin 2013, doi:10.1093/heapro/dat043.
22. **Dubois, C.-A.**, Bentein, H., Ben Mansour, J., Gilbert, F. et Bédard, J.-L. (2014). Why Some Employees Adopt or Resist Reorganization of Work Practices in Health Care: Associations between Perceived Loss of Resources, Burnout, and Attitudes to Change. *International Journal of Environmental Research and Public Health*, 11(1), 187-201.
23. Dubuc, N., Bonin, L., Tourigny, A., Mathieu, L., **Couturier, Y.**, Tousignant, M., Corbin, C., Delli-Colli, N. et Raïche, M. (2013). Development of integrated care pathways: toward a care management system to meet the needs of frail and disabled community-dwelling older people. *International Journal of Integrated Care*, Apr-Jun, e1-e13. www.ijic.org.
24. Etheridge, F., **Couturier, Y.**, Denis, J. L., Tremblay, L. et Tannenbaum, C. (2013). Explaining the success or failure of quality improvement initiatives in long-term care organizations from a dynamic perspective. *Journal of Applied Gerontology*, Publié en ligne en juin, doi: 10.1177/0733464813492582.

25. Fiset-Laniel, J., **Borgès Da Silva, R.**, Provost, S., Strumpf, E. et Tousignant, P. (2013). Les nouveaux modèles de soins intégrés atteignent-ils leur objectif de prévention? Le cas québécois des groupes de médecine de famille (GMF). *Revue d'Épidémiologie et de Santé Publique* 61 (2013): S219.
26. Gagné, T., Agouri, R., **Cantinotti, M.**, Boubaker, A. et Frohlich, K. (2014). How important are paper copies of questionnaires? Testing invitations modes when studying social inequalities in smoking among young adults. *International Journal of Public Health*, 59(1), 207-201.
27. Jedwab et **Potvin, M.** (2013). Public Opinion and Media Treatment of the "Reasonable Accommodation" crisis in Québec". *Canadian Diversity*, 10(1), 96-101 http://www.chereum.umontreal.ca/publications_pdf/Publications%202013/AEC_Diversite_India_Quebec%2020
28. **Leclerc, B.-S., Lessard, S., Bechennec, C., Le Gal, E., Benoit, S., Bellerose, L.** (2014). Attitudes Toward Death, Dying, End-of-Life Palliative Care, and Interdisciplinary Practice in Long Term Care Workers. *Journal of the American Medical Directors Association*, 15(3), 207-213.
29. **Leclerc B.-S.**, Presse N., Bolduc A., Dutilleul A., **Couturier Y.** et Kergoat M.-J. (2013). Interprofessional meetings in geriatric assessment units: a matter of care organization. *Journal of Interprofessional Care*, publié en ligne en juin.
30. **Lessard, S.** et **Leclerc, B.-S.** (2013). Exemple d'application de l'évaluation formative centrée sur l'utilisation des résultats. *Revue canadienne d'évaluation de programme*, 28(2), 97-106.
31. **Pineault, R., Borgès Da Silva, R.**, Provost, S., Beaulieu, M.D., Boivin, A., Couture, A. et Prud'homme, A. (2014). Primary Healthcare Solo Practices: Homogeneous or Heterogeneous? *International Journal of Family Medicine*, publié en ligne sur <http://dx.doi.org/10.1155/2014/373725>.
32. **Pineault, R., Borgès Da Silva, R.**, Provost, S., Couture, A. et Prud'homme, A. (2013). Influence des nouveaux modèles d'organisations de soins de santé primaires (OSSP) sur l'expérience de soins des individus atteints de maladies chroniques? Québec, Canada. *Revue d'Épidémiologie et de Santé Publique*, 61, S219-S220.
33. **Pineault, R., Borgès Da Silva, R.**, Prud'homme, A., Couture, A. et Provost, S. (2013). Les cabinets médicaux à prestataire unique et l'expérience de soins, Québec, Canada. *Revue d'Épidémiologie et de Santé Publique*, 61, S333.
34. **Pineault, R.**, Prud'homme, A., **Borgès Da Silva, R.** et Couture, A. (2013). Suivi de la transformation organisationnelle des services de santé primaire au Québec. *Revue d'Épidémiologie et de Santé Publique*, 61, S333.

annexe

35. René, J. F., Champagne, M. et **Mongeau, S.** (2013). Allier recherche et participation citoyenne: *enjeux, défis et conditions de réalisation*. *Nouvelles pratiques sociales*, 25(2), 25-34.
36. Rodriguez, C., **Touati, N.** et Denis, J.-L. (2013). La colaboración entre médicos de familia y especialistas: vacío de conocimientos y necesidades de investigación. *Salud(i)Cienda*, septembre.
37. Somme, D. et **Couturier, Y.** (2013). The health and well being of Alzheimer's patients requires an integration of services centered on the patient. *Neurodegenerative Disease Management*, 3(1), 1-3.
38. Suárez-Herrera, J. C., **White, D.** et **Battaglini, A.** (2013). La recherche participative en CSSS-CAU: le cas du Partenariat ARIMA comme réseau innovateur de traduction des savoirs. *Nouvelles pratiques sociales*, 25(2), 73-88.
39. **Touati, N.** et Denis, J.-L. (2013). Analyse critique de la littérature scientifique portant sur l'innovation dans le secteur public: bilan et perspectives de recherche prometteuses. *Télescope*, 19(2).
<http://archives.enap.ca/bibliotheques/telescope/Telv19n2a1.pdf>
40. **Touati, N.** et Turgeon, J. (2013). Répartition géographique des médecins de familles: quelles solutions à un problème complexe? Le cas du Québec. *Revue canadienne de santé publique*, 25, 465-473.
<http://archives.enap.ca/bibliotheques/telescope/Telv19n2a1.pdf>

LIVRES

1. Champagne, M., **Mongeau, S.** et Lussier, L. (2014). *Le soutien aux familles d'enfants gravement malades: regards sur des pratiques novatrices*. Québec: Presses de l'Université du Québec.
2. **Couturier, Y.**, Gagnon, D., Belzile, L. et Salles, M. (2013). *La coordination en gérontologie*. Montréal: Les Presses de l'Université de Montréal.
3. Dubé-Linteau, A., **Pineault, R.**, Levesque, J.-F., Lecours, C., Tremblay, M.-E. (2013). *Enquête québécoise sur l'expérience de soins 2010-2011. Le médecin de famille et l'endroit habituel de soins: regard sur l'expérience vécue par les Québécois. Volume 2*. Québec: Institut de la statistique du Québec.

4. McAndrew, M., **Potvin, M. et** Borri-Anadon, C. (Eds.) et al. (2013). *Le développement d'institutions inclusives dans un contexte de diversité. Recherche, formation, partenariat*. Québec: Presses de l'Université du Québec.

CHAPITRES DE LIVRES

1. Aubry, F. et **Couturier, Y.** (2013). La contradiction des rythmes temporels subie par les aides-soignantes en gériatrie: une cause de leur épuisement professionnel. Dans P. Zawieja et F. Guarnieri, F. (Dir.). *L'épuisement professionnel: innovations théoriques et méthodologiques*. Paris: Armand Colin, 159-181.
2. Aubry, F. et **Couturier, Y.** (2013). Les contraintes temporelles: un facteur de fragilisation de la santé au travail des préposés aux bénéficiaires en CHSLD. Dans D.-G. Tremblay (Dir.), *Temporalités sociales, temps prescrits, temps institutionnalisés*. Québec: Presses de l'Université du Québec, 119-131.
3. Audet, G., Borri, C., Mc Andrew, M. et **Potvin, M.** (2013). La formation initiale du personnel scolaire sur la diversité ethnoculturelle, religieuse et linguistique dans les universités québécoises: un premier bilan. Dans M. McAndrew, **M. Potvin** et C. Borri-Anadon, C. (Eds.), *Le développement d'institutions inclusives dans un contexte de diversité. Recherche, formation, partenariat*. Québec: Presses de l'Université du Québec.
4. **Belleau, H.** (2013). L'union libre, l'amour et le divorce en héritage? Dans M. Jézéquel et F.-R. Ouellette (Eds.), *Les transmissions familiales aujourd'hui: de quoi vont hériter nos enfants?* Québec: Éditions Fides, 259-270.
5. **Belleau, H.** et Vézina, J. (2013). Les transitions conjugales à la croisée d'univers normatifs pluriels. Dans S. Gaudet, N. Burlone, et M. Lévesque (2013). *Repenser la famille et ses transitions. Repenser les politiques publiques*. Québec: Les Presses de l'Université Laval, 53-78.
6. Champagne, M., **Mongeau, S.** (2014). Les retombées de séjours de répit dans une maison de soins palliatifs pédiatriques: le point de vue des parents. Dans M. Champagne, **S. Mongeau** et L. Lussier (Dir.), *Le soutien aux familles d'enfants gravement malades: regards sur des pratiques novatrices*. Québec: Presses de l'Université du Québec, 39-52.

annexe

7. Champagne, M., **Mongeau, S.**, avec la coll. de L. Bédard et S. Stojanovic. (2014). Les conditions de vies des familles ayant un enfant gravement malade. Dans M. Champagne, **S. Mongeau** et L. Lussier (Dir.), *Le soutien aux familles d'enfants gravement malades: regards sur des pratiques novatrices*. Québec: Presses de l'Université du Québec, 17-38.
8. Champagne, M., **S. Mongeau** et E. Comeau. (2013). Offrir bénévolement du répit à des familles d'enfants gravement malades. Dans A. Sévigny, M. Champagne et M. Guirguis-Younger (Dir.), *Le bénévolat en fin de vie ou l'art d'accompagner*. Québec: Presses de l'Université Laval.
9. **Couturier, Y.**, Gagnon, D., Belzile, L. et Gbaya, A. (2013). Pratiques professionnelles fondées sur les résultats probants de la recherche et du travail social. Dans E. Harper et H. Dorvil (Dir.), *Le travail social: théories, méthodologies et pratiques*. Québec: Presses de l'Université du Québec.
10. **Kempeneers, M.** et Dandurand, R. (2013). Transmissions plurielles et parentage multiple: une autre lecture des solidarités familiales. Dans M. Jézéquel et F.-R. Ouellette (Eds.), *Les transmissions familiales aujourd'hui: de quoi vont hériter nos enfants?* Québec: Éditions Fides.
11. **Mongeau, S.**, Asselin, P. et Roy, L. (2013). L'intervention clinique avec les familles et les proches: pour une prise en compte de la complexité-prise deux. Dans É. Harper et H. Dorvil (Dir.), *Le travail social: théories, méthodologies et pratiques*. Québec: Presses de l'université du Québec, 191-222.
12. **Mongeau, S.**, Champagne, M., Cardinal, M-È. (2014). Stimuler la participation des parents dans au Phare, Enfants et Familles. Dans M. Champagne, **S. Mongeau** et L. Lussier (Dir.), *Le soutien aux familles d'enfants gravement malades: regards sur des pratiques novatrices*. Québec: Presses de l'Université du Québec, 77-98.
13. **Potvin, M.** (2013). L'éducation inclusive et antidiscrimatoire: fondements et perspectives. Dans M. McAndrew, **M. Potvin** et C. Borri-Anadon, C. (Eds.), *Le développement d'institutions inclusives dans un contexte de diversité. Recherche, formation, partenariat*. Québec: Presses de l'Université du Québec.
14. Trudel, M., **Mongeau, S.** avec la collaboration de A. Gervais (2014). L'accompagnement par l'art à domicile et dans une maison de soins palliatifs pédiatriques. Dans M. Champagne, **S. Mongeau** et L. Lussier (Dir.), *Le soutien aux familles d'enfants gravement malades: regards sur des pratiques novatrices*. Québec: Presses de l'Université du Québec, 131-152.

RAPPORTS DE RECHERCHE

1. Audet, G., **Potvin, M.**, Casaubon, M., Burham-Bella, M., Hassan, G., Papazian-Zohrabian, G. et **Bélanger, J.** (2013). *Les intervenants communautaires scolaires des quartiers pluriethniques et défavorisés de Montréal: synthèse comparative des initiatives et état de la situation*. Centre de recherche et de partage des savoirs InterActions, CAU-CSSS Bordeaux-Cartierville – Saint-Laurent-CAU.
2. Audet, G., sous la direction de McAndrew, M. et **Potvin, M.** (2013). *L'impact pédagogique des lieux de mémoire et des initiatives communautaires sur l'éducation interculturelle et antiraciste des élèves québécois Portraits de trois écoles*. Chaire de recherche du Canada sur l'Éducation et les rapports ethniques et CEETUM, 75.
3. **Bilodeau, A.**, Clavier, C. et M. Galarneau (2013) *Analyse des réseaux d'action locale pour le développement social*. Montréal: Centre de recherche Léa Roback, Université de Montréal et Direction de santé publique de l'Agence de santé et de services sociaux de Montréal.
4. **Borgès Da Silva, R.**, Feldman, D., Lamarche, P., Lemire, M., Levesque, J.-F., **Pineault, R.**, Strumpf, E. et Tousignant, P. (2013). *Collectif de recherche sur les services de santé de première ligne au Québec: Vers des services de santé de première ligne: Pistes pour éclairer la décision*. Direction de santé publique de l'Agence de la santé et des services sociaux de Montréal et Institut national de santé publique du Québec.
5. **Dehaies, S.**, **Battaglini, A.** et Vrakas, G. (2013). *Outil en santé mentale jeunesse - Rapport synthèse: Proposition pour une stratégie de dissémination de l'outil d'évaluation sommaire de la santé mentale des jeunes dans une perspective d'appropriation par les milieux de pratique*. Rapport déposé à la Direction de la santé mentale du Ministère de la Santé et des Services sociaux du Québec, Centre de recherche et de partage de savoirs du CSSS de Bordeaux-Cartierville–Saint-Laurent.
6. Dubé-Linteau, A., **Pineault, R.**, Lévesque, J.F., Lecours, C., Tremblay, M.E. (2013). *Enquête québécoise sur l'expérience de soins 2010-2011. Le médecin de famille et l'endroit habituel de soins: regard sur l'expérience vécue par les Québécois*. Volume 2., Institut de la statistique du Québec
7. **Gulian, T.**, Schlobach, M. ET GAGNON, A. (2013). *L'approche interculturelle adaptée à l'intervention en entreprise*. Rapport de recherche pour le ministère de l'Enseignement supérieur, de la Recherche, de la Science et de la Technologie comme exigence à l'obtention de la subvention du Programme d'aide à la recherche et au transfert – volet innovation sociale.

annexe

8. Hamelin-Brabant, L., de Montigny, F., Roch, G., Deshaies, M.H., Mbourou Azizah, G., Bourque Bouliane, M., **Borgès Da Silva, R.** et Comeau, Y. (2013). Vulnérabilité périnatale et soutien social en période postnatale: une recension des écrits. Rapport de recherche volet 1 D'un regard sur la vulnérabilité périnatale à une évaluation des services de «relevailles» offerts par les centres de ressources périnatales (CRP) du Québec. Centre de recherche du CHU de Québec.
9. Larochelle-Audet, J. Borri-Anadon, C., **Potvin, M.**, McAndrew, M. (2013). *La formation initiale du personnel scolaire sur la diversité ethnoculturelle, religieuse et linguistique dans les universités québécoises: portrait quantitatif et qualitatif*. Université du Québec à Montréal, 86.
10. **Potvin, M.** et Benny, J.A. (2013). *Children's Rights Education in Canada: The Quebec educational system - L'éducation aux droits de l'enfant au Canada: portrait du système scolaire québécois*. UNICEF-Canada, 60, UNICEF-Canada
www.ceetum.umontreal.ca/documents/publications/2013/potvin-benny-2013.pdf
11. **Potvin, M.**, Larochelle-Audet, J. et Campbell M-A. (2013). *L'éducation interculturelle, inclusive, antiraciste et à la citoyenneté. Recension analytique de la littérature sur la prise en compte de la diversité ethnoculturelle, religieuse et linguistique en éducation*. Université du Québec à Montréal, 120, Source de financement: Conseil de Recherches en Sciences Humaines du Canada (CRSH) - 430-2012-0403; Ministère de l'Éducation (Québec), (Regroupant MEQ - MESS), 2013-12-20.
12. **Potvin, M.**, Leclercq, J., Vatz-Laaroussi, B., Steinbach, M., Armand, F. Ouellet, C., Voyer, B. (2013). *Les jeunes de 16-24 ans issus de l'immigration à l'éducation des adultes: cheminement, processus de classements et orientation scolaires*. Université du Québec à Montréal, 150, Source de financement: Fonds Québécois de la Recherche sur la Société et la Culture (FQRSC), 2013-12-31.
13. **Pineault, R.**, Couture, A., Prud'homme, A., Provost, S., **Borgès Da Silva, R.** (2013). *Cliniques médicales solo: situation en 2010 et évolution de 2005 à 2010*. Direction de santé publique de l'Agence de la santé et des services sociaux de Montréal.
14. Provost, S., Turgeon-Provost, C., **Pineault, R.**, Lemoine, O., Simard, B., Couture, A., Prud'homme, A., Levesque, J.-F., Tousignant, P. et **Borgès Da Silva, R.** (2013). *Les besoins non comblés de services médicaux à Montréal et en Montérégie, 2010*. Direction de santé publique de l'Agence de la santé et des services sociaux de Montréal et Institut national de santé publique du Québec.

15. Provost, S., Turgeon-Provost, C., **Pineault, R.**, Lemoine, O., Simard, B., Couture, A., Prud'homme, A., Levesque, J.-F., Tousignant, P. et **Borgès Da Silva, R.** et Ouimet, M.J. (2013). *Le recours à l'urgence hospitalière à Montréal et en Montérégie, 2010*. Direction de santé publique de l'Agence de la santé et des services sociaux de Montréal et Institut national de santé publique du Québec.

COMMUNICATIONS SCIENTIFIQUES

1. Aubry, F. et **Couturier, Y.** (2013, mai). *Comprendre le processus de collectivisation de soignants par l'analyse qualitative des réseaux et la théorie du système d'action concret*. Colloque La perspective des réseaux dans la recherche sociale appliquée: pertinence et diversité des approches, 81^e Congrès de l'ACFAS (Association francophone pour le savoir). Québec, Canada.
2. Beaulieu, M., D'Amours, M., Crevier, M., Sévigny, A., Carbonneau, H., Éthier, S., **Couturier, Y.** et Fortier, J. (2013, juin). *Volunteer activity to counter elder abuse mistreatment. Critical issues*. 8th World Conference of the International Network for the Prevention of Elder Abuse (INPEA). World Elder Abuse Awareness Day (WEAAD). Seoul, Corée.
3. Beaulieu, M., Garon, S. et **Couturier, Y.** (2013, mai). *Community building and intersectoral approaches to counter elder abuse: lessons learned from 3 Quebec Age Friendly Cities pilot-projects and the Arrimage project in Montreal*. International Workshop on Ageing and Healthy Environment. International Federation on Ageing. Yaounde, Cameroun.
4. **Bilodeau, A.**, Gendron, J., Bédard, J., **Couturier, Y.**, Bernier, J. et Lefebvre, C. (2013, mai). *Collaboration entre chercheurs et acteurs de l'intervention dans la recherche interventionnelle participative*. 81^e Congrès de l'ACFAS (Association francophone pour le savoir). Colloque *Au-delà des secteurs et des disciplines: la coproduction de la connaissance sur l'innovation sociale*. Québec, Canada.
5. **Blouin-Genest, G.** (2013, novembre). *L'utilisation des méthodes mixtes pour appréhender la complexité des enjeux de santé publique: le cas de la prévention des ITSS chez les jeunes*. Séminaire de recherche « Santé et sociétés: réflexions sur l'utilisation des méthodes mixtes en recherche. Rennes, France.

annexe

6. **Borgès Da Silva, R.**, Fiset-Laniel, J., Strumpf, E., Provost, S. et Tousignant, P. (2013, octobre). *Les nouveaux modèles de soins intégrés atteignent-ils leur objectif de prévention?* Le cas québécois des GMF. Congrès ADELFF-SFSP. Bordeaux, France.
7. **Borgès Da Silva R.**, Martel, V. et Blais R. (2013, octobre). *Qualité et productivité dans les groupes de médecine de famille: qui sont les meilleurs? Les hommes ou les femmes?* Congrès ADELFF-SFSP. Bordeaux, France.
8. **Borgès Da Silva R., Pineault, R.**, Provost, S., Couture, A. et Prud'homme, A. (2013, octobre). *Évolution des organisations de soins de santé primaires et de l'expérience de soins associée.* Congrès ADELFF-SFSP. Bordeaux, France.
9. **Borgès Da Silva, R.**, Simco, R., **Pineault, R.**, Provost, S., Tousignant, P. et Simard, B. (2013, novembre). *Evolution of Family Physicians' Practice In Urban Area.* North American Primary Care Research Group (NAPCRG). Ottawa, Canada.
10. **Carpentier, N.**, Grenier, A. et Guberman, N. (2013, juin). *The perspective of caregivers of people with Alzheimer's disease* World Psychiatric Association International Congress. Istanbul, Turquie.
11. **Carpentier, N.** et Grenier, A. (2013, juin). *The mobilization of outside help by caregivers of persons with Alzheimer's disease.* World Psychiatric Association International Congress. Istanbul, Turquie.
12. Champagne, M. et **Mongeau, S.** (2013, novembre). *Comment se vit la transition des soins pédiatriques aux soins adultes pour les jeunes atteints de maladies héréditaires orphelines et leur famille.* Congrès canadien des soins palliatifs. Ottawa, Canada.
13. **Couturier, Y.** (2013, mai). *Instruire l'inter? Enjeux de l'élaboration d'un référentiel clinico-managérial: de l'intervention disciplinaire à l'intervention transdisciplinaire.* 81e Congrès de l'ACFAS (Association francophone pour le savoir). Colloque L'intervention socio-éducative: un analyseur des métiers s'adressant à autrui. Québec, Canada.
14. **Couturier, Y.** (2013, mai). *Synthèse des communications et mot de clôture du Colloque Aides-soignantes et préposés aux bénéficiaires: enjeux sociaux et scientifiques actuels.* 81e Congrès de l'ACFAS (Association francophone pour le savoir). Québec, Canada.

annexe

15. **Couturier, Y.**, et Aubry, F. (2013, juin). *La désaffectation du suivi à domicile par les résidents en médecine familiale: aménager une place pour la gestion de cas*. Collectif de recherche sur les services de santé de première ligne au Québec. Montréal, Canada.
16. **Couturier, Y.**, Dubuc, N., Lamontagne, J. et Belzile, L. (2013, mai). *Méthodologie mixte d'étude de l'expansion des réseaux pour documenter l'effectivité des Réseaux intégrés de services pour les personnes âgées en perte d'autonomie*. 81e Congrès de l'ACFAS (Association francophone pour le savoir). Colloque La perspective des réseaux dans la recherche sociale appliquée: pertinence et diversité des approches. Québec, Canada.
17. **Couturier, Y.**, Etheridge, F., Siméon, F. et Ghaya, A. (2013, mai). *Trois dispositifs partenariaux d'intervention territorialisée en santé des populations. Fondements et conditions de leur mise en œuvre*. Colloque Les organisations de santé et leurs environnements institutionnels: réceptacles d'injonctions ou acteurs stratégiques? Kedge Business School. Marseille, France.
18. **Couturier, Y.**, Lefebvre, C., **Bilodeau, A.** et Bastien, R. (2013, mai). *Éléments de modélisation d'une pratique professionnelle d'intervention socio-éducative basée sur la collaboration*. Colloque École-Famille-Communauté, 81e Congrès de l'ACFAS (Association francophone pour le savoir). Colloque Repenser la famille, renouveler les pratiques, adapter les politiques. Québec, Canada.
19. Crevier, M., **Couturier, Y.** et Morin, P. (2013, mai). *Intervenir au chez-soi des personnes âgées. Une condition ontologique de l'ajustement continu*. Colloque Vieillir chez soi - vivre entre soi? Les habitats intermédiaires en question. Laboratoire CITERES et CEDETE, Université de Tours et Université d'Orléans. Tours, France.
20. **Deshaies, S.** et Vrakas, G. (2013, juin). *Conditions d'appropriation d'un outil de communication et de référence par les partenaires d'un réseau en santé mentale jeunesse*. Symposium présenté dans le cadre de la 14e Conférence canadienne des soins de collaboration en santé mentale - Collaboration et complexité: Découvrir de nouvelles formes de vie. Montréal, Canada.
21. **Dubois C-A.** (2013, mai). *Innover dans l'organisation du travail pour renouveler le professionnalisme et la pratique professionnelle*. 81e Congrès de l'ACFAS (Association francophone pour le savoir). Québec, Canada.
22. Etheridge, F., **Couturier, Y.** et Denis, J. L. (2013, juin). *Debris in the innovative space: the state of quality improvement in long-term care settings*. 20th IAGG World Congress of Gerontology and Geriatrics. Seoul, Corée.

annexe

23. **Gilbert, F.**, Bentein, K., Dubois, C. H. et Bédard, J. L. (2013, mai). *Managing change in the professional context: How does addressing organizational paradoxes threaten empowerment?* Canadian Association for Health Services and Policy Research. Vancouver, Canada.
24. **Gilbert, F.**, Denis, J. L., Lamothe, L. et **Firbank, O.** (2013, mai). *La gouvernance en contexte pluraliste: d'une politique publique à l'amélioration des services.* 5^o Colloque Santé 2013 - Les organisations de santé et leurs environnements institutionnels: réceptacles d'injonctions ou acteurs stratégiques? Marseille, France.
25. Larose, F., **Couturier, Y.**, Bédard, J. et Larrivée, S. (2013, août). *Le rôle et la place de la rétroaction dans les démarches d'évaluation de programmes. Externalité ou contrôle de l'implication dans les études d'impact en éducation.* Colloque de l'AREF (Actualité de la recherche en éducation et en formation). Montpellier, France.
26. **Leclerc, B.-S., Mongeau, S., Couturier, Y.**, Cantinotti, M., **Gervais, D.** et **Lessard, S.** (2013, mai). *Évaluation du degré d'intégration du fonctionnement interdisciplinaire en pratique clinique de soins palliatifs et des bénéfices attendus. Perspective d'amélioration continue de la qualité des soins et des services.* 2^e Congrès international francophone de soins palliatifs et 23^e Congrès du Réseau de soins palliatifs du Québec. Montréal, Québec, Canada.
27. **Lessard, S., Benoit, S.** et **Leclerc, B.S.** (2013, novembre). *Attitudes et croyances des intervenants envers les soins palliatifs en contexte de soins de longue durée.* Congrès des soins palliatifs. Ottawa, Canada.
28. Lussier, V., Daneault, D., **Mongeau, S.**, Yelle, L. et coll. (2013, mai). *Devis qualitatif et pluralité de points de vue sur la place de l'espoir dans la décision de traitement chez les malades affligés de cancer en phase avancée: des objectifs aux stratégies d'analyse.* 2^e congrès international francophone de soins palliatifs. Montréal, Canada.
29. **Mongeau, S.** (2013, avril). *La formation universitaire et les perspectives de la pédiatrie sociale.* Participation à la table ronde donnée en plénière au 2^e symposium de pédiatrie sociale en communauté. Montréal, Canada.
30. **Mongeau, S.** (2013, octobre). *Pertinence et usages des arts narratifs dans la formation à l'intervention familiale dans le context actuel.* 8th Congress of the European Family Therapy Association (EFTA). Istanbul, Turquie.
31. **Mongeau, S.** et Gusew, A. (2013, juin). *Approche narrative, méthodologie de l'intervention et finalités du travail social.* Congrès 2013 des Sciences humaines, Colloque de ACFTS. Victoria, Canada.

32. **Pineault, R.**, Prud'homme, A., Couture, A., Provost, S. et **Borgès Da Silva R.** (2013, octobre). *Influence des nouvelles formes d'organisation des soins de santé primaire sur l'expérience de soins des individus atteints de maladies chroniques au Québec*. Congrès ADELFF-SFSP. Bordeaux, France.
33. **Touati, N.**, Denis, J-L., Grenier, C. et Smits, P. (2013, avril). *Designing spaces for innovation in the public sector: a discussion of issues based on an experience in the healthcare sector*. Conférence annuelle de l'International Research Society for Public Management. Prague, République Tchèque.
34. **Touati, N.**, Rodriguez, C. et Denis, J.-L. (2013, juillet). *Bridging physicians across boundaries: a qualitative case study*. Conférence annuelle de l'European Group for Organizational Studies. Montréal, Canada.
35. Tremblay, D., Provost, S., **Pineault, R.**, Brousselle, A., Tousignant, P., Roberge, D., Breton, M., Benhadj, L., Diop, M. et Fournier M. (2013, avril). *Delay in cancer diagnosis and primary healthcare*. Cancer and Primary Care Research International Network (CA-PRI). Cambridge, Royaume-Uni.
36. Trouvé, H., Demers, L., **Couturier, Y.**, Imbert, G., Etheridge, F., Gagnon, D., Saint-Jean, O. et Somme, D. (2013, mai). *Les agences régionales et l'organisation des services aux personnes âgées en perte d'autonomie: entre directives ministérielles et stratégies régionales. Une comparaison France/Québec*. Colloque Les organisations de santé et leurs environnements institutionnels: réceptacles d'injonctions ou acteurs stratégiques? Kedge Business School. Marseille, France.
37. Trudel, M., **Mongeau, S.** et Champagne, M. (2013, novembre). *Séjours de répit dans une maison de soins palliatifs pédiatriques: retombées des activités récréatives et artistiques sur les enfants*. Congrès Semaine santé et société, UQAM. Montréal, Canada.
38. Van Pevenage, I. et **Kempeneers, M.** (2013, mai). *Solidarités et proximités dans les familles. Le cas des babyboomers québécois*. Colloque Repenser la famille, renouveler les pratiques, adapter les politiques dans le cadre du 81^e congrès de l'ACFAS. Québec, Québec, Canada.
39. **White, D.** (2013, août). *From politics to practices: A Comparison of quasi-market and network governance of activation policy and their street-level effects*. Réunion annuelle du RC 19 de l'International Sociological Association. Budapest, Hongrie.

COMMUNICATIONS PAR AFFICHE

1. **Borgès Da Silva R.**, Martel, V, et Blais, R. (2013, mai). *Productivité et qualité chez les médecins de famille en GMF: qui sont les meilleurs, hommes ou femmes?* CAHSPR. Vancouver, Canada.
2. Couture, A, **Pineault, R.**, **Borgès Da Silva R.**, Prud'homme, A. et Provost, S. (2013, octobre). *Les cabinets médicaux à prestataire unique et l'expérience de soins.* Congrès ADELFF-SFSP. Bordeaux, France.
3. **Deshaies, S.**, Adam, C., Potvin, L. et **Bilodeau, A.** (2013, août). *Analytical framework for assessing collective actions.* 21^e congrès de l'Union internationale de Promotion de la Santé et d'Éducation pour la Santé (UIPES). Pattaya, Thaïlande.
4. **Pineault, R.**, Prud'homme, A., **Borgès Da Silva, R.**, Couture, A. et Provost S. (2013, octobre). *Suivi de la transformation organisationnelle de première ligne au Québec.* Congrès ADELFF-SFSP. Bordeaux, France.
5. Roncarolo F., Adam, C., **Deshaies, S.**, Gough, M., Senecal, G., Bisset, S., Bernier, J. et Potvin, L. (2013. Août). *Food Security: different interventions for different people?* 21^e congrès de l'Union internationale de Promotion de la Santé et d'Éducation pour la Santé (UIPES). Pattaya, Thaïlande.

ACTES DE COLLOQUES

1. Lussier, V., Daneault, D., **Mongeau, S.**, Yelle, L., et al (2013). Devis qualitatif et pluralité de points de vue sur la place de l'espoir dans la décision de traitement chez les malades affligés de cancer en phase avancée: des objectifs aux stratégies d'analyse. *Cahiers francophones de soins palliatifs*, Résumé du 2^e congrès francophone de soins palliatifs, numéro hors série, p.14. mai 2013.
2. **Touati, N.**, Denis, J.-L., et coll. (2013). *Supporting the emergence of ecologies of innovation in the public sector: the case of an experience in the Quebec healthcare system.* IRSPM (International research Society for public Management), proceedings.

ACTIVITÉS ET PRODUCTIONS DE TRANSFERT DES CONNAISSANCES

COLLOQUES SCIENTIFIQUES

1. Dallaire, C. et **Dubois, C.-A.** (2013, mai). *Nouvelles formes d'organisation du travail pour améliorer la performance et la qualité des services infirmiers*. Colloque organisé dans le cadre du 81^e Congrès de l'ACFAS. Québec, Canada.
2. **Mongeau, S.** et coll. (2013, mai). 2^e Congrès Francophone international de soins palliatifs. Montréal, Canada.
3. **White, D., Battaglini, A., Carpentier, N.** et **Couturier, Y.** (2013, mai). *L'analyse des réseaux dans la recherche sociale appliquée: pertinence et diversité des approches*. Colloque organisé dans le cadre du 81^e Congrès de l'ACFAS. Québec, Canada.

SYMPOSIUMS SCIENTIFIQUES

1. **Firbank, O.** et **White, D.** (2013, juillet). *Logiques de régulation, cultures de collaboration et mise sur pied de réseaux locaux de services (RLS): une comparaison internationale*. Symposium international tenu à l'Université de Montréal. Montréal, Canada.

COLLOQUES MIXTES

1. **Battaglini, A., Bilodeau, A., Boucher, L.-P., Deshaies, S.,** Matte, H., Roy, M-A. et **White, D.** (2013, novembre). *Réseaux locaux de services: réalités singulières et pluralité d'actions*. Colloque organisé dans le cadre des Journées annuelles de santé publique. Montréal, Québec.

FORUMS

1. **Goyer, R.** (2013, avril). *Forum sur le logement: état de situation et perspectives*. Montréal, Canada.

MIDIS INTERACTIONS

1. **Dubois, C.-A.** et **Corbeil, D.** (2013, avril). *Renouveler l'organisation du travail dans un contexte professionnel: stratégies et défis*. Conférence scientifique organisée par le centre InterActions au CSSS de Bordeaux-Cartierville-Saint-Laurent-CAU. Montréal, Canada.
2. Aubry, F., **Couturier, Y.** et **Baron, P.** (2013, mai). *La formation AGIR destinée aux préposés aux bénéficiaires en CHSLD: vers une réelle amélioration des pratiques?* Conférence scientifique organisée par le centre InterActions au CSSS de Bordeaux-Cartierville-Saint-Laurent-CAU. Montréal, Canada.
3. **Audy, E.** et **Larocque, M.** (2013, juin). *Des connaissances et des stratégies de communication pour rompre l'isolement des aînés*. Conférence scientifique organisée par le centre InterActions au CSSS de Bordeaux-Cartierville-Saint-Laurent-CAU. Montréal, Canada.
4. Vissandjé, B. et Dauvrin, M. (2013, octobre). *L'expérience de diabète de type 2: perspectives croisées de la Belgique et du Québec*. Conférence scientifique organisée par le centre InterActions au CSSS de Bordeaux-Cartierville-Saint-Laurent-CAU. Montréal, Canada.
5. Rosenberg, E. et Brisset, C. (2013, décembre). *Intervenir en santé mentale auprès de clients allophones: un état des lieux*. Conférence scientifique organisée par le centre InterActions au CSSS de Bordeaux-Cartierville-Saint-Laurent-CAU. Montréal, Canada.
6. **Bilodeau, A.** et Giguère, L. (2014, janvier). *L'intervention en prévention des ITSS à Montréal: potentialités, limites et défis de la collaboration public-communautaire*. Conférence scientifique organisée par le centre InterActions au CSSS de Bordeaux-Cartierville-Saint-Laurent-CAU. Montréal, Canada.
7. **Potvin, M.** et **Sarrazin, L.-P.** (2014, février). *Jeunes des minorités et écoles inclusives*. Conférence scientifique organisée par le centre InterActions au CSSS de Bordeaux-Cartierville-Saint-Laurent-CAU. Montréal, Canada.
8. **Lessard, S., Leclerc, B.-S.** et Gagnon, L. (2014, mars). *Les perceptions des proches aidants dans un contexte de soins palliatifs: l'équilibre entre le soutien donné et reçu*. Conférence scientifique organisée par le centre InterActions au CSSS de Bordeaux-Cartierville-Saint-Laurent-CAU. Montréal, Canada.

ATELIERS DE RECHERCHE

1. **White, D.** (2013, avril). Animation du club de lecture sur le texte de M. Cinq-Mars et D. Fortin (2007). Les enjeux de la planification participative: pouvoir à la communauté ou hégémonie des groupes dominants? *Les cahiers internationaux de psychologie sociale*, 74, 29-47.
2. **Leclerc, B.S.** (2013, mai). Animation du club de lecture sur le texte de D. Fassin (2003). Le capital social, de la sociologie à l'épidémiologie. Analyse critique d'une migration transdisciplinaire. *Revue d'épidémiologie et de santé publique*, 51, 403-413.
3. **Jacob, J.** (2013, juin). Animation du club de lecture sur le texte de K.G. Provan, M.A. Veazie, L.K. Staten et N.I. Teufel-Shone. (2005). The Use of Network Analysis to Strengthen Community Partnerships. *Public Administration Review*, 65 (5), 603-613.
4. **White, D.** (2013, septembre). Atelier de recherche sur les demandes de reconduction de la mission universitaire et la demande de subvention REGARDS. CSSS de Bordeaux-Cartierville-Saint-Laurent-CAU. Montréal, Canada.
5. **Couturier, Y.** (2013, octobre). Animation du club de lecture sur le texte de A. Buttard (2008). L'évaluation du réseau en santé: des obstacles pratiques aux propositions méthodologiques. *Politiques et management public* [En ligne], Vol. 26/4 | 2008, mis en ligne le 25 octobre 2011.
6. **Doré, I.** (2013, novembre). Animation du club de lecture sur le texte de L.F. Berkman, T. Glass, I. Brisette et T.E. Seeman (2000). From social integration to health: Durkheim in the new millennium. *Social Science & Medecine*, 51(6):843-57.
7. **White, D.** (2014, février). Animation du club de lecture sur le texte de F. Blondel (2007), L'approche clinique dans les dispositifs de recherche-action, dans Vincent de Gaulejac *et al.*, *La sociologie clinique*, ERES, 201-216.
8. **Blouin-Genest, G.** (2014, mars). Animation du club de lecture sur les textes de A. Bilodeau et coll. (2013), L'analyse des interventions complexes en santé publique: le cas de la prévention des ITSS à Montréal, *Revue canadienne santé publique*, 104(2):e177-e182 et de Mantoura et coll. (2007), Participatory research in public health: Creating innovative alliances for health, *Health & Place*, 13, 440-451.

SÉMINAIRES DE FORMATION

1. **Audy, E.** (2014, mars). *Les infirmières en soins à domicile: entre vocation et profession*. Colloque de l'Association des étudiants et étudiantes des cycles supérieurs en sociologie de l'Université de Montréal. Montréal, Canada.
2. **Audy, E.** (2014, janvier). *Les proches aidants: la plaque tournante des soins*. Conférencière au Collège Merici pour les cours d'économie en Sciences humaines. Montréal, Canada.
3. **Audy, E.** (2013, octobre). *La santé des aînés*. Présentation dans le cours de Sociologie de la famille, Niveau maîtrise, Université de Montréal. Montréal, Canada.
4. **Battaglini, A.** (2013, mai). *Enjeux intersectoriel, actions en santé publique, population immigrante*. Séminaire MSO 6093 Pratique de la santé publique, Université de Montréal. Montréal, Canada.
5. **Battaglini, A.** (2013, octobre). *L'adaptation des services sociaux et de santé en contexte pluriethnique et les enjeux des actions collaboratives en contexte de RLS et de responsabilité populationnelle*. Journée de formation organisée par la TCRI pour 5 territoires et leurs partenaires de RLS. Drumondville, Canada.
6. **Battaglini, A.** et **Dupuis, J.** (2013, novembre). *Survol des travaux de recherche auprès de la population immigrante menés par le Centre de recherche et de partage des savoirs InterActions*. Colloque étudiant à l'UQAM. Montréal, Canada.
7. **Borgès Da Silva, R.** (2014, mars). *Analyse économique d'une politique mise en place au Québec: les guichets d'accès aux clientèles orphelines*. Séminaire du Programme stratégique de formation en recherche transdisciplinaire sur les interventions de santé publique: promotion, prévention et politiques publiques (4P). Montréal, Canada.
8. **Deshaies, S.** et **Reed, G.** (2013, novembre). *Le rôle d'un agent d'interface: l'expérience d'InterActions, centre de recherche et de partage des savoirs du CSSS de Bordeaux-Cartierville – Saint-Laurent-CAU*. Séminaire Action publique INRS-UCS. Montréal, Canada.
9. **Leclerc, B.S.** (2013, septembre à décembre). *Bases en toxicologie et en épidémiologie*. Cours offert aux étudiants de 2^e cycle, Département de santé environnementale et santé au travail, Université de Montréal. Montréal, Canada.

annexe

10. **Leclerc, B.S.** (2013, avril). *Capsule épidémiologique* (club de lecture).GMF du CSSS de Bordeaux-Cartierville-Saint-Laurent-CAU. Montréal, Canada.
11. **Leclerc, B.S.** (2013, mai). *Capsule épidémiologique* (club de lecture).GMF du CSSS de Bordeaux-Cartierville-Saint-Laurent-CAU. Montréal, Canada.
12. **Leclerc, B.S.** (2013, juin). *Capsule épidémiologique* (club de lecture).GMF du CSSS de Bordeaux-Cartierville-Saint-Laurent-CAU. Montréal, Canada.
13. **Leclerc, B.S.** (2013, août). *Capsule épidémiologique* (club de lecture).GMF du CSSS de Bordeaux-Cartierville-Saint-Laurent-CAU. Montréal, Canada.
14. **Leclerc, B.S.** (2013, septembre). *Capsule épidémiologique* (club de lecture).GMF du CSSS de Bordeaux-Cartierville-Saint-Laurent-CAU. Montréal, Canada.
15. **Leclerc, B.S.** (2013, octobre). *Capsule épidémiologique* (club de lecture).GMF du CSSS de Bordeaux-Cartierville-Saint-Laurent-CAU. Montréal, Canada.
16. **Leclerc, B.S.** (2013, novembre). *Capsule épidémiologique* (club de lecture).GMF du CSSS de Bordeaux-Cartierville-Saint-Laurent-CAU. Montréal, Canada.
17. **Leclerc, B.S.** (2014, janvier). *Capsule épidémiologique* (club de lecture).GMF du CSSS de Bordeaux-Cartierville-Saint-Laurent-CAU. Montréal, Canada.
18. **Leclerc, B.S.** (2014, février). *Capsule épidémiologique* (club de lecture).GMF du CSSS de Bordeaux-Cartierville-Saint-Laurent-CAU. Montréal, Canada.
19. **Leclerc, B.S.** (2013, avril et mai). *Épidémiologie clinique* (MMD2241). Tutorat pour l'apprentissage par problème, cours offert aux étudiants en médecine (Direction), Université de Montréal. Montréal, Canada.
20. **Leclerc, B.S.** (2013, septembre à décembre). *Épidémiologie clinique* (MMD2241). Tutorat pour l'apprentissage par problème, cours offert aux étudiants en médecine (Direction), Université de Montréal. Montréal, Canada.
21. **Leclerc, B.S.** (2013, septembre à décembre). *Méthodes d'analyse de données* (MSN6026). Cours offert aux étudiants de 2^e cycle, Département de santé environnementale et santé au travail, Université de Montréal. Montréal, Canada.

22. **Leclerc, B.S.** (2013, avril et mai). *Surveillance de l'état de santé* (MS06320), approche par compétences (MS06320). Cours offert aux étudiants de 2^e cycle du Microprogramme en santé publique, Département de médecine sociale et préventive, INSPQ/Université de Montréal. Montréal, Canada.
23. **Leclerc, B.S.** (2014, janvier à mars). *Surveillance de l'état de santé* (MS06320), approche par compétences (MS06320). Cours offert aux étudiants de 2^e cycle du Microprogramme en santé publique, Département de médecine sociale et préventive, INSPQ/Université de Montréal. Montréal, Canada.
24. **Leclerc, B.-S.** et **Lessard, S.** (2014, février). *Les soins palliatifs: perception des proches aidants attitudes des intervenants*. Présentation à l'Espace RAffin: *Réflexion-action-formation sur les soins infirmiers en fin de vie*. Faculté des sciences infirmières, Université de Montréal. Montréal, Canada.
25. **White, D.** (2013, janvier). *La gouvernance des réseaux ou en réseau pour les réseaux locaux de services?* Séminaire du Département de l'Administration de la santé de l'Université de Montréal. Montréal, Canada.
26. **White, D.** (2013, mars). *Les pratiques d'action intersectorielle vues sous l'angle de la gouvernance: quelles conséquences pour les interventions en santé des populations?* Étude de cas dans un séminaire aux étudiants du Programme stratégique de formation en recherche transdisciplinaire sur les interventions en santé publique (4P): Promotion, Prévention et Politiques Publiques. Montréal, Canada.

PARTAGE D'EXPERTISE ET ACCOMPAGNEMENT DES MILIEUX

1. Aubry, F., **Dumont, S.** et **Couturier, Y.** (2013, mai). *Le désintérêt des résidents en médecine familiale pour le suivi à domicile*. Assemblée annuelle du Département de médecine familiale et de médecine d'urgence de l'Université de Montréal. Laval, Québec, Canada.
2. Aubry, F., **Couturier, Y.** et **Dumont, S.** (2013, juin). *Le désintérêt progressif des résidents en médecine familiale à l'égard du suivi à domicile des personnes âgées*. Colloque « Vers une meilleure première ligne: pistes pour éclairer la décision ». Collectif de recherche sur les services de santé de première ligne au Québec. Montréal, Québec, Canada.

annexe

3. **Audy, E.** (2013, juillet). *Les personnes âgées et les soins de santé de première ligne*. Participation à l'Université populaire de Montréal. Montréal, Canada.
4. **Battaglini, A.** (2013, avril). *Rôle des gestionnaires et des intervenants dans l'adaptation des pratiques*. 11^e Journées de réflexion de la Table de concertation des organismes au service des personnes réfugiées et immigrantes, Comme organisme, comment consolider notre expertise et nous positionner à l'externe? Orford, Canada.
5. **Bilodeau A.** (2013, novembre). *Les RLS en action: Perspectives de la recherche*. Journée thématique Réseaux locaux de services: réalités singulières et pluralité d'actions, Journées annuelles de santé publique. Montréal Canada.
6. **Bilodeau A.** (2013, octobre). *Recherche interventionnelle et pratiques collaboratives: responsabilités des chercheurs et des acteurs de l'action*. Première rencontre québécoise de recherche communautaire sur le VIH/Sida, Centre St-Pierre. Montréal, Canada.
7. **Bilodeau A.,** Clavier C., Galarneau M. (2014, mars). *Analyse des réseaux d'action locale pour le développement social*. Centre de recherche Léa-Roback sur les inégalités sociales de santé. Montréal, Canada.
8. **Borgès Da Silva, R.** (2014, février). *Les soins de santé primaires: du savoir à l'action. Où en sommes-nous au Québec?* Colloque Jean-Yves Rivard, Département d'administration de la santé, Université de Montréal. Montréal, Canada.
9. **Borgès Da Silva, R.** (2013, juin). *Présentation au Collectif de recherche sur l'organisation des services de première ligne au Québec*. Montréal, Canada.
10. **Borgès Da Silva, R.** et **Pineault R.** (2013, mai). *L'évolution de la performance organisationnelle des services de première ligne (2005-2010) dans deux régions du Québec: Montréal et Montérégie*. Conférence du GRÉAS1. Montréal, Canada.
11. **Borgès Da Silva R.** et **Pineault R.** (2013, avril). *L'évolution de la performance organisationnelle des services de première ligne (2005-2010) dans deux régions du Québec: Montréal et Montérégie*. Conférence du CR-CHUM. Montréal, Canada.

annexe

12. Brousselle, A., **Pineault, R.**, Provost, S., Roberge, D., Tousignant, P., Tremblay, D. et Breton, M. (2013, juin). *Diagnostic de cancer et utilisation des services de première ligne*. Collectif de recherche sur les services de santé de première ligne au Québec - Vers une meilleure première ligne: pistes pour éclairer la décision. ESPSS, équipe conjointe de la Direction de santé publique de l'ASSS de Montréal et de l'Institut national de santé publique du Québec. Montréal, Canada.
13. **Couturier, Y.** (2014, mars). *La mise en œuvre de l'intégration des services au Québec. Une innovation impossible?* Conférences scientifiques du Groupe de recherche sur l'équité d'accès et l'organisation des services de santé de 1^{re} ligne. Montréal, Canada.
14. **Couturier, Y.** (2013, avril). *Les enjeux de l'intégration des services et de la gestion de cas: regards croisés*. Journée d'étude. Coordination, intégration des services et gestion de cas. Conservatoire national des arts et métiers. Paris, France.
15. **Couturier, Y.** et Belzile, L. (2013, avril). *Principes et fondements d'une pratique évaluative instrumentée tendus vers l'intégration des services*. Journée d'étude. Coordination, intégration des Services et gestion de cas. Conservatoire national des arts et métiers. Paris, France.
16. **Dubois, C.-A.**, Dallaire, C. et Pépin, J. (2013, avril). *Aligner la formation initiale des infirmières aux besoins de santé et de soins de la population québécoise – Une étude comparative*. Réunion du CCCRH (comité de coordination et de concertation sur les ressources humaines), ministère de la Santé et des Services sociaux. Québec, Canada.
17. **Dubois, C.-A.**, Dallaire, C., Pépin, J., Mathieu, L. et Lavoie-Tremblay, M. (2013, avril). *Aligner la formation initiale des infirmières aux besoins de santé et de soins de la population québécoise – Une étude comparative*. Réunion inaugurale du Groupe de travail mis en place par le ministre de la Santé et des Services sociaux sur la formation de la relève infirmière, ministère de la Santé et des Services sociaux, Québec, Canada.
18. **Dupuis, J.** (2013). *La satisfaction des usagers à l'égard de l'alimentation au CHSLD Cartierville* (analyse du sondage). CSSS de Bordeaux-Cartierville-Saint-Laurent-CAU.
19. **Dupuis, J.** (2013). *Besoins des UDI dans le cadre de la mise en place de services et d'une formation aux employés* (contribution au diagnostic). CSSS de Bordeaux-Cartierville-Saint-Laurent-CAU.

annexe

20. **Firbank, O.** (2013, juillet). *Local Service Network (LSN) Development in Quebec: A Cognitive Approach to Interorganizational Collaboration*. Présentation dans le cadre du symposium du partenariat ARIMA «Logiques de régulation, cultures de collaboration et mise sur pied de réseaux locaux de services (RLS): une comparaison internationale». Montréal, Canada.
21. **Jacob, J.** (2013, avril). *Présentation du projet d'évaluation Incitatifs et obstacles à la supervision de stages*. Comité de pilotage de l'Agence de la santé et des services sociaux. Montréal, Canada.
22. **Jacob, J.** (2013, juin). *Présentation de la revue littérature du projet d'évaluation Incitatifs et obstacles à la supervision de stages*. Comité de pilotage de l'Agence de la santé et des services sociaux. Montréal, Canada.
23. **Jacob, J.** (2013, octobre). *État de situation Projet Incitatifs et obstacles à la supervision de stages*. Comité de pilotage de l'Agence de la santé et des services sociaux. Montréal, Canada.
24. **Jacob, J.** (2014, janvier). *Présentation/discussion de la technique d'entrevue Projet Incitatifs et obstacles à la supervision de stages*. Comité de pilotage de l'Agence de la santé et des services sociaux. Montréal, Canada.
25. **Lessard, S.** et **Leclerc, B.S.** (2013, octobre). *Résultats préliminaires de la satisfaction des participants à une formation pilote sur les soins de fin de vie en contexte de soins de longue durée*. Présentation à des infirmières du Centre d'hébergement de Saint-Joseph-de-la-Providence. Montréal, Canada.
26. **Lessard, S.** et **Leclerc, B.S.** (2014, février). *Résultats préliminaires d'une formation pilote sur les soins de fin de vie en contexte de soins de longue durée*. Présentation au comité de direction de l'hébergement du CSSS de Bordeaux-Cartierville-Saint-Laurent-CAU. Montréal, Canada.
27. Ouimet, M.-J., **Pineault, R.**, Provost, S., Levesque, J.-F. et Fournier, M. (2013, juin). *L'impact de la réforme des soins de première ligne sur l'équité: l'évolution de l'utilisation des services selon le statut économique entre 2005 et 2010 à Montréal et en Montérégie*. Collectif de recherche sur les services de santé de première ligne au Québec - Vers une meilleure première ligne: pistes pour éclairer la décision. ESPSS, équipe conjointe de la Direction de santé publique de l'ASSS de Montréal et de l'Institut national de santé publique du Québec. Montréal, Canada.

annexe

28. **Pichette, M.-P.** (2014, février). *Le développement langagier des enfants en milieu puriethnique et socio-économiquement défavorisé: Quelles représentations du problème se font les acteurs de la petite enfance et quelles solutions mettent-ils de l'avant?* Conférence midi de la DSP de Montréal. Montréal, Canada.
29. **Pineault, R.**, Provost, S., Levesque, J.-F., Tousignant, P., Couture, A., Prud'homme, A., Lemoine, O. et Simard, B. (2013, juin). *Suivi des changements organisationnels au niveau des soins de première ligne dans deux régions du Québec entre 2005 et 2010 et de leurs effets sur l'utilisation et l'expérience de soins rapportées par les usagers.* Collectif de recherche sur les services de santé de première ligne au Québec - Vers une meilleure première ligne: pistes pour éclairer la décision. ESPSS, équipe conjointe de la Direction de santé publique de l'ASSS de Montréal et de l'Institut national de santé publique du Québec. Montréal, Canada.
30. **Pineault, R.**, Provost, S., Levesque, J.-F., Tousignant, P., Couture, A., Prud'homme, A., Lemoine, O. et Simard, B. (2013, juin). *Une taxonomie des cliniques solo de première ligne dans deux régions du Québec, 2010.* Collectif de recherche sur les services de santé de première ligne au Québec - Vers une meilleure première ligne: pistes pour éclairer la décision. ESPSS, équipe conjointe de la Direction de santé publique de l'ASSS de Montréal et de l'Institut national de santé publique du Québec. Montréal, Canada.
31. Provost, S., **Pineault, R.**, Levesque, J.-F., Tousignant, P., Couture, A., Prud'homme, A., Lemoine, O. et Simard, B. (2013, juin). *Types émergents de cliniques de première ligne et exposition des patients aux pratiques cliniques préventives.* Collectif de recherche sur les services de santé de première ligne au Québec - Vers une meilleure première ligne: pistes pour éclairer la décision. ESPSS, équipe conjointe de la Direction de santé publique de l'ASSS de Montréal et de l'Institut national de santé publique du Québec. Montréal, Canada.
32. Provost, S., **Pineault, R.** et Prud'homme, A. (2013, septembre). *Les cliniques de 1re ligne: évolution et expérience de soins.* Matinée scientifique du Conventum 2013 des finissants en médecine 1978 de l'Université de Montréal. Montréal, Canada.
33. **Sarrazin, L.-P.** (2014, février). *La collaboration école-famille-communauté et la persévérance scolaire: apport et complémentarité des divers intervenants* (panéliste). Causerie conférence organisée conjointement par le Centre d'intervention pédagogique en contexte de diversité Marguerite-Bourgeoys, le Centre de recherche et de partage des savoirs InterActions et GRIÈS. Montréal, Canada.

34. Simco, R., **Borgès Da Silva, R., Pineault, R.**, Tousignant, P., Provost, S. et Simard, B. (2013, juin). *Portrait de la pratique des médecins de famille en région urbaine: effets des politiques de planification des ressources humaines médicales*. Collectif de recherche sur les services de santé de première ligne au Québec - Vers une meilleure première ligne: pistes pour éclairer la décision. ESPSS, équipe conjointe de la Direction de santé publique de l'ASSS de Montréal et de l'Institut national de santé publique du Québec. Montréal, Canada.
35. **Touati, N.** (2013, juin). *L'interdisciplinarité: un rapide état des lieux*. Journée de transfert des connaissances Évaluation des effets de l'interdisciplinarité en oncologie.

CARNETS SYNTHÈSES INTERACTIONS

1. **Audy, E.** et **Couturier, Y.** (2013). *Des connaissances et des stratégies interculturelles pour rompre l'isolement des aînés*. Carnet synthèse InterActions no 1. Centre de recherche et de partage des savoirs InterActions, CSSS de Bordeaux-Cartierville-Saint-Laurent-CAU.
2. Aubry, F., **Couturier, Y.** et **Gilbert, F.** (2013). *La formation AGIR auprès de la personne âgée: impacts sur la pratique des préposés aux bénéficiaires en CHSLD*. Carnet synthèse InterActions no 2. Centre de recherche et de partage des savoirs InterActions, CSSS de Bordeaux-Cartierville-Saint-Laurent-CAU.
3. Parent, A.A. et Martineau, V. (sous la direction de **A. Battaglini, L. Chayer et D. White**) (2013). Réseaux locaux de services: enjeux et perspectives. Synthèse de la journée thématique tenue aux 16^e Journées annuelles de santé publique (JASP) en 2012. Carnet synthèse InterActions no 3. Centre de recherche et de partage des savoirs InterActions, CSSS de Bordeaux-Cartierville-Saint-Laurent-CAU.

PUBLICATIONS VULGARISÉES

1. **Akapaki, O.** et **Leclerc, B-S.** (2013). *Plan d'évaluation portant sur le projet « Unis pour l'enfance » du Comité 0-5 ans de la Table de concertation jeunesse Bordeaux-Cartierville*, CSSS de Bordeaux-Cartierville-Saint-Laurent, Montréal, 52 p.

annexe

2. Aubry, F., **Couturier, Y.** et **Gilbert, F.** (2013). *L'application de l'approche milieu de vie en établissement d'hébergement de longue durée par les préposés aux bénéficiaires du point de vue des préposés, infirmières auxiliaires et infirmières. L'infirmière clinicienne, 10(1), 52-61.*
Disponible en ligne sur <http://revue-infirmiereclinicienne.uqar.ca/Parutions/documents/Aubry2013RevueInfClinicienneVol10no1pp52-61.pdf>
3. **Battaglini, A., Deshaies, S.** et Nadeau, M.-E. (2013). *Le travail en RLS, les constats de l'OQRLS pour aller plus loin.* Bulletin thématique de l'OQRLS, vol. 6.
4. Bazinet, J. et **Deshaies, S.** (2013). *La technologie aux services des femmes enceintes d'une communauté autochtone.* Récit, Observatoire québécois des réseaux locaux de services.
5. **Belleau, H.** et A. Seery, (2013). L'appauvrissement commence bien avant la rupture. *Notes sociopolitiques du GIREPS*, no 3, 11 juin 2013. <http://www.gireps.org/sites/default/files/3-%20note%20sociopol%20Belleau%20et%20Seery.pdf>
6. **Belleau, H.** et A. Seery, (2013). Le revenu familial: analyse historique des relations économiques familiales. *Notes sociopolitiques du GIREPS*, no 4, 14 juin 2013. <http://www.gireps.org/?q=revue/actuel>
7. **Deshaies, S.** et Gervais, J. (2013). *Prendre sa santé en main pour favoriser la confiance en soi et la réinsertion à l'emploi.* Récit, Observatoire québécois des réseaux locaux de services.
8. **Deshaies, S.,** Polender, H., **Battaglini, A.,** Nadeau, M.-E. et Lane, J. (2014). *L'observatoire des réseaux locaux de services: une source d'inspiration pour les RLS au Québec.* Sherbrooke: OQRLS.
9. **Goyer, R.** (2013). *Forum sur le logement: état de situation et perspectives.* Synthèse du Forum sur le logement à Saint-Laurent. Partenariat ARIMA.
10. Laurin, I., **Bilodeau, A.,** Giguère, N. et Lebel, A. (2013). *L'initiative des sommets montréalais: ses retombées sur la mobilisation. Le point sur... l'action intersectorielle* no 1. Centre de recherche Léa-Roback.
11. Laurin, I., **Bilodeau, A.,** Giguère, N., Lebel, A. (2014). *L'initiative des sommets montréalais: ses retombées sur l'organisation des services. Le point sur... l'action intersectorielle* no 2. Montréal: Centre de recherche Léa-Roback.

12. **Leclerc, B-S.** (2013). *Plan d'évaluation portant sur le projet « 1000 jours pour savourer la vie » de la Fondation OLO.* Montréal: CSSS de Bordeaux-Cartierville–Saint-Laurent.
13. Mongeon, M., **Bilodeau, A., Deshaies, S.,** Fortier, M., Thériault, D., Lacroix, D., **Lalancette, S.** (2013). *Arrimage des concertations locales dans sept domaines du développement social 2009-2010. Territoire du Conseil local des intervenants communautaires de Bordeaux-Cartierville. Portrait.* Montréal, Direction de la santé publique.
14. Mongeon, M., **Bilodeau, A., Deshaies, S.,** Fortier, M., Thériault, D., Lacroix, D., **Lalancette, S.** (2013). *Arrimage des concertations locales dans sept domaines du développement social 2009-2010. Territoire du Conseil local des intervenants communautaires de Bordeaux-Cartierville. Synthèse.* Montréal, Direction de la santé publique.
15. Mongeon, M., **Bilodeau, A., Deshaies, S.,** Fortier, M., Thériault, D., **Lalancette, S.** (2013). *Arrimage des concertations locales dans sept domaines du développement social 2009-2010. Territoire du Comité des organismes sociaux de Saint-Laurent. Portrait.* Montréal, Direction de la santé publique.
16. Mongeon, M., **Bilodeau, A., Deshaies, S.,** Fortier, M., Thériault, D., **Lalancette, S.** (2013). *Arrimage des concertations locales dans sept domaines du développement social 2009-2010. Territoire du Comité des organismes sociaux de Saint-Laurent. Synthèse.* Montréal, Direction de la santé publique.
17. Mongeon, M., **Bilodeau, A., Deshaies, S.,** Fortier, M., Rochon, N. Saucier, C. et Tremblay, T. (2013). *Arrimage des concertations locales dans sept domaines du développement social 2009-2010. Territoire de la Table de développement social de Rivière-des-Prairies. Portrait.* Montréal, Direction de la santé publique.
18. Mongeon, M., **Bilodeau, A., Deshaies, S.,** Fortier, M., Rochon, N. Saucier, C. et Tremblay, T. (2013). *Arrimage des concertations locales dans sept domaines du développement social 2009-2010. Territoire de la Table de développement social de Rivière-des-Prairies. Synthèse.* Montréal, Direction de la santé publique.
19. Mongeon, M., **Bilodeau, A., Deshaies, S.,** Fortier, M., Rochon, N., Courcy-Legros, S.F., Fradette, J. et Pépin, L. (2013). *Arrimage des concertations locales dans sept domaines du développement social 2009-2010. Territoire de la Table de développement social de Pointe-aux-Trembles. Portrait.* Montréal, Direction de la santé publique.
20. Mongeon, M., **Bilodeau, A., Deshaies, S.,** Fortier, M., Rochon, N., Courcy-Legros, S.F., Fradette, J. et Pépin, L. (2013). *Arrimage des concertations locales dans sept domaines du développement social 2009-2010. Territoire de la Table de développement social de Pointe-aux-Trembles. Synthèse.* Montréal, Direction de la santé publique.

annexe

21. Mongeon, M., **Bilodeau, A., Deshaies, S.**, Fortier, M., Abadie, M., Beaudoin, C., Croteau, N., Desgroseillers, L. et Wallot, C. (2013). *Arrimage des concertations locales dans sept domaines du développement social 2009-2010. Territoire de la Table de quartier du Nord-Ouest de l'Île de Montréal. Portrait*. Montréal, Direction de la santé publique.
22. Mongeon, M., **Bilodeau, A., Deshaies, S.**, Fortier, M., Abadie, M., Beaudoin, C., Croteau, N., Desgroseillers, L. et Wallot, C. (2013). *Arrimage des concertations locales dans sept domaines du développement social 2009-2010. Territoire de la Table de quartier du Nord-Ouest de l'Île de Montréal. Synthèse*. Montréal, Direction de la santé publique.
23. Mongeon, M., **Bilodeau, A., Deshaies, S.**, Fortier, M., Rochon, N. et Fournier, J. (2013). *Arrimage des concertations locales dans sept domaines du développement social 2009-2010. Territoire du Regroupement des organismes et des citoyens et citoyennes humanitaires d'Anjou. Portrait*. Montréal, Direction de la santé publique.
24. Mongeon, M., **Bilodeau, A., Deshaies, S.**, Fortier, M., Rochon, N. et Fournier, J. (2013). *Arrimage des concertations locales dans sept domaines du développement social 2009-2010. Territoire du Regroupement des organismes et des citoyens et citoyennes humanitaires d'Anjou. Synthèse*. Montréal, Direction de la santé publique.
25. Mongeon, M., **Bilodeau, A., Deshaies, S.**, Fortier, M., Rochon, N. et Langlois, M. (2013). *Arrimage des concertations locales dans sept domaines du développement social 2009-2010. Territoire de Solidarité Mercier-Est. Portrait*. Montréal, Direction de la santé publique.
26. Mongeon, M., **Bilodeau, A., Deshaies, S.**, Fortier, M., Rochon, N. et Langlois, M. (2013). *Arrimage des concertations locales dans sept domaines du développement social 2009-2010. Territoire de Solidarité Mercier-Est. Synthèse*. Montréal, Direction de la santé publique.
27. Mongeon, M., **Bilodeau, A., Deshaies, S.**, Fortier, M., Beaudoin, C. Croteau, N., Desgroseillers, L. et Wallot, C. (2013). *Arrimage des concertations locales dans sept domaines du développement social 2009-2010. Territoire de la Table de quartier Lac Saint-Louis /Dorval. Portrait*. Montréal, Direction de la santé publique.
28. Mongeon, M., **Bilodeau, A., Deshaies, S.**, Fortier, M., Beaudoin, C. Croteau, N., Desgroseillers, L. et Wallot, C. (2013). *Arrimage des concertations locales dans sept domaines du développement social 2009-2010. Territoire de la Table de quartier Lac Saint-Louis /Dorval. Synthèse*. Montréal, Direction de la santé publique.

annexe

29. Mongeon, M., **Bilodeau, A., Deshaies, S.**, Fortier, M., Gervais, N., Paradis, L. et Rivera, R. (2013). *Arrimage des concertations locales dans sept domaines du développement social 2009-2010*. Territoire de la Table de développement social de LaSalle. Portrait. Montréal, Direction de la santé publique.
30. Mongeon, M., **Bilodeau, A., Deshaies, S.**, Fortier, M., Gervais, N., Paradis, L. et Rivera, R. (2013). *Arrimage des concertations locales dans sept domaines du développement social 2009-2010*. Territoire de la Table de développement social de LaSalle. Synthèse. Montréal, Direction de la santé publique.
31. Roy, M.-A., Nadeau, M.-E., **Battaglini, A., Deshaies, S.**, Gaudreau, S., Lane, J. et Pollender, H. (2013). *Réseaux locaux de services, enjeux et perspectives*. Bulletin thématique de l'OQRLS, vol. 7.

INFOLETTRES

ARIMA

1. INFOLETTRE ARIMA VOL.1 NO.4 - JUILLET 2013
2. INFOLETTRE ARIMA VOL.1 NO.5 - SEPTEMBRE 2013
3. INFOLETTRE ARIMA VOL.2 NO.1 - JANVIER 2014

INTERACTIONS

1. Bulletin InterActions, vol. 1, No 2, juillet 2013
2. Bulletin InterActions, vol. 1, No 3, octobre 2013
3. Bulletin InterActions, vol. 1, no 4, décembre 2013
4. Bulletin InterActions, vol. 2, no 1, février 2014

BULLETIN DE SUIVI ET DE SOUTIEN EN ÉVALUATION

1. Milieu ouvert sur ses écoles, Évaluation des processus. La satisfaction des jeunes à l'égard des activités, vol 1, no 2, avril 2014.

BULLETIN L'INTERFACE

1. Des nouvelles du centre de recherche et de partage des savoirs InterActions. *L'Interface*, février 2014.

GUIDES/OUTILS DE PRATIQUE

1. Gaudreau, S., Pollender, H., **Battaglini, A.**, Nadeau, M.E., **Deshaies, S.**, Roy, M.A. et Lane, J. (2013). *Innover dans l'action: guide pratique sur l'animation des réseaux locaux de services*. Sherbrooke: OQRLS.
2. **Potvin, M.** (2013). *L'éducation inclusive et la diversité: développement d'un guide pour le milieu scolaire*. MSSS et MELS.
3. Vrakas, G., **Battaglini, A.**, et **Deshaies, S.** (2013, 3^e édition). *L'outil en santé mentale jeunesse*. CSSS de Bordeaux-Cartierville-Saint-Laurent-CAU.

RÉALISATIONS VISUELLES

1. **CSSS de Bordeaux-Cartierville-Saint-Laurent-CAU** (2013). Les déterminants sociaux de la santé. Vidéo de formation pour les étudiants stagiaires + PDF interactif en préparation.

www.centreinteractions.ca