


Les Publications Appalaches, prop.
 Redaction et administration
 a Plessisville
 .35 cents la copie

**La Feuille
 d'Erable**



1 cahier - 24 pages - Vol. 37, No. 32, mardi, 4 janvier 1983

Selon des ex-conseillers, à Lyster

**L'amélioration du réseau
 d'aqueduc était insipensable**

**Les groupes pourront trouver des
 solutions à leurs problèmes
 d'animation**

**Déficit
 important
 à la
 Caisse Populaire
 de
 Saint-Pierre
 Baptiste**



Bonne et heureuse année et...

Le temps doux que l'on a connu ces derniers temps nous a ramené les paysages d'automne... ou précipité à ceux du printemps avant la feuillaison, on ne sait pas trop.

Une chose est certaine toutefois, cela a fait l'affaire de ceux qui détestent le froid et la neige, mais pas celle des skieurs.

Souhaitons cependant que l'ordre des choses restera établi la végétation ne s'en portera que mieux.

BON HIVER

Des Événements et des Gens

4 janvier - Vous êtes cordialement invités à participer à la réunion d'études bibliques qui a lieu à 19:30 hres au local de l'Église Évangélique Baptiste situé au 1325 Av. Forand à Plessisville. Si vous avez besoin de transport, contactez-nous en téléphonant à 362-6144.

8 janvier - Les Optimistes reçoivent les Opti-Dames au Club Optimiste de Plessisville.

8 janvier - Soirée organisée par le Club de l'Âge d'Or au Centre Communautaire avec l'orchestre Les Étoiles d'Or. Nous invitons les jeunes couples ainsi que les moins jeunes à venir danser au son d'une musique ambiante. Bienvenue à tous les intéressés.

8 janvier - Lyster - Le service de récupération des ordures passera à compter de 9 heures l'avant-midi pour cueillir les déchets récupérables que vous aurez déposés au chemin. On récupère journaux, revues, guenilles, verres et cartons. Pour informations 389-5588. Merci de votre collaboration.

9 janvier - Vous êtes cordialement invités à participer à la réunion d'études bibliques qui a lieu à 9:30 hres A.M. au local de l'Église Évangélique Baptiste situé au 1325 Av. Forand à Plessisville. Si vous avez besoin de transport, contactez-nous en téléphonant à 362-6144.

9 janvier - Bonjour aux amoureux. Vous avez un projet de vie à deux ou encore vous êtes indécis. Si oui, l'Équipe de Préparation au Mariage a de bons moyens pour vous aider à vous éclairer sur votre projet. Venez vivre une session de fin de semaine avec une équipe remplie de dynamisme et qui sont impatientes de vous rencontrer. Une rencontre d'information et d'inscription se tiendra le 9 janvier 1983 à 13h30 au Centre d'Études de Plessisville, rue St-Calixte, voisin du Presbytère. On vous attend nombreux. À bientôt.

L'Équipe du S.P.M. Plessisville

10 janvier - Assemblée régulière à 20:15h. chez les Chevaliers de Colomb du Conseil 2527 de Plessisville.

10 janvier - Souper de Régie au Club Optimiste de Plessisville.

11 janvier - Participation Femmes. Mardi le 11 janvier 1983, au Centre d'Études à 13h30, Participation-Femmes reprendra ses activités. Nous aurons à l'ordre du

jour une partie de cartes d'une heure. Veuillez apporter vos jeux de cartes SVP. Un échange de vœux se fera. Nous aurons l'atelier bricolage, danses folkloriques, un café-soleil et la pause-café. Une responsable-enfants de 2 à 6 ans s'occupera de vos bambins. Bienvenue à toutes.



Chronique Colombienne

Représentants des paroisses

En plus des Officiers qui composent le Conseil 2527 pour la bonne marche du club, il y a dans les paroisses environnantes des représentants vers lesquels les membres, qui sont de l'extérieur de Plessisville, peuvent compter. Ces personnes sont nommées pour vous aider. Voici la liste.

Inverness: Jean-Marie Pelletier 453-2605, Laurierville: Gabriel St-Pierre 365-4637, N.D. de Lourdes: Philippe Trépanier 385-4444, St-Ferdinand: Joseph Tanguay 428-3423, St-Pierre Baptiste: Pierre Poirier 453-2324, Ste-Sophie: Jean-Guy Gosselin 362-7594.

Activités à venir:

10 janvier 1983: Assemblée régulière à 20h15.
23 janvier 1983: Déjeuner-dîner des «Frileux».

Bonne semaine.

Daniel Moisan

**JEANS
& CORDUROY**
2 / \$35.00
HOMME & FEMME

**STRECH
JEANS & CORDUROY**
\$24.95
HOMME & FEMME

**LE
JEANS**



Galleries de l'Érable

ENR.

Plessisville

CHANDAILS
À PARTIR DE

\$15.00

BLOUSES
À PARTIR DE

\$19.95

Mieux
vaut être
beau et
en forme
que laid et
malade.



L'ÉPARGNE-RETRAITE et vos impôts Pour une retraite plus confortable

Le régime enregistré d'épargne-retraite (REER) constitue un mode d'épargne permettant de s'assurer une retraite plus confortable, tout en réduisant ses impôts. Le REER existe depuis 1957: c'est un régime habituellement flexible qui rapporte un très bon intérêt. C'est un excellent choix d'épargne.

L'économie d'impôts réalisée avec un REER est double:

1. La contribution versée au REER est déductible du revenu imposable et permet une économie d'impôts immédiate. Le tableau ci-bas illustre ces réductions d'impôts.

2. Les intérêts gagnés sur les dépôts dans un REER ne sont pas imposables avant le retrait du REER.

L'impôt récupéré lors de la contribution au REER rapporte des intérêts au contribuable tant que les fonds demeurent investis dans le REER, avant comme après la retraite.

Prenons l'exemple de Marcel dont le revenu imposable est de 15 000 \$ et qui investit, à l'âge de 45 ans, 1 000 \$ dans un REER; il recevra un remboursement d'impôts de 400 \$. Marcel n'a donc déboursé que 600 \$ net pour devenir propriétaire d'un REER de 1 000 \$.

Après 20 ans, les 400 \$ «investis par les gouvernements» dans le REER de Marcel vaudront 4 000 \$ (taux d'intérêt 12%).

À la retraite, les sommes accumulées dans un REER sont habituellement retirées sous forme de rente. Ainsi, les 400 \$ continueront à produire des intérêts au profit de Marcel même après qu'il aura commencé à toucher sa rente de retraite. Cependant, les sommes reçues d'un REER sous forme de rente ou autrement sont imposables.

Économie d'impôts pour une contribution de 1 000 \$ selon les taux d'imposition de 1982

Revenu imposable	Économie d'impôt
5 000 \$	325 \$
10 000	375
15 000	400
25 000	470
35 000	530

Prochaine chronique: «Plus d'intérêts avec un REER».

desjardins

Note hebdomadaire présentée en collaboration avec votre journal.

À Lyster

L'amélioration du réseau d'aqueduc et d'égout était indispensable

par Jean-Yves Chouinard
LYSTER---Le manque d'eau occasionnel à l'école Saint-Louis-de-Gonzague, son refoulement dans des sous-sols de la rue Moisan et le gel des égouts d'un autre secteur figurent parmi les problèmes qui ont incité la municipalité de Lyster à moderniser son réseau d'aqueduc et d'égout, au coût global de 4,367,000\$. Il s'agissait somme toute d'améliorer un service essentiel.

C'est en substance l'explication qu'ont donné des ex-conseillers de l'endroit dans une lettre circulaire, la semaine dernière, destinée à exposer ce qui avait motivé la décision d'effectuer ces travaux, devant le mécontentement exprimé par de nombreux contribuables, qui ont vu leur dernier compte de taxes augmenté beaucoup plus que prévu, à la suite de la

hausse du coût de financement de l'opération.

Selon les auteurs de la lettre, la nécessité de traiter les eaux usées de l'usine Moulage Sous Pression de l'endroit aurait également été un élément important en faveur de la décision qui a été prise, surtout à la suite du déversement d'un produit hautement toxique dans la rivière. Les ex-conseillers indiquent que devant le coût élevé du traitement des eaux usées de l'usine, ses dirigeants avaient demandé à la municipalité d'effectuer des travaux, au cours d'une rencontre avec des fonctionnaires du ministère de l'Environnement et des membres du Conseil Municipal.

La lettre voulait également démentir l'information parue dans le quotidien Le Soleil à l'effet que la capacité du champ d'épuration serait

disproportionnée pour les 2,100 habitants de la municipalité. L'article en question aurait dit que le champ d'épuration de la municipalité avait une capacité permettant de subvenir aux besoins d'une population de 25,000 âmes.

Centre Plein Air

En ce qui concerne le projet tout aussi controversé du Centre Plein Air Sault Rouge, les auteurs de la lettre calculent qu'il n'a coûté que 37,00\$ par contribuable annuellement, pendant 6 ans, et estiment que ce n'est pas beaucoup moins dispendieux que de posséder son domaine personnel ou d'appartenir à un club privé.

Ils ajoutent que dans le cadre de ce projet Katimavik, la paroisse a reçu du gouvernement fédéral, au moins 475,000\$ dans le cadre de travaux communautaires.

Un projet «Vidéo Populaire»

Une solution aux problèmes d'animation

par Jean-Yves Chouinard
PLESSISVILLE---Il n'est pas rare qu'un organisme, un comité ou un groupe de travail rencontre certaines difficultés de fonctionnement interne par manque de désaccord, bavardage, participation ou tout autre problème du genre. Il existe pourtant des techniques d'animation pouvant aider à palier et même solutionner ces problèmes.

On peut prendre connaissance de ces techniques en lisant un ouvrage sur la question, ou mieux, en consultant un document vidéo, mettant en situation des groupes qui, aux prises avec des problèmes d'animation concrets, utiliseraient les

techniques appropriées pour les solutionner.

Ces documents ne sont cependant pas faciles à trouver et afin de combler cette pénurie, Serge Caya, Bernard Watier, Colette Bergeron et Claude Côté se proposent, dans les 20 prochaines semaines, d'en monter un, sur vidéo cassette, à l'intérieur d'un projet Chantier Québec. Ce document restera par la suite à la disposition de tout organisme ou personnes désirant le consulter. Son coût d'utilisation, s'il y en a un, n'est pas encore déterminé.

Le souci de la qualité

Les 20 prochaines se-

maines serviront à mettre en scène des mises en situations, peut-être à l'aide d'une troupe de théâtre locale - une entente devrait être complétée sous peu -, de façon à illustrer de la façon la plus fidèle possible, les problèmes d'animation et les techniques correctives.

Les quatre membres du projet comptent également faire un ouvrage de qualité autant en ce qui a trait à la fidélité de l'image, la valeur pédagogique du document ainsi qu'à la pertinence des problèmes et des solutions enseignées. Ils ont déjà soit un peu d'expérience ou la formation adéquate en rédac-

tion, enseignement, technique d'animation ainsi que du métier de caméraman et de régisseur.

Le document devrait être divisé en 5 parties distinctes traitant successivement de l'animation proprement dite; des méthodes permettant de solutionner certains problèmes tels que le bavardage, les silences, les fuites, etc.; les techniques d'animation de grands groupes que sont les colloques, conférences, forums et panels; des façons de susciter la participation active et enfin, une partie traitant de l'environnement idéal dans lequel doit se dérouler une réunion.

La Caisse Populaire de St-Pierre Baptiste réalise un important déficit

Par Jean-Yves Chouinard

Saint-Pierre-Baptiste--- Les provisions pour créances douteuses à la Caisse Populaire de Saint-Pierre-Baptiste sont passées de 4,745\$ qu'elles étaient en 1981, à 128,833\$ cette année, occasionnant un déficit tel, à cette caisse populaire, que la réserve générale n'a pas suffi à l'éponger, obligeant la Caisse à faire appel à la Corporation de fonds de sécurité afin d'obtenir une subvention pour équilibrer son bilan financier.

Dans un cas semblable cependant, les sociétaires n'ont rien à craindre pour leurs épargnes, ni même les emprunteurs à cette caisse, qui continueront de bénéficier des mêmes conditions de crédit offertes par le mouvement Desjardins. Solidaire de ce mouvement, la caisse pourra toujours puiser les sommes manquantes auprès de sa Fédération ou à la Corporation de

fonds de sécurité, comme elle vient d'ailleurs de le faire pour le dernier exercice.

Sur la subvention totale de 45,302\$ obtenue pour couvrir le déficit, 911\$ ont été utilisés pour couvrir les intérêts payés d'avance sur le capital social.

Si ce n'avait été de l'augmentation des réserves pour les mauvais prêts, le déficit n'aurait

été que de 11,651\$ au lieu des 64,888\$ actuel et le solde de la réserve générale évalué à 60,592\$ au début de l'exercice, aurait amplement suffi à l'éponger.

Ces fonds pour mauvaise créances sont constitués sur la base de l'analyse des cas présentant une situation financière précaire, à partir des informations que la caisse

peut obtenir sur chacun d'eux. Bien que la réserve de 128,833\$ ne soit pas une sortie de fonds pour le moment, elle n'en est pas moins une perte potentielle réelle ou anticipée quasi-certaine.

Il ne nous a pas été possible de savoir dans quels secteurs d'activités se situaient les cas présentant des situations financières précaires.

Les Filles d'Isabelle ont effectué leur tirage



Plessisville-- Mmes Paule Nadeau et Denise Boulanger se sont respectivement mérité 75\$ et 25\$ à l'occasion du tirage de Noël au profit des oeuvres des Filles d'Isabelle. On reconnaît sur cette photo Mme Jeanne d'Arc Simoneau, présidente du comité de Loisirs des Filles d'Isabelle; Mme Monique Provencher, la régente du mouvement et Mme Roselyne Martin, membre des Filles d'Isabelle de Plessisville.

LES HEBDOS REGIONAUX

50

**ASSOCIATION
 DES ÉDITEURS
 DE LA PRESSE HEBDOMADAIRE
 RÉGIONALE FRANCOPHONE**

Éditorial

Comme si le temps repartait

Bien que ce serait faire un affront à nos grands-pères que de comparer l'aigreur de ce qui nous est arrivé sur le plan économique et social en 1982, à ce qu'ils ont dû endurer à l'orée de la décennie 1930-40, la confiance et la sécurité qu'avaient bâti près de 40 années de croissance rapide et ininterrompue n'est plus, pour beaucoup d'entre nous, particulièrement pour les travailleurs non-spécialisés dans les secteurs clés et les jeunes sans expérience qui voient leur avenir bloqué momentanément, retardé.

Nonobstant la grisaille et tout ce qui s'y rattache, l'année 1982 a somme toute été semblable aux autres, sans événements vraiment marquants sur la scène locale et régionale.

Pour chacun d'entre nous, les drames individuels ou les joies d'ampleur particulière ou les deux à la fois peuvent cependant en avoir fait une année pas comme les autres,

qu'on tentera d'oublier au plus tôt, ou de se souvenir longtemps.

Quoiqu'il en soit, notre calendrier nous invite à tourner la page, à vivre avec le présent et envisager ses suites. Une nouvelle année commence même si le choix de la date n'est que pure convention. Pour les Juifs, le nouvel an ou le rosh hashanah débute plutôt le 8 septembre 1983, tandis que pour les musulmans au monde arabe, le jour de l'an Islamique devrait débiter 1 mois plus tard en octobre.

Mais pour les uns comme pour les autres, que ce soit en automne ou en hiver, il s'agit à chaque fois d'une période qu'on s'accorde pour faire le point. Faire le bilan de ce qui vient de se passer, pour se préparer à vivre ce qui suit, souvent avec le désir de faire mieux, l'espoir que ça ira mieux ou que tout continuera à bien aller.

Même s'il ne s'agit que d'une convention, l'air de changement que l'on veut se donner à tous les 365 jours et autant de nuits, a tout autant d'importance que le besoin de se donner «comme le pouvoir» d'arrêter le temps, afin de voir ou l'on est rendu, mieux se situer dans les dédales de la vie et ses émotions, puis repartir.

C'est pourquoi, quelques jours après le solstice d'hiver, on a, nous occidentaux, décidé de faire ce que l'homme a toujours fait de toute façon.

Que cette période de réflexion vous soit bénéfique et puisse vous permettre de faire le ménage dans vos pensées et vos coeurs. Envisagez finalement ce qui s'en vient avec optimisme, ça ne donnerait évidemment rien de le prendre autrement et Bonne Année.

Jean-Yves Chouinard

Piste de Réflexion

Il existe tellement de rythmes en nous et tout autour de nous que la seule nomenclature exigerait l'espace d'un long article.

Nous nous bornerons pour débiter à inventorier les principaux, quitte à revenir sur le sujet, afin de mieux les définir et souligner leur influence sur notre comportement.

Déjà là, la liste est longue, mais nous mentionnerons d'abord les rythmes biologiques, qu'une nouvelle science, connue sous le nom de biorythmie, tente d'établir et d'expliquer.

Il y a, dans l'homme pour le moins, autant de formes de rythme que nous avons de sens. Il y a un rythme visuel, un rythme auditif, un rythme olfactif et un rythme gustatif.

On pourrait ajouter le rythme musculaire qui est un dérivé, un aspect particulier du rythme tactile.

Il ne faudrait pas oublier de mentionner toutefois, qu'antérieur à ces rythmes si intimes soient-ils, existe tout d'abord: le rythme de la vie, le rythme vital, qui prend naissance avec le premier mouvement dans l'énergie ambiante. Par la suite, chaque battement de vie aura sa répercussion dans l'éther.

Parlons rythmes

Le rythme le plus fondamental dans l'homme est sans contredit celui du plexus solaire. Son rythme est le résumé de tous les autres.

Il est aussi très intéressant de savoir que toutes les parties du cerveau n'ont pas le même rythme. Que c'est le rythme du lobe frontal qui est, de loin, le plus rapide, affectant par le fait même le degré d'intelligence.

Puis il y a le rythme psychique qui varie selon le degré d'évolution de l'individu. Ce psychisme, si peu connu encore des savants matérialistes, est tout simplement l'addition, l'agglomération des actes de la vie du support humain de l'âme.

Evidemment l'homme, tout homme, atteint à un rythme spirituel, qui est un rythme continu mais non déterminé, un rythme, par séquences, de ses divers «états d'âme». On sait déjà fort bien comment la respiration est profondément affectée par les variables de l'émotivité.

Nous devons faire mention aussi du rythme de la matière que les hommes de science modernes arriveront un jour à découvrir, et il est dès maintenant raisonnable d'assumer que lorsqu'ils posséderont à fond la connaissance de la science

électronique, l'homme pourra en arriver à créer des rythmes à volonté.

Finalement existe le rythme cosmique basé sur les grands courants d'énergies cosmiques dont la gamme se répète dans tout le grand univers.

Quand on pense que tous ces rythmes ont une répercussion quelconque sur le comportement des humains, on frémit d'inquiétude devant notre ignorance mais on s'étonne moins des malheurs que l'homme s'attire à cause d'elle.

Il devient donc évident que seule la connaissance des lois de l'univers nous ouvrira les portes du «SAVOIR SAUVEUR» et il devient doublement évident qu'il importe plus que tout, d'inculquer à nos jeunes ce désir ardent d'apprendre, cette ambition de chercher à savoir davantage chaque jour.

ET DIRE QU'IL Y A DES GENS QUI PRÉTENDENT QU'EN NOTRE SIÈCLE TECHNOLOGIQUE ET SCIENTIFIQUE...IL N'Y A PLUS RIEN A APPRENDRE, QUE TOUT A ÉTÉ DÉCOUVERT. AYEZ PITIÉ DE NOUS SEIGNEUR.

J.P. Pageau

Opinions du Lecteur

Le salaire des députés

Quel plat!

HEBDOMADAIRE



La Feuille d'Érable

LES PUBLICATIONS APPALACHES LTÉE

Fondée en 1945 par Jean-Paul Houde

C.P. 160 - 1646 St-Laurent - Plessisville

Tél.: (819) 362-7049

Publiée par «Les Publications Appalaches Ltée»

Plessisville, Qué.

Imprimée aux ateliers de

«L'IMPRIMERIE D'ARTHABASKA INC.»

ARTHABASKA

LES HERBES REGIONALES



Courrier de la deuxième classe
Enregistrement
No 0592



Tous droits réservés sur la reproduction des annonces ou des nouvelles de notre journal

Président: (Publications Appalaches Ltée):

Publicitaire: Gaston Bergeron
Assistante-gérante: Michel Bourgoin
Directeur de l'information: Sylvie Tremblay
Responsable sports et loisirs: Jean-Yves Chouinard
Photocomposition: Jean Fontaine
Maquettiste: Sylvie Drolet
Comptabilité: Denise Larochelle
Andrée Wright

Abonnements: Canada: \$10.00 pour 1 an
\$6.00 pour 6 mois - États-Unis: \$11.00 pour 1 an

Depuis quelques semaines, combien d'entre vous n'ont pas parlé de l'augmentation du salaire des députés?

Voyez-vous si le Gouvernement n'avait rien fait, la loi existante accorderait aux députés québécois, 6% d'augmentation à compter du 1er janvier 1983. Voilà que nous avons voté une autre loi retardant la même augmentation (6%) au 1er avril 1983. Où est l'augmentation? Où est le drame? Où sont le vol, la fraude, etc... etc... quand on sait que le salaire du député québécois, entre le 1er janvier 1980 (31,236,00\$) et le 1er janvier 1982 (35,096,00\$) a augmenté de 12.4%?

Durant cette même période, le salaire du député Canadien, lui, est passé

de 30,600\$ à 48,600\$ soit une augmentation de 58.8%. Qui a protesté pour cette augmentation? Au 1er avril 1983, mon salaire sera de 37,202,00\$ et celui de mon homologue fédéral de 50,350,00\$. Que fait-il de beaucoup plus que moi?

Dans la loi 90, le Gouvernement a aussi modifié le régime de pension des députés. Avant cette loi, tout député qui s'était fait élire deux fois, à l'intérieur de cinq ans, avait droit à un fonds de pension pouvant atteindre 75% de son salaire. La loi que nous venons de voter change tout ce système et accorde à tous les députés, le droit à leurs fonds de pension, seulement à l'âge de 60 ans.

Ce changement fera

économiser aux contribuables Québécois 2.5 millions de dollars par an. Voyez-vous, encore une fois, où est-elle notre augmentation de salaire?

Si nous n'avions pas voté une nouvelle loi sur nos salaires, personne n'aurait protesté et l'augmentation de 6%, effective au 1er janvier 1983 avec l'ancienne loi, n'aurait même pas été remarquée.

D'une façon honnête, ouverte, comme toujours, nous avons agi, nous avons même diminué nos privilèges et pourtant nous avons eu plus de reproches qu'en nous taisant.

En terminant, je vous ferai remarquer que si le secteur public et parapublic s'était contenté des mêmes augmentations que nous depuis 6

ans: gel en 1978 et 6% toutes les autres années, le trésor québécois aurait épargné 7 milliards de dollars.

Le Député d'Arthabaska

et Whip adjoint du

Gouvernement

Jacques Baril

16 rue Perreault

Victoriaville

G6P 5C6

Afficher en
français,
c'est bien
normal!

C'était 1982

Édition 6 janvier

- Le compte de taxes augmente de 11,2% à la Ville de Plessisville.

- Le Conseil de la Paroisse sabre dans les dépenses.

- Le jovialiste Claude Lanouette veut faire de Plessisville la Capitale du Sourire.

- L'AGAP fait des heureux lors de son tirage annuel des Fêtes.

13 janvier

- M. Achille Samson devient le premier centenaire de Laurierville.

- La construction à Plessisville a baissé de 46% en 1980.

- Mme Régina Saint-

Hilaire invite les industriels et les commerçants à participer au Mini-Sommet Économique de Princeville.

- Les affaires du Temps des Fêtes dépassent les attentes des commerçants.

- L'exposition culturelle de Princeville retient l'attention.

- La Coopérative Funéraire des Bois-Francis cherche à recruter des membres dans la région de Plessisville.

- Ataxie de Friedreich, Claude Saint-Jean relève le défi à Plessisville.

20 janvier

- La MRC de l'Érable tient sa toute première réunion.

- Forano investit 2,2 millions dans le réaménage-

ment et la modernisation de sa fonderie.

- Saint-Pierre Baptiste se prépare pour sa 25e partie de sucre.

La course aux aubaines

TOUS LES CORDUROY SONT EN SPECIAL

19⁹⁵ - 24⁹⁹

RÉDUCTION DE

20% À 50%

SUR LES BLOUSES, CHANDAILS, CHEMISES

POUR HOMMES, FEMMES ET ENFANTS

DES JEANS DENIM SPECIAL

16⁹⁵

Les Galeries de l'Érable PLESSISVILLE 362-8344



SUPER VENTE TROTTOIR des ROIS

En plus d'épargner, courez la chance de gagner un bon d'achat de \$50.00 à l'épicerie Coop ou de l'essence pour 500 km (maximum \$50.00) au dépanneur Coop.

Signez vos coupons de caisse et déposez les dans la boîte.

Tirage samedi le 8 janvier à 16 heures

Les Galeries de l'Érable

Toute une équipe à votre service

- A Lyster, le budget augmente de 153%.
 - Le président de la Chambre de Commerce, M. Jean-Marc Neault, entrevoit l'année avec optimisme.

27 janvier

- Discorde dans l'industrie du porc, l'abattoir de Princeville ferme temporairement.

- La Commission Scolaire Jean-Rivard vend le couvent Sainte-Julie de Laurierville à cause de la baisse de la clientèle scolaire.

- Le conflit de travail persiste aux Boiseries Plessis après une autre rencontre de réconciliation.

2 février

- Second bilan déficitaire à la Caisse populaire.

- Création du Prix Forand-Rousseau.

- La participation est importante au Mini-Sommet Économique de Princeville.

- La Bibliothèque de

Plessisville est sur le point de devenir une Corporation Inter-Municipale.

9 février

- M. Gabriel Baril lance un message d'amour à la population, à l'aide d'une exposition photographique intitulée «Gens de ma vie, gens de ma ville.»

- Le radiothon Lions-CKTL recueille 9,500\$ pour la paralysie cérébrale.

16 février

- Le Festival de l'Érable est relancé.

- La Caisse d'Entraide des Bois-Francis rejette le Plan Dugal.

- Le Domaine des Pionniers sera construit au coût de 425,000\$.

- Les employés des Producteurs de Sucre d'Érable du Québec, signent une nouvelle convention collective de trois ans.

- Les rencontres de conciliation se poursuivent, mais aucune entente n'intervient.

23 février

- Les Chevaliers de Colomb ont un siècle.

- Les maires des MRC s'opposent au déménagement du bureau d'enregistrement.

- Plessisville devrait bénéficier d'une subvention de 80,000\$ pour développer la récupération et le recyclage des ordures.

2 mars

- Le lock out est terminé chez Dubois et Frères Ltée.

- L'Énergiebus nous a rendu visite.

- La Corporation de Mise en Valeur cherche un moyen d'auto-financer l'opération de la Maison Cormier.

9 mars

- Au Tournoi Provincial Pee Wee, le Café La Torpille remporte le championnat CC.

- Plessisville prépare son Mini-Sommet Économique.

- Les victimes de la MIUF des Bois-Francis lancent leur campagne d'appuis.

- Ça ne peut pas aller mal partout: 3 entreprises de Plessisville semblent bien supporter la crise.

16 mars

- Retour au travail aux Boiseries Plessis.

- La Ville prélève une taxe d'amusement.

- «Pour voir la vie en rose»: L'Association Chasse et Pêche prépare son 14e Salon du Printemps.

- Récupération Bois-Francis intéresse les groupes de récupération des autres provinces.

23 mars

- Le président de la CSD vient faire un tour à Plessisville.

- Plessistech reçoit 74,000\$ en subvention.

- Des démarches sont entreprises pour que Plessisville reçoive le statut de zone spéciale.

- Desjardins fait une offre quantifiée à la Caisse d'Entraide Économique des Bois-Francis.

30 mars

- La Ville de Plessisville apporte des changements aux services de police et de protection-incendie.

- À l'instar de tous les autres, les producteurs de porc de la région s'apprentent à marcher sur Québec.

- Pour vivre la crise, une maison des chômeurs (euses) est mise sur pied.

6 avril

- Fermeture de la division vêtements au tricot LaSalle: 150 emplois perdus.

- Les stations services ferment.

- D'après la Corporation de développement économique, les Bois-Francis ont quand même bien fait en 1981.

- Lunik: Un spectacle toujours aussi flamboyant.

13 avril

- Plessisville et les Bois-Francis sont désignés zone spéciale.

- Lyster reçoit 2,500\$ pour la récupération des ordures ménagères.

20 avril

- La MRC de l'Érable reçoit sa charte.

- Le Salon du Printemps une autre réussite.

- L'ACEF prend le parti



des détaillants d'essence.
 - Le 24e Festival de l'Érable est en cours.

27 avril

- La relance du Festival de l'Érable est une réussite inespérée.

- Une requête oblige la tenue d'une seconde assemblée générale de la Caisse populaire.

- Semaine de la Santé-Festival de l'Érable: Plus de 150 personnes font la Tournée des Érables.

4 mai

- Le Festival des Fleurs: Un festival printanier.

- Une nouvelle pisciculture voit le jour à St-Ferdinand.

- Le Mini-Sommet Économique: Un colloque d'informations commerciales et industrielles.

- Le vernissage des oeuvres de Bruno Lord à Victoriaville: Un succès.

- Les photographes amateurs de l'Érable montent une exposition à notre fierté.

11 mai

- Les travailleurs de la Filature Plessis manifestent leur mécontentement aux portes du Centre

Communautaire, parce qu'ils n'ont pas été invités à prendre part au Sommet Économique.

- Les conditions de la relance: Une meilleure gestion administrative et des projets viables.

- À Lyster, un homme de 73 ans a été sauvé d'une noyade certaine.

18 mai

- La Polyvalente La Samare fête ses 10 ans d'existence.

- Le Comité Culturel pourrait bien disparaître.

- Après un second déficit en 1981, la Caisse

LA BUREAUTIQUE



D.E.C. EN SECRÉTARIAT

- après secondaire V
- dans une institution réputée
- service de placement gratuit
- laboratoire moderne en bureautique
- cours bilingue au niveau collégial
- accès aux prêts et bourses
- inscription et visite du collège pour septembre 1983 immédiatement ou les 29 janvier, 5 et 12 février



Collège d'Affaires Ellis,
 400 Hériot, Drummondville
 1-819-477-3113

Expédiez ce coupon et nous vous ferons parvenir plus d'informations sur notre collège.

Votre nom _____

Adresse _____ Code postal _____

Niveau scolaire actuel Général Professionnel



Hugues Bergeron

Dubois et Frères

Venez rencontrer nos vendeurs

Service de location à long terme



2194 rue St-Calixte, Plessisville, QC., tél: 362-7377-71



Filet de morue congelé
 \$1.88 lb. \$4.14 kg.
Filet de turbot congelé
 \$2.38 lb. \$5.25 kg.
Simili poulet (Poulet pressé tranché)
 \$1.18 lb. \$2.60 kg.

CENTRE DE LA VIANDE PLESSIS
 1575 Rousseau Plessisville 362-6140

Cuisses de poulet sans dos, congelées \$1.68 lb. \$3.70 kg.
Poitrines de poulet sans dos congelées \$1.28 lb. \$2.82 kg.

GRANDE VENTE DU 4 AU 15 JANVIER 83

LIQUIDATION D'ÉCHANTILLONS DE PLANCHERS

LE SEUL DÉPOSITAIRE

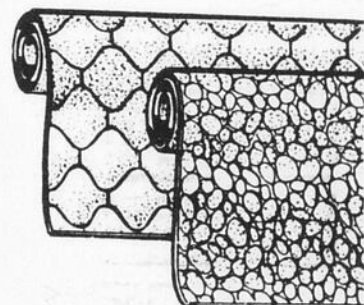
Inqlis
A PLESSISVILLE

11 À 51% DE RABAIS

VENTE



SUR
MEUBLES
APPAREILS ÉLECTRIQUES
TAPIS
PRÉLARTS



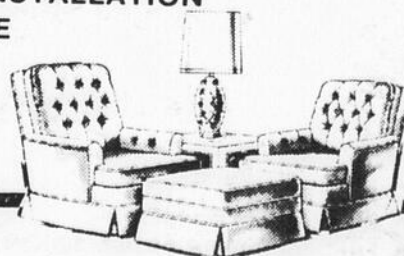
SPECTACULAIRE
DE SUPERB
Inqlis

SPÉCIAUX
SUR

CUISINIÈRES
RÉFRIGÉRATEURS
LAVEUSES
SÈCHEUSES
LAVE-VAISSELLE

SERVICE APRÈS VENTE SUR
APPAREILS MÉNAGERS
DE TOUTES MARQUES

- POSEUR AVEC EXPÉRIENCE A VOTRE DISPOSITION
- GARANTY 1 AN SUR INSTALLATION
- ESTIMATION GRATUITE
- PLAN MISE DE CÔTÉ
- PLAN CRÉDIT MAISON
- LIVRAISON GRATUITE



HEURES D'OUVERTURE

LUNDI	FERMÉ
MARDI	9h:00 à 5h:30
MERCREDI	9h:00 à 5h:30
JEUDI	9h:00 à 9h:00
VENDREDI	9h:00 à 9h:00
SAMEDI	9h:00 à 4h:00
DIMANCHE	FERMÉ

BV
Bonne Valeur

362-7245

1562 Savoie PLESSISVILLE, Qué.

T. POULIN & FILS inc.

NE CHERCHEZ PAS AILLEURS, UNE VISITE VOUS CONVAINCRA

populaire fait des profits au premier semestre de 1983.

24 mai

- Saint-Pierre Baptiste fête sa 25e partie de sucre.

- Vote de grève chez Moulage Sous Pression de Lyster.

- La Ville offrira d'abord ses emplois d'été aux chômeurs sans prestation.

8 juin

- Les Frivolies offrent le spectacle de l'année en ville.

- La Ville se réinscrit à un programme pour la réfection de la bibliothèque.

15 juin

- Lyster met le Sault Rouge en valeur.

- La Ville et la Commission Scolaire Jean-Rivard paraphent l'entente parc-école.

29 juin

- Le temps des fraises est arrivé.

- Le théâtre d'été ouvre ses portes à Saint-Fortunat.

- Selon Laurent Dubois, Jean-Guy Côté n'avait pas les moyens d'acquérir le LaSalle.

6 juillet

- La MRC du Centre de la Mauricie vient d'être formée.

- Malgré la faillite de sa Fédération, le Magasin Coop maintient ses activités.

- M. Jean Tétreault est décédé.

- Au Parc Gérin-Lajoie un peu de bénévolat et beaucoup d'amour.

13 juillet

- La Paroisse adopte un règlement contre les chiens errants.

- Le Magasin Coop perd 900\$ dans la faillite de sa Fédération.

- La Ville soumet un projet pour améliorer les rives de la Bourbon.

- Arco liquide dans une atmosphère de fête.

- Le parc de la rue Vallée est baptisé Parc Tournerelle.

20 juillet

- Les soumissions pour les assurances générales de la MRC provoquent une petite dispute.

27 juillet

- Les Scouts de Plessisville ont reçu la visite des petits chanteurs de Nancy France.

- La Caisse populaire s'aventure encore vers un déficit.

- Forano a besoin de l'aide de ses employés.

- Bientôt un HLM à Laurierville.

- La Ville a besoin de fleurs pour embellir l'île.

- La Ville prend des mesures légales contre le Salon d'Esthétique Marie-Reine et le Salon Michelle.

3 août

- L'Estrie pourrait être avantagée par la nouvelle loi sur la révocation des droits des mines.

- C'est le temps des framboises.

- Voyez-vous des solutions, à la crise? 6



citoyens acceptent de répondre.

10 août

- La Commission de Police tient une enquête dans l'affaire Arseneault.

- La Coopérative d'Habitation «Le Domaine des Pionniers» devrait être mise en chantier le 16 août.

- Pour une toiture neuve à la Polyvalente La Samare, il en a coûté 700,000\$.

- Les plessisvillois sont à l'honneur à l'expo de Thetford-Mines.

17 août

- Le Domaine Fraser offre d'explorer la région en randonnées équestres.

- L'expo de Victoriaville, comme toujours, un événement agricole de grande classe.

- Plessisville devient chef lieu de la MRC.

24 août

- La MRC achète l'édifice de la Banque Provinciale.

- Les employés de la Forano posent des conditions pour participer à la relance.

- Au Parc Sainte-Thérèse: Des parents font honneur au bénévolat.

- Forano: Une délégation de Plessisville rencontre Biron.

31 août

- En raison du haut taux de chômage, la CSD prépare une manifesta-

tion.

- La Caisse d'Économie de l'Érable réalise des bénéfices de 8,450\$

- Le parc-école Sainte-Thérèse est officiellement inauguré.

- L'emploi étudiant a légèrement augmenté au cours de l'été.

14 septembre

- La Sûreté du Québec réalise une saisie de drogues au Motel Le Phare.

- Grâce à Chantier-Québec, le CIAP est formé.

- Pour la première fois, Festigrouille fête à Ville-roy.

21 septembre

- Le député Baril n'est pas en faveur du Sommet Économique proposé par la CSD.

- La route 116, son élargissement commence dans Princeville.

28 septembre

- Participation de l'extérieur inattendue aux courses locales de boîtes à savon.

- Les pompiers volontaires soulignent la Semaine de Prévention des Incendies.

- Création d'une Association de Locataires dans les Bois-Francis.

- Les employés de la Coopérative Agricole de Plessisville font du temps partagé.

- L'Unité Domrémy aura cinq ans cet au-

tomne.

5 octobre

- Le nouveau secrétaire d'État fédéral, Serge Joyal, visite Forano.

- L'Ocri est lent à donner suite au statut de zone spéciale.

- Les usagers participent en grand nombre à l'assemblée annuelle du CLSC.

12 octobre

- Exercice satisfaisant à l'Hôpital Saint-Julien de Saint-Ferdinand.

- Les Commissions Scolaires des Bois-Francis lan-

cent leurs nouveaux cours de formation agricole.

- Le maire de Lyster, M. Elphège Boissonneault, ne sait pas s'il se représentera à nouveau à la mairie.

19 octobre

- La Corporation Les Deux Rives menace de couper trois postes au Pavillon Des Champs.

- Le comité des citoyens de Lyster est officiellement fondé.

- À Lyster, le présent compte de taxes fait des mécontents.



Objectif premier

Qu'y a-t-il de plus important que l'avenir de votre famille? Remettez les choses à leur place respective au moyen d'un programme d'assurance-vie judicieux. Communiquez avec moi dès aujourd'hui.

GAÉTAN POISSON
231 Notre-Dame Est
VICTORIAVILLE
758-7551



La Métropolitaine
Où l'avenir, c'est tout de suite

BOUTIQUE D'ARTISANAT

Doigts de Fée

LES GALERIES DE L'ÉRABLE

1971, rue Bilodeau - Plessisville, Qué.

FAUT VOIR ÇA!

LOT DE LAINE À

.99

RÉG.: 2.79

1.59

RÉG.: 2.99

30 %

sur les
canevas
à petits points



CAHIERS
DE TRICOT À
.99

INSCRIPTION AUX COURS DE:

TRICOT I ET II
CROCHET
PETITS POINTS I ET II
DÉCOUPAGE ET DIMENSION

TECHNIQUE DE LA PLUME
TISSAGE SUR CERCEAU
BRODERIE JAPONAISE
BRODERIE SUR TISSU

TOUS CES COURS SE DONNENT AUX

Les Galeries de l'Érable

TÉL.: 362-6497

10 à 50%

Sur tapis, prélarats, tapis gazon,
parqueterie

VENEZ
PROFITER DE
CES SUPER
AUBAINES

SUPER
CHOIX

- SERVICE
- BAS PRIX
- QUALITÉ
- PERSONNEL
COMPÉTENT

TAPIS DEMERS

2835 nord, Notre-Dame,
Thetford-Mines
335-7852

Pourquoi n'êtes-vous pas sauvé?

Est-ce parce que vous n'avez jamais entendu l'évangile? Non, sans doute. En tout cas, ce sera plus vrai lorsque vous aurez achevé cette lecture.

Est-ce parce que vous n'avez pas le temps? Non plus. Malgré les plus légitimes occupations de la vie, vous trouvez le temps pour vous occuper de choses beaucoup moins importantes.

Est-ce parce que vous croyez que l'évangile n'est pas pour vous? Alors, vous vous trompez; en effet le message de Dieu est pour tous les hommes.

Pourquoi donc n'êtes-vous pas sauvé? C'est

peut-être parce que vous avez été négligent à ce sujet jusqu'à ce jour.

Vous ne pouvez pas, vous ne devez pas continuer ainsi. Il faut vous réconcilier avec Dieu. Vos péchés vous séparent de lui. Vous êtes incapable de les ôter, de les effacer. On peut quelquefois réparer les conséquences d'une faute, mais la faute demeure. Alors ce que vous ne pouvez pas faire, Dieu l'a fait. Il a «tellement aimé le monde qu'il

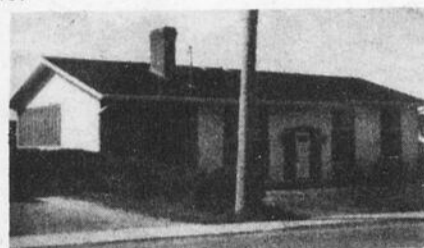
a donné son Fils unique, afin que quiconque croit en lui ne périsse pas, mais qu'il ait la vie éternelle» (Jean 3:16). Le voilà, le chemin du salut. Il n'y en a pas d'autre. En effet il n'y a pas d'autre nom que celui de Jésus qui soit donné parmi les hommes par lequel il nous faille être sauvés (Actes 4:12). Comment échapperez-vous, au jour du jugement, si vous négligez un si grand salut? (Hébreux 2:3). Il vous faut y réfléchir maintenant.

Bienvenu à chacune de nos réunions d'études Bibliques (Dimanche matin à 9:30 hres. et mardi soir à 7:30 hres.). Si vous n'avez pas de Bible, commandez votre Nouveau-Testament gratuit en écrivant à :

La Bonne Semence,
Eglise Evangélique
Baptiste,
1325 ave Forand,
C.P. 442,
Plessisville, Qué.
G6L 2Y8
Tél.: 362-6144

AVIS DE VENTE PAR SOUMISSIONS

Par la présente, la Caisse populaire de Plessisville, demande des soumissions sous enveloppes cachetées et identifiées Soumissions qui pourront être reçues au bureau de la Caisse jusqu'à 14:00 heures le 17 janvier 1983 pour l'achat de la propriété suivante:



DESCRIPTION

MAISON, située au 1625, Painchaud, Plessisville, Qué.

INSPECTION DES LIEUX

La maison pourra être examinée sur demande préalable au bureau de la Caisse.

OUVERTURE DES SOUMISSIONS

Les soumissions seront ouvertes au bureau de la Caisse, au 1658, St-Calixte, Plessisville, lundi le 17 janvier 1983, à 14:00 heures. Les soumissionnaires sont invités à assister à l'ouverture des soumissions. La Caisse se réserve le droit d'accepter ni la plus haute, ni aucune des soumissions reçues.

Daté à Plessisville, ce 22ième jour de décembre 1982

LA CAISSE POPULAIRE DE PLESSISVILLE
1658, rue St-Calixte, C.P. 187,
Plessisville, Qué.
G6L 2Y7
819-362-3237

MUNICIPALITÉ DE ST-PIERRE BAPTISTE COMTÉ DE MÉGANTIC QUÉBEC

BUDGET ADOPTÉ LE 14 DÉCEMBRE 1982 BUDGET 1983

Administration générale	5743.
Gestion financière et administrative	9500.
Greffes	1700.
Évaluation	10341.
Gestion du personnel	2500.
Autres	5600.
Sécurité publique	2000.
Transport routier	72850.
Hygiène du milieu	16500.
Urbanisme et mise en valeur du territoire	300.
Autres activités	10800.
Autres dépenses	
Frais de financement	113500.
Autres (surplus)	3472.
	254 806.00

Revenus 1983	
Taxe foncière générale	85903.
Compensation fermes et boisés	1720.
Immeubles et écoles	1609.
Réseaux télé, gaz, élec.	6664.
Répartition locale	20000.
Transferts conditionnels	127912.
Autres revenus	10999.
	254 807.00

Donné à St-Pierre Baptiste
le 21 décembre 1982.

Colette Côté, sec.-trés.

AVIS DE VENTE PAR SOUMISSIONS

Par la présente, la Caisse populaire de Plessisville, demande des soumissions sous enveloppes cachetées et identifiées Soumissions qui pourront être reçues au bureau de la Caisse jusqu'à 14:00 heures le 17 janvier 1983 pour l'achat de la propriété suivante:



DESCRIPTION

MAISON, située au 117, Route 265, Ste-Sophie, Mégantic, Qué.

INSPECTION DES LIEUX

La maison pourra être examinée sur demande préalable au bureau de la Caisse.

OUVERTURE DES SOUMISSIONS

Les soumissions seront ouvertes au bureau de la Caisse, au 1658, St-Calixte, Plessisville, lundi le 17 janvier 1983, à 14:00 heures. Les soumissionnaires sont invités à assister à l'ouverture des soumissions. La Caisse se réserve le droit d'accepter ni la plus haute, ni aucune des soumissions reçues.

Daté à Plessisville, ce 22ième jour de décembre 1982

LA CAISSE POPULAIRE DE PLESSISVILLE
1658, rue St-Calixte, C.P. 187,
Plessisville, Qué.
G6L 2Y7
819-362-3237

AVIS DE VENTE PAR SOUMISSIONS

Par la présente, la Caisse populaire de Plessisville, demande des soumissions sous enveloppes cachetées et identifiées Soumissions qui pourront être reçues au bureau de la Caisse jusqu'à 14:00 heures le 17 janvier 1983 pour l'achat de la propriété suivante:



DESCRIPTION

MAISON, située au 310, 5ième rang ouest, R.R. 3, Plessisville, Qué.

INSPECTION DES LIEUX

La maison pourra être examinée sur demande préalable au bureau de la Caisse.

OUVERTURE DES SOUMISSIONS

Les soumissions seront ouvertes au bureau de la Caisse, au 1658, St-Calixte, Plessisville, lundi le 17 janvier 1983, à 14:00 heures. Les soumissionnaires sont invités à assister à l'ouverture des soumissions. La Caisse se réserve le droit d'accepter ni la plus haute, ni aucune des soumissions reçues.

Daté à Plessisville, ce 22ième jour de décembre 1982

LA CAISSE POPULAIRE DE PLESSISVILLE
1658, rue St-Calixte, C.P. 187,
Plessisville, Qué.
G6L 2Y7
819-362-3237

COMMISSION SCOLAIRE DE JEAN-RIVARD

Poste de secrétaire temporaire

Pour remplacer un congé de maternité

NATURE DU TRAVAIL

Le rôle principal consiste à remplir la fonction de secrétaire auprès du personnel des services éducatifs de la Commission scolaire de Jean-Rivard.

QUALIFICATIONS REQUISES:

Scolarité

Avoir complété un cours secondaire V, avec option appropriée, ou détenir un diplôme ou une attestation d'études dont l'équivalence est reconnue par l'autorité compétente.

Connaissances pratiques

Connaître la sténographie, la dactylographie et la disposition des textes.

Connaître suffisamment les méthodes et les usages propres à la tenue d'un secrétaire.

Les personnes intéressées doivent faire parvenir leur curriculum vitae à l'attention de M. Rosaire E. Gagnon, directeur général, pour le 10 janvier 1983.

Rosaire E. Gagnon,
directeur général

Commission scolaire de Jean-Rivard
1783, av. St-Édouard
Plessisville, QC
G6L 2K8

Rencontres spéciales

Vous êtes enceinte ou voulez le devenir? Alors, vous êtes invitées au C.L.S.C. de l'Érable pour deux (2) rencontres bien spéciales:

1ère rencontre: «Habitudes de vie de la femme enceinte». Lundi le 10 janvier 83 en après-midi de 13:30 à 15:30 hres (avec halte-garderie) ou mardi le 11 janvier 83 en soirée de 19:00 à 21:00 hres.

2e rencontre: «Alimentation de la femme enceinte». Lundi le 17 janvier 83 en après-midi de 13:30 à 15:30 hres (avec halte-garderie) ou mardi le 18 janvier en soirée de 19:00 à 21:00 hres.

Céline Levasseur, inf.
Lucie Fortier, diét.

POURQUOI MALTRAITER LES ENFANTS?



LES HEBDOS RÉGIONAUX
50
 ASSOCIATION
 DES ÉDITEURS
 DE LA PRESSE HÉBDOMADAIRE
 RÉGIONALE FRANCOPHONE

- Congrès Unioniste le 24 octobre, l'UN tentera de sortir de l'oubli.

26 octobre

- Environ 2000 personnes assistent au congrès de l'UN.

- Mme Charlotte Leblanc, à Lyster, et M. Polycarpe Martineau, à Villeroy, sont élus par acclamation.

- Les commissaires des Bois-Francis rejettent le projet de restructuration scolaire.

- Au Pavillon Des Champs, les opinions sont partagées sur les services essentiels.

- La Semaine du Patrioisme réussit sans grand fracas.

2 novembre

- Plessisville touchera 200,000\$ pour des projets communautaires.

- Réduction de la taxe scolaire à la CSJR.

- L'halloween est toujours aussi populaire.

- Une nouvelle Coopérative d'Habitation est projetée.

9 novembre

- M. Gilles Lachance démissionne de la présidence de Forano.

- Élections municipales: Dans Plessisville Paroisse, Saint-Pierre Baptiste,

Villeroy et Halifax-Nord.

- Une petite usine de vêtements grandit malgré la crise.

23 novembre

- La Troupe L'Éveil nous présentait «La Nuit du 16 Janvier».

- Ouverture du Centre Kino à Plessisville.

- La Paroisse de Plessisville décide d'agrandir la Salle du Conseil.

- Aimeriez-vous être en mesure de sauver une vie?

- Les Lions rendent hommage à Francine Labrie, présidente du comité du parc-école Sainte-Thérèse.

30 novembre

- La santé financière du Festival de l'Érable s'améliore.

- Un comité de citoyens est formé pour obtenir un bureau local d'aide sociale.

- Doris Lussier est venu nous parler d'humour.

7 décembre

- Une soixantaine de propositions ressortent du Forum sur le développement des Bois-Francis.

- Le Reverbère présente la pièce Parc-Atout de Chantal Michaud-Dubuc.

- Plume toujours pareil



à lui-même.

- Le déficit de la Fabrique diminue.

- L'érablière du Festival de l'érable est vendue.

- 2 femmes d'ici se préparent à occuper des métiers qui ne leur sont traditionnellement pas réservés.

14 décembre

- Le Forum sur le développement des Bois-Francis fait des mécontentements à Plessisville.

- Favoritisme dans l'octroi des contrats de déneigement à Saint-Pierre Baptiste.

- La MRC adopte son

contrôle intérimaire automatique: Toute nouvelle utilisation du sol est interdite.

- Une Maison des Jeunes démarre au 1496 Saint-Louis.

- L'Âge d'Or fait sa part pour les pauvres.

- La Garderie Fleur de Soleil a 5 ans.

21 décembre

- Pas de hausse de taxes en 1983 à Plessisville.

- Le Forum sur le développement des Bois-

Francs se termine sur les priorités de développement.

- Pas d'augmentations de taxes à Saint-Pierre Baptiste.

- La Caisse populaire de Laurierville affiche un bilan positif.

Nous n'irons plus au bois...

Gare au feu!

SOCIÉTÉ DE CONSERVATION DU SUD DU QUÉBEC

Special
Jeux de photos
9.95\$
 (Prises de vue en sus)
COMPREND
 1- 8x10
 2- 5x7
 4- 2 1/2 x 3 1/2

PASSEPORT
 \$8.95 simple
 \$14.95 couple

PHOTO D'AFFAIRE
 \$13.95

Vallee Photo
 Enr.

2281 St-Calixte
 Plessisville

362-2237
 Sur rendez-vous

VENTE D'ÉCOULEMENT!

À LA

BOUTIQUE

Niko

Les Galeries de l'Érable. Toute une équipe à votre service

Pantalons corduroy & coton brossé
\$16.95

SUPER SPÉCIAUX

Gilets

25 & 50%

Jackets courts

50%

20 à 50%

sur toute la marchandise d'hiver en magasin Jupes...Blouses...Robes...

VENEZ VOIR!

Mise de côté
362-6125



NOUVEAU
BAS
«WONDERBRA»

Naissances

Vendredi 24 décembre

Mme André Goudreault, Arthabaska, garçon: 2 kilos 760 gr.

Mme Martial Vigneault, St-Valère, fille: 3 kilos 350 gr.

Mme Yvon Cantin, Victoriaville, garçon: 3 kilos 480 gr.

Lundi 27 décembre

Mme Yves Boulé, Plessisville, fille: 3 kilos 980 gr.
Mme Martin Maheux, Arthabaska, fille: 1 kilo, 730 gr.

Mme Claude Masse, St-Fortunat, fille: 2 kilos 500 gr.

Mme André Petit, St-Valère, fille: 4 kilos 120 gr.

Mme Paul-Émile Plante, Ste-Séraphine, fille: 2 kilos 870 gr.

Mme Alain Boisvert, Daveluyville, garçon: 3 kilos 400 gr.

Mme Réjean Thivierge,

Plessisville, fille: 3 kilos 090 gr.

Mardi 28 décembre

Mme Manon Carignan, Victoriaville, garçon: 3 kilos 440 gr.

Mme Gaétan Hinse, St-Paul de Chester, fille: 3 kilos 900 gr.

Mme Renald Bouffard, Victoriaville, fille: 3 kilos 170 gr.

Mme Gilles Lemieux, Plessisville, fille: 3 kilos 760 gr.

Mercredi 29 décembre

Mme Jean Provencher, Princeville, 2 garçons: 1 kilo 840 gr. et 2 kilos 050 gr.

Mme Benoit Lambert, Tingwick, fille: 2 kilos 560 gr.

Jeudi 30 décembre

Mme André Courchesne, Arthabaska, fille: 3 kilos 300 gr.

Nécrologie

DÉCÈS DE MADAME GEORGIANA GAGNÉ

Au CLSC de l'Érable, le 24 décembre 1982 est décédée à l'âge de 85 ans et 10 mois, Madame Georgiana Gagné, épouse de M. Sélin Ratté, domiciliée à Inverness.

Les funérailles ont eu lieu mardi le 28 décembre à 11 heures à l'église d'Inverness.

DÉCÈS DE MADAME ALPHONSINE FERRON

Au Foyer des Bois Francs, le 27 décembre 1982 est décédée à l'âge 87 ans, Madame Alphonsine Ferron, épouse de feu Albert Provencher, domiciliée au 1450 ave Trudelle à Plessisville.

Les funérailles ont eu lieu mercredi le 29 décembre à 15 heures à l'église St. Calixte de Plessisville. Elle était la mère de Jeannette (Mme Uldéric Poisson), Laurette (Mme Léonard Lacasse),

Annette (Mme Richard Couture), Laurent, André, René et Jean-Guy.

DÉCÈS DE M. ALFRED PILOTE

Akingsey Falls, le 27 décembre 1982 est décédé à l'âge de 80 ans, M. Alfred Pilote, époux de feu Dame Délia Bédard, domiciliée autrefois au 672 rang 16 est à Villerooy.

Les funérailles ont eu lieu jeudi le 30 décembre à 14 heures à l'église de Villerooy.

Il était le père de Georgette (Mme Guy Marin), Yvette (Mme Léo Blais), Clément, Lionel, Raymond, Yvon, Gisèle (Mme Claude Fontaine) et Micheline.

DÉCÈS DE M. MAURICE TACHÉREAU

A Plessisville, le 27 décembre 1982 est décédé à l'âge de 55 ans M. Maurice Tachereau, époux de Dame Thérèse

Normand, domicilié au 449 route 265 à Plessisville.

Les funérailles ont eu lieu

mercredi le 29 décembre à 11 heures à l'église Notre Dame de Fatima.

Il était le père de Michel,

Pierre, Céline (Mme Sylvain Jean) et Normand.



L'équipe

"Destination Dieu"

Possible ou impossible?

Que dire d'un chef pompier de la caserne d'une grande ville, lorsque l'alarme sonne, prendrait beaucoup de couvertures et essaierait d'anéantir le bruit de l'alarme; au lieu de donner l'ordre aux pompiers d'aller maîtriser

l'incendie. Il y aurait de grande chance que des quartiers complets seraient ravagés par l'incendie. Il en résulterait beaucoup de dommage.

Eh bien, lorsque nous avons une douleur quel que part, soit au bras, au

genou, à la tête ou ailleurs, cette douleur est l'alarme qu'il y a quelque chose qui ne va pas. Nous devons dès l'instant par notre pensée donner l'ordre à notre cerveau d'envoyer corriger la situation afin que l'alarme cesse. Mais au lieu de donner l'ordre au cerveau d'envoyer corriger, on prend des pilules qui viennent étouffer l'alarme, c'est-à-dire seulement enlever la douleur.

Avec entraînement répété, nous avons le pouvoir avec la pensée et la lumière d'éveiller des réactions rapides qui apporteront un équilibre parfait à tout l'organisme. Il suffit d'une volonté ferme, de persévérer et une grande foi en Christ pour en arriver à cette maîtrise.

Bonne réflexion de M.N.

P.S. N'oubliez pas de composer le No. 362-8236 pour la pensée du jour.

L'aiguilleur

Chronique d'information gouvernementale
Etat des routes

Au seuil de la saison hivernale, nous vous informons que le ministère des Transports fournit 24 heures par jour et 7 jours par semaine un service de renseignements sur l'état des routes, près de 6 mois par année. Il fonctionne entre le 15 novembre et le 15 avril. Pour renseignements appelez:

Drummondville 478-4644
Trois-Rivières 375-7334

Pour les municipalités à l'extérieur des zones sans frais, téléphonez au bureau du district du ministère des Transports le plus près de chez vous. Celui-ci se charge de communiquer par C.B. avec le service et vous transmet à l'instant le renseignement.

Trois-Rivières 379-2636
Drummondville 477-7272

Si vous devez passer par l'interurbain, faites le "0" et demandez à la téléphoniste ZENITH COMMUNICATION-QUÉBEC C'EST GRATUIT.

REMERCIEMENTS

La famille de M. Alphonse Poudrier remercie tous les clients du Magasin Faga pour la confiance qu'ils lui ont accordée au cours des 18 dernières années et plus particulièrement toutes les personnes qui lui ont manifesté leur appui lors du décès de



M. ALPHONSE POUDRIER

Veillez considérer ces remerciements comme personnels

Donnez un cadeau UNICEF à un ami et aidez un enfant.

UNICEF vous propose de magnifiques cartes de souhaits pour toute l'année et pour les Fêtes. UNICEF vous offre également d'attrayants ensembles de papeterie et des agendas pour offrir en cadeau. Envoyez aujourd'hui une

carte ou un cadeau UNICEF. Améliorez les lendemains d'un enfant.

Pour obtenir notre dépliant gratuit, composez sans frais: 1-800-268-6362. Demandez le téléphoniste 508.

En C.-B. composez sans frais: 112-800-268-6362. Demandez le téléphoniste 508.

unicef



BOUTIQUE PAOLA ENR.

Vêtements pour enfants 0 à 14 ans

Manteaux et habits de neige

50%

Autres marchandises

ESCOMPTE 20 A 50%



BIENVENUE A NOTRE VENTE TROTTOIR

Qui sera «Reine?»

«Fête des Rois»

SOUPER CANADIEN — SOIRÉE

MENU
Bar de salades
Pâté à la viande (maison)
Fèves au lard
Potatoes pilées
Gâteau Blanc pour la Reine
Brun pour le Roi
sur sirop d'érable
Thé - Café

Salle du Festival de l'Érable
Vendredi, 7 janvier '83

SOUPER ET SOIRÉE: \$5.50
SOIRÉE SEULEMENT: \$3.00

ORCHESTRE:

Pour réservations: 362-6972

REMERCIEMENTS

Les Missionnaires du Sacré-Coeur d'Arthabaska et la Famille Joseph Gingras désirent remercier toutes les personnes qui leur ont témoigné des marques de sympathie soit par offrandes de messe, tributs floraux, messages de condoléances, visites au salon ou assistance aux funérailles lors du décès de

R.F. ARTHUR GINGRAS, m.s.c.

Le 3 novembre 1982

Veillez considérer ces remerciements comme personnels

Service Anniversaire

Pour le repos de l'âme de

MME MADELEINE TARDIF CHAREST

sera chanté à l'église de Laurierville
Samedi le 8 janvier à 19h30

Parents et amis sont priés d'y assister sans autre invitation

Opinions du Lecteur

À Lyster

L'eau et son traitement: Un besoin essentiel

Suite à la parution de plusieurs articles dans les journaux au sujet des taxes à Lyster, des ex-membres du Conseil Municipal ont décidé de vous donner des explications. Veuillez donc lire cette lettre attentivement.

On nous a lancé beaucoup de pierres, mais sachez que quand on administre une paroisse, il faut penser à l'avenir. Si le réseau d'aqueduc avait été fait en même

temps que celui de Ste-Anastasia, il en aurait coûté **trois fois moins cher**. Alors, les pierres qu'on nous lance aujourd'hui devraient être retournées aux quelques personnes qui étaient contre le progrès à ce moment-là. Le résultat est que tous les contribuables paient chèrement aujourd'hui ce manque de vision pour l'avenir...

Si on se réfère à l'article de M. Jean-Yves

Chouinard paru dans La Feuille d'Érable du 16 novembre, Mme le maire dit (textuellement) que le Conseil travaillait à questionner le ministère des Affaires Municipales afin de connaître les raisons pour lesquelles celui-ci avait donné l'autorisation d'effectuer des travaux au coût de \$4,367,909.

Voici la réponse

Parce qu'il a été clairement établi, après l'événement des poissons

morts, que l'usine Moulage Sous Pression devait procéder au traitement de ses eaux usées. Le Minis-

Entre Noël et le Jour de l'An

La brigade scolaire jouait au bingo



Par Jean-Yves Chouinard

Plessisville--Dans le cadre des activités organisées pour les brigadiers scolaires, Mme Berthe Montambeault, personne ressource pour la brigade à la Ville, avait organisé un bingo pour les jeunes membres du corps de protection scolaire aux intersections.

Arborant leur ceinture caractéristique et respectueux des règles, les jeunes se sont encore bien amusés au cours de cet après-midi qui revient à toutes les années depuis 5 ans.

En '83, les brigadiers recevront une plaque souvenir à l'occasion de la fête de Pâques de la part du Club Optimiste de Plessisville.

Un voyage est également prévu pour la fin de l'année scolaire. Des voyages à Granby, dans le Vieux Québec et au Jardin de Neuville ont déjà eu lieu au cours des années subséquentes.

Mme Montambeault était aidée, pour le bingo, par les parents de brigadiers.

grande vente

commençant le 5 janvier



La Silhouette Moderne

Confection pour dames

1604, rue St-Calixte, Plessisville 362-7076

**NOMBREUX
SPÉCIAUX
\$10.00
\$15.00
\$20.00**

**40%
à 60%**
sur toute la
marchandise de saison



tère de l'Environnement a convoqué une rencontre avec le Conseil Municipal et les dirigeants de l'usine. Ceux-ci ont dit clairement qu'il en coûterait trop cher à l'usine de faire le traitement complet de ses eaux et ont demandé à la municipalité de faire son réseau d'aqueduc.

Parce que l'usine Moulage Sous Pression de Lyster était déjà branchée temporairement, depuis 1975, sur le réseau d'aqueduc du village parce que l'eau de la rivière ne donnait pas de bons résultats pour le placage.

Il est donc juste de dire que nous avons aidé notre usine. Nous étions fiers de l'avoir dans notre municipalité et nous tenions à la garder.

Pourquoi l'école St-Louis-de-Gonzague a dû fermer ses portes à plusieurs reprises par manque d'eau?

Pourquoi la Commission Scolaire Jean-Rivard a écrit au Conseil Municipal pour lui demander de bien vouloir donner de bons services d'eau à l'école?

Pourquoi les contribu-

bles de la rue Moisan se plaignaient-ils du refoulement des eaux dans leurs sous-sols?

Pourquoi les contribuables du secteur ouest avaient-ils toujours des égouts gelés?

Pourquoi les gens de l'autre côté du pont sont-ils prêts à payer un bon prix pour se brancher sur le réseau d'aqueduc actuel?

Devant tous ces faits, les six conseillers unanimement et le maire ont décidé d'accepter les travaux.

Conformément au code municipal, le règlement d'emprunt a été affiché pendant 15 jours et personne n'est venu à l'assemblée publique pour s'opposer. Nous en avons donc conclu que la population était d'accord.

Dans un autre article de Fortunat Marcoux paru dans Le Soleil, on y lit: Le champ d'épuration pourrait desservir une population de 25,000 âmes alors que Lyster ne compte que 2,100 hb. Ceci est complètement faux. Les ingénieurs, dans leurs plans, ont prévu une

augmentation du double de la population, soit environ 4,100 hab. Ce qui est tout à fait normal puisque le réseau est fait pour au moins 25 ans.

Un autre article dans Le Soleil du 30 novembre dit que le coût de la réalisation des travaux avait été prévu pour \$2,845,777. N'oubliez pas que c'était en 1977. Voici que 4 ans plus tard, en 1981, le coût pour les mêmes travaux s'élève à \$4,367,909. Personne n'avait prévu cette augmentation... Une autre preuve que le réseau aurait dû être réalisé en même temps que le village. On peut faire la comparaison suivante.

Un propriétaire qui payait, il y a 4 ans, \$400 par mois pour son hypothèque à la Caisse en paie aujourd'hui \$700.00.... Est-ce la faute des directeurs de la Caisse et du Gérant?.....

Au sujet du Centre Plein Air, le montant investi par la municipalité pendant 6 ans, si on déduit les octrois obtenus, s'élève à \$176,000.00. Ce

montant divisé par le nombre de payeurs de taxes nous donne le montant de \$37.00 que chaque payeur de taxes a payé pour le Centre Plein Air par année. C'est beaucoup moins dispendieux que posséder son domaine personnel ou appartenir à un club privé.

Notre but était de faire du Centre Plein Air un endroit accessible pour les loisirs familiaux à des prix modiques, un endroit pour recevoir des groupes, pour faire des expositions et un endroit pour recevoir des touristes. Il faudrait l'opérer au moins quelques années avant de dire qu'il ne sera pas rentable. Au point où il en est rendu, ça serait une erreur de le laisser fermer. L'association touristique de la région était fière de notre projet... Sans le projet KATIMAVIK qui a fait circuler dans la paroisse au moins \$475,000. investi par le gouvernement fédéral, ces différents travaux communautaires n'auraient jamais pu être réalisés.

Que fait-on du projet Katimavik en 1983?

Qui ne se souvient pas du programme «Un homme et son péché»? Séraphin et son groupe s'opposaient toujours au Conseil dès qu'il s'agissait de dépenser des sous. Est-ce possible qu'il y ait encore des gens avec cette mentalité aujourd'hui?....

Nous croyons que la grande majorité de la population a compris les buts des administrateurs qui ne voulaient que le progrès de la municipalité. L'avenir nous dira que

l'eau et son traitement sont un besoin essentiel qui s'en vient dispendieux.

Comme nous avons appris à dire MERCI, nous

l'adressons à tous ceux qui nous ont secondés, qui nous ont aidés et qui se sont dévoués pour l'avancement de la municipalité.

Des ex-membres du Conseil Municipal

La syndicalisation: une solution juste

Depuis quelque temps, on peut lire parmi la multitude de reportages sur les relations de travail dans le secteur public et para-public, les articles du conseil du patronat (CPQ) contre la syndicalisation multipatronale et toutes autres réformes du Code du Travail qui favoriseraient la syndicalisation.

Je suis secrétaire, employée unique et non-syndiquée, d'un petit bureau depuis longtemps. Je dois travailler pour gagner ma vie. Mes conditions de travail et de vie ne sont pas enviables en temps de crise ou autre.

Mon salaire est inadéquat pour les tâches très élargies que j'accomplis. J'ai jamais eu d'augmentation qui rencontrait l'inflation du coût de la vie. Ma marge de manoeuvre pour demander des augmentations est minime et mes demandes justifiables sont souvent

refusées. Donc, mes horizons retrécissent d'année en année. Je me compte chanceuse de n'avoir jamais souffert de longue maladie car je n'aurais pas eu droit à une assurance-salaire et j'aurais couru le risque d'être mise à pied. Mon temps supplémentaire n'est pas payé et je ne l'ai jamais repris en temps jusqu'à date. Il est aussi difficile de refuser de faire du temps supplémentaire quand on est toute seule travaillant si proche de ses employeurs.

L'autre jour, une amie travaillant aussi pour un petit bureau, pendant six ans avec une autre employée réceptionniste, a été choisie pour la mise à pied parce qu'elle gagnait «trop» d'argent. Se voir rayer d'un registre comptable est inacceptable après avoir donné de son énergie et de sa personne si longtemps au bon fonctionnement d'une entreprise si petite soit-elle, même si on reçoit une compensation monétaire.

Selon mon expérience et d'après celles d'amies vivant des situations semblables, les interventions auprès de l'employeur pour discuter de conditions de travail, pour faire respecter nos besoins, résultent toujours par des concessions de notre part inégales par l'employeur. Elles sont de plus très pénibles et souvent impossibles à cause de notre rapprochement avec l'employeur. Seule ou 2 ou 3, on est vulnérable, sans recours et sans marge de manoeuvre, dans un climat de travail plein de tensions et de manipulations psychologiques et émotionnelles.

Il faut toujours s'arranger pour plaire, faire des efforts énormes pour s'entendre avec

l'employeur ce qui n'est pas égalé par l'employeur. Nous devons endurer leur humeur sans jamais recevoir la même considération, et sachant qu'ils peuvent nous congédier. Ils semblent satisfaits et flattés de nous payer un salaire quelconque et d'inventer des petits règlements sans nous consulter.

Face à ma situation, je considère la syndicalisation un juste minimum. Par contre, se syndiquer seule ou avec 2 ou 3 autres employé(e)s, n'est pas réalisable même si c'est réalisable selon le Code du travail. La syndicalisation multipatronale semble, donc, être une solution valable qui nous donnerait une plus grande marge de manoeuvre pour se syndiquer et négocier des conditions de travail adéquates.

Selon les déclarations du CPQ, peu de gens veulent se syndiquer. D'après moi, leur résultat serait très différent si le droit de se syndiquer était un principe accepté et qu'on arrêterait de nous congédier et de nous intimider parce qu'on veut faire valoir ses besoins et maintenir sa dignité.

Quant aux prévisions alarmistes du CPQ à propos de faillites et de fermetures d'entreprises, j'ai de la misère à croire qu'elles sont ou seront causées par les gens qui se syndiquent. Ils sont jusqu'à date minoritaire à cause des obstacles réels auxquelles ils font face et on voit que des entreprises ferment de toute façon. Il faudrait voir ailleurs pour trouver les vraies raisons comme, par exemple, des lacunes dans la gestion des entreprises.

Notre gouvernement soi-disant démocratique se doit de rendre la syndicalisation plus accessible,

TOUT à découvrir

COURS SECONDAIRE EXAMENS D'ADMISSION POUR SEPTEMBRE 1983 EN 1ÈRE SECONDAIRE

Les élèves de 6ième année (1982-83) qui veulent venir au Collège de Lévis en 1ère secondaire en septembre 1983 doivent se présenter l'un des deux samedis suivants:

22 OU 29 JANVIER 1983

À 13h00, au Collège de Lévis 9, rue Mgr-Gosselin, Lévis (entrée principale) avec:

- 1) photocopie du bulletin de 5ième année (1981-82)
- 2) photocopie du dernier bulletin reçu en 6ième année (1982-83)
- 3) \$7.00 pour couvrir les frais de ces examens.

N.B.: Il n'y a rien d'autre à apporter
- Prospectus disponible en téléphonant à 837-5046
- Si possible, appeler avant de se présenter

* Institution reconnue d'intérêt public par le Ministère de l'Éducation
VISITE DU COLLÈGE: LE 9 JANVIER 83
(de 14h00 à 16h00)

INFORMATION: 837-5046



J'AURAI PARTAGÉ:
Quand une personne sera heureuse de m'avoir rencontré.
Dr. Pouchet.

DENIS BRETON Construction Inc.
Entrepreneur en construction commerciale et résidentielle
Réparations générales
Terrains disponibles
879 St-Louis - Plessisville
362-7862

FERNAND LAFLAMME ENTREPRENEUR - ÉLECTRICIEN
Je suis toujours à votre service pour tous genres de travaux en électricité, soit commerciale - résidentielle et industrielle
1633 Dupuis Plessisville
362-2292

LA VRAIE VENTE D'ÉCOULEMENT

DE MARCHANDISE D'HIVER



AU

1570 AVE. ST-LOUIS
PLESSISVILLE

CHEZ Dion & Frère

DEBUTE

(CONFECTION) LTÉE

JEUDI, LE 6 JANVIER à 9 h.

**Tout doit être vendu
pour faire place à
notre marchandise
de printemps et d'été**



"Le plus grand
centre avant-gardiste
de la région"



**VOUS NE
POUVEZ
LAISSER
PASSER
SEMBLABLES
AUBAINES**

**DES ESCOMPTES
DE 50%
ET PLUS
VOUS ATTENDENT**

**Sur plusieurs
items vous
ajoutez \$1.00
et doublez
votre achat**

**Le magasin sera fermé mercredi, 5 janvier,
pour préparer cette vente extraordinaire**

Sports... Loisirs...

Le Centre Kino de Plessisville vous offre Des moyens pour vous tenir en forme

PLESSISVILLE---Lors de l'ouverture officielle du Centre Kino de Plessisville il y a quelques semaines, au CLSC de l'Érable, l'on avait annoncé que des moyens de se garder en forme seraient bientôt mis de l'avant.

La semaine dernière, la responsable du Centre, Mme Monique Germain, annonçait que des cours de danse aérobique et des cours de conditionnement physique avec jogging étaient en voie d'organisation, et ce, pour la période du 10

janvier au 31 mars. Il faut toutefois s'inscrire les 5 et 6 janvier, c'est-à-dire cette semaine.

Les cours de **danse aérobique** permettent de s'amuser tout en améliorant sa condition physique. La danse aérobique se donnera à raison de 2 fois par semaine l'**après-midi** au Centre Communautaire le lundi et jeudi de 13.30 hres à 14.30 hres et le **soir** à la Polyvalente le lundi de 19 hres à 20 hres et le jeudi de 20 à 21 hres.

Les cours de **condition-**

nement physique avec jogging se donneront aussi 2 fois par semaine, le lundi et mercredi de 20 à 21 hres à la Polyvalente.

Le coût des cours de danse aérobique et de conditionnement physique avec jogging est de \$40.00 pour 12 semaines (24 séances de 1 hre).

Un cours de conditionnement physique spécialement conçu pour le **3e âge** sera donné en après-midi au Centre Communautaire en collaboration avec l'Éducation des Adultes de la C.S.R.B.F. Les

cours seront le lundi et jeudi de 14.30 hres à 15.30 hres. Le coût sera de \$12.00 pour 12 semaines (24 séances de 1 hre).

Les inscriptions pour tous ces cours se feront au CLSC de l'Érable, les mercredi et jeudi 5 et 6 janvier de 14 hres à 16.30 hres et 19 hres à 21.30 hres. L'inscription ne pourra se faire par téléphone.

Pour plus d'informations, téléphonez sur semaine à 362-6301, poste 217.

Et on attend de la neige Il faudrait une bonne «bordée de neige»



par Jean Fontaine

PLESSISVILLE---Après ce printemps en hiver, il faudrait une bonne bordée de neige pour replacer les choses dans le domaine des sports d'hiver qui se pratiquent à l'extérieur. Tout le monde semble d'accord là-dessus tant au Mont Apic pour le ski alpin qu'au club La Loutre pour le ski de fond. Quant

au centre Aux Versants de Ste-Sophie il a été impossible de rejoindre les responsables, la ligne étant continuellement occupée sans doute par des amateurs désirant d'informer si ce printemps en hiver a épargné les montagnes de Ste-Sophie

BOULE DE NEIGE

Et à Plessisville même, le projet pour la construction et l'entretien d'un anneau de glace pour le patinage a été retardée en attendant le froid et un peu de neige. Aux dernières nouvelles le projet Chantier Québec présente par le Festival de L'Érable et qui porte le nom de boule de neige n'avait pas

encore été accepté mais des ententes auraient été conclues entre la Ville et le groupe afin que le projet se réalise quand même sous une forme modifiée. Cette piste de patinage pour tout le monde serait située au bout de la rue St-Joseph près de la nouvelle source.

Ligue des Associés

Tout le monde gagne... au moins une fois

par Jean Fontaine

PLESSISVILLE---On ne connaît pas le classement des équipes dans la Ligue des Associés Molson, mais après les parties du 26 et du 27 décembre, il est demeuré inchangé puisqu'en guise de cadeau de Noël, les clubs se sont mérités chacun une victoire dans la classe A.

Ainsi, le Garage P. Bédard de Notre-Dame de Lourdes a vaincu le Baluchon de Laurierville 9-6 dans une partie mouvementée. Près d'une trentaine de punitions ont été décernées et sur cette feuille de pointage, pour le moins noircie, on retrouve les noms des compteurs: Michel Tremblay et Richard Gagnon chacun 3 buts, Michel Labbé 2 buts et Yvan Montreuil un but pour le N.D. de Lourdes ainsi que Mario Bolduc et Gaby St-Pierre, chacun 2

Gagné pour le Laurier-ville.

Cette même journée, l'équipe du Talk de Plessisville a vaincu Manseau 9-2. Denis Demers s'en est encore donné à cœur joie avec 4 buts et une passe, les autres filets allant à René Gélinas (2), Daniel Allaire, Jacques Houde et Gilles Tanguay. Zoel Raby et Richard Pépin ont donné la réplique pour le Caisse Pop de Manseau.

Le 27 décembre

Le lendemain, le Baluchon a disposé du Plessisville 5-4 grâce au but de Mario Bolduc. Gaby St-Pierre en avait enfilé 3 au début de la joute et Pierre Beaudoin a complété le tout. Pour Plessisville, Daniel Allaire s'est inscrit 2 fois, Denis Demers a livré un but et une passe et Ghislain Pellerin un but.

Et il ne restait qu'au Manseau à remporter un gain, ce qu'ils ont fait 6-5 sur le Garage Bédard de Notre-Dame de Lourdes. Marc Trottier a signé 3 buts pour les vainqueurs mais c'est Serge Santerre qui a eu le filet gagnant. Les autres compteurs ont été François Lemelin et Nelson Morin. C'est une poussée de 3 buts en 3ième qui aura permis cette victoire puisque le Garage Bédard menait 5-3 sur le Caisse Pop après les 2 premiers tiers, et ce, grâce aux filets de Michel Tremblay (3), Yvan Montreuil et Michel Labbé.

Classe B

L'unique résultat qui nous est parvenu des joutes de la classe B est celui de la partie remportée 8-2 par les Nordiques de Ste-Cécile sur le Marcoux Électrique de Notre-Dame de Lourdes.

La ronde des tournois

Princeville se prépare pour son 7ième Tournoi Bantam

par Jean Fontaine

PRINCEVILLE---La venue de la nouvelle année, c'est également le retour de toute une série de tournois et de compétitions pour les jeunes joueurs de hockey de Plessisville, Princeville et les environs. À Princeville, les bénévoles travaillent depuis plusieurs mois à la préparation de la 7ième édition du Tournoi Provincial Bantam qui prendra son prochain envol du 10 au 20 février prochain.

Cette année, il y aura 5 catégories qui regrou-

peront 53 équipes venues d'un peu partout dans la province.

En classe Invitation, les Caravelles de Princeville affronteront des clubs réputés tels que Beauport, St-Julie, Richmond-Valcourt et Montréal Est dans un tournoi à la ronde.

D'autres formations de calibre s'affronteront dans les groupes AA et BB, mais c'est dans le CC que les gens de la région pourront retrouver Plessisville Intercités qui est parmi les 12 clubs ins-

crits. Finalement, la catégorie B mettra en vedette des jeunes de niveau Récréation. On y retrouvera entre autres des 10 équipes acceptées: Les Optimites de Plessisville, le Quincaille-rie Raymond St-Pierre de Princeville et les Coopérants de Plessisville.

La mascotte Tourtam se prépare également à rencontrer les jeunes durant cette période privilégiée pour les gens de Princeville et les amateurs de hockey en particulier.

Ligue de ballon sur glace Intercité de Princeville Des parties serrées et des blanchissages

par Louis Baillargeon
PRINCEVILLE---Les rencontres lors des parties régulières de la semaine du 11 décembre, dans la Ligue de ballon sur glace Intercité Molson de Princeville, ont permis à nos amateurs d'assister à d'intéressantes joutes qui les ont rempli de joie par une victoire ou bien déçu par une défaite inattendue.

Tout d'abord, le Ste-Françoise a eu raison de la Meunerie Fortierville par la marque de 4 à 0. Les compteurs du Ste-Françoise ont été Alain Pépin, Richard Paquette, Daniel Desruisseault et Donald Aubé, toujours sans riposte de la Meunerie Fortierville.

Dans un second match, Bar-Ste-Julie visitait Club «3» de Princeville que ces derniers ont défait 5 à 2. Dany Dubois et Yves Michaud ont compté pour le Bar-Ste-Julie. Tant qu'à Princeville, Pierre Côté, Gilles Bernier, Pierre Rouleau, André Jacques ainsi que Gaétan Chrétien furent les marqueurs de l'équipe gagnante.

L'Opti-Sports de Plessisville, en troisième partie, a remporté une victoire par un point compté en dernière minute sur le club des «Pas d'Allure de Lyster», au pointage de 3 à 2. Benoit Boissoneault et Yvon Boucher pour les «Pas d'Allure» ont égalité avec les filets de Serge Pilote, Gilles Bradette. Denis Blier a brisé l'égalité et a permis la victoire au Plessisville.

Dans le quatrième match, les clubs du «A» s'affrontaient, soit: Domaine du Lac Louise et le Lyster qui se termine 1 à 0 pour le Domaine du Lac Louise. Le seul compteur de la joute fut Yves Vézina.

Enfin, lors de la dernière rencontre, l'Épic. & Quinc. Blanchette de Lemieux pour sa part a blanchi le Club Les Copains au compte de 3 à 0. Les filets furent enregistrés par Claude Sévigny, André Sévigny, Réal Leneville pour l'Épic. & Quinc. Blanchette. Quelle déception pour le Club des Copains qui resta à 0.

Parties du 18 décembre

Des gains faciles pour nos équipes habituelles, des victoires bien méritées pour d'autres et le Domaine du Lac Louise annule avec le Ste-Françoise. Très bonne semaine pour nos joueurs de la Ligue de ballon sur glace Intercité Molson de Princeville.

Dans notre première rencontre, le Ste-Françoise arrache un point au Domaine du Lac Louise de St-Louis de Blandford en annulant 1 à 1. Nos compteurs pour le St-Louis, fut Serge Vézina et pour le Ste-Françoise, Alain Pépin fait le point égalisateur.

Dans le second temps, l'Opti-Sports, dans sa première joute de son programme double, affrontait le club Les Copains. Le gain s'enregistre pour l'Opti-Sports de Plessisville au compte de 2 à 1. Serge Paquette et Jean Blier pour l'Opti-Sports et la riposte du club Les Copains par

Mario St-Onge.

Troisième joute, Meunerie Fortierville blanchi le Bar Ste-Julie au compte de 2 à 0. Simon Habel et Renald Bélanger ont déjoué tour à tour le gardien du Bar Ste-Julie pendant que celui de la Meunerie Fortierville ne fut déjoué par l'équipe adverse.

En quatrième match, la seconde joute de l'Opti-Sports. Le Club «3» de Princeville défait l'Opti-Sports 10 à 1. Roland Latulipe et Pierre Côté, trois filets, ainsi que André Jacques, Raymond Lavigne, Gaétan

Chrétien, Pierre Rouleau, chacun un but et le seul point pour Plessisville a été compté par Denis Blier.

Dernière partie de la journée, un score de blanchissage. L'Épicerie et Quincaillerie Blanchette de Lemieux 7 et les Pas d'Allure de Lyster 0. Pour l'équipe gagnante, les joueurs marqueurs furent Martin Blanchette, Gaétan Chauvette et André Sévigny, tous bon pour deux points et un filet de Bertrand Chauvette. Sans riposte des Pas d'Allure.

Québec: Point de ralliement de tous les maîtres en ski de fond en janvier 1983

QUÉBEC---La brasserie O'Keefe, le club Castor à la Base militaire de Valcartier ainsi que le Comité de fond Skibec (comité des maîtres) ont uni leurs efforts pour organiser sur les pistes de ski de fond du club Castor le Championnat des maîtres en ski de fond de l'Est du Canada (Québec, Provinces de l'Atlantique), les 8 et 9 janvier 1983. Les maîtres, ce sont les skieurs et skieuses de 30 ans et plus, quel que soit leur niveau d'expérience en ski de fond. Tous sont éligibles à ce championnat où l'accent sera mis sur le plaisir de faire du ski de fond.

Chez les hommes, ce sera un 15 kilomètres le premier jour et un 30 kilomètres le second jour. Chez les dames, on aura respectivement un 5 et un 10 kilomètres. Le classement des participants se fera au total combiné des deux courses. Pour chaque groupe d'âge de 5 ans, à partir de 30 ans, on établit des caté-

gories différentes (18 en fait).

L'inscription se fera jusqu'à mercredi, 5 janvier 1983. Les retardataires seront admis jusqu'à une heure avant le tirage au sort, le 6 janvier à 20h00. Après cette date, les retardataires pourront être admis, mais avec des frais additionnels de 15,00\$.

Des prix et des souvenirs seront offerts ainsi qu'un prix spécial pour le meilleur skieur et la meilleure skieuse des deux jours. Les trois premiers de chaque catégorie auront le loisir de se présenter au Championnat canadien des maîtres, à Dagmar Ski Resort, en Ontario, les 5 et 6 février 1983.

Pour plus d'informations, on peut s'adresser à: Mme Jacqueline Speth, 10, rue Whelan, Stoneham, P.Q. G0A 4P0, tél.: (418) 848-2642 ou Mme Louise Voyer-Roy, 369, 10e rue, Limoilou, P.Q. G1L 2M8, tél.: (418) 529-1012 ou (418) 628-7336.

GRAND SPÉCIAL D'AUTOMNE
Premier arrivé, premier servi



Nous sommes d'avis que la Jonsereds 520SP est la tronçonneuse la plus puissante que vous pouvez vous procurer. Soyez les bienvenus et comparons la à votre tronçonneuse actuelle.

Jonsereds 520 SP

Eugène Fortier et Fils Princeville 364-5339	Garage Jean-Marc Ruel St-Ferdinand 428-3795
Petites Mécaniques Laurierville 365-4676	André Bizier Inverness 453-7787

En bref... En bref...

Tournoi Industriel de hockey de Princeville

PRINCEVILLE---Le Tournoi Industriel de Hockey de Princeville aura lieu à l'aréna inter-municipal de Princeville du 10 au 16 janvier prochain. Vingt équipes sont attendues dans la classe B et huit dans le groupe C. De bonnes bourses et des trophées sont à l'enjeu de cette compétition. Ainsi, les gagnants du B auront \$350., les finalistes \$150., et les semi-finalistes \$50., alors que les gagnants C auront \$200., et les finalistes \$100. Une partie d'exhibition aura lieu lors de ce Tournoi, le dimanche 16 janvier, alors que l'équipe du Journal de Montréal affrontera une formation locale. Henri Richard pourrait évoluer pour le Journal de Montréal, nous a-t-on confié. Les équipes intéressées peuvent communiquer avec Michel Camiré à 364-2888 ou 364-5235.

Tournoi de ballon sur glace à Plessisville

PLESSISVILLE---L'Association Régionale de ballon sur glace du Centre du Québec a sanctionné 8 tournois depuis le début de la saison dont celui de Princeville les 12-13-14 novembre derniers. Les prochains tournois auront lieu à Plessisville les 21-22-23 janvier, à Ham-Nord, les 11-12-13 février et à Victoriaville les 4-5-6 mars. Un classement est établi d'après le rendement des équipes à ces compétitions et actuellement, en date du 15 décembre, le A. Garneau de St-Ferdinand, chez les Sénior Intermédiaire Homme, est Sième avec un championnat bon pour 10 points. Il en est de même pour les Warriors de St-Pierre Baptiste dans le Sénior Populaire Homme qui sont, eux, en 2ième avec un championnat.



ISOLEZ BIEN VOTRE MAISON

MAINTENANT avec la laine fibre de verre...

Pourquoi choisir un bon isolant?

1. **INCOMBUSTIBLE**-L'isolant fibre de verre SUPER ROSE II ou Red Tote ne brûle pas et ne contribue pas à la combustion. Il améliore la résistance au feu de la maison.

2. **INALTERABLE**-L'isolant fibre de verre SUPER ROSE II ou Red Tote n'a aucune valeur nutritive pour la vermine et les rongeurs. Il est aussi résistant à la pourriture et à la corrosion.

3. **RESISTANT A L'HUMIDITE**-L'isolant fibre de verre SUPER ROSE II ou Red Tote n'absorbe pas l'humidité. S'il est mouillé, il sèche vite avec une bonne ventilation et reprend ses propriétés isolantes.

4. **ISOLATION PERMANENTE**-L'isolant fibre de verre SUPER ROSE II ou Red Tote durera aussi longtemps que la maison. Il n'a jamais besoin d'être remplacé.

5. **ISOLATION THERMIQUE ELEVÉE**-L'isolant fibre de verre SUPER ROSE II ou Red Tote contribue efficacement à la réduction des frais de chauffage et de climatisation d'air. Il garde la maison plus fraîche durant l'été en empêchant la chaleur d'y pénétrer.

Pourquoi choisir Matério Plessis Isolation

1. Nous soufflons avec l'isolant le plus recommandé par le gouvernement fédéral.

2. Une équipe consciencieuse et expérimentée.

3. Un prix compétitif.

4. Une équipe qui a suivi des cours. Comment isoler la maison?

5. Une équipe qui est en affaires depuis 20 ans.

6. Une compagnie qui remplira gratuitement les formules qui vous permettront de recevoir les octrois offerts si la maison a été construite avant 1961, et ce, sans aucuns frais.

7. Un travail accompli avec une propreté qui fait notre renommée.

ECONOMISEZ jusqu'à 30% de frais de chauffage

AVANT DE CHOISIR VOTRE ISOLANT

Vu la multitude d'isolant sur le marché, il est recommandable que vous communiquiez avec le gouvernement fédéral afin de savoir les particularités des isolants. Nous sommes certains qu'après vérification, vous allez nous téléphoner.

A bientôt

Materio Plessis Isolation 
(division Isolation Jacques Laferte Enr.) **362-6333**

CARTES PROFESSIONNELLES



AVOCATS

Moisan, Bellavance, Aubert, Lemelin, Labbé, Poirier
AVOCATS ET PROCUREURS
 1457, St-Édouard, Plessisville, 362-7929, 3219, 3210
HEURES DE BUREAU
 Lundi au vendredi: de 9.00 heures a.m. à 5.00 heures p.m.
 Jeudi soir: de 7.30 heures p.m. à 9.00 heures p.m.
 Autres soirs: Sur rendez-vous
ARTHABASKA: Tous les jours, 9h. a.m. à 5 h. p.m. **357-8266**

Me Jean-Marc Neault
 D.E.C.L.L.L. Maîtrise en fiscalité
Avocat
Heure de bureau: 9h à 5h
 Lundi au vendredi: 19h.30 à 21h.
 Jeudi soir:
 Autre soir sur rendez-vous seulement
1628, rue St-Louis - Plessisville, Qué.
Tél.: 362-3201

CHIROPRACTIENS

Clinique Chiropratique
Marcel Veilleux D.C.
 Chiropraticien
SUR RENDEZ-VOUS
Tél.: 362-6161
 1457 St-Édouard, 7, Plessisville, Qué. G6L 2K4

COMPTABLES

Guillemette, Longchamps, C.A.
COMPTABLES AGRÉÉS
 Phil GUILLEMETTE, C.A. 2284, rue Coop
 Clermont LONGCHAMPS, C.A. Plessisville
Tél.: 362-2837 - G6L 1X2

Roy, Desrochers, Dumont & Associés Comptables Agréés
 4 rue de l'Exposition - Tél.: 758-1544
VICTORIAVILLE
 Jean Roy, c.a. Donald Dumont, c.a.
 René Desrochers, c.a. Jacques Roy, c.a.

Tardif, Lafontaine, Charland & Associés
 Comptables agréés
 GASTON TARDIF, C.A.
 MARC LAFONTAINE, C.A.
 JACQUES CHARLAND, C.A.
63, rue Girouard Arthabaska, 357-9222

Tél.: (418) 335-7511

Théberge, Daigle, Grondin & Houde, C.A.
COMPTABLES AGRÉÉS
 Gaétan Théberge, C.A., Fernand C. Daigle, C.A.
 Rénald Grondin, C.A., Gilles Houde, C.A.
257 Notre-Dame Sud Thetford Mines

ARPENTEUR-GEOMETRE

Tél.: 362-3633, Plessisville
Michel Benjamin
ARPENTEUR-GÉOMÈTRE
 Cessionnaire du greffe de Jean-Marie LAIR, a.g.
1945, Avenue Painchaud - C.P. 40 - Plessisville

CHIRURGIEN-DENTISTE

Dr. Jacques Fortier
CHIRURGIEN-DENTISTE
 1457 Avenue St-Édouard (Édifice Pelletier)
 Apt. 2, Plessisville, P.Q.
HEURES DE BUREAU: Jour: lundi au vendredi
 de 8h.30 à 5h. 362-6553

Dr. Roch Lamontagne

Chirurgien - Dentiste
 1457 St-Édouard app. 3 Plessisville
362-6381
HEURES DE BUREAU:
 Lundi au jeudi: 9h à 12h. - 13h30 à 17h.
 Vendredi de 9h. à 12h.
 Soirs: lundi et jeudi 18h30 à 21h

ASSURANCES

MAURICE HOULE
 Assurances générales
 commerciales et résidentielles
MULTI RISQUES DE FERME
LE GROUPE LA LAURENTIENNE
 VIE, FEU, VOL, AUTOS, ETC.
 Du lundi au vendredi de 9h. a.m. à 1h. p.m.
 Tous les soirs
1244 St-Calixte, tél.: 362-2177, Plessisville

La Société Mutuelle d'assurance contre l'incendie
 Des comtés de Lotbinière et Mégantic
 (St-Pierre Baptiste). Tél.: (418)453-2638-453-2518
ASSURANCES:
 FEU-VENT-RESPONSABILITÉ-MAISON PRIVÉE
 FOUDRE-COLLISION-ANIMAUX-RISQUE DE FERME.
FLORENT LESSARD, Directeur Général
 Plessisville 362-7720 - 362-3852

MEDECINS

Dr. Anne Bruneau, M.D.
 Médecine générale
1628 St-Louis, apt. 3 - Plessisville
HEURES DE BUREAU:
 Lundi: 13h30 à 17h
 Mardi au vendredi de: 13h30 à 17h.
 En soirée: Lundi et jeudi: 19h. à 21h.
Tél.: 362-8112 - Sur rendez-vous

Dr. Gabriel Giguère
SPÉCIALISTE EN CHIRURGIE GÉNÉRALE
 Certifié du Collège des Médecins et Chirurgiens de la Province de Québec et du Collège Royal du Canada
BUREAU SUR RENDEZ-VOUS SEULEMENT
 Lundi après-midi et lundi soir
 Mardi après-midi et jeudi après-midi
 Vendredi après-midi et vendredi soir
1565 Avenue St-Édouard - tél.: 362-7777 - Plessisville

VETERINAIRES

Tél.: 362-2728
Dr. Joseph Bélanger
MÉDECIN VÉTÉRINAIRE
1251 St-Louis - Plessisville

OPTOMETRISTES

EXAMEN DE LA VUE VERRES DE CONTACT
DR. Yvon Bédard, o.d.
OPTOMÉTRISTE
1484 Ave. St-Louis-Tél.: 362-3939 PLESSISVILLE

EXAMEN DE LA VUE LUNETTES
Dr. Jean-Denis Mauger, o.d.
OPTOMÉTRISTE
 1457 Avenue St-Édouard
Tél.: 362-2188 - Plessisville

Dr. Réal Brault, o.d.
 Optométriste
 Examen de la vue - Lunettes
 Lentilles de contact
21 rue Notre-Dame Est
Victoriaville 758-6234
 Voisin de la Caisse populaire
 Niveau du 1er plancher

Des noms à retenir...

Ligue Commerciale Les compteurs de la Classe B

Opti-Sports	PJ	B	A	PTS	PUN.
Noms					
Yves Bélanger	26	19	23	42	6
Jean Daigneault	25	22	14	36	39
Yves Lamontagne	23	16	13	29	10
Normand Paris	26	10	17	27	8
Réjean Bellemare	25	10	16	26	2
Réjean Gendron	21	4	16	20	12
Claude Brassard	23	4	11	15	14
François Thomassin	11	10	3	13	4
Jean Mercier	17	3	9	12	12
Réjean Gosselin	27	1	10	11	27
Alain Brassard	24	1	10	11	16
Réjean Lemay	9	5	2	7	4
Gilles Bédard	18	2	5	7	46
Renald Blier	13	3	3	6	0
Pierre Bélanger	6	3	3	6	22
Réal Croteau	15	2	3	5	4
Luc Vigneault	8	0	4	4	20
Normand Côté	25	0	0	0	6
Paul Maurice					
Onil Côté	27	13	25	38	12
Gaëtan Cloutier	26	19	17	36	22
Aurèle Tousignant	26	14	16	30	38
Yves Labrecque	26	13	13	26	42
Dominique Therrien	25	6	15	21	10
Gilles Bourque	27	10	10	20	22
Michel Camiré	26	7	9	16	34
Yvon Breton	27	5	11	16	16
Pierre Ouellette	27	3	13	16	36
Mario Sylvestre	26	5	9	14	28
Palmer Ouellette	13	1	4	5	6
Jean-Pierre Therrien	6	2	0	2	0
Jacques Gosselin	27	0	0	0	12
Dion et Frère					
Mario Bourque	27	25	17	42	44
Mario Fortier	23	17	18	35	2
Pierre Garneau	25	6	28	34	20
Ronald Fortin	22	16	10	26	10
Denis Dion	26	13	10	23	48
Alain Vaillancourt	27	5	11	16	97
Gaëtan Couture	18	9	6	15	12
Michel Bellemare	27	5	10	15	18
Jean-Yves Bourque	24	2	13	15	88
Roger Chandonnet	22	4	8	12	16
Yves Fréchette	23	3	7	10	0
Donald Langlois	22	1	7	8	24
Normand Langlois	6	0	0	0	2
André Lainé	27	0	0	0	2
Désiré Sévigny					
Pierre Simoneau	27	15	20	35	28
Jacques Bélanger	22	13	14	27	34
Marc Gendron	26	15	10	25	16
Richard Boulanger	27	14	7	21	24
Roger Breton	27	7	9	16	8
Harold Brindle	14	6	9	15	8
Gilles Bergeron	25	2	13	15	59
Guy Pilote	24	3	11	14	14
Bruno Paradis	27	5	6	11	26
Luc Béliveau	11	3	5	8	14
Bruno Fournier	26	3	2	5	39
Sylvain Grenier	9	3	2	5	16
Rosaire Pellerin	19	1	2	3	18

En bref... En bref... En bref... En bref...

Marathon de patinage

MONTRÉAL---Un marathon populaire de patinage sur glace sera organisé sur l'île Notre-Dame de Terre des Hommes, dimanche le 30 janvier 1983. Plusieurs catégories et distances seront organisées durant cette journée. Pour plus d'information vous pouvez contacter les organisateurs, après 16h, à (514) 374-0760.

La ringuette aux Jeux du Québec

VICTORIAVILLE---La ringuette est, cet hiver, une nouvelle discipline inscrite aux Jeux du Québec. Cette discipline de glace réservée aux filles peut se comparer facilement avec le hockey à l'exception de la rondelle qui est remplacée par un anneau. Toutes les personnes intéressées pourront recevoir plus d'information et pourront voir des matchs de ringuette lors de la Finale Régionale qui se déroulera le 22 janvier prochain au Pavillon Jean Béliveau de Victoriaville, en soirée. À cette occasion, plusieurs équipes de Montréal et de Québec seront présentes, ce qui en fera sûrement une compétition très intéressante à suivre.

Patinage de vitesse: Comme en 1970

VICTORIAVILLE---La discipline de patinage de vitesse aura plusieurs caractéristiques fort intéressantes à l'hiver 1983. En plus d'avoir deux (2) compétitions, (intérieure à Drummondville et extérieure à Victoriaville) la compétition intérieure regroupera les patineurs de deux régions: Mauricie et Centre du Québec. Cela ne sera pas sans rappeler de bons souvenirs aux anciens des Jeux du Québec puisqu'au tout début des Jeux (1970) les deux (2) mêmes régions n'en formaient qu'une et les compétitions étaient organisées d'un côté ou de l'autre du fleuve. Depuis ce temps les deux organisations sont autonomes et le fleuve sépare maintenant la région Mauricie et le Centre du Québec.

5 et 12 février: Patinage de vitesse

VICTORIAVILLE---Pour ce qui est du patinage de vitesse, la compétition intérieure se déroulera le 5 février à l'Olympia Yvan Cournoyer de Drummondville en après-midi et la compétition extérieure au collège Clarétain de Victoriaville le 12 février, aussi en après-midi. Tous les participants, de 7 à 77 ans sont les bienvenus et la date limite d'inscription a été fixée une semaine avant la compétition. Pour plus d'informations vous pouvez contacter, à Drummondville, M. Roger Patry (478-3229) et à Victoriaville, M. Fernand Perreault (357-7764).

Au calendrier 1983

Janv. 6	20.30	Savois Pizza	VS	Marcel Huot
	22.00	Boutin Express	VS	Ép. Thibeault
Janv. 10	20.00	Savois Pizza	VS	Boutin Express
	21.30	Ép. L. Thibeault	VS	Marcel Huot

Classe B				
Janv. 4	21.00	Opti-Sports	VS	Paul Maurice
	22.30	Dion & Frère	VS	Désiré Sévigny
Janv. 7	21.00	Désiré Sévigny	VS	Opti-Sports
	22.30	Paul Maurice	VS	Dion & Frère

Classe C				
Janv. 4	19.30	Maurice Côté Auto	VS	Paul Maurice
Janv. 5	19.00	Houle Muffler	VS	Dion & Frère

Ligue Old Timers				
Janv. 5	20.30	Savois Pizza	VS	Ass. R. Pépin
	22.00	Carrefour S.E.	VS	Autobus B.-F.

Hockey Mineur Compétition Intercités

Section Connie Dion				
Janv. 8	79	Windsor	VS	Asbestos
	80	Warwick	VS	Drummondville
	81	Richmond-Valcourt	VS	Plessisville
Janv. 9	82	Warwick	VS	Acton Vale
	83	Plessisville	VS	Princeville

Hockey Mineur Récréation

Janv. 8	6h50	Novice: Club Richelieu	VS	Opti-Sports
	7h40	Novice: Align. Rond Point	VS	John Jallé
	8h40	Atome: Coop	VS	Caisse Pop Plessis
	9h30	Pee Wee: Pompiers Plessis	VS	Caisse Pop Lourdes

À Princeville

	8h00	Atome: Loisir Laurierville	VS	Pharm. Wilda Couture
	11h00	Pee Wee: B.M.R.	VS	Pompiers Princeville
	12h00	Pee Wee: Frater. des Policiers	VS	Pharm. A. Tremblay
	14h00	Bantam: Club Optimiste	VS	Quinc. Raym. St-Pierre
	15h00	Midget: Caisse Pop Laurierville	VS	Princeville
Janv. 9	7h00	Pee Wee: Pharmacie Demers	VS	Frater. des Policiers
	8h00	Bantam: Quinc. Raym. St-Pierre	VS	Coopérants
	9h00	Novice: Club Optimiste	VS	Club Richelieu
	10h00	Atome: Chevaliers de Colomb	VS	Loisirs Laurierville

Ligue des Associés

Janv. 9	11h00	B: Villeroy	VS	Ste-Cécile à Plessisville
	12h30	B: Ste-Sophie	VS	St-Pierre à Plessisville
	14h00	A: Plessisville	VS	Manseau à Plessisville
	20h00	A: N.D. de Lourdes	VS	Laurierville à Princeville
	21h30	B: Fortierville	VS q	N.D. de Lourdes à Princeville

Le Service des Loisirs vous informe:

Patinage libre

Veillez prendre note du nouvel horaire de patinage libre: Lundi de 19h00 à 20h00. Vendredi de 19h00 à 20h30.

Le patinage familial du matin reprend ses activités à compter de mercredi

le 5 janvier 1983 de 10h00 à 11h00.

Heures de glace

de 14h00 à 16h00, 19h00 à 20h30, 22h00 et plus. Dimanche de 22h00 et plus.

Veillez prendre note qu'à compter du mois de janvier, le Service des Loisirs dispose de très belles heures de glace à l'aréna municipal. Samedi

Vous n'avez qu'à contacter le responsable monsieur Jean Marcoux au numéro de téléphone 362-3284.

METHODE SYLVA BERGERON
M. Sylva Bergeron
président et fondateur
(Un art de vivre... avec soi et les autres)
Session en «RELATIONS HUMAINES»



NOUVELLE SESSION DEBUTANT PLESSISVILLE
Jeudi le 6 janvier '83 à 19:30 à l'École Ste-Famille, 1114 Savoie
WARWICK
Mardi le 11 janvier '83 à 19:30 à la Salle du Canton



Robert Chrétien
animateur

Institut de Culture Personnelle du Québec Inc.
Fondé en 1959
DIRECTEUR Yvan Bergeron, bureau 2675 Flaubert, Laval, H7E 2L5.
L'Institut détient un permis de culture personnelle du ministère de l'Éducation no 389507. Seul institut autorisé à présenter la méthode Sylva Bergeron en relations humaines. Une attestation d'études de culture personnelle est remise à la fin de la session.



L'ELAN



L'APPORT

Nos certificats d'épargne à terme vous offrent maintenant beaucoup de souplesse dans le versement des intérêts.

10 1/2%

1 an
Intérêts versés
annuellement
Non-rachetable

10%

5 ans
Intérêts versés
annuellement
Non-rachetable

A VOS CAISSES POPULAIRES

D'autres taux d'intérêts vous sont aussi offerts pour des périodes de 30 jours à 5 ans. N'hésitez pas à communiquer avec nous, pour plus de renseignements.

Ces taux sont en vigueur pour les Caisse Populaires affiliées à la Fédération de Québec des Caisse Populaires.

CARTES COMMERCIALES ET INDUSTRIELLES

Geoffrion, Leclerc Inc.
Membres de l'Association Canadienne
des Courtiers en Valeurs Mobilières
1126 Chemin St-Louis Sillery, Qué. 687-5000

OBLIGATIONS

Échéance 1985	12 %
Échéance 1987	12 1/2 %

Int. semi-annuel
Négociable en tout temps au prix du marché
Représentant **HENRI-PAUL DION**
1570 ST-LOUIS PLESSISVILLE
BUREAU: 362-2450 Rés.: 362-2669

Mario Cillis

SERVICE DE LAVAGE MC INC.

ENTRETIEN & LAVAGE GÉNÉRAL
Service commercial - Service à domicile

Région de l'Amiante (418) 335-5075 Région des Bois-Francis (819) 362-2305

SERVICE de LAVEUSE PLESSIS

REPARATION de laveuses, sècheuses et cuisinières de toutes marques y compris marque «Inglis» après garantie. Réparation à domicile et à l'atelier.

YVON PARENT
909, ST-CALIXTE
TÉL.: 362-7984
PLESSISVILLE, PQ.

Bijouterie Labrecque

Spécialités: Vente et Réparation

1571 Ave. St-Louis
Ancien magasin Coop
362-3778 Plessisville

J.L. Fradette Ltée

COURTIER D'ASSURANCE
1265 RUE ST-CALIXTE, PLESSISVILLE

JEAN-LOUIS FRADETTE GILBERT BÉLANGER
BUREAU: 362-2435 BUREAU: 362-2435
RÉSIDENT: 362-2436 RÉSIDENT: 362-3880

REMBOURRAGE LUXOR ENR.
Rémi Martineau, prop.

- Rembourrage
- Transformation
- Fabrication
- Tissus à la verge
- Fournitures
- Foam

• Cadres
• Miroirs
• Tableaux
• Toile faux-cadres
• Verres anti-reflet
• Lumière à tableaux

1527 St-Jean 362-7858

LA SAUVEGARDE COMPAGNIE D'ASSURANCE SUR LA VIE

JACQUES DOYON
ASSUREUR - VIE

ASSURANCE-VIE • ASSURANCE HYPOTHÉCAIRE
ASSURANCE COMMERCIALE
EPARGNE RETRAITE • RENTES VIAGÈRES
ASSURANCE COLLECTIVE
RÉGIMES COLLECTIFS DE PENSIONS
RÉGIMES DE PENSION POUR ACTIONNAIRES

1819 du Collège - PLESSISVILLE, Qué. G6L 2A3
Bur.: (819) 362-8110 Rés.: (819) 362-8738
(418) 837-8856

Pour vous aider à vous détendre, des cours de

HATHA YOGA
VOUS SONT OFFERTS AU
Foyer Yoga 1768 St-Calixte
Plessisville

Tous les lundis et mardis soir: 19:15 à 22h.
Tous les mercredis de: 14:00 à 15h.

Inf.: 362-7438
Bienvenue aux intéressés

Rouleau, Potvin Pellerin & Associés CA

Comptables agréés

117 est, Notre-Dame Roger Rouleau, C.A.
Case postale 36 Jacques Potvin, C.A.
Tél.: 758-3161 Yvon Pellerin, C.A.
Victoriaville, Qué. G6P 6S4

LA SAUVEGARDE COMPAGNIE D'ASSURANCE SUR LA VIE

PIERRE DUBÉ
ASSUREUR-VIE

ASSURANCE-VIE • ASSURANCE HYPOTHÉCAIRE
ASSURANCE COMMERCIALE
EPARGNE RETRAITE • RENTES VIAGÈRES
ASSURANCE COLLECTIVE
RÉGIMES COLLECTIFS DE PENSIONS
RÉGIMES DE PENSION POUR ACTIONNAIRES

917 Goulet - Laurierville, Qué. G0S 1P0
Bur.: (819) 365-4227 Rés.: (819) 365-4300

BMR 2014 St-Calixte
Plessisville, Qué.

Laine isolante en fibre de verre
soufflée à la machine

Matéris Plessis Isolation
(819) 362-6333 - 4 - 5 - 6

Gérard BERGERON,
Représentant
R.R.1 Plessisville
Tél.: (819) 365-4645

GRATUITE

MEUNIER & FRÈRE inc.

Gar.: 819-364-5767
Rés.: 819-364-5140
Rés.: 819-364-5626

PIÈCES & AUTOS USAGÉES
SPÉCIALITÉS:
NETTOYAGE - RÉPARATION - VENTE
RADIATEURS:
AUTOS - CAMIONS & TRACTEURS

136 Rte 116 Est,
PRINCEVILLE, QUÉ.

Robert Fillion
Entrepreneur général en construction
Construction résidentielle
et commerciale
POUR INFORMATIONS:
362-7506

Brassard Électrique enr

ENTREPRENEUR-ÉLECTRICIENS
ESTIMATION GRATUITE 362-2820
Spécialité: CHAUFFAGE ÉLECTRIQUE

MICHEL BRASSARD 1876 Av. St-Alfred
362-2820 Plessisville, Qué.

Plomberie MARCEL BOULÉ

• Résidentiel • Commercial • Industriel
ESTIMATION GRATUITE
362-7697

Construction Claude Lafond Inc.

• CONSTRUCTION • RÉNOVATION
• COMMERCIAL • INDUSTRIEL
• RÉSIDENTIEL

«Réparation et travaux de tous genres en atelier»
Menuiserie générale

1285 VALLÉE, PLESSISVILLE G6L 2V8
362-7962 - 362-6933

Tenez le commerçant à distance

En hiver, vous pouvez être tentés de remplir le bon de commande inséré dans votre journal pour faire venir par la poste un sac en cuir ou un bracelet en or plutôt que de braver un froid mordant pour faire les magasins. Qui pourrait vous blâmer d'agir ainsi? Après tout, les achats par correspondance ont sûrement leur utilité: ils évitent en tout cas des déplacements qui peuvent être ennuyeux pour certains consommateurs. Toutefois, aussi pratique qu'il soit, ce type d'achats doit être considéré avec prudence, car le bon de commande que vous remplissez équivaut à un contrat à distance, du point de vue de la Loi sur la protection du consommateur. Votre signature vous engage. C'est pourquoi il est important que vous remplissiez correctement le bon de commande et que vous vérifiez si:

- L'adresse du commerçant est complète, car il lui est interdit de donner une simple case postale comme adresse;
- Le montant indiqué est le montant total, y inclus tous les frais possibles;
- Le commerçant a prévu une clause de remboursement en cas d'insatisfaction;
- Le contrat prévoit que le commerçant assumera les frais de retour de la marchandise.

Par mesure de prudence, vous devriez envoyer toute votre correspondance au commerçant par courrier recommandé et en garder une copie. Surtout ne lui envoyez pas d'argent avec le bon de commande. La Loi sur la protection du consommateur interdit en effet aux commerçants de vous demander de l'argent avant d'avoir livré la marchandise. Cette interdiction ne s'applique pas cependant à ceux qui ont versé un cautionnement à l'Office de la protection du consommateur pour garantir que votre argent vous sera remis si la marchandise ne peut vous être livrée. Vous pouvez savoir si tel est le cas du commerçant de qui vous voulez acheter un article par la poste en téléphonant au Bureau régional de l'Office de la protection du consommateur.

Cette chronique d'information vous est présentée par votre journal en collaboration avec l'Office de la protection du consommateur:

Mauricie - Bois-Francis
863, rue St-Pierre
Trois-Rivières, G9A 4W3
Tél.: 374-2424

PLES
a co
tout
fut u
M
régie
agric
tant
génis
tions
rem
plus
W
Ayr
orga
hock
le 7
20h
19 jan
Assem
nuelle
Progre
Mégan
diner-c
La Gra
à 10h
invité
Dubuc,
traité:
la ferm
20 jan
Journée
constru
Pavillon
Victoria
1, 2, 3

Agriculture



L'agriculture en 1982

Votre Société Coopérative Agricole vous informe:



PLESSISVILLE(JYC)--- Au chapitre de la productivité agricole, l'été plutôt sec que l'on a connu a affecté quelque peu les récoltes de foins et de céréales en 1982, sans toutefois avoir été un problème généralisé, ni vraiment important. Somme toute, ce fut une année un peu comme toutes les autres.

Mais c'est au mérite que '82 se distingue des années subséquentes, alors que la région a connu ses premiers lauréats de la médaille d'argent de l'Ordre du mérite agricole, en Yvette et André Brassard. Dans les expositions agricoles, nos représentants ont continué de bien faire, particulièrement M. Marcel Vigneault qui, avec sa génisse Vigneault Star Nomade, a presque raflé tous les championnats des expositions de thetford à Montréal en passant par celle de Victoriaville, pour finalement remporté le championnat de l'exposition Royale d'Hiver de Toronto, sans doute la plus importante au pays.

Pour les membres du Club Ayrshire Partie de hockey Père-Fils

WARWICK--- Le Club des Bois-Francis de Victoriaville. Il y aura du ballon sur glace pour les filles et les garçons. Le tout sera suivi d'une réception à 23 heures. Pour s'inscrire, communiquez avec Denis Bilo-deau à Warwick en composant 358-2535. C'est gratuit.



19 janvier 1983
Assemblée générale annuelle de Les Éleveurs Progressifs du comté de Mégantic, suivi d'un dîner-causerie à la Salle La Grange de Ste-Sophie, à 10h00. Le conférencier invité sera le Dr. Roger Dubuc, agronome. Sujet traité: «L'informatique à la ferme».

20 janvier 1983
Journée d'information en construction rurale au Pavillon du Centenaire à Victoriaville.

1, 2, 3 février 1983

Colloque du Génie Rural à l'Université Laval, à Québec.
le 8 février 1983 de 13h00 à 16h00 et le 9 février 1983 de 8h30 à 16h00 au sous-sol du bureau de la Coop. 1800 St-Laurent, Plessisville (porte arrière).

Prenez note: Le Service de l'Impôt de l'U.P.A. de Québec sera à Plessisville



Pour une bête à acheter ou à vendre, n'hésitez pas à contacter Les Éleveurs Progressifs du Comté de Mégantic.

PIERRE GARNEAU
(Agent d'affaires)

R.R. 1, Plessisville, G6L 2Y2
(819) 362-3312 ou 6215

«Acheter une bête de qualité, c'est assurer sa rentabilité»

Les conséquences de la non délivrance

La non-dissociation entre le placenta et l'utérus a pour principale conséquence de retarder l'involution de l'utérus. Ce retard atteint généralement 5 à 8 jours et est attribué à un ralentissement des contractions du myomètre au cours des 24 heures qui suivent le vêlage. Le milieu utérin, avec les membranes foetales non éliminées devient idéal pour le développement des bactéries. Il est évident que ce trouble est responsable de la multiplication des cas de métrite.

On note chez ces vaches une incidence plus élevée de fièvre vitulaire et d'endométrite. Cette suite de troubles a une répercussion importante sur la fécondation. Les études réalisées sur les cas de vêlages suivis de rétention placentaire indiquent que l'intervalle parturition-saillie est allongé de 7 jours et que le pourcentage de fécondation est réduit de 5.7%. D'autres chercheurs constatent l'effet nettement plus défavorable des dystocies suivi de rétention placentaire. La réduction du taux de fécondation à la première saillie atteint 15%. Chez les vaches qui, successivement, ont présenté une dystocie, une fièvre du lait et une rétention placentaire, l'intervalle parturition-fécondation est allongé de 17 jours par rapport aux vaches normales. Il faut attendre 106 jours après le vêlage pour retrouver un taux de fécondation déjà observé 60 jours après le vêlage chez les vaches normales.

Les principales conséquences de la non-délivrance sont donc une diminution du taux de conception à la première saillie, une augmentation du taux de saillie par

conception et une augmentation du taux de remplacement des vaches. D'autre part, elle n'affecte pas quantitativement la production laitière au cours de la lactation mais modifie la durée de cette lactation.

Plusieurs causes sont à l'origine de cette condition. Nous soulignons antérieurement une série de facteurs ayant une influence sur son incidence. Les causes de ce problème se regroupent en deux grandes classes. Les rétentions placentaires sont soit d'origine infectieuse ou non infectieuse. Aucune statistique n'est disponible pour indiquer la fréquence d'une classe par rapport à l'autre. On admet généralement que 15 à 20% des rétentions placentaires sont d'origine infectieuse. La semaine prochaine, je passerai en revue les différentes causes de ce problème.

Bruno Langlois, représentant S.C.A. Plessisville
(Tiré du Symposium laitier 1978)

ABATTEZ VOTRE BOEUF
Pour votre débitage
Soyez les bienvenus à la
Boucherie Bergeron
Plessisville 362-2773



Vaches-Vedettes

À la demande des producteurs laitiers, les surveillants des contrôles officiels nous communiquent le nom des vaches qui ont produit, en une journée, plus de 45 Kg. pour les Holstein et 40 Kg. pour les Ayrshire et celles qui ont terminé leur lactation avec un MCR supérieur de 350 (175-175). (819) 362-7336



Date du vêlage	Âge au vêlage Ans-Mois	Nom de la vache	Race	Class. Lait Kg.	Date	Nom du propriétaire	Contrôle
82/11/14	6-1	Trois-Ruisseaux Lie Aztec (3076515)	HO	B 45,7	82/12/22	Réal Landry Plessisville	PATLQ

Lactation terminée:

Date du vêlage	Âge au vêlage Ans-Mois	Nom de la vache	Race	MCR	Lait	Date fin lactation	Nom du propriétaire	Contrôle
81/08/15	3-4	Rollomarc Mimi Admiral	HO	195-168	8710	82/07/23	Jean-Marie Girouard Princeville	PATLQ

(Correction: Édition 21 décembre 1982)

CETTE CHRONIQUE EST COMMANDITÉE PAR VOTRE DISTRIBUTEUR PURINA



MEUNERIE PLESSIS INC.
2042 St-Laurent - Plessisville - Tél: 362-3907

GILLES BOUTIN - GÉRARD DAIGLE - JACQUES BOUTIN

UNE VACHE BIEN ALIMENTÉE PRODUIT MIEUX
FÉLICITATIONS AUX PROPRIÉTAIRES DE CES VACHES

PETITES ANNONCES... *La Feuille d'Érable*

A VENDRE

A VENDRE-Pianos neufs Lesage, meubles usagés assortis et ameublements de bureau. Robert Bourque, 1435 Av. St-Édouard ou 1510 St-Louis, Plessisville. Tél.: 362-2781 ou 362-2031. (05-05-JNO)

AMEUBLEMENTS ST-PIERRE & FILS, 48, RTE 263 NORD, PRINCEVILLE (À 1/2 mille de la Plage Paquet). Nous achetons, vendons, échangeons ameublements usagés, antiques et neufs: Mobiliers de chambre, salon, cuisine, matelas, lits, secrétaires, chaises, poêles, réfrigérateurs, congélateurs (domestiques et commerciaux), laveuses, sècheuses, poêles à combustion lente. Vendons aussi pièces pour poêles à bois et appareils électriques. De plus, nous faisons la réparation des poêles à bois et nous vous offrons le service de «Sandblast». Tél.: 364-5374 ou 364-3381. (20-04-JNO)

À VENDRE-2 génératrices à gaz en très bon état. S'adresser 362-7712 ou 362-2686. (09-03-JNO)

À VENDRE-Bungalow récent 24'x44'. Situé 1126 Chemin Dublin à Inverness. Pour informations 338-8548 entre 8h30 et 16h30. (15-06-JNO)

MAISON À VENDRE OU À LOUER-Style canadien sur terrain d'environ 5 acres. Située à 4 milles d'Inverness. Prix raisonnable. 365-4506. (04-01-P)

À VENDRE-Jeu Intellivision avec 6 cassettes. Prix intéressant. 4 chaufferettes 220 watts portatives, 2 walkie talkie Realistic 5 watts. 364-2714. (04-01-P)

À VENDRE-Pour vos besoins en vêtements de travail, bottes militaires neuves ou usagées, visitez notre surplus d'armée, également quincaillerie. G. Labrecque et Fils 2206 St-Louis Plessisville 362-7226. (15-02-P)

GRATTEZ

Si vous faites un feu de cuisson en forêt, choisissez un endroit dégagé, à l'abri du vent, près de l'eau et... grattez.

Il faut débarrasser le sol de tous les débris végétaux et gratter jusqu'au sol minéral afin que le feu ne se propage pas sous terre.

Entendons l'appel de GAROFEU et prévenons les incendies forestiers.



A VENDRE-Motocross, Honda XL 250, 1977. Bonne condition. Bon prix. 362-8152. (04-01-P)

A VENDRE-Camion International 1976, modèle 1700, 6 roues motrices, équipé pour la neige avec charrue. (819) 287-4635 (11-01-P)

A VENDRE-Manteau de mouton de perse, couleur noir, collet de vison gris, à l'état de neuf. Grandeur 7 ans 362-8235 (11-01-P)

A LOUER

À LOUER-Salle de spectacles tous genres, libre du lundi au jeudi. Prix raisonnable. 362-2323. (21-09-JNO)

À LOUER-Maison jumelée, 4 1/2 pièces, libre le 1er février 1983, située au 1779 Rousseau, Plessisville. Pour inf.: 758-5224 le jour ou 362-3580 le soir. (02-11-JNO)

À SOUS-LOUER-Pour 3 mois. Logement 4 1/2 pièces, tapis mur à mur, système d'intercom, stationnement, aspirateur central. Au 1er étage. À PRIX MODIQUE. Tél.: 362-2519. (05-10-JNO)

LOGEMENT-3 1/2 pièces, meublé, chauffé, éclairé, stationnement. Libre immédiatement. 362-7570. (04-01-P)

À LOUER-Grand 2 1/2 pièces, un 3 1/2 pièces, meublés, chauffés, électricité et eau chaude fournies. Aussi chambres meublées à louer. Taxes payées. Tél.: 362-7245 le jour ou 362-7235 le soir. (14-12-JNO)

À LOUER À LA CAMPAGNE-Logement 3 1/2 pièces, chauffé, éclairé, tapis, prélatras, semi-meublé si désiré, dans un bas. Situé dans le rang 11 à Plessisville. 362-2585. (04-01-P)

LOGEMENT-2 1/2 pièces, meublé, chauffé, éclairé, situé au haut de la Société des Alcools, rue St-Louis, Plessisville. 364-5077 le jour et 364-5875 le soir. (18-01-P)

LOGEMENTS-4 1/2 et 5 1/2 pièces, conciergerie, modernes, à l'état de neuf, entrée laveuse sècheuse et lave-vaisselle, vacuum central, tapis, intercom, stationnement. Libres immédiatement. 362-3902. (18-01-P)

LOGEMENT-5 1/2 pièces, libre immédiatement. Lyster 389-5571. (04-01-P)

LOGEMENT-4 1/2 pièces, libre immédiatement. 362-8632. (04-01-P)

A SOUS-LOUER-Libre immédiatement un grand 5 1/2 pièces, cave, chambre froide, situé au 1719 Savoie. 362-8346 (11-01-P)

A LOUER-Logement 3 1/2 pièces neuf, meublé, chauffé, éclairé, eau chaude et tapis fournis. Libre immédiatement. Dans un sous-sol 362-3956 (25-01-P)

A LOUER-Appartement, 2 1/2 pièces, meublé, chauffé, éclairé, eau chaude fournie, rue Savoie. Tél. le soir 362-8723 ou 362-7862 (11-01-P)

A LOUER-Appartement, 2 1/2 pièces, meublé, chauffé, éclairé. Adrien Beaudoin 1512 St-Joseph Plessisville 362-3475 (04-01-P)

A LOUER-3 1/2 pièces, chauffé, éclairé, meublé ou non, situé au 1e étage, libre immédiatement 362-3678 OU 362-3723 (11-01-P)

DIVERS

DIVERS-FINI LES CHAUDRONS SANS POIGNÉE. Polissage de chaudrons, réparation de poignées. VENTE ET SERVICE de batterie de cuisine en acier inoxydable, porcelaine, poterie, verrerie, literie, etc. Trousseau de la jeune fille. BOUTIQUE BONNE CUISINE, 207 Boul. Bois-Francis nord, Victoriaville 758-1266. (10-02-JNO)

DIVERS-BANQUE DE LOGEMENTS CLSC DE L'ÉRABLE-Les propriétaires sont invités à y inscrire leurs logements ou chambres à louer et les personnes à la recherche d'un logement ou d'une chambre à venir la consulter sur place seulement, au CLSC de l'Érable, 1353 St-Calixte à Plessisville. (22-09-JNO)

DIVERS-PEINTRES ASSOCIÉS DES BOIS-FRANCS. Entrepreneur peintre, pour vos travaux de peinture et tapisserie. 1775 Vallée. Tél.: 362-2197. (14-12-JNO)

DIVERS-Remerciements au St-Esprit pour faveur obtenue. A.B. (04-01-P)

DIVERS-Remerciements au St-Esprit pour faveur obtenue. A.B. (04-01-P)



INFORMATION SUR LA NUTRITION
Michèle Bédard-Doyle,
B.Sc., Nut., Dt.P.

Le bon vieux temps

par Michèle Bédard-Doyle, B.Sc., Nut., Dt.P.

Il y a longtemps déjà, les Canadiens faisaient partie d'une société à prédominance rurale où la plupart des gens produisaient une très grande part de leur alimentation.

La variété était limitée et le régime simple consommé à l'état frais ou conservé avec des moyens limités. Il y avait un caveau dans le sol, un fumoir, des séchoirs et des bocaux pour les conserves.

Pour le tenant de l'"alimentation naturelle", une telle façon de vivre semble idéale, même aujourd'hui, alors que toutes sortes d'aliments, dont la durée de conservation est assurée par des préservatifs, sont disponibles, que les produits sont colorés dans une teinte que les analystes des marchés jugent la plus populaire, que les denrées peuvent être neutralisées, stabilisées, désodorisées, vitaminées et mises en conserve grâce aux miracles de la technologie moderne. Les aliments peuvent avoir des odeurs, des saveurs et des textures améliorées artificiellement et être comprimés dans toutes sortes d'empaquetages pratiques.

Les gens ne sont pas tous heureux de ces progrès. Parmi nous, il y a les amateurs d'aliments

organiques qui s'élèvent contre l'intrusion des chimistes dans la préparation de notre nourriture et même dans notre agriculture. Il y a aussi, parmi nous, des consommateurs allergiques à certains des ingrédients ajoutés aux aliments pour les conserver, pour les colorer ou pour améliorer leur saveur.

Il est réconfortant de savoir que, de temps en temps, un gouvernement plus alerte fera retirer des tablettes des aliments qui contiennent des ingrédients qui se sont avérés dangereux. Il est, par ailleurs, inquiétant de constater que la vente de tels aliments a d'abord été autorisée.

Il n'y a pas de doute qu'une bonne partie de la valeur naturelle des aliments est perdue au cours des techniques de haute efficacité et de production en masse de la transformation moderne. On peut se poser des questions sur le danger potentiel de certains ingrédients qui n'ont pas été utilisés assez longtemps pour obtenir l'approbation découlant d'une observation prolongée. Cependant, il n'y a jamais eu de période où notre approvisionnement en nourriture a été complètement à l'abri de tout risque. Des méthodes incorrectes utilisées dans le tra-

itement ou la mise en conserve des aliments ont souvent été expérimentées dans le passé. La ptomaine, le botulisme et la salmonelle pouvaient être des termes avec lesquels on n'était pas familier, mais ces fléaux ont existé.

Les maladies carencielles étaient courantes. La perte des dents était considérée normale. La durée de vie était courte. Il y avait certainement plusieurs facteurs qui rendaient la vie périlleuse et relativement courte dans les premiers temps du Canada. La médecine était primitive et les médecins, peu nombreux. Les pratiques hygiéniques étaient grossières.

Cependant, les premiers Canadiens ne connaissaient pas l'importance des vitamines. Les carences en iode étaient fréquentes et pas identifiées. Les gens étaient rudes et endurcis par le travail mais par contre, ils étaient loin d'être aussi bien alimentés que leurs semblables des temps modernes; pour cette raison, leur vie a été plus courte et plus ingrate.

Michèle Bédard-Doyle, B.Sc., Nut., Dt.P., économiste familiale et nutritionniste-conseil pour le Bureau laitier du Canada.

L'information du public assurée par
LES HEBDOS RÉGIONAUX
ASSOCIATION DES ÉDITEURS DE LA PRESSE HEBDOMADAIRE RÉGIONALE FRANCOPHONE

MAN L'INVENTEUR
25 ANS
BUREAU TECHNIQUE FOURNIER
Procureurs de Brevets d'Invention
1440 Ste-Catherine Ouest
Chambre 705
Montréal (25)

À LOUER
Grand 4 1/2 pièces, planchers bois franc et prélatras, entrée laveuse sècheuse et lave-vaisselle. Au 1er étage. Bien situé. Endroit tranquille. Grand stationnement. Prix raisonnable.
LE SOIR À 362-6991

À LOUER
4 1/2 pièces, meublé ou non, 1er étage, très propre. \$215. par mois non chauffé et non éclairé.
362-2837 - 428-9336 ou 362-2323

MAISONS NEUVES 11 1/2%
Profitez du Programme Corvée Habitation 13 1/2% garanti pour 3 ans ainsi que du rabais de \$3,000. sur capital.
1082 GOSSELIN
N.B. Pour un épargne-logement de 1,000\$ en '82, vous obtenez une réduction d'impôt sur 3,000\$.
CONSTRUCTION JACQUES (1977) INC.
758-5224 JOUR 362-3580 SOIR

À LOUER

● Rang 7 Laurierville - Maison - Garage 20x60 - Entrepôt

362-2237
GROUPE **trans-action**
Charles & Beaulieu Inc.
Courtiers 2281 St-Calixte - Plessisville
Jacques Valois

La Feuille d'Érable
Tél.: 362-7049 - Plessisville
Tarif et conditions des annonces classées:
Minimum \$2.25 par insertion de 25 mots ou moins, chaque mot supplémentaire CINQ SOUS. Toute annonce classée DOIT ÊTRE PAYÉE AVANT PUBLICATION. Les annonces classées devront être CANCELLÉES POUR LE JEUDI MIDI AU PLUS TARD. Toutefois, les nouvelles annonces sont acceptées jusqu'au JEUDI MIDI pour parution le MARDI suivant.

Comment économiser sur vos factures d'épicerie

On n'entrevoit que très peu d'allègement en ce qui a trait au coût élevé de l'alimentation, mais les acheteurs astucieux peuvent vaincre le découragement habituel du mois de janvier à l'aide d'un peu de planification et d'une stratégie d'achats.

Les experts en budget prônent encore la planification des repas comme fondamental, si l'on veut économiser sur les factures d'épicerie. De plus, c'est un bon moyen pour s'assurer que la

famille reçoit une diète équilibrée.

Une suggestion fort utile consiste à placer un bloc-notes près du réfrigérateur et à y noter, au fur et à mesure, les articles épuisés. Groupes les catégories de produits et dressez votre liste en fonction du plan de votre magasin d'alimentation. Quelques groupements typiques comprennent la viande, les aliments congelés, les produits frais, les produits laitiers, les conserves, les denrées de base, la boulangerie,

le comptoir de charcuterie ou d'épicerie fine et les produits non comestibles.

C'est peut-être vieux jeu, mais la liste d'achats demeure essentielle, si l'on veut éviter d'acheter sur un coup de tête.

Des études démontrent en effet que les femmes tendent à acheter entre trois et cinq articles «supplémentaires»; quant aux hommes, ils se retrouvent souvent avec un surcroît se dénombrant jusqu'à huit produits. Cependant, pire que le montant

additionnel dépensé, est le fait d'oublier ce que l'on devait acheter.

Si acheter sur un coup de tête est dangereux, magasiner affamé est absolument fatal. Comme, d'ailleurs, magasiner avec d'autres membres de la famille ou avec qui ou quoi que ce soit qui vous enlève votre concentration.

Vous devez également vous méfier des leurres et illusions présents dans les magasins. ceux-ci peuvent inclure des trucs publicitaires, des coupons, des concours, des cadeaux et des étalages ou autres échafaudages de produits, les quels sont érigés de façon stratégique pour attirer l'attention.

Avant de sélectionner ces articles, demandez vous si le produit est réellement réduit. Aussi n'ayez pas peur de vous soulever ou de vous pencher pour atteindre les

étagères situées au-dessus ou en-dessous du niveau des yeux: en général, leurs produits sont meilleur marché.

Quoique la liste d'épicerie soit un bon point de départ, soyez assez flexible pour profiter des rabais particuliers au magasin. Ces rabais sont souvent possibles grâce aux allocations des fabricants, lesquelles sont traduites en un prix moindre pour les consommateurs. En lisant attentivement les étiquettes des étagères vous pourrez vous rendre compte du prix régulier et réduit de chaque produit.

La majorité des magasins d'alimentation affichent le prix unitaire sur les étagères. C'est un outil utile pour comparer des articles semblables mais de différentes tailles, formes ou marques de commerce. Une bonne stratégie de

magasinage considère également le classement des aliments. Les catégories d'aliments fournissent des renseignements sur la qualité telle qu'indiquée par l'apparence, la couleur, le poids et la maturité des produits. Ici, cependant, la valeur nutritive n'est pas un critère. Il faut se rappeler qu'une catégorie, même si elle convient parfaitement à un type d'utilisation, peut constituer un moins bon achat selon l'emploi envisagé. Ainsi, les fruits en

conserves de catégorie Canada Régulière sont entièrement satisfaisants dans la préparation de desserts requérant des fruits hachés, cuits ou en purée. Toute économie, si petite soit-elle, peut, après addition, résulter en des économies importantes à la fin du mois.

Point n'est besoin d'être un génie financier pour épargner sur les factures d'épicerie. Il faut seulement un peu de réflexion avant de magasiner et un peu d'effort une fois chez soi.

suite de la page 14

de permettre la syndicalisation, et ce, afin d'enrayer toute forme d'exploitation en tout temps, crise ou non.

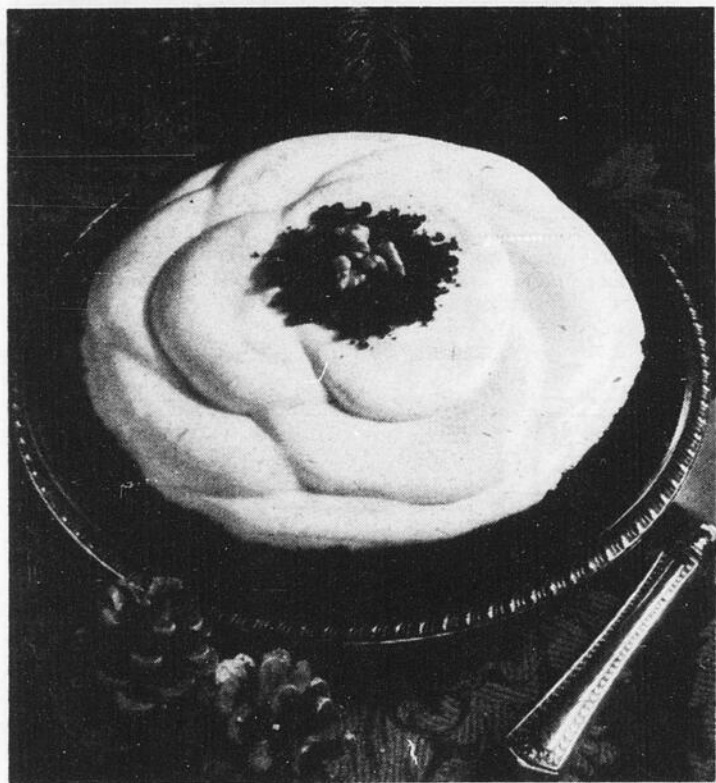
Francine Laberge
4411 Mentana
Montréal, Québec
522-9363

Les bonnes idées laitières

TARTE AU BRANDY ALEXANDER

Un dessert qui sort de l'ordinaire et qui mérite votre plus fidèle attention. Le résultat en vaut la peine. Une magnifique tarte digne des plus grandes fêtes. Idéale pour le jour de Noël ou une merveilleuse façon de commencer la nouvelle année.

Cette légère tarte chiffon dégage à la fois la chaleur et la joie de vivre du brandy Alexander. Le goût délicat et léger de la crème fouettée fraîche se marie divinement avec le brandy et crée une pièce de résistance où s'unissent liqueur et grand dessert.



TARTE AU BRANDY ALEXANDER

(Donne une tarte de 9 pouces/1 L)

- 1 1/3 tasse (325 mL) de chapelure de gaufrette au chocolat
- 3 c. à table (45 mL) de beurre, fondu
- 1 sachet de gélatine non parfumée
- 3/4 de tasse (175 mL) de sucre
- 1/4 de c. à thé (1 mL) de sel
- 3 oeufs, séparés
- 3/4 de tasse (175 mL) de lait
- 1/3 de tasse (75 mL) de liqueur de chocolat
- 2 c. à table (30 mL) de brandy
- 1 tasse (250 mL) de crème à fouetter

Bien mélanger la chapelure de gaufrettes et le beurre. Presser la préparation au fond et sur la paroi d'une assiette à tarte de 9 pouces (1 L). Réfrigérer. Mélanger ensemble, dans une casserole, la gélatine, 1/2 tasse (125 mL) de sucre et le sel. Bien battre les jaunes d'oeufs et le lait. Ajouter graduellement au mélange de gélatine. Cuire sur feu doux, en brassant constamment, jusqu'à ce que la gélatine et le sucre soient dissous. Incorporer la liqueur de chocolat et le brandy. Réfrigérer jusqu'à consistance de blanc d'oeuf non battu. Battre les blancs d'oeufs jusqu'à ce qu'ils soient mousseux. Y ajouter graduellement 1/4 de tasse (50 mL) de sucre, tout en battant. Continuer à battre jusqu'à formation de pics fermes. Fouetter la crème jusqu'à ce qu'elle soit mi-ferme. Plier les blancs d'oeufs battus et la crème fouettée dans le mélange de gélatine. Déposer cette préparation dans l'abaisse préparée. Réfrigérer jusqu'à ce que le mélange soit ferme. Décorer.

Pour être d'affaires... faut voir à son affaire!

La nouvelle Loi sur la protection du consommateur

De la MIUF dans vos murs?

La mousse isolante d'urée-formaldéhyde, la MIUF, tout le monde en parle. Et pour cause, on sait maintenant que la santé de ceux qui sont en contact avec ce produit peut être affectée. Bien des gens se demandent aujourd'hui quel produit a servi à isoler leurs maisons il y a quelques années. Si tel est votre cas, voici comment vérifier si vos murs contiennent de la MIUF.

- **Relisez votre contrat.** Généralement, le nom du produit isolant y est inscrit. Si vous n'y trouvez qu'un numéro d'acceptation de la Société canadienne d'hypothèques et de logement, téléphonez à cet organisme ou encore au Service Enersage du gouvernement fédéral pour connaître le nom du produit qui correspond à votre numéro.
- **Rappelez-vous le moment de l'installation.** La MIUF était fabriquée sur place et injectée sous pression. Elle avait la texture et la consistance de la crème à barbe et pouvait être blanche, crème ou bleue.
- **Prélevez un échantillon en perçant un petit trou dans le mur.** Avec le temps, la mousse aura pris une teinte plus foncée; elle aura jauni si elle était blanche au départ. Par sa couleur, la mousse d'urée-formaldéhyde peut être confondue avec l'uréthane. Ce qui la différencie de ce dernier produit, c'est qu'elle s'effritera très facilement si vous la frottez entre vos doigts.

Si vos vérifications vous permettent de conclure à la présence de la mousse dans votre maison, n'hésitez pas à entrer en communication avec le Bureau de dépannage des victimes de la MIUF mis sur pied par le gouvernement du Québec. Vous aurez accès au Bureau en composant, sans frais et de n'importe où au Québec, le numéro 1-800-463-4383. Pour les résidents de la région de Québec, le numéro est 643-4745. Si vous le préférez, vous pouvez écrire au Bureau de dépannage à l'adresse suivante:

Bureau de dépannage des victimes de la MIUF
C.P. 1965
Terminus postal
Québec G1K 7M1

Cette chronique d'information vous est présentée par votre journal en collaboration avec l'Office de la protection du consommateur.

Mauricie - Bois-Francis
863, rue St-Pierre
Trois-Rivières, G9A 4W3
Tél.: 374-2424



VOUS CONNAISSEZ CE SIGNE.

MAIS CONNAISSEZ-VOUS CEUX-CI?

Dans la vie, on rencontre beaucoup de signes. Certains sont des indications, d'autres des mises en garde. Nous apprenons à respecter ces signes parce qu'ils peuvent nous protéger.

Il en est de même pour le cancer. Il y a des signes que vous devriez connaître. Car plus tôt vous les reconnaissez, plus tôt vous pourrez passer à l'action. Une bosse dans un sein, une toux persistante ou une plaie qui ne guérit pas vous indiquent que vous devez faire signe à votre médecin.

Il est possible que ce ne soit qu'un malaise passager, mais qui voudrait en courir le risque?

Pour vous protéger, apprenez à connaître les signes du cancer.

Société Canadienne du Cancer

18ANS
A.L.B.T.S.

"le chef-d'œuvre classique de la littérature érotique"

L'Amant de Lady Chatterley

SYLVIA KRISTEL JUST JAECKIN

Cinéma Colonial 2e film
Plessisville CLAUDIA
362-2228 DU 7 AU 9 JANVIER

**Les Valeurs
Sûres**

**sports
experts**

Prix spéciaux en vigueur jusqu'à
samedi le 8 janvier 1983.

VENTE

ANNIVERSAIRE
ANNIVERSAIRE
ANNIVERSAIRE

Épargnez jusqu'à 50%
sur certains items en magasin.



IL N'Y A QU'UN SEUL
CARREFOUR
SPORTS EXPERTS
À PLESSISVILLE

ET IL EST SITUÉ AU **1571 ST-LOUIS**

*Une Raison de plus
d'aimer le Sport!*