

«Quand on manipule des charges aussi puissantes, il faut avoir peur des explosifs, d'une certaine façon.»

**Le boutefeu montre le détonateur qu'il utilise sur les chantiers, où il exerce son métier.**

(Photo Jeannot Lévesque)

CHICOUTIMI (QC) - La foreuse à chenilles progresse lentement dans la terre molle, menaçant à tout moment de s'enfoncer dans la tranchée. Aux commandes du petit engin, Noël Villeneuve manoeuvre délicatement vers l'arrière, aidé par un collègue qui pousse vers lui la pelle mécanique. Elle lui procure un faible appui et ça semble suffisant pour dégager le véhicule, qui retrouve finalement ses marques en terrain plus solide.

«On vient d'avoir un petit problème», lance joyeusement



daniel

ôté

l'homme en a vu d'autres et ce genre d'aventure n'est pas pour l'intimider. Après tout, ce n'est pas l'effet du hasard s'il exerce le métier de boutefeu depuis quasiment 20 ans. C'est qu'il était fait pour cette tâche qui requiert un mélange d'habileté, de prudence et de minutie.

«Ça prend une personne qui fait attention aux détails et qui

est consciente des conséquences de ses actions. Quand on manipule des charges aussi puissantes, il faut avoir peur des explosifs, d'une certaine façon. Il ne faut pas se dire qu'on est à l'abri des pépins parce qu'en dix ou 15 ans, il n'est rien jamais arrivé», souligne Noël Villeneuve, à l'occasion d'une entrevue réalisée sur son plus récent chantier, celui de la rue Saint-François-Xavier à Chicoutimi.

Pendant une semaine, lui et ses hommes ont foré le sol de cette artère du centre-ville, glissant des charges jusqu'à une profondeur de 12 pieds. Par le biais d'une série d'explosions, ils ont dégagé un passage d'une largeur de sept pieds sous la chaussée, une tâche délicate en ce lieu exigu, bordé de vieilles maisons (certaines remontent au début du siècle) et ceinturé par des

conduites de gaz naturel.

**Un chantier complexe**

A son arrivée sur le chantier, lundi, le boutefeu à l'emploi de la firme Dyna-roc, de Jonquière, a établi son patron de forage. Il a d'abord pris la mesure des obstacles qui l'entouraient, se renseignant auprès des spécialistes de Gaz Métropolitain, consultant les études relatives à l'état des maisons. Puis, il a fait creuser des trous et calculé la force des charges qui seraient utilisées durant la semaine.

«C'est un chantier complexe et comme à chaque fois qu'on installe des bombes près des maisons, ça provoque un certain stress. On ne veut pas qu'il arrive d'accident, que les bâtisses enregistrent de trop fortes vibrations», explique Noël Villeneuve, qui après quatre jours de dynamitage, avait semé un long chapelet de

pierres dans la rue, de petits fragments et des blocs énormes, parfois plus gros qu'un lave-vaisselle.

Il existe plusieurs techniques de dynamitage, l'une des plus connues étant celle du découpage, qui permet de tailler la pierre avec autant de précision qu'un gâteau (on peut en voir quelques exemples le long des routes, notamment sur le nouveau tronçon aménagé entre Jonquière et Larouche). En ville, par contre, c'est la méthode dite du roc de tranchée qui revient le plus souvent. On effectue alors des tirs séquentiels, plutôt que de tout faire sauter en même temps.

«Ça ne paraît pas à l'oeil nu, mais si je fais exploser huit charges, par exemple, il y a toujours une fraction de seconde entre chaque détonation, affirme le boutefeu, qui voit

dans cette méthode une excellente façon de réduire les risques de tremblement de terre, tout en obtenant la puissance nécessaire à l'accomplissement de sa tâche. Une véritable course à obstacles dont il apprécie chaque détour.

«J'aime mon travail, malgré le stress qu'il implique. Ça demande une bonne capacité d'adaptation et ça me confronte à des problèmes différents, selon l'endroit où se situe le chantier. Et puis, on dira ce qu'on voudra, mais quand vient le temps de peser sur le détonateur, ça procure toujours un certain plaisir», avoue franchement l'ouvrier natif de Saint-Ambroise, qui vit désormais à Bégin.

**Autres textes en pages B4 et B5**

# As-tu ta clé?

**\*Tirage d'une magnifique motoneige YAMAHA**

d'une valeur de 7000 \$



**Le plus grand choix de véhicules usagés aux meilleurs prix**

## VOITURES

### 1995

**Pontiac Grand Am SE:** 4 portes, 6 cylindres, très bien équipée, rouge.  
**Dodge Neon Highline sport:** 4 portes, automatique, super bien équipée.

**Pontiac Grand Am SE:** 4 portes, 6 cylindres, très bien équipée, vert polo.

**Chevrolet Lumina:** 4 portes, 6 cylindres, équipement complet.

**Pontiac Grand Am SE:** 4 portes, 6 cylindres, très bien équipée, couleur bourgogne.

**Oldsmobile Cutlass Supreme:** 4 portes, 6 cylindres, équipement complet, bleue.

**Plymouth Neon Highline:** 4 portes, 4 cylindres.

**Pontiac Grand Am SE:** 4 portes, 6 cylindres, très bien équipée, vert aqua

### 1994

**Chevrolet Cavalier Z-22:** 2 portes, blanche, 23 440 km.

**Chevrolet Cavalier:** 4 portes, 4 cylindres, automatique.

**Oldsmobile Delta 88 LSS:** équipement complet.

**Chevrolet Cavalier:** 4 portes, automatique, avec air climatisé, 24 410 km.

**Mercury Sable LS:** 4 portes, équipement complet.

**Chevrolet Corsica:** 6 cylindres, très bien équipée.

### 1994

**Geo Metro:** 3 portes, manuelle, 12 334 km.

**Pontiac Sunbird LE:** 2 portes, manuelle.

**Chevrolet Cavalier Z22:** 2 portes, manuelle, bleue.

**Chevrolet Cavalier Z22:** 2 portes, noire.

### 1993

**Asüna SE:** 2 portes, manuelle, super propre.

**Dodge Spirit:** 4 portes, 6 cyl., très bien équipée.

**Asüna:** 4 portes, 4 cylindres, 47 041 km.

**Chevrolet Cavalier:**

4 portes, 4 cylindres, automatique, blanc.

**Chevrolet Cavalier:** 4 portes, 4 cylindres, automatique, bleue.

### 1992

**Chevrolet Corsica:** 6 cylindres, air climatisé.

**Geo Storm:** manuelle, 5 vitesses, rouge.

**Chevrolet Corsica:** 6 cylindres, bien équipée.

**Pontiac Grand Prix SE:** 2 portes, équipée de A à Z.

**Pontiac Grand Am SE:** 4 portes, 6 cylindres, très bien équipée, rouge.

**Chevrolet Corsica:** 6 cylindres, bourgogne.

**Chevrolet Cavalier:** 2 portes, 6 cylindres, manuelle.

**Nissan Sentra:** 4 portes, super propre.

**Chevrolet Cavalier Z24:** 6 cylindres, automatique.

### 1991

**Chevrolet Lumina EuroSport:** 6 cylindres, équipement complet.

**Honda Civic:** 2 portes, manuelle, 68 000 km.

**Oldsmobile Regency:** 2 tons: bleu + gris, 62 940 km.

**Chevrolet Beretta GT:** V6, 5 vitesses, équipement complet.

**Chevrolet Cavalier Z24:** automatique, équipement complet.

**Cavalier R/S:** 4 portes, 6 cylindres, automatique.

**Chevrolet Lumina EuroSport:** 4 portes, 6 cylindres, équipement complet, un bijou.

### 1990

**Pontiac Sunbird:** 2 portes, automatique, air climatisé.

### 1989

**Subaru Justy 4X4:** manuelle.

**Dodge Lancer:** 4 portes, automatique.

### 1988

**Chrysler Le Baron:** 4 portes, 6 cylindres.

**Ford Escort LX:** 4 portes, 4 cylindres, 5 vitesses.

**Oldsmobile Ciera:** 4 portes, 6 cylindres.

### 1985

**Dodge Aries:** 4 portes, automatique.

**Mazda 626:** 4 portes, automatique.

## CAMIONS

### 1995

**Chevrolet S10:** 4 cyl., manuelle.

**Chevrolet S10 King Cab:**

6 cylindres, 4,3 litres, automatique, air climatisé.

### 1994

**Chevrolet Lumina APV:** 6 cylindres, 3,8 litres, équipement complet, blanche.

**Chevrolet Blazer Tahoe:** 4 portes, 4X4, équipement complet, 36 164 km seulement.

**Chevrolet Astro Allongé:** 8 passagers, équipement complet, brune

### 1992

**Geo Tracker 4X4:** décapotable, jaune.  
**Geo Tracker 4X4:** décapotable, rouge.  
**Geo Tracker 4X4:** toit rigide, noire.

### 1991

**Chevrolet S10 King Cab:** 4,3 litres, automatique.

**Ford Aérostar:** Édition sport, très bien équipé

### 1990

**Plymouth Voyager SE:** 6 cylindres.

### 1988

**Nissan Multi:** automatique.  
**Ford Econoline Cargo**

### 1987

**Ford F-150 King Cab:** automatique.

### 1986

**GMC Safari Passages:** 6 cylindres.

### 1985

**GMC S-15:** 6 cylindres, automatique, avec boîte de fibre de verre, super propre.

\*Avec l'achat d'un véhicule d'une valeur de 3000 \$ (avant TPS et échange) et plus, courez la chance de gagner une magnifique motoneige YAMAHA d'une valeur de 7000 \$ (taxes incluses, immatriculation non comprise). Promotion en vigueur du 30 octobre 1995 au 21 décembre 1995 inclusivement. Tirage le 22 décembre 1995, 14 h, chez Arnold. Règlements disponibles chez Arnold Chevrolet Oldsmobile

**On reprend la voiture si vous n'êtes pas satisfaits dans les 7 jours!**



# ARNOLD

Marchand affilié **Auto Banxx** AU SERVICE DU MARCHÉ DES VÉHICULES D'OCCASION

**ARNOLD** et **SAGUENAY Marine** INC. **une équipe gagnante!**

**CHEVROLET GEO OLDSMOBILE INC. JONQUIÈRE 548-0821**

# FAITES VOTRE CHOIX

STOCK 6097 **1**



**Van Astro 1995** **21 595\$\***

8 PASSAGERS, MOTEUR V6 NORTEC, TRANSMISSION AUTOMATIQUE OVERDRIVE, AIR CLIMATISÉE, SIÈGES BAQUETS AVANT, RADIO AM-FM STÉRÉO CASSETTE, VOLANT INCLINABLE, CRUISE CONTROL, MARCHÉ-PIED.

**2**



**Camion S10 1995** **15 695\$\***

MOTEUR 2,2 LITRES, TRANSMISSION AUTOMATIQUE, 4 VITESSES OVERDRIVE, RADIO AM-FM STÉRÉO CASSETTE, CABINE ALLONGÉE.

STOCK 6619 **3**



**Camion Ck 1995 Silverado** **32 195\$\*** **cabine allongée**

BOÎTE DE 8 PIEDS, VITRES TEINTÉES, SIÈGES BAQUETS, MOTEUR TURBO DIESEL, 6,5 LITRES, TRANSMISSION AUTOMATIQUE 4 VITESSES OVERDRIVE, FOND DE BOÎTE EN PLASTIQUE, DIFFÉRENTIEL POSITRACTION (ratchet), ROUES D'ALUMINIUM, ENSEMBLE POUR REMORQUAGE LOURD, ENSEMBLE TOUT TERRAIN Z71, VITRES ET BARRURES ÉLECTRIQUES, PEINTURE 2 TONS.

STOCK 6652 **4**



**Lumina Van 1995** **16 995\$\***

7 PASSAGERS, MOTEUR V6, TRANSMISSION AUTOMATIQUE, PANNEAUX EN POLYMÈRE, SERVOPREINS ABS, RADIOCASSETTE AM/FM STÉRÉO, LAVE-GLACE ET ESSUIE-GLACE ARRIÈRE, VOLANT INCLINABLE

## PARTICIPEZ À NOTRE NOUVELLE PROMOTION

Faites votre choix à la télé et courez la chance de gagner de magnifiques prix

### TIRAGE DE 3 PRIX À CHAQUE SEMAINE

**1<sup>er</sup> prix** **1 bon d'achat de 1000 \$**  
Applicable à l'achat ou la location d'un véhicule neuf avant le 31 décembre 1995.

**2<sup>e</sup> prix** **100 \$ d'essence**

**3<sup>e</sup> prix** **100 \$ d'essence**

**GAGNANTS DE LA SEMAINE DERNIÈRE:**



**Bon d'achat de 1000 \$**  
**Hugo Lavoie**  
2506, des Plaines  
Jonquière

**1<sup>er</sup> prix**



**100 \$ d'essence**  
**Nathalie Tremblay**  
2207, Lalande  
App. #4  
Jonquière

**2<sup>e</sup> prix**



**100 \$ d'essence**  
**Catherine Gagnon**  
3684, Notre-Dame  
Jonquière

**3<sup>e</sup> prix**

# ARNOLD

Photos peuvent différer  
\* Plus taxes et transport  
\*\* Sujet aux modalités du Prêt-Rachat Royal.  
Paiements différés.

remise **750 \$**  
aux diplômés

**1<sup>er</sup> VERSEMENT DANS 6 MOIS**

**Chez Arnold c'est disponible à l'année\*\***

On a choisi de vous offrir les meilleurs prix - JONQUIÈRE 548-0821

# Un apprentissage dans la forêt

par Daniel Côté

CHICOUTIMI (QC) - C'est en 1977 que Noël Villeneuve est devenu boutefeu, après avoir travaillé dans les mines de Chibougamau et exercé mille métiers sur la construction. Il a commencé à une époque où on apprenait sur le tas, en forêt, loin des édifices, des conduites de gaz et autres obstacles qui sollicitent la présence de vétérans aguerris.

«J'effectuais des forages et petit à petit, j'en suis venu au dynamitage. J'ai appris à calculer mes charges dans le bois, puis je me suis rapproché des zones habitées», raconte le spécialiste entre deux incursions au milieu de la rue Saint-François-Xavier, à Chicoutimi, où il était à l'oeuvre récemment.

Il s'est si bien acclimaté à son métier que dans les dernières années, on l'a retrouvé sur de nombreux chantiers urbains, calculant ses charges avec précision pour éviter d'endommager structures et bâtisses. Un travail d'orfèvre qui a culminé, selon lui, avec le chantier de la rue des Saguenéens, près de l'ancien supermarché Provigo.

«C'était quelque chose, cette affaire-là. Pour éliminer le bloc de pierre qui se trouvait près du stationnement, il a fallu dynamiter jusqu'à une profondeur de 50 pieds et tenir compte des



**CHARGES**- Lorsque des travaux sont effectués loin de toute construction, des charges plus importantes de dynamite peuvent être utilisées, jusqu'à 3000 kilos, indique le boutefeu.

nombreux commerces qui opéraient dans les alentours», rappelle l'employé de la firme Dyna Roc, de Jonquière.

### Pierre molle versus granit

Lorsqu'il travaille à Chicoutimi et Jonquière, Noël Villeneuve est surtout confronté à des pierres comme le granit, qui sont très dures et s'enlèvent relativement bien. Le principe est alors simple: le quart de la charge fractionne la roche et le reste permet de la déplacer, sous la pression des gaz.

Le contexte n'est pas toujours aussi favorable, cependant. Lorsqu'il est confronté

à de la pierre molle, par exemple, le boutefeu doit mobiliser toute sa science afin d'obtenir un résultat satisfaisant. «Il y a de l'énergie qui se perd, à ce moment-là. Le gaz s'échappe et ça atténue l'effet de l'explosion», résume-t-il.

C'est plus ardu que lors de certains travaux routiers, surtout ceux qui sont réalisés loin de toute construction. Les risques de dommages étant alors limités, ça favorise l'utilisation de charges importantes. «On peut aller jusqu'à 3000 kilos de dynamite, un volume qui permet d'obtenir des résultats assez spectaculaires», décrit Noël Villeneuve.

## L'environnement, un état d'esprit et un engagement

### Les mauvaises habitudes constituent un réel danger pour l'environnement

Combien de gestes anodins, au demeurant sans importance si on ne prend pas la peine de s'y attarder, sont posés tous les jours et qui, une fois regroupés au sein des activités de la collectivité, se traduisent par des conséquences absolument énormes sur l'environnement?

Vous haussez les sourcils, hein! Vous vous demandez où l'on veut en venir. Lisez plutôt ceci...

Saviez-vous que, en moyenne, 45 % de l'eau qui est utilisée par une famille canadienne passe par les toilettes? Que 30 % va au bain et 20 % au lavage des vêtements? Un modeste 5 % sert à la cuisson et à éteindre la soif. Pas mal, non?

Et dire qu'il y a des gens sur les trois quarts de la planète qui sont obligés de marcher une journée entière pour se procurer le minimum d'eau nécessaire à la seule confection de leur nourriture!

Il n'y a pas que l'eau, cette ressource naturelle irremplaçable et surtout vitale pour toute l'humanité, qui est la victime de notre inconscience.

Ainsi, il n'y a bien sûr rien de mal à laisser tourner le moteur de sa voiture par temps froid. Mais cette opération, multipliée à des centaines de milliers d'exemplaires, entraîne des conséquences dramatiques sur l'ensemble de l'environnement.

#### Hier et aujourd'hui

Naguère, seules les grandes métropoles comme Mexico ou Los Angeles étaient citées en exemple quand il était question de souligner les méfaits des gaz d'échappement. Mais les temps changent. Montréal éprouve désormais des difficultés à sauvegarder son atmosphère. L'été chaud et humide que nous avons connu fut d'ailleurs assez révélateur à ce sujet.

Les effets des gaz d'échappement sur l'activité humaine se mesurent très vite, contrairement à d'autres phénomènes polluants qui demeurent insaisissables en raison du temps qu'ils mettent à se manifester pour de bon. Combien de personnes âgées, asthmatiques ou éprouvant des troubles respiratoires plus ou moins récurrents, meurent chaque année parce que l'atmosphère de leur ville est saturée par le monoxyde de carbone?

#### Produits domestiques

L'utilisation individuelle de bombes aérosols représente un geste machinal. Ce genre de produit et ses dérivés constituent, cependant, les ennemis les plus sournois menaçant la couche d'ozone.

Par ailleurs, certains gestes, des habitudes fortement ancrées dans la tradition, ne sont pas sans entraîner des effets néfastes sur l'environnement.

Ainsi, saviez-vous que le chauffage au bois (une tradition aussi bien qu'une culture très populaire au Québec) n'est pas sans contribuer à la dégradation de la couche d'ozone? L'alcool contenu dans les fibres de bois, en s'évaporant sous l'effet de la chaleur, pollue plus qu'on ne le pense.

Le nettoyage des pinceaux à même l'évier, le versement volontaire d'huiles de moteur usées dans les égouts pluviaux, l'utilisation de détergents contenant des matières polluantes, toutes ces habitudes, présent individuellement, sont sans conséquence sur l'environnement. Ce n'est qu'une fois qu'elles s'inscrivent pour de bon dans les mœurs de la collectivité que la nature se sent, avec raison, menacée de toutes parts.

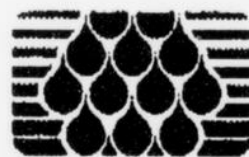
#### Savoir s'impliquer

L'eau, pas plus que l'atmosphère, n'est un cadeau de la nature, il s'agit là de richesses pas nécessairement renouvelables.

Il existe plusieurs moyens d'économiser l'eau et de préserver l'atmosphère.

Pour ce qui est de l'eau, les gouvernements ont lancé, ces dernières années, des programmes d'économie. Il suffit de vous informer auprès de votre municipalité ou de votre MRC des possibilités offertes à ce sujet.

N'oubliez pas qu'un environnement naturel sain garantit la qualité de vie. La nature nous est prêtée, il faut la conserver pour les générations futures...



**Services  
Environnementaux  
A E S inc.**

### GESTION ET TRAITEMENT

• Eau contaminée • Sols contaminés

**Alain Laberge**, président-dir. général

Bur.: (418) 677-3238

3500, chemin du Plateau Sud

Rés.: (418) 545-3984

Laterrière (Québec)

Télécopieur: (418) 677-3279

G0V 1K0

Ligne watts: 1-800-677-3238

304619



UNE SEMAINE SEULEMENT!  
**NOUS PAYONS LA  
TPS ET LA TVQ!\***

## NETTOYAGE DE TAPIS

Appelez avant le 4 novembre 1995 et nous paierons la TPS et la TVQ\* sur toute commande de nettoyage de tapis ou de mobilier.

**12 \$ Par pièce**  
Deux pièces minimum.

**46 \$ 4 pièces**  
Plus nous nettoyons, plus vous économisez.

**69 \$ Super offre!  
Maison complète**  
5 pièces, 13 marches et 1 vestibule.

Nous venons nettoyer et nous payons la TPS et la TVQ.\*

**39 \$ Canapé ou 2 fauteuils**

**69 \$ Canapé et 2 fauteuils**

### PRIME : 10 \$ DE RABAIS

sur la facture totale lorsque vous combinez deux de ces offres lors du même rendez-vous.



Du lundi au samedi de 8 h à 18 h  
**698-2404**



# Une formation en milieu scolaire est exigée

par Daniel Côté

CHICOUTIMI (DC) - Ne devient pas boutefeu qui veut. Ce métier auquel on accédait jadis par le biais du marché du travail est désormais assorti d'une formation en milieu scolaire, laquelle peut s'étirer sur 800 heures.

Après un stage de deux ans, à titre d'apprenti, elle donne accès à une carte de dynamiteur émise par la Commission de santé et sécurité au travail, jusqu'à tout récemment, et dont l'office de construction du Québec serait désormais responsable.

Ce n'est pas tout ce qu'il faut pour exercer le métier, toutefois, ainsi que le confirme Noël Villeneuve, boutefeu depuis près de 20 ans dans la région. Il est également nécessaire d'obtenir le feu vert de la Sûreté du Qué-



MINUTIE- Il n'y a pas de place pour l'improvisation, le moindre déplacement nécessite une foule de précautions, mentionne Noël Villeneuve.

bec, qui émet alors un permis de possession.

«Les conditions sont très strictes. Il ne faut pas avoir de casier judiciaire, par exemple, et lorsqu'on doit transporter des explosifs, il y a une série de normes de sécurité qu'il est essentiel de respecter», fait-il observer.

Il n'y a pas de place pour l'improvisation, en effet, le moindre déplacement nécessitant une foule de précautions (camion adapté au transport du matériel, contenants solides, fermés à clé,...) auxquelles se soumettent volontiers Noël Villeneuve et ses collègues.

«On ne peut pas prendre de chances avec les explosifs. Il faut les utiliser de la bonne manière et ne pas les mettre à la portée de n'importe qui», résume, en substance, le travailleur de la construction.

Les plus bas prix

**Garantis**

NOUS SOMMES SI CONVAINCUS QUE NOS PRIX SONT LES PLUS BAS QUE SI VOUS TOUJOURS UN SERVICE DÉDIÉ À VOS CLIENTS QUE NOUS OFFRONS UN PRIX DE 5%\*

## Bouclair

**Gratuit!**

Service de décoration à domicile

Aucun achat nécessaire! Sans obligation!

(418) 549-3535 (418) 542-1771

HALLOWEEN

spéciaux boo...clair

**IMPRIMÉS D'HALLOWEEN**

100% coton, 90cm

ACHETEZ 1m et

**OBTENEZ 2m**

**GRATUITS**

2

**33<sup>1/3</sup>% DE RABAIS**

**FEUTRE**

100% acrylique, 180 cm. Noir, rouge, jaune, blanc, orange et plus.

**50% DE RABAIS TOUS LES PATRONS burda®**

**RUBAN AU MÈTRE**

ACHETEZ 2m

**OBTENEZ 3m**

**LE GRATUIT**

DE VALEUR ÉGALE OU MOINDRE

**50% DE RABAIS**

**TISSUS MÉTALLIQUES, UNIS & JACQUARDS**

51% fibres métalliques, 49% nylon, 115cm

**50% DE RABAIS**

**TOUS LES ACCESSOIRES D'HALLOWEEN**

**JUSQU'À 50% DE RABAIS**

**TOUS LES ACCESSOIRES D'HALLOWEEN**

**Vogue & Butterick**

ACHETEZ 1 ET

**OBTENEZ 2**

**GRATUITS**

DE VALEUR ÉGALE OU MOINDRE

**Simplicity**

CONCOURS DU MEILLEUR COSTUME D'HALLOWEEN

**1500<sup>00</sup> EN PRIX!**

DÉTAILS EN MAGASIN

**MAINTENANT PLUS DE 50 MAGASINS POUR VOUS SERVIR!**

**CHICOUTIMI**

3550, boul. des Saguenéens

549-3535

**JONQUIÈRE**

276, boul. St-François

542-1771

**HEURES D'OUVERTURE:**

Nos magasins sont ouverts à compter de 10h du lundi au vendredi, le samedi à compter 9h et le dimanche de 12h à 17h.

\*CERTAINES CONDITIONS S'APPLIQUENT

HALLOWEEN

se termine le

**5 novembre 1995**

VENTE SANS TAXES

**OUVERT le dimanche de 12 h à 16 h**

Cadeaux surprises à tous les enfants accompagnés des parents

**TXS TXQ**

sur toute la marchandise en magasin\*

12 MOIS

sans intérêts sur tout, tout, tout en magasin

**el ran**

**BERKLINE**

**Technics®**

**Panasonic®**

**GAOO**

**LAURIER**

**MITSUBISHI®**

**ideal**

**Sealy**

**HOTPOINT**

**MOFFAT**

**SUMMUM**

*Design*

DISTRIBUTIONS

**R. BÉDARD Ltée/Ltd**

**PRIMO**

**SIMMONS®**

**DUTAILIER inc. etc.**

**Qualité égale. Produit égal Nos prix sont les plus bas.**

**Meilleurs prix garantis FAITES VITE!**

\* Sauf électroménager (TVQ seulement)

**Rex Meubles**

740, AV. DU PONT SUD, ALMA

**668-5474**

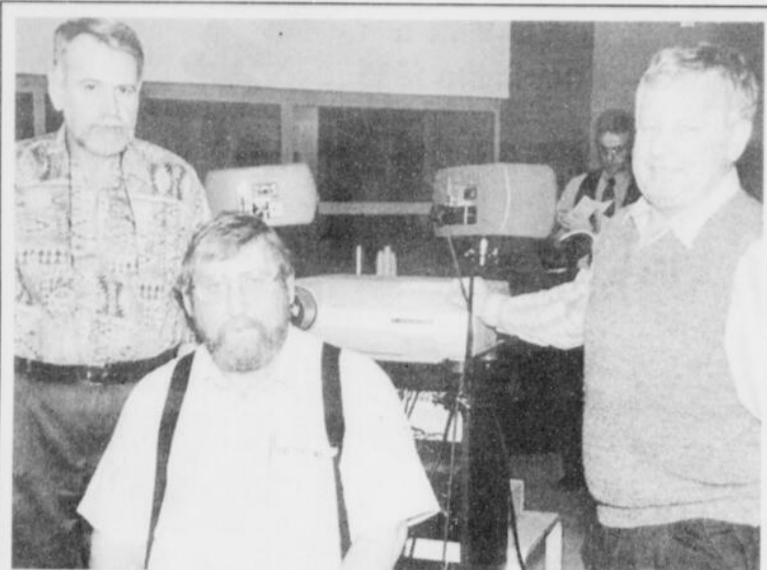
**Maxi MEUBLES**

• SERVICE • QUALITÉ • PRIX

PROGRES-DIMANCHE / LES GENS, le 29 Octobre 1995 - B5

304803

# Autour du lac



**CRISE-** La bibliothèque municipale d'Alma tenait cette semaine une animation spéciale. Après la projection du film «Les ordres», portant sur la Crise d'octobre 1970, trois conférenciers d'Alma sont ensuite intervenus pour expliquer comment ils avaient vécu les événements. Les trois conférenciers avaient été appréhendés, à cette époque.

Ici: Claude Doré, Claude Auclair et Maurice Jean; ce dernier avait d'ailleurs été consultant pour le film de Michel Brault.

(Photo Caroline Mailloux)



**PRESENCE-** Le FEM compte maintenant 405 membres, a-t-on révélé lors de l'assemblée générale de cette semaine, à Alma.

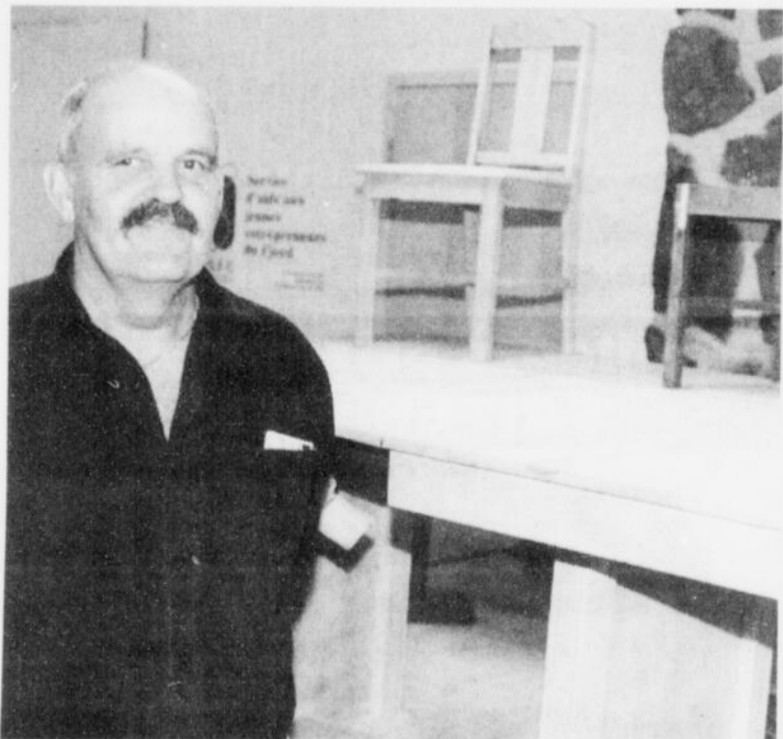


**ETAPE-** Le Fonds d'établissement mutuel des femmes du Québec, parrainé par l'AFEAS, a tenu cette semaine son assemblée générale annuelle à Alma. La rencontre a aussi permis d'élire la nouvelle équipe administrative. Ici: Rolande Thivierge présidente du Fonds d'établissement mutuel des femmes du Québec.

Photos  
Steeve Tremblay



**FOIRE-** La première édition de la Foire commerciale de Saint-Charles-de-Bourget a connu un succès de participation, il y a quelques jours, au sous-sol de l'église de l'endroit.



**SYMPATHIQUE-** Au nombre des exposants, on notait Paul-André Harvey, qui fait la remise en état de meubles.

## Plus de membres du FEM

Le Fonds d'établissement mutuel des femmes du Québec, parrainé par l'AFEAS, connaît une augmentation du nombre de membres.

Il en compte maintenant 405, grâce à l'addition de 126 membres, au cours de la dernière année; on a d'ailleurs souligné cette semaine le travail des conseillères spéciales, à ce chapitre.

Les épargnes des membres totalisent la somme de 233 258 \$.

Le fonds commun est de 25 127 \$.

Les membres présentes ont mandaté le comité administratif pour qu'une étude soit menée au cours

de l'année, en vue de la mise en place d'une politique de cautionnement des projets soumis par les cotisantes. Cette étude et l'augmentation du nombre de membres feront partie du plan d'action de 1995-96.

La présidente du FEM, Rolande Thivierge d'Alma, est appuyée par la vice-présidente Lucette Bouchard et les directrices suivantes: Gilberte Gauthier, Monique Larouche, Rose-Annette Maltais, Aline Potvin, Hélène Tremblay, Jacqueline Tremblay et Jeannine Tremblay.

La présidente de l'AFEAS régionale, Murielle Pomerleau, fait aussi partie de l'équipe.

# BEL-GAUFRE<sup>INC.</sup>

## SPÉCIAL 1<sup>er</sup> ANNIVERSAIRE

Bel Gaufre célèbre son 1<sup>er</sup> anniversaire au Faubourg Sagamie à Jonquière avec une offre à ne pas manquer



Pour  
**1¢**

Obtenez une 2<sup>e</sup> gaufre  
Liégeoise  
à l'achat d'une gaufre  
Liégeoise  
à prix courant et d'un  
breuvage  
format moyen

-Présenter ce coupon avant de commander -Ne peut être jumelé à toute autre promotion  
-Valide à Jonquière jusqu'au 31/12/1995

Vite... invitez quelqu'un à venir déguster nos  
authentiques gaufres Liégeoises cuites sur place.  
Vous ne pourrez plus vous en passer!

Du 2 au 5 novembre

## Le Salon des sciences de l'avenir centré sur le Nouvel Age

Daniel Côté

CHICOUTIMI (DC) - Il faut croire que le Nouvel Age est un créneau porteur, puisqu'un événement centré uniquement sur ce thème aura lieu du 2 au 5 novembre, à l'hôtel La Saguenéenne de Chicoutimi, sous le nom du Salon des sciences de l'avenir.

Organisé par Lison Hovington, il s'inscrira dans la foulée d'un salon tenu l'année dernière, au même endroit, et qui constituait l'amalgame de trois présentations orientées vers les loisirs, l'artisanat et les approches alternatives.

«J'ai tout centré sur le Nouvel Age après avoir constaté que les gens s'y intéressaient dans une proportion de deux pour un, fait-elle observer. Ils voulaient plus de médecines douces et plus de nouvelles approches et c'est ce que je proposerai cette fois-ci.»



Lison Hovington, organisatrice du Salon des sciences de l'avenir.

### Pas un bazar

Près de 40 exposants seront au rendez-vous, lesquels offriront des «produits» tels que les huiles essentielles, l'alimentation biologique et les médecines douces. Les deux tiers feront dans les nouvelles approches thérapeutiques, le reste dans l'ésotérisme.

«Il y aura du tarot, de la clairvoyance et de la lecture intuitive», souligne notamment Lison Hovington, qui assure que les participants ont été triés sur le volet, sur la base de recommandations effectuées par des organismes reconnus.

«J'ai travaillé de concert

avec des associations provinciales et en me fiant au jugement de magazines comme le Guide Ressources et Vie et Lumière qui font autorité sur tout ce qui touche le Nouvel Age», énonce l'ancienne animatrice de télévision.

A ses yeux, ce ne sera pas un bazar, ni un piège pour gogos, mais le cadre idéal pour s'informer sur les approches alternatives. «Les gens seront libres de tirer leurs propres conclusions», rappelle Lison Hovington, qui souhaite attirer 6000 visiteurs au salon.



Le Conseil régional des loisirs Saguenay — Lac-Saint-Jean entreprenait dernièrement d'importants travaux de rénovation et d'amélioration de ses bureaux situés au 414, rue Collard Ouest, Alma. La gestion de ces travaux a été confiée à la Firme Adrien Desbiens et Fils Inc.

Sur la photo, nous remarquons M. Philippe Gagnon trésorier du CRL et M. Daniel Desbiens de la Firme Adrien Desbiens et Fils Inc.

305049

# progrès-dimanche

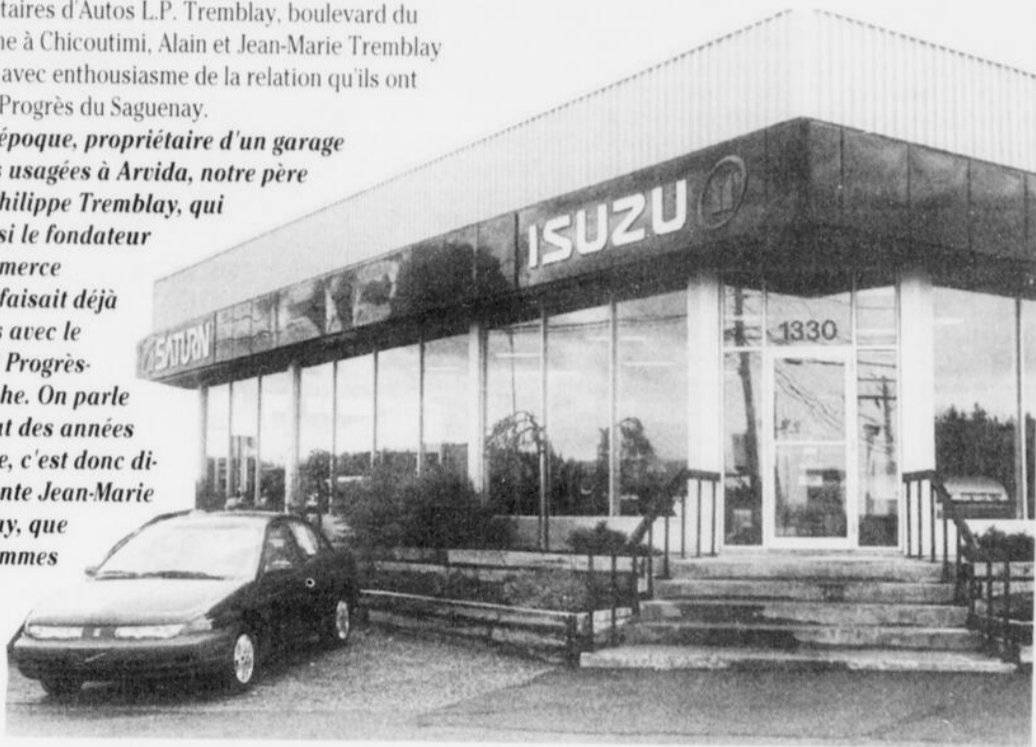
PUBLICITÉ

Autos L.P. Tremblay et le Progrès-Dimanche

## Une fidélité qui ne se dément toujours pas!

Amenés à se remémorer certains souvenirs, les propriétaires d'Autos L.P. Tremblay, boulevard du Royaume à Chicoutimi, Alain et Jean-Marie Tremblay parlent avec enthousiasme de la relation qu'ils ont avec le Progrès du Saguenay.

«À l'époque, propriétaire d'un garage d'autos usagées à Arvida, notre père Louis-Philippe Tremblay, qui est aussi le fondateur du commerce actuel, faisait déjà affaires avec le journal Progrès-Dimanche. On parle du début des années soixante, c'est donc dire, raconte Jean-Marie Tremblay, que nous sommes



satisfaits des résultats obtenus puisque nous faisons toujours confiance à l'équipe du Progrès-Dimanche et ce, après plus de 30 ans!»

En fait, depuis leur installation sur le boulevard du Royaume, les dirigeants d'Autos L.P. Tremblay annoncent hebdomadairement dans le Progrès-Dimanche. Pourquoi? «L'hebdomadaire de la Maison de la presse est distribué partout au Saguenay — Lac-Saint-Jean. Nous pouvons ainsi rejoindre une vaste clientèle, susceptible d'acheter chez nous. C'est très intéressant pour nous, soutient M. Tremblay, d'autant plus que, via le Progrès-Dimanche, c'est M. Tout-le-Monde que l'on rejoint.»

Le président d'Autos L.P. Tremblay est catégorique: la publicité est primordiale et la régularité essentielle pour le type de commerce qu'il exploite. «Dans notre publicité, précise-t-il, nous indiquons les

modèles d'autos usagées ou neuves. Les gens prennent l'habitude de regarder ce que nous leur offrons. Si nous omettons, pour une raison ou une autre d'être présents, ils vont nous appeler pour nous demander le pourquoi de notre absence. Une preuve que le Progrès-Dimanche est lu avec assiduité!»

Côté service, Jean-Marie Tremblay avoue d'emblée sa satisfaction. «Depuis le temps qu'il nous conseille, notre représentant nous connaît bien et sait qui nous sommes. Il est même devenu en quelque sorte un ami, ce qui facilite notre relation et nous assure un produit impeccable.»

### Une voiture réinventée

Il y a 15 ans, Autos L.P. Tremblay a d'abord été concessionnaire Passeport. Son actuel succès, il le doit à la Saturn, «une voiture réinventée de toutes pièces», comme s'est plu à le dire la publicité nationale.

Unique pour plusieurs raisons dont sa construction en polymère, la Saturn est résistante et possède une excellente valeur de revente. Avec ses 10% d'augmentation en 1994, elle

occupe actuellement le premier rang en matière de hausse des ventes. La Saturn peut aussi se vanter d'être numéro un, en Amérique du Nord, en ce qui a trait au taux de satisfaction pour le service et la clientèle, rapport qualité/prix.

Autos L.P. Tremblay se porte donc très bien. Les frères Alain et Jean-Marie Tremblay envisagent par le fait même d'agrandir. Un

investissement de 350 000 \$ permettra d'accroître l'espace réservé à la salle de montre et de construire une salle de livraison. Le service aura de plus dorénavant une entrée à part, histoire de personnaliser davantage le service à la clientèle.

«À l'instar du produit, le service revêt une importance primordiale pour nous. L'aspect humain est à la base de notre philosophie d'entreprise.»

En fait, conclut M. Tremblay, Saturn est une compagnie à l'écoute de ses concessionnaires qui eux, le sont avec leurs clients. Tout est une question de respect mutuel.»



Alain et Jean-Marie Tremblay

# progrès-dimanche

un phénomène!

304464

# Eglise

## Un mouvement pastoral joue avec le feu...

Je viens de sortir d'une fin de semaine de la «Flambée». Pour la trente-sixième fois. En effet, j'accompagne les équipes d'animation depuis treize ans et demi. J'aurais, tout le monde le sait, beaucoup d'autres chats à fouetter: j'enseigne à l'université, j'écris beaucoup, je fais des conférences même outre frontière, je prêche des retraites, et j'apporte avec cœur ma petite contribution à la pastorale du diocèse. De plus, à cinquante ans sonnés, on n'a plus l'idée de s'étendre par terre pendant quarante-huit heures à écouter, à compatir et à vibrer. Comment expliquer que je continue à me laisser attirer par le feu d'une jeunesse en quête d'authenticité, de vérité et surtout de libération?

Plus d'une fois j'ai laissé ma place à d'autres. Pensant partir en douce, j'ai pris le statut de simple dépanneur. Pourtant, j'anime encore régulièrement. Pourquoi?

À l'université, j'ai fait l'école. En recherche, je fais école. Mais à la «Flambée», je me mets à l'école. À l'école des grands jeunes, dans cette tranche d'âge la plus décisive et, pour moi, la plus fascinante, qui va de dix-huit à vingt-cinq ans. Comme un médecin avec son stéthoscope, j'écoute les battements des cœurs, tantôt meurtris, tantôt farcis de bel idéal. Un peu comme le Dieu de Moïse, dans le deuxième livre de la Bible, j'arrive, là, à

mieux «voir la misère de mon peuple», «j'entends monter son cri, je connais souffrances» (Exode 3,7). Je contemple aussi la soif de liberté qui donne, même aux plus écrasés, un regain d'espérance et de vigueur.

À la «Flambée», j'assiste aussi, émerveillé, à la naissance d'une Église. Une Église fidèle, en continuité avec ses origines. Mais différente. Une Église de demain, où la tête, la raison et les dogmes appris de mémoire, sans pour autant disparaître, cèdent la première place au cœur, à la qualité de la relation humaine et à la Parole de Dieu qui donne un surplus de sens à l'existence humaine et à l'expérience actuelle, aussi bien sociale et politique que spirituelle et pastorale. Dans cette Église qui, officiellement, en porte à peine le nom, j'ai vu, depuis 1981, 1800 jeunes de la région reprendre à leur propre compte l'engagement de leur baptême. J'ai vu 350 jeunes investir plus à fond leurs énergies pour

rallumer la braise de nombreux cœurs refroidis, gelés, cadencés. J'ai vu des dizaines de couples mariés ouvrir leur maison, sacrifier des milliers d'heures pour qu'advienne un monde nouveau, plus humain, plus ouvert au Christ vivant.

Oui, la «Flambée» joue avec le feu. Mais un feu qui ne détruit rien, un feu qui ne fait pas de cendres. Un feu qui éclaire, qui réchauffe et qui fait vivre. Un feu d'amour, à l'image du buisson qui attirait Moïse en plein désert, parce qu'il brûlait d'un feu qui n'attaquait pas le bois (Exode 3,2). Un feu qui, bien loin de tuer, engendre des petits: en plus de la «Flambée» du Saguenay, il existe maintenant une «Flambée» du Lac-Saint-Jean; pour les 14-17 ans, l'«Étincelle» est née; et pour les anciens «Flambistes», une expérience d'approfondissement est offerte, qui s'appelle l'«Attisée». Feu, feu, joli feu!...

Marc Girard, prêtre.



### TAXIDERMIE MARIO BILODEAU inc.

pantouffles de mouton ou de castor, bandeaux, gants, foulards, peaux de mouton pour motoneiges ou autres, mitaines, etc.

962, Saint-Cyrille, NORMANDIN - TÉL. ET FAX (418)

**274-2511**

300751

## Une maison neuve?

UN RÊVE OU UNE RÉALITÉ... ÇA DÉPEND DE VOUS!

### NOUVEAU CONCEPT MAISON JUMELÉE

- Subvention de 2400 \$ la première année, 200 \$ par mois de réduction du taux d'intérêt aux 12 premiers acheteurs
- Maison admissible au programme de subvention «Premier toit», crédit d'impôt pouvant atteindre 4000 \$
- Comptant minimum de 5 % avec approbation de la SCHL

**MAISON ET TERRAIN  
PROJET CLÉ EN MAIN**  
Rue Lesage Jonquière (sect. Arvida)

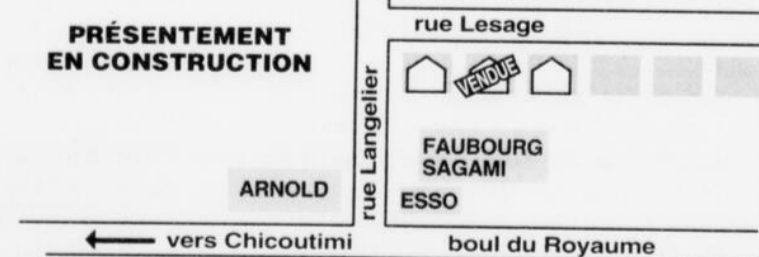
**71 000\$**  
taxes incluses



**CONSTRUCTION LOGEX**

ENTREPRENEUR EN CONSTRUCTION  
1905, BOUL. SAINT-PAUL - CHICOUTIMI 693-8196

PRÉSENTEMENT EN CONSTRUCTION



POUR RENDEZ-VOUS:  
**Rémi Boucher** Jour, tél. bur.: 693-8196  
Conseiller/estimateur Soir et fin de semaine, rés.: 543-4577

303947

Intérieur aménagé par des décorateurs

Aménagement paysager: pelouse et asphalte

Construction isolation et insonorisation supérieure

Couvert par la garantie 5 ans de l'APCHQ

LOGEZ-VOUS POUR

**410\$** /mois  
capital, intérêt et taxes inclus

# SANTÉ MINCEUR



PAR LE  
DOCTEUR  
J.-M.  
MARINEAU

## 8 RAISONS POUR RESTER MINCE

NOUS NE POUVONS IMAGINER TOUS LES AVANTAGES DE LA MINCEUR ET TOUS LES DANGERS DE L'EMBOÛPOINT. LA RECHERCHE DE LA SANTÉ ET DU BIEN-ÊTRE DEVRAIT TOUJOURS ÊTRE À LA BASE DE NOTRE MOTIVATION. LES BÉNÉFICES DE LA MINCEUR SONT ÉNORMES PUISQU'ILS NOUS ÉPARGNENT PLUSIEURS MALADIES.

- 1. LE CANCER.** Les femmes obèses sont plus susceptibles d'avoir un cancer du sein, de l'ovaire, de l'utérus et de l'intestin. Les hommes obèses contractent plus facilement le cancer de la prostate, de l'intestin et de la vésicule biliaire.
- 2. L'ANGINE DE POITRINE** est caractérisée par une douleur aiguë dans la poitrine. Elle peut évoluer et occasionner des dommages au cœur qui peuvent mener à l'infarctus et éventuellement, à la mort.
- 3. L'INFARCTUS** est une maladie souvent mortelle qui se caractérise par une dégénérescence d'une partie du cœur qui ne reçoit plus de sang, laissant celui-ci fragile et affaibli. **Si une personne obèse fait un infarctus, elle doit maigrir au plus vite, sinon ses chances d'en faire un deuxième sont grandes.**
- 4. L'HYPERTENSION ARTÉRIELLE.** Si votre cœur est écrasé par une montagne de graisse, il se peut que le surplus de travail qu'il doit accomplir se manifeste par une augmentation de la pression artérielle.
- 5. LA PARALYSIE** qui frappe les personnes obèses souffrant surtout d'hypertension est une maladie atroce qui les hypothèque pour la vie puisqu'elles doivent circuler avec une canne, des béquilles ou en chaise roulante quand elles ne sont pas alitées pour le reste de leurs jours.
- 6. LE DIABÈTE** est une maladie très fréquente chez les obèses. Mais, c'est surtout ses complications qui sont à la fois horribles et graves: **les amputations, la cécité, les infarctus silencieux, l'insuffisance rénale.**
- 7. L'ARTHROSE.** Le surplus de poids pèse dangereusement sur les articulations et déclenche **une usure prématurée et une inflammation de celles-ci** provoquant les douleurs et les ankyloses articulaires importantes **pouvant mener à l'impotence.**
- 8. LE VIEILLISSEMENT PRÉMATURÉ.** Les gens qui engraisent vieillissent facilement de 5 à 10 ans physiquement et physiologiquement. Leurs mouvements empâtés, leur démarche pénible et claudicante, leur respiration haletante, leur capacité physique diminuée sont les signes d'un corps vieillissant.

SI VOTRE POIDS EST EXCESSIF ET QUE VOTRE SANTÉ EN SOUFFRE, N'HÉSITEZ PAS À CONSULTER VOTRE MÉDECIN



Dr J.-M. Marineau, Md  
OMNIPRATICIEN

Le docteur Marineau est affilié ou exerce sa pratique dans la clinique suivante:

**Clinique médicale d'amaigrissement**

874, Université, porte 114, CHICOUTIMI  
**543-1968**

304843

# BR



Les soins prescrits pour que votre GM continue à rouler comme une neuve.

## Mise au point

**139<sup>95</sup>\$**  
3 et 4 cylindres

- 6 cyl. 159,95\$ / 8 cyl. 169,95\$.
- Vérification par ordinateur.
- Remplacement des bougies, des filtres à air et à essence.
- Vérification complète du système d'allumage, du circuit de charge, du calage et du ralenti, inspection des raccords de la batterie, de la tringlerie du volet d'admission, du système d'injection du carburant et de l'ajustement des courroies.
- Inspection visuelle des valves R.G.E. et R.G.C.
- Nettoyage du volet d'admission.
- Essai routier.

Excluant les bougies platiniées.

## Vidange d'huile et inspection complète en 15 points

**26<sup>95</sup>\$**  
En moins de 29 minutes ou la prochaine est gratuite!

- Remplacement du filtre, lubrification du châssis et utilisation de l'huile à moteur de qualité GM Goodwrench.

### INSPECTION EN 15 POINTS

- Vérification et remplissage de ces liquides: freins, servodirection, lave-glace, différentiel, boîte transfert et boîte de vitesses.
- Inspection complète: pneus (pression et usure), filtre à air, liquide de refroidissement, boyaux, essuie-glaces, courroie d'entraînement, batterie (câble et brides), phares et feux.



**Goodwrench**  
*Service Plus*

## Freins

**99<sup>95</sup>\$**

Le prix indiqué ci-haut comprend:

- **Plaquettes et segments garantis à vie.**
- **Pièces et main-d'œuvre garanties 1 an.**
- Techniciens GM certifiés.
- Remplacement des plaquettes avant par des garnitures AC Delco.
- Vérification élaborée des étriers, du maître cylindre et des freins arrières.
- Ajustement du niveau d'huile.

**PASSEZ CHEZ NOUS AVANT D'ALLER AU GARAGE**

Les professionnels  
Goodwrench en  
santé automobile:

Duchesne Auto  
Alma  
662-3431

Paul Albert  
Chevrolet Oldsmobile  
Chicoutimi  
696-4444

Chic Pontiac Buick  
Chicoutimi  
696-2226

Dolbeau Automobiles  
Dolbeau  
276-0581

Munger Pontiac Buick  
Jonquière  
548-9167

Roberval  
Pontiac Buick  
Roberval  
275-1331

Garage Paul Dumas  
St-Félicien  
679-1605

Ces offres s'appliquent à la plupart des voitures et camionnettes GM. TPS et TVQ en sus. Voyez votre concessionnaire Goodwrench participant pour tous les détails. Le concessionnaire peut vendre à coût moindre.

# Sexologie

## Un fils entretient des relations avec sa mère

J'aimerais savoir si c'est si rare que ça l'inceste mère et fils. Tout petit j'allais trouver mes parents toutes les nuits dans leur lit parce que je ne réussissais pas à dormir.

Mais ce n'est qu'à partir de dix ou 11 ans que les touchers entre ma mère et moi ont commencé. Aujourd'hui j'ai 18 ans, et je n'ai pas cessé cette habitude. Je voudrais arrêter mais c'est plus fort que moi; je retombe toujours dans les mêmes habitudes. Il faut dire que ma mère ne m'aide pas du tout, elle est très renfermée, et je ne peux jamais en parler avec elle.

Mais je suis tanné de toutes ces cachettes, je fais des cauchemars, je voudrais mener une vie normale avec des amis et une blonde, mais c'est comme si, même si je suis tanné de tout ça, je me trouvais bien comme je suis. Je me sens fort et viril et je ne voudrais pas perdre l'amour de ma mère.

Comme vous voyez je suis bien mêlé. Selon vous est-ce que c'est possible pour moi de changer de vie sans faire de peine à ma mère?

Je te dirai tout d'abord que l'inceste mère-fils, s'il est moins fréquent, n'en demeure pas moins aussi dommageable pour le jeune et dans ce cas-ci pour toi que l'inceste père-fille. On sait également que ces cas sont plus rarement portés devant les tribunaux. Pourquoi? Peut-être parce qu'on adopte des attitudes différentes selon que l'inceste est vécu par un garçon ou par une fille. Ou peut-être que celui-ci est encore plus secret? Difficile à dire.

L'inceste mère-fils peut aussi parfois être considéré comme une forme d'éducation sexuelle, une espèce d'initiation afin de préparer le fils à vivre sa vie sexuelle, même si on sait que dans une relation incestueuse une femme abuse tout autant de

la confiance et de l'amour de son fils qu'un homme de sa fille dans la même situation.

Cependant tu es majeur maintenant et tu as une part de responsabilité à assumer dans la situation présente. Je t'invite

donc à réfléchir sérieusement aux conséquences possibles qui pourraient en découler lorsque la situation sera découverte, soit la brouille avec ton milieu familial, la rupture possible de tes parents, le rejet d'autres personnes qui te sont proches et je ne te parle pas des conséquences émotionnelles et psychiques désastreuses

pour une victime aussi jeune que tu l'es, à savoir: la difficulté de nouer par la suite des relations amoureuses satisfaisantes avec des personnes extérieures à ton milieu familial, à te faire «une blonde» par exemple.

Tu dis te sentir fort, pourtant tu es le jouet de ta mère; ton sentiment d'être fort et viril est peut-être relié au fait que tu as l'impression d'avoir acquis beaucoup de pouvoir dans ta famille à cause de la situation présente. Quant aux cauchemars, ils sont probablement dus aux remords que tu vis par rapport à ton père, mais aussi face à la marginalité et j'oserais dire à l'anormalité de ton expérience présente.

Ne dit-on pas que l'interdit de l'inceste est présent dans toute l'espèce humaine. N'hésitez pas à parler de la situation avec ta mère, de l'inquiétude qu'elle fait naître en toi et de la nécessité d'y mettre fin le plus rapidement possible, et essaie d'oublier toute cette histoire, si tu le peux. C'est ce que je te souhaite.

Faites parvenir vos lettres à:

Progrès du Saguenay  
1051 boul. Talbot  
Chicoutimi (Québec)  
G7H 5C1

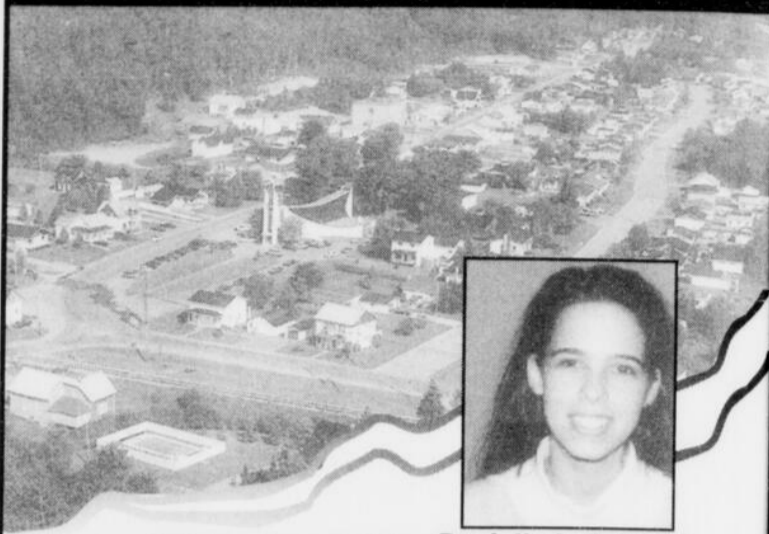
a/s de Mme Andrée Boily.



Andrée

Boily

## Larouche, une histoire à suivre...



Collaboration spéciale: **Danielle LaBranche**  
Étudiante en A.T.M.

Les curés et le cimetière de Larouche

### L'ÂME DE LA MUNICIPALITÉ

Au début du vingtième siècle, un village sans curé n'était tout simplement pas un vrai village; il manquait une partie de son âme. La municipalité de Larouche a eu, quant à elle, son premier curé 29 ans après sa fondation, soit en 1924.

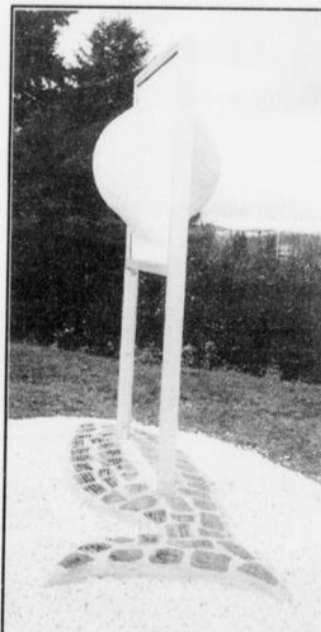
L'abbé Joseph Lalancette qui avait adressé une requête à Mgr Michel-Thomas Labrecque demandant l'érection de la mission en paroisse, fut donc nommé curé de Larouche en juillet 1924 et a pris charge de son poste le 28 août suivant. Le curé Lalancette a donc séjourné quelque temps chez Joseph Larouche, avant d'aller s'installer au presbytère, achevé en décembre de la même année.

Entre Joseph Lalancette et Jean Gagné, l'actuel curé, la paroisse de Larouche a connu plusieurs curés, parmi ceux-ci, les prêtres Jules-Arthur Villeneuve (1947-1954) et Edmond-Louis Saulnier (1954-1958), qui ont contribué au changement de la façade du presbytère, et le curé Isidore Taillon, arrivé en novembre 1974, qui a rénové l'intérieur du presbytère et établi un plan du cimetière de la municipalité.

Le cimetière de Larouche, situé à la sortie du village, vers Saint-Bruno, aurait été fondé vers 1925. Au début, les corps y étaient disposés d'une façon plutôt anarchique, puisqu'aucun plan initial n'avait été conçu. C'est donc pour des raisons pratiques que l'abbé Taillon a pris l'initiative de réaménager le cimetière.

C'est en 1972 que Siméon Fradet s'est porté volontaire pour tondre le gazon et faire l'entretien des pierres tombales. Jusqu'en 1993, il s'est occupé non seulement de l'entretien, mais également de la vente des terrains et des monuments et du creusement des fosses.

Aujourd'hui, le cimetière est entretenu par un employé de la Fabrique. Question de faire une beauté à l'âme du village...



**POURQUOI NE PAS OFFRIR EN FAMILLE UNE PLAQUE À LA MÉMOIRE DE PARENTS DISPARUS QUI ONT MARQUÉ L'HISTOIRE DE LAROUCHE?**

À la demande de plusieurs familles, le Comité du Centenaire vous offre une autre opportunité de faire graver votre nom ou celui de parents disparus, dans un deuxième monument d'Événement-Ouananiche, érigé à proximité du premier, dans le Parc des Bâtisseurs.

Le monument inauguré le 15 octobre dernier, au Parc des Bâtisseurs.

**POUR INFORMATIONS:  
COMITÉ DU CENTENAIRE: 695-2201**

## NOMINATION

Les associés de Raymond, Chabot, Martin, Paré, comptables agréés du Saguenay - Lac-Saint-Jean sont heureux d'informer leurs amis et distinguée clientèle de la nomination de Monsieur André Salesses, C.A., M. Fisc., à titre de conseiller en fiscalité.

À ce titre, Monsieur Salesses mettra à la disposition de la clientèle et de l'équipe de Raymond, Chabot, Martin, Paré ses connaissances et expériences dans les domaines de la planification fiscale, de l'élaboration de transactions et autres résolutions de problèmes complexes.



André Salesses  
C.A., M. Fisc.

Raymond, Chabot, Martin, Paré  
Édifice 255 Racine  
255, rue Racine Est  
Bureau 800  
Chicoutimi (QC), G7H 7L2

**RAYMOND, CHABOT,  
MARTIN, PARÉ**  
Société en nom collectif  
**LA FORCE DU CONSEIL**

Le 9-1-1 à Alma et dans Lac-Saint-Jean-Est

# Le CLSC Le Norois poursuit ses démarches

ALMA (PET)- Tout en se préparant à fournir le service de réponse du 9-1-1 à Alma à compter du 28 novembre, le CLSC Le Norois poursuit ses démarches en vue de l'implantation dans plus d'une demi-douzaine de municipalités en mai 1996.

Il fera parvenir incessamment aux municipalités en question une documentation explicative concernant les démarches à faire.

Il s'agit des municipalités de Desbiens, Hébertville, Hébertville-Station, Labrecque (Saint-Léon), Saint-Bruno et Saint-Nazaire.

Elles devront ensuite aviser rapidement (novembre) le CLSC de leur intention d'avoir le service, en mai, d'expliquer Jacques Lévesque, directeur général du CLSC. Elles doivent aussi

## Des municipalités pourraient accéder plus rapidement au service

ALMA (PET)- La MRC de Lac-Saint-Jean-Est veut favoriser l'implantation du 9-1-1 plus rapidement que prévu dans les municipalités de son territoire qui ne sont pas couvertes par le programme d'implantation de 1995-1996. Elle acheminera auprès de Bell Québec une résolution en ce sens.

Celle-ci devait être adoptée au cours de l'assemblée d'octobre, mais ne le sera finalement qu'en novembre.

Il s'agit de faire en sorte que les municipalités qui voudront adhérer à ce service puissent disposer des équipements nécessaires pour le faire sans devoir attendre un an de plus que les autres, explique le préfet Clément Lajoie.

Selon les prévisions

aviser Bell en novembre, si elles veulent avoir le service pour mai.

Les municipalités en question devraient donc adopter leurs résolutions en question à la première occasion. Ces municipalités sont déjà dotées d'un système numérique, ce qui n'entraîne pas de travaux pour Bell.



paul-émile

Hériault

### Une première au Québec

L'entente conclue en août par le CLSC Le Norois avec la municipalité et Bell était une première au Québec, en ce sens qu'un établissement de santé se voyait confier par

une municipalité la responsabilité d'un service 9-1-1.

Le CLSC dispose déjà d'une centrale téléphonique régionale, puisqu'il assure le service Info-Santé pour la région, de 17 heures à 8 heures la semaine, ainsi que les fins de semaine et les jours fériés.

L'addition de personnel ne sera pas réellement nécessaire, puisqu'on l'aura fait pour Info-Santé.

Répondre aux appels ne demandera que quelques secondes, sauf l'accompagnement, par exemple s'il faut expliquer, en attendant l'ambulance, comment aider une victime d'accident cardiaque ou une personne qui s'est étouffée.

**Deux infirmières répondront**  
Avec l'entrée en service à

Alma du service 9-1-1, deux infirmières d'Info-Santé seront affectées au service téléphonique (sauf aux heures de repas), car le 9-1-1 exige une réponse immédiate.

Le directeur général explique qu'en certaines périodes plus intenses, le CLSC peut avoir recours à d'autres personnes, pour répondre aux appels, sans maintenir nécessairement deux infirmières à tout

moment.

Ainsi, il y aura toujours deux personnes en mesure de répondre, de façon à ce que si deux urgences se présentaient simultanément, les deux appels puissent obtenir rapidement une réponse.

Le soir, trois infirmières sont en fonction, et deux travaillent la nuit. La fin de semaine, trois infirmières travaillent de huit heures à minuit.

Société Canadienne de Phlébologie

Canadian Society of Phlebology

### Clinique de varices du

**Dr V.B. Nguyen, m.d.**  
Dr V.B. Nguyen, m.d.  
Dr Jean Lamarre, m.d.  
médecins traitants

Varices, hémorroïdes et couperose  
413, rue Racine Est, suite 100, C.P. 4, Chicoutimi  
Québec - G7H 5B5  
Pour rendez-vous: 1-418-545-9161

# POINTS, POINTS!



**Doublez!**

Vous vous envollez de Bagotville à destination de Montréal? C'est le bon temps: Air Alliance double vos points Aéroplan®!

Cette offre est applicable du 1<sup>er</sup> novembre 1995 au 31 janvier 1996, sur les vols aller-retour seulement. Autres conditions de réservation applicables.

**Bagotville-Montréal**

06h45 • 09h40 • 13h30 • 18h10

**Montréal-Bagotville**

08h15 • 12h00 • 16h50 • 19h40

Pour tout renseignement, communiquez avec l'agent de voyage le plus près de chez vous ou avec Air Canada - Air Alliance au 1 800 361-8620.

**airAlliance**

Aéroplan



## COURS D'IMPÔT

POUR DÉBUTANTS - INTERMÉDIAIRES - AVANCÉS  
UN COURS À VOTRE MESURE

Un cours selon votre disponibilité et votre degré

**CHOIX DE JOUR - DE SOIR - ET DE FIN SEMAINE**

Cours accéléré ou régulier selon les aptitudes du groupe

INSCRIPTION: **du 23 octobre au 10 novembre**

DÉBUT DES COURS: **le 11 novembre**

**HÂTEZ-VOUS, PLACES LIMITÉES**

• **CERTIFICAT DE RÉUSSITE À LA FIN DU COURS**

RÉGION DU SAGUENAY, COURS DONNÉ À CHICOUTIMI

RÉGION LAC-SAINT-JEAN SELON LA DEMANDE (15 PAR GROUPE)

**SOLUTION 2000**  
SERVICES D'IMPÔTS

Sylvain Tessier (fiscaliste)  
Président

POUR INFORMATIONS:

Tél.: **(418) 690-3949**

Fax: **(418) 690-2512**

Pagette: **(514) 554-8139**

304071



**SUBWAY** - Un nouveau restaurant de la chaîne Subway vient d'ouvrir ses portes à Alma. Ici: les deux copropriétaires: Céline Voyer et Éric Deschênes, en pleine action.

(Photo Steeve Tremblay)



**SUCCES** - La Société d'horticulture d'Alma connaît le succès avec sa formule de conférenciers connus. Il y a quelques jours, elle recevait Jean-Claude Vigor, spécialiste qui s'est fait connaître aux côtés de l'animatrice Aline Desjardins, de l'émission «Des jardins d'aujourd'hui», à la télévision de Radio-Canada. Sur la photo: Dany Bernier, membre du comité organisateur et vice-président de la Société, le conférencier Jean-Claude Vigor, Barbara Belley, membre du comité organisateur et le président de la Société, Jean-Rock Gagnon.

(Photo Steeve Tremblay)

**EMBRAYAGES**  
Autos et camions  
Équipements lourds  
Tracteur de ferme

**DYNAPAK**

**fenco**

**ENSEMBLES D'EMBRAYAGES NEUFS**

**ÉTRIERS de freins**

**FREINS**

VOITURES  
• Importées  
• Domestiques  
• Industrielles  
(toutes marques)

Usinage - disques - tambours

**DISQUES de freins** Toutes marques

«LES SPÉCIALISTES»

**em-frein**

2308, boul. Saint-Paul  
CHICOUTIMI  
(Ouvert jusqu'à 21 h tous les jours)

Sans frais:  
1-800-463-9859

696-2802

301084

B12 - PROGRES-DIMANCHE / LES GENS, le 29 Octobre 1995

**progrès-dimanche**

*vous présente son...*

# Village de Noël

**5 MODÈLES DE PETITES MAISONS DE NOËL**



**Fabriquez vous-mêmes votre petit «Village de Noël»**

À compter du 5 novembre,  
Progrès-Dimanche  
fournira 5 patrons de petites maisons.  
Fabriquez vous même votre  
petit village de Noël.  
À chaque semaine, un modèle différent  
facile à assembler.

Personnalisez votre petit village de Noël  
et amusez-vous en famille.

**progrès-dimanche**

*Un phénomène!*

## Roberval compte sur son Havre du Lac

ROBERVAL (RT) - «Faire le choix de vivre sa maladie, c'est déjà avoir dépassé le stade de la peur de la mort et c'est donner au temps sa véritable signification. Vivre son mourir devient alors Développement et Croissance.» (Isabelle Delisle).

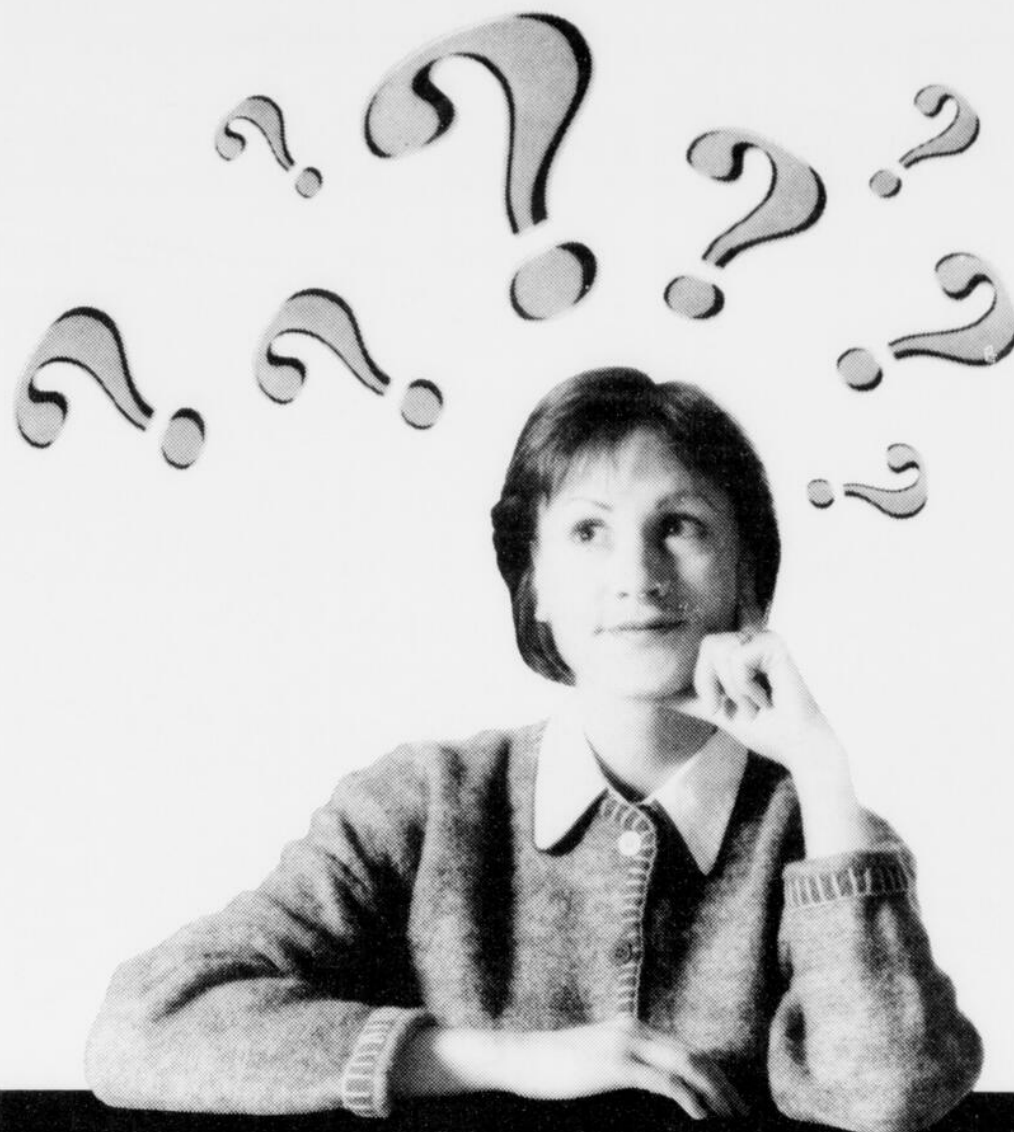
La mission du Havre du Lac St-Jean est de permettre à la personne atteinte d'une maladie incurable, et qui en est arrivée à la phase palliative de sa maladie, de vivre cette dernière étape dans le respect, la dignité et dans le soulagement des douleurs. Un peu comme le fait déjà si bien la Maison Colombe Veilleux à Dolbeau, le Havre du Lac-St-Jean offre aussi à la famille et aux proches de les accompagner dans tout le bouleversement qu'occasionne la perte d'un être cher. Le Havre souhaite que la personne en phase terminale évolue dans un environnement sain, calme, respectueux et entourée des siens. Il se donne aussi la mission de sensibiliser la population à une approche plus humaine de la mort et de l'informer sur ce que sont les soins palliatifs.

Coordonnatrice de cette

maison, Jacynthe Gagnon explique que le Havre desservira la population de la MRC Domaine-du-Roy qui compte un bassin de 33 500 personnes et que la clientèle de tout âge sera acceptée. «L'organisme préconise une maison pouvant recevoir quatre patients à la fois. L'an dernier, il s'est produit en courte durée 122 décès et 20 en longue durée. Des 122 décès, 71 sont dus à des tumeurs ou à des maladies en phase terminale, ce qui représente 58 pour cent des décès. La moyenne d'âge est de 63 ans et la durée de séjour représente une moyenne de 26 jours par patient. Le Havre offre donc de l'information sur les services qu'il donne comme l'accompagnement, le suivi de deuil et cette maison pour les personnes en phase terminale», de souligner la coordonnatrice.

Le Havre du Lac-St-Jean aura un conseil d'administration composé de sept personnes.

«Même si le processus de la mort est unique à chacun, il ne peut s'accomplir qu'en lien avec les autres. C'est pourquoi il nous faut regarder la situation non sous l'angle de la mort mais sous l'angle de la vie.»



## Pourquoi les Fonds Desjardins sont-ils plus faciles à acheter ?

**Parce qu'on** les trouve dans près

de 1 200 caisses Desjardins. Parce que plus de 2 000 conseillers accrédités vous aideront à faire le bon

choix, en fonction de votre situation et de vos besoins. Parce que dans toute la gamme des Fonds Desjardins, il y a certainement la combinaison qui vous permettra d'atteindre vos objectifs, que vous soyez un investisseur prudent,

modéré ou audacieux. Parce qu'il est possible d'y investir aussi peu que 50 \$ par mois. Parce que ce sont des Fonds... Desjardins.

Investissement minimal de **50 \$** par mois

**LES FONDS DESJARDINS**

Les Fonds Desjardins et les Fonds Diversifiés Desjardins sont vendus au moyen d'un prospectus disponible dans les succursales de la Fiducie Desjardins et dans les caisses Desjardins seulement là où l'autorité compétente a accordé son visa. Il est important de le lire attentivement avant d'investir. Les parts des Fonds Desjardins et des Fonds Diversifiés Desjardins sont offertes par les Services d'investissement Trustco Desjardins inc., une compagnie appartenant au Mouvement Desjardins. Elles ne sont pas assurées par la Régie de l'assurance-dépôts du Québec, la Société d'assurance-dépôts du Canada ou un autre fonds public d'assurance-dépôts et elles ne sont pas garanties par la Fiducie Desjardins, les caisses Desjardins ou quelque autre institution du Mouvement Desjardins. La valeur de ces parts est soumise aux fluctuations du marché.

**Desjardins** pour s'aider soi-même

## Semaine de la Chambre de commerce de Chibougamau

CHIBOUGAMAU (RT) - La Chambre de commerce Chibougamau tient, du 30 octobre au 4 novembre, sa grande semaine de la Chambre avec de nombreuses activités au programme.

Présidée par Marc Gauthier, la Chambre de commerce de Chibougamau ouvre cette semaine officiellement, demain avec un cocktail à Place le Chaînon. Il y aura à cette occasion, une mini-conférence donnée par Anne Rochefort sur les assurances collectives pour les Chambres de commerce. Le mardi, ce sera une session de forma-

tion sur le Marketing et la PME et mercredi, un souper conférence mettant en vedette les candidats à la mairie de Chibougamau, soit le maire actuel Ronald Blackburn et les aspirants Serge Drolet et Réjean Dion. Le vendredi 3 novembre, la Chambre présente un déjeuner-rencontre des membres et le samedi 4 novembre, tous sont conviés à une dégustation de vins et fromages au club de golf.

La Chambre de commerce de Chibougamau célèbre cette année son 9e anniversaire de fondation. Elle compte actuellement près de 260 membres.

## INTERNET

Développez de nouveaux marchés et vendez vos produits partout dans le monde grâce à l'autoroute de l'information.

**Soft Média**, l'administrateur de Québec-Industrie le plus important site commercial sur Internet au Québec vous en offre la chance avec plus de 25 000 consultations par mois.

*La porte québécoise sur l'autoroute de l'information. Une visibilité mondiale moins dispendieuse que n'importe quelle publicité locale.*



E-mail: [info@softmedia.qc.ca](mailto:info@softmedia.qc.ca)

Tél.: (418) 698-4262

1-800-203-0466

304852

**UN PHÉNOMÈNE**

# 7 millions 800 mille lecteurs!

Si nous pouvions rassembler dans un même endroit les 7 800 000\* lecteurs annuels de Progrès-Dimanche, ça pourrait ressembler à ceci!



## Fascinant n'est-ce pas!



**UN PHÉNOMÈNE**

*Communiquez avec un de nos représentants publicitaires*



Roger Châteauneuf



Yvon Rhains



Carol Morin



Rémi Asselin



Gervais Blackburn



Louise Paquet



Janick Beaudouin



Carmen Charbonneau



Lyna Bouchard

\* Source PELH 1994

**545-4474**

# Début des activités de financement



**MAISON**- Le projet majeur de Soli-Can Lac-Saint-Jean-Est consiste à doter le secteur d'une maison pouvant accueillir les patients gravement atteints de cancer. Ici: Roger Pilote, membre du comité de financement de la maison, Dominique Simard, directrice générale de Soli-Can et Rock Harvey, travailleur bénévole de l'organisation de Soli-Can et délégué au comité de la maison.

(Photo Steeve Tremblay)

ALMA (PET)-Soli-Can (Solidarité-Cancer) Lac-Saint-Jean-Est a lancé récemment une série d'activités de financement, dans le cadre de sa campagne annuelle de financement. L'objectif de la campagne 1995-96 est de recueillir 10 000 \$, afin d'assurer le fonctionnement régulier, au cours de l'année.

De cette somme, l'organisation vise à recueillir 6000 \$ lors de quatre activités dans autant de bars, tandis que 4000 \$ proviendront d'une sollicitation de la population, à savoir des dons faits entre autres dans des salons funéraires et par des organismes du milieu.

En 1995-96, Soli-Can veut instaurer un service d'écoute et d'accompagnement individuel pour les femmes nouvellement diagnostiquées d'un cancer du sein; ce groupe sera formé de femmes ayant vécu cette épreuve. Elles seront appelées à supporter les femmes après une intervention chirurgicale, entre autres pour les guider dans l'obtention de services comme l'achat de prothèses.

Soli-Can se propose de développer son réseau de travailleuses bénévoles et établir des liens plus étroits avec les partenaires du réseau. Elle veut aussi former des groupes de soutien dans les municipalités de Lac-Saint-Jean-Est, autour d'Alma.

«Toute cette organisation ne peut fonctionner de façon adéquate strictement par le bénévolat», explique la présidente Gisèle Verreault.

#### Les activités

Judi, la première activité de financement aura lieu au Violon dingue d'Alma. Il s'agira d'une nouvelle présentation des chansons de Charlebois, au tournant des années

1970, tirées entre autres de l'Osstidshow.

L'activité suivante consistera en un encan loufoque, le vendredi 3 novembre, de 4 à 8 heures. Soli-Can offrira alors à la vente des objets ayant appartenu à une vingtaine de personnes originaires d'Alma ou y habitant toujours. Le 19, auront lieu un rallye-auto et un 5 à 7 chansonnier au Bar Chez Elliot, dès 13 heures.

La quatrième activité de financement aura lieu le 27 novembre, alors que 1000 \$ seront remis lors d'un casino tenu au Restaurant-bar Mario Tremblay.

La campagne annuelle de levée de fonds de Soli-Can est placée sous la présidence d'honneur du maire Jean-Maurice Harvey et son épouse Réjeanne Gagné.

#### Une maison

Un comité spécial a été formé pour doter le secteur

d'une maison qui accueillerait les personnes les plus gravement atteintes. Le président de ce comité, Clément Belley, s'est fixé le premier décembre 96 pour la conclusion de ce dossier.

Pour mener à bien ce projet, Soli-Can doit passer par la

Régie régionale de la Santé et des Services sociaux et être parrainée par le CLSC Le Norois ou l'Hôtel-Dieu d'Alma. La présidente espère pouvoir obtenir une maison déjà adaptée, ce à quoi travaille Jean Garon, un membre de l'organisation.

## Anti-choc Anti-corrosion Anti-baratin

12 998 \$  
(Transport 400 \$ en sus)



La nouvelle Saturn SL 1996, 219 \$/mois\* location de 36 mois.



Panneau de polymère

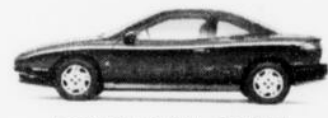
Les fameux panneaux de polymère de la Saturn vous évitent les éraflures mineures et les vilaines petites bosses tout en rayant le mot corrosion de votre vocabulaire. Voilà qui est bien. Mais mieux encore, la nouvelle Saturn 1996, maintenant plus silencieuse et offrant un meilleur dégagement, demeure fidèle à cette philosophie qui a fait la réputation de Saturn depuis ses débuts: vous traiter avec respect. Ou, si vous aimez mieux, couper court au baratin. Venez donc vous en rendre compte par vous même en visitant votre détaillant Saturn.

\*Ces mensualités, basées sur une Saturn SL 1996 et calculées sur un bail de 36 mois, comprennent le transport (400 \$). Par contre, l'immatriculation, l'assurance et les taxes ne sont pas incluses. À la signature du contrat, un versement initial de 1 518 \$, un dépôt de garantie remboursable de 300 \$ et le paiement des taxes vous seront demandés. Pendant la durée du bail, le kilométrage qui vous est alloué est de 72 000 km. Mais chaque kilomètre excédentaire ne vous coûtera que 5 ¢. En résumé, le coût net capitalisé est de 12 230 \$. À l'expiration du bail - si vous souhaitez garder la voiture -

sachez que son prix d'achat sera de 7 771 \$. Voyez votre détaillant Saturn pour un plan de location qui tienne compte du versement initial et des mensualités convenant à votre budget. \*PDSF. Les détaillants peuvent fixer un prix moindre.



Familiale Saturn SW1, 14 898 \$  
PDSF. Transport 400 \$ en sus.  
Disponibilité prévue en décembre 1995.



Coupé Saturn SC1, 15 348 \$  
PDSF. Transport 400 \$ en sus.



Pour faire tout autrement

SATURN ISUZU DU SAGUENAY  
Chicoutimi  
549-3320

## PUISATIERS Delisle INC.

LA SEULE  
COMPAGNIE  
RÉGIONALE

**FORAGE  
DE PUIITS  
ARTÉSIENS  
6"-8"-10"**

SI NÉCESSAIRE  
NOUS DYNAMITONS  
VOS PUIITS POUR  
ENRICHIR LE DÉBIT

Rep.: Yves Potvin  
Lac-Saint-Jean

662-2692

Saguenay

542-0221



## AMOBİ SIÈGES PNEUMATIQUES ERGONOMIQUES

PRODUIT INNOVATEUR

Votre protection contre les maux de dos!

- CONFORT (Multipositionnement)
- PROTECTION (Vibrations, chocs)
- DURABILITÉ (Coussins d'air)

### LES ÉQUIPEMENTS ULTRA

215, DU FOYER, ALBANEL, C.P. 476

TÉL.: (418) 279-5230 Prop.: Normand Théberge





# Un agenda rempli de renseignements pratiques

MONTREAL (PC) - «Protégez-Vous», le magazine de l'Office de la protection du consommateur, vient de lancer un nouveau guide dans la collection «Protégez-Vous»: l'Agenda pratique 1996.

Plus qu'un simple agenda, cet ouvrage est un véritable guide pratique qui recèle une foule de renseignements précieux pour le consommateur.

Avec ses 192 pages, l'Agenda pratique 1996 contient une mine de renseignements utiles dans la vie quotidienne.

On y trouve au début une liste exhaustive de numéros de téléphone utiles et d'urgence (assurances, automobile, finances, habitation, voyages, services communautaires et gouvernementaux, etc.).

Au bas de plusieurs pages, on peut lire un conseil pratique ayant trait au domaine de la consommation du type: «Lors d'un voyage en avion,

les objets de valeur et ceux dont vous pensez vous servir durant le déplacement ne devraient jamais être laissés dans les bagages enregistrés, mais plutôt dans vos bagages à main», ou encore: «Méfiez-vous des petites annonces d'entreprises qui offrent du travail à domicile, particulièrement celles qui exigent d'abord que vous achetiez des trousseaux d'assemblage, des guides, des listes. En fait, ces compagnies ont seulement du matériel à vendre».

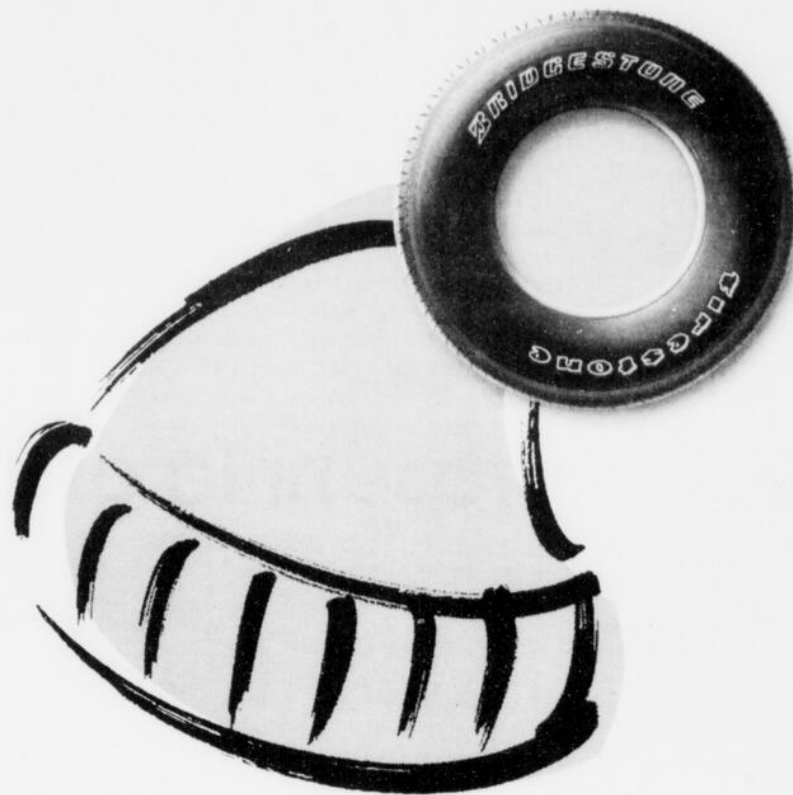
On retrouve aussi au menu de cet agenda: la planification hebdomadaire sur deux pages, les changements d'heure et de saison, une table des paiements mensuels pour un prêt hypothécaire, les distances entre les grandes villes du Québec, les fuseaux horaires dans le monde, le tableau du poids santé, le tableau des calories, etc.

L'Agenda pratique 1996 est disponible dans toutes

les librairies ou par commande téléphonique au Magazine Protégez-Vous. Les consommateurs peuvent

aussi se le procurer dans les bureaux régionaux de l'Office de la protection du consommateur. L'Agenda

pratique 1996 a été produit dans un cadre de partenariat avec la Mutuelle des fonctionnaires du Québec.



## Attachez vos tuques

Cet automne, plus que jamais, votre marchand CTR a les pneus d'hiver et les prix qu'il vous faut. Profitez de nos bas prix dès maintenant.

**Firestone**  
Town & Country

**BRIDGESTONE**  
BLIZZAK



	Vous possédez une sous-compacte?	Vous possédez une compacte?	Vous possédez une intermédiaire ou une fourgonnette?	Vous possédez un véhicule utilitaire?	Vous possédez une voiture sport?
<b>1</b>	<ul style="list-style-type: none"> <li>• Toyota Tercel/Corolla</li> <li>• Honda Civic</li> <li>• Dodge Colt/Neon</li> <li>• Geo Metro/Firefly</li> <li>• Ford Escort</li> </ul>	<ul style="list-style-type: none"> <li>• Volkswagen Golf/Jetta</li> <li>• Hyundai Excel/Accent</li> <li>• Nissan Sentra</li> <li>• Mazda 323/Protegé</li> <li>• et plusieurs autres</li> </ul>	<ul style="list-style-type: none"> <li>• Chevrolet Cavalier/Corsica</li> <li>• Honda Accord</li> <li>• Pontiac Sunbird/Sunfire</li> <li>• Pontiac Grand Am</li> <li>• Ford Contour/Mystique</li> </ul>	<ul style="list-style-type: none"> <li>• Saturn SL/SW/SC</li> <li>• Ford Tempo/Topaz</li> <li>• Dodge Acclaim/Spirit</li> <li>• Mazda 626</li> <li>• et plusieurs autres</li> </ul>	<ul style="list-style-type: none"> <li>• Buick Regal</li> <li>• Dodge Caravan/Voyager</li> <li>• Ford Aerostar/Windstar</li> <li>• Oldsmobile Ciera/Supreme</li> <li>• Chevrolet Lumina Van</li> <li>• et plusieurs autres</li> </ul>
<b>2</b>					
<b>3</b>					
<b>4</b>					
<b>5</b>					
	<ul style="list-style-type: none"> <li>• Toyota Camry</li> <li>• Ford Taurus/Sable</li> <li>• Chrysler Concorde/Intrepid</li> <li>• Oldsmobile Ciera/Supreme</li> <li>• Chevrolet Lumina</li> </ul>	<ul style="list-style-type: none"> <li>• Jeep Cherokee</li> <li>• Camions Chevrolet</li> <li>• Camions GMC</li> <li>• Camions Ford</li> <li>• Camions Dodge</li> </ul>	<ul style="list-style-type: none"> <li>• Nissan 240SX</li> <li>• Volkswagen Golf GTI</li> <li>• Toyota Paseo</li> <li>• Ford Probe</li> <li>• et plusieurs autres</li> </ul>		

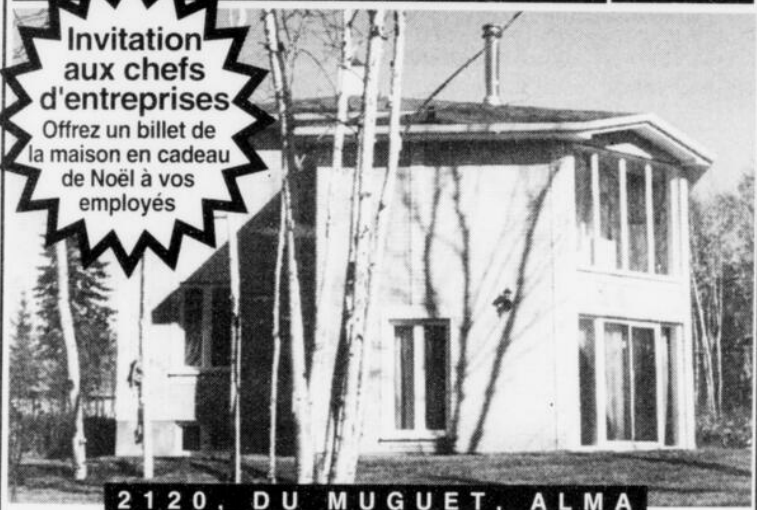
Autres pneus de qualité à partir de 39,95\$. Rabais supplémentaire de 25,00\$ à l'achat de quatre pneus Town & Country sur présentation du coupon à l'intérieur de notre circulaire.

<b>CTR Alma</b> 750, ave. du Pont Nord 668-8311	<b>CTR Chibougamau</b> 973, 3e Rue 748-2623	<b>CTR Chicoutimi</b> 1444, boul. St-Paul 543-0241	<b>CTR Ville La Baie</b> 1654, rue Bagot 544-2818
<b>Pneudis Chicoutimi</b> 960, boul. Talbot 696-0154	<b>CTR Dolbeau</b> 245, 8e Avenue 276-2852	<b>CTR Jonquière</b> 3611, St-Pierre 542-6535	
<b>CTR Normandin</b> 754, rue St-Cyrille 274-3375	<b>CTR Roberval</b> 445, boul. Marcotte 275-2221	<b>CTR St-Félicien</b> 915, boul. Sacré-Coeur 679-1851	



Voyez votre marchand CTR pour tous les détails. Offres valides jusqu'au 11 novembre. Les modèles peuvent varier selon les disponibilités.

PROGRES-DIMANCHE / LES GENS, le 29 Octobre 1995 - B17



2120, DU MUGUET, ALMA

### HEURES DE VISITE

Du 19 octobre au 10 décembre

- Mercredi: 19 h à 21 h 30 - Jeudi: 19 h à 21 h 30

- Vendredi: 19 h à 21 h 30 - Samedi: 13 h à 17 h - Dimanche: 10 h à 17 h

### PRIX DE PRÉVENTE

Votre billet vous rend toujours éligible à plusieurs tirages de prix de prévente:

- 29 octobre: Bon d'achat échangeable à l'Auditorium d'Alma pour tout spectacle à prix régulier durant la saison 1995-1996..... 250 \$
- 5 novembre: Billet de saison individuel du Centre récréotouristique Mont Lac-Vert (non transférable sauf pour la famille immédiate)..... 375 \$
- 12 novembre: Téléphone sans fil, gracieuseté de Bell Canada..... 145 \$
- 19 novembre: Abonnement d'un an au Cinéma du Complexe Jacques Gagnon..... 330 \$
- 26 novembre: Refroidisseur d'eau Labrador, participation de Breuvages du Lac..... 300 \$
- 3 décembre: Poêle barbecue avec brûleur latéral, participation de Matériaux Dallaire..... 200 \$

### POINTS DE VENTE

Les billets de la Maison Vivante Festivalma sont en vente auprès des administrateurs de la corporation, chez la plupart des collaborateurs et aux endroits suivants:

- Bureau de Festivalma - Tabagie Gai-Lon-La

- Tabagie Carrefour Alma - Tabagie de la Plaza I - Dépanneur Saint-Judes

DÉTAILS DU TIRAGE: Le tirage de la Maison Vivante Festivalma aura lieu, au Carrefour Alma, en collaboration avec KYK-FM, le 24 décembre 1995, à 15 h. De plus, le Carrefour Alma et KYK-FM vous offrent la chance de participer aux tirages de 4 certificats-cadeaux de 250 \$ chacun, les 4 premiers dimanches de décembre à 15 h. Complétez le coupon annexé aux bons-rabais et déposez-le dans le baril au Carrefour Alma, le plus tôt possible, pour être éligible dès le premier tirage. Un second certificat de 250 \$ sera remis au gagnant s'il est présent lors du tirage. (Voir règlements de ce concours au Carrefour Alma.)



### FESTIVALMA INC.

655, Sacré-Coeur Ouest, Alma (Québec) G8B 1M4  
418-662-4083

## Boire du vin pour vivre plus longtemps

par PAUL MAJENDIE

LONDRES (Reuter)-Mangez comme un homme des cavernes et buvez comme un Français, et vous vivrez plus longtemps, estiment des scientifiques réunis à Londres lors d'une conférence internationale sur la nutrition.

Nos ancêtres de l'âge de pierre avaient une alimentation bien plus saine que la nôtre, composée pour beau-

coup de fruits, de légumes, de noix, de viande maigre, et nous devrions suivre leur exemple, a indiqué Boyd Eaton, professeur à l'Université d'Atlanta.

Le Pr Serge Renaud, un expert français, a recommandé quant à lui de suivre l'exemple de ses compatriotes, c'est-à-dire de boire au moins cinq verres de vin par jour, ce qui, selon lui, limite les risques de crise cardia-

« Nos ancêtres consommaient cinq fois plus de vitamines et de minéraux que nous aujourd'hui », a souligné Boyd Eaton.

L'homme du XXe siècle a sensiblement la même constitution génétique que son ancêtre du paléolithique, il y a 15 000 ans.

Celui-ci était un chasseur svelte dont l'alimentation était essentiellement composée de légumes et de gibiers. Ils ne se sont jamais

nourris de céréales, ni de lait écrémé, a dit le professeur américain.

Des chips à la friture, l'homme des pays industrialisés a pris de mauvaises habitudes alimentaires, a-t-il poursuivi avant de dire: « Notre organisme n'est tout simplement pas fait pour ce genre de chose. »

Les Français se targuent volontiers d'avoir la meilleure tradition culinaire au monde.

Leur nourriture riche n'est cependant pas sans danger pour la santé dans la mesure où elle est source de problèmes artériels.

Mais selon Serge Renaud, le vin peut aider à les prévenir. Il a cité une étude réalisée auprès de 36 000 Français âgés de 40 à 60 ans, qui révèle que 77 pour cent d'entre

eux boivent du vin régulièrement.

Sa conclusion a été des plus surprenantes: « La mortalité pour cause de maladie peut être réduite d'au moins 30 pour cent grâce à la consommation d'un à cinq verres de vin par jour. »

Il a cependant mis en garde les gros buveurs qui seraient tentés de croire en leur immortalité: au-delà de cinq verres quotidiens, le risque de cancer augmente considérablement.

Des études, selon lui, permettent d'expliquer le paradoxe selon lequel bien qu'ayant une nourriture riche, les Français n'ont pas pour autant plus de risque de crise cardiaque que d'autres. « C'est un phénomène qui s'explique essentiellement par la consommation de vin. »

## Amincir en rasant la graisse

par BRENDA COLEMAN

CHICAGO (AP)-Une nouvelle technique d'amincissement par rasage de la graisse offrirait de meilleurs résultats que la liposuccion, l'opération de chirurgie esthétique qui permet de perdre quelques centimètres de tour de taille en éliminant le gras qui empâte l'abdomen.

Cette opération baptisée rasage des tissus mous consiste à raser puis à aspirer les tissus graisseux au moyen d'un tube muni d'une lame. Selon ses concepteurs, elle présente l'avantage d'éviter les risques de complications inhérents à la technique d'aspiration plissée de la peau, silhouette irrégulière, décoloration et cicatrices. Elle laisse la peau lisse et cause moins de saignements et de contusions.

« La principale différence est que cette technique est précise et moins traumatisante car elle endommage moins les tissus voisins », déclare le docteur Charles Gross, professeur à l'école médicale de l'Université de Virginie.

Le traitement pourrait cependant comporter quelques inconvénients, notamment celui de présenter un plus grand risque d'endommager les nerfs et les vaisseaux sanguins, bien que cela ne se soit pas produit lors des expé-

rimentations menées par le Dr Gross et ses collègues.

### Même prix

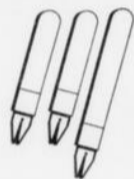
Le rasage de tissus mous ne devrait pas coûter plus cher que la liposuccion qui revient en moyenne à 1600 dollars US. Il peut être pratiqué avec des instruments identiques à ceux utilisés par les chirurgiens orthopédiques pour réparer les cartilages.

Le Dr Gross et ses collègues, qui décrivent la nouvelle technique dans le numéro d'octobre des « Archives de chirurgie otolaryngologie-tête et cou » publié par l'Association médicale américaine, expliquent cependant que des expérimentations supplémentaires sont nécessaires elle n'a pour le moment été pratiquée que sur une dizaine de personnes. « Cela vaut sûrement la peine d'aller plus loin », estime le docteur Ronald Iverson, nouveau président de la Société américaine de chirurgie esthétique et réparatrice.

Contrairement à la liposuccion qui nécessite une étanchéité parfaite de la peau autour du tube aspirateur, le chirurgien peut voir les tissus qu'il souhaite raser en pratiquant une incision ou en insérant un endoscope sous la peau.

Cette intervention peut être

pratiqué sur le visage. Mais, selon le Dr Gross, il convient mieux aux parties du corps riches en graisse comme l'abdomen, les fesses et les cuisses.



Association des diplômé(es) et ami(es) de l'Université du Québec à Chicoutimi

Lors de sa dernière assemblée générale, l'Association des diplômé(es) et ami(es) de l'Université du Québec à Chicoutimi s'est donné un nouveau Conseil d'administration pour l'année 1995-1996.



Administrateurs:

Assis: Serge Lebel  
Ronald Boivin  
Gaston Boily, président  
Johann Lavoie  
Jean Roy

Cain, Lamarre, Wells, avocats  
Boivin, Darveau, Boily, CA  
AssurExperts Belley Inc.  
Université du Québec à Chicoutimi  
Université du Québec à Chicoutimi

Debout: Mario Gagné, directeur général  
Marc Beaulieu  
Christian Gravel  
Christine Chabot  
Pierre Munger  
Suzanne Carrier  
Charles Ferland  
Ruth Carrier  
Gilles Caron  
Camil Girard

Marc Beaulieu, notaire  
Groupe Gagnon Frères  
Conseil du Statut de la Femme  
Caisse Populaire Desjardins de Chicoutimi  
Pavillon sportif UQAC  
MAGE UQAC  
Retraitée  
Université du Québec à Chicoutimi  
Véritech Enr.

Absent: Pierre Laflamme

RRSSS

L'ADAUQAC est un organisme à but non lucratif qui se consacre entièrement au support et au développement de l'Université du Québec à Chicoutimi, principalement par la mise en place d'un programme de bourses de recrutement qui vise à freiner l'exode des jeunes et à garder en région les meilleurs finissants et finissantes des collèges du Saguenay-Lac-Saint-Jean et de la Côte-Nord.

**OPC**  
ACOUSTIQUE  
INC.

**LES SPÉCIALISTES DU  
PLAFOND  
SUSPENDU**

■ Meilleurs prix en ville, venez comparer.

■ Vente et installation • Gros et détail.

■ Plan des plafonds fourni gratuitement.

■ Distribution des produits: Donn Canada - Armstrong - Fiberglass - C.G.C.

■ Livraison et estimation gratuites • Contactez-nous:

1905, boul. Saint-Paul

Chicoutimi, Québec

**693-9311**

Télécopieur: 545-7489

Cécile Biron, rés.: 678-2743 — Rémi Boucher, rés.: 543-4577

On a raison de dire

**LA SÉPA**

**NON**

**RATION ?**

# Nos concurrents sont ENRAGÉS.



Normal.  
*La Cavalier  
est la plus vendue  
au Québec.*

**Cavalier Z22 1996**

**12 996\$\***

Comment peut-on lui résister  
avec tout ce qu'elle vous offre ?

- Aileron arrière
- 2 sacs gonflables
- Freins ABS
- Moteur 2,2 litres
- Boîte manuelle à 5 rapports avec surmultipliée
- Compte-tours
- Siège arrière rabattable

LES CONCESSIONNAIRES



**CHEVROLET**  
*Geo • Oldsmobile*



L'Association marketing des concessionnaires Chevrolet Geo Oldsmobile du Québec

\*Offre d'une durée limitée, réservée aux particuliers, s'appliquant aux véhicules de base neufs 1996 en stock. Photo à titre indicatif seulement. Roues illustrées en option. Préparation incluse. Transport (595 \$) et taxes en sus. L'Assistance Routière et la Garantie GM TOTAL<sup>SM</sup> sont offertes sur tous les véhicules neufs GM 1996 pour une durée de 3 ans ou 60 000 km selon la première éventualité. Rabais aux diplômés taxable et accordé selon les critères établis par le manufacturier. Voyez votre concessionnaire participant pour tous les détails.

# E ntrefilet

## Age d'or

ST-FÉLICIEN (RT)- J. Henri Dumas, de St-Félicien, qui nous précisait la semaine dernière sa position quant au référendum québécois, a tenu à souligner qu'il serait candidat pour la présidence du club de l'âge d'or de Saint-Félicien et non pas pour l'ensemble des clubs de l'âge d'or de la région...

## Val-Jalbert

VAL-JALBERT (RT)- Le village historique de Val-Jalbert accueillait, le 10 octobre dernier, plus de 500 personnes handicapées de la région. Ce fut un succès inespéré selon les dires du directeur général, Philippe-Auguste Morin qui tient à remercier les associations de personnes handicapées, les responsables des centres et des foyers d'accueil. Le personnel du village et la mascotte Chut ont été mis à contribution, ce qui a permis ce succès.

## Marcelyne Claudais à Roberval

ROBERVAL (RT)- L'auteur des volumes intitulés «J'espère au moins qu'y va faire beau», «Un Jour la jument va parler», «Comme un orage en février», «Des ceri-

siers en fleurs, c'est si joli», «Ne pleurez pas tant», «Lysandre» et «La Grande Hermine avait deux sœurs», Marcelyne Claudais sera à la bibliothé-

que de Roberval le 8 novembre à 19h30. Elle parlera alors de sa carrière, de ses livres, de son écriture et de ses person-



**DAM-EN-TERRE-** Le Complexe touristique de la Dam-en-terre a battu cet été, un record d'achalandage avec 126 200 visiteurs, comparativement à environ 119 000, l'an passé. Près des deux tiers provenaient de l'extérieur de la région. L'ensemble des activités du site ont permis une augmentation globale moyenne de 5,46 %. La fréquentation du théâtre a augmenté de 25 % et le beau temps a amené une hausse de 23 % à la plage et aux installations aquatiques; par contre, le bateau a attiré 3 % de mois de villégiateurs, un phénomène que le directeur général Gervais Coulombe attribue aux horaires trop serrés des forfaits, ce qu'on va corriger l'an prochain. A gauche, Gervais L'Heureux président du Complexe touristique de la Dam-en-terre et le directeur général du site, Gervais Coulombe.

(Photo Steve Tremblay)

# SUPER VENTE

# -40%

Du prix de détail régulier  
Sur toutes nos peintures  
de première qualité

JEUDI  
VENDREDI  
SAMEDI  
DIMANCHE 2-3-4-5  
novembre

QUALITÉ QUÉBEC  
Vendus  
EXCLUSIVEMENT  
aux centres Bétonel

# BÉTONEL

PEINTURE  
DES MAÎTRES-DÉCORATEURS

JONQUIÈRE: 3539, boul. Saint-François  
547-0762

CHICOUTIMI: 1915, boul. Talbot  
698-6020



## VOTRE BOUCHER... ET VOUS

### QUAND, COMMENT ET QUOI ACHETER EN GROS?

Beaucoup de gens espèrent en la période de la chasse afin de garnir leur congélateur pour la saison hivernale. Si votre chasse se fait infructueuse, il serait peut-être idéal de songer à acheter votre bœuf en gros. Comme l'automne se veut un moment propice pour ce genre d'achat, vous pouvez obtenir de la viande à un prix diminué.

Toutefois, il est toujours préférable de remplir son congélateur lorsqu'il est vide et si cela coïncide à ce moment de l'année, vous êtes doublement gagnant.

#### POURQUOI ACHETER EN GROS?

Acheter en gros, demeure une bonne façon d'économiser car toutes les découpes de la partie que vous choisissez sont au même coût, contrairement au détail, où chaque coupe possède son propre prix. Ex.: Vous payez

au gros votre bœuf et bien, autant votre steak ou votre «T-Bone» vous revient à ce prix, ce qui se révèle être bien souvent à demi-prix. Toutefois, je dois vous spécifier qu'une économie totale d'environ 15 % se veut plus exacte. Avoir un congélateur bien garni, évite bien des désagréments et des sorties inutiles pour préparer vos repas, en plus de prévenir pour les invités à l'improviste. Vous évitez ainsi la hausse des prix du bœuf, en obtenant de la viande à son prix le plus bas. Et... si vous

êtes une famille de 4 ou plus, cela se veut encore plus avantageux.

Magasinez le prix et les services qui s'y rattachent avant d'acheter.

#### QUOI ACHETER?

En majorité, les gens optent pour le **quart arrière du bœuf**. Cela va du A1 au D1 selon le prix et la qualité que vous voulez obtenir. Dans cette partie arrière, vous retrouvez toutes les meilleures coupes et les plus demandées. Dans le **quartier avant**, vous avez surtout des découpes avec os, ex.: rôti de palette, rôti de côtes croisées, et des parties demandant plus de cuisson.

Si vous optez pour un quartier arrière, attendez-vous à avoir une pièce variant entre 150 à 200 lb.

Vous pouvez toujours demander à votre boucher de vous obtenir des découpes plus petites selon vos goûts et vos besoins, ex.: (longe, surlonge, etc.) et ainsi profiter d'un prix plus bas.

En relation avec cette chronique, je vous conseille d'écouter sur votre poste communautaire (9), l'émission intitulée «La congélation des aliments». Vous en saurez davantage et vous pourrez ainsi faire un choix plus judicieux.

BONNE SEMAINE!

Jean-Yves Desmeules  
Boucher-charcutier  
Jacynthe Duchesne  
Collaboratrice



Jean-Yves  
Desmeules

Nous nous réservons le droit de limiter les quantités



### BOUCHERIE BŒUF À LA MODE

2200, rue Roussel, Chicoutimi-Nord

Jean-Yves Desmeules  
Propriétaire

545-2552

## Festival du bœuf

#### Viande pour congélateur dépecée et emballée

Arrière A1	2325	Arrière D1	1885
Demi-carcasse A1	1975	Demi-	
Demi-porc sans tête	1455	Carcasse D1	1655

(A cause d'une perte due au dépeçage et à l'emballage, le prix sera majoré)

#### BIFTECK FRANÇAIS

intérieur de  
ronde attendrie **359\$**  
LB

#### FONDUE CHINOISE

noix  
de ronde  
de bœuf **359\$**  
LB

#### POITRINE DE DINDE

désossée, en cubes ou tranchée **499\$**  
LB

#### CÔTELETTES DE PORC

mélange **259\$**  
LB

#### JAMBON CUIT

SANDWICH **259\$**  
LB

#### BOLONIA BLANC

tranché **159\$**  
LB

#### PIZZA

10 pouces  
chaude ou froide **2/999\$**  
+TX

SPÉCIAUX DU 30 OCTOBRE AU 4 NOVEMBRE INCLUSIVEMENT

## Une entente originale

Montréal (CP) - Le Groupe La Mutuelle et le Club Z de Zellers ont annoncé aujourd'hui la conclusion d'une entente de commercialisation innovatrice en vertu de laquelle la Mutuelle a le droit exclusif d'attribuer et d'échanger des

points du Club Z pour les prêts hypothécaires contractés auprès de sa division des prêts hypothécaires à l'habitation.

«Avec la concurrence que l'on connaît aujourd'hui dans le marché de l'immobilier, déclare Ric McGratten, vice-

président aux prêts immobiliers, le partenariat avec le Club Z nous ouvre de nouvelles perspectives de commercialisation et nous donne l'occasion extraordinaire d'annoncer nos services à des millions de clients éventuels. Le Club Z améliore son programme, et ses clients ont un meilleur choix quant à l'utilisation de leurs points.» Le Club Z compte présentement 9,2 millions de membres au Canada.

Les clients reçoivent des points du Club Z lorsqu'ils font une demande de prêts hypothécaires à la Mutuelle. Dès

que le financement du prêt est accepté, ils reçoivent d'autres points. Les points du Club Z peuvent aussi être utilisés pour réduire le taux hypothécaire de la Mutuelle. Dès janvier 1996, les clients actuels recevront des points lorsqu'ils renouvelleront leur prêt; ils pourront aussi se servir de leurs points pour couvrir les frais de transfert, d'évaluation et d'évaluation de la SCHL. C'est une entente originale entre la Mutuelle et le Club Z.

L'entrée en vigueur de l'entente, en octobre, coïncide avec le lancement du nouveau catalogue 1996 du Club Z, lequel comprend une publicité avec des renseignements sur l'entente et un numéro sans frais 1-800. Le nom de la Mutuelle figurera sur des pro-

spectus qui seront livrés à des millions de foyers dans l'ensemble du pays. La Mutuelle profitera aussi d'autres possibilités de publicité au cours de l'année.

Présentement, la Mutuelle place plus d'un milliard de dollars en nouveaux prêts hypothécaires tous les ans et pourvoit aux besoins en financement hypothécaire de plus de 75 000 Canadiens. L'entente avec le Club Z, qui s'intègre au réseau déjà important, consolide la présence de la Mutuelle sur le marché hypothécaire canadien et lui permet de construire sur une base déjà solide. Le Groupe La Mutuelle gère présentement des prêts hypothécaires d'une valeur de plus de 4,5 milliards de dollars.

## Léger surplus à la CS Baie des Ha! Ha!

(CP) - C'est avec satisfaction que les commissaires ont vu l'année financière 1994-95 se terminer avec un surplus de 150 116 \$ sur l'ensemble de ses opérations alors que l'on s'attendait à un léger déficit. C'est ce que révèlent les états financiers 1994-1995 présentés en séance extraordinaire du Conseil, le mardi 24 octobre 1995.

L'année scolaire 1993-94 avait laissé un déficit de 12 935 \$. La Commission scolaire s'est réservée également un montant de 54 229 \$ pour financer des engagements liés, en partie, au programme sur la «Réussite éducative» dans chacune de ses écoles. Le sur-

plus libéré reste donc de 64 041 \$. On pourra noter aussi que les dépenses de la Commission scolaire Baie des Ha! Ha! pour l'année 1994-1995, totalisent une somme de 24 995 282 \$.

La présidente de la Commission scolaire, Mme Liz S. Gagné, a déclaré que cette performance a été réalisée grâce à un suivi précis des dépenses en période de restriction.

Le personnel, comme les commissaires, en ont fait une priorité de gestion. On se souviendra que la commission a procédé, en juin 1995, à des coupures de plus d'un demi-million \$ pour les opérations 1995-1996.

### NOUVEAU FABRICANT DE FOSSES SEPTIQUES

**PRIX D'INTRODUCTION**

à partir de **3999\$** DURÉE LIMITÉE

**GRANDEURS DISPONIBLES:**  
de 750 gallons à 10 000 gallons

**POUR INFORMATION:**  
**696-0696**



## TUVICO

4620, boul. Talbot - Laterrière 304921

# Commencez à payer dans 6 MOIS

## Super liquidation



1988 Audi 5000 • 4 portes, manuelle, 88 000 km  
Très propre



1989 Subaru Justy 4x4 • Manuel, radio AM/FM, 2 portes, Blanc/be



1988 Volkswagen Fox • Manuel, 4 portes.  
Très propre



1991 Chevrolet 5,7 1500 • Air climatisé, 4x4, S.F.S.D.



1994 Chevrolet 271 • 4 x 4, Grand Effect, équipement complet, ens. remorquage, automatique.



1992 Sonata GL • 2,4 litres, bleue, A/C impeccable, balance de garantie.



1988 Jetta • 4 portes, 5 vitesses, blanche, air climatisé, aileron, toit ouvrant



1991 Sonata GL • 2,0 litres, très propre, balance de garantie.



1991 Volks Passat SW • Automatique, radiocassette AM/FM, 77 000 km, bleue. A voir!



1989 Pontiac Trans Am • 8 cyl., toit «T-top», très bonne condition, 77 000 km, bleue.

Venez voir notre grand choix de camions

## AUCUN COMPTANT

## VIENT FAIRE TON CHOIX!

## AUCUN VERSEMENT



# HYUNDAI CHICOUTIMI

543-9393

On évolue à votre avantage

1992 Ford Festiva  
1990 Ford Aerostar  
1990 Ford F-150  
1989 Hyundai Sonata  
1988 Hundai Excel  
1988 Honda Accord  
1988 Pontiac Firefly  
1986 Chevrolet F-10  
1986 Hyundai Excel

PROGRES-DIMANCHE / LES GENS, le 29 Octobre 1995 - B21

## Parler pour parler

Les personnes seules ont leur rendez-vous pour leur déjeuner Parler pour parler qui aura lieu le dimanche 5 novembre à 10h00 au Motel Parasol de Chicoutimi. Invitation spéciale à toutes les personnes seules, hommes et dames. Nous soulignerons la fête de l'Halloween. Inf: Edith 549-5505.

## Retraite interparoissiale

Paroisses Ste-Anne, Ste-Clair et St-Luc. Prédicateur: le père Jacques Parent, mariste. Ces retraites auront lieu le dimanche 5 novembre, à 19h00, les 6, 7 et 8 novembre, à 14h00 et 19h00. Les retraites ont lieu à l'église Ste-Anne, Chicoutimi, secteur nord. Thème: Suivre Jésus, être ses témoins.

## Association Marie-Reine

Cercle 202, assemblée de l'association Marie-Reine, paroisse St-Jacques d'Arvida, aura lieu le mercredi 1er novembre à 19h30 au sous-sol de l'église.

## Dames Auxiliaires

Les Dames Auxiliaires de la Légion Canadienne de Chicoutimi, tenue de l'assemblée le 1er novembre à 20h00, bienvenue à toutes.

## Femmes Action

Le groupe Femmes-Action tiendra son assemblée générale le 1er novembre à 19h00 au CLSC Saguenay Nord. Anciennes et actuelles participantes sont invitées à y assister. Inf: 693-1161, du lundi au jeudi, de 10h00 à 15h00.

## Premier vendredi du mois

Une célébration aura lieu à la chapelle de la cathédrale le vendredi 3 novembre à 15h30. Premier samedi du mois: Rendez-vous marial chez les Soeurs du St-Sacrement, le samedi 4 novembre à 9h30. Enseignement marial, récitation du chapelet, confession. Tout le monde est invité.

## Centre hospitalier Jonquière

Le vendredi 3 novembre, jour de congé férié, les cliniques externes seront fermées. Les services d'urgence fonctionneront comme d'habitude.

## Halte-garderie

Les Jardins du Coin Jonquière vous informent qu'un service de halte-garderie est ouvert pour les enfants de 2 à 8 ans, les jeudis et vendredis de 16h00 à

20h00 et les samedis et dimanches de 12h30 à 16h30, au Faubourg Sagamie pour les aider à financer leurs activités. Venez nombreux. Informations et inscription Béatrice ou Marlène, au 545-7347.

## Les Jardins du coin Chicoutimi

Ce sont des ateliers de socialisation et de stimulation, pour les enfants de 3 à 5 ans, à raison de deux demi-journées par semaine, très peu coûteux. L'encadrement est assuré par une éducatrice et un parent bénévole. Quelques places sont encore disponibles, notamment à Rivière-du-Moulin (pavillon St-Nom-de-Jésus). Inf Béatrice ou Marlène au 545-7347.

## Club 4-H

Souper bénéfique au profit du Club 4-H d'Albanel, le samedi 4 novembre à 17h00 au centre communautaire. Souper et soirée dansante. Admission: 20 \$. Soirée dansante: 8 \$. Toute la population est invitée. Inf: Mario Plourde 279-5940.

## Alzheimer

Nouveau groupe de soutien (Alma). Les familles ayant un proche atteint de la maladie sont invitées à participer au nouveau groupe de soutien qui débutera à la fin d'octobre 1995. Toutes personnes intéressées à venir aux rencontres, ou pour toutes autres informations, téléphonez au bureau de la Société Alzheimer de la Sagamie au 668-0161 et demandez Mmes Andréa Lapointe ou Guylaine Thériault.

## Partie de cartes

Partie de cartes au sous-sol de l'église St-Sacrement d'Alma, ce soir à 20h00 au profit des Cercles de Fermières St-Georges. Admission: 3 \$. Nombreux prix de présence.

## Aféas St-Marc

Nouveau conseil pour l'année 1995-1996, Mme Dolorès Pellerin, présidente, Mme Rose-Aline Girard, vice-présidente, Mme Véronique Beaulieu, secrétaire, Mme Colette Tremblay, trésorière, Mme Rose Bergeron, agente pastorale et les conseillères: Margot Bouchard, Margot Larouche, Margot Dufour, Jacqueline Vincent et Germaine Laberge.

## Communication dans le couple

Vous êtes un jeune couple (18 à 35 ans), vous désirez améliorer

vos façons de communiquer. Vous aimeriez apprendre des habiletés concrètes pour faciliter le dialogue. Vous souhaitez prévenir les difficultés. Le Centre Cofavie offre gratuitement une ressource professionnelle: le programme Communication dans le couple. Cette formation pratique est offerte à 6 couples à la fois, pendant 5 semaines. Début des rencontres le mercredi 8 novembre à 19h15. Information et inscription: Julie Alain 545-0886.

## Brunch Cardiami

L'Association Cardiami de Jonquière vous invite au brunch des retrouvailles, le dimanche 12 novembre à 10h00 au gymnase de l'hôpital de Jonquière. Ce brunch s'adresse à tous ceux et celles qui, au cours des quinze dernières années, ont participé au conditionnement physique

et aux conjoints(es) de ces derniers. Réservation, contactez Mme Nicole Hardy au 547-3651 poste 215, avant le 3 novembre. Nous vous attendons en grand nombre.

## Déjeuner-bénéfice

Le dimanche 12 novembre, de 9h30 à 12h30. Admission: 6\$ adultes et enfants moins de 12 ans, 3\$. Le déjeuner aura lieu à la Cafétéria du Pavillon Camille Lavoie, 500, des Métiers Sud, Alma.

## Sentier Nouveau

Veuillez prendre note que la formation offerte par Sentier Nouveau aux personnes qui désirent être bénévoles auprès des gens atteints de cancer et leur famille se donnera les 4, 11 et 18 novembre. Inf: 695-5270.

## GRTP

Ressentez-vous des malaises à l'idée de fréquenter certains

endroits, de rester seul à la maison? Peut-être souffrez-vous d'un rouble de panique? Le GRTP (Groupe de ressources pour les troubles paniques) tiendra sa soirée d'information le mardi 31 octobre à 19h30 au CLSC de la Jonquière. Inf: 547-1333.

## Mini-retraite avec le père Gérard Marier

La communauté chrétienne de Laterrière sera heureuse d'accueillir toutes les personnes intéressées à une mini-retraite animée par le père Gérard Marier.

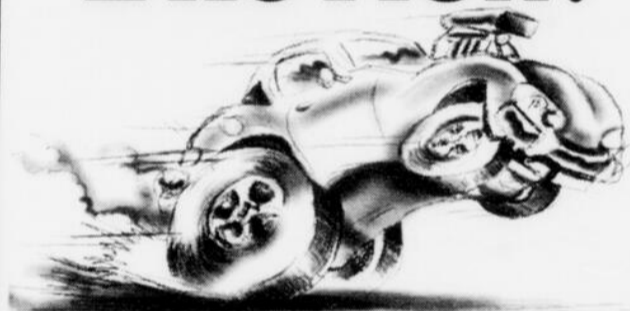
Cette retraite se tiendra à l'église Notre-Dame de Laterrière, les vendredis, samedis et dimanches 3, 4 et 5 novembre. Thème: Rêves de famille...rêves de Dieu. La première rencontre aura lieu le vendredi à 19h00.

## SERVICE CINQ ÉTOILES

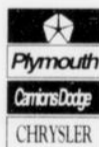
★ CHRYSLER

★★★★★

# PASSEZ À L'ACTION!



## C'EST L'HEURE DE LA MISE AU POINT!



**Chicoutimi chrysler  
plymouth jeep eagle Itée**

829, boul. Talbot, Chicoutimi

Pour prendre rendez-vous dès aujourd'hui: **549-2873**

Personne ne connaît mieux votre véhicule que votre concessionnaire Chrysler



## MISE AU POINT DU SYSTÈME DE REFROIDISSEMENT

À partir de:

# 69<sup>95</sup>\$

Pour toutes voitures de marques Chrysler sauf diesel.

Comprend le rinçage et la vidange du système de refroidissement

- 4 litres d'antigel/liquide de refroidissement 4 saisons Mopar
- la vérification du bouchon de radiateur, des courroies et des durites.

Voyez votre conseiller technique pour les détails.

## Spécial d'automne

### Alignement aux 4 roues

Traction avant toutes marques

# 42<sup>95</sup>\$

Camion toutes marques

# 52<sup>95</sup>\$

À BAGOTVILLE, NOTRE HORAIRE EST

# TOUJOURS

AU BLEU FIXE.

À chaque jour d'affaires, vous pouvez compter sur notre horaire pour bien planifier vos rendez-vous. De plus, il facilite vos correspondances avec les vols de Canadien et de American Airlines vers le Canada et les États-Unis. Appelez Inter-Canadien au 1 800 665-1177 ou votre agent de voyages pour réserver ou pour connaître notre horaire de fin de semaine.

départs de Bagotville\*

Montréal	6h50	8h15	16h10	19h50
----------	------	------	-------	-------

**Inter-Canadien**

UN COIN DE CIEL BLEU

# Clic!

## Dames bénévoles chrétiennes

Vente de vêtements usagés et mini marché aux puces le jeudi 2 novembre de 10h00 à 15h00 à la salle des Chevaliers de Colomb, 2030, Fortier, Jonquière. Inf: Olga 547-1064. Au profit des oeuvres de charité.

## Formation alternance études/travail

La Corporation des services aux personnes handicapées de Roberval, par l'entremise d'un programme de formation axée sur les projets, offre aux personnes handicapées intellectuelles du secteur couvert par la MRC Domaine-du-Roy l'opportunité de s'inscrire gratuitement à un programme de formation alternance études/travail. Ce programme comprendra une partie formation théorique, ainsi qu'une intégration progressive en milieu de travail et sera suivi d'un stage de trois semaines, à temps plein, en entreprise, pour une durée totale de 17 semaines. Le contenu de la formation sera

adapté aux 9 personnes qui seront sélectionnées afin de bien répondre aux besoins de chacun, dans le but d'améliorer leur employabilité et de faciliter leur intégration au marché du travail. Cette formation se déroulera du 13 novembre au 22 mars. Inscriptions et informations au 275-0876, Corporation des services aux personnes handicapées, avant le 3 novembre.

## Aux accidentés(es) du travail

À tous les accidentés(es) du travail; si vous avez besoin d'aide ou de quelque service que ce soit, nous sommes là pour vous aider à tout point de vue, soit médical, juridique ou si vous avez des problèmes à l'égard de la CSST. Veuillez communiquer au Service d'aide aux travailleurs et travailleuses accidentés du travail au 698-2092, au 23, Racine Est, Chicoutimi, 2e étage G7H 1P4. Les heures d'ouverture sont de 9h00 à 16h30, du lundi au vendredi inclusivement. Demandez M. Bernard Marquis, président fondateur de la SATTAT.

L'événement annuel

## «OUBLIEZ DONC LE FROID»

3 façons d'économiser et de garder votre Nissan en bon état de marche.

# 21,95\$\*

□ Vidange d'huile

L'offre comprend le remplacement de l'huile-moteur par une huile Nissan de première qualité et l'installation d'un filtre à huile d'origine Nissan. L'offre spéciale à 2,99\$ et une trousse de survie de 2 pièces, d'une valeur au détail de 19,99\$. Elle contient, entre autres, un poncho de secours, un dossier de sécurité et une affiche «Appelez la police». L'offre est valable du 2 octobre au 24 novembre 1995.

Faites faire une vidange d'huile et un changement de filtre à huile à 21,95\$ ainsi qu'une inspection gratuite en 21 points de votre véhicule, et pour seulement 2,99\$\*\* vous obtiendrez une trousse de survie Nissan.



L'inspection gratuite en 21 points comprend: • Câbles de la batterie et connexions • Etat de concentration du liquide de refroidissement • Durites du radiateur • Tuyaux de la chaufferette • Tous les niveaux d'huile • Vérification visuelle des fuites d'huile ou de liquide • Tout l'éclairage extérieur • Filtre à air • Système d'échappement • Timonerie de direction • Joints de cardan et soufflets des arbres d'entraînement • Suspension avant et arrière • Amortisseurs et jambes de force • Pneus (état et usure) • Courroies • Plaquettes/segments de freins • Soupape RGC (le cas échéant) • Balais d'essuis-glace • Etat/réglage du frein de stationnement • Essai sur route

## 10% de rabais\*

pièces et main-d'oeuvre

□ Entretien du système d'échappement

Comprend la main-d'oeuvre pour l'installation et les pièces d'origine Nissan, le cas échéant. Demandez à votre concessionnaire Nissan le prix concurrentiel qui s'applique à votre véhicule.

## 15% de rabais\*

pièces et main-d'oeuvre

□ Entretien et freins avant et/ou arrière

Ce service comprend: • Remplacement des plaquettes et/ou des segments de freins (remplacement des pièces de montage, au besoin) • Usinage des disques et/ou tambours (si nécessaire). Demandez à votre concessionnaire Nissan le prix concurrentiel qui s'applique à votre véhicule.

M. Vital Gaudreault directeur du service, et son équipe vous invite à profiter de ces spéciaux en vigueur jusqu'au 25 novembre 1995.



Utilisez le meilleur! PIÈCES D'ORIGINE NISSAN



## Excellence NISSAN

2315, boul. Saint-Paul  
Chicoutimi  
Tél.: 543-6477

304472

**GENS DU GRAND JONQUIÈRE**  
**«POUR VENDRE VOTRE PROPRIÉTÉ»**  
**J.E. FALARDEAU**  
COURTIER IMMOBILIER AGRÉÉ «AUTONOME»  
Un COURTIER qui s'occupe personnellement de votre CAS  
- Toutes mes inscriptions résidentielles sont S.I.A. sans surcharge.  
- Mes taux de commissions sont adaptés à votre cas...  
**548-6997**  
2959, SAINT-PATRICK, JONQUIÈRE

## RÉFÉRENDUM 1995

# Le 30 octobre, jour du scrutin

## Comment voter?

• Dans l'isoloir, marquez votre bulletin de vote en faisant une **croix (+)**, un **X**, une **coche (✓)** ou un **trait (-)** dans l'un des cercles prévus à cette fin. **Aucune autre marque ne sera acceptée.**

• Si le bulletin qu'on vous a remis est déjà marqué ou détérioré, ou si, par inadvertance, vous marquez votre bulletin dans un cercle autre que celui de votre choix, vous pouvez demander qu'on vous donne un nouveau bulletin.

## Après avoir voté

• Permettez au personnel électoral de vérifier les initiales du scrutateur.  
• À la vue des personnes présentes, détachez le talon et remettez-le au scrutateur.  
• Déposez vous-même votre bulletin dans l'urne.

Acceptez-vous que le Québec devienne souverain, après avoir offert formellement au Canada un nouveau partenariat économique et politique, dans le cadre du projet de loi sur l'avenir du Québec et de l'entente signée le 12 juin 1995?

OUI  
YES



NON  
NO



Do you agree that Québec should become sovereign, after having made a formal offer to Canada for a new Economic and Political Partnership, within the scope of the Bill respecting the future of Québec and of the agreement signed on June 12, 1995?

## Des questions? Appelez-nous.

Pour de plus amples renseignements, n'hésitez pas à communiquer avec nous, de 9 h à 22 h, sept jours par semaine, en composant:

**1 800 461-0422** (de l'extérieur de la région de Québec, sans frais)  
**(418) 528-0422** (de la région de Québec)



Les personnes sourdes ou malentendantes peuvent composer sans frais: 1 800 537-0644



LE DIRECTEUR GÉNÉRAL  
DES ÉLECTIONS DU QUÉBEC  
Pierre-F. Côté, c.s.

Parce qu'un vote, ça compte

304555

# AVEC LE PROGRAMME DE LOCATION CLÉ D'OR, NOS JEEP SONT DES AFFAIRES EN OR.



Jeep Cherokee Sport 1996, 4 portes, 4 X 4

**506\$\*** par mois  
(transport inclus)  
Terme de 30 mois  
LOCATION  
**CLÉ D'OR**  
SANS COMPTANT INITIAL



Jeep Grand Cherokee Laredo 1996, 4 X 4

**562\$\*** par mois  
(transport inclus)  
Terme de 30 mois  
LOCATION  
**CLÉ D'OR**  
SANS COMPTANT INITIAL

Jeep Cherokee Sport 1996, 4 portes, 4 X 4  
Ensemble 26E + GAL

- Moteur 6 cylindres de 4 litres
- Boîte automatique à 4 rapports
- Volant inclinable gainé de cuir
- Climatiseur
- Console au plancher
- Radio-cassette AM/FM stéréo
- Glaces teintées foncées
- Lave-glace et essuie-glace arrière

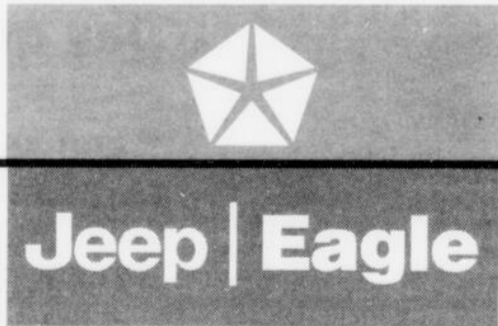
Jeep Grand Cherokee Laredo 1996, 4 X 4  
Ensemble 26E + GEG

- Moteur 6 cylindres de 4 litres
- Boîte automatique à 4 rapports
- Climatiseur et glaces teintées foncées
- Freins à disque et antiblocage aux 4 roues
- Roues sport en fonte d'aluminium
- Select-Trac ou Quadra-Trac au choix du client
- Régulateur de vitesse et volant inclinable gainé de cuir
- Radio-cassette AM/FM stéréo
- Lève-glace et verrouillage électriques avec télécommande



Venez faire l'essai du modèle de votre choix, sans tracas, et vous recevrez GRATUITEMENT un guide routier Rand McNally. Téléphonnez maintenant pour prendre rendez-vous à votre convenance, au **1 800 333-3678** ou communiquez avec votre concessionnaire le plus près.

Association publicitaire des concessionnaires Jeep et Eagle Inc.



VOTRE CONCESSIONNAIRE

**Jeep | Eagle**

QUELQU'UN DE FIABLE

\* Tarif mensuel établi d'après la description des véhicules ci-haut. Terme de 30 mois. Immatriculation, assurances et taxes en sus. Sous réserve de l'approbation de Chrysler Crédit Canada Ltée. Un dépôt de sécurité équivalent à un versement sera exigé. Location pour usage personnel. Rachat non requis. Le locataire est responsable de l'excédent de kilométrage après 50 000 km, au taux de 9 c le km. Offres d'une durée limitée. Détails chez les concessionnaires participants. Le concessionnaire peut louer à un prix moindre et peut avoir à commander.