

Journal

2013-2014 | VERSION FRANÇAISE

PARC NATIONAL
D'AIGÜEBELLE



MOT DU MINISTRE



En 1999, le gouvernement confiait à la Société des établissements de plein air du Québec (Sépaq) le mandat de gérer, de conserver et de développer le réseau québécois des parcs nationaux situés au sud du 50° parallèle. Au nombre de 22, ces parcs nationaux sont répartis dans la majorité des régions du Québec. À ce nombre impressionnant de beautés naturelles s'ajoute un parc marin administré conjointement par Parcs Québec (Sépaq) et par Parcs Canada.

Chaque jour, les équipes des parcs nationaux posent des gestes pour préserver ces joyaux incomparables et pour les rendre accessibles à tous les Québécois et aux visiteurs étrangers. Chaque jour aussi, des actions sont mises en œuvre afin que nous laissions en héritage aux générations futures ces territoires d'exception. Il importe, à cet effet, d'exposer la jeunesse aux bienfaits de la nature pour créer une relève qui saura profiter des merveilles qu'elle nous offre et pour que les prochaines générations puissent aussi faire face aux défis de protection et de conservation que réserve l'avenir.

L'année 2013 sera marquée par l'inauguration des nouvelles installations du parc national du Lac-Témiscouata, dernier-né du réseau Parcs Québec. Constitué officiellement en 2009 afin de protéger un échantillon représentatif de la région naturelle des monts Notre-Dame, le parc national du Lac-Témiscouata est doté d'infrastructures de qualité, correspondant aux standards des parcs nationaux. Ce territoire protégé est particulièrement reconnu pour ses atouts naturels exceptionnels et ses richesses archéologiques. Je vous invite à le découvrir dès cet été.

Par ailleurs, au nord du 50° parallèle, après Pingualuit et Kuururjuaq, un troisième parc national sera créé prochainement. Le parc national Tursujuq, avec une superficie à protéger de 26 000 km², nous permettra d'atteindre le cap des 9% d'aires protégées sur l'ensemble du territoire du Québec. Comme pour les deux autres parcs du Nord, la gestion et le développement de ce nouveau territoire seront confiés à l'Administration régionale Kativik.

Vous le constatez, l'étendue des aires protégées s'agrandit d'année en année. Il y a un parc près de chez vous ou sur la route de vos vacances. Je vous souhaite une belle saison de découvertes dans vos parcs nationaux.

Yves-François Blanchet
Ministre du Développement durable, de l'Environnement, de la Faune et des Parcs

LA MISSION DE PARCS QUÉBEC

Dans la perspective d'un développement harmonieux sur les plans culturel, social, économique et régional, Parcs Québec assure la conservation et la mise en valeur de territoires représentatifs des 43 régions naturelles du Québec ou de sites à caractère exceptionnel, notamment en raison de leur diversité biologique, tout en les rendant accessibles à des fins éducatives et de plein air.

Tous les parcs nationaux ont été créés en vertu des standards de l'Union mondiale pour la nature. Ainsi, un parc national est une aire relativement vaste :

- qui présente un ou plusieurs écosystèmes généralement peu ou pas transformés par l'exploitation;
- où les espèces animales et végétales, les sites géomorphologiques et les habitats ont un intérêt particulier du point de vue scientifique, éducatif ou récréatif, ou qui offre un paysage d'une grande beauté;
- dans laquelle la plus haute autorité compétente du pays a pris des mesures pour éliminer l'exploitation et pour y faire respecter les ensembles écologiques, géomorphologiques ou esthétiques;
- dont la visite est autorisée, sous certaines conditions, à des fins éducatives, culturelles ou récréatives.

DÉCOUVREZ LES PARCS NATIONAUX DU QUÉBEC





LES INCONTOURNABLES



► ESCAPADE EN RABASKA SUR LE LAC LOÏS

Montez à bord du rabaska et partez à l'aventure sur le vaste lac Loïs! Accompagné d'un garde-parc, vous découvrez des paysages magnifiques, une faune omniprésente ainsi que les secrets bien gardés de ce lac de plaine. Profitez de votre escale sur l'une des nombreuses rives sablonneuses pour mettre l'orteil à l'eau. Plaisir garanti!



► CIRCUIT LE PARTAGE DES EAUX

Au fil de l'eau, découvrez les éléments les plus spectaculaires du paysage d'Aiguebelle en profitant du circuit Le Partage. Par la même occasion, franchissez la ligne de partage des eaux, là où prend tout son sens le mot « Abbittibi » qui signifie en algonquin « Là où les eaux se séparent », en conjuguant une courte randonnée à votre excursion en canot sur les lacs Sault et La Haie. Prévoir eau, dîner, crème solaire et appareil photo. Pour l'activité guidée, informez vous des dates et des modalités.

Coût: 49,95\$ (tarification d'accès et taxes en sus). Réservation obligatoire.



► CAMPS RUSTIQUES

Que ce soit pour vos vacances estivales, des Fêtes ou la relâche scolaire, séjournez dans l'un de nos chaleureux camps rustiques en bois rond qui font la renommée du parc national d'Aiguebelle. La chandelle, complice du feu de bois qui crépite, favorise une atmosphère d'intimité. Pouvant héberger de 2 à 16 personnes, ils sont nichés dans les replis d'un décor grandiose, où règne le calme des collines Abijévis. Au gré des saisons, les camps rustiques sont accessibles en auto, à pied, à skis ou à raquettes.



► TENTE HUTTOPIA

Situées dans le magnifique camping Ojibway, en bordure du lac Loïs, les huit tentes Huttoopia du parc national d'Aiguebelle offrent tout le plaisir du camping sans l'encombrement caractéristique d'un équipement volumineux habituellement requis pour assurer le bien-être des campeurs. C'est un concept basé sur le prêt-à-camper car ces tentes sont entièrement meublées et équipées à la saveur camping. La douce vie sans s'éreinter, à un prix abordable, pour toute la famille, les couples ou les groupes d'amis!



► RAQUETTE

Les friands de raquettes sont gâtés! Le décor hivernal déroule son tapis de 38 kilomètres de sentiers balisés qui mènent à l'un ou l'autre des romantiques camps rustiques du parc. De difficulté et de durée variables, les trajets proposés vous font découvrir des paysages époustouffants, où une faune diversifiée abonde. Pour les plus audacieux, les circuits « Les Failles » et « L'Escapade boréale » vous offrent des parcours de longue randonnée. Location de raquettes et service de transport de bagages disponibles.

RAISON D'ÊTRE D'UN PARC

VÉRITABLE JOYAU NATUREL

Véritable joyau naturel de la région de l'Abitibi-Témiscamingue, le parc national d'Aiguebelle se démarque par divers phénomènes géologiques aux noms évocateurs : marmites de géants, coussins volcaniques... Une passerelle haute de 22 mètres permet de franchir une faille gigantesque pour une traversée remplie d'émotion. Depuis là-haut, on peut admirer des paysages profondément marqués par le travail de milliards d'années. De nombreuses activités de découverte s'ouvrent sur une diversité d'espèces fauniques : orignal, castor, vison, héron, balbuzard, pour ne nommer que ceux-là. Hiver comme été, le parc national d'Aiguebelle est l'endroit idéal pour prendre son temps !

Tarification d'accès en vigueur du 1^{er} avril 2013 au 31 mars 2014

CATÉGORIE OU GROUPE DE PERSONNES	ACCÈS QUOTIDIEN	CARTE ANNUELLE PARC	CARTE ANNUELLE RÉSEAU
Adulte (18 ans et plus)	6,50 \$	32,50 \$	58,50 \$
Enfant (6 à 17 ans)	3 \$	15 \$	27 \$
Enfant (0 à 5 ans)	Gratuit	Gratuit	Gratuit
1 adulte accompagné d'enfants de 6 à 17 ans	9,50 \$	47,50 \$	85,50 \$
2 adultes accompagnés d'enfants de 6 à 17 ans	13 \$	65 \$	117 \$
Groupe organisé d'adultes	5,75 \$	s.o.	s.o.
Groupe organisé de jeunes (6 à 17 ans)	2,50 \$	s.o.	s.o.
Groupe scolaire ou d'étudiants	Gratuit	s.o.	s.o.

Taxes incluses. La carte annuelle Parc ou Réseau est valide pour une période de 12 mois.
Les prix, les modalités et les services qui sont mentionnés dans ce journal peuvent être modifiés sans préavis.

Votre sécurité : votre responsabilité

Les activités en plein air peuvent comporter certains risques. Vous devez vous assurer de posséder les compétences et habiletés requises à la pratique de l'activité choisie. Il est important de connaître les risques inhérents à cette activité, de respecter vos capacités et de disposer des équipements appropriés. Pour plus d'information, nous vous invitons à consulter notre site Web à sepaq.com.

RÈGLEMENTATION



Afin de contribuer à l'amélioration de la qualité de l'expérience dans les parcs, une tarification d'accès a été établie par le gouvernement. Vous devez ainsi toujours avoir en votre possession votre reçu ou votre carte annuelle d'accès.



Afin de préserver les richesses naturelles pour les générations futures, il est interdit en tout temps de prélever des éléments naturels (animaux, plantes, bois mort, roches, etc.).



La flore est sensible au piétinement. Quand on multiplie les impacts de milliers de visiteurs, on comprend facilement pourquoi il est obligatoire de demeurer dans les sentiers de randonnée aménagés.



La nature présente un équilibre exemplaire. Les animaux y trouvent tout ce dont ils ont besoin pour se nourrir adéquatement, d'où l'interdiction de nourrir la faune. À cet égard, il est aussi interdit de laisser sa nourriture et ses déchets sans surveillance. Gardez-les dans votre voiture.



Les animaux domestiques sont interdits dans les parcs nationaux du Québec. Toutefois, les chiens-guides et les chiens assistants accompagnés des familles d'accueil sont admis. Les chiens devront cependant être facilement identifiables en portant le foulard Mira ou le harnais. Les personnes ayant la charge de l'animal doivent conserver sur elles la lettre d'accréditation de la fondation.



Comme il est agréable de profiter d'un environnement naturel authentique, propre et sain! Rapportez vos déchets, déposez-les dans les contenants prévus à cette fin et ramenez chez vous toute substance nocive, telle que savon, huile, combustible ou pesticide.



Pour la préservation du milieu et pour votre sécurité, seul un certain nombre d'activités sont permises dans les parcs. Préparez votre visite et consultez d'abord la liste des activités permises dans les parcs que vous planifiez fréquenter.

La voleuse d'étoiles

Rédaction : Monic Roy

Étendus sur l'herbe encore chaude d'un soleil qui s'était couché tard, nous regardions les étoiles se multiplier au fur et à mesure que le ciel s'enténébrait. Nous nous amusions, comme seuls les enfants savent le faire, à inventer des constellations en agaçant les points brillants. Où est le sapin? Où est la fourche? Regarde, un poisson volant... À défaut de connaître le nom des constellations telles Cassiopée, le Dragon ou le Cygne, nous composions les nôtres qui comportaient cependant les mêmes degrés de difficulté à reconnaître! Les étoiles de notre enfance étaient-elles plus nombreuses ou plus scintillantes ou était-ce notre imaginaire ingénu qui nous les rendait si proches? Mais non...

Il y a à peine quelques dizaines d'années, les étoiles nous apparaissaient réellement plus nombreuses et plus brillantes. Elles sont toujours là, rayonnant de tous leurs feux. Ce qui a changé, c'est ce phénomène à la fois simple et pernicieux: une voûte lumineuse créée par les éclairages artificiels qui se forment juste au-dessus des agglomérations urbaines et qui pâlisent le ciel nocturne, bloquant ainsi la luminosité des corps célestes. La pollution lumineuse est principalement causée par des éclairages mal dirigés, excessifs, inefficaces ou inutiles qui pointent vers le ciel. Cette lumière est alors dispersée par les couches de l'atmosphère, ce qui produit une lueur qui rend le ciel moins noir la nuit. Dans les grandes villes canadiennes, plus de 95 % des étoiles, auparavant visibles à l'œil nu,

ne sont plus observables. Quel préjudice pour les astronomes amateurs!

Outre la privation d'observer les phénomènes nocturnes au-dessus de nos têtes, la pollution lumineuse a d'autres effets néfastes. La faune et la flore sont également touchées. L'éclairage de nuit peut embrouiller les déplacements des animaux comme les oiseaux migrateurs et les papillons de nuit, changer les relations entre les prédateurs et leurs proies, modifier la compétitivité à l'intérieur d'une même espèce. Dans les lacs, le zooplancton peut cesser de se nourrir d'algues si l'éclairage de nuit est trop prononcé. Il s'ensuit une prolifération excessive d'algues dont la décomposition éventuelle provoque une activité bactérienne accrue, laquelle finit par appauvrir en oxygène l'eau du lac. De nombreuses espèces d'invertébrés et de poissons meurent alors asphyxiées.

En plus de nous dérober les étoiles, de compliquer la vie de la faune et de la flore et d'endommager nos écosystèmes, l'usage excessif ou inutile d'éclairage représente un gaspillage d'énergie aussi coûteux tant pour le particulier que pour l'industrie. Au Québec seulement, on évalue à 45 millions de dollars le coût de l'électricité pour «éclairer le ciel». Globalement, cet éclairage superflu peut générer un impact sur les changements climatiques lorsque produit à partir d'énergies fossiles.

Consolons-nous, tout n'est pas si... noir. Une première mondiale se tenait au Québec en septembre 2007: la création d'une réserve internationale de ciel étoilé au parc national du Mont-Mégantic, bien connu pour son Astrolab. Trente-quatre municipalités ont adopté un ensemble de mesures pour freiner l'accroissement de la pollution lumineuse, contribuant ainsi à préserver la qualité du ciel étoilé essentielle à la pérennité des activités de recherche et d'éducation en astronomie qui s'effectuent à l'observatoire du Mont-Mégantic, le plus important centre de recherche en astronomie et en astrophysique au Canada.

<http://astrolab-parc-national-mont-megantic.org/>

Saviez-vous que ?

Le parc national d'Aigubelle figure parmi les meilleurs endroits au Québec pour faire l'observation du ciel étoilé. L'Association des Astronomes Amateurs de l'Abitibi-Témiscamingue (AAAAT) a donc de quoi se réjouir lorsqu'ils viennent animer une activité au parc! Venez les rencontrer en été lors de l'activité **Pleins feux sur les étoiles** où les perséides sont à l'honneur. En hiver, les passionnés d'astronomie sont de retour pour la célèbre soirée **Chouette! Un clair de lune**.



**DÉCOUVREZ LA COLLECTION
FONDS PARCS QUÉBEC
DANS LES BOUTIQUE NATURE**

Pour chaque article acheté, **1\$ sera remis au Fonds Parcs Québec.**

Par vos dons au Fonds Parcs Québec, vous contribuez à la conservation de vos parcs nationaux. Le financement de travaux de recherche, d'acquisition de connaissances, de suivi ou d'inventaire permettront d'obtenir de précieuses données nécessaires, notamment, à la sauvegarde d'espèces végétales ou animales.

**BOUTIQUE
NATURE**
Parcs Québec

FONDS
Parcs Québec
fondsparcsquebec.com



• Magasin général Dumulon – 1924

Horaires estival : tous les jours,
de 8 h 30 à 17 h

Horaires régulier : du mercredi au dimanche
de 10 h à 18 h

191 avenue du Lac

• Église orthodoxe russe St-Georges

Horaires estival : tous les jours, de 8 h 30 à 17 h

201 rue Taschereau Ouest



819 797-7125

www.maison-dumulon.ca

L'Indice bohémien

LE média culturel en Abitibi-Témiscamingue

indicebohemien.org

L'École du Rang II d'Authier **MONUMENT HISTORIQUE**

La maîtresse vous accueillera au son de la cloche pour les activités suivantes :

Animation : En famille ou entre amis, participez à cette animation interactive et jouez le rôle d'un élève de l'époque ! Toute l'année, sur réservation. Tarif d'entrée applicable.

Visites guidées : du 24 juin à la Fête du travail, offertes en tout temps entre 9h30 et 17h30. Tarif d'entrée applicable.

Théâtre d'été : Pour la saison 2013, le théâtre interactif à caractère historique « La vie dans nos cantons » est de retour dans la vieille grange en face de l'École du Rang II d'Authier. Venez rire aux éclats lors des représentations du premier thème, « Quand on part pour... », les 3, 7, 10 et 14 juillet ainsi que du deuxième thème, « Quand on veut trop... », présenté les 17, 21, 24, 28 et 31 juillet. Contribution volontaire.

269, Rang II (Route 111)
AUTHIER (QC) J0Z 1C0
 ☎ 819 782-3289 ou 1 866 336-3289
 info@ecoledurang2.com
 www.ecoledurang2.com

Parce que votre nutrition nous tient à cœur!

4, 15^e Rue, Rouyn-Noranda

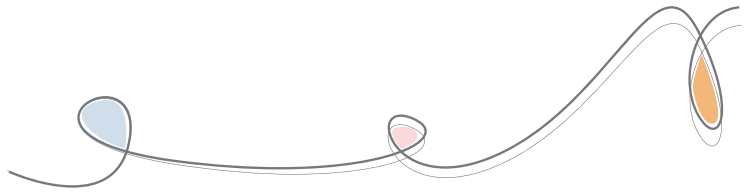


Best Western PLUS **HÔTEL ALBERT**
 ROUYN - NORANDA

HÔTEL EN PLEIN CENTRE-VILLE
 CHAMBRES ET SUITES MODERNES
 CENTRE DE RÉUNIONS ET DE CONFÉRENCES

84, AVENUE PRINCIPALE ■ J9X 4P2
1-888-725-2378

CAPITALE DE CULTURE



ROUYN-NORANDA



1 888 797-3195 • TOURISMEROUYN-NORANDA.CA



Calendrier des activités de découverte 2013



Les parcs nationaux québécois : des territoires protégés

Un garde-parc vient partager en classe sa passion pour les parcs nationaux. Par le biais d'une présentation multimédia et de jeux interactifs, les élèves du secondaire explorent les richesses de ces territoires protégés, leur historique et leur mission.

Pleins feux sur les étoiles (10 août, début : 19 h 30)

Assistez à une animation sur les perséides et, de la rive du lac Matissard, participez à l'observation du ciel grâce aux télescopes du Club des astronomes amateurs de l'Abitibi-Témiscamingue. (2,61 \$ pour tous)



Programmation automnale 2013

Date	Activité
Fête du Travail 2 septembre	2,7 milliards d'années : ça use, ça use ! Entre 12 h 30 et 14 h
Samedi et dimanche Du 7 septembre au 13 octobre	Légende d'automne (sentier La Traverse) Entre 12 h 30 et 14 h
Action de grâces 14 octobre	
Dimanche 13 octobre	Circuit le partage guidé* 54\$/personne 10 h à 15 h
Samedi 26 octobre	Fantômes, vampires et Windigos à Aiguebelle (voir détails p. 18)

Jour	Heure	Activité de découverte	Rendez-vous
Du vendredi 21 juin au dimanche 30 juin et du vendredi 16 août au dimanche 1^{er} septembre 2013			
Vendredi	Entre 13 h et 14 h 30 19 h à 20 h 15	2,7 milliards d'années : ça use, ça use ! Matissard d'un soir * 7,83 \$/adulte — 4,35 \$/6 à 17 ans	Sentier La Traverse Rive du lac Matissard
Samedi	10 h à 11 h 15 Entre 13 h et 14 h 30 15 h 30 à 17 h	Suivez-les à la trace 2,7 milliards d'années : ça use, ça use ! L'Odyssée en rabaska* 7,83 \$/adulte — 4,35 \$/6 à 17 ans	Rive du lac Matissard Sentier La Traverse Station de canot du lac La Haie (prévoir 20 minutes de randonnée pédestre pour atteindre la station)
Dimanche	19 h à 20 h 15 23 juin – 18 août – 1 ^{er} sept. 10 h à 15 h Entre 13 h et 14 h 30 16 h à 17 h	J'ai vu le loup, le renard, le coyote Circuit le partage guidé* 54 \$/personne 2,7 milliards d'années : ça use, ça use ! Méli-Mél'eau	Rive du lac Matissard Stationnement du lac Sault Sentier La Traverse Rive du lac Matissard
Du vendredi 5 juillet au dimanche 11 août 2013			
Lundi	16 h à 17 h 19 h 30 à 20 h 15	2,7 milliards d'années : ça use, ça use ! L'Odyssée en rabaska* 7,83 \$/adulte — 4,35 \$/6 à 17 ans Méli-Mél'eau Comme dans l'temps	Sentier La Traverse Station de canot du lac La Haie (prévoir 20 minutes de randonnée pédestre pour atteindre la station) Rive du lac Matissard Salle communautaire (camping Abijévis)
Mardi	Entre 13 h et 14 h 30 16 h à 17 h 19 h 30 à 20 h 45	2,7 milliards d'années : ça use, ça use ! Méli-Mél'eau Matissard d'un soir * 7,83 \$/adulte — 4,35 \$/6 à 17 ans	Sentier La Traverse Rive du lac Matissard Rive du lac Matissard
Mercredi	10 h 30 à 11 h 45 Entre 13 h et 14 h 30 15 h 30 à 17 h	Où es-tu Frédéric? ** 2,7 milliards d'années : ça use, ça use ! L'Odyssée en rabaska* 7,83 \$/adulte — 4,35 \$/6 à 17 ans	Stationnement Le Jardin secret (près du camping Abijévis) Sentier La Traverse Station de canot du lac La Haie (prévoir 20 minutes de randonnée pédestre pour atteindre la station)
Jeudi	16 h à 17 h Entre 13 h et 14 h 30 16 h à 17 h 19 h 30 à 20 h 45	Méli-Mél'eau 2,7 milliards d'années : ça use, ça use ! Méli-Mél'eau J'ai vu le loup, le renard, le coyote	Rive du lac Matissard Sentier La Traverse Rive du lac Matissard Rive du lac Matissard
Vendredi	Entre 13 h et 14 h 30 15 h 30 à 17 h	2,7 milliards d'années : ça use, ça use ! L'Odyssée en rabaska* 7,83 \$/adulte — 4,35 \$/6 à 17 ans	Sentier La Traverse Station de canot du lac La Haie (prévoir 20 minutes de randonnée pédestre pour atteindre la station)
Samedi	Une heure avant le crépuscule ¹ 20 h à 21 h 10 h à 11 h 30	Windigo : Légende algonquine À l'épreuve de l'ours! L'Odyssée en rabaska* 7,83 \$/adulte — 4,35 \$/6 à 17 ans	Centre de services Taschereau Rive du lac Matissard Station de canot du lac La Haie (prévoir 20 minutes de randonnée pédestre pour atteindre la station)
Dimanche	Entre 13 h et 14 h 30 Entre 13 h et 14 h 30 16 h 30 à 17 h 15 19 h 30 à 20 h 15	2,7 milliards d'années : ça use, ça use ! Voyage à travers Les Paysages Comme dans l'temps Un lac, une bénédiction	Sentier La Traverse Sentier Les Paysages Salle communautaire (camping Abijévis) Centre de services Taschereau
Dimanche	10 h à 11 h 15	Suivez-les à la trace	Rive du lac Matissard
Dimanche	11 h à 14 h	Escapade en rabaska sur le lac Lois* 28\$/pers. — 40\$/1 adulte avec enfants 68\$/2 adultes avec enfants	Centre de services Taschereau
Dimanche	Entre 13 h et 14 h 30 15 h 30 à 17 h	2,7 milliards d'années : ça use, ça use ! L'Odyssée en rabaska* 7,83 \$/adulte — 4,35 \$/6 à 17 ans	Sentier La Traverse Station de canot du lac La Haie (prévoir 20 minutes de randonnée pédestre pour atteindre la station)
Dimanche	19 h 30 à 20 h 45	Jeu d rôle!	Rive du lac Matissard

*Réservation obligatoire à l'accueil. Toutes les activités sont principalement offertes en français. La Direction du parc se réserve le droit d'annuler les activités en tout temps. Les tarifs ne comprennent pas les taxes et peuvent être sujets à changement sans préavis.

**Randonnée en forêt, prévoir chasse-moustique.

¹ Horaire affiché au centre de services le plus près (début de l'activité entre 19 h et 20 h)

Activités de découverte 2013



2,7 milliards d'années: ça use, ça use!

(durée: 15 min)

Partez à la rencontre d'un garde-parc naturaliste dans le sentier La Traverse. Ensemble, remontez le temps aussi loin que 2,7 milliards d'années. Serez-vous situer les éléments de la mise en place des paysages exceptionnels sur l'échelle du temps?

À l'épreuve de l'ours!

(durée: 1 h)

Pourtant si câliné sous forme de peluche, l'ours noir suscite la crainte chez plusieurs. Venez apprendre à mieux connaître l'animal et ses habitudes par un jeu questionnaire où le plaisir sera au rendez vous!

Jeu d rôle!

(durée: 1 h 15)

Toute la famille pourra entrer dans la peau d'un chercheur, jouer le rôle d'un archéologue et réaliser le travail d'un garde-parc naturaliste! Voici quelques façons amusantes de découvrir les actions mises en œuvre pour conserver les ressources de votre parc.

Légende d'automne

(durée: 15 min)

Pourquoi les feuilles changent-elles de couleur? Où vont les oiseaux migrateurs? Il était une fois... l'automne! Venez rencontrer un garde-parc naturaliste dans le sentier La Traverse et admirer les splendides couleurs du paysage.

L'Odyssée en rabaska

(durée: 1 h 30)

Au fil de l'eau, découvrez l'histoire du lac La Haie tout en admirant le spectacle d'une beauté naturelle âgé de 2,7 milliards d'années! Escarpements vertigineux, bloc erratique et ligne de partage des eaux jalonnent cette activité. **(Tarif: 7,83\$/adulte – 4,35\$/6 à 17 ans)**

Matissard d'un soir

(durée: 1 h 15)

Rien de mieux qu'une balade au crépuscule pour surprendre la faune du lac Matissard (camping Abijévis) en pleine activité! À bord de votre canot, laissez vous envoûter par le calme et la beauté des lieux et découvrez les richesses de ce lac au fond argileux. **(Tarif: 7,83\$/adulte – 4,35\$/6 à 17 ans)**

Méli-Mél'eau

(durée: 1 h)

Entre amis ou en famille, viens rencontrer un garde-parc naturaliste sur la rive du lac Matissard pour une activité surprise! En cas de pluie, rendez vous à la salle communautaire.

Où es-tu Frédéric?

(durée: 1 h 15)

Le vois-tu? L'entends-tu? Armé de tes jumelles et de ton calepin, pars à la découverte des oiseaux qui se cachent près du camping Abijévis. Après une courte randonnée d'observation en forêt, un garde-parc naturaliste dévoilera les astuces d'un apprenti ornithologue.

Suivez-les à la trace

(durée: 1 h 15)

Tu as un œil de lynx? Tu es rusé comme un renard? Participe au rallye en forêt et cherche les indices laissés par les animaux du parc.

Un lac, une bénédiction

(durée: 45 min)

Chers paroissiens, chères paroissiennes, M. le curé vous attend, en ce beau samedi soir, pour la bénédiction du nouveau quai. En ces années-là, le lac aussi est une bénédiction. M. le curé en sait quelque chose!

Windigo: Légende algonquienne

(durée: 1 h 15)

Explorez l'univers des chasseurs-cueilleurs, les Abitibiwinis, qui taillaient la pierre sur le site actuel du parc, il y a de cela fort longtemps. Les légendes racontées par les Abitibiwinis avaient des symboliques culturelles et spirituelles. Lors du récit de l'une d'elles, vous entrerez dans le monde de *lashay*. Bref, ouvrez votre esprit... mais pas trop, les Windigos rôdent!

Voyage à travers les paysages

(durée: 15 min)

Venez parcourir le sentier Les Paysages où un garde-parc naturaliste vous attend tout près de l'escalier hélicoïdal. Devant un panorama à couper le souffle, il vous initiera aux plantes rares, à la géologie et à la géomorphologie.

*Formez un groupe d'au moins 15 personnes et réservez vos activités. Nous pouvons les adapter suivant le temps dont vous disposez, l'âge et la capacité physique des participants. **Bienvenue à tous!***

Recevez le parc national d'Aiguebelle dans votre classe!

*Au printemps et à l'automne, le parc offre une programmation complète d'activités récréoéducatives pour les groupes scolaires, de la maternelle jusqu'au secondaire. **Informez-vous!***

NOUVEAU

Circuit Le partage des eaux - guidé

(durée: 5 h)

Au fil de l'eau et accompagné d'un garde-parc, découvrez les éléments les plus spectaculaires du paysage d'Aiguebelle. Par la même occasion, franchissez la ligne de partage des eaux, là où prend tout son sens le mot «Abbitibi» qui signifie en algonquin «Là où les eaux se séparent». Prévoir eau, dîner, crème solaire et appareil photo. *Détails en page 3.* **(Tarif: 54\$/personne)**

NOUVEAU

Comme dans l'temps

(durée: 45 min)

Venez piquer une jasette avec Mme Hudon installée devant son four à pain. Elle en raconte des «vertes et des pas mûres» sur les pionniers du village et leur appartenance à ce territoire qui deviendra le parc que l'on connaît aujourd'hui. Ce sera peut être l'occasion de mettre la main à la pâte!

NOUVEAU

Escapade en rabaska sur le lac Loïs

(durée: 3 h)

Montez à bord du rabaska et partez à l'aventure sur le vaste lac Loïs! Accompagné d'un garde-parc, vous découvrez des paysages magnifiques, une faune omniprésente ainsi que les secrets bien gardés de ce lac de plaine. Profitez de votre escale sur l'une des nombreuses rives sablonneuses pour mettre l'orteil à l'eau. Plaisir garanti! **(Tarif: 28\$/personne – Fam-1: 40\$/famille – Fam-2: 68\$/famille)**

J'ai vu le loup, le renard, le coyote

(durée: 1 h 15)

Autour d'un feu de camp, un garde-parc démystifie le plus grand canidé du parc et donne des astuces pour le distinguer de ses semblables. Une activité qui a du mordant! Apportez vos chaises.

Carte générale du parc national d'Aiguebelle

**PIQUE-NIQUEZ sur la
rive du LAC MATISSARD !**

Que ce soit pour une collation, une
promenade en pédalo ou encore des
activités de découverte, petits et grands
y vivront des moments amusants !



Légende

- | | |
|------------------------|-------------------------|
| ☆ Accueil | ▲ Camping de groupe |
| 🚗 Stationnement | 🚣 Canot-camping |
| 🚻 Toilettes | 🚤 Station de canot |
| 🚰 Eau potable | 🚣 Station de kayak |
| ♿ Installation adaptée | 🚢 Rampe de mise à l'eau |
| ☎ Téléphone public | 🔍 Observation |
| 🏕 Aire de pique-nique | 🚶 Sentier pédestre |
| 🏠 Chalet | 🚲 Sentier de vélo |
| 🏠 Camp rustique | 🛣 Route pavée |
| 🏠 Camping rustique | 🛣 Route non pavée |
| 🌳 Huttopia | 💰 Borne auto-perception |
| 🏠 Camping aménagé | 🌿 Centre de découverte |

Camps rustiques et chalets

- | | |
|---------------|------------------|
| 1 Le Patineur | 6 Le Collembole |
| 2 La Guêpe | 9 L'Éphémère |
| 3 L'Amiral | 10 Le Longicorne |
| 4 Le Dytique | 11 La Puce d'eau |
| 5 L'Alucite | 12 La Demoiselle |
| 6 Le Bourdon | 13 Le Vice-Roi |
| 7 La Cigale | |

Tableau des distances (Km)

	Accueil Taschereau	Camping Abijévis	Lac La Haie	Lac Sault
Accueil Mont-Brun	27,5	7	7	12
Camping Abijévis	26,3	3,6	13,4	
Lac La Haie	26,1		13,2	



Besoin d'un petit quelque chose ?

Une douceur glacée, un petit goûter ou
un article essentiel oublié... Visitez ou
campez, vous trouverez tout ce dont vous
avez besoin au **dépanneur Le Garde-
feu**, situé au camping Abijévis, ainsi qu'au
Centre de services de Taschereau.



Partenaire pour la qualité de l'environnement
par l'entretien des installations
sanitaires du parc. Merci !

À pied, en canot, en kayak... découvrez le parc !

★ **Traversez le parc du nord au sud !**

Une expérience unique totalisant 20 km ! Parcourez les sentiers *Le Nomade*, *Les Versants*, *L'Aventurier* et *La Traverse*. Possibilité de location de camp rustique et de service de navette.

Informez-vous !

Le parc national d'Aiguebelle, c'est des milliards d'années de roc qui surplombe une plaine argileuse où s'inscrit une histoire encore en évolution. C'est aussi des paysages truffés de failles, de collines, de plaines, d'eaux claires ou brunes et de rencontres fortuites qui invitent à la découverte. Plusieurs sentiers sillonnent le parc et vous permettent de choisir une randonnée selon le temps dont vous disposez et vos intérêts.


Randonnée pédestre

Sentier	Attrait	Longueur et durée	Degré de difficulté	Lieu de départ
L'Escalade	Ascension menant au sommet de la colline La Trompeuse. Paysage grandiose!	2,5 km 2 h	↑ Difficile	Stationnement du lac La Haie via le sentier La Traverse. Accès par la route 26.
L'Aventurier	Le tour du lac La Haie en marchant sur les escarpements rocheux : superbes points de vue!	9,5 km 5 h 30	↻ Difficile	Stationnement du lac La Haie via le sentier La Traverse. Accès par la route 26.
La Traverse ★	Traversée du lac La Haie grâce à une passerelle suspendue. Magnifique panorama!	3 km 1 h 30	↻ Intermédiaire	Stationnement du lac La Haie. Accès par la route 26.
L'Élan	Vue panoramique sur le lac Patrice et les collines Abijévis.	1,2 km 45 min	↻ Intermédiaire	Stationnement du lac Patrice. Accès par la route 24
Le Petit-Nomade	Sentier forestier permettant d'admirer le vaste Lac Loïs.	2,2 km 1 h	↻ Facile	Stationnement du lac Loïs. Accès par la route 14.

Pour les plus téméraires... Surplombez l'Abitibi ou traversez le parc du nord au sud!

Le Sommet	Plus haut sommet de la région : le mont Dominant culminant à 570 m. Tours de communication à son sommet.	6 km 3 h	↑ Intermédiaire	Stationnement du mont Dominant. Accès par la route 24.
Le Nomade ★	Premier segment de la traversée du parc du nord au sud.	7 km 3 h	↑ Intermédiaire	Stationnement du Longicorne. Accès par la route 1.
Les Versants	Succession de vallées et de belvédères naturels sur les escarpements rocheux sillonnant le côté ouest du lac Sault.	5,5 km 3 h	↑ Difficile	Stationnement du lac Sault via le sentier Les Paysages. Accès par la route 12.

Sentiers de découverte autoguidés

La Castorière	Interprétation des mœurs du castor avec haltes de repos et aire de pique-nique.	0,8 km 20 min	↻ Facile 	Stationnement du Centre de découverte. Accès par la route 2.
Les Garde-feu	Tour de garde-feu et historique de l'époque.	2 km 1 h	↑ Intermédiaire	Stationnement du Garde-Feu. Accès par la route 24.
Les Marmites ★	Phénomènes géomorphologiques et géologiques impressionnants rencontrés en sentier.	1,8 km 1 h	↻ Intermédiaire	Stationnement du lac La Haie. Accès par la route 26.
Les Paysages	Escalier hélicoïdal et escarpements rocheux. Interprétation du sous-bois et des paysages. Superbes panoramas !	1,6 km 1 h	↻ Intermédiaire	Stationnement du lac Sault. Accès par la route 12.
La Plaine	Interprétation de la plaine argileuse de l'Abitibi depuis la glaciation jusqu'à la colonisation.	2,1 km 1 h	↻ Facile	Stationnement du lac Loïs (camping Ojibway). Accès par la route 14.

Distance : ↓ Aller-retour ↻ Boucle ↑ Aller seulement

★ **Aménagement de sentiers**

Nous travaillons à améliorer votre découverte du parc en aménageant un sentier de type « promenade » jusqu'à la station de canot du lac La Haie et en apportant des modifications importantes aux sentiers **La Traverse** et **Les Marmites**. Nous vous remercions de votre compréhension. L'avenir du parc national d'Aiguebelle, un travail d'équipe !



Tarification 2013-2014

(tarification d'accès et taxes en sus)



Villégiature en chalet

Chalet	Plan d'eau	Capacité – villégiature (Personne)	Tarif haute saison	Tarif basse saison
La Demoiselle	Lac Lois	4	203 \$	176 \$
La Puce d'eau	Lac Matissard	2	138 \$	138 \$
Le Vice-Roi	Lac Matissard	6	247 \$	215 \$

Hébergement

Heures d'arrivée et de départ

Hébergement	Heures d'arrivée	Heures de départ
Camping	15 h	15 h
Prêt-à-camper Huttopia	17 h	12 h
Chalet	17 h	12 h
Camp rustique (été-automne)	17 h	12 h
Camp rustique (hiver)	15 h	11 h

→ La tarification d'accès au parc n'est pas incluse dans le tarif de l'hébergement.

→ La réglementation s'adresse également aux clients en hébergement et se trouve en page 4.

→ Les prix, les modalités et les services mentionnés dans ce journal peuvent être modifiés sans préavis.

Villégiature en camp rustique

Camp	Capacité (personne)	Été et automne 1 ^{er} mai au 30 novembre 2013	Hiver 1 ^{er} décembre 2013 au 30 avril 2014
La Guêpe, L'Alucite, Le Bourdon, Le Dytique, Le Patineur, L'Amiral	2	62 \$	67 \$
La Cigale	3	93 \$	101 \$
Le Collembole	3	93 \$	101 \$
La Puce d'eau*	3	Voir villégiature en chalet	90 \$
Le Vice-Roi*	6	Voir villégiature en chalet	120 \$
L'Éphémère	10	173 \$	184 \$
Le Longicorne	4	124 \$	101 \$

*Disponible en camp rustique du 1^{er} novembre 2013 au 15 mai 2014. L'eau potable et la vaisselle ne sont pas fournies.

Camping

Campings	Particularités	Tarifs/nuit
Prêt-à-camper Huttopia	Situé au camping Ojibway Point d'eau potable à proximité Chariot de transport disponible Accessible à pied seulement (Voir publicité page 12)	116,00 \$
Camping piétonnier Ojibway	Pour tente seulement Point d'eau potable à proximité Chariot de transport disponible (\$) Accessible à pied seulement	26,75 \$
Camping Barlow	Pour véhicule récréatif seulement Point d'eau potable à proximité Site de pique-nique à proximité Surface en gravier	22,25 \$
Canot ou kayak-camping au lac Lois	Accessible par voie nautique seulement La durée du parcours varie entre 55 min et 2 h 40 d'un site à l'autre	27,00 \$ (incluant le bois de chauffage)
Camping de groupe (min. 15 personnes) (max. 50 personnes)	À proximité du camping Abijévis Toilette sèche Point d'eau potable	6,75 \$ (Adulte) 5,75 \$ (17 ans et moins)
Camping rustique lac Du Sablon	Pour tente seulement Toilette sèche Aucun point d'eau à proximité	27,00 \$ (incluant le bois de chauffage)
Camping aménagé Abijévis	26 emplacements avec eau potable et électricité	36,00 \$
• 7 juin à la fête du Travail	21 emplacements avec point d'eau à proximité	26,75 \$
• 17 mai au 6 juin	26 emplacements avec électricité	33,50 \$
• 3 septembre à l'Action de grâce	21 emplacements sans service	26,75 \$

Ballot de bois 6,53 \$ — Droit de pêche à la journée 17,32 \$



UNE EXPÉRIENCE UNIQUE À PARCS QUÉBEC!

Découvrez la **tente Huttopia**, une façon simple et confortable de vivre les joies du camping sans tout trimpler.

Chaque unité comprend :

- deux grands lits
- un chauffage d'appoint et l'éclairage
- un réchaud au propane et un petit réfrigérateur
- tout le nécessaire pour préparer les repas

SAISON 2013
80 nouvelles tentes

2 nouvelles destinations
• Îles-de-Boucherville
• Lac-Témiscouata

BASSE SAISON (1) : HAUTE SAISON (2)

99 \$ / nuit : 116 \$ / nuit

Capacité de 5 pers. (max. 4 adultes)

(1) Du dimanche au jeudi jusqu'au 20 juin 2013 et à partir du 8 septembre 2013.

(2) Les vendredis, les samedis, les jours fériés et tous les jours du 21 juin au 7 septembre 2013. Taxes et tarification d'accès en sus

Réservation en ligne : parcsquebec.com/huttopia



Un séjour inoubliable!

Équipements de plein air

Équipements	Tarif
Literie	17,00 \$ par séjour
Réchaud	5,75 \$ par séjour
Gamelle	5,75 \$ par séjour
Matelas de sol (autogonflant)	11,00 \$ par séjour
Sac de couchage et drap d'auberge	11,00 \$ par séjour
Sac à dos (90 litres)	11,00 \$ par séjour
Sac à dos (70 litres)	11,00 \$ par séjour
Sac à dos (30 litres)	5,75 \$ par séjour
Sac au sec	5,75 \$ par séjour
Porte-bébé	11,00 \$ par jour
Bâtons de marche	5,75 \$ par jour
Raquettes pour adulte	16,75 \$ par jour
Raquettes pour enfant (4 à 12 ans)	10,75 \$ par jour
Raquettes forfait familial	34,75 \$ par jour
Traîneau à bagages avec attelage	23,75 \$ par séjour
Traîneau ou remorque à bagages**	11,00 \$ par jour

** : offert gratuitement en prêt-à-camper Huttopia et en camps rustiques non accessibles en voiture (hiver)

Location *Les blocs de 4 heures varient selon les plans d'eau. Informez-vous.

Embarcation	Durée d'utilisation	Tarif
Pédalo plastique	1 heure	14,75 \$
	1 heure	23,75 \$
	4 heures*	41,75 \$
Pédalo aluminium/4 places	1 journée	59,75 \$
	4 heures*	30,25 \$
Canot	1 journée	43,00 \$
	4 heures*	27,50 \$
Chaloupe	1 journée	40,25 \$
	4 heures*	31,00 \$
Kayak simple	1 journée	44,25 \$
	4 heures*	42,25 \$
Kayak double	1 journée	60,25 \$
	4 heures*	13,50 \$
Kayak récréatif simple	4 heures*	27,00 \$
	1 journée	38,50 \$
	1 heure	16,50 \$
Kayak récréatif double	4 heures*	32,75 \$
	1 journée	46,50 \$



Quoi de mieux qu'une saine alimentation et le grand air?

IGA Extra Marché Bérubé,
fier partenaire de votre santé!



680, avenue Chaussé, Rouyn-Noranda



**AU CENTRE
DE VOS INTÉRÊTS**



DEVILLE
Centre Hôtelier

★★★ DEVILLE CENTRE HÔTELIER

95, av. Horne, Rouyn-Noranda QC Canada
Téléphone : 819 762-0725
Libre appel : 1 888 828-0725

devillehotelier.com

suivez-nous



LAURÉAT 2012
LES GRANDS PRIX DU TOURISME QUÉBÉCOIS
ABITIBI-TÉMISCAMINGUE
PRIX HÉBERGEMENT - Hôtellerie 40 à 199 unités

LAURÉAT 2011
CONCOURS EXTRA 2011 - CHAMBRE DE
COMMERCES ET D'INDUSTRIE DE ROUYN-NORANDA
INVESTISSEMENT - 1 à 10 M \$

LES PRODUCTEURS DU PARADIS DU NORD PRÉSENTENT

hairspray

● THE BROADWAY MUSICAL ●

4 au 27 juillet 2013

du jeudi au samedi 20 h

Salle Desjardins, La Sarre

ticketaces.net

1 866 891-6342*

*819 333-5411 #2205 (samedi à partir de 13h)

Livre de: Mark O'Donnell et Thomas Meehan • Musique de: Marc Shaiman
Paroles de: Scott Wittman et Marc Shaiman • Adaptation française: Stéphane Laporte
Mise en scène: Daniel Morin • Directrice musicale: Jocelyne Beaulieu

PHOTOS: HUGO LACROIX, STÉPHANE GILBERT ET MATHIEU DUPUIS



ICI
ça respire le
bonheur

SENTIER MULTIFONCTIONNEL
LA SARRE

PARC NATIONAL D'AIGUEBELLE
TASCHEREAU

LA SARRE ET L'ABITIBI-OUEST

1 866 660-3318
abitibi-ouest.net

Partenaires de vos vacances!

Villa mon repos
Hôtel Motel Suite

motelvillamonrepos.qc.ca 1 888 417-3767



La Sarre et
Duparquet

golflasarre.com 1 877 330-9944

Motel
LE BIVOUAC

motellebivouac.com 1 866 980-2241



Teddy, Winnie, Yogi... l'ours !

Rédaction : Monic Roy



Aucun animal n'a reçu autant de câlins que l'ours en peluche, fidèle compagnon des enfants. Qui ne se rappelle pas du conte *Boucle d'or et les trois ours*? Symbole de force et d'agilité, l'ours a orné, au fil des siècles, de nombreux blasons et figure encore sur les drapeaux, dont celui de la Californie.

Au Québec, l'ours noir circule librement dans nos immenses forêts. Toutefois, la faim peut le conduire à s'aventurer hors de son territoire habituel pour patrouiller près des agglomérations à la recherche de nourriture. Les effluves de nos restes de table sont aisément détectés par son remarquable odorat qui compense pour sa vue déficiente. En véritable omnivore opportuniste, notre mammifère n'hésitera pas, alors, à renverser les poubelles ou à pénétrer à l'intérieur d'une tente pour rassasier son appétit vorace. Bien que son menu soit constitué à 70 % de petits fruits, de bourgeons, de feuilles de peupliers et de jeunes bouleaux, l'imposant mammifère ne

dédaigne pas le poisson, les batraciens, les larves, les insectes et pourquoi pas, les cadavres d'animaux en décomposition.

Si l'ours est si gourmand, c'est que son organisme de mammifère hibernant lui commande d'ingurgiter une grande quantité de nourriture afin de constituer des réserves de graisse qui lui permettront de ronfler tout l'hiver ! Pour maman ourse, hibernation est synonyme de gestation. Si la réserve accumulée au cours des six mois d'éveil s'avère insuffisante, maman ourse perdra son fœtus.

Le ventre de l'ours a bonne mémoire; il fait vite l'association « homme = nourriture ». Tel notre Yogi l'ours qui fréquentait assidûment les aires de pique-nique, l'ours revient toujours à l'endroit où il a trouvé sa pitance. C'est la raison pour laquelle tous les spécialistes vous mettent en garde:

Ne nourrissez pas l'ours.

La rencontre d'un ours noir

Voici quelques règles à respecter advenant une rencontre inopinée avec un ours noir :

- Restez calme et évaluez la situation;
- Si l'animal est loin et qu'il ne vous a pas aperçu, parlez-lui doucement et retournez d'où vous venez. Attendez qu'il parte ou prenez un autre chemin pour le contourner. Gardez toujours un contact visuel pour observer sa réaction;
- Si vous surprenez l'animal et que ce dernier se montre agressif, reculez lentement en lui parlant. Mettez de la distance entre lui et vous sans le quitter des yeux;
- Évitez de crier et de courir, car ça pourrait l'inciter à vous poursuivre;
- Si votre éloignement ne calme pas l'animal et que ce dernier manifeste une grande agitation, vous êtes probablement en présence d'une mère qui craint pour ses petits. Dans une telle situation, continuez de vous éloigner sans courir, tout en gardant un contact visuel avec l'animal. De faire le mort est une **stratégie ultime** qui peut rassurer la mère, car vous ne présentez plus aucune menace pour ses petits;
- Si un ours vous suit de façon insistante, faites-lui face et montrez-vous imposant. Agitez les bras au-dessus de votre tête et parlez fort pour tenter de l'impressionner. Avec un bâton, tapez sur les arbres ou au sol.

Un message du ministère des Ressources naturelles et de l'équipe du parc national d'Aigüebelle.

LAISSEZ-VOUS GUIDER PAR LA NATURE



Parc national de la Jacques-Cartier
© Luc Rousseau

Les producteurs membres d'Aventure Écotourisme Québec, en collaboration avec la Sépaq, vous proposent plusieurs séjours et activités guidées spécialement conçus pour vous faire découvrir des espaces naturels exceptionnels.

AEQ regroupe plus d'une centaine d'entreprises en tourisme d'aventure et en écotourisme qui s'unissent pour vous offrir des produits de grande qualité.

Consultez le site Web de l'Association pour la planification de vos activités guidées dans les parcs nationaux.



www.aventurequebec.ca



Le Noranda
HOTEL | CONGRES | SPA




41, 6^e Rue, Rouyn-Noranda
Québec, Canada J9X 1Y8
T: 819.762.2341
F: 819.762.8991
www.lenoranda.com

CENTRE DE CONGRÈS
71 CHAMBRES
RESTO / BAR À VIN
MASSOTHÉRAPIE ET SPA



Société du Loisir Ornithologique de l'Abitibi

L'observation des oiseaux... une passion qui se partage.



Pour connaître nos activités
ou devenir membre,
visitez le site www.sloa.ca

C.P. 91, Rouyn-Noranda (Québec) J9X 5C1



Hébergement à proximité

Camping P. Mercier inc.

10328, Chemin de la plage Mercier, ROUYN-NORANDA (Québec) J0Z 2Y0
819 637-7027 (été) • 819 637-7262 (hiver) • www.campingquebec.com

Gîte Le Passant B&B

489, rue Perreault Est, ROUYN-NORANDA (Québec) J9X 3C7
819 762-9827 • www.lepassant.com • info@lepassant.com

Hôtel Gouverneur Le Noranda

41, 6^e rue, ROUYN-NORANDA (Québec) J9X 1Y8
819 762-2341 ou 1 866 562-2341 • www.gouverneur.com

Hôtel Best Western Albert Centre-ville

84, avenue Principale, ROUYN-NORANDA (Québec) J9X 4P2
819 762-3545 ou 1 888 725-2378 • www.bestwestern.com



La Bannik

Restaurant - Chalets - Camping



862, chemin du Vieux-Fort
Duhamel-Ouest (Québec)
J9V 1N7

Téléphone : 819 622-0922
Sans frais : 1 877 322-0922
Télécopie : 819 622-2078
info@bannik.ca
www.bannik.ca

L'animal dans tous ses états

Rédaction : Monic Roy



Y a-t-il territoire plus propice à l'observation de la faune qu'un parc national ? À chaque année, en véritable sanctuaire de la faune, Aiguebelle accueille des professionnels et des spécialistes de tout acabit, des photographes animaliers comme Luc Farrell, des universitaires qui étoffent l'objet d'une maîtrise, des cinéastes à l'affût des mouvements de la faune, des archéologues en quête des vestiges du passé. Ils sont tous discrets, respectueux et reconnaissants envers cet environnement qui enrichit leur science et leurs passions.

Fondu dans le décor, patient, captivé, Luc Farrell attend que son sujet, auparavant sa proie, daigne croiser son objectif. « Mes premiers contacts avec la faune ont été ceux du chasseur et du trappeur. Mais lorsqu'on abat ou qu'on capture un animal, on met fin à la relation avec l'animal », explique le photographe animalier.

C'est là que tout a commencé : le plaisir de l'observation s'est superposé à celui de chasser l'animal jusqu'à inhiber son instinct de prédateur qui est remplacé par le plaisir d'observer à distance, de

connaître, de décoder, d'anticiper le mouvement. Désormais, Luc Farrell ne chasse plus que les indices que laissent les animaux pour marquer leur milieu de vie. « Ce n'est pas en marchant en forêt que nous pouvons observer les animaux; il faut s'arrêter là où ils vivent et patienter » poursuit ce technicien en électronique qui se désole de manquer de temps pour vivre sa passion en forêt, malgré la quinzaine d'heures hebdomadaires qu'il y consacre.

Bob le renard illustre parfaitement cette disposition du photographe à se fondre dans la vie de l'animal au point que celui-ci révèle son tempérament face à l'objectif en toute quiétude. « C'est Bob qui s'est approché de moi. Ça s'est passé tout naturellement; chaque fois que j'arrivais sur son territoire, il m'accueillait. Bob me tournait autour, se couchait près de moi, mordillait les pieds en caoutchouc du trépied », raconte Luc Farrell. Quelle aubaine que cette exceptionnelle proximité pour le photographe animalier. Vous imaginez bien que Bob a fait sa place dans son album mais également sur les pages de magazines dédiés à la faune, à la photographie et à la nature.

Luc Farrell ne fait pas que de belles photos, il partage également son savoir, son temps, son art. Parlez-en à Marie-Claude Provost, responsable de la conservation et de l'éducation au parc national d'Aiguebelle. « Avant 2011, aucune martre n'avait été photographiée dans le cadre du programme de suivi de l'intégrité écologique du parc. Depuis l'été dernier, sur les conseils de Luc Farrell, nous avons observé des martres à quatre stations. Il donne aussi de la formation aux gardes-parcs naturalistes sur des trucs pour reconnaître les animaux en forêt et les milieux propices à l'observation », explique-t-elle.

Lorsque le parc national d'Aiguebelle ouvre sa forêt, ses rivières, ses vestiges, ses secrets enfouis dans le passé à tous ces professionnels et spécialistes, c'est à toute la population qu'elle en fait profiter puisque les résultats de ce labeur passionné viennent enrichir le savoir propre au parc. Faire connaître, c'est un volet incontournable de la mission du parc national d'Aiguebelle.

Réseau d'observation faunique de l'Abitibi-Témiscamingue



Pour planifier vos sorties et augmenter vos chances de rencontres, le **Réseau d'observation faunique** vous propose un ensemble de 7 dépliants dévoilant les repaires des vedettes à plumes, à poil ou à écailles et les périodes les plus propices pour les admirer dans les sites suivants :

- Marais Antoine
- Marais Laperrière
- ZEC Kipawa
- Centre éducatif forestier du lac Joannès
- Parc national d'Aiguebelle
- Refuge Pageau

Procurez-vous le guide au coût de 10 \$ (taxes incluses) à l'une de nos Boutiques Nature

Rendez-vous nature



ACTIVITÉS

Fantômes, vampires et Windigos à Aiguebelle

Chut... écoutez... entendez-vous ces chuchotements la nuit venue? Ce sont les incantations maléfiques d'Aiguebelle qui vous appellent pour la soirée d'Halloween, le 26 octobre. Parcourez le sentier La Castorière illuminé aux flambeaux où fantômes, vampires et Windigos vous attendent... Hou Hou Hou !!! Aussi au menu, la Légende du Windigo et une soupe aux yeux de crapaud ! Les plus petits sont les bienvenus dès 16 heures pour rallye, maquillage et bonbons. Venez costumé ! (\$)*

Horaire : samedi 26 octobre 2013 dès 16 h

Bons Baisers d'Aiguebelle

L'amour, toujours l'amour! C'est aussi vrai pour les oiseaux, les poissons et les bêtes «à poil»! Le 15 février, pour la Saint Valentin, le parc national d'Aiguebelle vous convie à un *Vins, pâtés et fromages* où se conjuguent amour et humour. Après un rallye en raquette, réfugié dans la chaleur du foyer, découvrez les rituels amoureux parfois inusités de la faune du parc. **Réservez dès maintenant, les places sont limitées.** (\$).

Horaire : samedi 15 février 2014 dès 14 h

Chouette! Un clair de lune

Imaginez une randonnée au clair de lune... Une séance d'animation sur les chouettes et les hiboux autour d'un feu de camp, tout en sirotant un chouette-café! Imaginez-vous à Aiguebelle... le 8 mars pour le Clair de lune et flambeaux! (\$).

Horaire : samedi 8 mars 2014 dès 18 h

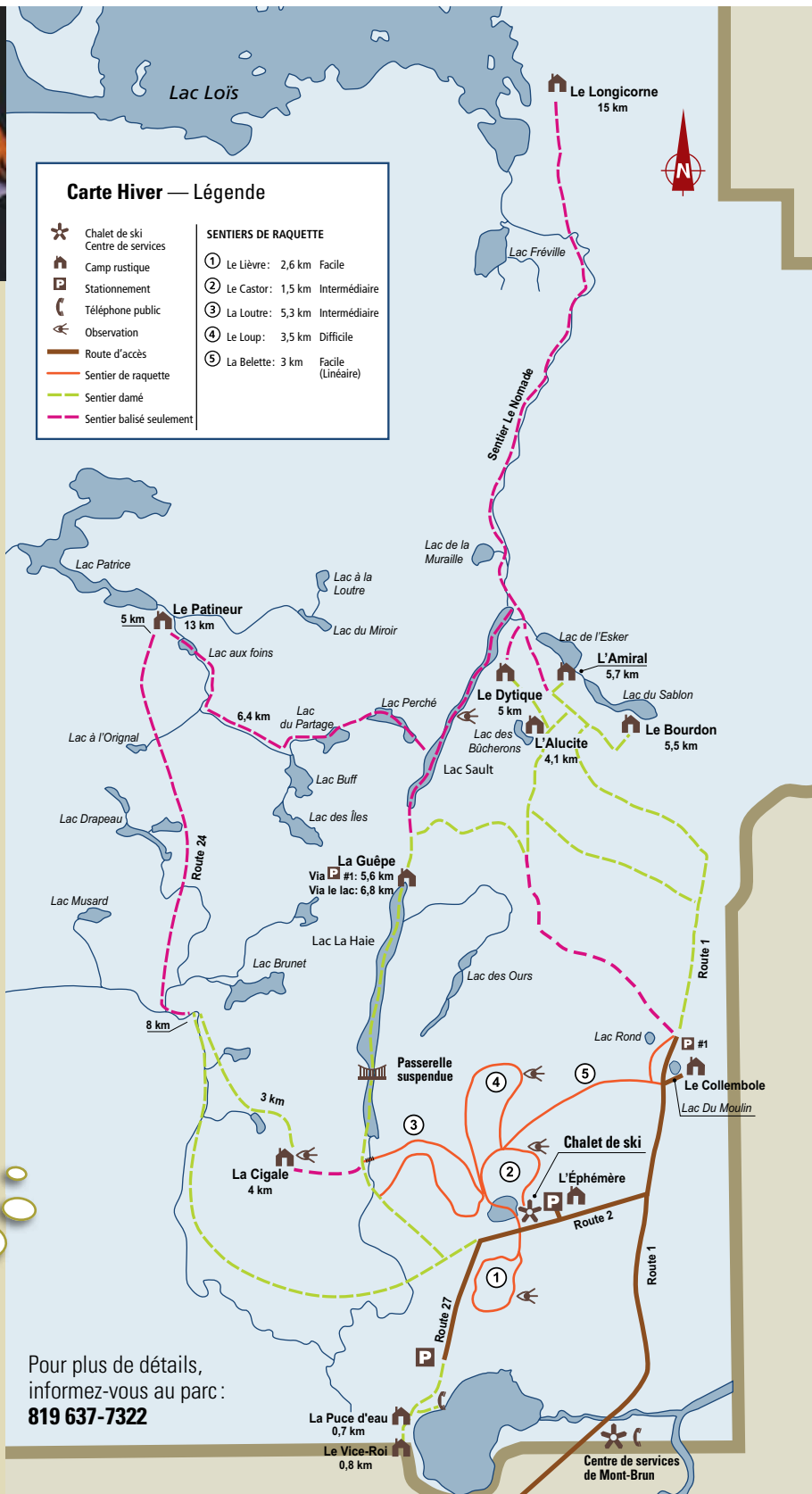
* (\$) **Activité tarifée. Informez-vous!**

Suivez-nous



PASSEPORT NATURE

Passionnés de la nature, procurez-vous le **Passeport Nature** donnant accès aux trois activités spéciales du parc national d'Aiguebelle, à un prix plus qu'avantageux! Informez-vous auprès de nos Centres de services dès maintenant.



Pour plus de détails, informez-vous au parc : **819 637-7322**

Place à l'hiver!

Conditions de neige : ParcsQuebec.com

En camp rustique, vous devez prévoir :

- Eau • Literie • Vaisselle et nourriture • Bonbonne de propane (1 livre) • Éclairage

Des circuits de longues randonnées

Les friands de ski nordique ou de raquettes seront servis avec un réseau de sentiers balisés de 38 km qui permet de rejoindre 8 chaleureux camps rustiques.

Deux parcours à la hauteur de vos défis !

LES FAILLES – 3 jours / 2 nuits

Atteignez le camp rustique La Cigale juché sur la colline La Trompeuse. Au sommet, le camp offre le gîte au randonneur qui peut admirer le magnifique panorama des collines enneigées et de la vaste plaine abitibienne. Poursuivez votre excursion afin de séjourner sur la ligne de partage des eaux ! En effet, le camp rustique La Guêpe est situé à la tête des eaux. Pour y parvenir, le randonneur doit parcourir le lac de faille La Haie. À cet endroit, une alternative s'offre à ceux qui désirent pousser l'aventure. Il s'agit de franchir la 2^e faille, celle du lac Saule pour s'arrêter au camp Le Dytique. Véritables couloirs de neige et de roc, ces lacs proposent leurs escarpements rocheux et des paysages à couper le souffle.

Jour 1 :	Chalet de ski vers camp La cigale	4 km	2 h 30
Jour 2 :	Du camp La Cigale au camp La Guêpe	5 km	3 h
	Du camp La Cigale au camp Le Dytique	8,5 km	5 h
Jour 3 :	Du camp La Guêpe au chalet de ski	6,8 km	3 h 30
	Du camp Le Dytique au chalet de ski	8,5 km	5 h

L'ESCAPADE BORÉALE

4 jours / 3 nuits

Sillonnez 13 km, à skis ou en raquettes, qui vous mèneront jusqu'au camp rustique Le Patineur. Dès le lendemain, poursuivez votre excursion en traversant une généreuse forêt de conifères. Pour passer la 2^e nuitée un choix s'impose : dormir dans le camp La Guêpe ou Le Dytique. Franchissez la dernière étape en vous aventurant sur les lacs aux parois escarpées puis escaladez le sommet de La Trompeuse pour atteindre le camp La Cigale.

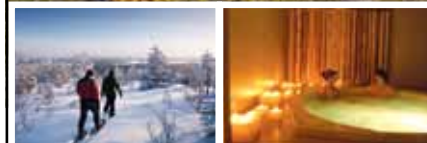
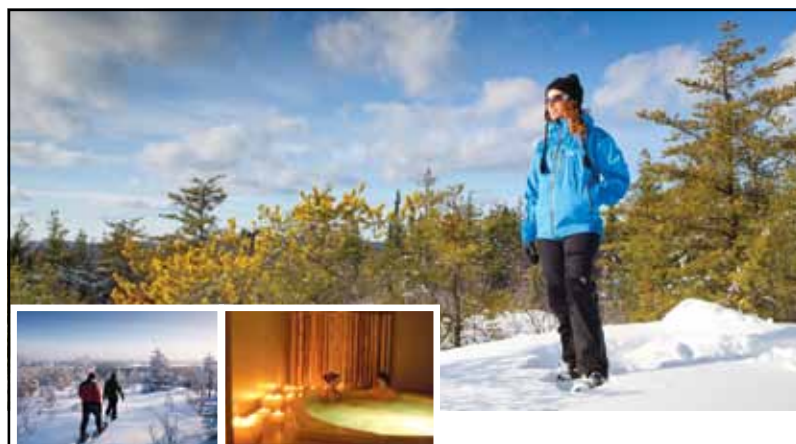
Jour 1 :	Chalet de ski au camp Le Patineur	13 km	5 h
Jour 2 :	Du camp Le Patineur au camp La Guêpe	8 km	4 h 30
	Du camp Le Patineur au camp Le Dytique	8,5 km	4 h 30
Jour 3 :	Du camp La Guêpe au camp La Cigale	5 km	3 h
	Du camp Le Dytique au camp La Cigale	8,5 km	5 h
Jour 4 :	Du camp La Cigale au Chalet de ski	4 km	2 h 30

Transport de bagages

Laissez-nous transporter vos bagages jusqu'à votre camp... profitez de votre randonnée en toute légèreté.

Camps	Tarif aller simple	Dépôt des bagages
La Puce d'eau et Le Vice-Roi	12 \$	15 h : au chalet de ski
Le Bourdon, L'Alucite, L'Amiral, Le Dytique	12 \$	13 h : au stationnement #1
La Cigale	18 \$	11 h 30 : au chalet de ski
La Guêpe	18 \$	11 h 30 : au chalet de ski ou au stationnement #1

Sur réservation seulement. Du mercredi au dimanche et tous les jours durant la période des fêtes ainsi que la semaine de relâche scolaire.



FORFAIT « ABBITTIBBI »

En raquettes ou en skis nordiques, profitez de l'hiver Abitibien ! Éclipsez-vous dans le décor enchanteur d'**Aiguebelle** en vous évadant vers l'un de nos chaleureux camps rustiques. Finissez en beauté en savourant des moments de détente dans le confort douillet de l'**Hôtel Gouverneur Le Noranda**.

LE FORFAIT COMPREND :

- 1 nuit en camp rustique au **parc national d'Aiguebelle** et le transport de bagages
- 1 nuit à l'**Hôtel Gouverneur Le Noranda** incluant une session de hammam de 3 heures : bain tourbillon, chambre à vapeur, chute d'eau froide, mur de pluie et salle de relaxation

À partir de
127\$*

*Tarif / pers / séjour en occ. double. Taxes et accès au parc en sus.

Pour information ou réservation : 819 637-7322

➔ À noter qu'il n'y a aucun service de transport de bagages le 25 décembre et le 1^{er} janvier.

➔ La réglementation se trouve en page 4.

➔ Les prix, les modalités et les services mentionnés dans ce journal peuvent être modifiés sans préavis.

Ça vaut le déplacement !

Information

Téléphone : 819 637-7322 • **Télécopieur :** 819 637-7106
Courriel : parc.aiguebelle@sepaq.com • **Site Internet :** www.parcsquebec.com
Adresse : 12373, Route d'Aiguebelle
 Rouyn-Noranda (Québec) J0Z 2Y0

Réservation — téléphone : 1 800 665-6527 ou 819 637-7322

Horaires des centres de services et du chalet de ski

Centre de services de MONT-BRUN (via la route 101 ou la route 117)

Été	Du 17 mai au 13 juin 2013	Dimanche au jeudi	9 h à 19 h
		Vendredi et samedi	9 h à 20 h
Automne	Du 14 juin au 2 septembre 2013	7 jours/sem.	9 h à 20 h
	Du 3 septembre au 14 octobre 2013	Lundi au jeudi	9 h à 12 h et 13 h à 16 h
		Vendredi	9 h à 12 h et 13 h à 18 h
		Samedi et dimanche	9 h à 18 h
**Hiver	*Du 15 octobre au 22 décembre 2013	Lundi au vendredi	9 h à 12 h et 13 h à 16 h
	Du 6 janvier au 31 mars 2014	Lundi au jeudi	9 h à 12 h et 13 h à 16 h
		Vendredi	9 h à 12 h et 13 h à 17 h 30
		Samedi et dimanche	10 h à 15 h 30

Centre de services de TASCHEREAU

Été	Du 17 mai au 13 juin 2013	Dimanche au jeudi	9 h à 17 h
		Vendredi et samedi	9 h à 20 h
	Du 14 juin au 2 septembre 2013	Dimanche au jeudi	9 h à 19 h
		Vendredi et samedi	9 h à 20 h

Chalet de ski (centre d'accueil)

Du 6 janvier au 31 mars 2014	Vendredi au dimanche	10 h à 17 h
------------------------------	----------------------	-------------

Période des fêtes

Centre de services de Mont-Brun

Du 23 décembre 2013 au 5 janvier 2014	10 h à 15 h 30
Le 25 décembre 2013 et le 1 ^{er} janvier 2014	Fermé

Chalet de ski (centre d'accueil)

Du 26 décembre 2013 au 5 janvier 2014	10 h à 17 h
Le 25 décembre 2013 et le 1 ^{er} janvier 2014	Fermé



Crédits

Photos : Mathieu Dupuis, Hugo Lacroix, Luc Farrell, Shutterstock, genesiofotografia.com
Révision linguistique : Lorraine Morin
Graphisme : Ruth Pelletier, graphiste
Coordination : Nathalie Dufresne
Page couverture : Canot au lac La Haie, Mathieu Dupuis

* En novembre, décembre et janvier, le Centre de services de Mont-Brun est fermé les lundis.
 ** En hiver, le parc est accessible par Mont-Brun seulement.



FORFAIT LE PARTAGE DES EAUX

Au fil de l'eau, découvrez les éléments les plus spectaculaires du paysage d'Aiguebelle en profitant du circuit Le Partage. Franchissez la ligne de partage des eaux en conjuguant une courte randonnée à votre excursion en canot. L'Hôtel Gouverneur Le Noranda veillera à votre confort pour la nuit.

LE FORFAIT COMPREND :

- La location de canot pour une journée au **parc national d'Aiguebelle**
- 1 nuit à l'**Hôtel Gouverneur Le Noranda** incluant un petit déjeuner complet au restaurant Le Cellier ainsi que la boîte à lunch pour votre excursion.

À partir de
101\$*

*Tarif / pers / séjour en occ. double. Taxes et accès au parc en sus.



FORFAIT LA DOLCE VITA

Le meilleur des deux mondes, ça existe ! Conjuguez plaisirs urbains et escapade sur l'eau à Aiguebelle. Après une bonne nuit de sommeil, le **Best Western Plus Hôtel Albert** de Rouyn-Noranda vous prépare votre pique-nique pour partir à la découverte des îles du vaste lac Lois et de ses multiples baies. Plaisir Garanti !

LE FORFAIT COMPREND :

- 2 nuits à l'hôtel historique **Best Western Plus Hôtel Albert** incluant 1 petite bouteille de vin rosé livrée à votre arrivée, 2 déjeuners, une boîte à lunch pour l'excursion et 1 souper 3 services au Pizzédélic.
- La location d'un kayak de mer double ou d'un pédalo-ponton pour une journée au **parc d'Aiguebelle**.

À partir de
188\$*

*Tarif / pers / séjour en occ. double. Taxes et accès au parc en sus.

Aussi disponible en tarif familial.

Pour information ou réservation : 819 637-7322



Ce document est imprimé sur du papier entièrement recyclé, fabriqué au Québec, contenant 100 % de fibres postconsommation et produit sans chlore élémentaire. Les encres utilisées pour cette production contiennent des huiles végétales.

Dépôt légal : 2012
 Bibliothèque et Archives Canada
 ISSN 1927-9922