

Toutes les familles doivent recevoir le journal local. C'est un devoir.

ABONNEMENT \$1.50 PAR ANNEE.

L'Echo du St-Maurice



JOURNAL HEBDOMADAIRE, PUBLIE LE JEUDI

La Cie de Publication du St-Maurice, Limitée, Prop.

ELZ. DALLAIRE, Directeur.

Tarif des Annonces

1ere insertion, 12c la ligne
2e " " 7c la ligne
suivantes, 5c la ligne

Prix spéciaux pour annonces à long terme

Les Finances de la Province

L'Hon. M. Nicol déclare un surplus de \$1,300,000

De toutes les provinces de la Confédération, la province de Québec est celle qui tient la tête pour sa bonne administration.

Le dernier rapport financier qui vient d'être communiqué au public accuse l'énorme surplus de \$1,300,000. Et le revenu de la Commission des Liqueurs n'est pas compris dans ce rapport. Ce revenu devrait, d'après les prévisions, dépasser trois millions de dollars, ce qui porterait le surplus à environ cinq millions.

On ne peut que féliciter le gouvernement Taschereau de ce brillant résultat, qui place notre province dans une situation que toutes les provinces-soeurs nous envient. Alors que toutes les autres provinces ont des déficits plus ou moins considérables, Québec depuis une vingtaine d'années, n'a cessé de montrer des surplus toujours plus importants chaque années.

C'est la preuve que le gouvernement de Québec est composé d'hommes d'affaires d'une rare compétence et que nous avons raison de lui accorder notre confiance.

Une partie de ce surplus sera appliqué à diminuer la dette de la province, en rachetant nos débetures.

Il nous fait plaisir de pouvoir féliciter l'honorable M. Taschereau et ses distingués collègues pour le magnifique résultat qui vient de clore l'année fiscale.

Il n'y a pas de raisons pour que cette situation change, à moins que le peuple, dans un moment d'égarment, comme cela arrive parfois, s'avise de remplacer ces bons serviteurs par M. Sauvé et ses amis.

Mais la chose n'est point probable.

Ils ont peur de l'Hygiène

Le Père Neault conseille au Dr Paquin d'aller vivre ailleurs quand il aura terminé son cours

Pendant la lutte municipale qui vient de se terminer à Grand'Mère, le "P'tit gas" du Père Guibord et le Père Neault ont vertement critiqué la dépense de \$75.00 par mois que la ville fait pour maintenir un médecin à la tête du bureau local d'Hygiène.

Si nous arrivons au conseil, disaient-ils, on va couper ces dépenses inutiles!

Le Dr Guibord et le Père Neault ont toujours été contre l'hygiène bien comprise dans la ville. Ils ont peur d'être obligés de se laver, et la propreté qu'ils ont en horreur pour eux-mêmes, ils veulent en préserver leurs concitoyens.

C'est le vieux principe: "Vivons dans la crasse" qu'ils veulent voir régner dans la ville de Grand'Mère.

La propreté, l'hygiène, la santé publique, l'inspection de nos écoles, le traitement de nos enfants, tout ça les préoccupe comme leur première chemise.

L'an dernier, la Laurentide Company offrit à la ville de payer les deux-tiers du salaire d'un médecin qualifié comme chef du bureau d'hygiène. Et comme ces médecins sont très rares dans la province, elle s'offrit de payer toutes les dépenses, les cours et un salaire au Dr Paquin pour que ce dernier aille se qualifier dans les meilleures universités du pays.

Après une année d'étude à Toronto, et dans les grandes villes des Etats-Unis où l'hygiène municipale, est le premier article au programme le Dr Paquin reviendra vers le 15 septembre, avec tous ses degrés et absolument en état de prendre charge du bureau d'hygiène de la ville de Grand'Mère.

Or il paraît que le trio Guibord-Neault-Trotter ne veut pas entendre parler d'un chef au bureau d'hygiène. C'est trop moderne pour eux!

On pourrait croire que nous exagérons. Pas du tout. C'est le Père Pierre qui en a prévenu le Dr Paquin lui-même lors de sa visite à Grand'Mère ces jours derniers.

Rencontrant le Dr Paquin, M. Neault lui dit: "J'apprends que vous avez une offre d'entrer au Conseil Supérieur d'Hygiène, votre cours spécial terminé. Vous êtes mieux d'accepter cette position, car ici à Grand'Mère, il y aura toujours de la critique."

Ce qui veut dire: Vous nous revenez qualifié, mais on n'a pas besoin de ça; vous pouvez aller ailleurs."

Eh bien, non, le Dr Paquin va rester à Grand'Mère et c'est cette ville qui va profiter des études qu'il vient de faire. C'est pour Grand'Mère que la Laurentide vient de faire des dépenses considérables et qu'elle consent à contribuer \$2,500 par année dans le salaire du Dr Paquin. Elle n'a pas fait ces déboursés pour en faire profiter une autre ville.

Malgré l'esprit rétrograde que le Père Pierre veut voir refléurr au Conseil-de-ville, nous sommes certains que le conseil va réengager le Dr Paquin pour le plus grand bien des citoyens de la ville voisine.

Quel sera le Taux de la Taxe à Grand'Mère ?

Le gérant de la ville de Grand'Mère a préparé le budget municipal pour la prochaine année fiscale.

En tenant compte des demandes raisonnables qui ont été faites par les contribuables dans les cours de l'année et pour lesquels rien n'avait été attribué dans le budget de 1922-1923, il faudrait que la taxe soit fixée à \$2.81 par \$100.00.

Ces demandes d'améliorations représentant environ 75 centimes par \$100.00.

En supposant que le nouveau conseil biffe toutes ces demandes, justes pour la plupart, la taxe restera à plus de \$2.00, et le moins qui puisse arriver en tout cas, c'est qu'elle soit à \$1.90 comme l'an dernier.

Et dire que pour voter en faveur de l'homme du Père Pierre, les contribuables ont refusé l'offre de la Laurentide qui permettait de réduire la taxe à \$1.12.

Narcisse Arcand disait à Grand'Mère la semaine dernière: "Personne n'est plus facile à bourrer qu'un ouvrier".

Est-ce que le Grand Manitou de l'Internationale aurait dit vrai ?

L'Election des Trois-Rivières

Un échec pour le maire Normand

Lundi, a eu lieu aux Trois-Rivières une intéressante élection municipale, et le résultat n'a pas fait plaisir paraît-il au Dr Normand, le maire.

Nos amis avaient décidé d'abord de ne pas faire de lutte. Ils disaient: "Mettez des hommes indépendants comme échevins, des hommes qualifiés, et nous les acceptons." De l'autre côté, le maire Normand protestait de ses bonnes intentions et répétait bien haut qu'il ne voulait pas qu'il y eut de politique dans le choix des nouveaux échevins.

Des élections par acclamations apparaissaient donc comme certaines.

Mais, après un petit conciliabule auquel assistaient quelques chefs conservateurs, entr'autres M. Maurice Duplessis, on décida de choisir trois bleus pour remplacer MM. Lamy, Gouin et Gélinas.

En face de cette attitude, nos amis présentèrent M. Michelin, un ancien employé de la Corporation qui fut guillotiné avec tant d'autres bons libéraux lorsque le Dr Normand arriva au pouvoir à l'Hôtel-de-ville.

La lutte se fit entre le notaire Trudel, grand ami de M. Normand, un chef bleu comme lui, et notre ami Michelin, appuyé par M. le notaire Mercier, le député des Trois-Rivières à la Législature.

Ce fut un combat entre l'organisation bleue et M. Mercier. Celui-ci, aisément, leur fit mordre la poussière. Le candidat de Maurice et du bon Dr Normand fut écrasé par une majorité de 500 voix, sans aucun travail d'organisation, sans une voiture pour transporter les voteurs.

Il suffit à M. Mercier et à M. Michelin d'exposer au public les menées des bleus pour que les gens aillent en foule enregistrer leur vote contre le notaire Trudel.

Pourtant ce dernier eut mérité un meilleur sort. C'est, nous dit-on, un bon homme; mais il n'a pas su choisir ses amis pour s'assurer la victoire.

Le maire Normand avait fait la déclaration suivante: "La défaite du notaire Trudel serait une défaite personnelle pour moi. Si Michelin était élu, je donnerais ma démission."

Va-t-il la donner à présent que son candidat a été écrasé ?

Nos félicitations à M. Michelin et au notaire Mercier pour le beau succès qu'ils viennent de remporter.

Les Elections de Commissaires à Grand'Mère

L'élection pour deux commissaires d'école à Grand'Mère a eu lieu lundi à Grand'Mère et ont donné le résultat suivant: Le Dr Ricard a obtenu 252 votes; M. Olivier Lafond, 243; le Dr L. A. Dupont, 157 et M. J. A. Nicole 159.

Dimanche soir MM. Ricard et Lafond ont fait une assemblée en face de l'Hôtel-de-Ville; leurs adversaires n'en ont pas fait et n'ont distribué aucune littérature électorale.

Dans les circonstances, le résultat n'a donc pas lieu de les surprendre.

M. le Dr Ricard faisait déjà partie de la Commission Scolaire et le

seul changement, c'est que M. Lafond remplace M. le Dr Dupont.

La direction de la Commission reste donc la même que le passé.

Tous les candidats en la présente élection ont protesté de leur bonnes intentions à l'égard des Dames Ursulines et l'on espère que le temps des conflits est passé.

Elu Président

A la dernière assemblée de la Commission Scolaire de Shawinigan Falls, M. Henri Dessaulles a été élu président en remplacement de M. l'abbé Brousseau dont le terme est expiré.

Nos félicitations à M. Dessaulles.

Levier Brothers, Toronto, vous livrent un morceau de leur fa...

Notes Locales

Personnel

M. et Madame Dalphon, M. et Madame Elisée Morin et Madame Houle, étaient de passage à Grand'Mère dimanche.

M. le Magistrat Marchildon était à Shawinigan la semaine dernière.

M. Josaphat Prévost, de cette ville était à Grand'Mère dimanche.

M. Alcide Gagné, peintre décorateur de cette ville a reçu dimanche un message lui apprenant la mort de son père, décédé à Chicoutimi.

M. Gagné est parti lundi pour aller assister aux funérailles.

Nous lui offrons nos plus sincères sympathies.

M. François Lajoie, et M. Léon Lajoie des Trois-Rivières, étaient à Shawinigan Falls mardi.

M. Benjamin Bolduc, de Québec était en notre ville au commencement de la semaine appelé auprès de son fils Alfred qui a été victime d'une assez grave accident de bicyclette.

Melle Yvonne Trudel ainsi que sa soeur Marie-Jeanne sont de retour d'une promenade à Ste-Genève.

Melle Marie-Jeanne Trudel qui est à suivre un cours de garde-malade à l'hôpital Normand des Trois-Rivières est venue passer ses vacances dans sa famille.

Melle Ida Lamothe est de retour d'une promenade à St-Maurice.

M. et Madame Potvin ainsi que Melle Cécile Potvin de Montcal étaient de passage à Shawinigan Falls.

Dans les Montagnes Blanches

M. Madame Henri Valliquette, M. le Dr. Garceau et Madame Garceau, M. et Madame A. E. Paquette, M. le Maire Dufresne et Madame Dufresne sont de retour d'un voyage de quelques jours dans les Montagnes Blanches.

Ils sont enchantés de leur voyage et des superbes paysages qu'ils leur a été donné d'admirer.

En Voyage

M. M. Louis, Edouard et Armand Drolet, ainsi que M. André Héty sont parti mardi pour un voyage de deux semaines aux Etats-Unis, en automobile.

Ils visiteront Manchester, Lowell, Providence et autres villes. Bon voyage!



JOS. VERSAILLES

M. Versailles était nommé dernièrement directeur de Côté, Boivin et Cie Inc., marchands en gros de ferronnerie et d'approvisionnement dans le district du Lac-St-Jean. Un consortium de mal-ades de banque offre actuellement sur le marché des obligations de cette maison. M. Versailles est aussi intéressé dans plusieurs autres entreprises dont la Compagnie Nationale du Ciment qui a été formée dernièrement. Il a été un de ceux qui a le plus contribué à l'organisation de cette entreprise dont les principales usines seront situées à Montréal-Est où M. Versailles est le premier magistrat.

Abonnez-vous à L'Echo du St-Maurice

Les dépôts d'amiante les plus considérables au monde sont dans Québec

De tous les dépôts d'amiante connus dans le monde ce sont ceux de la province de Québec qui sont les plus importants. Ils fournissent plus de 86% de la consommation mondiale de ce produit. En 1919, les chiffres de production, ou plutôt d'expéditions, provenant de ces dépôts se montaient à 160,000 tonnes d'amiante marchandé et d'asbestos, représentant une valeur de \$11,000,000 aux mines. La production de cette année-là provenait de toutes les autres sources, y compris les Etats-Unis, la Rhodesie, le Sud-Africain et la Chine, a été approximativement de 15,000 tonnes évaluées à \$2,000,000. Dans ces derniers chiffres n'est cependant pas incluse la production de la Russie, qui était importante avant la guerre mais sur laquelle l'on ne peut obtenir rien de défini ni même d'indéfini étant donné l'état actuel de l'industrie dans les monts Oural.

L'amiante est un minéral qui se caractérise par une structure fibreuse. En fait de texture, de solidité et de couleur il ressemble à la soie, mais il possède en outre un grand avantage, celui d'être incombustible ou non-inflammable et peut impunément résister à de hautes températures allant jusqu'à 4,000 degrés F.

Il est en outre un excellent conducteur de la chaleur et de l'électricité. Ces qualités font de l'amiante un produit aux multiples usages. Il est employé dans les fabriques à l'épreuve du feu, pour des rideaux de théâtre, pour les vêtements de sautoir dans les travaux de métallurgie et combiné avec d'autres matériaux, tels que le caoutchouc, le ciment, le tar, le vernis, le coton, pour la fabrication de tubes électriques, de chaudières à vapeur, enveloppes de tuyaux, feutre et papier à l'épreuve du feu, planches d'amiante, tuiles pour les toits et autres articles trop longs à énumérer. Pour démontrer jusqu'à quel point l'emploi de l'amiante s'est généralisé il suffit de mentionner que durant la dernière décennie la production canadienne de l'amiante a augmenté en valeur de \$2,687,829 qu'elle était en 1910 à \$10,925,200 en 1919.

Les dépôts d'amiante de la province de Québec possèdent un grand avantage sur tous les autres. Les facilités de transport sont bonnes. De fait, c'est au cours de la construction d'un chemin de fer entre les villes de Québec et de Sherbrooke, une distance de 140 milles, que l'amiante fut découvert en l'année 1877.

Cet amiante existe dans les profondeurs du sol, les travaux d'exploration, de prospection et de développement exécutés en ont fourni la preuve. Les perforages au diamant ont été pratiqués jusqu'à une profondeur de 700 pieds environ, sans que l'on ait constaté aucun changement dans la nature de ces gisements. La plupart des travaux miniers se font par des carrières ouvertes et la plus grande excavation creusée a atteint maintenant les dimensions suivantes: Longueur 900 pieds; largeur 600 pieds; profondeur 310 pieds. Le minéral que l'on extrait d'une telle profondeur est pratiquement aussi riche en amiante que les zones rapprochées de la surface.

Les capitaux placés dans les 16 ou 18 compagnies exploitant actuellement les champs d'amiante de la province de Québec, dans les mines et les usines, représentent plusieurs millions de dollars, et de telles dépenses ne sont pas faites sans que l'on se soit assuré au préalable de la permanence des gisements.

Ce que l'on connaît actuellement des gisements d'amiante dans la province de Québec assure une longue vie à cette industrie, mais l'on peut affirmer que ce n'est là qu'une petite partie des possibilités qu'elle offre.

Ces gisements forment une suite de serpentins dans une zone ou une chaîne rocheuse appelée "La Zone Serpentine" d'une longueur de plusieurs milles et qui dans le district minier d'amiante ou elle est le plus connue, a une largeur d'environ quatre à cinq milles. Comme cette zone a été peu prospectée et explorée, il est raisonnable de présumer que les gisements d'amiante ne se limitent pas aux quatre centres de Thetford, Broughton, Black Lake et Danville où les mines productives sont actuellement situées.

Acidité d'estomac

"Je souffrais beaucoup de mauvaise digestion écrit Mme. Caroline Faxel, de Chicago, Ill. "Tout aliment que je prenais tournait en aigreur dans l'estomac et je souffrais de maux de tête. Depuis que je prends le Novoro du Dr. Pierre ma condition a complètement changé. Cette préparation herbeuse est un merveilleux remède pour l'estomac. On ne l'obtient pas chez les pharmaciens, mais il est fourni directement par Dr. Peter Fahrney & Sons Co., 2501 Washington Blvd., Chicago, Ill. Livrés exempt de droits au Canada.

Les meilleurs des toniques

ELIXIR TONIQUE DU DR MONTIER

Lait, Crème, Beurre Pasteurisé

Monsieur et Madame,

En vue d'améliorer notre service à Grand-Mère, nous aimons à annoncer l'ouverture de notre DEPOT DANS LES ENTREPOTS FROIDS LAMPRON

Notre Laiterie est sous la surveillance d'un ingénieur sanitaire M. Meadows. Nous tenons ses rapports à votre disposition.

Nos produits sont préparés par des Experts.

Tous les bons épiciers vendent aussi nos produits. Demandez toujours et partout le

BEURRE LAITERIE SHAWINIGAN

Bonnes mères soucieuses de la santé de vos enfants. Assurez-vous le bon lait Pasteurisé de la

Laiterie Shawinigan, Grand'Mère

Félix Pellerin, Agent.

Dépot Cold Storage Lampron, 16, De la Roche.

C.F. FONTAINE



C. F. Fontaine

57, Rue de la Station

Ceux qui souffrent des maux de tête, des étourdissements, mal d'yeux, des yeux croches, etc., etc., feront bien de me consulter.

C. F. FONTAINE SPECIALISTE POUR LA VUE

SHAWINIGAN FALLS

NOUVELLE ÉMISSION

CÔTÉ, BOIVIN & CIE

INCORPORÉE

Marchands en gros de ferronnerie et d'approvisionnement

CHICOUTIMI - ROBERVAL - LATERRIERE - LAC BOUCHETTE
ST. ALEXIS - GRAND PABOS

Entreprise établie depuis 25 ans

\$350,000

D'Obligations 7% 1ère hypothèque

Remboursables en séries, 1er mai 1925 au 1er mai 1930

GARANTIE DE L'ÉMISSION

L'actif garantissant l'émission tel qu'indiqué ci-après et certifié par les auditeurs, MM. Marwick, Mitchell & Co., s'élevait, au 31 décembre 1922, à \$892,113.39.

L'actif représente donc plus de deux fois et demie le montant de l'émission.

En vertu de l'acte de fiducie, la compagnie est obligée de maintenir un actif d'au moins \$550,000., en marchandises, en billets et comptes recevables dont \$400,000. en marchandises au prix coûtant.

PROFITS

Les profits de l'entreprise pour l'année 1922 ont été de \$56,073.39 avant déduction des intérêts et de la dépréciation, soit près de trois fois et demie le montant requis pour le service des intérêts sur l'émission.

AUGMENTATION DE 55% DES VENTES

Les progrès accomplis sont illustrés fort éloquemment par l'augmentation du volume des affaires. Pour le premier trimestre de 1923, les ventes brutes se sont totalisées à \$481,691.02 contre \$309,263.97 l'année précédente, soit une augmentation de 57,427.05 OU DE 55 POUR CENT.

PRIX: le pair \$100. et les intérêts courus pour rapporter 7%.

Téléphonez ou télégraphiez vos commandes à nos frais.

Crédit-Canada, Limitée

120, rue St-Jacques, Immeuble Transportation
MONTREAL

Le Comptoir Financier, Limitée

90, rue St-Jacques,
MONTREAL

Le Prêt Municipal, Limitée

107, Côte de la Montagne
QUEBEC

T. H. Onslow & Co., Limited

413, Immeuble Transportation
MONTREAL

DECOUPEZ et ADRESSEZ

Adresses-moi tous les renseignements sur l'émission d'obligations 1ère hypothèque de Côté-Boivin et Cie Inc.

Nom.....

Adresse.....

Conseil de Ville de Grand'Mère

Séance du 11 Juillet 1923

A une séance régulière du conseil municipal de la Corporation de la Cité de Grand'Mère, tenue le onzième jour de juillet 1923, aux lieux et heures ordinaires des séances.

Sout Présents: Son Honneur le Maire J. Edmond Guibord et Messieurs les échevins Georges Trottier, J. O. Pelletier, et Wilfrid Grondin, formant quorum.

Proposé par l'échevin Geo. Trottier, secondé par l'échevin W. Grondin: que cette séance soit tenue dans la salle supérieure de l'Hôtel de Ville. Adopté.

Le Secrétaire donne lecture du rapport du relevé du scrutin et informe le conseil que Son Honneur le Maire J. Edmond Guibord et Messieurs les échevins Georges Trottier ont prêté serment d'office devant lui.

Lecture des minutes des séances des 27 et 28 juin.

Proposé par l'échevin J. O. Pelletier, secondé par l'échevin W. Grondin: Que les minutes des deux dernières séances soient adoptées telles que lue.

L'échevin Pelletier demande le vote. Ont voté en faveur de la motion: Messieurs les échevins Trottier, Pelletier et Grondin. La motion est adoptée à l'unanimité.

Proposé par l'échevin W. Grondin, secondé par l'échevin J. O. Pelletier: Que le Secrétaire-Trésorier soit autorisé de prendre huit souscriptions à la Revue Municipale pour un an à raison de dix piastres par année.

L'échevin Grondin demande le vote. Ont voté en faveur de cette motion: Messieurs les échevins Trottier, Pelletier et Grondin. La motion est adoptée à l'unanimité.

Le Secrétaire donne lecture des différents résolutions adoptées au dernier congrès de l'Union des Municipalités de la Province, tenu à l'Hôtel Anticosti en juin dernier.

Proposé par l'échevin W. Grondin, secondé par l'échevin J. O. Pelletier: Que le Secrétaire-Trésorier soit autorisé de demander dans les livres de cette Corporation les mauvais comptes d'électricité au montant de \$44.49 et les arrérages de locataires au montant de \$53.23, le tout, suivant les listes soumise par le comptable en Ch. f. Adopté.

Lecture d'une lettre du Gérant de la Cité, au sujet des arrérages de taxes de certains locataires.

Le Secrétaire reçoit instruction de donner un dernier avis aux propriétaires devant trois ans de taxes de payer au moins un an d'arrérages de l'impôt au 25 juillet, à défaut de quoi leurs propriétés seront mises en vente.

Proposé par l'échevin W. Grondin, secondé par l'échevin J. O. Pelletier: Que le rapport mensuel du Gérant de la Cité pour le mois

de juin soit adopté tel que lu, l'échevin Pelletier demande le vote. Ont voté en faveur de la motion: Messieurs les échevins Trottier, Pelletier et Grondin, adopté à l'unanimité.

Le Gérant de la Cité informe le Conseil que Madame Elzear Dallaire et M. Alphonse Dallaire désirent se prévaloir maintenant de la résolution leur accordant un prêt de \$2 800.00 chacun pour la construction de logements ouvriers.

Le Gérant reçoit instruction de demander une opinion légale, pour savoir si le conseil se trouve encore lié par cette résolution.

Proposé par l'échevin W. Grondin, secondé par l'échevin J. O. Pelletier: que M. l'échevin Georges Trottier, soit nommé Maire pour les prochains trois mois, adopté.

Proposé par l'échevin W. Grondin, secondé par l'échevin J. O. Pelletier: Que le Secrétaire-Trésorier soit autorisé d'écrire à M. Ch'hoon, pour lui demander d'accorder une entrevue aux membres de ce conseil, afin de discuter la question ouvrière, adopté.

La séance est levée.

Louis BERUBE,
Secrétaire-Trésorier.

Rapport du Gérant pour le mois de Juin

En conformité avec l'article 23d du statut 9 Georges V. Chap 103, Sect. 8, j'ai l'honneur de vous soumettre mon rapport sur le fonctionnement de l'administration qui m'est confiée et sur les travaux exécutés durant le mois de juin, par les employés des divers départements municipaux.

1. Département du Feu et de la Police:

(a) Feu: La brigade a répondu à quatre alarmes réparties comme suit:

Pour fins d'exercice 2

" tuyau surchauffé 1

" feu dans la forêt située près de l'hôpital 1

Trois appels furent enrégistrés par les avertisseurs réguliers et un par téléphone.

Les dommages causés par le feu durant le mois écoulé furent insignifiants.

Les salaires payés aux pompiers volontaires s'élevèrent à \$85.50.

(b) POLICE: Les activités du chef et de ses subalternes se résument comme suit:

Total des arrestations durant le mois de juin 7.

Arrestations pour vol 3

" ivresse 2

" vagabondage 1

Arrestations pour vente de fruits sans licence 1

Arrestations avec mandats 3

" à vue 4

Hommes âgés de plus de 16 ans arrêtés à vue 4

Hommes âgés de plus de 16 ans arrêtés avec mandats 3

Refugiés au poste pour protection 6

Les bébés forts

Feront les bons citoyens.

Quand le lait maternel fait défaut, employez

LAIT CONDENSÉ
EAGLE BRAND
Borden

Appels des coustables 38

Les salaires payés aux agents de police durant le mois écoulé se chiffrent à \$485.00.

On a dépensé pour le ramassage des cheminées en juin une somme de \$48.92, dont \$41.54 en gages.

Les dépenses totales du département du feu et de la police s'élevèrent à \$1,432.17.

Le rapport du Greffier de la Cour du Recorder fait voir que le total des amendes perçues par cette Cour durant le mois de juin se chiffre à \$24.50.

2. Département des Travaux Publics (a) Division de la Voirie

L'entretien des chemins a coûté en juin \$221.25. Le nettoyage et le balayage des rues pavées ont coûté \$136.16 et \$24.30 respectivement. On a dépensé pour l'arrosage des rues \$10.65.

A la demande de propriétaires riverains, on a fait le nivellement de la rue Ross.

La quantité d'ordures ménagères et de cendres enlevées dans les divers quartiers de la cité s'éleva à 126 tonnes. L'enlèvement de ces déchets a nécessité 154 voyages au dépôt municipal et une dépense de \$111.00. Une somme de \$204.75 a été dépensée pour réparer les voitures de la voirie.

Les dépenses totales du service de la voirie s'élevèrent à \$2,013.95 dont \$485.03 pour salaires et gages.

(b) Division de l'aqueduc et des égouts:

L'entretien du système de distribution de l'aqueduc a coûté \$261.17.

Deux fuites d'eau sont survenues sur la rue Ste-Catherine et une sur les rues St-Maurice et Van Horne. Les réparations ont coûté \$48.44.

On a construit deux entrées d'eau nouvelles.

A la nouvelle station de pompage, on a construit un renvoi d'eau de manière à empêcher les eaux usagées provenant de la résidence du gardien de se déverser sur la propriété voisine de M. Latour. Nous avons payé au Gouvernement Provincial une somme de \$100.00 pour le loyer annuel du Lac des Files.

Les dépenses totales du service de l'aqueduc s'élevèrent à \$1,693.15 dont \$929.62 pour salaires et gages. Les dépenses du remplacement de la conduite de 4" par une de 8" sur la rue Victoria ont coûté en juin \$570.99.

L'entretien du système des égouts a coûté \$82.29. On a dépensé une somme de \$570.96 pour continuer les travaux de remplacement du canal d'égout de la rue Victoria.

Les dépenses totales du service des égouts se chiffrent en

A suivre sur la page 5

Maison à Vendre

Une maison en bois, 2 étages, située sur la rue du C. P. R. grand boulevard 80x25. Vendra à bon marché par cause de départ.

S'adresser à

J. V. MALTAIS,
Imp. Dallaire ou au No 5 Joffre

Magasin de Tabac

A VENDRE

Bel avenir pour un jeune homme. Condition facile pour prompt acheteur.

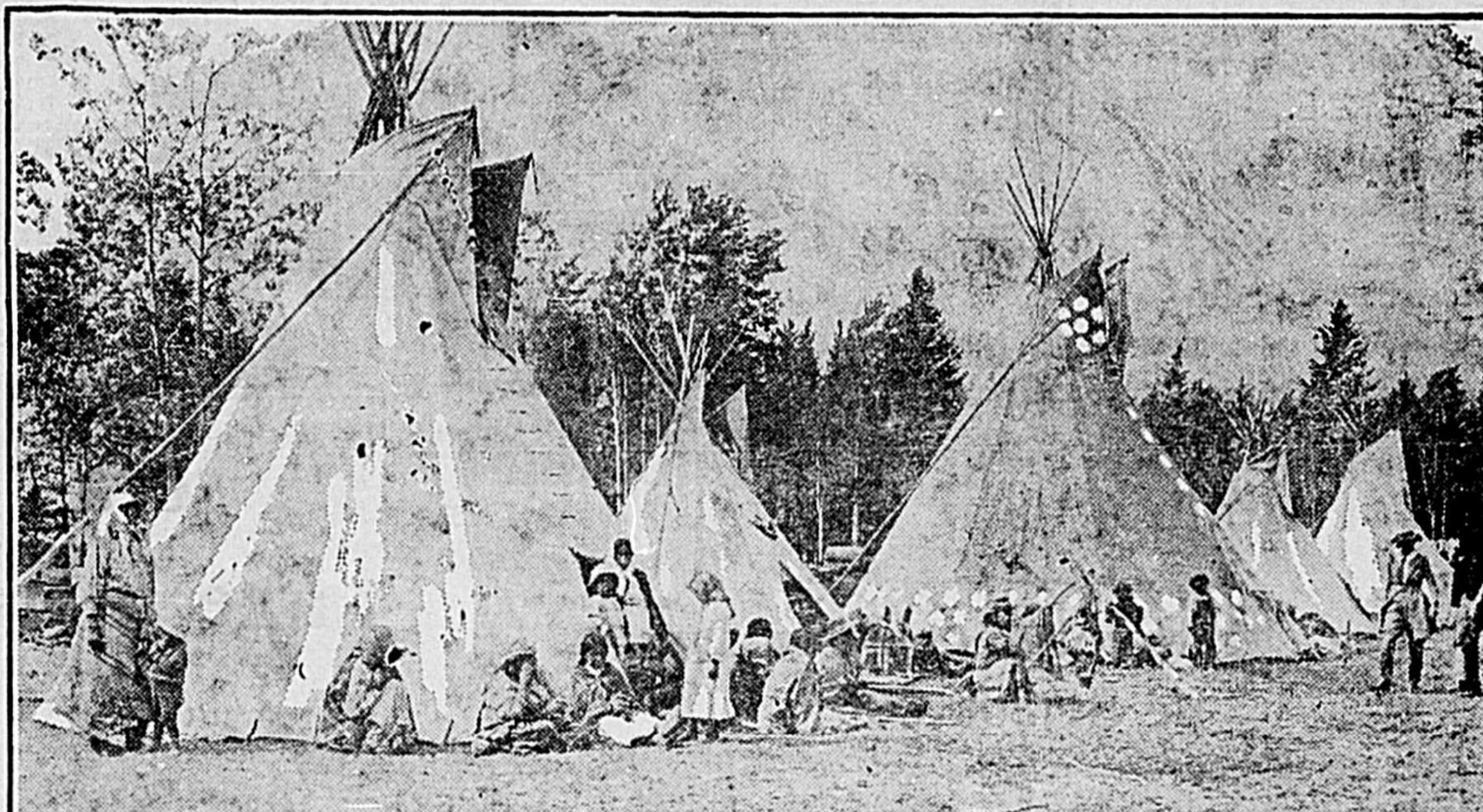
Aussi 6 terrains de 25x93 situés à St Lambert.

S'adresser à,

TELESPHORE DUMAINE,
53 rue Tamarac,
Shawinigan Falls

Abonnez-vous à L'Echo du St-Maurice

Celebration Annuelle a Banff du "Jour des Indiens"



(1) Village de wigwams au pied de la montagne Cascade. (2) "Trois, c'est une charge," dans la cour de l'hôtel de Banff Springs. (3) Petit indien assistant à son premier "Jour des Indiens."

Il y a 32 ans, une tempête d'une violence extraordinaire s'abattit sur la Colombie Britannique et sur l'Alberta; elle ne prit fin qu'aux limites des Montagnes Rocheuses. Les rivières dans les montagnes débordèrent, emportant, en plusieurs endroits, la voie du Pacifique Canadien. Pendant deux semaines, aucun train ne circula; des centaines de voyageurs durent prolonger leur séjour. Bien que le Pacifique Canadien fut aménagé de son mieux, l'hôtel de Banff Springs, bon nombre d'entre eux commencèrent à trouver le délai ennuyeux. Pour les

divertir, on fit venir une cinquantaine d'Indiens de la réserve Morley. Après avoir franchi les rivières débordantes et surmonté tous les obstacles, les Indiens, montés sur leurs poneys, arrivèrent; c'est là l'origine du "Jour des Indiens." Hommes, femmes, enfants, chevaux, couverts de peinture aux couleurs vives et revêtus des ornements chers aux Peaux-Rouges, paraderent dans les rues, au grand plaisir des voyageurs.

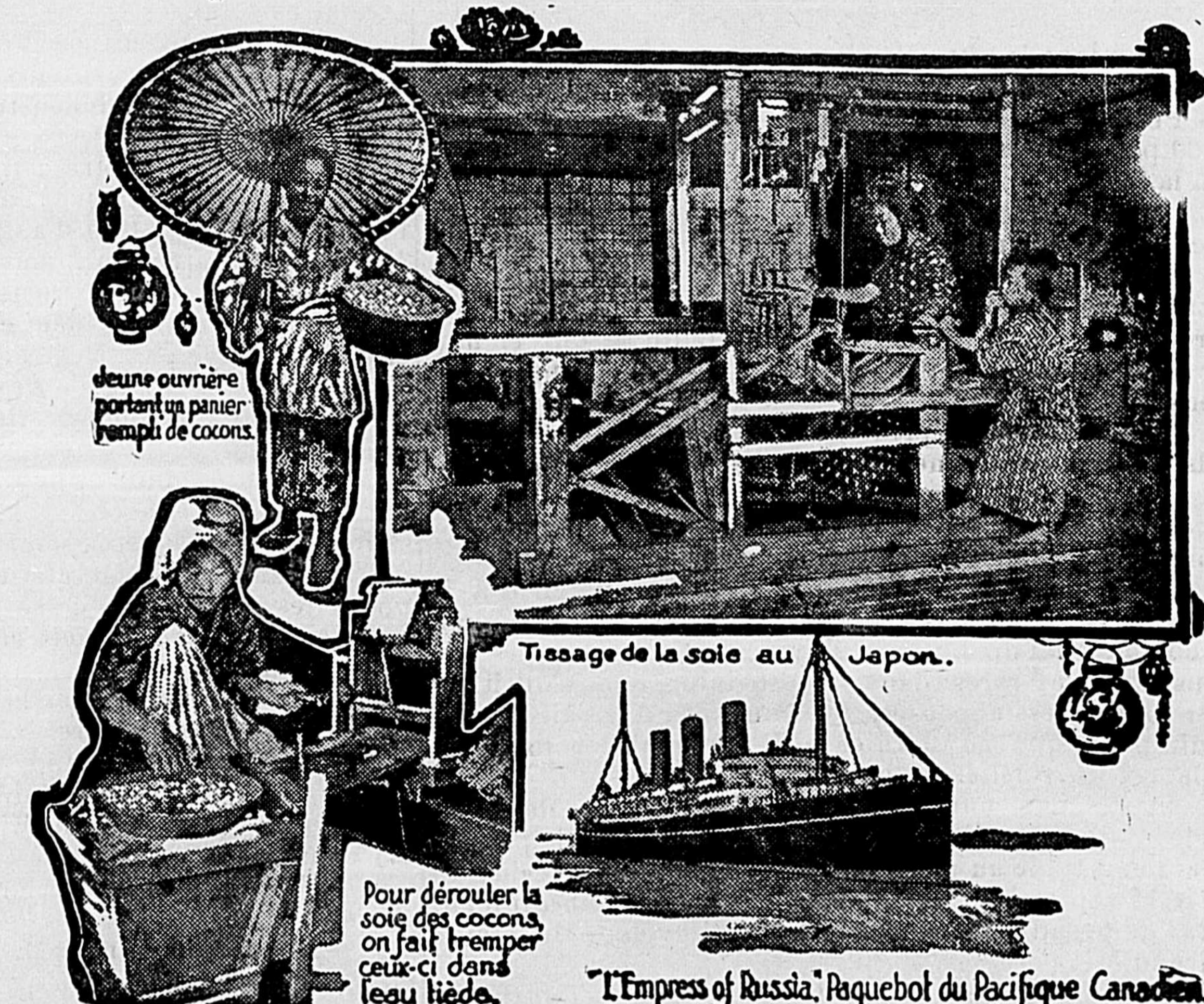
Depuis ce temps, chaque année la fête se répète.

Après la parade, les Indiens se séparent et retournent à leurs wigwams au pied de la Montagne Cas-

cade, où leurs ancêtres vivaient longtemps avant que les blancs aient construit leurs chemins de fer à travers les montagnes.

Après tant d'années, le "Jour des Indiens" est célébré régulièrement; il est presque une institution. On fait tout pour en assurer le succès. Cette année, la fête aura lieu le 16 juillet, et on est à faire des arrangements pour qu'elle se continue le jour suivant. Les divertissements comprendront des courses à pied et à cheval, des combats à cheval, des concours pour dresser et descendre les wigwams, des danses nationales. En un mot, le spectacle est très curieux et mérite d'être vu.

Le Ver à soie et son Produit.



Le Japon a aujourd'hui le monopole de l'industrie de la soie en Extrême-Orient et le produit du ver à soie constitue le principal article d'exportation de ce pays.

L'origine de l'élevage du ver à soie pour fins industrielles au Japon se perd presque dans les profondeurs de l'antiquité. La plus ancienne mention qui soit faite de l'industrie séricicole dans l'histoire orientale, remonte à l'année 2640 avant Jésus-Christ, alors que l'Impératrice Sî-Ching, qui régnait en Chine à cette époque, s'intéressa particulièrement à l'élevage des vers à soie et inventa même, dit-on, un métier à tisser les minces fils de soie. Certes, depuis ces temps reculés, de grand pas ont été faits dans l'art de préparer la soie, mais le ver, fil, soie en enveloppe mortuaire, le précieux cocon, et meurt tout comme il le faisait il y a plus de cinq mille ans.

On a cependant découvert de nouvelles méthodes de conserver les œufs et de soigner les vers. Ainsi, on se sert maintenant de réfrigérateurs pour garder les œufs des vers à soie, jusqu'à ce qu'ils sont prêts à

les faire éclore. Lorsque ce temps est arrivé, un stage plus ou moins prolongé dans un incubateur, à une température de 70 degrés Fahrenheit, amène la naissance des jeunes vers, qu'il faut ensuite pendant un certain temps nourrir avec des précautions infinies. Pendant le premier mois, on leur sert des feuilles de mûrier finement hachées, après quoi vient la première mue ou changement de peau, qui est suivie de trois autres avant la filature du cocon. Lorsqu'ils sont sur le point de filer, ce qui se reconnaît à la diminution de leur appétit, il faut fournir aux vers des branches de genêt ou de bruyère disposées en berceau, pour qu'ils puissent se choisir une place pour procéder à cette délicate opération. En fermés dans son cocon, le ver à soie se chrysalide et c'est cette chrysalide qui donne ensuite naissance au papillon qui pond de nouveaux œufs. Habituellement, elle est détruite dans son enveloppe, afin que la soie du cocon ne soit pas gâtée par la croissance naturelle de l'insecte.

Des ouvrières habiles sont chargées de dérouler la soie des cocons, qui se présente ainsi sous sa forme naturelle, sous l'apparence bizarre de

soie. C'est sous cette forme que le précieux produit est surtout exporté en Amérique, par voie de l'Océan Pacifique. L'"Empress of Russia", le paquebot géant du Pacifique Canadien qui fait le service des ports orientaux, arrive rarement à Vancouver sans apporter dans ses flancs blindés, des tonnes et des tonnes de soie brute, qu'il faut expédier en toute hâte vers les centres de l'Est américain, car dans l'Ouest où elle se trouve, la soie se déteint et souffrir le moindre retard en route et il faut qu'elle soit livrée aux filatures aussitôt qu'il est possible de la faire.

Il n'y a pas très longtemps, la Compagnie du Pacifique Canadien a établi un record de vitesse dans l'expédition d'une cargaison de soie, de Yokohama à New-York. Trois mille ballots de soie embarqués à bord de l'"Empress of Russia" le 29 avril dernier à destination de Vancouver d'abord et ultérieurement de New-York, arrivèrent en cette dernière ville le 12 mai à 5.20 p.m., soit en moins de quinze jours. La route canadienne a par là établi sa supériorité sur toutes les autres lignes pour le transport rapide de la soie brute.

Dans les Années Avancées
Vous pouvez rester vigoureux et en bonne santé en faisant usage de

NOVORO

Du DR. PIERRE

Il donne de la force à vos organes
Il a un effet salutaire sur vos reins et votre foie
Il garde votre estomac en ordre
Il fortifie et construit votre système

Un Essai Vous Convaincra. Il est préparé d'herbes pures et saines, et ne contient pas de drogues nuisibles et conduisant à l'usage continué de drogues. Ce n'est pas une médecine de droguiste. Elle est suppléée par des agents spéciaux. Ecrivez à

DR. PETER FAHRNEY & SONS CO.
2501 Washington Blvd. CHICAGO, ILL.
(Déposé libre de tous droits au Canada)

J. A. FERLAND, ENRG.

MARCHAND EPICIER
102 Rue St-Marc, St-Marc de Shawinigan

La meilleure épicerie du Quartier. Ligne complète de marchandises de premières qualités. Provisions de toutes sortes au véritable prix du marché.
Service rapide de livraison. Attention toute spéciale aux commandes qui nous sont données par téléphone.

BIERES ET PORTER

des Meilleures Brasseries

Nous tenons toutes les marques de Bieres et nous sollicitons votre prochaine commande

HUILE ET GAZOLINE

POUR AUTOMOBILES. Toujours les Meilleures Qualités.

UNE VISITE EST SOLLICITEE

J. A. FERLAND, ENRG.

TEL. NO. 8



Si elle a une tordeuse
ce n'est pas une
LAUN-DRY-ETTE

La seule machine à laver ELECTRIQUE qui est différente

La Laun-Dry-Ette fait le plus de travail pour vous avec le moins d'efforts de votre part.
C'est la seule machine qui peut laver le linge et le tordre, une cuvée à la fois dans une minute.

Entrez voir comment la LAUN-DRY-ETTE est une économie de temps, de travail, de boutons et de linge.

ELECTRIC SERVICE CORPORATION

"A VOTRE SERVICE"

TEL. 401

Avez-vous besoin de PORTES et CHASSIS

Si oui, adressez-vous à la meilleure manufacture de la Région

BARIL & FRERE MARCHANDS DE BOIS

SPECIALITES: PORTES, CADRAGES, MOULURES, TOURNAGES, COLONNES EN PIN ROUGE DE LA COLOMBIE

1 et 3, Avenue de la Station, Shawinigan Falls

Attention spéciale accordée aux commandes par malle.

C'est un devoir pour vous d'économiser

Celui qui a un compte d'épargne n'a pas à s'inquiéter de l'avenir

L'économie pratiquée d'une manière constante, est une des meilleures habitudes que l'on puisse acquérir.

Il y a un département d'Epargne à chaque succursale.

THE ROYAL BANK OF CANADA

O. C. WEARY, Gérant
Shawinigan Falls

REVOLUTION

Dans l'art dentaire grâce à

L'ACAINE

Le procédé unique au monde pour l'extraction des nerfs dentaires sans aucune douleur et en moins de 10 minutes

"UNIQUE AU MONDE"

Extraction des nerfs dentaires absolument sans douleur en 5 à 10 minutes suivie immédiatement de l'obturation et de la prothèse complète en une seule séance.

Economie de temps, pas de souffrances inutiles, aucun danger.

Ne manquez pas de profiter de cette révélation merveilleuse de la science, qui renverse tous les autres traitements connus jusqu'à ce jour.

Le coût de l'extraction des dents est déduit de celui des dentiers.
Les dentiers difficiles sont aussi notre spécialité.

Tous nos travaux: Dentiers, ponts, couronnes, etc. sont faits par des experts et complétés dans une même journée

Confiez-nous votre travail si vous êtes soucieux de votre santé.

SATISFACTION GARANTIE

DR. J. R. HEBERT
Chirurgien-Dentiste

71 Avenue de la Station Shawinigan Falls.

L'Acaine est employée seulement par le Dr Hébert qui en a le contrôle absolu dans la ville

C.F. FONTAINE



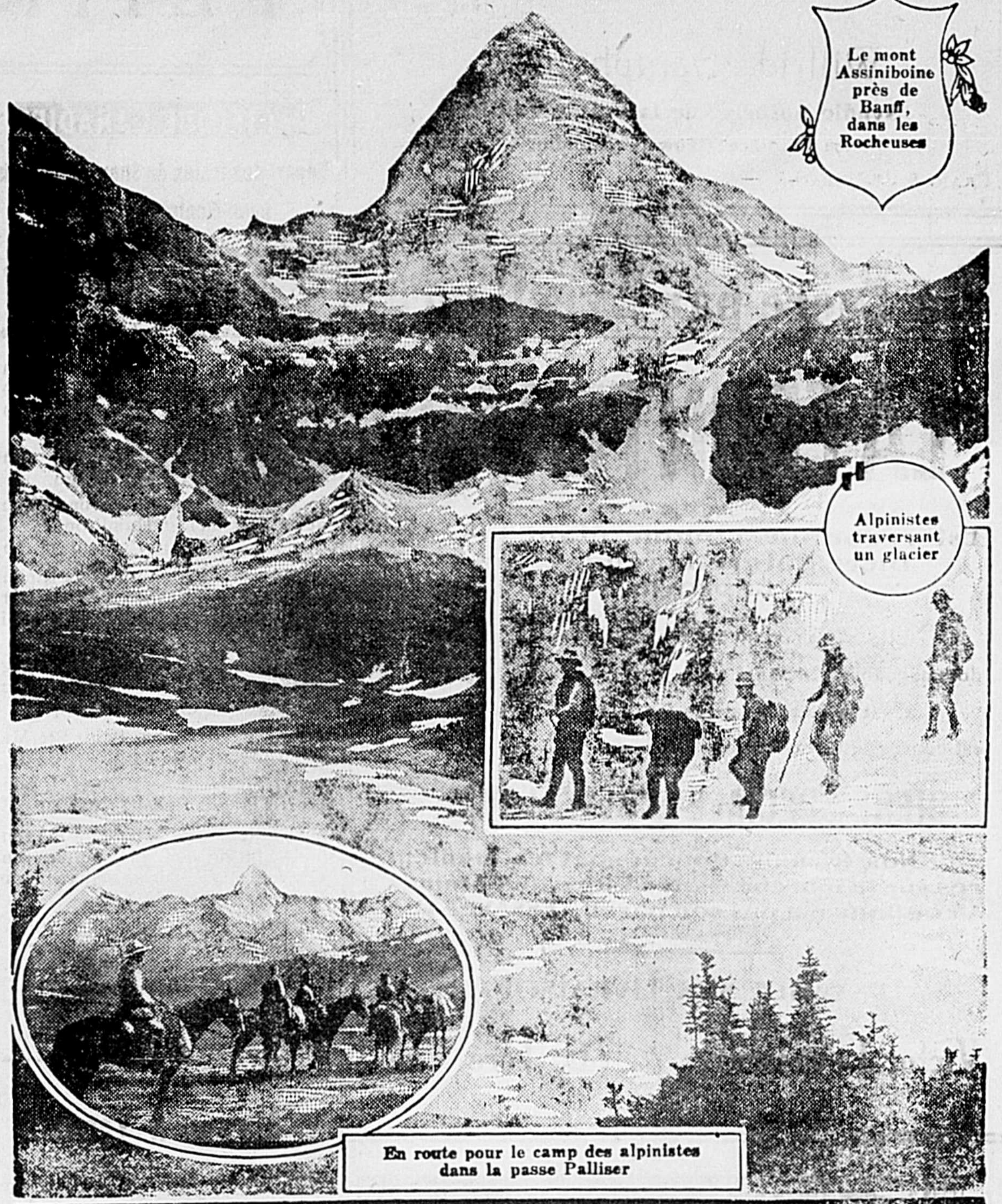
C. F. Fontaine
57, Rue de la Station

Ceux qui souffrent des maux de tête, des étourdissements, mal d'yeux, des yeux crochets, etc., etc., feront bien de me consulter.

C. F. FONTAINE
SPECIALISTE POUR LA VUE

SHAWINIGAN FALLS

Derniers Exploits des Alpinistes Canadiens



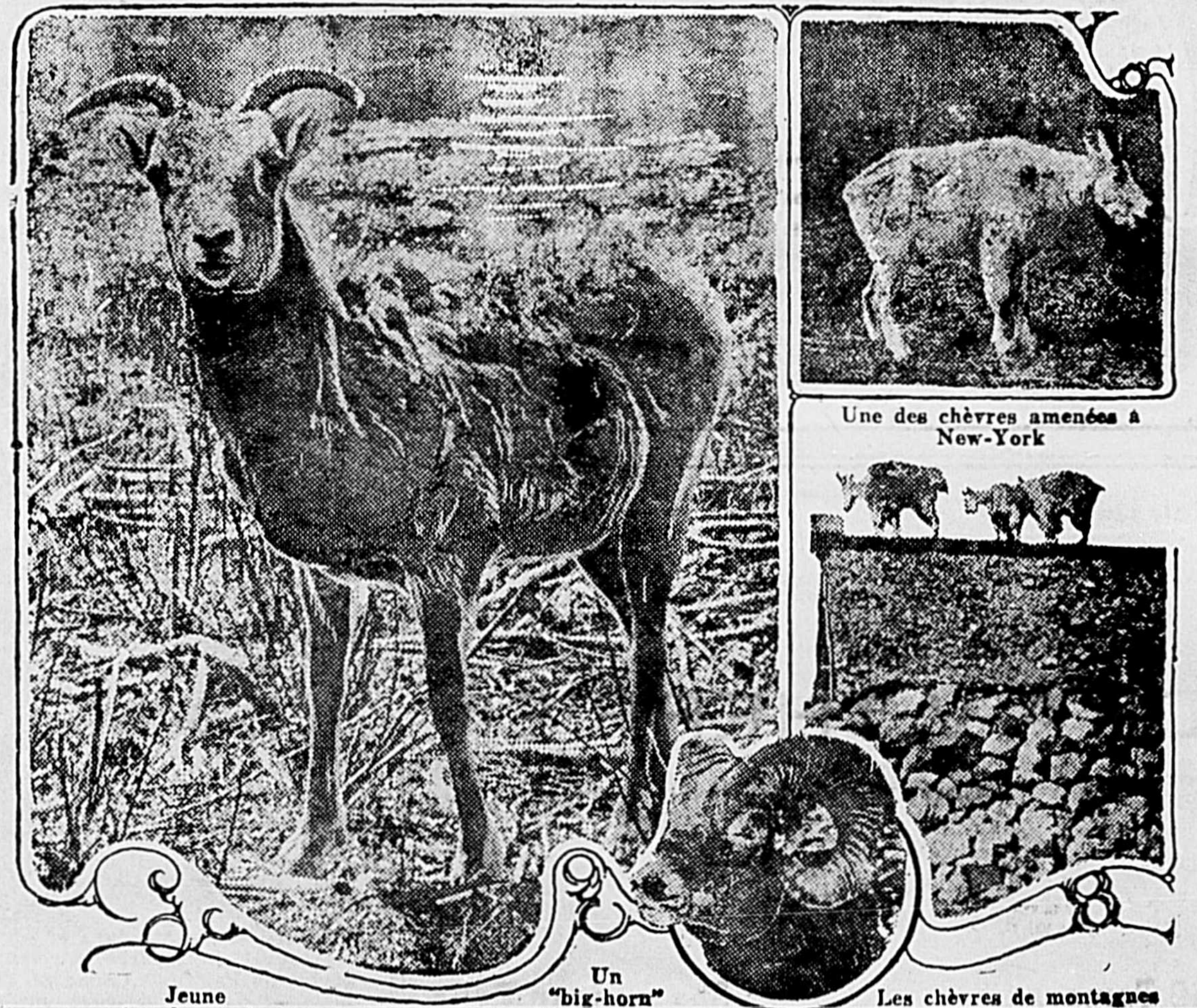
Le mont Assiniboine près de Banff, dans les Rocheuses

Alpinistes traversant un glacier

En route pour le camp des alpinistes dans la passe Palliser

Le Club Alpin du Canada, qui chaque année compte un nombre de plus en plus grand de hardis ascensionnistes, a choisi l'été dernier pour le théâtre de ses exploits alpestres, la région qui environne la passe Palliser et qui est située sur la ligne de la grande division des eaux, non loin du mont Assiniboine. Le ralliement général des membres, qui était le 17ème du genre, a eu lieu le 29 juillet au camp principal du Club. Celui-ci était établi au sommet de la passe Palliser, à une quarantaine de milles de Banff, où sont les quartiers-généraux permanents de l'organisation; il pouvait facilement être atteint de ce dernier endroit en moins de trois jours, grâce aux excellents sentiers qui conduisent vers cette partie des gigantesques Rocheuses, le paradis de ceux qui aiment les fortes altitudes. Le trajet se fait à dos de poneys, de même que le transport des approvisionnements de toutes sortes nécessaires pour un tel voyage. Un camp auxiliaire était encore placé près du sommet de la passe Kananaskis-Nord, à huit milles de distance du camp principal. Le sommet de la passe Palliser s'élève à 7,200 pieds d'altitude et celle-ci est surplombée d'un côté par le mont Sir Douglas Haig, (11,500 pieds) et de l'autre par le mont Roi Albert, (9,800 pieds). Le camp s'élevait donc dans un site unique de grandeur, au centre des monts géants qui dressent tout autour leurs sommets rocailleux ou enneigés. A quelques milles au sud, se trouve toute une série de pics qu'on appelle le groupe Royal; les monts Roi Georges, (11,400 pieds) Reine Marie, (11,100 pieds) et quelques autres en sont les plus hauts, tandis qu'au nord de la passe Kananaskis-Nord, l'oeil aperçoit un autre groupe fameux formé par les monts Beatty, Jellies, French, Birdwood, Maudie, Robertson et Smutz, tous de 10,000 pieds d'altitude et plus. Plus au sud, le mont Joffre porte fièrement sa cime altière à 11,000 pieds au-dessus du niveau de la mer. Durant toute la durée du campement, les alpinistes firent des ascensions et explorèrent ce territoire nouvellement ouvert aux touristes. On peut voir par la liste des plus hautes montagnes environnantes, qu'ils eurent maintes occasions de faire de magnifiques excursions. On s'attendait à ce qu'un grand nombre de membres du Club participent à l'expédition de cet été, car le camp de 1921 avait si bien réussi, que beaucoup de ceux qui étaient venus dans les Rocheuses l'année précédente désiraient revivre leurs expériences passées. L'attente n'a pas été trompée et les alpinistes sont venus nombreux au meeting de 1922, emmenant avec eux plusieurs nouveaux adeptes du noble sport. Plusieurs membres du Club Alpin d'Angleterre sont aussi venus rendre visite aux alpinistes canadiens durant leur séjour au camp de la passe Palliser.

Pour la Conservation de la Faune Canadienne



Jeune mouton de montagnes

Un "big-horn" adulte

Les chèvres de montagnes sont de fortes grimpeuses

La ville de New-York possède dans le Bronx Park, un intéressant jardin zoologique, fort connu aujourd'hui et que vont visiter tous les étrangers qui se rendent dans la métropole américaine. Le Bronx Park renferme déjà dans ses limites, les principaux représentants de la faune terrestre, particulièrement de la faune d'Amérique, mais il n'est pas sans lui manquer encore quelques spécimens d'animaux, que le directeur du parc s'empresse cependant d'ajouter à sa collection, lorsque l'occasion se présente. C'est ainsi qu'il y a quelque temps, le jardin zoologique de New-York fit l'acquisition de deux chèvres de montagnes et de quatre moutons de montagnes (big-horns), venant du Parc National de Banff, dans les Rocheuses canadiennes. Ces animaux sont d'une agilité extraordinaire et leur habileté à grimper n'a d'égale que celle des chamois des Alpes. C'est pour cette raison que M. Howard Sibbald, inspecteur du gibier du Parc de Banff, qui alla lui-même conduire ces bêtes à New-York, crut devoir prévenir le gardien du Bronx Park, afin que celui-ci ne les laisse pas s'échapper de leur enclos. "Il vous sera ensuite difficile de les rattraper, lui dit-il en plaisantant, car vos grattes-ciel ne seront pas un obstacle à leur fuite et il ne serait pas impossible que vous ayez à les relancer jusque sur les corniches les plus élevées de l'édifice Woolworth."

On dit qu'en échange, le Parc de Banff recevra de New-York divers spécimens d'animaux encore inconnus dans cette partie des montagnes de l'Ouest canadien, mais qui s'y acclimateront facilement.

Le Parc National des montagnes Rocheuses, dans les limites duquel la ville de Banff est située, s'étend sur une superficie de 2,750 milles carrés et renferme tous les accidents topographiques qui en font un véritable paradis pour le gibier, qui erre en liberté parmi ses forêts, ses monts, ses pics souvent enneigés, ses vallées, ses lacs et ses ruisseaux, sans crainte du chasseur, auquel l'accès de ce territoire est absolument défendu.

A part les chèvres et les big-horns, la réserve de Banff compte encore parmi ses habitants, plusieurs variétés de chevreuils, des bisons, des élans, des ours mêmes, dont certains vont et viennent en toute sécurité jusqu'aux abords des habitations, parfois même dans les jardins, où il faut les chasser à coups de pierre. Il est strictement défendu de tirer un coup de feu dans les limites du Parc et quelqu'un qui se mettrait en contravention avec la loi à ce sujet, se verra imposer une forte amende. Avec ces règlements, il n'est pas étonnant de voir les animaux sauvages se multiplier rapidement aux environs de Banff. Le gouvernement agit sagement en décrétant ces mesures pour la conservation de la faune nationale et ne saurait trop l'encourager à répéter ailleurs ce qui se fait à Banff.

Voitures

Pour Mariages, Baptêmes et Enterrements

Ayant fait l'acquisition de mon ancien poste vendu à M. Lavigne, je suis à la disposition de mes anciens clients.

Je sollicite le patronage de tous et je garantis la plus entière satisfaction.

Voitures confortables à tous les trains

JOS. BOUVETTE,

112, 4e rue, Shawinigan Falls.
TEL. 75

Heures de Bureau

9 a. m. à 5 p. m.
Soir 7 à 8 hrs.

DR J. T. HOULE
CHIRURGIEN-DENTISTE

Coin 5e et Tamarac, SHAWINIGAN FALLS

Bureau occupé autrefois par le Dr Dubord

MAISON A LOUER

Ayant décidé d'aller demeurer à La Gabelle. J'offre à louer mon logement de la rue St-Jacques et De la Roche.

Bonnes conditions.

S'ADRESSER A

H. LAMPRON, Grand'Mère.

Abonnez-vous à

L'ECHO DU ST - MAURICE

PETITES ANNONCES

PACIFIQUE CANADIEN

Départ des trains de Shawinigan Falls pour Montréal et Québec

8 45 a. m. (a) 10.15 a. m. (b) 2.25 p. m. (a) 4.55 p. m. (b) 5.30 p. m. (a) et 10.00 p. m. (c).

Départ des trains de Montréal, Gare Windsor

9.20 a. m. (c) 8.15 a. m. (a) 4.00 p. m. (a) 6.35 p. m. (b) 8.15 p. m. (c) et 10.15 p. m. (c) pour Ottawa.

9.15 a. m. et 10.00 p. m. (c) pour Toronto, Detroit et Chicago.

10.30 p. m. (d) pour Toronto (Yonge St-Station) et Hamilton.

9.35 a. m. (b) 9.05 a. m. et 8.00 p. m. (c) pour Manchester, Nashua, Worcester, Woonsocket, Providence, Lowell, et Boston.

10.15 p. m. (c) pour Winnipeg, Vancouver, Seattle et autres endroits sur la Côte du Pacifique.

8.15 p. m. (c) pour Sault Ste. Marie, Duluth et St-Paul.

8.15 p. m. et 10.15 p. m. (c) pour North Bay et Cobalt.

Veuillez vous adresser à l'Agent de la Station pour plus amples renseignements, soit à Shawinigan Falls ou Grand'Mère.

Renvois: [a] Dimanche excepté. [b] seulement [c] Tous les jours [d] Samedi excepté.

Propriété à Vendre

Une maison en bois, deux étages 6 pièces par étage, à Almaville. Pour renseignements, s'adresser à, JOSEPH BÉRARD Almaville

SAPHO Poudre SAPHO Détruit mouches, cochenilles, punaises, etc. Pas poison pour le monde. Échantillon envoyé pour 10 cts. en timbres.

J.E. LADOUCEUR, N.P.

Syndic Autorisé En vertu de la Loi des Faillites

Un soin particulier sera apporté au règlement de toute faillite ou composition.

Bureau: Bloc GIGARE & BOURASSA Coin Tamarac et 5e Rue, Shawinigan Falls

Agent Demandé

On demande un bon agent Bons salaire garanti. Homme marié, de préférence.

The Prudential Life HENRI BEAUMIER, 4e rue Shawinigan Falls 30 juin j. n. o.

MAISON A VENDRE et LOGEMENTS A LOUER

Ancienne propriété Savard, à Grand'Mère. Conditions faciles. S'adresser à la Banque Nationale, Grand'Mère ou Shawinigan Falls. 1er sept. j. n. o.

et d'autres, Toronto, vous adresser un nouveau de la qu'on vous mentionnez de

J. H. RENE de COTRET

C. P. A. Syndic autorisé Comptable public-Auditeur Liquidateur et administrateur de successions

Compétence et diligence apportées dans le règlement de compromis entre débiteurs et créanciers, collections de comptes.

Audition, expertise, élaboration de systèmes de comptabilité, organisation de compagnies à fonds social.

BUREAU: 103 Notre-Dame - Trois-Rivières Tél. 1522 Boîte Postale 515

Représentant Local

Une maison financière de Montréal demande un représentant-vendeur, qualifié pour une position permanente. S'adresser par lettre au Président, Chambre 36-37, 232 rue St. Jacques, Montréal.

Abonnez-vous à L'Écho du St-Maurice

Terre à Bois à Vendre

Une terre à bois, situé à St-Louis de Mont-Carmel, mesurant 3 arpents par 30, garantie pour 3000 cordes de bois francs de 15 pcs. Pour plus de renseignements, s'adresser à,

J. N. BERGERON, 49BTamarac, Shawinigan Falls j. n. o. 8 juil

Table de Pool à Vendre

Une table de pool en excellente condition, à vendre pour cause de déménagement. Bonnes conditions. S'adresser à

W. A. GOULET, Barbier, Rue Ste Catherine Grand'Mère.

22 fev j. n. o.

CARZES D'AFFAIRES

AVOCATS

A. H. PAQUETTE, C. R. Avocat Rue Commerciale, Shawinigan Falls.

EDGAR BOURNIVAL, AVOCAT Edifice Banque d'Hochelega, 5e Rue Tel. 152 Shawinigan Falls.

ARTHUR LEFEBVRE, Avocat 2 RECORDER VILLE GRAND'MÈRE Bell Tel. Bureau 7 Résidence 14 Rue Chamberlain, Grand'Mère.

Téléphone Bell 930 Casier Postal 310 Jacques Bureau, C. R. Wilfrid Gariépy C. R. Philippe Bigré C. R. Georges Gouin B. A.

BUREAU, BIGUE & GOUIN, Avocats Power Building, Les Trois-Rivières

B. P. 654 Téléphone Bell 165 L'Honorable J. A. Tessier, C. R. F. X. Lacoursière C. R. B. A. L. L. L.

TESSIER & LACOURSIERE, AVOCATS & PROCUREURS Trois-Rivières, 19 rue Alexandre.

Alfred Nadeau, B. A. L. L. L.

J. A. NADEAU, AVOCAT Rue Saint Joseph, La Tuque.

AUGUSTE LEMIEUX, C. R. (Ci-Devant du Barreau de Montréal) AVOCAT (Pour Ontario et Québec)

Agent en Procédure de la Cour Suprême de la Cour de l'Échiquier et de la Commission des Chemins de Fer, Affaires Parlementaires, Départementales, Etc., Etc. NOTAIRE PUBLIC. Édifice de la Banque Nationale, 18, Rue Rideau, OTTAWA, Ont.

"THE HOME" Compagnie d'Assurance de New-York.

Actif 39,136,336.96 Capital payé 6,000,000.00 Surplus aux porteurs de polices 20,127,631.51 J. F. MENARD, Agent. 173 Rue Commerciale. Tel 186 Shawinigan Falls.

JOSEPH DOYON, Encanteur Licencié pour le District des Trois-Rivières

Toutes les personnes qui désirent tous services comme encanteur ou ritre de renseignements me trouvent toujours à leur disposition. 3 rue Champlain, TROIS-RIVIERES

J. R. I. LAFRENIÈRE, HORLOGER ET BIJOUTIER Assortiment complet de Lunette Verres coupés, Souvenir, Bague, Montre Waltham, et Elgin, etc. Agent pour la Montre "Régina"

SPECIALITE: Jongs de Mariage Watch Inspector for C. N. Ry. 56 Rue Tamarac, Shawinigan Falls

BROUSSEAU & GROLEAU, Comptables Licencés, Syndics Autorisés

Comptabilité de toutes sortes. Organisation de Compagnies ou autre. Audition Municipales. Faillites ou Liquidation. 111 Rue St-Joseph, QUBREC.

TERRAIN A VENDRE AsVendre un terrain de 50 x 105 pied Terrain Frigon, à vendre à bonne condition. S'adresser à, WILFRID LACHANCE, 62, Rue de la Station, Shawinigan Falls

MEDECINS

Dr J. J. TRUDEL, L. M. C. C. Spécialité: Maladies des femmes et des enfants. St-Marc de Shawinigan.

Dr GEORGES E. DESROSIER, MEDECIN-CHIRURGIEN Ex-interne à l'Hotel-Dieu et à la Maternité de Montréal. En haut de la Pharmacie Dumont, St-Marc, Shawinigan Falls

Le Dr W. Lacroix, Tient maintenant son bureau au No 124, 2e Rue, en face du Presbytère, bloc Lavergné, St-Marc de Shawinigan.

Dr J. A. BELAND, MEDECIN-VETERINAIRE Tel. bureau 265; Bureau 36, 5e rue Résidence 438 Rés. 170, 4e rue SHAWINIGAN FALLS.

DENTISTES

Dr J. R. HÉBERT, Chirurgien-Dentiste Heures de Bureau: 9 a. m. à 5 p. m. SOIR 7 à 8 heures

Bureau fermé, les Mardis, Jendis et Samedis soir. 71, Avenue de la Station, Shawinigan Falls

NOTAIRES

L. O. BARIBRAULT, B.A., L.L.L. NOTAIRE No. 36a, 5e Rue, Shawinigan Falls. Tél. 228

L. N. RICHARD, NOTAIRE Edifice Hill: 104A, St-Marc Spécialités: Prêts sur Hypothèques et successions. Tel 378

J. P. LALONDE, Notaire Greffier de la Cour de Circuit Argent à prêter sur première Hypothèque Bureau: Edifice Banque Nationale, Grand'Mère.

G. E. LADOUCEUR, NOTAIRE Assurance, Vie, Feu, Accidents, Maladie, Auto. Bureau: Coin Tamarac et 5eme Shawinigan Falls. Tel. 261, Rés. 326

Tel 273.

Tel 31 Docteur Marc Trudel, Médecin-Chirurgien Ex chef à l'Hôpital; S e-Justine de Montréal Spécialité: Femmes et Enfants 41 4e rue, Shawinigan Falls

De Lasalle, BIJOUTIER JEWELLER SHAWINIGAN FALLS, QUE.

Téléphone, Main 158 Cessions, Compromis Requêtes, Liquidations Wilfrid Dampousse, Syndic Autorisé de la Loi de Faillite 715 Edifice "Power" Building CRAIG & ST-URBAIN, MONTRÉAL.

La Bière par Excellence "LA FRONTENAC"

Est reconnue comme étant la seule Bière Naturelle vendue dans la province

Elle ne contient aucun ingrédient qui puisse être dommageable à la Santé.

C'est la bière idéale en toute saison de l'année. Elle est nourrissante et rafraichissante.

BIERE SPECIALE "BLUE LABEL"

Nos liqueurs douces sont les meilleures sur le marché. Notre Cidre de Pommes Alcoolique n'a pas son pareil. ESSAYEZ-LE!

PAYABLE SUR LIVRAISON

Victor Levasseur, 76, 1ère Rue TEL. 178

Champlain Export Ale Pour les Jeunes Comme les Vieux... LA BIÈRE Champlain Export il n'y a rien de mieux Distributeurs: Victor Levasseur, SHAWINIGAN FALLS.

Tel. 426 Heures de bureau 9 A. M. à 5 P. M.

DRA. V. THERRIEN, Chirurgien-Dentiste

60 Tamarac, Shawinigan Falls

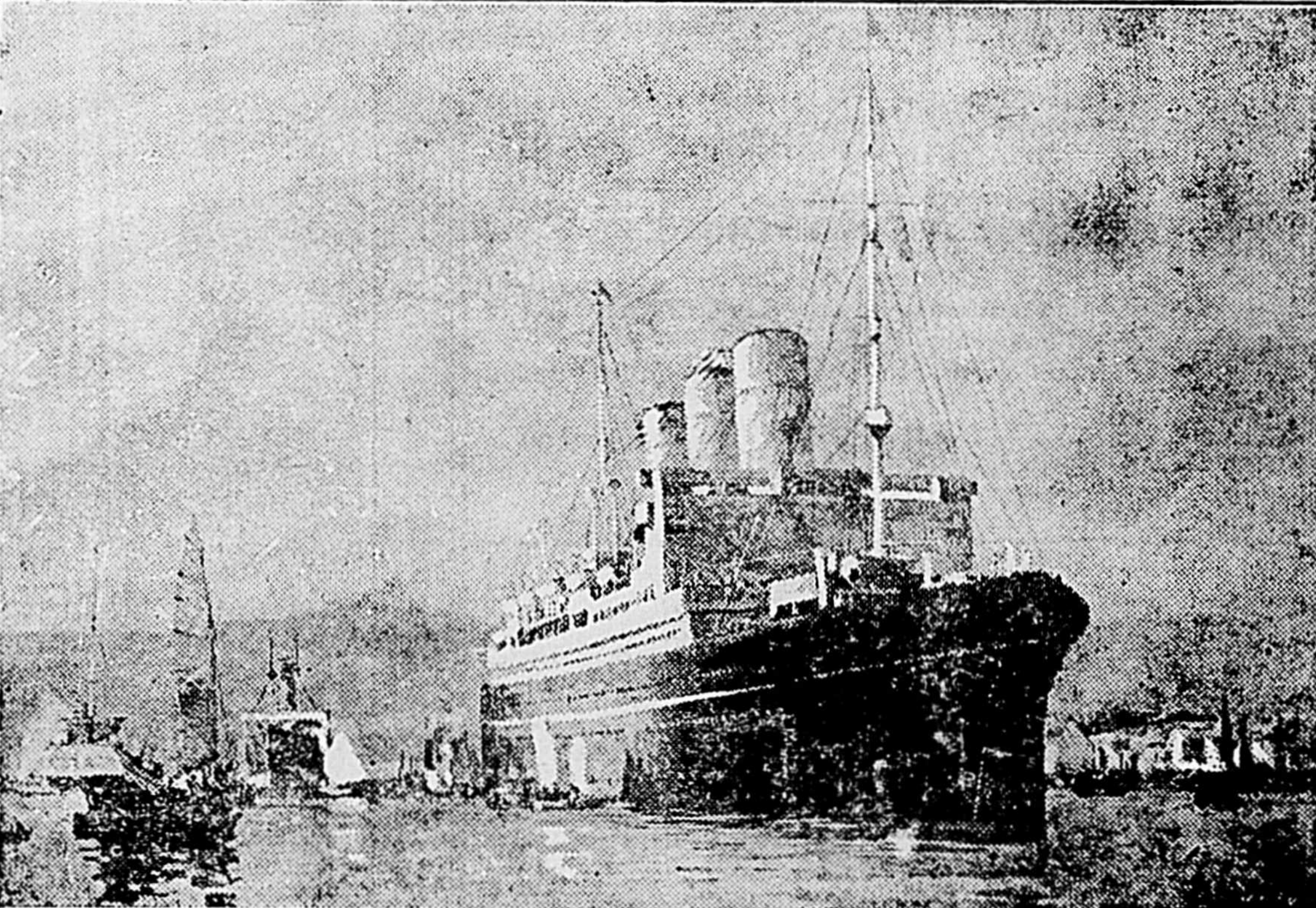
Aux Hommes d'Affaires DU DISTRICT

Vos affaires sont-elles embarrassées par suite de la crise, au point que vous ne trouverez point d'issues?

Dans ce cas pourquoi ne pas consulter un homme de chez vous qui puisse vous donner une direction sûre et capable de vous aider? Je suis à votre entière disposition.

G. E. LADOUCEUR, Notaire, SYNDIC AUTORISÉ. (Absolument Confidential)

Suprématie Maritime sur l'Océan Pacifique



L' "Empress of Canada," le luxueux paquebot du Pacifique Canadien, dont la mise en service sur l'Océan Pacifique, marque une ère nouvelle de développement.

L'arrivée récente dans le port de Vancouver du superbe nouveau paquebot du Pacifique Canadien, l'Empress of Canada, marque une nouvelle phase dans le développement du transport maritime entre l'Amérique et l'Orient. La mise en service de ce paquebot sur le vaste océan n'est pas seulement un indice de l'augmentation du trafic dans cette partie du monde, c'est aussi un signe qui indique la ferme volonté des autorités du Pacifique Canadien, de conserver pour leur flotte la suprématie que celle-ci s'est acquise dans les eaux orientales. Car on sait que l'Empress of Canada est le plus gros paquebot navigant entre les ports d'Orient et ceux d'Amérique. Il pèse 21,517 tonnes brutes et sa longueur est de 627 pieds. Il peut donner passage à 500 passagers de cabines, 100 de seconde, 240 de troisième et accommoder en même temps dans des quartiers spéciaux 925 passagers asiatiques, chinois, japonais ou hindous. Son équipage se chiffre à 550 hommes, il peut donc transporter à part la cargaison, 2,815 personnes. L'Empress of Canada peut filer 22 nœuds; c'est le plus gros navire encore construit par les chantiers Fairfield sur la côte du Pacifique. Il a coûté \$2,500,000.

L'Empress of Canada rappelle les modestes débuts du Pacifique Canadien en matière de transport maritime. Il y a 36 ans, c'est-à-dire le 28 juillet, 1856, que le "W. B. Flint", un cargo d'importance secondaire nolisé par la Compagnie, partit de Yokohama pour mouiller dans les eaux de la Colombie Anglaise, transportant une cargaison de thé. Depuis ce temps la flotte du Pacifique Canadien s'est considérablement accrue, et aujourd'hui elle occupe une place enviable dans le monde maritime. En 1887, le premier service transatlantique régulier fut établi avec trois vaisseaux connus sous les noms de "Batavia", "Partha" et "Abyssinia". Trois ans plus tard, en juillet 1890, le Pacifique Canadien passa un contrat avec le gouvernement anglais pour l'usage de trois navires à raison de 60,000 par année, qui feraient la navette entre la Colombie-Anglaise, le Japon et la Chine. L'année suivante, le premier des trois "Empress" faisait escale à Victoria, pour son premier voyage. Depuis cette date le Pacifique Canadien a tenu la première place pour le trafic de l'Orient sur le Pacifique. L'"Empress of Japan", le dernier des trois en service, a terminé sa carrière dans le service transatlantique à son arrivée à Vancouver le 22 mai dernier, après avoir effectué 158 voyages aller et retour, couvrant une distance de 2,500,000 milles. Le "Montezuma" a continué le service sur l'Océan Pacifique. Il a été ajouté à la flotte du Pacifique en 1906.

Pendant trente ans, l'"Empress of Japan" a été en service continu sans aucun accident. Bien qu'à cette date, il était considéré comme le plus beau navire, puisqu'on le surnommait le "Roi du Pacifique", il perdit cet honneur quand l'"Empress of Russia" et l'"Empress of Asia" furent mis en service en 1908 entre Vancouver et l'Orient. Depuis quelques semaines l'"Empress of Canada" et l'"Empress of Australia" ont été ajoutés à la flotte du Pacifique Canadien pour le service de l'Orient. De nos jours, les successeurs du petit navire "Flint" promènent le pavillon du Pacifique Canadien sur l'Atlantique, sur le Pacifique, sur la Méditerranée, sur la mer Adriatique, et dans les eaux intérieures du Canada. Alors que le "Flint" traversait l'Océan Pacifique en 35 jours, aujourd'hui nos grands navires ne mettent que 8 jours, 18 heures et 15 minutes pour effectuer le même trajet.

Il existe une boisson saine dont l'âge a corrigé la verdeur et affiné les qualités, la boisson favorite de ceux qui vivent au grand air: LE GIN CROIX D'OR, fabriqué à Berthierville, Qué., sous la surveillance du Gouvernement Fédéral. Rectifié quatre fois, vieillit en entrepôt. — Trois grandes de flacons: Gros-Moyens-Petits. The Melchers Gin & Spirits Distillery Co., Limited, Montreal.

MELCHERS

GIN CANADIEN
CROIX D'OR

Conseil de Ville

Suite de la page 2

juin à \$653,28, dont \$621,22 pour salaires et gages.

3. Département de l'Electricité :

Durant le mois de juin, la tension du courant fourni aux abonnés a été normale, variant de 110 à 112 volts. Aucun arrêt du courant n'a été enregistré durant le mois.

On a élevé les compteurs suivants :

6 compteurs de 10 amp servant à l'éclairage. 2 compteurs de 5 amp servant à l'éclairage. 1 compteur de 30 amp, servant à l'éclairage. 1 compteur de 50 amp, servant à l'éclairage. 2 compteurs de 20 amp, servant à des poêles.

On a installé les compteurs suivants :

1 compteur de 10 amp, pour éclairage. 1 compteur de 15 amp, pour éclairage. 2 compteurs de 15 amp, pour poêles. 1 compteur de 20 amp, pour poêles. 4 compteurs de 25 amp, pour poêles. 2 compteurs de 30 amp, pour poêles. 1 compteur de 50 amp, pour poêles.

A la demande du conseil de Ste-Flore, nous avons déplacé les fils et un poteau sur le chemin St-Louis.

Plusieurs réparations ont été faites au système de distribution électrique, entre autres : remplacement de supports et de fils défectueux, redressement de poteaux inclinés, etc.

La charge maxima durant le mois pour une période de quinze minutes consécutives telle qu'enregistrée par le compteur de la "Electric Service Corporation" a été de 429 chevaux-vapeurs, soit 21 chevaux-vapeurs moins que le mois précédent.

Les registres de la station municipale pour le mois de juin donnent les statistiques suivantes :

Consommation maxima pour 24 hr. consécutives 4,400 K. W. H.

Consommation minima pour 24 hr. consécutives 3,100 K. W. H.

Consommation moyenne journalière 3,970 K. W. H.

Consommation totale du mois 119,100 K. W. H.

Ce dernier chiffre indique une diminution de 6,400 K. W. H. sur la consommation du mois précédent de 2,600 K. W. H. sur celle du mois correspondant de l'année dernière.

L'état ci-annexé des revenus et des dépenses courantes du département électrique fait voir que les revenus se chiffrent en juin à \$3,367,87 et les dépenses d'administration et d'achat de courant à \$2,016,78. Si l'on ajoute à ce dernier montant une somme de \$1,000,00 représentant les charges fixes d'intérêts, fonds d'amortissement et de dépréciation, on obtient une dépense totale de \$3,016,78. Déduisant ce montant des revenus, on constate que le département électrique montre un surplus pour le mois se chiffrent à \$351,09.

Se basant donc sur les revenus, les dépenses et la consommation totale sus-dite, on obtient les chiffres unitaires suivants :

Coût de l'achat du courant 0 66 cent par K. W. H.

Coût de la distribution 1 03 cent par K. W. H.

Coûts des charges fixes 0 84 cent par K. W. H.

Dépenses totale par K. W. H. 2 53 cent.

Revenu par K. W. H. 2 74 cent.

On voit donc que le service électrique municipal.

4. Département l'hygiène:

Le marché municipal et l'abattoir municipal ont été visités régulièrement par l'inspecteur sanitaire. Il n'y a eu aucune saisie de viande.

Nous avons fait imprimer et afficher sur le marché des pancartes, défendant aux personnes qui visitent cet endroit de toucher les denrées exposées sur les tables ou offertes en vente.

Les échantillons d'eau prélevés chaque jour ont été soumis à des analyses bactériologiques. Tous les échantillons ont été trouvés excellents. C'est à dire que nous avons une eau absolument pure et saine.

Comme le Dr. Lajoie, notre inspecteur sanitaire, a obtenu une nouvelle position du Gouvernement provincial et qu'il ne pouvait plus consacrer le temps nécessaire à l'accomplissement de sa tâche ici, nous l'avons remplacé temporairement par le Dr. J. A. Béland, M. V. Nous nommerons un inspecteur permanent dès que nous en aurons trouvé un.

Un seul cas de maladie contagieuse, soit un cas de diphtérie, a été signalé en juin au directeur du bureau d'hygiène.

Nous avons reçu quelques plaintes au sujet de l'abattoir municipal et le proposé à ce service a été notifié de faire disparaître les nuisances qui avaient donné lieu aux plaintes.

On a enregistré en juin 17 naissances et 5 décès.

Les dépenses totales du bureau d'hygiène se chiffrent à \$165 69.

5. Département des Finances

J'ai l'honneur de vous soumettre, avec le présent rapport, les états financiers suivants :

Etat "A" Répartition des salaires payés en juin.

Etat "B" Rapport abrégé des comptes courants.

Etat "C" Détails des revenus et des dépenses.

Etat "D" Détails des recettes et des dépenses.

Etat "E" Balance de vérification.

L'état des revenus et des dépenses des divers départements municipaux accuse pour le mois de juin un excédent des dépenses sur les revenus se chiffrent à la somme de \$2,132 68.

Lorsque le budget de la présente année fiscale a été adopté par le conseil au mois de juillet dernier, j'avais attiré l'attention des membres sur le fait que les montants votés ne suffiraient pas et que nous finirions l'exercice financier 1922-1923 avec un déficit. Mes prévisions ont été justes et les états financiers ci-joints indiquent un déficit total à date se chiffrent à \$1,381,64. Comme nous aurons également un déficit en juillet, nous pouvons conclure que le déficit tou-

tal de l'année sera d'environ \$4,000,00. Ce montant devra être inclus dans le budget de la prochaine année fiscale.

Dans le cours du mois écoulé, nous avons payé une somme de \$7 364 00 en intérêts sur la dette consolidée de la cité.

La balance de vérification fait voir qu'au 30 juin la dette consolidée de la cité se chiffrent à \$777,100 00 et que le fonds d'amortissement y compris les \$12,000,00 dus par Brunet & Cie, s'élevait à \$95,800 00.

Respectueusement soumis,
HENRI ORTIZ,
Gérant

Les meilleurs des toniques

ELIXIR TONIQUE DU DR MONTIER

Fille Demandée

Une bonne fille pour servir les tables trouverait une bonne position permanente au Canadian Café. S'adresser de suite au propriétaire, 5ème Rue, Shawinigan Falls.

Atelier de Photographie

60 Tamarac, Shawinigan Falls

J'ai le plaisir d'annoncer au public que j'ai ouvert un atelier photographique au No 60 Tamarac, et que je puis garantir à mes clients un travail parfait.

Photographie de luxe et de fantaisie, Kodaks à la mer, Films à vendre.

Ouvrez le jour et le soir. Installation des plus modernes. Téléphone 229.

H. BERGERON, Photographe

Truck "Ford" à Vendre

Un bon truck Ford à vendre, avec set de chaînes, quatre bons pneus. Bon pour la livraison pour un épicer.

S'adresser à J. V. MALTAIS, Imp. Dallaire ou au No 5 Joffre.

Institut d'Optique

M. N. D. Ouellette, spécialiste de Montréal, vient d'ouvrir un institut d'optique sur la 4e rue au No. 47, à Shawinigan Falls.

M. Ouellette s'occupera spécialement de l'examen des yeux et il s'est installé un laboratoire des plus modernes pour remplir ses prescriptions.

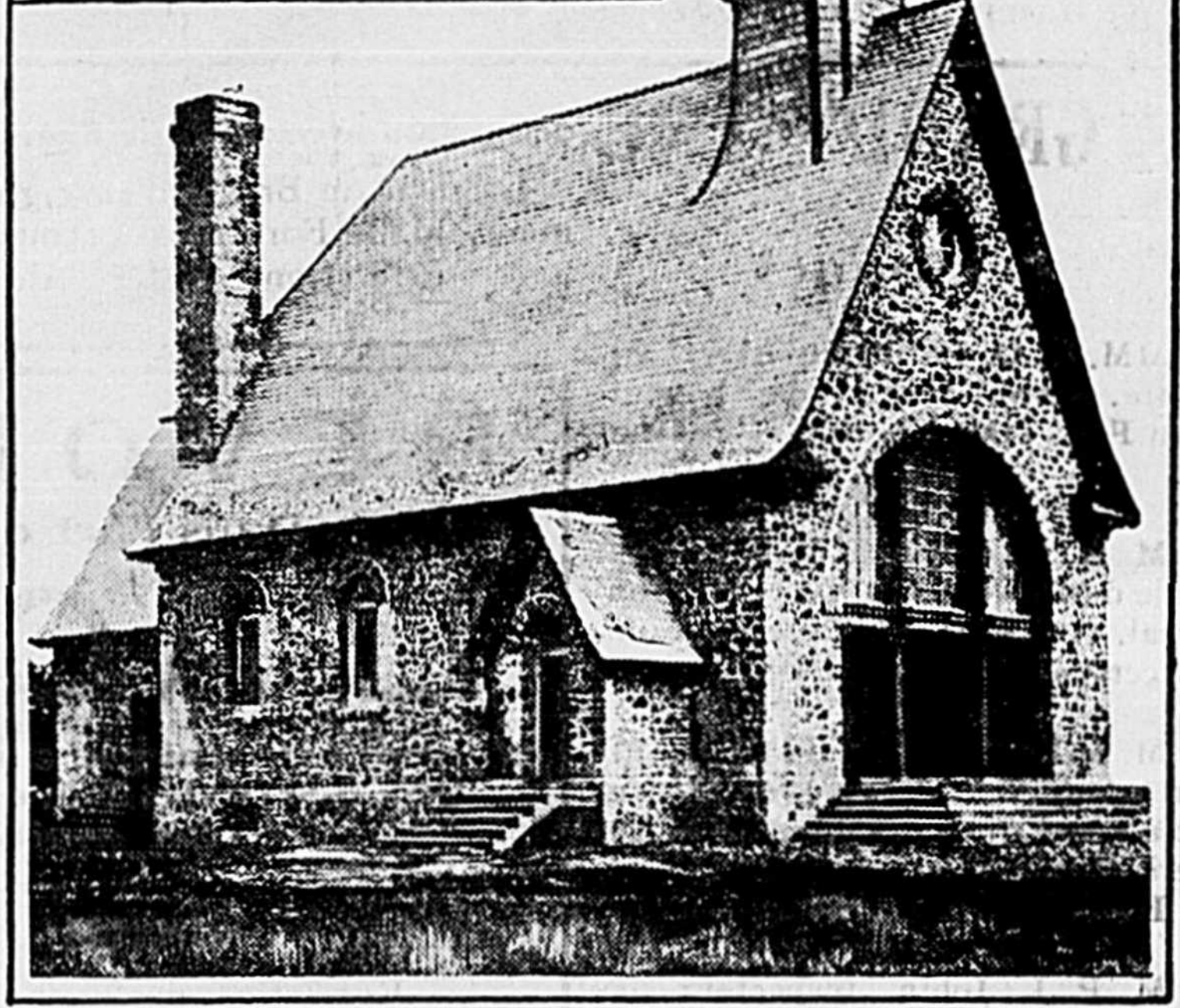
L'ELIXIR TONIQUE DU DR MONTIER

Est Prescrit par les Meilleurs Médecins



LE DR. LORRAIN DE SUTTON, dit: "L'Élixir Tonique de Dr. Montier est le plus grand résultat merveilleux dans les cas les plus graves d'asthénie, de neurasthénie, de dépression nerveuse, de la femme, de la jeunesse et de la vieillesse." — "C'est un bon remède pour les personnes souffrant de la plus grande faiblesse."

LES ACADIENS A GRAND PRE



La Nouvelle-Ecosse sera, le 9 août prochain, le théâtre d'un grand rassemblement des Acadiens, à l'occasion du dévoilement d'une statue de la Vierge. A une récente assemblée du comité d'organisation, tenue à Moncton, on a conclu tous les arrangements pour accommoder ceux qui prendront part à la célébration. On attend des visiteurs de toutes les parties du Canada et de l'Est des Etats-Unis.

On se rappelle que, il y a une couple d'années, le Pacifique Canadien fit don à la Société de l'Assomption, du site du village de Grand-Pré et y érigea une statue à l'Évangéline, à la condition que la Société y construisit une église.

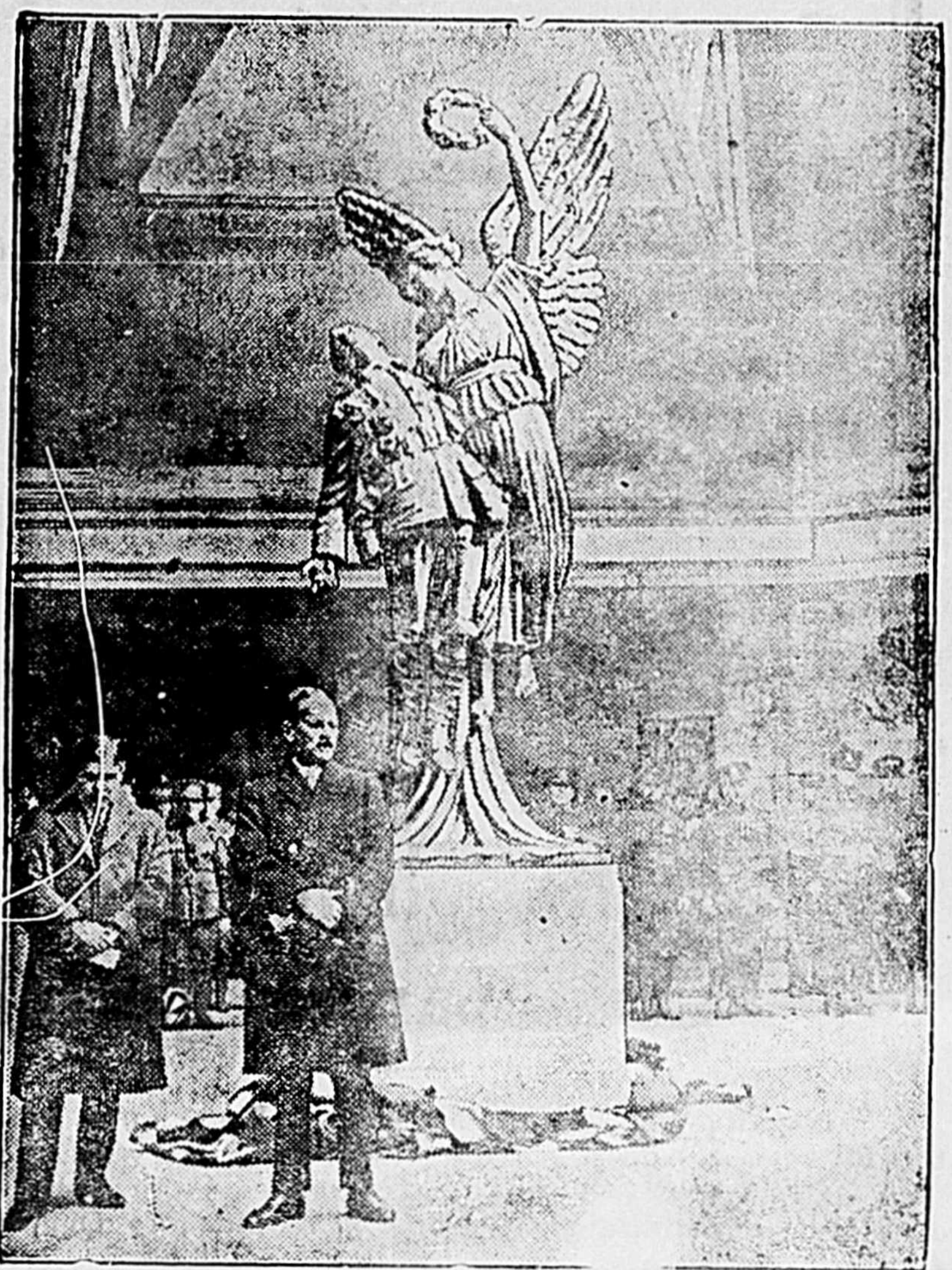
Or, cette condition est remplie, la Société, au moyen de souscriptions, est parvenue à rencontrer le coût de la construction d'une chapelle. Celle-ci est la reproduction exacte de celle qui fut détruite, l'année du "grand dérangement". La vignette ci-dessus fait voir avec quel soin scrupuleux on a réédifié ce temple, témoin

des souffrances de tout un peuple. Mais, faute de ressources, la décoration intérieure de la chapelle n'a pu être complétée. En attendant, on a formé un comité chargé de rassembler toutes les reliques de l'Acadie et de se procurer des œuvres d'art du genre de la statue de la Vierge — considérée comme un véritable chef-d'œuvre. Car la nouvelle église n'est pas destinée au culte; on se propose d'en faire un musée où se réunira tout ce qui se rattache à l'histoire de l'Acadie. L'intérieur sera de marbre blanc et de couleur, et le plancher de mosaïque.

Beaucoup de gens visitent l'Acadie non seulement parce que c'est la patrie des Acadiens, mais aussi parce que c'est l'endroit où Longfellow a situé son poème.

Un grand nombre de touristes, — la plupart d'Amérique, — sont venus déposer leur tribut d'admiration au pied de la statue d'Évangéline et, dans leur pensée, s'immiscent l'héroïne acadienne et le grand poète qui l'a immortalisée.

Dévoilement d'un Monument



DES l'appel aux armes, les employés du Pacifique Canadien furent les premiers à s'enrôler par centaines et par milliers. Onze cents ont été payés de leur vie l'honneur de défendre l'empire.

Pour commémorer ces actes de dévouement, le Pacifique Canadien a fait élever, dans la partie sud de la gare Windsor une statue en bronze d'une quinzaine de pieds de hauteur représentant un soldat mort porté par un ange qui le monte au ciel. C'est une œuvre remarquable du sculpteur Coeur de Lion MacCarthy. Des répliques de ce monument ont aussi été élevées à Winnipeg et à Vancouver et ont été dévoilées le même jour que la statue de Montréal, c'est-à-dire, le 28 avril dernier. A Montréal, la cérémonie, qui était présidée par Lord Byng de Vimy, Gouverneur-Général du Canada, fut très imposante.

Son Excellence le Gouverneur-Général était assisté de son aide-de-camp, le major George Vanier, S.S.O., et accompagné de l'honorable Médéric Martin, maire de Montréal, M. E. W. Beatty, président du Pacifique Canadien, du général Sir Arthur Currie, ancien commandant des troupes canadiennes, du brigadier-général C. J. Armstrong, officier commandant du district militaire No. 4, de Mgr Georges Gauthier, administrateur apostolique du diocèse de Montréal et du docteur J. C. Farthing, évêque protestant de Montréal, ainsi que des directeurs et des principaux officiers de la Compagnie.

La garde d'honneur composée d'employés qui sont allés au front et portant tous leurs nombreuses décorations, les armes pendant que la fanfare jouait le "God Save the King". Le Gouverneur fit ensuite l'inspection de la garde.

Après la lecture de l'adresse du président Beatty M. W. H. Ramsey, du Pacifique dévoila la statue pendant que l'on jouait "O Canada".

Le Gouverneur s'adressant à la garde dit: "Compagnons, nous venons de dévoiler le monument de ceux de vous qui sont disparus. S'ils sont morts, s'ils se sont sacrifiés c'est pour la justice et le droit; pour que d'autres puissent continuer à vivre en liberté. Que leurs noms ne soient pas oubliés."

On joua le "Last Post" pendant que le Gouverneur plaçait une couronne mortuaire au pied de la statue.

Après le "God Save the King" le Gouverneur-Général sortant par la rue Osborne, dévoila une plaque commémorative placée près de la porte centrale.

Une foule de cinq mille personnes s'était massée dans la gare Windsor attirée par l'importance d'une cérémonie précédée par le gouverneur. Cette foule se déversait jusque dans la rue Osborne où un cordon d'une cinquantaine de policiers la tenait à distance afin d'éviter la congestion du service.

La photographie que nous reproduisons ici, fait voir le Gouverneur-Général s'adressant à la foule; à gauche se tient M. E. W. Beatty, président de la Compagnie du Pacifique Canadien.

MESURE D'IMPORTANCE NATIONALE POUR AIDER A LA COLONISATION DE L'OUEST

La nouvelle politique de colonisation du Pacifique Canadien permettra aux colons de l'Ouest qui doivent à la Compagnie, de répartir le montant de leur dette sur une période de trente-quatre ans par paiements annuels. — Un beau geste national.

M. E. W. Beatty, président du Pacifique Canadien, vient de rendre publique la nouvelle politique de colonisation de la Compagnie. Cette politique nouvelle contient une importante déclaration au point de vue national, car on espère que grâce à cette innovation, on aura fait un grand pas pour diminuer la dépression actuelle qui existe dans les cercles agricoles de l'Ouest.

Le Pacifique Canadien est constamment au courant de l'esprit national parce qu'il est lui-même l'un des plus gros propriétaires de terrains de l'Ouest; parce que, en plus, comme organisation nationale il est vivement intéressé à maintenir la prospérité dans tout le Dominion et enfin, parce qu'il sait que toujours dans le passé, ses actes ont été considérés comme des précédents. Il sait malheureusement que dans les provinces de l'Ouest, le coût sans cesse augmentant de la terre a sérieusement affecté les fermiers qui ne sont pas définitivement et fermement établis dans leurs opérations.

La position actuelle est due à la guerre, les prix élevés réalisés pour les produits de la ferme et les récoltes considérables obtenues en 1915 et 1916 portèrent les fermiers à dépenser plus largement, à acheter de nouvelles fournitures aratoires, des automobiles, à se livrer au luxe, ainsi qu'à acheter de nouvelles terres qui, depuis la diminution dans la valeur de la main-d'œuvre ou dans le coût de la vie, avec en plus la faillite des récoltes en certains districts, ont ajouté au lourd fardeau de la dette. Dans un seul cas, 30,000 fermiers, propriétaires, d'après un traité, de terres de la Compagnie, ne sont trouvés, sans qu'il soit de leur faute, en arrière dans leurs paiements; et un certain découragement ainsi qu'une dépression notoire ont suivi, qui, si on ne les fait pas disparaître, ne feront que s'étendre et grossir, faisant naître un esprit de pessimisme qui nous apportera la longue série de maux qu'il contient inévitablement.

Le Pacifique Canadien a toujours été un pionnier pour apporter des termes favorables pour la colonisation sur ses terres de l'Ouest, particulièrement pour les termes suivants lesquels ses terres ont été vendues, pour la préparation de fermes prêtes à être occupées, l'avancement des bestiaux aux colons, pour l'aide qu'il peut procurer par l'entremise de ses départements de l'agriculture et du développement. Il est certain que le nouveau plan fera beaucoup pour faire renaitre la confiance dans l'Ouest, pour remettre les colons qui se proposent aujourd'hui de quitter le pays et pour stimuler considérablement l'immigration des colons agricoles désirables.

Brièvement, le plan consiste à prendre des fermiers, les contrats qu'ils ont avec le Pacifique Canadien, de les refaire et de répartir le montant de la dette actuelle sur une période de trente-quatre années, suivant un plan d'amortissement. Le colon paiera le même montant chaque année durant trente-quatre ans et au terme du paiement, il recevra les titres de sa terre. Il peut être assuré qu'aucun paiement annuel d'intérêt sur le capital contracté avec le Pacifique Canadien, ne dépassera 7 p.c. du côté de la ferme. Le plan rendra toute la dette en paiements faciles, laissant au fermier une part très suffisante de ses profits pour s'assurer le confort et les joies de la vie pour lui et sa famille.

Une plus longue atteinte signifie moins d'ampoules

La plus grande longueur des ALLUMETTES FEUILLE D'ÉRABLE signifie une plus grande sécurité en allumant les poêles à gaz ou de cuisine et les lanternes. Elles ne font pas tison après usage. Aucun poison ne rentre dans leur composition. Les tiges ne se fondent pas. Elles peuvent supporter plus d'humidité. Elles sont meilleures et différentes. Demandez-les par leur nom.

ALLUMETTES FEUILLE D'ÉRABLE

Valent bien 15 la boîte

THE CANADIAN MATCH CO LIMITED, MONTREAL

MAISON A LOUER

Ayant décidé d'aller demeurer à La Gabelle, J'offre à louer mon logement de la rue St-Jacques et De la Roche. Bonnes conditions.

S'ADRESSER A H. LAMPRON, Grand'Mère.

Abonnez-vous à "L'Echo du St-Maurice"

Le Meilleur Thé Vert

Pousse sur le versant des montagnes de Ceylan ou des Indes. Un mélange spécial de ces récoltes donne au

Thé Vert

"SALADA"

une saveur incomparable—Essayez-le donc.

vilaine mesquinerie et des arbres seront plantés quand même. Mais ce fait indique les mille et une difficultés auxquelles les autorités sont en butte pour faire quelque chose dans nos campagnes.

A GRAND'MÈRE

Personnel

MM. L. O. Baribault, Albert Giguère, Arthur Hébert, de Shawinigan Falls était à Grand'Mère lundi.

M. A. B. Goyette, de la Compagnie de Cercueils en Verre de Montréal, écrit à Grand'Mère au commencement de la semaine.

M. le Dr Paquin qui suit depuis un an un cours d'hygiène à Toronto a passé quelques jours de vacances à Grand'Mère.

M. P. J. Jobin, inspecteur des établissements industriels, des édifices publics et des hôtels, de Québec, était à Grand'Mère samedi.

Les Revs Frères du Collège de Grand'Mère sous la direction du Frère Charles, directeur, sont de retour de leur retraite annuelle.

M. Frank Gauthier est de retour à Grand'Mère, après une absence de plusieurs semaines dans les bois où il avait charge d'une équipe d'hommes pour combattre les feux de forêt.

M. Victor Boucher qui demeure depuis quelques mois à Manchester, N. H. est en visite dans sa famille.

M. De Grandpré, surintendant général de la Commission des Liqueurs et M. C. A. Savard, son assistant, étaient de passage à Grand'Mère mardi, dans l'intérêt de la Commission.

M. et Madame A. Alarie sont allés aux Trois-Rivières hier.

M. Lebel, gérant de Red Motor Company des Trois-Rivières était à Grand'Mère mardi.

M. et Madame J. A. Gagnon et leur beau frère M. Boucher sont allés aux Trois Rivières mardi.

M. A. I. Gravel, des Trois-Rivières était à Grand'Mère ces jours derniers.

M. Chahoon, président de la Laurentide est en voyage d'affaires aux États-Unis.

Accident d'auto

Jeudi dernier, un accident d'auto s'est produit à Grand'Mère.

M. M. Baribault, accompagné d'un jeune homme du nom de Léo Gélinas, ont frappé une voiture, puis la machine a été projetée sur une borne-fontaine.

Gélinas a été assez gravement blessé au visage.

AVIS

Avis est par les présentes donné qu'à partir de ce jour je ne serai responsable d'aucun compte contracté en mon nom, sans un écrit signé de ma main.

Grand'Mère 16 juillet 1923.
SEVERIN PAQUETTE,
2 fs 19 26.

Succès en Musique

Il nous fait plaisir d'apprendre que Melle Queenee Lavell étève du Prof. Jos. Brault de Grand'Mère dans un récent concours à Montréal a obtenue une médaille d'or donnée par les membres du Royal College de musique.

Les examens de musique chez le Prof. Brault ont eu lieu le 4 juillet : voici les noms des candidates qui ont obtenues leurs diplômes.

COUR SUPERIEUR

Melle Germaine Lambert avec distinction.

LAUREAT

Melle Irène Cleary avec grande distinction.
Melle Queenee Lavell grande

Boucher grande distinction avec médaille d'or.

Des voleurs visitent le magasin de M. T. Dumaine

Dans la nuit de samedi à dimanche, des voleurs ont enfoncé la porte d'arrière du magasin de M. Telesphore Dumaine et sont emparés pour au-delà de soixante quinze dollars de cigarettes.

En convalescence

Madame T. Dumaine qui a subi une grave opération à l'hôpital St-Luc de Québec doit quitter cette institution samedi prochain pour aller passer un mois chez ses parents, à Thetford Mines.

Une émission avec une garantie sans condition!

—et rendement 8%

UNE obligation première hypothèque qui, en outre d'un actif tangible évalué à plus de deux fois le montant de l'émission, a une garantie personnelle et sans condition.

Cette garantie couvre non seulement le principal et l'intérêt, mais aussi le fonds annuel d'amortissement.

La compagnie n'a actuellement aucun souci au sujet de ses ventes, puisque toute la production de 1923 et une bonne partie de celle de 1924 a déjà été placée par contrat.

8%
et
Sécurité!

Les revenus, évalués à un montant raisonnable, seront suffisants pour pourvoir au fonds annuel d'amortissement et représenteront plus de cinq fois les intérêts sur les obligations.

Connaissez-vous un placement plus attrayant?

Venez personnellement ou écrivez immédiatement pour avoir des détails plus complets sur cette offre exceptionnelle.

CREDIT-CANADA

ETABLIE DEPUIS 1910
120, rue St-Jacques, Immeuble Transportation
MONTREAL
Téléphone: Main 4735

Découpez et adressez
Adressez-moi tous les renseignements au sujet de l'attrayante émission nouvelle et dites-moi comment je puis faire rapporter à mon argent 8% garanti.

Nom.....
Adresse.....

Trois-Rivières veut être administrée par un gérant

L'exemple de Grand'Mère et de Westmount sera bientôt suivi par un bon nombre de villes.

Déjà notre ville et La Tuque ont adopté le système de gérant pour administrer les affaires municipales. Québec étudie actuellement le projet et la ville des Trois-Rivières réclame à grands cris cette réforme.

On nous dit que Chicoutimi est sur le point, elle aussi, d'amender sa charte de façon à confier ses affaires à un homme qualifié qui y donnera tout son temps.

Comme toutes les innovations, le nouveau système avant qu'il ne fut établi dans notre district, laissait les gens quelque peu sceptiques. On ne savait pas comment ça irait. Mais ça ne déplaisait pas aux gens d'eu tenter l'essai.

Cette expérience de trois ans est des plus concluantes. C'est un succès complet et il n'y a pas un homme de bonne foi qui voudrait revenir à l'ancien mode d'administration.

Nous sommes heureux de voir nos voisins des Trois-Rivières entrer dans le mouvement. Ils ont besoin d'un bon gérant, et le plus tôt ils l'auront, le mieux ce sera pour la bonne administration de leur ville.

Le gouvernement de Québec désire ardemment que toutes les villes de quelque importance adoptent ce système qui a produit dans nos petites villes du St-Maurice de si bons résultats.

La Mentalité de nos Cultivateurs

Nous avons rencontré ces jours derniers un officier du gouvernement de Québec, qui nous rapportait quelques-unes des difficultés que le gouvernement éprouve pour améliorer nos routes et les embellir.

On sait que le gouvernement a décidé de planter des arbres tout le long de la route nationale. Comme l'espace est restreint, il faut faire ces plantations en dedans des clôtures, c'est à dire sur les terres des cultivateurs qui bordent la route.

Or, chose incroyable, à peu près tous les cultivateurs, à de très rares exceptions, refusent la permission de faire ces plantations. Pourtant ces arbres ne nuisent aucunement et le gouvernement se charge de les entretenir, les tailler et les remplacer le cas échéant.

Mais invariablement, Pon se heurte à un refus catégorique. C'est une mentalité bien étrange qu'ont les cultivateurs d'empêcher ainsi des améliorations destinées à embellir nos routes et rendre encore plus agréable le séjour des étrangers chez nous.

Le gouvernement, cependant, passera outre cette

Grand Cirque

à
SHAWINIGAN FALLS

Bernardi Exposition Show

Du 14 au 21 Juillet Inclusivement

Lions-Tigres-Pumas
Roue-Ferris

Attractions diverses Merry-go-round, Caterpillar

Madame La Blanche, cantatrice, se fera accompagner par la fameuse bande de concert Hoyt

Pour l'accommodation du public de Grand-Mère, l'Autobus vert Carrier fera durant la semaine prochaine des voyages spéciaux.

Départ de Grand'Mère à 6.30 p. m.
Retour pour " " à 10.00 "

REVOLUTION

Dans l'art dentaire grâce à
L'ACAINE

Le procédé unique au monde pour l'extraction des nerfs dentaires sans aucune douleur et en moins de 10 minutes

"UNIQUE AU MONDE"

Extraction des nerfs dentaires absolument sans douleur en 5 à 10 minutes suivie immédiatement de l'obturation et de la prothèse complète en une seule séance.

Economie de temps, pas de souffrances inutiles, aucun danger.

Ne manquez pas de profiter de cette révélation merveilleuse de la science, qui renverse tous les autres traitements connus jusqu'à ce jour.

Le coût de l'extraction des dents est déduit de celui des dentiers.
Les dentiers difficiles sont aussi notre spécialité.

Tous nos travaux : Dentiers, ponts, couronnes, etc. sont faits par des experts et complétés dans une même journée

Confiez-nous votre travail si vous êtes soucieux de votre santé.

SATISFACTION GARANTIE

DR. J. R. HEBERT
Chirurgien-Dentiste

71 Avenue de la Station Shawinigan Falls.

L'Acaine est employée seulement par le Dr Hébert qui en a le contrôle absolu dans la ville

Grande Vente Annuelle de Juillet Du 14 au 31 Juillet

Toutes nos marchandises confectionnées seront vendues en bas du prix coutant durant cette grande vente d'écoulement, parce que nous voulons abandonner ces lignes à l'avenir et tenir seulement des marchandises à la verge.

1 lot de Robes pour enfants et Middy pour Dames, valant 74 à 98c votre choix pour cette vente **59c**

1 lot de Kimonos pour Dames, Robes pour enfants Salopettes, etc. Valant \$1.25, 1.50 votre choix **98c**

1 lot de Kimonos en beau crêpe Japonais pour Dames, Robes pour Fillettes valant \$1.75 à 2.50 pour **\$1.49**

100 Robes pour Dames et Enfants, Valant \$4.50 à 9.75 tant qu'il y en aura votre choix pour cette vente **\$3.98**

1 lot de Robes pour Fillettes valant \$2.75 à 3.50 pour **\$2.24**

50 Imperméables pour Dames, très belle qualité, valant de \$15.00 à 29.00 Pour cette vente. Votre choix **\$4.98**

1000 verges de Crêpon, Etoffe à robes, Voile, Organdy, Duck, etc., etc. valant au moins 50c Votre choix dans le lot **29c**

Toutes nos autres marchandises d'été telles que Voile, Organdy, Rep, Mousseline; seront vendues au prix coutant et moins; il y en a de toutes les sortes. Valant 64c, 74c et 85c, pour cette grande vente. Votre choix, la verge **48c**

200 paires de bas pour enfants et quelques paires de longs. Valant 39c et 45c, pour cette vente la paire **29c**

1 lot de Bas 3/4 pour fillettes, très beaux bas en soie pour dames, Val. 74c et 90c pour **59c**

Très beau choix de bas mercerisés pour dames. Valant 75c; toutes les couleurs en stock votre choix pour **49c**

Tous nos beaux costumes de bain en laine pour enfants, dames et hommes seront vendus en bas du prix coutant pour cette grande vente, comme suit.

Valant \$3.50 pour **\$2.98**
Valant \$5.00 pour **\$3.98**
Valant \$6.00 pour **\$4.98**
Valant \$7.00 et \$7.50 pour **\$5.98**

Venez dès le commencement de cette Grande Vente le 14 juillet afin d'avoir le premier choix car ceci ne se répétera plus ici. Il faut tout vendre le plus tôt possible pour faire de la place pour nos marchandises d'automne qui commencent à entrer.

Nous vous donnerons avec chaque achat au comptant un reçu de notre caisse enregistreuse pour une valeur de 5% que nous échangeons pour de très jolis et utiles Cadeaux.

Dites-le à vos amis et profitez vous-même de ces occasions de très bon marché durant cette grande vente qui durera jusqu'à la fin du mois, car nous voulons donner à chacune de nos pratiques ainsi qu'au public en général la chance de profiter de notre vente.

Toujours un très beau choix de marchandises nouvelles à bon marché chez

J. E. U. PERRAULT

25, 4ième Rue, Shawinigan Falls.