



**BARBIES.**

RESTO BAR GRILL

*En cette période festive, toute l'équipe  
de Barbies Resto Bar Grill  
vous remercie pour votre fidélité  
et votre confiance tout au long de l'année.*

*Nous vous souhaitons un Noël  
chaleureux et joyeux!*

*Au plaisir de vous revoir en 2026.*

**Menu spécial disponible!**

1343, boulevard Michèle-Bohec, Blainville 450 433-8838

LES MARDIS

# AILES DE POULET

À **1/2** PRIX

10 ailes ~~16\$~~ **8\$**

20 ailes ~~28\$~~ **14\$**

Ne peut être combiné à d'autre offre, promotion, coupon ou certificat promotionnel. Non valable pour les plats à emporter. Présentation suggérée.



LES MERCREDIS

# PIZZA ET PÂTES

À **15\$**

Choisissez l'une de nos 16 délicieuses pizzas ou pâtes de la section Petite Italie de notre « menu à la carte »

Ne peut être combiné à d'autre offre, promotion, coupon ou certificat promotionnel. Non valable pour les plats à emporter. Présentation suggérée.



# NORDINFO

CANADA POSTES  
POST CANADA

**LAVOIX**  
SAINTE-ANNE-DES-PLAINES ET BOIS-DES-FILION  
PAGES 29 À 32



**IGA**  
Daigle *extra*

Le meilleur choix  
Depuis 1983

P025671-1\_03126



**STE-THERÈSE TOYOTA**

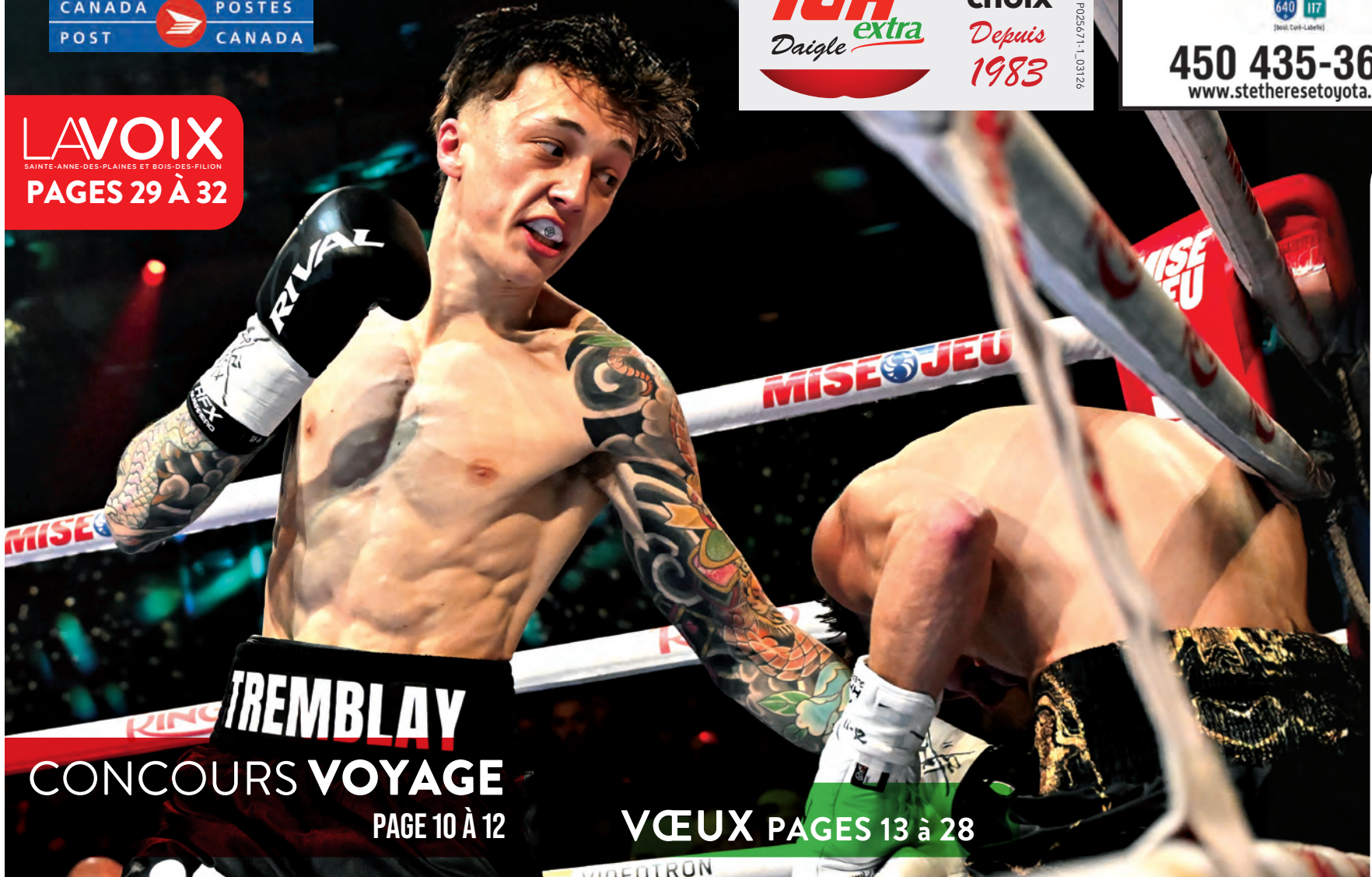
120, boul. Desjardins Est, Sainte-Thérèse



(Boul. Curé-Labelle)

**450 435-3685**  
www.stetheresetoyota.com

P014144-2\_11122




**TREMBLAY**  
CONCOURS VOYAGE  
PAGE 10 À 12

**VŒUX** PAGES 13 à 28

**BOISBRIAND**  
**LE KO DE LA SOIRÉE POUR VICTOR TREMBLAY À SON RETOUR SUR LE RING** PAGE **5**

**ZONE**  
**CIRCULAIRES**



**rabaischocs**  
PAGES 36 À 39

Photo Jeff Lockhart

**CONCOURS** GAGNEZ À SOUHAIT

POUR COURIR LA CHANCE D'ÉCONOMISER JUSQU'À

**25 000 \$** POUR UN VÉHICULE NEUF

\*Uniquement chez Boisvert Chevrolet. Sous réserve du respect des consignes du concours « Gagnez à souhait » stipulées. Certaines conditions peuvent s'appliquer.

**COMMENT PARTICIPER ?**  
**Présentez-vous en concession.**  
● 470 Boul. Curé-Labelle à Blainville

**TENTEZ VOTRE CHANCE**



**Boisvert**  
Blainville

P046579-1\_03807

# Stablex



De nos familles à la vôtre,  
merveilleuses fêtes remplies de  
paix, de santé et de bonheur.



[stablexcellule6.com](http://stablexcellule6.com)

CÉRÉMONIE DE DIPLOMATION POUR JEUNES PARTICIPANTS

# L'ÉCOLE DES GRANDS...POUR CONTINUER À RÊVER GRAND

**REINE CÔTÉ**

rcote@groupejcl.ca

C'était un grand jour, samedi dernier, pour les 57 élèves de l'école Trait-d'union ayant pris part au programme de rattrapage de l'École des grands. Chacun d'eux a reçu un certificat de participation dans le cadre d'une cérémonie officielle avec gâteries gourmandes et en présence de dignitaires.

L'événement s'est déroulé sur le coup de 11 h dans la grande salle du Carrefour étudiant du Collège Lionel-Groulx. C'est d'ailleurs entre les murs de cet établissement que sont venus les élèves du Trait-d'union durant dix samedis d'affilée.

Chacun des 57 élèves du programme, de tous les niveaux, est monté sur la scène pour y recevoir son diplôme. Un moment d'excitation et de fierté pour chacun d'eux après plusieurs semaines de travaux scolaires, épaulés par un cégépien-mentor (26 mentors). Ils reviendront le 14 février pour la seconde partie du programme.

Mais en attendant, on leur a organisé une cérémonie... juste pour eux. On souhaitait à juste titre souligner leurs efforts et leur persévérance, malgré les difficultés scolaires.

Alisha Wissanji, la directrice générale de la Fondation W. croyait tellement en une telle initiative de mentorat, qu'elle a fondé ce programme, qui est déployé dans plusieurs régions du Québec, dont certaines depuis dix ans. Parmi les premiers participants, certains se portent mentor une fois devenus cégépiens, assure-t-elle, ce qui constitue un gage de succès et tenir ce type de cérémonie se voulait donc un message fort à l'intention des enfants.



**Photo : Reine Côté**

Les élèves de l'école du Trait-d'union ont reçu avec grande émotion leur certificat de persévérance lors d'une belle cérémonie organisée à leur intention, le 6 décembre 2025, en présence de dignitaires et de la directrice de leur école, tous venus les féliciter.

« Ce ne sont pas les enfants qui ont les Méritas de classe, habituellement. Cet événement les souligne comme des jeunes qui ont travaillé fort, qui sont persévérants, qui sont engagés vers une réussite. C'est ça que l'on vient faire, aujourd'hui ; prendre un moment pour les applaudir avec toute la communauté, les directions, les élus, les médias, pour leur dire : « Bravo champion, bravo championne. C'est un début et tu es bien parti ! » », indique Mme Wissanji.

C'est qu'en plus de rendre les enfants fiers d'eux, les parents aussi apprécient l'initiative. « Les parents sont très émus, parce qu'ils se font dire que leur enfant a travaillé fort et là, on vient applaudir leur enfant », ajoute Mme Wissanji.

## AU QUÉBEC ET À SAINTE-THÉRÈSE

Dans la grande région des Laurentides, L'École des grands est déployée également à Saint-Jérôme, Mont-Tremblant et Mont-Laurier. Des cérémonies de diplomation étaient tenues pour chacune des cohortes, aujourd'hui.

En se présentant au micro, le directeur du Collège Lionel-Groulx, Philippe Nasr, la directrice de l'école du Trait-d'union, Marie Pier Boutin, et le maire suppléant de Sainte-Thérèse, Michel Millette, ont tous vanté les bienfaits du programme et du message de solidarité qu'il lance.

En prenant la parole, M. Nasr n'a pas oublié de rappeler le travail tout aussi important des collégiens du CLG « qui

ont découvert, je l'espère, un plaisir à s'engager auprès des élèves et ce désir de vous accompagner, les jeunes, dans votre cheminement scolaire. »

Le conseiller municipal Michel Millette a, pour sa part, souligné ce que signifie L'École des Grands en termes de valeurs partagées, celle de la persévérance et de la solidarité. « Ce programme est plus qu'un soutien académique ; il incarne une vision, celle d'une société où chaque enfant a les mêmes chances de réussir, où la communauté se mobilise pour briser les barrières et ouvrir des horizons. »

## MME BOUTIN EST FIÈRE DE VOUS

Quant à Marie Pier Boutin, elle entrevoit déjà l'apport positif du programme chez ces jeunes qui y prennent part. S'adressant aux organisateurs : « Vous leur avez transmis le goût d'essayer, de persévérer et de croire en leur propre potentiel. Vous contribuez à bâtir la confiance, la motivation et la réussite de nos jeunes ». Puis à ses écoliers : « Je suis fière de vous. Vous avez accepté de venir tous les samedis matin. Vous avez fait preuve de courage, d'ouverture et de persévérance. Vous pouvez être fiers de vous ».

« L'École des Grands présente exactement ce que nous voulons offrir à nos élèves : un réseau de soutien solide, des modèles inspirants, des occasions de découvrir que l'éducation peut ouvrir des portes », a ajouté Mme Boutin.

Parmi ceux ayant fortement contribué à faire de ce programme un succès, se trouvent aussi Marie-Hélène Racicot, conseillère à la vie étudiante et responsable du programme L'École des Grands en collaboration avec la chargée de projet, Mylène Charland ainsi que la directrice de la Fondation du Collège Lionel-Groulx, Jocelyne Roch, qui a assuré les petits-déjeuners tous les samedis.

Joyeux Noël et  
bonne année 2026!

**RHÉAL ÉLOI FORTIN**  
DÉPUTÉ DE RIVIÈRE-DU-NORD

72, rue de la Gare, bureau 203  
Saint-Jérôme (Québec) J7Z 2B8  
450 565-0061  
rheal.fortin@parl.gc.ca



# MOBILISATION LAURENTIENNE **AUTOUR** DE LA MOBILITÉ DURABLE

## REINE CÔTÉ

rcote@groupejcl.ca

Les sept MRC de la grande région des Laurentides intègrent la nouvelle Table régionale de concertation en mobilité durable en vue d'optimiser le déploiement d'un plan d'action sur chacun de leurs territoires et de pérenniser du même coup leur développement économique.

C'est le 8 décembre qu'a été annoncée la création de cette nouvelle table de concertation qui réunira tous les décideurs reliés à la mobilité citoyenne, aux moyens de déplacement à bonifier, et qui inclut également les acteurs du milieu environnemental comme le Centre régional de l'environnement.

Parler de moyens de déplacement, c'est parler de mobilité active tout comme du transport collectif, ont indiqué d'entrée de jeu les initiateurs de cette grande table régionale lors de la conférence de presse tenue à la Gare de Piedmont où s'étaient réunis les sept préfets des MRC laurentiennes.

« La région des Laurentides sera parmi les premières régions administratives du Québec disposant d'un plan de mobilité durable concerté pour réfléchir les déplacements selon les besoins réels

des utilisateurs plutôt que les limites administratives des municipalités ou des MRC et nous en sommes très fiers », mentionne Anne Léger, directrice générale du CRE Laurentides.

Un budget de plus de 600 000 \$, obtenu grâce au ministère des Affaires municipales et de l'Habitation (MAMH) dans le cadre du Plan de mise en œuvre de la Politique nationale de l'architecture et de l'aménagement du territoire (PNAAT) et au soutien des sept (7) MRC de la région, de la ville de Mirabel et du CRE Laurentides, est prévu pour ce projet qui se déroulera jusqu'en 2028.

## DISPARITÉ RÉGIONALE

La réalité des Laurentides comporte cependant des défis particuliers, notamment en ce qui a trait à la disparité régionale, et ce, que ce soit en termes de densité de population, d'affichage sur les réseaux de transport actif, de réglementation ou d'infrastructures et de services disponibles. Cela complexifie donc la tâche des nombreux utilisateurs qui doivent se déplacer entre les limites administratives traditionnelles et qui se retrouvent, par exemple, face à une voie cyclable qui arrête brusquement, fait remarquer la direction du CRE Laurentides.

Le nouveau regroupement estime impératif d'offrir des alternatives à l'auto solo qui s'ancrent dans la réalité du territoire. « Des alternatives cohérentes pour permettre aux usagers de combiner les modes de transport pour se déplacer à l'extérieur des limites administratives à l'intérieur desquelles les services et les infrastructures sont réfléchis », soulignent les acteurs de la nouvelle table de concertation.

Des actions prioritaires ciblées seront bientôt dévoilées, promet-on. C'est qu'économie locale et facilité de déplacement sont désormais liées dans bien des villes, comme l'affirme le préfet de la MRC Rivière-du-Nord et maire de Saint-Colomban, Xavier-Antoine Lalande. « La mobilité est rendue un frein pour le développement économique en région. »

## DIAGNOSTIC RÉGIONAL ET ACTIONS RAPIDES

Première étape : brosser un portrait régional à partir de la réalité de chacun des territoires pour élaborer un diagnostic. C'est que les besoins et les attentes diffèrent d'un territoire à l'autre. Alors que les municipalités au nord de Saint-Jérôme souhaitent bonifier leur réseau cyclable, qui permettrait à leurs citoyens de se rendre à vélo au travail, les villes des MRC Thérèse-De Blainville, de Mirabel et de Deux-Montagnes visent davantage l'augmentation du nombre d'autobus et de la fréquence des passages.

Dans un deuxième temps, les acteurs de la table de concertation articuleront un plan d'action doté d'une stratégie visant à optimiser et à pérenniser l'offre à court, moyen et long terme. La table de concertation prévoit disposer d'une enveloppe budgétaire pour effectuer les premières étapes du plan d'action.

Puis, il y a des enjeux environnementaux qui s'ajoutent sur l'échiquier, comme le soulignait Philippe Roy, conseiller municipal de Saint-Hippolyte et qui

siège à titre de président sur le conseil d'administration du Centre régional de l'environnement (CRE). « Il est primordial de s'arrimer entre les territoires et en fonction des besoins des citoyens. Il faut être innovant tout en offrant plusieurs alternatives. »

Les membres de la Table souhaitent agir rapidement et de façon concertée pour bonifier l'offre en mobilité durable sur le territoire des Laurentides afin de répondre aux besoins de l'ensemble de la population et particulièrement des usagers plus vulnérables, tels que les jeunes et les aînés. On entrevoit déjà les bénéfices économiques, environnementaux et sociaux liés à l'amélioration de la mobilité durable à la suite du déploiement de ce plan d'action.

## DANS LA MRC THÉRÈSE-DE BLAINVILLE

Du côté des Basses-Laurentides, on priorise le développement du transport collectif. On se souviendra que les membres du Conseil des préfets et des élus de la Couronne Nord avaient fait, à l'automne 2024, des représentations auprès de Geneviève Guilbault, alors ministre des Transports du Québec, pour réclamer une meilleure répartition du financement du transport collectif régional et même sa gouvernance en mode régional de façon à pouvoir disposer de sa propre enveloppe budgétaire en fonction des besoins spécifiques au milieu.

Présente à l'événement, la préfète suppléante de la MRC Thérèse-De Blainville et mairesse de Rosemère, Marie-Élaine Pitre, a pour sa part, indiqué qu'elle souhaite bonifier le réseau cyclable dans sa municipalité, actuellement inefficace. « La piste cyclable sur le boulevard Curé-Labelle qui est non fonctionnelle tout comme celle sur le chemin de la Grande-Côte, ça, ce sont des enjeux majeurs que l'on veut adresser. Et je pense que de le faire d'une façon régionale, c'est la meilleure façon de faire avancer ces projets-là. »



Rubrique ésotérique et vibratoire - proposée par Mage et Ciel

## MAGE ET CIEL, LÀ OÙ LES CADEAUX PORTENT UNE ÂME

Mage et Ciel, ce n'est pas « une boutique de plus ». C'est un lieu où l'on entre comme on pousse une porte intérieure. Ici, l'air change, le bruit s'éloigne, le temps ralentit, et quelque chose en vous se souvient.

Cristaux, encens, oracles, statues, talismans. Chaque pièce est choisie pour sa présence, sa vibration, son intention. Pour apaiser un cœur trop chargé. Pour protéger un foyer. Pour éclairer une période floue. Pour offrir un signe, simple, mais puissant.

Offrir un cadeau de Mage et Ciel, c'est offrir plus qu'un objet. C'est offrir un souffle. Une lumière discrète qui continue de rayonner bien après l'ouverture du papier. Pour vous, ou pour quelqu'un que vous aimez, ces trésors murmurent l'essentiel, « Tu n'es pas seul. Le sacré veille encore, ici et maintenant.

Venez découvrir ce qui vous appelle. Chez Mage et Ciel, chaque cadeau porte une âme.

WWW.MAGEETCIEL.COM

P042125-16\_12099

## NORDINFO

nordinfo.com

Membre du GROUPEJCL

50B, rue Turgeon, Sainte-Thérèse  
Québec J7E 3H4

Bureau d'affaires: 450 435-6537

Petites annonces: 450 974-2244

Télé.: publicité: 450 435 7968

Télé.: rédaction: 450 435-0588

Site Internet: www.groupejcl.com

Les Éditions Blainville-Deux-Montagnes inc.  
Pour couvrir son territoire complètement,  
LE NORD INFO est distribué toutes les semaines  
dans ces municipalités:

Lorraine / Bois-des-Filions / Rosemère  
Blainville / Sainte-Thérèse  
Boisbriand

POSTES CANADA 35 577 exemplaires  
DÉPÔT 16 246 exemplaires

Nombre d'exemplaires au 17 décembre 2025  
15 125 EXEMPLAIRES CERTIFIÉS

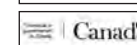
Fondateur: Jean-Claude Langlois • Président-Éditeur: Serge Langlois • Directeur général:  
Pierre-Marc G. Langlois • Conseil d'administration: Claude Langlois, Michel Langlois,  
Serge Langlois • Directeur de la production: Yves Bourbonnais • Assistante: Michèle Giroux

• Directeur du contenu: Christian Asselin • Directeur adjoint du contenu: Dany Baribeau  
• Journalistes: Christian Asselin, Benoît Bilodeau, Dany Baribeau, Reine Côté, Christophe Godon,  
Anne-Merline Eugène, Émilie Constanza, Marie Pier Lafleur, Serge Langlois • Rédactrice Web: Isabelle Perreault  
• Rédactrice publicitaire: Geneviève Blais • Vidéastes: Bruno Cloutier, Thibault Rajaoetra, Iona Mousli et Photographe  
• Webmaster: Jade Lesieur • Directeur développement numérique et relations publiques: Jean-François Legault  
• Représentants en solutions multimédias: Clémence Leblanc, Caroline Godon, Charles Lalande, Jean-François Ferland,  
Pauline Allard et Lynda Archambault  
• Coordonnatrices aux ventes internes: Caroline Black et Patricia Leclerc

NORD INFO est lithographié par l'Imprimerie Transcontinental inc. et publié par Les Éditions Blainville-Deux-Montagnes. Toute annonce, grande ou petite, est acceptée par NORD INFO. Cependant, le journal dégage sa responsabilité au-delà du coût de l'annonce, en cas d'erreur ou d'omission. La reproduction des annonces et des nouvelles de ce journal est interdite. Distribution Blainville-Deux-Montagnes, distributrice de circulaires, ne peut être tenue responsable, pour un montant supérieur au coût du contrat, des dommages résultant d'un incendie, d'une inondation ou d'autres avaries. « Société canadienne des postes - Envois de poste, publication, contrat de vente n° 0109576 »



TIRAGE CERTIFIÉ



# JUSTIN CARBONNEAU RÉCOLTE UN 200<sup>E</sup> POINT DANS LA LHJMQ

ÉMILIO CONSTANZA  
econstanza@groupejcl.ca

L'attaquant de 19 ans s'est fait un nom dans cette ligue et au-delà en noircissant la feuille de pointage, depuis que l'Armada en a fait l'acquisition, il y a trois ans. Vendredi, il est devenu le cinquième joueur de l'histoire de la concession à cumuler 200 points.

C'est un tir du haut de la zone qui a réussi à se faire un chemin dans un trafic dense jusqu'au but, permettant à Olivier Lemieux d'enfiler l'aiguille en poussant la rondelle derrière le portier du Drakkar de Baie-Comeau, Sam Caulfield.

Justin Carbonneau a donc atteint ce plateau de façon peu typique pour un joueur surtout reconnu pour son instinct de buteur. Cette séquence témoigne toutefois de l'évolution de son jeu, lui qui contribue désormais de multiples façons aux succès de l'équipe. Le lendemain, le numéro 8 a ajouté un 24<sup>e</sup> but cette saison, portant son total à 201 points en carrière et le propulsant au quatrième rang de l'Armada. Jonathan Fauchon, Luke Henman, Danick Martel et Philippe Sanche sont les seuls autres joueurs de l'organisation à afficher un total supérieur.

Carbonneau pourrait d'ailleurs s'approcher du sommet de la franchise plus tôt que tard. Le record est actuellement détenu par Jonathan Fauchon avec 220 points, un plateau désormais à portée du jeune attaquant.

Non loin derrière, le vétéran Vincent Desjardins grimpe lui aussi au classement des meilleurs pointeurs ayant porté l'uniforme de l'Armada. Avec 171 points à Boisbriand, il pourrait être le prochain à rejoindre ce groupe sélect.



Sébastien Gervais  
(ARCHIVES) Justin Carbonneau devient le cinquième joueur de l'Armada à compiler 200 points avec l'équipe

Avec deux revers en trois parties pour lancer le mois de décembre, l'Armada tentera de faire oublier ce début de mois alors qu'elle fera face aux Olympiques de Gatineau, chez eux. La Flotte accueillera ensuite les Huskies de Rouyn-Noranda au Centre d'Excellence Sports Rousseau.

BOISBRIAND

# RETOUR EXPLOSIF POUR VICTOR TREMBLAY AU CASINO DU LAC-LEAMY

ÉMILIO CONSTANZA  
econstanza@groupejcl.ca

Comme le suggérait le titre de son deuxième combat professionnel, le « retour » de Victor Tremblay est maintenant chose faite. Le jeudi 11 décembre au Casino du Lac-Leamy, le boxeur de Boisbriand a signé une victoire par KO dès le premier round, méritant le titre de KO de la soirée.

315 jours ont séparé les deux premiers combats professionnels du jeune Victor Tremblay. Mais la route, bien que longue, aura valu la peine. Avec encore 1 minute et 25 secondes à faire au premier round, Tremblay sert un uppercut à Wade Hodgson, créant ainsi la voie pour le coup ultime.

« C'était dans notre visualisation du combat », mentionne le boxeur, « le timing était parfait. Quand il s'est relevé la tête, le dernier coup m'était donné. » Il admet avoir été étonné de voir ses coups connecter de la sorte. Il reconnaît également qu'il n'a pas la carrure type d'un grand cogneur, mais relate que ça a joué à son avantage lors du combat, citant : « quand il s'écroulé au sol, j'ai fait le saut. »

À l'approche du combat, Victor Tremblay confie avoir trouvé l'attente longue, particulièrement dans les heures précédant son entrée sur le ring. Son plus récent combat professionnel remontait au 30 janvier dernier, et des blessures sont venues freiner sa progression au cours de l'année. Il précise toutefois qu'il ne s'agissait pas de nervosité, mais bien d'impatience. « J'avais hâte d'y retourner. J'étais prêt », affirme-t-il.



Photo : Jeff Lockhart  
Victor Tremblay (droite) remporte son deuxième combat professionnel en carrière.

Accompagné de son père, Hugo, Victor Tremblay a ainsi conservé sa fiche parfaite de deux victoires en autant de combats. En raison de problèmes logistiques liés à son vol, son entraîneur Brian « BoMac » McIntyre n'a pas pu être présent au Casino du Lac-Leamy. Le boxeur se veut néanmoins rassurant : « Ce n'est que partie remise. »

Une dizaine de jours avant le combat, Tremblay se trouvait toujours à Omaha, au Nebraska, pour compléter sa préparation au camp BoMac. Le retour à la maison a été bref pour le clan Tremblay. Arrivés à Montréal le dimanche, ils repartaient déjà vers le lieu du gala environ 36 heures plus tard.

Avec tout ce millage, Victor Tremblay mentionne qu'il va « profiter des vacances de Noël » avec ses proches avant de reprendre le programme régulier. Quant à son troisième combat chez les pros, il n'a pas encore de date précise à donner, mais cible une date pour février ou mars 2026.

## LA RELÈVE EST EN ACTION DÈS MAINTENANT TOUT PRÈS DE CHEZ TOI!



MONTE  
À BORD

#72 XAVIER VILLENEUVE



#9 BILL ZANNON

ARMADAHOCKEY.CA

#8 JUSTIN CARBONNEAU

P043592-5\_04742



SERGE LANGLOIS

## ICI CHEZ VOUS!

La période du temps des Fêtes bat son plein et plusieurs d'entre nous auront à prendre la route après, entre autres, un bon souper entre amis ou un party de bureau. Je ne saurais trop vous recommander de faire appel aux bénévoles d'Opération Nez rouge si vous n'êtes pas en mesure de conduire et si vous n'avez personne pour vous mener à bon bord, comme quelques milliers de personnes l'ont fait jusqu'à maintenant. Pour ses deux premières semaines d'activités, Opération Nez rouge compte déjà 5 497 accompagnements sécuritaires à son bilan, et cela grâce à la généreuse contribution de 5 540 bénévoles. Si vous souhaitez être bénévole, il n'est d'ailleurs pas trop tard. Les renseignements à cet effet se trouvent ici : [www.operationnezrouge.com/fr/s-inscrire-comme-benevole](http://www.operationnezrouge.com/fr/s-inscrire-comme-benevole). Je rappelle qu'il s'agit, pour l'Opération Nez rouge, d'une 42e campagne de accompagnement et que celle-ci se poursuit jusqu'au 31 décembre prochain dans plus de 60 communautés à travers le Canada, dont un peu plus d'une quarantaine au Québec, y compris dans Laval-Basses-Laurentides. Enfin, si vous avez besoin d'un accompagnement, il suffit de composer le 1 866-DESJARDINS, le 514 666-4011 ou de se rendre sur le <https://www.operationnezrouge.com/fr/>. Il est aussi possible d'utiliser l'application mobile d'Opération Nez rouge, disponible gratuitement sur l'App Store et Google Play.

Comme votre hebdo NORD INFO fera relâche pour les deux prochaines semaines, pour revenir en force le mercredi 7 janvier prochain, c'est déjà le moment pour moi de vous souhaiter un très joyeux Noël avec les membres de votre famille, vos proches et amis. Noël, c'est bien sûr l'occasion de se faire plaisir et de faire plaisir aux autres, mais cela demeure surtout un moment privilégié pour partager de beaux moments avec ceux et celles que l'on aime ; des moments dont on se souviendra longtemps. Avec le rythme de vie effréné que nous menons maintenant, prenons surtout bien tout le temps nécessaire de bien en profiter. Aux lecteurs et annonceurs qui nous suivent et qui nous font confiance chaque semaine, je vous souhaite donc un Noël rempli de joie et d'amour. Et au plaisir de vous revoir en 2026 !

Sur ce, bon temps des Fêtes, ici chez vous !

MAISON DU CITOYEN DE BOISBRIAND

## IMPRESSIONS ET ÉMOTIONS

### D'ANNE-MARIE BOISVERT SUR ESTAMPES

REINE CÔTÉ / [rcote@groupejcl.ca](mailto:rcote@groupejcl.ca)

Les murs de la Maison du citoyen de Boisbriand affichent depuis le 14 novembre quatre séries de gravures et estampes réalisées par l'artiste Anne-Marie Boisvert. Une belle exposition à découvrir jusqu'au 12 janvier 2026 pouvant plaire à tous, même aux moins familiers de l'art sur papier.

Pour cette exposition grand public intitulée Impressions et émotions, l'artiste en arts visuels de Boisbriand a choisi d'y présenter une trentaine d'œuvres. Il y est question de planètes, d'oiseaux et d'animaux, d'images abstraites colorées, mais aussi de personnages. Des œuvres présentées en petit format, qu'elle crée « avec passion, patience et une bonne dose de curiosité ». « Mon univers est meublé de figuratif, d'abstraction et de ludique », prévient-elle.

Se définissant comme une artiste pluridisciplinaire, Anne-Marie Boisvert a commencé sa pratique de l'art pictural sur huile alors qu'elle était encore adolescente, avant de se tourner vers l'acrylique, l'aquarelle, le pastel et l'encaustique, une technique ancienne.

Elle s'est même lancée dans la publication de cahiers didactiques destinés aux magasins de matériel d'art, qui se sont vendus à plus de 40 000 exemplaires. Parmi ses grandes influences, on retrouve les noms de Samir Kachami, Lise Auger et Michel Dupont.

#### ESTAMPES ET COLLAGRAPHIES

Après avoir exploré différents médiums, elle s'est soudainement découvert un attrait pour l'estampe qu'elle couche sur un papier qu'elle a elle-même créé.

« Le papier a toujours été un incontournable et plus particulièrement les papiers artisanaux. Je prends même plaisir à confectionner moi-même mes papiers, ceux-ci offrent des impressions uniques », indique l'artiste, qui aime explorer et surprendre.

Anne-Marie Boisvert avoue avoir un mode de création plutôt intense. « Je cogite longuement, et à tout moment



Photo : Courtoisie

L'artiste Anne-Marie Boisvert est bien outillée pour créer ses œuvres estampées.

du jour ou de la nuit, mes futures créations. Généralement, elles se concrétisent assez rapidement, histoire de respecter l'émotion du moment », confie l'artiste.

#### DÉMARCHE SINGULIÈRE

Cette dernière se fait d'ailleurs un plaisir d'expliquer sa démarche.

« Le monde de l'estampe s'élabore de différentes façons, personnellement, c'est la gravure pointe sèche et la collagraphie que je pratique. À travers la pointe sèche et la collagraphie, j'explore la trace, la matière, la sensibilité du geste. Ces techniques se « travaillent » sur des matrices qui sont enduites d'encre et ensuite imprimées sur la surface choisie (papier, textile, etc). Avec la collagraphie, j'obtiens des gaufrages, des variations de textures et de porosités très intéressantes. Cette technique consiste à graver, peler, coller des éléments sur la matrice », précise-t-elle.

Elle poursuit. « Avec la gravure pointe sèche, j'obtiens des traits plus définis qui se reportent lors de l'impression de la matrice. Je jumelle souvent la gravure pointe sèche et la collagraphie pour obtenir de beaux effets picturaux. »

Ce n'est pas la première exposition à laquelle se consacre l'artiste Boisvert. Et certes pas la dernière. Après celle-ci, Mme Boisvert exposera en formule solo au Domaine Trinity, à Saint-Jean-sur-Richelieu jusqu'au 15 février.

Son talent a d'ailleurs été remarqué lors de l'Expo-Concours de Blainville-Art où on lui a décerné le 1er prix de la catégorie Professionnelle.

« Mes œuvres sont le reflet de ce que je souhaite vivre : le beau, le bon, le doux, le surprenant. Mes créations sont parfois monochromes, parfois colorées, cela dépend de mes humeurs, de mon ressenti, mais chaque œuvre est une empreinte, un fragment d'émotion à partager. Elles se veulent réconfortantes, sans discours accablant », promet Anne-Marie Boisvert, qui invite les gens à venir découvrir la gravure autrement.

POUR UN TEMPS LIMITÉ

# FESTIN DES FÊTES

PURÉE DE POMMES  
DE TERRE

SAUCE BBQ  
SCORES

SAUCE AUX  
CANNEBERGES

BOULETTES DE VIANDE  
AVEC SAUCE BRUNE

MINI-TOURTIÈRE

**SCORES SAINTE-THÉRÈSE**  
238 RUE ST-CHARLES • 450 971-6030

LE FESTIN DES FÊTES EST OFFERT AVEC CUISSE  
OU POITRINE DE POULET RÔTI, AU CHOIX.

Présentation suggérée. Offre disponible pour un temps limité dans les restaurants Scores participants en salle à manger, sur la commande en ligne et au comptoir pour emporter. Scores et le logo Scores sont des marques de commerce enregistrées de Franchise MTY Inc. © Tous droits réservés, 2025.



**SCORES®**



# C'est le temps des inscriptions!

# UTA

LE PLAISIR  
d'apprendre!

## COURONNE-NORD

### Hiver 2026

Personnes de 50 ans et plus | Aucun préalable, aucun examen

[USherbrooke.ca/UTA](http://USherbrooke.ca/UTA) [facebook.com/UTA.USherbrooke](https://facebook.com/UTA.USherbrooke)

## COURS

### L'empire des steppes ou l'épopée de Gengis Khan (Asie centrale, XII<sup>e</sup>-XV<sup>e</sup> siècles)

*Gilio Brunelli* Les lundis, de 13 h 30 à 16 h  
Du 26 janvier au 16 février

### Histoire des États-Unis : la superpuissance de plus en plus fragile (1945-2025)

*Éric Grenier* Les lundis, de 9 h 30 à 12 h  
Du 9 au 30 mars

### Survol de l'histoire de la musique de film, prise 2

*Richard Turp* Les lundis, de 13 h 30 à 16 h  
Du 9 au 30 mars

### Les grands maîtres du clair-obscur : Léonard de Vinci, Le Caravage, Rembrandt et Goya

*Nicole Dubreuil* Les mardis, de 13 h 30 à 16 h  
Du 27 janvier au 17 février

### Une histoire de la dynamique des sociétés, d'hier à aujourd'hui

*Robert Bronsard* Les mercredis, de 9 h 30 à 12 h  
Du 11 mars au 1<sup>er</sup> avril

### Comprendre la crise haïtienne

*Frédéric Boisrond* Les jeudis, de 9 h 30 à 12 h  
Du 29 janvier au 19 février

### Les océans : sources de vie, régulateurs du climat et bien plus encore!

*Lorraine Banville* Les jeudis, de 13 h 30 à 16 h  
Du 12 mars au 2 avril



Consultez la programmation détaillée  
(description, lieu, dates, etc.) sur le site Web :

[USherbrooke.ca/uta/prog/crn](http://USherbrooke.ca/uta/prog/crn)



### L'humain : un ami et un amoureux générant du sens

*Yoan Hébert Patenaude* Les mercredis, de 9 h 30 à 12 h  
Du 28 janvier au 18 février

- ◇ Considérations sur l'amour et l'amitié 28 janvier et 4 février
- ◇ L'humain est un générateur de sens : éthique, morale et religion 11 et 18 février

### De la vigne au verre, explorez les vins du monde

*Nick Hamilton* Les jeudis, de 13 h 30 à 16 h  
Du 29 janvier au 19 février

- ◇ Le bon service du vin 29 janvier
- ◇ Les mousseux et champagnes : différents ou pas? 5 février
- ◇ Les grands cépages blancs 12 février
- ◇ Le Douro : Portos et grands vins rouges 19 février

### Bien vieillir, un acte de résilience qui fait du sens

*Guy Vermette* Les mardis, de 9 h 30 à 12 h  
Du 10 au 24 mars

- ◇ Bien vieillir, malgré tout 10 mars
- ◇ Le sens à donner au troisième tiers de sa vie 17 mars
- ◇ Être plus résilient dans un monde en mutation 24 mars

### Littéracie financière et finances personnelles

*Jean-Marc Thuotte* Les mercredis, de 13 h 30 à 16 h  
Du 11 au 25 mars

- ◇ Fonds d'investissement ou Fonds négociés en bourse (FNB), quelles différences? 11 mars
- ◇ Finance durable et investissement responsable ESG 18 mars
- ◇ C'est quoi un conseiller financier consciencieux? 25 mars

## MODALITÉS D'INSCRIPTION

### POUR S'INSCRIRE AUX ACTIVITÉS :

Remplir obligatoirement le formulaire d'inscription en ligne,  
dès le 6 JANVIER à 9 h, disponible sur le site Web :

[USherbrooke.ca/uta/prog/crn](http://USherbrooke.ca/uta/prog/crn)

### POUR TOUTE INFORMATION :

→ *Nicole Côté*, soutien à l'inscription

- ◇ Téléphone ..... 579 633-1010
- ◇ Courriel ..... [uta.couronne-nord@USherbrooke.ca](mailto:uta.couronne-nord@USherbrooke.ca)

## À vous... le plaisir de choisir!

Pour la session Hiver 2026, nous vous avons préparé une programmation très variée. Il y en a pour tous les goûts. Une belle façon d'amorcer notre 26<sup>e</sup> année d'existence. Merci à notre belle équipe de bénévoles!

Découvrez maintenant notre offre de cours dans cette édition de votre journal. Nos activités de formation sont offertes à un coût modéré aux personnes de cinquante ans et plus et aucun préalable n'est requis. En plus d'acquérir des connaissances, vous aurez aussi l'occasion de partager votre plaisir.

Comme vous pourrez le constater, plusieurs matières vous sont proposées : histoire, sociologie, philosophie, sciences, musique, arts visuels, finances, mieux vivre, œnologie. Plusieurs nouveautés sont à l'affiche, sans oublier vos sujets préférés. Le bonheur de choisir vous appartient!

Nous serons heureux de vous accueillir nombreux dès la fin janvier dans l'une des salles offertes gracieusement par les municipalités partenaires. Les descriptifs des cours et modalités d'inscription pourront être consultés dès la mi-décembre sur le site WEB : « [www.USherbrooke.ca/UTA/prog/crn](http://www.USherbrooke.ca/UTA/prog/crn) ».

On s'inscrit dès le 6 janvier 2026 et les places étant limitées, nous vous suggérons de faire vite!

Pour des renseignements additionnels, vous pouvez nous rejoindre au (579) 633-1010 ou à l'adresse courriel suivante : [uta.couronne-nord@usherbrooke.ca](mailto:uta.couronne-nord@usherbrooke.ca).

Nous vous offrons nos meilleurs vœux en cette période des Fêtes. À bientôt!

Yves Landry

Président UTA Couronne-Nord

**À NOTER** : Cette affiche se veut un résumé préliminaire de la programmation, qui pourrait changer sans préavis. La version détaillée sera en ligne au [USherbrooke.ca/uta/prog](http://USherbrooke.ca/uta/prog) au mois de décembre et constamment mise à jour.



# RÉSULTATS DES ÉCHANTILLONNAGES DE SOLS ET D'EAUX DE SURFACE PRÈS DE STABLEX



Photo tirée de la page Facebook de Liza Poulin, mairesse de Blainville.

Tout porte à croire que les critères des eaux de surface et des sols sur lesquels opère l'entreprise Stablex respectent les normes du ministère de l'Environnement du Québec (MELCCFP), tel que le révèlent les résultats d'analyses des échantillonnages effectués par la Ville de Blainville, à l'automne.

La Ville de Blainville a rendu publics les résultats d'échantillonnages de sols et d'eaux de surface réalisés le 5 septembre et le 30 octobre, par la firme Solmatech, à 11 endroits situés près du site d'enfouissement de l'entreprise Stablex et les résultats concluent qu'il n'y a aucun risque pour la santé de la population.

« Nous avons pris la décision de mener cette campagne, car à la fin de l'été, le MELCCFP n'avait toujours pas procédé aux prélèvements prévus pour l'année 2025, contrairement à son engagement. Il était donc essentiel d'obtenir ces importantes informations pour valider l'état de situation et rassurer la population », a déclaré la mairesse Liza Poulin.

**Sols :** Les résultats d'analyse des échantillons de sols respectent tous les critères applicables du Guide d'intervention – Protection des sols et réhabilitation des terrains contaminés du ministère de l'Environnement, de la Lutte contre les changements climatiques, de la Faune et des Parcs (MELCCFP).

**Eaux de surface :** Les résultats des eaux de surface (fossés et ruisseaux) sont conformes aux critères de la qualité de l'eau de surface du MELCCFP à l'exception d'un endroit précis, situé aux abords du boulevard Céloron, une voie de circulation très fréquentée. Ce point a présenté un dépassement en substances pouvant provenir, entre autres, de produits pétroliers

ou encore de la décomposition de la matière organique des milieux naturels.

Ces substances, de faible quantité, ne représentent pas de danger pour la population, surtout qu'il s'agit des eaux que l'on retrouve dans des fossés. La Ville de Blainville demande toutefois au MELCCFP d'approfondir les analyses. Les résultats et les rapports complets seront disponibles sur le site Web de la Ville pendant la journée du 17 décembre 2025.

## RENCONTRE AVEC LE MINISTRE DRAINVILLE

D'ailleurs, mardi, la mairesse Liza Poulin, accompagnée du maire suppléant Jean-François Pinard et du conseiller responsable de l'environnement, Francis Allaire, ont rencontré le ministre de l'Environnement, de la Lutte contre les changements climatiques, de la Faune et des Parcs, Bernard Drainville, ainsi que des membres de son équipe. Le député de la circonscription de Blainville, Mario Laframboise, était également présent.

Cette rencontre visait plusieurs objectifs, notamment de réitérer au ministre que la population de Blainville a des préoccupations légitimes face aux activités de l'entreprise et que c'est la responsabilité du MELCCFP d'être proactif face à l'encadrement et à la surveillance de l'entreprise. « Le ministre a été réceptif aux préoccupations de la population blainvilloise. Nous avons convenu qu'il est de sa responsabilité de rassurer la population et qu'il doit y avoir de meilleurs échanges d'informations entre nos deux institutions et la population », a déclaré Liza Poulin.

La mairesse a profité de la rencontre pour présenter les résultats d'échantillonnages effectués à la demande de la Ville.

# HOMERS

BOÎTE À BEIGNES

## Maintenant OUVERT À Blainville



**NOUVEAUTÉ ! HOMERS BUNZ**

Plus de 30 variétés  
préparées à  
chaque jour.

Traiteur pour une  
fête ou un événement  
d'entreprise.



**1371, Boul. Michèle-Bohec # 103 Blainville**  
**579-637-1107**  
**(Sortie 28 de l'autoroute 15)**

PH-65532-12568

LES MARDIS

# AILES DE POULET

À 1/2 PRIX

10 ailes ~~16\$~~ 8\$  
20 ailes ~~28\$~~ 14\$

Ne peut être combiné à d'autres offres, promotions, coupons ou certificats promotionnels. Non valable pour les plats à emporter. Présentation suggérée.



## LES MERCREDIS PIZZA ET PÂTES

À 15\$

Choisissez l'une de nos 16 délicieuses pizzas ou pâtes de la section Petite Italie de notre « menu à la carte »

Ne peut être combiné à d'autres offres, promotions, coupons ou certificats promotionnels. Non valable pour les plats à emporter. Présentation suggérée.

P046162-1\_04614

# CONCOURS VOYAGE 2025

les 10-17 décembre 2025 et 7-14 janvier 2026

## COUREZ LA CHANCE DE GAGNER UN VOYAGE EN TUNISIE !

Un séjour de 7 nuits au Sentido Bellevue Park pour 2 adultes. Hôtel 5\* tout inclus.

\*Le séjour devra avoir lieu entre le mois de novembre et le mois de mai inclusivement.

Une valeur approximative de **4 000\$**



club **voyages**  
Solerama

En collaboration avec :

**TERRATOURS**

VOYAGES  
**Paradis**  
EN VOYAGE AVEC VOUS DEPUIS 1985

P046023-1\_10799

\*Certaines conditions s'appliquent, certaines dates sont exclues, le voyage doit être réservé au moins 30 jours avant la date de départ.

**PÂTATERIE la Belle Province**

## JOYEUX TEMPS DES FÊTES. *De toute l'équipe!*

**PITA GYRO** **6.95\$**

**SOUS-MARIN**  
STEAK OU PEPPERONI OU VÉGÉ **11.99**

**10.95\$**

13595, boul. Curé-Labelle, SAINT-JANVIER / MIRABEL 450 435-8460  
62, boul. Ste-Anne, STE-ANNE-DES-PLAINES 450 838-7222

P046138-1\_05145

**SAVOIR FAIRE RECONNU**  
**B**  
DEPUIS 1987

## RÉSERVEZ VOS REPAS DES FÊTES !

CHOISISSEZ LA RÉPUTATION ET LA QUALITÉ DE VIANDES BOVITENDRES

**bovitendres.com | 450 937.6477**

95, rue de la Pointe-Langlois, Laval H7L 3J4

**NORDIK.ca** En boutique ou en ligne

Votre micro-torréfacteur et restaurant brunch gourmand au cœur de Blainville

687, boul. Curé-Labelle, Blainville, J7C 2J5

Pour les Fêtes...  
Pourquoi pas!

LE COMPTOIR **sushi** à la maison

sushi - poke - tartare - bouchée

- Salle à manger
- Pour emporter
- Service traiteur à domicile Groupe / Corporatif

80, boul de la Seigneurie Ouest  
Blainville 450 433-6254

# rabaischocs

Profitez des *rabais* pour les fêtes!

P046665-1\_05291

5-2026

NORDINFO

L'ÉVEIL



P046293-1\_10799

[www.clubvoyages.com/solerama](http://www.clubvoyages.com/solerama)  
[www.voyagesparadis.ca](http://www.voyagesparadis.ca)



Pour participer, trouvez le **DROMADAIRE** dans ces pages et notez le marchand où il apparaît. Participez en ligne ou en envoyant le coupon à : Concours Voyage, 53 rue Saint-Eustache, Saint-Eustache, J7R 2L2, ou déposez-le au Club Voyage Solerama, 497 Chemin de la Grande-Côte, Saint-Eustache.

CONCOURS VOYAGE 2026. Tirage 22 janvier 2026 à 10 h.

Nom: \_\_\_\_\_

Adresse: \_\_\_\_\_

Téléphone: \_\_\_\_\_ Courriel: \_\_\_\_\_

\_\_\_\_\_ avec le **dromadaire**, nom du marchand : \_\_\_\_\_

**BLAINVILLE**  
FORD

ON CARBURE  
À L'EXCELLENCE!



*Toute l'équipe vous souhaite un  
heureux et joyeux temps des fêtes!*



450-430-9181

600, Boul. Curé-Labelle, Blainville | [WWW.BLAINVILLEFORD.COM](http://WWW.BLAINVILLEFORD.COM)

**REMAX**  
DU CARTIER  
bariloux  
AGENCE IMMOBILIÈRE



*Denyse Bertrand*  
COURTIER IMMOBILIER  
RÉSIDENTIEL ET COMMERCIAL

« J'ŒUVRE DANS CE DOMAINE DEPUIS 16 ANS »

450 275-3636

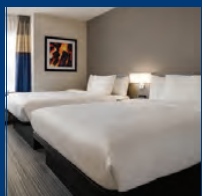
[denyse.bertrand@remax-quebec.com](mailto:denyse.bertrand@remax-quebec.com)

**MICROTTEL**  
WYNDHAM

**LE CHOIX LOGIQUE  
POUR VOTRE HÔTEL.**

RÉSERVEZ  
UN SÉJOUR

- Piscine et centre de conditionnement physique
- Petit déjeuner et Wi-Fi gratuit
- Chambres confortables et modernes



P046300-2\_12524

[MICROTELINN.COM/BOISBRIAND](http://MICROTELINN.COM/BOISBRIAND)

450-508-2215



STE-THÉRÈSE  
TOYOTA

**C'EST L'HEURE  
TOYOTA**

UN CADEAU À S'OFFRIR!

BZ XLE  
2RM 2026



À PARTIR DE  
**109\$**

/SEMAINE



- Inclut rabais gouvernemental de 4000\$, location 52 mois. 14769 Km par année, taux d'intérêt à 1,99%. Prix à l'achat 44 989\$. 5000\$ d'acompte.

DU LUNDI AU JEUDI DE 9 H À 20 H ET VENDREDI DE 9 H À 17 H



- Système pré-collision avec fonction de détection des piétons
- Alerte de sortie de voie avec assistance à la direction
- Phares de route automatiques
- Régulateur de vitesse dynamique à radar
- Obtenez Toyota Safety Sense™ sans frais supplémentaires sur nos modèles les plus populaires.



TOYOTA

(boul. Curé-Labelle)

120, boul. Desjardins Est, Sainte-Thérèse [www.stetheresetoyota.com](http://www.stetheresetoyota.com) 450 435-3685

Offrez l'expérience Immersia  
jeux d'évasion en cadeau!

JEUX D'ÉVASION  
**IMMERSIA**  
ESCAPE GAMES

LAVAL & BOISBRIAND



Achetez vos  
cartes-cadeaux

ici



# CONCOURS VOYAGE 2025-2026

les 10-17 décembre 2025 et 7-14 janvier 2026



## COUREZ LA CHANCE DE GAGNER UN VOYAGE EN TUNISIE !

Un séjour de 7 nuits au Sentido Bellevue Park pour 2 adultes. Hôtel 5\* tout inclus.

\*Le séjour devra avoir lieu entre le mois de novembre et le mois de mai inclusivement.



En collaboration avec :



[www.clubvoyages.com/solerama](http://www.clubvoyages.com/solerama)  
[www.voyagesparadis.ca](http://www.voyagesparadis.ca)

P046497-1\_10799

**École de conduite VISION+**

**WOW!**

**OFFRE DES FÊTES**

**899\$\*** COURS COMPLET DE PESR  
JUSQU'AU 21 DÉCEMBRE 2025.  
TARIF RÉGULIER 1107\$

Inscription facile et rapide sur [jeconduis.com](http://jeconduis.com)

8, rue Roux Sainte-Thérèse 450 682-4142

P046473-1\_12542

**BLOC ACTION**

**LE PARCOURS AÉRIEN EST MAINTENANT OUVERT !**

**PARCOURS AÉRIEN MAINTENANT OUVERT !**

POUR TOUS LES ÂGES, LES ENFANTS DE 5 ANS ET MOINS DOIVENT ÊTRE ACCOMPAGNÉS D'UN PARENT.

285 MONTÉE MASSON, MASCOUCHE  
450 474-7373 | [WWW.BLOCACTION.CA](http://WWW.BLOCACTION.CA)

P046461-1\_11712

*Éveille • Transforme • Rayonne*

**CYMMMA**

Remise en forme, reprise du pouvoir

785, boul. Industriel, 2<sup>e</sup> étage, Blainville  
info@cymma.ca | cymma.ca 514 994-8197

P045972-2\_12407

**Edith Samson**  
AUDIOPROTHÉSISTE

Vous avez du mal à suivre les conversations?

Dépistage auditif, première consultation ou transfert de dossier toujours sans frais

450-965-1010  
info@esamsonaudio.com  
461, chemin de la Grande-Côte, Bureau 102, Rosemère

P046428-1\_11365

**SEBO** ÇA FONCTIONNE POUR MOI

**ASPIRATEUR SANS FIL**

**599\$**  
Garantie 3 ans

*Une idée cadeau*

Aspirateur haute performance SEBO BALANCE A1 juste à temps pour les fêtes!

Aspirateur2000plus.com

952, boul-Labelle Blainville  
450 818-8568 (coin 70<sup>e</sup> avenue est)  
217, boul.Labelle Rosemère  
450 979-6553

**ASPIRATEUR 2000 PLUS**  
EXPERT CONSEIL

Vente- Réparation- Installation- Service à domicile

P046432-1\_01800

**Elégante Virgule**

Cours de couture  
Ateliers • Tissus rares

45 rue St-Joseph, Ste-Thérèse • [elegantevirgule.com](http://elegantevirgule.com)

P046401-2\_11622

**LASER ACTION**

JEUX DE LASER TAG FÊTES D'ENFANTS  
ÉVÉNEMENTS PRIVÉS ACTIVITÉS DE CONSOLIDATION D'ÉQUIPE

PROFITEZ DE BEAUX MOMENTS EN FAMILLE OU ENTRE AMIS!

CARTES-CADEAUX DISPONIBLES!

570, MONTÉE MASSON, 2<sup>e</sup> ÉTAGE, MASCOUCHE  
450.474.5111 // [LASERACTION.CA](http://LASERACTION.CA) // f @

Réservations de groupes disponibles!

P046468-1\_05562



# MEILLEURS VOEUX

*C'est  
bientôt Noël!*

*De toute l'équipe*



PO46333-1\_02489

**GROUPE  
FORGET**

AUDIOPROTHÉSISTES

**Polyclinique  
de l'Oreille**



Alexandra Grenier et sa mère, Johanne Duguay, audioprothésistes propriétaires.

## Au service de votre audition

Une expertise reconnue, des services personnalisés.

*Que 2026 comble  
vos désirs les plus chers!  
Belle et bonne année à tous!*



### Blainville

75, boul. des Châteaux,  
bureau 208

**450 951-9868**

### Sainte-Thérèse

233, rue Turgeon, bureau 102  
(anciens locaux de Marie-  
Josée Paul Audioprothésistes)

**450 433-7966**

TOUTE L'ÉQUIPE DU FAUBOURG  
ET SES COMMERÇANTS VOUS  
SOUHAITENT

FAUBOURG  
BOISBRIAND

un temps des fêtes  
**magique !**

Rendez-vous en 2026  
pour poursuivre l'aventure  
ensemble !

Merci d'avoir célébré avec nous l'arrivée de nouvelles  
enseignes cette année. **Vous êtes au cœur de notre réussite !**



# 12 IDÉES D'ACTIVITÉS POUR FAIRE VIVRE LA MAGIE DE NOËL À UN ENFANT

Noël approche à grands pas! Vous avez un enfant (ou un petit-enfant!) avec qui vous aimeriez plonger à fond dans l'esprit de Noël? Ces 12 activités sont des valeurs sûres pour faire éclore la magie de cette fête tant attendue!

1. Lire des livres : installez-vous tout près du sapin, emmitoufflez-vous dans une couverture moelleuse et immergez-vous dans des récits de Noël captivants. Empruntez les livres à la bibliothèque ou achetez-les à la librairie.
2. Écouter de la musique : vous pouvez écouter de la musique de Noël en faisant une autre activité (dessin, casse-tête, etc.), apprendre par cœur les paroles des chansons ou encore opter pour les versions karaoké!
3. Regarder un film : choisissez ensemble un film de Noël drôle ou touchant que vous regarderez à la maison ou au cinéma. Pour vous mettre encore plus dans l'ambiance, portez votre tuque ou votre pyjama de Noël!
4. Admirer des décorations : dès le coucher du soleil, marchez dans le quartier ou parcourez les environs en voiture à la recherche des plus belles maisons décorées. Émerveillement garanti!
5. Écrire au père Noël : accompagnez l'enfant dans l'écriture de sa lettre. Fournissez-lui du beau papier et des autocollants pour enjoliver le tout, puis allez la poster ensemble.
6. Préparer des tours de lutin : invitez un lutin farceur à la maison, et faites-lui faire 1001 pitreries que l'enfant découvrira à son réveil!
7. Envoyer des cartes : aidez l'enfant à écrire de jolies cartes de souhaits pour ses camarades, ses cousins et cousines, ses oncles et tantes, ses grands-parents, etc. Allez les porter en mains propres si possible.
8. Visiter un marché de Noël : musique, animation, décorations... ces événements rassembleurs ont assurément le don de nous mettre dans l'atmosphère des Fêtes!
9. Faire des biscuits : préparez des sablés ou des bonshommes en pain d'épice, par exemple, et ajoutez-leur des décorations. Vous pouvez en manger quelques-uns et offrir les autres en cadeau.



10. Acheter un calendrier de l'avent : les enfants adorent les calendriers de l'avent, qui leur permettent de patienter avant Noël. Qu'ils contiennent des chocolats ou d'autres surprises (ex. : autocollants, petits jouets), ils font toujours plaisir!
11. Décorer la maison : faites le sapin et accrochez les bas de Noël ensemble. Envie de bricoler? Confectionnez des ornements, des couronnes, des guirlandes, etc. Vous pouvez aussi placer quelques figurines ou peluches de Noël dans la chambre de l'enfant.
12. Préparer la collation du père Noël : le 24 décembre, aidez l'enfant à concocter le goûter du célèbre personnage à la barbe blanche. Vous pouvez aussi prévoir quelques crudités pour les rennes!

Votre région a tout ce qu'il faut pour faire vivre la magie de Noël aux petits comme aux grands. Profitez pleinement de ces moments de complicité mémorables!



Nous souhaitons à toutes les citoyennes et à tous les citoyens de Blainville un très joyeux Noël et une merveilleuse année 2026.

Que cette période des Fêtes vous apporte chaleur, bonheur et de précieux moments en famille.

Que la nouvelle année soit synonyme de santé, de réussite et de belles réalisations pour notre communauté.

**Joyeuses Fêtes à toutes et à tous!**

## PARTY DE NOËL : SOYEZ L'INVITÉ PARFAIT!

Accueillir des convives chez soi pour les célébrations de Noël demande certainement de l'énergie et de la préparation, mais être invité chez quelqu'un ne représente pas non plus une absence totale de responsabilités. On vous reçoit cette année? Suivez ces quelques conseils pour être un invité exemplaire!

### ARRIVEZ À L'HEURE PRÉVUE

Prévoyez vos déplacements, vérifiez l'état de la circulation et n'excédez pas 15 minutes de retard. Tâchez aussi de ne pas arriver d'avance, question de ne pas déranger les derniers préparatifs de la fête — et de créer des situations malaisantes. Vous serez en retard à cause d'un imprévu? Avertissez vos hôtes par message texte pour ne pas les inquiéter.

### PRÉVOYEZ UN CADEAU D'HÔTE

N'arrivez pas les mains vides : offrir un cadeau à vos hôtes afin de les remercier de leur accueil est une belle marque de politesse et de reconnaissance. Une classique bouteille de vin, un sac de café de spécialité, une bougie fabriquée localement, un pain maison ou une plante, par exemple, sont des choix gagnants!

### PROPOSEZ VOTRE AIDE DURANT LA SOIRÉE

Les hors-d'œuvre sont prêts à être servis? La vaisselle s'accumule sur le comptoir? Les légumes doivent être épluchés? Offrez de l'aide! Vos hôtes seront libérés d'un peu de pression et pourront mieux profiter de l'évènement. Vous pouvez aussi suggérer d'animer un jeu pour divertir les enfants, de dresser la table, etc.

En fin de compte, pensez à respecter les principes de la courtoisie et du gros bon sens. Laissez votre téléphone de côté, saluez tout le monde et portez une tenue adéquate. Passez chez vos commerçants locaux pour trouver tout ce dont vous aurez besoin!

## 4 SUJETS À ÉVITER PENDANT LES FÊTES



Les réunions des Fêtes peuvent être le théâtre de discussions enflammées ou de « froids » sibériens... Voici quatre sujets à éviter pour passer d'agréables moments!

### 1. LA POLITIQUE

Un sujet chaud à bannir pour préserver l'harmonie! Les projets de loi controversés ou les lignes de partis politiques divisent inévitablement les convives.

### 2. LA RELIGION

Même si Noël est une fête chrétienne au départ, il se peut fort bien que les croyances religieuses diffèrent parmi les invités, ce qui pourrait mettre le feu aux poudres!

### 3. L'APPARENCE PHYSIQUE

Même si votre intention est bonne, commenter la prise (ou la perte) de poids d'une personne, par exemple, peut être extrêmement blessant.

### 4. LA VIE AMOUREUSE

L'orientation sexuelle ou les choix amoureux d'une personne ne vous regardent pas. À moins qu'elle en parle d'elle-même, évitez de lui demander si elle aura bientôt quelqu'un à vous présenter, par exemple.

Si la conversation dérape, changez de sujet avec le sourire — ou sortez les jeux de société!

**SAINTE-THÉRÈSE**

*Joyeuses Fêtes!*

|  |  |   |   |
|--|--|---|---|
|  | <b>Christian Charron</b><br>Maire                |   |   |
|  |  |   |   |
| <b>Barbara Morin</b><br>District De Séve     | <b>Mylène Morissette</b><br>District Verschelden | <b>Jacynthe Prince</b><br>District Morris | <b>Héroïse Bélanger</b><br>District Chapleau    |
|  |  |   |   |
| <b>Katherine Vézina</b><br>District Lonergan | <b>Michel Millette</b><br>District Ducharme      | <b>Armando Melo</b><br>District Blanchard | <b>Johane Michaud</b><br>District Marie-Thérèse |

*Vœux des Fêtes  
de votre conseil  
municipal*

**En cette période festive,  
nous unissons nos voix  
pour vous transmettre nos  
vœux de santé, d'amour  
et de joie les plus sincères.**

Au plaisir de vous retrouver  
en 2026 pour poursuivre nos  
beaux projets ensemble!

|   |  |
|---|--|
|   |  |
| <b>Siège 1</b><br><b>Marie-Hélène Fortin</b>    | Mairesse<br><b>Marie-Elaine Pitre</b>          |
|   |  |
| <b>Siège 2</b><br><b>Jean-François Gagnière</b> | <b>Siège 4</b><br><b>Annick Lemelin Lagacé</b> |
|   |  |
| <b>Siège 3</b><br><b>Stéphanie Nantel</b>       | <b>Siège 5</b><br><b>Sébastien Jacquet</b>     |
|   |  |
| <b>Siège 6</b><br><b>Elmer van der Vlugt</b>    |  |

**ROSEMÈRE**

## FAUBOURG BOISBRIAND UNE DESTINATION QUI ÉVOLUE AVEC VOUS

Au Faubourg Boisbriand, l'expérience magasinage prend vie autrement. Centre à échelle humaine, simple d'accès et pensé pour répondre aux besoins de tous, il s'impose comme un lieu incontournable pour magasiner, manger, se divertir ou simplement profiter d'un moment pour soi. On y retrouve cette proximité rare qui fait toute la différence, un endroit où l'on revient parce qu'on s'y sent bien.

La force du Faubourg? Son renouvellement constant. Déjà riche d'enseignes recherchées comme Tigre Géant, les bannières TJX, Renaud-Bray ou Séphora, le centre accueillera dès 2025 Miniso, Poulet Rouge, Félix & Norton et Revenge Boneka. En 2026, Escondite, Bœuf Cochon et Équilibre viendront à leur tour élargir une offre déjà très diversifiée en mode, restauration, services et divertissement. Une évolution qui confirme la volonté du Faubourg d'offrir le meilleur du « one-stop shopping » dans la région.

Tout au long de l'année, le Faubourg s'anime grâce à des événements, des activités et des rencontres qui rassemblent la communauté et créent des moments dont on se souvient. Que ce soit pour une virée magasinage, un repas improvisé, un cadeau de dernière minute ou une sortie en famille, chaque visite devient l'occasion de découvrir quelque chose de nouveau.

Ancré dans le quotidien des résidents de Boisbriand et des environs, le Faubourg Boisbriand continue de grandir avec eux, en offrant toujours plus de choix, plus de services et plus de raisons d'y passer du temps.

**Faubourg Boisbriand — Av. des Grandes Tourelles, Boisbriand,  
QC J7H 0E7**

## UN SAC SENS DESSUS DESSOUS

Mon accessoire le plus important est sans doute mon gros sac rouge. Certains disent aussi « poche » ou « hotte » pour le désigner. Mais ce n'est pas ça qui compte, ho, ho, ho! L'essentiel, c'est qu'il me permet de transporter tous les cadeaux du monde! Veux-tu savoir comment?

En fait, mon fameux sac est magique! La fée des Étoiles l'a cousu pour moi. Quand on le regarde, il a toujours la même taille. Par contre, à l'intérieur, il s'adapte aux objets qu'il contient. Autrement dit, je peux y mettre une seule poupée ou des millions de camions, et il y restera de la place. Mieux encore : peu importe ce qu'il y a dedans, il ne pèse jamais plus lourd qu'un sac d'école! Ainsi, il est facile à transporter, même pour un vieillard comme moi, ho, ho, ho!

J'aime beaucoup le remplir avant ma tournée. Je dépose les cadeaux dans le sac en commençant par la dernière maison que je vais visiter. À la fin, les cadeaux de la première maison se trouvent sur le dessus. Cela m'évite de perdre du temps à fouiller dedans quand je sors d'une cheminée.

Mais il y a quelques années, j'ai fait une grosse bêtise! J'avais mal dormi, car j'avais de la difficulté à digérer. La mère Noël m'avait fait goûter une tonne de bûches pour choisir celle qu'elle présenterait au concours de pâtisseries du pôle Nord!

Bref, j'étais distrait, et j'ai tout fait de travers. Quand je suis arrivé à la première maison, c'est le cadeau de la dernière maison qui se trouvait sur le dessus! Impossible d'atteindre les bons cadeaux. Et pas question de vider le sac; il m'aurait fallu des heures pour tout replacer!

Après un instant de panique, j'ai eu une idée brillante : j'ai retourné le sac et découpé un grand trou au fond avec des ciseaux. Génial, les cadeaux étaient à nouveau dans le bon ordre! Sauf que mon sac était fichu. La fée des Étoiles allait sûrement me gronder...

Heureusement, elle a un cœur d'or. Elle a compris que je n'avais pas eu le choix et a accepté de raccommoder le sac. Pour me faire pardonner, je lui ai offert un forfait détente au Spa du pôle Nord. Elle était ravie... mais m'a bien prévenu : si je refaisais une telle gaffe, je devrais apprendre à coudre et le réparer moi-même, ho, ho, ho!

Nous vous souhaitons  
un temps des fêtes empreint  
de douceur et de sérénité.

Que cette période soit l'occasion  
de savourer de beaux moments  
et que l'année à venir vous apporte  
santé, équilibre et bonheur.

Passez un joyeux temps  
des fêtes!

La mairesse **Christine Beaudette**  
et le conseil municipal

 **Boisbriand**



## VALORISER L'ACHAT LOCAL POUR LES FÊTES : UN CADEAU POUR NOS PROCHES... ET POUR NOTRE ÉCONOMIE!

En cette ère de mode éphémère et de géants du commerce en ligne, de nombreux biens et denrées du quotidien proviennent de marchés étrangers qui se soucient peu de leur qualité. La période des Fêtes reste donc une occasion en or de privilégier les entreprises de chez nous afin de gâter nos proches comme il se doit, en plus d'encourager la production et le savoir-faire d'ici.

### UNE QUALITÉ OPTIMALE

En achetant local, vous vous assurez d'ores et déjà de vous procurer de la qualité. Confiseries, plats traditionnels, boissons alcoolisées, vêtements, poteries... la grande majorité des produits d'ici sont faits avec des ingrédients exceptionnels ou des matériaux durables, ce qui les distingue d'autres marchandises fabriquées selon des standards moindres.

### UNE ÉCONOMIE STIMULÉE

Dépenser dans vos commerces locaux comporte des avantages à plusieurs niveaux. L'argent que vous déboursez améliore les revenus des entrepreneurs, qui réinvestissent à leur tour une partie de leurs recettes auprès de fournisseurs des environs afin de renouveler ou d'augmenter leur offre. L'économie roule, et votre région gagne en autonomie!

### DES CADEAUX UNIQUES

Les designers de vêtements, les distillateurs et tous les artisans de votre région ont un style et des valeurs qui leur sont propres. En effet, en plus de leur qualité et de leurs bienfaits sur l'économie, les produits locaux sont inimitables. Chaque région possède ses spécialités, et les entrepreneurs injectent énormément de leur personnalité dans leur processus.

Bref, offrir en cadeau ou servir des produits locaux à un proche pour les Fêtes, c'est non seulement donner quelque chose d'unique, mais aussi prendre soin de son coin de pays. Prenez vos sacs réutilisables, enfilez tuque et mitaines, et lancez-vous à la découverte des commerces de votre région!



Martine Guillbault, Jocelyn Proulx, Lyne Rémillard, Jean Comtois, Patrick Archambault, Diane D. Lavallée et Pierre Barrette.



Ville de LORRAINE

# CONDOS TOUT INCLUS À LOUER | CITÉ MIRABEL

## 3 1/2 • 4 1/2 • 5 1/2

# W

## ESPACE

condos locatifs

NOS MEILLEURS VOEUX



SALLE  
COMMUNE



PISCINE  
AU TOIT



GYM  
COMPLET



SALLE  
DE JEUX



PISCINE, SPA  
& SAUNA



SALLE  
DE YOGA



TERRASSE &  
JARDINS



CUISINE  
COMMUNE



GOLF  
VIRUEL



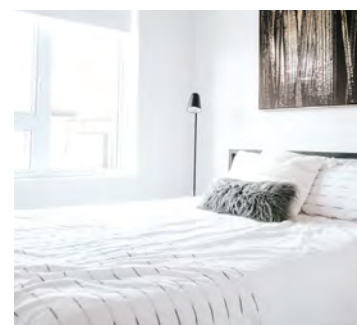
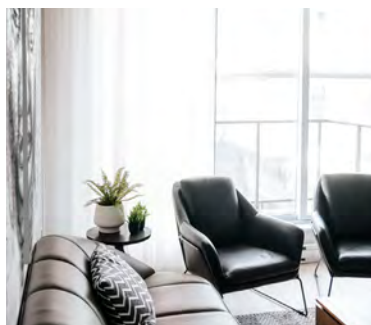
SALLE DE  
COWORKING



SAUNA  
AU TOIT

P046127-3\_11887

Espace W est un complexe de condos locatifs conçu selon les plus hauts standards de construction. Offrant un design élégant et des matériaux de qualité, chaque unité est pensée pour un confort optimal. Tout est inclus pour une tranquillité d'esprit : électricité, eau chaude, chauffage, climatisation, Wifi haute vitesse, 7 électroménagers, stationnement intérieur, casier de rangement, balcon privé et habillage de portes et fenêtres. Avec ses stationnements entièrement intérieurs pour limiter les îlots de chaleur, Espace W allie innovation, durabilité et bien-être au cœur de Cité Mirabel.



[www.espacew.com](http://www.espacew.com)



[location@espacew.com](mailto:location@espacew.com)

## 579-477-7779

Un projet réalisé par

**RAY JUNIOR**  
INVESTISSEMENT

## 7 CONSEILS POUR RÉUSSIR SES EMBALLAGES-CADEAUX

Un cadeau n'a pas besoin d'être emballé à la perfection pour plaire à son destinataire... mais une présentation soignée ajoute toujours un petit « plus ». Voici quelques conseils!

- 1. Papier :** choisissez un papier d'emballage de qualité, qui ne se déchire pas facilement. Taillez-le à la bonne grandeur pour éviter les plis inutiles et le gaspillage.
- 2. Sac-cadeau :** solution intelligente pour gagner du temps, le sac-cadeau existe en plusieurs styles et formats. N'oubliez pas que plus le cadeau est lourd, plus le sac doit être résistant!
- 3. Boîte :** si votre cadeau a une forme irrégulière, transférez-le dans une boîte. Cela vous évitera bien des frustrations!



- 4. Papier de soie :** il est idéal pour emballer les objets délicats ou précieux, ou pour mettre dans un sac-cadeau. Pour un résultat élégant, ne le chiffonnez surtout pas!
- 5. Ruban adhésif :** utilisez-en juste ce qu'il faut. Trop de ruban adhésif peut rendre l'ouverture difficile et nuire à l'apparence du paquet.
- 6. Rubans et choux :** avec leurs reflets satinés ou métallisés, ils ajoutent une touche festive à votre cadeau. Frisez les rubans à l'aide d'une lame de ciseau pour un joli effet!
- 7. Décorations :** grelots, fleurs, plumes, cannes de bonbon, pommes de pin... quelques petits éléments bien choisis suffisent à rendre un cadeau unique!

Vous manquez de temps pour réaliser des emballages attrayants? Des organismes communautaires offrent des services d'emballage de cadeaux à des prix accessibles. Encouragez-les!

Bye-bye papier, salut tissu!

Réduisez votre empreinte écologique en emballant vos cadeaux avec du tissu noué — une méthode japonaise appelée furoshiki. Voyez des tutoriels sur Internet pour apprendre les bonnes techniques!



### Énergie P38 / Budget Propane remercie ses clients pour leur confiance et fidélité.

L'entreprise est fière de soutenir la banque alimentaire Moisson Laurentides afin d'aider les gens de la région. Merci à vous chers clients de rendre cette générosité possible.

De la part de toute l'équipe, nous vous souhaitons de joyeuses fêtes en famille !



[budgetpropane.com](http://budgetpropane.com) | [info@budgetpropane.com](mailto:info@budgetpropane.com)

13205, Henri Fabre  
Mirabel, Québec

450 476-0080  
Sans frais : 1 855 476-0080



## UN PARTY DE NOËL À L'EXTÉRIEUR? POURQUOI PAS!

Si votre gang adore passer du temps dehors, pourquoi ne pas organiser un party de Noël en plein air cette année? C'est une solution idéale pour créer un événement mémorable, à condition d'avoir soigné sa préparation. Tour d'horizon!

**Activités :** prévoyez une partie de hockey amicale, une promenade en forêt, un concours de bonshommes de neige ou une séance de patinage. Si le voisinage le permet, vous pouvez aussi transformer votre cour en piste de danse!

**Éclairage :** comme la noirceur tombe tôt en hiver, misez sur l'éclairage pour installer une ambiance féerique et assurer la sécurité de tous. Guirlandes lumineuses, lanternes, projecteurs, lampes frontales : trop, c'est mieux que pas assez!

**Chaleur :** pour que vos invités ne prennent pas froid, prévoyez des couvertures, un chauffe-terrasse, un foyer extérieur conforme ou des chauffe-mains.

**Nourriture :** optez pour des plats réconfortants et savoureux. Grillades sur le barbecue, soupe maison, chocolat ou vin chaud feront le bonheur de tous!

Et surtout, ayez un plan B : un sous-sol ou un garage chauffé peut vous sauver la mise si dame Nature décide de jouer les trouble-fêtes!

Noël  
est dans  
**1**  
semaine!



Ça y est, Noël pointe le bout de son nez! Vous avez certes encore un peu de travail à faire, mais vous pourrez célébrer en grand après avoir terminé ces derniers préparatifs.

- Acheter les aliments qui doivent être aussi frais que possible.
- Finir le ménage, surtout dans les pièces qui accueilleront vos convives.
- Libérer de l'espace dans l'entrée pour les bottes et les manteaux.
- Approvisionner les salles de bain (papier de toilette, savon à mains, etc.).
- Déneiger et déglacer la cour, le balcon et les escaliers, s'il y a lieu.

### IDÉE D'ACTIVITÉ THÉMATIQUE

Cuisiner et décorer des biscuits de Noël — vous pourrez les déguster sans culpabilité, car vous les avez bien mérités!

*Joyeuses Fêtes!*

ASSEMBLÉE NATIONALE DU QUÉBEC

**MARIO LAFRAMBOISE**  
DÉPUTÉ DE BLAINVILLE  
✉ mario.laframboise.BLAI@assnat.qc.ca

**ERIC GIRARD**  
DÉPUTÉ DE GROULX  
MINISTRE DES FINANCES  
✉ eric.girard.GROU@assnat.qc.ca

P046176-1\_04485

**DUNTON RAINVILLE**  
— AVOCATS et NOTAIRES —

Votre allié juridique dans  
toutes les situations,  
Dunton Rainville est heureux  
de vous souhaiter de très

**joyeuses fêtes**

**AU PLAISIR DE VOUS  
SERVIR EN 2026 !**

P046167-1\_01563

## CONSEIL AVISÉ LES FÊTES EN SÉCURITÉ POUR VOTRE ANIMAL DE COMPAGNIE

En cette période festive, égayez les réjouissances tout en pensant aux conséquences !

**Friandises :** Tenez votre animal loin du chocolat, des noix de macadam, des raisins et des pâtisseries contenant du xylitol. Cet édulcorant, présent aussi dans certains beurres d'arachides, peut entraîner une insuffisance hépatique.

**Décorations :** Sécurisez votre arbre, évitez les décorations fragiles et camoufflez les fils pour prévenir les blessures et les électrocutions.

**Plantes de saison :** L'amaryllis, le gui, le houx, l'if et le poinsettia sont toxiques pour votre animal, causant des troubles digestifs ou cardiaques. Gardez-les hors de portée.

**Nourriture :** Résistez aux demandes de restes de table. Les excès de gras nuisent aux organes digestifs et les os peuvent créer des obstructions.

**Guirlandes et rubans :** Les chats adorent jouer avec ces décorations linéaires, parfois jusqu'à les avaler, nécessitant souvent une intervention chirurgicale.

**Porte :** Attention aux livreurs arrivant à l'improviste. Tenez votre compagnon loin de la porte !

Ces rappels vous aideront à passer un merveilleux temps des fêtes avec vos amis fidèles. Consultez notre site web pour plus d'informations.

Joyeuses fêtes de la part de toute l'équipe !

**Dre Nathalie Bousquet, MV**

**Clinique vétérinaire Rosemère**

## PREMIER NOËL DANS LA BELLE-FAMILLE? VOICI COMMENT VOUS Y PRÉPARER!

Le temps des Fêtes représente des moments de joie et de partage. S'il est associé à la détente pour plusieurs, il arrive aussi qu'il apporte son lot de stress, notamment lorsqu'une personne s'apprête à passer un premier Noël dans sa belle-famille! Est-ce votre cas? Voici quelques conseils!

### DISCUTEZ AVEC VOTRE PARTENAIRE

Avant le rassemblement, prenez un moment pour partager vos états d'âme et vos questionnements avec votre douce moitié. Vous ressentez de la nervosité? Vous vous demandez s'il y a des sujets délicats à éviter? Cette conversation vous permettra de vous préparer mentalement, ce qui réduira votre anxiété.

### PRÉPAREZ ADÉQUATEMENT VOTRE TENUE

Prévoyez une tenue en fonction du type de réception et des activités au programme. Si vous savez que vos beaux-parents ont l'habitude de revêtir leurs plus beaux ensembles pour Noël, pourquoi ne pas aller faire un tour dans une boutique chic, voire chez le tailleur? Dans le cas où il s'agit d'une fête plus décontractée, choisissez des vêtements confortables et stylés.

### BRISEZ LA GLACE AVEC CLASSE

C'est la toute première fois que vous rencontrez votre belle-famille? Faites connaissance avec ses membres de façon ouverte et intéressée, en leur posant des questions. Vous ne savez pas comment briser la glace? Un petit cadeau d'hôte (ex. : plante, bouteille de vin, bougie) est un excellent moyen d'établir un contact chaleureux!

Vivre son premier Noël dans sa belle-famille est un moment important. Il est tout à fait normal d'éprouver de la gêne ou de la nervosité. La préparation demeure néanmoins votre meilleur atout. Visitez vos commerces locaux pour trouver tout ce dont vous aurez besoin pour cet instant marquant, et surtout, amusez-vous!

TOUTE L'ÉQUIPE  
DE LA  
CLINIQUE  
VÉTÉRINAIRE  
**ROSEMÈRE**

vous envoie  
ses vœux les plus  
chaleureux!

UNE ÉQUIPE  
Fidèle et dévouée

VOTRE ÉQUIPE VÉTÉRINAIRE  
Dre Nathalie Bousquet MV  
Dre Hélène Corbeil MV  
Dre Caroline Gagnon MV  
Dre Alexandra Massey MV

435,  
chemin de la Grande-Côte,  
Rosemère

N'oubliez pas  
de venir récupérer  
votre calendrier  
2026!\*

\*Jusqu'à épuisement des stocks.

450 621.2700  
VETERINAIREROSEMERE.COM

PO48230-1\_01794

Que vos bas de Noël regorgent de douceurs :  
santé, sérénité et prospérité.

Joyeux Noël et bonne année!

• Consultation • Chirurgies • Dentisterie • Radiologie  
• Pension pour chats • Médecine des animaux exotiques

Dr Stéphane Faubert D.M.V.  
Dr Olivier Faubert D.M.V.  
Dre Karine Forgues D.M.V.

13986, Curé-Labelle, Mirabel • 450 951-6545

PO46171-1\_05255

# 10 CONSEILS POUR UN NOËL ET UN JOUR DE L'AN PLUS ÉCOLOS

Même de rien, le temps des Fêtes approche à grands pas! Et lorsqu'on pense à cette période de réjouissances, le mot « abondance » nous vient souvent en tête. Nourriture copieuse, boissons à volonté, échanges de cadeaux généreux, décorations grandioses du sous-sol au grenier, déplacements pour magasiner ou visiter la parenté... les rassemblements ont un coût environnemental non négligeable! Voici donc 10 conseils pour des partys plus écologiques :

1. Achetez la nourriture pour vos festins dans vos commerces locaux;
2. Optez pour des emballages réutilisables ou recyclés pour vos cadeaux;
3. Prenez les transports en commun ou faites du covoiturage pour vous rendre du point A au point B;
4. Évitez les décorations jetables ou qui se brisent facilement (ex. : ballons gonflés à l'hélium, lanternes en papier);
5. Triez soigneusement vos déchets;
6. Trouvez des moyens d'éviter le gaspillage de nourriture (ex. : contenants pour emporter les restants, petites portions);
7. Employez de la vaisselle et des ustensiles lavables;
8. Privilégiez les cadeaux pratiques, de seconde main, achetés dans un marché de Noël ou non physiques (ex. : billets de spectacle, sortie);
9. Choisissez vos tenues dans une friperie locale, louez-les ou achetez-les dans une boutique d'un ou une designer d'ici;
10. Servez à vos convives des boissons alcoolisées (ou sans alcool) faites au Québec.

Cette année, joignez-vous fièrement au mouvement mondial des festivités écoresponsables : la planète vous en remerciera!



**Joyeuses Fêtes!**

Fondation  
Hôpital  
Saint-Eustache

Alors que l'année 2025 s'achève doucement, nos lutines de la **Fondation Hôpital Saint-Eustache** ont uni leurs efforts pour répandre la magie, la solidarité et la générosité dans toute notre communauté.

**Grâce à votre soutien**, cette année a été remplie d'**élans de cœur**, de **projets porteurs** et de moments qui nous rappellent l'**importance de notre mission**.

**MERCI** d'avoir contribué à **faire briller la Fondation** tout au long de l'année!

Nous vous souhaitons une **période des Fêtes pétillante de joie**, de **douceur** et de **rencontres lumineuses**.

Avec toute notre reconnaissance,



Scannez le code QR ci-dessus pour découvrir notre vidéo des Fêtes!

P046451-1\_07037

P043252-1\_12269



## Joyeux Noël et Bonne année 2026!

En cette période de célébrations, nous vous souhaitons des fêtes remplies de joie et de convivialité. Profitons ensemble de ces instants pour renforcer nos liens et semer l'espoir pour l'année à venir!



Linda  
**LAPOINTE**

Députée de  
RIVIÈRE DES MILLE-ÎLES

Linda.Lapointe@parl.gc.ca  
450 623-7714



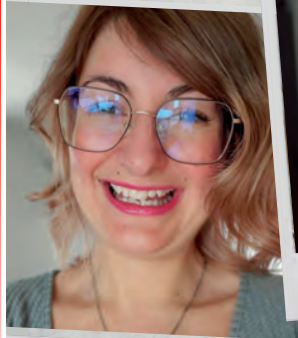
Madeleine  
**CHENETTE**

Députée de  
THÉRÈSE-DE BLAINVILLE

Madeleine.chenette@parl.gc.ca  
450 965-2100

TOUTE L'ÉQUIPE VOUS SOUHAITE DE

*Joyeuses Fêtes*



Patricia



Christian



Clémence



Caro Black

NOUS VOUS ADRESSONS  
NOS VŒUX LES PLUS  
SINCÈRES POUR UNE  
MERVEILLEUSE FIN D'ANNÉE,  
PLEINE DE SÉRÉNITÉ ET  
DE PROSPÉRITÉ. VOTRE  
CONFIANCE ET VOTRE  
SOUTIEN SONT TRÈS  
APPRÉCIÉS !



Lynda



Caro Godon



Pierre-Marc

NORDINFO.COM

P046608-2\_08291

## CONSEILS D'EXPERTS POUR RÉUSSIR SA TOUTE PREMIÈRE BÛCHE DE NOËL

Vous souhaitez cuisiner vous-même la traditionnelle bûche de Noël cette année? Voici quelques astuces éprouvées pour un succès assuré!

### CUISINEZ

Pour une bûche classique, il est conseillé d'utiliser une génoise, un type de gâteau léger. Elle est composée entre autres de farine, de sucre et d'œufs entiers battus jusqu'à ce qu'ils triplent de volume. Cuisinez une recette trouvée sur le Web, par exemple, puis enfournez le tout sur une plaque de cuisson recouverte de papier parchemin.

### ENROULEZ

Il existe plusieurs écoles de pensée concernant l'enroulement de la bûche. Voici une méthode qui a fait ses preuves :

1. Démoulez la génoise à sa sortie du four (utilisez un couteau au besoin).
2. Déposez une feuille de papier parchemin un peu plus grande que le gâteau sur votre surface de travail.
3. Renversez la plaque de cuisson pour déposer la génoise sur le papier, puis retirez sans attendre (et en douceur) le papier utilisé lors de la cuisson.
4. Roulez le gâteau à l'aide du papier parchemin dessous.
5. Couvrez le dessert avec un linge à vaisselle humide, puis laissez refroidir.

Ça y est, le plus difficile est fait!

### GARNISSEZ

Déroulez le gâteau refroidi et



tartinez-le de la garniture de votre choix (ex. : ganache, crème fouettée, confiture). Aidez-vous une fois de plus du papier parchemin pour enrouler le gâteau à nouveau. Les étapes précédentes l'auront rendu malléable et moelleux.

Pour la touche finale, certains préfèrent recouvrir complètement la bûche de glaçage, d'autres la saupoudreront d'un peu de sucre à glacer ou de copeaux de chocolat. À cette étape, laissez libre cours à votre imagination!

Vous manque-t-il certains ingrédients ou ustensiles pour réussir votre bûche de Noël? Visitez vos commerces locaux pour vous équiper comme les pros!



**Nettoyeur  
Carrefour  
Bois-des-Filion**

**Merci sincère à notre fidèle clientèle  
Joyeuses Fêtes !**

439, Adolphe-Chapleau,  
Bois-des-Filion 450 965-8100



- Nettoyage de vêtements divers et robes de mariée
- Nettoyage de tapis/rideaux/couvre-lits
- Couturière sur place

P046016-1\_01944

## UNE TÂCHE DES PLUS EMBALLANTES!

Bobine la lutine / Ouvrière de l'atelier

J'aime beaucoup fabriquer des jouets de toutes sortes pour les enfants qui écrivent au père Noël. Mais ce que je préfère dans mon travail à l'atelier, c'est d'emballer tous ces cadeaux! D'ailleurs, si tu as l'habitude d'être sage, j'ai peut-être déjà préparé les tiens, qui sait?

Oh oui, j'adore choisir les plus beaux papiers colorés! Selon le type de cadeau, j'essaie de me représenter la personnalité de l'enfant qui l'a demandé. Qui est cette petite Simone Côté qui rêve d'une poupée? Elle serait sûrement contente d'avoir ce joli papier orné de bébés pingouins. Et Noah Cusson, qui espère un camion? Il aimera sans doute ce papier avec des petits trains...

Ensuite, il faut choisir les décorations : rubans, cordelettes, choux, grelots, plumes, sapinage, cocottes, pompons, etc. Ça dépend de mon inspiration du moment! Ah, et il ne faut surtout pas oublier les étiquettes! C'est vraiment très important, sinon on ne sait plus à qui sont destinés les cadeaux! Tu imagines un peu le chaos?

Parfois, certains objets sont difficiles à emballer. Ils sont tantôt trop gros, tantôt trop fragiles. Ou encore, ils doivent être manipulés délicatement. Pense aux pianos, aux vélos et aux... végétaux!

Eh oui! L'an dernier, dans sa lettre au père Noël, William Berger avait demandé une plante. Celle-ci devait être arrosée régulièrement. Alors, comment l'emballer sans qu'elle meure? C'est le genre de défi dont je raffole. Les autres lutins le savent et me demandent souvent des conseils dans ce genre de situation. N'empêche que j'ai dû me creuser les méninges pendant un bon moment!

Mais j'ai fini par trouver : quelques jours avant Noël, j'ai créé un système goutte-à-goutte afin que la plante reçoive l'eau dont elle aurait besoin. Après cela, j'ai utilisé une pellicule plastique conçue pour les fleuristes en guise de papier d'emballage. J'ai choisi un modèle transparent à motifs de cactus et j'ai fait plusieurs petits trous dedans. De cette façon, la plante ne manquerait pas de lumière et pourrait respirer jusqu'à ce que William ouvre son cadeau.

Pour me féliciter de mon ingéniosité, Prudence l'ourse, ma directrice, a organisé une petite fête surprise avec tous mes collègues sur l'heure du dîner. J'ai eu droit à un superbe gâteau en forme de plante, hi, hi, hi!

Autrices : Johannie Dufour et Sarah Beauregard



# Bonne Année!



GESTION IMMOBILIERE  
MMTP



## Le 15 Lesage

La clé du bonheur à tous les âges.

**Gestion Immobilière MMTP et Le 15 Lesage vous souhaitent une excellente année, empreinte de bonheur et de santé!**

### Portes Ouvertes

Tous les mercredis  
de 13H à 16H

*Venez découvrir notre résidence, et profitez d'une promotion surprise offerte à l'occasion!*

P046480-1\_02825

## CENTRAIDE LAURENTIDES A INVESTI 2,66 M\$ POUR SOUTENIR LA COMMUNAUTÉ EN 2025

Centraide Laurentides a investi un total de 2 664 133 \$ en 2025 afin de soutenir la lutte contre la pauvreté et l'exclusion sociale sur son territoire. Cet investissement a permis d'appuyer 49 organismes communautaires dans leur mission, assurant la continuité de services essentiels offerts aux personnes en situation de vulnérabilité. À ce soutien s'ajoutent 13 projets ponctuels répondant à des besoins émergents ainsi que six initiatives collectives mobilisant plusieurs acteurs locaux autour de solutions durables.

Grâce à ces fonds, des actions concrètes ont pu être mises en place dans les différentes communautés desservies. L'aide accordée a notamment contribué à assurer la sécurité alimentaire de familles de la région, à favoriser l'accès à un logement stable ou à un refuge sécurisant, à soutenir la santé mentale et l'autonomie de personnes vulnérables, ainsi qu'à briser l'isolement chez les jeunes, les aînés et les proches aidants. Les investissements ont également permis de renforcer la capacité d'agir d'organismes communautaires ancrés dans chacune des MRC du territoire.

À ce jour, la campagne annuelle de Centraide Laurentides a atteint 94 % de son objectif pour 2025. Alors que celle-ci tire à sa fin, l'organisme souligne que le niveau de dons recueilli aura un impact direct sur sa capacité d'investissement pour l'année 2026, dans un contexte où les besoins des populations vulnérables continuent de croître.

Les investissements réalisés sont rendus possibles exclusivement grâce aux dons recueillis localement. Afin de maintenir son impact et de poursuivre sa mission, Centraide Laurentides invite la population et les entreprises à contribuer à la campagne en cours d'ici la fin de l'année. Les dons effectués avant le 31 décembre donnent droit à un crédit d'impôt.

## À QUOI RESSEMBLE L'ENTRAÎNEMENT DES RENNES?

En tant que chef d'attelage du traîneau du père Noël, je sais combien l'entraînement des rennes est important. Et contrairement à ce que tu pourrais penser, aucun d'entre nous ne vole naturellement : ce privilège nous est accordé une seule nuit par année! Le reste du temps, nous suivons un entraînement au sol, dans la forêt.

Ce sont les rennes les plus forts et les plus rapides du pôle Nord qui font partie de mon équipe. Voici quelques exemples de ce qu'on peut faire lors d'un entraînement typique :

- Échauffement libre;
- Exercices de flexibilité (un peu comme du yoga!);
- Courses d'accélération;
- Slalom entre les arbres;
- Évitement d'obstacles.

Pour ce dernier point, nous pouvons compter sur la complicité des lutins. Ils se cachent partout dans la forêt. Quand nous passons près d'eux, ils placent ou lancent des objets que l'on doit contourner rapidement. C'est excitant et amusant — on a l'impression de jouer, et non de travailler!

Ce genre d'exercice nous permet d'aiguiser nos réflexes, car lors de la grande tournée du 24 décembre, il y a plusieurs « surprises » dans le ciel : des oiseaux, des chauves-souris, des drones, etc.

Un jour, il y a eu un entraînement plus difficile dont je me souviendrai toute ma vie... On s'exerçait à courser en tirant le traîneau de pratique (car le vrai est magique et réservé à la nuit de Noël). Mais au lieu de filer à toute allure comme d'habitude, on avançait à pas de tortue : le traîneau semblait peser une tonne!

Découragés, les rennes se sont arrêtés pour reprendre leur souffle. Je leur ai fait un petit discours de motivation, mais j'étais moi-même très inquiet. Soudain, j'ai eu un doute. Je suis allé vérifier l'intérieur du traîneau. Et devine ce que j'ai trouvé, sous une grande couverture? Nos chers assistants lutins, assis sur un tas de grosses pierres!

Nous avons tous éclaté de rire et repris l'entraînement avec confiance. Ah, les coquins!

P045949-1\_05711



**QUADRA PLAST**  
Extrusions - Solutions

QUADRAPLAST SOUHAITE  
À VOUS ET VOTRE  
FAMILLE UN

**Joyeux Noël**

&  
UNE BONNE ANNÉE

450-437-1243  
WWW.QUADRAPLAST.COM

**Ressorts Mirabel INC.**

TruckPro 35<sup>e</sup> anniversaire

35 ans de passion et d'expertise au service des poids lourds. Merci de votre confiance, au plaisir de vous servir en 2026.

**Joyeuses fêtes!**



Heures d'ouverture: lundi au vendredi de 7 h 30 à 23 h 30

14210, boul. Curé-Labelle, Saint-Janvier, Mirabel  
450 434-4111 • info@ressortmirabel.com

P046395-1\_02271



**BOIS-DES-FILION**  
412, boul. Adolphe-Chapleau  
www.palaisdesprecieux.ca  
450 621-9595



**LORRAINE**  
95, boul. De Gaulle, Place Lorraine  
www.chateaudesprecieux.ca  
450 621-0505



**Nous vous souhaitons un prodigieux temps des Fêtes en famille !**

P046495-1\_05688

## INVITER UNE PERSONNE SEULE À SE JOINDRE À VOTRE RÉVEILLON : UN BEAU GESTE!

Plusieurs circonstances peuvent faire en sorte qu'une personne se retrouve seule les 24 et 25 décembre. Si vous avez conscience qu'une collègue, un voisin ou une amie n'a rien de prévu pour ces journées, ouvrez votre cœur et proposez-lui de se joindre à vous!

Il se peut évidemment que la personne hésite, de peur de vous déranger et de ne pas avoir sa place dans une fête familiale. Répondez-lui que vous comprenez sa réaction, mais que cela vous ferait très plaisir de l'accueillir. Rappelez-lui que « plus on est de fous, plus on rit », ou que vous avez la certitude qu'elle aurait fait la même chose à votre place.

Bien entendu, n'invitez pas cette personne sans avoir préalablement consulté votre partenaire de vie et les autres membres de votre famille, le cas échéant. Il y a fort à parier qu'ils auront de l'empathie pour elle et l'accueilleront à bras ouverts!

Un conseil : faites-la participer concrètement à l'organisation de la fête en lui demandant un service, comme d'apporter des crudités ou des jeux de société. À son arrivée, présentez-la à vos proches. Si vous êtes très nombreux, concentrez-vous sur les personnes avec qui elle a le plus de chance de bien s'entendre afin de faciliter son intégration.

Cette année, ouvrez la porte à un Noël chaleureux et bienveillant!



NOS MEILLEURS VOEUX

*La période des fêtes est un temps de réjouissances,  
de rassemblement et de retrouvailles.*

*Puissiez-vous en famille, ou entre amis,  
vivre ce moment dans le bonheur et la joie.*

### *Horaires des célébrations du temps de Noël 2025*

#### **Paroisse Sainte-Famille**

**Église Notre-Dame-de-l'Assomption: 1015, boul. Labelle, Blainville**

Mercredi 24 décembre: 16 h - Messe familiale avec crèche vivante  
Mercredi 24 décembre: 18 h 30 - Messe familiale avec crèche vivante  
Mercredi 24 décembre : 21 h - Messe traditionnelle  
Jeudi 25 décembre : 10 h 30 - Messe du jour de Noël  
Samedi 27 décembre : 16 h 30 - Messe de la Sainte-Famille  
Dimanche 28 décembre : 9 h 30 - Messe de la Sainte-Famille  
Dimanche 28 décembre : 11 h - Messe de la Sainte-Famille  
Mercredi 31 décembre : 16 h 30 - Messe de la veille du Jour de l'An  
Jeudi 1er janvier : 10 h 30 - Messe du Jour de l'An

P035162-1\_01737



*Joyeux Noël et bonne année!*



**virtuo**  
CENTRE DENTAIRE

DENTISTERIE GÉNÉRALE & FAMILIALE  
SERVICES D'IMPLANTOLOGIE  
ET D'ORTHODONTIE



NOS  
MEILLEURS  
VOEUX!






DR RÉMI BOULANGER  
Dentiste généraliste

DRE CATHERINE CHARTIER  
Dentiste généraliste

DR VINCENT GIGUÈRE  
Dentiste généraliste

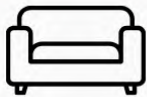
200 BOUL CURÉ-LABELLE, STE-THÉRÈSE  
CDVG.CA T450.433.3048 

P046196-1\_02006

**7 SENS**  
condos locatifs



# CONDOS TOUT INCLUS À LOUER | CITÉ MIRABEL



HALL D'ENTRÉE



CUISINE  
COMMUNE



GOLF  
VIRUEL



SALLE  
D'ÉVÈNEMENT



SALLE  
D'ENTRAINEMENT



SALLE  
DE JEUX



PISCINE, SPA &  
SAUNA



TERRASSE &  
JARDINS



SALLE  
DE YOGA



**3 ½ • 4 ½ • 5 ½**



[www.le7sens.com](http://www.le7sens.com)



[location@le7sens.com](mailto:location@le7sens.com)

**579-477-7779**

**À PARTIR DE  
1795\$ PAR MOIS**



11500 RUE DE CHAMBORD, MIRABEL

Un projet réalisé par **RAY JUNIOR**  
INVESTISSEMENT



Richard Émond D.D.  
Denturologiste

**Santé et Bonheur Joyeuses Fêtes !**

- Prothèses dentaires HAUT DE GAMME
- Prothèses sur implants



D. Bouamrane, D.D.  
Denturologiste

**LE CENTRE DU SOURIRE**

Blainville 681, boul. Curé-Labelle, local 102  
Terrebonne 955, Des Seigneurs, local 24  
Repentigny 868, rue Notre-Dame

**450 951-1551**

Consultation gratuite • Financement disponible

**Dalila Bouamrane D.D.**  
DENTUROLOGISTE



SAINTE-ANNE-DES-PLAINES

## LE PARTENARIAT AVEC LA CCITB RÉÉVALUÉ PAGE 31

Photo Marie Pier Lafleur

*Toute l'équipe de la Clinique dentaire vous souhaite de Joyeuses Fêtes!*



Clinique dentaire  
Sainte-Anne-des-Plaines

482 Boul. Ste-Anne, suite 102  
Sainte-Anne-des-Plaines, J5N 3R3

**450 478-4173**





JOYEUX  
TEMPS DES  
FÊTES!

**PATATERIE**  
**La Belle**  
Province

Ste-Anne-des-Plaines

WOW!

**HOT-DOGS**

**SOUS-MARINS  
11 POUCES  
STEAK OU  
PEPPERONI**

**62, boul. Ste-Anne, Sainte-Anne-des-Plaines**

P044110-1\_11512

# TENSIONS DURANT L'ASSEMBLÉE EXTRAORDINAIRE DU 15 DÉCEMBRE

**PHOEBY LAPLANTE**  
plaplante@groupejcl.ca

Le partenariat avec la CCITB a soulevé l'inquiétude des commerçants de Sainte-Anne-des-Plaines lors d'une séance extraordinaire tenue le 15 décembre.

L'assemblée, annoncée le jour même, a mis en lumière les tensions entourant le partenariat entre la Ville de Sainte-Anne-des-Plaines et la Chambre de commerce et d'industrie de Thérèse-de-Blainville (CCITB). La rencontre visait à informer sur la situation financière actuelle de la Ville ainsi que le vote visant à entamer des négociations concernant une possible résiliation de l'entente liant les deux parties pour la période 2026-2028.

Dès l'ouverture de la séance, le maire, Jean-René Labelle, a rappelé que la Ville s'était engagée, dans le cadre de la nouvelle entente, à verser des montants annuels jugés importants. Or, depuis la signature du contrat, la municipalité a appris la perte d'un financement lié à la ruralité, annoncée en octobre 2025. Cette nouvelle réalité financière oblige aujourd'hui le conseil à revoir certains engagements afin d'assurer une gestion rigoureuse des fonds publics.

Selon les informations présentées, la contribution annuelle de la Ville à la CCITB augmenterait de 38 %. Une hausse qui, selon plusieurs élus, a servi d'élément déclencheur à l'ouverture de discussions avec l'organisme.

## MANDAT À LA DIRECTION GÉNÉRALE

Le conseil a ensuite expliqué qu'un mandat avait été confié à la direction générale afin d'évaluer les options possibles. Parmi celles-ci figurent la renégociation de l'entente actuelle, le partage d'une ressource en développement économique avec une autre municipalité ou encore la mise sur pied, à moyen terme, d'un comité consultatif en développement économique. L'embauche éventuelle d'un agent de développement relevant directement de la Ville a également été évoquée.

À la demande du conseiller Keven Renière, un vote a été tenu afin d'entériner la poursuite des démarches de négociation. La résolution a été adoptée par cinq voix contre une, ouvrant ainsi la période de questions.

## DES COMMERÇANTS INQUIETS ET PEU CONSULTÉS

La période de questions a rapidement donné lieu à de nombreuses interventions de commerçants et de citoyens, plusieurs se disant surpris par la tenue rapide de l'assemblée et préoccupés par le manque de consultation en amont. Certains ont rappelé que, pour l'année 2026, peu de services avaient été reçus jusqu'à présent dans le cadre de l'entente, ce qui alimente un sentiment d'incertitude.



Photo tirée de la diffusion web de la séance extraordinaire du 15 décembre  
**Des commerçants et des citoyens ont exprimé leurs inquiétudes lors de la séance extraordinaire du 15 décembre à Sainte-Anne-des-Plaines.**

Mme Yoko Généreux, la propriétaire et cuisinière chez Boulangerie La fournée d'Hortensia a souligné l'apport de la CCITB au développement des commerces du village. Elle a exprimé la crainte que le conseil sous-estime l'impact réel de l'organisme. « La CCITB a aidé les commerces de Sainte-Anne-des-Plaines. Ce dossier-là nous fait peur », a-t-elle affirmé, regrettant que les commerçants n'aient pas été rencontrés plus tôt pour partager leur point de vue.

D'autres entrepreneurs ont évoqué les services offerts par la CCITB, notamment en matière de formations, de visibilité, de soutien en marketing et d'accompagnement des micro-entreprises. Plusieurs ont rappelé qu'ils n'avaient ni le temps ni les ressources pour recréer eux-mêmes un regroupement local. « Je suis seule dans mon entreprise et je fais toutes les tâches. Sans ce soutien-là, je crains qu'on ne recule », a témoigné Lucie Sincennes, propriétaire de la boutique Le Campagn'Art.

Le maire a alors répondu qu'il entendait les inquiétudes des acteurs économiques présents à la séance extraordinaire, mais que « l'économie de la Ville de Sainte-Anne-des-Plaines ne reposait pas sur la CCITB » et qu'il était du devoir de la nouvelle administration de revoir une entente signée par la Ville durant les élections municipales.

## TRANSPARENCE ET COMMUNICATIONS REMISES EN QUESTION

La question de la transparence est revenue à plusieurs reprises au fil de la soirée. Des citoyens ont déploré avoir été informés trop tard de la tenue de l'assemblée extraordinaire, certains affirmant même s'être présentés devant des portes barrées. Pour plusieurs, la démarche contraste avec les engagements de transparence évoqués par le conseil lors de son entrée en fonction, dont Marie-Andrée Raiche, la cogestionnaire entreprise chez Lait Charbonneau, qui questionnait les raisons le fait de ne pas avoir été prévenus d'avance.

Le conseiller du district 1, Vincent Guénette, a tenté de rassurer l'assemblée en affirmant

que les commentaires entendus seraient pris en considération.

## UNE OPTION TRANSITOIRE ÉVOQUÉE

Parmi les solutions avancées par les citoyens, plusieurs ont proposé de maintenir l'entente actuelle pour une période d'un an, le temps pour la Ville d'analyser en profondeur les impacts et de structurer une alternative crédible. Le maire a confirmé que cette option figurait parmi les scénarios envisagés, tout en rappelant que certaines discussions demeurent confidentielles dans le cadre des négociations.

La séance s'est conclue avec l'engagement du conseil de poursuivre les échanges. Le dossier devra notamment être considéré dans le cadre de l'élaboration du budget municipal, prévu pour janvier.

Si aucune conclusion n'a été arrêtée, la rencontre aura mis en évidence l'attachement de nombreux entrepreneurs à la CCITB et l'importance, pour la Ville, de concilier développement économique et contraintes budgétaires. Plusieurs citoyens ont quitté la salle en espérant être davantage consultés au cours des prochaines étapes de la négociation à venir.

Société de l'assurance automobile Québec



**Opération Nez rouge**  
Laval - Basses Laurentides

Desjardins

**514-MON-4011**  
**(514-666-4011) • 1 866-DESJARDINS**  
**28-29 novembre, 4-5-6 / 11-12-13 et du 18 au 31**  
**décembre 2025**  
**(19H30 – 3H)**

**Pour devenir bénévole :**  
**[operationnezrouge.com](http://operationnezrouge.com)**

Présentateur officiel



# UNE NOUVELLE CONVENTION COLLECTIVE POUR LES POMPIERS DE BOIS-DES-FILION



Photo courtoisie  
Signature d'une nouvelle convention collective entre la Ville de Bois-des-Filion et le syndicat des pompiers.

La Ville de Bois-des-Filion et le Syndicat des pompiers et pompières du Québec, section locale Bois-des-Filion (SCFP 7139), ont signé une nouvelle convention collective d'une durée de sept ans et demi, qui sera en vigueur jusqu'au 31 décembre 2029.

Cette entente prévoit notamment la création de cinq nouveaux postes de pompiers et pompières à temps plein. Elle permettra à la Ville d'offrir un service incendie 24 heures sur 24 ainsi que le service de premiers répondants pour les urgences majeures, dès 2026.

Selon la Ville, ces ajouts s'inscrivent dans les nouvelles orientations ministérielles du gouvernement du Québec et tiennent compte des impacts anticipés liés à la construction de l'autoroute 19. L'objectif est notamment d'améliorer les délais d'intervention lors des appels d'urgence sur le territoire.

Le président du syndicat local, Dominic Tessier, salue cette entente : « Ce nouveau contrat de travail permet d'assurer une sécurité professionnelle à nos 27 membres tout en leur donnant l'occasion de s'investir dans l'amélioration des services offerts à la population de Bois-des-Filion. »

De son côté, le maire de Bois-des-Filion, Charles Bélanger, estime que la nouvelle convention permettra d'améliorer la qualité et le niveau de sécurité des services offerts aux citoyens, tout en respectant la capacité de payer de la population. Il souligne également que l'entente vise à renforcer la rétention du personnel et l'attractivité du service incendie.

**Êtes-vous une victime ou un survivant de la conduite avec capacités affaiblies?**

*Nous sommes là pour vous aider*

**madd**  
Au volant, pas d'alcool, pas de drogue, pas de victimes.

1-877-392-6233 • www.madd.ca

MADDCa na dafran cophone @maddcana dafr maddca na dafr

1 PERSONNE SUR 5 REÇOIT NOTRE AIDE.

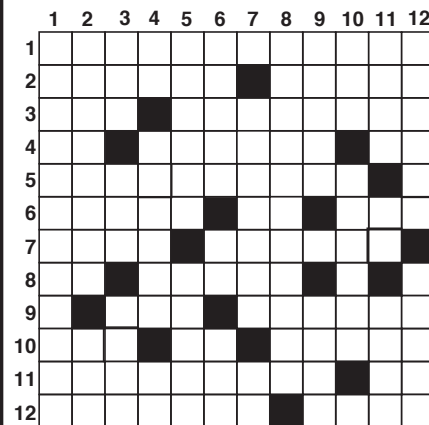
5 PERSONNES SUR 5 EN BÉNÉFICIAIRE.



JEDONNE.CA

## Les mots croisés de chez nous

PROBLÈME NO 1909



### HORIZONTALEMENT

- Qui excelle en son genre, esprit supérieur.
- Difficile à trouver. – Canard marin.
- Dans le Vaucluse. – Personne qui montre de la distinction.
- Exclamation enfantine. – Poisson plat. – Doublée.
- Conduites criminelles.
- Réalisâtes, produisîtes. – Soldat américain. – Préposition.
- Chacun des éléments d'un test. – Descendit un escalier à toute allure.
- Déesse de la Terre. – Peuple polynésien de Nouvelle-Zélande.
- Fils aîné de Noé. – Attend avec confiance.
- Relevé d'identité postale. – Se suivent. – Enfant, gamin.
- Faire durer longtemps. – Note.
- Rappelle au souvenir. – Prince troyen.

### VERTICALEMENT

- Donner au visage un éclat inaccoutumé.
- Caractère avide d'argent, cupidité. – À la fin de la messe.
- Adresse. – Saison. – Poisson marin.
- Négation. – Grande paresse. – Doublée.
- Monuments funéraires. – Mena à soi.
- Cacher. – Note. – Grosse verrue chez les bovins.
- Tablette fixée au mur. – Personnel.
- Attitude de refus systématique.
- Batterie de tambour. – Plus nuisible.
- Il assure le contrôle de l'activité des cellules. – Vague à l'âme.
- Clairs et précis. – Doublée. – Habile, rusé.
- Amas d'or. – Somme d'argent due.

### RÉPONSES DU NO 1908

|    | 1 | 2 | 3 | 4 | 5 | 6 | 7 | 8 | 9 | 10 | 11 | 12 |
|----|---|---|---|---|---|---|---|---|---|----|----|----|
| 1  | S | A | J | V | E | Q | I | P | E | J  | T  |    |
| 2  | E | R | R | E | S | R | L | O | R | I  |    |    |
| 3  | N | I | A | T | A | N | G | O | N | E  |    |    |
| 4  | T | A | N | I | È | R | E | A | P | R  |    |    |
| 5  | L | I | L | L | I | S | I | B | L | E  | S  |    |
| 6  | M | I | E | L | L | E | L | I | E | R  |    |    |
| 7  | M | I | E | N | A | E | S | S | E |    |    |    |
| 8  | N | A | I | T | N | I | E | R | O |    |    |    |
| 9  | T | R | O | N | E | P | E | T | N | S  |    |    |
| 10 | A | L | S | A | F | I | L | S |   |    |    |    |
| 11 | L | A | I | R | U | N | L | E | E |    |    |    |
| 12 | E | S | S | E | N | T | I | E | L | L  | S  |    |

## HOROSCOPE

Alexandre Aubry  
alexandre@norja.net  
www.lignevision.com  
1 900 456-4114 ou par cell. #4114

DU 17 DÉCEMBRE AU 23 DÉCEMBRE 2025



### BÉLIER

(21 MARS - 20 AVRIL)

Même avec des efforts et des concessions, satisfait tout le monde reste illusoire. Il est essentiel de peser le pour et le contre et, selon les circonstances, d'adopter une approche plus nuancée, que ce soit dans le travail ou ailleurs.



### TAUREAU

(21 AVRIL - 20 MAI)

Vous accomplirez toutes vos tâches avec brio grâce à votre efficacité, qu'il s'agisse de votre boulot ou des préparatifs de Noël. Votre sens du détail vous permettra de créer une atmosphère impeccable et harmonieuse chez vous.



### GÉMEAUX

(21 MAI - 21 JUIN)

Votre geste héroïque ne passera pas inaperçu, et l'on vous portera aux nues pour cet exploit. Il se pourrait que votre engagement bénévole vous vaille une distinction ou, à tout le moins, une belle marque de reconnaissance.



### CANCER

(22 JUIN - 23 JUILLET)

Vos plans pour les Fêtes pourraient évoluer à la dernière minute, tout comme votre décoration. Accordez-vous un moment pour porter une attention particulière à un membre de votre famille qui en aura besoin.



### LION

(24 JUILLET - 23 AOÛT)

Vous pourriez envisager de vous offrir une nouvelle voiture en guise de cadeau de Noël! Entre vos nombreux déplacements et vos derniers achats, vous aurez fort à faire, sans oublier les petits détails à peaufiner.



### VIERGE

(24 AOÛT - 23 SEPTEMBRE)

Pour les Fêtes, offrez-vous de beaux moments avec votre famille. Une panne de système pourrait toutefois compliquer le règlement de vos factures. Côté cœur, vous aspirerez à plus de tendresse et de petites attentions de la part de votre partenaire.



### BALANCE

(24 SEPTEMBRE - 23 OCTOBRE)

Bien que la journée la plus courte de l'année approche, vous ressentirez tout de même une belle vitalité. Certaines activités viendront briser la monotonie, et vous pourriez envisager un voyage pour célébrer les Fêtes en beauté.



### SCORPION

(24 OCTOBRE - 22 NOVEMBRE)

Pour cultiver un équilibre harmonieux, limitez votre exposition en continu à l'actualité et privilégiez des lectures inspirantes ou des séries divertissantes. Vous plongerez ainsi dans un univers plus apaisant et empreint de légèreté.



### SAGITTAIRE

(23 NOVEMBRE - 21 DÉCEMBRE)

Votre aide est précieuse pour rassembler un grand nombre de personnes. Vous pourriez vous retrouver au sein d'une foule où vous ne serez pas totalement à l'aise. Prenez le temps de revoir vos contacts sur les réseaux sociaux.



### CAPRICORNE

(22 DÉCEMBRE - 20 JANVIER)

Vous aurez la responsabilité d'orchestrer les festivités. Au travail, de nombreuses tâches restent à boucler avant la fin de l'année, et le temps file. Certaines relations pourraient s'avérer épuisantes et mériter une attention particulière.



### VERSEAU

(21 JANVIER - 18 FÉVRIER)

Vous rêverez de fuir les rigueurs de l'hiver pour vous réfugier sur le sable chaud des tropiques baigné de soleil. Cette escapade pourrait se transformer en un voyage spirituel, propice à une révélation inspirante.



### POISSONS

(19 FÉVRIER - 20 MARS)

Il suffit de peu pour s'émuouvoir. Quelques ajustements dans votre quotidien pourraient raviver le bonheur. Participer à des festivités vous redonnera le sourire, alors n'hésitez pas à accepter les invitations qui se présenteront.

# Blainville s'illumine au passage du père Noël

Le Défilé du père Noël a fait un retour très attendu à Blainville le 7 décembre dernier, marquant le début de la saison des Fêtes. Malgré le froid, les familles se sont rassemblées en grand nombre le long du boulevard Céloron pour assister à cette 11e édition, empreinte de la magie de Noël.

Chars allégoriques, personnages colorés, lutins souriants et, bien sûr, le père Noël lui-même ont animé le parcours, au grand bonheur des petits et des grands. Les enfants, émerveillés, ont profité de l'occasion pour remettre leurs lettres de souhaits aux lutins facteurs.

L'événement a pu compter sur l'appui de précieux partenaires, dont IGA Extra famille Girard, EDP Constructions | RPM ECO, la Caisse Desjardins de l'Envolée et le député de Blainville, Mario Laframboise, contribuant à faire de ce rendez-vous un moment magique pour toute la communauté.



Le moment tant attendu : l'arrivée du père Noël, sous les regards émerveillés et les sourires radieux des enfants, laissant opérer toute la magie des Fêtes.

Photos Iona Mousli



Les chars allégoriques, richement décorés, ont contribué à créer une atmosphère magique lors du Défilé du père Noël, le 7 décembre dernier.



Figure emblématique du défilé, le camion des pompiers de Blainville a suscité l'enthousiasme des petits comme des grands.



Les rennes du père Noël ont survolé le parcours, renforçant l'atmosphère féerique de cette journée tant attendue.



Inspirés de l'univers des jouets et de l'enfance, les chars allégoriques ont fait rêver petits et grands.



La collaboration des Jeux du Québec — Blainville 2026 s'est fait sentir lors de cette journée, en présence de Cynthia Kabis, coprésidente du conseil d'administration.



Que tous vos souhaits se réalisent...  
**Joyeuses Fêtes!**



Du mouvement vient l'inspiration

Boisvert Kia Blainville

416, boul. Curé-Labelle, Blainville  
450 430-2223

**DUNTON RAINVILLE**

AVOCATS et NOTAIRES

Me Alain Longval

3055, boul. Saint-Martin Ouest  
Bureau 610  
Laval H7T 0J3

Téléphone : 450 686-8683 Télécopieur : 450 686-8693  
alongval@duntonrainville.com www.duntonrainville.com



## ENSEMBLE FOLKLORIQUE DE BLAINVILLE

L'Ensemble Folklorique de Blainville vous invite à un après-midi de danse le 20 décembre. Nos musiciens et calleurs vous feront danser les danses d'autrefois. Début 13h jusqu'à 16h30. Apportez vos collations, breuvages et breuvages alcoolisés si désirés. Coût: 5 \$/membre, 4 \$/membre Blainvillois et 10 \$/non-membre. Lieu: Centre communautaire de Blainville au 1000, chemin Du Plan Bouchard, à Blainville.

## MUSIKUS VIVACE

Venez découvrir la magie de Noël avec le chœur MUSIKUS VIVACE! Direction musicale: Lorraine Gariépy. Le dimanche 21 décembre, à 15h30, à l'église Ste-

Adèle, 180, rue Lesage, à Sainte-Adèle, J8B 2R4. Prévente: 25 \$. À la porte: 30 \$. Moins de 12 ans: gratuit. Achats de billet(s): musikusvivace@gmail.com ou 514 209-1771.

## CLUB DES ASTRONOMES AMATEURS DE ROSEMÈRE

Voici les prochaines dates pour le Club des astronomes amateurs de Rosemère pour 2026 : les 5 et 19 janvier, les 2 et 16 février, les 2, 16 et 30 mars, les 13 et 27 avril, les 11 et 25 mai, ainsi que les 8 et 22 juin 2026. ROSEMÈRE sous les étoiles le 6 juin et remis au 13 juin si trop nuageux, sur le terrain de la maison Hamilton dès la tombée de la nuit. Les rencontres ont lieu à la maison Hamilton au 106, chemin de la Grande Côte, à Rosemère, à 20h.

Renseignements: Janine au 450 430-8725.

## LES JOYEUX AÎNÉS THÉRÉSIENS (CLUB FADOQ)

Les Joyeux aînés prennent une pause pour la période des fêtes. Visitez notre site web [www.fadoqst.com](http://www.fadoqst.com) pour obtenir des informations sur les activités de l'hiver 2026 qui commencent à partir du 13 janvier. Pendant la pause des fêtes, les adhésions au club et les renouvellements peuvent s'effectuer par Internet. Les frais pour obtenir la carte de membre sont de 30 \$ pour 12 mois et de 55 \$ pour 24 mois. Nous serons de retour les mardis matin à la Maison du citoyen le 13 janvier. Joyeuses fêtes avec vos parents et amis!

## PRIX D'EXCELLENCE EN FRANÇAIS GASTON-MIRON

Le Mouvement Québec français des Laurentides (MQFL) et la Société nationale des Québécoises et Québécois, région des Laurentides (SNQL), responsables de l'organisation des Prix d'excellence en français Gaston-Miron, invitent toute la population québécoise à y participer. Pour cette 14e édition, le concours est ouvert à toutes personnes résidant au Québec, avec une division des Laurentides et une division hors territoire des Laurentides. Les personnes intéressées


peuvent faire parvenir leur création littéraire (maximum de 300 mots) sous la forme d'un poème de nature libre dont la thématique sera de leur choix. Deux catégories d'âge sont ciblées, et ce pour chacune des divisions: les jeunes, de 12 à 17 ans ; les adultes, de 18 ans et plus. Les prix seront d'une valeur de 500 \$ pour le 1er prix, 300 \$ pour le 2e prix et 200 \$ pour le 3e prix, aussi bien chez les adultes que chez les jeunes pour la division des Laurentides. Un seul prix de 250 \$ par catégorie sera offert pour la division hors territoire des Laurentides. La date limite de réception des textes est fixée au 18 janvier 2026 ; la liste des finalistes sera diffusée le 1er mars 2026. Les règlements ainsi que le formulaire d'inscription sont disponibles sur le site web de la SNQL, à l'adresse <https://www.snq-laurentides.quebec/prix-gaston-miron>.

## SOCIÉTÉ ALZHEIMER LAURENTIDES

Un beau cadeau pour Noël en plus de soutenir une noble cause : venez voir les artistes d'Avant le crash performer sous vos yeux!

Au théâtre Le Patriote, le 29 janvier 2026, dans le cadre du mois de la sensibilisation à la maladie d'Alzheimer, Éric Bruneau, co-porte-parole de la Fédération québécoise des Sociétés Alzheimer, recevra sur scène Émile Proulx-Cloutier, Kim Lévesque-Lizotte, Mani Soleymanlou et d'autres invités dans le cadre d'une levée de fonds pour la Société Alzheimer Laurentides. Les billets sont déjà en vente directement sur le site du Patriote au coût de 75 \$ chacun:

<https://theatrepatriote.tuxedobillet.com/main/pour-se-souvenir>.



**AVIS PUBLICS**

Les avis publics ci-dessous décrits sont disponibles sur le site Internet de la Ville de Boisbriand au [www.boisbriand.ca](http://www.boisbriand.ca) et sont affichés au babillard de l'hôtel de Ville situé au 940, boulevard de la Grande-Allée.


**Adoption et entrée en vigueur des règlements suivants :**

- Règlement RV-1522-11 modifiant l'article 3 du Règlement RV-1522 sur la perception des taxes foncières municipales et autres compensations;
- Règlement RV-1785 sur l'établissement d'un fonds et d'une redevance pour favoriser la déminéralisation et le verdissement des surfaces;
- Règlement RV-1787 sur le financement des dépenses et sur l'imposition des taxes et compensations pour l'exercice financier 2026;
- Règlement RV-1788 sur la contribution au financement des services d'eau, d'égout et d'assainissement des eaux usées pour l'exercice financier 2026;
- Règlement RV-1789 sur les tarifs de certains biens, services ou activités pour l'exercice financier 2026.

**Avis d'audition d'une demande de dérogation mineure, le 20 janvier 2026 à 19 h 30 :**

- Dossier 2511-DM-527 – 1529, rue des Chenaies)

2025.79 P046555-1\_01574



**VILLE DE BLAINVILLE**

**AVIS D'APPEL D'OFFRES**  
**SA2025-084 P**

**POUR DES SERVICES DE NETTOYAGE PAR VACUUM OU PRESSION**

Des soumissions sous enveloppes scellées portant l'inscription **Soumission SA2025-084 P**, et adressées à la Ville de Blainville, Services juridiques au 1000, chemin du Plan-Bouchard, Blainville (Québec) J7C 3S9, seront reçues avant **9 h 00 le 20 JANVIER 2026**. Les soumissions seront ouvertes à **9 h 01**, le même jour ou aussitôt que possible après cette heure à l'hôtel de ville situé au 1000, chemin du Plan-Bouchard, Blainville (Québec).

La Ville de Blainville acceptera également les soumissions transmises par voie électronique, et ce, uniquement par l'intermédiaire du Système électronique d'appel d'offres (SÉAO), selon les modalités déterminées par celui-ci.

Pour toute demande de renseignements supplémentaires, veuillez communiquer avec le responsable de l'information aux soumissionnaires, monsieur Redouane Karim à la division de l'approvisionnement de la Ville par courriel à [infoappro@blainville.ca](mailto:infoappro@blainville.ca).

Ne seront considérées que les soumissions préparées sur les formulaires officiels de soumissions fournis par la Ville de Blainville. On obtiendra ces formulaires et autres documents nécessaires à la préparation des soumissions en consultant le Système Électronique d'Appel d'Offres ([www.seao.ca](http://www.seao.ca)).

Chaque soumission devra être accompagnée d'un chèque certifié, traite bancaire ou d'une lettre de garantie bancaire inconditionnelle et irrévocable ou un cautionnement de soumission au montant de 20 000,00 \$ en faveur de la Ville de Blainville, à titre de garantie de soumission.

Si la garantie de soumission est sous forme de cautionnement, la soumission doit également être accompagnée d'une lettre d'engagement émanant d'une compagnie d'assurance autorisée à opérer au Québec et certifiant qu'un cautionnement d'exécution équivalent à cinquante (50%) pour cent de la valeur totale du contrat sera accordé au soumissionnaire advenant le cas où le contrat lui soit octroyé.

La Ville de Blainville ne s'engage à accepter ni la plus basse, ni aucune des soumissions reçues et elle n'encourra aucune obligation ou frais de quelque nature que ce soit envers le ou les soumissionnaires.

**Manon Lafontaine, avocate**  
**Greffière adjointe**

P046570-1\_01753




**REMERCIEMENTS**  
**au Sacré-Cœur pour**  
**faveur obtenue**

Que le Sacré-Cœur de Jésus soit loué, adoré et glorifié à travers le monde pour des siècles et des siècles. Amen.

Dites cette prière six fois par jour pendant neuf jours et vos prières seront exaucées, même si cela semble impossible. N'oubliez pas de remercier le Sacré-Cœur avec promesse de publication quand la faveur sera obtenue.

M.B.

P046562-1



**AVIS PUBLIC**

**DEMANDE DE DÉROGATION MINEURE**

**AVIS PUBLIC** est, par la présente, donné par le soussigné que lors d'une séance ordinaire du conseil municipal à être tenue le **20 janvier 2026 à 19 h 30**, une (1) demande de dérogation mineure à la réglementation d'urbanisme sera entendue, à savoir :

**DEMANDE 2025-00160**

**Immeuble** : Lot 2 658 199 du Cadastre du Québec (48, rue de Cherboung)

**Zone** : H-100

**Nature** : Habitation unifamiliale isolée existante (marge latérale)

**Effet** : Une décision favorable du conseil aurait pour effet de **PERMETTRE pour le bâtiment principal, une marge latérale de 0 mètre**, alors qu'au tableau des spécifications de la zone H-100, de l'annexe B du *Règlement 1418 de zonage*, une marge latérale minimale de 1 mètre est prescrite.

Tout intéressé pourra, lors de ladite séance, se faire entendre par le conseil municipal relativement à cette demande.

Donné à Blainville, **PATRICK ST-AMOUR, avocat**  
ce 16 décembre 2025. Greffier

P046528-1\_01573

# PETITES ANNONCES

Par Internet : petitesannonces@groupejcl.ca

Un seul numéro  
450 974-2244

## AVIS À NOS ANNONCEURS

L'article 242 de la Loi sur la protection du consommateur stipule que: «AUCUN COMMERÇANT NE PEUT, DANS UN MESSAGE PUBLICITAIRE, OMETTRE SON IDENTITÉ ET SA QUALITÉ DE COMMERÇANT.»

Nos annonceurs se doivent de publier leurs annonces en conformité avec cette loi. Veuillez noter que la responsabilité des journaux L'ÉVEIL et NORD INFO se limite à une insertion d'une annonce erronée. Nous vous demandons de bien vérifier votre annonce dès la première parution.

Trouvez ce que vous recherchez en quelques clics!



Pour afficher une offre d'emploi 450

472-3440

poste 335

## 21 LOGEMENTS À LOUER

BLAINVILLE: BAS de maison 4.1/2 chauffé, élect., a/c, Hélix, Internet inclus, Libre mi-décembre. 1300\$/mois. 514-467-9518.

BOISBRIAND: bachelors grand 2.1/2. Endroit tranquille. Non fumeur. Pas d'animaux. Libre, 625\$/mois. 514-265-9487.

ST-EUSTACHE: Maison semi-détaché. Libre Janvier. 3 chambres, foyer, rénovation. Secteur paisible. Cours arrière clôturée. 2 stationnements. 1950\$/mois. 514-943-7082.

ST-THÉRÈSE. 285 RUE LA VOIE: beau grand 4.1/2. Renové, stationnement, locker, Endroit tranquille. Non fumeur. Pas d'animaux. LIBRE. 1400\$/mois. 450-662-9933.

## 43 ENTREPÔTS / ENTREPOSAGE

Espace d'entreposage, 20' X 8' Mirabel, non chauffé, Lyne 514-946-2779

## 118 SANTÉ / MÉDECINES DOUCES / MASSOTHÉRAPIE

NATHALIE HOUE: massothérapeute. Blainville. Lundi au jeudi, 10h-16h. Reçu. 514-249-5663.

## 21 LOGEMENTS À LOUER

## LES ÎLOTS DE STE-THÉRÈSE

229-249 RUE SICARD & 33 RUE MAYER

P045582-1\_01559

## APPARTEMENTS À LOUER

EAU CHAUDE INCLUSE  
STATIONNEMENT, PISCINE

3 1/2 et 4 1/2

INFORMATION  
450. 435. 0360

## 125 DÉMÉNAGEMENT

DÉMÉNAGEMENT D. TOUCHETTE: Depuis 1978, petits/gros déménagements et ENTREPOSAGE. Service 7jours. Assurances. 450-430-1408.

## 130 IMPÔTS / COMPTABILITÉ / SECRETARIAT

RENÉ CHÉTIEN CPA.NBA: comptabilité de copropriété, 514-943-4707.

## Avis public

### Régie des alcools, des courses et des jeux

### AVIS DE DEMANDES RELATIVES À UN PERMIS OU À UNE LICENCE

Toute personne, société ou association au sens du Code civil peut, dans les **trente jours** de la publication du présent avis, s'opposer à une demande relative au permis ou à la licence ci-après mentionnée en transmettant à la Régie des alcools, des courses et des jeux un écrit sous affirmation solennelle faisant état de ses motifs ou intervenir en faveur de la demande, s'il y a eu opposition, dans les **quarante-cinq jours** de la publication du présent avis.

Cette opposition ou intervention doit être accompagnée d'une preuve attestant de son envoi au demandeur ou à son procureur, par courrier recommandé ou certifié ou par signification à personne, et être adressée à la **Régie des alcools, des courses et des jeux, 1, rue Notre-Dame Est, bureau 9.01, Montréal, (Québec) H2Y 1B6.**

| NOM ET ADRESSE DU DEMANDEUR | NATURE DE LA DEMANDE | ENDROIT D'EXPLOITATION |
|-----------------------------|----------------------|------------------------|
|-----------------------------|----------------------|------------------------|

|  |  |  |
|--|--|--|
| Brasserie Maltco inc. A/S Mme Roxane Gagné<br>24-1750, rue du Périgord<br>Québec (Québec)<br>G1G 5X3<br>Dossier : 55-30-3494 | Demande de permis d'entrepôt (bière et cidre) aux fins de l'agent. | 875, boul. Michèle-Bohec<br>Blainville (Québec)<br>J7C 5J6 |
|--|--|--|

P046591-1\_11890

Québec

## AVIS DE CLÔTURE D'INVENTAIRE

Avis est donné, conformément au *Code civil du Québec*, de la clôture d'inventaire en regard de la succession de **Colette JOLIN**, en son vivant domiciliée au 25, rue du Marché, Sainte-Thérèse, Québec, J7E 3N2 et décédée à Sainte-Thérèse, le 1<sup>er</sup> août 2025. Cet inventaire peut être consulté par les intéressés à l'étude L'PCP Notaires Inc., sise au 109, rue Saint-Vincent, Sainte-Agathe-des-Monts, Québec, J8C 2A8.

Sainte-Agathe-des-Monts, le 27 novembre 2025.

Bertrand ROULEAU, liquidateur

P046617-1\_12547

## AVIS DE DEMANDE DE DISSOLUTION

Prenez avis que la personne morale Ensemble Théâtre de Montréal (NEQ 1144556256), ayant son siège au 262, rue Crescent, à Rosemère, Province de Québec, J7A 3H8, Canada, a déclaré son intention de se liquider ou de demander sa liquidation, de se dissoudre ou de demander sa dissolution. Est produite à cet effet la présente déclaration requise par les dispositions de la Loi sur la publicité légale des entreprises (RLRQ, c. P-44.1)

P046571-1\_12572

101

OFFRES D'EMPLOI

101

OFFRES D'EMPLOI

101

OFFRES D'EMPLOI

101

OFFRES D'EMPLOI

## GROUPEJCL

LA FORCE DU MESSAGE

Le GroupeJCL important éditeur de journaux des Laurentides, situé dans le Vieux Saint-Eustache, ainsi que sa division **District Web**, spécialisé en création numérique sont à la recherche de:

## Graphiste / Infographiste sénior

+/- 21 heures / semaine (les lundis, mardis et vendredis)

### Vos tâches

Sous la responsabilité du directeur de production, votre tâche consistera en la création de matériel publicitaire pour l'ensemble des journaux du **GroupeJCL**, et des sites Web de notre division **District Web**. Vous prendrez part à la conception visuelle et la réalisation graphique de plusieurs pièces marketing, telles que des affiches, du matériel promotionnel, des publicités numériques (Facebook et Google Display), des visuels destinés aux médias sociaux et au site web, des infolettres, etc., et répondre aux demandes internes en matière de graphisme (outils corporatifs, communications internes, etc.) pour **Le GroupeJCL**.

### Ce qu'on recherche

- Créativité
- Maîtrise de la suite Adobe CC
- Expérience de préparation prépresse
- Connaissance approfondie des règles typographiques
- Bonne connaissance des procédés web
- Maîtrise de la langue française

### Atouts

- Connaissance des outils IA ou automatisation graphique : par exemple génération d'images, automatisation de mise en page, scripts /, plugins IA, éventuellement des workflows pour automatiser la production visuelle
- Capacité à mettre en place des templates visuels, des bibliothèques graphiques, et des processus où l'IA/automatisation réduit le "temps mort".

### Nous offrons

- Salaire selon expérience
- Assurances complémentaires avec cotisation de l'employeur sur la protection individuelle
- 6 jours de congé personnel au prorata des heures travaillées, offerts au besoin, cumulatifs sur une période maximale de 2 ans.
- 3.5 jours de congé supplémentaires durant la période des fêtes

Travail en **présentiel** à nos bureaux situés à Saint-Eustache

dans un environnement **MAC**.

Notez que nous communiquerons uniquement avec les personnes dont la candidature aura été retenue.

Veuillez faire parvenir votre curriculum vitae par courriel à Yves Bourbonnais à l'adresse : [ybourbonais@groupejcl.ca](mailto:ybourbonais@groupejcl.ca)

P045934-1\_8290



**FERME VALENS**  
BOEUF HACHÉ NATURELLE

**999\$**  
375G

**PRIX CHOC**



**L'ANCÊTRE**  
BEURRE BIOLOGIQUE

**599\$**  
250G

**PRIX CHOC**

**ÉCONOMISEZ SUR VOTRE SANTÉ**

PROFITEZ TAUTALEMENT  
DE NOS OFFRES AVEC  
LA CARTE TAUTAILE!



**VOLTIGEURS**  
POULET ENTIER  
BIOLOGIQUE **10.88\$/KG**

**499\$**  
/LB

**PRIX CHOC**



**GREEK GOD'S**  
YOGOURT A LA GRECQUE  
BIOLOGIQUE

**499\$**  
500G

**PRIX CHOC**



**BELSOY**  
PRÉPARATION POUR CUISINE  
BIOLOGIQUE

**2/5\$**  
250ML

**PRIX CHOC**



**SENSIBLE PORTIONS**  
PAILLES  
AUX LÉGUMES

**299\$**  
120-142G

**PRIX CHOC**



**LA BALOCCHINA**  
RIZ ITALIEN

**899\$**  
480G

**PRIX CHOC**



**SANTA RITA**  
PARMIGIANO REGGIANO  
BIOLOGIQUE

**1599\$**  
200ML

**PRIX CHOC**



**CAPOBIANCO**  
TOMATES ENTIÈRES  
BIOLOGIQUE

**999\$**  
575G

**PRIX CHOC**



**TAU**  
HUILE D'OLIVE EXTRA VIERGE  
BIOLOGIQUE

**1799\$**  
750ML

**PRIX CHOC**



ZONE CIRCULAIRES

**TAU**  
BISCUITS CANTUCCINI  
CROQUANTS AUX AMANDES  
BIOLOGIQUE



**6 99\$**  
180G

**PRIX  
CHOC**

**TAU**  
BISCUITS À LA FARINE  
D'ÉPAUTRE  
BIOLOGIQUE



**6 99\$**  
180G

**PRIX  
CHOC**



**Valide du 17 au 23 décembre 2025**



**DOLCIARIA CASA**  
PANDORO CLASSIQUE

**27 99\$**  
750G

**PRIX  
CHOC**



**DOLCIARIA CASA**  
PANETONNE AU CHOCOLAT  
BIOLOGIQUE

**27 99\$**  
500G

**PRIX  
CHOC**



**ZONE  
CIRCULAIRES**



**OFFICINA  
NOBILI BONTA**  
BISCUITS SABLÉS ENROBÉS  
DE CHOCOLAT BIOLOGIQUE

**6 99\$**  
170G

**PRIX  
CHOC**



**OFFICINA  
NOBILI BONTA**  
BISCUITS AUX PÉPITES DE  
CHOCOLAT BIOLOGIQUE

**6 99\$**  
180G

**PRIX  
CHOC**



**CIOKARRUA**  
CHOCOLAT ARTISANAL  
BIOLOGIQUES

**2/8\$**  
50G

**PRIX  
CHOC**



**ADI APICOLTURA**  
MIEL BRUT FLEUR SAUVAGE  
BIOLOGIQUES

**11 99\$**  
375G

**PRIX  
CHOC**



P040575-13\_11963



BLAINVILLE 1325, boul. Michèle-Bohec J7C 0P8



(450) 433-1978

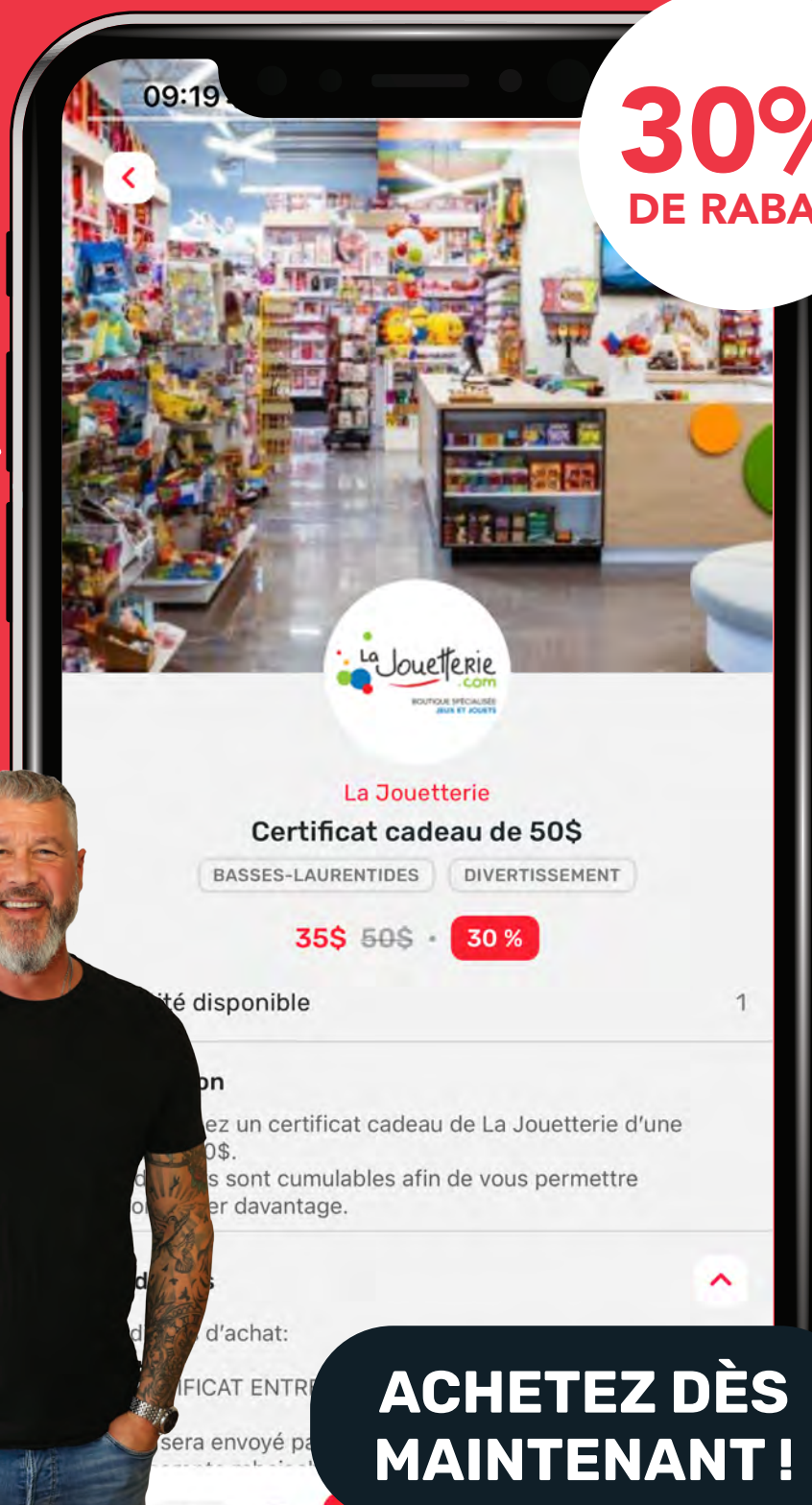
[www.marchestau.com](http://www.marchestau.com)



# rabaischocs

ZONE CIRCULAIRES

30%  
DE RABAIS



**ACHETEZ DÈS  
MAINTENANT !**

**HEY!**

Voici un mode de paiement simple, facile et convivial.  
Ces bons d'achat sont cumulables et sans restriction !

**19<sup>e</sup> TROU**

Simulateur Trackman 1h

Le 19e Trou

45\$ pour **27\$**

Basses-Laurentides

**TYROPARC**

Certificat cadeau de 50\$

Tyroparc

50\$ pour **25\$**

Laurentides

**FÉLIX & NORTON**

Certificat cadeau de 25 \$

Félix & Norton

25\$ pour **18\$**

Basses-Laurentides

**maison majeurelle**

Certificat cadeau de 20\$

Maison Majorelle

20\$ pour **12\$**

Basses-Laurentides

**club voyages**

Certificat cadeau de 100 \$

Club Voyages Marinair Sainte-Thérèse

100\$ pour **80\$**

Basses-Laurentides

**GÉOSERVICES**

Certificat cadeau de 100\$

Climatisation Géoservices

100\$ pour **65\$**

Basses-Laurentides





**Certificat cadeau de 50 \$**

Expression décor Dubuc

**50\$**  
pour **35\$**

📍 Basses-Laurentides




**Certificat cadeau de 100\$**

Elégante Virgule

**100\$**  
pour **70\$**

📍 Basses-Laurentides




**Certificat cadeau de 25 \$**

Time Out Mirabel

**25\$**  
pour **15\$**

📍 Basses-Laurentides



**Certificat cadeau de 50\$**

Carrefour artistique Lilianne et becca

**50\$**  
pour **30\$**

📍 Basses-Laurentides



**Certificat cadeau de 14 \$**

KL Burger Mirabel

**14\$**  
pour **6\$**

📍 Basses-Laurentides



**Certificat cadeau de 20 \$**

Rosette prêt-à-manger Blainville

**20\$**  
pour **14\$**

📍 Basses-Laurentides



**Cours de musique au choix**

Centre Musical de Blainville

**50\$**  
pour **27\$**

🕒

📍 Basses-Laurentides

📌 OTE FAIBLE




**Certificat cadeau de 25\$**

Boucanerie Belle-Rivière

**25\$**  
pour **17\$**

📍 Basses-Laurentides



**Certificat cadeau de 100 \$**

BBQ Prestige

**100\$**  
pour **65\$**

📍 Basses-Laurentides

**ZONE CIRCULAIRES**



Exclusivement en ligne sur [rabaischocs.com](http://rabaischocs.com)  
et sur l'application mobile

**G 4.8** ★★★★★



# Le boni des fêtes Hyundai

Du 5 décembre 2025 au 2 janvier 2026.

Jusqu'à :

## 1000 \$

de rabais additionnel sur les véhicules en stock sélectionnés\*.

Aucun paiement pour

## 90 jours<sup>^</sup>

sur tous les modèles.

Sur une fréquence de paiement mensuelle, financement à l'achat seulement. Des restrictions s'appliquent\*\*.



ELANTRA 2025



TUCSON 2025



KONA 2025



## TUCSON 2025

Louez<sup>o</sup> le Preferred à traction intégrale pour :

**95 \$** par semaine | **pour 48** mois (208 semaines) avec acompte de 2 895 \$ | **37 916 \$** Exemple de prix de vente

Caractéristiques clés :

- Technologies de sécurité Hyundai SmartSense<sup>MC</sup>
- Traction intégrale HTRAC<sup>MC</sup> avec modes de contrôle multi-terrain
- Clé de proximité avec démarrage à distance de série

**5 ANS** | **100 000 km**  
Garantie globale limitée\*

hyundaicanada.com

**HYUNDAI BLAINVILLE**  
MEMBRE DU GROUPE LECLAIR



## IONIQ 5 2025

Louez<sup>o</sup> la Preferred RWD Long Range pour :

**125 \$** par semaine | **pour 60** mois (260 semaines) avec acompte de 195 \$ | **50 194 \$** Exemple de prix de vente

Caractéristiques clés :

- Autonomie de conduite pouvant atteindre 504 km
- Traction intégrale HTRAC<sup>MC</sup> à deux moteurs livrable
- Assistance à l'évitement de collision frontale 2 (FCA 2)

Comprend le rabais additionnel de 5 000 \$ de Hyundai et le rabais de 4 000 \$ du gouvernement du Québec.\*\*

\*Détail en succursale

**HYUNDAI**



Balayez pour en savoir plus

**620, boul Curé-Labelle Blainville 450 435-5000**



**BARBIES**

RESTO • BAR • GRILL

**C'EST TOUJOURS  
GRATUIT** ★



**pour les  
enfants!\***



\*Offre valable à Barbies Blainville jusqu'au 5 septembre 2023.  
Quelques restrictions s'appliquent. Valide sur les choix du menu enfant.  
1 enfant de 12 ans et moins accompagné d'un adulte qui choisit un plat principal.  
Non valide à la fête des mères, la fête des pères et à la Saint-Valentin.  
Ne peut être combiné avec coupons ou certificats promotionnels.

La promotion est d'une durée limitée et peut être retirée sans préavis.





**BARBIES**

RESTO • BAR • GRILL

BLAINVILLE | 450-433-8838  
1343 boulevard Michèle-Bohec

*Joyeuses fêtes  
de toute l'équipe!*

