



# Bienvenue au 15e Festival de la Crevette

16 au 26 juin '78



A chaque année depuis quinze ans, c'est la grande fête d'été de Matane.

Les organisateurs ont voulu dès le début mettre à profit la merveilleuse nature qui nous entoure, les richesses du milieu et les nombreux attraits de notre région.

Depuis, le Festival de la Crevette lance à chaque année le début de la saison touristique et la parenté nous arrive maintenant de tous les coins de l'Amérique, conférant au Festival une dimension internationale.

Je veux rendre hommage à tous ceux qui ont collaboré depuis le début à faire de ce Festival ce qu'il est maintenant et souhaiter longue vie au Festival de la Crevette.

Salut la parenté!

Jeannine Lamarre



Président d'honneur,  
son excellence

**Thomas Enders**

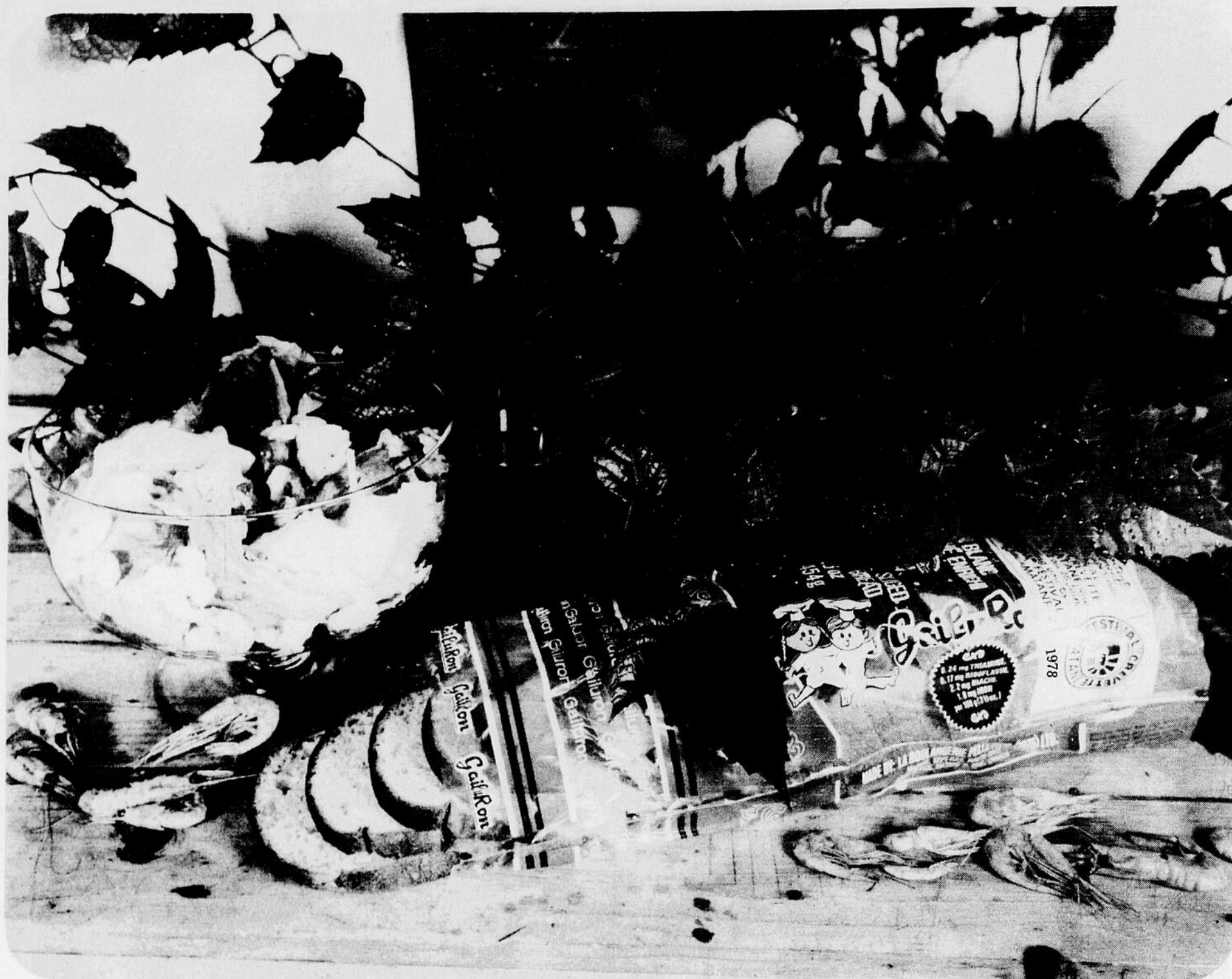
Ambassadeur des Etats-Unis au Canada

Dimanche 25 juin

Invité d'honneur, S.E. Thomas Enders

Joyeux Festival à tous

# Boulangerie Pelletier (1975) Ltée.



Gailuron et Gailurette  
vous invitent à participer  
au Festival de la Crevette 1978

16 au 26 juin



# programme

## VENDREDI 16 JUIN

Journée de l'ex-président: Lucien Paradis - 1964

• Activités permanentes •

- Centre d'Accueil
- La Maisonnée
- Garderie "La Marmaille"
- Comptoir de Souvenirs
- Halte Viking
- Café Terrasse Mark-Ten
- Camp des Bûcheux
- L'Shak" du Pêcheur
- Camping Caravaning
- Comptoir de Crevettes
- Comptoir Philatélique

Rencontre Annuelle du 16 au 18

Ass. des Propriétaires de Machinerie Lourde du Québec

06h00 Premier Déjeuner - Auberge - CHRM 1290

10h00 Ouverture - Centre d'Accueil

11h00 Ouverture des kiosques  
Accueil - Information - Crevettes - Souvenirs

11h30 Ouverture - "L'Shak" du Pêcheur

13h00 Emission "Coeur à Coeur" CHRM 1290  
En direct du Centre d'Accueil

21h00 Camp des Bûcheux

Ouverture  
Soirée populaire  
Philippe et Johanne Valcourt

21h00 "L'Shak" du Pêcheur

Début des Soirées de Chansonniers  
Invitation aux Amateurs

## SAMEDI 17 JUIN

Journée de l'ex-président: J.-Yves Pelletier - 1965

### LA JOURNÉE DES JEUNES

• Activités permanentes •

- Centre d'Accueil
- La Maisonnée
- Garderie "La Marmaille"
- Comptoir de Souvenirs
- Halte Viking
- Camp des Bûcheux
- L'Shak du Pêcheur
- Camping Caravaning
- Comptoir de Crevettes
- Comptoir Philatélique
- Café Terrasse Mark-Ten
- Tir à la Volée

06h00 Premier déjeuner - Camp des Bûcheux

07h00 Déjeuner - Auberge - CHRM 1290

09h00 Athlétisme

Piste-Pelouse  
Club Athlétique

09h30 Tournoi Pétanque des Handicapés

Place des Sports  
A.D.H.G. - A.R.L.H.E.Q.

10h00 Parade des jeunes (5 ans et plus)

Départ Centre Sportif  
Arrivée Eglise St-Jérôme

11h00 Lancement du cahier à colorier

"Matanie, la Crevette"  
Par Pauline Cadieux  
Centre d'Accueil

13h00 Tir à la Volée

Activité de tir pour tous

13h00 Course de tacot

Côte d'Amours  
Invitation provinciale  
Club Les Optimistes

13h00 Emission "Coeur à Coeur" CHRM 1290

En direct du Centre d'Accueil -

13h00 Olympiades forestières

Camp des Bûcheux

13h00 Motocross Laurentide (Sanctionné CMA)

Un mille à l'ouest du nouveau Port de Mer  
Club Les Rouleurs

13h00 Théâtre de la Bascule

4 à 8 ans - Ecole Zenon Soucy  
9 à 12 ans - Ecole Victor Côte  
Courtoisie des Caisses Pop de Matane

15h00 Théâtre de la Bascule

2ième spectacle

18h00 Gala du Mérite Sportif

Souper benéfice - Fonds de l'Athlète Matanais  
Place des Sports  
Invités d'Honneur  
Service des Loisirs de la Ville et Club Lions

19h00 Souper Fête des Pères

Soirée dansante  
Local des Moose

19h30 Spectacle "Jacques Michel"

Théâtre Parc des Îles  
Telediffuse en différé  
Une réalisation de Radio-Canada, Matane

21h00 Bal du Tricentenaire

Sous la Présidence d'Honneur  
Sieur Mathieu d'Amours de Chauffours et sa Dame  
Costumes d'époque, robe longue acceptée  
Orchestre Richard Landry  
Grand Hall du Cegep  
Société Nationale de Matane  
Le Comité du Tricentenaire  
Entrée: \$10.00 - le couple

21h00 Discothèque, Juke-Box, Coca Cola

Animateur - Jean Malo  
Centre Sportif  
Entrée: \$2.00

21h00 Soirée d'Amateurs

Bienvenue à tous les talents  
Camp des Bûcheux

21h00 "L'Shak" du Pêcheur

Soirée - Chansonnier  
Invitation aux amateurs



## DIMANCHE 18 JUIN

Invité d'Honneur: Louis C. Blouin

La journée de l'ex-président: Claude Lavigne - 1966

• Activités permanentes •

- Centre d'Accueil
- La Maisonnée
- Garderie "La Marmaille"
- Comptoir de Souvenir
- Halte Viking
- Camp des Bûcheux
- L'Shak du Pêcheur
- Camping Caravaning
- Comptoir de Crevettes

06h00 Déjeuner - Camp des Bûcheux

07h00 Déjeuner - Auberge - CHRM 1290

09h00 Compétition - Invitation Natation

Piscine Municipale  
Club de Natation

09h00 Déjeuner Communion Chevaliers de Colomb

Suivi - Assemblée générale - Membres seulement  
Nouveau Local Chevaliers de Colomb

10h00 Mini-tournoi de fers

(Près du Camp des Bûcheux)  
Terrain du Club de Fers  
Club de Fers

11h00 Pique-nique familial

Parc des Îles  
Animation enfants de 6 à 12 ans  
Organisé par le Club Leo

13h00 Motocross Laurentide (Sanctionné CMA)

Un mille à l'ouest du nouveau Port de Mer  
Club Les Rouleurs

13h30 Démonstration - Compétition Kayak

Bassin du Parc des Îles  
Club de Kayak  
Inscription: 12h30  
Tirage d'un kayak, courtoisie de la Hutte Sport

14h00 Olympiades forestières

Camp des Bûcheux

17h00 Dégustation vin - fromage - crevettes

Légion Canadienne  
Les Dames Auxiliaires de la Légion  
Entrée: \$8.00 par personne  
\$15.00 le couple

21h00 Gala de l'Homme le plus élégant

Grand Hall du Cegep  
Jean Bellavance et ses musiciens  
Entrée: \$2.00  
Une présentation François Ricard Ltee

21h00 Soirée d'Amateurs

Bienvenue à tous les talents  
Camp des Bûcheux

21h00 "L'Shak" du Pêcheur

Soirée - Chansonnier  
Invitation aux Amateurs

21h30 Spectacle - Nage synchronisée

Piscine Municipale  
Club Les Nénuphars  
Sous la direction de Raymonde Grégoire

## LUNDI 19 JUIN

Journée de l'ex-président: Gérard Bilodeau - 1967

• Activités permanentes •

- Centre d'Accueil
- La Maisonnée
- Garderie "La Marmaille"
- Comptoir de Souvenirs
- Halte Viking
- Camp des Bûcheux
- L'Shak du Pêcheur
- Camping Caravaning
- Comptoir de Crevettes
- Comptoir Philatélique
- Café Terrasse Mark-Ten
- Tir à la Volée

06h00 Déjeuner - Camp des Bûcheux - CBGA 1250

07h00 Déjeuner - Auberge - CHRM 1290

09h00 Ateliers - 4ième année

Ecoles Zenon Soucy, Victor Côte, Bon-Pasteur

13h00 Emission "Coeur à Coeur" CHRM 1290

En direct du Centre d'Accueil

page suivante

## activités permanentes

### CENTRE D'ACCUEIL

Manège Militaire  
Avenue St-Jérôme, face à la rue Soucy  
Nos hôtes invitent la Parenté à signer le Livre d'Or

Information  
Comptoirs - Souvenirs - Crevettes

Emission en direct  
Une production CHRM - 1290  
Animateur - Jacques Dumesnil  
Du 16 au 26 de 13h00 à 15h00

Café détente - Chansonniers  
Soirée d'animation Pernod  
Du 22 au 25 de 18h00 à 20h00

Une collaboration du Carrefour Centre-Ville  
de la Boulangerie Pelletier Ltée, Gailuron et Pernod  
Tous les jours de 09h00 à 21h00

### DEJEUNER - AUBERGE - CHRM

Tous les matins à compter de 07h00  
Déjeuner de l'Aubergiste  
Emission "Débarbouillette et Brosse à dents"  
Dans l'atmosphère excitante d'un vrai studio  
Avec André Christian et Paul Côte de CHRM  
Auberge des Gouverneurs  
**CAMP DES BUCHEUX - CBGA 1250**  
Les 19 - 20 - 21 - 22 - 23 - 26  
06h00 à 09h00 Emission matinale  
"Le temps qu'il fait"



# programme

- 13h30 Randonnée cycliste - 1e, 2e et 3e année**  
 Dans les quartiers:  
 St-Jérôme - St-Rédempteur - Bon-Pasteur  
**Jeux récréatifs, 1e, 2e et 3e année**  
 Ecoles Zénon Soucy, Victor Côté, Bon-Pasteur  
**Ateliers des 2-5 ans**  
 Ecoles Zénon Soucy, Victor Côté, Bon-Pasteur  
 N.B. Les enfants de 2 et 3 ans, doivent être accompagnés d'un adulte.  
 En cas de pluie, remis au lendemain
- 13h30 Ateliers 6e année**  
 Ecole D'Amours
- 16h00 Démonstration de Gymnastique**  
 Théâtre des Îles  
 Club de Gymnastique
- 19h30 Spectacle Chatouille-Chocolat à la Besogne**  
 Auditorium Polyvalente  
 Spectacle comique  
 Pour les 7 à 77 ans  
 Entrée: \$1.00
- 20h30 Soirée de lutte professionnelle**  
 Centre Sportif  
 Entrée: adultes \$3.00, étudiants - enfants \$2.00  
 L'Association des Pompiers Volontaires
- 20h30 Récital de Piano**  
 Par Lise Fournier (Mozart - Bach - Chopin)  
 Grand Auditorium du Cegep  
 Entrée: \$1.50
- 21h00 Soirée d'Amateurs**  
 Bienvenue à tous les talents  
 Camp des Bûcheux
- 21h00 "L'Shak" du Pêcheur**  
 Soirée - Chansonnier  
 Invitation aux Amateurs

## MARDI 20 JUIN

Invité d'Honneur: Me Pierre De Bané

Journée de l'ex-président: Eddy Charest - 1968

### • Activités permanentes •

- Centre d'Accueil
- La Maisonnée
- Garderie "La Marmaille"
- Comptoir de Souvenirs
- Halte Viking
- Camp des Bûcheux
- L'Shak du Pêcheur
- Camping Caravaning
- Comptoir de Crevettes
- Comptoir Philatélique
- Café Terrasse Mark-Ten
- Tir à la Volée

- 06h00 Déjeuner - Camp des Bûcheux - CBGA 1250**
- 07h00 Déjeuner - Auberge - CHRM 1290**
- 09h00 Ateliers 5e année**  
 Ecoles Zénon Soucy, Victor Côté, Bon-Pasteur
- 13h00 Emission "Coeur à Coeur" CHRM 1290**  
 En direct du Centre d'Accueil
- 13h30 Ateliers 6e année**  
 Ecoles D'Amours, Victor Côté, Bon-Pasteur
- 16h00 Démonstration d'Escrime**  
 Théâtre Parc des Îles  
 Club d'Escrime

- 19h30 Super Bingo du Festival**  
 Animateur: Donat Berthelotte  
 Centre Sportif  
 Club Les Optimistes
- 20h00 Spectacle Angèle Arsenault**  
 "Rythme et Voix du Pays"  
 Spectacle radiodiffusé en différé  
 Auditorium de la Polyvalente  
 Laissez-passer par CBGA  
 Une réalisation de Radio-Canada, Matane
- 21h00 Soirée d'Amateurs**  
 Bienvenue à tous les talents  
 Camp des Bûcheux
- 21h00 "L'Shak" du Pêcheur**  
 Soirée - Chansonnier  
 Invitation aux Amateurs

## MERCREDI 21 JUIN

Invité d'Honneur: Patrice Tremblay "Pit Leduc"

Journée de l'ex-président: G.-Emile Bouchard - 1969

### • Activités permanentes •

- Centre d'Accueil
- La Maisonnée
- Garderie "La Marmaille"
- Comptoir de Souvenirs
- Halte Viking
- Camp des Bûcheux
- L'Shak du Pêcheur
- Camping Caravaning
- Comptoir de Crevettes
- Comptoir Philatélique
- Café Terrasse Mark-Ten
- Tir à la Volée

- 06h00 Déjeuner - Camp des Bûcheux - CBGA 1250**
- 07h00 Déjeuner - Auberge - CHRM 1290**
- 09h00 Ateliers 1ère année**  
 Ecoles Zénon Soucy, Victor Côté, Bon-Pasteur
- 13h00 Emission "Coeur à Coeur" CHRM 1290**  
 En direct du Centre d'Accueil
- 13h30 Ateliers 3ième année**  
 Ecoles Zénon Soucy, Victor Côté, Bon-Pasteur
- 13h30 Randonnée cycliste 4e, 5e, 6e année**  
 Regroupement aux écoles  
**Jeux récréatifs 4e, 5e, 6e année**  
 Ecoles Zénon Soucy, D'Amours, Victor Côté, Bon-Pasteur
- Ateliers des 2-5 ans**  
 Ecoles Zénon Soucy, Victor Côté, Bon-Pasteur  
 N.B. Les enfants de 2 et 3 ans doivent être accompagnés d'un adulte.  
 En cas de pluie, remis au lendemain

- 16h00 Démonstration: Judo et Lutte Olympique**  
 Théâtre Parc des Îles  
 Clubs de Judo et Lutte Olympique
- 19h00 Vernissage Carrefour Culturel**  
 Lancement: volume Dr Robert Fournier  
 Pavillon Centre-Ville
- 19h30 Emission "Le Jour du Seigneur"**  
 Eglise St-Jérôme - Télédiffusée en différé le 25  
 Une réalisation de Radio-Canada, Matane
- 20h30 Spectacle Cadanse**  
 Auditorium du Cegep  
 Par la Troupe Ballet Jazz du Cegep  
 Avec la participation de la troupe "D'Jazko" de la Polyvalente

- 21h00 Soirée d'Amateurs**  
 Camp des Bûcheux
- 21h00 "L'Shak" du Pêcheur**  
 Soirée - Chansonnier - Invitation aux Amateurs

## JEUDI 22 JUIN

Invitée d'Honneur: Mme Rachel Tremblay

Journée de l'ex-président: Jean-Guy Martel - 1970

### • Activités permanentes •

- Centre d'Accueil
- La Maisonnée
- Garderie "La Marmaille"
- Comptoir de Souvenirs
- Halte Viking
- Camp des Bûcheux
- L'Shak" du Pêcheur
- Camping Caravaning
- Comptoir de Crevettes
- Comptoir Philatélique
- Café Terrasse Mark-Ten
- Tir à la Volée
- Carrefour Culturel
- Camp Scout

Rencontre sociale annuelle des anciens  
 Présidents généraux du Richelieu International  
 Du 22 au 25 juin

- 06h00 Déjeuner - Camp des Bûcheux - CBGA 1250**
- 07h00 Déjeuner - Auberge - CHRM 1290**
- 09h00 Ateliers 2e année**  
 Ecoles Zénon Soucy, Victor Côté, Bon-Pasteur
- 13h00 Emission "Coeur à Coeur" CHRM**  
 En direct du Centre d'Accueil
- 13h00 Ouverture du Carrefour Culturel**  
 Pavillon Centre-Ville  
 C.O.D.E.C.
- 16h00 Démonstration d'Althérophilie**  
 Théâtre du Parc des Îles  
 Club d'Althérophilie
- 17h00 Inauguration du Camp Scout et Guides**  
 Parc des Îles  
 Bivouac
- 19h00 La Grande Parade du Festival**
- 20h00 Soirée de la Parenté**  
 Centre Sportif  
**Invités d'Honneur**  
**Musique du Festival**  
 Orchestre: Richard Landry  
 Club Lions
- 20h00 Vernissage Photos Anciennes**  
 Galerie d'Art du Cegep
- 21h00 Soirée Bavaroise**  
 Centre Sportif  
 Orchestre Richard Landry  
 Entrée gratuite
- 21h00 Soirée d'Amateurs**  
 Bienvenue à tous les talents  
 Camp des Bûcheux

suite à la page B 29

## activités permanentes

Avec André Perron et son équipe de Radio-Canada.  
 Le 24 de 06h00 à 11h00 Emission "Carrefour"

**GARDERIE "LA MARMAILLE"** 562-2471  
 Pavillon Marie-Guyard, 611 St-Rédempteur # 500  
 Enfants de 2 à 6 ans

Jeux - Arts plastiques - Dessins  
 Tous les jours de 07h30 à 17h00

**LA MAISONNEE** 562-5533  
 580, St-Rédempteur

Exposition d'Oeuvres Artisanales  
 L'Association des Handicapés Gaspésiens de Matane  
 Tous les jours de 09h00 à 21h00

### CONCOURS DE PECHE AU SAUMON

Les 23-24-25-26  
 Inscription obligatoire au Bureau Service des Parcs  
 263, Avenue St-Jérôme - Face à l'Hôtel de Ville

### CAMPING-CARAVANING

Accueil des Campeurs à compter du 16  
 Camping "La Baleine", Parc Sirais, Matane-sur-Mer  
 Compétition, jeux, feux de camp, messe  
 Club Camping-Caravaning de Matane

### CAMP DES BUCHEUX

Du 17 au 26  
 Ouverture le 16 à 21h00  
 06h00 - Déjeuner des "Bûcheux"  
 11h30 - Dîner des "Jobbers"  
 17h00 - Souper des "Collers"

Spécialité: Cuisine Québécoise  
 21h00 - On "Swing" au Camp des Bûcheux  
 Danse continue - Deux Orchestres  
 Soirées Canadienne et Western  
 Avec Roland Michaud et ses musiciens  
 Concours d'Amateurs - Artistes invités

Service des repas assuré par:  
 Les Clubs de l'Age d'Or St-Jérôme et St-Rédempteur

## En fouillant dans les journaux

On lisait dans La Voix Gaspésienne:

Georges-A. Lebel, de Matane, a été élu président régional lors du congrès régional des Chambres de Commerce de la région, tenu à Amqui.

La compagnie de téléphone a inauguré le 10 juin, à Sept-Îles sa section du radio-téléphone Québec-Labrador.

M. Pierre Bernier a été élu président de la Chambre de Commerce des Jeunes de Matane.

Les hebdomas de langue française tiennent pour la première fois leur congrès à l'extérieur du pays, soit à Manchester, N.H.

Dans le comté de Matane il y a eu pour l'exercice 1957-58, 1113 1/2 acres rendus propres à la culture par le ministère de la Colonisation.

Le premier élève inscrit au nouveau Collège classique de Matane qui ouvrira ses portes en septembre prochain, est Michel Côté, fils de M. Charles-E. Côté, de Matane.

Mlle Pauline Lefrançois est couronnée Miss Matane 1958 à l'hôtel Belle-Plage.

On lisait dans La Voix Gaspésienne du 13 juin 1963:

La meute des Louveteaux de Matane a été reconnue comme la meilleure du diocèse lors du rallye qui eut lieu à Rimouski.

L'Harmonie de Matane participera au Festival de musique populaire de Montmagny.

Claire Canuel a obtenu son diplôme de musique classe supérieure avec grande distinction.

Le Club des Journalistes du Bas St-Laurent et de la Côte Nord, fondé en 1962, tiendra son premier congrès à Murdochville le 15 juin.

Raymond Philibert a sorti le premier saumon de la saison de la rivière Matane: il pesait 21 livres.

Jean-Yves Pelletier a été élu grand-chevalier de Colomb de Matane, succédant à M. Maurice Julien.

Il y aura un festival d'été les 15 et 16 juin à St-Paulin-Dalibaire, sous les auspices de la St-Jean-Baptiste.

## Dans la région

# Cliniques pour les yeux

Pour la septième année consécutive, la Clinique Ophthalmologique mobile sera en fonction dans notre région à compter du 19 juin prochain.

La Clinique sera à l'Hôpital des Monts de Ste-Anne-des-Monts, du 19 au 23 juin et à l'hôpital d'Amqui, à Amqui, du 26 au 30 juin. En 1977, 88 person-

nes avaient été à Amqui et 47% d'entre elles avaient des pathologies oculaires.

Le nombre total des citoyens examinés en Gaspésie en 1977 fut de 259 dont 35 avaient un examen normal, 191 des pathologies oculaires, 5 ont nécessité des interventions chirurgicales, 24 avaient d'autres

pathologies, 108 avaient des troubles de réfraction, 15 souffraient d'une cécité unilatérale et 7 de cécité bilatérale.

Les troubles les plus importants découverts furent le strabisme, le glaucome, les voies lacrymales, paupières, conjonctivites, troubles du cristallin, et de la rétine.

## \$ Besoin d'argent \$

1 et 2 ième hypothèque

Consolidation dettes

Budget

aucun cas refusé

# 692-2641

<b>Shortening</b> Monarch .39 la lb. avec un achat de \$20.00 et plus <b>3/1.00</b>	<b>Blé d'inde</b> Rose Dale 19 oz 3 à .45:1.35 1 bte gratis <b>4/1.35</b>	<b>Sucre</b> granulé 4 kilos Super aubaine <b>1.79</b>	<b>Confitures</b> Carmelite 24 oz Super aubaine <b>.89</b>	<b>Mouchoirs</b> Royal bte double super aubaine <b>2/1.00</b>
---	---	---	---	---

Chaque achat de \$10.00 vous donne une chance de gagner \$500.00

Détails au magasin

<b>Venez participer au tirage de \$500.00 qui aura lieu tous les mois</b>	
<b>Bologna</b> Taillefer complet ou demi Super aubaine	<b>.79 lb</b>
<b>Poulet</b> Canada catégorie Utilité 4 à 6 livres Super aubaine	<b>.79 lb</b>
<b>Saucisses</b> fraîches porc et boeuf Rochette Super aubaine	<b>.95 lb</b>

<b>Simili poulet</b> Roy tranché <b>.95 lb</b>	<b>Pointe de boeuf</b> congelée 6 à 10 lbs <b>1.89</b>	<b>Porc salé</b> maigre pour bouilli <b>1.49 lb</b>
<b>Salami</b> tranché pqt 6 oz <b>.99</b>	<b>Rosbif</b> côtes roulées A-1 <b>2.79 lb</b>	<b>Pizza</b> Italia garnie 9 pouces <b>1.59</b>
<b>Filet de morue</b> congelé <b>1.39 lb</b>	<b>Epaule de porc</b> 5 à 8 livres <b>1.19 lb</b>	<b>Steak</b> minute <b>1.99 lb</b>
		<b>Boeuf haché</b> ordinaire <b>1.29 lb</b>

Spéciaux débutant le 13 juin 1978

Asperges longues Grad 12 oz	1.05
Beurre caramel Grenache 32 oz	1.19
Biscuits Ritz au fromage 8 oz	.75
Blé d'inde grains Niblet 12 oz	.47
Café Encore instant 4 oz	2.69
Grabe Fairhaver 5 oz	1.99
Crème de tartre Gillett 2 oz	.69
Crevette petites 4 oz	1.25
Cristaux Quench saveur asst. (4 env.)	.99
Essuie-tout Facelle 2 roul.	.99
Fèves au lard Clark 19 oz	2/1.00
Fromage diet Kraft 16 oz jarre ou brique	1.49
Fruits Del Monte 5 oz (pqt de 4)	1.19
Garniture à sundae Shirriff 8 oz	.59
Huile Crisco 1 litre	1.75
Jus pommes Scotian Gold 48 oz	.83
Kam 12 oz	.99
Lasagne Gattuso 16 oz	.59
Liquide à vaisselle Mir 750 ml	2/1.15
Margarine molle Blahchette la lb	.69
<b>Blé d'inde</b> Floride no. 1	<b>4/.59</b>



## Chez Audet et Fils

154 rue St-Georges  
Matane 562-1190

### Dans le Carrefour centre-ville

Lait évaporé Carnation 16 oz <b>3/1.23</b>	Ketchup Heinz gallon 100 oz <b>2.59</b>
Oeufs Canada cat. extra gros <b>.99 douz.</b>	Margarine Cremex <b>.49 lb</b>
Biscuits Lido chocolat ou asst. caisse 8 lbs <b>3.49</b>	Lait en poudre Crino ou Carnation 3 lbs <b>3.29</b>
Spaghetti ou macaroni coupé Catelli 2 livres <b>.79</b>	Couches Pampers premiers pas 2 douz pour <b>3.49</b>
Gâteaux Vachon bte de 1.19 pour en plus vous pouvez gagner de beaux prix <b>.99</b>	Papier toilette Royal <b>4/1.05</b>
Farine Purity 20 lbs <b>3.39</b> plus 2 lbs gratis	Détergent Tide 12 litres (10 lbs) <b>5.59</b>

**Nous vendons du boeuf au quartier sur demande**

Oignons blancs Habitant 15 oz	.99
Pâte de tomates Heinz 5 oz	3/1.00
Poires Dessert 19 oz	.55
Pois verts Nature Best 19 oz	2/.59
Ragoût boulettes Cordon Bleu 20 oz	1.03
Salade aux fruits Libby 19 oz	.59
Sauce hot chicken Esta 14 oz	4/1.15
Sauce à la viande Catelli 14 oz	2/1.15
Sirop mais Crown Brand 2 lbs	.75
Shortening Domestic tin 3 lbs	1.89
Soupe Lipton à l'oignon (bte 2 env.)	.69
<b>Pour le camping, le chalet</b>	
Allume feu solide Zip 17 oz	.69
Allume feu liquide Esso 32 oz	.85
Onguent Ozonol 30 g	1.25
Off 133 g	1.59
Raid 346 g	2.39
Plaque Vapona	2.49
Papier collant à mouches	5/79
<b>Pour le pique-nique</b>	
Champignons prod. U.S. 1 10 oz	.69

On se réserve le droit de limiter les quantités

# Dans l'Est du Québec, 99 projets de fêtes nationales sont acceptés

Au printemps de 1977, la volonté gouvernementale consacrait le 24 juin, jour de la fête nationale du Québec. Dans cette optique, le gouvernement plaçait la fête nationale sous la responsabilité de M. Claude Charron, ministre délégué au Haut-Commissariat à la jeunesse, aux loisirs et aux sports et déposait un projet de loi consacrant le 24 juin non seulement jour férié mais également jour chômé et payé et reconnaissait le Comité organisateur de la fête nationale du Québec comme le maître-d'oeuvre de la fête et lui confiait \$2.4 millions dans l'économie québécoise pour l'organisation de la fête nationale.

La philosophie de base du Comité organisateur de la fête nationale du Québec était d'encourager des gens à organiser leur propre fête à leur façon, selon leurs goûts et leur culture, en leur procurant une aide morale mais aussi une aide technique et financière.

Pour l'Est, 104 demandes ont été formulées, et 104 groupes, donc, ont demandé un soutien technique ou financier. Sur ces 104 projets, 99 ont été acceptés. La fête se déroulera dans au moins 93 municipalités ou groupes de municipalités avoisinantes. Le budget total affecté à la réalisation de ces projets atteindra \$62,000.

## Dans Matane

Dans le comté de Matane, 10 projets avaient été soumis, 9 ont été acceptés, dans 6 localités différentes, les montants répartis au pro-rata de la population, soit 6% ou \$5,470.00. Certaines localités non subventionnées par la COFNEQ organiseront chez elles des manifestations. Dans notre comté de Matane, Sainte-Paule, avec une population de 163 personnes, a été la seule à obtenir le plein montant de la subvention demandée: \$200.

Les projets acceptés sont les suivants, avec le nom de leurs responsables:

### Baie-des-Sables - Georgie Fillion

(23) - Soirée d'amateurs: violonneux, danses, chansons d'époque et théâtre - feu de la Saint-Jean.

(24) - Jeux de plein air - exposition: artisanat local, vieilles lettres, documents historiques, antiquités, etc... course de bicyclettes - défilé de chars allégoriques - ballade dans la paroisse: wagons et chevaux - concours de sciage et activités diverses - remise des trophées aux gagnants - souper champêtre - messe en latin - soirée québécoise avec costumes d'époque.

### Sainte-Paule - Gilles Desjardins

(23) - Remise du drapeau québécois aux autorités municipales - pêche pour enfants - kiosques d'artisanat - publication de liste des anciens résidents - promotion du livre "Les opérations Dignité" - tirage de livres d'auteurs québécois - concours de français des jeunes - bal de guenilles avec musique et danses québécoises, jeux de société, rafraîchissements - feu de la Saint-Jean - goûter aux "beans".

### Matane - Clarence Boulanger

(23) - Promotion du drapeau québécois: tirage au sort de 40 drapeaux et installation de ceux-ci - danses québécoises avec orchestre - feu de la Saint-Jean.

### (24) - Messe de la Saint-Jean.

### Matane - Germaine Lepage

(23) - Café d'accueil - historique du folklore québécois - danses - chansons avec animation - réalisation d'une brochure de chansons d'autrefois - dîner-causerie - "bouquet d'époque" - exposition de dentelle d'autrefois - vin d'amitié - réalisation d'une brochure présentant les femmes qui ont marqué notre histoire - rencontre des écrivains de la région 01 avec exposition de livres écrits par des femmes québécoises et françaises - feu de la Saint-Jean.

### Matane - Firmin Firquet

(22 juin au 15 juillet) - Exposition de photos antérieures à 1940 des plus anciennes familles de Matane, accompagnée d'un montage de diapositives, à la Galerie d'art de Matane.

### Matane - Rosaire Dionne

(23) - A la salle civique de l'Hôtel de Ville de Matane, lancement d'un document historique retraçant les

origines des églises et chapelles du diocèse de Rimouski et leur histoire - ce lancement se fera sous la présidence d'honneur de Pauline Cadieux.

### Grosses-Roches - Madame Robert Ouellet

(23) - Feu de la Saint-Jean sur la plage et goûter pour tous.

(24) - Souper - soirée québécoise avec orchestre.

### Les Méchins - Kathleen Tardif

(23) - Course au trésor - feu de la Saint-Jean.

page suivante

## Matane Amusements Enr.

Denis Forest, prop.  
388 boul. Dion, Matane. 562-4296

Vente de  
tables payantes ou  
résidentielles

Nous avons un vaste  
choix complet d'équipements  
de billard.

• Réparation à domicile

● Plan de financement

"Le roi de la baguette"

J'aimerais recevoir sans aucune obligation de ma part votre magnifique brochure Brunswick.

NOM .....

ADRESSE .....

VILLE ..... CODE POSTAL .....



DE MAI A OCTOBRE  
**Club Méditerranée**



L'été c'est la meilleure saison au Club.

L'espace est disponible, la température toujours agréable, nos adhérents sont encore mieux soignés, puisque les villages sont moins achalandés, et les prix sont plus bas.

A partir de mai, proposez à vos clients:

**MOOREA et BORA-BORA - CANCUN - PARADISE ISLAND**

TAHITI

MEXIQUE

BAHAMAS

**FORT ROYAL - CARAVELLE - BOUCANIERS**

GUADELOUPE

GUADELOUPE

MARTINIQUE

Au MEXIQUE, aux ANTILLES, à TAHITI, jumelez à ces séjours nos CIRCUITS D'EXCURSIONS et nos ODYSSEES.

En Europe, pour les meilleurs séjours et circuits en Méditerranée: Un seul nom, bien sûr



**Club Méditerranée**

POUR INFORMATIONS ET RESERVATIONS VOYEZ UN  
EXPERT, VOTRE AGENT DE VOYAGES.

<ul style="list-style-type: none"> <li>• avions</li> <li>• trains</li> <li>• croisières</li> <li>• loc. autom.</li> <li>• res. hôtels</li> <li>• etc...</li> </ul>	<p><b>Partout dans le monde</b></p> <p>Voyages sur mesure</p> <p>Voyages organisés</p>	 <p>AGENCE DE <b>Voyages Logan</b></p> <p>Galeries du Vieux-Port Matane 562-1700</p> <p><small>Détenteur d'un permis provincial</small></p>	<p>Nous pouvons vous aider à obtenir vos passeports</p>	<p>Membre</p> <ul style="list-style-type: none"> <li>• ATC</li> <li>• IATA</li> <li>• IPSA</li> <li>• AAVPO</li> <li>• ASTA</li> </ul>
--	--	--	---	--

**suite de la page précédente**

(24) Théâtre de marionnettes - amusement pour les enfants - rencontres des villageois et des enfants - pique-nique le long de la rivière - activités et jeux divers - rallye 4 x 4 - messe - défilé de la Saint-Jean - souper - soirée québécoise avec artistes locaux.

**Les Capucins - Fernand Tanguay**

(23) Messe en plein air - fêtes et jeux divers - feu de grève.

(24) - Jeux divers - promenades en poney - dîner et souper en plein air - concours d'amateurs - messe de la Saint-Jean - les talents de chez-nous (chants - musique - histoires) - danses en plein air avec orchestre - feu de grève et danses autour du feu.

**Gaspé-ouest**

Dans le comté de Gaspé-Ouest, sur un nombre total de 11 municipalités, 9 projets furent présentés et 9 furent accordés, pour une subvention totale de \$4,895.00, aucune municipalité n'obtenant le montant demandé.

**Cap-Chat - Olivier Gagnon**

(23) - Danses dans les rues - goûter de mets québécois.

(24) Messe à l'ancienne en plein air - pique-nique et musique d'ambiance - défilé de la Saint-Jean - exposition d'artisanat, d'objets anciens - danses, chants et histoires d'antan - souper communautaire, mets québécois - soirée folklorique québécoise en costumes d'époque - feu de la Saint-Jean, danses et chants - films sur l'environnement et la faune québécoise.

**Saint-Joachim de Tourelles - Louis-Olivier Brisebois**

(23) - Expositions d'artisanat, photos de famille, - soirée de musique et danses québécoises - feu de la Saint-Jean.

(24) Défilé de chars allégoriques - souper communautaire - messe traditionnelle - soirée québécoise - danses, contes et concours d'amateurs.

**Marsoui - Siméon Sohier**

(23) Musique québécoise - troupe de danses folkloriques - feu de la Saint-Jean.

(24) - Musique et danses québécoises.

**Mont Saint-Pierre - Claude Mercier**

(23) - Messe du jubilé d'argent de l'église - histoire de la paroisse (120 ans) les vieux se racontent - danses gaspésiennes avec orchestre - feu de joie.

(24) Levée du drapeau et présentation des archives - dîner communautaire, mets québécois - ateliers d'artisanat - démonstration de vol libre - soirée traditionnelle - diapositives et films sur le village.

**Mont-Louis - Carmen Bernatchez**

(24) - Levée du drapeau - défilé de chars allégoriques - messe - souper communautaire - soirée de musique québécoise.

(25) - Tournoi de pêcher - tournoi de balle-molle - troupe folklorique.

**Gros-Morne - Ethel Greene**

(23) - Rassemblement populaire sur la plage, arrivée par barque de deux vieillards représentant les deux premiers habitants du village - immense feu de joie avec musique et danses folkloriques en costumes d'époque.

(24) - Fête de l'amour, 25-30-35 et plus de mariage - randonnée en calèche - baptême à l'ancienne - soirée des souvenirs sur Gros-Morne, contes, chants, musique.

**Sainte-Marie Madeleine - Guy Lévesque**

(24) - Inauguration du centre communautaire - levée du drapeau - messe - soirée québécoise - feu de grève et danse en plein air.

**Murdochville - Paul Babin**

(21) Souper communautaire - défilé de la Saint-Jean - messe en plein air - soirée folklorique, musique québécoise, danses traditionnelles, feu de la Saint-Jean.

**MATANET** Ent. Gaétan Harrisson, prop.

Entrepreneur en conciergerie et entretien de bureau  
Nettoyage de tapis

- Assurance-responsabilité de \$1,000,000.
- Matériel et équipement fournis.

**219 René-Tremblay,  
Matane 566-2182**

- Nettoyage de divans, fauteuils et sièges d'autos.
- Décapage et cirage de planchers
- Lavage de vitre en hauteur avec savon et rinçage à l'eau.

La Voix Gaspésienne mercredi, 14 juin 1978 Page B 7

# OSE

## Opération Solidarité Economique

L'Opération de Solidarité Economique du Gouvernement du Québec vise à développer notre économie. Alors que le Gouvernement et l'industrie consacrent des sommes importantes à cette opération, il est essentiel que chacun de nous fasse un effort maximum pour en assurer le succès. C'est ça la solidarité économique.

### OSE près d'un demi-milliard

Dans une première étape, l'apport du Gouvernement est de \$259 millions, le reste provenant des autres partenaires économiques du Québec. C'est cette solidarité qui nous permettra de développer notre économie.

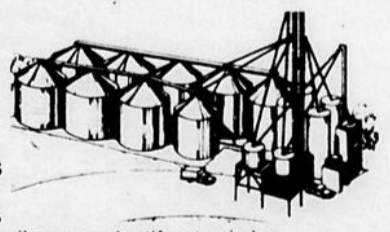
#### L'industrie manufacturière



Les petites et moyennes entreprises manufacturières disposeront de \$50 millions pour les aider à prendre de l'expansion.

#### L'agriculture

Il est évident que le Québec doit devenir plus autonome en ce qui concerne ses besoins de céréales fourragères. Le Gouvernement a donc prévu plus de \$12 millions afin d'aider nos agriculteurs dans la construction de silos coopératifs et privés.



#### L'habitation

En vue d'enrayer la destruction systématique de nos vieilles maisons, le Gouvernement prévoit instaurer 8 000 logements d'ici un an.



Ce ne sont ici que quelques exemples de l'effort consenti par le Gouvernement afin de stimuler au maximum nos différents secteurs économiques.

#### La solidarité économique

La solidarité économique, cela veut dire choisir d'abord des produits de chez nous, donner l'effort maximum au travail et surtout développer le goût d'entreprendre, en un mot, OSER.

Le développement de notre économie s'effectuera d'autant plus rapidement qu'il répondra à nos aspirations et à nos besoins. OSE aide les secteurs qui connaissent des difficultés temporaires ou qui ont besoin d'un coup de pouce pour prendre de l'expansion. Avec l'aide de OSE, nous pouvons ainsi passer à l'exécution de nombreux projets créateurs d'emplois dans nos différentes régions.

**PNP National**  
LA PEINTURE QUI DURE !

LATEX-SATIN D'INTERIEUR No 800 SUPER BLANC (1 Gallon 4.54 Litres)	PRIX SUGG 18.00	<b>11.75</b>
SUPER LATEX D'EXTERIEUR N° 950 SUPER BLANC (1 Gallon 4.54 Litres)	PRIX SUGG 19.95	<b>13.75</b>
EMAIL SEMI-LUSTRE N° 500 SUPER BLANC (1 Gallon 4.54 Litres)	PRIX SUGG 19.95	<b>13.75</b>
EMAIL FINI-PORCELAINE N° 301 SUPER BLANC (1 Gallon 4.54 Litres)	PRIX SUGG 22.95	<b>15.95</b>

**Quincaillerie Le Bricoleur Inc.**

572 du Phare est Matane, 562-1717

**Envoyons d'avant, nos gens!**

**Gouvernement du Québec**

**OSE Opération Solidarité Economique**

Veuillez me faire parvenir des renseignements supplémentaires sur les activités de OSE dans le secteur suivant (cochez la case appropriée).

<input type="checkbox"/> L'artisanat	<input type="checkbox"/> Aide aux industries culturelles	<input type="checkbox"/> Projets communautaires
<input type="checkbox"/> Programme concernant la petite et moyenne entreprise	<input type="checkbox"/> Habitation	<input type="checkbox"/> Institut national de productivité
<input type="checkbox"/> Aide au secteur agricole	<input type="checkbox"/> Travaux gouvernementaux	<input type="checkbox"/> Services des Conférences socio-économiques

Nom \_\_\_\_\_  
 Adresse \_\_\_\_\_ App \_\_\_\_\_  
 Ville \_\_\_\_\_ Code postal \_\_\_\_\_

Postez à: Communication-Québec  
164 est, rue St-Germain  
Rimouski G5L 1A8

# Petites annonces

## TARIF DES PETITES ANNONCES

\$1.75 pour 25 mots ou moins, plus \$0.05 chaque mot additionnel. \$1.50 répétition sans changement. Veuillez prendre note que nous acceptons les petites annonces données par téléphone, moyennant le coût de \$2.00. Elles doivent nous parvenir avant

**VENDREDI 3 heures à :**

**C.P. 217, Matane ou 305 de la Gare, suite 215, Matane.**

### MAISONS A VENDRE

### A vendre

Cap-Chat, grande propriété meublée, comprenant dépendance, vue sur la mer, très grand terrain. Tél. 786-2266.

A-98

Maison 1 1/2 étage 25x30, finie en pierre des champs, intérieur plancher de bois franc, vaste terrain, garage 20x30, tél. 562-0965, Bernard Poirier, 2ème rang ouest, Matane. 1197

### A vendre

Chalet 14x16', pour déménager; isolé, intérieur entièrement fini, peut aussi servir de camp de chasse. Prix \$450.

Trailer pour moto: \$125.

Pour informations:

**562-2198**

Maison 26x38, avec dinette de 13x12, style québécois, sur la rue Blouin, près de l'Édifice fédéral. Tél. 562-1620 entre 9 h 00 a.m. et 5 h p.m. 1215

Roulotte non meublée, à vendre ou à louer, à 120 des Pins. Tél. 562-4948. 1329

Maison appartements de 5 ans, 4 logements de 4 1/2 pièces, revenu par année \$6 240.00. Aubaine. Informations 797-2089. 1330

Maison-moblie Val Bar 1973, 69x14, tapis mur-à-mur, 3 chambres, foyer, chauffage électrique, comprenant remise, 12x16, isolée avec électricité. Tél. 562-3753. 1332

### A vendre

Maison-moblie Radisson Val Bar 1976, 14x66, toit asphalté, chauffage électrique, 3 chambres, salon central, lave-vaisselle encastré. Le tout situé Parc des roulettes, 42 du Ruisseau, Matane. Acheteur sérieux pour rendez-vous, tél. Rimouski 723-4384, Matane 562-3388.

A-117

Bungalow 24x36, 5 1/2 pièces avec système de chauffage à air chaud (huile), remise, patio, située à 28 du Plateau, Matane. Tél. 562-3585.

1333

### A vendre

Maison-moblie pour déménager 70x12, marque Treco modèle De Luxe, entièrement meublée, prix \$13,500.00. Pour renseignements 562-1804 ou 1032.

A-131

Maison 26x40, 3 chambres à coucher, style canadien située sur la rue de Gaspé. Tél. 562-1620 entre 9 h 00 a.m. et 5 h 00 p.m. 1391

### Maison à vendre

Boulevard Desjardins, Matane, le plus beau site de la ville. Terrain 9000 pi. car., finition intérieure à être effectuée à votre choix. Tél. 562-4443 (Mme Gauthier).

144

A vendre ou à louer: Maison et dépanneur situés à 186 et 188 rue d'Amours. Tél. 562-2486. 1399

Maison 2 étages comprenant 10 pièces avec terrain de 4 arpents carrés. Situé à Sayabec. Tél. 536-3087. 1400

### A vendre

chalet meublé,  
dimension 20'x20'

tél. 562-1692.

143

Maison située boul. Desjardins à Matane, le plus beau site de la ville. Terrain 9000 pi. car. Finition intérieure à être effectuée à votre choix. Tél. 562-4443 (Mme Gauthier). 1434

### A vendre

Maison, style québécoise, centenaire, rénovée sur le bord du fleuve, 1 1/2 étage, 28'x32'.

**Tél: 562-5421**

136

Maison 1 1/2 étage, 6 1/2 pièces, terrain 70x100 finie en dehors à neuf, en colorlock, losaile dans la cuisine. Avec garage. Dans le village. S'adresser à: 377 Marchand Matane. 1435

Maison-moblie à vendre ou à louer, Commodore, 14x68, 5 1/2 pièces, tapis mur à mur, libre immédiatement. Tél. 562-5121 après 6 h 00. 1445

Maison 1 1/2 étage 26x32, avec terrain 80x100 10 milles de Matane. Tél. 562-0533 ou 224-3597. 1453

Chalet situé dans le 3e de Petite-Matane près du chalet de l'Age d'Or. Dimensions 20'x24' avec un peu d'aménagement. 1418

### AUTOS, MOTOS CAMIONS, ETC. A VENDRE

Bateau de pêche, cabiné et équipé, de 42 pieds en bonne condition. A bon prix. Cause de départ. Tél. 562-0411 ou 562-0865. 948

Achetez ou louez... à votre choix!

Voici l'occasion rêvée de poser votre machine Cat. Rien de plus simple... vous choisissez le mode de financement que nous adapterons aux conditions qui vous conviendront. Pour en obtenir tous les renseignements adressez vous à: E. Rioux, Carleton, Comité Bonaventure en composant (418) 364-3226. Nous vous attendons avec impatience.

A-106

Campeur "Campwagon" toit surlevé, toilette poêle, réfrigérateur, armoires etc. Entièrement équipé sur châssis maxiwagon Dodge moteur 318, état neuf, les accessoires n'ont jamais servi. Aubaine pour prompt acheteur. S'adresser à 186 St-Sacrement, Matane. 1275

Voitures à prix très spécial. Camion Chevrolet 10 roues, 1972, moteur 427, arrière 38,000 lbs. Pontiac 2 portes hardtop 1974, station wagon Ford 1975, Dodge Monaco 1973, 4 portes, hardtop, 2 Datsun 1972, 1 souffleur à neige, tracteur de ferme, 2 ans d'usage, Jeep Wagoneer 1971, Pick-Up Dodge 1969 à prix de sacrifice. Vendons les pièces usagées de toutes sortes. Centre de pièces usagées, Grand-Détour, c.p. 606 Matane. Tél. 562-5222 entre 8 h 00 a.m. et 6 h 00 p.m. ou 562-0762. 1307

Pick-Up 1967 Ford 100, 1/2 tonne en très bon état \$1,000.00, station Ford Fairlane 1967 46,000 milles, en très bon état \$500.00. Tél. entre 5 h 00 et 9 h 00 p.m. 562-2604. 1338

Moto trail Suzuki 1975, 185cc, 750 milles, état neuf. Tél. 562-4773. 1393

Moto 400 super sport Honda 1976, 6,500 milles. Prix à discuter. Tél.: 733-4421. 1394

Oldsmobile Cutlass suprême 1975 en parfaites conditions. Tél. 562-3805 ou 562-5457 après 5 h 30. 1396

### A vendre

2 Econoline Ford 1974, 1 Econoline Ford 1972, 1 camion Ford 2 tonnes 1969, 1 camion Chevrolet 1 tonne roues doubles 1975, 1 camion Chevrolet 1 tonne roues simples 1974, tél.: avant 5 h 00, 562-1445.

A-102

Chevrolet 1/2 tonne, 1976, 6,000 milles, cause de décès. Tél. 562-0687. 1401

Ford Galaxie 500, 1969. Tél. 733-4406. 1402

Chrysler New Yorker Brougham 1978, 1 mois d'usage, très bas millage, équipement complet. Tél. 562-3272. 1403

Buick 1976, 4 portes Hortop, très propre, prix d'aubaine. Tél. 562-5466 après 9 h 00 p.m. 562-3975. 1404

### A vendre

Pontiac Astre 1977, 10,000 milles. Cause: départ. Tél. 562-1613 ou 562-3336.

A-132

Volkswagen 1970, 1600, peinture neuve, très propre, pneus d'hiver neufs, etc... Prix: \$800.00, tél. 562-1240, extension 191, jour seulement. 1405

Chevrolet Belair 1974, 2 portes HT, moteur 350-28C, chaussé sur 4 pneus radiaux. Mécanique excellente. A laisser en bas du prix de liste. Cause: 2 voitures. Tél. 723-3125 après 6 h 00. 1436

Volvo automatique 1975, bas millage, en très bonne condition. Bon prix; acheteur sérieux seulement. Tél. 562-1226. 1437

Kryslor New Yorker 78 Brougham, très bon millage, un mois d'usage seulement, en démonstration chez Fortin Shell Service. Tél. 562-3272. 1438

Renaud 12, 1975, en bonne condition, prix raisonnable. Tél. 562-3272 ou 562-4712. 1439

Kawasaki moto 100 cc 1976, état neuf, 800 milles, et aussi trailer (spécial) tél. 562-1952 ou 562-4169 après 5 h 00. 1406

Moto Suzuki 90 cc. Tél. 562-3905 après 6 h 00. 1407

Moto Yamaha X5-650, 1972, en excellentes conditions. Propriétaire sérieux. Tél. 562-0476. 1408

Kawasaki 175 cc, de trail, état neuf. Tél. 562-1282. 1409

Moto Suzuki 550 cc, 1976, 10,000 milles. Tél. 562-2696. 1410

### A vendre

Camion GMC 1974 c60, moteur 350, 57000 milles, 25 tonnes spéciales, pneus et peinture neufs. Tél. 756-3389 Ste-Florence. 148

Moto Honda Z50, 1000 milles, 2 ans d'usage, prix \$225.00. Tél. 562-3531 heures des repas. 1411

Moto Yamaha 650 cc, 1974, en très bonnes conditions, seulement 10,000 milles. Tél. 224-3420 (St-René). 1412

Moto Suzuki 750, 7,000 milles, 1976. Tél. 562-0439 ou 562-6903. 1440

Trail Honda 1976, 70cc, 900 milles, équipé de deux flasheurs et de deux miroirs pour la grande route. Tél. 733-4942. 1441

Moto Suzuki 400GS, 1977, 3500 milles. Prix à discuter, assurer et enregistrer 1978. Tél. 562-1610. 1442

Kawasaki KZ 650 CC, 1977, parfaite condition prix: \$1700. Tél. 737-4438 entre 7 h 00 et 8 h 00 p.m. 6ème rang St-Léandre. 1443

Roulotte 21 pieds, Dauphine 69, équipement complet prix avantageux. A vendre ou à échanger contre campeur 11' en bonne condition. Tél. 562-2699 après 4 h 00. 1413

Chalet meublé, grand terrain, paysagé de 16800 pi. à 420 Desjardins. Tél. 562-0047 ou 566-2842 Matane. 1414

Roulotte de voyage PMC 1974, tél. 562-1752, 409 de Gaspé. 1415

Bateau de plaisance, longueur 14 pi. avec moteur Mercury 50. S'adressez à Henri-Georges Fournier, Lac du Portage, Ste-Paule. 1416

Moteur neuf Mercury, 10 forces. Tél. 562-2539 ou 562-3929. 1417

### A vendre

Camion Sicar avec aile de côté et charrue en V. Tracteur Oliver, modèle 880 avec moteur auxiliaire équipé d'un souffleur Blanchet de 84 po. Un autre souffleur de 90 po. S'adresser à M. André Lavoie St-Antoine de Padoue, De Kempt. Tél. 775-5486. 146

### DIVERS A VENDRE

Vente-location-achat: débusqueuses, chargeurs, tracteurs, pelles, chargeuses à pulpe, timberjack, John Deere Prentice. Tél. soir 562-2844, jour 724-6604, Dan Leboutillier. 849

Chalet non meublé situé au Lac du Portage, superficie terrain 33,500 pi. quai flottant en forme de U, occasion unique, à voir. Rens. 562-5263. 1243

### A vendre

Terrain commercial superficie de 26,788 pieds carrés, situé à moins de 400 pieds des Galeries-du-Vieux-Port à Matane. Tél. 562-1549.

A-114

Lapins. Le "Clapier Beau Lapin" vous propose des lapins petits ou adultes pour la viande ou le chalet. S'adresser à François Fortin, 2ème rang ouest, Matane. Tél. 562-4304. 1170

Terrain domiciliaire situé à 7 minutes de la ville, site panoramique exceptionnel. Tél. 562-1760. 1155

Pommes de terre du Québec en 50 livres, Kenebec No 1 à \$2.50. Tél. 737-4452. A prendre chez lui, St-Ulric. 1161



2 pi.cu.  
4 pi.cu.  
6 pi.cu.

Pour pelouse, fleurs et jardins.

Tourbe de mousse directement du producteur.

**Tourbière  
St-Ulric Inc.**

Roméo Roy  
(Face à la gare)  
Rte 132 St-Ulric  
737-4365

Pièces de Ford Pinto 1972, carrosserie et accessoires. Tél. 224-3482. 1230

Canot Radisson 12 pieds, état neuf. Tél. entre 9 h 00 a.m. et 5 h 00 p.m. 562-1620. 1239

### A vendre

Plants de fleurs annuelles et vivaces; aussi plants de légumes de toutes sortes. Pour le plus grand choix, venez visiter les Serres Richard Turcotte, Rte 132, Ste-Félicité. Tél. 733-4317.

A-94

Tables de billard commerciales 4x8 fonctionnant avec \$0.25, prix avantageux. Vous pouvez augmenter votre chiffre d'affaires, profitez de l'occasion, tél. 562-4296.

1344

### A vendre

Propriété commerciale ou résidentielle située sur la rue St-Pierre. Possibilité d'agrandissement sur le terrain de 6025 p.c. pouvant accommoder de 7 à 8 stationnements. Pour informations: 224-3713 le soir seulement.

Terrain à 2115 Matane-sur-mer, 21,000 pi. car., avec fondation de ciment, terrassement, puits, égout et eau. Tél. 562-1300. 1347

Plusieurs terrains pour chalet, près d'un ruisseau, électricité, situé rang 2 1,000 pieds de la route Athanase, St-Ulric. Tél. 562-1300. 1348

Annexe à l'huile Coleman, avec réservoir 45 gallons, aussi 2 chauffettes, et 2 roues d'autos de parisienne 1969. 78-14. Tél. 562-0430. 1349

### A vendre

Plants de fleurs annuelles, de tomates, de choux, chou fleur, géranium, bégonia etc., plants de fleurs vivaces, quantité limitée. Aussi à louer: chambre et pension, libre immédiatement. Tél. 562-3499, Clément Landry, 192 St-Christophe, Matane. A-134

Boîte de 12 pieds pour camion 1/2 tonne modèle campeur. Peut servir aussi de remise. Tél. 562-3593. 1362

## A vendre

Pierre plates de différentes grandeurs et d'épaisseurs. Tél. 536-5730 ou 536-3042, Marcel Bernier, St-Cléophas.

A-119

Piscine 15x20 avec filtreur compris. Très bas prix. Aussi Moto Kawasaki 100 cc 1977, tél: 562-2318 ou 562-2865. 1292

Moteur 1/4 force 115 V, réservoir à gaz ou à diesel pour camion, 1 section tuyaux de ciment 36 diamètre par 24 pouces. Tél: 562-5673. 1319

## A vendre

Fleurs annuelles, paniers suspendus, corbeilles de fleurs, fleurs vivaces et légumes.

Magella Boudreault  
Horticulteur  
562-0304

Yatch en fibre de verre, 16 pieds de long, moteur 90 forces, tout équipé. Tél: 724-9673. 1364

Ferme près de Rimouski, située à 1 mille du village de St-Valérien, belle terre de 90 arpents avant la rivière, grange neuve de 50x100 en tôle, garage et hangar pour machinerie. 5 ans maison. Pour informations Les Immeubles Roger Boudreau, Courrier, Guy Gauvin, agent 766-2380 ou 766-3304. 1368

Balayeuse Filter Queen 2 ans d'usage. \$175.00. Tél: 562-2734. 1395

## A vendre:

Bicycle CCM pour homme, neuf, très bas prix. Tél: 562-0592.

## A louer:

Salon de coiffure pour dame ou homme ou esthéticienne. Aussi entrepôt chauffé 1,600 pieds carrés. Tél: 562-0592. 147

Piano automatique de 103 ans, de marque Gessey French, très propre. Acheteur sérieux seulement. Tél: 562-3797 ou 137 de la Baie. 1419

Beau terrain, vue sur mer, environ 32000 pieds, deuxième rang de Ste-Félicité, puit, grange, bon état. Tél: 562-1240 extension 191 jour seulement. 1420

Piscine 15'x30' avec filtreur Jacques. Tél: 562-3115. 1421

Campeur Suncraft 1976 sur chassis Maxivan Dodge. Moteur 360, comprenant poêle, réfrigérateur etc. Tôt surélevé. Peut coucher 4 adultes. Tél: après 5 h 00 à 763-5239. 1422

Moteur Marin 8 forces, 2 cylindres, au complet, prix: \$200.00, tél: 797-2968. 1423

Laveuse et sècheuse en bon état, 2 lits en fer brun avec sommier et matelas, 1 porte de dehors en bois avec vitre coulissante. Tél: 733-4211 le midi ou le soir. 1424

Chauffe eau au gaz, 30 gallons, état de neuf avec la tuyauterie distributeur, prix: \$150.00 175 av. Ulric Tessier, St-Ulric, Matane G0J 3H0. 1425

Roues de Volkswagon en émail, pneus larg. 8", "rings" chromés, Protrack 15". Tél: 562-5933. 1426

Poêle, frigidaire, laveuse, sècheuse, couleur vert, 4 ans d'usage. Tél: 766-3141 après 6 h 00 (Port-Cartier) 1428

Gros tracteur de ferme Ferguson-Major 1956, rematé à neuf avec remorque. Tél: 562-6690. 1429

Remorque finition extérieure aluminium, 7 piX10, \$350.00. Tél: 562-3192. 1430

Foin coupé et debout. Tél: 562-2757. 1431

## A vendre

Epicerie, boucherie, licencié, avec 2 logements au second étage. Peut servir comme dépanneur. Cause de vente: surplus d'ouvrage. 293 Bouffard, tél: 562-0136. 145

Taures Holstein pur sang ou croisées venant des meilleurs troupeaux d'Ontario, vêlant en tout temps. S'adresser à Fernand Chouinard, Ste-F. Lavie, cté Rimouski, tél: 775-7018. 1432

Canot pneumatique, sièges et rames inclus, moteur électrique pouvant aller avec. Caméra de poche Minolta avec flash électronique. Polisseuse à plancher, 3 broches, de marque Electrolux. Deux lampes de salon, idéales pour chalet, parfaite condition. Tél: 562-1690. 1433

## A vendre

Caisse enregistreuse électrique Teck, modèle BR 2500, 2 départements, avec validation de factures, 1 an d'usage. Si intéressé 562-3272. 141

Terrain 200x100, boul. Dion. Aussi 4 barils vides d'huile, réservoir à eau, évier émaillé. Tél: soir 562-4121. 1444

Roulotte "Val-Bar" 1974, 17 pi. très propre, 6 places. S'adresser à 336 Boulay, Matane. Tél: 562-2074. 1447

Encyclopédie médicale de A à Z, 16 volumes \$80.00. Grosse plante verte 4 pi. de hauteur, Dieffenbaka. Alpha encyclopédie 14 volumes: \$70.00. Tél: 562-4865. 1448

C.B. 3 cannaux, \$20.00. Chaises berçantes style colonial, \$40.00. Miroir électrique avec 10 lumières de rechange \$20.00. S'échoir à che veux sur pieds, \$20.00. Tél: 562-4865. 1449

## A vendre

Fournaise à air chaud, réservoir 200 gallons, tuyaux, thermosta, grilles, prix: \$200.00, tél: 562-0757. 140

Endonneuse motorisée International, pouvant servir pour le foin et le grain, 10 pi. de coupe. Epandeur à lumier New Holland 150. Tracteur David Brown 1200. Loader 65 HP à la prise, 2000 heures. Tracteur Massey Ferguson 165, 1600 heures. Moissonneuse batteuse International 203, avec cabine. Tél: 775-4966. 1450

Plants de fraises et plants de tomates et fleurs. Tél: 562-2020. 1451

Wagonnette Pontiac Laurentien 1968, exhaussée sur 4 pneus Michelin n'ayant que 6 mois d'usage, à très bon prix. Tél: 562-2020. 1993 Matane-sur-mer. 1452

Frigidaire. Tél: 562-1184. 1477

## LOGEMENTS A LOUER

Chambre et pension, tapis mur à mur, entrée indépendante. Informations 299 Jacques-Cartier. Tél: 562-4109. 534

Appartement 3 1/2 pièces meublé, chauffé, éclairé, intercom, tapis, endroit tranquille, très belle vue sur la ville. Habitat 257, rue Bouffard. Aussi 2 1/2 pièces meublé, chauffé, éclairé pour 1 personne, situé 266 Ste-Thérèse, près de l'hôpital. Tél: 562-4963. 1256

## A louer

Logements 1 1/2 - 2 1/2 - 3 1/2 4 1/2 meublés, chauffés, éclairés. 5 1/2 - 6 1/2 non meublés Immeubles Rioux 119 St-Pierre, Matane 562-5555 le jour 562-5924 le soir. 138

Chambre située centre-ville, tapis mur à mur, entrée indépendante, libre immédiatement. Tél: 562-4865. 1320

Entrepôt à usages multiples pouvant servir d'entrepôt de commerce, d'atelier. Locaux grandeur 40 pi x 30 pi., possibilité de 40x60, hauteur 16 pieds. Pour informations 562-1620 ou 562-4009, 72 av. du Port, Parc-Industriel, Matane. 1259

## A louer

Logement 2 1/2 pièces, meublé, situé centre-ville. Informations 562-1957 jour. A-121

Mixeur à ciment à louer avec brouette. Tél: 562-4401 ou 562-2175. Ainsi qu'enjoliveurs de roues (caps). 1323

Appartement 1 1/2 pièces. Tél: 562-1568. 1371

Appartement 4 1/2 pièces, tapis mur-à-mur. Tél: 562-5783. 1372

Terrain à louer près de la rivière, à St-René, idéal pour roulotte ou chalet. Tél: 562-3833. 1373

Logement 3 1/2 pièces chauffé, meublé, éclairé, libre immédiatement, situé au centre-ville, rue Price. Intéressé 562-5594. 1397

## A louer

Duplex 5 1/2 pièces et sous-sol, neuf, situé à 1 mille de Matane. Information: 562-4160. 142

Logement 5 1/2 pièces situé au 214 St-Émile, Matane. Libre 1 juillet. Tél: 562-1610. 1378

Chambre au centre-ville au 218 St-Georges, Matane, entrée indépendante, meublée, éclairée, tapis mur-à-mur, pour travailleurs ou travailleuses seulement. Tél: 562-5714 ou 4509. 1379

Chambre libre immédiatement, cuisine commune, laveuse-sècheuse, T.V. couleur, bon chez soi. Tél: 562-2649. 1380

## A louer

Tente-roulotte pour vacances ou voyage, à la semaine ou fin de semaine. Réserver à l'avance. Informations 562-4933, 351 boul. Dion, Matane. 138

Chambre libre immédiatement avec douche et lavabo aussi chambre simple avec cuisine commune, entrée privée, terrain de stationnement, service de laveuse-sècheuse. Tél: 562-1791. 1454

Chambre avec cuisine commune, entrée privée, tél: 562-4919. 1455

Appartement 3 1/2 pièces, meublé, libre pour le 30 juin. Tél: 562-6303. 1456

Appartement neuf, 2 1/2 pièces, en tapis, meublé, chauffé, éclairé, s'adresser au 119 Fraser, tél: 562-4226. 1458

Logement 4 1/2 pièces, situé sur la rue Boucher, libre le 1 juillet. Tél: 562-1405. 1459

Chambre meublée avec tapis mur à mur, pour travaillant seulement. Tél: 562-1791. 1460

Chambre meublée accès à la cuisine et salon, un bon chez-soi, de préférence personne âgée, sur la rue St-Pierre. Tél: 562-4121 si pas de réponse rappeler le soir. 1461

A sous-louer, maison 5 1/2 pièces à compter du 1 août 1978, 381 boul. Dion. Tél: 562-3476 après 5 h 00. 1462

Maison mobile 14'x68', tapis, non meublée, trois chambres, située à Matane est, grand terrain. Libre le 1 août. Tél: 562-1853. 1463

Logement 2 1/2 pièces, meublé, chauffé, éclairé, tél: 562-2816. 1464

3 logements semi-meublé, 2 1/2 pièces, 1 logement meublé, 1 1/2 pièce. Situé au 415 Henri Dunan (face au boulevard Dion) tél: 562-0428. 1465

Logement 5 1/2 pièces, éclairé, adulte seulement, situé à 129 Riverin et libre le 1 juillet, tél: 562-2304. 1466

Logement 3 1/2 pièces et un 2 1/2 pièces, meublés, situé rue Fabrique, tél: 562-2733. 1467

A sous-louer logement 3 1/2 pièces à \$175.00 par mois. Couvre-lit et tentures, accessoires de cuisine à vendre. Tél: après 6 h 00 à 562-5059, a.m. à 562-5641 p.m. 1468

Logement 4 1/2 pièces et un de 3 1/2 pièces, chauffés meublés, à Petite Matane. Aussi des grands chassis à vendre pour chalet ou serre. Tracteur Ford, oreiller de plume pour plus d'information tél: 562-3081. 1469

Logement 3 1/2 pièces, meublé, non chauffé, non éclairé, situé à 302 du Buisson, tél: 562-5273. 1470

Logement 4 1/2 pièces, meublé, chauffé, éclairé, rue Fraser, près des Galeries, libre le 30 juin. Pour information tél: 562-4121 ou 562-5076. 1471

Chambre avec cuisinette disponible pour locataire situé près de l'hôpital. S'adresser au tél: 562-2154. 1472

## ATTENTION

Roland Gauthier Inc.

562-6922

Isolation laine soufflée-uréthane  
Estimation gratuite

Technicien de 15 ans d'expérience dans la machine à coudre, balayeuse. Tél: 562-2318. 612

Serais acheteur de billots de sapin et épinette 12 et 16 pieds, et aussi billots de cèdre de 8 pieds 4 pcs de long. Heures des repas 562-0805. 1263

Mise au point de votre machine à coudre. (Ajuster, nettoyer, graisser). Spécial: 10.95. Aux Gais Tissus Enr. 338 St-Jérôme. 562-5157. A-43

Nouveau dans la région: Mario Hamilton accordeur de piano plus de 10 ans à son actif dans l'art musical, et par ailleurs en plus de l'orchestre "Les Mille Tons", il vous offre la "Disco Duoson", un son et un choix exceptionnel. "Si ça swing tant c'est duoson". Tél: 562-2728. 1300

Offre d'emploi. Hommes ou femmes demandées dans la collection possédant automobile, 18 ans et plus, ayant secondaire V ou l'équivalent. S.V.P. faire parvenir curriculum vitae à c.p. 83, Petite-Matane. 1303

Panneaux à ciment (formes) pour salage de maison. S'adresser à J. Yves Fortin, St-Luc, tél: 562-6303. 1457



Remerciements à Jean XXIII pour faveurs obtenues. 137

Entrepôt à louer avec terrain: 62 Parc Industriel. 2 grandeurs disponibles, industriel ou commercial. tél: 566-2620. 139

Chalet à la semaine, face à la mer Raymond Barbeau route 132 Baie-des-Sables. 1473

Vous voulez faire de l'argent? Vous avez du temps disponible? Ceci est pour St-Ulric, Petite Matane, St-Adelme. Appelez moi 562-0115. 1389

Achetez et vendez voitures usagées et accidentées toute marque de 1968 à 1977, camion usage et accidenté toute marque, toute année, et tandem. Vendeurs des pièces usagées toute marque. Tél: 8 h 00 a.m. à 6 h 00 p.m. 562-5222 ou 562-0762, ou écrire à Centre de Pièces usagées c.p. 606, Matane. 1305

Achetez équipement de construction et outils de tout genre. Tél: 562-1426. 1386

Je suis à la recherche d'un logement 2 1/2 ou 3 1/2 pièces près de l'édifice fédéral. Tél: 562-6573 après 5 h 00. 1387

Séparation de pièces en fer forgé noir à motifs, état neuf, 16 pi x 5 pi, de large par 8 pi. de haut. Prix: \$100.00. Tél: 562-4865. 1446

Recherche appartement, grand 3 1/2 ou 4 1/2 pièces, meublé, tél: 737-4657 ou 562-5284. 1474

Si vous vous contentez d'un revenu de moins de \$15000 par année, n'appellez pas. J'ai une opportunité pour vous qui avise de l'ambition et désire un revenu au dessus de la moyenne. Age de 18 ans et plus, bonne apparence, aucune expérience nécessaire. Pour entrevue, 775-4724. 1475

Musique pour toutes occasions. Suzanne Fortin, guichetiste, chanteuse, système de son. Tél: 562-2301 ou 562-4182. 1476

Mouvement Raélien Canadien C.P. 935

Dépt. Rimouski Rimouski G5L7E1 Peut y adhérer tous ceux et celles qui ont pris connaissance des livres de Claude Vorilhon

Claude Vorilhon

V-1: le livre qui dit la vérité. V-2: les extra-terrestres m'ont amené sur leur planète. Communiquez à l'adresse ci-haut mentionnée.

## Cours de récupération

La commission scolaire Régionale des Monts désire informer les parents d'étudiants de niveaux secondaire IV et V que des cours de récupération peuvent être organisés pour la session de juillet-août 1978 dans les matières suivantes:

- Chimie
- Physique
- Mathématiques
- Anglais
- Français
- Histoire

Si les conditions d'organisation de ces cours sont respectées, ceux-ci se donneront aux écoles polyvalentes de Matane et Ste-anne-des-Monts. La date d'inscription est fixée au 4 juillet à 9 h 00 pour chacune de ces deux écoles.

Pour tous renseignements supplémentaires, prière de communiquer avec la direction des écoles ci-haut mentionnées.

La direction des services éducatifs  
commission scolaire Régionale des Monts  
Bertrand Landry, coordonnateur  
enseignement général, mesure et évaluation

Des cours de recyclage seront aussi offerts en langue maternelle, en langue seconde et en mathématiques aux élèves de secondaire 1, 2 et 3 qui ont des échecs dans ces matières.

Commission de formation professionnelle de la main-d'oeuvre  
de la région Bas St-Laurent-Gaspésie

## Appel d'offres

**PROJET:** Aménagement du sous-sol, aile administrative  
- Ventilation  
- Plomberie  
- Electricité  
- Aménagement et accès

**ADRESSE:**

350 ouest, boulevard Arthur Buies  
Rimouski, Québec  
G5L 5C7

**PROPRIETAIRE:**

Commission de formation professionnelle de la main-d'oeuvre de la  
région Bas St-Laurent-Gaspésie,  
350 ouest, boulevard Arthur Buies  
Rimouski, Québec  
G5L 5C7

**INGENIEUR:**

SMGS Consultants Ltée  
124 est, rue St-Germain  
Rimouski, Québec  
722-6844

La Commission de formation professionnelle demande des soumissions pour l'aménagement du sous-sol de l'aile administrative du Centre. Les ouvrages sont constitués de travaux de ventilation, plomberie, électricité, aménagement intérieur et accès.

Seuls sont autorisés à soumissionner pour l'exécution de ces travaux, les entrepreneurs ayant leur principale place d'affaires dans la région administrative 01.

Les plans et devis contractuels et autres renseignements pourront être obtenus à compter de mardi, le 6 juin 1978, au bureau de SMGS Consultants Ltée, 124 St-Germain-est, Rimouski, 722-6844, moyennant un dépôt de \$50.00 non remboursable.

Les soumissions devront être accompagnées d'un chèque visé au montant de dix pour cent (10%) de la soumission à l'ordre du propriétaire ou d'un cautionnement de soumission établi au même montant valide pour une période de quatre-vingt-dix (90) jours à compter de la date d'ouverture des soumissions. Cette garantie de soumission devra être échangée à la signature du contrat pour un cautionnement d'exécution et des obligations pour gages, matériaux et services pour un montant égal à cinquante pour cent (50%) du montant du contrat.

Les soumissions (trois copies ainsi que les autres documents requis) devront être insérées dans des enveloppes cachetées, scellées et adressées à la Commission de formation professionnelle. Elles seront reçues jusqu'à quatorze (14 h 00) heures, heure locale, mardi, le 20 juin 1978 et ouvertes le même jour à la même heure au Centre de formation professionnelle, 350 ouest, boulevard Arthur Buies, Rimouski, Québec.

(Les sous-traitants déposeront leur soumission au bureau des soumissions déposées du Québec, 136, avenue St-Louis, Rimouski, Québec, jusqu'à quatorze (14 h 00) heures, heure locale, vendredi, le 16 juin 1978.)

Le propriétaire ne s'engage à accepter ni la plus basse, ni aucune des soumissions reçues. Il se réserve également le droit d'accepter toute soumission en tout ou en partie, sans préjudice le cas échéant.

Rimouski, ce 6 juin 1978

Commission de formation professionnelle de la main-d'oeuvre de la  
région Bas St-Laurent-Gaspésie.

Par: Claude Saindon, adjoint à la direction générale, Services  
administratifs.

Toute  
question  
mérite une  
réponse...

Le représentant de la Régie des rentes  
sera à votre disposition  
pour vous informer à propos...

- de la rente de retraite
- des prestations payables au décès
- des prestations payables en cas d'invalidité
- des allocations familiales du Québec
- du remboursement de l'impôt foncier scolaire aux personnes de 65 ans et plus

Le 20 juin  
de 10 h à 12 h et de 13 h à 16 h  
au bureau des Affaires sociales  
Edifice Sirois  
159 rue St-Pierre, Matane  
Tél. : 562-0893



## Appel d'offres

Gouvernement  
du Québec

Les ministères ne s'engagent à accepter aucune des soumissions,  
même la plus basse.

### Ministère des Transports

**Projet: 103-0102-8** - Terrassement et structure de chaussée sur le 6ème rang est dans la municipalité de St-Adelme, comté de Matane. Longueur du projet: 1,673 km.

Sont admis à soumissionner ceux qui ont leur principale place d'affaires dans la province de Québec et qui auront réquisitionné les plans et devis à leur nom.

Un versement de \$25.00 non remboursable, à l'ordre du ministre des Finances, est requis pour l'obtention des plans et devis du projet.

**Dépôt de soumission exigé:** cautionnement de soumission: \$8,400.00 ou chèque certifié: \$4,200.00. La vente des documents est faite aux adresses suivantes: Service des Contrats, Ministère des Transports, 700 est, boul. St-Cyrille (20e), Québec, Qué., G1R 4Y9, ou 255 est, Crémazie est, Montréal, P.Q., H2M 1L5. La réception des soumissions est faite à 700 est, boul. St-Cyrille (20e), Québec, G1R 4Y9.

**Clôture de la réception des soumissions à:** 15 h 00 le mardi, 4 juillet 1978.

Le sous-ministre  
Hugues Morrissette

**Projet: 103-0206-8** - Terrassement et structure de chaussée sur la route du 6e rang est (Simoneau), dans la municipalité de St-Léandre, comté de Matane. Longueur du projet: 0,805 km.

Sont admis à soumissionner ceux qui ont leur principale place d'affaires dans la province de Québec et qui auront réquisitionné les plans et devis à leur nom.

Un versement de \$20.00 non remboursable, à l'ordre du ministre des Finances, est requis pour l'obtention des plans et devis du projet.

**Dépôt de soumission exigé:** cautionnement de soumission: \$6,800.00 ou chèque certifié: \$3,400.00. La vente des documents est faite aux adresses suivantes: Service des Contrats, Ministère des Transports, 700 est, boul. St-Cyrille (20e), Québec, Qué., G1R 4Y9, ou 255 est, Crémazie, Montréal, P.Q., H2M 1L5. La réception des soumissions est faite à 700 est, boul. St-Cyrille (20e), Québec, Qué., G1R 4Y9.

**Clôture de la réception des soumissions à:** 15 h 00, le mardi, 27 juin 1978.

Le sous-ministre  
Hugues Morrissette

## A vendre

Tente roulotte Bellevue 1976, modèle DL-8 n'ayant servi qu'une seule fois.

### Equipement:

2 bonbonnes 20 lbs, réfrigérateur 12V-110V propane; éclairage 110V-12V; poêle propane, 3 ronds; chauffage propane air forcé; auvent cuisinette; attachement au complet; roue de secours; freins électriques, peut accommoder 8 personnes, à l'état neuf. Tél: après 6 h 00 à 562-5998 le soir.

## A tous les marchands:

"Prenez avis que Monsieur Charles Ouellet, du 170 rue Dionne à Matane, époux en communauté de biens de Gisèle Maltais Ouellet, retire à sa femme le pouvoir de la représenter pour les besoins courants du ménage, et de plus ne se tient pas responsable des dettes qu'elle contractera à l'avenir."

### Canada

Province de Québec  
Municipalité St-René de Matane

## Appels d'offres

Des soumissions sont demandées pour la cueillette des vidanges dans les limites de la municipalité de St-René de Matane.

Les soumissions seront ouvertes à l'assemblée régulière du conseil municipal le 7 juillet 1978.

La corporation municipale ne s'engage à accepter ni la plus basse ni aucune des soumissions reçues.

On pourra obtenir plus de renseignements en s'adressant au bureau municipal, téléphone 224-3768.

Mme Marielle Richard  
secrétaire-trésorière

## Appel d'offres

### Soumission d'huile

Le Cégep de Matane désire recevoir des soumissions sous enveloppes cachetées pour ce qui suit:

130,000 gallons impériaux d'huile lourde (mazout ou Bunker C) en vrac, capacité des réservoirs 2 x 10,000 gallons impériaux.

35,000 gallons impériaux d'huile à fournaise numéro 2, en vrac, capacité du réservoir 3,000 gallons impériaux.

1,000 gallons impériaux d'huile diesel, en vrac.

Il est entendu que les prix nets demeureront définitifs pendant la durée du contrat et seront applicables aux demandes subséquentes durant cette même période.

Les quantités ci-dessus mentionnées sont approximatives et représentent les besoins du Cégep de Matane pour la période du 1er juillet 1978 au 30 juin 1979.

Les livraisons devront être faites à intervalles réguliers fixés par l'entrepreneur de façon à ce qu'il ne manque jamais d'huile pendant la durée du contrat.

Le Cégep de Matane ne s'engage pas à acheter les quantités maxima indiquées.

Le Cégep ne s'engage pas à accepter ni la plus basse ni aucune des soumissions reçues. Il se réserve le droit d'accepter toute soumission en tout ou en partie.

Les soumissionnaires sont invités à l'ouverture des appels d'offres qui aura lieu mardi le 27 juin 1978 à 16 heures au bureau du soussigné, situé au Cégep de Matane, 616 St-Rédempteur, Matane.

Viateur De Champlain  
Directeur des services administratifs

## Domiciles Pop. Inc.

Logements 3 1/2, 4 1/2, 5 1/2 pièces

Construction en acier et béton

Insonorisé

Tapis mur à mur

Prix raisonnable

Communiquer entre 9 heures et

5 heures p.m.

562-2646

## Offres d'emploi

Le C.E.G.E.P. de Matane requiert les services de professeurs pour 1978-1979:

A) A temps complet:

- Sociologie

b) A temps complet [postes de remplaçant]:

- Education physique

- Géographie

c) A temps partiel [Pleine charge - session d'automne 1978]

- Diplôme de 1er cycle universitaire dans la discipline appropriée.

TRAITEMENT:

- Selon la convention collective des enseignants.

DEBUT DE L'EMPLOI:

- Le 21 août 1978.

Les candidatures devront être reçues avant le 15 juin 1978 à l'adresse suivante:

Monsieur Georges-E. Bouchard  
Directeur du personnel  
C.E.G.E.P. de Matane  
616 St-Rédempteur  
Matane, Qué.  
G4W 3P7

## Avis

### Ventes par voie de soumissions

ATELIER D'USINAGE  
[anciennement connu sous le nom de RAY METAL]  
Situé à Cap-Chat, Québec.

### Appel de soumissions

Des soumissions cachetées accompagnées d'un chèque visé, représentant 2% de l'offre, seront reçues jusqu'à 14:00 heures jeudi le 6 juillet 1978 pour l'achat "en bloc" des actifs ci-après mentionnés:

"Un terrain d'environ 49,300 pi.ca. connu et désigné comme étant le lot numéro CINQUANTE-SUD, division A, resubdivision DEUX (50-A-2), du premier rang du canton de Cap-Chat (en bordure de la route 132), ainsi que de la bâtisse dessus érigée, d'une superficie d'environ 2,800 pi.ca."

#### CONDITIONS DE VENTE

1- Comptant ou à tel terme acceptable par le soussigné.

2- Le soussigné se réserve le droit de rejeter toutes les soumissions.

3- Seules les enveloppes scellées portant ostensiblement la mention "Soumissions Cap-Chat" et adressées au soussigné seront acceptées et considérées.

4- Une description plus détaillée des installations pourra être obtenue à l'adresse mentionnée ci-dessous et toutes les personnes intéressées pourront inspecter les lieux jusqu'au 5 juillet 1978, sur rendez-vous.

5- Les soumissionnaires sont invités à assister à l'ouverture des soumissions à l'adresse du soussigné, jeudi le 6 juillet 1978 à 14:00 heures.

6- Les chèques accompagnant la soumission seront retournés, si la soumission n'est pas acceptée.

7- Le transfert des actifs pourrait se faire peu de temps après.

Gilles Lapierre  
320 est rue St-Germain  
Suite 702  
Rimouski, Québec.  
[724-4461]

## Faites carrière

Une importante compagnie canadienne d'envergure internationale est à la recherche pour la région de Matane, Cap-Chat, Ste-Anne-des-Monts, d'une personne âgée de 25 à 45 ans, désireux d'améliorer sa situation actuelle. Cette personne a une bonne formation et possède une certaine expérience du public. Il doit être capable d'assumer à courte échéance un poste de commande. Nous sommes prêts à investir une somme d'argent considérable pour la formation de l'homme qui rencontre nos exigences:

Pour informations:

Demandez le gérant: 562-4324

## Agent de réclamation

Sommes à la recherche d'un expert en sinistre, avec ou sans expérience, pour la région de Matane.

Le candidat doit avoir complété son secondaire V, de préférence, bilingue et posséder une bonne personnalité.

Communiquez avec:

Bureau d'Expertises des Assureurs Ltée

148 St-Germain est

Rimouski

723-7865

## Avis

### Ventes par voie de soumissions

RESTAURANT ET SALON-BAR  
[anciennement connus sous le nom de  
RESTAURANT LA FERME NORMANDE INC.]  
situé à St-Joachim de Tourelle, Québec.

### Appel de soumissions

Des soumissions cachetées accompagnées d'un chèque visé, représentant 2% de l'offre, seront reçues jusqu'à 15:00 heures jeudi le 6 juillet 1978 pour l'achat "en bloc" des actifs ci-après mentionnés:

"Un terrain mesurant environ 130,000 pi.ca. connu et désigné comme faisant partie du lot numéro QUATRE, subdivision C (Ptie 4C), dans le premier rang du canton de Tourelle, ainsi que la bâtisse, l'équipement, le mobilier, l'agencement et les accessoires."

#### CONDITIONS DE VENTE

1- Comptant ou à tel terme acceptable par le soussigné.

2- Le soussigné se réserve le droit de rejeter toutes les soumissions.

3- Seules les enveloppes scellées portant ostensiblement la mention "Soumissions St-Joachim" et adressées au soussigné seront acceptées et considérées.

4- Une description plus détaillée des installations pourra être obtenue à l'adresse mentionnée ci-dessous et toutes les personnes intéressées pourront inspecter les lieux jusqu'au 5 juillet 1978, sur rendez-vous.

5- Les soumissionnaires sont invités à assister à l'ouverture des soumissions à l'adresse du soussigné, jeudi le 6 juillet à 15:00 heures.

6- Les chèques accompagnant la soumission seront retournés, si la soumission n'est pas acceptée.

7- Le transfert des actifs pourrait se faire peu de temps après.

Trust Général du Canada  
a-s Gilles Lapierre  
320 est, rue St-Germain  
Suite 702  
Rimouski, Québec.  
[724-4461]

## vous m'en direz tant

par: Louis-Paul Beguin

L'érable, pour nous, c'est un peu l'arbre national. Il a donné sa feuille au drapeau du Canada. Du bon sirop d'érable sur des crêpes tou-

tes chaudes, c'est bon, le matin.

Le ministère de l'Agriculture emploie le terme acériculture

pour désigner un de ses services. Le mot érablère est un néologisme, mais commença à se répandre en 1804. Dans la Gazette de Québec, on a relevé la phrase suivante. Au XIXe siècle: Une érablère (en vente) dont on peut retirer 1000 livres de sucre par année.

Voici une jolie phrase de Victor Barbeau écrite en 1965: La sève, en coulant des érables, annonce le re-

tour des longs jours des oiseaux, des feuilles et des fleurs en même temps que, pour ceux qui possèdent une érablère, la nouvelle provision de sirop et de sucre. «La tire était connue en 1810, puisque Louis Hémon dit qu'alors «la tire se vendait un sou le bâton». Heureuse époque.

Jules Verne parle dans un de ses livres du «sucre fabriqué sans cannes ni betteraves,

en recueillant cette fleur-liqueur que distille l'ace saccharinum, sorte d'érable de la famille des acérinées. «Cette phrase du père de la science-fiction se trouve dans l'île mystérieuse. Le radical «acer», signifie dur,

pointu, et, appliqué à l'érable, rappelle l'extrême dureté de son bois. L'adjectif acériné ou acéracé signifia plus tard: qui ressemble à l'érable.

Municipalité de la paroisse St-Antoine de Padoue de Kempt.

## Appel d'offre

La corporation municipale de St-Antoine de Padoue de Kempt, cté Matapédia demande des soumissions pour faire exécuter l'entretien d'hiver des chemins à la circulation automobile dans les limites de la paroisse pour une longueur de 14.25 milles de chemin, pour l'année 1978-79.

Ceci comprend 10.85 milles en chemin de gravel, 2.90 milles en chemin asphalté, 0.50 milles en rue de village. En plus, 2 virées d'autobus scolaire.

L'entretien de ces chemins devra comprendre le gravelage des chemins glacés et l'étendage de calcium sur l'asphalte.

Les soumissions devront être faites pour une durée d'un an et devront comprendre la liste des machineries disponibles pour cet entretien.

Un cautionnement de 10% est exigé soit par chèque visé ou bon de garanti. Elles devront être postées ou apportées avant le 7 juillet 1978 et l'ouverture des soumissions se fera à la session régulière du conseil municipal, le même jour à 8 h 00 p.m.

Le conseil ne s'engage pas à accepter ni la plus haute ni la plus basse ni aucune des soumissions.

## Offre d'emploi

Aimeriez-vous gagner un revenu d'exécutif dès votre première année?

Une cie très connue est à la recherche de représentants pour les comtés de Matane et Matapédia.

### QUALIFICATIONS:

Secondaire V ou équivalent, âgé de 18 ans et plus, posséder une auto, avoir de bons antécédents.

### NOUS OFFRONS:

Chiffres d'affaires établi  
Programme de sécurité et d'épargne  
Possibilité d'avancement rapide.  
Si vous êtes ambitieux et aimeriez gagner entre \$15,000 et \$25,000 de revenu dès la première année.

Pour applications écrivez à:

C.I.C.A.  
St-Ulric, C.P. 13  
Cté Matane, P.Q.  
G0J 3H0

N.B.: Insérez le no. de tél. dans l'envoi. Merci.

## Offre d'emploi

### ENDROIT:

Hôtel de Ville de Ste-Anne-des-Monts.

### POSTE:

Secrétaire de direction

### FONCTION:

Responsable du secrétariat à la Ville de Ste-Anne-des-Monts. Noter en sténographie des rapports lettres et les transcrire à la dactylographie; Tenir à jour le classement des dossiers; Effectuer tout autre travail connexe.

### EXIGENCES:

Expérience de 5 ans - Certificat de fin d'études secondaires équivalent à une 11ième année ou Secondaire V, ou diplôme d'études collégiales en techniques de secrétariat;

Posséder la sténographie, la dactylographie, la disposition des textes, les méthodes et usages propres à la tenue d'un secrétariat. Etre capable de composer des lettres et d'écrire le français sans faute.

### TRAITEMENT:

\$10,679.24 avec augmentation de 10% le 01-01-79, et bénéfices marginaux inclus à la convention collective de travail.

Inutile de vous présenter si vous ne possédez pas les qualifications demandées.

### DUREE DE L'EMPLOI:

Permanent.  
Faire parvenir son curriculum vitae avant le 28 juin 1978, à l'adresse suivante:

Ville de Ste-Anne-des-Monts  
C.P. 458

74, 1ère ave ouest

Ste-Anne-des-Monts, Qué. G0E 2G0

a-s M. Pierre Picard, adm.-délégué

Canada  
Province de Québec  
District de Kamouraska  
Cause no. 5812

Dans la cour provinciale

Eugène Dionne  
Biencourt  
Cté Kamouraska

demandeur

vs

Ronald Nadeau  
107 rue Fraser, Matane

défendeur

## Avis public

EST PAR LE PRESENT donné que les effets mobiliers du Défendeur, saisis en cette cause seront vendus, à la résidence de M. Ronald Nadeau, 107 rue Fraser, Matane, mardi le 27 juin 1978 à 10 h 00 de l'avant-midi.

Une télévision couleur Fleetwood, portable, série 489331 et accessoires.

LESQUELS EFFETS seront vendus pour argent comptant au plus offrant et dernier enchérisseur.

DONNE à Matane ce sixième jour de juin 1978.

Hugues Côté  
huissier

# Bijoux

Directement du manufacturier

Vous voulez faire beaucoup d'argent? Voilà votre chance. Travailler à votre propre compte à temps plein ou partiel en vendant des bijoux en or 10-14 ou 18 karats, la fièvre du bijou est dans l'air. C'est le temps d'en profiter.  
Investissement entre \$1,000 et \$5,000 requis protégé par l'inventaire.

Pour informations,

M. Gauthier 1-514-351-0613

## Représentants demandés

Venez faire carrière avec nous. Dû à l'accroissement de notre chiffre d'affaire, nous recherchons 2 représentants dans la vente et la collection.

Age requis: 22 à 55 ans. Posséder une automobile. Sec. 4 ou équivalent.

Nous vous donnons un entraînement de 3 semaines, dépenses payées. Bénéfices marginaux. Avancement rapide. Revenu: \$18,000. à \$25,000. par année.

Pour entrevue:

C. Guérard  
C.P. 70  
Bernières, Lévis, Qué.

Ecrire votre numéro de téléphone



## Union régionale de Rimouski des caisses populaires Desjardins Conseiller financier au développement

### DESCRIPTION

L'Union Régionale de Rimouski des Caisses populaires Desjardins, suite à des demandes du milieu et de ses Caisses affiliées, a décidé de s'engager plus concrètement dans le développement économique de la région. En plus d'avoir augmenté son budget d'investissement, elle mise maintenant sur une ressource spécialisée à plein temps dont les principales attributions sont d'effectuer, sous la direction administrative et financière, l'analyse financière des projets de développement soumis à l'Union Régionale et cadrant avec sa politique de développement socio-économique du milieu. De vérifier les probabilités et conditions de réussite des projets en fonction des normes administratives et de prix de revient généralement reconnues dans le secteur concerné. Donner son avis aux instances décisionnelles de l'Union Régionale en transmettant le résultat de ses recherches. Se tenir en contact avec les sources de renseignements pertinentes et particulièrement les représentants des ministères à vocation économique et des autres institutions impliquées dans le développement. Agir à titre de personne-ressource auprès des Caisses affiliées et des promoteurs qui demanderaient de l'assistance dans l'élaboration même d'un dossier.

### EXIGENCES

De par sa définition même, deux traits doivent caractériser la personnalité du titulaire: un bon sens de l'analyse et de la recherche doublé d'habiletés en communications parlées et écrites. Il aura en effet à se tenir en contacts avec le réseau des Caisses populaires comme tel, les groupes ou individus entrepreneurs, les spécialistes d'institutions financières impliquées dans l'investissement et des ministères ou organismes paragonnementaux à vocation économique. Il va de soi que ce poste implique des déplacements dans le territoire.

Les exigences quantitatives rattachées à ce poste sont un diplôme universitaire de premier cycle en administration ou en économique ou l'équivalent et jusqu'à deux ans d'expérience pertinente.

### REMUNERATION

Salaires pouvant intéresser quelqu'un gagnant aux environs de \$16,500.00. Plan complet d'avantages sociaux. Rétributions pour l'utilisation de l'automobile.

Nous recevrons vos candidatures jusqu'au 21 juin sous forme de curriculum vitae adressé à:

Jean-Paul Rioux, Chef  
Division du Personnel  
Service des Ressources Humaines  
Union Régionale de Rimouski des C.P.D.  
681 rue St-Germain Ouest  
Rimouski, Québec.  
G5L 7E5

# Un seul poste d'affectation pour les camionneurs de la région

L'Association des camionneurs-artisans et l'Association des camionneurs-entrepreneurs en vrac qui tous deux regroupent les transporteurs de l'est du Québec ont formé jeudi dernier une nouvelle corporation pour administrer un poste d'affectation unique pour le territoire, poste qui sera établi à Rimouski. Les camionneurs mettent ainsi un terme, du moins on le souhaite, à une situation difficile résultant du fait que chaque groupe avait son poste d'affectation et se disputait ainsi la clientèle disponible.

L'accord est survenu à Matane devant la Commission des Transports du Québec lors d'une séance de plus de sept heures entrecoupée de longues pauses et que dirigeait le président même de la commission, le juge Adolphe Prévost.

L'audience a commencé à huit heures dans la soirée et s'est poursuivie jusqu'au milieu de la nuit. Le juge Prévost a donné à chaque partie le temps de s'exprimer, de faire entendre ses témoins au besoin, d'établir la preuve de la liste de ses membres en règle et du paiement de la cotisation annuelle de \$125. La commission était vraiment venue dans le but d'amener les deux parties à s'entendre, bien décidée à y mettre la nuit s'il

l'avait fallu. D'ailleurs, le juge Prévost a rejeté carrément la demande d'ajournement au lendemain matin que le procureur des camionneurs entrepreneurs lui avait faite quelques instants seulement après le début de l'instruction. Le président de la commission a fait remarquer que le règlement 112 sur les postes d'affectation a paru il y a un an et que personne ne pouvait invoquer la surprise et le manque de temps.

Les camionneurs-artisans ont pu faire la preuve qu'ils comptaient dans leur groupe 421 membres et les camionneurs-entrepreneurs en vrac ont démontré qu'ils en regroupaient 211. Chaque cent membres donne droit à un administrateur à cette nouvelle compagnie qui régit le poste d'affectation. Les camionneurs-artisans en ont donc quatre, MM. Anicet Proulx, Clément Bélanger, Roland Philibert et Georges Valois, alors que les camionneurs-entrepreneurs en ont deux, MM. Aldège Banville et Marcel Rioux.

On sait que le chevauchement des postes d'affectation a été cause de maints litiges et a occasionné des frictions entre groupes de camionneurs.

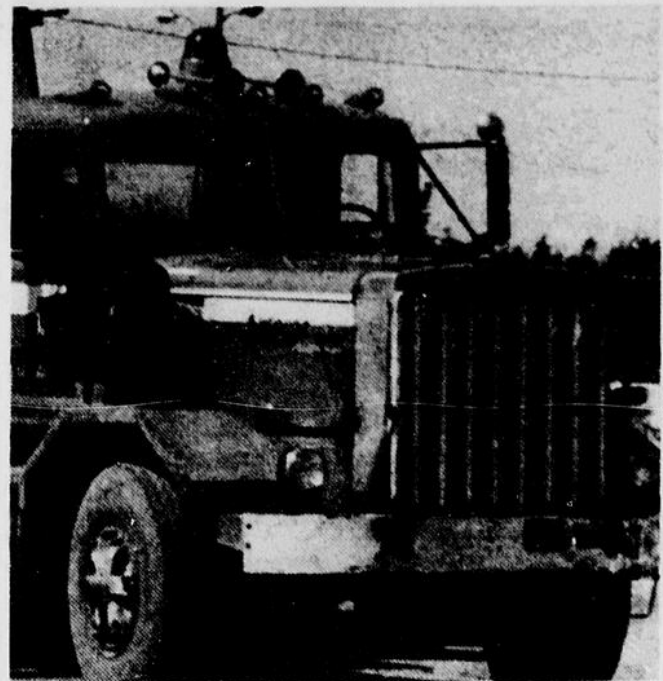
Les entrepreneurs en travaux publics se devaient à l'occasion d'agir

comme conciliateurs. C'est pourquoi, on pouvait en voir un certain nombre comme observateurs. On a noté la présence du directeur du bureau régional du ministère des Transports, M. Sarto Dionne. Son ministère est probablement le plus gros employeur dans le territoire et certains chantiers ont déjà souffert de délais suite à ce dédoublement de postes d'affectation.

Les camionneurs

avaient l'air satisfait en tout cas de l'arrangement intervenu et il semble bien qu'ils avaient donné des mandats très précis à leurs porte-parole. La séance s'est déroulée dans un climat de détente. Le juge Prévost avait mis tout son monde à l'aise.

Est-ce la fin de tous les maux dans le camionnage? Un peu tôt peut-être pour le dire mais la formule du poste unique pourrait ramener la tranquillité.



La Voix Gaspésienne mercredi, 14 juin 1978, Page B-11

## Portez-vous bien! Et portez-la en tout temps.

Chaque Québécois doit avoir sa carte personnelle d'assurance-maladie, qui lui donne accès aux services de santé assurés par le régime d'assurance-maladie du Québec.

Ayez-la toujours à portée de la main  
— et présentez-la au besoin.

Si vous n'avez pas votre carte d'assurance-maladie, vous trouverez des formulaires d'inscription dans la plupart des pharmacies et des caisses populaires.

Portez-vous bien!  
Et portez-la en tout temps.



Régie de  
l'assurance-maladie  
du Québec

### A vendre à Métis Beach



Maison d'été avec terrain boisé de 14,696 p.c.



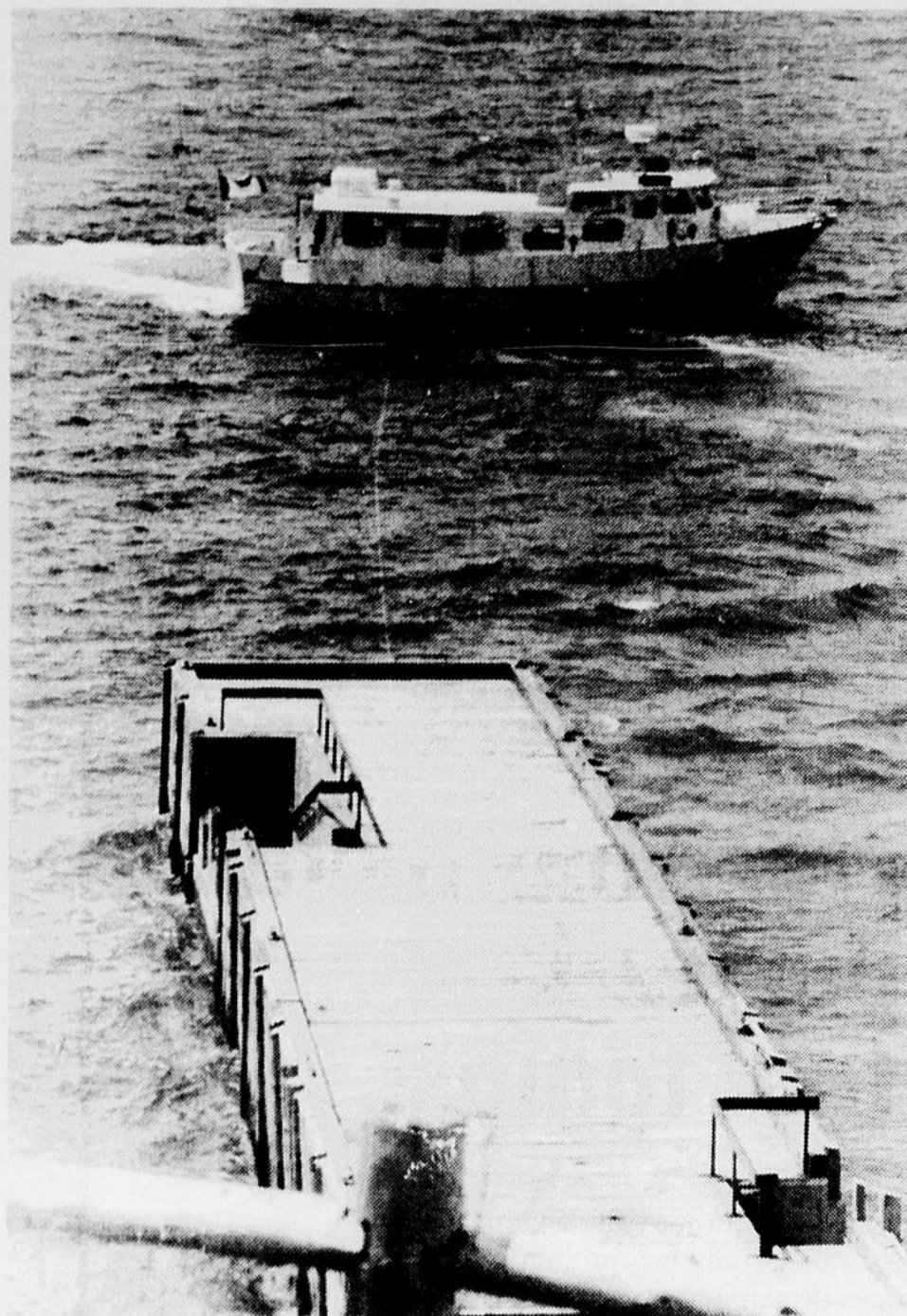
Maison d'été avec terrain boisé de 31,200 p.c.

**A vendre:**  
commerce en opération  
aux  
Galeries-du-Vieux-Port

### Léonard Gagnon Inc.

Courtier en immeuble  
113 est, rue St-Germain, Rimouski

**724-7550**



Le petit quai de l'île Bonaventure et le bateau qui le quitte après y avoir laissé un groupe de touristes désireux de voir les colonies d'oiseaux de mer qui nichent dans les falaises du côté opposé: une marche d'un peu moins de deux milles [le double pour l'aller et le retour] qui ne manque pas d'intérêt. Ce bateau en acier est muni d'un radar et sous la conduite d'un capitaine chevronné. Les mauvais souvenirs d'août 1976 s'estompent.

[Photo Gilles Gagné]

## L'Université de Rimouski a présenté un mémoire

Le mémoire remis par l'Université du Québec à Rimouski (UQAR) à la Commission d'études sur les universités le 26 mai dernier affirme, et ceci en s'appuyant sur les propos même de la commission, la capacité pour une région éloignée de maintenir un établissement d'enseignement supérieur qui respecte les qualités essentielles de l'université et en même temps, qui soit bien enracinée dans son milieu.

En accord avec la Commission qui prétend "que l'université doit accroître son adaptabilité et sa mobilité, l'UQAR est d'avis que la complexité de la situation actuelle au plan de la redefinition de l'université confirme l'absolu nécessité du "maintien et du développement d'institutions de petites tailles, plus souples, capables de s'adapter sans perdre leur raison d'être".

Quant à la poursuite de l'excellence, préoccupation essentielle pour toute université, l'institution rimouskoise, qui a ouvert ses portes en 1969, s'est déjà vue confirmer par l'ensem-

ble de la communauté universitaire québécoise sa grande valeur dans des disciplines telles l'océanographie, l'éthique et le développement régional.

Au chapitre de la formation des maîtres, l'UQAR nuance un peu de diagnostic que la commission a livré dans son document de consultation; plus précisément elle affirme l'importance de ne pas juger de la situation présente à partir de critères idéalistes.

Le mémoire de l'UQAR ne partage pas les mêmes vues que la Commission au sujet de la distinction à apporter entre la formation, et le perfectionnement: "La formation initiale dispensée à temps partiel à une clientèle adulte, n'est pas du perfectionnement. Le concept du perfectionnement devrait être limité, dans la perspective de l'université, au cas des adultes ayant acquis un minimum de formation initiale requis pour accéder à un programme de perfectionnement donné".

## Déclarez la guerre aux mouches

en profitant de nos spéciaux.

Les quantités sont limitées.

### Modèle Insectron I-40

30 Watts en rayons ultraviolets couvrant une surface de 30.000 pieds carrés (sous conditions normales) deux ampoules de 15 Watts de type lumière noire, l'une BL, l'autre BLB. Housse et garniture en aluminium antirouille. Parfait pour cours et jardins plus importants. Transformateur robuste. Consomme 1.0 amps. au max., 115 volts 60 Hz Ac. Taille 16" x 16" x 25" de haut. Poids à l'emballage 21 livres.



**Spécial: 99.<sup>95</sup>**

### Modèle Insectron I-80

**Spécial:**

**129.<sup>95</sup>**

40 Watts en rayons ultraviolets couvrant une surface de 45.000 pieds carrés (sous conditions normales) deux ampoules de 20 Watts de type lumière noire, l'une BL, l'autre BLB. Housse et garniture en aluminium antirouille. Le plus puissant de nos modèles Insectron, donnant la meilleure performance, idéal pour grandes surfaces extérieures largement infestées. Transformateur robuste. Consomme 1.1 amps. au max., 115 volts 60 Hz Ac. Taille 16" x 16" x 31" de haut. Poids à l'emballage 23 livres.



Les meilleurs prix en ville pour les matériaux électriques c'est chez



**Sirois Electric (Matane) Inc.**

Le plus important centre de matériaux électriques à Matane.

# Grande vente de pneus



Toutes dimensions pour camions

15-16-17-18-20-22-24 po.

Pour passagers

12-13-14-15-16-17-21 po.

Michelin radial pneus et tubes pour passagers et camions

Pneus rechapés toutes dimensions de 12 po. à 16 po.

Y compris radial rechapés

**Spécial (réchappé)**

à partir de **9.95**

Pour tracteurs de 400x15 à 14.9x38

Accessoires de réparation pour pneus de passagers, camions, tracteurs de ferme et pneus géants.

**Pneus usagés**

passager **5.00** et plus  
camion **10.00** et plus

Service de Pneus CTR Itée



279 St-Pierre - Matane

**562-0990**

**le français,  
je le parle  
par** 

**Du français  
international  
au français local**

Le passage du système de mesure anglo-américain traditionnel au Système International (SI) nous invite à changer certaines habitudes linguistiques.

Les termes pouce, pied, verge deviendront

peu à peu chose du passé en cédant la place aux mètres, centimètres, millimètres, et monsieur Fahrenheit devra céder la place à monsieur Celcius.

Nous devons aussi prendre l'habitude de formuler autrement les ex-

pressions numériques et les symboles d'unités.

Le Bureau de normalisation du Québec nous demande de commencer dès maintenant à respecter les règles suivantes:

a) expressions numériques  
- l'usage du point disparaît ex: \$1.54 devient 1,54 \$

- les nombres à plusieurs chiffres sont exprimés par tranches de 3 chiffres sans virgules; c'est l'espace qui remplace la virgule. ex: \$1,354,654 devient 1 354 654 \$

- les nombres inférieurs à l'unité sont précédés de la virgule et du zéro. ex: 25 cents devient 0,25 \$

b) symboles d'unités  
- désormais, l'écriture suit le même ordre que la lecture. ex: vous mesurez 1,80 m, vous pesez 80 kg, vous gagnez 12,60 \$ ou vous gagnez 12.60 \$-h (l'heure).

Ce n'est pas sorcier mais, comme il s'agit de modifier de vieilles habitudes, il faudra un certain temps avant que tout le

monde adopte le nouveau système. Aux plus fins de donner l'exemple!

.....  
Pour ce qui est du français local, d'autres habitudes, beaucoup moins défendables, sont à changer. L'exemple parle par lui-même.

L'autre jour, je demande en français (!) au contremaître d'un gros garage de Rimouski d'effectuer certains travaux sur ma voiture (je n'ai pas de char, moi!).

Voici ce que je puis lire sur la facture: "Brakes avant. Disque brakes. Brakes à main. Dimmer switch. Disc brake set. Kit cup", et quelques autres mot indéchiffrables.

Pourtant, ce garagiste, un Rimouskois ordinaire, selon toutes apparences, ne semble pas avoir fait de longues études en anglais.

Autre exemple. J'ai commandé, en français toujours, des mets chinois, dans un restaurant de Montmagny, cette fois.

Sur la facture, j'ai eu l'agrément de lire: Woon hoon soup, egg rolls, chicken fried rice, chicken noodle, pineapple chicken, etc. Rassurez-vous, je n'étais pas seul pour manger tout ça!

Passons sur les "egg rolls". Croyez-vous que cette petite serveuse de Montmagny ignore les mots poulet, riz ananas et

nouille? Alors, comment expliquer ce comportement, que je vous laisse qualifier?

Est-ce si difficile de travailler en français?

Du français international au français local, nous avons bien des habitudes à changer.

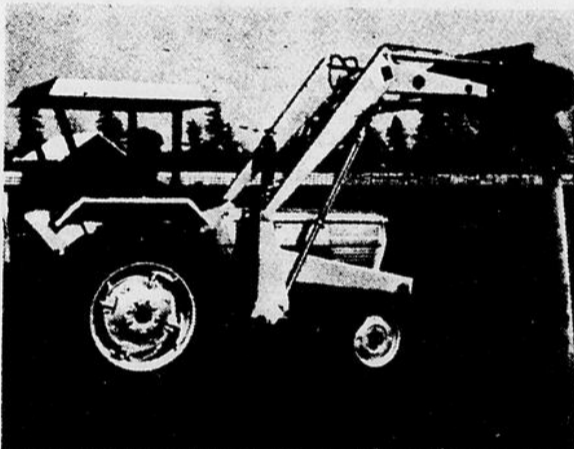
Guy Simard

**On fête  
le Québec  
est au monde**



**SPECIAL**

TRACTEUR  
WHITE



TRACTEUR  
RENAULT

**RENAULT**  
**651-4**  
4 ROUES MOTRICES



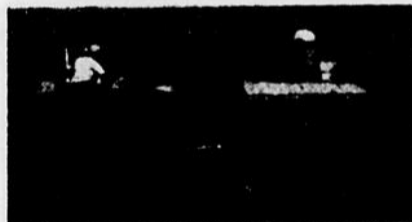
**FINANCEMENT**

**SANS INTERET**

**Vous achetez un tracteur aujourd'hui, votre premier paiement est quand?**

**...DEBUT NOVEMBRE 1978**

**MAINTENANT REGARDONS LES MACHINES A FENAISON**



C'est pour cela qu'on dit:

**A LA CO-OP C'EST CHEZ-VOUS!**

Nous sommes les premiers à offrir ces avantages sur les machines à foin.

Donc, le problème est résolu!

FAITES-VOUS LIVRER LE MODELE DE VOTRE CHOIX ET AU DEBUT DE NOVEMBRE, VOUS EFFECTUEREZ VOTRE PREMIER PAIEMENT SANS INTERET.

**coopérative agricole  
du bas st-laurent**

**1444 RUE LANDRY - MONT-JOLI  
(418) 775-4369 (418) 775-4661**

# Fête des Pères

Dimanche  
juin 18

Cadeaux sport, bricolage ou jeu



**4.29**  
Paq. de 3  
Douzaine: \$13.95

### Balles Dunlop "65"

A. Une fameuse balle de golf à dur revêtement résistant aux coupures. 86-1522. 12 pour \$13.95; 3 pour **4.29**

### Ramasse balle

B. Facilitez-lui son jeu! Léger, en aluminium; se règle de 39 pouces à 9 pieds. 86-0034. Prix modique **3.49**

### Vide-poches de golf

C. Prend tout... sauf votre café! Se fixe à la poussette; pour balles, carte de points, dés. 86-0040 **1.39**



### Balles de tennis Playmaker

**2.29**  
Bte de 3

A votre service... très rebondissantes, au revêtement très durable; emballées sous vide. Jaunes. 84-1830



### Boîte à outils

1. Solide coffret tout acier pour l'ouvrier; place pour équerre, casier amovible. Fait 32 x 8 1/2 x 9 1/2". 58-0820 **21.49**  
Voyez notre assortiment à partir de \$4.99

### Colleur à chaud U.S.M.

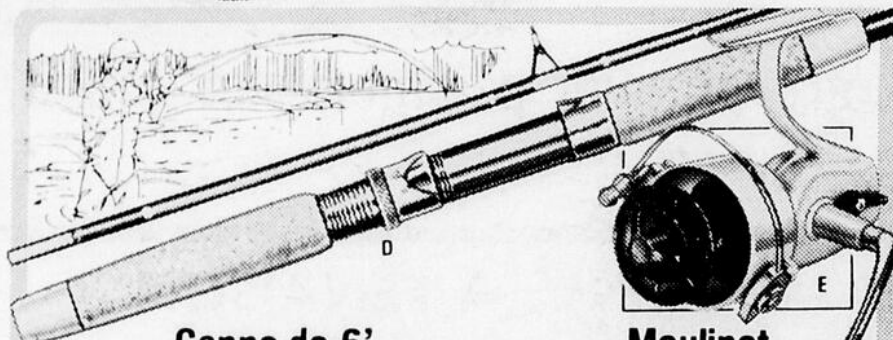
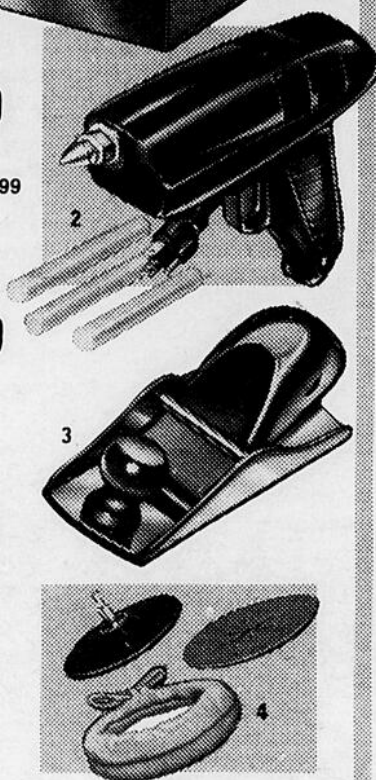
2. Emet en quelques secondes une colle chaude qui fait adhérer presque tout. 3 bâtons 1 oz. Appr. ACNOR. 120 V. **15.89**

### Rabot Woden de 7 po.

3. Rabot de 7" à un tranchant; lame en acier de Sheffield de 1 1/2". Un excellent outil indispensable et à prix bas. 57-6224 **11.95**

### Ensemble de sablage

4. Tampon caoutchouc souple de 5" à monter sur perceuse; disque abrasif; lustreur. 54-5805. L'ensemble **1.99**



### Canne de 6'

D. "Major" lancer léger; verre 2 pces; 4 anneaux et tête acier inoxydable. 78-4646 **8.89**

### Moulinet

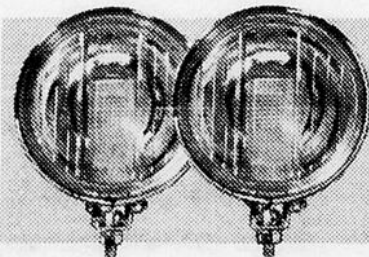
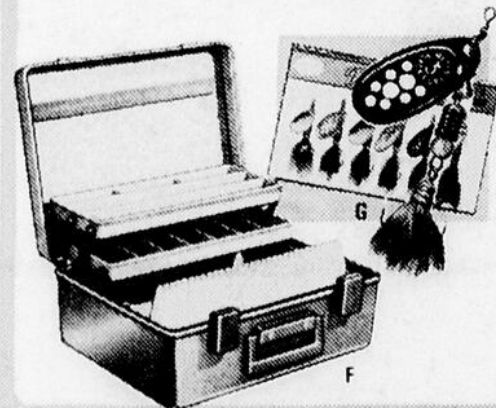
E. Mastercraft-735 de lancer léger. Corps fonte, bobine plastique. 78-4510 **7.79**

### Leurres Mepps

F. Ensemble "Killer". 6 leurres variés à triples hameçons p. "combatifs". 78-1981 **9.59**

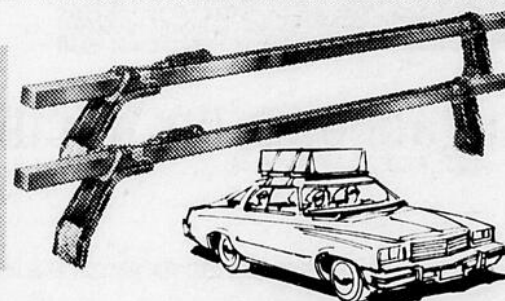
### Boîte de pêche

G. Fort plastique; 2 casiers; porte-cuilers; place pour moulinet, etc. 78-2547 **16.99**



### Phare d'appoint

Corps 5" acier inox; prof. 1-7/16"; rochet universel. Phare incolore ou ambre antibrouillard. 12 V. 20-3576X **5.29** chac.

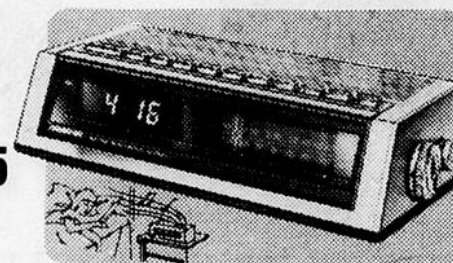


### Porte-bagages

2 fortes pièces de 60" à monter sur gouttières; acier émaillé. Courroies. Pour la plupart des autos. 40-1033 **15.95**

### Radio-réveil AM/FM

"Soundesign" à affichage à DL et variateur de luminosité. Boutons de volume et de sélection radio; à poussoirs de minuterie, de sommeil et réveil. 44-2115 **59.95**



MAGASIN ASSOCIÉ

Heures d'ouverture  
du garage

lun. - mar. - mer. 8 h 30 à 5 h 30  
jeu. - ven. 8 h 30 à 9 h 00  
samedi 8 h 30 à 5 h 00

562-5144

Voisin des Galeries du  
Vieux-Port Matane



PHOTO: J. B. J. GUYON - MATANE - 1978



# DANS LE CADRE DU FESTIVAL de la GREVETTE

## JOHNNY FARAGO à la mémoire D'ELVIS



DANS LE CADRE DU FESTIVAL DE LA GREVETTE  
DE MATANE

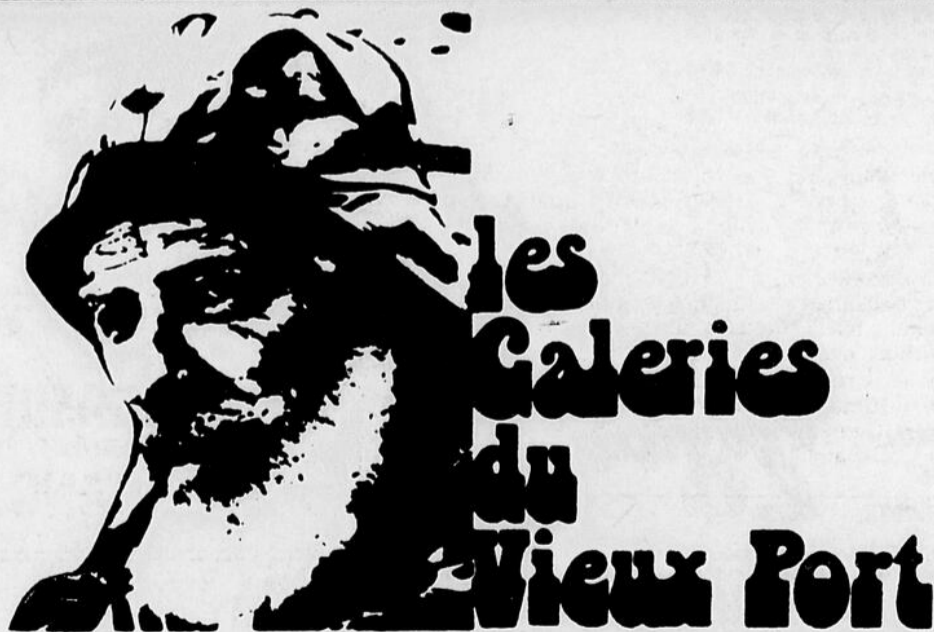


**JOHNNY FARAGO**  
A LA MEMOIRE D'ELVIS

DIMANCHE, LE 25 JUI 1978 A 20.30 HRES  
AU CENTRE SPORTIF DE MATANE

Admission: \$5.00

EN COLLABORATION AVEC LES  
Marchands des Galeries du Vieux Port de Matane



# BILLETS EN VENTE ICI

## Assemblée générale samedi

C'est samedi le 17 juin prochain à l'école Paul-Hubert de Rimouski, que se tiendra la onzième assemblée générale annuelle du Conseil régional de Développement de l'Est du Québec.

En plus de la délégation officielle de chacun des sept conseils spécialisés et des neuf organismes-membres du CRD, toutes les personnes touchées de près ou de loin par le développement de notre région, sont invitées à venir assister aux délibérations de l'assemblée.

Au programme, il y aura le rapport d'activités du conseil d'administration sortant pour l'année qui vient de s'écouler, la présentation d'un programme de travail pour l'année qui débute, l'élection d'un nouveau conseil d'administration, des officiers de la Corporation et du conseil exécutif. Un certain nombre de résolutions d'importance en provenance de nos organismes nous sont déjà parvenues et devront être discutées à l'assemblée.

Des ateliers ont également été inscrits à l'ordre du jour, au cours desquels, entre autres choses, les sujets suivants pourront être abordés: le programme expérimental de création d'emplois communautaires (volet IV), le schéma régional, la Société régionale de développement etc.

Rappelons que c'est à cette occasion que seront dévoilés les résultats de la pétition sur le prix de l'essence qui a circulé dans tout l'Est du Québec et qui a sensibilisé une foule de gens et d'organismes à ce problème de disparités régionales. Nous déciderons alors des actions qu'il faudra entreprendre pour obtenir que le gouvernement du Québec ajuste le prix des produits pétroliers dans notre région sur la moyenne du Québec.

### Projet d'élevage du vison dans le comté de Bonaventure

L'Association des éleveurs de visons du comté de Bonaventure regroupant une vingtaine de producteurs agricoles du secteur compris entre Carleton et New Richmond a soumis dans le cadre du programme de création d'emplois communautaires un projet d'élevage du vison. C'est une idée qui a été mise de l'avant il y a un certain nombre d'années. Notamment, on se souvient que le BAEQ avait mené une étude assez élaborée sur ce sujet.

L'élevage du vison est un type d'élevage très spécialisé et qui exige des soins particuliers. Par contre, la production des peaux de vison a l'avantage de ne pas être contingentée. Le marché nord-américain consomme annuellement plus de 4 millions de peaux. Le Canada pour sa part, produit environ 1 million de peaux par année dont 10% seulement proviennent du Québec plus spécialement. L'Association des éleveurs envisage produire environ 30,000 peaux par année, du moins pour débiter, ce qui représente

près de 33% de la production actuelle québécoise.

C'est l'Association coopérative des Pêcheurs de Carleton qui s'occuperait de la cuisine communautaire où serait préparée la ration alimentaire du mammifère. Comme vous le savez sans doute, l'alimentation du vison se compose dans une proportion à peu près égale de déchets de poissons et de viscères de volailles. A ce sujet, on entrevoit la possibilité de faire des échanges avec Charlevoix où un projet identique a été mis en marche et où on pratique à l'échelle industrielle l'élevage des volailles. Les camions chargés de déchets de poissons partant de Carleton pourraient revenir de Charlevoix chargés de viscères de volailles.

Ce projet pourrait créer une vingtaine d'emplois permanents. En ce qui a trait au financement, en plus de la participation des sociétaires, il y a le ministère de l'Agriculture du Québec qui songe à s'impliquer monétairement. De plus, le MEER pourrait éventuellement subventionner les installations de la cuisine communautaire.

### "Tirage futurs mariés"

Chers fiancés, ce tirage est exclusivement pour vous



A l'achat de vos alliances chez nous, vous aurez la chance de gagner cette magnifique horloge à Carillon Westminster d'une valeur de 300 00

Tirage 1er septembre 1978

Vous exigez l'excellence?

Pour un meilleur service et une plus grande qualité... fiez-vous à:

**BIJOUTERIE LEPAGE**

444 av. St-Jérôme Matane 562-2676



## Trois subventions

Le ministère fédéral de l'Expansion économique régionale (MEER) a octroyé des subventions totalisant \$2,594,336 à 46 entreprises manufacturières au Québec, pour la réalisation de 47 projets industriels, dont trois sont dans notre région: Curadeau & Frères Inc. de Rivière-au-Renard, a reçu \$50,000. La Compagnie Forestière de Saint-

Léon-le-Grand Inc. à St-Léon le Grand, a reçu \$14,000 et Couture C.G.H. Ltée, de Saint-Damase, \$7,000.

Ces subventions à l'industrie manufacturière dans la région désignée au Québec sont offertes en vertu du programme de la Loi sur les subventions au développement régional.

562-3359

*Murray Aluminium Enr.*

Jean-Guy Murray

claboard-gouttières-portes aluminium et acier

St-Luc

Cté Matane



La boutique du jeans, gilets, chemises, blouses et jupes

Fête des pères  
Le 18 juin  
"Pensez à papa"

Offrez-lui nos suggestions... à la Mercerie

**Rector Richard inc.**



Tous...les trouvent confortables

**Lois**  
JEANS & JACKETS



La boutique l'an 2000

285 St-Jérôme



## 20,000 visiteurs



L'organisation de l'Expo commerciale et industrielle de Matane a déjà vendu 45 emplacements de kiosques pour 1979.

Doit-on conclure que c'est un indice de la popularité soutenue de cet événement annuel? Tout semble indiquer en tout cas qu'il se répétera l'an prochain. On peut parler de popularité soutenue puisque 20,000 personnes ont franchi les barrières pendant ces quatre jours tant pour visiter l'exposition elle-même étalée dans l'un et l'autre module du Centre sportif que pour s'amuser dans les manèges à l'extérieur. Il y avait 54 exposants cette année et leur

nombre pourrait s'accroître l'an prochain.

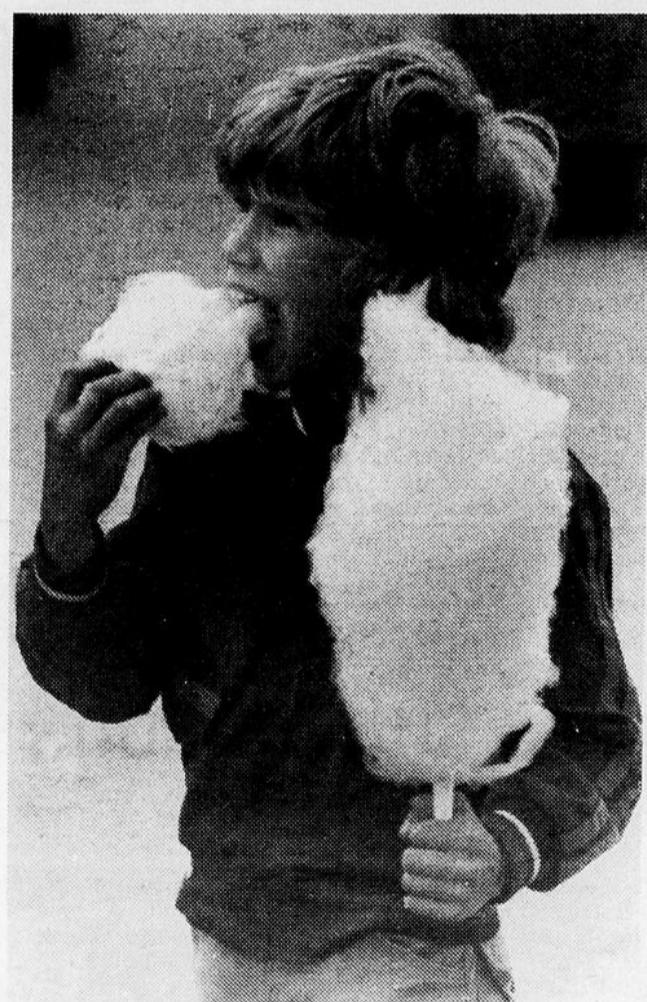
Chargé d'information et de publicité pour l'Expo, M. Denis Forest a qualifié l'événement de succès et a remercié tous ceux qui l'ont rendu possible.

Malgré qu'il ait suscité diverses réactions, le chanteur populaire Charley Rock a été dans l'ensemble assez bien reçu. Sait-on qu'il est originaire de la Gaspésie, plus précisément de la Brèche-à-Manon (près de Ste-Thérèse) et qu'il travaille dans un centre de réadaptation à Hull.

[Photos La Voix Gaspésienne]



LE DE LOCATION GA  
795 DU PHARE OU  
UONS, VENDONS ET R  
DEPANNEUR IN



Pour tous vos besoins de:  
● fondations ● transport  
de bâtiments Consultez



**MARCEL ST-LAURENT**  
562-3134

Nous venons de recevoir  
de nombreux tissus pour  
vêtements et rideaux

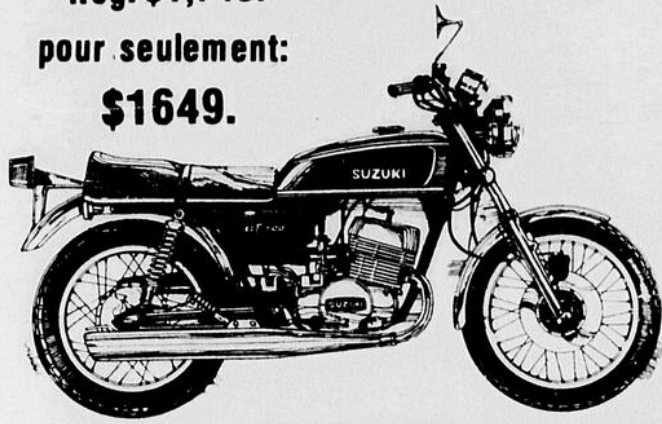
Beau choix de cadeaux  
pour la fête des pères

**R. Castonguay**

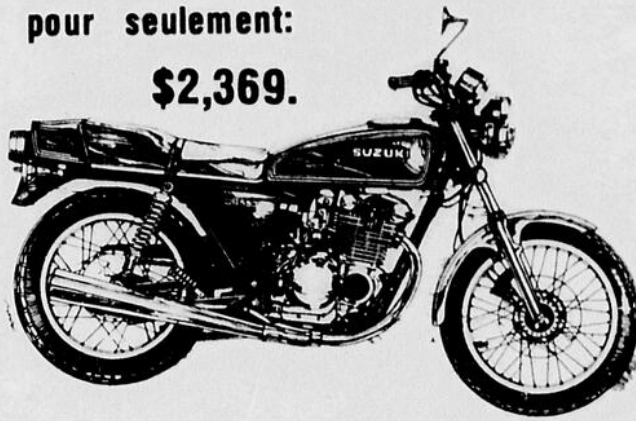
31 d'Amours Matane 562-1608

## Les véritables coureuses des grands chemins

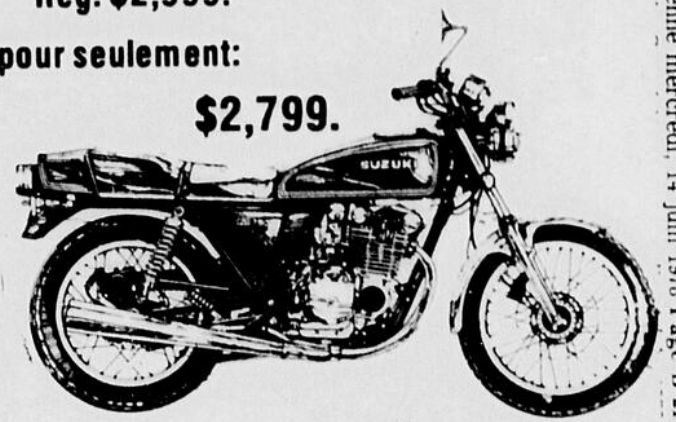
Rég: \$1,749.  
pour seulement:  
**\$1649.**



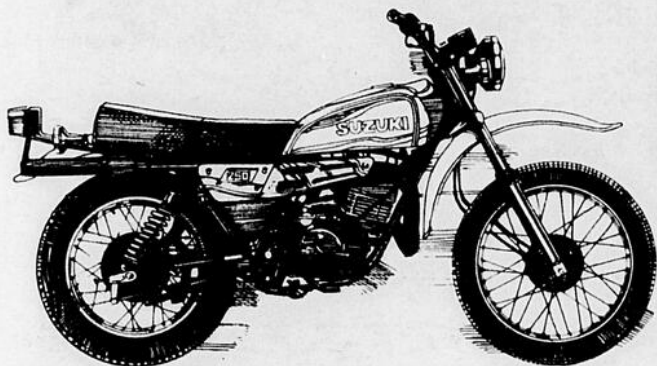
Rég: \$2,469  
pour seulement:  
**\$2,369.**



Rég: \$2,999.  
pour seulement:  
**\$2,799.**



# Gagnez une mini-moto



D'une lignée  
de championnes,  
voici nos  
motos à  
double usage

Rég: 1,649.  
pour seulement:  
**\$1,479.**



La **GAMBADE**  
**JR50**

Pour les jeunes qui n'ont pas  
froid aux yeux



Des motos de 370cc  
qui rivalisent  
avec les 500cc

Rég: \$1,759  
pour seulement: **\$1,629.**

**Vous en  
avez pour  
votre argent**



Régulier:  
80 cc — \$669.00  
100 cc — \$869.00  
125 cc — \$1069.00  
Pour seulement:  
80 cc — \$569.00  
100 cc — \$769.00  
125 cc — \$969.00

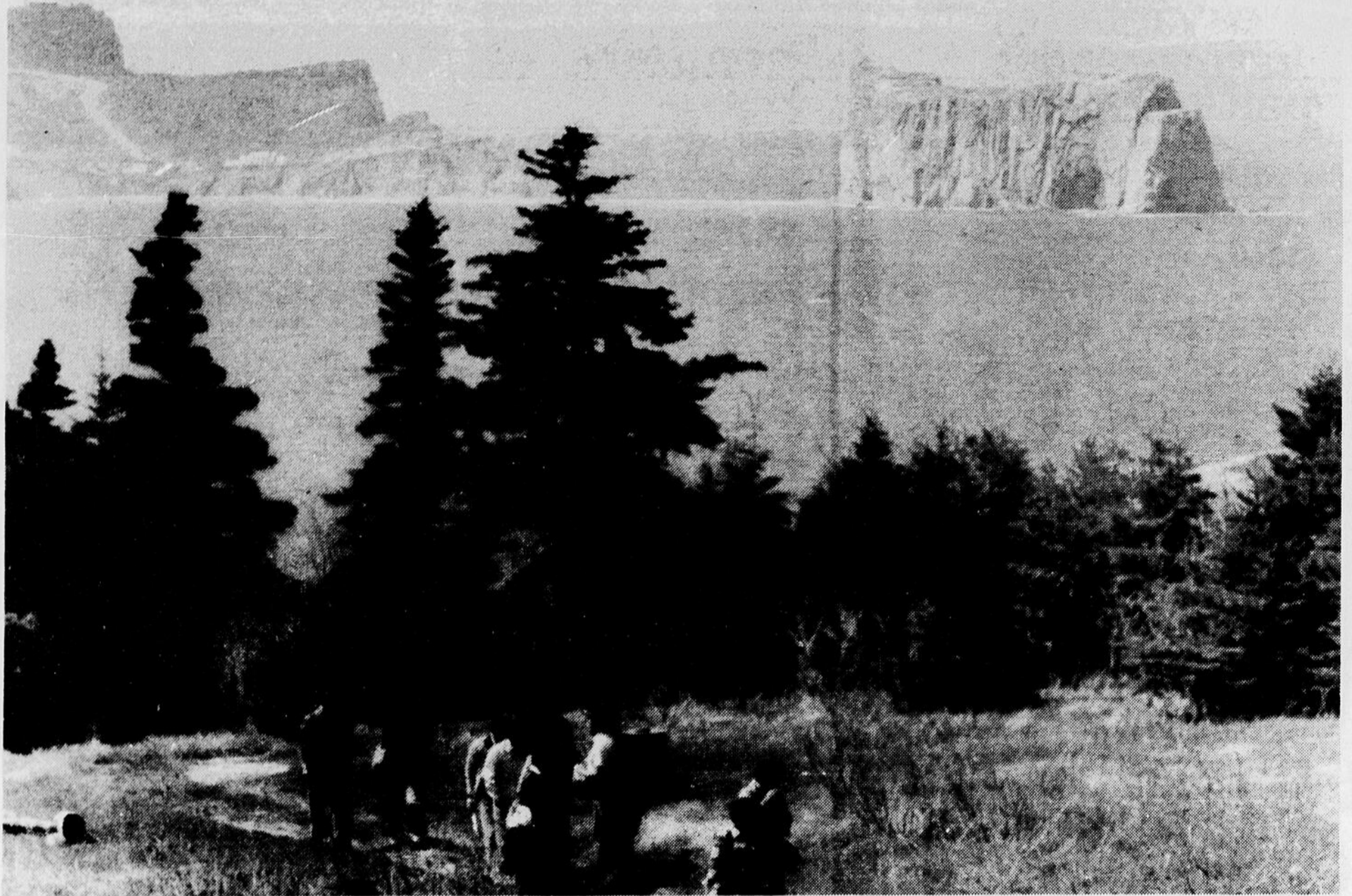
Avec chaque achat de \$5. ou plus, vous obtenez un billet pour le tirage. Chaque achat "motorisé" vous donne droit à 10 billets. Le tirage aura lieu lors de l'Exposition industrielle et commerciale de la Gaspésie à Cap-Chat le 16 juillet.



**Henri Caron Sport Enr.**

route 132  
Les Méchins  
23 boul. Ste-Anne  
Ste-Anne-des-Monts

**763-5885**



Une vue du Rocher Percé et de la côte prise de l'île Bonaventure. Les touristes n'y sont pas encore en grand nombre mais vienne le 20 juin et ce sera l'invasion habituelle. Les

hôtelières du coin s'attendent à une bonne saison.

[Photo Gilles Gagné]

# fleurdelysez-vous!

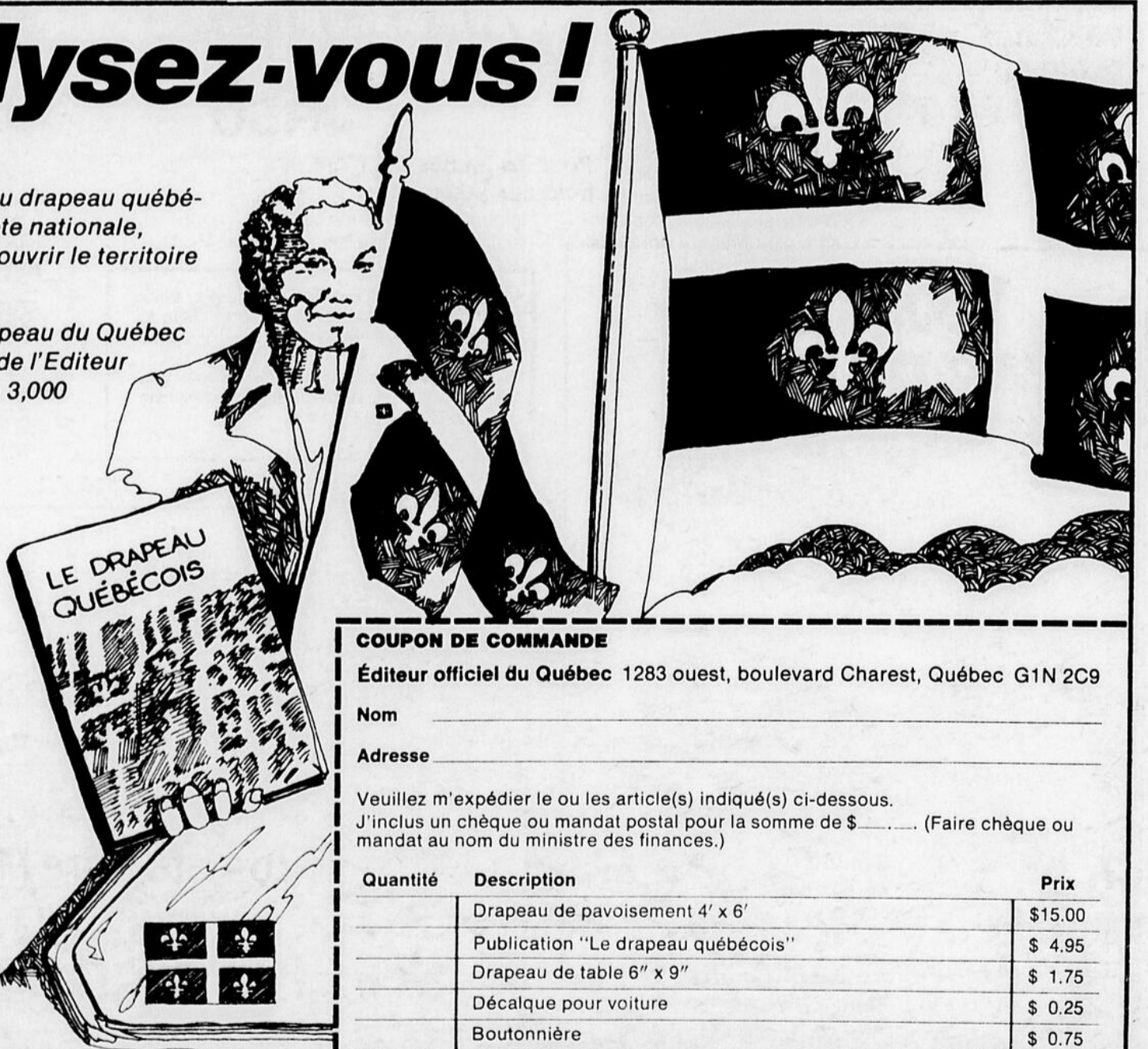
A l'occasion du 30<sup>e</sup> anniversaire du drapeau québécois et pour bien marquer notre Fête nationale, tous les québécois sont invités à couvrir le territoire de fleurs... de lys.

Vous pouvez vous procurer un drapeau du Québec dès maintenant dans les librairies de l'Éditeur officiel du Québec et dans plus de 3,000 dépositaires de journaux.

 Éditeur officiel du Québec

Librairies:  
**Montréal**  
 Complexe Desjardins  
**Québec**  
 Place Ste-Foy  
 ou  
 Centre administratif "G"  
 Rez-de-chaussée  
**Trois-Rivières**  
 418, rue des Forges  
**Hull**  
 662, boul. St-Joseph

  
**le Québec est en fleur**



**COUPON DE COMMANDE**  
 Éditeur officiel du Québec 1283 ouest, boulevard Charest, Québec G1N 2C9

Nom \_\_\_\_\_  
 Adresse \_\_\_\_\_

Veillez m'expédier le ou les article(s) indiqué(s) ci-dessous.  
 J'inclus un chèque ou mandat postal pour la somme de \$ \_\_\_\_\_. (Faire chèque ou mandat au nom du ministre des finances.)

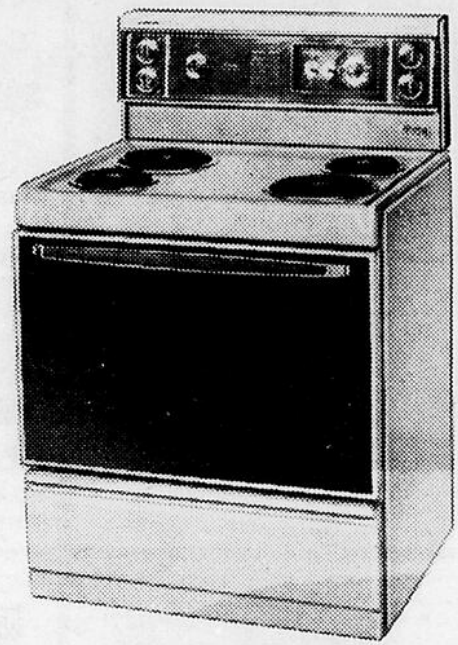
Quantité	Description	Prix
	Drapeau de pavage 4' x 6'	\$15.00
	Publication "Le drapeau québécois"	\$ 4.95
	Drapeau de table 6" x 9"	\$ 1.75
	Décalque pour voiture	\$ 0.25
	Boutonnière	\$ 0.75

**LA  
CUISINE  
PARFAITE**

# **MOFFAT**

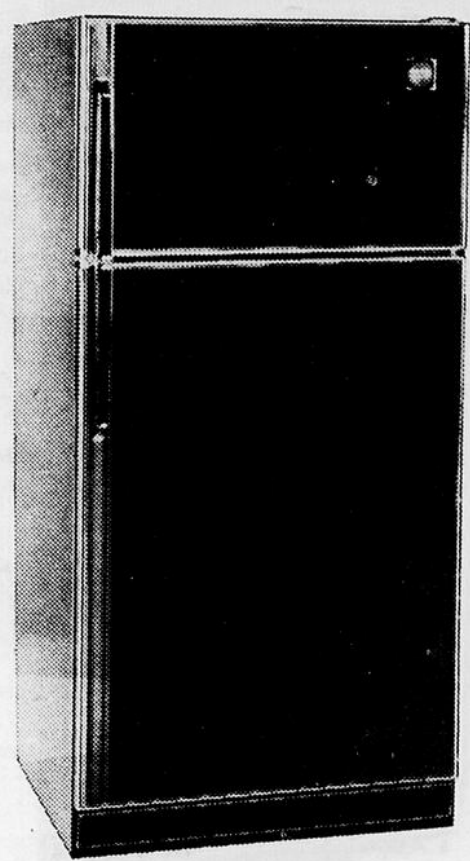
## **...la qualité pour la cuisine avec le verre noir pour le décor**

Le verre/acrylique noir donne un cachet très spécial à votre cuisine. Et les trois appareils Moffat que nous vous présentons ici vous l'offrent en équipement standard, en plus des caractéristiques les plus populaires. Jamais le verre noir ne fut à si bon prix.



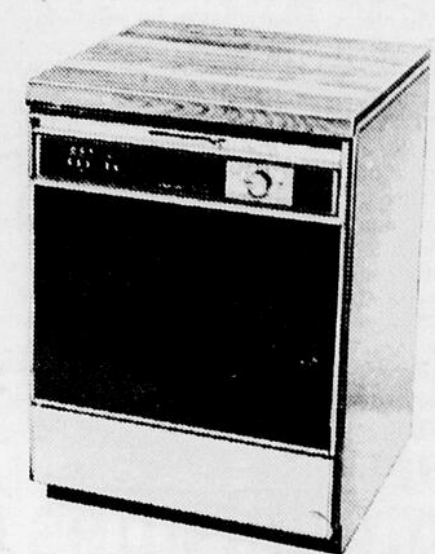
**\$439.95**

La cuisinière Moffat de 30 po avec horloge et minuterie de four, éléments amovibles, contrôle infini de la chaleur pour une meilleure graduation des températures de cuisson, porte en verre noir. **Modèle présenté MSM6068.** Moffat vous offre aussi plusieurs autres modèles de cuisinières aux caractéristiques multiples dont la pratique Gourmet et la fameuse surface uniforme de cuisson Smooth-top®, et quelques-uns à four auto-nettoyant.



**\$699.95**

Le réfrigérateur Moffat de 453 litres (16 pi<sup>3</sup>) sans givre, avec étagères réglables, garde-viande, 2 légumiers en porcelaine, compartiment à beurre à 3 températures, porte en verre/acrylique noir. **Modèle présenté MRF1648.** Moffat vous offre aussi différents réfrigérateurs avec plusieurs commodités dans tous les modèles et tous les cubages.



**\$499.95**

Le lave-vaisselle Moffat à 9 fonctions dont les lavages léger et énergétique, le chauffe-plats, le fameux Econo Cycle; muni enire autres d'un broyeur d'aliments tendres. Dessus en cerisier, porte en verre/acrylique noir; modèle transformable. **Modèle présenté MKC1258.** Tous les lave-vaisselle Moffat sont munis du système de lavage à 3 tourniquets/3 niveaux, assez puissant pour dégraisser chaudrons et casseroles aussi bien que fines porcelaines. Ils sont tous dotés du fameux Econo Cycle.

**...une tradition de qualité et d'innovation depuis 1884.**

**"Du Moffat, ça dure!"**

Nicole Germain



# **MOFFAT**

**Les p'tits détails font toute la différence!**

A quiconque prend connaissance de cette publicité, le produit peut être vendu à un prix inférieur

**Meubles  
Gérard  
Gagnon inc.**

264 St-Pierre Matane  
562-3284

# Trois études sur l'effet des arrosages de forêts

Le ministre des Terres et Forêts, monsieur Yves Bérubé, annonce l'attribution de trois contrats de recherche pour les études visant à évaluer l'impact des pulvérisations contre la tordeuse des bourgeons de l'épinette sur les humains, sur les petits mammifères et sur le plancton des milieux aquatiques.

Une première subvention de \$6,510 a été accordée à l'Hôpital St-Joseph de Rimouski, afin de défrayer une partie du coût d'une étude épidémiologique dont le but consiste essentiellement à établir le niveau de risque pour la santé des individus résidant à proximité des aires d'arrosage.

L'étude, menée par le Département de Santé Communautaire de l'Hôpital St-Joseph en collaboration avec le Département de Pharmacologie de l'Université McGill, consiste à analyser, avant, pendant et après les pulvérisations, les échantillons sanguins de 120 personnes, dont 60 résidant à proximité des aires d'arrosage (entre 3 et 5 km), et les 60 autres à une distance plus grande (à un minimum de 25 km). La comparaison du taux de cholinestérase de chaque

groupe permettra d'évaluer l'impact sur les humains des arrosages contre la tordeuse des bourgeons de l'épinette.

Une deuxième subvention de \$50,000, a été accordée à l'Université McGill pour une étude de l'impact des arrosages sur les populations de mammifères. Cette étude s'effectuera sur deux ans. Cette année, les chercheurs procéderont au recensement des mammifères dans un secteur où aucune pulvérisation n'est effectuée, et l'an prochain, ce recensement sera effectué dans le même secteur, qui aura alors fait l'objet de pulvérisations aériennes d'insecticide. La comparaison des deux recensements permettra d'évaluer l'impact des arrosages sur les mammifères.

Une troisième subvention d'environ \$20,000, est en voie d'être accordée à l'Institut National de la Recherche Scientifique - Section Eau (INRS-Eau), pour une étude sur les effets des insecticides sur le phytoplancton et le zooplancton des milieux aquatiques. Cette étude vise à évaluer le transfert des produits pulvérisés dans la chaîne alimentaire des milieux aquatiques. Elle con-

sistera en des tests de toxicité qui seront effectués sur le phytoplancton et le zooplancton, qui sont les maillons de base de la chaîne alimentaire des milieux aquatiques.

Le ministre Bérubé estime que l'octroi de ces contrats de recherche, ajouté à tous les autres efforts gouvernementaux (tels que réduction très substantielle des superficies arrosées, changement de la formation des insecticides pour tenir compte du moindre risque, etc), démontre hors de tout doute le sérieux avec lequel le gouvernement du Québec se penche sur cette question de la tordeuse des bourgeons de l'épinette. Le ministre Bérubé souligne que les études en cours relativement à la tordeuse des bourgeons de l'épinette, aux moyens de la contrer et aux effets des pulvérisations d'insecticides sur l'environnement, placent le Québec à la fine pointe de la recherche dans ce domaine, tout en répondant aux souhaits et aux recommandations maintes fois exprimés par la communauté scientifique de voir parfaire et compléter les connaissances à ce sujet.

## Solidarité économique

# Deux organismes de l'Est reçoivent des subventions

Deux organismes de l'Est du Québec ont reçu des subventions de l'ordre

de \$90,000 de la part du ministère du Tourisme, de la Chasse et de la Pêche (MTCP) pour réaliser divers aménagements de plein air à l'extérieur des parcs. Quelque 63 hommes-mois seront engagés afin de mener à bien, d'ici le 31 mars 1979, ces différents projets qui s'inscrivent dans le cadre de l'OPERATION SOLIDARITE ECONOMIQUE. Cette région, fort riche en sites naturels, possède un potentiel récréatif et touristique de tout premier intérêt.

### Le Conseil intermunicipal des loisirs de Témiscouata Inc.

La route historique du Grand Portage, corridor naturel ayant servi de voie de communication entre l'Acadie et Québec au début de la colonie, traverse un paysage de hautes collines harmonieuses. Un sentier de randonnée, le Sentier du Grand Portage qui s'étend de Cabano à Saint-Modeste sur une longueur d'environ 70 km, permet d'explorer la région. Le Conseil intermunicipal des loisirs de Témiscouata Inc. entend apporter des améliorations à ce sentier qui sert également, par endroit, à la pratique du ski de fond, afin d'en

faire profiter davantage la population des localités échelonnées le long de ce parcours, de même que les habitants de la région et les touristes de passage. Les travaux se dérouleront surtout à Saint-Honoré, étape médiane du sentier. Ce même organisme procédera aussi à la rénovation d'un point pédestre à Dégeles, ville industrielle et forestière arrosée par la rivière Madawaska. Une somme de \$80,000, en provenance du MTCP, servira à la réalisation de ces deux projets et environ 56 hommes-mois y travailleront.

### La Corporation municipale du village de Mont Saint-Pierre

Localité sise dans un hémicycle formé par deux montagnes, Mont Saint-Pierre accueille de nombreux visiteurs de passage, surtout au cours de la saison estivale. Une somme de \$10,000 obtenue par la corporation municipale de l'endroit permettra à quelque 7 hommes-mois de travailler à la réfection du quai, lieu de prédilection des touristes qui aiment s'y arrêter un moment pour contempler le paysage, prendre une bonne goulée d'air du large et parfois taquiner l'éperlan.

## Nettoyez vos tapis COMME LES PROFESSIONNELS

(à un prix faites-le vous-même)

LOUEZ NOTRE RINSEVAC—le nouvel appareil portatif et facile à utiliser pour nettoyer les tapis en douceur, par extraction à l'eau chaude.

- il rince les fibres du tapis avec une solution d'eau chaude et de produit nettoyant
- il détache et aspire immédiatement la saleté, la crasse et les résidus incrustés
- il laisse vos tapis PROPRES et FRAIS!

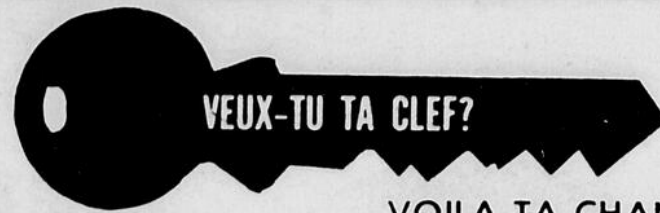


Tarif de location, seulement \$12.00 par jour

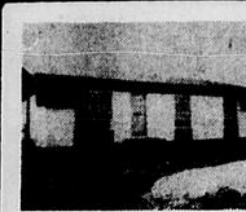
**LOUEZ RINSEVAC**

Vos tapis seront plus propres et le resteront plus longtemps

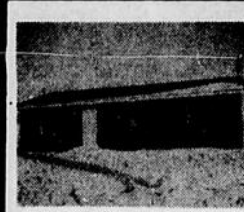
Quinc. André Fortin Enr.  
225 rue Fraser, Matane  
562-2220 562-0038



VOILA TA CHANCE



581, St-Jean



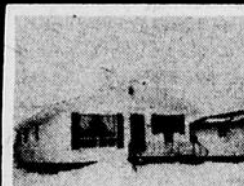
247 Bois-Joli



353 des Erables



382 St-Christophe



333, Bouillon



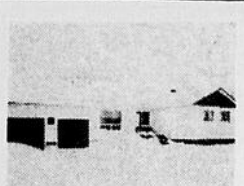
225 rue Soucy (4 logements)



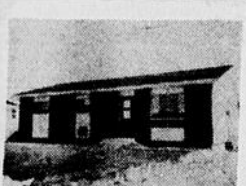
Ulric-Tessier  
St-Ulric, [3 logements]



420 av. Desjardins  
Chalet



1955 Matane-sur-mer



513 rue Rousseau



233 rue Soucy

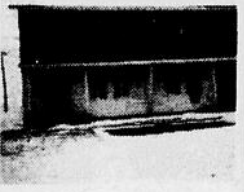


34, Bon-Air  
"Maison-mobile"

Terrain commercial  
Centre-Ville



345 des Erables



455-457 boul. Hamel  
Duplex



Rue Principale, St-Luc  
4 logements



Boul. St-Benoit  
Amqui  
10 logements



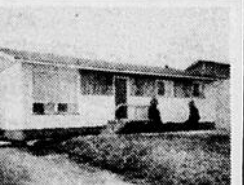
49 des Bouleaux



191 Blouin



108 Montée François  
Marquis, Petite-Matane



353 Boucher



Gilles Belzile  
président

Rimouski - Riv. du Loup  
Lévis - Amqui

Matane 307 de la Gare 566-2842

Service - vente - achat  
prêt hypothécaire

Marc-André Dionne  
Directeur  
562-1471

Gilles Marcoux  
Agent d'immeubles  
562-5703

Jean-Pierre Chouinard  
Agent d'immeubles  
562-5134



# MEDIC-O-PRIX

Votre voisin au grand coeur...

**RAID**  
insecticide pour la maison et le jardin  
462 G.  
Prix régulier 3.99



**2.69**

**DESENEX**  
onguent pour pieds d'athlète  
25 G.  
Prix régulier 2.60



**1.59**

**DESENEX**  
poudre contre les pieds d'athlète  
80 G.  
Prix régulier 2.98




**1.78**

**AGREE**  
rincage-revitalisant  
350 ml + 30% boni  
Prix régulier 2.61



**1.48**

**NUJOL**  
huile minérale  
475 ml  
2.52



**1.39**

**SOLARCAINE**  
aérosol  
115 G.  
Prix régulier 2.60



**1.57**

**ROYAL GINSENG**  
ampoules  
10 x 10 ml  
Prix régulier 13.00



**6.93**

**ROYAL LECITHIN**  
1200 mg  
60 capsules  
Prix régulier 3.90



**1.99**

**MENNEN**  
Speed-stick déodorisant  
75 gr.  
Prix régulier 2.11



**1.29**

**MENNEN**  
skin bracer lotion après rasage  
4 oz  
Prix régulier 1.74



**1.09**

**MILK PLUS 6**  
shampooing  
350 ml  
Prix régulier 3.25



**1.99**

**JOHNSON & JOHNSON**  
Band-Aid pansements adhésifs  
100  
Prix régulier 2.99



**1.49**

**JOHNSON & JOHNSON**  
auto kit trousse de premiers soins  
Prix régulier 9.00



**4.99**

**JOHNSON & JOHNSON**  
diachylon imperméable  
1/2 x 10 vgs  
Prix régulier 1.81



**0.99**

**JOHNSON & JOHNSON**  
flex-i-gaze bandages de gaze  
2 x 5 vgs  
Prix régulier 1.70



**0.88**

**JOHNSON & JOHNSON**  
STERI-PAD compresse de gaze  
2" x 2", 12's  
Prix régulier 2.14



**1.09**

**JOHNSON & JOHNSON**  
dermicel diachylon pour peau sensible  
1/2" x 5 vgs  
Prix régulier 1.36



**0.69**

**NEET**  
crème épilatoire  
50 ml  
Prix régulier 1.75



**1.09**

**TONI**  
permanente  
Prix régulier 3.98



**2.24**

**JOHNSON & JOHNSON**  
cure-oreilles  
400  
Prix régulier 3.18



**1.69**

**SHOWER TO SHOWER**  
poudre désodorisante aux herbes  
227 G.  
Prix régulier 2.77



**1.53**

**ATRA RASOR**  
Prix régulier 4.98  
30



**3.19**

**TRAC II**  
lames  
9's  
Prix régulier 2.60



**1.58**

**KLEENEX**  
essuie-tout  
2 rouleaux



**0.89**

**SCOTTIES**  
papier mouchoirs grosse boîte  
2 pour  
Prix régulier 1.09



**1.09**

**COLGATE**  
dentifrice  
150 ml  
Prix régulier 2.28



**1.39**


Pas plus que trois par client—jusqu'à épuisement des stocks

RAYMOND BONIN ET MICHEL LAHAYE  
Galeries du Vieux-Port  
Matane, Qué.  
Tél.: 562-5661

MICHEL COULOMBE  
496, rue St-Jérôme  
Matane, Qué.  
Tél.: 562-1650

**Spéciaux en vigueur du 14 juin au 24 juin 1978**

**TAMPAX**  
10's  
Prix régulier 0.90



**0.59**

# Un bilan pour deux ans

L'Office de protection du consommateur, ayant été empêché en 1975 de présenter son rapport annuel, vient de faire parvenir un rapport couvrant la période du 1 avril 1975 au 31 mars 1977.

On tente dans ce document, de faire une présentation complète de l'Office (mandat, objectifs, organisations, réalisations) et on mentionne l'imminence d'un nouveau projet de loi qui sera selon l'expression de madame Lise Payette, ministre des consommateurs, coopératives et institutions financières, la pièce maîtresse d'un véritable code de protection du consommateur, laissant présager des lendemains prometteurs.

Fondé en 1971 l'Office de la protection du consommateur avait à Rimouski, des 1973, un bureau régional. Depuis il y eut organisation de kiosques d'information dans deux centres commerciaux à Rimouski et Rivière-du-Loup, la participation à une exposition à la Grande Place et à l'école polyvalente Paul Hubert de Rimouski ainsi que la tenue d'un bureau "satellite" à Rivière-du-Loup. Il y eut aussi des conférences et des cours dans des écoles de Rimouski, Mont-Joli et Matane. Et participation à une émission hebdomadaire au canal 2 de Cablo-Distribution à Rimouski.

Entre le 1 avril 1975 et le 31 mars 1977, l'Office a reçu 217,639 demandes de renseignements et de plaintes. Seules les plaintes étaient à l'origine d'enquêtes avant 1975, mais maintenant l'Office effectue des enquêtes de nature préventive. Au cours de la période susmentionnée, le service de l'inspection a effectué 1698 enquêtes et les services de vérification en a effectué 679.

Au cours de cette période, l'Office a donné 790 ordres à des compagnies et commerçants pris en défaut, d'avoir à se conformer à la loi de la protection du consommateur, et en outre, 557 poursuites ont été intentées.

Du 1 avril 1975 au 31 mars 1976, la section des permis a délivré 1241 permis de vendeur itinérant et 3164 permis de vendeur d'automobiles usagées, en 1976-1977, 1191 permis de vendeur itinérant ont été délivrés ainsi que 2,859 permis de vendeur d'automobiles usagées.

Depuis avril 1973, l'Office publie un bulletin mensuel intitulé "Protégez-vous," distribué gratuitement sur demande. Ce bulletin tire maintenant à 9,000 exemplaires.

L'Office estime que le consommateur québécois est très mal protégé dans le domaine de l'énergie, et 790 plaintes concernaient l'Hydro-Québec: lecture irrégulière du compteur d'électricité, retards parfois considérables dans l'envoi des comptes, imposition d'une pénalité excessive à celui qui ac-

quitte sa facture en retard, interruptions de service inacceptable et service à la clientèle inadéquat.

Il y a aussi des plaintes concernant la fourniture de carburant pour véhicules automobiles. Il y a également un secteur qui surveille la publicité destinée aux enfants, qui n'a pas chômé.

Le budget de l'Office

qui était de \$13,839,000. en 1975-76 a été de \$21,762,000. en 1976-77, dont \$11,201,000. en traitements, salaires et allocations.

Pour la région de Rimouski dont nous faisons partie, en 1975-1976 les demandes de renseignements et plaintes ont été de 4,683, les visiteurs de 736 et les plaintes de 341. En 1976-77, elles furent de

8,057. Le total provincial au cours de l'année fut de 105,392.

Du 1 avril 1975 au 31 mars 1977, les droits perçus des vendeurs itinérants furent de \$238,050. les droits perçus des vendeurs d'automobiles usagées furent de \$507,510.

Au 31 mars 1977, le personnel de l'Office était de 108 personnes.

## Jacques Fer Ornemental

RAMPES - ESCALIERS - CLOTURES - ACCESSOIRES DE FOYER - TABLES CENDRIERS - AUVENTS EN FIBRE DE VERRE

St-Léandre Tél: 737-4944

### MARCHE J.B. CARRIER INC.

198 Bergeron 562-1303

### SUPER MARCHE CARRIER

71 av. Desjardins Matane 562-0956



### La fête des pères

Spéciaux APF finissant 17 juin

<b>Poitrines de poulets</b> Dorchester <b>1.15 lb.</b>		<b>Fesses de porcs</b> entières <b>1.07 lb.</b>		<b>Steak de porc</b> gras enlevé <b>1.69 lb.</b>	
<b>Jambons</b> Legrade Dinner ¼ de fesse prêt à servir env. 1½ lb. <b>1.89 lb.</b>					
<b>Crème glacée</b> Grade saveurs assorties format 3 chopines en plastique <b>1.39</b>					
<b>Saucisses fumées</b> Legrade <b>.99 lb.</b>			<b>Hauts de pattes</b> jeune porc <b>.49 lb.</b>		
<b>Foies de porcs</b> frais <b>.49 lb.</b>			<b>Lard salé</b> canadien <b>.79 lb.</b>		
<b>Crème à fouetter</b> Lucky Whip, en poudre Monarch, bte 4 oz <b>.59</b>	<b>Pouding</b> Robin Hood Bte 9 oz, pomme, citron, bleuets <b>.49</b>	<b>Jus d'oranges</b> pur, sucré, bte 48 oz Libby <b>.99</b>	<b>Margarine</b> Grad Dure Bte 1 lb. <b>.49</b>	<b>Macédoine légumes</b> Grad bte 19 oz <b>2/.79</b>	<b>Breuvage Rougemont</b> fruits, bte 10 oz oranges raisins <b>4/.89</b>
<b>Essuies-tout</b> Royal, blanc 2 roul. <b>.99</b>	<b>Papier toilette</b> Royal, 8 roul. <b>2.29</b>	<b>Fèves avec sauce aux tomates</b> Clark, bte 19 oz <b>.57</b>		<b>Nettoyeur à bains, évier, tuiles</b> Aérosol format 14 oz <b>1.09</b>	<b>Soupe Aylmer</b> , bte 10 oz crème de champignons 2 btes crème de poulet poulet et riz Au choix <b>.59</b>
<b>Oranges</b> Sunkist Valencia gr. 88 <b>6/.79</b>		<b>Carottes</b> E.U. Canada No 1 2 lbs <b>.49</b>		<b>Concombres</b> larges E.U. Canada No 1 gr. 44 ch. <b>.29</b>	
<b>Nectarines</b> E.U. gr. 80 <b>4/.88</b>		<b>Pois verts</b> York ass. choix bte 19 oz <b>2/.75</b>	<b>Kool aid</b> breuvage sucré, bte 660 gr. <b>1.59</b>	<b>Toast Melba</b> Old London, bte 100 s <b>.89</b>	<b>Dr Ballard</b> nourriture pour chat, bte 15 oz saveurs assorties <b>2/.59</b>
<b>Poudre à laver</b> Grad, bleues, sac 2 kg <b>1.59</b>	<b>Beurre d'arachides</b> Kraft, jarre 16 oz <b>.99</b>	<b>Eau de javel</b> Mix'O, gallon 128 oz rég.: <b>.97</b> spécial <b>.89</b>	<b>Mouchoirs Royal</b> bte 100 feuilles blanc - ass. <b>.59</b>	<b>Mais en crème</b> York choix, bte 19 oz <b>2/.89</b>	<b>Fèves jaunes</b> York, coupées, bte 19 oz <b>2/.79</b>
<b>Beurre de caramel</b> Grenache, format 1.70 kg <b>2.09</b>	<b>Céréales</b> Honey Comb de Post, bte 400 gr. <b>1.09</b>	<b>Biscuits</b> Petit Beurre de Viau, bte 680 gr. <b>1.09</b>	<b>Mélange à pizza</b> Kraft, saucisses bte 496 gr. <b>.99</b>	<b>Chocolat</b> bonbonnière 1 lb, Pot of Gold <b>2.29</b>	<b>Pilules Instantine</b> Pour maux de tête, bte 100's <b>1.59</b>
<b>Biscuits, David</b> tartes au fraises cello 459 gr., <b>.89</b>	<b>Assouplissant</b> tissus Bounce Bte 40 feuilles <b>1.99</b>	<b>Fixatif à cheveux</b> Lady Patricia 300 ml <b>1.59</b>	<b>Chocolat</b> cello 8 oz au choix, buds - macarons wafers - peanuts - raisins <b>1.09</b>		

# FAITES TRAVAILLER VOS IDÉES!

## Associations ou individus...

Tous les Canadiens ont intérêt à créer des emplois. Grâce au programme *Canada au travail*, on peut faire travailler ses idées: il s'agit de trouver des projets créateurs d'emplois et utiles à la communauté.

Toute association reconnue peut présenter un projet de son cru ou bien parrainer un projet élaboré par des individus n'appartenant pas à cette association. En administrant des projets *Canada au travail*, ces associations ou institutions à but non lucratif jouent un important rôle social.

## Aidez votre communauté!

En plus de créer des emplois, le programme a pour but d'aider l'ensemble de la collectivité. Les projets doivent donc apporter des installations ou des services utiles à la population. Ceux-ci ne sont pas nécessairement reliés aux activités habituelles des associations qui les proposent.

## Créez des emplois!

Chaque projet doit créer au moins trois nouveaux emplois qui apporteront une expérience utile à des sans-travail de la localité.



**Boucherville** — On prépare ici des ébénistes de la Rive-sud à entrer sur le marché du travail.

**Alma** — On veut faire connaître la chair de lapin afin d'ouvrir un marché pour les producteurs.

**Rivière-du-Loup** — On veut ici réunir des données sur la région afin de compléter un dossier économique.

**Montréal** — But: favoriser le développement physique et mental, de même que la dextérité des jeunes du Centre-sud de la métropole.

**Ste-Marie-de-Beauce** — Recyclage expérimental d'un sous-produit du bois pour créer de nouveaux produits.

**Lac St-Jean** — On offre un service de secrétariat à des organismes sans buts lucratifs n'ayant pas de secrétariat permanent.

Pour toute information, on s'adresse à un Centre de Main-d'oeuvre — Centre d'Emploi du Canada ou au bureau local de la Direction de la création d'emplois.

**PARTICIPEZ AU PROGRAMME DE CRÉATION D'EMPLOIS**

### DATE LIMITE

Mettez vite votre imagination au travail pour présenter votre projet avant le 25 juin.

 Emploi et Immigration Canada / Employment and Immigration Canada  
Bud Cullen, Ministre / Bud Cullen, Minister

# CANADA AU TRAVAIL





## Fête de Marie Reine (7)

Si la proclamation dogmatique spécifique de la Royauté de Marie ne s'imposait pas, une fête spéciale pour la célébrer s'imposait et était réclamée de partout. Le Pape Pie XII exauça ce vœu en instituant par une lettre Encyclique spéciale, le 11 octobre 1954, la fête liturgique solennelle de la Vierge Marie Reine. Fête célébrée maintenant le jour octave de l'Assomption. L'affinité essentielle de ces deux fêtes apparaît ainsi plus clairement par rapport à la glorification de Marie, comme le démontre la liturgie de toujours. "Depuis les premiers temps de l'Eglise catholique, écrit Pie XII, le peuple chrétien a adressé à la Reine du ciel ses supplications et ses chants de louange et d'amour... Jamais l'espérance mise en la Mère du divin Roi Jésus-Christ ne fut déçue..." Il qualifie lui-même de "Message de la Royauté de Marie" le message radiophonique qu'il adressa au peuple portugais à l'occasion du couronnement de la statue miraculeuse de Fatima.

Sa Lettre Encyclique du 11 octobre 1954, présente ainsi son but: "Pour mettre en quelque sorte le comble à ces marques de notre piété envers la Mère de Dieu... pour conclure heureusement l'Année Mariale... et pour accéder aux demandes instantes qui nous parviennent de partout. Nous avons décidé d'instituer la fête liturgique de la Sainte Vierge Marie Reine... Par Notre Autorité apostolique, Nous décrétons et instituons la fête de Marie Reine... afin que tous reconnaissent plus clairement et honorent avec plus de zèle l'empire clément et maternel de la Mère de Dieu..."

Certes, la Royauté de Marie diffère de celle du Christ. "Jésus, explique le Pape, est Roi des siècles éternels par nature et par conquête; par lui, subordonnée à lui, Marie est Reine par grâce, par alliance divine, par une élection toute particulière... Son royaume est vaste comme celui de son Fils Dieu, puisque rien n'est exclu de sa domination..." Paul VI en détermine la nature: "La Royauté de Marie, dit-il, dure sans cesse... Dans sa charité maternelle, elle s'occupe, jusqu'à ce qu'ils soient parvenus à la félicité de la patrie, des frères de son Fils qui sont encore des pèlerins... en butte aux dangers et aux misères de la vie."

De son côté, dans sa proclamation du dogme de l'Immaculée Conception, Pie IX avait expliqué: "Etablie Reine du ciel et de la terre par le Seigneur et exaltée au-dessus de tous les chœurs des anges et de tous les saints du ciel, à la droite de son Fils unique Jésus-Christ, c'est vraiment avec un cœur maternel que Marie se préoccupe de tout le genre humain... Elle obtint audience par la puissance de ses supplications maternelles, elle reçoit tout ce qu'elle demande et n'éprouve jamais de refus." "Par droit maternel peut-on dire, ajoute Léon XIII, Marie dispose d'un pouvoir presque sans limite." Comment fixer le seuil de la divinité où s'arrête la dignité et la puissance de Marie? Reine puissante et mère aimante, puissance royale et amour maternel.

Mgr C.-E. Roy

## Les anciens de Laval honorent Mgr Gagnon

A l'occasion de sa réunion à Rimouski le 16 juin, l'Association des Anciens de l'Université Laval, section du Bas St-Laurent, rendra hommage lors de son banquet à Mgr Antoine Gagnon de Rimouski.

La journée commencera à 16 h 00 par une rencontre du secteur de l'Université Laval, M. Jean-Guy Paquet et le directeur général de l'Association, Me Richard Drouin, avec le recteur de l'Université du Québec à Rimouski, M. Pascal Parent. A 18 h 30, la ville de Rimouski offrira une réception aux partici-

pants et le banquet aura lieu à 20 h 00 à l'hôtel St-Louis.

Pour la région de Matane, le responsable du comité pour la vente des cartes est M. Gérard Lavoie, comptable. A Mont-Joli, cette responsabilité a été confiée au docteur F.-X. Beaulieu. Ceux qui demeurent hors des villes Rimouski, Mont-Joli, Matane et Rivière-du-Loup pourront faire parvenir leurs demandes (avec chèque selon le nombre de cartes désirées) à M. Jean-Marc Labbé, Québec-Téléphone, dép. 310, Rimouski. La carte vaut \$15.

# Accessoires de Bureau Starmark

La fête des pères s'en vient (18 juin)!

## bellavance inc.

### Distributeur de trombones (N° 9542)

Distributeur pratique de trombones, modèle de table, avec pourtour aimanté pour atteindre instantanément les trombones fournis avec l'accessoire.



\$2.20

### Porte-crayons (N° 9522)

Gardez les stylos et les crayons à portée de la main dans cet attrayant accessoire et vous les aurez au moment voulu. Idéal pour la maison ou le bureau.



\$3.15

### Corbeille à papier

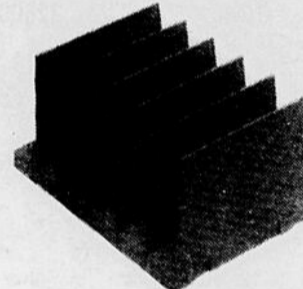
Deux modèles populaires de corbeilles à papier en plastique qui s'harmonisent à tout décor de bureau - les deux ont une hauteur de 14 1/4". N° 9525 rectangulaire N° 9515 rond



\$5.15

### Classeur de bureau (N° 9535)

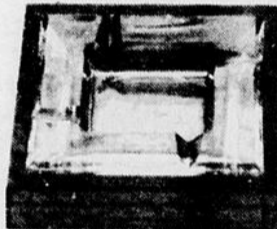
Le classeur de bureau "agrafable" original pour ranger livres, magazines, dossiers, etc. Chaque classeur contient six sections et il est possible d'en ajouter d'autres facilement.



\$12.35

### Cendrier (N° 9532)

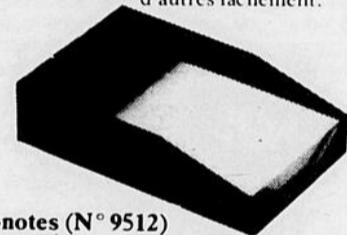
Le cendrier Starmark, un article indispensable pour chaque bureau, comprend une pièce rapportée amovible en verre qui facilite le nettoyage et un support de cigarettes à rainures.



\$4.00

### Bloc-notes (N° 9512)

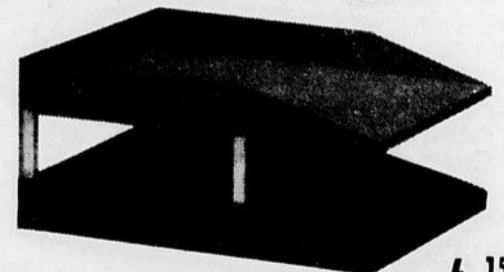
Un porte-bloc-notes pratique avec feuilles de papier à mémos de 6" x 4"



\$3.15

### Panier à correspondance (N° 9503)

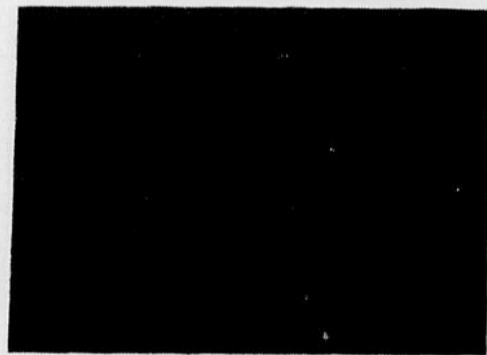
Attrayants paniers format légal facilement superposables à toute hauteur à l'aide de supports noirs (N° 173S) ou aluminium (N° 193S).



\$6.15

### Sous-main (N° 9530)

Il est agréable d'écrire sur ce sous-main stylisé. En vinyle noir à endos mousse antiglissement, avec panneaux de bout aux couleurs Starmark.



\$14.75

### VASTE CHOIX DE COULEURS:

noir, rouge, jaune, tangerine, gris, avocat, bleu et beige.

Prix régulier \$38.55

### SPECIAL SUR ENSEMBLE

- 1 panier de correspondance simple 9503 \$ 6.75
- 1 sous-main 9530 \$ 14.75
- 1 distributeur de trombones 9542 \$ 2.20
- 1 bloc-notes 9512 \$ 3.15
- 1 porte-crayons 9522 \$ 3.15
- 1 cendrier 9532 \$ 4.00
- 1 corbeille à papier 9525 ou 9515 \$ 5.15

Spécial \$30.00

# bellavance inc.

MATANE, 296 ST-JEROME, TEL: 562-0422



# programme

La Voix Gaspésienne mercredi, 14 juin 1978 Page B 29

suite de la page B4

21h00 "L'Shak" du Pêcheur  
Soirée - Chansonnier  
Invitation aux Amateurs

## VENDREDI 23 JUIN

Invitée d'Honneur: Le Député Denise Leblanc  
Journée de l'ex-président: Alban Arsenault - 1971-72

### • Activité permanentes •

- Centre d'Accueil
- La Maisonnée
- Garderie "La Marmaille"
- Comptoir de Souvenirs
- Halte Viking
- Camp des Bûcheux
- L'Shak" du Pêcheur
- Camping Caravaning
- Comptoir de Crevettes
- Comptoir Philatélique
- Café Terrasse Mark-Ten
- Tir à la Volée
- Carrefour Culturel
- Camp Scout

06h00 Début Concours de Pêche au Saumon  
07h00 Déjeuner - Camp des Bûcheux - CBGA  
07h00 Déjeuner - Auberge - CHRM

### OMNIUM DU FESTIVAL DE LA CREVETTE

1er Tournoi de Golf "78"  
Place des Sports  
07h00 Premier départ  
14h00 Ouverture Officielle  
18h00 Buffet  
21h00 Remise des Prix  
Soirée dansante avec CHRM  
Une commandite de Wellie Gauthier, Molson  
Club de Golf "Le Montagnard"

### JOURNEE DE LA FEMME

\*\*\*\*\* VISAGES DE FEMME \*\*\*\*\*

#### Présidence d'Honneur

Madame Denise Leblanc  
Député des Îles-de-la-Madeleine  
Adjointe Parlementaire,  
au Ministre Industrie et Commerce  
Madame Jeannine Lamarre  
Présidente du Festival de la Crevette  
Toutes les activités ont lieu à l'École Gagnon  
09h30 Café d'Accueil  
10h00 Musique d'Époque: Folklore  
12h00 Dîner - Causerie  
Conférencière Mme Danielle-Maude Gosselin  
Auberge des Gouverneurs  
De 12h00 à 14h00  
14h30 Bouquets d'Époque  
16h00 Dentelles d'Autrefois avec Visages de Femme  
17h00 Vin d'Amitié  
19h30 Rencontre Écrivains Féminins invitées  
21h00 Dégustation Vin et Crevettes  
Exposition de livres d'écrivains féminins

#### Une réalisation:

C.O.D.E.C.  
Des Cercles AFEAS  
Du Comité d'Accueil  
Des Dames Auxiliaires de la Légion  
De l'élément féminin d'Ademas  
Les Filles d'Isabelle  
Et de femmes à titre individuel

09h00 Raquette d'Argent  
Ping-Pong, Badminton  
Polyvalente  
Club de Ping-Pong et Club de Badminton

10h00 Course au trésor  
Dans chaque paroisse  
Les Scouts

13h00 Emission "Coeur à Coeur" CHRM  
En direct du Centre d'Accueil

19h00 Lancement d'un volume  
Présidente d'Honneur, Pauline Cadieux  
Salle Civique de l'Hôtel de Ville  
Organisé par la Session Ross 1978 (UQAR)  
Sur invitation

21h00 Soirée d'Amateurs  
Bienvenue à tous les talents  
Camp des Bûcheux

21h00 "L'Shak" du Pêcheur  
Soirée - Chansonnier  
Invitation aux Amateurs

### FETE DE LA SAINT-JEAN

22h00 Danses Québécoises  
Halte Routière  
Société d'Action Nationale

23h59 La Parenté au Feu de la Saint-Jean

## SAMEDI 24 JUIN

Invité d'Honneur: Le Ministre Yves Bérubé  
Journée de l'ex-président: Ulric Lapointe - 1973

### • Activité permanentes •

- Centre d'Accueil
- La Maisonnée
- Garderie "La Marmaille"
- Comptoir de Souvenirs
- Halte Viking
- Camp des Bûcheux
- L'Shak du Pêcheur
- Camping Caravaning
- Comptoir de Crevettes
- Carrefour Culturel
- Camp Scout

00h01 Feu de la Saint-Jean  
Halte Routière  
Orchestre - Animation  
Société d'Action Nationale

01h00 Danses Québécoises  
Halte Routière  
Orchestre  
Société d'Action Nationale

### 2e RALLYE PROVINCIAL 4 x 4

"Rallye de la Crevette"  
00h02 Départ au Camp des Bûcheux  
07h00 Déjeuner au Camp 2  
09h00 Départ du Camp 2  
13h00 Coulee à Noël  
15h00 Arrivée Centre de Ski, Mont-Castor  
17h00 Dégustation de boeuf braisé  
Centre de Ski, Mont-Castor - \$3.00  
Musique Disco  
21h30 Remise des prix  
Commandite Mark-Ten

### JOURNEE COTE-NORD: SALUT LA PARENTE!

V.M. Camille Marcoux  
08h00 Départ de Baie-Comeau  
10h30 Arrivée à Matane  
V.M. Sieur D'Amours  
11h00 Départ de Godbout  
13h30 Arrivée à Matane  
Matane accueille la Parenté de la Côte-Nord

06h00 Déjeuner - Camp des Bûcheux - CBGA

07h00 Déjeuner - Auberge - CHRM

09h00 Tournoi de Soccer  
Cegep et Polyvalente  
Le Club de Soccer

09h00 Compétitions Motos - Enduro  
1ère compétition du championnat inter-rive  
Départ de l'Hôtel de Ville  
Arrivée: Place des Sports vers 14h00  
Club Enduro

09h00 La Raquette d'Argent  
Tennis  
Cegep  
Club de Tennis

09h00 Tir à la Volée  
Compétition Inter-Regionale  
Route 132, Phare ouest  
Centre de tir de Matane Inc. "La Precision"

10h00 Randonnée Cycliste Laurentide  
Départ: Centre Sportif  
Arrivée: 15h00, Parc des Îles  
En collaboration avec l'Auberge Jeunesse

10h00 Tournoi de Fers du Festival de la Crevette  
Compétition Inter-Regionale  
Terrain du Club de Fers  
Club de Fers

### TOURNOI PROVINCIAL DE PETANQUE

09h30 Inscription  
11h45 Ouverture Officielle  
12h00 Départ du jeu  
Place des Sports  
L'Association Regionale des Clubs de  
Pétanque, les "Raspaillettes" et Molson

13h00 "Coeur à Coeur" CHRM  
En direct du Centre d'Accueil

13h00 Course d'Accélération de Motos  
Route St-Adelme  
Inscription: 11h00  
Club Les Viking

14h00 Olympiades Forestières  
Finales  
Camp des Bûcheux

14h00 Baseball Junior  
Rimouski vs Matane  
Parc Municipal de Baseball  
Association Baseball Mineur - Les Moose

16h00 Tirage Auto Moose  
Parc Municipal de Baseball  
L'Ordre Loyal des Moose

16h00 Les 135 Ans des Bouffard à Matane  
Célébration - Eglise - Petit Matane  
18h00 Rassemblement - Grand Hall du CEGEP

19h00 Messe  
Eglise St-Jérôme  
Société d'Action Nationale

20h00 LA SOIREE DES GUERRIERS - KARATE  
Centre Sportif - Entrée \$3.00  
Club de Karaté Morneau Inc.  
20h00 Championnat  
semi-professionnel par équipe  
Bourse \$500.00 la meilleure équipe  
22h30 Démonstration spectaculaires  
Par le Maître Fernand Morneau

page suivante

## activités permanentes

### LES DEUX OLYMPIADES FORESTIERES

Eliminatoires 17 - 18  
Finales 24 - 25  
Participation du public. Inscription sur place.

### HALTE VIKING

Accueil des motocyclistes à compter du 16  
A l'Est de Matane, route St-Adelme (croisement 2e rang)  
Camping - Cantine - Musique

Club Viking de Matane

### "L'SHAK" DU PECHEUR

300, de la Gare  
11h30 - Dîner - 17h30 - Souper  
Spécialité - "La Platée du Pêcheur"  
21h00 Soirée - Chansonnier  
Invitation aux Amateurs  
Animateur - Jean-Marie Morais

Le Club Lions avec Armand "Le Poissonnier"  
Tous les jours

COMPTOIRS-CREVETTES 562-2671  
Endroits: Centre d'Accueil - Centre-Ville

Coin du Pont - Centre-Ville

Camp des Bûcheux  
Aux Principales Activités  
Les Fruits de Mer de l'Est du Québec Inc.  
287, rue St-Pierre

### CAMP SCOUT ET GUIDE

Du 22 au 26  
Ouverture à 17h00 le 22  
Parc des Îles de la Rivière Matane  
Camp d'Exposition - Démonstration - Information  
Bivouac, tous les soirs  
Les Scouts et Guides



# programme

- 21h00 Soirée Disco**  
Adieu de la Disco "Fleur de Lys"  
Théâtre Parc des Îles  
Animateur: Marc Charest  
Disco "Fleur de Lys"
- 21h00 Soirée Dansante**  
Polyvalente - Entrée \$3.00  
Folklore sociale  
Orchestre: Les Gaspésiens  
C.O.D.E.C.
- 21h00 Soirée d'Amateurs**  
Bienvenue à tous les talents  
Camp des Bûcheux
- 21h00 "L'Shak" du Pêcheur**  
Soirée - Chansonnier  
Invitation aux Amateurs
- 23h00 La Nuit du Festival**  
"La Tournée des Grands Ducs"  
Départ: Centre Sportif  
Arrivée: Camp des Bûcheux  
Richard Landry et ses musiciens

Les 24-25 Juin

## LES 135 ANS DES BOUFFARD A MATANE

- Samedi 24  
16h00 Concelebration - Eglise Petit Matane  
18h00 Rassemblement - Grand Hall du Cegep  
19h00 La Bouffe-ti-faille  
21h00 Soirée - Animation - Danse
- Dimanche 25  
12h00 Pique-nique - Rang des Bouffard  
2e Rang du Petit Matane  
14h00 Dévoilement du monument  
chez Adalbert Bouffard  
15h00 Visite du musée historique  
ancienne maison d'Horace Bouffard  
P.M. Promenade dans le rang.

# Bon festival

**DIMANCHE 25 JUIN**

INVITE D'HONNEUR: S.E. Thomas Enders  
JOURNÉE DU COMITE ORGANISATEUR 1976  
Benoit Bouffard - Alain Desjardins  
Perry Fournier - John Synnott - Jean-Yves Vezina

### • Activités permanentes •

- Centre d'Accueil
- La Maisonnée
- Garderie "La Marmaille"
- Comptoir de Souvenirs
- Halte Viking
- Camp des Bûcheux
- L'Shak du Pêcheur
- Camping Caravaning
- Comptoir de Crevettes
- Comptoir Philatélique
- Carrefour Culturel
- Camp Scout

### ACTIVITES PERMANENTES

#### KIOSQUES - INFORMATION - SOUVENIRS

Endroits: Centre d'Accueil - Centre-Ville  
Coin du Pont - Centre-Ville  
Camp des Bûcheux  
Aux Principales Activités  
Kiosque Mobile  
Bureau du Festival

**COMPTOIR PHILATELIQUE 562-0547**  
Le 16, du 19 au 23 et le 26 de 08h30 à 17h30

### DESCENTE EN CANOT DE LA RIVIERE MATANE

- 06h00 Déjeuner des canoteux  
Camp des Bûcheux
- 09h00 Départ: Camp 2 (Hommes)  
Départ: Cap Seize (Femmes-mixtes)
- 15h00 Arrivée des premiers canots  
Bassin du Parc des Îles
- 20h00 Résultats descente en canot  
Remise des bourses et trophées  
Local Chevaliers de Colomb  
Conseil 2884, des Chevaliers de Colomb  
Wellie Gauthier, agent Molson

- 06h00 Déjeuner - Camp des Bûcheux
- 07h00 Déjeuner - Auberge - CHRM
- 09h00 Tir à la Volée (suite)  
Compétition Inter-Regionale  
Route 132, Phare ouest  
Centre de tir de Matane Inc. "La Précision"
- 10h00 Tournoi Provincial de Pétanque (suite)  
08h30 Inscription  
10h00 Départ du jeu  
Place des Sports  
L'Association Regionale  
des Clubs de Pétanque "Raspaillettes"  
Wellie Gauthier et Molson
- 10h00 Tournoi de Fers (suite)  
Compétition Inter-Regionale  
Terrain du Club de Fers  
Club de Fers
- 11h00 Messe du Festival  
Théâtre des Îles  
Une collaboration des 10 paroisses de la Région
- 13h00 Course de Brouette  
Parc des Îles Inscription: 12h00  
Junior 15-17 ans - Senior 18 ans et plus  
Commandite de Béton Provincial Ltée
- 13h00 Rou-Dou-Dou - Clown - Pour les Jeunes  
Théâtre des Îles
- 13h00 Concours d'Adresse au Volant (Slalom)  
Inscription: 10h00  
Invitation provinciale  
Stationnement Centre Sportif  
Club Matanauto Inc.

- 13h00 Plongée Invitation  
Attraction spéciale  
Bassin Parc des Îles  
Club Plongée Sous-Marine
- 14h00 Course de Bains  
Bassin du Parc des Îles  
Club de Plongée sous-marine
- 14h00 Olympiades Forestières  
Finales  
Camp des Bûcheux
- 20h30 Johnny Farago "A la Mémoire d'Elvis"  
Centre Sportif - Entrée \$5.00

### LUNDI 26 JUIN

Invité d'Honneur: Mgr Gilles Ouellet

Journée de l'ex-président: Donald Tremblay - 1977

Le 17 de 08h30 à 12h00  
Bureau de Poste, 200, Ave St-Jérôme  
Vente d'articles philatéliques  
Cachet d'obliteration special  
Information - Postes Canada

#### TIR A LA VOLEE

Le 17 de 13h00 à 16h30  
Le 18 de 09h00 à 12h00  
Du 19 au 23 de 18h30 à 21h00  
Route 132, du Phare, Ouest  
Activites de tir pour tous

Centre de Tir de Matane Inc. "La Précision"

#### CAFE TERRASSE

Les 16-22 et 23 de 09h00 à 21h00  
Les 17-19-20-21-24 et 26 de 09h00 à 17h30  
Mail des Galeries du Vieux Port  
Animation avec Fernand Lapierre à l'orgue  
Exposition 4x4 - Films  
Une Courtoisie de Mark-Ten  
et des Galeries du Vieux Port



**FERMETURE DU FESTIVAL  
CE N'EST QU'UN AU REVOIR!**

*Merci  
à la Parenté d'être venue!*

#### CARREFOUR CULTUREL

Du 22 au 25 de 13h00 à 21h00  
Le 26 de 09h00 à 16h00  
347, Avenue St-Jérôme - Pavillon  
Centre-Ville  
Exposition Intérieur - Artisans à l'Oeuvre  
Artisanat - Bijoux - Céramique - Peinture -  
Pâtisserie - Sculpture  
Modules Artisanat et Arts Visuels  
CODEC de Matane

### • Activités permanentes •

- Centre d'Accueil
- La Maisonnée
- Garderie "La Marmaille"
- Comptoir de Souvenirs
- Halte Viking
- Camp des Bûcheux
- L'Shak du Pêcheur
- Camping Caravaning
- Comptoir de Crevettes
- Carrefour Culturel
- Camp Scout

### JOURNÉE DU TRICENTENAIRE

Hommage à l'Age d'Or

- 06h00 Déjeuner - Camp des Bûcheux - CBGA
- 07h00 Déjeuner - Auberge - CHRM
- 10h00 Messe Eglise St-Jérôme
- 10h00 Rouli-Roulant  
Compétition - Demonstration  
Edifice du Ministère  
Des Approvisionnements et Services du Canada  
Boulevard Dion  
Ademas
- 11h30 Dernier Diner  
Camp des Bûcheux
- 11h30 Dernier Diner - "L'Shak"
- 13h00 Emission "Coeur à Coeur" CHRM  
En direct du Centre d'Accueil
- 14h00 Inauguration - Place du Tricentenaire  
Dévoilement Monument aux Pionniers  
Face au Ministère Terres et Forêts  
Avenue St-Jérôme  
Comité du Tricentenaire  
Société d'Histoire
- 15h00 Visite Carrefour Culturel
- 16h00 Rencontre au Centre d'Accueil
- 17h00 Souper libre Chez la Parenté
- 18h00 Fermeture du Concours de Pêche au Saumon  
Remise des Prix à 20h00  
Récréathèque du Centre Sportif  
Association Chasse et Pêche
- 20h30 Soirée de l'Amitié  
Spectacle André Lejeune  
Centre Sportif - Entrée libre



**Le 17 JUIN 1978**  
**Zénon-Soucy (4-8 ANS) 13h 00**  
**15h 00**  
**Victor-Côté (9-12 ANS) 15h 00**  
**15h 00**

en collaboration avec  
**chrn 1290**  
 votre embouteilleur  
 de Coke



**DISCOTHEQUE** Dans le cadre  
 du festival de la Crevette  
 Centre Sportif Matane  
**Samedi soir**  
 Une production de Les Veillées, Paris-Québec du 17 juin 372-4321 (514) - 372-7764 (514)



**Le 19 JUIN 1978**  
**7 à 77 ANS**  
**POLYVALENTE DE MATANE**  
**19h 30**

COMMANDITE par les **POMPIERS VOLONTAIRES**

**CENTRE SPORTIF DE MATANE**

**LUNDI, 19 JUIN 8.30 P.M.**

**2 DANS 3 CHUTES A FINIR**  
**OUT OF FALLS TO A FINISH**

Gino BRITO (Champion)  
**VS** Gilles POISSON "The Fish"

**SEMI-FINALE**  
 Maurice VACHON  
 Edouard CARPENTIE  
**VS** EI SANTOS No.:  
 Michel VIGNEAULT "Le Patriote"

**20 MINUTES**

Attraction Spéciale  
 LES FEMMES  
 Lise RAYMOND vs Jane DOYLE  
 Real DUPLESSIS vs Louis LAURENCE

Pretty Boy  
 ANTHONY vs FESTIVAL de la CREVETTE  
 Yves VAILLANCOURT

**ADMISSION GENERALE 3.00** Enfants moins 12 ans **2.00**

**FESTIVAL DE LA CREVETTE MATANE**  
 Le Club de Golf  
 Le Montagnard de Matane  
 et l'agent Molson Wellie Gauthier  
 présentent

**L'OMNIUM DU FESTIVAL DE LA CREVETTE**

**\$1,200.00**  
 en prix

**Date:** 24 juin  
**Hommes:** 18 trous  
**Dames:** 9 trous

Inscription: maximum de 150 golfeurs

**Date limite d'inscriptions:** 20 juin 21 h 00  
**Coût:** Hommes: \$12.00  
 Dames: \$8.00

Soir: super souper et remise des prix

Hommes  
 classes AA A BB B CC C  
 Femmes  
 Classes A B C D (pour débutantes)

Tél.: 562-1215



**MOTOCROSS**



SANCTION CMA

**Laurentide**

**Séries Laurentide Québec**  
**Dimanche 18 juin à 13 h 00**

Un mille à l'ouest du nouveau port de mer.

**JOHNNY FARAGO**

**A LA MÉMOIRE D'ELVIS**



**Le 25 juin 1978**

**Centre Sportif de Matane**

Pour les jeunes

**ROU DOU DOU**



**Dimanche 25 juin**

**Théâtre des Iles**



**Spectacle**  
**André Lejeune**

**Centre Sportif -**  
**lundi 26 juin**

Entrée libre

B-32

# Bon festival

## COMITE ORGANISATEUR DU 15e FESTIVAL

### EXECUTIF

Jeanine Lamarre  
Donald Tremblay  
Jean-Pierre Levasseur  
Jean Nazari  
M.-Paul Gagne

Presidente  
Vice-President  
Vice-President  
Secrétaire  
Trésorier

### DIRECTEURS

Jean-Pierre Chouinard  
Gilles Daigneault  
Thérèse Forbes  
Marielle Gagnon  
Gilles Marcoux  
Georgine Pelletier  
Remy Vaillancourt



16 - 26 JUIN 1978

### RELATIONS PUBLIQUES

Benoit Bouffard

### BUREAU PERMANENT

Pierre Girard  
Simone Tremblay  
Monique Desjardins  
Magella Girard  
Lily Bouffard  
Denis Côte

Directeur General  
Adjointe au Dir.-Gen.  
Secrétaire  
Documentaliste  
Recherchiste  
Recherchiste

### AVISEUR LEGAL

Me Jean Deschênes

### VERIFICATEURS

Samson, Belair et Associes, C.A.

## Merci à nos collaborateurs

LA VILLE DE MATANE  
LA CORPORATION DU CENTRE SPORTIF  
LA COMMISSION SCOLAIRE DE MATANE  
LA COMMISSION SCOLAIRE REGIONALE DES MONTS  
LE CEGEP DE MATANE  
LA PLACE DES SPORTS  
LA CAISSE D'ENTRAIDE ECONOMIQUE DE MATANE  
LA RADIO RIVERAINE  
QUEBEC - TELEPHONE  
LA SURETE DU QUEBEC  
TELEVISION COMMUNAUTAIRE  
LA VOIX GASPESIEENNE  
CABLOVISION BAS ST - LAURENT LTEE  
CHRM - 1290  
CBGA - 1250 CBGAT - CANAL 9  
SOCIETE RADIO - CANADA MATANE  
GOUVERNEMENT DU QUEBEC  
GOUVERNEMENT DU CANADA

## INFORMATION FESTIVAL

Kiosques d'Accueil	Aux entrées de la Ville
Centre d'Accueil	562-5544
Carrefour Culturel	562-4644
Centre Sportif	562-1983
Place des Sports	562-1215
Hôpital - Médecin	562-3135
Sûreté Municipal	562-2331
Sûreté du Québec	562-2222
Protection Publique	562-2331
Hébergement	562-1700
CBGA - RADIO 1250	562-0290
CHRM - RADIO 1290	562-4141
BUREAU TOURISTIQUE	
Le Phare de Matane	562-1065
968 du Phare ouest, Matane	
BUREAU D'ACCUEIL	
Le Phare de Matane	562-1065
968 du Phare ouest, Matane	
BUREAU PERMANENT	
303 de la Gare, Coin Soucy	562-0404
G4W 3P6	
RADIO CB CANAL 4	
	XM - CREVETTE 78

# VAS-Y DONC

Au  
Café-Terrasse  
Mark Ten



## les Galeries du Vieux Port

du 15 au 24 juin '78

En vedette:

Fernand Lapierre  
à l'orgue



les 15-16-22-23 juin '78

•Exposition de 4x4

•Café gratuit

•Du plaisir pour tous



# Mark Ten

PROMO  
SPORT

# VAS-Y DONC

le 24 Juin au  
**2e Rallye Provincial**  
Mark Ten



**4x4 de Matane**  
\$1000.00 en bourses  
+ trophées



Départ: Le 23 juin 1978 -24h00

Terrain rue Fournier  
(Face au camp des bucheux)

Organisé par les 4 roues Motrices de Matane Enrg



# Mark Ten

PROMO  
SPORT