



Réinventer le vieillissement... agir sur le **corps** et l'esprit

Portefeuille de projets ■ IUGM

**Offrir un milieu
d'exception par
l'amélioration en
continu des soins
et des services** 4

**Innover grâce
au Carrefour
du bien-vieillir** 10

**Soutenir
l'excellence
et encourager
la recherche** 18

Dès le début de son existence comme milieu d'accueil d'exception pour les personnes âgées, l'**Institut universitaire de gériatrie de Montréal (IUGM)** s'impose comme chef de file dans les pratiques cliniques, les soins spécialisés et le développement des connaissances sur le vieillissement et la santé des personnes âgées. Sa renommée attire parmi les meilleurs intervenants, les plus grands médecins et les chercheurs les plus brillants. Résolument déterminé à continuer d'œuvrer pour le mieux-être des personnes âgées et de leurs proches aidants, l'IUGM doit pouvoir compter sur des alliés qui lui permettront d'actualiser ses **projets** les plus **humains** et les plus **audacieux**.

Cette brochure présente **10 projets incontournables** à l'IUGM, organisés en fonction de **trois grands axes** :

1. Les soins et services;
2. Le Carrefour du bien-vieillir;
3. La recherche et le transfert des connaissances.



Offrir
un milieu
d'exception par
l'amélioration
en continu
des soins et
des services

*« Préserver la qualité de vie dans toute la trajectoire
du vieillissement jusqu'à la fin de vie. »*



Le centre ambulatoire

Aider les personnes à demeurer dans leur milieu de vie

Les équipes du centre ambulatoire travaillent dans la perspective d'offrir des soins et services qui favorisent le maintien des personnes âgées dans leur milieu de vie. Le centre ambulatoire comprend un **hôpital de jour** et **cinq cliniques externes spécialisées** en cognition, continence urinaire, dysphagie, évaluation gériatrique et douleur chronique.

L'aménagement de nouveaux locaux et l'acquisition d'équipements médicaux permettront de servir un plus grand nombre de personnes.

5

Unité exemplaire de milieu de vie

Apaiser les personnes atteintes de troubles cognitifs majeurs

L'IUGM caresse le projet de développer une unité de vie chaleureuse et sécuritaire où tous les détails auront été pensés pour assurer le mieux-vivre des résidents et de leur entourage. Les particularités de cette unité couvrent notamment la modification de l'**éclairage**, l'installation d'un **ameublement adapté** aux besoins, l'ajout de **signalisation** et d'affiches, la **modification des couleurs**, l'aménagement d'une aire d'errance incluant un **circuit d'art** et l'aménagement d'un **jardin intérieur**.



Unité neurocomportementale

Innover pour les personnes et leurs proches aidants

La création d'une unité neurocomportementale est un service direct aux personnes et à leurs proches. Ses programmes visent à **diminuer les symptômes des patients et à optimiser l'utilisation d'une médication appropriée**, leur permettant ainsi de retourner dans leur milieu de vie plus rapidement. La création de cette unité passe également par l'aménagement de lieux physiques adaptés, chaleureux et lumineux.



Jardin public

Offrir un espace de bonheur, de détente et de bien-être physique

Notre projet de jardin public repose sur le concept d'un jardin thérapeutique adapté aux besoins **physiques**, **déambulatoires**, **sociaux** et **psychologiques** des personnes âgées hébergées ou hospitalisées. Cet espace de vie et de liberté, hors du contexte institutionnel, permettra aux usagers de bénéficier des effets thérapeutiques des activités de jardinage.

« Il pousse plus de choses dans un jardin qu'on en a semé. »



Innover grâce au Carrefour du bien-vieillir

*« Réinventons le vieillissement! » **

The background of the page is a light blue architectural drawing or blueprint. It features various geometric shapes, including rectangles, circles, and arcs, representing a floor plan or site plan. A prominent feature is a large green rectangular box on the right side, which contains the main text. The overall aesthetic is clean and professional, typical of a technical or academic report.

NOTRE VISION

Créer un **Carrefour du bien- vieillir** au cœur de la communauté. Ce nouvel **espace physique** se veut un lieu centré sur la personne âgée et dédié à la prévention et la promotion de la santé. Il a été pensé en collaboration entre chercheurs, citoyens, décideurs et partenaires de la communauté.



CARREFOUR DU BIEN-VIEILLIR

*« Nous souhaitons accueillir les aînés et leurs proches aidants
au Carrefour afin de leur offrir une large gamme de services
préventifs et spécialisés. »*

Ce que propose le Carrefour du bien-vieillir

Créer un lieu de rassemblement pour les aînés

Développer et tester des projets en collaboration avec les aînés

Mettre au service des aînés les innovations et les découvertes du CRIUGM

Ancrer des recherches dans la communauté

Créer un lieu physique pour et avec les aînés

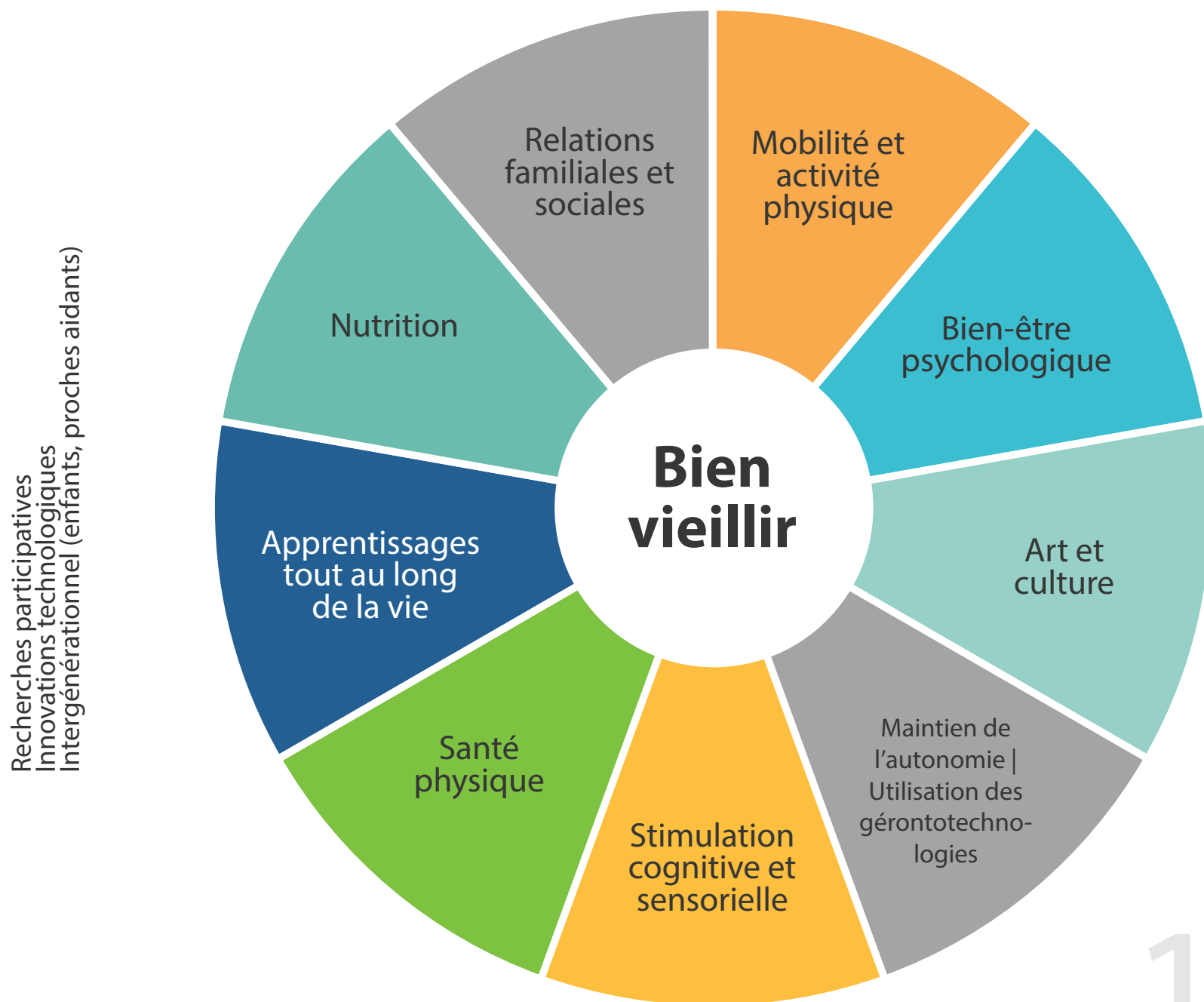
Établir un pont entre la recherche pointue et son application dans la vie réelle

Favoriser l'éducation et l'information grâce au programme d'activités AvantÂge

Créer une communauté innovante et intergénérationnelle

Intégrer le programme AvantÂge : permettre aux aînés d'apprendre et d'agir sur leur santé tout au long de leur vie

Le Carrefour propose des espaces dédiés aux **multiples dimensions** du bien- vieillir et aux recherches de proximité associées





Ligne du temps

CARREFOUR DU BIEN-VIEILLIR

- Appui du conseil d'administration du CIUSSS du Centre-Sud-de-l'Île-de-Montréal
- Engagement de la Fondation Institut de gériatrie de Montréal à prioriser le projet dans sa campagne de financement
- Appui du vice-rectorat à la recherche, à la découverte, à la création et à l'innovation de l'Université de Montréal ainsi que du recteur
- Renouvellement de l'inscription du projet au Plan décennal des investissements universitaires (PDIU) du gouvernement du Québec, appuyé par notre établissement et par l'Université de Montréal
- Obtention d'un chargé de projet CIUSSS et inscription du projet au portfolio de la direction des Services techniques

2017

2018

2019

2020



- Définition des besoins de recherche et identification des partenaires potentiels
- Démarchage auprès des partenaires potentiels (ministères, universités, organismes communautaires, etc.)
- Définition des espaces selon les besoins exprimés
- Préparation de la fiche de projet PSRV2 (analyse des besoins de recherche et impact sur communauté)
- Initiation de la campagne de financement
- Confirmation de la disponibilité du 20 % de mise de fonds par la Fondation
- **Dépôt de la fiche de projet PSRV2** au bureau de gestion de projets d'infrastructure (BGPI) pour étude de faisabilité au MESI, accompagné du 20 % de la mise de fonds et de l'avancement de la demande de FCI
- Rétroaction du MESI : décision sur la recevabilité du projet
- Dépôt de la demande au programme Avant-garde de la Fondation canadienne pour l'innovation (FCI).



- Préparation du dossier d'opportunité (analyse approfondie des options pour l'infrastructure demandée et présentation de la solution retenue)
- Consultation des normes de zonage au bureau d'arrondissement CDN-NDG
- Analyses des scénarios d'implantation avec les experts
- **Dépôt du dossier d'opportunité** au MESI
- Rétroaction du MESI : avis sur la solution retenue et recommandation au Conseil du trésor
- Rétroaction du Conseil du trésor : décision finale et approbation du projet (dossier approuvé)
- Inscription du projet en phase 'planification' au Plan québécois des infrastructures (PQI)

20

2021

2022

2023

Construction
Rapport de l'état d'avancement
et de suivis annuels

Construction
Livraison du Carrefour du
bien- vieillir (bâtiment)
Rapport de l'état d'avancement
et suivis annuels

Reddition de comptes
du projet
Rapport de clôture
du projet



- Préparation du dossier d'affaires (gouvernance, plan de gestion etc.) et du PFT
- **Dépôt du dossier d'affaires et du PFT** au MESI
- Travail conjoint avec MESI : planification de la construction, signature de la convention d'aide financière et signature du protocole d'entente
- Inscription du projet en phase 'réalisation' au Plan québécois des infrastructures (PQI)
- Rencontres de démarrage, suivi, inspection, vérification financière
- Construction (incluant appels d'offres)

Soutenir
l'excellence
et encourager
la recherche

*« Le vieillissement est en pleine mutation. » **

CRIUGM

Le Centre de recherche de l'IUGM (CRIUGM) est reconnu comme étant le plus grand de la francophonie dans le domaine du vieillissement. Sa mission : **faire avancer les connaissances pour cerner les déterminants du mieux-vieillir et trouver des solutions aux défis de santé des aînés.**

Il compte **12 chaires de recherche**, 53 équipes de chercheurs issus de différentes disciplines et œuvrant dans 6 universités ainsi qu'un programme de transfert des connaissances (AvantÂge). En 2015-2016, le Centre de recherche a accueilli plus de 395 étudiants, a obtenu près de 6 millions de dollars en subventions en plus de générer près de 300 publications.

Pour soutenir les activités de son centre de recherche, l'IUGM souhaite concrétiser des projets grâce auxquels il pourra pousser encore plus loin ses avancées sur le bien-vieillir.

Création d'une chaire de recherche sur le bien-vieillir

Le CRIUGM souhaite créer une chaire de recherche dans le domaine du bien-vieillir. Une chaire de recherche permet de **valoriser**, de **promouvoir** et de **pérenniser un programme de recherche** jugé stratégique. Le vieillissement est une opportunité pour les sociétés et les individus, mais pour réaliser le potentiel du vieillissement il faut connaître les modalités qui permettent de vieillir en santé. Cette chaire de recherche sur le bien-vieillir permettra de réaliser des travaux sur les facteurs de risque et de protection, sur les modes de prévention et d'intervention reliés au style de vie et sur les actions réalisées dans la communauté.

Les retombées de la chaire feront **une différence** dans la vie des aînés.

Soutenir les chefs de file et ceux qui le deviendront

Le Centre de recherche de l'IUGM doit **attirer** et **retenir les meilleurs chercheurs** et ceux qui sont susceptibles de devenir les chefs de file dans le domaine du vieillissement. Les jeunes chercheurs peuvent être recrutés par le centre grâce au programme des bourses « chercheur-boursier » du Fonds de recherche du Québec – Santé. Ce programme permet au centre de **créer les créneaux les plus novateurs arrimés** à sa mission stratégique, plutôt que de dépendre des ouvertures de postes universitaires. Pour être compétitifs quand ils postulent pour ces bourses, les chercheurs doivent avoir reçu un appui fort et tangible du centre de recherche qui prendra la forme d'un complément salarial et d'un fonds d'appui pour démarrer ou soutenir son programme de recherche.

Trois volets...

**Complément salarial
aux jeunes chercheurs**

**Fonds de démarrage
pour jeunes
chercheurs**

**Fonds d'appui aux
demandes de bourses
salariales aux
chercheurs Junior 2 et
Sénior du FRQ-S**



Soutenir la relève au CRIUGM

Parce que tout chercheur de renommée internationale a d'abord été étudiant universitaire ou stagiaire post-doctoral, il importe d'attirer et de soutenir les **meilleurs étudiants d'ici et d'ailleurs**. Les étudiants du CRIUGM sont les chercheurs de demain. En contribuant à leur formation, nous faisons en sorte qu'ils deviennent ensuite de fiers porteurs de notre mission partout dans le monde.

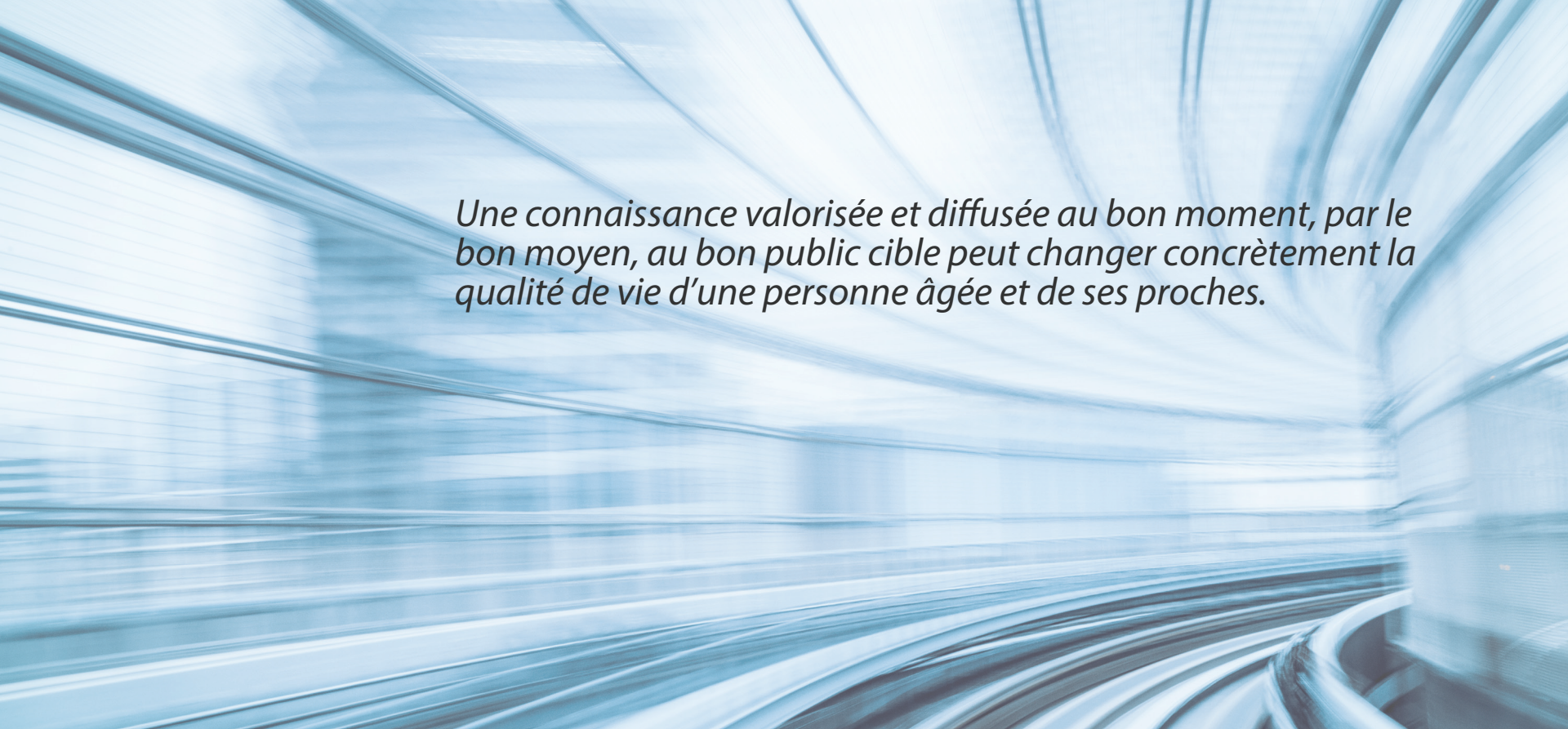
Soutien à la recherche appliquée en milieu clinique : les bourses CAREC

La mission du Comité aviseur pour la recherche clinique (CAREC) est de soutenir la recherche interdisciplinaire en facilitant le maillage entre les acteurs de la recherche et des milieux cliniques, l'échange et l'application de connaissances et la formation de la relève.

Son appui financier permet de **soutenir les activités de recherche** sur les thèmes émergents retenus par les milieux cliniques afin de soutenir des projets pilotes qui auront un impact rapide sur la pratique clinique et pour favoriser l'obtention de subventions en recherche clinique. Il vise aussi l'adoption des stratégies les plus efficaces d'échange et de transfert des connaissances propres au domaine du vieillissement afin d'**encourager de nouvelles interactions entre cliniciens et chercheurs de l'IUGM**.







Une connaissance valorisée et diffusée au bon moment, par le bon moyen, au bon public cible peut changer concrètement la qualité de vie d'une personne âgée et de ses proches.

Tirer profit des nouvelles technologies pour former les étudiants

Pour que l'IUGM consolide sa position de chef de file dans la transmission des savoirs cliniques spécialisés en gériatrie, il importe qu'il puisse **développer des ressources pédagogiques accessibles en tout temps** sur une plateforme Web exclusive.

Cette façon de faire novatrice offrira des possibilités d'échanges directes et quasi instantanées entre les superviseurs de stages cliniques, les étudiants de différentes disciplines et les stagiaires. De plus, la plateforme hébergera des capsules vidéo, lesquelles traiteront, par exemple, des comportements difficiles liés aux démences, de stratégies de communication avec une personne souffrant de démence, de niveaux d'intervention et de l'approche interprofessionnelle.



***« Le vieillissement
n'est pas un problème mais
une opportunité. » ****

* Source : Belleville S. (2017)
Plan de développement du Centre de recherche
de l'Institut universitaire de gériatrie de Montréal

Institut universitaire de gériatrie de Montréal

4565, chemin Queen-Mary
Montréal (Québec) H3W 1W5
(514) 340-2800

ISBN : 978-2-550-79657-2

Québec 

 **iuugm**
Institut universitaire
de gériatrie de Montréal