

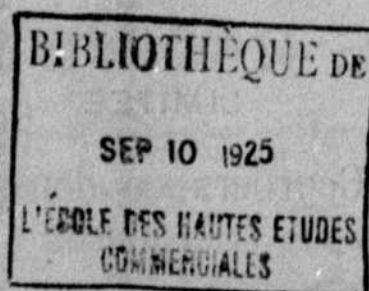
26e ANNEE

JUILLET 1923

# LE BULLETIN

DE LA

# Chambre de Commerce



## SOMMAIRE

Le traité de commerce entre le Canada et les Indes Occidentales . . . . .	93	Le cuir à semelle du Canada sur le marché anglais . . . . .	101
Exposé du budget . . . . .	96	Le mouvement canadien en France . . . . .	101
Le marché des produits laitiers au Japon . . . . .	98	L'offre et la demande . . . . .	102
Le progrès agricole et industriel au Ca- nada . . . . .	100		

## Services de fret et de passagers

### LIGNE

#### ROUTE CANADIENNE

**SERVICE D'ETE**  
MONTREAL-PLYMOUTH,  
CHERBOURG, LONDRES  
MONTREAL-LIVERPOOL  
MONTREAL-BRISTOL  
(Avonmouth Dock)  
QUEBEC-BELFORT,  
LIVERPOOL

**SERVICE D'HIVER**  
PORTLAND,  
HALIFAX-PLYMOUTH,  
CHERBOURG, LONDRES  
PORTLAND,  
HALIFAX-QUEENSTOWN,  
LIVERPOOL  
PORTLAND-BRISTOL  
(Avonmouth Dock)

**The Jules Hone Travel  
Agencies**

95, rue St-Jacques Montréal



**The Robert Reford, Co.**

Agents Généraux

Montréal, Toronto, Québec.  
St-Jean, N.B., Portland, Me.  
Halifax, N.E.

### CUNARD

#### ROUTE DES ETATS-UNIS

NEW-YORK-PLYMOUTH,  
CHERBOURG, LONDRES  
NEW-YORK-CHERBOURG,  
SOUTHAMPTON  
NEW-YORK-QUEENSTOWN,  
LIVERPOOL  
NEW-YORK-PLYMOUTH,  
CHERBOURG, HAMBURG  
NEW-YORK-  
MEDITERRANEE  
BOSTON-QUEENSTOWN,  
LIVERPOOL  
NEW-YORK-LONDONDERRY,  
GLASGOW

**The Cunard Steam Ship Co.,  
Ltd.**

Liverpool Londres Paris

## C. E RACINE & Cie LIMITEE

Courtiers en douanes  
Transitaires

FACILITENT  
LES EXPEDITIONS  
A L'ETRANGER

## ASSURANCE MARITIME

Correspondants dans  
les principaux ports  
d'Europe et des conti-  
nents américains.

"BOARD OF TRADE BUILDING"

MONTREAL

Adresse télégraphique: "Enicar"

## VOYAGEZ ET EXPEDIEZ

par la

### White Star Dominion Line

Services hebdomadaires de passagers et de fret

MONTREAL-GLASGOW-BELFAST-LIVERPOOL  
MONTREAL-AVONMOUTH-LIVERPOOL  
ANVERS-SOUTHAMPTON-CHERBOURG-  
HALIFAX

NOTRE EXPERT se fait toujours un plaisir de  
fournir à titre gracieux, tous renseignements utiles aux  
expéditeurs et signataires.

#### Pour la plus agréable des traversées

Tous les goûts et toutes les bourses peuvent être  
satisfaits à bord des magnifiques paquebots à classe  
unique: "MEGANTIC", "CANADA", "DORIC", et  
"REGINA".

Cabines spacieuses, salons et fumeurs superbes,  
salles de lecture, gymnases, ponts-promenades très  
vastes, excellent orchestre et tous les amusements.  
Personnel bien stylé et attentif.

Tous renseignements, prix de passages, dates de  
départ sur demande.

211 rue McGill, Montréal

Main 7760,

ou chez les agents  
locaux.



**WHITE STAR-DOMINION LINE**

# Conseil d'Administration de la Chambre de Commerce pour 1925-1926

## PRESIDENT:

M. PAUL-E. JOUBERT, Maison Lamontagne Limitée, 338 Notre-Dame Ouest.

## 1er VICE-PRESIDENT:

M. J.-V. DESAULNIERS,  
The Greater Montreal Land & Investment Company,  
90 rue St-Jacques.

## 2ème VICE-PRESIDENT:

M. J.-A. PAULHUS,  
D. Hatton, Company, 18 rue Bonsecours.

## TRESORIER:

M. C.-E. GRAVEL,  
Administrateur, 50 Notre-Dame Ouest.

## SECRETARE

M. J.-C. GROVES-CONTANT,  
76, rue Saint-Gabriel.

## MEMBRES DU CONSEIL

MM. Boudrias J.-V., importateur, thé, café, etc., 223 Notre-Dame E.  
Caroin Israël, Dir. "P.-P. Martin Limitée", 50 St-Paul Ouest.  
Contant S.-L., salaison en gros, 565 Marquette.  
Déziet W., Dir. "L. Chaput, Fils & Cie Ltée", 2 DeBrosses.  
Duquette, Chs., Prés. et Dir. "All. Nationale", 395 Ave Viger.  
Gagné J.-C., Gérant "La Prévoyance", 99 St-Jacques.  
Gagnon W., manufacturier de chaussures, 482 Ontario Est.  
Gareau J.-O., financier, 5 Mont-Royal Ouest.  
Gariépy Edouard, Dir. "Granger Frères Limitée", 43 Notre-Dame Ouest.  
Gélinas L.-A., Dir. "Mark Fisher & Son Ltd", 36 Carré Victoria.  
Hone Jules, Prés. Agence de Voyages Hone Inc., 95 St-Jacques.

MM. Labrecque J.-O., marchand de charbon, 141 rue Wolfe.  
Laferté J.-A., bois en gros, 97 St-Jacques.  
Laureys Henry, Dir. "Ecole des Hautes Etudes Commerciales", 399 Avenue Viger.  
Lavallée A.-S., marchand de chaussures, 101 Boul. St-Laurent.  
Lymburner L.-M., Président "Crédit Mont-Royal", 92 Notre-Dame Est.  
Pitt Ernest, Prés. "E. Pitt & Company", 119 Craig Ouest.  
Rolland J.-Pierre, gér. "Cie de Papier Rolland Ltée", 142 St-Paul Ouest.  
Trépanier Léon, Publiciste, Edifice Canada Cement Co.  
Vaillancourt Paul, Dir. "L. Martineau Ltée", 451 rue Dorion.

## AUTRES MEMBRES DU CONSEIL

### 1.—Anciens présidents:

Mr Hormidas Laporte, C.P., de Laporte, Martin Ltée, 584 St-Paul Ouest.  
MM. Joseph Contant, pharmacien, 231, rue Notre-Dame Est.  
C.-H. Catelli, ancien industriel, 926, Ave de l'Hôtel de Ville.  
O.-S. Perrault, sec. de l'Impassial Tobacco, 900 St-Antoine.  
Fréd.-C. Larivière, march. quincaillier, 311 boul. St-Laurent.  
Armand Chaput, de L. Chaput, Fils & Cie, 2 de Brosses.  
le général A.-E. Labelle, St. Lawrence Flour Mills, 1118, rue Notre-Dame Ouest.

MM. Adéland Fortier, de la Montreal Dairy Co., 290 Avenue Pineau.  
Ludger Gravel, négociant, 26 Place Jacques-Cartier.  
J.-E.-C. Daoust, architecte, 180 rue St-Jacques.  
Joseph Quintal, de Quintal & Lynch, 59, St-Pierre.  
Alfred Lambert, fab. chaussures, 16, Notre-Dame Ouest.  
Joseph Ethier, 97, rue St-Jacques.  
Jos. Daoust, manufacturier, 49 Sq. Victoria.

### 2.—Anciens vice-présidents et trésoriers:

MM. Ubald Garand, 62, rue Saint-Jacques.  
S.-D. Joubert, 338, rue Notre Dame Ouest.  
J.-A.-E. Gauvin, 454, rue Ste-Catherine Est.  
Joseph Fortier, 210, rue Notre-Dame Ouest.  
J.-B.-A. Lanctôt, 3148, rue St-André.

MM. Geo. Gonthier, auditeur général, Ottawa.  
Jos. Filiatrault, 429, boul. St-Laurent.  
Rod. Bédard, 70, rue St-Denis.  
J.-N. Cabana, 92 Notre-Dame Est.  
Alex. Prud'homme, 270 Craig Est.

Raoul-O. Grothé, 556 Boul. St-Laurent.

## CONSEIL D'ARBITRAGE

MM. Paul-E. Joubert, C.-H. Catelli, F.-C. Larivière, A. Chaput, A.-E. Labelle, A. Fortier, L. Gravel, J.-E.-C. Daoust, J. Quintal, A. Lambert, J. Ethier, J. Dag.

Membre d'honneur de la Chambre: Hon. Sir Lome Gouin, P.C., K.C.M.G.

## AVOQUATS-CONSEILS:

M. LEON GARNEAU, C.R., 36 Notre-Dame Ouest; M. J.-C. LAMOTHE, C.R., 11 Place d'Armes.

## Vérificateurs:

MM. A. Cartier, C.G.A., et F. R. Paquet, L.A., C.G.A.

## COMMISSIONS DE LA CHAMBRE POUR 1925-26

**Affaires Municipales:**—MM. J.-N. Cabana, Prés. Adél. Fortier, Gust. Francq, J.-O. Gareau, Alb. Gélinas, J.-O. Labrecque, E.-F. Larivière, L.-A. Lavallée, V. Lévesque, Dr J.-C. Poissant, L. Trépanier, S.-D. Vaillères.

**Agriculture et colonisation:**—MM. Adél. Fortier, Prés., Hon. G. Boyer, Dr T.-A. Brisson, Nap. Charest, J.-E. Chicoine, H.-C. Cornélien, L.-M. Cornélien, S.-L. Contant, Ed. Geenaey, S. Oulmet, Benoit Trudel, Eliz. Turgeon.

**Assurances et prévention des incendies:**—MM. J.-N. Cabana, L.-E. Courtois, J.-E. Clément, Israël Cardin, Chs. Duquette, J.-E.-C. Daoust, H. Gohier, J.-C. Gagné, Paul Oulmet, Ernest Pitt, J. A. Savard, G. Tanguay.

**Cuir et Peaux:**—MM. J.-A. Bacon, J. Brunet, L. Coderre, Jos. Daoust, Chs. Deguise, O. Dufresne, W. Gagnon, W. Hébert, J. Jeannotte, R. Lanthier, A.-S. Lavallée, J.-A. McCaughan, J.-A. Pelletier, J.-A. Paquet.

**Enseignement technique et commercial:**—MM. Alph. Bélanger, L. Bourgois, J. DeSeres, L. Favreau, F.-F. Fontaine, Ed. Gariépy, Ludger Gravel, J.-P. Labarre, Dr J.-C. Poissant, P. Ste Marie.

**Epiceries et produits alimentaires:**—MM. W. Archambault, J.-F.-T. Allard, J.-V. Boudrias, J.-E. Charbonneau, Eug. Couvrette, H. Delorme, W. Déziel, C. Dubeau, J. Huysman, Alf. Leduc, J.-B.-E. Pellerin, Alph. Raymond, Paul Vaillancourt.

**Expansion du commerce:**—MM. J.-A. Bonneville, J.-N. Cabana, W. L'Anglais, E. Laureys, A. Lépine, J.-Théo. Leclerc, J.-O. Linteau, W. Lorrain, V. Marchand, A.-W. Patenaude, L.-N. Patenaude.

**Expositions et musées:**—MM. Jos. Ainey, S.-A. Baulin, P. Belhumeur, J.-O. Gareau, L. Hamelin, J. Jutras, J.-H. LaRocque, Hy Miles, Jean Rolland, J.-P. Rolland, A.-D. Sauvageau, A. Terroux, L. Trépanier.

**Finances:**—MM. J.-V. Desaulniers, Prés., J.-N. Cabana, C.-H. Catelli, Jos. Daoust, J. Filiatrault Adél. Fortier, C.-E. Gravel, Ludger Gravel R.-O. Grothé, Alex. Prud'homme, J.-A. Paulhus, J.-P. Rolland.

**Immigration et Emigration:**—MM. Jules Hone, Prés., Dr T.-A. Brisson, L.-M. Cornélien, Chs. Duquette, Adél. Fortier, Jos. Fortier, L. Trépanier.

**Législation:**—MM. L.-A. Lavallée, C.R. Prés., J.-A. Bonneville, Israël Cardin, J.-E.-C. Daoust, Chs. Duquette, R. Faribault, Jos. Filiatrault, A.-H. Hardy, J.-O. Gareau, J.-C. Lamothe, L.-M. Savignac.

**Mines, forêts, hydro-électriques et produits chimiques:**—MM. Alfred Roy, I.C., Prés., J.-T. Armand, Jos. Contant, W.-H. Côté, H.-F. Fortier, L.-G. Gravel, J.-A. Laferté, A.-F. Laros, R. Préfontaine, P. Rioux, E. Vaabonocour.

**Nouveautés:**—MM. I. Cardin, Arm. Dupuis, J. Filiatrault, Geo. Hamilton, J.-P. Gervais, E. Jetté, H. Lamy, A.-F. Ladoncour, J.-F. Loisel, G.-R. Martin, L.-N. Messier, A.-I. Vaillères.

**Quincailleries et métaux:**—MM. Léop. Aubrey, J.-A. Bayrette, A.-F. Bergevin, H.-J. Dubois, J.-U. Gauhtier, A.H. Jeannotte, T. Latourle, Art. Léger, A. Legris, H. Prud'homme, Av. Raymond.

**Transports, douanes, postes, téléphones et télégraphes:**—MM. C.-H. Catelli, Prés., J.-E. Caron, L.-M. Cornélien, Jules Hone, J.-A. Laprés, O. Lefebvre, E. Oulmet, J.-A. Paulhus, M.-J. Quedrus, C.-E. Racine, L. Turcotte, J.-A. Trudeau, Paul Vaillancourt.

## La Corporation de Garantie de Titres et de Fiducie du Canada

Capital . . . . . \$1,000,000.

SIR LOMER GOUIN . . . . . Président.  
SIR HERBERT HOLT . . . . . Vice-Président.  
E. R. DECARY, N.P. . . . . Vice-Président.

NOUS GARANTISSONS  
LES TITRES ET HYPOTHEQUES

ROBERT ADAIR	SIR LOMER GOUIN
HON. GEORGE AMYOT	SIR HERBERT HOLT
A. J. BROWN, K. C.	C. R. HOSMER
T. S. DARLING	T. B. MACAULAY
E. R. DECARY	A. D. MacTIER
K. T. DAWES	HON. W. G. MITCHELL
SIR GEORGE GARNEAU	WALTER MOLSON
AIME GEOFFRION	SIR WILLIAM PRICE
SIR CHARLES GORDON	DONAT RAYMOND
	HON. J. M. WILSON

*Edifice "The Title Guarantee"*

224 rue St-Jacques MONTREAL  
TELEPHONE MAIN 6803

## La Société d'Administration Générale

Incorporée par Acte de la Législature de Québec  
le 26 mars 1902.

35, RUE ST-JACQUES, MONTREAL,  
Edifice du Crédit Foncier Franco-Canadien.

Capital souscrit :	\$ 500,000.00
Capital payé :	250,000.00
Réserves et profits non distribués :	149,890.13
Fonds administrés :	19,664,537.81

ADMINISTRATION DE SUCCESSIONS, DE FIDEI-COMMIS ET DE FORTUNES PRIVEES.

## VOUTES DE SURETE CONSEIL D'ADMINISTRATION

M<sup>rs</sup>. Hon. Sir HORMISDAS LAFORTE, K.B., C.P., Montréal, Prés.  
CHARLES CAHEN D'ANVERS, Paris, Vice-Président.  
MARTIAL CHEVALIER, Paris.  
TANCREDE BIENVENU, Montréal.  
L. de la VALLEE POUSSIN, Paris.  
Hon. RODOLPHE LEMIEUX, C.P., C.B., LL.D., Montréal.  
Viconte R. de ROUMEFORT, Montréal.  
Hon. N. FERODEAU, Montréal.  
Hon. THOMAS CHAPAIS, Québec.  
Hon. L. ATHANASE DAVID, Montréal.  
ARMAND CHAPUT, Montréal.

### DIRECTION

J.-THEO. LECLERC,  
Directeur Général.

Tél. Main 2557



## SUPERFINE LINEN RECORD

Le meilleur papier "BOND" fabriqué au  
Canada.

Il se recommande de lui-même pour votre

PAPETERIE COMMERCIALE.

Spécifiez-le chez votre imprimeur.

LA COMPAGNIE DE PAPIER ROLLAND  
— LIMITEE —

St-Jérôme, Qué., MONTREAL, Mont Rolland, Qué

## LIVRES

Les nombreux étrangers qui visitent notre maison sont frappés par la quantité de livres qu'ils aperçoivent. C'est pour eux une révélation.

Nous vous invitons à profiter des grandes facilités que nous mettons à la portée de tous, en groupant dans nos rayons les meilleurs ouvrages connus. Notre fonds de librairie est constamment augmenté des dernières nouveautés.

La disposition pratique de notre étalage vous permet de "bouquiner" tout à votre aise.

### Rayon des Livres Français

Nouveautés, Romans, Littérature, Poésie, Critiques, Auteurs Classiques, Sciences, Histoire, Géographie, Beaux-Arts, Livres d'utilité pratique, Cartes et Guides pour automobilistes, Mécanique Automobile, Livres spécialement destinés aux bibliothèques paroissiales et Scolaires, Albums et Livres d'Images pour enfants, Grands Ouvrages de Bibliothèque, Collections de Livres Reliés, Editions de luxe.

### Rayon des Livres Canadiens

Toutes les nouveautés du terroir ainsi que les meilleurs ouvrages de fonds.

### Rayon des Livres Religieux

Le plus grand choix de Littérature Religieuse en Amérique: Philosophie, Théologie, Ecriture Sainte, Ascétisme, Hagiographie, Biographie, Missels.

Demandez Nos Catalogues

GRANGER FRÈRES  
Libraires, Papeteries, Importateurs  
43 Notre-Dame-Ouest, Montréal

# BULLETIN DE LA CHAMBRE DE COMMERCE

DU DISTRICT DE MONTREAL

Abonnement—Un an . . . . . \$3.00

MONTREAL, JUILLET 1925

Le service gracieux du "Bulletin" est fait à tous les membres de la Chambre.

## Le traité de commerce entre le Canada et les Indes Occidentales

**TOUS LES TAUX DE FRET SERONT REGLES PAR LE GOUVERNEMENT CANADIEN**

Après de longues conférences entre les représentants des deux pays intéressés, le Canada a promulgué, en date du 8 juillet courant, un traité de commerce avec les Indes Occidentales.

Le Canada accorde le tarif préférentiel sur les bananes, les noix de cacao, la chaux, cocoa, pampremousses, rhum, oignons, beurre, café vert, gingembre et épices, muscade, ananas, sucre, éponges marines, amers angostura.

Toutes marchandises autres que le tabac, les cigares, cigarettes, spiritueux et liqueurs alcooliques, qui sont produites ou manufacturées dans l'une des colonies mentionnées et importées au Canada, ne seront pas sujettes à un tarif plus élevé que 50 pour cent des droits qui sont imposés sur les marchandises similaires du tarif général canadien.

La Jamaïque, les Bahamas, l'Honduras Britannique, les Barbades, Trinidad et les Guinées anglaises accordent la préférence au Canada sur la fleur, le beurre, le fromage, le saindoux, le lait condensé, les viandes de toute sorte, le poisson, les pommes et les patates, les Chaussures, le ciment, le cocoa préparé, les confiseries et les cordages.

L'arrangement pourvoit à un service par deux navires dont l'un semi mensuel pour le fret, les passagers et la malle, des ports océaniques canadiens durant toute l'année arrêtant, à l'aller et le retour, aux Bermudes, St Kitts, Bar- Antigua, Montserrat, Dominica, Santa Lucia, Barbades, St-Vincent, Granadas, Tobago, Trinidad et Demerara.

Ces navires, pour ce service, auront 5 à 6000 tonnes et une vitesse de pas moins de douze noeuds. Ils contiendront 100 cabines de première classe, 30 de seconde et cent d'entrepont et un entrepôt frigorifique de pas moins de 70,000 pieds cubes. De plus, le Canada fournira deux navires à fret d'une capacité d'à peu près 4,300 tonnes et d'une

vitesse de 10 noeuds, pour faire un service tous les quinze jours des ports canadiens intérieurs en été et des ports océaniques en hiver, pour St Kitts, Antigua, les Barbades, Trinidad et Demerara. Tous les taux de fret seront sujets au contrôle par le gouvernement canadien.

Pour assurer le succès de ce service, les colonies suivantes souscriront une somme annuelle de 29,000. louis Sterling : les Barbades, les Bermudes, les Guinées Anglaises, les Iles Leewards, Trinidad et les Iles windward.

Deuxièmement, le Canada s'engage à fournir un service bi-mensuel pour la malle, les passagers et le fret entre les ports du Saint Laurent en été et les autres ports canadiens en hiver arrêtant, en allant et revenant, aux Bermudes, les Bahamas et Kingston, Jamaïque, alternant avec le service de fret directe entre le Canada et Kingston. Les navires de passagers seront semblables à ceux plus haut mentionnés. Ils contiendront aussi un frigorifique pour recevoir 70,000 régimes de bananes et un entrepôt pour les viandes et les produits périssables.

Un subside annuel sera payé par les suivants : Bermudes, £2,000; Bahamas £2,000; Honduras Britannique, £2,000 et la Jamaïque, £12,000.

En attendant l'établissement de ces services, le gouvernement canadien fera en sorte de maintenir un service tous les trois semaines sur les lignes existantes.

L'entente conclue entre notre pays et les Antilles n'entrera pas en vigueur avant que les divers gouvernements des colonies de l'Amérique Centrale et le Canada l'aient ratifiée et avant qu'elle ait paru dans la Gazette officielle.

Elle est valable pendant douze ans et elle peut être révoquée à un an d'avance en n'importe quelle période de son existence.

		Préférence actuelle		Préférence nouvelle	Effets de la préférence proposée
<b>FARINE</b>					
Barbades	par 100 lbs	\$ .24		\$ .48	2 chelins le bar.
Trinité	par 100 lbs	.24		.48	2 chelins le bar.
Jamaïque	par 100 lbs	.24		.48	2 chelins le bar.
Guyane anglaise	par 100 lbs	.24		.48	2 chelins le bar.

<b>SAINDOUX</b>					
Barbades	par 100 lbs	\$ .50		\$1.50	Minimum \$1.50
Trinité	par 100 lbs	1.00		1.50	Minimum \$1.50
Guyane anglaise	par 100 lbs	.50		1.50	Minimum \$1.50
Jamaïque	par 100 lbs	.50		1.50	De 25 à 50%

<b>BEURRE</b>					
Barbades	par 100 lbs	\$1.80		\$2.40	De 50 à 66%
Trinité	par 100 lbs	1.00		1.50	Minimum \$1.50
Guyane anglaise	par 100 lbs	1.00		1.50	Minimum \$1.50
Jamaïque	par 100 lbs	1.20		2.40	De 25 à 50%

<b>FROMAGE</b>					
Barbades	par 100 lbs	\$2.00		\$2:67	De 50 à 66%
Trinité	par 100 lbs	1.00		1.50	Minimum \$1.50
Guyane anglaise	par 100 lbs	1.50		2.00	De 50 à 66%
Jamaïque	par 100 lbs	1.00		2.00	De 25 à 50%

<b>LAIT CONDENSE</b>					
Barbades	par 48 lbs	nulle		\$ .24	Minimum 1 ch.
Trinité	par 48 lbs	.12		.24	Minimum 1 ch.
Guyane anglaise	par 48 lbs	.24		.32	De 50 à 66%
Jamaïque	par 48 lbs	.12		.24	De 25 à 50%

**POISSON**

Dans les Barbades, la Guyane anglaise et la Trinité, il existe une préférence qui ne doit pas être inférieure à 48 sous les 100 lbs ou de 66% par rapport au tarif général, et la proportion est plus forte encore sur le poisson en conserves, sez, salé, fumé ou mariné. En Jamaïque la préférence sur ces catégories de poissons ne doit pas être inférieure à 50% du tarif général.

**MORUE ET HADDOCK SECS; HARENG FUME**

Barbades	par 100 lbs	\$ .32		\$ .48	Minimum 2 chelins
Guyane anglaise	par 100 lbs	.24		.48	Minimum 2 chelins
Trinité	par 100 lbs	.45		.60	De 50 à 66%
Jamaïque (morue et haddock)	par 100 lbs	.28		.56	De 25 à 50%
Jamaïque (hareng fumé)	par 100 lbs	.16		.32	De 25 à 50%

**MAQUEREAU MARINE**

Barbades	par 100 lbs	\$ .15		\$ .48	Minimum 2 chelins
Trinité	par 100 lbs	.25		.48	De 50 à 66%
Guyane anglaise	par 100 lbs	.25		.48	Minimum 2 chelins
Jamaïque	par 100 lbs	.16		.32	De 25 à 50%

**POISSON EN CONSERVE**

Barbades	par la valeur	10%		13%	De 50 à 66%
Trinité	par 100 lbs	\$1.00		\$1.33	De 50 à 66%
Guyane anglaise	par 100 lbs	1.00		1.33%	De 50 à 66%
Jamaïque	par la valeur	5%		10%	De 25 à 50%

**BOEUF ET PORC, SALE OU MARINE**

Barbades	par 200 lbs	\$1.00 ou 10%		\$1.50	De 50 à 66%
Trinité	par 200 lbs	1.00		1.50	Minimum \$1.50
Guyane anglaise	par 200 lbs	1.00		1.50	Minimum \$1.50
Jamaïque	par 200 lbs	.90		1.80	De 25 à 50%

		Préférence actuelle	Préférence nouvelle	Effets de la préférence proposée
<b>POMMES</b>				
Barbades	le baril	nulle	\$.50 Minimum	50 sous
Trinité	le baril	nulle	.50 Minimum	50 sous
Guyane anglaise	le baril	nulle	.50 Minimum	50 sous
Jamaïque	le baril	5%	10%	De 25 à 50%

**CIMENT**

Barbades	les 400 lbs	\$.36	\$.48 Minimum	2 chelins
Trinité	les 400 lbs	.12	.48 Minimum	2 chelins
Guyane anglaise	les 400 lbs	.20	.48 Minimum	2 chelins

**CHAUSSURES**

Barbades		10%	13½%	De 50 à 66%
Guyane anglaise	par la valeur	20%	26%	De 50 à 66%
Trinité		10%	13½%	De 50 à 66%

**CACAO PREPARE**

Barbades	par livre	\$.01	\$.02	En franchise
Guyane anglaise		.02	.04	De 50 à 66%
Trinité		.06	.08	Minimum 4 sous

**PATISSERIES**

Barbades	par la valeur	10%	13½%	De 50 à 66%
Guyane anglaise		.06	.08	De 50 à 66%
Trinité		10%	13½%	De 50 à 66%

**CORDES**

Barbades	par 100 lbs	\$.72	\$1.44	Minimum 6 chelins
Guyane anglaise	par 100 lbs	.89	1.44	Minimum 6 chelins
Trinité	par la valeur	10%	1.44	De 50 à 66%

**LE BOIS**

Sur les planches, les madriers, les colombages, les bardeaux et les lattes (pas en pin rouge) il existe une préférence, en vertu du traité actuel, d'au moins 66% sur le tarif général des Barbades, de la Guyane anglaise, et de la Trinité, au lieu d'une préférence de 50%.

**LES POMMES DE TERRE**

En Jamaïque les pommes de terre recevront une préférence additionnelle de 5 sous par 100 livres et cette préférence totale ne devra pas être intérieure à 10 sous.

Les îles du vent et les îles sous le vent s'engagent à nous accorder les mêmes préférences que celles qui nous sont concédées par les Barbades, la Trinité, et la Guyane anglaise, et les îles Bahamas ainsi que les Honduras anglais nous accordent la même préférence que la Jamaïque.

Les Bermudes nous accorderont un tarif préférentiel sur toutes les importations d'origine canadienne excepté les boissons fortes, en enlevant la surtaxe de 10 pour cent de droits maintenant exigés.

**LE SUCRE**

Sur le sucre, une préférence de .48 sous à \$1.12 par 100 lbs est accordée suivant que le degré de polarisation varie de 76 à 98.

**LES BANANES**

Lorsque les bananes sont importées par bateau directement de leur lieu de production à un port canadien, elles entreront en franchise, tandis que le tarif général imposé aux autres pays, en particulier aux Etats-Unis sera de 50 sous par régime.

Les citrons et les noix de coco entrent en franchise. Les pamplemousses reçoivent une préférence de \$1. en vertu du tarif général. Le rhum reçoit une préférence de \$2. le galon, suivant son degré de force.

Les oignons, le beurre de coco, le café, les épices, la muscade, les éponges entrent en franchise.

## EXPOSE DU BUDGET

Nous extrayons du discours que le ministre fédéral des Finances a prononcé durant la dernière session, les points les plus saillants :

Le revenu consolidé, ou l'ensemble des recettes ordinaires, a été de \$396,837,682.22, soit \$837,682.22 de plus que l'estimation faite dans la Chambre à la dernière session, et \$2,222,782.22 de plus que les recettes correspondantes de l'année précédente. D'autres recettes se sont élevées à \$9,743,635.74, ce qui porte le revenu brut à \$406,581,317.96.

Quant aux dépenses, les dépenses ordinaires ont été de \$324,813,189.75, soit une diminution de \$7,480,542.34 sur les dépenses correspondantes de l'année précédente. Les dépenses imputables sur le capital, le compte de démobilisation et autres se sont élevés à \$19,208,597. Les dépenses brutes ont été de \$344,021,786.75, soit \$6,586,759.97 de moins que les dépenses correspondantes de l'an dernier.

La dette publique a diminué de \$35,993,593.86. Depuis la Confédération, des réductions de la dette ne se sont produites que dans neuf des cinquante-sept années écoulées. La somme de \$35,993,593.86 est la plus forte diminution qui ait été effectuée en aucune de ces neuf années, étant supérieure de \$10,375,758.83 à celle d'aucune année antérieure depuis la Confédération.

Le 31 mars 1922 la dette nette du Canada était de \$2,422,135,801. Le 31 mars 1924, elle tombait à \$2,417,783,275, soit une réduction de \$4,352,526. Le montant des avances faites aux chemins de fer entre le 31 mars 1923 et le 31 mars 1924, c'est-à-dire \$24,500,000, fut ajouté à la dette du pays. Heureusement, notre situation financière vint contrebalancer cette augmentation considérable de la dette

## DIMINUTION DE \$52,800,000 DANS LES RECETTES

Les recettes du département des Finances jusqu'au 28 février inclusivement se montent effectivement à \$308,994,207.71. Les recettes à venir jusqu'à la clôture définitive de l'exercice sont estimées à \$35,005,792.29. Cela donne un total de recettes d'environ \$344,000,000, soit une diminution de \$52,800,000 sur le revenu de 1923-1924.

## SOURCES DE REVENU

On estime que les recettes des douanes seront de \$108,200,000, soit une diminution d'environ \$13,300,000 comparativement à l'an dernier. Des droits d'accise nous nous attendons à \$39,200,000, augmentation de \$1,000,000 à peu près. Nous calculons que les impôts d'accise nous rapporteront \$85,000,000, diminution de quelque \$35,600,000. Des impôts sur le revenu nous espérons retirer \$56,550,100, ce qui est une augmentation d'à peu près \$2,350,000. La taxe en souffrance sur les profits d'affaires nous donnera environ \$2,400,000, ou une diminution de \$2,350,000. Nous calculons que l'intérêt sur les placements nous rapportera un revenu de \$9,350,000, soit une diminution d'environ \$2,550,000. Nous comptons recevoir \$28,100,000 en recettes des Postes, ce qui est à peu près \$750,000 de moins que l'an dernier. De toutes les autres sources, nous espérons retirer environ \$15,200,000, soit une diminution de quelque \$1,500,000.

Nous estimons que lorsque tous les comptes seront clos les dépenses ordinaires de l'année se monteront à \$319,700,000, soit une diminution de \$5,100,000 environ en regard de celles de l'an dernier.

Le revenu approximatif de l'exercice qui doit se

	Revenus approxi- matifs 1924-1925	Revenus réels 1923-1924	Augmentation	Diminution
Douanes . . . . .	\$108,200,000	\$121,500,798.49		\$13,300,798.49
Droits d'accise . . . . .	39,200,000	38,181,747.33	\$1,018,252.67	
Impôts d'accise . . . . .	85,000,000	120,676,375.89		35,676,375.89
Impôt sur le revenu . . . . .	56,550,000	54,204,027.99	2,345,972.01	
Taxes en souffrance sur les profits d'affaires . . . . .	2,400,000	4,752,680.89		2,352,680.89
Intérêt sur les placements . . . . .	9,350,000	11,916,479.11		2,566,479.11
Postes . . . . .	28,100,000	28,866,808.41		766,808.41
Tous autres revenus . . . . .	15,200,000	16,738,764.11		1,538,764.11
	<u>\$344,000,000</u>	<u>\$396,837,682.22</u>	<u>\$3,364,224.68</u>	<u>\$56,201,906.90</u>
		344,000,000.00		3,364,224.68
		<u>\$52,837,682.22</u>		<u>\$57,837,682.22</u>

publique et le budget du Gouvernement se solda par un excédent de \$35,900,000. La dette nette du Canada, le 31 mars 1924, qui ressortait à 2,417 millions, comprenait 582 millions, montant de la dette des chemins de fer Nationaux à ce jour.

clure le 31 mars 1925 était de \$344,000,000 et les dépenses estimatives imputables sur le fonds consolidé étant de \$319,700,000, il y aura un excédent de recettes sur les dépenses ordinaires au montant de \$24,300,000 qui seront disponibles pour les frais

Tél. Main 3216 — Edifice Montreal Trust 741, Main 2287

Rés. Rockland 349

11, Place d'Armes, Montréal.

**LAMOTHE, GADBOIS  
& CHARBONNEAU**  
AVOCATS

J. C. Lamothe, L.L.D., C.R., Emilien Gadbois,  
L.L.L., J. Pierre Charbonneau, B.C.L., René  
Duguay, LL.B., N. Charbonneau, B.C.L.

**W.A BAKER, C. R.**

AVOCAT

Ex-avocat de la ville de Maisonneuve

Tél. Main 1762 58, rue ST-JACQUES

Tél. Main 1059

Léandre Bélanger Adrien Bélanger  
**BELANGER & BELANGER**

NOTAIRES, COMPTABLES

et COMMISSAIRES

Prêts sur hypothèques, Achats de Créance,  
Règlement de successions  
58, rue ST-JACQUES, MONTREAL

**R. FARIBAUT**

NOTAIRE

Successor de Leclerc & Faribault

90, RUE ST-JACQUES

Tél. Main 678 MONTREAL

Argent à prêter sur hypothèque

**GARAND, TERROUX & CIE**

Banquiers et Agents de Change

52, RUE S.-JACQUES - - - MONTREAL

(En face du journal "La Presse")

**JOSEPH FORTIER, Limitée**

FABRICANTS—PAPETIERS

Livres de comptabilité: formules en magasin et  
sur commande. Fourniture pour chancellerie.

ATELIER DE TYPOGRAPHIE

REGLURE ET RELIURE

GAUFRAGE RELIEF ET GAMER

angle Notre-Dame et St-Pierre

MONTREAL

Tél. Bell Main 444 et 441

PRETS SUR HYPOTHEQUE

**A JETTE & CIE**

50, Notre-Dame ouest — Chambre 22

Edifice Duluth

Courtiers en immeubles. Experts en  
propriétés.

(Etablis 1885). Prêts sur première et  
deuxième hypothèque: — achats d'hypo-  
thèques et balances de prix de ventes.

**J. E. C. DAOUST**

ARCHITECTE

Diplôme de P. A. F. Q.

successeur de

GAUTHIER & DAOUST

180, RUE SAINT-JACQUES

MONTREAL

Spécialité: Edifices publics

**SERAPHIN OUMET**

INGENIEUR-CONSEIL

ARPENITEUR-GEOMETRE

Travaux municipaux — Filtration, etc.

Tél. Main 6836

76, RUE ST-GABRIEL, Montréal

MONTREAL

**BEAUBIEN, BUSFIELD**

& Compagnie

INGENIEURS CONSEILS

2 PLACE D'ARMES MONTREAL

MAIN 8240

J. A. BAULNE, A.M., E.I.C., Prof. à l'Ecole  
Polytechnique, 1294 St-Hubert. Tél. St-Louis  
3935. — G. E. LEONARD, I.C., 682b Parc La-  
fontaine. Tél. St-Louis 6777.

TEL. EST 5336

**BAULNE & LEONARD**

INGENIEURS CONSEILS

Experts en Constructions Métalliques  
et Béton Armé

EDIFICE SAINT-DENIS

294 STE-CATHERINE EST, MONTREAL

TELEPHONES: EST 1878-3241



Spécialité: Tributs Floraux en Cire.

Nouvelle adresse:

205, RUE SAINT-DENIS  
Coin Sainte-Catherine Est

**LaRUE & TRUDEL**

Comptables Incorporés  
(Chartered Accountants)

**LaRUE, TRUDEL & PICHER**

Syndics & Liquidateurs

517, Ed. Insurance Exchange,  
Montréal

Bureau à Québec: 71 RUE ST-PIERRE

**Paquet & Bonnier**

COMPTABLES LIQUIDATEURS

SYNDICS AUTORISES

F. R. Paquet, L.A., C.G.A.

J. O. Bonnier

Chambre 501

120, St-Jacques, Montréal

Eugène Prévost  
L.I.C.

Herman Perron

**PREVOST & PERRAS**

Liquidations, Collections,

Règlements.

(Eugène Prévost, syndic autorisé.)

EDIFICE DULUTH, 50 Notre Dame O.  
Chambre 21 Tel. Main 1056

**GLACE, VITRE**

IMPORTATEURS

de verre de tous genres

MANUFACTURIERS

de Vitraux d'Eglise et de fantaisie.

Négociants en vitres de tous genres

(Plate Glass)

**J. P. O'SHEA & Cie**

15, ruelle Perrault, MONTREAL

EST 9534\*

Malles, Sacs de voyages, Harnais

Marque

“ALLIGATOR”



Cette marque est une garantie de la qualité supérieure de la marchandise que vous achetez.

Les résultats obtenus par les articles estampillés “Alligator” sont une preuve de longue durée et de meilleur service.

Les prix ne sont pas pour cela plus élevés.

*Lamontagne Limitée.*

BLOC BALMORAL

338 Rue Notre Dame Ouest, Montreal, Can.  
(Près de la rue McGill)

SERVICES de  
**PACIFIQUE**



NAVIGATION du  
**CANADIEN**

Les services de navigation du Pacifique Canadien se recommandent tout particulièrement à l'attention des voyageurs à destination de l'Europe ou de l'Orient. Confort et service insurpassables en mer.

**POUR L'EUROPE**

Durant la saison d'été, les luxueux “Empresses” naviguent régulièrement entre Québec, Cherbourg, Southampton et Hambourg. Rien de supérieur sur l'Atlantique.

Toute une flotte de magnifiques paquebots “à une classe de cabines” assure un service parfait entre Montréal et Québec, du côté américain, et Liverpool, Belfast, Queenstown (Cobh), Glasgow, Southampton, Cherbourg et Anvers, en Europe.

En hiver, les départs s'effectuent de St-Jean, N.B.

**POUR L'ORIENT**

Quatre superbes “Empresses” font la navette entre Vancouver et les ports de l'Orient. Départs tous les quinze jours.

Pour plus amples renseignements, s'adresser à

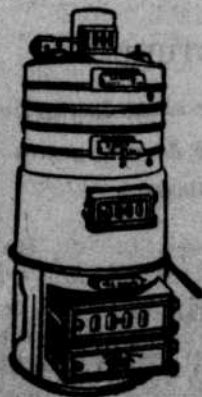
**D. R. KENNEDY**

Agent-général, dépt. des Passagers  
142, rue St-Jacques  
Montréal.

Tél. Est 1853

**La Cie J. & C. Brunet**

LIMITEE



Plomberie  
Couverture  
Electricité  
Chauffage

223 boul.  
St-Laurent

MONTREAL

**JAMBE**



POURQUOI s'adresser à l'ÉTRANGER pour se procurer une JAMBE ARTIFICIELLE?

POURQUOI les CANADIENS feraient-ils usage de JAMBES ARTIFICIELLES fabriquées ailleurs qu'au CANADA?

La jambe artificielle de

**Conrad Martin**

donne une marche souple, facile, naturelle; un confort parfait; puis a une solidité garantie.

Nous avons la réputation de manufacturer ce qu'il y a de mieux en bandages herniaires, ceintures abdominales, post-opératoires, appareils orthopédiques, bas élastiques, etc., de tout le pays.

Nous garantissons donner entière satisfaction.

**C. MARTIN**

36, RUE CRAIG EST

Dépt. C.

Tél. MAIN 4732

**TRAINS de JOUR**  
en

**5**  
**HEURES**

*Pour* **QUÉBEC**  
(PAR LE PORT DE QUÉBEC)

**LE QUEBEC**

Laisse Montréal: 5.00 p.m. tous les jours  
Arrive à Québec: 9.45 p.m. tous les jours  
Chars parlours et réfectoires

**LE CITADEL**

Train de nuit supérieur  
Laisse Montréal: 11.30 p.m. tous les jours  
Arrive à Québec: 6.45 a.m. tous les jours  
Chars dortoirs supérieurs

Autres trains rapides et utiles

Billets optionnels sur les parcours.

Pour autres informations et billets, à tous les bureaux des chemins de fer Nationaux ou à l'agent des passagers, 230, rue St-Jacques, Montréal. Main 3620.

**Canadian National Railways**

de premier établissement, les dépenses spéciales et autres obligations.

Les frais de premier établissement pour les Travaux publics, y compris le département de la Marine, se monteront à \$6,697,000 environ.

Les frais de premier établissement des Chemins de fer et Canaux seront de \$11,800,000 dont \$11,000,000 pour le canal de Welland. De ce montant il faut déduire \$420,000 comme remboursement de dépenses d'années antérieures; \$180,000 pour le canal Welland, \$141,000 pour le chemin de fer de la baie d'Hudson; \$47,000 pour le chemin de fer national transcontinental, \$36,000 pour les chemins de fer de l'Etat et \$16,000 pour diverses autres lignes et services de canaux, ce qui donnerait pour les frais de premier établissement une somme nette de \$11,380,000. Les frais nets de premier établissement pour l'année seraient donc de \$18,077,000.

Les dépenses spéciales se chiffreront à \$4,400,000. Elles sont réparties de la façon suivante: règlements des réclamations de guerre. \$475,000; coût et escompte des émissions d'obligations pour le remboursement des emprunts à leur échéance, \$3,350,000; frais de transfert du fonds consolidé, \$575,000.

de s'enorgueillir, si l'on songe que cette année, comme conséquence d'une partie de notre politique de l'an dernier de réduire le fardeau des impôts, nous recevrons des contribuables \$52,837,000 de moins qu'en 1923-1924. Puis-je vous répéter que malgré cette forte réduction de nos recettes nous terminerons l'exercice avec un surplus de \$1,823,000.

### LA DETTE PUBLIQUE

J'arrive maintenant à la dette publique. Le 31 mars 1924 notre dette publique se chiffrait à \$2,417,783,274.88.

Prenons d'abord les opérations relatives aux services du Gouvernement proprement dits: Nos recettes ordinaires pour l'exercice courant s'élèveront à 344 millions. Nos dépenses ordinaires, capitales, spéciales et autres représenteront \$342,177,000, laissant pour les opérations de l'année un surplus de recettes de \$1,823,000. A cela il faut ajouter la somme de \$4,000,162 déjà mentionnée, ce qui fait un total de \$5,823,162 en réduction de notre dette nette pour ce qui est des services du Gouvernement proprement dits. Cette somme vient en déduction

### ETAT DES PRETS EN ESPECES AUX CHEMINS DE FER POUR LES EXERCICES 1922-1923, 1923-1924 ET 1924-1925 AINSI QUE DES EMISSIONS D'OBLIGATIONS GARANTIES EN EXECUTION DES LOIS BUDGETAIRES.

	1922-23	1923-24	1924-25	Total
Déficit.—Déficit d'exploitation; intérêt dû au public et loyers des lignes affermées	\$36,722,181	\$20,356,198	\$21,343,940	\$ 78,422,319
Remboursement de la dette, y compris les versements de capital au fonds en fiducie du matériel et aux fonds d'amortissement . . . . .	25,275,902	11,469,369	7,007,533	43,752,804
Capital.—Placements dans l'entreprise et le matériel, y compris l'acquisition de propriétés . . . . .	18,214,940	41,630,933	33,765,527	93,611,400
	<u>\$80,213,023</u>	<u>\$73,456,500</u>	<u>\$62,117,000</u>	<u>\$215,786,523</u>
Escompte sur les émissions d'obligations garanties par l'Etat . . . . .		1,093,500	1,910,000	3,003,500
	<u>\$80,213,023</u>	<u>\$74,550,000</u>	<u>\$64,027,000</u>	<u>\$218,790,023</u>
Ces totaux se décomposent ainsi qu'il suit:				
Prêts en espèces imputables sur la dette nette du Dominion . . . . .	\$80,213,023	24,550,000	18,027,000	122,790,023
Prêts par voie d'émissions d'obligations garanties par l'Etat . . . . .		50,000,000	46,000,000	96,000,000

Par conséquent, si nous comparons les dépenses globales des services du Gouvernement, à savoir \$342,177,000 avec notre revenu approximatif de l'année, \$344,000,000, nous voyons que l'administration de tous les services de l'Etat durant l'exercice nous donne un surplus de \$1,823,000. Voilà un résultat remarquable dont les Canadiens ont raison

de nos prêts de \$18,027,000 aux chemins de fer Nationaux; de \$900,000 à la Marine marchande de l'Etat et de \$600,000 à la commission du port de Québec, lesquels, tout en représentant un actif, sont considérés comme étant non-productifs; l'augmentation de la dette pour l'exercice est donc d'environ \$13,703,838.

## LE MARCHÉ DES PRODUITS LAITIERS AU JAPON

### FROMAGE

Le fromage ne dit rien au palais du Japonais et sa consommation se borne aux résidents étrangers. Il n'existe pas de données sur la quantité et la valeur des importations de fromage, mais les rapports du gouvernement canadien donnent comme ci-dessous la quantité et la valeur des exportations canadiennes au Japon en ces trois dernières années:

Année	Livres	Valeur
1922 . . . . .	8,500	\$ 2,156
1923 . . . . .	22,200	6,561
1924 . . . . .	35,100	11,195

Jusqu'à août de l'an dernier, les importations consistaient principalement en fromage kraft en pains de cinq livres. Depuis cette date, le tarif sur les importations de luxe, imposant un droit de 100 p. 100 sur le fromage, est venu en vigueur. Le fromage kraft devenait très coûteux, et comme résultat, les fromages moins dispendieux, comme le cheddar canadien, ont été importés en plus grande quantité, et il semble maintenant que le volume des importations va grandir plus que jamais, en dépit du tarif des marchandises de luxe. Cependant, les prix de détail sont très élevés, le kraft canadien se vendant 2.40 yens la livre; le cheddar canadien, 1.76; l'"Imperial Cream" canadien, 4 yens. Le fromage de Hollande se vend au détail à 6.50 la boule (2½ livres).

Il se fabrique un peu de fromage au Japon par la Hokkaido Condensed Milk Company et la Mission Catholique qui fait le fromage d'Oka.

Les importations de toute l'année atteignent à peine 75,000 livres, et la marque la plus populaire, qui se trouve dans tous les hôtels et restaurants, c'est le kraft canadien.

### LAIT CONDENSE OU EN POUVRE

La fabrication du lait condensé au Japon date de 1897, mais comme le produit domestique était plutôt primitif et comme sa qualité laissait beaucoup à désirer, on lui préférait de beaucoup le lait importé, particulièrement la marque "Eagle", qui avait été bien présentée, et annoncée et qui se vendait bien. Mais en 1919, il a été fabriqué au Japon 19,003,000 livres de lait condensé, et il y en a été importé 5,415 livres. Depuis cette date, le lait condensé étranger est devenu encore une fois le facteur le plus important sur le marché, la production domestique perdant constamment du terrain en face de la concurrence étrangère. En même temps, il faut noter que la qualité du lait

condensé japonais était devenue très bonne, se comparant favorablement avec les marques importées.

Voici, pour les trois dernières années les productions et importations de lait condensé:

Année	Production domestique	Importation
1922 . . . . .	15,832,000	10,004,000
1923 . . . . .	.....	15,092,000
1924 . . . . .	.....	12,743,153

La principale raison de ces fortes avances dans les importations de lait condensé de 1923 est la spéculation pendant la période d'exemption de droits à la suite du tremblement de terre.

Le lait évaporé ne se vend pas autant que le condensé, parce que les Japonais préfèrent le produit sucré.

Le droit d'importation sur le lait condensé ou évaporé est de 5.55 yens par picul (133 livres).

En décembre 1923, la marque Eagle se détaillait à 22 yens par caisse de 48 boîtes; la marque Doll, 17.50 yens et la marque Diamond (domestique), 16 yens.

Deux seules marques canadiennes de lait en boîte de ferblanc ont fait leur apparition sur le marché japonais; une de l'Ontario et une de la Colombie-Britannique.

Une grosse firme anglaise a fait beaucoup d'efforts pour implanter ici d'une manière permanente une marque canadienne, mais la tâche semble très difficile. Quand une marque nouvelle fait son apparition, ses prix doivent d'abord être plus bas, et les marques établies coupent leurs prix pour annihiler la concurrence.

Les importations de lait condensé du Canada sont évaluées à \$1,237 en 1923 et à \$77,417 en 1924. Pour comprendre cette forte avance, il faut se rappeler qu'un des plus gros fabricants déjà introduits au Japon a au Canada des usines d'où il fait des fois venir son approvisionnement pour le Japon. L'identité de ce lait se trouve tout de même perdue parce qu'il est mis sur le marché sous des étiquettes japonaises, au lieu des étiquettes employées au Canada, ce qui est à regretter au point de vue du Canada.

Comme il est difficile de se procurer au Japon de la bonne crème fraîche, et comme le prix en est très élevé (40 cents la chopine) il y aurait ici un bon marché pour une firme qui pourrait préparer une bonne crème de table ou crème fouettée qui ressemblerait autant que possible au produit naturel. Il faudrait la mettre en boîtes de 6 onces, et bien l'étiqueter pour indiquer sa provenance canadienne. Les firmes intéressées par cette suggestion devraient communiquer immédiatement avec le bureau du Commissaire du Commerce à Kobé, n'oubliant pas d'envoyer en même temps des échantillons et des cotations c.a.t.

### LAIT EN POUDRE

Les rapports du commerce japonais donnent sous un seul en-tête le lait en poudre, le lait condensé et le lait évaporé. Le droit est le même sur les trois, (5.55 yens par picul).

Le lait en poudre a fait son apparition sur le marché japonais il y a environ cinq ans et a été reçu avec indifférence. Mais avec une publicité agressive, les importations de lait pulvérisé ont fait tant de progrès qu'il est maintenant un compétiteur sérieux du lait condensé. Les importations de 1924 sont de 2,435,000 livres alors que la production domestique est de 484,000 livres.

Alors que la plupart de ces produits sont importés dans des récipients hermétiquement soudés de différentes grandeurs, deux ou trois variétés importées sur une grande échelle, arrivent en vrac et sont mises en paquets au Japon même. Il y a aussi d'assez fortes quantités de lait évaporé importé en barils de 200 livres, pour l'industrie.

Les arrivages de lait en poudre du Canada en 1924 ont formé un total de 12,961 livres valant \$4,323. Dans le cas du lait en poudre, il est très important de le faire accompagner d'instructions détaillées sur la manière de le préparer. C'est surtout important parce que certains laits, comme le Glaxo, sont faits au rouleau, tandis que d'autres, comme le Klim, sont faits au moyen d'un vaporisateur. Ils doivent être mélangés de manière différente; le lait préparé au rouleau ne se dissout pas bien dans l'eau froide; il faut d'abord le délayer en pâte épaisse avec de l'eau chaude avant d'y ajouter de l'eau froide. Le consommateur ordinaire ne connaît pas ces détails, et comme résultat, il n'obtient pas satisfaction et en blâme la qualité du produit qu'il a acheté et qu'il ne sait pas employer. Avant d'expédier du lait en poudre au Japon, il est très important d'imprimer sur chaque boîte la méthode d'emploi en anglais et en japonais, et de mettre cette recette également à l'intérieur de la boîte.

### LA DEMANDE POUR CASEINE

Les besoins de caséine augmentent continuellement au Japon et les importations annuelles sont maintenant de 400 à 500 tonnes. Les moulins à papier en emploient de 15 à 20 tonnes par mois, et le reste sert pour encollage dans l'industrie textile, dans la fabrication de la colle et dans le placage.

Les paquets ordinaires sont de 56 livres dans un sac double, 40 à la tonne.

Il y a deux sortes de caséine, la lactique et la sulfurique, et les Japonais préfèrent la première parce qu'ils la connaissent mieux et savent mieux utiliser toutes ses propriétés.

La caséine sulfurique venue du Canada n'a pas donné de résultats aussi satisfaisants que la caséine lactique venue d'Australie et de Nouvelle-Zélande.

Dans l'industrie du papier et dans l'industrie textile, la caséine canadienne peut être aussi bonne,

mais c'est une chose qui reste à être prouvée, et dans ce but, des échantillons du produit canadien ont été distribués à différents moulins de papier.

Les manufacturiers australiens et néo-zélandais cotent actuellement £64 la tonne de 2,240 livres, ce qui fait environ 40 sens la livre. L'an dernier les prix de gros variaient de .43 à .48 sens la livre. Il se fabrique une petite quantité de caséine au Japon, mais elle est de qualité inférieure et se vend environ 30 sens la livre.

Il n'y a pas encore d'importations de caséine du Canada, mais si les expériences commencent à donner satisfaction il y aura certainement avant le printemps un bon débouché pour le produit canadien.

Le nombre de firmes intéressées dans l'importation et l'emploi de la caséine est très limité. Il y a deux marchands de gros bien connus d'Osaka et de Tokio qui achètent des importateurs et distribuent directement aux consommateurs dans les industries diverses.

Les firmes canadiennes en état de fournir de la caséine lactique ou sulfurique, mais surtout la lactique, et qui sont intéressées dans le marché japonais, sont priées de faire parvenir immédiatement des échantillons et des cotations au bureau du commissaire du Commerce à Kobé.

### LE JAPON N'A PAS DE DEBOUCHE POUR LES OEUF S CANADIENS

Bien que le Japon consomme beaucoup d'œufs frais, il est complètement impossible d'y trouver un débouché profitable pour les œufs canadiens, parce qu'ils coûtent trop cher comparativement aux œufs chinois. Mais il s'en fait un commerce énorme, et si le prix des œufs canadiens devenait compétitif, ce marché pourrait en absorber de grandes quantités.

Il y a quelques mois, ce bureau a tenté de placer des œufs canadiens sur le marché japonais, avec des œufs frais n° 1. Deux expéditions ont été faites pendant la saison de ponte de la Colombie Britannique.

Le coût de ces œufs, après débarquement, a été établi à .86 yens la douzaine, comprenant le fret, et la douane de 6 yens par picul (133 livres). D'autre part, les œufs frais chinois se détaillent à .50 et .60 yens la douzaine, et les œufs japonais qui sont meilleurs que les chinois à .25 et 1.20 la douzaine. Les arrivages du Canada ont subi beaucoup de dommages par la casse.

### CATALOGUES DEMANDES AU JAPON

M. A. E. Ryan, Commissaire du commerce à Kobé, insiste pour que les firmes canadiennes intéressées dans l'exportation au Japon lui fournissent leurs plus récents catalogues avec leurs dernières listes de prix. Il arrive souvent que des exportateurs n'envoient qu'une seule collection de catalogues, alors qu'il est très désirable qu'ils en envoient cinq ou six, afin qu'il soit possible d'en prêter quelques-uns aux importateurs.

## LE PROGRES AGRICOL ET INDUSTRIEL AU CANADA

### NOTES

**Montréal.**—D'après un rapport du gardien du port, il est constaté une augmentation considérable du tonnage de charbon Welsh qui est entre au Canada. De nul qu'il était il y a quelques années, il est arrivé, au 5 juin dernier, pas moins de 55 navires chargés de charbon Welsh, écossais et anthracite écossais, avec une moyenne de 5,000 tonnes par navire. C'est dire que près d'un quart de million de tonnes de charbon dur ont été importées d'Angleterre durant le mois de mai et la première semaine de juin de cette année.

**Montréal.**—Treize navires portant 7,988 têtes de bétail canadien ont quitté Montréal durant le mois de mai, et pendant la première semaine de juin 3 autres navires en emportaient un autre chargement. Le bétail canadien est en grande demande en Angleterre malgré la concurrence irlandaise et britannique.

**Montréal.**—Durant l'année dernière, 225,744 tonnes d'amiante évaluées à \$6,710,830 ont été vendues à comparer avec 231,482 tonnes à \$7,522,506 en 1923, suivant les chiffres révisés du bureau des Statistiques. Quoiqu'il y ait diminution, il est à noter, cependant, que la production de la dernière année au Canada a été la seconde à établir un record.

**Montréal.**—Le total des pouvoirs d'eau qui ont été développés jusqu'au premier février dernier est pratiquement de 3,570,000 chevaux-vapeur, et le capital y investi, la transmission et la distribution comprises, était de \$766,758,000. En 1910 les capitaux ainsi engagés se chiffraient à \$121,000,000. La moyenne investie annuellement durant les derniers 14 ans est de près de \$46,000,000.

**Amos, Qué.**—3,283 colons, représentants 201 familles et 111 wagons remplis, sont arrivés dans l'Abitibi pendant la dernière année fiscale. Depuis 1914, le nombre de familles qui se sont établis dans cette région a acru de 107 à 2,863 et la population des deux centres les plus importants, Amos et Macamic, est de 2,800 et 2,505 respectivement.

**Trois-Rivières, Qué.**—La Compagnie Laurentide doit planter 5,000,000 d'épinettes durant la présente saison. Déjà 2,000,000 ont été plantés à l'est de la rivière St-Maurice depuis Grand'Mère dans un rayon de 1,000 acres. Une tour d'eau de 80 pieds sera érigée à cet endroit et 6 milles de fil téléphonique pour la protection contre le feu vont être installés. De plus, 2,000,000 d'arbres sont mis en culture à Proulx.

**Ottawa, Ont.**—Près de 2,000,000 automobiles sont entrées au Canada venant des Etats-Unis l'an dernier, remplies de touristes. De ce nombre, 2,344 ont pris des permis de résidence de un à six mois. 361,630 sont venus pour deux à trente jours, et

1,534,885 ont fait une visite d'un jour. On évalue que ces visiteurs ont dépensé \$143,405,906 au Canada en 1924.

**Québec, Qué.**—Si on en juge par les derniers rapports pour 1925, le nombre de licences émises pour les automobiles va dépasser de beaucoup aucune autre année précédente. A date, 70,000 licences ont été livrées, ce qui est presque le total pour toute l'année 1924. Un fait notable pour cette année, c'est le grand nombre de "chars fermés". Il l'emporte de beaucoup sur le "touring".

**Québec, Qué.**—Deux associations nouvelles de pêcheurs ont été incorporée par lettres patentes du département de la Colonisation, des Mines et des Pêcheries. Elles sont installées dans le comté de Gaspé.

**Campbellton, N.B.**—Toutes les scieries travaillent à pleine capacité et la majorité d'entre elles coupent le bois pour le marché américain, vu les conditions défavorables en Europe. Presque tout le bois de l'an dernier est vendu, mais une grande quantité n'a pas encore été livrée. Un mouvement se fait actuellement parmi les propriétaires de limites à bois du Nouveau-Brunswick pour faire réduire le prix de coupe au même taux que celui de la Province de Québec.

**Frederickton, N.B.**—A en juger par la floraison des pommiers au Nouveau-Brunswick, la récolte des pommes s'annonce comme très abondante et va excéder celle de l'an dernier, à moins que la température lui soit défavorable.

**Ottawa, Ont.**—Au 30 mai dernier, la récolte du blé était à 102 pour cent de la moyenne par acre pour les dix années précédentes, d'après le premier rapport reçu du Bureau des Statistiques. Ces chiffres de 102 pour cent se comparent avec 96% au 30 mai 1924 et 98% le 30 mai 1923. C'est le plus élevé depuis 1921 alors qu'il était le même. Pour les trois provinces des Prairies la condition de la culture du blé est la suivante: Manitoba, 102%; Saskatchewan, 100%, et Alberta, 107%.

**Toronto, Ont.**—Les permis de construire émis au Canada pendant les cinq premiers mois de 1925 s'élèvent à \$47,248,445 à comparer à \$44,175,917 pour la même période de 1924, soit une augmentation de \$3,572,528. Les permis accordés dans les provinces de Québec, d'Ontario et Maritimes, pendant ces cinq mois s'élèvent en valeur à \$36,606,205 contre \$34,245,130 ou une augmentation de \$2,361,075 pendant que ceux émis dans l'Ouest sont de \$11,142,240 contre \$9,930,787, soit \$1,211,453 en plus.

**Winnipeg, Man.**—Pendant l'année 1925, finissant le 30 avril dernier, la valeur des effets de colons qui sont entrés au Canada venant des Etats-Unis, s'élève à \$5,227,000 ou une augmentation de près de \$400,000 pour la même période de l'année dernière.

**Victoria, C.B.**—La production du miel dans la Colombie Britannique durant l'année 1924 s'est

**VALEURS de premier rang qu'on peut  
obtenir d'après le**

### **PLAN DE PAIEMENTS PARTIELS**

GRACE à notre Plan de paiements partiels, le petit épargnant, comme le gros capitaliste, peut devenir **actionnaire des mêmes compagnies** et son capital est aussi bien garanti.

ON PEUT actuellement mettre en portefeuille des actions et des obligations qui donnent un rendement variant de 5½ à 8%. Demandez notre liste de placements recommandés.

Etablie en 1910

## **CREDIT-CANADA, Limitée**

120, rue St-Jacques, Montréal

Téléphones: Main 2520 - 2545 - 4785 - 4736

## **Chacun doit Pousser à la Roue**

De cinq à six, chaque soir, tout Montréal doit être reconduit chez soi. Bondés de voyageurs, d'innombrables tramways, venant du centre de la ville, se dirigent vers le Nord, l'Est, ou l'Ouest... Il faut que ces milliers de personnes parviennent à leur destination aussitôt que possible.

Difficile problème! En effet, la circulation de tous les autres véhicules est aussi à son maximum, et les foules qui, à pied, regagnent leur logis doivent être sauvegardées à la croisée des rues.

Il est donc essentiel, pour que le service se fasse normalement, que les tramways s'emplissent et se vident avec célérité. Nous pouvons tous coopérer à cet objectif en prévenant les retards évitables. Ne pas encombrer l'espace réservé à l'entrée et à la sortie, et quitter le tramway par l'avant, voilà deux façons faciles d'accélérer le service aux heures d'affairement et d'affluence.

## **LA COMPAGNIE DES TRAMWAYS DE MONTREAL**

## **Le fer martelé est ce qu'il y a de plus nouveau et de plus riche**

pour les

*Candélabres, Lampadaires, Electroliers,  
Garnitures de Chemine, Grilles  
pour foyers et portes d'entrée,  
Chenets avec panier  
pour cheminée*

Les objets de fer martelé se distinguent par leur cachet d'antiquité, leur facture à la fois sobre et artistique... et remarquez que nous sommes les seuls — dans Montréal — à mettre au service de notre clientèle UN ARTISTE EUROPEEN spécialisé dans les travaux de fer martelé.

## **Les Ouvrages d'Art en Cuivre Limitée**

247, rue Sanguinet

Montréal

O. CONSTATINEAU, administrateur

Téléphone: Est 01 43

## **L. C. BARBEAU & CIE LIMITEE**

CHANGE LE NOM DE SA MAISON

en celui de

## **“Gauthier Electric Limited”**

M. J. U. GAUTHIER, bien connu dans le commerce des accessoires électriques et qui prenait le contrôle, il y a environ un an, de la maison L. C. Barbeau & Cie Limitée, maison de gros en fournitures et accessoires électriques, dont l'établissement est situé au No 320 rue St-Jacques, a décidé de changer le nom corporatif L. C. Barbeau & Cie Ltée, en celui de Gauthier Electric Limited.

Le but de ce changement est motivé par le fait que certaines maisons ou certains individus ont adopté des noms ressemblant tellement à celui de la maison L. C. Barbeau & Cie Limitee qu'il y avait confusion parmi le public, et qu'il en est résulté des ennuis très fréquents. L'adoption d'un nouveau nom devra mettre fin à cette confusion.

La maison continuera ses opérations dans son ancien immeuble au No 320 St-JACQUES, où elle aura le même personnel — le seul changement étant dans le nom de la maison.

Actif  
\$1,231,635.00

Assurances  
en force  
\$51,327,483.00

## LA PREVOYANCE

Compagnie d'Assurances Générales  
Fondée en 1905

La première Compagnie Canadienne à grouper sous une même administration tous les genres d'assurances.

### VIE — MALADIE — ACCIDENTS

Primes annuelles ou mensuelles.

### INCENDIE, BRIS DE GLACES, GARANTIE, VOL.

Magasins, Coffres-forts, Résidences privées.

### RESPONSABILITE PATRONALE

Manufacturiers, Entrepreneurs, Médecins, Pharmaciens, Dentistes, etc.

### RESPONSABILITE PUBLIQUE

Ascenseurs, Edifices publics, Magasins, Résidences, Attelages, etc.

### AUTOMOBILES

Blessures corporelles, Dommages matériels, Collision, Incendie, Vol.

Siège Social : Edifice LA PREVOYANCE

99 rue St-Jacques, Montréal.

Tél. Bell  
Main 4310-11-12-13

J.-C. GAGNE,  
Directeur-Gérant.

## PARFAITE SECURITE

L'Assurance LONDON GUARANTEE,

dont l'existence remonte à au-delà de 50 ans et les affaires se chiffrant dans les millions, offre la plus parfaite garantie aux hommes d'affaires qui veulent se protéger. Elle transige tous les risques, excepté la vie, comme suit :

Personnel	Accidents et Maladie
Caution	de toute nature
Automobile	Responsabilité, Dommage à la propriété, Collision, Incendie et Vol

Responsabilité des patrons envers le public

Voitures de livraison et ascenseurs

Fuite dans les arroseurs automatiques

Assurance contre incendie

Vol avec effraction

Vitre.

Le bureau de Montréal apporte une prompt attention à l'émission des polices et aux règlements des réclamations dans la Province.

London Guarantee and Accident  
Company, Limited

263 rue St-Jacques, — Montréal

Wm. R. BULLOCH, Gérant local.

CANADIENNE — SOLIDE — PROGRESSIVE

## BRITISH COLONIAL FIRE INSURANCE COMPANY MONTREAL

I. L. LAFLEUR, Président,  
C. F. STURHAHN, Vice-président,  
THEODORE MEUNIER, Directeur.

1817--Fire Association--1923

de Philadelphie

ELIHU C. IRVIN, Président

ETAT ANNUEL AU 31 DECEMBRE 1922

Total de l'actif . . . . . \$17,337,895.19

Surplus des porteurs de polices . . . . . 5,607,908.99

THEODORE MEUNIER,  
Gérant pour le Canada.

B. A. CHARLEBOIS,  
Assistant-gérant.

STATION DE SERVICE



SALLE DE VENTE

L'Auto pour les affaires, la promenade  
et la livraison.



Toujours en mains:

Carrosserie commerciale de tous genres.

JOS. BONHOMME Ltée MONTREAL  
200, rue Guy Main 967-1571-7235

Les automobiles Nash sont les meilleures.



## L'excellence dans la fabrication de Nash

Pendant plus de vingt ans C.-W. Nash s'est ingénié à donner de plus en plus de précision à la fabrication des automobiles.

Les résultats qu'il a obtenus avec ses associés se reflètent actuellement dans la croissance de son organisation et par la demande considérable et générale du "Six Spécial" et autres modèles.

Une telle croissance n'a pu être atteinte et maintenue que par un produit en tout de première qualité. Le matériel manufacturé et éprouvé, de même que tous les procédés techniques — dont plusieurs ont été inventés et développés par C.-W. Nash — qui sont en usage dans ses établissements, permettent d'obtenir l'efficacité reconnue de la NASH.

Par exemple, NASH éprouve un arbre-à-cames sur l'un quelconque de ses modèles spéciaux à dix-millièmes de pouce. C'est la méthode la plus sûre

qui ait encore été trouvée. — Chaque piston est ainsi de la même dimension.

Et ce sont seulement deux exemples des centaines d'épreuves qui se font journellement chez NASH. C'est ainsi que NASH a 2,200 différentes machines de production, toutes de la plus haute précision et du type spécial à l'usage auquel elles doivent servir.

Afin de maintenir cette machinerie à un degré d'efficacité parfait, tout un système d'appareils de précision — qui n'a pas son rival dans cette industrie — est continuellement en usage.

Cette consciencieuse méthode d'équipement scientifique d'une usine des plus modernes, est une garantie du facteur qui est employé à produire la "NASH SIX SPECIAL" et autres modèles de six cylindres dont la réputation est universelle comme valeur.

### LEGARE AUTOMOBILE & SUPPLY CO., LTD.

Siège social: 385 Ontario Est

596 Ste-Catherine Ouest — 215 Durocher — 1545 Boulevard Saint-Laurent  
Poste de service: 375 Ontario Est

Provincial Motor Sales Ltd.

Linteau Automobile Ltée

Légare-Nash Motors

2320 Lafontaine

44 Ontario E.

3312 Park Ave.

Aussi 20 succursales dans la Province.

**Ecole des Hautes Etudes  
Commerciales de Montreal**

Préparant aux Situations Supérieures du Commerce, de l'Industrie et de la Finance.

Bibliothèque Economique.

Musée Commercial et Industriel.

Délivre les diplômes de "LICENCIÉ EN SCIENCES COMMERCIALES", de "LICENCIÉ EN SCIENCES COMPTABLES" et de "DOCTEUR EN SCIENCES COMMERCIALES".

Le diplôme de "LICENCIÉ EN SCIENCES COMPTABLES" donne droit à l'admission dans "L'Institut des comptables et auditeurs de la province de Québec" et dans "L'Association des comptables de Montréal" (Chartered accountants).

Des BOURSES DU GOUVERNEMENT sont accordées aux élèves méritants.

Cours spéciaux, le soir: Comptabilité théorique et pratique, Opérations de Banque, Correspondance commerciale anglaise et française, Arithmétique commerciale, Algèbre, Economie Politique, Droit Civil, Droit commercial. Langues étrangères (Espagnol, Italien, Allemand) etc.

Pour tous renseignements, prospectus, inscriptions, etc., s'adresser au Directeur des Etudes...

399, Avenue Viger,

MONTREAL

**Ecole Polytechnique**

DE MONTREAL

Fondée en 1873

Génie Civil — Chimie Industrielle

**Ecole de Préparation**

Prépare aux examens d'admission à l'Ecole Polytechnique.

Les finissants des cours classiques y sont admis sans examen.

Les examens d'admission ont lieu en juin et en septembre

Pour renseignements, s'adresser au Directeur

1430, RUE SAINT-DENIS,

MONTREAL

**Canadian Government Merchant Marine, Limited**

**SERVICE REGULIER DE FRET, PASSAGERS  
ET MALLE**

Toutes les trois semaines, de Montréal en été et d'Halifax, en hiver.

Pour les Bermudes, Jamaïque, Bahamas et l'Honduras. Taux raisonnables. Maximum de service. Confort à taux modérés

**SERVICE REGULIER DE FRET**

De Montréal et Québec.

Pour Londres et Anvers, tous les 10 jours.

— Cardiff et Swansea, toutes les deux semaines.

— St. Kitts, Antigua, Barbades, Trinidad et Demerara, toutes les quinze semaines.

— Australie.

— Nouvelle-Zélande, tous les mois.

De Charlottetown à St-Jean, Terre-Neuve, tous les 21 jours.

Service intercostal et oriental entre Montréal, Victoria, Vancouver, Yokohama et Shanghai, tous les mois.

De Vancouver aux ports de la côte ouest (R.-U.), tous les mois.

De Vancouver à Londres et Anvers, toutes les 5 semaines.

De Vancouver à l'Australie et Nouvelle-Zélande, tous les mois.

De Vancouver à la Chine et au Japon, tous les mois.

Service intercostal entre Vancouver, tous les mois.

De Vancouver à San Francisco, toutes les semaines.

B. C. KEELEY, gérant Côte du Pacifique, Vancouver, C. B.

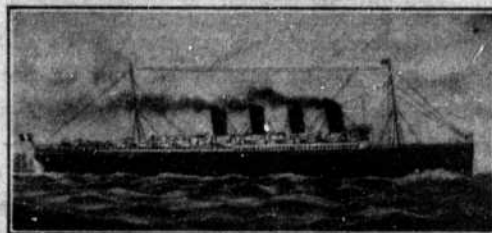
P. H. SCOTT, agent général du fret d'Ontario, Toronto, Ont.

P. A. CLEWS, gérant européen, C.G.M.M.

17-19 Cockspur St., Londres, S. W. I., Angleterre

J. P. DOHERTY, gérant du trafic, Montréal.

R. B. TACKLE, gérant-général, 230 St-Jacques, Montréal.



**COMPAGNIE GENERALE TRANSATLANTIQUE  
LIGNE FRANÇAISE**

**SERVICE RAPIDE ET DE LUXE**

**NEW YORK—PLYMOUTH—LE HAVRE**

par les paquebots

**PARIS — FRANCE — LAFAYETTE**

**NEW-YORK — LE HAVRE**

par les paquebots à classe unique

**DeGRASSE — LA NAVOIE — ROCHAMBEAU  
SUFFREN**

**BORDEAUX — HALIFAX — NEW-YORK**

Tous les quinze jours par les paquebots à classe unique  
**CHICAGO — ROUSSILLON — LA BOURDONNAIS**

**GENIN, TRUDEAU & CIE, Limitée,**  
Agents Généraux

24, RUE NOTRE-DAME OUEST

Tél. Main 2605

MONTREAL

élevée à 359 tonnes, représentant le produit de 15,605 ruches à une moyenne de 46.6 livres par ruche. En 1923 la production fut de 216 tonnes; en 1922 de 355 tonnes et 154 livres en 1921.

**Colombie Britannique.**—Les manufacturiers de saumon en conserve se préparent pour une forte saison d'affaires dans la région des rivières Skeena et Naas. On est à placer les flottilles de voiliers aux endroits les plus poissonneux afin d'être prêts au moment propice.

## LE CUIR A SEMELLE DU CANADA SUR LE MARCHÉ ANGLAIS

Le produit des tanneries canadiennes est bien prisé en Angleterre, et les exportations canadiennes de cuir à semelle vont toujours en augmentant depuis nombre d'années. De 1920 à 1924, elles étaient, pour chaque année respective, en quintaux: 4,223; 6,226; 12,321; 13,985 et 19,483, et la valeur de chaque année, en livres sterling: 64,900; 54,300; 92,600; 115,500 et 129,900. Il semble cependant que le cuir canadien était acheté en plus grandes quantités avant la guerre, mais la baisse du sterling a mis les prix canadiens hors compétition, ce qui a réduit considérablement le volume du commerce, qui va cependant en augmentant chaque année. Maintenant que le change anglais est sur une base d'or, les fluctuations du change ne peuvent plus causer de crainte dans les engagements, et il n'y a plus d'entraves à l'exportation du Canada en Angleterre.

On entend sur le marché anglais certaines plaintes contre le cuir à semelle canadien provenant de l'emploi de sels dans le tannage; ces sels sortent ensuite et laissent le cuir humide. Les courbes doivent être bien arrondies et le patron devrait être compact, donnant beaucoup de substance pour le poids. Le point important pour les exportateurs canadiens sur ce marché est de concurrencer le prix des Etats-Unis.

Il y a un grand nombre de facteurs et de marchands de gros de Glasgow qui ont des succursales à Leicester et à Northampton, les principaux centres de l'industrie de la chaussure et ailleurs. Quelques-uns de ces grands établissements ont débuté comme factoreries, recevant une commission de 4 p. 100, et un escompte de 2½ p. 100 pour leurs clients, mais aujourd'hui une grande partie du commerce se fait dans le cours ordinaire.

Les tanneurs anglais sont maintenant dans une position beaucoup plus favorable qu'avant la guerre parce qu'ils sont beaucoup mieux outillés.

Les exportateurs canadiens ou américains cotent généralement f.o.b. port d'embarquement, ou f.a.b. point de la manufacture, mais rarement c.a.t. Bien que cette dernière cotation ne soit absolument nécessaire, elle serait certainement plus avantageuse pour l'importateur anglais. Quant au paiement, les grosses maisons sont toujours prêtes à payer contre documents.

## LE MOUVEMENT CANADIEN EN FRANCE

### Il faudrait un plan raisonné de propagande

*Nous reproduisons de "Paris, Canada," un article tout d'actualité dû à la plume de Monsieur M. Guémard où il prône la continuation des relations qui ont été nouées, mais qu'il faut resserrer toujours.*

L'éclatante série des conférences faites en Sorbonne par le professeur Montpetit vient de prendre fin. Leur retentissement est considérable et la cause canadienne y a largement gagné. Il serait banal de vanter la haute compétence du professeur E. Montpetit. Nous la connaissons; nous l'escomptions. Mieux vaut dire que ses qualités oratoires, la force de conviction qui émane de lui ont donné une portée infinie à l'enseignement si sûr et si complet qu'il donnait.

Et après ?

Nous avons été des premiers à regretter que le professeur E. Montpetit et l'Université de Montreal qui le déléguait n'aient pas pu assurer préalablement la publication des conférences au fur et à mesure qu'elles se donnaient, et leur diffusion dans tous les milieux français où l'on s'intéresse aux choses du Canada. Ils sont très nombreux. La grande randonnée du train canadien en France, les causeries répétées et si brillantes du sénateur Beaubien qui dirigeait le train, les visites et les discours qu'avaient prononcés antérieurement des Canadiens d'une grande notoriété, Sir Wilfrid Laurier, Sir Lomer Gouin, l'Hon. M. Dandurand, le sénateur Beaubien, l'Hon. M. Lemieux, le commissaire du Canada à Paris, M. Philippe Roy et tant d'autres, ont laissé partout des souvenirs très vivaces. De son côté, le gouvernement français, à quelque parti qu'il appartienne, a multiplié les efforts pour élargir et accroître les relations entre la France et le Canada. Les sympathies ainsi créées, très réelles et très avérées, sont en quelques sorte sporadiques, disséminées sur tout le territoire sans lien suffisant entre elles. Ce lien, des associations comme le Comité France-Amérique et des publications comme *Paris-Canada* le créent dans la mesure où ils le peuvent; mais l'effort doit se poursuivre par tous les moyens. Il faut que la grande France, dans ses bourgs les plus reculés, ait constamment présente cette idée qu'un raemau vigoureux émané d'elle, s'est développé, a grandi, est devenu nation sur l'autre rive de l'Atlantique, qu'il y perpétue notre langue et notre culture et que rien de ce qui s'y passe ne doit nous être étranger.

Evidemment, ce qui rend plus ardue la propagation de cette idée, c'est que le Canada est un Dominion anglais. Mais la vie intellectuelle comme la vie économique ne peuvent s'arrêter à des frontières politiques. Les Etats-Unis sont entrés dans notre

vie, pour ainsi dire; il n'y a pas de raisons pour que le Canada n'y entre pas à un égal degré; il y a beaucoup de motifs, au contraire, pour qu'il la pénètre beaucoup mieux.

Pour cela, il faudrait qu'un plan raisonné de propagande fut suivi. Nous n'avons pas la prétention de le tracer. Nous estimons cependant souhaitable que l'Université de Montréal ou l'Université Laval, de Québec, délèguent l'an prochain un de leurs professeurs dans une de nos grandes universités de province, Nancy, Lyon, Grenoble ou Bordeaux ou que tout au moins ses conférences soient partagées entre Paris et l'une de ces villes. Il serait bon aussi qu'un représentant qualifié d'une Chambre de Commerce canadienne provoquât chaque année deux ou trois réunions importantes de commerçants dans les plus forts milieux d'affaires français. Seule la continuité des efforts pourra créer le grand courant des sympathies mutuelles et utiles que nous désirons tous.

— o —

## L'OFFRE ET LA DEMANDE

Tous les renseignements qui se rapportent à la liste ci-contre peuvent être obtenus au secrétariat de la Chambre de commerce.

817. *Farine*.—Un commissaire de Bêlize, Honduras anglais, désire représenter un minotier ou un exportateur de farine du Canada.

818. *Farine*.—Une firme de meuniers des Midlands, Angleterre, désire des cotations d'exportateurs canadiens de farine.

819. *Lait condensé*.—Une maison de marchands et courtiers de la Havane désire s'aboucher avec des exportateurs canadiens de lait condensé, dans le but de placer des produits dans ce territoire.

820. *Lait évaporé*.—Une firme de Hambourg désire l'agence d'un exportateur canadien de lait évaporé.

821. *Poudre de lait*.—Une firme de Hambourg désire l'agence d'un exportateur canadien de lait en poudre.

822. *Oeufs*.—Un commissaire de Liverpool désire s'aboucher avec des exportateurs canadiens en vue de la prochaine saison.

823. *Beurre et fromage*.—Une firme du sud du pays de Galles peut prendre des agences pour beurre et fromage canadiens.

824. *Produits alimentaires, chocolats, fruits*.—Une firme de Dublin désire acheter à titre d'agent, les marchandises suivantes : fromage, lacon, jambon, viandes en conserve, fruits séchés ou évaporés.

825. *Jus de pomme concentré*.—Une maison de l'ouest de l'Angleterre désire s'aboucher avec des exportateurs canadiens de jus de pomme concentré.

826. *Bacon et jambon*.—Une maison du sud du pays de Galles peut représenter dans ce pays un exportateur canadien de bacon et jambon.

827. *Poisson*.—Une firme de Ymuiden (Hollande) désire s'aboucher avec des exportateurs canadiens de poisson frais de toute sorte y compris le saumon; poisson salé, la morue, la merluche, la lingue; toutes sortes de poisson séché, morue sèche et farine de poisson.

828. *Homard en conserve, etc.*—Une firme d'importateurs et agents de Stockholm, qui représente déjà plusieurs exportateurs canadiens, désire l'agence d'une homarderie canadienne dont les produits sont de la première qualité. Elle peut aussi acheter ferme ou comme agent d'autres provisions canadiennes, des fruits frais et séchés.

829. *Saumon*.—Un importateur de l'Argentine désire des cotations directes des saumoneries. Prix C. a. t. et détails au Commissaire du Commerce à Buenos-Ayres.

830. *Avoine roulée, farine d'avoine*.—Une firme de Cork désire acheter ferme.

## DENREES DIVERSES

831. *Assurance*.—Un agent de la Jamaïque sollicite la correspondance des compagnies d'assurance, vie, feu et générale, dans un but de représentation.

832. *Assurance-vie*.—Un commissionnaire de Port-au-Prince, Haïti, désire la représentation d'une compagnie d'assurance canadienne.

833. *Grain, provende graines, etc.*—Une compagnie de courtiers en grain de Londres, qui a des agences dans les principales villes du Royaume-Uni et du continent, désire se procurer pour toute l'Europe la représentation d'exportateurs canadiens de grain, provende, graines et résidus de minoterie.

834. *Foin*.—Une vieille firme de Liverpool désire communiquer avec des exportateurs de foin capables de fournir du mélange de trèfle No 2. Cotations c.a.t.

### AQUILAS LEGRIS

IMPORTATEUR DE

Ferronneries et Peintures, Articles de Chasse et de Pêche, Poudre, Cartouches, Dynamite, Caps, Maillets pour tailleurs de Pierre, Pelles de bois, etc., etc. Accessoires Electriques, Lampes, etc.

10-12 PLACE JACQUES-CARTIER, MONTREAL  
Tél. Main 3103

VOLAILLES DE TOUTE SORTE, OEUFS FRAIS,  
BEURRE, PLUMES

Achetés en tout temps par

**P. POULIN & CIE.**

39, MARCHÉ BONSECOURS, MONTREAL

PAIEMENTS RAPIDES. PAS DE COMMISSION.  
DEMANDEZ LES PRIX PAR LETTRE.



*Une conciergerie bâtie à l'épreuve  
du feu — en béton*

Le béton est le matériel pratique à employer pour la construction de conciergeries. Le béton s'adapte admirablement bien à tous genres d'architectures et il est permanent et à l'épreuve du feu. Il est en plus un matériel de construction économique et facile à se servir. Dans vos projets de construction incluez le béton comme principal matériel de construction.

**Canada Cement Company, Limited**

Edifice Canada Cement Company

Square Phillips

MONTREAL

Bureaux de ventes :

MONTREAL - TORONTO - WINNIPEG - CALGARY



**Bureau de Placement Provincial**

**SERVICE GRATUIT SANS DELAI**

Des milliers de personnes ont obtenu depuis la création du Bureau de Placement, par le Gouvernement Provincial, des emplois permanents des plus avantageux, et cela

**GRATUITEMENT**

Nous attirons aussi l'attention des patrons, qui pourront, en communiquant leurs demandes à ce Bureau, obtenir des employés compétents, et sans délai puisque un grand nombre de personnes sans emploi s'y présentent chaque jour; à ce bureau vous pouvez faire un choix avantageux.

**SERVICE**

Nous ne saurions trop insister auprès des patrons et employés sur les avantages de se servir de ce Bureau de Placement Provincial dont l'action s'étend à toutes les branches du travail et de l'industrie.

**AVANTAGE**

Vous avez l'avantage de traiter personnellement, si vous le désirez, avec les employés et aussi vous avez l'usage d'un bureau privé.

FRANCIS PAYETTE, Surintendant.

No 9, rue Saint-Jacques

MONTREAL

HEURES DE BUREAU: 9 hrs a.m. à 5 hrs p.m.

Correspondance sollicitée

**LAPORTE - MARTIN, LIMITEE**

*Distributeurs de la fameuse*

**Marque Victoria**

Saumon	Tomates	Blé d'Inde
Fèves	Pois	Catsup
Olives	Epices	Vinaigre
Homard	Thé	Café

MARCHANDISES PREFEREES DES  
BONNES EPICERIES

Empaquetées par

Laporte Martin Limitee

MONTREAL — OTTAWA



LES

PRODUITS  
**UNIC**

SONT

*“toujours  
les  
meilleurs”*

*Montreal Dairy*

## GENIN, TRUDEAU & CIE

Limitée

22 RUE NOTRE-DAME OUEST  
MONTREAL

Importateurs  
et Fabricants  
d'Articles de

## FUMEURS

Propriétaires des marques bien connues



*Cinto*

Seuls agents au Canada pour les  
célèbres pipes

## PETERSON

Garanties pour ne pas craquer ni brûler.



Les Confitures  
**RAYMOND**  
sont toujours  
les meilleures

## FUMEURS !!!

Lorsque vous renou-  
vellerez votre pipe,  
n'oubliez pas que la  
pipe "SICANA" est  
la meilleure pour le  
prix, que vous n'avez  
jamais eue.



Sa cartouche en aluminium, avec ses six cannelures, la rend injutable et imbouchable, d'une aspiration incomparable et des plus faciles à nettoyer. Il s'agit de frotter cette cartouche avec un morceau de journal, et elle devient comme une neuve.

Il y a des milliers de fumeurs qui ont une "SICANA" !!! demandez leur appréciation : 95% vous répondront que c'est la pipe merveilleuse.

Elle est en vente chez tous les principaux détaillants à \$1.50. Si on ne peut vous la procurer, adressez-vous directement chez

## JOS. COTE Limitée

IMPORTATEURS

188 rue St-Paul, Québec

SEULS AGENTS AU CANADA

Aussi propriétaires des célèbres marques J.C. à \$2.50;  
J.C. DE... "ETOC" (avec tube) à .75c; "BRUXO"  
bruyère sculptée (avec tube) à \$1.50.

## Messages de longue distance au cout de 13 sous

Une étude du coût de la correspondance indique que dans un bureau ordinaire, une lettre coûte environ 29 sous.

Chacun des 40,000 appels qui se font chaque jour sur nos lignes coûte en moyenne 42 sous.

Pour 13 sous de plus, vous transformez vos lettres en conversation personnelle. Vous obtenez un contact direct, un moyen de soumettre immédiatement votre cas, et ordinairement, une décision immédiate de l'acheteur.

Dans la vente des valeurs, ce sont les choses qui comptent le plus.

Chaque nouvel abonné ajoute  
à la valeur de VOTRE téléphone.



## Commerce et Facilités Bancaires

Dans toutes les parties du Dominion, la Banque de Montréal met à la disposition des hommes d'affaires et des maisons de commerce une organisation bancaire complète. Pour prolonger ses six cents succursales et pour élargir le champ de ses opérations, la Banque a des correspondants dans toutes les parties du monde et des bureaux à Londres, Paris, New-York, Chicago, San Francisco et Mexico.

Chacune des succursales de la Banque fait ainsi un commerce bancaire actif de caractère à la fois local, national et international.

L'actif dépasse \$700,000,000.

## Banque de Montréal

Fondée en 1817

## Banque Canadienne Nationale

(BANQUE D'HOCHELAGA)

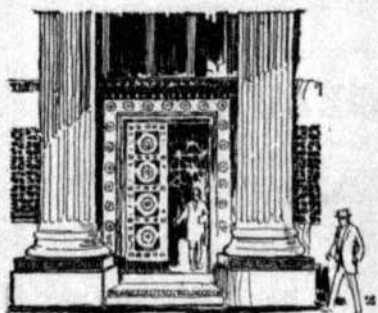
Siège social : Montréal

Capital versé et réserve . . . . . \$ 11,000,000  
Actif, plus de . . . . . 122,000,000

263 succursales au Canada dont  
219 dans la Province de Québec.

Filiale en France :

Banque Canadienne Nationale (France),  
14, rue Auber, Paris.



## Le Prestige d'un Compte de Banque

LA prospérité et l'indépendance, ainsi que les villes et les nations, n'arrivent pas d'un seul coup à leur complet développement. La richesse ne s'accumule que lentement dans le début, mais l'épargne de chaque dollar contribue à l'accélérer.

Il y a des hommes de votre connaissance qui doivent leur succès aux relations d'affaires qu'ils ont eu soin d'établir avec une banque solide. Nous mettons le prestige de ces relations à votre disposition.

## La Banque Royale du Canada

FG5

## BANQUE PROVINCIALE DU CANADA

Incorporée par Acte du Parlement en juillet 1900

Capital autorisé . . . . . \$ 5,000,000.00  
Capital payé et Réserve . . . . . \$ 4,500,000.00  
Actif total (au 30 nov. 1924) . . . . . \$10,646,000.00

La seule banque au Canada dont les argents confiés à son département d'Épargne sont contrôlés par un Comité de Censeurs, ces messieurs examinant mensuellement les placements faits en rapport avec tels dépôts.

Conformément aux règlements approuvés par ses actionnaires, lors de sa fondation, cette banque ne prête pas d'argent à ses directeurs.

Président du Conseil d'Administration

L'HONORABLE SIR HORMISDAS LAPORTE  
Vice-Président et Directeur-Général

M. TANCREDE BIENVENU

Président du Bureau des Commissaires-Censeurs

L'HONORABLE N. PERODEAU

Lieutenant-Gouverneur de la Province de Québec

350 Succursales et Sous-Agences dans les Provinces  
de Québec, d'Ontario, du Nouveau-Brunswick  
et de l'Île-du-Prince-Édouard.

## Au Royaume du Tapis

Fondé en 1872

GROS et DETAIL

Importateurs directs,  
nous pouvons embellir  
votre foyer à des prix  
défiant toute compétition!

Choix insurpassable  
de marchandises exclusives  
de qualité garantie dans les  
plus nouveaux dessins!



**FILIATRAULT**  
SPECIALISTE

Tapis, Linoleums, Prelarts, Rideaux,  
Draperies, Stores et Accessoires.

Aussi Toile, Coton et Couvertures de Lits.

429, blvd Saint-Laurent

Spécialité: Tapis faits sur commande

Tél. LAnc. 4970

MONTREAL

## NOUVEAU CATALOGUE DERY pour le printemps



Très complet, illustré à  
profusion, instructions de  
culture pratique pour  
Graines de légumes,  
Fleurs,  
Céréales de semence  
et plantes de toutes  
sortes, etc.

sera prêt sous peu.

GRATIS, demandez-le.

Tél. Main 3036

Insecticides, engrais chi-  
miques, nourriture pour  
volailles, écailles d'huîtres  
broyées, gravier,  
graines pour oiseaux, ha-  
choirs d'os, incubateurs  
Buckeye, etc., toujours en  
stock.

Nous achetons graines de mil et trèfle. Envoyez  
échantillons et quantité, nous ferons les plus hauts prix  
suivant qualité.

**HECTOR L. DERY**

17 Est Rue Notre-Dame

(Près du Boulevard St-Laurent)

MONTREAL

GIN CANADIEN

# CROIX D'OR

MELCHERS



Fabriqué à Berthier-  
ville, Qué., sous la sur-  
veillance du Gouverne-  
ment Fédéral.

Le Gin le plus pur qui  
existe. Rectifié quatre  
fois, vieillit en entrepôt

TROIS GRANDEURS DE  
FLACONS :

Gros	42 onces	Prix	\$3.80
Moyens	26 "	"	2.55
Petits	10 "	"	1.10

THE MELCHERS  
GIN & SPIRITS DISTILLERY  
COMPANY, LIMITED, Montreal



## Lake of the Woods Milling Co. Limited

Meuniers de blé de l'Ouest canadien.  
Farine pour les marchés locaux  
et étrangers.

FABRICANTS DE LA FARINE  
"FIVE ROSES"

Bureau principal: Montréal. Bureau de  
l'Ouest: Winnipeg. Moulins à Kewatin,  
:: Portage La Prairie, Medicine Hat. ::

CAPACITE QUOTIDIENNE :  
13.700 BARILS.