

5690.5
Apr 25 bc

B.S.S.

ARCHITECTURE

BATIMENT • CONSTRUCTION

24

AVRIL • 1948
MONTREAL





Architectes: Morin et Cinq-Mars

Les papiers d'asphalte **BISCO** pour toitures et lambris,

PROTÈGENT, EMBELLISSENT ET RÉSISTENT AU FEU!

Les papiers d'asphalte **BISCO**, pour toitures et lambris, sont tout indiqués pour qui veut beauté durable, protection et confort. Ils protègent votre demeure l'année durant contre la pluie, le soleil, la chaleur et le froid et offrent une **GRANDE RESISTANCE AU FEU**. Le choix unanime des constructeurs, entrepreneurs et propriétaires. Les produits **BISCO** sont fabriqués dans la province de Québec par des ouvriers du Québec. Demandez-les par leur nom à votre marchand.

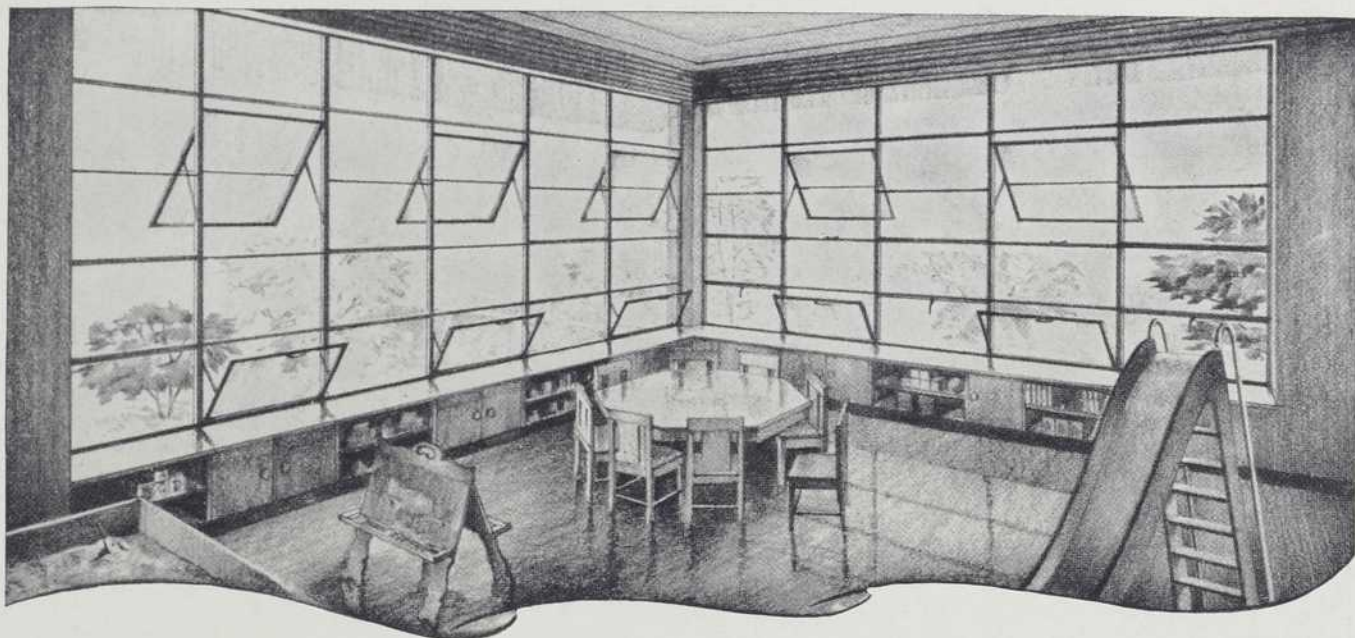
- Bardeaux d'asphalte
- Toitures en rouleaux, lisses ou à surface minéralisée
- Lambris "Rollbrick"
- Lambris goudronnés ou secs
- Feutre asphalté isolation amiante
- Laine d'isolation pour

BISHOP ASPHALT PAPERS LTD.

Successeurs de Bishop & Sons Ltd. Établis en 1885

Siège social, moulin à papier et manufacture à Portneuf Station, P.Q.

Succursale et entrepôt à 162 rue St-Paul, Québec, P.Q.



Fenêtres

DANS UN JARDIN
DE L'ENFANCE



FENESTRA

PRESENTE une nouvelle conception des méthodes d'enseignements aux jeunes enfants. L'air pur et la lumière solaire font que leur premier contact scolaire est plus attrayant.



Les nouvelles écoles possèdent aussi une « nouvelle silhouette » grâce à la beauté que leur confère les Fenêtres en Acier Fenestra. Ces fenêtres, construites par des artisans, s'ouvrent et se ferment toujours facilement d'une main — car l'acier ne peut gondoler, gonfler ou rétrécir. Ce sont des fenêtres distinctives. D'exécution soignée et munies d'une ferronnerie excellente, elles conviennent aux meilleurs hôpitaux, écoles,

immeubles commerciaux, usines ou maisons privées. Elles sont standardisées de façon à vous faire épargner sur le coût initial, et à vous économiser temps et frais d'installation. Votre architecte peut vous montrer comment les Fenêtres Fenestra, Modèles Combinés, en Saillie ou à Deux Battants conviennent à tous les besoins.

Pour des fenêtres économiques qui assurent bonne aération sans courants d'air, vous ne pouvez acheter rien de mieux que FENESTRA, fenêtres en acier !



Fenestra



CANADIAN METAL WINDOW & STEEL
PRODUCTS, LIMITED

160 RIVER STREET TORONTO 2

Adresse de Montréal :

1260, AVENUE BERNARD, MONTRÉAL 8

METTEZ FIN À LA MOISSISSURE



Vous voyez ici du Foamglas en train d'être posé dans la toiture d'Alliance Paper Mills, Merritton. Le Foamglas n'absorbe pas l'eau, même si le revêtement qui protège la toiture vient à fuir. Le Foamglas ne se tassera pas, ne glissera pas, ne moisira pas et ne gondolera pas! Il est facile à manipuler! Il faut moins d'hommes pour faire le travail. Le Foamglas peut être coupé et ajusté sur place autour des ouvertures et obstructions.

avec une Isolation Permanente en Verre

● Le Foamglas Pittsburgh Corning est imperméable. Il est composé de millions de cellules de verre remplies d'air!

Etant en verre, il ne peut moisir. Il est incombustible, inhospitalier à la vermine et inattaquable par le plupart des acides. Les éléments qui détruisent d'autres matériaux isolants n'ont aucun effet sur le Foamglas.

De plus en plus d'industries canadiennes combattent la moisissure, le haut degré d'humidité et la condensation avec cette isolation extraordinaire. Dans les murs, planchers et toitures, le Foamglas devient partie intégrante de la structure. Le Foamglas ne peut ni rétrécir, ni glisser, ni se tasser. Avec le Foamglas, pas besoin de réparations, ni de remplacements. Le coût initial est le coût final!

Vous pouvez aisément poser du Foamglas dans les bâtiments déjà érigés. Ecrivez à Hobbs pour avoir des renseignements complets sur le Foamglas Pittsburgh Corning. Envoyez le bon ci-dessous à Hobbs Glass Limited, London, Canada.



L'humidité a détruit cette isolation dans la toiture d'une Papeterie. Cela ne se produira pas avec Foamglas. Lorsque posé selon nos spécifications, le Foamglas conserve ses propriétés isolantes originales d'une façon *permanente!*

HOBBS GLASS LIMITED,
Dept. J2, London, Canada.

Veuillez m'envoyer au plus vite de la documentation descriptive sur le PC Foamglas pour (indiquer d'un X)

Toits Murs Planchers

NOM.....

ADRESSE.....

VILLE.....PROV.....

ISOLATION  **FOAMGLAS**

Marque Déposée

Du Verre Hobbs
pour un mode de
vie plus agréable!



ALCONDUIT

CONDUIT **RIGIDE** EN ALUMINIUM

POUR
INSTALLATIONS
COMMERCIALES,
INDUSTRIELLES ET
DOMESTIQUES

...POSSÈDE TOUS CES AVANTAGES

IL RÉSISTE À LA CORROSION—Particulièrement recommandable dans les moulins à pâtes et papiers, en chimie industrielle, dans les remises de locomotives, cours de triage et usines de l'industrie du chemin de fer; ou chaque fois qu'un produit à l'épreuve des substances chimiques, gazeuses ou vaporeuses est requis.

IL NE ROUILLE PAS—Évite toute souillure ou rayure aux façades des immeubles.

IL N'EST PAS TOXIQUE—Idéal pour les installations électriques des hôpitaux, des hôtels et des fabriques de denrées alimentaires.

C'EST UN EXCELLENT CONDUCTEUR—Assure, aux réseaux électriques, une conductance à l'abri de tout danger.

IL N'ÉMET PAS D'ÉTINCELLES, N'EST PAS MAGNÉTIQUE—Protège contre les dangers inhérents aux poussières et aux gaz explosifs. D'un usage tout désigné dans les installations à haute fréquence, ou comme conducteur d'un courant alternatif.

IL EST LÉGER, DE MANIPULATION FACILE—Grâce à sa légèreté, les frais d'expédition sont minimes et il est facilement posé.

SUR DEMANDE, nous vous ferons parvenir une brochure qui traite de l'"Alconduit".

Adressez-vous à notre bureau d'affaires le plus proche.



ALUMINUM COMPANY OF CANADA, LTD.

Fournisseurs d'aluminium au Canada et à l'étranger

MONTRÉAL QUÉBEC TORONTO VANCOUVER WINDSOR

DU VERRE

pour l'industrie... ou le foyer



BLOCS DE VERRE "INSULUX"



Procurables en 3 formats et divers patrons suivant leurs fonctions... Informez-vous!

GROUPES ISOLANTS "THERMOSASH"



Fenêtres à double-glace avec le "Respirateur" breveté... obtenez tous détails!

MIROIRS GLACE SUPÉRIEURE



Superbe verre laminé pour des miroirs d'une perfection exquise... Spécifiez Consolidated.

VERRE À GLACES... VERRE À VITRES



Consolidated guidera mieux votre choix. Fiez-vous à Consolidated!

Informez-vous aujourd'hui de notre Service d'Installation de Devantures de Magasins Modernes: Tout en fait de Verre de Construction.

CONSOLIDATED GLASS LIMITED

TORONTO • OTTAWA • MONTREAL

J. W. HOBBS, Pres.

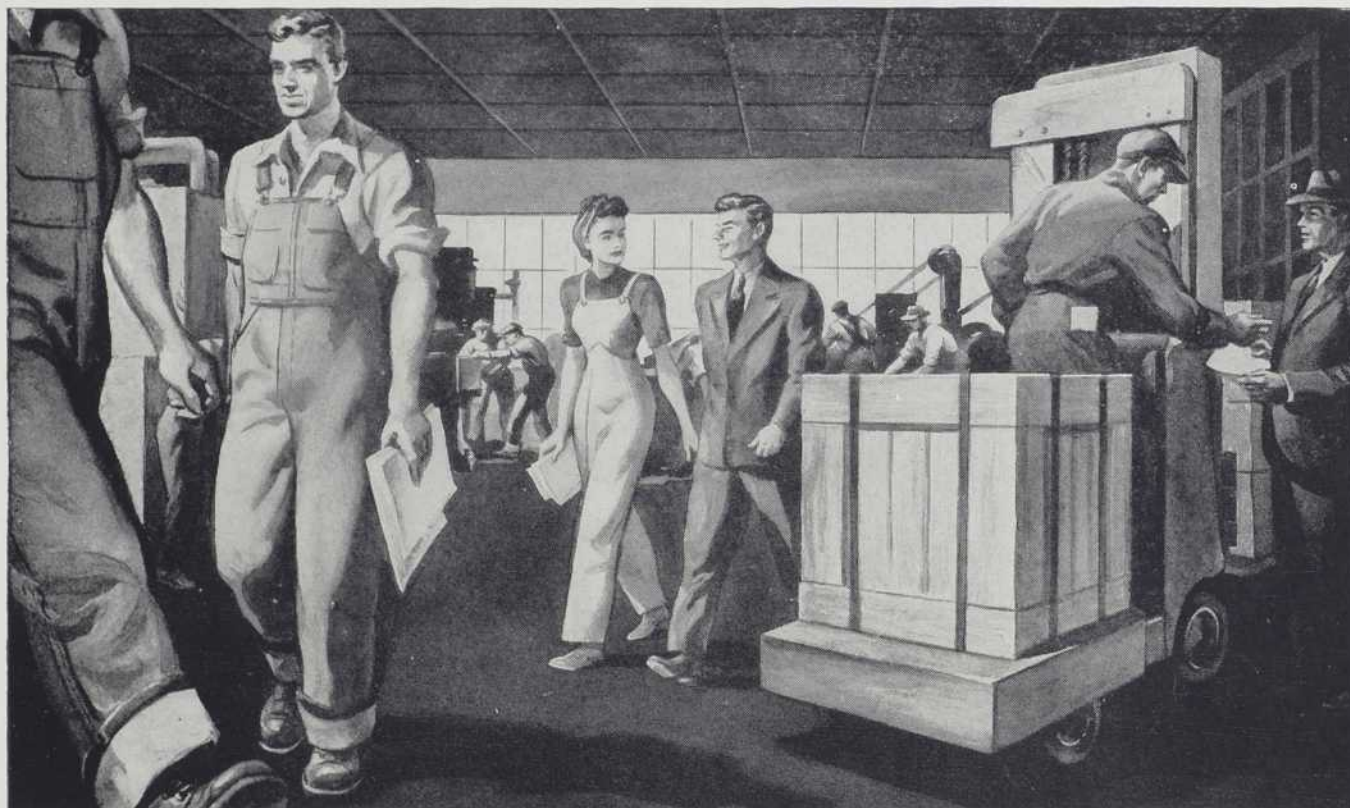
Vice Pres., F. S. HOBBS

BENNETT GLASS CO. LTD., WINDSOR

LE PLUS GRAND FOURNISSEUR DE VERRE INDÉPENDANT AU CANADA

119 A1

Pour construire ou réparer... choisissez le plancher qui S'AMÉLIORE À L'USAGE



VOICI UN PARADOXE...

Un plancher qui s'améliore vraiment à mesure que la circulation s'intensifie.

COMMENT EST-CE POSSIBLE ?

A cause de leur élasticité, les planchers de mastic Flintkote amortissent les chocs et résistent bien à la pression qu'exercent les plus lourds camions. De plus, ce produit s'applique facilement... à la truelle ou avec un aplanissoire mécanique.

SUR LES VIEUX PLANCHERS

Le mastic Flintkote est économique pour recouvrir complètement un parquet et il s'applique rapidement, avec le minimum de contre-temps.

SUR LES PLANCHERS D'ACIER...

Votre tapis de mastic doublera la résistance.

Le mastic Flintkote protège le plancher d'acier contre la corrosion et l'usure. C'est une surface douce et antidérapante qui réduit au minimum le bruit de la circulation et qui élimine le danger du plancher d'acier glissant.

POUR RECOUVRIR DES PLANCHERS DE BOIS

Le mastic Flintkote assure une longue durée et une circulation silencieuse et efficace.

Il ne s'effrite ni ne se lézarde. Assurez-vous de la solidité de votre plancher de bois... puis protégez-le en le

recouvrant de mastic Flintkote, résistant, permanent, protecteur.

Mais souvenez-vous, qu'il s'agisse de construire un plancher ou d'en recouvrir un vieux, que le mastic vous assure ces importants avantages :

- Longue durée avec circulation intense
- Minimum de bruit
- Elastique, non-poussiéreux, confortable
- Application facile et économique
- Incombustible

Pour obtenir des renseignements complets écrivez à : The Flintkote Company of Canada Limited, 30e Rue, Long Branch, Toronto 14. Bureaux de vente à : Vancouver, Calgary, Winnipeg, Toronto, Montréal, Sackville, N.-B., Charlottetown.



FLINTKOTE

ASPHALT PRODUCTS
FOR BUILDING AND
INDUSTRY

COLAS
PAVING MATERIALS

TILE-TEX FLOORING
RESIDENTIAL-COMMERCIAL
INDUSTRIAL

MF-2



Lindor, rue Ste-Catherine ouest, Montréal

Un Magasin Attrayant est Toujours Invitant



LA FORMULE MODERNE, EN EFFET, VOUS DONNE TOUS LES AVANTAGES DE MONTRES SPACIEUX ET BIEN COORDONNÉS. VOTRE MARCHANDISE EST À LA VUE DE TOUTE VOTRE CLIENTÈLE.

Messieurs les architectes, notre personnel est toujours heureux de coopérer avec vous pour résoudre vos problèmes d'ameublement.

MANUFACTURIERS :

- Ameublement pour magasins
- Ameublement pour banques
- Ameublement de bureaux de direction
- Ameublement de bureaux
- Ameublement de laboratoires
- Ameublement d'institutions
- Ameublement d'intérieurs



Reitman's, rue St-Joseph, Québec

ART WOODWORK REG'D

LES MOBILIERS D'ART ENRG.

940 AVENUE OUTREMONT
MONTREAL

ANTON BERNATH
P.-H. BÉLANGER

NICHOLAS GANG
MICHAEL BERNATH



DEVIS

POUR LE CRAYON A DESSIN PARFAIT

1. LA POINTE DOIT ÊTRE EXTRA-FORTE.
La mine adhèrera inséparablement au bois de manière à donner plus de force à la pointe.
2. LA MINE DOIT ÊTRE EXTRA-DOUCE.
Les cires lubrifiantes incorporées dans la mine le seront de façon permanente.
3. LA CLASSIFICATION DOIT ÊTRE ABSOLUMENT INVARIABLE.
Chaque dureté proviendra d'une formule invariable.
4. LES LIGNES DOIVENT SE REPRODUIRE À LA PERFECTION.
Les graphites seront choisis et raffinés de manière à atteindre le maximum d'opacité.

10c chacun
Moins par quantités

*Laissez
Ernest Eagle
vous en envoyer un
gratis !*

Ecrivez pour recevoir un échantillon d'essai du TURQUOISE dans n'importe quel degré désiré, en mentionnant cette revue et votre fournisseur.

C'est exactement le
TURQUOISE

 **EAGLE "Chemi-Sealed"**
(SUPER BONDED)
TURQUOISE

MINES ET CRAYONS POUR DESSIN

EAGLE PENCIL COMPANY, DRUMMONDVILLE, P.Q.

MAÎTRISE PARFAITE



Fig. 402
125 lb. VAPEUR
175 lb. O. W. G.

La boule est lancée... elle tourne sur elle-même tout en décrivant une courbe savante qui l'amènera frapper la quille-pivot... et c'est le coup parfait ! Voilà comment le champion quilleur applique l'habileté acquise par des années d'expérience... avec une MAÎTRISE PARFAITE.

Il en va de même pour les soupapes. Des années d'expérience, sans compter une connaissance approfondie des soupapes et de leurs usages, permettent à Jenkins d'offrir aux maisons industrielles l'important essentiel qu'on attend d'une soupape, soit... une maîtrise parfaite.

Cette maîtrise parfaite rapporte beaucoup à l'industrie, mais son avantage principal est l'économie des frais d'entretien. A cause de la hausse des prix, le besoin d'économie dans les soupapes est plus nécessaire que jamais. Les soupapes Jenkins n'ont pas à être dorlottées... à s'en servir comme on doit, elles fonctionneront d'une manière efficace et de tout repos pour des années durant.

Un rendement médiocre des soupapes est un rendement coûteux. Alors, la prochaine fois que vous installerez des soupapes ou que vous aurez à en remplacer, souvenez-vous des soupapes Jenkins... la qualité foncière de leur fabrication et leur sécurité éprouvée sous les conditions les plus difficiles font qu'elles sont les plus économiques de toutes.

Notre Service d'Aviseurs Techniques se fera un plaisir de vous aider à résoudre tous vos problèmes de soupapes.

VENDUES PARTOUT PAR DES DISTRIBUTEURS SÉRIEUX



Demandez ce dépliant. Il explique les Disques Composants Renouvelables Jenkins. (Jenkins Renewable Composition Discs). Il vous servira de guide dans le choix des disques voulus. Ecrivez ou demandez-le chez votre distributeur Jenkins.

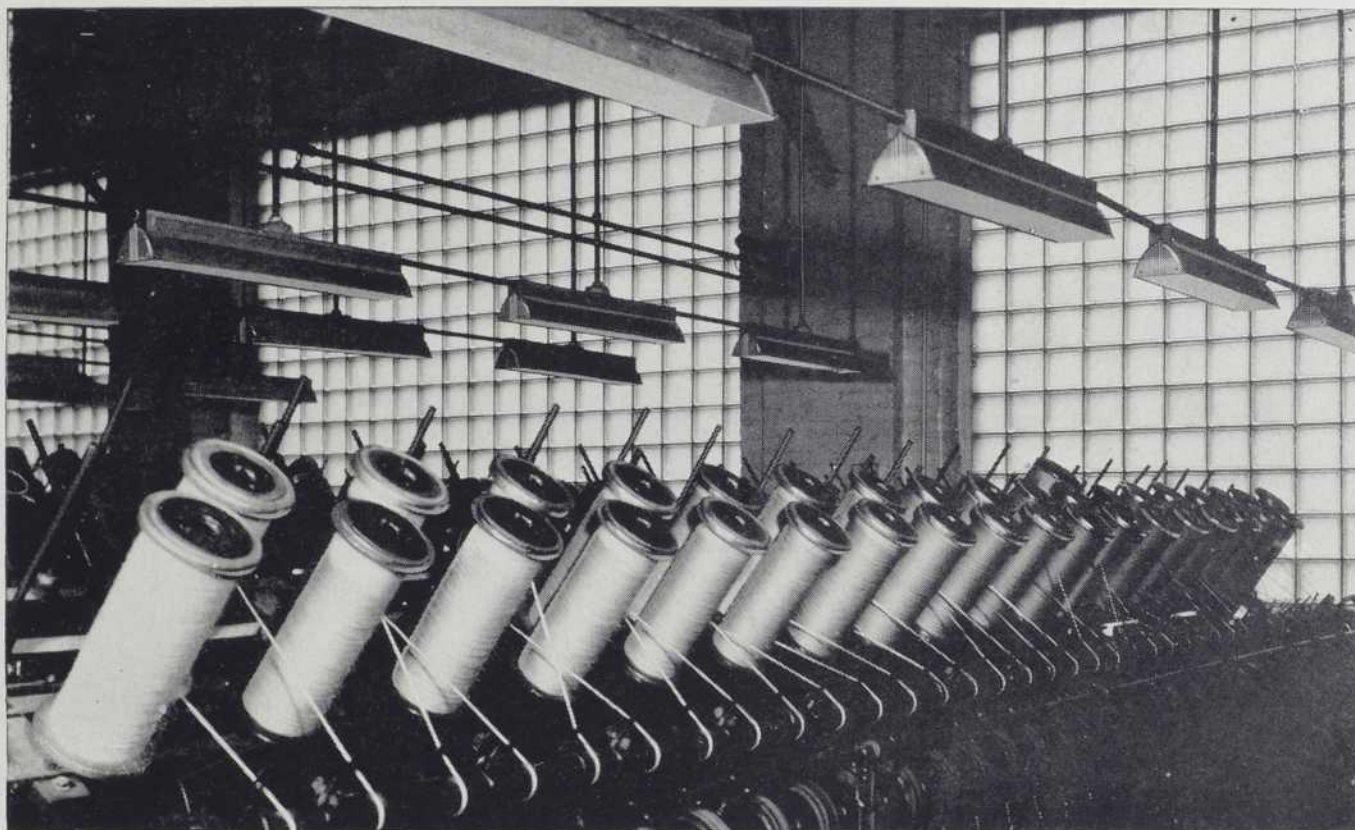
JENKINS BROS. LIMITED
617 RUE ST-RÉMI MONTRÉAL

Bureaux de ventes à:
TORONTO, WINNIPEG,
VANCOUVER



SOUPAPES JENKINS

Pour usages dans l'industrie, les travaux de génie, la marine et les usines génératrices... en bronze, fer, acier coulé et alliages résistant à la corrosion.



Dans des usines textiles les Blocs de Verre suppriment l'emploi de cadres qui pourrissent. Et la température est facile à régler. L'éclairage est excellent; les frais d'entretien diminuent!



Les carreaux de fenêtres isolants Twindow se paient d'eux-mêmes. Dans les usines où on les installe, les frais de chauffage et de climatisation diminuent. Les ouvriers sont plus à l'aise et produisent plus. L'éclairage est meilleur aussi; le problème de la condensation est pour ainsi dire supprimé!



Finies, les dépenses de réparations de toitures à l'Alliance Paper Mills of Canada! L'Isolation Pittsburgh Corning Foamglas que l'on est en train de poser est PERMANENTE! Le Foamglas est imperméable, inattaquable par la vapeur, et inhospitalier à la vermine. Il ne peut gonfler, rétrécir, moisir, gondoler ou brûler!

3 MOYENS BASIQUES

de diminuer les frais d'entretien et d'augmenter le rendement avec le VERRE!

Vous pouvez augmenter la production et diminuer les frais d'entretien dans votre usine grâce à ces trois manières d'employer le verre moderne:

1. Là où les *déperditions de chaleur* sont votre principal problème, employez des Blocs de Verre PC, qui ont un pouvoir isolant égal à 4 pouces de béton et laissent pénétrer beaucoup de lumière pour ceux qui travaillent. Pas de cadres qui puissent pourrir; nettoyage simple; économiques!
2. Là où vous voulez avoir de *grandes fenêtres*, pour que les ouvriers ne se sentent pas à l'étroit, Twindow est la solution. Les carreaux isolants Twindow laissent pénétrer la lumière du jour en abondance; diminuent les déperditions de chaleur en hiver; augmentent le confort et l'efficacité des ouvriers!
3. Pour une *Isolation des murs, toitures et planchers* qui DURE, c'est le Foamglas Pittsburgh Corning: imperméable, inhospitalier à la vermine, il résiste au feu, et à la plupart des émanations acides. N'a jamais besoin d'être réparé ou remplacé... à la longue, vous épargnez vraiment avec Foamglas.

Votre architecte connaît ces produits Hobbs. Il peut vous donner des conseils sur leurs nombreux emplois. Pour de la documentation descriptive sur les Blocs de Verre PC, carreaux de fenêtres isolants Twindow ou Foamglas, écrivez à Hobbs Glass Limited, London, Canada.

Du VERRE pour
un mode de vie
plus agréable—
HOBBS pour
le verre!



Des planchers de linoléum

A la Foire internationale du Commerce

Le linoléum — le couvre-plancher préféré partout au Canada, dans les résidences, les bureaux et les immeubles publics — sera en vedette à la Foire internationale du Commerce.

On pourra se rendre compte — au pavillon du linoléum — de la beauté des nouveaux modèles et des nouveaux standards de qualité, résultats de plus de 75 ans d'expérience dans la fabrication du linoléum.

Nos produits, avantageusement connus dans tout le pays, comptent au nombre des principaux produits d'exportation du Canada. Vous êtes cordialement invités à venir visiter le « pavillon du linoléum Dominion » à la Foire internationale du Commerce.

*Plancher de
Linoléum Dominion
à la Maison du Canada
Londres, Angleterre*

Au Coliseum, terrain de l'exposition nationale du Canada,
Toronto



DOMINION OILCLOTH & LINOLEUM
Company Limited Montreal

LE *Seul* TOIT QUI A TOUT!

IL EST
INCOMBUSTIBLE!

IL EST
CHARMANT!

IL EST
PERMANENT!

IL EST DE
COULEUR GAIE!



BARDEAUX JOHNS-MANVILLE

Durabestos

POUR LES TOITS

● Vous pouvez sûrement recommander les bardeaux Durabestos de Johns-Manville, sachant que vous fournirez ainsi un toit possédant tous les essentiels d'une protection durable et satisfaisante.

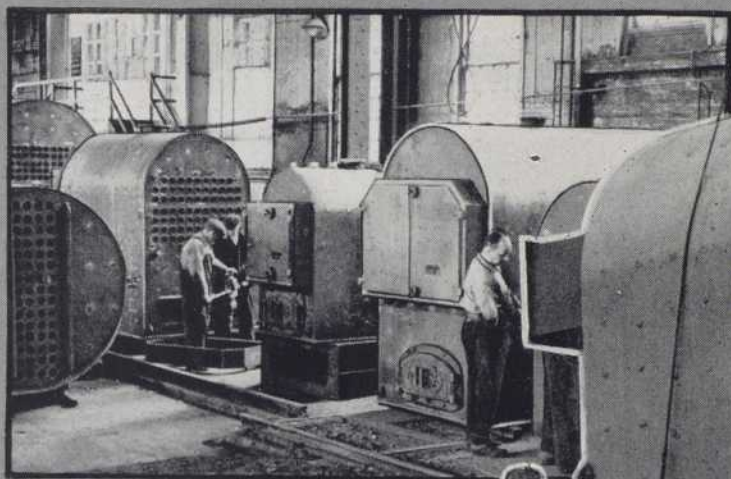
Faits de fibro-ciment, les bardeaux Durabestos ne peuvent brûler, pourrir ou s'user; ils sont permanents comme la pierre même! Avec leur attrayante texture grenue et leurs lignes d'ombre irrégulières, ils ajoutent un charme distinctif à n'importe quelle maison. Les Durabestos s'obtiennent en quatre jolis mélanges de couleurs différents: Noir, Rouge, Vert et Gris. Pour obtenir des détails plus précis sur les Bardeaux Durabestos, s'adresser à Canadian Johns-Manville Co., Limited, Édifice "Sun Life", Montréal, P.Q.



B.507F

CANADIAN JOHNS-MANVILLE COMPANY, LIMITED • Toronto, Montreal, Winnipeg, Vancouver

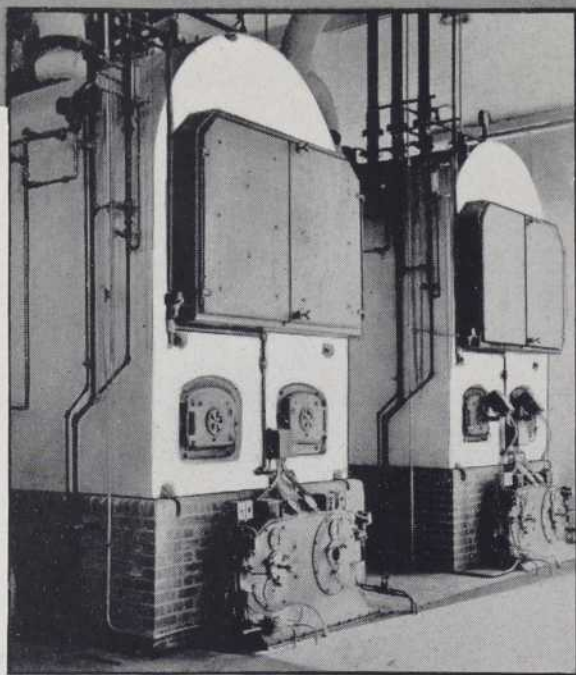
EN CONSTRUCTION



EN ROUTE



SOUS VAPEUR



De l'usine de Robb Engineering Works d'Amherst, N.-E. et des usines de Dominion Bridge à travers le Canada, sort une file continue de **CHAUDIÈRES ROBB-VICTO**, destinée à une infinité de fins de chauffage.

Elles fournissent de la vapeur à basse pression pour le chauffage et pour certains procédés de fabrication avec beaucoup d'efficacité, s'adaptent rapidement et facilement à tous les types de combustibles et possèdent un taux élevé de transmission de chaleur.

Permettez-nous de coopérer avec vos ingénieurs-conseils pour vous fournir la chaudière qui convient le mieux à vos besoins. Pour recevoir une copie du Dépliant de Chaudières ROBB-VICTOR écrivez à B.P. 280, Montréal.



USINES ET BUREAUX DANS LES PRINCIPALES VILLES AU CANADA



QUELLE EST LA VERTU SECRETE D'ELDORADO ?

Vous ne pouvez la voir, mais vous pouvez la deviner à la façon qu'Eldorado travaille pour vous — facilement, presque sans effort. Et vous pouvez en constater le résultat dans vos dessins et vos bleus.

On lui doit cette ligne nette, précise, égale en tous temps.

On lui doit une mine qui ne peut s'effriter ni s'écraser et qui résiste à la pression.

Cette vertu secrète se désigne par TYPHONITE ! Les dessins faits avec la mine de plomb Typhonite d'Eldorado donneront des bleus sans bavures et d'une lecture facile.

Il en existe 17 nuances, de 6B à 9H. Commandez des crayons Typhonite Eldorado de Dixon à votre fournisseur ordinaire.

DIXON'S TYPHONITE ELDORADO

Dans le monde entier, les ingénieurs et les dessinateurs préfèrent les crayons Eldorado. Si vous désirez un échantillon, communiquez-nous votre nom et votre adresse et indiquez quelle nuance du crayon Typhonite Eldorado de Dixon vous aimeriez essayer.

Fabriqué au Canada par

DIXON PENCIL COMPANY LIMITED
MONTREAL - NEWMARKET - TORONTO - VANCOUVER

TOUS AIMENT



Modèle No 84 — Ensemble pour porte principale en nicoleum coulé, qui a l'aspect du fer ancien. Il existe un heurtoir et une boîte aux lettres du même dessin. Les ensembles correspondants pour les portes de l'intérieur sont en fer forgé.

ELLE EST PARFAITE
EN TOUT POINT

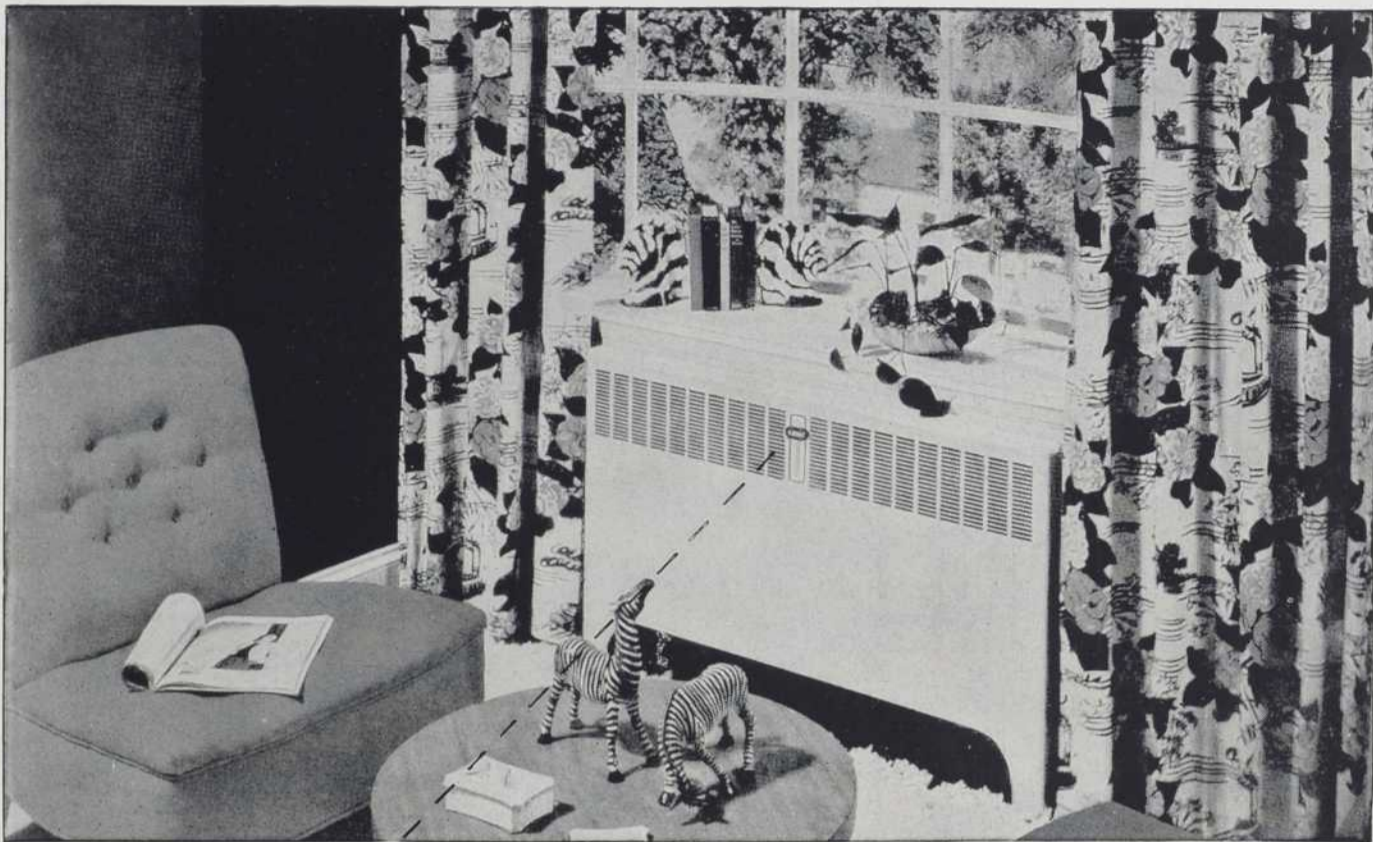
Élégante, Durable

Facile à Poser

Peterboro offre un grand nombre de dessins remarquables qui conviennent à presque toutes les compositions architecturales. Chacune des créations Peterboro résulte d'une expérience de 63 ans.

3A-48F

THE **PETERBORO** LOCK
MANUFACTURING CO. LIMITED
PETERBORO - CANADA



enfin...le chauffage luxueux n'est plus "UN LUXE"



Une expérience de 20 années prouve le succès du rendement par tout le Canada

Les radiateurs-Convecteurs furent introduits par Trane, il y a plus de 20 ans. Ce système révolutionnaire de chauffage à eau chaude, nouveau, a d'année en année connu une popularité plus grande. Aujourd'hui, grâce aux preuves acquises, l'installation des radiateurs-Convecteurs est faite en toute confiance—il y a certitude d'économie, de satisfaction et de service de longue durée.

DEPUIS très longtemps les radiateurs-Convecteurs TRANE ont atteint la renommée d'être ce qu'il y a de mieux en chauffage. Leur production a augmenté à tel point que ce système appelé "chauffage luxueux" est maintenant obtenu à prix pas plus élevé que pour tout système à eau chaude ordinaire. Pourquoi ne pas jouir de la supériorité des radiateurs-Convecteurs TRANE? Exigez TRANE pour le maximum de rendement en chauffage à eau chaude. Ecrivez ce jour même à Trane Company of Canada Limited (adresse ci-dessous) et obtenez le magnifique Bulletin A4-2M; il illustre de magnifiques intérieurs aux superbes couleurs et donne tous renseignements.

TRANE—Le nom en chauffage

Spécifiez
TRANE

Les produits mécaniques, fabriqués et garantis par

TRANE COMPANY OF CANADA, LIMITED

637 Craig St. Ouest
Montréal, P.Q.



926 Maison Price
Québec, P.Q.

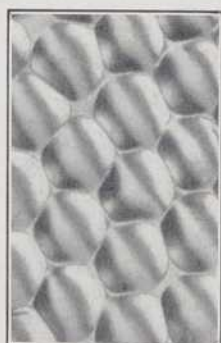
Ecrivez pour renseignements supplémentaires - aujourd'hui -

Monographie du Verre, par Pilkington

POUR LES ÉTUDIANTS EN ARCHITECTURE

no 7 Vitraux et Verrières (suite)

RAPPELONS que le verre à vitraux et verrières, dit **Cathedral** et le verre laminé à dessins (**figured rolled**) appartiennent nettement à la même catégorie, déjà décrite dans notre 6e réclame. L'un et l'autre sont du verre laminé, dont une surface a une « texture » bien définie (**Cathedral**) ou un dessin (**figured**) qui obscurcissent partiellement ou complètement la perception visuelle, selon la profondeur et la configuration de cette texture ou de ce dessin. Ce verre est coloré ou non, et la texture ou le dessin sont estampés, reproduits par le cylindre lamineur ou la table d'étendage. Le procédé de fabrication peut être intermittent ou continu.



TEXTURES DEMI-CLASSIQUES : Un dessin demi-classique, légèrement esquissé, est estampé sur une seule surface, ce qui donne un certain brillant à l'apparence du verre. La perception visuelle directe est partiellement obscurcie.

VERRE « CATHEDRAL » MARTELÉ

- 1 Grand dessin.** Les reliefs ont environ deux fois le diamètre de ceux qu'on voit ici.
- 2 Petit dessin.** Voir notre gravure.
- 3 Petits reliefs supplémentaires,** d'environ la moitié du diamètre de ceux qu'on voit ci-contre.

TEINTES : Le verre **Cathedral** est présenté en 13 teintes standard, et une vaste gamme de nuances intermédiaires.

DESTINATIONS : Surtout employé pour cloisons, dans les bureaux et entrepôts, où la perception visuelle directe n'est pas requise. Aussi : vitrages d'entrepôts, usines, etc., où le verre à treillis métallique ou les verres laminés plus épais ne sont pas censés nécessaires.

Dimensions manufacturées : blanc : 120" x 48". Coloré : 100" x 36" ou 90" x 42". **Épaisseurs :** 1/8", 3/16" et 1/4". **Poids au pied carré :** 1 livre 1/2, 2 livres 3/2 et 3 livres 1/2. **Transmission lumineuse :** (avec très peu de diffusion) 80% à 85%.



MODELES À DIFFUSION : Dessin très en profondeur, donnant au verre un éclat considérable. La perception visuelle est complètement obscurcie, mais la perte de lumière est minime.

| | Dimensions manufacturées | Épaisseurs | Poids (au pied carré) | Transmission lumineuse (diffusion presque complète) |
|-----------------------------------|--|--------------|-----------------------------|---|
| MAROC (type cuir maroquin) | Blanc : 120" x 48" Coloré : 100" x 36" ou 90" x 42" | 1/8" et 1/4" | 1 livre 3/4 et 3 livres 1/2 | pe 80% à 85% |
| MAROC (petit) | Blanc : 120" x 46" Coloré : 100" x 36" ou 90" x 42" | " | " | de 75% à 85% |
| MAROC (grand) | Blanc : 120" x 48" Coloré : 100" x 36" ou 90" x 42" | " | " | " |
| AMAZONE | Blanc : 120" x 42" Coloré : 100" x 36" ou 90" x 42" | " | " | " |



KALÉIDOSCOPE

DESSINS dits À DIFFUSION COMPLETE ET OBSCURCISSEMENT

Dessin géométrique, très en profondeur, donnant beaucoup d'éclat à l'apparence du verre et procurant un obscurcissement total avec perte de lumière minime.

Dimensions manufacturées : blanc : 120" x 42" ; coloré 100" x 36" ou 90" x 42".

Épaisseurs : 1/8" et 1/4".

Poids au pied carré : 1 livre 1/2 et 3 livres 1/2.

Transmission lumineuse : 75% environ, avec diffusion parfaite.

TEINTES : 13 teintes standard.

DESTINATIONS : Surtout employé pour cloisons dans les bureaux et entrepôts où la perception visuelle directe n'est pas requise. Aussi pour vitrages d'entrepôts, usines, etc., où le verre à treillis métallique et les verres laminés plus lourds ne sont pas censés nécessaires.

Publié par la société **PILKINGTON GLASS LIMITED**

HALIFAX MONTRÉAL KINGSTON HAMILTON ST. CATHARINES FORT WILLIAM
TORONTO WINNIPEG REGINA CALGARY EDMONTON VANCOUVER



SYMBOLE D'EXCELLENCE

1948

AVRIL

VOL. 3 • N° 24

NOTRE COUVERTURE

La façade d'une boutique ou de grands magasins doit constituer par sa beauté un élément de réclame permanent. L'architecture de l'immeuble Holt, Renfrew satisfait à cette exigence et, à l'intérieur de ce numéro, on trouvera d'autres exemples, plus modestes mais non moins heureux. Dans ce domaine, la fonction tend à l'emporter sur l'ornement et le magasin devient une œuvre d'architecture plutôt que de simple décoration.

ABONNEMENT

Une année \$4.00 (12 numéros)

Autorisé comme envoi postal de la deuxième classe
Ministère des Postes — Ottawa

DROIT D'AUTEUR

Tous droits de reproduction, de traduction et d'adaptation réservés pour tous pays.

Compagnie de Publication Canadienne
3536 Côte-des-Neiges, Montréal

Tél. : Wellington 5090

Gérant : Albert Tremblay

Publicistes :

Marcel Byarelle, Bernard Arbour

National Advertising

J.-F. D'Entremont — Tél. : HA 5904

TIRAGE CERTIFIÉ :

Il a été imprimé 2,500 copies
de ce numéro.

CCAB

ARCHITECTURE

BÂTIMENT • CONSTRUCTION

CONSEIL D'AVISEURS

EUGÈNE LAROSE, B.A.A., F.R.A.I.C.
P. H. DESROSIERS
J. L. E. PRICE, M.E.I.C.
AIME COUSINEAU, I.C., B.S.C.A.
GABRIEL ROUSSEAU, B.S.C. (M.I.T.)
HENRI MAGNAN
EMILIE VENNE
ROMEO VALOIS, I.C., B.S.C.A.
CHS-E. CAMPEAU, I.C., B.S.C.A.
GEO.-E. DE VARENNES, M.R.A.I.C.
PAUL-E. GERVAIS
M^e RAYMOND EUDES, M.P.
M^e DANIEL JOHNSON, M.P.P.

SOMMAIRE

PAUL-HENRI LAPOINTE *Ornement et fonction*
GABRIEL JARRY *Une pâtisserie moderne*
PAUL FLEURY *Un magasin à rayons*
H.-E. GREENSPON *Boutique de tailleur*
CHARLES GRENIER *Un magasin de fourrures*
M. ELIOSOPH *Un magasin de musique*
MEYEROVITCH & BERNSTEIN
ROSS & MACDONALD *L'édifice Holt, Renfrew*
P.-E. BOSTROM *Une pâtisserie*
P.-E. LAPOINTE *Résidence à Granby*
PIERRE MORENCY *Edifice à bureaux*
J.-P. AUDET *Chalet au bord du lac*
RENE BLANCHET *Eglise à Granby*
ROBERT ELIE *Les conditions nouvelles*

DIRECTION

PAUL-HENRI LAPOINTE *architecte, directeur*
ROBERT ELIE *rédacteur en chef*
LUCETTE SENECAL *secrétaire de la rédaction*
JOSEPH BEAUREGARD *rédacteur adjoint*
LAURETTE LAPOINTE *service d'information*
PIERRE CHESNEL *rédacteur*
GEORGES COUTURE *photographie*
ALBERT TREMBLAY *éditeur-gérant*

AU PAYS ET À L'ÉTRANGER

LES PREVISIONS DE L'INDUSTRIE CANADIENNE

Un rapport du ministre de la reconstruction indique que les grandes industries du pays songent toutes à s'agrandir et à maintenir leur production à un niveau élevé et même à l'accroître au cours de 1948. L'industrie bénéficiera d'une mise de fonds supérieure de 17 pour cent à celle de l'an dernier, soit un total de \$2,800,000,000. Plus d'un milliard et demi doit être consacré à divers travaux de construction et près d'un milliard et quart à l'équipement.

Un deuxième rapport de M. Howe porte sur les produits essentiels et les matériaux de construction. En ce qui concerne ces derniers, tout laisse prévoir une amélioration sensible. Le ministre note que pour 17 des 21 matériaux de construction la production a atteint son sommet l'an dernier et qu'elle a vraiment été supérieure à ce qu'on espérait. Grâce à l'agrandissement de certaines usines, on s'attend à dépasser le niveau de 1947, tout particulièrement pour la plomberie et les matériaux de revêtement intérieur. Le bois sera tout probablement moins rare, bien qu'on ne prévoit pas une augmentation de la production. Toutefois, nos exportations au Royaume-Uni doivent diminuer.

Le ministre reconnaît, cependant, que la pénurie de fer et d'acier subsiste et que c'est là ce qui gêne le plus l'industrie de la construction.

LA CONSTRUCTION DE MAISONS AU CANADA

Le rapport de la Société centrale d'hypothèques et de logements pour 1947 indique une réelle amélioration dans le domaine du logement. Il se fit, en effet, l'an dernier, plus de construction résidentielle que jamais, soit un total de 77,000 unités parachevées. Pour la première fois depuis le début de la guerre, le volume des nouvelles constructions résidentielles dépassa le volume net de la formation des familles, c'est-à-dire le nombre de nouvelles familles formées moins le nombre de familles dissoutes, avec un écart pour l'immigration.

C'est un résultat intéressant, mais qui n'est pas aussi encourageant que les chiffres pourraient le faire croire. Il ne s'est pas construit suffisamment d'unités d'habitation à loyer modique et la hausse sensible des prix au cours du dernier trimestre de 1947 rend la situation encore plus difficile en 1948.

Pour résoudre le problème, les autorités fédérales proposent une nouvelle entente aux municipalités, au bénéfice des anciens combattants. Elle pourrait peut-être servir de modèles à d'autres contrats dont les gouvernements provinciaux prendraient l'initiative pour venir en aide aux civils.

Nous croyons utile de signaler à nos lecteurs les principales dispositions du nouveau contrat fédéral : La municipalité fournirait le terrain et les services pour une valeur de \$600 par unité et la Société financerait le coût de la construction. Si la valeur du terrain et des services dépasse \$600, la Société financerait cet excédent et le capitaliserait dans le coût de la construction. Le paiement à titre de taxes serait \$70, \$75 et \$80 par année, pour les maisons de quatre, cinq et six pièces. Le loyer mensuel varierait de \$27.00 à \$37.50, par maison. Conformément au contrat, le montant de la participation du Dominion sera égal à celui de la participation de la municipalité et le montant net en excédent de sa participation

paux. » Il ajoute qu'à tout programme de logement de longue durée « la participation du gouvernement fédéral doit nécessairement être indirecte par suite des restrictions constitutionnelles » et qu'Ottawa ne peut assumer un rôle que si on l'y invite.

On sait que la plupart des provinces et, en particulier Québec, ont adopté récemment des mesures sur l'habitation. Espérons qu'elles viendront compléter, plutôt que contrecarrer, les projets des municipalités et du gouvernement fédéral.

LE CONSEIL DE MONTREAL ETUDIE L'HABITATION

Après les gouvernements fédéral et provincial, la ville de Montréal

la fois par le gouvernement provincial et par les municipalités.

TONY GARNIER EST MORT

Cet architecte de Lyon a joué un rôle important dans le renouvellement de l'architecture de notre temps et il comptait des amis parmi les architectes canadiens. Il mérite vraiment le titre de novateur et l'on ne peut que regretter qu'on ne lui ait pas permis de réaliser ses plus ambitieux projets. Dès 1900, il s'intéressait à l'aménagement des villes et son projet d'une Cité Industrielle parut à l'époque révolutionnaire, mais, par la suite, les idées de Tony Garnier devaient être admises. On se souviendra qu'il est l'auteur de l'une des premières constructions en béton armé : le Stade de Lyon, commencé en 1913. Tony Garnier était âgé de 79 ans.

L'URBANISME EN ANGLETERRE ET AU ETATS-UNIS

L'essor de l'urbanisme, les projets d'aménagement des collectivités déjà réalisés, la législation et les autres mesures s'y rapportant déjà mises en vigueur en Grande-Bretagne et aux Etats-Unis dans le but d'encourager l'urbanisme sont les sujets à l'étude dans le dernier numéro de la revue trimestrielle « Housing Progress Abroad », publié par la Société centrale d'Hypothèques et de Logement.

Par le texte on constate que la Grande-Bretagne est actuellement le pays qui possède la législation la plus complète dans le domaine de l'urbanisme. En vertu de cette législation qui fut adoptée en 1947, il incombe au Ministre de l'Urbanisme de diriger l'agencement des collectivités toujours croissantes et du nombre des industries qui se développent afin de mieux servir les intérêts nationaux. Cette législation donne toute la latitude nécessaire pour faciliter la coopération et l'initiative locale et privée dans la réalisation de ce programme. Déjà on a désigné plusieurs nouvelles municipalités vers lesquelles on dirige le trop plein de la population et des industries.

Aux Etats-Unis, où il existe trois niveaux de gouvernement, l'urbanisme est en premier lieu la responsabilité des différents états et des autorités municipales auxquels le gouvernement fédéral apporte une aide au moyen de certaines lois. De plus le gouvernement fédéral a entrepris l'aménagement de grandes régions à titre d'expérience.

Depuis la fin de la guerre, on remarque aux Etats-Unis un intérêt grandissant pour l'urbanisme. Les projets d'aménagement de centres urbains de grande envergure, entrepris par des particuliers et des autorités locales avec le plein appui du public, témoignent de l'intérêt qu'on porte à l'urbanisme.

DANS CE NUMÉRO

Le cahier de planches en héliogravure est consacré à des magasins de la province de Québec, des Etats-Unis et de l'Angleterre. Ce domaine de l'architecture offre un grand intérêt, même s'il ne peut échapper complètement à la mode, parce qu'on a donné le caractère de fonction à ce qui ne relevait jusqu'ici que de la fantaisie.

Un deuxième reportage porte sur les Cantons de l'Est, région qui s'industrialise rapidement. Une étude sur les éléments d'une doctrine de l'urbanisme rappelle un mot de Platon : « Mais de beaucoup la plus haute et la plus belle forme de la pensée est celle qui concerne l'ordonnance des cités. »

Du « Propos », retenons cette remarque : si l'architecture ne fait qu'élever de somptueux monuments dans des villes lépreuses, on s'en détournera au profit d'autres disciplines et ce sera dommage pour elle et pour la société.

sera inscrit au taux d'intérêt de 2 1/2 pour-cent par année. En cas de vente, la municipalité et le Dominion se partagent également le montant du prix de vente en excédent du principal placé.

Le ministre de la reconstruction, M. Howe, et le président de la Société centrale, M. Mansur, ont tous deux affirmé récemment que le problème du logement ne peut être résolu que par la collaboration des gouvernements fédéral et provincial et des municipalités. A leur avis, les pouvoirs publics doivent venir en aide à l'initiative privée, mais ils ne sauraient la supplanter sans dommage pour la communauté.

M. Howe a également cherché à dissiper un malentendu qui existe dans l'esprit du public au sujet de la responsabilité du gouvernement fédéral dans le domaine du logement. Il rappelle que « le logement est une question de propriété et de droits civils et, par conséquent, cette question relève des gouvernements provinciaux et municipaux ».

songe à intervenir pour dissiper la crise du logement. Le président du comité exécutif, M. J.-O. Asselin, a situé le problème avant de le soumettre au Conseil. A son avis, le versement de subsides s'impose et il ne saurait suffire de consentir des prêts même à des conditions extrêmement avantageuses.

Il note en particulier — ce qui semble à peine imaginable — que 15 pour cent des familles de la Métropole ne peuvent payer un loyer de plus de quinze dollars par mois et que seulement 10 pour cent des familles peuvent payer un loyer de plus de 35 dollars.

Il est évident que le coût de construction est aujourd'hui beaucoup trop élevé pour qu'il soit possible de sortir des taudis les familles pauvres sans l'aide des gouvernements. Le loyer mensuel moyen des logis neufs n'est certainement pas inférieur à 50 dollars : la différence est donc considérable.

M. Asselin propose la création d'un fonds qui serait alimenté à

Le devis qui est accepté par tout le pays--



LORSQUE VOTRE CLIENT voit le nom « Crane » au devis, il n'existe aucun doute dans son esprit quant à la qualité des appareils sanitaires, du matériel de chauffage, de la robinetterie, tubes et raccords qu'il recevra. Il n'exige aucune explication, car il sait qu'il obtient ce qu'il y a de mieux et de plus durable.

L'ACCEPTATION PUBLIQUE de la qualité Crane découle logiquement de la renommée acquise par la Sté Crane au cours de nombreuses années consacrées à la formation d'un assortiment complet de matériel de plomberie et de chauffage pour répondre aux divers types de bâtisses et aux différents budgets. Cette renommée est basée sur des recherches spécialisées, patientes et ininterrompues pour améliorer l'apparence et le fonctionnement de nos produits. Elle provient surtout du maintien de la politique traditionnelle de la Sté Crane de n'employer que la meilleure qualité de matériaux et de main-d'œuvre dans ses produits.



UN GUIDE COMMODE ET UTILE, qui simplifie votre choix parmi les meilleurs appareils procurables actuellement, vous est fourni par la brochure Crane « Projets de cuisines et de salles de bains ». On y trouve illustrés et décrits les produits actuellement fabriqués dans les usines de la Canadian Potteries Limited, Saint-Jean, Qué. (appareils sanitaires en porcelaine vitreuse), la Port Hope Sanitary Manufacturing Co. Limited, Port Hope, Ont. (appareils sanitaires en fonte émaillée), et Warden King Limitée, Montréal (chaudières, radiateurs, tuyaux et raccords de chute).

CRANE LIMITED, SIÈGE SOCIAL: 1170, Square Beaver Hall, MONTREAL

Succursales dans 18 villes du Canada et de Terre-Neuve

CRANE Robinetterie • Raccord • Tubes • Pompes
Appareils sanitaires • Matériel de chauffage

SERVICE NATIONAL par ses SUCCURSALES, les GROSSISTES et ENTREPRENEURS en plomberie et chauffage

Monel*

RÉSERVOIRS À EAU CHAUDE QUI FONT PLUS LONG USAGE



* Monel est la marque déposée au Canada de The International Nickel Company.



Vous avez peut-être eu à vous plaindre des réservoirs à eau chaude industriels que vous avez employés dans le passé. Dans ce cas, vous tiendrez à connaître les avantages qu'offrent les réservoirs à eau chaude en Monel. Entièrement inoxydable, le Monel ne comporte ni revêtement ni surface protectrice qui puisse s'user. Le Monel est plus résistant et plus tenace que l'acier de construction . . . possède un grand pouvoir résistant à la corrosion. Les réservoirs en Monel fournissent de l'eau chaude en abondance, jamais souillée par la rouille, dans les hôtels, hôpitaux, institutions et gros immeubles commerciaux. Quand les réservoirs à eau chaude installés sont en Monel, il n'y a pas de remplacements coûteux, et l'on peut compter sur des années d'usage ininterrompu et sans ennui. De plus amples renseignements concernant les prix et les horaires de livraison vous seront fournis sur demande.

THE INTERNATIONAL NICKEL COMPANY OF CANADA, LIMITED. 25 KING ST. W., TORONTO

ORNEMENT ET FONCTION



La transformation de la devanture des magasins a été encore plus radicale que celle des ateliers, dont nous nous entretenions il y a quelque temps. Voilà un domaine de l'architecture qui relève nécessairement de la mode, comme la marchandise que l'on trouve dans la vitrine, mais, à côté d'usages passagers auxquels on doit se soumettre, il existe des conditions permanentes que l'on s'est appliqué à déterminer avec bonheur souvent et qu'« Architecture » s'emploie à dégager en quelques phrases dans l'introduction au reportage photographique sur les magasins.

Jusqu'à ces dernières années, les devantures de magasin n'étaient que des décors plus ou moins ingénieux, qui retenaient le regard des passants, mais, parfois, au détriment des objets exposés. Aujourd'hui, on cherche à ramener ce décor à sa fonction principale, qui consiste à mettre en valeur la marchandise. Il est devenu d'une grande sobriété et bien souvent, il ne sera plus qu'une immense cloison de verre qui ne marque même pas de séparation entre l'intérieur et l'extérieur.

Des fonctions précises commandent également l'aménagement intérieur, où règne un ordre rigoureux. Dans l'établissement du plan, l'architecte cherche à rendre la circulation facile, à disposer chaque objet logiquement et selon son caractère, enfin, il veut assurer le bien-être du client comme du vendeur. Tout cela a fait l'objet d'études très poussées qui ont aussi porté sur les conditions psychologiques et matérielles de la réclame, dont l'importance ne saurait être exagérée et qui suppose aujourd'hui des connaissances très étendues. On a pu croire qu'il suffisait de crier et de répéter vingt fois la même chose pour convaincre, mais il a fallu reconnaître qu'une publicité tapageuse ou vulgaire pouvait lasser et qu'une invitation discrète et intelligente profitait beaucoup plus.

L'architecte ne peut ignorer les exigences de la publicité, car elle est devenue l'une des fonctions vitales de cette machine pour la vente que l'on appelle un magasin. C'est lui qui sera le principal publiciste d'une maison et l'aspect ou l'aménagement intérieur qu'il donnera à sa construction constitueront un attrait permanent ou un désavantage qu'il sera difficile de corriger par la suite.

Parce qu'on a donné le caractère de fonction à ce qui ne relevait jusqu'ici que de la fantaisie, ce domaine de l'architecture offre un intérêt beaucoup plus grand, même s'il ne peut échapper complètement à la mode. La façade du magasin est plus qu'un décor et, à l'intérieur, tous les éléments ont un sens assez déterminé et les problèmes finissent par se poser comme pour la maison et l'atelier.

Les exemples que nous présentons révèlent cette tendance vers une architecture plus sobre et mieux adaptée à sa fonction. Ils présentent tous le même caractère, bien que nous les devions à des architectes de la province de Québec, des Etats-Unis et de Grande-Bretagne. Si quelques-uns peuvent mériter le reproche de sécheresse, d'autres, sans aucun doute, rallieront tous les suffrages.

On en est arrivé, semble-t-il, à une synthèse plus ou moins parfaite des éléments du problème dans le domaine du magasin comme dans celui de la demeure. On remarquera le retour de certains éléments que la mode avait condamné et auxquels les architectes et, en particulier ceux des Etats-Unis, reconnaissent maintenant une réelle utilité. C'est le cas de l'auvent qui est partie intégrante du bâtiment, qui protège du vent et de la pluie et qui rend aussi le magasin plus accueillant, ce qui constitue de la bonne et efficace réclame.

Nous n'avons pu signaler toutes les constructions nouvelles ou les nombreuses transformations qui marquent un réel progrès. A Montréal, il suffit de se promener sur la rue Sherbrooke, où de vénérables maisons bourgeoises sont devenues des magasins de grand luxe, pour trouver des exemples d'ingéniosité et de bon goût. L'âge ne compte pas toujours et certaines transformations assez anciennes semblent nouvelles tandis que de très récentes, parce que moins heureuses, ne plaisent déjà plus. Encore une fois, la réclame qu'offre une architecture intelligente ne perd à peu près rien de son efficacité même si la mode change.

Paul Lapointe

QUELQUES PRINCIPES DE CONSTRUCTION

Tout marchand a appris, souvent à ses dépens, qu'il ne suffit pas d'accrocher une enseigne lumineuse à la façade d'un magasin pour attirer le passant et, surtout, pour le retenir. Une réclame efficace et le bon fonctionnement de tous les services exigent que l'on prête attention à mille détails. Après réflexion, on est convenu qu'il était nécessaire de reprendre le problème à la base, de se poser même des questions sur la structure. Somme toute, on a reconnu que pour satisfaire à la destination et aux fonctions particulières du magasin, il fallait dépasser le plan de la construction pour atteindre celui de l'architecture.

De nombreuses études et de patientes enquêtes ont révélé que le problème était complexe, mais non pas insoluble. En suivant quelques principes assez simples, on a pu renouveler complètement le plan des magasins et il suffit de visiter une épicerie ou une pharmacie pour le constater. Nous ne faisons ici que rappeler certaines constatations qui ont été faites aux États-Unis et au Canada.

L'étude du plan

Le bâtiment doit être aménagé en fonction du genre de marchandise qui s'y trouvera exposé et selon les exigences de la publicité et de la vente. On doit aussi considérer comme organiquement liés les trois éléments principaux d'un magasin : la façade, les salles de vente et les entrepôts.

Il existe trois catégories de marchandise : 1. les objets de luxe ; 2. les objets utiles ; 3. les objets nécessaires.

C'est cette constatation qui commandera la disposition des comptoirs. On placera les objets de luxe aussi près de l'entrée que possible pour qu'ils soient vus par tous les clients. Immédiatement après, on disposera les comptoirs des objets utiles, dont on peut se passer, mais qui exercent un grand attrait parce qu'ils contribuent à assurer ce qu'on appelle le confort. Enfin, au fond s'il le faut, se trouveront les objets nécessaires vers lesquels tous se dirigeront, mais ils auront eu chance de s'arrêter aux comptoirs du luxe et de l'utile.

La circulation

Au sujet de la circulation, qui est tout aussi importante que la disposition, toutes les enquêtes concluent à la nécessité d'une rue intérieure établie au centre du magasin et aussi large que possible. Dans les magasins où il n'y a que d'étroits passages entre les comptoirs, c'est l'encombrement perpétuel, qui est cause de surcroît de fatigue et de perte de temps pour le vendeur comme pour l'acheteur. Un tel désordre n'inspire pas confiance.

Emplacement

On choisira si possible un endroit qui permettra de donner au magasin deux entrées, l'une sur la rue principale, et l'autre, sur une rue peu passante, où le stationnement est permis. On cite en exemple des marchands qui s'unissent pour établir un parc de stationnement commun.

La façade

C'est une affiche à trois dimensions dont le message doit être clair et complet en même temps que bref. C'est un vendeur silencieux, mais efficace, qui est à son poste jour et nuit.

On reconnaît à la façade trois fonctions : 1. Attirer l'attention du passant ; 2. Indiquer le genre de la marchandise en vente (qualité, prix, etc.) ; 3. Identifier le propriétaire.

En ce qui concerne les vitrines, on demande au constructeur d'éliminer les reflets si désagréables. On y arrive d'ordinaire par un éclairage intense et en dirigeant la lumière sur les murs pleins des côtés et du fond. L'auvent est également un excellent moyen.

Hall d'entrée

Son utilité semble indiscutable. Comme la circulation est intense devant les portes, un dégagement s'impose. On peut y placer de petites vitrines.

L'étalage

L'exposition des marchandises à l'intérieur doit recevoir le même soin que pour les vitrines de la façade. Le décorateur cherchera à créer une atmosphère accueillante, mais non pas un décor trop agressif. La couleur doit servir à mettre la marchandise en valeur et il faut d'ordinaire éviter les tons vifs.

C'est par l'éclairage, plus que par la couleur, que le décorateur atteint son but. L'éclairage d'ensemble a pour fonction de créer l'atmosphère, tandis que des réflecteurs donneront l'accent désiré.

Ordre et fantaisie

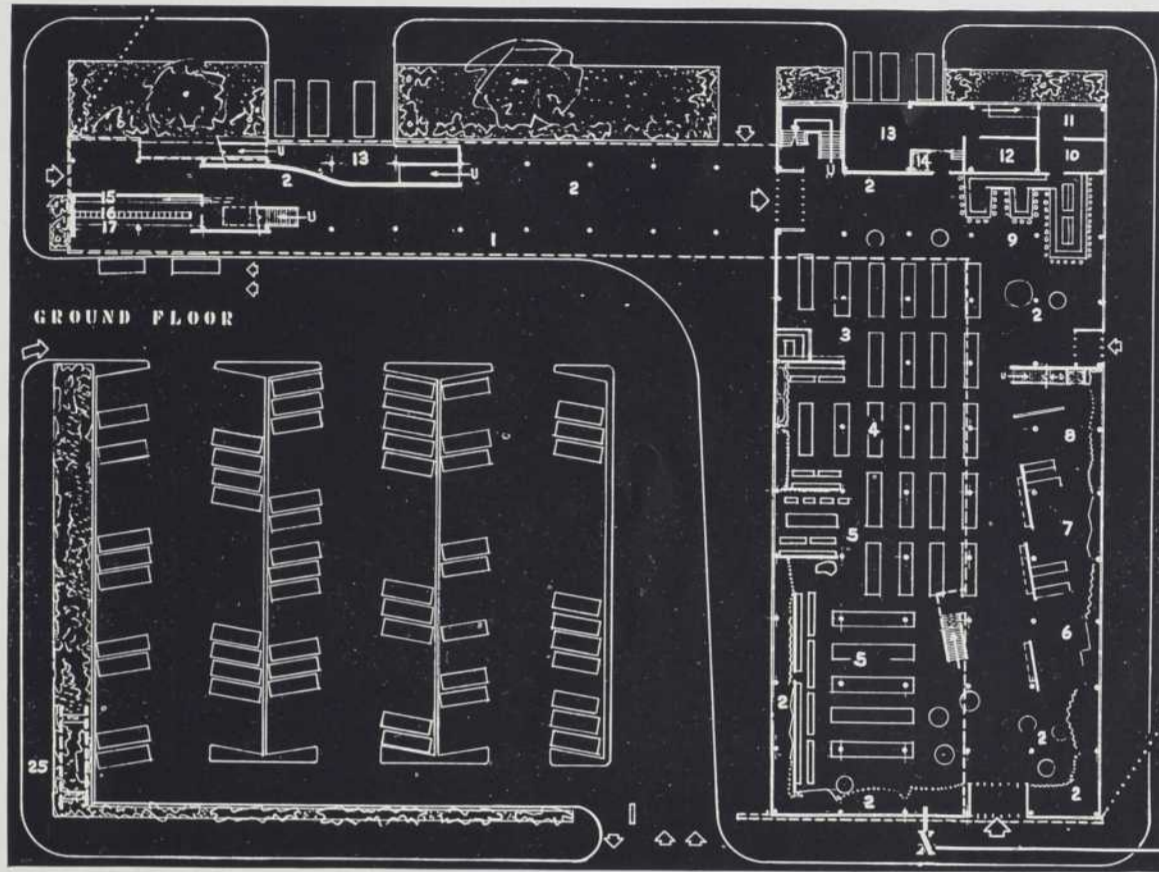
Une répartition logique n'est pas nécessairement rigoureuse et, même en obéissant à quelques principes directeurs, l'architecte peut créer des décors d'une grande fantaisie et les exemples en manquent pas. Il est cependant nécessaire qu'il évite la confusion, car, souvent, l'espace est restreint.

Une visite dans une de nos pharmacies, qui tendent à remplacer le « magasin général » des villages, nous convaincra de l'importance de l'ordre. L'élément le plus important est sans aucun doute la « soda-fountain ». Traduirons-nous par bar ou comptoir des rafraîchissements ? Et pourquoi pas dire fontaine, comme tout le monde, car n'est-ce pas un réservoir magique qui se déverse en jets de toutes couleurs et de toutes saveurs, et qui fonctionne avec la régularité du bel ornement de nos jardins.

Dans la pharmacie à la mode, il occupera tout un mur et il touchera à l'entrée. Les autres éléments sont le comptoir du tabac, près de l'entrée, puis, à la suite, les objets de toilette, les remèdes, les livres et, tout au fond, le comptoir des prescriptions dont une pharmacie peut maintenant se passer beaucoup plus facilement que d'une « fontaine ».

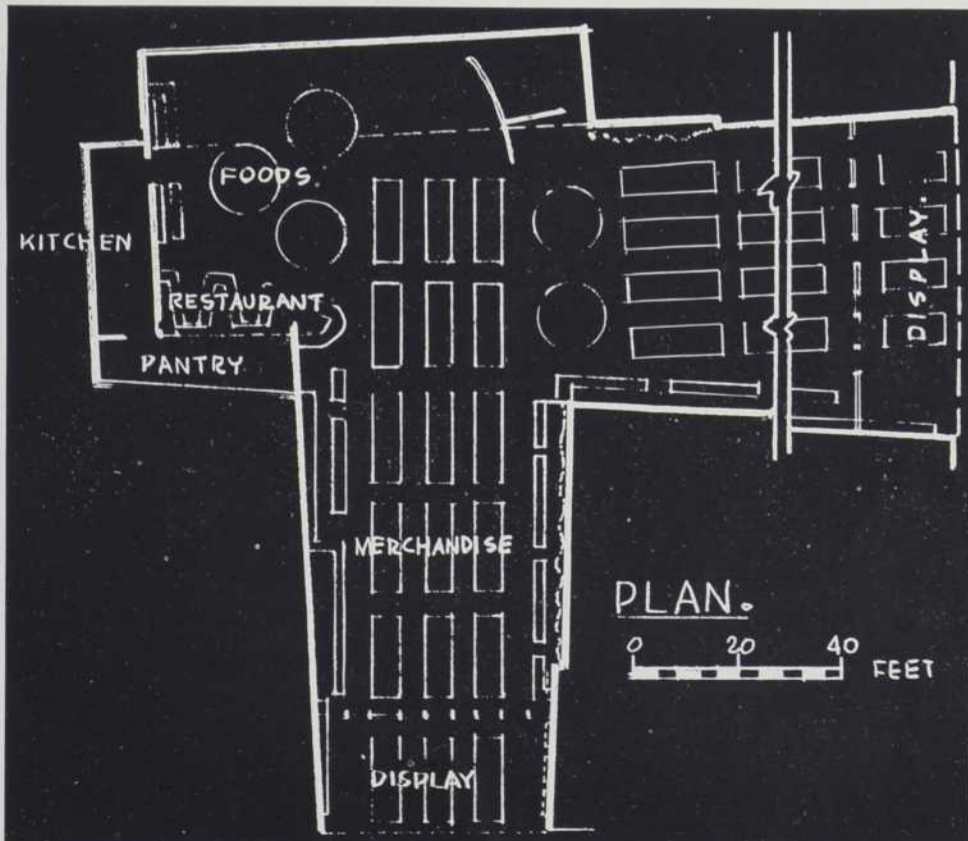
TROIS PLANS-TYPES

Les architectes Ketchum, Gina et Sharp, de Los Angeles, ont appliqué dans les plans de cette page les principes de construction que nous signalons à la page précédente et qui résultent d'enquêtes qui ont été faites auprès d'architectes, comme auprès de propriétaires de magasins et du public.

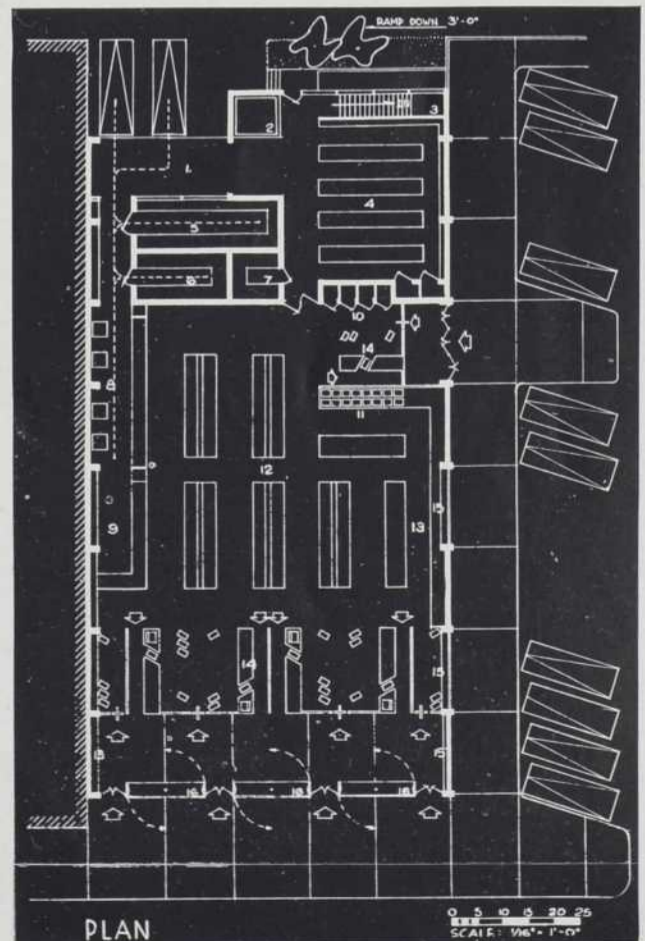


Ci-dessus, plan d'un magasin de produits divers, dont le dessin de la façade est reproduit à la page 28. 1. Chargement — 2. Vitrines — 3. Pharmacie — 4. Electricité — 5. Quincaillerie — 6. Chaussures — 7. Lingerie — 8. Vêtements pour homme — 9. Restaurant — 10. Cuisine — 11. Entrepôt des aliments — 12. Réfrigérateurs — 13. Chargement — 14. Ascenseur — 15, 16 et 17. Service de la livraison.

Ci-dessous, plan d'une grande épicerie où le client se sert lui-même. Le dessin de la façade se trouve à la page 28. 1. Chargement — 2. Monte-charge — 3. W. C. — 4. Entrepôt — 5. et 6. Entrepôts pour la viande — 7. Entrepôt pour les légumes — 8. Comptoir des viandes — 9. Comptoir de la pâtisserie et de la charcuterie — 10. Beurre et fromages — 11. Aliments gelés — 12. Conserves — 13. Légumes — 14. Caisse — 15. Vitrines — 16. Vitrines pivotantes — 17. Stationnement.



Ci-dessus, magasin de produits variés dont le dessin de la façade est reproduit à la page 29.





LES GRANDS MAGASINS HOLT, RENFREW & COMPAGNIE, A MONTREAL

ROSS ET MACDONALD, ARCHITECTES

LES GRANDS MAGASINS

L'architecture d'une importante maison de commerce reflète, en même temps qu'une élégance de grand style, un rappel à la solidité bien ancrée de l'entreprise. Cette heureuse combinaison forme un attrait puissant qui contribue dans une large mesure au renom sans cesse croissant du magasin. L'impression persiste à l'intérieur par le coup d'œil impeccable des salles de ventes,

Les conceptions d'aménagement pratique et de décoration des grands magasins ont beaucoup évolué ces dernières années parce qu'on a compris que la sobriété des étalages retient plus l'attention que la profusion, si luxueuse soit-elle. Dans un cadre spacieux, l'acheteur devient plus susceptible de désirer ce qui est en montre parce que l'ambiance vient jouer subtilement sur sa convoitise, sans la distraire par des motifs superflus.

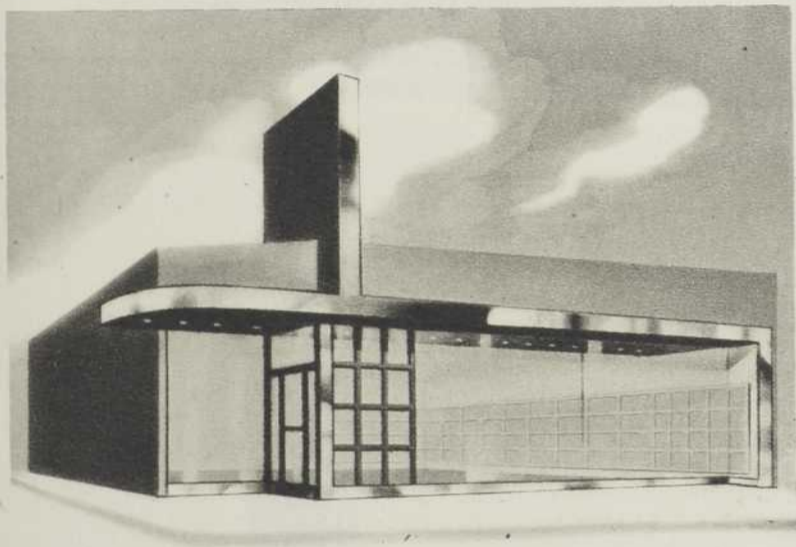


*Deux salons de l'aile que l'on vient
d'ajouter aux grands magasins Holt,
Renfrew et Compagnie, de Montréal.
En haut, le salon de la haute coutu-
re, en bas, le rayon des vêtements pour
hommes.*



Deux vues du rayon de la chaussure chez Holt, Renfrew. Les couleurs dominantes sont un bleu et un rose très pâles. Quelques taches de couleur prune animent avec bonheur ce décor sobre.





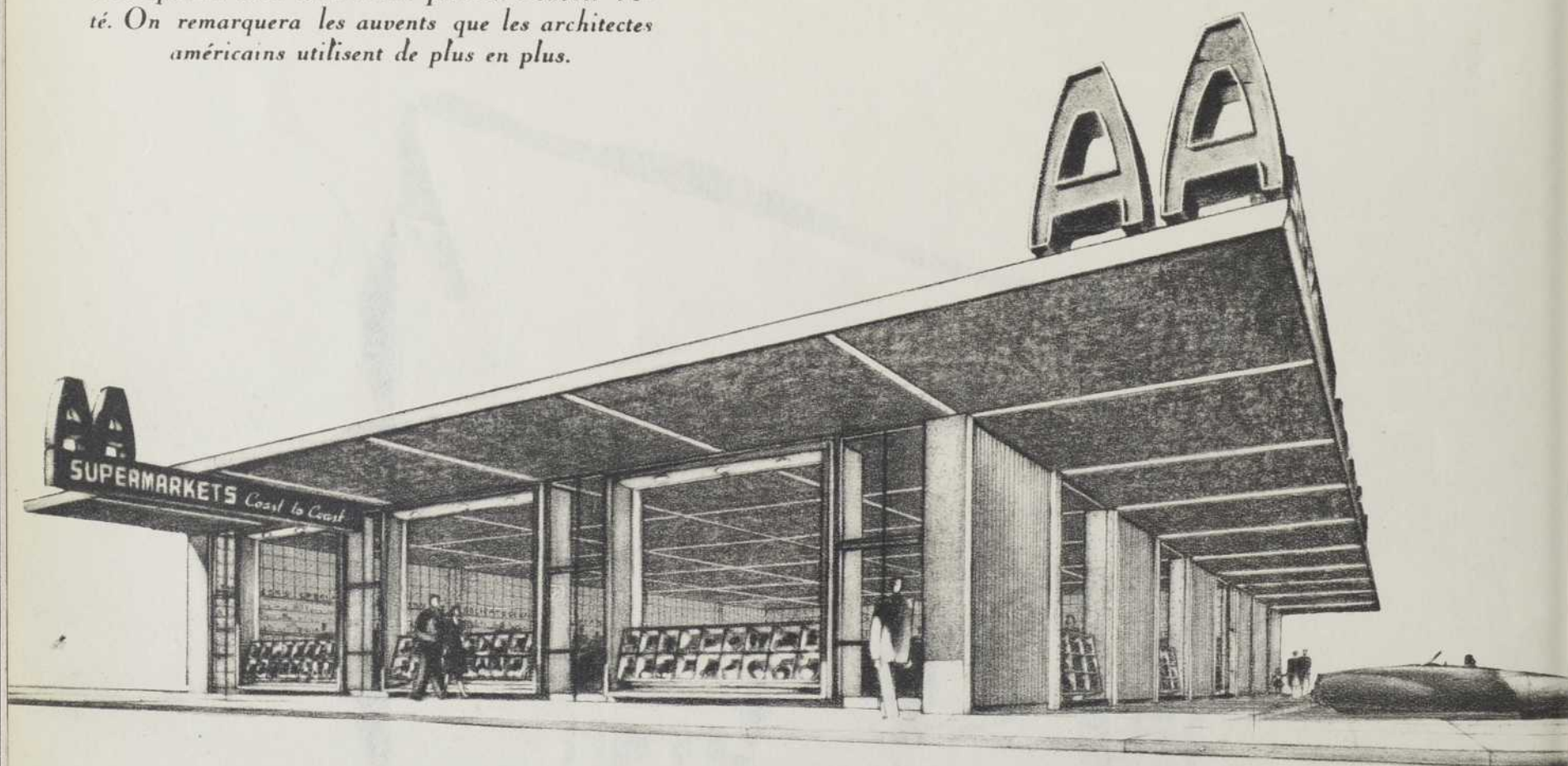
Trois magasins que l'on doit à des architectes anglais. Dans des façades d'une aussi grande sobriété, c'est la marchandise qui retient l'attention et la vitrine devient l'élément principal.

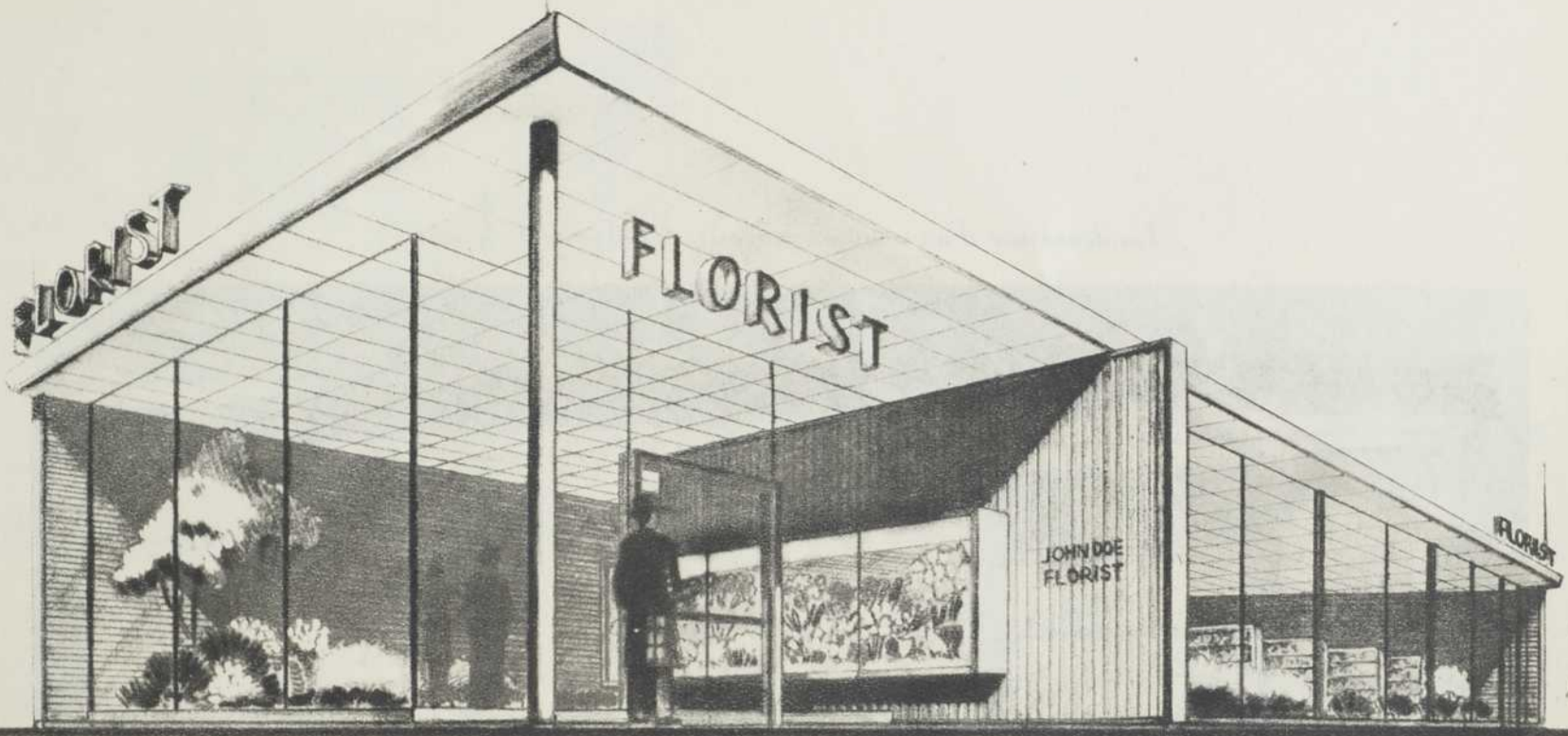


Le magasin d'objets divers d'un seul étage que l'on établit loin du centre des grandes villes.

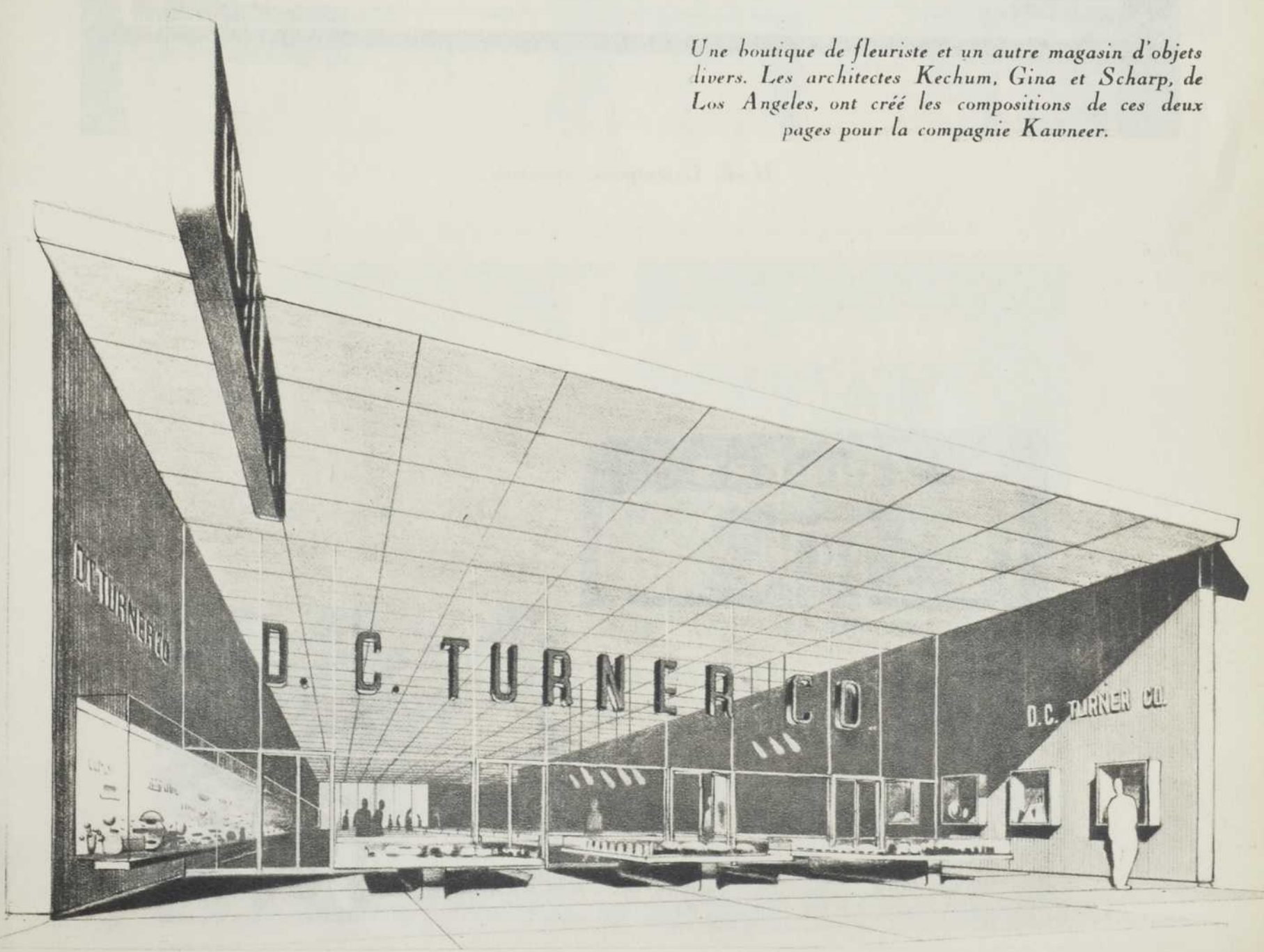


Une épicerie dont les vitrines peuvent s'ouvrir l'été. On remarquera les auvents que les architectes américains utilisent de plus en plus.

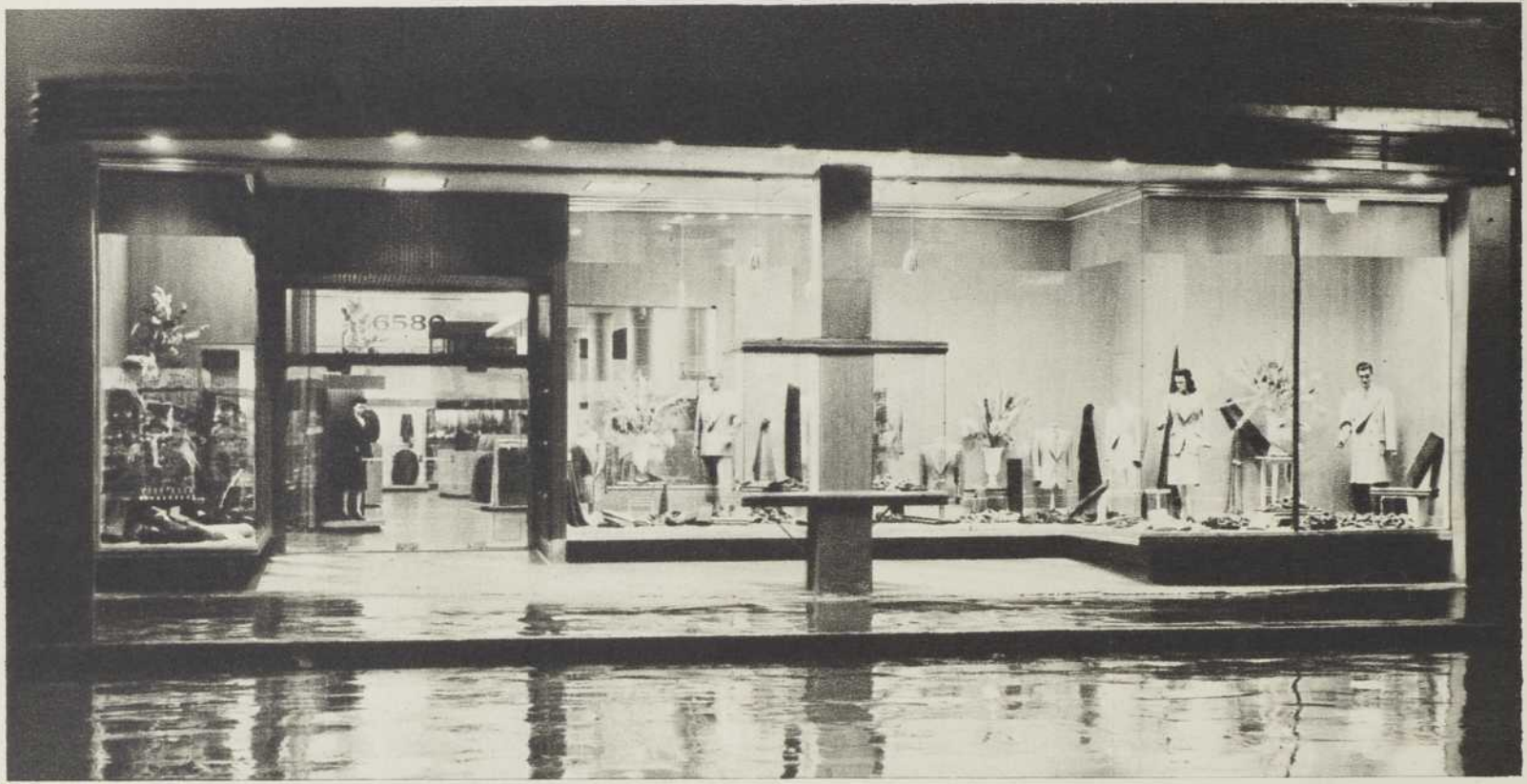




*Une boutique de fleuriste et un autre magasin d'objets
livers. Les architectes Kechum, Gina et Scharp, de
Los Angeles, ont créé les compositions de ces deux
pages pour la compagnie Kawneer.*



La devanture d'un nouveau magasin de Montréal, le soir.



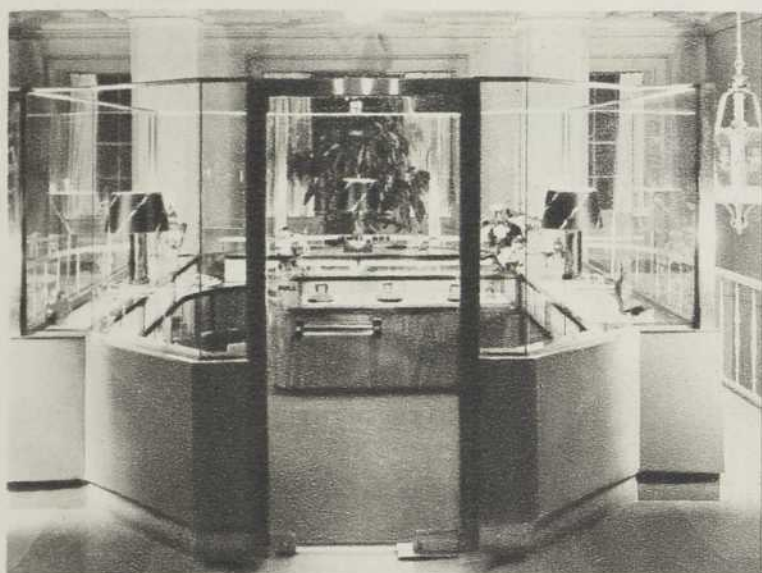
H.-E. Greenspoon, architecte.



L'un des magasins Zeller

Paul Fleury, architecte.





Petite bijouterie sur la mezzanine d'un grand hôtel de Montréal.

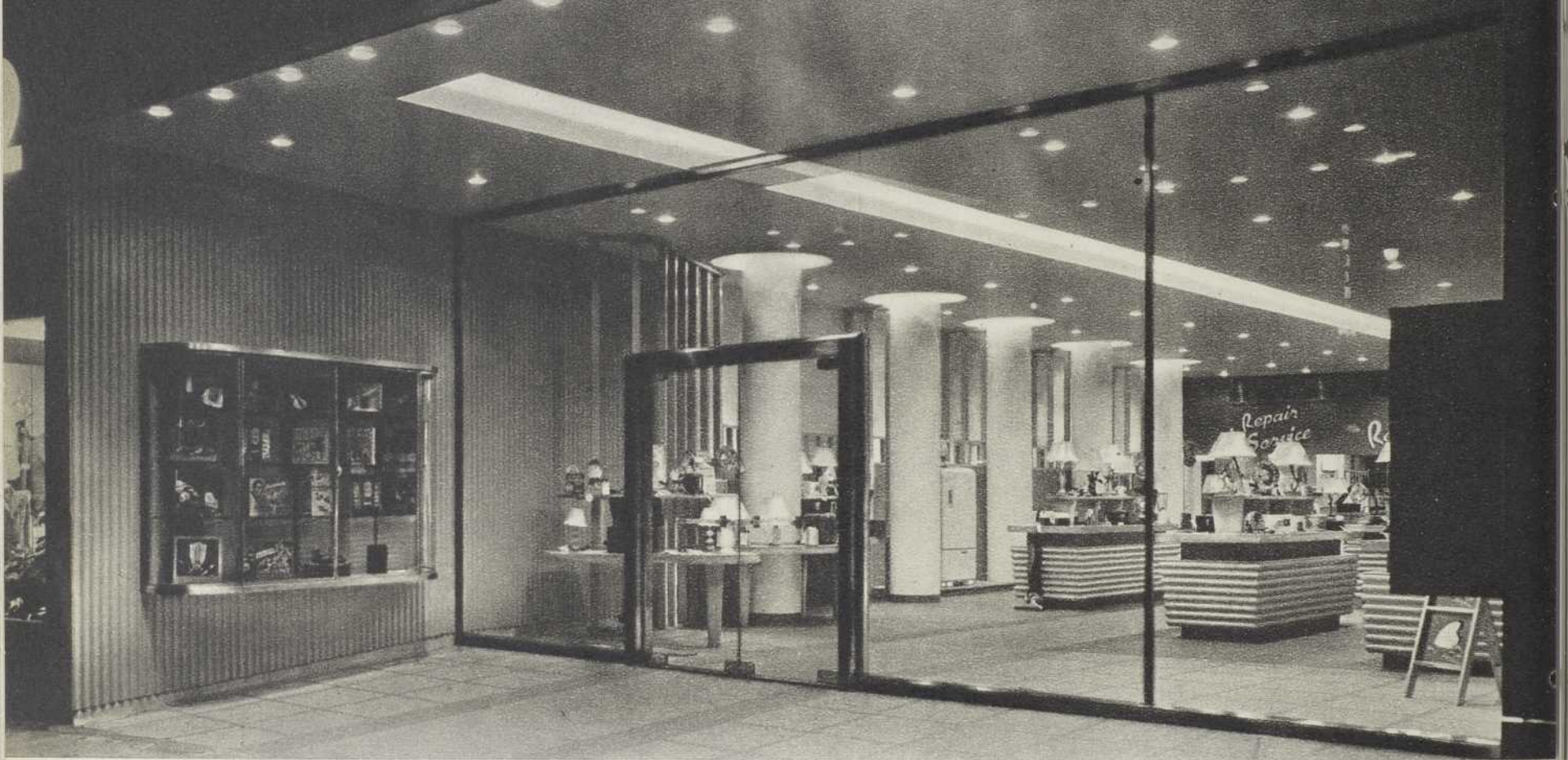


A droite, une composition Meyerovitch et Bernstein, architectes

Ci-dessous, une réalisation du meilleur goût de Gabriel Jarry, architecte.



Modernnade



*Des magasins de deux
architectes de Montréal,
M. Eliosoph, (en haut)
et Charles Grenier
(en bas).*





Une composition qui porte les signatures des architectes Paul-Emile Lapointe et Pierre Morency. C'est un bel exemple d'architecture libre. Ici, la sobriété devient élément de beauté.

LES CANTONS DE L'EST

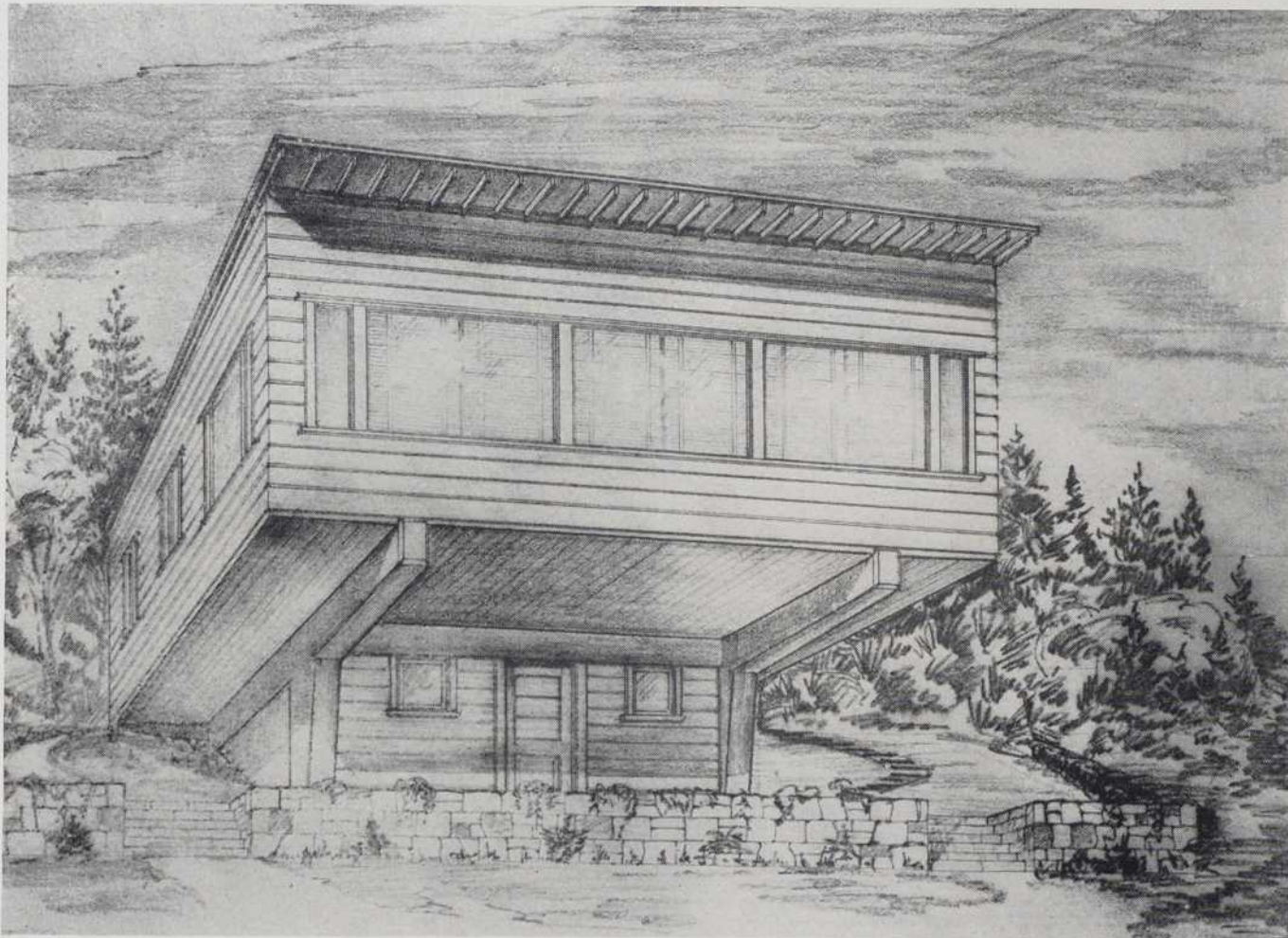
La beauté et la richesse des Cantons de l'Est sont depuis longtemps connues. Cette région du sud de la province, qui jouit d'un climat particulièrement doux, compte de nombreuses municipalités qui commandent de vastes domaines agricoles. Sherbrooke demeure la ville la plus importante des Cantons de l'Est et son expansion se poursuit. On a signalé dans cette revue, à plusieurs reprises, la grande activité qui règne dans le domaine de la construction et notre numéro de décembre

s'ouvrait sur un dessin de la nouvelle école d'arts et métiers de Sherbrooke.

Auprès de la capitale de la région, il y a d'autres villes qui grandissent et dont les progrès mériteraient d'être signalés si nous disposions de plus d'espace. Nous nous contenterons d'attirer l'attention du lecteur sur Granby qui compte déjà de nombreuses industries. Elle a bénéficié du voisinage de Mont-

LES HUIT PAGES DE HORS-
TEXTE QUI PRÉCÉDENT SONT
UNE RÉALISATION DES
ATELIERS HELIO D'ART.
3745, ch. Reine-Marie, Montréal

J E A N - P A U L A U D E T , A R C H I T E C T E



Un chalet de la région de Sherbrooke. L'architecte, Jean-Paul Audet, a tiré un excellent parti de la forte pente du terrain qui s'étend jusqu'au lac. De la salle commune, on a une vue parfaite d'un magnifique paysage.

réel, mais, en moins de dix ans, elle a acquis une réelle autonomie, constituant un milieu complet qui peut subvenir à tous les besoins de sa population.

De 1939 à 1947, le nombre des habitants de Granby est passé de 13.000 à plus de 21.000 et la valeur totale des propriétés imposables de 7 à 10 millions de dollars. On a su éviter les désordres qui accompagnent d'ordinaire une croissance aussi rapide et, en même temps que s'élevaient des usines, on

voyait se construire des écoles et des immeubles publics. De plus, on a établi une coopérative d'habitation qui a remporté un réel succès même si elle n'a pu répondre à tous les besoins.

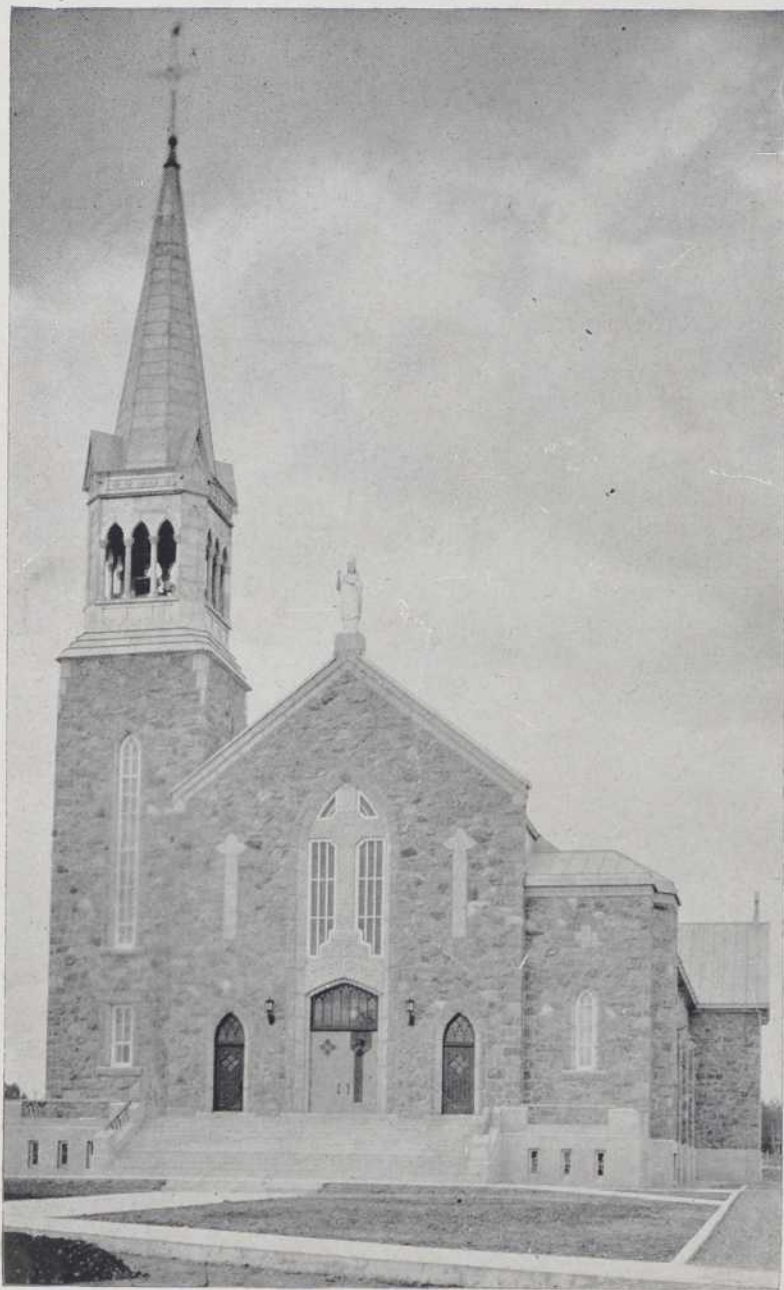
Ces quelques pages sur les Cantons de l'Est, comme celles que nous avons déjà publiées sur l'Abitibi et le Témiscamingue, se proposent tout simplement de rappeler l'importance de régions qui ne reçoivent pas toujours la publicité qu'elles méritent.



Deux maisons de Granby.

PAUL-ÉMILE LAPOINTE, ARCHITECTE





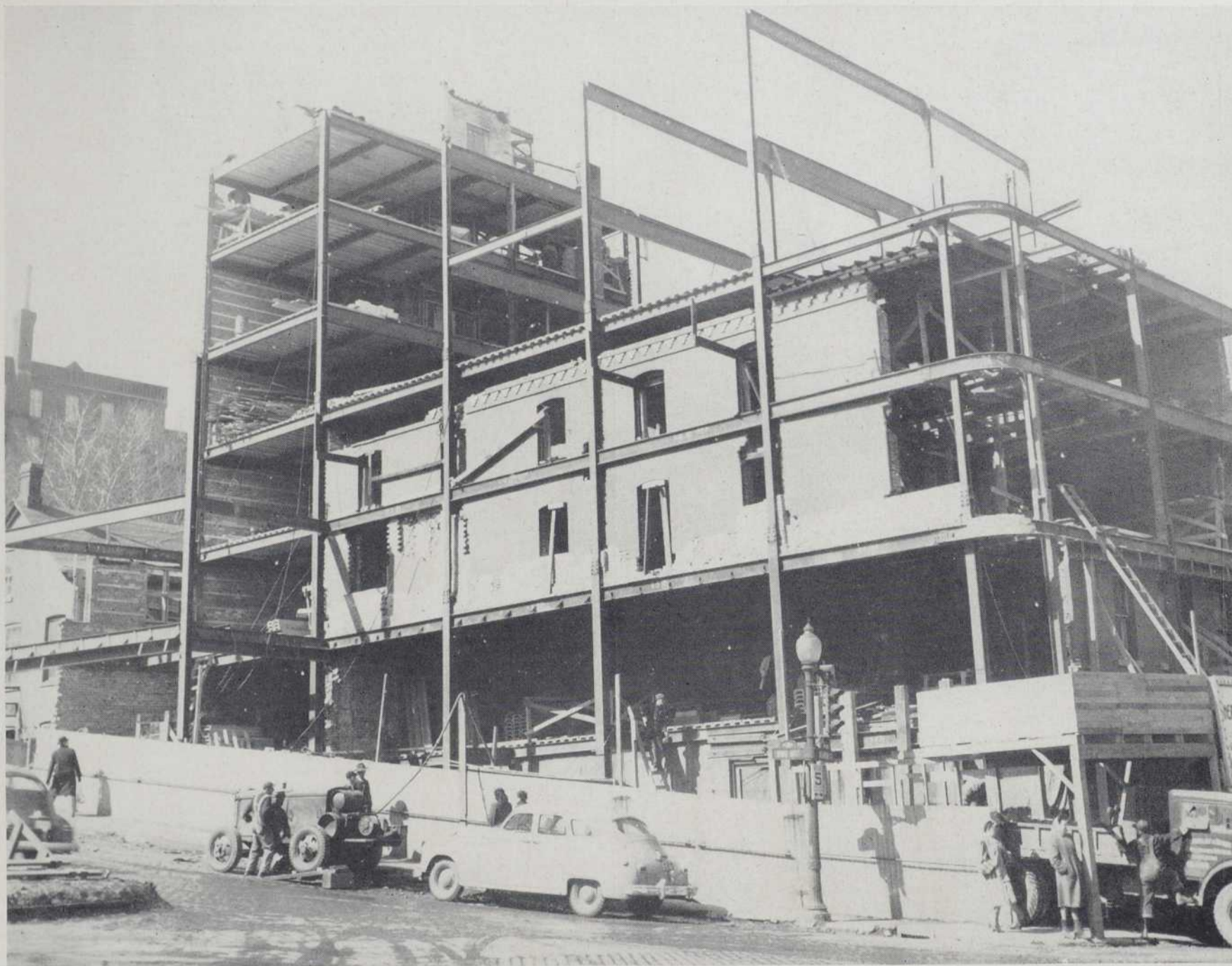
L'église Saint-Eugène de Granby.

RENÉ BLANCHET *et*
PAUL-ÉMILE LAPOINTE

ARCHITECTES

*Une autre maison de l'architecte
Paul-Émile Lapointe.*





*La construction de ce nouvel édifice commercial moderne, situé angle Wellington
et King, a été confiée à*

Tremblay & Bonin

ENTREPRENEURS GÉNÉRAUX

Spécialité : béton armé

A. TREMBLAY
103, Murray
Tél. 721-W

70, 9e avenue

SHERBROOKE, QUÉ.

OMER BONIN
21, Ball
Tél. 854-W

Tél. 400

PAUL-EMILE LAPOINTE

•
ARCHITECTE

•
1415 rue St-Marc
MONTREAL, P.Q.
Tél. : WE. 1881

76 rue Elgin
GRANBY, P.Q.
Tél. : 2252

480, BLVD BOIVIN

TÉL. : 560

LA CIE DE CONSTRUCTION
BERNIER & GAGNÉ LIMITÉE

•
ENTREPRENEURS GÉNÉRAUX

•
H.-E. BERNIER, entrepreneur
120, ave du Parc
Tél. 2171

J.-G. GAGNÉ, B.A., B.S.A.I.C.
Ingénieur civil
Tél. 560

GRANBY, QUÉ.

TÉLÉPHONE 2250

L. O. NOEL, INC.

•
BOIS ET MATÉRIAUX
DE CONSTRUCTION

•
178 Wellington S.
SHERBROOKE, QUÉ.

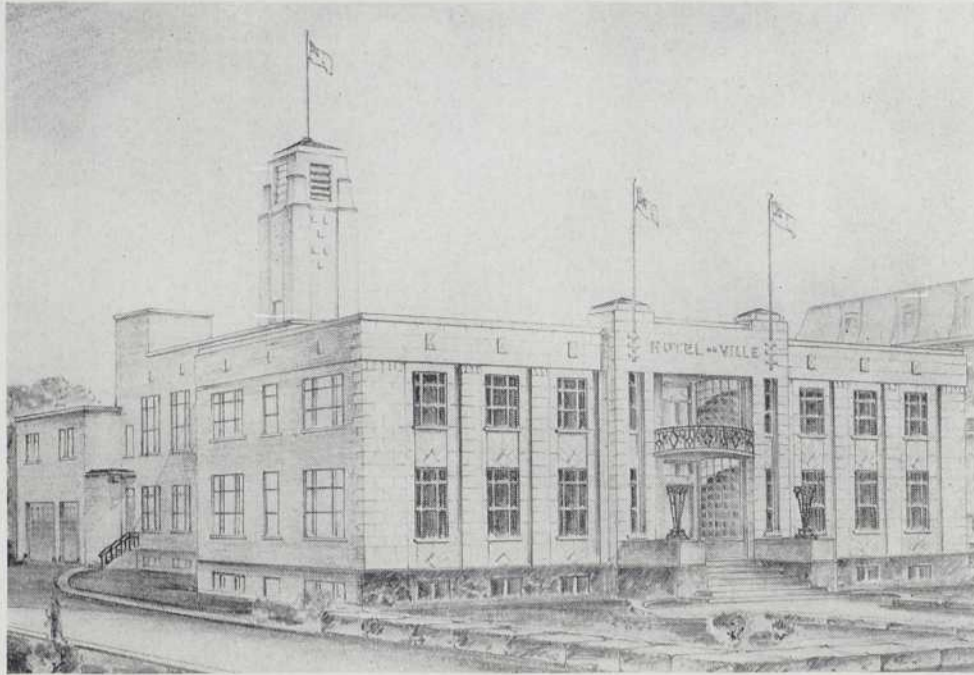
CAROLUS MARQUIS

•
ENTREPRENEUR GÉNÉRAL

•
282 Ave du Parc

Tél. 2817

GRANBY, P.Q.



Hôtel de Ville de Granby

Paul-E. Lapointe, Architecte

J. A. VERRET LIMITÉE

ENTREPRENEURS GÉNÉRAUX

J.-AURÉLE VERRET, *directeur gérant*

44 Nord Wellington

SHERBROOKE, QUÉ.

Téléphone 55

ARMAND C. CRÉPEAU, Ing. Prof. A.G.
GAÉTAN J. CÔTÉ, Ing. Prof., A.G.
JACQUES LEMIEUX, Ing. Prof.

CRÉPEAU, CÔTÉ & LEMIEUX

•
INGÉNIEURS PROFESSIONNELS
ET ARPENTEURS-GÉOMÈTRES
CHARPENTES EN BÉTON ARMÉ

SHERBROOKE, P.Q.

UN RÉGULATEUR INSTANTANÉ POUR TUBE FLUORESCENT

par M. NATHANSON

Le transformateur de mise en marche instantané, que l'on appelle régulateur instantané pour le distinguer d'autres éléments, est l'une des plus intéressantes découvertes de ces quatre dernières années dans le domaine des appareils fluorescents.

En résumé, le tube qui est muni d'un régulateur instantané, s'allume sans délai, exactement comme les lampes ordinaires à incandescence.

Une autre invention intéressante concerne un transformateur, qui a été mis au point l'an dernier et appelé régulateur rapide. Cet appareil fonctionne à peu près comme le régulateur instantané, sauf qu'au lieu de produire un allumage instantané, il prend d'une à trois secondes. C'est dire qu'environ la moitié de l'intensité lumineuse est obtenue instantanément et la pleine lumière, en une à trois secondes.

PLANCHE A

Voici la description d'un transformateur ordinaire, dont tous les appareils fluorescents se trouvent maintenant munis :

1. Tubes fluorescents.
2. Tubes fluorescents.
3. Limitateur de charge.
4. Prise du transformateur, toute tension, tout cycle.
5. Démarreurs.
6. Secondaire d'auto-transformateur.
7. Secondaire d'auto-transformateur (côté du condensateur).
8. Electrodes des tubes fluorescents.

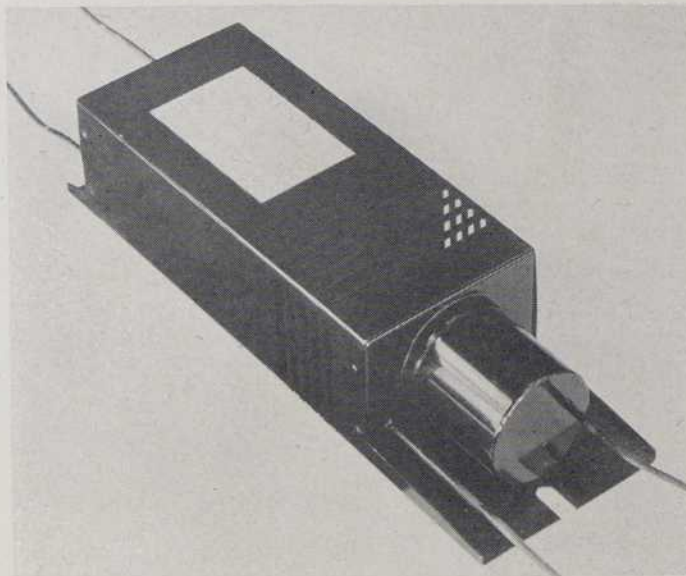
Les appareils et les douilles ne sont pas représentés.

La planche A est un schéma simplifié des connexions d'un transformateur ordinaire d'appareil fluorescent. Il fonctionne de la façon suivante :

A l'allumage, le courant passe par les électrodes des tubes (1) et (2). Les électrodes de chaque tube sont raccordés en série au moyen des démarreurs. Ces derniers, en se réchauffant, ouvrent le circuit en S après un bref intervalle. A ce moment, les bobines (6) et (7) se trouvant aimantées déchargent une vague de haute tension d'une puissance suffisante pour allumer les tubes fluorescents (1) et (2). Une bobine à haut coefficient d'induction produira promptement cet effet. Toutefois, si le transformateur et le condensateur en série n'ont pas un coefficient suffisant de self-induction pour produire cette charge inductive au démarrage, il faudra raccorder en série avec les tubes (1) et (2) une bobine distincte ou compensateur que l'on encastrera dans le transformateur. Une fois les tubes allumés, le transformateur a pour fonction de maintenir le courant à l'intensité requise. Le pouvoir inducteur ou hautement inducteur de la réactance produit un courant retardé, soit un courant de faible coefficient d'énergie, mais en retard de phase sur le voltage. Ces deux courants s'unissent en un point (9) et le courant qui en résulte et passe par le primaire atteint un coefficient élevé d'énergie, ou le courant est très peu en retard de phase sur le fil de voltage.

Les électrodes des tubes fluorescents sont recouvertes de sels qui émettent des électrons. Alors que les démarreurs sont fermés et que le courant passe par les électrodes, ces derniers s'échauffent et émettent des électrons, contribuant à réduire la tension requise par les tubes fluorescents. Si un démarreur défectueux reste collé, les électrodes restent en circuit et le tube finit par brûler. Si un démarreur défectueux ne se ferme pas, les tubes ne peuvent éclairer parce que les électrodes ne se trouvent pas réchauffés à l'avance et qu'ils n'émettent pas d'électrons en quantité requise.

Un tube défectueux, dont les électrodes, par exemple, seraient insuffisamment recouverts de sels émetteurs d'électrons, détruirait ses démarreurs. C'est que dans ce cas les démarreurs se ferment en s'échauffant et s'ouvrent en se refroidissant. Ce mouvement se continue tout le temps que l'appareil fonctionne, jusqu'à la destruction des démarreurs. Toutefois, on dispose maintenant d'un démarreur anti-papillo-



tage. Il se bloque de lui-même après quelques essais de démarrage et reste ouvert jusqu'à ce qu'on le referme du doigt.

La Planche « B » est le schéma des connexions d'un régulateur instantané :

1. Tube fluorescent.
2. Tube fluorescent.
3. Limitateur de charge.
4. Prise du régulateur, toute tension, toute fréquence.
5. Point de raccordement des deux secondaires d'auto-transformateur.
6. Secondaire d'auto-transformateur (côté de haute inductance).
7. Secondaire d'auto-transformateur (côté du condensateur).
8. Les électrodes dans les tubes mis hors circuit ensemble ; l'appareil et les douilles ne sont pas représentés.

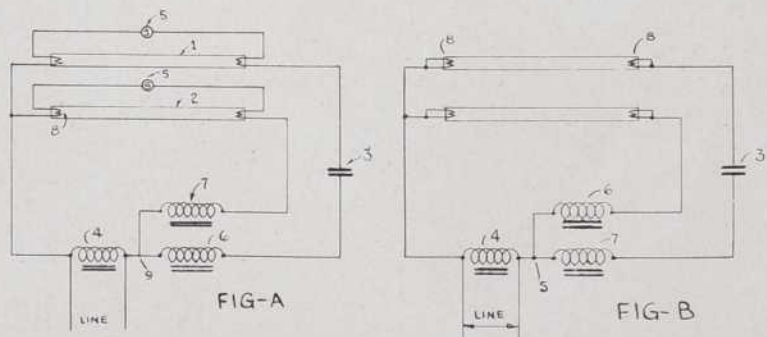
Il fonctionne de la façon suivante : le primaire est aimanté, et, grâce à l'auto-transformateur, une tension d'environ 450 à 500 volts se produit dans le transformateur, pour le régulateur d'une puissance de 40 watts. Cette tension est suffisante pour l'allumage instantané des tubes. Une fois que le courant commence à passer, la tension est très forte dans la bobine de réactance et la tension se trouve limitée dans le tube à environ 108 volts. Les courants retardé et déphasé en avant se fusionnent en 5 et le courant qui en résulte et qui passe par le primaire atteint un coefficient élevé d'énergie.

Les régulateurs des deux genres ne diffèrent pas beaucoup, mais ceux qui assurent un démarrage instantané ou rapide possèdent de grands avantages sur les modèles ordinaires :

1. Les appareils à démarrage instantané ou rapide n'ont pas besoin de démarreurs parce qu'il n'est pas nécessaire de réchauffer leurs électrodes à l'avance. De plus, le papillotage ennuyeux se trouve éliminé.
2. Des démarreurs ne sont pas requis. Ces appareils coûtent peu, mais, aussi, durent peu et leur élimination est un grand avantage au point de vue de l'entretien, surtout si les tubes sont difficiles d'accès.
3. Pas de papillotage.
4. Ils fonctionnent à une plus basse température. Des essais concluants ont été faits dans des réfrigérateurs.
5. Si le tube se brise ou brûle, le régulateur ne se trouve pas endommagé.
6. Les régulateurs sont faits pour un coefficient élevé d'énergie : dans ce cas, pour un coefficient de plus de 90%, ce qui signifie que la canalisation principale n'est pas surchargée.
7. Démarrage sous basse tension. Les transformateurs peuvent fonctionner avec 100 volts.
8. Chaque régulateur a son fusible, ce qui élimine les courts-circuits. Si un régulateur vient à se briser, seulement deux tubes resteront éteints.
9. Entretien économique. Si un fusible brûle, il suffira de remplacer une partie du régulateur.
10. La Canadian Standards Association a approuvé tous les régulateurs qui se vendent au Canada. Vous pouvez donc être assuré qu'ils s'adapteront à la température et qu'ils fonctionneront de façon satisfaisante.

11. La planche « C » est une photo d'un régulateur instantané de type Sylon. Signalons que la partie antérieure de la boîte renferme le transformateur. Entre ses éléments et de chaque côté, on a ménagé un vide afin que la chaleur que produit le transformateur ne se transmette pas au condensateur. Comme ce dernier est rempli de liquide, il doit nécessairement fonctionner à une température beaucoup plus basse que le transformateur.

(Suite à la page 44)



INVITATION AUX HOMMES D'AFFAIRES *de la part des producteurs
de marchandises
mondiales de*

Nous vous invitons à la
**FOIRE COMMERCIALE
INTERNATIONALE
DU CANADA**

DU 31 MAI AU 12 JUIN 1948, À TORONTO, ONTARIO

... et nous croyons qu'il vous sera profitable d'y venir

Ce sera la première Foire commerciale internationale jamais tenue en Amérique du Nord. Elle est due à l'initiative du gouvernement du Canada, qui invite cordialement les hommes d'affaires du Canada à y participer.

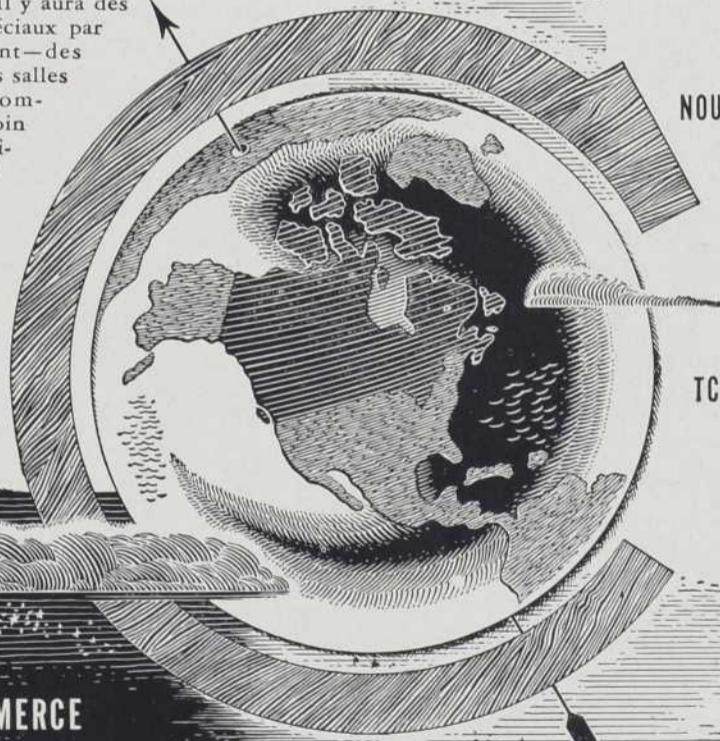
Ce sera une manifestation d'affaires. Le gros public n'y sera pas admis. Chaque étalage a été accepté à la condition que les marchandises exposées soient en vente et puissent être livrées dans un délai raisonnable. On peut faire toutes les transactions sur place.

Les produits de plus de 25 pays seront étalés et les acheteurs viendront de toutes les parties du monde. Durant la période de cette foire Toronto sera un marché mondial—une salle d'échantillons mondiaux à votre porte même—pas plus loin qu'une journée de trajet de toute ville du Canada.

Le Canada sera votre hôte—mais la Foire appartiendra aux commerçants et aux hommes d'affaires de toutes les nations. Il y aura des interprètes—des services spéciaux par câblogrammes et autrement—des restaurants particuliers et des salles de réunion—toutes les commodités dont vous avez besoin pour faire affaires avec l'univers entier, confortablement et commodément.

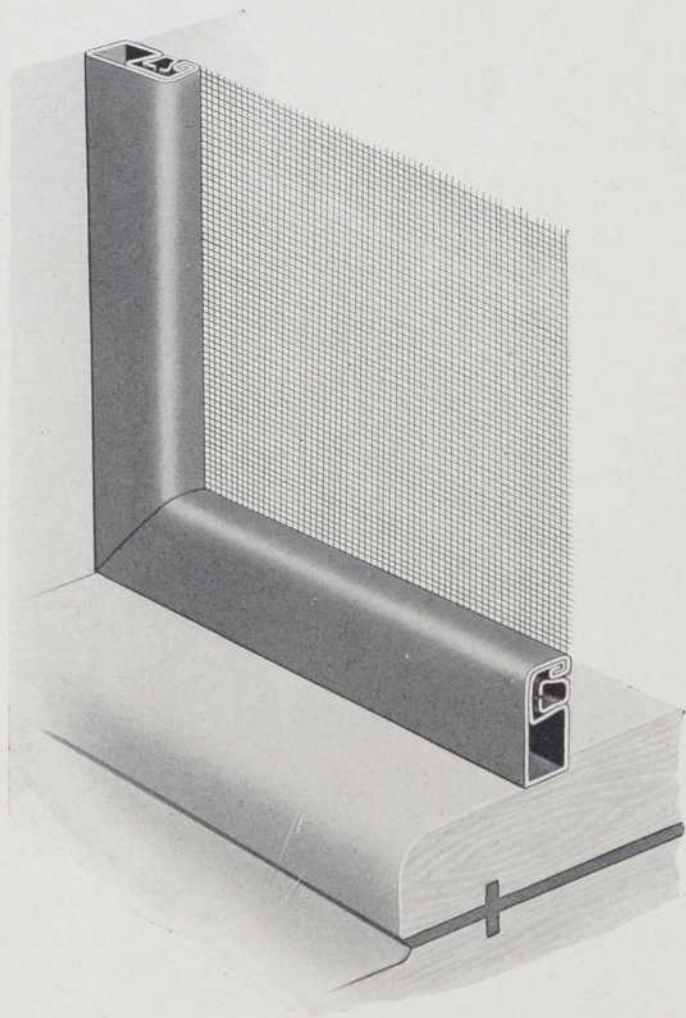
On peut obtenir les invitations officielles, qui sont nécessaires pour l'admission, en s'adressant à la Foire commerciale internationale du Canada, Terrains de l'Exposition nationale canadienne, à Toronto, Canada.

AFRIQUE DU SUD
ALGÉRIE
AMÉRIQUE CENTRALE
AUSTRALIE
BAHAMA
BRÉSIL
CANADA
CHINE
CHYPRE
COLOMBIE
ÉTATS-UNIS
FRANCE
GRÈCE
INDE
ITALIE
JAVA
MALAISIE
MEXIQUE
NORVÈGE
NOUVELLE-ZÉLANDE
PALESTINE
PAYS-BAS
PORTUGAL
ROYAUME-UNI
SUÈDE
SUISSE
TCHÉCOSLOVAQUIE



MINISTÈRE DU COMMERCE
OTTAWA, CANADA

MOUSTIQUAIRES EN MÉTAL



Un moustiquaire à chaque fenêtre protège et rend plus confortable tout bâtiment.

Un châssis en métal pour les moustiquaires accroît au maximum la résistance aux intempéries et réduit au minimum les frais d'entretien.

Les moustiquaires C-P ont des châssis électro-galvanisés aux coins renforcés. Il est grillagé avec un fil de bronze de maille No 16 ou « Koolshade Sun Screen », qui est fixé par un assemblage à languettes amovibles de façon que l'on puisse remplacer facilement le grillage. L'encadrement étroit n'obstrue pas la vue et ne réduit pas la surface éclairante. Chaque moustiquaire est fait sur commande selon l'exacte mesure de l'ouverture, peint d'après les instructions du client et posé par nos experts. Les moustiquaires en métal C-P, à cause de leur parfaite résistance aux intempéries, peuvent être laissés en place toute l'année, ce qui réduit les frais d'entretien et sauve de l'espace.

Nos bureaux de vente vous fourniront avec plaisir et gratuitement une estimation des frais pour votre cas.

**CRESSWELL POMEROY
LIMITED**

Siège social et usine : 2150 avenue Oxford, Montréal, P.Q.

Bureaux de vente : 860 Chemin Kingston, Toronto, Ont. ; 123 Côte d'Abraham, Québec, P. Q. ; 91 Dresden Row, Halifax, N.-E. ; Édifice Banque Royale, Winnipeg, Man. ; 10306-124 Rue, Edmonton, Alberta. ; Édifice du Crédit Foncier, Vancouver, Colombie Anglaise.

UN RÉGULATEUR INSTANTANÉ POUR TUBE FLUORESCENT

(Suite de la page 42)

Voici maintenant quelques emplois recommandés :

Pour la demeure, on recommande le régulateur instantané parce que tout délai est ennuyeux dans les cuisines et les salles de bain.

Dans les bâtiments industriels, un régulateur rapide suffit. La disparition des démarreurs réduira les frais d'entretien et l'élimination du papillotage, qui distrait les employés, et contribuera à élever la production. On recommande encore des régulateurs rapides dans les bâtiments commerciaux, magasins ou autres, parce que les appareils d'éclairage y sont d'ordinaire difficiles d'accès ; dans les vitrines qui, souvent, ne sont pas chauffées et où les tubes ordinaires ne fonctionneraient pas à une basse température. C'est aussi le cas pour les appareils placés à l'extérieur.

Le régulateur rapide est une invention brevetée. Les fabricants d'appareil d'éclairage pourront fournir des tubes Sylon à démarrage rapide presque au même prix que les appareils ordinaires munis de démarreurs.

LE CONGRÈS DE L'INDUSTRIE DU BOIS

Nous rapportons ici les grandes lignes de ce congrès qui a réuni récemment à Montréal les exploitants forestiers du Canada.

M. C. E. Smith, directeur-gérant de J. J. McFadden Lumber Company Limited, de Blind River, Ontario, a été élu président de la Canadian Lumbermen's Association. M. Smith succède à M. D. C. Johnston, secrétaire-trésorier de National Lumber Company, de Toronto. M. Colin Mackay, de St-Jean, Nouveau-Brunswick a été élu vice-président.

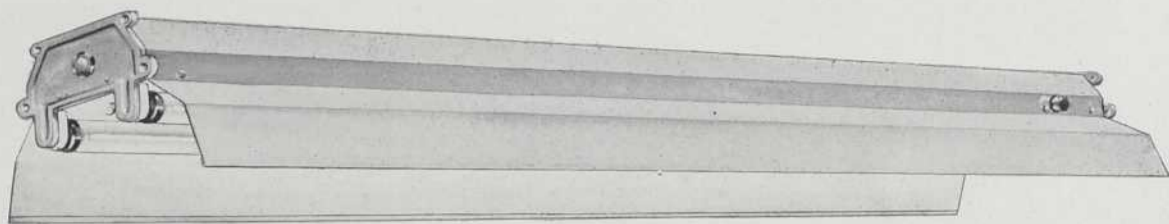
Les présidents des bureaux qui composent la Canadian Lumbermen's Association sont les suivants pour cette année : Bureau du Pin Blanc — C. G. Goodall, Gatineau Mills, Québec ; Bureau du Bois Dur Canadien — F. W. Hutchison, de Huntsville, Ontario ; Bureau de l'Épinette Canadienne — J. F. Champoux, de Québec ; Bureau des Grossistes et de l'Exportation — H. A. Leak, de Toronto.

On a relevé les trois événements importants qui ont marqué les activités de la Canadian Lumbermen's Association au cours de l'année écoulée. Ce sont : l'abandon pratiquement total des régies frappant le commerce et l'industrie du bois de service ; la visite de quarante marchands de bois britanniques venus au Canada à l'invitation du gouvernement de la Colombie britannique et, enfin, la participation de la C.L.A. à la Fifth British Empire Forestry Conference qui eut lieu à Londres au début de l'été.

La section française du congrès, groupée en forum, a tenu des séances particulières à l'effet de résoudre ses problèmes spéciaux.

Deux invités de marque ont adressé la parole. L'honorable Douglas C. Abbott, ministre des Finances au Parlement fédéral et l'honorable George A. Drew, premier ministre de la province d'Ontario. Tous deux ont été fort ovationnés.

Il ressort de toutes les délibérations que la Canadian Lumbermen's Association envisage l'avenir avec un optimisme raisonné qui tient compte de l'instabilité des conditions mondiales tout en s'appuyant sur un passé solide.



LE FOYER DES ACCESSOIRES ET FOURNITURES
ÉLECTRIQUES EST AU SERVICE DES ARCHITECTES,
CONSTRUCTEURS, INDUSTRIES, INSTITUTIONS.
ACCESSOIRES ÉLECTRIQUES

●
B E N B É L A N D

INC.

Accessoires électriques.

EN GROS

7152, BOULEVARD ST-LAURENT

MONTREAL-14

TÉLÉPHONE : TA. 6356



*Les travaux d'ameublement au magasin de chaussures J. Daoust,
817 est, rue Ste-Catherine, Montréal, ont été exécutés par*

HENRI LAVOIE

AMEUBLEMENT DE MAGASINS

101, Mont-Royal Est

MONTREAL-14

Tél. : LA. 9952



Un Travail Complet

*Toutes les tuiles de céramique
Tous les parquets et murs de marbre
Tous les giron de marches en mastic
Toutes les tuiles d'asphalte et de caoutchouc
employés dans la construction du nouvel*

Hôtel Laurentien

proviennent de

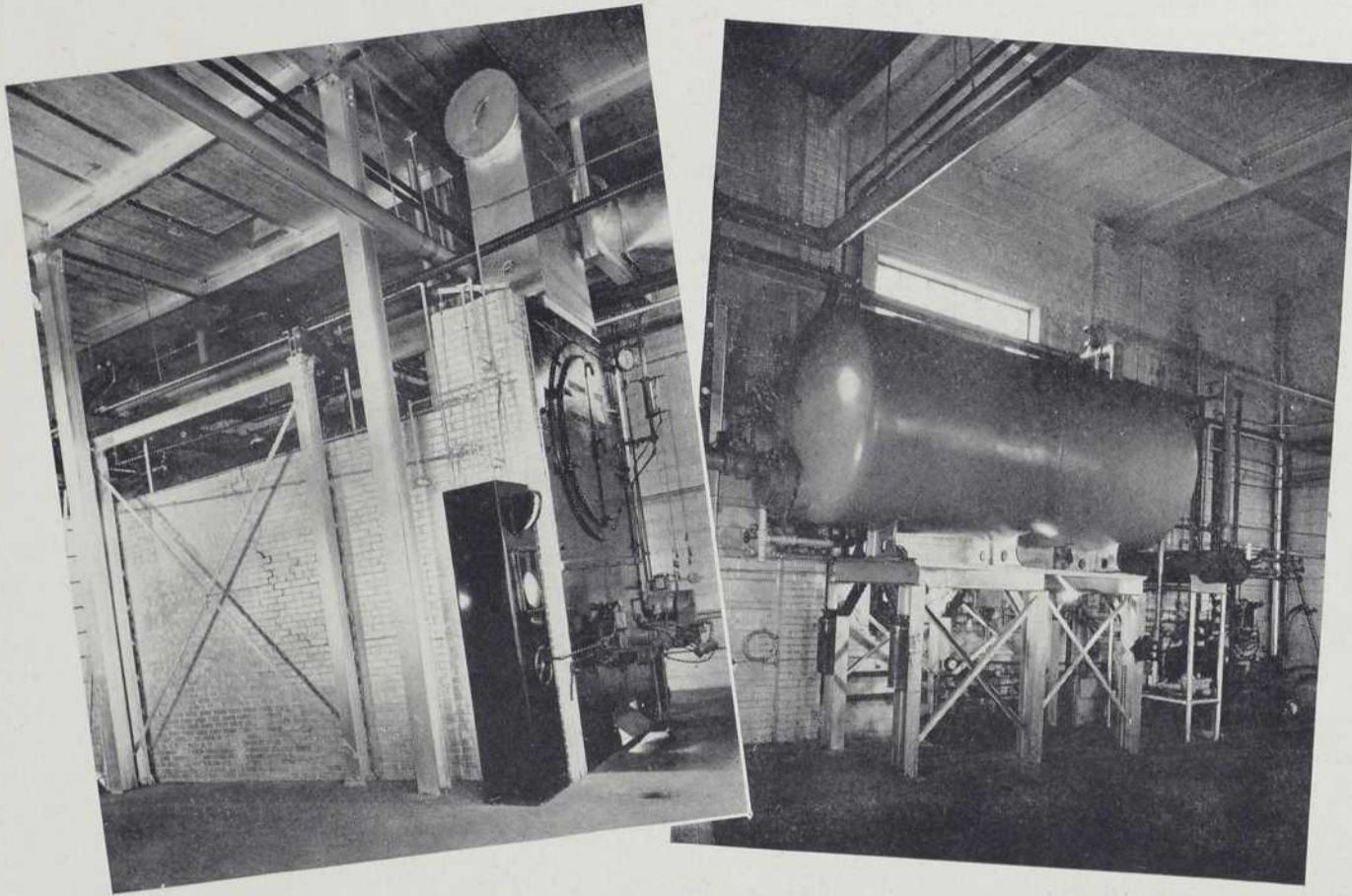
HEFFERNAN TILES LIMITED

qui en a aussi assuré la pose

1271 avenue Ducharme
Outremont, Qué.

Téléphone : DOLLARD 9800

Vous êtes invités à nous communiquer vos demandes
de renseignements.



SYSTÈME DE CHAUFFAGE

Moderne et économique

installé par nous chez " Paul Service Stores "
Limited, 1451 rue Beaubien Est, Montréal

Une autre installation de nos techniciens exécutée par notre personnel expérimenté qui continue de maintenir la renommée de notre maison. Système pratique, économique, à rendement supérieur et entretien minimum. Consultez-nous sur votre prochain travail de PLOMBERIE, CHAUFFAGE ou VENTILATION.

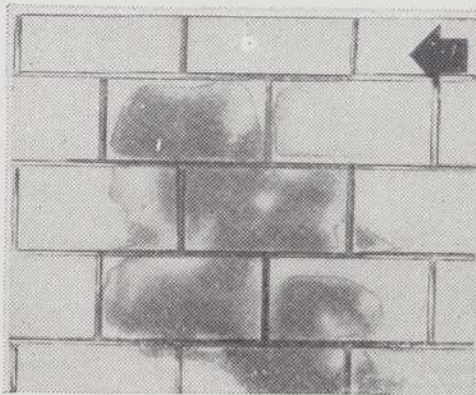
HECTOR GROULX ENR'G.

Guy Sr-Laurent, propriétaire

7375 rue CHAMBORD, Ch. 1 DOLLARD 8492 MONTRÉAL



Comment Rendre Etanches Vos Murs de Cave



PROBLÈME :

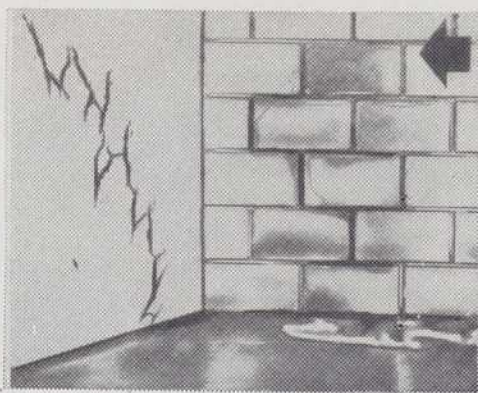
HUMIDITÉ

L'humidité suinte à travers les surfaces de maçonnerie poreuses telles que : pierre, béton armé, ciment ou blocs de mâchefer.

• BONDEX La peinture-Ciment HYDROFUGE

SOLUTION :

Appliquez deux couches de Bondex — la Peinture-Ciment Hydrofuge — en blanc ou autre couleur. Ce produit scelle les petites fissures et les pores qui laissent pénétrer l'humidité.



PROBLÈME :

**L'EAU qui
S'INFILTRE
à TRAVERS**

L'eau qui s'infiltre à travers les joints du mortier, les fissures des murs et des raccords de plinthes, pendant qu'il pleut et après.

• BONDEX Enduit HYDROFUGE

SOLUTION :

Le Bondex Hydraulic Cement (produit hydrofuge) devrait être appliqué partout où il se produit des fuites. Ce produit bouche trous et fissures et « prend » en quatre heures. Finissez avec une couche de Peinture Bondex.

Voulez-vous des Suggestions pour Travaux de Couleurs à l'Extérieur? Demandez le Nouveau Tableau de Couleurs des Peintures-Ciments Hydrofuges Bondex. Ecrivez à :



THE REARDON COMPANY, LTD.

146, RUE ST-PIERRE

MONTRÉAL, P.Q.

Belles

de l'INTERIEUR et de l'EXTERIEUR:



LES FENETRES "NARROLINE" UNIQUE

Partout au Canada, les fabricants et les marchands de bois peuvent maintenant vous livrer rapidement des fenêtres "NARROLINE" Unique, munies de jeux complets de contreponds de châssis en spirale Unique bien ajustés, qui conviendront à vos propres besoins. Plus de quarante-cinq millions de contreponds de châssis en spirale Unique sont actuellement en service.

Ils se vendent en jeux de quatre pour équilibrer les châssis du haut et du bas.

UNIQUE SASH BALANCE CO., LIMITED

604 RUE DE COURCELLES
MONTRÉAL, P.Q.



POUR CHAQUE FENETRE
SONT NECESSAIRES
POUR UN
FONCTIONNEMENT
SATISFAISANT





Spécifiez TERRAZZO pour les escaliers, les rampes et tous les endroits où la circulation est intense et l'humidité très grande. Un plancher de TERRAZZO est peu coûteux, non-glissant et d'une qualité qu'aucun autre matériau ne peut atteindre. De plus, on peut toujours choisir la couleur que l'on aime.

THE CANADIAN TERRAZZO & MOSAIC CONTRACTORS ASSOCIATION
 Section de la province de Québec — C.P. 123, Outremont, Qué.

MEMBRES ACTIFS (Québec)

The Canadian Flooring Tile Co.
 Cie Canadienne de Carrelages Ltée,
 27-27, Jean-Talon, Ouest,
 Montréal, Qué.

Art Tile & Ceramique Co.,
 6567, rue Garnier,
 Montréal, Qué.

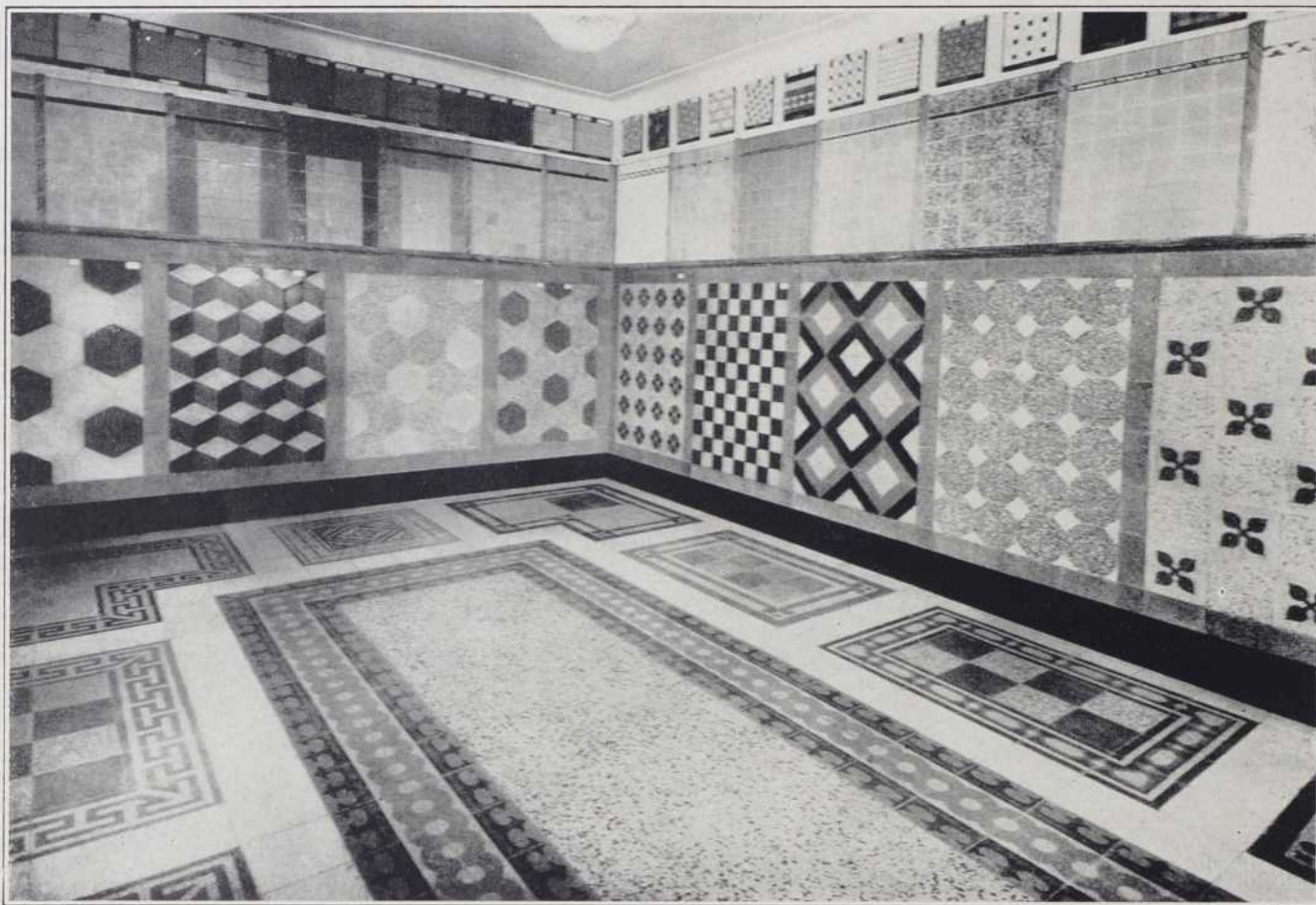
DeSpirt Mosaic & Marble Co. Ltd.,
 7717, Blvd St-Laurent,
 Montréal, Qué.

North End Tile Co. Ltd.,
 6775, rue Bordeaux,
 Montréal, Qué.

The Pizzagalli Terrazzo Tile Mfg. Co.
 105, rue Jean-Talon, Ouest, | Ltd.,
 Montréal, Qué.

Smith Marble & Construction Co. Ltd
 207, Van Horne,
 Montréal, Qué.

Quebec Marble & Tile Ltd.,
 La Cie de Marbre et de Tuile de Qué-
 bec Ltée, 327, rue Dorchester
 Québec, Qué.



Notre salle d'échantillonnage ornée de magnifiques compositions.

PIZZAGALLI TERRAZZO TILE MFG. Co.

105 OUEST, RUE JEAN-TALON

• MONTRÉAL •

TAlon 6361

ECONOMIE DE 25%
sur le Combustible
Avec la Bouilloire en acier
FRANCOEUR
pour eau chaude et vapeur

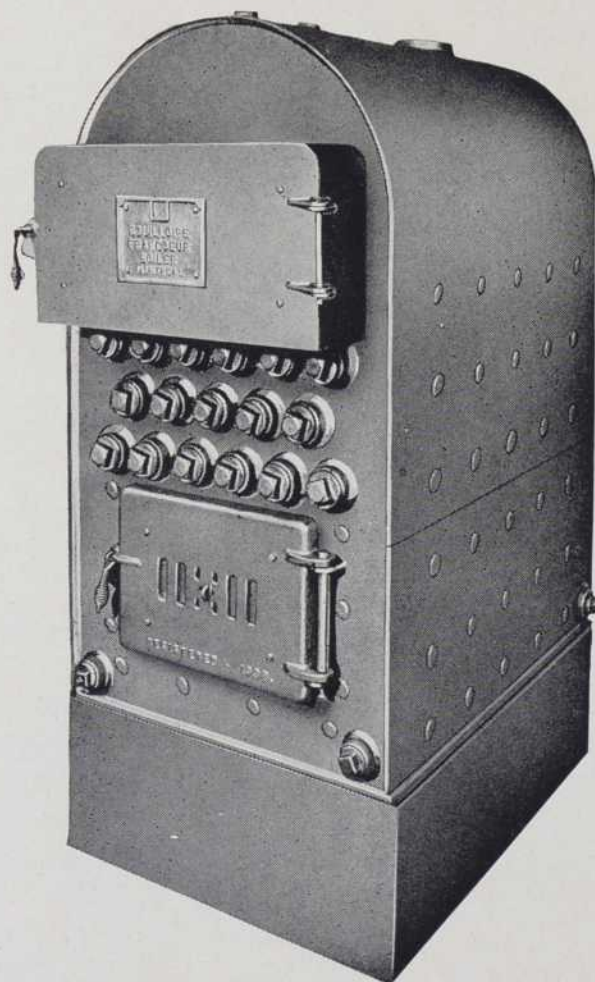
•
UNITÉ MODERNE POUR
MAISONS DUPLEX ET
MAISONS À APPARTEMENTS

•
CAPACITÉ 500 PIEDS CARRÉS
À 17,000 PIEDS CARRÉS
DE RADIATION

•
Catalogue et prix sur demande

J.-A. FRANCOEUR & CIE

5312-5314, PAPINEAU - MONTRÉAL - AM. 8130





Voici une de nos équipes de techniciens en train d'installer des conduits dans les planchers de béton chez Dupuis Frères, Ltée. Ces travaux se poursuivent dans l'aile nouvelle présentement en construction, rue Saint-André.

Il y a déjà quinze ans que nous accomplissons des travaux de ce genre. L'expérience et la réputation que nous avons acquises sont une garantie de compétence pour les architectes et les ingénieurs.

Metropole Electric Inc.

L.-E. DANSEREAU, *président*
4540, rue Garnier

G.-B. ST-PIERRE, *gérant*
Tél. : AMherst 1323

M O N T R É A L

Pour satisfaire à une DEMANDE toujours plus forte

DUPLEX

LES BALANCES
PLATES ET
AJUSTABLES



*Sont Maintenant
Fabriquées au Canada*

Il est important que tous les constructeurs, les architectes et les propriétaires apprennent que les fameuses balances plates et ajustables Duplex pour fenêtre à guillotine sont maintenant fabriquées au Canada. Une nouvelle compagnie a été créée pour satisfaire à une forte demande. Les balances Duplex sont maintenant un produit canadien. Jusqu'ici, elles étaient fabriquées aux Etats-Unis et distribuées au Canada par Arrow-smith Distributors Limited. Des millions de ces appareils sont actuellement en service. Demandez aujourd'hui pourquoi la Duplex devient rapidement la balance la plus populaire et la plus efficace au Canada.

DUPLEX

SASH BALANCES LIMITED
207 rue Front Est, Toronto

NATIONAL CONSTRUCTION CO. LTD.

ENTREPRENEURS GÉNÉRAUX
RÉPARATIONS ET AGRANDISSEMENTS
BÂTIMENTS INDUSTRIELS
ET COMMERCIAUX

4209 RUE BRÉBEUF
MONTREAL
FR. 3165 AM. 1232

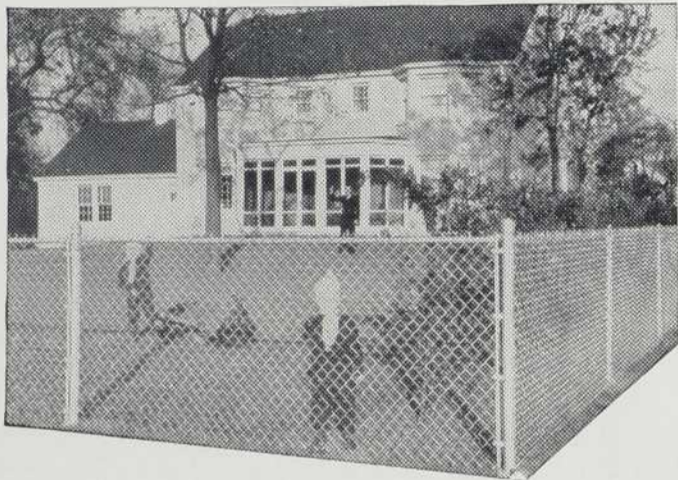
Benoit & Mathieu

PORTES — CHÂSSIS
MENUISERIE GÉNÉRALE
BOIS DE CONSTRUCTION
PLANCHES MURALES
PANNEAUX — MASONITE

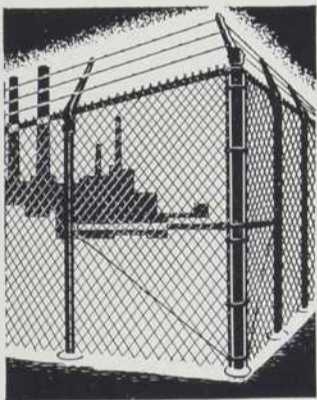
1215, RUE ST-TIMOTHÉE
TÉL. : PL. 4851
MONTREAL

PAGE FENCE

America's First Wire Fence — Since 1883



UN FOYER HEUREUX — est un foyer bien entretenu. La clôture « PAGE » protège vos enfants, votre pelouse et votre jardin.



Cette clôture infranchissable, de style 3TR, est incomparable pour assurer aux usines une protection complète.

Hauteur : 3 à 12 pieds
Complète avec charpentés, barrières, etc.

Commandez
maintenant
chez

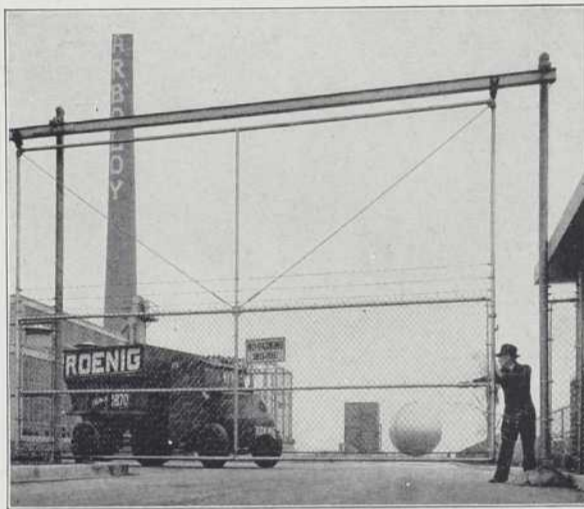
De RETOUR Sur le Marché

CLÔTURE EN CHAÎNONS

Pour tous usages

SPÉCIALEMENT :

| | |
|---------------------------|--------------------|
| Propriétés industrielles | Courts de tennis |
| Terrains de stationnement | Cours d'école |
| Cours d'entreposage | Parcs publics |
| Terrains de jeux | Propriétés privées |
| Institutions religieuses | Cimetières, etc. |



La clôture en chaînons « PAGE », de style 3TR, offre à l'industrie une protection complète, qui a pour effet d'abaisser les taux d'assurance. La raison est évidente : réduction des dangers d'incendie, contrôle du va-et-vient des employés, diminution des dangers de sabotage, d'infractions et de vols. Bref, la clôture « PAGE » vous assure contre de coûteux accidents.

SERVICE D'ÉRECTION

Notre personnel d'érection comprend les contremaîtres les plus compétents, et notre outillage est des plus modernes, de sorte que vous pouvez être assurés d'un travail parfait.



METALS and MINERALS Inc.

DIVISION DE LA CLÔTURE

1011, rue Wellington, Montréal - Tél : MA. 2311

CLÔTURE DE QUÉBEC INCORPORÉE, 215, rue Prince Édouard, QUÉBEC, Qué. — Tél. 2-6834

OFFERTE MAINTENANT AU CANADA

OFFERTE MAINTENANT AU CANADA

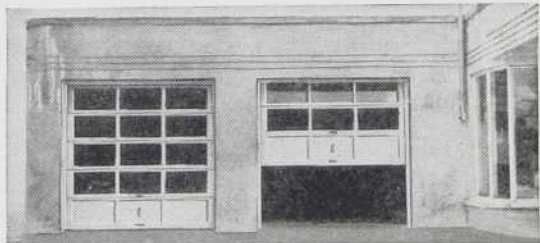
OFFERTE MAINTENANT AU CANADA

OFFERTE MAINTENANT AU CANADA

● OFFERTE MAINTENANT AU CANADA ●

"How-ell-dor"

porte à SECTIONS GLISSANTES SUPERIEURES pour



Garages ● Résidences ● Industries ● Postes d'essence

La Porte idéale pour le Garage Canadien

Fabriquée au Canada spécifiquement pour les besoins canadiens, How-ell-dor améliorée s'acquiert une rapide popularité. Les particularités de la porte How-ell-dor — hauteur minimum, ne déborde pas, installation facile, sans compter la qualité des matériaux et des procédés de sa fabrication — tout concourt à lui accorder une préférence bien marquée chez les architectes, les constructeurs et les propriétaires. Elle est offerte dans un ample choix de dimensions et de dessins. On peut aussi se procurer des sections de dimensions particulières, des chaînes à poulies, des dispositifs électriques et plusieurs autres accessoires spéciaux.

*Ecrivez, télégraphiez ou téléphonez
afin d'obtenir plus de détails.*

FABRIQUÉE AU CANADA ET DISTRIBUÉE PAR

HOW-ELL-SALES, Inc.
355 Craig St. East Montreal, Que.
HArbour 0574.



DURCISSEUR ACCÉLÉRATEUR HYDROFUGE

Seul ANTI-HYDRO accomplit d'une seule opération toutes les performances énumérées ci-dessous.

ACCROÏT LA DENSITÉ

accroît l'hydratation et la dispersion du ciment
accroît l'adhésion à l'armature d'acier
réduit les vides et le retrait.

ACCROÏT LA RÉSISTANCE

accélère la prise — résistance initiale élevée
accroît la résistance ultime — lien parfait entre coulées différentes.

ACCROÏT LA DURABILITÉ

béton, mortier, stucco 100% imperméable
béton résistant aux huiles, sels, acides
béton à l'épreuve du temps

GARANTIT CES RÉSULTATS

béton 100% imperméable
planchers très durs et non-poussiéreux

Spécifiez ANTI-HYDRO

vente et service technique d'un océan à l'autre

ANTI-HYDRO of CANADA LTD.

639-641, DE LA FERME,
MONTRÉAL 22, QUÉ.

Au service de l'architecte depuis 1904

BRICK & TILE Manufacturers Association of Canada
57 Bloor Street West, Toronto 5, Ontario

MESSIEURS LES ARCHITECTES ET ENTREPRENEURS GÉNÉRAUX

confiez vos travaux de toiture à

PHILIBERT BÉDARD

LIMITÉE

FERBLANTIERS — COUVREURS — OUVRAGE GÉNÉRAL DE TOITURE
SYSTÈME À AIR CONDITIONNÉ ET DE VENTILATION

Une compagnie qui a exécuté en 1947

PLUS DE 700 CONTRATS



Ci-dessus, vue d'une partie de la nouvelle toiture en cuivre de l'église Notre-Dame de Montréal, exécutée par la maison Philibert Bédard Ltée.

Travaux en cours pour l'Année 1948

Hôpital de Noranda, Abitibi, Qué.
Hôpital Ste-Croix, Drummondville, Qué.
Hôpital Hôtel-Dieu, aile
Ecole des Arts & Métiers, Maisonneuve
Ecole de Montréal-Est, Montréal
Ecole de St-Eustache, St-Eustache, P. Qué.
Singer Manufacturing, St-Jean, P. Qué.

Canadian Schentley, Valleyfield, Qué.
Asbestosos Corporation, St-Lambert, Qué.
Plan de Filtration, cité de Lachine, Qué.
Northern Electric Ltd., Montréal
Institut des Filles Réparatrices du Divin-Cœur
Comm. des Liqueurs, nouvelle bâtisse, Montréal
Purina Flour Mills, Montréal

PHILIBERT BÉDARD

LIMITÉE

Fondée en 1892

AUGUSTIN BÉDARD, prés. et gérant gén. GÉRARD BURNS, vice-prés. et surintendant gén.

MAURICE FERLAND, comptable et sec.-trésorier

171 EMPLOYÉS — SERVICE D'INGÉNIEURS CIVILS

INSPECTION ET ESTIMÉS GRATUITS

1065 Avenue Papineau • MONTRÉAL • FR. 2137-38

8 ÉCOLES

Ecole Souart, (com. scolaire de Montréal)
Ecole des Arts & Métiers Granby
Ecole de Granby, Som. Scolaire de Granby
Ecole des Arts & Métiers, Cap-de-la-Madeleine
Ecole Madeleine d'Ailleboust (com. scol. Mont-
Ecole St-Paul (com. scol. Montréal) [réal]
Ecole St-Etienne (com. scolaire Montréal)
Rés. Chomedey de Maisonneuve

6 HÔPITAUX

Hôpital Notre-Dame de Montréal (« aile »)
Hôpital Youville, Noranda, Abitibi
Hôpital St-Joseph, La Tuque
Hôpital Notre-Dame de l'Espérance, St-Laurent
Hôpital Général, Rév. SS. Grises, Montréal
Sanatorium des Rév. Pères Oblats, Ste-Agathe

5 ÉGLISES

Eglise St-Pierre Apôtre
Eglise St-Jacques (Réparation)
Eglise l'Assomption (Ventilation)
Eglise Notre-Dame de Shestokowa
Eglise Notre-Dame de Montréal

14 INDUSTRIES

Dominion Rubber Ltd.
Northern Electric, Belleville, Ont.
Courtauld's Ltd., Cornwall
Woods Manufacturing Ltd., St-Lambert, P. Qué.
Liquid Carbonic Ltd., St-Laurent, P. Qué.
Melchers Distilleries, Berthier, P. Qué.
Dominion Textile, Magog, P. Qué.
Vilas Furniture Ltd., Cowansville, P. Qué.
Quebec Veneer Ltd., L'Epiphanie, P. Qué.
Montreal Cotton Ltd., Valleyfield, P. Qué.
Canada Flushwood Ltd., Terrebonne, P. Qué.
Prison de Bordeaux, Montréal
Canada Flooring, Montréal
Can. Pacific Railways Ltd., Glenyard, Montréal

685 PROPRIÉTÉS PRIVÉES



Vue partielle des bureaux et de l'usine de Philibert Bédard Ltée, située à 1065 avenue Papineau.

METROPOLITAN PLUMBING & HEATING
COMPANY LIMITED

L. L'ESPÉRANCE

Tel. PLateau 7993
177 Pine Ave. East
MONTREAL 18

3074, Ave Lacombe

EXdale 1237

Delorimier  Construction
Ltd. Ltée.

Ingénieurs et Entrepreneurs

MONTREAL 26

BRIQUE

Contexture et couleurs à votre choix
TERRA-COTTA

« Dimensions standards »

L'analyse de nos produits est votre garantie
de satisfaction.

Prix et échantillons sur demande.

EAST ANGUS BRICK & TILE REG'D.

C. P. 553 EAST ANGUS, QUÉ. Tél. : 140



ACIER DE CONSTRUCTION
FAlkirk 6897

Tél. : FA. 1811

B. & H. METAL INDUSTRIES CO. LTD.

Charpente d'acier et Travail de plaques métalliques

CAMILLE-R. HÉBERT, Ing. Prof.

1065 AVE PAPINEAU

MONTREAL

Maison fondée en 1875

L. Villeneuve & Cie. Limitée

MARCHANDS DE BOIS DE CONSTRUCTION • PORTES ET CHASSIS • MOULURES
PLANCHES MURALES, ETC.

6199, blvd St-Laurent
MONTREAL, QUÉ.

235, rue Notre-Dame
CHARLEMAGNE, QUÉ.

Une maison qui a la confiance du public depuis 72 ans.

Pour Livraison Immédiate

LE NOUVEAU MODÈLE 1948

du fameux

RADIATEUR ÉLECTRIQUE

" ROSEMONT "

vous garantit un plus grand rayonnement de chaleur
et une économie appréciable d'électricité

Muni d'un thermostat (100% automatique) et ne consommant que 600 ou 1000 watts, à chaleur humide, garanti pour un an contre toute défectuosité. Approuvé par le C.S.A. (No 9046)

DISTRIBUTEURS : NU-DAY
FIXTURES CIE LTÉE

\$69⁵⁰

F.A.B.
MONTRÉAL

PLUS DE 110 MODÈLES DE FIXTURES FLUORESCENTES NU-DAY en montre dans nos salles d'échantillons.

Demandez notre catalogue.

NU-DAY FIXTURES

CIE LIMITÉE

M. BEAUMONT, président L. NORMANDIN, gér. gén.
4148 STE-CATHERINE EST TÉL. : CH. 2146 *
MONTRÉAL

**LES BONNES
MAISONS SE
RECHERCHENT
MUTUELLEMENT**



J. EMILE ROY ET FILS
IMPRIMEURS DEPUIS 1896

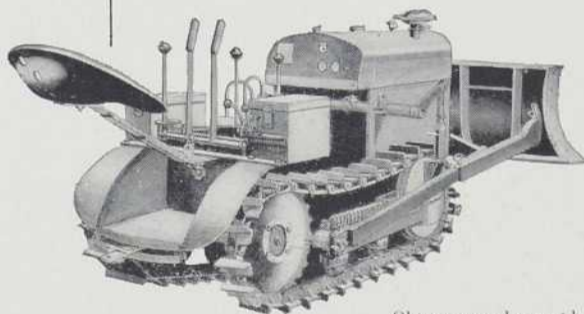
307 RUE LAGAUCHETIÈRE OUEST - LA. 4962 - MONTRÉAL

PUISSANCE ET LÉGÈRETÉ



A cause de sa petite taille et de son faible poids, le tracteur et angledozer Laurentide Beetle peut au cas de besoin être transporté facilement en des régions éloignées. Il est cependant de construction assez robuste pour accomplir des travaux durs pendant de longues périodes avec un minimum d'entretien.

Le Beetle peut faire le travail de plusieurs tracteurs—excavation et nivelage—construction et entretien de voirie—exploitations forestières et minières—enlèvement de la neige—creusement de fossés et halage—pompage et lutte aux incendies—scieries et défrichage.



Obtenez, en adressant le coupon ci-dessous, des dépliants illustrés donnant toutes les spécifications et autres avantages de ce tracteur.



Laurentide Equipment Co. Ltd.,
440 avenue Beaumont, Montréal.

4-11

Veuillez m'envoyer dépliants illustrés et autres renseignements relatifs au Tracteur et Angledozer Laurentide Beetle.

Compagnie.....

Adresse.....

A l'attention de:.....

Position.....

LAURENTIDE
EQUIPMENT COMPANY LIMITED
MONTREAL - QUEBEC

L'adaptation à des conditions nouvelles

L'architecture voit son domaine s'étendre chaque jour et ses moyens se multiplier à l'infini. D'autre part son rôle se précise dans cette entreprise mondiale de reconstruction à laquelle tous les pays doivent participer, même ceux qui n'ont pas été des territoires de bataille. L'importance de ce rôle apparaît à chacun en un temps où toutes les grandes villes souffrent d'une grave crise de logement et se trouvent menacées de paralysie générale tant leur réseau de voies est désuet. A la campagne, c'est la désertion que l'on craint, à moins qu'on n'y organise des communautés qui puissent satisfaire aux exigences matérielles et spirituelles de leurs membres. Somme toute, l'on demande à l'architecture la satisfaction des besoins essentiels d'une société que la révolution industrielle a ébranlée et qui doit rattraper un retard d'un siècle pour s'adapter à de nouvelles conditions de vie, d'une société que d'injustifiables crises économiques et des guerres ont appauvrie et, parfois, ravagée.

On le voit, on ne demande plus à l'architecture que d'élever des palais et des cathédrales, mais on veut qu'elle aménage en peu de temps des villes et des régions entières. C'est par la création de tels ensembles, qui comprendront des palais et des cathédrales, qu'elle peut aujourd'hui se justifier et se montrer digne de son passé. Si elle ne fait qu'élever de somptueux monuments dans des villes lépreuses, elle méritera qu'on la juge vaine et absolument inutile en temps de crise. On s'en détournera au profit d'autres disciplines et ce sera dommage pour elle et pour la société.

Heureusement, tous les architectes ne se sont pas retirés dans une tour d'ivoire et, partout, de fortes personnalités ont posé les problèmes avant même que les foules n'en prennent conscience et que l'attention des pouvoirs publics ne soit éveillée. D'ailleurs, c'est surtout à ces derniers et à un enseignement réactionnaire que doit être attribuée la responsabilité du retard.

Dès le début du siècle, des architectes ont su mettre à profit les découvertes scientifiques pour libérer le bâtiment de très anciennes servitudes. En 1898, Ebenezer Howard lançait en Angleterre la formule des cités-jardins dans un petit ouvrage qui obtint un grand succès. Un peu plus tôt, aux Etats-Unis, la vogue des parcs se répandait et chaque ville cherchait à éviter l'asphyxie en multipliant les espaces verts. Au même moment, dans tous les pays d'Europe, diverses mesures étaient proposées et, parfois, appliquées, sinon pour ordonner l'industrialisation, du moins pour en atténuer les mauvais effets.

Il ne s'agissait que d'essais insuffisants, mais qui devaient donner naissance à une doctrine plus complète de l'urbanisme, qui s'appliquerait, non seulement à corriger les erreurs du passé, mais aussi à préparer l'avenir. Nos contemporains ne s'entendent certes pas sur tous les problèmes que soulève l'aménagement des villes ou des régions rurales, mais, de l'ensemble des recherches et des thèses, se dégagent certains principes simples qui sont universellement admis et qui entraînent des transformations radicales. Par des voies différentes, les créateurs ont retrouvé les réalités essentielles et ils ont dissipé les préjugés qui retardaient l'adaptation de la société. Qu'il existe mille façons d'appliquer les mêmes principes, il n'y a là rien d'étonnant. Une telle diver-

sité n'est qu'un signe de vitalité et la plupart des voies que l'on trace conduisent à l'organisation d'un milieu plus humain, qui profitera d'une industrialisation plus complète, mais, aussi, mieux ordonnée.

De la pensée à l'acte, le passage n'est pas toujours facile et mille circonstances peuvent empêcher ou retarder la réalisation de projets qui ont la faveur de la majorité. C'est tout particulièrement le cas de l'œuvre d'architecture, qui est l'expression d'une civilisation et d'une société autant que d'une personnalité. Les écrivains et les peintres peuvent s'isoler sans être réduits au silence et poursuivre leur œuvre en réaction contre leur milieu. En France, de 1870 à 1914, à une époque où la vie politique semblait dans la médiocrité, où la bourgeoisie sacrifiait tout à l'argent, on assistait à une extraordinaire renaissance en peinture et en littérature, renaissance qui avait d'ailleurs été préparée sous les régimes précédents, tout aussi réactionnaires. Rares sont les époques qui ont produit autant de créateurs d'une aussi haute inspiration. De Rimbaud à Claudel, de Mallarmé à Péguy, nous nous maintenons à des sommets qui ont rarement été dépassés. La liste des peintres n'est pas moins glorieuse : Cézanne et Renoir et tant d'autres qui ont eu pour continuateurs les maîtres d'aujourd'hui qui ont traversé le fauvisme et le cubisme.

Si l'architecture n'a pas participé à cette renaissance, n'est-ce pas parce que l'isolement ne lui convient pas ? Il a fallu la guerre de 1914 et la révolution sociale qu'elle a amorcée pour qu'elle s'éveille à son tour et nous pouvons maintenant nous demander si une deuxième guerre mondiale aura pour effet de favoriser son épanouissement. Entraînera-t-elle une réorganisation complète de la société qui permettrait à l'architecture de donner sa pleine mesure, de créer ces ensembles dont nous parlions tout à l'heure ? Où provoquera-t-elle des réactions imprévues et conduira-t-elle les pays qui disposent des plus grandes ressources à se replier sur eux-mêmes en attendant une nouvelle crise ? Si le monde ne doit jouir encore que d'une trêve plus ou moins respectée, au lieu d'une paix véritable, il est à craindre que l'architecture ne dépasse pas avant longtemps la phase des expériences pour entrer dans une période de grandes réalisations pour laquelle elle nous semble prête.

Parce que la situation politique est incertaine, la reconstruction ne se poursuit dans aucun pays selon un plan bien défini et ce ne sont encore que réalisations partielles et même provisoires. Pourtant, il y a des exigences auxquelles notre société ne peut se refuser même si l'avenir paraît sombre. Le réaménagement des villes ne saurait être retardé, car le temps qu'on y perd et les ravages des maladies dans les logis insalubres réduisent considérablement nos chances de victoire. La démocratie ne se sauvera que si elle assure à tous le minimum vital et, en premier lieu, des villes et des villages où l'homme ait chance d'atteindre à son plein développement physique et spirituel.

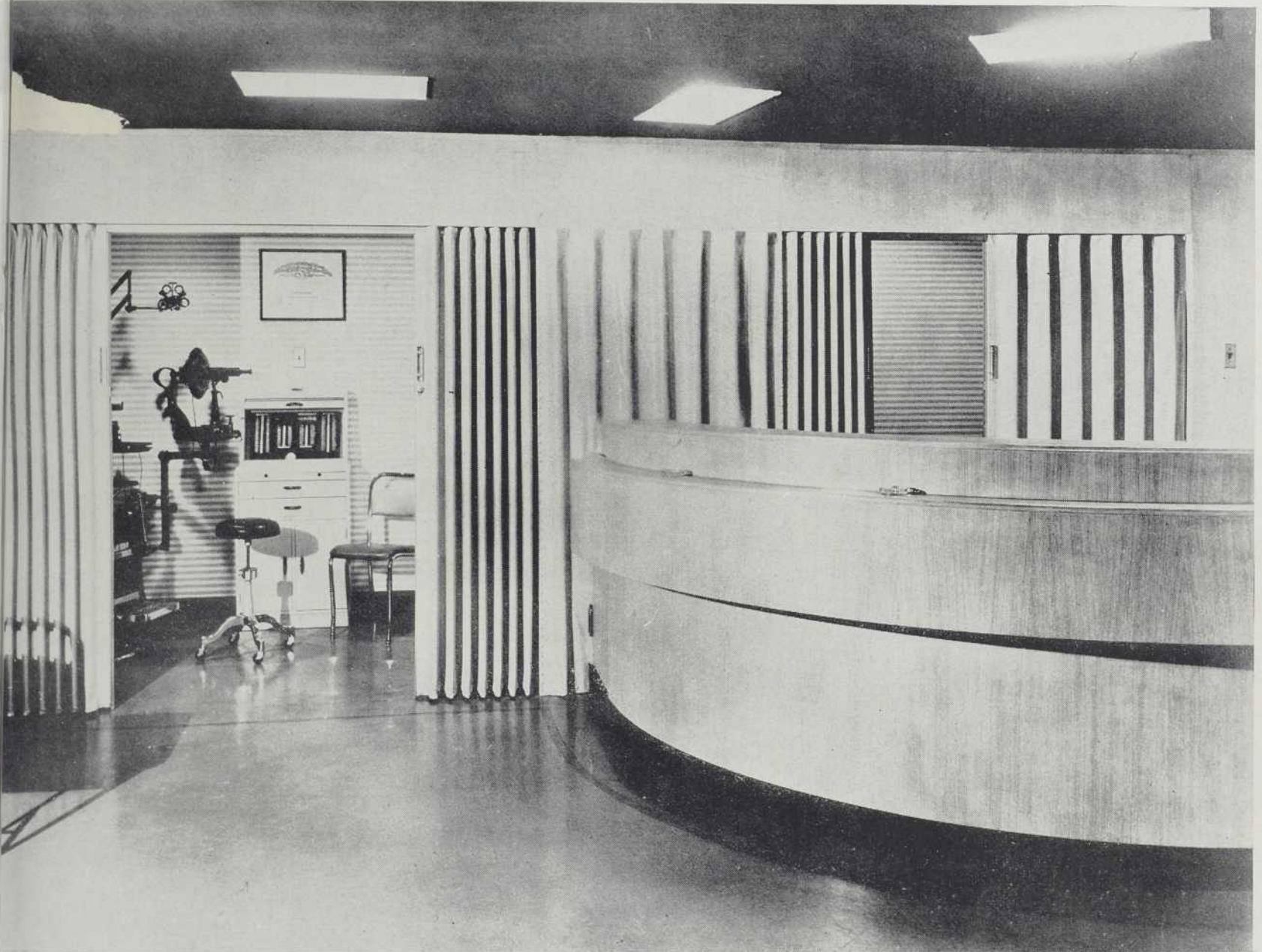
Richard

RÉDACTEUR EN CHEF

PORTES

Modernfold

pour édifices commerciaux, institutions, résidences, etc.



Belles et Pratiques

Voilà ce qui manquait ! Les portes « MODERNFOLD » ! Ces portes-accordéon conviennent aussi bien aux maisons, aux églises, aux institutions, aux magasins, qu'à tous les édifices commerciaux. Elles constituent un élément de nouveauté et de bon goût. Leur commodité est incomparable. Elles permettent de partager les pièces de manière efficace et économique. Elles s'adaptent à toute ouverture, grande ou petite et épargnent le maximum d'espace. Leur structure métallique leur assure une rigidité parfaite alors que la variété des coloris des tissus qui les recouvrent leur permet de s'harmoniser avec n'importe quel décor.

RAYMOND MANUFACTURING Co.

MANUFACTURIERS

719, AVENUE IMPERIAL • MONTRÉAL • MA. 5516



UNIK PORTES FLUSHWOOD

Les portes UNIK Flushwood sont supérieures à toutes les autres pour votre maison.

Leur dignité, leur beauté invitante et exceptionnelle, font qu'elles transforment une pièce ordinaire ou une entrée en une pièce d'un charme durable.

Les matériaux de qualité qui entrent dans leur fabrication supérieure en font la valeur de premier rang par tout le pays et le choix logique des architectes, entrepreneurs et propriétaires.

DEMANDEZ NOTRE CATALOGUE



CANADA FLUSHWOOD DOOR LIMITED
 TERREBONNE · P.Q.