

JARDINAGE

Découvrez le romantique Hoya en coeur avec Pierre Gingras sur montoit.cyberpresse.ca/gingras.

BLOGUE

Consultez le blogue de Marie-France Léger pour des conseils pratiques sur la déco et la réno sur montoit.cyberpresse.ca/leger

MON TOIT

L'ARCHITECTURE

AGRANDIR
LE REZ-DE-CHAUSSÉE
PAGE 10



JARDINER

NIAM NIAM
PAGE 14



Impatiens niarniarnensis

MAISON CONTEMPORAINE À MONT-SAINT-HILAIRE

Impressionnant, le séjour de près de 6m de hauteur possède un plafond tapissé de lames de bois torréfié qui filent vers l'extérieur. Les limites entre l'intérieur et l'extérieur sont ainsi brouillées et l'effet d'ouverture sur la nature est décuplé. Cette façade orientée au sud est composée de fenêtres à l'encadrement d'aluminium peint noir, ce qui procure un effet rythmique et graphique au pan vitré. Au fond, tout le mur a été couvert de panneaux laqués et une longue penderie a été aménagée.

OUVERTURE SUR LA NATURE

À Mont-Saint-Hilaire, les architectes de l'agence Blouin Tardif ont dessiné une résidence bardée de bois torréfié et, surtout, largement ouverte sur le paysage pour un couple amoureux de la montagne et adepte de randonnée. Minutieusement étudiées, toutes les ouvertures portent le regard sur un bout de nature et font oublier la proximité de la ville. Tour du propriétaire.

Un dossier de Lucie Lavigne en pages 2 à 5.

PHOTO ALAIN ROBERGE, LA PRESSE



Le Lac à la Fontaine
Maisons sur le lac | Lachute, Québec



- 45 minutes de Montréal... sans trafic !
- Rapport qualité/prix exceptionnel
- À proximité de plusieurs terrains de golf et centres de ski
- Le confort d'une maison, les plaisirs d'un chalet... le tout sans l'entretien !

815, Ch. Lac-Sir-John (route 329), Lachute | 1 877 563.8773 | c. 450.820.8482 | www.lacfontaine.ca

MON TOIT ARCHITECTURE CONTEMPORAINE



Une longue ouverture située au bout du corridor procure un effet de perspective qui projette le regard vers l'extérieur. Tout en transparence, le bureau, meublé d'une table vitrée, est baigné de lumière naturelle et offre une vue sur le terrain rocailleux et boisé. Situé au rez-de-chaussée, à proximité de la cuisine, il possède une superficie de 9,75 m² et un rangement intégré (noyer et panneaux laqués). Notez: la cloison, côté corridor, en verre trempé, divise sans trop «cloisonner», ce qui procure un effet d'agrandissement. Surtout, la lumière naturelle peut circuler et la vue n'est pas obstruée.

JEU DE TRANSPARENCE



PHOTOS ALAIN ROBERGE, LA PRESSE

La baignoire de la salle de bains jouxtant la chambre principale, à l'étage, a été judicieusement placée face à une longue ouverture. Cette dernière cadre une (superbe) vue sur le terrain boisé, ce qui invite à la rêverie. Mieux, elle permet de voir sans être vu. Bonne idée: un fluorescent a été encastré derrière un panneau givré, de chaque côté du miroir. La création d'ombres sur le visage est ainsi évitée, ce qui est idéal pour le maquillage.



LUCIE LAVIGNE

Pourquoi ne réserver le verre qu'aux fenêtres? Ce matériau utilisé sous forme de cloison «transparente» permet notamment de diviser l'espace tout en «ouvrant» les pièces. Autrement dit, l'effet de cloisonnement «étouffant» est évité, car la lumière naturelle peut circuler librement. Mieux, la vue n'est pas obstruée et un effet d'agrandissement est donné.

«Tout en étant abstrait, le verre rehausse la fluidité de l'aménagement», précise Alexandre Blouin, architecte associé chez Blouin Tardif architecture-environnement, l'agence qui a conçu les plans et supervisé les travaux dont le design intérieur de la résidence principale de Karl, Josée et de leur fille Léa, 15 ans.

Dans cette propriété, le verre trempé a été adroitement utilisé pour former l'une des cloisons du bureau, meublé d'une table de travail vitrée. Cette division «transparente» fait ainsi paraître cette petite pièce (9,75 m² ou 105 pi²) plus grande qu'elle ne l'est vraiment.

Le verre (toujours trempé) compose également les deux garde-corps de l'escalier filant du séjour à l'étage, ainsi que celui de la passerelle menant à la suite des parents (chambre principale, rangement de type walk-in et salle de bains).

Enfin, le verre, qu'il soit transformé en cloison ou en garde-corps, produit un jeu de transparence et de réflexion qui, parfois, surprend les invités. «Le verre peut brouiller les repères, ce qui rend l'expérience spatiale doublement intéressante», fait remarquer Alexandre Blouin.

DERNIÈRE PHASE DISPONIBLE

PROJET HARMONIE
COPROPRIÉTÉS

- Site exceptionnel sur réseau vert
- À proximité de la base de plein air
- Unité d'habitation très lumineuse
- Garage privé en sous-sol
- Paysagement complet
- Frais de copropriété minimes

Jardins d'Orléans

- 3 chambres
- Entrée et garage double privés
- Grande fenestration
- Vérandas, baies et ascenseur optionnels

5 1/2 à partir de **314 800 \$**

Jardins de Dijon

- 4 1/2 de plain-pied
- Garage simple privé
- Grande fenestration
- Vérandas et baies optionnelles

4 1/2 à partir de **217 800 \$**

HABITATION CLASSIQUE
habitationclassique.com

LES JARDINS DE CHAMPAGNE
Conseiller: Serge Longpré
640-39, rue Paul-Doyon, Boucherville
450 449-0444

LES JARDINS DE BERGERAC
Conseiller: Marie Bourbonnière
1065-17 rue Charcot, Boucherville
450 449-0444

Vivre au bord de l'eau...
un projet unique dans un environnement magnifique

- Condos de prestige
- Dernier étage avec terrasses privées sur le toit
- Boisé Golf Rivière Tranquillité
- Facile d'accès à l'autoroute 640

Les Châteaux Riverains

Bureau des ventes: 134, chemin Grande-Côte
Saint-Eustache • 450 491-0222
www.leschateauxriverains.com

A partir de **260 000 \$** + taxes

Promotion prévente 25 % VENDU

NOUVEAU PROJET À LAVAL!

PROFITEZ D'UNE AIDE FINANCIÈRE DE LA VILLE DE LAVAL : NOUVEAU PROGRAMME MUNICIPAL DE REVITALISATION AUX PROPRIÉTAIRES D'UNE NOUVELLE UNITÉ DE LOGEMENT.

Jardins du Moulin
CONDOMINIUMS

PRIX PRÉCONSTRUCTION à partir de **179 990 \$** taxes et un espace de stationnement extérieur inclus

Près du fleuve, «Rivières des Prairies» et «Parc des Prairies»
À deux pas: Gare de la Concorde, Métro de la Concorde, Métro Montmorency, Collège Montmorency et Autoroute 15 • 2 ou 3 chambres à coucher • Choix de finition • Plancher stratifié partout • Air climatisé

VENEZ VOIR NOTRE CONDO MODÈLE!
BUREAU DES VENTES:
30 MONTÉE DU MOULIN, LAVAL
TÉL: 450-663-3830
Lundi au jeudi de 12 h 00-18 h 30
Samedi et dimanche de 12 h 00-17 h 00

www.belcourtcondos.com

DÉPÊCHEZ-VOUS

Seulement quelques unités disponibles avec vue sur le fleuve

Blū Rivage

Pour plus d'information
www.blurivage.ca
ou 450-651-5732

75 % Vendu
Directement au Longueuil

MON TOIT ARCHITECTURE CONTEMPORAINE



EN HAUT, UN NID D'AIGLE

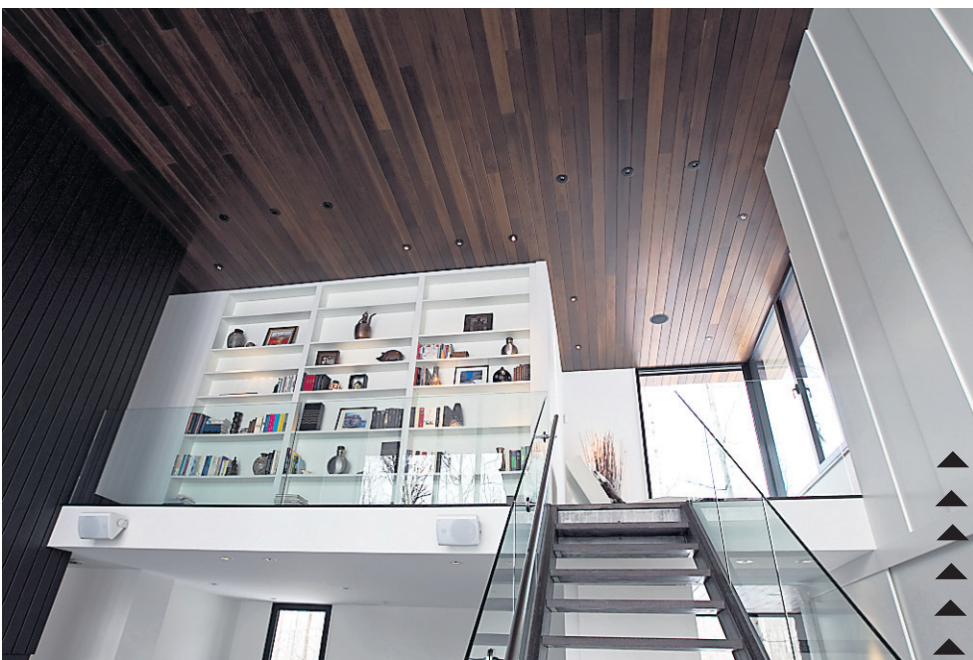
LUCIE LAVIGNE

Dans leur maison, Karl et Josée ont fait aménager un petit espace d'un peu plus de 10 m² (117 pi²), à l'étage. «C'est l'endroit dans la maison où il est possible d'avoir une vue imprenable sur le mont Saint-Hilaire, plus particulièrement sur l'un de ses sommets intitulé Pain de sucre», précise le propriétaire.

Ce lieu orienté au nord-est et que l'architecte qualifie de «nid d'aigle» permet de lire et de relaxer.

Bien fenêtrée (en coin), cette pièce se situe au-dessus du hall d'entrée et comporte deux chaises longues capitonnées. Au plafond, les lattes de bois torréfié se poursuivent à l'extérieur sous le débord de toiture.

«Situé en hauteur, le nid d'aigle s'avère un espace fort apprécié que j'avais d'ailleurs intégré dans une habitation précédente, explique l'architecte Alexandre Blouin. Plutôt isolé du reste de l'activité, il incite à la contemplation et porte le regard au loin.»



Le coin vitré de ce «nid d'aigle» offre une vue imprenable sur le mont Saint-Hilaire, plus particulièrement sur l'un de ses sommets intitulé Pain de sucre.

Tout en haut de l'escalier se trouve la petite pièce de lecture et de relaxation. À gauche, l'espace de circulation, loin d'être «perdu», fait office de bibliothèque et mène à la chambre principale ainsi qu'à celle réservée aux invités.



Le propriétaire se dirige vers le «nid d'aigle». Notez: les garde-corps de la passerelle et de l'escalier en verre n'entravent en aucun temps la vue sur le terrain boisé, côté sud. À droite, sur la photo, on voit la base de la cheminée (avec foyer double face) couverte de panneaux de zinc, alors que l'autre partie est bardée de lames de bois teint anthracite opaque, couleur qui évoque celle de l'écorce des arbres.



L'escalier du séjour permet d'accéder à la pièce de lecture située à l'étage, qualifiée de «nid d'aigle». Cet escalier est composé de marches en chêne massif et torréfié, de garde-corps en verre trempé et d'une main courante métallique.

PHOTOS ALAIN ROBERGE, LA PRESSE

LES TOURS DU BOISÉ



Le plus beau projet de la rive-sud

- À quelques minutes de Montréal
- Situé au cœur du Parc régional de Longueuil
- Tout près des commerces et du golf
- Occupation immédiate



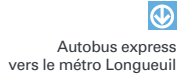
VISITEZ NOS 3 CONDOS MODÈLES

Bureau des ventes: angle Curé-Poirier Est et du Colisée

53 condos à partir de	1 chambre 191 500\$	2 chambres 244 500\$	3 chambres 431 000\$	Taxes incluses
-----------------------	---------------------	----------------------	----------------------	----------------



www.lestoursduboise.com
450 448-9000



ESPACE MV loft . condo . townhouse PHASE 3 EN PRÉ-VENTE espacemv.com 514 605.2032



loft . condo à partir de 129 700\$ | maison de ville à partir de 319 000\$

15 minutes du centre-ville

bureau des ventes L M M J V 15h-20h S D 13h-17h

Sortie 55^e avenue 205, boul. Bouchard, Dorval

Condominiums haut de gamme AU PIED DU MONT ST-BRUNO

SAINT-BRUNO SUR LE LAC

VISITES LUN. AU MER.: 11h À 17h SAM. ET DIM.: 13h À 17h POSSIBILITÉ DE VISITES SUR RENDEZ-VOUS

450 461-3535 STBRUNOSURLELAC.COM 323, CLAIREVUE EST #1204, ST-BRUNO

domus Gagnant 26^e édition Unité de logement locatif ou en copropriété de plus de 300 000 \$ et de moins de 750 000 \$

Phase 3: MAINTENANT EN VENTE OCCUPATION 2011

MON TOIT ARCHITECTURE CONTEMPORAINE



UNE CUISINE POUR RECEVOIR

LUCIE LAVIGNE

Avec son bar, ses vases et ses objets soigneusement choisis, la cuisine de cette maison de Mont-Saint-Hilaire adopte l'allure d'un salon ou d'un resto au design épuré.

« En clair, je désirais une cuisine qui ressemble le moins possible à une cuisine conventionnelle », résume Josée, propriétaire.

D'où la mise en place de vases sur une longue étagère plutôt que l'installation d'armoires traditionnelles jusqu'au plafond.

Autre aménagement « déroutant »: la finition noire de type « tableau d'ardoise » qui donne des airs d'œuvre d'art abstraite à la grande façade d'armoire qui se relève et se replie. Cette dernière est ancrée à l'étagère et sert, bien sûr, à laisser de petits messages à la famille.

Quant aux autres rangements, ils sont tous adroitement intégrés.

Même chose pour les petits appareils électroménagers et les casseroles: ils sont camouflés dans un placard coulissant.

Résultat: la cuisine, désencombrée de ses chaudrons et de sa kyrielle d'accessoires, devient une pièce de « réception » pour les convives.

« J'aime l'idée de cuisiner des mets, comme des tapas, tout en discutant avec mes invités attablés au bar », explique la propriétaire.

Composé de noyer huilé, le bar (1,1 m de hauteur) surmonte un îlot (0,9 m de hauteur.) La structure de ce bloc de travail est en quartz blanc et un évier de service y a été installé. Quant aux façades des tiroirs, elles sont laquées couleur charbon.

Autre élément étonnant: la hotte ne ressemble pas... à une hotte traditionnelle. Lumineuse, elle est drapée de verre miroir au fini dépoli et peut être perçue comme une sculpture.

1. L'abstraction formelle du rangement noir (au fini de type tableau d'ardoise) et de la hotte en verre miroir au fini dépoli casse l'image conventionnelle de la cuisine. Cette pièce prend plutôt des airs de bar ou de salon. À l'avant, on aperçoit le comptoir en noyer huilé, qui surmonte un îlot de préparation composé d'une structure en quartz. Josée, la propriétaire, marche devant le fameux tableau noir, inséré dans la longue étagère sur laquelle reposent des vases.

2. Le rangement noir aux airs d'œuvre abstraite est pourvu d'une porte qui, grâce à un système de fermeture (Blum), se relève et se replie en deux parties lors de l'ouverture. Sa surface est couverte d'un fini de type « tableau d'ardoise ».

3. Les casseroles et les petits électroménagers sont camouflés dans un placard coulissant. Observez: la longue fenêtre orientée à l'ouest laisse entrer la lumière dorée de fin de journée.

4. La salle à manger, ouverte sur la cuisine, est délimitée par son plafond habillé de lames de bois. La cheminée est pourvue d'un foyer double face et permet de jeter un œil au séjour, de l'autre côté.

PHOTOS ALAIN ROBERGE, LA PRESSE

BLOGUE

ÉCOLOGIQUE, ÉVIDEMMENT



Les jeunes architectes de l'agence Tergos, de Québec, ont capté l'attention du public au concours américain Who's Next, du site FreeGreen, avec leur projet de maison de ville écologique *Urban savoir faire*. Voyez les modélisations et lisez l'entrevue qu'ils ont donnée à Lucie Lavigne sur son blogue www.cyberpresse.ca/lavigne

LE LAKESHORE

Luxe au bord de l'eau - Condominiums exclusifs à Dorval

1, 2 ou 3 chambres, penthouses sur mesure
Cuisines importées d'Italie, finition design
Grandes terrasses, structure béton
2 ascenseurs, stationnement intérieur



60% Vendu!

Une autre réalisation de:



aldos
CONSTRUCTION, CA

Projet : 795, chemin Lakeshore
Salle de montre : 210, av. Dorval
Lundi au jeudi : 13 h à 19 h
Sam. et dim. : 12 h à 17 h
www.LeLakeshore.ca
info@lelakeshore.ca
514 300-LAKE (5253)



Début des travaux mars 2010

Parcsurrièvre
Condominiums • Bromont
Promoteur: Gérald Désourdy et Associés

Le reflet de vos valeurs
énergie renouvelable, calme retrouvé

Bromont ville branchée!

- Domaine privé de 1,3 km le long de la rivière
- Grande fenestration
- Structure de béton
- Insonorisation supérieure
- Ascenseurs
- Stationnement intérieur
- Très grand balcon
- Distance de marche de tous les services (épicerie, pharmacie, clinique médicale, restauration, etc.)
- Chauffage et climatisation centrale: énergie solaire et géothermie.

Nouveau

Pour nous visiter, empruntez l'autoroute 10, sortie 78, sur le boulevard de Bromont jusqu'à l'Hôtel-de-ville. Le pavillon des ventes est situé à l'arrière de l'hôtel de ville.

campagne
Maisons de ville avec garage,
1536 et 1736 pi ca www.parcsurrievre.com

450 534.3111 • 1 877 734.3111

SHERBROOKE

L'adresse de *prestige* à Montréal

VISITE LIBRE - 13 et 14 mars, de 12 h à 17 h.
Condominiums et maisons de quartier
Prix de 350 000 \$ à plus de 3 millions

III III III . 333SHERBROOKE.COM
333, rue Sherbrooke Est, Montréal 514.849.5958

HOMBURG Art de vivre

MON TOIT ARCHITECTURE CONTEMPORAINE



La façade sud de l'habitation est parée de bois torréfié (imputrescible) et trouée de très grandes fenêtres. La transparence est décuplée par les garde-corps en verre trempé. Résultat: l'accent est mis sur le paysage. Notez: les débords du toit plat se prolongent de près de 2,4 m au niveau du séjour, de la salle à manger et de la chambre principale. Ainsi, l'enveloppe de l'habitation est protégée. Sans compter que ces débords font office de brise-soleil, l'été.



Discrète, la porte d'entrée (en acier noir) a été aménagée latéralement, contre une large paroi vitrée. De l'aluminium peint en noir souligne l'encadrement des fenêtres, ainsi que le jeu des lames de bois.

PHOTOS ALAIN ROBERGE, LA PRESSE

LE BOIS NATURELLEMENT CONTEMPORAIN

LUCIE LAVIGNE

Dissimulée parmi les arbres, la maison du couple de Mont-Saint-Hilaire affiche un style contemporain tout en étant enveloppée de bois. Ce lambris, contrairement aux rondins ou au bardeau, n'a toutefois rien de traditionnel.

«Le bois procure un esprit chaleureux à des formes architecturales pures, explique l'architecte Alexandre Blouin, qui a réussi à créer un revêtement de bois inusité et, surtout, parfaitement intégré à l'environnement.

«On s'est amusé avec l'orientation des lames de bois, posées parfois à l'horizontale ou à la verticale, et on les a traitées sous forme de grands panneaux entre lesquels nous avons intégré des fenêtres», enchaîne l'architecte de l'agence Blouin Tardif architecture-environnement.

Du tremble torréfié a été sélectionné en raison de sa durabilité (il est imputrescible), de sa proximité (c'est un bois local) et de sa coloration, un brun légèrement ambré.

De fait, rappelle le concepteur, le site largement boisé a imposé l'usage du bois en guise de parement. Ainsi, un esprit de villégiature a été insufflé à cette résidence principale.

«À prix égal, nous voulions davantage créer un pavillon dans la forêt plutôt qu'une somptueuse résidence de banlieue», nuance-t-il.

CYBERPRESSE.CA

VIDÉO

Voyez la vidéo sur montoit.cyberpresse.ca/hilaire



La façade nord de cette résidence (de 325 m² ou 3500 pi² incluant le sous-sol et excluant le garage) n'a été fenêtrée qu'à certains endroits stratégiques. On aperçoit, au rez-de-chaussée, une grande fenêtre qui permet de voir «à travers» la maison, jusque dans la cour arrière. Remarquez l'astucieux jeu de lames de bois torréfié, posées à l'horizontale et à la verticale.

Nouveau projet dans Ville-Marie

LESPÉRANCE CONDOMINIUMS

Rue Lespérance coin Rouen
Près des métros Frontenac et Préfontaine
16 unités 4½, 2 chambres à coucher
Stationnement disponible
Livraison automne 2010



CONCEPT
IMPERIA
Construction Concept-Imperia Limitée
www.conceptimperia.com
RBQ: 8342-1099-31

Bureau des ventes ouvert:
samedi et dimanche de 12h à 17h
semaine sur rendez-vous

514-293-9088

Condos urbains 3 projets à Montréal

Le 23^e
Le Jeanne-Mance
Le De La Roche
1-2 chambre(s) - Mezzanine
Terrasse privée au toit

Visualisez nos projets en cours
www.immeublesbcg.com

À partir de **185 000\$** taxes incluses

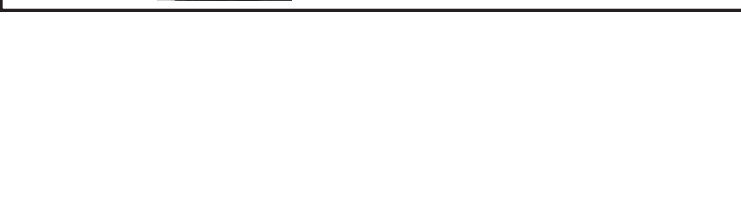
Occupation mai 2010

Bureau des ventes
5697, rue de la Roche, Montréal
Me de 13h à 18h30
S de 13h à 17h
L-Ma-J-V-D sur rendez-vous

SYLVIE BÉDARD
Agent immobilier affilié
Cell.: **514-924-9856**

IBERVILLE 36 514 995 0036 WWW.IBERVILLE36.COM

36 CONDOS NEUFS EN VENTE!
1 ET 2 CHAMBRES
À PARTIR DE 133 000 \$
4 ÉLECTROMÉNAGERS EN INOX INCLUS
LIVRAISON AUTOMNE/HIVER 2010
50% VENDU
BUREAU DES VENTES
2485 BELANGER, COIN D'IBERVILLE



LOFTS ARTS

L'ART DE VIVRE AU COEUR DE MONTRÉAL
www.loftdesarts.com - 514 845-6622

Occupation immédiate

10, rue Ontario - Lun. à Jeu., 13 h à 19 h - Sam.-Dim., 12 h à 17 h - Vendredi fermé



Viceroy

La vie à son meilleur!

Ceci est une offre d'une durée limitée.

ÉPARGNEZ 20%*
sur TOUS les modèles, options et améliorations!

* Les maisons doivent être construites et livrées d'ici le 31 décembre 2010 pour que ce rabais soit applicable. Le rabais est basé sur la liste de prix datée du 1^{er} octobre 2009. D'autres conditions s'appliquent, veuillez contacter votre représentant Viceroy pour plus d'information.

www.viceroy.com • info@viceroy.com



La Saginaw

Visitez notre maison modèle au :

395, Yvon-Berger, Ste-Rose,
Laval (Québec)
Aut. 15N, sortie Curé-Labelle
Ouvert du mardi au samedi

Tél : 450 622-3185
1 866 910-RÈVE (7383)

MON TOIT

WEEK-END VISITES LIBRES À MONTRÉAL

Plus de 70 projets à découvrir

DANIELLE BONNEAU

Avec le printemps reviennent les Week-ends visites libres à Montréal. Cette fin de semaine et la fin de semaine prochaine, les promoteurs de plus de 70 projets immobiliers en profiteront pour mieux se faire connaître.

Organisée pour la 14^e fois, l'opération met en vedette un nombre record de projets résidentiels, qui se trouvent dans 15 des 19 arrondissements de Montréal, de même que dans Côte-Saint-Luc, Dorval et Ville de Mont-Royal.

« C'est devenu une belle façon de montrer ce que nous offrons, souligne David Owen, président de Monde Construction, qui a inscrit sept de ses projets. Ces deux fins de semaines sont parmi les plus occupées de l'année. »

La Ville de Montréal, qui cherche par divers moyens à retenir les familles et contrer l'exode urbain, est l'un des principaux partenaires de l'activité.

À découvrir: des appartements en copropriété, bien sûr, mais aussi des condos aménagés sur deux niveaux, des maisons en rangée, ainsi que des cottages jumelés et des maisons unifamiliales.

Ce sera l'occasion de mieux connaître les deux projets qui bénéficient du programme Habitats urbaines pour familles, de la Ville de Montréal: Parc St-Victor, dans Tétéaultville, ainsi que Les Habitats des Équinoxes et Les Habitats des Migrations, dans Bois-Franc, à Saint-Laurent. Ce programme encourage la construction d'habitations conçues sur mesure pour les familles qui aiment demeurer



PHOTO BERNARD BRAULT, LA PRESSE

Dans 37 des projets inscrits aux Week-ends visites libres à Montréal, il sera possible de voir un appartement témoin. Celui-ci a été aménagé dans un des immeubles en rangée de quatre étages, en béton, du complexe 333 Sherbrooke.

en milieu urbain, à proximité des services, sans devoir utiliser systématiquement une voiture.

Deux complexes construits dans le cadre du programme Accès Condos de la Société d'habitation et de développement de Montréal (SHDM) participent aussi: le Phoenix, dans Saint-Laurent, et Accès Faubourg Contrecœur, dans Mercier.

« Acheter un condo, c'est une façon d'accéder à la propriété, indique Alain Tassé, conseiller associé au dossier de l'habitation à la Ville de

Montréal. Il y en a de tous les prix et de plus en plus ont trois chambres, pour plaire à des familles. Il y a beaucoup d'avantages à vivre à Montréal. Et y élever des enfants, ce n'est pas une contradiction. »

Cette année, les 29 projets offrant des appartements avec trois chambres sont clairement identifiés. On les trouve aisément dans le Guide de l'acheteur, qui sera disponible sur place, de même que sur le site internet de l'organisation. La fourchette des prix est également fournie.

Les mordus de décoration intérieure seront servis. Dans la moitié des cas, les promoteurs ont aménagé des appartements témoins. Certains, comme Devmont (Rouge Condominiums) et Samcon (à la Place Lajeunesse phase III), s'affairaient cette semaine à tout finaliser.

Pour la première fois, Samcon, qui a inscrit neuf de ses projets immobiliers, en profite pour ouvrir les portes de son centre de design, qui vient d'être mis à jour et est situé au 835, boulevard René-

Lévesque Est. Les visiteurs pourront recevoir certains conseils et voir, dans les cinq mini cuisines et trois salles de bains, l'agencement de différents finis et matériaux.

L'an dernier, au cours des deux week-ends, près de 12 000 personnes se sont déplacées. En deux semaines, le site internet a été consulté par 60 000 « visiteurs uniques », qui ont cliqué plus de 7 millions de fois sur ce qui les intéressait.

www.visiteslibresamontreal.com

30% VENDU condosazur.com

TAXES et GARAGE INCLUS
Studios • 1, 2 et 3 chambres
Espaces pour commerce à vendre/à louer

- 43 condos sur 1 ou 2 niveaux
- Structure en béton
- Ascenseur • Vue • Air climatisé
- Garage intérieur

AZUR
entre le Fleuve et le Plateau

2156 Sherbrooke Est
angle Des Érables

514 369.3999

RENO EN COURS
Rénovez en toute confiance!
Offrez-vous les cours d'Héritage Montréal

Quel que soit l'âge ou la personnalité architecturale de votre maison

Huit cours thématiques
23 mars au 11 mai 2010

HÉRITAGE MONTRÉAL
514.286.2662

Inscrivez-vous maintenant! www.heritagemontreal.org

Location d'outils **SIMPLEX** MARVIN AkzoNobel 98.5fm

Faubourg
MAISON DE VILLE à Montréal
3 chambres à coucher, garage, terrain gazonné, 2 terrasses dont une sur le toit.

MAISON JUMELÉE
Livraison été 2010
1673 p.c.
Avec Garage

LE 4040 LAFONTAINE
16 Condominiums 4½ et 3½ Arr Hochelaga Maisonneuve
Livraison juillet 2010

HABITATIONS LAURENDEAU
514-252-5271 / 514-354-7687
habitationslaurendeau.com

BUREAU DES VENTES:
9447 Rousseau, Montréal

CITÉ nature
CONDOMINIUMS

PHASE 2

EN VENTE DÈS LE 27 MARS

CONDOMINIUMS À CÔTÉ DU PARC MAISONNEUVE
À PARTIR DE 200 000 \$ (TAXES INCLUSES)

BUREAU VENTE & VISITE
5150, boul. de l'Assomption, Montréal (derrière les pyramides olympiques)

Lun.-jeu.: 13h-19h
Sam.-dim.: 12h-17h (fermé vendredi)

514 483.9334
citenature.ca

ELAD GROUP

RE/MAX MCGILL
FRANCHISE INDÉPENDANT
ET AUTONOME DE RE/MAX QUÉBEC INC.

SITE BOISÉ DU VILLAGE OLYMPIQUE

VOISIN DU GOLF MUNICIPAL

ROUGE CONDOMINIUMS PRÈS DE LA STATION DE MÉTRO NAMUR

La métamorphose du secteur se concrétise

DANIELLE BONNEAU

La métamorphose du secteur situé à l'est de la station de métro Namur, au nord de la rue Jean-Talon Ouest, se concrétise un peu plus avec le lancement du projet résidentiel Rouge Condominiums, du promoteur Devmont. Il comprendra en tout près de 400 appartements en copropriété, répartis dans quatre immeubles.

Le projet sera construit sur un immense terrain vague bordé par l'avenue Victoria et par les rues Jean-Talon Ouest et De la Savane, à côté d'un magasin de la chaîne Bureau en gros. Il s'inscrit dans la vision de l'arrondissement de Côte-des-Neiges-Notre-Dame-de-Grâce, qui s'est inspiré des principes du TOD (Transit Oriented Development ou développement axé sur les transports en commun) pour ébaucher son plan directeur pour le secteur environnant.

Le but? Profiter de la proximité des stations de métro Namur, De la Savane et Plamondon pour exploiter le potentiel d'un vaste territoire d'une superficie de quatre millions de pieds carrés. À de nouveaux commerces et espaces à bureaux pourraient s'ajouter au cours des 15 prochaines années environ 3200 logements de divers types, conformément à la stratégie d'inclusion de logements abordables de la Ville de Montréal. Certains des immeubles résidentiels auront trois ou quatre étages, tandis que d'autres en auront jusqu'à 10 ou 12. Diverses mesures seront par ailleurs mises en place pour diminuer le recours à l'automobile et favoriser les déplacements à pied, en vélo et en transports en commun. Le tout dans un environnement vert.

Les propositions de l'arrondissement pour la revitalisation du secteur Namur-Jean-Talon Ouest, qui ont fait l'objet d'une consultation publique, ont reçu un accueil favorable. Dans son rapport rendu public le 5 mars, l'Office de consultation publique de Montréal (OCPM) recommande «de faire de la présence d'arbres et d'espaces verts publics une marque identitaire du secteur et une caractéristique des aménagements.»

Faisant écho aux préoccupations des participants, l'OCPM recommande toutefois de porter



ILLUSTRATION FOURNIE PAR CAMPONELLA & ASSOCIÉS ARCHITECTURE • DESIGN

À l'architecture contemporaine, le premier immeuble du futur complexe Rouge Condominiums comptera 102 appartements, répartis sur huit étages.

une attention particulière à la création de logement abordable et de logement social, accessible aux plus démunis. Elle recommande aussi diverses mesures pour pallier aux problèmes de stationnement et de circulation.

L'intersection où s'élèvera le futur complexe Rouge Condominiums, qui est très passante actuellement, devrait ainsi changer radicalement au cours des prochaines années.

«Nous devons faire une étude plus approfondie sur les impacts des modifications à la grille de rue, mais il y a de bonnes chances que l'on ferme l'avenue Victoria pour créer un espace public», confirme Daniel Lafond, directeur de l'aménagement urbain et des services aux entreprises de l'arrondissement.

Il se réjouit de l'attrait que suscite le secteur. «Le projet Condos

Vue, situé rue Jean-Talon Ouest, à l'intersection de l'avenue Mountain Sights, et le projet Rouge, situé à l'autre extrémité, occupent les deux terrains qui créeront le plus d'effet.»

Les frères Sam et Joseph Scalia, à la tête de l'entreprise Devmont, ont été les premiers à reconnaître le potentiel du quartier en construisant le complexe Côté Ouest, dans le cadre du programme Accès Condos de la Société d'habitation et de développement de Montréal (SHDM). Ils sont particulièrement fiers d'avoir mis la main sur le terrain où ils érigeront Rouge Condominiums. «Nous serons en mesure d'offrir un produit plus haut de gamme», explique Sam Scalia.

Le premier immeuble, à l'architecture contemporaine, comptera 102 appartements

en copropriété, répartis sur huit étages. Les unités, aux plafonds de neuf pieds de hauteur, seront spacieuses. Trois des treize condos sur chaque étage compteront trois chambres. Dans chacun des appartements ayant deux et trois chambres, par ailleurs, deux salles de bains seront aménagées. Le rouge, qui donnera une touche de dynamisme à l'extérieur, sera aussi intégré à l'intérieur.

Construits autour d'une cour intérieure, les quatre immeubles

du futur complexe comprendront chacun une salle récréative. Les copropriétaires auront aussi accès, dans une phase ultérieure, à une piscine intérieure, une salle d'exercice et une terrasse sur le toit. Les prix? Ils varient (taxes incluses) de 170 000\$ à 219 900\$ (une chambre); de 254 900\$ à 337 500\$ (deux chambres) et de 294 900\$ à 469 900\$ (trois chambres).

POUR EN SAVOIR PLUS:
www.rougecondominiums.com



le rive gouin
PHASE II

Gagnant du prix émérite Entrepreneur de l'année des condominiums en hauteur de l'ACQ.

VENTE DE FIN DE PROJET
Condominium 3 1/2, 4 1/2, 5 1/2 et penthouse disponibles
à partir de 228 000 \$ (Taxes incluses)
Dès maintenant! Dépêchez-vous, seulement quelques unités de choix disponibles!

INVITATION SPÉCIALE: VIN ET FROMAGE
les 27 et 28 mars prochains entre 13h et 17h.
Venez visiter nos unités, une surprise vous attend.
Bienvenue à tous!
RSVP au 514 955-5354





Un site extraordinaire au Rive-Gouin 2! Bord de l'eau! Opportunité à ne pas manquer!

- 800 à 2 300 p.c.
- Vue panoramique imprenable
- Climatisation centrale
- Salle d'exercice
- Spa, piscine intérieure et sauna
- Piste cyclable et sentier piétonnier aux abords de la Rivière-des-Prairies
- Services financiers sur place
- Stationnement intérieur inclus
- À 20 minutes du centre-ville

Les électroménagers sont inclus pour toute transaction faite d'ici le 1^{er} juillet 2010

3581, boul. Gouin est, Montréal, bur. 112 ■ 514 955.5354 ■ www.rg2.info




condos urbains 159 000\$

Impérial
carrement loft

3600 RUE SAINT-ANTOINE/À L'OUEST DE ATWATER 514.935.7555
L.M.M.J. 16H-21H S.D. 12H-17H

Prevel.ca

FOREST HILL

MON CONDO SUR LE MONT-ROYAL

À PARTIR DE 184 000 \$ (TAXES EN SUS)
ÉLECTROMÉNAGERS INCLUS





NOUVEAU PROJET

68 CONDOS
FACE AU MONT-ROYAL

Courtier immobilier agréé
GROUPE IMMOBILIER
LONDONO

BUREAU DES VENTES
4824, chemin de la Côte-des-Neiges, Montréal
Lun-Jeu 12h à 19h / Sam-Dim 12h à 17h
Vendredi sur rendez-vous

FORESTHILLCONDOS.CA
514 439.4500



La créativité au rendez-vous du SALON CANADIEN DE L'AMEUBLEMENT RÉSIDENTIEL

Au Salon canadien de l'ameublement résidentiel, tenu au début de l'année à Toronto, ont été révélées les tendances 2010 dans l'ameublement résidentiel sur le marché canadien. Rendez-vous annuel des professionnels de l'industrie, le Salon a accueilli quelque 300 exposants qui présentaient en primeur les nouvelles collections de mobiliers de salon, chambre à coucher, salle à manger, meubles juvéniles, meubles d'accent, literie, unités de cinéma maison, lampes et accessoires de décoration.

Après une année 2009 critique à l'échelle mondiale, l'année 2010 semble vouloir refléter l'espoir, la créativité et la responsabilité environnementale. Selon certains experts, six tendances majeures occuperont l'avant-scène en 2010.

- Le **moderne urbain**, un style net, naturel et organique, dans une palette plutôt foncée et riche, et beaucoup de finis métalliques.
- La **fusion culturelle**, style éclectique et décoratif avec des couleurs claires et toniques, des lignes graphiques, des motifs safari et géométriques d'influence ethnique, qui opposent des couleurs fortes.
- L'**éco**, l'emploi de matières naturelles comme le coton, le chanvre, le lin, la laine, le bambou, la plume, le duvet...
- Le **thème floral** décliné dans les tissus de recouvrement, les vases, paravents, lampes, etc.
- Le **contemporain à saveur traditionnelle** (appelé transitionnel en Amérique du Nord) avec cette année des lignes droites et des courbes subtiles, des moulures délicates et graphiques.
- Le **contemporain déco**, défini par un style minimaliste, des lignes pures et des formes architecturales.

Splendeur et richesse du bois

Le bois très foncé, à la mode depuis quelques années, a tendance à s'éclaircir un peu. Les fabricants nous disent cependant que ce mouvement reste encore timide en Amérique du Nord. Donc, les finis cappuccino, chocolat et espresso

résistent et continuent d'être populaires ici. Toutefois, parmi les couleurs de bois qui occupent un peu plus de place dans le paysage déco, cette saison, il y a le gris anthracite, truffe, cerisier foncé, ambre, cannelle et noyer. Dans le bois massif et les placages, le chêne revient en force au côté du merisier, érable et frêne. Les bois exotiques et récupérés – palissandre, wengé, teck – sont aussi présents, notamment dans le meuble d'appoint, arborant des couleurs souvent assez foncées.

Fauteuils et canapés en grande forme

La créativité s'exprime à plein cette saison. Des canapés très contemporains de style lounge qui affichent des lignes pures et parfois quelques courbes délicates et subtiles, côtoient des canapés, fauteuils et grands poufs informels et souples, flous, moelleux et enveloppants qui nous rappellent les sixties. On revisite le fauteuil Club, le capitonné, le matelassé, les passepoils. Les canapés sont bas, posés sur une plateforme discrète en bois ou sur des pattes fuselées en bois ou en chrome (le chrome et autres finis métalliques font fureur). Les bras sont plus étroits et allongés (parfaits pour une petite pièce). Les appuis-tête escamotables sont répandus. Les cuirs reviennent en force. Le rembourrage en duvet ou en plumes s'accorde avec la mode des fauteuils moelleux. Pour habiller nos canapés, on se tourne vers le coton, le lin, le simili lin, les tissus texturés ou tissés.

De la couleur pour accentuer et vivifier son décor

On note un grand retour des textures et

des couleurs dans les tapis, les lampes, les poufs et les banquettes d'appoint et autres accessoires de décoration. De la couleur aussi pour les coussins des canapés, les tissus de chaises, le métal, etc. Parmi les couleurs très tendances : fuchsia, corail orangé et corail rose, turquoise, bleu denim jusqu'au bleu violacé, et noir (en polarité avec une autre couleur). Les couleurs vibrantes ou profondes se mêleront aux tons pastel ou très foncés, aux différents beiges et blanc cassé, et les agencements seront nettement plus audacieux. Teinte plus sage et classique, le gris anthracite se voit un peu partout sur les canapés et même sur le bois ; il s'agence facilement aux couleurs toniques.

Flexibilité et personnalisation : un atout de taille

Plus qu'une tendance, la flexibilité d'un produit et le service de personnalisation sont devenus des incontournables dans l'industrie pour mieux satisfaire le consommateur. Côté flexibilité, par exemple, on développe des systèmes de rallonges ingénieux pour les tables de salle à manger en vue d'accommoder un grand nombre de convives et faire en sorte que les tables ne prennent pas de place au quotidien.

Dans les canapés modulaires, on crée cette année des appuis-tête réglables et escamotables, et parfois un prolongement de la base, qui servira de table d'appoint ou qui intégrera un plateau-service. On trouve également plus de lits avec rangement sous le matelas, des rangements sur roulettes, de petites tables de nuit

suspendues et des tablettes intégrées à un panneau mural conçu comme une extension de la tête de lit.

Autres trouvailles, des poufs pliants, des banquettes modulaires faciles à disposer n'importe où dans la maison, des unités de cinéma maison des plus versatiles et ingénieuses.

Côté personnalisation, les fabricants proposent encore plus de variations de meubles et de styles dans une même collection (choix de tables, de lits, de pattes, etc.) et plus d'options dans les finis de bois ou de métal, les couleurs et les textures dans les tissus.

Une attitude responsable

Un fait indéniable : on a commencé sur le marché à développer un écoréflexe dans le choix des matières, des matériaux et dans la façon dont sont produits meubles, literie et accessoires. Fabricants aussi bien que distributeurs canadiens mettent de l'avant les caractéristiques et la provenance de leurs produits pour répondre à un nombre croissant de consommateurs soucieux de consommer « vert » : bois certifiés FSC (ou autre système de traçabilité) provenant de forêts renouvelables, peintures et teintures non toxiques, peintures et résines à base d'eau, textiles éco – fibres naturelles et organiques –, bois récupérés et recyclés, revalorisation du bois qui revient au cycle de production, etc.

Des salles à manger INSPIRANTES et FLEXIBLES

Cette année, les nouvelles salles à manger sont de style contemporain ou transitionnel ; elles affichent un profil structuré, une silhouette rectiligne. Elles sont flexibles, pensées pour meubler aussi bien une petite pièce, un condo ou une maison. Le consommateur pourra personnaliser son mobilier en choisissant parmi plusieurs dimensions de table, de styles de pattes et de chaises, de tissus et de couleurs de bois. Beaucoup de tables de petites dimensions intègrent des panneaux extensibles fort pratiques. Ont retenus entre autres l'attention au récent Salon canadien de l'ameublement résidentiel les fabricants qui suivent.

Bertanie, division de Meubles BDM+, fabrique ses mobiliers de salle à manger à Louiseville, en Mauricie, et emploie du merisier massif provenant des forêts d'Amérique du Nord. La nouvelle col-

lection Pure, de style contemporain, se distingue, entre autres, par son plateau de table de 1 pouce d'épaisseur et une double bordure de 2 pouces.

Canadel, aussi de Louiseville, invite au voyage avec Bellagio, une collection inspirée de cette ville du lac de Côme, dans le nord de l'Italie. Cette collection de salle à manger aux accents méditerranéens affiche élégance, raffinement et caractère historique comme la ville dont elle porte le nom. Entièrement exécutés à la main, les meubles mettent en valeur la richesse et la chaleur du bois, ainsi que la finition exceptionnelle qui témoigne du savoir-faire des artisans de Canadel.

Continental Furniture, de Concord, Ontario, lance la collection Vegas dans la salle à manger et la chambre à coucher. Les rainures sur les surfaces des meubles,

le tablier de la table et les pattes de chaises taillés en biseaux confèrent beaucoup de caractère à la collection. Les meubles

sont en merisier massif, rehaussé d'un riche fini noyer foncé.



Pure, de Bertanie



Vegas, de Continental Furniture



Bellagio, de Canadel

Cameo

Fabriqu  au Qu bec depuis 1960

Le ma tre du sofa-lit



Nous payons l' quivalent de la TVQ

Cette offre est pour un temps limit 

Nos salles d'exposition

7905, autoroute Transcanadienne, Saint-Laurent
514 337-2933

1150, rue Union, Montr al
514 861-0537

WWW.CAMEO-SOFA.COM

  Miroir



PLUS DE **700** miroirs

MODERNE
CONTEMPORAIN
TRADITIONNEL
CLASSIQUE
ART DECO, ETC.

Service de livraison

4556-B boul. St-Laurent
(entre Mont-Royal et Villeneuve)

514 282-0900



LA CHAMBRE À COUCHER : FAUTEUILS OSCILLANTS et INCLINABLES de belle allure

Cette année au Salon canadien de l'ameublement résidentiel, les mobiliers de chambre à coucher tendaient vers un style minimaliste et des formes rectilignes. On remarquait les lignes épurées des têtes de lit à panneau, les extensions de tête de lit qui intègrent des tables de nuit flottantes et des tablettes de rangement, les belles moulures graphiques qui servent de tiroirs, les poignées délicates et allongées, présentées dans un fini chrome. Les couleurs de bois restent en général foncées. Cette saison, le fini de bois gris anthracite est une teinte à la mode. Ont retenus entre autres l'attention les fabricants qui suivent.

Huppé, de Victoriaville, a lancé la collection Ceriana, fabriquée en merisier. Cette chambre à coucher se démarque par son raffinement, ses lignes pures et ses moulures graphiques qui servent de poignées de tiroir. Le lit plateforme à lattes européennes assure un grand confort.

Villageois, de Saint-Benoît-Labre (Beauce), met pour sa part l'emphase sur sa somptueuse collection Métro, fabriquée en érable massif, qui offre la possibilité de créer deux différentes ambiances de chambre à coucher selon le lit choisi : lit à panneau ou tête de lit rembourrée en cuir. Ces lits sont offerts avec pied européen ou régulier. Une toute nouvelle armoire polyvalente, conçue en deux parties, constitue un ajout dans cette collection. La partie du bas peut s'acheter séparément et servir ainsi d'unité pour un téléviseur. La collection est offerte en trois finis : ambre, cerisier foncé et truffe.

D'un style minimaliste, la collection Step One de **South Shore**, fabricant installé à Sainte-Croix (Lotbinière), est disponible dans la chambre pour adulte et enfant. Chaque tiroir est muni de coulisses Smart Glide avec cran d'arrêt et amortisseur, pour



Ceriana, de Huppé



Métro, de Villageois



Step One, de Rive Sud

un glissement en douceur et sécuritaire et un accès facile aux vêtements et effets personnels. Les poignées de métal contrastent agréablement avec le fini foncé. On achète ce mobilier prêt-à-assembler.

Les fauteuils inclinables et oscillants sont le symbole même du « cocooning ». Plusieurs fabricants ont participé au Salon canadien de l'ameublement résidentiel. En voici trois du Québec.

Dutailier, de Saint-Pie (Bagot), a fait le plein de nouveautés pour le salon de Toronto. Entre autres, le fauteuil oscillant Grand Chair dans la collection Matrix Too, qui se distingue par un siège plus large et plus profond, ainsi qu'un dossier plus haut, pour offrir un maximum de confort. Le fauteuil Opus, qui a beaucoup de style, est muni d'un appui-tête ajustable et d'un coussin lombaire intégré. Multifonctionnel, ce fauteuil est offert en trois versions : oscillant, oscillant et inclinable, oscillant et inclinable avec appui-pieds intégré. Le nouveau fauteuil Crescendo, de la gamme Confort Recliner, offre les mêmes caractéristiques, mais arbore un style différent : son dossier est carré et ses bras, en rondeurs.

De son côté, les structures et les mécanismes des fauteuils oscillants de **Crinar**, de Saint-Romuald, sont reconnus sur le marché et leurs qualités ont fait le succès de l'entreprise. Crinar continue cette année de parfaire ceux-ci, mais concentre ses efforts principalement sur le redesign de toutes ses gammes. Les recouvrements des sièges, dossiers, bras et repose-pieds sont entièrement



redessinés pour offrir un design plus clair, plus net, plus contemporain. Le fabricant compte aussi offrir en 2010 un programme de livraison rapide dans plusieurs couleurs et remettre le cuir à l'avant-scène pour s'accorder au nouveau design de ses fauteuils.

Enfin, **Jaymar**, de Terrebonne, a présenté, dans l'inclinable, une nouvelle collection, la série 32843, pensée pour accommoder une petite pièce. Les canapés de cette ligne sont munis d'un dossier bas pour procurer un sentiment d'espace. En inclinant le siège, le dossier se lève de façon à offrir le même confort qu'avec un dossier haut. Présentée au Salon dans un cuir blanc pur, cette collection est offerte dans un grand choix de tissus et de cuirs.



32843, de Jaymar



Le fauteuil oscillant de Crinar

Crescendo, de Dutailier

Meubles Re-No, le maître du « sur mesure » de qualité au Québec

Sur la discrète avenue Charlemagne, près du Stade olympique, se trouve l'un des magasins de meubles contemporains les plus étonnants du Québec : Meubles Re-No. De grandes marques prestigieuses et la crème du design italien y ont pignon sur rue, mais surtout, une vingtaine d'artisans y fabriquent des meubles sur mesure qui font la renommée de l'entreprise depuis bientôt 50 ans.

À peine a-t-on mis les pieds dans le magasin qu'un ensemble de salle à manger attire tout de suite le regard par son élégance, son audace technologique et son harmonie de styles. La table ovale de design italien, faite de cristal de verre trempé, repose sur deux points de piétement seulement. Des chaises laquées noires de style classique actualisé, conçues et fabriquées par Meubles Re-No, l'entourent. Cet ensemble démontre que des éléments classiques peuvent parfaitement s'intégrer dans un concept contemporain.



Sur près de 30 000 pieds carrés de surface d'exposition, Meubles Re-No présentent les grandes marques italiennes com-

me Molinari, Porada, Flou, Fiam, Reflex, Fasem, Kartell, ainsi que la norvégienne Fjords et ses remarquables fauteuils. Le visiteur va de découverte en découverte avec toute cette créativité, ce bon goût et cette ingéniosité ainsi exposés. De plus, chaque année, des représentants de l'entreprise visitent le Salon international de Milan à la recherche des dernières nouveautés et créations.

« Sur mesure »

Pour le salon et la salle de séjour, rien de mieux qu'un modulaire. Le style contemporain permet d'offrir des modèles avec un dossier qui peut aussi servir de banc lors des réceptions. Le meuble désiré s'intègre encore mieux à la pièce s'il est conçu en fonction de cette pièce. « Le sur mesure nous différencie vraiment, dit Patrick Ratelle, directeur général de Meubles Re-No. Nous employons trois designers pour répondre aux besoins précis de la clientèle. » La designer va chez le client

prendre les mesures et aussi analyser l'environnement d'accueil du futur meuble. De retour au bureau, elle conçoit le

meuble sur ordinateur et remet au client différentes propositions en 3-D, ce qui lui donne une idée précise du résultat final.

Meubles Re-No fabrique des meubles qui traversent le temps sans problème. La charpente d'un divan, par exemple, est faite de pièces de merisier goujonnées, collées et assemblées à la main. « Nous sommes pratiquement les seuls à maintenir cette manière de faire », de dire M. Ratelle. L'entreprise a pris le virage vert avec des colles à base d'eau pour réduire les émanations. Son atelier de couture s'active avec les housses, qu'elles soient de tissu ou de cuir. Une mousse de rembourrage très dense et de fort poids permet des années d'utilisation, car, tout en étant confortable, elle est indéformable. Pour certains modèles, on ajoute maintenant la mousse-mémoire, qui a fait sa réputation de confort dans le domaine des matelas.

L'entreprise a poussé le souci de la perfection en se dotant de son propre atelier d'usinage métallique pour les parties en métal du meuble, que ce soit les pieds, les poignées ou la structure même, comme pour une table. « C'est essentiel quand on fait du sur mesure », souligne M. Ratelle.

La compétence de ses artisans lui a aussi permis de s'imposer au niveau commercial en réalisant des commandes pour des hôtels, des casinos, des restaurants. L'entrée d'un casino de Las Vegas présente une banquette en « S » signée Meubles Re-No. Le nouvel hôtel Germain, de Calgary, vient de recevoir 86 causeuses fabriquées sur l'avenue Charlemagne. « Nos clients viennent de partout, de la grande région de Montréal bien sûr, mais aussi de Chicoutimi ou d'Ottawa, rappelle le directeur général. Régulièrement, nous meublons des condos en Floride. »

Meubles de jardin

Et c'est à la demande express de sa clientèle que Meubles Re-No offrira, dans quelques semaines, des meubles et accessoires de grandes marques européennes pour terrasse, solarium et salon extérieur. Ces fournisseurs de renom expriment leur style dans les jardins et terrasses à travers le monde; ils savent marier le goût de la tradition avec la recherche du design, du confort et de la commodité.



Meubles Re-No a réservé tout un espace pour cet ajout à son offre, sans oublier les accessoires comme d'immenses parasols en porte-à-faux à la conception ingénieuse.

Ce faisant, l'entreprise devient un lieu encore plus unique pour meubler ses espaces intérieurs et extérieurs de vie avec goût, style et panache. Ses mobiliers, qu'ils soient faits maison ou de marque prestigieuse, sont appelés, par leur solidité et la qualité de leurs design, à devenir ni plus, ni moins, des pièces de patrimoine.

Agrandir le rez-de-chaussée

DANIELLE BONNEAU
UN ARCHITECTE
CHEZ VOUS

Hélène Richard et Jean-Pierre Lavoie ont acheté un bungalow attenant au parc de l'Île-de-la-Visitation, dans Ahuntsic, en 2002.

Avec l'arrivée de Myriam et de Sandrine, qui ont respectivement 3 ans et 10 mois, ils sont à l'étroit dans la cuisine. Surtout, il n'y a que deux chambres au rez-de-chaussée. La petite Myriam dort donc seule dans le sous-sol.

« Cela me tracasse, même si je mets un interphone pour bébés pour l'entendre la nuit », souligne Hélène.

Le sous-sol, faut-il préciser, n'en est pas vraiment un. Le terrain étant en pente, il se trouve au niveau du sol, à l'arrière. La chambre de Myriam, de même que le bureau de Jean-Pierre, qui y a aussi été aménagé, sont dotés de grandes fenêtres.

Hélène et Jean-Pierre veulent agrandir la maison pour que les trois chambres soient sur le même niveau. Bénéficiant d'un grand terrain, ils comptent empiéter sur le jardin plutôt que d'ajouter un étage. Ils en profiteront pour agrandir la cuisine, au rez-de-chaussée, et le bureau, au sous-sol. Pour obtenir trois chambres spacieuses, ils comptent agrandir un peu la chambre du bébé. Leur chambre, à l'avant, deviendra celle de Myriam, et ils réaménageront leur chambre dans l'agrandissement, à l'arrière.

Après une première rencontre avec le couple, l'architecte Guy Demers a quelques propositions en main. Hélène précise qu'elle aimerait un îlot dans la cuisine, mais qu'elle ne tient pas à ce que la pièce soit très grande, pour que les coûts ne soient pas trop élevés.

« J'aimerais plutôt une grande galerie, pour qu'on puisse manger à l'extérieur l'été », précise-t-elle. Celle qu'on a est trop étroite. C'est important d'avoir une galerie assez spacieuse pour quatre, pour ne pas devoir tout descendre sur la terrasse. »

La chambre du bébé doit gagner deux ou trois pieds



PHOTO ROBERT MAILLOUX, LA PRESSE

Hélène Richard et Jean-Pierre Lavoie sont à l'étroit dans la cuisine. Ils ont demandé conseil à l'architecte Guy Demers pour agrandir la maison en empiétant sur le jardin, attenant au parc de l'Île-de-la-Visitation.

OBJECTIFS

- > Agrandir la cuisine
- > Avoir trois chambres au rez-de-chaussée
- > Élargir la galerie, à l'arrière

BUDGET

- > De 115 000\$ à 135 000\$, selon les propositions

et la chambre principale doit avoir deux penderies le long d'un mur, renchérit Jean-Pierre. « Actuellement, on se partage le même placard! »

L'architecte dessine donc une nouvelle esquisse. L'espace dans la cuisine étant rationalisé, il n'y a pas d'îlot. Le vaste vaisselier, dans la cuisine, est déplacé dans l'agrandissement.

« Il y a moins de plans de travail, mais je ne me sens pas lésée », indique Hélène. Actuellement, il y a beaucoup d'espace perdu dans les coins. J'utilise toujours les mêmes surfaces. »

Selon cette proposition, la cuisine est agrandie de 7 pieds, tandis que de l'autre côté de la maison, l'agrandissement totalise 18 pieds (il y a deux pieds de plus dans la chambre du bébé, la chambre principale fait 15 pieds de longueur, en plus du mur extérieur). La galerie, quant à elle, fait six pieds de large.

Lorsque Guy Demers dévoile une autre proposition, les yeux de Jean-Pierre brillent. La

cuisine, en effet, prend plus d'expansion. La table est dégagée et la surface de cuisson est intégrée dans un vaste îlot. Les trois pieds supplémentaires font une grande différence. Le vaisselier est moins coincé.

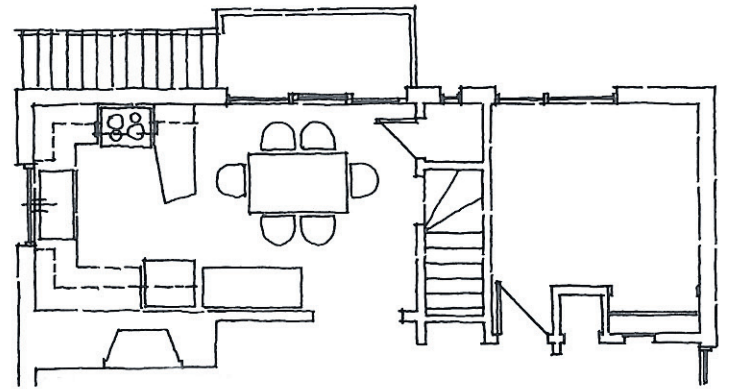
« C'est ce que j'imaginai depuis le début », indique Jean-Pierre.

Hélène aime aussi beaucoup cette proposition. « Il faut penser à long terme, pour les 20 prochaines années », songe-t-elle.

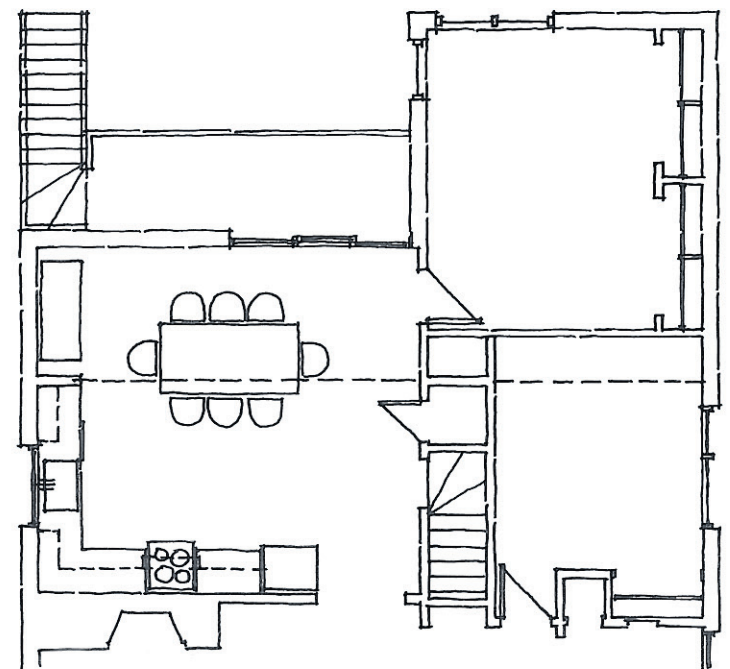
Le reste de l'agrandissement correspond sensiblement à la première proposition.

Le coût? La facture de la première proposition s'élèverait à environ 115 000\$, estime l'architecte Guy Demers. Il faudra déboursier environ 20 000\$ de plus (environ 135 000\$) pour réaliser la seconde option. La cuisine, tout comme le sous-sol, sont agrandis davantage. Et il y a suffisamment d'espace pour installer un îlot. La cuisine, plus fonctionnelle, gagne un grand plan de travail.

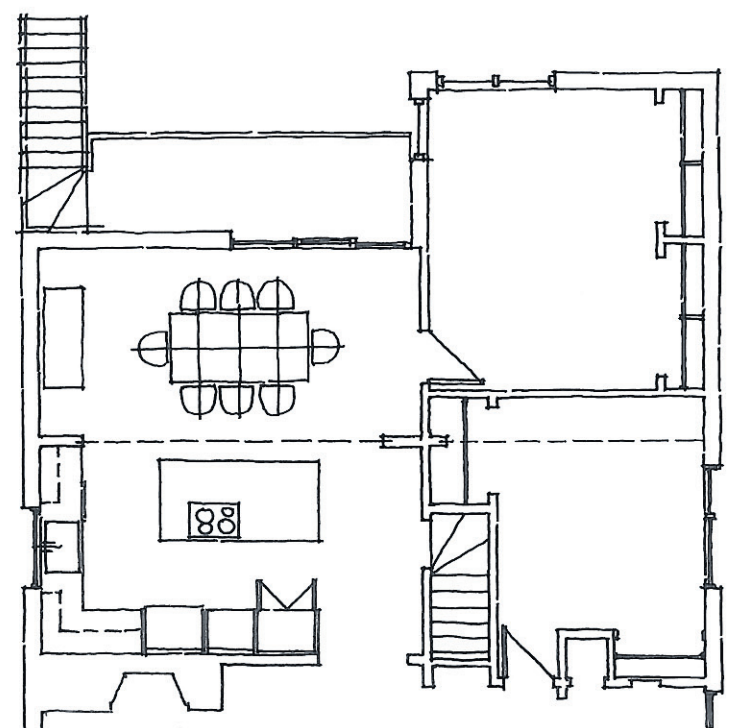
Vous voulez changer de maison sans déménager? L'architecte Guy Demers se rend chez des lecteurs de La Presse et les aide à résoudre leurs problèmes d'aménagement. Nous publions ses propositions en espérant qu'elles sauront vous inspirer à votre tour. Vous pouvez contacter Guy Demers par courriel à gdemers@lapresse.ca, en lui laissant votre numéro de téléphone. Il ne vous appellera que si vous êtes sélectionné.



PLAN LE L'EXISTANT



PROPOSITION 1



PROPOSITION 2

PLANS FOURNIS PAR L'ARCHITECTE GUY DEMERS

PLAN DE L'EXISTANT

Hélène Richard et Jean-Pierre Lavoie sont à l'étroit dans la cuisine. La galerie à l'arrière, où ils aiment manger l'été, n'est pas assez grande pour quatre personnes. Il y a seulement deux chambres au rez-de-chaussée.

PROPOSITION 1

La cuisine est agrandie de 7 pieds. La table empiète sur la cuisine. La galerie, à l'arrière, a 6 pieds de largeur. La chambre du bébé est agrandie de 2 pieds. Une fenêtre est ajoutée sur le mur latéral de la maison. La nouvelle chambre principale a 15 pieds de longueur et 11,6 pieds de largeur (mesures nettes). Il y a deux grandes penderies.

PROPOSITION 2

La cuisine est agrandie de 10 pieds. Il y a suffisamment d'espace pour ajouter un îlot, où est installée la surface de cuisson. Le garde-manger est déplacé à côté du four encastré. La table est à l'écart de la cuisine. La galerie, à l'arrière, a 6 pieds de largeur. La chambre du bébé est agrandie de 2 pieds et gagne une seconde penderie. Une fenêtre est ajoutée sur le mur latéral de la maison. La nouvelle chambre principale a 15 pieds de longueur et 11,6 pieds de largeur (mesures nettes). Il y a deux grandes penderies.



PHOTO ROBERT MAILLOUX, LA PRESSE

Le couple en profitera pour agrandir de deux pieds la chambre de Sandrine, qui est adjacente à la cuisine. Une fenêtre devra être percée sur le mur latéral de la maison. La fenêtre actuelle disparaîtra, en effet, lorsque la nouvelle chambre principale s'ajoutera à l'arrière.

EN PRIMEUR CE SOIR...



ARTS
SPECTACLES

LA PRESSE

SATISFACTION
GARANTIE
OU ARGENT REMIS!*



PRÉSENTE
**SALON NATIONAL DE
L'HABITATION**

EN COLLABORATION AVEC



DÉCORATION | RÉNOVATION | AMÉNAGEMENT EXTÉRIEUR

DU 19 AU 28 MARS | PLACE BONAVENTURE

ACHETEZ EN LIGNE ET
ÉCONOMISEZ 3\$*

UNE GRACIEuseté DE Sears®

salonnationalhabitation.com

LA PRESSE

LES LOISIRS DE LA MAISON

* Visitez le salonnationalhabitation.com pour tous les détails. * Sur le prix régulier pour adulte. Frais de services en sus.

Économiser l'énergie dans la cuisine

LISE FOURNIER
LE SOLEIL

À peu près tout le monde est pour la protection de l'environnement. Et les enquêtes sur le sujet montrent en effet qu'une forte proportion de répondants veulent réduire les gaz à effet de serre, les dépenses d'énergie, la consommation d'eau.

Mais, concrètement, combien savent que la multiplication de petits gestes peut avoir autant d'effet sur la santé de la planète que l'adoption de mesures spectaculaires? Dans notre vie de tous les jours, il y a des centaines de façons d'aider l'environnement; d'abord en gérant mieux sa propre consommation.

À cet égard, plusieurs chaînes de magasins et manufacturiers ont pris le virage vert. Parmi celles-ci, la suédoise IKEA propose dans un fascicule d'une dizaine de pages des trucs d'économie exclusivement pour la cuisine parce que c'est là que se dépense 40% de l'électricité d'une propriété.

L'eau en priorité

En partant des robinets jusqu'aux électroménagers, on découvre qu'en changeant nos façons de faire, ça coûterait pas mal moins cher. Un des moyens les plus simples consiste à fermer le robinet pendant qu'on se savonne les mains ou le corps entier. L'économie peut atteindre jusqu'à six litres d'eau par minute.

On souligne également que remplacer la rondelle d'un robinet qui fuit évitera de gaspiller 15 litres d'eau par jour ou 5500 par année. De plus, l'achat d'un robinet avec leviers régulateurs permet, dit-on, d'utiliser 30% moins d'eau. Enfin, est-il besoin de faire fonctionner le lave-vaisselle pour deux ou trois couverts alors qu'un petit lavage à la main dans un bac d'eau savonneuse exige un minimum d'énergie?

Du côté des aliments, manger végétarien au moins une fois par semaine donnerait un sérieux coup de pouce à l'environnement, avancent les nutritionnistes. Et des fines herbes cultivées dans un bac sur le bord de la fenêtre coûtent un minimum et offrent de la fraîcheur à longueur d'année. Aussi, plutôt que de jeter les restes d'aliments, ce qui crée beaucoup d'émissions de CO₂, faites-en des lunchs. Enfin, pour cuire des pommes de terre, optez pour le micro-ondes, qui est 100 fois moins énergivore que le four conventionnel.

Sur la cuisinière, la règle est d'utiliser des dimensions correspondantes de casserole et de zone de chaleur. Par ailleurs, si la chaleur dégagée par votre four ou micro-ondes force le frigo et le congélateur à dépenser plus d'électricité, mettez simplement une section d'armoires entre les appareils. Dans la cuisine, les électroménagers certifiés Energy Star sont fortement recommandés.

Par exemple, saviez-vous que laver la vaisselle à la main et la rincer à l'eau courante requiert sept fois plus d'eau qu'un lave-vaisselle Energy Star rempli à pleine capacité de vaisselle non rincée?

Il est également important de savoir qu'être sous les seuils recommandés dans les températures du frigo et du congélateur peut faire monter votre consommation d'énergie d'environ 5%.

Pour réaliser du développement durable, il suffit de boire l'eau du robinet plutôt que d'acheter des bouteilles en plastique. Le compost est une excellente façon de réduire votre volume d'ordures, ce qui

en fera moins à l'incinérateur. Enfin, une tonne de papier fait de fibres recyclées économise 26 500 litres d'eau et environ 30 arbres. De plus, sa fabrication demande 60% moins d'énergie que du papier vierge.

11 h 16 : Vous obtenez un nouveau travail.

11 h 17 : Votre première tâche : déménager du sous-sol de votre maman.



Rénovation patrimoniale durable

CAROLE THIBAudeau

Héritage Montréal ajoute un volet développement durable à sa série de cours sur la rénovation. Ce nouveau cours sera donné par l'architecte Ron Rayside et par Emmanuel Cosgrove, évaluateur senior Leed Canada pour les habitations.

En plus d'apprendre les meilleures pratiques d'entretien, de rénovation ou de restauration de leur maison, suivant son type architectural, les participants survoleront les principes du développement durable.

Les huit cours sont offerts en français à l'Université de Montréal, les mardis soir du 23 mars au 11 mai, au coût de 299\$, et en anglais au Collège Dawson, à compter du jeudi soir 25 mars.

Infos et inscriptions :
514-286-2662, poste 26, ou
www.heritagemontreal.org

Nos heures d'ouverture prolongées et nos spécialistes hypothécaires mobiles vous facilitent la vie.

Chez TD Canada Trust, nous voulons que l'achat de votre première propriété soit plus emballant que stressant. Ainsi, pour discuter de vos options de financement hypothécaire, vous pouvez rencontrer l'un de nos représentants en succursale dès 8 h jusqu'en soirée, six jours d'affilée. Ou encore, l'un de nos spécialistes hypothécaires mobiles peut se rendre chez vous, le jour, le soir, les fins de semaine, et même en dehors des heures d'ouverture de la succursale. Décidez de l'heure et du lieu, et nous vous expliquerons comment nous pouvons vous aider. Voilà un autre moyen de vous offrir des services bancaires confortables.

**11 h 18 :
L'heure de
demander conseil
en matière de prêt
hypothécaire.**

Rendez-vous dans une succursale ou communiquez avec un spécialiste hypothécaire mobile au
1-866-389-5808. www.tdcanadatrust.com/maresidence



Canada Trust

Des services bancaires confortables

MON TOIT



PHOTO FOURNIE PAR BIOTEICH

Une piscine paysagée naturelle sans produits chimiques ni chlore, commercialisée par Val-Mar.

SALON NATIONAL DE L'HABITATION

Sur un air de printemps

MARIE-FRANCE LÉGER

Le Salon national de l'habitation, qui commence le 19 mars, aiguise notre appétit envers la découverte de denrées printanières et estivales. Piscine paysagée naturelle, chauffe-terrasse tout feu tout flamme ou collecteur d'eau de pluie façon cèdre, plusieurs nouveautés sont là pour nous charmer.

La division Val-Mar de Trevi va commercialiser des piscines haut de gamme au concept Bioteich, importé d'Europe. « Il n'y a pas de chlore, pas de produits chimiques. C'est un concept clé en main avec des piscines esthétiques, souligne Laurent Brunier. Ce sont des piscines en général plus grandes – et plus chères – qu'à l'ordinaire: on a une zone bassin, une autre zone de filtration par le gravier et les plantes, une troisième zone de régénération avec galets et cascades pour l'oxygénation. C'est le même principe qu'un lac naturel en circuit fermé. »

Chauffe-terrasse

Pour nos petites soirées fraîches, le salon présente le chauffe-terrasse Napoléon Bellagio de JC Perreault. Pour devancer le plaisir des soirées sur la terrasse, cet appareil combine confort et design. Avec deux combinaisons de puissance (16 000 et 31 000 BTU), il procure une chaleur sur un diamètre de 10 pieds. Sa structure en aluminium et en inox commercial le rend résistant à la chaleur intense, en plus de tenir la rouille et la corrosion éloignées. Sa chaleur radiante est sûre, car le grillage ne devient pas chaud au toucher. On peut l'utiliser autant avec du gaz propane que du gaz naturel.

Collecteur d'eau

Dans un souci environnemental, l'entreprise Twist Production a créé le Thuya, arbre collecteur d'eau de pluie pour arroser plantes et gazon. L'eau de qualité est filtrée, sans que vous ayez à vous soucier des restrictions et règlements. Ces collecteurs prennent la forme de cèdres de type thuya de 60 pouces de hauteur et 22 pouces de largeur à la base. D'une capacité de 225 litres, ils sont totalement sécuritaires, non accessibles pour les enfants, faciles à installer, incassables, résistants au gel et garantis pendant une année complète.

www.bioteich.com

www.twistproduction.com

www.jcperreault.com

Salon national de l'habitation, du 19 au 28 mars, Place Bonaventure



Un chauffe-terrasse tout feu tout flamme chez JC Perreault.

PHOTO FOURNIE PAR LE SALON NATIONAL DE L'HABITATION



Un cèdre collecteur d'eau de pluie qui se fond dans le décor chez Twist Production.

PHOTO FOURNIE PAR TWIST PRODUCTION

60% vendu

WILSON LOFTS

DÉFINIR SON ESPACE

100 LOFTS AUTHENTIQUES EN FACE DE CHURCH PARK

Immenses fenêtres • Plafonds de 11 pieds
Structure de béton & murs de briques apparents
Cuisines et salles de bain luxueuses

À PARTIR DE 184 000\$ Taxes incluses

VISITEZ NOTRE LOFT MODÈLE DÈS AUJOURD'HUI

1061, St-Alexandre, Montréal 514.875.6041
(coin de La Gauchetière) wilsonlofts.ca

Nouveau projet

CONDOS URBAINS. STYLE DE VIE UNIQUE.



PRÉVENTE!
À PARTIR DE 199 000\$ taxes incluses

Le Sofia
SUR RENÉ-LÉVESQUE

www.cartierville.ca

BUREAU DES VENTES
1251 René-Lévesque Est
(Face à Radio-Canada)

514.273.5569

ROUGE
CONDOMINIUMS

Nouvelle adresse, nouveau *Style de vie*

OUVERTURE:
13 MARS 2010 À 13 H

7311, av. Victoria
(angle Jean-Talon), Montréal

514 342-6666

www.rouge-condominiums.com

Quand Mōssieur donne son avis

MARIE-FRANCE LÉGER

Une des dernières chasses gardées féminines est en train de tomber: la décoration dans la maison. C'est rendu que Mōssieur donne son avis sur la couleur de la peinture dans le salon, choisit les fauteuils qu'il a vus chez Maison Corbeil et s'avise de préférer un réfrigérateur double porte avec un congélateur en bas. Où allons-nous avec tout ça, je vous le demande? Je lisais justement l'article paru dans le *Elle* français: «Dispute sur canapé, quand la déco enflamme le couple»...

Le débat se poursuit sur montoit.cyberpresse.ca/leger

VOUS CHERCHEZ ?
VOUS TROUVEREZ !

CARRIÈRES

Le samedi dans
LA PRESSE

Bois-Franc
À SAINT-LAURENT

www.boisfranc.com



Condos | Maisons de ville | Maisons jumelées

Une grande diversité d'habitations disposées tout autour de squares, de lacs et d'une Grand-Place typique... avec son observatoire et ses commerces d'utilité.

Bois-Franc se refait une beauté dans l'innovation et la tradition!

à partir de
259 900 \$
Taxes inc.



Montclair 514 339-5362 • Sotramont 514 856-6861

Les prix, produits et services sont modifiables sans préavis

POLYGHOME

DES MURS COMME UN FUSELAGE

CAROLE THIBAudeau

Marier l'architecture bioclimatique au profilage de haute technologie, il fallait le faire!

Disposez quelques trapèzes côte à côte en éventail, l'arc déployé côté sud, et vous verrez comment la PolygHome boit le soleil, une stratégie inspirée de l'architecture bioclimatique. D'eureka! en trouvailles étonnantes, les concepteurs ont fait appel, pour les matériaux, à la précision des industries de l'automobile et de l'aviation.

Jean-Robert Tremblay, technologue en génie du bâtiment avec plus de 400 maisons haut de gamme à son actif (domaine Fontainebleau à Blainville, projet Eaux-vives II à Saint-Jérôme), avec son associé Bob St-Onge, concepteur 3D rompu aux techniques d'usinage du métal, a fait de sa maison PolygHome une conjonction d'approches avant-gardistes, dont certaines sont inédites.

Prenons les volumes trapézoïdaux. « Ces espaces sont plus faciles à occuper et à éclairer, affirme M. Tremblay. Dans la PolygHome, on occupe 95 % du volume, comparé à 60 % pour un même cubage rectangulaire. Il n'y a pas de grenier. »

Pilasses thermiques

Les fondations se présentent comme de grosses pastilles de trois pieds de diamètre, énormes masses de béton parcourues d'un serpentini rempli d'eau et de glycol. Ces « pilasses thermiques », en instance de brevet, sont chauffées, les journées d'hiver, par le fluide provenant des capteurs solaires. La chaleur est restituée la nuit dans le radiateur du système à air pulsé. En été, la fraîcheur de la terre fait le chemin inverse pour rafraîchir l'air soufflé dans la maison.

Structure rideau

La façade de chaque trapèze est constituée d'une « structure rideau »: des montants d'aluminium forment huit grands carreaux, chacun pouvant contenir une vitre, un capteur solaire, un panneau de finition, etc. Les deux montants verticaux encadrant cette façade sont percés de nombreux petits trous exhalant l'air climatisé (frais, chauffé, humidifié ou refroidi).

Le bois du plancher est à la fois structural et de finition. « La PolygHome se construit avec 30 % moins de matériaux pour la même surface habitable », affirme M. Tremblay. Entre la dalle de béton et le plancher du premier palier, un espace vide de 20 pouces de hauteur est chauffé et maintenu à une pression négative, ce qui empêche les gaz dégagés par le sol (comme l'indésirable radon) d'entrer dans la maison.

Usinage de précision

La structure rideau de la PolygHome s'apparente, par sa fabrication, au pare-brise d'une voiture ou au fuselage d'un avion. Les pièces de métal (Usinage Laurentides) et de bois d'ingénierie (Nordic Structures Bois, de Chibougamau) sont fabriquées par des équipements robotisés assistés par ordinateur.

L'éclairage au DEL (diodes électroluminescentes) est planifié par Dubo Électrique, entreprise qui a également contribué à la PolyBox (salle mécanique insonorisée), « belle et ordonnée comme sous le capot d'une voiture », commente M. Tremblay.



1 Les grandes fenêtres de la PolygHome semblent munies de stores horizontaux en leur partie supérieure. Il s'agit en réalité de capteurs solaires insérés entre deux vitres et laissant passer le jour entre les tubes horizontaux, une invention de la société française Robin Sun.

2 L'arrière d'une maison PolygHome. La pente descendante du toit favorise la récupération de l'eau de pluie, utilisée pour les toilettes.



PHOTOS FOURNIES PAR CONCEPT POLYGHOME

ARCHITECTURE BIOCLIMATIQUE

Cherchant à marier harmonieusement confort et respect de l'environnement, l'architecture bioclimatique apporte une attention particulière à l'orientation d'un bâtiment, afin de tirer partie au maximum de l'apport énergétique du soleil et du vent, qui sont gratuits, ainsi que l'inertie thermique des matériaux. On minimise ainsi les besoins en chauffage et en climatisation.

— Carole Thibaudé

« L'industrie du métal n'est pas beaucoup utilisée en construction, poursuit l'homme d'affaires. Le Japon le fait: Toyota construit des maisons depuis 30 ans. Nous devrions nous y mettre, pour chez nous et pour l'exportation. »

Il faut compter 150\$ et plus le pied carré pour une maison PolygHome, toujours un multiple du trapèze de départ. Le modèle V6-2 (deux étages de six trapèzes), proposé pour une famille de quatre, fait 1680 pieds carrés (840 pi² par étage).

www.conceptpolygone.com



PHOTO FOURNIE PAR CONCEPT POLYGHOME

La structure de la PolygHome est faite de morceaux d'épinette lamellés-collés, certifiés FSC.

Dans la forêt

CAROLE THIBAudeau

Après le Salon national de l'habitation, du 19 au 28 mars, la PolygHome s'envolera de la Place Bonaventure pour atterrir dans la forêt de Saint-Hippolyte, plus précisément dans la réserve Ogilvy. En mai, elle sera maison modèle d'un projet de 200 unités. Concept PolygHome est en voie d'accréditer une équipe d'entrepreneurs, dont Construction Michel Jacques. Chaque maison bénéficiera de la garantie des maisons neuves et d'une garantie de la structure, fondée sur des tests de sol effectués par une firme d'ingénieurs conseils. Une PolygHome

peut être montée à main. Elle demande 50% moins d'équipement lourd, pour la livraison des matériaux et pour l'excavation, qu'une construction ordinaire, ce qui a son importance, dans le voisinage d'un lotissement qui peut prendre cinq ans à s'établir.

CYBERPRESSE.CA

POLYGHOME

Un autre lotissement PolygHome sera lancé ce printemps à Saint-Donat. Pour en savoir plus montoit.cyberpresse.ca/polygHome

76 237 maisons vendues... sans commission!



À 0% de commission, fini le temps où vous deviez payer des milliers de dollars pour bénéficier d'un service professionnel et réaliser la vente de votre propriété.



1 866 387-7677

DuProprio.com - Le plus important réseau immobilier sans commission au Canada

MON TOIT

Des aménagements paysagers de rêve

MARIE-FRANCE LÉGER

L'Association des paysagistes professionnels du Québec (APPQ) a remis récemment les prix annuels de son concours d'aménagement paysager des plus beaux jardins du Québec. Les juges ont constaté que splendeur, créativité et innovation ont marqué le 31^e concours intitulé Embellir le futur.

Une entreprise de Montréal, Topia, s'est particulièrement distinguée en raflant trois des prix les plus importants, dont le prix Milan Havlin. Son projet Biodiversité vs Urbanité a reçu un accueil enthousiaste: les juges ont conclu qu'il présentait une superbe approche en milieu urbain. Ils considèrent ce projet d'aménagement « vraiment innovateur grâce à son bassin particulier et son système de marais filtrant ». Cette réalisation a été appréciée au point où le jury a soutenu qu'une telle réalisation « se savoure au point que les commentaires additionnels sont superflus ».

Une autre entreprise, gagnante les années passées, maintient toujours le cap. Art et Jardins, située en Montérégie, a reçu le 1^{er} prix dans la catégorie Métamorphose réussie avec le projet Pas de changement, pas d'agrément. Selon les juges, l'aménagement est réussi car l'objectif est atteint: se sentir bien à l'intérieur des différents espaces. « Les lignes du projet sont pures et sobres. La couleur jaune utilisée pour la décoration se retrouve aussi dans le choix des plantes. » Le jury signale également la présence d'une belle recherche d'espaces rectangulaires avec un design intéressant pour la pergola et le gazebo.

Une autre région a été bien représentée: Laval/Laurentides/Lanaudière. En effet, l'entreprise Créations Aquaterra, avec le projet Villa Tedeschi, a remporté la première place dans la catégorie Tour de la maison, 150 000\$ et plus. Le jury a aimé se retrouver en présence



PHOTOS FOURNIES PAR L'APPQ

Grande gagnante du 31^e concours de l'APPQ: l'entreprise Topia de Montréal a reçu le prix Milan Havlin, le prix Coup de cœur et le 1^{er} prix ex aequo dans la catégorie Jardins aquatiques.

« d'un projet tout en harmonie qui respecte son environnement naturel ». L'idée du pavé incrusté de gravier est particulièrement remarquée. De même, « les détails du deck et du bassin sont étonnants et raffinés » et les plantations sont très bien intégrées à l'ensemble de la réalisation.

Les professionnels Stuart Webster, de la firme Stuart Webster Design et Daccord Webster Paysage, Denis Beaudoin, directeur du parc Marie-Victorin à Kingsey Falls, et la paysagiste Anne-Carole Beauregard de Québec formaient le jury.



Catégorie La métamorphose réussie. Entreprise gagnante Art et jardins avec le projet: Pas de changement, pas d'agrément.



1^{er} prix Populus: entreprise Créations Aquaterra, projet Villa Tedeschi et 1^{er} prix dans la catégorie: Le tour de la maison 150 000\$ et plus.

UN PERROQUET EN FLEUR



PIERRE GINGRAS
JARDINER

En anglais, son nom Congo Cockatoo peut évoquer le perroquet gris d'Afrique ou perroquet jaco, plus familièrement appelé congo, un oiseau souvent considéré comme un des plus « intelligents ». Mais, cette fois, il s'agit plutôt d'un psittacidé végétal, une impatiente aux fleurs spectaculaires, encore peu connue et vendue surtout comme plante d'intérieur.

Impatiens niamniamensis répond à divers noms en français: impatiente perroquet, impatiente de Zanzibar ou encore bec de perroquet. Sa fleur rappelle en effet la tête et le bec d'un perroquet.

Le niam niam, selon une autre de ses appellations, est facile à faire pousser à l'intérieur et fleurit presque toute l'année même s'il se fait plus discret au cours de l'hiver en raison des jours plus courts. Comme toutes les impatientes, il faut la placer dans un endroit légèrement ombragé et surtout lui éviter le soleil direct, d'autant plus qu'elle tolère difficilement les grandes chaleurs. Le même conseil prévalait évidemment si vous placez votre plant dans la platebande en été.

Très facile d'entretien, l'impaticienne perroquet requiert un sol humide en tout temps mais jamais détrempé. Même si la plante pousse

rapidement, évitez de trop fertiliser pour la bonne raison que le feuillage deviendra trop abondant et que les fleurs se feront plus rares et se dissimuleront sous les feuilles. L'impaticienne peut atteindre un bon 90 cm mais normalement dans nos appartements, elle culminera à 60 cm. On peut d'ailleurs la tailler sans problème ce qui permettra au feuillage de se ramifier, une occasion aussi de faire des boutures car les tiges déposées dans l'eau peuvent produire des racines au bout d'une quinzaine de jours, souvent même avant.

Il existe aussi des hybrides de niam niam aux fleurs pourpres ou encore au feuillage panaché mais je n'en ai encore jamais vu aux rayons des plantes d'intérieur.

Cette plante est encore considérée comme rare chez nous même si des entreprises comme Horticlub (www.horticlub.com) ou encore Le cactus fleuri, à Sainte-Madeleine sur la Rive-Sud (www.cactusfleuri.com), en offrent aux amateurs.

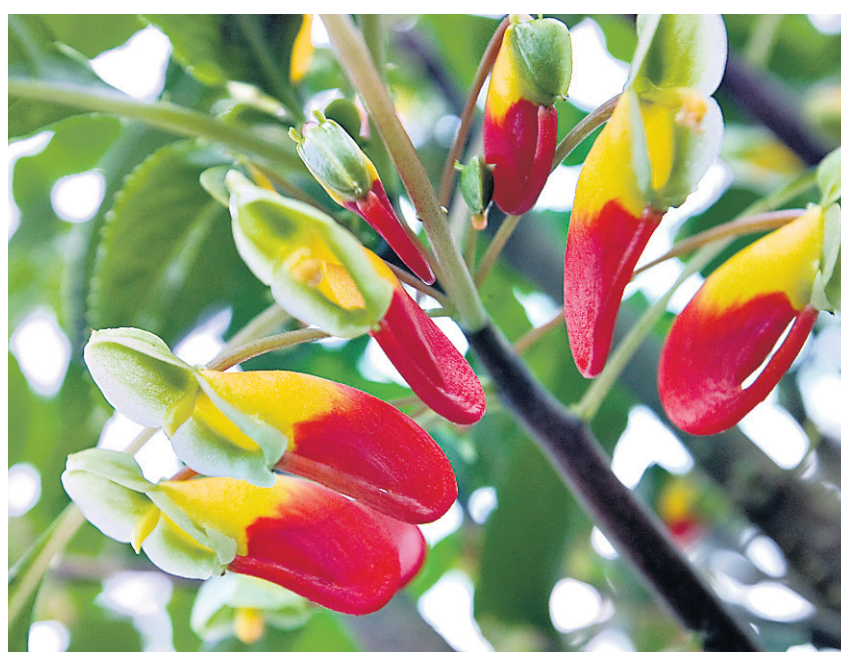


PHOTO IVANO H. DEMERS, LA PRESSE

L'impaticienne perroquet produit des fleurs qui rappellent la tête et le bec d'un perroquet.

Originaires d'Afrique centrale (Soudan, Congo, Tanzanie, Rwanda, Zaïre), *Impatiens niamniamensis* doit son nom à une expression péjorative donnée par les Blancs aux Zanda, un peuple africain alors considéré comme de gros mangeurs et parfois même cannibales. Il n'est pas impossible que niam niam soit aussi une onomatopée voulant parodier ce peuple qui luttait contre l'esclavage.

Rappelons par ailleurs que les impatientes (on dit aussi impatiens, un terme qui est également de genre féminin) doivent leur appellation à « l'impaticienne » que la plante manifeste quand vient le temps de libérer ses graines. Il suffit alors de toucher les capsules mûres pour que les semences soient projetées parfois jusqu'à un mètre de distance, un phénomène facile à observer chez notre impaticienne du Cap mais qui existe aussi chez les impatientes domestiques si les fruits atteignent leur maturité.

LE TOUR DU JARDIN



UN KALANCHOE RÉSISTANT

En décembre dernier, je vous ai présenté deux kalanchoes qui venaient d'être mis en marché, notamment le « Pearl Bell » qui nous offrait, comme son nom l'indique, de jolies fleurs rouge vif. Eh bien! ce fut l'échec. Les fleurs sont rapidement tombées, beaucoup plus vite que le vendeur l'avait indiqué. Par contre, l'hybride à fleurs roses et doubles, bien dégagées du feuillage, le « Sophisticated Pink », est resté en beauté jusqu'à la mi-février. De 11 à 12 semaines de floraison. Pas mal pour un kalanchoe. Si je le conserve jusqu'à l'automne, il devrait fleurir de nouveau en novembre ou en décembre puisque cette espèce s'épanouit lors des jours courts.

PHOTO FOURNIE PAR FOLIERA
Le kalanchoe « Sophisticated Pink » fleurit presque trois mois.

UNE PETITE NOUVELLE

Primée en janvier dernier par la All-America Selections, l'échinacée « PowWow Wild Berry » sera probablement difficile à trouver cette saison mais la maison Horticlub (www.horticlub.com) offre des plants et on pourra trouver des semences chez l'Ontarienne Stokes (www.stokeseeds.com). « Pow Wow » produit une fleur rose de 7 à 10 cm de diamètre et la plante fleurit continuellement. Attention: il faudra attendre l'automne ou plus probablement l'an prochain pour obtenir une première floraison.



PHOTOS ALL-AMERICA SELECTIONS