

## Budget de \$300,000.00 pour le C.L.S.C. de Lac Etchemin

Après environ deux ans de consultations, de démarches, de pourparlers et de réunions de toute sorte, le C.L.S.C. de Lac Etchemin a déposé vendredi le 13 juillet 1973 auprès des autorités du Ministère des Affaires Sociales un projet décrivant les services qu'il compte offrir à la population. Après avoir défini le C.L.S.C. comme un instrument de développement de la région, ce document propose un programme d'activités pour les huit prochains mois.

Plus particulièrement, le C.L.S.C. de Lac Etchemin compte offrir à la population des services médicaux et sociaux de base, s'assurer de la qualité de ces services et rendre ces derniers accessibles.

Le projet prévoit l'engagement d'une vingtaine de personnes comptant des médecins, infirmiers(es), animateur, spécialistes à l'information, responsables de l'accueil et du personnel administratif. Tel que proposé dans le document remis au ministère, le centre administratif du C.L.S.C. occuperait des locaux de l'actuel Institut des Arts familiaux de Lac Etchemin.

Toujours selon ce document, l'ouverture du C.L.S.C. demanderait des déboursés de l'ordre de \$300,000.00 environ répartis en frais de location de locaux, en achat d'équipement spécialisé, en salaires et diverses autres dépenses de fonctionnement. Le Ministère des affaires sociales étudie

actuellement ce projet et devrait donner sous peu au Conseil d'Administration du C.L.S.C. les autorisations nécessaires pour procéder à la réalisation du projet.

Tout dépendant de la rapidité avec laquelle on procédera au Ministère, le Conseil d'Administration compte être en mesure d'offrir des services complets vers la fin de l'été. D'ici là, le C.L.S.C. aura vraisemblablement engagé le directeur général (les procédures nécessaires étant actuellement en cours). De plus, les médecins qui travailleront pour le C.L.S.C. commenceront dès les prochaines semaines à se familiariser avec notre région et leur nouveau rôle.

### STE-AURÉLIE

## "LES BOIS FRANC G&D" EST LA PROIE DES FLAMMES

(PSH) Un violent incendie qui s'est déclaré aux environs de 4.30 hres p.m. le 26 juillet dernier, a détruit de fond en comble le moulin à scie "Les Bois Franc G&D" de Ste-Aurélien, mettant ainsi à pied une quarantaine d'employés. Le moulin propriété de MM. Rolland Giguère de Ste-Aurélien et de Maurice Dumas de St-Côme, se spécialisait dans le sciage du bois importé des États-Unis.

Selon un dernier rapport,

un employé s'affairait à souder quand une étincelle s'est dégagee pour ainsi propulser rapidement les flammes à tout l'établissement. L'élément destructeur n'a permis aux propriétaires de récupérer quoi que ce soit, et l'on évalue à 100,000 dollars les dommages.

Afin de tenter de maîtriser les flammes, il a fallu la coopération des pompiers de St-Zacharie en plus de ceux de Ste-Aurélien. Chose curieuse,

les pompiers de St-Prosper ont refusé de se rendre sur les lieux, sous prétexte qu'antérieurement, certains sapeurs avaient subi des blessures en venant en aide aux paroissiens voisins.

Interrogée à savoir si l'on projetait de reconstruire le moulin, Mme Rolland Giguère, épouse de l'un des propriétaires nous a révélé que pour le moment il en était nullement question.

## ST-ANSELME N'AURA PAS SA GARDERIE COOPÉRATIVE

L'assemblée générale d'information du 11 juillet dernier nous a permis de réunir une quinzaine de personnes et d'y constater le peu d'intéressés à un service de "garderie de jour". A la suite de cette rencontre, le comité d'organisation a pensé d'autres formules de garderie en fonction des besoins exprimés par les gens présents à l'assemblée générale. Puis ces diverses formules ont été suggérées à tous les intéressés qui avaient manifesté de l'intérêt pour une garderie coopérative à St-Anselme au moyen d'un sondage téléphonique.

A la suite de ce sondage téléphonique, le comité a décidé d'opter pour la possibilité d'un service de garderie au moyen des per-

sonnes intéressées à garder des enfants chez elles car on ne comptait que cinq (5) personnes prêtes à utiliser les services de la garderie à temps plein.

Ainsi, il n'y aura pas de garderie coopérative à St-Anselme cette année car la faible demande de services réguliers en ferait un projet déficitaire. Cependant sept (7) personnes de St-Anselme sont prêtes à garder des enfants chez elles pour répondre aux besoins des intéressés.

Les personnes désireuses d'obtenir des services pour la garde d'enfants n'ont qu'à communiquer avec les personnes suivantes pour de plus amples informations:

Madame Jean Carter, 885-4792

Madame Roy, 885-4619

Madame Agathe Léveillé, 885-4500

Madame Paul-Henri Aubin, 885-4027 et Madame Guy Frédette, 885-4038.

Voilà la solution qui a été retenue pour le moment à St-Anselme. Le comité d'organisation espère que celle-ci saura répondre aux besoins des citoyens de cette municipalité. De plus, le comité d'organisation tient à remercier la municipalité de St-Anselme pour les \$100.00 que celle-ci lui avait versés lors de la formation du comité ainsi que toutes les autres personnes, qui ont manifesté de l'intérêt pour un projet de garderie à St-Anselme.

## COLUMBIA ELECTRIC LIMITED INC.

### DE ST-ISIDORE ACCEPTE UNE OFFRE DE \$69,000.

(PSH) Le ministre de l'expansion économique régionale M. Don Jamieson, a fait part que Columbia Electric Limited de St-Isidore, avait accepté une offre de quelque \$69,000 pour l'agrandissement de son usine d'appareils d'éclairage résidentiels et commerciaux. Ce projet permettra de créer quelque quarante-quatre emplois.

L'offre à la compagnie représente 8 p. 100 du coût d'immobilisation approuvé, estimé à environ \$870,000.

## LA LIGUE DE BALLE-MOLLE LAURENTIDE DE LAC ETCHEMIN PRÉSENTE SON TOURNOI

(PSH) C'est en fin de semaine plus précisément les 4 et 5 août, que se tiendra sur le terrain de balle-molle de Lac Etchemin le tournoi annuel, regroupant pas moins de trente équipes.

La compétition promet d'être très bonne, considérant les équipes qui prendront part au tournoi.

Tous les comtés environnants, en plus de certaines équipes de la ville de Québec y seront représentés.

Doté d'une bourse de trois cents dollars, ce tournoi est sous la commandite de Paul Bérubé, représentant de la brasserie Molson pour la région.

## FORMATION D'UN COMITÉ DE DÉVELOPPEMENT TOURISTIQUE À FRAMPTON

A la dernière assemblée régulière du Conseil municipal de Frampton, le Maire et les Conseillers ont approuvé un règlement concernant la formation d'un Comité de Développement touristique pour la localité. Le but de cet organisme sera de coordonner, de promouvoir, d'orienter et de favoriser le développement touristique dans cette municipalité des Appalaches où les sites naturels présentent un attrait particulier pour les touristes.

Une étude réalisée il y a quelques mois par un géographe a révélé que cette localité présentait les caractéristiques nécessaires pour devenir un centre touristique important. Les personnes suivantes ont été nommées à l'intérieur de ce comité: président Benoit Patoin, géographe, secrétaire Mme Gemma Audet, vice-président M. Myke Burns de l'O.T.J., M. Sauveur Perreault Maire, M. Robert Doyon Conseiller, M. Julien Tur-

cotte, M. Jacques Chabot du Club Chasse et Pêche Sainte-Marie Inc. M. Adrien Fournier des Chevaliers de Colomb, M. Henri Fournier du Club de Golf.

Nous savons que cette municipalité joue un rôle de plus en plus important sous l'aspect touristique depuis quelques années, qu'il suffise de rappeler que nous trouvons sur son territoire deux lacs naturels intéressants, les lacs O'Neil et Baxter, deux montagnes dépassant 2,000 pieds d'altitude, 125 chalets, plus de 90 lacs artificiels, 2 piscines publiques, un terrain de golf, une piste d'atterrissage, un terrain de camping possédant 300 sites pour tentes et roulottes, plusieurs lieux historiques, 3 relais pour moto-neige et plus de 50 milles de piste entretenue au cours de l'hiver. Voilà autant de réalisations qui permettent au grand public de pratiquer une foule d'activités de plein air toujours plus populaires.

# LA MESSE SUR LES CAMPINGS

"La création est un cantique: la science l'épelle, l'art le chante, la vie le prolonge". (Ernest Hello) - Et l'on pourrait ajouter: "La messe est le moment par excellence pour l'exécuter, puisque le Chef d'orchestre est là: - le Christ".

Quand la messe est célébrée en pleine nature, comme sur les terrains de camping, à l'orès d'un boisé, sur les bords d'une rivière ou d'un lac, dans une érablière ou au milieu d'un champ de belles gerbes dorées, le cantique a encore plus de sens et devrait être mieux exécuté. - Félicitons, en passant, les équipes liturgiques paroissiales qui, ne pouvant plus facilement organiser les processions de la Fête-Dieu ou les démonstrations au Sacré-Coeur, les ont remplacées par des messes en pleine campagne, loin du bruit et du trafic.

## EST-CE MIEUX QU'À L'ÉGLISE?.....

Si je réponds "OUI", plusieurs, même parmi mes confrères, vont contester, avec des arguments irrefutables. Mon propos, aujourd'hui n'est pas de décrire ce que sont ces messes, mais ce qu'elles pourraient et devraient être.

Pour le campagnard et le villégiatureur, la messe célébrée en pleine nature, quand la température et l'endroit s'y prêtent, et qu'elle a été préparée par une équipe de participants, sera plus messe pour les âmes qui savent vibrer et pour le Créateur auquel elle s'adresse.

Tous les dimanches matin, au bréviaire (psaume 148) le prêtre invite, par leurs noms, toutes les créatures animées et inanimées à louer le Seigneur en lui rendant grâce; mais, privées d'intelligence, comment peuvent-elles savoir que, par leur splendeur, leur immensité, leur force, leur parfum, leurs chants, elles sont un hommage rendu à leur créateur, dont elles ne se doutent même pas de l'existence? Elles ne sont que des signes de la puissance et de la sagesse de Dieu: Elles sont pour Lui ce que sont la statue sculptée pour son artiste, l'animal primé pour son propriétaire, le bébé au berceau pour sa mère.

La terre, la mer, la forêt, la montagne, avec toutes les créatures qui les habitent, c'est la symphonie écrite par le Grand Musicien pour être exécutée par quelqu'un.

Qui va interpréter cette magnifique pièce?.....

Quel va être le Chef d'orchestre?.....

Ami, lecteur, tu peux répondre aussi bien que moi: - Les chœurs, les musiciens, c'est toi, c'est moi, ce sont les autres. Les créatures privées de raison entre dans les partitions de la symphonie; seul l'homme raisonnable peut l'exécuter; et l'exécuter d'autant mieux que la composition a été faite pour lui.

Le Chef-d'orchestre: - Le CHRIST; c'est là le secret du succès. Quand l'animateur est capable de communiquer son âme à l'orchestre, le succès est assuré.

"Réjouis-toi, nature humaine,

disait à ce propos Bossuet, tu prêtes ton coeur au monde visible pour aimer son Créateur, et Jésus-Christ te prête le sien pour aimer dignement Celui qui ne peut être aimé dignement que par un autre lui-même".

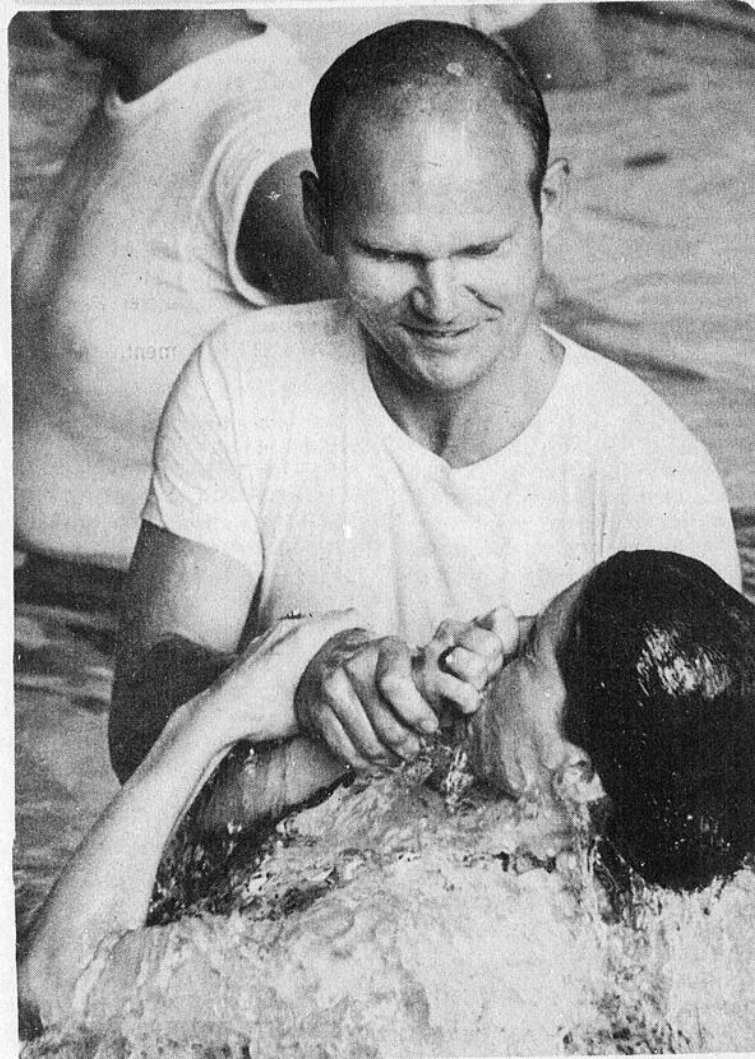
Où pourrions-nous interpréter ce chef-d'oeuvre le moins gauchement possible?..... À la messe du dimanche.

Y mettrons-nous plus d'âme, en pleine nature ou dans une église?..... L'hommage de la création au Créateur ne sera parfait que si, au préalable, il y a union intime entre la nature et l'homme, entre l'homme et le Christ. Toute coupure serait fatale: les partitions de la symphonie ne seraient pas complètes.

Et la nature aura plus de chances d'union avec l'homme, si elle est elle-même le sanctuaire: - Si l'autel est une pierre roulée là par les glaciers continentaux, si les fleurs sont cueillies sur les lieux, l'eau puisée à la source, si l'arôme de l'encens se détache, de lui-même, des résineux qui sont là, si la ramure des grands arbres forme une voûte à plusieurs tons, que le ciel réussit, quand même, à percer, et si, de là, nous arrivent des harmonies que personne ne peut imiter.

Comme ce serait beau, le dimanche, sur les terrains de camping si l'on savait OU L'ON EST, - QUI ON EST, - quel est L'ANIMATEUR DE L'ASSEMBLÉE, ET À QUI ON ADRESSE SES LOUANGES ET SES ACTIONS DE GRÂCE!! Saint-Anselme.  
Ernest Arsenault, ptre,

# CONGRÈS DES TÉMOINS DE JÉHOVAH



Le congrès international que les témoins de Jéhovah tenaient au stade du parc Jarry à Montréal s'est terminé en fin de semaine. Chez les témoins, le baptême se fait par immersion totale dans l'eau. La scène ci-haut s'est répétée 744 fois à l'occasion de ce grand rassemblement.

"Le globe terrestre que nous foulons a devant lui un avenir glorieux. La victoire divine apportera bientôt la paix, la justice et le bonheur à l'humanité affligée".

Tel est un extrait du message entendu par les membres de la congrégation des témoins de Jéhovah de la région de Lac Etchemin lors du congrès qu'ils tenaient à Montréal en fin de semaine. M. Lyle Stevens, porte-parole pour les témoins locaux, a déclaré que 28,007 personnes ont assisté à ce rassemblement.

Parlant de l'état de choses actuel, il a dit, "il ne fait aucun doute que la détresse et l'anxiété actuelles de toutes les nations de la terre sont des conditions défavorables qui doivent être vaincues pour procurer un bonheur éternel à la famille humaine. Comme jamais auparavant dans l'histoire de l'homme, le moment est venu de régler une fois pour toute la grande question à savoir: Qui dirigera la terre?"

A moins de consulter le livre d'inspiration divine, nous demeurons dans l'ignorance concernant cette question. Selon M. Lyle Stevens, "La Bible est le seul livre au monde qui nous parle de la vic-

toire décisive de Dieu sur ceux qui ruinent la terre. La chronologie biblique et les événements actuels tels que les guerres, l'insécurité et la criminalité identifient avec certitude notre génération à celle qui verra l'intervention de Dieu dans les affaires humaines".

"La victoire divine amènera l'instauration du règne de Dieu sur toute la terre et transformera notre planète en un paradis d'une mer à l'autre. Contrairement à ce que nous voyons dans plusieurs pays, la terre produira une nourriture abondante pour satisfaire les besoins de tous les habitants sans qu'il y ait la moindre pauvreté lorsqu'elle sera administrée par le gouvernement divin.

L'un des faits saillants de cette assemblée a été le baptême par immersion totale dans l'eau de 744 nouveaux disciples qui venaient de toutes les régions de la province.

Grâce à ce rassemblement les membres locaux se sentent mieux équipés pour recommander à leur prochain les solutions pratiques de la Bible aux problèmes quotidiens et les aider à envisager l'avenir avec optimisme.

ON S'AMUSE TOUJOURS

à **Hôtel Bellevue**

de Lac Etchemin

Dimanche après-midi  
et dimanche soir  
orchestre de danse

les

**GEMINI IV**

Surveillez bientôt  
l'inauguration du nouvel  
agrandissement.

Lac Etchemin



Tél.: 625-4021

# ATTENTION

## VOTRE ABONNEMENT EST SUR LE POINT D'ÊTRE ECHU?

### UTILISEZ NOTRE COUPON EN PAGE 4.

# LES MEDICAMENTS ET VOUS

par Janine Matte,  
pharmacienne

## 1.0 Contenu d'une armoire de pharmacie familiale

Il est important de noter que la pharmacie familiale ne devrait jamais prendre place dans la salle de bain. En effet, le haut degré d'humidité et l'élévation de chaleur détériorent les médicaments. Il est donc prudent de placer l'armoire à pharmacie dans un endroit sec et frais et hors de la portée des enfants.

## 2.0 Classification: des produits à l'intérieur de la pharmacie familiale

L'espace desservi à la pharmacie familiale devrait être divisé en deux sections:

2.1 section des produits pharmaceutiques qui doivent être utilisés par voie orale.

2.2 section des produits pharmaceutiques qui doivent être utilisés seulement par voie externe (topique), ophtalmique, rectale, etc...

## 3.0 Définition des médicaments pour premiers soins

Les médicaments pour les premiers soins sont des médicaments destinés à être utilisés en cas d'accident ou de maladie soudaine en attendant l'intervention du médecin.

## 4.0 Liste des médicaments

### 4.1 Médicaments à administration orale

#### ANALGÉSIQUE - ANTIPIRÉTIQUE (contre la fièvre)

Acétaminophen - tempra solution pédiatrique (30ml)

Acide acétyl salicylique - aspirin (100)

Dans le milieu familial, l'aspirin devrait être utilisé pour soulager un mal de tête occasionnel, des douleurs ou une fièvre passagère. Le format de 100 est à conseiller. De temps à autre, reniflez le contenu de la bouteille pour vous assurer qu'une odeur de vinaigre (acide acétique) ne se dégage résultant de la décomposition des comprimés et vérifiez si les comprimés ne sont pas brisés par le temps.

### ENTRE VOS MAINS!



L'AVENIR DES FORÊTS EST

### ANTI NAUSEEUX (contre "mal des voyages" - contre vomissements)

Dimenhydrinate 50mg (gravol, dranamine, traval etc...) (12)

### ANTI DIARRHÉIQUE kaolin ou kaopectate (8 onces)

ANTIACIDES lait de magnésium en comprimés (24)

Eviter d'utiliser sel Eno, Bromo Seltzer, etc...

### DIGESTIF fermentol élixir (4 onces)

### 4.2 Médicaments à administration rectale

#### ANTINAUSEEUX ET CONTRE VOMISSEMENTS (dimenhydrinate (gravol supp. pédiatrique et pour adultes) (10)

LAXATIFS suppositoires à la glycérine pour adultes et enfants (10)

### 4.3 Médicaments à administration ophtalmique

Collyrium solution pour donner un bain de l'oeil à l'aide d'un oculaire. (6 onces)

### 4.4 Médicaments à administration topique

#### 4.1 ANTISEPTIQUE

Alcool à friction - peroxyde 10 volumes (4 onces)

Solution métaphen non teintée (1/2 once)

#### 4.2 ANTI PRURÉTIQUE (contre démangeaisons)

Lotion calamine (4 onces)

#### 4.3 TRAITEMENT D'UNE BRÛLURE

Butesine picrate ou ozonol (1 once)

### 4.5 Médicaments pour administration otique (oreille)

Auralgan (contient un analgésique) (1/2 once)

### 5.0 Les fournitures médicales que devrait contenir une armoire de pharmacie familiale:

- coton absorbant (ouate) (1 once)

- bandage élastique 3 pouces de large - 5 verges

- pansements stériles enveloppés séparément - 4 pouces de large (12)

- ruban adhésif non allergique type dermicel - 1/2 pouce de large.

- sac à glace - sac à eau chaude

- thermomètre rectal - oral

- dyachilons (1 format contenant plusieurs variétés)

- coton tige (gros format) (q-tips)

- ciseau

- pince à sourcils pour enlever une écharde (de préférence pince avec bout en diagonale).

N.B. Les chiffres qui apparaissent entre les parenthèses indiquent la quantité qui devrait être achetée.

Par Janine Matte,  
pharmacienne

## LE C.L.S.C. DE LAC ETCHEMIN

### Accueil enthousiaste des autorités du Ministère des Affaires sociales

Comme il a été annoncé auparavant dans ces pages, le Conseil d'Administration du C.L.S.C. de Lac Etchemin a remis il y a quelque temps un projet de services et une demande de budget au Ministère des Affaires sociales. Les autorités de ce dernier se sont montrées très enthousiastes face au document qui leur a été soumis. Plusieurs groupes de fonctionnaires des différents services gouvernementaux impliqués se sont mis à l'ouvrage pour analyser ce projet et faire parvenir au plus tôt au Conseil d'Administration une réponse au sujet de cette demande. Il y a déjà eu des contacts entre le coordonnateur du C.L.S.C. Monsieur Jean-Guy Breton, et certains fonctionnaires, lesquelles rencontres ont donné selon les intéressés des résultats plus que satisfaisants en ce qui a trait à la rémunération des médecins par exemple.

### LES COMITÉS DE CITOYENS:

Pendant ce temps se tenait, mardi le 24 juillet au Centre Culturel de Lac Etchemin, une importante réunion des quatorze (14)

comités de citoyens de la région. Les deux principaux buts de cette réunion étaient d'informer les comités sur les développements du C.L.S.C. et leur permettre de rencontrer les nouveaux médecins de même que de solliciter leur aide dans la réalisation concrète du C.L.S.C. La réponse ne s'est pas faite attendre puisque tous les comités avaient délégué des représentants à cette réunion. Une cinquantaine de citoyens ont ainsi eu l'occasion de discuter avec les quatre nouveaux médecins qui viennent travailler dans le C.L.S.C.

Après ces discussions, il est apparu évident que le C.L.S.C. ne pourrait pas offrir à la population dans les semaines qui viennent, tous les services complets pour lesquels il a été créé: il lui faut en effet attendre les autorisations et les études du ministère. Cependant, les comités de citoyens ont toutefois décidé de mettre la main à la pâte encore une fois pour organiser à chaque semaine un bureau de consultation médicale dans les paroisses où il n'y a pas de médecin en ce moment. Ainsi à partir de la deuxième semaine

d'août environ, les paroisses de St-Malachie, St-Nazaire, St-Léon, St-Luc, St-Odilon, St-Benjamin, Ste-Rose, St-Louis, Ste-Sabine, St-Cyprien, St-Camille et St-Magloire auront les services, à raison d'une demi journée par semaine, de consultation médicale de la part d'un médecin du C.L.S.C.

D'autre part, étant donné qu'il est impossible, lors de la rédaction de cet article, de donner des précisions quant à la journée, à l'heure et à l'endroit précis de ces bureaux de consultation dans les différentes paroisses, il a été décidé que ces informations seraient annoncées dans chaque localité par Monsieur le Curé lors de la messe dominicale. En plus de Monsieur le Curé, au fur et à mesure que le C.L.S.C. aura de nouveaux développements et offrira de nouveaux services, ce journal vous tiendra au courant.

Il semble que le C.L.S.C. de Lac Etchemin entreprendra dans les semaines qui viennent des étapes qui vont lui permettre de donner des services à la population. Des réalisations concrètes donc à attendre sous peu.

# Paul Bérubé

votre agent Molson

## un gars qui connaît son monde



## avec lui, y'en a pour tous les goûts

AU PRIX Tél.: 226-5352

### DU MANUFACTURIER

Meubles de tout style neufs et usagés

Tapis à la verge et coupons variés

Appareils électriques

### MEUBLES STANDON LTÉE

WESTINGHOUSE, KELVINATOR ET FINDLAY

Spécialiste en rembourrage

Estimation  
gratuite

de tous genres

Service à  
domicile

**LE RALLIEMENT CRÉDITISTE DU QUÉBEC**

**BOURASSA S'ACCROCHE AU POUVOIR**

Nous, du Parti créditiste du Québec, disons que le gouvernement libéral actuel de M. Bourassa s'accroche littéralement au pouvoir, dans la crainte d'essuyer une rebuffade de la population s'il décrétait des élections générales dans un avenir rapproché.

Les événements des dernières semaines - particulièrement la désormais célèbre "affaire Laporte" tendent à prouver ce que nous disons depuis plusieurs mois, à savoir que le gouvernement actuel est le plus faible et le plus décevant que le Québec ait jamais connu, et que le parti libéral est plus que jamais divisé, chancelant, trébuchant, fatigué, essoufflé et usé! On a connu les disputes entre le ministre St-Pierre et l'éminence grise libéral Paul Desrochers, le "limogeage" du ministre Maurice Tessier et plusieurs autres situations de fait impliquant des députés contestataires. L'on connaît maintenant la mutation du ministre de la Justice Jérôme Choquette et les démissions prochaines des ministres Castonguay et Cournoyer.

A la suite des graves révéla-

tions reliant présumément l'ex-ministre Pierre Laporte et deux autres militants libéraux (dont un sous-ministre) à des éléments du monde interlope, M. Bourassa, au lieu de vider la question et rétablir la crédibilité de son parti, a préféré jouer l'autruche et ajourner subitement la session en cours, laissant ainsi toute la population dans le doute et espérant sans doute que le temps effacera bien des choses. Cela est loin d'être l'attitude ferme que devrait adopter un chef de gouvernement, qui, gageons-le, préférera décréter quelques élections partielles pour prendre le pouls de la population... une espèce de sondage, quoi! Qu'à cela ne tienne, il aura sa réponse en temps et lieu!

Nous maintenons que M. Bourassa aurait dû se tenir debout et faire face à la musique DES MAINTENANT, au lieu de retarder l'échéance, ne serait-ce que pour blanchir la mémoire de son ex-ministre du Travail, qui vient d'être ASSASSINÉ POUR LA DEUXIÈME FOIS!

Parti Créditiste du Québec.

**VOICI LA LISTE  
DES GAGNANTS DU  
MAGASIN DE VARIÉTÉS  
"LOWELL BROUSSEAU"  
LA SEMAINE DERNIÈRE**

Mme Roland Deblois, St-Cyprien (gagnante du coupon Voix du Sud); Carole Lapointe, Ste-Justine Station; Paul Royer, Ste-Justine; Philémon

Audet, St-Cyprien; Gérard Turgeon, St-Camille; et Mme Eugène Gosselin, St-Camille.  
FÉLICITATIONS À TOUS NOS GAGNANTS.

**LA VOIX DU SUD**

Journal hebdomadaire desservant toutes les familles de  
Dorchester, entièrement dévoué aux intérêts du comté.

Courrier de la deuxième classe - Enregistrement no 1026

LA VOIX DU SUD est publiée par LES JOURNAUX ASSOCIÉS S.F. INC.,  
C.P. 490, Lac Etchemin - TEL.: 625-7471

Imprime aux Ateliers  
LES PRESSES LITHOGRAPHIQUES (1965) INC.

 MEMBRE DES HEBDOS DU CANADA

Paul AUDET, publicitaire 625-5852  
Pierre ST-HILAIRE, rédacteur 625-3171  
Ghislain FORTIN, montage  
Eddy LECOURS, Vendeur autorisé

**BULLETIN D'ABONNEMENT**

La Voix du Sud, C.P. 490, Lac Etchemin, P.Q.  
Veuillez m'adresser régulièrement votre publication  
Ci-inclus:  \$2.00 pour 1 an (dans la région)  
 \$3.00 pour 1 an (en dehors de la région)  
Veuillez indiquer s.v.p.  abonnement  
 réabonnement

NOM .....

ADRESSE .....

**6,000,000 DE PERSONNES  
MENACÉES DE MORT  
EN AFRIQUE OCCIDENTALE**

A chaque fois que survient un désastre entraînant la mort de millions de personnes, c'est presque toujours dans des pays "défavorisés".

On n'a qu'à se rappeler le Bengla-Desh et le Biafra, qui marquent les cinq dernières années.

Aujourd'hui, une sécheresse touche six millions de personnes dans la région de Sahel qui comprend la Mauritanie, le Sénégal, le Mali, la Haute-Volta, le Niger, le Nigéria et le Tchad.

Les gens ont abandonné leurs lieux d'habitation ancestraux dans l'espoir de sauver leur troupeau, seul moyen de subsistance. Ils sont maintenant seuls, le troupeau a péri, et ils ignorent le sort de leur famille comme tant d'autres victimes de la sécheresse qui ont été chassées de leurs régions pour rejoindre des terres moins arides.

La rareté de la pluie en Afrique de l'Ouest depuis les cinq dernières années a entraîné la détérioration de l'environnement, et la sécheresse, la pire que cette région a connue depuis soixante ans (60), a causé la perte du bétail et des récoltes. La famine et la maladie se sont abattues sur des millions de personnes qui vivent de façon précaire dans le Sahel, au Sud du Sahara, où les niveaux de l'eau diminuent continuellement et où le désert continue sa lente marche vers le Sud.

Depuis quelques semaines, les secours en provenance des pays plus riches affluent en grand nombre et permettent d'espérer que la famine sera enrayée dans les six pays frappés par le fléau.

Malgré tout, on ne doit pas oublier que ces secours immédiats ne seront que d'un faible poids si des mesures économiques et tech-

niques ne sont pas prises pour éviter le retour de telles catastrophes. L'eau se trouve à 700 ou 900 pieds de profondeur. Pourquoi, lorsqu'il s'agit de pétrole, creuse-t-on rapidement à 1,500 pieds et plus et ne le fait-on pas quand il s'agit d'eau et de vies humaines?

Il s'agit de sauver dix (10) millions de vies d'ici le mois d'octobre.

Il ne s'agit pas de lutte politique mais d'un effort humanitaire commun.

OXFAM, invite la population à participer à cet effort commun.

Envoyez vos dons à l'adresse suivante:

OXFAM-QUÉBEC  
1117, rue St-Jean  
Québec 4, Québec  
G1R 1S3  
tél.: (418) 523-2611

**AVIS**

**Banquet-bénéfice  
en l'honneur de  
M. JOSEPH-J. NADEAU,  
curé de Ste-Germaine  
du Lac Etchemin**

*donné à L'Institut La Mennais  
le 11 août '73*

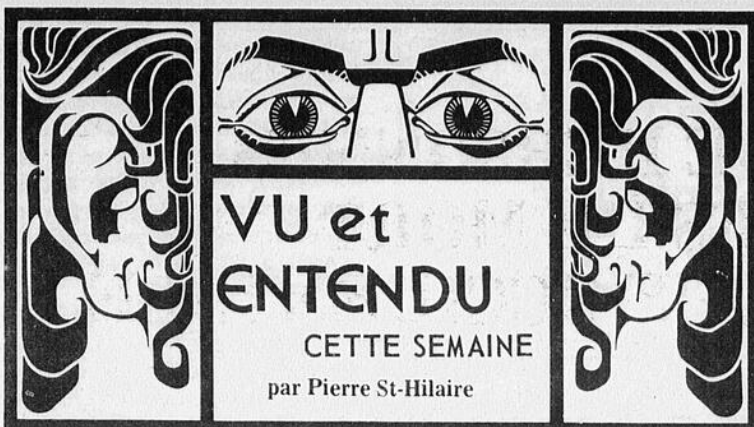
*Contribution \$7.50/personne*

Messe: 4 hres p.m., suivie du banquet.

Pour ceux qui n'auraient pas de cartes, il est toujours temps de communiquer avec:  
**GAÉTAN TURMEL, tél.: 625-7581.**

**S'IL Y AVAIT DES GENS QUI VOUDRAIENT VERSER UN MONTANT QUELCONQUE POUR GARNIR LA BOURSE QUI SERA OFFERTE À MONSIEUR LE CURÉ, ILS POURRONT FAIRE PARVENIR LEUR CONTRIBUTION À MESSIEURS:**

**YVES LACHANCE ou GAÉTAN TURMEL  
LAC ETCHEMIN**



- Depuis l'ouverture du camping "Le Feu de Camp", St-Malachie connaît un essor très considérable du côté touristique. Aux dires de plusieurs, ce terrain est l'un des meilleurs au niveau de la province.

- A l'O.T.J. de St-Prosper, pas moins de 150 jeunes s'adonnent à plusieurs disciplines sportives dont la natation, l'athlétisme, la balle-molle etc. On sait que le programme pour la saison estivale cadre dans les plans de "Perspective Jeunesse".

- Un magasin d'artisanat vient d'ouvrir ses portes au carrefour de St-Prosper.

- Cette fois on devrait lire vu et entendu il y a un mois. Paul & Michel Dallaire ont tous deux joué un 34, soit deux au-dessous de la normale au club de golf de Lac Etchemin. Incidemment, Paul avait fait un trou d'un coup l'an dernier, sur un trou d'une distance de 145 verges.

- Armand Hébert de ville de Léry, est celui qui a remporté les Régates de Vallyfield. Ce dernier prenait également part aux Régates de Lac Etchemin.

- La municipalité de Lac Etchemin projette de faire l'achat d'un équipement pour subvenir à l'entretien des routes que ce soit en été ou en hiver.

- Réponse à un lecteur: "La Voix du Sud possède un tirage

d'au-delà de 5,000 copies".

- M. Florian Guay. Pourriez-vous aviser le Ministère du Tourisme, de la Chasse et de la Pêche que, contrairement à ce qu'avait rapporté ces derniers à une émission de télévision: "Le Lac Etchemin n'est plus pollué".

- A Frampton, l'on projette de modifier le parcours du club de golf.

- M. Émilien Doyon, présentement vicaire à St-Prosper, est celui qui remplacerait M. Joseph Nadeau à la cure de Lac Etchemin. M. le Curé Nadeau annonce-rait sous peu sa retraite officielle.

- A Ste-Sabine, l'on croit que l'équipe de hockey locale posséderait un alignement encore beaucoup plus efficace l'an prochain.

- Dans les cadres des jeux de la Chaudière, les parties de baseball se dérouleront toutes au Lac Etchemin.

- Tout comme Jean-Claude Tremblay, Gilbert Perreault, Rousseau & Dejordy etc, le très populaire Simon Nolet aura son tournoi de golf au club de St-Georges. Plusieurs personnalités du monde du hockey se rendront rencontrer le sympathique athlète originaire de St-Odilone.

- A St-Joseph de Beauce, il semble que le parachèvement du stade couvert n'est pas pour demain.

- A St-Anselme, le comité pour

les fêtes du B.B.Q. de 1974, est déjà en marche.

- Selon un organisateur du Parti Québécois pour le comté de Belchasse, ce regroupement devrait avoir sous peu une convention afin d'élire un chef pour cette circonscription. Il y aurait deux candidats en liste. Malheureusement, il nous a été impossible d'en savoir plus long.

- Incidemment, l'économiste de ce parti M. Camil Laurin, sera dans le comté le 21 août prochain.

- De source bien informée, j'ai appris que Michel Samson de St-Prosper avait reçu une offre pour diriger une équipe de hockey filiale des Sharks de Los Angeles. Michel dirigeait la saison dernière les porte-couleurs de l'Hôtel Abénakis.

- De son côté, Laurent Girard de l'Hôtel Abénakis de St-Prosper, participera au camp d'entraînement des Nordiques de Québec.

- N'oubliez pas de nous envoyer de vos potins...

- Contrairement à ce que nous affirmions dans notre dernière chronique, ça bouge du côté du Conseil de Lac Etchemin. Nous invitons nos lecteurs à lire la chronique municipale pour s'en rendre compte.

## NOVEMBRE

Quand le ciel gris d'automne  
Amasse ses nuages sombres,  
Que la nuit, jette son voile d'ombres  
Des songes fanés s'ajoutent à mes tristes pensées  
J'ai fini mon poème d'amour,  
J'ai parlé du passé, j'ai parlé des beaux jours.  
Est-ce une inspiration, une pensée secrète  
M'a dit, ne crois pas que ta voix doive rester muette  
Les airs désespérés sont les chants les plus beaux  
Crois-tu qu'on oublie, autant qu'on le souhaite  
Après avoir souffert, il faut souffrir encore  
Il faut aimer sans cesse, après avoir aimé  
Accueillir l'enfance, aider les écoliers  
Lorsque nous avons un ennui dans le coeur  
Nous nous imaginons, pauvres fous que nous sommes,  
Que personne devant nous n'a connu la douleur.  
Dans un rayon de lumière  
Comme une vision légère  
Passent en Novembre les ombres d'autrefois plus denses  
Ce n'est pas sans motif qu'agit la Providence.  
J'ai vu des lis blancs fauchés dès l'enfance  
De riantes jeunes filles mourir adolescentes  
Que ce soit à la maturité, et même très vieux  
L'appel du Père est toujours mystérieux.

## Chevaliers de Colomb - Conseil 2988

Réunis en assemblée spéciale les Chevaliers de Colomb du Conseil 2988 prennent à l'unanimité les résolutions suivantes:

a) A l'occasion du départ de Ste-Germaine des trois prêtres de la cure, une bourse sera offerte à chacun des abbés au nom de tous les Chevaliers du Conseil.

b) Le 12 août, à St-Luc. Les Chevaliers sont tous invités à se joindre aux autres paroissiens pour accompagner M. l'abbé Fernand Perron, nouveau curé de St-Luc, qui sera intronisé dans ses fonctions de curé le 12 août prochain. Les Chevaliers sont priés de se grouper dès 10.00 h. a.m. pour le départ à 10.30 h. a.m. Messe d'intronisation à St-Luc à 11.00 h. a.m. Les Chevaliers assistent à cette messe.

c) Les Chevaliers de Colomb, conseil 2988, profitent de l'occasion pour remercier leur aumônier, M. l'abbé Fernand Perron pour les années de dévouement consacrées aux confrères Cheva-

liers et lui offrir les voeux de fructueux apostolat pastoral auprès des paroissiens de St-Luc.

d) Que M. l'abbé Joseph-J. Nadeau trouve ici l'expression de notre plus vive reconnaissance pour les 18 années où nous avons bénéficié de ses brillantes qualités humaines et de son zèle éclairé et sans borne pour les paroissiens de Ste-Germaine. Les Chevaliers de Colomb tout en exprimant des regrets provoqués par son départ de la cure s'estiment profondément heureux d'avoir profité de son amitié la plus franche et de son appui dans toutes leurs réalisations. Que M. l'abbé Joseph-J. Nadeau nous permette d'associer son frère, M. l'abbé Théophile, et de lui faire partager les mêmes sentiments d'estime et de reconnaissance.

Les Chevaliers de Colomb,  
Conseil 2988  
Raoul Bédard,  
Grand Chevalier

## LES PHARMACIENS DOYON, JULIEN, MATTE

205 2ième avenue, Lac Etchemin C.P. 397. tél.: 625-8611

Tél. St-Léon, St-Prosper, sans frais  
Demandez à la téléphoniste ZENITH94690  
Heures d'affaires:  
Lundi au vendredi: 9.00 à 12.00, 1.30 à 5.00 hres  
soirée: 7.00 à 9.00 hres  
samedi: 9.00 à 12.00, 1.30 à 4.00 hres

VOYEZ LA NOUVELLE

TOYOTA 73

DES VRAIES ROUTIÈRES!



Corolla 1600  
5 vitesses

Chez:

Pourquoi payer plus?

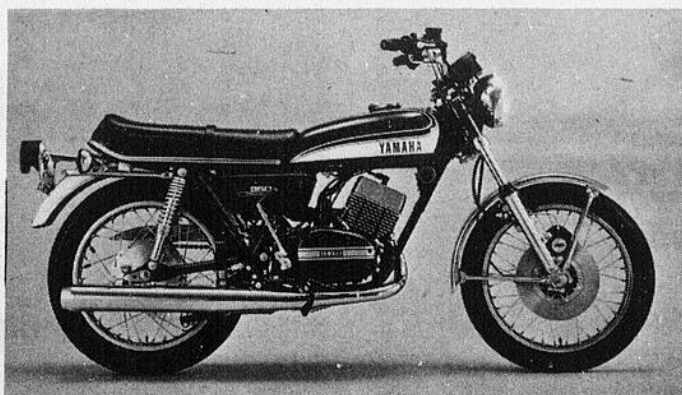
GARAGE GÉRARD LAGRANGE

LAC ETCHEMIN

Vente et Service TOYOTA

TEL.: 625-3651

## GRAND SPECIAL DU MOIS D'AÔÛT



Yamaha 350 cc

sur toutes les bicyclettes pour les jeunes et moins jeunes et sur toutes les motos

YAMAHA

en magasin

Invitation spéciale à toute la population pour la présentation des nouveaux modèles Boa-Ski et Arctic-Cat 74, les 18, 19, 20, 21 août prochain, chez

MAURICE BROUSSEAU

Ste-Justine

Tél.: 383-3212

## LA SÛRETÉ PROVINCIALE DE ST-PROSPER AU LAC ETCHEMIN, TOUJOURS UN?

(PSH) Qui n'a pas entendu parler que le poste de la sûreté provinciale de St-Prospér déménagerait sous peu ses pénates au Lac Etchemin. Déjà, on leur avait trouvé comme logis soit les bureaux du Ministère de la Colonisation ou encore les locaux de l'école ménagère.

Toutefois, il m'a été donné de rencontrer un agent du poste concerné, et ce dernier soit dit en passant désire garder l'anonymat, nous a affirmé que depuis près de trois ans entend parler de ces rumeurs. Cependant, en aucun temps le sujet concerné leur est parvenu des autorités

compétentes.

Il va de soi, que depuis plusieurs années, les locaux actuels du poste de St-Prospér ne sont plus adéquats pour le nombre de policiers attachés à ce port d'attache. Nul doute, que l'école ménagère ou encore les bureaux de la colonisation conviendraient très bien pour y établir ce poste. Reste à savoir si ces messieurs du gouvernement décideront d'investir plusieurs milliers de dollars afin d'ériger un nouveau poste à St-Prospér, ou encore, laisser pourrir deux constructions importantes au Lac Etchemin...



## Echo du Conseil de Lac Etchemin

- La Ville a reçu la confirmation d'une subvention de \$12,000. du nouveau Ministère des Transports, le tout pour l'exécution de travaux d'asphaltage de rues au cours de l'été.

- Le Conseil, suite aux représentations que lui a fait le Club de l'Age d'Or de Ste-Germaine et Lac Etchemin, a consenti à mettre à la disposition du Club précité l'ancien Secrétariat de la Ville. Si le tout se concrétise, nos contribuables du 3e âge auront sous peu leur propre lieu de rencontre et

de réunion, lequel sera aménagé dans le cadre du programme Fédéral Horizons-Nouveaux.

- Par suite d'une demande publique de soumissions, le Conseil a accordé le contrat d'enlèvement des ordures ménagères à monsieur RUSSEL VACHON. Pour un contrat de deux (2) ans, le service précité coûtera à la Ville la somme de \$14,180.00.

- La Ville a reçu dernièrement le rapport des Ingénieurs-Conseils CARRIER, TROTTIER, AU-

BIN, concernant les modifications à faire à la structure du Centre Sportif. Après étude de ces documents, il a été convenu de faire une demande publique de soumissions pour exécuter ces travaux. L'ouverture des soumissions aura lieu le 13 août prochain, lors d'une séance publique du Conseil à 20 heures, au Centre Culturel.

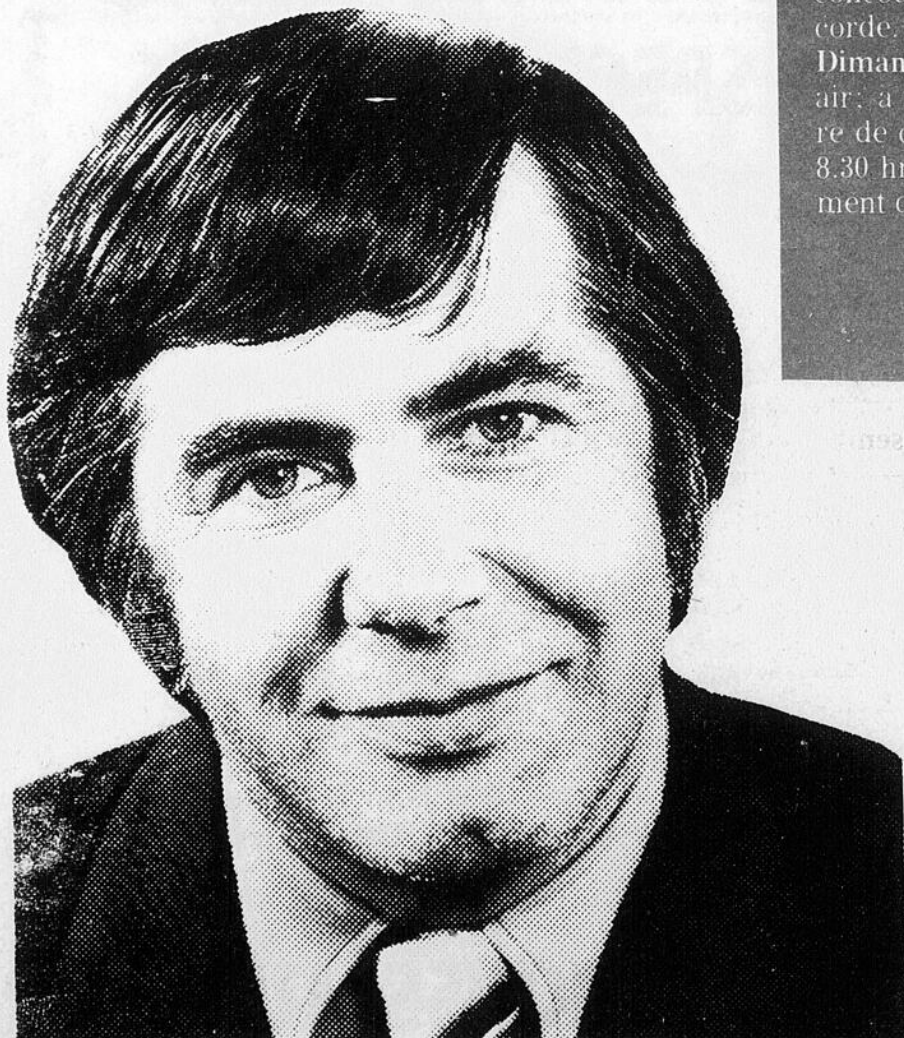
- Les contribuables auront certainement remarqué que la Ville a fait exécuter certains travaux de terrassement sur le terrain adjacent au Terrain de Jeux. Dans quelque temps, nous aurons possiblement à cet endroit un parc de verdure, genre halte routière, où les gens pourront aller se reposer.

- La Ville, dans le cadre du projet "Engagement d'étudiants", emploie 8 étudiants pour une période de six (6) semaines pendant les vacances. Certains de ceux-ci travaillent comme moniteurs au Terrain de Jeux, d'autres sont affectés à l'exécution de travaux généraux.

# Tu l'as ou tu l'as pas Il l'a!

Si tu l'as, tu viens à:

**" STE-CLAIRE  
EN ORBITE "**



### PROGRAMME DE LA SEMAINE:

Mercredi le 8 août: à 8.30 hres. films en plein air.

Jeudi le 9 août: à 7.00 hres. ouverture avec parade des majorettes; à 9.00 hres. présentation des duchesses avec soirée dansante.

Vendredi le 10 août: à 2.00 hres. Olympiques; à 8.30 hres. films en plein air.

Samedi le 11 août: à 10.00 hres. rallye d'automobiles; à 1.00 hre. rallye de bicyclettes; à 1.30 hre. course en canots; à 3.00 hres. rodéo de cochons; à 7.00 hres. bingo; à 8.00 hres. concours de sciage; à 9.00 hres. souque à la corde.

Dimanche le 12 août: à 10.30 h. messe en plein air; à 12.30 h. pageant aérien; à 2.00 hres. tir de chevaux; à 6.00 hres. souper canadien; à 8.30 hres. soirée canadienne avec le couronnement de la reine.

Si tu l'as, tu viens,  
sois le BIENVENU!



**Nelson Jalbert**  
votre distributeur Labatt

Partout au Canada, Labatt, y a rien qui la batte! Brassée au Québec par La Brasserie Labatt Limitée

## Isabelle Pierre à l'expo régionale



### Isabelle Pierre

Dans le cadre de la 5ème exposition régionale qui se tiendra au Palais des Sports de Ville St-Georges du 14 au 19 août plusieurs spectacles seront présentés. Vendredi soir, il s'agira du spectacle d'une artiste de grande renommée: Isabelle Pierre, une présentation C.K.R.B.

Isabelle Pierre: une voix, une chevelure de lionne, un grand rire sonore, une belle fille en santé qui accumule les succès. Depuis ses débuts, elle a gagné tous ses paris, elle a relevé bien des défis. La réussite va bien.

Quand elle était haute comme ça, deux expressions la fascinaient: le dessin et le chant. A l'école primaire, elle caricature ses professeurs et ses amis. A la maison, sa mère, pianiste, lui donne quelques éléments de solfège.

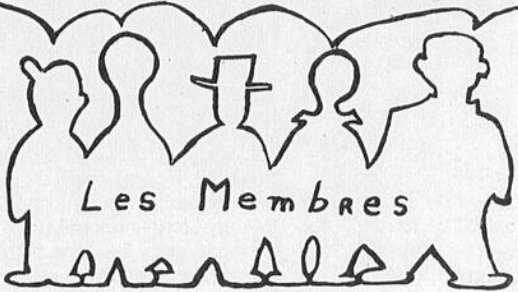
Son cours secondaire terminé, elle s'inscrit à l'école des Beaux-Arts. Pour payer ses études, elle signe des illustrations dans des bi-mensuels comme "François", "Vie Étudiante", "Claire" etc... Les éditions Leméac lui confie la responsabilité d'illustrer des livres de contes qui sont signés Yves Thériault, Michèle Maillot, Réginald Boisvert, etc... Voilà pour le côté cour.

Côté jardin, elle s'inscrit aux cours de solfège de Vincent d'Indy tout en étudiant le chant classique chez le réputé Alphonse Ledoux, puis, plus tard, chez Lucie Hamel. Même si elle travaille sa voix de mezzo, c'est la chanson qui lui cligne de l'oeil. Paul de Margerie la présente à John Damant, directeur des disques Se-

Suite à la page 7

## Le 5e d'une série d'articles sur le Groupement Forestier

Nous Administrons le Groupement Forestier



**GROUPEMENT FORESTIER** Téléphone no: 625-4421  
Groupe de propriétaires de boisés qui s'unissent pour faire l'aménagement intensif des terrains.

**OBJECTIFS:**

- 1o- faire la restauration des boisés;
- 2o- faire l'exploitation rationnelle;
- 3o- être une force par le groupe;
- 4o- à long terme, sauvegarder notre forêt régionale.

**COMMENT?**

- 1o- par la création d'une compagnie administrée par les propriétaires intéressés;
- 2o- par la signature de convention entre la compagnie et le propriétaire;
- 3o- par l'application d'un plan d'aménagement forestier;
- 4o- avec l'aide de méthodes de financement;
- 5o- par les membres qui auront priorité pour tout le travail que le groupement aura à effectuer.

**PAR LA CRÉATION D'UNE  
COMPAGNIE ADMINISTRÉE  
PAR LES PROPRIÉTAIRES  
INTÉRESSÉS**

Afin de réaliser l'aménagement et l'exploitation rationnelle de nos forêts, nous devons nous créer une corporation à capital-action communément appelée compagnie, c'est-à-dire, se donner une charte, des règlements de régie interne, se nommer des administrateurs sensibilisés aux problèmes

forestiers. Les propriétaires de boisés pourront gérer eux-mêmes le programme de revalorisation forestière selon les règlements votés en assemblée générale et selon leur participation active au sein du groupe.

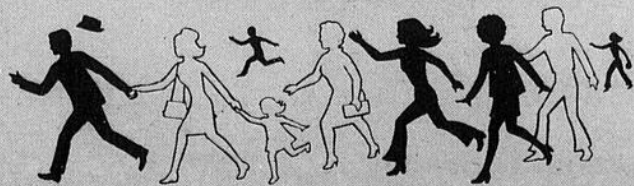
Le malheur serait que les membres se désintéressent de l'administration de ce groupement. Par contre, il faudrait que les propriétaires se fassent un devoir de participer à la vie de ce groupe et élisent leurs représentants avec lucidité.

## GRANDE TIRE DE CHEVAUX A ST-NAZAIRE DORCHESTER



Dimanche le 5 août à compter de 1.30 hre, douze paires de chevaux entrèrent en compétition dans deux classes différentes.

BIENVENUE A TOUS!



Frampton:

## DENIS MERCIER REMPORTE LES HONNEURS

(PSH) Le 15 juillet dernier, avait lieu au club de golf Dorchester de Frampton, le tournoi invitation "Molson". Plus de soixante golfeurs de la région participaient à cette épreuve.

Dans la catégorie A, Denis Mercier du Club de Ste-Marie a mérité tous les honneurs, pour ainsi se mériter le trophée emblématique. De son côté Gaétan Vachon également du club de Ste-Marie s'est classé premier, cette fois dans la classe B. Quant à Pierre Lambert du club de Dorchester, ce dernier a remporté la palme dans la classe C.

Ce tournoi, était en l'honneur du président du club, M. Marcel Larochelle.

Suite de la page 6

lect. Sans "passer" par le 45 tours, elle enregistre son premier microsillon. Elle participe à quelques émissions de télévision et chante dans de petites boîtes à chansons.

Au printemps 68, elle est invitée à "Place aux Femmes". Jacques Thibodeau, réalisateur à Radio-Canada l'entend et est fasciné à la fois par sa voix et sa culture musicale. Il offre à Isabelle d'animer "Samedi-Jeunesse", une émission qui, durant, quatre heures, chaque samedi, s'adresse aux adolescents.

Isabelle enregistre les indicateurs musicaux des émissions "Samedi-Jeunesse" et "Un instant" qui sont composés par Stéphane Venne. De passage à Montréal, Félix Marouani (impresario de Bécaud, Brel, Adamo) entend ce disque et suggère fortement à Stéphane Venne de travailler immédiatement un 45 tours.

Isabelle signe avec la maison Barclay-Canada et Stéphane Venne écrit et produit "Parle-moi de toi" qui connaît un beau succès. Mais c'est avec le second 45 tours: "Les enfants de l'avenir", un super-tube, qu'Isabelle Pierre franchit la première grande étape de sa carrière. Suivront plusieurs chansons qui seront inscrites au palmarès et qui se vendront à des dizaines de milliers d'exemplaires comme "Le temps est bon", "Évangéline", "Si tu m'aimes" etc..

Trois microsillons couronnent ces 45 tours: "Heureuse", "Le temps est bon", "Les grands succès d'Isabelle Pierre".

Isabelle a donné de nombreux récitals. Mais ses débuts à la scène se sont faits à la Place des Arts, comme invitée de Claude Léveillé. C'était en 1970. Depuis elle a donné son tour de chant à la Butte à Mathieu, dans plusieurs CEGEP, aux universités de Montréal et Sherbrooke, au Massey Hall à Toronto, etc...

En juillet 1972, de retour de Spa, où elle représentait le Canada au Festival International de la chanson d'expression française, elle rencontre une bande de copains: Marc Fortier, producteur-compositeur, Roch Poisson, journaliste-critique littéraire, Céline Prévost, pianiste-chef d'orchestre, Serge Beaulieu, bassiste, Mario Bruneau, guitariste-compositeur et Richard Pelletier, batteur. Ils forment une équipe et leur première réalisation devient un tube: "Ballade pour Sergio Leone".

Libre et heureuse, Isabelle vit sur sa ferme à St-Sébastien entourée de ses quatre chats, de ses deux chiens, de quelques lapins, de quelques poules et d'un immense potager... quand elle n'est pas en tournée ou en studio.

"Ses chevaux n'ont plus de cri-nière

Ses chats se roulent par terre  
Mais au fond, c'est p't'être ça  
la vie

J'vous dis au revoir et merci!"

# LIQUIDATION FINALE

DE LA MARCHANDISE D'ÉTÉ

**DES PRIX GÉNÉREUSEMENT RÉDUITS**  
**JEUDI LE 2 AOÛT AU SAMEDI 11 AOÛT**

Tous les souliers et sandales blanches

**SPÉCIAL \$ 6.95** la paire

Sacs de plage 5.00 chacun

Bourses assorties de couleurs

Robes longues ou courtes 9.95 chacune

Ensemble pantalons 2 ou 3 pièces. Spécial à 14.95

Pantalons blancs et pastels 7.95 la paire

Gilets, manches courtes ou longues 5.00

50% d'escompte sur la balance des vêtements d'été, tel que: costumes de bain, ensembles de short, chemisiers, tops, etc.

Écoulement des souliers pour enfants réduits à 3.00

Profitez de l'occasion pour venir admirer notre nouvelle collection automnale de chaussures et vêtements pour dames.

~~~~~ DÉPÊCHEZ-VOUS! ~~~~~

## Chez GINETTE ENR

LAC ETCHEMIN

TÉL.: 625-7231

## VISITE AUX EXPOS



Dans quelques instants, tous ces jeunes s'embarqueront pour se rendre à nos Expos.

(PSH) Le 8 juillet dernier le Club optimiste de Lac Etchemin a de nouveau prouvé les buts poursuivis par cet organisme, en offrant à une soixantaine de jeunes, la chance d'aller voir évoluer les Expos de Montréal de la ligue nationale de baseball au parc Jarry.

Il va de soi que pour ces jeunes ce fut une journée vraiment mémorable, et il est à espérer que le Club Optimiste connaîtra l'appui de la population dans ses organisations futures, considérant tout ce que ce regroupement assure à la jeunesse.

# LES JEUX D'ÉTÉ DE LA CHAUDIÈRE INC.

St-Georges-Ouest 165 et Beauceville 133.75.

### COMPILATION DES POINTS À DATE...

Après cinq événements de passés, le classement qui change après chaque épreuve, s'établit maintenant comme suit:

|                       |         |
|-----------------------|---------|
| St-Evariste.....      | 2205    |
| St-Georges-Ouest..... | 2042.5  |
| Beauceville.....      | 1797.79 |
| Lac Etchemin.....     | 1140    |
| St-Georges-Est.....   | 968.43  |
| St-Prosper.....       | 847.25  |
| Vallée-Jonction.....  | 760     |
| St-Joseph.....        | 615     |
| Lambton.....          | 190     |
| La Guadeloupe.....    | 123.75  |
| St-Marie.....         | 120     |

Le changement le plus appréciable est sans doute la montée de St-Evariste et de St-Georges-Ouest et la chute de St-Joseph de la première position à la huitième position. Tant qu'à St-Georges il demeure stable en cinquième position alors que responsables d'équipes et athlètes méditent sur les conséquences du coefficient... A noter que depuis le début des jeux d'été 73, près de 500 athlètes ont déjà participé aux différentes activités ce qui est, d'après les principaux responsables des Jeux de la Chaudière un véritable succès...

### DANS LES JEUX DU QUÉBEC, BALLE MOLLE À THETFORD...

Dans les éliminatoires de la

région de Québec, Beauceville avait l'honneur de représenter la Zone Chaudière au Tournoi de Thetford. Malheureusement nos représentants ont dû plier l'échine 6 à 1 devant l'équipe de la Ville de l'Amiante, et par le fait même dire by by au championnat provincial dans cette discipline...

### DE L'ATHLÉTISME AUSSI...

Toujours samedi, un fort groupe de jeunes athlètes de St-Georges et de la région immédiate, ont participé aux éliminatoires qui se tenaient au Patro de Charlesbourg. Comme résultat, dix médailles de gagnées dont une d'or par le jeune Richard Giguère de St-Georges qui, par le fait même fera le voyage à Rouyn-Noranda pour compétitionner dans le triple-saut, il va s'en dire que l'on souhaite à Richard toute la chance possible...

### ET DU SOCCER... MAIS...

Les Pee-Wee de St-Joseph et les Bantam de St-Georges en ont été quitte pour admirer la pousse du gazon au terrain de Lévis, lieu où devait normalement être tenue la compétition de soccer qui intéressait nos équipes. Un imbroglio dont les fils seront tirés au clair par le président des Jeux de la Chaudière, a eu comme résultat que nos équipes étaient au terrain en question avec un retard de 24 heures, ce qui n'est pas dans nos habitudes car dans la Beauce,

comme chez certains marchands d'essence, on a pas les pieds dans la même bottine... Ce qui est certain, c'est que les responsables de cette compétition vont se faire parler car ici ou à St-Joseph on ne l'a pas trouvé drôle du tout la farce du voyage à blanc...

### PROCHAINES COMPÉTITIONS.

A Vallée-Jonction compétition de Tennis le 28 et cette compétition compte pour les éliminatoires des Jeux du Québec. Dimanche à Lambton la traversée du lac, événement qui prend d'année en année une ampleur considérable et qui attire de plus en plus l'attention. Dimanche également, Tournoi de Pétanque à la Roche d'Or de Notre-Dame, une première dans cette discipline pour les Jeux d'été. Pour le Tennis on s'inscrit à Pierre Mathieu à l'O.T.J. de Vallée, pour la nage de longue distance, on communique avec Philippe Labonbé à St-Evariste et pour la pétanque on s'adresse à Pauline Bisson au camping de la Roche d'Or.

### NOS NAGEURS À QUÉBEC...

Pour les épreuves d'élimination pour les Jeux du Québec en natation, 26 représentants, pour la plupart de St-Georges, défendront les couleurs de la Zone Chaudière samedi prochain. Bonne chance à tous...

## AVIS PUBLIC

Province de Québec  
Commission Scolaire Abénakis  
Comté de Dorchester

### VENTE ÉCOLE (petit collège) St-Malachie

AVIS PUBLIC est par la présente donnée, que la Commission Scolaire Abénakis a accepté par résolution en date du 17 juillet 1973, de vendre pour le montant de \$1.00, à la Corporation Municipale de St-Malachie et cela pour fins publiques et communautaires; l'école (petit collège) avec terrain et bâtisse située sur le lot 128 Ptie du cadastre officiel de la dite paroisse.

(École de deux classes mesurant 42' x 42')

Donnée à Ste-Claire ce  
18ième jour de juillet 1973

Clermont Roberge  
Directeur à l'Équipement

## AVIS PUBLIC

Province de Québec  
Commission Scolaire Abénakis  
Comté de Dorchester

### VENTE TERRAIN (lot 86 Ptie) Ste-Hénédiine

La Commission Scolaire Abénakis demande des soumissions pour la vente d'un terrain situé à Ste-Hénédiine et portant le numéro de lot 86 Ptie, dans le rang Ste-Thérèse.

Grandeur: 56' front x 175' profondeur

Superficie: 9800 pieds carrés

L'ouverture des soumissions aura lieu le 14 août 1973, à 8.30 p.m. à l'école Morissette, 60 rue de la Fabrique, Ste-Claire, Cté Dorchester.

Ces soumissions devront parvenir au Centre Administratif, 58 rue de la Fabrique, Ste-Claire, Cté Dorchester, avant 5.00 p.m. le 14 août 1973, avec la mention "Soumission terrain lot 86 Ptie" de plus un chèque visé ou d'un montant en espèce égal à 10% de l'offre du soumissionnaire.

Le prix sera payable comptant à la signature du contrat. Ce contrat devra être signé dans les trente jours suivant la réception de la lettre d'autorisation du Ministère de l'éducation.

La Commission Scolaire se réserve le droit de n'accepter ni la plus haute ni aucune des soumissions reçues.

Pour toutes informations, s'adresser au Centre Administratif de la Commission Scolaire Abénakis.

Donnée à Ste-Claire ce  
18ième jour de juillet 1973

Clermont Roberge,  
Directeur de l'Équipement

## TROU D'UN COUP

(PSH) Il va de soi que pour toute personne qui s'adonne au golf, le rêve bien évident est celui de réussir un trou d'un coup. Pour Yvon Gagnon, ce rêve est devenu réalité la semaine dernière sur un trou d'une distance de 195 verges.

Pour ce faire, le golfeur de Ste-Justine s'est servi d'un fer numéro trois. Il s'agissait du premier trou d'un coup sur le trou numéro deux.

Toutefois, Yvon n'est pas le premier à avoir réussi l'exploit au Club de golf de Lac Etchemin. On se souvient que l'an dernier Paul Dallaire avait fait un exploit similaire, sur le trou numéro quatre d'une distance de 145 verges.

### ST-CYPRIEN

## CONCOURS DE TIR

Dimanche prochain, le 5 août, aura lieu chez M. Germain Bernard de St-Cyprien, une compétition de tir à la carabine, regroupant plusieurs classes dont les gros calibres avec télescopes et mire ouverte, tir à la 22 pour hommes et femmes, tir au pigeon d'argile et finalement tir à l'arc.

Ce concours est organisé par M. Camille Deblois et M. Germain Bernard dans le but de promouvoir le club d'auto-neige. Ceci débutera à 10.00 a.m. jusqu'à 5.00 p.m.

Plusieurs trophées seront distribués aux plus méritants. Venez en foule assister à cette compétition, on vous attend.

N. L.

studio **Denys** ENR

PORTRAITISTE.

PHOTO MARIAGE

PHOTO de BÉBÉ

COMMERCIALE.

LAC ETCHEMIN C.P. 218  
CTE DORCHESTER,  
TEL.: 625-6021

PAPETERIE  
DE MARIAGE

## AVIS PUBLIC

Province de Québec  
Commission Scolaire Abénakis  
Comté de Dorchester

### VENTE ÉCOLE (petit collège) St-Léon de Standon

AVIS PUBLIC est par la présente donnée, que la Commission Scolaire Abénakis a accepté par résolution en date du 17 juillet 1973, de vendre pour le montant de \$1.00, à la Corporation Municipale de St-Léon de Standon et cela pour fins publiques et communautaires exclusivement; l'école (petit collège) avec terrain et bâtisse située sur le lot 306 Ptie du cadastre officiel de la dite paroisse, sis sur la rue St-Pierre à St-Léon de Standon.

(École de deux classes mesurant 43' x 43')

Donnée à Ste-Claire ce  
18ième jour de juillet 1973

Clermont Roberge  
Directeur de l'Équipement

## LE TOURNOI CALCUTA "MOLSON" REMPORTE UN ÉCLATANT SUCCÈS

(PSH) Le 22 juillet dernier avait lieu sur le parcours du Club de golf de Lac Etchemin le tournoi annuel dit calcuta. Sous la commandite de la brasserie "Molson" par l'entremise de Paul Bérubé, agent pour la région, ce tournoi s'est avéré un immense succès puisque pas moins de quatre-vingt adeptes de ce sport y ont pris part.

Dans la catégorie A, l'équipe composée de Francine McCaughry, Jean Langevin, Bernard Audet et du capitaine du club Michel Morin, a raflé tous les honneurs en réussissant moins vingt-six.

Dans la classe B, Agathe Godbout, Gilles Bisier, Gervais Bégin et le redoutable Benoît Faucher, ont également très bien fait avec un moins vingt-quatre pour ainsi s'assurer une deuxième position.

Cette fois, avec moins vingt-trois, Irène Couture, Marcel Faucher, Bruno Lagrange et Clément Poulin ont terminé en troisième position.

Finalement, c'est avec moins vingt-deux, que la formation de Louise Doyon, Egide Bédard, Paul Audet et Yvon Gagnon s'est assurée le quatrième rang.



Les grands champions de la journée. Dans l'ordre habituel: Jean Langevin, Michel Morin, Francine McCaughry, Bernard Audet et le commanditaire Paul Bérubé de la brasserie Molson.



L'équipe qui s'est mérité une deuxième position: Gilles Bisier, le capitaine du club Michel Morin qui pour la circonstance esquissait un magnifique sourire, Gervais Bégin, Agathe Godbout, Paul Bérubé, et le Treveno du club Benoît Faucher.



En troisième position, Marcel Faucher, Bruno Lagrange, Michel Morin Capt., Clément Poulin, Paul Bérubé, et finalement Irène Couture.



En quatrième position on remarquait Egide Bédard, Louise Doyon, Paul Audet et Yvon Gagnon. A l'arrière plan on remarque Michel Morin et Paul Bérubé.

Club de Lac Etchemin

## GUY BERNARD DE ST-GEORGES REMPORTE LE TOURNOI DES FONDATEURS

(PSH) Dimanche dernier, avait lieu au Club de golf de Lac Etchemin le tournoi annuel des fondateurs. Ce tournoi créé dans le but de rendre un hommage à ceux qui ont mis sur pied un terrain de golf à Lac Etchemin, a donné lieu à du véritable beau jeu.

Le grand champion de la journée fut Guy Bernard du Club de St-Georges, qui a enregistré un

pointage brut de 77. Hugues Poulin, après élimination s'est classé deuxième dans la classe B, avec un 85. Quant à Jacques Caron, ce dernier a roulé 90, pour remporter la palme dans la classe C.

Dans le pointage net, Simon Nollet a de nouveau joué le golf qu'on lui connaît en enregistrant un 68 pour ainsi prendre la première

position dans la classe A. Le capitaine du club de Lac Etchemin Michel Morin s'est retrouvé en jouant le parcours avec 69, pour ainsi se mériter les honneurs dans la classe B. Finalement, dans la classe C, Daniel Gagnon qui en est à sa première saison dans le golf, a très bien fait en jouant 66 devant ainsi tous ses adversaires.

Suite à la page 10.

## Cette semaine A L'HOTEL Le MANOIR

La direction de L'Hôtel le MANOIR est heureuse de vous présenter du Mercredi au Dimanche soir, son formidable orchestre,

En vedette cette semaine:

### LEROY MASON

AND HIS RHYMES



Orchestre et Spectacle: Jeu. soir;  
Ven. soir; Sam. soir; Dim. p.m. et  
Dim. soir.

Il nous fera plaisir de vous accueillir dans les nouveaux décors de la taverne, aussi:

REPAS SERVIS:

Spécial du jour à \$1.49  
11 hres à 1:30 hre  
5 hres à 7:30 hres

Dimanche après-midi à la Plage Jolin de St-Luc, Tournoi de tire aux poignets, hommes et femmes. Trophée et prix en argent.

Inscriptions: Hôtel Le Manoir Lac Etchemin, Tél.: 625-2101 - Hôtel Jolin St-Luc, Tél.: 636-2511 et Dimanche à la Plage Jolin de St-Luc

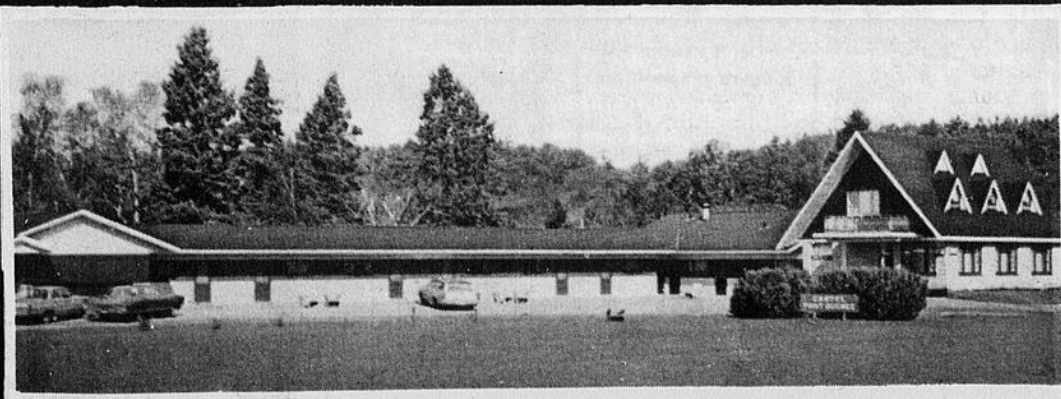
Pour vos vacances: Plage Jolin de St-Luc vous offre: Chalets à louer, terrain de camping, jeux, magnifique lac artificiel, etc...

A votre service pour réceptions de tous genres. 2 salles à votre disposition.

## M. Lionel Jolin, nouveau propriétaire du MOTEL MARTINEAU RTE 2, ST-ROMUALD

### LANCE UNE INVITATION TOUTE SPECIALE

Aux gens de la région, ainsi qu'aux nouveaux mariés à venir profiter du confort et de la détente à prix modique.



LIONEL JOLIN — MOTEL MARTINEAU  
RTE 2, ST-ROMUALD

**ATHLÉTISME**

**EN ROUTE POUR LES JEUX DU QUÉBEC**

La Compétition d'athlétisme en vue de choisir les représentants de la Région de Québec pour les Jeux du Québec à Rouyn-Noranda s'est déroulé samedi le 21 juillet devant un nombre restreint de participants, provenant de 21 zones de la Région pour la grande finale. Les représentants de la Région de La Chaudière se sont emparés de 10 médailles sur une possibilité de 16 participants dont un qui sera notre premier compétiteur à Rouyn-Noranda. Cet honneur revient à une famille de sportifs nés que sont cette famille de Giguère. Là je parle de Richard Giguère qui représentera j'en suis sûr, dignement notre grande région. C'est ce que l'on lui souhaite. Voici donc les résultats de cette journée d'épreuves qui s'est déroulée devant un magnifique soleil.

- Benjamin Fille 150 mètres - Mlle Danielle Jacob  
1ère Ronde - 3ème position  
Finaliste - 4ème position - Temps de 23'' 9
- Benjamin Fille Poids - Mlle Sylvie Taillon  
Performance Lancer - 8 mètres 71  
Position - 3ème position - Médaille de bronze
- Benjamin Fille Poids - Mlle Anne Giguère  
Performance Lancer - 8 mètres 36  
Position - 4ème position
- Benjamin Fille Disque - Mlle Anne Giguère  
Performance Lancer - 68'5''  
Position - 4ème position
- Benjamin Garçon 80 mètres - M. Jean-François Binet  
Performance - 10'' 5  
Position - 4ème position
- Benjamin garçon 150 mètres - Jean-François Binet  
Performance - 1ère ronde: 19'' 8 finaliste  
2ème ronde: 20'' 6  
Position: 6ème position
- Benjamin Garçon Poids - Pierre Bourque  
Performance - 1ère ronde: 9 mètres 46 finaliste  
2ème ronde: 10 mètres 15  
Position: 4ème position
- Benjamin Garçon Hauteur - Alain Gilbert  
Performance - 4'7''  
Position: 4ème position
- Benjamin Garçon Triple-saut - Martin Deblois  
Performance - 32'8 1/2''  
Position: 3ème position - Médaille de bronze
- Benjamin Garçon longueur - Martin Deblois  
Performance - 14'5''  
Position: 5ème position
- Cadet Fille Poids - Noella Poulin  
Performance - 7 mètres 04

**LES JEUX D'ÉTÉ DE LA CHAUDIÈRE INC.**

**ST-GEORGES-OUEST L'EMPORTE AU TIR-À-L'ARC**

Tenue au Terrain de l'O.T.J. de St-Georges-Ouest la compétition de tir-à-l'arc des Jeux de la Chaudière groupait 28 participants représentant les villes de St-Georges-Ouest, Vallée-Jonction et Lambton. Cette compétition sous la direction de Marcel Coriveau s'est très bien déroulée pour le plus grand plaisir du responsable et des spectateurs. St-Georges-Ouest a accumulé 972.5 alors que Vallée-Jonction conservait 460 et Lambton 90. En plus d'avoir été une bonne expérience pour les jeunes et moins jeunes, cette journée de tir-à-l'arc servira peut-être de tremplin pour créer une activité régulière dans ce sport au terrain de St-Georges-Ouest, quelque chose comme du tir de pratique ou des compétitions régulières le dimanche matin. Nul doute que des activités de ce genre, on peut penser aussi au tir à l'arbalette, seraient des plus intéressantes et méritent sûrement d'être approfondies.

**ST-ÉVARISTE EN FAIT AUTANT EN BADMINGTON...**

Grâce à une forte délégation et au coefficient, les représentants de St-Évariste l'ont emporté de justesse sur ceux de Lac Etchemin qui eux aussi s'étaient présentés au Palais des Sports avec un très fort groupe de compétiteurs. Plus de 160 joueurs participaient à cette compétition ce qui dénote la forte popularité de ce

Suite à la page 11

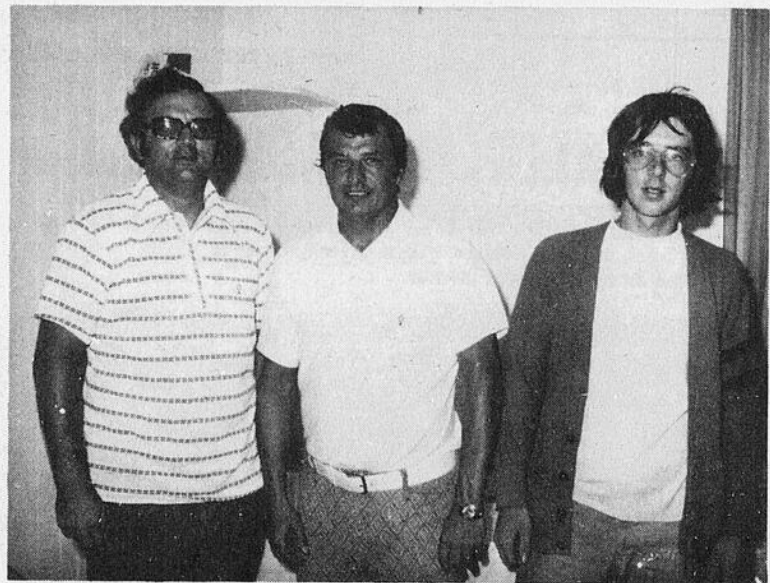
Suite de la page 9



Le Dr Jules Talbot de Lac Etchemin, qui est l'un des fondateurs du Club de golf, remet au champion de la journée Guy Bernard le trophée emblématique.



Les gagnants de chaque catégorie pour le pointage brut. Dans l'ordre habituel: Guy Bernard (A), Jacques Caron (C) et Hugues Poulin (C).



Les gagnants pour le pointage net, Michel Morin (B), Simon Nolet (A) et Daniel Gagnon (C).

**La Confédération**  
COMPAGNIE D'ASSURANCE-VIE

**JOCELYN BÉDARD**  
Représentant  
Lac Etchemin 625-3708

350 Est. boul. Charest  
Québec 2, P.Q.  
Bur.: 529-4135

24A rue Ste-Thérèse  
Lévis, P.Q.  
Rés.: 837-0717

**Service d'Optique Elite Ltée**

RAYON D'OPTIQUE ET D'OPTOMETRIE  
Détailants opérant en vertu de la Loi des optométristes et opticiens de la province de Québec.

Place Laurier, Ste-Foy 653-8396  
Gare Centrale d'autobus 529-4655  
1050, St-Jean, Québec 524-2543  
2, Édifice Place Québec 529-5883

**Argent à prêter**

**1ère et 2ème HYPOTHÈQUE**

- \* Résidentiel
- \* Commercial
- \* Chalet

(Service 48 heures)  
**AUCUNE COMMISSION**  
— N'hésitez pas —

Homeplan Realty Ltd,  
membre de  
**LE GROUPE TRADERS LTEE**

2833 Chemin Ste Foy,  
Québec, 681-0253

**CULTIVATEURS**

Notre camion est à votre disposition pour le transport des animaux de votre ferme, à notre abattoir.  
**VOUS N'AVEZ QU'À TELEPHONER A:**

Résidence: 625-5181  
Bureau: 625-6201

**ABATTOIR GOSSELIN LTEE**

STE-GERMAINE STATION  
DORCHESTER, P.Q.

**CINEMA**

**ETOILE**  
STE-JUSTINE Qué.

Horaires des Programmes:  
Samedi: 8 hres  
Dimanche: 7.30 hres  
Programme sujet à changement sans avis.

**SAM.DIM. 4-5 AOUT**

LE SANG se giclera dans vos veines  
Sandra Julien  
**LE FRISSON DES VAMPIRES**  
3 HEURES de spectacle horrifiant en couleurs  
Programme double  
**REQUIEM POUR UN VAMPIRE**

# ANNONCES CLASSEES

625-7471

## TROIS FACONS DE COMMANDER:

Au bureau: La Voix du Sud,  
aux Presses Lithographiques de Lac Etchemin.  
Par la poste: C.P. 490, Lac Etchemin, Dorchester.  
Par téléphone: La Voix du Sud, 625-7471.

LES PETITES ANNONCES SONT PAYABLES D'AVANCE et doivent parvenir à nos bureaux au plus tard le mardi midi pour parution le jeudi.

### TARIF

|                                   |        |
|-----------------------------------|--------|
| Une insertion de 25 mots ou moins | \$2.00 |
| Chaque mot additionnel            | .05    |
| Location de case postale          | .50    |
| Annnonce encadrée, prix minimum   | \$2.50 |
| ou 10c la ligne agate.            |        |

## A VENDRE

**A VENDRE:** Lapins de toutes les races et de différentes grosseurs, sur la route conduisant à St-Luc. S'adresser à 636-2600 St-Luc.

**A VENDRE:** Automobile "Cricket" 1972 - avec seulement 11,000 milles. Cause: mariage. Pour plus d'informations s'adresser au no: 636-2852 à St-Luc.

**A VENDRE:** Robe de mariée blanche avec coiffe et voile rose servant de traîne. Prix à discuter. Pour de plus amples détails, s'adresser au no: 625-7841 Ste-Germaine Station.

**A VENDRE:** Chaloupe 14 pieds en fibre de verre avec moteur électrique 27 forces. Le tout en très bonne condition. Pour informations supplémentaires, tél.: 625-3081 Lac Etchemin.

**A VENDRE:** Réfrigérateur "Inglish" 16 cubes, en parfait état, 3 ans d'usage. Pour plus d'informations, s'adresser à 625-7471.

**A VENDRE:** maison à Lac Etchemin, 2 logements, prix d'aubaines. Pour de plus amples détails, tél.: 625-7471.

**A VENDRE:** Bateau de 14 1/2', moteur 35 forces "Evinrude", remorque combinée bateau et auto-neige; équipement complet pour le ski nautique. Le tout à l'état neuf. Prix d'aubaine. Tél.: 253-5660.

**A VENDRE:** Bonne grange 35' x 55' située à Ste-Justine. Pour plus d'informations s'adresser à 383-3931 - Ste-Justine.

**A VENDRE:** Roulotte VAL BAR 18' toute équipée, freins électriques, eau chaude, douche, toilette, réfrigérateur au gaz et électrique, poêle 3 feux, fourneau, hotte, air climatisé, attache, auvents, roue de secours. Tél.: Lac Etchemin, jour 625-6101 soir 625-2031.

**A VENDRE:** scie mécanique neuve "Partner". Pour informations s'adresser à 625-8163.

**A VENDRE:** Robe de mariée très propre 9-10 ans. Pour plus de détails s'adresser à 625-5281 Lac Etchemin.

**A VENDRE:** Chalet tout équipé, situé à St-Camille. Prix: \$2,000. Pour de plus amples informations, s'adresser à: 383-3115 Ste-Justine.

**A VENDRE:** moto-neige Moto-Jet '72 en très bonne condition. Pour informations: Lac Etchemin tél.: 625-5707.

## A LOUER

**A LOUER:** Logement 4 1/2 pièces chauffé. Pour plus amples informations, s'adresser à 10-B Principale, St-Anselme Cté Dorchester. Tél.: 885-4041.

**A LOUER:** A Ste-Rose, 2 logements 4 1/2 pièces chauffé, éclairé. Pour informations communiquez avec M. Ro-saire Roy Tél.: 267-5447.

**A LOUER:** Logement de 5 pièces, entrée laveuse et sècheuse. Chauffage à l'eau chaude, situé au 265, 3e avenue, Lac Etchemin. S'adresser à: 625-4201.

**A LOUER:** logement 5 1/2 pièces, chauffage à l'électricité sur la 3e avenue à Lac Etchemin, face à l'Institut La Mennais (ancienne laiterie). Pour informations: Lac Etchemin tél.: 625-3581, 625-7231.

## ON DEMANDE

**ON DEMANDE:** Aide-familiale aimant les enfants pour emploi du lundi au vendredi. De préférence habitant Dorchester ou Bellechasse. Pour fin août. S'adresser à St-Damien tél.: 789-2935.

**ON DEMANDE:** Fille de 18 ans et plus pour travailler à l'Hôtel Bégin, de Ste-Justine. Pour de plus amples informations, s'adresser au no: 383-3351.

**ON DEMANDE:** Fille ou femme pour travailler dans maison privée (2 enfants) de 9.00 hres a.m. à 5.00 hres p.m. Pour plus de détails, s'adresser au no: 625-2911 Lac Etchemin.



Photo: Studio Denys

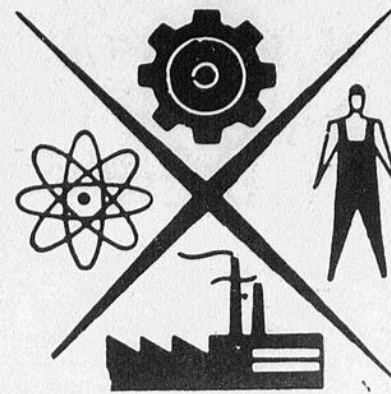
C'est dimanche le 24 juin 1973 en l'église St-Frédéric que Mlle Rolande Nadeau et M. Doric Ouellet s'unissaient par le sacrement du mariage. Aux jeunes époux, un bonheur toujours grandissant.

## Suite de la page 10

sport. L'organisateur de cette rencontre Marcel Giguère était fort satisfait de la journée et il avait bien raison, car les matchs se sont déroulés à vive allure, plusieurs ont été des plus intéressants, sinon des plus enlevants, et les spectateurs étaient des plus intéressés. St-Evariste a accumulé 1725 points, Beauceville 1173.75, Lac Etchemin 1140, St-Prosper 847.50, St-Georges-Ouest 805, St-Georges-Est 618.75, St-Joseph 311.25, Vallée-Jonction 160, Ste-Marie 120 et Lambton 100.

## LE WATER-POLO A ST-GEORGES-EST...

Dans le Water-Polo, troisième compétition de ce dimanche, St-Georges-Est a remporté tous les honneurs en disposant de St-Georges-Ouest dans la classe fille 15 ans et moins, de Beauceville dans la classe garçons 15 ans et plus et de St-Evariste et St-Georges-Ouest dans la classe garçon 16 ans et plus. Dans l'attribution des points dans cette discipline St-Georges-Est a 221.25, St-Evariste 195.



CENTRE DE  
MAIN D'OEUVRE  
DU  
CANADA

BONJOUR

Cette chronique sur les occasions d'emplois est un message d'intérêt public présenté par votre Journal en collaboration avec le Centre de Main-d'Oeuvre du Canada, de Ville St-Georges.

## OPPORTUNITES D'EMPLOIS DANS LA REGION

### FEMMES:

F-6125 Servante d'hôtel pour St-Honoré. Expérience requise. Logée et nourrie chez l'employeur.

F-6125 Serveuse pour travailler du mardi au vendredi dans l'après-midi et le dimanche soir.

F-6149 Servantes de maison privée. Expérience requise. Logée et nourrie chez l'employeur. Chez un employeur, la jeune fille ne sera pas logée.

### HOMMES:

H-2163 Finissant de CEGEP possédant bonnes connaissances en dessin industriel. (Technicien soit en génie civil, mécanique, etc...)

H-2755 Recherchons candidats d'expérience dans les métiers suivants: Menuiserie, soudure et mécanique auto qui auraient le potentiel pour enseigner dans ce domaine.

H-7113 Fermier - marié - Expérience élevage porcins. Maison fournie. Emploi à l'année. Bon salaire.

H-8215 Boucher demandé pour une période de 4 à 6 semaines. Expérience requise.

H-8230 Surveillant contremaître de Scierie.

H-8581 Jeunes hommes avec aptitudes en mécanique.

H-8599 Poseur de rideaux. Emploi à temps partiel. Soirs et fins de semaine.

H-8711 Opérateur de "Grader" pour construction de chemins.

H-8719 Opérateur d'"Air Track" pour travaux d'excavation.

H-8780 Contremaître de voirie avec un minimum de 5 ans d'expérience.

## DANS LA PROVINCE

H-7513 Bûcherons avec scie mécanique. Diverses compagnies canadiennes. Transport frais des candidats. Bois de pulpe 8 pds et aussi bois en longueur. Emploi jusqu'à décembre prochain.

## EMPLOYEUR AMERICAIN

H-6129 Chef cuisinier de chantier pour 150 hommes. Visa américain requis. Bon salaire. Autres employés au travail. Auto pour voyager.

## AVIS AUX EMPLOYEURS

Si vous avez divers petits travaux à faire sur votre terrain ou dans la maison, n'oubliez pas que nous avons des étudiants et étudiantes à votre disposition. Les intéressés devront communiquer avec le Centre de Main-d'Oeuvre du Canada pour étudiants au no. de tél.: 228-8008.



CENTRE DE  
MAIN-D'OEUVRE  
DU QUEBEC

Ministère du Travail  
et de la  
Main d'Oeuvre

155, 35e RUE EST,  
ST-GEORGES DE BEAUCE, P.Q. - TEL. 228-6665

### FEMMES:

124 - Cuisinières d'expérience pour travail dans un hôtel de St-Georges et de St-Gédéon.

184 - Piqueuses de fantaisie pour travail dans une usine de chaussures dans la région.

- Aides familiales pour travail dans la région.

### HOMMES:

106 - Lamineur sur fibre de verre possédant expérience, pour travail dans une usine de la région.

141- Mécanicien d'équipement lourd possédant expérience, pour travail à St-Georges.

148 - Electriciens possédant certificat de qualification et permis de travail, pour emploi dans la région de St-Prosper et St-Gédéon.

167 - Journalier agricole pour travail sur une ferme dans la région de Ste-Marie.

171 - Bûcherons requis pour travail dans la région de Québec, plus précisément dans le comté de Montmorency. Le travail s'effectue en équipe de 3, 4 ou 5 hommes.

172 - Bûcherons requis par une importante compagnie forestière, pour travail dans la région de Forestville. Salaire: \$9.50... à la "bunch".

174 - Bûcherons pour travail en équipe du côté américain (Maine et New-Hampshire), coupe de bois mou et bois franc. Les candidats intéressés aux emplois offerts dans l'état du Maine devront posséder leur visa.

175 - Débosseleur possédant expérience, pour travail à St-Joseph.

187 - Boucher possédant expérience, pour travail dans un marché d'alimentation de St-Georges.

195 - Ouvriers à l'abatteuse de bois de pulpe pour opérer une machine DROT - 40 sur chenille. Candidats sérieux et débrouillards; travail à Barraute, Abitibi.

## SALLE NORMANDIE

**RECEPTIONS DIVERSES - CAPACITE:  
plus de 400 sièges**

Noces - Enterrement vie de garçon -  
Réceptions à l'occasion d'une graduation -  
Repas ou lunch à la suite de funérailles -  
Réunions d'affaires (avec ou sans lunch) micro  
fourni - Chambres à louer - avec bain et douche -  
à Saint-Anselme. Tél.: 885-4080.

FIDUCIE du  
**QUÉBEC**  
AUBAINES  
DORCHESTER

- 2 garages Station Service, gros revenu.
- 3 épicerie, chiffre d'affaires intéressant. \$50,000 à \$75,000 avec résidence.
- 1 maison pouvant servir d'hôtellerie (10 chambres), ou restaurant, valeur \$38,000 pour \$27,500.00.
- 3 maisons neuves à Lac Etchemin, 5% comptant.
- 2 lots à bois (500 cordes) avec sucrerie.
- 3 maisons (1 logement) à vendre. \$5,500 à \$9,000

CONSULTEZ

**CLAUDE GIGUÈRE**  
LAC-ETCHEMIN,  
cté Dorchester Tél. 625-2091

## RÉVEILLONS-NOUS GENS DE DORCHESTER ET BELLECHASSE

Pendant que toutes les régions du Québec font une publicité tapageuse sur le développement touristique, pensons à Portneuf, Charlevoix, Gaspésie et plusieurs autres, créant commissions, comités, organismes ou favorisant des études et des enquêtes sur le tourisme, recevant de nombreux octrois des Ministères du Gouvernement; que faisons-nous gens de Dorchester et de Bellechasse pour développer cette richesse insoupçonnée que nous avons sous les pieds et devant les yeux?

Personne n'a le courage de prendre la situation en main dans ces comtés où les attraits touristiques sont pourtant très nombreux. Dans la Beauce, le C.D.C. (Conseil de Développement de la Chaudière) a créé un comité touristique afin de promouvoir le tourisme dans la vallée de la Chaudière, un dépliant touristique vient d'ailleurs d'être publié par cet organisme, ce qui fera mieux connaître cette région riche de souvenirs de notre histoire nationale.

Les comtés de Bellechasse et Dorchester ne sont pas si chanceux parce qu'il n'y a pas de véritable organisme régional qui soit représentatif de la population. Il y a bien eu en 1966, une étude effectuée par le Géographe Roger Brière, pour le compte de l'Office de Développement Régional de l'Etchemin dans laquelle on essayait de démontrer le potentiel touristique de la région, mais malheureusement il n'y a pas eu suite à cette étude. Il serait donc urgent pour les municipalités de ces comtés qui seront bientôt fusionnées en un seul comté de se donner un organisme de développement et de promotion touristique. Je crois qu'il est grand temps de faire connaître aux gens de Québec, la vallée de l'Etchemin, la rivière Abénakis, le Massif du Sud et les nombreux attraits naturels de notre région.

Nous savons que l'agriculture est à la baisse dans la majorité des localités de Dorchester et Bellechasse, il est donc nécessaire de s'orienter vers d'autres activités économiques. Une étude effectuée à Frampton il y a quelques mois a révélé que sur une population de 1587 habitants, il y avait 100 cultivateurs actifs, ce qui veut dire que moins du tiers de la population vit de cette source de revenu. Toute la partie sud de ces comtés connaît une situation identique.

Bien sûr, Dorchester et Bellechasse comptent quelques centres industriels et de services, tels: Saint-Anselme, Saint-Charles, Sainte-Claire, Saint-Damien et Lac Etchemin. Dans les autres localités, les industries sont rares. Il faut donc chercher ailleurs une activité économique qui permette aux gens de demeurer sur place et non d'émigrer vers les villes. Une étude sur le développement touristique effectuée à Saint-Malachie en 1971 par une équipe de "Perspective Jeunesse" et une autre effectuée à Frampton permettent d'affirmer que le centre et le sud de Dorchester et Bellechasse ont une vocation touristique qu'il faut exploiter au plus tôt, au risque d'être trop dépassé par les autres régions du Québec qui font déjà une grande publicité.

Que se fait-il actuellement au niveau régional pour promouvoir cette activité? Strictement rien parce que ceux qui devraient le faire ne se sont pas encore arrêtés à ce problème et que ceux qui pourraient le faire sont déjà engagés dans des activités qui retiennent tout leur temps. Il faut également rejeter cet esprit de clocher qui semble animer des personnes compétentes qui préfèrent s'occu-

per de leur petit coin. Comme géographe je peux affirmer que le développement touristique peut apporter énormément à la région si on y met le temps et le travail. Il serait donc urgent de créer un organisme régional qui pourrait coordonner ce développement et promouvoir une activité qui prend sans cesse de l'importance, le tourisme.

## "BARRIÈRES ARCHITECTURALES"

Combien de handicapés se heurtent à l'entrée des édifices publics? Si les hôpitaux eux-mêmes comportent une ou deux marches à l'entrée principale, on peut se former une idée à partir de là du nombre d'escaliers et de seuils de porte à l'entrée des autres édifices publics.

Pour l'usager du fauteuil roulant, un escalier c'est un obstacle à surmonter. En termes familiers aux associations de handicapés ce sont des barrières architecturales.

A la prochaine session du gou-

vernement provincial, les députés seront saisis d'un projet de code du bâtiment. Qu'advient-il des recommandations qu'ont faites les différentes associations de handicapés?

Dans la région de la Chaudière et les environs, il y a justement une association de handicapés en voie de formation. Pour étudier cette question de barrières architecturales entre autres choses.

Julien Roy,  
c.p. 387,  
Beauceville-Ouest

MARDI SOIR à DIMANCHE SOIR  
ADMISSION \$1.25 ENFANTS \$0.50

TOUS LES JOURS 6H. P.M. à 11H. P.M.  
SAMEDI ET DIMANCHE A COMPTER DE 1H. P.M.

# EXPOSITION REGIONALE 73

14 AU 19 AOUT

PALAIS DES SPORTS ST-GEORGES BCE

TOUS LES SOIRS

BENNY ATTRACTION SHOW

GRACIEUSETÉ DE VOTRE CAISSE POP ET L'ASSURANCE VIE DES JARDINS

MARDI  
14 AOUT

7h00 P.M. OUVERTURE OFFICIELLE

9h45 P.M. SPECTACLE BENNY ATTRACTION SHOW

MERCREDI  
15 AOUT

6h00 P.M. OUVERTURE

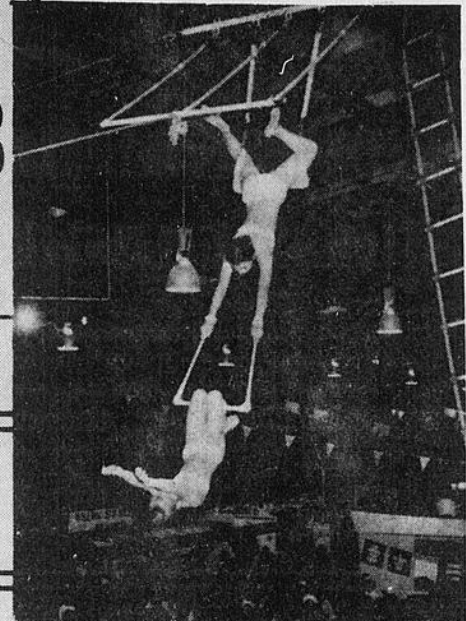
9h45 P.M. SPECTACLE

BENNY ATTRACTION SHOW

SOIREE CANADIENNE

CONCOURS DE GIGUEURS - PRIX A TOUS LES PARTICIPANTS

BENNY ATTRACTION SHOW



ISABELLE PIERRE

JEUDI  
16 AOUT

6h00 P.M. OUVERTURE

9h45 P.M. SPECTACLE BENNY ATTRACTION SHOW

PARADE DE MODE BOUTIQUE VENUS

VENDREDI  
17 AOUT

6h00 P.M. OUVERTURE SOEUR BERTHE SANS REGRETS,  
PERSONNALITE EN ART CULINAIRE A LA T.V.

ANGELINA DI BELLO, PERSONNALITE DE LA HAUTE  
COUTURE A LA T.V.

9h45 P.M. SPECTACLES BENNY ATTRACTION SHOW

ISABELLE PIERRE

SAMEDI  
18 AOUT

1h00 P.M. -OUVERTURE

-SOEUR BERTHE SANS REGRETS

-ANGELINA DI BELLO

APRES MIDI DES ENFANTS

ENTREE GRATUITE POUR TOUS LES ENFANTS GRACIEUSETÉ DE VOTRE CAISSE POP ET DE L'ASSURANCE VIE DES JARDINS

3h15 P.M. BENNY ATTRACTION SHOW

9h45 P.M. BENNY ATTRACTION SHOW ET

NICOLE MARTIN

DIMANCHE  
19 AOUT



1h00 P.M. OUVERTURE - SOEUR BERTHE SANS REGRETS

-ANGELINA DI BELLO

BENNY ATTRACTION SHOW

9h45 P.M. BENNY ATTRACTION SHOW

10h30 P.M. TIRAGE DE L'AUTOMOBILE DATSUN

LA  
CINQUIEME  
EXPOSITION  
REGIONALE  
CA  
PROMET

- Emission spéciale tous les soirs à CKRB
- Loto Québec, nombreux exhibits à visiter
- Service de cartes d'identité
- Exposants à l'extérieur
- Roulotte de la radiographie pulmonaire
- Roulotte promotionnelle Rothmans, etc.

- Participation de la Gendarmerie Royale
- Kiosques d'informations
- Commissions des Accidents du Travail
- Prix de présence tous les soirs
- Hydro Québec



NICOLE MARTIN

GRACIEUSETÉ:

**CKRB** 1460  
10,000 WATTS  
RADIO BEAUCE

EMISSION SPECIALE TOUS LES SOIRS

NOUS Y SERONS A L'EXPO