



Ligue des Chevaliers

REMISE DES « PRIX »

Par Pierre Nadeau

PLESSISVILLE---Comme c'est l'habitude à la fin d'une saison de remettre les trophées aux plus méritants, la ligue des Chevaliers n'a pas dérogé à la règle samedi dernier le 21

avril. Il y a eu le Machinerie BV et le Autobus Bois-Francis qui ont été honorés pour avoir remporté respectivement le championnat de la saison régulière et des séries éliminatoires.

Sur le plan individuel,

Denis Beaudoin a été le meilleur pointeur de la campagne, Denis Cloutier a été choisi le meilleur défenseur, Jacques Gosselin a conservé la meilleure moyenne chez les gardiens de but et Normand Gagné a

été désigné le joueur le plus amélioré durant la saison.

Pour les séries, Denis Beaudoin a reçu une fois de plus le trophée décerné au meilleur compteur, Jean Brière celui du deuxième meilleur compteur et Eddy

Ruel pour le joueur le plus utile.

Une nouveauté a été apportée cette année alors qu'on a remis un trophée aux joueurs les plus gentillhommes contrairement aux joueurs les plus utiles.

François Brière a mérité la palme pour le Autobus Bois-Francis, Marcel Huot pour le Drolet et Fils, Ronald Fortin pour le Dubois et Frères et Gaby Michaud pour le Machinerie BV.



Les récipiendaires de l'année, le meilleur pointeur Denis Beaudoin, Ben Mathieu représentant de la Brasserie Molson, le meilleur gardien Jacques Gosselin et le meilleur défenseur Denis Cloutier. (Photo La Feuille d'Erable - Nadeau)



Le Machinerie BV a remporté le championnat de la saison régulière. A gauche Raymond Dusseault Grand Chevalier qui remet à Delphis Gagné le trophée symbolique. A droite, Ben Boulanger du Machinerie BV. (Photo La Feuille d'Erable - Nadeau)



Dans l'ordre habituel, Ben Mathieu de la Brasserie Molson, Gaston Laliberté secrétaire-trésorier de la ligue, Eddy Ruel joueur plus utile des séries, Denis Beaudoin meilleur compteur des séries, Normand Gagné le joueur le plus amélioré, Jean Brière le 2e meilleur compteur des éliminatoires et Paul Boutin. En arrière, Raymond Dusseault Grand Chevalier. (Photo La Feuille d'Erable - Nadeau)



Les plus gentillhommes, Ronald Fortin, Marcel Huot, Ben Mathieu de la Brasserie Molson, Gaby Michaud et Jean Brière qui a accepté le trophée pour François Brière. (Photo La Feuille d'Erable - Nadeau)

Tournoi Intermédiaire de St-Constant

PRINCEVILLE Y VA D'UN DEUXIEME GAIN

Par Pierre Nadeau

ST-CONSTANT---Le Manoir de Princeville n'a joué qu'une seule période de hockey samedi dernier le 21 avril lors de son deuxième match au tournoi Intermédiaire de St-Constant et il en a profité pour inscrire 5 buts sans réplique pour changer une défaite de 4 à 1 après 2 tiers en une victoire de 6 à 4 sur le Paquet Autobus de St-Eustache.

Rien ne fonctionnait pour les hommes de Paul Salvail dans les 2 premiers engagements et la tenue du gardien Gilles Durand a gardé les

princevillois dans la partie. Au début du dernier tiers, Pierre Lefebvre a parti le bal avec un but sur désavantage numérique et 70 secondes plus tard, Richard Dubois a marqué alors que son équipe avait la priorité d'un homme ce qui réduisait l'écart à un but. Luc Bernier a nivelé les chances dans la septième minute de jeu et Normand St-Pierre a suivi avec le filet vainqueur à 9.40 Pierre Lefebvre a scellé l'issue de la partie dans une cage abandonnée. Claude Fortier avait compté le premier but du Princeville à

une seconde de la fin de la première période.

Pour les perdants, Claude Duquette a ouvert le compte en première, ses coéquipiers Marcel Breil, André Grégoire et Normand Langlois l'ont imité en période médiane. Le gardien Guy Lavallée du St-Eustache a fait face à 39 tirs au but dont 25 en troisième. Gilles Durand a été mis à l'épreuve en 35 occasions et il a repoussé 31 rondelles. Les princevillois joueront leur prochain match vendredi à 20h30 contre le SAQ de Montréal.

HOCKEY MINEUR

Par Pierre Nadeau

PLESSISVILLE---L'Association du Hockey Mineur de Plessisville a tenu son assemblée générale annuelle dimanche dernier le 22 avril devant une poignée de bénévoles qui se dévouent depuis quelques années à la cause du hockey mineur à Plessisville.

Pour la prochaine saison, il n'y aura qu'un bureau de direction qui réunira le hockey mineur Maison et Intercité. Plusieurs points ont été abordés dont celui de hausser les inscriptions dans le but de défrayer le coût des arbitres qui seront rémunérés en 79-80. Du côté de l'Intercité, soulignons que Plessisville a été très bien vu par la ligue au cours de la dernière saison alors qu'aucun point négatif n'a

été retenu contre la capitale de l'érable. Il est de plus fortement question que le Juvénile rejoigne les rangs de la ligue Intercité A des Cantons de l'Est et une possibilité d'expansion est envisagée avec 2 divisions regroupant les villes les plus proches pour éviter les frais exorbitants de transport. Tout ça est à l'étude et une décision sera prise dans les semaines à venir.

BUREAU DE DIRECTION

Avant de clôturer cette assemblée, on a procédé à l'élection du nouveau bureau de direction. Sur 11 postes disponibles, 9 ont été comblés et ce par acclamation. On retrouve à la présidence pour une deuxième année de suite

Normand Paris, il sera secondé par Jean-Luc Gagnon qui agira comme vice-président, Léopold Gagnon sera le Gouverneur, Micheline Gagnon la secrétaire, Claire Hamel cumulera les fonctions de registraire, Daniel Therrien sera le responsable des arbitres, Dominique Therrien le publiciste, Danièle Tardif la trésorière du hockey mineur Maison et le trésorier de l'Intercité sont présentement vacants et le nouveau bureau de direction aura la tâche de les combler dans un avenir rapproché.

Tournoi Hockey Intermédiaire de Plessisville

DOUBLE VICTOIRE POUR SOREL

Texte et photos par Pierre Nadeau

PLESSISVILLE—La troisième édition du tournoi de hockey intermédiaire de Plessisville dans l'intervalle d'un an a pris fin dimanche dernier le 15 avril avec des victoires du Pubgoberger de Sorel dans le AA et du Richelieu Sports du même endroit dans le A avec du renfort de quelques éléments de l'équipe du Pubgoberger.

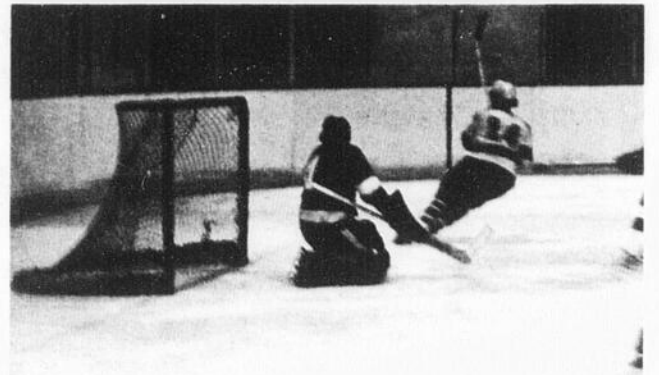
Si on fait le bilan du match entre le Aqua Bar de Montréal et le Pubgoberger

de Sorel, cette dernière formation a remporté un gain par blanchissage de 4 à 0. Louis Chiasson a inscrit le but victorieux sans aide à 7.52 de l'engagement initial. Denis Greffard a porté le compte 2 à 0 dans la période médiane et Michel Déziel a scellé l'issue de la partie avec un doublé dans la troisième reprise en 34 secondes. Michel Deguise a passé le coup de pinceau.

Du côté de la classe A, avec une égalité de 1 à 1 après le deuxième tiers, Alain Langlais avec son

second et Richard Lamoureux ont inscrit chacun un filet en 55 secondes au début de la troisième et ceci a été suffisant pour permettre au Richelieu Sports de Sorel de mériter le titre contre le Eugène Bédard de Laurierville par un score serré de 3 à 2. Réjean Lecompte a réussi le

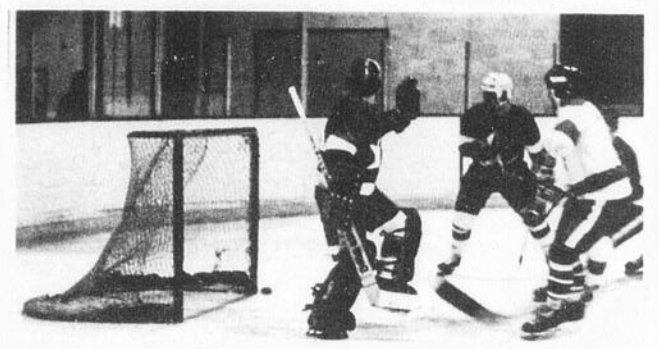
deuxième but des perdants à 6.24 du dernier engagement. Richard Dubois avait nivelé les chances en deuxième moins de 3 minutes après celui de Langlais. Une seule pénalité dans cette partie a été décernée lors de la première période à Alain Langlais pour rudesse.



Le Hervé Nadeau et Fils de Plessisville n'a pas connu de succès dans son premier match de classe AA. Voici un premier but...



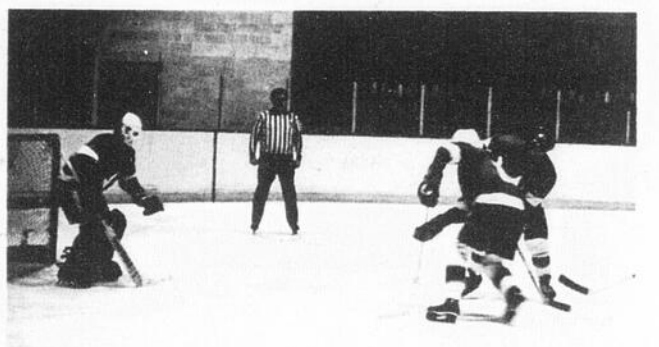
Un deuxième...



Un troisième...



Et un quatrième avec un cinquième qui a suivi peu de temps après dans la même 2ième période.



Les 2 défenseurs tentent de s'emparer de la rondelle afin de préparer une nouvelle attaque.

boulanger & roux
357-8711 / 752-6700
COURTIER EN IMMEUBLES

252 Notre-Dame Est Victoriaville
758-6271
Nous répondons au téléphone 7 jours par semaine

Michel Vigneault,
1400 rue Trudelle
Plessisville 362-6286

<p>BUNGALOW</p> <p>1345 Forand, Plessisville</p> <p>2 logements</p>	<p>BUNGALOW</p> <p>2175 Bilodeau Plessisville</p> <p>2 logements</p>
--	---

<p>BUNGALOW</p> <p>1989 St-Calixte Plessisville</p>	<p>BUNGALOW</p> <p>1774 Des Erables Plessisville</p>
--	---

BUNGALOW

1843 Marcoux Plessisville

TRIVICO

Maisons sectionnelles

Informations:

362-6286

PRINCEVILLE

3 rue Boisclair

COMMERCE

BEAU CHOIX

Hôtel - Restaurant - Lingerie - Dépanneur - plusieurs autres

PLESSISVILLE ET ENVIRONS

PORTATIVE cette foreuse ne pèse que 4.0 kg (8.8 lbs). Elle peut opérer n'importe où et dans n'importe quelle position.

FACILE A MANIER. Son système de démarrage à rappel en facilite l'utilisation dans les conditions les plus difficiles.

SPECIFICATIONS

MODELE	TYPE	Refroidissement par ventilateur, 2 temps 1 cylindre
MOTEUR	DEPLACEMENT	23cc (1.40 pouce cube)
	PUISSANCE	1.2 c.v. à 7000 R.P.M.
	CARBURANT	Mélange d'essence et d'huile à 25:1
CAPACITE DU RESERVOIR		0.6 litre (.16 US Gal.) Suffisant pour 60 minutes d'opération (Walbro) à diaphragme
	CARBURATEUR	Embryage centrifuge A double réduction
TRANSMISSION	TYPE	20:1
	ENGRENAGE	250-325 R.P.M.
	RATIO	Graisse
	VITESSE DE FORAGE	12.7 mm (1/2")
MANDRIN	REVOLUTION	360 R.P.M.
	DIMENSIONS	260 (10.24") x 200 (7.87") (14.57") sans mandrin
POIDS A SEC		4.0 kg (8.8 lbs.)

* SPECIFICATIONS SUJETTES
A CHANGEMENT SANS PREAVIS.

Foreuse d'essence modèle TED-23 compacte et légère.

Robuste et puissante.

Facile à manier.

EUGENE FORTIER

100 Boulevard Baril 364-5339 Princeville

Tournoi Intermédiaire de St-Constant

VICTOIRE FACILE DU PRINCEVILLE



Claude Fortier effectue un solide tir frappé mais qui ne pénétrera pas dans la cage du gardien adverse. (Photo La Feuille d'Erable - Nadeau)

Par Pierre Nadeau

ST-CONSTANT...LA FORMATION DU Garage Lavoie de St-Constant qui a eu à faire face au Manoir de Princeville dans la première rencontre de cette équipe dimanche dernier le 15 avril n'a jamais pu sortir de sa torpeur et s'est inclinée 8 à 0 dans un match arrêté à 10.10 de la deuxième période. Les hommes de Richard Bernier ont exactement mis 30 minutes et 10 secondes pour humilier l'adversaire qui ne voyait que des chandails blancs dans sa zone.

Les perdants ont traversé la ligne rouge pour la première fois dans la douzième minute de jeu de la rencontre. Pierre Lefebvre qui a beaucoup plus le compas dans l'oeil avec un gardien devant le filet (il en a manqué un avec une cage abandonnée) en a réussi 3 en plus de fournir une aide. Richard Dubois a inscrit les 2 premiers alors que Luc Bernier, Jocelyn Sévigny et Gérard Lecompte ont complété le pointage. Denis Fortier a été crédité de 4 mentions d'aide et son frère Gilles de 3 de même que

Jérôme Lecours. Gilles Durand qui n'a fait face qu'à 6 tirs dont 4 en première n'a eu aucune difficulté à mériter le blanchissage. Son opposant pour sa part a été bombardé de 28 dont 19 dans la période initiale. Il n'y eu qu'une seule punition de décernée à chaque équipe par les officiels Guy Hudon et Robert Laforest.

Les princevillois étaient privés pour ce match des défenseurs Michel Laurendeau et Roger Provencher ainsi que de l'ailier Normand St-Pierre.

UN DERNIER GAIN POUR LES ATOMES

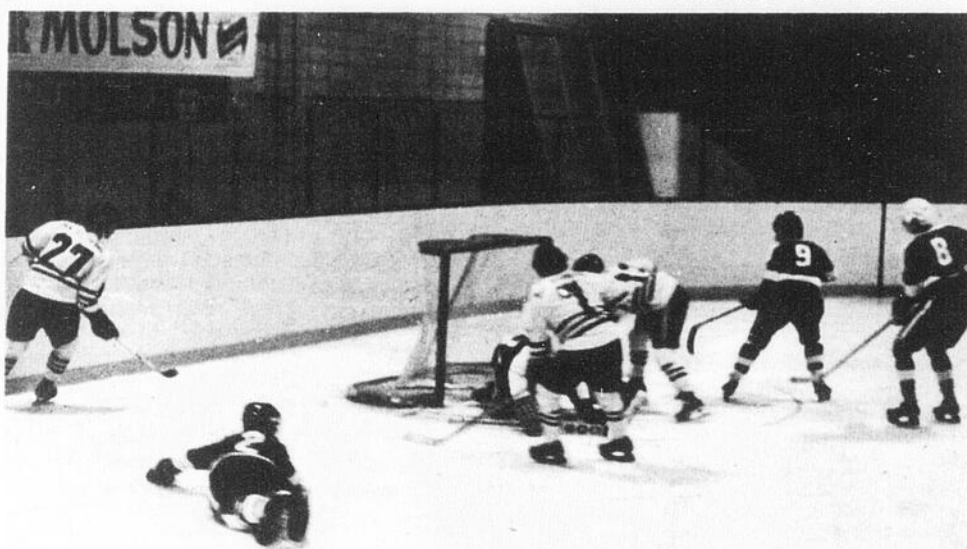
Par Pierre Nadeau

SHERBROOKE...Les Atomes Intercité du Café Central de Plessisville ont clôturé dimanche dernier le 15 avril une saison du tonnerre avec une victoire de 4 à 3 sur les Eclaireurs de Sherbrooke dans le cadre d'une partie hors concours disputée au Palais des Sports de l'endroit.

Ce gain est venu en guise de cadeau d'anniversaire pour l'instructeur Serge Boulanger qui célébrait dimanche ses 25 ans...Les plessisvillois ont pris les devants 4 à 0 dans ce match grâce à des doublés de Daniel Marois et Steve Fréchette. Le troisième filet du Sherbrooke est survenu

à une seconde de la fin de la rencontre.

Cette visite à Sherbrooke a été très appréciée par les jeunes puisqu'ils ont eu l'occasion de visiter le vestiaire des Castors de la ligue Junior Majeure du Québec qui sont présentement en finale contre les Draveurs de Trois-Rivières.



Le portier Robert Perras en avait plein les bras suite à cette attaque en masse de Denis Fortier (27), Jérôme Lecours (7) et Richard Dubois (12). (Photo La Feuille d'Erable - Nadeau)



Adoptez un régime alimentaire sain.

Évitez les plats trop riches en matières grasses saturées et en cholestérol, qui ont très souvent pour effet de boucher graduellement les conduits sanguins, ce qui entraîne la crise cardiaque ou l'accident cérébro-vasculaire. La nouvelle cuisine française est là pour prouver qu'on peut être fin gourmet tout en mangeant sainement.

ENCAN, ENCAN

MARDI, LE 2 MAI 79 A 11 HEURES A.M.

**POUR MME CAMILLE MARTINEAU
RANG GROSSE ILE, LYSER, CTE DE MEGANTIC**

Direction Trans-Canadienne sortie 235 Princeville, Plessisville, Laurierville et Lyster.

SERA VENDU:

90 têtes de bétail, race Holstein testé, comprenant: 36 vaches, 11 taures 1 an, 12 taureaux 1 an, 1 taureau 2 ans, 1 taureau 1 1/2 an, 29 veaux du printemps.

EQUIPEMENT DE LAITERIE:

Bull Tank De Laval 2200 lbs, trayvuse Surge, chaudières, compresseur et ligne Tank à l'eau chaude 40 Cascade Bassin de lavage.

EQUIPEMENT D'ETABLE:

Nettoyeur Idéal, 400 pieds de chaîne, chaînes à vache et abreuvoir pour 80 têtes.

EQUIPEMENT DE FERME

Tracteur Ford 4000 Diésel 1973, 2200 hres comme neuf, tracteur M.H. 1964 B 414 avec loader moteur refait à neuf, tracteur Ford au gaz très bien chaussé, génératrice 15.000 watts sur trailer jamais servie, «Haydine» conditionneuse New-Holland 489 année 1978 servie 10 heures, fileur New-Holland, dent de caoutchouc comme neuf, apdaineuse Awantona motorisée 10 pieds, niveleuse 7 pieds, chaîne à anneaux, charrie 3 raies M.H., épandeur à chaux 12 pieds parfaite condition, traineau à balles, traineau à roches, engraineuse att. 3 pts neuve, herse à pacage, herse à ressort, 3 wagons dont un neuf, pneus 1100x15, sleigh, herse à roulette trainante, trailler à 2 roues, semoir à grain 13 disques roues d'acier, presse 268 New-Holland, moulin à faucher ML att 3 pts, épandeur à fumier ML 530 neuf P.T.O., 2 monte-balles, moulange Yell, environ 4000 pieds de bois neuf 2x4, 2x6, 4x4, et planche, environ 400 perches de cèdre, piquets, gros tas de fumier, ferrailles, lot de chassis de bâtiments 6 vitres et boîtes presque neuf. Aussi vendu une très vieille grange 28x90 couverture de tôle très bonne, chevrons, solles, poteaux et traverses taillés à la hache et en parfaite condition, la bâtiment chaud est fait de très belles pièces 4''x10'' dont certaines ont 28 pieds de long.

INF.: MME CAMILLE MARTINEAU (819) 389-5495

ENCAN DIRIGE PAR:

MARCEL CUSSON

ENCANTEUR LICENCIE

617 Route Marie-Victorin, Verchères

Tél.: (514) 583-3710

La solution... - Pour le MAXIMUM
MARCEL CUSSON - Calixa-Lavallée, cté Verchères

LOCATION

Une bonne idée

CHRYSLER

à bon prix



Chrysler LeBaron 4 portes 1979

IDÉALOUAGE

C'est plus qu'une idée,
C'est une solution qui pourrait vous convenir
avec un programme fait sur mesure.

Une auto à votre choix,
des versements mensuels
qui vous conviennent.

C'est beaucoup plus simple

INFORMEZ-VOUS

LOCATION

Beaudoin

LYSTER 389-5765 389-5721

Nouvelle ligne directe pour Victoriaville et la région 758-3050



« LES JEUX D'ETE SE METTENT EN BRANLE »

DRUMMONDVILLE—En effet, cela fait maintenant près d'un mois que les différents collaborateurs des Jeux du Québec chez nous travaillent à mettre au point la programmation «Été '79» des Jeux. Plus de cinquante (50) organismes régionaux et locaux, tant publics que privés ont été à ce jour

rencontrés ou consultés. Grâce aux travaux déjà entrepris et à de nombreux projets nouveaux dans la région, le programme complet devrait être connu de la population dès le mois de mai.

Les dates sont connues
Il est d'ores et déjà

certain que les Jeux Régionaux se dérouleront cette année entre le 29 juin et le 15 juillet. Cette date hâtive a été retenue par le Comité Organisateur des Jeux pour la région afin de ne pas souffrir de la démobilité générale causée par la période des vacances annuelles, qui, comme chacun le sait, se situent durant les deux dernières semaines de juillet.

Une délégation imposante à Saint-Georges de Beauce

Les Jeux Régionaux serviront une fois de plus à composer la délégation qui représentera fièrement notre région lors de la Finale Provinciale qui se tiendra cette année à Saint-Georges de Beauce du 8 au 19 août inclusivement. Les nôtres composeront un groupe de près de deux cents (200) athlètes accompagnants et membres de mission dans treize (13) disciplines sportives, soit: l'athlétisme (45), le cyclisme (13), le canotage (10), le golf (10), la natation (36), la pétanque (8), le ski nautique (10), le soccer (17), le tennis (10), le tir à l'arc (10), le tir sportif (5), la voile (10) et le water-polo (13).

D'ici là, c'est un rendez-vous important

Les Jeux du Québec verront donc plus de deux mille cinq cents (2,500) participants se rencontrer cet été dans la région dans une vingtaine de disciplines et journées spéciales: mentionnons entre autres les journées réservées aux gens de l'Age d'Or et aux personnes handicapées. Toutes les personnes intéressées à participer et même à organiser chez eux une rencontre des Jeux du Québec peuvent dès maintenant contacter leur responsable de club ou de comité de loisirs ou tout simplement le coordonnateur régional des Jeux du Québec, monsieur Michel Hébert au numéro 1-819-478-1483.

Ligue Balle Molle des Chevaliers

NOUVEL EXECUTIF

Par Pierre Nadeau

PLESSISVILLE—La ligue de Balle Molle des Chevaliers de Plessisville s'est réunie lundi dernier le 16 avril afin de former un nouvel exécutif pour la prochaine saison. Il se compose de Gaston Laliberté à la prési-

dence qui de plus cumulera les fonctions de secrétaire trésorier. André Lainé agira à titre de vice-président et les directeurs seront Gaétan Poisson, René Gélinais, François Drolet, Jacques Brochu, Claude Breton et Mario Demers.

Un total de 72 joueurs a été accepté et la division des 6 équipes a été faite lundi dernier le 23 avril. La saison régulière débutera lundi le 7 mai et l'ouverture officielle se fera entre les 2 matches du programme double.

PATINAGE ARTISTIQUE

Tests réussis par les patineurs à date:

Louise Mayer, 2e test, France St-Pierre 2e test, Anne Bérubé 2e test, Lise Rémillard 2e test, Josée Girard 1er test, Geneviève Gagnon 1er test, Nathalie Tardif 1er test, France Emond 1er test, Nancy Gilbert 1er test, Chantal St-Pierre 1er test, Jacinthe Tourigny 1er test, Marlène Gagnon 1er test, Maryse Beaudoin 1er test, Manon Hébert 1er test, Josée Simoneau 1er test, Dany Girard 1er test, Danielle Paré 1er test, Josée Bourque 1er test, Michelle Emond 1er test, Claudine Rouleau 1er test.

Guylaine Tremblay Préliminaire, Jean-François Bérubé Préliminaire, Josée Parent Préliminaire, Nathalie Côté Préliminaire, Maryse Landry Préliminaire, Josée Landry Préliminaire, Annie Labrecque Préliminaire, Nadia Laflamme Préliminaire, Marc St-Pierre Préliminaire, Nathalie Parent Préliminaire.

Style libre junior bronze

Louise Mayer, France St-Pierre, Anne Bérubé, Lise Rémillard, Josée Girard, Geneviève Gagnon, Nathalie Tardif, France Emond, Nancy Gilbert, Chantal St-Pierre, Jacinthe Tourigny, Marlène Gagnon, Maryse Beaudoin, Manon Hébert, Josée Simoneau, Dany Girard, Josée Bourque, Michelle Emond, Nathalie Mayer, Josée Parent, Guylaine Tremblay.

9 danses

Louise Mayer, France St-Pierre.

8 danses

Lise Rémillard, Josée Girard.

6 danses

Anne Bérubé, Nathalie

Tardif, Jacinthe Tourigny, Josée Simoneau, Guylaine Tremblay, Maryse Beaudoin.

5 danses

Geneviève Gagnon, France* Emond, Manon Hébert, Josée Bourque.

4 danses

Marlène Gagnon, Danielle Paré, Michelle Emond, Nathalie Mayer.

3 danses

Nancy Gilbert, Claudine Rouleau, Chantal St-Pierre, Dany Girard, Josée Parent, Nathalie Côté, Jean-François Bérubé.

2 danses

Maryse Landry, Nathalie Dion, Marie-Claude Roberge, Caroline Roberge, Josée Brochu, Josée Landry, Nadia Laflamme.

1 danse

Christiane Tardif, Manon Tardif.

14 écussons

Nadia Laflamme, Josée Landry.

13 écussons

Maryse Landry, Nathalie Parent.

12 écussons

Christine Normand, Hélène Provencher, Manon Tardif, Josée Boutin, Nancy Martineau.

11 écussons

Nathalie Côté.

10 écussons

Marie-Claude Beaudoin, Sophie Bellemare, Maryse Bolduc, Chantal Boutin, Josée Brochu, Manon Corribeau, Nathalie Dion, Nathalie Dubuc, Eric Girard, Chantal Guilbert, Annie Lambert, Sonia Létourneau, Brigitte Martineau, Caroline Michaud, Dany Mathieu, Dominique Patry, Diane Poisson, Josée Roberge, Marie-Claude Roberge, Cathy St-Pierre, Marc St-Pierre, Danielle Simoneau, Christiane Tardif.

9 écussons

Line Grenier, Line Marois, Sylvie Poulin, Caroline Roberge.

6 écussons

Andréanne Bazin, Julie Emond, Chantal Hamel, Barbara Jacques, Johanne Labrecque, Caroline Poulin.

5 écussons

Chantal Brochu, Sonia Boissinotte, Catherine Dickner.

4 écussons

Annie Binette, Manon Bolduc, Maryse Doucet, Nancy Fréchette, Sylvie Gingras, Sonia Hamel, Stéphane Hébert, Maryse Jacques, Martin Labrecque, Stéphane Labrecque, Annie Leblond, Marie-Hélène Marcoux, Eric Martel, Annie Painchaud, Line Pelletier, Nancy Pelletier, Geneviève Piuze.

3 écussons

Isabelle Aubre, Sonia Bergeron, Steve Bolduc, Nathalie Bouffard, Marlène Deshaies, Josée Desharrais, Jean-François Gagnon, Stéphane Gagnon, Martine Gingras, Steve Roberge, Marie-Pierre Roy, Annie Ruel, Carole St-Pierre.

2 écussons

Christian Bellemare, Isabelle Doyon, Stéphanie Gilbert, Yann Grenier, Martine Gagnon, Geneviève Nadeau, Nancy Pellerin, Nathalie Provencher, Elise Salaün, Nancy Simoneau.

1 écusson

Eric Beaudoin, Véronique Bédard, Sophie Binette, Annie Bolduc, Isabelle Bouffard, Nancy Brisson, Peggy Brisson, Sylvie Brisson, Geneviève (Sophie) Gagnon, Carène Gentes, Nathalie Gingras, Stéphane Labrie, Chantal Lachance, Nicolas Laflamme, Manon Lambert, Magy St-Pierre, François Soucy, Kathie Vigneault.

362-2237


CHARLES & BEAULIEU

Courtiers en immobilier
14 - Parroquet - Victoriaville

Jacques Vallée
2281 St-Calixte
Plessisville

Celui qu'un ami recommande !


Bungalows


 24x36 - 6 1/2. Très joli - sous-sol fini avec bar - Terrain paysagé - patio - abri d'auto.
1870 Tardif Plessisville

 24x40 - 5 1/2 - Terrains 200' de profond - Porte patio - Sous-sol demi fini - Secteur «Soplac».
2150 des Violettes Plessisville

 25x45 5 1/2 - Très bien décorée - Terrain paysagé - Abri d'auto - cheminée
1220 Forand Plessisville

 24x36 - 5 1/2 Facile d'entretien - Chauffage économique - Secteur tranquille - Faut voir.
2488 Lemieux Plessisville

 Habitable à l'année
Vue magnifique sur le lac.
Foyer de pierre.
Au bord du lac William

 Maison 10 pièces plus 2 chambres de bain. Près de l'Eglise et des écoles. Idéal pour chambreurs.
1352 Napoléon

Maisons de campagne
Un étage et demi - 30x30 6 1/2. Terrain 130,000 pi. ca. 20 pommiers - 100 jeunes érables
7e rang près de Laurierville

Chalet transportable 16x24 Rang 5 Bellevue fini extérieur en pin - 2 chambres.

Terrain au lac William - 75'x150' - \$1200.

Commerces (Renseignements par entrevues)
Plessisville - Commerce de taxis - 2 voitures avec radios - 2 des 6 permis pour Plessisville. Excellents revenus - Travail facile - Vente cause de santé - Essaie si désiré.

 Immeuble commercial au centre-ville. Commerce 16x46 + sous-sol. Plus 3 logements. Se paye de lui-même.
1733 St-Louis Plessisville

Local commercial au centre-ville plus logement 7 1/2.

Région de Plessisville - Petit Hôtel - Très bons revenus - Faut absolument voir.

8 conseillers de confiance en immobilier
Pless: 362-2237
à votre service ! Victo: 758-7591

Abonnez-vous
à la
Feuille d'Erable

Nos certificats d'épargne à terme de 5 ans vous offrent maintenant beaucoup de souplesse dans le versement des intérêts.

11 1/2% Intérêts versés à l'échéance

10 1/4% Intérêts versés annuellement

10% Intérêts versés semi-annuellement

A VOS CAISSES POPULAIRES

D'autres taux d'intérêts vous sont aussi offerts pour des périodes de 30 jours à 5 ans. N'hésitez pas à communiquer avec nous pour plus de renseignements.

Ces taux sont en vigueur pour les Caisses Populaires affiliées à l'Union Régionale de Québec des Caisses Populaires.

Ligue Forano Labatt 50

DOUBLE COURONNE POUR LE DION ET FRERES

Par Pierre Nadeau

PLESSISVILLE—Cette ligue qui était la dernière à ne pas avoir mis un terme à ses activités de la campagne 78-79 a imité les autres circuits vendredi dernier le 13 avril en matinée avec la présentation de la finale opposant le Dion et Frères champion de la saison régulière au Buanderie Paul Maurice champion défendant dans les séries éliminatoires.

C'est un but de Denis Beaudoin en surtemps qui a permis au Dion et Frères de supplanter le Buanderie Paul Maurice 3 à 2. Les gagnants ont dû revenir de

l'arrière en troisième après avoir vu le Buanderie Paul Maurice se donner une avance de 2 à 0 dans les 2 premiers engagements suite à des filets de Lionel Pouliot et Roland Fradette en deuxième. Laurent Cormier et Laval Bolduc avec celui qui a nivelé les chances ont été les autres pointeurs du Dion et Frères dans le dernier tiers.

En finale consolation, le Garage Moderne Maurice Côté est sorti vainqueur d'un marathon de 25 buts 14 à 11 contre la formation du Désiré Sévigny. Pour les gagnants, Claude Morissette y

est allé de 4 buts, Réjean Gendron et Pierre Michaud de chacun 3, Serge Tardif en a réussi 2 alors que les autres ont été l'oeuvre de Michel Bazin et Gilles Bourque.

Pour les perdants, Michel Poirier a inscrit un triplé, ses compagnons Gaétan Poisson, Serge Faucher et Jules Paquette ont marqué à 2 reprises chacun. Gilles Fillion et Réal Garneau ont complété le total de cette équipe.



Le Dion et Frères s'est mérité la double couronne. (Photo La Feuille d'Erable - Nadeau)

MANUEL DE L'INVENTEUR
25 ANS
BUREAU TECHNIQUE FOURNIER
Procureurs de Brevets d'Invention
1440 Ste. Catherine-Ouest
Chambre 705—Montréal (25)

Studio Boulanger Enrg.
Jean-Charles Boulanger, prop.
Spécialités
BANQUETS • MARIAGES • ANNIVERSAIRES
Caméras • Ciné-Caméras • Ecrans
Projecteurs • Encadrements
1527 ave St-Joseph, Plessisville, P.Q.
Tél: 362-7441

LABORATOIRE DENTAIRE
André Côté, d.d.
DENTUROLOGISTE
FABRICATION ET REPARATION
DE PROTHESES DENTAIRES AMOVIBLES
(complets et/ou partiels)
CONSULTATION GRATUITE (819) 362-7837
1580 Av. ST-LOUIS
PLESSISVILLE, QUE.
SUR RENDEZ-VOUS HEURES D'AFFAIRES
9 h.00 à 12 h. 00
13 h. 30 à 17 h. 00
(sauf mercredi après-midi)
Possibilité de rendez-vous le soir

ATTENTION
Au meilleur prix, la meilleure qualité.
Gouttières Aluminium Enr.
LONGUEUR ILLIMITEE SANS JOINT
VINGT COULEURS - ESTIMATION GRATUITE
SERVICE D'ENTRETIEN ET REPARATION
URBAIN MATHIEU, représentant
1296 Napoléon Plessisville Tél.: 362-6582

Le **CENTRE** de la voiture
USAGEE
362-3944
GERARD HOULE
C.H. / MOTEUR INC.
Route 49
PLESSISVILLE

REVETEMENTS D'ALUMINIUM
Poteaux et rampes d'aluminium, volets (persiennes) portes et chassis recouverts de vinyle. Pour les maisons neuves, et recouvrement de corniches, nous avons un très bon spécial sur le SOFFIT. Hâtez-vous!
Si vous désirez faire l'installation vous-même, nous vendons tous ces matériaux. Estimation gratuite.
Nous vendons les produits Alcan.
G. GOSSELIN ALUMINIUM
ROUTE 116 LAURIERVILLE TEL: 365-4441

GRANDE VENTE MONOCOUCHE CHINA WHITE

« Avec China White de Crown Diamond, pas besoin de deuxième couche »

PEINTURES MONOCOUCHE

Toutes les peintures monocouches China White de Crown Diamond sont actuellement en vente à prix réduits. Avec China White, utilisée selon le mode d'emploi, nul besoin de deuxième couche. Vous êtes doublement gagnants en profitant de cette grande vente.

pas plus de \$15.48* le gallon	pas plus de \$15.98* le gallon	pas plus de \$16.98* le gallon	pas plus de \$15.98* le gallon	pas plus de \$15.48* le gallon	pas plus de \$15.98* le gallon

NOS DEUX PRODUITS VEDETTES

pas plus de \$13.98* le gallon	pas plus de \$13.98* le gallon

Profitez vite de cette grande vente China White chez le marchand Crown Diamond le plus près de chez vous.

CROWN DIAMOND

* Prix en vigueur pour le blanc seulement. Ces peintures peuvent être teintées dans une variété de tons pastel, moyennant un léger supplément.

BOUTIQUE DE LA COULEUR ENR.
1759 St-Louis
Plessisville
Tél: 362-7884

JACQUES VIGNEAULT ET FILS INC.
R.R. 1
St-Ferdinand
Tél: 428-3778

Ligue Ballon Balai Industrielle Molson de Plessisville

SOIREE DE CLOTURE

Par Pierre Nadeau

PLESSISVILLE...C'est en la salle de l'Érablière de St-Pierre Baptiste que s'est déroulée samedi dernier le 14 avril la soirée de clôture de la ligue de ballon balai Industrielle.

Les équipes championnes de la saison régulière et des séries ont été honorées de même que différents joueurs soit du côté féminin et masculin.

Chez les femmes, la Boutique Enfantin, les Pics de Lyster et le Tricot LaSalle ont été appelés à tour de rôle pour recevoir respectivement le trophée du championnat de la saison, des éliminatoires et de l'équipe la plus sportive.

Chez les hommes, la palme est revenue au Boiserie Plessis pour le titre de la campagne régulière, le Tricot Somerset pour les éliminatoires à la ronde et le Caisse Pop de St-Ferdinand pour la formation la plus sportive.

Meilleur compteur hommes

Paul-Hugues Bédard BP

Meilleurs gardiens hommes

Réjean Houle Ste-So.
Gilles Gosselin Ste-So.

Meilleur joueur d'avant hommes

Michel Labbé BP

Meilleur défenseur hommes

Réjean Gosselin Ste-So.

Joueur plus utile séries hommes

Rémi Garneau TS

Joueurs plus utiles hommes

Armand Bégin BP,

André Marcoux St-Fer.

Réjean Gosselin Ste-So.

François Thomassin TS

Donald Lamontagne RDL

Mario Bilier Lourdes

Meilleur compteur femmes

Line Trépanier BE

Meilleur gardien femmes

Maryse Blondeau BE

Meilleur joueur d'avant femmes

Line Trépanier BE

Meilleur défenseur femmes

Florence Goudreault Lyster

Joueur plus utile séries femmes

Sylvie Fournier Lyster

Joueurs plus utiles femmes

Johanne Blondeau BE

Marjolaine Beaulieu Lyster

Diane Mercier TL



Les formations gagnantes dans les éliminatoires à la ronde. Ben Mathieu de la Brasserie Molson pose en compagnie de Pierrette Perron du Lyster au centre et Jocelyn Daigle du Tricot Somerset à droite.

(Photo La Feuille d'Erable - Nadeau)



Les équipes championnes de la saison régulière, de gauche à droite, Normand Rhéaume du Boutique Enfantin chez les femmes, Ben Mathieu représentant de la Brasserie Molson et Armand Bégin du Boiserie Plessis chez les hommes.

(Photo La Feuille d'Erable - Nadeau)



Les formations les plus sportives, toujours dans l'ordre habituel Ginette Bellemare du Tricot LaSalle, André Lavallière président de la ligue et Conrad Lamontagne du Caisse Pop de St-Ferdinand.

(Photo La Feuille d'Erable - Nadeau)



Les 2 clubs finalistes dans les séries, Normand Rhéaume du Boutique Enfantin et Gaston Nadeau du Gaston Nadeau de Ste-Sophie avec le président de la ligue André Lavallière au centre.

(Photo La Feuille d'Erable - Nadeau)

Abonnez-vous à la Feuille d'Erable

VENTE par ENCAN

JEUDI 3 MAI A 1 1/2 HEURE CHEZ

ARMAND GOURDE ST-ISIDORE CTE DORCHESTER

La ferme est située Rang Du Bras à 2 milles du village.

SERA VENDU:

Un magnifique troupeau Holstein de 28 bêtes clair de test fédéral, il comprend 4 belles taures de 2 ans non saillies, 14 belles taures de 1 an et 10 taureaux de 1 an.

LA MACHINERIE COMPREND:

1 moissonneuse Massey Harris 7 pi. sur prise de force, 1 batteuse Dion 22x38 mangeoire automatique, 1 semoir Massey-Ferguson, fourche à balles, 1 faneur, monte-balles, charrues à manchons, 2 chariots à moulée, 2,000 balles de foin, 500 balles de paille et d'autres articles trop longs à énumérer.

CONDITIONS: COMPTANT OU PRET BANQUE

POUR INFORMATIONS OU DEMANDE DE CREDIT S'ADRESSER A:

LEO DASTOUS

ENCANTEUR LICENCIE BILINGUE

LAURIEVILLE TEL.: 819-365-4419

VENTE par ENCAN

JEUDI LE 3 MAI A 1 HEURE CHEZ

ALPHONSE BROCHU DE ST-HENRI CTE LEVIS

La ferme est située dans le rang Tré Carré à 1/2 mille de la route St-Henri St-Anselme.

SERA VENDU:

1 troupeau croisé Holstein de 35 vaches, la plupart fraîches vélées, le troupeau est clair de test, certificat fourni.

LE ROULANT COMPREND:

1 tracteur Oliver No. 1250 diesel avec pelle, 1 tracteur Massey Ferguson No. 203 diesel industriel avec pelle, 1 tracteur Fordson Major Diesel, 1 tracteur Inter. au gaz, 2 haybines Heston, P.T. 10 de 3 ans, faneur centripède, presse à foin Oliver No. 720 avec lance-balles, 1 presse Case No. 200, 1 International No. 46, 2 épandeurs New Holland de 175 minots, charrue Oliver à 3 versoirs, 2 herses à disques, charrue à 2 versoirs, semoir, 2 wagons sur pneus, niveleuse hydraulique, fourragère Gelh, souffleur d'ensilage Dion, souffleur à neige, déboiseur d'ensilage New Idea, trayeuse De Laval à 3 chaudières, quantité d'articles trop long à énumérer.

CONDITIONS: COMPTANT.

RAISON DE LA VENTE: Terre vendue.

POUR INFORMATIONS S'ADRESSER A:

GEORGE GOGGIN

ENCANTEUR LICENCIE BILINGUE

418-428-3875

OU AU PROPRIETAIRE 418-882-0788

VENTE par ENCAN

MARDI LE 1er MAI A 1 1/2 HEURE CHEZ

BRUNO GAGNE DE PRINCEVILLE

La ferme est située à 10 arpents du pont sur la route de Princeville à Victoriaville dans le 11e Rang centre.

SERA VENDU:

1 troupeau Holstein amélioré de 75 bêtes dont 44 vaches dues pour vèler en tout temps de l'année, 8 taures de choix saillies pour l'automne, 8 taures de 1 an et 6 génisses de 6 mois et les veaux du printemps. Le troupeau est clair de test certificat fourni et descend de l'insémination artificielle. La moyenne du troupeau est de plus de 11,000 lbs. On vendra aussi la trayeuse De Laval Pipe Line en stainless de 1 1/2 pouce avec 4 unités et le refroidisseur citerne De Laval de 500 gallons avec compresseur, tout neuf de 1 mois.

RAISON DE LA VENTE: Etat de santé du propriétaire.

CONDITIONS: COMPTANT

POUR INFORMATIONS S'ADRESSER A:

GEORGE GOGGIN

ENCANTEUR LICENCIE BILINGUE

TEL.: 418-428-3875 à votre service.

DEMONSTRATION DE NETTOYAGE DE TUBULURES A L'ERABLIERE DE GASPARD VIGNEAULT ET LIONEL BRASSARD

Par Claude Forand

PLESSISVILLE—Une démonstration régionale de lavage et d'entretien de tubulures d'érables afin d'obtenir un bon produit se tenait jeudi dernier en après-midi à l'érablière de Messieurs Gaspard Vigneault et Lionel Brassard dans le rang 11 de Plessisville. On estime à près de 125 le nombre des participants.

Regroupant en effet des acériculteurs venus de St-Pierre Baptiste, St-Pierre de Broughton, St-Ferdinand ainsi que le secteur Plessisville. On notait de plus la présence de représentants agricoles du bureau régional du ministère de l'Agriculture à Sherbrooke. Les explications de nettoyage fournies par M. Neil Lambert du M.A.Q. de Sherbrooke, division de l'Erable, tendent à confirmer que l'opération vise à désinfecter les tubulures et à éviter que des rongeurs ne s'y aventurent.

LA MARCHE DES OPERATIONS

Au printemps, peu après

la collecte d'eau d'érable, il demeure toujours une sève dans les tubulures, on doit donc nettoyer. L'acériculteur emplit le système d'eau naturel, il laisse séjourner 24 heures. Il achemine par la suite une solution liquide (5 gallons d'eau de javel par 100

gallons d'eau).

Par un contrôle «vacuum» on extrait ensuite le solvant par chaque entaille. On injecte encore une fois du solvant pour une durée de 2 à 3 jours dans le système, et on actionne par la suite la pompe à vide pour complètement nettoyer les

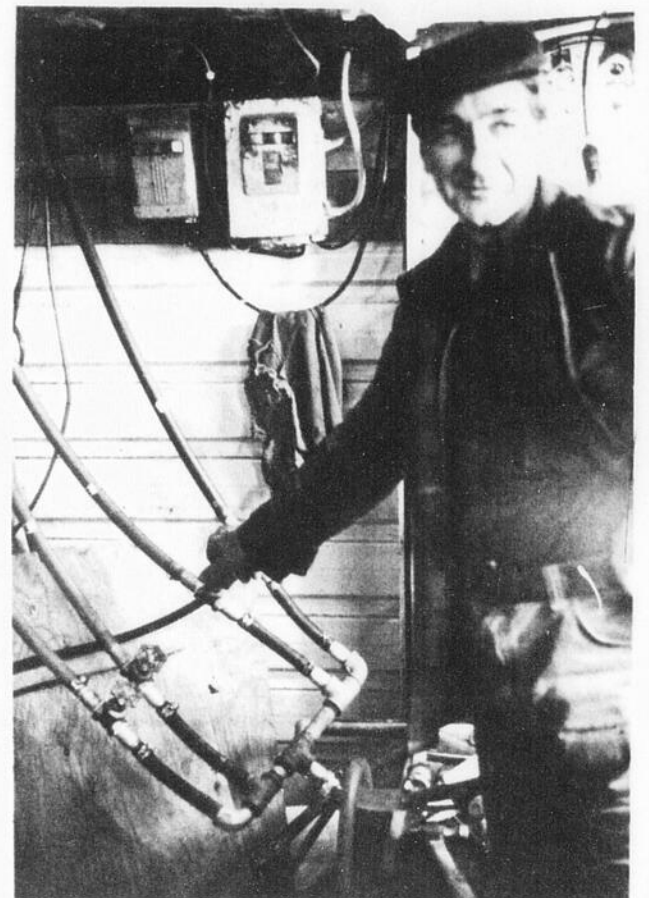
tubulures. L'acériculteur ouvre également le terminal de chacune des lignes latérales (5/16 de pouce) en laissant la pompe en fonction durant 3 heures.

LA FIABILITE ET LE RENDEMENT DES TUBULURES

D'après les études faites à date, on peut obtenir une production de 5 livres de sirop à l'entaille au moyen des tubulures alors que l'opération au moyen de chaudières recueille à peine 2 livres.

M. Lionel Brassard devait d'ailleurs nous préciser en fin d'après-midi que les producteurs ont aussi voulu s'informer sur la cueillette d'eau d'érable sous tubulures pour mieux en comprendre le fonctionnement et éventuellement assurer l'essor de leur propre entreprise.

Cette première expérience tentée dans la région s'est avérée somme toute fort intéressante de souligner plusieurs participants. Le nettoyage des tubulures à cette période-ci de l'année s'effectue dans toutes les régions concernées. La démonstration s'est faite dans une érablière comptant 2,200 érables entaillées.



M. Brassard montre ici l'entrée commune des quatre collecteurs principaux en direction de l'extracteur à sève. (Photo La Feuille d'Erable - Forand)



Neil Lambert fait voir le nettoyage effectué à chaque entaille. (Photo La Feuille d'Erable - Forand)



La photo fait voir une partie de la toule qui s'était massée à l'érablière Vigneault-Brassard soit près de 120 personnes. (Photo La Feuille d'Erable - Forand)

LE FESTIVAL DE L'ERABLE S'EN VIENT !

LES ELEVEURS PROGRESSIFS DU COMTE DE MEGANTIC
A VENDRE: 10 vaches adultes et taures laitières vélant en mai et juin. 6 taureaux Hereford pur-sang. 4 taureaux Charolais croisés.
DEMANDE D'ACHAT: Une demande pour vaches pur-sang et NIP.
 «Acheter une bête de qualité, c'est assurer une rentabilité»
 Georges Jutras (agent d'affaires) R.R. 1, Plessisville G6L 2Y2 362-3312

PIONNIER
 Semences de luzernes Pionnier, à prix très compétitifs, également semences de maïs Pionnier. Escomptes sur quantité.
NOEL PELLERIN 362-6488

ACHETERAIS FERME
 Superficie minimale de 200 acres en culture ou préférablement 300 acres ou plus formée de 2 ou 3 petites fermes.
Ecrire à C.P. 160 Plessisville Réf: Offre 3657

A TOUS LES AGRICULTEURS
 Des problèmes de roches? Mise en andains.
INFORMATION: 362-6481
Bernard Marcoux
Ste-Sophie

PROPRIETAIRE D'ERABLIERE
Naturaflow Ltée 758-8035
Pourquoi Bleu ?

- 1) Afin d'absorber les rayons infra-rouges qui réchauffent les tubes.
- 2) Afin de laisser pénétrer les rayons ultra-violets qui se convertissent pour contrôler les bactéries.
- 3) Afin d'avoir une température plus froide de 15° à 20°F. dans notre tuyauterie principale.

Nous avons aussi les deux genres de tubes unis ou «cochés» et un bouchon à fermeture hermétique. Pour un lavage plus efficace, nous avons la valve de lavage sur les entrées. N'achetez pas sans voir notre bouchon qui «visse».

UNE SEULE QUALITE LA MEILLEURE!
 Garantie 10 ans

Faites partie de ceux qui ont une installation qui fonctionne.
Voyez Les Equipements Lemieux Enr.
1315 Notre-Dame Est Victoriaville
Benoît Lemieux, représentant 758-8035

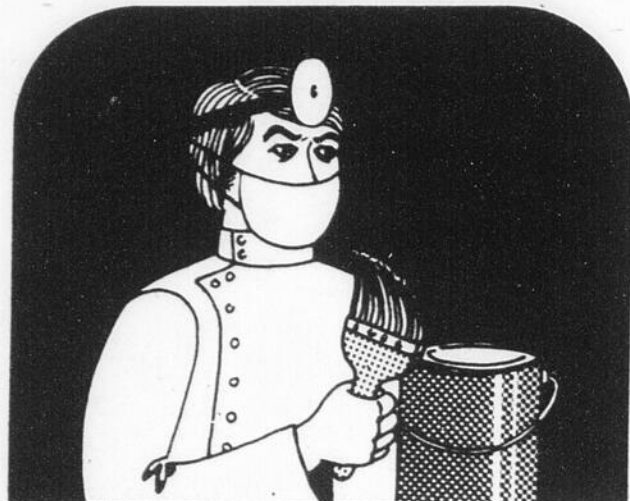
VENTE par ENCAN
SAMEDI 28 AVRIL A MIDI TRENTE CHEZ HERVE MAILHOT DU 1883 AVENUE DES ERABLES A PLESSISVILLE VOISIN DES BOISERIES PLESSIS.

SERA VENDU:
 Un ménage de maison au complet tel que poêle électrique, frigidaire, set de cuisine neuf, set de salon, set de chambre, chaises droites et berçantes, lampe de salon, table antique, horloge, mini-laveuse automatique, vaissellier, set de vaisselle au complet. Beaucoup de vaisselles de toutes sortes, chaudrons et poêles en fonte, manne à linge en jonc, pathère, chaises de parterre, miroir, lingerie, couvertures de toutes sortes, draperie, laveuse de tapis, polisseuse, articles de jardinage, tondeuse à gazon neuve, étou en fer, beaucoup d'outils de menuiserie, beaucoup d'articles qui serait trop long à énumérer.

CONDITIONS: COMPTANT
POUR INFORMATIONS S'ADRESSER A:
JEAN-PAUL DUBOIS
 ENCANTEUR LICENCIE
PLESSISVILLE TEL.: (819) 362-7240
 A votre disposition pour tous genres de vente par encan.
BIENVENUE A TOUS !

COURS D'INITIATION À LA VIE ÉCONOMIQUE

11 le chômage



Un homme averti en vaut deux

Quel âge avez-vous? Avez-vous déjà fait ce travail? En se cherchant un emploi d'été, Luc Ladouceur s'est souvent fait poser ces questions. Il avait l'impression à chaque fois qu'il n'avait pas avantage à répondre. Handicapé par son manque d'expérience, il se sentait pénalisé par son jeune âge.

Il avait pourtant toujours entendu dire que les employeurs préféraient les jeunes aux plus vieux; alors il comprend mal qu'il soit trop jeune. Il est plein d'idées et de volonté, c'est ce qui compte.

Jusqu'à maintenant, il n'a rien trouvé. Il a peut-être commencé à chercher un peu tard mais il n'a quand même pas eu de chance. Il cherche toujours. Pour s'aider, il examine la question de l'emploi et du chômage au Québec. Il verra peut-être qu'il est inutile de chercher du travail dans certains domaines. En comprenant les raisons de ses difficultés, il saura mieux se faire valoir dans ses prochaines tentatives.

Le chômage partout?

Le chômage est un phénomène que l'on retrouve dans la plupart des pays du monde. Dans les sociétés à régime capitaliste il semble à ce point inévitable, que les économistes considèrent qu'il y a plein-emploi quand seulement 3% à 4% de la population active est en chômage.

Au Québec il a une ampleur particulière et touche fortement les francophones qui, comme les études sérieuses l'ont toujours démontré, sont en état d'infériorité économique.

Les types de chômage

Selon les causes qui l'engendrent, on rencontre différents types de chômage qui nécessitent, à cause de leurs caractéristiques, des solutions différentes.

1- Le chômage structurel

Le chômage structurel vient de l'écart entre l'offre et la demande de travail. Les catégories de main-d'oeuvre qui sont disponibles ne correspondent pas à celles dont les employeurs ont besoin. C'est le cas par exemple, lorsqu'on a besoin de menuisiers et qu'on trouve des cuisiniers sur le marché du travail. Ce type de chômage est habituellement illustré par le fait qu'il y a des postes libres, alors que le taux de chômage demeure élevé.

Le chômage structurel peut être de différentes natures dont les deux plus frappantes sont:

- a) La nature géographique. Par exemple quand il y a trop d'ingénieurs à Montréal et pas assez à Chicoutimi.
- b) La nature professionnelle. C'est le cas lorsqu'il y a par exemple trop d'enseignants sur le marché du travail et pas assez d'ingénieurs.

2- Le chômage frictionnel

Le chômage frictionnel vient de la mobilité des travailleurs qui changent d'emploi, de région ou d'industries et se trouvent, pour un certain temps du moins, à grossir le nombre des chômeurs.

3- Le chômage technologique

Le chômage technologique est causé par les changements qui surviennent dans la production. Par exemple lorsqu'on emploie des machines pour remplacer les hommes.

4- Le chômage conjoncturel

Le chômage conjoncturel vient d'une demande trop faible. Il y a alors trop de travailleurs disponibles pour le nombre d'emplois à combler.

5- Le chômage saisonnier

Le chômage saisonnier est dû aux variations saisonnières de la production. L'industrie touristique, par exemple, qui connaît ses moments forts en été, offre beaucoup moins d'emplois en hiver.

Ce type de chômage peut être de nature conjoncturelle ou structurelle: il est de nature conjoncturelle quand il est dû aux variations de la demande, comme dans le cas de l'industrie touristique, qui demande peu de travailleurs l'hiver et beaucoup l'été.

Il est de nature structurelle quand des emplois spécifiques sont disponibles alors que des travailleurs de spécialités différentes sont en chômage. Par exemple lorsque des travailleurs de la construction chôment alors qu'on demande des vendeurs de commerce ou des commis de bureau.

Au Québec, même si les variations saisonnières diminuent beaucoup d'année en année, le chômage qu'elles provoquent reste important. Les travailleurs de la construction, des transports maritimes et de certaines industries manufacturières sont plus particulièrement touchés en hiver.

6- Le chômage déguisé

Le chômage déguisé est un type de chômage particulier, puisqu'il concerne une partie de la population qui se consacre à des activités non productives. Par exemple les gouvernements peuvent employer, pour certains travaux, deux personnes là où il n'en faut qu'une seule. Des programmes comme Initiatives locales ou Perspectives Jeunesse peuvent également se classer dans le chômage déguisé puisqu'ils n'assurent aucune stabilité d'emploi.

Au Québec, il est difficile de trouver de l'emploi dans certaines professions. Ainsi des travailleurs diplômés et qualifiés se retrouvent à faire un travail qui n'a aucun rapport avec leur compétence et sont souvent sous-payés par rapport à leurs qualifications.

Enfin, il existe une autre forme de chômage caché qui vient du fait qu'une partie de la population en âge et en état de travailler se retire du marché du travail à cause de la grande difficulté de trouver de l'emploi ou pour toute autre raison.

En général, lorsque le taux d'activité est faible, cela révèle l'existence d'un tel chômage.

Les caractéristiques du chômage au Québec

Le chômage, quel que soit son type, n'affecte pas tout le monde de la même manière. Selon leur sexe, leur âge, leur profession, leur région, certains groupes de personnes sont plus menacés que d'autres.

Les régions

Le chômage est évidemment plus élevé dans les régions défavorisées comme le Bas St-Laurent, la Gaspésie, les Îles de la Madeleine que dans une région en expansion économique comme celle de Montréal.

Les cycles économiques

L'économie d'un pays varie constamment et connaît des hauts et des bas successifs. Le Québec par rapport au Canada, suit avec retard les remontées ou reprises économiques. Par contre, les écarts entre les bas et les hauts des cycles économiques sont moins prononcés.

Le sexe

Le chômage féminin est constamment moins élevé que le chômage masculin. Cela s'explique par le fait qu'une bonne partie de la main-d'oeuvre féminine travaille dans quelques activités du secteur tertiaire qui est le moins touché par les ralentissements de l'économie: administration publique, assurance, commerce de détail, services hospitaliers, soins personnels, enseignement, etc...

De plus, si l'on compare les industries et les occupations, le chômage touche là encore moins les femmes que les hommes. On peut penser que les différences de salaires des hommes et des femmes (malgré une égalité apparente), peuvent expliquer ce fait. Les employeurs ont tendance à remercier en premier lieu les travailleurs qui, remplissant les mêmes tâches que d'autres, sont les mieux payés, à condition évidemment que des conventions collectives ne les empêchent de le faire.

Enfin, les femmes participent moins que les hommes au marché du travail, même si leur nombre a considérablement augmenté. Un certain nombre d'entre elles peuvent retourner au foyer si les occasions d'emplois sont faibles. Elles diminuent alors la main-d'oeuvre plutôt que de grossir le nombre des chômeurs.

Il ne faut pas oublier malgré tout que le taux de chômage féminin est plus élevé au Québec qu'au Canada, tout comme le taux de chômage global.

L'âge

Les travailleurs âgés entre 25 et 44 ans sont les moins touchés par le chômage. Passé 45 ans par contre, il est souvent difficile de trouver un nouvel emploi, les employeurs préférant engager des travailleurs plus jeunes.

De manière générale le taux de chômage augmente avec l'âge des travailleurs. Cependant, les jeunes entre 14 et 19 ans sont particulièrement touchés. Il semble que cela soit dû à leur manque d'expérience, de formation et aux clauses d'ancienneté des conventions collectives qui font d'eux les premiers congédiés dans les périodes de ralentissement économique.

Ceux de 20 à 24 ans sont aussi touchés pour les mêmes raisons que ceux de 14 à 19 ans. En plus, ils sont touchés par le phénomène, récent au Québec, des chômeurs instruits, dû au fait qu'il est devenu extrêmement difficile de trouver de l'emploi dans certaines disciplines.

Autres caractéristiques

Ajoutons pour finir que le chômage est d'autant plus élevé que le niveau d'éducation est bas et qu'il varie d'une industrie à l'autre: la construction est la plus sujette aux variations alors que le commerce et les institutions financières sont les plus stables.

Enfin, il varie selon les professions. Les employés de bureaux et les commis sont les moins touchés.

Les causes du chômage

Il y a évidemment plusieurs causes au chômage. A partir de la structure économique elle-même jusqu'au comportement des individus, on pourrait énumérer une grande quantité de raisons.

Au Québec, cependant, certains points apparaissent plus clairement que d'autres:

L'accroissement rapide de la main-d'oeuvre, qui est l'un des plus élevés parmi les pays industrialisés, contribue à un haut niveau de chômage. C'est-à-dire que la main-d'oeuvre a tendance à augmenter plus vite que la quantité d'emplois.

Dans la structure industrielle québécoise, on retrouve une forte proportion d'industries traditionnelles, produisant des biens non durables, et exportant peu; c'est une cause de chômage conjoncturel.

Les centres de décision économique majeurs sont aux États-Unis ou en Ontario. Cette domination économique se double d'une ségrégation économique, comme le démontrent plusieurs études. Les employeurs, en majorité anglophones, préfèrent engager des collaborateurs et des employés anglophones.

POUR REpondre à vos questions... LES MARDIS ET LES

Les Canadiens français et surtout ceux qui ne parlent pas l'anglais sont les plus défavorisés. La commission d'enquête royale sur le bilinguisme et le biculturalisme a d'ailleurs établi que, même lorsqu'ils sont bilingues, les Canadiens français, à niveau d'instruction égal, ont des salaires et une sécurité d'emploi plus faibles que les Canadiens anglais.

La formation professionnelle de la main-d'oeuvre et le niveau général d'instruction, pour la population totale du Québec, sont moins élevés que dans la majorité des provinces canadiennes.

La main-d'oeuvre québécoise est peu mobile. Les travailleurs se déplacent surtout au Québec, puisque c'est le seul endroit où ils ont des chances de travailler dans leur langue et de vivre dans leur culture.

Quelques définitions utiles

Lorsqu'il s'agit d'interpréter des statistiques sur le chômage et de comprendre les caractéristiques de ce phénomène, il est nécessaire de connaître la signification de certains concepts-clés. Voici donc quelques définitions que donne Statistiques Canada à ce sujet.

Population active

Partie de la population civile ne vivant pas en institution, âgée de 15 ans et plus, qui a un emploi ou qui se trouve en chômage.

Inactifs

Ils correspondent à toute la population civile de 15 ans et plus qui n'est pas classée comme occupée ou en chômage. Cette catégorie comprend les personnes qui fréquentent l'école, qui sont trop âgées ou incapables au travail ou qui sont retraitées ou délibérément inactives.

Taux de chômage

Il représente le nombre de chômeurs en pourcentage de la population active.

Taux d'activité

Il représente la population active en pourcentage de la population de 15 ans et plus.

Le taux d'activité d'un groupe particulier (sexe, âge, etc...) est la population active de ce groupe exprimé en pourcentage de la population du même groupe.

La main-d'oeuvre

Le chômage dépend de la situation globale de l'économie d'un pays ou d'une région; et parmi les variables de l'économie, la population active est une de celles qui sont le plus étroitement liées au chômage. En effet, la quantité et la qualité des travailleurs disponibles conditionnent pour une bonne part le volume de la production d'un pays ou d'une région.

Si une augmentation rapide de la population active est un indice de prospérité pour l'économie, elle exige cependant que le gouvernement prenne des dispositions afin d'assurer une croissance économique suffisante. Il faut trouver des débouchés pour la nouvelle main-d'oeuvre sous peine d'augmenter le nombre des chômeurs. D'un autre côté, la nature, la quantité et la qualité des emplois disponibles influencent les caractéristiques de la main-d'oeuvre. Il y a quelques années au Québec, plusieurs se sont dirigés vers l'informatique parce que ce domaine était nouveau et qu'il offrait des débouchés intéressants. On constate que l'une ou l'autre, la main-d'oeuvre et la production essaient de s'équilibrer. Cependant, il arrive souvent que la production devance la main-d'oeuvre. Il y a des postes disponibles, mais parmi les chômeurs, il ne s'en trouve aucun ayant les qualifications requises pour les combler.

Caractéristiques de la main-d'oeuvre

Depuis une vingtaine (20) d'années on a pu observer les variations qui se sont produites au sein de la main-d'oeuvre québécoise. Voyons-en quelques-unes:

- Bien que la main-d'oeuvre ait doublé au Québec entre 1946 et 1974, il demeure que depuis 1967, elle augmente moins rapidement qu'au Canada et qu'en Ontario. De plus, elle constitue une portion de plus en plus faible de l'ensemble de la population active du pays.
- Depuis 1965, les enfants nés dans la vague d'après-guerre arrivent sur le marché du travail. On enregistre donc au Québec comme partout au Canada, une augmentation du taux d'activité. Cependant, encore une fois, celui du Québec est inférieur à ceux de l'Ontario et du Canada. Il apparaît que le manque d'emploi incite certains individus à ne pas travailler. Il s'en suit que les jeunes étudient plus longtemps et que plusieurs travailleurs se recyclent; que les femmes restent à la maison et enfin, que les plus âgés prennent leur retraite plus tôt.

P. Fréchette, R. Jouandet-Bernadat, J.-P. Vézina: «L'économie du Québec», Editions HRW 1975.
St-Germain, Maurice: «Une économie à libérer: le Québec analysé dans ses structures économiques», Presses de l'Université de Montréal, 1973.

Ce projet a été réalisé avec l'aide de:

Votre Commission Scolaire Régionale,
l'Association des Hebdos régionaux,
la Direction Générale de l'Éducation des Adultes

Les statistiques ça se comprend

ACTIVITÉS

POPULATION DE 15 ANS ET PLUS, POPULATION ACTIVE, TAUX D'ACTIVITE, EMPLOI ET TAUX DE CHOMAGE PAR GROUPE D'AGE ET PAR SEXE QUÉBEC, 1975

	Population de 15 ans et plus		Taux d'activité	Population active		Emploi		Taux de chômage
	'000	Importance relative %	%	'000	Importance relative %	'000	Importance relative %	%
15 à 19 ans	656	14,4	44,7	294	11,0	240	9,8	18,2
Hommes	333	14,9	48,0	160	9,2	130	8,1	18,7
Femmes	323	13,8	1,4	134	14,4	110	13,0	17,5
20 à 24 ans	601	13,2	75,8	455	17,1	404	16,5	11,3
Hommes	301	13,5	84,4	254	14,6	222	13,8	12,7
Femmes	300	12,9	67,2	202	21,6	182	21,5	9,5
25 à 44 ans	1 703	37,3	70,4	1 199	44,9	1 128	46,0	5,9
Hommes	848	38,0	95,1	807	46,5	766	47,8	5,1
Femmes	855	36,6	45,9	392	42,0	362	42,7	7,7
45 à 64 ans	1 751	25,2	58,5	673	25,2	636	25,9	5,5
Hommes	556	24,9	86,2	480	27,7	455	28,4	5,2
Femmes	594	25,5	32,5	193	20,7	181	21,3	6,2
65 ans et plus	454	9,9	10,6	48	1,8	45	1,8	7,5
Hommes	194	8,7	18,2	35	2,0	32	2,0	—
Femmes	261	11,2	4,9	13	1,4	12	1,4	—
Total	4 565	100,0	58,5	2 669	100,0	2 452	100,0	8,1
Hommes	2 232	100,0	77,7	1 735	100,0	1 604	100,0	7,5
Femmes	2 333	100,0	40,0	933	100,0	848	100,0	9,1

Source: La situation économique au Québec - 1975.

Les tableaux statistiques nous apparaissent, pour la plupart, rebutants, parce qu'ils demandent un certain effort de compréhension. Nous vous proposons donc de regarder avec nous le tableau suivant et de constater qu'il y a moyen d'y voir clair:

Le jeu de la vérité

Nous vous proposons un jeu simple qui vous permettra de faire un retour sur la matière. Répondez par «Vrai» ou «Faux» aux affirmations suivantes:

- | | | |
|---|--------------------------|--------------------------|
| | VRAI | FAUX |
| 1- Les économistes disent qu'il y a plein d'emploi quand seulement 5% de la population active est en chômage. | <input type="checkbox"/> | <input type="checkbox"/> |
| 2- Le chômage frictionnel vient de l'écart entre l'offre et la demande de travail. | <input type="checkbox"/> | <input type="checkbox"/> |
| 3- Le chômage saisonnier est causé par des variations saisonnières de la production. | <input type="checkbox"/> | <input type="checkbox"/> |
| 4- Lorsqu'on se retire du marché du travail parce qu'on ne peut pas trouver un emploi, c'est du chômage conjoncturel. | <input type="checkbox"/> | <input type="checkbox"/> |
| 5- Le chômage féminin est plus élevé que le chômage masculin. | <input type="checkbox"/> | <input type="checkbox"/> |
| 6- Les travailleurs entre 25 ans et 44 ans sont les plus touchés par le chômage. | <input type="checkbox"/> | <input type="checkbox"/> |
| 7- Le taux de chômage représente le nombre de chômeurs en % de la population active. | <input type="checkbox"/> | <input type="checkbox"/> |
| 8- La main-d'oeuvre augmente moins vite au Québec qu'en Ontario. | <input type="checkbox"/> | <input type="checkbox"/> |

Réponses: Vrai ou Faux

- 1-Faux - Les économistes disent cela quand il y a 3 ou 4% de la population active qui est en chômage.
- 2-Faux - C'est le chômage structurel qui vient de l'écart de l'offre et de la demande de travail.
- 3-Vrai.
- 4-Faux - C'est le chômage déguisé.
- 5-Faux - Eh oui!
- 6-Faux - Ce sont les moins touchés.
- 7-Vrai.
- 8-Vrai.

Comment lire le tableau

Dans la colonne de gauche, les groupes d'âges correspondent au total des hommes et des femmes faisant partie de ce groupe. Le détail est donné en dessous lorsqu'on donne les chiffres pour les hommes puis pour les femmes.

1- POPULATION DE 15 ANS ET PLUS

- a) Le symbole '000 signifie qu'il s'agit de milliers de personnes. Ainsi, il faut lire 656,000 personnes ont entre 15 ans et 19 ans.
- b) Dans la colonne de l'importance relative, 14,4 signifie que les personnes âgées entre 15 ans et 19 ans représentent 14,4% de toutes les personnes âgées de 15 ans et plus.
14,9 signifie que les hommes âgés entre 15 ans et 19 ans représentent 14,9% de tous les hommes âgés de 15 ans et plus.

2- TAUX D'ACTIVITE

44,7 signifie que 44,7% de toutes les personnes âgées entre 15 ans et 19 ans sont sur le marché du travail, qu'elles aient un emploi ou qu'elles soient en chômage. Ce chiffre est obtenu en prenant le nombre de personnes entre 15 ans et 19 ans faisant partie de la population active (294) divisé par le total des personnes de ce groupe d'âge (656) multiplié par 100. Ainsi:

$294 \times 100 = 44,7\%$
656

3- POPULATION ACTIVE

- a) 294 signifie qu'il y a 294 000 personnes âgées entre 15 ans et 19 ans qui sont sur le marché du travail, qu'elles aient un emploi ou qu'elles soient en chômage.
- b) 11,0 signifie que les personnes entre 15 ans et 19 ans qui sont sur le marché du travail représentent 11% de toutes les personnes qui sont âgées de 15 ans et plus et qui font partie de la population active.

4- EMPLOI

- a) On voit que parmi les 294 000 personnes âgées entre 15 ans et 19 ans qui font partie de la population active, 240 000 d'entre elles ont un emploi. On en déduit que 54 000 sont en chômage (294 000 - 240 000 = 54 000).
- b) 9,8 signifie que les personnes âgées entre 15 ans et 19 ans représentent 9,8% de toutes les personnes âgées de 15 ans et plus qui ont un emploi.

5- TAUX DE CHOMAGE

18,2 signifie que 18,2% de la population active âgée entre 15 ans et 19 ans est sans emploi. On obtient ce pourcentage en divisant le nombre de chômeurs: 54 000 par la population active: 294 000 et on multiplie par 100. Ainsi:

$54\ 000 \times 100 = 18,2\%$
294\ 000

LA SEMAINE PROCHAINE

la production
au Québec

758-1742

758-1725

MERCREDIS SOIR DE 19:00 A 21:00 HRES.

CARTES PROFESSIONNELLES

AVOCATS

Me Gabriel Michaud, d.e.c. II.L.
AVOCAT - PROCUREUR

Heures de bureau:
 Tous les jours: de 9 h. a.m. à 12 h. - 2 h. à 5 h. p.m.
 Vendredi soir, de 7 à 9 heures: sans rendez-vous
 Les autres soirs: sur rendez-vous seulement
 1457 St-Edouard PLEISSISVILLE, Qué. Tél. (819) 362-6577
 Rés.: 362-7019

Moisan Bellavance Aubert Lemelin
Labbé Poirier
AVOCATS ET PROCUREURS

1628, Ave St-Louis - 362-7929 - Plessisville
HEURES DE BUREAU
 A PLEISSISVILLE (sans rendez-vous)
 Vendredi p.m.: 2 h. à 5 h. et le soir, de 7:30 à 9:00
 AUTRES JOURS SUR RENDEZ-VOUS SEULEMENT
 ARTHABASKA: tous les jours, 9 h. a.m. à 5 h. p.m.

Provencher, Provencher & Neault
AVOCATS - PROCUREURS

Me Jean-Guy Provencher, B.A., LL.L.
 1661 St-Calixte, Plessisville
HEURES DE BUREAU:
 PLEISSISVILLE: Sur rendez-vous seulement
 Tél. (819) 362-2091
 VICTORIAVILLE: TOUS LES JOURS
 sans rendez-vous
 42, Boul. Carignan - Tél. (819) 758-0529

NOTAIRES

CHARTIER, CHARTIER & GAGNE

Notaires et Conseillers juridiques
 Benoit Chartier, B.A., LL.L. Pierre Chartier, B.A., LL.L.
 Jean Gagné, D.E.C., LL.L., D.D.N.
 Concessionnaires des greffes des notaires L.R. GUILBAULT (1900-1933)
 C.E. GOSSELIN (1894-1945)
 CHS-EUG. GOSSELIN (1933-1954)
 1578, Ave St-Edouard - Plessisville, P.Q. - 362-3224

TETREAU & LAUZON

NOTAIRES, CONSEILLERS JURIDIQUES
Tél.: (819) 362-7314
 Me Jean Tétreau, Me Yves Lauzon,
 B.A., LL.D. DEC., LL.L., D.D.N.
 BUREAU A: Inverness, St-Jacques de Leeds,
 St-Ferdinand, St-Pierre de Broughton

ASSURANCES

MAURICE HOULE

Assurances générales
 commerciales et résidentielles
 REP.: **LE GROUPE LA LAURENTIENNE**
 VIE, FEU, VOL, AUTOS, ETC.
 Du lundi au vendredi de 9h. a.m. à 1h. p.m.
 Tous les soirs
 1244, St-Calixte - Tél.: 362-2177 - Plessisville

LA SOCIÉTÉ MUTUELLE D'ASSURANCE

CONTRE L'INCENDIE
 des comtés de Lotbinière et Mégantic
 (St-Pierre Baptiste)
Tél.: (418) 453-2638
 ASSURANCE: MAISON PRIVÉE
 FEU RISQUE DE FERME
 FOUDRE RESPONSABILITÉ
 VENT ANIMAUX
 COLLISION
FLORENT LESSARD, gérant 453-2638

LA CONJONCTURE DE L'ÉCONOMIE AGRICOLE AU QUÉBEC EN 1978

QUÉBEC—Le ministre de l'Agriculture du Québec, M. Jean Garon, a rendu public récemment une analyse de la conjoncture de l'économie agricole au Québec en 1978 réalisée par le Service des Etudes Économiques de son ministère et selon laquelle le revenu net moyen des agriculteurs québécois s'est accru de 34.4% au cours de l'année écoulée. En tenant compte de la valeur des inventaires sur les fermes, cette hausse moyenne est de 38.5%.

M. Garon a souligné que cette augmentation du revenu net moyen des agriculteurs québécois survient après deux années de baisse consécutives et constitue un rattrapage nécessaire pour le maintien d'une agriculture dynamique au Québec. Alors que la hausse qu'a connu le revenu net de l'agriculteur au Québec est la deuxième en importance au Canada, M. Garon a de plus noté que c'est au Québec que le panier d'épicerie aurait le moins augmenté.

Les excellents rendements enregistrés en 1978 dans la plupart des productions, associés au fait que les prix payés aux producteurs se sont généralement maintenus, sinon accrus, expliquent en grande partie cette performance. Toutefois, selon M. Garon, on doit également voir le signe d'une plus grande efficacité de nos producteurs et de notre industrie de la transformation, de même que les effets des efforts déployés pour orienter notre production vers des secteurs plus rentables.

Plus de fromage, moins de beurre

L'industrie laitière demeure la principale source de revenus des agriculteurs québécois avec des recettes monétaires de \$687 millions, en hausse de 4% sur l'année précédente. Les changements déjà notés à l'intérieur de cette production depuis quelques années se sont poursuivis alors qu'on a atteint 11% moins de beurre mais 3.7% plus de l'ensemble des fromages, 7% plus de fromage de spécialité et environ 50% plus de yogourt. Les campagnes de publicité de même que le programme de distribution gratuite de lait dans les écoles ont par ailleurs entraîné une augmentation de 3.2% de la consommation de lait frais au Québec, comparativement à une hausse de 2% pour l'ensemble du Canada.

Selon M. Garon, la priorité doit continuer à être mise sur le développement de nouveaux marchés dans l'industrie laitière puisque les stocks de poudre de lait demeurent très élevés au plan mondial et que, malgré une importante campagne publicitaire et une certaine revalorisation du beurre au point de vue alimentaire, le prix de cette denrée demeure trop élevé par rapport à ses substituts. Le ministre a dit souhaiter que 1979 verra enfin l'adoption, par le gouvernement fédéral, d'une politique laitière plus réaliste qui permettrait l'utilisation de la poudre de lait dans l'alimentation animale.

Production record de céréales

L'année 1978 a particulièrement été positive dans le secteur des céréales au

Québec en raison d'un rendement général de 22% supérieur à celui de l'an dernier et à une hausse record de 4.6% des superficies ensemencées. Il faut remonter à 1949 pour retrouver une telle hausse et au début des années 50 pour ce qui est d'une récolte globale aussi importante: 1,052,300 tonnes.

M. Garon a rappelé la priorité mise par le Gouvernement du Québec sur l'augmentation de notre production céréalière. Cette priorité s'est traduite au cours de l'année écoulée par l'adoption d'un régime d'assurance-stabilisation pour les producteurs de maïs-grain de même que par l'entrée en vigueur de différents programmes destinés à appuyer les investissements dans la construction de silos et d'équipements de séchage à la ferme et de centres régionaux d'entreposage des grains.

A eux seuls, les programmes d'aide aux investissements sur les fermes entraîneront des déboursés gouvernementaux de près de \$7 millions d'ici au 31 mars prochain, représentant environ 30% des investissements totaux.

Ces différents facteurs permettent donc d'anticiper un nouvel accroissement des superficies ensemencées en 1979, d'autant plus que l'effet des nouvelles mesures se fera sentir davantage à compter de la prochaine récolte.

La production bovine

Malgré une augmentation de 55% des recettes monétaires provenant de la vente de bêtes à cornes et de veaux au cours de 1978 avec des ventes qui sont passées de \$114 à \$177 millions, le Québec a dû encore importer pour quelques \$900 millions de viande de bœuf. Cette hausse des ventes est dû tant à une augmentation de prix pouvant atteindre 120% dans le cas des veaux d'embouche qu'à un nombre accru de bêtes vendues. M. Garon a toutefois souligné que la hausse du prix du bœuf enregistré cette année a ramené cette denrée au prix relatif de 1971.

Avec les céréales, la production bovine a été identifiée par le Gouvernement du Québec comme un axe de développement prioritaire en vue d'en arriver à une agriculture plus diversifiée et à un taux d'autosuffisance alimentaire accru.

La conjoncture de l'économie agricole en 1978 a favorisé la poursuite de cet objectif puisque la hausse du prix des différents types de bovins de boucherie incite plusieurs agriculteurs à se tourner vers cette production. Le programme d'aide à la construction de parcs d'engraissement qui a été rendu beaucoup plus accessible de même que les modifications apportées au régime d'assurance-stabilisation pour lui permettre de couvrir toutes les étapes de la production de bovins de boucherie, viennent appuyer cette tendance.

La production porcine

L'accroissement de la production qui caractérise l'élevage du porc au Québec depuis 1969 s'est poursuivi en 1978 avec une hausse de 16%. Le Québec est ainsi devenu la principale

province productrice au Canada avec des abattages qui atteignaient 2,810,500 têtes pour les 11 premiers mois de l'année. Pour l'ensemble de l'année, la valeur des ventes de porcs au Québec a atteint \$368 millions, une hausse de 40% sur l'année précédente.

En raison de la hausse du prix du bœuf, de la stabilité de la production américaine et de la chute du dollar canadien, le prix du porc a connu une nouvelle montée de 17% alors qu'on prévoyait une baisse. Par ailleurs, le porc québécois a continué à faire très bonne figure sur le marché international puisque nos exportations ont atteint \$62.3 millions, soit 91% de plus que l'année précédente.

M. Garon s'est réjoui de constater que le gouvernement fédéral a décidé de modifier le nouveau système de classement qu'il avait introduit l'année dernière et qui comportait une incitation à produire des porcs plus lourds ne correspondant pas aux habitudes des consommateurs. Il s'agissait d'une erreur grave que le Québec avait d'ailleurs dénoncée.

Les fruits et légumes

Malgré une légère diminution des superficies ensemencées, les producteurs de légumes québécois ont vu leurs ventes augmentées en 1978 de 10.5% pour atteindre les \$41 millions. La diminution des superficies a été surtout sensible dans le secteur des légumes de conserverie mais des rendements exceptionnels et une


position concurrentielle améliorée par la chute du dollar, ont permis de contrer cette tendance à la baisse.

Pour ce qui est des légumes frais, les superficies ont légèrement augmentées tandis que les rendements ont été excellents. Parallèlement, l'état du marché a permis aux maraîchers d'obtenir des revenus sensiblement supérieurs à ceux des années passées. Un indice du dynamisme qui a caractérisé les maraîchers québécois au cours de 1978 réside dans l'accroissement très marqué de demandes d'aide financière en vertu du programme d'aide à la construction ou la modernisation d'entrepôts à légumes. Le nombre de demandes est en effet passé de 8 à 140.

Dans le secteur de la pomme de terre, l'année écoulée a été plus difficile en raison du niveau élevé de la production partout en Amérique du Nord. Par ailleurs, le régime d'assurance-stabilisation a été appelé à jouer son rôle en versant d'importantes compensations aux producteurs assurés. La qualité élevée du produit québécois de même que la dévaluation du dollar canadien permettent toutefois d'envisager l'année 1979 avec plus d'optimisme.

Quant au secteur des fruits, il a été caractérisé par d'excellentes récoltes, à l'exception du bleuets frappé par des gelées hâtives. Les recettes globales s'élèvent à \$22.6 millions, légèrement en hausse par rapport à 1977.

Suite à la page B-14

LES ASSURANCES RICHARD PEPIN INC.
 Assurance-vie
 Assurance-maladie
 (salaire)

RICHARD PEPIN Courtier
TEL.: 362-3069
 2151 St-Louis
 Plessisville

Grenier, Ruel & Cie Inc.
 Membres de l'Association Canadienne des Courtiers en Valeurs Mobilières
 2 AV. CHAUVEAU QUÉBEC 4 TEL.: 522-5251
Obligations 10 1/2 %
 Int. semi-annuel
 Représentant

HENRI-PAUL DION
 1570 ST-LOUIS PLEISSISVILLE
 Bureau 362-2450 Rés: 362-2669

CARTES PROFESSIONNELLES

ARPENTEUR-GEOMETRE

Tél. 362-3633, Plessisville
Michel BENJAMIN
 ARPENTEUR - GEOMETRE
 Cessionnaire du greffe de Jean-Marie LAIR, a.g.
 1945, avenue Painchaud - C.P. 40 - Plessisville

POLITIQUE LAITIERE NATIONALE 1979-80

N.D.L.R.: Le ministre de l'Agriculture, M. Eugene Whelan, a annoncé récemment les points saillants de la politique laitière 1979-80:

1) L'année laitière comptera dorénavant du 1er août au 31 juillet pour l'allocation des quotas et pour tous les autres éléments de la politique.

2) L'année laitière actuelle restera en vigueur jusqu'au 31 juillet 1979.

Voici les éléments pour cette période de quatre mois soit du 1er avril au 31 juillet 1979:

- Les besoins canadiens de 41.42 millions de cent livres de lait durant cette période devront probablement être réévalués à 42.43 millions de cents livres en regard des besoins canadiens actuels en produits laitiers:

- Le subside fédéral sur les livraisons de lait industriel et de crème demeure à \$2.66 le cent livres de lait à 3.5% de matière grasse jusqu'à concurrence des besoins canadiens;

- La structure des retenues demeure la même:

Retenue intérieur quota - \$1.00 le cent livres

Retenue sur l'écrémage - \$1.00 par 3.5 livres de matière grasse

du lait de consommation (équivalent à \$0.20 le cent livres de lait de classe 1)

Retenue spéciale pour le lait produit dans la marge - \$0.20 le cent livres

Retenue hors quota - \$7.50 le cent livres

N.B. i. La retenue intérieur quota, la retenue spéciale et la retenue hors quota pourront être collectées indifféremment sur cent livres de lait ou sur 3.5 livres de matière grasse en autant que les provinces acceptent la responsabilité de la collection du montant global de retenue calculé sur une base de 3.5 livres de matière grasse.

ii. Suite à cette acceptation, les provinces devront négocier entre elles une entente avant le 1er août 1980. Le succès du Plan national dépend largement sur la collaboration des provinces.

- Le prix cible passe de \$12.94 à \$13.29 le cent livres de lait industriel à 3.5% de matière grasse;

- Le prix de soutien de la livre de beurre augmente de \$1.32 à \$1.37;

- Le prix de soutien de la poudre de lait augmente de \$0.78 à \$0.81 la livre;

N.B. Le prix des autres produits laitiers augmentera dans les mêmes proportions afin d'assurer le prix cible aux producteurs.

3) L'année laitière qui débutera le 1er août 1979 comportera les éléments suivants:

- Les besoins canadiens en lait industriel pour la période sus-mentionnée sont estimés à 98 millions de cent livres auxquels sera ajoutée une marge de 5.79 pourcent pour un total sous contingentement de 103.7 millions de cent livres;

- Le subside fédéral de \$2.66 par cent livres de lait industriel ou l'équivalent de 3.5 livres de matière grasse sera payé jusqu'à concurrence des besoins canadiens sur le lait et la crème contingentés;

- La retenue intérieur quota demeure à \$1.00 le cent livres de lait à 3.5% de matière grasse. Tout surplus au fonds d'exportation en 1978-79 sera crédité au fonds d'exportation pour l'année 1979-80. Tout déficit dans le fonds d'exportation suite à des erreurs dans l'estimation des besoins canadiens et des prix ou à l'adoption d'une structure de retenue inadéquate deviendra à la charge du gouvernement fédéral;

- La retenue sur l'écrémage demeure à \$1.00 par 3.5 livres de matière grasse équivalent à \$0.20 le cent livres de lait de classe 1;

- La retenue spéciale augmentera de \$0.20 à \$0.25 le cent livres de lait à 3.5% de matière grasse. Elle sert à couvrir toute production dans la marge non requise pour les besoins canadiens, sinon elle devient remboursement avec intérêt;

- La retenue hors quota augmentera de \$7.50 à \$8.00 le cent livres de lait à 3.5% de matière grasse et pour la crème, demeurera à \$1.00 la livre de matière grasse.

4) Voici d'autres éléments de cette politique ayant trait à la mise en marché et au développement de l'industrie laitière pour la période entre le 1er avril 1979 et le 31 mars 1980.

- Un budget de \$4.8 millions sera consacré à la promotion de produits laitiers sujet à une participation égale de la part des producteurs et pourra servir à la publication d'information aux producteurs et consommateurs;

- Un budget de \$1.7 million sera également consacré à la recherche de nouveaux produits et d'une meilleure mise en marché sous les auspices de la Commission canadienne du lait et d'Agriculture Canada;

- Un budget de \$10 millions sera alloué à l'Agence canadienne de développement international pour l'achat de lait écrémé en poudre pour ses programmes d'aide alimentaire aux pays sous-développés;

- Le fonds à l'exportation servira comme dans le passé à financer l'exportation de produits tel le beurre, le lait en poudre et le fromage à l'état nature ou en mélange à d'autres produits. Une partie de ce fonds pourra servir à la promotion des fromages canadiens sur le marché mondial.

5) Un budget de \$18.9 millions sera alloué à la C.C.L. pour les coûts de transport, d'intérêt et d'entreposage en relation avec le programme de prix de soutien du beurre et de la poudre de lait.

6) Le quota d'importation de fromages est maintenu à 45 million de livres pour l'année 1979-80.

7) Les ministres d'Agriculture et d'Industrie et Commerce analyseront l'impact des importations de mélanges de produits laitiers, des aliments pour animaux contenant des solides du lait, des imitations de produits laitiers, de la poudre de babeurre et de la caséine afin de déterminer les conséquences exactes de telles importations et les mesures

appropriées si nécessaire.

8) La contribution fédérale à la politique laitière du 1er avril 1979 au 31 mars 1980 s'établit à \$296 millions contre \$305 millions en 1978/79, \$477 millions en 1977/78 et \$277 millions en 1976/77.

FAITS SAILLANTS

DE LA POLITIQUE LAITIERE NATIONALE 1979-80

	Pour la période du 1er avril/79 au 31 juillet/80	Pour la période du 1er août/79 au 31 juillet/80
Besoins canadiens	41.42 millions de 100 lb	98.0 million de 100 lb.
Marge	5% (43.49 million de 100 lb)	5.79% (103.7 million de 100 lb)
Subside	\$2.66/100 lb	\$2.66/100 lb
Retenue Intérieur Quota	\$1.00/100 lb.	\$1.00/100 lb.
Retenue sur l'écrémage	\$1.00 par 3.5 livres de matière grasse (\$0.20 le cent livres de lait de classe 1)	\$1.00 par 3.5 livres de matière grasse (\$0.20 le cent livres de lait de classe 1)
Retenue spéciale	\$0.20/100 lb	\$0.25/100 lb
Retenue Hors-Quota	\$7.50/100 lb	\$8.00/100 lb
Prix cible	De \$12.94 à \$13.29/100 lb	
Prix de soutien du Beurre	De \$1.32 à \$1.37/lb	
Prix de soutien de la Poudre de lait écrémé	De \$0.78 à \$0.81/lb	

Suite à la page B-14

VENTE SURPLUS D'INVENTAIRE IL Y AURA VENTE PAR ENCAN D'UN SURPLUS D'INVENTAIRE DE MATIERES PREMIERES LE 28 AVRIL 1979, 10:00 HRES A.M., AUX PRODUITS BELLEVUE LTEE, SITUEE SUR LE BOULEVARD SMITH NORD, THETFORD-MINES

SERONT VENDUS:

Les surplus d'inventaire non utilisés dans les producteurs courantes: Accessoires à gaz, préfini, plywood, prélat et tapis, moulures de bois, tissus, toile, etc. Bardeaux et pierre artificielle, plomberie (bains, douches, etc.), appareils électro-ménagers, (poêle, sècheuse, etc.), quincaillerie, portes (simples & doubles), cadres, volets, accessoires, ameublement (matelas, sommiers, set de cuisine, etc.), ventilation et cheminées.

LES CONDITIONS DE VENTE: COMPTANT POUR LES PETITS ITEMS

TOUTE MARCHANDISE VENDUE EN LOT: 20% COMPTANT, CHEQUE CERTIFIE SUR POSSESSION DE LA MARCHANDISE.

POUR INFORMATIONS S'ADRESSER A:

ALBERT BRETON

ENCANTEUR LICENCIE BILINGUE

INVERNEE TEL.: 418-453-2681

Toujours acheteur de terres et de roulants de fermes au complet et à votre disposition pour tous genres de vente par encan.

VENTE par ENCAN

VENDREDI, LE 27 AVRIL A 1 HEURE SUR LA FERME DE
JEAN APRIL
DE ST-CYPRIEN, Cté Rivière-du-Loup

La ferme est située dans le rang Rodot à 2 milles du village de St-Cyprien en allant vers Ste-Rita, Cté Rivière-du-Loup.

SERA VENDU:

TROUPEAU:

Un bon troupeau croisé de 50 bêtes dont: 30 vaches, plusieurs sont fraîches et les autres vèleront sous peu, 1 taureau de 2 ans, 5 veaux de 1 an, 13 jeunes veaux du printemps et 52 poules. Ce troupeau a subi avec succès le test fédéral.

LA LAITERIE COMPREND:

Trayeuse De Laval pulsateur électrique pompe 73 et 3 chaudières, Bulk tank 400 gallons Universelle, réservoir à eau chaude Cascade 40, bassin de lavage double, séparateur.

MACHINERIE:

Tracteur International 844, environ 800 hres d'ouvrage à l'état de neuf, tracteur International 275 avec loader Malco, tracteur International 250 avec poulie et courroie, presse à foin no. 37 International, une andaineuse automotrice International no 230, un rateau Massey-Ferguson, un conditionneur à foin, un monte-balles, 2 wagon sur pneus avec plate-forme, une fourragère International avec nez à foin et à blé-d'inde, un souffleur à ensilage Dion, une boîte à ensilage Dion, un planteur à blé-d'inde Oliver 2 rangs, un semoir à grain International, charrue Hesto-Mat hydeen 3 versoirs 14 pcs, une herse à 32 disques sur le 3 points, herse à franc 4 sections, rouleau de fer, traîne à roches, un épandeur d'engrais Massey-Ferguson, un épandeur d'engrais chimiques Vicon, un épandeur à chaux, trailer, grappe à tracteur Ford, grippe, banc de scie à refendre, trailer d'auto, traineau, une paire de sleigh, un set de harnais en bon état, 2 charriots à ensilage, un cultivateur à terre neuf, un nettoyeur d'étable Safeway 220 pds de chaîne.

Prenez note que les terres de 265 acres sont aussi à vendre en entier ou en parties privément.

CONDITIONS: COMPTANT

POUR INFORMATIONS, S'ADRESSER A:

ALBERT BRETON

ENCANTEUR LICENCIE BILINGUE

INVERNESS, QUE. TEL.: 418-453-2681

Acheteur de TERRES et de ROULANTS de FERMES au complet à votre disposition pour tous genres d'encans.

VENTE par ENCAN

JEUDI LE 3 MAI A 1 HEURE CHEZ
GILLES CARON « LOUIS » DE LISLET

La ferme est située sur la route 132 à mi-chemin entre St-Jean Port Joly et Lislet.

SERA VENDU:

Un magnifique troupeau Holstein de 40 bêtes dont: 23 vaches dont plusieurs seront vèlées et les autres sous peu, 2 taureaux de 2 ans, 1 taureau de 6 mois et la balance d'animaux. Ce sont des veaux du printemps. Ce troupeau a subi avec succès les épreuves du test fédéral.

LA LAITERIE COMPREND:

Bulk tank Woods, trayeuse De Laval, 4 chaudières.

LA MACHINERIE COMPREND:

Tracteur International No. 674 diesel, servo-direction, sortie d'huile arrière avec pelle double action No. 1850 avec cabine sims, presse à foin Int., No. 420, une faneuse Khun, une faucheuse conditionneuse International No. 990, un monte-balles de 36 pieds avec moteur, 4 wagons sur pneus dont un Normand avec plate-forme de 8 par 16 et 2 de 8 par 20, charrue International 3 versoirs déclencheuse, herse à disques Int., herse à ressort Int., un semoir à engrais chimique Vicon, un épandeur à fumier Int., 570 comme neuf, une vis à grain 4 pouces de diamètre 24 pds long, un souffleur à neige Ber-Vac avec cylindre. Prenez note que cette machinerie n'a que 2 et 3 ans d'usage et est à l'état de neuf. La récolte de 1500 balles de foin. Prenez note qu'il n'y a pas d'articles de hangar et que nous débiterons par la machinerie à 1 heure.

CONDITIONS: COMPTANT

POUR INFORMATIONS S'ADRESSER A:

ALBERT BRETON

ENCANTEUR LICENCIE BILINGUE

INVERNESS TEL.: 418-453-2681

Toujours acheteur de terres et de roulants de fermes au complet et à votre disposition pour tous genres de vente par encan.

CARTES PROFESSIONNELLES

MEDECINS

Dr. GABRIEL GIGUERE

SPECIALISTE EN CHIRURGIE GENERALE
Certifié du Collège des Médecins et Chirurgiens de la Province de Québec et du Collège Royal du Canada.
BUREAU SUR RENDEZ-VOUS SEULEMENT
LUNDI après-midi et LUNDI soir
MARDI après-midi et JEUDI après-midi
VENDREDI après-midi et VENDREDI soir.
1565 Avenue St-Edouard - Tél.: 362-7777 - Plessisville, P.Q.

Tél. 362-2127

Dr Raymond Charron

Médecin - Chirurgien
1836 ST-CALIXTE
Plessisville
BUREAU lundi - mardi - jeudi - vendredi
1 hre à 4 hres et 7 hres à 9 hres.
Vaccin disponible dès maintenant.

Dr BERTHOLD HARVEY

Médecine Générale - Obstétrique
Clinique Notre-Dame Inc.
147 Notre-Dame Est
Victoriaville

HEURES BUREAU
Jour: mardi au vendredi: 2 à 5 hres
Soir: mardi - vendredi: 7 à 10 hres

Tél: 758-3165

OPTOMETRISTES

EXAMEN DE LA VUE
LUNETTES

Dr Jean-Denis Mauger, o.d.

OPTOMETRISTE

1457, Avenue St-Edouard

Tél. 362-2188

PLESSISVILLE

EXAMEN DE LA VUE

VERRES DE CONTACT

Dr Yvon Bédard, o.d.

OPTOMETRISTE

1484 Ave. St-Louis

Tél. 362-3939

PLESSISVILLE

VETERINAIRES

TEL.: 362-2728 - 389-5551

Clinique Vétérinaire Bélanger Boutin et Associés

Docteur Docteur
JOSEPH BELANGER REAL BOUTIN

Docteur
RENALD BRETON

Médecins vétérinaires
2264, RUE COOP, PLESSISVILLE, P.Q.

362-2621

CLINIQUE VETERINAIRE DE PLESSISVILLE

Docteur

Jacques Baron

MEDECIN - VETERINAIRE

1820 ST-CALIXTE

PLESSISVILLE

P.Q.

LES JEUNES RURAUX DE PRINCEVILLE ETUDIENT L'AMENAGEMENT D'UNE ETABLE

PRINCEVILLE (G.A.B.)... L'aménagement d'une étable est la question qui a été étudiée par les Jeunes Ruraux de Princeville; les équipes à l'oeuvre ont soumis divers projets pour du réaménagement ou des constructions nouvelles. Ce projet d'études avait été préparé par Louis Brochu, Jocelyn Camiré et Alain Boisvert, membres des J.R.

locaux. Pour la circonstance, les Jeunes Ruraux de Princeville ont accueilli le nouvel agronome chargé de collaborer avec le cercle; il s'agit de M. Martial Tremblay.

Le choix et la préparation du prochain sujet d'études ont été confiés à Mylène Laroche, Francine Camiré et Francine Allard.



25 avril au 6 mai 1979

Exposition des produits de l'érable, à l'Hôtel de Ville de Plessisville. Les personnes intéressées à exposer leurs produits, sont priées de communiquer, avant le 4 avril, avec M. Lionel Brassard, responsable de l'exposition au No. 362-7633 ou 362-6473.

26 avril 1979

Réunion d'informations sur le mouton à la Station de Recherches Fédérales à Lennoxville à 20:00h.

28 avril 1979

29e vente annuelle du printemps d'animaux pur-sang, type de boucherie, organisée par l'Association des Eleveurs de Bovins de boucherie du Québec Inc., en coopération avec l'E.T.A.A. de Sherbrooke, samedi le 28 avril à 13:00 (exposition à 10:00). Cette vente aura lieu à l'aréna sur les terrains de l'exposition de Sherbrooke.

2 mai 1979

Exposition du printemps présentée par l'Association Holstein-Friesian du Canada, section du Québec, sur les terrain de l'exposition, à St-Agapit, à 10:00.

6 mai 1979

Exposition annuelle de fleurs chez Jean-Jacques Bergeron Fleuriste Inc. à Laurierville, de 10:00 à 21:00.

8 mai 1979

Journée d'informations à la Salle des Chevaliers de Colomb de Lyster, à 9:45. Cette journée consistera à donner de l'information sur les divers programmes agricoles du Ministère de l'Agriculture. Les agriculteurs desservis par le bureau local de Plessisville, sont cordialement invités à y assister. Dîner servi sur les lieux. (s.v.p. réserver à l'avance à 362-7336).

l'avance à 362-7336).

ORDRE DU JOUR:

- 1- Programme "SOL PLUS" (Gaétan Carignan, ing.)
- Cours d'eau
- Travaux mécanisés
- Drainage souterrain
- Etc.
 - 2- Crédit Agricole (Denis Cloutier, agr.-éval.)
 - 3- Main d'oeuvre agricole (Paul-Emile Tailleur, tech.)
 - 4- Acériculture (Paul-Emile Bilodeau, tech.)
- Installation de la tubulure en érablière.
 - 5- Silos à ensilage (Denis Rémillard, agr.)
- Silos à grains
- Séchoirs à foin
- Etc.
 - 6- Période de questions et réponses sur tout autre programme du Ministère de l'Agriculture.
- 16:00 Clôture de la rencontre.

10 mai 1979

Journée d'informations à la Salle de l'Érabièrre de St-Pierre Baptiste à 9:45. Même programme offert aux agriculteurs que ci-haut. Dîner servi sur les lieux (s.v.p. réserver à l'avance à 362-7336)

10 mai 1979

Colloque sur la productivité des truies, présenté par le Conseil des Productions Animales du Québec, au Centre Municipal des Congrès de Québec. Inscription à 8:00.

6-7-8 juin 1979

Premier congrès du porc au Québec qui sera tenu à St-Agapit, les 6, 7 et 8 juin prochain.

6 juin 1979

Clinique d'entretien de machinerie à foin chez Elphège Boissonnault, à Lyster (heure à déterminer plus tard)

14 juin 1979

Bingo organisé par l'Exposition Régionale Agricole de Thetford Mines.

Fleuriste Plessis

UBALD PELLERIN, propriétaire

1735 rue St-Calixte Plessisville, P.Q.

Tél. 362-7567



Fleurs naturelles et sechées présentées avec art et bon goût

Fleurs télégraphiques dans le monde entier. Prix raisonnables.

A votre service depuis 1954. Venez nous voir ou consultez-nous.

Avons à notre disposition pour MIEUX vous servir TROIS ARTISTES DIPLOMES de l'Ecole Moderne d'Art Floral.

CARTES PROFESSIONNELLES

CHIRURGIEN-DENTISTE

Dr Jacques Fortier

CHIRURGIEN - DENTISTE

1457 Avenue St-Edouard (Edifice Pelletier)
Appt 2 Plessisville P.Q.

Heures de bureau:

Jour: Lundi au vendredi, de 8:30 à 5:00h.

362-6553

COMPTABLES

Roy, Desrochers, Dumont & Pellerin

Comptables Agrées

4 rue de l'Exposition

Tél. 758-1544

VICTORIAVILLE

Jean Roy, syndic, c.a.
René Desrochers, c.a.

Donald Dumont, c.a.
René Pellerin, c.a.

Tél. (418) 335-7511

THEBERGE, DAIGLE LESSARD & GRONDIN

COMPTABLES AGREES

Gaétan Théberge, C.A., Fernand C. Daigle, C.A.,
Jean-Pierre Lessard, C.A., Rénaud Grondin, C.A.

257, Notre-Dame Sud

THETFORD MINES

Guillemette, Longchamps et Associés

COMPTABLES AGREES

Phil GUILLEMETTE, C.A.

2284, rue Coop

Clermont LONGCHAMPS, C.A.

Plessisville

G6L 1X2

Tél.: 362-2837

Téléphone: (code rég. 819) 758-1200 - 758-1300 - 357-8335

Gaston Tardif, c.a.

Marc Lafontaine, c.a.

Jacques Charland, c.a.

COMPTABLES AGREES

Tardif, Lafontaine, Charland & Associés

67, rue Girouard, Arthabaska, Qué., Canada - G6P 5T3

CHIROPATICIENS

PAUL ALLY

CHIROPATICIEN

HEURES DES VISITES

Ouverture de notre bureau le JEUDI seulement, de 2 à 9 heures p.m.

1508 St-Louis,

PLESSISVILLE,

tél. 362-7894

PETITES ANNONCES...



A VENDRE

A VENDRE-DIVERS-Pianos neufs Lesage, ménages neufs et usagés, secrétaires finis chêne pâle, chaises pivotantes. Robert Bourque, 1435 St-Edouard, Plessisville, tél: 362-2781-362-2031. (30-11-JNO)

A VENDRE-Princeville Ameublements usagés, à vendre, nous achetons, échangeons meubles, ameublements de chambre, de salon, de cuisine, poêles et réfrigérateurs, stéréo, piano, chaises de toutes sortes, matelas bicyclettes et T.V. en couleur, noir et blanc, escaliers de fer, humidificateurs, ameublements d'enfants, lits superposés, caisse électrique, compresseur 1 1/2 force 22 volts. Tél.: 364-5374 ou 364-5315. (17-11-JNO)

MAISON NEUVE A VENDRE-Intérieur et extérieur non fini. Inf: Claude Lafond. 362-7962 1285 Vallée Plessisville. (14-02-JNO)

A VENDRE-Robe de mariée, 5 ans, avec voile, chapeau, modèle été 78. Tél: Après 5 hrs à 362-7042. (26-04-P)

A VENDRE-Un très beau coffre en cèdre (neuf) style colonial. 47x24x20 (extérieur) à très bon prix. St-Ferdinand 428-3548. (26-04-P)

A VENDRE-Maison 5 1/2 pièces avec garage, terrain de 70x75, située 408 rue Bélard, Laurierville. Tél: 362-6873 ou 362-7588 (03-05-P)

A VENDRE-Deux motos en très bonne condition, Honda 360cc, 1974, 1975, leur prix sera le vôtre. S'adresser à: 389-5612 (03-05-P)

A VENDRE-Maison neuve 3 ans, 30x40, style moderne sur terrain de 100x100, avec terrassement et arbustes. Village de Laurierville. Tél: 365-4631 (26-04-P)

A VENDRE-Moto Honda 550 Four, Super Sport, 1976, comme neuve avec Windjammer, dossier et 2 pneus neufs. Prix à discuter. 362-2988 (26-04-P)

A VENDRE-Maison mobile 14x68, marque Bendix, 1976, non meublée, comprend tapis, foyer, patio, etc. S'adresser après 5 heures: 362-7579 (03-04-P)

A VENDRE-Robe de mariée longue, grandeur 10-11 ans, voile et diadème. Prix à discuter. Téléphoner après 6 heures le soir à 389-5459 (26-04-P)

A VENDRE-Planteur de blé d'inde Ford, 2 rangs, à l'état de neuf. MARCEL LABRIE St-Norbert Tél: (819) 369-9660. (26-04-P)

A VENDRE-Roulotte 18 pieds, Corsaire. Tél: 362-3407 1925 Paris Plessisville. (26-04-P)

A VENDRE-Chaloupe en fibre de verre. Pour informations, téléphonez à 362-6862. (26-04-P)

A VENDRE-Bungalow en briques et pierres 24x46, avec garage et remise, sous-sol fini avec revenu, très bien située à 1699 Rousseau, terrain paysagé avec haie de cèdres. Cause: Départ pour l'extérieur, libre le 1er juillet. 362-7406 ou 362-7259. (26-04-P)

A VENDRE-AVIS AUX INTERESSES, Maison construite en 1975, 24'x40', avec patio, cheminée et remise. Située au 1266 Beaudette Plessisville. Tél: 362-6696. (26-04-P)

A VENDRE-Cèdres, foin. Tél: 428-3688. (26-04-P)

A VENDRE-Maison située au centre du village de Inverness. En règlement de succession. S'adresser à 453-2617. (10-05-P)

TERRAIN A VENDRE-En campagne, exclus du zonage agricole, 100x140. Vue magnifique 1/2 mille de la ville. 362-3281 Jour 362-2766 Soir. (03-05-P)

A VENDRE-Poêle Bélanger 3 ans, dessus ouvrant, parfait état, propre, comme neuf, jaune. Cause: Achat poêle encastré. 362-2766. (03-05-P)

A VENDRE-Grand terrain pour chalet, grandeur 100x100, au Domaine Somerset. Inf.: 752-7061. (10-05-P)

A VENDRE-Honda Civic 77, rouge. 24,000 milles, 4 vitesses, 4 pneus d'été, 4 pneus d'hiver. S'adresser à 453-2325. (26-04-P)

A VENDRE-Terrain 530'x600', situé à Ste-Sophie. Siège de Buick Wildcat 66 avec moteur 465, 4 barils. S'adresser à 362-3963 après 6 hrs. (24-05-P)

A VENDRE-Maison avec carport 24'x40', terrain 70'x100', située 1072 Des Chênes, Plessisville. Tél: 362-3591, 385-4115 Propriétaire. (03-05-P)

A VENDRE-Chalet avec ou sans terrain. Beau terrain 70x150, le long de la route 265 à Notre-Dame-de-Lourdes, en allant vers Plessisville. Accepterais échange roulotte ou tente roulotte de 6 à 8 places. S'adresser à Val-Alain 1-418-744-3300. (10-05-P)

A VENDRE-Camion Chevrolet 1972 avec boîte en acier et pompeur, frein à air, capacité 30,000, en très bonne condition. Tél: 453-2249. (26-04-P)

A VENDRE-Mini laveuse-essoreuse «SIMPLICITY» en très bon état. \$160.00. S'adresser après 4 hrs 362-6498. (26-04-P)

A VENDRE-Mobilier de salon comprenant divan et fauteuil, table de centre et deux petites tables, avec lampes, style provincial français. Tél: 389-5928. (26-04-P)

A LOUER

2 LOGEMENTS 4 1/2 pièces, libre immédiatement. 2180 Des Erables. S'adresser à: 362-6738 (26-04-P)

CHAMBRES-Avec cuisine et salle de bain adjacente, entrée privée et téléphone. Au 1932 St-Charles. Tél: 362-7697. (09-12-JNO)

LOGEMENTS NEUFS-4 1/2 pièces, 3 1/2 pièces et 2 1/2 pièces, meublés ou non. Entrée laveuse-sècheuse, tapis mur à mur, tous services compris tels que électricité, chauffage, vidanges, taxe d'eau inclus, etc. Aussi CHAMBRES avec poêle et frigidaire, tapis mur à mur, service laveuse-sècheuse, avec tous services compris, entrée privée. S'adresser à Jacques Mercier 1398 St-Louis 362-3360. (22-02-JNO)

LOGEMENT-2 1/2 pièces, tapis mur à mur, Rue des Palmiers. S'adresser à 362-7712 ou 362-2417. (18-01-JNO)

LOGEMENT-3 1/2 pièces, meublé, tapis mur à mur, chauffé avec thermostat individuel, eau chaude fournie, murs insonorisés, service laveuse-sècheuse, stationnement. Libre 1er juillet. S'adresser 362-7230 ou 362-7720. (22-03-JNO)

MAISON-4 1/2 pièces, 2606 St-Germain, Plessisville. S'adresser à: 453-7760 (26-04-P)

LOGEMENT-De 3 1/2 pièces, chauffé, entrée laveuse-sècheuse. S'adresser à 362-2909. (03-05-P)

LOGEMENT-Dans un sous-sol, 3 1/2 pièces, semi-meublé, peut être visité le soir. Libre immédiatement. Tél: 362-7212 ou Jour 362-3533. (26-04-P)

LOGEMENT-4 1/2 pièces, non meublé. S'adresser à 362-7207 Yolande Rouleau. (19-04-JNO)

APPARTEMENTS-3 1/2 pièces, meublés, chauffés, éclairés, tapis, entrée laveuse-sècheuse, située au centre-ville. Libre le 1er juillet. Tél: 362-6692. (03-05-P)

LOGEMENT-3 1/2 pièces, refait à neuf, entrée privée, au 2020 St-Edouard. Libre immédiatement. Entrée laveuse-sècheuse. S'adresser à Appartements Claude Lafond 1285 Vallée Plessisville. Tél: 362-7962. (18-01-JNO)

A LOUER-MAISON BUNGALOW 5 1/2 pièces, système électrique, carport avec garage. Une grange étable 40'x100' pouvant aussi servir d'entrepôt ainsi que 150 acres de terrain. Peut être louée en bloc ou séparément, situé Rang 6 Ste-Sophie de Mégantic. Pour plus d'informations, composez 362-3211. (03-05-P)

APPARTEMENT MEUBLE-2 1/2 pièces, chauffé, éclairé, entièrement refait à neuf, libre le 1er juin. Situé à 1765 St-Calixte. Tél: 362-3591. (26-04-JNO)

APPARTEMENT-Meublé 3 1/2 pièces, chauffé, éclairé, entièrement refait à neuf, libre immédiatement, installation laveuse-sècheuse. Situé au centre-ville. 1767 St-Calixte. S'adresser à 362-3591. (26-04-JNO)

4 CHAMBRES-Meublées, chauffées, électricité, \$16.00 par semaine au centre-ville. (1449 St-Edouard) 362-6161. (25-01-JNO)

APPARTEMENT-De 3 1/2 pièces, meublé, chauffé, eau chaude fournie. Autre loyr 2 1/2 pièces, chauffé, meublé. Les 2 libres immédiatement. 362-7813. (26-04-P)

LOGEMENT-3 1/2 pièces, situé au 1518 Savoie, dans un bas, libre immédiatement. Tél: 362-2503. (03-05-P)

A VENDRE A QUI LA CHANCE ?

Maison à revenus. \$250.00 par mois. 2 logements. A toi pour environ \$235.00 par mois avec \$1000.00 comptant. Aussi Bungalow, chauffage électrique, entrée laveuse-sècheuse, 3 chambres à coucher, \$500.00 comptant pour aussi peu que \$120.00 par mois.

362-2323

MAISON A VENDRE



Directement du propriétaire, grandeur 24x40, sous-sol semi-fini, située au 1760 Painchaud, Plessisville.

Informations: Tél: 362-6114 à l'heure du midi ou après 17 hrs.

A LOUER-Maison de campagne 7 pièces, un camion Ford 3 tonnes, un ski-doo Sno-Prince 24 forces, un moteur 24 forces, une piscine 27 pieds toute équipée, acheteur sérieux seulement. S'adresser à 362-7595. 10e rang Plessisville. (10-05-P)

LOGEMENT-4 1/2 pièces, dans un deuxième étage. Libre le 1er juillet. Situé 1717 Ste-Marie Plessisville. 362-2249. (03-05-P)

LOGEMENT-4 1/2 pièces, chauffé, situé au centre-ville. Stationnement. Couvre-plancher fourni. Dans un bas. Tél: 362-6286. (03-05-C)

DIVERS

DIVERS-Urgent besoin d'un entrepôt petit ou grand. S'adresser à 362-7245 le jour, 362-7235 le soir. (01-02-JNO)

DIVERS-Etes-vous intéressé à un autre revenu? Nous sommes spécialistes en revenus supplémentaires. Acceptons personnes de plus de 20 ans et bien déterminées à faire plus. A temps partiel. Tél: 364-5028. (26-04-P)

BANQUE DE LOGEMENTS CLSC DE L'ERABLE-Les propriétaires sont invités à y inscrire leurs logements ou chambres à louer et les personnes à la recherche d'un logement ou d'une chambre à venir la consulter sur place seulement, au CLSC de l'Erable, 1353 St-Calixte, à Plessisville. (22-09-JNO)

DIVERS-Monsieur, Madame, Mademoiselle, la chance vous est offerte de vous faire un bon revenu supplémentaire durant vos temps libres. Pour renseignements, téléphoner à 364-2373. (15-02-JNO)

DIVERS-Désirerais garder des enfants chez-moi de 7hrs à 5hrs, après souper si désiré. Tél: 362-7020. (26-04-P)

DIVERS-Opportunité pour gens mariés. Vous pouvez faire un revenu supplémentaire en travaillant mari et femmes ensemble. Tél: 362-3715 ou C.P. 41 Plessisville. (10-05-P)

DIVERS-Acheterais ferme avec bâtiments équipée ou non. Tél: 418-428-9184. (10-05-P)



1298 ST-EDOUARD PLESSISVILLE Cottage, 8 1/2 pièces, avec foyer, sous-sol, avec salle de jeu, belle terrasse, dans secteur résidentiel, «SIM».

R R 1 - RANG 10 PLESSISVILLE Maison de campagne. Terrain 390x135 paysagé et verger.

560 - 566 BLVD BARRIL PRINCEVILLE 2 triplex, tout en briques, toute offre raisonnable acceptée.

RTE 49 Petit domaine avec Erablière. Prix très avantageux.

2214 DES VIOLETTES PLESSISVILLE Bungalow demi «split level», chauffage électrique, terrain 75x100

2214 AVE DES VIOLETTES PLESSISVILLE Bungalow 24x36, idéal pour jeune couple.

2019 FORTIER PLESSISVILLE Bungalow 10 pièces, très propre.

INFORMATIONS:
G. POISSON 752-4118 ou 752 4037 appareil 132
P. DUPUIS 364 3233



227 Notre-Dame Est Victoriaville
BUR: 758-3145

Edifice commercial. 8,000 p.c. Partie très bien isolée. Espaces pour bureaux. Accès sur 3 rues. Terrain 20,000 p.c.



2014 St-Calixte Plessisville

Maison mobile marqué Bellevue 1975. 14x64, terrain 80x100. Située route 116 entre Princeville et Plessisville. Voisin du restaurant.



Rte 116 entre Princeville et Plessisville

Chalet situé à la pointe de Plessisville, beau terrain avec ruisseau. Très bon prix.

3 milles de Plessisville

3 logements. Deux 4 1/2 pièces et un 5 1/2 pièces. Finition clapboard. Chauffage électrique.



1445-43 Savoie 1831 St-Alfred

TRES BON COMMERCE

Epicerie - boucherie, licencié avec maison, 2 logements, 3 garages, très bon chiffre d'affaires.

PLESSISVILLE

Chalet 1 1/2 étage, 24x24, terrain 80x100, 5 1/2 pièces, construit en 1977.

Domaine Somerset Plessisville

URGENT BESOIN DE BUNGALOWS DANS PLESSISVILLE ET LA REGION

ROLLAND FILLION

AGENT IMMOBILIER

REPRESENTANT POUR PLESSISVILLE ET LES ENVIRONS



RES: 362-6630
1924 DIONNE
PLESSISVILLE

"La Feuille d'Erable"

Tél. 362-7049 - Plessisville

TARIF ET CONDITIONS DES ANNONCES CLASSEES Minimum \$2.00 par insertion de 25 mots ou moins. Chaque mot supplémentaire: CINQ SOUS. Toute annonce classée doit être payée avant publication.

Les annonces classées devront être annulées pour le jeudi midi au plus tard. Toutefois, les nouvelles annonces sont acceptées jusqu'au JEUDI midi pour parution le jeudi suivant

Politique... Suite de la page B-11

AUTRES ELEMENTS DU PROGRAMME

	Pour la période du 1er avril/79 au 31 mars/80
Subside	\$260.68 millions
Promotion et Information	\$ 4.8 millions
Recherche sur les produits et Etude des Marchés	\$ 1.7 millions
Frais de mise en marché	\$ 18.9 millions
Quota d'importation de fromage	45 millions
Agence canadienne de développement international	\$ 10 millions
Contribution fédérale	\$296 millions


LUXOR CHESTERFIELD
Rémi Martineau, prop.
REBOURRAGE GENERAL COMMERCIAL ET INDUSTRIEL
ENCADREMENTS DE TOUS GENRES - MIROIRS
1527 ST-JEAN TEL.: (819) 362-7858
PLESSISVILLE

Jean-Jacques BERGERON
Diplômé de l'Ecole Moderne d'Art Floral
Fleuriste
R.R. No 2
Tél. 365-4643
Laurierville P.Q.
Fleurs coupées pour toutes occasions
Plantes, couronnes
Arrangements floraux
Ouvert de 9 a.m. à 9 p.m.
Livraison à domicile
Plessisville, Laurierville, Lyster, Ste-Julie, Inverness, Ste-Anastasia, Princeville, Ste-Sophie, St-Ferdinand, Lourdes, St-Pierre Baptiste.

SERVICE de LAVEUSE PLESSIS
REPARATION de laveuses, sècheuses et cuisinières de toutes marques y compris marque «Inglis» après garantie. Réparation à domicile et à l'atelier.
YVON PARENT
909, ST-CALIXTE
TEL.: 362-7984
PLESSISVILLE, P.Q.

Bijouterie Labrecque
Spécialités:
Vente et Réparation
1571, ave St-Louis
Ancien magasin Coop
362-3778 Plessisville

CENTRE DE COUTURE SINGER
VENTE ET SERVICE MACHINE A COUDRE ET ASPIRATEUR SINGER
REPARATION DE TOUTES MARQUES
P.E. TOURIGNY 2000 ST-CALIXTE
TEL. 362-7574 PLESSISVILLE

Maisons Sectionnelles
Avec ou sans fondation

Plusieurs modèles différents avec ou sans abri - Plans approuvés par la SCHL s'adresser à
ROBERT FILLION
Réparations de tous genres
Plessisville - Tél. 362-7506
delvista CONSTRUCTION INC.

Abonnez-vous à la Feuille d'Erable

PRETS DESTINES AUX AMELIORATIONS AGRICOLES

OTTAWA...MM. Eugene Whelan et Jean Chrétien, respectivement ministres de l'Agriculture et des Finances, ont annoncé dernièrement le transfert du Programme de prêts destinés aux améliorations agricoles du ministère des Finances à Agriculture Canada.
En vertu de ce programme, le gouvernement garantit des prêts consentis aux agriculteurs par les banques à charte et autres prêteurs désignés pour une grande variété de projets d'améliorations agricoles.
La Division du développement des petites exploitations, Direction de la production et de la commercialisation des aliments d'Agriculture Canada, sera responsable de l'application du programme.
«Ce programme fournira au Ministère un outil important pour aider au financement des exploitations agricoles», de dire M. Whelan.
«En 1978, 25,710 prêts ont été consentis pour un total de \$222,3 millions, contre \$132 millions l'année précédente. Depuis sa création en 1945, la valeur des prêts garantis dans le cadre de ce programme atteint \$3,888 milliards.

La conjoncture... Suite de la page B-10

Les produits de l'érable

Malgré un marché en pleine expansion et de prix élevés, les recettes provenant de la vente de produits de l'érable ont diminué sensiblement pour se situer à \$16.7 millions. Ce sont les mauvaises conditions climatiques au moment de la récolte qui expliquent cette diminution. Toutefois, a souligné M. Garon, la situation aurait pu être plus grave encore n'eût été de l'installation de systèmes de cueillette par tubulures à la faveur d'un programme d'aide à l'investissement. Les érablières ainsi équipées ont en effet été beaucoup moins affectées et on prévoit que la poursuite du programme aura un effet stabilisateur sur cette production.

L'industrie de la transformation

L'année 1978 a été marquée au niveau de l'industrie de la transformation des produits alimentaires par une diminution du rythme d'accroissement des investissements. Les prévisions d'investissements pour l'ensemble de l'année s'élevaient en effet à \$174 millions, soit 2.5% de plus qu'en 1977. Le secteur de l'abattage et du conditionnement des viandes aurait fait exception, grâce entre autres au programme de rationalisation du secteur des viandes qui a injecté depuis sa création \$3,300,000 dans des projets totalisant des investissements de \$20.5 millions.
Pour 1979, on prévoit que les profits accrus réalisés par l'industrie au cours de l'année écoulée vont permettre une accélération plus marquée des investissements. Pour sa part, le Gouvernement du Québec a redoublé ses efforts afin d'accroître et de moderniser notre capacité industrielle dans ce secteur. Les interventions du ministère de l'Agriculture, de la Société québécoise d'initia-

tives agro-alimentaires et occasionnellement de la Société de développement industriel se sont traduites par des subventions, des prêts et des placements de plus de \$25 millions, avec des engagements supplémentaires de \$7 millions.

Mesures législatives

Une revue de la conjoncture de l'économie agricole au Québec en 1978 ne saurait être complète sans une référence aux principales lois agricoles qui ont été adoptées au cours de l'année écoulée.

La loi de protection du territoire agricole est en effet venue assurer à l'ensemble de l'économie agricole une base inaliénable capable d'assurer son développement et, par conséquent, la poursuite d'une plus grande autosuf-

finance alimentaire pour le Québec.

Afin de donner aux agriculteurs québécois la capacité financière de mettre en valeur de plus grande superficie, les lois touchant le crédit agricole ont été modifiées en profondeur. C'est ainsi que la formule tandem qui permet aux institutions privées de prêter à long terme avec l'expertise et la garantie gouvernementales a été introduite dans le crédit agricole, tandis que le maximum des prêts consentis a été augmenté très considérablement. Depuis l'entrée en vigueur de la nouvelle formule, en août dernier, le total des prêts consentis a été de \$110 millions comparativement à \$92 millions pour l'ensemble de l'année 77.

LA CHIROPRACTIQUE A VOTRE SERVICE

ORIGINE ET PRINCIPE DE BASE

Le mot **chiropratique** provient de deux mots grecs **cheir** et **praktikos** qui signifient fait avec la main. La chiropratique (prononcez Kropratik) est donc la science et l'art de soigner par manipulations.

Découverte aux Etats-Unis en 1895 par D.D. Palmer, sa théorie repose sur le fait que les os de la colonne vertébrale peuvent se déplacer et, par là, dérégler la fonction du système nerveux. Ces déplacements, appelés **subluxations**, peuvent devenir à eux seuls la cause sous-jacente d'une foule de maladies. Comme chacun le sait, le système nerveux n'est rien d'autre qu'un réseau de communications entre le cerveau et les organes; lorsque l'influx neuro-électrique qui parcourt ce réseau est en partie interrompu par la subluxation, il s'ensuit un manque d'adaptation dans l'organisme. C'est la maladie.

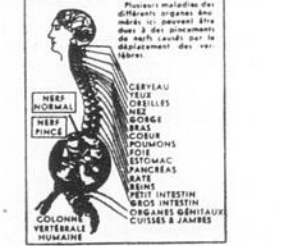


Thomas A. Edison, un grand savant qui a vécu au début du siècle, écrivait: «Le docteur de l'avenir ne donnera plus de médicaments, mais il s'attachera à la mécanique de l'ossature humaine, à l'alimentation ainsi qu'à la cause et à la prévention de la maladie.» En cela, il rencontrait en tous points le principe fondamental de la chiropratique qui veut que la nature, et la nature seule, ait le pouvoir de guérir.

L'HISTOIRE ET LES FAITS.

La colonne vertébrale a été, au cours des âges, la structure la plus oubliée du corps humain. Le rôle qu'elle joue, pourtant, sur la santé est capital. Hippocrate, le Père de la Médecine (460-370 avant J.-C.), disait: «Pour trouver la cause de la maladie, cherchez d'abord à la colonne vertébrale.» Il avait déjà pressenti le rôle des déplacements vertébraux dans l'acquisition de la maladie. D'ailleurs, la science a démontré par la suite que le cerveau, anatomiquement et physiologiquement, était en relation directe avec tous les organes, tissus et cellules du corps par le truchement de faisceaux de nerfs qui passent dans la colonne vertébrale.

Ces faits, le chiropraticien tient compte régulièrement dans son travail qui consiste à déceler et à corriger les déplacements de la colonne. Il fait ainsi revivre, après des siècles d'oubli, un des plus importants principes de l'art de guérir.



4 camions pour vous servir
IRVING
Service de livraison automatique
Les Pétroles Irving Inc.
Plessisville P.Q.
SERVICE DE NETTOYAGE DE BRULEURS GRATUIT POUR TOUS LES CLIENTS
LAUREAT BILODEAU Gérant Bur. 362-2325 Rés. 362-7995

"Les Forges du Lac Enr"
Fer ornemental et structures d'acier
SPECIALITES:
* AUVENTS... * RAMPES...
* ESCALIERS... * BALCONS...
ESTIMATION GRATUITE
M. NOEL PARENT, PROPRIETAIRE
Tél.: 428-3505 St-Ferdinand, P.Q.

Mariage, 25ième Anniversaire
Faire-parts de mariage
Développement
Poster

Studio de Photographie
A. DUSSAULT, prop.
1750 Des Erables Plessisville
Tél: 362-3602

POUR ETRE EN SANTE
VOYEZ VOTRE
CHIROPRACTICIEN

Roger Charland, d.c.
DOCTEUR EN CHIROPRACTIQUE
HEURES DE BUREAU
Lundi - Mercredi - Vendredi
de 14 heures à 17 heures et de 18:30 à 20:30 h.
1457 Ave. St-Edouard, Plessisville
TEL. 362-6161

LE CULTUREL

Samedi le 28 avril au Bistro

CHARLIE COVER ET JEAN-GUY ROBERT

Charlie Cover et Jean-Guy Robert sont deux musiciens qui évoluent maintenant ensemble depuis janvier '78 et qui concilient admirablement l'influence folk américaine avec l'orientation québécoise actuelle.

Après avoir longtemps travaillé avec de nombreux autres musiciens, Jean-Guy

Robert et Charlie Cover décidèrent de former équipe. De culture en influence différentes, ils surent réaliser un amalgame intelligent de styles et purent donner à leur musique une couleur originale.

Leur champ d'action est

très vaste: il prend naissance aux confins du folklore américain, celtique et québécois pour s'étendre au blues, au folk rock et au blue grass. Leurs compositions reflètent très bien cette prise de conscience musicale.

Charlie Cover est natif de Saint-Louis, Missouri et il a rapidement évolué depuis l'époque où il jouait dans la rue. Jean-Guy Robert, natif de Sherbrooke, Québec, possède une finesse musicale qui l'a amené à jouer avec d'autres musi-

ciens et ce, depuis l'époque où il étudiait la musique au Collège de la même ville.

Depuis qu'ils jouent ensemble, Jean-Guy et Charlie ont vu défiler devant eux un nombre infini de cafés, pubs, salles de spectacle, festivals, etc. Ils ont également enregistré un microsillon sur l'étiquette «CBC» International.

Les entendre, c'est pénétrer dans un monde musical d'une chaleur toute simple où l'émotion et l'humour se côtoient pour le plaisir des auditeurs.



UNE SEMAINE DU LIVRE DANS CHACUNE DES SIX ZONES DE LA REGION ADMINISTRATIVE AU PRINTEMPS 1979

Le Conseil régional de la Culture de la Mauricie, des Bois-Francs du Centre du Québec en collaboration avec le bureau régional du Ministère des Affaires culturelles organise pour le printemps 1979 une semaine du livre qui se tiendra alternativement dans six localités de la région:

Shawinigan, 19,20,21 avril au CEGEP resp. Roger Greiss, Nicolet 26, 27, 28 avril à la Polyvalente Jean Nicolet, resp. Serge Caron, Victoriaville, 3, 4, 5 mai, au CEGEP, resp. Michel Jean, Drummondville, 11, 12, 13 mai au Centre civique, resp. Pierre Meunier, Trois-Rivières, 18, 19 mai dans le Hall d'entrée du Pavillon Albert Tessier, resp. Bernard Pozier, La Tuque, 24, 25, 26 mai au Centre social, resp. Thérèse Gilbert.

Par cette activité le CRC désire répondre à l'un des besoins manifestés par les gens du milieu impliqués dans le domaine du livre: offrir au visiteur un enseignement pratique sur les multiples étapes du circuit de production d'un livre. C'est pourquoi nous avons axé toutes les activités de cette semaine sur des modules d'exposition où les visiteurs seront confrontés à la réalité même du livre. Ces modules permettront de constituer quatre aires débouchant les unes sur les autres, au travers desquelles le visiteur sera amené à se promener comme dans un labyrinthe. Chacune de ces aires sera occupée successivement par un écrivain, un éditeur, un libraire et un bibliothécaire qui seront là pour animer et informer le public sur leur métier respectif.

De plus en puisant à même les ressources locales et régionales, le CRC contribuera à l'animation et à la promotion des artisans du livre.

La programmation détaillée de chacune des semaines du livre sera diffusée localement par la personne qui a pris charge

de cette activité dans chacune des capitales de la région.

COMMERCE A LOUER

Gr 80x70 - 2 planchers - superficie totale de 11,000 pi.ca., avec 80 pi. de vitrine - Remis à neuf.

S'adresser: 362-7712

MAISON A REVENUS A VENDRE

Finition extérieure en briques, aucun entretien, remis à neuf, 2 logements, acheteur sérieux seulement.

Pour informations: Jour 362-7331. Soir 362-3408 ou 362-3822

A VENDRE

Veston et pantalon sport, jamais portés, 2 habits d'été, paletots gabardine, 1ère qualité (supérieure), grandeur 43-44, pour homme de 5'7" environ.

362-7994

A VENDRE

Dodge Charger 1975, en très bon état.

TEL.: 362-6611

MATINEES SPECIALES

THEATRE COLONIAL
PLESSISVILLE 362-2228

Samedi 5 mai p.m. à 1.15h.

Dimanche 6 mai p.m. à 1.30 h.

ADMISSION:
\$1.00

UN DESSIN ANIMÉ
**FABULEUX
FANTASTIQUE
PLEIN D'ACTION**

UN SPECTACLE INOUBLIABLE POUR TOUS
LES AGES!



LUCKY LUKE
LA BALLADE DES DALTON

MARQUE DE LES STUDIOS DEPTÉ PARIS LES PRODUCTIONS RENE GOSCINNY LES STUDIOS DEPTÉ
Scénario et dialogue de RENE GOSCINNY, MORRIS et PIERRE TCHERHIA
Musique de CLAUDE BOLLING

2e FILM: «ADIEU BRUCE LEE»

Elle a su conquérir les foules jusqu'au jour où son existence fut bouleversée par une chute tragique!

POUR TOUS

Ensemble, ils ont atteint le sommet au travers des yeux de l'amour!



UN PROGRAMME A VOIR

NE MANQUEZ PAS

DU 27 AVRIL
AU 4 MAI

Le récit d'un amour et d'un courage extraordinaire

CHÂTEAU DE RÊVES

Production JOHN KEMENY Version Française de "ICE CASTLES"

2e FILM

ROBBY BENSON | LYNN-HOLLY JOHNSON

DOUG McCLURE
'Les 7 Cités d'Atlantis'

COLLEEN DEWHURST | TOM SKERRITT | JENNIFER WARREN | DAVID HUFFMAN

HORAIRE

Théâtre Colonial

PLESSISVILLE - 362-2228

Lundi à Vend.

Sam.

Dim.

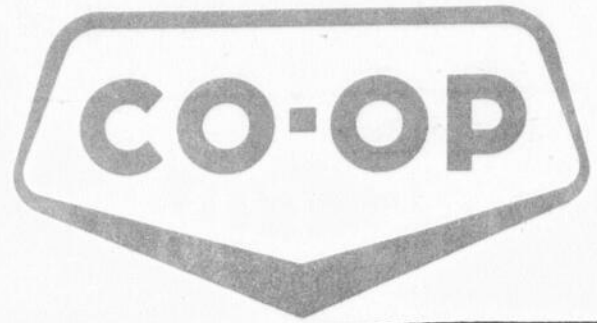
7:30 «Les 7 Cités»
9:00 «Château»...
6:45 & 10:00 «Château»...
8:15 «Les 7 Cités»
1:30 - 6:45 & 10:00 «Les 7 Cités»
3:00 & 8:15 «Château»...

Abonnez-vous

à la

Feuille d'Erable

Centre Jardin



4.95



5.90



9.95



9.35

MELANGE A GAZON PLUS-VERT

C'est un mélange économique de toute première qualité à base de Pâturin du Kentucky et de Fétuque Rouge tranchante.

Ce mélange PLUS VERT vous donne rapidement un tapis dense et luxuriant pendant toute la période estivale. Sa riche couleur verte et sa fine texture rehausse l'apparence de votre propriété et vous offre une vue des plus reposante.

Les mélanges à gazon PLUS VERT sont disponibles pour les endroits ensoleillés ou ombragés et vous pouvez vous les procurer en contenants de 500 gr., 1kg. et 2 kg.

Pour la plus belle pelouse du voisinage, n'hésitez pas, le mélange PLUS VERT est ce qu'il vous faut.



DISPONIBLE A VOTRE CO-OP



ENGRAIS SOLUBLES PLUS VERT

Ces produits sont formulés pour permettre une assimilation rapide des éléments fertilisants par les racines ou le feuillage.

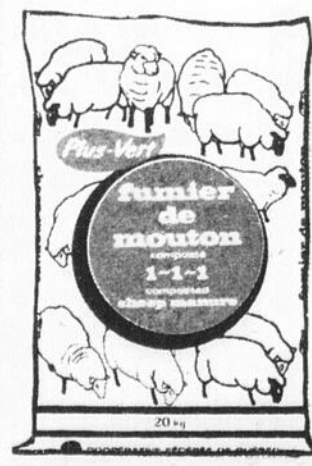
A) 10-52-17 TRANSPLANTEUR

Ajoutez cet engrais dans l'eau utilisée pour la transplantation de toutes vos plantes.

B) 20-20-20

Sert à faire verdier le feuillage de toutes les plantes vertes.

Disponible dans des contenants de 500 gr.



FUMIER DE MOUTON

Sans odeur, libre de mauvaises herbes et ne brûle pas les plantes, il peut être appliqué sur le gazon ou mélangé au sol. Sac de 10 et 12 kg.

\$3.95

SOCIETE COOPERATIVE AGRICOLE
1850 ST-LAURENT PLESSISVILLE 362-3266