

Effort d'industrialisation

## 200 entreprises 10,000 emplois

— page 4



Du théâtre  
malgré tout...

— page 8

Demix:  
Québec  
enquête

— page 2

Le téléphone:  
faudra être  
patient

— page 13



La chronique  
de Jacques  
Saint-Jean

L'instructeur du National,  
donne ses conseils sur l'achat  
d'un équipement de hockey.

— page 30



Photo Jean Goupil LA PRESSE

Comme des pros

Les Viking de Sainte-Rose rencontrent la puissante équipe de Laval-des-Rapides...

— page 27



Taxi:  
les chauffeurs  
sont inquiets

— page 9

Des barrières  
à la "butte  
de la mort"

— page 10



Du terrain neuf  
avec des déchets

— pages 6 et 7

# Les Lavallois devront payer parce qu'ils habitent une île

par Wanda JUNE

La réaction du ministre des Transports le maintien le passage au nouveau pont investit, sur l'autoroute Champlain, a provoqué de vives réactions chez plusieurs groupes lavallois.

"Cette réaction est une insulte aux Lavallois", a déclaré le député de Laval à la Chambre des communes, M. Wanda Joy. Selon lui, les usagers de Laval seront ainsi pénalisés pour le fait qu'ils habitent une île.

Selon M. Joy, le gouvernement de Québec n'a pas le droit d'imposer des frais de circulation sur une autoroute subventionnée en partie par le gouvernement fédéral. Il suit un précédent versé une subvention de 350 millions pour la construction de l'autoroute 550, et puis de payer 50 millions au Québec, à tout le moins. Le pont sera les travaux, y compris les empruntations, se chiffrent à 150 millions.

Le député Joy, comme d'ailleurs les

autres groupes opposés au passage, remarque qu'une voie de service permet aux usagers d'aller en direction de Laval ou en revenant d'aller le poste de péage. "Comme les résidents de l'île des Soeurs lorsqu'ils empruntent le pont Champlain", a expliqué M. Joy.

CAP-13

Par ailleurs, le comité des citoyens s'est réuni autour de cette question. Le CAP-13 (Comité pour l'abolition du péage sur l'ar-



Photo: Pierre MacDermid, LA PRESSE Le député de Laval et le Directeur des communications W. Wanda Joy.

route 133, pourrait bien manifester son opposition de façon tangible dès l'ouverture de l'autoroute, toujours prévue pour le 3 octobre.

Le président du groupe, M. Jean-Claude Delorme, a en effet déclaré à LA PRESSE que le CAP-13 avait l'intention d'utiliser divers moyens de pression pour faire changer la décision gouvernementale. Une campagne pourrait être mise en marche, incluant par exemple les Lavallois à acquiescer les droits de

péage en "vannes mobiles".

A plus long terme cependant, le CAP-13 étudie la possibilité de s'en prendre à celui qu'il considère comme grandement responsable de la situation actuelle, le représentant de Laval à l'Assemblée nationale, M. Jean-Michel Lavigne. Le CAP-13 et son président estiment en effet que M. Lavigne a été un bon piètre défenseur des intérêts lavallois et qu'il devrait céder sa place à quelqu'un de plus agressif.

## Québec enquête sur le bruit

par Lisa BINSSE

Une enquête du ministère de l'Environnement et du patrimoine se prépare pour évaluer l'intensité du bruit, le jour et la nuit, en ce qui concerne la carrière Demix (Laval) située sur le boulevard des Laurentides.

Un porte-parole du ministère a expliqué que les enquêteurs voudraient actuellement les lectures de bruit dans les zones résidentielles, le long de la route 133, le long de la route 133, le long de la route 133.

Le bruit est considéré comme un problème de santé publique et de nuisance. L'enquête fait suite à une pétition de quelque 450 citoyens qui se plaignent de bruit excessif

entre 22:00 et 06:00 provenant de la carrière. Rappelons qu'en plus de la carrière Demix existent également deux usines de concassage et de tamisage, une usine de beton bituminé et une usine de beton.

## Clinique de sang

Le club des Femmes d'aujourd'hui de Laval vous invite à une clinique de sang de la Croix-Rouge qui se tiendra samedi 11 mai, de 10 heures à 12 heures et de 14 heures 30 à 16 heures, à l'École Poly-Technique, 1575 boul. Sainte-Rose, Fabreville. Pour obtenir plus de renseignements sur cette clinique et sur le club féminin qui compte déjà plus de 300 membres, composer 625-2274 (Mme Lisa Thibault, présidente) ou 625-1641 (Mme Annette Scrimley, publiciste).

## LA PRESSE s'installe à Laval

LA PRESSE-LAVAL est un cahier d'informations régulières consacré exclusivement au territoire de la ville de Laval.

Le cahier d'information sera livré tous les mardis, pour commencer à tous les citoyens de Laval qui sont abonnés à LA PRESSE ou qui achètent leur journal dans les kiosques à journaux situés à Laval.

Disponible que comme complément à LA PRESSE, ce cahier est offert sans frais additionnels. Il ne peut donc être vendu séparément.

Pour assurer la réalisation de ce "journal dans le journal", LA PRESSE a monté une équipe complète de rédaction et a ouvert des bureaux au 1 Place Laval. Des services publicitaires sont également à la disposition des annonceurs.

LA PRESSE-LAVAL veut être très près des citoyens de Laval et invite toutes les associations, organismes de loisirs ou mouvements communautaires à lui faire parvenir commentaires et communications de presse.

## Demix évite une injonction

par Lisa BINSSE

Le conflit entre la Ville de Demix (Laval) face concernant les travaux d'excavation que la compagnie effectuait à l'intérieur du périmètre autorisé et sa carrière sur le boulevard des Laurentides a été réglé à l'amiable sans qu'une injonction intermédiaire soit nécessaire.

M. Richard Lassonde, qui s'occupe de dossier pour la Ville, nous informe que la compagnie a accepté de cesser les travaux à la suite d'une mise en demeure de la Ville lui ordonnant de cesser les excavations dans la parcelle sus-nommée et d'acquiescer à ce que la Ville lui avait demandé.

C'est à la suite de nombreuses plaintes de bruit excessif résultant de ces travaux d'excavation que la Ville a demandé à ses conseillers juridiques de faire injonction.

Il s'agit de la conclusion qu'a tiré Demix d'un bruit excessif de son site de l'ar-

rière en continuant dans une zone réservée à un autre usage que celui de la carrière Demix.

Dans les deux cas, la compagnie concevrait

un règlement de zonage et vignette.

Si Demix n'avait pas accepté de cesser les travaux, la Ville avait l'intention de demander une injonction pour régler le problème.

## Manifestation contre Demix vendredi soir

Vendredi, le 26 septembre prochain, de 8 à 11 heures p.m., des citoyens de Pointe-aux-Lacs et de Duvernay manifesteront "dans l'obscurité" en face de la carrière DEMIX sur le boulevard des Laurentides à l'angle du boulevard Saint-Martin à Pointe-aux-Lacs. C'est ce que nous apprend M. Gerald St-Gelais, président du Comité de citoyens secteur Pointe-aux-Lacs et Duvernay.

Cette manifestation, qui rassemblera vraisemblablement plusieurs centaines de citoyens, se fera dans le but de protester contre le bruit qui nuit à la carrière DEMIX et d'exiger que la nuit et la poussière qu'elle dégage soit abandonnée durant le jour.

La manifestation veut aussi attirer l'attention des autorités de la ville de Laval afin que celles-ci obligent DEMIX à respecter le règlement municipal contre le bruit durant la nuit (règlement 2-284 - article 17).

Tous les citoyens sont donc invités à faire preuve de solidarité en participant à cette manifestation de 26 septembre prochain.

"L'AVENIR EST À LAVAL" est le thème des activités du Comité des citoyens demandant le Comité de citoyens.

**laval**

LA PRESSE-LAVAL est publiée par La Presse, Limited.  
Les bureaux de service de la rédaction sont  
au 1 Place Laval, bureau 440, Laval, Québec H7W 7T7.

REDACTION: 662-2222  
PUBLICITE DETAIL: 285-7300  
PUBLICITE GENERALE: 285-7308

Pour recevoir LA PRESSE, les résidents de Laval doivent communiquer avec le service au lecteur de LA PRESSE au 285-6997.

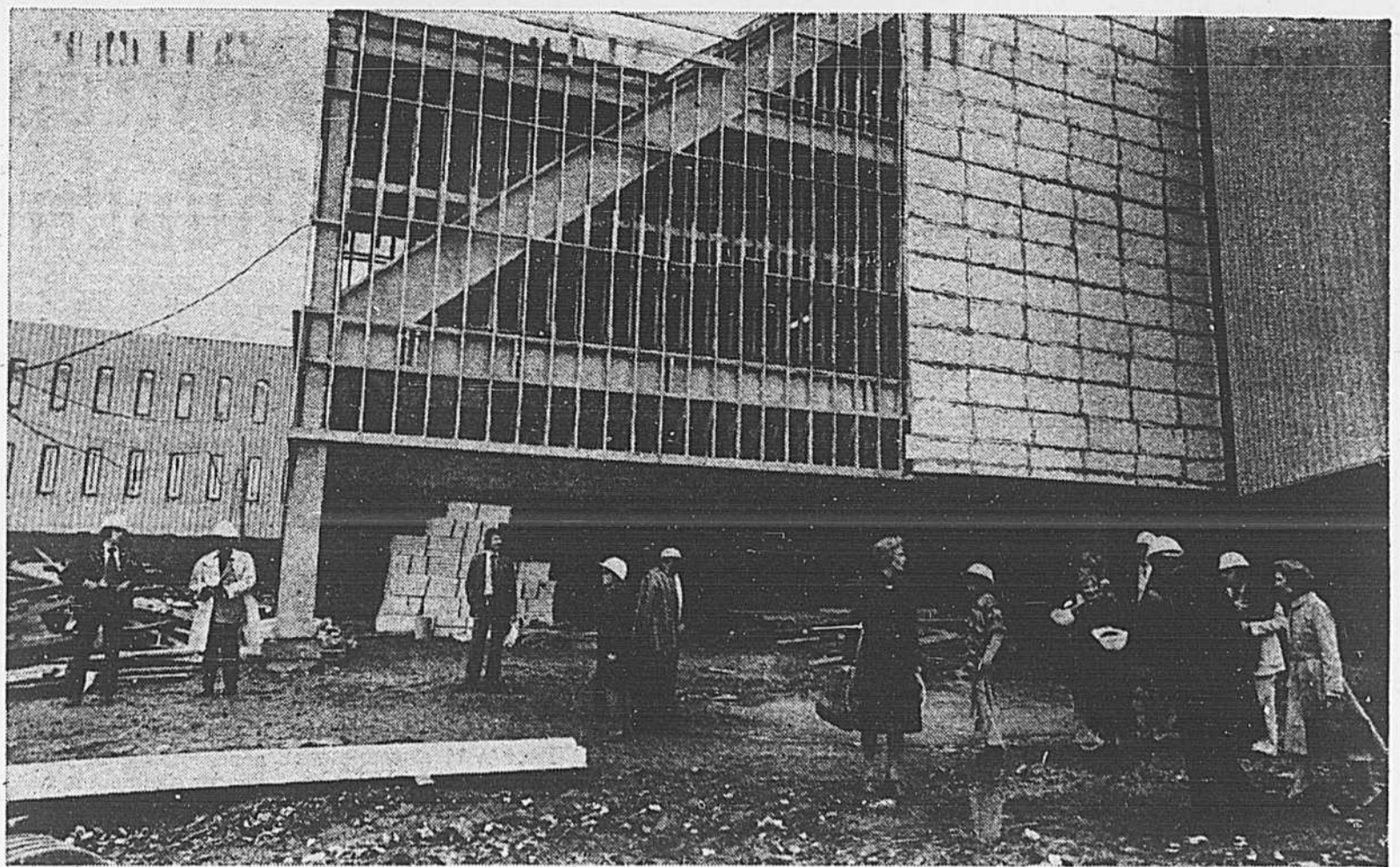


photo Michel Gravel, LA PRESSE

**Le futur campus pourra accueillir 4,000 étudiants. La fin des travaux de construction est prévue pour le début de 1976.**

# Montmorency: le cégep de l'avenir?

par Huguette ROBERGE

Bien qu'ouvert depuis trois ans et comptant, cette année, un peu plus de 1000 étudiants, le cégep Montmorency est une institution en devenir. Qui propose un modèle pédagogique fondé sur l'individualisation de l'enseignement et la personnalisation de l'apprentissage.

Le temps accordé généralement aux cours magistraux y est réduit, au profit du tutorat: On y respecte le rythme de l'étudiant et on fait une très large place au livre et aux ressources audio-visuelles comme sources de documentation. Le travail s'effectue individuellement ou en groupes naturels.

Enfin, l'évaluation continue des activités de l'étudiant permet à celui-ci de progresser selon son rythme tout en diminuant ses risques d'échec.

Ce système favorise une triple évaluation: l'auto-évaluation, l'évaluation par le groupe, et l'évaluation du professeur à chaque étape.

On constate que le modèle pédagogique préconisé et appliqué à Montmorency s'accorde bien avec le "système ami" développé à la polyvalente Georges-Vanier dont il est une suite logique. La différence entre les deux systèmes vient peut-être du fait qu'à Vanier, le système ami fonctionne à plein, tandis que le modèle

pédagogique du cégep Montmorency attend, pour réaliser tous ses objectifs, des moyens que le nouveau campus, actuellement en construction, pourra mettre à la disposition des professeurs et des étudiants.

## Un modèle habitable

Au cours de la visite qu'ils effectuaient, vendredi dernier, au cégep Montmorency, les membres de l'OCDE, soit six spécialistes en éducation dont trois Européens, ont d'abord été reçus dans les locaux préfabriqués qui constituent temporairement le campus.

Au pavillon des médias, ils ont assisté à une projection de documents audio-visuels produits à Montmorency. Suivie d'une rencontre avec les professeurs et les membres de la direction, au pavillon de l'administration. La journée s'est terminée par une visite guidée du nouveau campus dont la construction doit être terminée au début de 1976.

Le nouvel édifice, conçu pour recevoir 4,000 étudiants, veut répondre aux exigences du modèle pédagogique. On peut dire qu'il s'agit d'un vaste centre de médias plutôt que d'un collège d'enseignement. La spacieuse, de même que la grande diversité des locaux répondant

à celle des situations d'apprentissage, n'ont pas manqué d'impressionner favorablement les visiteurs.

Quel sera l'avenir du cégep Montmorency qui apparaît à plusieurs comme "le collège de l'avenir"? Il est encore trop tôt pour le dire.

Il est certain, cependant, que dans cette maison d'éducation, le renouveau pédagogique n'effraie personne. Et que, quel que soit le sort réservé aux cégeps d'aujourd'hui par l'éventuelle application des recommandations du Rapport Nadeau, celui de Montmorency, dont l'un des principaux axes d'orientations touche l'éducation permanente, justifiera longtemps sa raison d'être.

# Vanier: une liberté finement "encadrée"

par Huguette ROBERGE

"Que des enfants de 12, 13 ou 14 ans soient capables de discuter pendant une heure et demie du système d'éducation dans lequel ils évoluent, voilà qui m'épate un peu!"

Tel est le commentaire d'un des participants au colloque de l'OCDE qui se tient présentement à Québec, à l'issue d'une rencontre avec une trentaine d'élèves de la polyvalente Georges-Vanier de Duvernay.

Cette visite s'inscrivait au programme du séminaire en langue française qui réunit une soixantaine d'experts en éducation venus d'une dizaine de pays francophones d'Europe, du Canada et des États-Unis, et dont le thème général porte sur la formation des enseignants en vue de l'innovation pédagogique. La polyvalente Vanier

était l'une des quatre institutions québécoises d'enseignement visitées vendredi dernier par les spécialistes de l'OCDE répartis en autant de groupes.

Tout à fait décontractés, les jeunes de Vanier ont expliqué aux éminents pédagogues, directeurs d'écoles, universitaires, hauts fonctionnaires oeuvrant dans le domaine de l'éducation au sein de divers gouvernements, ce qui était "le fun" et ce qui l'était moins dans leur école.

## Un million de problèmes

"L'école est trop grande!"  
"Il nous faudrait beaucoup plus de professeurs!"  
"Quand un élève a besoin d'explications, il lui faut parfois attendre longtemps avant

de pouvoir les obtenir du professeur. Et pendant ce temps, il est forcé de "niaiser"..."

"Le système modulaire n'est pas bon pour tout le monde. Les forts s'en tirent très bien, les moyens qui sont motivés à travailler aussi. Mais les autres, ils ne vont pas bien loin dans ce système-là!"

"Il y a un million de problèmes!"

Voilà, en substance, les réactions négatives des élèves sur le "système ami" en application à Vanier.

Mais, en dépit du million de problèmes, c'est en chœur qu'ils ont répondu "Jamais!" à l'expert de l'OCDE qui leur demandait s'il ne vaudrait pas mieux alors retourner au vieux système, aux classes traditionnelles.

## Maitres de leur cheminement

Le système ami (apprentissage modulaire individuel) institué à Vanier vise à développer chez l'enfant le sens des responsabilités tout en lui permettant d'avancer à son propre rythme dans chacune des matières du programme. Celui-ci est présenté sous la forme de modules et l'élève doit réussir 80 modules pour avancer d'une année. Le travail s'effectue librement, c'est-à-dire que chaque élève décide de travailler toute une journée dans un seul local afin de couvrir plus de matières dans un module, ou encore d'utiliser sa journée à couvrir moins de matières dans plusieurs modules... C'est ainsi qu'aide par un conseiller pédagogique, l'enfant devient maître de son propre cheminement.

Lors de la rencontre, les parents étaient représentés par trois membres du comité d'école de Vanier. Lesquels ont mentionné la satisfaction quasi générale des parents à l'égard du système ami qui est en vigueur depuis deux ans dans cette polyvalente. Tout en exprimant le désir de voir renforcer l'encadrement de leurs enfants.

La journée s'est poursuivie par une rencontre des membres de l'OCDE avec la direction et le personnel enseignant, au cours de laquelle ils ont pu se familiariser avec la philosophie de l'éducation qui anime ces derniers. Une philosophie qui donne naissance à des méthodes pédagogiques extrêmement exigeantes et qui n'est pas sans rappeler, à bien des égards, celle qu'a tenté de promouvoir, au début du siècle, la fameuse école de Summerhill.

**Les étudiants ont droit au salaire minimum**

Dans un article de La Presse en date du 8 septembre 1975, on nous informe que Ville de Laval se retrouve avec un surplus net de \$2.6 millions.

N'y aurait-il pas une petite part de cet excédent qui reviendrait de droit, il me semble, à ses moniteurs et monitrices qui, durant l'été, ont reçu comme salaire pour 32 heures de travail, \$56 par semaine.

Est-il concevable en 1975 que la deuxième ville en importance au Québec ne puisse même pas donner le salaire horaire minimum à des étudiants qui, durant leurs vacances de Pâques, ont suivi avec succès des cours durant trois jours complets pour pouvoir avoir un emploi durant l'été et qu'on les paie à ce salaire dérisoire? De plus, on leur faisait déboursier \$7 pour pouvoir suivre le cours et un emploi ne leur était même pas assuré.

Il est à espérer que monsieur le maire Paiement prenne connaissance de cette lettre et puisse remédier à cette situation.

Une Lavalloise mécontente

**Un apport publicitaire très utile**

Nous nous réjouissons de l'initiative de La Presse qui ajoute un cahier consacré aux nouvelles et affaires de Laval et la Rive nord.

C'est avec plaisir que nous vous ferons parvenir à l'avance les calendriers de nos collectes de sang pour Laval et les autres municipalités de la Rive nord.

Il va sans dire que l'apport publicitaire que vous serez en mesure de nous accorder en annonçant ces collectes nous sera très utile.

Le recrutement des donneurs de sang est une tâche qui demeure toujours inachevée.

Bienvenue et félicitations aux personnes responsables de Laval-La Presse.

Nicole Magnan,  
directrice adjointe,  
relations publiques,  
La société canadienne de la Croix-Rouge.

**Bon Succès**

Je désire souhaiter la bienvenue à l'équipe de La Presse qui s'installe à Laval.

De plus en plus, les Lavallois souhaitent une communication qui tienne compte de la réalité de Laval.

Ils apprécieront sans aucun doute qu'un important média régional réponde à leur souhait.

Bon succès.

Le maire de Laval,  
Le docteur Lucien Paiement.

**Saint-François n'est pas Saint-Henri**

Félicitations pour votre initiative. J'espère que vous couvrirez "tous" les événements lavallois. Bonne chance.

Je ne suis guère content cependant d'un reportage. Au lieu de vous fier à un "ex-notable", votre journaliste aurait dû faire un tour dans Saint-François pour se rendre compte que ce n'est nullement le "St-Henri de Laval".

Déjà, ce gentil monsieur nous avait qualifié de "vandales" il y a tout près de vingt ans.

Je comprends que ce genre de travail n'est guère intéressant pour des journalistes, mais pour certaines personnes qui ne bougent pas et se fient entièrement à la presse écrite, une réputation est vite faite.

Alors pour des milliers de personnes, nous habiterons le "St-Henri de Laval"...

Je vous souhaite tout de même beaucoup de succès mais essayez de ne pas blesser les gens. La langue française est tellement riche!

J'aime beaucoup le format de notre "Laval-La Presse". Ça se lit partout sans déranger personne.

Prenez ma remarque du bon côté: vaut mieux être critiqué que de n'être pas lu...

Mme L. Roberge

# Une nouvelle entreprise sur trois est industrielle

par François BERGER

Seulement 10 des 31 entreprises qui ont décidé de s'implanter dans les parcs industriels de Laval, entre le premier janvier et le premier septembre, sont des entreprises manufacturières en tant que telles, c'est-à-dire versées dans la fabrication.

C'est ce que révèle l'analyse du rapport des nouvelles implantations industrielles pour les huit premiers mois de 1975, rapport préparé par le commissariat industriel.

Les 21 autres implantations sont celles d'entrepôts, de centres de distribution, d'assemblage,

d'emballage, de bureaux administratifs et d'immeubles destinés à la location — les immeubles locatifs, au nombre de 14, peuvent tout aussi bien servir d'entrepôts que de lieux de fabrication.

Même si seulement 32% des nouveaux venus jusqu'à maintenant peuvent être classés dans le secteur secondaire, il s'agit d'une amélioration par rapport à 1974, alors que sur 36 implantations pour toute l'année 11 s'occupaient effectivement de transformation manufacturière, soit 30 pour cent.

Par contre, sur les 27 implantations de 1973, 18 étaient des entreprises

manufacturières, soit 66 p.c.

**Meilleure année**

Il s'agit, en 1975, de la meilleure période de développement industriel de Laval, selon M. Réal Gariépy, commissaire industriel.

"Nous nous attendons à atteindre le chiffre de 40 implantations nouvelles à la fin de l'année", indique-t-il.

Les 31 implantations annoncées depuis janvier dernier signifient la création de 1,088 emplois (790 dans la fabrication), alors que les 36 implantations de 1974 ont généré 1,000 emplois et les 27 de 1973; 904 emplois.

D'autre part, les immobilisations se chiffrent à \$18.4 millions depuis janvier, alors qu'il s'agissait de \$14.9 millions pour toute l'année 1974 et de \$10 millions l'année précédente — encore faut-il considérer le facteur inflation dans le gonflement des coûts de construction.

**"Prestige"**

"Nous désirons attirer à Laval des entreprises de prestige, c'est-à-dire des entreprises affichant une personnalité reconnue,

opérant dans des immeubles bien aménagés, des entreprises ne créant pas de pollution, n'effectuant pas d'entrepôtage extérieur, etc..." de dire M. Gariépy.

Sans refuser les autres, la ville de Laval préfère les entreprises dont la belle image transfigurera, pour ainsi dire, celle de la municipalité.

Dans cette optique et surtout pour des raisons évidentes de situation géographique et de qualité de main-d'oeuvre, Laval semble avoir davantage une vocation de type tertiaire que secondaire. Les investisseurs semblent s'intéresser à Laval plus en raison de sa proximité du grand marché montréalais et moins à cause de ses possibilités industrielles.

Toutefois, dans l'effort d'industrialisation de la ville, on note la présence de quatre parcs industriels, regroupant quelque 200 entreprises qui emploient environ 10,000 travailleurs — deux parcs industriels sont pas mal meublés, un ne contient qu'une seule entreprise (BASF) et un autre est entièrement vierge (celui qui longe l'autoroute 13).

## Méfiez-vous des "radars fantômes"

"Les automobilistes qui transgressent plus ou moins régulièrement les règlements de la circulation dans les rues de Laval n'ont qu'à bien se tenir, car ils pourraient sous peu se retrouver... à bicyclettes."

"D'autant plus que nous serons impitoyables envers les conducteurs fautifs, particulièrement dans les zones scolaires."

C'est en ces termes peu voilés que l'officier-commandant de l'escouade de la circulation de la police locale, l'inspecteur Robert Barry, a répondu à nos questions relativement à la récente apparition, sur nos petites et grandes artères, d'autos de police non identifiées munies d'appareils de radar.

Par ce geste nouveau de prévention, les autorités policières espèrent mettre un terme aux nombreux accidents qui se produisent quotidiennement dans notre ville depuis quelques mois.

Ces accidents, parfois mortels, seraient principalement dus à la vitesse excessive et à la conduite imprudente.

Cette campagne de sécurité, apparemment en vigueur pour un bon moment, pourrait donc éventuellement s'avérer fort coûteuse à plusieurs automobilistes lavallois, tant en argent qu'en points de demérite.

Mais comme on dit, "un homme averti en vaut deux..."!

la presse

le "best-seller" tous les jours à Montréal



**SCOUT FAIT PLUS... ET FAIT MIEUX**

En ville et à la campagne, le Scout à 4 roues motrices sait s'accommoder de toutes les situations. Il peut être à la fois fonctionnel ou élégant selon vos desirs. Le Scout est une des meilleures subaines qui soit!

**L. DAGENAIS & FILS**

Specialiste pour les réparations  
Pièces pour toutes les marques  
471, LABELLE, FABREVILLE  
625-2415



# Jours d'Aubaines

**ON EN REVIENT CHARGÉ D'ÉPARGNES**

## Sklar

Fauteuil grand format, d'excellentes proportions, haut dossier au rembourrage épais. Siège avec coussin réversible en mousse Den-cor.

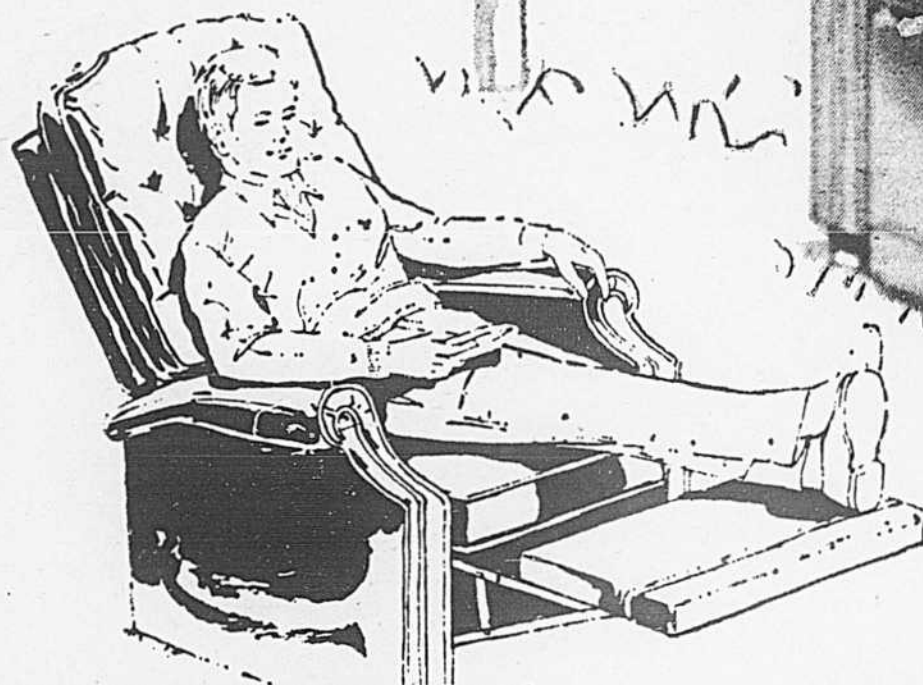
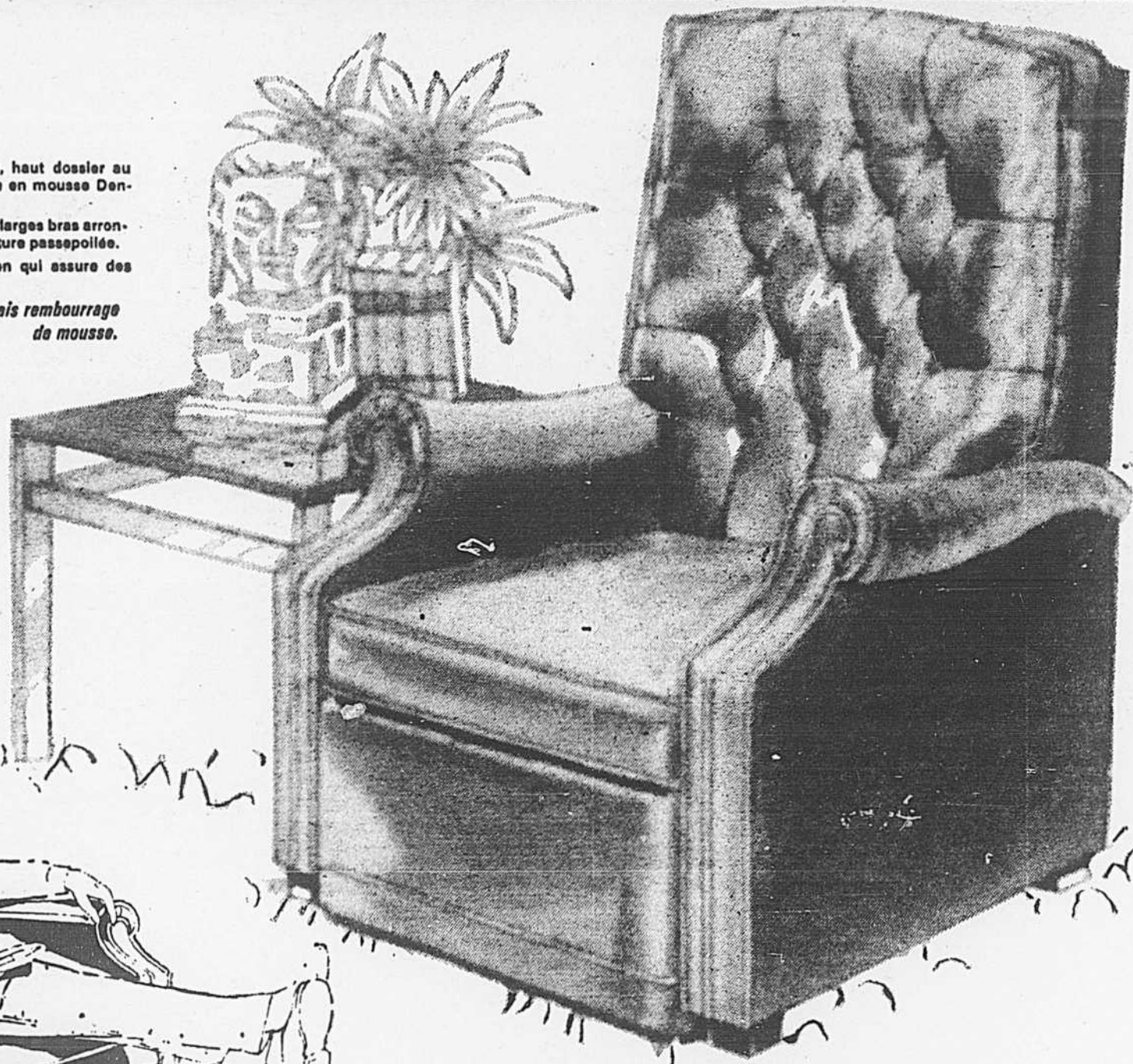
Dossier à épais rembourrage, capitons en losange, larges bras arrondis, recouvert soigneusement, façon tailleur, garniture passepoilée.

Châssis séché à l'étuve. Mécanisme de précision qui assure des années d'usage sans ennui.

*Épais rembourrage de mousse.*

**FAUTEUIL INCLINABLE A TROIS POSITIONS VINYLE GRAIN CUIR**

**\$ 147<sup>87</sup>**



**Vous l'emportez avec vous ou livraison en 48 heures!**



### FACILITÉS DE PAIEMENT

Centre 2000, boulevard St-Martin, à l'ouest de l'Autoroute des Laurentides, sortie 7, Laval  
Adjacent à Hypermarché  
Lundi, mardi, mercredi: 9 h. à 18 h.  
Jeudi, vendredi: 9 h. à 21 h.  
Samedi: 9 h à 17 h.



**3 1/2 millions pi cu. d'entrepôt et salle d'exposition**



Photo Armand Trotter - LA PRESSE

L'enfouissement sanitaire est une opération technique compliquée qui consiste à disposer de la terre sur des couches successives de déchets. Les travaux s'effectuent dans une propreté relative et les odeurs ne se répandent pas.

# Le dépotoir des frères Cloutier

## Une réalisation intelligente

Jean-Pierre BONHOMME

Si la moitié des déchets urbains de la ville de Laval sont expédiés dans la carrière Bomar, dans les zones urbaines et dans les conditions les plus défavorables possibles, il n'en va pas de même de l'autre moitié des rejets, elle, qui retourne dans la nature, en améliorant du terrain inutilisé, par une opération de recyclage dont les techniques sont éprouvées et qui pourrait recevoir tous les déchets lavallois. C'est cette dernière opération que les autorités municipales veulent fermer en alléguant les dispositions du règlement de zonage.

L'opération de recyclage des déchets urbains des trois frères Cloutier est située dans l'est de l'île, sur la montée Sainte-Marie, dans l'ancienne paroisse de Saint-François qui jusqu'à maintenant, a conservé son caractère rural et champêtre.

Chaque jour une quarantaine de camions déposent quelque 240 tonnes de déchets urbains dans des tranchées peu profondes par couches de six pieds qui sont immédiatement recouvertes d'un pied de terre. Il s'agit d'une technique sûre, qui permet la stabilisation du terrain en cinq ans environ, contre 25 ans pour un dépotoir ordinaire.

Pour opérer, les exploitants actuels ont obtenu un permis des Services de protection de l'environnement du Québec et ils doivent se conformer aux exigences de l'ancienne réglementation des services d'hygiène, celle prévue dans la loi de la qualité et l'environnement n'ayant pas encore été adoptée. Les principales précautions à prendre — et qui sont contrôlées hebdomadairement par les services gouvernementaux de l'environnement industriel — concernent la protection des nappes d'eau souterraines. La

nature du terrain doit naturellement être propice: dans le cas présent il s'agit de sable filtrant, de gravier et de glaise et les eaux de surface doivent être écoulées par un système d'irrigation. D'autre part les rats sont éliminés par la disposition quotidienne de cubes contenant du blanc de plomb et de la vaseline.

Il est évident que le lieu n'est pas l'endroit idéal où faire un pique-nique, mais il n'a par contre rien à voir avec un dépotoir. Les senteurs ne se répandent pratiquement pas et les citoyens intéressés à connaître la destination de leurs déchets — il est profitable de porter ces faits à la conscience — pourraient y faire une intéressante visite industrielle sans être incommodés de quelque manière que ce soit.

### Les nuances du zonage

Les membres les plus importants du conseil municipal, y compris le maire Paiement, ont pour leur part effectué la visite des lieux en août 1974, et, malgré leur apparente satisfaction, ils ont décidé de faire fermer l'opération. Ils invoquent le règlement de zonage, adopté en 1970, lequel, selon eux, interdit les exploitations d'enfouissement sanitaire. En réalité les 117 arpents acquis par les frères Cloutier se trouvent dans une zone classée RX, c'est-à-dire "sujette à un plan d'aménagement". Dans l'esprit des dirigeants municipaux cela interdirait les aménagements publics lesquels seraient classés PA. Les exploitants de l'entreprise Cloutier contestent ce fait et ils estiment que les plans d'aménagement doivent normalement prévoir l'installation de services communautaires

comme ceux qui concernent la disposition des déchets.

Mais les règlements de zonage ne sont pas toujours faits pour être compris des gens ordinaires. Il faut du reste être expert dans le déchiffrement des hiéroglyphes pour se retrouver à Laval; le règlement ne comporte pas moins de 15 zones différentes. C'est un régal pour les plaideurs.

### La question de la bonne foi

Quoi qu'il en soit si les tribunaux décidaient de donner raison à la municipalité — ils devraient se prononcer sur le fond cet automne — le problème de Laval demeurerait entier. En effet, le site de Saint-François est le seul disponible actuellement et la ville n'a pas déterminé de lieux de remplacement. D'autre part Laval ne possède pas d'incinérateur et il faudrait au moins cinq ans pour en construire un. Quant à la dizaine de grandes carrières qui attendent la bouche ouverte sur le territoire, il n'est pas certain qu'elles pourront être exploitées d'une manière rentable en tenant compte des exigences de la réglementation des Services de protection de l'environnement. En effet, la disposition des ordures dans les carrières comporte des risques en ce qui concerne la qualité des eaux souterraines.

Dans les circonstances présentes il n'est pas raisonnable que la ville cherche à faire cesser les activités à Saint-François. Il serait beaucoup plus raisonnable qu'elle déploie ses énergies à faire changer son règlement ou qu'elle ferme les yeux comme auparavant.

Son attitude en la matière porte les citoyens ordinaires à se poser des questions sur sa bonne foi. Le juge Anthime

Bergeron a soulevé lui-même la question dans le jugement qu'il a prononcé le 11 juillet dernier rejetant la requête d'urgence de la ville

"Non seulement la requérante (la ville) n'a-t-elle pas établi qu'un tort sérieux était causé à la population, expliquait-il, mais de plus et par son comportement, elle a constamment encouragé l'intimée (les Industries Cloutier) à prendre les mesures nécessaires pour obtenir des autorités provinciales compétentes l'autorisation voulue, laissant entendre par là qu'une fois cette autorisation obtenue, l'intimée (la compagnie) aurait alors démontré qu'elle était en mesure d'opérer un dépotoir où la disposition des déchets serait faite par enfouissement sanitaire, soit un dépotoir conforme au règlement de la ville, le règlement L-131.

### Un progrès certain

L'enfouissement sanitaire n'est pas la solution finale au problème de la disposition des déchets urbains. Les déchets organiques constituent une richesse — on n'en a pas suffisamment conscience — dont la société devra se servir. C'est en effet la décomposition de cette matière qui peut donner la vie à la flore. La vie vient de la mort. On ne pourra donc pas indéfiniment "enterrer" nos possibilités de régénérescences; il nous faudra apprendre à nous servir des restes de la cuisine pour faire pousser nos navets: on appelle cela le compostage et le recyclage.

Entretemps, toutefois, l'enfouissement sanitaire est meilleur que le remplissage pur et simple des carrières: cette dernière solution étant la pire. Il est meilleur, aussi, que l'inciné-

ration, dont les gaz polluent l'atmosphère à des degrés divers, et dont les effets nocifs se font sentir autour des installations les plus modernes. Songeons que si l'on possède suffisamment de terrain — c'est le cas à Laval — l'on peut laisser la nature faire le travail de régénérescence toute seule et, par la même occasion, si l'on veut, l'on peut créer du terrain neuf où il y avait précédemment des terres impropres à la culture: on peut améliorer en recyclant et ceci en évitant de construire d'immenses usines qui déparent et dont le coût d'opération est élevé.

Sur les 117 arpents des frères Cloutier, à Laval, l'on pourrait effectivement enfouir, sans qu'il n'en paraisse, toutes les ordures des 200,000 citoyens, soit quelque 500 tonnes par jour, pendant une décennie. Bien qu'elle soit moindre que la capacité de grand incinérateur des Carrières à Montréal — 1089 tonnes par jour — la possibilité des terres de Laval est néanmoins impressionnante.

D'autre part, si un broyeur était incorporé au système d'enfouissement sanitaire, le temps de disponibilité du site pourrait être allongé encore de quelque 40 pour cent et les produits recyclables tels le papier, le métal et la vitre pourraient être séparés des produits organiques pour diminuer d'autant le volume des enfouissements.

C'est évidemment dans ce sens que les recherches de la ville de Laval doivent porter en vue de la création d'un système municipal et communautaire d'utilisation des déchets urbains: dans le sens du recyclage des ressources humaines limitées afin d'éviter de régler ses problèmes collectifs sur le dos des voisins.

# Le Théâtre de la Lorraine surmontera les difficultés

par Huguette ROBERGE

Le Théâtre de la Lorraine, vous connaissez? Si on vous pose la question, répondez qu'il s'agit de la seule troupe professionnelle de théâtre existant à Laval. Et, pour une troupe de théâtre, le simple fait d'exister dans cette ville, c'est faire preuve d'un courage bien méritoire.

Dans la "ville de l'avenir", il n'existe en effet aucune salle de théâtre digne de ce nom. Des salles d'écoles, des sous-sols d'églises, oui. A condition que ces locaux soient disponibles pour plus d'un soir de représentation ou que la troupe à qui ces locaux sont loués accepte de démonter ses décors aussitôt le rideau tombé, et dispose d'un espace de rangement pour ses accessoires...

A Laval, l'encouragement moral des autorités municipales est chose acquise aux gens de théâtre. L'ennuyeux, c'est que cet encouragement se manifeste davantage par des "promesses d'y voir"

que par des gestes concrets. Dans un communiqué qu'il adressait récemment au comité exécutif de Ville de Laval, le directeur du service des loisirs socio-culturels, M. Jean-Marie Robin, déplorait que "les secteurs musique, danse et théâtre demeurent défavorisés dans la démarche proposée par le Livre blanc sur le développement des arts à Laval" et que "le secteur théâtre a un besoin urgent de locaux". Quel sort l'administration réserve-t-elle à cette communication?

**"Nous tiendrons le coup!"**

Pour un, le Théâtre de la Lorraine a décidé de surmonter les nombreuses difficultés qui entravent son implantation à Laval. Ses directeurs, Mme Lorraine Lorrain et M. Jean-Claude Sapre, croient fermement qu'il y a place, dans notre ville, pour une troupe de théâtre de bon calibre. Tous deux comédiens et metteurs en scène membres de l'Association des directeurs de théâtre

(ADT), ils ne recrutent que des comédiens professionnels et membres de l'Union des Artistes.

Pas question pour eux d'attendre le local et les subventions perpétuellement "à l'étude" pour passer à l'action. Trois pièces, dont une est l'oeuvre d'un jeune auteur québécois, s'inscrivent au programme de la saison 1975-76 du Théâtre de la Lorraine. Et c'est dans le sous-sol de la maison "qu'habite", à Laval, Mme Lorrain, que les 11 comédiens faisant partie de la distribution de la première pièce, répètent présentement.

Cette pièce, une comédie en quatre tableaux de Marcel Mithois, intitulée "Croque-Monsieur" sera présentée à la Polyvalente Evariste - Leblanc, 195 Montée Masson, à Duvernay, du 14 au 25 octobre prochain. Tous les soirs, à vingt heures trente, à l'exception des dimanches et lundis.

C'est par l'accueil qu'ils feront à cette pièce que les citoyens de Laval démon-



Des comédiens répètent une scène de "Croque-Monsieur".

treront l'intérêt qu'ils éprouvent pour le théâtre en général et pour une troupe typiquement lavalloise en particulier.

Les billets sont de \$3.50 et on peut réserver en composant 663-1037. Les étudiants sont particulièrement invités à la pre-

mière (le 14 octobre) et à la dernière représentation (le 25 octobre) où ils pourront bénéficier de tarifs réduits (\$1).

# Du "camping" dans les locaux d'une école

par Huguette ROBERGE

En attendant la "livraison" de leurs 20 classes préfabriquées, dont la construction a été retardée à cause d'une erreur technique dans la présentation des appels d'offre publics, les 600 élèves du secondaire anglophone du Laval Catholic High School provenant des commissions scolaires de Duvernay et des Mille-Iles, n'auront pas, contrairement à ce qu'on craignait, à subir le double horaire.

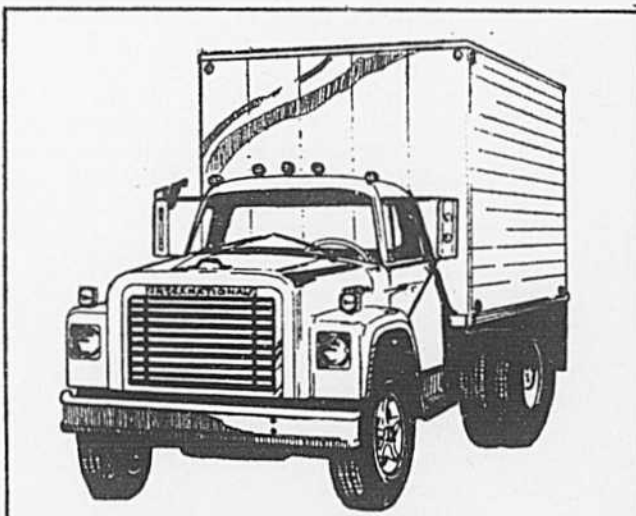
Environ 350 d'entre eux sont temporairement logés dans des locaux de l'ancienne école Saint-François-Xavier, tandis que les autres font du "camping" dans des locaux consentis par l'école Sainte-Dominique.

Temporairement signifie ici "pour une période qui ne devra pas dépasser le 1er décembre 1975", selon l'affirmation faite à la presse par M. Ludovic Lapointe, directeur général de la Commission scolaire Chomedey de Laval.

Selon les termes du contrat tout juste paraphé, le constructeur dispose en

effet de 60 jours pour exécuter la commande. Lecalvalier Construction Ltée

était le plus bas soumissionnaire pour un coût total de \$558,950.



**N'IMPORTE QUOI, N'IMPORTE QUAND**

Les Loadstar sont toujours les camions à tout faire, les plus vendus dans leur catégorie. Si vous voulez livrer vos matériaux à temps, où que soit le chantier, choisissez un moyen tonnage international.

**LDAGENAIS & FILS**  
LTDÉE

Spécialiste pour les réparations  
Pièces pour toutes les marques  
471, LABELLE, FABREVILLE  
625-2415

## Des Bébittes aux Professionnels

**PLACE RENAUD Sports ENRG.**

**VOUS OFFRE QUALITÉ ET SERVICE EXCEPTIONNELS**

**PATINS BAUER  
GUY LAFLEUR**  
Grandeurs: 1 à 6 1/2

**SPÉCIAL:**

**\$28<sup>95</sup>**

Une aiguisage gratuit à chaque paire vendue



**JAMBIÈRE  
COOPER  
DG4S**  
11 1/2 pouces

Prix suggéré: \$17<sup>50</sup>

Notre prix: **\$10<sup>50</sup>**



**LANGE  
LE LASER 3**

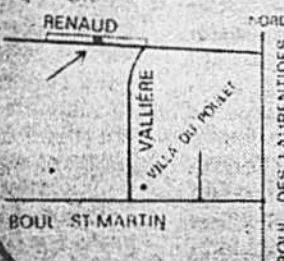
Prix suggéré: \$80<sup>00</sup>

**SPÉCIAL:**

**\$60<sup>95</sup>**



**PRIX SPÉCIAL  
sur vêtement  
ADIDAS  
ENFANTS:  
\$13<sup>95</sup>  
ADULTES:  
\$16<sup>95</sup>**



**Place RENAUD Sports ENR.**  
S'occupe bien de vos enfants

318, rue Renaud, coin Vallière, Chomedey, Laval

**663-2281**

# Les chauffeurs de taxi craignent le maraudage

par André CÉDILOT

La récente décision du ministère provincial des Transports de confier le service des taxis de Mirabel à la Conférence du taxi de Montréal, donc aux chauffeurs montréalais exclusivement, a été accueillie de façon partagée par l'industrie du taxi à Laval.

La Ligue de taxis de Laval, qui groupe à la fois les 215 chauffeurs et les deux compagnies locales, ne se sent pas nécessairement frustrée d'avoir été écartée.

Ce qu'elle déplore toutefois, par la voix de son président, M. Jean-Guy Pelletier, c'est qu'elle n'ait aucunement été consultée avant la décision prise par le ministère.

Alors que son rôle principal, suite à la dernière refonte du Bill 6 qui rend la Ligue obligatoire dans une agglomération, devait précisément en être un de consultation.

Au lieu de ce faire, de dire M. Pelletier, on a embauché des experts théoriciens, sans expérience pratique du métier, qui ont reçu \$65,000 pour présenter un rapport dont les conclusions n'ont été retenues que partiellement.

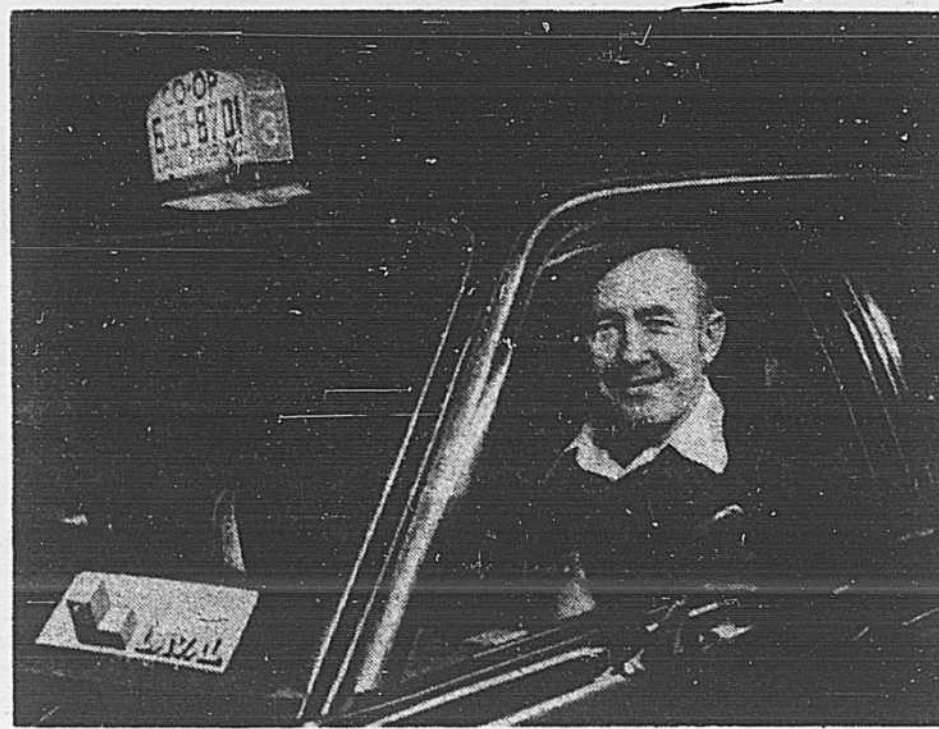
L'industrie locale du taxi s'est vite rendu compte qu'elle n'avait pas les structures assez vastes et les moyens financiers assez solides pour assumer cette tâche fort importante, octroyée à contrat par le gouvernement fédéral qui a entière juridiction sur les aires de Mirabel.

Mais, de conclure M. Pelletier, à quoi bon former un organisme pour lui demander conseil, quand on décide unilatéralement par la suite de ne rien lui demander et d'agir à sa guise, en imposant une solution de son cru.

Des chauffeurs ont également montré une certaine insatisfaction devant la décision gouvernementale.

#### Principale crainte

Desservir assidûment Mirabel ne les aurait pas



M. Jean-Guy Pelletier, président de la Ligue de taxis de Laval.

Photo René Picard, LA PRESSE

enchantés plus qu'il faut, étant pour la plupart satisfaits de pouvoir transporter des passagers de Laval à cet endroit, bien qu'ils ne puissent en faire autant sur le chemin du retour.

Ce qu'ils craignent surtout, c'est qu'il va se produire dans nos rues une affluence de taxis montréalais qui n'aura rien de bon pour eux.

Pour éviter autoroutes

et péages, les chauffeurs de la métropole vont emprunter nos grandes artères et il est à craindre qu'il s'y fasse une vaste opération de maraudage ("cruising") qui pourrait bien enlever plusieurs clients à nos conducteurs.

À Montréal, la police est sans pitié pour les chauffeurs "étrangers" qui ne respectent pas les limites territoriales définies.

Mais à Laval, probable-

ment à cause de ses effectifs réduits, la force policière n'a à peu près jamais exécuté une telle surveillance.

Les chauffeurs locaux, qui veulent bien se contenter de la clientèle locale et laisser les conducteurs montréalais desservir l'aéroport en paix, se demandent donc si, à la fin, ils ne seront pas largement perdants dans cette nouvelle aventure.

## NOUS DÉCAPONS DES MEUBLES

Qu'il s'agisse d'armoires anciennes... des lits métalliques... d'armoires de cuisine... bibliothèques... chaises... tables... et même des banquettes de pianos, Dip'n Strip s'en chargera à votre satisfaction. Tout meuble de bois ou de métal sera décapé à nos ateliers pour enlever la couche vieillie de peinture, de vernis, de laque ou d'émail... sûrement... magnifiquement... à peu de frais. Nous nous occupons de cette dure besogne et vous recevez vos articles tout prêts pour le nouveau travail du fini que vous désirez. Notre entreprise est la plus importante du genre au Canada et connaît parfaitement sa technique. En nous téléphonant dès aujourd'hui vous réaliserez combien il est rapide et avantageux de recourir à nos services. Prenez le téléphone et laissez-nous le soin de faire le reste.

## dip'n strip

436 rue ISABEY, ST-LAURENT  
TEL.: 731-3483

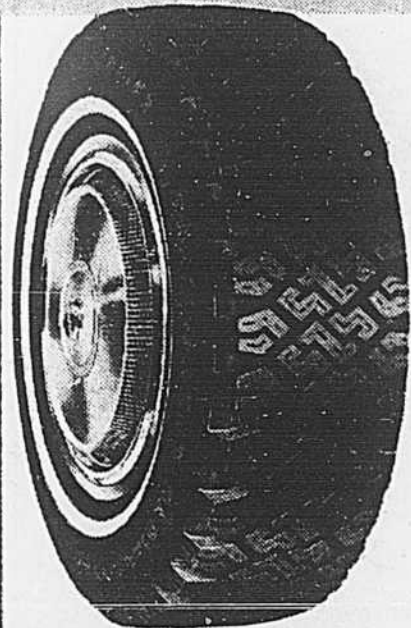
Situé au nouveau parc d'affaires Belcourt, sortie 38 de la Transcanadienne, ou à l'Est de Cavendish par la Côte-de-Liesse.



BF Goodrich

# Pneus-neige

De bonnes affaires... sur de bons pneus!



## Trailmaker Radial Steel

- À bande de roulement faite de XTP, comparable à celle des pneus cloutés.
- XTP — "Extra Traction Polymer"... une bande de roulement à base de caoutchouc synthétique spécialement mis au point, que nos essais ont démontré procurer la même adhérence aux démarrages, sur la neige tassée et sur la glace, que des pneus cloutés... et permettre de très bons arrêts dans des conditions de conduite normale en hiver. Et toute cette adhérence est obtenue sans sacrifice de la durée de la bande de roulement.
- Construction radiale en polyester avec deux ceintures d'acier.
- Sculpture de la bande de roulement ouvert, à relief mordant, pour plus d'adhérence en hiver.

BF Goodrich

**dagenais**  
**petroleum**

450, boul. LABELLE  
FABREVILLE 625-4575  
625-9667

ALIGNEMENT  
BALANCEMENT  
HUILE & CHAUFFAGE  
ESSENCE  
AMORTISSEURS  
FREINS  
PROPANE

## OFFRE SPÉCIALE JUSQU'AU 31 OCTOBRE



Maisons construites selon vos spécifications. Renseignez-vous au sujet de nos matériaux et des nombreux modèles que nous pouvons offrir pour réaliser la maison selon vos exigences spéciales.

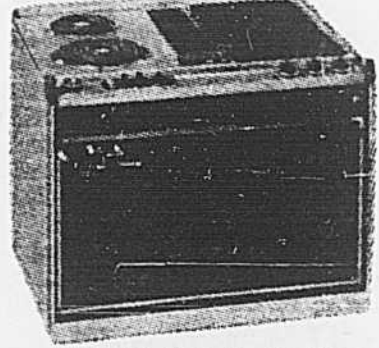
Estimations gratuites. Toutes nos maisons sont conçues en fonction du confort et des frais réduits d'entretien — puis réalisées par d'habiles artisans avec des matériaux de qualité. Passez visiter notre maison-témoignage à Rosemère pour vous rendre compte par vous-mêmes.

Maison de huit pièces érigée sur terrain de 9,500 pieds carrés, offrant 4 chambres à coucher, vaste cuisine lumineuse, 1 1/2 salle de bain. Salle familiale au rez-de-chaussée avec foyer moellons surélevé. Entrée indépendante sur le côté donnant sur vestibule de nettoyage et sur le coin-boarderie. La salle de séjour donne sur la porte d'entrée en façade.

OCCUPATION IMMÉDIATE. Prix de vente \$46,500. Hypothèque offerte pour \$41,900.

Construction **KUNZLI HOGUE**  
622-0528

## BONI!



## JENN-AIR

Les personnes qui commanderont leur maison avant le 31 octobre recevront gratuitement la fameuse cuisinière JENN-AIR, moderne et révolutionnaire qui peut se transformer de plusieurs façons pour la cuisson et les grillades avec une ventilation à même.

Venez nous rencontrer dès aujourd'hui!

Après neuf ans de démarches

# Des barrières seront enfin installées à la "butte de la mort"

par André CÉDILOT

Après neuf ans d'inlassables démarches, il semble que les autorités municipales aient enfin convaincu le gouvernement fédéral du danger particulier que représente le passage à niveau du boulevard des Prairies à Laval-des-Rapides. Peut-être le seul endroit semblable au Québec qui soit doublé d'une "butte" aussi prononcée.

C'est du moins à la conclusion que l'on doit en venir à la suite de la récente décision du Conseil municipal de défrayer une partie des \$17,000 pour l'installation à cet endroit d'un système de protection amélioré. Une décision rendue le 2 septembre dernier, et qui répondait à une missive fédérale datée du 5 février précédent.

Un délai inexplicable, de sept longs mois qui a coûté la vie à un autre Lavallois, M. Maurice Vanier, 47 ans, décédé tragiquement la semaine dernière lors d'une collision entre son camion du service de la



Ce qui fut le "tombeau" d'un employé de Ville de Laval.

Photo LA PRESSE

voirie et un autorail du Canadien Pacifique.

M. Vanier n'est toutefois pas la seule victime de ces rouages administratifs fréquemment trop lents. Avant lui, si l'on exclut la dizaine d'automobilistes

qui échappent annuellement à la mort, lors d'accidents similaires, sept autres personnes, dont quatre enfants, ont payé de leur vie un "droit de passage" que maints observateurs dénonçaient

depuis longtemps comme insécure...

## Des démarches

Bien que la témérité des gens ait eu beaucoup à faire dans la plupart des accidents, il n'en reste pas moins que cette voie ferrée, selon d'aucuns, représente un réel danger non seulement à cause de la présence de la "butte" mais aussi en raison du dispositif sécuritaire en vigueur, soit deux feux clignotants et une sonnerie d'alerte, qui peut défaillir à tout moment.

D'où les requêtes, depuis 1966, des édiles municipaux pour corriger une situation déficiente que seule la Commission canadienne des transports est en droit de faire.

Depuis ce temps, et plus spécialement à l'occasion des tragédies d'avril 67 et de juin 73, dans lesquelles respectivement quatre membres d'une même famille et deux fillettes avaient été tués d'horrible façon, la municipalité réitérait ses demandes auprès de l'organisme fédéral. Mais sans succès.

## Réponses sans solution

Le 24 juillet 70, on répondait alors que le volume de la circulation sur cet artère ne justifiait pas les dépenses élevées à encourir pour régler la situation, même si l'on recon-

naissait effectivement le danger qui y existait.

Puis, le 21 novembre 73, à la suite d'une rencontre préalable à la "butte" même entre des représentants de la Commission fédérale des Transports, du Canadien Pacifique et de Ville de Laval, on

émettait d'Ottawa le rapport laconique suivant:

"Nous croyons que la sécurité du boulevard des Prairies est assurée d'une façon adéquate par le système de protection présentement en vigueur, comprenant deux feux clignotants et une sonnerie. Et l'adjonction de barrières à bras courts n'est pas justifiée pour le moment."

Finalement, le 5 février dernier, environ un an après le décès d'un autre camionneur, la Commission envisageait la possibilité d'améliorer la situation, en procédant à l'installation de barrières protectrices. À cette invitation, comme on l'a dit précédemment, la Ville ne répondait que le 2 septembre dernier.

Or, pour couronner des incuries déjà suffisamment déplorables, l'accident mortel de la semaine dernière se produisait.

L'entente officielle étant conclue entre les trois "compétences" en cause, les usagers quotidiens souhaitent que les travaux de réfection débutent au plus tôt, pour leur plus grand bien.

## Trois hypothèses contradictoires

À la lueur de l'enquête policière qui vient tout juste d'être complétée sur la tragédie ferroviaire de la semaine dernière, à la célèbre "butte de la mort" de Laval-des-Rapides, on peut immédiatement prévoir d'énormes difficultés du côté de la justice pour déterminer les circonstances de l'accident.

Comme aux occasions précédentes, la difficulté majeure sera évidemment de savoir si le dispositif en place a fonctionné de façon normale, au moment de l'accident.

À cet effet, les enquêteurs dans cette affaire, les sergents-détectives Michel Alex et Richard Millette, du SEC de Laval, ont recueilli les propos d'une quinzaine de témoins, et la version de chacun conclurait à trois hypothèses sommaires.

La première interprétation voudrait que le mécanisme de sécurité, composé de feux lumineux et d'une clochette d'alarme, ait normalement réagi à l'approche du train, alors que les deux autres versions nieraient celle-ci, partiellement ou entièrement.

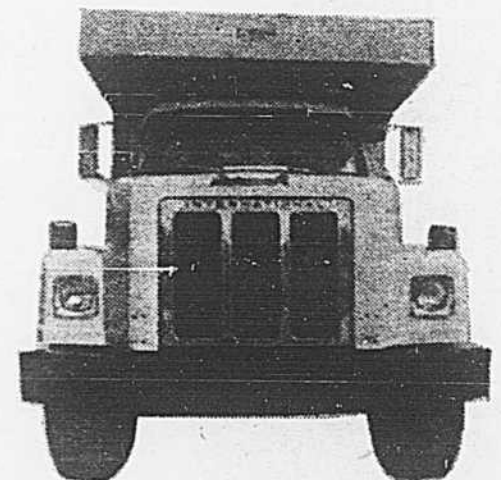
C'est ainsi que certains témoins affirmaient que le dispositif ne s'est déclenché en aucun moment, cependant que d'autres soutiendraient qu'il a bel et bien fonctionné, mais quelques secondes seulement avant l'impact fatal.

Toutes ces déclarations pour le moins contradictoires ont été retenues par les policiers et confiées à un greffier de la Cour du coroner, qui devrait bientôt fixer une date pour la tenue d'une enquête.



(Photo: La PRESSE)

Passager de la voiture qui a précédé le camion accidenté, M. Marcel Ricard est certain que le dispositif de sécurité n'a pas fonctionné.



## VOUS VOULEZ UN VRAI CAMION?

Fabriqué spécialement pour l'industrie de la construction, l'agressif Fleetstar est conçu pour entreprendre des travaux de construction difficiles. Nous avons le camion dont il vous faut.

**L. DAGENAIS & FILS**  
L.L.C.E.E.

Spécialiste pour les réparations.  
Pièces pour toutes les marques.

471, LABELLE, FABREVILLE  
625-2415

**la presse des Lavallois...**

tous les mardis dans **la presse**

Pour être certain de recevoir La Presse  
des Lavallois, abonnez-vous à La Presse  
**285-6911**

**POUR VOS ANNONCES**

**PUBLICITÉ DÉTAIL: 285-7300**  
**PUBLICITÉ GÉNÉRALE: 285-7306**

# Les petites nouvelles

## La fin des cambuses

L'utilisation de matériaux hétéroclites pour l'installation d'abris d'autos temporaires sera prohibée à compter de l'an prochain, si les édiles municipaux concrétisent par un règlement les opinions émises lors du comité exécutif.

Unaniment, les membres du comité exécutif, qui prenaient appui pour l'occasion sur un avis du service de l'urbanisme, ont tiré à boulets rouges sur les "cambuses" érigées par certains propriétaires.

Il a même été question, à un moment donné, d'appliquer dès cette année le sévère règlement.

Réflexion faite cependant, on s'est rendu compte qu'on pénalisait ainsi inutilement les contribuables.

Le règlement en question, qui pourrait prendre effet en novembre 1976, sera présenté probablement en octobre de cette année.

## En 1975 ou non?

Si vous ouvrez "Le petit Larousse illustré 1975" à la page 1471 et que vous cherchez le mot "Laval", vous apprendrez sans doute avec étonnement ce qui suit: "Laval, v. du Canada (Québec), agglomération de la banlieue ouest de Montréal; 196,100 h."

On sait tous, évidemment, que Laval est au nord et non à l'ouest. Le Petit Larousse semble bien avoir perdu le nord. Pardonnons-lui: de nos jours, les notions géographiques changent comme l'humeur de Dame nature.

Mais le pardon est plus difficile en ce qui concerne le nombre total de citoyens de la deuxième ville du Québec.

Nous indiquons donc à ce dictionnaire — qui se veut le plus précis possible — que Laval compte actuellement 242,000 habitants...

## Déjà... 25 ans!

Les paroissiens de Saint-Louis-de-Montfort ont répondu en grand nombre à l'invitation des autorités ecclésiastiques à célébrer le 25<sup>e</sup> anniversaire de la circonscription religieuse.

Plus de 550 Montfortains seront en effet présents à la journée de fête du 27 septembre. L'archevêque de Montréal, Mgr Paul Grégoire, célébrera la messe d'action de grâce, qui sera suivie plus tard dans la journée, d'un souper communautaire et d'une soirée récréative au campus Pont-Viau.

La paroisse Saint-Louis-de-Montfort a été fondée le 27 janvier 1950 et s'est d'abord servie, comme lieu de culte, d'un garage désaffecté. Le temple permanent a été béni le 12 juillet 1951.

En début d'année, des travaux de rénovation de l'église ont été mis en route.

Saint-Louis-de-Montfort a été le lieu, depuis 25 ans, de 798 mariages, 3601 baptêmes, 567 services funéraires, 3820 cérémonies de confirmation, 3791 de premières communions.

## Des prolongements

Le Service des travaux publics prolongera le système d'égouts et d'aqueduc dans différents quartiers de la ville. Ces travaux entraîneront des déboursés de \$85,500.

Les services municipaux seront prolongés, à Laval-Ouest, sur la 27<sup>e</sup> avenue, jusqu'à la 29<sup>e</sup> avenue. Ces travaux, devant être effectués sur une longueur de 650 pieds, coûteront \$30,500 à la ville.

Par ailleurs, dans le quartier Sainte-Dorothée, les services d'égouts et d'aqueduc seront prolongés sur 100 pieds, afin de desservir la résidence située au 1401 rue Nadon. Ce prolongement coûtera, incluant la remise à neuf du pavage de la rue, \$6,300.

D'autre part, la municipalité procédera à l'installation d'une conduite d'aqueduc, au coût de \$48,700, sur une longueur de 1,660 pieds, sur la rue Principale, à Sainte-Dorothée encore.



## Chez Jean-Pierre Coallier...

Au cours du lancement du premier numéro de LAVAL-LA PRESSE, M. Roger Lemelin, président et éditeur de LA PRESSE, a profité de son passage au 3, Place Laval, où sont situés nos bureaux, pour aller saluer un de ses bons copains, l'animateur Jean-Pierre Coallier, de CFGL-FM. M. Lemelin lui a présenté les premières copies du nouvel hebdomadaire lavallois. M. Jean-Pierre Coallier, qui oeuvre à Laval depuis plus de sept ans, s'est déclaré heureux de l'initiative de LA PRESSE de publier un journal consacré uniquement aux nouvelles de Laval.

## Souper bénéfique

Quelque 200 personnes participeront au souper bénéfique annuel du club Lions de Laval, qui se tiendra au chalet du club de golf Laval-sur-le-Lac, sous la présidence d'honneur du maire Lucien Paiement, demain mercredi, le 24 septembre, à compter de 19 heures. Les organisateurs du souper comptent amasser la somme de \$8,900, qui servira à subventionner les diverses activités d'aide sociale entreprises par le club. Le corps intermédiaire lavallois, présidé par M. Roger Roy, en est à sa 24<sup>e</sup> année d'existence.

## Exécutif 1975-76

Le nouveau bureau de direction du club Optimiste Vimont-Auteuil, pour 1975-76, sera présenté à l'occasion du souper bénéfique annuel de cet organisme, au club de golf Laval-sur-le-Lac, le mercredi 8 octobre. M. Yves Robillard a été élu au poste de président du club, remplaçant ainsi M. Guy Brochu. Le secrétaire-trésorier est M. Michel Frankow. MM. Edouard Alepin et Richard Godin occupent la vice-présidence, tandis que MM. Robert Quenneville, Jean Robin, Daniel Paquin, Marcel Bigras, Yvon Ethier et Claude Cormier ont été élus directeurs.

## Pas d'interurbain

Les abonnés de Bell Canada se trouvant dans les quartiers de Saint-Vincent de Paul, de Laval-des-Rapides, de Duvernay et de Laval bénéficieront d'un nouveau service leur permettant de logger des appels téléphoniques jusqu'à Sainte-Thérèse sans frais d'interurbain. Ce service est entré en opération le 20 septembre.

## 120 Châtelaines en '76

Alors que les Châtelaines de Laval 75 mettront un terme à leur brillante saison au cours de leur soirée annuelle qui se déroulera le 27 septembre prochain au Laval Catholic High School, les Châtelaines de Laval version 76 lancent une grande campagne de recrutement.

Leur objectif: être 120 pour l'année à venir, de façon à se mesurer à de prestigieux corps de clairons canadiens et américains en classe "Junior A".

De nouveaux postes ont été créés, et dès maintenant, les inscriptions sont reçues auprès de M. Maurice Corey, directeur, au 9 rue Proulx à Laval-des-Rapides.

Jeunes Lavalloises qui voulez vivre une expérience unique l'année prochaine appelez 669-0839, si vous êtes âgées de 12 à 21 ans.

## Collectes de sang

Les Lavallois et les citoyens de la région sont invités à donner de leur sang en se rendant aux collectes de sang tenues par la Croix-Rouge aux endroits suivants:

Ce soir, mardi, à la Polyjeunesse, 3578 boulevard Sainte-Rose, à Fabreville. De 15h. à 17h. et de 18h.30 à 21h.

Demain, mercredi et jeudi à St-Jérôme: au sous-sol de l'église Ste-Paule, 920 rue Labelle. De 13h. à 21.

Vendredi, à St-Jérôme: à l'hôpital Hôtel-Dieu, 290 rue Montigny, salle de physiothérapie. De 10h. à 12h. et de 13h. 30 à 16h.30.

Pour de plus amples renseignements: 527-8583. La Croix-Rouge rappelle que toute personne en santé, âgée de 18 à 65 ans, peut donner de son sang et bénéficier par le fait même d'une analyse complète de son sang.



## RENAULT 15

Pour un coupé l'important c'est... une élégance sportive et une puissance raisonnable. Les choses importantes sont vraiment prises en considération. La personnalité de la Renault 15 est faite pour ceux qui apprécient la qualité sans exagération et le luxe sans extravagance.



L. DAGENAIS & FILS LTÉE

Spécialiste pour les réparations  
• Pièces • Alignement  
471 LABELLE, FABREVILLE  
625-2415

# La vapeur est renversée

par François BERGER

Pour la première fois dans l'histoire de Ville de Laval, c'est-à-dire depuis la fusion de 1965, les nouvelles valeurs industrielles et commerciales, en terme d'évaluation foncière, ont dépassé les nouvelles valeurs résidentielles, en 1974.

Alors que l'évaluation du secteur résidentiel augmentait quatre fois plus vite que celle de l'industriel et du commercial, en 1972, et deux fois et demie plus vite en 1973, la tendance s'est renversée, l'année dernière, la progression de l'évaluation du secteur industriel et commercial dépassant de 17 pour cent celle du résidentiel.

Ainsi, l'augmentation de l'évaluation résidentielle s'établissait à \$24.9 millions, en 1974, alors qu'il s'agissait de \$29.2 millions pour l'industriel et le commercial.

Selon le maire de Laval, M. Lucien Paiement, ce revirement constitue l'amorce au transfert de l'impôt municipal, transfert qui consiste à confier au secteur industriel et commercial une plus large part du fardeau fiscal.

Conséquemment à la progression plus prononcée de l'évaluation industrielle et commerciale, le secteur résidentiel a été soulagé de un pour cent dans sa part fiscale, qui est passée de 75 à 74 p.c.

Le secteur industriel défraie 3.5 pour cent de l'impôt municipal, tandis

que le commercial représente 10.5 p.c. L'objectif visé par la politique de transfert est de ramener le résidentiel à 60% et l'industriel et commercial à quelque 30% sur une période de cinq ans (à partir de 1973).

En 1975, la part du secteur industriel et commercial dans la taxation municipale devrait augmenter de 2 à 3 pour cent, déchargeant d'autant la taxe résidentielle, a indiqué le maire Paiement.

Il s'agit de rétablir l'équilibre et de renforcer l'économie de Laval, municipalité qui a longtemps été une ville dortoir de Montréal — elle l'est encore jusqu'à un certain point, puisque plus de la moitié de sa population travaille dans la métropole.

## Surplus

Pendant que s'opère cette transformation de la fiscalité lavalloise, l'administration municipale enregistre des surplus budgétaires assez importants.

Ainsi, selon le rapport financier pour l'année terminée le 31 décembre 1974, Laval a un surplus net de \$2.6 millions (surplus brut de \$4 millions). En 1973, il s'agissait d'un excédent net de \$2.3 millions et de \$2.7 millions, l'année précédente.

Les résultats financiers se maintiennent donc. Mais Laval doit y mettre le prix pour se défaire de l'attache économique la plaçant à la remorque de la métropole: son budget passe de \$54 millions, en 1974, à \$65 millions, en 1975, soit une hausse de 22 pour cent.

# Téléphone: les délais s'étirent

par François BERGER

Armons-nous de patience. Les délais d'installation des services téléphoniques de Bell Canada s'étirent de plus en plus à Laval, comme ailleurs au pays.

Alors que le délai normal pour l'installation d'une ligne téléphonique est de deux jours, il s'agit parfois de quelques semaines et même de quelques mois, maintenant.

Les nouvelles entreprises qui doivent débiter leurs opérations cet au-

tomne de même que des personnes devant se loger dans différents secteurs de l'île pourraient se voir imposer des délais de plusieurs semaines et de quelques mois pour l'installation de leurs systèmes téléphoniques.

Actuellement, il n'y a qu'une cinquantaine de personnes déjà touchées par ces retards, a indiqué M. Guy Perreault, responsable des activités de Bell Canada sur le territoire lavallois.

Les abonnés déjà servis doivent subir des délais très prononcés également, quand il s'agit de l'installation de services supplémentaires.

## Des pirouettes

"Nous faisons des pirouettes afin de maintenir des délais pas trop étirés", a déclaré M. Perreault, mais il existe une congestion dans le nombre de demandes à certains endroits.

Cette situation de ralentissement chez Bell Cana-

da, en ce qui concerne Laval, est due en partie à une croissance plus rapide que prévue à cet endroit, a-t-il expliqué.

D'autre part, la compagnie doit faire face aux contraintes de plus en plus lourdes imposées par la situation économique d'inflation, ce qui entrave les disponibilités financières — il en coûte \$1,600 à Bell pour l'installation d'un nouveau service.

Par ailleurs, la compagnie étire les délais dans certaines circonstances

afin de faire pression sur la Commission canadienne des transports, qui n'a consenti qu'à moitié à la dernière demande de hausse des tarifs.

"La situation de ralentissement est temporaire", de dire M. Perreault.

## Bonnes affaires

Il est à noter que Bell Canada fait de bonnes affaires à Laval. Ainsi, de janvier à août 1975, la compagnie a effectué 20,078 nouveaux embranchements téléphoniques

sur l'île, alors que 15,288 lignes ont été débranchées, ce qui laisse un gain net de 4,790 nouveaux branchements.

Pour toute l'année, Bell anticipe un total de 29,640 branchements nouveaux et de 22,239 débranchements (migration intérieure de la population), soit un gain de 7,401 branchements.

Le total des abonnés de l'entreprise du téléphone se chiffre à environ 77,500 à Laval

**POURQUOI PAYER PLUS CHER?**  
Évitez les frais d'intermédiaires



**EN GRAND SPECIAL**  
2 et 3 lumières en stock

Ouvert tous les jours jusqu'à 6 h.  
Le vendredi à 9 h. Le samedi à 12 h.  
Ferme entre midi et 1 h.

REVÊTEMENTS DE MAISONS

**\$50** DU CARRÉ  
Porte  
2 pouces  
Verre trempé

**\$80<sup>95</sup>**  
Porte émaillée

**\$90<sup>95</sup>**  
Porte patio,  
4 panneaux de verre trempé.

**\$365<sup>95</sup>**



**\$25<sup>95</sup>**

Contre-fenêtre sur mesure

Prix sujets à changement sans préavis

**J.L. ALUMINIUM Inc.**  
982, boul. Labelle, Chomedey

**APPELEZ**  
687-3740 - 331-4297

## NOUVEAU À LAVAL

# animalerie

# AQUA-TEK

**TOUT POUR L'AQUARIOPHILIE**

Le plus grand choix en: poissons exotiques, poissons marins, plantes aquatiques, aquariums et accessoires

**TOUT VOS ANIMAUX FAVORIS**

Chiens, chats, oiseaux. Petits animaux (souris, hamsters). Cochons d'inde, crocodiles, crabes, lézard, tortues

**Prix**  
Qualité incomparable  
Choix constamment renouvelé,  
Les meilleurs produits  
UNIVERSELLE HYKRC-TETRAUIM

Venez nous rendre visite!!!  
Vous serez... étonner

**103F, BOUL. DE LA CONCORDE**  
LAVAL-DES-RAPIDES

**669-5322**

# Votre auto cet hiver

Avec les premiers signes de la saison froide, le cortège des problèmes que cause à une municipalité le rigoureux hiver se cristallise dans les discussions de ses administrateurs.

On en a parlé au comité exécutif, en s'attardant au problème spécifique du stationnement dans les rues qui nuit, entre autres, à l'enlèvement efficace de la neige.

Le gérant de la ville, M. Marc Perron, a informé

les membres de l'exécutif de la mise en marche d'une étude sommaire, faite par les services municipaux, sur la possibilité d'expérimenter le stationnement alternatif dans les rues de la ville.

Outre le fait que cette expérience n'a pas eu l'heur de plaire aux membres du comité exécutif, surtout à cause de sa complexité et du réseau de surveillance qu'elle exige, une communication d'un contribuable a attiré l'at-

tention du comité sur une autre solution possible.

La ville d'Outremont a mis sur pied, il y a trois ans, un réseau de miniparc de stationnement "à coût modéré". L'expérience s'avère, semble-t-il, particulièrement intéressante dans les quartiers résidentiels.

Les services municipaux devraient s'occuper, d'ici peu, d'approfondir les implications de cette solution.

# Les minorités agissantes

Les contribuables pourraient bien se voir interdire, par voie de règlement, la plantation de certaines variétés d'arbres.

Les services de gestion de la municipalité ont en effet reçu une communication des aviseurs légaux, qui estiment que Laval est en mesure, pour protéger "les biens de la communauté", de réglementer par des normes l'installation d'arbres ou ar-

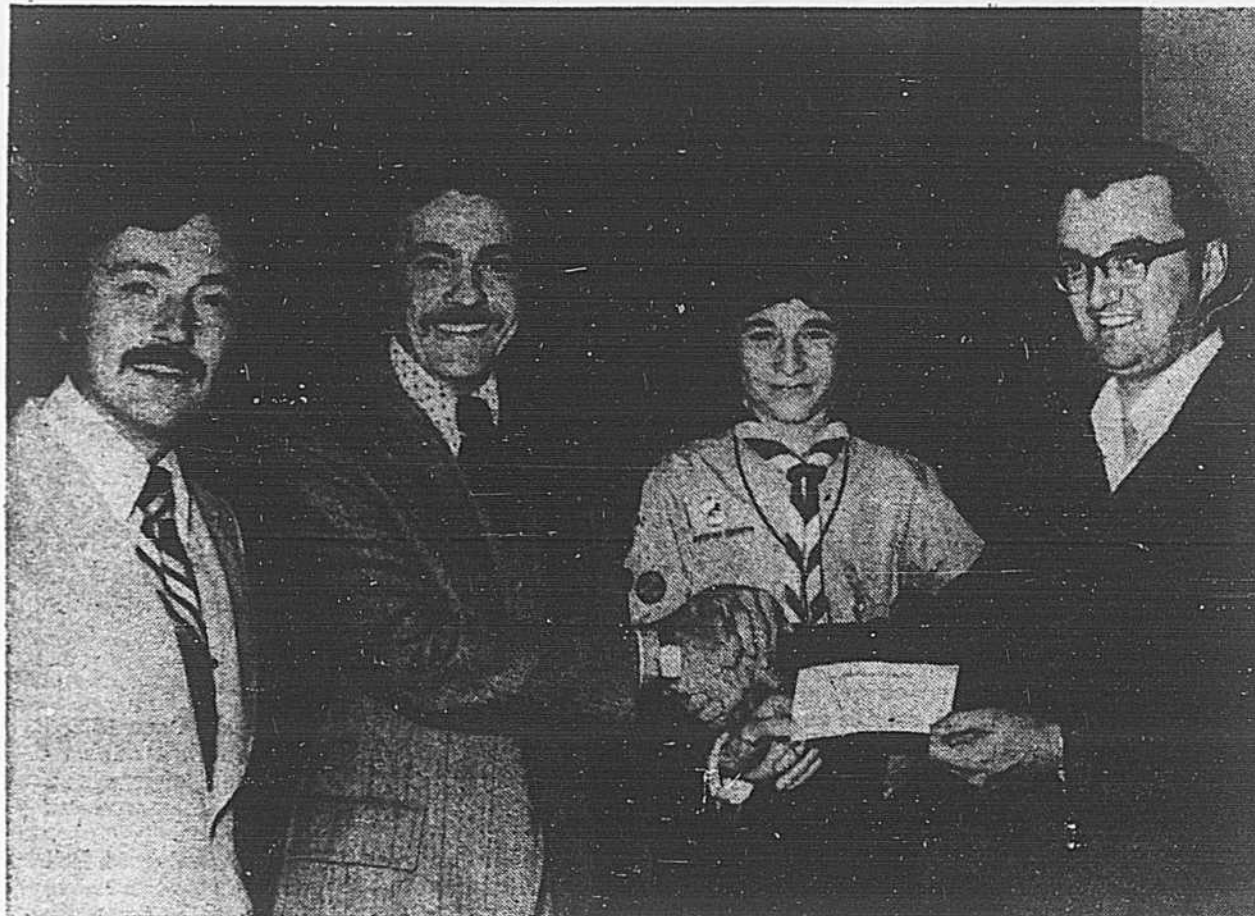
bustes d'ornementation.

Laval n'a évidemment aucun préjugé vis-à-vis les saules, pleureurs ou non, ni contre les peupliers qui sont les espèces visées. Le problème avec ces deux essences d'arbres, c'est qu'elles génèrent des racines insidieuses, dont la principale préoccupation semble être de trouver les tuyaux d'eau et d'égout... et de les cre-

ver. Ce travail "de sape" coûte évidemment cher à la ville qui voudrait, en réglementant la plantation de ces essences, les éliminer le plus possible des zones urbaines de la municipalité.

Consolation pour les amateurs de ces arbres à l'aspect romantique: ils pourront toujours se lancer dans des veines horticoles moins subversives.

L'érable, par exemple...



## Une tente "optimiste"

Une autre bonne action du Club Optimiste Laval: les scouts d'Auteuil ont reçu un chèque de \$500 qui servira à l'achat d'une tente-chapelle destinée à abriter les réunions de groupe. Sur notre photo, de gauche à droite, Me Jean-François Martel, vice-président et Georges André Lefebvre, président du Club Optimiste Laval; le jeune Michel Lacroix, second de patrouille et Georges Lambert, président du Comité de parents des scouts d'Auteuil.

Photo. LA PRESSE

## Un garage pour aider les gens à s'en sortir

par Lisa BINSSE

"Je me suis aperçu que je me faisais exploiter. Si moi je l'étais, les autres l'étaient aussi."

C'est alors que M. J.-Paul Beaugard a eu l'idée il y a environ un an de former un garage coopératif "pour aider les gens à s'en sortir".

M. Beaugard, machiniste de son métier, a récemment reçu la charte provinciale et la construction du garage débutera aussitôt que "nous aurons 350 membres".

Le garage, qui sera situé près de l'Autoroute des Laurentides et la 640, compte maintenant 211 membres.

La part sociale de chaque membre reste à déterminer, de dire M. Beaugard, et cette question sera discutée lors d'un congrès régional le 28 septembre prochain au Cégep Lionel-Groulx à Ste-Thérèse.

Le garage, qui aura huit places automobile pour travailler, se spécialisera dans la réparation basée sur le système du libre-service.

"On aura de la gasoline seulement si les membres le demandent", précise M. Beaugard.

"Le garage coopératif sera démocratique et offrira un service compétent et honnête.

"Ce sera un service d'entraide".



## RENAULT 12

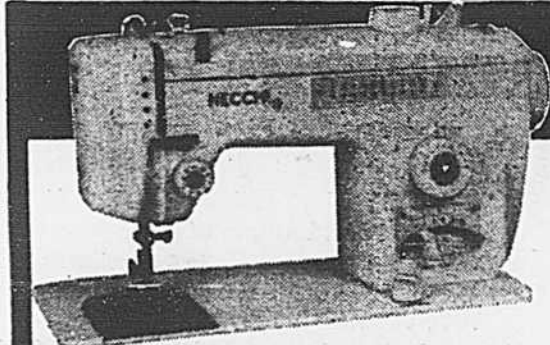
Maitre à bord... vous pouvez rouler en toute sécurité avec votre Renault 12. Sa suspension, sa direction, son freinage et sa facilité de conduite vous garantissent une tenue de route exceptionnelle. Vous serez étonné de la distance parcourue sans arrêt pour refaire le plein.



**L. DAGENAIS & FILS**  
L.TÉE

Spécialiste pour les réparations  
• Pièces • Alignement  
471 LABELLE, FABREVILLE  
625-2415

## SPÉCIAL D'OUVERTURE



Avec l'achat  
d'une Necchi 539,  
ajoutez \$1 de plus et

obtenez  
cette magnifique console.



LA NECCHI 539 À POINTS EXTENSIBLES

Aussi SINGER, PFAFF, BERNINA, WHITE, OMEGA, MORSE, HUSQVARNA, etc...

CHARGEX, MASTER CARD — Plan mise de côté — Plan budgétaire

CENTRE DE RÉPARATION

DE MACHINES À COUDRE ENR. 103 B OUEST, BOUL. CONCORDE, LAVAL-DES-RAPIDES

387-9848  
663-0310

# La nouvelle fourrière accueillera 2,000 chiots

Malgré l'incendie qui a complètement dévasté son édifice principal, le 20 juillet dernier, le Chenil Laval n'en a pas pour autant interrompu son service journalier à la population de Laval, quoique bien des gens aient pu penser le contraire.

Car, on le sait, en plus d'être l'une des plus importantes entreprises canines du Québec, le Chenil Laval joue depuis deux ans, dans notre ville, le rôle de fourrière municipale.

A cette fin, le propriétaire, M. Etienne Pesant,

a retranché plus d'un arpent de ses lots d'élevage, pour accueillir la quarantaine d'animaux vivants ou morts, indésirables ou errants, "récupérés" quotidiennement dans nos rues, le jour comme la nuit, par l'une des trois camionnettes entièrement outillées pour ce genre de service.

Toutes les bêtes ainsi recueillies, si non réclamées par leurs maîtres dans les huit jours suivant leur capture, et à moins d'être blessées ou malades, sont revendues ou dressées au Chenil même.

Dans le cas contraire, le propriétaire, pour reprendre son "toutou", doit déboursier une amende de \$5, en plus de défrayer les coûts de séjour à la fourrière.

Quant à la bâtisse incendiée, dans laquelle avaient péri près de 250

canins, six ouvriers s'affairent depuis quelques semaines à la reconstruire. Elle sera beaucoup plus spacieuse et fonctionnelle. Elle pourra alors loger quelque 2,000 chiots en plus d'abriter les bureaux du personnel de soutien.

En attendant son ouverture prévue dès cet automne, tous les chiens qui étaient gardés à cet endroit ont été relogés dans d'immenses parcs extérieurs, cependant que les employés ont été temporairement dirigés dans l'immeuble qui sert au travail sur la scène municipale, lequel n'avait aucunement été touché par la déflagration.

Les Lavallois n'ont donc pas à s'inquiéter, leur service local pour la protection des animaux se poursuit d'intense façon. Et pour l'obtenir, il suffit de téléphoner à 326-9050.



Le propriétaire du Chenil Laval, M. Etienne Pesant, veille personnellement aux travaux d'érection de la nouvelle bâtisse qui sera ouverte cet automne.



## RENAULT 17 TL

Une voiture qui vous classe... Sous le signe de la qualité, la Renault 17TL propose une conception de l'automobile qui a fait ses preuves: la sécurité des freins à disque, l'adhérence de la traction avant, la stabilité d'une suspension à grand débattement. Et son allure sportive s'accompagne d'un confort total pour quatre personnes.

**L. DAGENAIS & FILS**  
L.L.C.E.E.

Spécialiste pour les réparations  
• Pièces • Alignement  
471 LABELLE, FABREVILLE  
625-2415



Tél.: 625-9133

SALLE À MANGER

## LE BATEAU

Biftecks de marque rouge  
grillés sur charbon de bois.  
Fruits de mer.

DINER DANSANT  
Repas d'affaires

HENRI GROULX à l'orgue tous les  
jours sauf le lundi

220, boul. LABELLE, ROSEMÈRE

Partez avec  
**Michel Desrochers**

de 7 heures FM à 10 heures FM, le matin

Revenez avec

**Jean-Pierre Coallier**

de 4 heures FM à 6 heures FM, l'après-midi.

Demeurez à  
**CFGL** FM 105.7



# grande "vente" fin de saison chez valiquette de laval!



**SUPER TAPIS "SPLUSH"**  
Qualité Bon Voyage Mecl.us 100% nylon, multicolores, tissé très serré sur endos de jute, disponible dans tous les coloris populaires.  
Régulier \$11.95  
Spécial **\$8.95**

**TAPIS IROQUOIS**  
fibre de polypropylène, sur endos de mousse idéal pour décorer chambre et sous-sol. 12 pieds de largeur, couleur: lime, vert, rouille.  
Régulier \$279  
Spécial **\$219** v.c.

**PRÉLART CASTILLAN**  
de Armstrong. 6 pieds de largeur, motif espagnol.  
Régulier \$5.59  
Spécial **\$3.95**

**TAPIS KALABAR**  
à motif espagnol. Poils de nylon coupé, tissé très serré sur épais endos de mousse, résiste aux taches, idéal pour endroit où le va et vient est très intense, disponible dans 4 coloris.  
Régulier \$11.95 v.c.  
Spécial **\$7.95** v.c.

**TAPIS DÉCORS**  
de Armstrong. Moquette longues mèches, 100% nylon sur endos de mousse, grand choix de coloris, idéal pour décorer une chambre à coucher ou un vivoir. L'ami du bricoleur.  
Régulier \$7.95 v.c.  
Spécial **\$7.95** v.c.

**TAPIS LUXURIANT,**  
gros tapis "Splush" très épais sur endos de jute, choix de couleurs.  
Régulier \$16.95 v.c.  
Spécial **\$10.95**

**PRÉLART SUN DIAL**  
de Armstrong. 6 pieds de largeur, choix de motif, légèrement imparfait.  
Régulier \$5.95 v.c.  
Spécial **\$5.95** v.c.

**PRÉLART CUSHIONFLOR,**  
12 pieds de largeur, 1re qualité  
Régulier \$3.25 v.c.  
Spécial **\$3.25** v.c.

**TAPIS SUMMERWINDS**  
de Crossley, tapis "shag" à longues mèches sur endos de mousse. Apparence luxueuse et confortable. Disponible dans le blanc et l'écru. Légèrement imparfait.  
Régulier \$9.50 v.c.  
Spécial **\$9.50** v.c.

**TAPIS COMMERCIAL**  
colossal, 100% nylon, tissé très serré sur endos de mousse, facile d'entretien et décoratif, il est économique, choix de couleurs.  
Régulier \$6.95 v.c.  
Spécial **\$6.95** v.c.

Assortiment de carpettes 6 x 9. Modèles orientaux.  
**RÉDUCTION de 25 à 50%**

Assortiment complet de tapis vinyle, la carquette idéale pour installer dans le vestibule. Choix de couleur et de grandeur. Prix spécial \$1.50 le pied carré.  
Exemple:  
1 carquette de 3' x 4' 12" \$1.50  
**\$18.00**

**CARREAUX DE TUILE**  
vinyle amiante 12 x 12 x 1/16  
Régulier 27¢ ch.  
Spécial **27¢** ch.

**2000 CARREAUX DE TUILE**  
vinyle pur, couleurs assorties, à être écoulés.  
Prix variant de 89¢ à \$1.50  
Spécial **59¢**

Quantité de balance de rouleaux de tapis **RÉDUITS de 10% à 70%**



**VALIQUETTE DE LAVAL**  
L.T.E.E.



478, des Laurentides, Pont-Viau  
60 ouest, Blainville, Sainte-Thérèse  
702, chemin Oka, Deux-Montagnes

667-6150  
625-6933  
627-4745

## Danse et buffet

C'est samedi le 4 octobre qu'aura lieu la remise des trophées de la Ligue de balle-molle Laurentide. A cette occasion, le Comité des sports de Pont-Viau organise une danse suivie d'un buffet froid. Le tout se déroulera au sous-sol de l'église Saint-Gilles, à l'angle des rues Alouettes et Léger. Le prix d'entrée est de \$4 par personne.

## Reposez-vous

Pourquoi se rendre loin et chercher longtemps pour se reposer, se divertir et se détendre des occupations laborieuses de la semaine? La Récréathèque, au 900 boul. Labelle, à Chomedey, a tout ce qu'il faut pour répondre aux besoins des amateurs de bowling, mini-golf, tennis de table, billard et tennis intérieur. On peut pratiquer ces sports tous les jours à compter de 9 heures le matin et s'y attarder jusqu'aux alentours de minuit.

On trouve également à la Récréathèque un Palais du patin à roulettes. On peut pratiquer ce sport le samedi de 14 h 00 à 16 h 00 et de 19 h 00 à 01 h 00, et le dimanche de 13h30 à 17h00 et de 20h00 à 23h00. Pour information: 688-8880 ou 688-1950.

## Ciné-spectacle

Les Grands Explorateurs vous invitent à assister à leur premier ciné-spectacle, le 26 septembre à compter de 20h30. Cette représentation aura lieu à l'Auditorium du Laval Catholic High School, 2323, boulevard Marois, à Chomedey.

"Touareg du Sahara": après neuf mois d'une expédition harassante et exaltante, et 30.000 milles en Land Rover, ou à chameau, dans le pays de la soif, du vent et de toutes les souffrances, Douchan Gersi rapporte du Sahara un grand film où se découvre un peuple à l'agonie, trop fier pour s'adapter, trop fier aussi pour pleurer ou mendier.

Le prix d'admission est de \$3 ou encore, vous pouvez vous procurer un billet de saison (six représentations) pour \$15. Pour informations: 663-9010.

## Le tir à l'arc

La Regionale des Amis de l'Arc invite tous les mordus de ce sport à se rendre les mardi et vendredi soirs à l'école Simon-Vanier, 1755 Dumouchel, à Chomedey, pour y pratiquer leur sport favori. Les enfants sont les bienvenus de 18h30 à 20h00 et les adultes, de 20h00 à 23h00. Pour informations supplémentaires: 663-4215.

## Natation

La natation est à la fois un sport, un jeu, une discipline et un excellent moyen pour se garder en pleine forme.

Le Club de natation Aquaval, qui entreprendra bientôt sa nouvelle saison, donnera des cours approuvés à la fois par la Fédération de natation du Québec et par la Croix-Rouge.

Si vous voulez découvrir une nouvelle forme de "joie de vivre", vous n'avez qu'à écrire à Case postale 185, Laval-des-Rapides. Laval ou téléphoner à 667-6850 et 661-0773.

## Lorion expose

Que vous le connaissiez ou non, que vous ayez entendu ou non son nom quelque part, si vous êtes le moins attiré par l'art, vous ne regretterez sûrement pas votre déplacement. Un peintre de Fabreville, M.

Fernand Lorion, expose ses oeuvres depuis le 9 septembre à la Caisse populaire de Sainte-Thérèse de Blainville, 37 rue Turgeon, à Sainte-Thérèse. Si votre horaire trop chargé vous empêche de vous y rendre cette semaine, ne vous désolerez pas pour autant car cette exposition se poursuit jusqu'au 15 octobre prochain. Ne la ratez toutefois pas!

## En cas d'urgence

Depuis l'instauration de l'assurance-maladie au Québec, il est de plus en plus difficile de joindre son médecin après ses heures de bureau. Pour le cas d'urgence, s'il est impossible, justement, d'avoir l'aide de son médecin, il y a deux endroits à Laval où le personnel n'a pas oublié les principes d'Esculape. Il s'agit de la Polyclinique Médicale Concorde, 300 de la Concorde à Duvernay, qui dispense ses soins de 09h00 à 23h00 tous les jours, et de la Clinique Médicale de Vimont, 1728 des Laurentides, à Vimont, de 09h00 à 23h00 du lundi au vendredi et de 10h00 à 18h00 les samedi et dimanche.



"Le retour à la maison", du peintre André Bertounesque, l'un des peintres lavallois qui exposent dans deux galeries d'art à Laval

## Douze à la fois

Tous les jours durant les heures d'affaires, la galerie d'art du Carrefour Laval et la galerie d'art du Centre Laval Inc., 1,600 Le Corbusier à Chomedey, exposent des oeuvres d'une douzaine de peintres de Laval et des environs dont André Bertounesque, Jean Archimbaud, Claude Langevin, Lise Labbé, Gabriel Boumati et Terez Saretti, de Laval, Pierre Boucher et Fernand Lorion, de Sainte-Thérèse, Yvon Bousquet, de Vimont, Levente Kovacs, d'Auteuil et Tex Lecor, de Terrebonne.

## Vos communiqués

Tous les communiqués pour les spectacles, projections de films, conférences, expositions, activités sociales de toutes sortes, convocations, services à la population, doivent être adressés à Paulette Faille, LA PRESSE-Laval, 3, Place Laval, chambre 440, Laval, Qué.

Tous les communiqués doivent nous parvenir au plus tard le jeudi matin précédant la parution de La Presse-Laval, soit le mardi matin.

En cas d'urgence (ou de grève des Postes, qui sait?), on peut rejoindre Mlle Faille en téléphonant, entre 9h30 a.m. et 5h p.m., du lundi au vendredi, à 663-9233.

Aidez-nous à vous aider: ce journal est votre journal!

## Sur les écrans

### CINÉMAS 5

#### SALLE 1

"Jaws", avec Roy Schneider et Richard Dreyfuss.

#### SALLE 2

"Le lit", avec Jean Lefebvre, Henri Tisot et Denise Filiatrault, et "Les anges pervers".

#### SALLE 3

"Les guichets du Louvre", avec Christine Pascal et Christian Rist.

#### SALLE 4

"L'apprentissage de Duddy Kravitz", avec Richard Dreyfuss.

#### SALLE 5

"Tidal Wave", avec Lorne Greene, et "Last Day of Man on the Earth".

À compter du vendredi 26 septembre, les cinémas Laval 5 présenteront "L'Antéchrist". C'est un film d'Alberto De Martino, mettant en vedette Carla Gravina, Mel Ferrer et Arthur Kennedy.

### CINÉ-PARC ST-EUSTACHE

#### ÉCRAN 1

"La route de la violence" et "L'hôpital en folie".

#### ÉCRAN 2

"La filière française" (The French Connection), avec Gene Hackman et Fernando Rey, et "La maison des damnés".

#### ÉCRAN 3

"Cleopatra Jones and the Casino of Gold", et "Black Belt Jones", avec Jim Kelly.

### CINÉ-PARC LAVAL

#### ÉCRAN 1

"Lawrence d'Arabie", avec Omar Sharif, Peter O'Toole et Alec Guinness".

#### ÉCRAN 2

"On achève bien les chevaux", avec Jane Fonda et Gig Young, et "Le mouton enragé", avec Jean-Louis Trintignant et Romy Schneider.

Ces films sont présentés jusqu'au 25 septembre inclusivement.

#### CINÉMA VIAU

"Julia et les hommes", "Deux mâles pour Alexia" et "Le pays du sexe sauvage".

#### CINÉMA ST-EUSTACHE

"Fraulein en uniforme" avec Karl Mohner et Brigit Bergen, et "Confession d'une adolescente".

#### CINÉMA CHOMEDEY

Jusqu'au 24 septembre inclusivement, "La route de la violence" et "Ma femme est dingue". À compter du 25, le cinéma Chomedey présente "Le dragon noir".

## "Mannequins dansants"

Un défilé de mode tout à fait spécial sera présenté ce soir mardi, au Centre d'achats Duvernay, par un groupe de mannequins de Granby, dirigés par Mlle Francine Potvin. Spécial en effet puisque ce défilé est offert sous forme de revue musicale. On y verra de tout et y entendra de tout: des oeuvres de Beethoven en passant par la musique rock, du french cancan au charleston, musique de Béjart, jazz, etc. C'est dans cette atmosphère de gaieté que vous pourrez admirer, à compter de 20 heures, la collection automne-hiver 75-76. Plus de 20 boutiques sont représentées à ce défilé au cours duquel seront servis cocktails et goûter. Admission: \$3.

## À Saint-Martin

L'inauguration de la prochaine saison de loisirs Saint-Martin se fera à 20 heures, samedi prochain, par la présentation du film "747 en péril".

Ce film sera présenté aux adultes seulement à l'église Saint-Martin, au 4080, boulevard Saint-Martin. Le prix d'entrée est de \$1.

Le lendemain, à 13h30, le film sera repris pour les enfants. Le coût est de 25 cents pour ceux qui ont leur carte de membre des loisirs et de 50 cents pour ceux qui n'en possèdent pas. Les adultes sont également les bienvenus.

MAGASINEZ DU  
24 au 27 SEPTEMBRE



TOUT  
EN  
MAGASIN

# JOLIRS-K

## VOUS FONT EPARGNER!



### PRATIQUES MANTEAUX TOUT-ALLER DOUBLÉS DE QUATINE

Un investissement minime vous assurera un hiver au chaud! Pratique manteau de nylon doublé de quatine, avec poches coupées et glissière à l'avant, dans des couleurs d'automne à la mode. Hommes: Petit - Moyen - Grand - Très Grand.

BAS PRIX<sup>K mart</sup>

**12.<sup>84</sup>**

### MANTEAUX DE GRAND SYLE POUR L'HIVER!

Attendez les grands froids dans l'un de ces élégants manteaux. Choix de devant croisé ou non, avec doublure plueuse sur toute la longueur et poches coupées. Certains modèles ont une ceinture rattachée. Choix de plaids attrayants; de-moiselle: 8-18.

BAS PRIX<sup>K mart</sup>

**15.<sup>84</sup>**

### PANTALONS À MOTIFS EN TRICOT POLYESTER FACILE D'ENTRETIEN

Une belle coupe pour flatter votre silhouette... A un prix qui flattera aussi votre budget! Pantalons en tricot polyester lavable et séchable à la machine, avec poches à l'avant et à l'arrière, passants et fermeture à glissière. Eventail été-gant de couleurs automnales. Tailles 32-42.

BAS PRIX<sup>K mart</sup>

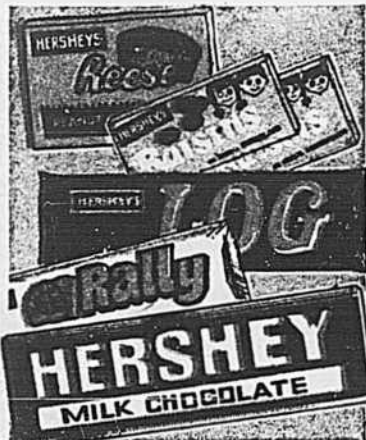
**10.<sup>88</sup>**

### SAHARIENNES POUR HOMMES DANS UN MÉLANGE DE LAINE

Pour le grand air, K mart vous suggère cette saharienne dans un doux mélange de laine; elle est conçue pour durer. Entièrement doublée peluche. Brun et autres couleurs automnales. Hommes: Petit, Moyen, Grand, Très Grand.

PRIX  
K MART

**10.<sup>88</sup>**



### PAQUET DE 4 TABLETTES DE CHOCOLAT HERSHEY

C'est un régal que toute la famille appréciera! Appétissante variété, incluant "amandes", "bûche", "Rally", et "au lait". 4 tablettes régulières dans le même paquet.

PRIX  
K MART

**57<sup>c</sup>**

paquet  
de 4.

### BERCEUSE DE STYLE COLONIAL DOSSIER À FUSEAUX

Et son allure coloniale ne vous conquiert pas sur le coup, notre bas prix K mart le fera certainement! Élégantes berceuses de bois avec le classique dossier à fuseaux; double aux tons chauds ou fini noyer.

PRIX K MART

**39.<sup>77</sup>**



### RAVISSANTE POUPÉE MARCHANTE MESURANT 30 POUÇES

Accompagnez-le hors du magasin jusqu'à dans les bras de votre fille: elle sera ravie! La petite charmante peut marcher, se tenir debout, bouger ses bras et ses jambes! Ses cheveux de nylon sont ondulés et semblent vraiment réels; ils sont lavables! Super choix de vêtements.

PRIX  
K MART

**10.<sup>99</sup>**

# Kmart

Donne toujours satisfaction

EN VENTE DU 24 AU 27 SEPTEMBRE — TANT QU'IL Y EN RESTERA



## LE CAFETAN POUR UNE COMPLÈTE DÉTENTE

Cafetans bien amples aux motifs audacieux... De grand confort à prix modique. Lavables à la machine. 35% acétate, 65% polyester, avec longue glissière au dos et noué intérieur à la taille. Sensationnel éventail de couleurs ravissantes. Taille universelle.

Prix K mart

# 686



VESTES DE SOU  
DOUBLEDÉ POUZÉ  
POUR HOMMES

Prix K mart **486**

Vestes solides à coupe  
avec col en V. Doux  
laine rembourrée poly-  
ester. Tailles 2-34.

VESTES À  
DOUBLEDÉ POUZÉ  
POUR ENFANTS

Prix K mart **644**

Veste de nylon et dou-  
blée par derrière. Co-  
leur... Tailles 4-10.  
\*Marque déposée.



## CULOTTES BIKINI

Culottes en nylon tricoté Avel® à double gousset, taille et coudes élastiques. Ravissants choix de motifs et teintes. Taille moyen grand.

Prix K mart

# 2 pour 99¢



## “KINKY TOES”

Des chaussettes rayées du style mitaine, vous permettront de donner libre cours à votre fantaisie. Choix très étendu de couleurs et de combinaisons de teintes. Pointures: 9-11

Prix K mart

# 137

## COLLANTS... TRÈS DIAPHANES ET TRÈS EXTENSIBLES

Voilà une acquisition aussi flatteuse pour votre ligne qu'avantageuse pour votre budget. Collants de nylon extensible entièrement diaphane dans les tons recherchés de beige et épices. Taille universelle. PAQUET DE 10 PAIRES

paq. de 10 pai.

Prix K mart

# 283



LES IMPERMÉABLES — FABRICATION CANADIENNE

## GREB KODIAK

Chaussures de qualité à prix très raisonnables. Les bottes Greb Kodiak sont résistantes grâce à l'empilage Syllax et la semelle entièrement en caoutchouc. Offerts dans les jolis tons de havane. Hommes, 7-11.

Prix K mart

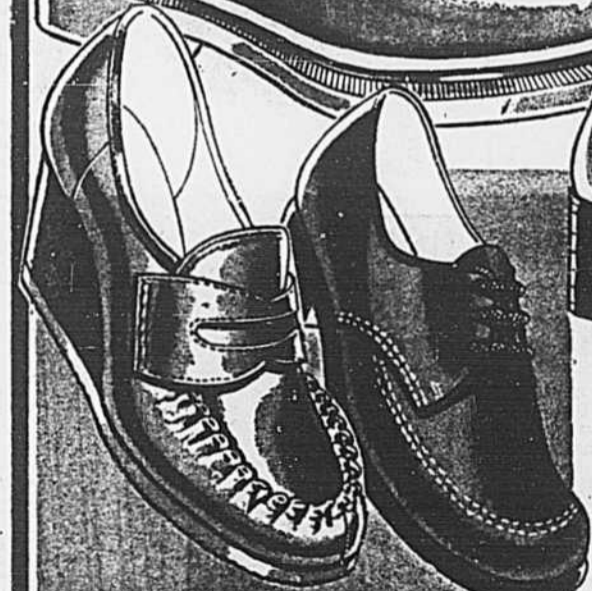
# 34.90

la pai.

ÉLÉGANTES CHAUSSURES EN CUIR POUR HOMMES

D'élegants modèles avec la nouvelle semelle plus épaisse et la tige en hauteur. En cuir véritable. Brun. Pointures: 7-12.

Prix K mart **1542** la pai.



MOCASSINS SEMELLE CRÈPE, CONFORTABLE

# 1084

OXFORDS POUR DAMES EN SUEDE

# 822



BOTTES DE CAOUTCHOUC HOMMES ET GARÇONS

Bottes entièrement en caoutchouc à l'épave semelle rouge et doublure de tissu. En noir.

GARÇONS: 11-8  
Prix K mart **311** la pai.

HOMMES: 7-12  
Prix K mart **411** la pai.

BOTTES DE CUIR POUR HOMMES

Empilage en cuir tanné et hulé et tige en veau. Fabrication canadienne. Pointures: 7-11.

Prix K mart

# 1990

la pai.



# JOURS-K

EN VENTE du 24 au 27 SEPTEMBRE — TANT QU'IL EN RESTERA



## CHANDAIL TRICOTE À MANCHES COURTES À PRIX BUDGET

Les rayures sont dans le vent chez K mart! Chandails à manches courtes, maille acrylique, décolleté en V, relevé de rayures contrastantes. Choix de coloris faciles à coordonner. Tailles P.M.G.

Prix K mart

**488**

## ENSEMBLE COORDONNÉ CHEMISIER ET DÉBARDEUR

Charmant petit ensemble. Chemisier à manches longues et chandail sans manches en maille acrylique. Choix de 4 motifs élégants. Tailles 32-38.

Prix K mart

**666**

## TRICOTS ACRYLIQUES FACILES D'ENTRETIEN EN NUANCES JASPÉES

Chandail K mart lavable à la machine, en fil acrylique. Cardigan à manches longues, devant ouvert et fermeture par boutons de métal. Choix de bleu ray, rouille, beige et vert jaspés. Tailles P.M.G.

Prix K mart

**688**

## SOYEZ À L'AVANT- GARDE DANS CE RAVISSANT CORSAGE

Un corsage aux lignes très flatteuses. La soyeuse maille polyester épouse gracieusement votre silhouette. Vaste gamme de coloris en vogue. Tailles P.M.G.

Prix K mart

**444**



## VESTES DE SKI EN NYLON POUR DAMES

Vous affronterez les pointes enneigées amitiellées dans cette confortable veste de taffetas nylon: elle comporte une fermeture éclair à l'avant, une ceinture, un capuchon dissimulé et un rembourrage de fibre polyester. 2 ravissantes modèles, en coloris dernier cri. Tailles P.M.G.

Prix K mart

**788**

## LES MODÈLES QUE VOUS AIMEZ À UN PRIX QUI VOUS CONVIENT PANTAILLEURS EN POLYESTER

Nous l'avons dit et nous le redisons. "Les pantailleurs sont toujours aussi en vogue". K mart vous offre une magnifique collection de tricots polyester, faciles d'entretien. 5 magnifiques modèles, vestes à manches longues et confortables pantalons à enfiler. Demer: 10-18.

Prix K mart

**1488**

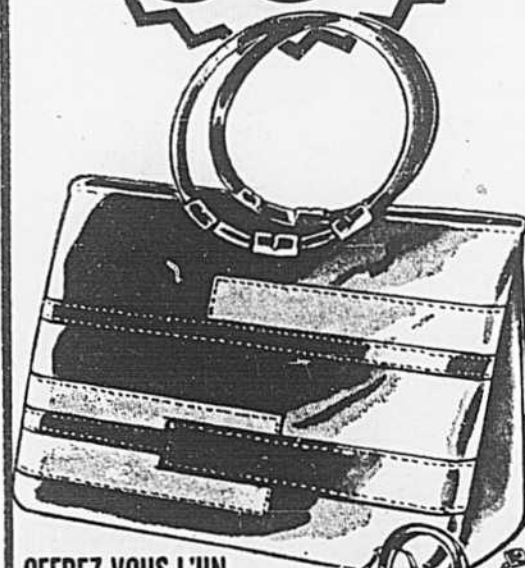


## POUR AFFRONTER LA BISE D'HIVER DES VESTES EN CUIR VÉRITABLE

Les charmantes petites vestes, toujours en vogue, à ce bas prix, n'hésitez pas à vous les offrir. Vestes de cuir nappa véritable, entièrement doublées, qui associent chaleur et confort. 2 modèles sport. Choix de nuances automnales. Junior, Petite: 7-15.

Prix K mart

**5977**



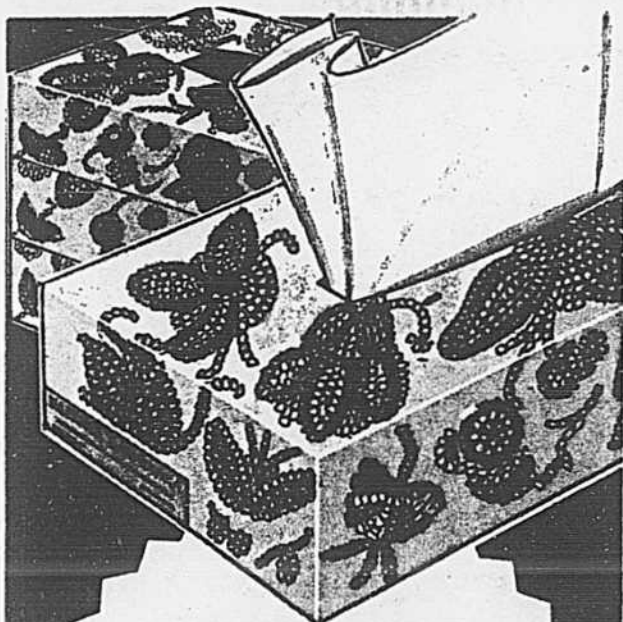
## OFFREZ-VOUS L'UN DE CES MAGNIFIQUES SACS

Pensez-le sur l'épaule... choisissez parmi une vaste gamme de créations en vogue cette saison. Tous sont fabriqués en simili-cuir polyuréthane qui se nettoie d'un simple coup de lingette humide. Modèles entièrement doublés. Vaste gamme de modèles en chauds coloris d'automne.

Prix K mart

**1077**





MOUCHOIRS  
**KLEENEX**

Prix K mart **3** Btes pour **97c**

LIMITE de 3 PAR CLIENT



**TRAITEMENT ANTI-PELLICULES  
RES DAN**

Pour enlever efficacement les pellicules, pour une chevelure saine et bien démêlée. Format 10 oz.  
LIMITE de 2 PAR CLIENT

Prix K mart

**163**  
10 oz.



**DÉSODORISANT SOLIDE  
MENNEN**

Désodorisant des plus efficaces. Répugne à la sueur et à l'humidité. Format 10 oz.  
LIMITE de 2 PAR CLIENT

Prix K mart

**99c**



**FIXATIF À VAPORISER  
SUDDEN BEAUTY**

Pour une chevelure qui tient, à l'allure souple et dégage. 200ml.  
LIMITE de 2 PAR CLIENT

Prix K mart

**97c**  
200 ML

**SERVIETTES  
HYGIÉNIQUES KOTEX**

Format de 48, douces et bien absorbantes.  
LIMITE de 2 PAR CLIENT

Prix K mart

**257**  
paq.



**Kmart**

Donne toujours satisfaction

EN VENTE du 24 au 27 SEPTEMBRE — TANT QU'IL EN RESTERA

**DISQUES et RUBANS**

LES REFRAINS ET LES SUCCÈS DE TOUTE LA FAMILLE

*CLOSE TO  
THE CARPENTERS*

**THE NEIL  
DIAMOND  
SOUND**

**THE MEMORY OF  
JIM REEVES**

JOHN CASSIDY with the EVERGLADES

**THE HITS OF THE  
ROLLING  
STONES**

*Music the  
Kaempfert  
Way*

Prix K mart

**25**  
pour

Formed by ROCKERY

**MICROSILLONS**

Les grands succès de vos artistes préférés. Repris par des "maestros" aux rythmes toujours chantants.

- MEMORY OF JIM REEVES
- MUSIC THE KAEMPFBERT WAY
- HITS OF THE ROLLING STONES
- CLOSE TO THE CARPENTERS
- NEIL DIAMOND SOUND

**NOMBREUX  
AUTRES  
TITRES**

**CARTOUCHES  
8  
PISTES**

Les grands succès de vos artistes préférés. Repris, format 8 pistes, par les "maestros" des grands studios.

- IN THE MOOD FOR GLENN MILLER
- GUNFIGHTER BALLADS
- BEATLES GOLDEN SONGS
- GREATEST HITS OF SIMON & GARFUNKEL
- HERB ALPERT'S HITS

**NOMBREUX AUTRES TITRES**



# JOURS-K

EN VENTE DU 24 AU 27 SEPTEMBRE — TANT QU'IL Y EN AURA



## MODE MASCULINE ET AUDACIEUSE PRIX K MART SUPER BAS

Chemises sports si confortables qu'il les endossera aussitôt le travail terminé. Chemises en polyester à manches longues, col à pointes, gaine avant à 7 boutons, poche et manchettes à boutons. Choix d'imprimés de couleurs hommes, petit, moyen, grand, très grand.

Prix K mart **583**



## CHEMISES SPORTS EN FLANELLE COTON "CHAUFFANTES"

Prenez le vin de bon côté grâce aux chemises de flanelle de coton, très chaudes et de modèle sport. Manches longues, col à pointes, devant boutonné et poches poitrine. Choix de couleurs hommes, petit, moyen, grand, très grand.

Prix K MART **234**

## ÉLÉGANTES CHEMISES EN POLYESTER

Choisissez ces chemises soyeuses en tricot polyester. Chemises sports à manches longues, col à pointes, poche et braguette à glissière avec patte à l'avant. Riches tons d'automne. Hommes. Petit, moyen, grand, très grand.

Prix K mart

**956**

## JOLIS PANTALONS ÉVASÉS EN TRICOT POLYESTER

Des pantalons habillés, tels que vous cherchiez à un prix que vous n'espérez plus trouver! Pantalons dernier cri, en polyester résistant aux frottements, avec poches à l'avant et à l'arrière, passants de ceinture et braguette à glissière, dans un grand éventail de couleurs automnales. Tailles: 32-42.

Prix K mart

**588**



## VESTE AVIATEUR DOUBLÉE EN POIL POUR GARÇONNETS

Alliez style et confort avec un modèle de vêtements dont tous les garçonnetts rêvent. Ces vestes toujours populaires et à la mode, style aviateur, comprennent des poches plaquées et fermeture à glissière à l'avant, et sont entièrement doublées et garnies de poil. Excellent choix de couleurs.

Prix K mart

**983**



## CHEMISES HABILLÉES EN TRICOT, POUR GARÇONNETS (8-18)

Prix K mart

**194**



## STYLE EN VELOURS CÔTELÉ STYLE WESTERN

Prix K mart

**684**

Une très bonne affaire! Chemises habillées à manches longues, col à pointes, poche, boutonnée à l'avant et manchettes; choix de carreaux de couleur et motifs géométriques.

Avez belle affaire à un prix remarquablement bas! Ces vestes en velours côtelé genre western ont une pièce de renfortement à l'arrière, des poches et des passants de ceinture. Couleurs automnales. Jeunes hommes 28-38.

## SAHARIENNES DOUBLÉES DE POIL

Justement ce dont il a besoin pour les froides journées qui s'en viennent. Saharienne dans un mélange de laine, manches longues, devant boutonné et poches poitrine, entièrement doublée de poil. Choix extraordinaire de couleurs d'automne. Garçons: petit, moyen, grand.

Prix K mart

**876**



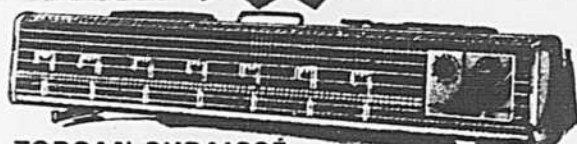


MÉLANGEUR  
ÉLECTRIQUE  
WARING  
7 VITESSES

Des la première utilisation, vous en serez tout à fait ravi. Tout transistorisé. Puissant moteur 650W. Contenant de verre de 30 oz avec couvercle. Livret de recettes. Avocat ou or moisson.

Prix K mart

**27<sup>37</sup>**

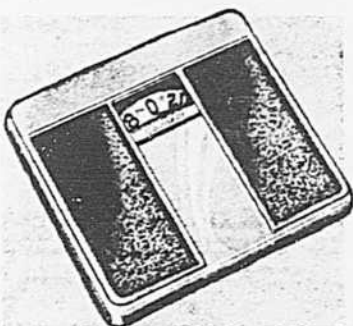


TORCAN SUBAISIÉ  
RADIATEUR-PLINTHE

Toute la chaleur désirée et à bon prix! Radiateur Torcan très efficace, de marche rapide, soufflage de la chaleur. Réglage par thermostat. Arrêt automatique en cas de renversement. Puissant moteur 1500 W. Châssis 7 x 26 x 5 po.

Prix K mart

**25<sup>25</sup>**



PÈSE-PERSONNE  
COMPACT

Elegant et pratique, pose-pieds et enfile facile à nettoyer, boîtier acier au fini emailé brillant. Blanc, rose ou noir.

Prix K mart

**4<sup>99</sup>**



CATALYTIQUE  
PORTATIVE

Fabriquée par Canadian Coleman. Temps de combustion 20-24 heures. Capacité 1 1/2 quart (mesure brit.). Rouille et chrome.

Prix K mart

**22<sup>88</sup>**



SAC DE  
COUCHAGE  
DORCHESTER

Un bon prix pour la saison de la chasse. Revêtement 85% polyester et 15% coton. Doublure 100% flanelle de coton, rembourrage 100% polyester. Forraçage "Fortral", pleine glissière. Coupe ext. 36 x 80 po.

\*Marque déposée

Prix K mart

**19<sup>97</sup>**

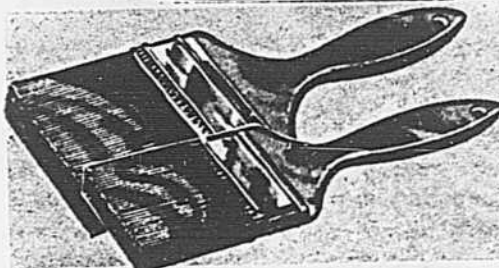


JEU DE  
3 PINCEAUX  
SOIES NYLON

Pinces 2 et 3 po, soies de nylon et manches de plastique.

Prix K mart

**2<sup>77</sup>** ens.



SOLDES PEINTURES *Kem-Tone*

SUPER KEM TONE  
PEINTURE  
D'INTÉRIEUR

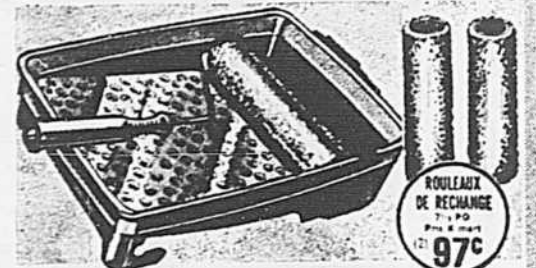
Prix K mart  
**9<sup>47</sup>** gal.

KEM GLO VELVET  
PEINTURE  
D'INTÉRIEUR

Prix K mart  
**11<sup>97</sup>** gal.

SUPER KEM TONE  
APPRÊT  
DE PLAFOND

Prix K mart  
**9<sup>77</sup>** gal.

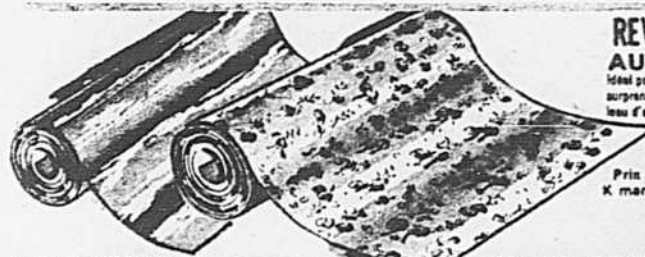


ENSEMBLE  
PLATEAU ET  
ROULEAU 9 1/2

Ensemble comprenant plateau profond et rouleau à longs poils.

Prix K mart

**1<sup>97</sup>** ens.



REVÊTEMENT VINYLE  
AUTO-ADHÉSIF

Ideal pour la décoration de tout genre. Choix surprenant de couleurs et de motifs. Rouleaux d'env. 8 pi x 18 po.

Prix K mart

**88<sup>c</sup>** roul.



LES OUTILS  
DU BRICOLEUR

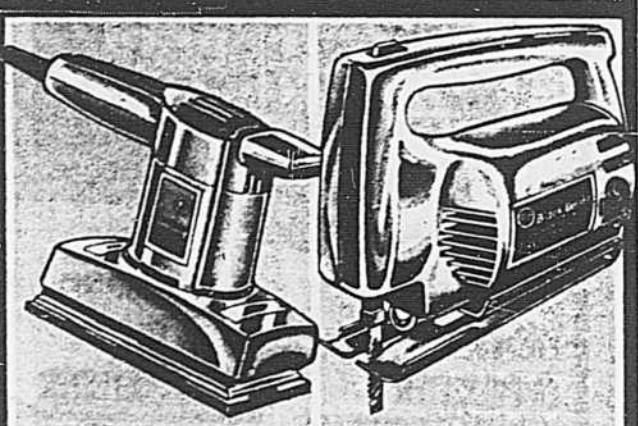


Au choix

**77<sup>c</sup>** ch.

Quand l'envie vous prend de bricoler ou qu'une réparation s'impose... ayez l'outil à la main. Choix d'outils divers: ruban à mesurer, ensemble de ciseaux, râpe, scie à métaux, etc.

SOLDES BLACK & DECKER



PONCEUSE  
À FINITION

Ponçeuse à finition à l'isolation double, cap. 10.000 et un travail rapide et bien fait. Dimensions du plateau: env. 3 1/4 x 9 po.

Prix K mart

**12<sup>77</sup>**

SCIE À DÉCOUPER  
PRATIQUE

Peut effectuer des coupes de tout genre dans le bois, le plastique ou le métal, utilisée avec une seule main, appui calibré inclinable pour des coupes à 45°.

Prix K mart

**13<sup>97</sup>**

# JOURS-K

EN VENTE du 24 au 27 SEPTEMBRE TANT QU'IL Y EN AURA



## MOBILIER DE DINETTE COLONIAL CHARMANT

Chez K mart, le me est affaire de beauté, et de bas prix. Avec un tel mobilier, on peut vraiment allier élégance et confort. Fini érable massif avec 4 chaises à dossier à lattes et table mesurant env. 20x40 p. femme. Grâce à 2 anneaux de 10 po., la table peut acquiescer une circonférence de 40 po.

Prix K mart

# 139<sup>99</sup>



## ESCABEAU DE CUISINE

Prix K mart

# 12<sup>88</sup>

L'accessoire idéal pour attendre les clients et s'agiter dans la cuisine. De construction en acier, siège et dossier renforcés. Pieds tubulaires chromés. Brûlure, blanc, beige.



## TÉLÉCOULEUR PORTATIF

C.G.E. 19 po

Prix K mart

# 477<sup>77</sup>

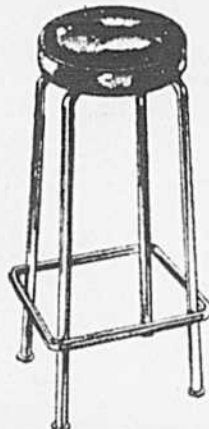
Avec un télécouleur C.G.E., la télévision trouve tous ses atouts. Comprend: chassis et récepteur tout transistors, réglage d'accord précis, avitaillement 13 H.F., antenne bipôle et haut-parleur 3x5 po. Élegante abstraction au fini soigné.

## TABOURET CONFORTABLE et D'ALLURE MODERNE

Prix K mart

# 6<sup>99</sup>

De luxe que tous peuvent se permettre. Tabouret richement rembourré, monture solide et patins auto-lubrifiants, env. 30 po. (haut) et 12 po. (diamètre) en, chocolat, turquoise ou turquoise.



# Rideaux tergal

De bons prix très invitants



Des rideaux à bas prix de confection soignée, qui redonnent à toute fenêtre une élégance nouvelle. Étant de 100% polyester Tergal, ils sont lavables à la machine, rétractibles par égouttement et sans repassage. Sans couture, ourlet de bas 5 po. de côté 1 po. 4 ou 6 ongles. Blanc. Certaines grandeurs ne sont pas disponibles en certains magasins.

Env. 72x84 po  
Env. 72x95 po  
Prix K mart

# 14<sup>99</sup>

Env. 96x84 po  
Env. 96x95 po  
Prix K mart

# 20<sup>77</sup>

Env. 144x84 po  
Env. 144x95 po  
Prix K mart

# 28<sup>77</sup>

## RIDEAUX TEROVOILE POLYESTER NINON

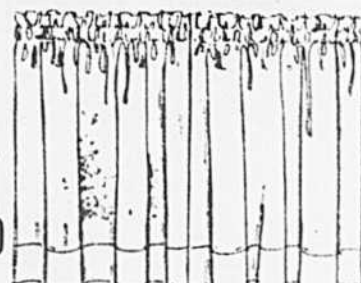
Une apparence luxueuse à bas prix. Rideaux lavables à la machine, passant à l'eau. Blanc.

Chaque panneau env. 42x63 po. La paire, env. 84x63 po. Prix K mart

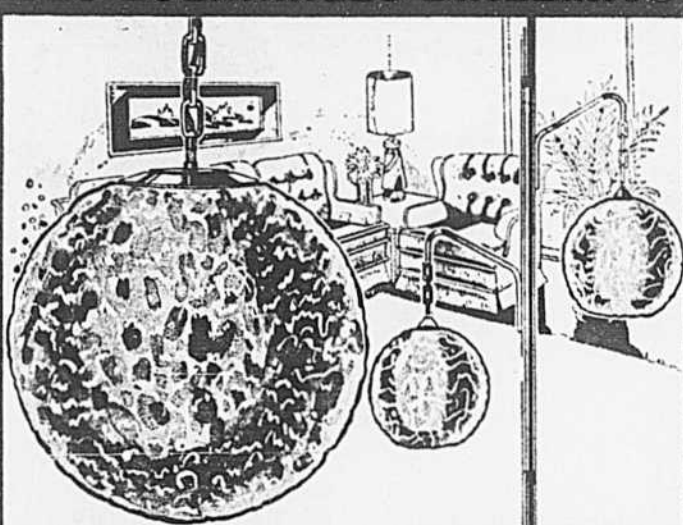
# 4<sup>99</sup>

Chaque panneau env. 42x81 po. La paire, env. 84x81 po. Prix K mart

# 5<sup>99</sup>



## DES ÉCLAIRAGES BRILLANTS



## LAMPE SUSPENDUE PLASTIQUE REPOUSSE

Prix K mart

# 8<sup>99</sup>

Choix formidable de lampes suspendues pour donner à vos soirées d'hiver des teintes de lumière chaude. Globe de plastique repoussé d'environ 12 po. Diverses teintes égayantes.

## LAMPES SUR COLONNE PEU ENCOMBRANTES

Prix K mart

# 16<sup>99</sup>

Elles viennent relever l'aspect de toute pièce. Cuisine munie de deux globes de plastique repoussé sur base de laiton avec chaîne, choix de couleur.

## ACHAT BONI

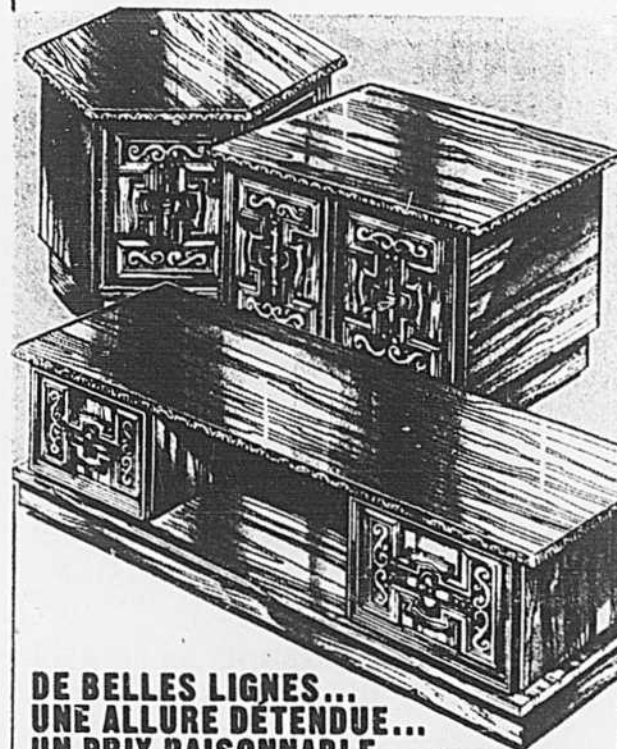


## TABOURET PIVOTANT et SOLIDE

Prix K mart

# 19<sup>99</sup>

Idéal pour la cuisine ou le bar. Monture d'acier tubulaire, placage chrome, patins réglables des pieds, siège coussiné revêtu de vinyle noir, pose-pieds.



## DE BELLES LIGNES... UNE ALLURE DÉTENDUE... UN PRIX RAISONNABLE

Prix K mart

# 59<sup>99</sup> ea.

BOUVARD REZARDALLÉ Env. 37x37x20 po. TABLE À COCKTAIL Env. 60x20x18 po. BOUVARD CARRÉE Env. 27x27x20 po.

EN VENTE DU  
24 AU 27  
SEPTEMBRE

# Kmart

Donne toujours satisfaction

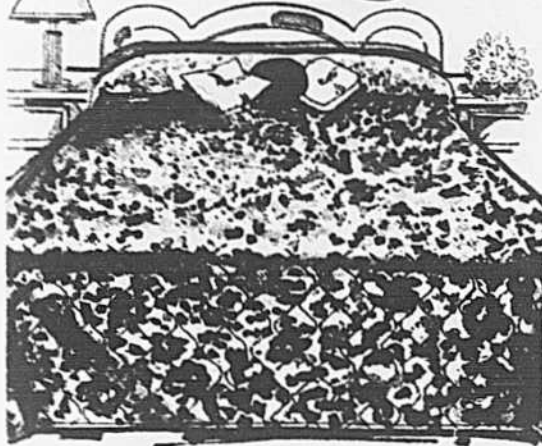
TANT  
QU'IL  
EN RESTERA

## JOURS-K VOUS FONT ÉPARGNER!

### SOLDE SPÉCIAL OFFERT PAR LE MANUFACTURIER COUVRE-LITS MATELASSÉS

Une chambre ravissante, à prix d'automne. Magnifique collection de couvre-lits pour lit double, en choix entièrement matelassés ou dessus matelassé et retombées simples.

Prix K mart  
**13<sup>99</sup>**



### CONFORTABLE COUVRE-PIEDS EN PATCHWORK REMBOURRÉ de POLYESTER

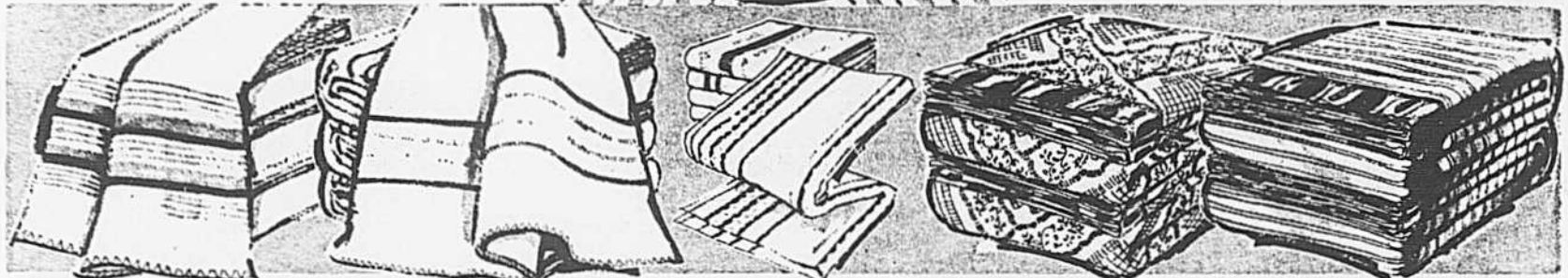
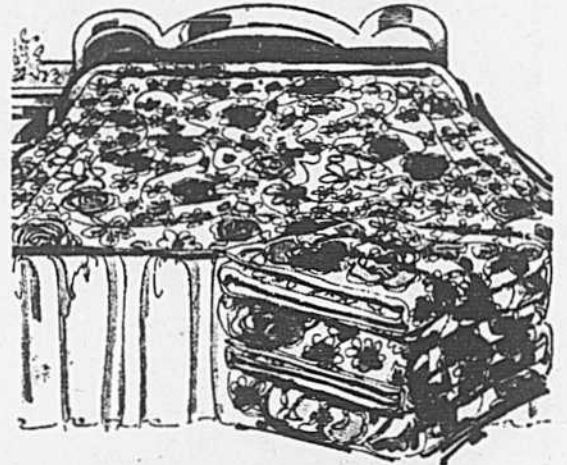
Tout le charme du temps jadis... à bas prix K mart. Patchwork multicolore. 50% coton, 50% polyester pour le dessus, réversible ton uni, 80% acétate, 20% nylon. Dim. approx. 64" x 70".

Prix K mart  
**11<sup>77</sup>**

### SOLDE DU MANUFACTURIER COUVRE-PIEDS MATELASSÉS DE BONNE QUALITÉ

Allez confort et repos. Ces couvre-pieds légers sont une réelle aubaine K mart que vous ne voudrez pas ignorer. Beau choix de motifs et de coloris. Dim. approx. 64 x 70".

Prix K mart  
**9<sup>99</sup>**



### POUR LES FRAÎCHES NUITS D'HIVER... DRAPS DE FLANELLE DOUILLETS

Plus adieu aux frissons des nuits d'hiver... bien au chaud sous ces draps de flanelle. Coloris naturel avec bordure rayée rose ou bleu. Bordure surjetée. Dim. approx. 80 x 100".

Prix K mart  
**5<sup>44</sup>**

### CHAUDES NUITS D'HIVER GRÂCE AUX DRAPS POLAR EN FLANELLE

Faites de beaux rêves, abrités sous ces draps confortables offerts à prix raisonnable par K mart. Nuance naturelle avec bordure bicolor. Cuirière surjetée, gèze d'un long usage. Dim. approx. 80 x 100".

Prix K mart  
**3<sup>77</sup>** 2 pour **1<sup>00</sup>**

### SERVIETTES À THÉ RAYÉES AUX FRAIS COLORIS

40% toile, 60% coton. Motif à rayures multicolores sur fond blanc. Dim. approx. 29" x 19".

Prix K mart

### FRAÎCHE COUVERTURE IMPRIMÉE ESMOND

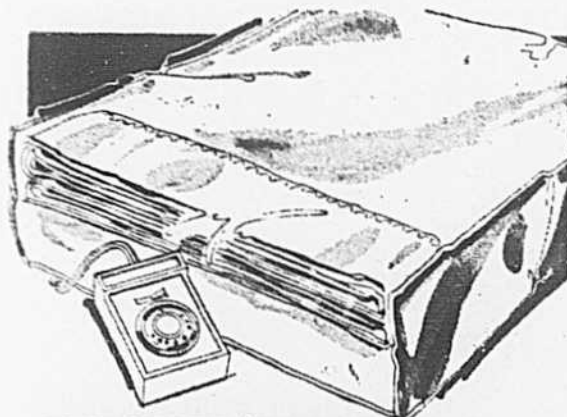
Chaleur et confort à petit prix. Couverture Esmond d'excellente qualité. 70% polyester, 27% rayonne viscose et 3% nylon. Lavable, coloris assortis. Dim. approx. 72 x 90".

Prix K mart  
**8<sup>77</sup>**

### COUVERTURE THERMO BLENDARE CHAUDE ET CONFORTABLE

Couverture "thermo" Blendare de fabrication canadienne. Elle allie chaleur et confort. 60% polyester, 40% rayonne, en mélange. Bordure de nylon. Rose, bleu, or ou blanc. Dim. approx. 72 x 90".

Prix K mart  
**6<sup>88</sup>**



### COUVERTURE ÉLECTRIQUE POUR LIT DEUX PERSONNES CONTRÔLE DOUBLE

Un achat Jour K, garantie d'un bon sommeil. Contrôle double très commode. Bordure nylon et garantie de 2 ans. 55% acrylique, 45% polyester. Or, bleu, avocat ou rose.

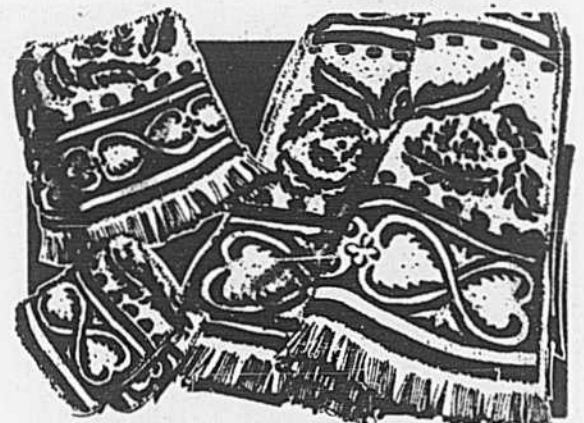
Prix K mart  
**27<sup>77</sup>**



### TAPIS DE BAIN ENSEMBLE À RELIEF FANTAISIE

Votre cabinet de toilette sera paré d'une fraîcheur nouvelle avec ce charmant ensemble. Carpette à motif ciselé avec frange et dos latex. 50% polyester, 50% rayonne. Violet, azalée, or ou bleu. Dim. approx. 24 x 36".

Prix K mart  
**7<sup>77</sup>** l'ensemble



### ENSEMBLE DE SERVIETTES "FESTIVITÉ"

Charmant motif Festivité, 100% coton, à prix d'épargne. Bleu, vert, rouille ou rose en bouton.

DEBARBOUILLETTE  
Dim. approx. 12 x 12"  
Prix K mart

SERVIETTE À MAINS  
Dim. approx. 15 x 25"  
Prix K mart

SERVIETTE DE BAIN  
Dim. approx. 22 x 42"  
Prix K mart

**57<sup>c</sup>** **1<sup>17</sup>** **2<sup>44</sup>**

Kmart

Satisfaction assurée  
ou argent remboursé avec le sourire.  
C'est plus qu'un slogan.  
C'EST UNE PROMESSE SOLENNELLE



VALLEYFIELD METRO  
1001 BOUL. ANGLOIS  
MONTREAL



LONGUEUIL  
2048 CHEM. MILV.  
CHAMBLAY



SAINT-LÉONARD  
1950 BOUL. DES  
GRANDES PRAIRIES



GUERNSEY JUVÉS  
LES CARRIÈRES PAVILLON  
1588 RUE. DE LA COMÉDIE



VILLE LASALLE  
2199 RUE LAPIERRE



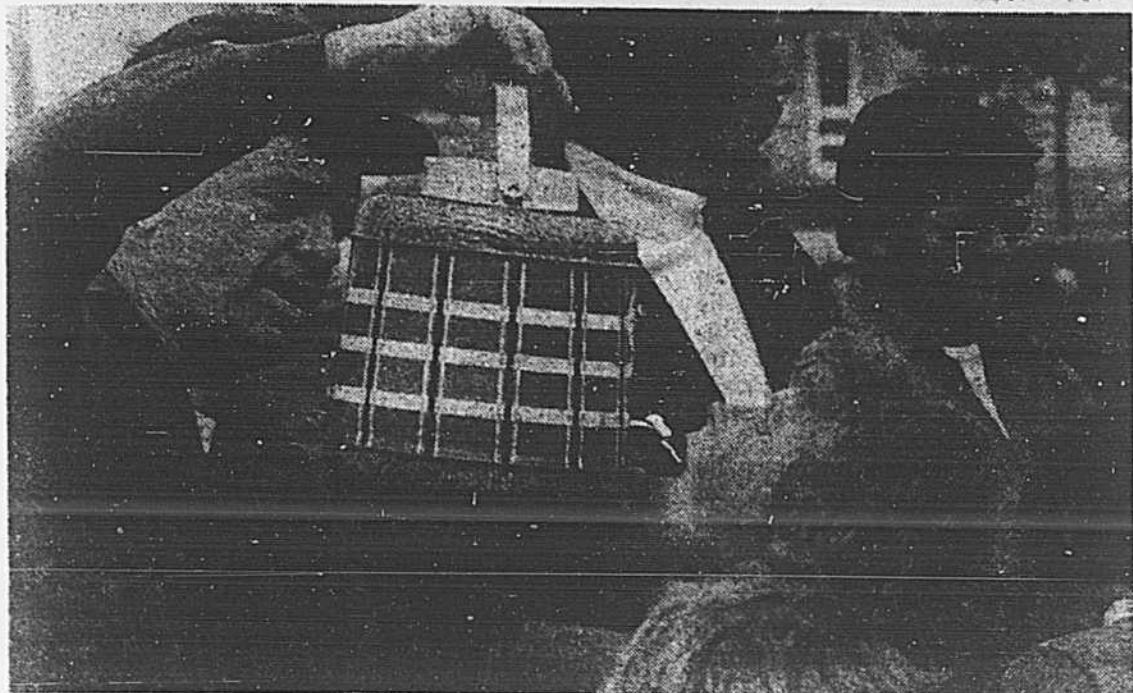
POINTE CLAIRE  
195 BOUL. HYMUS



CÔTE VERTU - BOUL. LAURENT  
Centre Commercial Place Verte  
1161, Avenue Côte Vertu



CREDIT  
avec  
cartes  
CHARGEX ou  
MASTER CHARGE



Rien de mieux que quelques bonnes gorgées d'eau avant de retourner défendre les couleurs de son équipe!

## Du soccer... au football

Plus de 450 jeunes joueurs de l'association de soccer Fabrose (Fabreville - Sainte-Rose) ont été fêtés, samedi, et des trophées ont été remis aux meilleures équipes.

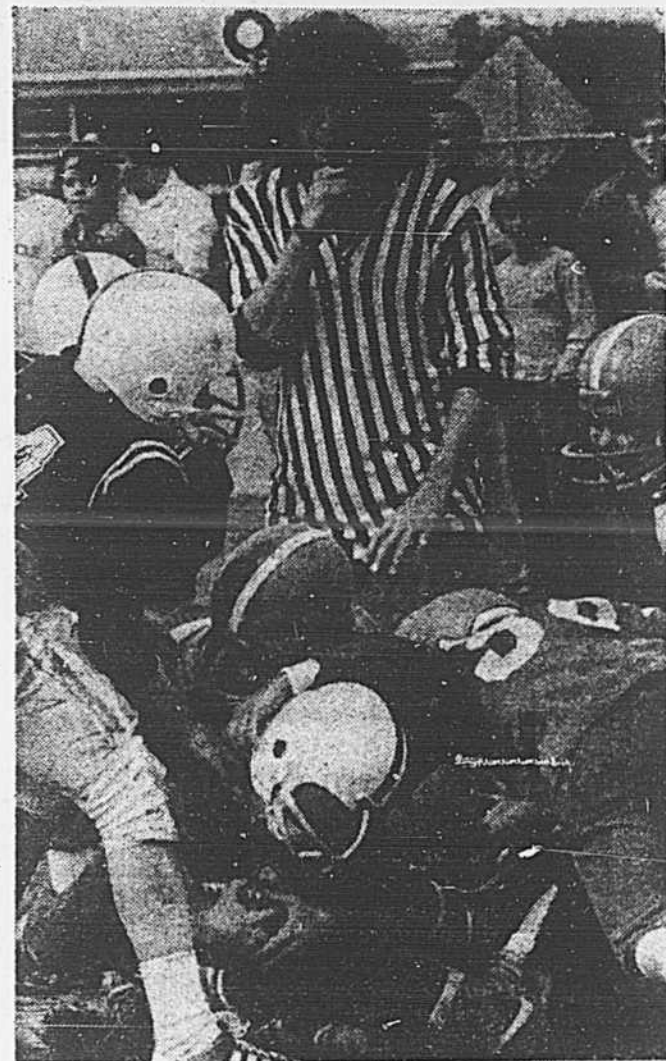
Cette journée, présidée par M. Antoine Marganti, s'est déroulée dans la salle de l'école Marc-Aurèle Fortin, dans le quartier Fabreville.

L'association Fabrose compte 22 équipes de garçons et neuf de filles. Les participants sont âgés de six à 16 ans. Les joueurs sont regroupés dans des équipes de calibre "A", "B" et dans des ligues-maison.

La journée de samedi dernier marquait également l'ouverture de la saison de l'organisation de football des Sainte-Rose Viking, au parc Roi-du-Nord. Dans le premier match de la journée, le club local était opposé aux représentants du Laval-des-Rapides.

Par ailleurs, le week-end précédent a également été marqué des quarts de finale et demi-finale des championnats provinciaux de soccer moustique. Ces activités se déroulaient au parc Chénier, du secteur Pont-Viau.

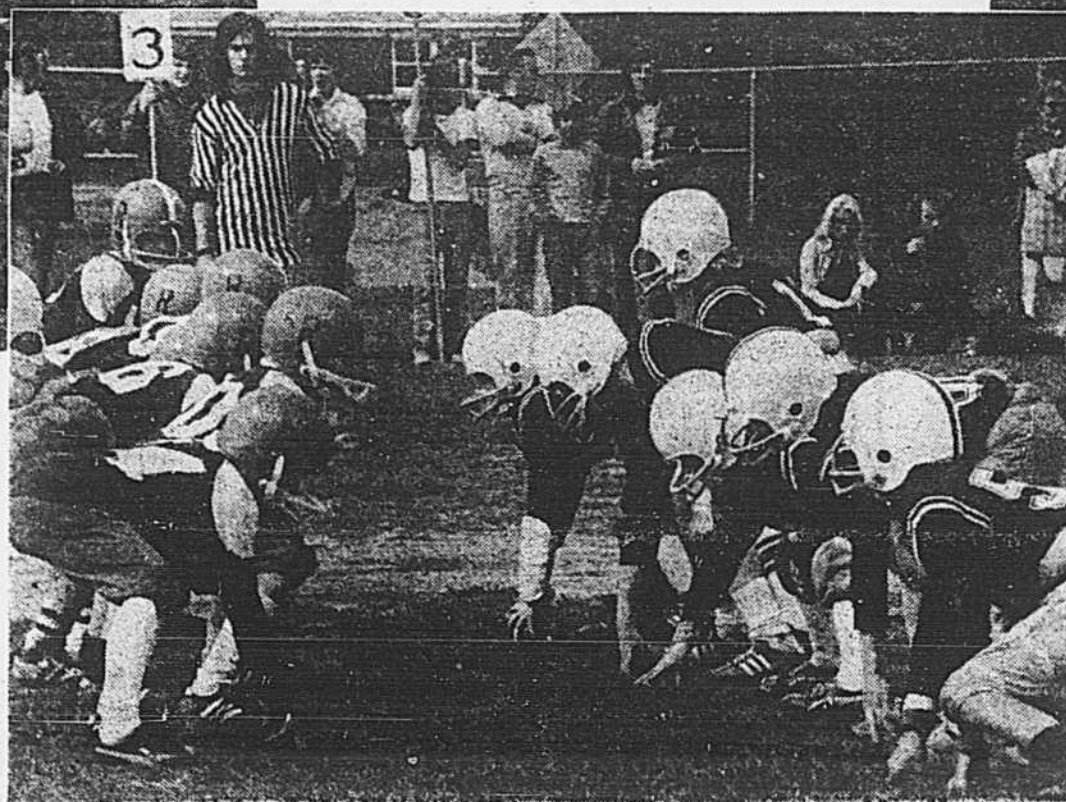
photos Jean Goupil.  
LA PRESSE



Où est donc passé le ballon, semblent demander l'arbitre et les jeunes joueurs?



Dans quelques secondes, ce garçonnet ira aider son équipe à remporter la victoire.



Le premier match des Sainte-Rose Viking opposait une équipe locale aux représentants de Laval-des-Rapides.



Le capitaine de l'équipe bantam "A" de la ligue de soccer Fabro, Pierre Groulx, vient de recevoir le trophée Marcel Lepage remis à l'équipe qui a accumulé le plus de points durant la saison.

## Les hommes en bleu?

Les autorités municipales viennent de décider d'habiller les responsables d'arénas et leurs assistants.

Ces personnes porteront dorénavant un blazer, un pantalon, un chandail collet roulé ou une chemise identiques.

La couleur n'a pas encore été déterminée, mais il semble qu'elle sera bleue. Donc, les hommes en bleu seront à surveiller dans les arénas.

## Projets de loisirs

Le service des loisirs socio-culturels vient de soumettre au comité exécutif une liste de projets dans le cadre du programme "initiative locale".

Voici la liste des projets présentés: un café-rencontre pour adolescents de 13 à 16 ans; une maison d'art; la formation d'un groupe musical "Chevaliers de Laval"; Pineau, Grébois et Nallée; loisirs d'aide pour organismes d'handicapés et des activités pour adultes.

Cette liste de projets a été présentée par le directeur de ce service, M. Jean-Marie Robin.

## Espoirs olympiques

Les autorités viennent de décider d'augmenter les heures d'entraînement et l'accès aux piscines pour ceux que l'on considère comme des "espoirs olympiques".

Cette initiative fera sans aucun doute plusieurs heureux dans le domaine de la natation.

## Hommes et femmes recherchés

Le mouvement scout Bon-Pasteur est à la recherche de jeunes hommes, de jeunes femmes et de jeunes couples de 21 ans et plus pour agir comme animateurs.

Il s'agit d'animateurs pour le groupe "éclaireur" (garçons 12 à 15 ans) et une animatrice pour le groupe "Jeannette" (filles de 9 à 11 ans)

Les enfants sont là et ils vous attendent... Pour renseignements, composez le numéro 681-1467.

## Première danse

L'Association sportive du centre-ville de Laval tiendra sa première danse le 25 octobre prochain, à l'école Leblanc, située rue du Couvent, dans le quartier Saint-Martin.

Cet organisme a vu le jour il y a quelques mois lorsque le livre-blanc sur les loisirs sportifs et socio-culturels a été mis en application.

L'ASCVL regroupe les loisirs de Saint-Martin, de Saint-Urbain et de Laval-Centre en ce qui regarde uniquement, pour le moment, les clubs de hockey de classe "A" et "B" et de baseball pour les classes "AA" et "A".

Le président de cet organisme est M. Guy Jobin, et les autres membres du bureau de direction de l'ASCVL sont MM. Hermas Dupont et J.-P. Charbonneau, vice-présidents, André Dupéré, trésorier, Paul Côté, secrétaire, et Jean-Marc Genest, directeur.

## Vos communiqués

La rubrique "En capsules" est au service des organismes sportifs et socio-culturels qui ont des messages à publier à l'intention des Lavallois.

Pour annoncer une prochaine danse, des résultats sportifs ou autres, vous n'avez qu'à écrire quelques mots à Jean-Paul Charbonneau, LA PRESSE, 3 place Laval, suite 440, Laval. Si cela est nécessaire, en dernière minute, vous pouvez communiquer avec notre chroniqueur en composant 663-9233.

# La nouvelle saison de hockey débute demain

La nouvelle saison régulière de hockey, qui s'ouvre demain, marquera l'arrivée d'une nouvelle région au sein de l'Association du hockey mineur du Québec.

En effet, Laval est maintenant une région. Par le passé, les 500 équipes locales étaient membres de la zone Laval, de la région des Laurentides.

Pour situer les amateurs du hockey, précisons que la région Laval est divisée en deux zones, soit Est et Ouest.

La zone Est comprend

les districts de Saint-François, Saint-Vincent-de-Paul, Duvernay, Pont-Viau et de Vimont-Auteuil. Dans l'Ouest, on retrouve les secteurs de Laval-des-Rapides, Chomedey, Saint-Martin, Sainte-Dorothée, Fabreville, Laval-Ouest et Sainte-Rose.

Chacune des zones a des catégories "A", "B" et "C". Toutes les catégories auront un calendrier de matches entre équipes de la même zone et des éliminatoires se feront à la fin de la saison pour détermi-

ner le représentant de la région aux championnats provinciaux.

Le fait que Laval soit devenue une région apporte plusieurs avantages pour l'organisation du hockey en général.

**Les avantages**

Les principaux avantages: quinze clubs de la région vont pouvoir participer aux championnats provinciaux sans avoir à livrer bataille à d'autres formations de l'extérieur de la ville, le président de la région siège aux réunions de l'exécutif provincial. Ceci permet de soumettre et discuter des

problèmes et changements qui peuvent être apportés aux règlements.

Le bureau de la région de Laval se compose de MM. Camille Brindamour, président, Jean Sauvé, vice-président, Jacques Lanoue, secrétaire, Alex Despatie, trésorier, Jacques Chaloux, responsable des arbitres, Raymond Lachapelle, responsable des instructeurs, et Armand Kenny, registraire.

Le président de la zone Est est M. Donat Morin, et M. André Clermont occupe les mêmes fonctions dans l'Ouest.

## Une première dans le domaine du sport d'élite

Avec l'aide financière du Haut-Commissariat aux sports et aux loisirs, les autorités municipales sont sur le point de mettre sur pied un programme dans le but de promouvoir le sport d'élite dans la deuxième plus grande ville du Québec.

Le service des sports a déjà reçu une subvention de \$12,900 du bureau du ministre Paul Phaneuf. La Ville pour sa part va déboursier un montant de \$2,100 qui sera alloué en salaire à un coordonnateur pour la durée du programme d'un minimum de trois mois, totalisant 45 heures de sessions.

Cette première à Laval dans le domaine du sport d'élite sera très bien accueillie par les nombreux responsables des différentes disciplines sportives, soit hockey, football, soccer, natation, baseball et autres. Ces responsables se sont souvent plaints, même s'ils sont pour la participation, que la Ville ne favorisait aucunement le sport d'élite.

Ce programme pour les jeunes de 10 à 17 ans se divise en deux: le sport collectif et individuel.

Les jeunes athlètes seront séparés en deux groupes; l'un comprendra 15 participants par sport individuel et l'autre, 20 participants pour un sport collectif. La compétition d'un groupe devra être très homogène tant par le niveau que par l'âge.

**Les objectifs**

Le coût d'inscription par participant ne devra pas dépasser \$2 par projet. Ce montant servira à couvrir les dépenses liées

au fonctionnement du club.

Les objectifs du Haut-Commissariat sont de favoriser la mise en place des clubs aux centres d'élites régionales en respectant le degré d'évolution d'une discipline sportive dans une région; stabiliser et systématiser le fonctionnement des structures d'accueil; assurer à l'élite régionale des différentes disciplines sportives, des programmes d'entraînement correspondant à son niveau et lui permettre d'accéder au niveau de l'élite québécoise.

Ce programme touchera environ 350 jeunes athlètes lavallois et plusieurs commissions scolaires prêteront gracieusement des locaux, soit gymnase, piscine ou autre.

## Inscription aux loisirs Bon-Pasteur

Le service des loisirs Bon-Pasteur offrira plusieurs activités au cours de la prochaine saison.

L'inscription pour les cours d'acclimatation à l'eau, pour enfants d'un à six ans, et de natation se fera aujourd'hui, à 19h30.

Pour les autres disciplines, badminton, ballon-volant, bridge, ballet, jazz, crochet, macramé, conditionnement physique, hommes et femmes, diction et pose de voix, golf, yoga, judo, peinture et tennis, l'inscription aura lieu jeudi prochain, à 19h 30.

Les inscriptions se font au local des loisirs Bon-Pasteur.

## Hockey mineur

Mardi, 23 septembre, section Est, classe A

Saint-Vincent —

Saint-François vs Duvernay, pee-wee, 7h à Saint-Vincent

Saint-Vincent —

Saint-François vs Duvernay, bantam, 8h à Saint-Vincent

Mercredi, 24 septembre

Monteuil vs Pont-Viau, atome, 6h à Laval-des-Rapides

Monteuil vs Pont-Viau, pee-wee, 7h à Laval-des-Rapides

Monteuil vs Pont-Viau, bantam, 8h à Laval-des-Rapides

Monteuil vs Pont-Viau, midget, 9h à Laval-des-Rapides

Monteuil vs Pont-Viau, juvénile, 10h à Laval-des-Rapides

Saint-Vincent —

Saint-François vs Duvernay, midget, 8h30 à Saint-Vincent

Saint-Vincent —

Saint-François vs Duvernay, juvénile, 9h30 à Saint-Vincent

Saint-Vincent —

Saint-François vs Duvernay, atome, 5h30 à Saint-Vincent

Mercredi, le 24 septembre, section Ouest, classe A

ASCVL vs Chomedey, atome, 6h à Chomedey

ASCVL vs Chomedey, pee-wee, 7h à Chomedey

ASCVL vs Chomedey, bantam, 8h à Chomedey

ASCVL vs Chomedey, midget, 9h à Chomedey

ASCVL vs Chomedey, juvénile, 10h à Chomedey

Fabreville vs Sainte-Dorothée, atome, 6h à Sainte-Rose

Fabreville vs Sainte-Dorothée, pee-wee, 7h à Sainte-Rose

Fabreville vs Sainte-Dorothée, bantam, 8h à Sainte-Rose

Laval-des-Rapides vs Fabreville, midget, 9h à Sainte-Rose

Monteuil vs Fabreville, juvénile, 10h à Sainte-Rose

Mercredi, 24 septembre, section Est, classe B

Saint-François vs Saint-Vincent, pee-wee, 7h30 à Saint-Vincent



photo René Picard, LA PRESSE

Cette scène de joie se répètera sans doute souvent cette saison au Centre sportif Laval. Le combatif Philippe Bellemare vient de réussir un but. Incidemment, l'instructeur Jacques Saint-Jean a décidé d'utiliser Bellemare à l'attaque sur un trio complété par Michel Bossy et Glen Currie.

## Le National sera plus combatif

— Jacques Saint-Jean

"Nous allons avoir un club combattif et un bon esprit d'équipe. Je ne veux cependant pas me prononcer en ce qui regarde la position de mon équipe dans le classement final de la saison régulière."

Ces paroles sont celles de Jacques Saint-Jean, instructeur du National de Laval, de la ligue de hockey junior majeure du Québec, à quelques jours de l'ouverture d'une nouvelle saison.

Saint-Jean, qui a conduit son équipe en finale des séries éliminatoires l'an passé, a précisé qu'il n'aimait pas faire des prédictions au début d'une nouvelle saison.

"Lorsqu'on fait des prédictions, dit-il, ceci peut nous retomber sur le nez à un certain moment. Je n'aime pas d'ailleurs gonfler une équipe."

Mais après avoir assisté à quelques matches hors concours de cette équipe on peut mentionner, avec un mince risque de se tromper, que le National va présenter du hockey fort intéressant et ne terminera pas à la même position que l'an passé, soit en dernière place.

Il faut également partager l'opinion de Saint-Jean qui affirme qu'il va avoir une équipe fort combative.

### Sept vétérans

Le National entreprendra sa saison, dimanche prochain à Cornwall, avec seulement sept joueurs de l'an passé. Il s'agit de l'excellent Michel Bossy, de Philippe Bellemare, d'Yvon Vautour, d'Yves Preston, de Denis Roy, d'Antony Peluso, de Richard Jarry.

Deux autres "vétérans", Michel Melançon et Daniel Noonan sont présentement sur les listes des blessés.

La formation du National sera comblée par Denis Charbonneau et Daniel English, devant les filets, de Steve Ough, de Daniel Mongeon, d'Yves Marrier, Jos Simeone, à la défensive, tandis que l'attaque sera complétée par Glen Currie, Sylvain Bouchard, Kevin Murphy, Jim Mann, Gaétan Rochette et Patrick Dailay.

## Calendrier des matches locaux

Lundi	29 septembre	Hull	8 h	Lundi	29 décembre	Sorel	8 h
Mercredi	1 octobre	Sherbrooke	8 h	Vendredi	2 janvier	Hull	8 h
Lundi	6 octobre	Sorel	8 h	Lundi	5 janvier	Montréal	8 h
Vendredi	10 octobre	Trois-Rivières	8 h	Lundi	12 janvier	Sherbrooke	8 h
Lundi	13 octobre	Chicoutimi	8 h	Lundi	19 janvier	Québec	8 h
Lundi	20 octobre	Montréal	8 h	Dimanche	25 janvier	Shawinigan	2 h
Mercredi	22 octobre	Québec	8 h	Lundi	26 janvier	Cornwall	8 h
Lundi	27 octobre	Shawinigan	8 h	Dimanche	1 février	Trois-Rivières	2 h
Lundi	3 novembre	Cornwall	8 h	Lundi	2 février	Chicoutimi	8 h
Lundi	10 novembre	Sherbrooke	8 h	Dimanche	8 février	Sherbrooke	2 h
Dimanche	16 novembre	Hull	2 h	Lundi	9 février	Sorel	8 h
Lundi	17 novembre	Sorel	8 h	Lundi	16 février	Montréal	8 h
Lundi	24 novembre	Montréal	8 h	Dimanche	22 février	Shawinigan	2 h
Lundi	1 décembre	Québec	8 h	Lundi	23 février	Hull	8 h
Lundi	8 décembre	Cornwall	8 h	Lundi	1 mars	Québec	8 h
Lundi	15 décembre	Shawinigan	8 h	Lundi	8 mars	Chicoutimi	8 h
Vendredi	19 décembre	Trois-Rivières	8 h	Lundi	8 mars	Chicoutimi	8 h
Lundi	22 décembre	Chicoutimi	8 h	Lundi	15 mars	Cornwall	8 h
				Dimanche	21 mars	Trois-Rivières	8 h

## La semaine des Chomedey Blues

La deuxième semaine annuelle de football des Chomedey Blues prendra fin dimanche, le 28 septembre, par la présentation d'intéressants matches sur le terrain du stadium.

Durant cette semaine, il y aura deux danses pour adolescents, un festival de bandes animées, un "kick-a-thon" ainsi qu'une grande danse, pour adultes seulement, à la salle de l'église Saint-Norbert. Cette soirée aura lieu samedi soir prochain.

En plus de ces activités, il y aura bien entendu des matches de football. L'organisation des Chomedey Blues compte 25 équipes, dont quatre de filles, comprenant plus de 500 joueurs.

Le président de la semaine de football est M. Bill Romoff qui est également président des Chomedey Blues.

### Autres organisations

Au cours d'une conférence de presse, M. Romoff, a déclaré à l'endroit des parents des jeunes joueurs: "N'abandonnez pas votre fils, continuez à supporter notre programme, pas seulement du côté financier, mais par votre participation."

En plus des Chomedey Blues, il y a d'autres organisations qui s'occupent de football dans l'île Jésus. Il y a notamment les "Sainte-Rose Viking". Il y a également du football dans les quartiers de Laval-des-Rapides et de Duvernay.

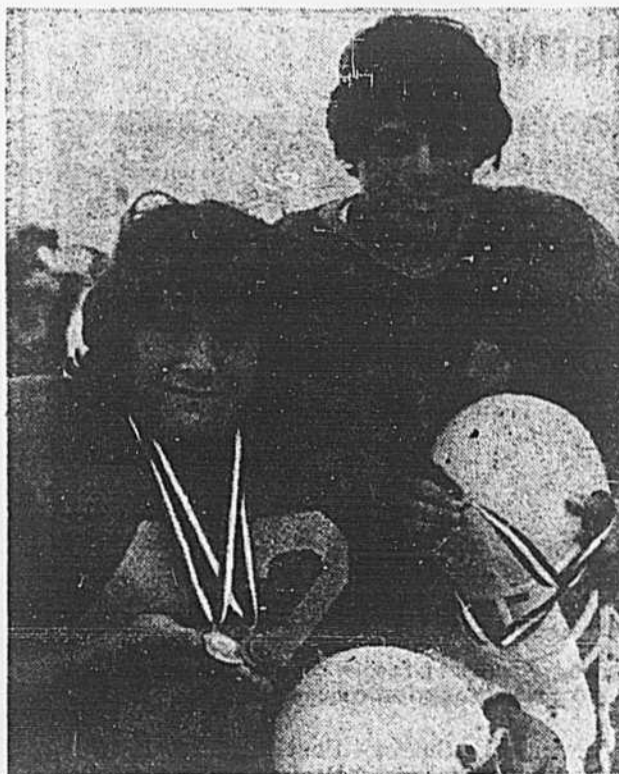


photo Robert Nadon, LA PRESSE

L'équipe bantam "A" des Chomedey Blues a remporté une brillante victoire au compte de 14 à 8 contre les représentants de ville LaSalle lors de l'ouverture officielle de cette association. Franki Théodore s'est distingué alors qu'il a été désigné le meilleur joueur offensif tout en étant le meilleur joueur du match. Pour sa part, son coéquipier Ken McKensie a été choisie l'étoile à l'offensive.



### RENAULT 12 station wagon

Confortable et pratique, elle offre le confort, le grand luxe et une grande tenue de route. Renault 12 Station Wagon ajoute une cinquième porte avec la facilité de transporter un grand chargement.

### LA TRACTION AVANT



**L. DAGENAIS & FILS  
LTÉE**

Spécialiste pour les réparations  
• Pièces • Alignement  
471 LABELLE, FABREVILLE  
625-2415

# L'achat de l'équipement de hockey

Jacques Saint-Jean est conseiller en éducation physique depuis onze ans à la Commission scolaire de Chomedey. Il est également conseiller auprès de plusieurs organismes sportifs, en plus d'être l'instructeur du National de Laval, de la ligue de hockey majeure du Québec. Dans le domaine du hockey, il a été l'instructeur de Bernard Parent qui fait présentement sensation avec les Flyers de Philadelphie, et de Robert Sauvé, repêché par les Sabres de Buffalo. Il a fait un stage d'étude sur le fonctionnement du sport en Europe (Suede, Tchécoslovaquie, Russie) et un stage d'étude en médecine préventive en France. Il est l'auteur de la plaquette "Joie de vivre par le jogging". Il a déjà été collaborateur à LA PRESSE.



par Jacques SAINT-JEAN  
collaboration spéciale

La saison de hockey vient tout juste de débiter et déjà les parents font face à certains problèmes. Entre autres, ils devront équiper leurs enfants. Quoi acheter et combien déboursier? Devant les nombreuses réclames commerciales qui leur sont présentées, il leur est très difficile de choisir les articles qui répondront aux besoins de leur rejeton.

A cet effet, j'aimerais vous donner quelques conseils qui vous permettront d'établir un choix judicieux lors de l'achat d'un équipement de hockey.

Tout d'abord, retenez que la personne la plus qualifiée pour sélectionner une pièce d'équipement, "c'est vous". Ayez confiance, examinez bien le matériel en vente et ne vous fiez pas forcément aux suggestions des vendeurs qui, souvent, ne s'y connaissent pas nécessairement. Égale-

ment, méfiez-vous des pièces d'équipement dont la publicité est faite par les athlètes professionnels qui ignorent tout, bien souvent, de la fabrication de l'article dont ils vantent les mérites.

## Critères particuliers

Pour qu'une pièce d'équipement assure protection, confort et efficacité, elle doit être bien ajustée. Quelle que soit la somme dépensée, un équipement trop grand ou trop étroit n'offrira pas la sécurité voulue et votre enfant progressera beaucoup plus lentement. Mieux vaut payer moins cher pour du matériel bien ajusté que très cher pour du matériel de haute qualité et dans lequel l'enfant se sentira mal à l'aise.

Pour conclure, la marque des pièces importe peu. À prix égal, elles se valent la plupart du temps. À vous de bien vérifier la qualité du matériel offert.

Si vous vous demandez quel est l'article le plus important dans l'équipement de hockey, je vous répondrai qu'ils le sont tous à part égale. Aussi, vaut-il la peine d'être méticuleux lors de l'achat.

## Prudence et sécurité

**Côté technique:** patins, culottes, bâton de hockey.

**Côté protection:** casque protecteur et protège-bouche.

La prudence et la sécurité ont toujours leur place dans la pratique du sport. Si les parents en étaient plus conscients, bien des accidents pourraient être évités. L'année dernière, une enquête effectuée chez les jeunes hockeyeurs a prouvé que tout près de 56% des blessures occasionnées par la pratique de leur sport se situaient au niveau de la tête. Il est facile alors de comprendre que le port d'un casque bien ajusté est indispensable.

Un point important: avant d'effectuer tout achat, soyez certain que votre enfant veut pratiquer le hockey. Vous vous éviterez des dépenses inutiles.

Dans les semaines qui suivront, nous verrons comment choisir chacune des pièces en fonction d'une sécurité maximale et d'un meilleur développement des habiletés techniques.



Photo: Pierre McCann, LA PRESSE  
Avant d'acheter, il faut bien examiner!

## Cliniques pour les arbitres et instructeurs

Dans le but de perfectionner ses arbitres et ses instructeurs, la région Laval a mis sur pied des cliniques à leur intention.

C'est ainsi que des cours pour les arbitres ont été ou seront donnés pour la zone Est, les 16, 18 et 23 septembre à l'école Comptois, située dans le quartier Vimont. Le 25 septembre, les arbitres auront des exercices d'une durée de deux heures sur la glace de l'aréna de Vimont et, finalement, le samedi 27 septembre, il y aura des examens par écrit et sur la glace.

Pour la zone Ouest, les cours ont eu ou auront lieu les 15, 17 et 24 septembre à l'école Vaillancourt, au 3515, rue Edgar, dans le quartier Fabreville. Hier le 22 septembre, il y a eu un cours de deux heures à l'aréna de Fabreville. Les



Photo: René Picard, LA PRESSE  
Les arbitres et les instructeurs de hockey retournent à l'école: comme tout le monde, ils veulent en savoir plus. Ils suivent donc des cours de perfectionnement.

examens se dérouleront le 27 septembre à l'aréna et à l'école Marc-Aurèle Fortin.

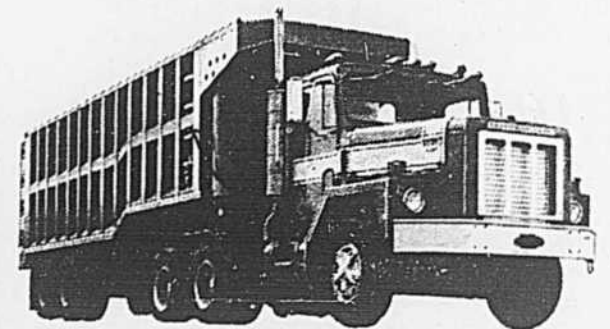
Les instructeurs de ces cliniques sont MM. Marcel Fortin et Jean-Guy Lagacé, dans l'Ouest, et dans l'autre zone ce sont

MM. Bernard Brunet et Richard Trottier. Le responsable des arbitres pour la région de Laval est M. Jacques Chaloux.

En ce qui regarde les instructeurs, des cours seront donnés les 26, 27 et 28 septembre au Campus

Pont-Viau, rue Bois-de-Boulogne, dans le secteur Pont-Viau.

Les instructeurs de la région sont cordialement invités à assister à ces cliniques dont le responsable est M. Raymond Lachapelle.



## VOUS VOULEZ UN CAMION DURABLE?

Nous avons des camions diesel poids lourd international destinés spécialement à l'industrie de la construction. Les camions Paystar 5000 sont construits pour transporter le plus de matériaux au prix le plus bas. Nous avons le camion dont il vous faut.

**LDAGENAIS & FILS**  
LTCÉ

Spécialiste pour les réparations.  
Pièces pour toutes les marques.  
471, LABELLE, FABREVILLE  
625-2415



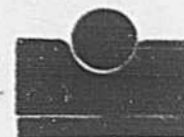
# J. P. MORENCY LTEE

● TAPIS ● TUILES ● PRELARTS ●

9170, boul. LANGELIER,

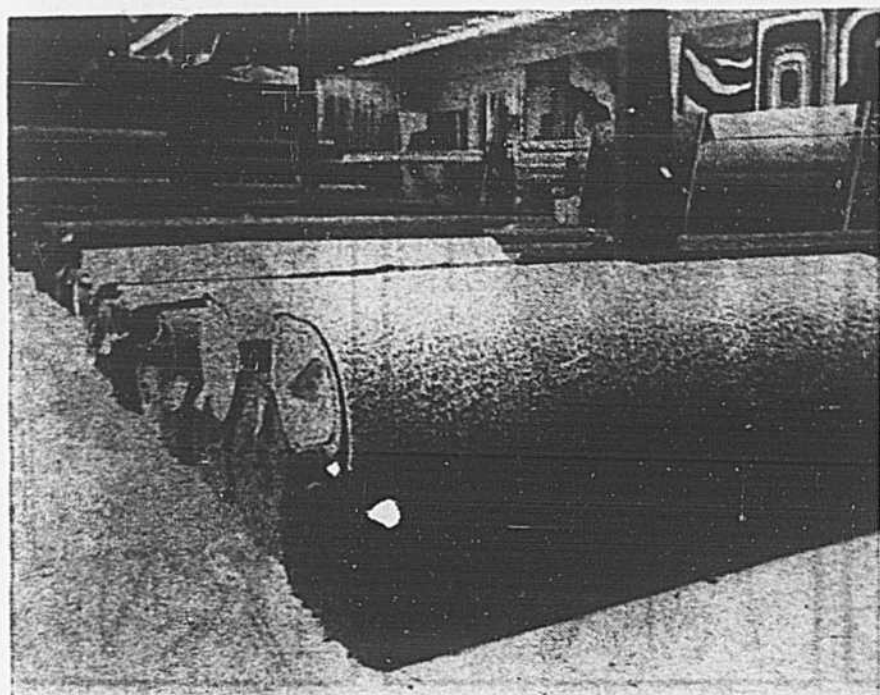
Près du boul.  
des Grandes Prairies

Tél.: 325-9790

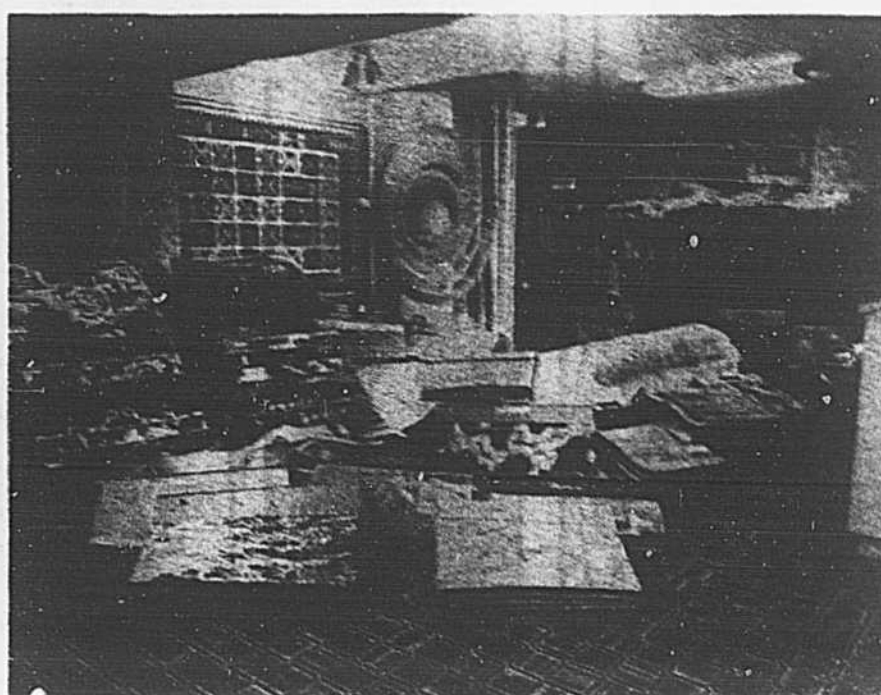


- VASTE CHOIX DE TAPIS ET PRÉLARTS EN ENTREPÔT
- disponibles immédiatement
- des prix pour tous les budgets
- un service d'installation soigné et garanti
- une publicité honnête
- une ambiance de magasinage agréable et détendue

Membre de l'Institut Québécois des Revêtements de Sol Inc.



UNE PARTIE DE NOTRE ENTREPÔT DE TAPIS — PRÉLARTS — CARPETTES



NOTRE SALLE D'ÉCHANTILLON

<p><b>PRÉLART COUSSINÉ</b> sans cirage 1ère qualité</p> <p><b>\$290</b> v.c.</p>	<p><b>GRAND CHOIX DE TAPIS DE CUISINE</b> 100% Nylon 1ère qualité choix de motifs et couleurs</p> <p><b>\$690, \$990</b> v.c.</p>
<p><b>CHOIX DE CARPETTES MODERNES</b> 5' x 7' 6' x 9' 7' x 10' 9' x 12'</p> <p><b>\$9900, \$28000</b></p>	<p><b>TAPIS COMMERCIAL</b> 1ère qualité ● pour salle familiale ● sous-sol ● chambre d'enfant — etc. ● très résistants — facile d'entretien</p> <p><b>\$575, \$930</b> v.c.</p>
<p><b>NOUVEAU TAPIS SHAG À FONDS BOUCLÉ ET POILS COUPÉS</b> 100% nylon — 1ère qualité choix de couleur</p> <p style="text-align: right;"><b>PRIX 1150</b> v.c.</p>	

**JUSQU'AU 31 OCTOBRE SEULEMENT SOUS-TAPIS GRATUIT**  
PRÉSENTER CETTE ANNONCE POUR AVOIR LA PRIME

MISE DE CÔTÉ — MESURE À DOMICILE — INSTALLATION GARANTIE  
NETTOYAGE DE TAPIS — TRANSFORMATION DE VIEUX TAPIS EN CARPETTE

AVAIL MAR 23 SEPTEMBRE 1975

SEULEMENT À CE MAGASIN À PRIX  COUPÉS

Labelle **LaSalle** Labelle  
1877 boul. LABELLE, CHOMEDEY

OFFRES FORT AVANTAGEUSES  
POUR L'HIVER ET POUR TOUS!

- Prix en vigueur jusqu'à samedi!
- Tant qu'il y en aura!
- Nous nous réservons le droit de limiter les quantités.



PARKA NYLON POUR GARÇONS

**1093**

- Chaud doublure matelassée • Capuchon doublé de peluche • Bordure similitorrure • Glissière et pressions • 2 poches plaquées et 1 sur manche • Martingale au dos • Vert olive, tailles 8 à 16.



COMBINAISON NYLON

**1288**

- Envers nylon sur bourre polyester • Capuchon doublé peluche • Rayures, ceinture et piqûres contrastantes • Bleu royal/or/marine/rouge ou vert, jaune. Fillettes à 14.



TENUES D'ENFANTS

**988**  
ch.

- GARÇONS 3-6X**
- Combinaison nylon sur bourre polyester • Vert/jaune/marine/rouge ou brun/orange.
- FILLETES 3-6X**
- Combinaison nylon doublé d'une bourre polyester • Bleu royal/or, marine ou rouge.



VESTES VRAI CUIR REFENDU

**3793**  
ch.

- Sélection de modèles en vogue • Doublés de peluche 'Sherpa' • Avec col en véritable agneau • Brun, moka, rouille ou vert • Dames 7 à 15.



CHAUDES VESTES D'HIVER

**873**  
ch.

- VESTES DE SKI**
- Nylon 'Schuss' imperméable doublé peluche acrylique • Marine, vert ou brun • Hommes P.M.G.T.G.
- VESTES AVIATEUR**
- Vinyle suédé à doublure piquée et garniture peluche • Brun foncé, olive ou whisky • Hommes P.M.G.T.G.



VESTES EN PELUCHE

**1388**

- Superbe peluche 'Eskilon'
- Capuchon tenant
- Poignets et taille tricot
- Poches kangourou devant
- Vert, rouge, or ou marine
- Fillettes 7 à 14



VESTES-CHEMISES

**573**

- Chaud mélange de laine
- Style bûcheron en vogue
- 2 poches plaquées
- 2 poches coupées
- Motifs quadrillés variés
- Garçons 7-14

VÊTEMENTS DE NUIT POUR BÉBÉS

- Modèles divers en ratine 100% coton • Rose, bleu, jaune ou rouge, taille unique et P.M. et G.

**222**

BAVOIRS DE COTON POUR BÉBÉS

- Vaste sélection de modèles et de motifs.

**3/\$1**

CULOTTES DE COTON POUR BÉBÉS

- Choix varié de modèles en coton ou tissu éponge • Blanc seulement, tailles 1, 2, 3 et 4.

**66c**

CAMISOLES IMPRIMÉES POUR BÉBÉS

- Sans manches ou à manches courtes avec pattes pour couche • Imprimés et blanc, tailles 3, 6, 12, 18 et 24 mois.

**55c**

VARIÉTÉ DE T-SHIRTS POUR BÉBÉS

- 100% polyester ou polyester/coton avec motifs ou tons contrastants • Blanc, marine, bleu, jaune, rouge ou rose, 12, 18 et 24 mois.

**122**

CHOIX DE PANTALONS POUR BÉBÉS

- Variété de modèles à taille élastique ou à bretelles • Marine, jaune ou rose et motifs de couleurs, 12, 18 et 24 mois.

**222**

ENS. ACRYLIQUE 3-PCES POUR BÉBÉS

- Styles variés pour garçons et filles avec combinaisons ou jambières • Rose, bleu, moka, marine ou jaune, taille unique et 9 à 24 mois.

**223**



VESTE NYLON PIQUÉ

**883**

- Imperméabilisée!
- Doublure peluche acrylique
- Capuchon escamotable
- Poignets coupe-vent
- Rouge, brun ou marine
- Garçons 8 à 16



CHEMISE QUADRILLÉE

**673**

- Mélange de laine tissé
- Genre veste bûcheron
- 2 poches plaquées
- 2 poches coupées
- Quadrillés variés
- Hommes P.M.G. et T.G.