

- Pour un accueil attentionné, Soutien à l'autonomie des personnes âgées, Don de nos fondations ..... 1
- Plus qu'une simple fusion ; Nouvel investissement en soins à domicile; La Roue de l'éthique ; Prix révélation CII-CIIA 2013 ..... 2
- Récipiendaires du Prix Ovation.... 3

# Au Courant

Qualité, sécurité, compassion

Le conseil d'administration et la Direction de l'Hôpital Jeffery Hale – Saint Brigid's vous informe.

## Pour un accueil attentionné

C'est le 12 juin que près de 200 personnes ont participé à l'ouverture officielle du salon communautaire du Jeffery Hale et du nouvel accueil à l'urgence.

Le réaménagement de l'accueil de l'urgence est d'abord axé sur la sécurité de la clientèle et la confidentialité. La clientèle bénéficie dorénavant d'un cheminement clair : prétriage, inscription, triage et soins. Le confort de la salle d'attente ainsi que les nouvelles technologies offrent à la clientèle d'être mieux servie sur un ensemble d'éléments.

Le salon communautaire, pour sa part, se veut un lieu de rencontre pour nos résidants et nos diverses clientèles et les membres de la communauté. Il est un exemple

concret et visible de l'évolution du Jeffery Hale, au gré de plusieurs projets similaires, vers son identité de lieu de résidence et de passage confortant et chaleureux.

Ces deux projets sont les résultats concrets du travail de notre comité sur l'accueil attentionné qui, avec des représentants de tous les secteurs de l'établissement, nous aide à mieux accueillir nos clientèles et leur offrir des lieux conviviaux et chaleureux. Quelle belle réussite !



## Un don au bénéfice de notre clientèle

Les contributions des Fondations du JHSB ont permis l'acquisition de deux appareils d'échographie vésicale, plus souvent appelés « bladder scan », un pour usage au Jeffery Hale et l'autre pour Saint Brigid's. Ces appareils permettent, avec les ultra-sons, l'estimation de la quantité d'urine dans la vessie sans douleur et en quelques secondes.

Au Jeffery Hale, l'échographie vésicale est déjà utilisée depuis le début avril. Cela ne saurait tarder à Saint Brigid's.

Merci à tous ceux qui ont contribué à la Fondation, en particulier à la famille de la succession de madame Cécile Lacoste qui a fait un don substantiel pour l'achat de cet équipement.



D<sup>re</sup> Catherine Gagnon, M<sup>me</sup> Marie Dion, conseillère-cadre en activité clinique et M. Richard Walling, président de la Fondation des Amis du Jeffery Hale.

## Soutien à l'autonomie des personnes âgées

La Direction du soutien à l'autonomie des personnes âgées est la nouvelle appellation du secteur que dirige M. Mario Soucy, DGA, et qui comprend les programmes clientèles suivants : les soins de longue durée à Saint Brigid's et au Jeffery Hale, l'unité transitoire de réadaptation fonctionnelle (UTRF), l'unité de soins palliatifs et l'équipe de consultation spécialisée en gériatrie et gérontopsychiatrie (ECSGG).

Ce changement de nom suit une modification semblable au ministère et à l'Agence, des programmes clientèles anciennement appelés « Perte d'autonomie liée au vieillissement ».



## Plus qu'une simple fusion

Depuis l'automne dernier, une équipe de travail a mené à terme la fusion des deux bases de données de suivis cliniques des usagers « Clinibase ». Ceci permet de standardiser les pratiques, de mieux partager l'information clinique, de diminuer les coûts reliés à l'informatique et d'évaluer des indicateurs de qualité de façon uniforme.

Guidés par Chantal Grenier, chargée de projet, et avec l'aide de Deborah T. Marin, beaucoup d'intervenants ont contribué à ce projet par leur expertise, notamment : les conseillères-cadres en activité clinique, en soins infirmiers et en gestion des risques, les responsables de l'informatique de même que des intervenants de tous les niveaux et de tous les services. Le projet a grandement bénéficié de cette collaboration !

Nous sommes maintenant fin prêts à implanter le Plan thérapeutique infirmier informatisé (PTI) ! Il s'agit sans contredit d'un projet qui contribuera à améliorer la qualité de nos soins et services à nos usagers.

## Nouvel investissement en soins à domicile

L'équipe des services communautaires est très encouragée par les nouveaux budgets de 174 910 \$ que lui a accordés l'Agence régionale pour développer les soins à domicile pour personnes âgées, et de 8 982 \$ pour les soins palliatifs à domicile.

Ces nouveaux budgets découlent du réinvestissement de 100 000 000 \$, en 2013-2014, qu'avait annoncé le ministre Réjean Hébert plus tôt cette année pour les soins à domicile à travers le Québec.

## La roue de l'éthique

Le comité d'éthique clinique a organisé deux journées d'information-éducation-sensibilisation auprès du personnel soignant sur le thème de la « Roue de l'éthique ». Ces journées ont réuni 60 participants à Saint Brigid's, le 24 avril, et 99 au Jeffery Hale, le 25 avril 2013.

Cette activité visait :

- à sensibiliser, éduquer et informer les intervenants sur la signification et le sens de l'éthique dans nos actes de soins quotidiens auprès de notre clientèle;
- à préciser le rôle du comité d'éthique clinique qui est maintenant prêt à recevoir les demandes des intervenants lorsque ceux-ci ne peuvent trouver réponse à leur questionnement par eux-mêmes ou auprès de leur équipe soignante.

Dans le cadre de discussions inspirées de cas réels, les participants étaient invités à départager les facettes éthique, juridique et professionnelle et à les prioriser pour trouver des pistes de solution au conflit de valeur qui était soulevé.

Merci à tous les membres du comité d'éthique clinique pour leur savoir-faire et implication et tout particulièrement au D<sup>re</sup> Micheline Tremblay, notre conseillère en éthique, qui a animé avec brio les discussions de cas de la Roue de l'éthique !



Comité d'éthique clinique: 1<sup>re</sup> rangée— Geneviève Dorval, ergo; Paule Vallières, éduc. sp., Présidente; Anne Jougit, physio. 2<sup>e</sup> rangée— Jennifer Hobbs Robert, DSIQ, Gilles Labrecque, PAB, D<sup>r</sup> Micheline Tremblay, Christiane Dion, membre du CA, Marthe Vézina, inf., Julie Roberge, t.s., Pierre Robitaille, Comité des usagers.

## Pleins feux sur la



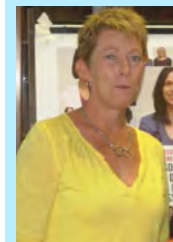
## Prix révélation 2013 du CII - CIIA

Ce nouveau Prix révélation souligne l'implication du personnel infirmier et infirmier auxiliaire dans des projets novateurs qui permettent l'avancement des soins au JHSB.

Le Prix révélation infirmière auxiliaire 2013 a été décerné à Patsy Hogan de Saint Brigid's. Toujours disponible pour ses collègues, Patsy accomplit son travail avec un professionnalisme incomparable. Elle s'est notamment impliquée dans le processus SARDM lors de l'implantation des nouveaux chariots à médicaments et a contribué au fonctionnement optimal de ce processus si important dans notre établissement.

Kathleen Mulligan a reçu le Prix révélation infirmière 2013. Aux SCLA depuis plus de 20 ans, Kathleen s'est impliquée dans de multiples projets tels la mise sur pied du programme sentinelle dans les écoles secondaires anglophones, les pratiques cliniques préventives, le programme 0-5-30 de Québec en forme et l'ouverture, en septembre 2010, de la clinique jeunesse pour la clientèle scolaire anglophone qui compte plus de 125 consultations depuis son inauguration.

Félicitations à nos gagnantes !



Patsy Hogan  
Infirmière auxiliaire



Kathleen Mulligan  
Infirmière clinicienne



## Récipiendaires du Prix Ovation pour la période du 1<sup>er</sup> janvier au 31 mars 2013

Le prix « Ovation » souligne la contribution exceptionnelle du personnel à l'égard d'une situation qui a été résolue ou améliorée grâce à des actions novatrices et efficaces qui profitent aux résidents, aux usagers ou aux employés.

Cette distinction veut donc reconnaître un effort hors de l'ordinaire, un événement ou une performance extraordinaire, une **initiative** bénéfique pour la communauté centrée sur la qualité et la compassion, un **leadership** soutenu dans un dossier critique ou une résolution de problème(s) ayant eu un **impact positif** sur l'organisation.



### Lucie Girard

À très brève échéance, M<sup>me</sup> Lucie Girard, éducatrice spécialisée au Centre de jour, a fait des costumes pour la famille de lutins qui faisaient partie de la délégation Jeffery Hale – Saint Brigid's au défilé de la Saint Patrick, le 23 mars 2013. Madame Girard a consacré de nombreuses heures pour confectionner les trois costumes aux couleurs qui caractérisent cet événement traditionnel. La foule a grandement apprécié Jeff, Brigid et Paddy, la famille de lutins, en tête de la délégation. La photo a été publiée dans un journal local et sur les sites Web des deux stations de télévision locales. La couverture médiatique de la participation de notre établissement à ce défilé a été grandement influencée par les talents et le temps consacré par M<sup>me</sup> Girard à la confection de ces costumes vivants et colorés.



### Katia Lavoie et Hélène Bédard

Le mercredi 20 mars, l'accueil des patients d'un autre établissement sans avertissement a nécessité l'ouverture de 22 dossiers au logiciel de gestion des menus, Micro Gesta. En temps normal, il faut un minimum de 30 minutes pour créer un dossier. Ce mercredi, Katia Lavoie, technicienne en nutrition, et Hélène Bédard, nutritionniste, ont réussi à trouver et surtout, à décoder l'information spécifique à chaque patient, dans les dossiers venant de l'autre établissement qui fonctionnait de façon différente. Ainsi, elles ont pu ouvrir les 22 dossiers en un temps record et répondre aux besoins nutritionnels de ceux-ci. Une prouesse vraiment hors du commun !



### Équipes de soins de soir et de nuit à Saint Brigid's

Pour des raisons exceptionnelles, et sans avertissement, des employés de plusieurs secteurs ont répondu à l'appel et collaboré à l'accueil de 22 patients en provenance d'un autre établissement dans la soirée et la nuit du 19 mars 2013. L'effort collectif de ceux qui ont participé directement à la préparation des chambres, à l'accueil et à l'installation de nos invités a été fait de façon professionnelle. Les équipes de soins de soir et de nuit ont su répondre aux besoins des personnes relocalisées en les installant confortablement, tout en s'assurant que nos résidents et résidentes reçoivent les soins et services requis, et ce, malgré ce déploiement massif. Le tout s'est déroulé dans l'harmonie et la bonne humeur et, par le fait même, a impressionné les autorités de l'établissement qui avait recours à nos services.