

Réceptiendaire **PROPRIAS 2019**
VENDRE ou ACHETER

Résidentiel
 Commercial
 Agricole

On est là pour vous

450 248.0777
 hpaquette.com

Hélène Paquette
 Courtier immobilier
 hpaquette57@gmail.com

Proprio Direct
 AIR MILES

UN DEUXIÈME PIED-À-TERRE POUR PASSION HERBALE

L'abc d'une rentrée
 scolaire sécuritaire

Québec.ca/rentrée

The ABCs of going
 back to school safely

Québec.ca/back-to-school

Votre gouvernement

Québec

>266187

(Photo: Journal Le Guide - Xavier Demers)

Après Sutton, voilà que l'entreprise de produits cosmétiques naturels, Passion HerbaLe de Valérie Pelletier (notre photo) étend son expertise jusqu'à Bromont. La femme d'affaires vient d'y ouvrir une nouvelle boutique pour se rapprocher de sa clientèle.

PAGE 3

LD DIMENSIONS
ARMOIRES DE CUISINE

LUC LANDRY
 Tél.: 450 263-4448
 Téléc.: 450 263-4353
 Usine: 450 295-1058

armoireducuisinedimension@videotron.ca
 152 Principale, Cowansville, QC J2K 1J2

Salle de Montre

>265959

**SUBVENTION RÉNOCLIMAT DE 1650 \$
 À L'ACHAT D'UNE THERMOPOMPE ÉLIGIBLE**

Estimation gratuite

ENVIRO CLIMAT

- Climatisation
- Chauffage
- Thermopompe
- Géothermie
- Réfrigération
- Entretien préventif

Une équipe à l'écoute
 de vos besoins!



VENTE, INSTALLATION ET SERVICE

Résidentiel • Commercial • Industriel

450 531-8880 • www.enviroclimat.com

>265967

RBQ : 8357-8310-03

Depuis le 1er juin, les traitements chiropratiques ont repris normalement. Soyez assurés que les mesures de salubrité sont maintenues pour assurer la sécurité de tous.



CLINIQUE CHIROPATRIQUE COWANSVILLE
 Dr Martin Gagnon,
 Chiropraticien, D.C., M.Sc.
 413, rue du Sud, Cowansville
 T: 450 263-7668
 www.chiropraticuecowansville.ca



Nous vous encourageons à continuer de respecter les recommandations gouvernementales.

>260396

KIA
L'ÉVÉNEMENT
LE RETOUR DES
ESCAPADES

NOUS PAYONS
JUSQU'À VOS
6 PREMIÈRES
MENSUALITÉS
SUR MODÈLES 2020 SÉLECTIONNÉS
VALEUR ALLANT JUSQU'À 4 500 \$[^]

AUSSI PEU QUE
+ 0% FINANCEMENT[®]
JUSQU'À
84
MOIS
SUR MODÈLES 2020
SÉLECTIONNÉS



FORTE LX 2020

229\$ /MOIS **0\$** COMPTANT

APPLE CARPLAY | CAMÉRA DE REcul
BLUETOOTH | RÉGULATEUR DE VITESSE

TAUX: 2,49% | PENDANT 84 MOIS | INCLUANT RABAIS DE 1800\$ (ÉQUIVALENT À 6 MOIS GRATUITS) | PDSF 23 105\$



SORENTO EX+ V6 TI 2020

NOUS PAYONS
JUSQU'À VOS **6** PREMIÈRES
MENSUALITÉS

+ 0% FINANCEMENT
JUSQU'À **84** MOIS



SELTOS LX 2021

TRACTION INTÉGRALE INCLUSE!

295\$ /MOIS **48** MOIS

TAUX DE 4,99% | 1999\$ COMPTANT



SOUL LX 2020

63\$ /SEM. | **0%** FINANCEMENT
PENDANT **84** MOIS
... ET **0\$** COMPTANT!

PRIX AU DÉTAIL DE 23 105\$

KIAGRANBY.com
1348, rue Principale • 1 888 774-7171

KIACOWANVILLE.com
403, rue de la Rivière • 1 888 774-7171

Expansion propulsée par la pandémie

Passion Herbale ouvre une seconde succursale à Bromont



XAVIER DEMERS

xdemers@journalleguide.com

ÉCONOMIE. Malgré les effets néfastes de la pandémie pour certains commerçants, d'autres trouvent le moyen de tirer leur épingle du jeu et de poursuivre sur leur lancée. L'entreprise de produits cosmétiques naturels, Passion Herbale, basée actuellement à Sutton, vient d'ouvrir une nouvelle succursale et est à la recherche de nouveaux locaux plus grands pour sa production.

Cette ouverture fait suite à une subvention du gouvernement fédéral obtenue l'an dernier par la propriétaire de l'entreprise, Valérie Pelletier, provenant du Fonds pour les femmes en entrepreneuriat.

« Ça m'a permis d'engager quatre employés à différents postes, autant pour la production qu'en service ou en développement des affaires, a relaté M^{me} Pelletier. La subvention se terminait et en même temps, il y a eu le démarrage de la COVID. J'ai dû mettre à pied des employés, non pas parce que ça ne fonctionnait pas, mais en prévision du krach économique. »

À l'instar de plusieurs autres entreprises, Passion Herbale a patiemment attendu les nouvelles gouvernementales quant à savoir quand elle pourrait rouvrir ses installations.

« De fil en aiguille, de semaine en semaine, on attendait le retour du gouvernement. On a été nommés service essentiel, mais on n'a pas rengagé personne au service parce qu'il n'y avait pas vraiment de clients qui se présentaient. »

C'est alors que l'occasion d'ouvrir un nouveau local à Bromont s'est présentée.

« J'avais réembauché tranquillement mon équipe. Je voulais ouvrir une nouvelle succursale et agrandir l'espace laboratoire pour la production. Finalement, l'option de Bromont s'est présentée sans que je puisse agrandir le laboratoire. Je



La propriétaire de Passion Herbale, Valérie Pelletier, devant ses nouveaux locaux de la rue Shefford, à Bromont. (Photo : Journal Le Guide – Xavier Demers)

suis en démarche pour regarder pour un autre local. Je voudrais faire un plus grand laboratoire, avoir un espace d'entreposage et pour le traitement de nos commandes en ligne aussi. »

Progressivement, Valérie Pelletier compte transférer l'essentiel de ses activités à Bromont pour se rapprocher de sa clientèle, dont une bonne proportion est basée à Granby.

« Je suis native de l'Abitibi-Témiscamingue, mais j'ai emménagé à Granby à l'âge de 9 ans avec ma famille, qui est propriétaire de l'entreprise Artopex, a-t-elle raconté. Ça nous a amenés à déménager dans la région. J'ai commencé mes premiers clients de Passion Herbale, il y a 12 ans, dans la région de Granby. De déménager à Bromont, pour eux, ils sont vraiment contents. À Sutton, parfois, ils se déplaçaient moins. »

EFFORTS SUR LE WEB

Valérie Pelletier avait déjà mis beaucoup d'efforts sur le commerce en ligne et la publicité, ce qui lui a été bénéfique quand la pandémie a paralysé l'économie fin mars.

« Pour nous, on était déjà actifs en ligne, bien établis, mais par cette subvention-là, ça m'a permis d'engager deux personnes pour monter le site web. De là, quand la COVID est arrivée, j'ai pu mettre ça de l'avant, avec de la publicité. On a mis vraiment le paquet. Je n'avais rien à perdre. On a vraiment eu une belle réponse. »

Et la belle réponse, elle l'a effectivement eue. Elle note une augmentation approximative de 1 300% de ses commandes en ligne depuis le début de la pandémie.

« J'ai mis le budget, a-t-elle déclaré. J'ai mis

un salaire en publicité. J'ai fait des actions différentes que je ne faisais pas avant. Par contre, tout est en place. Avec la subvention, depuis la dernière année, on a retravaillé l'image de marque, la présentation des produits, le site internet, l'efficacité du traitement des commandes en ligne. Tout ça était fin prêt. Quand ça s'est passé, je faisais plusieurs heures de travail — dans le premier mois, j'étais seule — mais on y est arrivé. »

L'explosion des commandes en ligne tombait à pic. Un événement auquel l'entreprise devait participer a malheureusement dû être annulé, circonstances obligent, la laissant avec beaucoup de produits.

« J'avais produit dans le but d'un gros événement, l'expo Manger santé à Montréal, a indiqué M^{me} Pelletier. Habituellement, on a quatre jours là-bas où on vend vraiment beaucoup. Ça a été annulé. Je me retrouvais avec beaucoup stock qu'il fallait écouler. »

ACHAT LOCAL

Comme d'autres entrepreneurs de la région, Valérie Pelletier note une recrudescence de l'importance de l'achat local auprès des consommateurs depuis le début de la pandémie.

« L'action du gouvernement de mousser l'achat local, c'est sûr que ça a eu un impact positif pour les PME, a-t-elle déclaré. Nous, on travaille d'arrache-pied depuis plusieurs années à encourager les gens à acheter local, l'argent revient ici. Ça nous permet d'embaucher du monde, etc. Des fois, se le faire dire par le gouvernement, ça aide. »

« Autant au niveau de l'alimentation que n'importe quelle autre sphère, je vois un mouvement positif, a-t-elle ajouté. Je dirais que c'est peut-être l'élément positif qui est ressorti de la pandémie. Les gens ont eu beaucoup de peurs, d'inquiétudes, de décisions difficiles à prendre. Au moins, on a pu en ressortir du positif. »



Aidez-nous à faire une différence!

DONS RECHERCHÉS

MATÉRIEL SCOLAIRE NEUF POUR LES ENFANTS DE MAIN DANS LA MAIN

Fournitures scolaires,
boîtes à lunch, sacs d'école
et dons en argent

APPORTEZ VOS DONS DIRECTEMENT AU CENTRE DE PÉDIATRIE
SOCIALE MAIN DANS LA MAIN JUSQU'AU 19 AOÛT
(LUNDI AU JEUDI ENTRE 9:00 ET 15:30)

Chaque don, petit ou grand, est important et fera une réelle différence!

Merci de porter un masque et de
respecter les mesures sanitaires
215 rue du Sud, 3^e étage, Cowansville

**NOS BEAUX
LÉGUMES SONT
ARRIVÉS!**



- Mais sucrés
- Laitues
- Céleris
- Radis
- Échalotes
- Choux
- Piments rouges ou verts
- Pommes de terre

- Oignons
- Carottes
- Betteraves
- Choux-fleurs
- Brocolis
- Zuchinis jaunes ou verts
- Concombres
- Fèves
- Tomates

Nous sommes ouverts du lundi au vendredi
8 h à 20 h
Samedi et dimanche
8 h à 18 h

391 rang Séraphine, Ange-Gardien
450 293-6215

Les élèves de retour sur les bancs d'école le 31 août

CLAUDE HÉBERT
chebert@laveniretidesrivieres.com

ÉDUCATION. À Val-des-Cerfs, pas moins de 16 762 élèves retourneront sur les bancs d'école, le 31 août prochain, pour une nouvelle année scolaire de 183 jours. C'est 408 élèves de plus qu'en 2019-2020.

Le calendrier scolaire prévoit notamment 21 journées de congé et 17 journées pédagogiques de septembre 2020 à juin 2021. Trois journées pédagogiques – celles du 25 janvier, 26 mars et 21 mai – pourraient par ailleurs être transformées en journées de classe s'il n'y a pas de tempêtes ou d'événements imprévus.

Les élèves bénéficieront de deux semaines de congé pour les fêtes de Noël et du Nouvel An, du 23 décembre au 5 janvier. Une journée pédagogique suivra le mercredi 6 janvier.

La semaine de relâche scolaire aura lieu du 1^{er} au 5 mars et une journée pédagogique suivra le lundi 8 mars.

CLIENTÈLE AU SECONDAIRE

La clientèle de niveau secondaire augmentera de 6,08% cette année dans Brome-Missisquoi et en Haute-Yamaska, alors qu'elle passera de 5954 à 6316 étudiants.

Du côté de Granby, l'école Haute-Ville gagne 110 étudiants (en hausse de 9,24%), J.H.Leclerc 37 et L'Envolée 24.

On note également une augmentation de la

clientèle à Jean-Jacques-Bertrand (+86 en hausse de 10,37%), à Massey-Vanier (+61), à Wilfrid-Léger (+29) et à Mgr-Desranleau (+21 en hausse de 14,85%).

« À Farnham, la hausse de la clientèle est surtout attribuable aux élèves du primaire qui graduent au secondaire. Du côté de Granby, l'augmentation semble surtout provenir de la multiplication des nouvelles constructions », signale le directeur général du Centre de services scolaire du Val-des-Cerfs (CSSVDC), Éric Racine.

Ce dernier laisse entendre que ces chiffres ne sont pas définitifs et pourraient varier avec les déménagements des dernières semaines.

CLIENTÈLE AU PRIMAIRE

La clientèle de niveau primaire à la CSSVDC connaîtra une très légère augmentation, alors qu'elle passera de 10 400 à 10 446 élèves. Un écart inférieur à un pour cent (0,44%).








La grande région de Granby (Waterloo, Roxton Pond, Saint-Joachim, Saint-Alphonse) voit sa clientèle primaire passer de 6628 à 6654 élèves, en hausse de 26.

Le secteur de Cowansville (Bromont, Adamsville, Dunham, Frelighsburg, Sutton, Lac-Brome) accueillera 2485 élèves, soit 16 de plus que l'année dernière.

Le secteur Farnham-Bedford voit sa clientèle primaire grimper de 1303 à 1307 élèves, en hausse de quatre. Il s'agit de la plus faible augmentation sur le territoire de Val-des-Cerfs.



POPULATION DES ÉCOLES SECONDAIRES

Établissement	2019-2020	2020-2021	Écart
 J.-H. Leclerc	1 450	1 487	+37
 Massey-Vanier	1 412	1 473	+61
 Haute-Ville	1 190	1 300	110
 J.-J. Bertrand	829	915	+86
 Wilfrid-Léger	486	515	+29
 L'Envolée	486	510	+24
 Mgr-Desranleau	101	116	+15

Source: Centre de services scolaire du Val-des-Cerfs (données du 12 août)

VAL-DES-CERFS EN BREF

Achat de 2700 appareils informatiques

Pour soutenir le développement pédagogique de sa clientèle, le Centre de services scolaire du Val-des-Cerfs a fait l'acquisition de quelque 2700 appareils informatiques au cours de l'été. La facture pour l'achat des 603 ordinateurs portables, 671 tablettes électroniques et 1435 Chromebook d'Apple s'élève à près de 1 M\$ et a été acquittée par le ministère de l'Éducation.

« Nous avons sondé les écoles, le printemps dernier, pour connaître leurs besoins, et nous avons tenté de les combler dans la mesure du possible. L'objectif derrière tout ça, c'est que chaque élève ait son matériel informatique », précise le directeur général du CSSVDC, Éric Racine.

Ce dernier prend soin d'ajouter que Val-des-Cerfs possédait déjà plusieurs milliers d'appareils portables. (C.H.)

Non à une rentrée progressive

Alors que certains centres de services scolaires choisissent d'étaler la rentrée sur plusieurs jours, Val-des-Cerfs a plutôt choisi une date unique pour l'accueil des élèves.

« Nous n'avons pas jugé utile d'y aller avec une rentrée progressive, sauf pour les élèves du préscolaire comme il est de coutume. Nous y avons réfléchi, mais comme tout s'était bien passé en mai dernier lors de la reprise des cours dans les écoles primaires, l'idée a finalement été mise de côté. Il apparaît également que les employés et les élèves n'étaient pas très favorables à une rentrée sur plusieurs jours », signale le DG. (C.H.)

Billet médical obligatoire

Alors que certaines catégories d'enseignants et d'employés étaient automatiquement admissibles à un retrait préventif lors du retour en classe de mai dernier, les personnes qui ne désirent pas réintégrer leur milieu de

travail en septembre devront présenter un billet du médecin. Les femmes enceintes et les personnes de 70 ans et plus ne sont pas visées par cette directive.

« En mai dernier, 375 enseignants, secrétaires, concierges et autres de Val-des-Cerfs avaient demandé une exemption de retour au travail en raison de leur état de santé. Au final, 281 demandes d'exemption – incluant celles de 151 enseignants du primaire – ont été acceptées », précise le directeur général. (C.H.)

Formation d'appoint pour les profs

Plusieurs enseignants ont suivi des cours de perfectionnement, au printemps ou durant l'été avec la Télé-Université du Québec (TÉLUQ), afin de se familiariser davantage avec les technologies utilisées pour l'enseignement à distance.

« Cette formation était facultative et était destinée aux profs qui en sentaient le besoin », précise le directeur général du CSSVDC. (C.H.)

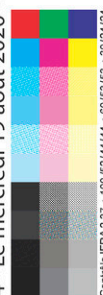
Groupes fermés au secondaire

Les étudiants du secondaire seront répartis dans des groupes fixes et recevront leurs cours dans un seul et même local. Ce sont les enseignants qui se déplaceront d'une classe à l'autre. Seule exception à la règle : les cours d'art, de sciences et d'éducation physique se donneront dans des locaux spécialisés.

« Les élèves de secondaire 1 et 2 étaient déjà familiers avec cette façon de faire, mais ce sera tout nouveau pour les autres étudiants du secondaire », indique M. Racine.

Ce dernier estime que cette mesure, imposée par le ministère de l'Éducation, devrait aider à limiter la propagation du coronavirus.

« La formule des groupes fermés présente plusieurs avantages. S'il y a des cas de COVID-19 dans un milieu, ce sera également beaucoup plus facile et beaucoup plus rapide de retracer les gens ayant été en contact avec les personnes infectées. (C.H.)



Journal Le Guide
VOTRE MÉDIA D'ICI
121, rue Principale, local 3, Cowansville (Québec) J2K 1J3
Téléphone : 450 263-5288
Annonces classées : 1 866 637-5236 • www.journalleguide.com
Heures de bureau: lundi au vendredi de 8 h 30 à 16 h 30
Tombée de la réservation des espaces publicitaires : lundi 10 h
Tombée de la réservation des annonces classées : lundi 9 h

RÉSEAU SÉLECT

Veillez recycler ce journal

Éditrice régionale :
Chantal Lévesque: 450 931-0461
clevesque@journalleguide.com

Conseiller en solutions médias :
Alexandre Blanchard: 450 521-0887
ablanchard@journalleguide.com

Coordonnatrice à la maquette :
Isabelle Lavoie, poste 1239
ilavoie@journalleguide.com

Réceptionniste/Coordonnatrice :
Karine Côté, poste 3201
kcote@journalleguide.com

Chef de contenu :
Éric Patenaude : 450 578-1537
epatenaude@granbyexpress.com

Journalistes :
Xavier Demers : 450 577-0815
Claude Hébert : 450 578-1473
Vincent Lambert : 450 775-0314

Courriel rédaction :
redaction@journalleguide.com

Distribution : Distribution Transcontinental Inc.
Division Publi-sac Estrie/Publi-sac Montérégie
Publié par : Icimedias inc.

www.icimedias.ca

Président :
Renel Bouchard

Directeur général:
Marc-Noël Ouellette

TIRAGE : 17 790 EXEMPLAIRES IMPRIMÉS

Dépôts légaux : Bibliothèque Nationale du Québec. Bibliothèque Nationale du Canada. Toute reproduction des annonces ou informations, en tout ou partie de façon officielle ou déguisée est interdite sans la permission écrite de l'éditeur. Le Journal Le Guide ne se tient pas responsable des erreurs typographiques pouvant survenir dans les textes publicitaires mais il s'engage à reproduire uniquement la partie du texte ou se trouve l'erreur. La responsabilité du journal et de l'éditeur ne dépassera en aucun cas le montant de l'annonce. Les articles publiés dans le Journal Le Guide sont sous la seule responsabilité des auteurs et la direction ne partage pas nécessairement les opinions émises.

Distribuée par



Bière réconfortante

STÉPHANE LÉVESQUE

INITIATIVE DE JOURNALISME LOCAL

slevesque@icimedias.ca

CONSUMMATION. La Brasserie Dunham aura, elle aussi, été impactée par cette invitée dont on se serait bien passée à la table de 2020 qu'est la COVID-19. On s'est cependant retroussé les manches et les fidèles de la microbrasserie classée dans les 100 meilleurs brasseries au monde selon RateBeer sont demeurés au rendez-vous. Des constats rafraîchissants pour Simon Gaudreault et ses associés Sébastien Gagnon et Éloi Deit.

«Il y a des effets évidents pour notre structure d'accueil. Notre pub et notre restaurant ont été fermés trois mois. Là, on est ouvert avec les mesures de la Santé publique. Pour la bière, la production a continué tout le long du confinement. On fournissait les épicerie et les détaillants spécialisés. C'est ça qui est notre principale business. On a dû réduire l'équipe, mais on s'en tire bien», explique Simon Gaudreault, copropriétaire de cette entreprise qui, habituellement, peut employer près de 40 personnes en haute saison.

«Les gens sont demeurés fidèles. Même s'il y a avait la pandémie, ils ont continué d'acheter nos bières. Je pense, entre autres, qu'ils considèrent que ce sont des valeurs sûres, ce sont des bières qu'ils reconnaissent et qu'ils aiment. En temps d'incertitude, nos bières ont été source de réconfort. On est super content et redorable», rapporte-t-il sincèrement.

Bien qu'ayant quasiment réembauché à sa quasi-totalité son équipe de production, le passionné de bière voit d'un bon œil des modifications à la loi afin de permettre la livraison à domicile et la vente de ses produits dans les

marchés publics proposés par Québec solidaire. Une bonne façon de contribuer à relancer l'industrie selon Simon Gaudreault. «Ça se fait aux États-Unis, en Europe et dans certaines provinces. Également, livrer de l'alcool au Québec, c'est possible. La SAQ le fait. Si c'est possible pour la société d'État, c'est qu'il n'y a pas de problèmes légaux. Si on ne peut pas le faire actuellement, ça ressemble à du protectionnisme», exprime-t-il tout en insistant sur le fait que les commerçants et les détaillants spécialisés en bières de microbrasseries font un excellent travail. «Par ailleurs, en période de pandémie, la livraison à domicile permettrait d'éviter des déplacements», ajoute le copropriétaire de la Brasserie Dunham qui croit que les lois régissant l'alcool au Québec seraient vraiment dues pour une refonte.

«Cela date de la prohibition. C'est archaïque. Les permis d'alcool, le timbrage, il y a plein d'affaires qui ne font pas de sens. Au final, ce sont les artisans de la bière qui en subissent les conséquences au niveau du temps et du coût. On voudrait être considéré comme les producteurs de vin qui peuvent livrer à domicile et vendre dans les marchés publics», revendique Simon Gaudreault qui a justement travaillé dans le domaine vinicole durant 14 ans avant de se joindre à la Brasserie Dunham.

Des conseils pour la découverte Comme pour le vin, bien que l'ingrédient de base diffère, le champ des possibles du monde de la bière est immensément large. «L'idée, c'est la découverte, la comparaison. Une bonne façon de s'initier, c'est de rencontrer les artisans pour comprendre la démarche. En plus, avec les restrictions actuelles reliées au voyage, c'est une très belle façon de découvrir le Québec», expose un Simon Gaudreault qui transmet à merveille sa passion pour le divin houblon. «En plus, au



La Brasserie Dunham a vu le jour le 1^{er} juin 2011. (Photo:icimedias-Stéphane Lévesque)

Québec, on a de la bière de microbrasserie qui est vendue à un prix raisonnable, la qualité moyenne d'ensemble est élevée et on a une

belle diversité. Ça vaut la peine d'ouvrir ses horizons», conclut l'adepte de Sucellons, le dieu de la bière.



«En temps normal, la Brasserie Dunham exporte ses produits dans 13 pays. En ce moment, on est au point mort, mais c'est un petit pourcentage de notre chiffre d'affaires. Pour l'approvisionnement de nos ingrédients, on n'a pas eu de problème», confie Simon Gaudreault, de la Brasserie Dunham. (Photo:icimedias-Stéphane Lévesque)



La RAGE, c'est MORTEL!



Les animaux sauvages peuvent être porteurs de la rage et la transmettre aux humains et aux animaux domestiques.

Si vous voyez des rats laveurs, des mouffettes ou des renards agressifs, désorientés, paralysés ou morts, communiquez avec nous!

SIGNELEZ-NOUS LES ANIMAUX SUSPECTS!

1 877 346-6763

Québec.ca/rageduratonlaveur

Votre gouvernement

Québec

Le pont de la rue Shefford fermé jusqu'à la fin de l'année

Le ministère des Transports du Québec (MTQ) a annoncé que le pont de la route 241, qui enjambe la rivière Yamaska, tout juste à côté de l'intersection du boulevard de Bromont et de la rue Shefford sera fermé jusqu'à la fin de l'année. Le pont, construit en 1961, sera totalement refait.

Selon le MTQ, les travaux pourraient s'étirer jusqu'à l'an prochain, mais la réouverture du pont est prévue pour la fin de l'année.

Le ministère indique que la nouvelle structure sera élargie, permettant l'aménagement d'un trottoir et d'une piste cyclable. Une voie de virage à gauche, vers le

boulevard de Bromont en direction nord, sera ajoutée pour rendre la circulation plus fluide.

Un investissement de 4 M\$ est nécessaire pour la reconfiguration et la construction du nouveau pont, avec une partie de ce montant qui est assumé par la Ville de Bromont.

Durant les travaux, les automobilistes, qui circulent en direction est sur la rue Shefford, seront invités à prendre la rue Legault pour accéder au boulevard de Bromont. Ceux qui désirent prendre la rue Shefford vers l'ouest devront faire le détour par la rue de Montréal et la rue John-Savage. (X.D.)

Prudence sur la route rappelle la SQ

La Sûreté du Québec désire rappeler aux conducteurs l'importance d'adopter des comportements responsables et sécuritaires afin de réduire les risques d'être impliqués dans une collision. Au cours des quatre derniers jours, neuf personnes, dont quatre motocyclistes, ont perdu la vie sur le territoire desservi par le corps policier.

«À moto comme en auto, chacun doit tenir compte des autres usagers sur la route et être vigilant en leur présence, afin de partager la route de façon sécuritaire et harmonieuse. Les automobilistes sont invités à faire preuve d'une prudence accrue en présence des

motocyclistes, notamment en leur portant une plus grande attention pour mieux les voir, et les motocyclistes sont invités à se rendre visibles et à adopter un comportement favorisant leur sécurité», souligne la Sûreté du Québec dans un communiqué de presse.

Depuis le début de l'année 2020, 123 collisions mortelles sont survenues sur le territoire comparativement à 115 à pareille date l'an dernier. Parmi ces collisions, 31 impliquent des motocyclistes, alors qu'en 2019 le nombre était de 19. L'achalandage réduit du réseau routier au cours des mois de mars à mai en raison de la pandémie aurait dû se traduire par une baisse du nombre de collisions mortelles à présent. (S.L.)

PROTÉGEZ-VOUS RECOMMANDE MAZDA DEUX FOIS PLUTÔT QU'UNE



Toujours avec pertinence et crédibilité, *Protégez-Vous* aide les consommateurs à prendre des décisions éclairées. Voici leurs recommandations.

CX-5 GX

ÉQUIVAUT À **85\$** /SEM. PRIX DE DÉTAIL **32 000\$**

INCLUT LA TRACTION INTÉGRALE i-ACTIV À PARTIR DE 370\$^{**}/MOIS, LOCATION 48 MOIS ACOMPTÉ DE 1 520\$, 20 000 KM/AN COMPRIS (8¢/KM EXCÉDENTAIRE)

MEILLEUR CHOIX
protégezvous
RECOMMANDE
Mazda • CX-5 • 2020

MAZDA3 SPORT GX

ÉQUIVAUT À **65\$** /SEM. PRIX DE DÉTAIL **23 150\$**

À PARTIR DE 284\$^{**}/MOIS, LOCATION 60 MOIS ACOMPTÉ DE 985\$, 20 000 KM/AN COMPRIS (8¢/KM EXCÉDENTAIRE)

MEILLEUR CHOIX
protégezvous
RECOMMANDE
Mazda • 3 • 2020

0%
AU FINANCEMENT
À L'ACHAT*

+

OPTIONS DE CRÉDIT
DIFFÉRÉ
OFFERTES[†]

+

GARANTIE À
KILOMÉTRAGE
ILLIMITÉ*

AVEC TOUTES LES NOUVELLES MAZDA 2020

**Offre valable pour la location mensuelle d'un modèle Mazda3 Sport GX 2020 (SVXK60AA00) de base neuf, d'une valeur de 23 150\$, ce qui équivaut à 60 paiements mensuels de 284\$, avec acompte de 985\$. Limite de 20 000 km par an. Frais de 0,08\$ par kilomètre excédentaire. Les paiements ne peuvent être hebdomadaires et sont mentionnés à des fins informatives seulement. *Offre valable pour la location mensuelle d'un modèle Mazda CX-5 GX 2020 (NVXL80AA00) de base neuf, d'une valeur de 32 000\$, incluant la traction intégrale i-Activ (d'une valeur de 2 000\$), ce qui équivaut à 48 paiements mensuels de 370\$, avec acompte de 1 520\$. Limite de 20 000 km par an. Frais de 0,08\$ par kilomètre excédentaire. Les paiements ne peuvent être hebdomadaires et sont mentionnés à des fins informatives seulement. L'immatriculation, les assurances, les taxes et les frais d'inscription au RDPRM allant jusqu'à 88,12\$ (incluant les frais d'agent pour l'inscription) sont en sus. Le concessionnaire peut louer ou vendre à prix moindre, et il peut avoir à passer une commande ou effectuer un échange. La première mensualité à la location, les frais d'inscription au RDPRM et les frais d'agent pour l'inscription sont payables à la livraison. *Le taux annuel de financement à l'achat de 0% est offert pour les Mazda 2020 neuves. Les termes peuvent varier selon le modèle. Exemple de financement du modèle CX-5 GX 2020 (NVXL80AA00) au prix de vente de 30 024\$, un montant financé de 30 000\$, avec un acompte de 0\$, ce qui équivaut à 48 paiements mensuels de 625\$, les frais de crédit sur une période de 48 mois, de 0\$ et l'obligation totale de financement, de 30 000\$. L'offre inclut la taxe de 100\$ sur le climatiseur (le cas échéant) et les frais de transport et de préparation de 1 950\$. Les taxes et les droits pour les pneus neufs sont en sus et requis au moment de l'achat. *Offert aux clients admissibles sur approbation de crédit par la Banque Scotia. Communiquez avec votre concessionnaire Mazda du Québec pour connaître toutes les conditions. L'offre peut être modifiée ou annulée sans préavis. L'offre est valable du 1^{er} au 31 août 2020. *Pour en savoir plus sur la garantie à kilométrage illimité de Mazda, visitez le site mazdaillimitée.ca. À moins d'avis contraire, ces offres sont valables du 1^{er} au 31 août 2020 ou jusqu'à épuisement des stocks. Achat ou location sur approbation du crédit pour les clients admissibles seulement. Les offres peuvent être modifiées sans préavis. Visitez mazda.ca ou passez chez votre concessionnaire pour connaître tous les détails.

Sutton à l'honneur dans la première vidéo des Cœurs villageois

XAVIER DEMERS
xdemers@journalleguide.com

TOURISME. Tourisme Cantons-de-l'Est a lancé une série de huit vidéos intitulée **Cœurs villageois**, un hommage à quelques villages emblématiques de la région. C'est Sutton qui a parti le bal avec la première vidéo, diffusée jeudi dernier.

« Les vidéos qui ont été tournées donnent un très bel aperçu de ces lieux, et ce, grâce notamment aux images magnifiques qui ont été réalisées, mais également au fait que nous avons donné la parole à des gens qui aiment sincèrement leur village, a indiqué l'instigatrice du projet et rédactrice en chef à Tourisme Cantons-de-l'Est, Isabelle Bergeron. Chacun d'entre eux incarne un esprit particulier, propre à sa communauté, et l'ensemble de ces villages forment une mosaïque vraiment unique à la région. Ces vidéos sont une invitation aux visiteurs à rencontrer ce qui rend si uniques nos Cœurs villageois, soit leur communauté. »

Le projet-pilote des Cœurs villageois a été lancé il y a environ cinq ans. L'année suivante, le



Un aperçu de la vidéo de Sutton qui a été diffusée jeudi dernier sur le site internet de Tourisme Cantons-de-l'Est. (Photo: Gracieuseté)

réseau a vu le jour.

« Derrière la certification Cœur villageois, il y

a notre volonté de soutenir des municipalités

qui souhaitent harmonieusement se

développer, continuer d'améliorer leur offre touristique, tout en conservant leur propre cœur, leur personnalité — l'esprit du lieu », a affirmé la directrice générale de Tourisme Cantons-de-l'Est, Francine Patenaude.

Pour faire partie du réseau des Cœurs villageois, les villes devaient remplir certains critères, entre autres, la volonté politique des élus municipaux, être dynamique économiquement et culturellement ainsi que la qualité de l'expérience réservée aux visiteurs.

« La mobilisation des citoyens et des élus est le facteur principal de succès du réseau Cœur villageois, a ajouté M^{me} Patenaude. Chacun des Cœurs a son propre comité Cœur villageois composé de citoyens fiers et engagés qui s'investissent pleinement dans le développement de leur municipalité afin d'en améliorer l'expérience unique propre à chacune et la faire connaître. »

Les vidéos sont diffusées sur le site internet de Tourisme Cantons-de-l'Est, chaque mardi et vendredi. La vidéo pour Lac-Brome, qui participe également au projet, sera présentée le 4 septembre.

CONDOS HAUT DE GAMME À LOUER

EN PLEIN CŒUR
DE LA
VILLE DE BROMONT

3 1/2 et 4 1/2 à partir de

1 295\$/mois

Un endroit paisible à proximité d'un terrain de golf, centre de ski, piste cyclable mais aussi de plusieurs attractions!

(Ascenseurs, stationnement intérieur inclus)

DES LOGEMENTS DISPONIBLES IMMÉDIATEMENT

881-891, RUE DU VIOLONEUX, BROMONT



RÉSIDENCE
ÉVOLUTION

Pour plus d'informations www.residenceevolution.com

Bryan 514 829-7123 • Leslie Callarec 450-521-2120

Pandémie de la COVID-19

Une formule revue pour la Marche pour vaincre les cancers des femmes



XAVIER DEMERS
xdemers@journalleguide.com

SANTÉ. Les organisateurs de la Marche pour vaincre les cancers des femmes ont dû redoubler d'ardeur en raison de la pandémie pour pouvoir trouver une façon de quand même tenir la 19^e édition de l'événement. C'est donc une version virtuelle de l'événement qui aura lieu, du 4 octobre au 4 novembre, avec comme objectif de franchir le cap des 1 M\$ amassés depuis la première édition.

« Le contexte actuel nous oblige à revoir nos activités, nos déplacements et nos façons de faire, mais les maladies, les cancers, eux, ils n'ont pas pris de recul ni de pause, a affirmé la directrice des dons majeurs et planifiés à la Fondation BMP, Ingrid Marini. Nous sommes fiers de vous présenter l'édition de la Marche pour vaincre les cancers des femmes 2.0, un événement rassembleur où nous nous unissons pour la même cause, même à distance. L'objectif pour cette année, notre version de la marche 2.0 est de franchir et dépasser la barre du merveilleux montant de 1 M\$ et on va réussir! »

Dans les 18 premières éditions de la marche, c'est plus de 980 000 \$ qui ont été amassés. L'argent qui sera récolté cette année servira à l'hôpital Brome-Missisquoi-Perkins afin qu'elle fasse l'acquisition d'équipements pour la nouvelle tour de laparoscopie.

« Plusieurs choses sont différentes cette année en raison de la pandémie, la marche sera virtuelle pour nous garder en sécurité et en santé, a indiqué de son côté la présidente du Yamaska Valley Optimist Club, Lucy Davis. La

raison pour laquelle on ne fait pas de marche cette année, c'est que le cancer n'arrête pas pour une pandémie. C'est important de faire les diagnostics, la prévention et les traitements pour le cancer. On demande à tout le monde de sortir, de marcher, de prendre son vélo, de courir, pour faire un peu d'exercice entre le 4 octobre et le 4 novembre. »

COPRÉSIDENTES D'HONNEUR

Comme l'an dernier, l'auteure de romans à succès, Louise Penny, et la gynécologue à l'hôpital BMP, la Dre Christine Cadrin, agiront à titre de coprésidentes d'honneur de la Marche.

« Une des choses que plusieurs d'entre nous avons faites pendant la pandémie, quand ça a commencé et que nous étions en confinement, est d'essayer de nouvelles choses, comme apprendre une langue ou apprendre à tricoter, a relaté M^{me} Penny. De mon côté, j'ai décidé d'apprendre à courir en prévision de l'événement. D'ici le 4 octobre, je serai capable de courir un 5 km. Jusqu'ici, pas de chance, mais on y arrive! Au début de la pandémie, je devais courir dans mon appartement. Je dois vous dire, courir autour d'un îlot de cuisine, ce n'est pas une partie de plaisir. Je suis plutôt bonne pour prendre les virages, mais courir en ligne droite, c'est un peu problématique! »

Les formulaires pour les dons et l'inscription sont disponibles en ligne sur le site internet du Yamaska Valley Optimist Club au yvoc.ca. Des versions papier sont également distribuées au Panier champêtre et chez Royal LePage, à Knowlton, au Nettoyeur Houle et à la Pharmacie Jean-Coutu de Cowansville ainsi qu'à la Clinique médicale Bromont.



Les deux coprésidentes d'honneur de l'événement, l'auteure Louise Penny et la gynécologue à l'hôpital BMP, la Dre Christine Cadrin (Photo : Journal Le Guide - Xavier Demers)

FINANCEMENT

Fonds de la dignité Au Diapason: Desjardins doublera chaque don

Afin que les familles endeuillées dans Brome-Missisquoi et en Haute-Yamaska puissent bénéficier encore de la gratuité des services d'accompagnement suite à un décès de leur proche, des caisses Desjardins de la région ont décidé d'augmenter le montant total des dons. La Caisse Desjardins Brome-Missisquoi, la Caisse Desjardins Granby-Haute-Yamaska, la Caisse Desjardins de la Pommeraiie et la Caisse Desjardins de Waterloo doubleront ainsi chaque don effectué par les membres de la communauté jusqu'à concurrence de 30 000 \$ et ce, par l'entremise de son Fonds d'aide au développement du milieu. Rappelons que cette démarche est en appui au Fonds de la dignité Au Diapason. Grâce à un programme structuré, les personnes endeuillées peuvent donc, entre autres, briser l'isolement et trouver du réconfort malgré une période plus difficile. La campagne de dons jumelés est en branle depuis lundi et s'adresse à la communauté des deux territoires. Pour plus de détails, il est possible de contacter la directrice des événements et dons de La Fondation Au Diapason, Monique Bibiane Sergerie, au 450 534-2002, poste 254, ou par courriel au directiondons@audiapason.org. **(La Rédaction)** (Photo: Journal Le Guide - archives)



Les Hirondelles...

45 ans de gymnastique, d'amour et de passion!

DÈS QUE VOTRE ENFANT MARCHE DANS LE PARENTS-ENFANTS
Début des activités le 12 septembre 2020

Inscription:
www.leshirondellesdegranby.com
 450-775-4489 • info@hirondelles.ca
 2389 Route 202 à Dunham (1 minute du Wal-Mart)
 PLACES LIMITÉES filles et garçons

INSCRIPTION :
 -en ligne
 -par courriel
 -par téléphone

CLUB DE GYMNASTIQUE LES HIRONDELLES

Crédit photo: AJR Béluga vidéo & photographie

Merci à nos bâtisseurs pour ces belles années!



L'abc d'une rentrée scolaire sécuritaire

De l'attribution **d'un local par groupe-classe** au **lavage des mains**, en passant par des solutions pour assurer **l'enseignement de toutes les matières** et **un soutien accru** aux élèves, on a adopté des mesures pour une rentrée réussie et sécuritaire.

Consultez la foire aux questions

[Québec.ca/rentrée](https://quebec.ca/rentrée)



The ABCs of going back to school safely

From assigning **one classroom per group** and **handwashing** to solutions to ensure **all subjects are taught** and **increased support** for students, we've adopted measures for a safe and successful school year.

See the FAQs

[Québec.ca/back-to-school](https://quebec.ca/back-to-school)

Sunshine House Mansonville Fights for its Existence

JIM FERRIER
Special collaboration

COMMUNITY. Parents in Potton are worried about the future of their handicapped children. After struggling for years to build a secure home for the handicapped within their local community, they have now been told by the government that funding to operate Sunshine House Mansonville will end in May 2021.

"It took us eight years and support from the whole community to build the residence where our children have now lived for six years, and where they are supposed to spend the rest of their lives", says one parent. "Now the government wants to take their home away from them."

The government says Sunshine House can only stay open if the residents' parents run it themselves. Most of the parents are in their seventies, and don't know what to do. The alternative is that their children would be placed wherever the government has available space, probably outside the community that knows and supports them. Also, the government is



Sunshine House was built in 2014 by a group of parents with the help of the Société d'Habitation du Québec and donations from organizations like Le Support, the CLD, Caisse Desjardins and countless individuals from Potton and beyond. (Photo: Courtesy)

running out of places to house handicapped residents.

Society's most vulnerable men and women could find themselves plucked from their home and their community and put into an institutional setting that simply cannot provide the same

level of care and support. And due to space considerations, they could end up far from their loved ones and their community support network, or even moved repeatedly as the government struggles to accommodate those in need while reducing spending.

"I am 74 years old! I can't run a residence! The government told us they would do that, says the same parent "We have done everything that the government has asked us to do, conforming to their constantly-changing regulations. And we did that for 6 years. Now, after 6 years, they want us to take it over. What are they thinking? And if we don't, then they send our kids somewhere else and we have no control over where."

"I may not be able to see my daughter anymore. Here I can visit with her and make sure that she is alright. That's why we built the house, so that the kids stay in their community where they have friends and family and everybody knows them. Now the CIUSSS wants to move them wherever they have space."

Sunshine House was built in 2014 by a group of parents with the help of the Société d'Habitation du Québec and donations from organizations like Le Support, the CLD, Caisse Desjardins and countless individuals from Potton and beyond. For information or to contribute, call Almut Ellinghaus, Secretary, Sunshine House Mansonville at 450 292-3835 or go to www.facebook.com/soleil.

Concours PARTAGEZ VOTRE AMOUR DES CANTONS!

Que nous ayons choisi les Cantons pour le travail, les études ou le milieu de vie, la région appelle au dépassement et à l'épanouissement. Quelle chance nous avons de vivre dans les Cantons!



**DEVENEZ
AMBASSADEUR
ET PROPAGEZ VOTRE
AMOUR DE LA RÉGION!
À GAGNER :**
500 \$
D'ACHAT LOCAL
SUR UNE DES PLATEFORMES
DE LA RÉGION.

Offrez-vous des extras
 ✓ Encadré ✓ Titre centré
 ✓ Couleur ✓ Caractères gras
 Informez-vous auprès
 de votre téléconseiller

Profitez également de la parution GRATUITE
 de votre annonce sur **VosClassées.ca.**

Heure de tombée: Vendredi 16 h

Heures d'affaires du service téléphonique: lundi au vendredi 8h30 à 12h00
 et 13h00 à 16h30

Mode de paiement:

À NOS ANNONCEURS: Assurez-vous que le texte de votre annonce est exact dès sa parution, sinon il faut nous en aviser immédiatement. En cas d'erreur, notre responsabilité se limite uniquement au montant de l'achat de la première semaine de parution de votre annonce. Toute discrimination est illégale.

POUR TOUT ACHETER
 ET TOUT VENDRE,
 près de chez vous

1 866 637-5236 ou 450 263-5288 poste 3201

IMMOBILIER 100 à 299 | MARCHANDISE 300 à 399 | SERVICES 400 à 599 | EMPLOI ET FORMATION 600 à 799 | ÉVÈNEMENTS SPÉCIAUX 800 à 899 | VÉHICULES 900 à 999

PRÉVENTION SUICIDE

450.375.4252
1 866 APPELLE

160 Terrains / Terres à vendre

FARNHAM: terrain 200 pi.ca., Ste-Brigide, prêt à bâtir, champs d'épuration, fosse sceptique avec puit. 450-531-2396

205 Logements / appartements à louer

FARNHAM: Beau grand 4-1/2. Cabanon 4x8. Non-fumeurs. Enquête de crédit, 535\$. Libre 1er septembre. 514-886-0755 Yves.

205 Logements / appartements à louer

! 3-1/2 et 4-1/2. AU COEUR DU VILLAGE À SUTTON Spacieux, ascenseur, aspirateur central, salle lavage, concierge. 450-204-0221

* Knowlton: grand 3-1/2 2e, rénové, stationnement. Non-fumeurs. Personne responsable. Références. 416-533-1440

4-1/2 rue Sherwood, Cowansville. Beau logement, entrées laveuse, sècheuse, cabanon, stationnement. Sans animaux. Non chauffé. 540\$. Libre. 450-266-1319

5-1/2, Cowansville, centre-ville, près église Ste-Thérèse, 1er plancher. Sans fumée ni cannabis. Pas d'animaux. Idéal personne retraitée ou semi-retraitée. Références exigées. Étude de crédit complète. Libre mi-août. 450-777-8585, 450-263-4480

COWANSVILLE: 4-1/2, 560\$, 5-1/2, 660\$. 1 mois gratuit conditionnel, pas de chien. 514-581-2863 ou info@mackone.ca

COWANSVILLE: 4-1/2 demi sous-sol sur Jacquemet, eau chaude fournie, pas d'animaux, libre immédiatement, 520\$, 450-521-6102

FARNHAM, centre-ville: 3-1/2, bas, 480\$/mois, libre 1er septembre, référence demandée, 450-293-2724

365 Poêle / fournaise / bois de foyer

BOIS de chauffage. Demandez: Alain Dubé, 450-522-5910, 450-295-2205 (après 18h)

BOIS de foyer Borduas et Bossé. Érable, bois franc 100%. Prenons réservations. Livraison toute l'année. 450-347-2751; possibilité texto

555 Argent à prêter

FINANCEMENT HYPOTHÉCAIRE PRIVÉ ET AUTOMOBILES À VENDRE. Service rapide peu importe votre région. Aucun cas refusé, léger dépôt. Conditions de financement flexible. Financement Brissson 1-866-566-7081 www.automobilebrissson.com

685 Chauffeurs / Transports

SECRÉTAIRE/ COM-MIS DE BUREAU demandée pour aide à la comptabilité avec expérience, salaire à discuter. Contactez René: 514-829-5330 514-968-1102,

VIGNOBLE de l'Orpailleur recherche chauffeur/ livreur. Ponctuel, dynamique, fiable, à l'aise avec conduite en ville pour livraison 1 à 2 jours/sem. sur Montréal et Québec. 450-295-2763 p. 223

585 Services financiers divers

SOLUTIONS à l'endettement. Restez à la maison! Tout se fait en ligne. Laissez nous vous aider. Trop de dettes? Un seul versement par mois. 7 sur 7, de 8h à 20h. MNP Ltée, Syndics autorisés en insolvabilité. 514-839-8004

605 Emplois divers

CANIPRO Recherche employés(es) pour travail dans fabrication de nourriture pour chien à l'Ange-Gardien, entre 30 et 39 heures/semaine. Avoir moyen de transport. 514-434-4456

Dépanneur Carrefour 74, Esso. 2000 Pierre-Laporte Bromont recherche caissier(ère) à temps plein et temps partiel. Recherche caissier(ère) de nuit. Du dimanche soir au vendredi matin et du vendredi soir au dimanche matin. Envoyé à info@carrefour74.com ou demander Charles-Antoine 450-534-1999.

635 Coiffure/beauté/esthétique

RECHERCHE coiffeur(se) avec auto pour résidence personnes âgées autonomes centre d'accueil, hôpitaux. Clientèle assurée. 514-766-3553, 1-800-448-3553

650 Bars/hôtels/restaurants

MED Pizza recherche cuisinier(ère) avec expérience, réceptionniste, livreur(euse). Personnes motivées. Apprêtez c.v. 430 rue Sud, Cowansville. 450-266-1266

685 Chauffeurs / Transports

CHAUFFEUR d'autobus scolaire, permis classe 2 valide, dans la région de Dunham. Contactez: Entreprise Scolaire Janeczek Inc.: 450-295-2297, 450-531-6333

395 Encans / Enchères

ENCAN 29 AOÛT 475 rang des Érables, ST-ZÉPHEIN - DE-COURVAL, JOGIVO Visite de 9h à 10h et début de l'encan à 10h Meubles, électroménagers, beaucoup d'outillage, compresseur à air, vaisselle, moteur à gaz, tracteur à pelouse Club Cadet, 16F. Tout doit être vendu. PLUSIEURS AUTRES ARTICLES SUR PLACE. Apportez chaise et masque. 819-289-2581

415 Massothérapie / Soins thérapeutiques

MASSAGE de détente, 2 ou 4 mains. Forfait. Granby, 450-521-1331

424 Astrologie/occultisme

Ana Médium pure, 40 ans d'expérience, ne pose aucune question, réponses précises et datées, confidentielles. Tél.: 514-613-0179 (Avec ou sans Visa/ Mastercard)

474 Terrassement/paysagiste

TAILLE d'haie. Émondage Prix Compétitif. Contactez l'Expert Sylvain Roy 450-223-9073

484 Services divers

SAAQ - SAAQ - SAAQ Victime d'un accident automobile? Vous avez des blessures? Contactez-nous. Consultation gratuite. M. Dion Avocats tél: 514-282-2022 www.sos-saaq.com

250 Maison de repos / centre d'accueil

CHAMBRES/ pensions, résidence familiale personnes autonomes/ semi-autonomes. Messe hebdomadaire, animation/ sortie mensuelles. Roxton Pond. 450-378-1821

280 Entrepôts à louer

LOCAUX d'entreposage 8'X10', 70\$/mois. Rue Martin, Granby. 450-405-7499

MINI-ENTREPÔT 10'X20', 89\$/mois, possibilité déménagement avec chauffeur 450-266-4444

310 Divers à vendre

VENTE de déménagement, de tout pour tous + table de pool, 402 de la Providence, Granby, 450-776-8532

363 Produits agricoles

FRUITS- LÉGUMES en kiosque et/ ou à cueillir: fraises, bleuets, melons, cerises de terre, pommes et +. Mais sucré, tomates à conserve: 10\$/boîte, concombres, oignons: 10lb= 4\$ ou 2 pour 7\$, piments 10\$/boîte, concombres mûres, courges et +. Jardin de fleurs ouvert à l'auto-cueillette. Les Jardins Abbotsford D.C. 2355 Principale Est, St-Paul-D'Abbotsford, 450-379-9744. -Fruiterie Express, Relais 68 St-Alphonse-de-Granby OUVERT 7 JOURS

Transport

Trouvez-en encore plus sur vosclasses.ca

THERMOPOMPES MURALES
 à partir de **1795\$** + Taxes
 Garantie 10 ans sur toutes les pièces et compresseur. Installation comprise, électricité en sus.

378-4241 384, RUE PRINCIPALE, GRANBY R.B.Q. 8103-4126-01

MAXIMISEZ LA VISIBILITÉ DE VOS OFFRES D'EMPLOI

PROPULSÉ PAR **jobboom**

Programme d'aide d'urgence aux entreprises

Les PME de Brome-Missisquoi pourront compter sur une enveloppe additionnelle de 630 000 \$

CLAUDE HÉBERT
 chebert@laveniretdesrivieres.com

ÉCONOMIE. Le gouvernement Legault donne suite à la nouvelle demande d'aide financière du CLD de Brome-Missisquoi et lui accorde un montant supplémentaire de 629 843 \$.

Cette somme s'ajoute au montant initial de 941 202 \$ qui lui avait été attribué dans le cadre du programme d'Aide d'urgence aux petites et moyennes entreprises et porte la contribution totale de Québec à 1 571 045 \$. Ce nouveau montant provient de la nouvelle enveloppe de 100 M\$ promise par le ministre Fitzgibbon.

Selon Denis Beauchamp, directeur du développement économique au CLD de Brome-Missisquoi, cette nouvelle arrive à point, car les premiers fonds disponibles sont épuisés depuis la mi-mai et un bon

nombre de dossiers déjà approuvés sont en attente de paiement. La demande d'aide moyenne se situe autour de 35 000 \$ à 40 000 \$ par emprunteur.

«Nous avons reçu 163 demandes d'information ainsi que 64 demandes d'aide en bonne et due forme. Ça démontre qu'il y a un réel intérêt pour ce programme dans notre région», indique-t-il.

Le programme d'Aide d'urgence aux petites et moyennes entreprises vise à soutenir, pour une période limitée, les entreprises admissibles qui éprouvent des difficultés financières en raison de la COVID-19. Le montant maximal du prêt est de 50 000 \$ et les PME retenues bénéficient d'un moratoire de trois mois sur le remboursement en capital et intérêts.

Pour plus d'information sur ce programme, les entreprises peuvent envoyer une demande à l'adresse slefebvre@cldbmq.ca.

J'entreprends la relève à Cowansville

Une deuxième année réussie, teintée par la pandémie

XAVIER DEMERS
xdemers@journalleguide.com

ENTREPRENEURIAT. L'équipe de J'entreprends la relève à Cowansville, une Jeune COOP, a dressé son bilan pour sa deuxième année d'existence. Malgré la pandémie, les 15 jeunes entrepreneurs de 11 à 14 ans sont parvenus à amasser 11 800 \$ après plus de 700 heures de travail.

Désherbage, peinture sur patio, tonte de pelouse, plantation d'arbres, aménagement paysager et plusieurs autres : les entrepreneurs n'ont pas manqué d'activités, malgré les limitations liées à la pandémie.

« Cette année, c'était beaucoup des contrats extérieurs, a indiqué l'une des deux coordonnatrices, Roxanne Darby. Les jeunes ont vraiment aimé les contrats intérieurs de peinture l'année passée, mais on n'a pas pu le faire cette année. On a quand même réussi à avoir beaucoup de contrats extérieurs. On s'est adaptés selon la situation. »

« On s'inquiétait un peu de ne pas avoir beaucoup de contrats, mais, finalement, on en a tellement eu qu'il a fallu en refuser ! a ajouté l'autre coordonnatrice, Marybel Daigle Dubé. On reçoit encore des appels même si c'est terminé ! »

M^{me} Daigle Dubé indique qu'implanter les mesures de distanciation sociale n'était pas un exercice de tout repos, mais ils se sont bien tirés d'affaire.

« Au niveau de la distanciation sociale, mettre en place les mesures sanitaires, ça a été quelque chose quand même, mais on s'en est bien sorti, a-t-elle affirmé. On devait s'adapter à la mesure où les règlements arrivaient. »

« Dans le local, au début, on ne savait pas à quelle distance être des jeunes — 2 mètres ou 1,5 mètre, a ajouté M^{me} Darby. On a tout déplacé pour être le plus loin possible. Vers la fin, les endroits intérieurs publics, il fallait avoir un masque. On a dû l'intégrer. »

En plus des contrats extérieurs, l'équipe de la Jeune COOP a également travaillé au bistro de la plage de Cowansville, comme lors de l'édition

initiale.

« Le bistro, ça reste un *must*, a déclaré M^{me} Daigle Dubé. C'est pas mal le seul contrat intérieur qu'on a eu. C'était facile aussi quand même de faire respecter les mesures de distanciation. »

Marybel Daigle Dubé a également encensé la quinzaine de jeunes qui ont participé à la Jeune COOP.

« Ils étaient pleins d'énergie, pleins de belles qualités ! Ça bougeait. On a eu beaucoup de plaisir avec les jeunes. Le transfert de leadership d'une semaine à l'autre, au début, ils n'étaient pas tout à fait autonomes et d'un coup, ils l'ont été, on n'avait presque plus besoin d'être là. »

La Jeune COOP sera de retour pour une troisième année en 2021. Les jeunes de la région, qui seront âgés de 12 à 17 ans, sont invités à s'inscrire en envoyant un courriel à coop@jelr.ca au mois de mai.

50th ANNIVERSAIRE
ROCHELEAU 

Cowansville
Nous sommes présentement à la recherche d'un(e)

CONSEILLER(ÈRE) AUX VENTES

Requis :	Avantages :
• 2 ans d'expérience	• Poste temps plein
• Bilingue	• 4 jours/sem.
• Permis de conduire valide	• Bonis de performance
	• Programme d'avantages sociaux
	• Salaire avantageux

Si ce poste vous intéresse, faites parvenir votre c.v. à l'attention de Dominique Rocheleau.

info@rocheleauchevrolet.com
Tél.: 450 263-1541

>2468557

Journal Le Guide
VOTRE MÉDIA D'ICI .com

POUR RESTER À L'AFFÛT DE L'ACTUALITÉ EN TOUT TEMPS

SUIVEZ-NOUS





L'équipe des 15 jeunes qui formaient la deuxième édition de la Jeune COOP de Cowansville. (Photo : Journal Le Guide - Xavier Demers)



Brigham, une municipalité de 2 350 habitants, située sur les rives de la rivière Yamaska au nord de Cowansville et à proximité de Bromont, est à la recherche de candidats pour pourvoir le poste d'employé de voirie et environnement.

EMPLOYÉ DE VOIRIE ET ENVIRONNEMENT REMPLACEMENT D'UN CONGÉ PARENTAL – TEMPS PLEIN SEPTEMBRE 2020 À MARS 2021

Fonction

Sous la supervision de la direction générale et/ou le chef d'équipe, le ou la titulaire de ce poste sera responsable de l'entretien des infrastructures municipales, des bâtiments, des véhicules et outillages ainsi qu'effectuer l'inspection des chemins.

Tâches :

- Voir à l'inspection des chemins et à la sécurité ;
- Voir à l'entretien des parcs, des infrastructures, des bâtiments, des équipements et du garage municipal ;
- Sur demande, superviser et/ou assister des entrepreneurs qui exécutent des travaux pour la municipalité ;
- Répondre aux urgences en voirie ;
- Participer à l'estimation du coût des travaux en voirie et assister à la préparation de prévisions budgétaires et leurs suivis ;
- Responsable de registres d'inventaire ;
- Sur demande, organiser des travaux spéciaux ;
- Sur demande, communiquer avec les citoyens et assurer le suivi auprès de ceux-ci ;
- Voir à la cueillette des animaux morts en bordure des routes, et à la cueillette des ordures des installations et parcs municipaux ;
- Vérifier et/ou surveiller sommairement les équipements de traitement de l'eau potable et des eaux usées en conformité avec les directives et assurer le suivi auprès de la direction générale et des fournisseurs de service ;
- Faire la lecture de données selon les directives, compléter certains registres d'entretien et assister la direction générale et les fournisseurs de service pour l'approvisionnement des équipements, matériels et produits ;
- Toute autre tâche connexe à son emploi.

Formation et qualifications

- Bonnes connaissances dans les travaux de voirie et l'entretien des parcs et des bâtiments ;
- Secondaire V ou l'équivalent ;
- Expérience de trois (3) ans en milieu municipal serait un atout ;
- Connaissance des logiciels de la suite MS Office (Outlook, Excel, Word, etc.) serait un atout ;
- Être en mesure de comprendre des plans et devis et compléter divers rapports et formulaires (selon les besoins) ;
- Posséder un permis de conduire (classe 5) valide ;
- Détenir l'attestation (carte) ASP Construction cours de santé et sécurité générale sur les chantiers de construction et des attestations professionnelles en traitement d'eau (des atouts).

Qualités recherchées

- Reconnu pour votre polyvalence, votre esprit d'initiative, votre sens des responsabilités et votre fiabilité, vous valorisez l'échange d'information et le travail d'équipe ;
- Faire preuve de tact et de courtoisie avec le public ;
- Bon français écrit et anglais parlé fonctionnel.

Horaire

L'horaire de travail est de 40 heures par semaine, du lundi au vendredi jusqu'au 15 octobre 2020. Pour la période hivernale, un horaire d'hiver allégé de 30 heures par semaine est en vigueur, avec possibilité de temps supplémentaire. La personne doit être disponible pour effectuer des opérations à l'extérieur des heures régulières et répondre à des appels d'urgence.

Salaire

La rémunération et les avantages sociaux sont établis selon la convention collective.

Postuler

Les personnes intéressées doivent transmettre leur candidature en mentionnant le poste de l'employé de voirie et environnement, **au plus tard le 24 août 2020 avant 16h30**, par courriel à l'adresse suivante : dg@brigham.ca ou directement à l'Hôtel de Ville située au 118, avenue des Cèdres à Brigham J2K 4K4.

IGA
Sutton

OFFRES D'EMPLOI

Postes à temps plein / temps partiel
Caissiers ou caissières

Contactez Stéphane au
450 538-2211
44, rue Principale Nord

>268018

BRADERIE DE BROME HALL

Les responsables de Brome Hall organisent une braderie, le vendredi 21 août, de 13h à 18h et le samedi 22 août de 8h à midi, au 330 chemin Stagecoach. Un sac plein pour 7\$ le samedi 22 août seulement. Info.: 450 242-1085.

UNIVERSITÉ DU TROISIÈME ÂGE

L'Université du troisième âge de Brome-Missisquoi offrira des cours à la salle Pauline Martel de la bibliothèque de Cowansville, avec un maximum de 28 personnes par rencontre. Les inscriptions se feront à partir du jeudi 20 août à 9 h. On peut s'inscrire en ligne (www.usherbrooke.ca/uta/brome) ou à la séance d'inscription à la bibliothèque de 9h à 11h. Info.: Suzanne Clément, 450 955-1164 ou Suzanne Brault, 450 263-6011.

BIBLIOTHÈQUE DE SUTTON

La Bibliothèque de Sutton organise une grande vente de livres, le samedi 29 août de

10h à 15h, au centre communautaire John-Sleeth. L'ensemble Random Chance Band assurera l'animation musicale.

CAB DE COWANSVILLE

Le Centre d'action bénévole de Cowansville offre un service d'impôts à l'intention des citoyens ayant un revenu maximum de 25000\$ et des couples ayant un revenu maximum de 30000\$. Les intéressés peuvent apporter leurs documents d'impôts en tout temps au 201 rue Principale ou téléphoner au 450 263-3758 pour le service de ramassage à domicile.

CAB DE SUTTON

Le Centre d'action bénévole de Sutton tiendra son assemblée générale annuelle, le jeudi 20 août à 9h, sous le préau du marché public de la rue Curley. Des élections auront lieu afin de pourvoir trois des sept postes d'administrateurs. Deux de ces postes ont été pourvus temporairement à la suite de l'appel de

candidatures de mai dernier et un poste est rendu disponible en raison de la fin du mandat de deux ans d'une des administratrices.

REGROUPEMENT SOUTIEN AUX AIDANTS

Le Regroupement soutien aux aidants de Brome-Missisquoi tiendra son assemblée générale annuelle, le mardi 8 septembre à 19h, au salon Daniel Bélanger de la Maison Gilles-Carle Brome-Missisquoi, 614, boulevard J.-André Deragon, Cowansville. Info.: 450 263-4236.

CPE PASSERELLE DES MOUSSES

Le CPE La Passerelle des mousses de Knowlton fête ses 20 ans d'existence à la fin juillet. Une fête, qui devrait avoir lieu après la pandémie, permettra de souligner l'événement. D'ici là, la direction invite les enfants ayant fréquenté l'établissement à faire parvenir une photo prise lors de leur séjour au CPE et une autre plus récente à Catherine Thomas

(s.pedago@passerellesdesmousses.ca). Les employés et anciens employés sont invités à faire de même. Chacun peut également ajouter un commentaire. Info.: 450 242-2131.

LÉGION DE COWANSVILLE

La Légion royale canadienne de Cowansville est ouverte le jeudi pour le bingo et le vendredi, de 17h à 19h, pour le repas hamburger, hot-dog et poutine. Le bar est par ailleurs ouvert les lundi, mercredi et vendredi, de 16h30 à 20h.

BIBLIOTHÈQUE MUNICIPALE DE BRIGHAM

La bibliothèque municipale de Brigham offre certains services sur rendez-vous. Les citoyens peuvent trouver une liste des livres disponibles sur le site www.reseaubibliomonteregic.qc.ca et faire leur réservation en ligne. Aucun accès à l'intérieur du local. Info.: 450 266-0500.



SECOND PROJET DE RÉSOLUTION 2020-08-270 ADOPTÉ EN VERTU DU RÈGLEMENT 406 SUR LES PROJETS PARTICULIERS DE CONSTRUCTION, DE MODIFICATION OU D'OCCUPATION D'UN IMMEUBLE (PPCMOI), AUTORISANT DES PENTES DE TOIT SECONDAIRE EN ANGLE PLAT, ET DE PERMETTRE DEUX NOUVEAUX STYLES DE RÉSIDENCES, DANS LE PROJET IMMOBILIER ART DE VIVRE, QUI COMPREND PLUSIEURS LOTS DANS LES ZONES UMV-2-D16, RBE-1-E16, ET UC-3-C15, ADOPTÉ LE 3 AOÛT 2020 EN SÉANCE DU CONSEIL MUNICIPAL DE VILLE DE LAC-BROME.

AVIS PUBLIC est donné de ce qui suit :

1- OBJET DU SECOND PROJET DE RÉSOLUTION ET DEMANDE D'APPROBATION RÉFÉRENDAIRE

À la suite de l'assemblée publique de consultation tenue le lundi 3 août 2020 à 18h, à la salle Buchanan du Centre Lac-Brome, sis au 270 rue Victoria, à Lac-Brome, sur le premier projet de résolution autorisant le projet, lequel est un projet particulier de construction, de modification ou d'occupation d'un immeuble (PPCMOI), le Conseil municipal a adopté le 3 août 2020 le second projet de résolution 2020-08-270 ci-dessus mentionné.

Ce second projet de résolution contient une disposition qui peut faire l'objet d'une demande de la part des personnes intéressées des zones visées et des zones contiguës de participer à un référendum conformément à la Loi sur les élections et les référendums dans les municipalités.

2- DESCRIPTION DES DISPOSITIONS ET DES ZONES VISÉES ET CONCERNÉES

Ce projet de résolution vise à permettre des pentes de toit secondaires en angle plat, ainsi que deux nouveaux styles de résidences. Ceux-ci sont des ajouts au PPCMOI existant pour ce projet, résolution 2018-04-144. Les dispositions de ce second projet de résolution visent les zones qui font partie du projet immobilier Art de vivre dans les zones UMV-2-D16, RBE-1-E16, UC-3-C15

Les personnes intéressées des zones visées **UMV-2-D16, RBE-1-E16, UC-3-C15** et de les zones contiguës **AF-22-B17, AF-23-D17, AFB-2-B16, AFB-3-B15, AFB-4-D15, UV-7-E15, AFBE-1-D16, ID-25-D17, RBE-2-E16, URB-1-C16**, telles qu'identifiées à l'illustration et la description en bas de page peuvent demander à ce que la disposition du second projet de résolution fasse l'objet d'une approbation par les personnes habiles à voter de la zone visée et de ses zones contiguës d'où provient une demande valide.

3- CONDITIONS DE VALIDITÉ D'UNE DEMANDE

- indiquer clairement la disposition qui en fait l'objet et la zone d'où elle provient;
- être reçue par tout moyen au bureau du greffier de Ville de Lac-Brome, 122 chemin Lakeside, Lac-Brome au plus tard à 16h00, le 4 septembre 2020;
- être signée par au moins 12 personnes intéressées de la zone d'où elle provient ou par au moins la majorité d'entre elles si le nombre de personnes intéressées dans la zone n'excède pas 21.

4- PERSONNES INTÉRESSÉES

Est une personne intéressée toute personne qui n'est frappée d'aucune incapacité de voter et qui remplit les conditions suivantes le 3 août 2020:

- être majeure, de citoyenneté canadienne et ne pas être en curatelle;
- ET
- être domiciliée dans une zone d'où peut provenir une demande valide et, être depuis au moins six (6) mois, au Québec;
- OU
- être depuis au moins douze (12) mois propriétaire d'un immeuble ou occupant d'un établissement d'entreprise au sens de la Loi sur la fiscalité municipale, dans une zone d'où peut provenir une demande.

Condition supplémentaire aux copropriétaires indivis d'un immeuble ou aux co-occupants d'un établissement d'entreprise :

- être désigné, au moyen d'une procuration signée par la majorité des copropriétaires ou co-occupants, comme celui qui a le droit de signer la demande en leur nom et être inscrit sur la liste référendaire, le cas échéant.

Condition d'exercice du droit de signer une demande par une personne morale : toute personne morale doit désigner parmi ses membres, administrateurs et employés, par résolution, une personne qui, le 3 août 2020, est majeure et de citoyenneté canadienne, n'est pas en curatelle et n'est frappée d'aucune incapacité de voter prévue par la Loi.

Sauf dans le cas d'une personne désignée à titre de représentant d'une personne morale, nul ne peut être considéré comme personne intéressée à plus d'un titre conformément à l'article 531 de la Loi sur les élections et les référendums dans les municipalités.

5- ABSENCE DE DEMANDE

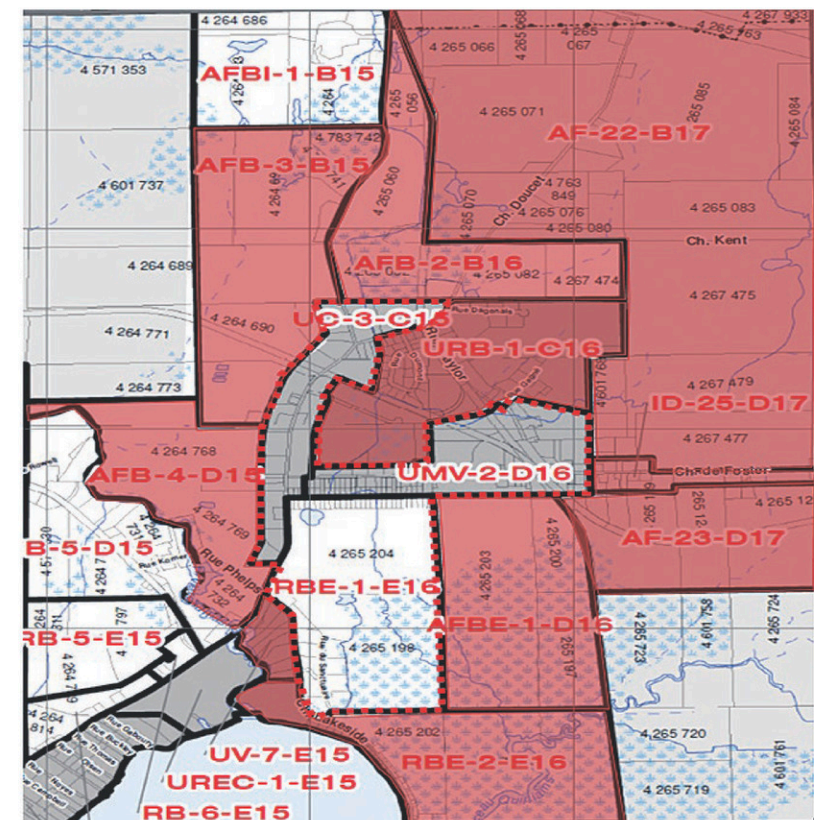
Les dispositions du second projet de résolution qui n'auront fait l'objet d'aucune demande valide pourront être incluses dans une résolution qui n'aura pas à être approuvée par les personnes habiles à voter.

6- CONSULTATION DU PROJET

Le second projet de résolution numéro 2020-08-270 de même que l'illustration du secteur concerné peuvent être consultés à l'hôtel de ville sis au 122, chemin Lakeside, durant les heures normales de bureau: 8h à midi, 13h à 16h00, du lundi au vendredi.

Zones visées et zones contiguës

Ci-dessous, l'illustration des zones dans lesquelles sont situés les immeubles visés par ce projet de résolution, soit les zones **UMV-2-D16, RBE-1-E16, et UC-3-C15**, ainsi que les zones contiguës au projet, soit les zones **AF-22-B17, AF-23-D17, AFB-2-B16, AFB-3-B15, AFB-4-D15, UV-7-E15, AFBE-1-D16, ID-25-D17, RBE-2-E16, et URB-1-C16**.



Zones visées : RBE-1-E16, UMV-2-D16 et UC-3-C15
Zones contiguës : AF-22-B17, AF-23-D17, AFB-2-B16, AFB-3-B15, AFB-4-D15, UV-7-E15, AFBE-1-D16, ID-25-D17, RBE-2-E16 et URB-1-C16

Donné à Lac-Brome
 Ce 14 août 2020
Owen Falquero, B.A. LL.B. J.D.
 Avocat Greffier

Desourdy
salons funéraires —
funeral homes

Ange-Gardien • Henryville • Knowlton
Cowansville • Farnham • Mansonville • Sutton

101 rue Jean-Besré, Cowansville • 450 263-1212 • www.desourdy.ca

>269017

Une présence
rassurante



**BISAILLON
M. LUC
(1939 - 2020)**

Paisiblement à Cowansville, le 13 août 2020, à l'âge de 80 ans, est décédé Monsieur Luc Bisailon, résident de Cowansville, époux de Madame Micheline Larose, fils de feu Adrien Bisailon et

de feu Gertrude Boucher.

Outre son épouse, il laisse dans le deuil ses enfants; Robert, Danielle, Marc (Josée), ses petits-enfants; Shawn, Fanny, Philippe, Louis, Julianne, ses arrière-petits-enfants; Eva, Eli et Ana, ses sœurs; feu Lise (feu Jacques) et Nicole (Jean-Yves), ses beaux-frères et ses belles-sœurs, ses neveux et ses nièces, ainsi que plusieurs autres parents et amis.

La famille recevra les condoléances au :

Complexe funéraire
BROME-MISSISQUOI
402 rue de la Rivière,
Cowansville, Qc
450 266-6061
complexefuneraire.ca

Le vendredi 28 août 2020 à compter de 13h00 à 15h00, suivi d'un hommage en sa mémoire à 15h00 au complexe même pour les proches significatifs.

Toutes marques de sympathie à la famille, peut se traduire par un don à la Fondation de l'hôpital BMB. Des formulaires seront disponibles au bureau du Complexe ou en ligne à : <https://fondationbmp.ca/>



**FOURNIER
M. ROMUALD
1927-2020**

À l'hôpital Brome-Missisquoi-Perkins de Cowansville, le jeudi 13 août 2020, à l'âge de 93 ans, est décédé monsieur Romuald Fournier, époux de feu Pauline Bouthiller. Il rejoint ses fils, Guy, Denis et Alain.

Il laisse dans le deuil ses enfants: Luc (Ghislaine (Meunier), Yvon (Gisèle Patenaude), Nicole (Claude Meunier) et Colette (Serge Bergeron), ses 13 petits-enfants, ses 25 arrière-petits-enfants, ses frères et sœurs, ses neveux et nièces, autres parents et amis.

Monsieur Fournier sera exposé le jeudi 20 août de 19h à 21h, le vendredi 21 août à compter de 9h au salon funéraire

Desourdy inc.
101, rue Jean-Besré
Cowansville J2K 0L3
T: 450 263-1212, www.desourdy.ca

Les funérailles auront lieu ce même vendredi 21 août à 11h en la chapelle du salon suivies de la crémation au crématorium Desourdy. L'inhumation aura lieu au cimetière de Cowansville, rue Albert. Des dons en sa mémoire à la Fondation de l'Hôpital B.M.P. seraient appréciés. Formulaires disponibles au salon ou au www.fondationbmp.ca. La famille désire remercier tout le personnel de l'hôpital B.M.P., en particulier, Catherine du 2 étage pour les bons soins prodigués à M. Fournier

*La mort n'est pas la fin
mais le commencement
d'une nouvelle vie!*



**POULIN COUTURE MME THÉRÈSE
1923-2020**

Subitement à l'aube de ses 97 ans, le 9 août 2020, est décédée madame Thérèse Poulin, épouse de feu monsieur Wilfrid Couture, demeurant à Granby, autrefois de Bromont.

Elle laisse dans le deuil ses enfants : Jacques (Marleen), feu Gaétan, Monique (Bill), Cécile (Paul), Jeanne d'Arc (feu Ghislain), Robert, Mariette (André), Daniel (Chantal), Roger, Yvette (Yves), Léon, Huguette (Viateur), Yvan, Guylaine (Christian), feu Alain, Nathalie, Michèle (feu Pierre, Gaétan); ses 33 petits-enfants et ses 33 arrière-petits-enfants; ses trois belles-filles: Monique Desrochers, Lisettes Larose, Nicole Lemay; ainsi que ses neveux, nièces, autres parents et amis.

La famille désire remercier le personnel de de l'Hôpital de Granby et de la Résidence Leduc pour les bons soins prodigués.

La crémation a eu lieu à Granby au crématorium Les Jardins Funéraires Bessette.

La cérémonie ainsi que l'inhumation au cimetière St-François-Xavier de Bromont auront lieu en toute intimité.

En guise de sympathie, un don à la Fondation du Centre hospitalier de Granby serait apprécié. Des formulaires seront disponibles au salon ou en ligne www.fondationchg.org.

Les Résidences Funéraires Bessette
682 Shefford
Bromont, Qc J2L 1C1
Tél.: 450-534-2779 ou 1-888-730-6666
Télec.: 450 777-4393
www.famillebessette.com
Membre de la C.T.Q.

BABILLARD

COOP GYM SANTÉ SUTTON

Le Le gymnase de Sutton, opéré par la Coopérative Gym santé Sutton, est maintenant ouvert du lundi au vendredi et accueille sa clientèle dans un environnement sécuritaire et conforme aux exigences de la santé publique. Entraînement libre, cours de Yoga, Pilates, TRX, Cardio tonus et Fit cardio. Info.: 450 538-0313.

**COMPTOIR FAMILIAL
STE-THÉRÈSE**

Le comptoir familial des Filles d'Isabelle de Cowansville ouvre de nouveau ses portes, le mardi, de 9h à 15h, au sous-sol de l'église Ste-Thérèse. Les usagers doivent prendre soin de respecter les consignes de la Direction de la santé publique.

HÉRITAGE SUTTON

Le 32^e cahier d'histoire d'Héritage Sutton traite de quatre sujets: le chantier du barrage du lac Vogel à l'été 1957, les vitraux de l'église anglicane Grace, un chic hôtel d'Abercorn qui a fait danser bien des jeunes dans sa magnifique salle de bal et l'amour de Jean Lessard pour le ski et pour Sutton. Points de vente: boutique en ligne d'Héritage Sutton (www.heritagesutton.ca), Le Cafetier, la boutique Nath'elle, La friperie On s'aimera encore, La galerie Farfelu, Le Bureau d'information touristique.

1^{er} anniversaire



**BÉATRICE LAROSE
ST-PIERRE
20 août 2019**

À la douce mémoire d'une épouse aimante, de la meilleure des mamans et d'une grand-maman exemplaire.

Tu continues à nous accompagner à tout moment et nous te demandons de veiller sur nous comme tu l'as toujours si bien fait.

Ton époux Germain, tes enfants et tes petits-enfants.

depuis 1893
Les Monuments Jenne Liée
41 Principale Sud, Sutton
450 538-2302
LUN AU JEU : 9 H - 12H / 13H - 16H
MON TO THURS : 9 H - 12H / 13H - 16H
VEN/FRI : FERMÉ/CLOSED
MONUMENTS - LETTRAGE - NETTOYAGE



**DAIGNEAULT
M. GUY
1969 - 2020**

Paisiblement, à l'hôpital BMP, le 21 mars 2020, à l'âge de 50 ans, est décédé M. Guy Daigneault résident de Dunham et conjoint de M^{me} Alison Donovan fils de feu M. Maurice Daigneault M^{me} Raymonde Ross.

Outre sa conjointe il laisse dans le deuil ses enfants: Michelle et Maria Daigneault; son frère, Martin Daigneault (Christine), ses beaux-parents: feu Robert Donovan et Dorothy Talmadge Donovan, ses beaux-frères et ses belles-sœurs: Rick, Sandra (Kevin), Jason et Andrew Donovan (Annie); ses neveux, ses nièces, ses cousins, ses cousines ainsi que plusieurs autres parents et amis.

La famille recevra les condoléances au :

Complexe funéraire
BM Complexe funéraire
BROME-MISSISQUOI
402, rue de la Rivière,
Cowansville Québec
450 266-6061
complexefuneraire.ca

Le samedi 22 août 2020 de 9h00 à 11h00
Suivit d'un hommage à sa vie à 11h00 au Complexe même.

La famille aimerait tout particulièrement remercier les médecins et tout le personnel l'hôpital BMP. Des dons à la fondation des maladies du cœur seraient appréciés. Des formulaires seront disponibles au bureau du Complexe ou en ligne <https://www.coeuretavc.ca/>

Passed away peacefully, at the BMP Hospital, on March the 21 2020, at the age of 50, M. Guy Daigneault spouse of Mrs. Alison Donovan, son of late M. Maurice Daigneault and Mrs. Raymonde Ross, resident of Dunham.

Besides his spouse he leaves to mourn his kids: Michelle and Maria Daigneault; his brother, Martin Daigneault (Christine), his parents-in-law: late Robert Donovan and Dorothy Talmadge Donovan, his brothers-in-law and sisters-in-law: Rick, Sandra (Kevin), Jason and Andrew Donovan (Annie); his nieces, nephews, cousins and many more relatives and friends.

Family will receive condolences at:

BM Complexe funéraire
BROME-MISSISQUOI
Funeral Complex
402, rue de la Rivière,
Cowansville Québec
450 266-6061
complexefuneraire.ca

Sunday, August 22 2020 from 9:00 to 11:00

Followed by a celebration of his life at 11:00 at Funeral home.

The family would like to thank the doctors and all the staff from the BMP Hospital. Instead of flowers, donations to the Heart and Stroke Foundation of Canada, would be much appreciated. Forms will be available at the Complex, or online <https://www.coeuretavc.ca/>

18 Le mercredi 19 août 2020 - www.journalleguide.com

>268717

>268470

PROBLÈME N° 675

Sudoku

Règles du jeu :

Vous devez remplir toutes les cases vides en plaçant les chiffres 1 à 9 qu'une seule fois par ligne, une seule fois par colonne et une seule fois par boîte de 9 cases.

1		3	8					2
	8			3				9
7				6				
	3	8						7
9		6			5			
		4						1
	9		1	7		8		3
8	2			4			7	9

MOT CACHÉ

THÈME : À L'ÉCOLE / 9 LETTRES

- | | | |
|--|---|---|
| A
Anglais
Arts
Autobus
B
Bac
Biologie
Bricolage
Bulletin
C
Cahier
Calcul
Classe
Collège
Conciergerie
Congé
Cours
Craie
D
Dessin
Devoir
Dictée
Diplôme
Directeur
E
Écologie | É lève
Enseignant
Études
Examen
F
Feuille
Formation
Français
G
Génie
Géographie
Gymnase
H
Histoire
Horaire
J
Jeu
L
Langues
Leçon
Livre
M
Maternelle
Musique
N
Note | O
Ordinateur
P
Papier
Pédagogie
Physique
Primaire
Professeur
Programme
Pupitre
R
Recherche
Récréation
Règle
Résidence
S
Savoir
Secondaire
Stylo
T
Tableau
Test
Théâtre
Tuteur
U
Université |
|--|---|---|

E	I	G	O	G	A	D	E	P	R	P	R	O	F	E	S	S	E	U	R
N	S	U	B	O	T	U	A	E	E	S	S	A	L	C	E	S	N	C	T
I	D	E	L	E	V	E	C	L	I	C	O	N	G	E	T	E	A	N	C
T	I	E	L	D	D	R	L	U	B	N	J	E	U	R	M	L	A	O	P
E	C	D	G	A	E	E	E	E	R	A	E	C	A	A	C	N	L	G	U
L	T	E	I	A	N	L	V	A	U	E	C	G	X	U	G	L	B	E	P
L	E	D	T	R	L	G	E	O	S	Q	C	E	L	I	E	E	I	O	I
U	E	I	E	I	E	O	U	M	I	E	I	H	E	G	I	R	O	G	T
B	O	T	U	S	S	C	C	E	M	R	C	S	E	T	A	V	L	R	R
N	A	E	T	L	S	R	T	I	S	A	N	O	U	R	R	I	O	A	E
M	F	Y	E	C	E	I	E	E	R	E	R	E	N	M	C	L	G	P	R
C	L	C	E	A	D	E	N	V	U	B	F	G	S	D	E	H	I	H	I
O	O	S	U	H	U	F	C	E	I	R	E	O	O	A	A	L	E	I	A
N	S	A	Q	I	T	E	R	N	C	N	D	R	R	R	N	I	G	E	M
C	I	V	I	E	E	T	R	A	E	O	U	I	I	M	P	M	R	E	I
I	A	O	S	R	A	I	U	I	N	D	L	S	P	O	A	N	Y	E	R
E	L	I	Y	E	T	S	E	T	A	C	I	O	R	L	T	T	O	G	P
R	G	R	H	O	P	A	P	I	E	R	A	S	G	U	O	S	I	T	N
G	N	T	P	T	A	B	L	E	A	U	O	I	E	I	O	M	I	O	E
E	A	O	R	D	I	N	A	T	E	U	R	H	S	R	E	C	E	H	N

SOLUTION DE CE MOT CACHÉ : EDUCATION

MOTS CROISÉS

PROBLÈME N° 675

HORIZONTALLEMENT

- Augmentation de volume d'un organe.
- Obscur – Agréable.
- Patrie d'Abraham – Accessoire.
- Disparu – Première page d'un journal – Coup de baguette.
- Brouter – Pronom personnel – Samaritain.
- Obtenu – Alcoolique anonyme – Origine.
- Ravagent – Aluminium.
- Affaibli – Dégringole.
- Note de musique – La sienne – Grogne.
- Bien qu'une femme apporte en se mariant – Nonchalance.
- Écima – Colères.
- Empilées.

VERTICALEMENT

- Cape.
- Orme à larges feuilles – Supprime.
- Pascal – Pouffé – Artère.
- Juste – Équerre.
- Petits cours d'eau – Chemin de fer – Grand morceau d'étoffe.
- Entêtée – Paria.
- Dans – Germanium – Tracas.
- Décoration – Lentille.
- Mamelle d'une vache – Foulures.
- Détester – Quantité.
- Qui ne se fatigue pas.
- Saison – Mélangée – Squelette.

VOIR SOLUTIONS EN PAGE: 16

	1	2	3	4	5	6	7	8	9	10	11	12
1												
2												
3												
4												
5												
6												
7												
8												
9												
10												
11												
12												

>267362

**À Cowansville,
même en gardant nos distances,
on reste tissés serrés.**

Achetons local. Chaque geste compte.



Cowansville



LE RENAISSANCE
— RETRAITE —



Un complexe pour retraités au design soigné et à l'approche humaine



PHASE III

50 nouvelles unités

Pour le 1er septembre 2020

Nouveau golf virtuel

À distance de marche des commerces

Bail de 2 ans disponible

Grande promotion en cours

Réservez maintenant

CADEAU DE
500\$

pour une nouvelle location
d'ici le 1er septembre 2020

MA RETRAITE
pour seulement
1 200\$*

*par mois avec le
crédit d'impôt

130, rue Jean-Besré, Cowansville

450 955-5555

—lerenaissance.ca—

