

L'Action POPULAIRE

"JUSTICE ME GUIDE"

VOL. LVI — NO 6

JOLIETTE, MERCREDI LE 14 FEVRIER 1968

Pour relier l'autoroute au centre-ville

SUBVENTION DE \$300,000



Le ministre de l'Industrie et du Commerce à Joliette

A la suite de l'annonce de la construction de leur nouvelle usine d'abattage à Joliette les officiers de Canada Packers et les invités ont signé le Livre d'or. Ici l'honorable Jean-Paul Beaudry, ministre du Commerce et de l'Industrie donne l'autographe traditionnel. Sur la photo: M. Gérard Goyer, M. René Montpetit, de Canada Pa-

ckers, M. Pierre Roy député de Joliette l'échevin Roland Rivest, président de la Commission du Développement économique, Son Honneur le maire C.-A. Roussin, M. André St-Pierre, gérant local de l'usine, et M. Roch Malo, commissaire industriel.

Le maire de Joliette, le Dr Camille A. Roussin, de retour d'un voyage à Québec en compagnie de MM. J.-A. Desormiers secrétaire-trésorier de la Cité, et Maurice Lévesque, directeur général des services, a informé les membres du conseil municipal que le gouvernement provincial accordera à la ville de Joliette une subvention de 50% du coût des travaux, jusqu'à concurrence d'un montant de \$300,000, pour relier l'embranchement de l'autoroute au centre-ville.

Cette subvention est conditionnelle à la construction d'un pont à quatre voies au-dessus de la rivière L'Assomption, pour remplacer le pont Chevalier, et d'un boulevard reliant la rue Dollard à la rue Saint-Charles Borromée à la hauteur de la rue Notre-Dame. Le coût des expropriations nécessaires, de l'exécution des travaux et des frais de génie et de surveillance sont sujets à la subvention. Selon les plans approuvés par la Commission municipale de Québec et les estimés des ingénieurs, ces travaux coûteraient quelque \$626,

000 et pourraient débiter au printemps de 1969.

L'acceptation de la subvention a soulevé une vive discussion, M. l'échevin René Chaput a affirmé que le complément de l'aménagement des entrées de la ville: rue Baby, Chemin de Saint-Félix, Base de Roc, rue Saint-Pierre, déverseraient ailleurs le flot de la circulation et qu'alors ce nouveau boulevard deviendrait inutile. "La dépense d'ailleurs en tenant compte de la subvention provinciale, a affirmé M. Chaput, est trop onéreuse pour la ville".

Le maire Roussin, appuyé par l'échevin Roland Rivest et le directeur général des services municipaux, M. Maurice Lévesque, a de son côté affirmé que "la circulation ne diminuerait point, que la rue Dollard restera la principale entrée de Joliette, malgré les autres sur le point d'être complétées, et que ce sera un problème de régler à un coût intéressant. La subvention a ajouté le maire est une prévision budgétaire qui ne nous sera probablement pas offerte de

(A suivre à la page 4)

"Même avec la hausse du prix des billets le service urbain demeure déficitaire"

— déclare un officier des Autobus Gaudreault Inc.

La commission qui sera éventuellement formée pour étudier le problème du transport en commun dans Joliette et la zone métropolitaine devra envisager une subvention des municipalités pour équilibrer le budget d'un organisme de transport en commun.

C'est ce qui ressort de conversations avec M. Raymond Gaudreault, administrateur des Autobus Gaudreault Inc., qui a affirmé à notre représentant que, "selon le rapport d'experts consultés, même en tenant compte de l'augmentation du prix des billets, l'opération du service de transport urbain reste déficitaire. "Selon cet officier de la compagnie, celle-ci doit prendre les revenus d'autres services pour équilibrer cette partie de ses opérations, ce qui ne peut durer toujours.

M. Gaudreault nous a fait remarquer que la compagnie n'a demandé ni obtenu aucune augmentation de tarif depuis le 26 janvier 1962, soit depuis six ans, tout en encaissant plusieurs défi-

cits successifs d'opérations dans son transport urbain.

La demande a été déposée le 18 août 1967 devant la Régie des transports et la cause a été entendue le 10 janvier 1968. La permission préalable de hausser les tarifs a été accordée dans un télégramme du 19 janvier 1968, (ce qui a été confirmée lors de la dernière séance du conseil municipal de Joliette).

Selon M. Gaudreault, la ville de Joliette n'a pas produit une véritable opposition à l'augmentation des taux; elle a délégué M. l'échevin Marcel Drainville comme observateur à l'audition et ce dernier a cité des chiffres erronés. "D'ailleurs, a ajouté M. Gaudreault, les chiffres de nos revenus et de nos dépenses ont été soumis à la Régie pour analyses et discussions."

La Régie, toujours selon M. Gaudreault, a le droit d'accorder une autorisation provisoire de hausse des taux, surtout lorsqu'aucune opposition valable n'est enregistrée devant elle, ce qui fut

le cas dans cette cause; l'opposition du Conseil Central des Syndicats nationaux est arrivée trop tard pour être considérée.



Président

M. Guy Lévesque, de Crabtree, a été élu en fin de semaine, président du Conseil Central des syndicats nationaux de Joliette.

Cet organisme tenait son congrès annuel à Rawdon. Nous donnerons un compte-rendu de cet important événement dans notre prochaine édition.

La Fédération des oeuvres a-t-elle raison d'être?

Cahier 3, page 4

Réceptions en l'honneur de nos évêques

PROGRAMME
(I)

S. Exc. Mgr J.-A. Papineau
S. Exc. Mgr E. Jetté

JEUDI, LE 15 FEVRIER:

10 h. 00 Messe concélébrée à la Cathédrale par S. Exc. Mgr Edouard Jetté. Le public est invité.

Après cette messe, visite des prêtres (diocésains et religieux) à S. Exc. Mgr J.-A. Papineau.

11 h. 00 Réunion des prêtres au Restaurant Kambo.

12 h. 30 Dîner. Hommages du clergé, par Mgr O. Valois, Doyen du Chapitre.

DIMANCHE, LE 18 FEVRIER:

11 h. 30 Messe à la Cathédrale par S. Exc. Mgr E. Jetté. Homélie de Son Excellence.

Messe diocésaine. Adresse lue par M. Jacques Lauzon (St-Gabriel), représentant du laïcat chrétien.

(II)

S. Exc. Mgr René Audet

JEUDI, LE 22 FEVRIER:

10 h. 00 Présentation des Lettres Apostoliques par le nouvel évêque au Chapitre.

11 h. 30 Réunion des prêtres (diocésains et religieux) au Restaurant Kambo.

13 h. 00 Dîner. Hommages du clergé au nouvel évêque, par Mgr O. Valois, Doyen du Chapitre.

14 h. 00 Forum. Réflexions en comités sur la pastorale de la pénitence et du carême.

DIMANCHE, LE 25 FEVRIER

15 h. 00 Cérémonie liturgique, à la Cathédrale, présidée par S. Exc. Mgr le Délégué Apostolique. Les fidèles du diocèse sont attendus. Hommages des fidèles et du clergé.

16 h. 00 Réception des fidèles par le nouvel évêque dans le hall d'entrée du Séminaire de Joliette.

N.B.—Le dimanche, la Cathédrale de Joliette offre régulièrement à ses fidèles, une messe à 17 h.

A Crabtree

L'ACA recommande l'engagement d'un directeur de la récréation

CRABTREE — A cause de l'importance des loisirs dans la vie de l'individu, l'Action catholique adulte de Crabtree a conduit une étude sur ce problème à Crabtree. A la suite de réponses données à un questionnaire d'ordre général, l'ACA a recommandé comme "essentiel" l'engagement d'un directeur de la récréation. L'organisme a aussi recommandé l'utilisation au maximum des aménagements existants: club, arena, etc., et a insisté sur l'orientation nécessaire de la part des parents.

Le document est signé par les officiers de l'ACA de Crabtree: M. l'abbé Félicien Lasalle, aumônier, M. Guy Benny, président, Mme Marielle Landreville, vice-présidente, Mme Jacline Payette, secrétaire et M. Florian Lafortune, trésorier.

Copie de l'enquête et des recommandations a été envoyée aux conseils municipaux du village et de la paroisse, à la Commission scolaire, au Syndicat des travailleurs de la pulpe et du papier, à l'AFEAS, aux Chevaliers de Colomb, à la Société des Artisans, à l'Association des parents-maîtres, à la Bonne fourchette.

Voici donc le questionnaire soumis à la population de Crabtree et les recommandations du comité d'ACA.

LES LOISIRS A CRABTREE

A l'automne 1967, le comité de l'ACA de Crabtree, voyant que les loisirs prenaient une place de plus en plus importante dans la vie, crut bon de faire une étude sur la question et d'y faire participer tous ses membres, au nombre de 60 environ.

Voici le questionnaire étudié et le résumé des réponses qui ont été données:

1. Que pensez-vous de la manière dont les loisirs suivants ont été dirigés (ou opérés) durant l'été dernier?

(a) La plage municipale.

La surveillance sur le plan sécurité était très bonne. Le comportement des baigneurs (adolescents) sur la plage laissait à désirer.

(b) L'arena.

Vu l'importance que les moniteurs donnaient à l'organisation des jeux, ils étaient dans l'impossibilité de faire une surveillance adéquate.

(c) Le camping.

Définitivement, le camping mixte ne reçoit pas l'approbation des parents. Il serait peut-être accepté si des parents responsables y participaient.

Pour le camping non-mixte, la présence d'adultes responsables serait à recommander.

(d) Les soirées organisées.

La formule des soirées organisées était indésirable. Des modifications radicales devraient être faites dans ce domaine.

2. Comment verriez-vous l'administration et l'organisation des loisirs à l'intérieur du "Pavillon des sports" (club), l'arena, et ceci, au niveau des municipalités?

Les parents souhaiteraient avoir un moniteur responsable, orienté par une équipe de parents, pour organiser les loisirs à tous les niveaux, dans ces locaux. Le samedi et le dimanche, les activités seraient surtout pour les enfants et, durant la semaine, pour les adultes et la jeunesse ouvrière.

3. Verriez-vous d'un bon oeil l'engagement à plein temps d'un directeur des loisirs qui serait payé par la Commission scolaire et les conseils municipaux? Ce directeur se rapporterait à un comité de parents en ce qui concerne la formation à donner aux enfants dans l'application des loisirs.

La majorité serait en faveur de cette proposition, pourvu qu'elle soit réalisable à un coût raisonnable.

COMMENTAIRES ET RECOMMANDATIONS

Après avoir étudié les réponses à ce questionnaire, le comité de l'ACA ajoute les commentaires et recommandations suivants:

1. Durant les loisirs qui ont été

organisés au cours de l'été 1967, la surveillance est le point qui était le plus anémique. Quoique le bon vouloir des responsables fut mis au service de la population, nous croyons qu'une étude sérieuse devrait être faite en vue d'une application plus sage et répondant mieux aux exigences des loisirs sains.

Un comité de parents pourrait rendre de grands services dans l'orientation des loisirs et la surveillance à appliquer vis-à-vis les participants.

2. Le camping est une activité formatrice, s'il est bien organisé et surveillé. Le camping, sans la participation de parents responsables, devrait être repensé.

3. Nous souhaitons que le "club" et l'arena soient utilisés

au maximum, au profit de la population de Crabtree tout entière. L'organisation des loisirs, que nous considérons comme étant du ressort de la municipalité, serait recommandable pour toutes les classes de la population. En plus de l'utilisation de ces deux locaux, il faudrait peut-être penser à l'aménagement d'une glissoire en hiver. Le terrain de la plage se prêterait très bien à cette réalisation, à un coût abordable.

4. Pour organiser convenablement les loisirs à Crabtree, nous croyons que l'engagement d'un directeur de la récréation est essentiel. Ce directeur serait orienté par un groupe de parents. Nous considérons cette dernière condition comme primordiale.

Pour ce faire, une étude sur le financement et les services que

pourrait rendre une telle organisation à la population de Crabtree devrait être faite conjointement par les deux conseils municipaux et la Commission scolaire locale. A la lumière de cette étude, des décisions pourraient être prises.

CONCLUSION

L'ACA a fait cette étude dans le but qu'elle puisse servir aux responsables de l'organisation des loisirs et de la récréation dans Crabtree. L'étude et les recommandations ont été faites avec le plus d'objectivité possible.

Nous espérons que notre travail pourra rendre service aux groupements légalement constitués, qui s'occupent des loisirs à Crabtree.

Rawdon

(DE NOTRE CORRESPONDANT)

PREMIERE ASSEMBLEE DES FILLES D'ISABELLE

Le 24 janvier a eu lieu notre première assemblée mensuelle depuis la fondation du cercle. Heureuse coïncidence c'était l'anniversaire de naissance de notre digne régente Mme Galarnéau.

Nous avons profité de l'occasion pour lui offrir un magnifique ensemble de malles de voyage. Mme Préville était retenue à la maison par la maladie lui a fait parvenir un gâteau de fête. Toutes avons apprécié ses talents d'art culinaire.

Mme Galarnéau très émue nous remercia bien chaleureusement.

MERCI AUX CHEVALIERS DE COLOMB

Nous aurons notre drapeau, dont le coût s'élève à \$175., grâce à la générosité des Chevaliers de Colomb de notre paroisse. C'est un geste qui a été fort apprécié de tous nos membres. Encore une fois merci.

MEMBRES DU COMITE

Régente: Mme Georgette Galarnéau, vice-régente: Mme Violette David, Honorable ex-régente: Thérèse Redmond, secrétaire-archiviste: Mme Diane Brazeau, secrétaire-financière: Mme Rose Beupied, secrétaire-trésorière: Lucette Roy, rédactrice: Mme Solange Foisy, Syndic 1 an: Mme Hermance Wolfe, Syndic 2 Mme Jeannine Laliberté, Syndic 3 Mme Valida Gariépy, Chancelière: Mme Carmen Foisy, gardienne: Mme Lucette Pinard, monitrice: Mme Aurise Beauchamp, garde-intérieure: Mme Gabrielle Pichette, garde-extérieur: Irène Marchand, pianiste: Mme Gertrude Blouin, 1er garde: Mme Gilles Venne, 2e: Mme Evelyne Lalande, porte-drapeau: Mme Marie-Ange Duquette.

Encouragez nos annonceurs

Cours sur l'alcoolisme et les toxicomanies

A QUI S'ADRESSE CE COURS?

Considérant que l'alcoolisme ou la toxicomanie amène chez la victime et son entourage une multitude de troubles tel que: instabilité au travail, danger d'accident, crainte et insécurité des enfants, révolte du conjoint, démenties avec la justice, etc., les responsables des services publics soit:

- Bien-être
- Education
- Emploi
- Justice
- Santé

auraient grand avantage à participer à ce cours qui sera donné par des experts en réhabilitation.

Il s'adresse aussi aux dirigeants des mouvements, aux membres des clubs sociaux, aux prêtres,

aux conjoints et à l'entourage de l'alcoolique et du toxicomane.

Devant la montée croissante de l'alcoolisme et des toxicomanies, il devient pressant de se renseigner sur les dangers de l'alcool et des drogues.

Lors d'un interview à la radio, le Dr J.-P. Chiasson, directeur de la Clinique de réhabilitation pour alcooliques de l'hôpital St-Charles, disait: "Un buveur sur 15 deviendra alcoolique et que 100% des consommateurs d'héroïne deviendront héroïnomanes ou dépendants de la drogue quelle qu'elle soit". Il disait aussi qu'il n'existe pas de vaccin contre l'alcoolisme et les toxicomanies; le seul moyen c'est l'information et l'éducation.

Chez les jeunes, il existe un désir de savoir, d'essayer et de

choisir. Les adultes ne peuvent pas l'ignorer et ils doivent les aider.

Par ses différents sujets, le cours sur l'alcoolisme et les toxicomanies apportera une information sérieuse dans ce domaine.

Ce cours se tiendra le jeudi soir de 8 h. à 10 h. p.m. au Séminaire de Joliette (salle audio-visuelle) à partir du 22 février 68 pour une période de 10 semaines.

Les frais d'inscription sont de \$5. (Il n'y a pas d'autre frais)

On est prié de s'inscrire au plus tôt en téléphonant à 753-7571.

Fédération Jolietaine des Oeuvres

de Charité 1968

Comité: NOMS RESERVES

PRÉSIDENT



Me JEAN FONTAINE,
Notaire.

VICE-PRÉSIDENT



M. ROGER CLOUTIER,
Gérant Meunerie Coopérative.

TRESORIER



DR RAYMOND AMYOT,
Médecin.

"DONNER, C'EST S'ENRICHIR"

Pour une transaction en OR.

Voyez **GARAGE Girard** LTÉE

PONTIAC - BUICK - ACADIAN - G.M.C.
144, Baby (l'autre côté du pont) 756-8088

L'Action POPULAIRE

JUSTICE ME GUIDE

VOL. LVI — NO 6

JOLIETTE, MERCREDI LE 14 FEVRIER 1968

1er CAHIER

Transplantation de Canada Packers dans le parc industriel

Investissement de \$1,000,000

Canada Packers Ltée a annoncé lundi, à Joliette, la construction prochaine d'une vaste usine de transformation de la volaille, au coût de plus d'un million de dollars. Cette construction nouvelle remplacera l'actuelle usine de la rue Champlain.

Au cours d'une conférence de presse ce matin, M. René Montpetit, gérant de la division de Montréal, mentionna que la nouvelle usine sera construite sur un emplacement important du parc industriel de la ville. Le terrain offre assez d'espace pour parer à toute éventualité d'agrandissement.

Il mentionna que l'édifice et l'équipement seront construits à l'aide de matériaux les plus modernes afin d'assurer une production de la plus haute qualité. L'édifice qui sera principalement de plein-pied, comprendra également un deuxième plancher devant servir aux vestiaires des employés, cafetaria, bureau et entreposage des matériaux d'emballage.

Le plancher principal servira à la transformation de volailles représentant une production de dix millions de dollars par année. La production consistera en poulets de grill et à rôtir ainsi que de dindons légers et lourds. L'équipement comprendra également l'outillage nécessaire à l'emballage à vide et à la congélation d'une partie de la production.

M. Montpetit mentionna que l'usine embauchera plus de 200 personnes lorsque la production atteindra son maximum. Il indiqua que ce projet occasionnera

un emploi accru des services des producteurs, camionneurs, manufacturiers de moulée et couvoiers de la province de Québec.

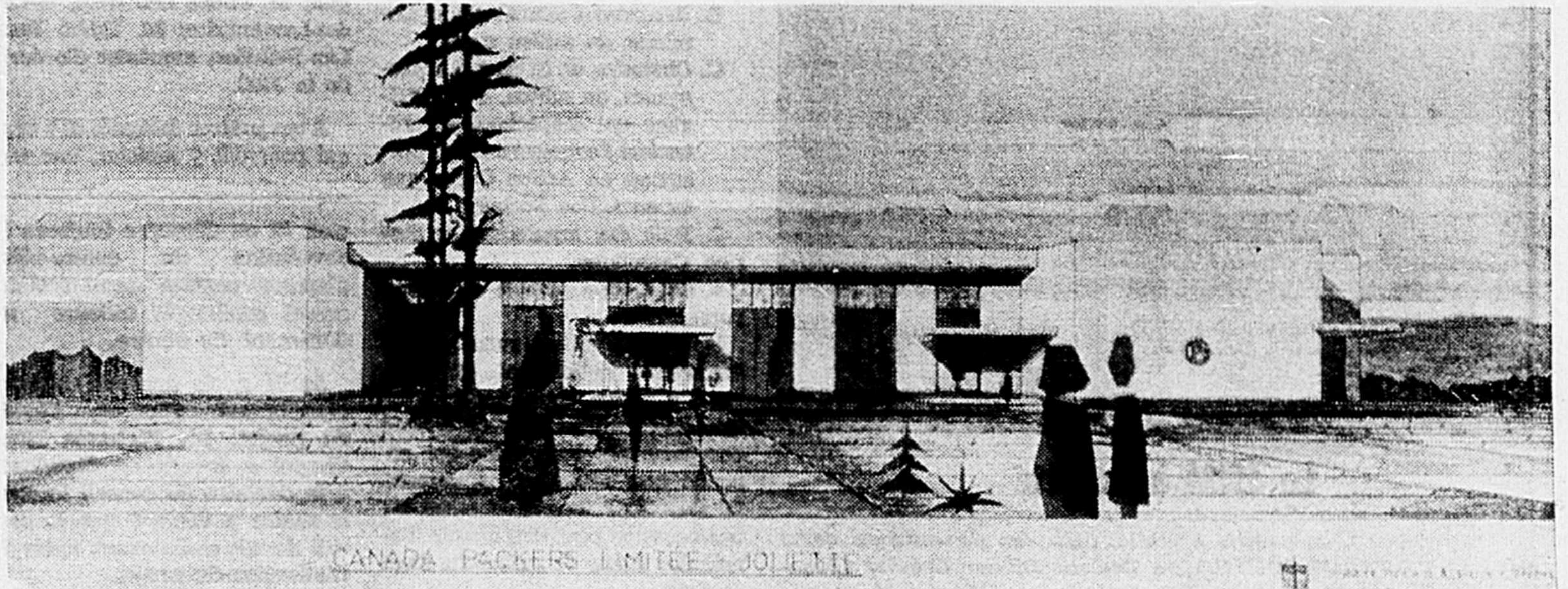
Le nouvel édifice sera de bri-

que et construit sur un carré de 180 pieds de côté représentant une superficie de 32,400 pieds carrés.

En faisant l'annonce, M. Montpetit rendit hommage au maire et

aux conseillers de la municipalité de Joliette pour l'aide et l'assistance apportées à la réalisation de ce projet dans la municipalité. Il exprima également sa gratitu-

de à l'endroit de M. Jean-Paul Beaudry, ministre de l'Industrie et du Commerce de la province de Québec, présent à cette conférence de presse.



La nouvelle usine d'abattage de volailles de Canada Packers dans le parc industriel

Le ministre de l'Industrie et du Commerce à Joliette:

D'autres investissements à venir

Un climat d'investissements

Prenant la parole au cours de la conférence de presse de Canada Packers, lundi avant-midi, à l'hôtel de ville, le ministre de l'Industrie et du Commerce, l'honorable Jean-Paul Beaudry, a laissé entendre la possibilité "d'un ou deux investissements nouveaux à Joliette au cours de l'année".

Le ministre a insisté sur les possibilités considérables qu'offre au Québec le domaine de l'alimentation en vue de créer, par des industries de transformation des produits agricoles, une économie régionale qui sera une force, qui favorisera la décentralisation industrielle et mettra un frein à l'exode rural qui amènera dans les grandes villes, d'ici 20 ans, 75% de la population.

Il souhaite cette expansion économique qui fera "un Québec fort dans un grand Canada".

En ouvrant cette conférence de presse, dans son mot de bienvenue, le maire de Joliette, le Dr C.-A. Roussin, s'est inscrit en faux contre un article "du Devoir de ce matin", en déclarant "qu'il y a encore des possibilités d'investissements par les anglophones au Québec".

Le maire Roussin a affirmé qu'il est faux de prétendre que les capitaux s'en vont de chez nous. "A Joliette, comme dans tous le Québec, le climat est bon au développement de l'économie et laisse prévoir encore de nombreux investissements.

Le maire Roussin a rendu hom-

mage au député provincial, M. Pierre Roy, et l'a remercié du travail accompli.

Il a fait remarquer que les discussions pour amener Canada Packers dans le parc industriel duraient depuis près de neuf ans. Il s'est déclaré fort heureux de leur dénouement.

Louise Beaudry et Laurent Marchand à la télévision jeudi soir à 6 heures au canal 2

Les gagnants régionaux du concours "Jeunesse oblige": Louise Beaudry de Joliette et Laurent Marchand, de St-Liguori, se rendaient samedi dernier enregistrer le programme qui sera télédiffusé jeudi soir à 6 h. p.m. au canal 2.

L'enregistrement avait lieu à Ottawa et Mlle Louise Beaudry était accompagnée de sa mère Mme Léopold Beaudry, de la rue Papineau; toutes deux sont revenues enchantées de leur voyage. Quant à Laurent Marchand, M. Robert Geoffroy l'accompagnait, et tous deux en profitèrent pour visiter les studios de Radio-Canada.

L'on se rappellera que ces deux concurrents avaient gagné lors des semi-finales du "Concours 28 jours" tenues à la salle acadé-

mique sous les auspices du service de la récréation de la Cité de Joliette et s'étaient aussi mérités le droit de participer aux grandes finales qui verra les gagnants s'envoler vers la Martinique pour un séjour d'une dizaine de jours.

L'Association libérale fédérale (Canada) du comté de Joliette, convoque tous les membres à une assemblée générale le 25 février 1968 à 2 h. 30 p.m. à la salle de l'hôtel Château Windsor, 424 rue de Lanaudière, Joliette.

Cette assemblée est tenue en conformité avec la constitution qui stipule, que les délégués à la convention nationale seront é-

Cooprix

Le Conseil Central des Syndicats nationaux de Joliette invite la population à la première conférence sur les coopératives de consommation. Cette conférence sera donnée jeudi soir, le 15 février, au sous-sol de l'église du Christ-Roi. Il y aura projections et forum.

Cette conférence tend à promouvoir la fondation de Caisses d'économie et de magasins Cooprix.

Nous encourageons donc la population de Joliette et des environs à surveiller attentivement le canal 2, jeudi soir de cette semaine, à 6 h. p.m. afin d'y voir nos talents de chez nous.

Nous leur souhaitons bonne chance.

Aux libéraux du comté de Joliette



Vice-président

M. Martin Forest, gérant-général adjoint de la Banque Canadienne Nationale a été élu vice-président de la Chambre de Commerce Française du Canada, lors de l'assemblée annuelle du 8 février dernier. Jolietain bien connu, M. Forest fut gérant de la succursale de la B.C.N. de notre ville durant plusieurs années. Félicitations.

Encouragez nos annonceurs

lus par vote, populaire au cours d'une assemblée générale devant être tenue au moins 35 jours avant l'ouverture du congrès national.

Le but de cette assemblée est d'élire les délégués qui représenteront le comté de Joliette au congrès national à Ottawa les 4, 5, 6 avril 1968

Georges Ménard, prés.



Le TNM à Joliette

On reconnaît, de gauche à droite, deux des personnages de la pièce **LES GRANDS SOLEILS**, le Docteur Olivier Chénier (Jean-Marie Lemieux) et sa bonne Elisabeth Smith (Marthe Mercure). Ce spectacle sera présenté par le Théâtre du Nouveau Monde dans la Saison des Jeunesses Musicales de Joliette, mardi prochain le 20 février, à 8 heures. Admission: l'abonnement JMC ou \$3. (quelques sièges réservés), \$2.50 et 75c (étudiants). On pourra se procurer les billets à la Librairie René Martin.

Pour éviter la multiplication des collectes publiques

Faut-il de nouveau regrouper les oeuvres?

Une conférence de presse, jeudi dernier, a permis aux journalistes locaux de rencontrer les officiers de Caritas-Joliette et les représentants des oeuvres affiliées à cet organisme.

De nouveau s'est posée la question d'un nouveau regroupement des oeuvres du diocèse pour éviter la multiplication des collectes publiques. On a parlé sans résoudre ce problème complexe, d'une nouvelle fédération des oeuvres où s'inscriraient par exemple la Croix-Rouge, les loisirs et autres oeuvres non nécessairement à caractère charitable.

La suggestion, à la demande de M. Gérard Sylvestre, directeur du Service Social de Joliette, a été

retenue pour études par les officiers de Caritas-Joliette.

D'ailleurs l'engagement d'un secrétaire administratif, — M. Champlain Lépine occupe ce poste depuis novembre dernier, permettra de travailler à ce regroupement.

Le président de Caritas-Joliette, M. René Chaput a exposé les structures de l'organisme qu'il dirige, incorporé en 1961, même si la Fédération a vu le jour en 1937 pour tenir aujourd'hui à Joliette sa 31e campagne de souscription. La campagne dans la partie rurale du diocèse se fait au cours de l'été.

Chaque oeuvre soumet son budget à un comité ad hoc qui dé-

Déjeuner-causerie le 18 février à St-Sulpice

Léopold Carrière et Roch Lasalle seront les deux conférenciers

Poursuivant toujours sa tournée d'information à l'échelle du comté de Joliette, le candidat P.C., M. Roch Lasalle, annonce que dimanche prochain le 18 février à midi, il adressera la parole à un déjeuner-causerie organisé par le comité P.C. de L'Assomption en l'hôtel Chapon Fin, sur la route 2 à St-Sulpice.

Aussi, il est fort possible que M. Michel Cogger, assistant-direc-

teur national du parti accompagne M. Carrière.

M. Lasalle traitera des objectifs du parti progressiste-conservateur et de la récente conférence des premiers ministres à Ottawa. Le président de l'aile québécoise, M. Léopold Carrière, fera connaître le travail à accomplir au niveau de l'organisation provinciale. Le prix d'entrée à ce diner est de \$1.50.

Carrefour du clergé rural

Lundi matin le 19 février, à la Solitude de Pierrefonds, débutera le Carrefour du clergé rural pour se terminer mercredi soir le 21 février.

Pour préparer cette rencontre, des enquêtes ont été effectuées dans différents diocèses. En ce qui concerne le diocèse de Joliette, une enquête a été faite à St-Ambroise, Crabtree, St-Jacques, St-Félix, St-Roch-de-l'Acigian, St-Esprit, St-Jean-de-Matha, St-Thomas, St-Cuthbert. 12 personnes, clercs et laïcs, ont été contactées. L'enquête et les contacts portaient sur quatre points principaux.

1. Ce qu'est l'Action Catholique de milieu.

2. Faire exprimer les prêtres du milieu rural sur le milieu rural et l'ACM.

A. En général
B. Ressources actuelles et dynamisme du milieu rural.
C. Obstacles de la part des personnes, du milieu, ou de l'Eglise qui empêchent ou retardent l'engagement des personnes en Action Catholique ou en Action Sociale.

3. Rôle des aumôniers en Action Catholique.

4. Estimation globale du milieu rural.

Devant ce milieu rural qui se transforme rapidement, le clergé rural a besoin d'une nouvelle vision de ce milieu pour se donner une pastorale d'ensemble qui réponde aux attentes des ruraux. Le Carrefour du clergé rural est une occasion peut-être unique d'avoir des pistes de recherche dans ce sens.

A cette occasion, on pourra entendre certains conférenciers tels Gérard Fortin, sociologue qui donnera les traits caractéristiques du milieu rural 68 et les perspec-

tives d'avenir: R. P. Bernard Lambert, o.p., qui traitera de la théologie des valeurs terrestres appliquée au contexte rural actuel; M. le chanoine Jacques Grand'Maison lui dira les urgences pastorales de l'apostolat sacerdotal en milieu rural. Ajoutez panels, échanges, discussions, travail en équipe, films. M. l'abbé François Routhier et M. Paul Stryckman seront là pour des projets de recherches en sociologie religieuse.

Voilà bien un Carrefour qui est de nature à intéresser tous les prêtres du milieu rural. Même si tous les prêtres sont invités, Mgr Jetté en a délégué 4 de façon spéciale. Ce sont: M. le curé Prosper Lafortune, St-Liguori; M. le curé Léo Hénauld, St-Roch-de-l'Acigian; M. l'abbé Léo Héту, St-Lindes-Laurentides; M. l'abbé Jean-Léo Pelletier, aumônier diocésain de la JRC.

A ces prêtres délégués et à ceux qui pourront y assister, une ren-

cial. Si on détourne toujours la circulation du centre-ville, d'autres centres commerciaux seront aménagés ailleurs au détriment du centre.

Après avoir accepté en principe la subvention et l'étude du projet. M. l'échevin René Chaput a inscrit sa dissidence à la décision du conseil lorsque le maire a déclaré que le conseil devait maintenant hâter la réalisation du projet.

Au cours de la discussion, l'échevin Charles-Edouard Désy a soulevé le problème du terrain de stationnement du centre-ville. Ce problème devait être étudié par la Commission des Finances au début de la semaine.

L'échevin Georges Rondeau, absent de la séance de jeudi soir à cause d'un voyage d'affaires aux Etats-Unis, a déclaré qu'il acceptait le point de vue de l'échevin René Chaput et qu'il hésitait à approuver une dépense de cette ordre sans être bien au fait de sa nécessité.

contre fructueuse qui permette de resituer le milieu rural et de répondre à ses besoins.

A L'ENTOUR DE L'HÔTEL DE VILLE

L'autoroute va rejoindre le centre-ville avant même, semble-t-il, que l'hôtel de ville ne devienne une réalité.

"Donner, c'est s'enrichir".

Il y a des slogans qui font paradoxale mais qui restent vrai.

Il y a une énorme différence entre la phrase suivante dite par un boxeur ou un philanthrope: Mieux vaut donner que recevoir.

Si l'on en croit les déclarations de nos hommes publics et certains articles de journaux, il faudra avant peu agrandir le parc industriel de Joliette.

La ville vient d'acquiescer deux "girafes". Aucune idée cependant de concurrencer le Zoo de St-Edouard ou celui de Granby.

Les policiers ont obtenu un réel succès à leur soirée de samedi.

A la suite de la déclaration du président de la Fraternité qu'une "partie des recettes" servirait aux loisirs des jeunes, certains jolietains se demandent à quoi servira l'autre partie.

On sait que les policiers discutent actuellement d'un nouveau contrat de travail avec les autorités municipales.

Aurons-nous maintenant un bal des pompiers?

Le tournoi de ballon sur glace a été un autre succès. A quand le championnat à un club de Joliette?

L'Action populaire

Hebdomadaire Diocésain de Joliette

Président d'honneur
SON EXC. MGR J.-A. PAPINEAU

Administration:

Président: Dr Rolland Magnan

V-président: Dr Joseph Lafortune

Directeurs: Mgr André Desrochers, v.g.

Dr J.-E. Forest

Abbé Louis Germain

Rédaction: Abbé Louis Germain, directeur

Roland Gauvreau, adjoint

Publicité: J.-Normand Blais

Jean-G. Boucher

Secrétariat: Pauline Lacoursière

Diane Guerrier

Ateliers: Gérard-R. Arguin

Abonnement: Canada \$3.50 — Pays étrangers: \$4.00

72 nord, Place Bourget C. P. 50

Tél. 753-7530 — 7539

"Le ministère des Postes, à Ottawa, a autorisé l'affranchissement en numéraire et l'envoi comme objet de deuxième classe de la présente publication".

MEMBRE

MEMBRE



HEBDOS DU CANADA

Subvention...

(Suite de la 1ère page)

suite. D'autant plus que les délais nécessaires n'engageront pas les capitaux de la ville avant 1969".

M. Maurice Lévesque a de son côté demandé aux échevins de considérer l'économie du centre-ville et de construire cette voie pour amener les passants dans le centre commer-



Inauguration de la Semaine nationale de l'électricité

Avant l'inauguration officielle de la Semaine nationale de l'électricité, lundi après-midi, à l'hôtel de ville, les employés du réseau municipal ont donné une démonstration avec les deux nouvelles "girafes" du service. Le président de la Commission d'électricité, M. Lucien Malo, a

pris toutes ses autres énergies pour grimper dans l'appareil, imité par le directeur général, M. Maurice Lévesque, et l'échevin Roland Rivest (Voir en page première du 3e cahier et dans le cahier spécial: Semaine nationale de l'électricité).

Chronique Domrémienne de Ville St-Gabriel

Le Dr Chiasson à l'Accueil Domrémy

En effet, le Dr Chiasson qui s'occupe d'une façon active de la réhabilitation des alcooliques depuis quelques années sera le conférencier au troisième déjeuner-causerie qui se tiendra à l'ACCUEIL DOMREMY de Ville St-Gabriel, dimanche le 18 prochain. Ceux et celles qui connaissent le Dr Chiasson savent très bien qu'il est spécialiste en la matière et que ses conférences sont des plus intéressantes. Donc, il nous fait plaisir d'inviter toute la population de Ville St-Gabriel et des environs à venir entendre le Dr Chiasson.

Selon un communiqué du directeur du comité de conférence et forum, ce comité sera dimanche le 18 février à St-Charles-de-Mandeville.

Nous remercions la population de St-Didace d'avoir reçu le comité de conférence et forum dernièrement. Selon le directeur de ce comité ce fut un franc succès tout comme ça l'avait été à St-Edmond.

Jeudi dernier, nous avons le plaisir d'avoir comme conférencier M. Nadeau directeur de l'école St-Viateur de Joliette. Cette école est une institution d'enfance exceptionnelle. M. Nadeau mentionnait que l'enfant naît avec certains points qui déjà dans le sein de sa mère sont décidés d'avance.

Ces points selon M. Nadeau

sont: le point physique, intelligence et affectif. Aussi si l'enfant ne va pas bien en classe c'est parce que ça ne va pas à la maison. L'ACCUEIL DOMREMY de St-Gabriel remercie sincèrement M. Nadeau d'avoir bien voulu venir nous donner une si belle conférence.

N'oublions pas que l'ACCUEIL a depuis plus d'une semaine un travailleur social qui est au service de la population. Son bureau est situé à l'ACCUEIL DOMREMY et il est ouvert du lundi au vendredi 1 h. à 5 h. p.m.

M. Raymond Gagnon détenteur du no 546 fut l'heureux gagnant d'une somme de \$86 dans le cadre de MOITIE-MOITIE. Nos félicitations à M. Gagnon.

A ne pas manquer les forums du jeudi soir qui ont lieu à 8 h. 30 et le déjeuner-causerie de dimanche prochain le 18 février. Henri Lafontaine, pub.

**Encouragez
nos
annonceurs**

Cours sur l'alcoolisme et les toxicomanies

OUVERTURE: jeudi le 22 février, 8 h. p.m.

ENDROIT: Séminaire de Joliette
(salle Audio-visuelle)

FRAIS D'INSCRIPTION: \$5.00
(pas d'autres frais)

RENSEIGNEMENTS ET INSCRIPTION: 753-7571

Journée d'études des directeurs d'écoles élémentaires de la région

Trente-sept directeurs d'écoles élémentaires de la région Lanaudière se sont réunis au début de la semaine dernière afin de faire un examen collectif de leur rôle face aux nouvelles conceptions de l'enseignement.

Durant trois jours, ces directeurs, délégués par 25 commissions scolaires locales, ont étudié, sous l'impulsion de quatre spécialistes en animation sociale, quelles doivent être maintenant leurs relations avec les élèves, les parents, les professeurs et les commissaires d'écoles, tenant compte des nouvelles orientations

données aux systèmes pédagogiques par le ministère de l'Éducation.

Il ne s'agissait pas d'une réunion à l'issue de laquelle des décisions collectives devaient être prises, mais d'un examen collectif des actions individuelles.

Ces trois journées de réflexion qui se sont déroulées à la Maison Querbes de Joliette, avaient été organisées par M. Maurice Lavallée, du service pédagogique à l'élémentaire de la régionale Lanaudière en collaboration avec le service de l'Éducation permanente.

Assemblée de l'A.P.M. (section cathédrale)

Tous les parents dont les enfants fréquentent les écoles Baby, Notre-Dame et Tellier sont priés d'assister à une assemblée qui se tiendra à l'école Notre-Dame le 22 février à 8 h.

A cette occasion la conférence portera sur la psychologie. Le conférencier exposera le problème de l'enfant au niveau primaire tandis qu'une in-

firmière traitera de l'hygiène dans le milieu scolaire. Une période de questions réservée aux parents suivra.

Souhaitons que l'intérêt des mères pour ces problèmes sera partagé par le père de leurs enfants.

Mme Robert Quenneville
secrétaire

WOW!

**SEUL,
EMILIEN GREGOIRE peut
vous offrir ces conditions**



En plus de vous donner une garantie de 100% sur ses voitures usagées, Emilien Grégoire vous dit: si, dans les 30 jours suivant l'achat, vous n'êtes pas satisfait, nous reprendrons notre voiture et votre argent vous sera remis.

1966 BUICK LE SABRE 4 portes, h.t., équipé au grand complet, moteur garanti 10,000 milles, 100%. **\$2,175.00**

1965 BUICK Le Sabre, 2 portes, h.t., toit vinyl noir, peinture neuve marron, équipé au complet, moteur garanti 10,000 milles. **\$2,150.00**

1965 PONTIAC PARISIENNE, conv., super sport, sièges baquets, V-8 équipé au complet, garantie 6 mois, 6,000 milles. **\$1,875.00**

1965 CHEVROLET BEL AIR, 2 portes, V-8, aut., radio, garantie 6 mois, 6,000 milles. **\$1,495.00**

1965 FORD GALAXIE 500, conv., noir intérieur rouge, très propre garantie 6 mois, 6,000 milles. **\$2,095.00**

1964 CHRYSLER SARATOGA, 4 portes, h.t., équipé au complet, garantie 6 mois, 6,000 milles. **\$1,350.00**

1964 CHEVELLE, 6 cyl., aut., radio, très belle petite voiture, garantie 6 mois, 6,000 milles. **\$1,195.00**

1964 FALCON FUTURA conv., sièges baquets, 6 cyl. aut. radio, un vrai bijou, garantie 6 mois, 6,000 milles. **\$1,175.00**

1965 PONTIAC PARISIENNE, 4 portes, h.t., servo freins et direction, aut. radio, garantie 6 mois, 6,000 milles (2) 1 bleu, 1 turquoise. **\$1,775.00**

1963 VALIANT V-200, sedan, 4 portes 6 cyl., 145 forces, aut., radio, garantie 6 mois, 6,000 milles. **\$875.00**

1964 ECONOLINE VAN, transmission ordinaire, en parfaite condition, peinture neuve, garantie 6 mois, 6,000 milles. **\$950.00**

1962 CHEVROLET, camion pick-up, 1/2 tonne, 6 cyl. aut., radio, peinture neuve, garantie 6 mois, 6,000 milles. **\$850.00**

1965 EPIC, en bon ordre. **\$475.00**

1963 VOLKSWAGEN De Luxe, radio, en bon ordre. **\$495.00**

1962 CHEVROLET, sedan, 6 cyl., aut., en bon ordre. **\$550.00**

1961 HILLMAN, en bon ordre. **\$295.00**

1967 SKI-DOO BOMBARDIER Super Olympic, pont neuf, moteur "boosté" **\$525.00**

1964 SKI-DOO BOMBARDIER, Alpine, 2 ponts **\$250.00**

GREGOIRE AUTO ne possède qu'un seul terrain, toujours au même endroit à St-Ambroise-de-Kildare.

EMILIEN
Grégoire
AUTO ST-AMBROISE

Appelez 754-1691 — 754-1692

Une visite vous convaincra

St-Damien

(DE NOTRE CORRESPONDANT)

CAMPAGNE DE RECRUTEMENTS

Des personnes bénévoles ont parcouru les rangs de la paroisse, afin de recueillir des abonnements au Journal L'Action populaire. Elles profitent de ce Journal pour remercier tous et chacun de l'accueil amical qu'elles ont reçu partout en plus de récolter un bon nombre d'abonnements.

Donc, grand merci pour votre collaboration.

BALLON-BALAI

Vendredi soir le 9 février, l'équipe ballon-balai (filles) allait visiter St-Didace. La partie fut disputée tant et si bien que St-Didace l'emporta par 1 à 0. Le point fut compté par Jocelyne Hubert.

Bravo! les jeunes.

Dimanche après-midi, le 11 février, l'équipe ballon-balai (garçons) recevait celle de St-Charles de Mandeville. Grâce au point compté par Michel Gravel la victoire a été concédée au St-Damien. Partie: 1 à 0. Félicitations.

Aussi le 7 février, l'équipe de

ballon-balai (garçons) des rangs 11-12 rendait visite à celle de St-Jean de Matha. Ces derniers l'emportèrent au compte de 2 à 1. Bravo!

DECES

Mardi, le 6 février s'éteignait M. Adrien Cédras à l'âge de 72 ans. Il était ancien paroissien et résidait actuellement à Montréal. Très attaché à tous les siens sa mort leur cause une grande épreuve.

Outre son épouse, née Jeanne Mondor il laisse pour le pleurer ses deux filles: Colette, et Louise, un petit-fil Pierre Dénommée, ses b.-frères et belles-soeurs: M. et Mme Georges Mondor (Alexina Grenache) M. et Mme Téléphore Beaulieu (Florida Deslisle) tous de Montréal! Mme Joseph Marion de St-Damien, une cousine Mme Euclide Préville de St-Damien et un autre cousin de St-Gabriel, M. Arthur Cédras, ainsi que de Nombreux neveux et nièces, cousins et cousines. Sinères condoléances.

DECES BELLEROSE

Le Conseil Municipal de St-Cléophas a appris avec beaucoup de regret la mort presque subite d'un des plus anciens et

respectés citoyens de cette municipalité, M. Félix Bellerose, beau-frère de son honneur le maire M. Fernand Cloutier. Le Conseil municipal offre donc ses plus sincères condoléances à la famille du regretté disparu.

VOEUX

Jeudi, le 8 février à la Mai-

son Provinciale des Soeurs St-Coeurs de Joliette, deux enfants de la paroisse prononcèrent leurs voeux perpétuels. Ce sont: Soeur Monique de Jésus, fille de M. et Mme Rodolphe Bruneau, Soeur Michèle Agnès, fille de M. et Mme Léopold Joly. M. le Curé ainsi que

ces religieuses ainsi que leur famille.

VOEUX DE SANTE

Un heureux retour à la santé à M. Armand Baillargeon et à Mme Lorenzo Geoffroy, après un séjour à l'hôpital de Montréal, de la part de tous ses parents et amis.

CINEMA JOLIETTE

Commencant samedi 17 fév. au 23 fév. - 7 jours

3 Films en français - en primeur - en couleur 3

SON FILM LE PLUS RECENT, LE MEILLEUR!

ELVIS s'en donne à coeur joie dans les mers du sud, royaume du rythme, de la danse et de la bonne chère!

Jeunes filles! Plaisirs! Chansons! Sous le rythme envoûtant d'Elvis dans un paradis enchanteur!

Paramount Pictures Presents
ELVIS PRESLEY
dans
"Paradis Hawaïen"
HAL WALLIS
Produced by
Suzanna Leigh / James Sargeant / Donna Butterworth / Technicolor

TONY CURTIS
ROSANNA SCHIAFFINO
NANCY KVA

THE NIGHT OF THE GRIZZLY
CLINT WALKER
MARTHA HYER - KEELAN WYNN - NANCY KULP

BONJOUR PÈRE!

"LE RANCH MAUDIT"

L'histoire d'une nuit éternisée par des horreurs innombrables!

Walt Disney
Pinocchio
PINOCCHIO

TECHNICOLOR
87 MIN.
Admission: 25c

Samedi pour enfants à 1 h. 30 en français en couleurs

LA LIBRAIRIE

René Martin
INC.

présente

GINETTE RENO



à la salle académique du Séminaire

Jeudi, le 15 février à 8h. 30 p.m.

BILLETS EN VENTE A LA LIBRAIRIE

René Martin
INC.

398, rue Notre-Dame Joliette Tél. 756-8066

RESERVEZ VOS BILLETS DES MAINTENANT

A ST-JACQUES

SOUPER CANADIEN

et

SOIREE DANSANTE

organisés par l'O.T.J.

Vous danserez au son d'un orchestre vraiment réputé pour les soirées canadiennes

Samedi soir, 17 février, 7 h.

ECOLE ST-LOUIS DE FRANCE

Entrée \$2.00

St-Liguori

(DE NOTRE CORRESPONDANT)

NOS CONDOLEANCES

A la famille de M. et Mme Léonard Forget, à MM. Olympe et Jean-Marie Forget à l'occasion du décès de leur beau-frère M. Paul Magnan de Rawdon.

NOS MALADES

Avec les jours de janvier et de février, la maladie se loge plus ou moins dans nos foyers. A toutes les personnes retenues à la maison par une maladie quelconque nous vous souhaitons prompt et complet rétablissement.

Bonne santé à Mme Louis

Richard hospitalisée dernièrement à St-Eusèbe.

Egalement, bonne convalescence à MM. Joseph Perreault et Philibert Mayer qui sont de retour dans leur foyer.

JEUNESSE OBLIGE

Notre auteur-interprète, Laurent Marchand sera à l'émission "Jeunesse Oblige" le 15 février, au canal 2. Nous serons à l'écoute pour admirer ton talent, Laurent.

COURS

Des cours sur l'Alcoolisme seront donnés au Séminaire de Joliette le jeudi soir à 8 heures. Des hommes experts en la matière vous conseilleront sur ce sujet.

BALLON-BALAI

Vendredi soir:

Mars: 0.

Saturne: Paul St-Jean (2).
Fernand Lépine (2) Louis Rivest (1); 5 à 0.

Venus: Lucien Rivest (2).
Jupiter: Yves Beaulac (2); 2 à 2.

Samedi:

Neptune: 0.
Pluton: Denis Larivière (1); 1 à 0.

Vendredi prochain, commenceront les semi-finales dans la ligue interplanétaire. Les joutes débiteront à 7 h. 30 p.m. Saturne rencontrera Pluton et Venus rencontrera Mars. Bonnes chances dans les semi-finales. Un merci spécial aux généreux donateurs. Vous encouragez les jeunes. Merci bien!
A QUEBEC

M. Bernard Lépine a été délégué par la Fédération de l'U.C.C. de Joliette à Québec. Ces journées d'études se tenaient du 29 janvier au 1er février et avaient pour but la mise en marché des produits agricoles.

St-Ambroise

(DE NOTRE CORRESPONDANT)

CONFERENCIER

Lundi, 5 février, eut lieu une troisième causerie de M. Larin, psychologue de Joliette pour nos adolescents de 12 à 19

ans. Problème de l'adolescence, à l'école, leur éducation sexuelle, l'éducation de la liberté, etc... L'adolescence, c'est une période difficile, mais nous devons garder le contact avec eux, et leur laisser prendre leurs responsabilités. En leur accordant beaucoup d'amour, d'affection, ils se confieront à nous, parents.

Mais pour que les jeunes, ceux qui feront le monde de demain puissent bâtir ce monde dans l'amour, l'esprit de vérité et de vraie liberté ils ont besoin des adultes, de leur compréhension, de leur collaboration. Les parents auront

soin d'engager avec leurs jeunes des dialogues amicaux qui permettront aux uns et aux autres, en dépassant la différence d'âge, de se connaître mutuellement et de se communiquer leurs propres richesses. C'est par l'exemple d'abord, et, à l'occasion pour des bons conseils et une aide efficace que les adultes, c'est-à-dire les parents feront découvrir le sens du beau, du bien et de l'épanouissement de notre jeunesse.

Au témoignage de tous, ces causeries ont été des plus intéressantes et des plus instructives. Nous remercions chaleureusement

(A suivre à la page 11)

EN PRIMEUR

LA DIRECTION DE

L'HOTEL FLEUR DE LYS

PRESENTE TOUS LES

VENDREDIS SOIRS A 10 H. 30

l'attraction de l'heure

La poule aux trésors avec le Chevalier d'Or

GROS LOT DE CETTE SEMAINE DE

\$1,500

EN VEDETTE CETTE SEMAINE



"Kenny & May"

Magiciens - Illusionnistes

"GUYLAINE" danseuse exotique

COLETTE GADBOIS, m.c.

Danse continue avec
les M.G. Combo et Marc Beaudry à l'orgue

VENDREDI: Spectacle: 10 h. — 11 h. 30

SAMEDI: Spectacle: 9 h. 30 — 11 h. 30

DIMANCHE: Spectacle: 5 h. — 9 h. 30

Hôtel Fleur de Lys

Salle de réception pour mariages, banquets, etc.
Capacité: 500 personnes

315, boul. Barrette, Joliette, Tél. 753-9080

Cinéma

Le plus chic

Tél. 756-6321

VÉNUS

UNE SEMAINE SPECIAL du 17 au 25 FEV.

DEUX MONDES EN PRESENCE...

LUI... odieux et pitoyable!

ELLE... séduisante et passionnée!



BRIGITTE BARDOT

ROBERT
HOSSEIN

en couleurs

"Le Repos
du Guerrier"

un film de roger

VADIM



2e GRAND FILM EN PRIMEUR

"Les Fausses Ingénues"

avec KRISTINE KAUFFMAN

SAMEDI POUR LES ENFANTS

Grand film en couleur

"LES DEUX CAVALIERS"

Cartoon — Comédie — Nouvelles

Adm. 25c

Le ski chez les jeunes

S. Paré, F. Rochon et R. Gauthier futurs champions

Au calendrier des activités de la section compétition de l'Ecole de ski, pour la saison 1967-68, déjà 6 jours d'entraînement et 5 jours de compétitions se sont déroulés.

Dans la course au championnat local pour l'obtention du trophée chez les garçons et les filles, le détenteur ou champion de la saison sera celui et celle qui aura accumulé le plus grand nombre de points aux différentes épreuves disputés.

Les points sont accumulés à raison de 5 pour pour la 1ère position, de 3 points pour la 2e place, de 2 points pour la 3e place et de 1 point à chacun des compétiteurs qui terminent la descente sans disqualification.

Au cours des 5 journées de compétition, 12 descentes ont été disputées et le classement actuel se présente ainsi:

CHEZ LES FILLES:

| | |
|------------------|--------|
| Sylvie Paré | 45 pts |
| Fabienne Harnois | 22 pts |
| Hélène Tessier | 20 pts |
| Luce Dénomme | 20 pts |
| Louise Tessier | 15 pts |

Sylvie Paré possède certes une avance très confortable mais qui n'est pas insurmontable puisqu'il reste une possibilité de 30 points additionnels à la gagnante de toutes les autres courses. Notons que le calendrier prévoit 2 autres courses: soit 6 descentes. De toute façon la lutte pour la 2e et 3e position est très serrée. La toute jeune Hélène Tessier, âgée de 9 ans et haute comme trois pommes, semble ne pas vouloir sans laisser imposer et les futu-

res rencontres seront sans aucun doute très intéressantes.

CHEZ LES GARÇONS:

| | |
|--------------------|--------|
| François Rochon | 34 pts |
| Richard Gauthier | 34 pts |
| Michel Laporte | 25 pts |
| Pierre Gauthier | 14 pts |
| Louis Tessier | 12 pts |
| Christian Rouleau | 11 pts |
| Richard Laporte | 10 pts |
| Louis-R. Prévaille | 10 pts |
| Michel Marion | 9 pts |

La lutte est extrêmement serrée chez les garçons puisque après 12 descentes, la 1ère position est encore détenue par deux jeunes skieurs émérites. Michel Laporte n'accuse que 9 points de retard et là aussi il reste une possibilité de 30 points à gagner.

Dimanche prochain le 18, une autre compétition sanctionnée par la zone Vallée St-Maurice est organisée par le Club Brandon au Mont Lanauidière. Trois courses seront disputées soit: slalom, slalom géant et descente. Un spectacle gratuit à ne pas manquer et tous les amateurs de skis y sont conviés. C'est l'avant dernière rencontre dans la course au championnat local de ski.



Deux jeunes skieurs de l'Ecole de ski L'Igloo montrent avec beaucoup de joie le specimen du chèque (?) de \$435 que le Club Optimiste Joliette a versé à leur école. Sur la photo, l'Opti Michel Rochon, instructeur à l'Ecole de ski L'Igloo, les jeunes skieurs François Rochon et Richard Gauthier, et les Optis Marcellin Ferland et Jacques Cyr, directeurs du Club Optimiste.

L'école de compétition est optimiste

Il y a de quoi l'être avec le don généreux de \$435 que vient de recevoir l'Ecole de ski, section compétition.

Sur un budget total de \$1,500, cet "optimiste" cadeau permettra l'achat des casques protecteurs, obligatoires dans toutes compétitions sanctionnées par la zone auquel l'Ecole est affiliée; de chronomètres, de trophées et aidera à payer la cotisation à la zone et un certain dédommagement aux instructeurs.

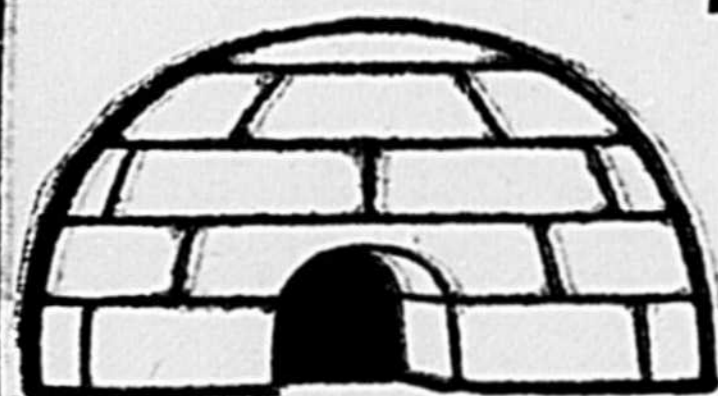
ment aux instructeurs.

Le reste des revenus nécessaires à la survie d'une telle école de compétition sera versé par les parents des compétiteurs. C'est encore énorme, et l'on espère qu'un jour prochain, d'autres gestes du genre de celui posé par le club Optimiste de Joliette, le seront également par d'autres groupements qui veulent collaborer aux loisirs sains de nos jeunes garçons et filles,

futurs champions de ski qui, pour Joliette, seront des athlètes de bonne publicité comme l'ont été les Bonin, Lessard, Lépine dans le domaine du hockey, du tir à l'arc et de l'athlétisme.

Une prédiction: Joliette sera reconnue d'ici quelques années comme une "pépinière provinciale" de bons skieurs. Ce sera grâce au travail de pionniers et à la collaboration magnifique du club OPTIMISTE de Joliette.

**Encouragez
nos
annonceurs**



La **BOUTIQUE**
de ski
par excellence
fait

**SA VENTE
ANNUELLE**

30

40

50

%

**VENTE
VENTE**

**SKIEURS: Prenez
note du programme**

SLALOM: D'AUBAINES
SLALOM GEANT: DE
SPECIAUX IMBATTABLES
DESCENTE: DE PRIX
SANS PRECEDENT

AUCUNE
DISQUALIFICATION
POSSIBLE

Tous: hommes, femmes
et juniors sont admis
à la course annuelle
des meilleures
aubaines de toute la
région.

**INSCRIVEZ-
VOUS DES
MAINTENANT**

NEVADA — MARKER
ST-MORITZ — SOHLER
VITTOR — RAMY
GARMONT — LE TRAPPEUR
RIEKER

SOHLER
VITTOR
ST-MORITZ
LE TRAPPEUR
GARMONT
RIEKER
NEVADA
MARKER
MONTANT
MOSSANT
PEDEGREE
LILLION

SEUL LE SKI HEAD N'EST
JAMAIS EN VENTE — MAIS
VOUS DEVRIEZ VOIR LE RESTE.
TOUT EST EN

VENTE

FEVRIER, C'EST LE MOIS DE L'ANNEE.
LE MOIS DES AUBAINES A L'IGLOO.
L'ENDROIT OU LE SKI EST UNE
SPECIALITE, NON UN A-COTE



SKI

Vente

SKI

Vente



L'IGLOO

AU

41, NORD, BOURGET

JOLIETTE

756-4370

Le Foresteel champion du 5e tournoi provincial de ballon sur glace de Joliette

Le club Foresteel a remporté les honneurs du 5e tournoi provincial de ballon sur glace. Les champions l'ont emporté 2-1, en surtemps, sur le Lachapelle Couvreur, gagnant du tournoi régional de Crabtree, l'an dernier, et finaliste dans le tournoi local de 1967. Le club Don Lanoue jouant sous les couleurs de Murielle Steak House d'Eastview, l'an dernier, a remporté les quatre premiers tournois. Ce club n'était pas inscrit cette année.

Son exploit a valu au Foresteel le trophée Dow et une bourse de \$400. Les finalistes ont reçu un trophée et une bourse de \$200.

La finale, la sixième joute du Foresteel dans ce tournoi, fut disputée à une allure endiablée. Lachapelle Couvreur a pris les devants à la première période et garda l'avance grâce aux exploits de son gardien de buts. Foresteel garda l'initiative du jeu durant les deuxième et troisième périodes.

Une punition à un joueur du Lachapelle donna l'avantage numérique au Foresteel à 2.22 minutes du troisième engagement. A 55 secondes du coup de sirène, Foresteel compta pour égaler les chances. La foule acclame ses favoris.

Après quelques minutes de repos, les hostilités reprennent, trois contre trois. Au bout de 2.49 minutes Foresteel lance et compte, s'assurant les honneurs du tournoi. La foule jubile.

Un incident malheureux marqua la fin de la joute: un joueur des perdants voulut s'attaquer aux arbitres Corriveau et Nadeau qui avaient eu fort à faire durant le tournoi.

On peut dire que la finale du tournoi 1968 se déroula à la "HOLLYWOOD". De son côté, le Lachapelle a droit à des félicitations, car le peu offert était digne d'une équipe championne, mais comme il ne doit y avoir qu'un gagnant, le Lachapelle se contenta donc d'une bonne seconde place.

Le club Châteauguay baissa pavillon devant le Foresteel en semi-finale, 2 à 0. Toutes les joutes disputées ont tenu les spectateurs en haleine. Le calibre de jeu était des plus intéressants. Le Marché St-Paul est l'équipe de la région qui se rendit le plus loin: le Marché St-Paul toucha à une bourse de \$10.00 en plus de recevoir un trophée.

Bourses et trophées:

Foresteel: \$400. et un trophée Lachapelle Couvreur: \$200. et un trophée.

Châteauguay: \$75. et un trophée.

Flamingo Brownsburg: \$25. et un trophée.

Conserverie des Laurentides: \$25. et un trophée.

Les Ecureuils: \$25. et un trophée.

Chevaliers de Lachute, Clermont Auto, Mascouche, M.D. Vaillancourt, Garage Leclerc, Marché St-Paul touchèrent chacun \$10.00 en plus d'un trophée.

Environ 10,000 personnes franchirent les guichets de l'aréna. Le tout se déroula dans le calme et l'ordre. Mlle Cécile Forest remporta le titre de Miss Ballon sur Glace de Jo-

liette 1968. A cette occasion M. Yvon Richard lui présenta une magnifique montre - bracelet. M. Richard Venne gagna le splendide stéréo don de la maison Lionel Crépeau Ltée.

L'on peut donc dire que le 5e tournoi provincial de Joliette fut un succès sur toute la ligne. Ce succès vient couronner les efforts d'un trio qui mérite pleinement les félicitations de la population Joliettaise: ce sont M. Julien Loiseau, le commanditaire et agent de la Brasserie Dow pour la région de Joliette et MM. Normand Rattelle et Victor Latulippe, les deux organisateurs de cet important tournoi. Devant ce trio formidable, baissions notre chapeau et mille mercis de nous servir un spectacle aussi intéressant.

Les organisateurs de ce tournoi désirent remercier leur

Hockey

Ligue interparoissiale

(Comté de Montcalm)

Résultats des joutes, mercredi le 7 février:

St-Jacques 1, Ste-Marie 4
Continuations 4, Rawdon 6

Dimanche 11 février

Rawdon 3, St-Jacques 1

Prochaines rencontres auront comme suit; mercredi à 8 h.:

St-Jacques vs Ste-Marie

Rawdon vs Continuations

CLASSEMENT

| | G | N | P | PP | PC | Pts |
|------------|----|---|---|----|----|-----|
| Rawdon | 10 | 1 | 0 | 64 | 32 | 21 |
| Ste-Marie | 5 | 2 | 3 | 61 | 46 | 12 |
| St-Jacques | 3 | 0 | 2 | 30 | 41 | 6 |
| Continua. | 1 | 1 | 8 | 34 | 62 | 3 |

MOYENNE DES GARDIENS

DE BUTS

| | |
|---------------|------|
| Paul Murphy | 2,99 |
| Guy Thériault | 3,73 |
| Yves Melançon | 4,60 |
| Yvon Gareau | 6,20 |

LISTE DES COMPTEURS

| | B | A | T |
|-------------------|----|----|----|
| Jean-Denis Gaudet | 25 | 17 | 42 |
| Jean-Guy Gaudet | 20 | 14 | 34 |
| Michel Léonard | 10 | 8 | 18 |
| Luc Léonard | 10 | 7 | 17 |
| Ronald Malette | 2 | 14 | 16 |
| Jean-Guy Larocque | 6 | 8 | 14 |
| Jean-Guy Forget | 7 | 5 | 12 |
| Andy Anderson | 6 | 5 | 11 |
| Daniel Breault | 2 | 9 | 11 |
| Claude Poitras | 4 | 6 | 10 |

Courses sur glace à St-Gabriel

Le Club Auto Francanac de Joliette annonce qu'il y aura des courses sur glace, dimanche le 18 février à St-Gabriel-de-Brandon.

Ces courses se dérouleront dans le cadre des festivités du Carnaval de St-Gabriel. Le parcours aura une longueur d'environ un mille.

Le programme sera le suivant: 10 h. a.m. à 12 h. 30 p.m. Inscription au BM Motel.

12 h. 30 à 1 h. 15 p.m. Pratiques.

2 h. 30 p.m. à 3 h. p.m. Courses de crampons.

3 h. à 3 h. 30 p.m. Course à relais.

3 h. 45 p.m. Départ du Grand prix.

N.B. 5 h. p.m. Souper libre.

6 h. 45 p.m. Résultats et remis-

commanditaire, M. Julien Loiseau, et aussi les commanditaires du programme-souvenir de ce tournoi. De plus des remerciements vont aussi aux donateurs des différents trophées,

aux trois Miss, à toutes les équipes participantes, aux arbitres, et à tous ceux qui de près ou de loin ont contribué à faire de ce tournoi un succès aussi éclatant. Il ne faudrait pas ou-

blier la population qui se déplaça pour venir encourager les équipes à la victoire.

A tous et chacun merci, et à l'an prochain pour le 6e tournoi provincial.



M. Lionel Crépeau M. Victor Latulippe, un des organisateurs du tournoi, Mlle Cécile Forest, Miss Ballon sur glace 1968, M. Julien Loiseau présentant le trophée Dow à Bertrand Imbeault, capitaine du club champion, et M. Jules Pee Wee Rainville.

Ligue Commerciale de ballon sur glace

St-Charles, Panthères et Ecuyers gagnent au début des éliminatoires

Les clubs St-Charles, St-Thomas et St-Paul ont remporté les honneurs des premières joutes éliminatoires dans les séries de deux de trois lundi soir.

Favori pour remporter le championnat des séries de fin de saison, l'Hôtel St-Charles a eu de la difficulté à l'emporter 1-0 sur les Castors d'AMSCO. Benoit Héту a réussi l'unique but du match, sur une passe de Héroux.

Les Panthères de St-Thomas, après leur exploit au tournoi provincial où ils ont défait les Cardinaux de l'Hôtel St-Louis, ont gagné 1-0, en période de surtemps, contre les Tigres du Marché Visitation. C'est Rioux qui a joué le rôle de vedette en marquant le but.

Dans l'autre série, les Ecuyers de St-Paul ont causé une forte surprise aux Aigles de Notre-Da-

me-de-Lourdes en gagnant 1-0. Paul Malo a compté le but des vainqueurs.

Les trois séries se continuent lundi soir prochain à 7 h., 9 h., et 10 h., à l'Aréna de Joliette.

Ligue de ballon sur glace des Quatre Grands Un record de football?

Les Eperviers de St-Paul ont établi un record de tous les temps au ballon sur glace, un record que s'apparente à un écrasement général d'une équipe au football, en l'emportant 13-0, lundi soir sur l'Hôtel Deauville de St-Sulpice.

Yves Bertrand et Jean-Claude Héту ont accompli un exploit rare en réussissant chacun un tour du chapeau. Paul Malo a marqué un but et fourni 6 passes.

Dans l'autre joute, les Cardinaux de l'Hôtel St-Louis ont également écrasé les Cyclones de Joliette 6-0. Alain Savignac a mar-

qué trois buts; Guy Chevrette, André Neveu et Normand Lessard ont été les autres étoiles de la joute à l'offensive.

Lundi soir prochain, le St-Sulpice rencontre les Cyclones et les Cardinaux et les Eperviers se disputent la première place dans la partie-clé de la fin de la saison.

CLASSEMENT

| | G | P | N | PP | PC | Pts |
|------------|----|----|---|----|----|-----|
| Cardinaux | 12 | 2 | 2 | 31 | 6 | 26 |
| Eperviers | 11 | 3 | 2 | 36 | 8 | 24 |
| Cyclones | 2 | 9 | 5 | 6 | 26 | 9 |
| St-Sulpice | 1 | 12 | 3 | 3 | 36 | 5 |

de Kuyper

le gin au grand coeur

DEPUIS 1695

JOHN DE KUYPER & FILS (CANADA) LTÉE • BLENDED GIN • DISTILLÉ AU QUÉBEC

Pauzé et Barthe signent avec le Laval

Réjean Pauzé, des Castors du Richelieu-Crabtree, premier compteur de la Ligue Laurentides Junior et Georges Barthe, solide défense des Eperviers de Saint-Ignace, ont signé un contrat avec les Saints de Laval de la Ligue Métropolitaine Junior "A".

C'est l'instructeur Arthur Lessard qui a conclu cette transaction, jeudi soir dernier, alors qu'il assistait au programme régulier du circuit Georges Roy.

Pauzé et Barthe se sont alignés pour leur nouveau club en fin de semaine alors que la Ligue Laurentides Jr était inactive à cause du tournoi de ballon sur glace.

La direction de la Ligue Laurentides Junior est heureuse de cette situation et souhaite bonne chance à ses deux joueurs avec leur nouveau club. La Ligue a maintenant donné trois joueurs aux circuits supérieurs. L'an dernier, Michel Yanakis, des As de St-Gabriel, a été promu. Il s'aligne avec les Canadiens de Thetford dans la Ligue Provinciale Jr "A" du président Jacques Plante.

Plusieurs dépisteurs ont les yeux sur d'autres joueurs du circuit. Cet intérêt prouve la valeur de la Ligue Laurentides Junior.

Eperviers et Castors annulent 6-6

La Ligue Laurentides Jr du président Georges Roy n'a présenté qu'un programme cette semaine. Dimanche elle laissait le champ libre au 5e tournoi de ballon sur glace.

Les Eperviers de St-Ignace et les Castors de Crabtree ont annulé 6-6 alors que les Panthères du Christ-Roi ont écrasé les Etoiles de Lavaltrie 12 à 4.

CHRIST-ROI 12, LAVALTRIE 4

Dans la première joute, jeudi soir dernier, les Panthères du Christ-Roi de l'instructeur Roger Nadeau ont connu leur meilleure joute de la saison à l'offensive pour déclasser complètement les Etoiles de Lavaltrie au compte de 12 à 4. Jean Forest et Donald Richard ont dirigé l'attaque des vainqueurs avec 4 buts, 2 passes et trois buts, trois passes. Les autres compteurs du Christ-Roi au cours de cette joute furent Yves Ricard avec deux buts, Gaétan

et Yves Asselin et Raymond Beaufils.

Pour les perdants qui ont accumulé plus de défaites qu'aucune autre équipe depuis les débuts de la Ligue Laurentide Jr les pointeurs furent: Michel Courchesne, Philippe Bilodeau, Ronald Mailhot et Ronald Demers. L'arbitre Noël Ladouceur a décerné 7 punitions dont 6 au Christ-Roi.

CRABTREE 6, ST-IGNACE 6

Grâce à un superbe ralliement de six points dans les trente dernières minutes de jeu, Les Castors du Richelieu-Crabtree sont demeurés dans la lutte pour le championnat du circuit Georges Roy en annulant au compte de 6 à 6 avec les Eperviers de St-Ignace. A un certain moment en 2e période, le Crabtree tirait de l'arrière par 5 à 0, mais les hommes d'André Rivest ne se sont pas découragés et leurs efforts furent récompensés. Réjean Pau-

zé a dirigé l'attaque du Crabtree avec deux buts et deux passes. Les autres points des Castors furent enregistrés par Jean Gaudet, Normand Lapointe, deux fois, et Claude Lepage.

PROCHAINES JOUTES:

Judi, le 15 février

7 h. 30 Lavaltrie vs St-Ignace

9 h. 30 St-Gabriel vs Christ-Roi

Dimanche, le 18 février

1 h. 30 Christ-Roi vs Séminaire

3 h. 30 St-Gabriel vs Crabtree

Dimanche, le 25 février

1 h. 30 St-Ignace vs St-Gabriel

Séminaire vs Crabtree

CLASSEMENT

| | G | P | N | PP | PC | Pts |
|------------|----|----|---|-----|-----|-----|
| St-Ignace | 12 | 2 | 4 | 90 | 59 | 28 |
| Crabtree | 12 | 4 | 2 | 103 | 68 | 26 |
| Séminaire | 12 | 5 | 1 | 88 | 61 | 25 |
| Christ-Roi | 8 | 8 | 2 | 79 | 77 | 18 |
| St-Gabriel | 3 | 13 | 1 | 57 | 92 | 7 |
| Lavaltrie | 2 | 17 | 0 | 61 | 121 | 4 |

Michel Nadeau, publiciste

Sports à Saint-Thomas

Hockey paroissial:

Hôtel Vincent 6, St-Thomas 3.

Juvenile:

St-Thomas 3, Lanoraie 1.

L'Épiphanie 6, St-Thomas 1.

Bantam:

St-Thomas 4, L'Épiphanie 0.

St-Thomas 5, Ste-Elisabeth 4.

Pee wee:

St-Thomas 4, Ste-Thérèse 1.

Mosquitos:

St-Thomas 2, Ste-Thérèse 1.

St-Thomas 2, Cathédrale 2.

Ballon-balai (homme tournoi):

St-Thomas 2, Hôtel St-Louis 0.

Châteauguay 2, St-Thomas 0.

St-Félix 2, St-Thomas 0.

Ballon-balai (dames):

St-Thomas 0, St-Félix 0.

St-Thomas 1, St-Paul 0.

Ballon-balai (filles 15 ans):

St-Thomas 1, Lourdes 0.

Pour une semaine d'activités s'en fut une vraie. Merci à tous ceux qui ont transporté et dirigé ces équipes.

Samedi soir le 10 février le comité des loisirs recevait les dirigeants de tout les groupes responsables de notre paroisse lors d'une réception pré-carnaval chez M. Ted Gervais qui avait gracieusement mis sa salle à notre disposition. Nous sommes assurés que tous et chacun ont grandement profités de la réunion. Merci à tous pour la grande coopération.

CARNAVAL — CARNAVAL
CARNAVAL:

Nous y sommes maintenant, samedi 17 février ouverture officielle du carnaval. 12 h. 30 p.m. Hockey mineur, rallye pour jeunes, réceptions pour tous les enfants. Un autobus scolaire parcourra la paroisse afin d'amener les enfants au terrain de jeux. Les religieuses de notre paroisse seront de l'organisation et nous les remercions à l'avance.

Samedi soir 7 h. 30 p.m., soirée de danse populaire et choix de la reine du carnaval selon une formule indiscutable. Venez en foule admirer les magnifiques toilettes et la grande beauté de nos cinq duchesses.

Même si vous n'avez pas réussi à vous procurer des billets au coût de \$1 vous pourrez vous en procurer à la salle. Orchestre de Robert Corbeil.

Dimanche, 18 journée inoubliables pour tous. Rallye ski-doo, inscription \$3. Parade d'un bout à l'autre de la paroisse. Hockey majeur. 7 h. p.m., mascarade sur glace inscription chez Mme M. Champagne. 8 h. 30, ballon-balai hommes mariés vs garçons.

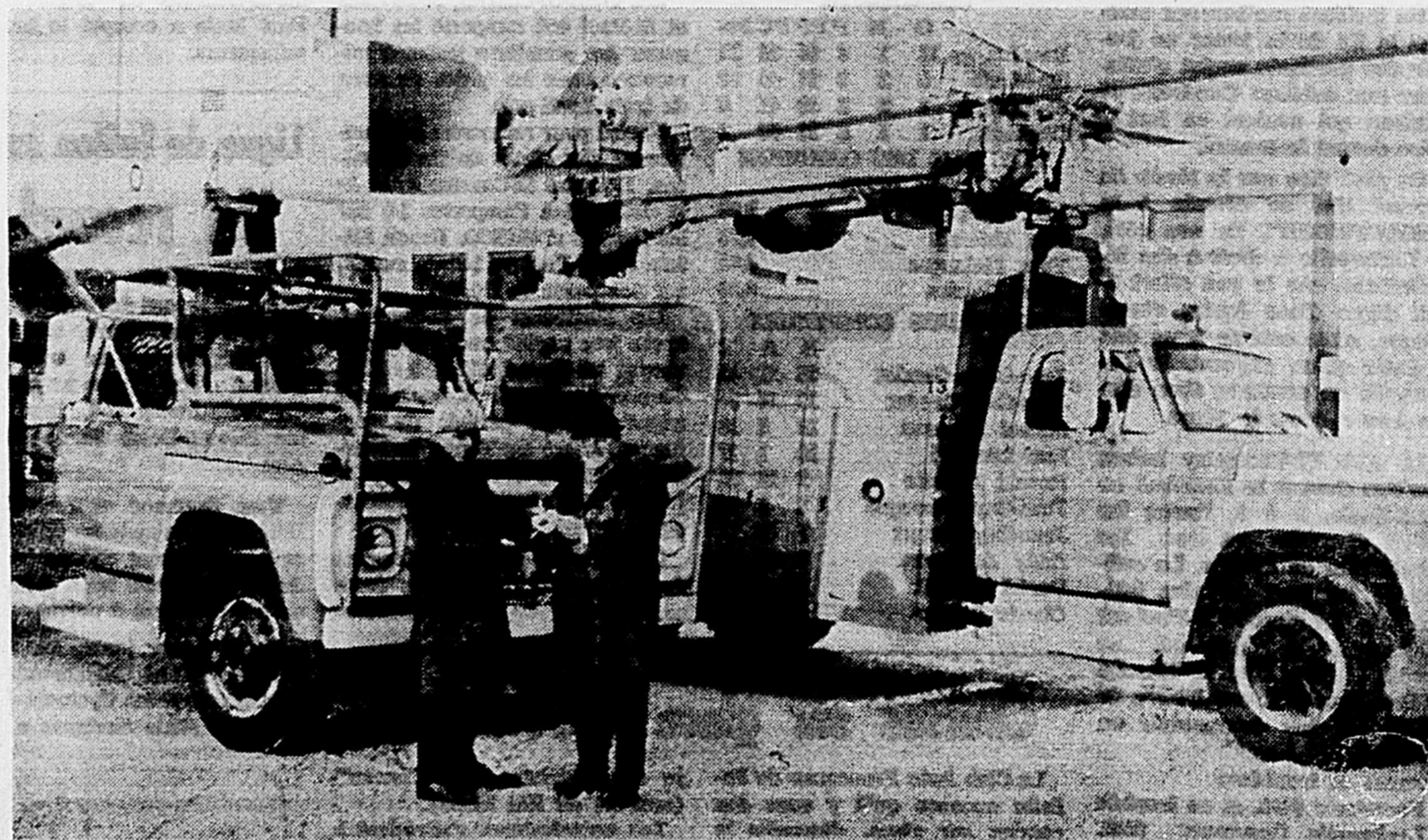
Pour de plus amples informations procurez-vous le programme qui vous est donné moyen-

nant l'achat de 3 billets de tirage pour \$1.

Profitez pleinement de tout ces attractions vous n'en serez que plus heureux, l'organisation vous y invite sincèrement.

L'ELECTRICITE, C'EST TOUTE LA DIFFERENCE

"La Cité de Joliette le sait bien et elle s'est procuré 2 magnifiques camions entièrement équipés pour la réparation des troubles et l'installation de ce produit qu'est **L'ELECTRICITE**"
Les camions Mercury, C'est toute LA DIFFERENCE



PAUL
GAMACHE LTD.

JOLIETTE QUE.

• CONTINENTAL • MERCURY • COUGAR • METEOR • COMET • FALCON • CAMIONS MERCURY

1180 MANSEAU

TEL: 753-7513

En vue du tournoi scolaire laurentien

Exercices de natation à la piscine pour les élèves du secondaire

En vue de la compétition de natation qui sera tenue dans les cadres du Tournoi laurentien du sport scolaire, le 23 mars, à Joliette, un programme spécial d'entraînement est présentement offert à tous les élèves de la régionale Lanaudière qui voudraient prendre part à cette compétition. En effet, du 5 février au 23

mars, tous les élèves de la régionale Lanaudière, intéressés à perfectionner leur efficacité en natation peuvent bénéficier de cours qui sont offerts à la piscine du Séminaire de Joliette les lundi, mercredi et vendredi, de 5 h. p.m. à 6 h. p.m.

Les périodes d'entraînement sont offertes par un éducateur parti-

culièrement qualifié en natation, M. Bernard Pelland, instructeur de la Société canadienne de la Croix-Rouge.

Grâce à la collaboration du Séminaire et du service de la récréation de la Cité de Joliette, aucun frais ne sera requis aux élèves qui voudront bien se présenter à la piscine aux journées et heures spécifiées.

La natation constitue l'activité la plus recommandée, particulièrement auprès d'élèves du cours secondaire. Bien que certains élèves n'ambitionnent pas de représenter la régionale Lanaudière au tournoi du 23 mars, tous sont fortement invités à profiter de l'avantage qui leur est présentement fourni.



L'instructeur du club Mosquito de Sainte-Thérèse M. Gilles Germain, Christian Valois, Michel Asselin, deux porte-couleurs de cette équipe, et l'assistant-instructeur M. Jacques Gauthier. M. Germain s'occupe activement des loisirs de cette paroisse et il en est de même pour M. Jacques Gauthier. Tous deux se dévouent durant l'hiver afin d'initier nos jeunes à notre sport national. Continuez messieurs! Nous avons besoin d'hommes comme vous.

Ligue inter-cités

Saint-Jacques devance Joliette en deuxième place de la juvénile

Grâce à une victoire de 5 à 0 mardi dernier sur les porte-couleurs joliettains, le club de St-Jacques s'est emparé seul de la deuxième position du circuit juvénile et comme il n'y a plus que deux parties à disputer, d'ici la fin de la saison, ce club entend bien faire son possible pour y demeurer même si le club Joliette

entend combattre pour reprendre cette position dans les deux dernières parties.

Dans la Ligue inter-cités midget, le club de Joliette est assuré de finir en tête du circuit et le St-Gabriel finira certainement en deuxième position. La troisième position appartient présentement au St-Ignace mais ce dernier ne possède qu'une avance de deux points sur Lourdes qui joue de très bonnes parties depuis quelques temps. Ce sera des plus intéressants de surveiller les parties prochaines de ce circuit.

MIDGET

CLASSEMENT

| | G | P | N | PP | PC | Pts |
|-------------|----|----|---|----|----|-----|
| Joliette | 12 | 1 | 0 | 79 | 20 | 24 |
| St-Gabriel | 9 | 3 | 0 | 52 | 33 | 18 |
| St-Ignace | 4 | 7 | 1 | 32 | 51 | 9 |
| N.-D.-de-L. | 3 | 9 | 1 | 40 | 47 | 7 |
| Charlemagne | 2 | 10 | 0 | 37 | 65 | 4 |

Résultat de la semaine: Joliette 5, Lourdes 3.

JUVENILE:

CLASSEMENT

| | G | P | N | PP | PC | Pts |
|--------------|----|----|---|----|----|-----|
| S.-Elisabeth | 13 | 0 | 0 | 89 | 17 | 26 |
| St-Jacques | 7 | 6 | 0 | 36 | 50 | 14 |
| Joliette | 6 | 7 | 0 | 37 | 33 | 12 |
| Crabtree | 4 | 8 | 1 | 23 | 47 | 9 |
| St-Ignace | 1 | 10 | 1 | 11 | 49 | 3 |

Résultat de la semaine: St-Jacques 5, Joliette 0.

St-Ambroise

(DE NOTRE CORRESPONDANT)

(Suite de la page 7)

reusement ce conférencier bien renseigné sur tous les problèmes de nos jeunes.

COURS

En mars prochain, les jeunes de la paroisse bénéficieront des cours sur l'Amour. Autres détails plus tard.

AFEAS

Mardi soir, le 20 février, aura lieu la réunion mensuelle de l'AFEAS. Plusieurs activités au programme. Venez nombreuses, vous êtes toutes les bienvenues.

PROMPT RETOUR

A Mme Jean Perreault (Damien) hospitalisée à St-Joseph de Rosemont depuis quelques jours. De la part de tous vos parents, et membres de l'AFEAS.

Bienvenue en notre paroisse à M. et Mme Marcel Harnois et leurs enfants qui demeurent dans le Rang Double, autrefois chez M. Georges Benny.



Raymond Lavallée est un homme qui se dépense pour les loisirs depuis de nombreuses années dans la paroisse de Ste-Thérèse. Cet hiver on le retrouve en arrière du banc du club pee wee de cette paroisse qui occupe la troisième position du circuit. Nous lui souhaitons bonne chance et le remercions pour l'aide qu'il apporte à la jeunesse de notre cité.



Marcel Sansregret est un nouveau venu qui se dépense continuellement pour ses jeunes mosquito de St-Jean-Baptiste. Son club, qui occupe la deuxième position du circuit, lui doit beaucoup car depuis le début de la saison on le retrouve à l'aréna plus souvent qu'à son tour. Il mérite nos félicitations pour l'entraîn qu'il suscite à son club. Bonne chance et merci!

Le hockey mineur à Joliette

Sainte-Thérèse, Christ-Roi, Saint-Pierre et Notre-Dame des Prairies sont en tête

Alors qu'approche la fin de la saison les positions se dessinent peu à peu et l'on retrouve les Loisirs Ste-Thérèse en tête de la Ligue Mosquitos avec une avance insurmontable d'ici la fin de la saison. Dans la catégorie pee wee le club de Marcel Bonin du Christ-Roi, qui a mené le bal durant toute la saison, est maintenant en difficulté même s'il est en première position sur un pied d'égalité avec le club Cathédrale. Ce sera certainement une lutte à finir entre ces deux clubs qui n'ont plus que deux parties à jouer d'ici la fin de la saison. Dans le circuit bantam, le St-Pierre est assuré de finir en tête du circuit car il possède une avance de 7 points sur son plus proche rival de Christ-Roi.

Dans la ligue midget les chances du Notre-Dame-des-Prairies sont excellentes même si le Ste-Thérèse les talonne de près; mais ce dernier a joué une partie de plus que les porte-couleurs du Notre-Dame-des-Prairies et c'est la raison pour laquelle il faudrait un gros changement pour affecter le classement dans cette ligue même si tout est possible. Pour le bénéfice de nos lecteurs voici maintenant le classement des différentes équipes de hockey mineur dans chacune des ligues.

MOSQUITO:

CLASSEMENT

| | G | P | N | PP | PC | Pts |
|--------------|----|----|---|----|----|-----|
| Ste-Thérèse | 11 | 2 | 0 | 32 | 9 | 22 |
| St-Jean-Bap. | 8 | 4 | 1 | 44 | 10 | 17 |
| St-Pierre | 4 | 7 | 2 | 16 | 33 | 10 |
| Cathédrale | 1 | 11 | 1 | 9 | 49 | 3 |

PEE WEE:

CLASSEMENT

| | G | P | N | PP | PC | Pts |
|--------------|---|----|---|----|----|-----|
| Christ-Roi | 8 | 2 | 3 | 54 | 26 | 19 |
| Cathédrale | 7 | 1 | 5 | 41 | 15 | 19 |
| Ste-Thérèse | 5 | 3 | 5 | 29 | 24 | 15 |
| St-Pierre | 6 | 5 | 2 | 34 | 35 | 14 |
| St-Jean-Bap. | 4 | 8 | 0 | 24 | 34 | 8 |
| Ecole Angl. | 0 | 11 | 1 | 9 | 57 | 1 |

BANTAM:

CLASSEMENT

| | G | P | N | PP | PC | Pts |
|--------------|----|----|---|----|----|-----|
| St-Pierre | 12 | 2 | 3 | 66 | 31 | 27 |
| Christ-Roi | 9 | 6 | 2 | 81 | 70 | 20 |
| Cathédrale | 7 | 4 | 4 | 46 | 28 | 18 |
| N.-D.-des-P. | 6 | 8 | 2 | 46 | 56 | 14 |
| St-Jean-Bap. | 5 | 10 | 1 | 29 | 59 | 11 |
| Ste-Thérèse | 3 | 12 | 2 | 33 | 57 | 8 |

Résultat de la semaine: Christ-Roi 7, Ste-Thérèse 2; St-Pierre 3, Notre-Dame-des-Prairies 3.

MIDGET:

CLASSEMENT

| | G | P | N | PP | PC | Pts |
|--------------|----|----|---|----|----|-----|
| N.-D.-des-P. | 11 | 3 | 3 | 64 | 37 | 25 |
| Ste-Thérèse | 10 | 6 | 2 | 68 | 45 | 22 |
| Christ-Roi | 10 | 5 | 1 | 62 | 31 | 21 |
| St-Pierre | 8 | 6 | 2 | 41 | 33 | 18 |
| St-Jean-Bap. | 6 | 8 | 2 | 38 | 55 | 14 |
| Cathédrale | 0 | 17 | 0 | 21 | 93 | 0 |

Résultat de la semaine: Christ-Roi 3, Ste-Thérèse 2; St-Pierre 1, Notre-Dame-des-Prairies 0.

N'oubliez pas que samedi pro-

chain les parties suivantes ont été changées afin de permettre à la Commission scolaire de tenir son carnaval d'hiver à l'aréna dans l'après-midi:

SAMEDI, 17 FEVRIER:

Midi, St-Pierre vs Cathédrale (bantam); 4 h., Notre-Dame-des-Prairies vs St-Jean-Baptiste (midget); 5 h., St-Pierre vs Cathédrale (midget).

Bienvenue aux amateurs.



Importantes économies sur l'achat d'une

TORINO

(par Fairlane!)

Apprivoisez à votre tour la Furia italienne. Profitez de la vente silencieuse pour acheter votre Torino. Ne ratez pas cette occasion! Demandez à voir la nouvelle fastback Torino GT. Elle est formidable!



PASSEZ VITE CHEZ LE CONCESSIONNAIRE FORD.

LA PLUS GRANDE VENTE JAMAIS VUE

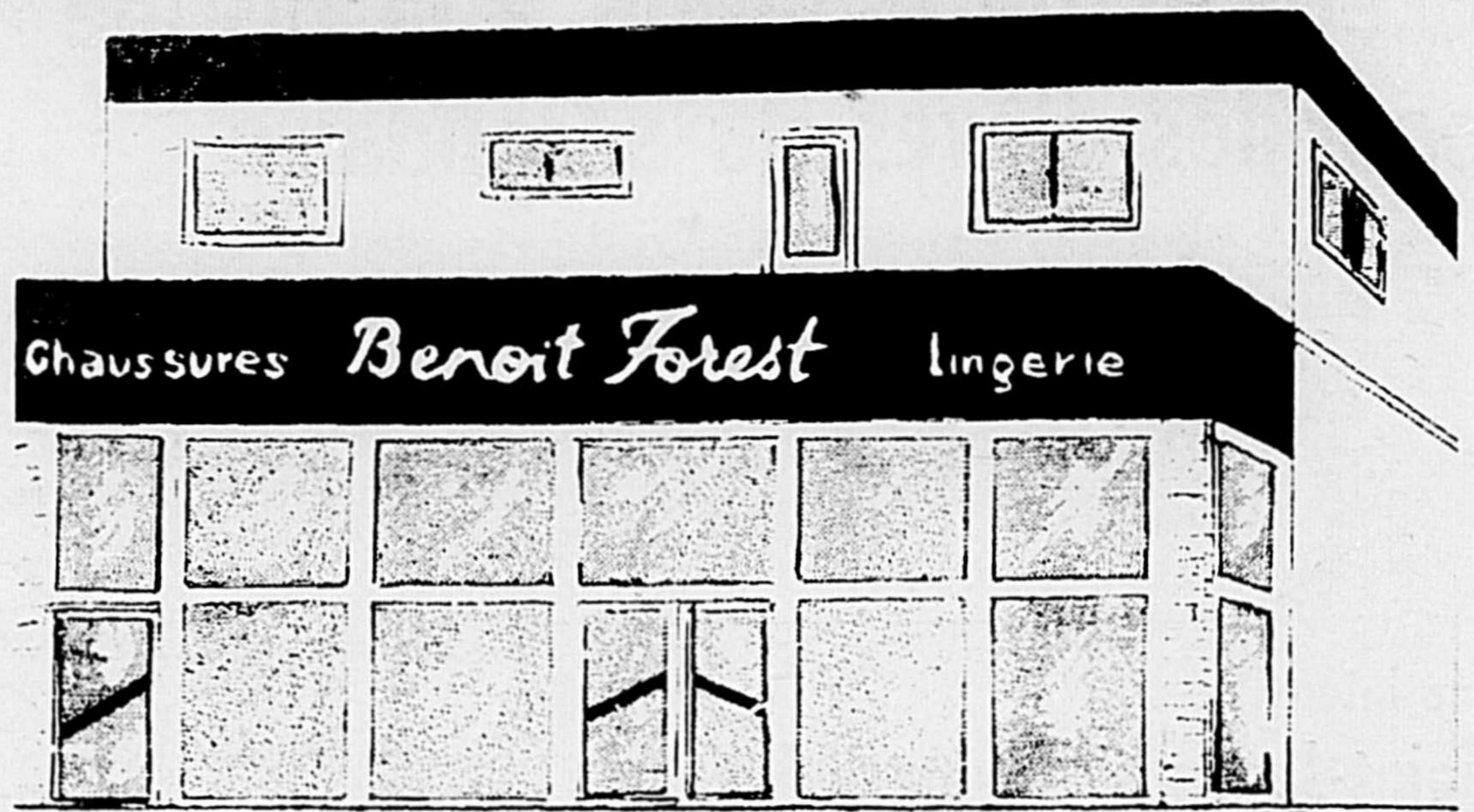
A LA LINGERIE

Benoît Forest

St-Jacques, Cté Montcalm

La vente commence le 15 février
pour se terminer le 9 mars

ATTENTION — NOTRE MAGASIN
SERA FERME LE 14 FEVRIER POUR PREPARER
CETTE VENTE



| | |
|---------------------------------------------------------------------------------------------------------------------------------------------------------------------------------------------------------------------|---------------------|
| BAS NYLON, 1ère QUALITE Rég. .49 SPECIAL | 4 paires \$1.00 |
| BAS CULOTTE EN NYLON S.M.L. SPECIAL | \$1.29 |
| TAIES D'OREILLERS Coton Rég. .95 la paire pour | .79 |
| DRAPS IMPRIMES ORCHIDES 81 x 100 — 54 x 75 rose, bleu, mauve. Rég. \$4.69 pr | \$3.49 |
| TAIES D'OREILLERS POUR APPAREILLER SPECIAL | \$1.90 la paire |
| DRAPS WABASSO IMPRIMES 81 x 100 et 54 x 75 seulement | \$4.19 |
| TAIES D'OREILLERS WABASSO IMPRIMEES Rég. \$2.39 pour | \$1.89 |
| DRAPS RENAISSANCE 81 x 100 — 54 x 75 bleu, rose, vert, jaune. Rég. \$5.59 pour | \$4.50 |
| TAIES D'OREILLERS RENAISSANCE Rég. \$2.45 la paire pour | \$1.90 |
| DRAPS FLANELLETTE IBEX 1ère qualité 80 x 90. Rég. \$8.49 la paire pour | \$7.49 |
| COUVERTES EDREDON RENAISSANCE ET UNIES | \$6.49 et \$3.89 |
| SETS SERVIETTES FLEURIES | \$2.25 |
| AUTRES BEAUX SETS DE SERVIETTES Rég. \$6.69 pour \$5.75 pour | \$5.75 \$4.95 |
| DEBARBOUILLETES FLEURIES | .10 ch. |
| DEBARBOUILLETES | .10 ch., 3 pour .25 |
| SERVIETTES SPECIAL | .36, .69, \$1.00 |
| LINGES DE VAISSELLE SPECIAL | .29 ch. |
| NAPPES EN PLASTIQUE DOUBLE 54 x 72 seulement 54 x 54 seulement | \$3.15 \$2.39 |
| NAPPES EN TOILE IMPRIMEE 52 x 70. Rég. \$3.09 pour | \$2.35 |
| NAPPES EN TOILE CARREAUTE 52 x 70. Rég. \$2.95 pour 54 x 54. Rég. \$1.98 pour | \$2.09 \$1.15 |
| GRANDS SPECIAUX AU SOUS-SOL Marchandise à la verge Assortiment de coupons de draps imprimés et unis Taies d'oreillers à .29 ch. 10% de réduction sur toute marchandise achetée au sous-sol | |

| | |
|----------------------------------------------------------------------------------------------------------------------------------------------------------------------------------|------------------------------------|
| FIL BLANC ET NOIR 36-40-50 — 1,000 verges Rég. .49 pour | .39 et .29 |
| TOILE POUR LINGE DE VAISSELLE SPECIAL | 3 verges \$1.00 |
| RATINE BELLE QUALITE | .35 la vg. |
| TOILE A NAPPE CARREAUTE IMPRIMEE Rég. \$1.15 pour | .92 vg. |
| COUCHES CURITY Rég. \$4.98 pour | \$4.49 douz. |
| COUCHES FLANELLETTE \$3.29 pour | \$2.69 la douz. |
| MOUCHOIRS POUR HOMMES bleu, rouge, blanc, carreautes 6 pour | .65 |
| PANTALON POUR DAMES, STRECHIE 10 à 20 ans. Rég. \$2.95 pour | \$2.35 |
| BLOUSES POUR DAMES, AVEC BOUT MANCHE 12 à 20 ans. Rég. \$1.89 pour | \$1.45 |
| JAQUETTES ET BABY DOLL S.M.L. seulement | \$1.39 |
| SLIPS A LA TAILLE Mini Rég. .95 pour | .75 |
| ROBES IMPRIMEES 10 à 18 ans — 38 à 44. SPECIAL | \$1.69 — \$2.35 |
| PANTALONS IMPRIMES POUR DAMES 8 à 14 ans. SPECIAL | \$1.79 |
| TABLIERS A LA TAILLE .85 pour | .55 |
| TABLIERS CORDONNIERS \$1.95 pour | \$1.45 |
| PLAN MISE DE COTE Toute jeune fille qui pense mariage et qui aimerait faire son trousseau n'aura qu'à donner un acompte et nous lui garderons sa marchandise. | |
| PANTALONS POUR ENFANTS Chino 2 à 6 ans | .79 |
| PANTALONS TYRELENE ENFANTS 28 à 36 rég. \$8.50 pour 4 x 6X rég. \$4.95 pour | \$4.95 \$3.75 |
| JEAN BLEU 13¼ ONCES Rég. \$4.49 pour | \$3.75 2 pour \$7.00 |
| CHEMISES QUADRILLEES POUR HOMMES Rég. \$1.95 pour | \$1.69 |
| CHEMISES RAYEES OU BLANCHES SPECIAL | \$3.49 ou 2 pour \$6.00 |
| CHEMISES VERTES Rég. \$1.95 pour | \$1.69 |
| BAS PROPRES POUR HOMMES Rég. \$.150 SPECIAL | 2 paires \$1.50 3 paires \$2.00 |
| BAS DE TRAVAIL, 100% NYLON Rég. .95 SPECIAL | 2 paires \$1.50 |

Attention - Attention

Habits garçons 2 pantalons
\$15.95 spécial \$9.95

NOUS AVONS UN BEAU CHOIX D'HABITS.
NOUS FAISONS AUSSI LES HABITS
SUR MESURES

SEMI-READY

vous choisissez votre matériel
200 habits pour hommes vendus au prix
de la manufacture
PRIX DE LISTE \$95.00, POUR

\$59.95

PRIX DE LISTE \$79.00, POUR

\$39.95

PALETOTS POUR HOMMES
Rég. \$59.95 SPECIAL
 \$35.00 |

PANTALONS CORDUROY HOMMES
28 à 36. Rég. \$8.95 pour
 \$3.95 |

PANTALONS TYRELENE ET VISCOSE
Substandard 28 à 52. Rég. \$11.95
pour
 \$5.88 |

CHEMISES BLANCHES
points désassortis. SPECIAL
 \$1.49 |

CHANDAIL DE LAINE IMPORTATION
ITALIENNE
Rég. \$19.95 et \$12.95 pour
\$11.95 et \$7.95

GRAND SPECIAL

PANTALON 1ère QUALITE.
TYRELENE ET ACRILON
1 an garanti. Rég. \$12.95 pour

\$7.95

SOUS-VETEMENTS POUR HOMMES
Shorts et camisoles. Rég. \$1.25
SPECIAL
 3 pour \$2.49 |

T-SHIRTS
Rég. \$1.25
 3 pour \$2.49 |

SHORTS BOXER EN COTON
Rég. \$1.25
 3 pour \$2.49 |

Plus de soixante articles non
mentionnés faute d'espace seront
aussi en vente à des prix surprenants.

**BEAUCOUP DE MARCHANDISE
D'HIVER**

non mentionnée sera vendue
en réduction de 20%

CHAUSSURES **Benoît Forest** **LINGERIE**
St-Jacques Cté Montcalm Tél. 839-2686