

# Le RIMOUSKOIS

40 PAGES

CAHIER 1 : 8 PAGES

9,300

exemplaires du "RIMOUSKOIS" sont distribués gratuitement chaque semaine à : Rimouski, Mont-Joli, Bic, St-Fabien, St-Anaclet, Pointe-au-Père, Ste-Luce, Luceville, St-Donat, St-Gabriel, Les Hauteurs, St-Marcellin, St-Narcisse, Ste-Blandine, St-Valérien, St-Eugène-de-Ladrière.

Rimouski, le mercredi 14 janv. 1970

Volume 3 — No. 7

## HONNEUR AU MÉRITE



L'ancien commandant des Fusiliers du St-Laurent, le Colonel Emilien Amiot, a reçu, des mains du colonel honoraire du régiment, l'honorable Jules A. Brillant, une plaque souvenir marquant son passage au régiment bas-laurentien, qui a duré 37 ans. On voit ici M. Amiot clouant la plaque au "mur des commandants" du mess des officiers, au Manège militaire de Rimouski.

(Photo "Le Rimouskois")

## NOS PEE-WEES

Jules Blais a choisi les joueurs qui feront partie de son édition 1970 de l'équipe rimouskoise qui représentera la région au prochain tournoi Pee-wee dans le cadre du Carnaval de Québec.

Le numéro un est porté par Donald Bouillon (fils de Léonard, de Rimouski); 2—Roland Jourdain, (capitaine Jourdain, St-Yves); 3—Stanley Olscamp (Marcel, de la ville de Rimouski); 4—Pierre-Paul Malenfant (René, Trois-Pistoles); 5—Guy Goulet (Hector, St-Yves); 6—Michel

Rieux (Lucien, Trois-Pistoles); 7—Guylain Bujold (Jean-Guy, Rimouski); 8—Nelson Charette (Maurice, Rimouski); 9—Claude Jean (Henri, St-Fabien); 10—Marcellin Lévesque (Camille, Rimouski); 11—Gérard Blais, (Jules, Rimouski); 12—Marc Lebel (Luc, Rimouski); 14—Sylvain Patry (Henri, Rimouski); 15—Denis Belzile (Louis-David, St-Fabien); 16—André St-Amant (Gérard, Trois-Pistoles); 17—Roger Bélanger (Lucien, St-Fabien).

## Décès d'un échevin rimouskois



M. Robert Joncas, échevin de la Cité de Rimouski depuis 1961, est décédé à l'Hôpital St-Joseph de Rimouski, le 8 janvier. Il était âgé de 63 ans.

Né à Matane, le 28 février 1906, il était le fils de feu Edmond Joncas et de dame Rose-Anna St-Laurent. Il fit ses études classiques au Séminaire de Rimouski, ses études secondaires à l'École Polytechnique de Montréal, où il devint bachelier en sciences appliquées. Diplômé de

(Suite à la page 2)

## Un second passage



Me Claude Wagner s'entretient ici avec des délégués lors de son second passage à Rimouski, dans le cadre d'une tournée éclair, qui l'amenait dans la région jeudi dernier. S'adressant aux délégués du comté de Rimouski, il leur a précisé que l'heure du choix leur appartient, choix difficile, mais qui engage l'avenir du Québec. Il faut aussi penser que, même si l'Union Nationale présente actuellement un gouvernement indécis et flasque, les prochaines élections seront dures pour le parti libéral. "Il vous faut un chef", a dit Me Wagner, qui a ajouté que la campagne a été pour lui très enrichissante.

(Photo "Le Rimouskois")

## Le "Festival" se dessine

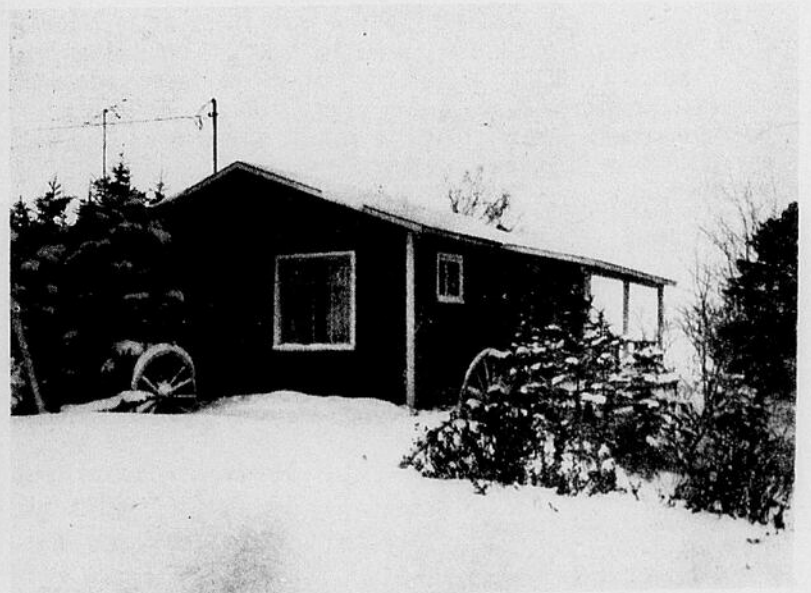
En effet, Rimouski connaîtra une fois de plus une période de festivités intenses à l'occasion du prochain Festival Régional de Rimouski qui se tiendra cette année du 31 janvier au 15 février 70.

Les membres de l'exécutif sont: Mlle Michèle Lepage, secré-

taire du comité; M. Paul Michaud, Vice-président du comité des Hôtes; M. Dominique Michaud, président du Festival "1970"; M. M. Gilles Lepage, secrétaire-trésorier; M. Johnson

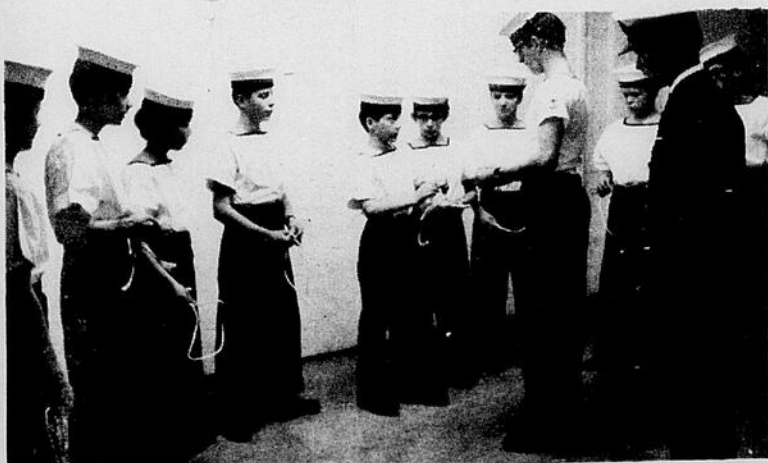
(Suite à la page 2)

## On s'évade



Jeudi, entre 7 et 8 heures, deux prisonniers quittaient la prison de Rimouski, en sciant les barreaux d'une fenêtre et en sautant du 3e étage, sur le toit de la chaufferie de l'édifice. Lionel Dion et Robert Imbeault, qui s'étaient déjà évadés de la prison de Cowansville, se sont ensuite réfugiés dans une maison d'été, à Métis Beach où les policiers les ont retracés dans la nuit de samedi à dimanche. Après une courte fusillade, les deux fugitifs se sont cachés dans le bois avoisinant. Imbeault fut repris immédiatement. Dion fut capturé dans une maison de Ste-Flavie. Plusieurs corps policiers, municipaux, provinciaux et fédéraux ont pris part à la chasse, sous la direction du Lieutenant Belzile, de la Sûreté du Québec. On voit ici le chalet de Métis Beach.

## Les gars de la Marine



LES CADETS DE LA MARINE de Rimouski forment un corps que plusieurs ne connaissent pas assez. Voyez notre bref reportage photographique en page 3 du cahier 3.

Gerry Poulin, prop.  
Tél. : 723-1481

**Le Baril Suisse**  
CAVE A VIN GASTRONOMIQUE

Bonne chance aux  
organisateur du "Festival"

QUAND IL SE FERA DE MEILLEURES PIZZA, C'EST GERO QUI LES FERA! — LIVRAISON GRATUITE

# Le Rimouskois "à votre service"

## RENSEIGNEMENTS UTILES

(Semaine du 15 au 21 janvier)

### Heures des trains

	Quotidien	Scotian	Chaleur
Vers l'Ouest	07.05	03.25	23.46
Vers l'Est	20.41	08.00	04.35

### Traversée (Manic)

Vers Forestville	09.30	14.30
------------------	-------	-------

### Soleil - Lune : levers et couchers

	SOLEIL		LUNE	
Jeudi, 15 janvier	07.22	16.05	20.07	04.49
Vendredi, 16 janvier	07.22	16.06	20.06	04.50
Samedi, 17 janvier	07.21	16.07	20.06	04.51
Dimanche, 18 janvier	07.21	16.09	20.05	04.53
Lundi, 19 janvier	07.20	16.11	20.04	04.54
Mardi, 20 janvier	07.19	16.13	20.03	04.56
Mercredi, 21 janvier	07.18	16.14	20.02	04.57

### Autobus (Le Voyageur)

Horaire en vigueur pour la saison d'hiver

<b>Vers Québec et Montréal</b>
8.40 - 12.50 - 23.15 - tous les jours
15.50 - dimanche
17.50 - excepté dimanche
19.55 - vendredi et dimanche
<b>Vers Ste-Anne des Monts et Gaspé</b>
2.30 - 17.00 - tous les jours Ste-Anne des Monts
12.40 - dimanche, Matane
17.00 - vendredi, Gaspé
21.30 - tous les jours, Matane
<b>Vers New-Carlisle et Percé</b>
17.00 - tous les jours, New-Carlisle
17.00 - vendredi, Percé

### Heures des messes

Cathédrale : Minuit - 7 h. - 9 h. - 10 h. 30 - 12 h. - 17 h. - 19 h. 30
St-Robert : 8 h - 9 h - 10 h - 11 h - 17 h - 19 h.15
St-Pie-X : 7h.30 - 9h. - 10h.30 - 11h.30 - 17h. - 19h.30
Ste-Agnès : 8 h. 15 - 9 h. 30 - 11 h. - 17 h. - 19 h. 30
St-Yves : 8 h. 15 - 9 h. 30 - 11 h. - 19 h. 30
Pointe-au-Père : Minuit - 8 h. - 9 h. - 10 h. - 11 h. 30 - 17 h. - 19 h. 30
St-Anaclet : 7 h. 30 - 10 h. - 19 h. 30
Nazareth : 7 h. 30 - 9 h. - 10 h. 30 - 12 h. - 19 h. 30
Sacré-Coeur : 8 h. - 9 h. 30 - 11 h. - 12 h. - 19 h. 15
Ste-Odile : 7 h. - 9 h. - 11 h.

## UNITÉ SANITAIRE RIMOUSKI

Clinique d'immunisation et de vaccination :

Rimouski-Est : Jeudi 22 janvier de 10.00 à 10.30 heures.  
 Ste-Agnès : Jeudi 22 janvier de 2.00 à 3.00 heures.  
 Rimouski (U.S.) : Vendredi 23 janvier de 2.00 à 4.00 heures.

Clinique antituberculeuse :

Rimouski (U.S.) : Mardi 20 janvier à 1.30 heure.

### Obligations pour travaux

Comme il est nécessaire et urgent d'exécuter des travaux d'aqueduc et d'égoûts au total de \$34,000.00 à la Place Mgr Langis et à la rue Wilson, la Cité empruntera ce montant au moyen d'obligations, à un intérêt n'excédant pas 9% l'an.

### Intégration

Il semble bien que M. Jean-Claude Lebel, jusqu'ici délégué régional au plan d'aménagement, sera intégré à l'Office de Planification du Québec, dirigé par M. Arthur Tremblay. Il en serait le secrétaire-général. M. Louis Larouche, pour sa part, serait aussi transféré à Québec.

M. Jean-Louis Caron, actuellement coordonnateur du ministère des terres et forêts, remplacerait M. Lebel.

### Lisez

## Le Rimouskois

SPECIALITE :

DE TOUS GENRES  
UNIFORMES

200 OUEST, ST-GERMAIN  
RIMOUSKI

## Le "Festival" ...

(Suite de la première page)  
 Roy, vice-président comité de publicité; M. Georges Allard, vice-président (Planification) des comités.

Plus de 30 activités différentes sont en liste, notamment : grande course de tacots — concours de sculpture et monuments de glace — journée étudiante "unique en son genre" en collaboration avec les étudiants du groupe secondaire, collégial, universitaire des diverses maisons étudiantes de la ville de Rimouski — journée spéciale des étudiants du groupe élémentaire — spectacles — danses et activités foudroyantes au fort du festival en plein air — bal de la reine — tournoi régional de ballon-ballai sur glace — plusieurs autres attractions également prévues au programme.

Surveillez bien nos prochaines rubriques dans les journaux locaux.

Nous désirons rappeler à la population en général que c'est samedi le 24 janvier qu'un camion passera dans toutes les rues de la ville pour ramasser les vieux sapins pour l'érection du fort, par conséquent, ne l'oubliez pas!...

Nous tenons à remercier chaleureusement les quelques marchands et propriétaires de centres commerciaux de la ville qui nous ont fait parvenir leur contribution au Festival, et nous invitons tous les autres intéressés à nous faire parvenir leur appui, car la semaine prochaine, nous publierons le nom des généreux donateurs qui auront contribué au bien du Festival.

Plus de 500 personnes coordonnent de près ou de loin leurs efforts pour mener à bonne fin ce "FESTIVAL", et nous invitons tous ceux qui désirent rejoindre les rangs à bien vouloir communiquer avec les principaux responsables déjà mentionnés.

A notre prochaine rubrique, nous vous ferons connaître le nom des principaux responsables des comités déjà en fonction, et nous aurons aussi l'opportunité de vous présenter chacune de nos duchesses ainsi que notre charmante dame de compagnie.

Notre festival se dessine. Il se précise, et va être bientôt en marche, à nous de s'y intéresser et à vous d'y apporter votre étroite collaboration puisque en somme, "Votre festival c'est votre affaire".

## Décès d'un...

(Suite de la première page)

la Corporation des Ingénieurs professionnels de la Province de Québec, il a d'abord été nommé au service de la Commission des Eaux courantes, travaillant sur les rivières Rimouski, Gatineau, Péribonka et autres. En 1935, il passait à l'emploi de la Voirie provinciale, dans le St-Maurice et l'Abitibi. Un an plus tard, il était à l'emploi du Ministère des Travaux Publics du Canada, pour le district de Rimouski, oeuvrant deux ans pour ce ministère aux Iles-de-la-Madeleine.

En 1948, il quittait ce ministère et s'associait à MM. Léandre et Léo Thibault, de Matane, dans l'entreprise "Léandre Thi-

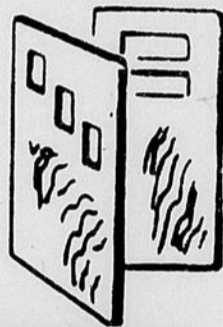
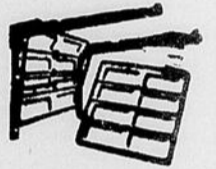
bault Enr", qui s'occupait de construction de quai. En 1949, tous trois fondèrent "Gulf Maritime Construction". En 1952, M. Joncas devint vice-président de l'entreprise. Il était ingénieur-conseil de l'industrie, à son décès.

Il laisse dans le deuil, son épouse, née May Ross, et huit enfants : Mme Henri Talbot (Marcelle), de Montréal, Mme Raymond Lavoie (Marie), de Québec, Louise, I.L., de Québec, Michelle et Denise de Montréal, Louise de Québec, Claire, Pierre et René.

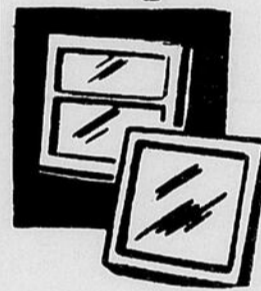
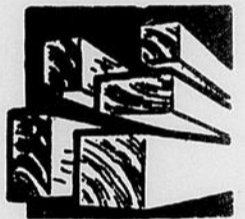
Des funérailles civiques lui ont été faites samedi après-midi, en la Cathédrale St-Germain de Rimouski.

Nos plus sincères condoléances à la famille éprouvée.

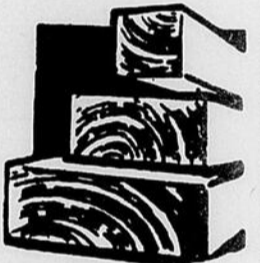
## Vous voulez vous construire, CONSULTEZ: Gérard Morin



BOIS et  
MATERIAUX  
de construction



Manufacturier  
de PORTES  
et CHASSIS



RENDEZ-VOUS DONC CHEZ

## Gérard Morin

Téléphone : 723-5936

174, 2e RUE

RIMOUSKI

## NOUVEAU - SENSATIONNEL - FORMIDABLE

APRES PARIS  
RIMOUSKI

Nouveau Scopitone couleur à écran géant au Salon-Bar Scopitone de l'HOTEL DU BOULEVARD

Nouveaux films

Venez voir et entendre sur le nouveau scopitone vos artistes préférés. Ils sont plus vivants que jamais.

Le seul appareil du genre en Amérique



Le  
GOBELET  
GRILL SPACIEUX

DISCOTHEQUE  
à GOGO  
psychédélique  
SALLE  
St-Barnabé

VENEZ SAVOUREZ nos fameux SMOKED MEAT et HOT-DOGS, tout en suivant vos programmes T.V. couleurs.

L'endroit LE PLUS VIVANT et LE PLUS POPULAIRE à Rimouski. Voyez nos FILLES A "GOGO" DANSER dans des cages.

## HOTEL du BOULEVARD

— 170 ouest, St-Germain — TEL : 723-9231

Une visite à Rimouski n'est pas complète sans un arrêt à : L'HOTEL DU BOULEVARD

jean beaulieu  
CONFECTION POUR HOMMES

Le gagnant de cette semaine :

J. Y. BERNIER de Mont-Joli

# De véritables économies en 1970

<b>SAUCISSE FUMÉE</b> LOUSSE "FEDERAL" LA LIVRE <b>.55</b>	<b>PATTES DE PORC</b> FRAICHES Coupées court LA LIVRE <b>.45</b>	<b>JEUNE FOIE BOEUF</b> FRAIS TRANCHE LA LIVRE <b>.45</b>	<b>PEPPERONI</b> Bâton à Pizza LA LIVRE <b>1.10</b>
<b>COTELETTES</b> DE PORC MAIGRE (CHOPS) lb <b>.89</b>	<b>PORC HACHE A</b> TOURTIERES très maigre LA LIVRE <b>.69</b>	<b>BACON "Maple Leaf"</b> PAQUET 8 oz <b>.55</b>	<b>T-Bone Steak</b> OU ROSBIF — lb <b>1.09</b>
<b>ROTI DE PORC</b> SURLONGE (Filet) maigre LA LIVRE <b>.79</b>	<b>LARD SALE</b> GRAS ET EPAIS LA LIVRE <b>.49</b>	<b>EPAULE DE JAMBON</b> (genre Picnic) LA LIVRE <b>.59</b>	<b>Rosbif Filet</b> DESOSSE - ROULE LA LIVRE <b>1.59</b>
			<b>POISSON SALE</b> Hareng, sardines, morue et turbot. POISSON FRAIS CONGELE, éperlans, morue ronde, loches, saumon et filet. etc., etc...

**POIS VERTS LIBBY'S**  
 14 oz **2** boîtes **.45**

**ANANAS TRANCHES**  
 "KONTIKI"  
 BOITES 28 oz **2** pour **.75**

 **SOUPES AYLNER**  
 Tomates ou légumes  
**4** btes 10 oz **.49**

**JUS DE LEGUMES**  
 PLUS 10  
**2** boîtes de 19 oz **.35**


**SOUPES NOUILLES ET**  
**POULET - COUNTRY GOOD**  
 DE HEINZ  
 BOITES DE 2 ENV.  
**2** pour **.45**

**Heures de fermeture**  
 Jeudi et vendredi soir  
 9 heures p.m.  
 Samedi 5 heures p.m.

**FRUITS ET**  
**LEGUMES FRAIS**  
 **POMMES**  
 McIntosh  
**SAC DE 5 LBS .49**

**PAMPLEMOUSSE**  
**DE FLORIDE**  
 No. 48 — **6** pour **.49**

**LAITUE FRAICHE**  
**DE FLORIDE**  
**2** pommes **.49**

**RADIS**  
 "frais"  
  
 cello  
 de  
**2** paquets **.23**

**MELANGE**  
**A GATEAUX**  
 "Robin Hood"  
 blanc ou chocolat  
**2** pour **.69**  
  
 BTE 18 oz

**BEURRE DE**  
**CARAMEL "Vachon"**  
  
 JARRE  
 64 oz **.89**

**CHEEZ WHIZ**  
 Bocal 16 oz  
**.73**  


**GATEAUX ROSETTE**  
**DE VACHON**  
**2** boîtes de 12 **.65**

**BISCUITS ASSORTIS**  
 "DARE"  
**3** paquets pour **1.00**

# Marché SIROIS Enr.

livraison gratuite avec achat de 3.00 et plus  
 308 RUE ROULEAU

EPICERIE LICENCIEE  
**Tél. : 723-3783**

3% d'escompte  
 RIMOUSKI

SPECIAUX EN VIQUEUR JUSQU'AU 17 JANVIER 1970



SPECIAUX EN VIGUEUR  
JUSQU'AU

**17 janvier 1970**

**BOEUF DE L'OUEST**

**Steak de ronde**  
PARTIE DU HAUT  
Très tendre **1.19 lb**

**Bas délicatisé .95 lb**  
tranche complète .99 lb

**Pointe**  
steak ou rosbif

**1.19 lb**

**Après les Fêtes**

L'ENDROIT TOUT INDIQUÉ

**POUR ÉQUILIBRER VOTRE BUDGET**

chez  
**Paul**

**ROBERGE** Inc.

**315, Cathédrale Tél. 723-7891 RIMOUSKI**

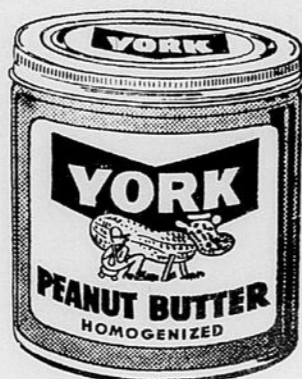
**Produits**

**Heinz**



**Ketchup rouge 2 POUR .45**  
FORMAT 11 OZ

**Soupe tomates 9 POUR 1.00**  
FORMAT 10 OZ



**Beurre de pistaches**  
"YORK"

format 16 oz

**.47**

**Attention !**

**magasin ouvert**

JEUDI ET VENDREDI SOIR  
JUSQU'A 9 HEURES.

**Produits Maple Leaf**

**Saucisse fumée**  
PAQUET 1 LIVRE



**.49**



**Bologna frais**



**Groupe**  
Morceau de 6 lbs et plus

**.85** lb

**BOEUF haché** 3 lbs **1.19**  
STRICTEMENT FRAIS

**T-BONE** lb **1.29**  
STEAK OU ROSBIF

**Club** **1.69** lb  
Steak ou rosbif

**RONDE** HACHÉE 100% maigre  
la livre **.99**

Haut de côte pour bouillir  
la livre **.59**

Epaule pour rôtir  
la livre **.85**

**CHOU**

VERT - FRAIS  
CALIFORNIE



la livre  
**.12**

**Jus de tomates**

"CLARK"  
FORMAT 19 OZ

**2** POUR **.29**

**Macédoine**

"FERLANDIERE"  
FORMAT 10 OZ

**.10**

**Salade de fruits**

"LIBBY'S"  
FORMAT 14 OZ

**2** POUR **.59**

**Fèves jaunes coupées**

"YORK"  
FORMAT 19 OZ

**2** POUR **.47**

**Patates instant**

"SHIRRIFF"  
FORMAT 18 OZ

**.69**



Lait en poudre  
"Crino"

FORMAT 3 LIVRES

**1.09**

— FRUITS ET LEGUMES TOUJOURS FRAIS —

**Bananes**

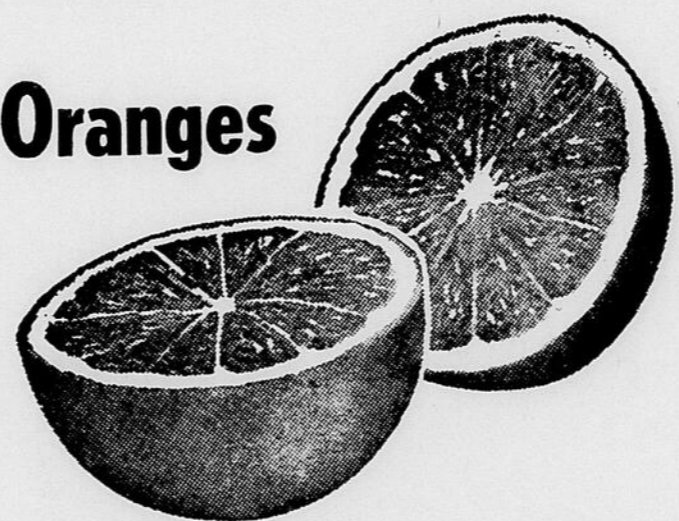


"GROS MICHEL"  
JAUNES DOREES

LA LIVRE

**.10**

**Oranges**



"SUNKIST" NAVEL  
GROSSEUR 138  
LA DOUZAIN

**.39**

**Bacon tranché**



PAQUET 1/2 LIVRE

**.47**

**Jambon cottage**



PESANTEUR 2 1/2 à 3 LIVRES

**.83** la livre

**Piments**

IMPORTES

FRAIS - CALIFORNIE

**2** pour **.25**

## ÉDITORIAL

## Les délégués ont la parole

Le congrès libéral, au cours duquel on choisira un successeur à M. Jean Lesage, se tient en fin de semaine au Colisée de Québec. Depuis quatre mois, la campagne des trois candidats a fait couler beaucoup d'encre et accourir assez de partisans ou de militants libéraux. A l'aube, si l'on peut dire, de cet événement capital pour le parti concerné d'abord et pour la vie politique du Québec ensuite, il est important de faire une sorte de mise en lumière, ou à jour, des constatations qui s'imposent, d'elles-mêmes ou par déduction.

L'une des premières constantes que l'on peut déceler, que l'on a pu déterminer au cours des campagnes de chacun des candidats, est la sorte d'imprécision, de froideur que chacun a pu ressentir au niveau des délégués. On avait l'impression, à certains moments, que personne n'était impliqué directement, hormis les candidats eux-mêmes. Et, quand on atteint le degré du militant, c'est encore pire. Le manque d'intérêt, moins évident maintenant, par l'imminence même du congrès (ce qui peut être une cause identifiable au facteur temps), à ce stade, fut encore plus flagrant, même désolant parfois. Cette tiédeur est probablement due à la longueur directe des prémisses, qui ont occupé quatre mois. C'est trop, de l'avis même de certains organisateurs. Cette tiédeur est aussi

symptôme d'un état d'esprit plus révélateur, dans le contexte politique actuel : le militant, après le choix de son délégué, s'en remet à lui. Ce dernier, pour sa part, fait son option et oublie le reste, jusqu'au moment du congrès, où il accomplira son devoir de membre du parti libéral, dûment mandaté à voter.

D'ailleurs, le caractère précis de la campagne des candidats n'a pas été étranger à cette situation. C'est évident. Nous n'avons pas rencontré de déclarations tellement fracassantes, de prises de positions tellement révolutionnaires. Chacun a exprimé ce qu'il pensait de sa propre chance comme chef du parti libéral, présentant les arguments que tous savaient ou prévoyaient depuis longtemps. En un mot, ce fut une campagne sans surprise et qui, par le fait même, n'a pas provoqué un intérêt fortement accentué, "électoral", si l'on peut utiliser ce terme entre guillemets, pour la circonstance. Hormis le petit suspense de la mise en candidature, hormis les quelques attaques bien timides, l'ensemble de la lutte fut, admettons-le, assez terne.

Maintenant, les délégués ont la parole. Me Wagner, lors de son second passage à Rimouski, a admis que le choix allait être difficile. On ne peut qu'être d'accord avec cette affirmation, surtout si l'on considère

que l'avenir libéral se décidera samedi prochain, en regard de l'orientation bien définie que les délégués donneront à leur parti, en élisant un chef qui aura une personnalité et une conception unique quant à la manière de diriger, comme chef d'opposition, éventuellement comme premier ministre. Et dans la texture politique que connaît le Québec présentement, cette décision peut hypothéquer dangereusement l'avenir d'une formation politique, si elle s'oriente mal, même si, à tout prendre, les options fondamentales sont presque identiques en ce qui concerne les trois candidats.

En fait, il s'agit plus de choisir une forme de leadership qu'une orientation bien précise. Et cette caractéristique, en fonction des élections qui s'en viennent, est sinon primordiale, du moins fort importante. Le jeu des personnalités, comme celui des choix fondamentaux, aura du poids dans la balance électorale qui surgira bientôt sur la scène politique du Québec, compte tenu du climat social qui prévaut actuellement, ici plus qu'ailleurs.

En résumé, l'heure du choix, pour les délégués, devient en quelque sorte l'heure de l'avenir.

Laurent Leblond.

## A la rencontre des signes du temps

## Interrogation

Le Concile de Hollande vient de terminer ses travaux et parmi les résolutions qui ont été prises à la quasi-unanimité des responsables, deux d'entre elles ont retenu l'attention spéciale de la presse : le célibat sacerdotal facultatif et l'accession éventuelle de la femme au sacerdoce. Par ailleurs, nous apprenons que cent mille personnes adresseront une pétition au Pape lui demandant de condamner les nouveaux rites eucharistiques qui, selon eux, vont à l'encontre de la Tradition de l'Eglise et même de la volonté divine.

Le moins que l'on puisse dire face à ces deux faits c'est que la vie interne de l'Eglise connaît de sérieuses vagues contradictoires qui peuvent ébranler sérieusement son unité. Je me réjouis cependant de l'attitude de Paul VI qui, depuis quelques semaines, condamne non seulement les excès dans le libéralisme mais aussi les dangers extrêmement graves d'un conservatisme stéril. Mais, il va falloir aller plus loin que les simples condamnations en engageant une véritable politique de dialogue de Rome avec les Eglises locales.

L'évêque de Rome aurait avantage à faire des visites pastorales dans tous les coins du monde non seulement au profit des pauvres mais aussi pour assurer une certaine compréhension positive à l'égard du mouvement prophétique qui souffle de par le monde. Nous avons besoin de la présence de Pierre au-delà des pompes ecclésiastiques d'un pro-nonce. Je n'ai rien contre cet Italien avec soutane et surplis de dentelle qui représente une conception de l'Eglise démodée ; mais, je préférerais de beaucoup une présence plus chaleureuse de notre Saint Père le Pape.

La communion avec le siège romain, pour employer une expression consacrée, est indispensable de plus en plus de nos jours où l'Eglise catholique colore l'Évangile des particularités nationales pour le plus grand bien du peuple de Dieu.

Pierre Fortin.

## TOPO-ACTUALITÉS

## La fin du Biafra

Les nouvelles originant de la guerre civile au Nigéria ne sont pas très bonnes pour les sécessionnistes biafrais. Leur dernier contact avec le monde extérieur, l'aéroport d'Uli, est maintenant aux mains des forces fédérales et de nombreux civils, dont le sort n'est pas très rose, sont maintenant prisonniers dans une enclave qui se rétrécit de jour en jour, sinon d'heure en heure.

Les diplomates étranger, qui ont quitté le Biafra, et les sources d'information, comme celles données au Télé-Journal de lundi soir, montrent une situation désespérée. Au niveau politique, le gouvernement nigérian a promis une amnistie totale. C'est déjà quelque chose. Mais, les civils sont soumis à un autre danger, inhérent à la guerre et suite logique d'un conflit armé : la misère et la faim. Avec ou sans l'accord du fédéral nigérian, le secours devra arriver à un certain moment. Sinon, ce sera un génocide de première grandeur. Déjà quelques gouvernements ont manifesté l'intention de coopérer. Un peu tard. Il est vrai que la guerre avait des implications et que la situation actuelle n'est pas venue toute seule.

Plusieurs se demandent comment il se fait qu'au XXe siècle, de telles boucheries soient encore permises, ou tolérées, qui est un mot plus juste. En considérant, par le même biais, les événements atroces du Vietnam, il faut conclure que plus la civilisation humaine avance au niveau des découvertes et des inventions, moins la nature humaine comme telle se modifie. L'homme est ainsi fait. Il est fait de chair et d'esprit, mais il a aussi l'instinct d'une bête. On le constate, encore aujourd'hui.

L. L.

## D'UNE SEMAINE A L'AUTRE

## Aux poubelles

Les fêtes sont déjà chose du passé et on ne les a pas vues... Dans le fond, c'est bien normal que ça passe plus vite depuis qu'ils ont fait sauter l'Épiphanie. Ça fait deux raisons de fêter au lieu de trois maintenant... de toute façon, on ne perd pas grand chose pour les fois qu'on accédait à la souveraineté grâce à un poids ou à une fève. La plupart du temps, nos sujets étaient jaloux et on cédaient le trône à un plus jeune avant même que notre règne prenne du "pois". Et puis il y a le sapin ; il était devenu encombrant. Au début, il sentait le sapin et depuis quelques jours... le brûlé. On s'est donc résigné à le défaire et une fois dehors, on s'est aperçu en revenant au salon qu'avant même qu'on le défasse, il s'était défait lui-même. Bien sûr, il faudra encore une semaine avant qu'on ne retrouve plus une seule aiguille dans la maison mais le plus gros est sorti. Et dire que le comité du carnaval réclame maintenant ces restants de sapin ! C'est là qu'on voit que le carnaval c'est fait avec pas grand chose. Quand la caisse est à sec, on récolte des sapins secs. C'est-y dans l'fort ? Ce sera notre dernier cadeau des fêtes quoi. Et puis les fêtes terminées, on se débarrasse de bien autres choses. On jette les bouteilles vides... elles aussi, elles étaient trop à sec pour les conserver plus longtemps. Quant à ma mère, elle a donné un coup de coeur et a jeté toutes ses cartes de Noël. Dire qu'elle avait battu un record cette année ! De quoi perdre la carte ! Et Dieu sait si elle en avait reçu de belles... Tiens je me souviens, il y en avait une qui était tellement abstraite qu'elle aurait pu servir pour n'importe laquelle autre fête de l'année. Une carte universelle quoi ! Moi, j'ai pensé en la voyant que c'était une carte géographique. Impossible, on ne connaît aucune agence de voyage... même si je dis parfois que j'ai mon voyage. Ce qu'on peut en jeter des affaires après les fêtes !... On a même commencé à jeter des jouets du petit frère. Qu'est-ce que vous voulez, il est brisé-fer et on n'a pas pensé de lui donner des jouets en plastique. Bien sûr, il a encore sa petite automobile mais ça fait six batteries qu'il décharge et on n'a pas les moyens de lui payer un "red-brute". Quant à sa piste de course, il nous a bien prouvé que c'est encore en dessous de son lit qu'elle est la moins encombrante. Oui, les fêtes sont bel et bien terminées et on jette tout sauf un coup d'oeil sur les factures impayées. Le sort en est jeté.

Maurice Gagnon

## Le Rimouskois Enr.

ABONNEMENT  
CANADA \$7.00

ABONNEMENT  
ÉTATS-UNIS \$12.00

Publié par Les Editions du Bas St-Laurent Inc.  
Bureau : Edifice de l'Imprimerie Blais, 212, de la Cathédrale  
Rimouski

Imprimé par l'Imprimerie Blais

# Stratégie de développement



MM Clark et Jourdain, respectivement préposé au secteur économique, et président au CRD, au moment du dévoilement du livre blanc de l'organisme sur la stratégie de développement économique.

(Photo "Le Rimouskois")

Le Conseil Régional de Développement, par la voix de MM Ronald Clark et Claude Jourdain, a présenté un rapport préliminaire concernant une stratégie de développement et en regard de la renégociation de l'entente qui doit se faire en mars. A la fin de janvier, un dossier définitif sera présenté, après la consultation des CDT, le rapport de la commission technique. La consultation doit donc durer jusqu'au 22 janvier.

## POSITION DU PROBLEME

En regard de l'élaboration actuelle du plan, la "lacune fondamentale de la présente Entente réside sans aucun doute dans le déséquilibre qui existe entre, d'une part, les objectifs de modernisation des secteurs de base traditionnels, de valorisation de la main-d'oeuvre, de structuration rationnelle de l'espace et, d'autre part, l'objectif de création d'activités dynamiques nouvelles". Une politique du BAEQ visait à l'équilibre de l'offre et de la demande d'emplois, par l'adaptation de nouvelles structures, pour l'industrialisation en particulier, soit une prime à l'emploi, une prime à l'investissement, un fonds spécial de 5 millions, etc. Les mesures incitatives à l'industrialisation n'ont cependant pas été retenues, ou si retenues, diminuées. Il faut créer un équilibre entre l'offre et la demande de travail: pour cela il faut créer de nouveaux emplois. La nouvelle stratégie doit être orientée vers l'élimination de ce déséquilibre fondamental.

## CE QU'EST CETTE STRATEGIE

Le développement de l'industrie manufacturière est une condition indispensable, industries de trois types, les unes reliées aux ressources naturelles de la

région, les autres reliées au marché régional, les dernières dites mobiles. Les limites ou contraintes doivent obliger à créer de nouveaux emplois et l'assainissement de la situation actuelle. Le premier élément de cette stratégie est axé principalement sur la consolidation l'expansion et l'intégration comme la fusion et la création de nouveaux établissements manufacturiers liés aux ressources et aux marchés du territoire. L'établissement d'un réseau urbain bien structuré est indispensable.

Le second élément consiste à créer des emplois dans les secteurs du tourisme et des mines. Le troisième aspect concerne l'établissement rationnel d'une hiérarchie urbaine assurant les équipements collectifs, non seulement dans les trois zones (Rivière-du-Loup, Rimouski-Mont-Joli, Matane), mais dans d'autres centres. Le quatrième élément repose sur le transport et la voirie. Une étude se fait présentement sur les transports. La main-d'oeuvre, ses possibilités, les demandes, forment le cinquième élément.

## LES MOYENS D'Y ARRIVER

Le premier moyen de développement, de la stratégie, réside en la création d'une société de gestion régionale, par la création d'un entrepreneurship autochtone dynamique, au courant des priorités.

La législation existante est un second moyen d'arriver à rétablir ou réaliser cette stratégie, car ses possibilités sont très grandes.

La création d'une zone spéciale, par le biais de la loi C-202, est un moyen parmi tant d'autres. Et le CRD, à ce niveau, prend une position nette et pré-

cise: compte tenu des critères de la loi, de la stratégie de développement élaborée, "compte tenu surtout de l'ensemble des autres moyens dont nous disposons et qui peuvent avantageusement compenser la non-désignation pour les centres urbains relativement moins équipés, le secrétariat du CRD propose le choix d'une seule et unique zone spéciale, située dans l'un des trois centres urbains les mieux équipés du territoire". Une autre désignation (la zone allant de Rivière-du-Loup à Matane), ferait avorter le projet, selon le CRD.

Enfin le quatrième moyen est l'entente renégociée, dans laquelle les argents improductifs aujourd'hui, relativement sans doute, devraient être affectés à la création d'activités dynamiques nouvelles et à l'industrialisation du territoire.

## Polyvalente de Rimouski

Les commissaires acceptent la demande de paiement, au montant de \$4,736,31, de F. Vigneron Construction générale Inc., représentant une augmentation de salaire, pour la période du 12 septembre au 28 novembre 1969. L'estimé no21 (\$170,560.64) est aussi accepté par les représentants de la Régionale.

## Le Synode se cherche

Plus de 100 personnes (ce que les organisateurs trouvent très intéressant), ont participé à une réunion générale du synode diocésain, réunissant des membres des 13 commissions, qui ont étudié, en comité puis en réunion plénière, les nouveaux objectifs du synode et le lien qui doit exister entre cette recherche d'une vie diocésaine renouvelée et l'archevêque de Rimouski.

On a établi que cette correspondance doit être constante, au niveau d'une cogestion indispensable. Des commissions ont exprimé l'avis que des réalisations urgentes doivent être immédiatement faites, sans attendre l'évolution dite normale du synode, dont l'étape de l'approfondissement, avec les forces vives de la communauté, croyantes ou pas, les jeunes surtout, n'est pas encore terminée. On a exprimé le sentiment que le temps de la législation doit céder le pas à une mise en valeur plus directe, plus contemporaine des symboles de l'Eglise, de son accomplissement quotidien, sans créer de nouvelles barrières.

Mgr Levesque a directement abondé en ce sens, posant par exemple la possibilité d'une sor-

te d'assemblée législative qui verrait à l'accomplissement et à la continuation "perpétuelle" du synode.

La mise en question de samedi dernier n'a pas été sans fruits intéressants. Chacun a pu prendre conscience de ce qui a été fait, et de ce qu'il reste à faire. Il faut maintenant jouer avec l'acquis, dans le sens véritable d'une Eglise contemporaine, qui concerne tout le monde.

L. L.

## Directeur diocésain

M. L'abbé Raynald Brillant a été nommé directeur diocésain de l'éducation chrétienne. Il a pour tâche la coordination de la pastorale scolaire à tous les niveaux, l'intégration de la pastorale scolaire dans la pastorale d'ensemble, la coordination en pastorale, entre les commissions scolaires du diocèse; enfin, le nouveau directeur travaille avec la commission diocésaine de l'éducation chrétienne, où il rencontre les représentants des différents organismes de pastorale scolaire.

## UNIVERSITE DU QUEBEC

### CENTRE D'ETUDES UNIVERSITAIRES DE RIMOUSKI

# ÉDUCATION PERMANENTE COURS EN SCIENCES RELIGIEUSES

## L'homme contemporain à la rencontre de Dieu (3 crédits - 45 heures)

- 1 — **La difficulté de rencontrer Dieu aujourd'hui**  
— ambiguïté du langage  
— athéisme et sécularisation  
PROFESSEUR: Monsieur Léonard Parent, B.A., L.Th.
- 2 — **L'engagement chrétien**  
— l'option Jésus-Christ, ses exigences  
— Eglise, Evangile, Signes des temps  
PROFESSEUR: Monsieur Pierre Fortin, B.A., B.Th.
- 3 — **La rencontre sacramentaire**  
— sacrements et temps présent  
— les sacrements: expression de la vie de foi  
PROFESSEURS: Monsieur Jacques Tremblay, B.A., L.Th., L.L.  
Monsieur Robert Lebel, B.A., D.Th.

## ENDROIT DES COURS

Centre d'études universitaires de Rimouski

## DEBUT DES COURS ET INSCRIPTION

Samedi, le 17 janvier 1970, à 9 heures A.M.

## FRAIS D'ADMISSION

Quarante-cinq dollars (45.00) pour trois (3) crédits (1 cours)

Pour tout renseignement supplémentaire, s'adresser au:

## SERVICE DE L'ÉDUCATION PERMANENTE,

Centre d'études universitaires,

300, avenue des Ursulines,

Rimouski, P.Q.

Tél: 723-1986

## ASSORTIMENT D'USTENSILES DE CUISINE en granit blanc et rouge

### TISSUS A RIDEAUX DE CUISINE nouveaux patrons

TAPIS 24 X 54 — 20 X 30  
assortis de couleurs et de prix.

AU MAGASIN

# Robert St-Pierre

316, ave Michaud

723-7549

**Salaires des édiles Voeux du Nouvel An**

Les édiles de la Cité de Rimouski, en vertu de l'article 64 de la loi des citées et villes amendée par le Bill 285, ont voté une nouvelle formule de rémunération. Le maire recevra désormais 0.30 par habitant, pour les premiers 15,000 citoyens, et 0.20 pour les 35,000 suivants; les échevins recevront chacun 0.10, par habitant pour les premiers 15,000 et 0.06% pour les 35,000 suivants. Les 2/3 de ce salaire seront assujettis à la déduction des impôts. L'autre tiers sera exempt d'impôt.

Mgr Louis Lévesque, archevêque de Rimouski, a exprimé les voeux de circonstance lors de la nouvelle année. Il a, entre autres, adressé ses souhaits à l'émission "Debout, c'est l'heure" du premier janvier. Mgr Lévesque a fait allusion au message de paix de Paul VI, en appliquant quelques définitions au Synode Diocésain, aux entreprises diocésaines pour 1970, pour que tout se passe dans l'équilibre vivant, la tranquillité, l'ordre et la paix. La définition s'applique au Synode et Mgr l'ar-

chevesque a souhaité que 1970 marque l'insensification des efforts de revision de vie et d'orientation, que le travail soit rejoint par tous, ceux qui "sèment à tout vent", travail synodal bien entendu. L'information est d'abord prémisses au dialogue; puis c'est l'élaboration collégiale. Le synode sera un succès si l'aide est mutuelle, dans un effort diversifié mais équilibré et constant.

**Transport scolaire**

Le contrat de M. Emile Dionne est amendé pour un montant de \$9,500.00. La CSR paiera en outre \$443.36 à la Cie d'Autobus Rimouski Ltée pour l'achat de 3240 billets, pour le transport des élèves de St-Anaclet à Rimouski.

Le partage du coût de transport, avec les CS locales, s'établit comme suit :

ST-NARCISSE	\$12,093.
BIC	\$23,580.
STE-BLANDINE	\$ 763.
MONT-JOLI	\$ 1,106
ST-ANACLET	\$18,682.
ST-FABIEN	\$26,175.

**NOUVEAU PRÉSIDENT RICHELIEU**



M. Denis Cloutier remet la présidence à M. Renaud Moreault, nouveau président du Club Richelieu, lors d'une soirée sociale qui a réuni plus de deux cents personnes à la Place Normande de Rimouski-Est.

(Photo Yolande)

**Rencontres sacerdotales**

Les rencontres sacerdotales de janvier porteront sur la catéchèse des adultes et sur la présentation de l'argent de développement de la région. Elles ont eu lieu, lundi le 12, à Rimouski (au Grand Séminaire), hier, à Matane (Ecole Normale), aujourd'hui, le 14, à Amqui (sous-sol du presbytère), jeudi le 15 à Cabano (à la sacristie) et vendredi, le 16, à Trois-Pistoles (salle Vézina).

**Achat d'équipement**

La Régionale procède à l'achat d'équipement pour divers projets. Le PM-7 comporte l'acquisition de machines de bureau (\$22,934.61), PR-19 (laboratoires Mont-Joli — \$19,078.38), PR-21 (machines de bureau—\$10,500.40), PR & PM-23 (instruments de musique—\$4,099.30).

**Lisez 'Le Rimouskois'**

**O.T.J. Ste-Odile**



Dimanche dernier, l'OTJ de Ste-Odile, grâce à la collaboration des chevins Léonidas Lévesque et Jules Coulombe, inaugure une patinoire, l'une des nombreuses commodités que met au service des jeunes l'organisation paroissiale. On voit ici le curé de cette paroisse, M. l'abbé François Rioux, mettant un billet en argent au jeu, lors d'une rencontre entre une équipe Bantam de St-Robert et un club du même calibre de Ste-Odile. Le match a été nul.

Les directeurs de l'OTJ de Ste-Odile sont MM Jacques Pineau (président), Donald Bélanger (secrétaire), Dieudonné Heppell (surveillant). Les autres membres sont: MM Raynald Banville, James Lebel, Gilles Hins, Aurélien St-Pierre, Ambroise Roy, et Mmes Benoit Bélanger et Raynald Martin.

(Photo "Le Rimouskois" par Georges St-Pierre)

*L'imprimerie par excellence pour Qualité et Service*



**L'IMPRIMERIE BLAIS (1970) LIMITEE**

L'ENDROIT OU EST IMPRIME "LE RIMOUSKOIS"

- UN SERVICE ULTRA-RAPIDE GRACE A UNE EQUIPE DES PLUS COMPETENTES.
- L'ASSURANCE QUE NOUS POUVONS EXECUTER TOUS LES TRAVAUX D'IMPRESSION.
- DES PRIX QUI N'ONT D'EGALE QUE LA QUALITE DU TRAVAIL.
- LA CERTITUDE QUE VOUS SEREZ RECU AVEC COURTOISIE, CAR VOUS ETES CHEZ VOUS CHEZ NOUS !

IMPRESSIONS COMMERCIALES  
LITHOGRAPHIES  
JOURNAUX  
REVUES  
PAPIER A LETTRES  
ENVELOPPES  
FACTURES  
CARTES D'AFFAIRES  
CHEQUES, FORMULES  
OZALID (Copies de plans).  
ETC., ETC...



**L'IMPRIMERIE BLAIS (1970) LIMITEE**

GAETAN OUELLET, prop.

COMPOSEZ 723-2188

**212, de la Cathédrale — RIMOUSKI, Qué.**