

Bonitour.com
Laissez-nous nous occuper de vos vacances locales et internationales!

LES VOYAGES INTERCONSEIL
Directrice
Suzanne Michaud
suzanne@interconseil.com
www.interconseil.com
888 740-3060
Défenseur de permis du Québec

Toujours présent pour vous servir!

Services Agricoles AUBÉ Inc.
Spécialité du mélange agricole
461, rivière Etchemins
Sainte-Claire
418 883-4115



Agressions sexuelles **BRISER LE SILENCE**

Deux femmes de la région agressées sexuellement alors qu'elles n'étaient que des enfants se confient à notre journaliste Éric Gourde.

PAGES 4-5

La Ressourcerie Bellechasse a besoin d'aide

PAGE 8



(Photo La Voix du Sud - Eric Gourde)

Coralie Godbout à nouveau championne canadienne

PAGE 19



(Photo - Judo Canada)



LE CENTRE DE DENTUROLOGIE
BELLAVANCE
DENTUROLOGISTES
VICKY CHOUINARD d.d.
ALAIN BELLAVANCE d.d.
www.denturo.info

Consultation gratuite
L'art de la prothèse faite sur place!
SAINTE-CLAIRE Sans frais 1.866.883.2380



ACTUALITÉS



Les membres de la première assemblée de fabrique de la nouvelle paroisse Sainte-Kateri-Tekakwitha accompagnés du curé Denis Bélanger et du vicaire Bruno Allard. (Photo La Voix du Sud – Serge Lamontagne)

POUR VOS BESOINS EN ASSURANCE

ON EST
LÀ.

Siège : Saint-Gervais 418 887-6511 / 1 800 463-1911
Télé.: 418 887-6186

Bureaux de service : Lévis 418 838-9327 | L'Isle-Verte 418 898-2311
Rivière-du-Loup 418 862-8787 | Saint-Damien 418 789-3400
Sainte-Justine 418 383-5422 | Saint-Michel 418 884-2709
Saint-Raphaël 418 243-3156 | Trois-Pistoles 418 851-4242

PROMUTUEL
ASSURANCE



PROMUTUE Lassurance.ca

AUTO + HABITATION + ENTREPRISE

>115467

Sainte-Kateri-Tekakwitha : l'assemblée de fabrique officiellement formée

SERGE LAMONTAGNE
slamontagne@lavoixdusud.com

RELIGION. La première assemblée de fabrique de la nouvelle paroisse Sainte-Kateri-Tekakwitha qui, depuis le 1^{er} janvier, dessert neuf municipalités des Etchemins ainsi que Saint-Léon-de-Standon, est officiellement formée.

Les six marguilliers de la nouvelle paroisse unifiée ont été élus lors d'une assemblée spéciale qui a réuni près de 75 personnes le dimanche 14 janvier à l'église de Sainte-Justine.

Dans une décision approuvée le 4 janvier dernier par le Diocèse de Québec, il était déjà convenu que Ghislain Royer de Sainte-Justine serait le président d'assemblée pour les trois prochaines années.

Dans un tirage au sort, il a été décidé que deux marguilliers auraient des termes de trois ans, que deux autres seraient en poste deux ans et deux autres une seule année, ce qui permettra d'assurer une rotation et permettra à des représentants d'autres localités non choisies, lors de ce premier vote, de siéger eux aussi à l'assemblée de fabrique.

Outre M. Royer, on retrouvera Suzanne Vachon de Sainte-Rose et Gérald Lamontagne de Saint-Magloire, qui

seront en poste pour trois ans, Dollard Noël de Saint-Léon et Denis Boutin de Sainte-Sabine pour deux ans, ainsi que Bruno Vachon de Saint-Luc et Lina Lamontagne de Saint-Camille pour une année.

Rappelons que la création de la nouvelle paroisse a été lancée en novembre 2015. Un comité de transition avait mené les travaux, en collaboration avec des représentants du Diocèse de Québec.

Des comités locaux seront formés dans chacune des communautés chrétiennes du territoire et serviront de lien entre les paroissiens et la nouvelle assemblée de fabrique.

Un sous-comité issu des travaux du comité de transition s'occupera du dossier des bâtiments. À cet effet, M. Royer et l'abbé Denis Bélanger ont souligné que des carnets de santé ont déjà été réalisés pour la majorité de ces bâtiments et que des travaux de rénovation ont déjà été apportés sur plusieurs d'entre eux.

Enfin, une corporation de cimetières, les Monts Notre-Dame, a été formée et aura pour mandat de gérer le développement des 13 cimetières du territoire. Un conseil d'administration comprenant un représentant de chacune des dix municipalités du territoire sera mis en place incessamment.

Une carrière stimulante en génie industriel!

**Analyser, implanter et concevoir des méthodes d'amélioration sont des notions qui t'intéressent.
Le DEC en génie industriel est pour toi!**

- Programme branché sur les besoins de nos entreprises
- Formation dans des laboratoires modernes
- Taux de placement de 100%

Je choisis Beauce-Appalaches!
Inscris-toi avant le 1^{er} mars 2018

Saint-Georges | Sainte-Marie | Lac-Mégantic


CÉGEP
BEAUCE-APPALACHES

>115642

Création de la paroisse Sacré-Cœur-de-Jésus en Bellechasse

ÉRIC GOURDE
egourde@lavoixdusud.com

RELIGION. Depuis le 1^{er} janvier dernier, les conseils de fabrique des localités de Buckland, Armagh, Sainte-Claire, Saint-Damien, Saint-Lazare, Saint-Malachie, Saint-Nazaire, Saint-Nérée et Saint-Philémon sont regroupées sous l'administration d'une seule entité : la Paroisse Sacré-Cœur-de-Jésus en Bellechasse.

Le choix de cette dénomination a été fort simple, illustre l'abbé Michel Mondou. « Il y a une statue du Sacré-Cœur dans nos neuf églises et il y a déjà une dévotion à son endroit. Nous ne voulions favoriser aucune de nos communautés. Ce n'était pas le premier choix, mais

c'est celui qui a fait l'unanimité en raison de ce constat. C'est un symbole que toutes les communautés possédaient déjà ».

Celui-ci juge que son rôle demeurera le même à la suite de ce regroupement devenu nécessaire, particulièrement en raison du manque de prêtres disponibles pour accomplir la mission. « Nous sommes en unité pastorale depuis quand même cinq ans sauf que là, nous l'avons appliqué juridiquement et administrativement ».

Des neuf communautés, six seront représentées par des marguilliers sur cette première assemblée de Fabrique. Seules Armagh, Buckland et Saint-Nazaire n'y siègeront pas cette fois-ci, mais seront représentées dès l'an prochain puisqu'une rotation de la représentativité des paroisses a été convenue pour débiter, explique Claude Lachance qui siègera à l'assemblée à titre de président. « Comme je suis de Saint-Nazaire, on a convenu qu'il n'était pas nécessaire ou urgent d'être représenté par un marguillier. »

M. Lachance indique qu'il n'est pas question pour la nouvelle entité, dont le siège social sera situé à Sainte-Claire, d'avoir recours à une ressource pour en assurer l'administration à ce moment-ci. Une première assemblée du nouveau conseil d'administration se tiendra à Sainte-Claire le 24 janvier prochain. La messe d'inauguration de la nouvelle paroisse aura quant à elle lieu à l'église de Saint-Damien le dimanche 18 février à 9 h.

UNE VISION GLOBALE QUI RESPECTERA LES MILIEUX

Selon l'abbé Mondou, la nouvelle paroisse devra proposer une vision régionale de la pastorale. « On souhaite une vision plus globale, orientée vers l'église au milieu des gens vers leurs préoccupations. Ça peut être par le biais des comptoirs alimentaires, de vêtements ou des services à la population. L'église doit être présente dans la détresse et les besoins de nos neuf communautés. On se doit d'aller vers les gens et orienter les activités pour qu'elles rejoignent les



L'abbé Michel Mondou, à l'arrière, aura à travailler avec le conseil d'administration nouvellement élu de la nouvelle paroisse et composé de personnes provenant d'un peu partout sur le territoire. (Photo La Voix du Sud - Éric Gourde)

populations et renouveler nos communautés qui sont, avouons-le, vieillissantes ».

L'avenir des églises et autres bâtiments appartenant aux paroisses fera sans contredit partie de l'actualité et des discussions à venir. L'abbé Mondou insiste toutefois sur l'importance de l'animation pastorale avant tout. « Il faut garder une couleur locale, sinon on va se perdre là-dedans. Ma priorité ira vers les équipes d'animation locale et avec les secrétaires et nos comités CCOL, tout ce monde s'occupera de la pastorale de la communauté. Nous allons songer beaucoup plus à la pastorale qu'à l'entretien des bâtiments par exemple. La nouvelle assemblée aura toutefois aussi un plan à cet effet, dont les bâtiments feront partie naturellement ».

À cet effet, il se dit favorable à des initiatives permettant aux communautés d'avoir davantage accès à leur église et se montre satisfait de l'expérience vécue à Armagh, où l'église a servi à une exposition d'artisanat par exemple. « Les bonnes idées seront les bienvenues. Ce n'est pas parce que nous ne voulons pas ouvrir les églises, c'est souvent une question de sécurité. On ne peut plus laisser une église ouverte sans surveillance, puisqu'il y a

déjà eu des gestes de vandalisme dans le passé à Buckland et Saint-Damien. L'église St-Cajetan a pu être ouverte, car des gens étaient présents. L'expérience d'Armagh a été excellente et tout projet convenable qui serait présenté aurait mon aval rapidement ».

PAS DE FERMETURE

Pour l'instant, il n'est pas question de fermer des églises a tenu à rappeler l'abbé Mondou. « Les églises sont très conscientes de leur situation financière, rien n'a changé à ce niveau. L'assemblée de fabrique aura à étudier cela avec le temps, en collaboration avec les communautés concernées qui ont chacune un comité consultatif d'organisation locale (CCOL) qui devra suggérer des choses ».

Il ajoute qu'elles doivent toutefois redevenir un centre important de leur communauté. « Que ce soit à travers une cession à la municipalité, ou encore qu'elles aient des fonctions multiples, dont celles du rassemblement dominical, les funérailles et les baptêmes, ça doit faire partie des plans. Entretemps, le Diocèse sera toujours là pour dire que la communauté doit pouvoir s'y réunir le dimanche pour ses messes et autres ».

L'avenir des religieuses à Saint-Damien

L'abbé Mondou juge que la diffusion du message de Dieu a été bien servie à Saint-Damien et dans la région au cours des années, grâce à la cohabitation et à la collaboration de l'église avec les religieuses de la Congrégation Notre-Dame-du-Perpétuel-Secours. Il est conscient que cette relation a maintenant une limite dans le temps. « Nous organisons déjà la Neuvaine ensemble et des activités le samedi dédiées aux enfants. Elles sont très généreuses. Nous avons une belle collaboration, à l'intérieur de nos moyens. La présence de la congrégation dans la région a été un avantage total pour la diffusion du message. Elles ont toujours un programme catéchétique à l'intérieur de leur communauté, même si elles sont moins actives qu'avant. »

Ce n'est plus un secret, la congrégation réfléchit depuis un certain temps à son avenir sur le territoire. La suite des choses n'est pas nécessairement une opportunité juge l'abbé Mondou. « Même si certains bâtiments nous étaient donnés, nous n'aurions pas les moyens de les entretenir. Nous avons essayé des choses dans le passé et ce serait difficile au niveau technique. À partir du moment où un édifice est cédé, il doit y avoir une mise aux normes. C'est le problème des édifices du genre. »

Pour vos besoins en épargne

- Épargne retraite (REER)
- Épargne études (REEE)
- Épargne libre d'impôt (CELI)

François Baillargeon
Votre conseiller

SFEL SERVICES FINANCIERS
ERIC LAFLAMME INC.

1.877.835.1150 cell. 581.307.3020
francoisbaillargeon71@gmail.com

Équipement Beaumont VENTE • LOCATION RÉPARATION

YAMAHA
Husqvarna

Lac-Etchemin 418 625-5533

TÔLE DONTÉC INC.

- Pliage de moulure (résidentiel et commercial)
- Z barre jusqu'à 16 jauges
- Acier, Aluminium
- Tôle d'acier émaillé pour mur intérieur et extérieur
- Sous traitance de pliage et coupe

CLABOT D'ACIER ÉMAILLÉ
Nouvelle finition intérieure Garage • Cabane à sucre etc

1950, 25^e Avenue, Saint-Prospier
Tél.: 418 594-6211 • Fax.: 418 594-6216

Dre Sophie Chabot
CHIROPATICIENNE

- Soins pour toute la famille
- Chiropratique pédiatrique
- Suivi de grossesse

LUNDI, MERCREDI ET JEUDI
200A, Métivier, Saint-Damien
418.789.3939

Denturologiste
Stéphane Langlais, d.d.

Pour un sourire qui reflète la santé, voyez un professionnel!

CONSULTATION GRATUITE

URGENCE

207-B, 2^e avenue Lac-Etchemin 418 625-3828

101, rue Principale Saint-Raphaël 418 243-2115

Sans frais: 1 866 525-3828

SAVEZ VOUS QUE LE CŒUR ET LES DENTS SONT EN RELATION ÉTROITE?

Une mauvaise hygiène dentaire, des gencives mal entretenues, une gingivite, une carie mal soignée, tout cela peut entraîner des maladies graves au niveau du cœur.

Prenez aucun risque, venez nous rencontrer!

CENTRE DENTAIRE ETCHEMINS

1514, route 277, Lac-Etchemin
Tél.: 418 625-1171
csetchemins@sogetel.net

BUREAU VÉTÉRINAIRE
Lac-Etchemin

Dre Nicole Gravel mv
301-E, rue Industrielle
Lac-Etchemin
418 625-5551

HORAIRE

Lundi	9h à 17h
Mardi	13h à 20h
Mercredi	Fermé
Jeudi	9h à 20h
Vendredi et Samedi (1 sur 2)	9h à 13h

Agressée sexuellement : son frère finalement condamné

ÉRIC GOURDE

egourde@lavoixdusud.com

SOCIÉTÉ. Véronique (nom fictif) a vu son propre frère être condamné récemment à prendre le chemin de la prison pour des gestes à caractère sexuel commis à son endroit alors qu'elle était en bas âge.

Maintenant au début de la trentaine, elle jubile depuis que le verdict a été rendu et une condamnation prononcée. «Je suis tellement fière de mon accomplissement, je le vois comme ça. Ça a pris quand même deux ans de procédures. Ce n'est pas tout le monde qui parle et moi j'ai réussi à le faire».

Son cheminement n'a rien de banal. Les gestes dont elle a été victime ont été commis sur une période d'environ 10 ans. «Ça a commencé quand j'avais quatre ans. Il n'a pas été accusé pour un certain temps, car il n'avait pas 18 ans. Ce à quoi il a été condamné, ce sont des événements survenus alors qu'il était majeur».

Les choses ont commencé de manière anodine pour ensuite devenir davantage osées. «C'était lorsqu'il nous gardait. Au départ à la maison familiale et après qu'il soit déménagé, les choses se sont poursuivies lorsque j'allais chez lui et sa conjointe. Il pouvait y avoir un délai entre deux agressions. Des fois quelques jours, d'autres fois quelques semaines».

Résidente d'une municipalité dans Bellechasse, Véronique n'est pas la seule à avoir été abusée, puisqu'une autre femme faisait aussi partie des plaignantes. «Un jour, il avait mis un film porno à la télévision. Il m'a expliqué qu'ils coupaient de la viande, ce que j'ai cru. Quelques jours plus tard alors qu'il nous gardait, moi et l'autre victime. Il m'a demandé si je souhaitais voir le film de l'autre fois. J'ai dit oui. C'était un film porno. Il avait camouflé les fenêtres avec des couvertures et des coussins par terre. Il nous a alors

demandé de faire comme la dame à la télé, alors nous l'avons fait, comme la madame».

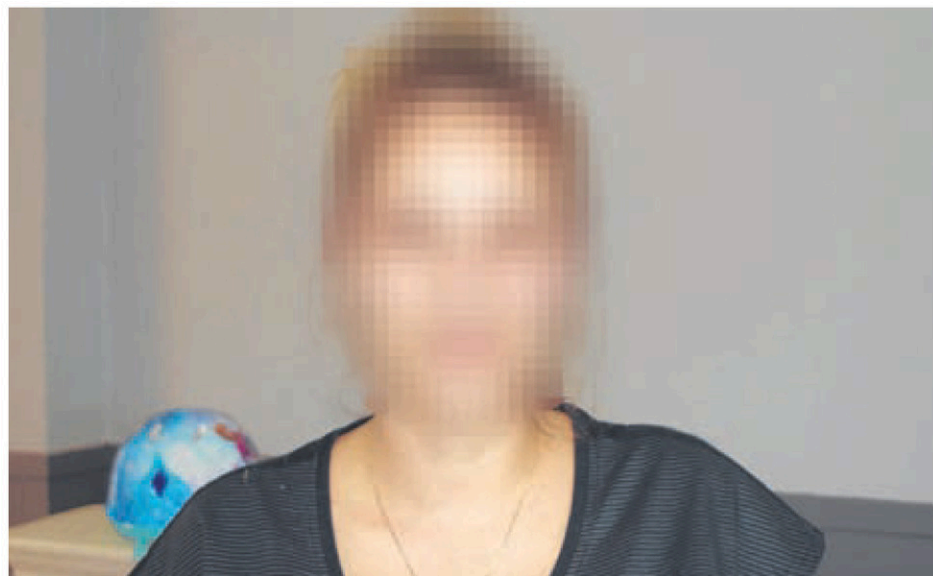
Les gestes se sont aggravés progressivement, alors qu'elle avait à peine 10 ans. «Plus je grandissais, plus il m'en demandait. Au début, c'était toujours moi qui lui faisais des choses et après cela a changé. Je ne voulais pas, mais c'est quelqu'un d'entreprenant. Il achale et achale jusqu'à ce qu'il obtienne ce qu'il veut. Il ne cédait pas. J'ai dit non souvent et régulièrement, mais il revenait toujours à la charge et de manière insistante».

Elle avait aussi ses raisons de garder le silence puisque celui-ci l'exigeait. «Si tu le dis, papa va nous mettre dehors et on ne se verra plus à Noël, c'était beaucoup de chantage émotif. J'en ai parlé à l'une de mes amies qui avait vécu des choses semblables. Nous étions de bonnes amies. Elle en avait parlé à sa travailleuse sociale et avait déjà dénoncé. Moi, je n'étais pas prête à ce moment-là».

VIVRE AVEC LES CONSÉQUENCES

Véronique parle de blocages lorsqu'elle souhaite illustrer les relations qu'elle a entretenues avec les garçons étant jeune, puis avec ses conjoints par la suite. Des choses se sont améliorées avec le temps. «C'est surtout ce qui est dans ma bulle. Me faire toucher était très intimidant. Me faire faire des choses. Je ne peux décrire le feeling que cela me faisait. Ce qui devait être agréable ne l'était pas du tout. C'est beaucoup mieux aujourd'hui, car j'ai rencontré une psychologue et cela m'a aidé».

Elle est aujourd'hui mère de deux enfants, «Mon premier, j'ai été incapable de l'allaiter. Je donnais mon lait, mais je lui tirais. J'étais incapable de supporter la sensation d'une bouche sur mes seins. Par contre, j'ai réussi à le faire à mon deuxième. J'ai déjà aussi eu de la difficulté à laver les parties intimes de mes enfants, mais encore là, c'est moins pire qu'avant».



Véronique (nom fictif) a été agressée par son frère dès sa jeunesse. (Photo La Voix du Sud - Éric Gourde)

LA VIE CONTINUE

Véronique a réussi à maintenir quelques relations pendant un certain temps dans le passé. Travaillant au public et de belle apparence, Véronique sait qu'elle est susceptible de se faire courtiser et taquiner dans certains contextes. «J'ai dû apprendre à accepter les compliments. Avant, je ne les prenais pas. Généralement, je connais ceux que je côtoie. Je me suis fait un caractère aussi pour réagir lorsqu'on m'aborde convenablement ou pas».

Elle avoue aujourd'hui que ses sentiments et sa perception envers son frère ont changé avec le temps. «Je l'aimais quand j'étais plus jeune. C'était comme deux personnes au début. Le membre de ma famille et le monstre lorsqu'il me faisait ce genre de choses. Vers l'âge de 13 ans, j'ai finalement pu réaliser que c'était la même personne et le membre de la famille avait pris le bord. J'ai

finallement été capable de mettre mes culottes vers l'âge de 14 ans. Peut-être que mes premières menstruations l'ont aussi rendu plus méfiant».

Des gens de son entourage auraient espéré qu'elle agisse différemment. «Pour certaines personnes, j'aurais dû vivre avec ça et apprendre à pardonner. Même si je ne le vois plus comme ça, il demeure mon frère. Si au moins il avait des remords, ce serait plus facile de lui pardonner. J'espère que son séjour en prison lui permettra de réaliser certaines choses et de se faire soigner au besoin».

En plus de sa peine d'emprisonnement, son agresseur sera également enregistré à perpétuité dans le registre des délinquants sexuels. Il ne pourra posséder d'arme à feu, se promener dans les parcs publics pendant une période de 10 ans et accepter un emploi rémunéré qui vise des personnes âgées de moins de 16 ans.

Avant l'université... il y a le cégep

Beauce-Appalaches t'offre les meilleurs programmes préuniversitaires!

- > Sciences de la nature
- > Sciences humaines
- > Arts et lettres
- > Arts visuels

Le diplôme du Cégep Beauce-Appalaches t'ouvrira les portes de l'université de ton choix.

Saint-Georges | Sainte-Marie | Lac-Mégantic

CÉGEP
BEAUCE-APPALACHES

>115641

Je choisis Beauce-Appalaches!
Inscris-toi avant le 1^{er} mars 2018

La Voix du Sud
VOTRE MÉDIA D'ICI .com

POUR NOUS JOINDRE

1516-A, Route 277, Lac-Étchemin GOR 1S0
418-625-7471 Sans frais : 1 866 325-8649
Annonces classées : 1-866-637-5236
Site web : www.lavoixdusud.com

CCAB
BPA WORLDWIDE
JOURNALIX

RÉSEAU SÉLECT

Éditrice: Caroline Gilbert

Adjoint au chef de contenu : André Boutin

Directeur de production : Salvador Dallaire

Directrice Stratégie Média : Isabelle Leblond

Conseillers ventes multiplateformes :

Jessy Fournier, Anne Bouchard

Journalistes : Éric Gourde, Serge Lamontagne

DISTRIBUTION CERTIFIÉE CCAB : 25 873 EXEMPLAIRES

Dépôt légal : Bibliothèque Nationale du Québec. Toute reproduction des annonces ou informations, en tout ou partie de façon officielle ou déguisée est interdite sans la permission écrite de l'éditeur. Le Journal La Voix du Sud ne se tient pas responsable des erreurs typographiques pouvant survenir dans les textes publicitaires mais il s'engage à reproduire uniquement la partie du texte où se trouve l'erreur. La responsabilité du journal ne dépassera en aucun cas le montant de l'annonce. Les articles publiés dans Le Journal La Voix du Sud sont sous la seule responsabilité des auteurs et la direction ne partage pas nécessairement les opinions émises.

Support aux ventes : Caroline Campagna

Coordonnatrice aux ventes : Isabelle Pruneau

Impression : Imprimeries Transcontinental inc., division Transcontinental de la Capitale

Distribution : TC Media, Publi-Sac

Publié par : Icimédias inc.

Président : Renel Bouchard

Directeur-général : Marc-Noël Ouellette • www.icimédias.ca

MIXTE
Papier issu de
sources responsables
FSC® C011825

Veillez recycler ce journal



>103838

Elle espère pouvoir tourner la page

ÉRIC GOURDE

redaction_lacetchemin@tc.tc

JUSTICE. Stéphanie (nom fictif) a été agressée sexuellement par son oncle à maintes reprises dès l'âge de six ans. Son agresseur a finalement fait six victimes, toutes parmi des membres de la famille.

Aujourd'hui âgée de 46 ans, elle habite avec son conjoint depuis maintenant six ans. Ce dernier l'a encouragé à dénoncer son bourreau après un an de fréquentation. La femme de la région avoue avoir mis du temps à dévoiler les faits, mais espère que les démarches qu'elle a entreprises lui permettront de trouver une certaine sérénité, surtout que son agresseur a été reconnu coupable et est en attente de sa sentence. « Il fallait que ça finisse et que je parvienne à mettre ça derrière moi. J'ai été écoutée et crue. Le reste ne m'appartient plus maintenant. »

Elle dit avoir tenté d'obtenir réparation il y a trois ans en acheminant une mise en demeure à son assaillant, avec un montant forfaitaire proposé. Ce dernier a toutefois rejeté la proposition, estimant n'avoir rien à se reprocher.

PLUSIEURS ÉPISODES

Stéphanie précise que son oncle a commencé à profiter de sa jeunesse alors qu'elle était âgée d'à peine six ans et jusqu'à l'âge de 15 ans. « C'est une famille de trois enfants et nous aussi étions trois enfants. Comme ils étaient appelés à déménager souvent, les rencontres se faisaient généralement dans le cadre de parties de famille ou pendant les vacances d'été. Ils venaient toujours coucher chez nous lorsqu'ils étaient en visite. »

Son oncle a rapidement saisi l'occasion de profiter de certaines situations, nous a-t-elle raconté. « Comme j'étais la plus vieille, c'est moi qui avais droit au lit lorsque mes cousins et cousines nous visitaient. Les autres dormaient sur le sol, dans des sacs de couchage. Mon oncle disait à mes parents qu'il venait nous raconter une histoire pour nous endormir. C'est là qu'il en profitait. Il s'assoyait sur mon lit et levait la couverture. Personne n'avait connaissance de rien, car il faisait noir. »

L'attention que lui portait son oncle en bas âge lui faisait plaisir, comme tous les enfants estime-t-elle. « Au début, c'était des compliments du style, t'es belle, t'es ma préférée! Tout ça a finalement mené à une pénétration quand j'ai eu 13 ans », indique celle qui réside aujourd'hui en Beauce mais qui a aussi demeuré dans quelques localités de Bellechasse.

Ses premiers malaises sont apparus assez rapidement. « Quand j'étais jeune et qu'il était chez nous, je prenais mon toutou et j'allais me coucher au pied du lit de mes parents. Je savais que dans la nuit, il était pour se lever. Ne sachant rien, mon père me disait de faire la grande fille et de donner l'exemple en allant me coucher dans la chambre avec les autres enfants. »

Elle indique avoir cherché à l'éviter par différents stratagèmes. « Plus je vieillissais, plus j'avais peur. Je demandais à mes cousines de m'accompagner à la toilette et il répliquait en me traitant de bébé ou que je manquais de maturité. Il en profitait lorsque j'étais seule pour venir me rejoindre. Aujourd'hui, mes cousines comprennent, mais à l'époque, ce n'était pas le cas. »

C'est finalement à l'école qu'elle a pu se libérer de son secret et étaler celui-ci au grand jour. « À 14 ans, lors d'un cours d'enseignement religieux à l'école, on nous a demandé d'écrire une lettre et de nous libérer d'un secret. J'étais la seule qui écrivait

en lettre détachée dans la classe. L'enseignante nous avait demandé de chiffonner notre feuille par la suite, nous disant qu'on allait brûler toutes les lettres. Comment et pourquoi l'a-t-elle finalement lu? Je ne sais pas, sauf qu'un jour, j'ai été convoquée chez le directeur avec la psychologue, l'infirmière, l'enseignante et ma mère qui pleurait. C'est là qu'on m'a dit avoir lu ce que j'avais écrit. »

AMOUR ET JALOUSIE

Une fois les événements connus, l'oncle n'a eu d'autre choix que de prendre ses distances avec sa nièce, sauf qu'il est revenu à la charge quelques années plus tard se souvient-elle. « Je suis tombée enceinte à l'âge de 17 ans et il est devenu très jaloux de mon chum à l'époque. Il m'avait invitée au restaurant à l'époque pour me dire qu'il allait laisser ma tante et me marier, parce qu'il rêvait à moi. Ça n'avait aucun sens. Il a fait la même chose avec l'une de mes cousines. Il était jaloux de nos chums », a-t-elle remarqué.

Il a finalement tenté une première fois d'obtenir son silence. « J'ai eu ma fille quelque temps après et au baptême, il m'a offert un petit montant d'argent à ce moment pour que je ne dise rien à personne. Je lui ai dit que mon silence ne valait pas ce montant-là. C'est aussi là que je l'ai mis en garde de ne jamais toucher à ma fille. »

UNE VIE DIFFICILE

Ce n'est qu'au bout de plus de 25 ans, de deux tentatives de suicide et d'une thérapie de six mois qu'elle a finalement décidé de répliquer. « En 2006, je venais de me séparer d'avec mon mari avec qui j'ai été mariée plusieurs années et cela faisait un échec dans ma vie, je venais de rater mon mariage. La deuxième, c'est en 2013 lorsque ma grand-mère est décédée. C'était ma marraine, ma muse, ma confidente. »

Sans faire un lien direct avec les événements et l'ensemble de sa vie, elle remarque tout de même avoir vécu certains dérapages. « Je n'ai pas été chancelleuse avec les hommes au cours de ma vie. Je ne sais pas ce que je cherchais, mais j'ai toujours attrapé des « bad boys ». On dirait que je voulais jouer à la Mère Térésia. Le père de ma fille est parti avec l'infirmière au bout de deux semaines. J'ai ensuite rencontré un homme qui m'a battu pendant deux ans pour finalement rencontrer son conjoint après avoir été seule pendant deux ans. »

Des moments plus délicats se sont aussi produits au cours des dernières années. Même au travail, il lui arrive que certains mauvais souvenirs apparaissent. « Je me rappelle avoir travaillé dans



Stéphanie (nom fictif) a été agressée par son oncle pendant de nombreuses années.

(Photo La Voix du Sud - Éric Gourde)

un restaurant. Il y avait un client que je n'étais pas capable de servir, car il avait les mêmes mains, la même carrure et pas de cheveux. C'était un bon monsieur pourtant. J'en ai parlé à ma patronne. Je me suis mise à pleurer et j'ai revécu la même chose il y a quelques semaines en recevant quelqu'un au bureau. J'ai revu les mêmes mains que celles de mon oncle encore une fois. » Aujourd'hui, Stéphanie réussit à mieux composer avec ses souvenirs et adapter son quotidien en conséquence.

TOURNER LA PAGE

Aujourd'hui grand-mère de deux petits-enfants, Stéphanie espère que les procédures inciteront d'autres victimes à suivre son exemple. Elle invite les parents de jeunes enfants à porter attention à certains indices. « Je ne veux pas que les victimes perdent courage et je veux aussi que les parents soient alertes. Si je peux permettre aussi à des gardiennes ou autres de sortir du placard, ce serait une bonne chose. Mes parents s'en veulent aujourd'hui, car ils estiment ne pas avoir su voir ce qui se passait. Ils disent ne pas avoir remarqué les signes entourant tout ça. »

Consciente que certaines personnes ont pu la juger au cours de sa vie en raison de certains de ses

agissements ou de certaines de ses réactions, elle dit espérer que plusieurs pourront faire un parallèle avec le temps. « Ceux qui pensent que j'ai eu des comportements bizarres dans ma vie comprendront peut-être pourquoi. Ma fille est au courant de ce que j'ai vécu et sa réaction a été de dire: « Aujourd'hui, je comprends pourquoi ma mère, c'est une bizarre. »

UN LONG PROCESSUS

L'une des raisons qui amène Stéphanie à critiquer la lenteur du système judiciaire est l'absence de surveillance entourant les agresseurs pendant le processus. « Les procédures, c'est long, c'est pénible. Je sais qu'il n'a pas encore été condamné, mais entretemps, rien ne protège les victimes. Il a passé ses étés sur les terrains de soccer où les petites de la famille évoluent. Qui nous dit qu'il n'en a pas fait d'autres? Il était libre et se promenait alors que rien ne nous dit qu'il est guéri. »

Stéphanie a maintenant hâte de pouvoir passer à autre chose. « La cause a été reportée plusieurs fois. J'ai fait heureusement partie d'un programme qui permettait d'accélérer les choses depuis l'an dernier. Ça aurait pu prendre deux ou trois ans de plus », dit-elle en terminant.

CONSULTATION GRATUITE

Réparation et fabrication de prothèses dentaires:

- Amovibles (dentiers)
- Partiels
- Sur implants
- Protecteurs

Marc Lapointe, D.D.
1442, Route 277, Lac-Etchemin
418.625.3218

ON SE CHARGE DE LA FORMATION

Pharmalab
PERFORMANCE ET FLEXIBILITÉ

Électromécanicien (soir)
Commis d'entrepôt (jour)
Opérateurs d'équipements de production (soir et nuit)
Préposé à l'emballage (nuit)

PHARMALAB recherche des personnes compétentes qui désirent une carrière enrichissante et une stabilité d'emploi

Faites parvenir votre curriculum vitae
à l'adresse suivante, par courriel ou en personne en indiquant le poste désiré.

REER avec participation de l'employeur - Assurances collectives avec le plan dentaire
Club social - Boni au rendement - Journées maladies - Linge de travail fourni
Nous sommes fiers de souscrire aux principes d'équité en matière d'emploi.

8750, boulevard Guillaume-Couture, Lévis (Qc) G6V 9G9
Télécopieur : 418-833-7595
RH@pharmalab.ca

www.pharmalab.ca

Suivez-nous sur:

10^e édition

SADC

Société
d'aide au développement
de la collectivité
BELLECHASSE-ETCHEMINS

SOUPER CONFÉRENCE
ÉVÈNEMENT INSPIRANT DE LA SADC
DANY BONNEVILLE
Quatre générations d'entrepreneurs



Entrepreneur québécois, Dany Bonneville est aussi un philanthrope engagé et un athlète passionné. Il représente la 4^e génération de l'entreprise familiale Les Industries Bonneville dont il est coprésident. Depuis 55 ans, cette entreprise offre des concepts d'habitation uniques qui défient les nouvelles tendances grâce à des techniques de construction avant-gardistes.

Dany Bonneville adore les défis extrêmes, il est un grand sportif et a été plusieurs fois Ironman. Sa capacité à surmonter des épreuves hors de l'ordinaire a certainement contribué à faire de lui un homme d'affaires audacieux et persévérant. Lors de sa conférence, il expliquera comment on peut transférer une entreprise à 4 générations successives tout en assurant sa prospérité à long terme.

Date : 27 février 2018 à 17 h 30

Endroit : Complexe sportif et culturel de Sainte-Claire
160, rue de l'Église, Sainte-Claire

Pour information : 418-642-2844

Coût : 50 \$ par personne

Inscription en ligne : www.sadcbe.qc.ca

Date limite : 19 février 2018

sadcbe.qc.ca

Canada Développement économique Canada pour les régions du Québec
appuie financièrement la SADC

SATR PRODUCTIONS

>115539



La pénurie de main-d'œuvre, une priorité pour Steven Blaney

SERGE LAMONTAGNE

slamontagne@lavoixdusud.com

EMPLOI. Le député fédéral de Lévis-Bellechasse-Les Etchemins, Steven Blaney, fera de la pénurie de main-d'œuvre et de l'embauche des travailleurs immigrants deux de ses principaux chevaux de bataille au cours des prochains mois.

M. Blaney et son équipe ont rencontré une quarantaine de chefs d'entreprises dans le cadre d'ateliers stratégiques tenus le 16 janvier à Lac-Etchemin et le lendemain à Lévis. Lors de la rencontre de Lac-Etchemin, une vingtaine de dirigeants d'entreprises de Bellechasse-Etchemins ont profité de l'occasion pour faire part des nombreux défis auxquels ils sont confrontés, notamment la pénurie de main-d'œuvre spécialisée qui nuit à leur rendement et à leur progression.

À cet égard, plusieurs d'entre eux ont mentionné que l'embauche de travailleurs immigrants représentait un incontournable. Ils dénoncent toutefois les lourdeurs administratives qui sont associées au programme de travailleurs étrangers temporaires. « Ce programme a subi de nombreuses transformations, mais il est inacceptable que les délais de traitement aient explosé en passant de 69 à 108 jours depuis deux ans », a souligné le député.

Si certaines entreprises mènent elles-mêmes des missions de recrutement à l'étranger, d'autres comme Précisions Provençal de Sainte-Rose aimeraient faire de même, mais aimeraient être mises en contact avec des ressources spécialisées qui pourront les représenter et les soutenir dans cette démarche.

PROMOTION DES EMPLOIS

Dans les discussions menées lors de ces ateliers stratégiques, les entrepreneurs ont aussi insisté sur l'importance d'adapter les différentes formations professionnelles aux besoins réels des entreprises. Il faut également, selon eux, informer les jeunes, directement dans les écoles primaires et secondaires de la région, sur le fait



Annie Allen, PDG de l'entreprise Allen Entrepreneur de Saint-Henri, a insisté sur l'importance de faire connaître aux jeunes les emplois disponibles dans la région.

(Photo La Voix du Sud – Serge Lamontagne)

que les entreprises d'ici offrent des emplois de qualité et bien rémunérés.

Le fait d'être en région pose aussi problème pour plusieurs entreprises, surtout lorsque vient le temps d'embaucher des professionnels tels que des ingénieurs. Certaines d'entre elles ont dû ouvrir des bureaux à Lévis, Québec ou même Saint-Georges dans le cas de Rotobec, tout récemment.

M. Blaney souligne qu'il entendait analyser le contenu des discussions menées lors de ces deux rencontres afin de cibler des pistes de solution et monter un plan d'action qui permettra de maintenir la concertation entre les intervenants concernés. Le député fédéral demandera également au gouvernement fédéral d'éliminer les lourdeurs administratives du programme de travailleurs étrangers temporaires.

1 Le député Steven Blaney a profité des ateliers stratégiques de Lac-Etchemin et Lévis pour établir des contacts directs avec dirigeants d'entreprises manufacturières de sa circonscription.

(Photo La Voix du Sud – Serge Lamontagne)

La Caisse Desjardins de Bellechasse a finalement vu le jour

ÉRIC GOURDE

egourde@lavoixdusud.com

FINANCES. Née du regroupement des trois caisses présentes sur le territoire, la Caisse Desjardins de Bellechasse a finalement vu officiellement le jour le 1^{er} janvier dernier.

Cette volonté d'unifier les trois entités du territoire mijotait dans la tête des dirigeants depuis un certain temps. C'est toutefois en avril dernier que les membres des caisses Desjardins du Cœur de Bellechasse, des Monts et Vallées de Bellechasse et des Seigneuries de Bellechasse ont voté à très forte majorité en faveur du projet de regroupement qui leur était présenté. La nouvelle caisse recevait d'ailleurs ses employés le 16 janvier dernier à Saint-Gervais. « Nous faisons ce genre de choses chaque année, sauf qu'aujourd'hui c'est un événement spécial en raison de la fusion », rappelait le directeur général Marc Bouchard, rencontré sur place.

Le président de la nouvelle caisse, Mario Cloutier, avoue que le processus a été long, mais devenait nécessaire. « Nous avons commencé à en parler il y a quatre ans environ. Cela a commencé avec de l'intercoopération entre les caisses avec le Défi Bellechasse par exemple ou le Fonds d'aide au développement du milieu et avec le temps, l'idée s'était développée puis s'est finalement concrétisée ».

DES CHANGEMENTS EN DOUCEUR

Dans tout regroupement, il y a des étapes à suivre indique Marc Bouchard. « Le tout s'est déroulé sur une période d'à peu près six mois. Comme c'est surtout de l'informatique, il arrive qu'il y ait des petits pépins, mais le tout a été somme toute mineur. C'est trois organisations qui se regroupent et qui n'avaient pas totalement les mêmes façons de faire au départ. Nos employés ont été sortis momentanément de leur zone de confort. Nous avons voulu les accompagner pour faciliter le tout. Ce sont eux après tout qui rendent les services aux membres. »

Messieurs Bouchard et Cloutier conviennent qu'un remodelage des équipes a été nécessaire avec heureusement peu de perte d'emplois malgré le regroupement. « On se dirige vers une offre aux membres en fonction de leur cycle de vie. Certains employés devront travailler différemment. Ce sont les mêmes personnes, mais qui joueront des rôles différents. Ça a même créé des opportunités pour certaines personnes puisque de nouveaux postes ont été créés. »

Avec ses 41 000 membres et ses 140 employés répartis dans 13 centres de services, la Caisse Desjardins de Bellechasse génère un volume d'affaires de près de 3 milliards de dollars rappelle Marc Bouchard qui sera épaulé par une équipe de huit gestionnaires et 20 dirigeants élus.



Le directeur général Marc Bouchard a pris le temps de discuter avec plusieurs employés de la nouvelle caisse avant son allocution.

INTERRUPTION DE SERVICE À LA CAISSE DES MONTS ET VALLÉES LE 3 FÉVRIER

À l'image de la Caisse des Seigneuries de Bellechasse il y a quelques jours, les membres de la Caisse des Monts et Vallées seront touchés par un ajustement des systèmes informatiques rendu nécessaire à la suite du regroupement. Ainsi, les détenteurs d'une Carte d'accès

Desjardins (carte de guichet) émise par la Caisse des Monts et Vallées ne pourront utiliser les guichets automatiques, le paiement direct (chez les marchands) et le service AccèsD du samedi 3 février 2018, à compter de 17 h 30, et jusqu'au dimanche 4 février 2018, vers 10 h approximativement. La clientèle de la succursale a d'ailleurs reçu une correspondance à cet effet au cours des derniers jours.

Statu quo à prévoir pour la Banque Nationale dans la région

ÉRIC GOURDE

egourde@lavoixdusud.com

FINANCES. La Banque Nationale n'entend pas procéder à des changements majeurs dans la région au cours de la prochaine année, malgré la transformation majeure et constante des services financiers.

Robin Rathé, vice-président régional pour Chaudière-Appalaches, précise que des investissements sont même prévus dans quelques succursales. « Au cours de la dernière année, nous avons renouvelé l'ensemble de nos guichets automatiques avec une meilleure technologie et une meilleure interface, ce qui facilite les transactions. Pour la prochaine année, il n'y aura aucune fusion, fermeture de services ou autres. Pas de retrait de guichets, pas de diminution d'heures d'ouverture de nos succursales, pas de baisse des services-conseils non plus. Au contraire, nous investirons beaucoup d'argent dans nos infrastructures actuelles. À Sainte-Marie par exemple, on prévoit injecter 1,2 M\$ dans la relocalisation de notre succursale. Le réaménagement de celle de

Saint-Jean-Chrysostome est aussi à l'agenda ».

L'institution financière compte 19 succursales en Chaudière-Appalaches. L'un des faits saillants de la dernière année a toutefois été la fermeture du centre de service de Saint-Prospère le 4 août dernier. Les activités de l'institution financière ont été transférées à la succursale de la 1^{re} Avenue Est, à Saint-Georges. « Dans notre jargon à nous, nous parlons plus d'une fusion de clientèle de Saint-Prospère avec Saint-Georges. Nous avons choisi de maintenir le guichet automatique à Saint-Prospère pour le côté numéraire de notre clientèle. L'achalandage dans ce point de service avait diminué considérablement et avec tout ce qui s'en vient au niveau électronique, nous n'avons pas enlevé de services, ceux-ci se transforment tout simplement », ajoute M. Rathé.

SAINT-LAZARE: UN BON « MOVE »

La Banque Nationale juge avoir fait un bon coup en installant un guichet automatique à Saint-Lazare en juillet 2016. L'institution avait ainsi répondu positivement, grâce à un partenariat de trois ans avec la municipalité, à

la demande de cette dernière qui souhaitait combler le vide laissé par la fermeture de sa succursale de la Caisse Desjardins du Cœur de Bellechasse. « C'est un bon move que l'on a fait. C'est au-delà de nos espérances. En plus, plusieurs personnes de Saint-Lazare et de la région sont venues vers nous à la suite de l'annonce. Comme nous avons quelques points de service à proximité, cela demeure utile pour nos clients selon leurs besoins », observe M. Rathé.

À l'image d'autres institutions financières, il convient toutefois que cette façon de faire n'est possiblement une technologie d'avenir. « Nous sommes toujours ouverts à regarder le potentiel d'un marché. Nous avons cru à celui de Saint-Lazare, surtout que nous avons déjà des succursales à proximité. Il faut toutefois mesurer nos implications en raison des nombreux changements. Nos services bancaires par internet se développent aussi à vitesse grand V ».

À l'instar de plusieurs, M. Rathé estime d'ailleurs que c'est à la demande des clients que certaines transformations des façons de faire doivent être réalisées. « Chaque fois qu'une autre institution amène une autre façon de



L'installation d'un guichet automatique à Saint-Lazare a été un bon coup de la Banque Nationale, estiment ses dirigeants.

(Photo La Voix du Sud - Éric Gourde)

faire, nous n'avons pas le choix de nous ajuster et c'est toujours à la demande des clients. Dans des régions rurales comme la nôtre, les gens ont encore un besoin de voir quelqu'un à l'occasion, sauf qu'il y a aussi moyen de communiquer autrement maintenant. Le contact physique est toujours plaisant et rassurant, nous en sommes conscients ».

LA VOIX DU SUD - Le mercredi 24 janvier 2018 - 7



Richard Nolet d.d.

Pour un SOURIRE sans surprise à votre IMAGE



Nouvelle adresse
2, Rue Napoléon, St-Henri
Sur rendez-vous: 418 882-0427



Marjorie Jalbert-Nolet d.d.

Suivez-nous sur notre page 

Ressorcerie Bellechasse en difficultés financières

ÉRIC GOURDE

egourde@lavoixdusud.com

ÉCONOMIE. Ressorcerie Bellechasse vit actuellement d'importantes difficultés financières qui forcent la MRC de Bellechasse à s'impliquer pour assurer un maintien des activités.

La nouvelle a fait l'objet de plusieurs échanges mercredi soir lors de la séance du conseil des maires de la MRC. Ceux-ci ont finalement convenu de suggérer la mise en place d'un plan de restructuration, jumelé à un soutien technique et financier. La motion a toutefois été adoptée sur division à 14 contre 6.

Estimant que les difficultés de l'organisme sont reliées essentiellement à des problèmes d'organisation et à une diminution des ventes dans les magasins de Saint-Léon et Saint-Anselme, le préfet de la MRC, Clément Fillion, a parlé d'une urgence d'agir. « On met en place un plan de restructuration. On se donne deux ans et un protocole devra être ratifié. Il faut au moins procéder à l'embauche d'une personne à la direction et de prendre rapidement des décisions qui devraient assurer la pérennité de l'organisme et de sa mission », a résumé M. Fillion.

Le président du conseil d'administration de l'organisme, Yoland Audet, va dans le même sens. « Nous ne sommes pas en mesure effectivement de faire cette relance tout seul. Par ricochet, nous n'avions pas le choix d'envisager une fermeture. L'aide de la MRC devenait notre porte de sortie. »

M. Audet estime que de bonnes choses ont été réalisées au cours des derniers mois. « L'automne dernier, nous avons effectué



La Ressorcerie Bellechasse bénéficiera du soutien de la MRC de Bellechasse dans sa restructuration. (Photo La Voix du Sud – Éric Gourde)

beaucoup de réparations à notre bâtiment de Saint-Léon. Près de 100 000 \$ ont été nécessaires pour mener à bien tout ça et c'est réglé. Maintenant, on doit s'attarder à notre commercialisation pour atteindre certains objectifs qui sont loin d'être hors de portée. »

Ainsi, une mise de fonds additionnelle de 50 000 \$, provenant des revenus du parc éolien communautaire de Saint-Philémon, sera injectée. L'acquisition d'un nouveau camion pourrait aussi être financée par le biais du Fonds de développement du territoire. Questionné sur le sujet par quelques élus, M. Fillion a insisté pour dire que la MRC ne prend pas en charge la

dette de l'organisation. « La dette appartient à la Ressorcerie ».

UN POTENTIEL CERTAIN

La solution réside dans la nouvelle structure et le personnel qui sont ou seront en place estime M. Fillion, avisé de la situation peu avant les fêtes à la suite du bris du camion qui effectue les collectes. « Au départ, c'est un service à la population. Si ce service ne se donne pas, on devra faire des choses différemment. Les gens savent que nous investissons déjà dans l'organisation. Si le service est réellement donné aux municipalités et que dans les magasins

on dispose de matières qui sont récupérées, la population sera satisfaite, mais il faut que ça passe par un redressement. »

Yoland Audet ajoute que la Ressorcerie doit s'adapter aux nouvelles tendances en matière de commercialisation. « Que ce soit dans la présentation à l'intérieur de nos magasins ou notre promotion, nous aurons des devoirs. Nous avons déjà une stratégie de relance, autant au niveau des ventes que de la collecte et de la qualité de ce que l'on offre par exemple. On a vécu des délais trop longs pour aller chercher la marchandise chez les gens à l'occasion aussi. Le tout sera en lien avec notre mission d'aide. »

Bienvenue à tous! BRUNCH-CONFÉRENCE

De la terre à la table,
par la qualité et l'innovation



CENTRE DE FORMATION AGRICOLE
SAINT-ANSELME

JEAN SOULARD
Chef cuisinier, animateur, auteur et
ambassadeur de la cuisine québécoise
et canadienne

Vendredi, 2 février 2018
Centre de formation agricole
819, route Bégin, Saint-Anselme

Le brunch sera servi à compter de 10 h 30
et la conférence débutera à midi.
13 \$ en prévente, 15 \$ à la porte

RÉSERVATIONS 418 885-4517



Les kiosques seront accessibles au grand public le 25 janvier. (Photo L'Éclaireur Progrès - Archives)

Une multitude de thèmes seront explorés à la 23^e Expo-sciences

FRÉDÉRIC DESJARDINS

fdesjardins@leclaireurprogres.ca

ÉDUCATION. Plus de 90 kiosques seront animés par des élèves de la Commission scolaire Beauce-Etchemin (CSBE) à la 23^e édition de l'Expo-sciences Desjardins les 25 et 26 janvier à la polyvalente des Abénaquis de Saint-Prosper.

Les élèves présenteront leurs expériences scientifiques sur des sujets comme le coma et la mort cérébrale, les imprimantes 3D, les tsunamis et le ruthénium 106. Ce dernier point est un élément radioactif produit par la fission nucléaire.

Des prix totalisant 1200 \$ seront remis aux exposants qui se distingueront avec leurs kiosques.

Les élèves pouvaient s'inscrire au Challenge CSBE ou au Challenge Desjardins. Les meilleurs participants de cette seconde catégorie seront

admissibles aux étapes suivantes du concours.

Ils représenteront notamment la CSBE à la finale régionale Québec/Chaudière-Appalaches du 22 au 24 mars à Québec.

À noter que la finale locale à Saint-Prosper sera ouverte au public gratuitement le jeudi 25 janvier de 17 h à 19 h.

Coordonnateur des services éducatifs à la CSBE, Vincent A. Lemieux, espère que les gens seront nombreux à visiter l'exposition pour y prendre des renseignements sur divers sujets scientifiques.

« Année après année, les visiteurs apprécient beaucoup cette exposition. Les élèves ont le don de choisir des sujets qui ont un côté spectaculaire et piquent notre curiosité. Ils nous aident aussi à mieux comprendre des phénomènes dont on a entendu parler dans l'actualité ou qui influencent notre vie de tous les jours. C'est de la vulgarisation scientifique à son meilleur », dit-il.

Saint-Henri

Un titre de Maître Éleveur Holstein pour la Ferme L'Espérée

SERGE LAMONTAGNE
slamontagne@lavoixdusud.com

AGRICULTURE. Établie à Saint-Henri depuis quatre ans seulement, le Ferme L'Espérée sera, le 1^{er} février prochain, l'une des six fermes laitières québécoises à recevoir le titre de Maître Éleveur Holstein.

C'est le 8 janvier dernier que Bruno Pouliot et Marie-Édith Droulers ont appris la bonne nouvelle de la part d'Ann Louise Carson, chef de la direction chez Holstein Canada. « C'est un bel exploit pour nous, car l'entreprise n'est en opération que depuis 24 ans. Nous sommes partis de zéro et nous voilà Maître Éleveur », signale Bruno Pouliot.

Les fermes qui reçoivent le titre de Maître Éleveur sont choisies en fonction d'un système de pointage relié à la classification et la production des vaches. Ces données viennent du contrôle laitier et seules les données provenant des vaches portant le préfixe de la ferme sont comptabilisées. « Les vaches achetées ne comptent pas dans la classification, mais sa progéniture l'est, car on enregistre ces sujets avec le nom de la ferme », poursuit M. Pouliot qui ajoute que les bêtes doivent être classées « bonnes + 83 et mieux », qu'il doit y avoir des déviations positives dans le troupeau et que les points sont comptabilisés sur une période de 15 ans, les quatre dernières ne comptant toutefois pas dans le calcul.

En plus d'être honorée lors de la soirée de gala des Maîtres éleveurs de Holstein Québec le 1^{er} février à Rivière-du-Loup, la Ferme L'Espérée verra son titre, ainsi que celui de 19 autres de partout au Canada, souligné lors du congrès national d'Holstein Canada qui se tiendra du 10 au 15 avril à Québec.



Les membres de la famille Droulers-Pouliot vient de recevoir le titre de Maître Éleveur Holstein attribué par Holstein Canada.

(Photo La Voix du Sud - Serge Lamontagne)

HISTOIRE PEU ORTHODOXE

Alors que la plupart des entreprises agricoles se transmettent de pères et fils ou filles, l'histoire de la Ferme L'Espérée diffère à plusieurs égards. Originaires de La Durantaye et Saint-Anicet en Montérégie, respectivement, M. Pouliot et M^{me} Droulers n'ont pu s'établir sur la ferme de leurs familles respectives. Ceux-ci ont démarré leur entreprise en louant des bâtiments laitiers à Saint-Césaire en 1993 et en achetant une partie des vaches et du quota du frère de Marie-Édith.

Au fil des ans, ceux-ci ont consolidé leur troupeau en plus d'acheter une terre à Saint-Michel, où ils produisaient une partie importante du foin dont ils avaient besoin pour nourrir leur troupeau.

Il y a quatre ans, alors que leur fille aînée Justine avait manifesté son intérêt envers la ferme, le couple a choisi de s'établir dans Bellechasse en achetant une propriété agricole qui était à vendre depuis cinq ans. « On se disait que ce serait bien d'avoir de quoi à nous si on voulait le transférer à la relève dans le futur. Comme les terres en Montérégie sont hors de prix, nous avons décidé de nous établir à Saint-Henri », précise M^{me} Droulers.

Après avoir visité la ferme située sur le rang Trait-Carré, où il n'y avait aucun investissement majeur à apporter, tant sur la maison que les bâtiments de ferme et le fond de terre, ils ont enfin pu réaliser leur rêve.

Aujourd'hui, la Ferme L'Espérée compte un

troupeau de 130 têtes, dont 65 vaches en lactation de race Holstein, ainsi qu'une propriété comprenant 136 acres en cultures et 70 en bois. Le couple loue une terre de 70 acres, voisine de la leur, et possède toujours la terre de 105 acres à Saint-Michel. Les bâtiments agricoles ont été améliorés et modernisés et une nouvelle étable froide en stabulation libre a été aménagée pour les taures.

Soulignons enfin que le couple Droulers-Pouliot a trois enfants. La cadette, Justine, est sociétaire de l'entreprise familiale depuis septembre dernier. Jeanne travaille pour Financement agricole Canada et Antoine est ingénieur junior chez Créaform. Il s'occupe de l'entretien de la machinerie agricole.

Une 30^e Expo-Conférence à Saint-Anselme

ÉRIC GOURDE
egourde@lavoixdusud.com

AGRICULTURE. Le Centre de formation agricole Saint-Anselme (CFA) tiendra sa 30^e Expo-Conférence le 2 février prochain.

Le chef et conférencier bien connu, Jean Soulard, sera sur place pour l'occasion et y livrera un exposé sur le thème « De la terre à la



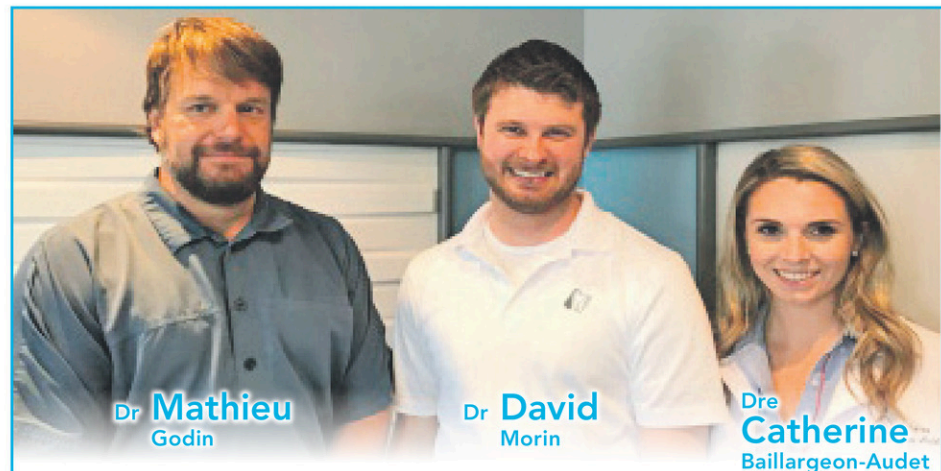
Jean Soulard sera l'invité de marque de la 30^e Expo-Conférence de Saint-Anselme

(Photo Archives)

table, par la qualité et l'innovation ». Véritable ambassadeur de la cuisine québécoise et canadienne, M. Soulard parcourt les continents pour des festivals et des promotions afin de promouvoir ce à quoi il croit le plus, la cuisine à travers l'humain. Son message est simple, cuisinons simplement, avec des ingrédients qui sont autour de chez nous, produits par des artisans consciencieux. Cuisinons en nuance, cuisinons heureux, car, finalement, il n'y a qu'une seule cuisine: LA BONNE.

Une conférence de Joël Boutin, conseiller en acériculture et enseignant au CFA est aussi à l'agenda de l'activité. Les acériculteurs sont donc invités à cette présentation gratuite sur le thème « Haut niveau du vacuum, bon mais à quel prix? » Outre les conférences, le Salon des nouvelles technologies en agriculture, les kiosques d'information des intervenants du monde agricole, les rencontres d'information sur l'admission et le brunch-conférence seront de retour.

La programmation complète est d'ailleurs disponible au www.cfastanselme.com et sur la page Facebook du CFA. Il est aussi possible d'acheter les billets de brunch en prévente en téléphonant au 418 885-4517.



Votre santé dentaire, notre priorité!
Votre satisfaction, notre fierté!

clinique **dentaire**

SAINT-ANSELME

749, route Bégin
St-Anselme
418 885-8111

Des volontaires qui veulent faire le bien autour d'eux

SERGE LAMONTAGNE

slamontagne@lavoixdusud.com

AÎNÉS. Depuis le 2 novembre dernier, cinq volontaires du premier projet volontariat du Carrefour jeunesse-emploi Les Etchemins offrent un service d'animation dans deux résidences pour personnes âgées des Etchemins.

Karen Alexandre, Élanie Pouliot, Marie-Ann Garant, Ariane Coulombe et Claudia Veilleux se rendent chaque semaine à la résidence Rayon de Soleil de Saint-Prospère ainsi qu'à la Villa des Etchemins de Lac-Etchemin. Les résidents de ces deux établissements peuvent ainsi bénéficier d'un programme de loisir adapté à leurs besoins.

« Dès que nous avons contacté les responsables de ces deux résidences, nous avons reçu leur accord. Souvent, de tels établissements n'ont pas de personnes

attitrées pour l'animation en loisirs », signale Lyndsay Moore, intervenante au CJE des Etchemins.

Le projet, qui s'inscrit dans le cadre du nouveau « Créneau carrefour jeunesse », est financé par le programme du Secrétariat à la jeunesse et mis en œuvre par les Carrefours jeunesse-emploi (CJE). Celui-ci vise à favoriser la persévérance scolaire, l'autonomie personnelle et sociale, de même que la participation des jeunes à des projets d'entrepreneuriat, de bénévolat et de volontariat.

Ce projet volontariat se terminera en mars prochain, mais il n'est pas écarté que celui-ci se prolonge ou se poursuive, au-delà de cette date. À cet effet, M^{me} Moore dit être toujours à la recherche de jeunes volontaires pour compléter son équipe. Les personnes intéressées doivent avoir entre 18 et 29 ans et résider dans Les Etchemins. Il suffit de contacter M^{me} Moore au 418 625-2533.

Un parcours à saveur olympique dans Bellechasse

ÉRIC GOURDE

egourde@lavoixdusud.com

SPORT. Alors que les Jeux olympiques de Pyeongchang approchent, les citoyens de quelques localités dans Bellechasse pourront se mettre dans l'ambiance grâce à une marche bien particulière le vendredi 2 février prochain où le flambeau original des Jeux de Calgary en 1988 sera utilisé.

L'activité est parrainée par l'école secondaire de Saint-Charles et servira de préparation aux activités sportives de l'établissement scolaire portant sur le thème des Olympiques. Ainsi, les citoyens des sept municipalités du territoire de l'école sont invités à prendre part à une marche

festive d'une trentaine de minutes à laquelle se sont déjà engagés les services de garde, certains CPE et groupes de personnes âgées.

Le flambeau olympique sera donc à Beaumont ce jour-là à 8 h 15, à La Durantaye vers 10 h 30, à Saint-Raphaël vers 12 h 15, pour ensuite être à Saint-Gervais aux environs de 13 h 30, à 14 h 30 du côté de Saint-Charles, à 16 h à Saint-Vallier, à 16 h 30 à Saint-Michel, pour finalement revenir à l'école secondaire Saint-Charles à 18 h 30 lors d'un cocktail de bienvenue en ouverture à la finale locale de Secondaire en spectacle.

La marche festive reliera principalement l'Hôtel de Ville et l'école primaire des localités concernées.



Kassandra Dion, athlète émérite de 5^e secondaire, et Karell Blais, enseignante en éducation physique et organisatrice du Parcours sportif tenant le flambeau olympique original des jeux de Calgary en 1988. (Photo gracieuseté)



Ariane Coulombe et Karen Alexandre en compagnie de résidentes de la Villa des Etchemins. (Photo gracieuseté)

FEU VERT

TCA DE 0 % PENDANT 60 MOIS¹

ET JUSQU'À 1 065 \$ DE RABAIS^{2,3*}
À L'ACHAT D'AU MOINS DEUX INSTRUMENTS

SUR LE TRACTEUR UTILITAIRE SOUS-COMPACT 1025R

- Moteur diesel de 23,9 HP* (17,8 kW) conforme à la catégorie 4
- Poste de conduite haut de gamme et nouvelle cabine chauffée offerte en option
- Garantie de 6 ans sur le groupe motopropulseur**

GRÂCE AUX OFFRES FEU VERT, VOUS SEREZ AU CHAUD TOUTE LA SAISON.

TRACTEUR UTILITAIRE COMPACT 2038R

- Moteur diesel de 36,7 HP (27,4 kW) conforme à la catégorie 4
- Régulateur de vitesse, prise de 12 volts et siège de qualité supérieure de série
- Garantie de 6 ans sur le groupe motopropulseur**

TCA DE 0 % POUR 60 MOIS¹ ET JUSQU'À 3 070 \$ DE RABAIS^{2,3*}
À L'ACHAT D'AU MOINS DEUX INSTRUMENTS

TRACTEUR UTILITAIRE COMPACT 3025E

- Moteur diesel de 24,7 HP* (18,4 kW) conforme à la catégorie 4
- Transmission hydrostatique à deux gammes
- Garantie de 6 ans sur le groupe motopropulseur**

TCA DE 0 % POUR 60 MOIS¹ ET JUSQU'À 2 480 \$ DE RABAIS^{2,3*}
À L'ACHAT D'AU MOINS DEUX INSTRUMENTS



Frs. Goulet et fils inc

108, Rue Principale, St-Gervais, Bellechasse
Tél: 418 887-3327

SEMAINE POLICIÈRE

Un chalet est la proie des flammes à Saint-Benjamin



Le feu s'est déclaré dans la partie arrière du bâtiment (Photo Sébastien Roy)

Le feu a causé de lourds dommages à un chalet le lundi 15 janvier dernier en fin d'après-midi à Saint-Benjamin.

Les pompiers de la municipalité ont été appelés à intervenir vers 16 h 30 à la propriété du rang Cumberland. Ceux-ci ont demandé

l'entraide de leurs collègues de Saint-Georges et de Beauceville pour maîtriser les flammes.

Selon les informations obtenues sur place, le feu se serait déclaré à l'intérieur du bâtiment, dans la partie arrière. Il est toutefois impossible de déterminer avec précision la cause du brasier.

SAISIE EN 2016 À SAINT-ZACHARIE, IL PLAIDE COUPABLE

Éric Lachance-Boutin de Saint-Zacharie a plaidé coupable aux accusations portées contre lui la semaine dernière au palais de justice de Saint-Joseph. L'homme de 34 ans faisait face à des accusations liées à la possession et au trafic de stupéfiants, de même que possession d'armes prohibées. Les policiers de la Sûreté du Québec du poste Etchemins avaient visité son domicile en mars 2016 et mis la main sur une centaine de comprimés de méthamphétamine, une certaine quantité de cannabis, une arme de poing, une arme de chasse et une arme prohibée, en plus d'une certaine somme d'argent. Il connaîtra sa peine le 26 avril prochain et demeure en liberté sous diverses conditions.

Dans un dossier similaire, Sébastien Dumas de Saint-Prospier a plaidé non coupable à cinq des sept chefs d'accusation portés contre lui à la suite d'une perquisition survenue en septembre dernier à Saint-Prospier. Il devra revenir devant le tribunal le 23 mars prochain pour la suite des procédures. L'individu de 33 ans de Saint-Prospier avait été arrêté sur place par les policiers de la Sûreté du Québec des Etchemins qui avaient découvert une serre contenant une centaine de plants de marijuana, près de 900 grammes de cannabis en vrac, de la cocaïne, du haschich, six armes à feu et du matériel servant à la production de cannabis.



La clinique Prestige

LA référence en denturologie & en implantologie à Lévis & Québec

1 Prothèse complète

à partir de **950\$**

2 Prothèses complètes

à partir de **1499\$**

Lucie Lamontagne & Jennyfer Brochu

Confiez votre bouche à des professionnelles à la fine pointe!



CLINIQUE Prestige DENTUROLOGIE IMPLANTOLOGIE

Pour informations ou rendez-vous 418 837-4419
cliniqueprestige.com

BILLETTERIE

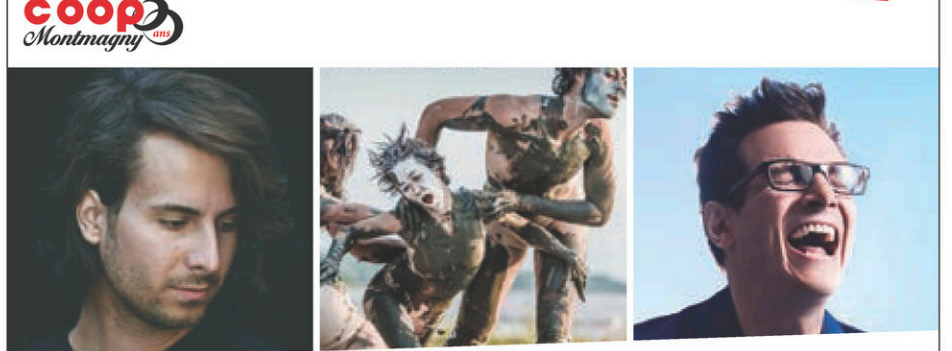
418 241-5799 • 1 866 641-5799

29, rue St-Jean-Baptiste Est

et chez  75, boul. Taché Ouest

www.adls.ca

Les Arts de la scène de Montmagny



FÉVRIER	
Dim 4	Le Visiteur
Mar 6	Simon Gouache COMPLET
Ven 9	Réal Béland
Sam 10	Bobby Bazini
Dim 11	Fleuve Espace Danse
Ven 16	Sara Dufour et Caroline Savoie
Sam 17	Christine Tassan et les Imposteurs
Dim 18 • Lun 19	Les aventuriers voyageurs : Hawaii
Ven 23	Daniel Bélanger
Sam 24	Julien Tremblay
Dim 25	Alexandre Da Costa

MARS	
Ven 2	Simon Leblanc COMPLET
Sam 3	Émile Bilodeau
Mer 7 • Jeu 8	Jay Du Temple COMPLET
Jeu 8	Comtesse d'Harmonia
Ven 9	Isabelle Boulay
Sam 10	Bandidas
Sam 17	Peter MacLeod
Dim 18 • Lun 19	Les aventuriers voyageurs : Bhoutan
Ven 23	Matt Holubowski
Sam 24	Dominic & Martin
Dim 25	Nos Incontournables



POUR UNE RELÂCHE BIEN REMPLIE

Comtesse d'Harmonia

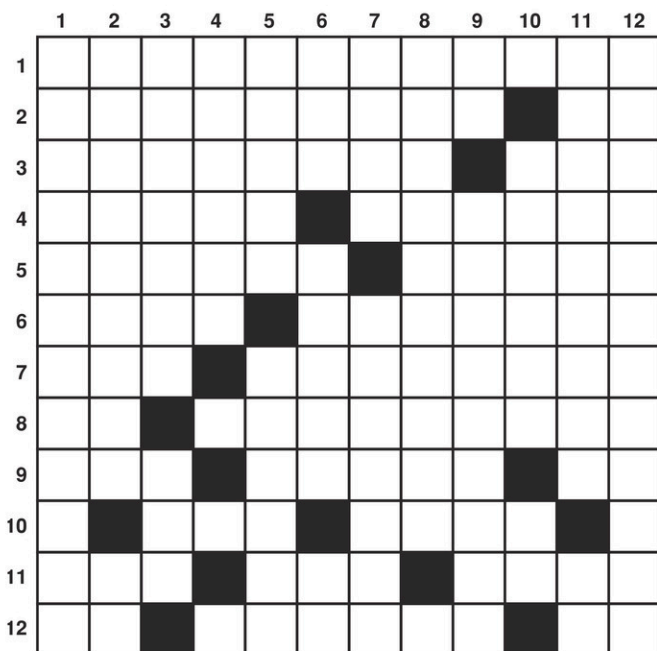
Judi 8 mars 10 h

Du 5 au 9 mars

Films tous les jours

MOTS CROISÉS

N° 543



HORIZONTALEMENT

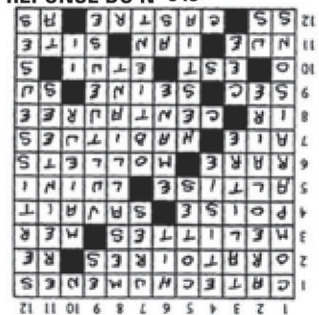
- 1- Néophytes que l'on instruit pour les disposer à recevoir le baptême.
- 2- Chapelles. – Gamme.
- 3- Plante mellifère vivace (pl.). – Grande quantité de liquide.
- 4- Unité de viscosité dynamique. – Avait le talent.
- 5- Insecte sauteur s'attaquant à la vigne. – Peintre italien (1485-1532).
- 6- Peu fréquent. – Entre la cheville et le pli du genou (pl.).
- 7- Acquière. – Accoutumés.
- 8- Infinitif. – Composé tubuliflore, telle le bleuet.
- 9- D'une manière brusque. – Fleuve de France. – Eu le pouvoir.
- 10- Point cardinal. – Boîte destinée à contenir un objet.
- 11- Aux couleurs changeantes. – Prénom masculin. – Lieu géographique.
- 12- Doublée. – Pratique l'ablation d'un organe nécessaire à la génération. – Champion.

VERTICALEMENT

- 1- Action de noter les ressemblances et les dissemblances entre deux personnes (pl.).
- 2- Qui agit latéralement en parlant de l'érosion. – Usages.
- 3- Petit crustacé sauteur. – Communauté économique européenne.

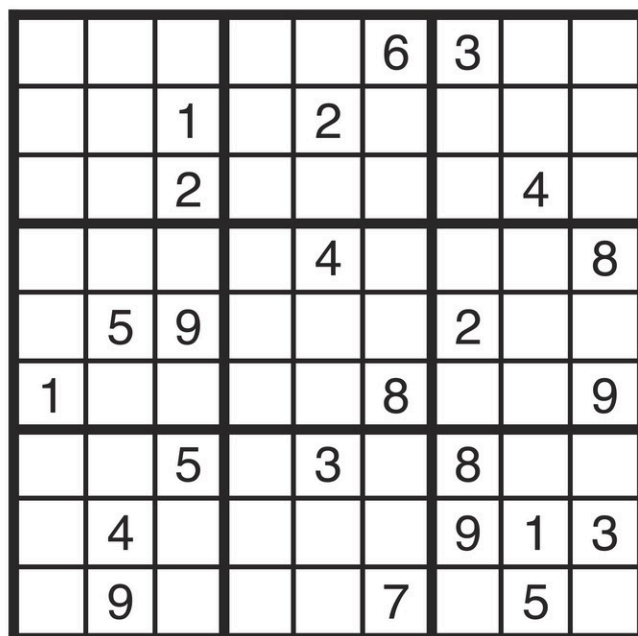
- 4- Extrême maigreur.
- 5- Estimés, appréciés. – D'ivinité grecque du foyer.
- 6- Grand succès. – Tire son origine de. – Carte.
- 7- Aurochs. – Atteint un résultat.
- 8- Épousant une personne de classe jugée inférieure.
- 9- Préposition. – Rouge et gonflée, en parlant de la face.
- 10- Bourgmestre. – Doublée.
- 11- Brisées de fatigue. – Possessif.
- 12- Personnes qui enchâssent une pierre dans une monture.

RÉPONSE DU N° 543



SUDOKU

JEU N° 543



RÈGLES DU JEU :

Vous devez remplir toutes les cases vides en plaçant les chiffres 1 à 9 une seule fois par ligne, une seule fois par colonne et une seule fois par boîte de 9 cases.

Chaque boîte de 9 cases est marquée d'un trait plus foncé. Vous avez déjà quelques chiffres par boîte pour vous aider. Ne pas oublier : vous ne devez jamais répéter les chiffres 1 à 9 dans la même ligne, la même colonne et la même boîte de 9 cases.

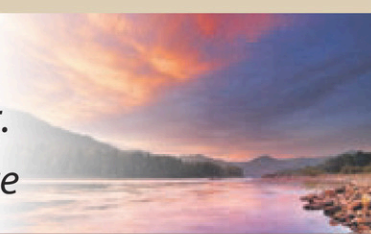
RÉPONSE DU JEU N° 543

6	5	4	7	8	1	3	9	2
3	1	6	2	5	9	8	4	7
7	2	8	9	4	3	6	5	1
9	3	5	8	6	2	4	7	1
8	5	6	3	7	1	2	6	4
3	2	6	9	4	5	1	7	8
5	6	2	8	6	3	7	4	1
9	3	1	7	2	4	6	8	5
4	8	7	5	1	6	3	9	2

La Pensée de la semaine

En suivant le fleuve,
on parvient à la mer.

Plaute



Horoscopes

Alexandre Aubry
alexandre.aubry.astrologue
alexandre@norja.net
514 667-4803

Signes chanceux de la semaine :
LION, VIERGE ET BALANCE

SEMAINE DU
21 AU 27 JANVIER 2018

BÉLIER (21 MARS - 20 AVRIL)
Vous êtes dans une excellente position pour passer à l'action! Vous serez spontané et vous trancherez rapidement toute question. Si vous êtes un adepte des réseaux sociaux, vous verrez probablement l'un de vos commentaires faire le tour du monde.

TAUREAU (21 AVRIL - 20 MAI)
Une courte période de ressourcement s'impose, car votre santé exigera un peu de repos. Vous pourriez aussi vous consacrer corps et âme auprès d'une personne qui vous est chère et avec qui vous vivrez des moments exceptionnels.

GÉMEAUX (21 MAI - 21 JUIN)
Vous ne pourrez plus fuir ni vous cacher de vos responsabilités, car on aura vraiment besoin de vous. Une vie sociale active commence par une meilleure organisation et une bonne planification d'activités entre amis.

CANCER (22 JUIN - 23 JUILLET)
Vous vous retrouverez avec une charge de responsabilités imposante sur les bras, et tout le monde comptera sur vous. Peut-être serait-il bon de vous isoler pour compléter toutes vos obligations afin d'être plus efficace.

LION (24 JUILLET - 23 AOÛT)
Tout voyage de rêve demande un peu d'organisation et de détermination pour se réaliser. Quelques changements seront nécessaires pour atteindre vos objectifs et vivre selon vos convictions.

VIERGE (24 AOÛT - 23 SEPTEMBRE)
Vous serez sûrement préoccupé par une situation en particulier. Il serait important de mettre l'accent sur vos priorités. Vous obtiendrez également l'inspiration nécessaire pour réaliser un grand chef-d'œuvre.

BALANCE (24 SEPTEMBRE - 23 OCTOBRE)
Vous pouvez être une personne qui est parfois très docile ou très intransigente. Même si vous n'êtes pas toujours facile à cerner, les gens de votre entourage auront confiance en vous.

SCORPION (24 OCTOBRE - 22 NOVEMBRE)
Un grand ménage, autant à la maison qu'au bureau, devrait vous permettre de voir les choses avec une meilleure perspective. Pour éviter d'attraper un rhume, vous devriez vous reposer davantage.

SAGITTAIRE (23 NOV - 21 DÉC.)
Vous agirez comme un héros. Vous serez d'un grand secours auprès d'une personne en détresse. Celle-ci sera pour toujours reconnaissante à votre endroit, ne serait-ce que pour l'avoir écoutée pendant un moment.

CAPRICORNE (22 DÉCEMBRE - 20 JANVIER)
Vous passerez du temps à la maison. Peut-être que l'un de vos enfants aura besoin de son « infirmière » préférée à ses côtés, par exemple. Vous prendrez soin d'un membre de la famille d'une manière ou d'une autre.

VERSEAU (21 JANVIER - 18 FÉVRIER)
Si vous êtes témoin d'une situation particulière, n'hésitez surtout pas à tout raconter à vos proches. Ils seront en mesure de vous aider à démystifier les choses. Vos amis viendront peut-être se confier à vous.

POISSONS (19 FÉVRIER - 20 MARS)
Vous serez tenté de refaire toute la décoration, ou du moins de changer les meubles de place. Vous étudierez la possibilité d'acheter une nouvelle maison et de déménager si vous vous sentez à l'étroit chez vous.



Nous voudrions remercier la population de Bellechasse, nos partenaires et les entreprises d'avoir fait de la cueillette 2017 un énorme succès!

GRÂCE À VOUS NOUS AVONS AMASSÉ
18 555\$ et **12 650 kg** de nourriture

Nous avons redonné **191 paniers** de Noël pour un total de **8821 kg** soit une valeur de **60 424\$**

Vous nous avez aidés à faire 191 fois,
une différence pour des gens de Bellechasse!



Exemple de panier de Noël pour une famille de 5 personnes

Merci

<p>ST-MALACHIE</p>  <p>VENDU</p> <p>204, route de St-Damien</p>	<p>ST-ANSELME</p>  <p>229 900\$</p> <p>12, MIGNEAULT, 13 pièces, toit cathédrale, foyer, sous-sol aménagé, solarium 4 saisons!</p>	<p>ST-ANSELME</p>  <p>77, BOURASSA, 8 pièces, 3 chambres, 2 salles de bain, garage isolé, terrain 5 678 pi², bornée par ruisseau.</p>	   <p><i>Ginette Aubin</i> <i>François Côté</i></p> <p>RE/MAX, FORTIN, DELAGE INC. AGENCE IMMOBILIÈRE</p> <p>COURTIERS IMMOBILIERS</p> <p>418 883-3070 • 418 883-5528</p>	
--	---	--	---	--

<p>ST-MALACHIE</p>  <p>VENDU</p> <p>647, route Henderson</p>	<p>ST-ANSELME</p>  <p>NOUVEAU 239 900\$</p> <p>57, RUE COULOMBE, IMPECCABLE, 12 pièces, 4 chambres, foyer, s. sol aménagé, garage, piscine, clé en main!</p>	<p>ST-ANSELME</p>  <p>NOUVEAU RIVIÈRES</p> <p>156, PRINCIPALE, Bornée par rivière, 12 pièces, 5 chambres, 2 salle de bain, terrain 10 778 pi². LIBRE IMM. !</p>
---	---	---

<p>ST-ANSELME</p>  <p>VENDU</p> <p>26, Ernest Arsenault</p>	<p>ST-ANSELME</p>  <p>295 000\$</p> <p>46, LAROCHELLE, construite 2013, 11 pièces, 4 chambres, superbe cuisine, sous-sol aménagé!</p>	<p>ST-CHARLES</p>  <p>LAC</p> <p>1345, CHEMIN DU LAC, en bordure du lac, 11 pièces, 4 chambres, garage 24x24, terrain 33 883 pi²!</p>
--	--	---

<p>ST-ANSELME</p>  <p>VENDU</p> <p>37, Cadrin</p>	<p>ST-ANSELME</p>  <p>20, AUGUSTE-LAVALLÉE, 8 pièces, sous-sol, semi-aménagé, cabanon, terrain 6 354 pi².</p>	<p>STE-CLAIRE</p>  <p>SECTEUR JEUNE! À partir de 144 900\$ + tx, jumelé neuf, service déco inclus.</p>
---	---	---

<p>ST-ANSELME</p>  <p>VENDU</p> <p>104, Bourassa</p>	<p>ST-ANSELME</p>  <p>244 900\$</p> <p>12, ST-JEAN, toute beauté! Terrain 15 354 pi², 10 pièces, 3 chambres, garage 26x29, isolé.</p>	<p>STE-CLAIRE</p>  <p>192 000\$</p> <p>109, MORISSETTE, pierre et brique, 10 pièces, 3 chambres, sous-sol aménagé, terrain 10 000 pi²!</p>
---	---	--

<p>ST-LÉON</p>  <p>VENDU</p> <p>19, rue Brousseau</p>	<p>ST-ANSELME</p>  <p>NOUVEAU 217 000\$</p> <p>37, FRANÇOIS AUDET, impeccable, 10 pièces, 3 chambres, sous-sol, aménagé, terrain 7 993 pi²</p>	<p>STE-CLAIRE</p>  <p>NOUVEAU 126 500\$</p> <p>93, DE L'ÉGLISE, impeccable, 8 pièces, 3 chambres, salle familiale, terrain 8 570 pi², clôturé, borné ruisseau.</p>
--	--	--

<p>ST-LAZARE</p>  <p>VENDU</p> <p>669, 6^e rang</p>	<p>ST-ANSELME</p>  <p>3, DES ÉRABLES, spacieuse, 15 pièces, 5 chambres, foyer, véranda, piscine, terrain 23 347 pi²!</p>	<p>STE-CLAIRE</p>  <p>159 000\$</p> <p>149, BÉGIN, 9 pièces, 3 chambres, garage 20 x 28, terrain 14 024 pi² secteur commerciale!</p>
--	---	--

<p>ST-NÉRÉE</p>  <p>VENDU</p> <p>2880, Principale</p>	<p>ST-ANSELME</p>  <p>245 000\$</p> <p>37, LAROCHELLE, 2013, 9 pièces, planchers de bois, sous-sol semi-aménagé. terrain 6 978 pi²!</p>	<p>STE-CLAIRE</p>  <p>169 500\$</p> <p>420, CH. RIVIÈRE ETCH., 11 pièces, 3 chambres, s. sol semi-aménagé, garage, ter. 17 965 pi²!</p>
--	---	---

<p>STE-AURÉLIE</p>  <p>VENDU</p> <p>66, Des Érables</p>	<p>ST-ANSELME</p>  <p>249 500\$</p> <p>32, BÉLANGER, superbe 12 pièces, 4 chambres, sous-sol aménagé, garage, terrain 7 418 pi²!</p>	<p>ST-DAMIEN</p>  <p>20, ST-NICOLAS, En bordure rivière, 10 pièces, 3 chambres, terrain 13 616 pi² semi-boisé!</p>
--	--	---




VOS COURTIERS D'EXPÉRIENCE
Plus de 34 ans à votre service

Recherche pour clients sérieux ferme-fermette-maisons-chalets

<p>ST-DAMIEN</p>  <p>CASSE-CROÛTE 65 000\$</p> <p>194, MÉTIVIER, casse-croûte équipé, 18 places intérieures, 3 gazebos, excellent revenu. INFORMEZ-VOUS!</p>	<p>ST-HENRI</p>  <p>150, CAMPAGNA, 10 pièces, 4 chambres, local pour travailleur autonome 24x18, terrain 14 128 pi²!</p>	<p>ST-LÉON</p>  <p>179 000\$</p> <p>123, RTE DE L'ÉGLISE, vue imprenable, 11 pièces, 2 s. bain, super cuisine, terrain 31 234 pi²!</p>	<p>ST-PHILÉMON</p>  <p>MASSIF DU SUD! Superbe, 13 pcs., foyer, mezzanine, 3 chambres + studio au s.-sol en revenu, à pied des pentes.</p>
--	---	--	---



<p>ST-DAMIEN</p>  <p>159 900\$</p> <p>25, ST-FRANÇOIS, tout brique, 7 pièces, 3 chambres, de plus revenu d'un logement de 4 1/2 pièces.</p>	<p>ST-HENRI</p>  <p>197 500\$</p> <p>1631, CH. DES ÎLES, Belle d'autrefois, 10 pièces, plancher de bois, garage, terrain 13 172 pi²!</p>	<p>ST-LÉON</p>  <p>57 000\$</p> <p>397, RTE 277, spacieuse 9 pièces, 2 salles de bain, 3 chambres, local commercial, terrain 20 293 pi²!</p>	<p>ARMAGH</p>  <p>9 LOGEMENTS</p> <p>89 à 99 PRINCIPALE, immeuble à revenu, 9 logements, terrain 10 914 pi² INFORMEZ-VOUS!</p>
--	---	---	---

<p>ST-DAMIEN</p>  <p>79 000\$</p> <p>64, COMMERCIALE, chaleureuse 8 pièces, 3 chambres, planchers bois, 2 salles de bain, garage!</p>	<p>STE-JUSTINE</p>  <p>98 500\$</p> <p>931, 7 RANG, fermette, 9 pièces, impeccable, poulailler, garage, terrain 19 995 pi² VUE IMPRENABLE!</p>	<p>ST-LUC</p>  <p>1 358, 8^e RANG, domaine 25 arpents, superbe 8 pièces., garage-atelier, forêt, lac!</p>	<p>ARMAGH</p>  <p>179 500\$</p> <p>112, BEAUDOIN, 12 pièces, 4 chambres, sous-sol aménagé, garage 28x20, terrain 21 895 pi²!</p>
---	--	---	--

<p>ST-GERVAIS</p>  <p>28, DE LA FABRIQUE, spacieuse, 14 pièces., 3 chambres, 4 salles de bain, sous-sol aménagé, garage 30x33!</p>	<p>ST-LAZARE</p>  <p>DOMAINE</p> <p>490, ROUTE 279, domaine de 112 107 pi², avec lac, prop. unique, 8 pièces, foyer, garage.</p>	<p>ST-MALACHIE</p>  <p>FERMETTE</p> <p>1421, HENDERSON, fermette 8 arpents, 5 pièces, 4 bâtiments, élevage actuel wapitis!</p>	<p>BUCKLAND</p>  <p>REPRISE 129 000\$</p> <p>FERMETTE 17 ARPENTS, ancestrale 9 pièces, grange-écurie, padock, forêt, sentier.</p>
---	--	---	--

<p>ST-GERVAIS</p>  <p>154 000\$</p> <p>307, PRINCIPALE, 9 pièces rénovées, 4 chambres, véranda, terrain 9 091 pi² paysagé, cabanon!</p>	<p>ST-LAZARE</p>  <p>NOUVEAU</p> <p>393, RTE 279, const. 2015, superbe 10 pièces, sous-sol, semi-aménagé, garage 20 x 40 isolé. Ter. 27 065 pi².</p>	<p>ST-MICHEL</p>  <p>24, DU HÂVRE, prestigieuse, 15 pièces, 4 chambres, foyer, garage excavé, terrain 10 000 pi².</p>	<p>HONFLEUR</p>  <p>195 000\$ +tx</p> <p>10, PARÉ, construite 2016, moderne 11 pièces, 4 chambres, s. sol aménagé, terrain 7 896 pi²!</p>
--	--	--	---

<p>ST-GERVAIS</p>  <p>175 000\$ + TX</p> <p>58, LECLERC, construction neuve, 5 pièces, cuisine fonctionnelle, plancher bois, toute beauté!</p>	<p>ST-LAZARE</p>  <p>119 000\$</p> <p>804, 8^e RANG, maison campagne, 10 pièces, 5 chambres, terrain 53 820 pi²!</p>	<p>ST-NAZAIRE</p>  <p>109 ARPENTS</p> <p>10-A, RANG 4 NORD, domaine, boisé, lac, chalet 6 pièces, plus 2 chalets pour invités!</p>	<p>LAC-ETCHEMIN</p>  <p>155 000\$</p> <p>307, GAGNON, impeccable 9 pièces, 2 salles de bain, 3 chambres, sous-sol aménagé, terrain 9 856 pi²!</p>
--	--	---	---

<p>STE-HÉNÉDINE</p>  <p>808, ST-ALFRED, pour grande famille, 13 pièces, 6 ch., 2 s. bain, garage, ter. 64 469 pi²!</p>	<p>ST-LÉON</p>  <p>114 900\$</p> <p>401, RTE 277, tout pierre 9 pièces, 4 ch, salon double, terrain 7 837 pi² FAUT VOIR!</p>	<p>ST-NÉRÉE</p>  <p>LAC</p> <p>BORD LAC PIERRE-PAUL, chalet 4 saisons, 5 pièces, 2 chambres, garage, terrain 10 495 pi²!</p>	<p>LAC-ETCHEMIN</p>  <p>NOUVEAU LAC</p> <p>101 CH. DUPONT, en bordure du lac, superbe 10 pièces, terrain 62 000 pi². Quai, embarcation.</p>
--	--	--	---

Profitez également de la parution GRATUITE de votre annonce sur **VosClassées.ca**.

Heure de tombée : vendredi 11 h

Heures d'affaires du service téléphonique : de 8h30 à 12h00 et de 13h00 à 16h30

Mode de paiement :   

SEUL LE PAIEMENT PAR CARTE DE CRÉDIT sera accepté pour le paiement des annonces classées.

Désolés des incon vénients que cela peut vous causer.

Offrez-vous des extras
✓ Encadré ✓ Titre centré
✓ Couleur ✓ Caractères gras
Informez-vous auprès de votre téléconseiller

À NOS ANNONCEURS : Assurez-vous que le texte de votre annonce est exact dès sa parution, sinon il faut nous en aviser immédiatement. En cas d'erreur, notre responsabilité se limite uniquement au montant de l'achat de la première semaine de parution de votre annonce. Toute discrimination est illégale.

POUR TOUT ACHETER ET TOUT VENDRE, près de chez vous

Un seul numéro 1-866-637-5236

IMMOBILIER
100 à 299

MARCHANDISE
300 à 399

SERVICES
400 à 599

EMPLOI ET FORMATION
600 à 799

ÉVÈNEMENTS SPÉCIAUX
800 à 899

VÉHICULES
900 à 999

160 Terrains / Terres à vendre

2 terrains boisés à vendre pour construction résidentielle à proximité de la jonction 216/ 277 à St-Malachie. Pour informations 418-642-2904

205 Logements / appartements à louer

4-1/2 rénové, St-Michel-de-Bellechasse. Rue Principale. Libre. 500\$. 418-998-2192

205 Logements / appartements à louer

4-1/2 secteur tranquille, St-Damien, 4 rue des Alouettes. Libre 1er juillet. 418-883-2004

205 Logements / appartements à louer

À Ste-Claire: grand 4-1/2, 1er étage, patio, stores inclus, ensoleillé. Libre. Idéal non-fumeur. 418-802-2009, 418-789-3152

310 Divers à vendre

SCIERIES MOBILES à partir de 4,397\$ Coupez bois de toutes dimensions avec votre propre scierie à ruban portative. Info & DVD gratuits, www.ScieriesNorwood.ca/400QN 1-800-408-9995, poste: 400QN.

424 Astrologie/occultisme

Ana Médium pure, 40 ans d'expérience, ne pose aucune question, réponses précises et datées, confidentielles. Tél.: 514-613-0179 (Avec ou sans Visa/Mastercard)

484 Services divers

SAAQ - SAAQ - SAAQ Victime d'un accident automobile? Vous avez des blessures? Contactez-nous. Consultation gratuite. M. Dion Avocats, tél: 1-855-282-2022 www.sosaaq.com

585 Services financiers divers

SOLUTIONS à l'endettement. Trop de dettes? Reprenez le contrôle. Plusieurs bureaux en Beauce pour vous servir. MNP Ltée, Syndics autorisés en insolvabilité. 418-425-1127

Nancy Auclair
Courtier immobilier agréé
418 625-5030
418 230-9848
Pour vendre ou acheter : www.enbeauce.com

VENDU
ST-LUC: Bungalow 1993

ST-MAGLOIRE: Résidence centenaire sur rue tranquille, près de l'école, fenestration et syst. de chauffage neufs, murs de lattes, plafond de plus de 9 p, garage neuf de 24 X 26. Raison: Succession.

VENDU
ST-LUC: Très belle propriété.

ST-CYPRIEN: Duplex incluant 2 X 5 1/2 pces.

VENDU
38 000\$
ST-CYPRIEN: Duplex rénové et occupé à 100%.

ST-CYPRIEN: Résidence 2 étages avec 2 revenus additionnels, beaucoup de potentiel, toiture neuve, près des services, prix très intéressant et bien en dessous de l'évaluation municipale, zonage résidentiel et commercial. Une propriété bon marché!

VENDU
ST-CYPRIEN: Immeuble 3 logements.

34 000\$ SOUS L'ÉVALUATION

VENDU
LAC ETCHÉMIN: Bungalow disponible immédiatement, 4 cc, 2 sl.bains, s-sol aménagé, secteur tranquille, grande cour asphaltée avec abri d'auto, remise et patio. Prix sous l'évaluation municipale!

LAC ETCHÉMIN: Résidence à bas prix pour vente rapide. Prix de beaucoup inférieur à l'évaluation, 3 cc, toiture 2013, demandera certaines petites rénovations mais qui offre un décor des plus chaleureux!

NOUVEAU
TERRAIN LOT

ST-ROSE: Terrain vacant 48 400 pc sur la Route 204 en direction de St-Georges, prêt pour la construction, environnement boisé, à 15 minutes de St-Prospér, aucun voisin immédiat.

NOUVEAU
LAC ETCHÉMIN: Superbe résidence 2003, 5 cc, 3 sl.bains, poss. de logement au s-sol, terrain avec aménagement paysager, piscine, garage et remise. Faites vite. Prix de 50 000\$ sous l'évaluation municipale!

STE-ROSE: Duplex toujours loués et bien situé, très belle vue panoramique à l'arrière, toiture neuve, plusieurs rénovations effectuées. Un investissement à bas prix!

ST-LOUIS: Charmante propriété de village avec grand terrain, rue tranquille, maison 30 X 36 avec 6 cc, salle familiale, 2 remises et entrée asphaltée. BAS PRIX!

ST-BENJAMIN: Propriété au cœur de la région Beauce-Etchemin, voisins éloignés, plusieurs améliorations apportées, demande encore certains travaux, endroit tranquille et près des grandes artères. Prix très abordable!

STE-ROSE: Terrain vacant 48 400 pc sur la Route 204 en direction de St-Georges, prêt pour la construction, environnement boisé, à 15 minutes de St-Prospér, aucun voisin immédiat.

STE-ROSE: Duplex toujours loués et bien situé, très belle vue panoramique à l'arrière, toiture neuve, plusieurs rénovations effectuées. Un investissement à bas prix!

Faire affaire avec la compétence, voilà toute la différence!

37000\$
ST-MAGLOIRE: Propriété au cœur du village avec grand terrain de 20 700 pc. Résidence à bas prix mais demandant certaines rénovations. Vendeur motivé. Faites votre offre!

ST-CAMILLE: Résidence à bas prix, 3 chambres, près de l'école et des services, toiture neuve, salle de bain rénovée, située sur coin de rue. Une belle opportunité!

NOUVEAU
STE-JUSTINE: Charmante canadienne de 1982, 14 pces au total, très fonctionnel, demandera un peu de restauration, beaucoup de potentiel, grand terrain avec garage et abri d'auto. Prix sous l'évaluation municipale!

ST-PROSPER: Terrain de 52 482pc en pleine nature avec roulotte de parc 2014 installée en permanence, piscine neuve, installations septiques de 2011, ameublement et fournitures inclus, chauffage et climatisation central. Intimité assurée!

ST-CAMILLE: Jumelé avec revenus pour la seconde partie de l'immeuble, toiture récente, près des services, terrain additionnel inclus avec garage. Prix sous l'évaluation municipale!

LAC ETCHÉMIN: Immeuble 3 logements avec excellente rentabilité de 21 000\$/an, revêtement ext. refait en 2017, très bien situé, près des services, poss. de libérer un logement pour prop.-occupant. Ne manquez pas cette opportunité d'affaires!

ST-CAMILLE: Jumelé avec revenus pour la seconde partie de l'immeuble, toiture récente, près des services, terrain additionnel inclus avec garage. Prix sous l'évaluation municipale!

LAC ETCHÉMIN: Immeuble 3 logements avec excellente rentabilité de 21 000\$/an, revêtement ext. refait en 2017, très bien situé, près des services, poss. de libérer un logement pour prop.-occupant. Ne manquez pas cette opportunité d'affaires!

ST-CAMILLE: Jumelé avec revenus pour la seconde partie de l'immeuble, toiture récente, près des services, terrain additionnel inclus avec garage. Prix sous l'évaluation municipale!

LAC ETCHÉMIN: Immeuble 3 logements avec excellente rentabilité de 21 000\$/an, revêtement ext. refait en 2017, très bien situé, près des services, poss. de libérer un logement pour prop.-occupant. Ne manquez pas cette opportunité d'affaires!

STE-JUSTINE: Immeuble à revenus de 5 logements, très bien situé avec une bonne rentabilité et un excellent taux d'occupation. Un investissement à peu de frais!

ST-BENJAMIN: Propriété au cœur de la région Beauce-Etchemin, voisins éloignés, plusieurs améliorations apportées, demande encore certains travaux, endroit tranquille et près des grandes artères. Prix très abordable!

STE-ROSE: Duplex toujours loués et bien situé, très belle vue panoramique à l'arrière, toiture neuve, plusieurs rénovations effectuées. Un investissement à bas prix!

ST-LOUIS: Charmante propriété de village avec grand terrain, rue tranquille, maison 30 X 36 avec 6 cc, salle familiale, 2 remises et entrée asphaltée. BAS PRIX!

STE-ROSE: Duplex toujours loués et bien situé, très belle vue panoramique à l'arrière, toiture neuve, plusieurs rénovations effectuées. Un investissement à bas prix!

ST-LOUIS: Charmante propriété de village avec grand terrain, rue tranquille, maison 30 X 36 avec 6 cc, salle familiale, 2 remises et entrée asphaltée. BAS PRIX!

DEVENEZ SECRÉTAIRE DENTAIRE

COURS INTENSIF

- 1 jour sem. / 6 sem.
- Réseau efficace de placement
- Cours offerts à Lévis et Québec

2 places disponibles

ISD Institut de Secrétariat Dentaire
Formation - Placement
1-855-254-DENT (3368)
secretairedentaire.com

RE/MAX agricole
Au service du monde
FERMES • FERMETTES • TERRES
TERRES À BOIS • ÉRABLIÈRES

SERVICES-CONSEILS
VENDRE, ACHETER OU LOUER
Bertrand Côté
Courtier immobilier
RE/MAX Avantages
Bûr. : 418 835-3535
Cell. : 418 933-9209
bertrand.cote99@videotron.ca
VISITEZ LES PROPRIÉTÉS SUR
WWW.COURTIERAGRICOLE.COM

URGENT! OFFRE D'EMPLOI

ENT TRANSPORT

Nous sommes présentement à la recherche d'un **CHAUFFEUR CLASSE 1**

- Pour un semi-remorque à plateaux 4 essieux (Flat bed)
- Il devra se déplacer au Québec, Côte-Nord, Ontario et les Maritimes.
- Nous offrons un camion attitré, payé au millage + pick + drop + toile ainsi qu'un compte de dépenses.

144, 1 rang Ouest, Saint-Gervais
Contactez: Marc au 418 887-3307
courriel: marc@ent-martineau.com

SAINT-CHARLES-DE-BELLECHASSE

Faites comme ce propriétaire et confiez-nous la vente de votre maison.

RE/MAX Avantages
AGENCE IMMOBILIÈRE

William Boutin
Courtier immobilier Société Immobilière par actions

Garantie Tranquillité
RE/MAX
PLATINE

MLS: 12047380
www.williamboutin.com 418.386.1001

INVITATIONS À LA DANSE

VENDREDI 26 JANVIER

Le Club de l'âge d'or de SAINT-ANSELME vous convie à une soirée dansante avec Les Amis du folklore, à 20 h, à la Salle multifonctionnelle (243, rue Principale). Pour info : Nicole au 418 885-4041.

SAMEDI 27 JANVIER

Le Club de la Fraternité de SAINT-LUC vous convie à une soirée de danse à 19 h 30 au Centre communautaire de l'endroit.

Le club FADOQ de SAINT-MAGLOIRE vous invite à une soirée dansante qui se déroulera de 20 h à 23 h à la salle municipale. Bar avec boisson sur place. Prix de présence.

Souper dansant du Club de l'âge d'or de SAINT-RAPHAËL de 16 h à 20 h 30 au Centre communautaire de l'endroit. Pour info : 418 243-2349.

DIMANCHE 28 JANVIER

Le Club FADOQ de SAINTE-MARGUERITE organise un souper dansant dès 16 h 30 à la salle municipale. Souper servi à 18 h. Prix de présence en soirée. Pour info : 418 935-3619.

Après-midi dansant par le Club FADOQ de SAINT-PROSPER, de 13 h 30 à 16 h 30, au Centre culturel de l'endroit. Pour info : 418 594-8818.

AUTRES ACTIVITÉS

Les Beaux dimanches Desjardins

Dans le cadre de ses Beaux dimanches Desjardins,

le club des aînés de Lac-Etchemin vous présente un spectacle avec Manon Pouliot le dimanche 28 janvier, à 13 h, à la salle communautaire du Belvédère du Lac. Manon sera accompagnée de Martin Lachance à la guitare. Admission : 5 \$ à l'entrée.

Gala d'amateurs

Un gala d'amateurs avec danse, organisé par le comité des bénévoles de Sainte-Hénédiène, aura lieu le dimanche 28 janvier à la salle municipale de l'endroit à compter de 12 h 30. Inscriptions à partir de 10 h 30. Pour info : 418 935-7113.



OFFRE D'EMPLOI

Livreur – préposé à la cour

La Coop Rivière-du-Sud est à la recherche d'un(e) candidat(e) pour occuper le poste de livreur – Classe 3.

Tâches :

Sous la responsabilité du gérant du département, vous aurez principalement à exécuter la livraison de matériaux de construction, servir la clientèle et le placement des stocks dans les entrepôts.

Exigences :

- Permis de conduire valide - Classe 3
- Dynamique et autonome.
- Conduite d'un chariot élévateur.
- L'expérience avec un camion grue serait un atout ainsi que la connaissance des matériaux.

Toute expérience dans le domaine sera considérée.

Poste permanent, syndiqué, salaire selon convention collective en vigueur.

Assurance collective et avantages sociaux très intéressants.

Date d'embauche le plus rapidement possible.

Les personnes intéressées doivent faire parvenir leur curriculum vitae d'ici le 7 Février 2018.

La Coop Rivière-du-Sud

Att; Raymond Ouellet
34, Ch. St-François Ouest,
St-François-de-la-Rivière-du-Sud (Qc) G0R 3A0
Fax: 418 259-7717
Courriel: Raymond.ouellet@lacooprds.ca

>115683



AVIS PUBLIC

PROJET DE RÈGLEMENT CONCERNANT LE CODE D'ÉTHIQUE ET DE DÉONTOLOGIE DES ÉLUS DE LA MUNICIPALITÉ DE LAC-ETCHEMIN

CONFORMÉMENT AUX DISPOSITIONS DE L'ARTICLE 12 DE LA LOI SUR L'ÉTHIQUE ET LA DÉONTOLOGIE EN MATIÈRE MUNICIPALE, AVIS PUBLIC EST PAR LES PRÉSENTS DONNÉ, PAR LE SOUSSIGNÉ DE CE QUI SUIT :

1. Que lors de la séance ordinaire du 16 janvier 2018, un avis de motion a été donné à l'égard du règlement établissant le code d'éthique et de déontologie des élus municipaux de la Municipalité de Lac-Etchemin. Le projet de règlement a également été déposé et présenté séance tenante.
2. Que l'adoption d'un code d'éthique et de déontologie est imposée par la Loi sur l'éthique et la déontologie en matière municipale, entre autres, pour les élus municipaux.
3. Que le projet de règlement peut être résumé comme suit :

Le code d'éthique et de déontologie relatif aux élus de la Municipalité de Lac-Etchemin poursuit les buts suivants :

Les principales valeurs de la Municipalité de Lac-Etchemin énoncées dans ce code d'éthique et de déontologie sont :

1. L'intégrité des membres du Conseil municipal de la Municipalité de Lac-Etchemin ;
2. La prudence dans la poursuite de l'intérêt public ;
3. Le respect envers les élus, les employés municipaux et les citoyens ;
4. La loyauté envers la Municipalité de Lac-Etchemin ;
5. La recherche d'équité ;
6. L'honneur rattaché aux fonctions d'élu de la Municipalité de Lac-Etchemin.

Les règles prévues audit code d'éthique et de déontologie ont pour objectifs de prévenir notamment :

- toute situation où l'intérêt personnel de l'élu peut influencer son indépendance de jugement dans l'exercice de ses fonctions ;
 - toute situation qui irait à l'encontre des valeurs énoncées audit code d'éthique et de déontologie ;
 - le favoritisme, la malversation, les abus de confiance ou autres inconduites.
4. Qu'il est prévu que le Conseil municipal de la Municipalité de Lac-Etchemin procède à l'adoption dudit règlement lors de la séance ordinaire qui sera tenue le 6 février 2018, à 19h30 à la salle des délibérations du conseil ;
5. Que toute personne intéressée peut prendre connaissance de ce règlement durant les heures régulières de bureau de la Municipalité de Lac-Etchemin.

Donné à Lac-Etchemin, ce 24^e jour du mois janvier 2018.

Le directeur général et secrétaire-trésorier

Laurent Rheault, M.A.P., OMA

>115703

HÉLÈNE F. CORRIVEAU
Courtier immobilier agréé
23, rue Couture, Saint-Anselme
Tél.: 418 885-9144
Télé: 418 885-9147
helenecorriveau@yahoo.ca
www.helenecorriveau.com
www.centris.ca • www.publimaison.ca

AVIS DE RECHERCHE
ACHETEURS SÉRIEURS POUR
FERMETTES, TERRES BOISÉES ET
MAISONS DANS BELLECHASSE
CONTACTEZ-MOI!

PRIX RÉVISÉ

MAISON DE LA SEMAINE

St-Anselme : Ce bungalow vous offre 8 pièces dont 5 chambres. Aires ouvertes. Sous sol partiellement aménagé. Il est situé sur un terrain de 6,400 p.c. paysagé, haies de cèdre. piscine H.T. à proximité des écoles. Secteur convoité. **RARETÉ. PRIX SUPER INTÉRESSANT!!**

NOUVEAU

VENDU

ST-CHARLES: 4767, RANG SUD EST

NOUVEAU

VENDU

ST-LAZARE: 447, rang 4 Ouest

ST-ANSELME : Cette superbe propriété tout briques vous offre 12 pièces dont 3 chambres, 2 s.bain. Sous sol partiellement aménagé. Rénovations récentes. Abri d'auto. Garage adjacent. Terrain paysagé 9,696 p.c. avec arbres adultes. Secteur convoité. **IMPECCABLE! UNE VISITE S'IMPOSE!!**

NOUVEAU

ST-ANSELME : SUPERBE MAISON DE VILLE! Cette propriété vous offre 8 pièces dont 3 chambres, 2 salles de bain, Aires ouvertes. Sous sol aménagé avec salle familiale. Près des services. LIBRE IMMÉDIATEMENT. SECTEUR CONVOITÉ!

VENDU

ST-MALACHIE: 1291, route Henderson

PRIX RÉVISÉ

ST-ANSELME : Ce bungalow en briques vous offre 8 pièces dont 4 chambres, 2 salles de bain. Aires ouvertes. sous sol partiellement aménagé. Abri d'auto. Elle est située sur un terrain de 9 500 p.c. avec arbres adultes et haies. Secteur convoité. **UNE VISITE S'IMPOSE!**

ST-ANSELME : Cette magnifique ancestrale avec ses poutres d'origine vous offre 9 grandes pièces dont 4 chambres. véranda. Terrain 20,820 p.c. sans voisin arrière. Piscine H.T. Elle est située à proximité de la piste cyclable. Secteur convoité. **UNE VISITE S'IMPOSE!**

STE-CLAIRE : Cette propriété 1 1/2 étage compte 8 pièces, 2 chambres, boudoir, Aires ouvertes. Garage 16 X 20 pi. Situé au centre du village. Possibilité de vendre avec certains meubles. **MOINS CHER QU'UN LOGEMENT! VENDEUR TRÈS MOTIVÉ!**

PRIX RÉVISÉ

LÉVIS : Ce Joli duplex très bien entretenu vous offre un 8 pces dont 2 chambres pour proprio occupant ou location; rénové au goût du jour et à l'étage un 5 1/2 pces dont 3 chambres loué 640\$. mensuel. Situé près des Galeries Chagnon et des écoles. **COUP DE COEUR ASSURÉ!!**

TOUTE OFFRE RAISONNABLE ACCEPTÉE!

ST-DAMIEN : Cette propriété vous offre 8 pièces dont 3 chambres, boudoir, salle bain et s.d'eau pour le proprio et 1 logement de 3.5 pces. Garage 20X30 approx. Situé au centre du village. **IDÉAL POUR BI-GÉNÉRATION OU LOCATION. OCCASION!!!**

Quelle que soit la COULEUR DE LA PANCARTE, je peux vous donner l'information sur la propriété et être votre AGENT DE CONFIANCE.

Vous désirez améliorer vos compétences?

Des formations vous sont offertes grâce à la collaboration de la Direction régionale de Services Québec de la Chaudière-Appalaches
www.formonsladifference.com



FORMATIONS À TEMPS PARTIEL

COÛTS* HIVER 2018

Commission scolaire de la Côte-du-Sud Saint-Anselme
 Geneviève Gonzalez
 418 883-4610, poste 1800
 cmbe@cscotesud.qc.ca

<i>Acomba</i>	24 \$	31 janvier au 28 mars
Anglais des affaires - Niveau débutant II	20 \$	23 janvier au 20 mars
Anglais des affaires - Niveau intermédiaire	25 \$	24 janvier au 21 mars
Ateliers d'usinage conventionnel	45 \$	24 janvier au 28 mars
<i>Office 2016</i>	24 \$	30 janvier au 27 mars
Procédés de soudage	30 \$	Entrée continue : janvier, février et mars
Site Web et initiation à la vente en ligne	12 \$	19, 26 février, 12 et 19 mars

Cégep de Lévis-Lauzon Lévis
 418 835-1421
 www.cll.qc.ca/dfc

Améliorer vos communications avec la clientèle	12 \$	21 et 28 mars
Améliorer votre efficacité avec <i>MS-Project 2016</i> - Niveau 1	21 \$	13, 20 et 27 février
Attirer les meilleurs candidats : comment faire?	10 \$	9 février
<i>AutoCAD 2016</i> - Niveau 2 (initiation au 3D)	42 \$	7 mars au 23 mai
Automate programmable - Programmation, dépannage et contrôle de procédés - Niveau 1	30 \$	24 février au 24 mars
Calculer l'impact économique de vos choix RH	10 \$	30 janvier
Gérer la performance et le rendement par les compétences	10 \$	9 février
Gestion des employés difficiles	14 \$	8 et 9 février
Gestion du changement	12 \$	14 et 21 mars
<i>Google Adwords</i>	14 \$	21 et 28 février
<i>LinkedIn</i> : développer votre réseau d'affaires	10 \$	16 mars
Mobiliser vos employés pour susciter leur contribution	21 \$	20 mars, 17 avril et 1 ^{er} mai
Objectifs <i>SMART</i> : la méthode vers le succès	10 \$	21 mars
Recruter, accueillir et intégrer un nouvel employé	14 \$	25 janvier et 1 ^{er} février
Recruter efficacement sur les réseaux sociaux - Niveau 1	12 \$	23 février et 2 mars
Recruter efficacement sur les réseaux sociaux - Niveau 2	15 \$	8 et 15 mars
<i>SketchUp</i>	36 \$	6 février au 24 avril
<i>SolidWorks 2016</i> - Niveau 2	42 \$	12 février au 28 mai

Commission scolaire des Navigateurs Lévis ou Laurier-Station
 Nadine Delisle
 418 839-0500, poste 40101
 sae@cnavigateurs.qc.ca

Approfondir vos techniques de vente et développer sa clientèle	15 \$	10, 17 et 24 février
Communiquer efficacement en anglais - Niveau débutant 3	24 \$	5 février au 26 mars
Communiquer efficacement en anglais - Niveau intermédiaire	24 \$	7 février au 28 mars
Comprendre la comptabilité	24 \$	7 février au 28 mars
Des outils complets en bureautique : <i>Office 2016</i>	30 \$	9 février au 20 avril
<i>Excel 2016</i> - Niveau de base	18 \$	6 février au 13 mars (Lévis) 10, 17 et 24 février (Laurier-Station)
<i>Excel 2016</i> - Niveau intermédiaire	18 \$	19 février au 26 mars (Lévis) 14 février au 21 mars (Laurier-Station)
Initiation aux divers procédés de soudage (techniques au choix)	60 \$	23 janvier au 29 mars
L'essentiel du français au bureau	15 \$	15 février au 22 mars
Un service à la clientèle de qualité : une priorité en affaires!	12 \$	17 et 24 mars
Utiliser <i>Sage 50 (Simple Comptable)</i> pour vos besoins de suivi comptable	18 \$	5 mars au 16 avril

UQAR Lévis
 fc.uqar.ca

Accompagner le changement : de l'émotion à la raison!	10 \$	1 ^{er} février
Intelligence émotionnelle : compétence clé pour les gestionnaires	10 \$	23 février
La négociation collective	10 \$	21 mars

* Pour certaines formations, des frais pour l'achat de matériel pédagogique peuvent être ajoutés.



OFFRE D'EMPLOI



COMMIS VENDEUR MATÉRIAUX

LIEU DE TRAVAIL:
Magasin de St-Léon

EXPÉRIENCE REQUISE:

- Expérience de 3 à 5 années liées à la vente
- Permis de classe 5 exigé

CONDITIONS DU POSTE:

- 40 heures par semaine
- Emploi permanent
- Horaire variable
- Début de l'emploi pour le 1^{er} février


EXIGENCES DU POSTE:

- Avoir une facilité avec le service à la clientèle
- Avoir des notions en rapport avec le domaine de la construction et des matériaux
- Utiliser des logiciels informatiques pour la facturation, la recherche, les estimations
- Connaître les logiciels de base Word et Excel
- Faire les suivis avec les clients
- Être polyvalent, dynamique, avoir de l'entregent, ponctuel, honnête



Communiquez avec : Ginette Carrier
 Tél. : 418 642-5221 • Fax : 418 642-2445
 Courriel : jrroy@globetrotter.net
 517, route 277, St-Léon de Standon (Qc) G0R 4L0

OFFRE D'EMPLOI



La Ressourcerie Bellechasse est une entreprise d'économie sociale à but non-lucratif dont la mission principale est de favoriser la récupération et la mise en valeur des matières résiduelles (textile, meubles, électroménagers, matériel informatique). Pour ce faire, elle opère un service de collecte porte-à-porte et gère deux comptoirs de vente de meubles et de vêtements à Saint-Léon-de-Standon et à Saint-Anselme.

GÉRANT DE MAGASIN

TYPE DE POSTE
Régulier temps plein à raison de 35 heures par semaine.

RESPONSABILITÉS
Sous la supervision du Conseil d'administration de la Ressourcerie, le gérant de magasin sera responsable de l'accomplissement de toutes les tâches nécessaires au bon fonctionnement des deux points de service sur une base quotidienne.

Les principales tâches sont les suivantes :

- Planifier et coordonner l'ensemble des activités de la Ressourcerie;
- Gérer les ressources des deux points de service afin de maximiser les résultats et l'apparence des magasins;
- Améliorer la rentabilité en augmentant les ventes.

EXIGENCES

- Minimum de 2 ans d'expérience dans un poste de gestion dans un commerce de détail;
- Excellente aptitude en matière de communication, de leadership et d'organisation;
- Aisance dans la gestion et la supervision des ressources humaines (7 à 10 employés);
- Bonne connaissance en informatique;
- Esprit d'innovation et excellentes aptitudes en résolution de problèmes;
- Habileté à rédiger des rapports clairs et concis.

CONDITIONS DE TRAVAIL ET SALARIALES
En fonction de l'expérience du candidat entre 22\$ et 25\$/heure.

COMMENTAIRES
Toute personne qualifiée et intéressée doit faire parvenir son curriculum vitae ainsi qu'une lettre décrivant son intérêt pour l'emploi offert au plus tard le **vendredi 2 février 2018 (16 h 30)** à l'adresse courriel yaudet@outlook.com.

*Seuls les candidats retenus seront contactés.
La forme masculine a été utilisée précédemment dans le seul but d'alléger le texte.*




La Voix du Sud


VOTRE MÉDIA D'ICI .com

Votre journal en ligne dès le mardi à minuit

www.lavoixdusud.com



Commission scolaire
de la Côte-du-Sud



AVIS PUBLIC

PÉRIODE D'ADMISSION ET D'INSCRIPTION DES ÉLÈVES AU SECTEUR DES JEUNES POUR L'ANNÉE SCOLAIRE 2018-2019

La période officielle d'admission et d'inscription à la Commission scolaire de la Côte-du-Sud se déroulera entre le **1^{er} et le 16 février 2018**. Tous les parents des élèves qui fréquenteront pour la première fois une école de la Commission scolaire de la Côte-du-Sud sont priés de communiquer avec l'école de leur secteur dès le début de la période d'admission et d'inscription pour connaître les modalités d'admission.

Pour toute nouvelle admission au service Passe-Partout 4 ans, en maternelle 4 ans (école primaire aux Quatre-Vents de Saint-Malachie, école primaire Belle-Vue d'Armagh, école primaire Monseigneur-Sirois de Cap Saint-Ignace et école primaire Chanoine-Ferland de Saint-Fabien) en maternelle 5 ans, au primaire et au secondaire :

- Les parents doivent présenter l'original du **certificat de naissance « GRAND FORMAT »***.

* Le **certificat « GRAND FORMAT »** peut être obtenu auprès du Directeur de l'état civil du Québec à l'adresse Internet suivante: www.etatcivil.gouv.qc.ca. Vous pouvez également vous adresser directement au bureau de Québec situé au 2535, boulevard Laurier, Québec, G1V 5C5 (Téléphone: 1 877 644-4545).

- Aux fins de l'obtention de la gratuité scolaire, les parents **doivent attester leur résidence au Québec** en fournissant une des pièces suivantes où se retrouve leur adresse actuelle.
 - Permis de conduire;
 - Compte de taxes scolaires ou municipales;
 - Compte d'Hydro-Québec;
 - Tout autre document provenant d'un Ministère ou d'un organisme gouvernemental.
- Les parents doivent présenter le dernier bulletin scolaire de leur enfant, s'il y a lieu.

Pour les élèves qui fréquentent déjà l'une des écoles de la commission scolaire :
Pour les parents qui ont une adresse courriel à l'adresse principale de l'élève, l'inscription se fera en ligne sur Mozaïk-Inscription. Ils recevront un courriel confirmant la façon de faire. Pour les parents qui n'ont pas d'adresse courriel, ils recevront un formulaire intitulé « Fiche d'inscription et de renseignements scolaires 2018-2019 » qu'ils devront signer et retourner à l'école dans les meilleurs délais.

Choix d'une école autre que celle de son secteur habituel de fréquentation
Les parents qui désirent inscrire leur enfant à une autre école que celle de leur secteur habituel de fréquentation devront compléter un formulaire « Demande de fréquentation scolaire hors secteur ». Ce choix d'une autre école que celle de leur secteur habituel ne permet pas d'exiger le transport lorsque le transport requis pour cet élève excède ce qui est prévu par la commission scolaire.

- Pour les élèves en Passe-Partout 4 ans: les inscriptions doivent se faire à **leur école de secteur**. La décision en lien avec ces demandes sera rendue à la fin du mois d'août.
- Pour les élèves en maternelle 4 ans: les inscriptions doivent se faire à **leur école de secteur**. La décision en lien avec ces demandes sera rendue au fur et à mesure.
- Pour les élèves en maternelle 5 ans et au primaire:
 - Avant le 1^{er} mars: Les inscriptions et les nouvelles demandes doivent se faire à **l'école choisie**. Ces demandes seront automatiquement acceptées.
 - Après le 1^{er} mars: Les inscriptions et les nouvelles demandes doivent se faire à **leur école de secteur**.
- Pour les élèves du secondaire: Les inscriptions et les nouvelles demandes doivent se faire à **l'école choisie**.

Renseignements supplémentaires :
Bien qu'un parent doive procéder à une demande d'admission d'un élève ou à son inscription à l'école primaire de son secteur ou à une école secondaire, ceci ne signifie pas que cet élève fréquentera cette école pour la prochaine année scolaire. Les élèves seront admis dans les écoles conformément aux critères en vigueur à la commission scolaire, lesquels tiennent compte des territoires géographiques, des services offerts, des places disponibles, du réseau de transport, ainsi que des modalités d'organisation scolaire.

La commission scolaire se réserve le droit de déplacer certains élèves d'un secteur scolaire à un autre afin de lui permettre de mieux gérer les services qu'elle offre de même que les ressources dont elle dispose.

Pour être admis au service Passe-Partout 4 ans ou en Maternelle 4 ans, l'enfant doit avoir 4 ans avant le 1^{er} octobre 2018. Pour la maternelle 5 ans, l'enfant doit avoir 5 ans avant le 1^{er} octobre 2018. Les parents qui souhaiteraient obtenir, pour leur enfant, une dérogation à l'âge d'entrée en maternelle 5 ans ou à la première année du primaire sont invités à communiquer avec la direction de l'école de leur secteur pour obtenir de plus amples renseignements.

DATE DU 1^{er} MARS 2018
Dans le cadre de l'application de la politique de maintien ou de fermeture des écoles et de la procédure relative aux critères d'inscription des élèves en référence à l'article 239 de la Loi sur l'instruction publique, LA DATE DU 1^{er} MARS SERA LA DATE DE RÉFÉRENCE.

Donné à Montmagny, ce 15^e jour de janvier 2018
Caroline Isabelle, secrétaire générale

AVIS

AVIS DE CLÔTURE D'INVENTAIRE

PRENEZ AVIS que, suite au décès de Monsieur Josaphat TURCOTTE, en son vivant résidant au 16750, boulevard Lacroix, Ville de Saint-Georges, province de Québec, G5Y 8G9, survenu le 31 octobre 2017, l'inventaire des biens de la succession du défunt a été fait le 17 janvier 2018, par Johanne Turcotte, liquidateur. Cet inventaire peut être consulté par les personnes intéressées au 499, boulevard Taschereau Sud, Sainte-Marie, province de Québec, G6E 3H6.
Donné ce 17 janvier 2018.
Johanne Turcotte, liquidateur

>116092

Avis public

Régie des alcools, des courses et des jeux

AVIS DE DEMANDES RELATIVES À UN PERMIS OU À UNE LICENCE

Toute personne, société ou association au sens du Code civil peut, dans les 30 jours de la publication du présent avis, s'opposer à une demande relative au permis ci-après mentionné en transmettant à la Régie des alcools, des courses et des jeux un écrit assermenté qui fait état de ses motifs, ou intervenir en faveur de la demande, s'il y a eu opposition, dans les 45 jours de la publication du présent avis.

Cette opposition ou intervention doit être accompagnée d'une preuve attestant de son envoi au demandeur ou à son procureur, par courrier recommandé ou certifié ou par signification à la personne, et être adressée à la Régie des alcools, des courses et des jeux, 560, boul. Charest Est, Québec (Québec) G1K 3J3.

NOM ET ADRESSE DU DEMANDEUR	NATURE DE LA DEMANDE	ENDROIT D'EXPLOITATION
Dumas Annabelle LE P'TIT ROCHER D'ANNABELLE 152-B, boul. Bégin Sainte-Claire (Québec) GOR 2V0 Dossier: 4811 592	1 permis de Restaurant pour vendre incluant la terrasse	152-B, boulevard Bégin Sainte-Claire (Québec) GOR 2V0



>115606



À JAMAIS DANS NOS COEURS

INMEMORIAM.CA



REMERCIEMENTS



FORTIN Roch
(Lac-Étchemin)

Lors du décès de monsieur Roch Fortin, survenu le 6 janvier 2018, vous avez eu la

délicatesse de nous témoigner par un geste personnel la part que vous preniez à notre peine.

Nous en avons été sincèrement touchés et tenons à vous dire notre profonde gratitude.

Chers parents et ami(e)s, veuillez considérer ces remerciements comme vous étant adressés personnellement.

Son épouse et la famille

>115483

REMERCIEMENTS



BRETON GAGNON Estelle
(Lac-Étchemin)

Lors du décès de madame Estelle Breton, survenu le 4 janvier 2018, vous avez eu la délicatesse de nous témoigner par un geste

personnel la part que vous preniez à notre peine.

Nous en avons été sincèrement touchés et tenons à vous dire notre profonde gratitude.

Un remerciement spécial est adressé au docteur Sylvain Dion et au personnel soignant de l'unité de vie 2A du CISSS-CA, secteur Etchemins de Lac-Étchemin pour leurs bons soins.

Chers parents et ami(e)s, veuillez considérer ces remerciements comme vous étant adressés personnellement.

Son époux Jean Gagnon, ses enfants, ses petits-enfants et ses arrière-petits-enfants

>115478

REMERCIEMENTS



TURMEL GAGNON Rachel
(Lac-Étchemin)

Profondément touchés par les marques de sympathie et de soutien reçues lors du décès de madame Rachel Turmel, survenu le 4 janvier 2018 au Centre intégré de santé et de services sociaux Chaudière-Appalaches, secteur Beauce de Saint-Georges à l'âge de 82 ans et 1 mois, ses enfants remercient sincèrement tous ceux et celles qui ont témoigné des marques de sympathie, messes, dons, affiliations de prières, fleurs et assistance aux funérailles.

Veuillez considérer ces remerciements comme vous étant adressés personnellement.

Ses enfants ainsi que les familles Turmel et Gagnon.

>115477

AVIS DE DÉCÈS ET REMERCIEMENTS



BILODEAU Charles-Henri
(1925-2018)

Au CHSLD de Saint-Anselme, le 10 janvier 2018, à l'âge de 92 ans, est décédé monsieur Charles-Henri Bilodeau, époux de madame Lénora Boutin, fils de feu monsieur Calixte Bilodeau et de feu madame Alfreda Bouffard. Il demeurerait à Saint-Anselme.

Outre son épouse, il laisse dans le deuil ses enfants: Camil (Annie), Jacques, Jean (Belinda) et Claire; ses petits-enfants: André, Maxime, Helen et Pierre-André; ses arrière-petits-enfants; sa sœur Lucille (feu Willie Baillargeon); ainsi que plusieurs neveux, nièces, cousins, cousines, autres parents et amis.

La famille tient à remercier les membres du personnel soignant du CISSS de Chaudière-Appalaches qui ont pris soin de lui comme un des leurs. Par respect pour ses dernières volontés et la simplicité dont il faisait preuve, prière de n'offrir aucun arrangement floral.

Les funérailles auront lieu le samedi 27 janvier à 11 h, en l'église de Saint-Anselme, où la famille sera présente pour vous accueillir à compter de 9 h 30.

Pour renseignements:
Groupe Garneau Thanatologue
www.groupegarneau.com 418 839-8823

>115672

SINCÈRES REMERCIEMENTS



TURMEL Dominique
(Lac-Étchemin)

Son épouse, ses enfants, ses petits-enfants et ses arrière-petits-enfants vous prient d'agréer l'expression de leurs sincères remerciements et conserveront toujours un souvenir ému de la sympathie que vous leur avez témoignée au moment du décès de monsieur Dominique Turmel.

Un merci spécial à l'abbé Denis Bélanger, aux concélébrants ainsi qu'à tous ceux et celles qui ont participé aux funérailles, aux Chevaliers de Colomb, aux bénévoles du Centre de l'Amitié ainsi qu'à la Chorale pour les magnifiques chants.

>112729

MESSE ANNIVERSAIRE



FORTIN Linda
(38 ans)

Vous nous avez quittés pour votre long voyage. Depuis ce temps nous ne cessons de penser à vous. Nous nous rappelons les beaux souvenirs que vous avez apportés tout au long de votre vie. Nous savons que vous veillez sur chacun de nous. Sachez que vous nous manquez et que nous vous aimons beaucoup.

Samedi le 27 janvier 2018 à 16h en l'église de Saint-Luc-de-Bellechasse sera célébrée une messe anniversaire.

Parents et amis (es) sont invités à se joindre à nous pour cette célébration.

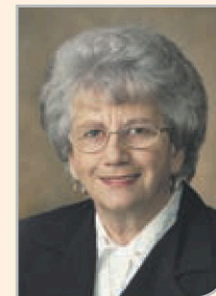
Gaston Noël, son fils Dave (Cathy Roberge) ainsi que ses petits-enfants

>115482



FORTIN Laurette
(5 ans)

REMERCIEMENTS



MÉNARD BOUTIN Marthe
(Saint-Magloire)

Profondément touchés par les marques de sympathie et de soutien reçues lors du décès de madame Marthe Ménard, survenu le 11 janvier 2018 à l'âge de 81 ans et 11 mois, nous désirons remercier tous ceux et celles qui par leurs marques de condoléances nous ont apporté leur réconfort en ces moments difficiles.

Que tous trouvent l'expression de notre sincère reconnaissance et considèrent ces remerciements comme personnels.

Ses enfants, ses petits-enfants et ses arrière-petits-enfants.

>114494

Offre d'emploi

OPÉRATEUR - JOURNALIER PRESSE À INJECTION

Entreprise dynamique
Environnement de travail plaisant
Tâches divertissantes et variées
Milieu agréable à l'air climatisé
Domaine du plastique à découvrir, très captivant

Contrôle de la qualité des pièces
Emballage des produits plastiques
Temps partiel et temps plein
Quart de JOUR, SOIR ou NUIT

Prime de soir 1,00\$
Prime de nuit 2,50\$
Prime supplémentaire d'assiduité-punctualité

Bonne dextérité, bonne vision, rapide
Responsable, autonome, dynamique, assidu.

Saisis ta chance!
Envoie-nous ton CV

305, Route 279
St-Lazare de Bellechasse
Tél.: 418 883-2588
Fax: 418 883-2688
Email: mplourde@optiplast.ca

>116041

SINCÈRES CONDOLÉANCES
aux familles éprouvées



Coralie Godbout de Saint-Charles fait rapidement sa marque à l'échelle nationale en judo. (Photo - Judo Canada)

Judo

Coralie Godbout conserve son titre national

ÉRIC GOURDE

egourde@lavoixdusud.com

JUDO. Coralie Godbout de Saint-Charles a conservé son titre de championne canadienne chez les 70 kg lors des Championnats nationaux Élite 2018 de judo, présentés il y a une dizaine de jours à Montréal.

Championne en titre chez les moins de 18 ans, la jeune athlète a terminé la journée de samedi avec quatre victoires en autant de combats. Après trois victoires par ippon (le plus haut score en judo), elle a remporté

sa finale par Wazari (point donnant l'avantage) alors qu'elle affrontait Brae Booth de la Colombie-Britannique. Elle avait battu Alexandria Lefort et Julia Graham de l'Ontario, ainsi que Karlyn Shea de l'Île-du-Prince-Édouard lors des préliminaires.

Tenant sa chance de compétitionner avec les plus de 18 ans, Coralie a également bien fait dimanche remportant une médaille de bronze. Elle s'est toutefois inclinée par ippon au sol, une immobilisation de 20 secondes sur le dos, face à Meghan Jamieson de la Colombie-Britannique lors de l'une des deux demi-finales.

Une deuxième réussite pour le CPA Abénakis

PATINAGE. Plus de 300 patineurs venant des régions de Québec et Chaudière-Appalaches ont pris part, du 12 au 14 janvier, aux finales régionales des « Championnats de patinage Star/Michel Proulx » et des « Jeux de la participation », double compétition présentée à l'aréna de Sainte-Claire.

Malgré la température incertaine du samedi matin, l'événement a été couronné de succès.

Pour le volet Jeux de la participation, qui reviendra aux deux ans entre les finales régionales des Jeux du Québec, Rosalie Fauchon de

Sainte-Claire a pris le deuxième rang dans la catégorie pré-novice et s'est ainsi qualifiée pour le grand rendez-vous provincial.

De son côté, Carolyn Blouin du CPA Saint-Damien a remporté l'or dans la catégorie Star 6 et sera de la finale provinciale des « Championnats de patinage Star/Michel-Proulx ».

Rappelons que le CPA Abénakis présentait, pour une deuxième année consécutive, cette double compétition régionale qui a attiré près de 1 000 personnes au cours du week-end. (S.L.)



Rosalie Fauchon du CPA Abénakis, et Carolyn Blouin du CPA Saint-Damien.

(Photo gracieuseté)

LA FIN DE SEMAINE

Gilles Audet
7 ans déjà!



27
28
JANVIER
2018

AU
MONT-ORIGINAL

Retour des journées
d'accueil Gilles Audet

Pour une septième année consécutive, les Journées d'accueil Gilles Audet seront présentées les 27 et 28 janvier au Mont-Original de Lac-Etchemin.

Une fois de plus cette année, les personnes à mobilité réduite ou ayant une déficience intellectuelle, venant de partout en Chaudière-Appalaches, pourront bénéficier gratuitement des installations de la station touristique.

En plus de profiter du ski adapté, du ski ou de la glissade, chaque personne handicapée et son accompagnateur auront droit à un repas gratuit avec deux breuvages. La location d'équipements sera gratuite et il sera possible, pour ceux qui le souhaitent faire du ski, de prendre un cours d'initiation sans frais supplémentaire.

Rappelons que les Journées d'accueil ont vu le jour en 2012, soit après le décès de l'homme d'affaires Gilles Audet de Saint-Anselme. Amoureux de la montagne, ce dernier avait légué une somme de 50 000 \$, sur cinq ans, afin de permettre aux personnes ayant un handicap d'y pratiquer leur sport préféré, qu'il s'agisse du ski ou de la glissade, le temps d'une journée. La direction du Mont-Original, coopérative de solidarité, a repris l'œuvre de M. Audet l'an dernier et poursuit sur sa lancée le week-end prochain.

« M. Audet était d'une très grande générosité et c'est de lui faire honneur que de perpétuer son œuvre », signale Marie-Josée Bélanger d'Alphis, organisme basé à Saint-Pamphile qui organise des loisirs pour personnes handicapées dans la région L'Islet-Sud.

« Nous venons chaque année au Mont-Original avec quelques-uns de nos membres qui attendent cette activité avec

impatience, car c'est la seule fois de l'année qu'ils peuvent faire du ski adapté. Il y a deux ans, un homme de 87 ans a pu en faire et nous a dit que c'était la plus belle expérience de sa vie », poursuit M^{me} Bélanger qui dit apprécier les efforts menés par le Mont-Original « qui permet à nos membres de passer un bon moment. »

Carmen Laflamme de la Maison du Tournant de Lac-Etchemin signale, elle aussi, que les Journées d'accueil Gilles Audet sont très populaires auprès de la clientèle de l'organisme qu'elle dirige.

« C'est important pour nous et surtout pour nos enfants qui s'amuse et peuvent essayer toutes sortes de nouvelles choses. C'est le seul temps de l'année où ils peuvent en faire. Ils en profitent aussi pour socialiser avec d'autres clientèles. Cela fait un beau regroupement », mentionne-t-elle en ajoutant que les intervenantes de la Maison du Tournant sont présentes à cet événement et accompagnent le personnel du Mont-Original, au besoin. « C'est une expérience qui reste gravée dans la mémoire de nos clients qui nous en reparlent chaque année. »

Responsable de l'activité au Mont-Original, Micheline Cloutier tient à souligner le soutien financier de la Fondation Maurice Tanguay pour cette septième édition. « Nous sommes certains que ce sera un succès de participation et déjà, les inscriptions vont bon train. Cette activité est appréciée tant des utilisateurs que du personnel et des dirigeants de la station. »

Les personnes qui souhaitent participer à cette septième édition des Journées d'accueil Gilles Audet sont invitées à communiquer avec Micheline Cloutier au 418 625-1551, poste 224.



INFORMATIONS
Station de ski Mont-Original
158, rang du Mont-Original, Lac-Etchemin
www.montoriginal.com

Vivez la nouvelle ère

GIGA



NOUVEAU

Internet OPTIK GIGA¹

Notre forfait Internet le plus rapide à ce jour, exclusivement sur le réseau TELUS PureFibre^{MC}.

Offert dans certaines localités.
Passez nous voir pour plus de détails.



détaillant autorisé^{MD}



1. La vitesse d'accès à Internet peut atteindre jusqu'à 950 Mbit/s en téléchargement et jusqu'à 250 Mbit/s en téléversement pour Internet OPTIK GIGA avec une connexion filaire entre le modem-routeur et la première pièce d'élément réseau. Une combinaison de connexions simultanées est nécessaire pour atteindre les vitesses maximales. Pour profiter pleinement de la vitesse, des composantes informatiques minimales sont requises. La vitesse des services Internet peut varier en fonction de la technologie utilisée, du lieu, des configurations, de l'encombrement du réseau, de l'utilisation des services à l'intérieur du domicile et du nombre d'utilisateurs. Le forfait Internet OPTIK GIGA permet une utilisation de données de 500 Go par mois de facturation pour le téléchargement et le téléversement combinés. Au-delà de cette limite, des frais de 1,50 \$ par Go excédentaire seront facturés, jusqu'à concurrence de 50 \$ de frais excédentaires par mois de facturation. TELUS, le logo TELUS, TELUS PureFibre, telusquebec.com, le futur est simple et OPTIK sont des marques utilisées avec l'autorisation de TELUS Corporation. © 2018 TELUS Communications inc.