

LE MERCREDI
23 JUN 2021

VOLUME 43, ÉDITION 25

28 PAGES



ECHO
Balais de rue et plus de 15 accessoires interchangeables disponibles pour les moteurs ECHO.
Les produits ECHO sont GARANTIS jusqu'à 5 ANS

4093P2521



TECH
MINI-MÉCANIQUE
196, chemin Haut de la Rivière, Saint-Pacôme
418 852-2922
www.techminimecanique.com

INSPECTION EN 100 POINTS
Certifié **HONDA** CarProof
GARANTIE 7 ANS OU 160 000 KM

2019 HONDA CR-V LX AWD
Blanc, tout équipé, certifié Honda.
20 610 km
#21226A
26 988\$ + TX

2019 HONDA CR-V EX AWD
Noir, toit ouvrant.
19 410 km
#20380A
29 488\$ + TX

2018 HONDA HR-V LX AWD
Tout équipé, certifié Honda.
29 355 km
#21165A
21 488\$ + TX

2017 HONDA CIVIC LX
Automatique, bleu, certifié Honda.
40 850 km
#21195A
15 288\$ + TX

2018 HONDA CIVIC LX
Noir, automatique, certifié Honda.
35 605 km
#21122A
16 488\$ + TX



DEGIRO
HONDA SORTIE 378 AUTOROUTE 20
MONTMAGNY
418 248-2133
1 800 598-5644
www.hondadegiro.com



ARTERRE

Jumelages records

P. 3



HAUTE VITESSE
P. 7 De plus en plus d'impatience



ITA
P. 11 De futurs chefs de culture en serre

Plus que jamais, c'est le temps d'être solidaires avec les gens de notre belle région...
Favorisons l'ACHAT LOCAL!

La puissance d'un groupe



OLIVIER
KAMOURASKA | CHRYSLER
Venez me rencontrer!
Olivier Dionne, conseiller aux ventes
418 714-7707
255, av. Patry, Saint-Pascal (aut. 20, sortie 465)
418 492-3432 • 1 800 363-3432
olivierkamouraskachrysler.com

COMMERCIAL | INDUSTRIEL | INSTITUTIONNEL | RÉSIDENTIEL



CONSTRUCTION
MARCEL CHAREST ET FILS
T 418 492-5911 | SF 1 800 561-5911
TÉLÉC 418 492-9705
mcfinc.ca | infos@mcfinc.ca
997, Route 230 Est, Saint-Pascal
ISO 9001:2008
RBQ: 1623-5558-35

Avec nous depuis 1953



DUMAIS
Camille Dumais Inc.
Licence RBQ: W185-5277-70
1005 rue Lévesque
Saint-Pascal (Québec) G0L 3Y0
Tel.: 418 492-2347 • Téléc.: 418 492-9603
CAMILLEDUMAIS.COM

L'ÉVÉNEMENT

Le grand congé d'été

Prend fin le 30 juin

Le Tiguan
2021



La Golf
2021



La toute nouvelle Honda Civic 2022.

OUI



Version Touring
illustrée



CIVIC 2022 LX

LOCATION 60 MOIS
TAUX 3,99%

72³⁵\$*
/SEM.

FINANCEMENT 84 MOIS
TAUX 3,99%

82⁹³\$*
/SEM.

VALEUR AU DÉTAIL À PARTIR DE

26 280\$*

Communiquez avec votre concessionnaire Honda dès aujourd'hui pour réserver un essai routier

Voir tous les détails chez

Rivière-du-Loup Honda

240, rue Hôtel-de-Ville, Rivière-du-Loup 418 862-6631



DENIS MARQUIS
Président
418 860-1366



MICHAEL GAUTHIER
Dir. des ventes
418 860-9919



PIERRE CARRIER
Conseiller certifié
418 867-3769



JÉRÔME ST-LOUIS
Conseiller
418 566-9814



OLIVIER OUELLET
Conseiller
418 551-5579



GUY DESROSIERS
Conseiller
418 714-0752



VALÉRIE CHOUINARD
Directrice commerciale



095812521

*Offres d'une durée limitée en vigueur sur les contrats de vente au détail admissibles, jusqu'à épuisement des stocks, sur les modèles Honda neufs et jamais enregistrés. 1 Civic Berline LX 2022. Taux d'intérêt annuel en location de 3,99 % sur 60 mois. Paiements hebdomadaires de 72,35 \$, 260 paiements sont requis. L'obligation locative totale est de 18 811,00 \$ (ne s'applique pas au Québec). Un acompte de 0,00 \$, des frais d'enregistrement de privilège (allant jusqu'à 41,00 \$), la commission liée aux frais d'enregistrement de privilège (allant jusqu'à 6,50 \$) et la première paiement hebdomadaire sont payables au début du bail. Allocation de 20000 kilomètres et frais de 0,08 \$/km applicables aux kilomètres excédentaires. Des conditions s'appliquent. POUR TOUTES LES OFFRES : Jusqu'à 1 815,00 \$ en frais de transport et d'inspection prélivraison, en frais applicables, en impôts et en obligations (lesquels peuvent varier selon la région et le concessionnaire) : (i) inclus en Colombie-Britannique, en Alberta, en Saskatchewan, au Manitoba, en Ontario et au Québec; (ii) en sus à l'Île-du-Prince-Édouard, en Nouvelle-Écosse, à Terre-Neuve-et-Labrador, au Nouveau-Brunswick, au Yukon, au Nunavut et dans les Territoires du Nord-Ouest. Le permis, les assurances, l'enregistrement (y compris, le cas échéant, les frais d'enregistrement de privilège (jusqu'à 41,00 \$) et la commission liée aux frais d'enregistrement de privilège (jusqu'à 6,50 \$)), les droits sur les pneus neufs (au Québec seulement) et les taxes applicables sont en sus. Les montants de toutes les mesures incitatives seront déduits du prix négocié du véhicule, après les taxes. Le modèle ou les modèles n'apparaissent qu'à des fins d'illustration et peuvent ne pas être munis de l'équipement illustré. Certaines caractéristiques ne sont offertes que dans certaines versions. Les offres se terminent le 06-30-2021 et peuvent être modifiées ou annulées sans préavis. Les offres de location et de financement sont assurées par l'entremise de Services Financiers Honda (SFH) sur approbation de crédit. Visitez le site honda.ca ou consultez un concessionnaire Honda canadien participant pour tous les détails. © 2021 Honda Canada Inc. **Offres de financement et de location sur approbation de crédit. Offres régionales, certaines conditions de location et de financement s'appliquent. Visitez votre concessionnaire Honda pour plus d'information. L'utilisation de tout calcul et/ou de tout outil sur honda.ca ne constitue pas une offre de financement direct ou de location, de financement, de l'option d'achat ou de transaction en particulier. Tout calcul et tout outil n'est offert qu'à titre d'illustration. Les taux et les exigences peuvent varier selon la solvabilité. Des efforts raisonnables sont faits pour assurer l'exactitude du contenu dans les pages de honda.ca. En cas de divergence, d'erreur ou d'omission, les prix du véhicule, les offres et les caractéristiques tels qu'établis par Honda Canada et les concessionnaires.

Jusqu'à 3 PAIEMENTS À NOS FRAIS sur les modèles sélectionnés

(d'une valeur allant jusqu'à 1 650 \$) À l'achat ou à la location



Grand Portage Volkswagen

305 Boulevard de l'Hôtel-de-Ville Ouest

Rivière-du-Loup

Tel. 418-862-3490

Jumelages records pour L'ARTERRE Montmagny-L'Islet

La relève agricole se porte plutôt bien dans les MRC de Montmagny et de L'Islet. Un nombre substantiel de jumelages pour la reprise de fermes — le plus important de tout Chaudière-Appalaches — s'est réalisé depuis la mise en place du service en 2018.



MAXIME PARADIS

L'agente de maillage pour ces deux MRC, Geneviève Potvin, n'était pas peu fière de dévoiler le nombre de 18 jumelages, dix dans Montmagny et huit dans L'Islet, en date du 31 mai 2021. Lorsque l'on compare ces statistiques aux autres sous-régions de Chaudière-Appalaches, celle de Montmagny-L'Islet se distingue nettement, ailleurs les jumelages réussis tournant autour d'un, en moyenne.

« On s'est lancé là-dedans tête baissée, sans trop savoir si le service fonctionnerait dans Montmagny-L'Islet. Clairement, les résultats démontrent qu'il y avait un besoin sur notre territoire. Mais c'a été un marathon, un vrai », reconnaît l'agente de maillage.

Geneviève Potvin avoue avoir privilégié une approche terrain depuis le début de la mise en place du service en 2018. Les liens et la confiance qu'elle a développés auprès des producteurs de la région facilitent aujourd'hui le travail puisque le bouche-à-oreille devient de plus en plus la méthode de référencement des repreneurs et des cédants qui approchent L'ARTERRE.



Geneviève Potvin rencontre des propriétaires cédants, Daniel Bélanger et Claire Ouellet. Photo : Maxime Paradis.

« Ceux qui sont passés par le service, que le jumelage se soit concrétisé ou non, sont nos meilleurs ambassadeurs. L'apport des directeurs de comptes agricoles dans nos institutions financières, les départements de développement économique des MRC, le CAE Montmagny-L'Islet et j'en passe sont aussi d'excellents partenaires. Ce succès, c'est un gros travail d'équipe », enchaîne-t-elle.

Fonctionnement

L'ARTERRE est un service d'accompagnement spécialisé dans la reprise de fermes lorsqu'il est question de relève non apparentée. Les aspirants désireux d'avoir leur propre exploitation et les propriétaires qui cherchent ardemment à céder leur entreprise agricole à une relève s'inscrivent directement sur le site arterre.ca. De l'accompagnement et des jumelages sont ensuite réalisés en fonc-

tion des intérêts de chacun des intervenants en collaboration avec l'agent de maillage du territoire choisi.

Depuis la mise en place du service en 2018 dans Montmagny-L'Islet, 72 aspirants ont démontré de l'intérêt et 49 sont toujours actifs. Chez les propriétaires, 55 se sont inscrits et 25 sont toujours actifs. La différence entre les deux données peut s'expliquer par la concrétisation de jumelages ou la reconsidération des intentions de départ.

82 visites de jumelages ont aussi été réalisées. Si 18 jumelages ont découlé de ces visites, dix ne se sont pas concrétisés et deux de plus pourraient s'ajouter prochainement. « Il faut dire qu'un jumelage non conclu n'est pas nécessairement un échec, parfois il y a une prise 2 et c'est celle-là qui est la bonne », précise Geneviève Potvin.

Souhait

Le souhait de L'ARTERRE Montmagny-L'Islet est maintenant d'augmenter sa « banque » de propriétaires afin de faciliter les jumelages avec les aspirants dont la demande est supérieure à l'offre. Les faibles taux d'intérêt stimulent actuellement la relève agricole, mais l'agente de maillage rappelle que le prix à l'hectare des terres a également augmenté et que les fermes de petite taille se font rares.

« Un projet de petites capacités avec 40 hectares de terre en culture, par exemple, c'est pratiquement impossible à trouver. Ça devient de plus en plus un enjeu d'accessibilité au territoire. Bref, il faut être motivé, passionné et têtue pour se lancer dans le domaine agricole, parce que du début à la fin, ce n'est jamais facile pour le producteur », conclut Geneviève Potvin.

Un véritable facilitateur

comme leurs amis, ils sont ressortis de cette expérience très satisfaits et impressionnés par l'accompagnement dont ils ont bénéficié.

« Le dossier de Daniel et Claire n'était un transfert conventionnel et c'était relativement complexe. D'une part, ce qui a été cédé, ce ne sont pas les installations, mais le quota et la clientèle. L'ouverture dont ils ont fait preuve dans tout le processus a vraiment facilité les choses », raconte l'agente de maillage.

Production bio

Daniel et Claire ont opéré leur ferme pendant 40 ans. Pendant 35 ans, ils opéraient conjointement deux productions biologiques : maraîchère et avicole. Ils avaient cessé la production maraîchère il y a déjà cinq ans lorsqu'ils ont transféré leur production avicole, l'an dernier.

Geneviève Potvin avoue avoir été interpellée dès le début par leur dossier, la production avicole biologique étant plutôt rare sur son territoire. Tout comme les propriétaires, qui avaient travaillé d'arrache-pied au fil des ans pour en venir à développer ce quota de 500 poules pondeuses en régie biologique auprès de la Fédération des producteurs d'œufs du Québec, elle tenait absolument à « sauver » cette production.

Deux tentatives qui n'ont pas abouti ont eu lieu avant que Daniel et Claire ne soient finalement jumelés à Guillaume Aubertin et Emma Bourgault de la Ferme du Bout du Rang à Saint-Pamphile. L'ensemble du processus, entre le moment où Daniel et

Claire sont entrés en contact avec L'ARTERRE et celui où ils ont cédé à Guillaume et Emma, s'est échelonné sur environ une année. Quand tout s'est finalisé à l'été 2020, le couple cédant avoue avoir vécu un véritable soulagement.

« Transférer une ferme, c'est beaucoup de paperasse, de gestion. T'es dans un grand processus de vente, mais en même temps, tu dois continuer de faire rouler ton affaire. C'est demandant, pratiquement un autre job à temps plein. Le service personnalisé et humain de L'ARTERRE a fait la différence, car autrement, on était prêt à tout arrêter. De savoir aujourd'hui que tout ce qu'on a bâti se poursuit, ça fait chaud au cœur », conclut Claire.



Geneviève Potvin, Claire Ouellet et Daniel Bélanger. Photo : Maxime Paradis

Daniel Bélanger et Claire Ouellet n'auraient peut-être toujours pas transféré leur production avicole s'ils n'étaient pas passés par le service de L'ARTERRE Montmagny-L'Islet. Des amis producteurs qui ont fait appel au service les ont convaincus de passer un coup de fil. En moins d'un an, leur Ferme La Source a été transférée à une relève de Saint-Pamphile.

MAXIME PARADIS

L'histoire de Daniel et Claire est celle de plusieurs des propriétaires qui ont bénéficié du service de L'ARTERRE depuis sa mise en place en 2018 dans Montmagny-L'Islet. Spécialisée dans les cas de transfert à une relève non apparentée, l'agente de maillage Geneviève Potvin joue en quelque sorte les entremetteuses entre le propriétaire et l'aspirant, en plus de les accompagner dans les différentes étapes du processus.

« Au départ, on voulait céder à notre fils, mais il a déménagé en Californie. Ensuite on a approché des gens que nous connaissions et qu'on estimait qu'ils auraient pu être intéressés à prendre la relève, mais c'a n'a pas fonctionné non plus », résume Daniel.

Quand des amis producteurs qui venaient eux-mêmes de céder leur entreprise agricole leur ont parlé de L'ARTERRE, Daniel et Claire n'ont pas hésité et ils ont fait appel au service, comme quoi le bouche-à-oreille est effectivement la meilleure des références. Tout

Fête du Canada

Le **Placoteux**
L'HEBDOMADAIRE DE LA CÔTE-DU-SUD

Veillez noter que les heures de tombée seront devancées en raison de la

FÊTE DU CANADA

TOMBÉE DU JOURNAL DU 30 JUIN :

Publicités :

Vendredi 25 juin à 10h

Annonces classées, bloc-notes :

Jeudi 24 juin à 16h 30

Merci de votre collaboration!

L'ÉVÉNEMENT Le grand congé d'été

Prend fin le 30 juin

Le Tiguan
2021



La Golf
2021

LE BON MOT

de la semaine

L'argent n'a pas d'odeur ni de pluriel

Incorrect	Correct
Rassembler les argents nécessaires	Rassembler les fonds
Le ministre accorde les argents demandés	Le ministre accorde les sommes demandées
Les argents recueillis serviront à...	L' argent recueilli servira à...

26-21

Une clinique mobile de vaccination à La Pocatière



QUEBEC.CA/VACCINCOVID

Le CISSS du Bas-Saint-Laurent annonce que des cliniques mobiles de vaccination se tiendront du 23 juin au 2 juillet. Ces cliniques mobiles vont aller à la rencontre des résidents de plusieurs municipalités de la région afin de leur faciliter l'accès à la vaccination, une initiative rendue possible grâce à la collaboration de GardaWorld qui met à la disposition du CISSS un véhicule motorisé et du personnel ainsi que de Desjardins qui permet l'utili-

sation de ses installations. Il est possible de prendre rendez-vous dès maintenant pour ces cliniques mobiles par le biais du site Québec.ca/vaccinCOVID ou par téléphone au 1 877 644-4545. Il sera également possible de se présenter à ces cliniques sans avoir pris de rendez-vous. Le nombre de doses sera cependant limité. La clinique mobile sera à La Pocatière les 23 et 24 juin de 11 h à 18 h.



s'associe à

la CHRONIQUE de
Yves Hébert



Pourquoi déménager un petit hôtel de Lévis à Rivière-Ouelle?

Au début du XX^e siècle, la villégiature connaît une grande popularité sur la Côte-du-Sud. À l'instar de Kamouraska, Rivière-Ouelle et son secteur de la pointe aux Orignaux attirent les visiteurs.

L'apparition des chalets et des résidences d'été à Rivière-Ouelle est le fruit d'initiatives personnelles. On les retrouve surtout en bordure du fleuve et les prêtres ne sont pas étrangers à leur établissement.

En 1921, le pasteur diocésain Wilfrid Lemieux a un projet audacieux. Apprenant qu'un petit hôtel de la région de Lévis est sur le point d'être démolit, celui-ci décide de récupérer toutes les pièces, de les numéroter et de les déménager par goélette pour le reconstruire à Rivière-Ouelle. On ne sait pas d'où vient cet hôtel à l'architecture éclectique et victorienne. Fier de sa résidence d'été, le pasteur lui donne le nom de Villa Fleur des Bois en 1922. L'été, il reçoit un certain nombre d'invités; des prêtres de Lévis notamment. Peu de temps après son décès en 1956, le bâtiment est vendu et converti en auberge. Aujourd'hui, cette ancienne villa représente l'un des joyaux patrimoniaux de la pointe aux Orignaux.

La Villa Fleur des Bois et des membres de la famille Mercier dans les années 1920. Crédit photo: Archives de la Côte-du-Sud.



Durant les années 1940, le prêtre cinéaste et agronome Maurice Proulx contribue à l'essor de la villégiature. Il fait alors construire des chalets en bordure du chemin de la Cinquième-Grève Ouest. Ils prendront le nom de chalets Nadeau au moment de leur acquisition par Georges Nadeau et sa femme Nancy Roy. Durant les années 1950, le couple louera ces chalets à la semaine ou au mois.

Par ailleurs, avec les années, des résidences d'été apparaissent dans le paysage. Durant la période estivale, des hommes politiques tels que Georges Bouchard (1888-1956) et Ernest Lapointe (1876-1941) trouvent un refuge dans ces résidences pour apprécier le paysage et l'air salin du fleuve.

25-21

Les spécialistes à votre service

FL

Toitures
Revêtements
Agrandissement
Portes et fenêtres
Maisons neuves

CONSTRUCTIONFL.COM
418.492.6926
Ferdinand Laplante inc.

David Laplante
info@constructionfl.com
Cell.: 418.894.2265
R.B.Q. 2634-7393-94

« La joie de vous servir »

Jean-Marie Rossignol
Conseiller en sécurité financière
418 492-3255

Assurance-vie
Protection en cas d'invalidité
Régimes collectifs
Rentés, REER

LEMIEUX
LOCATION

LOCATION DE VÉHICULE, CAMION, CUBE
REMORQUE OUVERTE OU FERMÉE

418.856.2824

Plage - Recouvrement
Moules de tôle
Tôles à toitures à l'ancienne

FERBLANTERIE DE L'EST INC.

les
Bardeaux TM
REVÊTEMENT

Tél.: 418 492-1384
Télec.: 418 492-6432
Cell.: 418 860-6432
260, RUE VARIN, SAINT-PASCAL

Gaëtan Ouellet, prop.

Financé par le gouvernement du Canada

Placoteux
L'HEBDOMADAIRE DE LA CÔTE-DU-SUD

491, avenue D'Anjou,
Saint-Pascal (Québec) G0L 3Y0
418 492-2706 • Téléc.: 418 492-9706

901C, 4^e Avenue,
La Pocatière (Québec) G0R 1Z0
418 856-5172 • Téléc.: 418 856-5734

www.leplacoteux.com

Canada

Impression **tc** • IMPRIMERIES TRANSCONTINENTAL

Distribution **publi soc**

DIRECTEUR GÉNÉRAL
Louis Turbide (poste 105)
direction@leplacoteux.com

JOURNALISTE
Stéphanie Gendron
journaliste@leplacoteux.com

JOURNALISTE
Maxime Paradis (poste 103)
web@leplacoteux.com

VENTES
Pierre Dumais (poste 122)
pierre@leplacoteux.com

Hélaine Pettigrew (poste 108)
helaine@leplacoteux.com

ADMINISTRATION
Marlyse Sambou (poste 102)
administration@leplacoteux.com

PRODUCTION
Marjorie Ouellet
Coordonnatrice
Manon Brousseau (poste 106)
montage@leplacoteux.com
Marie-Kim Lefrançois

RÉCEPTION / PETITES ANNONCES
Marlyse Sambou (poste 101)
petitesannonces@leplacoteux.com

CARICATURISTE : **Métyvié**

CONSEIL D'ADMINISTRATION
Jean-Pierre Tirman, président
Luc Morneau, vice-président
Maxime Paradis, directeur
Sébastien Massé, directeur

TOMBÉE : LUNDI 10 H 30 • Sans frais : Tél. : 1 855 492-2706 • Téléc. : 1 855 492-9706

Édition Kamouraska-L'Islet 18 505 copies

Notre responsabilité pour une erreur ou omission ne peut excéder le montant déboursé par l'annonce. Nous ne pouvons garantir l'exactitude des couleurs imprimées. Toute reproduction intégrale ou partielle du contenu de ce journal est interdite sans l'autorisation de l'éditeur. ISSN 0908-207X. Dépôt légal : 1 trimestre 1979.

Société canadienne des postes envois de publications canadiennes, contrat de vente #0187755.

ABONNEMENT : Pour l'extérieur : 85\$/année. TPS et TVQ incluses

hebdos QUÉBEC

Fait de plus de 50% de papier recyclé. Merci de recycler ce journal.

Jusqu'à 3 PAIEMENTS À NOS FRAIS sur les modèles sélectionnés

(d'une valeur allant jusqu'à 1 650 \$) À l'achat ou à la location



Grand Portage Volkswagen

305 Boulevard de l'Hôtel-de-Ville Ouest

Rivière-du-Loup

Tel. 418-862-3490

Nathalie Dionne amasse 6550 \$ pour Leucan



Crédit photo : Diane Bossé



Nathalie Dionne de Saint-Pascal a amassé un impressionnant montant de 6550 \$ dans le cadre du Défi Têtes rasées 2021 de Leucan. La Pascalienne s'était engagée dans cette aventure en avril dernier avec pour objectif d'amasser 3000 \$. Elle a finalement plus que doublé la mise en quelques semaines à peine et d'autres dons doivent s'ajouter. 1500 \$ à Leucan permettent à un enfant de se prévaloir d'une prothèse capillaire; un don de 2000 \$ offre la possibilité à un enfant de recevoir des services d'adaptation scolaire durant et après ses périodes de traitements; 3500 \$ financent le protocole de recherche pour un enfant. «Merci infiniment à tous ceux qui ont contribué à ma collecte : mes proches, mes amis, mes collègues du CISSS, les amis et collègues de mon conjoint, des citoyens touchés par la cause et plusieurs entreprises et organisations de Saint-Pascal», a-t-elle écrit. Sa coiffeuse Anne-Marie Langlois a procédé au rasage des cheveux et ceux-ci seront réutilisés pour réaliser une prothèse capillaire. L'avant et l'après ont été croqués par la photographe Diane Bossé. (M.P)

CRÉATEUR D'AMBIANCE

Nathalie

1005 rue Lévesque
Saint-Pascal (Québec) G0L 3Y0
418 492-2347
418 492-9603
info@camilledumais.com

DUMAIS
camilledumais.com



S'IMMERGER DE CULTURE AU KAMOURASKA!

De juin à octobre, faites le plein de culture avec
des rendez-vous à ne pas manquer!

NB : N'oubliez pas de respecter les mesures sanitaires en vigueur!

DES SPECTACLES MUSICAUX

LES « MARDIS-SHOW » : du 6 juillet au 10 août à 19 h

(Stationnement du Centre Bombardier à La Pocatière)

LES « MERCREDIS DU PARC - BALADEURS » : du 7 au 28 juillet à 20 h

(dans les rues de Mont-Carmel)

LES « DIMANCHES CHAMPÊTRES DES CHAPAIS » : du 25 juillet au 15 août

à 14 h (Jardins des Chapais à Saint-Denis-De La Bouteillerie)

LA RENCONTRE PHOTOGRAPHIQUE DU CENTRE D'ART DE KAMOURASKA

Du 12 juin au 6 septembre 2021

10^e édition sous le thème « Nos recommencements »

Expositions en salles et extérieures / colloque

Centre d'art de Kamouraska

LE POP UP FEST DU THÉÂTRE DE LA BACAISSE

Mini prestations alliant danse, théâtre, cirque et musique

Deux représentations par soir à 16 h et à 18 h

Dimanche 18 juillet à Sainte-Hélène-de-Kamouraska (Salle municipale)

Dimanche 5 septembre à Saint-Pacôme (Auberge Comme au premier jour)

NB : Consultez Facebook pour plus de détails

Théâtre de la Bacaisse

LA BACAISSE RACONTE LE BAS-SAINT-LAURENT

Deux représentations par soir à 18 h 30 et à 20 h 30

Dimanche 25 juillet à Saint-Denis-De La Bouteillerie (Chapelle de la Grève)

Dimanche 1^{er} août à Kamouraska (Entre les quais Taché et Miller)

Dimanche 8 août à La Pocatière (Maison du Kamouraska)

Dimanche 15 août à Rivière-Ouelle (Chapelle du Quai de Rivière-Ouelle)

Dimanche 22 août à Saint-André-de-Kamouraska

(Maison culturelle Armand-Vaillancourt)

Dimanche 29 août à Saint-Germain

(Parc Hélène Migneault-Labrie près de l'église)

NB : Consultez Facebook pour plus de détails

Théâtre de la Bacaisse

LE CONCOURS ET LE GALA DU ROMAN POLICIER DE SAINT-PACÔME

Le samedi 2 octobre 2021

19^e édition. Le rendez-vous des auteurs et amateurs de polars

Société du roman policier de Saint-Pacôme

Découper et conserver pour ne rien manquer des activités culturelles de l'été!

ET PLEIN D'AUTRES RENDEZ-VOUS À NE PAS MANQUER!

Retrouvez tous les détails sur www.quoi faireaukamouraska.com



L'ÉVÉNEMENT

Le grand congé d'été

Prend fin le 30 juin

Le Tiguan
2021



La Golf
2021



La vaccination nous rapproche de ce moment.

Suivez la séquence de vaccination prévue dans votre région et prenez votre rendez-vous en ligne à

Quebec.ca/vaccinCOVID

Votre
gouvernement

Québec

Jusqu'à 3 PAIEMENTS À NOS FRAIS sur les modèles sélectionnés

(d'une valeur allant jusqu'à 1 650 \$) À l'achat ou à la location



Grand Portage Volkswagen

305 Boulevard de l'Hôtel-de-Ville Ouest

Riviere-du-Loup

Tel. 418-862-3490

INTERNET HAUTE VITESSE

Impatience à Saint-Joseph et Saint-Bruno

Avec la pluie d'annonces et de promesses en ce qui concerne l'Internet haute vitesse partout au Québec, des municipalités du Haut-Pays sont exaspérées d'être oubliées.



STÉPHANIE GENDRON

La mairesse de Saint-Joseph-de-Kamouraska, Nancy Saint-Pierre, en a assez. Voir des gens hésiter à acheter ou louer des maisons par crainte de ne pas pouvoir travailler ou faire l'école en ligne à la maison correctement l'exaspère au plus haut point. « Saint-Joseph est la municipalité la plus jeune (du Kamouraska) et le télétravail, c'est le bordel », résume-t-elle.

Un mauvais accès à Internet haute vitesse nuit à l'établissement de nouvelles familles. Lors d'une consultation faite auprès de ses résidents, 100 personnes ont répondu qu'ils éprouvaient des problèmes... sur 380 citoyens habitant 110 maisons.

« Si je ne grince pas, je n'aurai jamais rien. Ça, c'est mon mandat politique. C'est sûr

que je vais remuer ciel et terre. Je n'ai pas la baguette magique pour avoir ce que je veux, mais je me dis que quand on sera tanné de m'entendre, on va dire qu'à Saint-Joseph on va peut-être essayer de voir ce qui peut être fait », ajoute Nancy Saint-Pierre.

Une requête a donc été officiellement faite pour faire pression à cet effet.

Saint-Bruno

La Municipalité de Saint-Bruno-de-Kamouraska a décidé aussi d'emboîter le pas, tout comme d'autres du Haut-Pays vivant la même problématique.

« Ils nous promettent ça pour septembre 2022, mais encore là on n'a pas eu d'annonces. On voit des annonces passer un petit peu à côté de nous autres, dans le Témiscouata, dans le secteur de Montmagny, mais nous, il n'y a rien qui débloque vraiment », a dit le maire Richard Caron.

Selon lui, à l'ère du télétravail, il devient prioritaire de régler la question de l'Internet haute vitesse. Il explique que plusieurs citoyens vont vers la salle municipale ou la salle intergénérationnelle pour avoir accès

au Wi-Fi, mais il est limité dans le temps. Au niveau de plusieurs rangs, l'accès est instable et imprévisible.

Il a pu constater lui-même que cette question empêche le développement. « Des résidents de l'extérieur s'informent et la première des choses qu'ils nous demandent c'est "l'Internet, est-ce que ça fonctionne?". Oui ça fonctionne, mais pas partout, donc c'est déjà problématique », dit Richard Caron.

Dans la requête, on y lit entre autres que « considérant qu'une annonce récente fait état d'investissements conjoints de Québec et d'Ottawa qui rendent possible le déploiement d'un service Internet haute vitesse dans des municipalités de la région et qu'aucune mention n'a été faite encore à ce jour concernant l'accès à ce service, devenu essentiel, pour les municipalités du Haut-Pays de Kamouraska, il est résolu à l'unanimité que le conseil municipal demande aux gouvernements du Québec et du Canada d'investir pour donner accès à un service Internet haute vitesse (50 mégabits par seconde ou plus) aux citoyens le plus rapidement possible ».



Nancy Saint-Pierre, mairesse de Saint-Joseph-de-Kamouraska

ÉLECTIONS MUNICIPALES

Les 70 ans et plus pourraient voter par la poste

Des nouvelles mesures adoptées récemment pourraient permettre aux personnes âgées de 70 ans et plus de voter par correspondance, en raison de la pandémie.

STÉPHANIE GENDRON

Déjà, il est prévu que des mesures sanitaires soient en vigueur lors de la période des élections générales qui culmine au jour du vote le 7 novembre.

Si les résidents de CHSLD et de certaines résidences privées pour aînés pouvaient d'emblée voter par la poste, ce pourrait être le cas pour les 70 ans et plus. « Il faut que la municipalité adopte une résolution avant le

1^{er} juillet pour le permettre », a précisé Julie St-Arnaud Drolet, responsable des relations avec les médias pour Élections Québec.

Déjà, au moment de mettre sous presse, Élection Québec avait reçu les résolutions de Mont-Carmel, Kamouraska, Saint-André, Saint-Bruno, Sainte-Hélène, Saint-Joseph et Saint-Onésime au Kamouraska.

Dans L'Islet, c'était aussi le cas de Saint-Roch-des-Aulnaies et de Saint-Jean-Port-Joli, toujours au moment de mettre sous presse.

On peut lire dans ces résolutions que « la municipalité peut adopter une résolution afin de permettre à toute personne qui est inscrite comme électrice ou électeur sur sa liste électorale et qui est âgée de 70 ans ou plus le jour fixé pour le scrutin d'exercer son droit de vote

par correspondance, si une telle personne en fait la demande ».

D'autres allègements ont été mis en place exceptionnellement pour cette élection de 2021. Les heures d'ouverture de tous les bureaux de vote seront prolongées de 9 h 30 à 20 h. Chaque municipalité pourra ajouter des jours de vote par anticipation.

Les électeurs pourront marquer leur bulletin de vote avec leur propre stylo noir ou bleu ou avec leur propre crayon de plomb. Des crayons seront à la disposition de ceux qui n'en auront pas. À noter qu'aucun bureau de vote itinérant ne sera installé dans les résidences pour personnes âgées et dans les centres d'hébergement

et de soins de longue durée (CHSLD). Leurs résidents pourront cependant voter par la poste. Une personne qui devrait s'isoler pour respecter les directives des autorités de santé publique pourrait aussi voter par la poste. La période électorale commencera sept jours plus tôt, soit le 17 septembre, tout comme la période de mise en candidature, qui se déroulera du 17 septembre au 1^{er} octobre. Cela permettra, notamment, de transmettre les bulletins de vote par la poste plus rapidement aux électeurs.

Pour limiter le nombre de personnes dans les lieux de vote et pour faciliter le recrutement du personnel électoral, chaque lieu de vote pourra compter trois membres du personnel de moins qu'à l'habitude.

Retrouvons-nous pour souligner notre fierté d'être Québécois!

BONNE FÊTE NATIONALE.

MARIE-EVE PROULX
DÉPUTÉE DE CÔTE-DU-SUD

418 234-1893 | Sans frais: 1 866 774-1893

MARIE-EVE.PROULX.CDS@ASSNAT.QC.CA



AVIS À TOUS

Coifferie Josée déménage!

À compter du 30 juin, Josée Potvin, propriétaire, vous accueillera dans ses nouveaux locaux au :

502B, 4^e avenue, La Pocatière
Tél. : 418 856-5551



Plus grand, nouveau décor et toujours le même bon service...

Coifferie Josée enr., le service avec le sourire!





La Médiathèque reçoit ses meubles conçus par des élèves



La classe de persévérance en continu de l'École secondaire La Rencontre de Saint-Pamphile lors de la livraison des meubles. Photo : Maxime Paradis.



La Médiathèque l'Héritage de L'Islet-Sud a reçu les meubles conçus par les élèves de la classe de persévérance en continu de l'École secondaire La Rencontre de Saint-Pamphile. Réalisés dans le cadre du projet Mobi-Lire, ces meubles ont été livrés par les élèves eux-mêmes et leur enseignante Karina Bilodeau le 17 juin dernier.

MAXIME PARADIS

Initié au courant de l'année scolaire 2019-2020, le projet Mobi-Lire consistait à amasser des livres usagés qui allaient ensuite garnir les meubles conçus par les élèves de la classe de persévérance en continu et destinés à meubler un espace lecture de la Médiathèque au sein de l'église de Sainte-Perpétue. Une maquette à l'échelle a même été réalisée au préalable par les élèves afin de les orienter dans leur projet.

« Les élèves ont travaillé en moyenne 3 h par semaine sur le projet. Évidemment, tout a été retardé à cause de la COVID-19 », indique l'enseignante.

Les élèves qui étaient déjà dans la classe l'an dernier assurent toutefois ne pas avoir perdu la motivation malgré les interruptions provoquées par la pandémie. Les nouveaux qui ont rejoint le groupe cette année ont quant à eux sauté à pieds joints dans le projet.

Appui financier

L'ensemble du projet a été réalisé avec la modique somme de 1600 \$. De ce montant, 1000 \$ proviennent d'une bourse décernée par le Carrefour jeunesse emploi de L'Islet, 500 \$ d'un prix en entrepreneuriat coopératif jeunesse soutenu par le Fonds Eric-Gaudreau du Conseil québécois de la coopération et de la mutualité et 100 \$ du Magasin Coop de Saint-Pamphile.

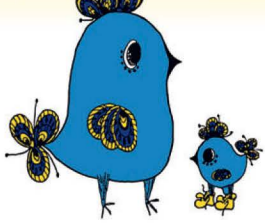
« Il a toujours été prévu de doter la Médiathèque d'un espace bibliothèque. Le projet Mobi-Lire nous permet de le partir du bon pied et nous en sommes très reconnaissants. Et comme les jeunes qui y ont contribué proviennent d'un partout dans L'Islet-Sud, c'est une belle façon pour eux de s'approprier le lieu dont la vocation est régionale », a rappelé le président de la Médiathèque, Sébastien Ouellet.



Aperçu du coin lecture. Photos : Maxime Paradis

Remerciements DÉPART À LA RETRAITE

CPE Pitatou



Plusieurs voix s'unissent pour saluer l'implication exceptionnelle de Johanne Lévesque à la direction du CPE Pitatou depuis maintenant 35 ans. Sa gestion rigoureuse a permis au CPE de poursuivre sa mission en offrant des services de garde de qualité, un milieu vivant, où le développement global et harmonieux de chaque enfant est favorisé, quel que soit son besoin.

Johanne s'est démarquée par son ouverture aux nouveaux projets et son implication constante envers la communauté permettant de créer un milieu de garde remarquable convoité par les jeunes familles. Sa discrétion, sa confiance et son profond respect envers son fidèle personnel ont permis l'engagement constant de celui-ci. Sa détermination, son professionnalisme et son souci du détail ont fait du CPE un milieu qui compte aujourd'hui 96 places réparties en deux installations.

Le Conseil d'administration du CPE Pitatou et les membres du personnel tiennent à remercier le dévouement de Johanne qui a permis de faire rayonner un milieu qui a toujours eu à cœur le bien-être des enfants.

Bonne retraite pleinement méritée!

Nous désirons également souligner le départ de Clémence Lemieux, une précieuse collaboratrice dévouée qui jongle avec les chiffres depuis maintenant 22 ans.

Votre passage a été marquant pour chacun d'entre nous et laissera un grand vide.

Un seul souhait pour vous, prenez du bon temps et laissez-vous porter...

0165P2521 3002521

Promo estivale

RABAIS 50%

Vous cherchez quelque chose d'unique... Passez voir nos horloges, montres de poche et cadrans restaurés, garantis 2 ans et à 50 % de la valeur d'évaluation.

BIJOUTERIE JEAN ENR.

Service de réparation sur place
Ouvert le dimanche

29, av. de Gaspé Ouest, Saint-Jean-Port-Joli
418 598-6382

www.bijouteriejean.com

Jusqu'à 3 PAIEMENTS À NOS FRAIS sur les modèles sélectionnés

(d'une valeur allant jusqu'à 1 650 \$) À l'achat ou à la location



Grand Portage Volkswagen

305 Boulevard de l'Hôtel-de-Ville Ouest

Rivière-du-Loup

Tel. 418-862-3490

Une recherche exhaustive prouve la pertinence de la Médiathèque

Le président de la Médiathèque l'Héritage de L'Islet-Sud a fait la démonstration de la pertinence de ce projet au sein de l'église de Sainte-Perpétue. À partir d'une recherche exhaustive, il a fait la présentation de deux années de collecte de données et d'entrevues avec différents intervenants du milieu culturel et éducationnel de L'Islet, dont les conclusions soutiennent sa thèse.

MAXIME PARADIS

En plus d'être président de l'OBNL la Médiathèque, Sébastien Ouellet est également professeur en éducation à l'Université du Québec à Rimouski. Par ce travail de recherche, son souhait était de répondre à la question «Pourquoi une médiathèque au sein de l'église?», à partir d'une démarche scientifique. Il a fait ce travail en parallèle avec le lancement du projet depuis 2017, mais de façon plus approfondie au cours des deux dernières années.

«En rendant publics les résultats, on s'appuie sur des preuves scientifiques validées sur le terrain que la Médiathèque répond à un besoin pour le milieu», indique-t-il.

Lorsqu'ont débuté les discussions afin de convertir l'église patrimoniale de Sainte-Perpétue à un autre usage que le culte, différentes suggestions avaient émané du milieu. La Médiathèque, forme de troisième lieu qui se veut à la fois culturel et éducationnel pour tout le sud de L'Islet, s'est finalement imposée. Les

constats tirés de la recherche menée par Sébastien Ouellet tendent d'ailleurs à prouver que le projet répondait et répond toujours à un besoin criant pour L'Islet-Sud.

Indice de vitalité économique, indice de défavorisation matérielle et sociale, niveau de scolarité de la population, niveau de littératie des adultes et accès aux infrastructures culturelles sont autant d'indicateurs étudiés et dont les données les plus récentes à cet effet proviennent de l'Institut de la statistique du Québec, Statistique Canada ou du CISSS de Chaudière-Appalaches. Ces chiffres sont d'ailleurs sans équivoque et témoignent d'une faiblesse importante pour les municipalités de L'Islet-Sud.

Après avoir compilé ces données, Sébastien Ouellet s'est rendu sur le terrain interroger les différents intervenants communautaires, du domaine de l'éducation et du milieu socioéconomique afin de valider ces statistiques. Dans tous les cas, ces chiffres n'ont pas été remis en doute et même mis en contexte. «L'absence d'écoles professionnelles, d'institutions d'enseignement postsecondaire et de lieux culturels crée cet écart important entre les municipalités du sud de L'Islet et celles du littoral qui elles ont la chance d'être à proximité de La Pocatière ou de Montmagny», résume le président.

L'exode rural plus accentué dans L'Islet-Sud explique d'ailleurs cette accessibilité difficile à ces institutions scolaires et culturelles de niveau supérieur. Comme l'ajoute Sébastien Ouellet, les résultats des élèves du



Sébastien Ouellet. Photo : Maxime Paradis

secondaire aux épreuves ministérielles ne sont pas moins bons qu'ailleurs au Québec dans L'Islet-Sud, selon ce qu'il a été en mesure de consulter. Une cassure se fait donc au sortir des études secondaires. Ceux qui demeurent voient leurs possibilités d'accès à des lieux éducatifs et culturels diminuer avec les années.

«La Médiathèque vient combler un vide comme lieu de partage de connaissances et de diffusion culturelle intergénérationnelle. Elle devient une forme de prolongation de nos écoles pour la communauté», poursuit-il.

Après des débuts modestes, le vent semble néanmoins tourner pour la Médiathèque l'Héritage de L'Islet-Sud. Dans les derniers mois, deux nouvelles municipalités — Saint-Marcel et Saint-Omer — ont confirmé leurs adhésions.

Des organismes comme Les nouveaux sentiers et le Carrefour jeunesse-emploi de L'Islet sont aussi devenus membres. L'effectif atteint désormais une soixantaine de membres.

La Médiathèque espère également avoir une réponse positive de la MRC de L'Islet qui pourrait participer financièrement au projet de café culturel. Quant au volet intergénérationnel, la classe des générations pourra voir le jour à l'automne grâce à une subvention de 25 000 \$ qui permettra de doter La Médiathèque du matériel informatique nécessaire. La prochaine étape serait ensuite de concrétiser le projet de salle de spectacle.

Pour visionner la conférence «Littératie, ruralité et développement», rendez-vous sur le site internet mediathequeheritage.com.

VENEZ VOIR NOS
APPARTEMENTS MODÈLES!



RÉSIDENCE DES
Bâisseurs
RIVIÈRE-DU-LOUP

Ouverture bientôt
PHASE III



91 nouveaux appartements avec
balcon et fenestration généreuse
Studios, 3½ et 4½
DISPONIBLES DÈS JUIN 2021

Connaissez-vous notre conseiller à la
location Réjean Boudreau?

Réjean, notre fidèle ambassadeur de la
résidence depuis plus de 5 ans, saura
répondre à toutes vos questions et vous
guider selon vos besoins.

Communiquez avec lui pour planifier une visite.



418 862-6311 poste 7007 • 168, rue Fraser, Rivière-du-Loup
bassadeurs.ca • Suivez-nous sur Facebook!

Boutique
APHK

Café
Desjardins

La Boutique de l'APHK et le Café Desjardins
rouvrent enfin ses portes le 25 juin !

Les heures d'ouverture sont :

Jeudi de 10 h à 18 h

Vendredi de 10 h à 20 h

Samedi de 10 h à 16 h.

Plusieurs nouveaux articles dont certains dans la catégorie
zéro déchet. Et toujours notre panoplie de produits
régionaux.

Achetons LOCAL!

Encourageons une bonne cause!

Au plaisir de vous voir en grand
nombre!



Pour informations

418 492-7149

www.aphke.org

655, rue Taché

Saint-Pascal Québec

GOL 3Y0



NOUVEAUTÉ!

DANSE
ADAPTÉE

École
Destroismaisons
MUSIQUE | DANSE

La danse pour tous

Ateliers de danse pour personnes
en situation de handicap ou présentant
des besoins particuliers.

destroismaisons.com

Culture
et Communications
Québec

École
Destroismaisons
MUSIQUE | DANSE

APHK
ASSOCIATION
DES PERSONNES HANDICAPÉES
DU KAMOURASKA EST INC.

L'Envol

ASSOCIATION POCATOISE
DES PERSONNES HANDICAPÉES INC.

AU NOM
de la
DANSE
FRANCE

20 000 \$ pour la conception d'un programme d'enseignement en danse adaptée à l'École Destroismaisons

L'École de musique et de danse Destroismaisons annonce l'obtention d'une aide financière de 20 000 \$ provenant du programme Culture et inclusion du ministère de la Culture et des Communications du Québec.

Cette subvention a permis à l'école de concevoir un programme d'enseignement en danse adaptée pour les personnes en situation de handicap ou présentant des besoins particuliers. Le projet a permis à l'équipe des enseignants de se former auprès de spécialistes en danse adaptée et en danse inclusive, de faire des recherches approfondies sur le sujet et de rédiger un guide d'activités unique. De plus, l'École Destroismaisons a expérimenté ces activités auprès de personnes handicapées de la région et le constat est clair, les ateliers permettent aux participants de se connecter à leur rythme intérieur, favorise le contact et l'interaction avec les autres et suscitent un sentiment de plaisir, de réussite et d'éveil aux émotions. « Je suis très heureuse que notre gouvernement appui l'initiative de l'École Destroismaisons d'offrir aux personnes en situation de handicap ou présentant des besoins particuliers la possibilité de suivre des cours adaptés à leurs besoins. Cette initiative leur permettra de contribuer à la santé et au bonheur des participants », déclare Mme Marie-Eve Proulx, députée de Côte-du-Sud. « Par ce projet, nous souhaitons promouvoir l'offre culturelle en danse adaptée comme un réel outil d'intervention efficace pour contrer l'exclusion. Dans les prochains mois, nous allons poursuivre notre collaboration avec les associations pour personnes handicapées de la région afin de permettre au plus grand nombre possible de personnes de profiter de notre nouvelle expertise. Nous souhaitons également offrir ces ateliers aux personnes âgées et aux personnes en réadaptation physique », explique M. François Landry, directeur général de l'École Destroismaisons.

Source : École de musique et de danse Destroismaisons



Sur la photo de gauche à droite, à l'avant : Lyne Simoneau (participante), Hélène Langlois (participante), Audrey-Ann Trudel (participante), Karine Landry (enseignante à l'École Destroismaisons). À l'arrière : Sandra Lévesque Michaud (Agente d'intégration à l'Association des Personnes Handicapées du Kamouraska Est), Michel Boucher (participant)

Jusqu'à 3 PAIEMENTS À NOS FRAIS sur les modèles sélectionnés

(d'une valeur allant jusqu'à 1 650 \$) À l'achat ou à la location



Grand Portage Volkswagen

305 Boulevard de l'Hôtel-de-Ville Ouest

Riviere-du-Loup

Tel. 418-862-3490

Des chefs de culture en serre seront formés par l'ITA



La formation Chef de culture en serre, photo prise avant la pandémie. Photo : ITA

En réponse à la forte demande et à la volonté gouvernement d'augmenter la superficie de culture en serre, l'Institut de technologie agroalimentaire (ITA) lance un nouveau programme de formation Chef de culture en serre.

STÉPHANIE GENDRON

Si la formation est menée par les deux campus de La Pocatière et Saint-Hyacinthe, elle n'a pas de barrière géographique au Québec. Les cours sont donnés à distance pour la partie théorique et en serres pour la partie pratique.

Le nouveau programme s'inscrit dans le cadre de la volonté gouvernementale d'augmenter la superficie de culture en serre et d'accroître l'autonomie alimentaire du Québec au cours des années à venir.

«Le plan de développement des serres 2020-2025 est quelque chose qui est très bien vu et qui va profiter à l'autonomie alimentaire du Québec, mais ça va créer des besoins de formation énormes pour être capable d'entretenir et de faire fonctionner ces serres-là», indique Jean-François Oligny,

conseiller à la formation continue à l'ITA, Campus de La Pocatière.

Le cours s'adresse autant aux travailleurs déjà présents et qui désirent se spécialiser qu'aux finissants d'une formation technique en production horticole qui veulent approfondir ce domaine. On souhaite débiter avec une cohorte de 16 étudiants à l'automne.

Plus précisément, la formation a pour objectif d'outiller les futurs chefs de culture pour qu'ils puissent planifier et coordonner la réalisation des différentes étapes de la culture sericole.

«Ça permet d'être chef de culture en serre. La personne vient gérer autant au niveau des ressources humaines, que de la production, de l'environnement, c'est le grand maître d'œuvre. Ça prend des connaissances plus particulières», ajoute Karine Delage, conseillère à la formation continue à l'ITA, Campus de Saint-Hyacinthe.

Le programme de formation comprend cinq cours d'une durée totale de 345 heures en formule hybride. La partie théorique sera offerte en ligne alors que la partie pratique sera réalisée en entreprise.

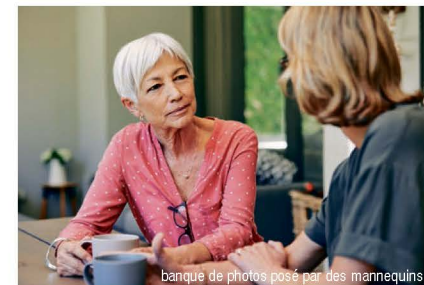
Le maire de Saint-Jean-Port-Joli sollicitera un autre mandat



L'actuel maire de Saint-Jean-Port-Joli Normand Caron prévoit se présenter de nouveau à la mairie en novembre prochain. Ce dernier a été conseiller de 1988 à 1999, puis maire de 1999 à 2003. Il a été de nouveau conseiller de 2013 à 2017 et est maire depuis. « Cette volonté est motivée par le désir de poursuivre et améliorer le bon travail de l'équipe municipale au cours des quatre dernières années », a-t-il indiqué. (S.G)

Soyez Informés

Le cannabis et les aîné(e)s réunit dans une brochure à l'intention des adultes âgés un ensemble d'informations factuelles sur le cannabis. Facile à comprendre, rédigé dans un langage clair, le livret Soyez informés vise à aider les adultes âgés à prendre des décisions éclairées concernant l'usage de cannabis.



banque de photos posé par des mannequins.

Cette ressource publiée par Vieillir activement Canada, repose sur les recherches menées partout au Canada et dans le monde entier sur les adultes âgés et le cannabis. Le résultat de ce travail est présenté dans cette brochure détaillée.

Clairs, faciles à lire, les faits entourant le cannabis sous toutes ses formes y sont abordés ouvertement, et l'information y est présentée de manière objective. Tout au long du livret, Vieillir activement Canada en profite pour rappeler aux lecteurs l'importance de faire preuve de modération et de mener une vie saine et active.

Rédigée à partir des recherches compilées par Vieillir activement Canada, passée en revue par des experts, et mise à l'essai partout au Canada auprès d'adultes âgés, la brochure Soyez informés a été conçue dans le but d'aider les personnes âgées à connaître les faits sur le cannabis au moment de déterminer si, pour eux, l'usage de cannabis est une bonne ou une mauvaise idée.

Soyez informés est offert en 16 langues (français, anglais, allemand, coréen, espagnol, farsi, grec, italien, mandarin, polonais, portugais, punjabi, russe, tagalog, tamoul et vietnamien) ainsi qu'en braille et en version électronique et podcasts (en anglais seulement).

Vieillir activement Canada est un organisme de bienfaisance national; pour en savoir plus long sur ses activités, visitez le site www.activeagingcanada.ca/fr pour télécharger une copie numérique ou remplir un formulaire de commande pour une copie gratuite par la poste.



4160N2521

Piédestal

Soins podologiques
Bas de compression

Nathalie Soucy
Infirmière en podologie

418.860.1283

Soins de pieds en cabinet et à domicile

1210, boul. Desrochers
La Pocatière (Qc) G0R 1Z0

www.piedestal.ca

8044H1417



CHEVAL TRIBAL Hébergement insolite et ressourcement en milieu équin

Le Centre équestre Cheval Tribal de Saint-Onésime-d'Ixworth réoriente ses activités vers l'hébergement insolite et le ressourcement en milieu équin. Un des volets de ce projet qui consiste à joindre la clientèle jeunesse de la région fait actuellement l'objet d'une campagne de sociofinancement sur la plateforme La Ruche Bas-Saint-Laurent.

MAXIME PARADIS

Jusqu'à tout récemment, l'offre de service de Cheval Tribal était principalement axée sur les cours d'équitation et la pension pour propriétaires de chevaux. La propriétaire Alex Desjardins a décidé récemment de réorienter les activités de son entreprise afin de répondre à un vieux rêve auquel elle se prépare depuis une dizaine d'années avec ses cinq chevaux.

« J'ai toujours été habitée par un désir de redonner à la communauté. C'est ce que ce projet-là me permettra de faire. Le but est d'offrir des activités axées sur le bien-être de la personne et le développement de soi, en relation avec les chevaux », indique-t-elle.

Cette nouvelle orientation s'adressera au grand public sous forme de séjours de retraite, mais également en formule camp pour les jeunes, une clientèle qu'Alex Desjardins affectionne particulièrement. Des approches auprès d'organismes jeunesse et les écoles sont d'ailleurs prévues, dit-elle.

Un volet hébergement insolite a aussi été développé dans la foulée avec un mini-maison rustique en location, un tipi et

bientôt une yourte. L'offre doit aussi être bonifiée d'ateliers sur l'écoéducation et la musique-thérapie avec différents partenaires.

Sociofinancement

Pour mener à terme cette reconversion des activités, Cheval Tribal est appuyé par le Fonds Mille et UN pour la jeunesse du gouvernement du Québec. L'entreprise doit lever minimalement 15 000 \$ au sein de la communauté si elle désire voir la mise doubler par le Fonds pour un total de 30 000 \$. L'argent doit servir notamment à doter le site d'une habitation insolite supplémentaire (la yourte) afin d'accueillir de plus grands groupes, à doter le Centre d'un bâtiment d'accueil et d'un bloc sanitaire et à mieux adapter le manège équestre qui permet la tenue des activités, beau temps mauvais temps.

Une campagne de sociofinancement par le biais de La Ruche Bas-Saint-Laurent a donc été lancée récemment. Alex Desjardins rappelle que La Ruche n'est pas un GoFundMe et qu'une contrepartie est au rendez-vous pour chaque don effectué. Informations : <https://laruchequebec.com/fr/projet/hebergement-et-ressourcement-equin-pour-les-jeunes>. Si l'objectif de 15 000 \$ n'est pas atteint, aucun donateur ne sera débité.

« Les gens ont jusqu'au 7 août pour contribuer. Peu importe si on atteint l'objectif ou non, nous irons de l'avant avec le projet. Mais c'est sûr qu'avoir le 30 000 \$ au terme de la campagne nous permettrait d'accélérer sa concrétisation », conclut Alex Desjardins.



Alex Desjardins avec un de ses chevaux.
Photo : Maxime Paradis

De nouvelles entailles pour produire plus de sirop d'érable



Des acériculteurs de la région pourraient avoir accès à plus d'entailles. L'industrie a vendu et exporté plus de sirop et les réserves ont baissé, ce qui fait que les Producteurs et productrices acéricoles du Québec (PPAQ) ont décidé d'émettre au moins trois millions de nouvelles entailles.

STÉPHANIE GENDRON

Le Québec produit 72 % de la production mondiale de sirop d'érable. Différents éléments font qu'il est maintenant nécessaire d'ouvrir un peu plus de production. Les ventes ont augmenté et la saison a été plutôt moyenne en certains endroits en 2021. De 107 millions de livres au 1er mars dernier, les inventaires sont maintenant rendus autour de 80 millions.

Même si la réserve stratégique mondiale de sirop d'érable gérée par les PPAQ est encore capable de compenser la récolte moyenne de 2021, les volumes en stock sont à la baisse.

« On avait besoin de beaucoup de sirop, les ventes vont très bien. Dans l'ouest de la province et sur la côte est des États-Unis, ç'a été une saison plutôt ordinaire. La réserve diminue tranquillement, mais il n'y a pas de panique à y avoir. On a en masse de sirop pour fournir à la demande, mais il faut être prévoyant », a dit Justin Plourde, porte-parole des PPAQ pour la région du Bas-Saint-Laurent.

En 2021, le conseil d'administration va donc de l'avant avec l'émission d'un minimum de trois millions de nouvelles entailles, ce qui portera à plus de 50 millions le nombre d'entailles total que compte le Québec. La dernière fois que des entailles ont été émises remonte à 2016, avec cinq millions d'entailles.

La façon de remettre les entailles pourrait changer. Par les années passées, les nouveaux acériculteurs montraient leur intérêt et pouvaient en obtenir par tirage au sort. Ceux qui étaient déjà en activité se partageaient des entailles, ce qui fait que cela pouvait représenter un petit nombre, alors que certaines seraient prêtes à investir pour grossir.

On propose cette fois une nouvelle façon de faire qui pourrait être plus « juste », soit une nouvelle répartition des entailles entre les projets d'agrandissement et de démarrage. Chaque demandeur aura également le choix entre une attribution par tirage au sort ou par prorata des demandes. Ainsi, tous ceux qui auront choisi le mode par attribution auront l'assurance d'obtenir un minimum de contingent pour se lancer en production ou pour poursuivre son développement. Le nouveau règlement viendra moderniser le processus. Cependant, il n'est pas encore en vigueur, il doit être approuvé.

Selon M. Plourde, plusieurs entreprises de nos régions pourraient être intéressées à déposer un projet pour obtenir des entailles.

POUR VOS TRAVAUX D'EXCAVATION

- Petits et grands projets
- Travaux d'excavation et de finition pour vos chantiers
- Chauffeur avec plusieurs années d'expérience



Contactez Jocelyn au 418 863-3245



DES NOUVELLES DE LA SAINT-VINCENT DE PAUL

Veillez prendre note que le local de la Saint-Vincent de Paul de La Pocatière sera OUVERT le mercredi 30 juin prochain, de 12 h à 17 h, UNIQUEMENT POUR LA RÉCEPTION DE MARCHANDISES (dons : articles et vêtements en bon état, lavés et rangés dans des sacs fermés).

LA FRIPERIE DEMEURERA FERMÉE POUR LA VENTE.

Selon l'évolution de la situation sanitaire, nous prévoyons reprendre nos activités régulières le mercredi 8 septembre 2021.

Des précisions seront apportées ultérieurement.

Jusqu'à 3 PAIEMENTS À NOS FRAIS sur les modèles sélectionnés

(d'une valeur allant jusqu'à 1 650 \$) À l'achat ou à la location



Grand Portage Volkswagen

305 Boulevard de l'Hôtel-de-Ville Ouest

Riviere-du-Loup

Tel. 418-862-3490

Un virage à l'image de Nancy Lemieux pour l'Auberge des Glacis

Nancy Lemieux ne le dit pas trop fort, mais la pandémie a pratiquement été salutaire. À la croisée des chemins avec la formule connue depuis toujours de l'Auberge des Glacis, elle entreprend un virage à son image et celui de ses deux filles Audrey Jade et Florence qui l'appuient au quotidien dans cette aventure.

MAXIME PARADIS

Aubergiste depuis 15 ans, Nancy Lemieux était jadis journaliste à Radio-Canada. Elle n'a rien perdu de ses vieux réflexes puisqu'elle a convié en grand famille, amis et partenaires pour assister au lancement de cette nouvelle saison pour son établissement, dont la métamorphose s'apparente à une véritable renaissance.

« Si on n'avait pas enclenché ce virage, je ne crois pas qu'on aurait continué. La COVID porte conseil », a dit l'aubergiste, en toute transparence.

Le premier de ces changements touche le menu. Réputée et reconnue pour sa table cinq services du terroir ralliant plus de 70 producteurs de la Chaudière-Appalaches, l'Auberge des Glacis fait le pari d'abandonner cette formule mise de l'avant à l'époque des propriétaires précédents.

Dans un souci d'accessibilité, c'est un menu sous formule « buvette du terroir » qui sera désormais proposé du mercredi au dimanche, inspiré de ce que Nancy et ses filles avaient l'habitude d'expérimenter en voyage. Les producteurs régionaux qui ont fait la réputation de l'Auberge des Glacis seront toujours à l'honneur, mais les clients pourront désormais choisir trois plats en formule dégustation au sein du menu.

« Le repas cinq services, ce n'était pas à notre image et seulement ouvert aux gens

lors des événements spéciaux. Maintenant, tout le monde va pouvoir venir manger aux Glacis quand il le désire », déclare-t-elle.

Une formule apéro sera aussi proposée les mêmes jours en terrasse de midi à 17 h, encore là ouverte au grand public. Quant au Pollux Band, groupe musical composé de Nancy Lemieux, ses deux filles Audrey Jade et Florence, son oncle Jean et leur amie Virginie St-Pierre, il se produira maintenant tous les jeudis et dimanches de 17 h à 19 h.

Ouvrir grand

Ce virage entièrement assumé par l'aubergiste l'isletoise est l'occasion de se rapprocher de son souhait initial qui était d'animer davantage les lieux et d'ouvrir à un plus large public. Provenant d'une famille tricotée serrée à laquelle elle fait souvent référence à travers histoires et anecdotes lors des spectacles du Pollux Band, Nancy Lemieux trouvait inconcevable de devoir réserver des moments exclusifs durant l'année pour mieux accueillir ses proches.

À cela s'ajoute le choix difficile de fermer deux jours par semaine, les lundis et les mardis, autant pour les repas que pour l'hébergement. Cette décision a été prise afin de permettre à son équipe de travail, — plus mince que par le passé en raison de la pénurie de main-d'œuvre — de souffler davantage.

De nature optimiste, Nancy Lemieux y voit même un avantage. Son chef et son sous-chef travailleront constamment ensemble. Les autres employés dédiés au service seront là en permanence cinq jours par semaine, assurant une stabilité à la clientèle.

« Les ressources humaines c'est une richesse et il serait impossible pour nous de procéder à ces changements sans l'apport de nos employés. C'est ce qui a rendu la décision beaucoup plus facile à prendre », conclut l'aubergiste.



Nancy Lemieux devant l'Auberge des Glacis.
Photo : Maxime Paradis



DONNEZ UNE NOUVELLE VIE À VOTRE COUR ARRIÈRE

PATIO

772108020 / 77210800



598\$

777799999

SOUDEUR
RGMI
2018 INC.



529\$

777799998

VENEZ LES
DÉCOUVRIR
EN MAGASIN



772100112 / 772100114



081-1840

POUR UNE
COUR EXTÉRIÈRE
DE RÊVE

À TOUS PRIX!



061-5074

BARBECUES & FUMOIRS	FOYERS EXTÉRIEURS	CHAUFFE- TERRASSES
CHAISES EXTÉRIÈRES	MOBILIER DE PATIO	
ET BIEN PLUS...		

**SERVICE DE CONCEPTION
DE TERRASSE ET
D'AMÉNAGEMENT EXTÉRIEUR**

INFORMEZ-VOUS



R.B.Q.: 1185-5277-70

DUMAIS
camilledumais.com

Camille Dumais Inc.

1005 rue Lévesque
Saint-Pascal (Québec) G0L 3Y0

418 492-2347

info@camilledumais.com

0022H2521

L'ÉVÉNEMENT

Le grand congé d'été

Prend fin le 30 juin

Le Tiguan
2021



La Golf
2021



Même vacciné, on doit se protéger.



Votre
gouvernement

Jusqu'à 3 PAIEMENTS À NOS FRAIS

sur les modèles sélectionnés

(d'une valeur allant jusqu'à 1 650 \$) À l'achat ou à la location



Grand Portage Volkswagen

305 Boulevard de l'Hôtel-de-Ville Ouest

Rivière-du-Loup

Tel. 418-862-3490



Continuons d'appliquer les mesures sanitaires
pour se protéger et protéger les autres.

[Québec.ca/coronavirus](https://quebec.ca/coronavirus)

Québec 

L'ÉVÉNEMENT Le grand congé d'été

Prend fin le 30 juin

Le Tiguan
2021



La Golf
2021

Maltraitance : le personnel formé

Le CISSS du Bas-Saint-Laurent vient d'adopter une politique officielle en matière de lutte à la maltraitance envers les aînés et les personnes vulnérables, ce qui implique que ceux qui gravitent autour d'eux soient formés de la même façon.

STÉPHANIE GENDRON

En 2019-2020, 108 cas de maltraitance ont été portés à l'attention de la commissaire aux plaintes dans la région, contre 84 dans la dernière année, durant la pandémie.

Avec la nouvelle politique, qui impliquera que plus de personnes seront sensibilisées aux formes de maltraitance, on s'attend à ce que les signalements augmentent.

Le CISSS a évidemment déjà des mécanismes en place. Mais en termes de changements concrets avec cette politique, «c'est d'outiller l'ensemble des employés pour dé-

tecter rapidement des situations possibles de maltraitance», résume Gino Beaudoin, de la direction de la qualité, de l'évaluation, de la performance et de l'éthique clinique.

«On s'attend à ce que chacun des intervenants puisse être aux aguets pour détecter les situations et être capable d'intervenir ou d'aller vers un signalement», ajoute-t-il.

On vise surtout les usagers du CISSS, donc qui habitent des installations comme les CHSLD, mais aussi ceux des résidences privées, intermédiaires ou qui reçoivent des soins à domicile. Évidemment, pour ceux qui ne sont pas connus des services du CISSS, il existe une ligne d'accès pour signaler.

Principalement, le but est de former, dès septembre, l'ensemble du personnel. Les premiers seront les travailleurs sociaux.

«Nous rejoignons l'ensemble des travailleurs du CISSS du Bas-Saint-Laurent, les médecins, les intervenants qui travaillent dans les ressources et tous les partenaires



Photo : Unsplash.com

qui donnent des services au nom du CISSS», précise M. Beaudoin.

La maltraitance peut être psychologique, physique, sexuelle, organisationnelle, matérielle ou financière. Elle peut aussi impliquer de l'âgisme, la violation des droits ou la stigmatisation.

Selon Guyane Dupont, chargée de projet pour le service d'évaluation et réadaptation gériatrique pour adultes et aînés en perte d'autonomie, le type de maltraitance que l'on retrouve le plus dans la région est celui d'ordre financier.

Des jardins collectifs à Saint-Pamphile

Tel qu'annoncé en avril dernier, l'installation de jardins collectifs a eu lieu aux parcs de la Fraternité et de la Marguerite à Saint-Pamphile, les 14 et 15 juin derniers. C'est dans le cadre de L'ÉcoRéussite que des partenaires ont choisi de développer cette activité communautaire intergénérationnelle autour des saines habitudes de vie.

Dans le respect des mesures sanitaires, des activités sous le thème des légumes ont été réalisées pour inaugurer les jardins : lecture d'un conte, collation santé, jeux et plantation des semis. Ce sont une quarantaine d'enfants 0-5 ans provenant de trois groupes du CPE Le Petit monde magique, de deux garderies en milieu familial, de la halte-garderie de la Maison de la famille de la MRC de L'Islet et de deux familles qui ont été présents lors de ces deux demi-journées. Plusieurs partenaires s'ajoutent à la ville de Saint-Pamphile

pour la réalisation de ce projet : les élèves de la classe de persévérance en continu de Mme Karina Bilodeau de l'école secondaire La Rencontre ont construit les bacs à jardin. Le bois pour ces bacs a été fourni par le biais du contact d'une intervenante de la CDC Ici Montmagny-L'Islet; Les Nouveaux Sentiers ont confectionné des sacs réutilisables pour le transport des légumes; Textiles Gauvin a fourni gratuitement le tissu nécessaire pour la fabrication des sacs; L'ABC des Hauts Plateaux a participé à la logistique de l'installation, de l'inauguration et animera des activités de lecture tout l'été autour des jardins; Maibec a donné le bois qui a servi à la construction de la boîte de rangement du matériel qui est disponible pour l'entretien des jardins. Cette boîte a été construite en partie bénévolement par Richard Pelletier.

Source : L'ABC des Hauts-Plateaux

Les Arts de la scène de Montmagny

BILLETTERIE www.adls.ca
418 241-5799 • 1 866 641-5799
 29, rue St-Jean-Baptiste Est

PARTENAIRE SAISON **COOP MONTMAGNY**

Vivre le Québec
Tissé serré

Webdiffusion disponible

Damien Robitaille – Christian Paquet en première partie
 Fête nationale du Québec
 Mercredi 23 juin, 19 h
 Salle Promutuel Assurance

PIERRE-YVES ROY-DESMARIS

DANS DES GROSSES
 CRASSE DE SALLES

THE MUSICAL BOY
 PRESENTS
 A GENESIS EXTRAVAGANZA
 VOLUME 2

NOUVEAU SPECTACLE

LAISSE-MOI PARTIR

Nouvelle programmation
 Septembre – Octobre 2021

Mise en vente : 30 juin
 dès minuit au ADLS.ca



LORD et FRÈRES

DODGE Jeep RAM

Venez voir notre inventaire d'usagés sur

www.lordetfreres.com

TOURVILLE 1 866 959-2244 418 359-2244

Jusqu'à 3 PAIEMENTS À NOS FRAIS sur les modèles sélectionnés

(d'une valeur allant jusqu'à 1 650 \$) À l'achat ou à la location



Grand Portage Volkswagen

305 Boulevard de l'Hôtel-de-Ville Ouest

Rivière-du-Loup

Tel. 418-862-3490

Plus d'argent pour accueillir et retenir les immigrants

Le gouvernement a annoncé un demi-million de \$ pour les MRC du Bas-Saint-Laurent, des investissements qui iront directement à l'aide à l'intégration des personnes immigrantes sur le territoire.

STÉPHANIE GENDRON

La ministre de l'Immigration Nadine Girault devait tenir cette annonce à Rivière-du-Loup mardi matin, mais une alerte météo a empêché le départ de l'avion devant transporter les ministres. Elle a donc été faite par Zoom.

La ministre a annoncé un financement supplémentaire de 589 669 \$ pour le Bas-Saint-Laurent. « Avec ce financement, il sera possible de poursuivre les efforts déployés dans l'intégration des personnes immigrantes. Le soutien va permettre la réalisation d'actions concrètes. On crée des conditions gagnantes », a dit la ministre.

Pour le Kamouraska, il s'agit d'un montant de 60 000 \$. « On s'inscrit dans la continuité et la nouveauté », a ajouté Mme Girault.

Se mettre en mouvement

Concrètement, l'argent du programme permet pour plusieurs MRC de mettre un plan d'action en place pour évaluer les

bonnes pratiques et de quelles façons on peut envisager une intégration durable des personnes immigrantes.

« C'est davantage les communautés qui vont s'identifier comme des accompagnateurs. Dans notre cas à nous (NDLR : MRC de Rivière-du-Loup), le plan d'action va être fait avant le 31 décembre 2022 et par la suite on sollicitera le ministère en lien avec des projets. C'est de se mettre en mouvement », a dit le préfet Michel Lagacé.

Lancé en octobre 2020, le Programme d'appui aux collectivités découle de la priorité gouvernementale de mieux intégrer les personnes immigrantes et de réunir les conditions gagnantes à cette fin en collaboration avec des partenaires municipaux et communautaires. Les ressources et outils déployés permettront aux personnes immigrantes de participer pleinement, en français, à la vie collective.

« Les entreprises privées font des démarches, mais je continue de marteler que la rétention durable est la clef pour nous. Ce qui est annoncé aujourd'hui, c'est un outil de permettre d'être complémentaire dans cette démarche. C'est très important qu'on le fasse bien, mais aussi rapidement », a ajouté le député de Rivière-du-Loup-Témiscouata Denis Tardif.

La SADC du Kamouraska présente un bilan fort positif de ses activités

La Société d'aide au développement de la collectivité (SADC) du Kamouraska a tenu son assemblée générale annuelle le 16 juin 2021 par vidéoconférence, afin de présenter à ses membres et partenaires les faits saillants de l'année 2020-2021, une année exceptionnelle à tous les niveaux en raison de la pandémie.

C'est avec fierté que le président, M. LouisJ. Desjardins, a tenu à mentionner que les résultats et réalisations de la dernière année témoignent que la SADC du Kamouraska a pleinement assuré son rôle d'accompagnateur, de soutien et de communicateur auprès des entreprises et des collectivités de la région.

Au cours de l'année 2020-2021, les trois grandes lignes d'affaires de la SADC, soit le financement, l'aide technique aux entreprises ainsi que le soutien au développement économique local, ont permis d'investir 2 230 159 \$ dans les entreprises et organismes du Kamouraska. Ce sont 155 interventions différentes qui ont été déployées et soutenues par l'équipe de la SADC au cours de la dernière année.

« Bien que les fonds réguliers de la SADC n'aient pas été sollicités autant que par le passé, le nouveau Fonds d'aide et de relance régionale (FARR), dont la gestion fut confiée par le gouvernement fédéral aux agences de Développement économique Canada pour les régions du Québec ainsi qu'aux SADC et CAE du Québec, a clairement répondu aux besoins des entreprises du Kamouraska », a déclaré M. Desjardins.

Étant donné le contexte pandémique, il en ressort que 72 % des montants investis le sont pour la consolidation des entreprises, principalement pour répondre à leurs besoins de fonds de roulement. Cependant, près de 60 % des 155 interventions sont pour des projets de démarrage, d'acquisition ou d'expansion et la grande majorité des aides techniques aux entreprises ont servi à des projets en lien avec le virage numérique des entreprises et les outils technologiques.

« La SADC fait, depuis plus de 20 ans, la promotion de l'importance d'adhérer aux nouvelles technologies et la pandémie aura permis de faire un bond de géant à ce niveau », de préciser la directrice générale, Mme Anik Briand.

Des projets majeurs ont continué d'être portés par la SADC, notamment la démarche d'économie circulaire du Kamouraska et des initiatives en développement durable, ainsi que le service de mentorat pour entrepreneurs. À cela se sont ajoutées cette année la coordination du tout premier Salon virtuel de l'emploi du Bas-Saint-Laurent, en collaboration avec les nombreux partenaires du comité emploi Kamouraska, ainsi que l'implication dans le rayonnement des actions du comité socio-économique et la valorisation de l'achat local. Dix activités de développement des compétences ont également été organisées en lien avec le marketing web, le travail collaboratif et la gestion des ressources humaines.

Source : SADC du Kamouraska



Photo : Unsplash.com



L'ÉVÉNEMENT Le grand congé d'été

Prend fin le 30 juin



Le Tiguan 2021

La Golf 2021

Louez à partir de
0,49 %*
jusqu'à 24 mois
sur certains modèles

Obtenez
750 \$*
de remise en argent à la location
des modèles Tiguan United[†]

et

Jusqu'à 3 paiements[†] à nos frais sur les modèles sélectionnés**
(d'une valeur allant jusqu'à 1 650\$).

[†]Acompte requis

* Voir les détails chez



LÉVIS, 6101, rue des Moissons
418 833-2133
www.rinfretvw.ca

* Les frais liés à l'enregistrement au RDPRM de 46 \$, les droits de douane, le permis, l'assurance, l'immatriculation, les options et les taxes applicables sont en sus. Allocation kilométrique incluse de 18 000 km/an, puis frais de 0,15 \$/km par kilomètre excédentaire. Les frais de transport et d'inspection de prélivraison de 1950 \$ et les droits d'accise du climatiseur de 100 \$ sont inclus. Offre de location d'une durée limitée disponible par l'entremise de Volkswagen Finance sur approbation de crédit. ** La valeur au détail indiquée est la valeur d'achat au comptant. Le concessionnaire peut vendre ou louer à un prix moindre. Une commande ou un échange du concessionnaire peut être nécessaire. L'offre prend fin le 30 juin 2021 et peut être modifiée ou annulée sans préavis. Des conditions s'appliquent. Visitez le site vwoffers.ca ou contactez votre concessionnaire Volkswagen pour connaître les détails. « Volkswagen », le logo Volkswagen et tous les noms de modèles et de versions sont des marques de commerce ou des marques enregistrées de Volkswagen AG, utilisées sous licence. © Volkswagen Canada, 2021.



Métyvié propose un regard humoristique sur la pandémie

Métyvié, caricaturiste entre autres pour *Le Placoteux*, n'a pas attendu que la pandémie soit terminée pour y porter un regard humoristique. Un livre, *À vos masques! Sortez!*, propose dès maintenant d'en rire... plutôt que d'en pleurer!

MAXIME PARADIS

À vos masques! Sortez! est paru le 14 mai dernier et rassemble 56 caricatures de l'artiste, dont la moitié est composée de dessins inédits et l'autre étant un concentré de ses meilleures publiées dans les hebdomadaires avec lesquels il collabore, dont *Le Placoteux*.

« Je ne m'enlignais pas pour faire un livre sur la pandémie au départ. C'est une éditrice qui m'a suggéré l'idée, mais qui au moment où le projet commençait à prendre forme, n'a pas voulu s'engager », avoue Métyvié.

Déterminé, le caricaturiste ne s'est pas laissé abattre et a décidé de proposer le projet à une dizaine d'autres éditeurs québécois susceptibles d'y trouver un intérêt. Les éditions CRESCENDO! ont finalement répondu à l'appel.

Prévu initialement pour une sortie à Noël 2020, *À vos masques! Sortez!* a finalement été repoussé quelques fois... à cause de la pandémie! L'histoire ne dit toutefois pas si Métyvié a réfléchi un moment à doter son livre d'un couvre-visage pour en devancer la sortie, comme le suggère son titre...

« Le délai m'a simplement permis d'amasser davantage de caricatures pour rendre le livre encore plus actuel à sa sortie », poursuit le caricaturiste, visiblement peu amer face à la situation, même s'il reconnaît que l'été n'est souvent pas la meilleure période pour faire paraître un ouvrage.

Il faut dire que la sortie d'*À vos masques! Sortez!* coïncide avec le déconfinement qui est déjà bien enclenché au Québec. L'été est aussi la saison où les gens ont l'esprit léger. Quoi de mieux que de faire ressortir le rigolo — parce qu'il y en a — d'une pandémie qui donne encore du fil à retordre et des sueurs froides à la population?

« C'est vrai qu'il y a eu des conséquences économiques et en vies humaines désastreuses, je ne les minimise pas, mais l'humour est souvent la meilleure façon de passer à travers les épreuves. Et comme les incohérences n'ont pas manqué avec la COVID-19, on serait bien fou de ne pas en rire », s'exclame Métyvié.

Livre intemporel

Connu du grand public depuis la fin des années 80 alors qu'il était dessinateur à l'émission *Fais-moi un dessin* animée par Yves Corbeil, Serge Métivier, de son vrai nom, a collaboré depuis à de nombreux projets télévisuels, aux quotidiens *le Journal de Québec* et de *Montréal*, à diverses revues dont *Le Lundi*, *Dernière heure*, *Délire* et, depuis

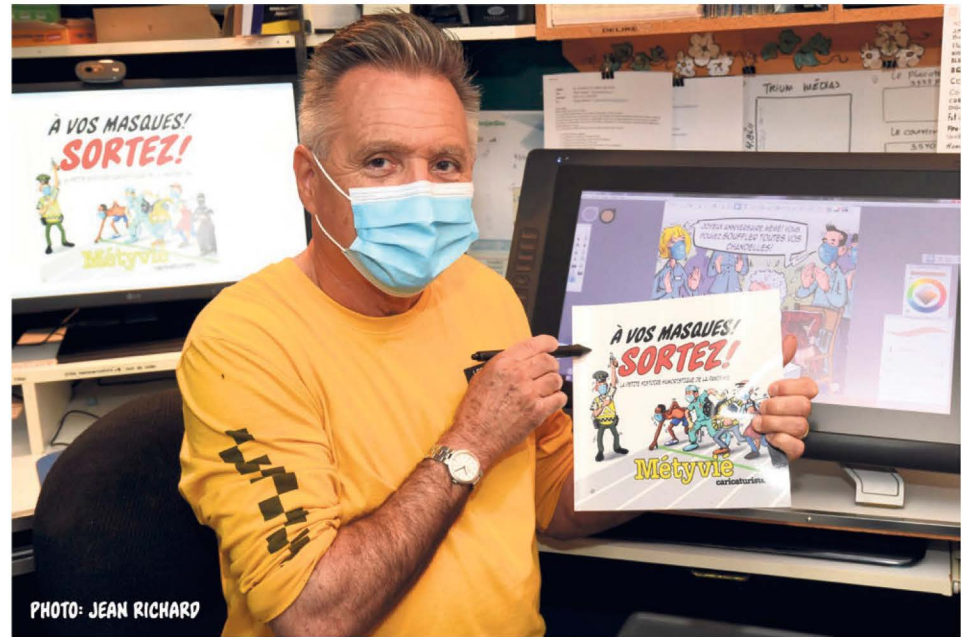


PHOTO: JEAN RICHARD

2005, aux revues spécialisées *La Presse nautique* et *Aviation Québec*, ainsi que *Sports motorisés* depuis 2009. Outre *Le Placoteux*, les lecteurs de quatre hebdomadaires au Québec peuvent apprécier ses caricatures sur une base régulière.

Toujours passionné de son métier, le caricaturiste avoue ne pas se voir arrêter et craindre le moment où il tombera dans l'oubli. Et maintenant qu'il s'est trouvé un éditeur, ils ambitionnent plusieurs autres pro-

jets de livres thématiques. Quant à celui-ci, il considère qu'il s'agit d'un regard intemporel et amusant qui permettra de raconter cette époque de l'histoire du Québec de façon bon enfant aux générations futures.

À vos masques! Sortez! a été tiré à 2000 exemplaires et est en vente dans toutes les librairies du Québec. Il est également possible de se procurer le livre en ligne au avosmasquessortez.com.

Les pompiers de Saint-Pascal récoltent 3 242 \$ pour les grands brûlés

Du 10 avril au 6 juin 2021, des membres du Service intermunicipal de sécurité incendie de la Ville de Saint-Pascal ont participé volontairement au Défi 1200 et ont récolté la somme de 3 242 \$ pour les grands brûlés. Initié par la Fondation des pompiers du Québec pour les grands brûlés, le Défi 1200 a été lancé au printemps 2021 pour mettre au défi les services incendie à recueillir des dons pour les grands brûlés tout en favorisant l'activité physique des participants pompiers. Dix membres du Service intermunicipal de sécurité incendie se sont inscrits sous l'équipe « Association des pompiers de Saint-Pascal » dans l'objectif d'amasser 1200 \$ en promesse

de parcourir 1200 km à vélo, à la course ou à la marche. La réponse du public s'est avérée inespérée puisqu'un total de 3 242 \$ a finalement été recueilli pour la cause. Déterminée à parcourir l'équivalent des dons, l'équipe du défi a parcouru 3 419 km ce qui l'a placée au deuxième rang au Québec. Certains participants ont dépassé leurs objectifs initiaux tels que la pompière Sylvie Ouellet qui a parcouru 1345 km à la marche, le préventionniste Christian Madore avec 756 km à vélo et le directeur Éric Lévesque qui a rejoint l'équipe pour parcourir 417 km à vélo.

Source : Service intermunicipal de sécurité incendie, Ville de Saint-Pascal



Éric Lévesque, Mélanie Laliberté, Sébastien Laplante-Lavoie, Sylvie Ouellet, Frédéric Laplante, Christian Madore et Marie-Pier Dion.

Bernard Généreux à la défense des producteurs laitiers canadiens

Bernard Généreux, député de Montmagny—L'Islet—Kamouraska—Rivière-du-Loup, a émis cette déclaration après que le député libéral de Nepean en Ontario, Chandra Arya, ait déclaré ouvertement au Comité permanent du commerce international (CIIT) vendredi dernier, qu'il trouvait les produits laitiers canadiens trop chers et qu'il préférerait se procurer du beurre en provenance de la Nouvelle-Zélande plutôt que du Canada, en dépit de la gestion de l'offre.

« Je trouve absolument déplorable que le député libéral Chandra Arya ait choisi de dénigrer sans aucune gêne le travail des producteurs canadiens qu'il est pourtant censé représenter sur le comité du Commerce international en déclarant qu'il préférerait acheter son beurre en provenance de la Nouvelle-Zélande en raison de son coût et sa texture. Non seulement cela aurait des impacts écologiques énormes en raison de la distance à parcourir, mais il s'agit d'un manque flagrant de reconnaissance du combat qu'ont mené les producteurs laitiers sous gestion de l'offre au Canada. Ils ont dû batailler ferme pour que l'investissement de leur vie ne soit pas compromis par les récentes ententes commerciales qui auraient pu mettre cette industrie en péril. Heureusement, les négociateurs canadiens n'ont pas ménagé leurs efforts pour faire valoir les droits des agriculteurs. Le Parti libéral de Justin Trudeau doit absolument prendre ses distances et dénoncer l'insouciance de ce député libéral de l'Est ontarien,



un endroit où, comme au Québec, l'agriculture joue un rôle indéniable dans l'économie régionale », a déclaré le député Généreux.

Source : Bernard Généreux

Jusqu'à 3 PAIEMENTS À NOS FRAIS sur les modèles sélectionnés

(d'une valeur allant jusqu'à 1 650 \$) À l'achat ou à la location



Grand Portage Volkswagen

305 Boulevard de l'Hôtel-de-Ville Ouest

Riviere-du-Loup

Tel. 418-862-3490

Tournoi de golf-bénéfice de La Fondation des services de santé de la MRC de L'Islet



Pour une 18^e année consécutive, la Fondation des services de santé de la MRC de L'Islet, avec la collaboration de Promutuel Montmagny-L'Islet, tiendra son tournoi de golf-bénéfice le lundi 16 août prochain au Club de golf Trois-Saumons à Saint-Jean-Port-Joli.

Pour présider cette importante activité de collecte de fonds, la Fondation a fait appel à Mme Chantal Caron, une personnalité originaire de la région, qui est connue au niveau national et international pour ses réalisations dans le domaine de la danse et cinématographique.

Mme Caron fonde en 1986 l'École de danse Chantal Caron réputée pour la rigueur de son enseignement auprès des jeunes. En 1992, elle fonde les Productions Caron danse (Organisme à but non lucratif) dont la mission est de diffuser et de promouvoir l'art de la danse et afin de tenir compte des besoins de ses jeunes danseurs.

En 2006, une compagnie est formée sous le nom de Fleuve/espace Danse où elle crée le solo La mémoire d'eau qui sera présentée à la Rotonde (Québec) et à Tangente (Montréal). Dernièrement, un court métrage intitulé Clémentine a récolté de nombreux honneurs à l'international.

Chantal Caron est à la fois enseignante, productrice, femme d'affaires et choré-

graphe. Elle a reçu de nombreux prix pour ses créations et son implication. En 2018, elle est récipiendaire de l'Ordre du Canada pour ses créations artistiques mettant en valeur le patrimoine naturel et sa contribution au développement de la prochaine génération de danseurs.

« C'est avec un très grand plaisir que j'accepte la présidence d'honneur de ce 18^e tournoi de golf dont les profits vont servir à l'acquisition de matériel et d'équipements spécialisés pour les établissements de santé du territoire de la MRC de L'Islet et aussi au bien-être de la population en général », mentionne Mme Caron.

Les départs se feront en continu dès 9 h, le 16 août prochain au Club de golf Trois-Saumons.

Cette activité permet d'amasser annuellement plus de 20 000 \$ pour améliorer les soins de santé dispensés à la population de la MRC de L'Islet.

Pour obtenir plus de renseignements, faire un don ou réserver des places, il suffit de contacter Mme Sylvie Talbot de Promutuel Montmagny-L'Islet au 418 598-3018 ou par courriel à sylvie.talbot@promutuel.ca.

Source : Fondation des services de santé de la MRC de L'Islet

Centraide redonne 371 000 \$ dans Montmagny-L'Islet

Centraide Québec et Chaudière-Appalaches confirme que la générosité dont ont fait preuve ses milliers de donateurs lui permettra de redonner un montant record de 371 000 \$ aux communautés de Montmagny et de L'Islet en 2021. Un total de 12 organismes et projets communautaires pourront bénéficier de cette aide financière record pour poursuivre leur mission auprès des personnes en situation de pauvreté ou d'exclusion sociale. Fidèle à sa tradition, l'équipe de Centraide a parcouru le territoire desservi par l'organisation avec sa Caravane des investissements pour aller à la rencontre des différentes communautés qui bénéficieront de ce soutien financier. « Ce que l'on constate, c'est que la pandémie et ses contrecoups ont creusé les inégalités sociales qui affectaient déjà les personnes et les familles les plus vulnérables de notre société.

Sur le terrain, les besoins sont grands, et ils le seront pour les années à venir. Chaque don recueilli chez Centraide est précieux et permet aux 215 organismes que nous soutenons de venir en aide à ceux qui en ont le plus besoin », souligne Mme Isabelle Genest, pdg de Centraide Québec et Chaudière-Appalaches. Plus précisément, Centraide Québec, Chaudière-Appalaches et Bas-Saint-Laurent investira 236 500 \$ dans la MRC de L'Islet cette année. Ces investissements auront un impact tangible sur les communautés grâce aux organismes suivants : Aide aux Travailleurs Accidentés-ATA, Centre-Femmes La Jardilec, L'entraide Pascal-Taché, Maison de la Famille de la MRC de L'Islet, Maison des Jeunes de L'Islet-Nord, Maison des jeunes des Frontières du Sud et Les Nouveaux Sentiers de la MRC de L'Islet. Source : Centraide

Fermeture d'Alstom à Sorel-Tracy

ALSTOM

• mobility by nature •

Après avoir ouvert en 2013 une usine à Sorel-Tracy pour le projet de bogies des voitures de métro Azur de la Société de transport de Montréal, Alstom doit se résoudre à la fermer.

STÉPHANIE GENDRON

La phase deux de ce contrat se terminera à la fin de 2021, alors que d'autres projets en cours qui étaient réalisés à Sorel-Tracy tirent à leur fin.

« Malgré plusieurs efforts, nous n'avons pas réussi à augmenter la charge de travail, ce qui aurait prolongé le cycle de vie prévu de cet atelier initialement. Compte tenu de la nature cyclique de notre industrie, et pour sécuriser l'expertise et les compétences développées localement au fil des années, il a donc été décidé de consolider toutes les activités commerciales actuelles à Sorel-Tracy à nos sites

Alstom de La Pocatière et de Saint-Bruno », a indiqué Taïssa Hrycay des communications chez Alstom.

Ainsi, plus de 90 employés sont touchés. Déjà, il y avait eu une quinzaine de mises à pied temporaires à la fin avril reliées au contrat Azur. L'entreprise dit travailler à ce que le plus grand nombre d'employés soient transférés à l'intérieur de l'organisation. « Environ le tiers des 90 ont une visibilité sur un futur chez Alstom, une fois que les engagements actuels seront complétés à cet atelier », a-t-elle ajouté.

Cette dernière précise également qu'Alstom cherche à combler plus de 140 postes pour les contrats de maintenance et d'exploitation de leurs clients, une occasion de rejoindre 340 employés actuellement au site industriel de La Pocatière et 1 100 employés au siège social de la région des Amériques à Saint-Bruno et dans la grande région de Montréal.

EBEN

L'essence du Bien-être

Les Résidences Labrie

Résidences pour aînés



Soins de santé



Personnel attentif



Sécurité 24/7



Confort

Votre santé et votre sécurité nous tiennent à coeur!

Stéphane Lapointe, Directeur
465, av. Chapleau, Saint-Pascal

(418) 492-7922

www.ebenresidences.ca
info@ebenresidences.ca

L'ÉVÉNEMENT Le grand congé d'été

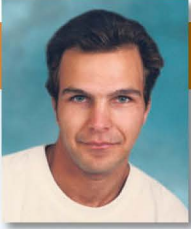
Prend fin le 30 juin

Le Tiguan
2021



La Golf
2021

Nécrologie



Avis de décès

Serge Paradis (1974-2021)
Saint-Pascal

À l'hôpital de Chicoutimi, le 5 juin 2021, est décédé à l'âge de 47 ans et 1 mois, M. Serge Paradis, fils de Mme Pauline Paradis. Il demeurait à Lévis, autrefois à Saint-Pascal, Kamouraska.

La famille se réunira à la Résidence funéraire Daniel Caron, 395, avenue Chapleau, Saint-Pascal, le vendredi 25 juin 2021 de 10 h à 10 h 30. Une célébration de la parole aura lieu au salon le jour même, à 10 h 30, suivie de la mise en niche au columbarium de la Résidence funéraire Daniel Caron à Saint-Pascal.

Il laisse dans le deuil : son fils, William; sa mère, Pauline (Lina Jean); sa sœur, Martine (Alain Valade). Sont aussi attristés par son départ la mère de son fils, Nathalie Ouellet, ses oncles, tantes, cousins, cousines, autres parents et amis.

La direction des funérailles a été confiée à la



Résidence Funéraire Daniel Caron
353, avenue Chapleau, Saint-Pascal
www.groupefunerairecaron.com
418 492-2222



Avis de décès

Jeanne Desjardins (1942-2021)
Mont-Carmel

À l'hôpital Anna-Laberge de Châteauguay, le 10 juin 2021, est décédée à l'âge de 79 ans, Mme Jeanne Desjardins, fille de feu Mme Agnès Lévesque et de feu M. Isidore Desjardins. Elle demeurait à Châteauguay, native de Mont-Carmel, Kamouraska.

Selon ses volontés il n'y aura pas d'exposition et de service religieux. L'inhumation aura lieu à une date ultérieure, au cimetière de Mont-Carmel.

Elle laisse dans le deuil sa fille, Julie Archibald (René Boudreault). Elle était la sœur de : feu Marie, Suzanne, Ursule, feu Maurice (Angèle Bernier), Cécile, Pauline, Jeannette, Pierrette (Claude Rivard), Gilles (Lucille Rivard), Jacques (Lise Drapeau), Diane (Sylvie Dumouchel). Sont aussi attristés par son départ ses neveux, nièces, cousins, cousines, autres parents et amis.

Les services professionnels ont été confiés à la



Résidence Funéraire Daniel Caron
353, avenue Chapleau, Saint-Pascal
www.groupefunerairecaron.com
418 492-2222



Avis de décès

Sonia Gagnon (1979-2021)
Sainte-Anne-de-la-Pocatière

Au Centre hospitalier régional du Grand-Portage de Rivière-du-Loup, le 6 juin 2021, est décédée à l'âge de 42 ans et 4 mois Mme Sonia Gagnon, conjointe de M. Stephan Briand; fille de Mme Rita Lévesque et de feu M. Jean-Marie Gagnon. Elle demeurait à Sainte-Anne-de-la-Pocatière, Kamouraska.

La famille se réunira à la Maison Funéraire Viateur Gallant, 192, boulevard Bégin, Saint-Pacôme, le jeudi 1^{er} juillet 2021 de 9 h à 10 h 30. Une célébration de la parole aura lieu le jour même à 10 h 30, au salon, suivie de l'inhumation au cimetière paroissial.

Elle laisse dans le deuil son conjoint, Stephan Briand; ses enfants : Charlyne, Anaïs et Léane; sa mère, Rita Lévesque (feu Jean-Marie Gagnon); ses frères et sa sœur : Stéphane, Pascal, Nathalie; son beau-père, Viateur Briand (Marie Chamberland); sa belle-mère, Brigitte Gamache; ses beaux-frères : Martin (Sophie Duguay), Jean-François (Virginie Gilbert), Jonathan Gamache-Côté (Marie-Danielle Lévesque); ses neveux, nièces, oncles, tantes, cousins, cousines, autres parents et amis.

Vos condoléances peuvent se traduire par un don à la Société canadienne du cancer, 1040, avenue Belvédère, bureau 214, Québec (Québec) G1S 3G3.

La direction des funérailles a été confiée à la



Maison funéraire Viateur Gallant
Filiale de la Résidence Funéraire Daniel Caron
353, avenue Chapleau, Saint-Pascal
www.groupefunerairecaron.com
418 492-2222



Avis de décès

Mario Lévesque (1962-2021)
Saint-Pascal

Au Centre Hospitalier du Grand-Portage de Rivière-du-Loup, le 31 mai 2021, est décédé à l'âge de 59 ans et 2 mois M. Mario Lévesque, fils de Mme Lucile Dionne et de feu M. Roland Lévesque.

Il demeurait à Saint-Pascal, Kamouraska.

La famille se réunira à la Résidence funéraire Daniel Caron, 395, avenue Chapleau, Saint-Pascal, le samedi 26 juin 2021 de 9 h à 10 h 50. Le service religieux aura lieu le jour même, à 11 h en l'église de Saint-Pascal, suivi de l'inhumation au cimetière paroissial.

Il laisse dans le deuil sa mère, Lucile Dionne (feu Roland Lévesque); ses frères et ses sœurs : Jocelyne (Yvan Pelletier), Rolande, Denis, Yvon, Gilles, Nathalie; sa filleule, Patricia. Sont aussi attristés par son départ ses oncles, tantes, neveux, nièces, cousins, cousines autres parents des familles Lévesque et Dionne et amis.

Des remerciements sont adressés aux Dr Ghislain Lévesque et Dr Jean-Jacques Lavoie pour les bons soins prodigués.

Vos condoléances peuvent se traduire par un don à la Société canadienne du cancer, 1040, avenue Belvédère, bureau 214, Québec (Québec) G1S 3G3.

La direction des funérailles a été confiée à la



Résidence Funéraire Daniel Caron
353, avenue Chapleau, Saint-Pascal
www.groupefunerairecaron.com
418 492-2222



Avis de décès

Régent Ouellet (1935-2021)
Saint-Alexandre

Au Centre hospitalier régional du Grand-Portage de Rivière-du-Loup, le 26 mai 2021, est décédé à l'âge de 86 ans et 1 mois M. Régent Ouellet, époux de Mme Marielle Michaud; fils de feu Mme Léonie Fréchette et de feu M. Émile Ouellet. Il demeurait à Saint-Alexandre, Kamouraska.

La famille se réunira à la Résidence funéraire Daniel Caron, 680, rue Principale, Saint-Alexandre, le samedi 26 juin 2021, de 12 h à 14 h 50. Le service religieux sera célébré le jour même, à 15 h, en l'église de Saint-Alexandre et de là au crématorium. La mise en niche au columbarium de la Résidence funéraire Daniel Caron à Saint-Alexandre aura lieu ultérieurement.

Il laisse dans le deuil son épouse, Marielle Michaud; sa fille, Mona (Jocelyn Mercier); ses petits-enfants : Antoine, Sophie, Olivier. Il était le frère de : Gemma (feu Philippe Lemieux), feu Roger (feu Gisèle Boucher), feu Lauréat (feu Victoire Morin), Béragère (feu Rock Levasseur), feu Adrienne (feu Jean-Paul Marchand), feu Bertrand (feu Pierrette Soucy), Rose-Blanche (feu Roger Bélanger); et le beau-frère de : Hélène (Raymond Hudon), feu Suzanne (feu Benoît Citon). Sont aussi attristés par son départ ses neveux, nièces, cousins, cousines, autres parents des familles Ouellet et Michaud ainsi que ses amis.

Des remerciements sont adressés à tous les membres du personnel soignant du Centre hospitalier de Rivière-du-Loup pour les bons soins prodigués.

Vos condoléances peuvent se traduire par un don la Société canadienne du cancer, 1040, avenue Belvédère, bureau 214, Québec (Québec) G1S 3G3.

La direction des funérailles a été confiée à la



Résidence Funéraire Daniel Caron
353, avenue Chapleau, Saint-Pascal
www.groupefunerairecaron.com
418 492-2222



Avis de décès

Roger Lévesque (1926-2021)
Saint-Denis-De La Bouteillerie

À l'hôpital Notre-Dame-de-Fatima de La Pocatière, le 14 juin 2021, est décédé à l'âge de 95 ans M. Roger Lévesque, époux de Mme Carmelle Plourde; fils de feu Mme Éva Hudon et de feu M. Auguste Lévesque.

Il demeurait à Saint-Denis-De La Bouteillerie, Kamouraska.

La famille se réunira à la Résidence funéraire Daniel Caron, 395, avenue Chapleau, Saint-Pascal, le jeudi 24 juin 2021 de 19 h à 21 h et le vendredi 25 juin 2021 de 12 h à 13 h 35. Le service religieux sera célébré le vendredi 25 juin 2021, à 14 h, en l'église de Saint-Denis-De La Bouteillerie et de là au crématorium. L'inhumation aura lieu au cimetière paroissial à une date ultérieure.

Il laisse dans le deuil son épouse, Carmelle Plourde; ses enfants : Rosaire (Luce Garon), Réal (Mélanie Lévesque), Christian (Sophie Gendron); ses petits-enfants : Serge (Sumi Kim), Cynthia (Steve Landry), Laurie (Oliver Higgins), Antoine, Étienne (Joanie Bélanger), Mathieu, Vincent, Sara-Maude; ses arrière-petits-enfants : Arnaud, Corinne, Arielle, Jules, Simone, Cassiopey. Il était le frère de : feu Geraldine (feu Joseph Langlais), feu Lumina (feu René Giguère), feu Élisée (feu Juliette Plourde), feu Juliana (feu Rosario Pinel), feu Jeanne (feu Albert Lévesque), feu Augustine (feu Henri Tremblay), feu Juliette (feu Conrad Morin), feu Marguerite (feu Roland St-Jarre), feu Eugénie (Sœur); et le beau-frère de : feu Juliette (feu Élisée Lévesque), feu Jean-Marie (feu Françoise Michaud), feu Joseph Thomas, feu Gérard (feu Alberta Lévesque), feu Arthur (feu Marcelle Duval), feu Laurette (feu Louis-Étienne Dionne), feu Lucille. Sont aussi attristés par son départ ses neveux, nièces, cousins, cousines, autres parents ainsi que ses amis.

Des remerciements sont adressés au Dr Isabelle Pelletier pour sa grande disponibilité et sa gentillesse, au personnel des soins palliatifs de l'hôpital Notre-Dame-de-Fatima et au Dr Samuel Bilodeau pour les bons soins prodigués ainsi qu'à la Résidence Hélène Lavoie.

Vous pouvez compenser l'envoi de fleurs par un don à la Fondation André-Côté, 100, 4^e Avenue, bureau 180, La Pocatière (Québec) G0R 1Z0.

La direction des funérailles a été confiée à la



Résidence Funéraire Daniel Caron
353, avenue Chapleau, Saint-Pascal
www.groupefunerairecaron.com
418 492-2222



Messe anniversaire

Rolande Michaud Beaulieu
Saint-Pascal

« Chère maman, un an s'est écoulé depuis ton départ. Ton souvenir sera à tout jamais gravé dans nos cœurs. Tu nous manques beaucoup. De là-haut, aide-nous à poursuivre notre chemin. »

Pour toi que nous avons aimée et aimerons toujours et pour honorer ta mémoire, une messe anniversaire sera célébrée en l'église de Saint-Pascal, ce dimanche 27 juin 2021, à 11 h. Parents et amis sont invités à se joindre à la famille pour cette célébration.

Nous remercions tous ceux qui s'uniront à nous par leur présence, leur pensée ou leurs prières.

See website for more details on our website.

Jusqu'à 3 PAIEMENTS À NOS FRAIS sur les modèles sélectionnés

(d'une valeur allant jusqu'à 1 650 \$) À l'achat ou à la location



Grand Portage Volkswagen

305 Boulevard de l'Hôtel-de-Ville Ouest

Rivière-du-Loup

Tel. 418-862-3490

Nécrologie



Avis de décès

Gisèle Côté (1959-2021)
Saint-Pascal

À l'hôpital Notre-Dame-de-Fatima de La Pocatière, le 1^{er} juin 2021 est décédée à l'âge de 62 ans et 1 mois, Mme Gisèle Côté épouse de M. Harold Lavoie. Elle était la fille de feu M. Gervais Côté et de feu Mme Georgette Bernier. Elle demeurait à Saint-Pascal et était native de Petite-Vallée.

Les membres de la famille accueilleront les parents et amis au **Complexe funéraire Marius Pelletier** au 409, 9^e Rue, La Pocatière, le samedi 26 juin 2021, de 13 h à 14 h 55. Une **Cérémonie d'Adieu** sera célébrée ensuite, à 15 h en la chapelle du **Complexe funéraire Marius Pelletier** et sera suivie de l'inhumation des cendres au cimetière des Pins. En raison des circonstances actuelles liées à la pandémie, vous pouvez venir présenter vos condoléances en respectant la distanciation physique, les règles d'hygiène et en portant un couvre-visage.

Elle laisse dans le deuil son époux bien-aimé Harold; ses frères, ses sœurs, ses belles-sœurs : Hélène, André, Michel (Suzanne Cormier), Renaud (Linda Taraborelli), Guy, Marie-Josée; ses beaux-frères et belles-sœurs de la famille Lavoie : Francine, Herman (Ghislaine Fortin), Nicole (Gaëtan Bouchard), Réjean, Nathalie (Stéphen Lord), Nancy (Pierre De Roy). Sont aussi affectés par son départ ses neveux, ses nièces, ses arrière-petits-neveux et ses arrière-petites-nièces des familles Côté et Lavoie, plusieurs cousins, cousines, ses autres parents et amis.

Un merci tout particulier aux membres du personnel soignant du département des soins palliatifs de l'hôpital Notre-Dame-de-Fatima de La Pocatière pour leur humanisme, leur dévouement et les bons soins prodigués.

Direction funéraire :



Résidence Funéraire Marius Pelletier inc.
La Pocatière, Saint-Jean-Port-Joli, L'Islet
Pour renseignements et messages de sympathie :
1 418 856-3371 • Sans frais : 1 866 856-3371
Télex : 1 418 856-4674 • Courriel : rfmpe@videotron.ca
Site Web : www.mariuspelletier.com • Entreprise affiliée à la C.T.Q.



Remerciements de sympathie

Lucien Lizotte

Nos remerciements les plus sincères à tous ceux et celles qui ont partagé notre chagrin, lors du décès de monsieur Lucien Lizotte, survenu le 5 juin dernier. Votre présence ainsi que toutes les marques de sympathie manifestées de quelque façon que ce soit, nous ont été d'un grand réconfort et furent très appréciées.

Que chacun de vous trouve dans ces remerciements l'expression de notre reconnaissance et les considère comme vous étant adressés personnellement.

Son épouse Mme Céline Langelier; ses enfants: Danis (Denise Bourgault), Nancy (Jérôme Dubé).



Avis de décès

Claudel St-Pierre (1952-2021)
Saint-Jean-Port-Joli

À son domicile, le 3 juin 2021, à l'âge de 68 ans et 11 mois, est décédé subitement M. Claudel St-Pierre, conjoint de Mme Francine Gamache, demeurant à Saint-Jean-Port-Joli. Il était le fils de feu Mme Yvette Pelletier et de feu M. Jean-Léon St-Pierre (en secondes noces de feu Mme Jeanne d'Arc Pelletier).

Étant donné les circonstances actuelles reliées à la pandémie, vous pourrez venir saluer les membres de la famille tout en respectant les mesures d'hygiène et de distanciation physique. Veuillez noter que seulement 50 personnes à la fois pourront être admises à l'intérieur. Le port du masque sera obligatoire.

Les membres de sa famille vous accueilleront à la **résidence funéraire De la Durantaye et Fils** au 4, chemin du Roy Ouest, Saint-Jean-Port-Joli, le samedi 26 juin à compter de 12 h 30. Une **liturgie de la Parole** aura lieu à 14 h à la **résidence funéraire en présence des membres de la famille**. Ses cendres seront par la suite inhumées au cimetière paroissial « sous les étoiles » de Saint-Jean-Port-Joli.

Il sera possible de participer à la célébration en cliquant sur le lien suivant : <https://cmatv.ca/fr/funerailles-diffusion/>
Outre sa conjointe, il laisse dans le deuil son fils Martin (Karine Lévesque et sa fille Laurie); ses deux petits-fils : Samuel et Alex, qu'il aimait beaucoup, et leur mère Valérie Morneau; ses frères et sœurs, beaux-frères et belles-sœurs : Ginette, Clermont (Clémence Dubé), Marie (Michel Guillemette), Christine (Roger Morin), Suzie (Donald Desrosiers) et Linda (Stéphane Anctil); de la famille de feu Mme Léonie Chouinard et de feu M. Lucien Gamache : Lise (feu Jean-Claude Avoine), Marielle (Gilles Beauchesnes), Danielle (Marc Bouchard), Germain, Gaëtan (Cécile Bonneau) et Sylvie (François Tardif). Sont aussi affectés par son départ, ses oncles et tantes, ses neveux et nièces, cousins et cousines, autres parents et amis.

De sincères remerciements sont adressés aux paramédics qui sont intervenus, pour leur rapidité, leurs efforts, leur professionnalisme et leur soutien.

Vos témoignages de sympathie peuvent se traduire par un don à la Fondation des maladies du cœur et de l'AVC, 4715, avenue des Replats, bureau 261, Québec (Québec) G2J 1B8 www.coeuretavc.ca

Pour renseignements ou pour transmettre vos messages de condoléances :



Cap-Saint-Ignace, L'Islet,
Saint-Jean-Port-Joli et Saint-Pamphile

418 598-3093, sans frais : 1 877 598-3093, courriel : info@deladurantaye.qc.ca Site web : www.deladurantaye.qc.ca
Maison funéraire membre de la Corporation des thanatologues du Québec.

Une treizième femme assassinée par son conjoint violent...#CESTASSEZ

Indigné du meurtre d'une femme dans un contexte conjugal survenu dans notre région voisine, Le Havre des Femmes s'est joint solidairement à une marche organisée par le Regroupement des groupes de femmes de la région de la Capitale-Nationale ce 17 juin.

« Nous avons marché pour cette treizième femme assassinée des mains d'un homme violent; celui qu'elle a aimé, celui avec qui elle a partagé son intimité, celui qu'elle a possiblement essayé d'aider. Il lui a rendu cet amour en la tuant à coups de couteau. Ce n'est pas ça de l'amour. #CESTASSEZ. Nous avons marché aussi en mémoire de toutes ces femmes qui ont été assassinées par un conjoint ou un ex-conjoint. Nous tenions à démontrer notre indignation, notre colère,

notre peine et notre soutien aux personnes laissées dans le deuil. #CESTASSEZ », a-t-on indiqué par voie de communiqué.

Les travailleuses de la maison veulent que la violence envers les femmes et les enfants cesse. Elles mettent tout en œuvre pour rejoindre les femmes et les enfants vivant de la violence conjugale. 24 h sur 24, les intervenantes peuvent répondre à vos questions. Elles peuvent aussi vous rencontrer dans différents endroits dans les MRC de L'Islet et de Montmagny. Elles peuvent offrir de l'hébergement si une femme a besoin de prendre du recul sur sa relation ou si elle veut se mettre en sécurité. #CESTASSEZ

Source : Le Havre des Femmes



Activités des Grands amis du KRTB pour l'été

Les Grands amis du KRTB vous offrent cet été des activités de groupe régulières sur semaine ainsi que des sorties individuelles personnalisées pour les jeunes de 5 à 17 ans.

L'équipe de travail pour cet été est composée de Noémie Marin et Pierre-Olivier Pelletier, intervenants communautaires, qui sont responsables de l'élaboration et l'animation des activités du groupe d'été « Les Voyageurs du Temps » qui s'ajoutent aux activités ponctuelles de fin de semaine. Arriane Chénard est l'intervenante répit responsable principalement du volet des sorties individuelles personnalisées. Ils sont soutenus par la coordonnatrice Annie Lachance.

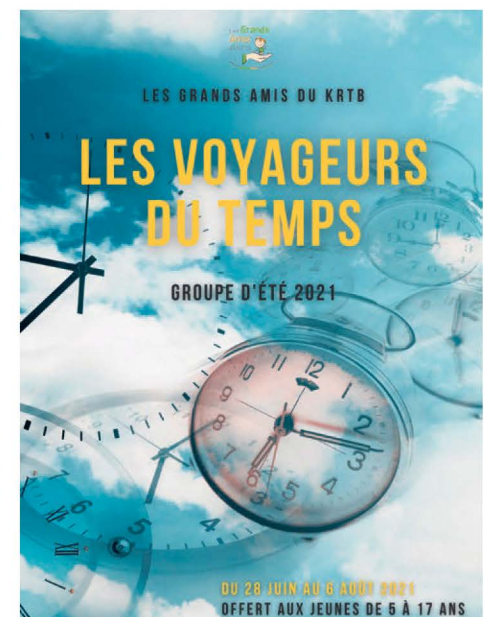
Les activités du groupe d'été débuteront le 28 juin et se termineront le 6 août. Les jeunes voyageurs auront des activités diverses les lundis et mercredis toute la journée ainsi que les vendredis en après-midi. Ils voyageront d'une époque à l'autre durant leur périple. Toutes les mesures sont mises en place pour s'assurer de la sécurité des jeunes. Les parents auront également la chance d'inscrire les jeunes aux activités ponctuelles de fin de semaine. Vous pouvez rejoindre Noémie au 418 551-3941 pour inscrire gratuitement un jeune au groupe de « Voyageurs du Temps » ou pour plus d'informations.

En ce qui concerne les sorties individuelles personnalisées, les gens peuvent joindre Arriane au même numéro. Il s'agit

d'activités qui seront planifiées par les jeunes et leurs parents avec notre intervenante répit. Ces sorties durent de 1 à 2 h et ont lieu environ 1 fois/semaine. Elles peuvent avoir lieu partout au KRTB.

Ce sont les parents qui doivent inscrire leur enfant pour l'ensemble des activités. Les services sont gratuits et les jeunes n'ont pas à être déjà membre de l'organisme.

Source : Les Grands amis du KRTB



L'ÉVÉNEMENT Le grand congé d'été

Prend fin le 30 juin

Le Tiguan
2021

La Golf
2021



ATELIER DE MENUISERIE ARCHITECTURALE
254, avenue de Gaspé Ouest
Saint-Jean-Port-Joli (Québec) G0R 3G0

Menuiserie Authentique est une entreprise de menuiserie architecturale pour le domaine résidentiel, commercial et institutionnel.

Notre spécialité est la reproduction et restauration de portes, de fenêtres et de boiseries anciennes.

NOUS RECRUTONS

PLUSIEURS POSTES DISPONIBLES À TEMPS PLEIN / TEMPS PARTIEL :

- Journalier
- Peintre
- Menuisier/Ébéniste
- Opérateur/Assembleur

Aptitudes :

- Dynamique et positif
- Capacité à travailler en équipe
- Bonne communication

Bien vouloir nous contacter pour les détails d'emplois.

Pour postuler :

Julie Dubé, secrétaire réceptionniste

Téléphone : 418 598-7258 | Courriel : info@menuiserie-authentique.com



8283P1921



OFFRE D'EMPLOI

Technicien en loisirs et vie communautaire

2^e affichage

La Municipalité de Rivière-Ouelle est à la recherche d'une personne dynamique, qui aime les défis et le travail d'équipe pour joindre son équipe afin de combler le poste de technicien en loisirs et vie communautaire. Des défis stimulants sont à relever entre autres : l'organisation des Fêtes du 350^e, la supervision du camp de jour, la refonte de notre politique familiale et bien plus encore.

Description du poste

Sous la responsabilité de la direction générale, le technicien devra :

- Réaliser une programmation annuelle;
- Planifier, organiser et coordonner des activités récréatives, sportives, sociales ou culturelles pour tous les âges;
- Faire la promotion et assurer le financement des activités;
- Animation de certaines activités;
- Assurer la réalisation et le déroulement du Camp de jour;
- Accompagner différents comités de la Municipalité dans la réalisation de leurs activités;
- Gestion du parc municipal et des différentes installations de loisirs de la Municipalité;
- Réaliser les activités de loisirs en lien avec le plan d'action de la Politique MADA ainsi que du plan de développement;
- Autres tâches connexes à la réalisation.

Scolarité et expérience

- Posséder une formation de technicien en loisirs ou une combinaison de formation et d'expérience équivalente;
- Posséder au moins un an d'expérience dans le domaine (un atout).

Compétences recherchées

- Capacité de travailler en équipe;
- Organisation, créativité, débrouillardise et polyvalence;
- Aimer travailler avec différentes clientèles;
- Capacité à animer des groupes de tous âges;
- Personne autonome ayant du leadership et un esprit d'initiative;
- Facilité à communiquer oralement et à l'écrit;
- Maîtriser les outils informatiques usuels.

Conditions de travail

- Poste permanent de 35 heures par semaine, avec un horaire variable et flexible;
- Travail de soir et fin de semaine, au besoin;
- Salaire annuel concurrentiel établi en fonction des qualifications et de l'expérience;
- Avantages reliés à l'emploi : RVER collectif, assurances collectives et congés mobiles;
- Entrée en fonction prévue dès que possible.

Les personnes intéressées sont invitées à transmettre leur curriculum vitae accompagné d'une lettre de présentation en mentionnant le titre du poste « technicien en loisirs et vie communautaire » **au plus tard le 9 juillet à 12 h** soit par courriel ou par la poste :

Denise Fournier, Directrice générale et secrétaire-trésorière
Municipalité de Rivière-Ouelle
133, route 132, Rivière-Ouelle (Québec) G0L 2C0
Courriel : dg@riviereouelle.ca

Seuls les candidats retenus pour une entrevue recevront une réponse.

0333P2521

LE GROUPE RESTOS BÉGIN



FAITES PARTIE DU SUCCÈS !

SUBWAY

À LA POCATIÈRE ET SAINT-PASCAL

**GÉRANT(E) ET
PRÉPOSÉ(E) AU COMPTOIR
TEMPS PLEIN**

Postulez dès maintenant

emplois@legrouperestosbegin.com
418 657-5962 poste 204

Service des ressources humaines
3500, ch. des Quatre-Bourgeois, bureau 260
Québec G1W 2L2

PLUS DE 600 EMPLOYÉS UN PEU PARTOUT AU QUÉBEC, PLUS QU'UN SIMPLE EMPLOYEUR.
UNE VÉRITABLE FAMILLE ET DES MILLIERS DE CLIENTS SATISFAITS

4635H2421



OFFRES D'EMPLOI

Partagez votre passion
pour l'alimentation
en tant que :

**- GÉRANT(E)
du département de service (caisses)**

Poste régulier à 40 heures par semaine
Bon salaire + avantages sociaux

**- COMMIS
au département du Prêt à manger**

Disponible en tout temps
32 à 36 heures par semaine

**Vivez une expérience de travail inégalée auprès
d'une équipe dynamique qui n'attend que vous!**

Veillez faire parvenir votre CV à l'attention de Danny Labbé

Alimentation COOP La Pocatière

161, rte 230 ouest, bureau 100

La Pocatière (Québec) G0R 1Z0

Courriel : iga00518hautedirection@sobeys.com

Télécopieur : 418 856-9917



6010P2521

Jusqu'à 3 PAIEMENTS À NOS FRAIS
sur les modèles sélectionnés
(d'une valeur allant jusqu'à 1 650 \$) **À l'achat ou à la location**



Grand Portage Volkswagen

305 Boulevard de l'Hôtel-de-Ville Ouest

Riviere-du-Loup

Tel. 418-862-3490

Guitares en fête de retour pour sa 11^e édition

Après une année d'absence, le festival Guitares en fête revient au parc Havre du souvenir du quai de L'Islet les 30, 31 juillet et 1er août 2021. Des artistes associés à différents styles musicaux vous feront chanter, danser et fêter à nouveau dans le respect des règles sanitaires du moment. Ainsi, le vendredi 30 juillet à 20 h 30, le festival laisse toute la place à Jordan Officer, l'as guitariste montréalais. Samedi 31 juillet à 19 h 30, le groupe Surf Riders fera swinguer les festivaliers au son

des années cinquante et soixante. À 21 h, les chansons du groupe gaspésien Dans l'Shed et sa musique aux accents country-folk-blues gaspésiens termineront cette soirée en beauté. Le dimanche 1er août, les activités débiteront à 13 h par une conférence de M. André Kirouac, muséologue. À 14 h 30, retour à la musique avec Les Mains Louches. Acheter un billet ou s'inscrire à www.lepointdevente.com. Source : Arts et culture L'Islet

OFFRE D'EMPLOI

GUIDE ANIMATEUR À L'ÉGLISE DE SAINT-PASCAL

pour étudiant ou étudiante

35 heures par semaine durant 8 semaines.

Consiste à accueillir les visiteurs, expliquer l'histoire de l'église et ses composantes.

Profil recherché :

- Être âgé(e) de 16 ans et plus;
- Belle personnalité, avoir de l'entregent;
- Une bonne capacité à communiquer.

Une formation sera donnée au début de l'emploi.

Travail disponible immédiatement.

Si vous êtes intéressé(e) ou pour informations, veuillez communiquer avec **Nicole Barbeau 418 492-1468** ou par courriel : barnico16@hotmail.com



TRANSPRO BSL / SAINT-PHILIPPE-DE-NÉRI EXPENSIONNE

AJOUT DE NOUVELLES UNITÉS !

REJOINDREZ-VOUS NOTRE ÉQUIPE ?

**CAMIONNEUR/CAMIONNEUSE
DOMPEUR, CITERNE, DRY-BOX.**
POSTE LOCAL, RETOUR À LA
MAISON TOUS LES SOIRS

- DÉTENIR UN PERMIS DE CONDUIRE VALIDE CLASSE 1

- BON DOSSIER DE CONDUITE AVEC PREUVE DEMANDÉE À LA SAAQ

NOUS RECRUTONS !

- Embauche immédiate
- Poste temps plein, à l'année
- Avantages sociaux (assurance collective)
- Fonds de pension
- Bonus annuel et trimestriel
- Salaire à discuter

Pour déposer votre candidature :
418 894-5373 demander
Dany Lavoie
d.lavoie@transprobsl.com



La Pocatière

CONSEILLER EN URBANISME

Relevant de la direction des Services techniques, le titulaire du poste est responsable de l'émission des permis municipaux et en assure la conformité. De plus, il répond aux demandes d'information des citoyens et les conseille.

RESPONSABILITÉS

- Élaborer, modifier et faire appliquer les règlements municipaux d'urbanisme;
- Recevoir les demandes des citoyens, recueillir les documents et assurer l'émission de l'ensemble des permis municipaux conformément aux règlements en vigueur;
- Analyser les demandes de dérogation et de modification de zonage, les présenter au Comité consultatif d'urbanisme (CCU) et faire des recommandations au conseil municipal;
- Effectuer les inspections nécessaires pour assurer la conformité des travaux autorisés;
- Assurer le suivi quant à l'application des règlements d'urbanisme et de l'environnement;
- Traiter les plaintes relatives à l'application des règlements municipaux, constater les infractions et émettre les avis et constats requis;
- Rédiger et transmettre des rapports, des lettres et tous autres documents nécessaires au bon fonctionnement du service;
- Informer et conseiller les citoyens sur les règlements municipaux à respecter;
- Être à l'affût des nouvelles approches et tendances dans le domaine;
- Effectuer toutes autres tâches connexes.

CONDITIONS DE TRAVAIL

- Type d'emploi : Permanent à temps plein;
- Horaire de travail de 35 h / semaine;
- Partage du temps travaillé avec la Municipalité de Sainte-Anne-de-la-Pocatière;
- Salaire entre 50400 \$ et 65766 \$, selon expérience;
- Avantages sociaux en conformité avec la politique de rémunération en vigueur;
- Entrée en fonction : 23 août 2021.

EXIGENCES

- Diplôme d'études collégiales en Techniques d'aménagement et d'urbanisme, en architecture ou toute autre discipline connexe jumelé à une expérience minimale pertinente de deux à trois ans ou toute combinaison de formation et d'expérience pertinentes et équivalentes;
- Bonne connaissance des outils informatiques de base et de logiciels municipaux comme AccèsCité Territoire;
- Connaissance d'outils géomatiques et de cartographie (atout);
- Bonne connaissance de la législation en matière d'urbanisme;
- Posséder un permis de conduire valide (classe 5).

HABILITÉS ET COMPÉTENCES RECHERCHÉES

- Grande autonomie, capacité de résolution de problème et esprit d'analyse;
- Faire preuve de jugement, de rigueur et de professionnalisme;
- Sens de l'organisation et esprit de synthèse;
- Aisance à communiquer, à faire preuve de diplomatie, de tact et d'une grande courtoisie.

Si vous êtes intéressé et que vous répondez aux exigences, faites parvenir votre curriculum vitae en mentionnant le titre du poste, avant le **9 juillet 2021 à midi**, par courriel ou à l'adresse postale suivante :

Service des ressources humaines — Ville de La Pocatière
412, 9^e rue boulevard Desrochers, La Pocatière (Québec) G0R 1Z0
Courriel : audrey.gamache@lapocatiere.ca

**C'est ici
que ça commence!**



OFFRES D'EMPLOI

PNEUS F.M. INC.
est à la recherche de personnel :

JOURNALIER AU RECHAPAGE

- Préparation des pneus pour le rechapage

JOURNALIER À LA POSE DE PNEUS

- Installation, réparation de pneus de toutes grandeurs

Ces deux offres sont des postes
à temps plein, 40 h / semaine

Veuillez vous présenter avec votre c.v. ou
le faire parvenir à l'adresse suivante:



595, boulevard Hébert, Saint-Pascal
☎ 418.492.6035 1.800.463.1375
Télec.: 418 492-9883

0069H2521

Laurence-Anne, en lice pour un Prix de la chanson SOCAN 2021

Le Prix de la chanson SOCAN a dévoilé ses finalistes pour sa 16^e édition. Les 10 finalistes du Prix de la chanson SOCAN 2021 ont relevé le défi et ont livré des œuvres émotionnellement poignantes, amusantes et inspirées, riches en diversité musicale et culturelle. Alors que les difficultés financières continuent d'avoir un impact disproportionné sur les créateurs de musique, le Prix SOCAN de la chanson sera, pour une deuxième année, doté de bourses pour les dix finalistes. Les gagnants du premier prix recevront une bourse de 5000 \$, un clavier Yamaha et une carte-cadeau d'une valeur de 500 \$ de Long & McQuade. Toutes les autres chansons finalistes recevront une bourse de 500 \$. Parmi les dix finalistes de cette année pour le Prix de la

chanson SOCAN, notons « Accident » – écrite par Laurence-Anne Gagné-Charest et interprétée par Laurence-Anne, qui est originaire de Saint-Pascal. Du 17 juin au 1er juillet 2021, les amateurs de musique peuvent écouter et voter pour leur chanson finaliste préférée en se rendant au www.prixchansonsocan.ca.

Source : SOCAN



Aliments Asta contribue à la campagne majeure de financement de la Salle André-Gagnon

Aliments Asta Inc. joint les rangs des donateurs importants de la campagne majeure de financement de la Salle André-Gagnon. «Aliments Asta Inc. s'est affiliée à la salle de spectacle André-Gagnon parce qu'elle croit que c'est une opportunité de mettre en valeur cette belle salle dans la région et que cela permettra d'attirer des événements

d'envergure», a indiqué Mme Stéphanie Poitras, directrice générale d'Aliments Asta Inc. Il est toujours temps pour la population de contribuer au projet en effectuant un don ou en achetant un banc de la Salle. Les informations sont disponibles sur le site masalle.ca.

Source : Corporation régionale de la Salle André-Gagnon

FONDERIE POITRAS

EMBAUCHE

Salaire annuel minimum

\$43,264/an

« Équivalent du salaire annuel minimum d'un préposé à la finition au taux horaire de \$19,70/h + \$1,10/h pour la prime de nuit »



FONDERIEPOITRAS.COM

Jusqu'à 3 PAIEMENTS À NOS FRAIS

sur les modèles sélectionnés

(d'une valeur allant jusqu'à 1 650 \$) À l'achat ou à la location



Grand Portage Volkswagen

305 Boulevard de l'Hôtel-de-Ville Ouest

Rivière-du-Loup

Tel. 418-862-3490

L'EVEREST

Acquisition de deux choix de première ronde

L'Everest de la Côte-du-Sud a profité du retrait des Forts de Chambly du circuit pour transiger en vue du repêchage de la Ligue de hockey junior AAA du Québec (LHJAAAQ). La formation de la région a fait l'acquisition de pas moins de cinq choix au repêchage pour les trois prochaines séances (2021 à 2023).

Parmi ces droits de sélection, deux sont de première ronde en 2022 et 2023, un choix de deuxième et quatrième ronde en 2021 ainsi qu'un choix de troisième ronde en 2022. Tous ces choix proviennent du Collège Français de Longueuil.

L'organisation de l'Everest a été en mesure d'obtenir tous ces choix en raison de la dissolution des Forts de Chambly. Pour ce faire, l'organisation a concédé la quatrième sélection totale du repêchage de dissolution.

« Nous considérons que c'est une transaction qui va profiter à l'équipe dans le futur, souligne le directeur général Stephan Comeau. Ce sont des choix au repêchage, on peut bâtir là-dessus, ce sont des choix importants dans une organisation et qui intègrent ton alignement. Nous nous sommes bien positionnés dans le futur. » Toujours dans ce repêchage de dissolution, l'Everest a mis la

main sur les droits de l'attaquant Alexis Bonefon et du défenseur Michael Horth. Ces deux joueurs ont joué la saison 2019-2020 avec les Riverains du Collège Charles-Lemoyne dans la Ligue de hockey midget AAA du Québec.

L'Everest a décidé de ne pas repêcher lors de la dernière ronde du repêchage de dissolution des Forts de Chambly.

Par ailleurs, étant donné les circonstances exceptionnelles de la saison pandémique, la LHJAAAQ a effectué un tirage au sort pour déterminer les rangs de sélection de l'encan de 2021. Ce faisant, l'Everest a hérité du quatrième total pour chaque ronde du repêchage.

L'an dernier, l'Everest a transigé pour aller chercher le 2e rang total de la sélection qui était devenue William Robitaille.

Le repêchage 2021 de la LHJAAAQ aura lieu le 4 juillet prochain et se tiendra de façon virtuelle pour une deuxième année consécutive pour les 12 formations du circuit.

Vous pourrez suivre l'action du repêchage sur les différents comptes de l'équipe via Facebook, Twitter et Instagram.

Source : L'Everest de la Côte-du-Sud

Simon Dion-Viens sur le podium à l'autodrome Chaudière

Simon Dion-Viens était en piste récemment dans le cadre de la première course de la saison 2021 de la série NASCAR Procam Supertruck du côté de l'Autodrome Chaudière.

Après une pause de plusieurs mois, le pilote du Kamouraska effectue un retour à la compétition réussi après avoir signé le chrono le plus rapide de la journée durant les temps chronométrés de l'après-midi et avoir terminé sur le podium, en 3e position lors de la course finale en soirée.

« Tous les membres de mon équipe de course et moi-même sommes très satisfaits de notre première fin de semaine de course de la saison 2021 dans la série NASCAR Procam Supertruck. Nous avons été les plus rapides durant la séance de temps chronométrés et tout augurait très bien pour le restant de la journée. Par contre, nous avons rencontré un petit problème lors de la séance de qualification. En effet, un tuyau de la conduite de carburant situé à l'intérieur du réservoir s'est brisé ce qui a occasionné une perte de puissance de notre bolide. Heureusement, les membres de mon équipe ont effectué du très bon travail et ont été capables de diagnosti-

quer rapidement le problème », explique Simon Dion-Viens.

Pour l'équipe SDV Autosport, l'action reprendra le samedi 26 juin encore une fois du côté de l'Autodrome Chaudière.

Source : Simon Dion-Viens



Crédit photo : Christian Genest

EVEREST

CÔTE-DU-SUD

Bloc-notes

ASSOCIATION MARIE REINE
Saint-Pascal
Le tirage des billets de loterie de l'Association Marie Reine, cercle 104 de Saint-Pascal pour le mois de mai, a été fait au local de l'Association. Voici les noms des deux gagnantes: Mme Denise Dumais à Saint-Pascal et Mme Marie-Blanche Dubé à Saint-Pacôme.

CENTRE-FEMMES LA JARDILEC
Saint-Jean-Port-Joli
Nous avons le grand plaisir de vous inviter à trois nouvelles activités (information et inscription au 418-598-9677.)

1. Comité milieu de vie : des moments de rencontres et d'accueil formels et informels avec d'autres femmes. Les intervenantes seront là pour vous accompagner. La première rencontre du comité a eu lieu le lundi 14 juin, 2021.
2. Café-rencontre. Le premier café, sur les élections municipales, a eu lieu mardi le 15 juin 2021.
3. Atelier d'auto-défense féministe: Vendredi le 25 juin de 10h à 12h à Montmagny. La sensei Martine Dubé, en collaboration avec le Havre des femmes et le Projet Esquive, vous invitent à un atelier d'auto-défense psychologique et physique féministe. L'inscription est obligatoire auprès de la Maison des Jeunes l'incontournable et du Centre-Femmes La Jardilec.

LES ALCOOLIQUES ANONYMES
Saint-Pascal
Si vous voulez arrêter de boire et vous ne le pouvez pas, nous pouvons vous aider. Informations au 418 867-3030, www.aa-quebec.org/region88.

LES GROUPES FAMILIAUX AL-ANON
Saint-Pascal
Que pouvez-vous faire lorsqu'un de vos proches boit trop ? Al-anon-alateen-quebec-est.ca, tél.: 1-844-725-2666.

NARCOTIQUES ANONYMES
La Pocatière
Le Groupe Revivre de narcotiques anonyme reprendra ses activités à compter du 17 juin 2021.

Rivière-du-Loup
Groupe Courage, réunion tous les dimanches, à 19h30, à l'Unité Domrémy, 4 rue de Gaspé.

ROYAL LEPAGE

KAMOURASKA-L'ISLET

Agence immobilière
FRANCHISÉ INDÉPENDANT ET AUTONOME DE ROYAL LEPAGE

 Corinne Fortin 418 863-7202 Courtier agréé	 Pascal C. Alain 418 860-5172 Courtier	 Jean-Marc Dionne 418 856-5554 Courtier	 Aline Ouellet 418 860-6723 Courtier
 Geneviève Dionne 418 856-5554 Courtier	 Véronique Drapeau 418 894-3375 Courtier	 Marie-Claude Lamarre 418 860-7567 Courtier	 Guylaine Chenard, adjointe 418 856-3625

L'équipe par excellence dans le Kamouraska

Nouvelle inscription

RIVIÈRE-OUELLE, 158A-158B, ROUTE 132
• Devenez propriétaire avec possibilité de revenus.
• Résidence moderne au centre du village.
• Bas prix, faites votre offre! Ne manquez pas cette chance.
Jean-Marc Dionne 418 856-5554 Aline Ouellet 418 860-6723

Nouvelle inscription

RIVIÈRE-OUELLE, 150, CH. DU HAUT DE LA RIVIÈRE. Charmante maison de campagne bornant directement à la Rivière-Ouelle. Ageduc et égouts municipaux. 4 c.c. 2 s. de bains. Grand terrain 14 554 pc avec arbres fruitiers et bord de l'eau.
Corinne Fortin
418 863-7202

Nouvelle inscription

SAINT-JEAN-PORT-JOLI, 105, AV. DE GASPÉ EST. Authentique ancestrale de l'architecte Charles Bemier, ramené ayant conservé l'intérieur et extérieur originaux. Immense terrain bornant au fleuve, atelier, remises. Pour connaisseurs.
Corinne Fortin
418 863-7202

Nouvelle inscription

MONT-CARMEL, 48, RUE NOTRE-DAME. Au cœur du village, jolie maison 1 1/2 étage, comprenant 3 chambres à coucher, grande verrière, garage et terrain de 17 389 p².
Contactez Pascal Alain 418 860-5172

Nouvelle inscription

LA POCATIÈRE, 307, 6^e RUE DES JARDINS. Maison comprenant 5 chambres à coucher, intérieur avec cachet d'antan. Électricité et plomberie conformes et toiture refaite.
Geneviève Dionne
418 856-5554

Nouvelle inscription

SAINT-PASCAL, 440, RUE ROCHETTE
• Superbe propriété 5 c.c., 3 sdb, 2 s. à manger, 3 salons.
• Garage int. + garage triple haut de gamme.
• Achetez pour une traction ou prix de construction!
Pascal Alain 418 860-5172 et Aline Ouellet 418 860-6723

Nouvelle inscription

LA POCATIÈRE, 121, AV. INDUSTRIELLE. Grande résidence éclairée, 3 chambres à l'étage, beaucoup de rénovations effectuées. Garage annexé, 2^e garage, remise.
Corinne Fortin
418 863-7202

Nouvelle inscription

SAINT-ÉLZÉAR-DE-TEMISOUATA, 220 CH. LAVERRIÈRE. Terre à bois de 425 HA. Camp forestier de 10 X 12 pi., Garage 2 étages de 16 X 40 + 12 X 38 pi., avec balcon. Superbe site. Petit verger et érablière.
Corinne Fortin
418 863-7202 et
Pascal Alain
418 860-5172

Suivez-nous sur les médias sociaux : Facebook, Instagram, Twitter

414, 4^e avenue Painchaud, La Pocatière
Tél. : 418 856-3625 • Téléc. : 418 856-1613
Courriel : royallepagekl@royallepage.ca
www.royallepagekl.ca

L'ÉVÉNEMENT Le grand congé d'été

Prend fin le 30 juin

Le Tiguan
2021



La Golf
2021

RE/MAX Éléance Inc.

L'Islet Kamouraska

418 598-6031 418 856-1352



Agence immobilière depuis 1986
Franchisé indépendant et autonome de RE/MAX Québec Inc.



Gilles Couture courtier immobilier agréé
René Bélanger courtier immobilier
Thérèse Rioux courtier immobilier
Marie-Josée Ouellet courtier immobilier

URGENT ▶ RECHERCHONS CHALETs - MAISONs DE CAMPAGNE
Acheteurs motivés



829 000\$

KAMOURASKA
126, avenue Morel



529 000\$ + tx

SAINT-DENIS-DE LA BOUTELLERIE
25, rue de la Falaise Sud



SAINTE-ANNE-DE-LA-POCATIÈRE
105-107, route Martineau



244 500\$

LA POCATIÈRE
212, rue de la Sablière



45 000\$

SAINT-ROCH-DES-AULNAIES
Montée des Clochers



289 000\$

SAINT-JEAN-PORT-JOLI
280, rue Lionel-Groulx



348 000\$

SAINT-JEAN-PORT-JOLI
457, rue Dubé



139 000\$

SAINT-JEAN-PORT-JOLI
395, route de l'Église

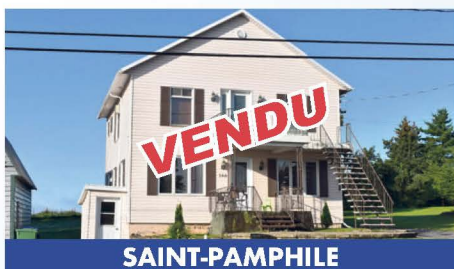


SAINTE-PERPÉTUE
27, rang Terrebonne



98 000\$

SAINTE-FÉLICITÉ
3, route de l'Église Sud



SAINT-PAMPHILE
166, route Elgin Sud



129 000\$

SAINT-PAMPHILE
365, rang Simple



69 000\$

L'ISLET
391, ch. Des Pionniers Ouest



214 995\$

CAP SAINT-IGNACE
261, ch. Vincelotte



239 000\$

MONTMAGNY
23, boul. Taché Ouest, montée 587



SAINT-FABIEN-DE-PANET
189, rue Boutin

Voir toutes nos propriétés sur gillescouture.com

QUAND LA TOXICO MANIE PREND TOUTE LA PLACE

faites les premiers pas

Québec (418) 524-0320
Montréal (514) 939-0202

www.portage.ca



NOUVEAU :
PAIEMENT
MASTERCARD
DISPONIBLE

Petites annonces

PAYABLES AVANT LA PARUTION

Porté à votre compte VISA ou Mastercard
(frais de 1,00 \$)
En argent ou par chèque
à l'ordre du Journal Le Placoteux

TARIFICATION

Les taxes sont incluses dans les prix
1re parution (20 mots) 8,50\$
Répétition..... 7,50\$
1re parution encadrée 13,50\$
Répétition..... 12,50\$
Mots additionnels 0,25\$

TARIFICATION (SUITE)

Prière (max. 20 mots)..... 8,50\$
Prière longue 17,00\$
Prière avec image 22,00\$
Avis de décès 75,00\$
Remerciements de sympathie 65,00\$
Messe anniversaire 65,00\$
Retour de photo 1,00\$

Heure de tombée : vendredi 16 h 30

Par téléphone - Saint-Pascal :
418 492-2706, poste 101
Sans frais : 1 855 492-2706
Télééc. : 1 855 492 9706

Par courriel : petitesannonces@leplacoteux.com
Par la poste ou à nos bureaux :
491, av. D'Anjou, Saint-Pascal (Québec) GOL 3Y0
Point de service à La Pocatière:
Singer PFAFF, 502B, 4e Av.

PROMOTION - 20\$ / 3 SEMAINES*

*3 semaines consécutives, annonces identiques de 20 mots et moins, taxes incluses.

ASTROLOGIE

Ana Médium, spécialiste des questions amoureuses depuis 25 ans. Le secret des rencontres positives, la méthode pour récupérer son ex et des centaines de couples sauvés durablement, réponses précises et datées. Tél.: 450-309-0125

Saint-Pascal. Plusieurs unités d'entreposage de 5 X 10, 60\$/mois. Aussi, locaux commerciaux de 2500 pieds carrés avec porte de garage et débarcadères, chauffage inclus. Pour info :418 333-2589 (Marc) (inf)

LOCAL À LOUER

Saint-Pascal. 3000 pieds carrés au premier étage. 4 bureaux fermés et un grand espace. Chauffé, éclairé, déneigé. Au 197, route 230 Ouest. Ancien local de Base 132. Libre le 1er juillet...418-261-6811 (Marco)

OFFRES DE SERVICES

SAAQ-SAAQ-SAAQ Victime d'un accident automobile? Vous avez des blessures? Contactez-nous. Consultation gratuite. M. Dion Avocats tél 514-282-2022 www.sossaaq.com

Jusqu'à 3 PAIEMENTS À NOS FRAIS sur les modèles sélectionnés

(d'une valeur allant jusqu'à 1 650 \$) À l'achat ou à la location



Grand Portage Volkswagen

305 Boulevard de l'Hôtel-de-Ville Ouest
Rivière-du-Loup
Tel. 418-862-3490

Le CISSS de Chaudière-Appalaches aura son « Vaccibus »

Grâce à la généreuse collaboration avec la Ville de Lévis et de la Société de transport de Lévis (STLévis), le Centre intégré de santé et de services sociaux (CISSS) de Chaudière-Appalaches pourra s'équiper gratuitement d'un autobus qui permettra à la population de la région, à bord de celui-ci, de recevoir le vaccin de la COVID-19 dans différents sites et événements de la région de la Chaudière-Appalaches au cours de l'été.

La STLévis prête un de ses autobus qui sera aménagé pour recevoir la population ainsi que le personnel et l'équipement associés à la vaccination. Ce véhicule sera muni de toutes les commodités pour offrir un confort et une vaccination sécuritaire à la population.

Il s'agit d'un moyen efficace pour rejoindre certaines clientèles partout sur le grand territoire de la région et ainsi augmenter la couverture vaccinale de tous les citoyens.

L'habillage du véhicule permettra également à la population de bien identifier le Vaccibus qui sillonnera la région pour vacciner la population à proximité. L'autobus prendra la route d'ici la fin du mois de juin.

« Nous remercions la Ville de Lévis et la STLévis pour ce prêt d'autobus. Nous voulons souligner leur collaboration dans ce grand effort collectif pour faciliter le plus possible l'accès au vaccin contre la COVID-19 et ainsi protéger la population de notre région », a mentionné le président-directeur général par

intérim du CISSS de Chaudière-Appalaches, M. Patrick Simard.

« Le CISSS de Chaudière-Appalaches veut rapprocher la vaccination des gens et c'est ce que nous permettra de faire cet autobus en poursuivant de façon efficace notre vaste opération de vaccination », a par ailleurs renchéri sa directrice de la vaccination, Mme Marie-Ève Tanguay.

Rappelons que la vaccination est un outil incontournable pour vaincre cette pandémie, diminuer les hospitalisations et les décès, mais également créer une immunité collective afin d'espérer un retour à une vie plus normale dans les meilleurs délais.

Source : CISSS Chaudière-Appalaches



PRIÈRES

Remerciements au Saint-Esprit pour faveurs obtenues et promesse de publier. L.D.

RENCONTRES

CONTACTS directs et rencontres sur le service #1 au Québec! Conversations, rencontres inattendues, des aventures inoubliables vous attendent. Goûtez la différence! Appelez le 438-899-7001 pour les écouter, leur parler, ou, depuis votre cellulaire faites le #(carré)6920. (des frais peuvent s'appliquer). L'aventure est au bout de la ligne. www.lesseducatrices.ca

VENTE DE GARAGE

Bellema
GESTION IMMOBILIÈRE

Vous cherchez un logement ou un local commercial?
Très beaux logements situés au centre-ville de La Pocatière ou sur la rue du Verger. Logements chauffés et éclairés.

DISPONIBILITÉ :
Local commercial sur la 4^e Avenue Libre le 1^{er} juillet : un logement 1 1/2

VOUS CHERCHEZ UN TERRAIN?
Terrains à vendre au centre-ville de La Pocatière, avec services, situés au sud de la rivière St-Jean, secteur rue du Cheminot et de la Vigie Bellema S.E.C.

418 856-2566 (jour)
418 371-0546 (soir) Louise Ouellet
418 598-7765 (soir) Mario Deguire
708, 4^e Avenue, bur. 202, La Pocatière

Mont-Carmel. MEGA VENTE DE GARAGE au 42 rue Notre Dame, Les 1er-2-3-4 Juillet 2021. De 9h à 18h. Antiquités et large choix d'articles pour tous les goûts. Pour information, appeler Sylvie418 300-0619

DIVERS À VENDRE

Vélo de route Wikado 27 vitesses. 5 ans. Vendu 650\$ - Vélo électrique Bosch Powerpack 400. 2 ans. Valeur 4500\$, vendu 3000\$ - Fauteuil lève-personne électrique. État neuf. Vendu 650\$ (30/06)418 492-1578 & 418 551-9359

Tondeuse à gazon automotrice en très bon état. Bac à déchets résidentiel.

Scie à chaîne 14 pouces. Support à vélos (2) pour automobile (30/06)418 714-4250

Lot d'aspirateurs centraux usagers (reconditionnés). Plusieurs modèles disponibles (inf)418 856-1549

GICLEURS PIERRE PLOURDE
Votre partenaire de confiance contre les incendies

SPÉCIALITÉS : GICLEURS ET PLOMBERIE
98, rue Voisine, Sainte-Hélène de Kamouraska (Québec) G0L 3J0
pplourde@gicleursplourde.com

Tél. : 418 492-9889 • Téléc. : 418 492-9031 • Cell. : 418 894-2358

CMMTQ
Corporation des maîtres mécaniciens en tuyauterie du Québec • R.B.Q. : 5594-7923-01

CINEMA LOUISE

100% numérique
Représentation tous les jours à 19 h 30
JUSQU'AU JEUDI 1^{er} JUILLET
PROJECTIONS SPÉCIALES : SAMEDI ET DIMANCHE 14 H

RAPIDES ET DANGEREUX 9
DÉBUTE LE JEUDI 24 JUIN

PIERRE LAPIN 2 LE FUGUEUR
L'AVENTURE EST UNE AFFAIRE DE FAMILLE

418 852-2891
www.cinemalelouise.com

LOGEMENTS À LOUER

Vérifiez nos disponibilités :
2 1/2, 3 1/2, 4 1/2 et 5 1/2 pièces, chauffés, éclairés
Situés du 901 au 911, 12^e Avenue, La Pocatière

Marco Gingras, concierge : 418 856-6715
Réal Delagrave, Montmagny : 418 248-7141
Sans frais : 1 877 248-7141

www.logementscotesud.com

Le Scénario cinéma

CARREFOUR LAPOCATIÈRE
INFO: 418 856.1319
www.cinemalescenario.com

100% NUMÉRIQUE realD 3D

RAPIDES ET DANGEREUX 9
PIERRE LAPIN 2 LE FUGUEUR
LA FEMME DE MON MEILLEUR ENNEMI

Du vendredi 25 juin au jeudi 1^{er} juillet 2021

ZONE JAUNE | consignes sanitaires disponibles sur notre site web ou répondeur

DÉBUTANT LE 2 JUILLET : BÉBÉ BOSS 2

Pour l'horaire, visitez notre nouveau site web :
www.cinemalescenario.com
Facebook
Ciné-horaire : 418 856-1319

Proprio Direct
AGENCE IMMOBILIÈRE

Donis Desjardins, Courtier immobilier résidentiel et commercial
Pascal Jean, Courtier immobilier résidentiel et commercial
Marie-Josée Couturier, Courtier immobilier
Audrey D'Anjou, Courtier immobilier résidentiel

L'Équipe ☎ 551-2121
410, 4^e AVENUE LA POCATIÈRE

VENDU! À PARTIR DE 2%*
CERTAINES CONDITIONS S'APPLIQUENT

VENDU
CACOUNA - 95, LECLERC

NOUVEAU
129 000 \$
SAINT-JEAN-DE-LA-LANDE - 929, PRINCIPALE

199 000 \$
TROIS-PISTOLES - 289, CHEMIN DU HAVRE

38 500 \$ + TX
LA POCATIÈRE - CARRÉ BON ACCUEIL

138 500 \$
LA POCATIÈRE - 107, AVENUE PILOTE

L'ÉVÈNEMENT DES AILES À VOS RÊVES
- 2^e ÉDITION -
UN TOTAL DE 260 000 milles AIR MILES^{MD} à gagner grâce à Proprio Direct!

LA VENTE DÉCONFINEMENT

On déconfiner les prix!

28, 29 et 30 juin
de 8 h à 20 h



Sébastien Bilodeau
Directeur



Mathieu De Carufel
Directeur des ventes



Benoit Chouinard
Conseiller aux ventes
418 863-7430



Olivier Dionne
Conseiller aux ventes
418 714-7707



Ovide Lévesque
Conseiller aux ventes
418 551-2532



Janick Lepage
Conseillère aux ventes
438 855-1434



Marie-Ève Dumont
Directrice commerciale

Venez nous rencontrer!

LA PUISSANCE D'UN GROUPE
OLIVIER
KAMOURASKA | CHRYSLER

SORTIE 465 AUT. 20
255, avenue Patry
Saint-Pascal
418 492-3432
1 800 363-3432

Spécialiste
1^{re}, 2^e et 3^e
CHANCE
au crédit

olivierkamouraskachrysler.com