





MISSION

Le Collège de Bois-de-Boulogne, collège d'enseignement supérieur public fondé en 1968, offre à tous ses étudiants un milieu d'apprentissage innovateur, stimulant et exigeant, qui favorise la réussite et le développement intégral de la personne, en vue de son engagement dans la société.

La mission du Collège est régie par des valeurs profondément ancrées dans son histoire, soit :

- L'innovation et la poursuite de l'excellence
- L'engagement et le respect de soi, des autres et de l'institution
- L'intégrité de la personne et l'équité à l'égard de chacun

Balises et âmes du projet éducatif du Collège, ces valeurs nous permettent de prodiguer une formation de qualité à nos étudiants.

TABLE DES MATIÈRES

Message de la présidente du conseil d'administration et du directeur général	2
Enseignement ordinaire	4
Formation continue et services aux entreprises	8
Développement pédagogique, soutien à la réussite	10
La vie étudiante à BdeB	14
Les sports	16
Des réaménagements stratégiques	18
Un milieu distinctif	20
L'efficacité de la gestion	23
Rayonnement	24
La recherche et le développement	26
Reconnaissance et distinctions de nos étudiants	28
Gala hommage 2016	31
Fondation du Collège de Bois-de-Boulogne	34
Population étudiante	36
Une équipe dévouée et compétente	38
Nos instances	39
États financiers	40
Code d'éthique et de déontologie	44

FAITS SAILLANTS 2015-2016

- 1 Implantation d'un système d'assurance qualité (page 23)
- 2 Recrutement étudiant (page 24)
- 3 Développement de la formation continue et des services aux entreprises (page 8)
- 4 Réfection de la piscine semi-olympique et inauguration en mai 2016 (page 18)
- 5 Inauguration des espaces étudiants et du hall Ignace-Bourget en octobre 2015 et Grand Prix Design 2016 (page 19)
- 6 Mérite 2016 en francisation des personnes immigrantes (page 9)

MESSAGE DE LA PRÉSIDENTE DU CONSEIL D'ADMINISTRATION ET DU DIRECTEUR GÉNÉRAL

Ministère de l'Éducation et de l'Enseignement supérieur

Montréal, le 28 novembre 2016

Madame la Ministre,

C'est avec fierté que nous vous présentons le rapport annuel 2015-2016 qui fait état des réalisations du Collège de Bois-de-Boulogne en lien avec notre mission et qui témoigne de notre engagement dans la réussite et le bien-être de nos étudiants.

Cette année aura été marquée par l'accomplissement de nombreux projets inscrits au plan stratégique 2011-2017, notamment l'implantation d'un système d'assurance qualité, un dossier de première importance qui a suscité l'adhésion et la mobilisation de toute notre communauté. Nous avons également produit un rapport d'auto-évaluation et avons mis en œuvre un plan d'action efficace. Après avoir pris connaissance de notre rapport d'auto-évaluation, la Commission d'évaluation de l'enseignement collégial (CEEC) a effectué une visite d'audit en mai 2016. Elle produira un rapport de cette rencontre dans quelques mois.

Parmi les autres dossiers prioritaires en 2015-2016 figure celui du recrutement étudiant, qui a fait l'objet d'un travail majeur d'analyse et de révision afin d'optimiser nos pratiques. Différents travaux ont été menés pour consolider nos liens avec les écoles secondaires et réfléchir à un positionnement institutionnel représentatif des valeurs inclusives et d'excellence du Collège.

De plus, à la lecture de ce rapport, vous constaterez l'essor exceptionnel de la Formation continue et des services aux entreprises du Collège, qui a entre autres permis de développer de nouveaux partenariats avec des entreprises de renom. Enfin, le Collège remportait le Mérite 2016 en francisation des personnes immigrantes, décerné par l'Office québécois de la langue française et du ministère de l'Immigration, de la Diversité et de l'Inclusion.

La réfection de la piscine semi-olympique de notre Complexe sportif selon les plus hauts standards a été un dossier d'envergure. Des travaux majeurs visant le maintien et l'amélioration générale de nos pavillons ont aussi été effectués afin d'offrir des infrastructures durables et efficaces à toute notre communauté.

En terminant, nous tenons à souligner la contribution de tous les membres du personnel du Collège. Grâce à leur travail et à leur engagement, le Collège de Bois-de-Boulogne continue de rayonner par la qualité de son enseignement, de ses programmes et de ses services.

De même, pour leur apport précieux au développement du Collège, nous remercions sincèrement les membres du conseil d'administration ainsi que nos nombreux partenaires, dont la Fondation du Collège de Bois-de-Boulogne, la Caisse Desjardins Bois-Franc–Bordeaux–Cartierville, la Corporation du Collège de Bois-de-Boulogne, le Centre de développement de la relève scientifique et technologique, Emploi-Québec et le ministère de l'Immigration, de la Diversité et de l'Inclusion.

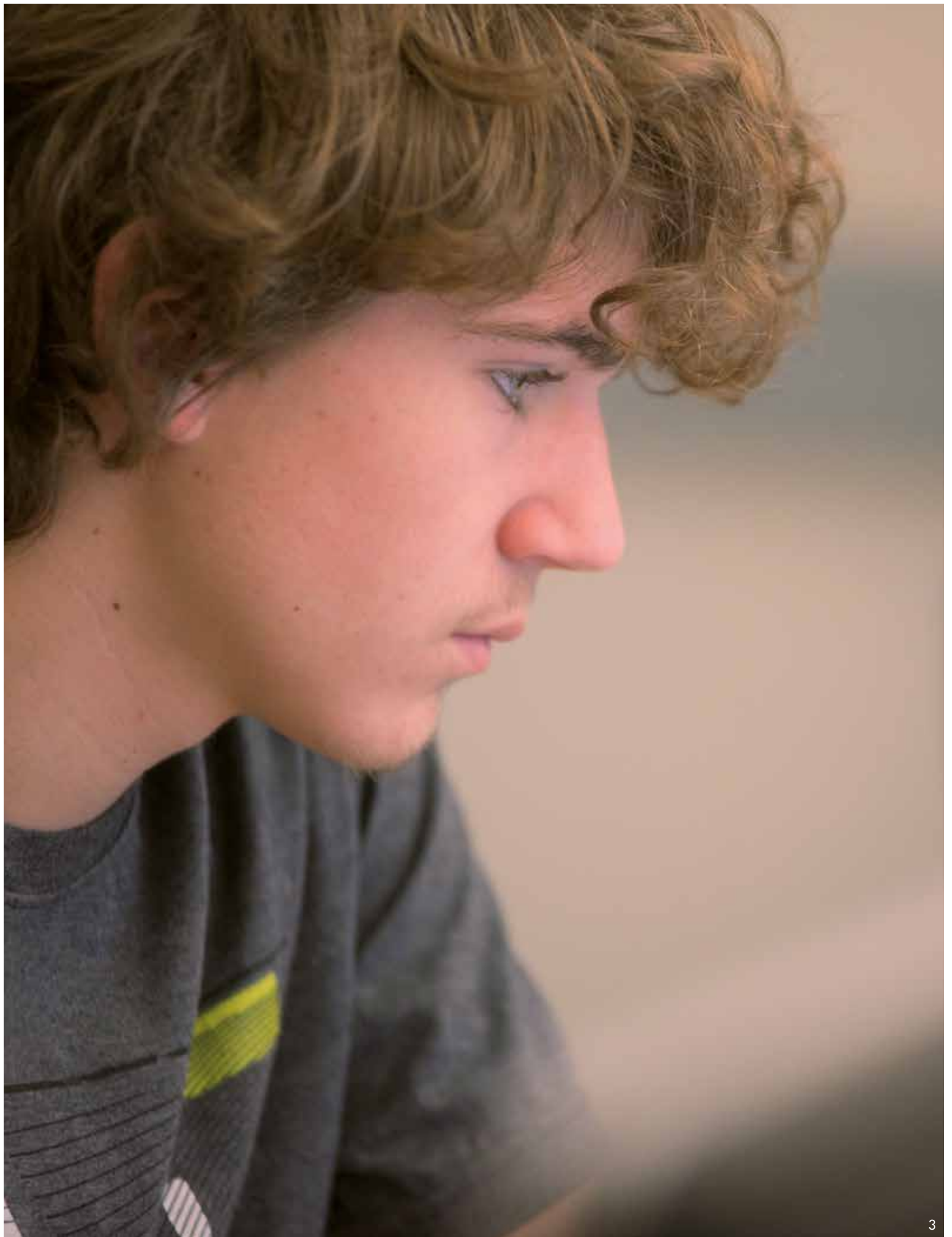
Nous vous prions d'agréer, Madame la Ministre, l'expression de nos sentiments distingués.



La présidente du conseil d'administration
geneviève bich



Le directeur général
Maurice Piché



Défi : Offrir aux étudiants une formation qui mise sur nos forces distinctives et qui répond aux besoins sociaux et économiques émergents

ENSEIGNEMENT ORDINAIRE

Début de la refonte des programmes Soins infirmiers

Le Collège de Bois-de-Boulogne a entrepris une refonte de ses offres de cours afin de rendre ses programmes en Soins infirmiers mieux connectés aux dimensions biomédicales, psychosociales et collaboratives de la profession. Une approche visant l'avancement graduel des étudiants vers la pratique et ciblant davantage l'interdisciplinarité a été mise de l'avant. Le programme prévoit offrir des cours en médecine et chirurgie chaque session ainsi que bonifier les mesures d'aide à la réussite existantes afin d'enrichir la formation et d'assurer un encadrement de qualité à ses étudiants. Les nouveaux programmes feront en sorte que les diplômés de BdeB seront des professionnels responsables et autonomes faisant preuve de jugement clinique, habiles à s'affirmer dans un contexte de collaboration intra et interprofessionnel et préparés à la poursuite d'études supérieures.

Projets ESPA – Mannequins haute fidélité

Dans le cadre de cette refonte, le Collège s'est assuré d'une adéquation entre la formation et le milieu de l'emploi selon une visée novatrice à la fine pointe de la technologie. Une expérimentation est en cours avec le CHUM pour permettre aux étudiants de BdeB d'effectuer leur stage en médecine-chirurgie dans leurs locaux, au sein d'un environnement avec simulateur-patient pour l'apprentissage (ESPA). Cette stratégie pédagogique de pointe met l'étudiant dans des situations cliniques semblables à la vie réelle dans un contexte standardisé et contrôlé. Il développe ainsi son raisonnement clinique et profite d'une rétroaction immédiate.

Projet multiprogramme *Star Kart*

Le projet *Star Kart* a débuté en 2014 lors d'un hackathon se tenant à l'hôpital Sainte-Justine, où les étudiants ont créé un simulateur de fauteuil roulant motorisé en réalité virtuelle permettant aux enfants souffrant d'un handicap d'apprendre de façon ludique la conduite de leur moyen de locomotion. Depuis, les stages dirigés par Laurent Gosselin et ses collaborateurs ont permis la formation d'équipes interdisciplinaires afin de proposer des solutions technologiques en réadaptations pédiatriques. Elles ont participé à divers événements de renom tels que le Sommet du jeu vidéo de Montréal, Montréal joue, le Desjardins Lab et diverses activités organisées par le Centre des sciences et l'ACFAS. De plus, on prévoit augmenter la portée du projet par la possibilité d'effectuer des stages au sein de laboratoires de recherches s'intéressant au développement des technologies en santé. *Star Kart* favoriserait ainsi l'apprentissage et le partage des connaissances tout en mettant en valeur le savoir-faire des étudiants du Collège.

ACTIVITÉS, ÉVÉNEMENTS ET PROJETS SPÉCIAUX

- Le Complexe sportif a conclu l'été dernier un nouveau partenariat avec l'Impact de Montréal qui a permis à des jeunes de 9 à 13 ans de tous les coins du Québec de faire des stages de soccer de cinq jours au Collège et de bénéficier de nos installations sportives.
- Une équipe de la bibliothèque a souligné en avril dernier la contribution des auteurs membres du personnel du Collège à l'occasion d'un 4 à 7 de la vie étudiante par une exposition, *Auteurs d'ici*, présentant les auteurs et leurs œuvres.

- Les étudiants du programme Histoire et civilisation ont présenté la pièce *La clinique des rendez-vous manqués* à l'Espace Hubert-Reeves.
- Des étudiants en Soins infirmiers de 2^e année ont pris part au *photomaton UV*, campagne de la Société canadienne du cancer.
- L'équipe de la bibliothèque a organisé le concours *Partagez vos coups de cœur littéraires* dans le cadre de la Journée mondiale du livre et du droit d'auteur.
- La revue *Bios*, lieu virtuel d'échange sur les enjeux de la formation générale au collégial, a vu le jour en mai 2016 (photo 1).



BdeB À L'INTERNATIONAL

Depuis plusieurs années, le Collège de Bois-de-Boulogne se distingue par l'intégration d'une dimension internationale dans son offre éducative. L'internationalisation de la formation vise, entre autres, à former des étudiants ouverts sur le monde et à développer une sensibilité culturelle, tout en bonifiant les programmes d'études. Cette année, plusieurs activités étaient offertes aux étudiants dans le cadre de voyages d'études :

- Deux voyages scientifiques en Europe – Sciences de la nature (photo 2)
- Stage crédité à Rome et à Florence – Histoire et civilisation (photo 3)
- Stage d'observation au Festival de Cannes – Arts, lettres et communication (photo 4)



INTERNATIONALISATION DE LA FORMATION ARTISTIQUE À BdeB

Des créations sans limite ni frontière

L'exposition *Art postal international*, présentée dans les Studios Art & Éducation Michel de la Chenelière au Musée des beaux-arts de Montréal en décembre 2014 et en janvier 2015, s'est transformée en une exposition itinérante pour l'année 2015-2016. Le Musée amérindien de Mashteuiatsh, une vitrine de la création artistique contemporaine innue et autochtone, a reçu l'exposition regroupant des œuvres d'étudiants des quatre coins du monde. Rendant un vibrant hommage à la magnifique culture ancienne d'un peuple en pleine évolution, plusieurs œuvres d'élèves montagnais ont inspiré nos étudiants. Un échange fort inspirant!



La Grande Lessive est une manifestation culturelle internationale créée en France par l'enseignante en arts visuels Joëlle Gonthier. Pour une première fois, le département des arts du Collège a participé à cet événement international (photo 5). Il s'agit d'une installation artistique éphémère qui reprend le principe de la corde à linge à l'extérieur. Plusieurs milliers d'installations simultanées, provenant de différents pays sur les cinq continents, ont été présentées. Les étudiants de Bois-de-Boulogne ont travaillé sur le thème *Faire bouger les lignes*.



Le 11 mai 2016, les finissants du programme Histoire et civilisation ont présenté à l'Espace Hubert-Reeves la dimension artistique de leurs projets d'intégration dans le cadre d'un vernissage de leurs œuvres. Les étudiants du cours d'intégration ont réalisé un projet inédit à trois dimensions, dont une production écrite et artistique ainsi qu'un journal de bord. Dans ce projet, les étudiants ont mis à profit les divers acquis de leur formation et les connaissances recueillies sur le terrain lors du stage à Rome et à Florence réalisé au mois d'avril.





1



2



3



4



5

ACTIVITÉS COMPLÉMENTAIRES DE PROGRAMMES

Le Service de la vie étudiante continue de s'impliquer dans les activités complémentaires de programmes et de soutenir les enseignants et les étudiants qui souhaitent participer à la vie étudiante du Collège.

- Éco-camps à la station de biologie des Laurentides de l'Université de Montréal dans le cadre du projet *Sciences plus!* – Sciences de la nature (photo 1)
- Présentation de la 12^e édition de l'*Artishow*, spectacle annuel des étudiants en SLA – Sciences, lettres et arts (photo 2)
- Stands sur la périnatalité (alimentation, vaccination, hygiène du nourrisson, protection solaire et allaitement) – Soins infirmiers
- La *Clinique de pression artérielle* s'est déroulée tout au long des sessions d'automne et d'hiver – Soins infirmiers
- Stands d'information et présentation des projets sur la santé mentale – Soins infirmiers
- Conférence *L'apprentissage machine* présentée par deux jeunes conférenciers du département d'informatique et de recherche opérationnelle (DIRO) de l'Université de Montréal – Sciences informatiques et mathématiques
- Conférence sur le biomimétisme présentée par Moana Lebel de l'Institut de biomimétisme de Montréal – Sciences de la nature
- Conférence de Marc Zafran (mieux connu du grand public sous son nom de plume, Martin Winckler) – Sciences, lettres et arts
- Conférence sur la cristallographie présentée par Annie Héroux, Ph. D., du Brookhaven National Laboratory, aux États-Unis – Sciences de la nature
- Conférence sur le bénévolat au 21^e siècle présentée par une intervenante du Centre d'action bénévole Bordeaux-Cartierville – Sciences humaines
- Dévoilement du projet *Le 4^e MurMur*, une création inspirée des années 20 – Arts, lettres et communication (photo 3)
- Exposition d'armoiries – Histoire et civilisation (photo 4)
- Conférence portant sur les mathématiques et l'archéologie présentée par Yvan St-Aubin, professeur au département de mathématiques et de statistique de l'Université de Montréal – Sciences informatiques et mathématiques
- À l'Université de Montréal, présentation de huit conférences en chimie, biochimie, biologie, physique, mathématiques et informatique – Sciences de la nature
- Conférence *La chimie de l'amour* présentée par Normand Voyer, professeur au département de chimie de l'Université Laval – Sciences de la nature (photo 5)
- Conférence *La théorie des choix publics : les représentants politiques et les fonctionnaires travaillent-ils pour l'intérêt public?* présentée par Germain Belzile, de HEC Montréal – Sciences humaines
- Conférence *La science au service de l'art et du patrimoine* présentée par Marie-Claude Corbeil, Ph. D., de l'Institut canadien de conservation du ministère du Patrimoine canadien – Sciences de la nature, Sciences, lettres et arts, et Arts, lettres et communication

- Vernissage du *Projet d'intégration 2016* – Histoire et civilisation (photos 1 et 2)
- Grande soirée des finissants en Arts, lettres et communication – Arts, lettres et communication
- Conférence *Électronique et toxique* présentée par Barbara Vogt, du Réseau femmes environnement – Sciences de la nature
- *Le Défi 45*, une course à pied de 45 minutes, est l'aboutissement de l'analyse de la pratique de l'activité physique et d'un questionnaire au sujet de la saine alimentation – Formation générale (photo 3)

ACCOMPAGNER LES ÉTUDIANTS DU SECONDAIRE JUSQU'À L'UNIVERSITÉ

- Août 2015 : activités d'accueil des nouveaux étudiants dans la plupart des programmes (photo 4)
- Octobre 2015 : Journée carrière en Sciences humaines (photo 5)
- Novembre 2015 : tournée universitaire au pavillon Ignace-Bourget
- Novembre 2015 : activités carrières en Sciences, lettres et arts et en Soins infirmiers
- Février 2016 : séminaire *Pour mieux réussir* en Soins infirmiers
- Mars 2016 : présentation de Cédric Pépitone, étudiant ambassadeur de l'ÉTS, et de Jean-Marc Robert, enseignant, conférencier et directeur du département de génie logiciel et des technologies de l'information de l'ÉTS, aux finissants en Sciences informatiques et mathématiques
- Mars 2016 : huit conférences lors de la Journée carrière en Sciences
- Mars 2016 : activité de programmation avec l'Université de Montréal



Défi : Offrir une expérience éducative déterminante

FORMATION CONTINUE ET SERVICES AUX ENTREPRISES

DE NOUVELLES COLLABORATIONS POUR LES SERVICES AUX ENTREPRISES

Le Collège de Bois-de-Boulogne offre des formations en entreprise depuis près de 40 ans. Ses services sont reconnus pour leur caractère novateur, leur excellence, leur rigueur et leur flexibilité. La croissance constante de la clientèle et la fidélité de celle-ci en témoignent. Des formations adaptées aux besoins des travailleurs et des employeurs, des ateliers dynamiques comprenant des mises en situation avec des comédiens professionnels et des activités de coaching sont offerts partout au Québec. La multiplication de collaborations auprès d'entreprises de renom fait de l'année 2015-2016 une période charnière dans le développement de la formation en entreprise au Collège de Bois-de-Boulogne.

Nouvelle collaboration avec CAE, chef de file mondial dans le domaine des technologies de simulation

L'entreprise CAE a choisi le Collège de Bois-de-Boulogne comme partenaire pour la consolidation des compétences de ses gestionnaires des secteurs de la fabrication. En tout, 21 employés de l'entreprise se sont lancés dans l'aventure OHRACIO Aéro. La démarche vise à reconnaître les acquis des participants et à rehausser leurs compétences en supervision d'une équipe d'employés. L'étroite collaboration entre les équipes du Collège et celles de CAE aura permis de contextualiser les activités d'évaluation et de formation par rapport aux réalités de l'entreprise. Une activité de lancement, en présence de Mme Guylaine Audet, vice-présidente, groupe mondial ingénierie matérielle, fabrication et services aux installations, a eu lieu le 17 mars 2016, au siège social de CAE, à Montréal (photo 1).

Bell Helicopter Textron Canada honore ses finissants OHRACIO Aéro

Dix finissants du programme OHRACIO Aéro ont été honorés chez Bell Helicopter Textron. Lors d'une cérémonie tenue à l'usine de Mirabel, les gestionnaires ont reçu leur attestation d'études collégiales en supervision d'une équipe d'employés. L'engagement et la persévérance des finissants ont été soulignés par Mme Cynthia Garneau, présidente de l'entreprise (photo 2).

Collaboration avec le Mouvement Desjardins et lancement de la 1^{re} cohorte TransAction

Le Collège de Bois-de-Boulogne a établi une collaboration extraordinaire avec le Mouvement Desjardins. Avec l'appui des responsables en ressources humaines de huit caisses différentes, 33 professionnelles du domaine financier ont entrepris leur parcours de reconnaissance des acquis et des compétences en service à la clientèle en vue de l'obtention de leur attestation d'études collégiales. Finance Montréal, la grappe financière du Québec, a participé activement à l'établissement de cette nouvelle entente. Le 11 avril dernier, l'équipe des Services aux entreprises a souligné fièrement le début de la première cohorte TransAction lors d'une activité de lancement à l'Espace Hubert-Reeves (photo 3).

Pratt & Whitney Canada – nouveau parcours d'apprentissage au Centre de fabrication avancée de Longueuil

Une entente stratégique pour l'animation d'un nouveau parcours d'apprentissage visant le développement d'habiletés relationnelles et de compétences en résolution de problèmes ainsi qu'en amélioration continue a été conclue avec l'entreprise Pratt & Whitney Canada. Une quinzaine d'employés du Centre de fabrication avancée de Longueuil ont été formés et d'autres cohortes sont prévues pour la prochaine année. Le programme a été présenté au forum des bâtisseurs P&WC, événement d'envergure qui souligne les projets ayant contribué de manière exceptionnelle à l'atteinte des objectifs de l'entreprise.



Centre jeunesse de Montréal – Institut universitaire – lancement d’une offre de formation pour les familles d’accueil

Les Services aux entreprises, en collaboration avec le Centre jeunesse de Montréal – Institut universitaire, ont déployé une nouvelle offre de formation visant les familles d’accueil. Ces formations traitent des rôles et responsabilités des ressources d’accueil, du développement de l’enfant, du trouble de l’attachement, des maladies mentales, etc. Douze cours ont été offerts au printemps 2016 à plus de 156 participantes et participants. Un véritable succès!

Croissance et diversification de l’offre de perfectionnement en Big Data, BI, science des données et objets connectés

Le Collège a lancé cette année une offre de perfectionnement diversifiée visant les travailleurs du secteur de l’informatique. Des cours en traitement des données massives, en intelligence d’affaires, en science des données et en objets connectés ont été offerts. Le déploiement de cette offre a été possible grâce à l’implication et au financement d’Emploi-Québec de l’île de Montréal. Au total, 84 travailleurs provenant d’une soixantaine d’employeurs différents, dont la Banque Nationale du Canada, Bell, CGI, la Coop fédérée, SNC-Lavalin, Telus et Vidéotron, ont pu bénéficier de l’expertise de nos enseignants dans ces nouveaux domaines de pointe.

Medtronic – formation et coaching en communication et gestion

Medtronic, chef de file mondial en technologie médicale, s’est associée au Collège de Bois-de-Boulogne pour le déploiement d’une offre de formation visant les formateurs internes, les chefs d’équipe et les superviseurs de son entreprise. En 2015-2016, cette collaboration exceptionnelle a permis d’offrir 190 heures de formation et plus de 70 heures de coaching individualisé. Medtronic s’est également lancée dans l’aventure OHRACIO en inscrivant huit superviseurs au programme (photo 1).

FRANCISATION

Mérite 2016 en francisation des personnes immigrantes

L’Office québécois de la langue française et le ministère de l’Immigration, de la Diversité et de l’Inclusion (MIDI) ont remis au Collège de Bois-de-Boulogne, en tant que partenaire institutionnel, le Mérite 2016 en francisation des personnes immigrantes 2016 (photo 2). Ce prix reconnaît l’excellence du travail accompli par l’équipe de la francisation, qui a su innover en proposant aux étudiants du MIDI un « univers social » accueillant et vivant pour une intégration réussie. En plus de l’apprentissage du français en situations réelles, nous avons mis de l’avant des projets spéciaux favorisant la découverte de l’autre, la confiance et l’estime de soi, la démonstration de ses talents, la prise de conscience de sa contribution personnelle à la richesse de la société québécoise et l’implication sociale.

Le Mérite a été remis à Mme Carole Gaudin, directrice de la formation continue et des services aux entreprises du Collège, le 17 mars 2016, lors de la cérémonie officielle – la Soirée des Mérites et des prix Francopub – tenue dans le cadre de la Francofête.

Nombre record d’étudiants en francisation

Pour la session du printemps 2016, le Collège a accueilli un total de 20 groupes de francisation à temps complet et à temps partiel. L’équipe de la francisation est fière d’avoir facilité l’intégration à la société québécoise de 321 nouveaux arrivants (photo 3).



*Défi : Ajuster nos actions en matière de réussite
afin de soutenir plus efficacement nos étudiants*

DÉVELOPPEMENT PÉDAGOGIQUE, SOUTIEN À LA RÉUSSITE

Soucieux de favoriser la réussite de ses étudiants, le Collège de Bois-de-Boulogne s'est doté d'outils d'évaluation de ses mesures et services d'aide afin d'assurer l'amélioration continue de l'accompagnement des étudiants dans leur cheminement scolaire.

CENTRE D'AIDE À LA RÉUSSITE

Parmi les nombreuses mesures d'aide développées par les enseignants, rattachées aux programmes et revues annuellement, des journées d'accueil sont organisées pour les nouveaux étudiants dans plusieurs programmes. Les mesures d'aide à la réussite et les ressources disponibles au Collège, tant disciplinaires que générales, sont présentées lors de ces journées d'accueil. De précieux conseils pour une saine gestion du temps au collégial ainsi que des conseils généraux relatifs à une bonne méthode de travail sont également donnés aux étudiants, contribuant ainsi à une meilleure préparation de ceux-ci dans leur transition du secondaire au collégial.



Service d'aide en langue française (SALF)

Au SALF, ce sont près de 348 étudiants qui ont fait une demande de jumelage pour l'année 2015-2016. Cette année, les efforts ont été concentrés sur les étudiants ayant connu des difficultés à l'épreuve uniforme de français (ÉUF). En ce sens, une séance d'information a été offerte aux étudiants ayant échoué au critère *langue*, qui ont pu bénéficier d'un jumelage auprès d'un tuteur universitaire, lui-même supervisé par un responsable. Cette nouvelle façon de procéder permet d'aider un plus grand nombre d'étudiants et de les encadrer de façon plus régulière et personnalisée.

Une autre séance d'information, plus générale, a été tenue à quatre reprises pour tous les étudiants en voie de passer l'ÉUF pour la première fois. Environ 210 étudiants se sont présentés à ces séances. Le degré de satisfaction de la part des tutorés ainsi que l'évaluation des tuteurs par leur superviseur donne une fois de plus d'excellents résultats, allant de 89 % à 93 %.



Service de tutorat par les pairs (STPP)

Il y a eu au total 385 jumelages au cours de la session d'automne 2015 au Service de tutorat par les pairs. De ce nombre, 272 étaient encore actifs à la fin de la session. La session d'hiver 2016, quant à elle, a favorisé 276 jumelages. Parmi ceux-ci, 192 s'appliquaient pour un cours de sciences (biologie, mathématiques, physique ou chimie), représentant 70 % des jumelages.

En soi, le tutorat est une mesure d'aide qui vise particulièrement les étudiants qui en sont à leur première session. Les jumelages pour les étudiants de première session comptent pour 64 % des jumelages, toutes disciplines confondues. Notons également que le tutorat assure un soutien dans des programmes tels que Sciences humaines, Soins infirmiers, Sciences informatiques de même qu'à l'enseignement de l'anglais, et ce, auprès d'une centaine d'étudiants chaque année.

Service d'aide en langues modernes (SALM)

Encore cette année, le Service d'aide en langues modernes a offert des centaines d'ateliers d'anglais, d'espagnol et d'allemand. Fait à souligner en 2015-2016, l'assistant d'allemand provient d'une université allemande. Sa venue au Collège a été rendue possible grâce aux Programmes internationaux d'assistantes et d'assistants de langue de la Direction des affaires internationales et canadiennes du ministère de l'Éducation et de l'Enseignement supérieur (MEES).

L'ensemble des étudiants ayant participé à un sondage envoyé par le Service d'aide à la réussite estiment que les séances de tutorat en allemand étaient fort bien adaptées au contenu de leur cours. Ces séances sont grandement appréciées par la communauté boulonnaise. Quant au tutorat en anglais, le plus fréquenté par les étudiants du Collège, on évalue que, à l'hiver 2016, 285 personnes se sont présentées au moins trois fois au SALM pour des séances en petits groupes. De ceux-ci, 88 personnes ont répondu au sondage et 97,6 % ont qualifié leurs rencontres avec les tuteurs d'agréables, voire de tout à fait agréable. Les étudiants ayant participé aux séances de tutorat en espagnol ont tous estimé qu'elles leur ont été utiles, ce qui signifie qu'il s'agit d'un apport pédagogique important permettant un accompagnement complémentaire intéressant pour la poursuite de leurs études en langue.





Service d'aide spécialisée (SAS)

Le Collège de Bois-de-Boulogne favorise l'inclusion et le soutien à la réussite des étudiants en situation de handicap (ÉESH). Cette année, l'équipe expérimentée du SAS s'est particulièrement investie dans le développement d'outils de communication efficaces et dans la modernisation des aides technologiques.

Au cours des trois sessions de 2015-2016, le SAS a accueilli 285 étudiants, ce qui correspond à une augmentation de 15 % de sa population comparativement à l'année précédente.

Afin de s'adapter aux besoins du milieu et d'offrir des services de qualité, plusieurs actions ont été entreprises :

- Achat d'aides technologiques et de fonctions d'aide répondant aux besoins individuels et collectifs des ÉESH
- Implantation d'une procédure pour l'optimisation de l'accessibilité aux aides technologiques et aux fonctions d'aide
- Poursuite de l'implantation du module Services adaptés, publication d'un aide-mémoire permettant une gestion rapide des examens – Skytech
- Formation des étudiants du SAS et des enseignants à l'utilisation des fonctionnalités du module Services adaptés – Skytech
- Expérimentation sous le thème de la robotique. Une étudiante en situation de handicap a expérimenté l'utilisation d'un robot en guise d'accompagnement afin d'assister à ses cours en téléprésence lorsque sa condition ne lui permettait pas de se présenter au Collège. Publication d'un article par la Vitre technologie éducation (VTÉ) et présentation du projet et de ses résultats à la journée des Services adaptés de l'ouest du Québec (photo 1).
- Lancement officiel du *Guide d'intervention destiné aux enseignants – Des stratégies d'enseignement à la portée de tous* (image 2)
- Implantation des ateliers Korsà – *Vivre le stress autrement* en collaboration avec la psychologue et la conseillère d'orientation du Collège (image 3)
- Implantation d'une procédure pour favoriser l'accessibilité à une banque de livres audio et de livres numériques à la Bibliothèque nationale du Québec
- Poursuite de la participation de la conseillère en service adapté à plusieurs tables de concertation dans le but de favoriser la complémentarité des interventions et des mécanismes de dépistage et de suivi des étudiants en situation de handicap
- Offre de formation quant à l'utilisation des fonctions d'aide - logiciel d'autocorrection Antidote 8
- Accueil des nouveaux étudiants inscrits au SAS. Les intervenants ont présenté les différents services offerts par le SAS, les consignes lors de la passation d'examen, etc. Près de 91 % des nouveaux étudiants se sont présentés à cette activité.
- Présentation des services offerts aux Alliés de BdeB Écoute

ÉTUDIANTS EN SITUATION DE HANDICAP

DES STRATÉGIES D'ENSEIGNEMENT À LA PORTÉE DE TOUS

GUIDE D'INTERVENTION DESTINÉ AUX ENSEIGNANTS



VIVRE LE STRESS AUTREMENT

Les ateliers Korsà permettent aux étudiants d'acquérir des habiletés et des stratégies efficaces de gestion du stress et de compléter leurs études avec succès, tout en maintenant un bon équilibre de vie.

5 ateliers gratuits de 2 h 30 chacun,
animés par des formateurs qualifiés
• à BdeB •

HORAIRE DES ATELIERS :

Mardis • du 27 septembre au 25 octobre • de 18 h à 20 h 30 • local-S112

Pour plus d'information et inscription : www.korsa.ugam.ca
Personne-ressource : Sophie Dagenais, psychologue du Collège
514 332-3000, poste 7507, local S-207

VALORISER LA LANGUE FRANÇAISE

Centre de référence linguistique

Le Centre de référence linguistique pour les employés *Notez bien* a poursuivi ses activités cette année. Il offre divers types d'aides selon les besoins de l'employé : réponse à des questions ponctuelles, discussions sur des sujets reliés à la langue ou accompagnement à plus ou moins long terme. Cette année, plus d'une cinquantaine de cours ont été offerts aux employés.

Capsules linguistiques

Les capsules linguistiques *J'aime ma langue* continuent de susciter un intérêt. Publiées dans un objectif d'apprentissage et de visibilité sur une base hebdomadaire dans le *En Bref* et sur le *Portail Omnivox*, elles portent sur des erreurs courantes : anglicismes, impropriétés et accords. Elles génèrent une curiosité envers la langue et un désir de rectitude, le tout réalisé dans un esprit positif. La publication de ces capsules sera maintenue pour 2016-2017.

Activités à saveur linguistique

- Activité de contes médiévaux avec Éric Michaud et son musicien (photo 1)
- Conférence de Jacques Héту, critique d'opéra pour le site Web ResMusica.com, venu discuter des parallèles entre *Le Mariage de Figaro* de Beaumarchais et sa version lyrique, *Les Noces de Figaro*
- Sixième édition du concours de dictée et conférence de l'auteur Patrick Sénécal portant sur son dernier livre, *Faims* (photo 2)
- Conférence de Sébastien Dulude, artiste alliant performance et poésie, portant sur l'art performance et ses pratiques actuelles
- Conférence de l'écrivain Jacques Boulerice portant sur son livre *La mémoire des mots : Alice au pays de l'Alzheimer*
- Conférence de Martine Delvaux, professeure et chercheuse de littérature à l'UQAM, qui est venue parler de son roman *Blanc dehors*, de la place du féminisme dans la société moderne et de sa vie personnelle par rapport au processus de création (photo 3)
- *Je soigne mon français*, ateliers de français réservés aux étudiants de Soins infirmiers



Défi : Offrir une expérience de vie collégiale marquante



LA VIE ÉTUDIANTE À BdeB

UN COLLÈGE ANIMÉ PAR SES ÉTUDIANTS

Au Collège de Bois-de-Boulogne, la vie étudiante occupe une place importante dans le cheminement scolaire et favorise la réussite et le développement de soi de multiples façons.

Au cours de la dernière année, le Service de la vie étudiante a déployé plusieurs mesures afin de consolider et d'unifier la programmation des activités parascolaires et périscolaires au Collège. En effet, grâce au développement de nouveaux outils de gestion informatiques, une quantité impressionnante d'activités ont pu être réalisées et plusieurs nouveaux projets ont vu le jour. Par exemple, le programme *Parrains Cavaliers* a été lancé à l'automne dernier afin de permettre aux membres du personnel intéressés d'accompagner certains étudiants-athlètes évoluant dans le programme sportif bouloonnais et d'ainsi favoriser leur réussite éducative lors de leur parcours au Collège.

De plus, le Service de la vie étudiante a su maximiser l'utilisation du nouveau système d'affichage du hall d'entrée du pavillon Ignace-Bourget en y tenant plusieurs expositions d'envergure. En effet, la réalisation du projet *Nos cultures en images* a permis aux membres de notre communauté de découvrir une multitude d'œuvres, tant photographiques que sculpturales. Finalement, la concrétisation du *Salon Cavaliers*, local d'appartenance pour les membres du programme sportif, ainsi que l'installation de matériel promotionnel à plusieurs endroits clés dans le Collège ont contribué à favoriser un sentiment d'appartenance au sein de notre communauté.

Voici quelques-unes des activités qui ont eu lieu cette année :

- Fête de la rentrée du Collège qui s'est déroulée le 24 août 2015 : activités ludiques et sportives, musique, prix de présence et menu festif (photo 1)
- Dictionnaire annuelle *J'aime ma langue* qui s'est tenue le 24 février 2016 dans le cadre des activités entourant la valorisation de la langue française au Collège (photo 2)
- Journée cabane à sucre : tire sur neige (photo 3), menu spécial de la cafétéria, musique traditionnelle, démonstration de tissage à rouet et l'exposition *Le fléché au bout des doigts* (photo 4)
- Soirées du hockey à BdeB
- Deux journées *Vazymolo* : massage sur chaise offert aux étudiants pour favoriser la détente et réduire leur stress avant le début des périodes d'exams
- Semaine interculturelle du 29 février au 11 mars 2016 : Poésie du monde, séances interculturelles avec les étudiants de francisation, exposition du photographe Roland Lorente *REGALIA, fierté autochtone* (photo 5)
- Semaine de prévention de la toxicomanie : activités de sensibilisation proposées par BdeB Écoute



- *Midis Ose les planches* : de courts spectacles de musique, d'humour, de théâtre et de danse pour permettre aux étudiants de partager leur talent
- *4 à 7 de la vie étudiante* (photo 1)
- Événements du Club entrepreneur de BdeB : Soirée casino (photo 2), collecte des denrées alimentaires pour le temps des Fêtes (photo 3), etc.
- *Défi têtes rasées* organisé en collaboration avec l'organisme Leucan, qui aide les enfants atteints de cancer et leurs familles (photo 4)
- Semaine thématique *Solidarité pour la communauté syrienne* mise sur pied afin de soutenir cette communauté en pleine crise politique et dont plusieurs membres ont immigré et se sont joints aux cours de *français, langue d'intégration* offerts au Collège

DES RENCONTRES INSPIRANTES POUR LES ÉTUDIANTS

En 2015-2016, le Collège a eu l'honneur de recevoir des personnalités de renom qui ont échangé avec les étudiants sur leur parcours fascinant, leur passion pour leur métier, leur expérience et leur connaissance de domaines émergents. Présentées par le Service de la vie étudiante, ces rencontres ont été appréciées de tous.

Voici quelques conférences marquantes qui ont eu lieu au Collège :

- Février 2016 : Patrick Sénécal, écrivain de talent ayant publié une quinzaine de romans, a fait la lecture de la dictée annuelle *J'aime ma langue* dans le cadre des activités entourant la valorisation de la langue française au Collège. De nombreux étudiants ont pris part à l'une des dictées, puis l'auteur a témoigné avec humour de son parcours, de son métier d'écrivain et de sa démarche d'écriture (photo 5).
- Mars 2016 : Exposition insolite du photographe Marc Laberge dans le hall du pavillon Ignace-Bourget. Son regard sur la nature, le Québec et les gens est celui d'un voyageur qui découvre les réalités quotidiennes à cent lieues des clichés touristiques (photo 6).
- Avril 2016 : Vincent Geloso est venu exposer les différents défis de l'économie du partage et a permis de faire le pont entre l'innovation technologique et l'économie. Il a discuté de sujets d'actualité tels que les impasses entre Uber et l'industrie du taxi ainsi que les entreprises AirBnB. Plus de 200 étudiants étaient présents à la conférence.





LES SPORTS

UN PROGRAMME ORIENTÉ VERS L'ENGAGEMENT ET L'EXCELLENCE

Grâce à son adhésion à l'Alliance Sport-Études et à son encadrement sport-études, le Collège de Bois-de-Boulogne permet aux étudiants-athlètes de concilier la pratique de leur sport et la poursuite de leurs études. En effet, le Collège met en place des mesures qui facilitent la participation aux entraînements et la poursuite d'un cheminement scolaire : programme de mentorat individualisé Parrains-Cavaliers, répondant sport-études accessible au sein de l'établissement, horaires personnalisés, suivi des performances scolaires et de la réussite, etc. Beaucoup d'efforts ont été déployés pour permettre à près de 140 étudiants-athlètes, chapeautés par le programme d'encadrement de l'excellence sportive et académique du Collège, de se réaliser pleinement en 2015-2016.

L'IMPLICATION ET LE RAYONNEMENT DES CAVALIERS LORS D'ACTIVITÉS AU COLLÈGE

- À l'occasion de l'activité *Tailgate des Cavaliers* le 19 novembre 2015, le programme sportif a lancé sa saison 2015-2016. Ce rassemblement des étudiants-athlètes du Collège proposait un match entre l'équipe féminine de volleyball D1 de BdeB et les Nordiques de Lionel-Groulx.
- La deuxième édition du *Défi Kilimandjaro*, qui s'est tenue le 9 mars 2016 dans le cadre du mois de l'activité physique, invitait la communauté boulonnaise à relever le défi d'effectuer 690 montées des escaliers centraux du pavillon Ignace-Bourget afin d'atteindre le sommet.
- Kiosque lors des Portes ouvertes en octobre 2015 et de la soirée d'information en janvier 2016
- Information sur le site Web du Collège, sur le site Web des Cavaliers et la page Facebook pour annoncer les matchs à venir et les résultats obtenus
- Soirée du mérite sportif tenue chaque année, en avril, où des étudiants-athlètes et entraîneurs sont honorés
- Diverses activités auprès des communautés étudiantes (secondaires et universitaires)
- Olympiades des Cavaliers, BBQ, Fête de la rentrée, etc.



NOS ÉQUIPES CHAMPIONNES

Les Cavaliers du Collège de Bois-de-Boulogne, fière tradition sportive depuis plus de 45 ans, comprennent neuf équipes sportives intercollégiales.

Au fil des ans, nos équipes se sont démarquées à plusieurs reprises sur les scènes régionale, provinciale et nationale. Nos 150 bannières sportives témoignent de notre succès. L'année 2015-2016 a permis de poursuivre cette tradition.

Badminton (photo 1)

- Médaille d'or d'équipe au championnat régional RSEQ
- Médaille d'or double mixte aux championnats provinciaux
- Médaille d'argent double mixte au championnat régional
- Médaille d'argent simple masculin au championnat régional
- Médaille de bronze double féminin au championnat régional
- Médaille de bronze double féminin aux championnats provinciaux

Basketball féminin D2 (photo 2)

- Une athlète sur l'équipe d'étoiles RSEQ Section B

Basketball masculin D2 (photo 3)

- Bannière éthique sportive à l'équipe

Flag football féminin (photo 4)

- Bannière éthique sportive à l'équipe

Soccer féminin (saison extérieure)

- Deux athlètes sur l'équipe d'étoiles RSEQ Section A

Soccer féminin (saison intérieure)

- Médaille d'or au championnat régional RSEQ
- Deux athlètes nommées sur l'équipe d'étoiles RSEQ Section A

Soccer masculin (saison extérieure) (photo 5)

- Médaille d'argent aux championnats provinciaux
- Trois athlètes nommés sur l'équipe d'étoiles RSEQ Section A
- Participation à la finale régionale du RSEQ
- Bannière éthique sportive

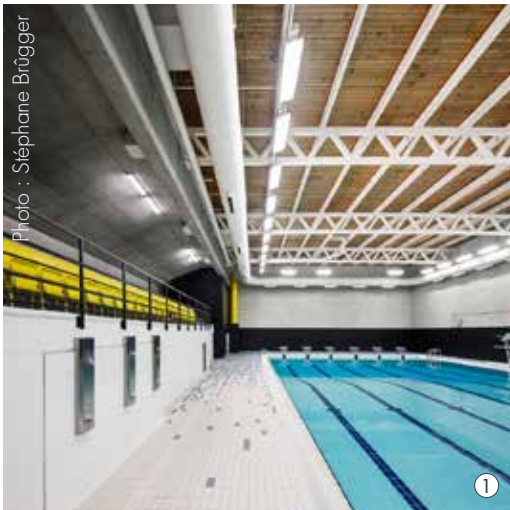
Soccer masculin (saison intérieure)

- Médaille d'argent au championnat régional RSEQ
- Un athlète et un entraîneur nommés sur l'équipe d'étoiles RSEQ Section A

Volleyball féminin D1 (photo 6)

- Médaille d'argent au championnat provincial
- Deux athlètes nommées sur l'équipe d'étoiles du RSEQ (Rowan Fletcher et Rachel Gagnon)
- Recrue par excellence du RSEQ (Ana Luiza Nicolea)
- Étudiante-athlète par excellence du RSEQ (Stéphanie Mongrain)
- Entraîneur par excellence du RSEQ (Sylvain Noël)
- Entraîneur de l'année au niveau canadien ACSC (Sylvain Noël)





Défi : Rendre l'environnement physique plus attrayant, accueillant et fonctionnel

DES RÉAMÉNAGEMENTS STRATÉGIQUES

Au cours de l'année 2015-2016, le Collège de Bois-de-Boulogne a mené à terme d'importants réaménagements physiques dans l'objectif d'améliorer le milieu de vie du Collège et d'offrir un environnement vivant et stimulant.

UNE NOUVELLE PISCINE SEMI-OLYMPIQUE MODERNE ET ATTRAYANTE

La rénovation complète de la piscine du Collège fut un projet de 3,2 M\$, d'une durée d'une année, qui a été terminée selon l'échéancier prévu en avril 2016. Elle a été réalisée grâce à l'octroi d'une subvention de 1,4 M\$ du gouvernement du Québec, d'une contribution de 200 000 \$ de la Corporation du Collège de Bois-de-Boulogne et d'un investissement de la part du Collège. La réfection et la mise aux normes de la piscine respectent les plus hauts standards actuels et permettent de diversifier l'offre d'enseignement et du programme sportif du Collège, ainsi que de maintenir et de bonifier les services offerts aux adeptes d'activités aquatiques du milieu. Le Collège peut ainsi offrir aux étudiants et à la population environnante des installations aquatiques modernes et attrayantes (photos 1 et 2).

Les travaux de réaménagement comprenaient la rénovation complète du bassin semi-olympique et de la plage de la piscine, de nouvelles douches à proximité aménagées en sections fermées, des vestiaires fonctionnels complètement rénovés ainsi qu'un escalier amovible pour faciliter l'accès à la piscine pour les personnes à mobilité réduite. Dotée de nouveaux systèmes de filtration, de chauffage, d'éclairage et de ventilation, la piscine accroît ainsi sa durabilité et son efficacité énergétique, en plus d'offrir une meilleure qualité de l'air.

Inauguration

Le Collège a inauguré, le 20 mai dernier, sa piscine semi-olympique en présence de Mme Christine St-Pierre, députée de la circonscription de l'Acadie, ministre des Relations internationales et de la Francophonie et ministre responsable de la région des Laurentides, de M. Pierre Gagnier, maire de l'arrondissement Ahuntsic-Cartierville, et de plusieurs autres invités et partenaires associés au projet (photo 3).

Une réouverture attendue

La réouverture de la piscine, tant attendue, a été un succès! Près d'un millier de personnes se sont présentées lors de l'ouverture en avril 2016. Le Complexe sportif offre un éventail d'activités à la communauté externe et interne, notamment des cours de natation certifiés pour enfants et adultes (photo 4), des activités aquatiques en conditionnement physique et un programme de certification autorisé par la Société de sauvetage. Des bains libres sont aussi offerts en collaboration avec la Ville de Montréal. Les camps de jour de Bois-de-Boulogne ont pu à leur tour utiliser les installations cet été. Quant aux étudiants du Collège, ils pourront en profiter pleinement dès l'automne 2016 par l'intermédiaire des cours, des activités libres, des activités intramurales et du retour de l'équipe de compétition de natation des Cavaliers.

DES TRAVAUX MAJEURS DE MAINTIEN D'ACTIFS

Le Collège a investi plus de 2 M\$ afin de réaliser, à l'été 2016, quatre projets majeurs visant le maintien et l'amélioration de ses actifs. Les projets de réfection de la façade de pierre du pavillon Saint-Paul (photo 1), de restauration de la toiture de l'aile C du pavillon Saint-Paul, de réhabilitation du réseau d'eau et de rénovation de l'enveloppe du bâtiment du pavillon Ignace-Bourget contribueront grandement à assurer la qualité de nos infrastructures et un environnement d'apprentissage sécuritaire.

DE NOUVEAUX ESPACES DE VIE AU COLLÈGE

Réaménagement de locaux pour les secteurs en croissance

En raison de l'accroissement important des activités de la formation continue et des services aux entreprises, le Collège a doublé l'espace aménagé dans les locaux loués au 1575, boulevard Henri-Bourassa Ouest. L'ajout de nouveaux espaces lumineux et aérés, comprenant des aires multifonctionnelles, un poste d'accueil et 10 salles de classe modernes, permet d'offrir aux étudiants adultes un milieu de vie dynamique et propice à l'apprentissage. Ces locaux seront principalement dédiés aux programmes de formation des secteurs de l'administration et des soins infirmiers.

Le Collège a aussi ajouté et aménagé quatre laboratoires informatiques au pavillon Ignace-Bourget compte tenu de la croissance des activités à la formation continue et à l'enseignement ordinaire.

Local d'appartenance en Sciences humaines

Un local d'appartenance pour le programme Sciences humaines a été réalisé au 3^e étage de l'aile S du pavillon Ignace-Bourget. L'espace procurera un environnement dynamique et convivial de rassemblement, d'échanges, de création et de rencontres pédagogiques.

INAUGURATION DES NOUVEAUX ESPACES ÉTUDIANTS ET GRAND PRIX DU DESIGN 2016

Le 6 octobre 2015, la direction du Collège conviait avec fierté son personnel à l'inauguration officielle du hall et des nouveaux espaces de vie au pavillon Ignace-Bourget (photos 2 et 3).

Entièrement réaménagé, le nouveau hall d'entrée de ce pavillon accueille maintenant les étudiants et le personnel dans un décor moderne et une ambiance chaleureuse. Complètement repensés et réaménagés, ces espaces de vie comprennent un nouveau mobilier fonctionnel et confortable et des espaces étudiants.

Le Collège a vu son projet de réaménagement du pavillon Ignace-Bourget remporter, le 15 février dernier, le Grand Prix du Design dans la catégorie Prix aire commune. En lice avec les meilleurs designers du Québec, la firme partenaire Héloïse Thibodeau architecte a su s'illustrer dans le cadre du plus prestigieux concours en design de la province (www.prixdesign.com).



Défi : Offrir un milieu d'études et de travail qui se distingue davantage



1



2



3

UN MILIEU DISTINCTIF

L'une des orientations stratégiques du Collège vise à offrir un environnement favorisant l'identité collective, le sentiment d'appartenance et la réalisation de soi. Cette année, plusieurs initiatives ont permis à la communauté boulonnaise de profiter d'une multitude d'activités organisées dans cette perspective.

UN COLLÈGE VERT

Le Collège de Bois-de-Boulogne poursuit ses actions afin d'améliorer ses pratiques en matière d'environnement :

- Mon cégep à vélo : semaine de sensibilisation au transport actif et atelier mécano-vélo
- L'enclos sécurisé pour les bicyclettes, toujours aussi populaire auprès des cyclistes
- Le jardin de vie : les légumes récoltés des parcelles communautaires ont été distribués. En collaboration avec *Ville en vert*, une douzaine d'arbres et arbustes ont été plantés. Une représentante de l'organisme a également accompagné un groupe de jardiniers issus des cours de francisation tout au long de la saison de jardinage (photo 1).
- Les ruches : cette année une grande quantité de miel fut extraite et vendue à la Coop BdeB. Aux Portes ouvertes, un kiosque a été tenu afin de faire connaître nos ruches, de sensibiliser les gens à l'importance des abeilles et faire déguster notre miel (photo 2).
- Plusieurs conférences ont eu lieu cette année : *Le biomimétisme*, présentée par Moana Lebel, de l'Institut de biomimétisme de Montréal; *Électronique et toxique*, présentée par Barbara Vogt, du Réseau des femmes en environnement; *Pour des toits verts et durables*, présentée par M. Frégeau, architecte (photo3).
- Une collecte d'appareils électroniques usagés ou défectueux a été organisée en collaboration avec Multirecycle, le 26 novembre 2015.
- L'intégration de l'environnement à la pédagogie : quatre groupes du cours d'anglais propre au programme Sciences de la nature ont visité la Maison du développement durable. De plus, un stage intégré au cours de biologie *Évolution et diversité du vivant* sera offert aux étudiants à l'automne 2016 en collaboration avec GUÉPE (Groupe uni des éducateurs-naturalistes et professionnels en environnement).

PLANIFICATION DE LA MAIN-D'ŒUVRE ET DOTATION

Dans le but de planifier les besoins en main-d'œuvre, le Collège fait annuellement un exercice de prévision de la main-d'œuvre sur un horizon de 5 ans. Ce portrait permet, entre autres, de colliger des informations utiles pour prévoir l'avancement, la promotion et le développement professionnel du personnel en place, en plus de déterminer les besoins de nouvelles embauches. Pour toutes les catégories de personnel, ce sont près de 70 candidats qui, cette année, ont été recommandés ou embauchés.

ACCUEIL ET INTÉGRATION DU NOUVEAU PERSONNEL

Lors de chaque début de session, le Collège tient une activité d'accueil qui regroupe toutes les catégories de personnel, soit les personnel cadre, enseignant, professionnel et de soutien. Lors de cette activité, les nouveaux employés ont l'occasion de rencontrer la Direction générale, la Direction des études et des services aux étudiants, la Direction des ressources humaines ainsi que la Direction de la formation continue et des services aux entreprises. La vision du Collège, la mission pédagogique, les valeurs ainsi que les priorités institutionnelles leur sont présentées. L'accent est mis sur l'importance de la contribution de chacun à la réalisation de la mission du Collège auprès des étudiants. Cette année, une quarantaine de nouveaux employés ont été invités à la rencontre. Un accueil est également prévu par le gestionnaire responsable dans chaque service pour présenter le nouvel employé auprès de son équipe lors de son entrée en fonction. Après chacune des activités, une évaluation par les participants est effectuée. Le niveau de satisfaction de ces rencontres est très élevé.

SANTÉ ET MIEUX-ÊTRE

Le comité Santé mieux-être a présenté en 2015-2016 une programmation dont l'objectif est d'offrir un milieu de travail sain et de favoriser de saines habitudes de vie. Dans cette optique, le comité a organisé un atelier personnalisé sur l'ergonomie du poste de travail. Un kinésiologue est venu analyser les postes de travail afin d'offrir de précieux conseils pour améliorer l'ergonomie au bureau et réduire les tensions musculaires. De plus, une activité de massage sur chaise *Vazymolo* a permis à une quinzaine de participants de profiter des services d'un massothérapeute. Des conférences sur la gestion du temps et de l'énergie ainsi que sur la méditation de pleine conscience ont été fort appréciées des membres. Ces activités ont été organisées en collaboration avec le Service de la vie étudiante, la Formation continue et le département de psychologie.

SANTÉ ET SÉCURITÉ

Le comité Santé et sécurité au travail (SST) a poursuivi ses travaux en matière de prévention des risques. Des tournées d'inspection ont eu lieu dans les deux pavillons dans le but de proposer des améliorations à apporter pour rendre l'environnement de travail et d'études plus sécuritaire. Il a également eu à coopérer avec certaines équipes afin de trouver des solutions permanentes permettant d'assurer la santé et la sécurité des personnes. De plus, le Collège a procédé à la mise à jour de son plan des mesures d'urgence. En 2015-2016, il a notamment revu les mesures de sécurité en cas d'évacuation d'incendie, de déversement de produits chimiques et d'urgence médicale.

DÉVELOPPEMENT ET SOUTIEN PROFESSIONNEL

Le programme de développement du leadership s'est poursuivi en 2015-2016 pour l'ensemble du personnel d'encadrement du Collège. Outre cette activité collective, 30 demandes de perfectionnement individuel ou de remboursement de frais de scolarité ont été traitées.

Plus de 200 demandes pour des activités de perfectionnement ont été accordées au personnel enseignant, professionnel et de soutien. Les normes et modalités de perfectionnement ont été revues afin de s'ajuster à la demande croissante.

Aussi, plusieurs formations collectives ont eu lieu et auxquelles toutes les catégories de personnel étaient invitées à participer. Plus de 220 employés se sont inscrits à ces formations qui traitaient, entre autres, de l'approche client, du cadencage, de GroupWise, de l'intervention en situation d'urgence, d'Excel avancé, de la promotion du respect en milieu de travail, de séance d'évaluation (enseignants de Soins infirmiers), etc.

CLIMAT DE TRAVAIL

Le Collège apporte une attention particulière à ce que les employés et les étudiants évoluent dans un environnement agréable et respectueux. La direction générale a communiqué avec l'ensemble de la communauté pour lui rappeler que la civilité est l'affaire de tous. Certaines activités de sensibilisation se sont également tenues auprès des équipes de travail.



RECONNAISSANCE DU PERSONNEL

Reconnaître les contributions individuelles et collectives fait partie des valeurs institutionnelles du Collège de Bois-de-Boulogne. Plusieurs événements institutionnels sont prévus au calendrier annuel pour mobiliser le personnel et renforcer le sentiment d'appartenance, notamment la fête des retraités et la fête de Noël, au cours desquelles sont soulignés chaque année les 25 ans de service. La direction du Collège tient généralement trois rencontres par année pour informer le personnel des derniers développements (institutionnels, budgétaires, travaux en cours, etc.) et ceux à venir. La direction profite de ces occasions pour remercier les membres du personnel de leur implication dans l'avancement des orientations du Collège. Certaines activités de reconnaissance sont également organisées par les directions et les services : célébration des anniversaires, activités d'équipes, rencontres de partage avec les aides pédagogiques individuels, et bien d'autres.

DISTINCTIONS ET RÉALISATIONS DU PERSONNEL

- Emmanuel Montini, directeur des études et des services aux étudiants, a reçu le titre de diplômé d'honneur de la Faculté des arts et des sciences de l'Université de Montréal (photo 1).
- Marie Louise Pépin, enseignante en Art visuel et coordonnatrice du département d'arts, a remporté le prix pour l'activité Défi des 180 secondes du Bureau canadien de l'éducation internationale (BCEI) 2016 (photo 2).
- Sylvain Noël, entraîneur de l'équipe de volleyball féminin D1 et enseignant en éducation physique, a été nommé entraîneur de volleyball féminin de l'année par l'Association canadienne du sport collégial (ACSC) (photo 3).
- Sharon Plett, enseignante en anglais et coordonnatrice du programme de Sciences, lettres et arts, a reçu la mention d'honneur 2016 de l'Association québécoise de pédagogie collégiale (AQPC) (photo 4).
- Valérie-Catherine St-Jacques, enseignante en périnatalité au département de Soins infirmiers, a participé à la 5^e Conférence nationale de l'Association canadienne des infirmières et infirmiers en périnatalité et en santé des femmes (CAPWHN), qui se tenait à Québec les 5, 6 et 7 novembre 2015.
- *Le Prix de l'Association francophone pour le savoir (Acfas)* pour la recherche au collégial, décerné depuis 2014, portera dorénavant le nom de feu Denise Barbeau, docteure en psychopédagogie, récipiendaire de plusieurs prix et mentions du ministre et enseignante en psychologie pendant plus de 30 ans au Collège. Parrainé par la Fédération des cégeps et l'Association des collèges privés du Québec, le prix d'excellence scientifique Denise-Barbeau vise à souligner la qualité exceptionnelle des activités de recherche d'une personne du réseau collégial.

Défi : Collaborer de façon plus efficace

L'EFFICIENCE DE LA GESTION

REGARD SUR NOS PRATIQUES

À la suite de l'implantation d'un système d'assurance qualité visant à assurer la qualité des programmes d'études, l'évaluation des apprentissages et la planification liée à la réussite, le Collège a produit un rapport d'auto-évaluation et un plan d'action. Ce rapport a été acheminé à la Commission de l'évaluation de l'enseignement collégial (CEEC) qui a effectué une visite d'audit au Collège en mai 2016. Le Collège est en attente du rapport de visite de la CEEC.

ENSEMBLE VERS L'EXCELLENCE

Plusieurs projets et initiatives ont été développés en 2015-2016 pour permettre de maximiser les pratiques de gestion du Collège, entre autres :

- La mise en place d'une nouvelle structure au service de l'enseignement
- La présentation du plan de travail institutionnel aux employés de chaque direction
- L'implantation d'un nouveau système d'entretien préventif par la Direction des services administratifs
- La révision de la structure budgétaire en lien avec la réduction du financement
- La révision de la politique d'achat
- La finalisation d'un processus de suivi et de contrôle financier à la Direction de la formation continue et des services aux entreprises
- L'identification et le développement d'indicateurs de gestion en ressources humaines

COMITÉ SUR LA RADICALISATION MENANT À LA VIOLENCE

La prévention de la radicalisation menant à la violence fait partie des priorités du plan de travail du Collège. Un comité de travail, dont le mandat est de transmettre des outils de prévention, de mettre en place un forum d'échanges et de devenir le point de contact à l'interne, a été créé. Ce comité travaille avec le Centre de prévention de la radicalisation menant à la violence (CPRMV) et avec le SPVM. De plus, le responsable de ce comité participe aux conférences de l'IRIPI (Institut de recherche sur l'intégration professionnelle des immigrants), au colloque Mieux vivre ensemble ainsi qu'à un projet de recherche avec d'autres cégeps.



Défi : Augmenter l'effectif étudiant

RAYONNEMENT

Au cours de l'année 2015-2016, le Collège de Bois-de-Boulogne a organisé plusieurs événements à l'intention des étudiants du secondaire leur permettant d'en apprendre plus sur ses programmes de haut niveau et ses services offerts aux étudiants, tout en découvrant les nouveautés de son campus en grande partie rénové et moderne. Une excellente façon pour les élèves du secondaire de faire un choix éclairé pour le futur.

RECRUTEMENT

Le dossier du recrutement étudiant a constitué une priorité de la Direction générale pour l'année 2015-2016. En collaboration avec la Direction des études et des services aux étudiants, le Service des communications et les enseignants, plusieurs réflexions et travaux ont été menés en ce qui a trait aux pratiques de recrutement du Collège.

En janvier 2016, à l'occasion de la rencontre du personnel dont le thème portait sur le recrutement étudiant, une synthèse des objectifs et stratégies du plan de recrutement du Collège ainsi qu'une conférence sur les caractéristiques des étudiants d'aujourd'hui ont été présentées à l'ensemble des participants. Le personnel a aussi eu l'occasion de s'exprimer sur le recrutement et de proposer des idées lors d'un atelier. Une analyse de ces suggestions a finalement permis de bonifier le plan de recrutement du Collège.

Au début du printemps 2015, plusieurs actions ont été mises en place telles qu'une consultation du milieu pour doter le Collège d'un slogan institutionnel représentatif des valeurs inclusives et d'excellence de notre institution, des groupes de discussion avec des étudiants pour mieux connaître leurs attentes et leurs motivations en choisissant d'étudier au Collège et un groupe de discussion avec des enseignants sur la réussite des étudiants en sciences. Enfin, un rapport sur le positionnement du Collège a été confié à la firme-conseil qui a accompagné le Collège dans ses réflexions concernant le recrutement. Ce rapport sera présenté à la rencontre du personnel du mois d'août 2016.

JOURNÉE DES INTERVENANTES ET DES INTERVENANTS EN ORIENTATION ET EN INFORMATION SCOLAIRE DES ÉCOLES SECONDAIRES

Plus d'une trentaine de conseillers en orientation des écoles secondaires de la grande région de Montréal se sont rassemblés le 17 septembre 2015 lors de la traditionnelle journée d'information du Collège. Ils ont eu l'occasion de découvrir le projet *Les jeunes prodiges de BdeB* et d'expérimenter des activités interactives animées par des enseignants et des étudiants. Ex. : Les enquêtes policières et la biologie moléculaire (photo 1), le développement du cerveau et l'apprentissage, et la géographie en 3D. Ils ont aussi eu la chance de profiter d'une vue panoramique des principaux projets d'intégration de nos programmes en sciences.

PORTES OUVERTES

Le 22 octobre 2015, le Collège a accueilli plus de 3 200 élèves du secondaire et leurs parents lors de sa traditionnelle activité Portes ouvertes. Ils ont eu l'occasion de faire une visite guidée du Collège et de ses nouveaux aménagements, d'assister à des présentations sur les programmes et les services offerts ainsi que de rencontrer l'équipe d'aides pédagogiques individuels (API) et la conseillère d'orientation. L'équipe de la formation continue était également sur place pour répondre aux questions des étudiants adultes concernant ses programmes offerts à temps plein et à temps partiel (photo 2). Cet événement important est un succès chaque année!



SOIRÉE D'INFORMATION

À l'approche de la date limite pour les demandes d'admission au cégep, le 1^{er} mars, près de 1 608 élèves du secondaire et leurs parents ont participé à une soirée d'information organisée par le Collège le 27 janvier 2016. Cet événement s'avère bien souvent déterminant pour les élèves de 5^e secondaire à la recherche d'un établissement collégial où poursuivre leurs études.

TOURNÉE DES ÉCOLES SECONDAIRES

En 2015-2016, l'équipe du Service de l'admission et de la consultation du Collège a réalisé plus d'une soixantaine de visites dans des écoles secondaires dans le but de mieux faire connaître nos programmes et services aux élèves en processus de choix d'un programme d'études et d'un collège.

ACTIVITÉS DE RAPPROCHEMENT AVEC LES ÉCOLES SECONDAIRES

Matinées avec les Ambassadeurs scientifiques de BdeB

Les trois programmes de sciences du Collège de Bois-de-Boulogne ont proposé, en 2015-2016, une activité à une trentaine d'élèves de 5^e secondaire, soit de passer une matinée en compagnie des Ambassadeurs scientifiques du Collège dans le but de leur faire mieux connaître les différents programmes de sciences. Les jeunes ont ainsi eu la possibilité de participer à des expériences scientifiques en laboratoire et d'échanger avec des enseignants. Cette activité a encore connu un vif succès cette année. Les Ambassadeurs scientifiques préparent et animent également des ateliers qui sont ensuite présentés dans les écoles. Ils participent aussi régulièrement aux activités d'animation scientifique au Collège.

Les Jeunes prodiges de BdeB

Le Collège propose depuis novembre 2014 un projet d'activités, les *Jeunes prodiges de BdeB*, destiné spécialement aux élèves de 3^e secondaire afin de les sensibiliser à l'éventail des possibilités qui s'offrent à eux au collégial, et particulièrement à BdeB. Des activités interactives animées par des enseignants passionnés en compagnie d'étudiants du Collège ont permis à plus de 900 élèves d'explorer de nombreuses disciplines grâce à des sujets nouveaux et captivants. Cette expérience enrichissante contribue certainement à orienter le choix d'études postsecondaires de ces élèves et à renforcer leur intérêt et leur motivation dans la poursuite de leurs études (photo 1).

La science et l'investigation criminelle

Le 8 janvier dernier, pour une troisième année consécutive, le Collège accueillait 29 élèves du Collège Regina Assumpta dans le cadre de l'activité *La science et l'investigation criminelle*. Cette activité repose sur une scène de crime inventée de toutes pièces dans laquelle divers indices devront être analysés par l'ensemble des élèves de 3^e secondaire. Responsables de la présentation des preuves d'ADN à leurs pairs, les élèves-biologistes réalisent alors des analyses comparatives entre l'ADN de la scène de crime et celui des suspects. C'est ainsi que le laboratoire de biologie du Collège de Bois-de-Boulogne se transforme, l'espace d'une matinée, en un laboratoire de sciences judiciaires et de médecine légale.

IMPLANTATION DU RÉSEAU SANS FIL

Le Collège a terminé en 2015-2016 l'implantation du nouveau réseau sans-fil, qui améliore de façon importante l'accessibilité, la fiabilité et la qualité du réseau et qui favorise le déploiement de nouvelles technologies. Des changements importants ont été apportés, tels que l'installation de 120 points d'accès offrant une meilleure couverture du signal sans fil, un accès sécurisé au réseau pour l'ensemble de la communauté boulonnaise ainsi que le support de différentes normes WiFi (B, G, N et AC).



LA RECHERCHE ET LE DÉVELOPPEMENT

Encourager la recherche au collégial

Afin de jouer un rôle clé dans l'essor de la recherche au collégial, le Collège a participé à diverses tables de concertation sur la recherche. Le comité d'éthique de la recherche a analysé les demandes qui lui ont été soumises par des équipes de recherche internes et externes.

Dans le but de se conformer à la Politique sur la conduite responsable en recherche des Fonds de recherche du Québec, le Collège a fait une mise à jour des politiques institutionnelles sur la recherche. Le conseil d'administration a adopté, le 6 octobre 2015, lors de sa 312^e assemblée, quatre nouvelles politiques : une politique sur la recherche, une sur l'intégrité dans la recherche, une sur les conflits d'intérêts en recherche et une sur l'éthique de la recherche avec les êtres humains.

LE CENTRE DE DÉVELOPPEMENT DE LA RELÈVE SCIENTIFIQUE ET TECHNOLOGIQUE

Depuis sa création en 2011, le Centre de développement de la relève scientifique et technologique (CDRST) reçoit l'appui du Collège de Bois-de-Boulogne afin d'accroître l'intérêt des jeunes pour les sciences et les mathématiques. En 2015-2016, le Collège de Bois-de-Boulogne et le Collège de Maisonneuve ont contribué au financement du CDRST pour un montant de 35 000 \$ chacun.

Le Collège, en étroite collaboration avec le CDRST, coordonne depuis trois ans le projet des *Ambassadeurs scientifiques*. On invite les étudiants en sciences de Bois-de-Boulogne à partager leur passion avec les élèves de niveau primaire et secondaire par l'intermédiaire d'activités ludiques, et ce, de façon ponctuelle. Ce sont près de 800 élèves qui ont bénéficié de ce programme et 270 autres qui ont eu la chance de participer à des activités d'initiation aux sciences dans les cégeps, ce qui représente une vitrine importante pour le Collège et des retombées prometteuses pour la relève scientifique. Ce projet a été présenté à l'ensemble des collèges montréalais dans le cadre d'une action concertée relative à accèSciences.

De plus, le CDRST a poursuivi ses activités *Sciences en famille*, un programme permettant de créer un environnement familial propice à l'apprentissage des sciences et des mathématiques. Il s'adresse aux élèves du primaire provenant de tous les milieux socioéconomiques. Le projet pilote, destiné aux parents et aux jeunes filles provenant de milieux défavorisés, propose des activités amusantes, faciles à mettre en œuvre et sécuritaires. On a constaté un engouement important pour ce programme. D'ailleurs, le nombre d'activités a augmenté de 9 à 30 pour l'année 2015-2016. Le CDRST évalue actuellement la possibilité de travailler en collaboration avec deux écoles primaires du sud-ouest de Montréal, dans le cadre d'un partenariat avec les *Scientifines*, un organisme à but non lucratif qui promeut les sciences et la technologie auprès des jeunes filles.

Le CDRST s'intéresse aussi au développement de programmes et à la recherche. Le projet portant sur l'étude des parcours éducatifs et les représentations de la science chez les jeunes est financé conjointement par le CDRST et le programme MITACS. MITACS est un organisme œuvrant dans le financement de projets de recherche associant les chercheurs et diverses entités des secteurs privés et publics. Ces études sont menées par des chercheurs de l'Université Laval et de l'UQAM. Le projet, qui se déroulera jusqu'en 2017, implique l'étude des étapes de conception et d'évaluation de programmes ainsi que la recherche sur l'influence des activités ayant pour but de stimuler l'intérêt des sciences auprès des jeunes.

AccèSciences (Action concertée pour la culture et l'éducation en sciences)

En avril 2016, accèSciences a mis sur pied un comité de gestion et de réflexion dont le premier mandat a été de procéder à l'inventaire des participations des organismes de Montréal impliqués dans des activités.



LA VTÉ, ACTEUR DE DÉVELOPPEMENT DE LA TECHNOLOGIE ÉDUCATIVE À L'INTERNATIONAL

La Vitrine technologie-éducation (VTÉ) est un service du Collège de Bois-de-Boulogne dont la mission est de guider les choix des établissements d'enseignement supérieur québécois en matière de technologie éducative. Toujours à l'avant-garde des technologies de l'éducation, la VTÉ mène de front plusieurs projets novateurs qui repoussent les limites de l'enseignement, et ce, à l'échelle internationale.

Un robot de téléprésence

À l'initiative de la VTÉ, l'utilisation d'un robot de téléprésence a été expérimentée au Collège de Bois-de-Boulogne, en décembre dernier, afin qu'une de ses étudiantes puisse assister à ses cours à distance malgré sa lourde condition médicale. Le robot téléguidé, nommé TICO, prêté par le Service des ressources informatiques de la Commission scolaire Marguerite-Bourgeoys, assure une présence virtuelle directe. L'étudiant est en mesure de télécommander les déplacements du robot à partir d'un ordinateur portable, d'activer des lumières pour indiquer à l'enseignant qu'il désire poser une question, de participer à des travaux d'équipe, etc. L'expérience pédagogique s'est avérée concluante tant pour sa facilité d'exécution que pour son intégration dans le cadre d'un cours (photos 1 et 2).

La réalité virtuelle dans des lunettes en carton

La Vitrine s'est intéressée de près aux lunettes en carton imaginées par Google afin de s'immerger dans la réalité virtuelle. Il suffit de glisser son téléphone intelligent devant les lentilles et de porter un casque d'écoute pour expérimenter l'univers 3D et la perspective panoramique. Il est ainsi possible de se mouvoir au-dessus d'une cellule organique, de visiter la tour Eiffel ou d'observer un objet en trois dimensions, par exemple. Il s'agit d'un outil éducatif sans précédent pour les enseignants et les étudiants du Collège (photo 3).

Des actions sur la scène internationale

La VTÉ a contribué au devis du projet de développement numérique de l'espace universitaire francophone (IDNEUF), financé par l'Organisation internationale de la francophonie. Ce projet de méta-portail vise à offrir un accès aisé à tout étudiant, chercheur, enseignant ou toute personne concernée par l'usage du numérique pour l'éducation. Le méta-portail permet un partage d'information ainsi qu'un accès à des bases de données internationales et des milliers de ressources pédagogiques (image 4). La VTÉ a également participé aux travaux de normalisation des règles du référencement international (ISO) ainsi qu'aux usages comparés des technologies pour la formation en emploi et en enseignement dans le cadre d'une entente Québec-Wallonie-Bruxelles.





RECONNAISSANCE ET DISTINCTIONS DE NOS ÉTUDIANTS

- Ana Luiza Nicolae, étudiante en Sciences, lettres et arts, évoluant au sein de l'équipe Division 1 des Cavaliers de BdeB, a reçu, pour une deuxième année consécutive, une bourse leadership de 2 000 \$ pour son implication et sa réussite scolaire. Elle a également été nommée recrue de l'année du Réseau du sport étudiant du Québec (RSEQ) pour sa saison collégiale 2015-2016 (photo 1).
- Katia Forcier, ancienne étudiante en Sciences de la nature à BdeB, s'est démarquée en tant qu'étudiante-athlète exceptionnelle au niveau universitaire, où elle a été repêchée par l'équipe de volleyball des Carabins de l'Université de Montréal. Elle se classe au sein du prestigieux Top 8 académique du Sport interuniversitaire canadien.
- L'équipe de BdeB en Sciences informatiques et mathématiques a remporté les honneurs au Hackathon 2016 en programmation du Département d'informatique et de recherche opérationnelle (DIRO) de l'Université de Montréal. L'équipe en Technique de l'informatique s'est, quant à elle, hissée au 3^e rang (photo 2).
- Edgard Youssef, étudiant en Sciences de la nature, a obtenu le prix Carolyne-Dion du département de physique du Collège pour son implication à l'aide à la réussite des cours de physique (photo 3).
- Nicolas Pucci-Barbeau et Mathilde Pelletier, étudiants en Sciences de la nature, ont obtenu une bourse d'entrée de 500 \$ à Polytechnique Montréal, pour s'être distingués en génie (photo 4).
- Lydia Saad, étudiante en Sciences de la nature, a remporté la prestigieuse Médaille académique du gouverneur général pour ses excellents résultats scolaires.
- Maxime Labrie et Vladislava Sopronco, étudiants en Sciences humaines, sont les grands gagnants de la finale locale du concours d'art oratoire de BdeB (photo 5).
- Geneviève Désilet (photo 6) et Christine Vu (photo 7) ont remporté les honneurs au concours de dictée *J'aime ma langue* lue par un invité de marque, Patrick Sénécal.
- David Larivière, Zi Yi Huang et Émilie Côté, étudiants du Club entrepreneurs de BdeB, ont participé au concours d'étude de cas en marketing du Collège Vanier, où près d'une trentaine de collèges canadiens étaient présents (photo 8).
- Maria Cerencov, Jad Awad, Claire-Lise Auceps, Émile Berzghal, Loudjaine Saidouni et Rama Dakkak, étudiants au cours d'allemand pour débutants du Collège, se sont classés parmi les 10 équipes gagnantes à un concours organisé par l'Association des professeurs d'allemand du Québec.



- Sarah Denis, étudiante en Sciences informatiques et mathématiques, a reçu une bourse de 750 \$ dans le cadre de la Soirée de la relève en TI organisée par le Réseau ACTION TI à la Polytechnique Montréal (photo 1).
- Lors de la soirée A3D 2016, plusieurs étudiants ont été récompensés pour leurs réalisations : Dominique Gagné et Alexandre Sotomayor, mention spéciale du département A3D (photo 2); Ludovic Plouffe, bourse de 500 \$ d'Eidos Montréal (photo 3); Viviane Chan et Camille Rail, prix du Studio français d'animation de l'ONF (photo 4); et Kevin Xhuti, bourse de 500 \$ de la fondation Daniel Langlois pour l'art, la science et la technologie (photo 5).
- Jacob Drum, finissant en Sciences humaines, a reçu la Médaille du lieutenant-gouverneur pour la jeunesse (photo 6).

COMPÉTITION DE ROBOTIQUE CRC : BdeB EN DEMI-FINALE

Dans le cadre du concours de robotique CRC – Pythagorium 2016, qui s'est déroulé du 25 au 27 février 2016 au Collège Montmorency, des étudiants d'une trentaine d'écoles secondaires et de collèges s'affrontaient dans des épreuves amicales. Cette année, les participants devaient concevoir un robot capable de ramasser des nouilles de différentes longueurs, de les placer dans des tubes et de lutter contre d'autres robots qui les empêchaient d'accomplir leurs tâches. La dextérité et la précision étaient deux caractéristiques que le robot devait posséder. De plus, les équipes étaient notées sur l'élaboration d'un kiosque, d'un site Web, d'un tutoriel, d'un journal, d'une vidéo, mais également sur le design du robot, sa construction et sa programmation. Le kiosque de chacune des équipes était ouvert au public tout au long des trois jours pendant lesquels les étudiants ont expliqué leur concept aux visiteurs et aux juges.

L'équipe de robotique de BdeB (photo 7) s'est rendue en demi-finale du concours et a été finaliste dans les autres volets. Elle s'est classée fièrement au troisième rang pour la meilleure conception de site Web par une équipe collégiale.

Les étudiants ne devaient pas seulement réaliser le volet scientifique et technique de l'activité, mais aussi s'occuper d'amasser des dons et des commandites pour la financer.

En plus de concevoir plusieurs robots pour des concours, l'équipe de robotique de BdeB fait du mentorat auprès des écoles secondaires et leur offre des démonstrations.





45^e SOIRÉE DU MÉRITE SPORTIF

Le 21 avril 2016 marquait la 46^e édition de la Soirée du mérite sportif au Collège de Bois-de-Boulogne. Cette soirée a été l'occasion de célébrer le talent et de reconnaître l'engagement des étudiants-athlètes dans la vie sportive du Collège.

Athlète féminine par excellence : **Rachel Gagnon** (volleyball féminin D1) (photo 1)

Athlète masculin par excellence : **Francis Dubé** (badminton) (photo 2)

Équipe de l'année : **volleyball féminin D1** (photo 3)

Équipe d'entraîneurs de l'année : **Mélissa Mont-Louis, José Pierre et Stéphanie Telfort** (basketball féminin) (photo 4)



BOURSES UNIVERSITAIRES

À l'automne 2015, 25 bourses universitaires ont été accordées à des étudiants du Collège de Bois-de-Boulogne.

Université McGill : 4 bourses de 3 000 \$

Polytechnique Montréal : 23 bourses de 2 000 \$

HEC Montréal : 3 bourses renouvelables de 3 000 \$

ÉTS : 2 bourses provenant d'entreprises de 2 000 \$



GALA HOMMAGE 2016

La 8^e édition du Gala hommage a eu lieu le 5 mai 2016 à l'Espace Hubert-Reeves. Au total, 47 bourses ont été remises aux étudiants de l'enseignement ordinaire et de la formation continue qui se sont distingués non seulement par leurs résultats scolaires exceptionnels, mais aussi par leur engagement social et leur participation à la vie étudiante et sportive du Collège.

Animée par Rénaud Côté et Anne-Sophie Gignac (photo 1), cette soirée fut l'occasion de célébrer la réussite. Maurice Piché, directeur général du Collège, a également tenu à souligner les exploits de ces lauréats, qui ont tous fait preuve d'une détermination digne de mention (photo 2).

L'octroi des bourses dans le cadre du Gala hommage 2016 a été rendu possible grâce à la générosité des partenaires du Collège, notamment la Caisse Desjardins de Bois-Franc-Bordeaux-Cartierville, partenaire de premier plan du Collège, la Fondation du Collège de Bois-de-Boulogne, Skytech communications, la Fondation des comptables professionnels agréés du Québec, le Centre d'action bénévole Bordeaux-Cartierville, la Fondation Sport-Études, le Comité vert, le Club entrepreneur étudiant, le Regroupement des fondations collégiales de Montréal (RFCM), le Fonds Adélarde-Desrosiers, la Succession Lawrence-Joseph-Davis, les employés du Collège de Bois-de-Boulogne et tous les donateurs qui soutiennent généreusement les étudiants.

Grâce à l'implication de tous ces acteurs, le Collège a pu remettre 29 750 \$ en bourses à nos étudiants. Merci à tous nos partenaires!



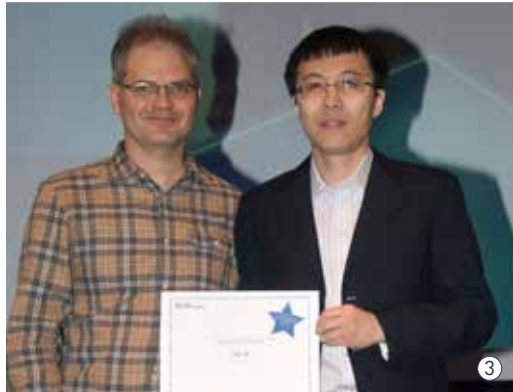


FÉLICITATIONS AUX LAURÉATES ET LAURÉATS DU GALA HOMMAGE 2016!

Médaille académique du gouverneur général du Canada (1 000 \$)
Lydia Saad – Meilleurs résultats scolaires – Sciences de la nature (photo 1)

Bourses d'excellence Desjardins (1 000 \$)

Soins infirmiers – **Tin-Hinan Benyahia** (photo 2)
Soins infirmiers pour auxiliaires – **Cynthia Tessier**
Sciences de la nature – **Léa Sultanem** et **Lydia Saad**
Sciences informatiques et mathématiques – **Antoine Cabrera**
Sciences humaines – **Firas Bargout**
Animation 3D et synthèse d'images – **Alexandre Sotomayor**
Arts, lettres et communication – **Noémie Gervais**
Sciences, lettres et arts – **Philippe Robitaille-Grou**
Histoire et civilisation – **Anne Ruthdgie Moïse**
Spécialisation en gestion de réseaux informatiques – **William Hernan Narvaez Camacho**



Bourse Claire-Marchand (750 \$)

Zi Yi Huang – Sciences humaines

Bourse Lawrence-Joseph-Davis (500 \$) (photo 3)

Lei Ji – Spécialisation en gestion de réseaux informatiques

Bourses Léonard da Vinci (500 \$)

Adam Kayal – Sciences de la nature

Dina Sfairy – Sciences de la nature



Bourses de la Fondation des comptables professionnels agréés du Québec (500 \$) (photo 4)

Yasmina Kedir – Sciences humaines

Bourse de la Formation continue (500 \$)

Thomas Happi Emaga – Soins infirmiers

Bourse Robert Laurin (500 \$) (photo 5)

Guillaume Leblanc – Sciences humaines



Omnivox en Sciences informatiques et mathématiques (500\$)

Juliette Arcouet – Sciences informatiques et mathématiques

Omnivox en informatique (500\$)

Alix Berson – Spécialisation en informatique de gestion

Bourses de la Direction de la formation continue et des services aux entreprises (500 \$)

Éléonore Brière-Mireault – Soins infirmiers

Irina Vadimovna Sawadogo Prokhorenko – Soins infirmiers

Youlia Raisper – Spécialiste en qualité logicielle (photo 1)

Dale Robertson – Stratégies d'animation de réseaux sociaux

Pietro Mancini – Comptabilité et services financiers

Caroline Ruel – Gestion de l'approvisionnement



Bourses Adélarde-Desrosiers (500 \$)

Enseignement ordinaire

Anne-Marie De Grandpré – Sciences humaines (photo 2)

Justine Sara – Sciences de la nature

Direction de la formation continue et des services aux entreprises

Mohammed Lamri – Sécurité informatique et réseautique (photo 3)

Nesrine Wahiba Benbouali – Stratégies d'animation de réseaux sociaux



Bourse Centre d'aide spécialisée (500 \$)

Effort et persévérance

Kevin Chung-Kwong Chan – Sciences de la nature



Bourses Vie étudiante (500 \$)

Service de la vie étudiante

Ana Luiza Nicolae – Arts, lettres et communication

Athlète féminine de l'année

Rachel Gagnon – Sciences humaines

Athlète masculin de l'année

Francis Dubé – Sciences de la nature

Fondation Sport-Études

Stefan Horoi – Sciences informatiques et mathématiques (photo 4)

Conciliation Études et Sport

Stéphanie Mongrain – Sciences de la nature

Dévouement entrepreneurial

Zi Yi Huang – Sciences humaines (photo 5)

Valorisation de la langue française

Geneviève Désilets – Sciences de la nature

Engagement pour la cause environnementale

Keelan Young – Soins infirmiers



Défi : Soutenir le financement de la mise en œuvre du plan stratégique

FONDATION DU COLLÈGE DE BOIS-DE-BOULOGNE

La Fondation du Collège de Bois-de-Boulogne est une corporation légalement constituée depuis 1990. Elle a pour mission de recueillir des fonds et de les administrer de façon transparente afin d'appuyer le Collège dans sa mission d'éducation, de formation et de rayonnement communautaire. Ainsi, depuis sa création, cette dernière a remis plus de cinq millions de dollars en bourses d'excellence, de persévérance scolaire ou d'engagement social, tout en contribuant également au succès des étudiants en difficulté, à la formation technique, aux équipes sportives, aux projets scientifiques, aux projets internationaux ainsi qu'à l'aménagement de nouveaux espaces.

NOUVELLES NOMINATIONS AU CONSEIL D'ADMINISTRATION

Le conseil d'administration de la Fondation du Collège de Bois-de-Boulogne a récemment nommé Sylvain Dubé, conseiller pédagogique au Service du développement pédagogique et de la réussite, et Isabelle Leveau, adjointe administrative à la Direction de la formation continue et des services aux entreprises, en tant qu'administrateurs de la Fondation. Sylvain Dubé exercera les fonctions de secrétaire général, tandis qu'Isabelle Leveau sera trésorière aux côtés de Marco Machabée, président par intérim, de Carole Gaudin, vice-présidente, et de Laurent Bédard, administrateur.

NOUVEAU SITE WEB

La Fondation du Collège de Bois-de-Boulogne, avec la collaboration du Service des communications du Collège, a mis sur pied le nouveau site de la Fondation. Le contenu est dorénavant plus accessible et actualisé. Les utilisateurs y trouveront notamment de l'information sur les événements et les partenaires de la Fondation ainsi que sur les différents moyens pour appuyer financièrement les activités de la Fondation. Le nouveau site est disponible à l'adresse suivante : <http://bdeb.qc.ca/la-fondation>.

CAMPAGNE INTERNE

Cette année, la Fondation du Collège de Bois-de-Boulogne, en collaboration avec la Direction générale du Collège, a sollicité toute la communauté boulonnaise pour sa campagne de financement interne. Au total, 26 934 \$ ont été récoltés à la suite des ventes d'ordinateurs et d'appareils audiovisuels usagés, et grâce aux activités du Club entrepreneur étudiant et des Équipes sportives Les Cavaliers, telles que la Soirée casino et la Soirée du hockey BdeB. Des campagnes de dons en ligne auprès des membres du personnel ont également été mises en place. Le succès de cette campagne témoigne de l'engagement de nos enseignants, professionnels, employés de soutien et parents de nos étudiants qui ont à cœur le développement de leur milieu.

47 BOURSES D'ÉTUDES OCTROYÉES

Grâce à son travail, la Fondation du Collège de Bois-de-Boulogne a donné un montant total de 18 250 \$, lors de l'année 2015-2016, pour la remise d'une quarantaine de bourses au bénéfice des étudiants de l'enseignement ordinaire et de la formation continue du Collège, notamment lors du Gala hommage 2016.

BOURSES RFCM

Depuis 2009, le programme de bourses du Regroupement des fondations collégiales de Montréal (RFCM) récompense chaque année des jeunes d'exception en soulignant l'excellence de leurs résultats scolaires, leur engagement dans les études, leur leadership auprès de la communauté, leur persévérance et leur créativité. La Fondation du Collège de Bois-de-Boulogne a ainsi remis quatre bourses de 500 \$ lors du Gala hommage 2016.

FONDS ADÉLARD-DESROSIERS

La Fondation du Collège de Bois-de-Boulogne a remis huit bourses issues du Fonds Adélarde-Desrosiers, pour un total de 4 000 \$, destinées à soutenir des étudiants ayant un parcours scolaire difficile, mais qui font toutefois preuve de persévérance, et ce, tant à l'enseignement ordinaire qu'à la formation continue.

SOUTIEN FINANCIER AUX CAVALIERS

La Fondation est fière d'appuyer les efforts des étudiants qui souhaitent endosser les couleurs des Cavaliers du Collège de Bois-de-Boulogne. Comme la Fondation souhaite aussi offrir aux étudiants-athlètes un environnement stimulant et adapté à leurs besoins, un nouveau fonds dédié aux Cavaliers a été créé ce qui a permis de recueillir plus de 5 500 \$ cette année. Toujours afin d'assurer la conciliation entre la réussite scolaire et la recherche de performance sportive, la Fondation a aussi offert un soutien financier de 1 000 \$ à la création d'une salle d'appartenance pour les Cavaliers.

NOUVEAU FONDS D'AIDE D'URGENCE AUX ÉTUDIANTS

La Fondation du Collège de Bois-de-Boulogne est consciente des difficultés financières auxquelles font face certains étudiants du Collège. En cas d'urgence, les étudiants peuvent désormais se tourner vers le Fonds d'aide d'urgence aux étudiants pour demander une aide ponctuelle.

APPUI AUX STAGES INTERNATIONAUX HUMANITAIRES, CULTURELS ET SCIENTIFIQUES

La Fondation du Collège de Bois-de-Boulogne, engagée à favoriser l'ouverture sociale et citoyenne sur le monde des étudiants, a soutenu financièrement les programmes qui organisent des voyages à l'international. Cette année, elle a octroyé 2 885 \$ au stage crédité à Rome des étudiants en Histoire et civilisation (photo 1), au stage d'observation au Festival de Cannes des étudiants en Arts, lettres et communication et au voyage pédagogique à Québec des étudiants en Sciences, lettres et arts.

SOUTIEN AUX ACTIVITÉS PÉDAGOGIQUES

La Fondation du Collège a contribué à différentes activités qui permettent aux étudiants d'enrichir leur expérience au collégial. Parmi les plus importantes, le Club entrepreneur (photo 2) a reçu près de 2 000 \$ afin d'impliquer les étudiants dans la vie entrepreneuriale, ici, au Collège. Également, l'équipe de robotique de Bois-de-Boulogne a reçu une subvention de 1 000 \$, assurant ainsi leur participation à des concours annuels de robotique qui rassemblent plusieurs cégeps et écoles secondaires.

ATTRIBUTIONS 2015-2016

Bourses d'études	18 250 \$
Soutien financier aux Cavaliers	8 600 \$
Appui aux projets internationaux	2 885 \$
Soutien aux activités pédagogiques	3 000 \$
TOTAL	33 792 \$



1



2

35



POPULATION ÉTUDIANTE

ENSEIGNEMENT ORDINAIRE

Effectif étudiant à l'enseignement ordinaire au 20 septembre 2015

Programme	Collège I	Collège II	Collège III	TOTAL
081.06 Tremplin DEC	33	-	-	33
Total - Secteur accueil et intégration	33			33 1,25 %
200.B0 Sciences de la nature	516	347	-	863
200.C0 Sciences informatiques et mathématiques	110	43	-	153
300.A0 Sciences humaines				
300.32 Administration	132	67	-	
300.33 Individu	137	117	-	578
300.34 Société	35	34	-	
300.35 Monde	30	26	-	
500.A1 Arts, lettres et communication				
500.AJ Communication et nouveaux médias	21	18	-	88
500.AF Art, création visuelle et numérique	33	16	-	
700.A0 Sciences, lettres et arts	38	27	-	65
700.B0 Histoire et civilisation	27	16	-	43
Total - Secteur préuniversitaire	1 079	711	-	1 790 68,04 %
180.A0 Soins infirmiers	187	135	77	399
180.B0 Soins infirmiers pour infirmières et infirmiers auxiliaires	64	49	26	139
410.B0 Techniques de comptabilité de gestion	-	-	-	0
420.AA Conception et programmation	38	22	19	79
420.AC Sécurité informatique	19	14	7	40
574.B0 Animation 3D et synthèse d'images	60	53	38	151
Total - Secteur technique	368	273	167	808 30,71 %
TOTAL DE L'EFFECTIF	1 480	984	167	2 631

FORMATION CONTINUE ET SERVICES AUX ENTREPRISES

Clientèle adulte inscrite à temps plein et à temps partiel à la formation continue et aux services aux entreprises et nombre d'heures de cours offert

Formation continue	Programmes	Groupes	Étudiants	Heures de cours
Achats et approvisionnement	Gestion de l'approvisionnement*	4	78	5 205
	Sous-total Achats et approvisionnement	4	78	5 205 12 %
Réseaux sociaux et Animation 3D	Stratégies et animation de réseaux sociaux	1	21	795
	Modélisation et animation 3D	1	22	330
	Sous-total Réseaux sociaux et Animation 3D	2	43	1 125 3 %
Gestion	Supervision d'une équipe d'employés*	6	163	3 840
	Comptabilité financière informatisée	2	55	1 470
	Sous-total Gestion	8	218	5 310 12 %
Informatique	Concepteur de bases de données ORACLE	3	51	1 590
	Sécurité informatique et réseautique	2	28	1 920
	Analyste programmeur en orienté objet	4	75	1 815
	Spécialiste en qualité logicielle	3	50	1 530
	Programmeur de jeux vidéos	1	14	495
	Spécialiste en mégadonnées (BIG DATA)	2	60	885
	Sous-total Informatique	15	278	8 235 19 %
Santé	Soins infirmiers – DEC	8	232	16 305
	Soins infirmiers pour auxiliaires – DEC	2	39	1 965
	Actualisation professionnelle en Soins infirmiers	2	32	735
	Sous-total Santé	12	303	19 005 44 %
Services financiers	Caissier, caissière dans une institution financière	2	56	420
	Agent services à la clientèle (domaine financier)*	4	118	4 245
	Sous-total Services financiers	6	174	4 665 11 %
	Total Formation continue	47	1 094	43 545 100 %

Services aux entreprises (SAE) et à la communauté	Programmes	Activités	Étudiants	Heures de cours
Francisation	Programmes de francisation MIDI	72	1 295	19 053
Ateliers	Ateliers IFIC	2	48	120
	Activités de perfectionnement Emploi-Québec	29	362	1 188
Services aux entreprises (SAE) et à la communauté	Canadian Royalties	37	95	258
	Commission de la construction du Québec	26	167	547
	Medtronic CryoCath	49	175	255
	Pratt & Whitney Canada	52	174	385
	Olymel	73	357	479
	Autres	157	659	935
	Total SAE et à la communauté	497	3 332	23 220

GRAND TOTAL			4 426	66 765
--------------------	--	--	--------------	---------------

* Cours à temps partiel



UNE ÉQUIPE DÉVOUÉE ET COMPÉTENTE

MEMBRES DU PERSONNEL RÉGULIER

Personnel cadre et hors-cadre : **27**

Personnel professionnel : **21**

Personnel de soutien : **89**

Personnel enseignant, secteur ordinaire et formation continue : **316**

SCOLARITÉ DES ENSEIGNANTS

DEC ou autres : **14 %**

Baccalauréat : **34 %**

Maîtrise : **42 %**

Doctorat : **10 %**

RETRAITÉS 2015-2016

Julie Cormier, personnel enseignant

Oleg De Vreeze, personnel enseignant

Johanne Ferland, personnel de soutien

Marthe Francoeur, personnel cadre

Christian Gervais, personnel enseignant

Diane Gravel, personnel enseignant

Claude Hunter, personnel de soutien

Gabrielle Huppertz, personnel enseignant

Lyne Leblond, personnel enseignant

Serge Lusignan, personnel enseignant

Jeannine Malo, personnel enseignant

Patrice Mercure, personnel de soutien

Sylvain St-Jean, personnel enseignant

Carole Turgeon, personnel enseignant

Angela Wells, personnel enseignant

NOS INSTANCES (au 30 juin 2016)

CONSEIL D'ADMINISTRATION

Présidente – **geneviève bich**

Vice-présidente – **Nancy Bérubé**

Membres nommés par le ministre – **geneviève bich, Caroline Larue, Garine Papazian-Zohrabian, Donald Proulx, Nancy Bérubé, Yves Pelletier, vacant**

Membres désignés par les parents – **Alexandre Lupien, Michel Bibeault**

Membres titulaires d'un diplôme du Collège – **Audrey Laurin, Jean Thibodeau**

Membres désignés par les enseignants et les enseignantes – **Éric Beauchesne, Marie-Estelle Debs**

Membre désignée par les professionnels et les professionnelles – **Martine T. Lemieux**

Membre désigné par le personnel de soutien – **Jean Charlebois**

Membres désignés par les étudiants et les étudiantes – **Vacants**

Membres d'office en vertu de la Loi des collèges d'enseignement général et professionnel – **Maurice Piché, Emmanuel Montini**

Secrétaire générale – **Anne Thibaudeau**

MEMBRES DU COMITÉ EXÉCUTIF

Président – **Maurice Piché**

Membres internes – **Maurice Piché**, directeur général;
Emmanuel Montini, directeur des études
et des services aux étudiants

Membres externes – **Michel Bibeault, geneviève bich, Caroline Larue, Nancy Bérubé**

Secrétaire générale – **Anne Thibaudeau**

MEMBRES DU COMITÉ DE VÉRIFICATION

Président – **Vacant**

Membres – **Vacants**

COMMISSION DES ÉTUDES

Président – **Emmanuel Montini**, directeur des études et des services aux étudiants

Membres – **Nathalie Bailleux**, professionnelle; **Gilbert Boyer**, enseignant; **Dominic Courtois**, enseignant; **Geneviève Dumais**, professionnelle; **Isabelle Fortier**, enseignante; **Carole Gaudin**, cadre; **Sonia Gounar**, enseignante; **Isabelle Grenier**, cadre; **Stéphane Lévesque**, enseignant; **André Ménard**, enseignant; **Michel Murray**, enseignant; **Jérôme Ouellet**, professionnel; **Martin Périard**, enseignant; **Sharon Plett**, enseignante; **Brent Davis Reid**, cadre



ÉTATS FINANCIERS

Suivis sur la Loi sur la gestion et le contrôle des effectifs des ministères, des organismes et des réseaux du secteur public ainsi que des sociétés d'État

Le niveau d'effectif établi conformément à l'article 38 de la loi pour la période du 1^{er} avril 2015 au 31 mars 2016 n'excède pas celui de la période de référence du 1^{er} janvier au 31 décembre 2014.

Au cours de l'année 2015-2016, le Collège a conclu 10 contrats de services de 25 000 \$ et plus, pour un montant total de 352 982 \$. Aucun contrat n'a été conclu avec des personnes physiques.



ÉTATS FINANCIERS SOMMAIRES

FONDS DE FONCTIONNEMENT – ÉTAT DE LA SITUATION FINANCIÈRE AU 30 JUIN 2016

	30 JUIN 2015 (\$)	30 JUIN 2016 (\$)
ACTIF		
Encaisse	4 842 551	8 151 115
Intérêts courus à recevoir	2 227	2 873
Comptes à recevoir	1 920 389	1 546 592
Subventions à recevoir à court terme <i>MEES</i>	1 118 522	158 514
Stock de fournitures	48 608	46 055
Stocks destinés à la vente	-	-
Frais payés d'avance	98 069	71 046
Subventions à recevoir à long terme <i>MEES – Impacts réforme comptable</i>	1 064 992	1 058 725
	9 095 358	11 034 920
PASSIF		
Créditeurs	5 509 549	7 071 388
Apports reportés	1 123 592	1 820 639
Revenus reportés	689 217	641 398
Dû au fonds des investissements	300 601	(49)
Intérêts courus	2 333	1 993
	7 625 292	9 535 369
AUTRES PASSIFS	-	-
SOLDE DE FONDS		
Non grevés d'affectations	70 066	199 551
Grevés d'affectations	1 400 000	1 300 00
	1 470 066	1 499 551
	9 095 358	11 034 920

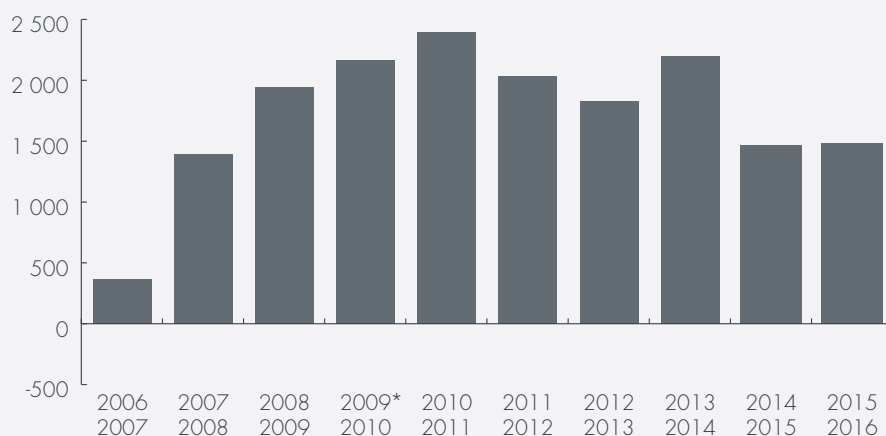


FONDS DE FONCTIONNEMENT – ÉTAT DES RÉSULTATS POUR L'EXERCICE TERMINÉ AU 30 JUIN 2016

	2014-2015 (\$)	2015-2016 (\$)
REVENUS		
Enseignement régulier	29 075 977	28 043 733
Formation continue	7 283 047	8 224 915
Services auxiliaires	1 304 574	1 167 173
<i>Total</i>	37 663 598	37 435 821
CHARGES		
Salaires et avantages sociaux – Enseignants	22 175 431	21 730 133
Salaires et avantages sociaux – Autres personnels	10 109 533	10 263 766
Communications et informations	387 622	331 213
Matériel et fournitures	1 231 134	1 110 068
Honoraires et contrats divers	3 634 208	3 491 351
Autres dépenses	225 938	152 115
<i>Total</i>	37 763 866	37 078 646
Excédent des revenus (insuffisance) sur les charges	(100 268)	357 175
ÉVOLUTION DU SOLDE DE FONDS		
Solde de fonds au début de l'exercice	2 195 980	1 470 066
Excédent des revenus (charges)	(100 268)	357 175
Virements au fonds des immobilisations		
Remboursements d'emprunts autofinancés	(305 974)	(318 010)
Acquisitions d'immobilisations	(319 672)	(9 680)
Autres	-	-
<i>Total</i>	(725 914)	29 485
Solde de fonds à la fin de l'exercice	1 470 066	1 499 551
Solde de fonds affecté à des projets	70 066	199 551
Solde de fonds non affecté à des projets	1 400 000	1 300 000

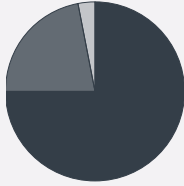
FONDS DE FONCTIONNEMENT – ÉVOLUTION DU SOLDE DE FONDS AU 30 JUIN 2016

(en milliers de dollars)



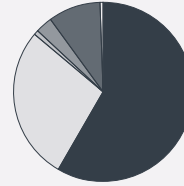
* Le solde a été redressé au 30 juin 2009.

VENTILLATION DES REVENUS 2015-2016



■ Enseignement régulier	74,9 %
■ Formation continue	22,0 %
■ Services auxiliaires	3,1 %

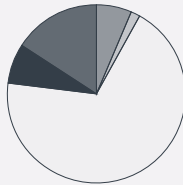
VENTILLATION DES DÉPENSES PAR NATURE 2015-2016



■ Salaires et avantages sociaux – Enseignants	58,6 %
■ Salaires et avantages sociaux – Autres personnels	27,7 %
■ Communications et informations	0,9 %
■ Matériel et fournitures	3,0 %
■ Honoraires et contrats	9,4 %
■ Autres dépenses	0,4 %

DÉTAILS DES SALAIRES	2014-2015		2015-2016	
	Total \$	%	Total \$	%
Cadres et hors-cadres	1 872 423	6,7	1 955 921	7,1
Gérants	462 898	1,7	455 003	1,6
Enseignants	19 221 245	68,9	18 950 012	68,4
Professionnels	1 961 607	7,0	1 985 869	7,2
Personnel de soutien	4 381 908	15,7	4 353 956	15,7
	27 900 081	100	27 700 761	100

2015-2016



■ Professionnels	7,2 %
■ Personnel de soutien	15,7 %
■ Cadres et hors-cadres	7,1 %
■ Gérants	1,6 %
■ Enseignants	68,4 %



CODE D'ÉTHIQUE ET DE DÉONTOLOGIE DES ADMINISTRATEURS ET DES CADRES DU COLLÈGE DE BOIS-DE-BOULOGNE

PRÉAMBULE

Les présentes règles d'éthique et de déontologie sont adoptées en vertu de la Loi sur le ministère du Conseil exécutif et d'autres dispositions législatives concernant l'éthique et la déontologie.

Ces dispositions complètent les règles d'éthique et de déontologie déjà prévues aux articles 321 et 330 au Code civil du Québec et aux articles 12 et 20 de la Loi sur les Collèges d'enseignement général et professionnel. Ces dispositions législatives d'ordre public, notamment les articles 12 et 20 de la Loi sur les collèges d'enseignement général et professionnel prévalent, en cas de conflit, sur les dispositions du présent Code.

1. DÉFINITION

Dans le présent Code les mots suivants signifient :

- administrateur : membre du conseil d'administration du Collège;
- administrateur membre du personnel : le directeur général, le directeur des études ainsi que les deux enseignants, le professionnel et l'employé de soutien respectivement élus par leurs pairs à titre d'administrateur;
- cadre : le cadre tel que défini au règlement;
- lien d'emploi : toute question relative à l'engagement, la nomination, le congédiement, le licenciement ainsi que le renouvellement ou la résiliation de mandat;
- catégorie d'employés : les employés de soutien, les professionnels, les enseignants, les cadres et les hors cadres constituent les cinq catégories d'employés du réseau d'enseignement collégial;
- condition de travail : tout ce qui est en rapport avec le contrat de travail, tout ce qui touche l'emploi et tout ce qui encadre la prestation de services. Les conditions de travail sont un ensemble de faits et circonstances qui se rapportent à la prestation de travail, qui l'entourent ou l'accompagnent et qui affectent le contrat de travail entre l'employeur et l'employé;
- Code : code d'éthique et de déontologie des administrateurs;
- Collège : le Collège de Bois-de-Boulogne;
- intérêt : ce qui importe, ce qui est utile, avantageux;
- huis-clos : hors de la présence du public.

2. OBJET

Le Code a pour objet d'établir certaines règles d'éthique et de déontologie régissant les administrateurs et les cadres du Collège en vue :

- d'assurer la confiance du public dans l'intégrité, l'impartialité et la transparence du conseil d'administration du Collège et de ses cadres;
- de permettre aux administrateurs et aux cadres d'exercer leur mandat et d'accomplir leurs fonctions avec confiance, indépendance et objectivité au mieux de la réalisation de la mission du Collège.

3. CHAMP D'APPLICATION

Tout administrateur ou cadre est assujéti aux règles du Code. De plus la personne qui cesse d'être administrateur est assujéti aux règles prévues à l'article 5.2 du Code.

4. DEVOIRS GÉNÉRAUX DES ADMINISTRATEURS ET DES CADRES

L'administrateur ou le cadre exerce sa fonction avec indépendance, intégrité et bonne foi au mieux de l'intérêt du Collège et de la réalisation de sa mission. Il agit avec prudence, diligence, honnêteté, loyauté et assiduité comme le ferait en pareilles circonstances une personne raisonnable et responsable.

5. OBLIGATIONS DES ADMINISTRATEURS ET DES CADRES

5.1 L'administrateur ou le cadre doit dans l'exercice de ses fonctions :

- respecter les obligations que la loi, la charte constitutive du Collège et les règlements lui imposent et agir dans les limites des pouvoirs du Collège;
- éviter de se placer dans une situation de conflit entre son intérêt personnel ou l'intérêt du groupe ou de la personne qui l'a élu ou nommé et les obligations de ses fonctions d'administrateurs et réagir que dans le seul intérêt du Collège;
- agir avec modération dans ses propos, éviter de porter atteinte à la réputation d'autrui et traiter les autres administrateurs avec respect;
- ne pas utiliser, à son profit ou au profit d'un tiers, les biens du Collège;
- ne pas divulguer, à son profit ou au profit d'un tiers, l'information privilégiée ou confidentielle qu'il obtient en raison de ses fonctions. À cette fin, les assemblées du conseil ayant un caractère public, le huis-clos peut-être demandé par un administrateur lorsque l'information transmise lui apparaît de nature confidentielle;
- éviter toute situation de conflit d'intérêts notamment :
 - ne pas abuser de ses pouvoirs ou profiter indûment de sa position pour en tirer un avantage personnel;
 - ne pas, directement ou indirectement, accorder, solliciter ou accepter une faveur ou un avantage indu pour lui-même ou pour une autre personne;
 - n'accepter aucun bien, service ou autre avantage pouvant comporter une obligation pour le bénéficiaire ou être considéré comme excessifs ou déplacés.

5.2 La personne qui cesse d'être administrateur ou cadre doit dans l'année suivant la fin de son mandat d'administrateur ou de cadre :

- se comporter de façon à ne pas tirer d'avantages inclus de ses fonctions antérieures d'administrateurs;
- ne pas agir en son nom personnel ou pour le compte d'autrui relativement à une procédure, à une négociation ou à une autre opération à laquelle le Collège est partie. Cette règle ne s'applique pas à l'administrateur membre du personnel du Collège ou au cadre en ce qui concerne son contrat de travail;
- ne pas utiliser de l'information confidentielle ou privilégiée relative au Collège à des fins personnelles et ne pas donner des conseils fondés sur des renseignements non disponibles au public.

6. RÉMUNÉRATION DES ADMINISTRATEURS

L'administrateur n'a droit à aucune rémunération pour l'exercice de ses fonctions d'administrateur du Collège. Il ne peut également recevoir aucune autre rémunération du Collège, à l'exception du remboursement de certaines dépenses effectuées dans le cadre du budget d'opération approuvé par le conseil d'administration.

Cette disposition n'a pas pour effet d'empêcher les administrateurs membres du personnel de recevoir leur salaire et autres avantages prévus à leur contrat de travail.

7. RÈGLES EN MATIÈRE DE CONFLIT D'INTÉRÊTS

7.1 Objet

Les règles contenues au présent article ont pour objet de faciliter la compréhension des situations de conflit d'intérêts et d'établir des procédures et modalités administratives auxquelles est assujéti l'administrateur ou le cadre en situation de conflit d'intérêts pour permettre de procéder au mieux de l'intérêt du Collège.

7.2 Situation de conflit d'intérêts des administrateurs et des cadres

Constitue une situation de conflit d'intérêts toute situation réelle, apparente ou potentielle, qui est objectivement de nature à compromettre ou susceptible de compromettre l'indépendance et l'impartialité nécessaire à l'exercice de la fonction d'administrateur, ou à l'occasion de laquelle l'administrateur utilise ou cherche à utiliser les attributs de sa fonction pour en retirer un avantage indu ou pour procurer un tel avantage indu à une tierce personne. Les situations de conflits d'intérêts peuvent avoir trait à l'argent, à l'information, à l'influence ou au pouvoir.

Les situations de conflit d'intérêts qui ont trait à l'argent sont notamment celles relatives aux avantages directs, cadeaux ou marques d'hospitalité ainsi qu'aux relations contractuelles entre le Collège et une organisation extérieure dans laquelle l'administration possède un intérêt direct ou indirect. Les situations qui ont trait à l'information sont notamment celles relatives au respect de la confidentialité ou à l'utilisation de l'information à des fins personnelles.

Les situations qui ont trait à l'influence sont notamment celles relatives à l'utilisation des attributions de sa charge d'administrateur pour infléchir une décision ou obtenir directement ou indirectement un bénéfice à son propre avantage ou à celui d'un tiers.

Les situations qui ont trait au pouvoir sont notamment celles relatives à l'abus d'autorité, le fait de se placer dans une situation de vulnérabilité ou de porter atteinte à la crédibilité du Collège en ayant un comportement incompatible avec les exigences de sa fonction. Sans restreindre la portée de la définition de conflit d'intérêts et conformément aux prescriptions de la loi, sont identifiées ou peuvent être identifiées comme des situations de conflits d'intérêts et à titre d'illustration non exhaustive :

- a) la situation où l'administrateur a directement ou indirectement un intérêt dans une délibération du conseil d'administration;
- b) la situation où un administrateur a directement ou indirectement un intérêt dans un contrat ou un projet de contrat avec le Collège;
- c) la situation où un administrateur, directement ou indirectement, obtient ou est sur le point d'obtenir un avantage personnel qui résulte d'une décision du Collège;
- d) la situation où un administrateur accepte un bien, service ou autre avantage pouvant comporter une obligation pour le récipiendaire ou être considéré comme excessifs ou déplacés.

7.3 Situations de conflit d'intérêts des administrateurs membres du personnel

Outre les règles établies à l'article 7.2 du Code, l'administrateur membre du personnel est en situation de conflit d'intérêts dans les cas prévus aux articles 12 et 20.1 de la Loi sur les collèges d'enseignement général et professionnel.

article 12 : (deuxième alinéa)

En outre, un membre du personnel d'un collège doit, sous peine de déchéance de sa charge, s'abstenir de voter sur toute question portant sur son lien d'emploi, sa rémunération, ses avantages sociaux et ses autres conditions de travail ou ceux de la catégorie d'employés à laquelle il appartient. Il doit en outre, après avoir eu l'occasion de présenter ses observations, se retirer de la séance pour la durée des délibérations et du vote relatifs à cette question.

Le deuxième alinéa s'applique pareillement au membre du personnel, sauf le directeur général et le directeur des études, pour toute question portant sur la rémunération, les avantages sociaux et les autres conditions de travail d'autres catégories d'employés.

article 20.1

Le directeur général et le directeur des études ne peuvent, sous peine de déchéance de leur charge, avoir un intérêt direct ou indirect dans une entreprise mettant en conflit leur intérêt personnel et celui du Collège. Toutefois, cette déchéance n'a pas lieu si un tel intérêt leur échoit par succession ou par donation, pourvu qu'ils y renoncent ou en disposent avec diligence.

7.4 Déclarations d'intérêts

Dans les 30 jours suivant l'entrée en vigueur du présent Code ou dans les trente (30) jours suivant

sa nomination, l'administrateur doit compléter et remettre au président du conseil d'administration une déclaration des intérêts qu'il a à sa connaissance dans une entreprise faisant affaires ou ayant fait affaires avec le Collège et divulguer, le cas échéant, toute situation réelle, potentielle ou apparente de conflit d'intérêts pouvant le concerner. Cette déclaration doit être révisée et mise à jour annuellement par l'administrateur.

Outre cette déclaration d'intérêts, l'administrateur doit divulguer toute situation de conflit d'intérêts de la manière et dans les cas prévus au premier alinéa de l'article 12 de la Loi sur les Collèges d'enseignement général et professionnel.

7.5 Interdictions

Outre les interdictions pour les situations de conflit d'intérêts prévues aux articles 12 et 20 de la Loi sur les collèges d'enseignement général et professionnel, l'administrateur qui est en situation de conflit d'intérêts à l'égard d'une question discutée au conseil d'administration a l'obligation de se retirer de la séance du conseil pour permettre que les délibérations et le vote se tiennent hors de la présence de l'administrateur et en toute confidentialité.

7.6 Rôle du président

Le président du conseil est responsable du bon déroulement des réunions du conseil d'administration. Il doit trancher toute question relative au droit de voter à une réunion du conseil. Lorsqu'une proposition est reçue par l'assemblée, le président du conseil doit, après avoir entendu le cas échéant les représentations des administrateurs, décider quels sont les membres habilités à délibérer et à voter. Le président a le pouvoir d'intervenir pour qu'une personne s'abstienne de voter et pour que cette dernière se retire de la salle où siège le conseil. La décision du président est finale.

8. CONSEILLER EN DÉONTOLOGIE*

Le conseil d'administration nomme pour un mandat de cinq ans le conseiller en déontologie qui ne peut être un administrateur ou un cadre du Collège de Bois-de-Boulogne. Ce dernier est chargé :

- d'informer les administrateurs et les cadres quant au contenu et aux modalités d'application du Code;
- de conseiller les administrateurs et les cadres en matière d'éthique et de déontologie; de faire enquête sur réception d'allégations d'irrégularités et de faire rapport au conseil d'administration;

- de faire publier dans le rapport annuel du Collège le présent Code ainsi que les renseignements prévus à la loi.

9. CONSEIL DE DISCIPLINE

9.1 En ce qui a trait aux administrateurs

9.1.1 Le conseiller en déontologie saisit le conseil d'administration de toute plainte ou de toute autre situation d'irrégularité en vertu du Code ainsi que des résultats de son enquête.

9.1.2 Le conseil d'administration forme par la suite un conseil de discipline constitué de deux administrateurs et du conseiller en déontologie qui décide du bien-fondé de la plainte et de la sanction appropriée, le cas échéant.

9.1.3 Le conseil de discipline notifie à l'administrateur les manquements reprochés et l'avise qu'il peut, dans les 30 jours, fournir par écrit ses observations au conseil de discipline et, sur demande être entendu par celui-ci relativement aux manquements reprochés et à la sanction appropriée.

9.1.4 Dans le cas d'une situation urgente nécessitant une intervention rapide ou dans un cas présumé de faute grave, l'administrateur peut être relevé provisoirement de ses fonctions par le président du conseil d'administration.

9.1.5 Le conseil de discipline qui conclut que l'administrateur a contrevenu à la loi ou au Code impose la sanction disciplinaire appropriée. Les sanctions possibles sont la réprimande, la suspension ou la révocation.

9.2 En ce qui a trait aux cadres

9.2.1 Le conseiller en déontologie saisit le conseil d'administration de toute plainte ou de toute autre situation d'irrégularité en vertu du Code ainsi que des résultats de son enquête.

9.2.2 L'application de mesures administratives et si nécessaires punitives pour les cadres du Collège sont définies par la « Politique de gestion des cadres ».

10. ENTRÉE EN VIGUEUR

Le présent Code est entré en vigueur le 26 novembre 1997 et a été amendé le 15 juin 2004.

Un « Document complémentaire au Code d'éthique et de déontologie des administrateurs et des cadres du Collège de Bois-de-Boulogne » a été adopté par la résolution no. 2671 du conseil d'administration lors de son assemblée du 18 février 2014 afin de préciser les dispositions du relativement au mandat de la conseillère en éthique, plus particulièrement son rôle conseil en matière d'éthique et de déontologie et son rôle d'enquête lors d'allégations de manquements au Code. Il énonce aussi les règles de confidentialité et de protection contre les représailles. Ce document est considéré faire partie intégrante du Code.

L'administrateur ou le cadre peut communiquer avec la conseillère en éthique afin d'être accompagné dans sa réflexion sur une question d'ordre général sur l'éthique concernant ses fonctions au Collège ou sur un cas particulier. Une seule demande de conseil a été reçue pendant cette période, de la part d'une personne n'étant ni administrateur ni cadre. Cette personne a été avisée par la conseillère en éthique qu'elle n'avait pas juridiction pour intervenir ou la conseiller, puisque la demande ne provenait pas d'un administrateur ou d'un cadre, et qu'il n'y avait pas d'allégation de manquement au code. Elle a suggéré à cette personne d'avoir recours aux autres services de l'établissement.

La conseillère en éthique a également pour fonction de faire enquête sur des allégations d'irrégularités visant les administrateurs et les cadres du Collège, en ce qui a trait spécifiquement à des manquements à leur Code d'éthique et de déontologie. Aucune telle allégation n'a été reçue au cours de la dernière année.

31 août 2016

Diane Girard, Ph.D., M.B.A., conseillère en éthique et déontologie

Collège de Bois-de-Boulogne

10555, avenue de Bois-de-Boulogne
Montréal (Québec) H4N 1L4
514 332-3000
bdeb.qc.ca



Service des communications
Novembre 2016