

## Glanures

- La Société d'Action Nationale du Centre-ville, en collaboration avec les cercles A.F.E.A.S. St-Germain et St-Pie X, organise une soirée d'information pour les consommateurs, mercredi le 24 octobre 1973 à 8:00 heures p.m. à la salle paroissiale St-Germain (ancienne sacristie) de la Cathédrale.
- Le conférencier invité à cette occasion sera M. Magella Bérubé de l'Union Régionale des Caisses Populaires Desjardins. Nous vous donnons donc rendez-vous à cette soirée d'information du 24 octobre 1973. Bienvenue à tous.
- Le 16 octobre à huit heures en la salle du Conseil de Pointe-au-Père avait lieu la réunion mensuelle du Cercle des Fermières. A cette soirée il y eut élection. La présidente, Mme Yvette Beaupré ainsi que la bibliothécaire-lectrice Mme Marc-André Brisson ont été réélues. Mme Jean-Paul Boucher a été élue comme conseillère.
- Félicitations à Mme Eugène Henry pour s'être mérité le trophée de l'artisanat 1972-73 à notre exposition annuelle.
- M. Eugène Henry, conseiller municipal, nous a remis au nom de la municipalité de Pointe-au-Père un trophée qui sera attribué à chaque année à la fermière de l'année.
- Félicitations à Mme Rodolphe Ouellet, notre présidente régionale à la Fédération pour sa nomination comme directrice Provinciale.
- Conditionnement physique pour adulte, école Ste-Anne de

la Pointe-au-Père, mardi le 23 octobre 1973 à 7:30 hres p.m. Pour renseignements, s'adresser à Mme Eugène Henry, 723-4385.

- Bienvenue à M. Rodrigue Dionne, nouveau gérant du magasin Woolworth de Rimouski. Antérieurement, M. Dionne était gérant pour la même firme à Bagotville.
- A la demande de ses membres et d'une foule de paroissiens, l'Afées de St-Yves organise un comptoir d'échange d'articles de sport.
- Ceci consiste à vendre des articles qui ne servent plus et qui sont encore bons.
- La cueillette se fera le 26 octobre de 7 heures à 9 heures, au sous-sol de l'Eglise St-Yves et la vente se fera le 27 de 1 heure à 4 heures p.m. au même endroit. Tél. 723-6055 et 723-9460.
- Vous trouverez dans nos pages cette semaine un communiqué de la CSN qui mentionne que les employés de l'Imprimerie Blais ont contribué au fond pour venir en aide aux employés de Bellavance Inc., il faudrait aussi mentionner que les employés de l'Imprimerie du Golfe Enr., ont également fourni dans ce fond, ils sont aussi membres de la C.S.N.
- Mercredi le 24 octobre à 20 heures se tiendra l'assemblée générale annuelle du SERVICE D'EDUCATION PRE-NATALE à L'HOPITAL ST-JOSEPH de Rimouski.
- Nous invitons cordialement toutes les personnes ayant déjà suivi les cours. Une invitation toute spéciale s'adresse aux mères non inscrites aux cours mais désireuses d'obtenir des informations se rapportant aux cours, à la grossesse ou après

la grossesse. Il y aura projection d'un film; une conférence "Bébé est arrivé" avec Dr Pierre Masson, pédiatre et la présence du Dr Roger Héroux, pédiatre. Un café sera servi. L'entrée est libre; bienvenue à tous.

- Votre placement de \$200.00 par famille est-il fait pour la campagne de prêts sans intérêt de la proisse Ste-Agnès? Si non, on vous attend pour le faire.
- La direction du Cinéma Cartier avise sa clientèle qu'elle gardera à l'affiche pour une 2e semaine "SALON DE MASSAGE" et "LES JEUX DE L'AMOUR CHEZ LES JEUNES FILLES", vu le très grand succès remporté en 1ère semaine.
- Les 2 films annoncés en page 6 du cahier 3, "Le Despote cruel" et "3 filles nues sur l'île Robinson" seront reportés à plus tard.

### Du cinéma de qualité pour enfants

Le Conseil des Loisirs de l'Est du Québec, dans le cadre de son programme d'action, avec l'étroite collaboration de Mme Thérèse Lagacé de Rivière-du-Loup et la participation d'organismes municipaux de loisirs et des Institutions scolaires, organise dans la région de l'Est du Québec, tels les centres: St-Pascal, Rivière-du-Loup, Trois-Pistoles, Témiscouata, Amqui, Rimouski, New Richmond, Matane, Pointe-à-la-Frégate et Gaspé, une première tournée de cinéma pour enfants durant les mois d'octobre et novembre et le film présenté sera "La Clé d'Or".

L'objectif premier de cette tournée est, d'une part, la promotion du cinéma et d'autre part, l'initiation des enfants à la consommation du cinéma de qualité.

Ce film sera projeté au Centre Civique de Rimouski samedi et dimanche les 2 et 4 novembre.

### Syndicalisme

Suite à des amendements aux Statuts et règlements apportés par son Congrès du 26 mai dernier, le Syndicat des enseignants de la région de la Mitis tiendra un Congrès extraordinaire le jeudi 25 octobre prochain, à la Polyvalente de Mont-Joli, à 19h.30.

Ce Congrès extraordinaire est aux fins d'élire les officiers du Conseil d'administration, soit un (1) secrétaire-trésorier et neuf (9) administrateurs venant chacun des neuf (9) secteurs du Syndicat.

Les modifications à la composition du Conseil d'administration ont été apportées dans le but de permettre au plus grand nombre possible d'enseignants de participer aux décisions de leur organisme syndical et de leur assurer une meilleure représentation au Conseil d'administration du SERM.

En plus des délégués choisis par les assemblées de secteur, tous les enseignants peuvent participer au Congrès du 25 octobre prochain à titre d'observateurs.

### MAISON A VENDRE

Située à 1155 du Phare à Pointe-au-Père, 5 chambres, salon, boudoir, etc. etc., chauffage eau chaude. UN SEUL PRIX \$18,000.00, libre 1er novembre.

723-5053

(24-31)

## NOUVELLE POUR LES JEUNES

Une nouvelle qui intéressera collégiens et savants en herbe: André Tasso, président de Dida-Sciences Inc., annonce que sa société, choisie comme distributeur exclusif des microscopes Bushnell au Québec offre — à partir de \$52.50 — des microscopes garantis pour 20 ans et conçus spécialement à l'usage des étudiants du secondaire et du collégial.

Dida Sciences, qui est spécialisée dans la fourniture de matériel scientifique aux centres de recherche et hôpitaux, ainsi qu'aux universités, collèges et écoles, à travers le Canada, reprend également son service destiné aux particuliers.

Unique en son genre, ce service, inauguré il y a deux ans, et interrompu durant les trois derniers mois pour raisons de déménagement et de réorganisation, permet aux jeunes d'obtenir de l'équipement de laboratoire soit par commandes postales (sur catalogue) soit en se rendant à la nouvelle salle d'exposition — science et style — située au 326, avenue Victoria à Montréal (Westmount).

Dida Sciences est une compa-

gnie entièrement canadienne, fondée en 1963, et incorporée au Québec.

**Dr Georges Raymond  
Dr Benoit Lechasseur**  
dds

Centre médical  
Chirurgiens Dentistes

124 Est, St-Germain  
Tél.: 723-3839

### LOCAL A LOUER Centre ville Immeuble à l'épreuve du feu

2340 pieds plancher,  
premier plancher, pour  
informations, communi-  
quez avec MAGASIN  
AMIOT INC, 162 La-  
voie. Tél. 723-4245.

## Le Salon Le Baron

OSCAR GAGNE, prop.  
Centre Commercial COOPRIX

### OFFRE 1 NOUVEAU SERVICE A SA CLIENTELE

Traitement du cuir chevelu  
donné par une technicienne.

## A VENDRE

Gravier, terre à pelouse  
Entretien d'endroits publics, enlèvement de la neige  
ESTIMATION GRATUITE

AINSI QUE LOCATION DE LOADERS  
ET CAMIONS

S'adresser à:

## Construction Gagné Enr.

41 est, St-Joseph — RIMOUSKI — Tél.: 723 2022  
(août, sept., oct., nov.)

## Le Rimouskois

Téléphone:  
723-2571

Abonnement: Canada \$9.00 — Etats-Unis: \$12.00

Publié par Les Editions du Bas St-Laurent Inc.

Gaétan Ouellet, propriétaire  
Georges St-Pierre, publicitaire

Collaborateurs:

Jean-Yves Thériault,  
Liz Morency,

Chroniqueur  
sportif:

Noël Bouchard,

Imprimé par l'Imprimerie Blais Ltés  
Bureau: 212, Ave Cathédrale — Rimouski

En service cette fin de semaine  
à Rimouski

## PHARMACIE NOLIN ENR.

MAURICE NOLIN, Pharmacien, propriétaire

Pour URGENCE: Maurice Nolin, L. Ph. pharmacien 723-1453  
LIVRAISON GRATUITE SUR SEMAINE

Tél: 723-2459

Samedi: de 5 heures à 9 heures.

Dimanche: de 11 hres a.m. à 1 hre p.m. et 6 hres p.m. à 8h. p.m.

214, Cathédrale, Rimouski

## RENSEIGNEMENTS UTILES

### GARDERIE DE JOUR

LA GARDERIE DE JOUR (280, avenue Belzile, Rimouski) ouverte du lundi au vendredi, de 7h30 à 18h30, pour jeunes de 2 mois à 6 ans. Personnel compétent. Tél.: 724-2262.

LE CENTRE DEPANNAGE-JEUNESSE, 265 de la Cathédrale, il faut signaler 724-5142. Du lundi au vendredi, ouvert de 2h à 10h p.m. Le samedi et le dimanche, de 6h à 10h p.m.

|                      | SOLEIL |         | LUNE  |         |
|----------------------|--------|---------|-------|---------|
|                      | Lever  | Coucher | Lever | Coucher |
| Jeudi, 25 octobre    | 6.29   | 16.59   | 5.57  | 16.28   |
| Vendredi, 26 octobre | 6.30   | 16.57   | 7.05  | 16.58   |
| Samedi, 27 octobre   | 6.32   | 16.56   | 8.10  | 17.33   |
| Dimanche, 28 octobre | 6.33   | 16.54   | 9.12  | 18.14   |
| Lundi, 29 octobre    | 6.34   | 16.52   | 10.08 | 19.01   |
| Mardi, 30 octobre    | 6.36   | 16.51   | 10.58 | 19.53   |
| Mercredi, 31 octobre | 6.37   | 16.49   | 11.40 | 20.50   |

Nouvelle lune, le 25, à 22h. 17m.

| Jour                 | Heure | H/pi | Jour                 | Heure | H/pi |
|----------------------|-------|------|----------------------|-------|------|
| Jeudi, 25 octobre    | 0105  | 12.2 | Lundi, 29 octobre    | 1510  | 13.6 |
|                      | 0710  | 2.6  |                      | 2135  | 2.3  |
|                      | 1320  | 13.4 |                      | 0335  | 11.1 |
|                      | 1940  | 1.6  |                      | 0920  | 3.3  |
| Vendredi, 26 octobre | 0145  | 12.1 | Mardi, 30 octobre    | 1545  | 13.2 |
|                      | 0745  | 2.5  |                      | 2215  | 2.9  |
|                      | 1400  | 13.8 |                      | 0410  | 10.6 |
|                      | 2025  | 1.6  |                      | 1000  | 3.7  |
| Samedi, 27 octobre   | 0225  | 12.0 | Mercredi, 31 octobre | 1625  | 12.6 |
|                      | 0815  | 2.7  |                      | 2255  | 3.6  |
|                      | 1435  | 13.9 |                      | 0450  | 10.0 |
|                      | 2100  | 1.9  |                      | 1035  | 4.2  |
| Dimanche, 28 octobre | 0300  | 11.6 |                      | 1705  | 11.9 |
|                      | 0850  | 2.9  |                      | 2340  | 4.3  |

### HORAIRE PISCINE MONT-JOLI

Lundi, mercredi et vendredi: de 16h00 à 17h00 (pour tous). Du lundi au samedi (inclusivement) 20h00 à 21h30 (16 ans et plus); Samedi et dimanche, de 19h00 à 20h00 (pour tous) de 12 à 16 ans; entrée gratuite, de 14h00 à 16h00 (pour tous). Plongée sous-marine, tous les dimanches matins de 9h30 à 11h00 (pour tous). N.B. — Ce n'est pas un cours, mais bien un bain de plongée sous-marine LIBRE

### PISCINE CEGEP DE RIMOUSKI

#### HORAIRE DES PERIODES DE BAINS LIBRES:

Samedi et dimanche  
 13h15 à 14h30: filles et dames  
 14h45 à 16h00: garçons et messieurs  
 20h30 à 22h30: Adultes, mixte (17 ans et plus)  
 N.B.: Tous les baigneurs, sans exception, hommes et femmes, doivent avoir les cheveux coiffés d'un bonnet de bain.

### CEGEP DE RIMOUSKI

Pour toutes les activités socio-culturelles et sportives au Collège de Rimouski et à Rimouski même, signalez 723-6005.

### HEURES DES TRAINS

|                               | Scotian | Océan |
|-------------------------------|---------|-------|
| Vers l'Est                    | *07.20  | 01.35 |
| • Correspondance Gaspé Via CN |         |       |
| Vers Ouest                    | 06.05   | 23.40 |

### FUTURES MAMANS

A vous, futures mamans, qui voulez vivre pleinement votre grossesse et votre accouchement, LE SERVICE D'EDUCATION PRE-NATALE DE RIMOUSKI INC. a ses infirmières autorisées qui vous aideront à vous y préparer. Pour tout renseignement, appelez Mme Belzile (723-5813) ou Mme Raymond (723-1768).

### HORAIRE DES TRAVERSIERS

DEUX TRAVERSIERS entre MATANE et GODBOUT et BAIE-COMEAU du 1er MAI au 31 OCTOBRE, 4 DEPARTS de MATANE — 8.00 a.m. pour Godbout, 11.00 a.m. pour Baie-Comeau, 1.30 p.m. pour Godbout, 5.00 p.m. pour Baie-Comeau. 4 DEPARTS de la COTE-NORD — 8.00 a.m. de Baie-Comeau, 10.45 a.m. de Godbout, 2.00 p.m. de Baie-Comeau, 4.15 p.m. de Godbout. Un cinquième départ aura lieu si nécessaire.

M.V. TRANS-ST-LAURENT — Horaire des traversées pour 1973 — 3 voyages aller-retour par jour: Du 15 avril au 21 juin et du 5 septembre au 30 novembre. Départs de Rivière-du-Loup: 8h30, 11h45, 15h15. Départs de St-Siméon: 10h00, 13h30, 17h00 — 5 voyages aller-retour par jour: Du 22 juin au 4 septembre. Départs de Rivière-du-Loup: 7h00, 10h15, 13h45, 17h15, 20h30. Départs de St-Siméon: 8h30, 12h00, 15h30, 19h00, 22h00 — 2 Voyages aller-retour par jour: Du 1er décembre au 8 janvier 1974. Départs de Rivière-du-Loup: 9h00 et 13h00; de St-Siméon: 11h00 et 15h00.

### AUTOBUS (LE VOYAGEUR)

Départs réguliers vers l'Ouest: 8.45 a.m. (Exp. Mtl.) — 12.45 p.m. — 6.05 p.m. (Exp. Mtl.) — 11.30 p.m. (Exp. Mgt) — Le vendredi et dimanche, en surplus: 4.10 p.m. et 9.15 p.m. jusqu'à Qpébec. Vers l'Est tous les jours: 6.40 p.m. (Sud jusqu'à Ste-Anne-des-Monts) — 5.15 p.m. (vers Chandler et Gaspé Nord) — 9.10 p.m. (jusqu'à Ste-Anne-des-Monts et Causapsal) — 2.40 a.m. (vers Ste-Anne-des-Monts).

### HORAIRE DE LA BIBLIOTHEQUE MUNICIPALE

A compter du 4 septembre — Du lundi au vendredi: de 9h30 à 11h30, 13h30 à 17h30 et 19h00 à 21h30. Le samedi: de 9h00 à 11h30 et 13h00 à 16h30.

### HEURES DES MESSSES

CATHEDRALE: Samedi: 19h15; dimanche: 8h00, 9h30, 11h00, 17h00, 19h30.  
 NAZARETH: Samedi: 19h00; Dimanche: 8h00, 9h30, 11h00.  
 POINTE-AU-PERE: Sam.: 19h30; Dim.: 7h, 8h, 9h, 10h, 11h30, 17h, 19h30.  
 SACRE-COEUR: Samedi: 19h15; Dimanche: 9h30, 11h00, 12h00, 19h15.  
 ST-ANACLET: Samedi: 8h00; Dimanche: 8h00 et 10h00.  
 STE-AGNES: Samedi: 19h15; Dimanche: 9h30, 11h00, 19h30.  
 STE-ODILE: Samedi: 19h15; Dimanche: 8h00, 9h00, 11h00.  
 ST-PIE-X: Samedi: 19h15; Dimanche: 9h00, 10h30, 11h30, 1930.  
 Sur semaine: 16h00, 17h15 et 19h00.  
 ST-ROBERT: Samedi: 19h15; Dimanche: 8h30 à 10h00, 11h00, 19h15.  
 Sur semaine: 16h00, 17h15.  
 ST-YVES: Samedi: 19h15; Dimanche: 9h30, 11h00, 19h30.  
 STE-BERNADETTE-SOUBIROUS (Mont-Joli): 9h00, 11h00, 17h00, 19h00.  
 NOTRE-DAME-DE-LOURDES (Mont-Joli): 8h00, 9h30, 11h00, 12h00, 19h30.  
 STE-BLANDINE: Samedi: 19h15; Dimanche: 10h00 et 17h00.  
 Eglise Chrétienne Evangélique, 68 rue Wilson, Nazareth — Office: 10h30 a.m. — Rév. Eugène R. McNUTT, pasteur — 723-7677.  
 Prévention et traitement de l'alcoolisme et des autres toxicomanies. Ouvert du lundi au vendredi de 9 à 12 heures a.m. et de 1.30 heure à 5 heures p.m. Le mercredi soir de 7 à 10 heures. 125 Boul. René-Lepage Est, Centre Médical, édifice "B". "Quand les choses ne tournent pas rond, que pouvez-vous faire?"

### SERVICE DE REGULATION DES NAISSANCES

L'Equipe SERENA-RIMOUSKI, au service des couples et des groupements qui désirent des renseignements sur toutes les méthodes de régulation des naissances (planification familiale) Tél.: 723-2166 - 723-1419 - 724-2982 - 775-5760.

### SERVICE DES AIDES FAMILIALES A DOMICILE

L'Union des Aides à domicile est un service d'aides familiales à domicile pour les familles à faibles revenus. Il s'adresse surtout à des cas pré et post natal et pour des services d'hospitalisation et/ou convalescence. S'adresser à 724-6118.

# L'IPIC et le rapport de la Commission Plumtre

La Commission de surveillance du prix des aliments rendait public le 26 septembre son rapport trimestriel sur la situation des prix des produits alimentaires au Canada. Encore une fois, la noble commission nous explique, avec de nombreux exemples, que les prix ont augmenté ces derniers mois dû à des facteurs tels la conjoncture internationale, le climat, les sécheresses, les mauvaises récoltes et l'augmentation du coût de la main-d'oeuvre. Cette énumération de causes est peut-être très instructive et satisfait peut-être la commission mais non le consommateur. Il ne s'agit pas seulement de montrer les "causes" de l'augmentation du coût des aliments, mais il faudra finir un jour par

"agir" sur ces causes pour garder les prix à un niveau acceptable pour le consommateur.

L'IPIC réitère sa position sur la commission des prix en rappelant aux consommateurs qu'il en coûte très cher présentement pour se faire dire que les prix continuent de monter et sont très élevés. La Commission devrait détenir des pouvoirs beaucoup plus étendus lui permettant de contrôler réellement les prix dans certains cas et surtout d'empêcher certaines hausses abusives de prix. La Commission devra devenir, selon l'IPIC, une sorte de "tribunal de surveillance et de révision des prix".

Présentement la Commission n'est pas autre chose qu'une "commission de justification des prix". Et son dernier rapport est très éloquent à ce sujet. Certes, nous dit-elle, nous connaissons la plus forte hausse des prix depuis vingt ans, les prix ont augmenté de façon très rapide au cours de l'année, mais les salaires ont eux aussi augmenté. C'est donc moins inquiétant, même si la commission croit nécessaire de préciser que la hausse des salaires ne s'est pas faite au même rythme que la hausse des prix. Elle nous rappelle pour nous encourager un peu que certains produits ont une petite tendance à la baisse ces dernières semaines et qu'il

n'y a pas lieu de s'alarmer outre mesure semble-t-il. Sur la question du porc et des oeufs, la Commission parle d'un rattrapage nécessaire ayant atteint un niveau anormal bas en 1971-72 (c'est anormal semble-t-il lorsque c'est à la portée des consommateurs).

L'IPIC déplore enfin que dans ce dernier rapport, la Commission ne fasse aucune recommandation au Gouvernement ou à d'autres organismes sur la situation alarmante des prix. On semble accepter au niveau des commissaires une situation de fait, d'autant plus que la Commission précise bien que la hausse des prix n'est pas devenue incontrôlable.

En terminant son rapport, la Commission s'inquiète de l'absence de concurrence dans certaines régions, non sans raison d'ailleurs. L'IPIC s'inquiète aussi de ce phénomène de même que tous les consommateurs.

Ce que l'IPIC préconise c'est la mise en place d'une commission tel que la Federal Trade Commission aux Etats-Unis, avec de véritables pouvoirs de contrôle. Déjà en 1968, une Commission Royale d'enquête pour les trois provinces de l'ouest (Manitoba, Saskatchewan, Alberta) présidée par le juge Batten faisait une recommandation en ce sens.

## On vous offre de l'emploi

### MARCHE DU TRAVAIL LOCAL

Conducteur de scie principale: Faire le travail de scieur de grande scie. Débitage de billots en madriers et planches. Doit posséder au moins trois ans d'expérience. Poste permanent à Rimouski, salaire de \$3.00 de l'heure, semaine de travail de 47 1/2 heures. Plombier:

Pour travailler comme plombier sur les chantiers de construction. Doit posséder sa carte de compétence et être capable de lire les plans. Lieu de travail: Goose Bay Labrador. Salaire de \$5.80 de l'heure plus chambre, pension et transport par avion payés. Congé de 3 jours dans sa famille tous les mois. Ouvrier à l'abatteuse: Opérer machine pour abattre, ébrancher, cêter et mettre en pile le bois. Doit posséder expérience et permis de chauffeur. Lieu d'emploi: à proximité de Mont-Joli, salaire de \$3.56 de l'heure.

Dessinateur en construction métallique: Dessinateur en mécanique industrielle et machinerie lourde. Le candidat doit être diplômé d'un Cegep et posséder au moins 2 à 3 ans d'expérience en machinerie lourde, fabrication mécanique, connaissance de la lecture de plans. Poste à proximité de Rimouski, salaire de \$150.00 par semaine de 42 heures.

Physiothérapeute: Agir comme physiothérapeute. Traiter les malades, les blessés qui ont besoin d'exercices physique en leur administrant des cures de physiothérapie. On demande 2 ans d'expérience. Lieu de l'emploi: Rimouski, salaire selon la convention collective.

Technicien en inhalation: Monte et assure le fonctionnement des appareils. Observe les appareils et la réaction du malade. Scolarité: DEC, lieu de l'emploi: Rimouski. Salaire selon convention collective.

Technicien en électronique: Exécuter des tâches à caractère technique dans différents domaines de l'électronique surtout à l'installation d'équipement téléphonique. Les exigences sont les suivantes: DEC ou diplômé de l'école technique et un permis de chauffeur. Poste à Rimouski, salaire de \$2.88 de l'heure. Chambre, pension et transport payés par la compagnie lorsque l'employé travaillera à l'extérieur.

Règleur conducteur machine outils: Régler et conduire des machines outils, ajuster et monter des pièces telles que des tours, des fraiseurs et des étaux limeurs pour fabriquer ou réparer des mécanismes, des outils ou des machines. Environ 3 à 5 ans d'expérience requise, cours de métier de 2 ans en mécanique ajustage obligatoire. Poste permanent, salaire de \$17.00 à \$35.00 par jour. Possibilité de surtemp.

Nous avons de nombreux postes d'aide-familiales pour Rimouski et les environs. Le salaire est de \$25.00 et plus par semaine. Possibilité de loger chez plusieurs employeurs.

MARCHE DU TRAVAIL EXTERIEUR: Nous avons quelques demandes pour des journaliers pour une manufacture de fonderie, pour des manufactures de textiles et pour une chaîne d'abattage de poulets. Centre de Main-d'Oeuvre du Canada, 182, de la Cathédrale, Rimouski, P.Q. Téléphone: 723-2257.

### F.O.F.R. Fédération des Organismes Familiaux de Rimouski

La Fédération regroupe divers organismes familiaux qui ont pour but de promouvoir les intérêts généraux de la famille, aux points de vue physique, social et moral. Son centre de documentation situé à 148 est Saint-Germain, Rimouski vous attend les mardi, mercredi et jeudi de 14h00 à 17h00. Tél.: 724-5255.

Les personnes intéressées à faire partie du Club de Tir à la Cartouche Enr., n'ont qu'à signaler le numéro de téléphone 723-2581. Aussi, tir au pistolet et à la carabine.

## UNITÉ SANITAIRE RIMOUSKI

162, rue St-Germain est — 724-4161

### Cliniques d'immunisation:

Jeudi, 1er novembre: St-Pie-X: 2.00 à 3.00 heures  
 Vendredi, 2 novembre: Rimouski (U.S.): 2.00 à 4.00 heures

### Clinique antituberculeuse:

Mardi, 30 octobre: Rimouski (U.S.): à 1.30 heure

## YVAN GARNEAU

ARPENTEUR - GEOMETRE  
 202, de la Cathédrale, Rimouski  
 Tél. bureau et résidence: 723-3214

(jao)

### AMEUBLEMENT DE BUREAU SUR CATALOGUE

## Robert Côté Enr.

FOURNITURE DE BUREAU - ARTICLES DE CLASSE

PAPETERIE

9 est, St-Jean-Baptiste Rimouski 723-3066

## Samson, Bélair, Côté, Lacroix et Ass.

COMPTABLES AGREES

320 St-Germain est, Suite 503, Rimouski, Qué.  
 Tél.: 724-4136

Associés résidents:

Benoit Sylvain, C.A. Gilles Lévesque, C.A.  
 Clément Duchesne, C.A. Denis Trudel, C.A.  
 Montréal, Québec, Rimouski, Sherbrooke,  
 Trois-Rivières et Ottawa

Paul-A. Gendreau Marion Pelletier Claude-H. Gendreau  
 B.A. L.L.L. B.A. L.L.L. B.A. L.L.L.

## GENDREAU, PELLETIER & GENDREAU

AVOCATS

2 est Evêché,  
 Rimouski, Qué.

Tél.: (418) 724-4416

# LE MAGASIN

(LA BONNE ENTENTE)

Tél. 723-6513



(Le magasin où le client est propriétaire)

# DE STE-ODILE

470 rue Tessier

Tél. 723-6513

**SAUCISSE FRAICHE**  
au porc en vrac  
"BILOPAGE"  
Lb **.89**

**SALADE DE CHOU**  
"BILOPAGE"  
16 oz **.47**

**SAUCISSE FUMEE**  
V. P. "BILOPAGE"  
16 oz **.93**

**PAIN SIMILI** poulet ou pain d'olive ou de Pickle tranché V.P. "MAPLE LEAF" 6 oz **.43**

**JAMBON CUIT**  
tranché V. P.  
"MAPLE LEAF"  
6 oz **.89**

**JAMBON FUME**  
genre demi cottage  
"BILOPAGE"  
Lb **1.43**

**CRETONS**  
"BILOPAGE"  
Lb **1.09**

## JAMBON fumé



désossé,  
genre dîner  
"BILOPAGE"

La livre

# 1.48

### SPECIALITE: COUPES FRANCAISES

#### POISSONS

**Filet de sébaste**  
Boite de 3 livres **2.39**

**Bâtonnets de morue**  
La lb **1.19**

**TOURTIERE**  
"LACASSE"  
16 oz **1.09**

**COOP est là... à votre portée, à vous d'en profiter**

### CAFE INSTANT



Maxwell House

10 oz

**1.93**

**SOUPE "AYLMER"**  
tomates - légumes

10 oz **3 / .38**

**DENTIFRICE**  
CLOSE UP  
rouge, vert **1.09**

**SAUCE HOT-CHICKEN**  
ST-HUBERT, env. **2 / .49**

**CREME GLACEE**  
CO-OP ass.  
3 chop. **.65**

**PAPIER TOILETTE**  
WHITE SWAN  
Blanc, coul. ass.  
4 rlx **.63**

**CAFE MOULU**  
CO-OP, 1 lb **.97**

**JUS pamplemousse**  
sucré ou non sucré  
CO-OP 48 oz **.50**

**LAIT EVAPORE**  
CO-OP 16 oz **2 / .43**

**MAIS EN CREME**  
CO-OP 19 oz **.25**

**MIEL LIQUIDE**  
CO-OP 32 oz **1.25**

**SACS A POUBELLES**  
CO-OP 26"x36xx 10's **.39**

**ARACHIDES**  
KRISPY KERNELS  
blanches **.42**  
brunes 8 oz **.39**

**CHOCOLAT BARRES**  
LOWNEY'S 40 barres **1.59**

**RINCE-BOUCHE**  
LISTERINE  
25% plus) 12 oz **1.05**

**ANTISUDORIFIQUE**  
BAN Ultra-sec  
Parfumé 6 oz **.92**

**POUDRE BEBE**  
VASELINE 9 oz **.69**

**DUZ**  
Linge à vaisselle **.89**

**DUZ**  
Serviette bain **1.65**

**AMPOULES**  
40-60-100 watts 2's  
PHILIPPS **.44**

**JUS DE POMMES**  
ALLENS 48 oz **.47**

**SARDINES A L'HUILE**  
BRUNSWICK 3 1/4 oz **.16**

**OLIVES FARCIES**  
CORONATION 15 o **.89**

**CHOCO INSTANT**  
1/2 lb gratis 2 lb **.93**

**MELANGES POUDING**  
ROBIN HOOD  
Assorti 9 oz **.34**

**CIRE ACRYLIQUE**  
SUCCESS 27 oz **1.19**

**NETTOYEUR TOIL.**  
SANI FLUSH 20 oz **.33**

**PAPIER ALUMINIUM**  
ALCAN 12"x50' **.78**

**PAPIER MOUCHOIRS**  
WHITE SWAN  
blanc 400's **.42**

**ESSUIE-TOUT**  
WHITE SWAN  
imprimé, coul. ass  
2 rlx **.65**

**DETERSIF en POUDRE**  
ALL (coupon 0.50)  
Format 6 lb **3.62**

**EAU MINERALE**  
ST-YORRE 32 oz **.43**

**KISSES HALLOWEEN**  
vanille, peanut, mél.  
DAVID 10 oz **.39**

**BONBONS VIAU**  
asst. (P.M. 0.39)  
poids ass. **.29**

**DETERGENT LIQUIDE**  
MIR 2/24 oz **.72**

### SHORTENING

Crisco  
100%  
végétal



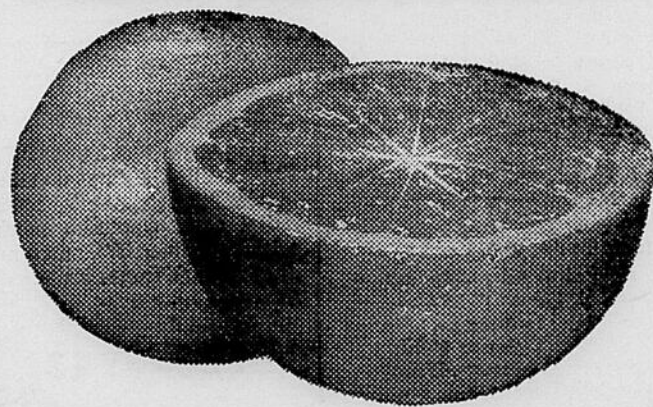
3 lb

# 1.40

Jus de tomates

CO-OP  
19 oz **.18**

### PAMPLEMOUSSES blancs



"FLORIDE"  
gr. 48

**8 POUR**  
**.75**

**NAVET**  
du Québec  
Canada No 1  
La livre **.06**

**POIREAUX**  
DU QUEBEC  
**2 pour** **.25**

**POMMES**  
McINTOSH  
Gr 120  
La livre **.23**

**PIMENT vert**  
Gros importé  
La livre **.37**

# PETITES ANNONCES TARIF

\$1.00 pour 25 mots  
\$0.02 le mot additionnel

## MAISONS À VENDRE

**DEVENEZ PROPRIETAIRES** — en vous payant un loyer à vous-même. Deux maisons prêts à livrer, avec les prêts accordés à 9¼%. Frais juridiques, assurance incendie et taxes inclus. Comptant requis, \$3,250.00, mensualités \$172.00 par maison à Pointe-au-Père ouest; \$2,538.00, mensualités \$176.54 pour une maison à Luceville est. Emplacement tranquille, chauffage électrique, sous-sol isolé et chauffé, plomberie en prévision d'une salle de toilette au sous-sol; descente au sous-sol finie avec armoire à chaussure, garde-robe et fer forgé, terrain fini prêt à recevoir la pelouse. Faites votre choix vite. Le succès favorise ceux qui passent à l'action. Louis-Philippe Gendron, concessionnaire, maisons Desourdy, 724-6993. (24-31-7)

**A VENDRE** — Chalet-maison, habitable à l'année, chauffage électrique, aussi foyer; grand terrain 100x300 gazonné. Un bon chez-soi à 7 milles de Rimouski, lac Aqueduc. Informations à 176 Lepage, Rimouski. (3-10)

**A VENDRE** — Maison, genre bungalow construite en 1972, située à 110 rue Normandie, tél. 723-7218. (10-17-24-31-7-14-21-28)

**A VENDRE** — Maison mobile 60 x 12, 3 chambres, dinette, salle à manger, avec ou sans terrain. 739-4782. (10-17-24)

**A VENDRE** — Bungalow situé à Rimouski-Est, 4 chambres à coucher, beaucoup d'espace de rangement, entièrement repeint à neuf, terrain aménagé, jardin et remise. Tél. 724-4329. (17)

**A VENDRE** — Maison 2 logements, située à Rimouski-Est. 723-9175. (17-24)

**A VENDRE** — Chalet, fini 4 saisons, idéal pour motoneigiste, Rang 6, St-Va-lérien. Tél. 723-8838. (24-31-7-14-21)

**A VENDRE** — Bonne maison familiale à deux logements dans le village de St-Anaclet, très bonne fondation avec 18,000 pieds de terrain. Prix très raisonnable, cause santé. Aussi set de cuisine, très propre, fini noyer. Adressez-vous à 723-2092. (24)

**A VENDRE** — Maison de 2 logements, située à 161 rue Langevin. S'adresser à 723-3533. (24-31)

## AUTOS À VENDRE

**A VENDRE** — Jeep 4 x 4, internationale, 1963. Tél. 724-2408. (17-24)

**A VENDRE** — Citroën ID-19, 1968, en très bon état. Tél. 724-6581, heure des repas de préférence. (24)

**A VENDRE** — Petite voiture 4 cylindres, 1972, transm. automatique, radio, seulement 11,000 milles. Tél. après 6 hres à 724-2681. (24)

**A VENDRE** — Datsun 72, 14,000 milles, bon prix, tél. après 6 hres à 724-6717. \$1,800.00. (24)

**A VENDRE** — Rambler American 1965, prix raisonnable, 723-3930. (24)

**A VENDRE** — Ford XL GT 68, 428, 80,000 milles, peinture neuve, prix raisonnable, 724-4315 le soir et 724-6780 de 9 à 11 a.m. (24)

**A VENDRE** — MG Midget 1969, 28,000 milles, transmission neuve, aubaine, tél. 724-2327. (24-31)

**A VENDRE** — Vauxhall 1969, très propre, en très bonne condition, transmission automatique au plancher, \$400.00. Tél. 724-6388. (24-31-7-14)

**A VENDRE** — Galaxie 500, 1972, 2 portes hard top. Tél. 724-4735 après six heures p.m. seulement. (24)

**A VENDRE** — Chevrolet Impala 1968, sedan, 4 portes, très propre. Prix à discuter. Tél. 724-2359. (24)

**A VENDRE** — Wagonnette américaine, moteur 6 cylindres, en parfaite condition (35,000 milles). Prix à discuter. Si intéressé, s'adresser à 256 ouest, Evêché, tél. 723-3651. (24)

**A VENDRE** — Pick Up Ford "Courier" 1973, 4,000 milles, encore 5 mois de garantie. Tél. 736-5333. (24-31)

**A VENDRE** — Moteur de Volks, 6 volts, en bonne condition avec balance de carrosserie, le tout pour \$100.00. S'adresser le midi à 724-2371, le soir à 724-6582 entre 7h et 9h. et demander Marc.

## DIVERS À VENDRE

**A VENDRE** — Terrain, 68.2 pieds X 100 pieds, situé rue du Côteau, Sacré-Coeur. Tél. 723-1971. (24)

**LE MAGASIN DE SECONDE MAIN ENR.** — Achetons, échangeons, vendons, meubles et articles usagers. Nous faisons la vente et l'échange de patins. S'adresser à: Au Seconde Main Enr., déménagé à 208 rue St-Cyprien, ancien entrepôt de D'Anjou. Tél. 723-4611. (JNO)

**A VENDRE** — 15 milles pieds de bois sapin, épinette, cèdre pour galerie, pour renseignement, 723-9471. (17-24)

**A VENDRE** — Réservoir (Lacasse) pouvant servir à livrer l'huile à chauffage, 1,800 gallons. 723-8411. (17)

**A VENDRE** — Pousse-pousse presque neuf. 1 mois d'usage. S'ad. à 279½ est, rue St-Germain. (24)

**A VENDRE** — Petit chien "Coley", 1 mois, planches de seconde main, moteur ¾ force, évier de cuisine, trailer, laveuse ordinaire "General Electric", tél. 723-8224. (10)

**A VENDRE** — Buffet en acajou, fenêtres usagées, chien berger, pousette, couchette, petite et grande, lit ¾ en fer avec sommier et matelas. 723-8497. (17-24)

**A VENDRE** — Balai électrique G.E., laveuse à tapis (non élect.). tél. 723-2844. (24-31)

**A VENDRE** — Habits de moto-neige (large pour homme, petite pour dame), bottes, casques, mitaines. A l'état de neuf. 723-1438. (17-24)

**A VENDRE** — Roulotte motorisée, 24 pieds, pour toute saison, prix raisonnable. 723-6646. (17-24)

**A VENDRE** — Souffleuse à vendre, 7 forces, Moto-mower, moteur neuf. S'adresser à 723-1713. (17-24)

**A VENDRE** — Ski-Doo "Bombardier" 1972 Olympique. S'adresser à 723-9175. (17-24)

**A VENDRE** — Une jardinière 8 x 12, un poêle L'Islet chauffant à l'huile et à l'électricité et peut être adapté au bois, une fournaise au bois. tél. 723-7487 ou 176 Lepage. (17-24)

**A VENDRE** — Porte bagage pouvant servir aussi pour ski, s'adapte sur toit d'automobile. \$15.00. Tél. 723-9801. (17-24)

**A VENDRE** — Machine à laver ordinaire. Tél. 724-4522. (24)

**A VENDRE** — Radio AM-FM, amplificateur et table tournante combinés, 2 haut-parleurs, 35 watts, de marque Sony. Tél. 723-4939. (24-31)

**A VENDRE** — Lessiveuse essoreuse, semi-automatique, de marque McLary Easy, en très bon état. Tél. 723-4877. (24)

**A VENDRE** — 1 balayuse Sunbeam à l'état neuf, avec tous les accessoires, 1 balai électrique "Singer" pour tapis. Tél. 723-4178. (24)

**A VENDRE** — Mini Trail Honda 250AK3, \$200.00. 723-5969. (24)

**A VENDRE** — Motoneige Bombardier 1970, 18 forces, en parfaite condition. Tél. 723-3541 après 5 hres. (24)

**A VENDRE** — Ski doo Snow Prince 1971, 14 forces, encore neuf, 100 milles de conduite. Tél. 723-8259. (24)

**A VENDRE** — 2 manteaux de fourrure, en parfait état, grandeur 16 ans et 18 ans. Tél. 723-7504. (24)

**A VENDRE** — Habit de ski doo, pour enfant, 3 ans. Linge de bébé, siège d'auto, botte en loup marin pour homme, 10 points. Tél. 739-4360. (24)

**A VENDRE** — Ski Doo "Bombardier", Olympic, 30 forces, 1971, en bonne condition. Tél. 723-7783. (24)

**A VENDRE** — Ski-doo "Skiroule", 35 forces, 840, 650 milles. S'adresser au Motel Marcel, 723-3533. (24-31)

**A VENDRE** — 1 chien berger allemand de race, 14 mois. S'adresser tél. 723-9605. (24)

**A VENDRE** — Manteau de cuir brun, porté une saison. Valeur de \$120.00, laissé à \$40.00. Grandeur 42. Tél. 723-6419. (24)

**A VENDRE** — Tente-roulotte, "Bellevue" 1970, toit de toile, 6 places, avec bonbonne gaz propane 20 lbs, poêle, chauffe-étuve 10,000 B.T.U., environ 5,000 milles, bon état. \$700.00. Tél. 724-5205. (24)

**A VENDRE** — Roulotte 10'x44', en très bonne condition, idéal pour chalet, aussi à vendre poêle électrique combiné à l'huile, avec réservoir à eau chaude, tél. 735-5493. (24)

**A VENDRE** — Machineries pour amateur en mécanique ajustage, comprenant tour à fer, raboteuse, fraiseuse, presse, cisaille, perceuse, mandrins ajustables, mandrins universels, mèches, outil à centrer, etc. A vendre en bloc, \$2,500. Tél. 723-8233 après 5 hres p.m. (24)

**A VENDRE** — Deux ski-doo Elan 73 avec remorque. Tél. 723-8233 après 5 heures p.m. (24)

**A VENDRE** — Poêle combiné élect. et huile, élect. et bois, frigidaire, laveuse, TV 15", orgue électrique, 2 lits 54 po. complets, 1 bureau simple. Tél. 723-2566. (24)

## LOGEMENTS À LOUER

**A LOUER** — Logements de 2½, 3½ et 4½ pièces, situés dans édifice moderne, chauffés, éclairés, eau chaude fournie, tapis mur-à-mur, service d'intercom et buanderie. Tél. 723-6161. (JNO)

**A LOUER** — Luxueux logement dans résidence privée, 2 chambres à coucher, grand salon, comptoir-cuisine, chambre de bain moderne, entièrement meublé style colonial, tapis mur à mur dans toutes les pièces, sur la grève à Sacré-Coeur. Libre le 17 novembre. \$175.00 tout compris. Tél. 723-5496. (10-17-24)

**A LOUER** — Logement 7½ pièces, chauffé, libre le premier novembre. S'adresser à 723-7737. (17-24-31-6)

**A LOUER** — Logement 4 pièces, non maublé, situé à St-Pie-X, Tél. 723-2504. (17-24-31)

**A LOUER** — Logement 3½ pièces, chauffé, non meublé, 724-4772. (17-24)

**A LOUER** — A St-Anaclet, 1 logement, fini moderne, 3½ pièces. S'adresser au tél. 723-2996. (24-31)

**A LOUER** — Maison 7½ pièces, sous-sol adéquat pour le bricoleur, grande cour paysagée, coût \$120.00 par mois, située à 178 rue Fiset, disponible le 1er décembre. Tél. 723-4359 à l'heure des repas ou le soir. (24)

**A LOUER** — Logement de 3½ pièces, situé St-Anaclet, tapis mur à mur, tél. 723-6699. (24-31)

**A LOUER** — Entrepôt pour tente roulotte, trailers, tél. 723-7263. (24-31)

**A LOUER** — Logement de 3½ pièces à la Rivière-Hâtée, tapis mur à mur, meublé ou non, entrée laveuse-sècheuse, libre fin novembre. 736-4237 ou 724-2967. (24 oct. au 28 nov.)

**A LOUER** — Logement de 5½ pièces, à 379 St-Pierre, chauffé, libre 1er novembre. Tél. 723-2597. (24-31)

**A LOUER** — Logement de 3½ pièces, meublé, chauffé, éclairé, 3e av., Rimouski-Est. 723-6071 après 5.30. (24)

**A LOUER** — Logements de 4½ pièces, 5½ pièces, situés à St-Anaclet, libres immédiatement. Tél. 723-2995 ou 723-4994. (17-24)

**A LOUER** — Appartement 3½ pièces, semi-meublé, libre immédiatement, situé à 456 Place Mgr Langis. Tél. 724-6604. Appeler avant 5 heures. (24)

**A LOUER** — Grand logement, 6½ pièces, \$120.00 par mois, non chauffé, centre-ville. S'informer au tél. 723-7504. (24)

**A LOUER** — Logement de 5½ pièces, au deuxième plancher. Pour adultes seulement. Situé rue Fiset, Ste-Agnès, tél. 723-5028. (24)

**A LOUER** — Appartement 3 pièces, neuf, meublé, chauffé, éclairé, 467 Godbout, libre immédiatement, \$160.00 par mois. Tél. soir : 723-1557. (24-31)

**A LOUER** — 1 logement de 3 pièces, meublé, chauffé, éclairé, libre le 1er novembre, situé à 345 rue St-René. tél. 723-7351. (24)

**A LOUER** — Bachelor, 2 pièces, meublé, chauffé, éclairé, aussi chambre et pension, situés route Nationale, Bic, Motel Colibri. Tél. 736-5511. (24)

**A LOUER** — Logement de 4½ pièces, \$75.00 par mois, près de la mer, libre le 1er novembre, situé à Ste-Luce sur Mer, appeler entre 5 et 7 heures p.m. à 739-3111. (24-31)

**A LOUER** — Logement de 2½ pièces, meublé, chauffé, tentures fournies, libre immédiatement. Pour informations, tél. 723-1498. (24-31)

**A SOUS-LOUER** — Logement de 5½ pièces, chauffé, éclairé, libre 1er décembre, \$136.00 par mois. 723-6686. (10-17)

**A LOUER** — Chalet de 5½ pièces, à 5 milles de Rimouski, endroit tranquille, facilité de faire du ski de fond et de la motoneige, prix raisonnable. Aussi maison à vendre à bon prix. 723-6086.

## CHAMBRES À LOUER

**A LOUER** — Chambres, appartements de 1, 2, 3, 4½, 6 et 8 pièces meublés, au centre-ville, prélatés posés, 220 V, taxe d'eau payée. S'adresser à Mme Estelle Joubert, 113 ouest, Evêché, Rimouski, tél. 723-3201. (JNO)

**A LOUER** — Belles chambres simples ou doubles, meublées, chauffées, éclairées, permission de cuisiner, frigo individuel, lavabo. Entrée indépendante, stationnement. Divers endroits au centre-ville, rue Cathédrale, Evêché, St-Germain, Ste-Ursule (près de l'Université), Léonard (près de l'Édifice Prov.), Jean Brillant et Blais. Tél. 723-3866 ou 723-5025. (JNO)

**A LOUER** — Chambres doubles ou simples, permission de cuisiner, entrée indépendante, stationnement, libres immédiatement pour étudiants, étudiants ou couple sans enfant, située au centre-ville. Tél. 8569. (12 sept au 14 nov.)

**A LOUER** — Chambre située près du Normandie, cuisine commune, entrée indépendante. Tél. 724-2864. (3-10-17-24-31)

**A LOUER** — Grande chambre, tapis mur à mur, endroit très propre, vie familiale, centre ville, pension si désirée, prix à discuter. Adresse: Coin St-Jacques et Tessier, tél. 723-8450. Aussi matelas et sommier à vendre, même adresse. (24-31)

**A LOUER** — Chambre, tél. 723-2566. (24)

**A LOUER** — Chambre simple, tapis mur à mur, endroit tranquille, près du Paul-Hubert. Après cinq heures, tél. 723-6799. (17-24)

**A LOUER** — Chambre meublée avec lavabo. S'adresser à 296 de la Cathédrale, tél. 723-9605. (17)

**A LOUER** — Chambre simple, entrée indépendante, cuisinette en commun, terrain de stationnement avec prise de courant, dans Ste-Agnès, rue St-Germain Est. 723-1466. (24)

**A LOUER** — Chambres, situées près du Paul-Hubert, entrée indépendante. Tél. 723-7479. (24)

**A LOUER** — Chambre avec lavabo et cuisine, le tout meublé. Literie fournie et lavée. S'adresser au 24, 9e rue est, tél. 724-4816. (24)

**A LOUER** — Grande chambre double à partager avec 1 étudiant de l'Université, située près de l'Université. Tél. 723-4863. (24)

**A LOUER** — Chambre, pension si désirée. Tél. 724-2785. (24)

**A LOUER** — Chambre, tapis mur à mur, commodité, près de l'hôpital. S'adresser au tél. 723-7504. (24)

**A LOUER** — Grande chambre avec lavabo, pouvant cuisiner. 723-6335. (J.N.O.)

**A LOUER** — Chambre simple, cuisine complète, entrée indépendante. Stationnement. Située au 207 O. St-Joseph, voisin Cinéma Auditorium, tél. 723-3701.

**A LOUER** — Chambre pour jeune fille, salle de séjour, rue du Côteau, Sacré-Coeur. Tél. 723-8567. (24)

**A LOUER** — Chambre à 101 rue St-Pierre. 723-5100. (24)

## DIVERS DEMANDÉS

**IL Y A DE L'ARGENT A GAGNER A DEVENIR REPRESENTANT AVON.** — Travaillez aux heures qui vous conviennent dans votre voisinage. Composez: 724-6616, Mlle G. Lavoie. (29 août au 24 oct.)

**ON DEMANDE** — Compagnie d'appareils électro-ménagers recherche technicien pour son département de service. Veuillez communiquer au No 723-4083. (17-24-31)

**ATTENTION JEUNES COLLECTIONNEURS** — 100 timbres gratuits, sur réception 0.25 manutention, C. Samson, 6294 boul. Champlain, Montréal 204, Qué. (17-24-31-7-14)

MINISTERE DES AFFAIRES INDIENNES ET DU NORD CANADIEN  
Direction PARCS CANADA

## Appel d'offres

Projet 601-1409-603 Contrat 73-139  
Construction d'un kiosque d'attente  
PARC NATIONAL FORILLON,  
Gaspé, P.Q.

DES SOUMISSIONS CACHETÉES pour le projet ci-haut mentionné et adressées à:

Administrateur des contrats,  
PARCS CANADA,  
Ministère des Affaires Indiennes et du Nord Canadien,  
1141 Route de l'Eglise, 1er Etage,  
Case Postale 9578,  
Ste-Foy, Qué.  
G1V 4C2

seront reçues jusqu'à 15 heures (heure de Québec) le 6 novembre 1973

Les plans et devis qui s'y rapportent peuvent être obtenus à l'adresse précitée sur présentation d'un chèque VISE de \$25.00 émis au nom du Receveur Général du Canada.

On ne tiendra compte que des soumissions qui seront présentées sur les formules fournies par le Ministère et qui seront accompagnées des garanties spécifiées dans les documents de soumission.

Lieux d'examen des plans et devis:  
Le bureau du Surintendant, Parc National Forillon, Gaspé, P.Q., les bureaux de l'Association de la Construction situés à:

106 rue St-Louis, Rimouski,  
675 Marguerite-Bourgeois, Québec  
à notre bureau, 1141 Route de l'Eglise,  
1er Etage, Ste-Foy, Qué.

On n'acceptera pas nécessairement ni la plus basse ni aucune des soumissions.

Le Directeur,  
Région de Québec,  
J.-Jacques Séguin.  
Québec, le 15 octobre 1973

**DIVERS** — Argent à prêter, 1ère et 2e hypothèque, service rapide. Immeubles et Placements J.A. Inc. Courtier. 723-6335. (JNO)

**ON DEMANDE** — Aide familiale pour garder enfant de 15 mois. 723-6967. (10-17-24)

**DIVERS** — Attention, j'aimerais garder des enfants de 2 à 4 ans, le jour seulement. Pour plus de renseignement, tél. 723-1907. (17-24)

**ON DEMANDE** — Ayez votre propre commerce, faites de l'argent. Choisissez vos propres heures de travail, facile et plaisant, tél. 724-6874. (17-24)

**DIVERS** — Couturière prendrait travaux de réparation. Tél. 724-2681. (24)

**ON DEMANDE** — Cherchons jeune aide-familiale dans famille avec 3 garçons. Chambre et bain privés. Conditions de travail à discuter. 2 semaines de vacances payées. Téléphoner le soir à frais renversés à Montréal 486-9339.

**ACHETERAIS** — Piano usagé mais en bonne condition. 724-6207. (24-31)

**ATTENTION** — Remisage pour l'hiver auto, roulotte, tente, à bas prix. Tél. 723-2736. (24)

**DIVERS** — Aimerais trouver un compagnon de jeu pour mon fils d'un an. Je garderais cet enfant 2 après-midi par semaine. Tél. 723-6419. (24)

**DIVERS** — Auto à vendre. Antiquité. Monarch 1947, moteur V-8, en bon état. Si acheteur sérieux, composer 739-4811. (24)

## LOGEMENT A LOUER

5½ pièces, chauffé, libre 1er novembre, Tél. 723-6273 ou 724-2601, après 1hre. (24-31)

**DIVERS** — Nouveau, Mind Dynamics Ltd, qui est une cie qui se spécialise dans les cours sur ce contrôle des rythmes du cerveau, à l'aide de ces cours, vous aurez une habileté beaucoup plus grande à atteindre vos buts, maintenir des attitudes positives, meilleure santé et des habitudes saines, développer la mémoire, etc. Pour de plus amples informations, s'adresser à M. Pierre-André Leblanc, tél. 724-2785. (24)

## A LOUER

Logement 5½ pièces, chauffé, situé à 331 rue Hupé, libre immédiatement.

Tél. : 723-6896  
723-3256

## ATTENTION

Nous avons en mains les pièces HOOVER ainsi que pour les machines FILTER QUEEN. Faisons les réparations pour ces genres d'appareils.

**Service de laveuse,**  
81 est, St-Jean-Baptiste  
723-7577 (J.N.O.)

## Logements à louer

Tél :

723-5456

## A VENDRE

Aubaine: Datsun 240 Z 1972, 13,000 milles, à l'état de neuf, transmission manuelle, pneus radial acier Good

## HAUSSE DES PRESTATIONS AUX PARENTS NOURRICIERS

Le ministère des Affaires sociales haussera de 32%, en moyenne, les prestations versées aux parents nourriciers, à compter du 1er janvier 1974. De plus, en attendant l'entrée en vigueur de cette mesure, des hausses temporaires seront accordées pour les mois d'octobre, novembre et décembre 1973, par le biais des allocations familiales.

On estime à 24,000 environ, les enfants placés en foyer nourricier au Québec et le tiers d'entre eux sont souvent déplacés d'un foyer à un autre.

### NOUVEAUX BAREMES

Les enfants placés en foyer nourricier étaient jusqu'ici divisés en cinq catégories, suivant leur âge. Ces catégories sont ramenées à trois et le tableau suivant indique l'allocation mensuelle qui sera versée aux parents nourriciers.

|              |          |
|--------------|----------|
| Enfants de : |          |
| 0 à 4 ans    | \$75.00  |
| 5 à 11 ans   | \$85.00  |
| 12 à 17 ans  | \$100.00 |

De plus, les parents recevant des enfants dits inadaptes se verront verser un supplément pouvant aller jusqu'à \$15.00 par mois.

Quant aux jeunes de 18 à 20 ans gardés en foyer nourricier, ils seront désormais considérés comme des adultes hébergés en foyer privé pour qui les règlements de l'hébergement des adultes prévoient déjà une allo-

cation mensuelle de \$148.00.

**MESURE TEMPORAIRE**  
D'ici l'entrée en vigueur des nouveaux barèmes, le ministère des Affaires sociales a décidé de venir en aide aux parents nourriciers en leur versant l'allocation familiale payée pour l'enfant. Jusqu'à maintenant, cette allocation était versée à l'agence de service social qui l'administrait elle-même pour l'enfant. Sur cette allocation, un montant continuera cependant d'être réservé à l'enfant.

Age de l'enfant, 0 à 4 ans, allocation familiale \$12.00; le montant à l'enfant, \$2.00; montant aux parents nourriciers, \$10.00; 5 à 15 ans, \$12.00; \$4.00; \$8.00; 16 et 17 ans: \$12.00, \$10.00 et \$2.00.

Cette mesure ne vaut évidemment que pour les trois derniers mois de 1973.

**DONNEZ DE  
VOTRE SANG** 



### Mécaniciens - première classe

Besoin pressant de mécaniciens — l'expérience des moteurs diesel ou à gaz.

Salaires initial garanti de \$9,600.00 par année. Pas de taux uniforme de salaires. Travail de jour dans un atelier moderne. Des maisons confortables avec 2 ou 3 chambres à coucher à \$150.00 par mois, situées à moins d'un mille de l'atelier. Toutes les installations (l'électricité et le chauffage gratuits). Le patron veut bien aider les candidats qualifiés à se situer.

Veillez poser la candidature à M. David Norton,,

**C. H. NORTON BUS LINES LTD.**  
5401 Dundas Street, Burlington, Ontario, L7R 3X4

## INTERNATIONAL HARVESTER CREDIT CORPORATION

Jeunes hommes entre 21 et 25 ans pour travail de perception et promotion de financement au détail.

Minimum 11e année

Connaissance de l'anglais préférable. Véhicule fourni. Territoire-Gaspé et Rive Nord.

Envoyez curriculum vitae à :

**M. Charbonneau,**  
9675 Côte de Liesse,  
Dorval.

# L'administration scolaire

L'enseignement modulaire, à l'École Polyvalente de Mont-Joli, n'aura duré que le temps de... En dépit de ce que laissent entendre certaines rumeurs voulant que ce soient la faute des professeurs qui ne prennent pas leurs responsabilités, je crois qu'il ne faut pas croire cette rengaine de grenier (vieux ton). J'ai participé à l'élaboration d'une structure d'enseignement modulaire à l'École Polyvalente de Mont-Joli. J'aurais été heureux de continuer à parfaire cette formule dynamique d'apprentissage, mais je fus MUTE pour les raisons que vous connaîtrez mieux maintenant.

### L'ENSEIGNEMENT MODULAIRE... SORTE DE COOPERATIVE DE L'ENSEIGNEMENT...

La formule d'enseignement modulaire aurait toutes les chances de donner à l'école Polyvalente, la vitalité pédagogique qui lui manque tant. Cette façon d'organiser l'enseignement peut revêtir différentes formes et peut évoluer par niveau, niveau-matière, matière... etc. En bref, il s'agit d'un groupe de professeurs qui unissent leur potentiel de préparation et leur travail pour organiser de façon efficace les cours offerts à un groupe d'élèves déterminés. Par exemple, les professeurs de Français du niveau Secondaire V, peuvent jumeler leur horaire, occuper les mêmes salles de cours et assumer la responsabilité de tous les étudiants en Français V. Un tel groupe peut compter 300 élèves qui ont différentes options à leur horaire; métier, commerce, science, arts... etc. Même si le principe pédagogique du Programme Cadre devrait permettre à chaque étudiant de suivre un cheminement personnel de l'apprentissage de la langue, il sera toujours impossible pour un seul professeur de donner un enseignement particulier à chacun de ces groupes. Or le module matière, permet, en partageant les préparations et en faisant des sous-regroupements, de donner à ces étudiants une préparation linguistique adéquate à leur orientation en même temps qu'elle les amène à se rendre responsables de leur apprentissage. Ce qui ne veut nécessairement pas dire que la chose leur soit rendue plus facile.

### UN ENSEIGNEMENT EXIGEANT POUR OBTENIR LA QUALITE

Un enseignement ainsi organisé est plus exigeant pour le professeur et pour l'étudiant. Plus exigeant pour le professeur, car il demande un surplus de travail de planification en plus de l'enseignement proprement dit, un travail d'équipe constant et un souci permanent de communication afin d'assurer la cohésion des activités du cours. Pour l'étudiant, ce genre de cours le place réellement face à ses responsabilités: il doit assumer les faiblesses de sa langue, choisir des exercices pour la corriger et la parfaire. Une organisation où l'étudiant doit être le premier responsable de son travail provoque inévitablement des réactions dues à la prise de conscience brutale de son incapacité à atteindre du premier coup une qualité d'expression normalement exigée à ce niveau d'enseignement. L'enseignement modulaire met à découvert l'incapacité et surtout la médiocrité. Ce microbe que nourrit l'école, est constamment talonné, et fustigé. Il est normal alors que naissent certains conflits...

Ce mode d'enseignement grandement prôné par les hautes instances du Ministère de l'éducation, mais totalement incompris par la majorité des directeurs de la Commission Scolaire, fut plicateurs et explications en papiers pour instruire les ignorants professeurs sur cette méthode

quand même approuvé par ceux-ci, en principe, pour sauver les apparences. On envoya alors miracle, capable à elle seule de guérir l'École Polyvalente de tous ses maux. L'idée germa et l'an dernier, quelques professeurs du Secondaire I, tentèrent d'appliquer la formule avec un groupe d'élèves de 8e année. Pour ne pas s'engager, l'administration s'empressa d'appeler cela une expérience pilote. On envoya le pilote en France et le bateau échoua.

### JAMAIS ON NE CONSENTIRA A BOULEVERSER AINSI LES HABITUDES DE L'ECOLE

A peu près en même temps, mais moins officiellement, trois professeurs de tête heureuse, enseignant la même matière au même niveau, tous trois compétents et licenciés pour leur en-

seignement, établirent selon les principes de cette méthode, le projet d'organiser leur enseignement en système modulaire. Ne croyant personne de plus compétents qu'eux en la matière, ils crurent bon de ne pas déranger les somnolences qui logeaient dans l'annexe sud-est. Ils firent si bien qu'ils perturbèrent l'ordre établi et tranquille des couloirs-rapports-filières. Un réveil brutal et paniqué de ces somnités somnolentes leur valut bien des pétarades fantaisistes et hélas quelque peu malencontreuses. On prit des précautions pour qu'un tel sabotage de l'ordre établi ne se répète plus! On muta le plus emmerdant à Rimouski et on tripota les horaires de façon à ce qu'un groupement de professeurs soit rendu impossible.

## AVIS PUBLIC

Tous les groupes socio-économiques de la région 01 (Bas St-Laurent, Gaspésie et Îles-de-la-Médéleine) désirant soumettre les noms de candidats à la nomination par le lieutenant-gouverneur en Conseil comme membres du conseil d'administration du Conseil Régional de la Santé et des Services Sociaux de la région 01, sont priés de remplir la formule (no 16) ci-contre préparée à cet effet et de la faire parvenir avant le 6 novembre prochain à :

**Monsieur Jean-Claude Gagné,**  
Directeur général,  
Conseil régional de la Santé et des Services Sociaux,  
244 de la Cathédrale,  
Rimouski. Tél: 724-5231

D'autres formules sont également disponibles sur demande.

Formule No 16  
(Pour la présentation de candidats à la nomination par le lieutenant-gouverneur en conseil)  
(art. 5.1.)

### PRESENTATION DE CANDIDATS A LA NOMINATION PAR LE LIEUTENANT GOUVERNEUR EN CONSEIL

Je (nous) soussigné (s), représentant (s) autorisé (s) de

(nom de l'organisme)

propose (ons) par les présentes :

(noms et adresses des candidats)

Comme candidats à la nomination par le lieutenant-gouverneur en conseil aux postes de membres du conseil d'administration du conseil de la Santé et des Services Sociaux de la région

(nom de la région)

et je (nous) joins (joignons) au présent document les renseignements pertinents sur ces candidats.

(signatures autorisées)

### CONSENTEMENT DES CANDIDATS

Nous soussignés, nommés candidats dans le document de présentation ci-dessus, consentons à être nommés membres du conseil d'administration du Conseil de la Santé et des Services sociaux de la région

de :

(nom de la région)

si tel est le bon plaisir du lieutenant-gouverneur en conseil.

EN FOI DE QUOI, nous avons signé à

(lieu)

le

19

(signatures des témoins)

(signatures des candidats)



# PRIX MIRACLES...

**des prix le plus bas possible  
pour la commande de votre choix-  
chaque jour, à l'année!**

**Pour la 5e année consécutive!**



## FESTIVAL DE LA VOLAILLE

Depuis une semaine, le Festival de la Volaille bat son plein au Québec, et cela jusqu'au 17 novembre.

Ce Festival de la Volaille rappelle sûrement à Monsieur et Madame Consommateurs qu'ils peuvent facilement économiser tout en nourrissant sainement leur famille grâce à la volaille. Tous les spécialistes en nutrition sont d'accord pour dire que la viande de volaille convient remarquablement bien à de multiples régimes pour les personnes de tout âge. Et les cordons bleus avisés l'utilisent régulièrement dans leurs menus.

COMBINER NUTRITION, ECONOMIE ET SAVEUR TOUT EN CELEBRANT LE FESTIVAL DE LA VOLAILLE. N'EST-CE PAS EGALEMENT UNE FACON TANGIBLE DE PARTICIPER POSITIVEMENT A LA CAMPAGNE DE LA NUTRITION AU QUEBEC?

**\$ prix miracles en alimentation**  
**ON PEUT COMPTER DESSUS!**

| ACHATS BONIS  | doubles économies         | COMPAREZ                 |
|---|---------------------------|--------------------------|
| BOISSONS AUX RAISINS<br>Welchade                      | Bte 32 oz <b>.31</b>      | <input type="checkbox"/> |
| MARGARINE<br>Régulière Blanchet                       | Pqt 1 lb <b>.42</b>       | <input type="checkbox"/> |
| MARGARINE<br>Village                                  | Pqt 1 lb <b>.38</b>       | <input type="checkbox"/> |
| GATEAUX ETAGES<br>Congelés, Sara Lee, saveurs variées | Pqt 14.5 oz <b>.83</b>    | <input type="checkbox"/> |
| POUDINGS JELL-O<br>Saveurs variées                    | Pqt 3 3/4 oz <b>.16</b>   | <input type="checkbox"/> |
| HUILE VEGETALE<br>Village                             | Bout. 32 oz <b>.99</b>    | <input type="checkbox"/> |
| PEPSI-COLA<br>Bouteilles retournables                 | 1 bout. 26 oz <b>.26</b>  | <input type="checkbox"/> |
| CRISTAUX SWING<br>A saveur d'orange                   | 5 pqt 3 1/4 oz <b>.79</b> | <input type="checkbox"/> |

| pm   | produits populaires    | COMPAREZ                 |
|--|------------------------|--------------------------|
| BEURRE D'ARACHIDES<br>York                           | Pot 16 oz <b>.67</b>   | <input type="checkbox"/> |
| MELANGE A SAUCE<br>Hot Chicken St-Hubert             | Env. 2 oz <b>.27</b>   | <input type="checkbox"/> |
| RAGOUT DE BOULETTES<br>Avec sauce Cordon Bleu        | Bte 30 oz <b>1.19</b>  | <input type="checkbox"/> |
| CAFE SECHE A FROID<br>Taster's Choice                | Bocal 8 oz <b>2.39</b> | <input type="checkbox"/> |
| CHOCOLAT INSTANTANE<br>Choco de Cadbury              | Bte 2 lb <b>1.09</b>   | <input type="checkbox"/> |
| GRUAU RAPIDE<br>Quaker                               | Pqt 3 lb <b>.72</b>    | <input type="checkbox"/> |
| PAPIER DE TOILETTE<br>Viva, couleurs variées         | Pqt 2 roul. <b>.39</b> | <input type="checkbox"/> |
| TISSUS FACIAUX<br>Facelle Royale<br>Couleurs variées | Grosse bte <b>.36</b>  | <input type="checkbox"/> |

| pm  | bas tous les jours             | COMPAREZ                 |
|---|--------------------------------|--------------------------|
| BETTERAVES MARINEES<br>Tranchées Riviera                | Pot 16 oz <b>.40</b>           | <input type="checkbox"/> |
| CONFITURE<br>De framboises, sans pépins<br>Chivers      | Pot 9 oz <b>.55</b>            | <input type="checkbox"/> |
| MELANGE A SOUPE<br>Poulet et nouilles                   | Lipton Pqt 4 1/2 oz <b>.28</b> | <input type="checkbox"/> |
| CUP-A-SOUP<br>Lipton, boeuf et nouilles                 | 4 pqt 1 1/2 oz <b>.43</b>      | <input type="checkbox"/> |
| SOUPE CONDENSEE<br>Poulet et nouilles                   | Steinberg Bte 10 oz <b>.18</b> | <input type="checkbox"/> |
| PIZZA<br>Avec pepperoni<br>Chef Boy ar Dee              | Pqt 17 oz <b>.94</b>           | <input type="checkbox"/> |
| MAIS EN GRAINS<br>Entiers, de fantaisie<br>Orchard King | Bte 12 oz <b>.24</b>           | <input type="checkbox"/> |
| PECHES CLING<br>Steinberg, en moitiés ou<br>en tranches | Bte 28 oz <b>.54</b>           | <input type="checkbox"/> |

| pm  | bas tous les jours     | COMPAREZ                 |
|---|------------------------|--------------------------|
| COCKTAIL DE FRUITS<br>De fantaisie Orchard King       | Bte 28 oz <b>.56</b>   | <input type="checkbox"/> |
| JUS DE TOMATES<br>Heinz, Canada de fantaisie          | Bte 48 oz <b>.49</b>   | <input type="checkbox"/> |
| ALIMENTS SECHEES<br>Pour chats Purina                 | Pqt 16 oz <b>.66</b>   | <input type="checkbox"/> |
| LAIT CONDENSE<br>Eagle Brand                          | Bte 14 oz <b>.46</b>   | <input type="checkbox"/> |
| HARICOTS VERTS<br>Congelés, McCain<br>Coupe française | Pqt 10 oz <b>.33</b>   | <input type="checkbox"/> |
| MELANGE A CREPE<br>Aunt Jemima                        | Pqt 2 lb <b>.56</b>    | <input type="checkbox"/> |
| SIROP DE TABLE<br>Aunt Jemima                         | Bout. 32 oz <b>.79</b> | <input type="checkbox"/> |
| FROMAGE KRAFT<br>Tranché, Mozzarella                  | Pqt 6 oz <b>.61</b>    | <input type="checkbox"/> |

| pm   | bas tous les jours      | COMPAREZ                 |
|--|-------------------------|--------------------------|
| LAIT EVAPORE<br>Crino                                | Bte 16 oz <b>.23</b>    | <input type="checkbox"/> |
| MELANGE BETTY CROCKER<br>Pour croûte à tarte         | Pqt 18 oz <b>.57</b>    | <input type="checkbox"/> |
| JUS DE RAISINS<br>Congelés, concentré, Welchs        | Bte 6 oz <b>.32</b>     | <input type="checkbox"/> |
| NETTOYEUR<br>Last Word, pour cuvette<br>de cabinet   | Pqt 5 oz <b>.59</b>     | <input type="checkbox"/> |
| CREME NIVEA  | Pot 4.1 oz <b>1.11</b>  | <input type="checkbox"/> |
| DESODORISANT<br>Ultra Sec Secret                     | Bte 9 oz <b>1.17</b>    | <input type="checkbox"/> |
| SHAMPOING<br>Protein 21<br>Pour cheveux ord. ou gras | Bout. 14 oz <b>1.57</b> | <input type="checkbox"/> |
| SACS A CUISSON<br>Cooking Magic, moyens              | Pqt de 6 <b>.84</b>     | <input type="checkbox"/> |

POUDING JELLY  
Saveurs variées Pqt 3 3/4 oz **.16**

HUILE VEGETALE  
Village Bout. 32 oz **.99**

PEPSI-COLA  
Bouteilles retournables  
1 bout. 26 oz **.26**

CRISTAUX SWING  
A saveur d'orange  
5 pqt 3 3/4 oz **.79**

CHOCOLAT INSTANTANE  
Choco de Cadbury Bte 2 lb **1.09**

GRUAU RAPIDE  
Quaker Pqt 3 lb **.72**

PAPIER DE TOILETTE  
Viva, couleurs variées  
Pqt 2 roul. **.39**

TISSUS FACIAUX  
Facelle Royale  
Couleurs variées Grosse bte **.36**

Poulet eet nouilles Steinberg  
Congelés, McCain Coupe française Pqt 10 oz **.33**

PIZZA  
Avec pepperoni  
Chef Boy ar Dee Pqt 17 oz **.94**

MAIS EN GRAINS  
Entiers, de fantasia  
Orchard King Bte 12 oz **.24**

PECHES CLING  
Steinberg, en moitiés ou  
en tranches Bte 28 oz **.54**

MELANGE A CREPE  
Aunt Jemima Pqt 2 lb **.56**

SIROP DE TABLE  
Aunt Jemima Bout. 32 oz **.79**

FROMAGE KRAFT  
Tranché, Mozarella Pqt 6 oz **.61**

Pot 4.1 oz **1.11**

DESODORISANT  
Ultra Sec Secret Bte 9 oz **1.17**

SHAMPOOING  
Protein 21 Bout. 14 oz  
Pour cheveux ord. ou gras **1.57**

SACS A CUISSON  
Cooking Magic, moyens  
Pqt de 6 **.84**

**BAS TOUS LES JOURS**

**LIQUEURS STEINBERG**  
BOUTEILLES RETOURNABLES

BOUT. 26 OZ **21¢**

**BAS TOUS LES JOURS**

**MARGARINE STEINBERG**

PQT 1 LB **33¢**

**BAS TOUS LES JOURS**

**JUS D'ORANGE**  
CONGELE, CONCENTRE  
ORCHARD KING

BTE 1 1/2 OZ **42¢**

**BAS TOUS LES JOURS**

**CRÈME GLACÉE**  
ICE CASTLE  
ESSENCES VARIÉES

CONT. 1/2 GALLON **79¢**

**BAS TOUS LES JOURS**

**ESSUIE - TOUT**  
STEINBERG

PQT 2 ROUL. **59¢**

**ON PEUT COMPTER SUR NOS VIANDES**



BOEUF DE L'OUEST ECONOMIQUE

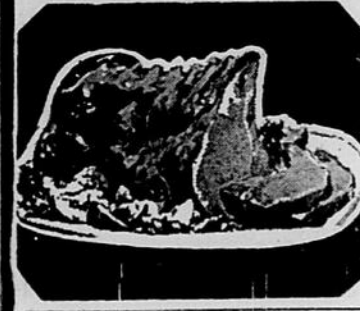
|  |  |
|--|--|
| <b>GROS, PETITS FILETS</b><br>OU COTELETTES<br>En bifteck, bout enlevé | <b>BIFTECK DE COTES</b><br>BOUT ENLEVE |
| <b>1.39</b> LA LB  | <b>1.19</b> LA LB                      |



**POULETS 2 à 4 LB**  
CONGELES

CANADA CATEGORIE "A"

**65¢** LA LB



**LONGES DE PORC**  
MAIGRES, FRAICHES, ENVIRON 3 LB

|                         |                        |
|-------------------------|------------------------|
| BOUT DES COTES<br>LA LB | BOUT DU FILET<br>LA LB |
| <b>89¢</b>              | <b>99¢</b>             |

**LEGRADE**

**POITRINES de POULET**  
CONGELEES

PQT 5 LB **3.99**

**CUISSES de POULET**  
CONGELEES

PQT 5 LB **3.69**

**Bifteck de surlonge**  
Boeuf de l'Ouest économique la lb **1.65**

**Bifteck de ronde**  
Tranche entière la lb **1.55**  
Boeuf de l'Ouest économique

**Rôti de croupe**  
Coupe Silverside la lb **1.55**  
Boeuf de l'Ouest économique

**Boeuf haché**  
Frais la lb **1.09**

**Tourtière fraîche**  
Steinberg Pqt 16 oz **1.05**

**Gigot d'agneau**  
Entier, congelé, Nouv.-Zélande la lb **1.19**

**Foie de porc**  
Tranché, congelé la lb **.79**

**Pattes de porc**  
Congelées et charnues la lb **.59**

**Bacon tranché**  
Sans couenne Steinberg Pqt 1 lb **1.33**

**Saucisses fumées**  
Sans peau, Steinberg Pqt 1 lb **.95**

**Salade de chou**  
Ou de pomme de terre Steinberg Cont. 2 lb **.93**

**Bâtonnets de goberge**  
Fisher Boy Pqt 8 oz **.56**

**Filet de perche**  
High Liner Pqt 1 lb **.89**

**Crevettes Queen**  
Des Caraïbes Pqt 2 1/2 lb **3.99**

**pâtisseries**

**Routé au chocolat**  
ou aux framboises Steinberg 10 oz **.39**

**Tarte au sucre**  
A la crème Steinberg 14 oz - 8" CH. **.59**

**Beignes au sucre**  
Steinberg Pqt de 12 **.39**

**Brioches sucrées**  
Dattes et noix Steinberg Pqt de 12 **.46**

**Gâteau aux dattes**  
Steinberg 14 oz **.39**

**Gâteau étagé**  
Au chocolat fudge Steinberg 16 oz **.69**

**Tarte à la citrouille**  
Steinberg 16 oz - 8" CH. **.59**

**Gâteau doré**  
Pour l'Halloween, Steinberg 24 oz **1.19**

**Gâteau argenté**  
Steinberg 15 oz **.59**

**articles divers**

**Verres à parfait**  
Sur pied Pqt de 4 **1.49**

**Fourchettes**  
De Luxe 2 pour **.59**

**Gros articles**  
En plastique CH. **.87**

**fruits et légumes**

**BANANES CABANITA**  
PETITES, SAC EN POLY

**14¢** LA LB

**POMMES DE TERRE**  
Du Québec Sac 10 lb **.69**  
Canada no 1

**PAMPLEMOUSSES**  
De Floride, à chair blanche  
Grosneur 48 8 pour **.99**

**BROCOLI**  
De Californie CH. **.55**  
Grosneur 14

**ECHALOTES**  
De Californie, Canada no 1  
Gros paquets CH. **.13**

**EPINARDS IMPORTES**  
Lavés et coupés  
Sac poly 10 oz CH. **.35**

L'OEIL  
SUR  
LE SPORT



par  
Noël  
Bouchard

## NOUVELLES ECLAIR

La saison 1973-74 de la LIGUE NATIONALE DE HOCKEY est débutée depuis mercredi le 10 octobre. C.J.B.R. radio et la station TELE 3 présenteront plusieurs parties. A la radio, 45 matches du Canadien dont 11 nous parviendront du FORUM de Montréal...

A Télé 3, il y aura 44 rencontres sur le petit écran dont 33 joutes de l'équipe montréalaise. De ce nombre, 27 parties seront disputées à domicile tandis que les onze autres nous parviendront de la ville Reine, soit TORONTO...

Dans la Ligue Nationale de Hockey, je me suis amusé à analyser le contenu et le potentiel des joueurs de chacune des équipes. Des surprises sont toujours possibles, même en 1974.

Dans la section "EST", voici mes choix par ordre chronologique: Bruins de Boston, Canadien de Montréal, Rangers de New York, Maple Leafs de Toronto, les Sabres de Buffalo, les Canucks de Vancouver, les Red Wings de Détroit et les "pauvres" Islanders de New York.

Dans la section "OUEST" ce sera le club des Black Hawks de Chicago, les Flyers de Philadelphie, les Flames d'Atlanta, les Blues de Saint-Louis, les North Stars du Minnesota, les Pingouins de Pittsburgh et les Golden Seals de la Californie.

L'unique anniversaire sportif de la semaine: Robert Vaillancourt mardi 30 octobre. A ce jeune sportif, en son nom et aux noms de tous les amateurs des sports, nous te disons: Bonne fête...

Les équipes de la ligue Junior "B" de Hockey du Bas St-Laurent attendent avec beaucoup de patience la surface glacée dans les arénas et même au COLISEE de Rimouski. Les joueurs ne sont pas inactifs puisque la grande partie fait son conditionnement physique dans les gymnases des écoles et des polyvalentes.

Le Championnat Nord-Américain intérieur de Patinage de Vitesse 1974 se déroulera à Ste-Foy les 22, 23 et 24 mars. La date précise des Championnats était inconnue mais une rencontre entre le Comité d'organisation du Championnat, et les représentants de l'American Skating Union et le Canadian Amateur Speed Skating Association a permis de définir les dates exactes du Championnat. La Fédération négocie actuellement avec Radio-Canada pour obtenir la diffusion des Championnats sur le réseau national.

Pendant que nous y sommes, disons que Maurice Dumas a l'intention de mettre sur pieds une équipe de volleyball.

Tous les mâles intéressés à participer à cette "initiative-Maurice" n'ont qu'à communiquer à 299.

En terminant, inutile de mentionner que le tirage des Bécassines a été une fois de plus mérité par Marcelle Galarneau, la

secrétaire du directeur administratif.

Et les Bécassines ont remporté un autre triomphe dans le cadre des activités régulières de la "ligue des Petites Filles au boutte"... Une victoire de 6 à 0 aux dépens des Assurologues.

"C'est maintenant définitif, le Québec sera l'hôte du Circuit Mondial Sno-Pro". C'est en partie ce que déclarait Monsieur J.A. Ratelle, président national de l'Association Canadienne de l'Auto-Neige, à son retour des Etats-Unis où il vient de signer une entente avec la United-States Snowmobile Association, responsable de ce circuit qui groupera plus de 25 équipes différentes, représentant la presque totalité des manufacturiers de motoneige, ainsi que des compagnies intéressées directement ou indirectement au sport de la motoneige.

On s'attend donc à ce que près de 80 coureurs de la trempe d'Yvon Duhamel, participent à cette compétition du circuit mondial qui portera le nom de SNO-PRO. Il a d'ailleurs été établi que cet évènement aura lieu les 29 et 30 décembre et le lieu où cette compétition sera présentée n'a pas encore été choisi.

Nous devons tenir compte du nombre de chambres requises ainsi que les facilités de route. Il ne faudra pas non plus être trop éloigné de l'Aéroport de Montréal, c'est donc dire, nous déclarait Monsieur Ratelle, que nous devrions demeurer dans un rayon d'une cinquantaine de milles de la région de Montréal. D'ici quelques semaines, le site devrait être choisi et un bureau permanent sera mis sur pieds, pour cette compétition. De plus, l'ACAN sollicitera l'appui d'un ou plusieurs commanditaires.

Conséquemment à l'annonce des villes-hôtes pour les prochains Jeux Provinciaux du Québec Eté 1974 et 1975, le Conseil d'Administration du CLEQ a décidé lors de sa dernière réunion d'ouvrir les candidatures, afin de déterminer les villes-hôtes pour les prochains "Jeux de l'Est du Québec" Hiver 1974, Eté 1974 et Eté 1975.

Pour ce faire, un document technique sera acheminé aux municipalités de la région au cours des prochains jours.

Suite à la réception des applications, un comité de sélection sera mandaté d'étudier les différents dossiers et de faire les recommandations qui s'imposent au Conseil d'Administration du CLEQ.

Lors d'une prochaine conférence de presse, le CLEQ fera connaître le choix des villes-hôtes pour les Jeux l'Hiver et d'Eté 1974.

# Hockey à la radio et à la télévision

NOTE: Voici les rencontres qui seront présentées à la radio et à la télévision cette saison

### A LA RADIO

OCTOBRE  
24 merc. Montréal à Pittsburgh  
25 jeudi Montréal à Philadelphie

### NOVEMBRE

4 dim. Montréal à Buffalo  
8 jeudi Montréal à Boston  
18 dim. Montréal à Détroit  
21 merc. Montréal à Minnesota  
24 sam. Montréal à Pittsburgh  
25 dim. Montréal à Chicago

### DECEMBRE

2 dim. Montréal à Atlanta  
6 jeudi Montréal à N.Y. Islanders  
11 mardi Montréal à Vancouver  
14 vend. Montréal à Californie  
15 sam. Montréal à Los Angeles  
18 mardi Californie à Montréal  
20 jeudi Montréal à Buffalo  
23 dim. Montréal à N.Y. Islanders

### JANVIER

2 merc. Montréal à St-Louis  
7 lundi Philadelphie à Montréal  
10 jeudi N.Y. Islander à Montréal  
15 mardi Los Angeles à Montréal  
17 jeudi Minnesota à Montréal  
20 dim. Montréal à Détroit  
24 jeudi Montréal à Buffalo

### FEVRIER

1 vend. Montréal à Atlanta  
3 dim. Montréal à Détroit  
5 mardi Montréal à St-Louis  
10 dim. Montréal à Philadelphie  
15 vend. Détroit à Montréal  
17 dim. Philadelphie à Montréal  
19 mardi Montréal à N.Y. Islanders  
21 jeudi Vancouver à Montréal  
24 dim. St-Louis à Montréal  
26 mardi Montréal à Atlanta  
28 jeudi Pittsburgh à Montréal

### MARS

3 dim. Montréal à Philadelphie  
10 dim. Montréal à Pittsburgh  
13 merc. Montréal à Chicago  
17 dim. N.Y. Islanders à Montréal  
24 dim. Montréal à Boston  
26 mardi Montréal à Vancouver  
29 vend. Montréal à Californie  
30 sam. Montréal à Los Angeles

### AVRIL

7 dim. Montréal à N.Y. Rangers

### A LA TELEVISION

#### OCTOBRE

27 sam. Minnesota à Montréal  
31 merc. Pittsburgh à Montréal

#### NOVEMBRE

3 sam. Californie à Montréal  
7 merc. Montréal à Toronto  
10 sam. St-Louis à Montréal  
14 merc. Boston à Montréal  
17 sam. Buffalo à Montréal  
24 sam. Chicago à Toronto  
28 merc. Los Angeles à Montréal

#### DECEMBRE

1 sam. Chicago à Montréal  
5 merc. Chicago à Détroit  
8 sam. Islanders à Montréal  
15 sam. Rangers à Toronto  
19 merc. Californie à Toronto  
22 sam. Buffalo à Montréal  
26 merc. Montréal à Toronto  
29 sam. Rangers à Montréal

#### JANVIER

2 merc. Détroit à Toronto  
5 sam. Vancouver à Montréal  
12 sam. Montréal à Boston  
19 sam. Boston à Montréal  
23 merc. Toronto à Montréal  
26 sam. Chicago à Montréal  
29 mardi Les Etoiles à Chicago

#### FEVRIER

2 sam. Boston à Toronto  
6 merc. Montréal à Minnesota  
9 sam. Rangers à Montréal

13 merc. Atlanta à Montréal  
16 sam. Rangers à Vancouver  
20 merc. Buffalo à Toronto  
23 sam. Los Angeles à Montréal

### MARS

2 sam. Californie à Montréal  
6 merc. Montréal à Rangers  
9 sam. Rangers à Montréal

16 sam. Chicago à Montréal  
20 merc. Détroit à Montréal  
23 sam. St-Louis à Montréal  
27 merc. Chicago à Toronto  
30 sam. Rangers à Toronto

### AVRIL

3 merc. Toronto à Montréal  
6 sam. Boston à Montréal



## Dans la ligue nationale

Bernard Parent est de retour avec les Flyers de Philadelphie et les amateurs de Philadelphie ont bien raison de se réjouir. Parent, natif de Montréal et âgé de 28 ans, a affiché un rare brio la semaine dernière quand il a été déjoué seulement deux fois sur les 79 lancers dirigés vers sa forteresse. Il a du coup réussi deux blanchissages consécutifs, contre Toronto jeudi et contre les Islanders jeudi puis il a conduit les siens à une victoire de 5 à 2 contre Détroit dimanche soir. Bernard a alors réussi ses 16e et 17e blanchissages de carrière et au cours de ses deux "coups de pinceau consécutifs, la semaine dernière, il a tenu ses rivaux à l'impuissance complète durant 123 minutes et 40 secondes. Dans le passé, le plus grand nombre de blanchissages réussis par Parent dans une saison fut de quatre et cela avec le Philadelphie, en 1967-68. Cette tenue de Bernie a naturellement signifié qu'il est facilement devenu le leader individuel chez les gardiens avec une remarquable moyenne de 0.67 but alloué par joute. Les gardiens des Rangers suivent au second rang tandis que ceux des Hawks de Chicago sont en 3e place.

Les Flyers se sont également distingués dans un autre domaine la semaine dernière, soit quand ses as "tueurs de punitions" ont compté pas moins de quatre buts alors qu'ils jouaient avec un joueur en moins, cela au cours de 19 punitions décernées à leur équipe et chose vraiment étonnante, ils n'ont alors accordé qu'un seul but à l'adversaire. Les compteurs pour les Flyers qui réussissent les quatre buts mentionnés furent Don Saleski, Rick MacLeish, Bill Barber et Bill Flett. Leur exploit a signifié qu'après seulement trois joutes, les Flyers ne sont qu'à six buts de leur record d'équipe de 10 buts comptés contre l'adversaire tout en jouant avec un joueur au cachot, record enregistré en 78 joutes la saison dernière.

Chez les compteurs, le brillant Ken Hodge, des Bruins de Boston, s'est installé au 1er rang avec pas moins de 11 points en trois parties quand les Bruins y sont allés d'autant de victoires. Hodge est le meneur aussi pour les assistances avec sept et il mène enfin pour les buts vainqueurs réussis avec deux. Son unique assistance de dimanche soir quand Boston a défait les Islanders par 3 à 2 était la 300e de sa carrière. Le coéquipier de Hodge et champion compteur de la ligue Nationale au cours des trois dernières saisons, Phil Esposito, vient au second rang avec 10 points dont 5 buts, le meilleur total du circuit. Phil y est allé de trois buts contre le Vancouver mercredi soir dernier et il a réussi alors le 400e but de sa carrière et aussi son 900e point. Walt Thczuk suit en 3e place chez les compteurs, avec 7 points, tandis que Richard Martin, du Buffalo, Don Saleski, des Flyers, André Boudrias, du Vancouver et Bobby Orr, des Bruins, sont tous égaux au 4e rang avec 6 points.

Esposito, il faut le mentionner, a réussi le 21e Tour du Chapeau de sa carrière pendant qu'Yvan Cournoyer, du Canadien, avec trois buts contre Vancouver, y allait de son 6e exploit du genre. Hodge, lui, a amassé pas moins de six points, contre Détroit et un autre fait digne de mention est celui que le gardien Tony Esposito, des Black Hawks, a empêché Buster Harvey, du Minnesota, de compter sur le premier lancer de punition accordé cette saison, à Chicago, la semaine dernière. Ajoutons en terminant que Bryan Watson, du Pittsburgh, est le meneur pour les punitions purgées avec 24 minutes et chez les équipes, Philadelphie a reçu le plus grand nombre de minutes en punitions jusqu'ici, soit 61.

### PARTIES AU PROGRAMME:

Mercredi, 24 — Montréal à Pittsburgh.  
Jeudi, 25 — Montréal à Philadelphie.  
Samedi, 27 — Minnesota à Montréal.  
Mercredi, 31 — Pittsburgh à Montréal.



La saison du curling est maintenant en marche au club de curling de Rimouski et le premier tournoi de fin de semaine fut un succès. Plus de neuf équipes participaient au tournoi des débutants et c'est l'équipe de Reynald Leblanc aidé de Mado Boutet, Léonard Theriault et Janet Bissonnette qui a remporté la victoire dans la classe A. Ils ont défait l'équipe de Rosaire Plourde, Gisèle Coulombe, Jean Paul Vézina et Colette Duchesne. Dans la classe B, la victoire est allée à Jacques Demers qui jouait en compagnie de George-jette Audet, André Vézina et Micheline Joseph. Les perdants furent Yvon Michaud, skip, An-

dree D'Anjou, Amédé Raymond et Jeannine Michaud.

Le nouveau bureau de direction pour la saison 73-74 se compose comme suit: Reynald Leblanc, président; Michel Desrosiers, vice-président et responsable du comité des jeux; Willie Larouche, responsable des glaces; Maurice Gagnon pour la publicité; Jean Denis Desrosiers responsable des soirées sociales; Mme Marcel Rouleau pour le comité de réception; Amédé Raymond en charge du comité des membres; Marcel Rouleau pour le comité de réceptions; Réal Lasanté, comité des jeux; Rolandé Claveau secrétaire et le trésorier, Sylvio St-Pierre.

En fin de semaine, tous sont invités à participer à un tournoi local mixte commandité par Rapide Livraison Enr., propriété de Marcel Rouleau.

Ne manquez pas le fameux tournoi des marchands qui se déroulera du 1er au 11 novembre. On attend la participation de plus de 70 équipes formées par les marchands, organisations et membres du club de curling. Il en coûte \$25.00 par équipe. Toutes tostes d'activités telles que dégustation, soirée dansante et autres sont prévues dans le cadre de ce grand tournoi. Pour toutes informations, on peut s'adresser au club de curling de Rimouski.

# Complexe STADE-PISCINE

Sous l'apparence, à première vue, d'une seule construction, le complexe stade-piscines-mât du Parc Olympique se compose en réalité de trois bâtiments :

- 1— le mât;
- 2— le centre de natation;
- 3— le stade proprement dit.

En outre, chacun de ces trois bâtiments est conçu à plusieurs fins.

## LE MAT :

Le mât constitue un bâtiment par lui-même.

Son sommet se situe à 525 pieds au-dessus du niveau de la rue Boyce, (l'équivalent d'un édifice de 50 étages).

Le public aura accès, par ascenseurs panoramiques extérieurs, à une terrasse de plus de 8,000 pieds carrés sur le toit du mât.

Le mât sert aussi évidemment, à ranger, dans sa partie supérieure, la membrane de couverture qui sert à recouvrir, à volonté, toute l'aire de jeu du stade.

La base du mât constitue la toiture du centre de natation, attendant au stade lui-même.

**EN RESUME**, ce bâtiment a une triple fonction :

- 1— fournir aux athlètes de très nombreux espaces de pratique, de façon permanente;
- 2— constituer le toit du centre de natation;
- 3— procurer un point de vue à 525 pieds de hauteur.

La disposition intérieure de ce bâtiment permet d'y aménager, sur 18 étages propres à l'occupation, une superficie totale de plus de 200,000 pieds carrés pour fins de sports de salles et de restaurants.

La superficie des 18 étages varie, d'un étage à l'autre, depuis 2,000 pieds carrés, jusqu'à 50,000 pieds carrés sans colonne, et la hauteur varie aussi, d'un étage à l'autre, depuis 17 pieds jusqu'à 34 pieds.

Les athlètes y trouveront donc, sur 16 étages, pour les Jeux Olympiques et d'une façon permanente après les Jeux, tout

l'espace nécessaire à un entraînement systématique en une très grande variété de sports : judo, lutte, boxe, escrime, course, saut, gymnastique, musculature, haltérophilie et beaucoup d'autres ainsi que pour les sports d'équipes : basketball, volleyball, handball et autres.

Les deux autres étages au sommet du mât fourniront l'espace requis pour les restaurants.

**LE CENTRE DE NATATION :**  
Ce centre se compose des installations réglementaires olympiques :

- un bassin de compétition de cinquante mètres;
- un bassin d'entraînement de cinquante mètres;
- un bassin de plongeon permettant les compétitions de 1 mètre, 3 mètres, 5 mètres, 7,5 mètres et 10 mètres.

On y trouvera aussi pour après les Jeux un bassin de plongée sous-marine et des pataugeoires.

Le centre de natation offre aussi sur 5 niveaux, une superficie totale de plancher de plus de 160,000 pieds carrés pour utilisation à des fins diverses : techniques, vestiaires, plages, halls, restaurants, circulation, salles de massage, sauna, musculature, repos, enseignement et bureaux.

Pendant les Jeux, 9,000 spectateurs pourront suivre les compétitions olympiques.

Après les Jeux, les estrades permanentes recevront 2,000 spectateurs.

L'impression d'intimité entre les athlètes ou les participants sur la piste ou sur le terrain, d'une part, et le public, d'autre part, est conservée pour tous les sports. A cette fin, des sections de sièges se déplacent, sur coussin d'air, suivant les besoins.

L'éclairage, la sonorisation et les communications électroniques tireront partie des développements les plus remarquables dans leur domaine respectif.

Toutes les estrades sont entiè-

rement couvertes en permanence.

L'aire de jeu (ou terrain de sport) peut être couverte ou découverte à volonté. Une membrane légère de couverture peut être mise en place ou retirée en dix ou quinze minutes durant la belle saison. Dès que les saisons désagréables arrivent, la même membrane de couverture peut être fixée à la toiture rigide des estrades pour toute la durée voulue, assurant ainsi un usage utile des lieux en toutes saisons.

## LE STADE :

Le stade, proprement dit, constitue le bâtiment dominant du complexe stade-piscines-mât.

Pour les Jeux Olympiques, il recevra 70,000 spectateurs.

Après les Jeux, il aura 55,000 sièges en permanence.

L'emplacement récupéré par l'enlèvement des estrades temporaires du stade et celles du centre de natation permettra l'installation d'une piste d'athlétisme intérieure de 250 mètres et celles d'un terrain de soccer ou de football au centre. Cet emplacement est situé dans la partie constamment couverte du bâtiment et servira donc à l'année longue.

L'aménagement des estrades et la disposition des sièges assureront une visibilité parfaite pour les compétitions en athlétisme, et pour toutes autres compétitions ou rencontres sportives après les Jeux : baseball, football, soccer, etc.

Sous les gradins, sur six niveaux de planchers se trouve une superficie totale d'un million trois cent cinquante mille pieds carrés (1,350,000).

Les espaces réservés à la circulation des personnes couvrent un maximum de 650,000 pieds carrés.

Il y a donc une superficie totale de 700,000 pieds carrés d'espace propre à l'occupation. C'est l'équivalent de la superficie de plancher d'un édifice de 70 étages de 10,000 pieds carrés par étage.

Cet espace permettra d'aménager de très nombreuses salles de sport et de jeux d'une façon permanente pour la population en général, et procurera donc un lieu de rencontre populaire où des gens de tous âges, de toutes conditions pourront pratiquer le sport de leur choix sans nécessairement viser les compétitions de grands championnats.

Les installations conçues pour les Jeux Olympiques ne le sont donc pas uniquement pour ce qu'on appelle couramment le sport d'élite, mais tout autant pour le sport pratiqué par la population en général.

En plus des nombreux aménagements sportifs variés qui y seront possibles, on utilisera aussi une partie de cet immense espace pour y établir un musée du sport, des bureaux, des cuisines, bars et restaurants, et plusieurs services publics qu'il y aura lieu de déterminer : postes, télégraphie, autre communications, sûreté, bibliothèque spécialisée, et autres.

## EN RESUME,

le stade proprement dit est donc beaucoup plus qu'un stade.

**Au plan du sport pour spectateurs**, il répond à toutes les exigences de l'athlétisme et des autres sports : baseball, football, soccer, et autres.

**Au plan de sport de participation**, il offre des possibilités exceptionnelles pour l'élite sportive et pour la population en général.

**Au plan des ralliements de toutes sortes** : politiques, culturels, religieux, d'affaires, de congrès, d'exposition, il offre u-

ne réponse permanente à un besoin de plus en plus grand.

Son utilisation est toujours à son meilleur, quelles que soient les intempéries des saisons ou des jours.

Il est relié par le métro avec toutes les régions de l'île et même de la rive sud et particulièrement en voie directe et constamment intérieure avec les grands hôtels et les grands édifices.

Il constitue, par ses espaces d'occupation intérieure, l'un des édifices publics les plus importants au monde, 1,350,000 pieds carrés de superficie totale de plancher dont 700,000 pieds carrés pour occupation à diverses fins et 650,000 pieds carrés pour circulation et mouvement des foules.

La préparation des plans de construction se poursuit tel que prévu et le dossier sera complété pour la construction dès le

début de 1974, celle-ci sera terminée au début de 1976.

Monsieur André Daoust, adjoint à l'architecte en chef à la division de l'architecture du Service des Travaux publics de la Ville de Montréal, est l'architecte chargé des travaux d'architecture.

Le projet est une conception de l'architecte Roger Taillibert, architecte-conseil de monsieur André Daoust.

Le surintendant de la division du Parc Olympique du Service des Travaux publics est monsieur Claude Phaneuf, ingénieur.

Le directeur du Service des Travaux publics est monsieur Charles-A. Boileau, ingénieur.

Les ingénieurs-conseils sont ceux du bureau de Régis Trudeau et Associés pour la structure, ceux de Scharry et Ouimet pour l'électricité et ceux de Pageau et Morel pour la mécanique.

## Réunion de l'AHMQ

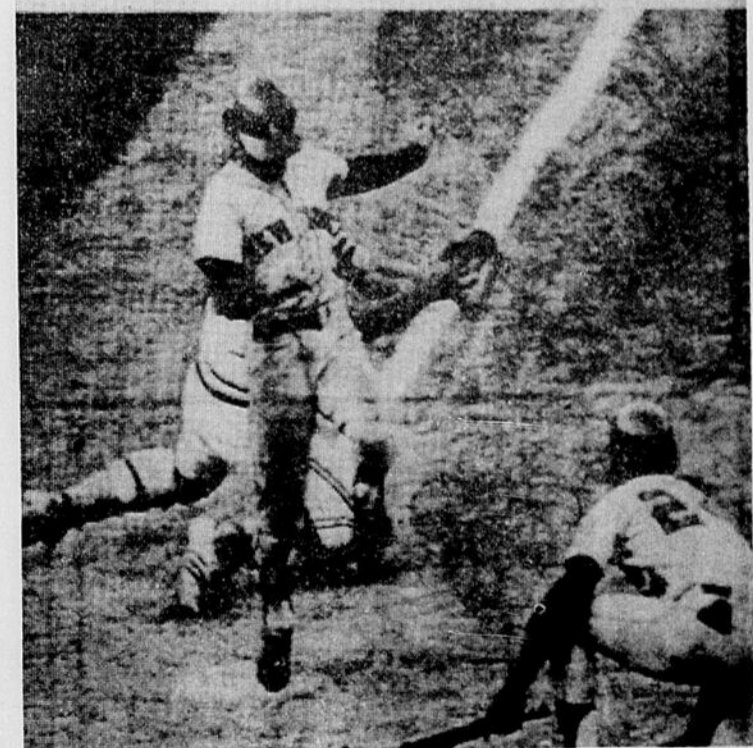
Le dimanche 14 octobre, se tenait au Cegep de Rimouski, l'Assemblée générale annuelle de l'Association du Hockey Majeur du Québec, région Est du Québec.

Pour la première fois dans l'Est du Québec, une Association Régionale fut structurée, laquelle se compose comme suit :

Président : M. Réjean Ouellet, Rivière-du-Loup; 1er vice-prés., M. Richard Michaud, Trois-Pistoles; 2e vice-prés., M. Paul-Aimé Morissette, Rimouski et se-

crétaire : M. Denis Forest, Matane; président ex-officio, M. Paul "Puil" Lavoie, Rimouski.

Au cours de la prochaine année, l'Association Régionale de Hockey Majeur mettra davantage l'accent sur la formation de ligues maisons (junior C, intermédiaire C, Collégial C, etc...) et pour ce faire, invite tous les organisateurs, les services de loisirs, les promoteurs de hockey à communiquer avec l'association avec les membres précités.



Voici le jeu le plus controversé du deuxième match des séries mondiales de baseball à Oakland. Bud Harrelson a été déclaré retiré par l'arbitre du marbre Augie Donatelli. D'après la reprise au ralenti à la télévision le joueur d'arrêt-court des Mets de New-York de la ligue Nationale était bel et bien "SAUF"... l'homme en bleu (l'arbitre) a donné sa décision trop vite... les Mets l'ont emporté quand même 10 à 7 en douze manches...

## Objectif de mission Québec '76

Monsieur Yvan Dubois directeur du village Olympique du Cojo est aussi président de Mission Québec 76. C'est à ce titre qu'il s'adressait aux congressistes du symposium de médecine sportive de l'Université de Montréal et définissant les objectifs et les liges de conduite de mission Québec 76.

Rappelant l'origine et les buts de cet organisme Monsieur Dubois précisait : "Ce comité, présidé par Monsieur Claude Bouchard de l'Université Laval, avait pour mandat "d'inventorier les chances de Participation du Québec au sein de la mission Olympique du Canada, lors des Jeux Olympiques de 1972 et faire les recommandations en vue de tenter d'élever à 30 p.c. la représentation des Québécois". A la suite des recherches et consultations effectuées à ce sujet, les membres du comité ont conclu que le Québec possédait le potentiel requis pour envisager 30 p.c. de participation des québécois au sein de la délégation canadienne de 1976.

Toutefois, des mesures d'urgence en matière de financement et de services aux fédérations étaient absolument nécessaires pour assurer aux athlètes les programmes d'entraînement et de compétition requis à ce stade-ci".

En parlant de l'entraînement des athlètes, monsieur Dubois expliquait que mission Québec 76 n'agissait qu'indirectement : "Toutes ses actions sont en

fonction des besoins exprimés par les fédérations sportives".

Au sujet du financement : "Les fédérations sportives présentent leur programme budgétaire et mission Québec 76, compte tenu d'un certain nombre de critères, recommande au gouvernement un montant de subvention pour chaque organisme".

Abordant la collaboration médicale : "A l'heure actuelle, trois universités ont acceptés de collaborer avec mission Québec 76, soit l'Université Laval avec Monsieur Claude Bouchard, l'Université de Montréal avec le Dr Skinner et l'Uqam avec le Dr Duplessis. Les facilités et les mécanismes étant différents à l'intérieur de chaque institution, la coordination se fait d'une façon différente mais atteint le même but en offrant à l'athlète et à la Fédération une évaluation honnête de la capacité de l'athlète pour atteindre un niveau de compétition élevé."

Et, Monsieur Dubois conclut : "Mission 76 essaie de pallier dans ce secteur à une carence chronique pour un développement coordonné de notre élite Québécoise. Nous avouons être à nos tous débuts et être au stade de l'expérimentation avec la collaboration du monde de l'évaluation physique et des médecins sportifs.

Il est certain que nous aimerions que chaque fédération ait un médecin à sa disposition pour évaluer ses besoins."

# Le Parti Québécois et un budget réaliste

Judi dernier, M. Camille Laurin annonçait à la population du Québec les mesures relatives au secteur social qui sont contenues dans le budget d'un Québec indépendant.

## C'est pas sorcier

Les propositions énoncées ne sont pas difficiles à comprendre. Comme on le dit dans le langage courant, "c'est pas sorcier", puisqu'il s'agit simplement de propositions normales dans la situation actuelle, c'est-à-dire

qu'elles visent à corriger les difficultés que nous rencontrons pour lutter contre la hausse continue du coût de la vie.

Pour donner quelques exemples, rappelons d'abord que la première de ces mesures concerne un régime de revenu annuel garanti remplaçant l'aide sociale actuelle. Nous sommes tous d'accord avec le fait qu'un minimum de bien être est un droit pour tout citoyen plutôt qu'un privilège qu'il est obligé de quémander dans

la honte et le mépris. Le Parti Québécois a donc tout prévu pour que ce régime de revenu annuel garanti incite réellement au travail, en établissant les seuils minimums de manière à ce que toute personne puisse conserver une partie substantielle de son salaire et qu'il soit toujours plus intéressant pour elle de travailler que de ne pas le faire.

Le Parti Québécois a particulièrement songé aux catégories défavorisées que sont les vieillards et les femmes.

Aux premiers, il propose de se prévaloir du régime général de revenu annuel garanti s'il est plus avantageux pour eux que le régime actuel de sécurité de la vieillesse, celui-ci étant tout de même maintenu. Le Parti Québécois s'engage également à leur permettre de bénéficier gratuitement des transports en commun.

Dans son programme, les membres de la deuxième catégorie, soit les femmes, sont enfin élevés au rang d'agents économiques avec une allocation de \$50 par mois si elles sont chargées des tâches ménagères. Si elles préfèrent travailler à l'extérieur, elles pourront profiter en priorité du réseau public de garderie qui sera établie dès 1974. Le Parti Québécois n'a pas oublié les frais spéciaux occasionnés par la naissance d'un enfant en attribuant une somme nontaxable de \$100 à chaque naissance.

Quant au programme d'allocations familiales proposé, il est déjà bien connu. Mentionnons qu'il est prévu une allocation

mensuelle de \$17.00 pour le premier enfant, \$22.00 pour le deuxième, \$35.00 pour le troisième (\$45.00 pour le quatrième) et chacun des enfants suivants, plus \$5.00 par mois pour chaque enfant âgé de plus de 11 ans.

Comme on le constate, le Parti Québécois n'enlève rien à ce qui existe actuellement, il améliore.

C'est ce qu'il continue de faire dans le domaine de l'assurance-chômage (où il se propose aussi de rapprocher les centres de décisions et les bénéficiaires) et dans celui de la santé. A la gratuité des soins médicaux et chirurgicaux, il ajoute la gratuité des soins dentaires. Et tout en visant également la gratuité des médicaments, le Parti Québécois commencera par mettre sur pied une Régie qui contrôlera la fabrication, la distribution et le prix des médicaments, ce qui permettra de diminuer

substantiellement les coûts.

## Réalisme

Sans qu'il soit nécessaire de retransmettre les chiffres correspondant à chacun des programmes, soulignons que dans l'établissement du budget le Parti Québécois a préféré demeurer réaliste plutôt que de faire des promesses irréalisables et non conformes aux sommes dont nous pourrions disposer.

Encore une fois, ce n'est pas sorcier. Ce à quoi s'engage le Parti Québécois vient simplement de la récupération des pouvoirs fiscaux par l'indépendance.

La lutte contre la pauvreté ne sera pas gagnée en un seul jour. Mais pour la première fois, la société québécoise pourra compter sur un gouvernement qui aura non seulement la volonté de poursuivre une politique sociale et familiale d'avant-garde, mais qui en aura également les moyens.

## 3,528 chasseurs condamnés

Du 1er avril 1971 au 30 septembre 1973, un total de 3,528 chasseurs ont été condamnés pour avoir enfreint la loi de la conservation de la faune.

Ce total se répartit comme suit: 3,339 personnes étaient des Québécois, 51 provenaient des autres provinces canadiennes, 137 des Etats-Unis et 1 d'Europe.

Parmi ces chasseurs, un certain nombre ont été condamnés après leur comparution en cours, alors que d'autres ont avoué leur culpabilité sur les lieux mêmes de l'infraction en signant une formule d'avoué devant le chef du district concerné.

Toutes ces personnes ont été ou seront (selon la date de leur condamnation) privées de leur certificat du chasseur pour une période de 15 mois et, en conséquence, ne pourront obtenir les permis nécessaires pour chaque sorte de chasse.

Grâce à la mise en valeur du système d'émission du certificat du chasseur, obligatoire pour obtenir les permis requis, le ministère du Tourisme, de la Chasse et de la Pêche a été en mesure de faire appliquer de façon beaucoup plus efficace l'article 49 de la loi de la conservation de la faune promulguée le 15 juin 1970.

"Toute personne condamnée pour une infraction commise à l'encontre de la présente loi ou des règlements ne peut solliciter ni détenir un nouveau permis avant l'expiration de la période de quinze mois (15) qui suit la date de sa condamnation".

Dans les circonstances, il est donc impérieux pour les chasseurs de consulter le résumé des règlements de la chasse et de consulter un agent de conservation, en cas de doute.

## Gérant aéroport de Rimouski

L'aéroclub de Rimouski recherche un gérant qui serait responsable de l'exploitation, du bon fonctionnement et du développement de l'aéroport de Rimouski.

Le candidat idéal connaît bien l'aviation commerciale, est bilingue et possède une bonne expérience de l'administration.

Salaire \$10,400 à \$13,000 selon compétence.

Faire parvenir curriculum vitae à :

**Aéroclub de Rimouski inc.**

C.P. 551,  
Rimouski, Qué.

(24)

## EPICERIE BOUCHERIE B. PINEAULT ENR.

459 LASALLE NAZARETH - 724-4109 - 724-4423

SPECIAUX SE TERMINANT LE 27 OCTOBRE

**LIVRAISON GRATUITE**

avec toute commande de \$5.00 et plus

### Cuisses de poulet



Boite 10 livres

La livre **.59**

Bte 10 livres et moins

La livre **.65**



PEPPERONI "BONANZA"

Chacune **.79**

**SOUPE**  
poulet et nouilles  
"GRAD"

Le sachet **.09**

**LIQUEURS assorties**  
"FANTA"  
26 onces

**6 POUR .89**

### Thé en sachet "GRAD"

Sac de 100 **.59**

### FROMAGE CANADIEN

Doux, blanc ou jaune

La livre **.99**

### ROSBIF DE SURLONGE

la livre **1.49**

**Steak de surlonge**  
La livre **1.59**

**Boeuf haut côte** pour rôtir  
La livre **.89**

**Mini jambon "Maple Leaf"**  
Prêt à manger - Environ 1 1/2 livre  
La livre **1.59**

### Poissons toujours frais

**TURBOT SALE**  
La livre **.89**

**HARENG SALE**  
La livre **.49**

**SARDINES SALEES**  
La livre **.49**

**MORUE SALEE**  
La livre **.59**

**Saumon en tranche**  
La livre **1.79**

**Flétan en tranche**  
La livre **1.59**

**Eperlan préparé**  
Paquet 1 livre **.79**

**FILET DE MORUE**  
Paquet 1 livre **1.09**

**FILET DE SOLE**  
Paquet 1 livre **1.49**

**FILET D'ADDECK**  
Paquet 1 livre **1.49**

**FILET DE TURBOT**  
Paquet 3 livres **2.69**

# Pour les familles, les défavorisés et la classe moyenne

**M. BOURASSA ANNONCE LA NOUVELLE POLITIQUE QUEBÉCOISE, IMPLIQUANT UN BUDGET DE PLUS D'UN MILLIARD, EN MATIÈRE DE SÉCURITÉ DU REVENU**

Le Premier ministre du Québec, M. Robert Bourassa, a dévoilé le 19 septembre dernier, une nouvelle étape de la mise en application de la politique québécoise en matière de sécurité du revenu. La réforme doit entrer en vigueur dès le 1er janvier 1974 et comprend les éléments suivants :

1) Un nouveau programme universel d'allocations familiales qui accordera des allocations de \$15 à \$42 selon le rang et l'âge des enfants pour tous les enfants âgés de moins de 18 ans. Ce nouveau programme aura un coût total de 599 millions de dollars.

2) Des modifications majeures au programme d'aide sociale dont, en particulier, des prestations plus élevées pour les deux premières personnes d'une

famille; le coût total du nouveau programme d'aide sociale est de 412 millions de dollars.

3) Le rétablissement de l'équilibre entre les prestations d'aide sociale et le salaire minimum grâce à l'intégration des programmes d'allocations familiales et d'aide sociale.

Ces réformes impliquent donc un budget global de plus d'un milliard de dollars par année et permettront au gouvernement du Québec de franchir une étape majeure dans la poursuite des trois grands objectifs qu'il s'est fixés en matière de sécurité du revenu, c'est-à-dire :

- garantir à chaque citoyen des ressources minimales pour satisfaire ses besoins essentiels;
- compenser plus adéquatement les charges familiales reliées à la présence des enfants;
- et améliorer les perspectives de promotion des individus et des familles.

### REPENDRE AUX BESOINS

En d'autres termes, le Premier ministre du Québec par cette nouvelle politique entend répondre aux besoins de la population, notamment de trois groupes, à savoir les familles, les défavorisés et les classes moyennes.

Un premier pas a été franchi en ce sens le 1er janvier 1973 lors des modifications au Régime de Rentes du Québec hausant substantiellement les rentes de veuves et d'invalides. Les mesures annoncées le 19, se situent dans la suite logique de la révision de la politique du Québec en matière de sécurité du revenu.

M. Bourassa a insisté sur le fait que le gouvernement du

Québec, pour la première fois, détermine la façon dont sera dépensé le budget d'un milliard consacré aux programmes d'allocations familiales et d'aide sociale, en fonction des conditions propres et des besoins particuliers des Québécois. Dans ce sens, les deux programmes seront intégrés, d'une façon toute particulière au Québec, et constituent un exemple éloquent d'un fédéralisme flexible et avantageux pour le Québec.

### ALLOCATIONS FAMILIALES PLUS ÉLEVÉES

Le nouveau programme d'allocations familiales va garantir à tous les enfants du Québec âgés de 0 à 17 ans inclusive une allocation de \$15 à l'enfant de premier rang, de \$22 à celui de deuxième rang, de \$33 à celui de troisième rang et de \$37 à celui de quatrième rang et plus avec une prime de \$5 pour les enfants âgés de 12 à 17 ans.

Le tableau I présente les allocations familiales versées aux familles selon le nombre et l'âge des enfants pour les régimes actuels et le nouveau programme. Le Premier ministre a de plus dévoilé que le Québec a décidé de ne pas imposer les allocations familiales.

Il ressort de ce tableau que toutes les familles recevront des allocations familiales plus élevées que celles qu'elles reçoivent présentement. Par exemple, une famille de trois enfants âgés de moins de 12 ans recevra mensuellement \$70 en allocations familiales comparativement à un montant de \$32.75 présentement. Le nouveau programme d'allocations familiales

permettra d'augmenter de 160 millions de dollars les ressources financières des familles à faible revenu.

### AIDE SOCIALE ET INCITATION AU TRAVAIL

M. Bourassa a déclaré que la réforme des allocations familia-

## CAISSES POPULAIRES DES JARDINS

# Directeur adjoint aux prêts

Pour la Caisse Populaire de Rimouski, ce/ni-ci organise, dirige et contrôle, sous l'autorité du directeur de la Caisse, les activités, au service du crédit: au-delà de neuf millions de dollars de prêts, 5 employés.

### On exige :

15 ans de scolarité, et 3 ans d'expérience pertinente ou une plus forte expérience et une moindre scolarité; des connaissances techniques éprouvées (prêt à la consommation et hypothécaire, législations), habileté à gérer du personnel et maintenir et faire évoluer un système administratif.

### On offre :

un salaire compétitif et tous les avantages sociaux généralement recherchés.

Nous recevons vos candidatures, constituées d'un curriculum vitae complet, d'ici le 30 octobre 1973.

Directeur,  
Service du personnel,  
Union Régionale des C.P.D.  
681 boul. St-Germain ouest,  
Rimouski, P.Q.  
G5L 7E5

(24)

### Stratification sociale

— "C'était nécessaire parce qu'on est fait de même: des plus intelligents, des moins intelligents, des forts et des faibles. C'est évident que l'enfant n'est pas égal à la mère qui le contrôle. On en est au point où il faut que les gens répartissent leurs tâches, les uns en haut ou en bas des autres. Même dans l'Eglise qui devrait être l'envers de la stratification, cette dernière est présente: le pape ne devrait-il pas être le serviteur des serveurs de Dieu, alors qu'au contraire il habite le plus beau palais du monde... et les pauvres sont en bas de lui...?"

# FLORENT ST-PIERRE MEUBLES ENR.

239 ouest rue St-Joseph — ST-ROBERT — Tél. 723-6814

## — — FAIT UNE GRANDE VENTE — —

à l'occasion de son arrivée au nouveau local.

### VOICI QUELQUES SPECIAUX ET AUSSI BEAUCOUP D'AUTRES EN MAGASIN

STEREO CASSETTE **115.**  
Rég. 179.00 SPECIAL

SET DE CUISINE EN BOIS **169.**  
Rég. 219.00 SPECIAL

LAVEUSE conventionnelle avec minuterie **169.**  
Rég. 219.00 SPECIAL

CHAISE BERÇEUSE EN BOIS **32.00**  
Rég. 59.00 SPECIAL

T V couleurs "Philco Ford" **475.**  
25 pouces Rég. \$575.00  
GRAND SPECIAL

TELEVISION **429.**  
20 pouces couleur Rég. \$569.00  
Quantité limitée



GRANDS SPECIAL sur les TELEVISEURS couleurs et LAVEUSES DE VAISSELLE qui furent exposés à notre kiosque à l'exposition Régionale de Rimouski.

# Lorsqu'on parlera de "cancer de l'enseignement" ...

Enfin, l'expérience de ces trois professeurs fut une aventure pédagogique qui mit en évidence toute la fragilité et la médiocrité de l'organisation pédagogique de l'École Polyvalente de Mont-Joli. Ces professeurs matraqués se sont rendu compte :

QUE l'école avait été bâtie et structurée pour distribuer un enseignement dépassé et que par la volonté de ceux qui ont actuellement autorité pour administrer, elle doit rester ainsi.

QUE lorsque des professeurs

prennent la responsabilité de structurer un enseignement sérieux et dynamique, ils se butent à un corps administratif inutile et encombrant qui s'interpose entre le professeur et les personnes concernées par l'enseignement ; l'étudiant et les parents.

QUE voulant à tout prix conserver leur prestige de façade tapissée de titres faussement autoritaires, ces pseudo-administrateurs-directeurs d'écoles, n'accepteront jamais de participer à un changement po-

sitif des structures de l'école. QUE ces personnes qui tentent d'exercer le rôle de l'ancien directeur de la petite école d'antan dans une école polyvalente de deux à trois milles étudiants, sont vraiment incapables de répondre auprès des parents de l'élément essentiel de l'école, i.e. de Sa valeur pédagogique et de la qualité de son enseignement. (On saura comment l'administration pédagogique de l'École Polyvalente de Mont-Joli, tente de suppléer à cette incapacité par un système d'es-

pionnage du personnel, où les "stools" lui rapportent finalement que des "crottes" (éléments éliminés par un corps vivant grâce à son activité biologique) de l'enseignant.

QUE ces mêmes personnes essaient par tous les moyens de boycotter les expériences pédagogiques, dangereuses pour leur sécurité et qu'ils profitent de la moindre faiblesse pour détruire l'unité d'un groupe de professionnels ou d'étudiants qui cherchent à travailler d'une façon responsable.

QUE par leur attitude lointaine, silencieuse et pas pressée, la plupart des directeurs de la Commission Scolaire se fichent quasi complètement de la qualité de la formation intellec-

tuelle de l'étudiant et de la pédagogie scolaire de la vie étudiante. Pour ceux-là, dont le salaire est confortable et souvent inversement proportionnel à la compétence, ce qui importe avant tout c'est que les locaux des écoles soient remplis, que les rapports d'absences et les notes arrivent à temps et que l'horaire et les règlements soient respectés. Peu leur importe vraiment ce que l'étudiant aura trouvé à ses cours. Pour sauver la façade, ils approuvent en principe les initiatives de renouveau pédagogique, mais matraque le premier venu qui ose s'avancer dans le terrain de leur mise en pratique.

## L'animateur du Projet JAL appuie le P.Q.

Au fut et à mesure qu'avance la campagne électorale, on remarque que de plus en plus de personnalités reconnues appuient ouvertement le Parti Québécois, et ce, autant au niveau provincial qu'à celui des comtés.

C'est ainsi que lors de la première assemblée publique du candidat rimouskois René Daigneault, assemblée qui avait lieu mercredi le 10, à St-Narcisse, ce fut au tour de Gilles Roy de révéler ses positions. Bien connu des milieux ruraux comme animateur du projet JAL, Gilles Roy fait figure d'autorité chez nous, et c'est à ce titre que son engagement mérite d'être souligné.

Il a donc expliqué sa démarche, en souhaitant que cette explication en aide d'autres à se situer. D'autres qui, comme lui, se rendront compte que la politique est le seul moyen de résoudre les problèmes et qu'après l'engagement social vient nécessairement l'engagement politique.

Gilles Roy a brossé un tableau

grave de la situation. "On nous a imposé une échelle étrangère de valeurs, une échelle anglo-saxonne qui entre chez-nous par toutes sortes de moyens, à partir de la couche de nos bébés qui porte le nom de Baby Scott, qu'on lave à l'Artic Power et rince au Fleecy ... Ca fait une belle échauffaison nationaliste".

"Le Québec se développe, on y sent un éveil, une solidarité. On ne peut plus s'en sortir par des politiques à l'eau de rose, des politiques au fédéralisme rentable".

D'après Gilles Roy, nous sommes à l'heure des choix, à l'heure de l'urgence. "Une société nouvelle se bâtit aujourd'hui. Ca c'est un fait. Elle court le risque de se bâtir sans nous. Elles se bâtira sans nous si nous laissons les autres la bâtir pour nous. Mais alors, il ne sera pas certain qu'elle aura le visage qu'on aimerait qu'elle ait".

Gilles Roy a parlé en ces termes pour un pays, pour un coin

de pays. Celui qu'il connaît. Celui où il faut se battre si on veut reconnaître son visage. Celui où il s'est battu, dans les conflits dont nous avons tous entendu parler.

Le message que nous laisse Gilles Roy est facile à comprendre: "Assumons nos responsabilités, à la mesure de notre taille", en jouant notre rôle en tant que communauté locale, sans compter sur le provincial, et encore moins sur le fédéral, qui est tellement loin.

Gilles Roy a pris ses responsabilités. Présent dans le Parti Québécois dès ce soir où des centaines de rimouskois ont exigé de René Daigneault qu'il accepte de poser sa candidature (il était avec eux), il est maintenant 'embarqué pour de bon dans le bateau que René essaie de conduire pour nous".

"Et René porte fièrement la bannière du Parti Québécois, le seul qui puisse relever le défi; le seul qui nous propose d'être maîtres de notre propre destin".

### EN VEDETTE DU JEUDI AU DIMANCHE LES ANONYMES ENTREE LIBRE

Le rendez-vous d'orchestre recommence dimanche après-midi, le 30 septembre

### HOTEL DU HAVRE

Chambre et pension, journée, semaine et mois.

RIMOUSKI-EST

723-1636

### Au Magasin

## ROBERT ST-PIERRE

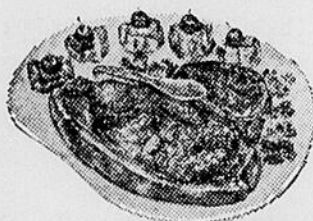
316, ave Michaud — 723-7549

Nous vous offrons aujourd'hui un nouveau lot de tricolettes dans les tons unis, fleuris et carrautés. Aussi le nylon assorti de toutes les couleurs.

## VOUS OFFRE SES SPECIAUX D'AUTOMNE



**Boeuf de l'Ouest**  
Rôti de palette



LA LB **.93**

**Rôti de haut de côtes désossées**  
(pot-au-feu)  
LA LB **1.39**

**Rôti de côtes croisées**  
croisées  
LA LB **1.15**

**T-Bone steak**  
LA LB **1.89**

**Faux-Filet**  
LA LB **2.39**

**Steak de ronde**  
haché  
LB **1.39**

**Boeuf frais haché**  
LA LB **.99**

**Steak minute**  
LA LB **1.59**

**Egg-Rolls**  
Bilopage  
Boîte de 6 **.65**

**Poulet C.O.V.**  
congelés  
4 à 6 lb  
Grade Utility  
LA LB **.69**

**Huitres fraîches**  
LA LB **.39**

**Liqueurs Pepsi-Cola**  
5 bout. 26 oz **.99**

**Tartes Meilleur**  
Ass. **3 / 1.00**

**Sucre granulé**  
Sac 5 lb **.75**

**Jus de tomate**  
Heinz  
Bte 19 oz **.21**

**Café Instant**  
Maxwell House  
Jarre 10 oz  
plus 1 oz GRATIS **1.88**

**Lait évaporé**  
CRINO  
Bte 16 oz **.22**

**Soupe aux pois ou aux légumes**

Habitant  
2 btes 14 oz **.35**

**Mouchoirs de papiers Scotties**  
Bte 400's **.38**

**Papier de toilette**  
Cashmere  
6 rlx **.79**

**Détergent liquide**  
Sunlight  
Cann. 32 oz **.59**

**Bas - culottes**  
St-Castin  
la paire **.49**

**Biscuit Petit beurre de "VIAU"**  
Bte 1 1/2 lb **.69**

**Pain tranché**  
1 lb **.31**

**Pain tranché**  
2 lb **.39**

**Crème glacée Festival**  
Format 3 chop. **.69**

**Huile végétale Crisco**  
Bout. 24 oz  
plus 8 oz gratis **.89**

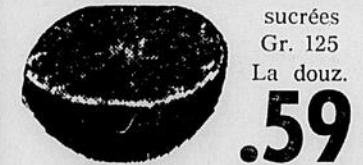
**Soupe au poulet et nouilles**

Grad  
Sachet 2 1/4 oz **.10**

**Ketchup rouge**  
Heinz  
Bout. 20 oz **.47**

**Sacs à poubelle**  
11x9x22  
Pqt 10's **.29**

**Oranges de la Floride**



sucrées  
Gr. 125  
La douz. **.59**

**Pommes délicieuses**  
LA LB **.29**

**Salade de Californie**

gr. 24  
LA LB **.25**

**Poireaux du Québec**  
no 1 **2 pour .23**

**Brocoli de Californie**  
gr. 14  
CH. **.49**

# VOTRE MARCHÉ "GEM"

MAGASIN AMIOT INC.

Tél. : 723-4245

162 LAVOIE

RIMOUSKI