

TÉLÉ MAGAZINE

SÉRIE VIVA À CANAL D

Documentaire monstre sur FRANKENSTEIN

■ QUÉBEC — Nés de l'imagination débordante d'une jeune femme de 20 ans du nom de Mary Shelley, le baron Frankenstein et son affreuse créature ont fait vibrer les esprits et hanté les consciences depuis plus de 175 ans. De nombreuses adaptations cinématographiques, une centaine de pièces de théâtre et d'innombrables articles promotionnels ont contribué à faire du mythe Frankenstein, l'un des plus puissants de notre temps.

Dans le cadre de sa série Viva, le canal D présentera, dimanche à 20 heures, un document exceptionnel, d'une durée de 100 minutes, qui décrit l'étonnante carrière du savant et de son monstre à bouloons et électrodes.

Pour ceux et celles qui, comme moi, ont vu et revu la plupart des films sur le sujet, ce documentaire, intitulé Frankenstein, plus vivant que jamais, vient, en quelque sorte, couronner une oeuvre colossale. Non seulement en trace-t-il un portrait historique précis mais encore, il révèle des informations parfois inédites au sujet de certaines scènes ou du choix des acteurs.

Plusieurs artistes et artisans sont

mis à contribution dans la réalisation de ce documentaire vérité. On apprend, par exemple, comment le hasard a conduit James Whale, le premier réalisateur d'un film sur le sujet, vers l'acteur peu connu Boris Karloff pour interpréter le rôle du monstre. On souligne aussi que le rôle de la fiancée de Frankenstein fut offert à Bette Davis.

PREMIER FILM EN 1931

Tourné en 1931, le premier film de Frankenstein rapporta 12 millions \$ aux Studios Universal, soit 48 fois l'investissement initial. Quelques-uns des meilleurs mo-

ments de ce documentaire portent sur le film Frankenstein Junior, des réalisateurs Mel Brooks et Gene Wilder, qui fut mis en nomination pour deux Oscars. Brooks raconte par exemple comment il fut longtemps tourmenté par le doute au sujet de la scène de danse avec le monstre qu'avait imaginée Wilder.

Robert de Niro qui incarne la créature dans la plus récente version du film d'horreur, précise, dans ce documentaire, qu'il lui a fallu vivre jusqu'à 12 heures consécutives de maquillage afin d'être transformé en monstre. Frankenstein, plus vivant que ja-



Jacques Drapeau

L'acteur Fred Gwynne personnifiait Frankenstein dans la série «The Munsters» diffusée dans les années 60 et reprise en français plus tard.

mais, est présenté par le comédien québécois René Gagnon et l'acteur britannique Roger Moore.

Un documentaire à conserver précieusement.

100 films pour 100 ans

Pour souligner les 100 ans du cinéma, Radio-Québec a choisi d'inclure une centaine de films à sa programmation estivale. Certains sont regroupés en miniséries consacrées à des comédiens ou à des réalisateurs. C'est le cas de Simone Signoret qui joue dans Les diaboliques, un drame de Henri-Georges Clouzot présenté aujourd'hui à 21 heures.

Aucun film de Frankenstein n'est inscrit dans cette programmation

étendue. Il y a cependant du suspense signé Hitchcock et pas n'importe lequel.

En effet, samedi soir, Radio-Québec propose La loi du silence (I confess), cette production américaine, tournée en partie à Québec en 1953, qui a inspiré Robert Lepage pour son film Le Confessionnal.

Michel Simon, Fernandel, Yves Montand, Philippe Noiret, Buster Keaton, voilà d'autres comédiens que l'on pourra voir au petit écran de l'autre télévision cet été. Une occasion rêvée pour garnir sa cinémathèque.



Hitchcock, un maître du suspense.

Le premier film rapporta 12 millions \$, soit 48 fois sa mise



Nicole Kidman, (à droite), tient le rôle principal.

NOUVELLE TÉLÉSÉRIE

Bangkok Hilton

Début ce soir

QUÉBEC — Pour faire passer de l'héroïne en contrebande, un petit escroc sans scrupule choisit Katrina Stanton. Il glisse, à son insu, un sachet de drogue dans ses bagages mais la tentative échoue. Katrina est épinglée par la police thaïlandaise qui l'accuse de trafic de drogue. Elle est écroquée à Bangkok Hilton, nom donné à sa geôle et titre d'une télésérie très attendue qui débute aujourd'hui à 21 heures sur la SRC. C'est Nicole Kidman (l'épouse de Tom Cruise) qui tient le rôle principal. Katrina Stanton se débat comme un diable dans l'eau bénite pour sortir de cette prison insalubre où drogue et corruption font bon ménage. Parents et amis exercent des pressions sur les autorités mais sans trop de succès toutefois. On le devinera: la jeune Américaine finira pas s'en sortir mais pas avant d'avoir vécu des semaines d'enfer. Une télésérie en six épisodes d'une heure chacun qui nous fera passer par toute la gamme des émotions. J.D.

12^e FINALE DE L'EMPIRE DES FUTURES STARS

Bain public, Doc et les chirurgiens, et Les hardis moussailons en finale

■ QUÉBEC — Gros spectacle à l'aube de la programmation d'été de notre télévision. La SRC diffuse, samedi à 18h 30, la douzième finale de l'Empire des futures stars qu'animera le très polyvalent Normand Brathwaite.

Qu'est-ce donc ? Il s'agit d'une compétition-spectacle qui opposera trois groupes en finale: Bain public, Doc et les chirurgiens et Les hardis moussailons. Le parrain de l'événement, Luc de La-rochelière, créera un précédent, cette année, puisqu'il participera au spectacle en interprétant quelques-unes de ses chansons. Nanette Workman se joindra également à la fête. Quelques mots maintenant sur les trois groupes finalistes.

Bain public a été créé il y a un an seulement. Il se décrit comme un band à saveur pop-rock socio-contemplative. Leurs textes dressent un constat tantôt mélancolique, tantôt incisif, tantôt humoristique de la fameuse génération X de la société d'aujourd'hui.

Doc et les chirurgiens n'a que 18 mois d'existence mais déjà, la feuille de route de ce groupe est déjà bien remplie. On y note une cinquantaine de spectacles au Québec et une mini-tournée en Belgique. On dit que leurs influences sont nombreuses et variées et que leurs textes s'enchaînent sur fond de hard rock, de jazz, de funk, de blues, de country, de reggae et de rock progressif.

Enfin, il y a Les hardis moussailons, un équipage à quatre qui présente des sons variés entre coupés de...hurlements, de sauts périlleux, de pirouettes et d'improvisations. Bref, un spectacle qui promet beaucoup d'action ! J.D.



Le secret entoure la tenue excentrique de Julie Snyder pour lancer sa nouvelle saison.

L'enfer... pour le costumier

QUÉBEC — Pour confectionner certaines robes que portera Julie Snyder à L'Enfer, c'est nous autres, le dessinateur de costumes Michel Robidas s'approvisionne chez Canadian Tire et dans les quincailleries à grande surface.

« Mon travail actuellement se rapproche davantage du bricolage que de la fabrication de vêtements », confesse-t-il au cours d'un entretien téléphonique.

La tenue que portera, aujourd'hui à 19 heures, la dynamique animatrice pour lancer sa nouvelle saison suscitera l'étonnement et l'hilarité générale. « Même Julie a été surprise », confie le talentueux costumier, à l'emploi de Radio-Canada depuis maintenant 21 ans. Le secret entourant cette robe excentrique sur laquelle on a travaillé durant un mois, est jalousement conservé. C'est l'animatrice qui l'a exigé. « C'est plus près du monument que du costume de scène », dévoile-t-il sans plus.

Voir L'ENFER en B2 ▶



CHAMPAGNE BRUT
Formation onéreuse

L'université Laval offre, depuis des années, ce qu'elle appelle une formation continue. Tout le monde ou presque peut s'y inscrire, et tous recevront une attestation de l'université après avoir suivi l'activité. Il ne suffit que de payer. Mais ça coûte cher. Exemple: Introduction au commerce électronique via Internet. Un soir (facultatif) et une journée de cours: 650\$. Ça ne comprend ni la chambre ni les repas. Un deuxième exemple: les 16 et 17 mai, **Raynald Lavoie** donnait un cours intitulé « Pour une publicité performante ». Coût: 595\$. Troisième exemple: les 24 et 25 mai, **René Blais** animait une session de deux jours sur la négociation. Même prix. Pour « Management stratégique », les 24 et 25 mai également, c'est encore le même prix.

Six cent piastres pour deux jours. Il n'y a rien de trop beau pour la classe ouvrière. Je veux bien croire que l'université est branchée un tant soit peu sur les problèmes réels qui touchent la formation du monde ordinaire, mais il y a une réalité importante qui lui échappe: l'inflation.

Comment voulez-vous qu'un honnête prolétaire, un vendeur par exemple, puisse se permettre de suivre des cours à 300\$ par jour? Pas par semestre, par jour. Comment voulez-vous qu'une jeune mère, qui travaille à 300\$ par semaine, puisse suivre le cours d'une journée qui s'intitule « La conciliation travail-famille: un enjeu organisationnel », lorsque cette journée, celle du 22 juin, exige un investissement de 295\$. Si c'est ce qu'on appelle être près du peuple, c'est qu'il y a un os dans le fromage.

CHAMPAGNE
POUR TOUT LE MONDE



Pierre Champagne

Sois ton patron

Les huit caisses populaires Desjardins du Grand Beauport ont effectué, le 24 mai, le lancement officiel du programme « Sois ton propre patron », un programme de création d'emplois qui s'adresse aux jeunes Beauportois de 18 à 35 ans. Il leur permet de bénéficier de prêts à conditions avantageuses ainsi que de conseils de gens expérimentés dans le domaine de l'entrepreneuriat.

L'Appel a 50 ans

Le 14 juin prochain, le journal l'Appel, l'hebdomadaire qui couvre tout le secteur de Sillery, Sainte-Foy, Cap-Rouge, Saint-Augustin et l'Ancienne-Lorette, fêtera son 50ème anniversaire de fondation. Pour souligner cet événement, la direction des Grands Hebdomos, propriété d'UniMédia, offrira un banquet en

présence du fondateur de ce journal quinquagénaire, M. Henri-Paul Gauvin, du président et chef de la direction d'UniMédia, M. Pierre Des Marais II, du président et directeur général des Hebdomos UniMédia, M. Gilles A. Cérat, et de l'éditeur et directeur général des Grands Hebdomos, M. Léopold Béchette.

L'histoire de cet hebdo, qui desservait uniquement la ville de Sillery, à l'origine, est intimement liée à celle du SOLEIL. L'ex-président et directeur général du SOLEIL, M. Paul-A Audet, était associé à H.-P. lors de la naissance de cet hebdo. Il était alors journaliste, tant à l'Appel qu'à l'Événement-Journal, où il était chroniqueur judiciaire. L'actuel éditeur de l'Appel, M. Béchette, a fait carrière au SOLEIL durant une trentaine d'années. Quant à votre humble serviteur, c'est aussi à l'Appel qu'il a débuté, comme journaliste, en...1964. J'aurai donc l'honneur de célébrer, cette année, le 50ème de l'Appel et, l'an prochain, le 100ème du SOLEIL.

Stage de coopération

Deux jeunes du Séminaire Saint-François iront vivre un stage de coopération internationale en République dominicaine, du 24 février au 9 mars 1996. L'expérience est organisée en collaboration avec le Plan Nagua, organisme non-gouvernemental reconnu par l'ACDI. Des activités de financement sont prévues, dont un lave-auto, le samedi 10 juin, dans le stationnement de la caisse pop de Cap-Rouge, coin Provancher et boul. Chaudière. Renseignements: **Martin Dufour**, 872-0611.

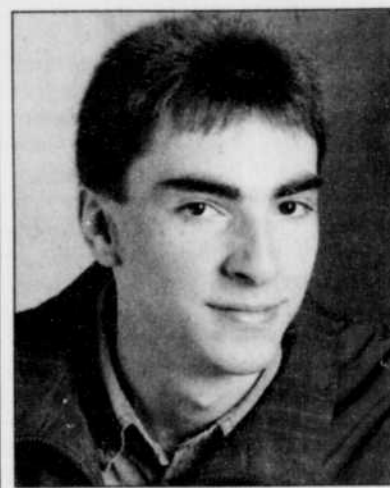


Table de Prestige

À l'occasion du Gala des Grands Prix du tourisme québécois, le 13 mai, la Société des alcools du Québec décernait le titre « Table de Prestige » à sept grands établissements de restauration dans la province de Québec. Cette semaine, MM. **Armand Jutras** et **Léon Bouchard**, du service hôtellerie et restauration de la Société des alcools du Québec, étaient de passage dans la région pour remettre à trois de ces lauréats les parchemins honorifiques soulignant cet honneur. Il s'agit de Mme **Valérie Andrée Authier**, de l'Auberge La Pinsonnière de Cap-à-l'Aigle, qui mérite cet honneur pour la région de Charlevoix; M. **Jean Cyr**, du Manoir des Érables de Montmagny, gagnant pour la région Chaudière-Appalaches; et des propriétaires de l'Auberge La Camarine, M. **André Roy** et son épouse **Francine**, qui ont décroché ce prix prestigieux pour la région de Québec. On reconnaît, sur la photo: MM. **Léon Bouchard**, **André Roy**, **Jean Cyr**, Mme **Francine Roy**, M. **Armand Jutras** et Mme **Valérie Andrée Authier**.

Par ailleurs, ceux et celles qui visiteront prochainement les magasins de la SAQ, pourront se procurer, gratuitement, le Répertoire des bonnes tables au Québec, dans lequel sont mentionnés les noms et les adresses des 250 meilleurs restaurants de la province, les Tables de Prestige étant bien identifiées. On devrait plutôt écrire 250 des meilleurs restaurants de la province. Quelques-uns, même des excellents comme Chez Amato, à Jonquière, ont, pour des raisons mystérieuses, été complètement oubliés.

Premier en Amérique



Patrick Beaudoin

Pour la deuxième année consécutive, c'est un étudiant de l'École d'actuariat de l'université Laval, **Patrick Beaudoin**, qui a terminé au premier rang, en Amérique du Nord, à l'examen no 100 de la « Society of Actuaries ». Cet important examen annuel est le seul où un prix symbolique de 200\$ est décerné par cette association professionnelle. M. Beaudoin, âgé de 19 ans,

partage toutefois cet honneur, ex aequo avec Robert J Aguirre, de Houston. L'an dernier, **Marie-Ève Lachance** de l'université Laval, avait mérité cette première place. MM. Beaudoin et Aguirre ont devancé 1941 autres candidats et candidates. La performance des gagnants est d'autant plus remarquable que le niveau de réussite n'a atteint que 40%. Avant de se voir accorder le titre de fellow de la Society of Actuaries, chaque candidat doit réussir une série de 15 examens totalisant 450 crédits.

L'ENFER

Une robe en forme de gazebo, avec boîte à fleurs

Suite de la B 1

Michel Robidas puise son inspiration dans l'aménagement des cours extérieures et des sites de fêtes populaires, que visiteront Julie Snyder et son équipe durant la saison estivale. Les balcons, les cordes à linge et les cabanons sont autant d'éléments extérieurs qui le guident vers l'audace.

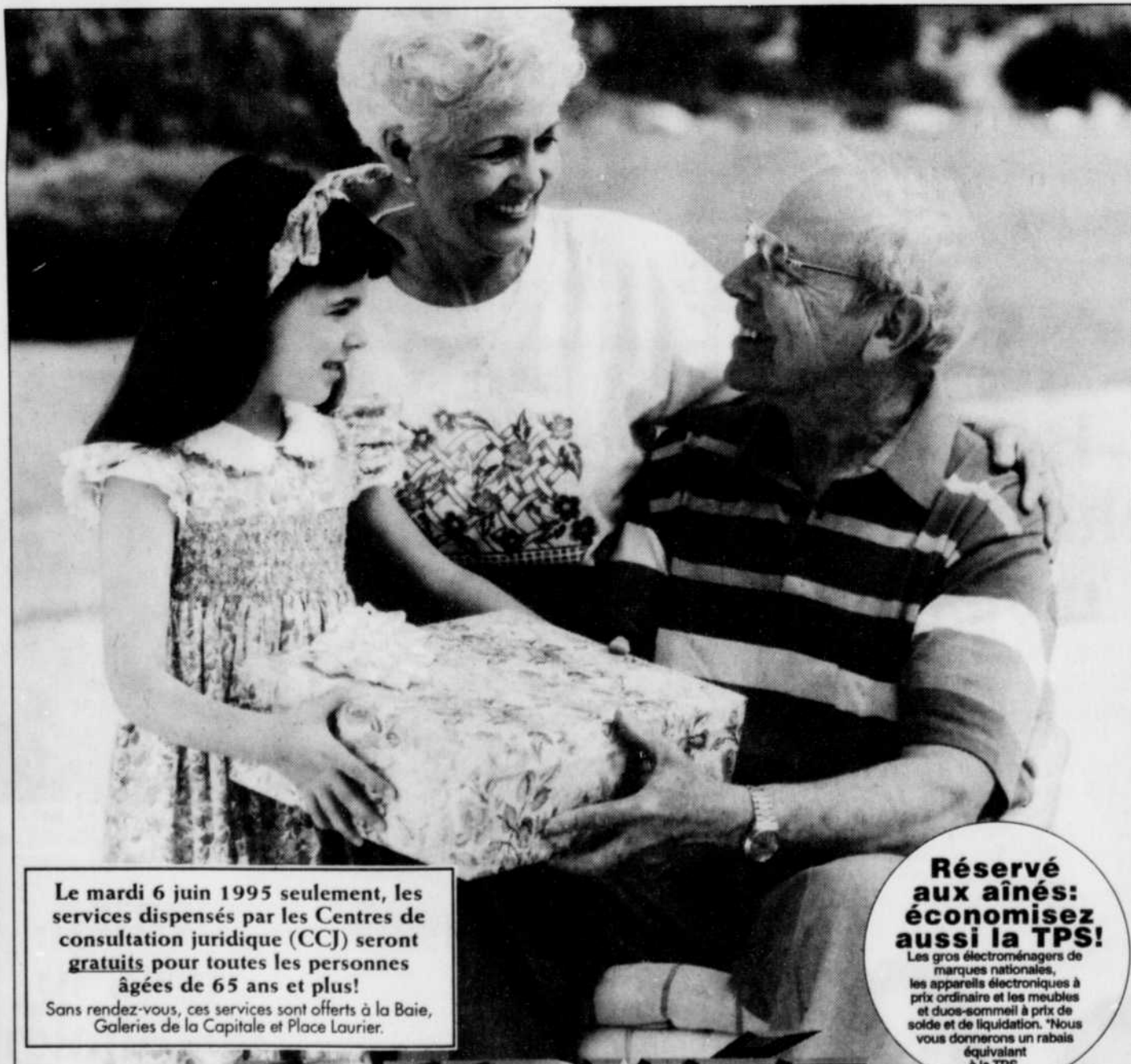
M. Robidas, qui a imaginé la fameuse robe symphonique de Diane Dufresne, promet de créer, expressément pour Julie Snyder, un costume en forme de gazebo, avec boîte à fleurs et tout le tralala. On a peine à imaginer une animatrice si menue supportant pareil accoutrement. Mais Julie en a vu d'autres.

« Je m'amuse beaucoup, note le costumier en rigolant un bon coup. Pour moi, c'est comme si je participais à un grand jeu. » J.D.

Grand Solde Printanier Chrysler
EAGLE SUMMIT DL 1995
Rabais Chrysler inclus, transport en sus.
9 995\$ -750*
Mode de financement avantageux. Informez-vous!
MAISONNEUVE **GRANDE-ALLÉE**
Eagle
Établi au centre-ville depuis 1929 - à côté du Grand Théâtre de Québec
47, boul. René-Lévesque Est - 138, rue Maisonneuve, 529-8135

Aidez-les à célébrer la fête des Pères avec votre
RABAIS DE 15%!

Le mardi 6 juin, à la Baie



Le mardi 6 juin 1995 seulement, les services dispensés par les Centres de consultation juridique (CCJ) seront gratuits pour toutes les personnes âgées de 65 ans et plus!

Sans rendez-vous, ces services sont offerts à la Baie, Galeries de la Capitale et Place Laurier.

Réservé aux aînés: économisez aussi la TPS!

Les gros électroménagers de marques nationales, les appareils électroniques à prix ordinaire et les meubles et duos-sommeil à prix de solde et de liquidation. *Nous vous donnerons un rabais équivalent à la TPS.

JOURNÉE 65 ANS ET PLUS

Profitez de cette journée pour trouver un présent pour un papa ou un grand-papa de votre entourage! Le mardi 6 juin est une journée idéale pour économiser à la Baie. Tous les aînés peuvent profiter de leur rabais de 15%... et d'un choix considérable. (Nous sommes désolés, nous devons exclure de cette offre les montres et la bijouterie fine à prix ordinaire, les soutiens-gorge et les culottes en boîte à prix ordinaire, tous les gros électroménagers Beaumark, les appareils électroniques, les meubles et les duos-sommeil. Veuillez consulter la liste des exceptions en magasin). La Baie offre ce rabais sur les prix ordinaires, de solde et de liquidation d'un vaste choix d'articles en magasin et sur le prix ordinaire des produits du salon de coiffure et de la Lunetterie la Baie ainsi qu'au Studio de photo (frais de pose de 2,99 \$ exclus). Il suffit de présenter une preuve de votre âge (carte de l'Âge d'or, permis de conduire, extrait de naissance, etc.) et bon magasinage!



la Baie

Compagnie de la Baie d'Hudson

L'AVANTAGE DES MEILLEURS PRIX

ARTS SPECTACLES

Une autre mention d'honneur pour Jean-Louis Roux

■ OTTAWA (PC) — Sénateur, Compagnon de l'Ordre du Canada, directeur de théâtre, co-fondateur de l'École nationale de théâtre, fondateur du théâtre du Nouveau-Monde, auteur, metteur en scène et comédien éminent, Jean-Louis Roux peut commencer à collectionner les distinctions honorifiques. Pour élargir sa collection, l'Université d'Ottawa lui a décerné, samedi, un doctorat honorifique pour l'influence qu'il a eue sur le monde des arts, et parce qu'il est celui qui a le plus contribué à redonner au métier de comédien ses lettres de noblesse.



Le sénateur Jean-Louis Roux

Le doyen de la Faculté des arts qui lui a présenté son doctorat, Carlos Bazan, faisait remarquer à l'assemblée que, du temps de Molière, les comédiens n'accédaient pas à la respectabilité sociale qui leur est reconnue aujourd'hui mais étaient excommuniés.

« Depuis des décennies, la voix puissante de cet acteur est aussi au service de la paix, de la liberté et de l'entente entre les femmes et les hommes d'horizons divers. Il était normal qu'il soit le premier comédien à être nommé sénateur », soulignait le doyen.

M. Roux, visiblement ému par de tels éloges, a déclaré que sa modestie risquait d'être offensée et qu'il était surtout très heureux de voir que l'Université d'Ottawa accordait autant d'intérêt au monde des arts en général.

« Bien que (...) j'aie consacré près de 55 ans de ma vie sur scène et sur les

plateaux de cinéma et de télévision, il me semble de toute évidence que c'est le monde des arts et de la culture que l'Université d'Ottawa entend honorer, en passant par le théâtre et la littérature », a-t-il déclaré.

Même si son nouveau poste de sénateur ne lui confère pas plus de pouvoir sur les lois canadiennes, il entend se faire l'ardent défenseur des arts et de la culture. Pour étayer ses dires, il cite un paragraphe du livre rouge des libéraux: « la culture est l'essence même de l'identité nationale, elle est à la base de la souveraineté et de la fierté de notre pays. Elle donne un sens à la vie de chaque Canadien et nous enrichit sur le plan social, politique et économique ».

Il entend donc rappeler au gouvernement en place ses propres mots quand celui-ci propose des politiques de compressions au détriment des artistes et de la culture en général. « Si le gouvernement considère que la culture n'est pas économiquement rentable et qu'il tente de trop couper l'aide gouvernementale, je propose d'organiser une manifestation monstre devant la colline parlementaire, composée de 30 000 artistes à travers le pays pour lui rappeler que nous sommes indispensables à l'identité canadienne », a-t-il affirmé.

Trop beau pour le Salon du livre

5000 visiteurs de moins que l'an dernier

ANNE-MARIE VOISARD
Le Soleil

■ QUÉBEC — Victime de la belle température, le Salon du livre de Québec n'aura réussi à attirer que 25 000 visiteurs environ. L'an dernier, on avait frôlé les 30 000.

Ce bilan, non encore vérifié, correspond aux chiffres avancés par le directeur Denis LeBrun, à l'issue de la cérémonie de clôture, hier en fin de journée.

Il s'avoue, bien sûr, « un peu déçu », surtout que la journée du samedi avait permis tous les espoirs. S'il avait fallu que la pluie et le temps frais soient à nouveau de la partie, « on aurait, dit-il, fracassé un record ». Or, il a fait beau et chaud, hier, presque autant que jeudi et vendredi, où on se sentait comme dans un four.

Le Palais du Commerce, qui accueillait pour la première fois cette année les exposants et les écrivains, est-il aussi en cause? Personne ne s'est plaint, en tout cas, des 75 000 pieds carrés de superficie. Les critiques touchaient l'éloignement par rapport au centre-ville.

La navette, une fois l'heure par autobus — au frais du Salon et non de la

STCUQ — visait d'abord à accommoder les gens de l'extérieur depuis leur hôtel. Denis LeBrun a cru remarquer « un déplacement de clientèle », c'est-à-dire qu'il est venu plus de gens de Charlesbourg, Beauport, Limoilou, et sans doute un peu moins de Sainte-Foy. Côté stationnement, pas vraiment de problème, si ce n'est que les fins de semaine et en semaine, à partir de 17h30, il faut payer sa place.

LIEU À REVOIR

Pour ce qui est de l'an prochain, les décisions sont à venir. Il n'est pas certain qu'on retournera au Parc de l'Exposition. Encore y trouve-t-on la plus grande salle à Québec, observe le directeur. Le Peps de l'université Laval est de même dimension que l'ancien Centre des congrès. Le Patinodrome fractionne l'espace en trois salles. Bref, tout devra être réévalué. Et cela inclut non seulement le lieu, mais les

dates du Salon. D'ici la fin du mois, le conseil d'administration fera les choix à ce sujet.

Si on oublie le nombre des visiteurs, le Salon de cette année peut être considéré comme « une fête de la lecture réussie ». C'est ainsi, du moins, que l'a décrit la présidente Claire Bonenfant, dans son mot de la fin. A l'appui, elle a souligné entre autres la présence de 350 auteurs — 100 de plus qu'en 1994 —, et non des moindres. Anne Hébert est venue, encore hier, rencontrer son public. La présidente a remarqué « l'accueil chaleureux » qui lui fut réservé. Henri Vernes, quant à lui, a montré « l'éternelle jeunesse de Bob Morane ».

Les animateurs, Sylvain Hervé, le camelot, et Souris Bouquine ont mis de la vie dans tous les coins du Salon, du début à la fermeture. Les bénévoles, 120 au total, ont travaillé fort. Tout le monde a mis du sien, excepté « mère nature », comme dit Claire Bonenfant. Il a fallu qu'elle nous envoie l'éfênt en même temps que le Salon du livre.

AUTRE TEXTE

■ La Nathalie de Salma et l'Aria de Weyland Page B 6

À COUPER LE SOUFFLE!

C'est le GROS RASSEMBLEMENT FORD et MERCURY de la grande région de Québec!

Les 17 concessionnaires regroupent plus de 3000 VÉHICULES prêts à être sacrifiés!

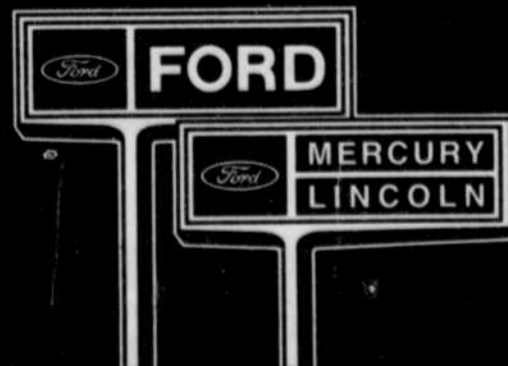
C'est l'occasion rêvée!

Imaginez! 3 000 véhicules NEUFS qui doivent sortir COÛTE QUE COÛTE! De plus, ils sont tous disponibles chez votre concessionnaire FORD et MERCURY de la grande région de Québec!

LE GROS RASSEMBLEMENT

Vos concessionnaires Ford et vos concessionnaires Lincoln Mercury de la grande région de Québec

ENCORE PLUS POUR VOUS!



CRITIQUE

Choral et Electre: l'extase et l'inaccompli

JEAN ST-HILAIRE
Le Soleil

MONTRÉAL — Une splendeur emplit l'Espace Go depuis samedi. Créée au Théâtre du Radeau, au Mans, en Fran-

ce, par François Tanguy, un metteur en scène aussi rigoureux qu'intransigent, *Choral* est une méditation poétique d'une ensorcelante beauté, en même temps qu'un constat tendre, mais d'une implacable ironie de l'in-

constance humaine. Tanguy raconte entre rêve et réalité. Dans le mutisme, n'était-ce de rumeurs et de paroles à peine audibles. Ses acteurs s'exécutent dans une gestuelle éthérée, derrière un tulle, dans une pénombre qui

n'est autre que le fond de sombre prémonition de l'écriture de Kafka. Le thaumaturge a posé sa pièce sur les déchirures du siècle. Il en émane une indiscible atmosphère. Mystérieuse, mais concrète; pensive et grave, mais

drôle, parfois même hilarante. On pense à Kantor pour la gravité, au Théâtre de Complicité pour l'humour. C'est une danse d'âmes et d'ombres, le fantomatique ballet d'un siècle incapable de dire ou de se représenter sa vérité. Bilan d'échec de l'humanité devant la barbarie, d'impuissance de l'art, qui n'a que beaux sentiments et formes à opposer à nos désertions morales. Les cadres vides ou de guinguois pullulent dans cette pièce...

Hommes et anges sont frères dans la déchéance, dans ce théâtre où les images se superposent pour former une trame complexe et riche. La trame sonore, remarquable, rend le récit explicite. Tanguy nous expose à quelque orage imminent, nous oblige à entendre les sirènes de Sarajevo, nous emmène dans les trains vers les camps de la mort, puis nous ramène à nos prétentions au sacré, par médiation de grandes pièces musicales. Les placards abondent aussi. Tanguy y enfouit les illusions d'un siècle qui a décemment mauvaise conscience.

On a jusqu'à demain pour admirer cet admirable spectacle, qui laisse le champ libre à nos imaginations, angoisses et sens moral et qui, sans clichés, n'a cessé de secréter du sens et de l'émotion.

ELECTRE S'ÉPARILLE

On ne peut en dire autant d'*Electre*, *Electra*, la création collective d'Artfacte et du FTA, orchestrée par Alice Ronfard.

L'ouvrage noue en tresse la déchéance morale des Atrides, les aléas du métier de la scène et l'appétit toujours actuel de l'humanité pour le drame sanguinaire. Il puise à plusieurs sources littéraires sur *Electre*, figure de la mythologie grecque, qui venge l'assassinat de son père Agamemnon par sa mère Clytemnestre et son amant Egisthe en les faisant exécuter à leur tour par son frère Oreste; la dépeint aussi dure, dissolue et obsédée par la vengeance qu'on a pu l'imaginer; fait un crochet par Beckett et emprunte à Giraudoux, avec assez d'à-propos, l'idée d'une action pressentie par un mendiant bouffon, figure d'un destin chaotique. Le fantôme d'inceste imprègne fortement la pièce.

Le jeu est engagé, mordant même, mais l'exercice se perd dans une profusion de matériaux et conclut de façon abrupte. On voit où le collectif veut en venir, mais dans son état actuel, la partition scénique de Mme Ronfard le laisse à court du but, et ne nous engage que sporadiquement dans notre émotion. L'analyse en miroir des pulsions des personnages et de leurs acteurs, crée aussi plus de confusion que de sens. Qui trop embrasse mal étreint.

À défaut d'être toujours originales, de bonnes idées émaillent le propos. L'identification aux rituels chrétiens (le lavement des pieds des apôtres, la dernière Cène) illustre clairement la fonction importante de la tragédie dans les rapports à l'au-delà, en Occident. On assiste aussi à de belles ruptures de ton. Ainsi, en opposition à l'idée développée ci-haut, un couple contemporain vient débiter, de façon farcesque, une liste de bonheurs de pacotille, qui entretiennent en nous l'illusion d'une immunité à la tragédie. Les Atrides se confondent ici, à quelques lunes du troisième millénaire, à une humanité aussi désespérément belliqueuse que dans l'antiquité. Enfin, Iphigénie (soeur aînée d'*Electre*, sacrifiée par un Agamemnon en guerre, pour bien disposer les dieux) à Sarajevo est une image attendue d'un théâtre veilleur et éveilleur de consciences, mais tombe ici sans subtilité, d'une façon presque plaquée qui désamorçait le message.



« Ça commence bien la semaine... »

Heureusement, pas de franchise à payer!

ÊTES-VOUS BIEN CERTAIN que votre assureur ne vous obligera pas à payer la franchise si vous trouvez votre voiture toute cabossée un beau lundi matin?

ÊTES-VOUS CERTAIN qu'un délit de fuite ne fera pas augmenter votre prime?

Il suffit d'assurer votre auto chez nous et de vous engager à souscrire votre assurance habitation Desjardins lorsque la vôtre arrivera à échéance pour obtenir l'option Bonne route maintenant, et ce gratuitement!

COMMUNIQUEZ AVEC UN AGENT À VOTRE CAISSE DESJARDINS ou faites le

1 800 567-2423

Lundi au vendredi de 8 h à 20 h
Samedi de 8 h à 16 h



Assurances générales
des caisses Desjardins

On vous en donne plus pour votre argent!

Option Bonne route *

- 250 \$ et plus d'économies puisque vous êtes exempté de payer la franchise en cas de délit de fuite, perte totale ou vol de votre véhicule.
- 1 500 \$ pour vos frais de location d'auto si votre véhicule est volé ou accidenté.
- 1 000 000 \$ de protection en responsabilité civile.
- 50 000 \$ de protection sur les véhicules prêtés ou loués sur une courte période (une économie d'une dizaine de dollars par jour de location en assurance supplémentaire).
- 15 000 \$ de protection en assurance-vie pour vous et votre conjoint.

valeur moyenne de 60 \$

* Certaines conditions s'appliquent et certaines garanties sont assujetties à des limitations et des exclusions.



Desjardins L'incroyable force de la coopération.

CINÉMAS CINÉPLEX ODÉON

PLACE CHAREST

Coin Du Pont et Charest 524-0745

MATINÉES

À 4.99\$*

*Tous les jours avant 18h00

CONSULTEZ LA CHRONIQUE CINÉMA DU JOURNAL

CINÉ-PARC BEAUPORT 667-5362

CINÉ-PARC DE LA COLLINE 831-0778

LES CINÉMAS FAMOUS PLAYERS

GALERIES de la 628-2455

CAPITALE 5401, boul. des Galeries

COEUR VAILLANT (16+) DOLBY

Tous les jours 13h, 16h15, 20h

MARCHE OU CRÈVE VENGEANCE DÉFINITIVE (13+) DOLBY

Tous les jours 13h10, 15h50, 19h10, 21h50

SUR LA ROUTE DE MADISON (G) DOLBY

Tous les jours 13h, 15h45, 19h, 21h45

CASPER V.F. (G) DOLBY

Tous les jours 12h45, 14h50, 16h55, 19h05, 21h10

JOHNNY MNE MONIQUE (13+) DOLBY

Tous les jours 12h50, 14h55, 17h05, 19h20, 21h30

MARÉE ROUGE (G) DOLBY

Tous les jours 12h30, 14h45, 17h, 19h20, 21h40

STE-FOY 656-0592

2500, boul. Laurier

JOHNNY MNE MONIC (13+) DOLBY V.O. &

Tous les jours 13h, 21h30, dim. 14h, 16h00

DON JUAN DE MARCO V.F. (G) DOLBY

Tous les jours 19h25, 21h45, dim. 14h20, 16h40

FLUKE V.F. (G) Tous les jours 19h10, 21h30, dim. 14h10, 16h30

VOTRE AGENDA DU 5

ENVOYEZ VOS COMMUNIQUÉS, CINQ JOURS AVANT PUBLICATION, À: Ginette Casteau, LE SOLEIL, C.P. 1547, succ. terminus, 925, chemin Saint-Louis, Québec, G1K 7J6

Tél: 686-3489 Fax: 686-3374

CINÉMA

La classification des films est établie par l'Office des communications sociales. Voici le barème d'appréciation des films qui sont actuellement projetés sur les écrans dans les cinémas de Québec et de la Rive-Sud.

Les chiffres indiquent la valeur artistique de l'œuvre: (1) chef-d'œuvre; (2) remarquable; (3) très bon; (4) bon; (5) moyen; (6) médiocre; (7) minable.

Les appréciations des films sont établies sur les copies présentées dans la province de Québec.

CINÉPLEX CHAREST (529-9745). Johnny Mnémone (5) 12h45, 14h55, 17h05, 19h20, 21h40 (13 ans). Don Juan de Marco (4) 14h15, 16h50 (G). Nous étions guerriers (2) v.f. de Once Were Warriors. 21h15 (13 ans). Marée rouge (4) 13h25, 15h55, 19h10, 21h30 (G). Cœur vaillant (4) v.f. de Brave Heart. 13h, 16h40, 20h15 (16). Casper (5) 12h50, 15h, 17h10, 19h35, 21h45 (G). Sur la route de Madison (4) 13h, 15h45, 18h40, 21h30 (G). Marche ou crève - Vengeance (4) v.f. de Die Hard II. 13h20, 15h35, 17h35, 19h45, 21h45 (G). Prix d'entrée: 8\$. 4,50\$ (65 ans et + et 14 ans et -); 4,99\$ représentations avant 18h en semaine. Prix d'entrée mardis et mercredis: 4,99\$. N.B. Possibilité de se procurer des billets à l'avance pour des représentations dans la même journée.

CLAP (650-CLAP). Farinelli (4) 12h15, 16h30 (13 ans). Gazon maudit (4) 12h30, 17h, 21h25. Mariel (4) 12h45, 17h15, 21h35 (G). Don Juan DeMarco (4) 14h30, 21h45 (G). Le Prétre (3) 14h45, 19h10 (13 ans). Nous étions guerriers (2) 15h (13 ans). À l'ombre de Shawshank (5) 19h (13 ans). Anna: 6-18 (3) 19h30 (G). Prix d'entrée: 5,50\$; 4,50\$ moins de 14 ans et plus de 50 ans; 8\$ pour les Super-Primaires les ven. sam. dim.; 5,50\$ du lun. au jeu. Prix d'entrée le mardi: 4,50\$.

GALERIES DE LA CAPITALE (628-2455). Cœur vaillant (4) 13h, 16h15, 20h (16 ans). Marche ou crève - vengeance (4) 13h10, 15h50, 19h10, 21h50 (13 ans). Sur la route de Madison (4) 13h, 15h45, 19h, 21h45 (G). Casper (5) 12h45, 14h50, 16h55, 19h05, 21h10 (G). Johnny Mnémone (5) 12h50, 14h55, 17h05, 19h20, 21h40 (G). Marée rouge (4) 12h30, 14h45, 17h, 19h20, 21h40 (G). Prix d'entrée: 8\$. 4,99\$ tous les jours pour les représentations avant 18h et toute la journée du mardi; 4,25\$ enfants et âge d'or.

LIDO (837-0234). Marche ou crève - vengeance (4) v.f. Die Hard III. Sem. 18h30, 21h15. Lun. 13h, 16h30, 21h15 (13 ans). Sur la route de Madison (4) Sem. 18h30, 21h15. Lun. 13h, 16h30, 21h15 (G). Pendant ton sommeil (5) v.f. While you were sleeping. Sem. 19h. Lun. 13h, 19h (G). Marée rouge (4) 21h15 (G). Casper (5) Sem. 19h, 21h15. Lun. 13h, 19h, 21h15 (G). Johnny Mnémone (5). Sem. 19h, 21h15. Lun. 13h, 19h, 21h15 (13 ans). Cœur vaillant (4) v.f. de Brave Heart. Sem. 19h30. Lun. 12h30, 19h30 (16 ans). Prix d'entrée: 8\$. du lun. au jeu. 5,50\$; 3\$ pour les 12 ans et moins (sauf pour les films cotés 13 ans+) et plus de 65 ans. N.B. Possibilité de se procurer des billets à l'avance pour des représentations dans la même journée.

MIDI-MINUIT (522-2828). Vidéos 18 ans. Night Dream III 11h30, 14h10, 16h50, 21h. Italie folles 12h40, 15h20, 19h30. Les des des 8h45, 22h10. Forteresse 9h55, 18h. Prix d'entrée: 7\$.

PARIS (694-0891). Légendes d'automne (5) Sem. 18h45 (G). Forrest Gump (3) v.f. Sem. 21h30 (G). Billy Madison (6) v.f. Sem. 19h (G). Hércule (5) Sem. 21h (13 ans). Ludwig Van B. (4) Sem. 18h40 (G). Aux frontières de l'au-delà (6) Sem. 21h15 (16 ans). Prix d'entrée: Lun. mer. jeu. 2\$. Ven. sam. dim. 3\$. Les mardis: 1\$.

SAINTE-FOY (656-0592). Johnny Mnémone (5) v.o.a. Sem. 19h, 21h20 (13 ans). Don Juan DeMarco (4) v.f. Sem. 19h25, 21h45 (G). Fluke (1) v.f. Sem. 19h10, 21h30 (G). Prix d'entrée: 8\$. 4,99\$ pour les représentations avant 18h; 4,25\$ enfants et âge d'or.

CINÉ BISTRO, 291, St-Vallier Est. Rens.: 648-6677. Banana Splits 15h. La femme d'à côté (1981) v.f. 15h30. Scratch vidéo: Valentin 17h30. Vidéo-femmes 19h. Orange mécanique (1971) v.f. 22h30. Admission: 18 ans.

CINÉ-PARC BEAUPORT (667-5362). Écran 1 (13 ans): Johnny Mnémone (5). La cloche et l'idiot (6). Écran 3 (13 ans): Marche ou crève - vengeance (4) v.f. de Die Hard III. Le baiser de la mort (5). Écran 2 (G): Casper (5). Major Payne (6). Ouverture des guichets: Sur semaine, 19h30. Les vendredis, samedis, dimanches, 19h. La projection commence au crépuscule. Adm. 8\$ (14 ans et plus); 2\$. 13 ans et moins. Les mardis et mercredis: 4,99\$.

CINÉ-PARC DE LA COLLINE (831-0778). Écran 1: Fluke (-) (G). La porte des étoiles (5) v.f. de StarGate (G). Écran 2: Casper (5). Major Payne (6) (G). Ouverture des guichets: Sur semaine, 19h30. Les vendredis, samedis, dimanches, 19h. La projection commence au crépuscule. Adm. 8\$ (15 ans et plus); 2\$. 14 ans et moins; 4,50\$, 65 ans et plus; 4,99\$ les mardis et mercredis.

THÉÂTRE

VICTIME OU ASSASSIN. Par le Théâtre des boules à mythes. Mise en scène de Dianne Hains. 20h. Séminaire Saint-Augustin, 4950, rue Lionel-Groulx, St-Augustin-de-Desmaures. Prix d'entrée: 10\$. Réservations: 658-8121, 872-0422.

PARLEZ ANGLAIS D'ICI L'ÉTÉ POUR SEULEMENT 299\$*

Vous parlerez votre nouvelle langue plus vite que vous ne le pensiez, et ceci grâce à notre Méthode renommée mondialement, à nos professeurs qui enseignent leur propre langue, ainsi qu'au support pédagogique Berlitz! L'ambiance chez Berlitz est amicale et détendue et les horaires de cours à votre convenance, durant la journée, le soir ou le samedi.

Appelez-nous tout de suite! Renseignez-vous sur notre choix de programmes de cours privés ou de groupes.

- COURS DEDUCTIBLE D'IMPÔT *Prix calculé sur la base d'une classe d'au moins six (six) élèves.

Berlitz 5, PLACE QUÉBEC 529-6161

SPECTACLES

MULTI MEDIA

MUSÉE DU FORT. Les six sièges de Québec. Spectacle son et lumière sur l'histoire civile et militaire de Québec. Sam. et dim. 11h à 17h. Sem. 11h à 15h. Adm. taxes incluses: 5,50\$ (adulte), 4,50\$ (ainé), 3,50\$ (étud.). Au 10, rue Ste-Anne.

QUÉBEC EXPÉRIENCE 3D, spectacle multimédia en trois dimensions. Voyage au Cœur de l'histoire de Québec. Dim. au jeu. de 10h à 17h. Ven., sam. de 10h à 22h. Adm. 6,50\$ (adulte), 4,50\$ (étud. et aîné). Promenades du Vieux Québec, 8, rue du Trésor. Inf. 694-4000.

QUÉBEC ET LES GRANDES EXPLORATIONS. L'histoire de la fondation de Québec. Spectacle multimédia sur écran géant. Sam. et dim. 11h à 17h. Sem. 11h à 15h. Explore, 63, rue Dalhousie. Adm. taxes incluses: 5,50\$ (adulte), 4,50\$ (ainé), 3,50\$ (étud.).

MUSIQUE

LA GRANDE TRADITION FRANÇAISE DE L'ORGUE AU QUÉBEC, concert d'orgue avec Jacques Boucher. 20h. Église Saint-Roch de Québec. Coût: 10\$, étudiants et aînés, 6\$. Inf. 688-7318.

BARS/RESTAURANTS

Équinoxe, quartette de jazz. Tous les dimanches et lundis, 19h. Restaurant Momento, 2480, chemin Ste-Foy. Inf. 652-2480.

Quartette Équinoxe. Jazz. Les dimanches et lundis à 19h. Restaurant Momento, 2480, chemin Sainte-Foy, Sainte-Foy.

Maudie Viens, dim. à mardi. Bar Les Yeux Bleus, 1117 1/2, rue Saint-Jean.

Trio Carlos Lopes, 21h30. Bar l'Emprise de l'Hôtel Clarendon, 57, rue Sainte-Anne, Québec. Entrée libre.

Alain Quessy et Conrad Lemieux. Dim. à mardi. Chez son Père.

Le Staff, blues. Ce soir et demain, 22h30. Café Blues, 1018, rue Saint-Jean, Vieux-Québec.

DIVERS

LANCEMENT DU LIVRE «L'homme amoureux» de José Breton, 20h, au Bar Osigène, 585, Grande-Allée. Rens.: 666-7103.

BINGO des Faucons de Lévis-Lauzon. 18h45, à l'aréna André-Lacroix (Lauzon).

MÉDITATION KUNDALINI tous les lundis soirs, 17h45 à 18h45. YWCA, 855, ave. Holland. Rens. 683-0975 ou 653-2480.

VESTIAIRE ST-RODRIGUE (Société Saint-Vincent-de-Paul). Tous les lundis et mardis, 13h30 à 15h30. Au 100, 50e Rue Est, Charlesbourg.

COLLECTE DE SANG organisée par l'Industrielle Alliance. 9h à 11h30 et 13h à 16h. Au 1080, chemin Saint-Louis.

ÉVÈNEMENT SPÉCIAL

ASSOCIATION INTERNATIONALE FRANCOPHONE DES AÎNÉS. Vie ralliement des leaders aînés. Jusqu'au 8 juin. Au programme: conférences, expositions. Pavillon La Laurentienne, Cité universitaire. Inf. 656-3202.

DANSE SOCIALE

DANSE EN LIGNE. Cours de base pour débutants. 19h, au Centre Jean-Guy, 153, rue Saint-Pierre, Beauport. Coût: 3\$.

RÉUNIONS

TOASTMASTER. Rencontre tous les lundis de personnes intéressées à apprendre ou à améliorer la parole en public. Motel Universel, 2300, chemin Ste-Foy. Adm. 5\$. Inf. 872-2650.

FRATERNITÉ E.A.D.A. (pour personnes ayant grandi dans famille alcoolique ou dysfonctionnelle). 20h, Diocèse de Québec, 1073, boul. René-Lévesque Ouest. Rens.: 683-6030.

AU RELAIS D'ESPÉRANCE. Tous les lundis 19h30. Groupe de réflexion chrétienne. Entrée libre. Au 617, rue Montmartre, Québec. Rens.: 522-3301.

ÉMOTIFS ANONYMES, tous les lundis 20h. Groupe Vie nouvelle, Patro Roc-Amadour, 2301, 1re Avenue, Limoilou. Rens: 666-0296.

PARENTS UNIQUES DE ST-ROMUALD INC. Association de personnes en situation de rupture, de veuvage, aux parents célibataires et aux familles recomposées. Service

juridique gratuit aux membres. 9h à 16h, au 2260, boul. de la Rive-Sud. Rens.: 839-1869.

LOISIRS

RÉCRÉATION MÉDIÉVALE avec le groupe du Havre des Glaces. Activités diverses: festins, tournois. Information 627-9216 (Benoît Fiset) ou 687-5037 (Yves Lafrance).

MAISON J.A. VACHON. Ste-Marie-de-Beauce. Centre d'interprétation de l'histoire des petits gâteaux Vachon. Visite de la pâtisserie. Réservation nécessaire: (418) 387-4052.

AQUARIUM DU QUÉBEC. 1675, av. des Hôtels, Ste-Foy. Inf. 659-5264. Tous les jours 9h à 17h.

CIRCUIT DE DÉCOUVERTES ARCHÉOLOGIQUES, jusqu'au 8 juin du lundi au vendredi à 14h et 15h en compagnie d'un guide. Départ à Explore, 63, rue Dalhousie. Durée 1h15. Gratuit. Inf. Lise Brind'Amour 691-6092.

DOMAINE LA TRUITE DU PARC. Pêche à l'année, arc-en-ciel et moucheté. Possibilité de manger vos prises sur place. Tous les jours de 9h à la brumante. Entrée gratuite. Pour les groupes: coucheurs montagnards sous tipis amérindiens, méchouis, épilochettes. Inf. 848-3732.

POURVOIRIE DU LAC BEAUPORT, située à deux pas du Château Lac Beauport. Ouverte à l'année pour hébergement et pêche journalière sur réservation. Sans limite de prises. Possibilité de pêcher sans permis. Cannes à pêche et appâts disponibles sur place. Réservations: 849-2904 ou 647-2408.

SITES NATURELS

GRAND CANYON DES CHUTES SAINTE-ANNE, 206, Côte de la Mèche, Beauport. Sur la route 138 à 30 min. de Québec. Site naturel avec belvédères et ponts suspendus pour admirer la chute et son canyon. Services sur place: navettes pour personnes à mobilité réduite, restaurant, aire de pique-nique, terrasse, boutique. 9h à 17h. Adm.: 0 à 5 ans, gratuit; 6 à 12 ans, 1,50\$; 13 ans et plus, 5,50\$.

PLAGE DE LA BAIE DE BEAUPORT située à l'extrémité sud du boul. Henri-Bourassa. Ouvert tous les jours de 12h à 20h et les sam. dim. de 10h à 20h. Pour les véliplanistes, cyclistes et promeneurs. Inf. 666-2364.

LES SEPT CHUTES, route 138 est, sortie Mont Sainte-Anne. Visite guidée à la centrale hydro-électrique et au barrage, centre d'interprétation, sentiers pédestres, belvédères, aires de pique-nique et de jeux. Tous les jours de 10h à 17h. Coûts (taxes incluses): 13 ans et plus: 6\$; 6 à 12 ans: 4\$; 5 ans et moins avec parent: gratuit. Tarifs pour groupe (25 et plus): Inf. 826-3139.

Découvrez QUÉBEC ET SES RIVES à bord du bateau mouche. Vitré et climatisé. Capacité de 200 passagers. Excursions de jour, durée 1h30. Coûts: adultes 19,75\$, étud. et âge d'or, 16,75\$; 6 à 12 ans, 9,75\$. Excursions du soir. Dîner-croisière avec réservation, durée 3 h. Coût: 58,75\$ (L). Forfaits disponibles. Inf. et Rés.: 692-4949 ou 1-800-361-0130.

PARC DE LA CHUTE MONTMORENCY, haut de la chute accessible tous les jours de 8h30 à 23h; bas de la chute accessible de 8h30 à 18h les samedis et dimanches. Inf. 663-2877.

RÉSERVE FAUNIQUE DU CAP TOURMENTE. Situé à 50km à l'est de Québec à 15 min de Sainte-Anne-de-Beaupré. Tous les jours 8h30 à 17h. Visite du centre d'interprétation, documents audiovisuels et 18 km de sentiers aménagés pour la randonnée pédestre. Prix d'entrée: 4\$; 3\$ pour étud. et aînés; gratuit pour les moins de 12 ans. Rens.: 827-4591.

SITES HISTORIQUES

L'ÎLOT DES PALAIS, site archéologique (1716) du palais de l'intendant Bégon, de la brasserie Jean-Talon, des magasins du roi. Salle de consultation, vidéo. Mar. au dim. 10h à 17h. Au 8, rue Vallière (piéd de la côte du Palais). Entrée libre. Inf. 691-6092.

VISITES DU CHÂTEAU FRONTENAC guidées par un personnel de la fin du 19e siècle. Tous les jours de 10h à 18h. Départ à chaque heure, durée 50 min. Tarifs: 4,75\$, adultes; 3,50\$, aînés; 6 à 16 ans, 2,50\$. Visite pour groupe (15 personnes et plus) en tout temps sur réservation. Prix spéciaux pour groupes. Rés. Anne Gély inc. 691-2166.

PARC DE L'ARTILLERIE, 2, rue d'Auteuil (près de la porte Saint-Jean). Inf. 648-4205. Visites guidées de la redoute Dauphine (1712), du logis des officiers (1785) et de la fonderie de l'Arseal (1903). Tous les jours 10h à 17h. Adm. 2,50\$, adultes; 1,25\$, 6 à 16 ans; 1,75\$, 65 ans et plus; 5\$, famille.

FORTIFICATIONS DE QUÉBEC, 100, rue Saint-Louis (à proximité de la porte Saint-Louis). Inf. 648-7016. Visite du centre d'initiation des fortifications à la Poudrière de l'Esplanade. Interprétation de l'évolution du système défensif de Québec. Tous les jours 10h à 17h. Adm. 2,50\$, adultes; 1,25\$, 6 à 16 ans; 1,75\$, 65 ans et plus; 5\$, famille.

À SURVEILLER

Le 19 juin, une CROISIÈRE CONFÉRENCE «Fleuve et patrimoine» est organisée par le Comité de concertation de la zone d'intervention prioritaire de Québec et Chaudière-Appalaches. Plusieurs conférenciers sont invités. Départ à 17h30 du Vieux-Port de Québec, quai 22 sur le Cavalier Royal. Itinéraire: Vieux-Port de Québec à Pointe Platon. Durée 4h30. Repas léger servi à bord. Coût: 20\$ membres, 25\$ non-membres. Billets disponibles à la billetterie de l'agora au 84, rue Dalhousie, tous les jours de 12h à 14h et sam. dim. de 10h à 17h. Inf. 522-7213.

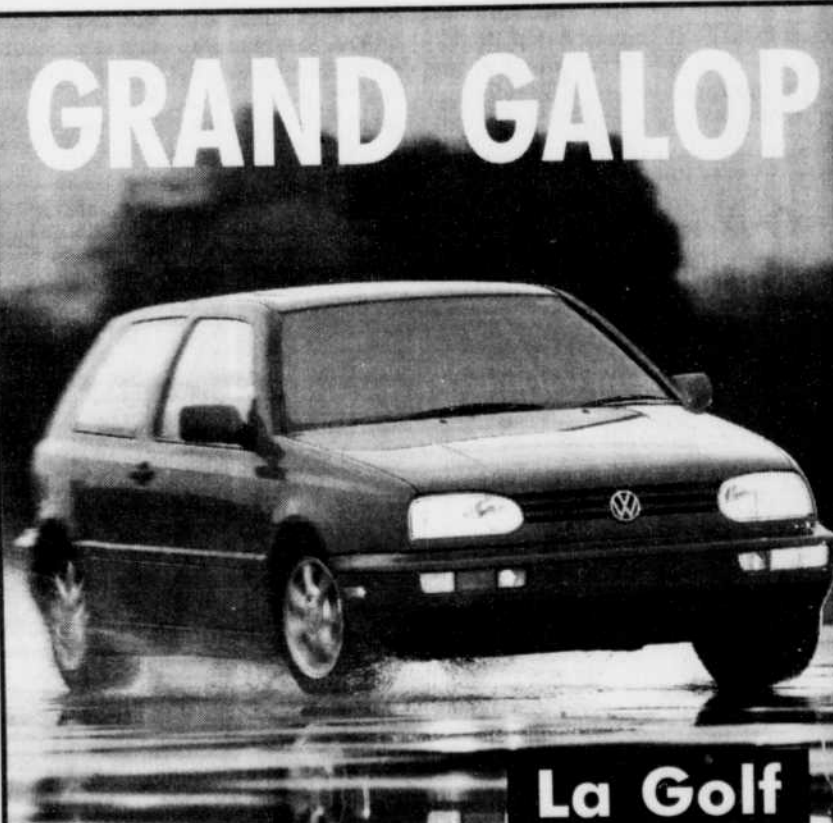
Le 9 juin à 19h, le GROUPE D'ENTRAIDE INTERNATIONALE SPIRALE présente une conférence au 2215, rue Marie-Victorin, Sillery. Sujet: «Et si le Tiers-Monde s'auto-finçait. De l'endettement à l'épargne» par Jacques Gélinas. Il faut réserver au 688-1133.

Le CARREFOUR FAMILLES MONOPARENTALES DE CHARLESBOURG organise un souper suivi d'une soirée de danse pour célébrer son 20e anniversaire. C'est le 10 juin au Patro de Charlesbourg, 7700, 3e Avenue Est. Le coût est de 15\$ pour le souper et la danse et de 5\$ pour la soirée seulement. Information: 623-4509.

BIENTÔT À QUÉBEC

Jun The Musical Box, 10 juin, Théâtre Capitol. William Clarke, 13 juin, Le D'Auteuil. Marjo, 15, 16 juin, Théâtre Capitol. Shawn Phillips, 16 juin, Maison de la Chanson. Gérard Lenorman, 17 juin, Théâtre Capitol. Elvis Story, 21 juin, Théâtre Capitol. Dave Brubeck et Oliver Jones, 22 juin, Grand Théâtre. The Tea Party, 27 juin, Salle Albert-Rousseau. Les Mystères de Québec, 23 juin.

RIVE-NORD Montmagny Volkswagen 160, BOUL. TACHÉ OUEST, MONTMAGNY 248-0057 Automobiles R. Bouchard 999, BOUL. MGR DE LAVAL, BAIE-ST-PAUL 435-2664 Automobiles Langlois 6090, BOUL. STE-ANNE, L'ANGE-GARDIEN 822-0671 Qué-Bourg Auto 7777, BOUL. HENRI-BOURASSA, CHARLESBOURG 626-7777



La Golf

petit taux 3,9% 7,7% 36 mois 8,7% 48 mois

Les Golf et les Jetta sont prêtes à partir au petit taux de financement de 3,9% sur 24 mois. Galopez vite chez votre concessionnaire Volkswagen avant qu'il ne soit trop tard!

Taux de financement de 3,9% pour 24 mois. Cette offre ne peut être combinée à aucune autre. Offre réservée aux particuliers et en vigueur jusqu'au 30 juin 1995 seulement. S'applique uniquement aux modèles Golf et Jetta neufs et non enregistrés en stock chez le concessionnaire. Sous réserve de l'approbation du crédit. Ex: pour un prêt de 15 000\$ à 3,9%, les mensualités s'élèvent à 650,71\$. Le coût de l'emprunt est de 617,04\$. Total à rembourser: 15 617,04\$. Financement maximum de 15 000\$ pour la Golf et de 20 000\$ pour la Jetta.



LES CONCESSIONNAIRES VOLKSWAGEN

Rinfret Automobiles

5355, BOUL. DE LA RIVE-SUD, LÉVIS

833-2133



Profitez dès maintenant de nos soldes d'été d'un océan à l'autre!

Dack

Nous sommes toujours à Place Québec 529-9242

Chaussures pour hommes, en cuir de qualité supérieure, depuis 1834

Provocante Aria, imaginative Nathalie

Les bédéistes Salma et Weyland sont déjà connus au Québec

PIERRE-PAUL NOREAU
Le Soleil

■ QUÉBEC—Il y a sketches et histoire. Il y a vie moderne et Moyen-Âge fantaisiste. Il y a Nathalie, la turbulente gamine, et Aria, la pulpeuse aventurière. Il y a surtout les bandes dessinées qui nous donnent accès aux deux univers de Sergio Salma et Michel Weyland.

Bien peu de choses en commun dans le travail des deux bédéistes européens, venus à Québec à la faveur du Salon du livre.

L'italien Salma prend le prétexte du quotidien dans l'environnement d'une petite famille de quatre, plus un oncle lui-même un grand enfant, pour faire évoluer sa Nathalie. La fillette, à l'imagination débridée et à l'imprévisible caractère, multiplie les excentricités pour provoquer les situations les plus loufoques.

«Je cherche avant tout à faire rire. C'est mon plaisir de lecteur et mon plaisir de créateur, aussi. Je détourne la vie de tous les jours, et mes personnages inventent les histoires par leur caractère respectif.»

Selon Sergio Salma, il y a une parenté de contexte entre Nathalie et la célèbre Mafalda. Cependant, selon le scénariste et dessinateur de 35 ans, le propos est loin d'être le même à travers la vie des deux petits bouts de femme.

«Il y a avec moi plus de péripéties

que de réflexions philosophiques. À cet égard, c'est plus proche de Boule et Bill ou de Cédric que de Mafalda. Cette dernière, c'est d'abord une bande dessinée pour les adultes, ce qui n'empêche pas des enfants de la lire. Nathalie est plutôt destinée aux enfants, ce qui n'empêche pas les adultes d'aimer ça.»

L'excentrique gamine, maniaque de voyages, est assez connue au Québec, se surprend Sergio Salma, associé à la maison Casterman. «On la retrouve notamment dans les bibliothèques des écoles.» Le cinquième numéro, «Y'a un monde fou», sera disponible en librairie à compter du 27 juin.

Sergio Salma est également co-auteur, avec André Geerts, d'une autre bande dessinée humoristique, Mademoiselle Louise. Gosse de milliardaire, celle-ci voudrait bien vivre la vie simple de tout le monde, et n'y parvient définitivement pas.

LA VESTALE DE SATAN

Michel Weyland évolue pour sa part

dans un univers plus équivoque. Son héroïne Aria, publiée chez Dupuis, est une jeune femme énergique, court vêtue, aux formes sculpturales.

«Je me démarque des autres personnages de bandes dessinées destinées aux adolescents, avec ce personnage qui n'est ni Barbie, ni Conan», explique le scénariste et dessinateur, dont l'épouse Nadine assure le rôle de coloriste.

Le caractère résolument aguichant de ses dessins, et de l'histoire, a soulevé quelques commentaires depuis son arrivée, reconnaît-il.

«En Europe, on ne me parle pas de cette dimension. Mais ici, il semble qu'on soit un peu surpris de voir cette fille libérée avec un petit côté charmant, précise le bédéiste belge. Mais tant pis pour les qu'en-dira-t-on. Elle est un peu provocante et évolue dans un milieu rigide, et c'est ce qui crée l'action.»

Plutôt que la multiplication des situations, Weyland propose une histoire complète. Le dessin est réaliste et exige un travail plus soigné que celui offert par Salma. Il campe par ailleurs le personnage d'Aria au Moyen-Âge, mais dans un Moyen-Âge fantaisiste.

Dans le 17e numéro d'Aria, intitulé «La Vestale de Satan», la forêt devient ainsi une créature qui réagit instantanément à toute agression.

Tout comme Salma, Weyland ne sait



LE SOLEIL, RAYNALD LAVOIE
Weyland a campé son Aria, ni Barbie, ni Conan, dans un Moyen-Âge fantaisiste.



LE SOLEIL, RAYNALD LAVOIE
La Nathalie de Salma est plus proche de Boule et Bill que de Mafalda, malgré la parenté de contexte.

EN BREF

De l'espoir pour «Superman»

L'acteur américain Christopher Reeve éprouve des sensations dans la poitrine, ce qui signifie que sa colonne vertébrale n'est pas entièrement sectionnée et qu'il pourrait regagner quelques capacités de mouvement, ont annoncé ses médecins. L'acteur, âgé de 42 ans, qui fut «Superman» à l'écran, a été victime d'une chute de cheval, il y a une se-

maine, et a eu deux vertèbres fracturées. «Si la colonne avait été sectionnée, on aurait pu dire qu'il n'y avait aucune chance de guérison», a dit le Dr John Jane. Christopher Reeve souffre de pneumonie — ce qui n'est pas rare dans ce genre d'accidents — mais l'infection se résorbe et les médecins envisagent toujours une opération chirurgicale aujourd'hui sur les deux vertèbres cervicales touchées. L'acteur a toujours besoin d'une assistance respiratoire mais ne souffre pas et a un moral relativement bon, selon les médecins. (AP)

DIVERTISSEMENTS

BRIDGE CONTRAT

NO 129

MARC SAMSON

SIGNAUX DE PRÉFÉRENCE

Revenons si vous le voulez bien aux signaux de préférence. Si ceux-ci sont généralement employés une fois le jeu bien engagé, il se peut aussi qu'un joueur puisse se servir de ce genre de signalisation en mettant sa toute première carte sur table. Dans le cas qui nous occupe, une entame permet de faire chuter le contrat. Vous êtes en Ouest, cachez la main d'Est et voyez si vous pouvez trouver cette carte d'entrée destructrice.

Donneur: Ouest
Vulnérables: N/S

♠ AD 7 5
♥ 9
♦ RV 9 7
♣ RD 10 9
♠ 9 8
♥ RDV 8 7 6 2
♦ 10 5 4 2
♣ —
♠ 3
♥ A 10 4 3
♦ D 8 6 3
♣ V 5 4 3
♠ RV 10 6 4 2
♥ 5
♦ A
♣ A 8 7 6 2

OUEST NORD EST SUD
3♥ Contre 4♥ 6♠
Passe Passe Passe

ENTAME: ???

Malgré ces enchères où Est et Ouest ont tenté de bloquer les communications chez leurs adversaires, ceux-ci sont quand même parvenus à gager un petit chelem à Pique. Avec son jeu solide, Sud y est allé bravement. En regardant sa main et celle de son partenaire le contrat paraît assuré, le seul pli perdant étant l'As de Coeur après une entame convenue dans cette couleur. Et pourtant...

Ouest a effectivement entamé Coeur mais du Deux. Normalement celui-ci aurait pu signifier qu'il s'agissait de la quatrième meilleure d'une suite de quatre ou cinq cartes. Ici cette lecture s'avérait injustifiée en raison de l'ouverture à 3Co, qui correspondait plutôt à sept cartes dans cette couleur. Il s'agissait donc d'un signal. Ouest espérait trouver l'As de Coeur chez son partenaire et, de ce fait, lui indiquait quelle couleur choisir pour son retour. Est avait effectivement cet As en main et a lu comme dans un grand livre le souhait de son partenaire. Il s'est donc empressé de prendre et d'avancer un Trèfle. Imaginez la déconfiture des adversaires quand Ouest a coupé. Ce petit Deux de Coeur agissait comme signal et demandait au partenaire de revenir dans la moins chère des deux couleurs non gagnées.

Par ailleurs, le petit chelem à Trèfle paraît imbattable si la précaution est prise de ne pas avancer l'As en attaquant les atouts, ce qui assurerait un pli au Valet. Mais qui gagerait Trèfle plutôt que Pique avec cette distribution?

DEDUCTO

Testez votre esprit de déduction

But du jeu: à l'aide des indices et de la grille de jeu, trouvez dans quel ordre doivent être placés chaque chiffre et chaque lettre et découvrez la solution DEDUCTO

JEU #339

GRILLE DE JEU						INDICES
1	2	3	4	5	A	
1	X	X	X	X		4 - A
2	X					E - 2
3	X					E - 5
4	X					3 - A
5	X					B - 5
A						B - A
B						C - B
C						4 - C
D						
E						
SOLUTION						
1						

JEU #340

GRILLE DE JEU										INDICES	
1	2	3	4	5	6	7	8	9	10		
1	X	X	X	X	X	X	X	X	X		A - 5
2	X										7 - 5
3	X										J - 3
4	X										7 - 9
5	X										4 - G
6	X										G - 6
7	X										9 - 3
8	X										10 - E
9	X										D - E
10	X										B - 10
A											2 - A
B											H - 2
C											D - C
D											10 - F
E											1 - 8
F											B - 4
G											
H											
J											
K											
SOLUTION											
1											

Règles du jeu à tous les dimanches. Solutions dans les Annonces Classées.

RÉSULTATS

loto-québec

Tirage du 95/06/03

649

19 33 34 35 40 41

Numéro complémentaire: 12

Extra. Tirage du 95/06/03

NUMÉROS	LOTS
318630	100 000 \$
18630	1 000 \$
8630	250 \$
630	50 \$
30	10 \$
0	2 \$

TVA, le réseau des tirages de Loto-Québec

Les modalités d'encaissement des billets gagnants paraissent au verso des billets. En cas de disparité entre cette liste et la liste officielle, cette dernière a priorité.

MEPHISTO

AIR-JET

LA CHAUSSURE AVEC SEMELLE À CIRCULATION ET COUSSIN D'AIR

LA SANDALE À SOUTIEN PLANTAIRE

- Soutien orthopédique aux formes anatomiquement étudiées.
- Intercalaire en mousse de latex: procure une marche souple.
- Reliefs de massage sur les zones actives: tonifient la musculature du pied et de la jambe.
- Semelle "BIOSOFT" souple et durable: permet une flexion naturelle du pied.
- Pour hommes, femmes et enfants.

POULIOT

LA OÙ CHAUSSURES ET SANTÉ VONT DE PAIR

2990, Chemin Sainte-Foy, Sainte-Foy 652-0100

ABONNEMENT

686-3344

Toute bonne chose a une fin... hâtez-vous !

CADILLAC SEVILLE STS 1995

825\$* PAR MOIS pour 36 mois

- Moteur 4,6 litres, Northstar
- 2 sacs gonflables
- Freins antibloquage (ABS)
- Et beaucoup plus

BUICK RIVIERA 1995

595\$* PAR MOIS pour 36 mois

- Moteur 3.8 litres, Supercharged
- 2 sacs gonflables
- Système Antivol
- Et beaucoup plus

Photo à titre indicatif seulement. * Préparation et transport inclus. Taxes en sus. Prix basé sur un bail de 36 mois avec versement initial et charge mensuelle de 1 000 \$. Premier versement et dépôt de garantie remboursables de 900 \$ pour la STS et de 700 \$ pour la Riviera après connaissance limitée à 77 000 km. Frais de 1,02 \$ du kilomètre excédentaire.

Ouvert tous les soirs de la semaine jusqu'à 21 h 00 3001, Kepler, Sainte-Foy (sortie Blaise-Pascal, près du Club Price) 659-6420

© 1995 DEDUCTO Multimédia International. Tous droits réservés. 0508953170

DIVERTISSEMENTS

LE COIN DE LA B.D.

PEANUTS



HAGAR L'HORRIBLE



POUR LE MEILLEUR ET POUR LE PIRE



LES JUNGLERIES



LES GRIZZLIS



PHILOMÈNE



BLONDINETTE



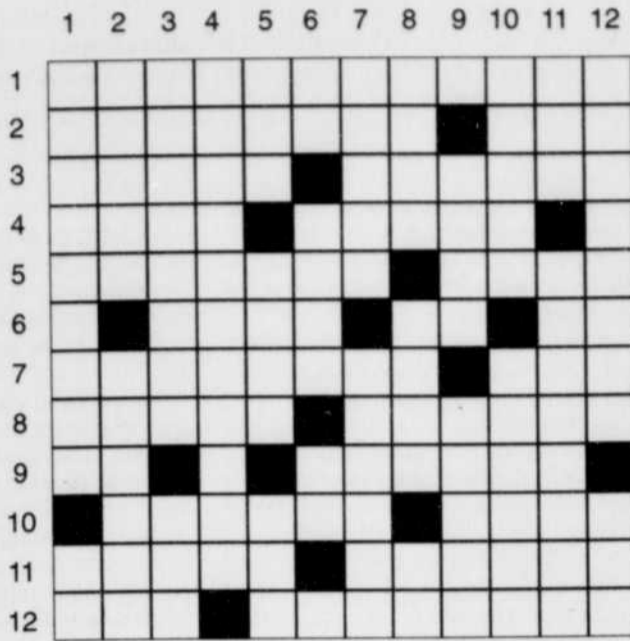
FRANCINE



MOTS CROISÉS

NO 2941

© Edimédia Inc.



LILIANE CHRÉTIEN

SOLUTION DU PROBLÈME D-2940

- HORIZONTALEMENT**
- Anecdotes.
 - Attendent - Atman.
 - Concorde - Grain de beauté.
 - Mère d'Ismaël - Qui manque d'énergie.
 - Mamelles d'un mamifère - Algue verte marine.
 - Affl. de l'Eure - Manillon - Iridium.
 - Ventes inférieures aux prévisions - Partie d'une charue.
 - Assemblé avec des cordages - Labelle.
 - Voyelles jumelles - Prénom fém.
 - Diplôme - Ne dit pas la vérité.
 - Prit un liquide avec un récipient - Ennuyé.
 - Eut le courage de - Algue brune flottante.
- VERTICALEMENT**
- Massacre - Fl. d'Italie.
 - Illustration - Volcan actif de l'Antarctique.
 - Calmante - Aber.
 - Mollusques gastropodes à coquille très pointue.
 - Qui a la forme d'un oeuf - Quatrième partie du jour - Te rends.
 - Note - Blizzard - Cérium.
 - Que l'on apporte en naissant (pl.) - Interloquer.
 - Appareil servant à assujettir la pièce que l'on veut travailler - Fils de Jacob - Magnésium.
 - Prédestinés par Dieu au salut - Dégringola.
 - Vin rosé - Grivoises.
 - Touché - Emportés.

MOT MYSTÈRE

NO 1971

© Edimédia Inc.

- 7 LETTRES LE MOT CLÉ : COEUR**
- | | | | | |
|----------|---------|---------|------------|---------|
| aimer | cognac | joie | point | valve |
| amour | cordial | | ranimé | valvule |
| anomalie | corps | larme | remède | vécu |
| aorte | crise | massage | sain | veine |
| artérite | cyanose | maux | sang | vif |
| | | mort | secourir | vivre |
| bol | émoi | opéré | soigner | vomir |
| bon | épris | organe | soin | |
| | | | spasme | |
| caillot | faible | pâle | système | |
| calme | fort | peine | tendre | |
| cave | | | trinitrine | |
| choc | grave | peur | | |
| coeur | greffe | pitié | | |

Solution du problème précédent: abécédaire

C	A	L	M	E	L	U	V	L	A	V	E	I	N	E
P	P	S	O	I	G	N	E	R	E	D	A	E	I	R
E	R	V	I	V	I	P	C	E	E	N	M	L	U	D
I	F	O	I	O	A	S	U	M	E	I	A	O	V	N
N	N	F	S	L	N	P	E	I	N	M	M	G	R	E
E	E	O	E	S	I	R	C	A	O	A	O	C	R	T
P	L	R	B	R	T	O	R	N	S	P	Y	I	R	O
V	O	M	I	R	G	C	A	S	E	A	E	I	E	L
E	T	I	T	R	O	A	A	R	N	I	N	U	T	L
F	S	A	N	R	U	G	E	O	C	I	O	G	R	I
A	Y	G	D	T	E	O	S	S	T	A	L	J	O	A
I	S	I	R	I	S	E	C	R	I	A	N	X	A	C
B	A	O	T	A	B	A	I	E	R	R	U	G	G	H
L	F	I	I	O	V	N	E	M	S	A	P	S	O	O
E	P	N	L	E	E	E	E	E	M	R	U	E	O	C

HOROSCOPE

LE LUNDI 5 JUIN

Lune en Vierge. Les enfants qui naissent aujourd'hui démontreront beaucoup d'intuition et de clairvoyance. Véritable don et attirance pour l'invisible, les choses cachées. Attirés aussi par le social et les inventions hors de l'ordinaire. Ingéniosité amoureuse. Élévation sociale par l'aide d'autrui.

BÉLIER

du 21 mars au 20 avril

Même si ce n'est pas le premier de l'an, les natis de ce signe seront incités à prendre de bonnes résolutions. Les événements des dernières semaines vous poussent à réfléchir sur votre conduite. Vous ferez preuve d'une affection dévouée qui se manifestera par des prévenances et des attentions particulières à l'intention de votre partenaire.

TAUREAU

du 21 avril au 20 mai

Vous avez besoin d'indépendance sera primordial aujourd'hui. Même à vos dépens si cela est nécessaire. Tant au travail que dans votre vie sentimentale, vous vous reprochez d'être le jouet de vos émotions et de vos sentiments. Vous craignez surtout que l'on prenne avantage de votre candeur. Malheur ne dure pas toujours!

GÉMEAUX

du 21 mai au 21 juin

Vous aurez l'impression de vivre une corrida aujourd'hui. En effet, de toute part, on ne se gênera pas guère pour vous bousculer dans vos habitudes et vos idées. Il sera essentiel de conserver votre sang-froid afin de bien esquisser les charges de votre entourage. Si vous y réussissez, cette journée pourrait s'avérer très positive.

CANCER

du 22 juin au 22 juillet

Au travail, vous prendrez d'excellentes décisions qui vous rapprocheront des objectifs fixés. Cependant, évitez toute forme d'arrogance, car des personnes envieuses pourraient vous créer des difficultés. Vous aurez besoin de fidélité et de stabilité dans votre vie sentimentale. Vous aurez le désir de bâtir quelque chose qui se situe au-delà du temps et des difficultés extérieures.

LION

du 23 juillet au 23 août

Dès le réveil, vous vous sentirez de bonne humeur. Il se peut que des sentiments relâssent surface durant la journée, mais ce ne seront que les répercussions normales de votre situation précédente. Vous voyez enfin la lumière au bout du tunnel et envisagez l'avenir avec optimisme. Un accord avec quelqu'un qui est près de vous est possible.

VERGE

du 24 août au 22 septembre

Vos problèmes de santé s'amenuisent, ce qui vous permet de voir la vie avec plus d'optimisme. Votre entourage appréciera votre humour. Vous sourirez de vos propres déboires, de votre naturelle méfiance dès qu'il s'agit d'affection. Vos sentiments seront peut-être moins raisonnables, plus crédules, mais, tellement plus enrichissants.

BALANCE

du 23 septembre au 23 octobre

Votre aisance naturelle retrouvée vous permettra d'envisager la journée et l'avenir en général avec sérénité. Vous redéfinirez vos objectifs, quitte à devoir, parfois, faire certaines concessions de principe. Ce que vous recherchez, c'est un résultat immédiat. Vous vous sentez prêt(e) à envisager des projets communs avec la personne aimée.

SCORPION

du 24 octobre au 22 novembre

Vos tracas monétaires étant temporairement réglés, cela risque de vous pousser vers un optimisme démesuré. S'il est évidement correct d'être généreux et fantasiste, il ne faudrait tout de même pas croire que vous êtes millionnaire. Au plan sentimental, il serait temps de régulariser votre situation avec l'être aimé.

SAGITTAIRE

du 23 novembre au 21 décembre

Les natis de ce signe se sentiront très tendus aujourd'hui. A vous de prendre les moyens nécessaires afin de retrouver le calme. Il sera peut-être utile de mettre de côté pour un certain temps vos propres intérêts afin de retrouver une certaine forme d'harmonie. Un être qui est près de vous pourrait bien être votre meilleur allié dans cette quête.

CAPRICORNE

du 22 décembre au 20 janvier

Tout va pour le mieux au travail et cela vous permettra de retrouver confiance en vous. Conséquence, les échanges avec autrui deviendront, en général, plus faciles, plus aisés. Vos initiatives auront des effets inédits, parfois surprenants. Vous serez très positif et cela exercera une influence bénéfique sur votre santé.

VERSEAU

du 21 janvier au 19 février

Si vous réussissez à vous adapter aux situations, la journée devrait être fort plaisante. Vous rencontrerez des gens nouveaux qui permettront la concrétisation de projets longtemps caressés. De plus, votre crédibilité devrait être renforcée auprès de votre entourage. Vos propositions qui seront suivies d'effets pratiques convaincront définitivement de votre bonne volonté.

POISSONS

du 20 février au 20 mars

Un regain d'enthousiasme redonnera une certaine envergure à vos projets. Votre énergie sera communicative et des êtres de votre entourage souhaiteront participer à vos projets. Cependant, vous pourriez être amené, dans le feu de l'action, à tenir des propos exagérés.

LES CHOIX DE JACQUES DRAPEAU

- 19h-RC-Première de l'Enfer, c'est nous autres, animée par Julie Snyder.
- 20h-RDI-Un Grand Reportage sur les vivants et les morts de Sarajevo.
- 20h30-TV5-Bas les masques s'entretient avec des célibataires endurcis.
- 21h-TVA-La Terre est envahie par des reptiles. Début de la minisérie V.
- 21h-RC-Premier épisode de la minisérie Bangkok HiNon avec Nicole Kidman.

CE SOIR À LA TÉLÉ

Réseau	Câb.	18h30	19h00	19h30	20h00	20h30	21h00	21h30	22h00	22h30	23h00	23h30	00h00	
2	13	Sonia Benezra 345211	Les deux font...	Cinéma: DILLINGER 3360	Dét. de mens.	Gr. Journal	Sports Plus	Sports Extra	Cinéma					
3	27	The News	CBS News	Ent. Tonight	The Nanny	Dave's World	Murphy Brown	Cybill	Chicago Hope 9921		News	David Letterman	6921698	
4	7	Piment fort	Beverly Hills, 90210	33969	Alerte à Malibu	19389	Minisérie: V	22853	Ad Lib	25940	Le TV/Les sports/Tirages loto			
5	3	Newswatch	Inside Quebec	Hockey Night	157698						CBC Prime Time News	78940	NewsWatch	Golden Girls
5	16	NBC News	Jeopardy	Wheel of Fort.	Fresh Prince	Blossom	Movie: TRIAL: THE PRICE OF PASSION	4470766			Nightly News	Tonight Show	3207259	
15	15	Cuis./Vis.	Journal Fr 2	Strip-tease	638921	Bas les masques	719389		Paris lumière	Journal belge/Côte court/Vis. d'Amér./Cercle de minuit				
11	6	18h-Ce soir	L'ent.	Des jardins	Indiana Jones	56263	Bangkok Hilton	95389	Téléjournal/Le Point		Sports/Météo	Polit. féd./prov./Cinéma		
12	12	Pulse	Ent. Tonight	Simpsons	Billy Graham Crusade	37785	Murphy Brown	Cybill	Law & Order	27308	CTV News	Pulse	Sightings	
15	8	Le monde de Disney	843018	Mers et merveilles	403495	Route des vac.	100 films: LES DIABOLIQUES	72424			L'avenir du Québec (À communiquer)			
22	22	ABC News	Star Trek	97747	Billy Graham Crusade	56245	Movie: CALENDAR GIRL, COP, KILLER?	19762			Newscenter	Nightline	Pub	
57	14	NBC Report	MacNeil/Lehrer Newshour		Lawns & Gardens	2204211	Eastenders	69508124				23h45-Taggart		
Télécomm	9	Lien direct.	La dictée du professeur		L'art en ville	Québec monde	Pl. de peindre	La relève	Sur la place	Album famille	S'en sortir			
Vidéotron	9	Lien direct	Pl. de peindre	Du dynamisme	Multi-arts	Bloc D	Ping pong	Lien direct						
MusiquePlus	20	Planète rock	Les bombes	1 x 5	649673	Rock velours	370834	Histoire du rock'n'roll	735761					
Yalé Mag	24	Nutri-ligne	Un psycho?	Animalerie	Avenir financier	Télescope.1	Casting Club	Virage			Le loup,	Un psychol.	Justice et just.	Dossier actual
RDS	25	Sports 30		Rallye RDS	Baseball des Blue Jays: les White Sox de Chicago reçoivent les Blue Jays	202476					Sports 30		Plongée	

30 ans à bâtir un empire de rock

■ MONTRÉAL (PC) — Le grand vizir des Productions Donald K. Donald inc. est imposant. Costaud, bien en chair, il parle haut et fort. Densité rutilante, sourire de « winner », loquacité.

Ainsi se déploie le rock du businessman. Fatuité pour certains, affabilité pour d'autres. Redoutable requin ou sympathique nounours, Donald Tarlton? Lorsqu'on passe trente ans à bâ-

tir un empire de rock et à faire de Montréal une halte incontournable sur le circuit international, il faut un peu des deux.

C'est pourtant un être humain, comme vous et moi, doublé d'un conteur hors du commun. Qui plus est, apprécié par nombre de ses pairs, sans compter son personnel. C'est dire que notre anglophone ne véhicule plus tout à fait l'image du prédateur.

« Trente ans, c'est épeurant, non? » échappe-t-il, de derrière la table de sa luxueuse salle de réunion.

Il y a bel et bien matière à éprouver un vertige: Donald K. a produit plus d'une dizaine de milliers de concerts. Trois fois, Donald Tarlton a été nommé producteur de spectacles de l'année au gala de l'ADISQ. Son organisation a aussi produit trois spectacles sur Broadway.

Si la première production de spectacles de Donald Tarlton remonte à 1965, les bases de sa longue carrière ont été jetées bien avant.

LA BOSSE DES AFFAIRES

Fils de contremaître au Canadien Pacifique, Donald Tarlton a grandi à Montréal, il a été camelot pour le défunt Montreal Star, The Gazette et même La Presse. Il contrôlait son secteur. Déjà la bosse des affaires! Fanatique de musi-

que pop, le garçon devient rapidement collectionneur de disques. Déménagé à Rosemère, en banlieue de Montréal, il s'improvisait disc-jockey, animant les soirées de jeunes dans les écoles secondaires.

« Les organisateurs de ces soirées me demandaient régulièrement de leur trouver des groupes. À force d'embaucher ces derniers, j'ai fini par devenir leur agent. Je me suis fait imprimer des cartes d'affaires et j'ai pris contact avec toutes les écoles secondaires », raconte-t-il.

Lors de l'Expo 67, Donald Tarlton alimentait le fameux site en groupes pop de tout acabit. « C'est à ce moment que j'ai définitivement réalisé que ce métier était fait sur mesure pour moi », relate-t-il.

Donald Tarlton a décliné plusieurs offres qui l'auraient amené à quitter le Québec. Avec son épouse Ann, il habite toujours Dorval, en banlieue de Montréal.

« Lorsque j'ai senti que la réalité des francophones et des anglophones était conciliable au Québec, je me suis dit « this is our place ». La compagnie que je dirige demeurerait québécoise jusqu'à ce que je me retire des affaires.

« Désormais, je me sens même une certaine responsabilité à l'endroit de cette société. C'est pourquoi je m'implique sincèrement avec nombre d'artistes francophones. *We have the best of both worlds!* »

EN BREF

Procès de Taslima Nasrine retardé

Un juge de Dacca a repoussé de 10 jours le procès de l'écrivaine bengladaise Taslima Nasrine, qui s'est exilée volontairement. Le magistrat a remis au 13 juin le procès qui devait s'ouvrir samedi, pour permettre à la défense d'organiser sa riposte à un ordre de comparution devant la haute cour émanant du gouvernement. Taslima Nasrine avait fui son pays pour s'installer en Suède en août dernier, après avoir reçu des menaces de mort de la part de fondamentalistes musulmans à la suite d'une interview accordée à un journal indien, où elle avait affirmé que le Coran « devrait être entièrement révisé ». Elle ne se présentera pas à son procès où elle est citée à comparaître pour « injure envers l'Islam et envers les sentiments des musulmans ». (Reuter)

Le public d'abord

L'orchestre de la Scala de Milan s'étant mis en grève, leur chef Riccardo Muti a improvisé vendredi soir l'accompagnement au piano de « La Traviata » de Verdi. La salle a éclaté en applaudissements lorsqu'il a annoncé qu'il remplacerait l'orchestre pour éviter l'annulation

du spectacle. « Je suis très anxieux. C'est la première fois de ma carrière que ça m'arrive. Donnez-moi cinq minutes pour accorder le piano, et je suis à vous », a déclaré le chef d'orchestre, qui a été ovationné à la fin du concert. (Reuter)

Les Stones à l'assaut de l'Europe

Les Rolling Stones ont donné samedi soir à Stockholm le coup d'envoi de leur tournée européenne, qui doit les conduire durant trois mois dans 25 villes de 15 pays pour une série de 31 concerts. Devant plus de 35 000 spectateurs dans l'ancien stade olympique de la capitale suédoise, le groupe de rock britannique a donné un « show » de plus de deux heures, parfaitement réglé. (AFP)

Caricatures

Jusqu'au 9 juin, quelque 90 oeuvres de grands caricaturistes tels Pijet (La Presse), Chapleau (Le Devoir), Roland Pier (Le Journal de Montréal), Yayo (L'actualité) et Godin (Voir) sont suspendues à des cordes à linge au Complexe Desjardins, à Montréal. Chaque dessin est imprimé à un seul exemplaire sur un t-shirt et sera vendu aux enchères le 9 juin à midi. Tous les profits de la vente iront à l'organisme Jeunesse au soleil. (PC)



Le producteur Donald Tarlton.

Nous avons vos intérêts à coeur



Accord EX V6

OFFRE DE DURÉE LIMITÉE

5,8%

POUR 24, 36
OU 48 MOIS*

UN TAUX SANS PAREIL ET SANS DÉTOUR!

Aucune limite • Taux fixe • Toutes les conditions • Financement du fabricant

Depuis que l'Accord V6 a vu le jour, les amoureux de l'automobile apprécient son moteur raffiné et la précision de son comportement routier. Aujourd'hui, Honda Finance vous fait une autre offre qui vous séduira!

Faites votre choix parmi les trois périodes de financement, toutes trois au même taux fixe, sans limite dans le montant financé. S'il est dans votre intérêt de louer une Accord V6, Honda est d'accord pour vous l'offrir, pour une durée limitée, à un taux des plus louable.

La nouvelle Accord V6. Parce que jamais le financement ne devrait vous détourner de la qualité.

Accord V6
HONDA

La ceinture de sécurité, on s'y attache.

*Le taux de financement de Honda Canada Finance Inc. s'applique à toutes les nouvelles Honda Accord V6 1995 (modèles CE664S et CB665S). S. A. C. Exemple: 10 000 \$ à 5,8 % par année égale: 233,93 \$ par mois pendant 48 mois. Le coût d'emprunt est de 1 228,64 \$, pour un total de 11 228,64 \$. Exemple: 10 000 \$ à 5,8 % par année égale: 303,31 \$ par mois pendant 36 mois. Le coût d'emprunt est de 919,16 \$, pour un total de 10 919,16 \$. Exemple: 10 000 \$ à 5,8 % par année égale: 442,31 \$ par mois pendant 24 mois. Le coût d'emprunt est de 613,44 \$, pour un total de 10 613,44 \$. Le concessionnaire peut vendre ses voitures à un prix inférieur. L'offre est en vigueur à partir du 1^{er} juin 1995 pour une durée limitée. Des taux de financement spéciaux sont également offerts sur certains modèles. Pour tous les détails, communiquez avec un concessionnaire Honda.

HONDA
FINANCE

HONDA
BAIL