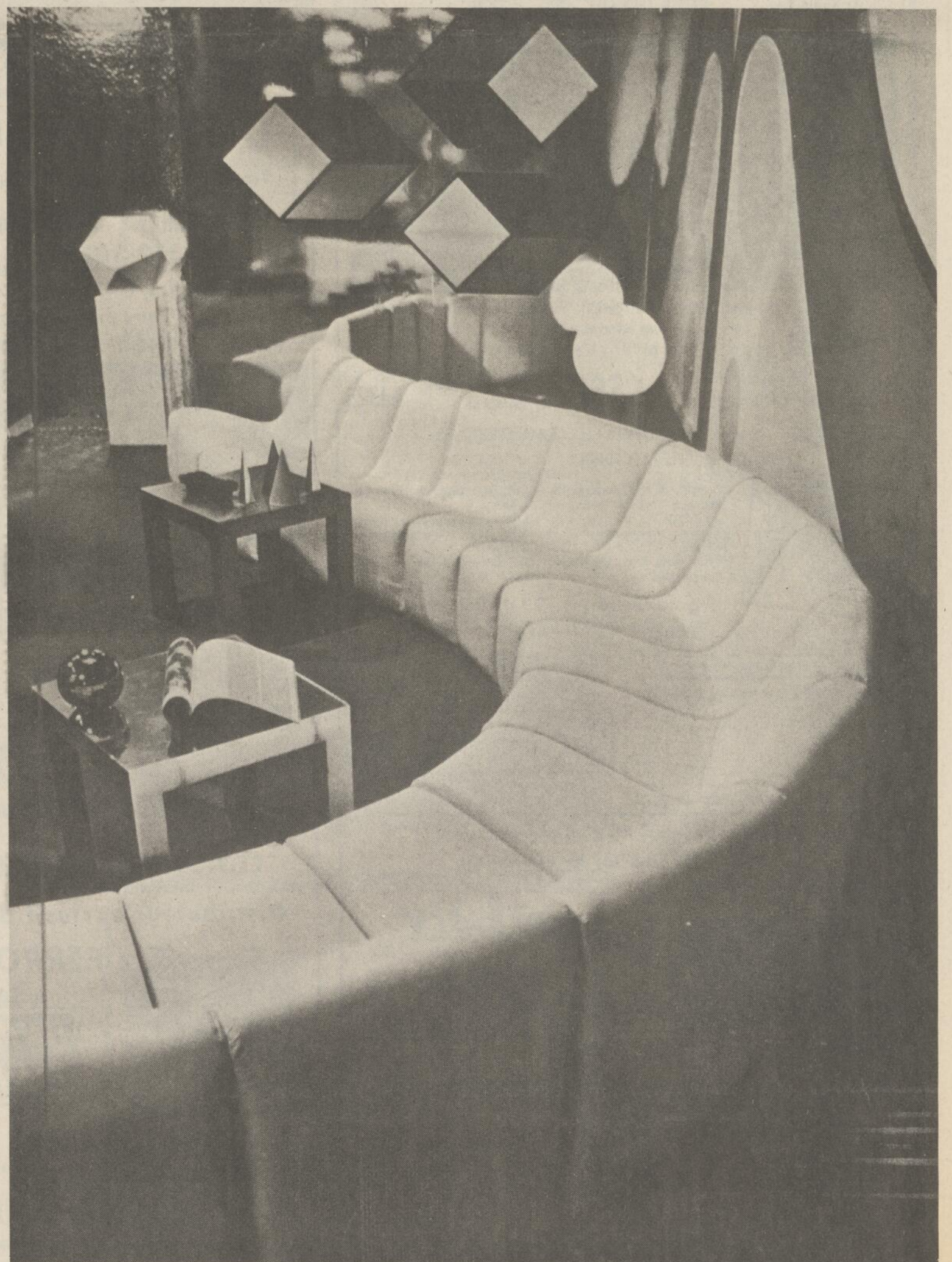


*Foyer*  
**70**

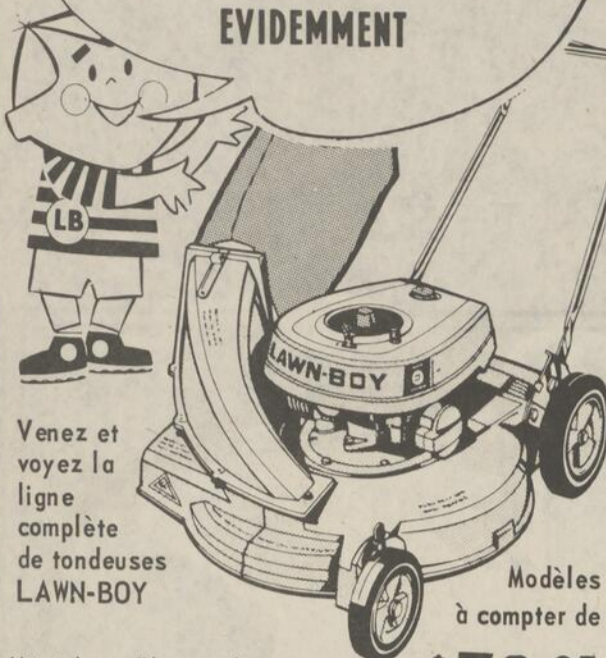
Décoration  
Rénovation  
Modernisation

Une réalisation

*La Voix  
de l'Est*



Qu'est ce qui est  
**SILENCIEUX. LEGER, RAPIDE**  
**ET MANGE de l'HERBE?**  
**LAWN-BOY**  
**EVIDEMMENT**



Venez et voyez la ligne complète de tondeuses **LAWN-BOY**

Modèles à compter de **\$79.95**

Voici le modèle pour les gens qui ont un grand parterre et désirent des pelouses propres. Il élimine à jamais les longues heures consacrées au racle. Du point de vue fabrication, durabilité et fiabilité, le ramasse-herbe de 21" représente une valeur remarquable.

Par les fabricants de **Johnson et Evinrude**

**Rosaire VIENS Ltée**  
Tracteurs - Machineries Agricoles  
822 rue Principale Granby 378-4303

# Plantes et pelouses requièrent beaucoup de soins

## 1. COMMENT DIFFERENCIER ENTRE LES INSECTICIDES ET FONGICIDES:

A moins que des mesures efficaces soient prises à temps contre les insectes communs du jardin, tels que piérides et autres chenilles, pucerons (poux des plantes), etc., ils peuvent causer des dommages considérables.

De même, si elles ne sont pas enrayerées, les maladies des plantes, telles que les taches noires, fléau des rosiers, mildiou et autres, provoquent la défoliation et affectent sérieusement la vigueur des plantes.

Lorsqu'un jardinier amateur achète un produit contre les insectes ou les maladies, il importe qu'il connaisse bien l'effet de chacun des ingrédients qui le composent.

Par exemple, les insecticides ordinaires, tels que le DDT, malathion et le nouveau Sevin, ne s'attaquent qu'aux insectes. Ils sont impuissants contre les maladies fongueuses. Par contre, les fongicides ordinaires, tels que Captan, le soufre et le nouveau Dodine, n'enrayeront que les maladies et ils sont inutiles contre les insectes.

Certains produits contiennent des fongicides et des insecticides. Ils enrayeront les insectes et les maladies énumérées sur l'étiquette.

Lorsqu'on se procure un parasiticide, il importe donc de lire l'étiquette avec soin pour savoir s'il rencontrera des besoins spécifiques.

Par la suite, il est aussi important de s'en servir correctement. On y parvient qu'après UNE LECTURE COMPLÈTE ET ATTENTIVE DU MODE D'EMPLOI ET DES AVERTISSEMENTS AVANT L'USAGE.

## 2. APPAREILS D'ARROSAGE ET SAPOUDRAGE:

La pulvérisation des liquides et le saupoudrage des poudres sèches sont deux méthodes ordinaires pour l'application des insecticides et fongicides. La majorité des parasiticides sont disponibles en poudre ou liquide. Leur emploi est surtout matière de goût ou des accessoires à votre disposition.

—De façon générale, les pulvérisations sont d'un usage plus économique que les saupoudrages, surtout sur les grands jardins. En outre, les pulvérisations donnent ordinairement de meilleurs résultats contre les insectes et les maladies que les produits chimiques équivalents sous forme de poudre. Ceux qui ont de

grands parterres ou potagers seraient bien avisés de considérer l'achat d'un équipement d'arrosage approprié.

Le jardinier qui n'a que quelques plantes n'aura besoin que d'un petit pulvérisateur à main. Cependant, on obtiendra une pulvérisation plus satisfaisante avec un pulvérisateur à air comprimé. Il existe trois genres différents de pulvérisateurs à air comprimé Green Cross (No. 5A, 8 et 11), ayant des capacités de 1½ à 3½ gals et avec des ajutages différents. Des modèles économiques et de luxe sont disponibles. On peut employer ce genre de pulvérisateur pour le parterre ou le potager, ainsi que pour les petits arbres fruitiers et ombrageants. Pour les arbres plus gros, un pulvérisateur à moteur est indiqué.

Les pulvérisateurs à air comprimé sont aussi utiles pour appliquer les herbicides sur les pelouses. Cependant on doit prendre soin de ne pas employer le pulvérisateur à herbicides pour les insecticides et fongicides. Les résidus d'herbicides dans le pulvérisateur peuvent endommager les fleurs et légumes sensibles.

Le nouveau Weed Sprayer en plastique de Green Cross est un moyen très économique pour appliquer les herbicides sur les pelouses. C'est un petit pulvérisateur en plastique qui s'adapte sur une cruche en plastique d'un gallon. Mélangez simplement une once de Killex Chickweed and Clover Killer ou de Weed-No-More dans un gallon d'eau, fixez le pulvérisateur et appliquez sur 250 à 300 pieds carrés de pelouse.

**PULVÉRISATEURS À BOYAU**—Les pulvérisateurs à boyau Green Cross pour pelouses ou jardins sont excellents pour appliquer les engrais solubles dans l'eau, fongicides, insecticides, etc., sur votre pelouse ou jardin.

Remplissez-les selon le mode d'emploi, fixez-les à un boyau ordinaire de jardin, ouvrez le robinet et le pulvérisateur mesurera et appliquera la quantité exacte de produit chimique sur vos pelouses, plantes, arbustes, etc. Ils sont légers, auto-nettoyants et certainement faciles à employer.

**SAPOUDRAGE**—Pour saupoudrer un nombre restreint de plantes, on peut employer un sac de son ou en coton à fromage. Un petit saupoudroir à piston est convenable pour le petit jardinier, tandis qu'on aura recours à un saupoudroir à éventail pour les jardins plus grands.

Cependant, au lieu d'acheter des saupoudroirs différents, le jardinier moyen préfère un produit emballé dans un contenant saupoudroir. La plupart des mélanges

insecticides et insecticides-fongicides sont disponibles dans des "saupoudroirs compressibles" en plastique.

Plusieurs parasitides Green Cross sont emballés dans les nouveaux saupoudroirs en plastique compressibles. Ces emballages prêts pour usage possèdent plusieurs avantages sur les anciens fusils-saupoudroirs. On peut faire fonctionner le saupoudroir compressible d'une seule main et la poudre recouvrira deux fois plus de surface qu'avec le fusil-saupoudroir. De plus, le saupoudroir compressible répand une couche de poudre mince et uniforme pour mieux enrayer les insectes et les maladies. Tous les saupoudroirs compressibles Green Cross sont rechargeables.

## 3. QUAND PULVERISER OU SAPOUDRER:

Les insectes et les maladies sont une menace constante pour les plantes du jardin. C'est donc une bonne pratique à suivre que de pulvériser ou saupoudrer un mélange insecticide-fongicide sur les plantes (GARDAL ROSE AND ORNAMENTAL SPRAY; GREEN CROSS FRUIT TREE AND GARDEN SPRAY; SHRUB AND EVERGREEN DUST; MULTI-PURPOSE FLOWER AND VEGETABLE DUST; ROSE DUST) aussitôt qu'elles sont établies et de faire des applications à toutes les deux semaines durant toute la saison. Ainsi les plantes sont constamment protégées et aucune infestation ne peut atteindre des proportions dommageables. On doit se conformer au mode d'emploi sur l'étiquette en appliquant ces produits. On ne doit jamais saupoudrer trop généreusement. Faites plutôt un recouvrement léger de sorte qu'il ne reste qu'un dépôt à peine visible.

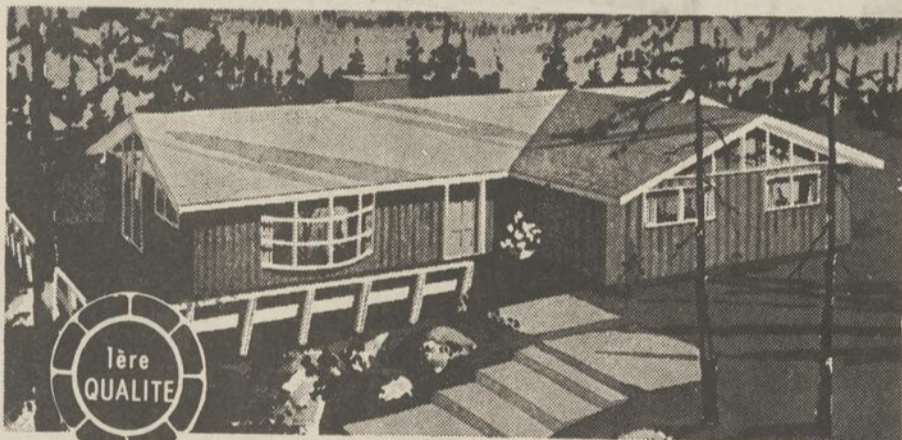
## 4. QUAND FERTILISER:

Si on emploie un mélange fertilisant balancé, tel que le Green Cross Lawn Green, il vaut mieux l'appliquer et l'incorporer au sol avant de semer ou de repiquer les plantes. Plusieurs engrais commerciaux peuvent brûler les racines tendres des plantes. C'est pourquoi ils doivent être mélangés au sol et non pas seulement versés dans le trou de repiquage. Lorsque les repiquages ont pris racine, on peut faire des applications à des inter-

Dans les potagers domestiques, l'usage d'engrais est nécessaire à la production de bons légumes et on recommande de façonner les côtés des rangs après que les plantes sont établies. N'appliquez pas d'engrais sur les plantes ligneuses ou autres plantes vivaces après le début d'août, sinon vous provoquerez une croissance tardive ramollissante, laquelle ne "durcira" pas avant l'hiver et fera que les plantes seront tuées par le froid.

# INVESTISSEMENT FORMIDABLE

Avez-vous déjà pensé que lorsque vous faites l'acquisition d'un chalet d'été c'est tout simplement comme déposer votre argent à la banque? Avec au début un léger paiement suivi de raisonnables versements mensuels. Vous pouvez avoir la chance de posséder tout au long de l'année en endroit de repos sans oublier que les nécessités de remboursements ne sont pas immédiats. Donc soyez certains que vous vous installerez très prochainement dans un chalet "Colonial/Sunnibilt" bâti dans le but de vous donner de l'agrément et du confort durant toute votre vie. Sans aucun doute la qualité de ces chalets est garantie.



Ci-haut: Modèle "Surfcomber" contenant 4 chambres à coucher 34 x 50 une des plus attrayants choix des plans de L'ARCADIAN dessiné en forme de "L". Il y en a d'autres.

**GARANTIE TOTAL ECRIT**

MODELE ILLUSTRE ci-haut **\$6228** les autres modèles partent de **\$3325**

LISEZ ATTENTIVEMENT LES CARACTERISTIQUES DES MODELES ARCADIAN

**ACHETEZ MAINTENANT**  
Au prix du printemps 69 plus des offres spéciales boni.

Facilité de vie remarquable  
Plafonds inclinés à l'allure cathédrale  
Portes extérieures; Baie vitrée.  
Patio garni de portes vitrées coulissantes

Toiture d'asphalte et de ciment  
Nouveau mur, plancher et toiture muni d'un système d'isolation  
Le plus grand choix de modèles et de prix

9 grandes séries - 99 différents projets partout à \$1072. Payable en 10 ans

**TERMES FACILES**

Mettez ce coupon aujourd'hui même  
S.V.P. m'envoyer catalogue .50¢

NOM.....  
ADRESSE.....  
VILLE.....Prov.....



"Supermarket of Prefabs"

AGENT AUTORISE POUR CES FAMEUX  
FOYERS "HEATILATOR MARQUE 123



**heatilator®**  
**MARK 123 FIREPLACE**

**BROME MISSISQUOI DEVELOPMENTS INC.**

A. C. TODD  
Courtier  
Office - Bureau  
151A Main St.  
Tel. 263-0682  
COWANSVILLE, QUE



GERARD MARTIN  
Courtier  
253 St. Charles  
FARNHAM, P.Q.  
Tel. 293-4402

## De nouvelles pelouses sans mauvaises herbes

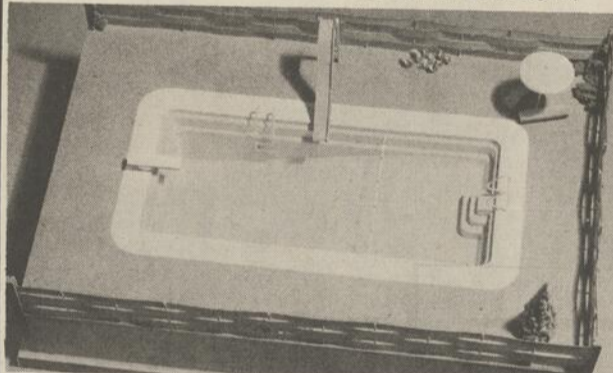
Des herbicides peuvent être appliqués peu après que l'herbe de la nouvelle pelouse a commencé à lever (l'en résulte que les mauvaises herbes à feuilles larges (comme le plantain, le pissenlit par exemple) sont réprimées efficacement. Le composé 2-4-D est efficace dans ce cas si l'on observe les recommandations du fabricant Dans le

cas des nouvelles pelouses, appliquez un herbicide seulement après la deuxième tonte. Des épreuves conduites sur une ferme expérimentale prouvent qu'il est possible d'obtenir des parcelles expérimentales de fétuques, d'agrostides et de pâturins presque exempts de mauvaises herbes.

# FONTAINE DISTRIBUTION

Vente - Service - Entretien de piscines  
**PLAZA GRANBY 334 St-Jacques**  
**372-3088**

Propriétaires, fini l'eau polluée!  
Possédez votre propre piscine  
**PRIX DEFIANT TOUTE COMPETITION**



## AUCUN COMPTANT

Distributeur exclusif des

### PISCINES EN FIBRE DE VERRE

en montre dans la promenade à la Plaza Granby

4 modèles: 16' x 38' - 13'4" x 30'  
12' x 27' - 10' x 20'

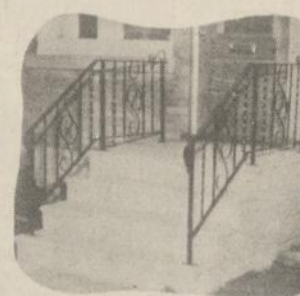
CHAUFFE-EAU POUR PISCINES Brock

PISCINES MERMAID et COLECO de Surface  
BAINS SONA

CLOTURES d'ALUMINIUM recouvertes de vinyl

Distributeur exclusif des

### PERRONS



PIERRES A PATIOS

de toutes dimensions dans un choix de teintes

**FINANCEMENT SUR LES LIEUX**



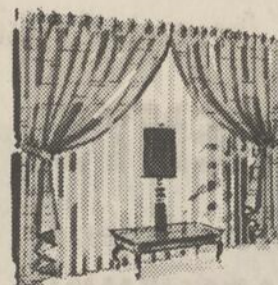
Que vous y songiez vous-même ou que vous demandiez l'aide d'un décorateur, vous apporterez à vos pièces la chaleur que vous recherchez.

Le Spécialiste en décoration, qui vous offre le plus grand choix de la région.

Décorations

Sicotte

Enrg.



- DRAPERIES
- COUVRE-LITS - ACCESSOIRES
- TOILES, TAPISSERIES,
- PEINTURE SICO

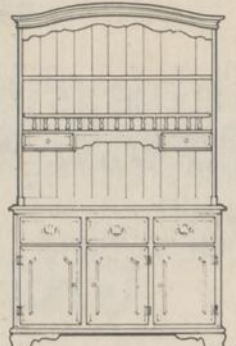
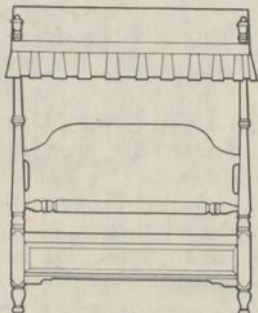
SUGGESTIONS & ESTIMES A DOMICILE, GRATUIT!

TEL: 773-8509

485, Ste-Anne

ST-HYACINTHE

CENTRE D'ACHAT MONTENACH, BELOEIL



exécution soignée depuis un siècle.

La Compagnie Vilas est née au Québec, dans les Cantons de l'Est—au cœur même de la région colonisée par les "Loyalists" de la Nouvelle-Angleterre. Ces colons vinrent au Québec dès 1782 apportant avec eux leurs connaissances dans la fabrication des meubles reconnus pour leur exécution soignée et la simplicité de leurs lignes. Ils créèrent un style de meubles confortables... un style aussi chaud et accueillant dans les foyers d'aujourd'hui qu'ils l'étaient dans les foyers des colons du 18e siècle.

Aaron Vilas, père du fondateur de la Compagnie Vilas, quitta le Vermont pour venir s'établir au Québec en 1813, environ 30 ans après les premiers colons loyalistes. Son fils, Aaron, devint ministre de l'Eglise Baptiste. Au cours de ses randonnées à cheval à travers sa paroisse, il vit quelques beaux exemples des meubles originaux de cette époque. Cela influença sa décision d'essayer de fabriquer des meubles selon ses propres modèles.



La compagnie que Aaron Vilas fonda s'occupa surtout de la fabrication d'instruments oratoires. De là, elle se lança dans la fabrication de mobilier scolaire puis de meubles pour la maison.



Un chiffonnier à trois tiroirs—une des premières pièces qui aurait été fabriquée par le fondateur de la compagnie, appartient encore à la compagnie et se trouve à Cowansville, dans la salle de montre de la compagnie. C'est le premier d'une longue série d'authentiques meubles coloniaux.

A l'origine, les meubles Vilas—tant pour l'école que pour la maison—étaient produits en petites quantités et vendus d'abord aux clients de la région des Cantons de l'Est, au sud-est de Montréal. Dès le tout début, il était évident que Aaron Vilas et son petit groupe d'artisans étaient déterminés à maintenir les plus hauts standards possibles quant à la qualité des matériaux et de l'exécution.

Lentement, la petite fabrique de meubles prit de l'expansion.

La Compagnie Vilas élargit graduellement son choix de meubles coloniaux et étendit ses marchés de sorte que les produits Vilas sont maintenant vendus dans plus de 1000 débouchés de détail dans les dix provinces du Canada.

Il y a plusieurs années, Vilas fit un pas en avant pour conférer à ses meubles coloniaux encore plus de beauté et d'attrait. Avec Marion Hawthorne, artiste canadienne et spécialiste d'antiquités canadiennes, on créa un nouveau concept de meubles décorés à la main. Il fallut plusieurs mois pour former un personnel spécialisé dans les techniques requises pour appliquer les motifs dorés aux meubles fermés et aux chaises. Mais le temps et la patience en valaient la peine. Aujourd'hui, les meubles Vilas décorés et polis à la main jouissent d'une renommée mondiale.

L'entrée de Vilas dans le domaine des meubles entièrement rembourrés fut un autre pas en avant dans l'expansion de la compagnie. Là encore, Vilas était déterminé à maintenir les plus hauts standards possibles quant à la qualité des matériaux et de l'exécution... Aujourd'hui les meubles rembourrés Vilas représentent une grande part de la production totale. Grâce à une exécution méticuleuse—depuis les cadres en bois franc, aux joints doubles, séchés au four, jusqu'aux sièges confortables recouverts de tissus décoratifs et résistants—les meubles rembourrés Vilas sont particulièrement avantageux.

Ces dernières années, Vilas a étendu ses productions à des styles autres que le colonial. On peut maintenant acheter des meubles de style espagnol ou méditerranéen ou contemporain ou moderne.

Aaron Vilas ne réalisait certes pas la portée de ce qu'il entreprenait en 1870, mais nous croyons qu'il serait fier de constater que ses principes concernant une exécution honnête, bonne et soignée sont toujours en vigueur cent ans plus tard.



**Harvey Racine**

TOUJOURS **BON PREMIER** POURQUOI?

**. BAS PRIX**  
**. CHOIX**  
**. QUALITE**  
**. SERVICE**

TÉLÉVISEURS PORTATIFS

À SUPER ÉCRAN

**ZENITH**

LEGERS ET PORTATIFS SE TRANSPORTENT PARTOUT

TÉLÉVISEURS DE 12" ZENITH

**L'HAWTHORNE/B2002J**  
Gracieux cabinet moulé mince et aux lignes rectangulaires bien définies. Cabinet moulé, couleur brun foncé et tan. Syntonisateur Deluxe Video Range. Puissance d'image de 20.000 volts. Antenne unipolaire. Dimensions: Hauteur 16 1/2", Largeur 22 1/2", Profondeur 13 1/2"

**LE MOBILON/A1333**  
Cabinet décoré et richement coté aux lignes rectangulaires nettes et bien découpées. Fini simillinoyer américain veiné et or ou simillipacancier veiné et argent. Syntonisateur Deluxe Video Range. Prise pour écouteur. Antenne unipolaire. Dimensions: Hauteur 19", Largeur 15 1/2", Profondeur 10 1/2"

**LE GLENDALE/B2005W**  
Téléviseur portatif de style superbe aux lignes surbaissées rectangulaires et bien découpées. Cabinet moulé noyer-cachemire veiné. Syntonisateur Deluxe Video Range. Antenne dipolaire. Dimensions: Hauteur 16 1/2", Largeur 22 1/2", Profondeur 13 1/2"

Cabinets de qualité  
Styles de périodes authentiques

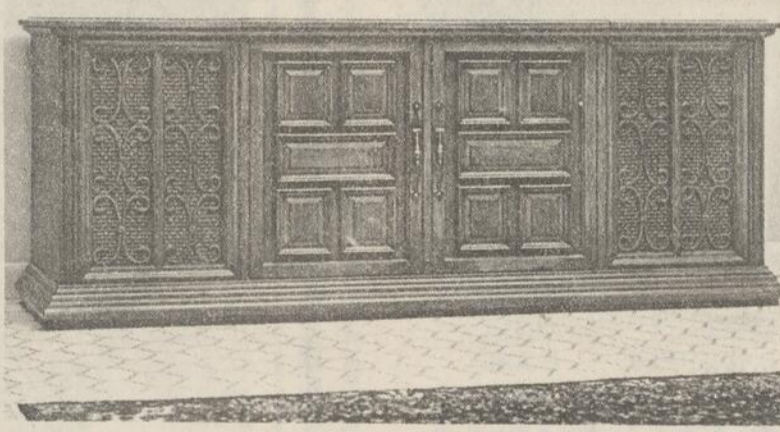
avec amplification transistorisée de 140W

Amplificateur transistorisé 140W Zenith et Radio AM/FM stéréo FM transistorisé deluxe

- Système sonore stéréo ultraphonique à enceinte acoustique scellée
- Changeur de disques stéréo précision deluxe Zenith avec bras acoustique Micro-Touch® 2G
- Nouveau tableau de commande, modèle studio, avec lampes-témoin correspondant au mode choisi
- Centre de réglage sonore encastré pour écouteurs et haut-parleurs facultatifs Zenith
- Prises d'entrée et de sortie pour magnétophone stéréo ou magnétophone à cartouches stéréo

Amplificateur offrant instantanément une puissance musicale de 140 watts (crête). Conçu pour donner un rendement supérieur en stéréophonie. Fonctionnant à froid, sa durée s'en trouve prolongée. Réponse de fréquence de 20 à 20.000 Hz (c/s).

**ZENITH**



STYLE MEDITERRANEEN  
A 957 • LE BARCELONA

Cabinet de style méditerranéen majestueux en bois franc de choix plaqué chêne ou plaqué pacanier. Couverture s'ouvrant au centre. Cassier à disques. Amplificateur transistorisé Zenith d'une puissance musicale de 140 watts (crête). Radio AM/FM stéréo FM transistorisé. Tableau de commande deluxe avec lampes-témoin correspondant au mode choisi. Changeur de disques stéréo précision deluxe avec bras Micro-Touch® 2G. Système sonore stéréophonique ultraphonique à enceinte acoustique scellée comprenant 2 haut-parleurs géants de 12" pour fréquences basses. 2 avec pavillons exponentiels deluxe et 4 haut-parleurs de 3 1/2", type cône, à réseaux de recouvrement LC, pour fréquences aiguës. Dimensions du cabinet: Hauteur 25", Largeur 63 1/2", Profondeur 18 1/2".

Radio AM/FM stéréo FM deluxe avec nouveau circuit transistorisé à effet de champ—Ce nouveau circuit (transistor à effet de champ) à l'étage FM/RF assure une réception FM excellente, libre d'intermodulations et de glissements, offrant une sensibilité et une sélectivité insurpassées. Le bloc d'accord est doté de 22 circuits accordés, d'un système de syntonisation par variation de perméabilité à 4 accouplements et d'un circuit détecteur Biplex breveté Zenith pour donner une plus grande séparation de sons stéréo dans les bandes à hautes fréquences.

Nouveau tableau de réglages avec sélecteur à 5 positions et voyants lumineux correspondant au mode choisi—Faites votre choix et instantanément un voyant s'allume indiquant le mode en opération: FM/FM-AFC, stéréo, AM, magnétophone ou tourne-disque. Interrupteurs à bascule séparés pour le stéréo/mono et en circuit/hors circuit (ON/OFF). Commande à glissement pour ajustement rapide du volume, équilibre, notes hautes et basses. Indicateur de syntonisation vous assure que vous êtes exactement sur le poste.

ICI c'est mieux... mais pas plus cher qu'ailleurs!

MOI JE SAIS!  
C'est ici que vous économisez

**Harvey Racine**

ACHETER DES MEUBLES  
Chemin Roxton Pond 372-5896

- Plan mise de côté
- Facilités de paiement
- Livraison gratuite par toute la région
- Service par un expert
- Des automobilistes sont à votre disposition en tout temps pour vous chercher et reconduire sans aucune obligation.

63 ANS D'EXISTENCE

VISITEZ... Ecrivez...

**Librairie St-Antoine**  
(IMAGERIE ST-ANTOINE) FRÈRES MARISTES

Toutes les "Nouveautés" dans le volume religieux ou profane

Objets religieux, Images, Souvenirs, Ornaments d'église, Statues

**ENCADREMENTS**

Souvenirs, Pièces murales, Photos, Soieries, Tous genres  
DIPLOMES — PARCHEMINS.

Tél. 774-6000

510 GIROUARD C. P. 455 ST-HYACINTHE

LES ÉLÉMENTS DE RANGEMENT VOUS PERMETTENT DE RANGER... JOLIMENT BIEN!

Les éléments de rangement Vilas s'adaptent facilement — au gré de votre imagination. Ils vont sur les murs, sous les fenêtres ou dans les coins. C'est le genre d'ameublement qui grandit avec votre famille — et avec votre budget. Ils sont mieux que des meubles faits sur mesure: leur finition est plus belle et vous pouvez les amener avec vous quand vous déménagez.

Voici, choisies au hasard, quelques tables de la collection Vilas: il y a plus de deux douzaines de modèles différents. Tables tambour, tables à café "crib", tables à battants, tables octogonales: Vilas les a toutes. Laissez voguer votre imagination et ranimez un coin de votre salon ou de la salle de jeux en y plaçant une jolie table.



## L'entretien du sous-sol

De nombreuses personnes se plaignent qu'elles ne peuvent enlever toute la poussière dans leur sous-sol. Si c'est votre cas, examinez le plancher de ciment pour voir s'il semble poreux, et dans l'affirmative, demandez à votre marchand de peinture quel est le traitement qu'il recommande. Par contre, si le ciment est en bon état, il vous sera facile d'y passer la vadrouille, de le laisser sécher et d'y étendre une couche de peinture acrylique ou alkydique pour planchers. Vous pouvez vous les procurer dans des couleurs claires et attrayantes. La poussière sera ainsi supprimée.

Les murs situés au-dessous du niveau du sol posent souvent des problèmes de choix du type de peinture. Si les murs sont en béton, une bonne marque de peinture pour maçonnerie constitue la meilleure réponse. Si le mur mon-

tre des preuves d'une forte humidité, une peinture imperméabilisante au silicone fera l'affaire. Ces types de peintures sont d'introduction récente sur le marché, et elles accompliront parfaitement leur tâche d'imperméabilisation. Il est important d'appliquer la peinture au silicone ou toute autre peinture hydrofuge à la face extérieure des murs, car si l'eau pénètre le mur, elle trouvera moyen de s'infiltrer à l'intérieur de la maison même s'il se trouve une couche imperméable sur la face interne du mur. Cependant, n'espérez pas que les peintures hydrofuges vont corriger des défauts de l'ouvrage tels qu'une fissure dans la maçonnerie ou un mauvais fonctionnement du larmier. Si l'humidité persiste, vous avez le choix de vendre votre maison ou de consulter un entrepreneur en construction de bonne réputation.

## TUYAUTERIE SUPPLÉMENTAIRE

Vous vous éviterez des dépenses et des tracas inutiles, si, avant d'acheter une maison ou d'en faire construire une, vous prenez les précautions nécessaires en prévision de l'installation éventuelle de certaines autres commodités. Cette prévoyance peut se vérifier, d'après l'Institut canadien de Plomberie et Chauffage, en exigeant l'installation de toute la tuyauterie nécessaire durant la construction de la maison, ou encore en s'assurant qu'elle a été faite dans la maison déjà construite. La plupart des constructeurs incorporent cette tuyauterie supplémentaire à

leurs maisons, mais il convient toutefois de s'en assurer avant de signer un contrat d'achat.

Quelle est donc cette tuyauterie supplémentaire? Elle consiste principalement en certains prolongements de canalisations normales d'eau en des endroits de la maison, où éventuellement, un robinet ou une sortie quelconque d'eau pourrait être installée. Ces prolongements de tuyauterie excéderont peut-être légèrement hors des murs ou des planchers jusqu'au moment où ils seront raccordés définitivement.

"Soyez fiers de l'extérieur de votre maison."  
POUR VOS ARRANGEMENTS DE PATERRE...



Nous avons un choix varié de:

- . CONNIFÈRE
- . ARBUSTES ET HAIES
- . D'ARBRES ORNEMENTAL
- . D'ARBRES FRUITIERS
- . ENGRAIS
- . OUTILLAGE A JARDINS

VOYEZ UN EXPERT EN LA MATIÈRE

**Pépinière Abbotsford Inc.**  
ST-PAUL D'ABBOTSFORD TEL: 379-5779

## Le soin des haies...

OTTAWA - Bien que le choix et la mise en place des plants soient deux facteurs très importants de l'établissement d'une haie, les soins subséquents ne le sont pas moins. Dans les articles sur les haies, on leur accorde rarement l'attention qu'ils méritent.

Les haies nouvelles qui seront plantées au cours des deux prochains mois requerront une taille initiale. Les haies à feuillage caduc devraient être ravallées à deux ou trois pouces au-dessus de la base des pousses de l'année précédente. Cela encourage le tallage et fournit ainsi une haie plus dense. La taille réelle et la formation d'une haie à feuillage caduc (trène, le grosellier des Alpes, l'orme chinois, etc.) menaceront dès la seconde année, comme on l'explique ici.

Avant la végétation, au début de la seconde année, taillez les plants à la même hauteur et parez les côtés. Laissez le bas plus large, même à ce stade de développement. Une seconde taille est recommandée quand le premier élan de la croissance ralentit en fin juin. Avec le trène Amur et d'autres plantes à croissance rapide une troisième taille est souhaitable vers la fin de l'été.

Après la seconde année, taillez la haie à feuillage caduc vers la fin de juin et, ensuite, aussi souvent qu'il sera nécessaire. Évitez une taille d'automne (septembre au début octobre), car elle favoriserait la formation de jeunes pousses qui pourraient être endommagées par le gel. Une taille tardive (novembre ou décembre) quand les plants sont au repos peut être faite si la haie n'a pas été taillée au cours de l'été ou si elle doit être rajeunie.

Les haies de conifères, tels les pins, épinettes, genévriers, thuyas et sapins doivent être traitées d'une toute autre manière. Avec ces plantes, il est particulièrement important de choisir des plants bien touffus à la base. Avec la plupart des conifères, il est difficile - et souvent impossible - de provoquer l'apparition de branches basales.

À la plantation, taillez tous les plants à la même hauteur. Pendant leur croissance jusqu'à la dimension désirée, une seule taille annuelle suffira. La meilleure époque est en juin quand l'élan de la croissance est ralenti. Rabattez alors de moitié les pousses nouvelles. Celles-ci sont facilement reconnaissables, car elles sont plus tendres et leur couleur est d'un

vert plus clair. Avec des haies de thuyas, d'ifs ou de genévriers, la taille peut être faite au début du printemps avant la végétation. En ce cas, les pousses de l'année précédente sont écourtées de moitié.

Quand la haie a atteint la taille désirée, toutes les nouvelles pousses doivent être enlevées. On ne laisse que des chicots de 2 à 3 pouces pour porter les pousses nouvelles.

D'excellentes haies sont possibles avec le pin blanc, le pin rouge, le pin sylvestre ou le pin d'Australie, mais il faut les tailler avec beaucoup de soins. Choisissez des plants touffus et plantez - les assez proches l'un de l'autre. Attendez que les pousses nouvelles se soient redressées et rabattez - les de moitié. Laissez plus de chandelles sur les branches basses, de façon à obtenir en fin de compte une haie joliment formée et s'élargissant vers le bas. Faites de même chaque année jusqu'à ce que la haie ait atteint sa taille propre. Alors les pousses nouvelles sont raccourcies annuellement jusqu'à un pouce de leur base. De la sorte, la haie s'élargira chaque année.

Dans les régions où les neiges sont abondantes, toutes les

haies doivent être taillées de façon qu'elles soient plus larges à la base qu'au sommet. Elles sont mieux exposées à la lumière et cela contribue au bon aspect de la haie. Le sommet de celle-ci doit être taillé en arête ou en rond afin de faciliter l'élimination de la neige ou de la glace en hiver.

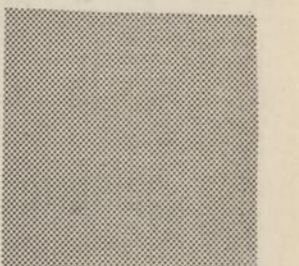
Les haies, comme tous autres arbustes, devraient recevoir une fumure tous les deux ans pour leur permettre de produire des pousses vigoureuses. Un bon engrais complet, tel le 10-6-4, ou le 6-9-6, peut être employé à la dose de deux à quatre livres pour vingt-cinq pieds de haie. On applique en même temps du compost bien décomposé ou de la tourbe pulvérisée.

Les haies de thuyas, ifs et genévriers doivent recevoir de préférence un engrais azoté. L'urée, type formaldéhyde, appliquée tard à l'automne convient bien à ces haies.

Si on les néglige pendant plusieurs années, elles deviennent trop hautes et trop larges. Elles perdent ainsi leur utilité d'écran et s'enlaidissent. Occasionnellement, ces haies peuvent être renouvelées et retrouver leur beauté première.

Il est difficile, voire impossible, de rénover une haie négligée de résineux. L'if et quelques autres résineux émettront souvent de nouvelles pousses à partir du vieux bois si on les traite en conséquence. Souvent les haies qui ont trop poussé doivent être préférablement enlevées et remplacées.

La plupart des haies à feuillage caduc peuvent être renouvelées en les rabattant à 6 ou 8 pouces du sol, à la fin de l'hiver ou au début du printemps. Les nouvelles pousses peuvent ensuite être taillées et formées en une bonne haie touffue. Une application d'engrais 5-10-10 ou de formule similaire à raison de 3 à 4 livres pour 100 pieds favorisera la croissance. L'arrosage pendant les périodes de sécheresse est aussi nécessaire.



EN SPÉCIAL chez votre marchand **les inaltérables**

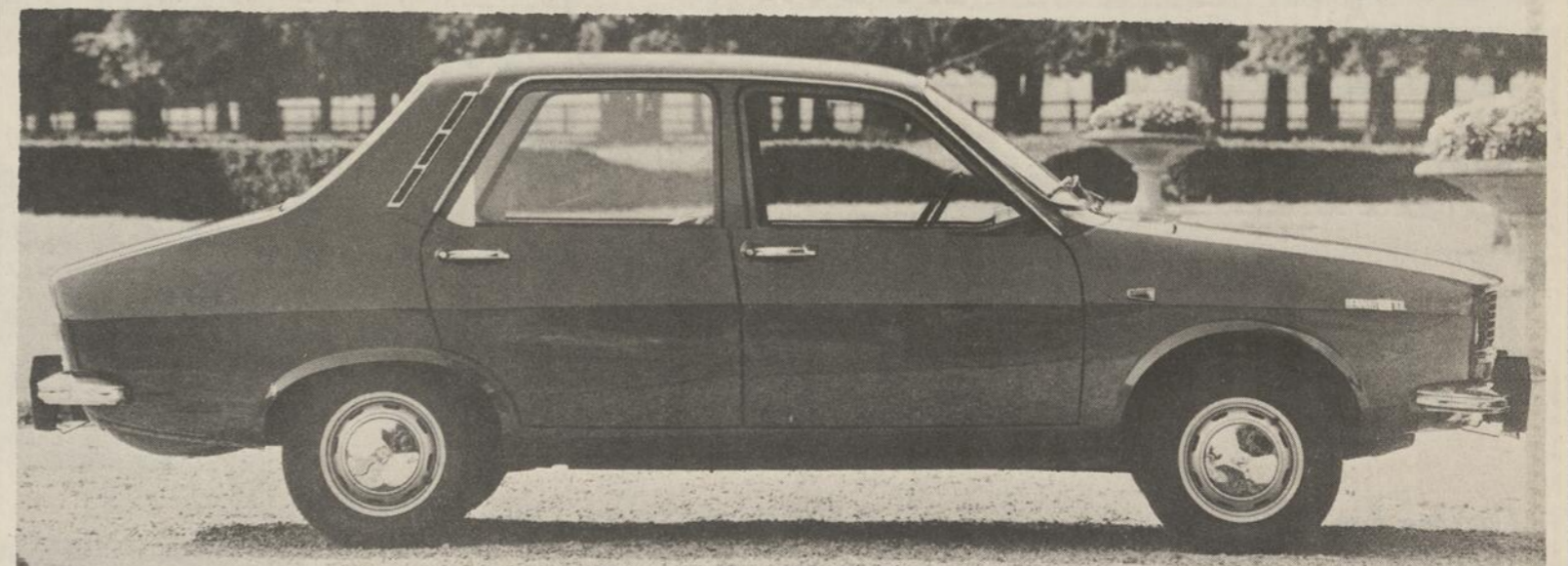


LATEX SATIN \$7.60  
SEMI-LUSTRÉ \$8.25  
LATEX D'EXTÉRIEUR \$8.40  
SUPER BLANC \$10.35

choisissez bien **National** la peinture qui dure

GEORGES BOUTHETTE ENR 415 Principale, Granby, Tél. 378-6468		ARMAND ARCHAMBAULT 11 Phoenix Granby, Tél: 378-4255
PLOMBERIE GOYER INC 509 sud Cowansville, Tél: 263-2226	LAJEUNESSE & FRÈRES 460 Cowie Granby	ETIENNE DUPONT 14 rue Robinson Waterloo, Tél.: 539-1162

POUR LA PREMIÈRE FOIS A GRANBY  
LA **RENAULT 12** 1970  
EN MONTRE A LA GRANDE EXPOSITION INDUSTRIELLE ET COMMERCIALE DE GRANBY AU PALAIS DES SPORTS à NOTRE KIOSQUE DU 13 AU 17 MAI



**Renault 12 fiez-vous à son apparence**

Regardez la Renault 12. Sa ligne, son agressivité, sa beauté sont des promesses. Les promesses d'un tempérament routier à toute épreuve, d'un plaisir de conduite inégalé, d'un confort exceptionnel. Une tenue de route parfaite (traction avant), de l'espace à profusion, une position au volant parfaitement adaptée à votre taille, un levier de vitesses au plancher, un tableau de bord esthétique à allure sportive, des essuie-glace 2 vitesses, tout le luxe d'une voiture beaucoup plus dispendieuse... Voilà la Renault 12: une voiture qui tient ce qu'elle promet.



**ROLLIN AUTO INC.**

Agent autorisé de la voiture "RENAULT"

CHEMIN WATERLOO

GRANBY

TEL. 372-3730



Pour  
épargner  
sur la  
peinture

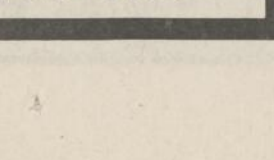
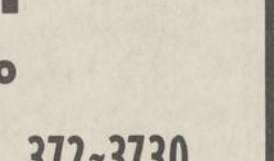
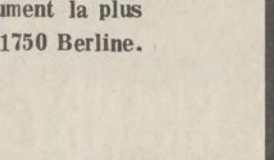
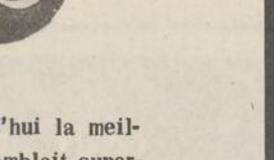
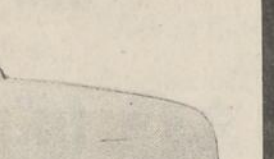
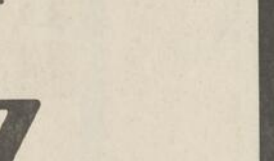
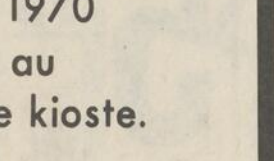
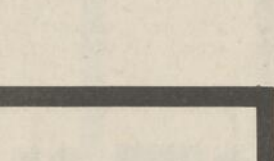
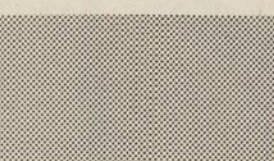
Un dirigeant d'une des grandes firmes mondiales de peinture déclara une fois avec humour que "notre firme ne fait pas autant de bénéfices sur la peinture appliquée que sur la peinture gâchée par l'utilisateur". Si vous voulez éviter d'en gâcher, mesurez donc la surface que vous avez à peindre avant d'aller voir votre marchand de peinture, et demandez-lui d'estimer la quantité de peinture qu'il vous faudra. Il faut pourtant vous souvenir que si son estimation atteint trois pintes, il vous sera préférable d'acheter une gal-

lon, car celui-ci ne coûte que quelques cents de plus. La pinte supplémentaire dont vous disposerez vous mettra à l'abri d'un manque possible de peinture et de l'obligation de sortir l'auto, de dépenser de l'essence et de perdre du temps pour aller chercher une pinte supplémentaire chez votre marchand. En outre, ce deuxième achat de peinture pourrait provenir d'un autre lot de couleur légèrement différente.

On peut également faire des économies en fermant hermé-

tiquement les boîtes de peinture en excès pour l'utiliser plus tard. Dans ce but, nettoyez le pourtour de l'ouverture où s'engage le couvercle avec le solvant que vous utilisez pour nettoyer votre pinceau ou votre rouleau. Mettez le couvercle en place après l'avoir nettoyé lui aussi et enfoncez-le en le martelant sur son pourtour (ne faites pas ce travail avec votre talon) et gardez les boîtes tête en bas. Il a été possible de conserver ainsi de la peinture-émail jusqu'à six ans en excellente condition.

Autre détail important, il se peut que vous soyez obligés un jour - pour une raison ou pour une autre - de revendre votre maison. Vous voudrez peut-être même réaliser



## Il convient d'apporter beaucoup d'attention dans le choix de votre terrain

Pour la plupart des gens, le site idéal pour leur "home" est un endroit vaste et boisé afin d'avoir des fenêtres sur tous les côtés. Mais ce n'est pas toujours possible. Il faut compter avec les voisins.

L'idéal, dans ces conditions, c'est d'avoir une rue du côté nord et une pente du côté sud. La pente est importante car si quelqu'un construit une maison directement à l'arrière de la vôtre, vous ne perdrez quand même pas le paysage. Vous pourrez alors regarder par-dessus la toiture de la nouvelle maison.

Dans les nouveaux développements domiciliaires chez nous, les pentes ne sont guère fréquentes. Il faut donc se "rattraper" sur la rue. C'est de la rue en effet que la maison crée la "première impression" sur le visiteur. Et c'est celle-là qui compte. Nous vivons à l'ère de l'automobile et c'est aussi important, souvent, que la maison elle-même et le site de la maison.

Le garage qui donne directement sur la rue est une monstruosité. Il faut faire en sorte que le garage soit quelque peu retiré et même, si possible, que les portes ne s'ouvrent pas face à la rue. Mais tout dépend de la grandeur et de l'emplacement du terrain sur lequel vous ferez construire votre maison.

L'une des choses les plus essentielles qu'il faut faire, avant de choisir un modèle de maison, c'est d'aller jeter un coup d'œil sur les maisons de votre futur voisinage, et d'en connaître la valeur approximative. Il n'est pas nécessaire de construire exactement comme le voisin ou d'imiter le modèle des autres du voisinage, mais vous devriez choisir de construire une maison qui aurait une valeur à peu près identique à celle des voisins.

un profit sur cette vente. Tout cela sera possible, si, dès le début, vous avez la maison qui convient pour le terrain et le voisinage.

Commencez par choisir un endroit, où la proportion des propriétaires est très forte et observez attentivement l'état des maisons et des immeubles.

Le voisinage a une importance considérable sur la valeur marchande d'une maison. Il joue également un rôle important dans les conditions de l'hypothèque et dans la revente éventuelle de la maison.

Voyez si les centres commerciaux, les écoles, les églises, les terrains de jeux ne sont pas trop éloignés, sans être trop près, pour qu'ils ne viennent pas troubler votre tranquillité. Il y a aussi la question du transport. Les routes ne sont pas trop éloignées?

Et le transport en commun? Prenez soin de vérifier que votre future maison ne soit pas dans le voisinage d'un développement industriel. Elle devrait être située dans un endroit exclusivement résidentiel.

Même si des spécialistes de la construction affirment que vous ne devriez pas dépenser pour l'achat de ce terrain, plus de 15 pour cent du coût total de la maison, la dépense elle-même passe au second plan. Car il est plus important de savoir si vous serez heureux et si vous aimerez vivre, dans l'ambiance qui existera dans le voisinage.

Consacrez quelques heures à vous promener dans la région conversez avec les gens qui seront vos futurs voisins et demandez leurs impressions. Quand vous aurez pris une décision favorable, abordez ensuite les problèmes techniques.

Consultez alors des spécialistes, il ne faut pas oublier que le terrain doit s'égoutter le plus naturellement possible.

Si le terrain a été récemment rempli et nivelé, il faudra quelque temps avant que le sol ne "se place". Pour l'aménagement afin de recevoir la pelouse, il faudra peut-être prévoir une dépense additionnelle. Informez-vous également si tous les services municipaux - égouts, aqueduc, éclairage, pavage etc. - sont déjà rendus sur les lieux. La taxe foncière et les autres taxes municipales peuvent varier considérablement selon que ces services sont déjà fournis ou non.

Il est également important que les lignes du terrain "aient été tirées". Vous auriez une surprise désagréable si, quelques années plus tard, il vous fallait déplacer votre maison de quelques pieds, parce que l'arpentage n'aurait pas été fait.

Le développement résidentiel le plus avantageux!

# DEVENEZ PROPRIETAIRE TERRAINS

Une occasion de rêve, pour vous-même ou comme placement

PAS

d'acompte  
d'intérêt  
de taxes

Conditions avantageuses de paiements

à compter de

**.12¢**

le pied carré

Le site le plus intéressant jamais offert dans la région, desservi par la rue Dufferin et la future voie rapide d'accès (Boulevard Bouchard) - Aux limites de la ville de Granby. Vous ne pourrez trouver un endroit plus intéressant pour réaliser le rêve de votre vie. Que vous projetiez de vous construire, ou encore pour faire un placement sur, TERRASSE BELLEVUE vous offre le plus d'avantages, dont la possibilité de doubler ou de tripler la valeur de votre terrain dans 5 ans ou moins.

- Site élevé offrant une magnifique vue.
- Beauté de la campagne tout en étant à quelques minutes du centre de la ville.
- Magnifique site résidentiel.
- Terrains boisés de 80'x125' et plus.

## TERRASSE BELLEVUE

J. P. RACINE INC.  
CHEMIN ROXTON

à l'arrière du magasin Harvey & Racine Inc.

POUR INFORMATION:  
372-3296 - 372-5896

Pour la première fois à Granby  
Vous serez émerveillé de cette toute nouvelle voiture Alpha Roméo 1970 en MONTRE à la grande exposition Industrielle 11e et Commerciale au PALAIS DES SPORTS. Un accueil chaleureux vous est réservé à notre kioste.

Alors c'est un rendez-vous du 13 au 17 mai.

NOUVELLE VOITURE 70

LA BERLINE 1750



Alfa Roméo 1750 Berline représente aujourd'hui la meilleure garantie de sécurité. Le confort qui semblait superflu aux voitures sportives, est devenu l'argument la plus valable en faveur de la nouvelle Alfa Roméo 1750 Berline.

ROLLIN AUTO INC.

Agent autorisé de la voiture Italienne Alfa Roméo

CHEMIN WATERLOO

GRANBY

TEL. 372-3730

## Le tapis: chaleur et couleur à votre maison

Le tapis est un apport de couleurs, de textures et d'harmonies nouvelles. Il importe donc de le choisir minutieusement et selon le parquet, les murs, les tissus, l'ameublement et la proportion de la pièce. Il est certain que le tapis contribue dans une large

part à l'ambiance que l'on cherche à créer. La fonction du tapis est de mettre en valeur chaque pièce de l'ameublement. Il sera donc suffisamment grand pour que les gros meubles reposent dessus et non autour. Dans une petite pièce, on préférera une moquette à un tapis qui la rétrécirait. On évitera également plusieurs petits tapis, une moquette ou une carpepe à grands motifs ou à texture trop voyante. Sur un sol déjà dessiné, sur une moquette fleurie, les tapis seront unis. Les moquettes dans tous les sens apportent une certaine confusion et brisent l'harmonie.

Nous trouvons actuellement sur le marché d'innombrables variétés de tapis. Il y a les tapis au point noué, les tapis tissés, les tapis faits à la

main, les tapis fabriqués mécaniquement, les imitations ou les reproductions fidèles des tapis anciens, les tapis d'Orient, les tapis jacquard, les tapis de style. De fabrication mécanique, ayant l'avantage d'être plus fantaisistes, très abordables et d'entretien facile, nous trouvons les tapis de coton, de nylon, de crylor, d'acétate, de viscose (peu durable). Plus chers mais plus beaux et plus recherchés, il y a les tapis de laine.

Un facteur en particulier devrait influencer l'achat d'un tapis, c'est sa durabilité. Il vaut mieux déboursier un peu plus pour un bon et beau tapis solide, au besoin n'en acheter qu'un à la fois, que d'être obligé de le changer au bout de deux ans. Ce qui n'est sûrement pas de l'économisme! Malheureusement

comme il faut bien dépenser selon sa bourse, les tapis à fibre synthétiques sont recommandés.

Leurs principaux ennemis sont les mites, la poussière, l'humidité et les taches.

Il est très important de les dépoussiérer régulièrement et même de les faire nettoyer à fond de temps en temps (au moins une fois par année), car les mites aiment surtout les laines poussiéreuses. Il est également conseillé de ne pas installer un tapis sur un sol humide et de faire sécher les taches qu'on y fait aussi rapidement que possible, afin d'éviter les cernes et la détérioration en profondeur du tapis.



## JARDINIÈRES

La jardinière est une des nombreuses innovations heureuses de la décoration intérieure moderne. Elle permet de délimiter une zone - par exemple un vestibule - sans la clore entièrement et de l'agrémenter de fleurs et plantes d'appartement.

On construit généralement les jardinières sous forme indépendante plutôt que de les intégrer à la charpente du mur. On peut ainsi les déplacer facilement si l'on veut changer la disposition de la pièce.

Construisez-la en contre-plaqué CANFOR de 1/2" et revêtez-la du contre-plaqué décoratif ou du similibois préfini CANFOR de votre choix. Les plantes et fleurs peuvent être cultivées dans des pots ou dans des bacs en plastique qu'on trouve dans les grands magasins, chez les fleuristes et pépiniéristes et chez certains marchands de matériaux de construction. Vous pouvez aussi vous faire un bac à terre en tôle galvanisée soudée. Une méthode économique consiste à doubler la cuve de la jardinière avec du polythène en feuille que les marchands de matériaux vendent en plusieurs épaisseurs.

Faites votre choix entre ces diverses solutions avant d'entreprendre la construction de votre jardinière, car la hauteur du plateau dépendra de celle que vous adopterez.

# ACHETEZ MAINTENANT ET EPARGNEZ...

CHEZ

## DUCHARME & FRERE INC.

1221, rue Vimy — ST-CESAIRE

TEL: 469-3137



PEINTURE:  
MAT  
SEMI-LUSTRE  
EMAIL

\$5.95  
Gal.

PEINTURE:  
LATEX

\$4.95  
Gal.

PEINTURE:  
EXTERIEUR

\$6.95  
Gal.

CROWN DIAMOND  
VOUS FAIT ECONOMISER



COMPAREZ.

## Rajeunissez vos pièces à l'aide de paravents

Donnez de la dimension et de la personnalité à vos pièces à l'aide de paravents élégants et peu coûteux. Peinturés de façon à souligner ou à accentuer le décor, ils ajouteront une petite touche fantaisiste au vestibule, rehausseront le coin tranquille de la lecture, couture ou autre passe-temps favori, et ramèneront les murs ternes aux recoins trop angulaires.

Si cette nouvelle idée de décoration vous sourit souvenez-vous de ces quelques suggestions de l'Association des Fabricants de Peintures du Canada. D'abord, préparez

convenablement la surface. Si vous voulez repeindre, enlevez toute trace de saleté, huile ou graisse; ensuite, sabblez légèrement afin de tenir le brillant et de faciliter l'adhérence entre l'ancienne et la nouvelle couche de peinture.

Même les panneaux de paravents non finis et sablés à la machine devraient être légèrement sablés avant que la couche de fond émail ne soit appliquée. Assurez-vous qu'il ne reste aucune trace de doigts ou de poussière sur la surface du bois avant d'appliquer la couche de fond. Si une seconde couche est néces-

saire, sabblez légèrement entre chaque couche.

Prenez quelques minutes pour réimprimer les outils nécessaires; lisez attentivement les instructions du fabricant sur l'étiquette, ensuite commencez à peindre. Pour tous renseignements supplémentaires, adressez-vous à votre fournisseur en peintures. Il vous conseillera probablement un émail brillant ou semi-brillant pour une finition parfaite.

Le facteur le plus important pour obtenir un éclatant nouveau fini émail est l'application convenable. Chargez généreusement le pinceau. Eten-

dez l'émail sur la surface à coups de pinceau longs et unis dans le sens du grain du bois. Ensuite, étendez à contre-sens. Finalement, avec le pinceau presque sec, recommencez l'opération dans le sens du grain. Ceci vous garantira une finition uniforme et éliminera tout excès pouvant provoquer des coulures.

Une fois les panneaux secs, vous pouvez alors donner libre cours à votre imagination. Servez-vous-en comme arrière-plan pour une "galerie de portraits" composée des photos favorites de famille.



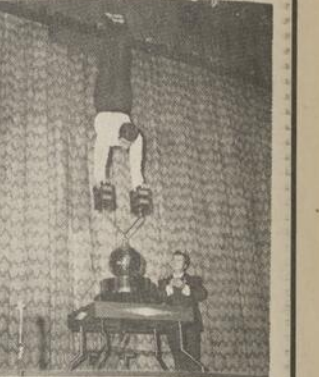
JEAN MALO



RENEE MARTEL



JACK ROSS



PIERRE HEBERT

LA FRATERNITE DES POLICIERS

DE COWANVILLE

présente son

# 3e FESTIVAL ANNUEL

Dimanche, 10 mai 1970

AU PAVILLON DES SPORTS ROLAND DESOURDY

20:30 hrs. AU PAVILLON DES SPORTS ROLAND DESOURDY

Ouverture du 3e Festival par les Majorettes Optimistes de Cowansville.



STEPHANO M.C.



LES PEINTRES DE LA GAMME

Grand spectacle de variétés avec:

RENEE MARTEL

JEAN MALO

LES 4 TEMPS

LES PEINTRES DE LA GAMME

PIERRE HEBERT

JACK ROSS

STEPHANO, maître de cérémonies

Les billets sont en vente par les membres de la Fraternité et les étudiants de la Polyvalente Massey-Vanier

### Jutras et Frère Ltée

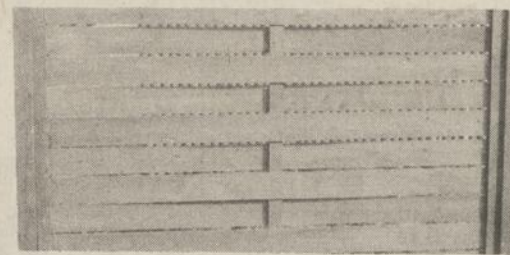
TUYAUX DE BETON SANITAIRE ET PLUVIAL  
PUIARDS PRE-FABRIQUE

R.R. 4

Tel: 378-6959

GRANBY

### CLOTURE PANIER



Panneaux 4' x 8'  
Pré-coupés  
Avec piquets

8.90

40 modèles de clôture de jardin ou parterre  
Nous fabriquons, assemblons et installons

SHEFFORD CRAFTS

Route 1

Waterloo

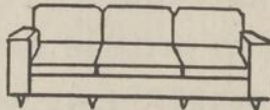
539-2343



VENTE, POSE  
et  
INSTALLATION  
TAPIS, DRAPERIES

AVANT

Réparation de tous genres



Nettoyage: carpettes, tapis,  
chesterfields, autos, etc.  
Décoration Intérieure  
Accessoires - Tapis  
de tous genres

APRES

Horner Rug Cleaning

A. Horner, Prop.

32 LANSDOWNE ST.

GRANBY

TEL.: 372-5907

Pour rehausser la valeur  
de votre propriété

Granby Paving enr.

Louis-Paul Polvin

Spécialité: Cour en asphalte  
Résidentiel ou commercial

pour informations:

372-2935

Granby

534-2171

Bromont

LESS HARVEY ET

Admiral

SONT HEUREUX DE VOUS OFFRIR CES PRODUITS '70' DE HAUTE VALEUR



Less HARVEY  
Président



Cuisinière Admiral 70

LES IMPORTATIONS GRANBY INC.

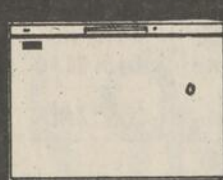
Le plus grand Magasin d'escompte au Québec  
Meubles et Accessoires Electriques  
Télévision en couleurs - Stéréos

23 Principale

Granby Qué.

Tél. 372-1000

Congélateur



Prix à partir  
de \$199.00

TV

En Couleur

prix à partir

de \$359.00

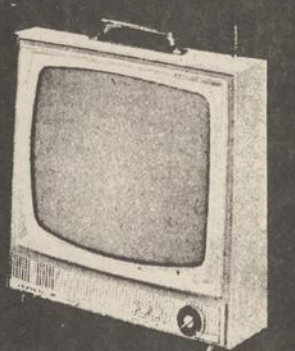
TV

Noir et Blanc 19"

Rég: \$209.00

SPECIAL

\$149.00



# Planifiez "méthodiquement" avant d'entreprendre le grand ménage printanier

Laissez mûrir vos projets de grand ménage de printemps avant de vous lancer dans l'action. Planifiez méthodiquement l'opération en une seule fois ou une même opération dans toutes les pièces. Notez les petits travaux que vous risqueriez d'oublier, les objets à remplacer et les articles à acheter qui rejoindront votre décoration. Plutôt que de visualiser le désordre d'un grand ménage, imaginez votre maison fraîche et pimpante, bien rangée et agréable à vivre: le jour "J" où vous attaquerez la tâche vous trouvera armée d'une énergie et d'un enthousiasme des plus réconfortants. Essayez cette stratégie: elle a fait ses preuves.

Voici quelques conseils pour vous aider à planifier temps, efficacité, espace et budget. Méfiez-vous de votre zèle à essayer les nouveaux produits nettoyants qui inondent le marché. Ils sont coûteux en plus de n'être assignés qu'à un ou deux travaux particuliers: il vous faudrait donc accumuler

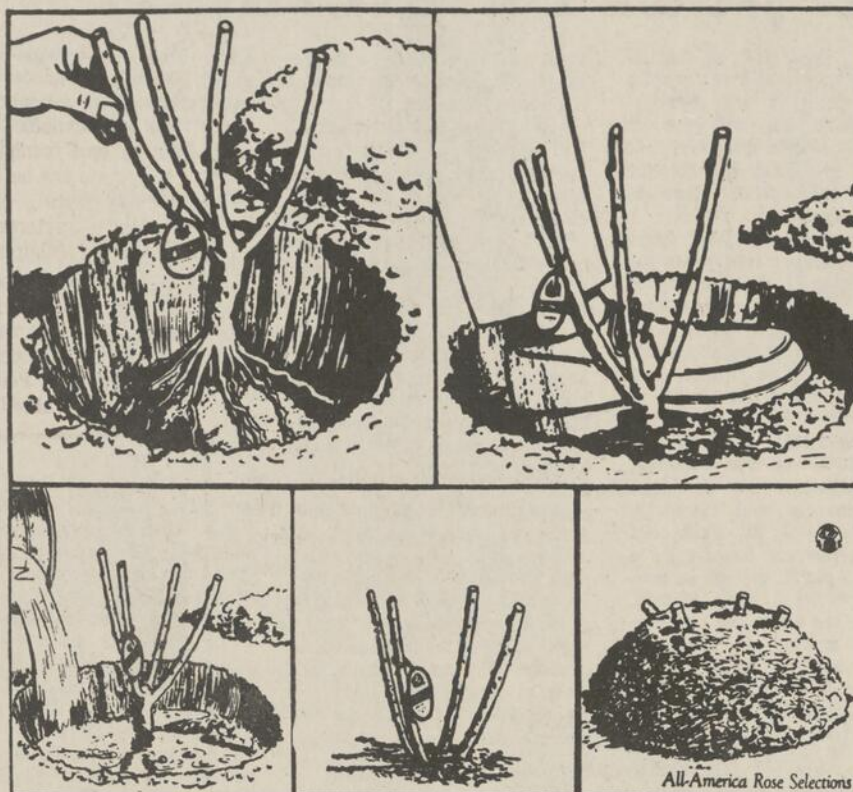
tout un assortiment de produits qui ne serviraient qu'une ou deux fois durant l'année et qui encombreraient inutilement vos armoires. De plus, ils compliquent vos déplacements et vous font perdre du temps en vous faisant passer d'un produit et d'un chiffon à un autre.

Il est de loin préférable de vous en tenir à un seul produit tout usage, comme la soude commerciale concentrée ou "Sal soda" qui se vend au rayon des produits lessiviels de votre supermarché. Elle s'emploie en solution plus ou moins concentrée, selon le besoin. Une solution faible, soit trois cuillerées à soupe de soude par seau d'eau chaude convient au lavage des fenêtres, boiserie, murs peints, couvre-planchers, carrelages et revêtements de matière plastique. En solution concentrée, soit une tasse de soude par seau d'eau chaude, elle a toute l'efficacité nécessaire pour les durs travaux de nettoyage comme sols de ciment ou murs blanchis à la chaux. Utilisez-la en poudre

quand vous voulez extirper des taches rebelles et comme cette poudre de récurage se dissout instantanément dans l'eau, elle n'égoutte pas les surfaces. Plusieurs maîtres de maison avisés entreprennent l'opération "grand ménage" sans disposer de l'article le plus commode de tous: une éponge ou petit balai à franges munis d'un manche de moyenne longueur qui vous permettent d'atteindre les recoins éloignés ou élevés sans vous contorsionner ou vous étirer inutilement.

Le lavage des murs de la cuisine, une opération essentielle du grand ménage d'printemps, ne peut se faire mieux qu'avec l'emploi de la soude commerciale concentrée ou "sal soda" en solution car elle dissout parfaitement la pellicule grasseuse qui retient la poussière. Si vous n'en trouvez pas à la quincaillerie du coin, achetez simplement le modèle à long manche que vous ferez scier sur place, à la longueur qui vous convient.

## Comment planter des rosiers



Planter des rosiers convenablement n'exige pas d'expérience ni d'habileté. Il suffit de suivre fidèlement les étapes de la méthode recommandée. L'essentiel pour réussir avec les rosiers, c'est de choisir de bons plants sains, les planter dans une plate-bande bien préparée et bien drainée, et à un endroit suffisamment éclairé. La méthode recommandée pour la plantation est la suivante: 1) Creusez un trou de 12 à 15 pouces à l'endroit choisi pour la plantation.

Voyez à ce que cette excavation soit aussi large que profonde.

Pour faciliter l'établissement des racines, érigez, au centre du trou, un cône à partir du fond, jusqu'à environ 1/2 de la surface du sol. Assurez-vous qu'il soit bien tassé pour qu'il

ne se désagrège pas après. Installez ensuite le rosier sur le sommet du cône et étendez ses racines tout autour. 2) Tassez la terre autour des racines afin d'éliminer les poches d'air. Remplissez l'excavation au trois quarts et compressez le bien. 3) Arrosez copieusement de façon à remplir la balance du trou. Ce procédé va installer solidement la terre tout autour des racines et sera plus sûr que le seul piétinement ou le tassement avec les pieds. 4) Une fois l'eau disparue, terminez le remplissage du trou avec de la terre et arrosez de nouveau. 5) Accumulez de la terre autour de chaque rosier, jusqu'à une hauteur de 8 à 10". Cela empêche le rosier de se dessécher. Au fur et à mesure que les boutons apparaissent enlevés de la terre. Cela devrait durer en moyenne de sept à dix jours.

## Il est grand temps de sortir les outils et de jardiner...

La terre se réchauffe et bientôt les amateurs de jardinage vont sortir leurs outils. Il est temps de s'approvisionner, chez le grainetier, de la semence désirée. Le jardin est un coin de la propriété qui est considéré comme quelque chose de précieux.

Il y a de grands et de petits jardins. Celui de la campagne sera plutôt grand parce que l'espace est vaste et que l'on peut recourir aux services d'un labourer. Ces jardins produisent parfois suffisamment pour que la famille ait des légumes pour tout l'hiver.

Le petit jardin est très populaire chez les banlieusards. En général, ils ont un terrain suffisamment grand derrière la maison pour y semer quelques légumes. C'est un passe-temps qui sert d'exercice aux membres de la famille. A la fin de l'été, chacun est fier de manger les légumes qui sont le fruit de son travail. C'est la récompense pour les sucurs que l'on a versées et le mal de dos des premiers coups de bêche.

Afin de faire une bonne récolte, l'amateur jardinier doit choisir la semence avec soin chez un grainetier de bonne réputation. Autrement, il risque de n'avoir que de chétifs légumes et peut-être de ne rien récolter du tout.

Si le jardin mérite d'être bien fait, il ne faut pas négliger les fleurs, et les arbustes. C'est un plaisir de voir de belles rocailles et des plates-bandes de fleurs disposées avec goût autour de la maison.

Le grainetier pourra donner de bons conseils sur le genre de semence qu'il faut acheter, qu'il s'agisse de légumes ou de fleurs. Il conseillera comment disposer les rocailles et les plates-bandes.

Le grainetier donnera volontiers des explications sur les genres de plantes qui conviennent pour les haies que l'on veut planter autour du parterre ou de la propriété.

## La chaleur assure le confort dans votre foyer

Il n'est pas suffisant d'avoir une bonne fournaise ou une chaudière de première qualité pour assurer une chaleur uniforme dans votre foyer. Quel que soit le combustible utilisé, rien ne vous garantira que la chaleur sera distribuée également dans toute la maison. Ce sont là des facteurs d'importance, mais ce ne sont pas les seuls...

Ce qui est plus important encore, c'est que la chaleur soit distribuée en quantité suffisante, lorsque c'est nécessaire et, surtout, qu'on puisse la contrôler. Il est essentiel que la chaleur puisse pénétrer aux bons endroits de la maison, afin d'en profiter au mieux.

Quel que soit le genre de système de chauffage utilisé, il faut que les bouches de distribution soient installées, dans les pièces aux endroits où le froid pénètre: le long des murs extérieurs et empêche l'air de la pièce de se refroidir au contact des murs froids et des fenêtres.

On doit garder une circulation d'air constante dans toute la maison de sorte que la température se maintienne à un niveau uniforme. On peut fournir la chaleur à de brefs intervalles, ou encore la fournir en permanence, à des températures définies. Ainsi, il n'y aura pas de changement perceptible dans la température de la pièce.

Il est essentiel, quand vous décidez d'installer ou de chan-

ger un système de chauffage dans une maison, de consulter le spécialiste en la matière: l'entrepreneur en chauffage. Après avoir calculé la quantité de chaleur qui entre ou qui sort par les murs, les fenêtres, les plafonds et les planchers, il prendra soin d'y ajouter des éléments supplémentaires pour donner plus de chaleur ou pour rafraîchir la maison selon le cas.

Il doit calculer également combien d'unités de chauffage sont nécessaires dans chaque pièce. Avec tous ces calculs, il peut déterminer ensuite quelle sorte de système conviendra le mieux à votre demeure.

Il faut se rappeler que la chaleur se déplace toujours d'une région chaude vers une région plus froide. Par temps froid, la chaleur se perd par les murs, les fenêtres, les planchers et les plafonds. Par temps chaud, elle pénètre à l'intérieur. Il est impossible d'arrêter complètement ce cycle, mais on peut le contrôler assez facilement en utilisant des matériaux calorifuges qui empêchent la pénétration de l'air froid et gardent l'air chaud à l'intérieur.

Même dans la maison la mieux construite, avec les meilleurs matériaux, l'air chaud à l'intérieur est remplacé par l'air froid de l'extérieur à toutes les deux heures. La plupart des maisons, toutefois, sont construites avec des matériaux ordinaires, de sorte que l'air de l'intérieur change à peu près toutes les heures.

### ARÈS

VOTRE QUINCAILLER EXPERT

### POUR JARDIN ET PARTERRE

CETTE ANNEE, PRENEZ LE TAUREAU PAR LES CORNES AVEC

### TORO

BECHUSE **TORO** POUR JARDIN



Les bêchuses mécaniques de Toro possèdent des avantages merveilleux.

- Deux vitesses des dents. Vous pouvez modifier facilement la vitesse de travail des dents selon la nature du sol pour avoir le maximum de rendement.
- Dents garanties contre le bris, pour toute la durée de la bêchuse.
- Barre de résistance standard pour le réglage facile de la profondeur du travail et de la direction.

Choisissez la bêchuse Toro de 3, 4 ou 5 chevaux. Les bêchuses Toro sont robustes... faites pour des années de travail sans défectuosité. Voyez-les bientôt.

3 chevaux — \$179.95  
4 chevaux — \$199.95  
5 chevaux — \$219.95

### TONDEUSE "WIRLWIND"

La tondeuse qui vaut plus que son coût. La Toro de 21" possède le boîtier exclusif «aéro-tunnel» qui relève l'herbe pour la tondre plus égale — le démarreur au bout du doigt — un moteur à 4 temps de 3 c.v. — un orifice de nettoyage à l'eau et le huileur automatique «Auto-oiler». La Toro est la tondeuse de «valeur».



149<sup>95</sup>

Voyez bientôt toute la gamme des tondeuses Toro à votre magasin Arès.

### grande vente à l'enseigne

### PEINTURE SICO PAINT

#### émail fini velours



VELOURS-OPAC (114-111) blanc pour l'intérieur  
\$9<sup>49</sup>  
prix rég. \$14.49  
rabais \$5.00  
SPÉCIAL le gallon

#### émail semi lustré



SIGOVEL (130-110) blanc pour l'intérieur  
\$8<sup>49</sup>  
prix rég. \$12.35  
rabais \$3.86  
SPÉCIAL le gallon

#### peinture d'extérieur



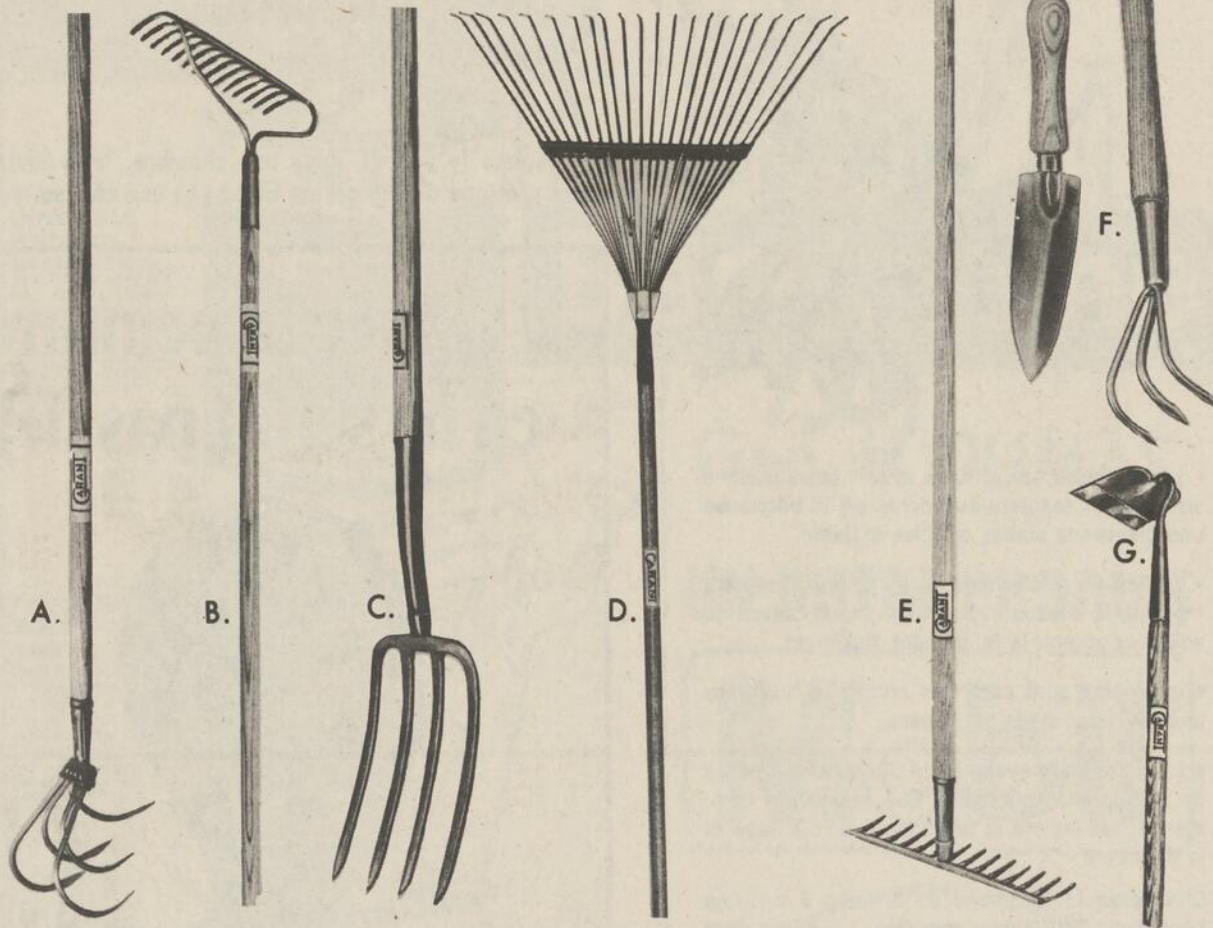
SICOPAC (140-111) blanc pour l'extérieur  
\$9<sup>49</sup>  
prix rég. \$14.49  
rabais \$5.00  
SPÉCIAL le gallon

#### latex super résistant



SICO-TEX (260-110) blanc pour l'extérieur  
\$8<sup>49</sup>  
prix rég. \$12.35  
rabais \$3.86  
SPÉCIAL le gallon

\$8<sup>49</sup> le gallon FLEXICO EMAIL A PLANCHER (151-617) gris pour l'intérieur et l'extérieur



- A. Piocheur GCU 3 \$3.99
- A. Piocheur GCU 5 \$4.99
- B. Râteau GBR 14 \$4.49
- C. Bêche M 411 D \$3.99
- D. Râteau à feuilles DLR 22 \$4.49
- E. Râteau GLR 14 \$2.49
- G. Plusieurs petits outils \$1.49
- F. Au choix, chacun \$4.49
- F. Pioche GGHS 6 \$4.49

### MÉLANGE GRADE NO 1 Graine à gazon

Contient le meilleur ensemble d'herbes de qualité et est classifié par l'état. Il renferme un mélange de petit trèfle blanc hollandais, ray-grass anglais, ray-grass italien, agostide, pâturin des prés, pâturin trivialis et fétuque rouge rampante.



- BOÎTE DE 1 LIVRE pour petit espace - on pourra semer environ 10 x 15 pi. 98¢
- SAC DE 2 LIVRES, pour avant de la maison - on pourra semer environ 10' x 30' \$1.79
- SAC DE 5 LIVRES, pour grandes pelouses - on pourra semer environ 25' x 30' \$3.25
- SAC DE 25 LIVRES, l'achat de ce sac vous fera épargner beaucoup. \$15.00
- POUR L'OMBRE - Mélange pour terrain difficile ou à l'ombre. Sac 2 lb: \$1.98
- MIL 45¢ lb
- TRÈFLE ALSIQUE 59¢

### LOUEZ!

N'encombrez pas votre remise d'outils de jardinage qui ne servent qu'une fois l'an. Louez-les à prix très modique pour une journée ou plus.

90, rue Principale

Granby

372-5418

# Choisissez bien la maison que vous achèterez...ce sera pour longtemps

Construire ou acheter une maison n'a rien de facile. On ne s'y lance pas à l'aveuglette, les deux yeux et la raison hermétiquement fermés, sans plus de soin qu'on n'en mettrait à se procurer une cravate, un mouchoir de poche ou une paire de chaussettes. Hélas... trop de futurs propriétaires oublient, au moment de faire leur choix, que selon toute vraisemblance leur nouvelle acquisition leur restera

pendant longtemps. Ils ne semblent pas avoir conscience d'engager leur avenir pour plusieurs années. Ils agissent comme s'ils devaient en changer au bout de quelques mois. Pis encore, il en est qui se laissent guider par des critères qui n'ont rien de sérieux et qui surtout n'ont rien à voir au choix d'une propriété. Le mythe sacré statut social La maison que vous proje-

tez de construire ou d'acheter convient-elle à vos besoins et vos goûts, à vos ressources. Telle est, en gros, la grande question que devrait se poser le futur propriétaire avant d'entreprendre toute autre démarche.

Mais attention, il ne devra pas se laisser influencer par des questions d'ambiance, de milieu ou de mode. Du moins, pas avant d'avoir établi de façon certaine les exigences primordiales de sa famille et s'être demandé si la maison projetée pourra les satisfaire.

J'ai recueilli, à ce propos, le point de vue d'un architecte montréalais.

"Le courage qu'il faut réclamer, m'a-t-il dit, c'est celui d'une recherche honnête de la qualité, plutôt que de la nouveauté et de la mode. Et cela, malgré les apparentes tendances du marché. Je veux dire par là qu'il faut cesser de bâtir du colonial américain - bâtarde la plupart du temps - avec ses faux applis en colonnade et ses faux airs de villa de planteur. Il faut laisser tomber les fausses persiennes et toutes les "bêbèles" pour re-

venir à un style plus sobre et plus honnête. P'us personnel aussi."

Mon interlocuteur attire encore l'attention sur un autre détail dans lequel trop de futurs propriétaires se laissent embarquer.

"Bien des gens, dit-il, se berment eux-mêmes en voulant donner à leur maison l'image et le reflet d'un statut social ou d'un niveau de vie qu'ils n'ont pas. Ils contribuent tout au plus à accrédi-ter le vieux mythe sacré du statut social. Mais ils se berment eux-mêmes en ce sens qu'ils doivent souvent s'imposer par ailleurs des restrictions ou des sacrifices qui sont loin d'améliorer leur niveau de vie."

En d'autres mots, il est illusoire, dans sa maison comme ailleurs, de vouloir vivre au-delà de ses moyens.

Les goûts et les besoins particuliers sont au contraire des facteurs déterminants - et permanents - dans le choix d'une nouvelle demeure. Des normes qui, elles, devraient être sacrées.

La maison doit être conçue un peu comme un habit sur me-

sure. C'est une famille qu'il s'agit de loger. Ses besoins particuliers et sa façon de vivre devront donc constituer des facteurs de première importance.

Que voulez-vous dire exactement ?

"Que les besoins ne sont pas toujours les mêmes d'une famille à l'autre, qu'il existe en ce domaine des variantes fondamentales. Même s'il existe partout des points communs que nous aurions tort d'ignorer."

Puis il poursuit:

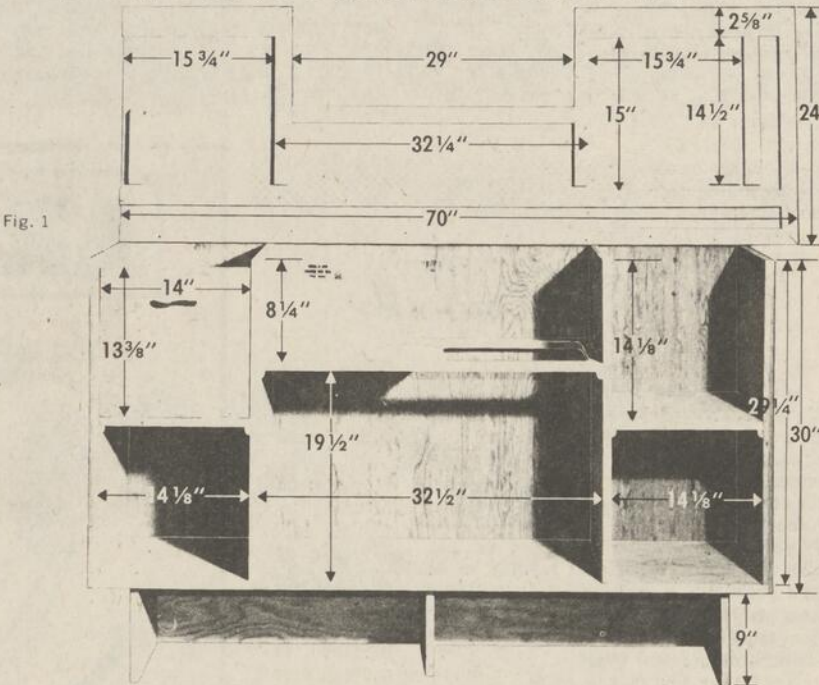
"Parmi les points communs, il y a celui - ci, à savoir que la mère se situe au cœur même de toutes les activités familiales, du moins en ce qui concerne la vie au foyer. Il faudra donc en prendre un soin particulier; lui laisser par exemple le loisir de concevoir elle-même la cuisine où elle passera le plus clair de ses journées. Faire en sorte aussi que ses quartiers bénéficient du meilleur ensoleillement possible; lui donner les possibilités de travailler sans effort inutile, et le reste."



## BAR DE STYLE "WESTERN"

Un bar rendra votre salle de jeu encore plus hospitalière et contribuera à en faire un lieu de détente complet. Il doit comporter beaucoup d'espace de rangement et, si possible, les installations nécessaires pour laver verres et ustensiles. Consultez votre plombier avant d'entreprendre la réalisation de votre projet. Dans l'illustration ci-dessous, l'encastrement de l'évier est situé à une des extrémités de la tablette centrale, ce qui laisse de la place pour un égoût.

Ce bar mesure, hors tout, 70" de long, 39" de haut et 24" de profondeur (fig. 1). Le corps est en contre-plaqué CANFOR de 1/2" et 3/4". Pour le devant et le revêtement des côtés, choisissez un contre-plaqué décoratif CANFOR. Une finition à la teinture séquoia accentuera le style "western". Le casier à verres est en contre-plaqué CANFOR de 3/4" et en Aero Board trempé de 1/8". Employez du plastique stratifié pour le dessus du bar.



Coupez toutes les pièces de grandeur (fig. 2). L'assemblage est entièrement à joints abutés et les tablettes reposent sur des tasseaux en quart-de-rond. Les pièces sont identifiées à la fig. 3.

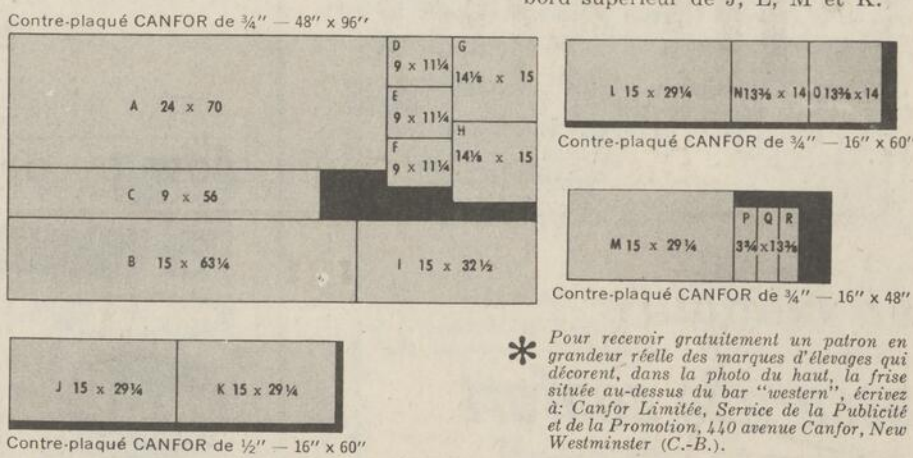
Assemblez B, C, D, E et F pour former la base. Taillez E légèrement en biais (fig. 3) afin d'augmenter le dégagement pour les pieds.

Assemblez J, H, L et M, G, K et montez le tout sur la base. Mettez en place la tablette I après y avoir découpé l'ouverture d'encastrement de l'évier, puis posez le devant et le revêtement des côtés en contre-plaqué décoratif CANFOR (voir le plan de découpage à la fig. 4). S et T viennent s'abouter sur la tranche de la pièce L (fig. 5).

Remplissez avec du quart-de-rond les coins ouverts laissés par les panneaux de contre-plaqué décoratif.

Fixez les lattes au dessus de bar A comme le montre la fig. 1. Fixez A au corps du bar avec des vis ou des clous enfoncés, à travers les lattes, dans le bord supérieur de J, L, M et K.

Fig. 2



\* Pour recevoir gratuitement un patron en grandeur réelle des marques d'étoiles qui décorent, dans la photo du haut, la frise située au-dessus du bar "western", écrivez à: Canfor Limitée, Service de la Publicité et de la Promotion, 140 avenue Canfor, New Westminster (C.-B.).

**REPRESENTANT AUTORISÉ**

# MOFFAT

**MARCEL AUGER & FILS INC.**

10, rue St-Louis Granby

378-5151

**TOUTES LES BÊCHEUSES SONT PAREILLES ERREUR!**

Les bêcheuses rotatives **TORO** font exception... il s'agit d'en examiner les avantages:



- Les moteurs horizontaux avec transmission à vis sans fin assurent aux dents de la bêcheuse une puissance stable, positive et fiable.
  - 2 vitesses de bêchage. Vous pouvez aisément modifier la vitesse des dents selon la nature du sol, pour obtenir le rendement maximum.
  - Les dents sont garanties contre le bris pour toute la durée de la bêcheuse.
  - La barre de relevage et de direction fait partie de l'équipement standard. Elle permet de commander facilement la profondeur de bêchage et la direction.
- Choisissez la bêcheuse de 3, 4 ou 5 c.v. Les bêcheuses TORO sont robustes... faites pour donner des années de travail sans ennui. Voyez sans retard votre concessionnaire TORO.

Distributeur: **agri-tech INC.**

2025, ch. Chambly, Jacques-Cartier, P.Q. 674-4967

DISPONIBLE CHEZ LES CONCESSIONNAIRES SUIVANTS:

<p>Denis Richard Meubles</p> <p>Dépositaire</p> <p><b>TORO</b></p> <p>Roxton-Falls</p>	<p>BERTRAND DUHAMEL</p> <p>Service de tondeuses</p> <p><b>TORO</b></p> <p>Tél.: 372-4822</p> <p>Chemin Roxton Granby, Qué.</p>
<p>Société Arès Ltée</p> <p>Dépositaire</p> <p><b>TORO</b></p> <p>90 Principale</p> <p>Granby 372-5418</p>	<p>Garage Geo. Ostiguy</p> <p>Machines agricoles</p> <p><b>TORO</b></p> <p>FARNHAM</p> <p>850 Principale O.</p> <p>Tél.: 293-4784</p>
<p>Lawrence Radiators</p> <p>Repairs Reg'd</p> <p><b>TORO</b></p> <p>Tél.: 378-1288</p> <p>414 Ste-Cécile, Granby</p>	<p><b>La Voix de l'Est</b></p>



Si l'espace le permet, dans une chambre, le boudoir, ou le hall avant, vous trouverez pratique d'y placer un bureau et une chaise.

## Avec la peinture C-I-L, ça ne serait pas déjà à refaire.

Onil Rodrigue Co-Prop.

Ernest Prémont Co-Prop.

**AVERY** PEINTURES CORP. LTEE  
PAINTS CORP. LTD.

PEINTURES ET TAPISSERIE - PAINTS AND WALL PAPERS  
PINCEAUX SIMM'S BRUSHES

147 Ave du Parc Granby Tél. 372-3757

**Offre jamais vue**

à compter du 8 mai, pour un temps limité!

Juste à temps pour la:

- . FINITION DE CHALET
- . FINITION DE SOUS-SOL
- . FINITION DE SALLE DE JEU

**PANNEAUX PRE-FINIS EN BOIS ET MASONITE**

4' x 8'

Choix de teintes

**PRIX ENCORE JAMAIS VU**

# \$2.95

ch.

**-Livraison gratuite par toute la ville -**

**J. P. DESROCHES**

INCORPORÉ

480 St-Charles, s. 378-8451 Granby

MATÉRIAUX DE CONSTRUCTION - BRIQUES

# Savoir utiliser tout l'espace

Pour beaucoup d'entre nous, le problème "espace" est primordial. Il s'agit de faire tenir le plus de choses possible dans un espace restreint.

**Utiliser les recoins**  
Une extrémité de couloir sur laquelle aucune porte ne pourra être fermée par un rideau de plastique ou de cretonne. Vous obtiendrez ainsi soit un débarras pour les valises, les produits d'entretien, soit une penderie pour les vêtements, il suffira, pour cela, de faire poser des tringles pour les cintres.

Si le couloir est haut, faites un faux plafond à huit pieds de haut environ, en plaçant des planches en travers; sous ces planches vous placerez les tringles à vêtements, par terre, vous pourrez ranger les chaussures et sur les planches les valises; cartons de laines pendant l'été et d'accessoires de plage pendant l'hiver.

Les dessous d'escaliers, les scapentes de pièces mansardées, garnis de rayonnages et fermés par un rideau, remplaceront des placards et vous pourrez y ranger toutes sortes d'objets.

### aménager les contre-PORTES

Depuis quelques années, les contre-portes de réfrigérateurs sont aménagées pour recevoir diverses denrées et ce fait gagner une place non négligeable. Pourquoi ne pas retenir ce principe pour les portes de placards, d'armoire, de buffet?

Une porte de buffet de cuisine, par exemple, pourra porter une canopie pour lesouteaux de cuisine et aussi quelques petits instruments: râpes, dénoyauteurs, etc., par trop volumineux et que vous aurez ainsi facilement sous la main. Vous pourrez soit les accrocher à des pitons vissés dans la porte, soit faire poser sur la contre-porte une plaque d'isorel perforée sur laquelle, à l'aide de petits crochets mobiles, vous pourrez accrocher tout ce que vous voudrez.

Quant aux contre-portes d'armoires ou placards des chambres, une simple ficelle ou un élastique tendu entre deux pitons vous permettra d'accrocher cravates, foulards, ceintures, qui seront beaucoup plus à leur aise et tiendront moins de place dans cette position que pliés dans une boîte.

### SOUS LE LIT

Si le lit est assez haut, vous pouvez y faire monter par un menuisier adroit, des tiroirs larges et plats. Ils pourront, par exemple, servir de coffres à jouets dans la chambre des enfants. Vous pouvez aussi, si vous ne voulez pas faire d'aménagements définitifs, glisser sous le lit de grands cartons qui, une fois en place, seront invisibles.

Mais ils devront être fermés car ils recevront la poussière tombant du sommier.

**DOUBLER LES PLANCHES**  
Les planches des placards et armoires sont généralement très espacées les unes des autres. Dans bien des cas, on gagnerait de la place en les rapprochant; s'il s'agit du rangement de vaisselle, il n'est pas indiqué de la placer par piles trop lourdes qui peuvent faire céder la planche et pour tous les objets et est ennuyeux d'avoir parfois à soulever une grosse pile pour prendre ce qui est dessous. Evidemment, quelques objets bouteilles, par exemple, réclament une certaine hauteur. Le mieux est de ne pas fixer les planches mais de les poser sur des supports crantés afin de pouvoir les déplacer à la hauteur voulue.

### Petits conseils très opportuns

Il existe des systèmes de chauffage à l'air chaud pour les maisons sans sous-sol. Dans un tel genre d'installation, les conduits sont posés avant la mise en place du béton. Aucune chaleur ne devrait circuler dans ces conduits pendant au moins 28 jours après la mise en place du béton et alors, il ne faut y faire circuler la chaleur que graduellement; autrement, la qualité du béton pourrait être affectée. Les couvercles des ouvertures destinées à laisser passer l'air chaud dans un plancher à dalles ne devraient pas être enlevés et les conduits ne devraient pas être coupés tant que tout le travail de charpenterie à l'intérieur n'est pas terminé. Ceci empêche les débris de bois et autres de tomber dans ces conduits.



Un joli modèle du style colonial vous est montré ci-haut. Le meuble comprend trois rangées d'armoires. C'est une collection "Manor House" de Vilas. Derrière la porte se trouve une division ajustable pour l'emploi qui vous convient. Construit en érable solide et fort, "Manor House" vous est offert d'un brun assez foncé genre "vieux érable".



La photo ci-haut vous montre un mobilier de cuisine de style colonial, avec bahut. Ces meubles sont en montre dans le foyer 8 pièces au magasin de meubles Marcel Auger & Fils Inc., 10, rue St-Louis, Granby. Venez visiter ces appartements meublés dans le local agrandi de

**MARCEL AUGER & FILS INC.**  
10, rue St-Louis Granby 378-5151

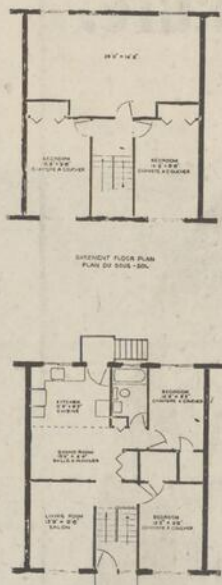
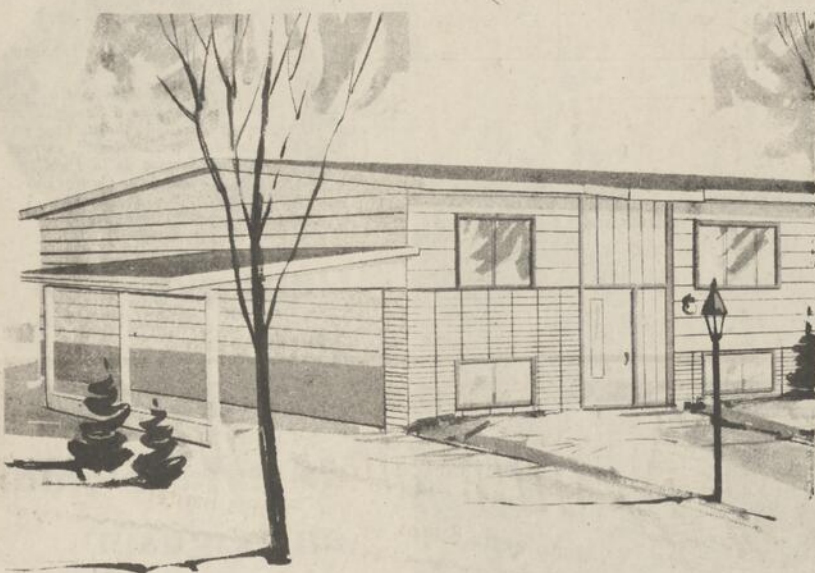
**VOTRE REPRESENTANT AUTORISÉ**  
**MOFFAT**  
Ameublements Perreault Enr.  
1149, rue Papineau ST-CESAIRE  
TEL: 469-2552

## LA SEULE REPONSE POUR UNE MAISON A BAS PRIX

**\$10,500.**

Comptant \$500

Disponible en bungalow ou duplex



Livraison immédiate

**\$73.45**

**PAR MOIS**

incluant capital, intérêt avec le rabais provincial de 3%. Approuvé par la S.C.H.L. Abri d'auto en surplus

### Téléphones

Granby	372-3480	Farnham	293-4402
St-Hyacinthe		Bedford	293-6671
Waterloo	539-2067	St-Jean	539-2067 (Waterloo)
Cowansville	263-0682		538-2805
Knowlton	243-6153	Sutton	538-2901

**WONDERHOMES**  
Par  
**BRILL INDUSTRIES**

Lawrenceville

Waterloo

Tél. 539-2773

## SOYEZ A LA HAUTEUR

avec la toute nouvelle **Berrytone**

chez **Geo. H. DUMAS**  
**UN AUTRE PRODUIT Mobil®**

**585**

**en vente chez:**  
**Le Centre de Peinture Ltée**  
**Geo. H. DUMAS**  
317-A Racine Granby 378-5474

BT-100 LATEX BLANC D'INTERIEUR  
Latex blanc d'intérieur pour le bois et le plâtre. Couvre bien et s'applique au pinceau ou au rouleau. Se dilue à l'eau. Peut être teinté avec les colorants Mobil. Sèche en 30 minutes.

BT-110 EMAIL BLANC MAT D'INTERIEUR  
Email mat pour le bois et le plâtre apprêtés. Couvre bien et s'applique au pinceau ou au rouleau. Se dilue à l'essence minérale. Peut être teinté avec les colorants Mobil. Sèche en 4 heures.

BT-120 BLANC SEMI-LUSTRE D'INTERIEUR  
Email semi-lustré pour le bois et le plâtre apprêtés. Couvre bien et s'applique au pinceau ou au rouleau. Se dilue à l'essence minérale. Peut être teinté avec les colorants Mobil. Sèche en 4 heures.

BT-130 EMAIL BLANC très lustré D'INTERIEUR  
Email lustré pour le bois, le métal et le plâtre apprêtés. Couvre bien et s'applique au pinceau ou au rouleau. Se dilue à l'essence minérale. Peut être teinté avec les colorants Mobil. Sèche en 4 à 6 heures.

BT-200 BLANC TRES LUSTRE pour EXTERIEUR de MAISON  
Peinture à l'huile à décaulage contrôlé pour extérieur de maison. Teinture non recommandée. Peut être appliquée sur la brique. Se dilue à l'essence minérale. S'applique au pinceau ou au rouleau. Sèche en 12 à 24 heures.

**A la cuisine:**

**Tout doit être à la portée de la main et des yeux**

Pour animer encore plus une cuisine très claire dont le plafond suit la pente du toit, l'architecte a imaginé de tendre les murs d'un papier plastifié; un écosais vif qui accompagne parfaitement maçonnerie blanche et bois vernissé.

La cuisine est vraiment moderne... Ses matières: laque, plastique, métal. Son aspect: couleurs franches, blocs aux angles arrondis, aux surfaces simples. Son adaptabilité: indépendante des murs, éléments fixés sur crémaillères métalliques, elle peut être démontée sans dégâts ou agrandie. Ses dimensions: réduites au minimum, ses fermetures à rideaux sont sans encombrement; tout est à portée des yeux et de la main.

Si l'on tient compte du temps que la ménagère passe chaque jour dans la cuisine, il

est extrêmement important que cette même cuisine soit la plus attrayante possible, et surtout que l'aménagement en soit fonctionnel.

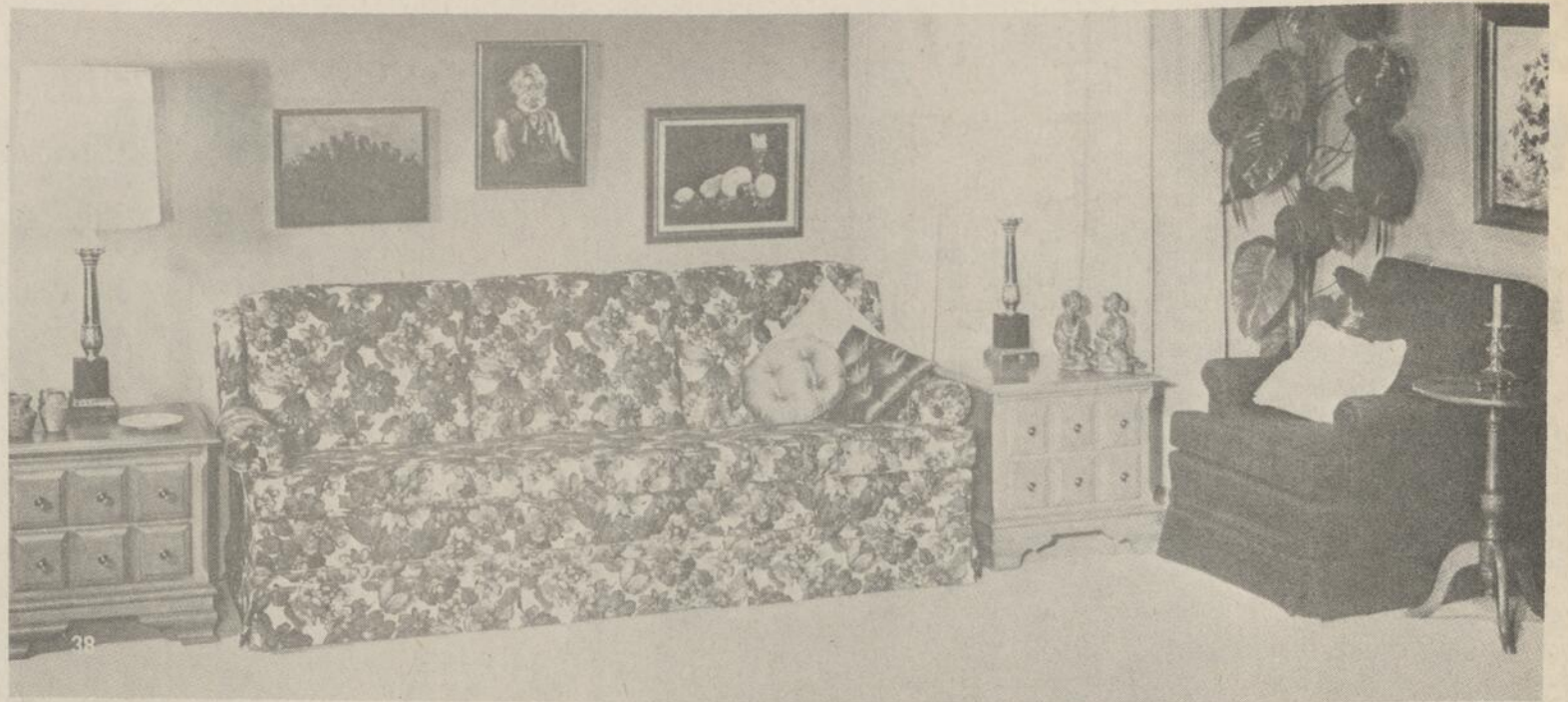
Une planification intelligente réduira considérablement le temps consacré à la préparation des repas et allégera la tâche quotidienne. C'est en premier lieu, aux trois principaux appareils qu'il faut songer: cuisinière, évier et réfrigérateur.

**Triangle de travail**  
Ces appareils devraient être placés aux angles d'un triangle, que l'on appelle le triangle du travail. Vous pouvez diminuer ainsi le nombre de milles que vous devez parcourir chaque jour, en réduisant la distance entre n'importe lequel de ces deux appareils.

Tous les autres accessoires et tout le travail relié à cha-

cun de ces appareils doit se faire le plus près possible de l'appareil. Prévoyez un "centre" de préparation des repas et de service autour de la cuisinière. Près du réfrigérateur, on retrouvera l'armoire aux aliments. Autour de l'évier, tout sera à la portée de la main pour le nettoyage.

Cinq dispositions  
Le plan de votre cuisine devrait suivre l'une des cinq dispositions suivantes: en forme de "U", en forme de "L", modèle corridor, mur unique ou îlot, toujours selon l'espace disponible. Prenez le temps d'étudier soigneusement votre méthode de travail dans la cuisine, et dressez ensuite votre plan personnel. Quel que soit celui que vous aurez choisi, assurez-vous que le triangle de travail, est situé loin de la "circulation" entre la cuisine et les chambres adjacentes.



*Le salon,  
une pièce  
qui fait  
honneur...*

La maîtresse de maison est toujours orgueilleuse de son salon. C'est dans cette pièce honorable de la maison qu'elle recevra ses invités.

Comment meubler un salon pour qu'il ait son cachet particulier, qu'il ne soit pas la copie de celui de la voisine ou d'une parente? L'imagination est d'abord de rigueur et le goût aussi. Un beau salon n'est pas un musée où s'entassent meubles et objets les plus divers. Il est assez difficile d'établir une règle générale en ce qui concerne l'ameublement et la décoration d'un salon.

Aussi, la maîtresse de maison aurait avantage à visiter le Salon du foyer moderne. Les modèles de salons qui y sont représentés sont nombreux et il y en a pour tous les goûts et toutes les bourses. Lorsqu'il ne se tient pas de Salon du foyer moderne, les gens ont tous les droits d'aller admirer les pièces modèles des grands magasins à rayons et des autres grands magasins spécialisés dans la vente de meubles et de tous les objets qui peuvent servir à la décoration du salon.

Le salon de la maison

d'aujourd'hui a très évolué dans la disposition des meubles et dans les couleurs employées. Les maisons nouvelles des centres domiciliaires ont des plafonds plus bas, et cette différence influence les manufacturiers de meubles et la décoration en général. Certains préfèrent des meubles droits, simples. D'autres feront le choix de meubles travaillés et de décoration en forme d'arabesques.

Tapis, meubles, lampes, décorations murales doivent donner un ensemble qui traduit la personnalité de la maîtresse de maison.

**Moderniser la salle de bain**

La salle de bain moderne ferait l'émerveillement de nos grand-mères. Avec les années, cette salle s'est transformée en coin de repos et de détente au point d'être devenue l'un des centres d'attraction de la maison.

et dans un cadre où la nature n'est pas totalement exclue! On se libère ainsi des tensions de la vie quotidienne. Pourquoi alors ne pas combiner les deux éléments: confort et nature?

Les architectes et les dessinateurs ont découvert, ces dernières années, un nouveau débouché pour l'utilisation de nou-

veaux matériaux. Ce débouché, c'est la salle de bain, la grande oubliée de la maison. Pour compenser la négligence du passé, ils ont apporté une note d'exotisme dans cette salle, grâce à un choix varié de matériaux et d'accessoires, pour allier la beauté et le fonctionnel.

On en est même rendu à prouver que l'intimité de la salle de bain et le décor extérieur ne sont pas des objectifs incompatibles. On trouve aujourd'hui des salles de bain dont l'un des panneaux de verre s'ouvre sur l'extérieur pour permettre des sessions de bain de soleil, avant le bain proprement dit. L'intimité est respectée par des écrans de béton ou de feuillage. Tout peut concourir aujourd'hui à faire de la salle de bain un endroit vraiment élégant où l'on peut se livrer à un véritable rituel, alors que dans le passé, il fallait se contenter d'une simple "saucette".

**Léger recul de la construction domiciliaire**

La construction domiciliaire a subi un léger recul au cours du mois de mars alors que le Bureau Fédéral de la Statistique vient de confirmer une baisse de 0.6 pour cent des activités en regard du mois précédent et un déficit de 3.1 pour cent comparativement à mars 1969.

cent pour la même période l'an dernier. Les deux autres secteurs qui témoignent d'une légère régression se retrouvent dans les ventes et installations de panneaux muraux et isolants.

La construction non domiciliaire d'autre part a bénéficié d'un modeste gain de 0.4 pour cent comparativement à février mais qui représente toutefois une hausse de 3.0 pour cent au regard de la même période l'an dernier.



**ALBANY TETRAULT INC.**  
**CENTRE D'ACHATS DOUVILLE, ST-HYACINTHE**

TEL: 774-6280, Ligne de Montréal 861-5155

**ESCOMPTE SPECIAL...**  
**- STYLE COLONIAL -**



**Nous avons un  
choix  
incomparable  
de style colonial  
en magasin**

**UNE VISITE  
VOUS  
CONVAINCRA**

**car, nous avons  
tout en meubles,  
pour combler et  
satisfaire les  
goûts de nos  
clients.**

**avant DESIGNS**  
by **KROEHLER**