

L'Inter-Action

Le journal du CSSS de Gatineau

Les suites de la visite d'Agrément Canada

Le directeur général, monsieur André O. Rodier, a tenu à remercier l'ensemble des employés qui ont participé à la préparation de la visite d'Agrément Canada qui s'est déroulée du 25 au 28 mai dernier.

Comme il l'a indiqué dans un communiqué interne, monsieur Rodier reconnaît que cette visite a exigé beaucoup de travail et que la tâche est loin d'être terminée.

Agrément Canada a en effet transmis au CSSS de Gatineau les principaux constats faits lors de sa visite et les possibilités d'amélioration sur lesquelles il faudra travailler afin d'obtenir le statut d'agrément.

« Nous avons jusqu'au 23 janvier 2010 pour mettre en œuvre les mesures visant à améliorer le fonctionnement de certaines de nos activités. C'est pourquoi notre travail doit commencer dès maintenant » de préciser monsieur Rodier.

Les équipes touchées par les constats faits et par les améliorations attendues par Agrément Canada ont été informées et le travail a déjà débuté.

En terminant, monsieur Rodier soutient qu'encore une fois il peut compter sur le professionnalisme et le dévouement de chacune des équipes et des membres qui y siègent.

Le projet SyMO prend son envol au CSSS de Gatineau

Les infirmières cliniciennes de la direction Soutien à l'autonomie, soutien à domicile du 80, avenue Gatineau expérimentent depuis le mois de juin dernier le progiciel SyMO.

Grâce à l'initiative de la directrice, madame Nicole Forêt, cet outil de travail permet d'inscrire à la source les renseignements cliniques pertinents de l'état de santé des clients visités. Il contribue aussi à la saisie, au stockage, à la diffusion et à la gestion des informations en temps réel ou différé selon le mode en ligne ou hors ligne.

Grâce à SyMO, les infirmières pourront inscrire et ce, en présence du client, les notes à son dossier, mettre à jour le plan de soins, la collecte de données, le profil pharmacologique ainsi que toute autre information jugée pertinente à un suivi de qualité. L'infirmière aura donc accès en tout temps à l'historique des informations, ce qui lui permettra d'avoir un meilleur suivi sur l'évolution de l'état de santé du client.

SyMO offre des plans de soins types pour diverses pathologies. L'infirmière choisit celui qui répond le mieux au profil du client, puis le personnalise avec des informations puisées à l'intérieur du dictionnaire contenu dans le logiciel. SyMO permettra notamment d'augmenter le rendement, l'efficacité et la productivité du personnel clinique et administratif. En plus de réduire les risques d'erreur ou la perte de données, ce nouvel outil permettra d'assurer et de maintenir la qualité des interventions et d'accroître le temps passé auprès du client à domicile.

Félicitations aux membres du comité du projet SyMO, à savoir Sylvie Deveau, chef du programme SISP à la direction Soutien à l'autonomie, Hélène Desormeaux, infirmière clinicienne et pilote d'application à la direction Soutien à l'autonomie et Annie Proulx, chargée de projet, à la direction des Ressources informationnelles.



Sur la photo, le patient monsieur Jean-Claude Richard et madame Kelly-Ann Morin, infirmière clinicienne au 80 avenue Gatineau-Direction soutien à l'autonomie.

Cliniques de vaccination A H1N1

La participation des employés est importante

Le Centre de santé et de services sociaux de Gatineau est à organiser la vaccination contre la grippe A H1N1.

La campagne de vaccination pourrait se dérouler en décembre prochain et le ministère de la Santé et des Services sociaux devrait d'ici quelques semaines dévoiler les groupes cibles qui seront visés par cette importante campagne dont le personnel.

Cependant, il est clair que nous devons prévoir des centres de vaccination à l'extérieur de nos installations pour la population ainsi que des postes de vaccination à l'interne pour les employés mais aussi pour notre clientèle dont les résidents des centres d'hébergement.

Ce que l'on sait aussi, c'est que deux doses du vaccin seront administrées et que cette vaccination massive visera toute la population de notre territoire ce qui représente 200 000 personnes. Il est clair que pour relever ce défi, nous aurons besoin de la collaboration de l'ensemble de nos employés.

Lorsque les plans de la vaccination contre la grippe A H1N1 seront établis, il nous fera plaisir de vous les transmettre le plus rapidement possible.



Les photos de nos employés dans le rapport annuel et sur le site Web

Le Centre de santé et de services sociaux de Gatineau a utilisé les photographies de certains médecins, sages-femmes et employés dans la préparation du rapport annuel de gestion 2008-2009.

En effet, ces employés, médecins et sages-femmes ont répondu à notre invitation et ont accepté de se faire photographier et que la photo puisse être diffusée dans notre rapport annuel de gestion.

Ceux qui le désirent pourront voir les photos utilisées en se rendant sur le site web au www.csssgatineau.qc.ca.

Encore une fois, merci à ceux et celles qui ont accepté notre invitation et qui se sont prêtés à la séance de photographie.

Soirée de Noël 2009
le 18 décembre
Maison du Citoyen

Travaux de rénovation du stationnement des employés de la Pietà

Les travaux de rénovation du stationnement des employés du centre d'hébergement La Pietà se poursuivront jusqu'en octobre.

Depuis le 25 août, les employés de jour et de soir doivent utiliser le stationnement situé sur la rue Laurier juste à proximité du couvent des Servantes de Jésus-Marie.

Pour des questions de sécurité, un service de taxi a été mis à la disposition des employés de soir, entre 23 h 30 et minuit uniquement. Ce taxi assurera la navette entre La Pietà et le stationnement à côté du

couvent. Pendant cette plage horaire, le gardien de sécurité sera présent sur le site du stationnement.

Les visiteurs et les employés de nuit pourront continuer d'utiliser les emplacements situés autour du centre d'hébergement.

Il est important de mentionner qu'aucun objet de valeur ne doit être laissé dans les véhicules afin de prévenir les vols.

Merci de votre compréhension et de votre collaboration !

Une première en Outaouais

Une journée de recrutement en hébergement couronnée de succès !

Une journée « portes ouvertes » s'est déroulée entre 10 h et 15 h, le samedi 23 mai 2009, au centre d'hébergement



Foyer du Bonheur. Ce projet original a été lancé par la direction Soutien à l'autonomie, en collaboration avec la direction des Services techniques et le Service du recrutement.

Deux pages entières dans le quotidien LeDroit, des communications à l'interne et du bouche-à-oreille ont permis d'attirer plus de 170 personnes !

L'engagement des gestionnaires de chacune des directions présentes en hébergement et des représentants du bénévolat et des syndicats CSN et FIQ ont ainsi couronné la journée de succès.

Pas moins de 40 entrevues ont été effectuées sur place (en moins de 5 heures !) et 160 curriculum vitae ont été déposés,

tant en réadaptation, informatique, loisirs, que comme infirmières et infirmières auxiliaires, préposés aux bénéficiaires, ouvriers de maintenance, agentes administratives, préposés en hygiène et salubrité, technicienne en administration, ou encore préposés aux services alimentaires.

Les candidats présents ont pu découvrir les différentes professions entourant la clientèle en perte d'autonomie et apprécier,



le temps de quelques heures, le défi et la fierté de développer des milieux de vie agréables, stimulants et sécuritaires.

L'analyse des candidatures se poursuit et nous pouvons déjà affirmer que cette expérience est à répéter et ce, dans un avenir rapproché ! Bravo aux instigateurs de ce beau projet!

Les travaux du projet clinique avancent à grands pas

Les travaux des équipes de la démarche d'organisation clinique de services vont bon train.

Les huit tables, qui ont débuté leurs travaux à l'automne dernier (diabète, MCV, MPOC, cancer, santé mentale volets adulte et jeunesse, PALV, services psychosociaux généraux) et les tables jeunes en difficulté, dépendances chez les jeunes, ont complété leur plan d'action et l'ont bonifié auprès des partenaires du réseau qui ne siégeaient pas dans les équipes de travail.

D'autres plans d'action (DI/TED jeunes et adultes, déficience physique, dépendances chez les adultes) sont attendus au cours des prochains mois. Surveillez les prochains numéros de L'Inter-Action, nous vous

présenterons les membres des autres équipes ayant débuté leurs discussions depuis l'hiver dernier.

Les prochaines étapes consisteront à valider les orientations générales, consolider et prioriser les actions pour en faire un projet clinique et débiter sa mise en œuvre. Il est important de rappeler que la démarche est un processus réseau. Il en sera de même de la mise en œuvre des actions et ce, dans le respect des missions, mandats, engagements et limites de chaque partenaire.

L'objectif vise à garder le cap sur l'amélioration de la santé et du bien-être de la population.

Changement de nom...

La direction des Services techniques désire vous informer que l'appellation « Service d'entretien sanitaire » ne fait plus partie du vocabulaire du CSSS de Gatineau.

Dorénavant, il faudra utiliser « Service d'hygiène et salubrité ». Nous vous invitons

donc à utiliser ce titre dès maintenant dans vos communications, vos correspondances et vos courriels.

Merci de votre collaboration !

Coup d'oeur entre-nous...

Dans une lettre qu'ils ont fait parvenir à la direction générale, monsieur André Boudrias et son épouse Gabrielle Gauthier ont tenu à remercier les équipes qui ont soigné madame Gauthier.

« Nous désirons prendre cette opportunité pour mettre en évidence les excellents soins reçus des intervenants de la santé des hôpitaux de Hull et de Gatineau ainsi que ceux du CLSC de la Gappe lors d'un diagnostic de cancer du sein au mois d'octobre 2008. Suite à la confirmation du diagnostic, il y a eu 6 traitements de chimiothérapie et 10 jours de radiothérapie à raison de 2 traitements par jour. Tout ceci représente plusieurs visites à l'hôpital et au CLSC. Dans notre cas et à notre grande joie, on parle de rémission et le pronostic est très bon. Dans notre malchance, nous avons été chanceux.

Nous tenons à remercier personnellement les médecins, psychologues, infirmières, techniciens, préposés, secrétaires, réceptionnistes et bénévoles pour leur dévouement, respect, délicatesse, compétence, connaissances et empathie démontrés en tout temps.

Ils ont besoin de notre encouragement pour continuer à fournir les services auxquels nous avons droit. »

Gabrielle Gauthier
André Boudrias

Une autre citoyenne a fait parvenir une lettre à la direction et au quotidien Le Droit pour les soins que son époux a reçus. Voici le contenu de cette lettre :

« Je tiens à remercier toute l'équipe d'oncologie de l'hôpital de Gatineau qui a pris soin de mon grand amour pendant plus de trois ans. Martin est décédé le 21 février dernier et, encore en janvier, à peine un mois avant son décès, vous preniez soin de lui avec la même compassion sinon plus qu'au tout début.

Aux docteurs Bisson et Bourgeois, merci de tout mon cœur d'avoir traité Martin avec une si grande dignité et un profond respect de ses choix. À vous, les infirmières, qui avez aimé Martin et à qui vous vous êtes attachées, merci et à vous toutes : Dorothee, Louise et spécialement Lucie. Vous l'avez soigné, fait rire, écouté et encouragé à se battre ; vous saviez bien à quel point il voulait s'en sortir. Martin vous a beaucoup appréciées et moi aussi. Pour toutes ces raisons et bien plus encore, je vous en serai toujours très reconnaissante. Merci ! »

Mélanie Perron
Notre-Dame-de-la-Paix

Un homme de Gatineau, Jacques Therrien, a tenu à féliciter l'équipe de l'urgence de Hull pour les bons soins prodigués à son père. Monsieur Therrien dit avoir passé plusieurs heures et décrit les employés de l'urgence comme une « belle gang très patiente ». « J'ai passé plusieurs heures à vous regarder travailler, j'en étais étourdi, tourne à gauche, tourne à droite, pousse la civière, apporte ceci, apporte cela et avec un sourire, je vous lève mon chapeau. Lâchez pas vous êtes formidables. Avec du personnel comme vous nous sommes entre bonnes mains. »

Bravo à monsieur Gabriel Joseph qui a été nommé au poste d'adjoint au directeur de la santé physique.

Monsieur Joseph travaille au CSSS de Gatineau à titre de conseiller, chargé de projet pour la démarche du projet d'organisation clinique de services, un mandat qu'il poursuivra.

Afin de répondre à plusieurs mandats d'envergure, des modifications temporaires ont été apportées à la structure d'encadrement du programme ambulatoire. Ainsi, madame Nathalie McMillan a accepté de piloter certains dossiers en lien avec l'ouverture prochaine de la nouvelle urgence de l'hôpital de Hull. Madame Nathalie Bernier assumera le rôle de chef de service par intérim de l'urgence de l'hôpital de Hull. Elle demeure la responsable des activités liées à l'accueil clinique.

Bonne chance à vous deux !

Félicitations à madame Carol-Ann Vincent qui a été nommée pour une période de six mois au poste d'agente en santé et sécurité au travail.

Coup de Coeur entre-nous...

suite...

Bravo aussi à madame Louise Desrosiers qui occupera le poste d'agente en prévention.

Bonne chance à monsieur Daniel Paradis qui a obtenu le poste de chef de service au soutien technologique à la direction des Ressources informationnelles.

Félicitations à madame Christiane Millette et à madame Lucie Sarrazin qui ont été nommées spécialistes en activités cliniques au programme des services psychosociaux généraux de la direction des Services généraux et de la santé publique.

Madame Millette aura la responsabilité des équipes du secteur Gatineau alors que Madame Sarrazin verra à superviser les équipes des secteurs de Hull et d'Aylmer.

Madame Chantal Lafrenière a été nommée chef de service aux archives (volet hôpitaux). Madame Lafrenière possède plus de 15 années de service en gestion des archives. Elle a réalisé une numérisation de dossiers et est actuellement responsable du dossier clinique informatisé et dossier santé Québec auprès du CHA de Lévis.

Bonne chance à madame Lafrenière et bienvenue au CSSS de Gatineau !

Par ailleurs, madame Lise Corbeil devient chef de service à la gestion de l'information. Madame Corbeil sera responsable de projet, de l'architecture de nos systèmes d'information et de leur pilotage.

Bravo à madame Corbeil !

Félicitations à madame Kathleen Leblanc qui occupera le poste d'agente de gestion du personnel, secteur recrutement. Madame Leblanc possède plusieurs années d'expérience dont six à l'hôpital Montfort. Elle sera responsable du recrutement des préposés aux bénéficiaires et du volet des services techniques au CSSS de Gatineau.

Bravo à madame Cindy Buteau qui a été nommée coordonnatrice clinique et administrative à la direction Soutien à l'autonomie, secteur soutien à domicile et milieux hospitaliers. Madame Buteau occupait un poste cadre depuis quelques années au centre de réadaptation La Maison de Rouyn-Noranda.

Félicitations à madame Mona Duchesne qui a été nommée au poste d'adjointe-administrative à la direction de la Qualité et gestion des risques. Madame Duchesne compte plusieurs années d'expérience au sein du réseau de la santé. Elle travaillait depuis plus de 7 ans à titre de technicienne en administration au programme personnes âgées à la direction Soutien à l'autonomie.

Bravo à madame Anne Éthier qui a obtenu le poste de conseillère cadre en soins infirmiers spécialisés en soins de première ligne à la direction des Soins infirmiers et pratiques professionnelles. Madame Éthier occupait les fonctions de chef de l'administration des programmes des services ambulatoires et des services externes au CSSS des Collines.

NOUVELLE POLITIQUE de gestion des aires de stationnement du CSSS de Gatineau

Le conseil d'administration du CSSS de Gatineau a adopté en juillet dernier une politique de gestion des aires de stationnement s'appliquant aux employés, aux usagers et aux visiteurs de chacune des installations du CSSS de Gatineau.

Présentement, seuls les employés qui travaillent dans les hôpitaux, de même que ceux des CLSC et des centres d'hébergement du secteur Hull, doivent défrayer les coûts de leur stationnement. Les employés des autres établissements se stationnent gratuitement.

La nouvelle politique s'applique à l'ensemble des installations du CSSS de Gatineau. Les employés qui désirent obtenir un accès aux aires de stationnement devront se procurer une vignette et en acquitter le tarif. Bien que la politique soit entrée en vigueur le 1^{er} août, les employés auront jusqu'au 1^{er} octobre pour se procurer leur vignette.

En adoptant la politique, le CSSS de Gatineau se conforme aux normes et pratiques de gestion du Ministère, qui demande aux établissements d'élaborer une politique de tarification des places de stationnement.

Dans le cadre de l'exploitation des activités commerciales, la direction du CSSS de Gatineau a mandaté la Fondation pour gérer les aires de stationnement. La tarification établie a pour objectif de couvrir les frais d'entretien et de gestion des aires de stationnement de chacune des installations. Les seuls surplus dégagés par l'exploitation des stationnements proviennent des visiteurs des deux hôpitaux et ces excédents sont remis au CSSS de Gatineau.

Veillez noter que les employés qui acquittent déjà le paiement de leur stationnement par déduction à la source n'ont pas à faire une nouvelle demande de vignette. Cependant, ils devront s'assurer d'avoir la plus récente version puisque les anciennes (CHVO, CLSC et CHSLD) ne seront plus valides. Il est important aussi de noter que le coût sera ajusté selon la nouvelle politique qui se retrouve au commun du CSSS de Gatineau sous Politique et procédures/POLITIQUES-CSSSG/ADMINISTRATION GÉNÉRALE.

POLITIQUE DE GESTION DES AIRES DE STATIONNEMENT GRILLE TARIFAIRE

CATÉGORIE DE STATIONNEMENT	UTILISATEURS	PÉRIODE	TARIFS		COMMENTAIRES
			DATE D'ENTRÉE EN VIGUEUR	1 ^{er} AVRIL 2010	
GÉNÉRALE	EMPLOYÉS MÉDECINS SAGES-FEMMES	HEURE TRAVAILLÉE	0,165 \$	0,175 \$	Maximum 77 h travaillées par paie Compte tenu de leur configuration, les sites suivants ne peuvent être assujettis à une tarification : <ul style="list-style-type: none"> CLSC de Gatineau – Saint-Raymond 92, boulevard Saint-Raymond 57, rue du Couvent, local 303 Centre administratif 85, rue Bellehumeur hôpital de jour gériatrique 455, montée Paiement CLSC de Gatineau – Alexandre-Taché 400, boulevard Alexandre-Taché
		QUOTIDIEN	1,65 \$	1,75 \$	
		MENSUEL	27 \$	29 \$	
		ANNUEL	290 \$	310 \$	
VISITEURS	VISITEURS	DEMI-HEURE	2,25 \$	2,50 \$	GRATUIT DANS LES CLSC ET CHSLD
		QUOTIDIEN	12 \$	13 \$	
		HEBDOMADAIRE	35 \$	40 \$	
		MENSUEL	60 \$	65 \$	
		ANNUEL	500 \$	550 \$	
		PRIVILÉGIÉ/JOUR	3 \$	3,25 \$	
MÉDECINS CADRES SUPÉRIEURS	MÉDECINS CADRES SUPÉRIEURS	HEURE TRAVAILLÉE	0,20 \$	0,22 \$	Maximum 77 h travaillées par paie. Les médecins résidents paient 50 % du tarif.
		QUOTIDIEN	2 \$	2,20 \$	
		MENSUEL	32 \$	35 \$	
AGENCES	PERSONNEL DES AGENCES EXTERNES	DEMI-HEURE	2,25 \$	2,50 \$	Ce personnel des agences doit utiliser les stationnements des employés.
		QUOTIDIEN	12 \$	13 \$	
		HEBDOMADAIRE	35 \$	40 \$	
		MENSUEL	60 \$	65 \$	
		ANNUEL	500 \$	550 \$	
STAGIAIRES	STAGIAIRES DE MAISON D'ENSEIGNEMENT MÉDECINS RÉSIDENTS				50 % DU TARIF GÉNÉRAL OU DU TARIF DES MÉDECINS ET CADRES SUPÉRIEURS SELON LE CAS
BÉNÉVOLES	BÉNÉVOLES DU CSSSG		GRATUIT	GRATUIT	
PRIVILÉGIÉS	USAGERS AUTORISÉS	QUOTIDIEN	1,65 \$	1,75 \$	
CARTES D'ACCÈS	EMPLOYÉS, STAGIAIRES, MÉDECINS, SAGES-FEMMES, BÉNÉVOLES : POUR LES SITES OÙ LE STATIONNEMENT EST CONTRÔLÉ PAR DES BARRIÈRES D'ACCÈS.	DÉPÔT	10 \$	10 \$	REMBOURSABLE AU RETOUR DE LA CARTE

Coup d'œil sur nos établissements

Marie-Luce Thauvette, technicienne en administration

Connaissons-nous vraiment nos services? Je vous présente ce mois-ci l'hôpital de jour gériatrique. Nos trois hôpitaux de jour gériatriques s'adressent aux personnes âgées en perte d'autonomie de la communauté qui présentent des pathologies ou des syndromes gériatriques (incontinence, chutes, etc.).

Référées par des professionnels de la santé, ces personnes bénéficient d'une gamme de services leur permettant de demeurer le plus longtemps possible à la maison et ainsi de pouvoir bénéficier d'une belle qualité de vie. Elles sont évaluées par une équipe multidisciplinaire composée d'un médecin, d'une infirmière, d'un(e) ergothérapeute et d'un(e) physiothérapeute.

L'hôpital de jour offre cinq programmes :

L'évaluation/réadaptation fonctionnelle :

Ce programme comprend deux visites par semaine à l'hôpital de jour. Pendant cette journée la personne reçoit son traitement de physiothérapie et d'ergothérapie axé sur les activités quotidiennes; par exemple, l'hygiène personnelle.

La physiothérapie utilise des exercices physiques adaptés pour garder la forme et empêcher l'évolution des problèmes de santé.

Le programme d'évaluation diagnostique avec recommandation :

Les personnes âgées utilisant ce programme doivent être référées par un médecin de famille et démontrer des symptômes gériatriques (perte de mémoire, problème articulations, etc.) non urgents mais exigeant tout de même une intervention médicale. Le médecin de l'hôpital de jour évalue la

personne afin d'établir un diagnostic qu'il transmet au médecin de famille.

Le programme de prévention des chutes : Ce programme est un programme d'enseignement pour des personnes âgées à risque de chutes ou ayant déjà subi des chutes. Ce programme enseigne comment prévenir les chutes, les conséquences d'une chute dans la vie quotidienne, les causes des chutes. On indique également les moyens physiques (exercices), les équipements aidant à éviter les chutes. Le programme est d'une durée de sept semaines.

Le programme de gestion des douleurs chroniques causées par l'arthrose : Un programme d'enseignement collectif de huit semaines qui explique ce qu'est l'arthrose et les exercices permettant d'en réduire la douleur.

Le programme de continence : Ce programme comporte une approche individuelle pour les personnes âgées présentant des problèmes de continence urinaire. Une infirmière évalue l'état de la continence, apporte le traitement et l'éducation pour améliorer la condition de la personne.

À l'hôpital de jour gériatrique situé à la Pietà, on utilise aussi la zoothérapie avec le petit chien Kovi. L'utilisation de la zoothérapie a démontré un impact positif avec la diminution de l'anxiété et de l'anxiété sur la clientèle.

Dans la préparation de ce reportage, j'ai eu le plaisir et le privilège de rencontrer une équipe professionnelle, engagée, dévouée et des clients heureux et compris. Je vous dis Merci et continuez votre merveilleux travail afin que nos personnes âgées demeurent en santé !

« L'INITIATIVE DES AMIS DES BÉBÉS » La qualité des soins à son meilleur !

Soucieux d'aller plus loin dans l'amélioration de la qualité des soins aux familles, le CSSS de Gatineau s'est engagé dans l'implantation de l'Initiative des Amis des bébés (IAB).

Plusieurs raisons motivent cette décision...

L'IAB est un programme de l'OMS/UNICEF visant la mise en œuvre de pratiques de qualité optimale au niveau des soins entourant la naissance. Créée en 1991, l'IAB a pour objectif de recréer une culture d'allaitement par la mise en place de conditions favorables à l'allaitement. Comme ces conditions améliorent également le mieux-être des femmes qui n'allaitent pas, tout le monde y gagne!



Les bienfaits de l'allaitement pour la mère et l'enfant sont maintenant indiscutables. Souhaitant améliorer la santé de sa population, le ministère de la Santé et des Services sociaux s'est fixé comme objectif d'augmenter les taux d'allaitement au Québec : l'IAB a été retenue comme principale stratégie pour atteindre cet objectif. Au Québec, 18 établissements sont devenus « Amis des bébés » au cours des dernières années et plusieurs autres se préparent à demander leur certification officielle.

Sensibilisée à l'importance de l'allaitement, la direction Enfance-jeunesse-famille du CSSS de Gatineau a déjà effectué des changements dans la prestation de ses soins. La cohabitation mère-enfant, le contact peau à peau dès la naissance, l'allaitement à l'éveil et les rencontres prénatales universelles sont des exemples de mesures adoptées pour favoriser l'allaitement maternel. L'implantation du programme IAB va faciliter la poursuite de ce travail dans un esprit de continuité des soins et d'harmonisation des services, en se basant sur les données probantes les plus récentes en matière d'allaitement.

Ce projet ne s'adressera pas uniquement à la direction Enfance-jeunesse-famille. Étant donné que les femmes qui allaitent, ou leur enfant, peuvent nécessiter des soins offerts par un autre réseau, il est important que tout le personnel de notre CSSS sache comment favoriser la poursuite de l'allaitement. Par exemple, si une mère allaitante doit subir une chirurgie d'urgence, elle doit bénéficier du soutien nécessaire au maintien de sa production lactée en attendant le retour à la maison.

Diane Michaud est la chargée de projet responsable de soutenir l'implantation de l'IAB au CSSS de Gatineau. Vous pouvez la rejoindre par courriel ou par téléphone au 819 966-6100 poste 3493, pour des questions ou encore des suggestions. Son bureau est situé au local B4329 de l'hôpital de Gatineau. Nous vous informerons de l'évolution du dossier IAB par l'entremise du journal interne. Gardez le contact...Vous constaterez que : « Tout le monde a un rôle à jouer dans l'implantation de « l'Initiative des Amis des bébés ! »

Johanne Gionest, chef de programmes Périnatalité Pédiatrie

Centre régional et Hôtellerie de l'Outaouais
555, boul. de l'Hôpital
Gatineau
819 561-2262



Café-rencontre Angèle Hudon Pour les personnes atteintes de cancer et leurs proches



Une présence réconfortante...

Pour exprimer les émotions et les pensées qui vous habitent!

Discutez, échangez et partagez votre expérience et vos préoccupations en lien avec la maladie dans un environnement positif, convivial et accueillant.

Que vous ayez reçu un diagnostic de cancer ou que vous côtoyiez une personne atteinte, le Café-rencontre Angèle Hudon vous offrira des moments de réflexion et de soutien!

Tous les mercredis
à compter de 9 h

Activité gratuite!

Information et inscription

Centre régional et Hôtellerie de l'Outaouais
819 561-2262

LES INSTALLATIONS DU CSSS DE GATINEAU - 19 SITES

Siège social :

Bureau du directeur général
777, boul. de la Gappe
Gatineau (Québec) J8T 8R2
☎ 819 966-6550

Centre administratif

Direction des services techniques
257, rue Laurier, Gatineau (Québec) J8X 3W8
☎ 819 966-6420

Centre administratif-85 Bellechumeur

85, avenue Bellechumeur
Gatineau (Québec) J8T 8B7
☎ 819 966-6200

Hôpital de Gatineau

909, boul. La Vérendrye Ouest
Gatineau (Québec) J8P 7H2
☎ 819 966-6100

Hôpital de Hull

116, boul. Lionel-Émond
Gatineau (Québec) J8Y 1W7
☎ 819 966-6200

Unité de médecine familiale (UMF)

☎ 819 966-6380

Formation, éthique et recherche (FER)

☎ 819 966-6144

500, boul. de l'Hôpital
Gatineau (Québec) J8V 2P5

Maison de naissance de l'Outaouais

175, rue Jean-René-Monette
Gatineau (Québec) J8P 5B9
☎ 819 966-6585

CLSC de Gatineau - De la Gappe

777, boul. de la Gappe
Gatineau (Québec) J8T 8R2
☎ 819 966-6550

CLSC de Gatineau - Avenue Gatineau

80, avenue Gatineau
Gatineau (Québec) J8T 4J3
☎ 819 966-6550

CLSC de Gatineau - Saint-Rédempteur

85, rue Saint-Rédempteur
Gatineau (Québec) J8X 4E6
☎ 819 966-6510

LA SAGESSE, c'est savoir quand ... LÂCHER PRISE !

Sylvie Giguère, Technicienne en prévention

Vous est-il déjà arrivé de chercher pendant des heures le nom d'une personne ou encore l'endroit où vous avez laissé un objet, puis de le retrouver soudainement après avoir cessé vos recherches ? Si oui, vous avez déjà fait l'expérience du « lâcher prise ».

Une retraite stratégique

Lâcher prise ne signifie pas abandonner, mais simplement faire la différence entre ce que l'on peut contrôler et les choses auxquelles on ne peut rien changer. Lâcher prise permet ainsi de réduire le niveau de stress tout en prenant assez de recul pour trouver une façon plus constructive d'aborder un problème ou un obstacle.

Une question de maîtrise

Pour arriver à maîtriser l'art du lâcher prise, il faut...

- **Apprendre à se connaître**
Prendre conscience de ses limites, de ses valeurs, de ses faiblesses et de ses forces.
- **Faire des deuils**
Renoncer à tout contrôler, à être le plus fort, à être infaillible et à vouloir plaire à tous.
- **Cultiver la flexibilité**
Admettre qu'il y a plus d'une façon d'atteindre un but, ou que certains objectifs n'en valent tout simplement pas la peine.
- **Accroître son niveau de tolérance**
Cesser de vouloir changer les autres, de résister aux changements, de lutter contre les événements.

On lâche prise... quand ?

Ce qui importe avec le lâcher prise, ce n'est pas de savoir comment le faire, mais quand le faire. Pour cela, il faut analyser la situation selon les critères suivants :

- **Le contrôle**
Dans quelle mesure suis-je capable d'influencer la situation, d'avoir un impact positif sur les choses ?
- **L'acharnement**
Le problème vaut-il la peine que j'y consacre autant de temps et d'énergie ? Quel sera le prix à payer pour arriver au résultat souhaité (stress, santé, etc.) ?
- **Les conséquences**
Quelles seront les conséquences si je ne règle pas le problème tout de suite, si j'y reviens plus tard ou si je passe carrément à autre chose ?
- **Les options**
Quel a été l'impact réel de mes efforts jusqu'à maintenant ? Existe-t-il une autre façon d'aborder le problème ?

Le plan B

Lâcher prise, c'est passer au plan B, une alternative qui consiste souvent à passer à autre chose, à utiliser son énergie de façon plus constructive. Passer au plan B, c'est tout simplement cesser de penser à ce qui pourrait ou devrait être et se concentrer sur le moment présent.

Saviez-vous que... Maladie d'Alzheimer

Quelques statistiques :

Année	Nombre de personnes atteintes par la maladie*	Nombre de nouveaux cas*
2009	100 000	23 000
2015	120 000	28 000
2030	160 000	43 000

*au Québec

- 33 % des personnes âgées de 80 ans et plus souffrent de la maladie d'Alzheimer
- 9 % des personnes atteintes de diabète ou d'insuffisance cardiaque sont aussi atteintes de la maladie d'Alzheimer
- La maladie d'Alzheimer est au 6^e rang des causes de décès dans les pays à revenu élevé
- 70 % des proches aidants sont des femmes
- 80 % des personnes demeurant en CHSLD en sont atteintes
- Le nombre de cas d'hospitalisation pour les personnes ayant la maladie d'Alzheimer a augmenté de 26 % entre 2001 et 2006 comparativement à une croissance de 1 % pour les personnes du même groupe d'âge sans la maladie d'Alzheimer
- 9 % des personnes âgées de 65 ans et plus qui sont hospitalisées sont atteintes de la maladie d'Alzheimer. La durée moyenne de leur séjour (DMS) est deux fois plus longue que celle des personnes âgées non atteintes
- Coûts en 2000 pour l'ensemble des soins aux personnes ayant la maladie d'Alzheimer : 5,5 milliards de dollars
- Les coûts des services médicaux et hospitaliers sont trois fois plus élevés pour les personnes âgées atteintes de la maladie d'Alzheimer
- En décembre 2007, le Ministre de la Santé et des Services sociaux a confié à un comité d'experts présidé par le Dr Howard Bergman la responsabilité d'élaborer un plan d'action ministériel concernant la maladie d'Alzheimer et les maladies apparentées. Le rapport, déposé en mai 2009, comprend 7 actions prioritaires avec recommandations et une stratégie de mise en œuvre avec recommandations. Vous pouvez consulter le rapport sur le commun du CSSSG : P:PALV - Réseau de services intégrés \Approche gériatrique

Tiré du rapport du comité d'experts : « Relever le défi de la maladie d'Alzheimer et des maladies apparentées : Une vision centrée sur la personne, l'humanisme et l'excellence », mai 2009.

Nancy Bergeron, coordonnatrice de l'approche gériatrique

Une démarche planifiée pour faciliter la première transition scolaire

Vous connaissez le projet Carte routière vers le préscolaire ? Il s'agit d'un guide pour soutenir une transition de qualité des enfants ayant des besoins particuliers.

Ce projet a vu le jour à l'automne 2006 et ce, grâce à l'initiative d'un groupe d'intervenants et d'intervenantes de l'Outaouais. Ces personnes souhaitaient que la transition de l'enfant vers le préscolaire puisse se faire de façon harmonieuse. Plusieurs enfants qui présentent des défis particuliers comme par exemple des handicaps physiques, intellectuels, psychiques, sociaux et autres, de même que leurs parents vivent des inquiétudes. Ils sont inquiets parce que les besoins de l'enfant requièrent des services à mettre en place et un milieu qui est prêt à l'accueillir. Les personnes qui connaissent l'enfant sont donc invités à œuvrer avec l'école afin de planifier cette transition, d'assurer la continuité

entre les milieux de vie de l'enfant, de favoriser son adaptation ainsi que la poursuite de son développement. Cela nécessite donc une complicité entre les partenaires, les familles et l'école, ce qui est parfois difficile à réaliser.

Il ne faut pas oublier que la transition vers le préscolaire est un événement significatif dans la vie de l'enfant. Il faut que cette transition soit vécue de façon agréable et constructive et ne pas être improvisée.

Avec cet objectif en tête, l'équipe d'intervenants et parents ont élaboré six thèmes qui sont devenus les six volets de la « Carte routière vers le préscolaire : guide pour soutenir une transition de qualité des enfants ayant des besoins particuliers ». L'image de la Carte routière a été choisie parce qu'elle permet justement d'imaginer plusieurs chemins ou

itinéraires pouvant mener à une transition de qualité, la destination finale commune. La planification de la transition mène à un itinéraire personnalisé qui tient compte des personnes en place, des caractéristiques de l'enfant et des milieux. Ainsi, la Carte routière permet à chaque milieu, par une démarche planifiée de choisir, d'adapter et de privilégier des volets ou activités qui vont favoriser cette transition. Cette démarche intersectorielle de concertation et de collaboration entre tous les adultes qui viennent ou travaillent auprès de l'enfant permet la mise en commun d'expériences et de connaissances diversifiées, ce qui constitue la richesse de cette démarche.

Soulignons que cette démarche pourrait éventuellement toucher les autres transitions, soit primaire vers secondaire et secondaire vers vie adulte.

CLSC de Gatineau - Du Mont-Bleu

207, boul. du Mont-Bleu
Gatineau (Québec) J8Z 3G3
☎ 819 966-6510

CLSC de Gatineau - Saint-Raymond

92, boul. Saint-Raymond
Gatineau (Québec) J8Y 1S7
☎ 819 966-6525

CLSC de Gatineau - LeGuerrier

425, rue LeGuerrier
Gatineau (Québec) J9H 6N8
☎ 819 966-6540

57, rue du Couvent, local 303
Gatineau (Québec) J9H 3C8

☎ 819 966-6540

CLSC de Gatineau - Alexandre-Taché

400, boul. Alexandre-Taché
Gatineau (Québec) J9A 1M5
☎ 819 966-6580

Centre d'hébergement

Foyer du Bonheur
125, boul. Lionel-Émond
Gatineau (Québec) J8Y 5S8
☎ 819 966-6410

Centre d'hébergement La Pietà

273, rue Laurier
Gatineau (Québec) J8X 3W8
☎ 819 966-6420

Centre d'hébergement

Maison bon séjour
134, rue Jean-René-Monette
Gatineau (Québec) J8P 7C3
☎ 819 966-6450

Centre d'hébergement Renaissance

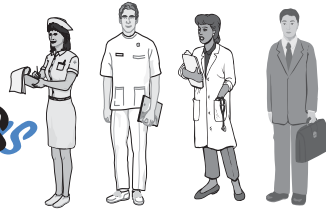
445, boul. Wilfrid-Lavigne
Gatineau (Québec) J9H 6H9
☎ 819 966-6440

Hôpital de jour gériatrique

455, Montée Paiement
Gatineau (Québec) J8P 0B1



L'entre-nous



INFO-BÉNÉVOLES

Programme des Jeunes Bénévoles Un autre succès....MERCI !

Un total de 71 jeunes ont participé cette année au programme Jeunes Bénévoles et ont donné plus de 2 868 heures à nos patients et à nos résidents.

En effet, dix jeunes ont participé cette année au programme des Jeunes Bénévoles dans les hôpitaux du CSSS de Gatineau. Ces jeunes, qui se sont joints à l'équipe des bénévoles réguliers, ont œuvré dans les boutiques, dans la distribution du jus et du café, dans les visites d'amitié et dans certaines activités spéciales. Leur sourire et leur implication ont fait grand bien à observer mais aussi à recevoir.

Par ailleurs, 61 jeunes bénévoles ont donné de leur temps cet été auprès des résidents de nos 4 centres d'hébergement. Ils ont fait preuve de créativité et d'enthousiasme dans l'organisation de différentes activités. Grâce à



leur engagement, les résidents ont pu participer à des séances d'exercice, des promenades extérieures, des BBQ, des jeux de société, sans oublier les visites individuelles qui sont très appréciées.

Afin de souligner leur participation, les jeunes ont reçu un certificat d'attestation des heures de bénévolat qu'ils ont données au CSSS de Gatineau et ce, lors d'une cérémonie de clôture du programme qui a eu lieu le 14 août dernier. Certains ont bénéficié d'une bourse de 100 \$ pour leur engagement exceptionnel.

Ce programme est une preuve concrète que la relève en bénévolat existe et un espoir certain pour l'avenir. Ces jeunes ont le désir de s'impliquer et de vivre une expérience unique en donnant généreusement de leur temps. Bravo !

Voici le poème écrit par madame Carole Croteau, résidente au centre d'hébergement La Pietà et qu'elle nous offre tendrement.
Bonne lecture et merci à cette belle dame...

De L'autre côté du corridor...

Des murmures inconnus
Ensuite des rires saugrenus
Ou bien, des gémissements de douleur
Juste à vouloir tourner du côté des fleurs.

Enfin, oui ! De l'autre côté des soupirs de satisfaction d'une hygiène quotidiennement prodiguée.

Redevenir humain et bien dans sa peau et simplement sentir bon.

Sécurisé et entouré de gens professionnels.

Administrant et orchestrant nuit après nuit, jour après jour, des soins bien intentionnés.

Créant par le fait même un environnement chaleureux, où chaque personne se sent chez elle.

Où l'impossible devenu possible même dans des compressions exagérées.

Apprivoiser sa nouvelle vie ici,
Oser avouer ce qui n'a jamais été dit.
Déjà, d'autres gens avant vous ont bien essayé.

Recommandation première, se contenter du peu que l'on reçoit et attendre patiemment l'inespéré.

De l'autre côté du corridor
Se faufiler sous la porte un petit vent du nord
Plusieurs pelures de couvertures et une barricade de coussins tout autour
Et la nuit file avec les pieds gelés jusqu'au petit jour.

Réchauffé d'un bon petit déjeuner
Entouré d'un personnel bien intentionné
Le quotidien ici se met en branle dès le soleil levé.

Alors cette grande maison s'active de tout côté
Synchronisé dans l'espace d'un temps bien compté.

Que de va et vient pour tout accomplir
Des yeux fatigués après une longue nuit ou journée
Autant les résidents que les aidants
Subissant un système de santé boîteux
Oui! On demande et redemande depuis déjà plusieurs années,
Le bien-être humain en priorité.

Question de survie et de détermination
Surtout d'éthique et d'analyse de chaque situation
Garder en tête le respect et la dignité humaine
Poser les bons gestes dans le seul but d'une sécurité naturelle qui ne devient pas vaine.

De l'autre côté du corridor
D'autres chambres occupées, encore et encore
aucun espace vide n'est négligé
Car le but premier d'un C.H.S.L.D
c'est la survie d'une population malade,
handicapée ou âgée.

À vous tous et de tout mon cœur,

BONNE SANTÉ...

Programme 0-5-30 + santé buccodentaire

Le programme débute de manière officielle dans les sites suivants : Au Foyer du Bonheur, au CLSC Le Guerrier, au CLSC 777 de la Gappe, au CLSC Avenue Gatineau et à l'hôpital de Gatineau.

Ces sites ont été sélectionnés en raison du nombre de personnes qui ont manifesté un intérêt pour participer au projet et de leur leadership en ce qui touche les saines habitudes de vie. Je vous informerai en temps et lieu des autres sites qui souhaitent aussi participer.

Voici les actions qui ont été entreprises durant l'été :

- Projet vélo : les supports à vélo ont été achetés et différents sites auront des endroits pour ranger les vélos.
- Des « kit de dépannage » pour vélo seront distribués sous peu dans tous les sites. Le kit comprend : une pompe à vélo, des cuillères pour enlever le pneu, un kit de clés Allen et tournevis, en plus de « patch » pour chambre à air.
- 14 tables à pique-nique ont été ajoutées à travers le CSSS de Gatineau, une grâceuseté de la Fondation.

Soyez aux aguets, le questionnaire s'en vient très bientôt!

Pour questions et commentaires, n'hésitez pas à communiquer avec moi:

Karima Djellouli_@ssss.gouv.qc.ca
819 966-6510 poste 2231

LE PDSB EST DE RETOUR !

Bonjour,

Après la période estivale, le projet de formation PDSB revient en force pour une autre année et ce, toujours les mercredis et les jeudis.

En 2008, nous avons obtenu, pour le personnel soignant, des piqués extra large, des alèses glissantes, une maxi-slide pour les 2 hôpitaux, un lève-personne pour les personnes obèses et 3 planches de transfert de type Roll-board distribuées à l'hôpital de Gatineau.

Soulignons que l'an passé, près de 200 employés ont suivi la formation PDSB ou ont eu recours au service de l'agent de suivi pour régler une situation difficile dans leur milieu de travail.

Je reprends ou j'ai laissé en juin dernier. Continuer à travailler avec vous pour améliorer votre sécurité au travail et vous assurez mon soutien dans l'application des principes de déplacement sécuritaire de votre clientèle.

Pour toutes questions relatives au projet de formation PDSB, veuillez vous adresser à :
Michel Coderre, formateur PDSB
Téléphone : 1197
Paquette : 613 792-0149
OU
Julie Charest, agente en gestion du personnel
Téléphone : 819 966-6200, poste 5972
Juliecharest@ssss.gouv.qc.ca



BBQ du DG- Édition 2009



VOTRE COMITÉ ORGANISATEUR

MERCI au comité organisateur et aux commanditaires sans oublier nos 1100 participants!

La 1000^{ème} employée:

Françoise Morin, employée de nuit, Hôpital de Hull





Un retour au bercail... à la Fondation

Depuis le 22 juin dernier, j'aurai eu le plaisir de rencontrer certains d'entre vous et pour d'autres, vous m'aurez possiblement vu me diriger rapidement d'une rencontre à l'autre au sein des différents établissements du CSSS de Gatineau. Je suis, Marc Villeneuve, le nouveau directeur général de la Fondation et non, je ne suis pas tout à fait nouveau « dans la boîte ».

Avec plus de 20 ans d'expérience en gestion d'équipes et gestion de projets et œuvrant depuis 1996 spécifiquement dans le domaine de la philanthropie, j'ai eu l'occasion de bonifier mon expertise en gestion stratégique de la philanthropie au sein d'une firme nationale de conseillers en philanthropie; plus récemment, à titre de vice-président. Ce séjour m'aura permis de relever d'importants défis pour le compte d'organisations comme la Fondation de l'Association médicale canadienne, l'Armée du Salut et YMCA Canada, pour n'en nommer que quelques-uns. Plus près de nous, j'ai travaillé à la planification et la réalisation des campagnes majeures pour l'Hôpital Saint-Vincent, l'Université du Québec en Outaouais sans oublier « **Pour un hôpital en santé!** » pour la Fondation du CHVO à l'époque.

La Fondation du CSSS de Gatineau représente l'une des dix fondations les plus importantes dans le milieu de la santé au Québec et entre dans une nouvelle phase de son histoire. En réponse aux demandes de plus en plus importantes du CSSS de Gatineau liées aux priorités organisationnelles 2009-2011 de la direction générale, mais aussi en considérant l'extrême compétition au sein de l'environnement philanthropique régional, la Fondation doit se doter d'une approche davantage axée sur la philanthropie stratégique et à ce compte, le conseil d'administration de la Fondation et moi travaillerons à mettre en place tous les outils nécessaires à l'atteinte de ses objectifs.

Au plaisir d'avoir l'occasion de vous rencontrer bientôt!

1^{er} Omnium Alexandre Picard

Le 14 août dernier a eu lieu le 1^{er} Omnium Alexandre Picard, au bénéfice de la Fondation du CSSS de Gatineau pour le centre de cancérologie de l'hôpital de Gatineau. C'est sous un soleil resplendissant que ce sont réunis individus et gens d'affaires de la région pour une ronde de golf, mais avant tout pour appuyer ce jeune joueur de hockey natif de Hull. L'objectif qui avait été fixé à 50 000 \$ sur une période de 2 ans a largement été dépassé pour ainsi remettre 85 000 \$ en une seule édition! Parmi les équipements qui seront achetés, on compte un rhinopharyngoscope, un appareil à la fine pointe de la technologie qui permettra entre autres de mieux visualiser les lésions cancéreuses du larynx et de l'hypopharynx (partie inférieure du pharynx).



Merci à Alexandre d'avoir choisi la Fondation à titre de bénéficiaire de son tournoi de golf et félicitations au comité organisateur pour son excellent travail.

Appel de candidatures pour le Prix Fierté 2009

Simplement pour vous rappeler que vous avez jusqu'au 24 septembre pour déposer votre dossier de candidature pour l'attribution du Prix Fierté 2009.

Les formulaires de mise en candidature sont disponibles aux endroits suivants :

- **Auprès de l'adjointe administrative de votre direction;**
- **Site Internet de la Fondation : www.fondationsantegatineau.ca;**
- **Bureaux de la Fondation :**
 - o Hôpital de Hull – Pavillon Desjardins, bureau B-202
 - o Hôpital de Gatineau – rez-de-chaussée, porte 1
 - o Centre d'hébergement La Pietà – local 121
 - o CLSC de Gatineau – De la Gappe – local 322

Assurez-vous d'annexer votre document de présentation au formulaire dûment rempli avant de déposer votre dossier de candidature à l'un des deux bureaux de la Fondation, soit à l'hôpital de Hull ou à l'hôpital de Gatineau.

Il convient de rappeler que le Prix Fierté a été instauré afin d'honorer les employés et professionnels de la santé qui se sont démarqués dans leur milieu de travail par leur contribution au développement des soins et services de santé au CSSS de Gatineau,

Les projets retenus seront dévoilés le 9 novembre prochain.

Pour de plus amples informations, communiquez avec Jeanne Savard au 819 966-6200 poste 5960.

Bonne chance!

Faites équipe avec Daniel Brière et Alexandre Picard, porte-parole de la présente édition

de la

LOTO SANTÉ
BRIGIL 2010

Cette année, la Loto Santé Brigil 2010 offre plus de 444 000 \$ en prix à gagner dont un voyage à Hawaii, un voyage à Nice, des circuits gastronomiques, des forfaits du Nordik - Spa en nature, 56 750 \$ de lots en argent, plus d'épiceries IGA et encore plus de cartes-cadeaux des Promenades de l'Outaouais! De plus, les 450 finalistes qui se qualifieront pour le grand tirage du 23 mai 2010 courent la chance de gagner l'un des 5 prix dont le grand prix, une maison Venise meublée Brigil Platine d'une valeur de plus de 307 000 \$.

N'oubliez pas de gratter le symbole sur votre billet pour courir la chance de gagner instantanément un montant de 5 000 \$, un voyage à New York ou l'une des 226 cartes-cadeaux des Galeries de Hull d'une valeur allant de 100 \$ à 1 000 \$.



Procurez-vous votre billet dès maintenant auprès de votre vendeur habituel ou aux bureaux de la Fondation. 8 500 billets en circulation au coût de 100 \$ chacun, 3 pour 250 \$ ou encore, la nouveauté de cette année, 7 pour 500 \$.

Cette année, les bénéficiaires de la Loto Santé Brigil 2010 iront à la réalisation de 7 projets provenant de la liste de priorités du CSSS de Gatineau qui profiteront aux employés, aux médecins et à la clientèle du CSSS de Gatineau :

- Programme de dépannage et de soutien à la clientèle
- Contribution au programme 0-5-30 du CSSS de Gatineau
- Modernisation des équipements du Foyer du Bonheur
- Évaluation et investigation pour les maladies du sein en IRM
- Échographe du bloc nerveux
- Partenariat pour une offre de service en activité physique et réadaptation physique de la première ligne pour la clientèle atteinte de diabète, en partenariat avec le centre de kinésiologie de l'UQO
- Informatisation de la clinique pédiatrique de l'hôpital de Gatineau

Bonne chance!

Le cross-country Skinouk En mémoire de Suzanne Carrière

- Le 18 octobre prochain au parc du lac Beauchamp
- 1^{er} départ à 8 h 30

Parcours offerts :

- 1 km, 3 km, 5 km et 10 km de course
- 5 km et 10 km de marche

Coût :

- 5 \$ pour les épreuves de 1 et 3 km
- 10 \$ pour les épreuves de 5 et 10 km

Pour inscription : www.zone4.ca
Pour information : www.club.skinouk.ca

Les dons amassés dans le cadre de cette activité seront dirigés vers le Fonds de dotation Suzanne Carrière dédié au cancer du sein. Rappelons que Mme Carrière a été la seule et unique directrice générale de la Fondation jusqu'au début 2009 et est malheureusement décédée du cancer en juin dernier.