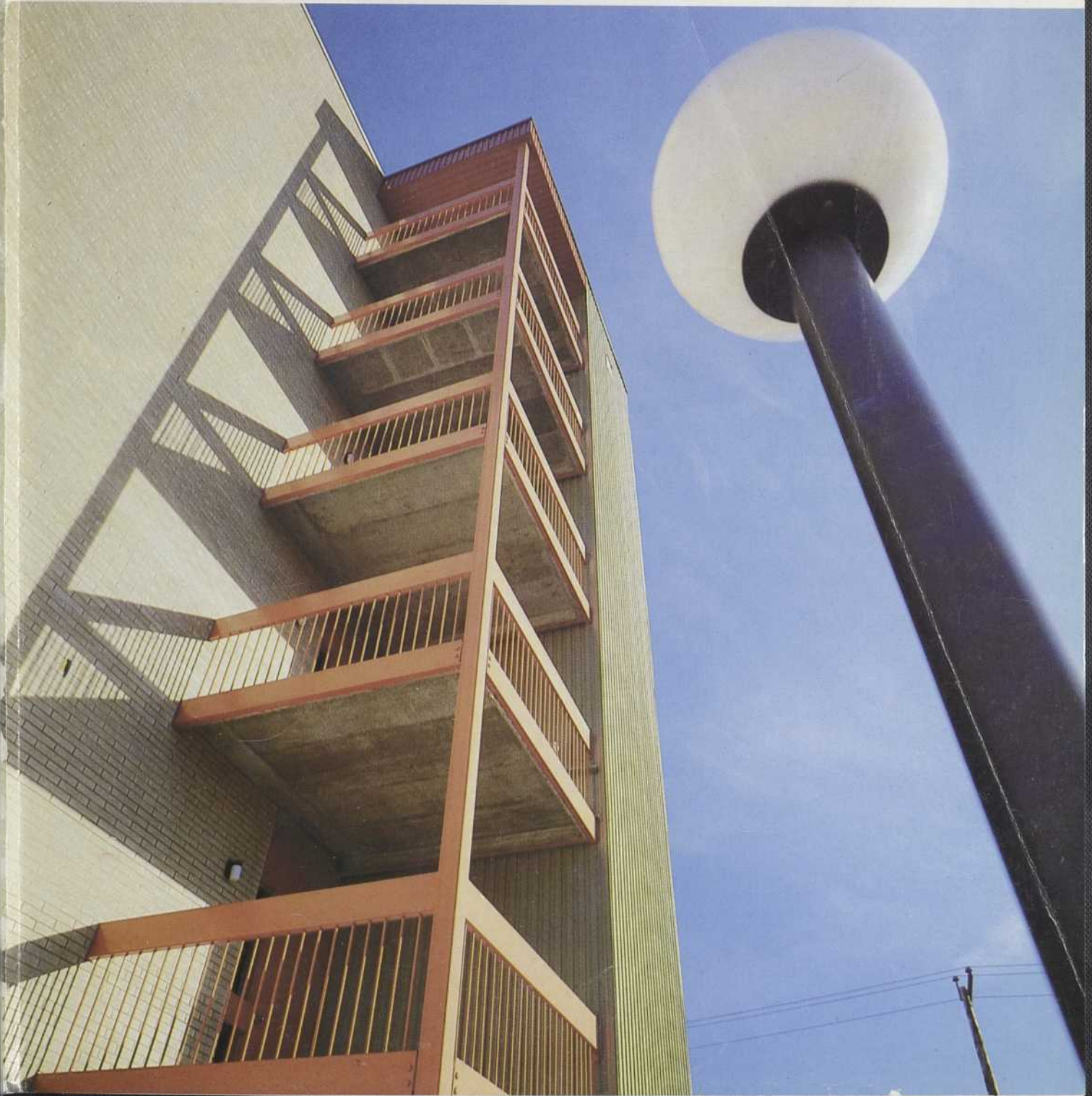


PER  
334

IPAGNIE D'EDITION SENTINEL

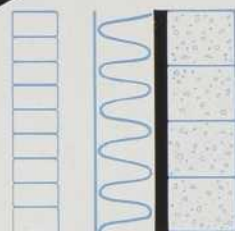
MARS-AVRIL 1979

# ARCHITECTURE CONCEPT





PARE-VAPEUR



IMPERMÉABILISATION  
HORIZONTALE ET VERTICALE

# 770-06 MEMBRANE

# ELASTOMÈRE LIQUIDE

**NE REQUIERT AUCUNE CHAUDIERE NI EQUIPEMENT SPECIAL**

**S'APPLIQUE À LA BROSSE, À LA TRUELLE, AU RACLOIR OU AU PULVÉRISATEUR**

La membrane élastomère liquide Flintguard 770-06 est un composé de bitume caoutchouté, appliqué à froid, mûrissant sur place pour donner une membrane imperméabilisante et sans joints. Cette membrane forme aussi un excellent pare-vapeur à l'air et à la vapeur d'eau.

## SES AVANTAGES:

- Aucun chauffage n'est requis
- Flexible sur une gamme étendue de températures — élongation 1500% (ASTM D412)
- N'est pas affecté par l'humidité pendant son mûrissement, contrairement aux nombreux systèmes concurrents.
- Ne contient ni goudron ni brai de houille
- Excellente conservation de ses propriétés physiques en vieillissant
- Application aisée — Idéal pour l'application à la truelle où l'espace est restreint. Peut aussi être appliqué par pulvérisation pour de plus grandes surfaces.

Veillez  
m'envoyer la  
documentation  
sur la membrane  
élastomère liquide  
770-06



**LA COMPAGNIE FLINTKOTE DU CANADA LIMITEE**  
DIVISION DES MATERIAUX DE CONSTRUCTION

**MONTRÉAL:** 410 Rue McCaffrey, Montréal, Québec H4T 1N1 (514) 731-7591  
**TORONTO:** 30th Street, Etobicoke, Ont. (416) 255-1111

**À DÉCOUPER ET À POSTER DES AUJOURD'HUI**

Nom \_\_\_\_\_

Compagnie \_\_\_\_\_

Adresse \_\_\_\_\_

\_\_\_\_\_ Ville \_\_\_\_\_

Code postal \_\_\_\_\_

Prov \_\_\_\_\_

# SOMMAIRE

Regards	4
Deux immeubles pour personnes âgées à Charlesbourg Ces immeubles de cinquante logements chacun ont servi de prototype à la Société d'Habitation du Québec. Architectes: Achard, Boivin, Québec	12
Les Terrasses De La Chaudière, Hull Cette réalisation de Campeau Corporation couvre une superficie de sept acres et comprend trois immeubles à bureaux et un hôtel de 245 chambres. Architectes: Les Associés Arcop, Montréal	20
Carnet	28
Index des annonceurs	34

**Couverture:** Intéressante perspective des balcons communautaires donnant sur les logements pour personnes âgées construits à Charlesbourg et qui ont servi de prototype à la Société d'Habitation du Québec.  
Architectes: Achard, Boivin.

---

**Jean-Marie Germain**  
Rédacteur en chef

---

**René C. Lejeune**  
Editeur de groupe

---

**Heather Poupart**  
Production publicitaire

---

**Lise LeBlanc**  
Tirage

---



---

## Publicité

### Québec

R. Perks, 29 Centrale,  
LaSalle, Québec H8R 2J1  
Tél.: (514) 363-1481

### Ontario

R.C. Lejeune, 701 Evans Avenue,  
Suite 205, Etobicoke, Ontario  
Tel: (416) 622-8701

### Europe

Hewett Naylor Media Reps.,  
Essex, England,  
Tel: (0206) 230212

## Architecture Concept

est publiée par la Compagnie d'Éditions  
Sentinel, 29 rue Centrale, LaSalle,  
Québec H8R 2J1

---

**Philosophie rédactionnelle:** Architecture Concept est une revue publiée en français à l'intention de ceux dont l'activité s'exerce dans la conception et l'élaboration des devis architecturaux, de même que dans le planisme et la décoration d'intérieur. Son contenu rédactionnel traite du design dans la conception du bâtiment, aussi bien intérieure qu'extérieure, en tenant compte des aspects artistiques, techniques et socio-économiques.

**ccab**

## Abonnement

Canada: \$10.00 par année, \$16.00 pour deux ans.

États-Unis: \$14.00 par année

Autres pays: \$30.00 par année

Courriers de la deuxième classe -

Enregistrement no. 0702.

## Importante remarque

### Les architectes du Centre de Congrès de Montréal

Grâce à un document officiel qui nous est parvenu des architectes et des autorités concernées, il nous est permis de rétablir les faits relativement au sommaire de notre numéro 348 et à l'article que nous y consacrons en page 26 sur le Centre de congrès de Montréal.

Tout d'abord, au sommaire, le mérite aurait dû revenir à M. Victor Prus.

Dans le cadre de l'article, il aurait fallu lire que la conception du projet est de M. Victor Prus tandis que M. Jean-Louis Lalonde agissait comme coordonnateur de l'équipe pluridisciplinaire composée de M. Victor Prus, architecte et urbaniste; LeMoyné et Associés, architectes et urbanistes; Labelle, Marchand, Geoffroy, architectes; Hébert et Lalonde, designers et architectes.

Nous prions les intéressés de bien vouloir accepter toutes nos excuses pour ces erreurs et omissions bien involontaires et souhaitons sincèrement que ce rectificatif sache attirer l'attention du plus grand nombre.

### Les architectes R. Stern, G. Baird et A. Greenberg ont donné les trois premières conférences de l'Alcan

M. Robert Stern, un des architectes, écrivains et conférenciers les plus en vue de New York, fut le premier conférencier à prendre la parole dans le cadre de la cinquième série de conférences annuelles d'Alcan sur l'architecture qui se tiennent à l'Université McGill.

Agé de 39 ans, M. Stern est professeur adjoint d'architecture à l'Université Columbia et l'auteur de plusieurs ouvrages connus sur l'architecture. Il dirige, en outre, son propre cabinet.

"Je me considère avant tout comme un praticien de l'architecture, a-t-il déclaré, mais l'écriture et l'enseignement m'intéressent tout autant. A mon avis, l'architecture ne concerne pas uniquement les techniciens de la profession, mais elle constitue également un phénomène culturel. Il y a plus que la construction d'édifices; il y a toute la réflexion qui l'entoure, l'élaboration de nouveaux concepts et leur diffusion par l'écrit et l'enseignement".

M. George Baird, architecte et écrivain torontois, a parlé du grand architecte finlandais Alvar Alto.

Alto (1898-1975) fut parmi les premiers tenants du Mouvement d'architecture Moderne à abandonner les lignes géométriques rigides pour adopter un mode d'expression plus personnel et moins formel. Quoique la majorité de ses oeuvres ait été réalisées en sol finlandais, l'influence qu'il a exercée, tant au niveau des idées qu'à celui des formes et du choix des matériaux, a largement dépassé les frontières nationales.

Sir Edwin Landseer Lutyens, architecte britannique du début du siècle, est célèbre par ses maisons de campagne et ses réalisations dans les colonies. Son oeuvre fut étudiée en février par l'architecte américain d'origine sud-africaine, Allan Greenberg, qui prononçait ainsi la troisième conférence de la série Alcan.

Lutyens (1869-1944) fut l'architecte britannique le plus en vue du début du siècle. Toute son oeuvre, aussi bien les maisons et édifices publics qu'il a construits en Grande-Bretagne que ses travaux dans tout l'empire britannique, dont ses plans de New Delhi et ses études pour le palais vice-royal de cette ville, a suscité l'admiration d'un vaste public et fait l'objet de nombreuses communications.

MM. Stern, Baird et Greenberg furent les trois premiers des douze architectes réputés qui doivent participer aux dix conférences Alcan de l'année 1979. La série est coordonnée par l'architecte montréalais Peter Rose et commanditée par l'Aluminium du Canada, Ltée dans le but d'éveiller dans le public un intérêt plus vif pour l'architecture et d'offrir aux architectes l'occasion d'entendre des spécialistes de réputation internationale.

### La construction en baisse, surtout à cause de l'habitation

Bien que le Québec ait connu, en 1978, son plus fort taux d'augmentation de l'emploi, des immobilisations et des expéditions manufacturières depuis quatre ans, il n'en fut malheureusement pas de même dans tous les secteurs.

Ainsi, l'industrie de la construction a été touchée par une baisse des dépenses de la construction résidentielle. L'habitation a diminué de 6.2% au Québec en 1978, alors que la hausse totale des immobilisations, dans le secteur non résidentiel a été de 8.0% à cause, dans ce cas, d'une hausse de 20.7% dans le secteur manufacturier.

### Colloque franco-québécois sur le chauffage solaire

Un colloque franco-québécois sur le chauffage solaire avait lieu il y a quelques mois à l'Hôtel Régence Hyatt. Ce colloque était organisé par Informatech France-Québec avec la collaboration de la direction générale des Energies nouvelles du gouvernement du Québec.

Il a regroupé des experts français et québécois du chauffage solaire.

L'ensemble des problèmes reliés à ce type de chauffage ont été abordés à ce colloque: politique de l'énergie solaire en France, recherche et développement au Québec, le rayonnement solaire, les chauffe-eau solaires, les piscines solaires, le procédé Trombe-Michel, les capteurs solaires, le stockage, les systèmes d'appoint et de contrôle, les approches nouvelles de l'énergie solaire dans les climats froids, la climatisation solaire et l'architecture solaire.

Le ministre Joron a d'autre part présenté une allocution sur la place des Energies nouvelles dans la politique québécoise de l'énergie.

Le compte-rendu des présentations a été constitué et peut être commandé au prix unitaire de douze dollars en s'adressant à Informatech France-Québec, Place Bonaventure, 20 Edison, étage E, B.P. 160, Montréal.

### Dans le secteur commercial, on rénoverait plutôt que de construire

Une figure dominante du monde de la construction, M. Carl A. Morse, prédisait récemment que la tendance vers la rénovation plutôt que la construction neuve se poursuivrait au cours de l'année en cours, du moins dans le secteur des immeubles commerciaux.

M. Morse, qui est président du conseil et chef administratif de la société d'experts en construction Morse/Diesel, Inc., a basé ses prédictions sur les faits suivants:

La population doit s'ajuster aux coûts plus élevés que nous n'avons cessé de subir depuis un certain temps. Par conséquent, on songe encore, pour l'instant du moins, à conserver dans le meilleur état possible ce que l'on possède déjà plutôt que de songer à construire à neuf. Il ne s'agit toutefois, selon lui, que d'un cycle passager qui devrait se prolonger pendant un an ou deux. Ce qui laisse à supposer que dès que les prix baisseront, ou du moins se stabiliseront, la tendance normale vers la construction neuve reprendra son cours.

# LCN Sentronic<sup>®</sup>

## une protection de plus contre l'incendie

Les ferme-porte à blocage d'ouverture Sentronic de LCN sont les plus compacts dans l'industrie. Ces dispositifs indéfectibles comportent un déclencheur électronique automatique qui ferme

toute\* porte coupe-fumée et pare-feu intérieure instantanément sur la coupe du courant électrique. La gamme comprend plus de 15 modèles y compris les suivants...



**Sentronic SED avec ferme-porte assorti 4010 SE** – Ferme-porte avec blocage d'ouverture réglable à une seule position et détecteur incorporé. Ferme automatiquement les portes pare-feu et coupe-fumée. Filerie dissimulée ou apparente. Montures latérales à pousser ou à tirer. Exceptionnellement compact. Avantage exclusif: puissance de fermeture de service intense disponible.



**Sentronic SE** – Ferme-porte avec blocage d'ouverture réglable à une seule position. Le signal de l'équipement de détection actionne de déclencheur qui ferme les portes pare-feu et coupe-fumée. Autres caractéristiques identiques à celles du SED. Modèle dissimulé au haut disponible pour portes coupe-fumée.



**Sentronic MED avec ferme-porte assorti 4330 MEC** – Ferme-porte avec blocage d'ouverture à positions illimitées et détecteur incorporé. Ferme automatiquement les portes pare-feu et coupe-fumée. Dispositif de dérivation en option permettant de bloquer l'ouverture des portes à des positions spécifiquement choisies. Modèle compact. Filerie dissimulée ou apparente au cadre supérieur.



**Exclusivité LCN: Le Sentronic ME à multi-positions** – Un ferme-porte avec blocage d'ouverture à positions illimitées. Le signal de l'équipement de détection actionne le déclencheur qui ferme automatiquement les portes pare-feu et coupe-fumée. Autres caractéristiques identiques à celles du MED. Aussi disponible pour porte coupe-fumée seulement: modèle ME dissimulé au haut avec filerie au haut ou au bout.

\*Modèles dissimulés sur portes coupe-fumée seulement.

Ferme-porte **LCN**

Pour obtenir des détails complets, demandez le bulletin 506 ou appelez: René Payette & Associés Inc. 1400 Avenue Maisonneuve, Laval, Québec

# Regards

## La construction sur le territoire de la CUM

La valeur des contrats de construction accordés sur le territoire de la Communauté urbaine de Montréal en novembre 1978 a atteint \$28,9 millions, une diminution de 1,67% sur la valeur de novembre 1977 et de 65,71% sur celle de novembre 1976.

Deux secteurs ont connu des augmentations sur les valeurs de novembre 1977. Les variations pour chacun des secteurs sont les suivantes:

	1978/77	1978/76
résidentiel	135,64%	-62,43%
commercial	-13,76%	-70,68%
industriel	418,63%	38,93%
institutionnel	-47,08%	-16,19%
génie civil	-77,94%	-93,67%

La valeur cummulative des contrats de construction accordés sur le territoire de la Communauté urbaine de Montréal pour les onze mois de 1978 (janvier-novembre) a été de \$362,66 millions, un fléchissement de 7,34% par rapport à la même période de 1977. Seuls les secteurs industriel et institutionnel ont montré une majoration. Les variations s'établissent comme suit:

	1978/77
résidentiel	-17,90%
commercial	-31,14%
industriel	43,29%
institutionnel	38,02%
génie civil	-6,60%

Pour la région métropolitaine de recensement de Montréal, la valeur des contrats de construction accordés en novembre 1978, a été de \$98,81 millions, une baisse de 5,0% par rapport au mois de novembre 1977. Pour sa part, la région de recensement de Toronto a obtenu une valeur de \$131,21 millions pour novembre 1978, une augmentation de 37,0% sur la valeur de novembre 1977.

Il importe de noter que les données pour la Communauté urbaine de Montréal ne sont pas compilées de façon identique aux données pour la région de Toronto. On devrait donc éviter les comparaisons entre ces deux régions; nonobstant, toutes les comparaisons des paragraphes précédents sont valables.

## Concours de modèles d'habitations

Le ministre d'État chargé des Affaires urbaines, M. André Ouellet, a annoncé l'organisation d'un concours natio-

nal de modèles d'habitations dont le but est d'encourager la qualité dans la conception des habitations à densité moyenne au cours des années 80.

Le concours parrainé conjointement par la Société centrale d'hypothèques et de logement et par le Conseil canadien de l'habitation, se tient depuis février jusqu'au 31 mai 1979.

Pour être admissible, un candidat doit être architecte autorisé et membre d'une association ou d'un institut provincial d'architectes. Des prix d'une valeur de 135,000 dollars seront distribués également parmi les cinq régions du pays, soit les régions de l'Atlantique, du Québec, de l'Ontario, des Prairies et de la Colombie-Britannique. Chaque région aura ses propres gagnants.

## Modifications à diverses mesures législatives

Un projet de loi a été déposé devant la Chambre des communes afin de modifier certains programmes en vertu de la Loi nationale sur l'habitation.

Voici un aperçu sommaire des amendements proposés.

**Logement sans but lucratif.** Le projet de loi autorise le versement de subventions aux organismes qui sont disposés à fournir des logements aux personnes à faible revenu. Les promoteurs de logements pour personnes âgées et familles à faible revenu obtiendront dorénavant 100 pour cent de leur financement des prêteurs du secteur privé. Le gouvernement fédéral augmentera ses subventions de manière à réduire le taux d'intérêt à payer sur ces prêts à un niveau aussi bas que deux pour cent.

**Assurances hypothécaires.** Le projet de loi prévoit aussi, pour la première fois, que l'assurance-prêt hypothécaire en vertu de la loi nationale sur l'habitation pourra s'appliquer à l'achat ou à l'amélioration d'immeubles locatifs existants ainsi qu'à des immeubles non-résidentiels qui peuvent être transformés en habitation. Jusqu'à présent, cette assurance n'était disponible que pour la construction de nouveaux immeubles. Le projet de la loi permettra aussi à la SCHL de porter de 25 à 40 milliards de dollars le montant total des prêts qu'elle pourra assurer.

**Programme d'aide à la remise en état des logements.** Le projet de loi rendra admissible à l'assurance aux termes de la Loi nationale sur l'habitation les propriétaires-bailleurs qui désirent remettre en état leurs immeu-

bles locatifs. Les particuliers qui sont propriétaires-occupants pourront continuer de se prévaloir des prêts directs et des subventions de la SCHL déterminés d'après le revenu, aux termes du PAREL.

Les sociétés sans but lucratif ainsi que les coopératives pourront aussi continuer de se prévaloir des subventions de la SCHL sous le programme PAREL.

Jusqu'ici, le programme s'appliquait uniquement dans des zones spécialement désignées à cet effet. Le projet de loi supprime les restrictions concernant les désignations.

Le projet de loi fait disparaître également le plafond de \$500 par unité de logement des subventions disponibles pour la remise en état de logements du type foyer ou pension.

**Logement autochtone.** Le projet de loi prévoit aussi, pour la première fois, que des prêts peuvent être assurés s'il sont consentis à des Indiens vivant dans des réserves, qu'il s'agisse de particuliers, de groupes d'Indiens ou de conseils de bande, en vue de les aider à l'achat, à l'amélioration ou à la construction de projets d'habitation dans la réserve.

**Logement coopératif.** Le projet de loi allège aussi les contraintes sur les prêts assurés consentis aux coopératives par les prêteurs du secteur privé. Jusqu'à présent, les prêts du secteur privé pour les projets de logement coopératif ne pouvaient être assurés que si la société centrale d'hypothèques et de logement avait la certitude qu'au moins 80 pour cent des logements seraient occupés ou possédés par des sociétaires ou actionnaires de la coopérative. Cette disposition sera modifiée pour qu'on n'exige plus 80 pour cent, mais "une majorité".

**Prêts hypothécaires à paiements progressifs.** Le projet de loi modifie le programme des prêts hypothécaires à paiements progressifs en prévoyant qu'en cas de défaut de remboursement de la part de l'emprunteur à l'égard d'un prêt assuré HPP consenti par un prêteur agréé, la SCHL peut prendre possession du prêt et procéder à un règlement rapide avec le prêteur.

**Changement de nom de la Société.** Le projet de loi vise aussi à changer le nom de la Société centrale d'hypothèques et de logement qui deviendra la Société canadienne d'hypothèques et de logement. Ce changement a pour objet de souligner davantage que la Société est un organisme du gouvernement du Canada.

*Programme de services communautaires.* Le projet de loi modifie également la Loi nationale sur l'habitation en permettant un Programme de services communautaires qui aidera les provinces et les municipalités à fournir de meilleurs services à leur population.

## Lancement de l'Institut national de productivité

Le lancement officiel de l'INP a eu lieu en janvier à l'occasion de la première réunion du Conseil d'administration de l'Institut. Cette réunion s'est tenue en présence de M. Rodrigue Tremblay, ministre de l'Industrie du Commerce, et responsable de l'INP auprès de l'Assemblée nationale.

L'Institut national de productivité a comme objectif d'informer la population et les divers agents économiques sur la notion de productivité et le rôle des différents facteurs susceptibles de l'influencer. L'INP devra donc effectuer des recherches et des études sur la productivité, notamment dans le secteur industriel, et en diffuser les résultats aussi bien auprès des gouvernements que des nombreux agents économiques dans le but de susciter leur intervention et leur concertation.

## Nominations

### Président de l'INP

Monsieur Rodrigue Tremblay, ministre de l'Industrie et du Commerce, a annoncé à la mi-janvier, au sortir de la première réunion du Conseil d'administration, la nomination de M. Alfred Rouleau comme président de l'Institut national de productivité.

Il s'agissait du lancement officiel de l'INP et M. Alfred Rouleau assistait à la réunion tenue aux bureaux de Montréal.

Monsieur Rouleau est président du Mouvement des Caisses populaires Desjardins depuis 1972. Auparavant, il avait été directeur général, fondateur et, par la suite, président de l'Assurance-vie Desjardins. Il fut, en même temps, président de La Sauvegarde, compagnie d'assurance sur la vie. Il fut aussi l'initiateur du Complexe Desjardins de même que membre de plusieurs Conseils d'administration d'entreprises financières et industrielles.

Il est récipiendaire de doctorats Honoris Causa dont l'un en sciences économiques décerné par l'Université de

Sherbrooke en 1971, et l'autre en sciences de l'administration décerné par l'Université Laval en 1976, ainsi que d'un autre remis par l'Université de Montréal en 1977.

M. Tremblay s'est déclaré très heureux de la présence de monsieur Rouleau au leadership de cet Institut qu'il vient de créer.

### Directeur général et du conseil d'administration

Quelques semaines plus tôt, soit vers la fin de l'an dernier, le ministre Tremblay avait annoncé la nomination du directeur général et de neuf administrateurs du nouvel Institut national de productivité.

Monsieur Tremblay a donc fait part de la nomination de M. Fernand Gauthier comme directeur général de l'Institut national de productivité.

Monsieur Gauthier était auparavant directeur du bureau de recherche sur la rémunération du Conseil du Trésor.

Le ministre a aussi annoncé l'attribution de sièges au Conseil d'administration pour un mandat de deux ans à messieurs Alfred Rouleau, président de la Fédération de Québec des Caisses populaires Desjardins, François Sénécal-Tremblay, vice-président directeur général à la Société d'électrolyse et de chimie Alcan Ltée et Louis Laberge, président de la Fédération des travailleurs du Québec.

Pour un mandat de trois ans sont aussi nommés au Conseil d'administration de l'INP, madame Pauline L. Boileau, présidente de l'Association des consommateurs du Québec, monsieur Jean-Guy Morin, secrétaire général de la Confédération des Syndicats nationaux et monsieur Yves Mailhot, directeur général des Pavages Maska Inc.

Enfin, pour un mandat de quatre ans, le ministre Tremblay a nommé M. William Gauvin, directeur de la recherche chez Noranda Mines, M. Jean-Paul Héту, vice-président de la Centrale des syndicats démocratiques et M. Robert Lacroix, directeur du département d'économique de l'Université de Montréal.

### Chez Electrovert

La compagnie Electrovert est heureuse d'annoncer la nomination de M. Ralph W. Woodgate au poste de Directeur, Recherche et Génie, chargé de l'ensemble des services de Recherche et Développement, de Génie et de Contrôle de la qualité. Il sera responsable de toutes les activités d'ingénierie de la compagnie.

M. Woodgate possède une solide formation en administration technique dans l'industrie électronique qu'il saura mettre à profit dans son nouveau poste. Il a, en effet, cumulé les fonctions de surveillant d'ingénierie pour fabrication industrielle de pointe, de conseiller en fabrication auprès de l'ingénierie et de gérant en ingénierie de production. Il est membre associé de l'Institut d'Administration (Institute of Management), membre associé de l'Institut des gérants d'usines (Institute of Works Managers) et un membre de l'Institut des circuits imprimés (Institute of Printed Circuits).

Electrovert mise fortement sur l'avenir et a entrepris un projet d'agrandissement qui verra tripler les facilités du service de la Recherche et du Développement.

### L'architecte Keith-King est promu à l'Académie

L'architecte John Keith-King a été élu membre de l'Académie royale canadienne des arts "suite au magnifique travail accompli dans le domaine des arts visuels".

M. Keith-King est diplômé en architecture de l'Université du Manitoba. Il est membre de l'Institut royal d'architecture du Canada et de l'architectural Institute of B.C.

Son expérience fut mise à contribution au comité d'urbanisme de Vancouver, au conseil des permis de l'expansion et il a conçu de multiples résidences et immeubles commerciaux et institutionnels dans les Territoires du Nord-Ouest, au Yukon et dans toute la Colombie-Britannique.

Il s'est par ailleurs consacré à la rénovation et à la restauration d'immeubles considérés comme héritage national en plus d'avoir été l'initiateur de plusieurs entreprises d'ordre communautaire.

### Promotion d'un spécialiste en matière de planification de bureaux

Le président de Dometic Canada Inc., (filiale de AB Electrolux de Suède), M. Gérald R. Wannamaker, annonce la nomination de M. Erwin Kolbin au poste de vice-président des ventes, division des produits de consommation.

M. Kolbin succède à M. Pehr Komstadius, permuté à Husqvarna, Minneapolis, Minnesota. M. Michael Fitz Gerald a été nommé au poste de vice-président des ventes, division des meubles et articles de bureau, succédant ainsi à M. Kolbin.

M. Gerald est particulièrement connu auprès de la profession pour sa

# Nouveauté: le MétriCanon.

Tous les avantages  
d'une calculatrice ultra-mince...  
plus la conversion instantanée au système métrique.

Fonctionnant avec une minuscule pile au lithium qui lui assure environ 2,000 heures d'usage, la nouvelle calculatrice FC 52 de Canon est suffisamment mince pour se glisser dans un portefeuille. Elle peut faire tous les calculs que vous souhaitez et est dotée d'une mémoire à accès direct.

Mais ce n'est pas tout! La calculatrice Canon FC 52 présente une caractéristique remarquable, qui répond parfaitement aux besoins d'aujourd'hui: a conversion au système métrique en un instant, par simple pression d'une touche.

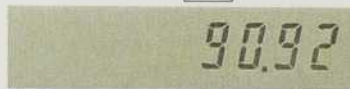
Le MétriCanon. Pour seulement  
**\$44.95**



Comment convertir 20 gallons en litres?  
C'est très simple. Il suffit d'appuyer sur la  
touche 20.



puis sur  $\rightarrow$  et  $\frac{imp}{gal} \rightarrow l$   
 $\% \pm$



Le réponse apparaît instantanément. Le  
MétrCanon offre 14 possibilités de conver-  
sions différentes pour, entre autres, les  
volumes, les distances, le poids  
et les températures.

Calculatrice FC 52, grandeur  
nature: Largeur 65mm,  
longueur 110mm, épaisseur  
3,5mm (ou environ 2.56"  
x 4.33" x 0.14")

## Canon

Les Industries Lilnor Lté

B.P. 14,  
Lachine, Québec H8S 4A5  
Architecture Concept

précieuse expérience en matière de design et de planification de bureaux.

## Président de la Société du Parc de Mirabel

On annonce la nomination de M. Claude Blais à la présidence de la Société du parc industriel et commercial aéroportuaire de Mirabel (SPICAM).

M. Blais a oeuvré, depuis 1952, comme ingénieur auprès de plusieurs grandes sociétés telles la Compagnie générale d'électricité, la Consolidated Bathurst et l'Hydro-Québec. L'un des initiateurs, durant les années 1960, du programme d'expansion industrielle et de développement régional mis sur pied par le MIC, M. Blais avait été le premier délégué industriel régional en poste au Québec et chargé de la région du Richelieu. Il a aussi participé au lancement du programme d'expansion commerciale à l'étranger.

Depuis 1966, le nouveau président et directeur général de la SPICAM, collaborant aux travaux de plusieurs firmes de consultants, s'était surtout spécialisé en aménagement du territoire et en techniques de développement régional.

La société du parc industriel et commercial aéroportuaire de Mirabel a essentiellement pour but de construire une infrastructure industrielle et commerciale d'envergure internationale dans la zone de l'aéroport. Le parc couvre déjà une superficie de quelque 283 hectares avec un potentiel de plus de 800 hectares.

quatre ans ne serait pas superflu. Or, comme plusieurs indices indiquent une reprise des activités pour l'année 1980, on a opté pour la date précitée, d'autant plus que février se prête mieux que décembre à la présentation d'un tel Salon, les entrepreneurs ayant un peu plus de temps libre en cette période précise de l'année.

Figurant parmi les dix sept salons organisés et gérés par Industrial Trade Shows of Canada, le Salon canadien de la construction rassemble quelque 200 exposants dont les produits, matériaux et services s'adressent directement aux entrepreneurs en construction, architectes, ingénieurs autorités gouvernementales et autres corps de métier connexes.

## La construction de par le monde

### Usine de panneaux gauffrés à La Sarre

On annonçait à la mi-janvier qu'un investissement de l'ordre de \$10 millions serait effectué à La Sarre, en Abitibi, en vue de la construction d'une nouvelle usine de panneaux gauffrés adjacente aux installations de fabrication de contreplaqué de la compagnie J.H. Normick Inc.

On a également annoncé par la même occasion que le gouvernement du Québec, par le truchement de la Société de développement industriel (SDI) s'associait au projet pour un montant d'un million de dollars sous forme d'une prise en charge d'une partie des intérêts que devra payer l'entreprise dans son effort de modernisation de ses usines de La Sarre.

Cette fois, le groupe Normick compte, avec des immobilisations, fabriquer un nouveau type de contreplaqué dit "panneau gauffré" produit à partir de feuillus tel que le tremble, une ressource du Québec jusque-là mal utilisée.

Les initiateurs du projet industriel sont les frères Michel, Normand et Jean Perron, tous trois à la tête du groupe Normick Perron Inc.

### Réalisation d'une valeur de \$70 millions à Little Rock

Le service de conseillers de Convention Facilities les administrateurs de Little Rock Unlimited Progress divulguent récemment les grandes lignes

d'un vaste projet qui coûtera dans les \$70 millions et que les autorités municipales qualifient de la plus audacieuse des initiatives jamais entreprises dans cette région. L'initiative est d'ordre public et privé à la fois.

Dans les grandes lignes, le complexe porte sur une salle d'exposition de 70,000 pieds carrés, salles de réunions attenantes comprises et le tout devant servir de complément au centre communautaire et de congrès; sur un hôtel Régence Hyatt de 450 chambres, sur un immeuble à bureaux d'une superficie de 300,000 pieds carrés; sur la restauration de l'Hôtel Capitol, l'aménagement d'un parc riverain et d'un terrain de stationnement adjacent, le tout d'une superficie de 17 acres. Chaque secteur des travaux est sous finance indépendante, mais le tout est interrelié.

De façon plus détaillée, une somme de \$15 millions sera destinée à l'agrandissement du centre communautaire et de congrès et \$3 millions de cette somme proviendront de capitaux privés.

Un autre \$20.5 millions sera consacré à la construction d'un Hôtel Régence Hyatt de première catégorie, hôtel qui sera aménagé dans les limites aériennes du nouveau centre de congrès et ne devrait pas manquer de compléter en plus d'un sens le centre en question.

La restauration de l'Hôtel Capitol pour en faire une luxueuse habitation de 96 suites coûtera \$4 millions.

L'aménagement du parc riverain nécessitera des déboursés de l'ordre de \$3 millions.

Enfin, la construction d'un complexe à usages multiples et portant notamment sur l'aménagement d'un deuxième stationnement à proximité du parc riverain, coûtera \$4.8 millions.

Chose la plus surprenante peut-être, grâce aux dispositions financières qui ont été conclues, le tout s'exécutera sans aucune augmentation de la taxe foncière.

### Une autre preuve de la facilité d'adaptation de l'homme

Dès l'automne prochain, lorsque Gulf Canada Square ouvrira officiellement ses portes au public dans le centre-ville de Calgary, une nouvelle étape sera née, en ce sens que l'homme aura à nouveau pris conscience de l'importance de s'adapter aux circonstances de l'heure.

En effet, en plus de se distinguer par les plus récentes caractéristiques

## Convocation

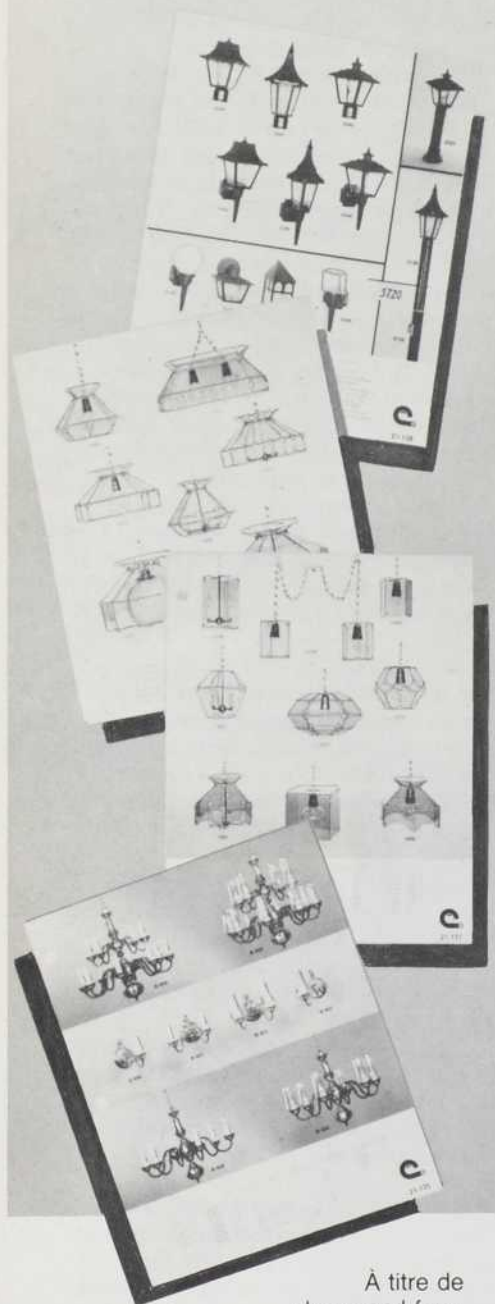
### Le Salon canadien de la construction revise ses positions

Préalablement tenu tous les deux ans, en décembre, le prochain Salon canadien de la construction se déroulera du 19 au 21 février 1980 et cette fois à l'Automotive Building, Place des Expositions, à Toronto.

Ces changements résultent de discussions entretenues entre les représentants de l'industrie de la construction et d'une enquête menée auprès des anciens exposants. Depuis seize ans, ce Salon a toujours voulu maintenir l'image de chef de file qui revient à cette industrie, tout en fournissant aux marchands et aux visiteurs une source d'information vraiment digne d'intérêt.

C'est pourquoi on a jugé qu'il était temps de faire le point et qu'un répit de

# Innovations lumineuses



À titre de plus grand fournisseur d'appareils d'éclairage au Canada, Columbia ajoute sans cesse de nouveaux modèles à son vaste éventail. Écrivez-nous pour ces nouvelles pages ou notre catalogue complet. Visitez notre salon d'exposition à Place Bonaventure, Montréal.

**columbia électrique ltée**  
St-Isidore (Laprairie), Qué. J0L 2A0

## Regards

de la technologie moderne, l'immeuble à bureaux de plusieurs millions de dollars deviendra également l'immeuble le plus efficace au monde au point de vue conservation de l'énergie.

Même si Calgary est particulièrement bien nantie en richesses naturelles, les équipes d'architectes et d'ingénieurs ont consacré tout leur temps et tous leurs efforts en vue de trouver le moyen de réduire considérablement la consommation en kilowatts de ce projet prototype. Ils y sont finalement parvenus par l'emploi de l'Encon Energy System, système breveté par Canada Square Development Corporation et qui fut mis à l'épreuve avec le plus grand succès au siège social de l'Hydro Ontario.

A l'Hydro, on ne connaît aucun appareil de chauffage ou salle de chauffe. Ce sont les gens, le matériel et les dispositifs d'éclairage qui servent de principale source de chauffage. Quant à l'énergie nécessaire à cette fin, elle a été diminuée d'un tiers grâce à l'emploi de tubes fluorescents dissimulés dans des caissons réfléchissants en forme de V. Pour assurer les 100 chandelles d'éclairage requises au niveau des bureaux, il n'a fallu que 2.2 watts par pied carré alors qu'il en faut habituellement quatre.

Chez Gulf, le principal facteur de conservation d'énergie réside en l'emploi du système de plafond intégré Luminaire d'Armstrong Cork Industries. Quand le complexe sera terminé, Armstrong n'aura pas fourni moins de 1.2 million de pieds carrés de plafonds intégrés de ce genre.

Il convient de préciser que le système Luminaire comporte aussi d'autres avantages. Il assure un bon éclairage, favorise la diffusion de l'air et la protection contre le feu, le tout en des éléments monoblocs d'installation et d'entretien faciles.

Grâce à toutes ses caractéristiques, l'immeuble Gulf Canada Square, l'immeuble le plus efficace au monde du point de vue conservation de l'énergie, jouira d'une consommation aussi faible que 10 KWH/pc/année.

### Pour faciliter la manutention des céréales à Baie Comeau et à Thunder Bay

Le terminus de manutention des céréales de Mission, à Thunder Bay, est un des plus anciens de cette municipalité. Depuis le début de l'an dernier, le Groupe UMA poursuit des études intensives pour le compte de Cargill Grain Co. Ltd. en vue d'agrandir et de moderniser ces installations.

Situé au sud de Thunder Bay, sur le lac Supérieur, le terminus en question a été construit en 1909 par le Grand Trunk Pacific Elevator Co. Il consistait en un vaste entrepôt de béton et d'acier auquel s'ajoutait une annexe en béton capable d'emmagasiner plus de deux millions de boisseaux. Une autre annexe construite en 1913 porta la capacité de réserve à plus de cinq millions de boisseaux.

Les années ont passé et les besoins n'ont cessé d'augmenter. C'est pourquoi les plans actuels prévoient la couverture (d'une superficie d'environ 70,000 pieds carrés) de 240 silos d'emmagasinage. Ils prévoient aussi, entre maintes autres améliorations, l'amélioration du système d'automatisation, de distribution et d'électrification.

A Baie Comeau, Cargill Grain Co. Ltd. a d'abord chargé le Groupe UMA d'étudier les meilleures possibilités d'agrandissement et de rénovation d'un terminus à céréales servant principalement au transbordement de la marchandise provenant des grands lacs aux cargos océaniques. La capacité d'emmagasinage du terminus est d'environ 14 millions de boisseaux et sa capacité de déchargement de 110,000 boisseaux à l'heure à partir de deux tours marines. Le terminus compte également sur un quai de chargement long de 590 pieds à l'intention des océaniques.

Les travaux recommandés nécessiteront un investissement de plusieurs millions de dollars.

# OUI... PARTOUT LES PANNEAUX DE PLAFONDS CLASSE I ET RÉSISTANT AU FEU SERONT LÀ EN TEMPS ET EN HEURE.

Aujourd'hui, nous fabriquons nos propres panneaux de plafonds classe I et résistant au feu et nous les livrons partout en temps et en heure.

Et notre service de distribution national vous promet d'offrir une livraison rapide aussi bien pour les grosses commandes que pour les petites commandes; de plus, nos panneaux sont offerts dans

la plupart des dimensions nominales courantes, qu'elles soient de 2' x 4' ou de 2' x 5'.

Faites votre choix parmi les trois motifs. Fissuré, Pinpoint et Snowdrop.

Les panneaux de plafonds classe I et résistant au feu vous seront livrés partout, en temps et en heure...vous pouvez compter sur nous.

**Matériaux de construction Domtar**

Le groupe des matériaux de construction de Domtar Inc., Montréal, Canada

**DOMTAR**  
®



# Deux immeubles pour personnes âgées à Charlesbourg

Ce projet de 100 logements pour personnes âgées construit à Charlesbourg (2 édifices de 50 logements) a été conçu en 1975 dans le contexte assez particulier des propositions de développement de la Société d'Habitation du Québec.

Cette méthode, largement répandue au début des années '70, avait pour but théorique d'impliquer l'entrepreneur dès le début du processus de design de façon à favoriser un contrôle technique et financier du projet, basé sur le savoir-faire de l'entrepreneur en association avec ses professionnels consultants.

Cette approche qui tentait d'assurer à la S.H.Q. d'être pourvue en logements de la meilleure qualité au plus bas prix, laissait malheureusement, dans la plupart des cas, la porte ouverte à une autre interprétation: le prix net et forfaitaire par logement devenant le seul critère objectif de sélection, incitait les entrepreneurs et leurs consultants à interpréter au minimum le programme, les normes et les exigences du cahier de demande de proposition de la S.H.Q., afin de demeurer compétitif.

L'objectif de construire des ensembles de meilleure qualité s'avérait donc incompatible avec celui de les construire au plus bas prix, à moins d'en arriver à des solutions non traditionnelles au niveau de la conception et de l'exécution.

#### Le programme:

Le programme comprenait la construction de deux édifices de 50 unités de logements chacun, répartis en 45 logements d'une chambre à coucher et quatre logements de deux chambres à coucher plus un salon communautaire sur les cinq étages. Au rez-de-chaussée, se retrouvaient le logement de deux chambres à coucher du concierge avec les espaces de services et les espaces communautaires, incluant un deuxième salon communautaire, une pièce de bricolage, une buanderie communautaire, les rangements individuels de chaque logement et une pièce pour les équipements extérieurs.

L'ensemble devait être érigé sur un terrain plat, complètement déboisé, de 350'-0" x 280'-0" situé le long de la 5ième avenue ouest, à Charlesbourg, à proximité d'habitations multifamiliales de trois étages.

#### Le logement:

La conception du projet a été faite à partir de l'étude du logement qui a été voulu le plus simple et le plus habitable possible. La surface hors-tout allouée par le programme était de 550 pieds carrés pour les unités d'une chambre à coucher et de 700 pieds carrés pour les unités de deux chambres à coucher.

mars/avril 1979



Vue d'un édifice à partir du patio de l'autre



L'entrée principale protégée par la marquise avec le mur en brique émaillée



Vue des balcons communautaires aux étages

Quoique ces surfaces minimales représentaient un ordre de grandeur sans être en soi un minimum, la formule même de proposition de développement incitait à s'y conformer le plus près possible.

Cependant, la suggestion au programme de la S.H.Q. de combiner les pièces vivre, salle à manger et cuisine, a permis de décroisonner d'une façon significative tout en augmentant la polyvalence de ces espaces.

Dans le même esprit, la cuisine a été traitée comme un meuble, et non comme une pièce, le comptoir devant un plan travail ou repas suivant les besoins.

Aussi, le regroupement des espaces utilitaires, tels le vestiaire, la lingerie et l'armoire à balai, en un seul bloc, a simplifié le cloisonnement.

La disposition des logements aux étages qui sont décalés d'un demi-module de chaque côté du corridor évite l'enlignement des entrées et assure une certaine intimité.

D'autre part, des enfoncements à chaque logement qui servent en partie pour le passage de la mécanique accentuent les entrées et créent des dégagements devant l'ascenseur et le long du corridor. Ces dégagements modulent le corridor et permettent aux occupants de se rencontrer sans obstruer le passage.

Cette rue intérieure conduit de part et d'autre aux balcons communautaires appuyés contre les escaliers d'issue, dont le mur les protègent des vents dominants.

#### La construction:

La charpente est en acier avec des colonnes à tous les 10'-9" le long des murs extérieurs et du corridor intérieur. Ces colonnes reçoivent les charges imposées aux poutrelles ajourées dont la portée libre est de 24'-0" à tous les 5'-4½" c/c. Les planchers sont finis en béton de 3½" sur un pontage métallique de 1½".

Comme l'augmentation des charges mortes avait une incidence directe sur le coût de la charpente, l'utilisation massive de matériaux légers a été privilégiée.

A cet effet, tout le cloisonnement intérieur a été construit en montants métalliques et en planche de gypse, les assemblages variant suivant les exigences de résistance acoustique et de résistance au feu.

De même, les murs extérieurs sont en colombages métalliques galvanisés revêtus du côté intérieur d'une planche de gypse et du côté extérieur d'une planche de revêtement. L'espacement et le calibre des montants ont été dictés par la résistance aux charges de vent qui augmentent avec la hauteur.

Au lieu d'être appliqué entre les colombages, l'isolant de fibre de verre

avec coupe-vapeur intérieur a été posé directement à l'extérieur sur la planche de revêtement. Pour assurer la continuité du coupe-vapeur, des bandes ont été préalablement collées sous les joints des panneaux isolants. Ce système, en plus d'être léger, présente deux avantages importants. Il assure d'une part, une isolation et un coupe-vapeur ininterrompu et permet d'autre part l'utilisation d'une cavité intérieure pour le libre passage des conduits électriques.

#### Le revêtement:

Les revêtements extérieurs ont été choisis avec le même souci de diminuer les charges mortes sur l'ossature.

La brique a été employée comme revêtement aux murs de bout et au bas des revêtements en métal émaillé. Dans ces cas, la maçonnerie repose sur les murs de fondations et n'alourdit pas inutilement la charpente.

Par contre, sur les murs fenestrés, le métal émaillé a été systématiquement utilisé, supprimant la nécessité de poser des linteaux et des angles pour supporter la maçonnerie à la charpente aux derniers étages.

La couleur étant une possibilité offerte avec l'emploi du métal émaillé, chaque édifice a été ceinturé verticalement d'une bande de couleur qui part du cabanon d'ascenseur au toit, passe par le balcon communautaire au 5ième étage et se termine à la marquise d'entrée au rez-de-chaussée qui se trouve ainsi généreusement soulignée. Un rappel en brique émaillée de la même couleur au niveau du sol assure le passage en douceur du hall d'entrée.

Les balcons communautaires en acier ont reçu la même couleur accent dans le but de terminer la composition.

#### L'implantation:

Les deux édifices ainsi traités ont été implantés perpendiculairement à la rue, en continuité de la trame environnante, et symétriquement, comme si l'un était l'image reflétée de l'autre.

Chaque édifice est prolongé du côté ouest d'un patio avec bancs et tables qui donne accès à un potager commun.

En outre, le terrain à l'origine complètement déboisé s'est enrichi d'une centaine d'arbres dont des érables, des chênes, des frênes, des tilleuls et des sorbiers et de 600 arbustes tels que des spirées, des hydrangers, des cornouillers et des potentilles.

#### Un succès devenu prototype

La simplification du cloisonnement dans les logements alliée à l'utilisa-



Vue du patio avec les bancs



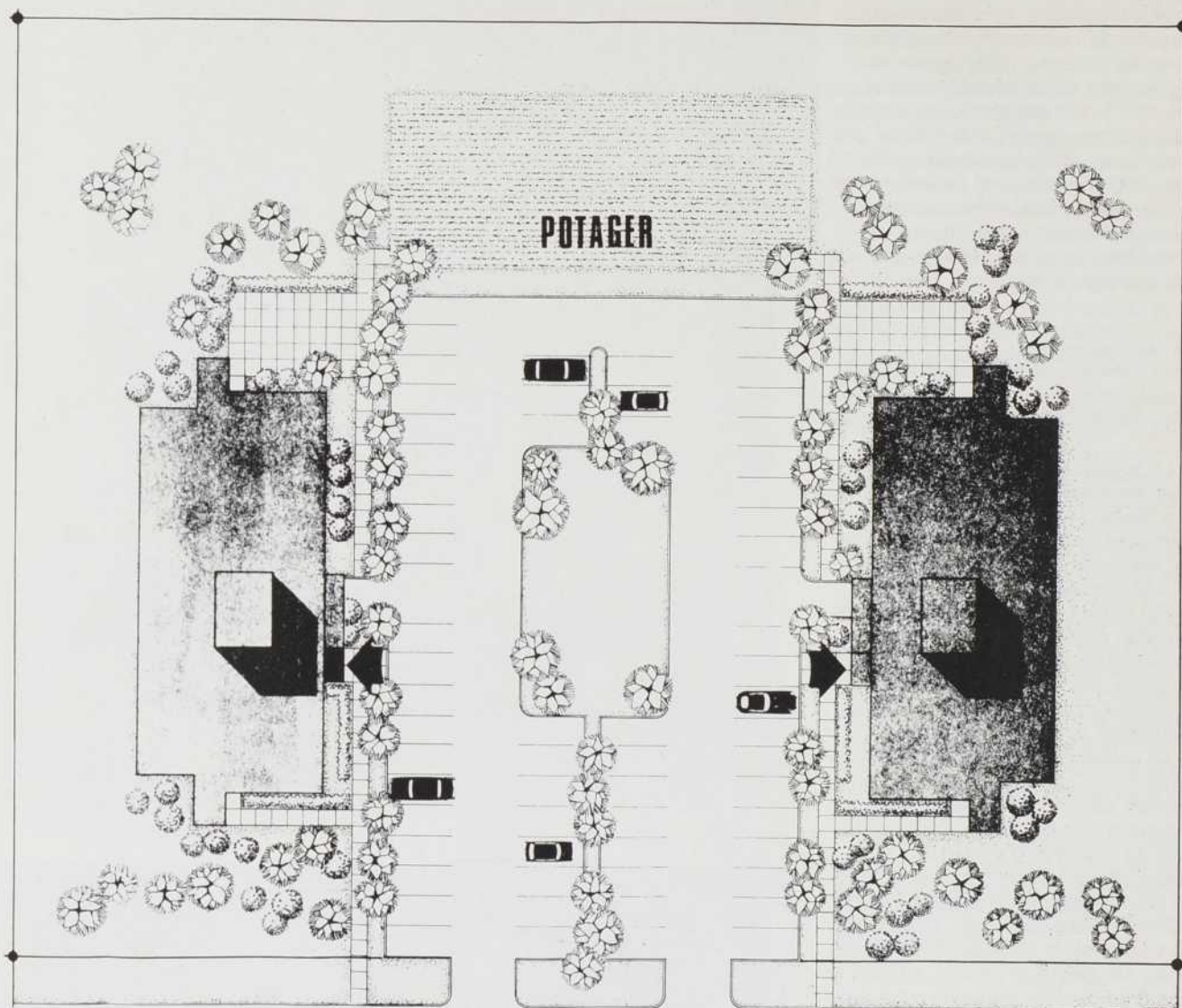
L'élévation du côté avec les balcons et le patio

tion massive de matériaux légers et rapidement assemblés ont permis de diminuer les coûts par logement sans en altérer la qualité.

Si ce résultat se traduit inévitablement par plus de logements pour personnes âgées pour le même investis-

sement gouvernemental, la méthode de proposition de développement a, dans ce cas, atteint son but.

C'est ce que pense sans doute la Société d'Habitation du Québec qui a depuis réutilisé ce projet sur deux autres sites.



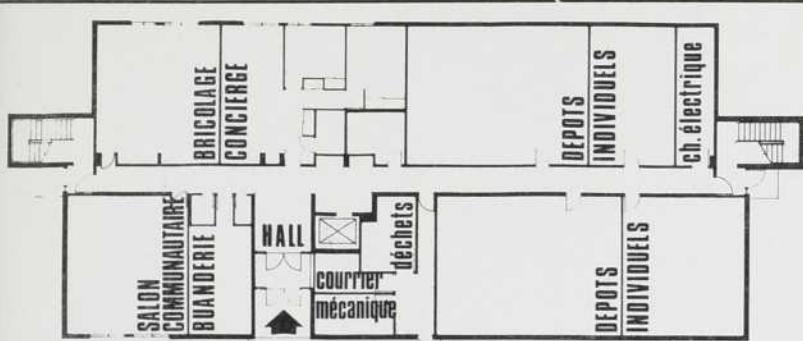
5e AVENUE OUEST

# PLAN D'IMPLANTATION

01/20

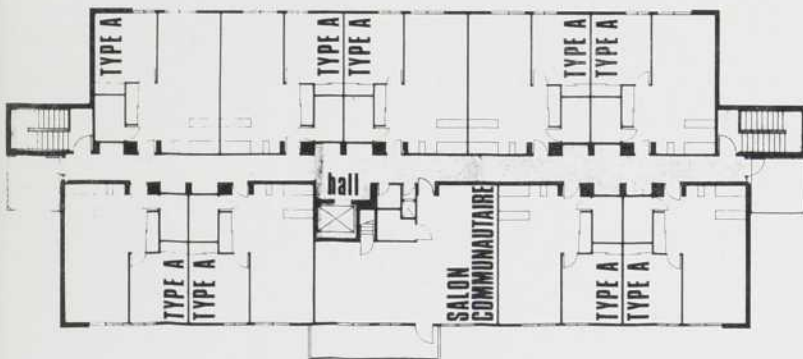


Architectes: Achard, Boivin  
 Structure: Mainguy, Roy associés  
 Mécanique: Théberge, Mackay, ingénieurs-conseils  
 Promoteur: Jos Turcotte Inc., Québec  
 Propriétaire: Société d'Habitation du Québec  
 Coût total de construction: \$1,950,000.00



**PLAN DU REZ-DE-CHAUSSEE**

0 10



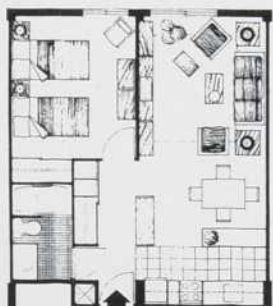
**PLAN DU 5<sup>e</sup> ETAGE**

0 10



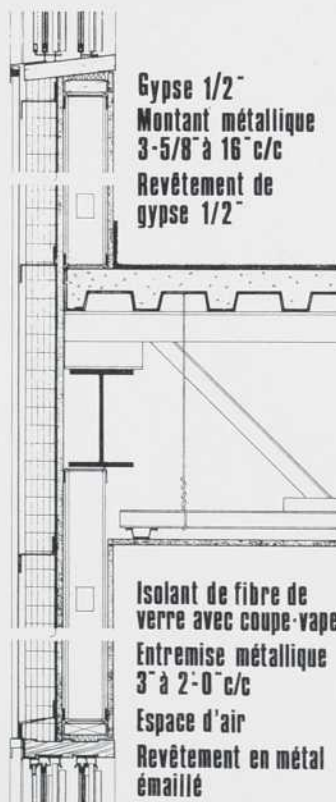
**PLAN TYPE 'B'**

2 CHAMBRES 0 5



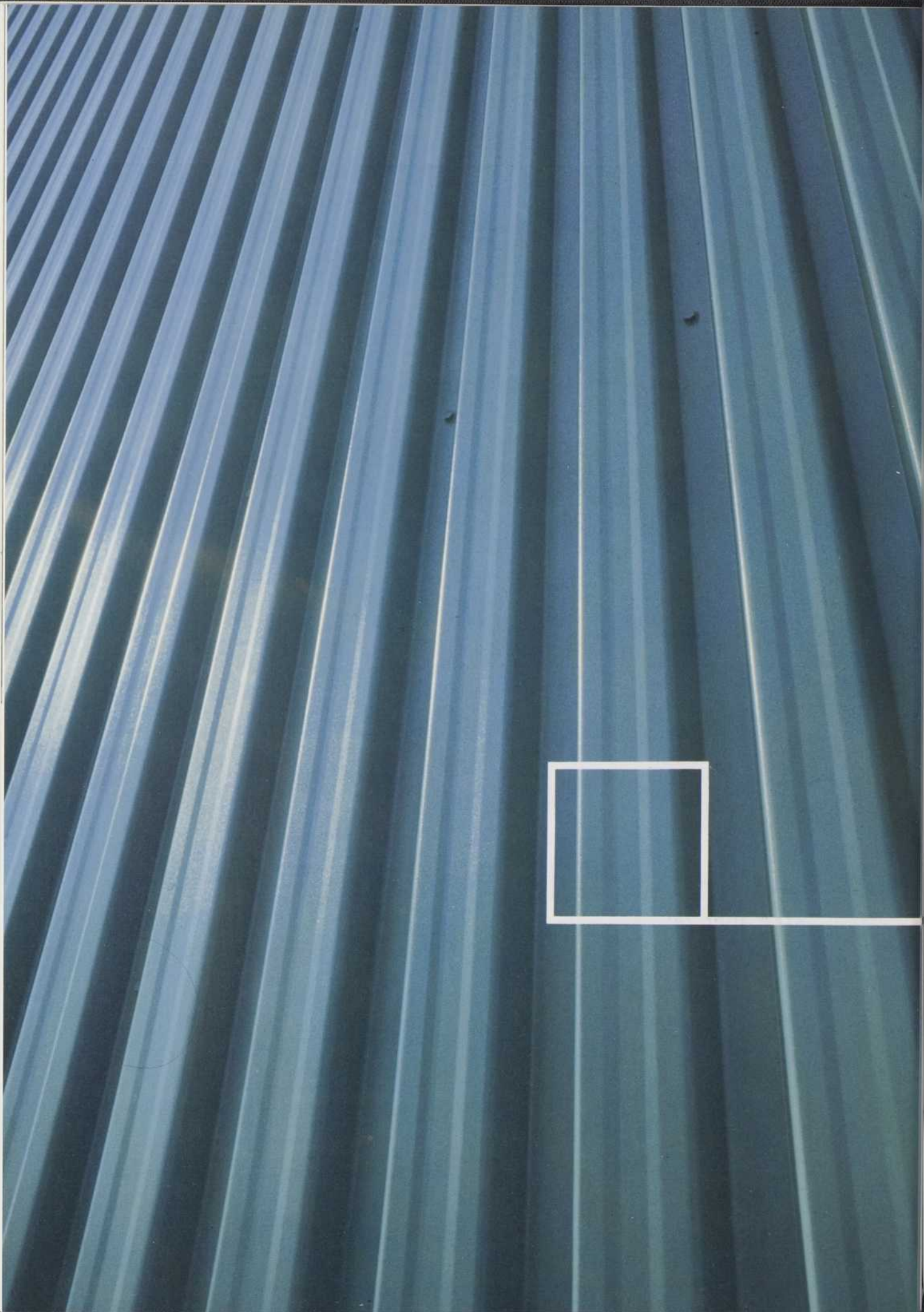
**PLAN TYPE 'A'**

1 CHAMBRE 0 5



**COUPE DE MUR TYPE**

0 2



Tout nouveau . . . un autre excellent produit doté d'une résistance remarquable en milieux corrosifs vient s'ajouter à la gamme des aciers préfinis Stelcolour:

# L'acier préfini Stelcolour\* VinyTop



Stelcolour: symbole d'excellence en acier préfini. Ce produit connaît maintenant une nouvelle dimension avec VinyTop. En effet, l'acier préfini Stelcolour VinyTop, qui offre une excellente résistance en milieux corrosifs, se compose d'une épaisse couche de chlorure polyvinyle (CPV) appliquée au rouleau sur un subjectile en acier galvanisé préapprêté et ensuite marquée d'un relief délicat. VinyTop! Découvrez l'acier préfini Stelcolour VinyTop ainsi que toute la gamme d'aciers préfinis Stelcolour répondant chacun à des normes bien précises. Un nombre sans cesse croissant d'architectes, d'ingénieurs et de constructeurs découvrent ce matériau qui allie harmonieusement beauté, rendement et économie.

Tous les aciers préfinis Stelcolour sont fabriqués selon des normes de qualité très strictes et offrent un fini, un coloris, une texture, un lustre et une épaisseur uniformes. Pour sa part, l'acier préfini Stelcolour VinyTop comporte un subjectile galvanisé de désignation G90 conforme à la norme ASTM A525; ce matériau peut également être livré conforme aux caractéristiques mécaniques de la norme ASTM A446. Son fini est un chlorure extrêmement élastique (CPV) appliqué sous forme de plastisol, c'est-à-dire une émulsion d'une résine vinylique solide dans un plastifiant liquide solidement rattaché au subjectile en acier par un procédé de revêtement au rouleau après un traitement chimique en cinq étapes qui nettoie à la fois le matériau et le prépare au revêtement. On réalise ainsi un revêtement multicouche durable d'une beauté exceptionnelle. L'acier préfini Stelcolour VinyTop vous est offert en onze coloris attrayants. (La photographie illustre un revêtement en acier préfini Stelcolour VinyTop à la Nelson Steel Limited, Stoney Creek, Ontario).

**stelcolour**  
VinyTop

Envoyer à: The Steel Company  
of Canada, Limited  
Stelco Tower  
Department "A"  
Hamilton, Ontario  
L8N 9Z9

## Acier Préfini

Veillez me faire parvenir des renseignements sur:

l'acier préfini Stelcolour VinyTop     l'acier préfini Stelcolour

Nom/titre \_\_\_\_\_

Compagnie \_\_\_\_\_

Adresse \_\_\_\_\_

\*Marque déposée

7901/6F

# stelco

The Steel Company  
of Canada, Limited

Société canadienne ayant usines et bureaux  
par tout le Canada et des représentants  
sur les principaux marchés du monde.

# Les Terrasses De La Chaudière, Hull

Un complexe commercial urbain de deux millions et demi de pieds carrés, Les Terrasses de la Chaudière est l'élément principal du pôle ouest du quartier des affaires du centre-ville de Hull, dans la région de la Capitale nationale. L'emplacement se situe à environ 1,200 pieds à l'opposé du pôle est de ce même quartier, un complexe de bureaux du gouvernement appelé Place du Portage. Ces deux foyers d'activité seront réunis par une promenade piétonnière sur la rue Principale (Promenade du Portage), première rue commerçante de Hull.

Immédiatement au sud, le pont Chaudière donne un accès direct au quartier des affaires du centre d'Ottawa et à la Colline Parlementaire, située à moins de cinq minutes des Terrasses. L'ensemble de la région d'Ottawa-Hull bénéficie des plus grandes facilités d'accès, y compris les ensembles résidentiels du parc de la Montagne. Un terminus d'autobus, adjacent à l'emplacement des Terrasses, est amélioré au bénéfice des banlieusards utilisant les transports publics.

Toute la région entourant les Terrasses à l'ouest et au sud sera mise en valeur par la Commission de la Capitale nationale à titre de parcs et autres aménagements ouverts au public, depuis le ruisseau de la Brasserie, à l'ouest, jusqu'aux chutes de la Chaudière, au sud. Des immeubles peu élevés situés au sud de l'emplacement des Terrasses et faisant partie du pa-

trimoine hullois seront conservés et convertis en installations publiques.

La conception des Terrasses de la Chaudière ajoute à la qualité de la vie urbaine du centre-ville de Hull. L'emplacement de sept acres occupe deux quadrilatères encadrés par la rue Principale, la rue Eddy, la rue Wellington et la rue Montcalm. La rue Saint-Rédempteur coupe actuellement en deux le site du nord au sud; elle est fermée afin de permettre un regroupement des terrains qui font l'objet d'un aménagement d'ensemble. Le programme de mise en valeur prévoit environ 1.7 million de pieds carrés bruts de bureaux administratifs; 50,000 pieds carrés de bureaux commerciaux et d'affaires; 50,000 pieds carrés de commerces de détails; un hôtel de 245 chambres avec restaurants, cafés et salles de réunions, ainsi que tous les stationnements nécessaires.

L'hôtel, un immeuble bas à jardin suspendu, de type européen, qui se situe à l'extrême ouest du site, se rattache au parc du ruisseau de la Brasserie par la rue Montcalm ainsi qu'aux chutes de la Chaudière vers le sud.

Le composant bureaux administratifs est concentré dans deux grands bâtiments et un pavillon central plus bas qui constitue le foyer en même temps que l'entrée principale du complexe. L'espace consacré aux bureaux constitue ce qu'il y a de plus récent en matière de qualité de l'environnement, d'efficacité et de souplesse de l'utilisation spatiale.

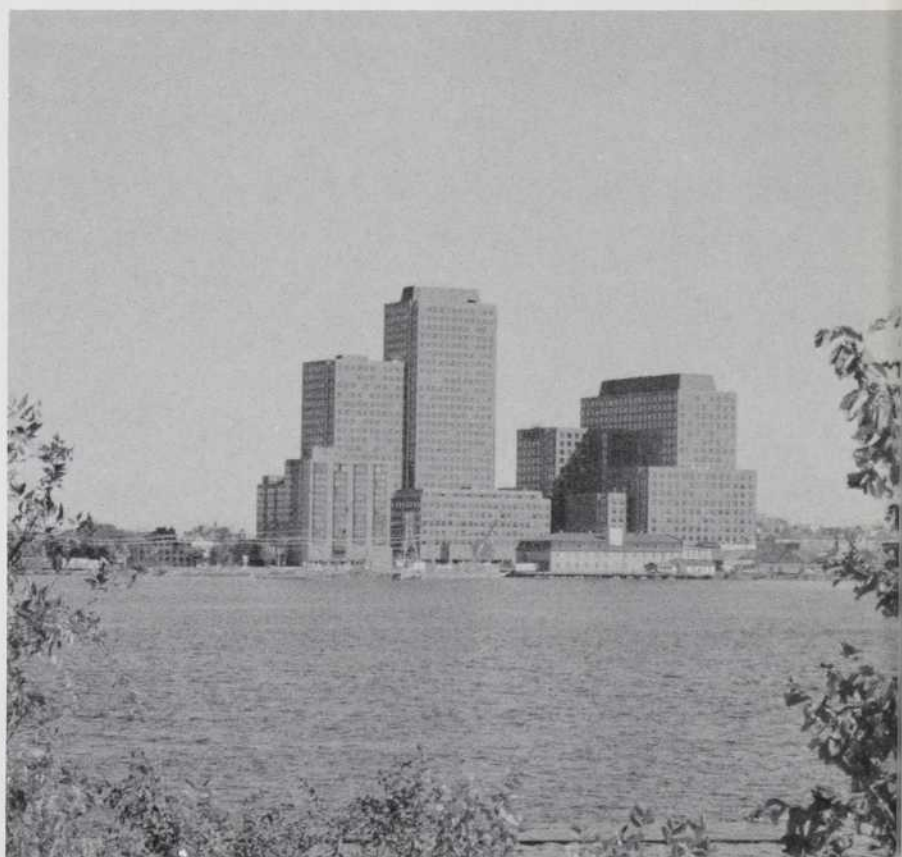


Foyer de l'entrée principale de l'hôtel

mars/avril 1979



Jardin intérieur aménagé dans le foyer de l'hôtel



Le complexe vu de l'autre côté de la rivière Outaouais

Les immeubles à bureaux sont liés entre eux et à l'hôtel par un réseau intérieur de galeries marchandes et mail piétonnier débouchant dans l'artère commerciale de Hull, la rue Principale. Les galeries marchandes sont occupées par des boutiques, des restaurants, des banques, une cafétéria, des agences de voyage, des bureaux professionnels, etc...

L'ensemble du complexe est constitué d'une série de formes structurales très articulées en corrélation à différents paliers et s'harmonisant avec les modelés et le caractère de son milieu. Traité comme un tout, sa qualité est rehaussée par l'usage exclusif de briques de haute qualité et de verre teinté.

La pente du terrain est mise en valeur par l'aménagement de jardins étagés où apparaissent, de terrasse en terrasse jusqu'aux chutes de la Chaudière, les rochers du Bouclier Laurentien. Un ensemble de voies piétonnières serpentent au travers des jardins entre les bâtiments, unissant le complexe à la rue Principale, au parc du ruisseau de la Brasserie et des chutes de la Chaudière ainsi qu'à la zone résidentielle située au nord de la rue Wellington.

Les stationnements sont dans la partie ouest du complexe et l'on y accède depuis la rue Wellington. Les arrêts d'autobus et de taxis sont stratégiquement répartis tout autour des Terrasses pour le confort des employés de bureau, des visiteurs et des clients des boutiques et de l'hôtel. Les sous-sols permettent les différents stockages et l'on y accède depuis les voies de service et les quais de chargement à partir de la rue Wellington.

Cette réalisation se situe sur un plan bien supérieur aux aménagements habituels, la Corporation attachant le prix qu'elle mérite à une conception raffinée et à l'emploi de matériaux de haute qualité, en même temps qu'à l'utilisation de la technologie la plus récente sur le plan qualité de l'ambiance et intégration du complexe au milieu urbain actuel et aux plans d'avenir de la Commission de la Capitale nationale.

Grâce à son emplacement, sa composition et sa qualité, le complexe des Terrasses de la Chaudière constitue un atout imposant aux complexes commerciaux et administratifs du coeur de la Capitale nationale et a une influence marquée sur la mise en oeuvre rapide des politiques définies par les différents niveaux de gouvernement.



**Le jardin extérieur aménagé dans le complexe à bureaux**



Autre vue du jardin intérieur situé dans le foyer de l'hôtel

Architectes principaux

Arcop Associates  
Ray Affleck  
Art Nichol  
Allan Thomas

Architectes de l'immeuble central

Audet, Blais et Grondin

Ingénieurs

Charpente: Adjeleian & Associates  
Mécanique et électricité: Pageau, Morel, Lefevre et Associés  
Conseils: Bernier et Grand'Maitre  
McRostie, Genest, Middlemiss  
Morrison, Hershfield, Theakstron & Rowan Limited

Réalisation

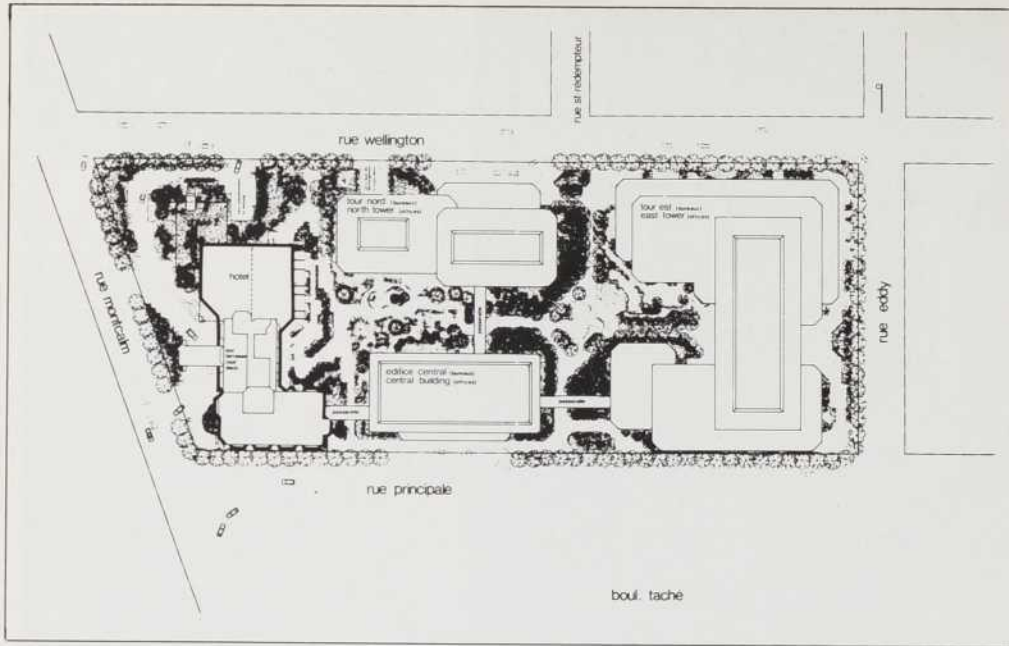
Campeau Corporation  
Architecte paysagiste: D.W. Graham Associates  
Etudes géotechniques: Fondex Limitée (Rolland D. Drouin)  
Conseillers et designers: MacDonald & Associates  
Conseiller en acoustique: William Bradley  
Conseiller en éclairage: Wheel-Gersztoff Associates Inc.  
Conception d'intérieur: Graham-Solano Ltd. (Woburn, Mass.)  
Stores vénitiens (5,000): Hunter Douglas Canada Limitée  
Luminaires de rues: W.S. Sales Associates Ltd. (Jacques Sabourin)  
Travail artistique: Norman Laliberté



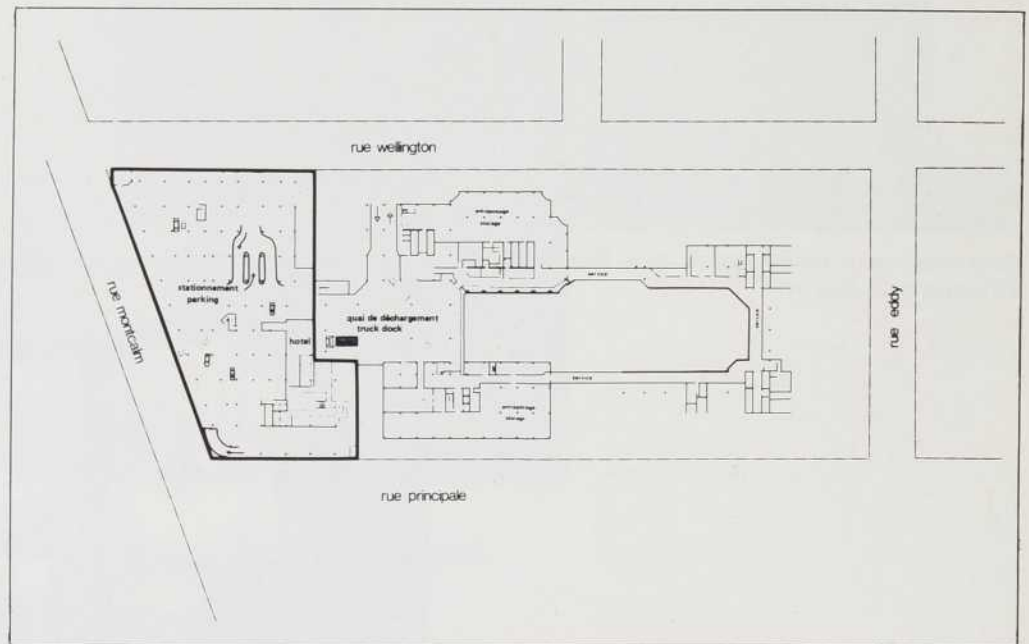
Cour intérieure d'une hauteur de deux étages située à l'entrée de la tour est



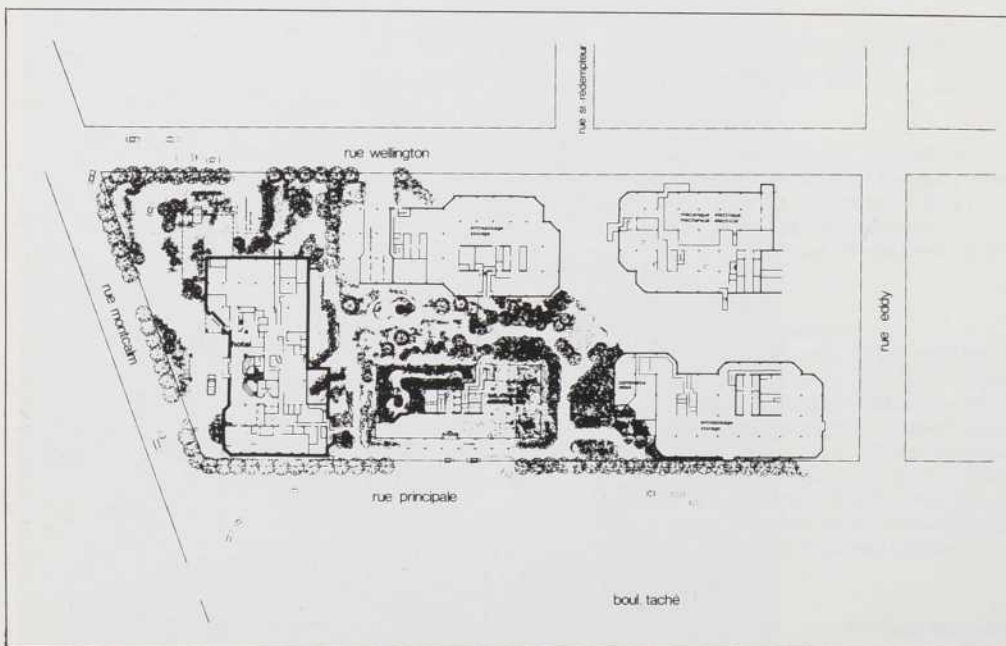
Jardin intérieur aménagé dans l'immeuble central



plan du toit

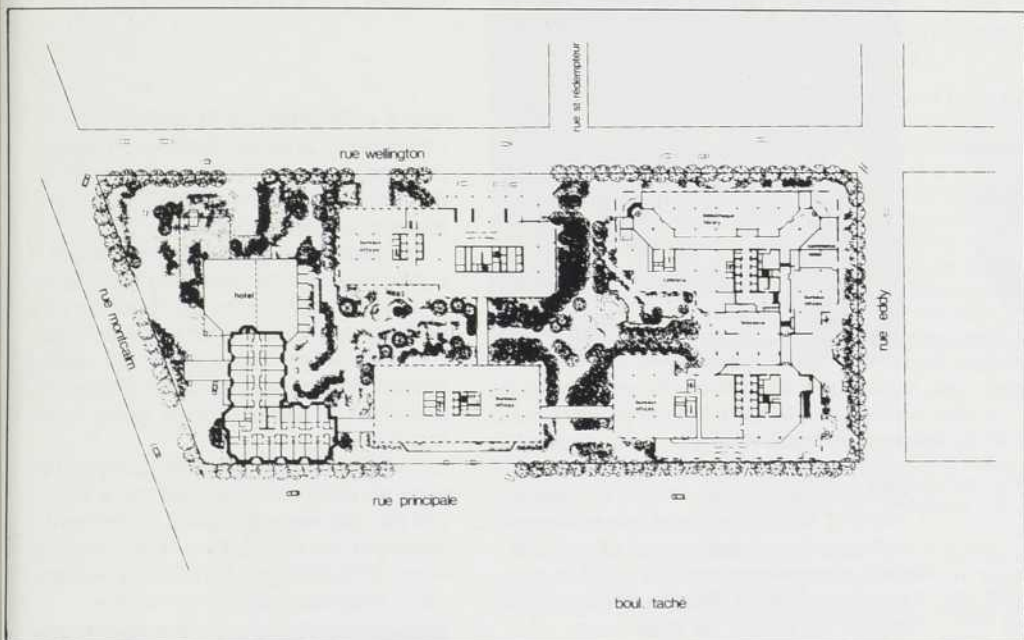
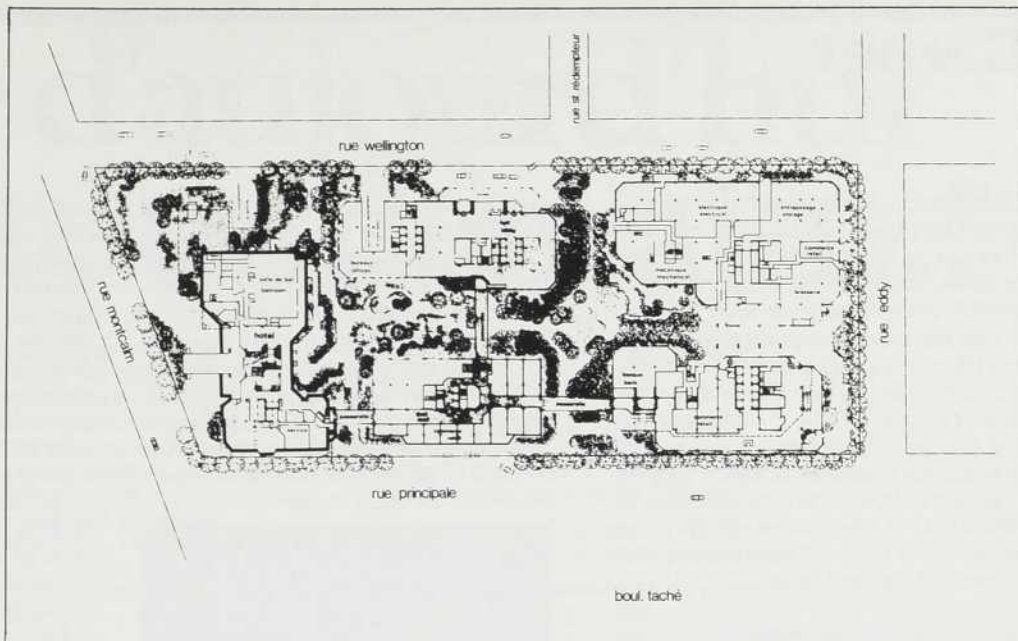


services

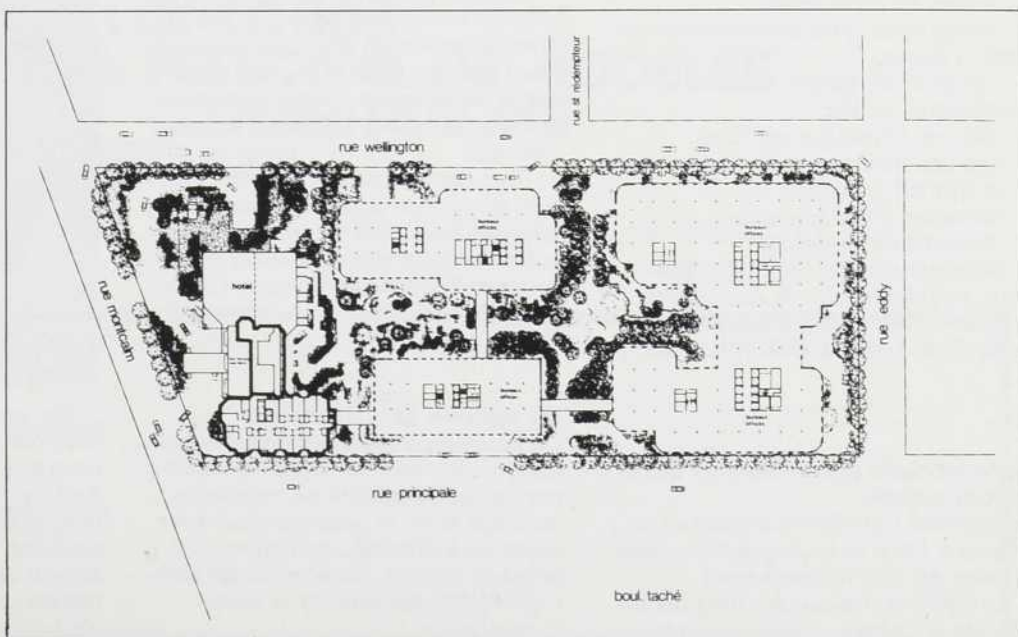


foyer inférieur  
niveau de l'entrée

**foyer principal  
niveau 2**



**niveau type  
niveaux 3-10**



**niveaux 11-12  
apprentis**

# Carnet

**Calculatrice de conversion métrique**  
Canon Business Machines annonce la mise sur le marché de sa calculatrice de conversion métrique désormais connue sous le nom de Metricanon.

Elle est de dimensions pratiques, soit 65 mm de large par 110 mm de profondeur et 3.5 mm d'épaisseur (environ 2½" x 4¼" x ¼"). Actionnée par une pile au lithium, elle n'exigera de changement de pile qu'après 2,000 heures d'usage. La principale caractéristique de la Metricanon réside en sa possibilité d'offrir 28 conversions métriques en un bref moment.



Voici la liste des quatorze opérations (28 en tenant de la conversion réciproque) qu'elle permet d'effectuer:

- Pouces en centimètres;
- pouces carrés en centimètres carrés;
- pouces cubes en centimètres cubes;
- pieds en mètres;
- pieds carrés en mètres carrés;
- pieds cubes en mètres cubes;
- milles en kilomètres;
- onces impériales liquides en centimètres cubes;
- onces américaines liquides en centimètres cubes;
- gallons impériaux en litres;
- gallons américains en litres;
- onces en grammes;
- livres en kilogrammes;
- Fahrenheit en Celsius.

Renseignements: John P.L. Les-card, Paul Kavanagh & Associates Ltd., 207 The Queen's Quay West, Suite 214, Toronto, Ont. M5J 1A8.

## Trois appareils pour ménager l'eau et le combustible

Le système Con-Serv permettrait de ménager l'eau et le combustible sans affecter en rien le rendement.

Le système repose sur trois appareils de plomberie, à savoir un résér-

voir de toilette, une pomme de douche et un aérateur de robinet.

Le premier est fabriqué d'acier inoxydable et de caoutchouc thermoplastique. Lorsqu'il est installé, les deux panneaux forment des digues qui retiennent l'eau qui n'a pas été utilisée par la vidange; d'où une économie d'eau d'environ 50 pour cent à chaque vidange. En certains milieux on peut ainsi rentrer dans son argent en moins de deux mois.



La pomme de douche est fabriquée de laiton plaqué d'une épaisse couche de chrome. Dotée d'une soupape spéciale, elle permet de n'utiliser que 2.2 gallons d'eau à la minute, comparativement aux 5.8 gallons généralement utilisés. Il en résulte une économie d'eau et de combustible qui fait que cette pomme de douche se paie d'elle-même en moins de trois mois.

Quant à l'aérateur de robinet, il bat tous les records en défrayant ses propres dépenses en trois heures seulement grâce à l'eau chaude qu'il permet d'économiser. Il est fabriqué en laiton et convient à presque tous les robinets.

Tous ces articles se prêtent aussi bien aux constructions résidentielles que commerciales et industrielles.

Renseignements: Con-Serv Incorporated, 7879 Reading Road, Cincinnati, Ohio 45237.

## Du terrazzo sans poussière.

Un nouveau produit désigné Selbalux était récemment lancé sur le marché par Selby. Ce produit se moque du meulage et de la poussière qui sont associés à la pose conventionnelle; il possède comme autre avantage celui d'abrèger sensiblement le temps d'installation.

Selbalux s'applique à la truelle. C'est une résine décorative de type terrazzo dans laquelle on emploie du marbre naturel (grosseur #0) pour réaliser les effets désirés. Son installation ne dégage pratiquement aucune odeur et son fini satiné répond amplement aux normes américaines portant sur le dérapage. On peut, tout comme pour le terrazzo ordinaire, le remonter le long des murs en guise de plinthe.

Sa résistance à la compression excède 8000 lb/ppc. Il est étanche à l'eau et aux huiles et peut être posé sur la plupart des faux-parquets.

Renseignements: Selby, Battersby & Co., Inc., 5220 Whitby Ave., Philadelphia, Pa. 19143.

## Verre réfléchissant et teinté

La société Canadian Pittsburgh Industries annonce la mise sur le marché d'un nouveau verre réfléchissant et isolant, teinté aquamarine.

Ce produit a été particulièrement conçu pour donner une plus grande latitude aux architectes qui désirent obtenir de nouveaux effets esthétiques, ceci tout en conservant son caractère isolant déjà réputé avec les éléments Solarban de teinte bronze, grise, or et autres.

L'élément 550-14 aquamarine consiste en deux panneaux de verre séparés par un espace d'air. Le panneau extérieur est teinté d'un enduit métallique réfléchissant, tandis que le panneau intérieur est en verre clair.



Par une journée d'été type, ces fenêtres réduisent la chaleur solaire dans une proportion d'environ 80 pour cent par rapport au verre clair conventionnel d'un huitième de pouce d'épaisseur. Ainsi, lorsque l'énergie solaire dégage 200 BTU à l'heure à travers une fenêtre en verre clair, elle n'en dégage que 47 à travers une

# rêve d'aujourd'hui réalité de demain..?

Voici une chance unique offerte à tous les architectes diplômés du Canada de faire valoir les idées originales qu'ils préconisent en ce qui a trait à la conception de nouveaux modèles d'habitations. Établissez un projet d'habitation où entrent en considération les facteurs suivants: attrait des maisons, dimensions et coûts modestes en regard d'une zone à densité moyenne, économie d'énergie, adaptation au site, insonorisation, aires de jeu pour enfants. En bref, établissez un concept global d'aménagement résidentiel adapté aux conditions qui prévalent au Canada.

## Concours national de modèles d'habitations 1979

**\$135 000 en prix**

Un site de concours a été retenu pour chacune des principales régions du Canada:

Atlantique Québec Ontario  
Les Prairies Colombie-Britannique

**Cinq prix seront décernés dans chaque région:**

1<sup>er</sup> prix \$15 000  
2<sup>e</sup> prix \$ 7 000  
3<sup>e</sup> prix \$ 3 000

**et deux mentions d'honneur accompagnées de \$1 000 chacune.**

Chaque architecte est libre de participer dans la région de son choix et il lui est permis de présenter des projets dans plus d'une région. Il n'est pas nécessaire d'habiter la région où un projet est soumis. Un jury local déterminera les projets gagnants dans chacune des régions. Le concours se déroule du mois de février au 31 mai 1979 et tous les membres agréés de l'Institut royal d'architecture du Canada et de l'Ordre des architectes du Québec y sont admissibles. Les projets gagnants feront l'objet de publications qui seront distribuées à travers le Canada. Tout projet demeure cependant propriété de l'architecte qui l'a conçu.

Ce concours est parrainé par la Société centrale d'hypothèques et de logement et le Conseil canadien de l'habitation. Il est sanctionné par l'Institut royal d'architecture du Canada et l'Ordre des architectes du Québec.

Remplissez le coupon ci-dessous pour obtenir des renseignements détaillés au sujet des règlements de ce concours si vous n'avez pas déjà reçu par la poste le cahier des «Conditions, Partie I».



## CONCOURS NATIONAL DE MODÈLES D'HABITATIONS 1979



Société centrale  
d'hypothèques et de logement  
L'hon. André Ouellet  
Ministre

Central Mortgage  
and Housing Corporation  
Hon. André Ouellet  
Minister

Veillez me faire parvenir le cahier des «Conditions, Partie I» de votre concours.

### Le directeur

Concours national de modèles  
d'habitations 1979  
Société centrale  
d'hypothèques et de logement  
Ottawa, Ontario K1A 0P7

Nom: \_\_\_\_\_

Adresse: \_\_\_\_\_

Ville: \_\_\_\_\_

Province: \_\_\_\_\_

Code postal: \_\_\_\_\_ AC

# Carnet

fenêtre aquamarine.

Ces fenêtres transmettent 11 pour cent de l'éclairage naturel et en réfléchissent 18 pour cent.

Renseignements: Canadian Pittsburgh Industries, 48 St. Clair Ave., W., Toronto, Ont. M4V 1M8.

## Indice d'ignifugation de quatre heures

Un matériau isolant fait de feutre minéral fibreux avait d'abord été conçu pour agir comme coupe-feu susceptible de retarder les flammes de deux à quatre heures entre les planchers, lorsque installé entre la dalle et le mur écran.

Or, le "Firebarrier" a récemment subi les épreuves des U.L.C. qui lui ont accordé un indice d'ignifugation de quatre heures lorsque installé au sommet d'un mur à feu en maçonnerie.

Renseignements: Les Distributeurs Double A/S Ltée., 7483 route Transcanadienne, Saint-Laurent (Qué.) H4T 1T3.

## Règles de conversion métrique

Sterling Manufacturing présente de nouvelles règles qui permettent d'interpréter en mesures impériales les dimensions métriques indiquées sur les plans. L'opération contraire est également possible.



Cet instrument, qui permet d'éviter bien des erreurs de calcul et surtout, qui permet d'économiser bien du temps, ne tolère un écart que de 0.004" par rapport à la précision parfaite. Il est fabriqué d'érable de qualité avec arête en acrylique. Ces règles sont disponibles en six rapports métrique-impériales et en huit rapports impériales-métriques.

Renseignements: Peter P. Saunders, Sterling Manufacturing Co., 1 West Church Street, Mansfield, MA 02048.

30

## Portes-terrasses isolées

Beaucoup de la chaleur qui s'échappe de la maison par les portes-terrasses coulissantes pourrait être conservée si l'on installait des contre-portes signées Canadian Pittsburgh Industries. C'est du moins ce qu'affirme le directeur des ventes de la section Architecture de cette société, monsieur J.E. Read.



Répliques presque exactes des portes coulissantes elles-mêmes, ces contre-portes sont assujetties aux portes existantes de manière à ce que l'air se trouve emprisonné entre les deux, formant ainsi un coussin isolant capable de réduire les pertes de chaleur dans une proportion de 50 pour cent.

Mieux encore, si on utilise un double vitrage au lieu d'un panneau de verre simple, l'économie de chaleur pourra atteindre 72 pour cent.

Autre avantage non négligeable, de telles portes-terrasses permettront d'éliminer presque totalement la condensation et le givre qui, à la longue, risquent d'endommager plancher et moquette.

Les nouveaux éléments sont disponibles en verre clair, teinté ou réfléchissant.

Renseignements: Canadian Pittsburgh Industries, 50 St. Clair Ave. West, Toronto, Ont. M4V 1M9.

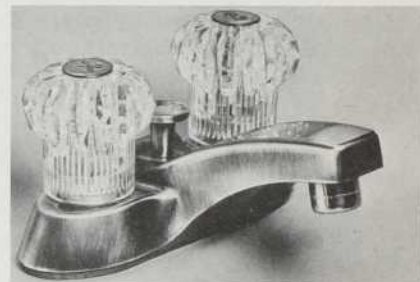
## Accessoires bronzés

La division U/R de Universal-Rundle Corporation présentait récemment sa nouvelle gamme d'accessoires bronzés pour salles de bains. Il s'agit de la série U/R-Pak.

Cette gamme comprend un ensemble de robinets à bec central pour lavabos; les accessoires de douche; les accessoires de baignoire (bec, robinets, trop-plein et drain) ainsi que la poignée du réservoir de chasse.

La robinetterie se distingue par ses cartouches exemptes de rondelles

d'étanchéité qui sont garanties pour dix ans. Ces cartouches ont été mises à l'épreuve sur plus d'un million de cycles (environ 100 ans d'usage normal) sans qu'aucune fuite ne se manifeste.

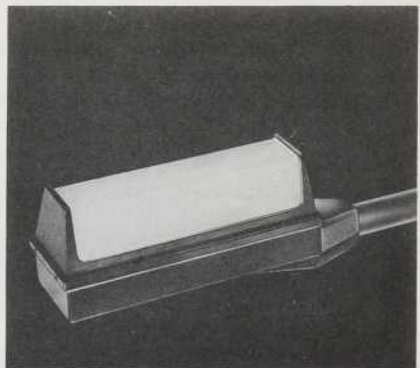


Les robinets et accessoires au nouveau fini bronze sont relevés par des poignées en acrylique transparent.

Renseignements: Universal-Rundle Corporation, 217 North Mill, New Castle, Pennsylvania 16103.

## Lampe plus résistante

"Synergair" est une nouvelle lampe robuste au sodium et à faible pression. D'après son fabricant, Crouse-Hinds, son design spécial la rend plus résistante aux coups tout en la rendant plus facile à installer et à entretenir.



Une de ses principales caractéristiques réside en une lentille au polycarbonate d'un huitième de pouce d'épaisseur et étanche à l'eau. Son réflecteur monobloc en aluminium est un autre de ses atouts.

Le modèle Synergair peut être installé sur une colonne, au mur ou au plafond. Il a reçu l'approbation de la SCN pour les installations de la catégorie 1, Division II et pour les installations au plafond dans la catégorie II, Groupes E,F et G.

Renseignements: Mr. E. Machtiger, Manager, Lighting Division, Crouse-Hinds Canada Limited, 1160 Birchmount Road, Scarborough, Ont. M1P 2B9.

## Maintenant des fenêtres à triple vitrage dans l'Arctique

A la nouvelle agglomération de Nani-sivik, sur la Terre de Baffin, les fenêtres isolantes à triple vitrage aident à ménager l'énergie et à empêcher la condensation. Il est à rappeler que la température y atteint souvent -40° Celsius.



Chacun des triples vitrages est conçu pour conserver la chaleur dans une proportion de 72 pour cent supérieure à celle des fenêtres en panneaux de verre simple. Vu que le panneau intérieur demeure relativement chaud, la condensation et le givre ont peu de chance de se former, ce qui élimine le drainage d'eau et les courants d'air froid.

Afin de mieux étanchéifier les immeubles contre la neige, on a décidé d'installer des genres de hublots. Leur forme circulaire protège contre le risque que la neige ne s'accumule pas dans les coins, d'où elle pourrait ensuite plus facilement s'infiltrer.

La réalisation du complexe s'est accomplie en deux stades. Lors du premier stade, on a vu monter le poste de police de la Gendarmerie Royale, le poste de pompiers, une infirmerie, le garage municipal, les bureaux municipaux et une coopérative d'alimentation. La deuxième phase a porté sur un centre récréatif relié par un pont fermé à la première phase et comprenant un gymnase, des vestiaires, des saunas, une piscine, une salle d'exercice et un grand salon. L'école et le centre communautaire font également partie de la deuxième phase des travaux.

Les deux phases ont exigé l'emploi de 117 hublots de trois pieds, bien qu'un certain nombre de fenêtres à triple vitrage furent également installées.

Coordonnateur du chantier: R.P.A. Consultants Limited. Architectes: Zeidler Partnership. Conseiller spécial: Peter L.E. Goering, Architecte.

Renseignements: Canadian Pittsburgh Industries, 48 St. Clair Ave., W. Toronto, Ont. M4V 1M8.

## Poignée nouveau style

Weiser Lock Co. Ltd. ajoute un nouveau style à son assortiment déjà vaste en matière de quincaillerie pour portes. Le style "Noble" est une combinaison du bouton contemporain Beverly et de la rosette stylisée.



Elle est disponible pour toute une gamme de fonctions et en deux finis bien distincts: laiton antique et bronze antique. Le riche fini est assuré en anodisant le laiton et le bronze qui sont ensuite polis à la main pour leur donner un fini attrayant et durable.

Renseignements: Foster, Young, Ross, Anthony & Associates Ltd., 404-2250 Granville Street, Vancouver, B.C.

## De nouveaux tapis à un rythme record

Selon J. L. McEwan, directeur des ventes pour les fils de tapis chez Du-Pont du Canada, jamais la compagnie n'a réussi à mettre au point autant de produits en si peu de temps.

En guise de confirmation, M. McEwan a énuméré six des produits que la compagnie a lancés depuis le début de 1978. Au début de l'année, le T-366 de fibres chinées bruyère a été mis sur le marché; ce lancement a été suivi par celui de l'Antron 315A qui offre beaucoup de résistance à l'électricité statique et celui du T-388 aux fibres plus fines.

Les produits suivants sont maintenant en voie de fabrication: le 1350-746 (fibre de bonne qualité qui allie ré-

sistance, lustre et douceur en tissu de Saxony ou à boucles et coupé: le 2470-756A (un tapis qui résiste à la saleté et à l'électricité statique conçu tant pour les domiciles que pour les établissements commerciaux); et le BCF ANTRON 1520 (un produit très brillant qui résiste à la saleté et à l'électricité statique qui est conçu essentiellement pour répondre à la forte demande de tapis à poil coupé).

L'Antron 328A à fibres coupées qui résiste à l'électricité statique en est encore à l'étape préliminaire de la conception.

Renseignements: D.S. Sims, Home Furnishings Division, Box 26, Toronto-Dominion Centre, Toronto, Ontario M5K 1B6.

## Distributeur de repérages

Un nouveau distributeur de repérages type Z est maintenant offert au Canada par Electrovert. On peut installer sur ce distributeur de repérages jusqu'à 144 rouleaux de repérages type Z sur 4 rangées de chaque côté.



Ce distributeur permet d'installer les huit grandeurs de rouleaux de repérages type Z, et ces différentes grandeurs de rouleaux peuvent être installées sur la même barre. De plus, ce distributeur de repérages peut être utilisé par deux personnes à la fois.

Les repérages type Z d'Electrovert, en rouleaux de 1000, sont offerts en 8 grandeurs différentes - de ELVZ-1 à ELVZ-8 - et s'adaptent sur des câbles dont le diamètre est de 0.45 à .460 pouces (1.13 à 11.68 mm).

Renseignements: Electrovert Ltée., C.P. 1200, Succursale N.D.G., Montréal, Québec, H4A 3R2.

## Utiliser les fenêtres en guise de capteurs solaires

Un nouveau principe qui veut, au niveau de la gestion d'immeubles, être reconnu sous le vocable de "gestion des fenêtres", est en train de percer en plus d'un milieu.

Ce principe repose sur le fait déjà bien reconnu que l'on peut économi-

# Carnet

ser énormément en utilisant à bon escient des produits spécifiquement conçus pour capter la chaleur et la lumière du soleil.

Le directeur des produits d'architecture de PPG Industries, M. J.E.M. Read, souligne à cet effet que la nouvelle tendance incite un nombre de plus en plus grand de fabricants à rechercher des produits qui soient susceptibles de réduire les pertes d'énergie, particulièrement dans les bureaux et résidences.

Ces produits portent notamment sur les stores vénétiens capables de réfléchir les rayons du soleil, sur les tuiles de plafond capables d'absorber les radiations ainsi réfléchies, et sur les réducteurs d'éclairage artificiel qui permettent de tirer profit au maximum de l'éclairage naturel.

Toujours selon M. Read, les fenêtres sont, contrairement aux murs opaques, de précieux outils de conservation de l'énergie. En effet, par une simple fenêtre de dix pieds carrés aménagée du côté nord d'un immeuble, il entre à tout le moins autant de lumière que ne peuvent en fournir deux ampoules électriques de 100 watts brûlant continuellement pendant huit heures.

Renseignements: PPG Industries Canada Ltd., 48 St. Clair Ave. West, Toronto, Ont. M4V 1M8.

## Dépliants et brochures

### Manuel de référence en matière de système solaire

Voici un excellent guide de référence à l'intention des architectes, ingénieurs et conseillers en matière solaire.

En 175 pages, il décrit étape par étape les études effectuées en cette matière à l'Université du Wisconsin. On y trouve notamment une foule de renseignements relatifs aux dimensions, aux modèles, à l'installation et au fonctionnement des systèmes de chauffage Solaron destinés aux résidences, aux établissements commerciaux, industriels et agricoles.

Ce manuel est actuellement au programme dans divers cours de métiers et de perfectionnement.

Renseignements: Solaron Corporation, 720 South Colorado Boulevard, 300 Galleria Tower, Denver, Colorado 80222.

### Les outils du dessinateur

Fabricant d'instruments de dessinateurs depuis 1896, Cardinell présente son tout nouveau catalogue.

On y relève principalement les papiers à tracer Opaline, l'équipement de lettrage et le gabarit pour enseignes Wrico. Il va sans dire que tous les instruments de dessinateurs de type plus courant figurent également dans les pages de ce précieux manuel.

Renseignements: Cardinell Products, Inc., 15 Label Street, Montclair, N.J. 07042.

### Extincteurs chimiques

Une brochure en couleurs décrivant l'assortiment d'extincteurs chimiques décoratifs Viking de même que plusieurs autres extincteurs de la même marque, est maintenant disponible.



Cette brochure peut s'avérer un précieux guide lorsqu'il s'agit de choisir le type d'extincteur qui convient le mieux à un local donné. On y fournit toutes les données de base et les possibilités propres à chaque type d'extincteur.

Renseignements: The Viking Corporation, 210 N. Industrial Park Road, Hastings, Mich. 49058. Demander le bulletin No. 2072.

### Tuyau de tôle ondulée à joint soudé

Une brochure de 16 pages, identifiée par le no CPWH 8-1161, présentant le nouveau tuyau de tôle à joint soudé "HEL-COR" Armco, a été publiée par Armco Canada Limitée de Guelph, Ontario.

Ce nouveau produit Armco, un tuyau de tôle à ondulations hélicoïdales avec joint soudé continu et ondulations annulaires universelles aux extrémités, a une vaste gamme d'applications: égouts, ponceaux, enfouissements de ruisseaux, passages souterrains, conduites d'irrigation, canalisations, prises d'eau, etc.

Le tuyau à joint soudé "HEL-COR" Armco allie une grande flexibilité à une grande résistance à la compres-

sion, et il présente un taux d'infiltration et d'exfiltration très faible. On peut le commander en tuyau rond ou arqué.

La brochure donne des détails sur la diversité d'applications, les finis, les raccords, les accessoires et le mode d'installation, en plus de fournir toutes les données techniques et les caractéristiques du tuyau rond et du tuyau arqué. On peut obtenir un exemplaire de cette brochure en français ou en anglais.

Renseignements: Armco Canada Limitée, C.P. 3000, 15 Campbell Road, Guelph, Ont. N1H 6P2.

## Récente édition

### Solar Technology for Building par Costis Stambolis

Cette oeuvre de Costis Stambolis a été publiée par le Royal Institute of British Architects avec la collaboration de l'UNESCO et de NELP et englobe les minutes de la Conférence internationale de 1977.

Les possibilités d'utiliser l'énergie solaire pour le bénéfice de l'humanité sont plus grandes que jamais. Cependant, si l'énergie solaire doit exercer une influence sur le monde entier, il est essentiel qu'il y ait aussi une grande coopération internationale et ceci à tous les paliers.

L'importance de la Conférence internationale sur la technologie solaire réside en ce que, pour la première fois, une conférence d'une telle envergure et patronnée par les Nations Unies, traitait exclusivement de l'utilisation de l'énergie du soleil pour la mettre au service des immeubles et traitait des moyens à envisager pour que l'énergie solaire puisse servir dans le monde entier à combler les besoins essentiels de l'homme.

Les deux volumes assemblés par M. Stambolis et d'un total de 856 pages, permettent au lecteur de consulter les 80 documents distribués au cours de cette conférence pour indiquer la nature des réalisations technologiques et souligner à quel stade en sont les recherches dans vingt pays différents.

Une oeuvre essentielle en architecture, génie et science de l'environnement. Format 8½" x 11". Prix pour les deux volumes: \$75.00.

On peut se les procurer exclusivement chez ISBS, Inc., 2130 Pacific Avenue, Forest Grove, Oregon 97116.

# Sous votre toit



**Velux vous ouvre de nouveaux horizons  
autant pour les nouvelles constructions  
que pour projets de rénovation.**

**VELUX®**

la fenêtre  
pour toits en pente

Notre brochure de 24 pages  
vous fournira plus de détails.  
Demandez la vôtre dès maintenant.

**VELUX®**

la fenêtre  
pour toits en pente

**Les combles  
habitables**

Espace, la vie et la lumière



Fenêtres VELUX pour toits en pente

VELUX-CANADA INC.

Suite 2, 2525a J.B. Deschamps, Lachine, Québec  
H8T 1C5 Téléphone (514) 636-8570

Nom \_\_\_\_\_

Compagnie \_\_\_\_\_

Adresse \_\_\_\_\_

Ville \_\_\_\_\_

Prov. \_\_\_\_\_

Code postal \_\_\_\_\_

AC 1078



## Nous surmontons plus d'un obstacle

Les lavabos sans obstacles de Bradley ne se contentent pas de satisfaire aux nouvelles normes d'accessibilité. Ils permettent à tous, handicapés compris, de se laver les mains plus facilement.

Ces lavabos sont conçus de manière à vous protéger davantage contre le vandalisme et le gaspillage d'eau que n'importe quel autre appareil du genre ne peut le faire.

Demandez le nouveau catalogue gratuit de nos produits sans obstacles. Il traite également des nouveaux critères pour lavoirs. Vous pouvez aussi composer (416) 624-0200. Télex 06-961401, Aristocrat Manufacturing Co. Ltd., 4500 Dixie Road, Mississauga Ontario L4W 1V7.



**COMPAGNIE NATIONALE  
DE FORAGE ET SONDRAGE INC.**  
1130 OUEST, RUE SHERBROOKE  
MONTRÉAL H3A 2R5  
TÉL (514) 288-1177  
TÉLEX 01-26401

- ▶ Etudes géotechniques, géologiques, sismiques
- ▶ Forages et sondages
- ▶ Contrôle qualitatif: sols, béton, asphalte, métaux
- ▶ Laboratoires: eaux, sols, matériaux
- ▶ Assurance qualité, métallurgie, corrosion

*Fondée en 1937*

## Index des annonceurs

Bradley Corp.	34
Cie Nationale de Forage et Sondage Inc.	34
Columbia Electric Ltd.	10
Control Data Canada Ltd.	34
Domtar Inc.	11
Esso Matériaux de Construction Canada Limitée	36
La Compagnie Flintkote du Canada Limitée	2
LCN Canada	5
Les Industries Lilnor Limitée	8
Société Centrale d'Hypothèques & de Logement	29
The Steel Company of Canada, Ltd.	18,19
TransCanada Pipelines	35
Velux-Canada	33

## CONTROL DATA CANADA, LTD.



### SERVICES DE PLANIFICATION ET DE CONSTRUCTION D'INSTALLATIONS D'INFORMATIQUE

Nous avons une expérience très étendue dans la conception et la construction d'installations complètes d'informatique  
DREW BLACK (416) 492-4026

**NOUS NE NOUS LIMITONS PAS À L'INFORMATIQUE**

## ARCHITECTURE CONCEPT

ARCHITECTURE CONCEPT est la seule revue de langue française publiée au Québec à l'intention des architectes, designers et étudiants en architecture, décoration et design.

TARIFS D'ABONNEMENT 1 an

Architectes, designers, ingénieurs, etc. . . . . \$10

-----  
Veuillez trouver ci-joint mon chèque au montant de \$ . . . . pour un abonnement à

**ARCHITECTURE CONCEPT**  
27 rue Centrale,  
LaSalle, Québec,  
H8R 2J1

Nom . . . . .  
Adresse . . . . .  
Ville . . . . .  
Province . . . . .  
Profession . . . . .

# UNE BONNE NOUVELLE: ON A DU GAZ À PROFUSION!



Les réserves de gaz naturel découvertes au pays au cours des dernières années peuvent amplement satisfaire à nos besoins en énergie pour les années à venir. En fait, le gaz naturel est en voie de devenir la source d'énergie par excellence pour assurer la croissance économique du Canada.

C'est là une bonne nouvelle.

## D'une situation de pénurie à une situation d'abondance

L'abondance de ce combustible propre et efficace est un facteur important qui devrait nous inciter à choisir cette forme d'énergie.

Le gaz naturel est une source d'énergie de chez nous; une énergie propre, économique et abondante.

Les réserves sont là et le prix est bon. Quel meilleur moment pour considérer sérieusement cette source d'énergie, aujourd'hui et dans l'avenir?

## L'expansion de l'industrie du gaz naturel est dans notre intérêt à tous

Que vous soyez usager résidentiel ou industriel, songez que le gaz est actuellement la seule forme d'énergie à présenter de solides garanties d'approvisionnement. Aucune autre source d'énergie n'offre de pareilles perspectives.

Et puis, le prix du gaz naturel se compare, en général, au prix des autres formes d'énergie.

## Comment pouvons-nous en tirer le meilleur profit?

Pour notre part, chez TransCanada Pipelines, nous nous efforçons d'acheminer le gaz naturel à un plus grand nombre de collectivités afin qu'elles puissent bénéficier de ses avantages. Nous travaillons présentement à la mise au point d'un grand projet de prolongation de notre réseau jusqu'à l'est du Québec. De plus, nous comptons bien approvisionner les Maritimes.

Ces grands projets témoignent de notre conviction que le gaz naturel contribuera à assurer la croissance du pays au delà de l'an 2000. Le gaz est manifestement promis à un brillant avenir.

Quant à vous, que vous soyez gérant d'usine, ingénieur, restaurateur ou propriétaire d'une maison, il vous faut voir les choses en face: l'utilisation du gaz vous sera profitable dès aujourd'hui et se traduira par d'importants avantages économiques à long terme.

Le gaz naturel: des avantages à profusion!

## Comptez sur le gaz

Plus vous «inventerez» de façons de mieux utiliser le gaz, plus l'industrie du gaz aura de chances d'exploiter de nouvelles réserves, de développer de nouvelles techniques et de prolonger le réseau de distribution. Votre distributeur de gaz naturel vous donnera tous les détails sur les avantages que vous offre le gaz. Renseignez-vous dès aujourd'hui. C'est toujours réconfortant d'apprendre de bonnes nouvelles.



TransCanada Pipelines



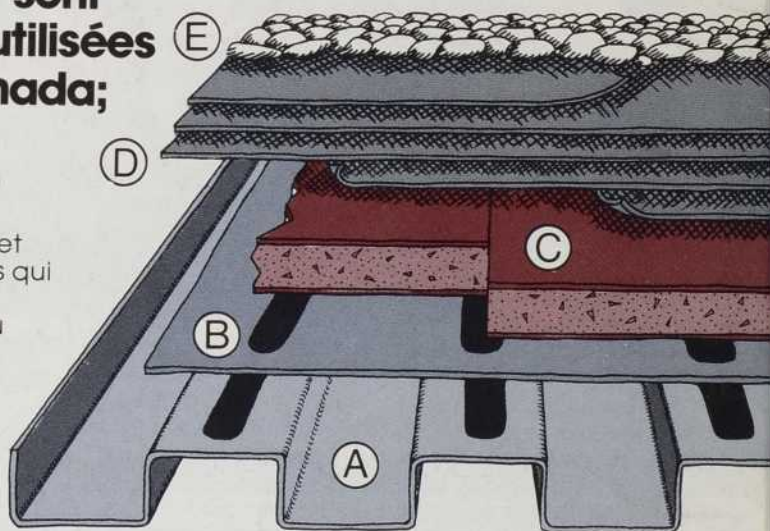
LE GAZ NATUREL  
...L'ÉNERGIE DE L'AVENIR.

Profitez en...  
dès aujourd'hui.

# Votre toit et votre réputation sont bien protégés lorsque vous spécifiez les couvertures multi-couches **esfen CMC<sup>MD</sup>**, composées d'éléments entièrement intégrés.

Les couvertures **esfen CMC<sup>MD</sup>** sont très bien reçues et largement utilisées dans toutes les régions du Canada; leur fiabilité est incontestable, et pour de très bonnes raisons:

1. Les couvertures ESFEN CMC<sup>MD</sup> ont été étudiées et mises au point par des Canadiens. Les éléments qui les composent sont prévus pour résister en permanence aux grands écarts de température du climat canadien.
2. L'isolant ESFEN<sup>MD</sup> permet au concepteur de spécifier des couvertures qui vont sur des supports d'acier, de béton ou de bois, avec ou sans pare vapeur.
3. Les couvertures ESFEN CMC<sup>MD</sup> combinent des éléments compatibles entre eux: plaques d'isolation en phénol-formaldéhyde, asphalte et feutre agréé n° 15, qui forment des ensembles fiables.
4. La sûreté de l'isolant ESFEN<sup>MD</sup> est clairement mise en évidence par les homologations FM et ULC, résultats des essais de tenue au feu et au soulèvement par le vent sur supports d'acier.
5. Les couvertures ESFEN CMC<sup>MD</sup> ont des rendements thermiques illimités pour les constructions de classe I.
6. L'isolant ESFEN<sup>MD</sup> est léger, ajoutant peu à la charge permanente de la construction.
7. L'isolant ESFEN<sup>MD</sup> est produit par Matériaux de Construction Canada Limitée, entreprise membre du groupe mondial de l'ESSO Chimie, bien connu et respecté pour ses produits et services.
8. Les couvertures ESFEN CMC<sup>MD</sup> se posent par des techniques standard, ce qui contribue à réduire au minimum les frais et les retards.
9. Agrément SCHL n° 8714. Conforme à la norme 51-GP 25 M de l'O.N.G.C. Fait partie du catalogue Sweets, Section 7 mem.



## Couvertures **esfen CMC<sup>MD</sup>**

- A. Support. Acier, béton ou bois.
- B. Pare vapeur ESGARD<sup>MD</sup>. Lamelle spéciale de feuille d'aluminium sur papier kraft. Excellent calorifuge réfléchissant. Se pose à même le support avec de la colle ESGARD<sup>MD</sup> résistante au feu.
- C. L'isolant ESFEN<sup>MD</sup> se pose sur le pare vapeur avec de l'asphalte ou de la colle ESGARD<sup>MD</sup>. Les rendements thermiques, en couches simples, vont jusqu'à R-13, et jusqu'à R-26 avec les plaques dont les bords sont feuillurés. Les indices d'isolation plus élevés s'obtiennent par couches multiples.
- D. Feutre asphalté perforé n° 15 ESGARD<sup>MD</sup>, agréé. Pose à quatre plis décalés, avec l'asphalte ESGARD<sup>MD</sup>.
- E. Asphalte ESGARD<sup>MD</sup> recouvre l'ensemble et le rend étanche aux intempéries. Le gravier est dispersé par-dessus pour réfléchir les rayons du soleil.

Pour construire en toute confiance, LE spécifiez les couvertures **esfen CMC<sup>MD</sup>**



**MATÉRIAUX DE CONSTRUCTION CANADA LIMITÉE**

10.500 Côte de Liesse, Lachine, (Québec) H8T 3E3



Pour tous renseignements sur les couvertures ESFEN CMC<sup>MD</sup>, demandez notre documentation technique: "Éléments de couvertures multi-couches intégrés".

Nom: \_\_\_\_\_  
 Entreprise: \_\_\_\_\_  
 Adresse: \_\_\_\_\_  
 Ville: \_\_\_\_\_ Prov. \_\_\_\_\_ Code postal: \_\_\_\_\_