

# agri-vision

MONTÉRÉGIE 2007-2008

Première partie

**11 au 13 décembre 2007**



11 décembre  
**Économie**

L'agriculture... des constats sur notre réalité



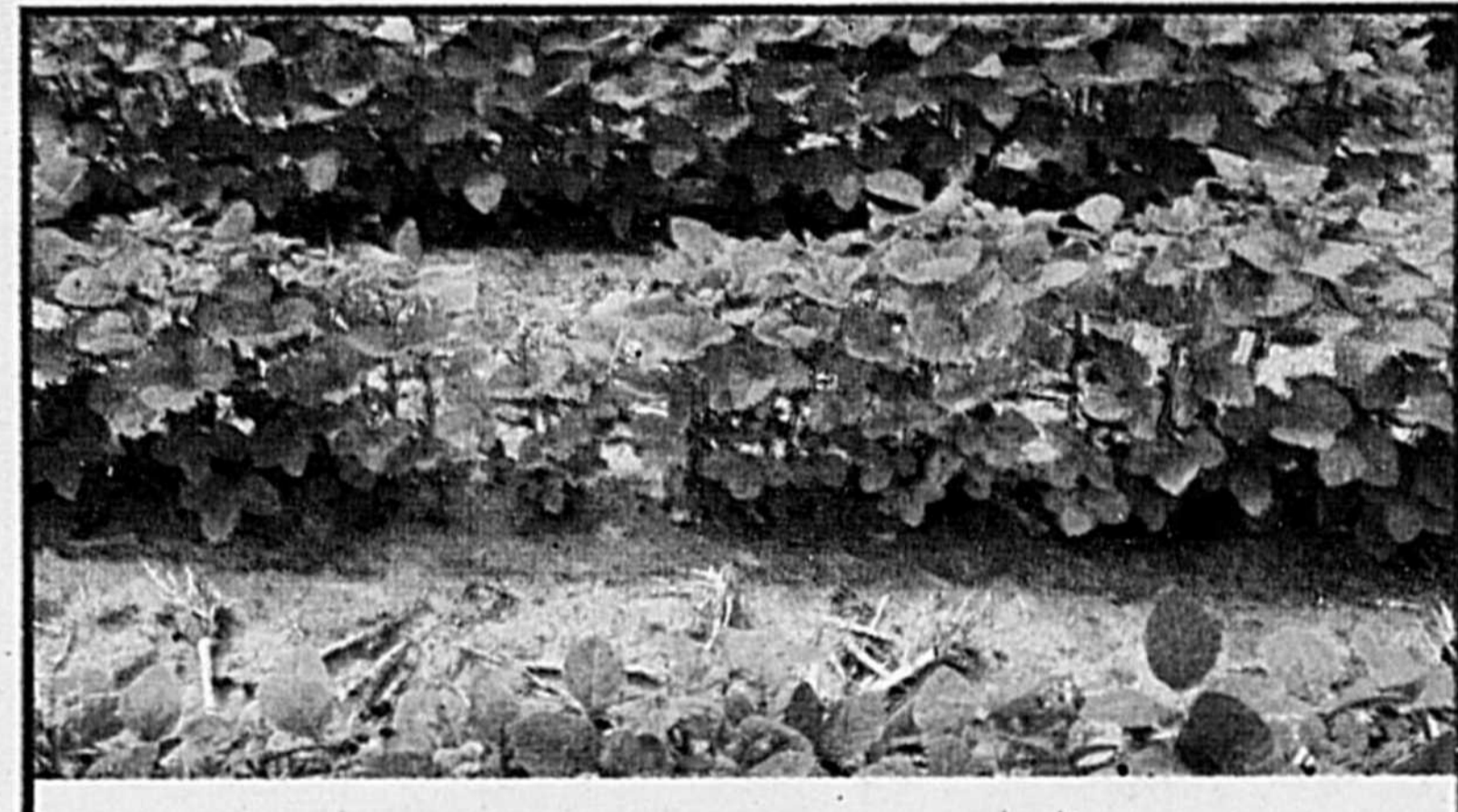
12 décembre  
**Relève et transfert**

La relève.. Oui, c'est possible!



12 décembre  
**Acériculture**

Le soleil à l'horizon



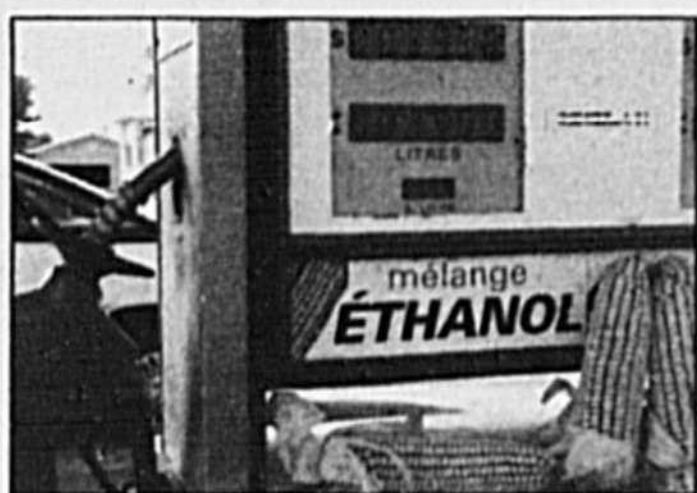
13 décembre  
**Grandes cultures**

Pour une meilleure interprétation de vos observations

UNE PRÉSENTATION DE

## Index

**agri-vision**  
MONTRÉGIE 2007-2008



**Économie**.....C-3



**Relève et transfert**.....C-5



**Acériculture**.....C-9

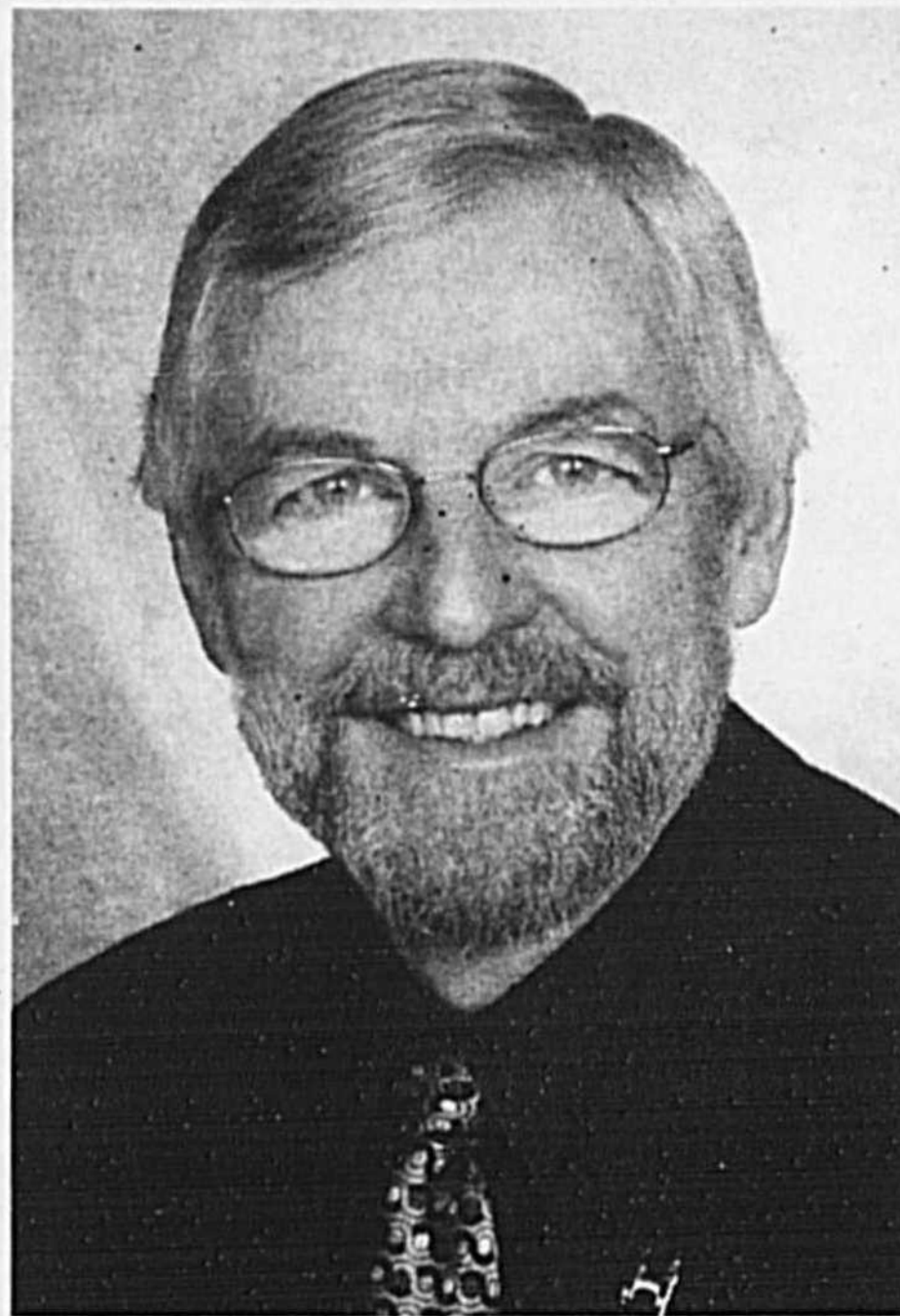


**Grandes cultures**.....C-14

**Domaine de l'Érable**  
5760, rang des Érables, Saint-Hyacinthe

## Mot de la Ville de Saint-Hyacinthe

### S'adapter aux changements



Pour espérer tirer son épingle du jeu, il est devenu impérieux d'aller à l'essentiel afin d'acquérir les connaissances qui feront sans doute la différence entre le succès et l'échec au fil des années.

L'activité Agri-Vision 2007-2008 s'inscrit dans cette dynamique et il faut saluer celles et ceux qui, chacun dans leur domaine, entendent y participer pour en savoir plus et aller plus loin dans leurs activités.

Il appartient à ces leaders de l'agriculture en général et à ceux de la Grande région de Saint-Hyacinthe en particulier, de maintenir et développer les activités agricoles si importantes pour l'ensemble de notre économie.

Il est bon de rappeler que cet événement est rendu possible grâce au dévouement et à la perspicacité de personnes qui, depuis 14 ans, n'ont pas épargné leurs efforts pour offrir des activités à la hauteur des attentes du monde agricole.

Agri-Vision, un événement à inscrire au calendrier d'activités pour décembre 2007 ou janvier 2008.

Le Maire de Saint-Hyacinthe,

*Claude Bernier*

Claude Bernier

La rapidité avec laquelle se poursuit l'évolution de la planète peut facilement alimenter le découragement chez plusieurs qui n'arrivent plus à suivre le rythme imposé par l'actualité.

Et le domaine de l'agriculture constitue certainement un secteur où ce constat s'impose avec plus de pertinence que partout ailleurs sans doute.

 **Ville de Saint-Hyacinthe**



**Kubota**

## Vivre en *Grand* Soldes d'automne

Qu'est-ce qui fait que le Grand L40 de Kubota est *si grand* ?

Voyez un de nos 20 modèles Grand L40 offrant une étonnante puissance de déneigement.



**Kubota**  
**aubin & st-pierre**

350 RAYGO La Présentation, Qc J0H 1B0

Tél. : 450 796-2966

Mtl : 514 875-1600 • Fax : 450 796-3011

[www.aubinst-pierre.qc.ca](http://www.aubinst-pierre.qc.ca)

## Des PROJETS pour 2008

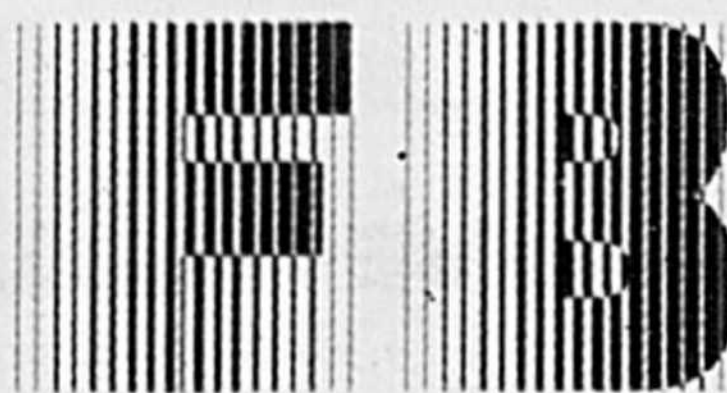
### Appelez-nous maintenant

Services professionnels aux producteurs

- PAEF - PAA
- Amas au champ
- Bilan phosphore
- Test nitrate



- Stabilisation de talus
- Bâtiments de ferme
- Contrôle de l'érosion
- Zonage agricole



**F. BERNARD**

experts-conseils  
2840, boul. Laframboise  
Saint-Hyacinthe (QC) J2S 4Z1  
Tél. : 450 773-7971  
Télec. : 450 773-0904

agroenvironnement, agriculture, génie





## 11 h 15 Perspectives du marché des grains

**Serge  
Lacasse**  
Négociant en grains  
Agri-Marché

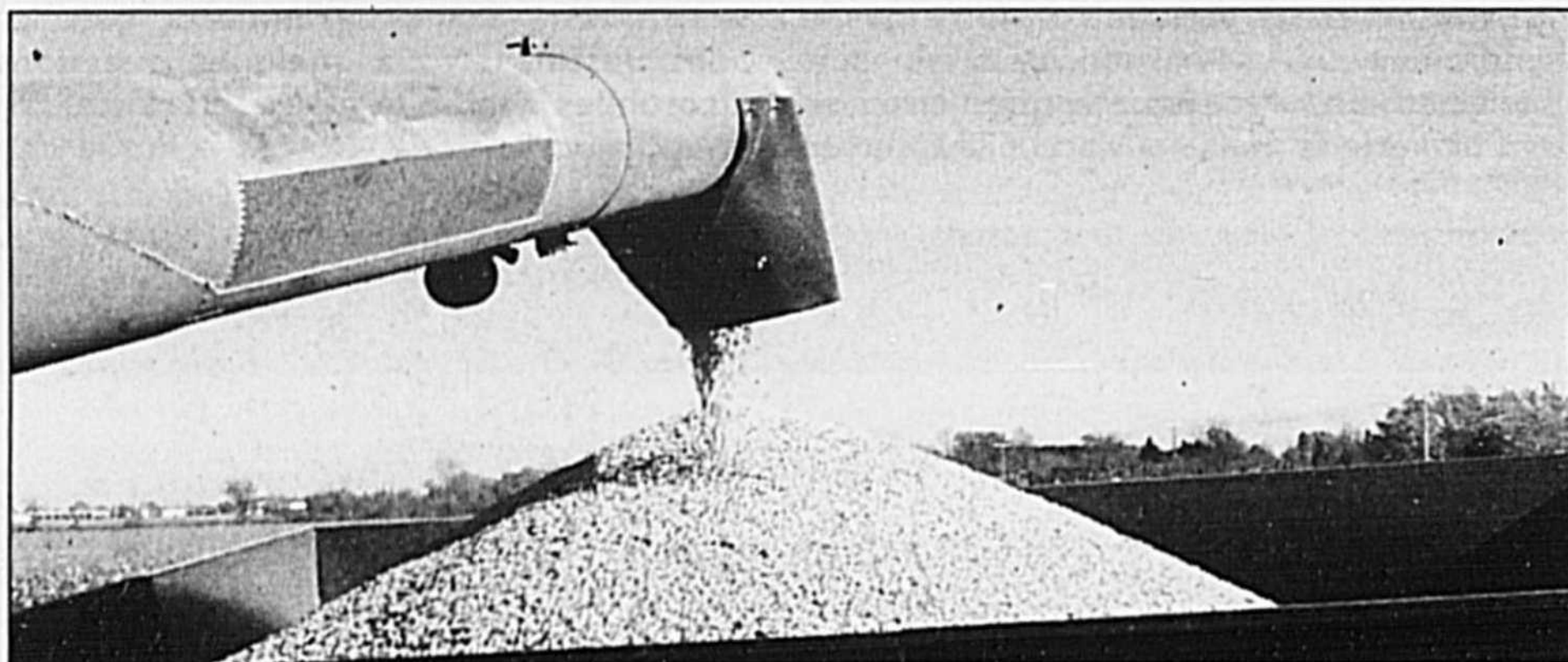
Serge Lacasse est négociant en grains depuis 20 ans. Fils de producteur laitier et technicien agricole, il connaît bien ce milieu.

Ses connaissances approfondies du marché des grains en font un conférencier apprécié des producteurs. Sa vaste expérience et ses contacts quotidiens avec eux et les utilisateurs de grains lui

permettent de bien connaître le marché des grains.

### Résumé de conférence

M. Lacasse présentera le contexte actuel du marché des grains, de l'offre et de la demande, les prévisions de récoltes aux États-Unis et de la tendance des prix pour l'hiver.



Marcel Frenette, RMAAQ



## 13 h 15 État de la situation sur l'éthanol au Canada et aux États-Unis

**Danny  
Le Roy**  
Professeur adjoint. Département d'économie  
Université de Lethbridge, Alberta

Diplômé en économie de l'Université Carleton, Danny Le Roy termine sa maîtrise et son doctorat en économie agricole en 1994 et 2002 à l'Université de Guelph.

À titre de professeur adjoint, il enseigne présentement la modélisation des systèmes agricoles, la commercialisation des produits agricoles, la politique agricole et la microéconomie à l'Université de Lethbridge. Il transfère les connaissances qu'il a acquises, notamment lors de son implication dans de nombreuses études portant sur les systèmes de modélisation des exploitations agricoles au Canada et sur les évaluations de la politique agricole et les régimes alternatifs de commerce national et international.

M. Le Roy concentre ses activités de recherche sur la production, la commercialisation et le commerce de bovins de boucherie, les marchés émergents d'eau d'irrigation en Alberta et l'impact des politiques de l'énergie renouvelable sur l'agriculture au Canada.

### Résumé de conférence

Le désir gouvernemental pour l'auto-provisionnement représente le plus grand changement en agriculture nord-américaine que l'on aura connu depuis 1972. C'était l'année où l'Union Soviétique a importé des quantités massives de blé pour empêcher une

famine imminente provoquée par sa propre politique de souveraineté agroalimentaire.

Aujourd'hui, les marchés des produits ne répondent pas à une insécurité alimentaire extraordinaire. Plutôt, les marchés s'ajustent rapidement à la demande politique aux États-Unis pour la souveraineté d'énergie, un résultat direct des événements du 11 septembre 2001. L'idée est de réduire les approvisionnements étrangers d'huile en produisant plus de carburant local. Le carburant de choix est l'éthanol produit principalement à partir du maïs, cultivé en grande quantité dans le Midwest. Aux États-Unis, les gouvernements favorisent avec enthousiasme la production et la consommation d'éthanol en imposant des taxes de consommation préférentielle, des subventions, des taxes d'importation et des mandats obligatoires. La frénésie résultante pour l'éthanol, poussée par des politiques visant à réaliser la souveraineté d'énergie, aura un impact profond que l'on ressentira bien au delà de la frontière.

M. Le Roy offre dans le cadre de sa conférence une description du marché de l'éthanol aux États-Unis et au Canada et exposera les implications prévisibles pour les producteurs primaires au pays et au Québec.



Gérard Lavoie, MAPAQ

N'attendez plus,  
profitez de notre  
super offre ...

**0%**  
intérêt  
12 mois  
0\$ acompte

Valable du 15 Novembre 07 au 31 Janvier 08

**Modèle 6MLG**  
Moteur de 10,5 HP\*  
Déblaiement de 28"  
Démarrateur électrique  
Poignées repliables  
Pneus X-Trac  
Lumière d'appoint intégrée  
6 vitesses avant  
2 marche arrière

**Modèle 9NEH**  
Moteur de 11 HP\*  
Déblaiement de 30"  
Démarrateur électrique  
Contrôle de direction de la chute  
Direction assistée  
Système C.L.D  
Pneus X-Trac  
Lumière halogène scellée sur le guidon  
6 vitesses avant  
2 marche arrière

\* Puissance accrue par le fabricant du moteur



www.columbia-canada.com  
**COLUMBIA**  
Des gens de service!



**Faites le maintenant**  
Apportez votre souffleuse  
à neige pour la  
**MISE AU POINT**

**Fendeuse à bûches Atlas**  
Modèle LG 250 horizontal / vertical 6 HP / 25 tonnes  
Peut accueillir une bûche de 25 po.  
(63.5 cm) dans un temps de 14  
secondes. Garantie 2 ans  
Rég. 2 259.95 \$

spécial : **1 700 \$**



**ATELIERS TANGUAY**

VENTE • SERVICE  
RÉPARATION DE SCIES À CHAÎNE - TONDEUSES - SOUFFLEUSES  
PETITS MOTEURS - TRACTEURS  
YVON DEMERS,  
PROP.

HEURES D'OUVERTURE Lundi au vendredi 8 h 30 à 17 h 30 Samedi 8 h 30 à midi

17360, av. Saint-Louis

Secteur Saint-Joseph,  
Saint-Hyacinthe

## 14 h 15 - À qui profite vraiment la mondialisation?

**Léo-Paul  
Lauzon, Ph. D.**

Professeur  
Département des sciences comptables  
Université du Québec à Montréal

Léo-Paul Lauzon est un intellectuel et un homme politique québécois, qui étudie et se questionne sur les inégalités socio-économiques.

Il a reçu son MBA au HEC Montréal et son doctorat en gestion à l'Université de Grenoble. M. Lauzon est un spécialiste de la théorie comptable, la privatisation, la sous-traitance et les impartitions, la politique fiscale, des achats, des fusions et regroupements d'entreprises ainsi que du rôle de l'État et des sociétés d'État.

Depuis qu'il a terminé ses études en 1973, il est professeur de comptabilité à l'École des sciences de la gestion de l'UQAM. Il a fondé la Chaire d'études socio-économiques de l'Université en 1996 et en est le titulaire.

Léo-Paul Lauzon a publié plusieurs livres et volumes, dont *Contrôle de gestion*, *Information sur les effets des variations de prix* et *Théorie comptable*, ainsi que de nombreux articles dans des revues scientifiques.

### Résumé de conférence

Léo-Paul Lauzon présentera une conférence traitant des impacts de la mondialisation sur l'économie. Sujet qui mène à une profonde réflexion.



## 10 h L'agriculture en mouvement : la commission et la relève

**Benoit Martin**  
Président  
Fédération de la relève agricole du Québec

Producteur laitier depuis 1999, Benoit Martin cumule expériences et connaissances sur les modes d'établissement en agriculture et sur les enjeux et les défis qu'a à relever la relève agricole.

M. Martin s'intéresse à la politique agricole, au syndicalisme, aux programmes d'aide et au support qui est offert aux groupes de relève. Depuis 2005, il est président de la Fédération de la relève agricole du Québec.

Il est aussi l'auteur du document intitulé *Établissement en production laitière* par achat d'une nouvelle ferme et présente de nombreuses conférences sur le sujet.

### Résumé de conférence

On entend souvent que l'agriculture se retrouve à la croisée des chemins. Plusieurs constats viennent confirmer cette affirmation : diminution du nombre de fermes, augmentation de la valeur des actifs et vieillissement de la population agricole. Au même moment, le gouvernement du Québec a créé la Commission sur

l'avenir de l'agriculture et de l'agroalimentaire québécois. Parlant d'avenir, il importe de se donner une vision de façon à modeler le futur du secteur.

Pour la Fédération de la relève agricole du Québec, l'avenir passe indéniablement par le maintien du nombre de fermes sur l'ensemble du territoire. Déjà, les différentes propositions déposées à la Commission laissent présager qu'il manque quelques outils pour atteindre cet objectif. Un premier regard sur ces propositions démontre un intérêt pour que la profession se dote d'un fonds de retraite. On désire également un meilleur accès à du capital patient.

Il est donc permis de croire que les jeunes ont bel et bien un avenir en agriculture. Un avenir qu'ils devront toutefois façonner et modeler selon leurs aspirations. Et cette responsabilité se partage avec l'ensemble de la société qui, par le biais du gouvernement, devra outiller les jeunes en prévision du maintien du nombre de fermes.



## 10 h 15 Profil de la relève non traditionnelle

**Jean-Philippe Deschênes-Gilbert**  
Secrétaire  
Fédération de la relève agricole du Québec

Jean-Philippe Deschênes-Gilbert est secrétaire de la Fédération de la relève agricole du Québec depuis 1999. Il siège au conseil d'administration de la Table pancanadienne de la relève agricole et est membre de comités sur l'établissement (comité CRAAQ, comité mixte sur les aides à l'établissement, Table de travail UPA).

M. Deschênes-Gilbert possède une expertise dans les domaines de l'établissement et de la relève agricole, de même que dans ceux de la politique agricole et du syndicalisme. Il a collaboré au *Rapport d'orientation sur l'établissement des jeunes en agriculture* (une initiative de la FRAQ et de l'UPA) et rédige de nombreux articles sur l'établissement pour divers médias.

### Résumé de conférence

Il existe deux façons d'accéder à la profession d'agriculteur : le démarrage d'une nouvelle entreprise ou le transfert d'une ferme existante. De la même manière, il existe deux types de relève agricole. La première se veut plus tradi-

tionnelle et se compose de fils et filles de producteurs agricoles, alors que la seconde se veut non traditionnelle et se compose généralement de tous ceux et celles qui nous viennent de l'extérieur du secteur.

Cette dernière se veut pourtant essentielle au développement de l'agriculture québécoise. Elle contribue au maintien du nombre de fermes et à la diversification. Bref, elle nous apporte du sang neuf. Que sait-on au sujet de cette relève non traditionnelle? Quels sont les outils et les programmes qui lui sont destinés? Voilà quelques questions auxquelles s'attaquera la conférence. On y apprendra, entre autres, que le fait d'avoir du courage et de la persévérance représente une condition de succès plus importante que l'accès au financement. Et cette relève non traditionnelle se compose d'une panoplie d'individus : les néo-ruraux, les jeunes de la ville, les relèves familiales qui perdent leur place. À voir cette diversité, il est grand temps de s'intéresser attentivement à cette « autre relève »...

# LONGTEST

0310395

- Distributeur -  
COMMERCIAL - AGRICOLE - RESIDENTIEL

Depuis 1948

PLACE LEVELCO

MATÉRIEL ÉLECTRIQUE

PRIX SPÉCIAUX POUR LES FERMES

Gros & Détail

AÉROTHERME AGRICOLE

La chaleur... à la ferme.  
Idéal pour l'utilisation dans les laiteries et les gîtes d'animaux.

Couleur : Amande  
Finition : Métal traité pour protéger contre la corrosion.  
Puissance : 5 KW.  
Garantie : 5 ans sur l'élément et 1 an sur l'appareil.

Plancher Chauffant ♦ Plinthe ♦ Convecteur ♦ Aéroconvecteur ♦ Thermostat ...

Commandes et informations  
Local 450 774.3661  
Ext. 1.800.363.1343  
Télé. (450) 778 7042

Tous genres d'ampoules

LONGTEST INC.  
PLACE LEVELCO  
CENTRE-VILLE  
1405, RUE ST-ANTOINE ST-HYACINTHE  
www.longtest.com  
longtest@hy.cgocable.ca

SERVICES  
COMPTOIR DE SERVICES  
CRÉDIT COMMERCIAL  
ÉTAT DE COMPTE  
LIVRAISON PARTOUT AU QUÉBEC

Service de Commandes téléphoniques

# Dominique Lanoie

Connaît très bien le milieu agricole  
Spécialisé dans les transferts de ferme  
Service personnalisé

Pour une tranquillité d'esprit, à profit

**Services pour particuliers**

- Analyse de besoins
- Planification de la retraite
- Constitution de portefeuille
- Planification financière personnelle
- Planification successorale

**Produits**

- Assurance invalidité
- Assurance maladies graves
- Assurance-vie :
  - Temporaire
  - Permanente
- Placements :
  - Fonds communs
  - Fonds distincts
  - Dépôts à terme
  - Individuelle sur emprunt
  - Universelle
  - Régime individuel et collectif
  - Fonds monétaires

**Services pour entreprise**

- Assurance personne clé
- Assurance vie en quote-part
- Planification de transmission d'entreprise
- Planification de continuation d'entreprise
- Planification des avantages sociaux
- Bénéfices pour employés ou actionnaires

**Dominique Lanoie**

Planificateur financier, Adm.A. B.A.A.  
Conseiller autonome en sécurité financière  
Représentant en épargne collective auprès de Multi Courtage Capital

881, 4e Rang, Saint-Hugues Qc J0H 1N0  
Téléphone : 450 794-2358 | Télécopieur : 450 794-5028  
dlanoie@dominiquelanoie.com



## 10 h 45 Innover et produire différemment

Simon  
**Parent**

Producteur agricole et propriétaire  
Novafruit inc.

Simon Parent est diplômé de l'ITA, campus de Saint-Hyacinthe. Il a travaillé au CIDES et chez les producteurs agricoles. En 2000, il a créé Fruitek inc., une entreprise de services conseils. En 2002, il a fondé Novafruit inc., une entreprise spécialisée dans la production de plants et le développement technologique.

M. Parent se consacre au développement technologique et à la production en pépinière de nouveaux types de plantes fruitières, en particulier les fraisières destinés à des applications de cultures intensives hors saison. Il a créé des méthodes de production de fraises hors saison adaptées aux conditions du Québec, rédigé plusieurs textes techniques et présenté, au Québec et dans d'autres provinces, de nombreuses conférences sur le sujet.

### Résumé de conférence

Plus de 10 millions de chercheurs à travers le monde publient 15 000 articles scientifiques tous les jours, générant de l'information nou-

velle pouvant servir à améliorer notre situation. Par contre, plusieurs de ces recherches dorment longtemps sur les tablettes tant qu'elles ne sont pas reprises et transformées en idées. Il y a partout autour de nous des « innovateurs », ces gens qui s'acharnent à transformer les idées créatives en produits et en services nouveaux qui s'insèrent dans nos vies courantes. Mais attention, ce n'est pas parce qu'on fait quelque chose de nouveau qu'on innove. Ce qui fait la qualité d'un innovateur, c'est cette capacité à combiner des technologies nouvelles vers une application commercialisable, vers un produit ou un service utile à la société. Il faut pour cela une curiosité sans borne, un fort instinct pour se diriger vers où on veut aller et surtout une bonne dose de passion. Au-delà de la simple innovation projet par projet, il faut intégrer dans nos entreprises des philosophies et des stratégies d'innovation permanentes pour stimuler l'émergence de solutions créatrices et améliorer notre compétitivité. Témoignage d'un cas vécu.



## 11 h 15 L'importance de l'agriculture dans le développement régional

Réjean  
**Guertin**

Propriétaire associé  
Verger R.C Guertin, Artisans du terroir

Diplômé en transformation alimentaire en 1971 de l'Institut de technologie agroalimentaire de Saint-Hyacinthe, Réjean Guertin a suivi une formation intensive sur les fermentations à l'Université Laval en 1975.

Par la suite, il devient responsable du contrôle de la qualité à la Coopérative fédérée à Montréal, du contrôle de la qualité et du développement de produits à la Coopérative montérégienne de Rougemont et finalement du contrôle de la qualité et de la fabrication de boissons alcooliques chez Julac, à Dolbeau, au Lac-Saint-Jean.

En 1977, M. Guertin achète une ferme pomicole qu'il rénove complètement en pommiers nains. Il devient propriétaire d'une seconde ferme en 1996 qu'il rénove aussi en pommiers nains tronqués et où il plante un vignoble. Il y plante également des petits fruits et y intègre sa première relève agricole.

### Résumé de conférence

L'agriculture, Réjean Guertin y a toujours cru et y croit encore. C'est pour lui un mode de vie, un métier privilégié pour élever une famille.

Le 7 avril 1977, son épouse et lui quittent Dolbeau pour s'établir dans la région. Ils souhaitent réaliser l'un des rêves de leur union : acquérir une ferme pomicole. Ils achètent donc celle de l'oncle de M. Guertin. David, leur fils, a alors un an. Catherine, la cadette, est attendue pour le mois de septembre. Annie, la benjamine de la famille, suivra en mars 1980.

Les Guertin ont investi beaucoup de temps dans leur entreprise, mais l'argent ne coule pas à flot. C'est normal, ils s'établissent. Les enfants suivent toujours leurs parents au verger. Les étés passent très vite et les trois jours de congé planifiés après le 1er juillet sont très appréciés par toute la famille.

Aujourd'hui, M. et Mme Guertin ont tous deux la fin cinquantaine. David et Annie prennent la relève de l'entreprise avec chacun 20 % des parts. M. et Mme Guertin se partagent 60 %. Ils désirent transférer l'entreprise à leurs enfants, une entreprise qui est saine au plan fiscal. Ils ne veulent toutefois pas leur créer un fardeau de dettes. En même temps, Réjean Guertin et son épouse aimeraient profiter de l'investissement de leur jeunesse. Un témoignage éloquent de leur processus de transfert.



**EN PRIME  
ENSEMBLE INCLUS**

## Qualité de coupe exceptionnelle

À l'achat d'une des scies suivantes, vous recevrez gratuitement un ensemble "Crown" d'une valeur de 85 \$, incluant un coffre, un couteau, un DVD et une casquette.

Husqvarna 137 è-series 36.3cc <b>299,90 \$</b>	Husqvarna 55 Rancher 53.0cc <b>519,90 \$</b>
Husqvarna 340 40.8cc <b>399,90 \$</b>	Husqvarna 353 51.7cc <b>599,90 \$</b>
Husqvarna 345 e-series 45.0cc <b>499,90 \$</b>	Husqvarna 455 Rancher 55.5cc <b>639,90 \$</b>



**Great experience**

Équipement extérieurs motorisés de qualité professionnelle

1 800 HUSKY 62. www.husqvarna.ca

Chez le détaillant participant



## Les héros des tempêtes

**Les chasse-neige Ariens ont une garantie de trois ans  
sauf pour une utilisation commerciale.**





**Modèle de luxe 824E 1 179 \$**

- Moteur Tecumseh Snow King à soupapes latérales de 8 cv
- Déblaiement sur 61 cm (24 po)
- Commandes de mancheron doubles à verrouillage synchronisé
- Entraînement Disc-O-Matic
- Carter d'engrenages en aluminium XS
- Démarrateur électrique de 120 volts
- Turbine de 35,6 cm (14 po)
- Pneus à neige à grande prise directionnels de 38 x 12,7 cm (15 x 5 po)

## ATELIERS TANGUAY

VENTE • SERVICE  
RÉPARATION DE SCIES À CHAÎNE  
TONDEUSES - SOUFFLEUSES  
PETITS MOTEURS - TRACTEURS

YVON DEMERS,  
PROP.

TÉL.: 450 773-3708

HEURES D'OUVERTURE Lundi au mercredi : 8 h 30 à 17 h 30 Jeudi et vendredi : 8 h 30 à 18 h Samedi : 8 h 30 à midi

**17360, av. Saint-Louis**

Secteur Saint-Joseph, Saint-Hyacinthe

Pour un temps limité ou jusqu'à l'épuisement des stocks

**Faites le maintenant**

**Apportez votre souffeuse à neige pour la**

## MISE AU POINT POUR TOUTES MARQUES

### ATELIERS TANGUAY

VENTE • SERVICE  
RÉPARATION DE SCIES À CHAÎNE - TONDEUSES - SOUFFLEUSES  
PETITS MOTEURS - TRACTEURS

YVON DEMERS,  
PROP.

TÉL.: 450 773-3708

HEURES D'OUVERTURE Lundi au vendredi 8 h 30 à 17 h 30 Samedi 8 h 30 à midi

**17360, av. Saint-Louis**

Secteur Saint-Joseph, Saint-Hyacinthe



Sylvain  
**Michon**  
Producteur agricole  
Ferme Mibelson

## 13 h 15 - L'agriculture durable, une opportunité

Depuis 2004, il assume avec son fils, Laurence, la présidence de la ferme.

M. Michon s'est impliqué dans divers milieux, dont celui scolaire et des loisirs. Pendant 20 ans, il a été membre du comité exécutif du syndicat des producteurs de lait de Saint-Hyacinthe, au cours desquels il y a assumé la vice-présidence pour une durée de deux ans.

Aujourd'hui, Sylvain Michon continue à défendre les intérêts des producteurs agricoles au sein de divers organismes dont Au cœur des familles agricoles et le COGEBY.

### Résumé de conférence

Réussir un transfert de ferme n'était pas compliqué, pensais-je... Se retirer graduellement et aider à la ferme représentaient l'objectif ultime. Lais-

ser décider mon fils et vivre ses propres expériences est la meilleure école. Ne pas trop critiquer, donner des conseils, être là. Voilà ma politique.

Puisqu'on pratique le semis direct à la ferme depuis environ 15 ans, continuer dans cette voie était une évidence pour Laurence. C'était tellement simple : on déteste la machinerie! Peut-on alors conclure qu'avoir peu d'investissement sur la machinerie est une opportunité?

Fondée en 1958 par Hilaire Michon, la Ferme Mibelson s'est spécialisée dans l'élevage Holstein pur sang élite. C'est en 1972 que Sylvain Michon s'est joint à l'entreprise.



Josée  
**Veilleux**  
Propriétaire  
Équipe Sup-porc

## 13 h 45 - Capsule : réaliser ses rêves... Oui, c'est possible

### Résumé de conférence

En 2007, Josée Veilleux a mis sur pied une entreprise de service : Équipe Sup-porc. Cette entreprise a pour mission de simplifier la vie aux producteurs porcins en leur offrant un service de remplacement lors de leurs vacances ou encore en leur fournissant une main-d'œuvre pour quelques heures par semaine.

Retour vers les événements marquants des années précédant la création d'Équipe Sup-porc : les rêves d'une petite-fille de producteurs laitiers vivant à la ville; la réalité économique d'une future relève; la découverte d'une passion; un projet qui mûrit tranquillement; le lancement de l'entreprise.

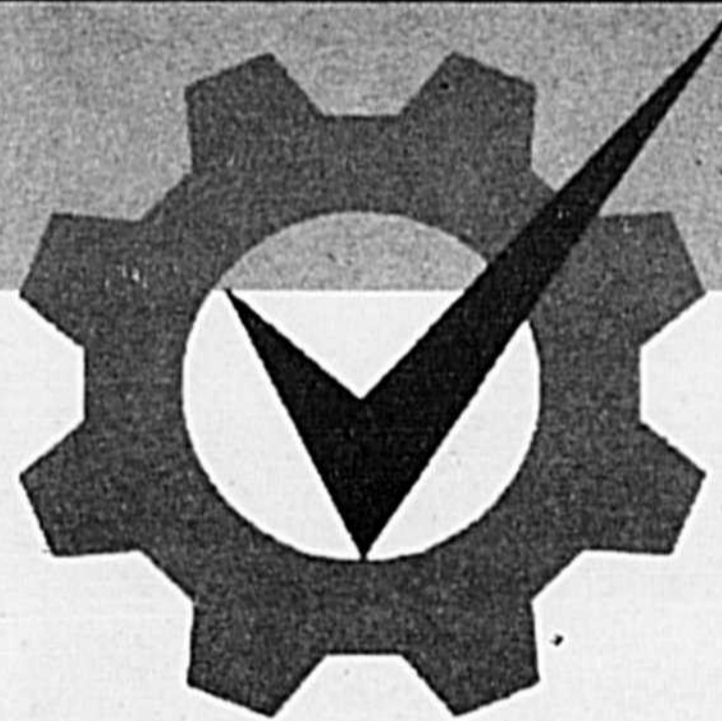
Ne faisant pas partie du cheminement traditionnel en agriculture, il est toujours possible d'atteindre ses buts en empruntant un chemin plus marginal, mais combien gratifiant.



Daniel Schiettekatte, MAPAQ

Diplômée en gestion et exploitation d'entreprises agricoles, Josée Veilleux complète un certificat universitaire en gestion des ressources humaines.

À l'emploi d'une entreprise de génétique porcine durant deux ans puis d'une entreprise de production de cochettes commerciales au cours de deux autres années, elle se spécialise en production porcine. La maternité, le sevrage hâtif, l'engraissement, la mise en application des protocoles des entreprises de génétique, les régies des entreprises commerciales... elle acquiert un lot de connaissances. Connaissances qui lui permettront de démarrer sa propre entreprise en 2007.



# Programme

## D'ENTRETIEN PRÉVENTIF

*Vos tracteurs, vos équipements et batteuses possèdent des valeurs élevées et il est donc très important de bien les entretenir :*

**Service Planifié MC**

- ajustement
- dépistage d'usure
- vérification des composantes

*Effectués en atelier par des mécaniciens techniciens certifiés.*

**De plus, paiement reporté au 15 du mois suivant votre réparation ou possibilité de financement pr AGCO.  
En vigueur du 3 décembre 2007 au 29 mars 2008.**

*Contactez dès aujourd'hui votre gérant de service*



576, chemin des Patriotes,  
Saint-Denis-sur-Richelieu  
Téléphone : 450 787-2812  
Télécopieur : 450 787-3696  
Courriel : gssd@comax.qc.ca

groupe  
**SUMAC**  
machinerie agricole

PROPRIÉTÉ DE COMAX



MASSEY FERGUSON



Landini  
VALTRA  
WHITE

FENDT

Certaines conditions s'appliquent.  
\* Avec un minimum de 500 \$ de réparations avant taxes.

sur pièces M.F., FENDT, VALTRA, WHITE et main-d'oeuvre



MASSEY FERGUSON

3520, Boul. Laurier est,  
Saint-Hyacinthe  
Téléphone : 450 799-5571  
Télécopieur : 450 799-2685  
Courriel : gssh@comax.qc.ca

## 14 h - Quelques trucs fiscaux et nouveautés



Ronald  
**Beaulieu,**  
**CA, M. Fisc.**  
Service de comptabilité  
et de fiscalité  
Fédération régionale  
de l'UPA de Saint-Hyacinthe

Ronald Beaulieu exerce sa profession depuis 1985 et a reçu son titre de comptable agréé en 1987. Depuis 1995, il travaille en pratique privée, exclusivement dans le secteur agricole. Il occupe aujourd'hui le poste de directeur du service de comptabilité et de fiscalité agricole au sein de l'UPA de Saint-Hyacinthe.

M. Beaulieu se spécialise dans la planification fiscale agricole de même que dans la représentation des producteurs agricoles auprès des autorités fiscales et il a réalisé plusieurs transferts de ferme. Il présente des conférences ayant pour thème la fiscalité agricole à d'autres professionnels tels que les notaires, les comptables et les avocats.



René  
**Benoit, CGA**  
Associé  
EPR comptables  
généralistes licenciés

Suivant ses études universitaires, René Benoit a occupé un poste de fiscaliste dans une firme de comptables agréés de la région. En 1991, il est devenu propriétaire d'un cabinet comptable et s'est associé en 2000 à la firme EPR.

Ses champs d'expertise sont la fiscalité agricole et la réalisation de transfert de ferme, la comptabilité agricole et l'implantation de coût de revient par unité de production. M. Benoit s'est impliqué dans une étude de marché pour l'avenir de l'agriculture au Québec s'adressant aux institutions financières.

## 14 h 30 - Après la coexploitation...



Johanne  
**Lapointe**  
Conseillère en transfert  
CRÉA  
Richelieu-Saint-Hyacinthe

Johanne Lapointe se spécialise dans la gestion et la résolution de conflits, l'accompagnement aux familles et l'intervention humaine. Conseillère en transfert et en relations humaines au CRÉA, elle cumule plus de 10 ans d'expérience en transfert de ferme, développement des compétences cognitives, organisation d'événements et gestion. Elle est par ailleurs la maître d'œuvre d'une trentaine de dossiers portant sur un plan de relève en Montérégie et en Mauricie. À cet égard, elle offre son soutien aux producteurs agricoles en regard des projets de

transfert de ferme, d'aide à la mise en place de processus de cogestion et d'aide à la résolution de problématiques au sein des équipes de transfert.

### Résumé de conférence

Les parents ont établi leur relève en leur offrant le 20e de leur entreprise. Vient alors le jour où il faut compléter le transfert. Des exemples de cas réels vous seront présentés, basés sur les dossiers traités au cours des deux dernières années et sur les dossiers en cours de préparation. Des exemples qui sauront sans doute vous inspirer pour terminer votre propre transfert. Des dossiers qui parlent de producteurs laitiers, porcins, maraîchers, de grandes cultures, de volailles... Des dossiers avec une ou plusieurs relèves dans lesquels l'équité avec les autres enfants demeure une préoccupation majeure pour les parents. Quels facteurs ont motivé l'orientation retenue dans leur transfert? Quelles solutions ont-ils trouvées à certaines de leurs problématiques? Y a-t-il là des pistes de solution pour vous?

### Résumé de conférence

La fiscalité lors d'un transfert de ferme ne devrait pas être un obstacle. Il existe des articles de loi spécifiques à l'agriculture qui permettent des transferts libres d'impôt lorsqu'un parent désire transférer à un enfant. Et il ne faut pas oublier que l'exemption de gain en capital est passée de 500 000 \$ à 750 000 \$ le 19 mars 2007.

MM. Beaulieu et Benoit ont fréquemment constaté lors d'un transfert de ferme que le producteur ne savait pas par où commencer. En tant que comptable ou fiscaliste, ils sont souvent les premières personnes consultées. Mais même si les impacts fiscaux sont une étape importante lors du transfert, il ne s'agit pas de la première étape à franchir. Il faut plutôt commencer par les aspects humains qui détermineront si la relève peut travailler avec le propriétaire d'une ferme.

Il est important de bien évaluer la rentabilité de la ferme; sera-t-elle en mesure de faire vivre une personne de plus en considérant que cette personne aura elle aussi une famille un jour? Il est nécessaire de réaliser des analyses de gestion afin de bien mesurer cette étape. C'est pour cette raison qu'un transfert de ferme doit être planifié plusieurs années à l'avance.

L'intervention de MM. Beaulieu et Benoit dans les dossiers de transfert se situe au plan de la fiscalité et de la comptabilité. Cette étape n'est pas la plus importante par rapport aux autres. Elle est complémentaire. Par conséquent, si une étape concernant les aspects humains n'est pas bien franchie, la fiscalité ne réglera pas un transfert de ferme.

L'étape de la fiscalité ne doit pas être prise à la légère, car une erreur peut engendrer des frais importants telle une facture d'impôts élevée due à des erreurs ou des frais légaux supplémentaires. Lorsque MM. Beaulieu et Benoit effectuent un transfert de ferme, ils se préoccupent de minimiser les impacts fiscaux. Ils n'ont pas pour rôle de calculer l'impôt que le producteur devra payer lorsqu'il aura transféré sa ferme. Voyez lors de leur conférence comment ils peuvent vous soutenir dans votre transfert de ferme.



## Générale

# Technologies de production d'énergie renouvelable : une formation



Mélanie  
**Hamel**  
Répondante en formation  
agricole  
Collectif régional  
en formation agricole  
Montérégie-Est

L'Institut de technologie agroalimentaire, campus de Saint-Hyacinthe innove encore en offrant aux productrices et producteurs agricoles une formation introductive sur les technologies de production d'énergie renouvelable. Avec l'intérêt grandissant sur tout ce qui touche les énergies renouvelables (ER) et les coûts que peut engendrer l'implantation

de celles-ci à la ferme, une formation sur le sujet est plus que nécessaire. Lors de cet atelier qui se déroulera les 28 et 29 février 2008, les participants pourront en apprendre davantage en révisant les principes et notions de base en énergie, sur les mythes et réalités des ER, en faisant un survol technique des différentes ER (solaire, éolien, biogaz, éthanol, etc.). De plus, une introduction sur les énergies de la biomasse et des biocarburants ainsi que la présentation de projets d'énergie renouvelable fonctionnant à travers le monde seront présentées. Pour en savoir plus sur le sujet, visiter le [www.formationagricole.com](http://www.formationagricole.com) en cliquant sur Montérégie secteur est. Le coût est de 120 \$

Inscription : 450 778-6504 ou  
1 888 353-8482, poste 244.



## 9 h Statistiques de production et contingentement

Anne-Marie  
**Granger-Godbout**

Agronome  
Fédération des producteurs acéricoles du Québec

Titulaire d'un baccalauréat en agroéconomie, Anne-Marie Granger-Godbout a débuté sa carrière comme conseillère en gestion agricole. Elle a par la suite occupé le poste d'agente de commercialisation à la Fédération régionale de l'UPA du Bas Saint-Laurent en 1998, à la Fédération des producteurs de bovins du Québec en 1999 et à la Direction de la commercialisation de l'UPA jusqu'en 2006. Elle est présentement secrétaire adjointe à la Fédération des producteurs acéricoles du Québec.

Mme Granger-Godbout a consacré ses 10 dernières années au syndicalisme agricole, particulièrement aux projets de mise en marché collective (ex. plans conjoints et agences de vente).

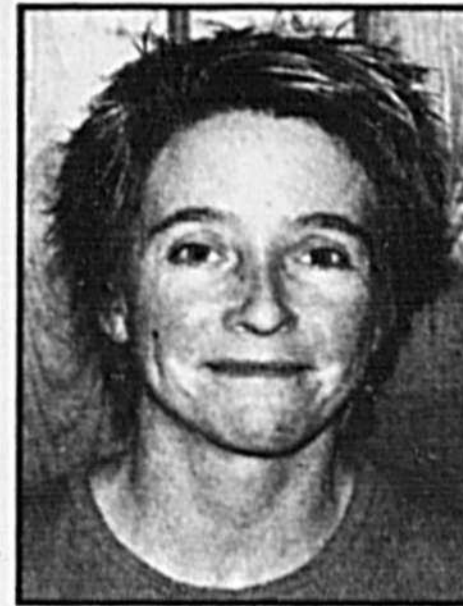
### Résumé de conférence

Grâce aux efforts collectifs des acériculteurs pour développer les marchés ( $\pm 2M\$/an$ ), à la gestion efficace de l'offre (respect des contingents et gestion des

stocks) et à la stabilisation des relations d'affaires, l'acériculture est enfin sur une belle lancée. Qui aurait pu imaginer un revirement de la situation aussi spectaculaire en seulement 4 ou 5 ans? Dans une période où l'agriculture et la forêt vivent une crise de revenus majeure, les acériculteurs ont fait preuve de vision, de solidarité et de discipline pour transformer une crise en opportunités.

Aujourd'hui, il n'est plus question de gérer des surplus de sirop d'érable, mais de constituer et de maintenir une réserve stratégique pour répondre à l'évolution des marchés. Le défi est maintenant d'assurer le développement de la production acéricole d'une manière équitable et structurante pour que cette croissance rayonne sur la vitalité économique des régions du Québec et réponde aux attentes des consommateurs.

Anne-Marie Granger-Godbout vous propose de jeter un regard économique et historique sur le secteur acéricole en portant une attention particulière aux enjeux, défis et projets à venir.



## 9 h 45 Programme en vue d'effectuer un aménagement forestier

Claudine  
**Lajeunesse**

Ingénieure forestière  
Agence forestière de la Montérégie

Claudine Lajeunesse possède une formation universitaire en aménagement et environnement forestier de l'Université Laval.

Responsable de 1998 à 2002 des programmes d'aides suivant la tempête de verglas, elle a par la suite été coordonnatrice de la table de concertation en recherche, développement et transfert technologique forestier de la Montérégie de 2002 à 2003. Présentement, elle occupe le poste de coordonnatrice à la vérification des travaux réalisés dans le cadre du programme d'aide de l'Agence forestière de la Montérégie.

Parmi ses principales réalisations, elle a mis en place la stratégie sur le peuplier hybride dans le cadre du programme

d'aide de l'Agence forestière de la Montérégie et réalisé la trousse du propriétaire et des fiches d'information portant sur les feuillus nobles.

### Résumé de conférence

Il existe des programmes d'aide accessibles aux propriétaires de boisés. Au cours de sa conférence, Mme Lajeunesse présentera le cheminement d'un projet de mise en valeur d'un boisé privé, de la confection du plan d'aménagement forestier jusqu'à la réalisation de travaux (par exemple, une plantation de feuillus et une coupe d'amélioration d'érablière). Elle profitera de l'occasion pour présenter quelques fiches d'information sur la protection et l'entretien des plants de feuillus.

# ÉQUIPEZ-VOUS ET PARTEZ

OFFERT EXCLUSIVEMENT CHEZ LES CONCESSIONNAIRES SKI-DOO CANADIENS

ACHETEZ UNE MOTONEIGE SKI-DOO DE 2005 À 2008 ADMISSIBLE ET OBTENEZ:

<p><b>0</b> Dépôt Paiement Intérêt Avant mars 2008*</p> <p><b>PLUS</b> ACHETEZ UN IMMOBILE AVANT MARS 2008 ET CHOISISSEZ L'UNE DE CES 3 OPTIONS</p> <p>ACHETEZ D'IMPORTER QUELLE AUTRE MOTONEIGE SKI-DOO ADMISIBLE ET CHOISISSEZ CHÉQUEZ L'UNE DE CES 3 OPTIONS</p> <p><b>2E ANNÉE</b> DE COUVERTURE SUR LE MOTEUR* OU <b>350 \$</b> EN VÊTEMENTS ET ACCESSOIRES* OU UN RABAIS DE <b>200 \$</b></p>	<p><b>750 \$</b> DE RABAIS* <b>PLUS</b> <b>250 \$</b> EN ACCESSOIRES ET VÊTEMENTS*</p>
---	--

FAITES VITE! CETTE PROMOTION SE TERMINE LE 15 DÉCEMBRE 2007

**YLEROUX SPORT**  
250 Principale, St-Damase  
450 797-2281

HEURES D'OUVREMENT :  
Lundi-mardi-mercredi : 8 h à 18 h  
Jeudi-vendredi : 8 h à 21 h  
Samedi : 8 h à midi  
fermé aux heures de repas

CHÉZ NOUS, C'EST  
**ski-doo.**

0310393

# TRANSPORT

# Benoît LAFLEUR inc.

## ACHATS ET VENTES DE GRAINS

274, 5e Avenue,  
Ste-Hélène de Bagot, Qc J0H 1M0  
Cell. : 450 278-5322 • Tél. : 450 791-2128  
Fax : 450 791-2702

GTA Agri-Vision - Mercredi 28 novembre 2007 - Le Courrier - C-9

PRÉINSCRIPTION : 50 \$\*

INSCRIPTION  
À LA PORTE : 65 \$\*

\*diner inclus

450 773-3976

ou communiquer avec  
votre Centre financier aux  
entreprises Desjardins

De la Yamaska  
1 866 465-8888, poste 0

De Granby  
1 866 377-7033, poste 3274

Des Pionniers  
1 866 546-0027

Du Richelieu  
1 866 787-3005, poste 200

Du Haut-Richelieu  
1 877 493-7317, poste 326

# agri-vision

2007-2008

MONTÉRÉGIE

## SAINT-HYACINTHE

11 DÉCEMBRE 2007

### ÉCONOMIE

*L'agriculture...*

*Des constats sur notre réalité*

Animatrice : Sylvie Girard, agronome,  
Centre financier aux entreprises  
Desjardins de la Yamaska

- 9 h 45 **Accueil et mot de bienvenue**
- 9 h 55 **Mot du commanditaire**  
Desjardins Sécurité financière
- 10 h **L'avenir de l'agriculture :  
défier les tendances et bien  
choisir ses leviers**  
Yves Mathieu, vice-président,  
Marchés agricoles et agroalimentaires,  
Fédération des Caisses Desjardins  
du Québec
- 10 h 30 **Perspectives économiques 2008 :  
faut-il espérer mieux  
qu'en 2007 ?**  
Joëlle Noreau, économiste principale,  
Mouvement Desjardins
- 11 h 15 **Perspectives du marché  
des grains**  
Serge Lacasse, négociant en grains,  
Agri-marché
- 12 h **Dîner**  
Animateur : René Rodrigue, agronome,  
Centre financier aux entreprises  
Desjardins du Richelieu
- 13 h 10 **Mot du commanditaire**  
La Financière agricole du Québec
- 13 h 15 **État de la situation sur l'éthanol  
au Canada et aux États-Unis**  
Danny Le Roy, professeur adjoint,  
Université de Lethbridge, Alberta
- 14 h 15 **À qui profite vraiment  
la mondialisation?**  
Léo-Paul Lauzon, Ph. D. professeur,  
Université du Québec à Montréal
- 15 h 30 **Mot de clôture**

12 DÉCEMBRE 2007

### RELÈVE ET TRANSFERT

*La relève... Oui, c'est possible!*

Animateur : Philippe Gazé,  
conseiller en financement agricole,  
Financière agricole du Québec

- 9 h 45 **Accueil et mot de bienvenue**
- 9 h 55 **Mot du commanditaire**  
Salon de l'agriculture
- 10 h **L'agriculture en mouvement :  
la commission et la relève**  
Benoit Martin, producteur agricole et  
président de la Fédération de la relève  
agricole du Québec
- 10 h 15 **Profil de la relève non  
traditionnelle**  
Jean-Philippe Deschênes-Gilbert,  
secrétaire, Fédération de la relève agri-  
cole du Québec
- 10 h 45 **Innover et produire  
différemment**  
Simon Parent, producteur agricole,  
Novafruit inc.
- 11 h 15 **L'importance de l'agriculture  
dans le développement régional**  
Réjean Guertin, propriétaire associé,  
Verger R.C. et les Artisans du Terroir
- 11 h 45 **Remise du Prix Desjardins à la  
relève agricole**
- 12 h **Dîner**  
Animatrice : Diane Pelletier,  
directrice des comptes agricoles,  
Centre financier aux entreprises  
Desjardins de la Yamaska
- 13 h 10 **Mot du commanditaire**  
Réseau Agriconseils Montérégie-Est
- 13 h 15 **L'agriculture durable,  
une opportunité**  
Sylvain Michon, producteur agricole,  
Ferme Mibelson
- 13 h 45 **Capsule - Réaliser ses rêves...  
Oui, c'est possible**  
Josée Veilleux, copropriétaire,  
Équipe Sup-porc
- 14 h **Quelques trucs fiscaux  
et nouveautés**  
Ronald Beaulieu, CA, M. Fisc.,  
Service de comptabilité  
et de fiscalité, Fédération régionale  
de l'UPA de Saint-Hyacinthe
- 14 h 30 **Après la coexploitation...**  
René Benoit, cga, EPR comptables  
généralistes, Saint-Hyacinthe
- 15 h **Mot de clôture**

12 DÉCEMBRE 2007

### ACÉRICULTURE

*Le soleil à l'horizon*

Animateur : Yvon Tessier, répondant en  
acériculture, MAPAQ Montérégie-Est

- 8 h 45 **Accueil et mot de bienvenue**
  - 9 h **Statistiques de production  
et contingentement**  
Anne-Marie Granger-Godbout, agronome,  
Fédération des producteurs acéricoles du  
Québec, Longueuil
  - 9 h 45 **Programmes en vue d'effectuer un  
aménagement forestier**  
Claudine Lajeunesse, ingénieure forestière,  
Agence forestière de la Montérégie
  - 10 h 10 **Aménagement de votre érablière**  
Sylvain Mailloux, technicien forestier,  
Club acéricole Montérégie-Est
  - 10 h 50 **Piège à écureuils**  
Aurèle Ouellette, trappeur,  
Pièges Ouell enr., Lac-des-Écorces
  - 11 h 20 **Les collectifs régionaux en formation  
agricole : ça vous dit quoi?**  
Mélanie Hamel, répondante,  
Collectif régional en formation agricole,  
Montérégie-Est
  - 11 h 40 **Mot du commanditaire**  
Lapierre Waterloo Small inc.
  - 11 h 45 **Dîner et visite des kiosques**  
Animateur : Yvon Tessier, répondant en  
acériculture, MAPAQ Montérégie-Est
  - 13 h 30 **Mot du commanditaire**  
Équipements d'érablière C.D.L. inc.
  - 13 h 35 **Démarrage automatique de la pompe  
à vide pour maximiser la récolte**  
Jeannin Martineau, enseignant, Centre de  
formation agricole, Saint-Anselme
  - 14 h **La vente d'eau d'érable**  
Sylvain Mailloux, technicien forestier,  
Club acéricole de la Montérégie-Est
  - 14 h 20 **Votre sertisseuse se porte-t-elle bien?**  
Gérard Faubert, mécanicien de sertisseuse,  
Bonduelle, Sainte-Martine
  - 15 h 05 **La vitrine des produits de l'érable**  
Johannie Coiteux, agente de promotion,  
Fédération des producteurs acéricoles  
du Québec, Longueuil
  - 15 h 30 **L'acériculture : une vie, une passion**  
Hermine Bourdeau Oumet, acéricultrice,  
L'Hermine S.E.N.C.
  - 15 h 55 **Mot de clôture**
- KIOSQUES**  
Acertronix  
Équipements d'érablière C.D.L. inc.  
Équipements d'érablière de l'Estrie  
La Financière Agricole du Québec  
Lapierre Waterloo Small inc.  
Les pièges Ouell enr.  
L'Hermine S.E.N.C.  
Plastica Morneau inc.

13 DÉCEMBRE 2007

### GRANDES CULTURES

*Pour une meilleure interpréta-  
tion de vos observations*

Animateur : Roger Rivest, agronome,  
MAPAQ Montérégie-Est

- 9 h 45 **Accueil et mot de bienvenue**
- 9 h 55 **Mot du commanditaire**  
Syngenta Semences
- 10 h **Ces jaunissements qui retardent  
le développement des cultures  
au printemps**  
Roger Rivest, agronome, MAPAQ,  
Montérégie-Est
- 10 h 30 **Les observations sur l'état des  
drains**  
Jacques Robert, spécialiste en nettoyage  
de drains, Trois-Rivières
- 11 h **Comportement de l'azote  
dans le maïs en 2007**  
Geneviève Giard, agronome,  
Club agroenvironnemental La Vallière
- 11 h 30 **Nivellement contrôlé par GPS  
ou par Laser**  
Panel d'utilisateurs
- 12 h **Dîner**  
Animateur : Jean Cantin, agronome,  
MAPAQ Montérégie-Est
- 13 h 30 **Mot du commanditaire**  
Pioneer Hi-bred Ltd
- 13 h 35 **La précision du test ELISA  
pour évaluer l'incidence de  
la fusariose dans le blé**  
Marc Savard, Ph. D., directeur de  
recherche, Agriculture et  
Agroalimentaire Canada
- 14 h 15 **Qu'avons-nous appris sur  
le puceron du soja en 2007?**  
André Rondeau, d.t.a.,  
MAPAQ, Montérégie-Est  
Francois Meloche Ph. D.,  
Agriculture et Agroalimentaire Canada  
Pierre Filion, d.t.a.,  
MAPAQ Montérégie-Ouest
- 14 h 45 **Impact d'un traitement insecticide  
contre le puceron du soja**  
Honorine Samson, agronome,  
Club Consersol Vert Cher
- 15 h 15 **Les rotations de cultures,  
est-ce payant?**  
Caroline Sévigny, agronome,  
Club Sol-Art inc.
- 15 h 45 **Les pressions environnementales  
sur l'agriculture européenne**  
Élisabeth Vachon, agronome,  
Dura-Club inc.
- 16 h 30 **Mot de clôture**

## Aussi en janvier 2008

- 22 janvier 2008 Bassin versant
- 22 janvier 2008 Porc
- 29 janvier 2008 Semis direct
- 30 janvier 2008 Transformation alimentaire
- 31 janvier 2008 Légumes et petits fruits
- 31 janvier 2008 Bleuet en corymbe

DOMAINE DE L'ÉRABLE (5760, rang des Érables)

Plus de détails sur :

[www.agri-vision.org](http://www.agri-vision.org)



Agriculture et  
Agroalimentaire Canada

Agriculture and  
Agri-Food Canada



Agriculture, Pêcheries  
et Alimentation  
Québec

Plus de détails sur :

[www.agri-vision.org](http://www.agri-vision.org)

\*Agri-Vision a bénéficié d'une aide financière pour la venue de conférenciers hors Québec, par le biais du programme Initiative d'appui aux conseillers agricoles selon les termes de l'entente Canada-Québec sur le Renouveau du Cadre stratégique agricole.



**Sylvain Mailloux**  
Technicien forestier  
Club acéricole Montérégie-Est

Sylvain Mailloux est conseiller acéricole auprès du Club acéricole Montérégie-Est depuis 8 ans. Il appuie les acériculteurs dans tous les aspects de leur production, de la forêt à la production de sirop. À ce titre, il offre de l'information, des voyages d'études, du soutien en rapport avec la technique de production et des analyses de groupe.

## 10 h 10 - Aménagement de votre érablière 14 h - La vente d'eau d'érable

Technicien forestier depuis 1984, M. Mailloux a surtout travaillé pour les propriétaires de forêts privées, dont 12 ans en Montérégie, avant de faire le saut dans le domaine acéricole en 2000. Son expérience s'est bâtie progressivement avec les producteurs de la région, avec l'aide de ses collègues et des conseillers, et aussi par le biais de formations offertes par le Centre Acer.

Avec le temps, Sylvain Mailloux a colligé beaucoup de documents sur la production acéricole, qu'il rend disponible pour sa clientèle.

Présent auprès du milieu, il présente diverses conférences sur l'aménagement de la forêt.

### Résumé de conférence

Comme acériculteur, il est important d'être conscient de la fragilité de la forêt dans laquelle on tire la ressource. Le fait de mieux comprendre les interrelations des êtres vivants dans ce milieu et de les respecter est un avantage pour l'acériculteur, car son érablière demeurera riche, aura une

croissance régulière et permettra de maintenir et même d'augmenter la quantité de sirop d'érable produite.

Au cours de ses conférences, il sera question de l'érablière et son écosystème; la composition de la flore et la faune; l'utilisation de l'érablière; l'aménagement acérico-forestier et ses bénéfices; la diversité écologique en relation avec les insectes et les maladies, les normes d'entaillage et la vente d'eau d'érable.



**Aurèle Ouellette**  
Trappeur  
Les Pièges Ouell enr.

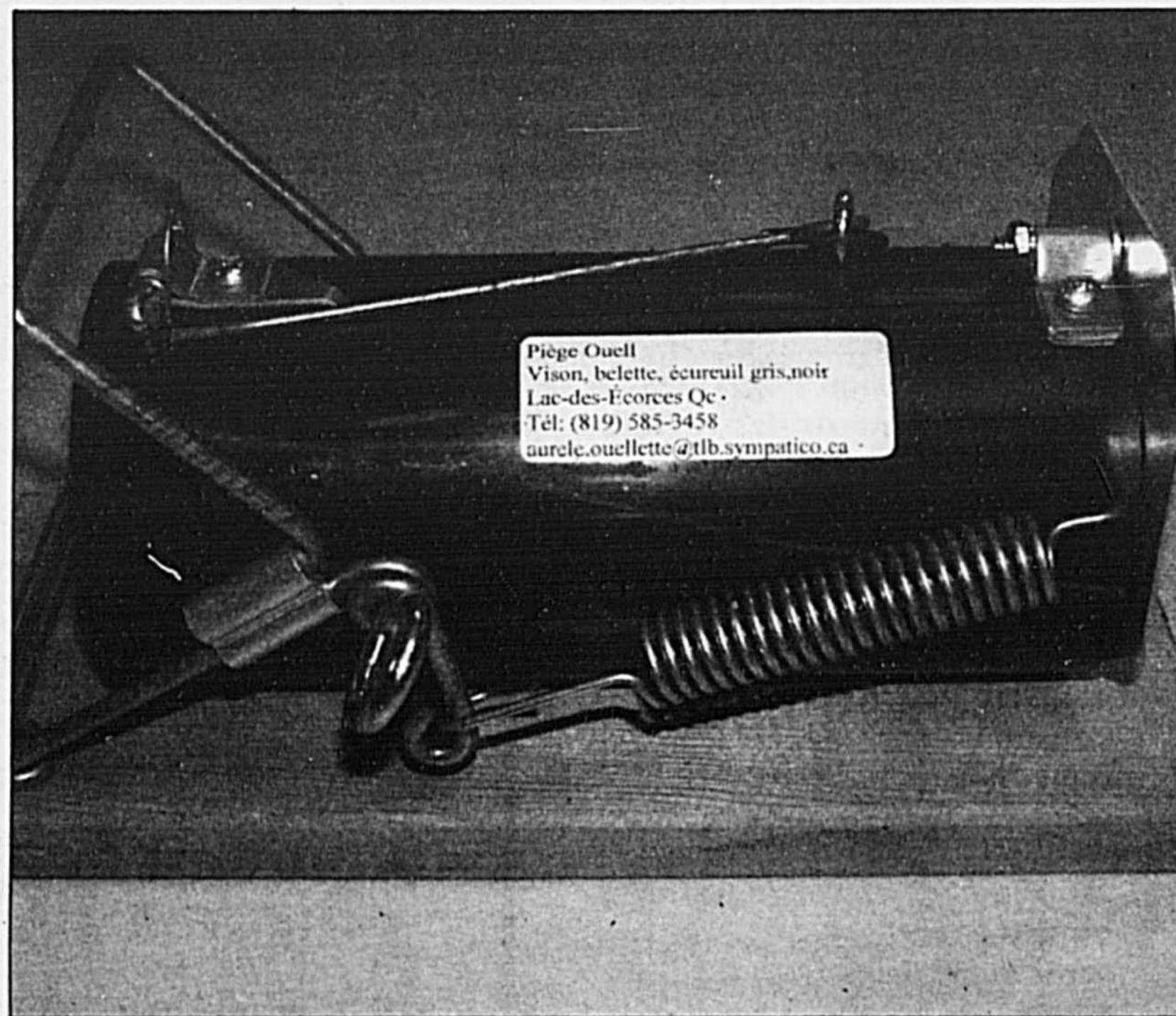
Aurèle Ouellette est trappeur depuis sa jeunesse. Il a débuté le trappage de lièvres dès l'âge de 7 ans. M. Ouellette est maintenant âgé de 68 ans et poursuit cette activité.

Il cumule plus de 40 ans d'expérience dans le trappage des coyotes, loups, ours, pékans, martres, visons, belettes et écureuils. Il est impliqué au sein de l'Association régionale des trappeurs de Laurentides-Labelle et défend les dossiers de trappeurs sur les coupes de bois réalisées de façon écologique.

### Résumé de conférence

M. Ouellette présentera son invention : le piège à écureuils (piège Ouell). Il racontera d'où lui est venue cette idée de concevoir un piège pour trapper cette espèce et expliquera comment ce piège répond au besoin des acériculteurs. Enfin, il comparera son piège à écureuils avec les autres présentement disponibles sur le marché.

## 10 h 50 - Piège à écureuils



Yvon Tessier, MAPAQ



Nadia Boucher, MAPAQ



**Mélanie Hamel**  
Répondante en formation agricole  
Collectif régional en formation agricole  
Montérégie-Est

## 11 h 20 - Les collectifs régionaux en formation agricole : ça vous dit quoi?

Mélanie Hamel possède une vaste connaissance du perfectionnement en agriculture. Elle a acquis cette expérience dans le milieu agricole après avoir été agente de développement pour le COGEBY, technicienne en recrutement et conseillère en prévention au sein du Centre d'emploi agricole de la Fédération de l'UPA de

Saint-Hyacinthe. Elle est par ailleurs animatrice pédagogique pour le programme d'appui aux initiatives en formation agricole du MAPAQ.

### Résumé de conférence

Les Collectifs régionaux en formation agricole (CRFA) existent depuis 25 ans.

Au fil du temps, le réseau provincial s'est développé et son mandat s'est précisé. Découvrez l'évolution des CRFA, leur mission, les services offerts et surtout leur raison d'être. Les CRFA : une référence en formation agricole au Québec.



**Jeannin Martineau**  
Enseignant  
Centre de formation agricole  
Saint-Anselme

## 13 h 35 - Démarrage automatique de la pompe à vide pour maximiser la récolte

nique en acériculture, au cours desquelles il s'est perfectionné dans la fabrication et la réparation de contrôleurs électroniques de température pour le sirop d'érable.

### Résumé de conférence

Vous souhaitez maximiser votre récolte de sève d'érable. Quels sont les caractéristiques et composantes, les avantages et inconvénients d'un système à double départ pour le démarrage de la pompe à vide de la station de pompage de l'érablière?

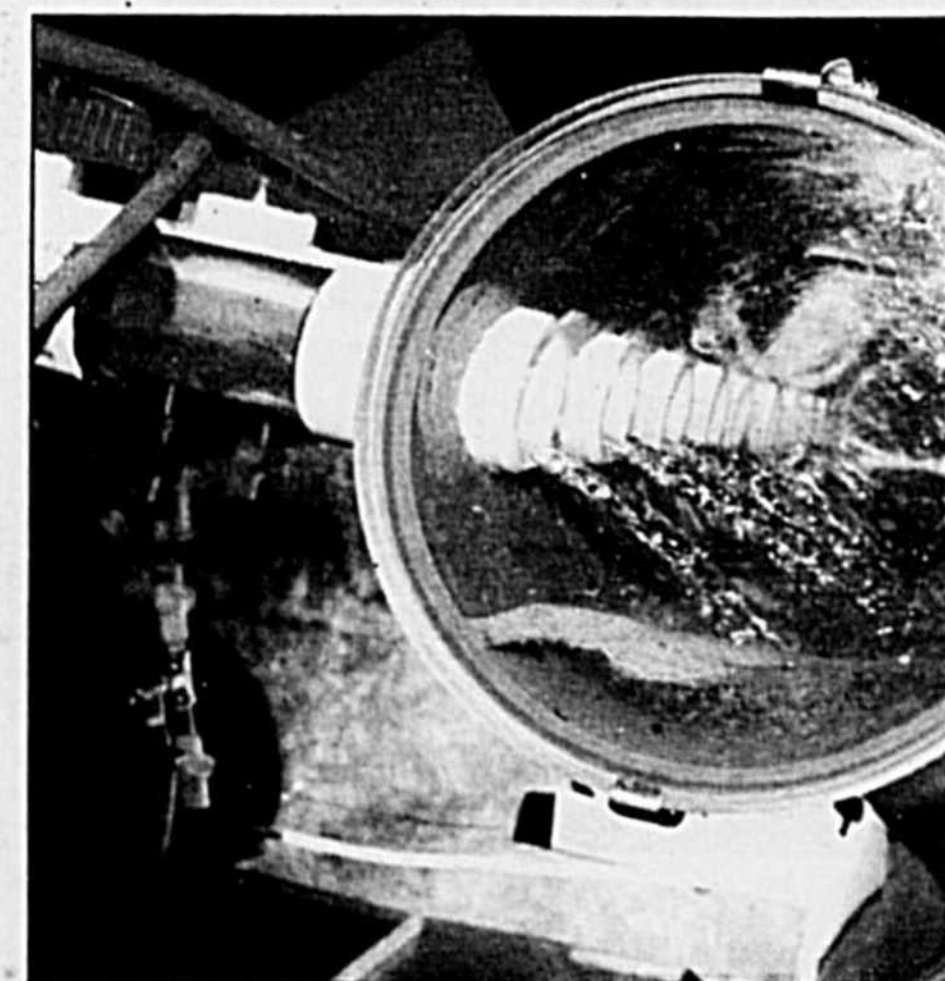
En fait, ce système permet de démarrer et d'arrêter la pompe à vide de deux manières automatiques :

\* Avec un thermostat, la pompe à vide démarre lorsque la température dépasse

le point de congélation à l'ombre (environ 1°C); elle s'arrête lorsque la température redescend en dessous du point de décongélation.

\* Un circuit électrique, qui détecte le premier départ du transvideur électrique ou d'un réservoir parallèle à un transvideur mécanique, met en marche la pompe à vide; il l'arrête lorsque le temps écoulé entre les deux départs dépasse un intervalle prédéterminé.

Ce dernier système permet le départ de la pompe à vide lorsque la pression atmosphérique favorisant la coulée est élevée dans les arbres. Il en est de même lorsque la température approche le point de congélation.



Yvon Tessier, MAPAQ



## 14 h 20 Votre sertisseuse se porte-t-elle bien?

Gérard  
**Faubert**

Mécanicien de sertisseuse  
Bonduelle, Sainte-Martine

Avec ses 35 années d'expérience dans le domaine de la conserverie, Gérard Faubert est devenu un spécialiste dans l'ajustement des sertisseuses commerciales.

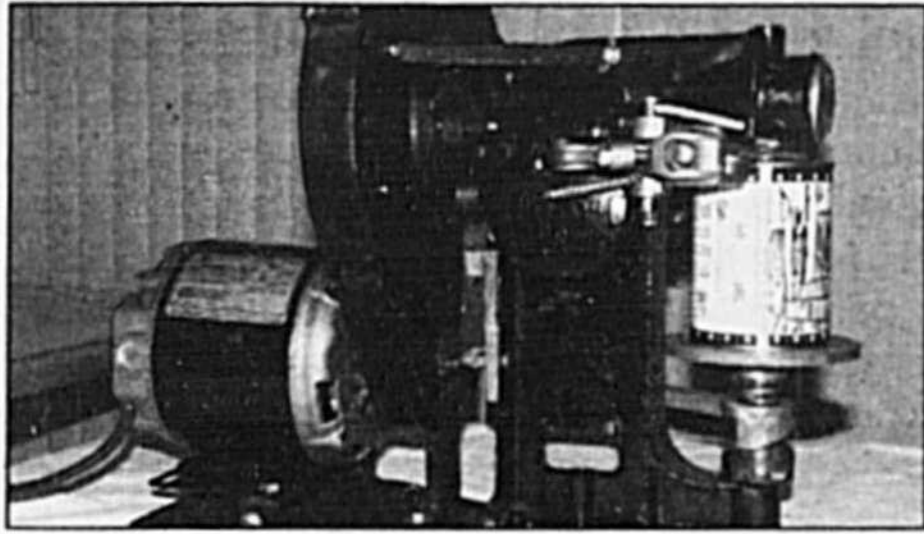
Dès l'âge de 14 ans, M. Faubert travaille dans le secteur agricole. Il sème des fèves de conserverie pour la compagnie Géant Vert et opère les batteuses à pois stationnaires de l'époque. Les batteuses à pois traînées font leur apparition et elles sont progressivement remplacées par les batteuses automotrices. Durant l'hiver de ses 15 ans, M. Faubert effectue l'entretien des équipements de récolte de la compagnie. Les mouvements de personnel

font en sorte qu'il consacre sa carrière à la mécanique de sertisseuse.

Gérard Faubert est à l'aube de sa retraite qu'il souhaite active. Outre pratiquer ses deux sports préférés que sont la chasse et la pêche, il compte effectuer la réparation des sertisseuses détenues par les producteurs acéricoles.

### Résumé de conférence

Votre sertisseuse est-elle bien nettoyée? Par des photos que commentera M. Faubert, vous pourrez identifier les pièces de votre sertisseuse qui doivent être nettoyées quotidiennement. D'autres pièces doivent être lubrifiées, notamment celles reliées au mécanisme de fonctionnement interne de l'appareil. Et pas avec n'importe quel produit lorsqu'il s'agit des pièces localisées près du sirop; dans ce cas, vous avez besoin d'une graisse dite « alimentaire ». Le saviez-vous? Et les pièces usées de votre sertisseuse... Pouvez-vous les réparer ou aurez-vous à les remplacer? Enfin, pour vous assurer de bien conserver votre sirop, M. Faubert vous donnera quelques repères visant à sceller avec efficacité vos boîtes de conserve.



Yvon Tessier, MAPAQ



## 15 h 05 La vitrine des produits de l'érable

Johannie  
**Coiteux**

Agente de promotion  
Fédération des producteurs acéricoles du Québec

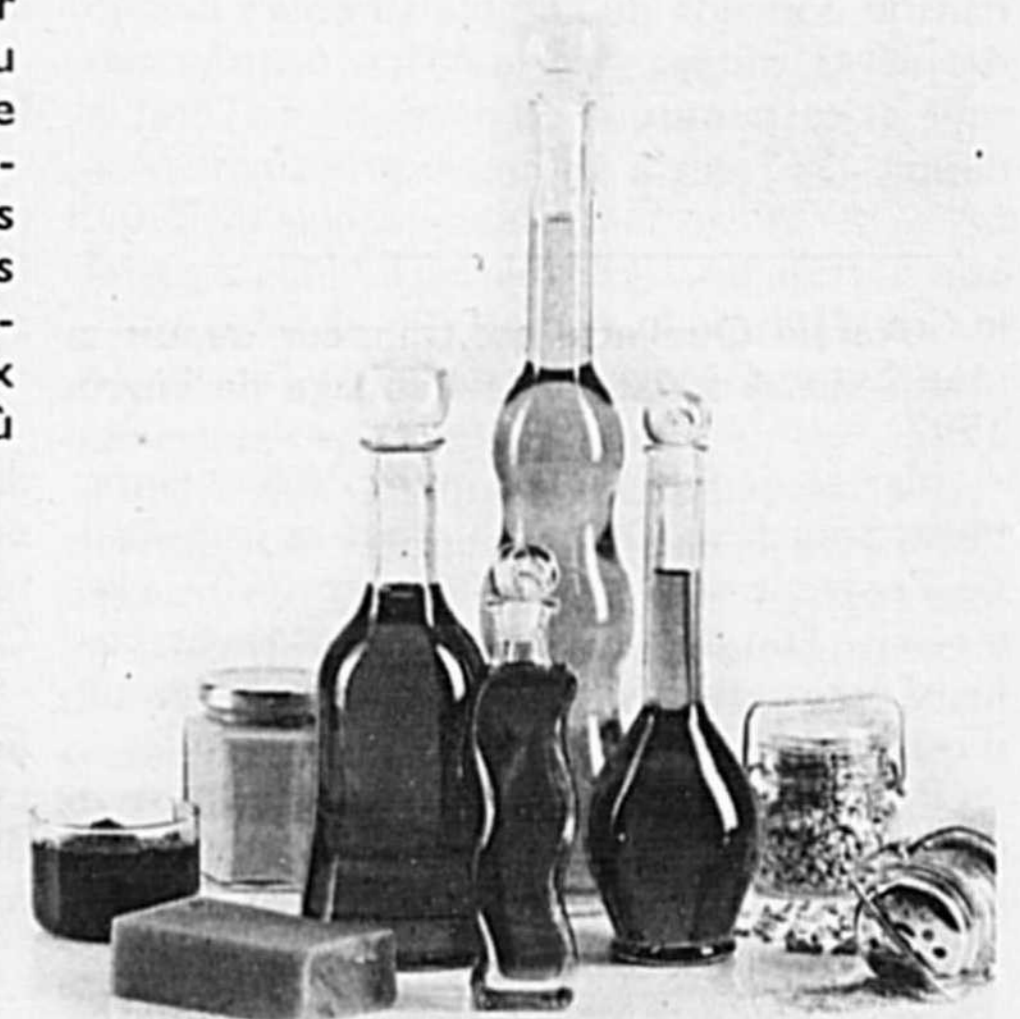
Diplômée en communication, rédaction et multimédia de l'Université de Sherbrooke, Johannie Coiteux a amorcé sa carrière dans des postes liés à l'agriculture et à la promotion de produits agroalimentaires.

Elle a tout d'abord touché à ce secteur d'activités en effectuant des stages au MAPAQ Montérégie-Est et à l'Institut de recherche et de développement en agroenvironnement. À l'emploi de la Fédération des producteurs acéricoles du Québec depuis quelques mois, Johannie Coiteux a auparavant occupé le poste de coordonnatrice aux communications à Tourisme Montérégie, où elle s'occupait des relations publiques.

### Résumé de conférence

La Fédération des producteurs acéricoles du Québec (FPAQ) a à cœur la promotion générique de l'érable et de ses produits dérivés. En 2006, la FPAQ a mis en place la *Vitrine électronique des produits de l'érable*. On y présente différents produits innovateurs, à la fois dans leur contenu que dans leur

contenant, faits à base d'érable. Au cours de sa présentation, Mme Coiteux vous fera découvrir plusieurs nouveaux produits.



Fédération des producteurs acéricoles du Québec

## Plus vous connaissez DEKALB<sup>MD</sup> Plus vous semez DEKALB

« Excellent rendement - mais plus sec et plus facile à sécher »

Commentaires des producteurs agricoles en 2007



LA PROTECTION CONTRE LES INSECTES ET LES MAUVAISES HERBES EST ENCORE PLUS SOLIDE

**YieldGard VT Triple**

Voici le nouveau YieldGard VT Triple

Le caractère YieldGard VT Triple fournit une protection contre la pyrale du maïs intégrée au système Roundup Ready, avec une barrière plus solide que jamais contre la chrysomèle des racines du maïs.



Nous offrons un département plus complet d'accessoires et boyaux de plomberie pour l'agriculteur et l'industriel.

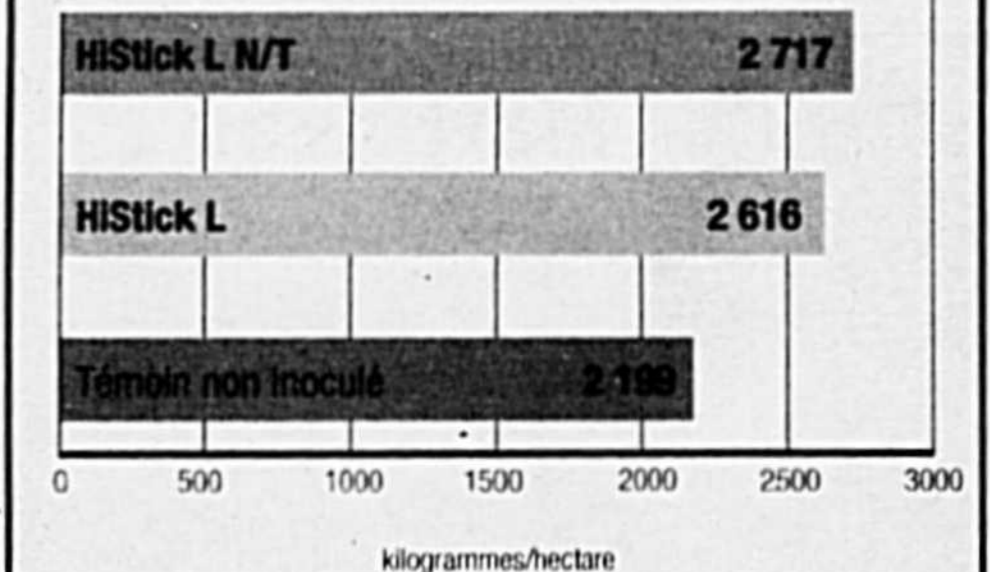
**HERBIC** INC. 139, rang St-Ours, St-Césaire 1 866 469-3358 Fax: 450 469-4611

info@herbic.com

**HiStick L N/T**  
L'inoculant liquide avec BioStackof

La prochaine  
génération d'inoculants  
pour le soya

DANS DES ESSAIS AU CHAMP, HISTICK L N/T PRODUIT UN RENDEMENT SUPÉRIEUR DE 23 % PAR RAPPORT À CELUI DU TÉMOIN NON INOCULÉ<sup>2</sup>



©Essais réalisés par Becker Underwood comportant 72 essais en quatre ans.

Essais réalisés dans des champs jamais cultivés en soya.



**15 h 30**  
**L'acériculture :  
une vie,  
une passion**

Hermine  
**Bourdeau Ouimet**

Acéricultrice  
L'Hermine S.E.N.C.

Hermine Bourdeau Ouimet a travaillé dans le domaine de l'érable au cours des 45 dernières années. Acéricultrice, transformateur et restaurateur de produits de l'érable depuis 1963, elle a obtenu le prix *Grand Maître sucrier et excellence internationale* en 2002. Son entreprise, L'Hermine S.E.N.C., a gagné le *Grand prix du tourisme 1996* et a été nommée *Entreprise agrotouristique de l'année* en 1997.

Mariée depuis 51 ans, mère de 5 enfants, Mme Bourdeau Ouimet a passé le flambeau de l'entreprise à ses 3 filles en 2003. Elle a réalisé l'un de ses plus précieux rêves, celui d'écrire un livre de recettes à saveur d'érable.

Publié en 2006, son livre *L'Hermine à l'érable* transmet aux lecteurs sa passion et son vécu. Son projet futur?

Publier la version anglaise de son livre de recettes.

**Résumé de conférence**

Née sur une ferme laitière et mariée à un producteur agricole, Hermine Bourdeau Ouimet a su concilier travail et famille. Elle et son mari ont découvert une passion commune : l'acériculture.

Cela s'est traduit par son implication dans plusieurs conseils d'administration afin de faire valoir les idées et les droits des femmes en agriculture. Mme Bourdeau Ouimet est présidente de l'association des restaurateurs de cabane à sucre du Québec. Elle se tient à l'affût de nouvelles expériences, est heureuse d'avoir pris sa retraite et d'avoir pu transmettre sa passion à la relève féminine.

**10 h**  
**Ces jaunissements qui retardent  
le développement des cultures  
au printemps**

Roger  
**Rivest**

Agronome  
MAPAQ, Montérégie-Est

Diplômé en agronomie, Roger Rivest est conseiller en grandes cultures au MAPAQ depuis 15 ans.

**Résumé de conférence**

Chaque année, on observe des phénomènes de jaunissement dans certains champs. Quelques-uns se reproduisent tous les ans dans les mêmes secteurs, alors que d'autres le font de façon occasionnelle. Souvent, on ne s'en préoccupe pas, car ils occupent de faibles superficies ou on se dit que c'est relié au départ de la saison et qu'ils finiront par disparaître.

Afin d'accroître l'expertise sur le phénomène, Roger Rivest et son équipe ont diagnostiqué plusieurs zones problématiques au cours des 3 dernières années. Dans certains cas, ils ont appliqué les recommandations pour lever les carences. Plusieurs jaunisse-

ments sont liés à une faiblesse de l'analyse de sol; d'autres à la faiblesse du développement racinaire, liée aux mauvaises conditions de semis; enfin des jaunissements sont liés à une carence qui se développe sous des conditions particulières de température.

Dans le cadre de cette conférence, les principales causes du jaunissement vous seront présentées pour les cultures de maïs, soya et blé. Les éléments en cause sont l'azote, le soufre, le magnésium, le manganèse et le zinc. Roger Rivest abordera les caractéristiques des symptômes pour mieux les identifier; indiquera, pour quelques éléments, la fiabilité des analyses de sol visant à identifier les risques de carence ainsi que les seuils à partir desquels ces carences apparaissent. Finalement, il proposera des produits et des stratégies pour apporter des corrections.



**OPTER POUR DE L'ÉQUIPEMENT  
AGRICOLE EFFICACE, UN CHOIX  
D'AFFAIRES RENTABLE ET  
RESPONSABLE.**

Profitez du programme Produits efficaces – Équipement agricole pour faire l'acquisition de tapis chauffants, de ventilateurs, de moteurs triphasés et de produits d'éclairage efficaces. **Vous réaliserez ainsi d'importantes économies d'énergie** et contribuerez au bien-être collectif. Consultez un distributeur participant ou un maître électricien.

**Obtenez une remise** à l'achat des produits: c'est simple et rapide!



POUR MIEUX PERFORMER

[www.hydroquebec.com/affaires](http://www.hydroquebec.com/affaires)



\* Certaines conditions s'appliquent.

# Grandes cultures - 13 décembre

Jacques  
**Robert**

Spécialiste en nettoyage de drains  
Trois-Rivières

## 10 h 30 - Les observations sur l'état des drains

### Résumé de conférence

La plupart des systèmes de drains souterrains ont plus de 30 ans. Si on regarde les photos aériennes prises au printemps 2006, on constate qu'ils sont généralement très fonctionnels. On remarque, dans certains champs, des latéraux manquants ou bloqués, laissant des bandes plus foncées sur les photos. Ou pire parfois, on voit des champs pourtant bien drainés qui se comportent comme des

champs non drainés. Il arrive que des champs nouvellement drainés n'arrivent pas à bien fonctionner. On se pose alors des questions : est-ce la nature du sol? serait-ce une erreur dans la pose des drains ou un mauvais choix de drain? Dans quelques sols sableux, on trouve des dépôts de fer qui finissent par colmater les drains ou les enrobages. On observe aussi des trous créés par des rats d'eau. Ces trous finissent par se remplir de terre bloquant ainsi une section du drain.

Si un champ n'arrive pas à évacuer rapidement son eau par le drain, il faut trouver la raison qui explique le dysfonctionnement du système. M. Robert a réalisé des analyses chez ses clients, dans des champs où il a constaté plusieurs anomalies quant aux systèmes de drainage. La correction de ces anomalies ou le nettoyage des drains sont des solutions moins dispendieuses qu'instaurer un nouveau système de drainage. Jacques Robert vous propose un partage de ses observations dans le cadre d'Agri-Vision.



Jacques Robert

Geneviève  
**Giard**

Agronome  
Club agroenvironnemental La Vallière

## 11 h - Comportement de l'azote dans le maïs en 2007

Les gains de rendement étaient plus importants pour les producteurs qui

appliquaient l'azote à la volée avant le semis. Dans le passé, des chercheurs

avaient mesuré des efficacités de 70 % pour l'azote appliqué près du rang, alors qu'on parle davantage d'une efficacité correspondant à 44 % pour les autres modes d'application. Cette efficacité se traduit par une augmentation de la disponibilité à la culture de 30 à 40 kg de N/ha sans frais supplémentaire.

### Résumé de conférence

Dans les années 2003 à 2005, on a mené des études sur des parcelles semées avec de nouveaux hybrides de maïs. Le but : vérifier si ces hybrides ont besoin davantage d'azote pour exprimer leur potentiel. On a observé que la façon d'appliquer l'azote pouvait avoir autant d'influence que la dose.

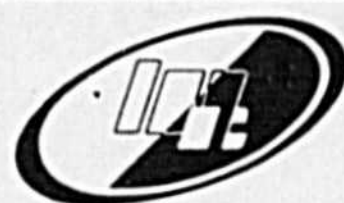
Dans les parcelles semées en 2006, on obtenait plus de rendement en plaçant davantage d'azote au démarreur. De fait, avec la même quantité totale d'azote total, les augmentations de rendement variaient de 500 à 2000 kg/ha de maïs lorsqu'on élevait la dose d'azote dans le démarreur de 50 kg de N/ha à 100 kg de N/ha.



Roger Rivest, MAPAQ.

En 2007, les producteurs ont refait des parcelles pour confirmer l'intérêt de cette pratique. Un suivi a été fait tout au long de la saison pour comprendre ce phénomène. En 2006, on avait entrepris des évaluations dans les engrais verts; en 2007, on a évalué le besoin en azote du maïs suite à ces engrais verts. Geneviève Girard vous fera part de ces résultats pour vous aider à mieux gérer l'azote, cette ressource de plus en plus dispendieuse.

## NOUVEAU choix



Groupe Financier  
Multi Courtage.



Pierrôt Arpin Pl. Fin. A.V.A.

Conseiller autonome en sécurité financière  
Représentant en épargne collective auprès  
de Multi Courtage Capital

Toujours soucieux d'offrir un service professionnel à ma clientèle. Je suis fier d'annoncer que j'ai choisi de me joindre à l'équipe de M. Guy Duhaime, président du Groupe Financier Multi Courtage. Je possède plus de 18 ans d'expérience comme conseiller en sécurité financière, représentant en épargne collective et planification financière et successorale.

Ma motivation, vous offrir un service personnalisé et à la hauteur de vos attentes.

### NOUVEAU SERVICE

Vous recherchez un conseil, un avis, une opinion pour votre situation financière personnelle. Je peux vous offrir un service de consultation à honoraires.

Ce service différent et personnalisé se fait sous forme de consultation et d'information.

Que ce soit pour un besoin de planification de la retraite, planification du besoin d'assurance du vivant ou tout simplement une opinion sur un produit de protection d'assurance ou autre, je m'engage à répondre à vos questions sans aucune sollicitation de ma part.

Mon rapport contiendra des réponses neutres et objectives pour vous accompagner dans vos décisions.

Rappelez-vous que les honoraires, dans certaines situations, sont déductibles comme frais financier en tant que « honoraires payés à un conseiller en placement pour obtenir conseil quant à la vente ou l'achat de titre et à l'administration d'un portefeuille »

N'hésitez pas à me contacter pour tous vos besoins d'assurance et de placements.

5425, boul. Laurier Ouest, bureau 102, Saint-Hyacinthe  
450 252-9400 • 1 877 252-9410  
parpin@multicourtage.com

0389190

## ÉQUIPEZ-VOUS ET PARTEZ!



OFFERT EXCLUSIVEMENT CHEZ LES CONCESSIONNAIRES CAN-AM AU CANADA

**3 ANS** DE GARANTIE LIMITÉE **OU** FINANCEMENT AUSSI BAS QUE **99\$**  
GARANTEE LIMITÉE BRP DE SIX MOIS PLUS GARANTIE BRP EXTENSION DE SERVICE TOTAL B.E.S.T. DE 30 MOIS  
PAR MOIS À 6,99% POUR 24 MOIS  
À l'achat de modèles pour adultes Outlander®, Forester®, Quax® et Tracker® neufs et non utilisés  
À l'achat de modèles pour adultes Bombardier® VTT ou Can-Am VTT neufs et non utilisés (incluant 3 ans de garantie)

JUSQU'À **1150\$ + 250\$**  
DE RABAIS EN ACCESSOIRES ET VÊTEMENTS BRP

FAITES VITE! CETTE OFFRE SE TERMINE LE 31 JANVIER 2008.

**Y. LEROUX SPORT**  
250 Principale, St-Damase  
450 797-2281

HEURES D'OUVERTURE :  
Lundi-mardi-mercredi : 8 h à 18 h  
Jeudi-vendredi : 8 h à 21 h  
Samedi : 8 h à midi  
fermé aux heures de repas

Visitez le can-am.brp.com ou voyez votre concessionnaire pour les détails.

can-am



BEST

## Panel d'utilisateurs 11 h 30 - Nivellement contrôlé par GPS ou par laser

### Résumé de conférence

Lors du nivellement des champs, on utilise de plus en plus la technologie pour s'assurer du résultat final. Plusieurs producteurs ont déjà constaté le bien-fondé de prendre des relevés avec GPS pour mieux planifier leurs travaux de nivellement. Aujourd'hui, avec la technologie RTK, on peut aller jusqu'à contrôler la lame niveleuse par GPS.

Cette technologie permet de repenser le nivellement.

Avec le laser, il faut penser le nivellement par bloc de sol et trouver les pentes longitudinales et latérales pour chacun de ces blocs. Dans les champs ayant une topographie très variable, il faut modifier en continu les pentes pour suivre davantage le terrain et ainsi réduire les déplacements inutiles de terre.

Avec le RTK, on doit gérer les hauteurs. On a alors besoin de points de référence : la direction vers laquelle on veut sortir l'eau du champ et la pente minimale à avoir dans cette direction. Le logiciel planifie le nivellement dans le champ afin que la pente minimale soit respectée après le nivellement. Par conséquent, si une section du champ possède déjà la pente voulue ou une pente supérieure, il ne devrait pas y avoir de déplacement de sol dans cette section.

Puisque le système gère une hauteur finale pour chaque position sur le terrain et que l'ensemble du champ est équilibré, on a simplement à diriger les zones en surplus vers les zones déficientes. Le champ prend forme.

Dans le cadre de cette conférence, deux producteurs montreront la façon dont ils planifient leur nivellement avant de déplacer la terre. L'un utilise le laser pour exécuter ses travaux; l'autre, le GPS.

### Marc Savard, Ph. D.

Directeur de recherche  
Agriculture et Agroalimentaire Canada

## 13 h 35 - La précision du test ELISA pour évaluer l'incidence de la fusariose dans le blé

### Résumé de conférence

La présence de mycotoxines dans les céréales réduit leur utilisation et, par conséquent, leur valeur. La mycotoxine la plus répandue est la vomitoxine - Dioxynvalénol (DON) -. Elle est produite par le champignon Fusarium. Cette maladie connue sous le nom de fusariose est variable en fonction des conditions climatiques. De façon générale, elle a une incidence plus marquée les années humides et plus faible les années sèches. Et comme la présence de cette toxine est variable d'une saison à l'autre et d'un champ à l'autre, et même à l'intérieur d'un même champ, il a fallu développer un test pour mesurer cette présence.

Le test ELISA est utilisé pour détecter la présence de la vomitoxine dans les céréales. Beaucoup de variations sont observées avec ce test. Marc Savard est un expert canadien du test ELISA. Lors de sa conférence, il montrera les précautions à prendre pour s'assurer que le test soit réalisé de façon à refléter l'état réel du lot de grains. Plusieurs des tests utilisés sont qualitatifs. Quels sont leurs degrés de précision par rapport aux tests quantitatifs? Comme ces petits tests ont un droit de « vie ou de mort » sur le devenir de la récolte et donc sur le prix qui sera versé au producteur, il est intéressant d'écouter le point-de-vue d'un spécialiste sur le sujet.



Marcel Frenette, RMAAQ.

LA PROMOTION DE L'AGRICULTURE EN MONTRÉGIE

# GTA

HORS SÉRIE

Le Courrier de Saint-Hyacinthe

GESTION ET TECHNOLOGIE AGRICOLES

## ÉDITION SPÉCIALE

### Mercredi 19 décembre 2007

**Plus de 22 000 copies**

Distribution par la poste à tous les producteurs agricoles dans les régions

- Saint-Hyacinthe
- Drummondville • Sorel
- Richelieu • Haute-Yamaska
- Napierville
- Brome-Missisquoi
- Acton Vale et autres...

incluant un encart dans le journal Le Courrier de Saint-Hyacinthe

**l'avenir est fertile**

SALON DE L'AGRICULTURE  
LES 15, 16 ET 17 JANVIER 2008  
WWW.SALONAGR.QC.CA  
SORTIE 110 AUTOROUTE JEAN LESAGE

MAINTIENANT SUR LE TERRAIN DE L'EXPOSITION DE SAINT-HYACINTHE  
PAVILLONS DES PIONNIERS ET CENTRE BMO

**Reservez votre annonce avant LE VENDREDI 7 DÉCEMBRE**

Tél.: 450 773-6028 • Téléc.: 450 773-3115  
• Mtl.: 514 875-1948

Le Courrier de Saint-Hyacinthe

## INDISPENSABLE

la scie à chaîne STIHL

À partir de seulement **279<sup>95</sup> \$**

MS 170

Frein à inertie Quickstop<sup>MC</sup>

Design et équilibrage supérieurs

Légère et puissante  
Pèse moins de 4 kilos (9 lb)

De plus

recevez une trousse Wood-Pro<sup>MC</sup> GRATUITE

Une valeur de 85 \$!

Ne manquez pas la chance de recevoir votre propre trousse Wood-Pro GRATUITE. Achetez l'une des scies à chaîne suivantes d'ici le 30 novembre 2007 et vous recevrez la trousse Wood-Pro Stihl. Cette trousse contient un coffre de scie Woodman, une casquette Stihl Timbersports, une chaîne en longueur de rechange Oilomatic et un DVD sur l'utilisation et l'entretien de la scie à chaîne - une valeur de 85 \$!

Épargnez argent et énergie - deux modèles Easy2Start<sup>MD</sup> en ventes maintenant!

STIHL Easy2Start

Scie à chaîne MS 170	279 <sup>95</sup> \$
Scie à chaîne MS 250	429 <sup>95</sup> \$
Scie à chaîne MS 290	449 <sup>95</sup> \$
Scie à chaîne MS 270	529 <sup>95</sup> \$
Scie à chaîne MS 260	599 <sup>95</sup> \$
Scie à chaîne MS 361	749 <sup>95</sup> \$

Scie à chaîne MS 180 C-BE 329<sup>95</sup> \$

Scie à chaîne MS 250 C-BE 479<sup>95</sup> \$

**DERNIÈRE CHANCE**

Les TVH, TVP, TPS, TVQ, lorsque applicables, ne sont pas comprises dans les prix. Les prix promotionnels sont en vigueur jusqu'au 30 novembre 2007 chez les détaillants participants. L'offre de la trousse Wood-Pro s'applique aux achats de scies à chaîne neuves seulement. Elle est en vigueur jusqu'au 30 novembre 2007 ou jusqu'à épuisement des inventaires. Tous les prix de scies à chaîne indiqués sont valides pour des guide-chaînes de 15" et 16" seulement.

STIHL

**LOCATION DOUVILLE LTÉE**  
555, boul. Laurier,  
Sainte-Madeleine, Québec, J0H 1S0  
450 774-1313

**ATELIERS TANGUAY**  
17360, Saint-Louis,  
Saint-Hyacinthe  
450 773-3708

Visitez notre chaleureux personnel pour de plus amples informations ou pour une démonstration.

# Grandes cultures - 13 décembre

## 14 h 15 - Qu'avons-nous appris sur le puceron du soya en 2007?

André  
**Rondeau, d.t.a.**

MAPAQ, Montérégie-Est

François  
**Meloche, Ph. D.**

Agriculture et Agroalimentaire Canada

Pierre  
**Filion, d.t.a.**

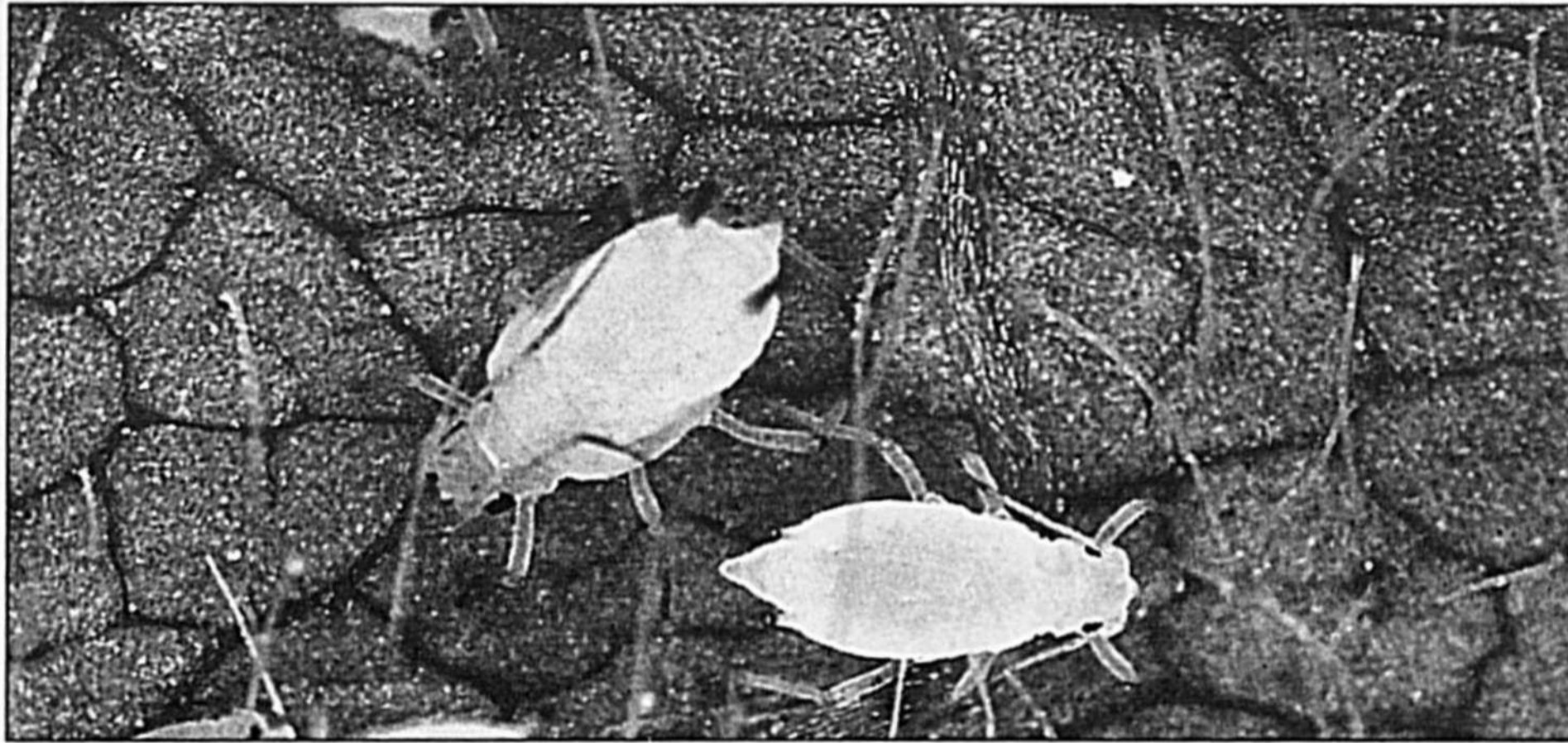
MAPAQ, Montérégie-Ouest

### Résumé de conférence

En 2007, le puceron du soya est passé dans les ligues majeures comme envahis-

seur. Sur les 174 000 ha semés en soya, 75 000 ha, assurés par la Financière agricole du Québec ont été arrosés, entraînant un déboursé d'environ 3,5 M\$.

Trois conférenciers nous feront part de leurs observations du comportement du puceron du soya, en Montérégie, lors de l'année 2007. La saison a offert des conditions de croissance permettant au puceron d'infester des champs hâtivement. Une saison marquée également par de fortes populations sur les plants. On a aussi observé un dépeuplement du puceron plus tôt qu'à l'habitude. Avec un envahissement de cette ampleur, l'année 2007 aura permis de comprendre davantage ce ravageur capricieux et difficile à déchiffrer.



Olivier Lalonde, MAPAQ.

## 14 h 45 - Impact d'un traitement insecticide contre le puceron du soya

Honorine  
**Samson**

Agronome  
Club Consersol Vert Cher

### Résumé de conférence

Depuis trois ans déjà, le Club Consersol Vert Cher coordonne des essais d'application d'insecticides pour contrôler le puceron du soya. En 2005 et 2006, les applications ont été effectuées à différents stades du soya, peu importe la présence ou non de pucerons. En 2007 par contre, les essais ont été prévus à deux seuils d'intervention, soit à 200 et 500 pucerons par plant. Comme le puceron du soya est arrivé rapidement au printemps et qu'il a été présent en grand nombre, il a été possible de recueillir plusieurs données et d'effectuer diverses observations.

Les essais ont été réalisés au champ, chez 7 producteurs de la Montérégie et un producteur du Centre-du-Québec. Les parcelles expérimentales étaient composées de 12 sous-parcelles d'environ 550 m<sup>2</sup>, soit 8 rangs

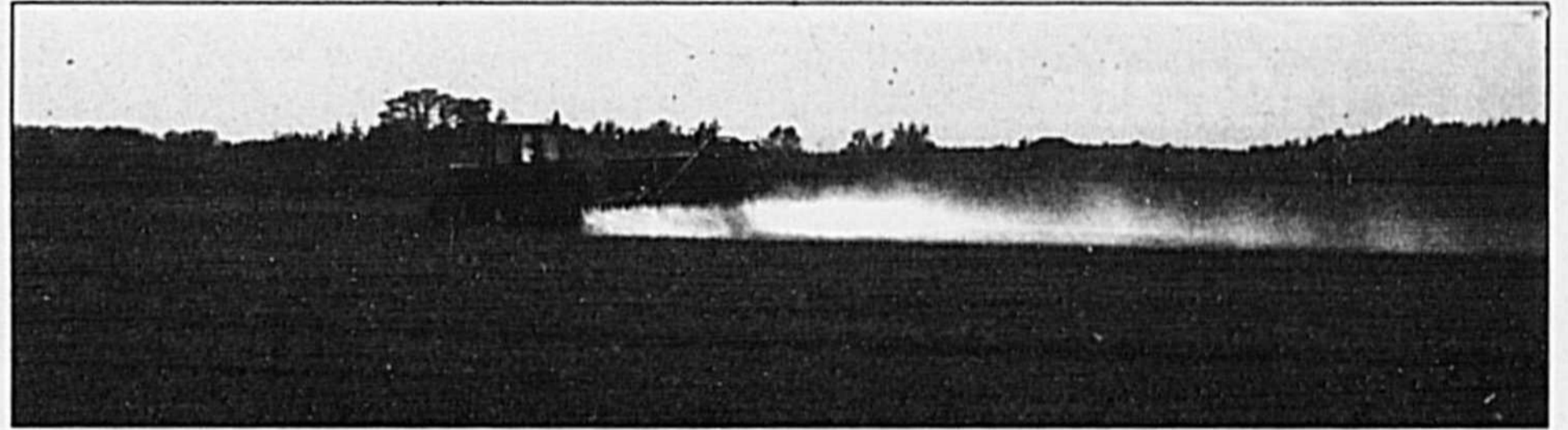
de soya, semés à 30 pouces, sur environ 90 m. Chacun des traitements suivants étaient appliqués dans 4 des 12 parcelles : aucune application d'insecticide; application d'insecticide à une moyenne de 200 pucerons par plant; application d'insecticide à une moyenne de 500 pucerons par plant.

Les parcelles ont été dépistées une fois par semaine. Les comptages ont été effectués sur 10 plants par sous-parcelle. Les stades du soya étaient aussi relevés.

Une fois les seuils atteints, la pulvérisation de l'insecticide était effectuée le plus tôt possible. Les journées pluvieuses et la très grande demande auprès des applicateurs à forfait ont parfois retardé les applications.

À l'automne, les parcelles ont été récoltées. Les grains ont été pesés directement au champ. Par la suite, des analyses d'humidité, de pourcentage de protéine et de poids à l'hectolitre des grains ont été réalisées.

Selon les résultats obtenus, devrait-on, oui ou non, traiter contre le puceron du soya? Si oui, quand devrait-on le faire?



Pierre Lachance, MAPAQ.

## Le mot «maïs» a la même signification pour nous que pour vous.

Les meilleurs choix d'Herbic:

LF 8766 CBR



MZ 3892 CBR



Luzerne Evolution



HERBIC INC. St-Cesaire  
450-469-3358

Nous avons l'hybride de maïs qui vous convient. Pour en savoir davantage, téléphonez votre représentant MAIZEX sans tarder.

1-450-802-0152 • 1-450-278-1382 • www.maizex.com

YieldGard VT Triple et Roundup Ready<sup>®</sup> sont des marques déposées de Monsanto Technology LLC. Utilisée sous licence.

Avec les "Semences MAIZEX", chaque épi de maïs est le résultat de la meilleure génétique et de la technologie la plus récente, afin de répondre précisément à vos besoins. Demandez à Herbic Inc. de St-Cesaire, Qc.

Herbic Inc. peut obtenir les hybrides de maïs que vous cherchez, en même temps que la compétence pour garantir leur croissance.



### Jusqu'à 1 500 gallons

- Roues simple ou tandem
- Jusqu'à 120 de rampe repliable en triple
- Auto-boom : Maintient automatique de la hauteur de rampe
- Envizio Pro : Contrôle automatique du débit par GPS
- Nos contrôles sont compatibles avec le contrôleur du débit John Deere

Laveuses  
à pression  
Eau chaude  
et froide



Dynablast

KARCHER

À l'achat  
de **HOT BOX**  
obtenez un  
**RABAIS DE 150\$**

Valide jusqu'au  
14 décembre 2007

**HOT BOX**  
transforme votre  
laveuse à eau froide  
en laveuse à eau  
chaude de façon  
économique!

Nous offrons un département plus complet d'accessoires et boyaux de plomberie pour l'agriculteur et l'industriel.

**HERBIC** INC. 139, rang St-Ours, St-Césaire 1 866 469-3358 Fax: 450 469-4611

info@herbic.com

0389984

Caroline  
**Sévigny**

Agronome  
Club Sol-Art inc.

## Résumé de conférence

C'est connu, le prix des intrants grimpe chaque année. Cette réalité cause une augmentation des coûts de production des cultures. Malheureusement, le prix de vente

## 15 h 15 - La rotation des cultures, est-ce payant?

n'augmente pas de façon proportionnelle. Cette situation crée inévitablement une réduction de la marge économique des cultures. Il s'impose donc de réduire ses coûts de production afin de maintenir ses revenus. La rotation des cultures s'avère une manière efficace de réaliser des économies. La monoculture de maïs est une façon de

produire extrêmement dispendieuse. Il est difficile de réduire le travail du sol, la fertilisation et de maintenir de bons rendements pour rentabiliser ce système de production. À l'inverse, une rotation contenant moins de maïs (ex. maïs-soya ou maïs-soya-blé) permet de réaliser plus d'économies. Une rotation maïs-soya permet de réduire le travail du sol

et la fertilisation. Une rotation maïs-soya-blé permet de réduire le travail du sol, d'appliquer du fumier, de semer un engrais vert, de bénéficier de gains de rendement, etc. Tous ces avantages peuvent être chiffrés. Il est, par conséquent, possible de calculer la marge économique de ces trois rotations et conclure si la rotation des cultures est rentable.

Elisabeth  
**Vachon**

Agronome  
Dura-Club inc.

## 15 h 45 - Les pressions environnementales sur l'agriculture européenne

## Résumé de conférence

Plus de 42 producteurs et conseillers préoccupés par l'agroenvironnement reviennent d'une tournée de 10 jours passée en Allemagne, Autriche et Suisse. Les citoyens de ces pays germaniques sont parmi les plus sensibilisés et exigeants en regard de leur environnement. Leur prise de position publique a orienté et imposé au secteur agricole les normes les plus sévères d'Europe.

Elisabeth Vachon expliquera comment les scientifiques, conseillers et producteurs agricoles doivent innover pour relever le défi environnemental. Elle partagera les visions qu'ont ces européens sur l'avenir de l'agriculture conventionnelle avec et sans intrant, sans travail du sol, ainsi que sur les productions biologiques. Sans oublier le nouveau défi énergétique relégué au génie agricole et dont les attentes titanesques commandent une réorganisation, légitime au non, de tout le secteur agricole. Un rendez-vous à ne pas manquer!



Pierre Lachance, MAPAQ.

## Générale



Annabel  
**Carignan**  
Agronome  
Chargée de projet

Production ornementale en serre

## Une relation bénéfique entre végétaux et champignons?



Caroline  
**Martineau**  
Agronome  
Conseillère en  
agroenvironnement  
Institut québécois du  
développement de  
l'horticulture ornementale  
(IQDHO)



IQDHO

donc être une solution intéressante pour les consommateurs.

### Le projet

L'IQDHO, le Centre d'expertise en horticulture ornementale au Québec, a mis sur pied un projet permettant d'évaluer les effets de la présence des mycorhizes dans le terreau pendant et après le cycle de production de fleurs annuelles en paniers suspendus. Ce projet a eu lieu grâce à une aide financière du MAPAQ dans le cadre du Programme de soutien à l'innovation horticole. Les principaux objectifs du projet étaient de mesurer le taux d'inoculation des racines, de comparer la croissance des plants mycorhizés versus non mycorhizés en production et à l'extérieur et de déterminer si les plants mycorhizés sont plus résistants aux conditions de sécheresse et aux maladies.

Trois producteurs ont participé au projet : Les Serres Sylvain Cléroux, Les Serres Sainte-Anne et Les Serres Mirabel. Quatre traitements différents ont été réalisés pour évaluer les effets des mycorhizes. Deux traitements ont été mycorhizés de deux façons différentes : en roulant les boutures dans un produit poudreux contenant de l'inoculum de champignons mycorhiziens puis en implantant les boutures dans un substrat contenant préalablement de l'inoculum de champignons mycorhiziens. Les deux autres traitements étaient sans inoculum, mais de deux types de substrats différents. L'espèce des boutures utilisées était l'impatiens de Nouvelle-Guinée. Le projet a été séparé en deux parties. D'abord, la partie pendant la production en serre des paniers suspendus, soit de février à juin. Puis, de juin à septembre, à l'extérieur pour recréer les conditions réelles chez les consommateurs.

Les résultats sont toujours en traitement. Puisqu'ils sont naturellement présents dans la nature et qu'ils sont bénéfiques pour les plantes, les champignons mycorhiziens auraient certainement avantage à être plus utilisés, surtout dans une approche de production horticole durable.

La production de plantes ornementales en serre utilise des substrats conçus et manipulés de façon à réduire au minimum la présence d'agents pathogènes et contaminants. Comparativement au sol naturel, ces substrats possèdent des populations microbiennes faibles. Donc, certains microorganismes bénéfiques peuvent également ne pas y être présents naturellement. Les champignons mycorhiziens en sont un exemple. Dans la production de plantes ornementales en serre, l'ajout de champignons mycorhiziens pourrait donc devenir un bénéfice pour la production.

### Qu'est ce qu'un champignon mycorhizien?

Le mot mycorhize se divise en deux parties : «myco» qui signifie champignon et «rhyze» qui se réfère à racine. Le nom mycorhize est donné à l'association symbiotique entre le champignon mycorhizien et le système racinaire de la plante. Les hyphes de ce champignon spécifique pénètrent à l'intérieur des racines. De cette façon, les champignons mycorhiziens deviennent en quelque sorte une extension du système racinaire de la plante. Ils sont donc en mesure d'améliorer l'approvisionnement en eau et en éléments minéraux de la plante et ainsi améliorer sa résistance à différents stress, en particulier celui de la sécheresse. Puisqu'il s'agit d'une symbiose, c'est-à-dire une association profitable pour les deux organismes, la plante, grâce à la photosynthèse, fournit en retour des sources de carbone au champignon mycorhizien.

### Les paniers suspendus

Lors de la production en serre, les plantes sont exposées à des conditions

optimales grâce au contrôle de la fertilisation, de l'arrosage, de la température, de l'humidité, etc. Pour le producteur, ces pratiques permettent de répondre aux besoins des plantes pendant la production. D'un autre côté, l'efficacité des mycorhizes serait plus profitable lors des situations plus difficiles pour la plante, par exemple lors d'un stress hydrique et en présence d'un sol pauvre en éléments minéraux. Malgré cela, est-ce que l'introduction de champignons mycorhiziens dans la chaîne de production pourrait avoir certains effets bénéfiques sur la croissance des plantes?

Une fois à l'extérieur, les paniers suspendus sont susceptibles d'être soumis à différents stress, en particulier les stress provoqués par le manque d'eau. Les plantes contenues dans les paniers subiront durant l'été des températures chaudes, des vents forts et auront accès à une faible réserve d'eau limitée par le volume de substrat dans le contenant. Pour obtenir des plantes plus résistantes à la sécheresse, l'introduction de mycorhizes dans les jardinières pourrait



IQDHO



# La journée Grandes Cultures Les journées horticoles les 4, 5 et 6 décembre 2007 au Centre communautaire de St-Rémi



Les Journées horticoles

## GRANDES CULTURES – MARDI 4 DÉCEMBRE

Production et phytoprotection	
9h20	Mot de bienvenue
9h30	Fertilisation en phosphore dans le maïs; comment en avoir pour son argent ?
10h00	Densité et écartement des semis dans le soja; où en sommes-nous ?
10h30	Pause
11h00	Récupérer les rangs de la bande riveraine avec des entures de 00 cm
11h15	Votre système de drainage est-il encore efficace ?
11h45	Engrais verts: rotation avec une culture de blé ou seigle
12h05	Dîner
13h30	Capsule: le RAP et résistance de l'herbe à poux au Groupe 2
13h45	Qu'avons-nous appris du puceron du soja en 2007 ?
14h25	Puceron du soja avec ses ennemis naturels
14h55	Impact d'un traitement insecticide contre le puceron
15h20	Visite des kiosques

Cultures et marchés émergents	
9h20	Mot de bienvenue
9h30	Panic érigé: portrait du potentiel de production en Montérégie
9h50	Panic érigé: projet de protection des bandes riveraines pour la Baie Missisquoi
10h30	Pause
11h00	Projet d'une usine de granulation à St-Armand en Montérégie-Est
11h20	Crédits de carbone en agriculture: est-ce possible ?
11h50	Dîner
13h30	Blé sans intrant: perspectives de marché et certification Agrinature
14h10	Le point sur l'utilisation du biodiesel à la ferme et sa production
14h40	Millet perlé sucré pour l'éthanol et pour le fourrage; pour avoir le beurre et l'argent du beurre!
15h20	Visite des kiosques

## Déjeuners

4 décembre: « Perspectives du marché des grains: interaction entre les cultures, le climat et les marchés »  
Patric Ménard, agr., UPA Longueuil

5 décembre: « Comment améliorer sa communication en temps de crise »  
Sophie Perreault, d.g. Association québécoise de la distribution des fruits et légumes

6 décembre: « Sortir de sa zone de confort »  
André Plante, d.g., AJMO

Gratuits: réservation obligatoire: 514-990-5586

## JOURNÉES HORTICOLES – MERCREDI 5 DÉCEMBRE

Vigne	
9h00	Introduction
9h10	Gestion intégrée des ravageurs de la vigne
9h40	Effets des fongicides sur le prédateur <i>Anystis baccarum</i>
10h00	Pause
10h30	Les cicadelles de la vigne
11h00	La punaise terne en vignobles
11h30	Les tordeuses de la vigne
12h00	Dîner
13h30	Raisonnement la gestion du blanc de la vigne
14h00	Les principales maladies de la vigne: gestion intégrée adaptée au cépage
14h30	Les phytoplasmes de la vigne
15h00	Pause
15h30	Gestion et fertilisation des sols
16h00	Les clubs agroenvironnementaux et les avertissements phytosanitaires au service de la viticulture
16h30	Mot de la fin

Terre noire	
9h00	Teigne du poireau: état de la situation sur les exigences pour l'exportation
9h20	Botrytis de l'oignon: quel est le meilleur outil pour savoir quand traiter ?
9h40	Pardner enfin homologué dans l'oignon mais avec de nouveaux usages !
10h00	Château: un nouvel herbicide pour l'oignon
10h20	Pause
10h50	Quelques mises au point sur le désherbage dans l'oignon
11h10	Indices de saturation en phosphore des sols organiques
11h40	Raisonnement la fertilisation azotée à l'aide des tests pétiolaires
12h00	Dîner
14h00	La taille du feuillage des carottes pour réprimer la pourriture blanche: un succès à l'échelle de la ferme
14h30	Efficacité et phytotoxicité de l'herbicide AIM (carfentrazone) dans les cultures maraichères
14h50	Efficacité de différents bactéricides pour le contrôle des taches bactériennes dans la laitue
15h10	Pause
15h40	Projet: travaux d'aménagement pour gérer les excès et les manques d'eau dans nos sols organiques
16h00	Optimiser les apports d'eau par l'utilisation des sondes TDR
16h20	Que se fait-il ailleurs en recherche ?
16h40	Fin

Horticulture Biologique	
9h00	Mot d'ouverture et quelques statistiques
9h10	Débuter en production biologique pour une grosse entreprise: tout un défi
9h30	Engrais verts et faux-semis: influence sur la levée des mauvaises herbes en production maraichère
9h50	La production biologique de tomates et courgettes sous grands tunnels
10h10	Pause
10h40	Les paillis biodégradables à base d'amidon de maïs: résultat des essais dans l'État de New-York
11h10	Essai de méthodes de lutte biologique contre la cécidomyie du chou-fleur
11h30	Un fumier frais ou composté, lequel dois-je appliquer ?
11h50	Un retourneur d'andain fait maison pour le compostage du fumier de bovin
12h00	Dîner
14h00	Cultures pièges et kaolin contre la chrysome du concombre
14h20	Surround et le contrôle des thrips dans l'oignon
14h40	Le biofongicide Serenade Max ( <i>Bacillus subtilis</i> )
14h55	Un appât insecticide pour le contrôle de la mouche du bleuets
15h10	Pause
15h40	Production fruitière biologique aux Vergers Champlain
16h05	Mes expériences en production biologique de la pomme
16h25	Essai d'un appât insecticide pour contrôler la mouche de la pomme
16h45	Fin

Pomme	
9h00	Revue de la saison 2007 et essais en verger
9h25	Brûlure bactérienne: un feu nourri
9h50	Ontario: essais d'Apogee et contrôle des pousses
10h15	Pause
10h45	Programme d'appui à la replantation
11h00	Influence des boisés sur la TBO et ses parasitoides
11h20	Réponse à vos questions: Code de gestion des pesticides
11h40	Essais d'éclaircissage: porte-greffe Vineland
12h05	Dîner
14h00	Pomiculture en Nouvelle Zélande: le monde leur appartient
15h00	Pause
15h40	Production fruitière biologique aux Vergers Champlain
16h05	Mes expériences en production biologique de la pomme
16h25	Essai d'un appât insecticide pour contrôler la mouche de la pomme
16h40	Fin

# Pré-inscriptions

Épargnez en vous inscrivant avant le 30 novembre  
Forfait une journée (entrée et dîner): 45 \$  
514-990-5586

\*\* Prix régulier après le 30 novembre: Admission: 35 \$ Dîner: 15 \$

## JOURNÉES HORTICOLES – JEUDI 6 DÉCEMBRE

Légumes et petits fruits sous grands tunnels	
9h00	Production de tomate et de courgette sous grands tunnels en 2006 et 2007
	- Bilan des résultats
	- Bilan économique
9h50	La production horticole sous grands tunnels au Maroc
10h10	Pause
10h40	Gestion de l'eau avec les tensiomètres: Le système Irrometer
11h00	Gestion de l'eau avec les tensiomètres: Le système informatisé Hortau
11h20	Modification du climat sous les grands tunnels
11h40	Les propriétés des films de recouvrement pour les grands tunnels
12h10	Dîner
14h00	Rentabilité des grands tunnels en horticulture dans le Midwest américain
14h30	Les types de grands tunnels et leur impact sur l'environnement des plantes
15h10	Pause
15h40	Les types de grands tunnels et leur impact sur l'environnement des plantes (suite)
16h00	Produire des légumes et des fraises sous grands tunnels en Ontario
16h30	Fin

Petits fruits	
9h00	Le blanc du fraisier sous toutes ses facettes
9h20	Stratégies de lutte contre le blanc du fraisier: bilan de 2 saisons de recherche
9h45	Refroidissement du couvert végétal de la fraise à jours neutres par micro-aspersion
10h10	Enfin disponible les fameux guides petits fruits
10h15	Pause
10h45	Le point sur l'introduction de nouveaux petits fruits: canneberge, mûre, cerise
10h55	Adoptez la framboise bisannuelle, vos employés et vos clients vous diront merci!
11h20	Résultats d'essais sur la règle de la framboise d'automne Pathfinder
11h40	Les hauts tunnels: pas juste une mode
12 h00	Dîner

Mise en marché	
9h30	Modèle de gestion de crise à la ferme
10h00	Tracabilité 101
10h30	Pause
11h00	Quelles sont nos forces au Québec
11h30	Le système agroalimentaire: la sécurité agroalimentaire-comprendre et agir
12h00	Dîner
14h00	Table ronde: L'avenir de la mise en marché au Québec: animateur André Plante
14h15	Points de vue: Fruiteries; Grossiste courtier; Producteur qui ne fréquente pas le marché et Producteur qui fréquente le marché

Main d'oeuvre	
9h30	Evolution des logements, autres facilités et services
10h00	Réseau stabil-travail: agencement des besoins entre fermes en vue du partage
10h30	Pause
11h00	Formation sur le rôle des contremaîtres
11h30	Un tour d'horizon en santé et sécurité au travail
12h00	Dîner

Nouveaux produits phytosanitaires	
14h00	FORBID: acaricide, légumes et petits fruits
	MOVENTO: insecticide, légumes
	CALYPSO: insecticide, pomme
14h25	CORAGEN 200SG: insecticide légumes
	ALTACOR 35 WG: insecticide pomme et vigne
14h45	RIMON: insecticide, pomme et pomme de terre
	BANMAN: fongicide, pomme de terre et cucurbitacées
	SERENADE MAX: fongicide-bactéricide-antagoniste, horticulture
15h10	Pause
15h40	DELEGATE: insecticide, légumes et fruits
16h00	ALVERDE: insecticide, légumes, pomme, petits fruits
	CHATEAU: herbicide légumes racines
16h25	Fin

Pomme de terre: Nématode, mildiou et gale	
13h30	La gale commune: Bilan de la recherche
14h00	Le nématode doré et la réglementation
14h30	Vidéo sur les cultivars résistants au nématode
14h45	Pause
15h15	Projets en cours sur la biologie et la répression du nématode doré
15h45	Le mildiou: Lutte préventive et modèles prévisionnels
16h15	Fin



CLD DES JARDINS-DE-NAPIERVILLE

Centre local de développement

## VENEZ RENCONTRER NOS EXPOSANTS

• AEF Global	• Distributions Corbeil Bigras ltée	• Innotag Distributions inc.	• Récoltech Accessoires Maraichiers inc.
• Agri-Fision 2000 inc.	• Dubois Agrinovation Inc.	• Lacto Pro-Tech inc.	• Réfrigération Amesse inc.
• Agrocentre Fertibec inc.	• Emballage Coderre Packaging inc.	• Lambert Peat Moss	• Semences B.C.
• Bayer Crop Science	• Emploi Québec	• Labeau Assurances	• Semences Stokes
• CEGEP St-Jean-sur-Richelieu	• Enviro-Sol	• Les Industries Harnois	• Soucy International inc.
• CRAAQ	• Fernand Corbeil produits horticoles	• MAPAQ	• Synagri S.E.C.
• Centre des Moissons	• Financière agricole du Québec	• Norseco Inc.	• Syndicat des producteurs maraichers
• Clubs-Conseils en agroenvironnement	• Hewitt Equipement Ltée	• Plastitech 2005	• UAF Canada
• Coop Uniforce	• Hortau inc.	• Plomberie St-Rémi Ltée	• Univerco Hydraulique inc.
• Desjardins	• Imprimerie Élite	• Pneus Bélieux Châteauguay inc.	• William Houde St-Rémi



# Desjardins

# Québec

Avec la participation de:  
• Agriculture, Pêcheries et Alimentation  
• Emploi-Québec Montérégie

# Desjardins & Cie

C'est tout Desjardins qui appuie les entreprises.



## Desjardins est fier de présenter Agri-Vision.

Les centres financiers aux entreprises Desjardins croient à l'importance et à la vitalité du milieu agricole de la région. C'est pourquoi, chaque année, nous appuyons plus de producteurs agricoles que toute autre institution financière.

C'est aussi pourquoi Desjardins est fier de présenter les conférences Agri-Vision et ainsi s'impliquer activement dans le développement de l'agriculture.

**C'est plus qu'une banque. C'est tout Desjardins qui appuie les entreprises.**

 **Desjardins**  
Centres financiers  
aux entreprises

Conjuguer avoirs et êtres

**Centre financier aux entreprises de la région de Granby**

30, rue St-Antoine Sud  
Granby  
450 770-7033  
1 866 377-7033

**Centre financier aux entreprises Desjardins du Haut-Richelieu**

555, rue Principale  
Sainte-Brigide d'Iberville  
450 293-7317  
1 877 493-7317

**Centre financier aux entreprises Desjardins des Pionniers**

1575, rue d'Acton  
Acton Vale  
450 546-0027  
1 866 546-0027

**Centre financier aux entreprises Desjardins du Richelieu**

636, ch. des Patriotes, suite 200  
Saint-Denis-sur-Richelieu  
450 787-3005  
1 866 787-3005

**Centre financier aux entreprises Desjardins de la Yamaska**

850, boul. Casavant Ouest  
Saint-Hyacinthe  
450 261-8888  
1 866 465-8888