

Visitez le Vieux Saint-Jean le mardi soir

• Dès le 22 juillet

Sous l'instigation du projet de promotion touristique et culturel "Un musée à ciel ouvert", un projet-pilote de circuit à pied du

En bref...

Journalier

Mlle Denise Vallée, étudiante à l'Université de Sherbrooke, dresse un "portrait du journalier à Saint-Jean en 1871". Pages C-2, C-3 et C-4.

Camp Solart

Notre photographe Jacques Paul a ramené d'autres images du Camp Solart. Page C-8.

Parcs

Le gouvernement du Québec, dans le cadre de son programme de subvention aux équipements communautaires, vient de souscrire \$315,000 à l'aménagement des parcs "Joie de vivre" et "Alphonse-Lorrain" respectivement dans les quartiers Saint-Eugène et N.D.L. Page C-10.

Tourisme

L'Association touristique régionale Richelieu Rive-sud vient de publier un dépliant sur la "Vallée des forts". Page C-11.

Saint-Grégoire

Deuxième extrait du conte d'Eugène Achard intitulé "Le Tombeau du Mont Saint-Grégoire". Page C-15.

Vieux Saint-Jean verra le jour dès le mardi 22 juillet prochain à Saint-Jean-sur-Richelieu.

Tous les mardis soir, de 19 à 21 heures, durant six (6) semaines consécutives, la population du quartier, les autres Johannais, les gens des municipalités environnantes, les touristes, etc. pourront découvrir les richesses historiques, architecturales et culturelles du Vieux Saint-Jean avec l'aide d'une personne-ressource qui développera plus particulièrement un sujet: l'histoire militaire, l'architecture civile et religieuse, le "grand feu de 1876", etc.

Mini-conférence et mini-spectacle pourront agrémente le parcours.

Différents

Selon la responsable du projet "Un musée à ciel ouvert", Mlle Johanne Choquette, les intéressés emprunteront six circuits différents selon le thème choisi. Par exemple, le Collège militaire, la rue Richelieu, le parc Marchand et le Palais de justice, etc.

Enfants

De même, les garçons et filles qui fréquentent les terrains de jeux du "Tour

des Soleils" pourront suivre des itinéraires semblables un avant-midi ou un après-midi par semaine le mercredi ou le jeudi. La



Johanne Choquette

visite prendra alors la forme d'un rallye historique tel que conçu par les conseillers pédagogiques de la Régionale Honoré-Mercier.

Objectifs

Toujours selon Mlle Choquette, cette initiative vise plusieurs objectifs: mettre à jour le potentiel touristique et culturel du Vieux Saint-Jean, faire connaître ses richesses, découvrir le patrimoine architectural de ce quartier, promouvoir la vie culturelle johannaise et connaître la vie quotidienne des personnages célèbres qui marquèrent la ville à travers différents métiers.

Renseignements

Nous faisant remarquer que le programme définitif ne serait arrêté qu'au cours des jours qui viennent tout comme l'identité des guides et les thèmes abordés, d'ailleurs, Mlle Choquette nous assurait que les lecteurs du CANADA FRANÇAIS trouveront dans l'édition de la semaine prochaine (le mercredi 16 juillet) tous les renseignements pertinents: l'endroit, l'heure, le point de rencontre, etc.

De plus, des affiches seront placées en des lieux stratégiques de la ville afin d'informer la population.

CULTURE D'ICI

CAHIER C

LE CANADA FRANÇAIS

"Amis du Camp Saint-Paul"

Avec plus de 400 membres la campagne se poursuit

- Élections demain
- Objectif de 600

par Michel PHANEUF

La campagne de recrutement du "Club des Amis du Camp Saint-Paul" a jusqu'ici recueilli l'adhésion de 435 membres.

Ce nombre, s'il est plus encourageant que le total de 150 dont nous faisons état il y a quelques semaines, est cependant, selon le directeur du Camp, M. Guy Demers, encore assez loin de l'objectif fixé au départ, soit de 600 adhésions.

Et comme nous l'indiquait M. Demers, il est très important que l'objectif soit atteint, les sommes recueillies dans le cadre de cette campagne de recrutement servant à financer les projets d'agrandissement et de rénovation de certains bâtiments du Camp.

C'est pourquoi la campagne se poursuivra d'ici septembre dans le but de recruter les quelque 150 membres nécessaires.

Adhésion

A noter que le coût du billet d'adhésion donnant droit à dix tirages d'une somme totale de \$25,000 a été réduit de \$10, passant de \$100 à \$90. Ceci s'explique par le fait que l'un de ces dix tira-

ges a déjà eu lieu et qu'il n'en reste donc plus que 9.

Tous les intéressés qui désireraient devenir membre du "Club des Amis du Camp Saint-Paul" peuvent contacter M. Guy Demers au Camp Saint-Paul, au téléphone 246-3554.

Activités

À propos des activités du Camp, M. Demers nous indiquait que le premier des camps d'été pour jeunes garçons et filles était commencé depuis la fin de semaine dernière.

Au total, six groupes d'une soixantaine d'enfants chacun séjourneront au Camp Saint-Paul cet été. Toutes les places disponibles ayant été réservées longtemps à l'avance, on a même dû refuser une cinquantaine d'inscriptions.

Assemblée générale

En terminant, notre interlocuteur nous informait que c'est demain, le jeudi 10 juillet à 20 heures, qu'aura lieu l'assemblée générale annuelle de la Corporation du Camp Saint-Paul.

Il y aura à cette occasion élection d'un nouvel exécutif composé de trois directeurs, d'un président, d'un vice-président et d'un secrétaire.

Tous les intéressés sont les bienvenus. L'assemblée a lieu au siège social de la Commission scolaire régionale Honoré-Mercier, situé au 69 Boulevard Saint-Joseph à Saint-Jean.

Bilan de la Fête nationale

Seule ombre au tableau: le Festival johannais!

par Michel PHANEUF

"Dans l'ensemble de la région, on peut dire que la Fête nationale s'est très bien déroulée et que les organisateurs sont satisfaits, même si, dans Saint-Jean, il existe toujours un certain "problème" de coexistence avec le Festival johannais".

C'est en ces termes que le président du Comité organisateur de la Fête nationale sur la Rive sud, M. Raymond Bréard, nous dressait un bref bilan de l'édition 1980 de la Fête nationale dans la région, dont les célébrations se sont déroulées les 22, 23 et 24 juin derniers.

Ainsi, selon M. Bréard, si en général tout porte à qualifier l'ensemble des récentes manifestations de succès fort satisfaisant, il reste néanmoins à trouver une façon harmo-

nieuse de concilier Fête nationale et Festival johannais, événements qui ont lieu, chaque année, en même temps.

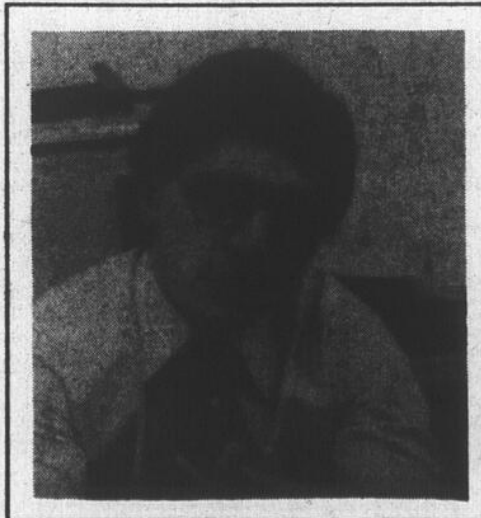
"La Fête nationale n'a pas encore trouvé sa place au sein du Festival johannais, d'expliquer notre interlocuteur; à chaque fois la même situation se représente et les deux événements, plutôt que de s'harmoniser, se chevauchent et voire même, se nuisent".

"Pourtant, les objectifs de l'un et de l'autre se rejoignent sur plusieurs points et il doit sûrement être possible d'en arriver à un certain "modus vivendi". C'est pourquoi il faudra, en prévision de l'année prochaine, ouvrir le débat et agir en sorte qu'une étroite collaboration s'établisse entre les deux organismes".

Au chapitre du déroulement de la Fête elle-même, M. Bréard nous disait que la belle température aidant, la réponse du public s'était avérée excellente. "Il nous reste cependant à trouver un moyen terme en ce qui concerne la question de la décentralisation, de commenter le président du Comité, c'est-à-dire de trouver un juste milieu entre les grands rassemblements et les célébrations trop "décentralisées".

Finalement, notre interlocuteur indiquait que la Fête nationale dans la région avait été marquée par la visite d'une délégation belge venue prendre part à la 6e conférence des communautés ethniques de langue française qui se tient actuellement au Nouveau-Brunswick.

Quelque 25 d'entre eux ont séjourné parmi nous en familles d'accueil à l'occasion de la Fête nationale et se sont dits enchantés par leur séjour dans la région, ce qu'ils y ont vu, ainsi que par la façon dont les gens d'ici célèbrent la fête de leur nation.



LE CANADA FRANÇAIS, le mercredi 9 juillet 1980

Portrait du journalier à Saint-Jean en 1871

par Denise VALLÉE

En 1851, le gouvernement du Canada-Uni commandait le premier recensement de la population. À cette époque, la Confédération canadienne n'était pas encore née et le Canada était alors formé du Haut-Canada (Ontario) et du Bas-Canada (Québec). Ce recensement se répétait à tous les dix ans et avait comme complément un recensement nominatif, c'est-à-dire que les noms, les âges, occupations, statut social, etc., y apparaissaient.

À l'aide du recensement nominatif de 1871, nous avons dégagé les principales caractéristiques des journaliers dans la ville de Saint-Jean en 1871.

Le journalier

Sur une population active de 1,025 personnes, les journaliers étaient au nombre de 156, soit 15.2% de cette population active. 94% étaient des hommes, et 89% étaient Canadiens-français. Pour ce qui est de l'âge, nous

avons découvert un journalier de 15 ans et un autre de 84 ans! Cependant, en moyenne, le journalier était âgé de 39 ans. 76% étaient mariés et 95% de religion catholique. Le foyer du journalier était composé en moyenne de 6 personnes, donc 4 enfants. 72% de ces enfants étaient des nouveaux-nés ou des enfants en bas âge.

La condition intellectuelle était déplorable. Plus de la moitié des journaliers étaient analphabètes et, de

ce nombre, la moitié encore avaient une épouse également analphabète. Presque tous ces analphabètes étaient des Canadiens français.

Portrait type

Nous sommes maintenant en mesure de tracer le portrait-type du journalier. C'est un homme, Canadien-français, de 39 ans environ, catholique, marié. Sa femme ne travaille pas; ils ont 4 enfants à la maison dont 3 sont en bas âge et l'autre travaille ou va à l'école. Il y a 50% des chances qu'il soit analphabète.

On peut sentir une certaine misère dans la vie quotidienne du journalier. Ce type d'emploi n'est probablement pas un choix personnel puisque son analphabétisme le relègue à des emplois strictement manuels et à une non-spécialisation. Il est en général le seul soutien de sa famille car sa femme et la

plupart de ses enfants ne travaillent pas. La moyenne d'âge nous donne à penser que l'occupation de journalier en est une d'adulte marié et père de famille et non une occupation de célibataire.

Les Canadiens français semblent avoir été plus touchés par un manque d'éducation que leurs compatriotes anglais et irlandais. Peut-on en déduire une faiblesse au niveau des structures de l'éducation. Le comté de Saint-Jean avait un très haut taux de scolarité, environ 80%. Alors? On peut avancer comme hypothèse que la plupart des enfants fréquentaient effectivement l'école mais la quittaient assez tôt pour le travail et ne connaissaient que des rudiments de lecture et d'écriture.

Mariages

Nous avons découvert aussi que les mariages se sont faits à l'intérieur d'un

groupe homogène. La moitié des analphabètes ont épousé une femme également analphabète. Il ne faut pas généraliser mais les conditions de vie des journaliers nous incitent à penser que le recrutement de l'épouse se faisait à l'intérieur de la même couche sociale.

Irlandais

On a remarqué aussi la proportion de journaliers irlandais dépassant celle des journaliers anglais. Le tiers des Irlandais du comté sont concentrés dans la ville de Saint-Jean. Ce sont probablement des immigrants qui viennent s'installer en ville et qui grossissent le rang de la main-d'œuvre à bon marché. Ils ont probablement travaillé au port.

Les journaliers formaient 15% de la population active. Donc, la majorité de la population avait d'autres occupations.

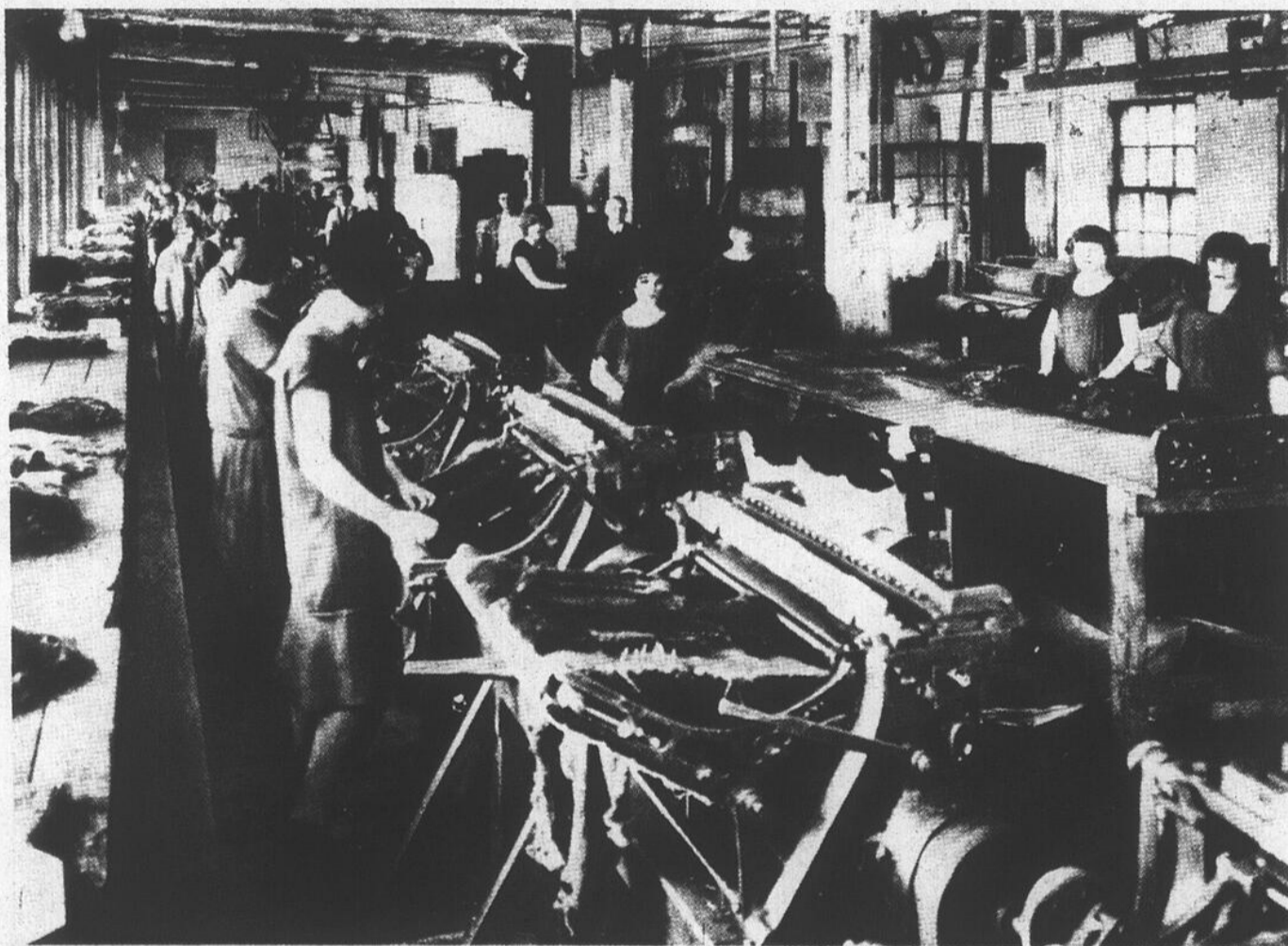
Mobilité

Saint-Jean, ville déjà industrialisée, connaissait toute une gamme de professions: artisans, ouvriers qualifiés, commerçants et marchands, commis de toutes sortes, employés domestiques (en majorité des femmes et des jeunes filles), des ouvriers d'usines, des professions libérales, des services etc. Par cette diversité des professions, Saint-Jean démontrait son

degré d'urbanisation et d'industrialisation. Étant donnée la prédominance des Canadiens français dans le comté et dans la ville, on peut supposer que la mobilité sociale était assez souple et qu'elle n'était pas basée sur la nationalité. D'ailleurs, 23 des 34 établissements industriels appartenaient à des Canadiens français. Les élites à Saint-Jean en 1871 étaient probablement composées de Canadiens anglais et de Canadiens français.

Enfants

Cependant, un point peut nous faire douter de cette mobilité sociale: l'occupation des enfants des journaliers. Que font-ils? Ils sont journaliers comme leur père, domestiques, couturiers en usine, cordonniers, mécaniciens... Un seul est ingénieur. Que peut-on conclure? Que leur future profession est limitée par leur appartenance à un groupe social bien déterminé. Leurs conditions de vie, l'état de leur culture et le fait qu'ils doivent travailler tôt pour aider leur famille les empêchent d'avoir une occupation en dehors de leur milieu. Les journaliers à Saint-Jean, en 1871, forment donc un groupe social assez homogène dont les conditions de vie l'empêchent d'accéder à un niveau plus élevé dans la hiérarchie sociale.



Même si nous ne possédons pas de photos de Saint-Jean en 1871 pour illustrer la condition du journalier, cette vignette (prise au début du siècle) d'un groupe de dames employées à

la filature Vaudeweghe (autrefois coin Saint-Jacques et Du Séminaire) nous donne une excellente idée des débuts de l'industrialisation dans notre ville. (Photo Archives)

Le contexte de l'époque

En 1871, le comté de Saint-Jean compte 12,122 habitants et la ville elle-même, 3,022, soit le quart de la population totale du comté.

La population du comté était alors à 78% fran-

cophone. Suivaient les Anglais (11%) et les Irlandais (8%). Dans la ville de Saint-Jean, les Canadiens français formaient 76% de la population, les Irlandais 17%, les Anglais 7%. 81% de

la population était catholique.

Par ailleurs, en 1871, la ville de Saint-Jean comptait 34 établissements industriels employant environ 426 personnes. Il n'y avait qu'un seul journal, "Le Franco-Canadien", fondé le 1er juin 1860. Il avait alors un tirage de 375 copies! Le port de Saint-Jean, quant à lui, totalisait presque 5 millions de dollars en exportations et importations et il était alors le 3e port d'importance au Québec.

N.D.L.R.

L'auteur de ce "Portrait du journalier à Saint-Jean en 1871", Mlle Denise Vallée, est étudiante en Histoire à l'Université de Sherbrooke. Cette étude fut réalisée dans le cadre d'un travail universitaire.

LETTRE À SEC
MECANORMA

**art
&
hobby**

ENR.

MATÉRIEL pour
PEINTURE SCULPTURE
CÉRAMIQUE ARTISANAT
ENCADREMENTS sur MESURE

ST-JN **347-1517**
STAN COUTURE PROP.
250 ST-JACQUES

EXPLOREZ LE SITE HISTORIQUE

AUSABLE CHASM

Là où votre argent est accepté au pair!

NYS route 9 ou 1-87, exit 35
Ausable Chasm, N.Y., 12911
(518) 834-7454

Obtenez plus de renseignements sur les excursions organisées en appelant le service de l'Immosine Murray Hill: 937-5311
Départ de l'hôtel Sheraton Mont-Royal

Décès, naissances, scolarisation

Pourquoi l'industrialisation rapide?

Plusieurs indices, tant économiques que sociaux, peuvent nous renseigner sur le degré d'industrialisation d'une région. Pour Saint-Jean, nous avons dégagé: la baisse de mortalité et de natalité, les causes de décès, la scolarisation, les classes sociales, la valeur de la propriété foncière, l'agriculture.

Le taux de natalité du comté est, en général, supérieur à celui du Québec, mais il tend à baisser de plus en plus. Il diminue en fait de moitié entre 1897 et 1940. Ceci peut être un indice d'industrialisation et d'urbanisation. Ces deux concepts font changer les conditions de vie, les mentalités. La baisse de mortalité entre 1851 et 1941 indique un meilleur niveau de vie, l'amélioration des conditions d'hygiène et une société en voie de s'industrialiser.

Décès
Les causes de décès

peuvent aussi être révélatrices d'une conjoncture qui change: on remarque, à l'échelle de la province, une augmentation des maladies du cœur et de cancer, maladies qu'on associe aujourd'hui aux sociétés industrialisées. De même, si l'on peut lier tuberculose et industrialisation, Saint-Jean serait assez industrialisée pour que son taux de tuberculose ne baisse pas durant la période étudiée.

L'école
Le pourcentage des enfants en âge de fréquenter l'école et qui la fréquentent effectivement révèle que le comté de Saint-Jean connaissait une scolarisation très poussée: 93% de fréquentation scolaire, ce qui n'exclut pas l'hypothèse (et c'est probablement la réalité) que les enfants ne finissaient pas tous leur cours primaire. Mais tout de même, Saint-Jean est nettement au-dessus de la provin-

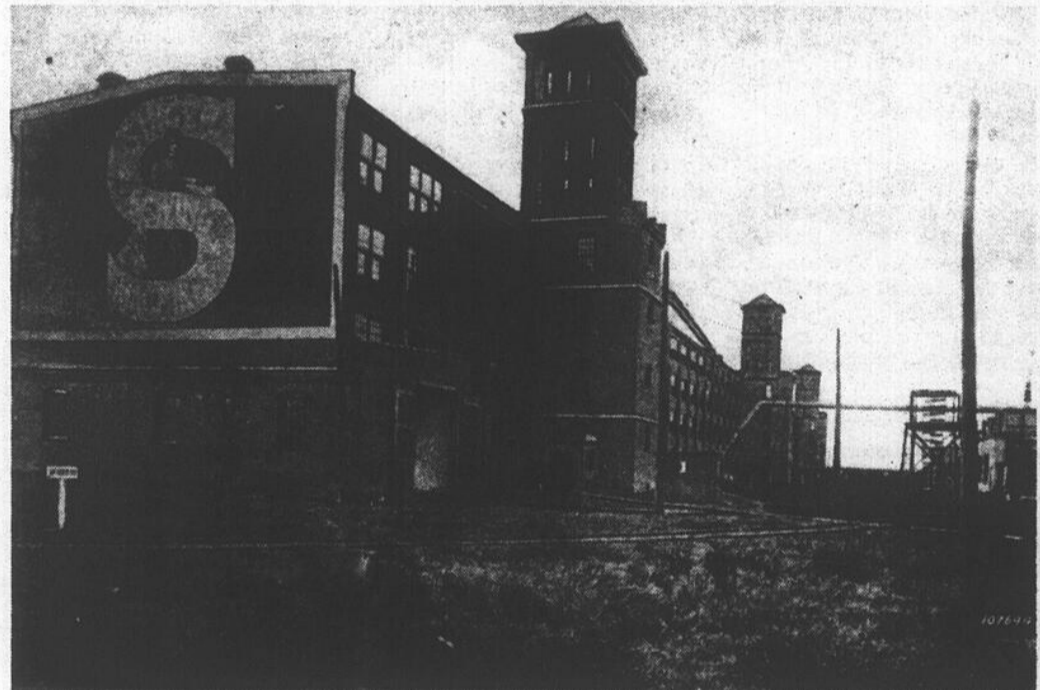
ce, ce qui révèle que le comté était en mesure d'offrir des services adéquats à sa population.

Classes sociales
Le type de professions dans la ville de Saint-Jean en 1871 est aussi un indice d'industrialisation; il y a une diversification des professions qui ressemble à celle que nos sociétés actuelles connaissent. L'étude sur les journaliers a révélé la relative homogénéité de cette couche sociale, révélant par le fait même une hiérarchisation naissante de la société.

Propriétés
Si l'industrialisation suppose la concentration des moyens de production, le comté de Saint-Jean est bien industrialisé. Les industries sont évidemment concentrées dans la ville de Saint-Jean. A partir du Mercantile Agency, nous avons pu voir

l'augmentation des établissements industriels et commerciaux, de 1872 à 1928. En même temps, des propriétés foncières valant de 200,000 à 1 million de dollars apparaissent dans le rapport de 1928. Il est significatif que sur les 4 établissements valant 1 million et plus, 3 sont des bureaux de Montréal, ainsi que deux autres valant entre 500,000 et 750,000 dollars.

Industrie laitière
Bien que le sujet n'ait pas été abordé en profondeur, il est généralement reconnu que le comté de Saint-Jean fait partie des comtés producteurs de lait. Les indices d'agriculture peuvent nous révéler cette tendance à la spécialisation. L'augmentation de la production de foin, par exemple, pour nourrir les vaches laitières, tandis que l'infime proportion de blé produit en 1941 nous indique la fin de l'autarcie. On se dirige vers une agriculture plus industrielle basée, dans le cas de Saint-Jean, sur l'industrie laitière. Ce fut également vrai pour d'autres comtés du Québec tant il est vrai que la province aurait connu une spécialisation de plus en plus marquée de ses régions.



L'usine de Saint-Jean de la "Singer Manufacturing Company" lança ses opérations en 1904, soit une dizaine d'années avant que le nombre de citadins dépasse le nombre de ruraux dans le comté.

Comté de Saint-Jean

Un Québec en miniature

On peut donc dire que l'industrialisation s'est implantée dans une ville déjà existante. Saint-Jean n'est pas une ville de compagnie, bien que son emplacement sur la Richelieu ait d'abord contribué à son développement.

Diversifiées
Mais le fait que Saint-Jean ait "survécu" à l'apparition du chemin de fer laisse supposer que cette spécialisation n'était pas le seul moteur de la ville et que les activités commerciales et industrielles étaient assez diversifiées pour que la ville puisse s'orienter vers une autre voie.

Malgré le train qui la désavantageait au point de vue commerce maritime, Saint-Jean a gardé une fonction régionale et industrielle. On pourrait avancer l'hypothèse que Saint-Jean, situé à la périphérie de Montréal, a, à la fois, souffert et bénéficié de l'influence de la métropole. Souffert par le drainage de sa population vers ce grand centre et par la baisse de son importance en tant que port intérieur; bénéficié de l'étendue des ramifications économiques de Montréal et de son influence sur la diversification de ses structures économiques et sociales.

Baromètre

Saint-Jean était, en quelque sorte, un comté-baromètre qui suivait les cycles économiques et les crises. Parce que son économie était plus diversifiée que la plupart des comtés du Québec, on peut s'en servir comme point de référence. On pourrait même le comparer à un Québec en miniature: concentration de l'activité économique, une population qui émigre à plusieurs reprises, diversification des groupes sociaux, urbanisation vers 1915, importance du réseau hydrographique dans l'économie puis un certain déclin... En ce sens, le comté de Saint-Jean est bien le reflet d'une certaine réalité québécoise.

NOUS "FAISONS" LE "TROTTOIR" les 10, 11 & 12 juillet
VENEZ TÔT DÈS LA PREMIÈRE JOURNÉE CAR LES QUANTITÉS SONT LIMITÉES!
... ENTRE AUTRES...

Gérard Lenorman "Le petit prince" \$1.99	Peter Hamill "Vision" \$1.99
Streisand - Kristofferson "A star is born" \$3.99	Aerosmith - Live (2 disques) \$3.99

ATTENTION AMATEURS DE WESTERN ET DE FOLKLORE
Toute la série Bonanza à \$2.99 - disques et \$3.99 - 4 & 8 pistes.
Des centaines de microsillons, 4 pistes et 8 pistes à des prix incroyables: 99¢ - \$1.99 - \$2.99 - etc.
SPÉCIAL "DISCO": disques 12" et autres: 79¢

Tél: **ODYSSEON** 160 rue Richelieu, Saint-Jean, Tél: 346-7676
LE DISQUAIRE LE PLUS COMPLET DE LA RÉGION

SPÉCIAL \$\$ SPÉCIAL \$\$

Studio de Photographie du Haut-Richelieu
140 A, RUE COUSINS,
SAINT-JEAN-SUR-RICHELIEU, QUÉ. J3B 5T2
514-347-9591

Nous manipulons vos films avec des gants blancs! Si désirez, nous allons chercher vos films et vous les livrons.

RÉPARATIONS D'ÉQUIPEMENTS PHOTOGRAPHIQUES

✳ **SPÉCIAUX DE LA SEMAINE** ✳

- 1 FILM COULEUR GRATUIT AVEC CHAQUE DÉVELOPPEMENT DE ROULEAU À NÉGATIFS 135 - 126 OU 110
- POSTER COULEUR 16/20"

- valeur \$31
prix en vigueur jusqu'au 16 juillet

• PHOTOS D'ENFANTS (4 PHOTOS)
- valeur \$24.99

PRIX BONI
\$19.99

PRIX BONI
\$14.99

- 10% DE RABAIS SUR ENCADREMENTS DE TOUT FORMAT
- 15% DE RABAIS SUR PHOTOGRAPHIES DE MARIAGE
- Obtenez votre coupon de participation pour le tirage d'un voyage à Miami, Floride avec tout achat

La personne au bénéfice de laquelle le concours publicitaire est tenu à payer les droits exigibles, quant à ce concours, en vertu de la Loi sur les loteries, les courses, les concours publicitaires et les appareils d'amusement. Un litige quant à la conduite et l'attribution d'un prix de ce concours publicitaire peut être soumis à la Régie des Loteries et courses du Québec. Les employés, représentants ou agents, les membres du jury et leurs familles ne peuvent participer à ce concours.

SPÉCIAL \$\$ SPÉCIAL \$\$

Économie et social

Saint-Jean dans l'histoire du Québec, de 1851 à 1941?

Le fort Saint-Jean fut d'abord un poste militaire construit par les Français pour contrer les attaques iroquoises, puis les Anglais des colonies britanniques. Durant le régime anglais, Saint-Jean demeura un poste militaire et une population loyaliste s'installa aux alentours. Le village s'appelait alors Dorchester. Puis les Canadiens français, attirés par la prospérité et la richesse naturelle de la région, commencèrent à envahir la région et supplantèrent la population anglaise.

En 1828, la paroisse de Saint-Jean-l'Évangéliste-de-

Dorchester naquit. A cette époque, le territoire de la paroisse comprenait une portion de la seigneurie de Longueuil et faisait partie du comté de Chambly. C'est en 1880 que Saint-Jean devint ville.

La fonction de poste militaire glissa vers le commerce maritime, puis avec le déclin, vers une vocation plus industrielle.

La population

Entre 1851 et 1861, la croissance de la population du comté fut rapide. Elle était due au "boom manufac-

turier" des années 1851-1858 alors que Saint-Jean prospère grâce au commerce Montréal-Boston. En 1851, Saint-Jean est le plus achalandé des ports intérieurs et ses exportations, en raison de sa situation géographique, sont surtout dirigées vers les États-Unis. Cette période est celle de l'euphorie économique. L'avenir est rose et l'on est optimiste.

Baisse

Entre 1861 et 1871, la population baisse pour trois raisons: 1) la fin de la guerre civile américaine, qui fut

très bénéfique pour Saint-Jean qui approvisionnait alors le Nord en denrées alimentaires et matières premières. 2) La fin du traité de Réciprocité, traité passé en 1854 entre le Canada et les États-Unis et qui abolissait les tarifs douaniers sur certains produits. Il fut abrogé en 1866, à la demande des États-Unis. 3) L'ouverture du chemin de fer Montréal-Portland qui fit perdre à Saint-Jean le bénéfice du transit international.

Entre 1871 et 1891, la

population remonta très lentement. C'est l'époque de la "longue crise", une crise économique à la grandeur du Canada.

Dramatique

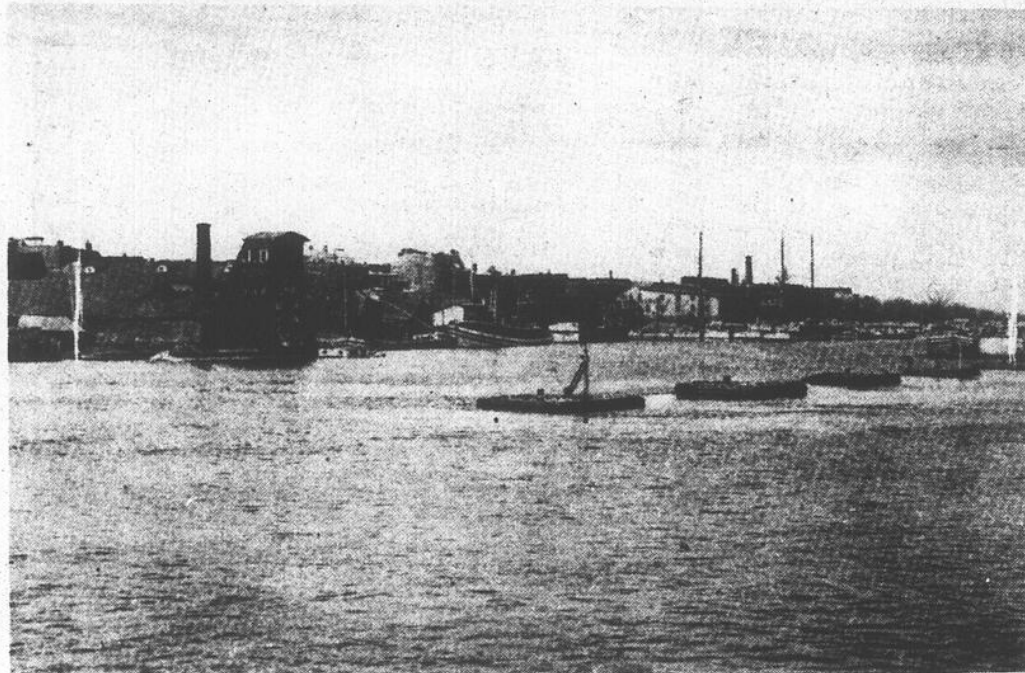
La période de 1891 à 1901 est la plus dramatique. Tout le Québec subit alors une période de contraction de son économie: L'industrialisation trop lente ne peut absorber le surplus de population et les Canadiens

français émigrent en masse vers les États-Unis. La population du comté de Saint-Jean n'échappe pas à ce courant. De plus, cette baisse de population correspond à l'industrialisation montante de Montréal qui draine vers elle la population des régions périphériques, dont Saint-Jean.

Depuis 1901, la population augmente régulièrement mais ne peut opposer une forte résistance à la proximité de Montréal.

Comté de Saint-Jean

Urbanisation rapide aussi



Le port de Saint-Jean, à l'époque des bateaux à voile et à vapeur.

Le comté de Saint-Jean, on l'a dit, subit l'influence de la région métropolitaine: la population tend à monter vers la ville. Cependant, l'évolution de la population urbaine par rapport à la population rurale du comté révèle des détails intéressants. Le comté suit l'urbanisation du Québec. 1916 est généralement admis comme point tournant dans l'urbanisation du Québec. Le Comté de Saint-Jean suit très bien cette évolution. Le comté est devenu à 54% urbain en 1921 et l'était à 48% en 1911. Le point tournant de son urbanisation (50-50) a donc eu lieu vers 1915, ce qui demeure très en avance sur la plupart des comtés du Québec.

Concentration

L'urbanisation se caractérise par une concentration de population dans les villes et par l'apparition de certains groupes sociaux: travailleurs, fonctionnaires, cols blancs. En relation avec ces caractéristiques, le comté de Saint-Jean a connu une urbanisation rapide. Mais peut-on vraiment parler de comté urbanisé? Saint-Jean demeure la seule ville du comté de 1851 à 1941.

Deux changements

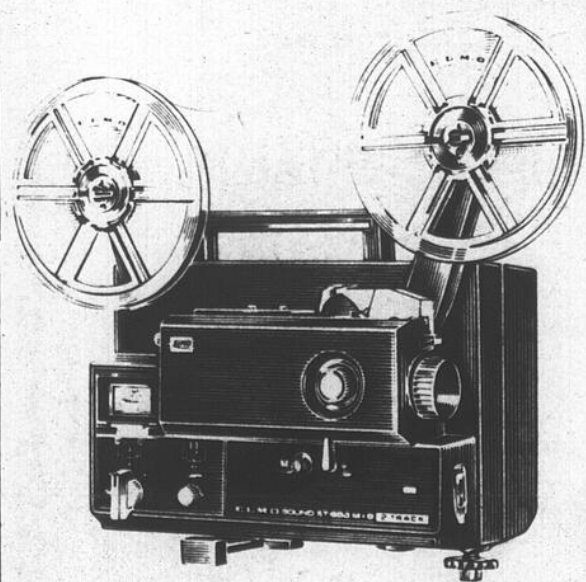
Pendant que le Québec connaissait une urbanisation rapide dans les régions périphériques, entre 1900 et 1930, le comté, lui, ne connaît que deux changements mineurs: 1) la création du village de Lacolle 2) l'ac-

cession de la ville de Saint-Jean au rang de cité entre 1911 et 1921. Aucune autre ville n'est donc apparue dans le comté. On peut supposer que la ville suffisait largement à combler les besoins de la population du comté. On pourrait également y voir une preuve de la dépendance du comté face à Montréal.

Les comtés très éloignés des centres urbains et des métropoles ont probablement tendance à connaître l'essor de plusieurs petites villes qui assurent l'autonomie de la région. Saint-Jean, en 1941, ne compte qu'une cité, un village et 8 paroisses. La cité de Saint-Jean est vraiment le cœur du comté et draine elle-même la population de sa campagne vers ses industries et ses services.

ENSEMBLE CINÉ-SONORE ELMO

CET ENSEMBLE COMPREND:



- PROJECTEUR ST 600 M
- SILENCIEUX
- ENREGISTREMENT SUR 2 PISTES
- CAPACITÉ 600 PIEDS

ST 600 M
\$495

- CINÉ-CAMÉRA 350 SL
- ZOOM 3:1 ÉLECTRIQUE
- DISPOSITIF MACRO
- MICROPHONE "BOOM" INCLUS
- MISE AU POINT FACILE

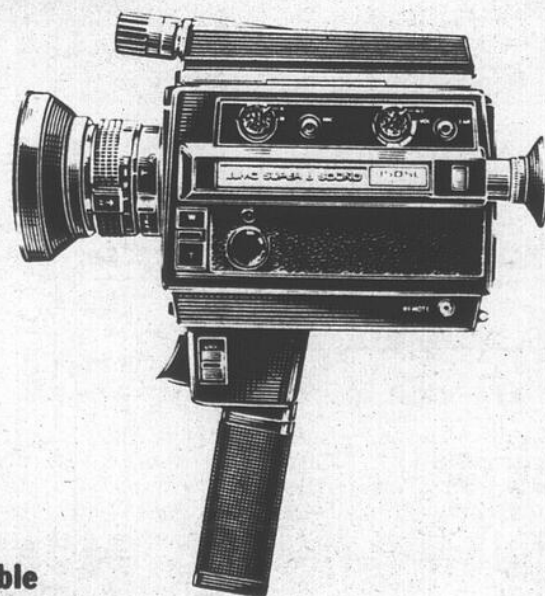
350 SL
\$455

**SUPER
SPÉCIAL**

\$799

chez les spécialistes

l'ensemble
quantité limitée





lord photo

INC.

185 rue Champlain Saint-Jean, Tél.: 347-7569

Bibliothèque

Nouveaux volumes

ROMANS

Durrell, Lawrence. - Livia or Buried Alive. Boston, Faber & Faber, 1978.

Flanagan, Thomas. - L'année des Français. Paris, Olivier Orban, 1979.

Genevoix, Maurice. - Je verrai, si tu veux, les pays de la neige. Paris, Flammarion, 1980.

Mallet-Joris, Françoise. - Dickie-Roi. Paris, Grasset, 1979.

Sanders, Michael. - L'âge d'amour. Paris, J.C. Lattès, 1979.

DOCUMENTAIRES

Bédarida, François. - De Guillaume le conquérant au Marche commun. Paris, Albin Michel, 1979.

Ducrocq, Albert. - La chaîne bleue. Paris, l'Édition, 1979.

Groneman, C.H. - La menuiserie. Montréal, McGraw-Hill, 1976.

Nahas, Gabriel. - Histoire du "H". Paris, Robert Laffont, 1979.

Ouimet, Alphonse. - Riel: la vérité sur la question métisse. s.l. Desclé, 1979.

SUJET: FLEURS

Aichele, Dietmar. - Quelle est donc cette fleur? Paris, Nathan, 1975.

Bossard, René. - Le printemps au jardin. Paris, L'École des loisirs, 1970.

Charbonneau, Gaston. - Mes plantes à fleurs. Sainte-Dorothée, Éditions Floral, 1971.

Crockett, James U. - Plantes annuelles. Amsterdam, Time-Life International, 1978.

Darveau, Paul. - Sur la piste des fleurs sauvages du Québec. Ottawa, Educom, 1977.

Degoulange, Yolande. - Fleurs en éléments naturels. Paris, Fleurus, 1977.

Holmes, Sandra. - Les fleurs du monde. Neuchâtel, Delachaux et Niestlé, 1975.

Pursey, Helen L. - Les fleurs sauvages de nos régions. Paris, Elsevier-Séquoia, 1978.

Sélection du Reader's Digest. - Encyclopédie des fleurs et des plantes de jardin. Montréal, Sélection du Reader's Digest, 1978.

Echange

Des Belges à Sabrevois dimanche

Le Club belgo-canadien, dans le cadre d'un échange culturel Belgique-Canada, accueillera le dimanche 13 juillet prochain, dès 20 heures, à Sabrevois, des comédiens belges du Cercle Wallon de Couillet.

Le Comité de l'Amicale belgo-canadienne, qui organise ce café-chantant en l'honneur de la ville de Charleroi et du ministère de l'Immigration du Québec, invite tous les intéressés.

Radio Shack®

259.95
Cour. 359.95

REALISTIC

Séparément, ces composants sont plus dispendieux!

Économisez sur ce combiné magnétocassette/récepteur AM/FM stéréo et tourne-disque! Le Clarinette™-98 est très complet! Enregistrez votre musique préférée grâce au magnétocassette stéréo intégré. Compteur numérique, VU-mètres éclairés et commandes de niveau. Changeur 3 vitesses avec levier de pause-repérage et arrêt automatique. Tourne-disque à pointe diamant/saphir et capot à charnières. Dispositif d'accompagnement. 15-1198

rabais \$100



78.88

Lecteur 8 pistes/récepteur AM/FM stéréo

En auto ou en bateau, détendez-vous avec votre musique préférée! Un achat exceptionnel! Nous offrons maintenant cet appareil de luxe à un prix incroyable! 8 W. Commande d'atténuation. Commutateur d'accentuation pour graves accentuées. 2 x 7 x 4-3/4". Va dans ou sous la planche de bord. 12-8001



rabais \$6

Radio portable AM/FM stéréo!

Un circuit spécial produit un magnifique effet stéréo et une excellente séparation des canaux. Le Concertmate™ AM/FM possède deux H-P. 4". Le CAF et un correcteur physiologique. Commutation automatique CA/piles. Fonctionne sur CA ou 6 piles "D". 12-709

Cour. 79.95

69.95

REALISTIC

Ensemble de H-P. de luxe de 30 watts!

Une sonorité supérieure dans votre auto, fourgonnette ou autocaravane! H-P. 5-1/4" à cône renforcé avec aimants 8 oz. Grande élasticité pour graves très puissantes! Grands boîtiers de 8 x 8". Montage de surface. 12-1850

Cour. 48.95 la paire

33.95



rabais \$10



rabais \$15

8.88

Radio de luxe AM de poche

Taille compacte et fiabilité supérieure grâce à un circuit intégré très sensible. Piles pour écouter et adaptateur CA 4 piles "AA" requises. 12-173

129.95
Était 179.95
Maintenant 109.95

Magnétocassette et récepteur AM/FM

Récepteur AM/FM stéréo et magnétocassette haute fidélité en un seul appareil compact! Le SCR-2 est très complet! Écoutez vos cassettes enregistrées ou la gamme FM stéréo ou AM. Enregistrez vos cassettes sur le "vir" ou "en direct". Niveau automatique, commandes de tonalité et d'équilibre et commutateur "Wide-Scope". 2 H-P. de 3". 2 micros électrostatiques intégrés pour enregistrement stéréo. Indicateur d'accord/enregistrement/état des piles. Piles pour casque. H-P. est et micro. Fonctionne sur CA. 6 piles "D" ou adaptateur 12 V CC (non fourni). 14-805

rabais \$50



39.95
la paire
Cour. 59.95 la paire

Interphone Plug 'n Talk™

Aucune installation! Branchez chaque poste et parlez! Appuyez sur la touche éclairée pour parler. Touche à blocage pour parler ou écouter en gardant les mains libres. Volume/marche-arrêt sur chaque poste. Déplacez-les d'une pièce à l'autre ou ajoutez-en d'autres! 43-209



rabais \$30

Sélecteur téléphonique à mémoire automatique

32 numéros mis en mémoire par simple pression sur un bouton! Le DUSFONE-32 avec un cadran ordinaire ou à clavier. Capacité de 14 chiffres pour composition instantanée. Minuterie et horloge à LED. Adaptateur CA. Pile 9 V requise. 43-280

Cour. 129.95

99.95

La chaîne vedette de juillet

REALISTIC

rabais \$280

Une sonorité puissante, ample et riche!

• 2 enceintes Optimus-10. Type à radiateur passif. H-P. de graves 8". Radiateur passif 10" à couplage acoustique donnant une zone de rayonnement efficace de cône de 72 po. ca. Le radiateur passif sert d'évent accordé de 9" de dia. et de 4-1/2" de long. H-P. d'aiguës 3-1/4". Brillance variable pour tenir compte de l'acoustique de la pièce. PAR™ 75 W. 42-20,000 Hz. 40-2028

• Tourne-disque automatique à entraînement direct LAB-8500 avec vitesse très précise! Plateau de 3.1 lb posé directement sur le servomoteur CC à boucle d'accrochage de phase à quartz. Pleurage et scintillement inférieurs à 0.03% eff. Répétition programmable d'un même disque jusqu'à 6 fois. Stroboscope. Commandes à l'avant très accessibles sans devoir ouvrir le capot. Cellule magnétique à pointe diamant. 42-8970

• Récepteur AM/FM stéréo STA-95. Voir description ci-dessous. 31-2082

*Puissance estimée recommandée

Total des prix
Tournants écart 1209.80
Total des prix
Courants maintenant 929.00

929.00



rabais \$130

Le STA-95...

Un récepteur 45 W eff. par canal. 0.06% distortion harmonique totale. Désaccentuation 25/75 µs pour équilibrer avec précision les émissions FM standards ou codées Dolby. Correcteur physiologique et filtres haut et bas. Permet l'enregistrement simultané sur 3 magnétophones ou la copie d'un magnétophone vers 2 autres. 31-2082

359.95
Cour. 489.95

*Marque déposée de Dolby Laboratories Inc.

Radio Shack

POLITIQUE RADIO SHACK AU SUJET DES ANNONCES
Les articles de cette annonce ont été choisis antérieurement à cette offre. Il peut donc arriver que certains d'entre eux ne soient pas disponibles dans tous nos magasins. Si l'article est provisoirement épuisé, nous vous fournirons un bon de réduction différent vous permettant de vous le procurer plus tard au prix annoncé. Les prix mentionnés sont en vigueur à tout magasin Radio Shack et constituent un maximum pour les Centres de vente autorisés (DÉTAILLANTS). Nous déclinons toute responsabilité quant aux erreurs typographiques. Tandy Corporation détient les droits de propriété de toutes les marques déposées et Tandy Electronics Limited en est un usager inscrit.

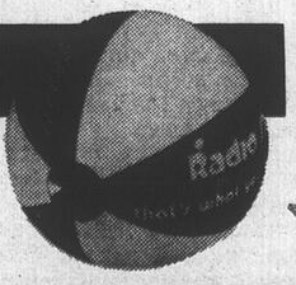
La réclame expire le 26 juillet 1980

Radio Shack

DIVISION, TANDY ELECTRONICS LIMITED

Des ballons pittoresques! 29¢

172 Boul. Saint-Joseph, Saint-Jean Tél.: 348-6641



A VOYAGE



Le choix d'un endroit où passer ses vacances peut s'avérer difficile. C'est un des services offerts par une agence de voyages.



Consulter une agence de voyages ne coûte rien.

Pourquoi avoir recours à une agence de voyages?

Certains hésitent avant de recourir à une agence de voyages, pour l'unique raison qu'ils croient qu'il va leur en coûter plus cher en procédant de cette façon. Il faut préciser un point: il n'en coûte absolument rien pour consulter une agence de voyages. Bien plus, celle-ci peut vous faire épargner un montant appréciable dans bien des cas, en plus de vous offrir de nombreux services que vous ne pourriez pas avoir seul, même si vous êtes un voyageur d'expérience. Parmi les services que peut vous offrir une agence de voyages, qu'il suffise de mentionner la réservation de billets de toutes sortes, peu importe l'endroit où vous désirez vous rendre, la réservation de chambres d'hôtel, l'organisation de tours une fois arrivés à destination, la location de voitures, en plus de la vente des différentes polices d'assurances, comme l'assurance-annulation, santé, vol et perte de bagages.

Vous vous demandez peut-être pourquoi l'agence de voyages peut vous offrir tous ces services, sans vous charger de frais supplémentaires? La raison est bien simple: elle reçoit une commission sur tous les billets qu'elle vend et toutes les réservations qu'elle fait au nom de ses clients. Souvent, elles peuvent même vous faire épargner de l'argent, en vous assurant une place sur un vol nolisé ou encore en vous inscrivant dans un groupe organisé, si tel est votre désir.

Quelle agence choisir?

Le choix d'une agence de voyages repose sur certains critères de base. En premier lieu, elle doit posséder un permis d'opération en règle émis par le gouvernement du Québec. Ce permis doit être affiché bien en vue dans les bureaux de l'agence.

Ce document n'est pas un certificat d'efficacité, mais met l'éventuel client à l'abri de toute fraude financière. Pour l'obtenir, le propriétaire doit déposer une

caution proportionnée à son chiffre d'affaires. Une chose sûre: dans tout cas de fraude, le client est assuré de ne rien perdre.

La question d'efficacité se

pose ensuite. Si vous connaissez personnellement quelqu'un dans une agence de voyages, vous pouvez y aller en toute confiance. Il vous sera plus facile de

traiter avec elle et de lui faire connaître vos goûts et exigences.

Par contre, si vous ne connaissez personne, informez-vous à un ami qui a

déjà fait affaire avec une agence de voyages. S'il a obtenu satisfaction, il saura vous aider.

Se pose également le choix entre une grosse agence de voyages et une de moindre importance. Si vous préférez les contacts simples et directs, peut-être serez-vous plus à l'aide dans une petite agence de voyages. Mais rien n'empêche cependant de trouver le même climat dans une maison plus importante. Dans les deux cas,

l'efficacité et la compétence du personnel que vous y rencontrerez, comptent beaucoup plus que la dimension de l'agence que vous choisirez.

Même si vous êtes un voyageur chevronné pour qui l'organisation d'un voyage n'a plus de secrets, une agence de voyages avec tous les services qu'elle offre, peut certes vous être utile à plusieurs points de vue. Bon voyage!

En juillet et en août:

La saison des festivals

Saguenay-Lac-Saint-Jean Abitibi-Témiscamingue

Saguenay-Lac-Saint-Jean

11 au 19 juillet '80
Les 10 jours Western de Dolbeau (Dolbeau-Comté Roberval) 1450, rue Walberg, C.P. 86, Dolbeau (Québec) G0E 1A0
Inf.: M. Michel Larouche, (418) 276-5110 (T)

19 au 27 juillet '80
20 juillet - Marathon de nage amateur provincial
27 juillet - Marathon international de nage La Huitaine de Gaiété (Traversée int. du Lac Saint-Jean) (Roberval et Péribonka - Comté Roberval) 970, boul. de la Traversée Roberval (Québec) G8H 2N7 (418) 275-2851
Inf.: M. Nicoll Allard (Directeur général)

2 au 10 août '80
Festival du Bleu du Lac Saint-Jean (Mistassini - Comté Roberval) C.P. 393 Mistassini (Québec) G0W 2C0
Inf.: M. Antonin Dufour (Président) (418) 276-2634 (R)

14 au 17 août '80
Festival de la Gourgane (Albanel-Comté Roberval) 309, Rang 6, Albanel, (Québec) G0W 1A0
Inf.: Mme Marie-Rose Gaudreault, (418) 279-5222 (R) (vice-présidente)

23 au 30 août '80
Les Six Heures d'Alexis le Trotteur (Notre-Dame-de-la-Doré-Comté Roberval) 97, rue Des Saules - C.P. 222 Notre-Dame-de-la-Doré (Québec) G0W 2J0
Tél.: (418) 256-3254
Inf.: Mlle Chantal Brousseau (Publicitaire) (418) 256-3583 (T), (418) 256-3559 (R)

27 au 31 août (Période fixe) '80
Festival de la Patate (Saint-Ambroise-Comté Dubuc) C.P. 361 Saint-Ambroise (Québec) G0V 1R0
Inf.: M. Réjean Tremblay (Membre du Comité) (418) 672-4532 (R)

Mi-octobre '80
Festival Bourgeoisie du Faisan (Saint-Stanislas-Comté Roberval) Saint-Stanislas (Québec) G8L 2R2
Inf.: M. Raymond Rousseau (Ex-président) (418) 276-3371 (T-R)

Abitibi-Témiscamingue

7 au 10 août '80
Bal des Foins (Sainte-Rose-de-Poulieries-Comté Abitibi-Témiscamingue) C.P. 25 Sainte-Rose-de-Poulieries (Québec) J0Z 3E0
Inf.: M. Yvon Dubois (Président du Comité des Loisirs) (819) 782-2134 (R)

15 au 17 août '80
Festival de la Pomme de Terre (Saint-Eugène-de-Guigues-Comté Témiscamingue) Saint-Eugène-de-Guigues (Québec) J0Z 3L0
Inf.: M. Jean-Yves McSaden (Directeur) (819) 785-3151 (T-R)

Fin août '80
Le tour de l'Abitibi (Amos, La Sarre, Rouyn-Noranda, Senneville, Val d'Or) 768, 3e Avenue Val d'Or (Québec) J9P 1S9 (819) 825-5554
Inf.: M. Claude Pagé (Directeur général) (819) 825-2158 (R)

10 au 19 octobre '80
Festival régional de l'Original (Val d'Or-Comté Abitibi-Est) 768, 3e Avenue Val d'Or (Québec) J9P 1S9
Tél.: (819) 825-5554
Inf.: M. Claude Pagé (Directeur général) (819) 825-2158 (R)



Les Six Heures d'Alexis le Trotteur à Notre-Dame-de-la-Doré, en août, attirent les meilleurs coureurs de fond du Québec.

Une adresse utile

Si pour une raison ou une autre vous avez des problèmes concernant une agence de voyage, le ministère du Tourisme, de la Chasse et de la Pêche possède un service spécial à cet effet.

Vous pouvez vous adresser à:
Service des Agents de Voyages,
Ministère du Tourisme, de la Chasse et Pêche,
150 est, boulevard Saint-Cyrille,
15ième étage,
Québec,
G1R 4Y3
Tél.: (418) 643-8531

Notre prochaine page de voyage: Suisse



De la visite d'Europe

Un groupe de représentants de la Belgique, de la Suisse et du Jura, délégués à la Conférence des pays francophones qui se tenait cette année au Nouveau-Brunswick, séjournait dans la région récemment. Après avoir visité L'Acadie, ils effectuaient une croisière sur la Richelieu puis participaient à un souper communautaire. (Photos Jacques Paul)

Endroit idéal pour Vacances—Congrès—Seminars

89 chambres et suites, 9 salles de réunion pouvant contenir jusqu'à 350 personnes.

Téléviseur en circuit fermé dans 40 chambres.

- Piscine chauffée extérieure
- 3 courts de tennis
- mini-Golf
- marina (pédalos, canots, voiliers)
- golf—18 trous à proximité

20 minutes du Centre-Ville de Québec

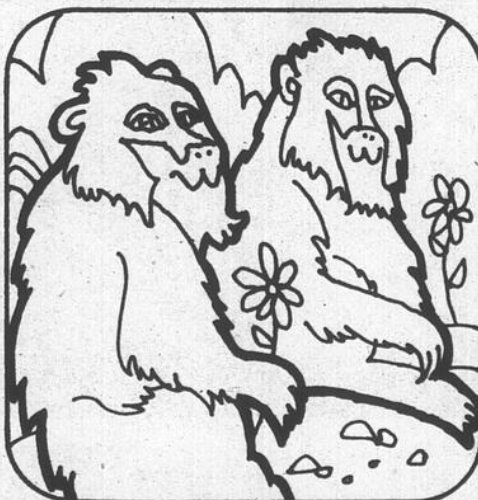
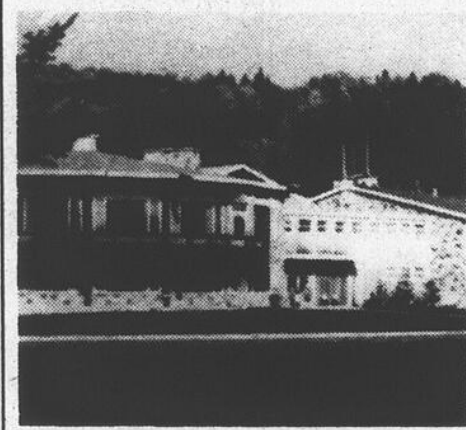
40, avenue du Lac
Ville du Lac Delage, Qué.
848-2551

Pour les gens de l'extérieur:
1-800-463-2841



Le Manoir du Lac Delage

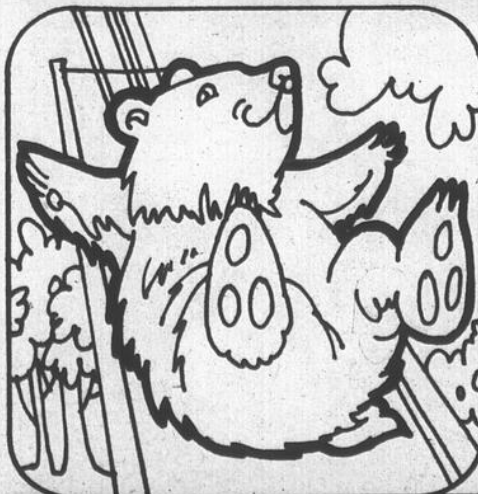
Le Manoir aménagé et décoré dans un style typiquement québécois est reconnu pour l'excellence de sa table et la qualité de son service. Un piano-bar, une salle à diner, un café et une cafétéria sont à votre disposition.



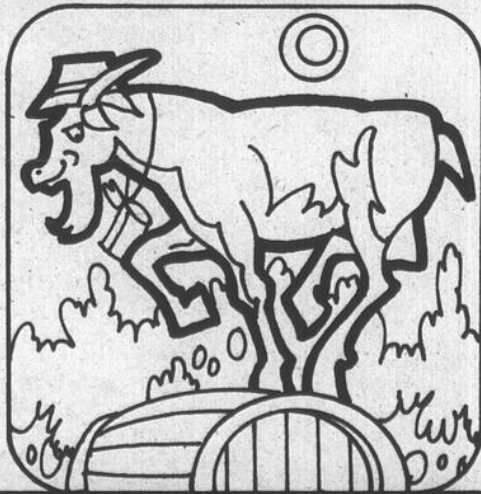
**ENTRÉE
GRATUITE*
POUR LES
ENFANTS
DE 10 ANS
ET MOINS AU
NOUVEAU**



PARC SAFARI



C'est incroyable! La sou- que à la corde avec un éléphant. Des promenades à dos d'éléphant.** Des concours de beauté pour babouins. Des ours- sons en canot. Des chè- vres roulant barrique. C'est vraiment un plaisir féroce pour toute la famille.



PARC SAFARI
Un monde de plaisir pour toute la famille.

*Le billet d'entrée gratuit est soumis à la taxe d'amusement de 10% du tarif régulier.
**Léger supplément pour les promenades à dos d'éléphant.

Tél.: Montréal (514) 861-3300
(514) 454-3668
Hemmingford (514) 247-2727

L'EUROPE

(en français)

EXCLUSIF ET SUR MESURES

Accompagné au départ de Montréal

DEPART : 14 septembre '80

ANGLETERRE - BELGIQUE - ALLEMAGNE - SUISSE
- AUTRICHE - ITALIE - FRANCE

British airways

L'ORIENT



Andrée Baraby-Vigeant
accompagnatrice

7 SEPTEMBRE 1980

21 JOURS

TOKYO - NIKKO
KAMAKURA - KAKONE
MISHIMA - KYOTO
OSAKA - TAIPE
HONG-KONG
BANKGOK
SINGAPORE
extension facultative
À HONOLULU

CHÈQUES DE VOYAGE

DISPONIBLES POUR NOS CLIENTS, SANS
FRAIS DE SERVICE PAR L'ENTREMISE
DES TOURS D'ARGENT
(ceci n'inclut pas les frais de change)
Informez-vous lors de votre prochaine visite.

DISPONIBLE EXCLUSIVEMENT AUX:



TOURS D'ARGENT

Filiale de Boutique du Voyage de l'Estrie

320, rue Champlain
(514) 348-4945
Galeries Richelieu
(514) 348-6808
Saint-Jean
(Qué).

Detenteur d'un permis du Québec

**L'AGENCE DE VOYAGE
QUI VOUS OFFRE UN SERVICE HORS-PAIR.**



Au Camp Solart...

Photos Jacques Paul



Née à Saint-Jean-sur-Richelieu

Irène Pavloska, cantatrice oubliée

par Pierre BRAULT
collaboration spéciale

Si Chambly a pu célébrer avec éclat la gloire D'Emma Albani, la semaine dernière à l'occasion du lancement d'un timbre à sa mémoire afin que, selon les Postes canadiennes, "ne demeure pas dans l'oubli cette grande dame de chez-nous qui charma par sa voix à nulle autre pareille tant d'auditeurs dans le monde entier", une autre cantatrice née à Saint-Jean-sur-Richelieu semble pour sa part être tombée dans l'oubli.

Il s'agit d'Irène Lévi, née le 17 février 1889 et décédée à Chicago le 12 février 1962. Bien qu'elle n'ait pas atteint l'éblouissante renommée de la célèbre Albani, elle n'en fit pas moins une carrière des plus intéressantes d'après les renseignements et références fournis par MM. Stéphane Willis et Helmut Kallmann de la bibliothèque nationale du Canada.

Elle n'avait que trois ans environ quand ses parents s'installèrent à Montréal. Assez jeune, elle étudia le chant avec Albert Clark-Jeannotte tandis que sa soeur, Blanche Lévi, étudiait le violon avec Alfred DeSève; après quoi, elle interpréta plusieurs petits rôles avec l'Opéra de Montréal sous le nom d'Olga Pavloska.

Par la suite, elle fit des études en Allemagne et en France; le journal musical "Le Passe-Temps" du 25 mai 1912 publie une photo de Mme Pavloska "qui étudie actuellement à Paris avec la maître Messenet". Le même journal du 1er août 1914 rapporte qu'étant de passage à Montréal "après un séjour d'études de trois ans à Paris, elle s'en va créer à New York le premier rôle (Juliska Fekete) dans le nouvel opéra "Sari" (Sari) de Kallmann.

"Cette même année 1914, elle reprend son prénom d'Irène et fait ses débuts l'année suivante dans le rôle de Musetta de La Bohème avec l'Opéra de Chicago avec lequel elle demeurera associée durant près de vingt ans, chantant en quatre langues quelque soixante rôles.

Douée d'une voix de mezzo-soprano, Irène Pavloska se rendit surtout célèbre par l'interprétation du rôle de "Suzuki" dans Madame Butterfly, de Puccini. Le "Canada Musical" du 1er décembre 1917 dans un article élogieux au sujet de la représentation de cet opéra au Majesty, le 20 novembre de la même année par le Boston Grand Opera Company, dit de Mme Pavloska qu'elle est "une Suzuki tout à fait accomplie".

Elle interpréta aussi plusieurs fois avec grands succès le rôle titre de Carmen dans le célèbre opéra de Bizet. En janvier 1921, lors de la première en français à Chicago de l'opéra "l'Amour des trois oranges", de Prokofiev, qui fut repris au Metropolitan de New York l'année suivante, elle chanta l'important rôle de la "Princesse Clarisse". Les journaux de l'époque rapportent que les chanteurs

détestaient cet opéra traduit du russe et l'avaient baptisé l'Amour des trois citrons.

Irène Pavloska chanta également dans plusieurs autres opéras tels, Roméo et Juliette, Lakmé, Cavalleria Rusticana, l'Or du Rhin, Die Fledermaus, etc. Au Canada, elle se fit entendre aussi dans le rôle de Ser-

polette. Elle fut de plus applaudie comme artiste invitée dans divers récitals notamment avec l'orchestre de Minneapolis lors de la saison 1921-1922.

Vers la même époque, elle enregistra six disques avec la Compagnie Brunswick. Dans les années 1930, elle fit partie du comité chargé

d'auditionner les candidats au Metropolitan Opera Company de New York. Décédée à Chicago, elle fut inhumée à Montréal.

Voilà la carrière, en bref, de cette artiste lyrique que quelques mélomanes de sa ville natale se rappelleront peut-être avoir déjà entendue chanter.



C9 LE CANADA FRANÇAIS, le mercredi 9 juillet 1980

ROI DE LA RADIO

Les photos et dessins de cette annonce peuvent légèrement différer des modèles en vente. Nous ne sommes pas responsable des erreurs typographiques



ECOUTEURS
STEREO
GRATUIT

CHARGEX

MASTER CHARGE

CARTE DU ROI

TECHNICIENS
A VOTRE
SERVICE

marantz®

TECHNICS
SELECT

60
WATTS
RMS

SPECIAL L'ENSEMBLE
AU COMPLET
\$599⁹⁰

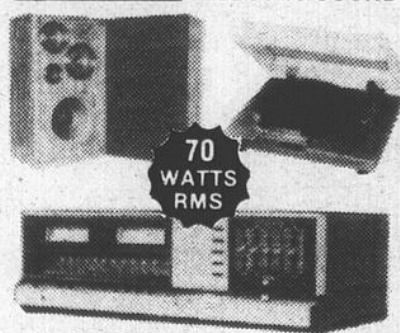


L'ENSEMBLE
COMPLET
COMPREND:
• Récepteur stéréo
AM/FM Marantz,
modèle MR-1130 de 30
watts par canal
• Table tournante
Technics, modèle SL-
D1
• 2 haut-parleurs
Select 345 à 3 voies

EN OPTION
Magnétophone à cassettes
Marantz, modèle MCD-910 d'une
valeur de \$329.00 en spécial à
\$269.90 à l'achat de cet ensemble.

BASE EN SUS
"INSTALLATION ET LIVRAISON GRATUITES"

JVC SONY
ELECTRO SOUND



70
WATTS
RMS

L'ENSEMBLE
COMPREND:
• Table tournante Sony
modèle PST-15
• 2 haut-parleurs E.S.
modèle Classic 50 à 3 voies
avec contrôle de fréquences
• Récepteur stéréo JVC
modèle JRS-201W de 35
watts par canal.
L'ENSEMBLE
COMPLET
789⁹⁰

MAGNASONIC

Téléviseur 5 pouces noir et
blanc portable avec radio
AM/FM modèle TMT 51.

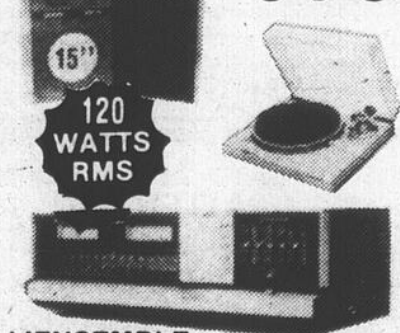
ADAPTEUR POUR
L'AUTO INCLUS
\$199⁹⁰



SYLVANIA
20" COULEUR
\$499⁹⁰

PLAN BUDGETAIRE DISPONIBLE

SELECT • TECHNICS JVC



15"
120
WATTS
RMS

L'ENSEMBLE
COMPREND
• Table tournante Technics
modèle SL-B2 • 2
haut-parleurs Select
365.
• Récepteur stéréo JVC
modèle JRS-301W de
60 watts par canal.
L'ENSEMBLE
COMPLET
999⁹⁰

Beloil
Mail Montenach
512 Boul. Sir Wilfrid Laurier
464-0110

SAINT-JEAN
921 Boul. du Séminaire.
348-0010

Greenfield Park
Centre commercial Greenfield Park
449 Boul. Taschereau,
672-7701

LE CANADA FRANÇAIS, le mercredi 9 juillet 1980

Québec souscrit \$315,000 pour l'aménagement des parcs Joie de vivre et Alphonse-Lorrain

● Équipements communautaires

par Marc-O. TRÉPANIÉ

Le gouvernement du Québec, via le ministère des Affaires municipales, vient d'accorder une aide financière de l'ordre de \$315,450 à la ville de Saint-Jean-sur-Richelieu pour l'aménagement des parcs Saint-Eugène (Joie de Vivre) et Notre-Dame-de-Lourdes (Alphonse-Lorrain).

Le député du comté de Saint-Jean à l'Assemblée nationale du Québec, M. Jérôme Proulx, nous a déclaré que cette aide financière "aidera grandement ces deux quartiers de la ville de Saint-Jean qui ont un pressant besoin d'équipements récréatifs".

De plus, selon lui, les efforts déployés par les groupes de pression existant dans les quartiers N.D.L. et Saint-Eugène auront contribué à le sensibiliser à leurs besoins.

C'est d'ailleurs pour cette raison, nous indique-t-il, qu'il a suggéré au ministre des Affaires Municipales de retenir ces deux projets parmi l'ensemble des demandes présentées par la ville de Saint-Jean pour fins

d'aide financière. Le coût total de l'aménagement du parc Saint-Eugène tel qu'il était estimé par la ville au moment de la demande de subvention est de \$302,500 tandis que celui du parc Notre-Dame-de-Lourdes atteint \$328,400.

Programme

Les subventions versées dans le cadre du Programme d'amélioration des équipements communautaires (P.A.E.C.) sont égales à 50% de l'investissement prévu.

Ce programme est le fruit d'une entente fédérale-provinciale conclue en '79 et dont la durée s'étend jusqu'au 31 mars 1982.

Le P.A.E.C. est l'un des cinq volets de cette entente qui comprend aussi les Programmes d'aide à la densification, d'assistance à l'implantation de parcs urbains métropolitains, d'aide à l'implantation des réseaux d'aqueduc et d'aide à l'assainissement des eaux.

Si, pour l'ensemble de ces programmes, les contribu-

tions des deux gouvernements sont à peu près équivalentes (celle de Québec étant légèrement supérieure), dans le cadre du P.A.E.C., la contribution fédérale est de l'ordre de 75% des coûts.

Notons cependant que, puisque le domaine des affaires municipales ou urbaines est de stricte juridiction provinciale, l'administration du programme est entièrement confiée au Québec.

Seconde phase

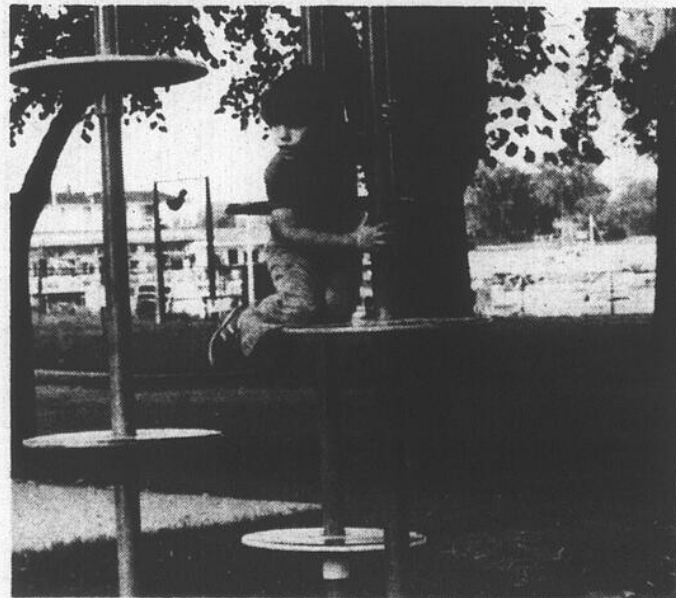
Les deux subventions totalisant \$315,450 accordées à Saint-Jean s'inscrivent dans la seconde phase d'application du programme.

L'an dernier, une aide financière d'environ \$160,000 avait été accordée à Saint-Jean pour des travaux de rénovation de la Place du Marché.

Dion

Apprenant par le Canada Français que cette aide de \$315,450 venait d'être accordée à Saint-Jean, le directeur du Service des loisirs et parcs (S.L.P.), M. Pierre Dion, nous a déclaré qu'il avait l'intention de "cheminer" avec les Associations de citoyens de ces deux quartiers pour que les parcs soient dotés des équipements correspondant à leurs attentes.

Une rencontre avec les citoyens de N.D.L. doit avoir lieu le 10 juillet tandis qu'une autre pourrait suivre avec le comité conjoint communautaire de Saint-Eugène.



Le programme d'amélioration des équipements communautaires est notamment destiné à aider les municipalités dans la mise en place d'infrastructures bonifiant la qualité de la vie de leurs citoyens. (Photo Archives)

OUVERTURE OFFICIELLE

le vendredi 11 juillet 1980

845 BOUL. D'IBERVILLE,
(anciennement restaurant Laurentien - Iberville)

346-4505

SPÉCIALITÉS

- poutine italienne
- repas complets

HEURES D'OUVERTURE

Lundi - mardi - mercredi:
5 h. 30 à 23 h.

Jeudi - vendredi - samedi:
5 h. 30 à 1 h. 30 du matin

Dimanche: **6 h. à 22 h.**

BIENVENUE À TOUS

SPÉCIAL DU JOUR

\$3.25

Nous offrons des crêpes pour le petit déjeuner

ATTENTION

COMPÉTITION DE CHANSONNIERS NON PROFESSIONNELS TOUS LES DIMANCHES SOIRS

à la

Boîte L'Aventure

MOTEL LE D'IBERVILLE
Route 35, Iberville
Pour inscription: **1-347-3741**

BRASSERIE

Chalet Suisse

197 BOUL. SÉMINAIRE, SAINT-JEAN 346-2515

SPÉCIAL DU JEUDI

Cochon braisé

à volonté
\$4.95

de 12 h. à 14 h.

SPÉCIAL DU VENDREDI

Fesse de boeuf

à volonté
\$4.95

de 12 h. à 14 h.

Spécial du jour À COMPTER DE **\$3.25**

NORMAND
OUELLETTE
Propriétaire

La "Vallée des forts" attend les touristes

par Marc-O. TRÉPANIÉ

Avec un léger retard sur sa conférence de presse tenue la semaine dernière à Saint-Jean, l'Association touristique régionale Richelieu Rive Sud (A.T.R.S.S.S.) vient de publier son dépliant touristique sur le secteur du Haut-Richelieu.

Intitulé "La vallée des forts", ce dépliant est disponible dans les kiosques touristiques saisonniers de Saint-Jean-sur-Richelieu (rue Jacques-Cartier Sud) et de Sabrevois ainsi qu'à la Maison du tourisme de Saint-Bernard-de-Lacolle ou à l'A.T.R. (460 Saint-Charles Ouest, suite 400, Longueuil, J4H 1G4).

Itinéraire

Tiré à 10,000 exemplaires, le dépliant comporte un itinéraire que l'automobiliste peut accomplir en une journée.

"Surnommé la Vallée des forts, le Haut-Richelieu est un secteur riche en histoire par ses vieilles maisons, ses forts, ses églises et ses personnages célèbres. Partout, le long du Richelieu, des vestiges de la vie militaire d'autrefois jalonnent la route", écrit-on dans une introduction plaçant immédiatement en situation le visiteur.

La visite débute à Iberville où la pêche à l'anguille, l'église Trinity, le manoir

Christie et le monument de Sir Wilfrid Laurier sont offerts aux promeneurs.

Sans entrer dans tous les détails du trajet, mentionnons que les visiteurs sont dirigés vers tous les coins du secteur, tant au Musée-Honoré-Mercier qu'à la Baie Missisquoi jusqu'à Napierville (Louis Cyr), à L'Acadie (Chemin du Clocher) et à Saint-Jean-sur-Richelieu (Collège militaire, Musée, etc.).

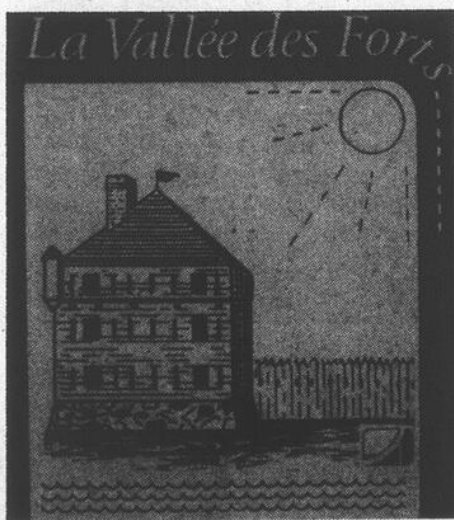
N'oubliant pas de parler de la croisière Saint-Jean-Fort Lennox, le dépliant accorde une importance qui nous semble démesurée au Fort Lennox. On y va jusqu'à écrire que le nom du fort a été attribué "à cause de Charles Lennox, Duc de Richmond, qui décéda en 1819 alors qu'il était gouverneur général". Sans compter des détails relatifs au fait que le but de la construction du fort "était de faire des retranchements pouvant contenir 500 hommes et trois batteries dont une au centre-sud pour prévenir l'approche..."

Ces détails apparaissent superflus dans ce court dépliant et accaparent de l'espace qui aurait pu servir à mettre d'autres attraits en relief. Par contraste à ce qui est dit sur Charles Lennox, on s'est contenté d'écrire que Honoré Mercier est un "grand homme"!

Contenu

Le dépliant présente une mini-carte touristique du secteur, complément à la carte touristique régionale de la grande région Richelieu Rive-Sud.

De la publicité, quelques photographies, une illustration, une liste de certaines manifestations régionales et d'activités de plein air ainsi que les endroits où se trouvent les kiosques touristiques complètent le dépliant.



RESTAURANT
"La Métairie"

Chemin Malenfant, Dunham, Québec



CUISINE FRANÇAISE - RÉCEPTIONS

La MÉTAIRIE vous invite à prendre votre digestif sur sa terrasse en compagnie de Claude Lavoie, organiste-chanteur.

RESERVATIONS: 295-2141

HÔTEL LE JOHANNAIS

120 rue Richelieu, Saint-Jean, 346-1320

Tous les dimanches soirs: concours d'amateurs avec Nicole Lavallée
TOUS LES JEUDIS SOIRS: SOIRÉE DES DAMES

AU BAR SALON



Marcel Tremblay

organiste-chanteur

"débutant le 2 juillet"

du mercredi au dimanche

À NOTRE SALLE À MANGER

Rôti de boeuf \$6.95

SPÉCIAL
DU
DIMANCHE
SOIR

AUSSI fruits de mer, bifteck sur charbons de bois, etc.

LES RÔTISSERIES

LE COQ RAPIDE

348-1191

QUALITÉ
QUANTITÉ
SERVICE

Spécial

Samedi et dimanche
12 et 13 juillet
sur demi-poulet

\$1.00

DE RABAIS
au comptoir
OU
sur livraison

**640,
Dorchester,
Saint-Jean**

AU COMPTOIR

Rég.: \$4.00

SPÉCIAL: **\$3.00**

LIVRAISON

Rég.: \$4.85

SPÉCIAL: **\$3.85**

Jeunes mariés vers 1900



Images d'autrefois

N.D.L.R. C'est bien connu, la "belle saison", prise au sens large du terme, est l'époque par excellence pour les mariages.

En effet, du début du printemps jusqu'aux derniers beaux jours de l'automne, il ne se passe guère de samedis où il ne nous est pas donné de croiser sur notre chemin un de ces traditionnels cortèges d'automobiles roulant "à plein klaxon", ou, en passant devant une église, d'apercevoir sur le parvis un groupe de personnes posant pour la postérité autour d'une jeune fille

en robe blanche et de son partenaire "pour le meilleur et pour le pire", lui aussi tiré à quatre épingles. Quoi qu'on en dise, le mariage est encore à la mode...

C'est pourquoi nous profitons de cette période toute désignée pour vous présenter cette Image d'autrefois que nous remettait une dame de la 4e Avenue à Iberville.

Elle représente une couple de jeunes mariés de cette même municipalité il y a quelque 80 ans, c'est-à-dire vers les années 1900.

À remarquer particulièrement la robe de la jeune épouse, le décor classique de ces photos d'époque, ainsi que le fait que ce soit l'homme qui occupe le siège. La galanterie a donc quelque peu évolué depuis lors...

NOËL EN JUILLET

Le jeudi 10 juillet

souper: dinde & tourtière
décor et musique des Fêtes

Prix: \$5 par personne

Pour réservations: **347-9111**

Brasserie du Vieux St-Jean

164, rue Richelieu, St-Jean
Tél.: 347-9111



EN SPECTACLE AU



SATAN

28 RUE SAINT-GEORGES,
SAINT-JEAN
347-8953

Disco-Club

PARADE DE MODE
ÉROTIQUE

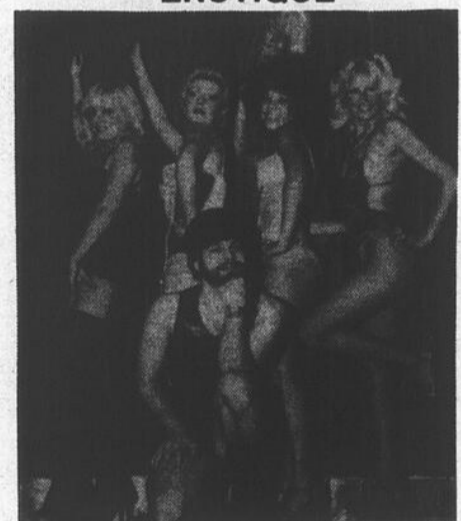
Samedi soir
12 juillet

**PARADE
DE MODE
ÉROTIQUE**

SPECTACLES
À PARTIR DE
22 HEURES

**Striptease
du mercredi
au samedi
"À NE PAS
MANQUER"**

POUR RENS.:
347-8953



animatrice

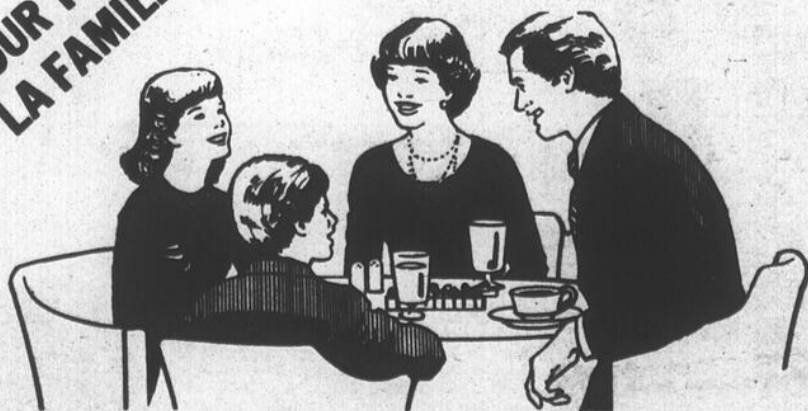
LISE LAPOINTE

OUVERT À PARTIR DE 14 HEURES

7 JOURS PAR SEMAINE

Danseuses et films érotiques

**POUR TOUTE
LA FAMILLE**



réservations téléphoniques acceptées

VASTE STATIONNEMENT - 4 SALLES DE RÉCEPTION - SALLE CLIMATISÉE

RESTAURANT Le Louvre

232 rue Richelieu, Saint-Jean, 347-7572

SPECIAL DU JOUR

\$3.25

SPECIAL DU VENDREDI

FESSE DE BOEUF

à volonté

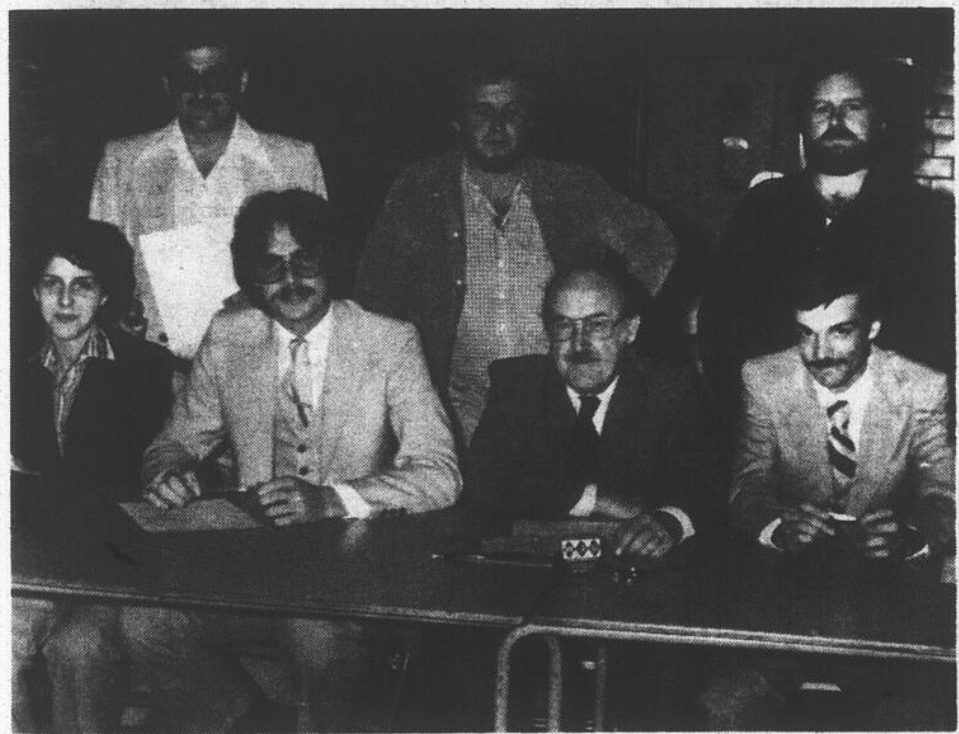
\$4.95



À Jean-Jeune et Saint-Paul

Avec l'argent amassé par le Club Lions de Saint-Jean (\$5,000) et par trois étudiants du Cégep de Saint-Jean (\$3,000), soixante-dix jeunes garçons et filles pourront passer quelques jours au Camp Jean-Jeune (notre photo) ou au Camp Saint-Paul cet été. En bas, assis,

Mlle Lawrence Pelletier, M. Daniel Perreault, M. Bernard Perreault et M. Luc Lessard et debout MM. Théo Grimard, Gilles Goyette et Guy Demers qui ont tous rendu possible ces séjours de vacances. (Photos Jacques Paul)



Gros lot de \$10,000

En achetant quatre billets de Loto-Soleil au centre commercial "Les Galeries Richelieu" M. Michel Guinard, de la rue Davignon à Saint-Jean-sur-Richelieu, a "gratté" dix mille dollars

(\$10,000) soit le plus important des lots qui se puissent gagner à ce jeu de saison. Sur la photo, nous apercevons M. Guinard (à gauche), son épouse et ses beaux-parents.

Restaurant Aux Délices



1082 rue Champlain,
Saint-Jean 348-2929

Salle disponible pour:

- conférences
 - réunions spéciales
 - banquets
 - showers
 - mariages
 - etc.
- de 10 à 300 personnes

SPÉCIALITÉS

- bifteck sur charbons de bois
- fruits de mer
- repas gastronomiques

SPÉCIAL DU MIDI

repas d'hommes d'affaires

À PARTIR DE

\$2.75

Tous les mercredis midis

Buffet à **\$5.40**

comprenant soupe, rôti de boeuf, bar à salade, 1 verre de vin et dessert.

BAR SALON IBERVILLE

L'heure du spectacle

"Showtime"

EN VEDETTE CETTE SEMAINE



Johnny Scott

11 & 12 juillet

ORCHESTRE

Spectacle et Danse
SANS FRAIS D'ADMISSION

Paul Ben John

Bar Salon Iberville

530, 1re rue, Iberville

347-1018

Journée belgo-canadienne

Club Belgo satisfait!

La vingt-quatrième (24^e) Journée belgo-canadienne, qui se déroulait le 29 juin dernier au Club Belgo-canadien de Sabrevois, fut marquée par de nombreux événements sportifs, sociaux et culturels qui surent plaire aux plus jeunes comme aux plus âgés.

C'est du moins ce que nous apprenait M. Georges Lahaye, de Candiac, qui nous dressait en même temps un bilan de la journée.

Cyclisme

Pour débiter il y eut sept courses cyclistes et un rallye cycliste, la course la plus appréciée fut celle des "vétérans" de 40 à 77 ans et plus, le tout sous la surveillance de la Sûreté du Québec et des Cibistes.

L'après-midi fut un festival de soccer entre, d'une part, le Club Belgo et, d'autre part, le Club "Les Poilus" (club composé de Québécois et néo-canadiens). Résultat final: Poilus 2, Belgo 1. Tournoi de tir au pigeon d'argile, souque-à-lacorde "hommes et femmes", jeux divers tels que lancers de fer, kiosques d'amusements pour enfants et adultes, pour continuer par un concours amateur de chant et instruments. Le tout fut clôturé par un banquet de 300 convives.

Organisation

Signalons au passage l'excellente organisation conjointe du Club Belgo-

Canadien de Sabrevois, l'O.T.J. de Sabrevois, L'Amicale Belgo-Canadienne et l'Association Industrielle de Chasse et Pêche de Saint-Jean-sur-Richelieu, présidée dans son entier par M. André Bernard, nous mentionnait M. Lahaye.

Nous ne devons pas oublier non plus, la présence des autorités municipales de Sabrevois et de son Honneur le Maire Wilfrid Lefort. Pour clôturer cette journée réussie, malgré un temps incertain au départ, on ne veut pas passer sous silence tous ceux et celles qui sont venus

se distraire en cette belle journée.

Remerciements

Cette journée a pu se réaliser grâce à un octroi du Gouvernement Fédéral et de la Municipalité de Sainte-Anne-de-Sabrevois, aux commanditaires M. Giroux, de la Brasserie Molson, les Brevages Ménard Inc. à M. Germain Laplante, du Carrefour Laplante, à Agropur Coop, Agroalimentaire, division Henryville.

Arts visuels

Déjà 75 inscrits au répertoire

D'un peu partout sur la Rive sud, de Sorel à Valleyfield, déjà quelque 75 artistes ont répondu à l'appel et se sont inscrits au répertoire des créateurs en arts visuels (peinture, sculpture, murale, gravure) que publiera d'ici quelques mois le Conseil culturel de la Rive sud.

Selon les responsables de cette initiative, cette réponse est très encourageante et on pense d'ici peu avoir toute l'information nécessaire à la rédaction du répertoire.

But

Le but premier de cette entreprise est bien entendu de promouvoir les artistes d'ici et leurs créations tout en augmentant la diffusion de ces produits dans notre région.

Vous êtes artiste professionnel, semi-professionnel ou amateur et vous désirez vous inscrire: vous devez en faire la demande au Conseil culturel (C.P. 328, Succursale "A", Longueuil).

Vous avez peut-être déjà reçu le questionnaire, dans ce cas il est temps de le remplir en y faisant apparaître votre curriculum vitae, vos expositions récentes, votre genre de production.

Besoins

Cette initiative du Conseil culturel répond à des besoins déjà exprimés par nos artistes qui manquent de moyens pour se faire connaître au niveau régional, et d'autre part, de ceux qui cherchent des noms et des productions nouvelles à présenter chez eux.

N.D.L.R.

Les lecteurs du CANADA FRANÇAIS, plus particulièrement de la section Culture d'ici, qui voudraient nous faire parvenir communiqués, commentaires ou opinions sur les différentes manifestations de la chose socio-culturelle dans la région du Haut-Richelieu (exposition, vernissage, patrimoine, assemblée, etc.) doivent le faire au plus tard le vendredi, à 17 heures, précédant la parution du journal.

Notre numéro de téléphone est 347-0323.



Trophée du commandant

Le soldat Luc Morin, de la rue Berthier à Saint-Jean-sur-Richelieu, s'est mérité le trophée du COMMANDANT lors de la remise des diplômes à l'École des re-

crues des Forces canadiennes de Saint-Jean. Sur la photo, le capitaine D. Richer (à gauche) remet le trophée au récipiendaire nommé "l'étudiant d'honneur".

OSCARS 1980 MEILLEUR SECOND RÔLE MASCULIN
2 NOMINATIONS MICKEY ROONEY
MEILLEUR MONTAGE

Spectacle familial par excellence.

Jean de Baroncelli - LE MONDE

... Une aventure de rêve... Filmé avec art et amour.
Robert Chazal - FRANCE-SOIR

... Quel film montrer à des enfants; il y en a peu,
celui-ci leur apportera le merveilleux et la beauté...
Jacqueline Michel - TÉLÉ 7 JOURS

... Une œuvre qui peut toucher les cinéphiles les plus exigeants...

Éric Leguèbe - LE PARISIEN

une production de **FRANCIS FORD COPPOLA**

FRANCIS FORD COPPOLA
PRÉSENTE

POUR
TOUS

L'Étalon Noir

THE BLACK STALLION

DÈS VENDREDI

LETALON NOIR (The Black Stallion) avec KELLY RENO · TERI GARR · CLARENCE MUSE
HOYT AXTON · MICHAEL HIGGINS et MICKEY ROONEY
Musique de CARMINE COPPOLA Montage ROBERT DALVA Directeur de la photographie GALEB DESCHANE
Scénario de MELISSA MATHISON et JEANNE ROSENBERG et WILLIAM D. WITTLIFF
D'après le roman de WALTER FARLEY Producteur exécutif FRANCIS COPPOLA
Produit par FRED ROOS et TOM STERNBERG Réalisé par CARROLL BALLARD
Enregistrement DOLBY DIGITAL aux STUDIOS OMNI ZOETROPE TECHNICOLOR®

EN PLUS

"La panthère rose s'en mêle"

Dim. cont.: 12 h. 50
Sur sem.: 19 h.

CAPITOL SAINT-JEAN 347-2037

**A votre service mesdames
24 hres sur 24.**

18 ANS
Adultes



Un harem très spécial! avec Anne Libert
Karin Field
Doris Arden
un film à caractère... audacieux!

**L'ASSISTANT
FAIT DES RAVAGES**

Débutant le
11 juillet 1980

CINEMA
IMPERIAL

ST JEAN 347 3166

HORAIRE

Du lundi au vendredi: 19 h.
40. Samedi cont.: Harem.: 18
h. 45 - 21 h. 10. L'assistant: 19
h. 45. Dimanche cont.: 14 h.

Carte d'identité requise
Adm.: \$3.50

(2) Le tombeau du mont Saint-Grégoire

Histoire d'ici

N.D.L.R.: Voici le second extrait du conte d'Eugène Achard "Le tombeau du Mont Saint-Grégoire" que nous publierons au cours de l'été. Cette semaine nous retrouvons notre héros dans les environs de la montagne, au cours d'une excursion de chasse...

par Eugène Achard

J'étais parti de bonne heure, la cartouchière bien fournie; un sac en bandoulière, devait loger mes victimes. Mais fut-ce manque de flair ou effet de ma mauvaise étoile? La journée se passa sans que j'eusse l'occasion de tirer un seul coup. Vainement j'avais arpenté les bois sombres du bled, escaladé les rochers abrupts; je n'avais pas même rencontré un écureuil.

Pour comble de malheur, le ciel s'était tout à coup voilé de nuages, le vent du sud soufflait par rafales et, vers les six heures, une pluie diluvienne se mit à tomber. J'étais près du tombeau, je m'y réfugiai, comptant gagner quelque maison du voisinage, à la faveur d'une éclaircie. Mon espérance fut trompée: l'orage redouble de plus belle, une averse n'attendait pas l'autre et bientôt la nuit me surprit dans ce lieu.

Je ne suis pas peureux. Les morts m'inspirent beaucoup plus de respect que d'épouvante. Cependant, la perspective de passer la nuit dans l'atmosphère froide et humide de ce tombeau, en face de ce cercueil à moitié pourri, n'avait pour moi rien de réjouissant. Je fis contre mauvaise fortune bon cœur et m'arrangeai le plus commodément possible afin de me reposer, et s'il était possible, de dormir un peu.

Vers onze heures, la pluie cessa, un vent d'ouest dispersa au loin les nuages, le bleu du ciel reparut lavé et tout scintillant d'étoiles.

Le froid était vif, l'humidité me gagnait. Je résolus d'aller m'abriter sous les grands érables et même, si décidément l'orage était passé, de gagner le village de Saint-Grégoire où il me serait peut-être possible, malgré l'heure tardive, de trouver une maison pour y passer le reste de la nuit. Je me levai donc et commençai à gravir la butte qui mène au plateau où s'élevait autrefois la maison du défunt.

A ce moment, une chouette fit entendre un cri et s'envola de l'un des peupliers jadis plantés par sir John Johnson. Son vol ouaté me parvenait à l'oreille qu'assourdi et rempli de mystère; les ténèbres complices cachaient sa direction.

Le tombeau était au bas de cette déclivité, couvert de terre rapportée sur laquelle l'herbe avait poussé drue. Je me retournai pour considérer l'aspect étrange que lui donnaient les ténèbres.

Tout à coup, il me sembla entendre un bruit. J'avais poussé la porte au moment de partir et voilà qu'elle s'ouvrit lentement. Une forme parut sur le seuil, celle d'un homme qui portait l'habit rouge des officiers anglais.

Le vent achevait de chasser les nuages et la lune brilla dans tout son éclat. Sa lumière tombait en plein sur le visage

de cet homme: elle fit paraître son teint hâlé, ses traits énergiques.

Sous le manteau qui le couvrait, son corps se sculptait, long et musclé comme celui d'un lutteur antique. Ses cheveux, devenus gris mais que l'on devinait avoir été d'un rouge ardent, se collaient en mèches rares sur un front violemment bossué. Ses yeux, profondément enfoncés dans leur orbite, brillaient d'un feu que les paupières ne parvenaient pas à éteindre. De sa bouche fine, la lèvre supérieure débordait, signe de mépris et d'orgueil.

Sa poitrine puissante faisait bomber la casaque et soulevait les épaules. Par moments, ses mains longues et fortes se promenaient dans l'espace, cherchant des formes invisibles.

Je restais là, cloué sur place, comme si j'eusse pris racine au sol. J'aurais voulu crier, m'enfuir; et je ressemblais à l'oiseau que le serpent a fasciné. Une sueur froide ruisselait sur mon front.

Près d'un quart d'heure se passa ainsi. Puis le fantôme se leva. Il fit quelques pas, en montant sur la plateau par un sentier aux trois quarts effacé, mais dont il semblait connaître les moindres détours. Il passa devant moi sans me voir. Après une vingtaine de pas, il s'arrêta de nouveau et

s'assit sur une roche qui semblait avoir été placée en cet endroit pour former un siège rustique.

Il resta là, immobile, les bras croisés. Sa tête, inclinée sur sa poitrine, ne remuait pas plus que si elle eût été de pierre. Il regardait les ruines de ce qui fut jadis une habitation; il n'en restait plus que le carré des fondations et quelques pierres éparses parmi les broussailles.

Voyant qu'il demeurait là, tranquille, je repris un peu de courage et je poussai un cri d'appel. Les mille échos de la montagne y répondirent. Le fantôme, lui, ne parut pas avoir entendu; il continua sa contemplation muette.

De temps à autre, comme au passage d'un coup de vent, il grelottait, se rentassait et enfonçait le menton entre ses habits, frissonnant de tout son vieux corps glacé.

Enfin, il se leva. Il s'appuyait maintenant sur un bâton. Il était debout, mais ses regards ne pouvaient se détacher de ces lieux. D'un geste las, il passa ses deux mains sur son front, comme pour chasser un vol de pensées importunes. Sans doute les souvenirs du passé s'éveillaient douloureux dans son cœur: longtemps il écouta leur voix confuse. Le bâton avait roulé à terre inutile. Deux larmes vinrent mouiller ses mains, sans qu'il eût paru les sentir couler sur ses joues. (à suivre)

AIR CLIMATISÉ

STUDIO 35

Du vendredi 11 juillet
au jeudi 17 juillet

Admission: \$3.50
Étudiants: 14 à 17 ans avec carte
d'identité: \$2.75. Moins de 14
ans: \$1.50 (si admis).
Chaque soir: 19 heures.
Dimanche après-midi: 13 h. 30
POUR RENS.: 346-4141

Dimanche après-midi: 13 h. 30

"...Sur cette histoire, ou le désir sexuel se mêle aux épouvantes d'une descente aux enfers, passe un souffle tragique qui a des accents shakespeariens..."

Jean de Baroncelli - LE MONDE

"...L'éclatante confirmation d'un grand auteur - NAGISA OSHIMA..."

René Guyonnet - L'EXPRESS

"...Un art qui exprime l'ardeur et la folie des passions..."

Michel Marmin - LE FIGARO

Après
"L'EMPIRE DES SENS"
le nouveau film de
NAGISA OSHIMA

**L'EMPIRE
DE LA
PASSION**



PRIX DE LA MISE EN SCÈNE
AU
FESTIVAL DE CANNES 78

STUDIO 16

Du vendredi 11 juillet
au jeudi 17 juillet

Admission: \$3.50
Étudiants: 14 à 17 ans avec carte
d'identité: \$2.75. Moins de 14
ans: \$1.50 (si admis).
Chaque soir: 19 heures.
Dimanche après-midi: 13 h. 30
POUR RENS.: 346-4141

Dimanche après-midi: 13 h. 30

(version originale anglaise)

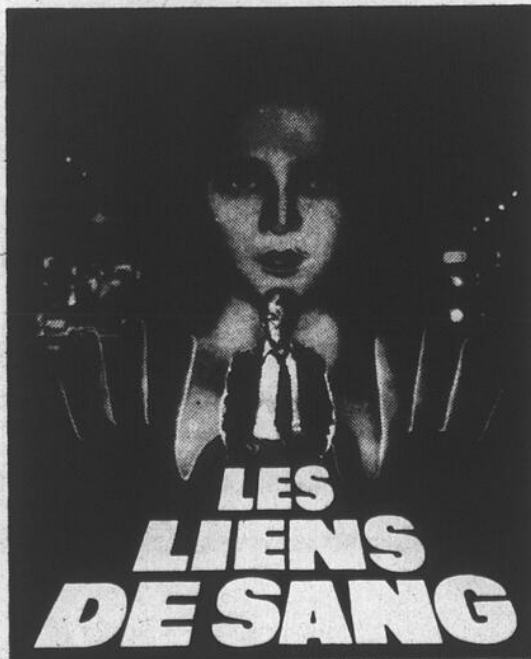


14
ANS

"Une oeuvre de maître
«ALL THAT JAZZ» est le film
le plus extraordinaire de l'année..."
— Gene Shalit, NBC-TV

AU MÊME PROGRAMME

Une intrigue étrange et troublante.
Un suspense surprenant...



**LES
LIENS
DE SANG**

enquête sur un meurtre crapuleux.
VF Blood Relatives un film de

DONALD SUTHERLAND CLAUDE CHABROL
DONALD PLEASANCE DAVID HEMMINGS AUDE LANDRY

AU MÊME PROGRAMME

Quoi de mieux que
TROIS MOUSQUETAIRES?

14
ANS

OLIVER REED
RAQUEL WELCH
RICHARD
CHAMBERLAIN
MICHAEL YORK
D'Artagnan
FRANK FINLAY

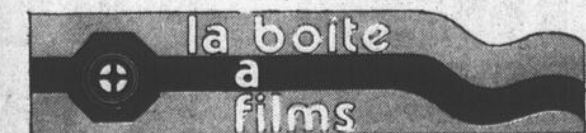


Couleur

CHRISTOPHER LEE
JEAN PIERRE CASSEL
CHARLTON HESTON

**LES QUATRE
MOUSQUETAIRES**

Version française de THE FOUR MUSKETEERS



35 A ST-JACQUES ST-JEAN, QUÉ. 346-4141

Loisirs de Saint-Luc

Brochure distribuée à 2,600 exemplaires

Le service des Loisirs de la ville de Saint-Luc vient de distribuer son Programme

estival '80 dans les quelque 2,600 foyers de la municipalité.

Dans une formule intéressante, le programme constitue un calendrier, dans tous les sens du mot, puisqu'il s'accroche au mur de la cuisine ou de la chambre des enfants.

Ainsi, chacune des huit semaines de la saison de loisirs organisés est bâtie autour d'une thématique propre. Cette semaine (7 au 13 juillet), c'est la découverte de la nature.

Les activités de cette semaine se terminent donc par une visite dans le monde de la tapisserie naturelle aux Florales internationales de Montréal!

Les trois animateurs de cette saison de loisirs sont Lucie Rémillard, Diane Morais et Michel Rouillard.

SAINT-ALBANS DRIVE-IN

argent canadien
accepté au pair

9 au 12 juillet
**KRAMER VS
KRAMER**

plus
ROLLER BOOGIE

13, 14 & 15 juillet

Maxwell Smart in
NUDE BOMB
plus Alan Alda in
**SÉDUCTION OF
JOS TYNAL**
programs subject
to changes
without notice

Marchez régulièrement
pour marcher
longtemps.

SUPER. PRIX
SUR LES MODÈLES
1980

Économisez jusqu'à \$150 et plus par rapport aux prix des modèles 1981 en achetant aux bas prix courants certains téléviseurs choisis 1980 de RCA. La plupart des marchands participants RCA ont en core un bon choix d'appareils 1980 en stock venant directement de l'usine et protégés par la pleine garantie de RCA. Mais offerts à tels prix, ils partent rapidement. Venez donc dès maintenant... et économisez.

BONI SUR PLACE DE RCA

SUPER. QUALITE
DES MODÈLES
1981

Aux nouveaux prix, les XL-100 1981 de RCA offrent un excellent investissement à long terme dans le domaine du divertissement... une qualité fiable qui a su faire de RCA la première marque de téléviseurs au Canada. Voyez la nouvelle série ColorTrak RCA et le ComPack noir et blanc - qui sont en montre chez votre marchand RCA.



1980
MODÈLE FD450
\$598
OU MOINS

1980 FD450

XL-100 de 20 po* à syntonisation électronique SignalLock

- Autorégage de la couleur et correction automatique des teintes du visage
- Châssis LONGUE VIE éconergétique qui ne consomme en moyenne que 73 watts d'énergie électrique
- Accord précis automatique
- Tube-image Super AccuLine à matrice noire

1981 FER450

XL-100 de 20 po* à clavier ChanneLock

- Repérage automatique du contraste et de la couleur
- Châssis LONGUE VIE fiable, éconergétique. Il n'utilise en moyenne que 79 watts d'énergie électrique.
- Autorégage de la couleur et correction automatique des teintes du visage
- Tube-image Super AccuLine à matrice noire



1980
MODÈLE GD688
\$798
OU MOINS

1980 GD688

XL-100 de 26 po' Meuble de style méditerranéen

- Autorégage de la couleur et correction automatique des teintes du visage
- Châssis LONGUE VIE fiable qui ne consomme en moyenne que 92 watts d'énergie électrique
- Tube-image Super AccuColor à matrice noire
- Syntonisation électronique SignalLock
- Accord précis automatique
- Roulettes logées sous la base facilitant le déplacement du meuble

1981 GER688

XL-100 de 26 po' Meuble de style méditerranéen

- Repérage automatique du contraste et de la couleur
- Châssis LONGUE VIE fiable qui ne consomme en moyenne que 89 watts d'énergie électrique
- Tube-image Super AccuLine perfectionné
- Autorégage de la couleur et correction automatique des teintes du visage
- Syntonisation électronique SignalLock
- Roulettes dissimulées



1980
MODÈLE FD468R
\$699
OU MOINS

1980 FD468R

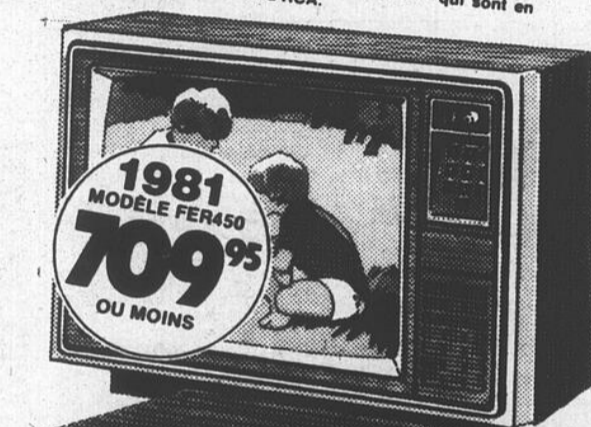
XL-100 de 20 po* à télécommande ChanneLock

- Télécommande ChanneLock entièrement électronique, silencieuse et fonctionnant en toute douceur
- Autorégage de la couleur et correction automatique des teintes du visage
- Châssis LONGUE VIE dont la consommation moyenne d'énergie est maintenue à 83 watts
- Tube-image Super AccuLine
- Indicateurs lumineux de canaux

1981 FER468R

XL-100 de 20 po* à télécommande ChanneLock

- Télécommande ChanneLock qui recherche le canal dans l'une ou l'autre direction, ne s'arrêtant qu'aux canaux programmés
- Autorégage de la couleur et correction automatique des teintes du visage
- Châssis LONGUE VIE éconergétique ne consommant en moyenne que 83 watts d'énergie électrique
- Tube-image Super AccuLine
- Indicateurs de canaux lumineux



1981
MODÈLE FER450
709⁹⁵
OU MOINS



1981
MODÈLE GER688
959⁹⁵
OU MOINS



1981
MODÈLE FER468R
799⁹⁵
OU MOINS

RCA



*Tube-image de 20 po (image de 48 cm en diagonale)

†Tube-image de 26 po (image de 63 cm en diagonale)

RCA fabrique constamment de meilleurs téléviseurs

CHERCHER LE CERCLE ROUGE ● CHEZ CES MARCHANDS PARTICIPANTS RCA:

RCA
ÉTHIER ET FRÈRES
Saint-Basile,
658-6231 ou 291-3951

RCA
TÉLÉVISION
HÉBERT ET GOUIN
160, Notre-Dame, Saint-Jean-sur-Richelieu,
348-5210

RCA
MEUBLES L. LAURENT
100 rue Moreau, Saint-Luc,
658-5754

RCA
CLAUDE FORTIER TV
247 de l'Église, Napierville
245-3307