

Une voie tout indiquée quand on s'appelle Cardin

□ Ghislaine Cardin, couturière, sort des sentiers battus en exploitant un marché délaissé par la plupart des couturières

NDLR — Pro-Gestion Estrie qui fête ses 10 ans a, depuis ses débuts, favorisé le démarrage de 200 petites entreprises dans la région. La Tribune, avec la collaboration de Pro-Gestion, poursuit aujourd'hui la publication d'une série de reportages avec une vingtaine de ces jeunes entrepreneurs. Les reportages sont publiés tous les lundis.

Gilles FISETTE Sherbrooke

Avec un nom comme le sien, la couture s'imposait de soi. Comment en effet ne pas trouver normal que Ghislaine Cardin choisisse cette voie et en vienne à créer sa propre entreprise, Confections Ghislaine Cardin?

Mais Cardin, explique-t-elle, c'est le nom de famille de son mari, un nom qu'elle serait bien folle de délaïsser, surtout maintenant qu'elle oeuvre dans ce domaine.

Ghislaine est née Brochu. À Sherbrooke. Elle a grandi au sein d'une famille de douze enfants, encadrée par un père marchand de fruits et légumes et une mère coiffeuse.

«Moi, je suis une visuelle. Il faut que je vois pour apprendre. Aussi, à l'école, je n'étais pas très bonne. Je n'ai même pas terminé mon secondaire. On m'a plutôt dirigée vers le marché du travail», raconte-t-elle.

C'est alors que le hasard fait bien les choses pour elle. De toutes les entreprises sherbrookoises, c'est Marimac qui l'embauche. Marimac était un fabricant de draperies et de rideaux jusqu'à sa fermeture, en 1989.

«J'ai travaillé là durant dix-sept ans... Quelquefois, je me prenais à rêver à ma propre entreprise. Quand les choses ont commencé à aller mal chez Marimac, j'ai suivi des cours de haute-couture, auprès d'une enseignante de l'école Camirand... Quand Marimac a fermé, j'ai pensé que c'était le moment où jamais de faire le grand saut.»

Elle coud autre chose

Au départ, Ghislaine Cardin pensait suivre les traces de son homonyme, le grand Pierre. Mais, très vite, elle se rend compte que le vêtement fait mal vivre ses artisans. Et qu'à moins d'avoir un nom, il faut peiner des heures pour peu d'argent.

Aussi, explique-t-elle, elle est vite revenue dans le chemin qu'elle connaissait si bien. Dans la draperie. En fait, dans tout ce qui se coud et qui touche à la décoration intérieure (de l'édredon aux rideaux, en passant par les coussins). Là où la demande est très forte.

«J'ai réalisé que les décorateurs ne savaient pas à qui confier ces travaux. Il y a beaucoup de couturières à Sherbrooke mais la presque totalité est spécialisée dans le vêtement. Or, il y a une différence en-



Ghislaine Cardin fait de la couture, mais pas du même type que son homonyme Pierre Cardin. Elle se spécialise dans tout ce qui touche la décoration: édredons, tentures, draperies, etc..

tre les deux et la confection de draperies, de rideaux, de coussins, d'édredons demande une expérience que toutes n'ont pas. J'ai donc choisi ce domaine.»

Mais tout ne s'est pas fait en criant ciseau. Ghislaine Cardin a

d'abord dû faire ses classes d'apprentie-femme d'affaires chez Pro-Gestion où elle a appris le mille et uns petits et grands gestes que doit poser l'entrepreneur en herbe.

Puis, elle y est allée de ses premiers pas. Elle a fait le tour des fournis-

seurs de contrats potentiels. Au début, seul le commerce Bouclair a répondu à son invitation.

«Heureusement que j'avais du chômage et que je m'étais fait à l'idée que la première année serait difficile. De fait, les contrats n'ont

pas été nombreux, au début. Puis, on aurait dit que chacun attendait que je fasse mes preuves. Un bon jour, l'ouvrage a commencé à entrer. Juste comme j'arrivais au bout de mon chômage.»

A partir de ce moment-là, Ghislaine Cardin n'a plus compté les heures de travail. Elle a embauché Lili Cyr pour lui donner un coup de main, à temps partiel.

«Mais le temps partiel n'a jamais été en bas de quarante heures par semaine et le temps supplémentaire n'a pas manqué... Dans ce domaine, il faut faire appel à beaucoup de créativité. Des décorateurs arrivent souvent avec des dessins et nous devons inventer la manière de répondre à ce besoin», lance Mme Cyr, entre deux coups de pédale sur sa machine à coudre.

Une troisième personne viendra se joindre à l'entreprise, rajoute Mme Cardin, en admettant que jamais elle ne regrette d'avoir vendu le hors-bord familial et d'avoir plutôt investi dans la création de son entreprise.

«C'est souvent stressant et épuisant. Mais c'est en même temps très envyant d'avoir sa propre compagnie...»

Payantes, les rénovations? Peut-être...

□ Une étude révèle qu'il vaut mieux rénover d'abord la cuisine et la salle de bain

Sherbrooke (GF)

Un propriétaire de maison désireux d'accroître ou, à tout le moins, de maintenir la valeur de sa maison investira d'abord dans la rénovation de la cuisine.

Selon une étude réalisée auprès des spécialistes à travers le Canada par l'Institut canadien des évaluateurs, aucun autre projet de rénovation dans une maison ne pourra se traduire par un meilleur investissement. Les spécialistes évaluent en effet entre 50 et 200 pour cent du montant investi dans la rénovation d'une cuisine la somme qui pourra être récupérée lors de la vente de la maison.

Les spécialistes s'entendent pour souligner qu'à l'opposé, les projets de rénovation qui reflètent uniquement un choix de mode de vie, tel que l'installation d'une piscine ou d'un aire de jeu (court de tennis, par exemple), ne doivent être réalisés que pour le plaisir du propriétaire et non pas pour accroître la valeur de la propriété car le rendement sur l'argent ainsi dépensé est quasi nul.

Si le propriétaire entend vendre la maison peu après la fin des travaux de rénovation, il sera plus avisé de commencer par la cuisine. Puis, il pourra s'attaquer à la salle

de bain avant de modifier la décoration intérieure, rafraîchir la peinture extérieure et, enfin, changer les fenêtres et les portes.

Selon l'institut, les coûts des travaux dans une chambre de bain peuvent être récupérés dans une proportion de 50 à 175 pour cent, dépendamment de leur qualité. Les coûts de la décoration intérieure, quant à eux, pourront être récupérés dans une proportion de 20 à 175 pour cent.

L'ordre des travaux varie toutefois selon les provinces, signale l'institut.

Si les informations précédentes valaient pour le Québec et l'Ontario, il faudra agir autrement s'il s'agit d'une propriété construite ailleurs au Canada. Ainsi, dans les Maritimes par exemple, on accorde davantage de valeur à de nouvelles fenêtres et de nouvelles portes avant de se préoccuper de l'aspect de la cuisine. De même, on sera plus sensible à la peinture extérieure qu'à la décoration intérieure.

Dans les provinces de l'ouest, par contre, la décoration intérieure arrive en tête, devant les rénovations à la cuisine.

Au Québec, un propriétaire qui aurait déjà rénové la cuisine et la salle de bains avant de rafraîchir la décoration intérieure et la peinture extérieure, aurait intérêt à, dans

l'ordre, ajouter une salle familiale au rez-de-chaussée; installer de nouvelles fenêtres et de nouvelles portes; acheter un nouveau système

de chauffage; finir l'aménagement du sous-sol; installer un foyer et accroître l'efficacité énergétique de la maison.

Économisez jusqu'à 60 \$ par année

en abaissant la température du thermostat de 22°C à 20°C quand vous êtes à la maison.

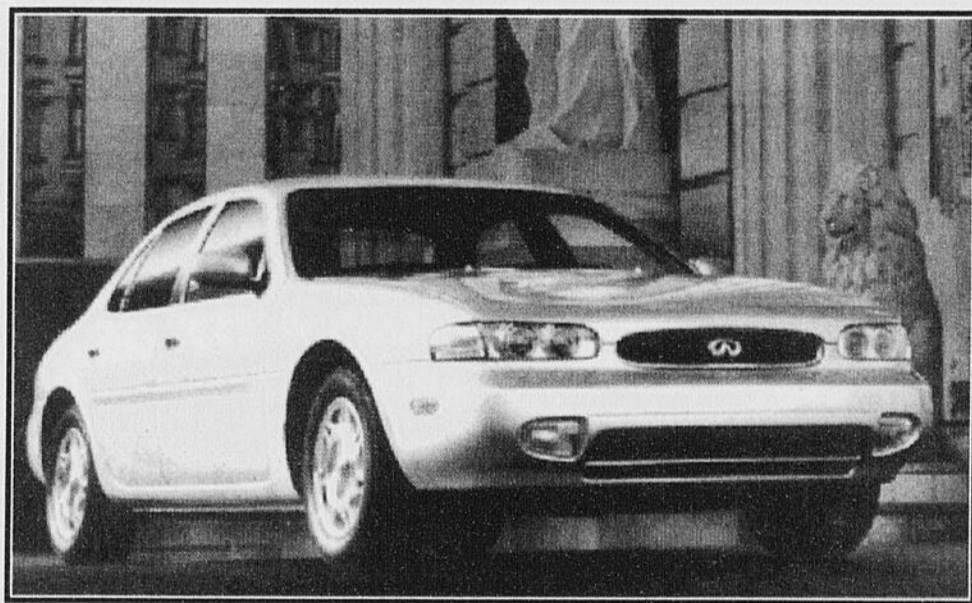


ÉCOKILO

1 800 567-KILO



Votre valet de stationnement sera aux anges!



Voici la J30. La toute nouvelle Infiniti.

Après votre départ, il gardera en mémoire un luxe de sensations nouvelles. Pour vous, la J30 représente un nouveau luxe très personnel pour

599\$
par mois
location 48 mois

INFINITI
SHERBROOKE
INFINITI

4280, boul. Bourque, Rock Forest, 823-8008
(Voisin de Sherbrooke Nissan)

* Taxes en sus. Location de 48 mois. Echange ou comptant de 6 250\$. Sujet à approbation de crédit. Limite de 96 000 km. Kilométrage excédentaire: 6¢/km.

Une création Nissan

43771

Le Groupement d'entreprises se relocalise dans le parc industriel de Drummondville

Gérald PRINCE Drummondville

Le Groupement québécois d'entreprises, dont le siège social est à Drummondville, se relocalise: d'ici le fin de la présente année, il s'établira dans son nouvel édifice, rue Rocheleau, dans le parc industriel régional.

«Il s'agit d'un petit immeuble qui comprendra tous les services que nous offrons à nos 480 membres», spécifie Benoît Paré, vice-président exécutif de l'organisme.

Depuis 1978, l'organisme, qui était installé au 99, rue Cormier, a étendu son rayonnement à presque tous les dirigeants d'entreprises du Québec, a formé 65 clubs de services dans autant de localités, et a soulevé beaucoup d'intérêt, tant ici qu'ailleurs dans le monde.

«Nous avons reçu, mentionne M. Paré, des demandes d'informations d'aussi loin que de l'Australie et de la Thaïlande, mais fort peu d'organismes semblables voient le jour, puisque la formule, développée par le Groupement québécois, répond avec à propos aux besoins des entrepreneurs du Québec.»

Présidé par le propriétaire d'une

importante scierie de Rimouski, Michel Huard, le Groupement a pour objectif le rassemblement des chefs d'entreprise pour qu'ils échangent entre eux de leurs expériences, s'améliorent par un contact commun et fassent progresser leur entreprise.

Ce mouvement, ajoute M. Paré, vise non pas l'entreprise, mais bien le dirigeant, pour qu'il trouve des moyens pratiques pour appliquer des nouvelles connaissances de façon très pratique dans le fonctionnement de son entreprise. Au cours de réunions mensuelles, les membres du Groupement, chacun dans sa localité, reçoit des informations, les partage et les met en application à la lumière des suggestions formulées par d'autres membres et en particulier par le Groupement lui-même.

Jusqu'à maintenant, le Groupement occupait un logement dans un immeuble à bureaux. A compter du premier janvier 1993, l'immeuble de la rue Rocheleau permettra à l'organisme d'étendre encore davantage son rayonnement. La construction du nouvel édifice, au coût de 260 000 \$, lui permettra de mieux réaliser ses objectifs et de grandir davantage, prévoit M. Paré.

Encore de l'espoir pour Cascades à Port-Cartier

QUEBEC (PC)

Québec pourrait revenir sur sa décision de ne plus verser un sou à Cascades Port-Cartier. Il autoriserait la société d'Etat Rexfor à con-

sacrer les fonds nécessaires pour préserver en bon état l'usine fermée de la Côte-Nord pendant encore un an.

Signée en octobre 1991, l'entente entre Cascades et le gouvernement pour conserver les équipements de

l'usine s'est terminée vendredi. Le p.-d.g. de Rexfor, Jean-Marie Rodrigue, a confirmé que des négociations ont lieu afin de donner une autre année comme marge de manœuvre pour relancer l'entreprise qui employait 125 personnes en usi-

ne et faisait vivre quelque 200 travailleurs forestiers.

La semaine dernière encore, un membre du cabinet du ministre québécois Albert Côté avait fait valoir que le politicien n'avait plus l'intention de recommander l'injec-

tion d'argent dans ce dossier. Mais l'apparition imminente d'un nouveau «joueur» change les données. M. Rodrigue a rapporté que des tractations sur l'entretien de l'usine ont cours entre Québec, sa société d'Etat, le groupe Cascades et les institutions de crédit représentées par la Banque Nationale. Il croit que l'accord sera ratifié cette semaine.

Investissements

Beaucoup de fonds publics ont été accordés à ce jour à l'usine de Port-Cartier. Rexfor y a engagé 60,5 millions\$ sous formes de prêts, d'actions ou d'avances diverses. La Société de développement industriel (SDI) a endossé 32 millions\$. C'est sans compter les sommes pour lancer l'usine au cours des années 1970, alors qu'elle appartenait à la multinationale I.T.T.

Cette fois, a laissé entendre M. Rodrigue, Québec ne sera pas ap-

pelé à octroyer de nouveaux budgets. Comptes à recevoir, inventaire de pâte à papier, réclamations d'impôt versé en trop, Cascades Port-Cartier a pratiquement 3,5 millions\$ en caisse. Certains créanciers seront remboursés, mais M. Rodrigue a estimé qu'il restera suffisamment d'argent pour tenir le coup pendant un an si Québec décide de ne pas récupérer ses sommes.

La relance pourrait même intervenir bien avant cela, a avancé le p.-d.g. de Rexfor. La firme indonésienne Fagar Surya Wifefa Paperboard Manufacturing est plus que jamais mentionnée dans le dossier. Cette compagnie a demandé à une réputée firme finlandaise des compléments à des études qui lui ont coûté un demi-million de dollars.

Rexfor estime à 15 millions\$ l'investissement nécessaire pour que l'usine, fermée en juin 1991, reprenne vie.

Air Canada présenterait une offre cette semaine à Canadien

TORONTO (PC)

On s'attend ce qu'Air Canada présente une offre à son concurrent Canadien International en début de semaine, soit moins d'une semaine après la reprise des pourparlers sur une éventuelle fusion, a affirmé le quotidien torontois Globe and Mail.

En effet, selon le Globe and Mail, Air Canada subit des pressions du gouvernement fédéral pour qu'une entente soit conclue rapidement.

Ottawa a avisé la compagnie-mère de Canadian, Pacific Western Airlines (PWA), de Calgary, de mettre un terme aux négociations en cours avec American Airlines et de poursuivre celles qui ont été amorcées avec Air Canada.

Selon un analyste cité par le Globe mais non identifié, si Air Canada veut être dans la course, il est temps d'aller de l'avant. «C'est maintenant ou jamais.»

On s'attend à ce qu'Air Canada propose un échange d'actions qui risque de se traduire par une offre inférieure à celle de la société-mère d'American Airlines, la compagnie AMR, de Dallas.

Canadien et Air Canada sont toutes deux durement touchées par la récession. Les pertes quotidiennes de Canadien sont estimées à 500 000\$, tandis que celles d'Air Canada seraient de trois fois supérieures.

Des représentants des deux sociétés aériennes sont réunis à Calgary depuis jeudi pour échanger des données financières et d'exploitation.

Un réveil difficile attend l'Espagne

MADRID (Reuter)

1992 sera sans conteste l'année de l'Espagne: Expo universelle de Séville, Jeux olympiques de Barcelone, célébrations du 500e anniversaire de la découverte de l'Amérique; la fête est partout.

Mais après la fête, le réveil pourrait être difficile. Le gouvernement et son président, Felipe Gonzalez, pourraient bien être contraint de prendre un certain nombre de mesures impopulaires pour remettre l'économie sur la bonne voie.

Une série de «mauvais» chiffres a récemment mis en évidence le retournement de la conjoncture dans un pays dont la réussite économique a, pendant plusieurs années, symbolisé la transformation réussie d'une dictature isolée en une démocratie prospère.

À l'heure où l'on parle beaucoup de «convergence» des économies des pays de la Communauté européenne, ces chiffres montrent que le gouvernement a encore fort à faire dans ce domaine.

Le déficit budgétaire, par exemple, un élément clé dans la mesure de cette «convergence», a augmenté de 55 pc sur les cinq premiers mois de cette année, et le déficit de la balance des paiements de 59 pc. Le volume des investissements étrangers a, lui, diminué de 53 pc.

Le taux d'inflation reste obstinément trop élevé, à 6,5 pc, et les prévisions officielles pour le taux de croissance en 1992 sont de l'ordre de 2 pc seulement, contre une prévision officielle initiale de 3,3 pc.

La Bourse de Madrid, qui suit l'ordinaire les autres principaux marchés, est orientée à la baisse depuis que les Danois ont dit «non» au traité de Maastricht, le 2 juin dernier. La cote a perdu, depuis, près de 10 pc.

Dans une récente interview, le secrétaire d'Etat à l'Économie, Pedro Perez, a expliqué l'aggravation du déficit par les dépenses engagées pour l'expansion universelle et les Jeux, l'énorme déficit de la sécurité sociale et une baisse des recettes fiscales.

Felipe Gonzalez a redonné un peu d'espoir aux marchés financiers en réaffirmant sa volonté de parvenir aux objectifs fixés par le traité de Maastricht pour l'échéance prévue de 1997. Mais il y aura un prix à payer.

«A n'en pas douter, il faudra prendre des mesures sur le plan budgétaire... Et je peux annoncer que le budget de 1993 sera très rigoureux, il répondra aux besoins et aux difficultés de notre économie», a-t-il dit.

Le porte-parole du gouvernement, Rosa Conde, a laissé entendre que des mesures destinées à renflouer les caisses de l'État pourraient être prises dès le mois de juillet.

Une hausse de 2 pc du taux de TVA, qui passerait à 15 pc, et une hausse des impôts sur le revenu, qui avaient été abaissés au début de l'année, seraient au nombre des mesures envisagées par le ministre de l'Économie, Carlos Solchaga.

Les intentions du gouvernement de diminuer les prestations de chômage et de réglementer le droit de grève ont provoqué des tensions avec les organisations syndicales, qui ont organisé une demi-journée de grève générale le 28 mai dernier.

L'annonce de mesures d'austérité ne feront qu'augmenter la possibilité d'une grève générale d'un jour, prévue pour le mois d'octobre.

L'opposition conservatrice du Partido Popular (PP) n'hésite pas à condamner «l'échec manifeste de la politique économique du gouvernement» et son chef, Jose Maria Aznar, réclame un changement de gouvernement, plutôt qu'un changement de politique.

Certains analystes espagnols et internationaux estiment qu'il faudrait un remaniement énergétique au sein des responsables économiques, ou des élections anticipées pour obtenir un nouveau mandat, et pour restaurer le crédit du gouvernement.

Felipe Gonzalez a cependant affirmé à plusieurs reprises qu'il n'y aurait pas d'élections avant l'expiration normale de son mandat actuel, en octobre 1993.

Il a également proclamé sa confiance dans son ministre de l'Économie, Carlos Solchaga, dont le style un peu abrupt lui a valu l'animosité de certains syndicalistes et membres du Parti socialiste, et qui entretient les spéculations sur son remplacement dans la presse espagnole.

Les responsables socialistes et gouvernementaux confirment les déclarations du chef du gouvernement excluant des élections anticipées. Un responsable du gouvernement a, en privé, exclu l'hypothèse d'élections législatives après la fermeture de l'exposition universelle, pour exploiter le sentiment d'euphorie de cet année 1992.

«Nous ne pourrions pas faire cela. Ce serait trop flagrant. Nous devons être plus honnêtes que cela», a-t-il dit.

TAUX HYPOTHÉCAIRE

Le Sherbrooke Trust fait un bond de 20 ans dans le passé!

6,5%

Profitez sans tarder de ce taux rétro extrêmement bas ou d'un rabais de 1/4 % sur tous nos taux affichés. Vous pourriez aussi gagner 1 an sans versement hypothécaire. Téléphonnez-nous dès maintenant ou passez à l'une des succursales du Sherbrooke Trust.

1 AN

Sherbrooke
75, Wellington Nord
563-4011

Place Belvédère
563-3447

455, King Ouest
822-9555

2727, King Ouest
566-6212

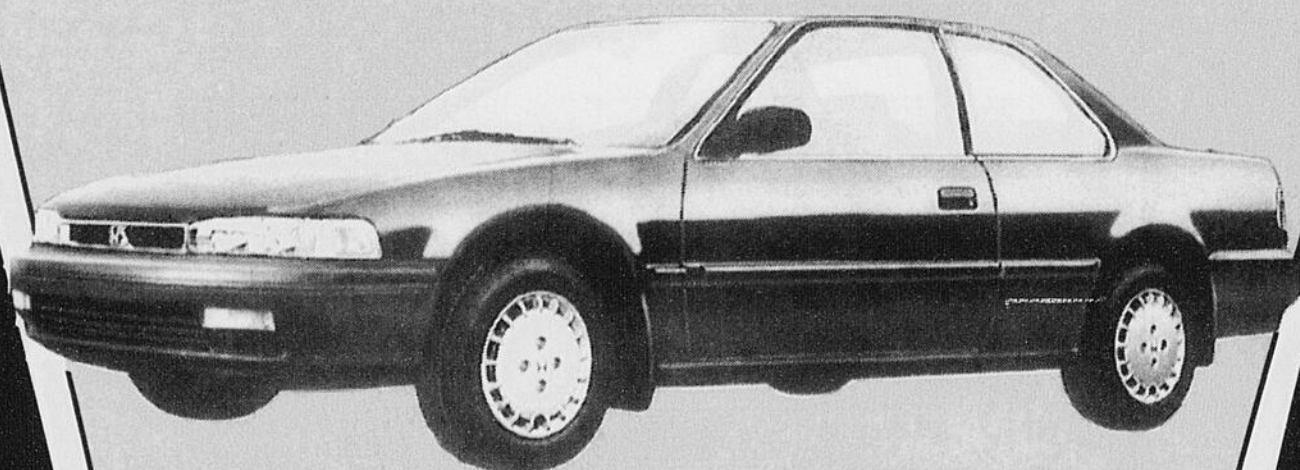
Carrefour de l'Estrie
563-3331

Magog
289, Sherbrooke
843-4040

SHERBROOKE TRUST

Membre du groupe **TRUSTCO GENERAL**

BALANCE DE FIN D'ANNÉE



HONDA ACCORD LX 1992
2 portes, 5 vitesses

À partir de

14 995\$

t.t.p. en sus

Équipement:

- 5 vitesses • volant ajustable • programmeur de vitesse • compte-tours • montre numérique au quartz • chaîne AM/FM stéréo avec lecteur de cassettes et 4 haut-parleurs • rétroviseurs à télécommande • Banquette arrière à dossier rabattable • essuie-glaces intermittents.

ÉCONAUTO HONDA

l'équipe gagnante

2615, rue King Ouest, Sherbrooke 566-5322



Magasin de meubles dans la région recherche

REPRÉSENTANT DES VENTES

enthousiaste et motivé.

Envoyer votre curriculum vitae à:

CASIER 57
La Tribune
1950, rue Roy
Sherbrooke, Québec
J1K 2X8

44163

Petites annonces

Bureau ouvert de 8h30 à 16h30*
* avant 16h00 pour publication le lendemain
(petites annonces seulement)
Lignes téléphoniques ouvertes jusqu'à 19h30
(petites annonces pour le surlendemain)
564-0999

TOUR D'HORIZON

BUFFET PELLETIER
1715 Dunant. Tél.: 562-2223.

PRODUITS TEXTILES, 85 Albert (centre ville)
Tissus à recouvrement, cuirette, nylon, imperméable.
569-8011

1 PROPRIÉTÉS - BUNGALOWS

REPRISES:
Caisse Populaire Rock Forest * BUNGALOW
1471 rue Madri, R.F., 3 c.c., s-sol fini, chauffage, bi-énergie, gr. terrain.
* **DUPLIX**
1318-1320, rue Evangéline, Sherb. 2 x 5 1/2 pces, tout à l'égout, construction 1980. Tranquille, construction 1980. Pour info: 564-8233, soir: 564-7656.

A WINDSOR: Maison 24 x 46, 3 c.c., planchers et armoires en chêne, app. 5 1/2 au s-sol, piscine 18 x 33, 75,000\$, 115, 8e avenue. 845-3290.

BOUL. QUEEN magnifique résidence + 3 garages + 3 revenus au 2e. 128,000\$ réduit à 119,000\$. Poss. échange. Prop.: 823-1283.

DIRECTEMENT DU CONTRACTEUR 2120 DES CERISIERS, FLMT, 3 c.c., 2 s. baigns, pl. bois franc et céramique. Subv. 40-30-30% mun. 569-7665, 822-8014 cell.

EST. Poss. subvention. Libre rapp. 3 c.c., dans les 50,000\$ LUDMILLE PICARD 564-2354. Maxi Courtier. Entr.

LENNOXVILLE, 3 c.c., grand cuisine, s. à diner, entrées lav. séch., garage, deck. 2 appartements au s-sol. Quartier résidentiel, tranquille, près centre-ville. Gillis: 566-1958.

ROYAL LIPAGE
courtier

FLEURIMONT

MAISONS NEUVES À VENDRE

À partir de **8123\$** semaine **352\$** (T.P.S. et I.V.O. incluses)

ARRANGEMENTS POSSIBLES POUR VOTRE BAIL

CONST. RRC
Bureau: 2300 Louise, Fleurimont
563-0268

MOTS CROISÉS

1 2 3 4 5 6 7 8 9 10 11 12

1											
2											
3											
4											
5											
6											
7											
8											
9											
10											
11											
12											

HORIZONTALEMENT

- 1-Vivre petitement. - Poudre.
- 2-Promptitude à agir. - Inf.
- 3-Rangeras. - Imagination sans fondement.
- 4-Pai. - Chiffres romains. - Acide.
- 5-Sac qui recouvre l'oreiller. - S'est dit pour nichée.
- 6-Genre de plantes textiles. - Nég.
- 7-Tranche de pain grillée. - Etre convenable.
- 8-Ville des Etats-Unis. - Qui dure longtemps.
- 9-Flouve côtelier de Bretagne. - Fille de Cadmus.
- 10-Un (anglais). - Volcan.
- 11-Symb. chim. - Prén. masc.
- 12-Propre. - Aviateur. - Colère.

VERTICALEMENT

- 1-Symb. chim. du cuivre. - Engendré. - Année.
- 2-Grand-duc de Russie. - Marque le temps.
- 3-Visite de Ste-Elisabeth à la Vierge.
- 4-En forme d'oeuf. - Femmes qui conduisent des ânes.
- 5-Qui vient tard. - Poss.
- 6-Enlever l'écale. - Carte à jouer.
- 7-Partie du veau. - A toi.
- 8-365 jours. - Epruver dans l'âme.
- 9-Limiterons, bormerons.
- 10-Père d'Andromaque. - Pacha de Janina.
- 11-Partie extérieure de la bouche. - Voyelles. - Altesse royale.
- 12-Inventée. - Consonnes. - Hardi.

SOLUTION D'AUJOURD'HUI: DANS LES PETITES ANNONCES

ENTREPOSAGE

- Entrepôts neufs, chauffés
- Conteneur individuel
- Alarme reliée
- Rés., comm., ind.
- Assurance
- police-pompier
- Service de transport ou libre-service

Égalemeant disponible: local 5 000 pi ca avec débarcadère

DÉMÉNAGEMENT Agent Atlas Van Lines
4025 Garlock (près du Carrefour de l'Estrie), Sherbrooke
TÉL.: 563-4322

2 PROPRIÉTÉS À REVENUS À VENDRE

5 LOG., tous loués, endroit tranquille, imm. brique, pl. bois franc, prix: 129 500\$ (bon placement). Par propriétaire. Ap 17h 864-9061.

LENNOXVILLE 6 log. brique, beaucoup de rénovations, toit 2 ans, tous loués, 120 000\$. Par proprio. Aussi East Angus 4 log. rénovés, 65 000\$. Tous loués. 832-3097.

LENNOXVILLE 3 log., brique. Par propriétaire. 101,000\$. Revenu: 1370\$/mois. Gilles: 566-1858.

OCCASION Vieux nord, 6 log. brique x 5 pces, ch. élect. loc., en bas de 5 fois les rev. **SYLVIA DUCA** 566-4700. Global courtier.

PAR PROPRIÉTAIRE Edifice 5 log + 1 local comm., rue Alexandre, très bien situés. 875-3789, avant 20h.

PAR PROPRIÉTAIRE, 4 log., rue Belvédère, 1 local commercial, 3 rés., revenu ann: 20,400\$. Inf.: 823-5384

TRIPLEX BRIQUE, 2 x 4 pces, 1 x 3 pces, chauff., par loc., 919 à 925 Princesse, Sherbrooke. Prix: 75 000\$ nég. 864-4589, vers 17h.

4 BORD DE L'EAU

BORD DE L'EAU, maison à louer, R. Forest, 5 pces, s-sol fin. Apr., 17h: 864-4301.

MAISON 5 PCES Rock Forest, avec garage, meublée. 65 000\$. Tél: 562-9538.

6 MAISONS MOBILES - ROULOTTES À VENDRE

A LOUER TENTE ROULOTTE 6 pl., récente, tout équipée, 2008/sem. Tél.: 346-3575.

CHALET MOBILE DE LUXE 1989, 42 pi, isolé 4 saisons, s-meublé, 19,000\$ nég. Tél.: 514-535-8550

ROULOTTE BELLEVUE 1976 22 1/2 pi., très bonne cond., 4,500\$ nég. 514-535-8550

TENTES ROULOTTES à louer et à vendre. Rte 112, Granby, sortie 68 de l'autoroute, ouvert 7 jrs. Tél: 514-378-0149.

7 CHALETS À VENDRE

JOLI CHALET Bord de l'eau et petites cascades, très privé, 20 min. de Sherb. Dans les 20,000\$

CHALET en cèdre, bord de l'eau, meublé au complet en cèdre. Chalet ouvert à l'année, 20 min. de Sherb. Dans les 30,000\$.

JEANNE D'ARC LABBE 832-4516. Global courtier.

LAC BOWKER Chalet 4 saisons, 5 pces, 2 c.c., droit à une grande plage. Vue magnifique. **GR. LAC BROMPTON**, Chalet 4 saisons, 5 pces, 3 c.c., grand terrain, bord de l'eau avec abri à bateau.

IMM. FRANCE TRÉPANIÉ CTR 823-1020.

LAC ST-FRANÇOIS, Lambton, Chalet 4 saisons, au bord de l'eau, très belle vue sur le lac. Prix à discuter. 564-2196.

10 COMMERCES À VENDRE

DÉPANNÉUR avec essence, log. 50, affaire 520,000\$. Rev. net avant finan., 90,000\$. Prix pour vente rapide. 200,000\$. Cons. échange. Écrire à C.P. 327, Coaticook Qc. J1A 2T7.

REPRISE DE BANQUE/GRANBY, Restaurant et bar avec 22 unités de motel, tout équipé. Évaluation vend. 7,500\$ dégrèges. S'achète aux environs de 250,000\$. TRES BON INVESTISSEMENT. Tony Van Doorn ou Guy Pau. Quertin (514) 378-8461. La Capitale Maître courtier inc.

SALON DE COIFFURE, équipé, avec clientèle. Dot absolue. Bonne clientèle, commerce FOND DE COMMERCE. Equipement, inventaire, bon chiff. d'aff. Boucher (ère) pourquoi travailler pour les autres? **JEANNE D'ARC LABBE** 832-4516. Global courtier.

11 COMMERCES À LOUER

JEUNE COUPLE dans la trentaine, beaucoup d'expérience, cherche casse-croûte à louer, dans Sherbrooke ou les environs. Tél: 562-5287 avant 11h ou après 17h.

21 HYPOTHÈQUES

PRETONS 1ère et 2e hyp. Achetons balance de prix de vente. Argent de particuliers. AVONS PEU D'ESTR. LA. Écrivez-nous VOS PROBLÈMES D'ARGENT. BADEAU & FILS courtier 564-1454

25 OCCASIONS D'AFFAIRES

ROUTE DE DISTRIBUTRICES à bons prix Easy-Vend, disponible dans votre région. 1-800-361-8910.

33 CHAMBRES ET PENSION - 3e ÂGE

LA CITE FLEURIE NOUVEAU STUDIO "BACHELOR"
Pour 1 ou 2 personnes et pour convalescence. Suite au rez-de-chaussée avec sortie ext. ACCUEIL au 1525 Connal. 564-4401, 822-4348.

RÉSIDENTE 7E NORD, pour gens âgés. Le tout est neuf. Élec., nourriture, toutes commodités avec télévision inclus, à partir de 585\$/mois. Tél: 346-3194.

RÉSIDENTE GILLESPIE 57 GILLESPIE, 823-6669 Belle grande chambre et suite à louer, ambiance familiale, centre ville, près de tous les services, très bonne nourriture. Attention particulière à chaque résident. Prix compétitif avec beaucoup de services. Prop. Dr. Jean Thibaudau.

TERRASSES BELLEVUE

2 c.c. disponible
Chambres, suites et log.
Services complets.
ascenseur, sécurité
site de choix
prix très abordable
822-3083

41 APPARTEMENTS ET LOGEMENTS À LOUER

ÉTUDIANTS

ouest 5 1/2, ch. éclairé, 450\$, 822-2516

7 CHALETS À VENDRE

PETIT LAC MAGOG, 363 Bernard, hivernisé, 2 c.c., piscine, accès au lac. Tél.: 565-5872; 565-4866; 564-7605.

SOUTHIÈRE SUR LE LAC, maison 5 pces, foyer, s. de lavage, chauff. élect., garage, terr.: 75 x 175. AUBAINE. Par propriétaire. 843-6389.

8 TERRAINS/TERRES À VENDRE

4 LOTS 50 x 125, rue Parc, Deauville.

1 LOT, 22,000 pi ca, rue Des Mesanges, Kévale, Accès au petit lac Magog.

1 LOT, Boul. Université, 130 x 100, face à la rivière. 563-0077, 346-0792.

ATTENTION CHASSEUR Terre à vendre, 700 acres, site exceptionnel pour la chasse, près du lac de l'Est. 175,000\$. Tél: 418-443-2720 après 18h.

BEAU TERRAIN

bien situé, rue Belvédère sud à Ascot. Environ 90 x 300 pi, zone commerciale. 346-9449.

* BIRCHTON *

TERRAINS 200x200, à partir de 5000\$. Financement disp. 100%. Prêts à construire.

100% PRÉTS À CONSTRUIRE. Int: 823-2339, 566-2255

CARREFOUR DE L'ESTRIE, terrain 100 x 65, rue de l'Érabier, travaux perm. payés. Tél: 563-7124.

GRAND LAC ST-FRANÇOIS (L'AMBTON), bord de l'eau, boisé, prêt à construire. 418-449-1310.

LAC AYLLMER

terrains bord de lac. Grandeur réglementaire pour construction, zone blanc, 55' pi ca. 418-458-2319.

9 FERMES À VENDRE

223 ACRES Ascot-Windsor, Grande maison 4 c.c., rénovation, grange, silo, garage, etc. Prairie et boisé. Prix: 499,000\$. Chantale Burchette, Charles Fergus 832-5565. Court. Aff. Imm. P. Proulx inc.

FERME, 1/2 heure de Sherb., 220 acres, boisé, étable, maison, grange. Une motoneige au complet peut vous appartenir. Ravage de chevreuils, prêt à vendre. **CHANTALE BURCHETTE**, Charles Fergus 832-5565. Court. Aff. Imm. P. Proulx inc.

1019 FÉDÉRAL Studios 2, 4, 5 pces, refaits à neuf. 565-5872; 565-4866; 565-5872.

1045 LACOMBE 3 1/2, 4, EST
Chauffés, eau ch. Meublés à louer. 821-4271, 829-1244.

105 LOMAS 3 1/2 P.CES - BÉTON ASCENSEUR-PISCINE
Chauffé, eau chaude, Voisin Promenades King. 563-3566, 564-1006.

1053 KING O. Grand 2 1/2 semi-meublé, chauffé, éclairé, rénové à neuf. 3055-565-0301.

1110 PORTLAND NORD
4 1/2 pces, bien insonorisé, chauffé, éclairé. 823-7974, 846-3714.

1115-1135 J. FLEURIS EST-CHAUFFÉS
3, 3 1/2, 4, 4 1/2, eau chaude, meublés à désiré, voisin école, parc, dépanneur, etc. 829-1273, 563-4359.

115 FRONTENAC
2 1/2 pces, semi-meublé, chauffé, eau ch. Libre imm. Tél.: 346-5711.

1175-1195 J. FLEURIS EST/INCOMPARABLE
3 1/2, 4 1/2, grands, voisin école, très bon chiff. d'aff., 20,000\$. Meublés à désiré. 569-2149, 820-8308, 563-4359.

1240 LAROCQUE
OUEST, 3 1/2, 4 1/2, très grands, meublés à désiré. 569-2149, 820-8308, 563-4359.

1361 LAROCQUE BAS PRIX - PETIT BLOC
4 1/2 pces, 1160\$ par pce. 564-2196, 563-4809

142 WELINGTON SUD, 2 1/2, 4 1/2 pces, chauffés, eau ch., meublés, éclairés. 566-0988, 821-0830.

150 CANDIAC
NORD, près Carrefour, 2 1/2, 3 1/2, 4 1/2, très propres, ensoleillés, ch., eau ch., serv. autobus. Promotion de déménagement. 823-1537

155 LOMAS
1 1/2, 3 pces, avec piscine. Libre imm. Tél: 563-9175, 864-6925.

1580 BD ALEXANDRE
3 1/2-4 1/2, meublés à désiré, entrée lav. séch. Entièrement rénovés. Prix avantageux. 563-3022, 563-4809.

1595 GUYETTE, 3 1/2-4 1/2-5 1/2, chauffés, eau ch., meublés ou non. 325\$ et tout compris. 565-7421, 569-6634.

1595 LAROCQUE
4 1/2 pces, chauffé, eau ch., 350\$ par pce. Entièrement rénovés. 1636 ou 864-6925.

1640 BL. ALEXANDRE
4 1/2 dans 8 log., tous services compris. 346-7064 569-3072

1905 GUYETTE, 3 1/2, meublé ou semi-meublé, ch., eau ch., élect. Libre imm. 563-0997, 565-1545, LEDORGE, 5 1/2, chauffé, eau ch. 566-6219

1 1/2 - 2 1/2
Semi-meublés, très propres, bois fr., avec tous les services. ALINE. 823-2173

1 1/2 PCE, meublé, non chauffé, eau ch. fournie. Service de conciergerie. 830 J-CARTIER NORD. 562-5320, 562-2181, 565-7421, 569-6634.

1 1/2 TOUT COMPRIS
Voisin CEGEP. Prix spécial. 821-4074, 821-1244.

1 1/2, 2 PCES
Grands, propres, 715, 13e Ave Nord, meublés, ch., eau ch. 2705, 562-2727, 822-4308

1 1/2, 2 1/2 TRES GRANDS
Qu. Nord, meublés, chauffés, eau ch., concierge, buanderie, etc. Libre imm. et 1er sept. 562-3155, 823-9347

1 1/2, 2 1/2, 3 1/2 MEUBLÉS HOPITAUX - CEGEP
Est. Chauffés, eau chaude, 535 PARINEAU, 823-4367, 563-4359, 564-1006.

41 APPARTEMENTS ET LOGEMENTS À LOUER

BANQUE DE LOGEMENTS

POUR LE CHOIX ET LE PRIX

NORD 346-0833
QUEST 3 CENTRE 563-4809
LENNOX 829-1244
MAGOG 843-8812
AUTRES SECTEURS 564-1006
SERVICES GRATUITS 41-13284

*** 1 x 4 (SEPT.) * 5 MIN. UNIVERSITÉ**
Endroit propre & tranquille
OUEST. Gr. pces, insonorisé, frais peint, tapis neuf, cuisine moderne. Près services. A voir. **565-7863**

1 MOIS GRATUIT
QUEST, 4 1/2, très grand, meublé ou non. 566-1911.

1 MOIS GRATUIT
QUEST, 1003 Kingston, 1er étage, 5 1/2 pces, pl. bois franc. 5505, 822-3393.

1 MOIS GRATUIT
4 1/2 dans 4 log., moderne. Secteur CHUS/4 Saisons, ch. du parc. 822-4704, 822-3202.

1 MOIS GRATUIT PRÈS DU CÉGEP, 44 King Est, grands 5 pces. Possibilité de meublé. 829-9538 ou 562-0729

1 MOIS GRATUIT
OUEST, 3 1/2, 4 1/2, p. patio & balcon, ch., eau ch. fournie. Près tous services. 562-7179.

1 MOIS GRATUIT, 2 1/2, 3 1/2
meublés, près université, coin Kingston/McManamy, ch., eau ch. Concierge. 562-0638.

1 X 5 P.CES, rue Magellan, R. Forest, imm. récent. 1 an. Tél: 563-0666

1006 WALSH, EST
Beaux 4 et 5 1/2 avec stat. privé, style condo. 563-9618

1019 FÉDÉRAL Studios 2, 4, 5 pces, refaits à neuf. 565-5872; 565-4866; 565-5872.

1045 LACOMBE 3 1/2, 4, EST
Chauffés, eau ch. Meublés à louer. 821-4271, 829-1244.

105 LOMAS 3 1/2 P.CES - BÉTON ASCENSEUR-PISCINE
Chauffé, eau chaude, Voisin Promenades King. 563-3566, 564-1006.

1053 KING O. Grand 2 1/2 semi-meublé, chauffé, éclairé, rénové à neuf. 3055-565-0301.

1110 PORTLAND NORD
4 1/2 pces, bien insonorisé, chauffé, éclairé. 823-7974, 846-3714.

1115-1135 J. FLEURIS EST-CHAUFFÉS
3, 3 1/2, 4, 4 1/2, eau chaude, meublés à désiré, voisin école, parc, dépanneur, etc. 829-1273, 563-4359.

115 FRONTENAC
2 1/2 pces, semi-meublé, chauffé, eau ch. Libre imm. Tél.: 346-5711.

1175-1195 J. FLEURIS EST/INCOMPARABLE
3 1/2, 4 1/2, grands, voisin école, très bon chiff. d'aff., 20,000\$. Meublés à désiré. 569-2149, 820-8308, 563-4359.

1240 LAROCQUE
OUEST, 3 1/2, 4 1/2, très grands, meublés à désiré. 569-2149, 820-8308, 563-4359.

1361 LAROCQUE BAS PRIX - PETIT BLOC
4 1/2 pces, 1160\$ par pce. 564-2196, 563-4809

142 WELINGTON SUD, 2 1/2, 4 1/2 pces, chauffés, eau ch., meublés, éclairés. 566-0988, 821-0830.

150 CANDIAC
NORD, près Carrefour, 2 1/2, 3 1/2, 4 1/2, très propres, ensoleillés, ch., eau ch

41 APPARTEMENTS ET LOGEMENTS À LOUER
5 1/2 PCES. OUEST rue André, près de tous services, autobus à la porte.

41 APPARTEMENTS ET LOGEMENTS À LOUER
APP. GALT
3 1/2, 4 1/2, 5 1/2 pces. eau ch. fournie, meublés si désiré.

41 APPARTEMENTS ET LOGEMENTS À LOUER
CENTRE VILLE
65 Gordon, 1 1/2 meublé, chauffé, éclairé, Libre 564-1200.

41 APPARTEMENTS ET LOGEMENTS À LOUER
EST
910 WALSH, Grand 4 1/2, const. 2 ans, très moderne.

41 APPARTEMENTS ET LOGEMENTS À LOUER
LE MANOIR AUBAINE
3, 3 1/2, chauff., eau ch., élect. Près tous serv.

41 APPARTEMENTS ET LOGEMENTS À LOUER
NORD GRAND 1 1/2, 3 PCES
1755 Prospect, dans app. Capri. Tél: 569-1802, 845-2697.

41 APPARTEMENTS ET LOGEMENTS À LOUER
PROMOTION DE DEMENAGEMENT
NORD, près Carrefour, 2 1/2, 3 1/2, 4 1/2 pces, très propres, ensolleilés, eau ch. serv. d'autobus.

5 1/2, 1288 GRÉGOIRE
1 MOIS GRATUIT!
face à Meubles Touloungant. Arrêt d'autobus de Sherb. Très grand, 2 stat., libre imm. Tél: 823-2829, 823-0667.

APP. LENOXVILLE
3 1/2, 4 1/2, 5 1/2
Meublés ou non. Grands logements, paysager, tranquille.

DES JONQUILLES
3 1/2, 4 1/2, rue sans issue, secteur tranquille, prix très bas.

ETUDIANTS (ES)
Centre-ville, 1 1/2 pces, 195\$ à 220\$/mois, chauffés, meublés, près de tous les services.

LES TERRASSES LONGSAULT, EST
Spécial, gr. 4 1/2, ch., élect., eau ch., charcolat, patio, prix compétitifs.

NORD, RUE MALOIN
très grand 4 1/2 pces, eau ch., entrée lav-séch., très éclairé.

PROMOTION
Grand 5 1/2 à partir de 450\$. Eau ch. fournie, terrasses panoramiques.

865 WALSH
Est. 3-4-5 pces, chauffés, eau chaude. Libres imméd. 823-0170, 346-7358, 564-3051.

ASCENSEUR-NORD
3 1/2, 4 1/2 GRANDS
NEUFS, près Carrefour. Meublés ou non, espace suppl.

DEUX À FLEURIMONT LA CAMPAGNE A LA VILLE
rue Carignan, 5 pces, très éclairé, gr. terr., paysager.

FACE AU GOLF
GRANDS 4 1/2 & 6 1/2
spacieux & luxueux
Dans immeuble de 6 et 8 log. Service de conciergerie.

LOCALISATION AVANTAGEUSE
1 1/2 meublé, prix raisonnable. 329 King est, libre 1 semaine.

NORD-PRES CARREFOUR
4 1/2 PCES, cul-de-sac, 205 Candiac #1. Tél: 821-3772.

R. FOREST
Accessible aux fauteuils roulants. 3, 4, 5 PCES. Notre système INTER-FACTI.

915 DES BLÉS OFFRE AVANTAGEUSE
4 1/2 CHAUFFÉS
EST. Eau chaude, meublés si désiré. 566-6819, 829-1244.

ATTENTION SPÉCIAL!
Grand 4 1/2 pces, sur chemin du Parc, Fleurimont, libre 1er juillet.

IDEAL ETUDIANTS
1/2 mille de l'université, 5 1/2, 4 c.c., libre sept. Jr: 820-0247.

INCROYABLE
EST - 4 1/2 - 390\$
5 1/2 - 425\$
Très beaux logements rénovés, chauffés, eau chaude.

MAGOG MOIS GRATUIT
3 1/2, 4 1/2, 5 1/2 pces
Chauffés, électricité, eau chaude, fourneaux, piscine.

NORD-NEUF
très grand 4 1/2, style condo, 2 balcons par logement. Entrée individuelle.

ROCK FOREST
RUE PAVILLON
4 1/2, 435\$ et plus, 5 1/2, 505\$/mois et plus dans immeuble neuf de 6 log. chauff.

A QUI LA CHANCE?
3 1/2, 5 1/2, meublés, chauffés, eau chaude fournie, près de tous les services.

Bord de l'eau
Bord 3 1/2 semi-meublé, tout compris, 5 min. centre-ville, 2 min. parc, près de tous les services.

IDEAL POUR ETUDIANT
2 1/2 pces, chauffé, éclairé, planchers vernis, meublés.

LE BEAU GITE
655 MC GREGOR
GRANDS 3 1/2, 4 1/2, TRES PROPRES, ENSOLEILLÉS, CHAUFFÉS.

NORD, 2 min. Sherb. Hospital.
Logement 6 pces, très récent, très luxueux. Libre rapidement.

QUEST - 5 1/2
415\$
QUEST 3 1/2 PCES rue Worthington, 200\$/mois, libre imm.

ESPACE COMMERCIAL
à louer
2700 pi ca sur 13e avenue CAISSE POP. SOCIALE DE SHERBROOKE

ALEXANDRE, 4 1/2 PCES, chauffé, eau ch., entrées lav-séch., 2e, stat. Tél: 565-9809.

CHUS
Chauffé, eau chaude, rénovation de 320\$. 3 1/2, 4 1/2, 5 1/2 pces. 565-8513, 822-0315.

LE LAURÉAT
2145 Galt Ouest
Spécial pour étudiants (es) Près de l'Université et de tous les services.

BOISÉ CALIXA-LAVALLÉE MAGOG
GRANDE PROMOTION
3 1/2, 4 1/2, 5 1/2 pces, chauffés, électricité, eau chaude.

NORD, 2650 PORTLAND
4 1/2, chauffé, eau chaude, ensolleilé, très propre.

QUEST
1085 ou 1025 Des Seigneurs
1 1/2, 3 1/2, 4 1/2, 5 1/2, bail: 8, 10 et 12 mois, chauffé, eau ch.

ESPACE COMMERCIAL
à louer
2700 pi ca sur 13e avenue CAISSE POP. SOCIALE DE SHERBROOKE

NOUVEAU COMPLEXE D'ARCHE - ÉVANGÉLINE
GRAND - MODERNE
Entrée lav-séch.
3 1/2 à partir de (345\$)
4 1/2 à partir de (397\$)

2455 Prospect
Studios, 2 1/2, 3 1/2, 4 1/2, 5 1/2
voisin du golf
le Bonaventure
Immeuble de prestige en plein incluant piscine, garage, etc.

PRESTIGE À VOTRE PORTÉE
Voisin du Carrefour, Ascenseur, cafétéria, coiffeuse, salle d'exercice, garage, etc.

NORD, rue Lomas
2-3-4 pces
élect. payée, piscine.
566-4964
41-1536x

QUEST
875 TESSIER
3 1/2, livres imm., 300\$/mois et plus, 4 1/2-5 1/2 livres imm., 365-25\$/mois et plus, chauffés, eau ch. fournie, semi-meublé ou non.

QUEST
1775 GUYETTE
4 1/2-5 1/2 ch., eau ch. fournie, poss. meublés, 1 mois gratuit, livres imm. 569-4190.

ESPACE COMMERCIAL
à louer
2700 pi ca sur 13e avenue CAISSE POP. SOCIALE DE SHERBROOKE

230 Darche - 823-1990
250 Darche - 562-7491
1520 Évangéline - 566-0567
1560 Évangéline - 564-1398
1575 Évangéline - 566-5982
1580 Évangéline - 563-4809
1615 Évangéline - 829-1095

2455 Prospect
Studios, 2 1/2, 3 1/2, 4 1/2, 5 1/2
voisin du golf
le Bonaventure
Immeuble de prestige en plein incluant piscine, garage, etc.

PRESTIGE À VOTRE PORTÉE
Voisin du Carrefour, Ascenseur, cafétéria, coiffeuse, salle d'exercice, garage, etc.

NORD, rue Lomas
2-3-4 pces
élect. payée, piscine.
566-4964
41-1536x

QUEST
875 TESSIER
3 1/2, livres imm., 300\$/mois et plus, 4 1/2-5 1/2 livres imm., 365-25\$/mois et plus, chauffés, eau ch. fournie, semi-meublé ou non.

QUEST
1775 GUYETTE
4 1/2-5 1/2 ch., eau ch. fournie, poss. meublés, 1 mois gratuit, livres imm. 569-4190.

ESPACE COMMERCIAL
à louer
2700 pi ca sur 13e avenue CAISSE POP. SOCIALE DE SHERBROOKE

230 Darche - 823-1990
250 Darche - 562-7491
1520 Évangéline - 566-0567
1560 Évangéline - 564-1398
1575 Évangéline - 566-5982
1580 Évangéline - 563-4809
1615 Évangéline - 829-1095

2455 Prospect
Studios, 2 1/2, 3 1/2, 4 1/2, 5 1/2
voisin du golf
le Bonaventure
Immeuble de prestige en plein incluant piscine, garage, etc.

PRESTIGE À VOTRE PORTÉE
Voisin du Carrefour, Ascenseur, cafétéria, coiffeuse, salle d'exercice, garage, etc.

NORD, rue Lomas
2-3-4 pces
élect. payée, piscine.
566-4964
41-1536x

QUEST
875 TESSIER
3 1/2, livres imm., 300\$/mois et plus, 4 1/2-5 1/2 livres imm., 365-25\$/mois et plus, chauffés, eau ch. fournie, semi-meublé ou non.

QUEST
1775 GUYETTE
4 1/2-5 1/2 ch., eau ch. fournie, poss. meublés, 1 mois gratuit, livres imm. 569-4190.

ESPACE COMMERCIAL
à louer
2700 pi ca sur 13e avenue CAISSE POP. SOCIALE DE SHERBROOKE

230 Darche - 823-1990
250 Darche - 562-7491
1520 Évangéline - 566-0567
1560 Évangéline - 564-1398
1575 Évangéline - 566-5982
1580 Évangéline - 563-4809
1615 Évangéline - 829-1095

2455 Prospect
Studios, 2 1/2, 3 1/2, 4 1/2, 5 1/2
voisin du golf
le Bonaventure
Immeuble de prestige en plein incluant piscine, garage, etc.

PRESTIGE À VOTRE PORTÉE
Voisin du Carrefour, Ascenseur, cafétéria, coiffeuse, salle d'exercice, garage, etc.

NORD, rue Lomas
2-3-4 pces
élect. payée, piscine.
566-4964
41-1536x

QUEST
875 TESSIER
3 1/2, livres imm., 300\$/mois et plus, 4 1/2-5 1/2 livres imm., 365-25\$/mois et plus, chauffés, eau ch. fournie, semi-meublé ou non.

QUEST
1775 GUYETTE
4 1/2-5 1/2 ch., eau ch. fournie, poss. meublés, 1 mois gratuit, livres imm. 569-4190.

ESPACE COMMERCIAL
à louer
2700 pi ca sur 13e avenue CAISSE POP. SOCIALE DE SHERBROOKE

230 Darche - 823-1990
250 Darche - 562-7491
1520 Évangéline - 566-0567
1560 Évangéline - 564-1398
1575 Évangéline - 566-5982
1580 Évangéline - 563-4809
1615 Évangéline - 829-1095

2455 Prospect
Studios, 2 1/2, 3 1/2, 4 1/2, 5 1/2
voisin du golf
le Bonaventure
Immeuble de prestige en plein incluant piscine, garage, etc.

PRESTIGE À VOTRE PORTÉE
Voisin du Carrefour, Ascenseur, cafétéria, coiffeuse, salle d'exercice, garage, etc.

NORD, rue Lomas
2-3-4 pces
élect. payée, piscine.
566-4964
41-1536x

QUEST
875 TESSIER
3 1/2, livres imm., 300\$/mois et plus, 4 1/2-5 1/2 livres imm., 365-25\$/mois et plus, chauffés, eau ch. fournie, semi-meublé ou non.

QUEST
1775 GUYETTE
4 1/2-5 1/2 ch., eau ch. fournie, poss. meublés, 1 mois gratuit, livres imm. 569-4190.

ESPACE COMMERCIAL
à louer
2700 pi ca sur 13e avenue CAISSE POP. SOCIALE DE SHERBROOKE

230 Darche - 823-1990
250 Darche - 562-7491
1520 Évangéline - 566-0567
1560 Évangéline - 564-1398
1575 Évangéline - 566-5982
1580 Évangéline - 563-4809
1615 Évangéline - 829-1095

2455 Prospect
Studios, 2 1/2, 3 1/2, 4 1/2, 5 1/2
voisin du golf
le Bonaventure
Immeuble de prestige en plein incluant piscine, garage, etc.

PRESTIGE À VOTRE PORTÉE
Voisin du Carrefour, Ascenseur, cafétéria, coiffeuse, salle d'exercice, garage, etc.

NORD, rue Lomas
2-3-4 pces
élect. payée, piscine.
566-4964
41-1536x

QUEST
875 TESSIER
3 1/2, livres imm., 300\$/mois et plus, 4 1/2-5 1/2 livres imm., 365-25\$/mois et plus, chauffés, eau ch. fournie, semi-meublé ou non.

QUEST
1775 GUYETTE
4 1/2-5 1/2 ch., eau ch. fournie, poss. meublés, 1 mois gratuit, livres imm. 569-4190.

ESPACE COMMERCIAL
à louer
2700 pi ca sur 13e avenue CAISSE POP. SOCIALE DE SHERBROOKE

NOS VOISINS
Incroyable la rapidité de Surin
Je comprends. Il est passé de «Surin» à héros en 10 secondes

BADEAU & FILS ENR. 564-1454
Vous voulez vendre votre propriété? C'est à coup sûr avec notre système INTER-FACTI.

45 CONDOMINIUMS À LOUER
7 1/2
VIEUX NORD, garage, sur 3 étages, poss. de faire bureau ou commerce au ssol.

SOLUTION D'AUJOURD'HUI
LIVOTER TABLE
1 1 2 3 4 5 6 7 8 9 10 11 12
W E T A S R I E
O S T A M I S A
O F O M E
L O R M O
E R I E
L E M E R
R O T I E
C H A V R E
E S E W L T A
L I V O T E R T A B L E

51 CHAMBRES À LOUER
CHAMBRE rue Portland, 2008 mois. Tél: 565-1240, 569-2424.

56 BUREAU À LOUER
234 DUFFERIN
Bureaux 200 à 10,000 pi ca. prix compétitif, services inclus.

1 BUREAU
25 WELLINGTON NORD, espace de 300 à 30,000 pi. ca., rénové. Prix incompressible.

51 CHAMBRES À LOUER
CHAMBRE rue Portland, 2008 mois. Tél: 565-1240, 569-2424.

1000 pi ca. réception, bureau, salle de conférence et plusieurs avantages.

57 DEMANDE À LOUER
RECHERCHER MAISON À LOUER, quart. nord ou vieux nord (rénové), Pierre Cloutier.

53 CHALETS À LOUER
MAGOG, 2 c.c., meublé, grand terrain, non chauffé, non éclairé.

57 DEMANDE À LOUER
RECHERCHER MAISON À LOUER, quart. nord ou vieux nord (rénové), Pierre Cloutier.

51 CHAMBRES À LOUER
2 CHAMBRES avec cuisine commune, lav-séch. 2 milles du terminus de Sherb. 1809/mois avec câble.

57 DEMANDE À LOUER
RECHERCHER MAISON À LOUER, quart. nord ou vieux nord (rénové), Pierre Cloutier.

51 CHAMBRES À LOUER
2 CHAMBRES avec cuisine commune, lav-séch. 2 milles du terminus de Sherb. 1809/mois avec câble.

57 DEMANDE À LOUER
RECHERCHER MAISON À LOUER, quart. nord ou vieux nord (rénové), Pierre Cloutier.

51 CHAMBRES À LOUER
2 CHAMBRES avec cuisine commune, lav-séch. 2 milles du terminus de Sherb. 1809/mois avec câble.

57 DEMANDE À LOUER
RECHERCHER MAISON À LOUER, quart. nord ou vieux nord (rénové), Pierre Cloutier.

51 CHAMBRES À LOUER
2 CHAMBRES avec cuisine commune, lav-séch. 2 milles du terminus de Sherb. 1809/mois avec câble.

57 DEMANDE À LOUER
RECHERCHER MAISON À LOUER, quart. nord ou vieux nord (rénové), Pierre Cloutier.

51 CHAMBRES À LOUER
2 CHAMBRES avec cuisine commune, lav-séch. 2 milles du terminus de Sherb. 1809/mois avec câble.

57 DEMANDE À LOUER
RECHERCHER MAISON À LOUER, quart. nord ou vieux nord (rénové), Pierre Cloutier.

51 CHAMBRES À LOUER
2 CHAMBRES avec cuisine commune, lav-séch. 2 milles du terminus de Sherb. 1809/mois avec câble.

57 DEMANDE À LOUER
RECHERCHER MAISON À LOUER, quart. nord ou vieux nord (rénové), Pierre Cloutier.

51 CHAMBRES À LOUER
2 CHAMBRES avec cuisine commune, lav-séch. 2 milles du terminus de Sherb. 1809/mois avec câble.

57 DEMANDE À LOUER
RECHERCHER MAISON À LOUER, quart. nord ou vieux nord (rénové), Pierre Cloutier.

51 CHAMBRES À LOUER
2 CHAMBRES avec cuisine commune, lav-séch. 2 milles du terminus de Sherb. 1809/mois avec câble.

57 DEMANDE À LOUER
RECHERCHER MAISON À LOUER, quart. nord ou vieux nord (rénové), Pierre Cloutier.

51 CHAMBRES À LOUER
2 CHAMBRES avec cuisine commune, lav-séch. 2 milles du terminus de Sherb. 1809/mois avec câble.

57 DEMANDE À LOUER
RECHERCHER MAISON À LOUER, quart. nord ou vieux nord (rénové), Pierre Cloutier.

51 CHAMBRES À LOUER
2 CHAMBRES avec cuisine commune, lav-séch. 2 milles du terminus de Sherb. 1809/mois avec câble.

57 DEMANDE À LOUER
RECHERCHER MAISON À LOUER, quart. nord ou vieux nord (rénové), Pierre Cloutier.

51 CHAMBRES À LOUER
2 CHAMBRES avec cuisine commune, lav-séch. 2 milles du terminus de Sherb. 1809/mois avec câble.

57 DEMANDE À LOUER
RECHERCHER MAISON À LOUER, quart. nord ou vieux nord (rénové), Pierre Cloutier.

exposition. Merci tout de même de votre invitation. Fin du message.
— Vous ne pouvez pas me refuser cette invitation une deuxième fois, ajouta-t-il en repliant le papier et le remettant dans sa poche.
— Vous n'étiez pas sur ce vu par hasard?
— Oui et non, je vous expliquerai. Je crois qu'on vous réclame, dit-il en désignant le conservateur de la galerie qui approchait avec un couple d'un certain âge, des gens sobres d'un chic fou.
— Des tout gris aux yeux perçants, murmura-t-il à son oreille, les meilleurs collectionneurs. Bonne chance. Je vous attends demain à neuf heures devant le vieux phare de la pointe nord, vous connaissez?
— Mais...
— C'est trop tôt? Dix heures alors, dit-il sans lui laisser la chance d'expliquer son mais.
Heureusement qu'il n'y avait pas de trafic, constata Alexis en approchant du phare. Il aurait pu se faire heurter à six reprises, au moins, sur le chemin du retour. Il avait brûlé trois feux rouges au centre-ville, traversé la croisée des deux rues principales sans regarder ni à gauche, ni à droite, peut-être même pas devant, franchi près de deux kilomètres sur la ligne blanche sans s'en apercevoir, n'avait pas ralenti le moins du monde au passage à niveau, et s'était engagé sur la grand-route sans vérifier s'il n'y avait pas de poids lourd dans l'axe. Enfin... il était essoufflé, mais il arrivait indemne chez lui quand... vvvvvroum! Il se retrouva au sol, sur son séant, couvert de débris terreux et envahi par une odeur forte de poisson et d'algues. Il se secoua, se prépara à se relever et vit, qui arrivait sur lui, une boule de feu et d'écume.
— Mercure! cria-t-il en se roulant sur le côté. Arrête!
Le Setter irlandais rata sa cible et glissa, toutes griffes dehors, jusqu'à la porte du phare. Alexis se releva et le rejoignit, prêt à livrer

l'un de ces combats auxquels ils s'adonnaient fréquemment tous les deux. Ils se chargeaient mutuellement, se roulaient sur le sol, se poursuivaient et s'affrontaient de nouveau, jusqu'à ce que, vidés de leur trop plein d'énergie, ils s'assoient et se causent nez à nez.
— Wou Wou Wou, aboya Alexis.
— Rwa Rwa? demanda Mercure.
— Wou Wou, t'es sourd?
— Rwa?
— Ah... laisse tomber, tu comprendrais rien de toute façon. J'y comprends rien, moi-même, dit Alexis en se relevant.
— Wou Wou, reprit le chien, insistant. Wou.
— Quoi? demanda Alexis. Ah oui. Manger. Viens.
Ils entrèrent. Alexis ouvrit une boîte de nourriture en conserve pour Mercure et la lui servit dehors où il s'assit lui-même pour penser à Éléna. Elle était exactement comme cette lune, là-haut. Cachée par les nuages. Sa présence distante mais sereine, lorsqu'il était arrivé à la galerie, sa curiosité, son intérêt, même, puis son éloignement soudain, son rapprochement, son rire et à nouveau son inquiétude. Il n'avait jamais vu autant de tumulte se dissimuler sous autant de calme. Le mot compliqué lui vint à l'esprit, il le chassa aussitôt, ce n'était pas ça. Pas compliqué, seulement tumultueux. Une rivière qui suit doucement son lit et qui tout à coup, dévale un escarpement en cascades bouillonnantes, avant de reprendre son cours tranquille jusqu'à la prochaine dénivellation du terrain. Terriblement dangereux. Il se prit à penser à leur conversation et se trouva ridicule, clownesque même... Cela l'avait tout de même fait rire. Et de bon cœur, sans l'ombre d'un doute. Lui avoir dit qu'il écrivait, ça, c'était le comble du ridicule. Heureusement qu'elle n'avait pas posé de question, il n'aurait pas su que répondre. Mais que pouvait-il lui dire d'autre? Que faisait-il, au juste, qui put intéresser une femme comme Éléna?
(À suivre...)

53 jamais le vendredi
— Oui, à New York.
— À New York, répéta-t-elle hébétée, que faisiez-vous là?
— Je vous avais suivie.
— Vous m'aviez suivie? Mais c'est complètement dingue cette histoire. Comment?
— En avion, vous savez, le message. Je l'ai toujours, d'ailleurs.
Il sortit de sa poche le papier couvert de gribouillis et de petits dessins, reprenant, pour elle, l'interprétation qu'il avait faite de chacun: «Je rentre chez moi. Tout ce qui compte maintenant, c'est mon

Marie-Danielle Croteau-Fleury
jamais le vendredi
La grande lune

62 PERSONNEL
AGENCE DE RECHERCHES INTER UNION ESTRIE Pour un pas dire OUI à une nouvelle vie de couple. Redécouvrez le plaisir de partager. 566-7966.
AGENCE VIA-RENOUVEZ. Pour relation sincère, rencontres gens sérieux et compatibles. Service Pro. 823-6739.

AMoureux DU NORD (toutes tendances). 6678 Ca. ché. St-Damien JOK 2E0. Tél. (514) 835-2820.

ANNIE
Jolie jeune fille pour sexy massage. 823-7912 à partir de 10h30 am.

BAGATELLE
ESCORTES DE CHOIX SUPER JOLIES.
Tél.: 822-5850
CONVERSION EROS de 18h à 1h am.
Annie et Sandra. 823-2084

DEBBIE R.A.M. A 21H Sherbrooke, Asbestos, Victo. 1-879-2581.

STYLE
ESCORTE
822-2372.

NOUVELLES, massesses, danseuses, pour une bonne détente. Marilyn, Marie et Nadine. De 18h à 23h. Tél.: 563-5497.

65 ANIMAUX
A VENDRE
AUBAINE-DINDES. 2 1/2 à 5 sem., jeunes paons, canards nains, canards, coqs à chair, partridge, etc... VOLIERE MASON, Lennoxville. 544-8838

GRATIS BERGERS ANGLAIS, pur sang, âgés de 6 semaines. 565-1139.

DANOIS, 10 mois, très gentil. BOXER 11 mois, LHASA APSO 8 mois, POMERANIAN 3 lbs, SHIH-TZU, FOX-TERRIER, EPAGNEUL. Tél.: 562-5525.

JUMENT BELGE, 3 ans, domptée, 4 pattes blanches, 1 800 lbs. Apr. 18 h. 888-2471.

LITIERE
POUR ANIMAUX
"ripe" et brin de saie en vrac. Aussi "RIPE" EN SAC LES ENT. G.M. RIPE INC. 566-6483

SPECIAL
6 EPAGNEULS COCKER couleur crème, femelle, 5 mâles, pur sang. 2009, S. adr. 1590 Des Rigoles. 821-2828.

68 PISCINES
PISCINE HORS TERRE 18 PI avec moteur turbo 5000. 663-7509. Tél.: 564-2006.

69 BATEAU ET YACHTS
PONTON 8 x 20' mot. Yamaha 30 H.P. avec pontons 19' (flot). 6 500\$. 842-4541.

THUNDERCRFT 23 PI 212 heures, prix à discuter. Ronald. 563-1555.

71 DIVERS
A VENDRE
A VENDRE bois de chauffage, 433 la corde livrée. Très bonne qualité. Tél.: 845-4670.

2 X 4 USAGES air clim. syst. central, 330 pi de tuyau d'épout en PVC, 4 1/2 pi de corlon, 160 lb test, 2 turbines de toit, 10 pi. Batterie 425 ampères. Tél.: 823-9880

337 ALEXANDRE
Comptoir Manon Brousseau, besoin de vêtements, meubles, vaisselle, etc. Mercil 340-0178

4.89\$ VC TAPIS
OU PRÉLART
Tapis Prix Pxi, 5130 Bd Bourque, R.F., sous le réd. 564-1112. Sa medi jusqu'à midi. 564-1112.

71 DIVERS
A VENDRE
Laveuse à vapeur, 1200 W, 120 V, 120 canaux. Tél.: 564-8111.

A VENDRE Matériaux de décoration, toiles etc... Tél.: 845-5153

ANTENNE PARABOLIQUE, 10 pi, 120 canaux. Tél.: Sem: 514-871-7270, fin sem: 843-2435

BALANCOIRE de parterre, en bois, 2 bancs. 564-0182

71 DIVERS
A VENDRE
Chaine Block 1500 watts, 1355. Compresseur 5 HP. Webster usagé, réservoir appr., 800\$. Aussi 5 HP. neuf. Webster disponible. Compresseur de Vibrio, 15 forces, 120 gallons appr., 2 250\$. Compresseur 5 HP, spécial 60 gallons, debout, prix net: 675\$. Compresseur 1 1/2 HP, 2 réservoirs (pour taqueuses), 385\$. Compresseur 3/4 HP, aut., 225\$. Cric de garage à l'air pour débousseler, 165\$. Cric de garage, 2 1/2 tonnes, gar. ent. rétroactionné, 110\$. Cric pour transporter palettes, capacité 4 000 lb, gar. parafrite cond., 195\$. Soudreuse au Mig, 130 amp., spécial 325\$. Laveuse à pression, 1300 lb, avec accessoires, 595\$. Futil à peinture, copie de Vibrio, 55\$. Sandblast, capacité 3/4 po, 1 poche, 195\$. Moteur élect. gar. 1 an, 1 HP, courant 550, 350\$. Aussi 25 HP, 425\$. Tondeuse à gazon commandée, 21 pi, 4 forces, 145\$.

BI ENERGIE
Thermopompe et huile, huile et électricité, par entrepreneur spécialisé en chauffage. L.D. Gautherier & Fils Inc. Tél.: 569-1067

BI-ENERGIE NOUVELLE
Par entrepreneur accrédité par l'Hydro Québec. Bertrand Fortier Electricité. Tél.: 819-823-9080.

Thermopompe Carrier
Beaudin réfrigération 563-2454

BICYCLETTE pour adultes et enfants, 3 et 12 vit., et ord., très bonne cond. Bas prix. 566-1383.

BOIS DE CHAUFFAGE sec, de foyers, en 12 et 16 pi. Tél.: 822-3663

BOIS DE CHAUFFAGE, mesure et qualité assurées, 40\$/corde 16 pi; 80\$/corde 4 pi. Tél.: 864-6745.

BOIS DE CHAUFFAGE 16 pi fendu, 90% érable, 10% mélèze sec, 5 cordes et + livrées. 45\$/corde. Réser: 819-888-2834, 514-445-0224

BOIS DE CHAUFFAGE sec, 16 pi., fendu. Tél.: 823-9562.

MON MARCHÉ PNEU usagés, toutes grandeurs. PNEU ST-ÉLIE. 564-1636

FRAMBOISES
Framboises cueillies, fraîches chez-vous.
FERME ROBERGE, 563-0247

FRAMBOISES
A cueillir ou déjà cueillies (livraison). Chemin H. 363 (rang 7 nord). Tél.: 564-1438

FRAMBOISES
Framboises cueillies, fraîches chez-vous.
FERME ROBERGE, 563-0247

FRAMBOISES
A cueillir ou déjà cueillies (livraison). Chemin H. 363 (rang 7 nord). Tél.: 564-1438

FRAMBOISES
Framboises cueillies, fraîches chez-vous.
FERME ROBERGE, 563-0247

FRAMBOISES
A cueillir ou déjà cueillies (livraison). Chemin H. 363 (rang 7 nord). Tél.: 564-1438

FRAMBOISES
Framboises cueillies, fraîches chez-vous.
FERME ROBERGE, 563-0247

FRAMBOISES
A cueillir ou déjà cueillies (livraison). Chemin H. 363 (rang 7 nord). Tél.: 564-1438

FRAMBOISES
Framboises cueillies, fraîches chez-vous.
FERME ROBERGE, 563-0247

FRAMBOISES
A cueillir ou déjà cueillies (livraison). Chemin H. 363 (rang 7 nord). Tél.: 564-1438

FRAMBOISES
Framboises cueillies, fraîches chez-vous.
FERME ROBERGE, 563-0247

FRAMBOISES
A cueillir ou déjà cueillies (livraison). Chemin H. 363 (rang 7 nord). Tél.: 564-1438

FRAMBOISES
Framboises cueillies, fraîches chez-vous.
FERME ROBERGE, 563-0247

FRAMBOISES
A cueillir ou déjà cueillies (livraison). Chemin H. 363 (rang 7 nord). Tél.: 564-1438

FRAMBOISES
Framboises cueillies, fraîches chez-vous.
FERME ROBERGE, 563-0247

FRAMBOISES
A cueillir ou déjà cueillies (livraison). Chemin H. 363 (rang 7 nord). Tél.: 564-1438

FRAMBOISES
Framboises cueillies, fraîches chez-vous.
FERME ROBERGE, 563-0247

FRAMBOISES
A cueillir ou déjà cueillies (livraison). Chemin H. 363 (rang 7 nord). Tél.: 564-1438

FRAMBOISES
Framboises cueillies, fraîches chez-vous.
FERME ROBERGE, 563-0247

FRAMBOISES
A cueillir ou déjà cueillies (livraison). Chemin H. 363 (rang 7 nord). Tél.: 564-1438

FRAMBOISES
Framboises cueillies, fraîches chez-vous.
FERME ROBERGE, 563-0247

FRAMBOISES
A cueillir ou déjà cueillies (livraison). Chemin H. 363 (rang 7 nord). Tél.: 564-1438

FRAMBOISES
Framboises cueillies, fraîches chez-vous.
FERME ROBERGE, 563-0247

FRAMBOISES
A cueillir ou déjà cueillies (livraison). Chemin H. 363 (rang 7 nord). Tél.: 564-1438

FRAMBOISES
Framboises cueillies, fraîches chez-vous.
FERME ROBERGE, 563-0247

FRAMBOISES
A cueillir ou déjà cueillies (livraison). Chemin H. 363 (rang 7 nord). Tél.: 564-1438

FRAMBOISES
Framboises cueillies, fraîches chez-vous.
FERME ROBERGE, 563-0247

FRAMBOISES
A cueillir ou déjà cueillies (livraison). Chemin H. 363 (rang 7 nord). Tél.: 564-1438

FRAMBOISES
Framboises cueillies, fraîches chez-vous.
FERME ROBERGE, 563-0247

FRAMBOISES
A cueillir ou déjà cueillies (livraison). Chemin H. 363 (rang 7 nord). Tél.: 564-1438

FRAMBOISES
Framboises cueillies, fraîches chez-vous.
FERME ROBERGE, 563-0247

FRAMBOISES
A cueillir ou déjà cueillies (livraison). Chemin H. 363 (rang 7 nord). Tél.: 564-1438

FRAMBOISES
Framboises cueillies, fraîches chez-vous.
FERME ROBERGE, 563-0247

FRAMBOISES
A cueillir ou déjà cueillies (livraison). Chemin H. 363 (rang 7 nord). Tél.: 564-1438

FRAMBOISES
Framboises cueillies, fraîches chez-vous.
FERME ROBERGE, 563-0247

FRAMBOISES
A cueillir ou déjà cueillies (livraison). Chemin H. 363 (rang 7 nord). Tél.: 564-1438

FRAMBOISES
Framboises cueillies, fraîches chez-vous.
FERME ROBERGE, 563-0247

FRAMBOISES
A cueillir ou déjà cueillies (livraison). Chemin H. 363 (rang 7 nord). Tél.: 564-1438

FRAMBOISES
Framboises cueillies, fraîches chez-vous.
FERME ROBERGE, 563-0247

FRAMBOISES
A cueillir ou déjà cueillies (livraison). Chemin H. 363 (rang 7 nord). Tél.: 564-1438

71 DIVERS
A VENDRE
Chaine Block 1500 watts, 1355. Compresseur 5 HP. Webster usagé, réservoir appr., 800\$. Aussi 5 HP. neuf. Webster disponible. Compresseur de Vibrio, 15 forces, 120 gallons appr., 2 250\$. Compresseur 5 HP, spécial 60 gallons, debout, prix net: 675\$. Compresseur 1 1/2 HP, 2 réservoirs (pour taqueuses), 385\$. Compresseur 3/4 HP, aut., 225\$. Cric de garage à l'air pour débousseler, 165\$. Cric de garage, 2 1/2 tonnes, gar. ent. rétroactionné, 110\$. Cric pour transporter palettes, capacité 4 000 lb, gar. parafrite cond., 195\$. Soudreuse au Mig, 130 amp., spécial 325\$. Laveuse à pression, 1300 lb, avec accessoires, 595\$. Futil à peinture, copie de Vibrio, 55\$. Sandblast, capacité 3/4 po, 1 poche, 195\$. Moteur élect. gar. 1 an, 1 HP, courant 550, 350\$. Aussi 25 HP, 425\$. Tondeuse à gazon commandée, 21 pi, 4 forces, 145\$.

BI ENERGIE
Thermopompe et huile, huile et électricité, par entrepreneur spécialisé en chauffage. L.D. Gautherier & Fils Inc. Tél.: 569-1067

BI-ENERGIE NOUVELLE
Par entrepreneur accrédité par l'Hydro Québec. Bertrand Fortier Electricité. Tél.: 819-823-9080.

Thermopompe Carrier
Beaudin réfrigération 563-2454

BICYCLETTE pour adultes et enfants, 3 et 12 vit., et ord., très bonne cond. Bas prix. 566-1383.

BOIS DE CHAUFFAGE sec, de foyers, en 12 et 16 pi. Tél.: 822-3663

BOIS DE CHAUFFAGE, mesure et qualité assurées, 40\$/corde 16 pi; 80\$/corde 4 pi. Tél.: 864-6745.

BOIS DE CHAUFFAGE 16 pi fendu, 90% érable, 10% mélèze sec, 5 cordes et + livrées. 45\$/corde. Réser: 819-888-2834, 514-445-0224

BOIS DE CHAUFFAGE sec, 16 pi., fendu. Tél.: 823-9562.

MON MARCHÉ PNEU usagés, toutes grandeurs. PNEU ST-ÉLIE. 564-1636

FRAMBOISES
Framboises cueillies, fraîches chez-vous.
FERME ROBERGE, 563-0247

FRAMBOISES
A cueillir ou déjà cueillies (livraison). Chemin H. 363 (rang 7 nord). Tél.: 564-1438

FRAMBOISES
Framboises cueillies, fraîches chez-vous.
FERME ROBERGE, 563-0247

FRAMBOISES
A cueillir ou déjà cueillies (livraison). Chemin H. 363 (rang 7 nord). Tél.: 564-1438

FRAMBOISES
Framboises cueillies, fraîches chez-vous.
FERME ROBERGE, 563-0247

FRAMBOISES
A cueillir ou déjà cueillies (livraison). Chemin H. 363 (rang 7 nord). Tél.: 564-1438

FRAMBOISES
Framboises cueillies, fraîches chez-vous.
FERME ROBERGE, 563-0247

FRAMBOISES
A cueillir ou déjà cueillies (livraison). Chemin H. 363 (rang 7 nord). Tél.: 564-1438

FRAMBOISES
Framboises cueillies, fraîches chez-vous.
FERME ROBERGE, 563-0247

FRAMBOISES
A cueillir ou déjà cueillies (livraison). Chemin H. 363 (rang 7 nord). Tél.: 564-1438

FRAMBOISES
Framboises cueillies, fraîches chez-vous.
FERME ROBERGE, 563-0247

FRAMBOISES
A cueillir ou déjà cueillies (livraison). Chemin H. 363 (rang 7 nord). Tél.: 564-1438

FRAMBOISES
Framboises cueillies, fraîches chez-vous.
FERME ROBERGE, 563-0247

FRAMBOISES
A cueillir ou déjà cueillies (livraison). Chemin H. 363 (rang 7 nord). Tél.: 564-1438

FRAMBOISES
Framboises cueillies, fraîches chez-vous.
FERME ROBERGE, 563-0247

FRAMBOISES
A cueillir ou déjà cueillies (livraison). Chemin H. 363 (rang 7 nord). Tél.: 564-1438

FRAMBOISES
Framboises cueillies, fraîches chez-vous.
FERME ROBERGE, 563-0247

FRAMBOISES
A cueillir ou déjà cueillies (livraison). Chemin H. 363 (rang 7 nord). Tél.: 564-1438

FRAMBOISES
Framboises cueillies, fraîches chez-vous.
FERME ROBERGE, 563-0247

FRAMBOISES
A cueillir ou déjà cueillies (livraison). Chemin H. 363 (rang 7 nord). Tél.: 564-1438

FRAMBOISES
Framboises cueillies, fraîches chez-vous.
FERME ROBERGE, 563-0247

FRAMBOISES
A cueillir ou déjà cueillies (livraison). Chemin H. 363 (rang 7 nord). Tél.: 564-1438

FRAMBOISES
Framboises cueillies, fraîches chez-vous.
FERME ROBERGE, 563-0247

FRAMBOISES
A cueillir ou déjà cueillies (livraison). Chemin H. 363 (rang 7 nord). Tél.: 564-1438

FRAMBOISES
Framboises cueillies, fraîches chez-vous.
FERME ROBERGE, 563-0247

FRAMBOISES
A cueillir ou déjà cueillies (livraison). Chemin H. 363 (rang 7 nord). Tél.: 564-1438

FRAMBOISES
Framboises cueillies, fraîches chez-vous.
FERME ROBERGE, 563-0247

FRAMBOISES
A cueillir ou déjà cueillies (livraison). Chemin H. 363 (rang 7 nord). Tél.: 564-1438

FRAMBOISES
Framboises cueillies, fraîches chez-vous.
FERME ROBERGE, 563-0247

FRAMBOISES
A cueillir ou déjà cueillies (livraison). Chemin H. 363 (rang 7 nord). Tél.: 564-1438

FRAMBOISES
Framboises cueillies, fraîches chez-vous.
FERME ROBERGE, 563-0247

FRAMBOISES
A cueillir ou déjà cueillies (livraison). Chemin H. 363 (rang 7 nord). Tél.: 564-1438

FRAMBOISES
Framboises cueillies, fraîches chez-vous.
FERME ROBERGE, 563-0247

FRAMBOISES
A cueillir ou déjà cueillies (livraison). Chemin H. 363 (rang 7 nord). Tél.: 564-1438

FRAMBOISES
Framboises cueillies, fraîches chez-vous.
FERME ROBERGE, 563-0247

FRAMBOISES
A cueillir ou déjà cueillies (livraison). Chemin H. 363 (rang 7 nord). Tél.: 564-1438

FRAMBOISES
Framboises cueillies, fraîches chez-vous.
FERME ROBERGE, 563-0247

FRAMBOISES
A cueillir ou déjà cueillies (livraison). Chemin H. 363 (rang 7 nord). Tél.: 564-1438

FRAMBOISES
Framboises cueillies, fraîches chez-vous.
FERME ROBERGE, 563-0247

FRAMBOISES
A cueillir ou déjà cueillies (livraison). Chemin H. 363 (rang 7 nord). Tél.: 564-1438

86 DEMANDE
A ACHETER
PORTE DE GARAGE isolée, en bon état, 9' x 10' (large), si cheminée préf. 835-5300

88 INSTRUMENTS
DE MUSIQUE
INVITATION
Pour essai de nos nouveaux modèles de guitares Takamine électro-acoustiques. De plus, guitares Yamaha et Vantage. Pianos électroniques et claviers avec accords automatiques Yamaha, à partir de 165\$. Location de système de vocal pour toutes occasions. Réparation de tous genres d'instruments.
Visa-Mastercard acceptés
PAINCHAUD MUSIQUE
825 SHOR, SHERBROOKE (près Place Belvédère)

91 ORDINATEURS
ABA 386/25 Super VGA, neuf, gar. livraison Mt/Sherb. incl. 895\$. Tél.: 514-973-8226

101 PERSONNEL
DEMANDE
BOULANGER, pour fabrication de beignes, avec exp., seulement. Personne soucieuse de la technique, honnête et stable. Salaire selon compétences, entre 6 500 et 8 500\$. Doit travailler de nuit, de 32 à 40 h/sem., comprenant 2 fin sem sur 3. Personne intéressée seulement. S'adresser chez Beigne Bec, 2909 rue King, entre 15 h et 17 h, vendredi, lundi et mercredi.

101 PERSONNEL
DEMANDE
FRAMBOISIERE coté Framboises à cueillir ou déjà cueillies (livraison). Chemin H. 363 (rang 7 nord). Tél.: 564-1438

101 PERSONNEL
DEMANDE
FRAMBOISIERE coté Framboises à cueillir ou déjà cueillies (livraison). Chemin H. 363 (rang 7 nord). Tél.: 564-1438

101 PERSONNEL
DEMANDE
FRAMBOISIERE coté Framboises à cueillir ou déjà cueillies (livraison). Chemin H. 363 (rang 7 nord). Tél.: 564-1438

101 PERSONNEL
DEMANDE
FRAMBOISIERE coté Framboises à cueillir ou déjà cueillies (livraison). Chemin H. 363 (rang 7 nord). Tél.: 564-1438

101 PERSONNEL
DEMANDE
FRAMBOISIERE coté Framboises à cueillir ou déjà cueillies (livraison). Chemin H. 363 (rang 7 nord). Tél.: 564-1438

101 PERSONNEL
DEMANDE
FRAMBOISIERE coté Framboises à cueillir ou déjà cueillies (livraison). Chemin H. 363 (rang 7 nord). Tél.: 564-1438

101 PERSONNEL
DEMANDE
FRAMBOISIERE coté Framboises à cueillir ou déjà cueillies (livraison). Chemin H. 363 (rang 7 nord). Tél.: 564-1438

101 PERSONNEL
DEMANDE
FRAMBOISIERE coté Framboises à cueillir ou déjà cueillies (livraison). Chemin H. 363 (rang 7 nord). Tél.: 564-1438

101 PERSONNEL
DEMANDE
FRAMBOISIERE coté Framboises à cueillir ou déjà cueillies (livraison). Chemin H. 363 (rang 7 nord). Tél.: 564-1438

101 PERSONNEL
DEMANDE
FRAMBOISIERE coté Framboises à cueillir ou déjà cueillies (livraison). Chemin H. 363 (rang 7 nord). Tél.: 564-1438

101 PERSONNEL
DEMANDE
FRAMBOISIERE coté Framboises à cueillir ou déjà cueillies (livraison). Chemin H. 363 (rang 7 nord). Tél.: 564-1438

101 PERSONNEL
DEMANDE
FRAMBOISIERE coté Framboises à cueillir ou déjà cueillies (livraison). Chemin H. 363 (rang 7 nord). Tél.: 564-1438

101 PERSONNEL
DEMANDE
FRAMBOISIERE coté Framboises à cueillir ou déjà cueillies (livraison). Chemin H. 363 (rang 7 nord). Tél.: 564-1438

101 PERSONNEL
DEMANDE
FRAMBOISIERE coté Framboises à cueillir ou déjà cueillies (livraison). Chemin H. 363 (rang 7 nord). Tél.: 564-1438

101 PERSONNEL
DEMANDE
FRAMBOISIERE coté Framboises à cueillir ou déjà cueillies (livraison). Chemin H. 363 (rang 7 nord). Tél.: 564-1438

101 PERSONNEL
DEMANDE
FRAMBOISIERE coté Framboises à cueillir ou déjà cueillies (livraison). Chemin H. 363 (rang 7 nord). Tél.: 564-1438

101 PERSONNEL
DEMANDE
FRAMBOISIERE coté Framboises à cueillir ou déjà cueillies (livraison). Chemin H. 363 (rang 7 nord). Tél.: 564-1438

101 PERSONNEL
DEMANDE
FRAMBOISIERE coté Framboises à cueillir ou déjà cueillies (livraison). Chemin H. 363 (rang 7 nord). Tél.: 564-1438

101 PERSONNEL
DEMANDE
FRAMBOISIERE coté Framboises à cueillir ou déjà cueillies (livraison). Chemin H. 363 (rang 7 nord). Tél.: 564-1438

101 PERSONNEL
DEMANDE
LES SECRETS DU SYSTEME BANCAIRE
ouvrez un compte en banque et recevez automatiquement des milliers de dollars. Étonnant message enregistré révèle de tail. 562-4565.

101 PERSONNEL
DEMANDE
RECHERCHE
Couturiers, ouvrage facile. Pour info.: 562-1906.

101 PERSONNEL
DEMANDE
SERVEUR(E)S DEMANDÉ(E)S poste permanent, à temps plein ou temps partiel. Expérience en hôtellerie haute gamme requise. 838-4296.

102 TRAVAIL
DEMANDE
FERRAIS COMPTABILITE pour commerce ou PME. Service d'ordinateur. Peux travailler sur place ou chez-moi, selon vos besoins. N'hésitez pas à m'appeler au: 846-3340.

104 GARDIENS
GARDIENNES
CHERCHE DAME pour garde pouspou, 4 mois, chez moi, de 2 à 3 jours/sem. Exp. et réf. rétro. 569-8541.

123 COURS
PRIVES
AAA-ATTENTION Cours été, or. th., 30 ans exp., prim., sec. adu., décrocheurs. Succès assurés. 569-6071, 843-3083.

143 SERVICES
DIVERS
AVEZ REPARATIONS à faire? Menuiserie, peinture, taille de haies, etc... 563-1942.

163 EQUIPEMENT
DE FERME
FAUCHEUSE-CONDITIONNEUSE 9 pi MF-925, excellente condition. Équiperement 1250\$. Réf. 566-5608, 846-3118, Neau

165 MOTOCYCLETES
SCOOTERS
3 ROUES HONDA 1984, 200 M. Tracteur à pelouse. Aucune offre raisonnable refusée. 452 McManamy. Tél.: 565-8171.

166 REMORQUES

Décès, Avis, Remerciements



FORTIER Cécile
— A la suite d'une longue maladie, à l'Hôpital Maisonneuve de Montréal, le 2 août 1992, est décédée Cécile Fortier, à l'âge de 67 ans, demeurant à Montréal. La défunte repose aux:

Jardins du Souvenir de l'Estrie Inc. A. Bellisle Inc. 505 Short Sherbrooke QC
Tél: 564-6455
Tél: 565-9696
R. Pépin, dir.
Louise Alix, dir.

Heures de visite: LUNDI de 19 h à 22 h. Les funérailles seront mardi le 4 août 1992, en l'église Immaculée-Conception. L'heure sera donnée à une date ultérieure. Inhumation au cimetière St-Isidore d'Auckland. Madame Fortier laisse dans le deuil son ami: Roger Drainville, Montréal; sa mère: Eugénie Giguère-Fortier, Sherbrooke; ses frères et ses sœurs: M. Mme Alfred Blouin (Cor), Rock Forest; M. Lucienne Marchand, Conn.; Mme Berthe Turcotte, Sherbrooke; M. Mme Grégoire Labbé (Lilianne), Blainville; Patrice Fortier, Rép. Dominicaine; M. Mme Robert Harris (Juliette), Weedon; Jeannette Fortier, Sherbrooke; Claire Fortier, Sherbrooke; Gilles Fortier, North Bay, Ont.; ainsi que de nombreux neveux, nièces, autres parents et amis.

GIROUX Pierre Colonne C.D.
— A l'Hôpital St-Sacrement, le 30 juillet 1992, est décédé monsieur Pierre Giroux, ingénieur civil, à l'âge de 52 ans, époux de

dame Monique Fecteau, demeurant à St-Augustin. Colonel dans les forces armées, il a été commandant du district no 3, de 1987-1989. La famille recevra les condoléances au funérarium: **Lépine-Cloutier Ltée 1025, route de l'Église Ste-Foy, QC**
Tél: 418-529-3371

Heures de visite: SAMEDI de 14 h à 17 h et de 19 h à 22 h. DIMANCHE de 14 h à 17 h et de 19 h à 22 h. Jour des funérailles, de 12 h jusqu'au départ du salon à 12 h 40. Funérailles le lundi 3 août 1992, à 13 h, en l'église St-Félix de Cap-Rouge. L'inhumation suivra au cimetière St-Louis à Trois-Rivières. Outre l'épouse, monsieur Giroux laisse dans le deuil ses enfants: Bernard; Marie-Andrée; sa mère: Mme Jeanne Marcelle-Giroux; ses tantes: Mme Juliette Giroux et Sœur Françoise Robillard, n.d.b.p.; ses frères, sœurs, beaux-frères et belles-sœurs: Pauline (Michel Fournier), Louis (Denise Belle-mare); Françoise, Michel (Lise Bellefeuille); M. Louis Fecteau, ptre; Mme Madeleine Fecteau; Mme Marguerite Fecteau; son fils: Louis Fournier; ainsi que plusieurs neveux, cousines, amies (s) sincères; et ses camarades de la milice. En guise de sympathie, un don au **CENTRE D'HEMATOLOGIE DE L'HOPITAL ST-SACREMENT**, 1050 chemin Ste-Foy, Québec, G1S 4L8, serait grandement apprécié.

LAGUEUX Clara (Blais)
— A Sherbrooke, le 2 août 1992, est décédée madame Clara Blais, à l'âge de 85 ans, épouse en 1ère noc de feu William Bolter et en 2ème noc de feu Charles-Eugène La-gueux, demeurant à Sherbrooke. La défunte repose au:

Salon funéraire Dupuis Inc. 225 Bl Olivier Asbestos, QC
Tél: 879-2424

Pierre Dupuis, dir.
Jean-Guy Dupuis, prés.
Heures de visite: LUNDI de 14 h à 16 h et de 19 h à 22 h. Jour des funérailles, de 9 h jusqu'au départ du salon à 10 h 45. Funérailles le mardi 4 août 1992, à 11 h, en l'église de Notre-Dame de toutes joies. Inhumation au cimetière de Richmond. Madame La-gueux laisse dans le deuil ses deux filles: Pauline Bolter (David Ducharme), St-Bar-nabé d'Asbestos; Simone Bolter, Sherbrooke; ses 8 petits-enfants; ses 12 arrière-petits-enfants; ses deux sœurs: Mme Jeanne Gauthier, Montréal; Louise McFarlane,

GOULET Adonias
— A Magog, le 30 juillet 1992, est décédé monsieur Adonias Goulet, à l'âge de 72 ans, époux de Bella

Mireault, demeurant à Magog. Il n'y aura pas d'exposition. Il y a eu incinération. Sous la direction de: **Ledoux Magog Inc. 150 rue Sherbrooke Magog, QC**

Jacques Lecours, prés. Les parents et les amis pourront rencontrer la famille à 10 h 30 à l'église. Une messe commémorative aura lieu LUNDI le 3 août 1992, à 11 h, en l'église St-Jean Bosco. Outre son épouse, monsieur Goulet laisse le deuil ses frères, ses sœurs, ses beaux-frères et ses belles-sœurs: M. Mme Antoinette Fournier (Joseph); Mme Rose Therrien; M. Mme Léopold Goulet (Alfreda); M. Mme Gabrielle De-nauld (Yvan); M. Mme François Goulet (Cécile); M. Mme Lionel Goulet (Monique); M. Mme Gisèle Racicot (Hector); M. Mme Yolande Dufresne (Roland); Mme Noëlla Leblanc; M. Mme Aneta Allard (Aimé); M. Mme Marcel Mireault (Claude); Mme Rose Mireault; ainsi que de nombreux autres parents et amis.

Jardins du Souvenir de l'Estrie Inc. Salon Funéraire Brien et Monfette 33 rue Bowen Sud Sherbrooke, QC
Tél: 565-9696
R. Pépin, dir.
Louise Alix, dir.

Heures de visite: DIMANCHE de 14 h à 16 h et de 19 h à 22 h. Jour des funérailles, de 12 h jusqu'au départ du salon à 13 h 45. Funérailles le lundi 3 août 1992, à 14 h, en l'église St-Jean Baptiste. Inhumation au cimetière St-Michel. Madame Vallée laisse dans le deuil sa sœur: Florette Vallée; ainsi que de nombreux cousins, cousines, autres parents et amis. La famille tient à remercier tout le personnel du département 42 du Centre Hospitalier d'Youville pour leur dévouement et leurs bons soins ainsi que les bénévoles des soins palliatifs qui l'ont assistée lors de ses derniers moments.

MORISSETTE Gertrude
— Au Foyer Saint-Joseph de Sherbrooke, le 31 juillet 1992, est décédée mademoiselle Gertrude Morissette,

Montréal; son beau-frère: M. Ernest Bolter (Cécile Labrie), Lennoxville; ainsi que plusieurs autres cousins, cousines, autres parents et amis.



VALLÉE Germaine
— Au Centre Hospitalier d'Youville de Sherbrooke, le 31 juillet 1992, est décédée madame Germaine Vallée, à l'âge de 87 ans, fille de feu Georges Vallée et de feu Hermine Paquette, demeurant à Sherbrooke. La défunte repose au:

Centre Funéraire Mario Lemaire 198 Adam Richmond, QC
Tél: 829-3747

Heures de visite: LUNDI de 14 h à 16 h et de 19 h à 22 h. Jour des funérailles, de 9 h jusqu'au départ du salon à 10 h 45. Funérailles le mardi 4 août 1992, à 11 h, en l'église St-Etienne. Inhumation au cimetière Paroissial. Monsieur Viger laisse dans le deuil ses frères et ses sœurs: M. Mme Jean Tremblay (Marie-Ange), Asbestos; M. Mme Gustave Viger, Waterlooy, M. Georges Viger, Joliette; ainsi que plusieurs neveux, nièces, autres parents et amis.

filles de feu Calixte Morissette et de feu Melvina Gauthier, demeurant à Sherbrooke. Afin de respecter ses dernières volontés, il n'y aura pas d'exposition. Les funérailles auront lieu sous la direction de la: **Coopérative Funéraire de l'Estrie 530 rue Prospect Sherbrooke, QC**
Tél: 565-7646

Alain Leclerc, dir. gén. Un service religieux sera célébré LUNDI le 3 août 1992, à 14 h, en l'église Saint-Boniface. La famille sera présente une demi-heure avant la cérémonie afin de recevoir les condoléances des parents et amis. Inhumation au cimetière St-Michel. Mlle Morissette laisse dans le deuil son neveu: Pierre Légaré (Denise Mercier); sa nièce: Yolande Daoust; son neveu: Dr. Charles Goulet; sa belle-sœur: Mme Alma Morissette; elle laisse également ses petits-neveux et petites-nièces: Paul Légaré; Marie-Josée Goulet (Luc A. Ladouceur); François Goulet (Marie-Simard); Valérie Goulet; ainsi que autres parents et amis.

VIGER Louis-Paul
— A Limoilou, le 2 août 1992, est décédé monsieur Louis-Paul Viger, à l'âge de 74 ans, fils de Louis Viger et de Rosa Trahan, demeurant à Limoilou, autrefois de Richmond. Le défunt repose au:

Centre Funéraire Mario Lemaire 198 Adam Richmond, QC
Tél: 829-3747

Heures de visite: LUNDI de 14 h à 16 h et de 19 h à 22 h. Jour des funérailles, de 9 h jusqu'au départ du salon à 10 h 45. Funérailles le mardi 4 août 1992, à 11 h, en l'église St-Etienne. Inhumation au cimetière Paroissial. Monsieur Viger laisse dans le deuil ses frères et ses sœurs: M. Mme Jean Tremblay (Marie-Ange), Asbestos; M. Mme Gustave Viger, Waterlooy, M. Georges Viger, Joliette; ainsi que plusieurs neveux, nièces, autres parents et amis.

La prison d'Escobar était un camp de vacances de luxe

Bogota (Reuter)

La prison du parrain colombien de la drogue Pablo Escobar tenait plus du camp de vacances de luxe, où les détenus regardaient des bandes vidéo pornographiques et se faisaient servir par les gardes lors d'orgies, a déclaré hier un haut responsable.

«Ce n'était pas une prison. Cela tenait plus du camp de vacances. Il était aussi facile d'en sortir que d'y entrer», a dit Gustavo de Greiff, procureur général de Colombie, dans une interview télévisée.

Gustavo de Greiff et plusieurs autres hauts responsables ont visité samedi la prison d'Envigado où le chef du cartel de la cocaïne de Medellín a été détenu 13 mois, avant son évasion avec neuf de ses hommes le 22 juillet.

Le gouvernement avait affirmé que cette prison, située à flanc de colline près de Medellín, dans le nord-ouest du pays, était un établissement de sécurité maximum.

Selon Gustavo de Greiff, des responsables ont trouvé des photographies de fêtes organisées dans la prison, montrant un garde en train de servir à manger et à boire aux invités.

«Sur l'une des photos, un prisonnier était habillé en femme. Il y avait des dessous féminins et beaucoup de bandes vidéo pornographiques», a-t-il ajouté.

Pablo Escobar et 14 autres trafiquants de drogue détenus dans cette prison vivaient dans des appartements luxueusement meublés, avec des rideaux et des équipements électroniques, a-t-il également déclaré.

Les prisonniers pouvaient apparemment aller à volonté dans d'autres appartements situés en dehors de l'enceinte de la prison. Pablo Escobar avait trois appartements différents, a-t-il précisé.

Pablo Escobar, l'un des criminels les plus riches et les plus dangereux du monde, s'était rendu en juin 1991 aux autorités colombiennes après que celles-ci lui eurent offert de faire preuve d'une certaine indulgence.

Les autorités colombiennes avaient notamment accepté que des gardes civils surveillent la prison et que l'armée et la police ne soient pas autorisées à l'intérieur de l'établissement.

«Nous devons agir en suivant ce slogan: chaque citoyen est un défenseur de la nation», a-t-il précisé à des directeurs de journaux.

Il a fait état de l'existence d'un plan anti-irakien, sans en donner les détails. «Son attente a déclaré que le gouvernement avait un plan d'urgence pour faire face à toutes les éventualités qui pourraient découler du refus du régime irakien de respecter les résolutions du Conseil de sécurité de l'ONU», a rapporté Radio-Koweït.

Selon des diplomates, l'arrivée des militaires américains pourrait apaiser les craintes de Koweïtiens, dont les nerfs ont été mis à rude épreuve ces derniers jours par la rhétorique guerrière des dirigeants irakiens. «C'est la ville des rumeurs ici», a souligné un diplomate.

«Le Koweït est libre», proclame dimanche le journal de langue anglaise Arab Times tandis que le quotidien al-Watan écrit en première page: «Les forces américaines sont arrivées».

Les autres journaux ont mis l'accent sur la préparation des forces armées du Koweït à riposter à toute nouvelle attaque. Ils ont également

rapporté les crimes de guerre irakiens pendant les sept mois d'occupation d'août 1990 au février 1991.

Deux ans jour pour jour après l'invasion du Koweït par les forces du président Saddam Hussein, la presse de Bagdad a réaffirmé hier que l'émirat fait «historiquement et géographiquement» partie de l'Irak et lui reviendra un jour.

Dès l'occupation du Koweït le 2 août 1990 puis son annexion comme «19e province de l'Iraq» six jours plus tard, Bagdad avait développé la thèse de l'appartenance historique de l'émirat à l'Irak. Sous l'empire ottoman, le Koweït dépendait du gouvernorat de Bassorah, dont il fut séparé par les Britanniques à l'issue de la Première Guerre mondiale.

Dimanche, Al Jomhuriya, quotidien gouvernemental irakien, écrivait que l'invasion du 2 août était venue corriger «un erreur historique» de 70 ans. «Le Koweït finira par revenir à son peuple, mais il appartient à l'Histoire de dire de quelle manière et à quel moment». Même ton dans Al-Qaddissiya, quotidien du ministère de la Défense, qui ajoutait que le Koweït «sait qu'il est l'extension naturelle de la province de Bassorah».

Sans jamais avoir disparu, ces revendications se sont faites plus fréquentes à l'approche du deuxième anniversaire de l'invasion.

Dans un entretien publié par le quotidien du parti Baas, Al-Thawra, l'ancien premier ministre irakien Saadoun Hammadi a affirmé dimanche que les Etats-Unis et la Grande-Bretagne savent qu'en vérité le Koweït appartient à l'Irak».

Un grand tournant pour Dorval et Mirabel

Montréal (PC)

Depuis samedi, la grande région de Montréal est devenue maître du développement de ses deux aéroports, Dorval et Mirabel.

Une grande cérémonie, marquée de la présence des employés des aéroports et du ministre fédéral des Transports Jean Corbeil aura lieu tour à tour à Dorval et à Mirabel, ce matin, pour annoncer la signature officielle du document par lequel Ottawa cède la gestion des deux sites à une administration locale.

«C'est un grand jour pour notre région», avait déclaré Jacques Auger, le président de la Société des aéroports de Montréal (ADM).

SEARS NOMINATION

PIERRE LESSARD

La direction du magasin Sears de Sherbrooke a le plaisir d'annoncer le retour de M. Pierre Lessard à son Centre de L'Auto Sears.

Fort d'une solide expérience dans le domaine de l'automobile, M. Lessard se fera un plaisir de vous conseiller sur l'entretien et les produits renommés de l'automobile Sears.

44146

dellin a été détenu 13 mois, avant son évasion avec neuf de ses hommes le 22 juillet.

Le gouvernement avait affirmé que cette prison, située à flanc de colline près de Medellín, dans le nord-ouest du pays, était un établissement de sécurité maximum.

Selon Gustavo de Greiff, des responsables ont trouvé des photographies de fêtes organisées dans la prison, montrant un garde en train de servir à manger et à boire aux invités.

«Sur l'une des photos, un prisonnier était habillé en femme. Il y avait des dessous féminins et beaucoup de bandes vidéo pornographiques», a-t-il ajouté.

Pablo Escobar et 14 autres trafiquants de drogue détenus dans cette prison vivaient dans des appartements luxueusement meublés, avec des rideaux et des équipements électroniques, a-t-il également déclaré.

Les prisonniers pouvaient apparemment aller à volonté dans d'autres appartements situés en dehors de l'enceinte de la prison. Pablo Escobar avait trois appartements différents, a-t-il précisé.

Pablo Escobar, l'un des criminels les plus riches et les plus dangereux du monde, s'était rendu en juin 1991 aux autorités colombiennes après que celles-ci lui eurent offert de faire preuve d'une certaine indulgence.

Les autorités colombiennes avaient notamment accepté que des gardes civils surveillent la prison et que l'armée et la police ne soient pas autorisées à l'intérieur de l'établissement.

«Nous devons agir en suivant ce slogan: chaque citoyen est un défenseur de la nation», a-t-il précisé à des directeurs de journaux.

Il a fait état de l'existence d'un plan anti-irakien, sans en donner les détails. «Son attente a déclaré que le gouvernement avait un plan d'urgence pour faire face à toutes les éventualités qui pourraient découler du refus du régime irakien de respecter les résolutions du Conseil de sécurité de l'ONU», a rapporté Radio-Koweït.

Selon des diplomates, l'arrivée des militaires américains pourrait apaiser les craintes de Koweïtiens, dont les nerfs ont été mis à rude épreuve ces derniers jours par la rhétorique guerrière des dirigeants irakiens. «C'est la ville des rumeurs ici», a souligné un diplomate.

«Le Koweït est libre», proclame dimanche le journal de langue anglaise Arab Times tandis que le quotidien al-Watan écrit en première page: «Les forces américaines sont arrivées».

Les autres journaux ont mis l'accent sur la préparation des forces armées du Koweït à riposter à toute nouvelle attaque. Ils ont également

rapporté les crimes de guerre irakiens pendant les sept mois d'occupation d'août 1990 au février 1991.

Deux ans jour pour jour après l'invasion du Koweït par les forces du président Saddam Hussein, la presse de Bagdad a réaffirmé hier que l'émirat fait «historiquement et géographiquement» partie de l'Irak et lui reviendra un jour.

Dès l'occupation du Koweït le 2 août 1990 puis son annexion comme «19e province de l'Iraq» six jours plus tard, Bagdad avait développé la thèse de l'appartenance historique de l'émirat à l'Irak. Sous l'empire ottoman, le Koweït dépendait du gouvernorat de Bassorah, dont il fut séparé par les Britanniques à l'issue de la Première Guerre mondiale.

Dimanche, Al Jomhuriya, quotidien gouvernemental irakien, écrivait que l'invasion du 2 août était venue corriger «un erreur historique» de 70 ans. «Le Koweït finira par revenir à son peuple, mais il appartient à l'Histoire de dire de quelle manière et à quel moment». Même ton dans Al-Qaddissiya, quotidien du ministère de la Défense, qui ajoutait que le Koweït «sait qu'il est l'extension naturelle de la province de Bassorah».

Sans jamais avoir disparu, ces revendications se sont faites plus fréquentes à l'approche du deuxième anniversaire de l'invasion.

Dans un entretien publié par le quotidien du parti Baas, Al-Thawra, l'ancien premier ministre irakien Saadoun Hammadi a affirmé dimanche que les Etats-Unis et la Grande-Bretagne savent qu'en vérité le Koweït appartient à l'Irak».

Un grand tournant pour Dorval et Mirabel

Montréal (PC)

Depuis samedi, la grande région de Montréal est devenue maître du développement de ses deux aéroports, Dorval et Mirabel.

Une grande cérémonie, marquée de la présence des employés des aéroports et du ministre fédéral des Transports Jean Corbeil aura lieu tour à tour à Dorval et à Mirabel, ce matin, pour annoncer la signature officielle du document par lequel Ottawa cède la gestion des deux sites à une administration locale.

«C'est un grand jour pour notre région», avait déclaré Jacques Auger, le président de la Société des aéroports de Montréal (ADM).

SEARS NOMINATION

PIERRE LESSARD

La direction du magasin Sears de Sherbrooke a le plaisir d'annoncer le retour de M. Pierre Lessard à son Centre de L'Auto Sears.

Fort d'une solide expérience dans le domaine de l'automobile, M. Lessard se fera un plaisir de vous conseiller sur l'entretien et les produits renommés de l'automobile Sears.

44146

La population du canton de Granby se remet doucement d'un drame familial

Granby (PC)

La population du canton de Granby, en Estrie, se remet doucement du drame familial qui a consterné toute la région, en fin de semaine, alors qu'un entrepreneur en construction a, selon toute vraisemblance, tué sa femme et son fils avant de retourner l'arme contre lui.

Le drame s'est déroulé dans une résidence familiale située sur la route 137, près de Sainte-Cécile-de-

Milton, et a coûté la vie à Gilbert Perreault, âgé de 48 ans, sa femme Alice Benoît, âgée de 45 ans, et leur fils Michel Perreault, âgé de 21 ans.

Si l'hypothèse retenue par les policiers, voulant qu'il s'agisse d'un double meurtre avec suicide, est confirmée cette semaine par l'autopsie des trois corps, il semble par ailleurs de plus en plus probable que le drame soit dû à l'état de santé dépressif de M. Perreault.

Henri Benoît, rejoint au téléphone, a reconnu hier que son beau-

frère était «faible» depuis plusieurs mois: «Il faisait une petite dépression et était suivi par un médecin, a-t-il expliqué. Il devait rentrer à l'hôpital prochainement. Mes beaux-frères l'avaient vu récemment et il avait l'air mieux qu'il y a quelques mois».

M. Perreault était en effet allé tondre la pelouse de l'un de ses frères, la veille du drame, et rien ne pouvait laisser présager le pire.

D'ailleurs, M. Benoît ne comprend pas comment l'entrepreneur, «un homme doux comme un agneau», a pu tirer sur sa femme et son fils: «On savait qu'il avait des armes. Comme nous tous, quand il était plus jeune, il allait à la chasse. Et puis, comme il avait souvent beaucoup d'argent sur lui, compte tenu de son travail, il devait avoir un permis de revolver».

Selon le frère aîné d'Alice Perreault, même si les affaires de M. Perreault étaient difficiles depuis plusieurs mois, ce n'est pas là qu'il faudrait trouver les raisons de son geste, une opinion que partage également un autre membre de la famille qui a requis l'anonymat.

M. Perreault n'avait pas de problèmes financiers et familiaux, selon M. Benoît: «Il ne travaillait pas depuis quelque temps car il était malade, a-t-il dit. C'est pourquoi son fils Michel avait trouvé un travail ailleurs. Mais, il s'entendait très bien avec sa femme. Vraiment, on ne comprend pas ce qui a pu se passer».

Toutefois, il faudra attendre l'évaluation des autorités du ministère de l'Environnement et des Mesures d'urgence avant de connaître l'état exact du sol et les dangers potentiels. «Nous sommes plutôt nerveux. Ils devront nous assurer qu'il n'y a aucun danger avant que nous réintégrions la maison», a confié M. Paillé.

Un deuxième glissement s'est produit au même endroit durant la soirée de samedi, emportant une nouvelle portion de terrain. Il n'est en effet pas rare qu'à la suite d'un glissement important, le sol tente de se stabiliser à nouveau.

Des études seront menées au cours des prochains jours par les spécialistes du ministère de l'Environnement pour évaluer les possibilités que le terrain glisse d'avantage.



Mariage de la fille de Bourassa
Le premier ministre du Québec, Robert Bourassa, mariait sa fille Michèle en fin de semaine. Elle lui enlève du rouge à lèvres restée sur sa joue après l'avoir embrassé.

Deuxième éboulis en moins d'un mois à Maskinongé

Maskinongé (PC)

La stupeur a frappé Joanne Ross, samedi après-midi, alors que de l'entrée de sa maison de Maskinongé, à l'ouest de Trois-Rivières, elle apercevait l'extrémité droite de son terrain glisser soudainement dans la rivière Maskinongé.

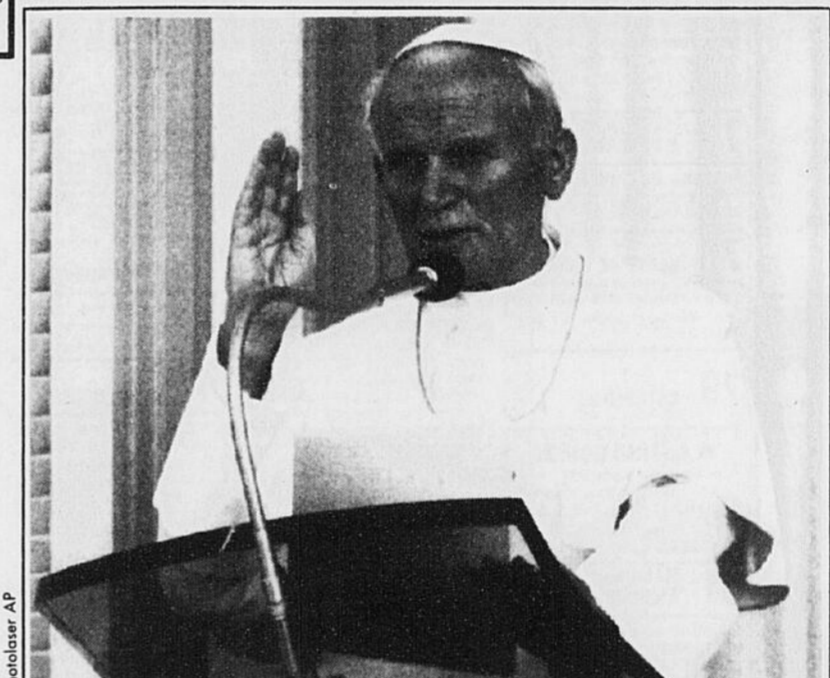
Instinctivement, la jeune mère s'est ruée à l'intérieur de la maison pour en sortir son fils de deux ans qui y faisait la sieste. «J'ai dit à ma mère de se précipiter à l'extérieur immédiatement. Je craignais que la maison ne s'effondre aussi», a raconté hier Mme Ross, encore sous le choc.

Le glissement a emporté un morceau de terrain d'environ 15m de longueur par quelque 10m de largeur et ce, sur une hauteur de tout

près de 13m. Les pluies incessantes du dernier mois, l'absence d'arbres le long de la pente menant à la rivière et l'instabilité du sol glaiseux, suite à la tornade qui a rasé le village, l'an dernier, sont les facteurs qui expliqueraient ce deuxième éboulis à survenir en moins de deux mois à Maskinongé.

La jeune femme et son compagnon, Jessy Paillé, dont la propriété avait été entièrement démolie le 27 août 1991, achevait tout juste de reconstruire la maison. Complètement désorientés, ils avaient hier de nombreuses questions sans réponse.

«Les assurances ne couvrent pas les coûts en cas de glissement de terrain. J'aimerais bien savoir si je dois déménager immédiatement tous les meubles», a dit M. Paillé, qui a évalué les dégâts à tout près



Le pape Jean-Paul II a improvisé quelques mots pour le plus grand plaisir des fidèles et des touristes rassemblés devant sa résidence d'été de Castel Gandolfo, près de Rome.

Le pape semblait en bonne forme pour sa première apparition publique

Castel Gandolfo, Italie (AP)

Jean Paul II avait l'air en meilleure forme et de bonne humeur dimanche lors de sa première apparition publique depuis sa sortie de l'hôpital. Le pape a même improvisé quelques mots pour le plus grand plaisir des fidèles et des touristes rassemblés devant sa résidence d'été de Castel Gandolfo, près de Rome.

Le Saint-Père, âgé de 72 ans, est apparu pendant quelques minutes sur le balcon qui surplombe la petite cour du palais. Il semblait avoir repris un peu de poids et sa voix était plus forte que dans les messages enregistrés quelques jours après son opération.

«J'ai la joie de vous revoir pour

la première fois depuis mon séjour à l'hôpital) Gemelli, au cours duquel j'ai ressenti la solidarité et la proximité spirituelle de tant de gens. Pour cela, je remercie le Seigneur. Je remercie tout le monde», a déclaré le pape.

Puis, avec un sourire, le souverain pontife s'est départi de son texte rédigé et a fait référence avec humour à cette première sortie publique: «Jusqu'à présent, le premier test s'est plutôt bien passé».

Selon ses médecins, Jean Paul II pourrait mettre environ deux mois pour se remettre totalement de l'ablation d'une tumeur à l'intestin, décrite comme bénigne. Le pape est sorti mardi de la clinique Gemelli où il avait été hospitalisé pendant 16 jours.

Défaillance temporaire d'Eureca?

Cap Canaveral, Floride (Reuter)

Le satellite scientifique européen Eureca, déployé dimanche par l'équipage de la navette américaine Atlantis, a connu quelques problèmes de trajectoire au moment de sa propulsion en orbite mais l'ESA, l'agence spatiale européenne, a précisé que ces problèmes n'étaient que temporaires.

Les contrôleurs du centre de Darmstadt, en Allemagne, n'ont pas déterminé l'origine exacte de la défaillance d'Eureca, mais ils espèrent pouvoir placer le satellite sur son orbite de travail dans les

prochains jours, avant de commencer les expériences prévues, a déclaré un responsable de l'ESA.

Les contrôleurs au sol avaient interrompu dimanche la phase de propulsion d'Eureca, qui a coûté 426 millions\$, en raison de problèmes d'«attitude».

Ils ont coupé les moteurs du satellite six minutes après le démarrage de cette phase, qui aurait dû durer 24 minutes, car le satellite avait légèrement dévié par rapport au Soleil, d'où il doit tirer son énergie.

Isuzu Trooper 1992

Déjà parmi les meilleures

Après plusieurs années de carrière, l'Isuzu Trooper se présente sous une toute nouvelle forme en 1992. Bien que les voitures Isuzu ne soient plus commercialisées au Canada sous leur propre nom, il n'en va pas de même des camionnettes. C'est d'ailleurs une excellente chose, car ces dernières se sont gagnées une réputation très enviable au cours des dernières années, et ce en vertu de qualités évidentes. Avec une nouvelle carrosserie, une



Dominique Houde

plate-forme inédite et une motorisation originale, la Trooper 1992 s'attaque à un marché qui a beaucoup évolué au cours des dernières années. Est-elle en mesure de relever le défi lancé par l'apparition de la Ford Explorer et

celle, plus récente, de la Jeep Grand Cherokee?

C'est la question à laquelle je tenterai de répondre cette semaine, en vous livrant le compte rendu de la Trooper 1992 qui se positionne dans le créneau supérieur des véhicules à quatre roues motrices.

Évolution importante

On se souvient que la précédente Trooper était un véhicule conçu davantage en fonction de la robustesse que de l'élégance ou du confort, et sa ligne, comme sa mécanique, en faisaient foi. Les paramètres ayant guidé la conception de la nouvelle Trooper sont différents, puisqu'on a voulu en faire un véhicule haut de gamme dès le début.

Quoi qu'il en soit, nous avons toujours à faire à une camionnette quatre portes, dont

les lignes se sont singulièrement modernisées. Ainsi, la partie avant est maintenant plus arrondie que par le passé, alors que les contours du pavillon présentent des formes à l'aérodynamique en progrès. La silhouette générale reste tout de même assez élevée, ce qui aide à conserver une certaine image de marque et à assurer une habitabilité maximale.

On retrouve sous le capot un V6 à 24 soupapes de 3,2 litres, une particularité inédite dans cette catégorie de véhicules. Une version à simple arbre à cames en tête de ce moteur et développant 175 chevaux prend place sous le capot de la livrée de base XS alors qu'une version à double arbre à cames en tête qui en délivre 190 équipe la plus luxueuse LS. Notons que ce moteur possède un V6 de 75 degrés, une configuration relativement rare mais qui a l'avantage de procurer un moteur plus étroit qu'un V6 à 90 degrés de cylindrée équivalente et plus bas qu'un V6 à 60 degrés. Un système

d'injection électronique multipoints équipe les deux versions de ce moteur.

La Trooper 1992 possède également une toute nouvelle suspension. Celle-ci utilise des barres de torsion et des doubles triangles à l'avant alors que la suspension arrière fait confiance à des ressorts hélicoïdaux. La course (déplacement vertical maximum des roues) de cette suspension arrière est de 19 cm. L'équipement de la version haut de gamme LS est fort généreux et comprend sur le plan mécanique une transmission automatique ainsi qu'un différentiel autobloquant.

Comme on peut le constater à la lecture de cette fiche technique, la nouvelle Trooper vise plus haut que l'ancienne version et vient faire concurrence maintenant à la Jeep Grand Cherokee et même à la Range Rover. En fait, elle laisse à la Rodeo, une autre utilitaire à quatre roues motrices Isuzu, le soin de contrer les véhicules moins élaborés de cette catégorie. ●



L'Isuzu Trooper 1992 possède une carrosserie arrondie et propose un V6 en équipement de série.

Intérieur logique et une bonne habitabilité

Un premier coup d'oeil sur l'aménagement intérieur de la Trooper nous laisse découvrir une ambiance nettement plus élaborée que par le passé. Les lignes plus arrondies de la planche de bord se congouent aux diverses garnitures pour constituer un habitacle d'allure beaucoup moins crue.

Composé d'un plastique solide, le tableau de bord présente une instrumentation à cadrans très claire. La grande majorité des commandes est bien placée et les espaces de rangement pour les passagers avant ne manquent pas. Ainsi, la radio est placée assez haut sur la planche de bord pour être facilement accessible en tout temps.

Quant à la qualité de finition,

elle se situe à un très bon niveau et la solidité des différentes composantes ne peut être mise en cause. En contrepartie, l'apparence de certains plastiques déçoit dans un véhicule de ce prix.

Dans la version LS, la Trooper propose deux sièges baquets confortables et offrant un bon niveau de soutien latéral. Le conducteur dispose pour sa part d'une visibilité très respectable qui est le fruit d'une surface vitrée généreuse.

C'est en jetant un coup d'oeil sur la banquette arrière qu'on découvre un des points forts de la Trooper: son habitabilité. En effet, les passagers arrière disposent non seulement d'une banquette confortable, mais aussi d'un dégagement pour la tête et les jambes pratiquement sans égal. On retrouve même des repose-pieds à l'arrière. Enfin,

le coffre arrière propose de bonnes dimensions et son accès est facilité par les portes asymétriques caractéristiques à Isuzu.

L'équilibre prédomine sur la route

Après avoir conduit la Trooper sur plusieurs types de route, il faut conclure que son comportement routier est nettement plus civilisé que celui de l'ancienne Trooper, reconnue pour sa douceur de roulement très relative.

Ainsi, en conduite routière, la rudesse de la suspension a fait place à la douceur, l'imprécision à la prévisibilité et les performances moyennes de l'ancien quatre cylindres aux excellentes prestations du V6. Et tout ce confort, presque digue de celui d'une voiture, n'a pas été obtenu au détriment des qualités de véhicule tout terrain de la

Trooper. Elle se débrouille très bien dans ces conditions en absorbant les inégalités avec efficacité.

Non seulement les accélérations du V6 de 190 chevaux permettent à la Trooper de se déplacer à bonne allure malgré ses dimensions, mais il est aussi particulièrement souple et discret, ce qui en fait un moteur bien à sa place dans un véhicule de ce type.

Enfin, la boîte de vitesse automatique à quatre rapports effectue un bon travail en vertu de changements de rapports doux et précis. Avec ses qualités routières améliorées, un confort et un équipement de bon niveau, un moteur raffiné de même qu'une robustesse indéniable, la Trooper 92 a tout pour réussir dans sa conquête du marché du véhicule tout terrain haut de gamme. ●

Fiche technique

Châssis-carrosserie

Type: camionnette 4 portes, 5 places
Empattement: 276 cm

Moteur

Type: V6 3,2 litres, 24 soupapes
Puissance: 175 / 190 chevaux
Alimentation: inj. élec.
Emplacement: longitudinal avant

Transmission

Type: manuelle 5 rapports
Optionnelle: auto. 4 rapports
Mode: quatre roues motrices

Suspension

Avant: indépendante
Arrière: essieu rigide

Freins

Avant: disques
Arrière: tambours
Antiblocage: optionnel

Prix

Modèle de base: 25 345 \$
Modèle essayé: 30 840 \$

Avantages

Comportement routier sain
V6 souple et puissant
Bonne habitabilité arrière
Robustesse indéniable
Bon comportement en conduite tout terrain

Désavantages

Prix consistant (version LX)
Apparence plastique de certaines garnitures intérieures. ●

La Tribune...

LA référence automobile en Estrie

Les Serbes accusés d'avoir massacré des milliers de civils

New York (Reuter)

Les Serbes ont créé dans le nord de la Bosnie deux camps de concen-

tration dans lesquels des milliers de civils sont affamés et massacrés, ont affirmé deux ex-détenus de ces camps au quotidien New York

Newsday. Les organisations humanitaires soupçonnent les Serbes de massacrer les Croates et les Musulmans des zones qu'ils contrôlent mais aucune d'entre elles n'a pour l'instant

été autorisée à visiter ces deux camps, situés l'un à Omarska et l'autre à Brcko, dans le nord de la république.

Le New York Newsday, qui publiait hier les témoignages de deux prisonniers libérés, précise qu'il n'a pas pu accéder aux camps pour vérifier leurs déclarations.

L'un de deux hommes, prénommé Meho, âgé de 63 ans, a déclaré qu'à Omarska, un ancien complexe minier, 1000 civils musulmans et croates sont détenus dans des cages de fer, sans installation sanitaire, sans nourriture suffisante et sans aucun contact avec le monde extérieur.

Parmi eux se trouvent toute l'élite politique et culturelle de la ville de Prijedor, a-t-il précisé.

Régulièrement, à quelques jours d'intervalle, des groupes de 10 à 15 prisonniers sont fusillés, a-t-il ajouté.

«Ils les emmènent vers un lac pas très éloigné. On entend des coups de feu. Et ils ne reviennent jamais», a-t-il déclaré à Newsday.

Meho a précisé à Newsday qu'il était détenu dans un hangar de 65 mètres carrés avec 300 hommes.

Alija Lujinovic, qui a été détenu dans un autre camp, a déclaré que 1350 personnes environ avaient été massacrées entre la mi-mai et la mi-juin.

Certains ont été fusillés, d'autres égorgés, a-t-il précisé.

«Je crois que si ces endroits n'étaient pas des camps de la mort, nous pourrions y accéder», a déclaré Pierre-André Conod, qui dirige la délégation du Comité international de la Croix-Rouge à Zagreb. «Si les conditions étaient acceptables, (les Serbes) auraient des raisons de nous les montrer.»

Des membres d'organisations humanitaires travaillant en Bosnie ont rapporté à Reuter que des milliers de Musulmans et de Croates étaient détenus dans des conditions similaires dans des camps de la région de Banja Luka.

Les Serbes appellent «nettoyage ethnique» les opérations visant à

chasser musulmans et Croates de certaines régions de Bosnie.

Élections

A peine sortis d'une guerre de plus d'un an avec les Serbes, les Croates ont participé hier aux premières élections présidentielle et législatives du pays depuis l'indépendance.

La commission électorale a fait état d'une participation de 51,7 pour cent à l'issue des premiers décomptes dans la moitié des circonscriptions de l'ancienne république yougoslave.

Le président Franjo Tudjman et son Union démocratique croate (HDZ) dirigent la Croatie depuis leur large victoire avec 57 pour cent des suffrages contre les communistes en 1990.

Huit candidats briguaient la présidence mais les observateurs prédisaient la réélection de l'actuel chef de l'État.

APPUYONS LE COMITÉ INFO 9-1-1 ESTRIE INC.

15 000 plaques sont à vendre au coût de 91¢

Procurez-vous votre plaque chez:

M. FERLAND AUTO

1330, rue King Est, Sherbrooke

RESTAURANTS BURGER KING

● Sherbrooke: King Ouest, King Est

● Drummondville ● Victoriaville

● Granby

OBJECTIF

Appuyer la mise sur pied du service 9-1-1 en Estrie en signant la pétition et en installant la plaque sur votre voiture.



Les corps de l'Airbus retrouvés au Népal

Katmandou (Reuter et PC)

Les sauveteurs népalais ont retrouvé, hier, les premiers corps des victimes de l'accident de l'Airbus A310-300 de la compagnie Thai Airways, qui s'est écrasé vendredi dans l'Himalaya.

Il n'y a aucune chance de retrouver des rescapés parmi les 113 passagers et membres d'équipage, a déclaré un officier de l'armée népalaise chargé des secours. Deux Canadiens, un homme originaire de Winnipeg et un Ontarien, sont au nombre des victimes.

Les débris de l'appareil sont disséminés sur un large rayon dans un terrain très escarpé à 40 km au nord-nord-est de Katmandou, à une journée de marche de la route la plus proche.



Des Népalais préparent les cercueils destinés aux victimes de l'écrasement d'avion.

Les premières équipes arrivées sur place ont découvert les corps carbonisés d'au moins deux des victimes et de petits morceaux de carlingue, dont le plus grand mesure deux mètres de long.

Un groupe international de médecins légistes est attendu dans la journée à Katmandou et aidera à identifier les victimes.

Le porte-parole du gouvernement népalais, Ramanan Vaidya, a déclaré que l'appareil avait heurté une crête à 3500 mètres d'altitude. L'avion aurait aussitôt explosé.

L'évacuation des corps sera longue et difficile car toute la région est sous une épaisse couche de nuages et il est très difficile aux hélicoptères d'atterrir.

Camp de base à 2500 m.

Les sauveteurs ont établi un camp de base à 2500 m d'altitude, où des hélicoptères Puma, qui peuvent transporter 24 personnes, sont en mesure de se poser.

L'Airbus assurait la liaison Bangkok-Katmandou. Il avait disparu des écrans radars vendredi, alors que le temps était très mauvais sur la région. Les premières recherches avaient été menées au sud de Katmandou, loin du site où l'avion a été découvert.

L'épave a été repérée en début de matinée hier par un hélicoptère qui n'a pas pu atterrir. Un second hélicoptère, une Alouette, a ensuite été envoyé sur place.

Les autorités ont été informées de la présence de débris d'avion par un responsable local, qui avait fait huit heures de marche pour arriver jusqu'au poste de police le plus proche.

Les familles des victimes ont été priées de se rendre à l'aéroport pour attendre l'arrivée des corps.

L'équipage était thaïlandais et la majorité des 99 passagers d'origine asiatique. Il y avait notamment 29 Népalais et 21 Japonais à bord, mais aussi 13 Américains, quatre Allemands, trois Espagnols et un Britannique.

Les deux victimes canadiennes sont: Duncan Norrie, âgé de 34 ans, le fils aîné du maire de Winnipeg Bill Norrie, et Lalit Gogna, âgé de 28 ans, de Woodbridge, en Ontario. M. Norrie, un ingénieur civil, était coordonnateur d'un projet de ressources hydrauliques au Népal, et M. Gogna effectuait un voyage dans la région asiatique.

A Bangkok, le Thai Airways a fait savoir que le commandant de bord avait signalé des problèmes techniques.

Une transcription des derniers échanges entre l'équipage et la tour de contrôle de Katmandou a été remise à Weera Kitchathorn, président de la compagnie, par la direction népalaise de l'aviation civile.

Le pilote avait fait état à deux reprises de problèmes techniques et avait demandé l'autorisation de se dérouter sur Calcutta, selon la compagnie thaïlandaise.

La tour de contrôle lui a donné son accord, mais moins d'une minute plus tard, le pilote a demandé l'autorisation d'atterrir à Katmandou, où il avait déjà tenté de se poser à deux reprises sans succès en raison du mauvais temps.

SUPER LIQUIDATION

125 MODÈLES 1992

LE SEUL REPRESENTANT À SHERBROOKE

RABAIS DE 1 000\$ À 5 000\$

OUVERT EXCEPTIONNELLEMENT CE VENDREDI 7 AOÛT JUSQU'À 21 H.

Photo: PC

<p>SUNBIRD 2 PORTES #8822</p> <p>12 152\$</p> <p>*10 400\$</p> <p>+ taxes</p>	<p>LE MANS 2 PORTES #8488</p> <p>9 230\$</p> <p>*6 990\$</p> <p>+ taxes</p>	<p>JIMMY 4 x 4 1991 #7749</p> <p>26 777\$</p> <p>*21 777\$</p> <p>+ taxes</p>
<p>SUNBIRD 4 PORTES #8847</p> <p>12 498\$</p> <p>*10 700\$</p> <p>+ taxes</p>	<p>LE MANS 4 PORTES #8520</p> <p>11 485\$</p> <p>*9 300\$</p> <p>+ taxes</p>	<p>REGAL 4 PORTES #8608</p> <p>21 298\$</p> <p>*19 300\$</p> <p>+ taxes</p>
<p>ASUNA SUNRUNNER 4x4 #8956</p> <p>15 190\$</p> <p>*13 990\$</p> <p>+ taxes</p>	<p>GMC SONOMA #8710</p> <p>10 914\$</p> <p>*9 900\$</p> <p>+ taxes</p>	
<p>GRAND PRIX 4 PORTES #9019</p> <p>19 387\$</p> <p>*17 900\$</p> <p>+ taxes</p>		

Bien sûr! Tous nos rabais incluent notre excellent service et la qualité de nos produits!

DELUXE

PONTIAC ASUNA BUICK LTÉE

569-9351

1567, rue King Ouest
Sherbrooke

*Rabais GM inclus. Possibilité de financement.