

Ecole Sainte-Bernadette

Guerre aux friandises et aux liqueurs douces

par Christiane Laforge

JONQUIERE — Le comité de parents de l'école Sainte-Bernadette à Arvida fait la guerre aux friandises et aux liqueurs douces. Pendant une semaine, les 370 enfants de l'école ont dégusté des produits laitiers, des légumes et des fruits, distribués par les mères des enfants.

Responsable de cette semaine de nutrition, Madame Jean-Pierre Boulich s'est inspirée de l'exemple d'une autre école d'Arvida, où une telle initiative fut très efficace.

Déjà une étroite collaboration entre professeurs et parents existent

afin d'inciter les enfants à renoncer aux bonbons, aux chocolats et aux autres friandises néfastes. A l'école Sainte-Bernadette, il n'y a pas de distributrices de liqueurs douces et de gâteaux.

Cette semaine de la nutrition a un double objectif: d'un côté, apprendre aux enfants quelles sont les variétés de fruits, légumes existants et permettre aux parents de s'intégrer à la vie scolaire par une participation à l'éducation. En même temps, pour les enfants et pour les adultes, une nutritionniste et deux infirmières rencontraient chaque classe, les informant sur le contenu du

guide alimentaire, lequel indique ce qui est bon pour alimenter l'organisme en pleine croissance et aussi la manière de préparer les aliments en préservant leur valeur nutritive.

Au cours de cette semaine, 40 mères de famille ont activement collaboré à ce projet, chacune découvrant l'enthousiasme des enfants pour des aliments peu connus de la majorité. En effet, beaucoup d'enfants ne connaissaient par le yogourt, le pain de blé entier, le brocoli, le chou de Bruxelles, le chou-fleur. Tous les produits ont été offerts par les commerçants de la ville.



Il y a une salle où l'on mange...



...et une salle où l'on apprend à manger.

Madame Boulich espère que cette semaine de nutrition sera également vécue dans les autres écoles élémentaires. Quant à leur propre comité de parents, il n'en est pas à ses

premières expériences avec une semaine de l'art organisée l'automne dernier. L'an prochain, une semaine de la sécurité est déjà inscrite au programme.

L'analphabétisme progresse encore

Une nouvelle fois regrettable est rendue publique par l'UNESCO: sa lutte de dix ans s'est soldée par un échec. En chiffres absolus sinon en pourcentages, l'analphabétisme progresse.

En 1965, il y avait 735 millions d'illettrés dans le monde. Aujourd'hui il y en a 800 millions. Le programme expérimental de l'UNESCO n'a touché que 1 million d'entre eux et encore ceux qu'il a atteints n'ont pas toujours appris à lire et à écrire.

Sur les 11 pays en développements étudiés dans le rapport de l'UNESCO, sept sont africains: ce sont l'Algérie, l'Ethiopie, la Guinée, Madagascar, le Mali, le Soudan et la Tanzanie. Les causes de leur insuccès sont, semble-t-il, multiples.

— Tous les pays ont alloué des fonds insuffisants à la lutte — entre 300,000 et 6 millions de dollars pour une période de six ans — et ces faibles sommes n'ont même pas toujours été dépensées.

— En Algérie et en Ethiopie, le programme a souffert du fait qu'il dépendait de plusieurs ministères, d'où embrouillement bureaucratique.

— Madagascar a manqué de fermeté dans son application. Certaines classes se trouvaient à d'énormes distances même des préfectures.

— Au Mali, il a échoué en par-

tie parce que, dans les zones rurales, de nombreux élèves ont quitté l'école pour aller vendre les récoltes dans les villes.

Le trouble du dépaysement


— En Ethiopie et au Mali, des problèmes de langues se sont posés. En Ethiopie, l'amharique, dans lequel se faisait les cours, n'était pas la langue maternelle de la majorité des élèves. Le Mali a voulu adopter un alphabet standard pour le mandé, le peulh, le tamashek et le songhai et préparer des manuels en bambara, malinké et dioula. Et l'usage du français pour les ouvriers industriels n'a pas été couronné de succès.

— L'Ethiopie, le Mali et la Tanzanie se sont heurtés à un manque d'aides pédagogiques et au dépaysement physique et psychologique ressenti par les élèves ruraux dans leurs trop belles écoles modernes.

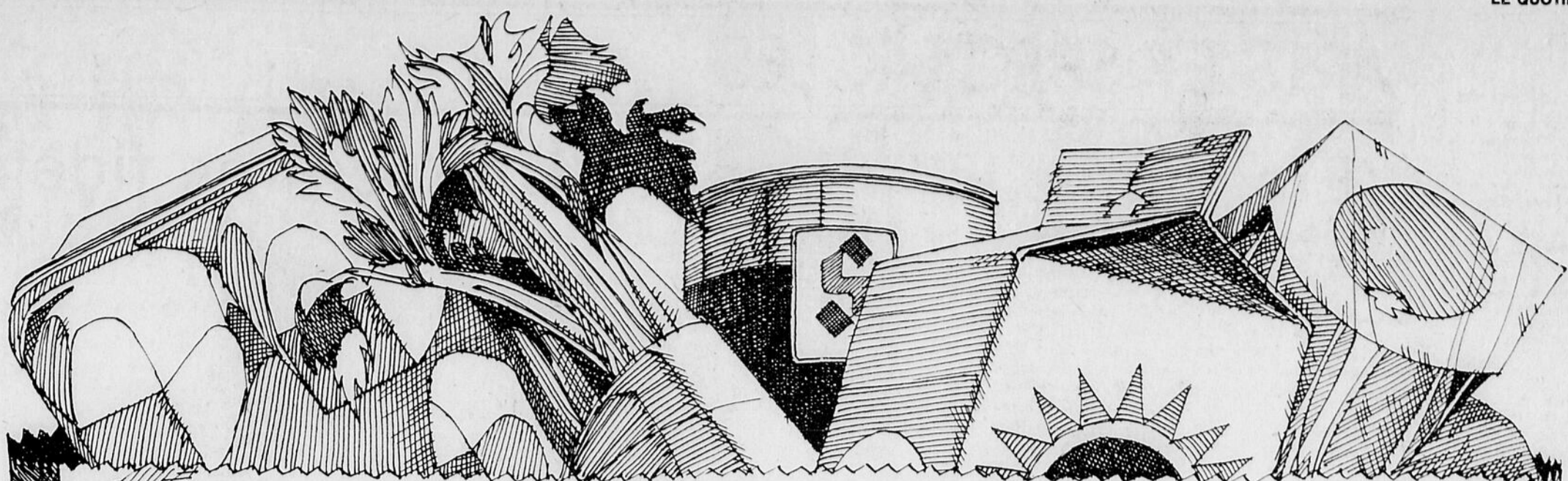
Quelques succès ont cependant été enregistrés. Le Soudan, note le rapport, a adopté une loi (pas toujours appliquée, il est vrai) obligeant les employeurs à fournir au personnel des cours d'alphabétisation. En Tanzanie, environ 2,5 millions d'adultes étaient scolarisés en 1975. Et le Mali publie, à l'intention des nouveaux lettrés, un journal nommé "Kibaru" afin de les empêcher d'oublier ce qu'ils ont appris au prix de tant d'efforts.

Pour plus d'un million de Québécoises, choisir Steinberg c'est aimer les fruits et les légumes toujours frais à des prix toujours bas.

Fruits et légumes		Fruits et légumes		Fruits et légumes																			
CAROTTES EN PAQUETS <small>DE CALIFORNIE</small> LE PAQUET 36¢	CHOUX-FLEURS <small>DE CALIFORNIE</small> GROSSEUR 12 CANADA NO 1 CHACUN 69¢	BANANES <small>PETITES ET GROSSES</small> <small>VARIÉTÉ PREMIUM</small> LA LB 22¢	CERISES <small>DE CALIFORNIE</small> LA LB 49¢	PIMENTS VERTS <small>DU TEXAS</small> CANADA NO 1 LA LB 43¢	CHICORÉE ET ESCAROLE <small>DU NEW JERSEY</small> LA LB 35¢	POMMES GRANNY SMITH <small>D'AFRIQUE DU SUD</small> <small>CANADA EXTRA DE FANTAISIE</small> LA LB 39¢	ECHALOTES <small>ETATS-UNIS</small> <small>DE LA NOUVELLE CANADA DE F/</small> PQT 15¢	MELONS D'EAU <small>DE FLORIDE</small> ENVIRON 18 LB CANADA NO 1 CHACUN 1⁹⁸	PIMENT VERT <small>TEXAS NO 1</small> CHACUN 43¢			ARTICHAUTS <small>DE CALIFORNIE</small> GROSSEUR 24 CANADA NO 1 CHACUN 39¢	LAITUE ROMAINE <small>DU NEW JERSEY</small> LA LB 29¢			TOMATES ONTARIO <small>CANADA NO 1</small> LA LB 59¢	CÉLERI PASCAL <small>DE CALIFORNIE</small> <small>GROSSEUR 24 CANADA NO 1</small> <small>LE PIED</small> 55¢			LIMES <small>DE FLORIDE</small> GROSSEUR 63 CHACUNE 10¢	POMMES DE TERRE <small>DU NOUVEAU-BRUNSWICK</small> CANADA NO 1 SAC 10 LB 1¹⁷		
MELONS D'EAU <small>DE FLORIDE</small> ENVIRON 18 LB CANADA NO 1 CHACUN 1⁹⁸	PIMENT VERT <small>TEXAS NO 1</small> CHACUN 43¢			ARTICHAUTS <small>DE CALIFORNIE</small> GROSSEUR 24 CANADA NO 1 CHACUN 39¢	LAITUE ROMAINE <small>DU NEW JERSEY</small> LA LB 29¢			TOMATES ONTARIO <small>CANADA NO 1</small> LA LB 59¢	CÉLERI PASCAL <small>DE CALIFORNIE</small> <small>GROSSEUR 24 CANADA NO 1</small> <small>LE PIED</small> 55¢			LIMES <small>DE FLORIDE</small> GROSSEUR 63 CHACUNE 10¢	POMMES DE TERRE <small>DU NOUVEAU-BRUNSWICK</small> CANADA NO 1 SAC 10 LB 1¹⁷										
TOMATES ONTARIO <small>CANADA NO 1</small> LA LB 59¢	CÉLERI PASCAL <small>DE CALIFORNIE</small> <small>GROSSEUR 24 CANADA NO 1</small> <small>LE PIED</small> 55¢			LIMES <small>DE FLORIDE</small> GROSSEUR 63 CHACUNE 10¢	POMMES DE TERRE <small>DU NOUVEAU-BRUNSWICK</small> CANADA NO 1 SAC 10 LB 1¹⁷																		



Oui, côté fraîcheur..



Viande

- SAUCISSES FUMÉES** 78¢
SANS PEAU STEINBERG PQT 1 LB
- SALADE DE POMMES de TERRE** 79¢
FRAÎCHE STEINBERG 16 OZ
- SALADE DE CHOU FRAÎCHE** 55¢
CRÉMEUSE STEINBERG 16 OZ
- PÂTÉ AU POULET ACHAT BONI** 59¢
AVEC LÉGUMES STEINBERG 12 OZ

LONGES DE PORC

- FRAIS, ENVIRON 3 LB BOUT DES CÔTES
LA LB **\$1.09**

LONGES DE PORC

- FRAIS, ENVIRON 3 LB BOUT DU FILET
LA LB **\$1.19**

ÉPAULE DE PORC

- FUMÉ, GENRE PICNIC
LA LB **99¢**

Achats bonis

- MARGARINE FLEISCHMAN** \$1.69
HUILE DE MAIS PQT 2 LB
- FROMAGE COTTAGE** 72¢
DELISLE PQT 1 LB
- MARGARINE MOLLE** \$1.49
BLUE BONNET PQT 3 LB
- KETCHUP STEINBERG** 49¢
BOUT. 15 OZ
- SAUCE À SALADE** \$1.49
MIRACLE WHIP PQT 48 OZ
- FROMAGE VELVEETA** \$2.37
KRAFT PQT 2 LB
- FROMAGE TRANCHÉ** \$1.29
SINGLE KRAFT PQT 1 LB
- CHEEZ WHIZ KRAFT** \$1.17
POT 1 LB
- VINAIGRETTE À L'AIL** 53¢
KRAFT BOUT. 8 OZ
- CRISTAUX TANG** \$1.12
À SAVEUR D'ORANGE PQT 4 ENV. 3 1/2 OZ
- BOISSONS AUX FRUITS** 73¢
F.B.I. 6 BOUT. 6 OZ
- JUS DE TOMATES** 29¢
LIBBY'S CANADA DE FANTAISIE BTE 19 OZ
- FROMAGE KRAFT** \$1.15
AU LAIT ÉCRÉMÉ PQT 1 LB
- MAYONNAISE HELLMANS** 78¢
POT 16 OZ

Achats bonis

- TARTELETTES AUX FRAISES** 79¢
DAVID PQT 1 LB
- JUS DE TOMATES** 58¢
HEINZ, CANADA DE FANTAISIE BTE 48 OZ
- HARICOTS VERTS** 37¢
COUPE FRANÇAISE GREEN GIANT BTE 14 OZ
- SHORTENING VÉGÉTAL** 59¢
CRISCO PQT 1 LB
- CAFÉ MOULU** \$1.45
CHASE & SANBORN SAC 1 LB
- COOL WHIP** 59¢
GARNITURE 500 ML
- KEN-L RATION** \$4.69
POUR CHIENS 10 KILO
- DÉTERSIF EN POUVRE** \$1.99
SUNLIGHT BTE 80 OZ
- NETTOYEUR TOUT USAGE** 69¢
STEINBERG BOUT. 32 OZ
- ASSOUPLISSEUR DE TISSUS** \$1.29
STEINBERG BOUT. 128 OZ
- EAU DE JAVEL** 88¢
STEINBERG BOUT. 128 OZ
- DÉSODORISANT FLORIENT** 49¢
BTE 6 OZ
- DÉTERSIF LIQUIDE** 69¢
SUNLIGHT BOUT. 24 OZ
- SHAMPOING BRECK** \$1.67
500 ML
- FRITEUSE** \$3.99
AVEC PANIER CAPACITÉ 4 PINTES CH.
- CONTENANT EN VERRE** \$1.99
FORME DE CHAMPIGNON 33 OZ
- VOITURETTES** \$6.99
DE MAGASINAGE ROUES 7" CH. (ROUES 10" \$9.99)

Achats bonis

- CRÈME GLACÉE** \$1.48
ICE CASTLE 2 LITRES
- VINAIGRE BLANC** 79¢
CANADA BOUT. 80 OZ
- PIZZA CONGELÉE** \$1.49
DELUXE MCCAIN PQT 15 OZ
- MÉLANGE À SOUPE** 49¢
À L'OIGNON LIPTON ENV. 3 OZ
- SOUPE AUX POIS** 16¢
HABITANT BTE 8 OZ
- HANDI WRAP** 79¢
DOW ROUL. 200 PI.
- SACS ZIPLOC** 75¢
FORMAT 1 GALLON PQT DE 20
- COUCHES BABYSCOTT** \$1.59
POUR NOUVEAU-NÉS PQT DE 30
- SHAMPOING HEAD & SHOULDER** \$1.79
250 ML
- PAINS DE SAVON** 39¢
RÉG. CARESS 3.5 OZ CH.
- ANTISEPTIQUE LISTERINE** \$1.19
BOUT. 12 OZ
- PÂTE DENTIFRICE CREST** 99¢
100 ML

Bas prix de tous les jours

- CRAQUELINS** 99¢
STEINBERG BTE 1 LB
- POMMES CONTESSA** 59¢
TRANCHÉES OU EN CUBES BTE 28 OZ
- CAFÉ INSTANTANÉ** \$3.35
MAXWELL HOUSE BOCAL 10 OZ
- KETCHUP HEINZ** \$1.13
BOUT. 32 OZ
- MOUTARDE CONDOR** 46¢
POT 16 OZ
- BEURRE D'ARACHIDES** 87¢
SKIPPY POT 1 LB
- JUS DE RAISINS** 77¢
WELCH BOUT. 24 OZ
- RIZ SOUFFLÉ** 97¢
PETER PAN POT 17 OZ
- ACCENT** \$1.19
BTE 4 OZ
- POUDING INSTANTANÉ** 30¢
ROYAL PQT 3 1/2 OZ

Produits non-commestibles

- SACS À DÉCHETS** \$1.09
26" x 36", GLAD POT DE 10
- CASSEROLE** \$1.69
AVEC COUVERCLE 1 1/2 PINTES CH.

Boulangerie

- ROULÉ À LA GELÉE** 49¢
STEINBERG 10 OZ CH.
- TARTE AUX NOIX** 59¢
STEINBERG 14 OZ - 8" CH.

COCA-COLA

- BOUT. 750 ML **33¢**
- GÂTEAU ÉPONGE SHORTCAKE** 59¢
STEINBERG 8 OZ
- BRIOCES SUCRÉS** 49¢
AUX FRAMBOISES, STEINBERG PQT DE 8
- BEIGNES NATURE** 39¢
STEINBERG POT DE 12

Les prix indiqués dans cette annonce sont valables jusqu'à la fermeture des magasins mardi de la prochaine semaine.

Nous nous réservons le droit de limiter les quantités. Pas de vente aux marchands.

Si un article annoncé cette semaine venait à manquer en rayon, demandez un bon de garantie de prix au comptoir d'information.

Date Ce bouton indique la date d'expiration de l'article annoncé.

Steinberg est de votre côté. Faites-en la preuve.

CKRS-TV

MERCREDI, LE 2 JUIN 1976	JEUDI, LE 3 JUIN 1976
10.15 En mouvement	10.15 En mouvement
10.30 Tuktu	10.30 Fablio le magicien
10.45 La souris verte	10.45 La souris verte
11.00 Conseil-express	11.00 Conseil-express
11.30 La grande aventure	11.30 Le comportement animal
"Voyages incroyables"	"A Bornée, les orangoutans"
12.00 Avis de décès et comptoir-express	12.00 Avis de décès et comptoir-express
12.10 Au soleil du midi	12.10 Au soleil du midi
12.30 Des goûts, des formes, des couleurs	12.30 Mon pays, mes amours
"La gravure"	"A peine cinquante ans"
13.00 Sur des roulettes (Jonquière)	13.00 Sur des roulettes
13.31 Téléjournal	13.31 Téléjournal
13.36 Réseau-soleil	13.36 Réseau-soleil
14.31 Cinéma	14.31 Cinéma
"Les six évadés"	"Tulipes rouges à l'assaut"
16.00 Sesame	16.00 Sesame
16.30 Grujot et Delicat	16.30 Le pirate maboule
17.00 Jo Gaillard	17.00 Monsieur Magoo
"Le procès"	17.30 Delfi
18.00 Au fil de l'actualité	18.00 Au fil de l'actualité
18.30 Télé-Selection "Columbo"	18.30 Haute tension
"Le grain de sable"	19.30 Arsène Lupin
20.01 Baseball	"L'écharpe de soie rouge"
"Pittsburgh à Montréal"	20.30 Les grands films
22.31 Téléjournal national, international et provincial	"O.K. Laliberte"
22.54 Nouvelles du sport et météo	22.30 Téléjournal national, international et provincial
23.00 C'était hier	22.53 Nouvelles du sport et météo
"Un rideau de fer"	23.00 Jason King
00.00 Cinéma	"Le briquet"
"L'homme d'Istanbul"	00.00 Cinéma
	"Services spéciaux, division K"

CJPM-TV

MERCREDI, LE 2 JUIN	JEUDI, LE 3 JUIN
11.00 Fanfan Dédé	11.00 Fanfan Dédé
11.30 A votre service	11.30 A votre service
12.00 A tous les échos	12.00 A tous les échos
12.30 Les nouvelles du midi	12.30 Les nouvelles du midi
12.45 A la bonne heure	12.45 A la bonne heure
14.00 Pour vous mesdames	14.00 Pour vous mesdames
15.00 Cinéma	15.00 Cinéma
16.30 Patroville	16.30 Patroville
17.00 Les tannants	17.00 Les tannants
18.00 Studio six	18.00 Studio six
18.30 Parle parle, jase jase	18.30 Parle parle, jase jase
19.30 Les grandes productions	19.30 Jeudi 7:30
21.00 Kojak	21.30 Jinny
22.00 L'aventurier	22.00 Les protecteurs
22.30 Les nouvelles T.V.A.	22.30 Les nouvelles T.V.A.
23.00 Dernière édition	23.00 Dernière édition
23.05 Météo	23.05 Météo
23.10 En fin de soirée	23.10 En fin de soirée

télesog Inc.

TECS-TV CANAL 13	RADIO QUEBEC, CANAL 8
MERCREDI, LE 2 JUIN 1976	MERCREDI, LE 2 JUIN 1976
8.00 Musique F.M. d'ambiance - Programmation détails - Etat des routes - L'heure - Météo	9.00 Musique F.M. d'ambiance
11.00 Diversités audio-visuelles	10.00 Programmation détails du jour - Musique F.M. d'ambiance
12.00 Marché aux puces - Contact - Cinéma - Spectacles	12.00 Contact - Annonces scolaires - Musique F.M. d'ambiance
13.00 Cercle de presse	13.00 Rythmes - Israël
14.00 Urba 90 - Conseil de ville d'Arvida	13.30 A même la vie
15.00 Musique F.M. d'ambiance - Programmation détails - Marché aux puces	14.00 Un petit coup de coeur - "Les quilles"
17.00 Diversités audio-visuelles	14.30 Si on s'y mettait - "L'Atelier - Galerie Laurent Tremblay"
17.30 Marché aux puces - Contact - Cinéma - Spectacles	15.00 L'âge de la parole - "La Régie de la langue française"
18.00 Sobriété... un art de vivre	15.30 Télé-ressources
19.00 Musique F.M. d'ambiance - Programmation détails de la soirée	16.30 La vie qu'on mène à l'Assemblée nationale
21.30 Qui perd gagne	17.00 Musique F.M. d'ambiance
22.00 Vivre en ce pays - "Expo 67"	18.00 Au coeur des mots - "Pleure et noyer"
22.30 Operation survie	18.15 Mains habiles, mains agiles
23.00 Fin des émissions	18.30 Les grandes religions - "A la recherche de Dieu"
	19.00 Conteurs d'images
	19.30 Postes frontière - "Cuba, l'homme nouveau"
	20.30 D'un Québécois à l'autre
	21.00 Au pays des lutrins - "La voix d'un oiseau"
	21.30 Approche

SPECIAL LA CECO

Télesog offrira exclusivement à sa clientèle les audiences de la CECO, dans leur totalité et en couleur. Commencant mercredi le 26 mai. Heures de diffusion: 20 à 24 heures. Répétition le lendemain: 14 à 18 heures. Sur votre canal 9

Pour tous renseignements concernant l'abonnement à TELESAG, veuillez communiquer au numéro suivant: Tél.: 545-1112. Disponibilité des services à Chicoutimi-Nord, boul. Stignasse et Ville de Jonquière (Secteur Arvida).

CINEMA

ALMA	Cinéma 2
Canadien	"Adolescence perversité" - "Emmanuelle l'antiverge"
Jusqu'au 3 juin inclusivement: "Course à la mort" - "Les brutes dans la ville"	Cinéma 3
	"Feu à bout portant" - "Chevauchée terrible"
CHICOUTIMI	JONQUIERE
Impérial	Bellevue
Jusqu'au 3 juin inclusivement: "Chair pour Frankenstein" - "Du sang pour Dracula"	Jusqu'au 3 juin inclusivement: "La course de la mort" - "La poursuite implacable"
Cartier	Centre
Jusqu'au 3 juin inclusivement: "Le vieux fusil" - "Folle à tuer"	Jusqu'au 3 juin inclusivement: "Le vieux fusil" - "Le chat et la souris"
Capitol	Elysée
Jusqu'au 3 juin inclusivement: "La course de la mort" - "La poursuite implacable"	Jusqu'au 3 juin inclusivement: "Chair pour Frankenstein" - "Du sang pour Dracula"
BAGOTVILLE	DOLBEAU
Saguenay	Météore
Jusqu'au 3 juin inclusivement: "La course à l'échafaud" - "Section spéciale"	Jusqu'au 5 juin inclusivement: "Flesh Gordon" - "La pétale de l'amour"
PLACE DU ROYAUME	MISTASSINI
Cinéma 1	Orphéon
"Né pour l'enfer" - "Shobizhehe"	Jusqu'au 3 juin inclusivement: "Ma femme est dingue" - "Le dossier Odessa"

ARTS ET SPECTACLES

"Emmanuelle" devient "Une femme fidèle"

Il semble déjà loin le temps où Vadim était le débauché, le scandaleux et même le Diable pour certaines ligues de vertu. Cela l'amuse beaucoup aujourd'hui de se souvenir de l'époque où un corps dénudé mettait en émoi les censeurs, même s'il s'agissait des corps de Brigitte Bardot, Anette Stroyberg, Catherine Deneuve ou Jane Fonda, ce qui méritait des circonstances atténuantes.

"Ma vraie provocation, dit-il aujourd'hui fut plutôt de montrer une nouvelle attitude morale de la femme vis-à-vis de la société. Quand je pense que l'on avait jugé particulièrement choquante la scène de "Et Dieu créa la femme" où Brigitte va se mettre au lit avec l'homme qu'elle vient d'épouser, parce que cela se passe à l'heure du repas de noces et non le soir.

Aujourd'hui, la nouvelle provocation de Vadim est de faire un film romantique, avec pour titre "Une femme fidèle" et pour vedette Sylvia Kristel dont le nom reste attaché au personnage d'"Emmanuelle".

Don Juan pris au piège de l'amour

L'histoire se déroule sous Charles X, et évoque les efforts faits par un aristocrate séducteur et libertin pour séduire Mathilde aussi belle que vertueuse, mariée et fidèle. Comme il est habile, il finira par arriver à ses fins, mais Don Juan sera pris ensuite au piège de l'amour. Et cette double passion ne peut avoir d'autre issue que la mort. Vadim inscrit cette aventure ultra romanesque dans un contexte d'intrigues et de machinations moins désintéressées, menées par des personnages plus ou moins arrivistes, plus ou moins cyniques et agissant comme autant d'éléments perturbateurs.

Fallait-il obligatoirement situer le sujet au siècle dernier, et ne pourrait-on plus conter aujourd'hui, l'histoire d'une femme qui veut être fidèle?

"Le recul historique me donne plus de liberté, répond Vadim. Mon histoire est entièrement basée sur des sentiments, et si elle se déroulait à notre époque, je ne pourrais ignorer certains problèmes sociaux contemporains. D'autre part, ces gens qui ont le temps de ne penser qu'à leurs passions, cela paraîtrait invraisemblable aujourd'hui. Alors que dans la société romantique du 19e siècle, je peux me permettre de montrer une femme de la bourgeoisie qui ne travaille pas, ce qui était le cas de la plupart des femmes. Et je puis oublier tous les problèmes matériels, les alibis sociaux, pour me consacrer uniquement aux mouvements de coeur. Ceux-ci sont intemporels ce qui me permet de réaliser pour la première fois, un rêve: faire un film en costumes qui serait quand même un film d'aujourd'hui."

Ces costumes, ils vont bien à l'élégance britannique de John Finch qui joue l'aristocrate un peu désabusé parce qu'il a vu beaucoup de changements de régime, et faussement cynique parce qu'il



La belle Sylvia Kristel.

a simplement pris du recul par rapport aux événements et a décidé de se livrer au plaisir en dilettante. Jusqu'au moment où la découverte d'un amour qu'il croyait utopique, le ramènera à sa vraie nature.

Ils vont bien aussi à Sylvia Kristel dont la grâce et la beauté ne sont plus à démontrer mais dont on ne sait pas encore grand-chose d'un talent demeuré à l'état flou dans "Emmanuelle".

"C'était peut-être risqué d'engager pour le rôle de Mathilde, une actrice aussi fortement marquée par un personnage fondamentalement différent. J'ai d'abord été séduit par son visage très pur, très romantique, qualités qui se retrouvent difficilement parmi les comédiennes actuelles. Même les plus célèbres ont un brin de dureté, qu'il s'agisse de Catherine Deneuve ou Isabelle Adjani. Chez aucune, je ne pouvais trouver la vulnérabilité, la fragilité, la délicatesse et la féminité inséparables du personnage.

Je pense que ce sera le premier vrai rôle de Sylvia Kristel, celui où elle pourra témoigner de qualités encore insoupçonnées, car elle s'est révélée authentique comédienne à l'instinct très sûr. Jusqu'ici elle était femme-objet. On ne lui demandait pas de jouer mais de prendre des positions. Cette fois, elle a interprété des scènes difficiles, notamment celle où elle devient folle de douleur. Pour marquer la rupture avec "Emmanuelle", je ne lui

offre qu'une seule scène d'amour qui pourrait être érotique et qui sera surtout poétique parce qu'elle est rêvée.

Prendre le contre-pied du mélo

"Ne pensez-vous pas que votre sujet est un peu mélo?"

"Plusieurs de mes films furent bâtis sur des scénarios mélodramatiques à commencer par "Et Dieu créa la femme". Pour moi, le mélo est une bonne mécanique à condition, comme je le fais, d'en prendre le contre-pied, et de la traiter en contre-pied."

Après de Sylvia Kristel, Roger Vadim a placé Nathalie Delon qui est un peu son contraire:

"Son personnage, en effet, est celui d'une femme cérébrale, intelligente et qui ayant une volonté de puissance, l'exerce sur les hommes au niveau intellectuel. Elle peut être méchante sans que l'on sans rendre compte."

Il y a certaines analogies voulues entre "Une femme fidèle" et un autre film de Vadim "Les liaisons dangereuses". On pourrait en trouver d'autres avec "Sait-on jamais". Quel que soit le ton adopté, le courant ou le contre courant suivi, Roger Vadim a toujours été un grand romantique. Il le cachait plus ou moins et on dirait qu'avec son nouveau film, il a eu envie d'en faire enfin l'aveu.

Gene Kelley et Fred Astaire toujours amis

Avec Gene Kelly, Fred Astaire, responsables de "Hollywood... Hollywood", ce fut la grande fête sur la Croisette, et sur l'écran, une grande fête de la comédie et de la danse: "Et pour nous, déclare Gene Kelly, ce fut la grande fête des souvenirs. En effet, pour les scènes de présentations de ce film, nous avons à nouveau dansé ensemble. Cela ne nous était

arrivé qu'une fois, il y a 30 ans. Sans prétendre faire mieux, nous avons dansé comme nous le permettait notre âge. Au départ, nous n'osions pas entreprendre des choses difficiles avant de constater que notre forme restait excellente. La danse, comme la bicyclette, ça ne s'oublie pas.

Fred Astaire m'a stupéfié car j'ai 13 ans de moins que lui et il a toujours la même légèreté, bien qu'il qualifie son numéro de "déplacements en musique" et non de danse".

Gene Kelly et Fred Astaire ont toujours été les meilleurs amis du monde, et s'ils n'ont tourné qu'un film ensemble, c'est parce que leurs styles étaient extrêmement différents. Celui d'Astaire peut être qualifié d'"européen", il est fin, élégant, intime. Celui de

Kelly est "américain", athlétique, avec de plus grands mouvements et des performances acrobatiques.

Ce sont les producteurs Saul Chaplin et Dan Melnick qui ont eu l'idée de demander aux deux plus célèbres vedettes de la danse de reprendre du service en devenant les danseurs, chanteurs et narrateurs de ce nouveau montage de cinéma américain à sa belle époque musicale et qui fait aussi une place aux Marx Brothers, à Laurel et Hardy et à Greta Garbo.

Fred Astaire aime-t-il autant les enfants que vous?

"Comme moi, il est veuf, et comme moi, il s'est beaucoup occupé de ses enfants. Sa fille est mariée mais son fils Fred dirige avec lui son ranch et ils ont en commun la passion des chevaux. Les purs sang qu'ils élèvent dans leur ferme, sont souvent gagnants sur les champs de courses.

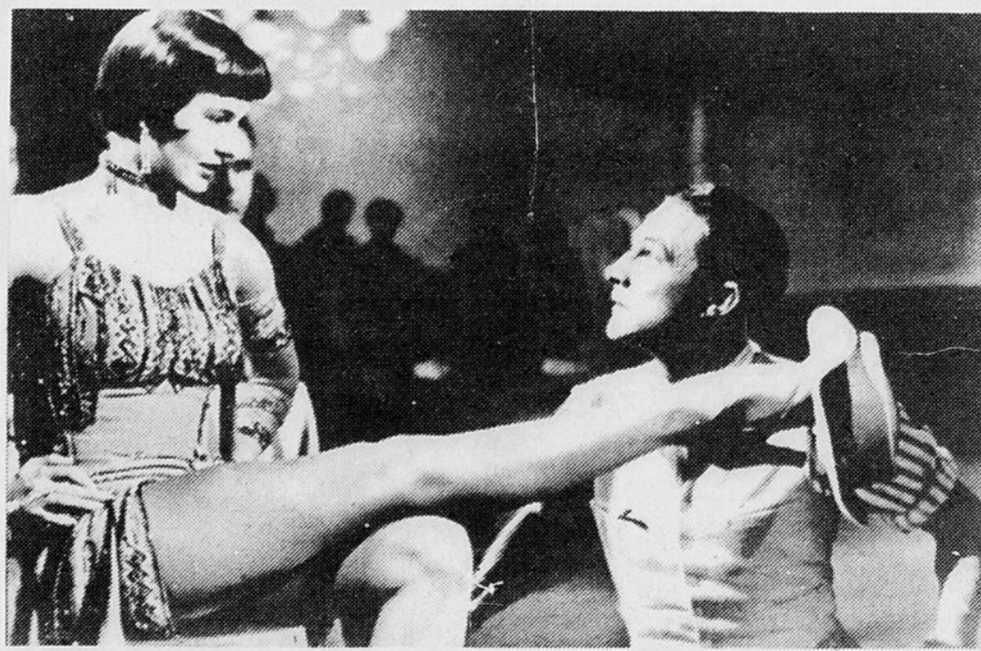
"Que ressentez-vous quand vous regardez "Il était une fois à Hollywood" ou "Hollywood... Hollywood"?"

"Nous essayons de ne pas avoir trop de nostalgie de cet âge d'or. En sélectionnant les séquences où nous figurons, l'esprit critique ne nous manquait pas.

Chacun estimait souvent qu'il aurait encore pu mieux faire. Il est quand même arrivé que nous admirions nos propres performances. Mais, croyez-moi, il s'agit bien de vrais films historiques nés en cette période où tout était réuni pour la réussite. Il y avait des danseurs, des chorégraphes, des réalisateurs inspirés, des décorateurs déliants, et de l'argent, beaucoup d'argent.

Comme il serait bien étonnant que ce miracle se reproduise, il serait tout aussi étonnant que l'on puisse à nouveau refaire des films de cette envergure."

R.Q.



Gene Kelley et Cyd Charisse dans un extrait de "Chantons sous la pluie" présenté par "Hollywood... Hollywood".

FILMS A LA TELEVISION

Les cotes vont de (1), chef-d'oeuvre, à (7), minable. A, signifie pour adolescents et E, pour enfants.

CHICOUTIMI — CJPM

MERCREDI: 20 h. 00

BILLY LE KID CONTRE LA LOI.

MERCREDI: 23 h. 10

MADE IN U.S.A. (4) — Fr. 1966.

Drame policier de J.-L. Godard avec Anna Karina, Laszlo Szabo et Jean-Pierre Léaut. — Une jeune femme vient à Atlantic City pour enquêter sur la mort mystérieuse de son fiancé. — Style rigoureux et original. Trame confuse à dessin. Collage représentatif de la réalité contemporaine. Interprètes souples. (N et B).

JONQUIERE — CKRS

MERCREDI: 14 h. 30

LES SIX EVADES — Film réalisé par P. Holb et Boris Moravet. Six prisonniers s'évadent d'une prison. Cinq meurent dans des circonstances tragiques, le 6e trouve refuge dans une cellule de la même prison avec cinq nou-

veaux compagnons qui s'apprennent aussi à s'évader. (All.-Tch. 70).

MERCREDI: 18 h. 30

COLUMBO "GRAIN DE SABLE" — Policier réalisé par Jeremy Kagan, avec Peter Falk. Le gérant d'un club de football se débarrasse du propriétaire, "play-boy" devenu encombrant. Colombo se met à l'oeuvre. — (USA).

MERCREDI: MINUIT

L'HOMME D'ISTANBUL (4) — Esp. 1965. Film d'espionnage de A. Isasi avec Horst Buchholz, Sylva Koscina et Perrette Pradier. — Une jeune fille se rend à Istanbul pour enquêter sur la disparition d'un savant. — Fantaisiste et désinvolte. Technique habile. Rebondissements nombreux. Interprétation dégagée.

TELESAG

MERCREDI: 19 h. 30

POSTE FRONTIERE "CUBA L'HOMME NOUVEAU" — Les enfants au moment de la révolution cubaine n'avaient pas encore l'âge de raison. Ils ont aujourd'hui entre 25 et 30 ans. Ils n'ont donc rien connu d'autre que l'esprit de la révolution. Qu'est-ce qu'un homme nouveau?

C'est bon d'investir chez nous

Obligations d'épargne du Québec

C'est une valeur sûre

10%

pour chacune des deux premières années

et 9% par année pour les 3e, 4e et 5e années

Ministère des Finances

Tel-Aide

La fin d'un beau projet

par Christiane Laforge

JONQUIERE — Avec beaucoup de regret Tel-Aide termine ses activités. Projet d'Initiatives locales patronné par la Fédération des femmes du Québec, ce service d'aide, d'information, de dépannage et d'écoute a permis de déceler un réel besoin qui ne sera plus comblé à partir du 4 juin.

Certaines situations sont dramatiques, en particulier le cas des malades qui ont pu bénéficier de soins à domicile, des démunis qui ont trouvé un secours matériel, des gens moralement éprouvés qui ont été écoutés et soutenus.

Animatrices de ce projet et bénéficiaires étaient réunies, cette semaine, pour souligner la réussite de cette initiative et témoigner de son action.

Sept femmes de Jonquière y ont travaillé et considèrent qu'un tel service devrait exister en permanence.

Déjà elles ne suffisaient pas, même si d'autres projets similaires s'occupaient un peu partout des défavorisés de la région.

Intervention de Tel-Aide

Dans ses interventions, Tel-Aide a touché différentes victimes, tant celles qui sont démunies matériellement que physiquement, que menta-

lement. Il y a eu, bien sûr, le service de gardiennes à domicile pour dépanner les parents obligés de s'absenter quelques heures. Il y a eu la collection de biens matériels, vêtements, meubles et autres, destinés à des gens dans le besoin. Il y a eu les appels téléphoniques visant à conseiller ou consoler des solitaires ne sachant pas qui appeler pour obtenir un soutien moral.

Des témoignages assez émouvants confirmaient la certitude de la FFQ d'avoir été utile avec ce projet.

Présent à cet adieu, le député de Lapointe, M. Gilles Marceau, soulignait que dans la région, sur 40 projets d'Initiatives locales acceptés, 39 avaient été réussis.

Il annonçait également l'éventualité d'un nouveau programme au fédéral, lequel, cette fois, serait décentralisé, afin d'éviter que tout ne se limite aux grands centres comme Montréal ou Ottawa.

Que deviendront les malades?

Après avoir évalué certains manques dans les services sociaux de la région, faute de personnes et de moyens, madame Jourdain, s'interroge sur le sort qui attend les 16 malades qu'elle visitait chaque semaine.

Certains de ces malades sont incapables de se nourrir et de se la-

ver; les cas lui étaient signalés par des voisins ou, des parents de ces gens qui veulent demeurer chez eux, surtout en ces temps troublés des milieux hospitaliers.

Mme Jourdain qui a fait partie des Ambulancières Saint-Jean pendant 14 ans, qui a travaillé comme bénévoles pendant 3 ans dans les foyers pour personnes âgées, aimerait continuer ce service auprès de ces délaissés, malgré la fin du projet. Mais comment faire, demande-t-elle.

Une jeune femme, mère de 3 enfants, victime de la sclérose en plaque a fait appel à Tel-Aide.

Elle a reçu des couvertures et des meubles. Handicapée, n'ayant pas les moyens d'aller à Québec suivre une thérapie qui lui permettrait de mieux lutter contre la maladie, s'interroge aussi sur "où aller?" après la fermeture de Tel-Aide.

De l'avis de plus d'une, il faut entrer dans les maisons pour y découvrir les difficultés et les besoins à combler.

Les services actuels ne suffisent pas. Maintenant qu'elles ont mis le doigt sur certaines situations, elles se résignent mal à laisser ces gens dans le besoin à leur solitude.

C'est de cette interrogation qu'aura été marquée la fin du projet Tel-Aide: "Que faire?"



TEL-AIDE — Sept femmes ont été les instigatrices du projet d'Initiative locale: Tel-Aide. Mesdames Jourdain, Rose Simard, Tremblay, Huguette Tremblay, secrétaire, Marthe Vaillancourt, responsable, Claire Freve et Gisèle Simard.

L'eczéma est une affection mystérieuse

Si désagréable et si répandu, l'eczéma est une affection de la peau, de nature inflammatoire. Il se caractérise par une rougeur appelée "érythème" et de fines vésicules épidermiques.

Il convient, en ce domaine, de distinguer, d'abord, l'eczéma "atopique" dont l'enfant de trois à six mois peut se trouver atteint. Cette affection disparaît, en général, comme elle est venue, parfois après maintes années de rougeurs fort gênantes et de lésions qui suintent.

Ne confondons pas cet eczéma "atopique" avec "l'eczéma de contact" imputable à une substance allergisante, touchée par la main.

A vrai dire, les spécialistes eux-mêmes ne connaissent guère, de leur propre aveu, les origines de l'eczéma "atopique" dont il semble difficile, au moins, de discuter la "composante psychosomatique". (Il faut entendre par "psychosomatisme", la science qui concerne, à la fois, le corps et l'esprit).

Nous sommes riches d'hypothèses, pauvres en certitudes! déclare, d'ailleurs, avec une modeste érudition, l'éminent spécialiste, de Dr Maurice Escande.

Les gants protecteurs

Il semble relativement aisé, en revanche, de retrouver l'agent qui provoque "l'eczéma de contact" et de le traiter, en conséquence, en supprimant, d'abord, tout contact avec cet agent ou, tout au moins, en isolant de l'agent malfélique la peau du patient.

Sensible, par exemple, au "détergent", la mère de famille aura tout intérêt à porter des gants faits d'une matière non irritante. Elle refusera donc le cuir tanné au chrome et le caoutchouc mis directement au contact de la peau.

Ces gants doivent être d'une grande taille, de façon à faire obstacle aux poudres de lessive qui volent trop facilement et se déposent sur les poignets. Il importe qu'ils aient idéalement une "forme anthropologique" convenable, supérieure à celle — trop approxima-

tive — que l'on propose, en général, dans le commerce.

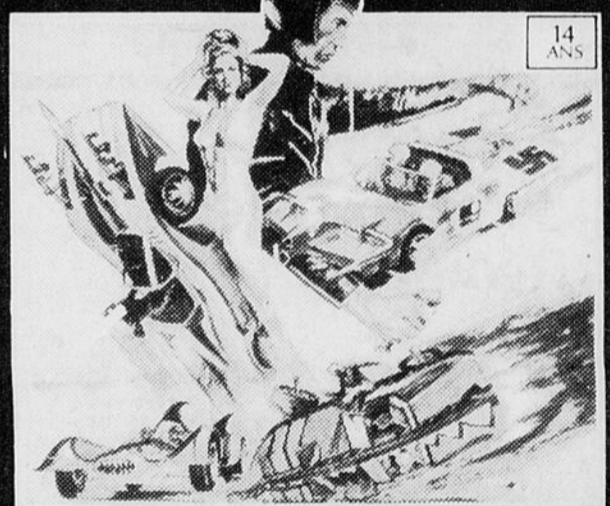
Il faudrait, en réalité, que ces gants se rapprochent de ceux dont usent les chirurgiens, quand ils opèrent, mais ces gants coûtent fort cher et demeurent assez fragiles.

On pourrait en dire autant des précautions que prend — ou plutôt que devrait prendre — l'ouvrier du bâtiment, exposé, non seulement au contact mais à la redoutable inhalation des poudres de ciment, génératrice d'affections pulmonaires assez redoutables.



LA FIN D'UN PROJET — "Il y a dans certains foyers, des malades laissés à eux-mêmes qui ne savent pas se nourrir, ni se laver. Que va-t-il leur arriver?" s'interroge Mme Jourdain, aide-infirmière.

EN L'AN 2000, LE DELIT DE FUITE N'EST PLUS UN CRIME, C'EST LE SPORT NATIONAL!



DAVID CARRADINE dan. LA COURSE DE LA MORT

UN DEUXIEME FILM DANS CHAQUE CINEMA

CANADIEN ALMA

CAPITOL tel. 543-3280

BELLEVUE tel. 542-5519

FACILITE DE STATIONNEMENT CINEMAS PLACE DU ROYAUME STATIONNEMENT GRATUIT!

BOULEVARD TALBOT - CHICOUTIMI tel. 545-4260

<p>Aucune femme ne peut lui échapper car il est...</p> <p>NE POUR L'ENFER</p> <p>UN FILM DE DENIS HEROUX CAROL LAURE, BATHIEU CARREIRE, EVA MATTIE, CHRISTINE ROUSSON</p> <p>2e FILM SHOBIZENESSE</p> <p>SHOBIZENESSE: 7 h. 30. NE POUR L'ENFER: 9 h. 20.</p> <p>CINEMA 1</p>	<p>18 ANS Adolescents</p> <p>4e GRANDE SEMAINE!</p> <p>Emmanuelle L'Antivierge</p> <p>UN FILM DE FRANCIS CHASSERAIN Sylvia Kristel</p> <p>ADOLESCENCE PERVERTIE</p> <p>ADOLESCENTE: 7 h. 30. EMMANUELLE: 9 h. 10.</p> <p>CINEMA 2</p>	<p>LE SECRET DE LA VANTAGE ET DES GRANDS ESPERES</p> <p>UN FILM DE JOHN HUSTON</p> <p>Feu à bout portant</p> <p>JIM BROWN LEE VAN CLEE</p> <p>La Chevauchée Terrible</p> <p>FEU A BOUT PORTANT: 7 h. 20. LA CHEVAUCHEE TERRIBLE: 9 h. 00.</p> <p>CINEMA 3</p>
--	--	---

2 ECRANS - A LA JONCTION DE LA ROUTE 170 ET DU BOUL. ST-PAUL TEL.: 549-4337

<p>14 ANS</p> <p>JOE DON BAKER JIM KELLY</p> <p>EXPOSENT A NOUVEAU DANS</p> <p>L'aventurière de Hong-Kong</p> <p>cinéparc 1 SAGUENAY</p>	<p>VOUS SEREZ AU COEUR DE L'ACTION!</p> <p>VOUS AUREZ LE CHOC DE VOTRE VIE! UNE EXPERIENCE DE CINEMA QUE VOUS NE DEVEZ PAS MANQUER.</p> <p>THEY DIED WITH THEM</p> <p>cinéparc 2 SAGUENAY</p> <p>CHARLTON HESTON AVA GARDNER - GEORGE KENNEDY LORNE GREENE - BENEVIETTE BUJOLD</p> <p>EN PLUS: Clint Eastwood l'homme des hautes plaines</p>
---	--

DEUXIEME GRAND SUCCES LEE MARVIN & GIENE HACKMAN "LE CARNAGE" EN COULEURS Version française de "PRIME CUT"

OUVERT TOUTS LES SOIRS A 7.30 - LA PROJECTION DEBUTE VERS 8.30 - LES MOINS DE 14 ANS: NON ADMIS

DON DE SANG DON DE VIE

DONNEZ DU SANG A LA +

14 ANS

PIERRE RICHARD JANE BIRKIN

On Hurle, de Rire, et on a bien Raison...

A Pleurer de Rire... C'est du délire, l'on Rit partout.

LA COURSE A L'ECHALOTE

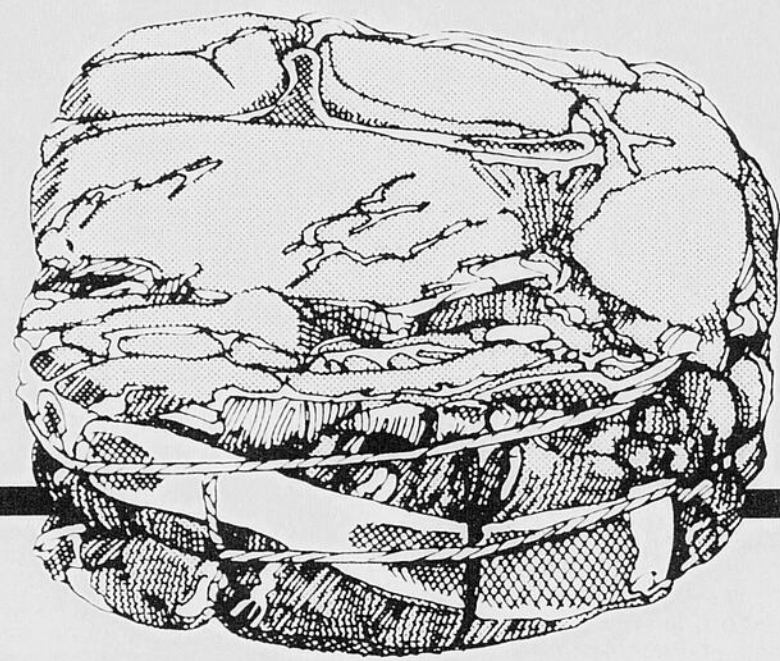
CLAUDE ZIDI

AUSSI: SECTION SPECIALE SAGUENAY tel. 544-4611

L'ART DE BIEN MANGER

PROFITEZ DE CES SPÉCIAUX: DE MERVEILLEUX REPAS

Boisson cola Total CAISSE DE 24 BOÎTES 10 OZ LIQ. FACILE A OUVRIR \$2⁸⁸ <i>quelle aubaine!</i>	Détersif Mir liquide 2 CONT. 24 OZ LIQ. 89¢ <i>quelle aubaine!</i>
Tomates de choix pelées Régina BOÎTE 28 OZ LIQ. 49¢ <i>quelle aubaine!</i>	Ananas tranchés Picnic BOÎTE 28 OZ LIQ. 59¢ <i>quelle aubaine!</i>



Rosbif de palette-coupe régulière
 DE BOEUF CANADA CATEGORIE "A"
54[¢] LB
quelle aubaine!

DINER DE MACARONI AU FROMAGE DOMINION, BOÎTE DE 7 1/4 OZ .25	DÉTERSIF EN POUDRE FAB BOÎTE 5 LB 2.35
THÉ EN SACHETS GRANGE PEKOE-RED ROSE PAQUET DE 60 1.12	CAFÉ MOULU DELUXE GOURMET (OU PREMIUM \$2.75/8MELITTA) BOÎTE 1 LB 2.76
BOISSON SODA AU RAISIN WELCH BOÎTE 10 OZ LIQ. .22	BISCUITS À L'AVOINE OU RAISIN ET NOIX-LIDO PAQUET 12 OZ .93

VENTE DE PRODUITS DE BEAUTE ET DE SANTE

LOTION-SECOURS JERGENS, POUR LES MAINS CONT. 300 ML 2/1.99	SHAMPOING POUR BEBES LANDER CONT. 17 OZ LIQ. 2/1.49
COMPRIMES ANACIN BOUT. DE 100 .99	LAMES DE RASOIR SHICK SUPER-LAMES INOXYDABLES PAQ. DE 7 2/1.49
DESODORISANT DRYAD ANTISUDORIFIQUE, ORDINAIRE OU EXTRA SEC CONT. 255 G AEROSOL 2/1.99	SHAMPOING EARTH BORN AUX FRAISES, POUR CHEVEUX NORMAUX, GRAS OU SECS CONT. 7.9 OZ LIQ. 2/1.49
BRUT 33 LOTION TOUT USAGE CONT. 120 ML .99	DENTIFRICE MACLEANS MENTHE FRAICHE OU DOUCHE TUBE 100 ML 2/1.49
COUCHES JETABLES CURITY "PREMIERS PAS" PAQ. DE 12 .99	LISTERINE ANTISEPTIQUE RINCE-BOUCHE ET GARGARISANT BOUT. 30 OZ LIQ. 1.49
MOUCHOIRS DE PAPIER SYMPHONY, 2 EPAISSEURS, COULEURS VARIEES PAQ. DE 200 2/1.99	SERVIETTES FEMININES KOTEX, REGULIERES OU SUPER PAQ. DE 24 1.49

JAMBON DÉOSSÉ (GENRE DINER)—LE BOUCAN SPECIAL! LB 2.39
BACON SANS COUENNES—SWIFT FUMÉ, À SAVEUR D'ERABLE SPECIAL! PAQUET 1 LB 1.59
TRANCHES DE SAUCISSE POUR LE DEJEUNER—SWIFT PAQUET 1 LB 1.29
VIANDE FUMÉE TRANCHÉE COORSH PAQUET 4 X 2 OZ 1.49
ROULÉS À LA VIANDE EN VRAC—BILOPAGE DOUZAIN 1.89
ÉPAULE DE PORC FUMÉ GENRE "PICNIC"—MARQUE POPULAIRE LB .99
SAUCISSES FUMÉES REG. COORSH IDEALES POUR LE GRIL A B.B.Q. PAQUET 1 LB .86
SIROP DE MAÏS CROWN BRAND BOUTEILLE 2 LB .73

Rosbif de côtes croisées
 DE BOEUF CANADA CATEGORIE "A"
88[¢] LB
quelle aubaine!

Fesse de jambon
 COMPLETE OU MOITIE SPECIAL LA LB
88[¢]
quelle aubaine!

NOUS NOUS RÉSERVONS LE DROIT DE LIMITER LES QUANTITÉS!

DOMINION STORES LIMITED

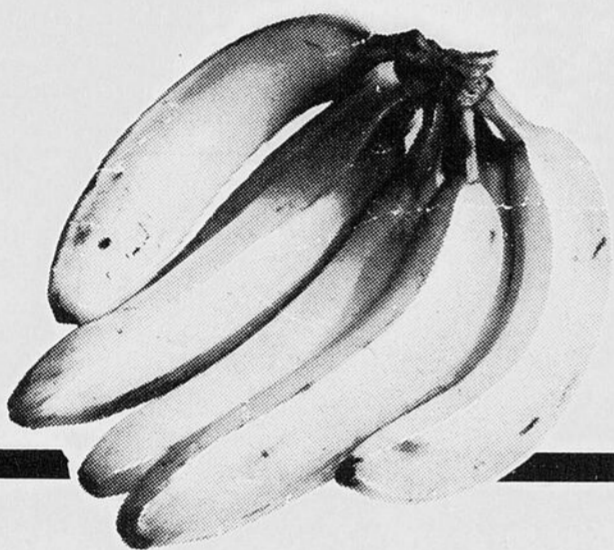
COMBIEN MÉNAGEREZ-VOUS CHEZ

ET DE BIEN MÉNAGER

VOUS POUVEZ VOUS PERMETTRE À BON COMPTE.

COLLECTIONNEZ LES LIVRES DE LA BIBLIOTHEQUE **SALVAT-LAFFONT** Des Grands Thèmes

ENSEMBLE 3 LIVRES \$5.99 Maintenant en vente NO 14 3 POUR \$5.99



Bananes importées jaunes et dorées

15[¢] LB

quelle aubaine!

Tarte aux pommes congelée—McCain

42 OZ CHACUNE

99[¢]

quelle aubaine!

Mayonnaise Hellmann's

POT 16 OZ LIQ.

75[¢]

quelle aubaine!

Pommes de terre entières—de fantaisie—Idéal

BOÎTE 19 OZ LIQ.

3/99[¢]

quelle aubaine!

Légumes mélangés pois ou maïs en grains—congelés

CANADA DE FANTAISIE—DOMINION SAC 2 LB

77[¢]

quelle aubaine!

Concombres frais

IMPORTÉS CANADA NO 1

2/29[¢]

quelle aubaine!

Brocoli frais de Californie

GROSSEUR 14 LE PAQUET

49[¢]

quelle aubaine!

MACARONS DE CHOCOLAT GAUFRETTES OU ROSETTES DE CHOCOLAT—ENCHANTMENT

PAQUET 8 OZ .67

PÊCHES TRANCÉES OU MOITIÉS—DE FANTAISIE—LIBBY'S

BOÎTE 28 OZ LIQ. .81

JUS DE PAMPLEMOUSSE DE CONCENTRÉ—NON SUCRÉ—LIBBY'S

BOÎTE 48 OZ LIQ. .77

CAFÉ EN GRAINS RICHMELLO

SAC 1 LB 1.62

PAPIER DE TOILETTE IMPRIME—COULEURS VARIÉES—LADY SCOTT

PAQUET 4 ROL. 1.26

ESSUIE-TOUT SCOTT COULEURS VARIÉES

1.09

SACS À ORDURES GLAD (POUR MAISON ET JARDIN OU PAQUET DE 5 \$1.14)

PAQUET DE 10 1.19

JUS DE TOMATE DE FANTAISIE—BRIGHT

BOÎTE 19 OZ LIQ. .34

YOGOURT CRESCENT SAVEURS DE FRUITS—VARIÉS

CONTENANT PLAST. 6 OZ .37

CHOCOLAT INSTANTANÉ NESTLÉ QUIK

BOÎTE 2 LB 1.69

CHAMPIGNONS TRANCÉS OU ENTIERS—DE CHOIX—ARISTOCRAT

BOÎTE 10 OZ LIQ. .59

POUDINGS INSTANTANÉS VARIÉS ROYAL

PAQUET 3 1/2 OZ .30

GARNITURE AU CITRON POUR TARTES—ROYAL

PAQUET 3.6 OZ .36

THÉ EN SACHETS ORANGE PEKOE—LE THE SANS NOM

PAQUET DE 50 1.12

BEURRE MAP-O A SAVEUR D'ÉRABLE

CONTENANT 14 OZ .97

HUILE D'ARACHIDE PLANTERS

BOUTEILLE 32 OZ LIQ. 1.80

SAUCE À SALADE RICHMELLO

POT 32 OZ LIQ. 1.13

CÉRÉALE SUCRÉE CAPITAINE CROUCHE

BOÎTE 12 OZ .77

BLÉ SOUFFLÉ PETER PAN

BOÎTE 13.5 OZ .66

GÂTEAUX VARIÉS CONGELÉS—SARA LEE

PAQUET 13 1/2 OZ .99

POMMES DE TERRE FRITES JULIENNES—CONGELÉES—MCCAIN

SAC 2 LB .69

SUCCÉDANÉ D'OEUF FLEISCHMANN

2 PAQUETS DE 8 OZ 1.18

HARICOTS VERTS COUPÉS—ROMANO—CONGELÉS—CANADA DE FANTAISIE—DOMINION

SAC 2 LB 1.09

POUDRE DÉSODORISANTE "SHOWER TO SHOWER"

BOÎTE 8 OZ 1.65

LES BONI MAISON

ARTICLE

FORMAT

PRIX

Pour vous aider à ménager encore plus!

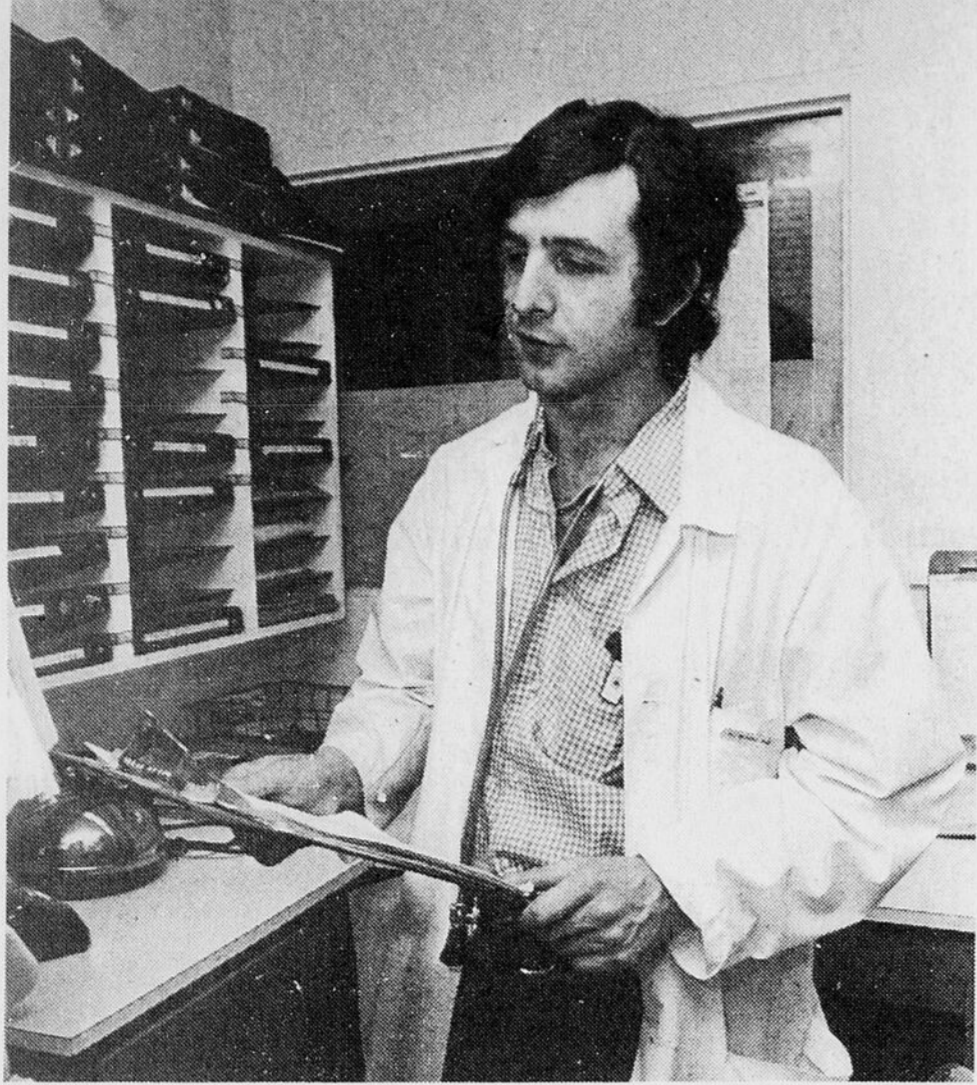
La plupart des consommateurs savent qu'avec les aubaines de Dominion, ils ménagent en grand chaque semaine. Eh bien, Dominion vous réserve une surprise. Des produits dont les bas prix vous permettront de réaliser encore de plus grandes économies. Il s'agit de boni maison. Recherchez sur les rayons les étiquettes qui vous indiqueront ces aubaines.

Prix en vigueur jusqu'à la fermeture mardi, le 15 juin 1976 au Dominion: 2, Place du Saguenay, Chicoutimi et Galeries Jonquière, 700, boul. St-François, Jonquière.



DOMINION CETTE SEMAINE?

SANTÉ



LONGUES HEURES, PETIT SALAIRE — Doug Mirsky, chef résident-chirurgien à l'Hôpital Royal Victoria de Montréal, travaille environ 95 heures par semaine au soin des patients, et il doit être disponible 24 heures par jour, sept jours par semaine. Il gagne \$12,300 par année, le salaire maximum au Québec pour un résident de quatrième année. Le salaire moyen dans le reste du Canada, pour les résidents de quatrième année, est \$16,000. (Photo PC)

Il travaille 95 heures par semaine pour un salaire annuel de \$12,300

par Richard Garlick

MONTREAL (PC) — Doug Mirsky est le chirurgien-résident en chef de l'hôpital Royal Victoria, et il travaille jusqu'à 95 heures par semaine au soin de patients, sous la direction des médecins de l'hôpital.

Le Dr Mirsky est âgé de 29 ans; il est marié et père d'un enfant, et gagne \$12,300, ce qui est le maximum au Québec pour un résident de quatrième année. Le salaire moyen ailleurs au Canada pour les médecins-résidents est d'environ \$16,000.

Habituellement, ceux qui ont obtenu un diplôme de la Faculté de médecine travaillent un an comme internes, et quatre ans comme résidents dans le but de se spécialiser dans une branche de leur choix, ou bien ils peuvent devenir omnipraticiens après un an d'internat.

Le Dr Mirsky commence sa semaine de travail de six jours à 7 h., et quitte rarement l'hôpital avant 20 h. 30. Le samedi,

il travaille environ six heures. Il passe deux nuits chaque semaine, et chaque troisième fin de semaine à l'hôpital. De plus, comme résident en chef, il doit être disponible 24 heures par jour, sept jours par semaine.

Connaissances nécessaires

Le travail accompli par le Dr Mirsky exige des connaissances élaborées, même si ce sont les cinq chirurgiens de son département qui prennent la responsabilité finale des traitements. Il passe au moins 30 heures par semaine dans la salle d'opération, et il doit être disposé à travailler des heures supplémentaires dans les cas d'opération d'urgence.

Il doit être sur place pour admettre les nouveaux patients à l'hôpital, et on peut lui demander à l'occasion de prendre des décisions vitales basées sur l'état du patient.

Le Dr Mirsky a trois personnes qui travaillent pour lui: un étudiant en médecine, un interne et

un résident junior. Ces personnes sont là non seulement pour l'aider, mais aussi pour apprendre de lui. Le Dr Mirsky est dans l'impossibilité de passer beaucoup de temps avec sa famille. "Ma femme me dit au téléphone que ma fille me cherche et me demande, a dit le Dr Mirsky au cours d'une interview. Quand finalement j'arrive à la maison, elle est habituellement couchée. Dimanche dernier, je l'ai vue 15 minutes. C'était la première fois que je la voyais en une semaine."

Salaire insuffisant

Le Dr Mirsky déclare qu'il n'a pas d'objections aux longues heures de travail, mais il croit qu'il mérite un meilleur salaire.

De plus, les 2,100 internes et résidents du Québec se plaignent de ce que le gouvernement leur a demandé de négocier avec l'Association des hôpitaux du Québec, un organisme non législatif qui, disent-ils, n'a pas l'autorité requise pour traiter le conflit de façon

décisive.

Après une assemblée avec les dirigeants de l'association, le 30 mars, la fédération qui représente les internes et les résidents a décidé de rompre les négociations jusqu'à ce que le ministère des Affaires sociales consente à négocier avec eux directement. Par la même occasion, les membres de la fédération ont donné à cette dernière le mandat lui permettant d'ordonner des interruptions dans le travail, si le ministère refuse.

Le ministère négocie directement avec le Front commun des employés de la Fonction publique, qui compte 177,000 membres, et qui comprend la plupart des employés d'hôpitaux du Québec, mais non pas les internes et les résidents.

Loi imprécise

Le Dr Jean Latreille, président de la fédération, déclare que l'on pourrait en venir à des interruptions de travail si le gouvernement refuse de reconnaître le statut des in-

ternes et des résidents. Il ajoute que la reconnaissance de ce statut pourrait rendre nécessaires certains changements dans la loi.

"La loi nous considère comme des médecins à part entière, mais elle ne dit pas clairement si oui ou non nous assurons des services professionnels, a dit le Dr Latreille. Nous voulons que la loi déclare sans équivoque que nous assurons de tels services."

Il soutient également que les internes et les résidents devraient jouer un rôle plus important, et aider le gouvernement à préparer l'avenir des soins donnés des hôpitaux.

Quant à la question des salaires, le Dr Latreille dit que le Québec paye ses internes et ses résidents moins cher que ne le font les autres provinces. Bien qu'aucune demande spécifique n'ait été faite, il dit que la fédération veut que les internes et les résidents soient payés comme des médecins.

Les patients sont en partie responsables

par Norma Ramage

EDMONTON (PC) — Il est de plus en plus fréquent pour les malades de rester assis pendant des heures dans la salle d'attente d'un médecin, de voir ce dernier quelques minutes et d'en ressortir avec l'impression d'être le produit d'une ligne de montage, plutôt qu'un être humain qu'on soigne.

Mais si les patients ont l'impression que le traitement qu'ils obtiennent des médecins est impersonnel et déshumanisant, c'est en grande partie de leur propre faute, déclare M. W. E. Novasky, sociologue à l'Université de l'Alberta. Le professeur Novasky, qui se spécialise en sociologie médicale, est d'avis que beaucoup de gens créent leurs propres problèmes, parce qu'ils croient que les médecins sont en quelque sorte supérieurs aux autres personnes qui vendent leurs services aux consommateurs.

"Dans un magasin à rayons, si quelqu'un ne répond pas à vos questions sur un produit, vous n'hésitez pas à demander ce qui se passe, dit M. Novasky. Vous vous sentez sur le même plan que le vendeur, et vous êtes aussi habile à poser les questions que lui est habile à éviter d'y répondre. Et si vous n'obtenez pas les réponses que vous voulez, vous n'avez aucun scrupule à aller dans un autre magasin."

Impressionnés par les médecins

Il dit que trop de gens ont grandi avec l'idée que les professionnels font une faveur à tout le monde en mettant leurs connaissances en pratique. La plupart des gens écoutent docilement, sans protester, et ensuite ils se plaignent qu'on ne leur a rien expliqué. Le professeur Novasky dit que les gens doivent en apprendre suffisamment sur eux-mêmes et sur leurs problèmes de santé pour être en mesure de surmonter l'espèce de mystique qui entoure les médecins.

Il dit que souvent les patients sont intimidés parce qu'ils voient le médecin sur son propre territoire, dans sa salle d'attente et dans son bureau, ou il est entouré d'un équipement compliqué et de diplômes accrochés aux murs.

De plus, les patients hésitent à aller consulter un autre médecin, s'ils ne sont pas satisfaits du traitement. "Quand il s'agit des médecins, des avocats et des dentistes, nous avons grandi avec l'idée que ce n'est pas correct de changer."

Selon le professeur Novasky, une bonne partie de ce que les patients jugent comme un traitement impersonnel n'est tout simplement qu'une certaine réserve que le médecin croit devoir conserver.

"Les médecins, et avec raison, ont été habitués à

ne pas s'impliquer émotionnellement avec leurs patients, mais beaucoup de médecins se servent de cette excuse pour refuser de communiquer."

Les médecins, de plus, sont tellement occupés qu'ils n'ont pas le temps d'avoir des relations personnelles avec les patients. L'instauration des plans d'assurance-soins médicaux a doublé le nombre des patients, et des études ont démontré que 40 pour cent des patients n'ont pas de problèmes sérieux, mais veulent seulement que quelqu'un leur prescrive un antibiotique pour leur rhume, ou quelqu'un à qui ils puissent raconter leurs problèmes, dit le professeur Novasky.

Des changements

Cependant, on commence à constater des changements dans le système. Un de ces changements, c'est le fait qu'on a recours de plus en plus au personnel paramédical. Et il est certain que beaucoup de choses qui incombent actuellement au médecin — examens physiques, visites ultérieures — pourraient être faites par des infirmières ou d'autres membres du personnel paramédical.

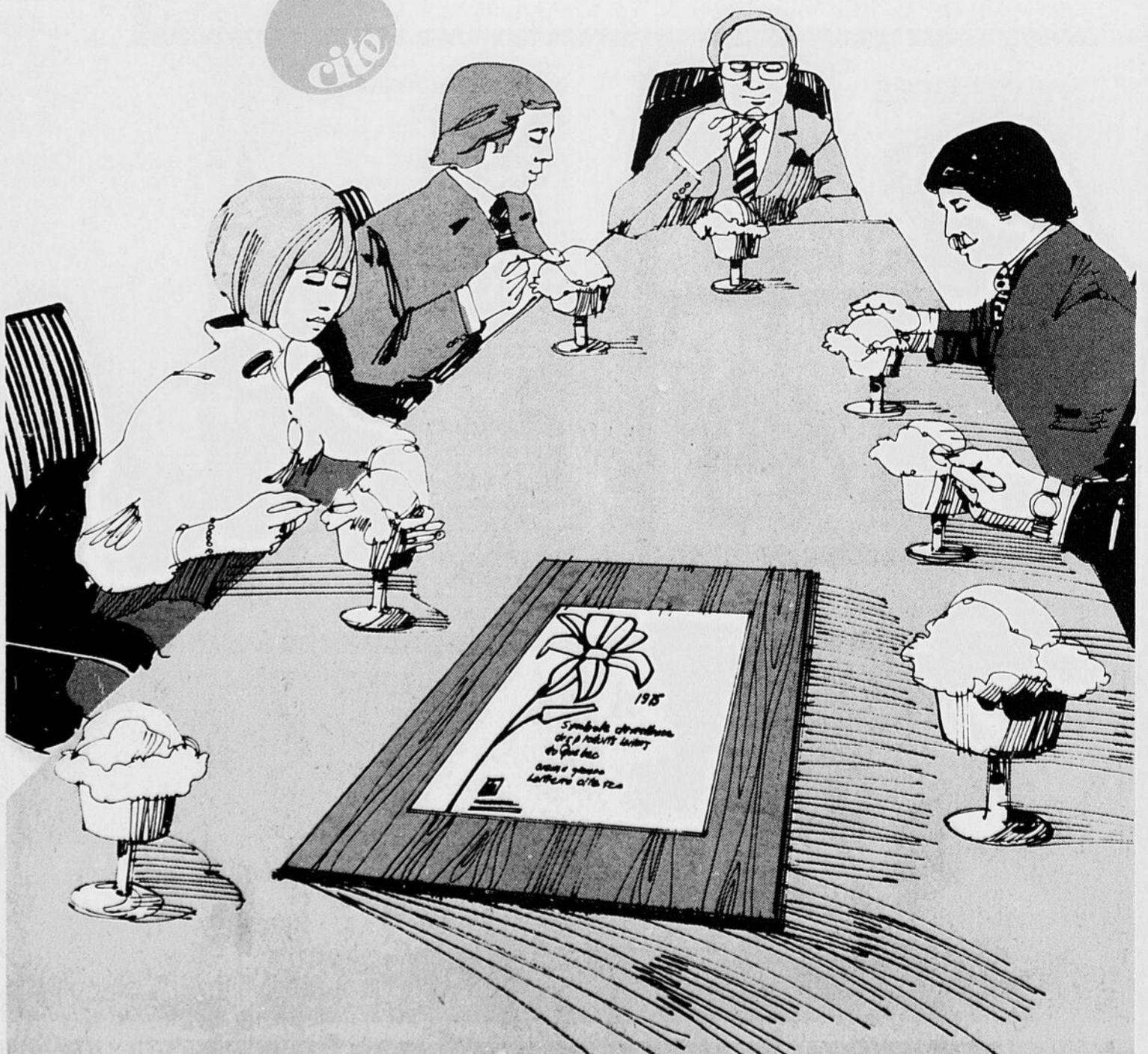
Mais les patients n'accepteront pas cette innovation, si les médecins eux-mêmes ne lui accordent pas leur entière approbation. "Il faut qu'un médecin soit très sûr de lui pour permettre à un paramédical de traiter ses patients."

les experts

Le grand jury du Ministère de l'Agriculture du Québec a décerné le LYS D'OR 1975 à la Laiterie Cité pour l'excellence de sa crème glacée. Le jury reconnaît ainsi que la crème glacée Cité est la meilleure quant à la saveur, à la texture et aux ingrédients qui la composent. Ils ne sont pas les seuls. La popularité de nos 8 essences de crème glacée prouve que vous les consommateurs, nos vrais experts, vous êtes d'accord avec le jury. Nous vous en remercions.



préférent Cité



Vos dents

par Dr Micheline Blain, ordre des dentistes du Québec

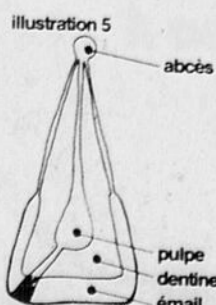
La carie est un problème majeur en dentisterie et reçoit une attention particulière non seulement au point de vue des procédures restauratives mais également au point de vue des procédures

préventives. La carie est un processus incurable; c'est la maladie la plus fréquente et la plus répandue. Dès que la carie commence, elle ne guérit jamais seule.

La carie débute par une petite tache opaque d'un blanc crayeux ou brun plus ou moins foncé sur la surface de l'émail. Si aucune intervention ne se produit, la carie traversera la couche de l'émail pour atteindre la dentine. Elle progressera graduellement pour finalement atteindre la pulpe et former une inflammation pulpaire et subséquemment un abcès.

La carie se rencontre à tous les âges chez l'enfant

mais plus particulièrement à la puberté. La carie n'est pas une maladie héréditaire en soi. Les dents de plusieurs patients, particulièrement certaines dents permanentes ont une morphologie avec plusieurs sillons qui favorisent la rétention des débris alimentaires et par conséquent engendrent la formation de caries si les règles d'hygiène ne sont pas respectées. En outre, certaines dents qui chevauchent, la présence de certains appareils dentaires favorisent l'incidence de la carie chez les patients, qui oublient malheureusement que mieux vaut prévenir que guérir.



Lutte au cancer

Il faut vaincre la peur des gens

par Christiane Laforge

JONQUIERE — "Pour vaincre le cancer, il faudrait d'abord vaincre la peur des gens". Présidente provinciale pour le bien-être de la Société canadienne du Cancer, Madame Laforge-Robin, de Jonquière, oeuvre depuis 20 ans avec ceux qui luttent contre cette maladie, la plus meurtrière après les maladies du coeur au Canada.

La Société canadienne du Cancer subventionne la recherche, et l'éducation de la population, elle intervient également pour tout ce qui concerne le transport, les appareils et les pansements des victimes du cancer. Chaque année, une campagne est organisée pour recueillir des fonds essentiels à ce combat contre la maladie. Bien que généreuse, la population atteint difficilement le quota per capita de \$1 demandé par la SCC.

La recherche

Tous les pays du monde recherchent une solution. Madame Robin croit que dans dix ans au plus, le cancer sera vaincu. Il l'est déjà lorsque, prévoyants, les gens se soumettant à des examens réguliers permettent de détecter le mal à ses débuts.

Sur les fonds reçus, soit au cours des collectes à domicile, soit les dons dirigés à la société, 51 pour cent sont destinés à la recherche. De plus, chaque année, la SCC donne 5 bourses de \$1,000 à des étudiants voulant se spécialiser dans les soins aux cancéreux.

Le bien-être

Certains malades ont besoins de pansements, d'appareils divers. La société a un comité du bien-être qui permet d'apporter une aide concrète aux patients. A cela s'ajoute le transport, en certain cas défrayé par la société. Plusieurs se font traiter à Québec et à Montréal. Ce qui n'empêche pas l'hôpital de Chicoutimi de posséder un centre spécialisé qui n'a rien à envier aux autres centres, d'ajouter Mme Robin.

L'éducation

L'éducation est une autre des priorités de la Société canadienne du Cancer. Apprendre à la population à adopter une attitude préventive, vaincre la peur des gens qui les pousse parfois à des négligences inexcusables, les informer sur les symptômes évidents du cancer.

Lorsque découverte à temps, cette maladie peut être soignée avec toutes les chances de guérison pour le patient. Selon Madame Robin, deux examens annuels devraient être suivis par la population. Les prises de sang peuvent déceler les possibilités d'un cancer; quant aux femmes, le pap test est un moyen qui devrait se généraliser. "On parle d'imposer une fluoruration des eaux pour prévenir la carie dentaire, alors que l'on devrait avant tout imposer des examens préventifs réguliers pour prévenir un mal si dévastateur que le cancer."

En attendant, la Société canadienne du Cancer essaye d'informer les gens par tous les moyens: publicité, kiosques, intervention directe.

La région du Saguenay-Lac-Saint-Jean compte un nombre assez élevé de cancéreux. Les cas les plus fréquents sont les cancers du poumon qui ont une relation directe avec la cigarette, l'intestin, l'estomac. Les signes d'alerte qui devraient toujours inciter les gens à rencontrer des médecins spécialisés sont d'abord un amaigrissement rapide, perte de l'appétit, fatigue continue.



Mme Laforge-Robin, de Jonquière, est présidente provinciale du comité de bien-être pour la Société canadienne du Cancer.

Maillots de bain pour les "mammectomisées"

Par Judy Creighton

TORONTO (PC) — Les dessinateurs de maillots de

bain ont été fortement influencés par la forte vague de publicité faite au cours des dernières années au-

tour des femmes qui subissent l'ablation d'un sein pour cause de cancer.

Lors d'une récente présentation de vêtements de plage, Cole of California a montré un modèle remarquable non seulement par sa versatilité, mais aussi par son élégance raffinée.

Ce maillot d'une seule pièce a une encolure montante et une ouverture circulaire dans le dos pour les bains de soleil. Il a aussi de minuscules manches.

Ce style est offert dans une grande variété de couleurs, et s'accompagne d'une jupe à la cheville pour les activités sociales d'après le bain.

June Taylor, propriétaire de Swimsuits Etcetera, à Toronto, dit que les dessinateurs et les manufacturiers de vêtements de plage sont beaucoup plus conscients, maintenant, du fait que beaucoup de femmes ont des tailles imparfaites, et ils en tiennent compte dans leurs créations.

Cacher les défauts

"Un maillot de bain peut être conçu de telle sorte qu'il soit vraiment chic, tout en camouflant les défauts, comme par exemple une cicatrice ou des vergetures sur le ventre," dit-elle.

Mme Taylor ajoute que le maillot d'une seule pièce est maintenant le plus populaire. "Je vends beaucoup plus de maillots d'une seule pièce, parce que la plupart des femmes font maintenant de la natation

pendant toute l'année, dit-elle. Et de plus, un grand nombre de femmes ont cinq ou six maillots."

On voit dans certaines collections des maillots sans épaulettes. Le velours de coton, une des étoffes les plus populaires actuellement, sert à confectionner des bikinis, des pantalons, des sorties de plage avec capuchons. Le style oriental a aussi influencé les vêtements de plage, cette année, et on verra des kimonos multicolores, longs ou courts.

Quand l'assemblée siègera, les députés obtiendront non payé et une allocation quotidienne équivalente à leur salaire, plus les dépenses additionnelles.

La constitution stipule que le statut de député "ne comporte aucun privilège personnel ou bénéfice économique d'aucune sorte".

Il y a un privilège, cependant. Aucun député ne peut être arrêté ou placé en état d'accusation sans l'autorisation de l'assemblée ou du conseil d'Etat, sauf dans les cas de violation "flagrante" de la loi.

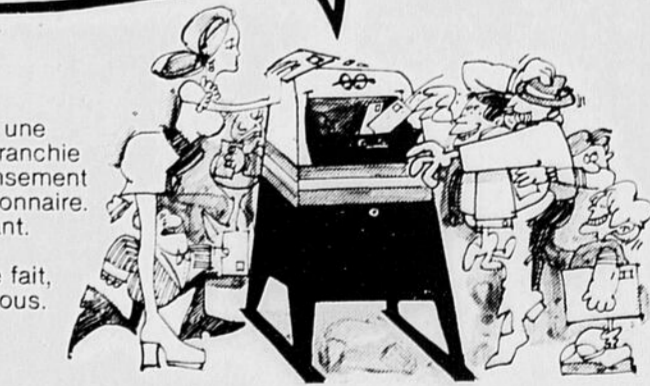
Nommé par l'assemblée

Le conseil d'Etat, choisi parmi les membres de l'Assemblée nationale, représentera l'assemblée quand celle-ci ne siègera pas. Il sera composé d'un président, d'un premier vice-président, de cinq vice-présidents additionnels et de 24 autres membres.

MOI AUSSI, J'SUIS IMPORTANTE!

Tous ceux qui ont reçu une enveloppe de retour pré-affranchie avec leur questionnaire du Recensement doivent poster leur questionnaire. C'est important.

Si ce n'est pas encore fait, dépêchez-vous.

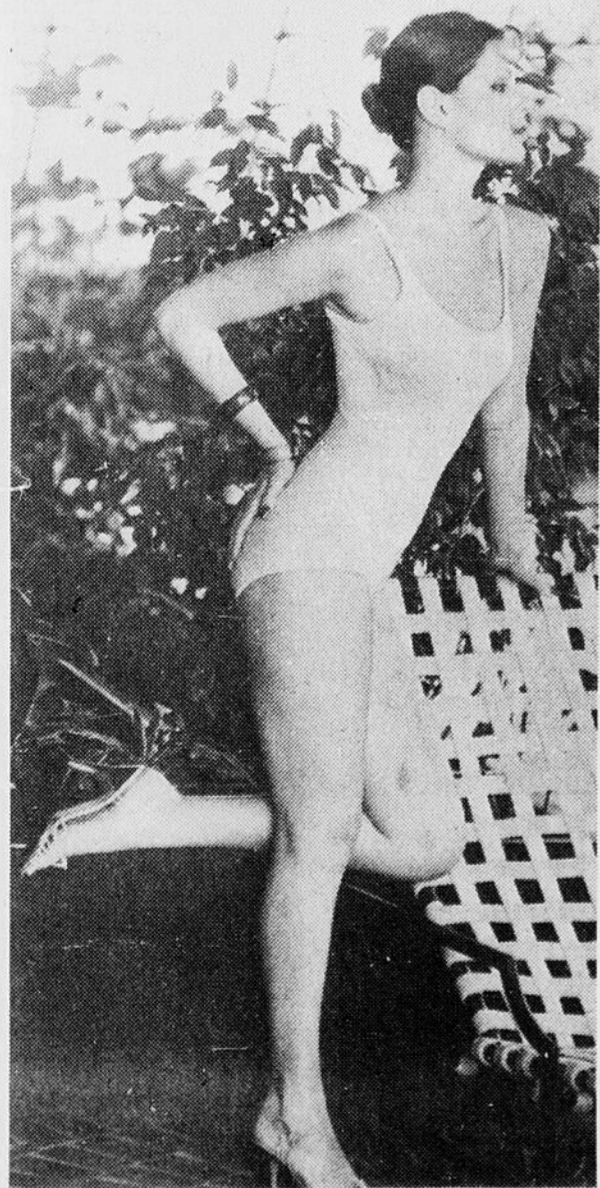


Tous ceux qui n'ont pas reçu d'enveloppe de retour pré-affranchie avec leur questionnaire du Recensement doivent conserver leur questionnaire dûment rempli et attendre la visite du représentant du Recensement. C'est important.

Comme le veut la loi, participer au Recensement c'est le devoir de tout citoyen et les renseignements obtenus sont traités de façon strictement confidentielle.

Le Recensement du Canada, c'est important!

Statistique Canada
Statistics Canada



Le maillot d'une pièce redevient de plus en plus populaire.



Plusieurs agriculteurs adoptent l'ensilage pour ne plus être à la merci du temps. Ils ont bien raison puisque dans les Maritimes la probabilité de trois jours de beau temps d'affilée est d'environ 30%, même en juillet, le meilleur mois pour la fenaison.

L'ensilage, un atout

FREDERICTON — La majorité des agriculteurs savent déjà que l'ensilage offre de nombreux avantages, mais on hésite parfois à l'adopter par peur des coûts.

Un spécialiste de la Station de recherches de Fredericton, M. E. A. Grant, a étudié de près cette question.

Pâturages d'urgence

L'hiver dernier a endommagé plus ou moins gravement les pâturages, spécialement ceux à base de Ladino.

Lorsque les dégâts sont légers, le réensemencement des zones touchées avec un mélange Ladino-nil corrige la situation et permet une production pratiquement normale. Les pâturages qui produisaient en abondance les années antérieures suffiront probablement à la demande. Par contre, même si on a fait des réensemencements en surface à la suite de dommages importants la productivité du pâturage sera diminuée de façon importante: il faut alors prévoir un manque de pâturage durant la période sèche à partir de la mi-juillet. On doit donc songer à un pâturage d'urgence.

Trois espèces sont spécialement recommandées:

1- Millet japonais
— labourer le champ et herser

— épandre 500 lb à l'acre de 8-16-16 en sol de fertilité moyenne
— semer aux taux de 25 lb par acre du mois de juin, soit après que le sol sera suffisamment réchauffé

— pâturer lorsqu'il atteint d'une dizaine de pouces de hauteur ou récolter comme fourrage vert dès qu'il commence à épier.

2- Avoine
— labourer le champ et herser

— épandre 500 lb à l'acre 8-16-16 en sol de fertilité moyenne
— semer à raison de 100 lb par acre

— le semis peut s'effectuer aussitôt que possible au printemps jusqu'en plein été selon la date prévue d'utilisation

— pâturer lorsqu'elle atteint 10 à 12 pouces, soit environ 50 jours après l'ensemencement. Deux ou trois regains seront alors possibles

— si utilisée comme fourrage vert, il est préférable de récolter au stade "gain pâteux".

Par la CROIX-ROUGE votre aide s'étend au monde entier

Ses expériences sont révélées que plus du tiers et parfois la moitié du foin analysé au cours des trois dernières années dans les Maritimes pouvait être considéré comme médiocre, sa teneur en protéine étant inférieure à 8%. Seulement 14% a été jugé bon, ayant plus de 12% de protéine.

Cette situation était inversée en ce qui concerne l'ensilage: 34% des échantillons d'ensilage ont été classés bons et seulement 3 à 10% étaient médiocres.

A juste titre plusieurs agriculteurs adoptent l'ensilage afin de ne plus être à la merci du temps.

La probabilité de trois jours de beau temps d'affilée est inférieure à 30% dans la deuxième moitié de juin et cette situation

s'améliore très peu en juillet. Les rapports mensuels indiquent que la plupart des régions des Maritimes comptent douze jours de précipitations, même en juillet, le meilleur mois pour la fenaison.

Les agriculteurs ont constaté que le foin est plus facile à sécher à la fin de juillet, parce qu'il est partiellement fané. Mais c'est un foin médiocre. Il a beaucoup perdu de sa valeur nutritive, de sa saveur et sa digestibilité est en outre atténuée.

Un nombre sans cesse croissant d'agriculteurs des Maritimes abandonnent la fenaison traditionnelle et ensilent leurs fourrages.

"L'ensilage, dit M. Grant, permet de réduire les per-

tes au champ, de faucher et d'entreposer sans dépendre du temps, et d'obtenir un aliment de qualité supérieure."

Le chercheur signale aussi que de récents progrès en génétique et l'insémination artificielle ont fortement accru le potentiel de la production laitière.

"Mais, ajoute-t-il, ce potentiel ne peut être mis en valeur qu'avec des aliments de première qualité.

"Tout indique que les prix mondiaux des céréales et des compléments protéiques resteront élevés. Les agriculteurs des Maritimes auront donc tout avantage à avoir recours à l'ensilage qui est la façon la plus profitable d'utiliser leurs fourrages," de conclure M. Grant.

Un brin d'herbe l'a trahi

OTTAWA — Monsieur X, citoyen paisible d'une petite localité du sud de l'Ontario, fut victime dernièrement d'un assaut alors qu'il traversait un terrain vague bordé d'arbustes.

Un suspect a été appréhendé et l'enquête a suivi son cours. Il n'avait pas d'alibi, mais niait toute culpabilité. Il n'y avait pas eu de témoin et la description fournie par la victime manquait de précision.

Toutefois, les policiers ont découvert des fragments de plantes dans les rebords de son pantalon. Une question

cruciale devait être élucidée: d'où provenaient-ils?

Les phytotechniciens de l'Institut de recherche biosystématique ont examiné les échantillons trouvés sur le suspect et d'autres provenant du lieu de l'assaut. Après analyse au microscope, les soupçons des policiers ont été confirmés. Une accusation a été portée et les experts du ministère ont été appelés à témoigner au procès. L'accusé fut reconnu coupable.

Selon M. Gerry Mulligan, chef de la Section des plantes indigènes et nuisibles de l'Institut, peu

de gens conçoivent le ministère de l'Agriculture comme auxiliaire de la police.

"Pourtant, affirme-t-il, on serait surpris de la fréquence des demandes d'identification de spécimens végétaux qui nous sont adressées. Souvent il s'agit de plantes hallucinogènes ou de leur semence."

Selon M. Mulligan, l'herbier national constitue une aide très précieuse à l'identification de certains échantillons. On y retrouve un très grand nombre de plantes indigènes et exotiques.

MOT MYSTÈRE

5 lettres cachées **THEME L'AMOUR**
Lorsque tous les mots ci-dessous auront été utilisés horizontalement, verticalement et diagonalement dans la grille, il ne vous restera que les lettres servant à relever le MOT-MYSTÈRE.

A	D	être	gate	N	pressey	souriante
agir	dieu	étudier	L	naturel	R	sublime
amis	E	F	lien	navré	T	regard
amitié	éclat	faire	toi	O	rève	tiède
anneau	éden	famille	M	oeil	réveil	tristesse
C	égarer	femme	mâte	rien	U	unis
caprice	elle	feu	mamours	P	sage	V
cas	élue	flamme	marier	pacte	S	voilé
constance	énervée	fuir	marivaudage	papa	sage	V
	entrevue	G	mère	parc	seduction	voilé
	ère	gage	muguet	passion	soumis	vrai

La réponse du problème précédent: comédie

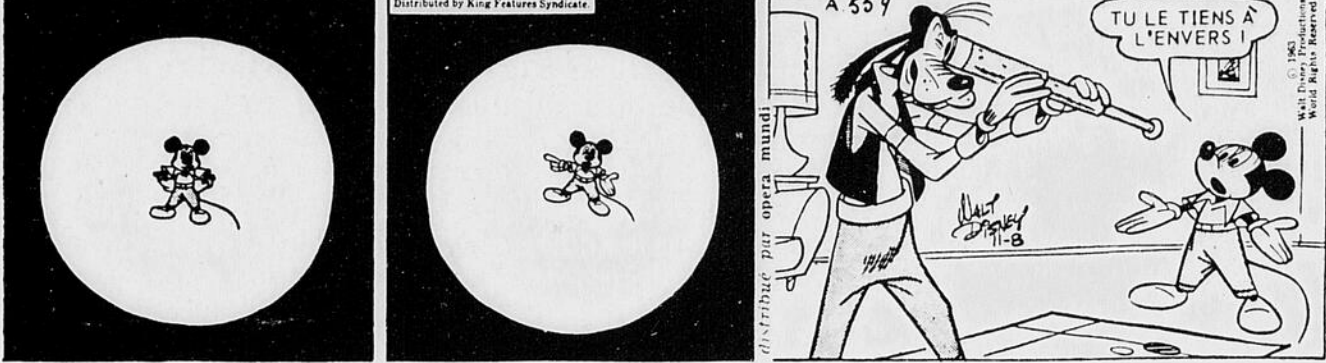
1	E	E	V	R	E	N	E	N	L	E	V	E	E	I	R
2	E	T	R	E	S	S	E	R	P	C	I	C	L	O	E
3	D	R	N	R	P	R	S	U	A	N	L	T	L	L	N
4	E	E	C	A	E	A	F	E	C	A	P	R	I	C	E
5	N	L	R	G	I	L	S	F	T	T	H	S	M	M	M
6	S	O	A	E	A	R	O	S	E	S	I	P	A	P	A
7	E	R	P	M	M	G	U	J	I	N	I	E	F	C	R
8	D	F	M	A	I	E	E	O	A	O	M	R	D	T	I
9	U	E	A	R	L	S	T	T	S	C	N	L	T	E	V
10	C	E	M	I	L	B	U	S	N	T	I	E	L	U	A
11	T	E	O	E	R	R	D	E	R	E	A	M	I	G	U
12	I	V	U	R	E	E	I	V	M	A	U	E	E	U	D
13	O	E	R	L	G	L	E	E	E	I	A	G	O	M	A
14	N	R	S	A	E	N	R	F	F	U	I	R	I	S	G
15	E	E	S	S	I	N	U	A	E	N	N	A	V	R	E

LES BANDES ILLUSTRÉES QUOTIDIENNES

LE COWBOY MASQUE



SOURIS MIQUETTE



LA FAMILLE FLOP



AGENT SECRET



JULIETTE



GASTRONOMIE

Les vins appropriés aux mets

par Guy Bergeron

CHICOUTIMI — Depuis quelques semaines, nous avons fait un tour complet des vins qu'on pouvait acheter à la Société des alcools. Nous avons donné

doré parmi les plus connus. D'autre part, le Québec est arrosé par l'Atlantique, océan qui nous fournit généreusement sole et saumon, morue, maquereau, caplan, etc. Cependant,

mode de cuisson. En règle générale, disons que les viandes blanches seront servies accompagnées d'un vin rouge sec, léger mais bouqueté et les viandes rouges, d'un vin rouge

dinde et autres volailles verront leur goût relevé par un bon vin sec ou demi-sec. On peut également leur fournir comme vin d'accompagnement un rosé sec, tranquille ou pétillant, du champagne, ou au goût, un vin de table rouge sec et léger. Encore une fois, tout dépend de la manière dont la volaille a été préparée. Plus le mets est épicé ou corsé, plus le vin devra

avoir du corps. Rôtie, la volaille s'accompagnera plus facilement d'un vin rouge. Dans tous les cas, on prendra soin de servir du vin de la même sorte que celle qui a servi à préparer la sauce.

Les fromages

Le mariage des vins et des fromages constitue une des unions les plus

heureuses de la gastronomie. Il n'en demeure pas moins qu'avant de procéder au mariage, il faut choisir les partenaires selon leurs qualités réciproques. Voici quelques détails susceptibles de vous aider.

- Les fromages frais se marieront bien aux vins blancs doux.
- Les pâtes fendues aux rosés doux.

• Les chèvres aux blancs secs, rosés ou rouge bouquetés.

• Les pâtes demi-dures se servent avec des vins rouges légers.

• Les pâtes molles fermentées avec de grands vins rouges.

Les desserts

Par définition, le dessert est un mets généralement doux ou sucré. Fruits frais,

tartes, gâteaux, ou autres pâtisseries, crèmes, crèmes renversées, sorbets etc., tous ces desserts seront accompagnés d'un champagne demi-sec ou de tout vin blanc liquoreux. On évitera par contre de servir du vin avec des desserts préparés à l'aide de liqueurs alcoolisées (parfaits à la menthe, babas au rhum, etc.), ainsi qu'avec les desserts au chocolat.



plusieurs catégories avec les prix, moyens, dispendieux et bon marché.

Cependant, des lecteurs veulent savoir quel vin servir avec les mets.

À la Société des alcools, on retrouve une plaquette intéressante. Ce résumé est un genre de "bible" à conserver avec vos recettes. De cette façon, vous n'aurez jamais plus de problèmes avec le choix des vins et vous pourrez même épater des amis.

Hors-d'oeuvre

Tout bon repas doit être précédé d'un apéritif qui s'accompagnera de hors-d'oeuvre variés, l'apéritif ayant pour but d'éveiller les papilles gustatives. Avec ces hors-d'oeuvre, il est de mise de servir des vins blancs secs ou demi-secs, des rosés, certains types de sherry, des vermouths ou autres vins fortifiés et, évidemment, du champagne. On évitera cependant de servir du vin avec des hors-d'oeuvre à la vinaigrette. Certaines personnes préféreront aux vins apéritifs le coquetel, mélange d'alcools auquel on incorpore jus de fruits, eaux gazeuses et autres substances aromatiques.

Entrées

L'entrée est un petit mets qui précède le plat principal. Une entrée peut se présenter sous différentes formes: pâtes de viandes, poissons, crustacés, crudités, etc. En ce qui concerne les huîtres, les crustacés et le pâté de foie gras, on choisira pour les accompagner soit un vin blanc sec, ou moins étoffé, soit du champagne. Les autres entrées, telles que pâtes de campagne, crudités, caviar ou poissons fumés s'accommoderont bien d'un vin rosé ou d'un vin rouge léger. Lorsqu'il s'agit de préparer un repas suivant l'art, il est important de garder en mémoire les quatre maximes suivantes:

- un vin léger se sert avant un vin corsé;
- un vin blanc se sert avec un vin rouge;
- un vin sec se sert avant un vin doux;
- un vin jeune se sert avant un vin vieux.

Les poissons

Nos rivières et nos lacs regorgent de merveilleux poissons tous aussi délicieux que différents les uns des autres. Mentionnons la truite, l'achigan, le brochet, le maskinongé, le poisson des chenaux, l'anguille et le

encore trop peu de gens de chez nous savent apprécier nos poissons à leur juste valeur et beaucoup, malheureusement, n'osent les mettre au menu d'une réception. C'est là une erreur, car le poisson bien apprêté et servi avec un bon vin fait la joie des connaisseurs.

Mentionnons en terminant que les poissons, grillés ou préparés style meunière s'accompagnent de préférence d'un vin blanc sec, alors que bouillis ou préparés en sauce, on les servira avec un vin blanc demi-sec ou encore un vin blanc sec.

Les crustacés ou fruits de mer

La popularité des fruits de mer s'accroît de jour en jour et l'on en trouve sur le marché un choix de plus en plus varié. Ils peuvent être servis de multiples façons. Comme hors-d'oeuvre, on offrira des crevettes, des foies de morue, du saumon fumé, du caviar, et, comme entrées, ils peuvent être servis nature ou en sauce, telles les coquilles St-Jacques. Le homard, le crabe, les huîtres, les moules, etc., constituent d'excellents plats principaux. Ils doivent être servis avec des vins blancs plus ou moins secs, selon le mode de cuisson que vous aurez employé.

Servis nature, ils seront accompagnés d'un vin sec et d'un demi-sec s'ils sont en sauce. Si la sauce est épicée et piquante, on prendra soin de choisir un vin plus étoffé et corsé. En quelques occasions, dépendant du goût de chacun, un vin rouge, sec, plus ou moins corsé selon l'apprêt, peut être servi.

Les viandes

Les Québécois sont de grands amateurs de viande. Ils en consomment tous les jours de façon régulière. En fait, si la viande détient le premier rang de tous les aliments consommés au Québec, la raison en est peut-être que le choix y est vaste et que nos ménagères savent l'apprêter de mille et une façons, toutes plus savoureuses les unes que les autres. Encore une fois, le choix du vin à servir avec une viande variera selon le

sec et corsé. Ces vins rouges secs varieront de légers à corsés suivant la nature de l'apprêt. Une viande rôtie ou épicée appellera un vin corsé. Une viande bouillie ou grillée appellera un vin léger. Voici quelques exemples d'harmonisation des vins et des mets à partir de viandes largement consommées:

- veau rôti: vin rouge léger
- agneau rôti: vin rouge un peu plus corsé
- jambon froid: vin blanc pas trop sec ou vin rouge fruité et léger
- rôti de bœuf: vin rouge sec assez étoffé et ayant du corps

• tourtière ou pâté à la viande ainsi que ragout de pattes de porc: un vin rouge sec, léger, ni trop fruité ni corsé, ou encore un vin blanc ni trop sec ni trop sucré.

Le gibier

D'une manière générale, il est de règle de servir le gibier à plume, perdrix, faisan, canard, caille, etc., accompagnés d'un vin rouge très bouqueté, c'est-à-dire parfumé et fruité. D'autre part, le gibier à poil et les venaisons, tels que chevreuil, original, sanglier, lièvre, etc. verront leur saveur rehaussée par un vin rouge corsé, c'est-à-dire consistant et alcoolisé. Lorsqu'apprêté au vin, le gibier y gagne à être dégusté avec le même vin qui a servi de fond de sauce. Il n'est pas nécessaire d'être un chasseur émérite pour présenter du gibier à ses convives. Nous possédons tous, soit un ami, soit des connaissances qui ne demandent pas mieux que de partager avec nous les fruits de leur dernière excursion de chasse. De son côté, la Société des alcools du Québec offre un vaste choix de bons vins rouges pouvant se marier adéquatement au gibier. Le gibier du Québec vous offre l'occasion de varier votre menu et d'ajouter une touche d'exotisme à votre table.

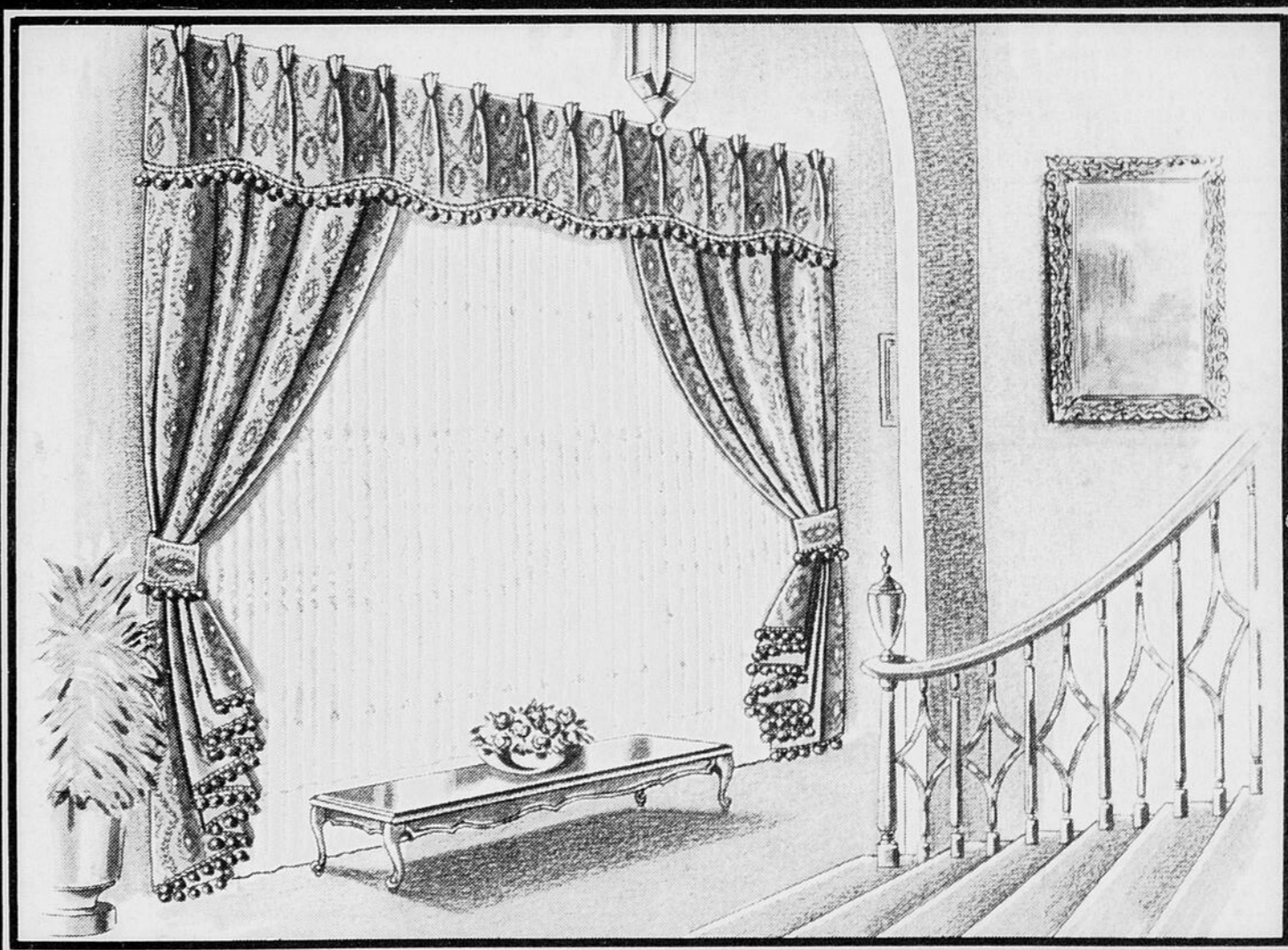
Les volailles

Poulet, canard, oie,

MONTREAL DRAPERIES

ÉCONOMISEZ 50% SUR LA CONFECTION

MERCREDI LE 2 JUIN A MARDI LE 8 JUIN, 1976 SEULEMENT



FAITES FAIRE VOS TENTURES SUR MESURES CETTE SEMAINE N'IMPORTE QUEL TISSU-GRANDEUR-PRIX DOUBLÉES OU NON DOUBLÉES

Des tissus merveilleux de par le monde, des motifs variés et de nouvelles couleurs pour vous aider à créer une ambiance personnelle et distinctive. Et de plus, vos tentures seront faites avec soin par notre personnel spécialisé à notre propre manufacture, une des plus modernes au Canada. Commandez maintenant et économisez 50% sur la main d'oeuvre.

CETTE OFFRE NE S'APPLIQUE PAS AUX PLAFONDS EN PENTE OU CATHÉDRALE, NI AUX VALENCES DÉCOUPÉES.

2 FAÇONS DE MAGASINER

MAGASINAGE EN PERSONNE A L'UN DE NOS MAGASINS OU A NOTRE DÉPARTEMENT DE SERVICE À DOMICILE



GRATUIT ! SERVICE D'ACHAT À DOMICILE RENDEZ-VOUS JOUR OU SOIR

Nos représentants vous viendront en aide pour choisir le tissu qui vous convient, parmi le plus vaste assortiment au Canada, dans le domaine des tissus à rideaux, tentures et couvre-lits.

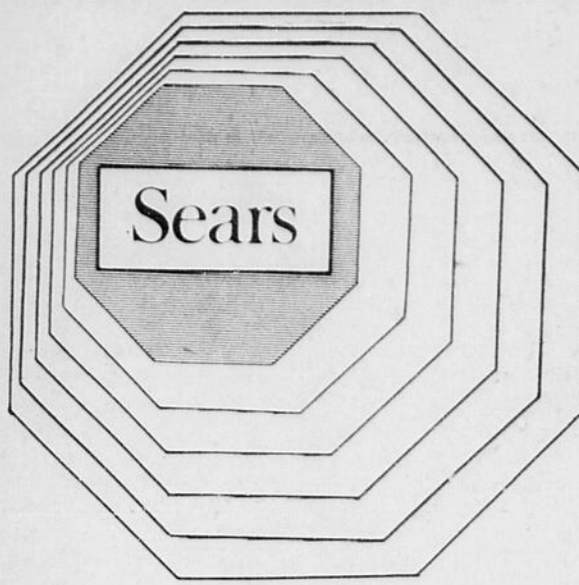
COMPOSEZ SIMPLEMENT **549-8203**



PLACE DU SAGUENAY
CHICOUTIMI
549-8203

CHARGE





affaires d'or ARRÊT

**3-4-5
JUIN**



Calculatrice scientifique
79⁹⁸

Rég.: \$89.98

Effectue, en plus des 4 opérations de base, calcul de % (à ajouter ou retrancher), racine carrée, inverse de racine carrée, élévation au carré, pi., factorielles, 14 conversions, 9 mémoires distinctes, changement de signe. Calcule en degrés et en radians. Registre à 14 chiffres ou signes. Boîtier plastique, avec chargeur et étui. Garantie 1 an. # 41304.

Articles de bureau — (Rayon 39)



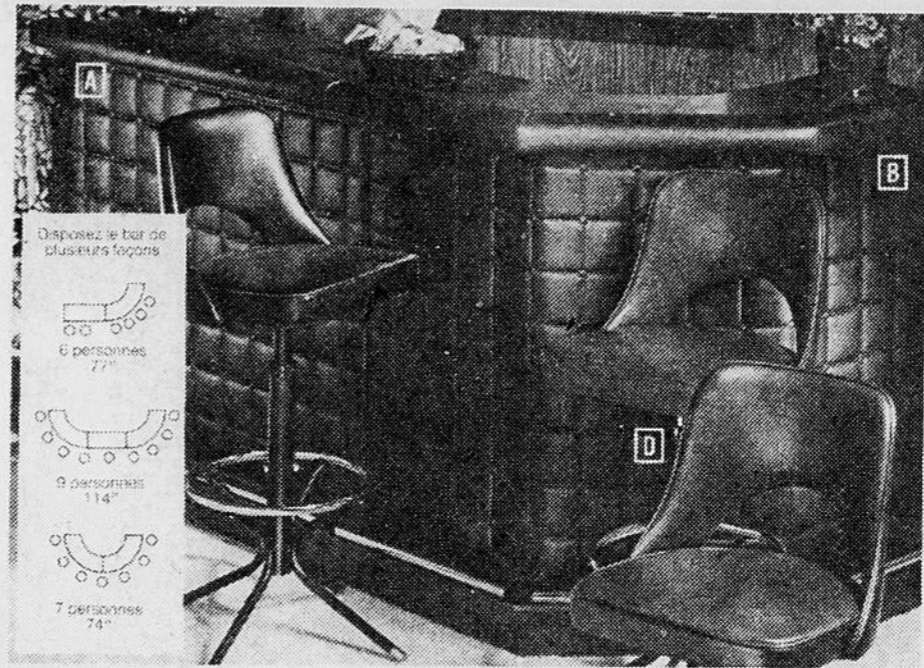
Calculatrice
12⁹⁹

Rég.: \$15.99

Calculatrice à touche de mémoire. Faites vos calculs en série grâce à la mémoire, additionne, soustrait, multiplie et divise.

Adaptateur: \$3.99

Articles de bureau — (Rayon 39)



BAR DROIT

A. Bar droit, fini noyer, résistant aux taches et aux égratignures. Accoudoir et devant rembourrés, fini vinyle, repose-pieds chromé. # 58 610.

139⁹⁹

Rég.: \$179.99

BAR COURBE

B. Section courbée, ajustable à la section droite. Mêmes caractéristiques. # 58 609.

119⁹⁹

Rég.: \$159.99

BANC DE BAR

D. Banc de bar ajustable de 24" à 30" de hauteur, siège pivotant. Le siège et le dossier rembourrés et finition de vinyle. Brun, noir et orange brûlé. Base en acier tubulaire. # 58 490.

42⁹⁸

Rég.: \$52.98

BANC DE BAR

F. 30" de hauteur, pivotant, base acier tubulaire chromé, siège et dossier recouverts de vinyle. Orange ou noir. # 58 030.

26⁹⁸

Rég.: \$29.99

Articles ménagers — (Rayon 11)



Machine à écrire

69⁹⁸

Rég.: \$79.98

Machine à écrire Super G. Modèle portable, chario 9 1/2". Idéale pour l'étudiant.

Articles de bureau — (Rayon 39)

CHOIX DE BONBONS



Tranches de fruits.

Rég.: \$1.10

.89 lb

18535. Bonbons aux saveurs de fruits.



Cubes de guimauve grillée

Rég.: \$2.29

1.19 lb

Guimauves enrobées de noix de coco.



Menthes

Rég.: \$2.59

2.19 lb

19526. Menthes fondantes.

Rosettes

Rég.: \$2.29

1.89 lb

18530. Chocolat en forme de rose.
19531. Macarons.
19532. Pastilles de chocolat.

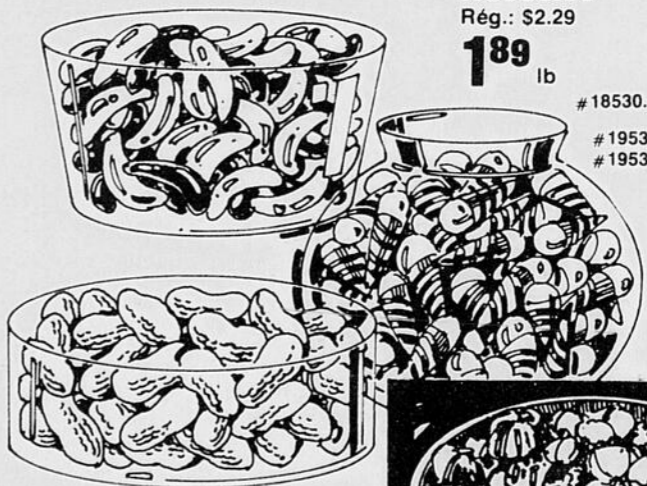


Cacahouètes rouges

Rég.: \$1.19

.89 lb.

24006. Grillées juste à point.



Choix de bonbons d'été

Rég.: \$1.59

1.39 lb

Saveurs assorties.

Bridge mixture

Rég.: \$1.59

Spécial:

.99

Bonbons mélangés

Rég.: \$1.59

Spécial:

1.19



Glosettes

Rég.: \$1.99

1.69 lb

19512/13. Délicieux raisins et cacahouètes enrobés de chocolat.



Jujubes

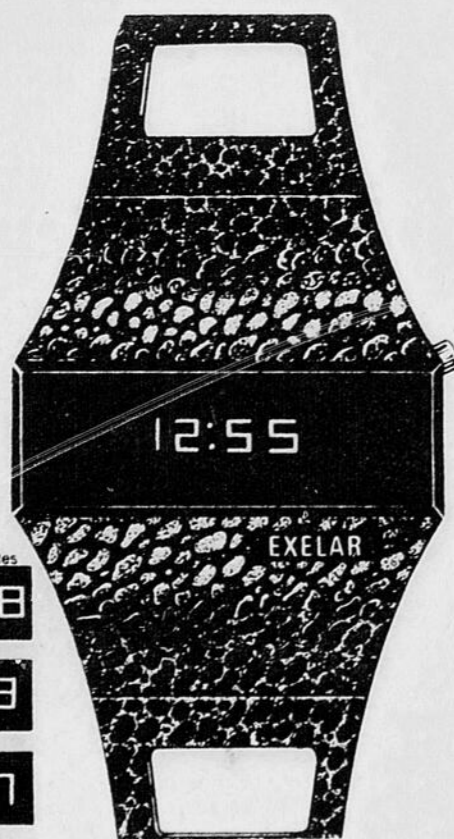
Rég.: \$1.29

.99 lb

18562. Bonbons de couleurs et saveurs de fruits.

Confiserie (Rayon 87C)

**LIQUIDATION
BOITES
DE BISCUITS
25% RABAIS**



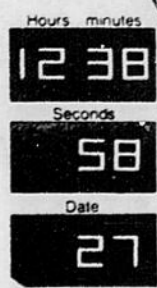
Montres Exelar

29⁹⁹

La première montre sport, Quartz unisex.

Montres Quartz digital exelar. Type affichage par diode électroluminescente. Fonctions: heures, minutes, secondes, dates. Boîtier sport moulé en plastique noir avec bracelet caoutchouc assorti. Résistantes à l'eau, garanties 1 an. # 13020.

Bijoux — (Rayon 04)



Simpsons-Sears Ltée



Simpsons-Sears Ltée
Met à l'honneur
les XXI Jeux Olympiques

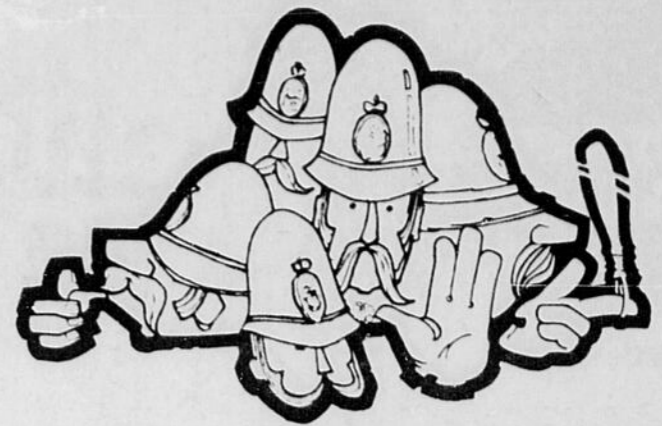
TELE-SHOPPING
549-8240

HEURES D'OUVERTURE:
LUNDI - MARDI - MERCREDI: 9.15 a.m. à 5.30 p.m.
JEUDI - VENDREDI: 9.15 a.m. à 9 p.m.
SAMEDI: 9 a.m. à 5 p.m.

ARVIDA 548-8213
ALMA 668-8357
ROBERVAL 275-3722
DOLBEAU 276-0947

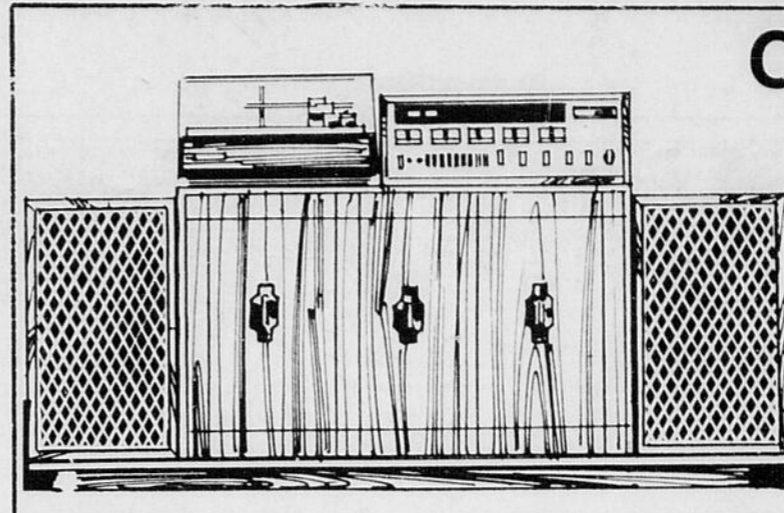
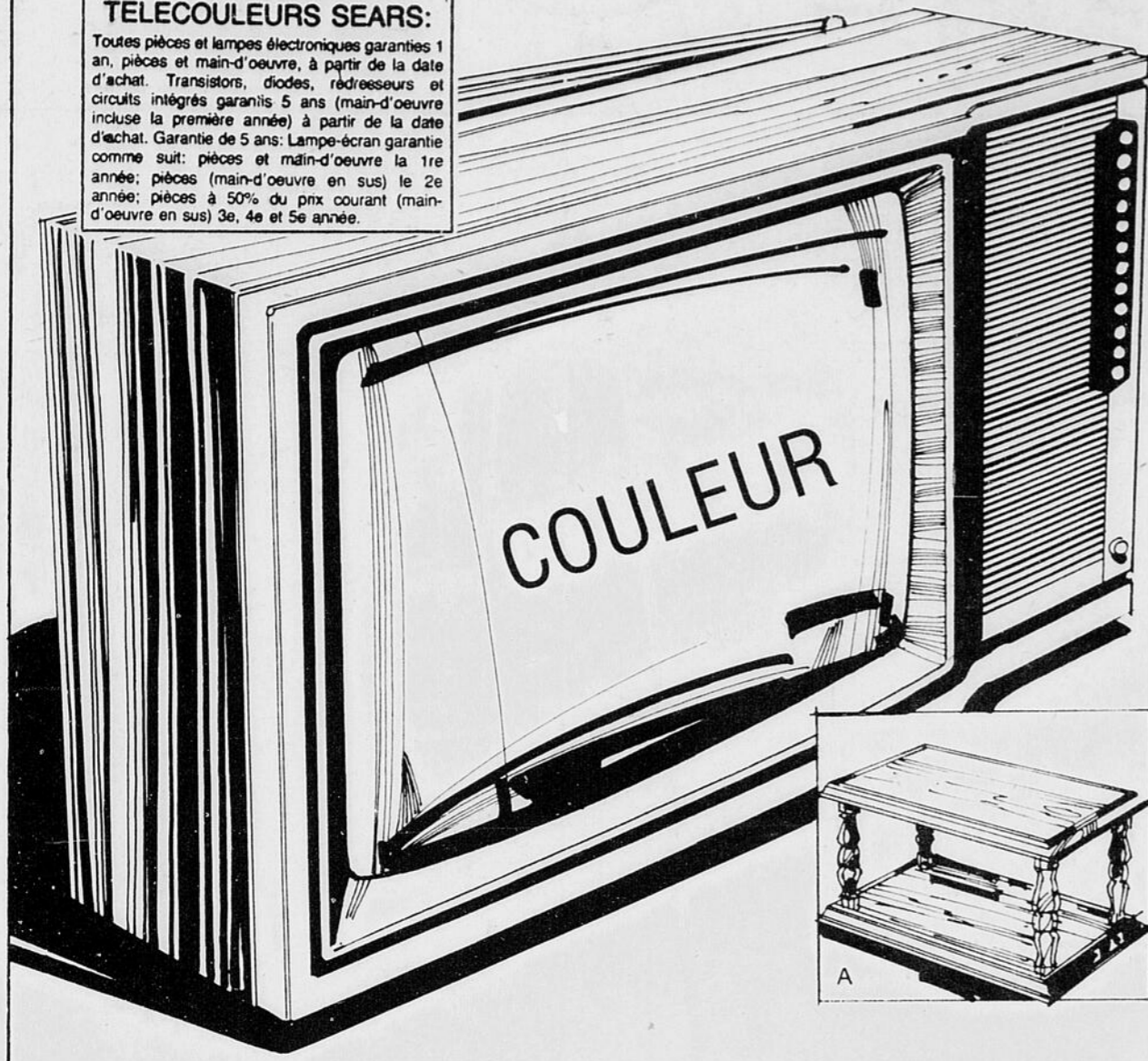
Sears

affaire d'or **ARRÊT**



GARANTIE DES TELECOULEURS SEARS:

Toutes pièces et lampes électroniques garanties 1 an, pièces et main-d'œuvre, à partir de la date d'achat. Transistors, diodes, redresseurs et circuits intégrés garantis 5 ans (main-d'œuvre incluse la première année) à partir de la date d'achat. Garantie de 5 ans: Lampe-écran garantie comme suit: pièces et main-d'œuvre la 1re année; pièces (main-d'œuvre en sus) le 2e année; pièces à 50% du prix courant (main-d'œuvre en sus) 3e, 4e et 5e année.



Chaîne stéréo

série "professionnelle"

\$499⁹⁸

• Récepteur AM/FM/FM stéréo, préamplificateur, changeur automatique, deux baffles. # 28747.

Support # 45747 **\$79⁹⁸** chac.

Radios-Téléviseurs — (Rayon 57)

Télécouleur portatif 20"

Rég.: \$599.98

- Châssis 100% transistorisé.
- Syntonisateur électronique à "effleurement".
- 1 seul bouton pour la couleur, la teinte, l'éclat et le contraste.
- Lampe-écran "Super-Matrix" à lignes lumineuses. # 14077.

Support style espagnol, # 40505.

\$39⁹⁸ chac.

\$549⁹⁷ CHAC.

Rabais \$120 sur 40 ver. ca.

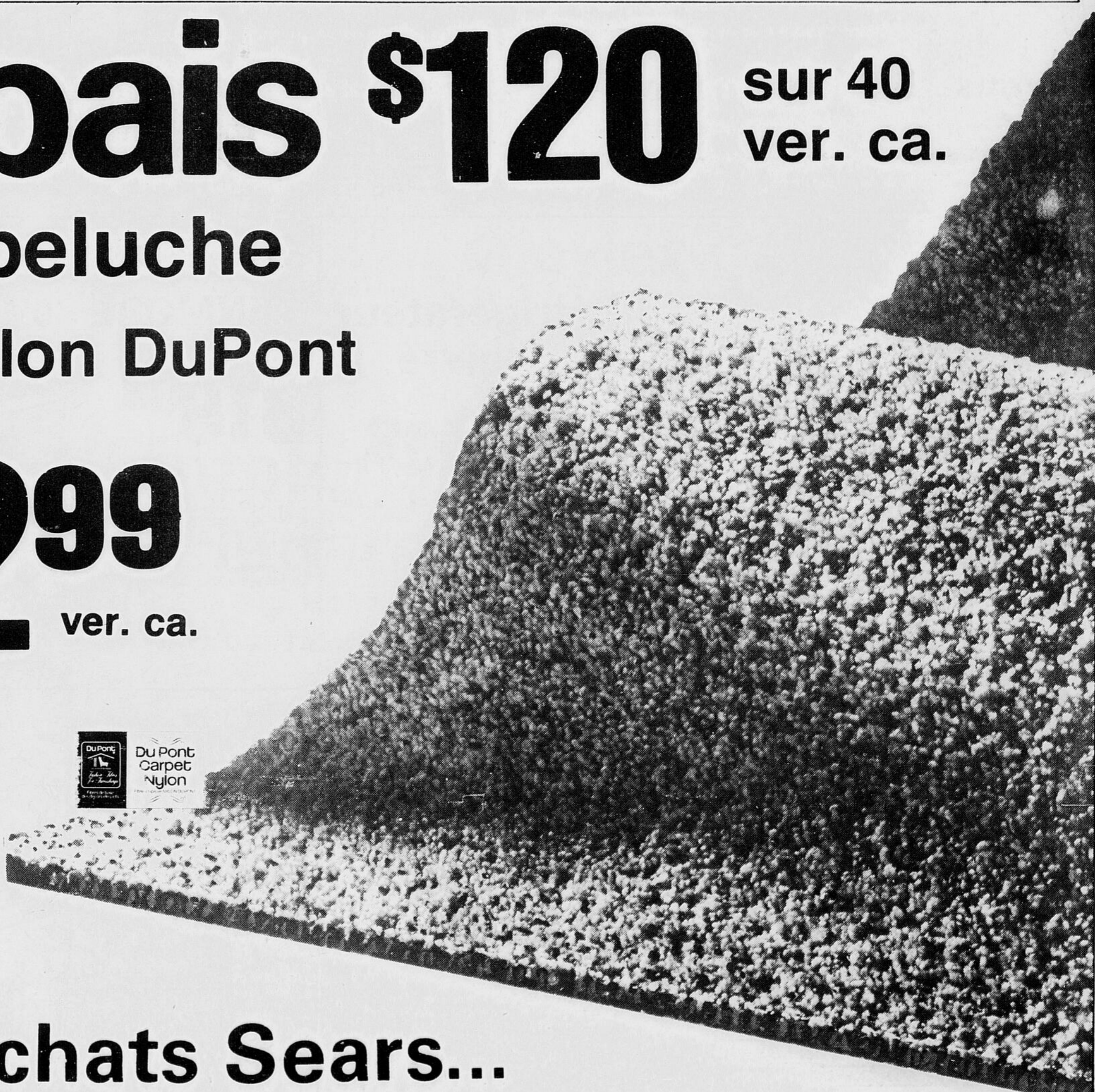
Tapis peluche 100% nylon DuPont

\$1299 ver. ca.

Rég.: \$15.99

"Tow Point" 100% nylon DuPont à poils longs durable et luxueux. Envers jute pour stabilité et donner plus de corps au tapis. Choix de 11 couleurs décoratives. Largeur 12'. # 13430. Pour un salon, une salle à manger et une entrée de dimensions moyennes.

Tapis — (Rayon 37)



Bons achats Sears...

Simpsons-Sears Ltée

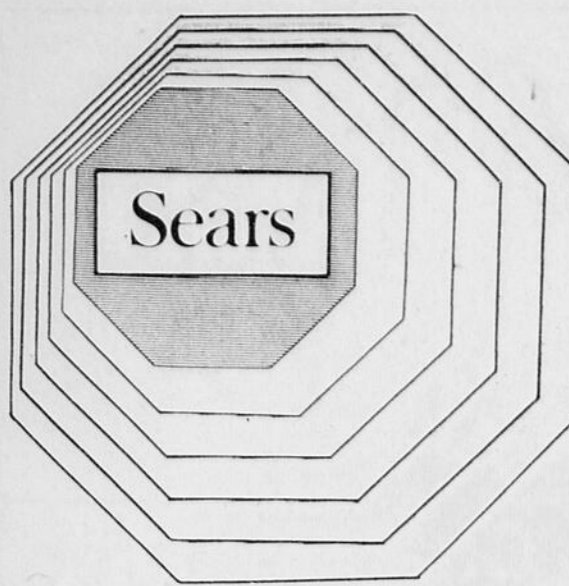


Simpsons-Sears Ltée
Met à l'honneur
les XXI Jeux Olympiques

TELE-SHOPPING
549-8240

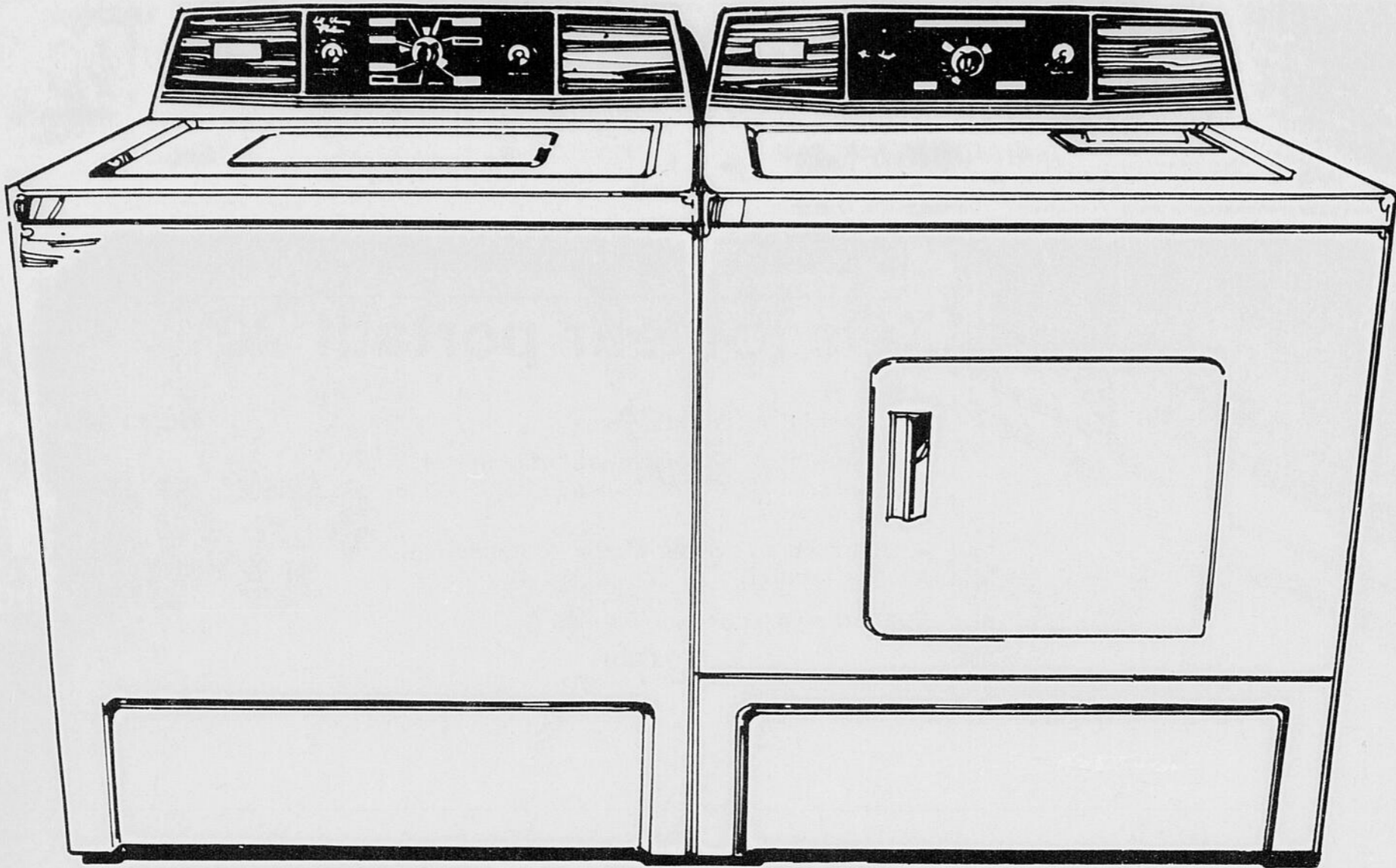
HEURES D'OUVERTURE:
LUNDI - MARDI - MERCREDI: 9.15 a.m. à 5.30 p.m.
JEUDI - VENDREDI: 9.15 a.m. à 9 p.m.
SAMEDI: 9 a.m. à 5 p.m.

ARVIDA 548-8213
ALMA 668-8357
ROBERVAL 275-3722
DOLBEAU 276-0947



affaire d'or ARRÊT

3-4-5 JUIN



Laveuse 5 programmes

- Programmes normaux, linge délicat ou tricotés, perma-press, pré-lavage et présavonnage.
- 5 températures de lavage et rinçage.
- Niveau d'eau variable. Filtre à charpie.
- Distributeur d'agent de rinçage.
- Agitateur Roto-Swirl. Dessus porcelainisé. # 45 500. Couleur \$10.00 en sus.

379⁹⁸

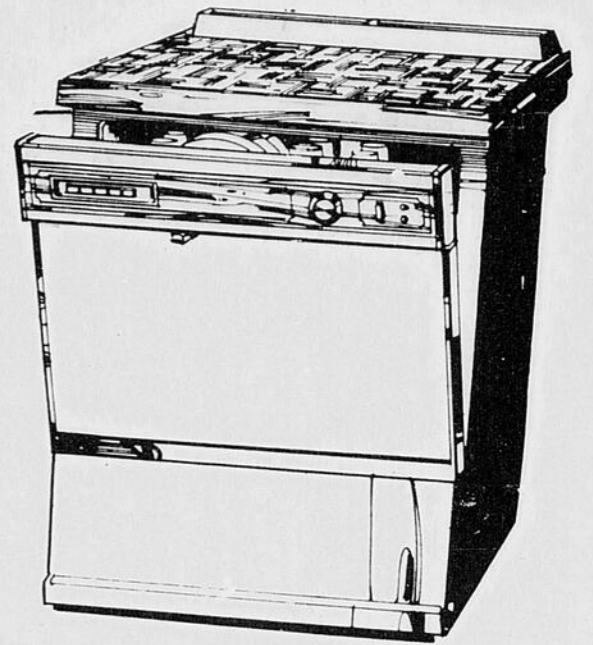
ch. blanc

Sécheuse avec Fabric Master

- S'arrête automatiquement lorsque le degré de séchage voulu est atteint.
- Chaleur dégressive prévenant sur-séchage.
- Programme "air" pour serviettes, couvertures.
- Éclairage intérieur. Mise en marche par bouton-poussoir.
- Interrupteur de sécurité. # 85 500.

249⁹⁸

ch. blanc



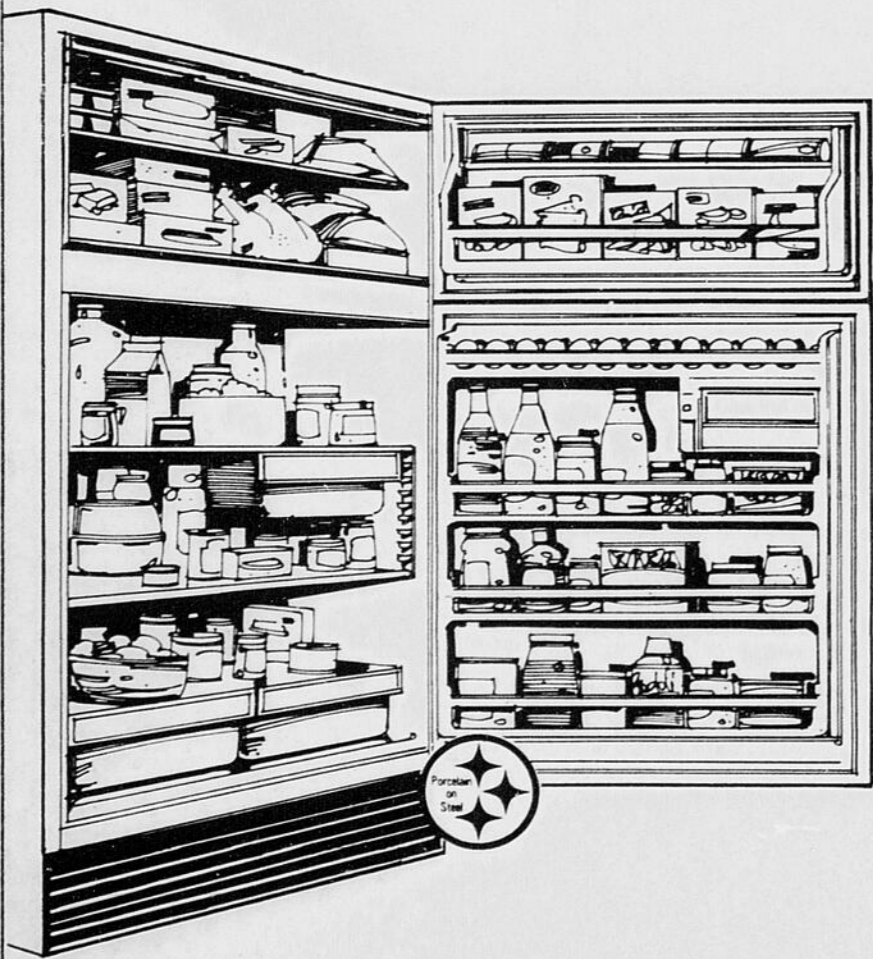
Lave-vaisselle

379⁹⁸

CH. BLANC

- Chargement frontal. Pas de pré-rinçage.
- Programme hygiénique à 155°.
- Double distributeur de détergent et injecteur d'agent de rinçage, couleur \$10.00 en sus.
- Dessus mélamine, veiné noyer. # 76051.
- Modèle encastré. # 76130. \$349.98 ch. 5 couleurs.

Articles ménagers — (Rayon 26)



Réfrigérateur sans givre

489⁹⁸

CH. BLANC

- Modèle 15 pi. cu. Jamais besoin de dégivrage.
- Tablettes réglables 10 positions.
- Garde-viande et double hydrateur.
- Râtelier moulé à oeufs. Congélateur 140 livres # 55930. Couleur \$10.00 en sus.

Modèle 17 pi. cu. # 75930 \$529.98 blanc.

CUISINIÈRE KENMORE 30"

319⁹⁸

CH. BLANC

- Four à nettoyage continu.
- Éléments amovibles, four préchauffage automatique.
- Porte et tiroir amovibles pour meilleur nettoyage.
- Grand hublot de four et lumière. # 465660. Couleur \$10.00 en sus.



Réfrigérateur 2 portes verticales

709⁹⁸

CH. BLANC

- Modèle 18.15 pi. cu.
- Tablettes réglables.
- Garde-viande coulissant.
- Sans givre. Sur roulettes. # 86570. Couleur \$10.00 en sus.

Appareils ménagers — (Rayon 46)

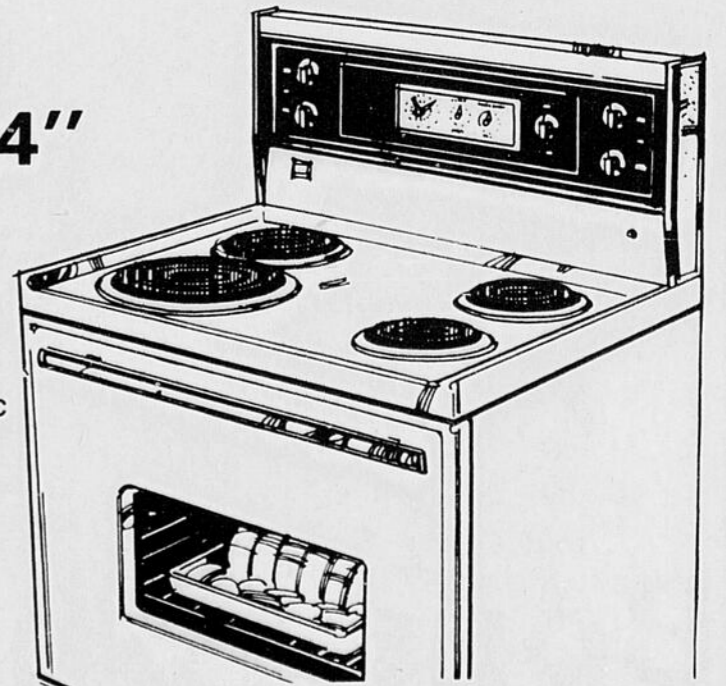
Cuisinière Kenmore 24"

239⁹⁸

CH. BLANC

- Four programmé par horloge.
- Éléments se sortant, réglage chaleur progressif.
- Grand hublot de four et lumière.
- Grilloir à chaleur variable. # 51060.

Cuisinière — (Rayon 22)

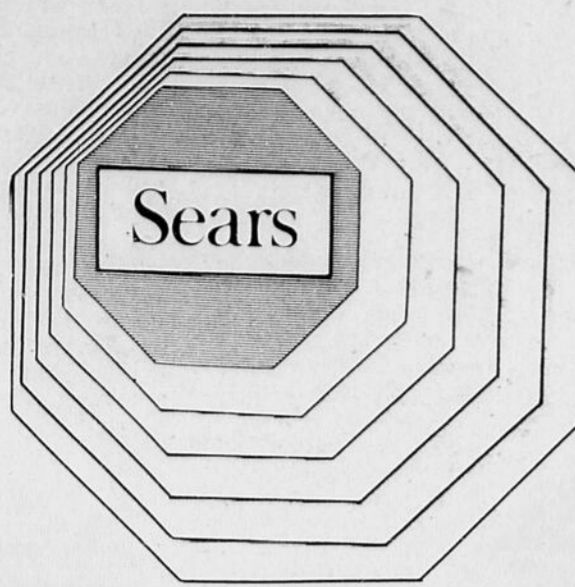


Simpsons-Sears Ltée
Met à l'honneur
les XXI Jeux Olympiques

Simpsons-Sears Ltée
TELE-SHOPPING
549-8240

HEURES D'OUVERTURE:
LUNDI - MARDI - MERCREDI: 9.15 a.m. à 5.30 p.m.
JEUDI - VENDREDI: 9.15 a.m. à 9 p.m.
SAMEDI: 9 a.m. à 5 p.m.

ARVIDA 548-8213
ALMA 668-8357
ROBERVAL 275-3722
DOLBEAU 276-0947



3-4-5 JUIN



Pour une allure distinguée

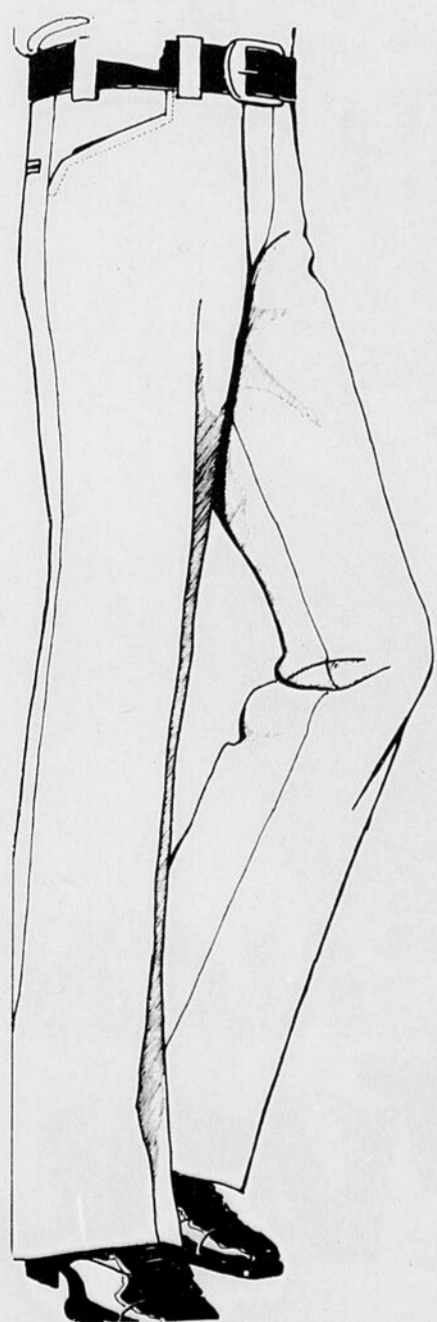
Complets légers

69⁹⁹

ch.

Groupe de complets de tissus variés avec et sans veste. Tons unis ou carreaux. Couleurs et tailles désassorties.

Vêtements pour hommes (Rayon 45)



Pantalons légers

Pour hommes

15⁹⁹

ch.

Rég.: \$21.98

Tissu 55% polyester et 45% laine. Coupe régulière ou ample. 2 poches et 2 derrière. Couleurs: brun, marine, bleu pâle et beige. Tailles de 30 à 40. #44851-42325.

Pantalons pour hommes (Rayon 41)



- a-c. Vêtements de bain pour bambines, 4 à 6X, nylon. 2/\$5.00
- a. Maillot de bain, 1 pièce, jaune/bleu. #1414. 2/\$5.00
- b. Maillot de bain, 2 pièces, rouge/bleu roi. #1412. 2/\$5.00
- c. Maillot de bain, 2 pièces, rouge/bleu roi. #1419. 1.49
- d. Caleçon de bain, rouge, marine ou jaune. #8202. 1.49
- f. Maillot-T, 100% nylon perma-press, tons: or, rouge, marine. 3 à 6X. #20506. 2.99
- g. Short denim extensible, nylon/acrylique, brun ou marine. 4 à 6X. #8005. 1.49
- h. Ensemble short, maillot polyester/coton, avec motifs, short polyester avec glissière, brun/or/blanc ou marine/rouge/blanc. 4 à 6X. #78601. 1.99
- j. Blouse nylon, jaune, rose ou bleu. 4 à 6X. #21077. 1.99
- k. Short polyester pour bambines, 4-6X, choix de couleurs. #0079. 1.99
- m. Combinaison-short, rouge ou bleu. 2 à 6X. #7019. 2.99
- n. Débardeur imprimé nylon. 4, 6, 6X ans. #1131. 2/1.49
- p. Short pert en nylon/acrylique, piqués contrastantes, marine, rouge ou brun. 4 à 6X. #8616. 1.99
- r-é. Vêtement pour bébés, 12, 18 et 24 mois. Confection ratine de coton/nylon extensibles.
- r. Ensemble short, choix de couleurs et d'imprimés. #3530. 3.99
- t. Maillot-culotte varie. #3500. 2.99
- u. Maillot-T unisexe en coton imprimé. 2 à 3X. #0221. 1.99
- w. Short tricot polyester, bleu poudre, rose, jaune ou vert menthe. 2-3X. #2064. .99
- x. Maillot-T, 100% nylon, choix de couleurs. #1231-1002. 1.99
- y. Caleçon de bain, nylon extensible, choix de modèles. 2, 3, 3X. #6401. 1.19
- z-aa. Blouse, polyester/coton, choix de couleurs et d'imprimés. 2-3X.
- z. Débardeur avec piqués contrastantes. #2031. 1.49
- aa. Blouse, manches courtes raglan. #2224. 1.99
- bb-cc. Vêtement de bain en nylon extensible. 2, 3, 3X. 1.79
- bb. 2 pièces, bikini, choix de modèles. #6400. 1.49
- cc. Maillot de bain, 1 pièce, marine, rouge, tan ou jaune. #6103. 1.49
- LIT D'ENFANT. Rég.: \$79.98. Un côté s'abaisse. Motifs à une extrémité. Finition maille jaune. 27" x 52". #65048. 63.99
- MATELAS. Rég.: \$33.98. 90 ressorts, isolation sisal et feutre. Recouvrement très solide. Similaire à l'illustration. 27" x 52". #63052. 23.99
- BORDURE 5 PIÈCES. Rég.: \$10.98. Mousse 1 1/2", recouvrement vinyle imprimé. #63036. 8.99

Vêtements pour enfants — (Rayon 29)

Playtex



Soutiens-gorge "Coeur croisé"
Support excellent. Bonnets dentelle. Côtés et dos ext. Bretelles réglables. Blanc. A 34-36, B 34-38, C 34-40. Rég.: \$8.25 **725**

Soutiens-gorge "Coeur croisé"
Tricot de nylon avec dentelle. Bretelles réglables. Blanc ou beige. B 34-38, C 34-40, D 36-40. Rég.: \$6.50 **550**

Combinés
Confection tulle ferme, doux et transparent. Bonnets dentelle, bretelles extensibles. Blanc ou beige. A 34-36, B 34-38, C 36-40. Rég.: \$17.95 **1595**

Modèle à côtés souples
Légèrement coussiné. Coupe "Coeur croisé". Blanc ou beige. A et B 32-36. Rég.: \$7.95 **695**

Modèle légèrement rembourré
Blanc ou beige. A 32-36, B 32-38. Rég.: \$7.50 **650**

Soutiens-gorge "Coeur croisé"
Bonnets dentelle, doublure coton. Blanc. A 32-36, B et C 34-38. Rég.: \$6.75 **575**

Modèle long "Coeur croisé"
Beige ou blanc. Rég.: \$13.95 **1245**
B 34-38, C 34-40. Rég.: \$14.95 **1345**

Boutique Intime — (Rayon 18)

Simpsons-Sears Ltée



Simpsons-Sears Ltée
Met à l'honneur
les XXI Jeux Olympiques

TELE-SHOPPING
549-8240

HEURES D'OUVERTURE:
LUNDI - MARDI - MERCREDI: 9 h 15 a.m. à 5 h 30 p.m.
JEUDI - VENDREDI: 9 h 15 a.m. à 9 p.m.
SAMEDI: 9 a.m. à 5 p.m.

ARVIDA 548-8213
ALMA 668-8357
ROBERVAL 275-3722
DOLBEAU 276-0947

Les arts plastiques: apprendre et enseigner

Par Denise Pelletier

Au Saguenay-Lac-Saint-Jean, les arts plastiques, tels que le dessin, la peinture, la sculpture, la sérigraphie, ainsi que la photo, la céramique, le macramé, connaissent une grande popularité, autant auprès du public que des créateurs.

Cette vogue plutôt récente trouve son origine quelque part, dans la remise en forme et la réorientation de l'enseignement des arts qui se pratique désormais sur une base régulière et même obligatoire dans les écoles élémentaires et secondaires.

Cet enseignement lui-même commence, dans notre région, à prendre un visage particulier, un visage qui atteint une certaine cohérence. Ceci est dû, notamment, à la formation commune que reçoit un nombre de plus en plus grand de professeurs, qui, formés à l'Université du Québec à Chicoutimi, demeurent par la suite des créateurs et des animateurs du milieu.

Pour en savoir plus long sur la formation des professeurs d'arts plastiques et sur ses conséquences pratiques, nous avons rencontré deux personnes: M. Ronald Thibert, directeur du module des Arts plastiques à l'Université du Québec à Chicoutimi, et Mlle Clémence Bergeron, diplômée depuis deux ans de cette université et enseignante en arts plastiques à temps partiel à l'école polyvalente Charles-Gravel.

Un cours bien structuré, mais ouvert

Ronald Thibert pense que le baccalauréat en Arts plastiques de l'Université du Québec à Chicoutimi peut se définir ainsi: un cours qui favorise et encourage la création personnelle comme préalable nécessaire, puis comme activité parallèle à l'enseignement des arts. Ainsi, les recherches effectuées au module des Arts plastiques sont orientées vers les problèmes du créateur-enseignant.

A l'intérieur du cours lui-même, on trouve tout ce qui semble nécessaire à l'artiste et à l'enseignant: des cours pratiques en peinture, en sculpture, en environnement, en gravure, en céramique; des cours de pédagogie, notamment un cours sur le langage plastique, ses concepts, son utilisation; des cours de didactique, orientés soit vers l'enseignement des arts en général, soit vers cet enseignement au niveau secondaire; des stages dans les écoles.

Un visage particulier

Pour Ronald Thibert, ce cours a pris un caractère original: il semble favoriser un certain engagement des étudiants face au milieu régional. Ceux-ci aiment travailler ensemble à la réalisation de projets, soit pendant leur cours, soit après. La plupart d'entre eux, d'ailleurs, demeurent dans la région après la fin de leur cours. On en retrouve environ 60% qui enseignent au niveau secondaire, un certain nombre au niveau collégial, les autres travaillent à temps partiel, ou encore, se consacrent totalement à la production. Quoi qu'il en soit, ils ne semblent pas rencontrer de graves problèmes lorsqu'ils arrivent sur le marché du travail.

Clémence Bergeron: la théorie et la pratique, deux choses différentes

Clémence Bergeron a obtenu, il y a deux ans, son baccalauréat du module des Arts plastiques de l'Université du Québec à Chicoutimi. L'an passé, elle enseignait à temps plein cette discipline à l'école Charles-Gravel. Mais, ayant en tête toutes sortes de projets reliés de près à la création artistique, elle a considéré que ses projets étaient aussi importants que son activité d'enseignante, et elle a décidé de n'exercer celle-ci qu'à temps partiel. Quant on sort de l'université avec son diplôme, raconte Clémence, on est plein de grandes idées et de

beaux projets. Puis, on s'aperçoit qu'il faut s'adapter à l'école, aux élèves, aux conditions matérielles, certains projets s'envolent, d'autres prennent leur place, l'important, c'est de s'adapter aux possibilités, aux besoins des enfants, et de favoriser chez eux l'expression d'une spontanéité qu'ils ont souvent perdue.

Une liberté à retrouver

Bizarrement, en effet, ces

jeunes de douze et treize ans sont effrayés dès qu'on leur demande d'exercer leur liberté: ils sont habitués aux horaires fixes, aux programmes exécutés à la minute près, aux anonymes salles de classe avec quatre murs. Qu'on leur demande d'occuper leur temps comme ils le désirent plutôt que selon les ordres d'un professeur, qu'on leur permette de quitter la classe avant l'heure, qu'on les incite à se créer des dé-

cors, un environnement, ils se montrent timides, incertains, ils recherchent les conseils du professeur.

Pour Clémence Bergeron, c'est un peu dommage: elle aimerait que les cours d'arts plastiques soient l'occasion d'un dévouement, d'une espèce d'explosion de liberté, mais il semble que même la liberté doive s'apprendre.

Elle a découvert aussi que les jeunes adolescents aiment bien créer des cho-

ses utiles: décorer des outils, des ustensiles, des meubles. Dès qu'on leur demande de créer pour créer, de faire un dessin, une peinture, ils sont désorientés. Parce que leurs parents demandent toujours: "A quoi ça sert?" Quand ça sert à quelque chose de précis, l'enfant est heureux. Autrement, il se trouve désorienté.

Et puis, il faut comprendre le milieu d'où viennent les enfants, un milieu qui

les marque profondément. Souvent, arrivant au niveau secondaire, ils n'ont jamais vu une seule véritable oeuvre d'art de leur vie.

Pour eux, l'art, ce sont les tableaux qu'on vend dans les centres commerciaux, les bibelots qu'on vend dans les magasins à rayons. Et cela, on n'y peut rien. On peut seulement essayer de leur montrer à apprécier les belles choses, et on n'y arrive pas toujours. Certains

continuent de préférer des fleurs de plastique aux fleurs naturelles. Malgré tout, Clémence Bergeron reste persuadée qu'il ne faut jamais brusquer un enfant.

D'autres projets

Et Clémence aime par-dessus tout travailler avec et pour les enfants. Ainsi, en dehors de son enseignement, avec un groupe, elle a participé à un projet Perspectives-Jeunesse consistant à écrire un conte pour enfants, avec un texte et des illustrations originaux, accompagnés de

musique pour la flûte à bec. Ceci constitue du matériel didactique, qui a déjà, semble-t-il, produit chez des enfants des réactions très positives. Le livre est sous presse en ce moment.

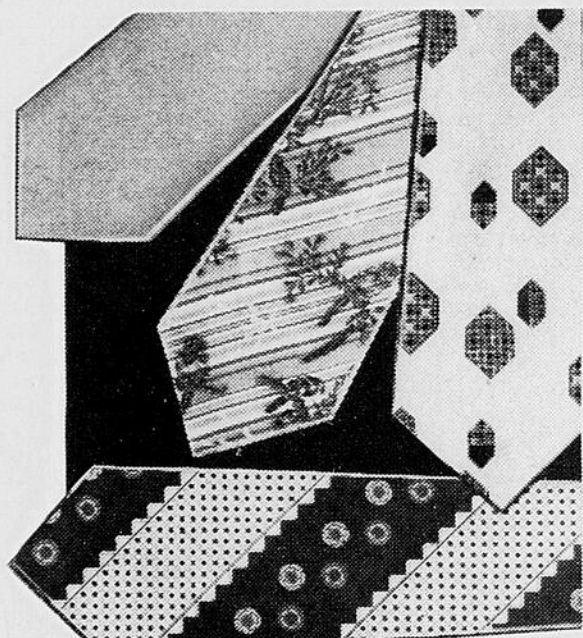
Clémence travaille également, en équipe toujours, à un film d'animation sur les couleurs primaires et secondaires. Là encore, il s'agit de concevoir des instruments pour amener les enfants à créer, la création étant comme elle le dit "absolument nécessaire à la survie".

Extrait de "Education Québec".

Sears

Rabais \$4

Chemises à manches courtes, ton sur ton. Pour l'homme qui recherche la fraîcheur. 3 jours seulement.



Cravates coordonnées aux chemises.



6⁹⁹
Reg \$11

Chemises, de confection 65% polyester/35% coton, motifs ton sur ton — blanc, bleu, tan ou beige. Coupe ajustée pour un meilleur confort — 14½ à 17½. Un cadeau pour la Fête des Pères. 3 jours seulement. 33 RO 024276.

Rabais \$2.50
Cravates unies ou imprimées

Reg.: \$6.50

4⁹⁹

Cravates variées pour hommes, de notre collection du printemps. Couleurs coordonnées aux chemises ci-dessus. 33 RO 063 523/524.

Accessoires pour hommes — (Rayon 33)

LE GAGNANT C'EST VOUS

Un autre effort de nos magasins pour offrir, à travers tout le Canada la meilleure marchandise au plus bas prix possible.

ça c'est une aubaine Sears

Simpsons-Sears Ltée