



L'AVENIR DU NORD



Pour information

TEL.
GE 8-1350

HEBDOMADAIRE DEVOUE AUX INTERETS DE ST-JEROME ET DU DISTRICT

1897-1962

Fondateurs: Wilfrid Gascon et Jules-Edouard Prévost

1897-1962

LABELLE

"Le mot de l'avenir est dans le peuple même: nous verrons prospérer les fils du Saint-Laurent". — Benjamin Sulte.

Prix: 10 sous

Vol. 65 — No 3 — St-Jérôme, 19 septembre 1962

Initiation de l'Ordre Fraternel des Aigles

M. Gérard Provencher, président de l'Aire Laurentienne de St-Jérôme nous fait part, que dimanche le 23 septembre, à 2 heures p.m., aura lieu au local des Aigles, 99 rue St-Georges la séance d'initiation pour tous les nouveaux candidats. Les membres sont priés de s'y rendre à 1.30 heure p.m.

L'initiation sera sous la direction de l'équipe Montréalaire. Un buffet froid sera servi à la Salle Raymond, 685 rue Fournier, à 6.30 heures p.m. Le tout sera clôturé par une soirée dansante au même endroit.



LE DUEL

MARCHAND-CAOUCETTE

M. Jean Marchand, Président de la Confédération des Syndicats nationaux, a le courage de ses convictions.

Récemment, une assemblée, à laquelle assistaient 1500 travailleurs de l'Aluminium, à Arvida, était convoquée par le Syndicat local pour sommer M. Marchand d'expliquer les raisons qui l'avaient incité à combattre le Crédit social.

M. Marchand n'a pas craint de dire qu'il recommencerait en pareille occurrence et qu'il considérait comme son devoir de dénoncer le Crédit social; il a expliqué que si ce Parti pouvait un jour appliquer sa législation théorique, la Confédération des Syndicats nationaux serait anéantie puisque le programme du Crédit social se prononce contre les plus importantes résolutions adoptées par la Confédération.

M. Marchand accomplit noblement son devoir en risquant sa popularité pour défendre les véritables intérêts des ouvriers.

UNE LECTURE RECOMMANDEE

Nous recommandons fortement à nos lecteurs la lecture de l'ouvrage récemment publié par PAUL SAURIOL, du DEVOIR, sur "La Nationalisation de l'Électricité".

Ce livre qui a été préfacé par le Ministre des Richesses naturelles, l'honorable René Lévesque, est un plaidoyer en faveur de l'étatisation des services d'électricité. Il contient toutes les données du problème qui se pose avec tant d'acuité devant l'opinion publique.

Tous ceux qui veulent suivre en connaissance de cause l'évolution de cette importante question tireront grand profit à lire ce volume.

CLUB

JEAN-MARIE BERIAULT

Un groupe de libéraux importants ont fondé un Cercle d'Études et de Recherches et lui ont donné le nom de CLUB JEAN-MARIE NADEAU en mémoire de cet avocat et sociologue distingué.

Il appert que l'Union Nationale songerait à organiser un club de ce genre pour fins de propagande seulement.

On penserait en certains milieux à lui donner le nom de CLUB JEAN-MARIE BERIAULT en souvenir des immenses services politiques qu'il a rendus à son parti et des luttes mémorables qu'il a livrées, surtout dans le comté de Saint-Jean.

ST-JÉRÔME VERRAIT UN "BOOM" INDUSTRIEL SANS PRÉCÉDENT

Avis de l'hon. Lionel Bertrand

Rentré de Paris samedi soir, l'hon. Lionel Bertrand, Secrétaire de la Province et député de Terrebonne, a dimanche soir représenté le premier ministre et le gouvernement provincial au congrès annuel de l'Association Professionnelle des Boulangers du Québec, et a présidé lundi matin, à Ste-Thérèse, la cérémonie qui marque le début d'importants agrandissements aux usines Sicard.

Il a reçu lundi soir de nombreux électeurs, et est rentré à Québec mardi d'où il est revenu tard hier soir. Il est à son bureau ce matin, jeudi, et il le sera également lundi prochain le 24 septembre au cours de l'avant-midi.

Il assiste vendredi et samedi au congrès de l'Association des Hebdomadaires de langue française du Canada, à l'Hôtel L'Estérel. Il assiste demain soir, vendredi, à une réunion du Conseil d'administration de l'Association Libérale du comté de Terrebonne.

Dimanche après-midi le 23 septembre, il doit assister à Ste-Thérèse à la bénédiction de l'École St-Louis, cérémonie que présidera Son Exc. Mgr Emilien Frenette, évêque de St-Jérôme. Il a été invité le même jour à prendre part aux fêtes qui marqueront à Mont-Laurier le 60e anniversaire de prétrise et le 40e anniversaire d'épiscopat de Son Exc. Mgr Joseph-Eugène Limoges, archevêque-évêque de Mont-Laurier. M. Bertrand sera à son bureau lundi prochain au cours de l'avant-midi, tel que mentionné plus haut, mais en sera absent tous les autres jours de la semaine.

72 prêts-étudiants distribués par Le PRÊT D'HONNEUR

72 jeunes hommes et jeunes filles de chez nous se dirigent aujourd'hui vers l'institution de leur choix, avec le soulagement de savoir qu'ils recevront l'appui financier du Prêt d'Honneur de notre diocèse. C'est mercredi dernier, en effet, qu'avait lieu l'étude des demandes et l'attribution des prêts. Comme par le passé, ce délicat travail avait été confié à un groupe choisi de représentants des milieux spécialisés et universitaires. Cette année encore, les membres de ce Comité consultatif ont réussi à faire des merveilles avec le budget total mis à leur disposition. Leur étude des demandes a été basée sur le talent des candidats, le degré des études entreprises et les besoins financiers que nécessitent toujours les études spécialisées ou universitaires.

Ainsi se termine la troisième année d'existence de l'organisme fondé par la Société Saint-Jean-Baptiste du diocèse, dans le but d'apporter une aide indispensable aux étudiants de nos régions qui sont moins fortunés et qui, faute d'argent, devraient ignorer et laisser perdre un talent indiscutable.

Voici un tableau statistique qui révèle les résultats de la distribution 1962-63:

Études entreprises par les bénéficiaires:
Maîtrise en sciences 1
Maîtrise - Bactériologie 1
Ingénieur 9
Licence en Pédagogie 3
Médecine 4
Hautes Études Commerciales 7
Droit civil 1
Sciences Sociales 1
Mathématiques 1
Technologie médicale 2
Brevet "B" 15
Infirmières 4
Licence ès Lettres 2
Droit 3

sciences Politiques 1
Éducation physique 1
Brevet "A" 12
Cours technique 2
Bac, Sciences 1
Diététique 1
Institutions fréquentées par les bénéficiaires:

École Normale St-Jérôme; Institut pédagogique, Montréal; École Normale de Dorval; École Normale Ignace Bourget; Université de Montréal; Institut de Technologie de Montréal; École Normale, Sherbrooke; École Polytechnique, Montréal; École Normale, Ville-Marie; École Normale Notre-Dame, Montréal; Université McGill; École Normale, Laval-des-Rapides; Université Laval, Québec; Université McGill (Collège MacDonald); Université d'Ottawa; École des Infirmières, St-Jérôme; Université de Sherbrooke; École des Infirmières, Hôtel-Dieu de Montréal; École des Infirmières, Hôpital Saint-Luc, Montréal.

Villes de notre diocèse qui ont fourni des candidats: Saint-Jérôme; Sainte-Thérèse; Terrebonne; Saint-Janvier; St-Eustache; St-Eustache-sur-le-Lac; Bois-des-Filion; St-Sauveur-des-Monts; La chute; Ayersville; St-Benoît; Ste-Anne-des-Plaines; Brownsburg; Val Morin; St-Hermas; Ste-Scholastique; Ste-Monique; St-Antoine-des-Laurentides; Rivière-à-Gagnon; Rosemère; Mont-Rolland; Ste-Adèle; St-Placide; Oka.

Rappelons ici que les prêts consentis à ces étudiants, les sont sans intérêt. Ils sont attribués pour des études spécialisées ou universitaires, n'incluant pas, bien entendu, les études secondaires ou classiques. Les Prêts alloués depuis les trois dernières années se situent entre \$100 et \$500 par

D'ici quelques années, St-Jérôme est appelé à devenir un des centres industriels parmi les plus importants de notre province. — Pas moins d'une dizaine d'industries allemandes, incluant plusieurs industries lourdes, viendront s'établir ici. — Possibilité d'emplois pour 3,000 à 4,000 ouvriers — Parc industriel de près de 400 arpents.



Photo prise lors de la conférence de presse du premier magistrat de la Cité de St-Jérôme M. Robert-O. Desjardins, on remarque de g. à d. M. Clavier et M. Renton, représentants des 28 industriels allemands et M. Roland Verreault, commissaire industriel de la cité de St-Jérôme.

M. le maire Robert O. Desjardins, lors d'une conférence de presse tenue la semaine dernière, nous fit des révélations sensationnelles concernant l'expansion que connaîtra St-Jérôme d'ici peu de temps.

Depuis cinq mois, le maire Desjardins et M. Roland Verreault, commissaire industriel de St-Jérôme, fortement appuyés par tous les membres du conseil, ont réussi à bâcler ce qu'on peut appeler la plus importante transaction de placements industriels à St-Jérôme.

La semaine dernière, les mandats des industries allemandes MM. Clavier et Renton signaient chez le notaire, un contrat pour l'achat immédiat de 40 arpents de terre de M. Joseph Lemay, avec une option consentie pour une autre étendue de terre d'environ 150 arpents.

Me Clavier, avocat allemand et M. Renton, représentent actuellement 28 industries allemandes qui cherchent à s'installer au Canada. Ces représentants pensent qu'ils peuvent diriger huit à dix de ces industries à St-Jérôme. L'endroit choisi est situé à l'ouest de l'autoroute au bout de la Côte à Bucane. D'ici un an, ces industriels auront besoin d'une superficie totale d'environ 400 arpents.

M. le Maire Desjardins nous déclarait également que ces industries auront besoin de 3 à 4,000 travailleurs dont 75% seront des hommes.

C'est donc dire que cette expansion mettra St-Jérôme en évidence. Il faudra se bien préparer pour rencontrer les exigences d'un progrès aussi formidable.

A St-Jérôme les 2 et 3 octobre

20^e clinique des donneurs de sang

La 20^e clinique des donneurs de sang de la Croix-Rouge Canadienne, aura lieu les mardi et mercredi 2 et 3 octobre et se tiendra encore cette année au Centre Diocésain, de 2 heures p.m. à 10 heures p.m. sans interruption. L'objectif est de 1,000 bouteilles pour St-Jérôme, St-Antoine et les environs. Les présidents-conjoints de la campagne sont le Dr Roderick Jodoin et M. Yves Rolland.

Il y aura parade de la Croix-Rouge à partir de St-Antoine des Laurentides, le jour de l'ouverture de la clinique à 11 heures a.m.

Il y aura encore à cette clinique, un concours industriel.

année, par étudiant. Ceci porte le total des prêts à \$32,000. Depuis sa fondation, le Prêt d'Honneur a maintenant aidé plus de 150 jeunes de notre région. Quelque 25 ont déjà atteint leur idéal et sont maintenant au travail, apportant une contribution inestimable à l'avancement et au progrès de notre Province et du pays tout entier.

Inscription au Pavillon Marie-Thérèse Dugué (section féminine)

Vendredi soir dernier, le 7 septembre, avait lieu l'inscription des étudiantes de la section collégiale féminine du Séminaire de Sainte-Thérèse. La Révérende Mère Marie-Thérèse-de-Jésus accueillait les parents des vingt-quatre jeunes filles au Pavillon Marie-Thérèse Dugué, 20, rue St-Charles. Le Pavillon a été totalement rénové au cours de l'été.

Après une visite officielle des nouveaux locaux, les parents et les jeunes étudiantes s'amènèrent au Séminaire où Monseigneur Pierre Decary, P.D., recteur, leur adressa quelques mots de bienvenue. Il insista surtout sur l'importance de l'éducation des filles, de celles qui demain seront l'âme et le cœur du foyer. "Le Séminaire de Sainte-Thérèse est heureux d'apporter sa collaboration aux parents et de contribuer à la fondation d'un collège de filles dans notre région". Il profita de la circonstance pour remercier les religieuses de la Congrégation de Notre-Dame, "Sans leur concours, dit-il, cette initiative nous aurait été impossible". Les étudiantes auront accès à la bibliothèque et aux labora-

toires du Séminaire; elles pourront aussi profiter des salles et des terrains de jeux suivant un horaire particulier.

A la suite de cette rencontre, parents et étudiantes furent invités à faire la visite de l'institution. Le Séminaire ne veut rien négliger pour donner à ses étudiantes, mères de demain, la meilleure éducation.

Visite d'un éminent théologien

Au pensionnat et à l'École Normale de Saint-Jérôme la retraite de rentrée fut préchée cette année par le R.P. Jean Galot, de la Société de Jésus. Professeur de dogme à Louvain, le père Galot est surtout connu par ses grands ouvrages de recherche historique portant sur le caractère sacramentel et la place de Marie dans l'Évangile. Mais c'est aussi un "spirituel", auteur de nombreux ouvrages destinés à nourrir d'une doctrine solide et savoureuse la piété des chrétiens. Signalons "Le Cœur du Christ", "Le Cœur de Marie" ainsi que

L'OPINION PUBLIQUE

Notre peur malade de l'État

Pour un trop grand nombre de citoyens, malheureusement, l'ennemi, c'est l'État:

Oui, cet État, qui, en adoptant des lois utiles à la collectivité, gêne quelques individus toujours habiles à se venger, en cultivant la haine de cette autorité légitime dans l'esprit de leurs concitoyens;

Cet État, qui, en administrant le patrimoine public, dérange très souvent les calculs de certains accapareurs acharnés à ne rien laisser pour les autres;

Cet État, qui taxe ses administrés, pour assurer à ceux-ci les immenses bienfaits d'une civilisation en progrès;

Cet État, qui règle la liberté, en vue de prévenir l'écrasement des faibles par les forts;

Cet État, dont les bienfaits sont incalculables, et le serait encore davantage, si l'on avait l'intelligence et l'honnêteté d'en faire un usage plus correct.

Comment expliquer, chez tant de citoyens, cette peur et cette haine de l'État, sans lequel, pourtant, toutes les sociétés humaines sombreraient dans l'anarchie, le terrorisme et la stagnation sociale?

Nombreuses et variées sont les causes de cette peur et de cette haine qui entravent le progrès social. Voici quelques exemples:

1° - Un manque lamentable d'éducation civique et démocratique est probablement la principale raison explicative de notre aversion pour l'État.

Le sectarisme violent qui a marqué le socialisme à ses débuts, et qui sévit encore dans les pays communistes, a indisposé avec raison les catholiques de chez nous contre l'État; et il s'en suit qu'aujourd'hui, tout le monde ne fait pas encore les distinctions commandées par la double évolution du socialisme modéré, d'une part, et des situations économico-sociales, d'autre part.

2° - Intéressées à diviser le peuple, en vue de l'affaiblir, de le dominer puis d'exploiter ensuite à leur profit le patrimoine commun de l'humanité, les puissances ploutocratiques prennent tous les moyens d'empêcher la collectivité de recourir à la force puissante de l'union dans l'État, pour recouvrer sa souveraineté naturelle sur les choses créées par Dieu pour les hommes.

Elles invoquent abusivement plusieurs témoignages formulés par l'Église et les sociologues catholiques, durant une époque maintenant révolue.

Il suffit de lire successivement les grandes encycloques sociales de Léon XIII, Pie XI, Pie XII et Jean XXIII, pour constater combien l'Église sait adapter ses éternels principes de sociologie chrétienne aux situations sociales extrêmement variées qui constituent la chaîne de l'histoire.

Si les capitalistes du monde occidental lisent la dernière de ces encycloques - "MATER ET MAGISTRA" - ils comprendraient mieux l'intérêt qu'ils ont de jeter beaucoup plus de lest en vue de sauver leur navire et d'empêcher les dernières masses humaines de se jeter dans les bras des communistes, comme Gribouille, qui, dans un moment de folie, se jette à l'eau parce qu'il craint d'être mouillé par la pluie.

EUGENE L'HEUREUX.

Grand succès prévu

AU RADIOTHON ANNUEL DE L'AMICALE SAMEDI, LE 22 SEPTEMBRE Au profit des prêts-étudiants aux jérômiens

Une récente rencontre avec les organisateurs, MM. Marcel Aubin, Claude Wilson et Denis Cyr, du radiophon annuel de l'Amicale des Anciens Elèves des F.E.C. à St-Jérôme nous a fait connaître les derniers résultats des entrées à ce jour: pour le moment, on peut écrire que la sollicitation est très encourageante et que les souscriptions perçues dépassent les espoirs des responsables. Il ne s'agit pas pour cela de s'enthousiasmer trop rapidement mais d'inviter les gens à donner en plus grand nombre afin de surpasser l'objectif établi l'an dernier. On sait que ce radiophon du 22 septembre se tient à St-Jérôme au profit des prêts-étudiants de l'Amicale et de l'oeuvre des pompiers de la Cité. Les ondes de C.K.J.L. seront entendues dans les foyers à compter de 8 h. p.m. samedi jusqu'à 3 h. a.m. dimanche matin. M. Jean Lalonde, de Radio-Laurentides, agira comme maître de cérémonie.

Une autre bonne nouvelle pour les intéressés aux concours amateurs: ceux qui désirent s'exhiber sur scène sont priés de communiquer avec le responsable du programme: Ghislain Desmarteaux, ou avec le co-responsable, Denis Cyr. Toute la population est invitée également à se rendre à la salle du gymnase de l'École Secondaire Mgr Frenette samedi. Cependant, pour y entrer, on devra acheter un livret de tirage au montant de .50 qui servira de droit d'entrée. On sait qu'au cours de la soirée, les gens qui souscrivent possèdent le droit de participer au tirage de dix prix de \$10.00 et d'un grand prix de \$100. Les jérômiens qui donnent plus de \$1. entendront leur nom sur les ondes. A cet effet, on est prié de signaler GE. 8-1237, 8-1325 et 2-7231. A tous, nous disons: Encouragez l'Amicale et les oeuvres des pompiers et assurez ainsi la permanence d'institutions qui nous sont chères.

par B.B.

"L'Esprit d'amour".

Ce n'est que la première visite du père Galot au Canada; nous souhaitons qu'il nous revienne

et que cette fois un séjour plus long à St-Jérôme lui permette d'atteindre un auditoire plus vaste et plus varié.

L'AVENIR DU NORD

JOURNAL HEBDOMADAIRE FONDE EN 1897
Publié à Saint-Jérôme, Cte. Terrebonne
295, St-Georges - C.P. 160 - Tél. 8-1350

Autorisé comme envoi postal de deuxième classe, ministère des Postes, Ottawa

ADMINISTRATION ET REDACTION :

Rédacteur-Gérant: J. Geo. Dunnigan — Publiciste: Georgette Dunnigan

L'AVENIR DU NORD est publié par L'Avenir du Nord Ltée, et imprimé aux ateliers de l'Imprimerie St-Jérôme Inc., 303 Ave. Parent, St-Jérôme, Qué.

Pour les laïcs:

LE CONCILE: SPECTACLE OU RESPONSABILITÉ?

L'annonce du Concile par Jean XXIII, en janvier 1959, avait causé une immense surprise. Aujourd'hui, on dirait que l'étonnement a perdu de sa fraîcheur. Il s'est changé en une attente passive. On se prépare à un spectacle..... alors qu'il faudrait accepter une responsabilité.

Car l'Eglise n'est pas un appareil de clercs et de décrets, elle est un peuple en marche, guidé par tous ceux qui en ont reçu la mission: les évêques. Si les chrétiens restent immobiles, l'Eglise ne bougera pas d'un pouce. Pour qu'il y ait Concile, en effet, il n'est pas suffisant que 800 spécialistes l'aient préparé pendant trois ans, il ne suffit pas que les 2,000 évêques du monde consacrent d'innombrables heures à étudier les plans de discussions et se rendent, le 11 octobre prochain, dans la Ville éternelle. Il faut aussi que tous les chrétiens du monde soient en état de concile.

Le Concile nous met TOUS en cause. Si je ne change pas de mentalité et de vie, si chacun des catholiques ne se réforme pas, les plus sages décisions du Concile demeureront sans efficacité, sans conséquence pour le rayonnement de l'Eglise. Nous attendons beaucoup du Concile, mais le Concile, lui, attend tout de Dieu et de nous.

Chacun d'entre nous doit se sentir responsable de l'Eglise. Et cette Eglise a la tâche surhumaine de rejoindre un monde où un homme sur quatre est chinois, un homme sur trois vit sous un régime communiste et un chrétien sur deux n'est pas baptisé.

Un plan en quatre points

Qu'ai-je à faire pour me préparer au Concile? 1- M'INFORMER. Je dois être curieux, chercher quels sont les problèmes de l'Eglise et du monde. 2- SOUFFRIR des déficiences de l'Eglise, en oubliant pas que l'Eglise c'est un corps dont je suis membre. 3- PRIER pour l'Eglise; ayons une prière qui va au-delà de nos problèmes de santé et d'argent, une prière qui embrasse l'humanité, ses angoisses et ses espérances. 4- AGIR: Le Christ attend de moi du travail de conversion: que je me rende meilleur et que je rende mon milieu plus chrétien..... Au premier Concile du Vatican, en 1869, il n'y avait que 750 évêques, et tous de race blanche. Au prochain Concile — "Vatican II" — on attend 3,000 évêques, de toutes les races et de tous les continents. Que cette "dilatation" de l'Eglise élargisse notre cœur, donne à notre prière et à notre action une préoccupation catholique, c'est-à-dire, universelle.

LETRE OUVERTE

St-Sauveur des Monts,
le 15 septembre 1962

Monsieur le Président,
Messieurs les Commissaires,
Commission Scolaire
de St-Sauveur des Monts,
Co. Terrebonne.

DEMOCRATIE OU DICTATURE

Messieurs,
Comment se fait-il qu'une requête portant plus de deux cent quatre-vingt dix noms n'a pas été présentée à la dernière assemblée de la Commission Scolaire?

Qui est responsable de ce grave oubli? Est-ce que le tout a été volontaire? Etiez-vous au courant Monsieur le Président? A l'assemblée du mois d'août dernier, vous émettiez l'opinion que la plupart des enfants qui commencent l'école à l'âge de 6 ans (au 31 août) c'était trop jeune. Pour quelle raison, Monsieur le Président, vous étiez-vous permis d'envoyer les vôtres à l'Ecole privée ANGLAISE, à l'âge de 3½ et 4½ ans, sont-ils plus intelligents que les nôtres?

Vous donniez aussi comme raison que les classes sont surchargées, ce qui est faux. Croyez-vous que huit enfants de plus, garçons et filles, aurait été une catastrophe durant l'année scolaire?

Vos agissements et surtout votre raisonnement sont inconcevables Monsieur le Président, un notaire, un type qui a eu l'avantage de suivre un cours classique, un cours universitaire, qui avez le bonheur aujourd'hui de posséder l'instruction dans le bout des doigts.

Vous qui avez lu l'histoire des dictateurs du passé, vous savez comment ils ont péri. Ne croyez-vous pas qu'un référendum aurait été de mise pour régler ce problème, vous n'êtes que le mandataire des contribuables et surtout des parents.

Une seule alternative est votre, votre jeu est fait, il est mauvais. BEAU PARLEUR..... PETIT FAISEUR. Votre démission immédiate et après on verra à ce que nos enfants soient admis à l'école immédiatement, il n'est pas encore trop tard.

LES SIGNATAIRES DE LA REQUETE.

vice. Monsieur Joyal a cependant fait remarquer que la mécanisation ne sera efficace que dans la mesure où les candidats rempliront complètement et correctement les formules de demande. Il est inutile, a-t-il ajouté, d'attacher des lettres d'explication aux formules.

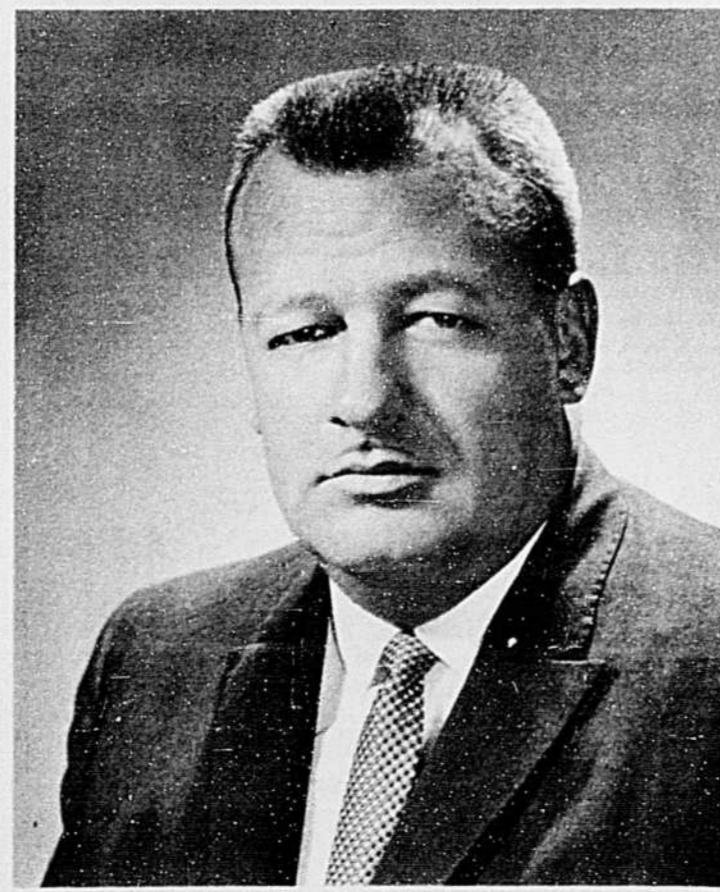
Selon monsieur Joyal, plus de 80,000 formules ont déjà été expédiées dans toutes les régions de la province mais, à ce jour, 25,000 seulement ont été remplies et retournées au service de l'Aide aux étudiants.

En 1961-1962, le ministère de la Jeunesse a reçu environ 65,000 demandes de bourses et de prêts. Il a accordé 32,341 bourses et 3,314 prêts au montant total de \$9,090,000. Cette année, le service de l'Aide aux étudiants s'attend à ce que le nombre des demandes soit encore plus élevé.

Monsieur Joyal a souligné que l'aide pécuniaire du gouvernement est destinée à couvrir les frais scolaires d'un étudiant lorsque ses parents sont incapables d'en assumer la charge complète. Le candidat doit donc justifier ce besoin et, de plus, satisfaire aux exigences académiques de l'institution qu'il fréquente.

Le directeur de l'Aide aux étudiants a également précisé que toutes les demandes de bourses et de prêts, ou de renouvellements, doivent être soumises au moyen des nouvelles formules adoptées cette année. Ces formules vont permettre de mécaniser le processus d'attribution et d'émission des bourses et des prêts, ce qui accroîtra grandement l'efficacité du ser-

CANDIDAT AU SIEGE No 6



M. Roland Lauzon, échevin sortant de charge, désire annoncer à la population qu'il sera de nouveau candidat au siège No 6, aux élections du 1er octobre prochain, ayant la certitude d'avoir honnêtement accompli son mandat à la table du conseil municipal.

Le comité d'organisation de M. Roland Lauzon, Echevin sortant de charge, Siège No 6.

Critères d'admission à l'école pour les jeunes débutants

1. Vision normale ou adéquatement corrigée par des lunettes.
2. Audition normale ou corrigée.
3. Age mental entre 6 et 6½ ans.
4. Une bonne coordination motrice, particulièrement celle des mains et celle de l'oeil et de la main.
5. Une personnalité ayant atteint la maturité de l'enfant normal de 6 à 6½ ans.
6. La capacité d'utiliser et de comprendre la langue maternelle au niveau de l'enfant de 6 à 6½ ans.
7. Une articulation se situant au moins dans la bonne moyenne.
8. Un développement équilibré se manifestant dans la maîtrise normale des activités intéressant l'enfant de 6 à 6½ ans.
9. L'intérêt marqué à l'audition d'une histoire adaptée à l'âge d'un enfant de 6 à 6½ ans et la capacité d'en retenir les faits saillants.
10. L'habilité à concentrer un temps suffisamment long sur des petites tâches entreprises, proportionnées aux capacités de l'enfant de 6 à 6½ ans.
11. La capacité de s'adapter à la discipline de l'école.
12. La capacité de vivre avec d'autres enfants du même âge.

Oyez! Oyez! les jeunes

Voulez-vous un cercle d'amis sincères? Voulez-vous des loisirs sains et enrichissants, imprégnés d'une vraie camaraderie? Eh bien! n'hésitez pas à inscrire-vous au CENTRE CULTUREL LAURENTIEN. Oui, enfin un centre culturel a pris naissance à St-Jérôme, samedi soir dernier, le 15 septembre, au Centre diocésain; ceci grâce à l'heureuse initiative du directeur M. André Guy et au dévouement des sympathiques professeurs. Cette rencontre amicale des professeurs et élèves a réuni de nombreux jeunes des Laurentides sans compter, bien entendu, ceux qui ont brillé par leur absence.

Le Centre Culturel Laurentien a élaboré un programme du tonnerre destiné à développer au maximum les talents et la personnalité de tous ceux qui apporteront leur bonne volonté et leur parcelle de talent si petite soit elle. En effet, le vendredi à 8 heures p.m. André Guy, diplômé du Conservatoire de Paris, révélera à ses élèves les secrets du théâtre; le samedi à 10h. a.m. Lilliane Lelièvre, professeur de diction averti, enseignera la diction, la phonétique, la littérature et les secrets d'une personnalité attrayante; le samedi à 2h. p.m. Marc Beaulieu, diplômé du Conservatoire de la province de Québec, exercera ses élèves à l'élegance et à l'aisance des mouvements par des cours d'écriture et enfin Roméo Lacaze, artiste peintre, enseignera la peinture.

Toujours dans la ligne d'initiatives récentes, le Séminaire de Sainte-Thérèse, sous la direction immédiate de M. l'abbé René Viau, vient de créer un Centre d'Art pour nos jeunes.

Afin de pouvoir occuper plus dignement les loisirs de nos 6-12, le Séminaire, avec la collaboration de l'Ecole des Beaux-Arts lance cette initiative. Il s'agit de procurer des loisirs créateurs et culturels à notre population enfantine.

Tous les samedis matins, de 9h. 30 à 11h. 30, à compter du 6 octobre, nos jeunes envahiront le Séminaire afin de profiter du Studio d'Art que le Séminaire met à leur disposition. Nos jeunes, garçons et filles, de six à douze ans inclusivement, pourront s'inscrire par l'intermédiaire de leurs parents à compter de mercredi soir le 19 septembre jusqu'au samedi 22 septembre, en s'adressant à Mlle Lucie Bellefleur, 7, rue Deschambault, Ste-Thérèse-de-Blainville. Elle vous recevra à cette adresse ou acceptera vos appels téléphoniques entre 7h. et 9h. p.m., TA.: 3-7950 pour renseignements supplémentaires.

Les autorités du Séminaire espèrent bien que cette formule nouvelle plaira au public téré-

M. Rosaire Latreille, candidat au siège no 1



Après les activités et travaux et tout particulièrement en ce qui concerne les obligations du siège No. 1. Je suis donc en mesure de comprendre les problèmes administratifs de la cité de St-Jérôme.

Je m'occupe activement de la vie sociale de ma paroisse. Je suis vice-président du Centre des Loisirs Ste-Paule et membre fondateur, je suis aussi membre actif de la ligue du Sacré-Coeur de Ste-Paule et en fus trésorier. Dans le domaine des loisirs j'ai toujours collaboré étroitement à l'organisation des soirées pouvant apporter des fonds nécessaires afin de pouvoir maintenir en existence et à l'aider à poursuivre ses activités. Délégué du Centre des Loisirs Ste-Paule à la commission Latour, qui doit présenter son rapport au Conseil Municipal prochainement et enfin j'occupe mes temps libres à servir diverses oeuvres paroissiales ainsi que par la lecture constructive.

Je demeure à 873 rue St-Georges, et mon comité d'organisation se tiendra à mon domicile. Au cours des prochaines semaines, je vous adresserai d'autres messages et j'invite tous les électeurs à en prendre connaissance.

ROSARIO LATREILLE

Le Comité d'organisation de Rosario Latreille. Candidat au siège No. 1

(Santé et Bien-Etre)

L'INFIRMIERE A L'UNITE SANITAIRE

Les fonctions de l'infirmière à l'Unité Sanitaire sont multiples et variées. La santé de la famille, tel est le but qu'elle poursuit dans sa tâche quotidienne. Son travail s'accomplit auprès des mamans, des nourrissons, des enfants pré-scolaires, des scolaires et des adultes.

En hygiène maternelle, l'infirmière visite les mères qui sont enceintes et accorde une attention particulière aux futures jeunes mamans. Elle les oriente vers leur médecin, les conseille sur leur alimentation, la pratique d'exercice physique permis, le choix de vêtements hygiéniques, le genre de distractions saines, enfin elle l'aidera à préparer la venue du bébé.

Pour ce qui est de l'hygiène des nourrissons, l'infirmière de l'Unité Sanitaire rend une visite à tous les nouveaux-nés. Par ses conseils elle se fait l'amie des mamans en leur indiquant les soins que requiert le jeune bébé: régime alimentaire, hygiène personnelle, propreté, protection contre les microbes, etc. Elle incite la mère à visiter régulièrement, à l'Unité Sanitaire, les cliniques de puériculture qui se donnent toutes les semaines ou tous les mois, suivant les endroits.

La tâche de l'infirmière visiteuse ne se termine pas là. Elle doit voir également à prévenir et à dépister les maladies contagieuses dans les familles. Pour protéger les enfants il existe plusieurs vaccinations, entre autres le BCG contre la tuberculose, le DCT contre la diphtérie, la coqueluche et le tétanos, et le vaccin Salk contre la poliomyélite.

L'infirmière visiteuse a aussi pour fonction de visiter les écoles, avec ou sans le médecin hygiéniste. Ces visites ont pour but d'examiner les élèves en vue de découvrir à temps, pour les corriger, les défauts physiques, une vision défectueuse, de mauvaises dents, la présence d'amygdales, des défauts d'audition, etc. Chez les adultes l'infirmière fait de l'éducation individuelle ou de groupe, par des conseils sur les moyens de prévenir la maladie ou d'améliorer leur santé. Elle travaille aussi au dépistage des maladies, spécialement en tuberculose. Des cliniques de radiographies sont tenues régulièrement dans certains centres, en vue de découvrir les infections pulmonaires qui pourraient exister ou commencer à se manifester chez les adultes.

Les infirmières visiteuses des Unités Sanitaires sont des auxiliaires précieuses en ce qui regarde la santé publique, particulièrement celle de la famille.

sien toujours soucieux de donner la meilleure éducation possible à nos jeunes.

Nouveau commerce

Monsieur J. M. BASTIEN, commerçant de fruits et légumes bien connu à St-Jérôme, ouvre un magasin moderne au

numéro 22 rue Legault (voisin de l'hôtel Maurice), où vous trouverez un choix de marchandises à des prix défiant toute compétition.

Surveillez les détails de l'inauguration dans un prochain numéro de notre journal et les prix spéciaux d'ouverture. Un comptoir d'assortiment de biscuits de tous genres complètera son magasin.



En savourant une bière Carling regardez...



LE FOOTBALL de la NFL

LE DIMANCHE APRÈS-MIDI
au réseau français de TV de Radio-Canada

La compagnie Carling—brasseurs des bières Red Cap et Black Label—vous présente les joutes de la Ligue Nationale de Football—le meilleur football du monde—commentées en français sur les lieux mêmes par Yves Létourneau.

Joute du dimanche 23 septembre: St. Louis à Green Bay

Obtenez le programme des joutes de la saison en écrivant à

Léonard Gratton
Route 11 Boulevard Labelle
Le Cordon C.P. 35
St-Jérôme, Qué.

"Les longues nuits s'en viennent"




Reddy vous dit:

Faites-vous une provision d'ampoules électriques en prévision de ces longues soirées.

Un éclairage généreux protège les yeux!

"Vivez mieux par l'électricité"

COMPAGNIE D'ÉLECTRICITÉ GATINEAU



• Charpente d'acier
• Escalier de sauvetage
• Erection avec "Crane"
• Service d'ingénieur
• Estimé Gratuit

Albert-André Lanthier, prop.
St-Jérôme Tél. GE 8-6491



L'AVENIR DU NORD



295, rue St-Georges Tél. GE. 8-1350 St-Jérôme

Soutenons nos industries, elles sont un gage de la prospérité de notre vaillante population ouvrière. Assurons le progrès de Saint-Jérôme en encourageant notre commerce local

GE. 2-4243 GE. 2-4438

GERMAIN BOCK, c.r.

AVOCAT

268 rue St-Georges St-Jérôme

Mercredi, 19 septembre 1962

AVENIR DU NORD

Page 3

"LE ROLE DU FOYER CHRETIEN DANS L'EGLISE"

thème du congrès des Foyers Notre-Dame

Commerce progressif - épicerie-bouquinerie - situé au coeur de la ville. Chiffre d'affaires garanti. Prix intéressant. Tél. GE. 8-5549.

AIDE DEMANDEE OU VENDEUSE DEMANDEE
FEMME QUI POUVEZ CONDUIRE...
Si vous plairait de travailler 3 ou 4 heures par jour, rencontrant régulièrement et à chaque mois un groupe de clients du Studio Girl Cosmetic sur un parcours établi dans St-Jérôme et les environs et pouvant faire de rapides livraisons, etc. Ecrivez au STUDIO GIRL COSMETICS, Dept. CWS-107, 840, ave. Lafleur, Montréal 32. Le travail de route paierait plus de \$3.00 l'heure. 12-19-26 P

VENDEURS DEMANDES
SOYEZ NOTRE DETAILLANT dans votre voisinage. Réalisez de bons revenus en vendant des produits indispensables dans chaque maison. Généreuse commission. Campagne extra-ordinaire d'annonces aidez nos vendeurs, cet automne. Bénéficiez de ces avantages dès maintenant. FAMILIX, Dépt S.F. 1609 Délorimier, Montréal.

AGENTS DEMANDES
AIMERIEZ-VOUS TRAVAILLER POUR VOUS? Vous vous bâtirez une clientèle qui vous donnera des revenus chaque mois; nos produits sont garantis et nécessaires dans chaque foyer - répétition assurée. Commission 45% - spéciaux économiques - primes; pas besoin d'expérience. Revenus peuvent atteindre facilement \$5.00 par semaine. Essai 30 jours sans risque. JITO, Dépt. N. 5130 St-Hubert, Montréal.

Cours du soir à l'Ecole de Métiers - St-Jérôme

On nous informe que les cours du soir, à l'Ecole de Métiers, située au no. 995 rue Labelle, l'un des centres de formation professionnelle relevant du ministère de la Jeunesse, reprendront le 1er octobre.

Nul doute que, tout comme l'année dernière, un grand nombre d'hommes et de jeunes gens voudront s'inscrire à ces cours afin d'acquérir des connaissances nouvelles ou de se perfectionner dans leur propre métier.

Pour l'information des personnes intéressées, voici la liste des cours dispensés cette année.

1. Mathématiques appliquées à l'industrie; cours destiné à ceux qui ont dû quitter l'école jeunes et à qui quelques connaissances en arithmétique seraient très utiles.
2. Menuiserie générale; ce cours est destiné à tous ceux que les travaux de menuiserie intéressent soit pour en faire une carrière, soit simplement comme passe-temps.
3. Charpente et équerre: cours destinés aux menuisiers employés aux travaux de construction.
4. Ajustage mécanique (Machine Shop).
5. Mécanique d'automobile: portant sur les réparations aux moteurs etc...
6. Electricité: pose des fils électriques pour maisons, réparation de moteurs.
7. Soudure électrique et à l'acétylène.
8. Lecture de plans: pour construction de maisons.

André Guy, comédien diplômé du conservatoire de Paris, animateur au poste C.K.J.L. annonce officiellement l'ouverture du Centre Culturel Laurentien

Les personnes intéressées à suivre les cours mentionnés au bas de cette page sont priées de se rendre à la salle du gymnase au centre diocésain, vendredi le 21 septembre à 8 heures p.m. ou débutera le premier cours.

Il n'y a pas d'âge limite.

Pour tous renseignements veuillez communiquer avec André Guy au poste C.K.J.L. de 9h. à 5h. au numéro suivant: GE. 8-1220.

La création de ce centre culturel a pour but la formation ultérieure d'une troupe théâtrale semi-professionnelle. Les meilleurs élèves participeront à plusieurs reprises à des émissions de radio et de T.V.

Le prix n'est que \$8.00 dollars par mois.

HORAIRE DES COURS

Pour les élèves de 15 ans et plus

Vendredi 8h. p.m.: THEATRE. Prof. André Guy.
Samedi de 10h. a.m.: DICTION - PHONETIQUE - PERSONNALITE - MIME. Prof. Mlle Liliane Lelievre.
Samedi de 2h. p.m.: ECRIME. Prof. Marc Beaulieu (diplômé conservatoire de la prov. de Québec).
Mercredi de 7h. à 9h. p.m.: PEINTURE. Prof. Roméo Lacaze (artiste peintre).

Pour les élèves MOINS de 15 ans

Vendredi 5h. p.m.: THEATRE. Prof. André Guy.
Samedi de 3h. à 4h.: ECRIME.
Mercredi de 7h. à 9h. p.m.: PEINTURE.
Jeudi à 7h. 30 p.m.: DICTION - PHONETIQUE - PERSONNALITE.

Les cours se donnent dans une salle spécialement aménagée pour le confort des élèves au Centre diocésain.

en attendant la verte

J.G.D.

La mise en nomination aura lieu lundi après-midi à 2.00 heures p.m. le 24 septembre à l'Hôtel de Ville.

Il y aura des chanceux et des moins chanceux.

Selon des rumeurs, il y aura trois échivins élus par acclamation: MM. Bruno Martin, Roland Lauzon, et Bernard Pilon et probablement M. Geo. Giraldeau.

L'échevin Albert Gascon a annoncé mardi matin qu'il ne venait pas sur les rangs.

Avec l'annonce de la venue de nouvelles industries à St-Jérôme par le maire Robert Desjardins, on peut facilement affirmer que son élection est assurée et que ses adversaires perdront leurs dépôts.

Espérons que notre Charlie reviendra sur sa décision et donnera l'exemple d'un meilleur jugement...

Il est évident que la construction de l'usine de filtration et de l'autoroute ont été deux facteurs très importants dans la venue des nouvelles industries à St-Jérôme.

On peut facilement dire que St-Jérôme doublera sa population d'ici cinq ans.

On ne passe pas souvent le balai rue Castonguay. Depuis au moins un mois, les déchets s'accumulent et lundi, sous la pluie, le pousard était bouché par les déchets. C'était un vrai lac.

Le balai devrait être passé assez tôt avant que les travailleurs stationnent leurs voitures pour la journée.

Le doyen des échivins, M. Geo. Giraldeau, profitant de la dernière assemblée régulière du conseil, offrait à M. le maire Robert Desjardins de chaleureuses félicitations pour la manière efficace dont il a conduit les affaires municipales depuis qu'il dirige les destinées de la cité de St-Jérôme. A ses collègues il les remercie de la belle collaboration qui a toujours existée dans toutes les discussions des affaires de la ville.

M. Cantin, surintendant des Laurentides du Pacific Canadien, recevait à dîner mardi dans son wagon particulier, S. H., le Maire de St-Jérôme, M. Robert-O. Desjardins et l'échevin Bruno Martin, président du comité de finance et M. Roland Verreault, commissaire industriel de St-Jérôme. Il a été sûrement question de la venue de nouvelles industries à St-Jérôme. C'est dire que ça commence à bouger!!!

La cité de St-Jérôme sera pourvue d'un système de radar afin de contrôler la vitesse dans nos principales rues. Le public sera cependant averti en temps et lieu.

Les permis de construction au nombre de 14 pour une valeur de \$75,950.00 ont été acceptés lundi soir. La construction semble se réveiller!!!

Le Chef Raoul Latour déplore un trop grand nombre de fausses alarmes. Ceci peut devenir sérieux, car il y a toujours un danger d'accident dans ces sorties.

On a appris que M. Marcel Gagnon, anciennement préposé à la distribution du courrier, vient d'être nommé assistant maître des postes à St-Jérôme pour remplacer M. Claude Michaud qui a démissionné. M. Michaud prend charge de la défense civile pour la région.

Félicitations et bonne chance de succès dans vos nouvelles fonctions.

Cartes Professionnelles

AU CONGRES DES FOYERS NOTRE-DAME - Le lieutenant-gouverneur de la province et Mme Paul Comtois présideront, jeudi le 20 septembre, l'inauguration du troisième congrès provincial des Foyers Notre-Dame qui aura lieu en l'auditorium du Plateau et en l'Hôtel Reine Elizabeth, du 20 au 23 septembre. Plusieurs jérômains assisteront à ce congrès placé sous le thème suivant: "Le rôle du foyer chrétien dans l'Eglise".

Curriculum Vitae M. Richard Joly

Curriculum Vitae Rév. Père Jules Paquin, S.J.



Né à Québec, 1921.
Diplômé des Universités Ottawa, Columbia (New York).
Père de trois (3) enfants.

Membre de la sous-commission d'Orientation au département de l'Instruction publique et directeur de la Société d'Etudes et de Recherches en Orientation, etc.



Licencié en philosophie.
Docteur en théologie de l'Université grégorienne de Rome
Professeur de théologie morale au scolasticat de l'Immaculée Conception.
Professeur de morale professionnelle en divers hôpitaux.
Auteur de "Morale et Médecine".

Du 19 au 23 septembre prochain aura lieu, à Montréal, en l'Auditorium du Plateau et en l'Hôtel Reine Elizabeth, le troisième congrès provincial des Foyers Notre-Dame canadiens, association de jeunes époux et d'époux d'âge moyen dont le but est le perfectionnement et le rayonnement de la famille chrétienne.

Après avoir étudié aux congrès précédents la spiritualité conjugale et l'éducation de la foi chez l'enfant, ils abordent, cette année, un sujet qui entre parfaitement dans l'optique du prochain concile: "Le rôle du foyer chrétien dans l'Eglise".

Considérant les époux, non pas seulement comme des individus isolés mais sous l'aspect de cette entité qu'est le couple chrétien, ils approfondiront dans les colloques, les échanges de vue et dans des forums, le rôle qu'ils ont à jouer tant à l'intérieur qu'à l'extérieur du foyer.

Le congrès a pour but d'étudier, à la lumière de la doctrine chrétienne, certains problèmes auxquels la famille canadienne doit faire face de nos jours. En invitant les laïcs mariés à prendre davantage conscience de leur mission apostolique, il entend les mettre en garde contre l'individualisme et l'isolement qui les guettent. Il s'adresse aux membres du mouvement, mais tout jeune foyer intéressé est le bienvenu.

Vendredi soir, le 21 septembre, à 8.30 heures p.m., M. Marcel Clément, directeur du centre français de Sociologie traitera du "rôle du foyer chrétien dans la sauvegarde et l'extension de la foi".

Dans la journée du samedi, 22 septembre, les participants étudieront à 2.00 heures p.m., le problème de la compréhension mutuelle des époux sous la direction de M. Léopold Grenon, psychologue et orienteur professionnel de Québec et à 3.15 heures celui de l'amour conjugal avec le Docteur Paul David, directeur de l'Institut de cardiologie de Montréal et professeur agrégé de l'Université de Montréal et son épouse, Madame David, auteur du volume: "L'aube de la nuit". Dans la soirée, à 8.30 heures, l'assistance participera à un panel sur la fidélité conjugale. Prendront part aux délibérations, Me Yvon Jasmin et le Rév. Père Jules Paquin, S.J., professeur à la faculté de théologie de l'Immaculée Conception.

Dimanche le 23 septembre, les deux exposés porteront sur la mission de la famille chrétienne quant à l'école et à la paroisse. — A 10.00 heures a.m., l'exposé de M. Richard Joly, professeur à l'Université de Sherbrooke, traitera du "foyer chrétien et l'école", tandis que celui de l'après-midi sera prononcé, à 2.00 heures, par Son Excellence Mgr Paul-Emile Charbonneau, évêque auxiliaire d'Ottawa, et portera sur le "foyer chrétien et la paroisse". A 4.00 heures, pour préparer la rénovation des promesses du mariage et la messe communautaire qui auront lieu en l'église de l'Immaculée Conception, M. René Salvator Catta et son épouse interpréteront une scène biblique intitulée: "L'aventure du premier couple".

Le congrès se terminera par le souper en l'Hôtel Reine Elizabeth où Son Eminence le Cardinal Paul-Emile Léger, après la récitation du chapelet, prononcera une causerie.

Ça vous regarde!

par Henri Béchard, S.J. vice-postulateur national de la cause de la vénérable Kateri Tekakwitha

A force de fouiller les archives, on finit par découvrir du nouveau. Je croyais vous entretenir aujourd'hui du XXVe anniversaire de la nomination du premier vice-postulateur canadien de la cause de Kateri, le R.P. Antonio Poulin, S.J. J'ai devant moi, en effet, daté du 28 octobre 1937, son mandat de vice-postulateur signé par le R.P. Carlo Miccinelli, S.P., postulateur général.

Mais voici que j'ai trouvé un autre mandat qui remonte au 19 mars 1936, provenant du précédent postulateur général, Monseigneur Joseph Breslin, P.D. C'est à la demande de feu Son Excellence Monseigneur Anastase Forget, premier évêque de Saint-Jean-de-Québec, et du R. P. Adélar Dugré, S.J., alors Assistant des Jésuites de l'Assistance d'Angleterre (tout le Commonwealth, la Belgique et ses colonies d'alors), que cette nomination a été faite.

Dès l'arrivée d'un nouveau postulateur général, le ou les vice-postulateurs doivent faire renouveler leur mandat. C'est ainsi que le P. Poulin a procédé.

Pendant les treize années où le P. Poulin fut vice-postulateur canadien de la cause kate-rienne, il abattit une besogne énorme. Comme directeur du Messenger du Sacré-Coeur, de la Ligue missionnaire des étudiants, de la Croisade eucharistique et du bureau de propagande des Fondateurs de l'Eglise

A sa retraite

M. Raoul Villeneuve, gérant de la Eagle Lumber Co. de St-Jérôme, vient de prendre sa retraite après avoir été à l'emploi de cette compagnie depuis 1914. Nos meilleurs vœux de longue retraite à ce fidèle serviteur.



Electeurs du Quartier no 1

Chers concitoyens,

Mon comité annonçait officiellement, la semaine dernière ma candidature au siège numéro un du conseil municipal de la cité de St-Jérôme, à l'élection du premier octobre prochain.

J'ai eu le plaisir de m'occuper activement des opérations de divers organismes publics depuis les dix dernières années et je crois avoir fait tout mon possible pour mener à bien les tâches qui m'étaient confiées. A la demande de plusieurs de mes concitoyens et face au sens de la responsabilité, j'ai, de bonne foi, accepté de porter officiellement ma candidature, croyant pouvoir aider notre collectivité.

Nous avons donc, mes collaborateurs et moi-même, dressé un programme d'action, basé sur une ligne de conduite qui vise d'abord le progrès rationnel. Croyant qu'il puisse être réellement profitable à notre cité, nous désirons aujourd'hui vous le proposer. Il se détaille en quatre points différents dont voici un abrégé:

- 1- Repenser notre commission industrielle dans le but de la rendre plus efficace.
- 2- Améliorer l'organisation de nos sports et loisirs, gardant en vue la création d'un parc-école.
- 3- Songer sérieusement à l'établissement d'une piscine municipale ou de plusieurs piscines qui accommoderaient chacun des quartiers de la cité.
- 4- Etudier le projet de construction d'un nouvel Hôtel de ville. Des réalisations plus à point par une étude plus soignée.

Gérard LACHAPELLE,
Candidat siège no 1.

(Annonce payée par le Comité d'organisation de M. Lachapelle.)

ELECTIONS MUNICIPALES CANDIDAT A LA MAIRIE

AVIS

Aux intéressés et à ceux qui ne me connaissent pas...


Si vous croyez que je ne suis pas assez sérieux et qualifié pour être maire de la Cité de Saint-Jérôme, venez me rencontrer à mon Comité 306A rue St-Georges et vous assurez par vous-mêmes que je suis amplement expérimenté et surtout très sérieux pour être votre maire.

Je publierai mon programme la semaine prochaine.

Ed.-Charles Fournier
Candidat à la mairie
ann. payée

Ste-Thérèse St-Jérôme

CONTRACTEUR GENERAL



H. J. O'CONNELL Limited

ENCOURAGEZ NOS ANNONCEURS

La Société St-Jean-Baptiste Section St-Jérôme

Dit: *Canadiens-français*, si tu veux qu'on t'apprecie, reste debout, ne t'agenouille que devant ton Dieu.

PROPOS FEMININS

par Georgette DUNNIGAN



TOMATE : LEGUME DELICIEUX



La tomate est un des "derniers-nés" dans le panier à légumes. Il y a à peine cent ans, les gens demandaient : "Qu'est-ce que cela ?" Aujourd'hui, c'est un de nos plus importants légumes, exprimés en dollars.

De nos jours, on nous offre la tomate en tout temps de l'année, et il y a, à vrai dire, des centaines de plats qui goûtent meilleur par l'addition de la bonté piquante de tomates mûres, tranchées ou coupées en dés.

Les cuisines d'essai de l'Association canadienne des commerçants de fruits et de légumes en gros sont heureuses de vous présenter les recettes suivantes de plats en casserole, chacun rehaussé de la façon la plus savoureuse avec d'épaisses tranches juteuses de tomates.

Contrairement à plusieurs garnitures de casserole, les tomates sont et nutritives et faibles en calories. (Seulement 81 calories à la livre environ 4 petites tomates). Les tomates sont une abondante source de vitamines C. Elles renferment également une grande variété d'autres éléments nutritifs, y compris de la vitamine A et des éléments minéraux. En un mot, quand vous désirez combiner la bonne chair et la bonne alimentation, recourez à une tomate fraîche et mûre.

CASSEROLE DE TOMATES ET D'AUBERGINES

- 1 aubergine moyenne (1/2 livre)
- 1/2 ponce d'eau bouillante
- 1 1/2 c. à thé de sel
- 2 c. à table de beurre ou de margarine
- 2 oeufs battus
- 1/4 c. à thé de poivre noir moulu
- 1 c. à thé d'oignon finement haché
- 1/2 c. à thé de feuilles d'origan
- 1/2 tasse de biscuits "soda salés", émiettés
- 6 tranches de tomate, moyennes
- 1/2 tasse de fromage Canadien, râpé

Peler l'aubergine et la couper en tranches d'un quart de pouce d'épaisseur. Déposer dans une casserole avec l'eau bouillante et le sel. Couvrir, porter au point d'ébullition et cuire 10 minutes, ou jusqu'à ce que tendres. Egoutter et piler. Y incorporer le beurre ou la margarine, les oeufs, le poivre noir, les oignons, l'origan et les biscuits soda salés (salties). Verser dans une casserole d'une pinte, beurrée. Couvrir de tranches de tomates. Saupoudrer du sel et du poivre additionnels, et le fromage râpé. Cuire à four modéré (375°F.), pré-chauffé, durant 25 minutes ou jusqu'à léger brunissement du dessus.

RENDMENT : 6 portions.

CASSEROLE DE POMMES DE TERRE, DE TOMATES ET DE FROMAGE

- 1 c. à table de beurre ou de margarine
- 1 c. à table de farine
- 1 tasse de lait
- 2 c. à table d'oignon finement haché
- 3 tasses de pommes de terre cuites, coupées en dés
- 1 c. à thé de sel
- 1/4 c. à thé de moutarde en poudre
- 1/4 c. à thé de poivre noir moulu
- 1 1/2 tasse de fromage Canadien tranché en lanières
- 3 tomates fraîches, moyennes

Fondre 1 c. à table de beurre ou de margarine. Y incorporer la farine. Retirer du feu. Ajouter le lait. Brasser et cuire jusqu'à ce que duvetueux et légèrement épaissi. Ajouter les oignons, les pommes de terre, les assaisonnements et une tasse du fromage. Verser la moitié des pommes de terre dans une casserole de 3 chopines, beurrée. Couper les tomates en tranches d'un demi-pouce d'épaisseur et en mettre un rang sur les pommes de terre. Saupoudrer de nouveau de sel et de poivre noir moulu. Couvrir avec le reste du mélange de pommes de terre. Couvrir avec les tranches de tomates qui restent. Saupoudrer une fois de plus de sel et de poivre noir moulu et la demi-tasse de lanières de fromage qui reste. Cuire à four chaud (400°F.), pré-chauffé, durant 20 minutes. Servir chaud.

RENDMENT : 6 portions.

CASSEROLE DE JAMBON ET DE LEGUMES FRAIS MELANGES

- 1 c. à table de beurre ou de margarine
- 1/2 c. à table de farine
- 1 tasse de lait
- 1 tasse de pommes de terre cuites, coupées en dés
- 1 tasse de carottes cuites, tranchées
- 1 tasse de haricots beurre, cuits
- 1/4 tasse d'oignon frais, coupé en dés
- 1 1/2 tasse de jambon cuit, coupé en dés
- 1 c. à thé de sel
- 1 c. à thé de poivre noir moulu
- 2 tomates fraîches, moyennes
- 1/2 tasse de miettes de pain frais
- 2 c. à table de graisse de bacon

Fondre le beurre ou la margarine dans une casserole. Y incorporer la farine. Retirer du feu. Ajouter le lait. Brasser et cuire jusqu'à ce que duvetueux et légèrement épaissi. Ajouter les légumes, le jambon, le sel et le poivre noir. Mélanger légèrement. Verser dans une casserole beurrée de trois chopines. Couper les tomates en tranches d'un demi-pouce d'épaisseur. Les déposer sur le dessus de la casserole. Saupoudrer avec du sel et du poivre additionnels. Saupoudrer avec les miettes de pain mélangées à la graisse de bacon. Cuire à four chaud (400°F.), pré-chauffé, durant 30 minutes ou jusqu'à ce que chaud et que les miettes soient brunes.

RENDMENT : 6 portions.

SANDWICH OUVERT AU JAMBON ET AUX TOMATES, GRILLE

- 6 tranches de pain, rôties
- 2 boîtes de jambon poivré (déviled ham), de 4 1/2 onces chacune
- 6 tranches de tomates fraîches
- 2 c. à table de margarine ou de beurre fondu
- 1/4 c. à thé de sel
- 1/4 c. à thé de poivre noir moulu
- 1/4 c. à thé de poudre de cari Perail frais

Beurrer les rôties et tartiner un côté de chacune de jambon poivré. Rehausser de tranches de tomates, d'un demi-pouce d'épaisseur. Combiner le beurre ou la margarine fondue, le sel, le poivre

Trucs culinaires

Voici une recette de Bâtonnets au fromage toute simple et très rapide. Ecrivez d'abord un pain, puis coupez-le en lanières d'environ un demi-pouce de largeur. Badigeonnez ces lanières sur tous les côtés avec du beurre ou de la margarine, puis roulez-les dans du fromage râpé. Parsemez de graines de cari et posez sur une grille placée dans un plat à four peu profond. Préchauffez le four à trois cent soixante-quinze degrés F. (four modéré) et faites cuire quinze minutes environ, ou jusqu'à ce que les bâtonnets soient bien dorés.

C'est le plus souvent au déjeuner que l'on sert les crêpes, et pourtant, elles peuvent également fournir un bon plat pour le dîner ou le souper. Préparez une pâte à crêpes à la poudre à pâte suivant votre recette préférée (il vous faudra environ deux tasses de pâte) et variez de l'une des façons suivantes. Pour le lunch, par exemple, ajoutez à la pâte des noix hachées, ou des grains de maïs bien égouttés et hachés (soit des grains de maïs frais, détachés de l'épi, soit des grains cuits ou en conserve), ou encore, de la saucisse ou du jambon, cuits et hachés. Il suffit d'environ une demi-tasse de l'un de ces ingrédients pour deux tasses de pâte à crêpes. Faites cuire les crêpes, comme d'habitude, sur une plaque ou dans une grande poêle, et servez avec du beurre et du sirop.

Pour conserver le plus frais possible vos pains à la levure, rangez-les dans une boîte métallique ou une boîte à pain bien ventilée, à la température de la pièce. Le pain qu'on garde au réfrigérateur peut moisir moins vite, mais il perd rapi-

dement sa fraîcheur et sa saveur.

Le sandwich "Pauvre Homme" n'est pas du tout ce qu'on pourrait croire. Il s'agit, en effet, d'un sandwich copieux, presque un repas en soi, idéal pour les réceptions de jeunes, casse-croûtes pique-niques, repas en plein air. Si l'on s'en tenait à la version originale, il faudrait fendre sur l'horizontale un gros pain français, le tremper dans la sauce ou le jus de cuisson d'un rôti de viande, le garnir de plusieurs tranches minces de viande cuite, puis d'une tranche de fromage et enfin, le couvrir avec l'autre moitié du pain. Mais voici une variante beaucoup plus simple et moins gargantuesque, que vous ferez avec des petits pains croustillants, ou un pain français plus petit que le format ordinaire, ou encore, un pain français ordinaire que vous diviserez en deux. La taille importe peu, mais il faut que ce soit du pain français bien croustillant ou alors, vous n'obtiendrez pas les mêmes résultats. Pour garnir ces sandwiches, vous prendrez des tranches épaisses de viande cuite (soit de boeuf, de porc ou de jambon) et des tranches minces d'un fromage qui se mange bien avec la viande. Réchauffez la viande dans sa sauce ou son jus de cuisson. Fendez transversalement les pains ou les petits pains. Trempez dans la sauce le côté coupé, puis disposez dessus les tranches de viandes et la tranche de fromage; ajoutez une tranche de cornichon et terminez avec l'autre moitié du pain. Grâce aux diverses viandes préparées, en conserve ou en paquets, que l'on trouve dans le commerce, vous pourrez varier délicieusement la garniture de ces sandwiches.

L'enseignement

Objectif de l'option familiale

Tous les enfants de nos écoles sont intelligents. Je l'affirme avec sincérité et conviction. J'ai examiné plusieurs dizaines de bulletins depuis le 4 septembre. Et j'ai constaté que plusieurs de nos filles ne termineront jamais le cours secondaire dans les options scientifiques, générale, commerciale, avec succès.

Et je continue d'affirmer que tous les enfants de nos écoles sont intelligents.

En effet, il suffit de parler quelques minutes avec nos étudiantes qui ont eu des difficultés en classe depuis le début de leur scolarité pour s'apercevoir qu'elles raisonnent bien, qu'elles ont du bon sens, qu'elles comprennent bien, bref qu'elles sont intelligentes.

Comment expliquer leur échec, alors? Tout simplement parce qu'on leur a toujours présenté des matières qui ne leur convenaient pas. Elles ont une intelligence pratique et on leur

a demandé d'apprendre des théories. Certaines personnes vivites à la télévision s'expriment difficilement: sont-elles dépourvues d'intelligence? Absolument pas! Elles ont fait carrière en économie, en science, en technique, en arts mais elles n'ont pas la facilité d'expression.

D'autres par ailleurs ont le verbe alerte. Mais n'allez pas leur soumettre une "règle de 3 simple" vous n'aurez jamais la réponse.

ENSEIGNEMENT PRATIQUE

Combien de fois, dans votre vie d'éducateur, n'avons-nous pas entendu cette question: "A quoi ça sert dans la vie de connaître le toisé? la géométrie? l'algèbre? l'analyse? on n'a jamais appris ça et on a gagné notre vie!"

Les matières ci-haut mentionnées sont utiles à beaucoup de nos étudiants. Mais il est vrai que d'autres ne s'en serviront

noir et la poudre de cari. Passer au pinceau sur les tranches de tomates. Griller 5 minutes ou jusqu'à ce que les tomates soient légèrement brunes. Garnir de persil.

RENDMENT : 6 portions.

Federated

INSURANCE

UN SERVICE COMPLET d'Assurances

- Commerciale
- Domiciliaire
- Automobile
- Responsabilité

SEUL Alonzo LeBlanc

777, Boul. St-Antoine, St-Antoine-des-Laurentides TÉL. GÉ. 8-4445

A.U.M.

HATHA - YOGA

YOGA à St-Jérôme

Méthode naturelle de culture physique et mentale et de rééducation respiratoire

Inscription dès maintenant

GÉ. 8-8801

LA VIE AGRONOMIQUE

Fertilisation d'automne fortement conseillée

Nous conseillons fortement aux cultivateurs de fertiliser leurs pâturages à l'automne pour bien des raisons qui sont à leur avantage.

Le sol constitue l'entrepôt le plus sûr et le plus économique pour l'engrais chimique, écrit M. Louis Rousseau, chef de la Division des engrais chimiques, au ministère de l'Agriculture de Québec.

Les éléments nutritifs de l'engrais épandu à l'automne s'incorporeront plus parfaitement au sol et sont disponibles aux plantes plus à bonne heure le printemps suivant, ce qui veut dire que le pacage sera prêt plus tôt, allongeant ainsi la saison de paissance...

On conseille d'épandre à l'automne de 250 à 300 lbs de 0-20-20 ou de 2-10-20 et 150 lbs de nitrate d'ammoniaque au printemps. Cette dernière application donnera une herbe de meilleure qualité et permettra une paissance plus tardive à l'automne. Mais il faut fermer les pâturages améliorés environ un mois à la fin de l'été et au début de l'automne.

Il y a beaucoup d'autres avantages à fertiliser les pâturages à l'automne. En voici quelques-uns:

Les cultivateurs, en général, ont plus de temps pour faire l'épandage de l'engrais chimique.

Le terrain est plus ferme, moins de danger de fouler le sol exagérément. Le printemps, très souvent, il est difficile de passer avec la machinerie lourde.

Des escomptes très avantageux sont offerts à l'automne et de plus l'épandage en vrac peut se faire plus facilement.

Quand un cultivateur soigne bien son pacage, il n'a plus à s'inquiéter de la qualité de lait dans la chaudière.

jamais.

Et c'est précisément pour répondre au bien des enfants et au désir des parents que la Commission scolaire de St-Jérôme offre l'Option Familiale, cours pratique, aux jeunes filles de St-Jérôme.

Ce cours d'Option familiale, de par sa teneur prépare vos filles à bien entretenir une maison, à poursuivre des études pour devenir: aide familiale; auxiliaire d'hôpital; modiste en chapellerie; couturière; cuisinière, apprentie pâtisseries; manucure; réceptionniste; vendeuse; conseillère en cosmétique; ou pour s'employer: à certaines charges en pédiatrie; en confiserie, en biscuiterie; à la confection de la robe.

Bien plus, ce cours développe la personnalité toute entière, bonne tenue, élégance, joie de vivre, habileté de se présenter chez un employeur, initiation au bon goût.

Devant un programme d'une telle envergure personne n'osera se permettre une critique négative.

Au contraire tous voudront collaborer au succès d'une initiation aussi heureuse car c'est avec joie et confiance que la Commission scolaire, la direction générale des écoles et les conseillers en orientation ont daigné offrir cette option familiale à nos grandes filles.

REAL GERMAIN
Conseiller en orientation.

La Vie Pratique

LA DESTRUCTION DES POUX

Les poux, surtout les poux de la tête sont un fléau pour l'enfance; non seulement ces hôtes horribles et agaçants finissent par provoquer des affections les plus tenaces et des plus graves sur le cuir chevelu, mais encore ils provoquent des troubles profonds tant intellectuels que moraux.

Or si les poux sont en général relativement rares, il n'en est pas de même dans les milieux où abonde l'ignorance, la promiscuité et le manque absolu d'hygiène. Un couple de poux sur la tête d'un enfant produit cinq millions de poux dans le mois au bout de six mois. On dit, pour sauvegarder les apparences, que dans les milieux où pullule une agglomération d'enfants, d'adolescents de vieillards et même d'adultes, il est impossible de faire passer les poux, de détruire les mille et mille nids qui s'abritent sous la chevelure embroussaillée et crasseuse des habitants du logis et que, pour une lente déroute, il y en a des centaines et des centaines qui résistent à toute intervention.

Or, rien n'est plus faux. En quelques heures, la tête la plus peuplée, la chevelure la plus garnie d'oeufs sont rendues pures et vierges de toute souillure, avec des soins aussi faciles qu'efficaces. Et si, dans une famille, on veut se

UN QUART DE SIECLE "EN CAGE"

C'est sous la tutelle de parents vigilants et de professeurs dévoués que l'enfant s'épanouira. "Rien n'est mystérieux comme ces sourdes préparations qui attendent l'homme au seuil de toute vie. Tout est joué avant qu'il ait douze ans." (Péguy)

De la Maternelle à l'Université, en passant par les cours Primaires, Secondaires, Classiques ou collégiaux, les INSTITUTEURS et les INSTITUTRICES se dépensent, se consacrent et se donnent sans compter au développement intellectuel de l'enfant. Aussi, c'est avec une sollicitude toute maternelle qu'on l'accueillera, car l'anxiété nait vite dans l'âme du petit que les caresses mater-

nelles lui ont fait sentir. Elles contiennent plusieurs éléments, le vaccin

visiter les... ont pour... pour les... de maudition, etc. individuelle ou la maladie... radiographie en vue de... exister ou... particulièrement

à l'adolescent avec enthousiasme

à l'adolescent avec enthousiasme

à l'adolescent avec enthousiasme

à l'adolescent avec enthousiasme

à l'adolescent avec enthousiasme

à l'adolescent avec enthousiasme

à l'adolescent avec enthousiasme

à l'adolescent avec enthousiasme

à l'adolescent avec enthousiasme

à l'adolescent avec enthousiasme

à l'adolescent avec enthousiasme

à l'adolescent avec enthousiasme

à l'adolescent avec enthousiasme

à l'adolescent avec enthousiasme

à l'adolescent avec enthousiasme

à l'adolescent avec enthousiasme

à l'adolescent avec enthousiasme

à l'adolescent avec enthousiasme

à l'adolescent avec enthousiasme

à l'adolescent avec enthousiasme

à l'adolescent avec enthousiasme

à l'adolescent avec enthousiasme

à l'adolescent avec enthousiasme

à l'adolescent avec enthousiasme

à l'adolescent avec enthousiasme

à l'adolescent avec enthousiasme

à l'adolescent avec enthousiasme

Connaissez le succès. Gagnez un bon revenu stable en représentant à domicile les cosmétiques

AVON

Travail cordial, agréable et profitable, mettant rapidement des \$ dans votre poche.

Mme L. HUNEAU,
8123 Châteaubrand,
Montréal, P.Q.

L'HYPERTENSION, UN SYMPTOME

La haute tension se rencontre chez les jeunes comme chez les vieux. Elle est souvent causée par une maladie de reins, des troubles émotifs ou une vie trop intense. Cette condition fatigue le coeur, surtout si le poids du malade est trop élevé. Une partie de l'ordonnance et du traitement du médecin consistera à faire baisser le poids et la tension. Il faut porter à l'attention du médecin tout signe de haute tension artérielle.

Encouragez nos marchands

OFFICE DES AUTOROUTES DU QUEBEC

PROVINCE DE QUEBEC

SOUSSIONS

PROJET D-62-2

L'Office des autoroutes du Québec demande des soumissions pour les travaux de terrassement, fondation et revêtement en béton de ciment de l'autoroute des Laurentides, section Ste-Adèle, comté de Terrebonne, à partir de l'extrémité nord de la structure au dessus du 106^e rang, jusqu'à un raccordement avec la Route 11, au nord du village de Ste-Adèle sur une longueur de 2.12 milles.

On pourra obtenir un exemplaire des plans, devis et formule de soumission en faisant parvenir un chèque visé ou un mandat de poste au montant de \$50.00 non remboursable au

Ministère de la Voirie
Bureau E-5
Hôtel du Gouvernement
Québec.

ou
Office des autoroutes du Québec
75 ouest, boulevard
Dorchester
Suite 1600
Montréal.

Seuls ont droit de soumissionner les entrepreneurs ayant leur principale place d'affaires dans la Province de Québec.

Les soumissions devront être accompagnées d'un chèque visé à l'ordre de "L'Office des autoroutes du Québec" ou d'une police de garantie d'une compagnie autorisée à se porter caution judiciaire (bid bond) équivalent à 10% du montant total de la soumission.

Les soumissions devront être adressées au Ministère de la Voirie, Service des Contrats, Bureau E-5, Hôtel du Gouvernement, Québec et seront reçues jusqu'à 2 h. 30 P.M. heure avancée de l'est, le 3 octobre 1962, pour être ouvertes publiquement au même endroit et à la même heure. Elles devront porter sur l'enveloppe les mots "Soumission pour contrat D-62-2".

L'Office des autoroutes du Québec ne s'engage à accepter ni la plus basse ni aucune des soumissions.

Gordon Gullett,
Secrétaire,
Office des autoroutes du Québec.

SOUSSRIVEZ ASSISTEZ ECOUTEZ LE

GRAND Radiothon de

L'AMICALE DES ANCIENS ELEVES DES F.E.C. A ST-JEROME

Organisé en collaboration avec les pompiers de la Cité de St-Jérôme

SAMEDI, LE 22 SEPT. de 8 H. p.m. à 3 H. a.m.

Au profit des PRETS ETUDIANTS ET L'OEUVRE DES JOUETS DES POMPIERS de St-Jérôme

Présenté à l'antenne du poste CKJL 900 à votre cadran
JEAN LALONDE, MAITRE DE CEREMONIE

COMITE DU RADIOTHON
Claude Wilson et Denis Cyr, présidents conjoints
Gilles Labelle, président du comité des jouets des pompiers
LE SOIR DU 22 SEPTEMBRE, SIGNALEZ:

TÉL. : GÉ. 8-1237 — 8-1325 — 2-7231

ANNONCES CLASSEES
servez-vous de

AVENIR DU NORD

distribué dans tous les foyers de Saint-Jérôme

TARIF: \$0.04 cents le mot, minimum \$0.75

Le texte des petites annonces classées doit parvenir à nos bureaux le plus tard le lundi midi

JEUNES HOMMES DEMANDES
On demande des jeunes hommes pour livraison de circulaires. S'adresser à 230 St-Georges, Tél.: GE. 2-9413.

A VENDRE
Commerce progressif — épicerie-boucherie — située au cœur de la ville. Chiffre d'affaires garanti. Prix intéressant. Tél. GE. 8-5848.

AIDE DEMANDEE OU VENDEUSE DEMANDEE
FEMME QUI POUVEZ CONDUIRE... Si vous aimez travailler 3 ou 4 heures par jour, rencontrant régulièrement et à chaque mois un groupe de clients du Studio Girl Cosmétique sur un parcours établi dans St-Jérôme et les environs et pouvant faire de rapides livraisons, etc. écrivez au STUDIO GIRL COSMETICS, Dept. CWS-107, 840, ave. Lafleur, Montréal 32. Le travail de route paraît plus de \$5.00 l'heure. 12-19-26 p

Cartes Professionnelles

FERNAND BOURASSA
Ingénieur-conseil — Arpenteur-géomètre
259 rue St-Georges — Tél. GE. 8-2900
Rés. 320 rue Ste-Pauline — Tél. GE. 8-7337 — Saint-Jérôme

LEO CADIEUX, M.P.
BUREAU: 295, RUE STE-GEORGES
SAINT-JEROME
TEL: GE. 8-1350

GENDRON & LEFEBVRE
ARPENTEURS - GEOMETRES
GENDRON, LEFEBVRE & ASSOCIES
INGENIEURS - CONSEILS
MONTREAL — BUREAUX — ST-JEROME
10125, Boul. St-Laurent 434 rue Labelle
Tél.: 381-7614 Tél. GE. 8-4533

RAYMOND LEGAULT, B.A., LL.
NOTAIRE
336 rue Parent
Suite 25
Tél.: Bureau: GE 8-2844
Résidence: GE 8-1861
ST-JEROME

NICOLAS & LEVESQUE
ARCHITECTES
RÉS.: Louis Nicolas 597, rue Principale, Lachute, Qué.
Tél. Lachute LORRAINE 2-2484 - 2-2485
RÉS.: Marcel Levesque 110, Blvd Melançon
St-Jérôme, GE 2-4237
Tél.: 8-3301
RÉS.: Marcel Levesque 14 rue Maisonneuve
St-Jérôme, GE. 2-4483

597, rue Principale, Lachute, Qué.
Tél. Lachute LORRAINE 2-2484 - 2-2485
LEGAULT & LEGAULT
AVOCATS ET PROCUREURS
L. L. LEGAULT, C.R. (1908-1948) Fernand LEGAULT, C.R.
Guy LEGAULT, B.A., LL.B.
10 ouest, rue St-Jacques, Montréal Québec
Tél. Victor 9-3866

Résidence: SAINT-JANVIER, Comté de Terrebonne, Tél. Talbot 3-7358
GERARD VERMETTE, B.A., LL.
NOTAIRE
6669, rue St-Denis
Montréal
Tél. CR. 6-2692

JEAN-PAUL LEDUC,
L.S.C., C.A.,
Comptable Agréé
325, 2ème Boulevard St-Jérôme Tél. GE. 8-8454
97a, rue Turgeon Ste-Thérèse Tél. TA. 3-2467
Ind.

Brosseau et Dussault
Comptables
Tél. GE. 8-1201
336, rue Labelle - St-Jérôme
(En dessous du Bell Telephone, bureau d'affaires)
PAUL BROSSAU, A.P.A., C.C.S. auditeur public accrédité
ANDRE L. DUSSAULT, L.S.C., C.A., comptable agréé

BUREAU ARMAND PARENT
ARMAND PARENT, A.P.A., C.C.S.
Rapports d'impôts sur le revenu, vérifications municipales et scolaires, service de comptabilité, placements
236, ave Parent
SAINT-JEROME
Tél.: GE. 2-9733

HOMMES DEMANDES
La compagnie Utilix Inc. demande quelques hommes sérieux pour un travail intéressant dans la vente à domicile. Nous payons à salaire ou commission selon le choix du candidat. Pour informations écrire à C.P. 39 Cap-de-la-Madeleine, P.Q.
Ind. Nov 21

A VENDRE
Costumes et robes, maternité, automne et hiver, grandeur 12-13 ans. S'adresser Tél. GE. 8-2560.

A VENDRE
Manteau, mouton persé, 18 ans, très propre. S'adresser 370 rue Melançon, Tél.: GE. 8-3394.

VENDEURS DEMANDES
VENDEZ A GENEREUSE COMMISSION ligne la plus populaire au Canada: Cosmétiques, nettoyeurs, brosse, médicamenteuses, produits pour la femme. GRAND CONCOURS d'automne qui avantage vendeurs et clients, soyez des nôtres! FAMILIX, Dept. S.G. 1609 Delormier, Montréal.

PERSONNEL
HOMME DEMANDE - Ouverture spéciale. Vendez Produits Rawleigh à l'année. Travail permanent; bons profits. Ecrire Rawleigh, Dept. 1405-137, 4005 Richelieu, Montréal.

A VENDRE
Pöble électrique, 2 ronds et fourneau. Parfait ordre. S'adresser à 719, rue Labelle, St-Jérôme.

A VENDRE
Fournaise à l'huile, au complet avec tuyau \$25.00. Le tout en très bonne condition. S'adresser à GE. 8-8590.

Travail à domicile
"Contracteurs ou couturières à domicile avec expérience dans la fabrication d'habits de neige pour enfants. Playtime Children's Sportswear, 5163 St. Lawrence, Montreal".
19c

LE CHOIX...
(suite de la page 6)
profilés métalliques brevetés sont aussi disponibles.
Le but de ces chantepieuses est de permettre à la maçonnerie de "respirer". Le courant d'air qui circule ainsi chasse l'humidité qui autrement s'accumulerait dans un espace fermé. Pour faciliter cette ventilation, un espace d'air d'un pouce est nécessaire entre la maçonnerie et le mur de charpente.

La classification des pommes
Les pomiculteurs du Québec vendront sous peu leurs pommes sur les marchés publics ou dans les magasins. Nous n'insisterons jamais trop sur l'importance de l'offrir en vente sur nos marchés locaux que des pommes qui sont à maturité, colorées, laissant aux consommateurs une excellente opinion des fruits du Québec. Les acheteurs ne demandent pas mieux que de présenter à leurs clients un produit de qualité, des pommes ayant été cueillies à point, manipulées avec soin, bien classifiées, de grosseur moyenne, rouges et juteuses.

Dans un ouvrage de maçonnerie, la qualité de l'exécution est tout aussi importante que la qualité des matériaux. Un maçon expérimenté se précipitera de bien remplir de mortier tous les joints, particulièrement les joints verticaux. Un joint mal rempli est habituellement un joint qui laisse pénétrer l'eau. Avant que le mortier durisse, les joints devraient être travaillés à l'aide d'une tige d'acier qui sert à arrondir et à tasser la surface du joint, ce qui le rend imperméable à l'eau et qui en prolonge de beaucoup la durée. Les joints de mortier sont quelque fois en retrait jusqu'à une profondeur d'environ un demi pouce pour donner un effet décoratif. Ces joints ne sont pas à recommander dans les régions à climat froid, vu qu'ils ne rejettent pas l'eau facilement et qu'ils sont plus sujets à être avariés par l'action du gel.

Le placage de maçonnerie peut se faire par temps froid malgré certains désavantages. Si toutes les précautions nécessaires sont prises et qu'on vérifie avec soin les changements qui se produisent dans le temps, il est possible d'exécuter un travail satisfaisant. Il est recommandé alors de se procurer l'équipement suffisant pour le chauffage et de prendre soin de bien protéger contre le gel le travail terminé. Il est possible que le dommage causé par la gelée ne devienne pleinement apparent qu'au retour du temps plus doux.

Il y a toujours une certaine quantité de nettoyage à faire après un travail de maçonnerie est terminé. Les taches de mortier peuvent s'enlever facilement en lavant le mur à l'aide d'une solution diluée d'acide muriatique. Une solution trop concentrée peut endommager le mortier des joints. La

surface ainsi lavée avec une solution acidulée devrait être bien rincée immédiatement après. Il faut apporter un soin particulier au nettoyage de la brique de ciment. Contrairement à la brique d'argile, la brique de ciment peut se dissoudre sous l'action de l'acide.

Le marché en plein air, lieu d'animation
Regardez ces jolies pêches et ce raisin frais cueilli ce matin! Le cantaloup est à son meilleur aujourd'hui, Madame, et pas trop dispendieux... Conversation typique du marché en plein air où règne un brouhaha fascinant. Les figures tantôt absorbées, tantôt souriantes, le va-et-vient continu, les échanges de nouvelles et de taquineries, tout contribue à cette animation. Et au mois de septembre surtout, quel plaisir d'admirer cette profusion de fruits et de légumes étalés à perte de vue!

ENCOURAGEZ NOS ANNONCEURS
Elections municipales 1962
Sous-officiers-rapporteurs et greffiers de bureaux de votation demandes
Les personnes désirant agir comme sous-officiers-rapporteurs ou greffiers de bureau de votation, aux élections municipales qui auront lieu le 1er octobre 1962, sont priées de bien vouloir transmettre leur numéro de téléphone et leur adresse, au soussigné, à

LE MARCHÉ EN PLEIN AIR, LIEU D'ANIMATION
cette profusion de fruits et de légumes étalés à perte de vue! Les marchés en plein air peuvent être sous l'inspection du ministère provincial de l'Agriculture ou sous inspection municipale. Lorsque les fruits et les légumes étalés en vrac n'ont pas été classés par catégories de qualité, les inspecteurs voient à ce qu'ils rencontrent au moins les exigences des catégories inférieures. Si les produits portent une marque de catégorie,

ENCOURAGEZ NOS ANNONCEURS
Elections municipales 1962
Sous-officiers-rapporteurs et greffiers de bureaux de votation demandes
Les personnes désirant agir comme sous-officiers-rapporteurs ou greffiers de bureau de votation, aux élections municipales qui auront lieu le 1er octobre 1962, sont priées de bien vouloir transmettre leur numéro de téléphone et leur adresse, au soussigné, à



Sous-officiers-rapporteurs et greffiers de bureaux de votation demandes
Les personnes désirant agir comme sous-officiers-rapporteurs ou greffiers de bureau de votation, aux élections municipales qui auront lieu le 1er octobre 1962, sont priées de bien vouloir transmettre leur numéro de téléphone et leur adresse, au soussigné, à

OCT. TESSIER, Greffier.
L'HOTEL DE VILLE
280, RUE LABELLE — TEL. GE. 8-3950



UNE SAVEUR QUI DEMEURE

Le fromage cheddar canadien, estimé aujourd'hui dans le monde entier pour sa fine saveur, doit son origine au talent d'une immigrante arrivée au Canada il y a un siècle et demi.
En effet, madame Lydia Chase Ranney avait quitté les Etats-Unis avec son mari pour venir s'établir sur une ferme près d'Ingersoll, en Ontario. Cherchant un moyen de suppléer aux maigres revenus d'une terre en friche, Lydia opta pour l'enseignement. Mais quand ses grands élèves durent abandonner la classe pour prendre les armes contre William Lyon Mackenzie, elle se vit forcée de trouver une autre source de revenus. C'est alors qu'elle pensa à faire du fromage cheddar comme on le lui avait appris dans le Vermont, où elle était née. Grâce à son art et aux riches pâturages des environs d'Ingersoll, elle réussit à fabriquer un fromage d'une telle richesse de saveur et d'un tel plaisir que sa renommée s'étendit rapidement; si bien qu'en peu de temps, Lydia avait non seulement établi la fortune de sa famille, mais aussi ouvert la voie au développement économique de la région d'Ingersoll.
Dans la recette ci-dessous de Petits Pains Mollets au Fromage, l'ingrédient qui fait toute la différence, c'est du cheddar canadien, sous forme de fromage à tartiner, que l'on trouve en pots dans le commerce. Ces petits pains délicieux accompagneront à merveille les potages, plats d'oeufs, salade de fruits ou de poisson. Vous pourrez les servir de maintes façons: sortant du four, froids, ou bien fendus en deux grillés.

PETITS PAINS MOLLETS AU FROMAGE
pour 32 petits pains
1/2 tasse de lait
2 c. à table de sucre granulé
2 c. à thé de sel
2 c. à table de shortening

Le marché en plein air, lieu d'animation

Regardez ces jolies pêches et ce raisin frais cueilli ce matin! Le cantaloup est à son meilleur aujourd'hui, Madame, et pas trop dispendieux... Conversation typique du marché en plein air où règne un brouhaha fascinant. Les figures tantôt absorbées, tantôt souriantes, le va-et-vient continu, les échanges de nouvelles et de taquineries, tout contribue à cette animation. Et au mois de septembre surtout, quel plaisir d'admirer cette profusion de fruits et de légumes étalés à perte de vue!

GRATUIT, C'EST VRAI
au sous-sol de l'église Ste-Marcelle.

Entrée gratuite! Sortie gratuite!
Café gratuit! Aucune vaisselle à laver!
Incroyable disent les uns!
Formidable disent les autres!

C'est ce soir! Qu'on se le dise!
Au sous-sol de l'église Ste-Marcelle!
L'heure, c'est huit heures précises!
Partie de cartes et bagatelles!

Pour aider nos Cadets et Majorettes!
En foule, jouer aux cartes, on se rend!
Du plaisir, de la gaieté, nous attend!
D'avoir manqué ça, faut pas qu'on le regrette!

Des billets à bon marché, on achète
En signalant S-3729; 8-6329; 2-4232.
D'un cadet ou d'une majorette;
En vente aussi ce soir, sur les lieux.

Soyez fiers de vos Gais Baladins!
Encouragez-les d'une façon adéquate!
Immédiatement, proprement dans un calepin!
Inscrivez le lieu, l'heure et la date!

C'est ce soir! Qu'on se le dise!
Au sous-sol de l'église Ste-Marcelle!
L'heure, c'est huit heures précises!
Partie de cartes et bagatelles!

Oh! Oh!

De toutes les couleurs

LA FEMME-CHAT... ET L'HOMME-SOURIS

Le sort en est jeté; bien que les photographes n'aient pas encore été admis dans le sérail de la grande couture parisienne où s'élabore, de défilés en présentations, la femme que nous connaissons dans quelques jours et qui sera notre compagne jusqu'au printemps, cette femme sera chat.
Belle occasion, pour célébrer, une fois encore, le génie des grands couturiers qui, alors que tout semblait perdu, viennent de nous offrir une femme toute nouvelle.
Il faut bien convenir que rien ne fane plus vite que la mode. Ces jupes courtes qui découvriraient des genoux puissamment musclés de joueurs de rugby ou des osseatures pleines de ligaments ont enfin perdu tout le charme de la nouveauté. "Que les robes s'allongent donc!" ont décrié les maitres de l'élégance avec un sens de l'opportunité auquel il convient de rendre hommage. De plus, les femmes un peu fortes, à qui, paraît-il, on ne pensait pas assez, ne seront plus obligées de se déguiser en fillettes; on leur permettra même de respirer plus à l'aise, car la taille sera moins marquée. Par contre, la loi nouvelle exigera que les rondeurs un peu trop... voyantes se vouent à la discrétion.
Tout cela est de bonne politique. A la manière des maitres du monde, des tyrans d'autrefois qui excellaient à reprendre d'une main ce que, de l'autre, ils venaient d'accorder, les grands couturiers, pour monter quelque générosité d'un côté, taillent de l'autre et rognent un peu partout.
Pourtant, la mode nouvelle mérite une attention toute particulière. Que la "ligne" s'inspire du haricot ou du trapèze, voire de l'amphore ou de l'abat-jour, l'homme n'a pas de raison de s'inquiéter, si ce n'est pour son portefeuille. Mais cette pour son portefeuille. Mais cette fois, il est temps de pousser un cri d'alarme.
Les maitres de la mode ne prennent plus leur inspiration dans le règne végétal ni dans la géométrie. Déjà, la robe-sac pouvait légitimement éveiller nos inquiétudes, car on ne savait trop ce qu'on pouvait y enfermer. La robe-sac permettait aux femmes maigres de donner l'illusion qu'elles avaient pris des avantages; quant aux femmes potelées, elles pouvaient, sans honte, s'y sentir à l'aise...
Nous ne nous doutions guère, pauvres naïfs que nous sommes, de ce qui se tramait dans l'ombre des maisons de couture. Après le sac, c'est le chat maintenant qu'on nous impose... Peut-on raisonnablement espérer que la femme-chat sera longue, souple, féline, ainsi que l'exige la loi nouvelle, sans penser que l'animal favori des poètes a des griffes...? Vit-on jamais chat passer paisiblement à côté d'une souris sans que se réveille aussitôt le plus vieux instinct du monde...?
Et qui, — on vous le demande, — pour la femme-chat, jouera le rôle de la souris...?
BURIDAN

Démonstrations culinaires tous les jours au deuxième salon de l'alimentation

Plusieurs exposants au deuxième Salon de l'Alimentation offriront des démonstrations culinaires tous les après-midi sur la grande estrade centrale. Les responsables de ce Salon ont fait preuve d'initiative en aménageant une salle fermée où seront placés 500 chaises face à l'estrade centrale, de sorte que les dames pourront se reposer confortablement tout en assistant aux démonstrations culinaires et aux parades de mode présentées sur la grande estrade centrale du Salon. Une autre initiative intéressante sera la galerie confiée à des bonnes d'enfants spécialisées, une courtoisie des fabricants des produits GERBER.
Cette année les meuniers de la farine Brodie XXX présenteront chaque jour des démonstrations culinaires en utilisant des recettes du "Vieux Québec",

ils doivent, bien sûr, être de la qualité indiquée. La plupart des produits importés d'autres provinces sont vérifiés quant à la catégorie par des inspecteurs du ministère fédéral de l'Agriculture; la marque de la catégorie sur ces produits porte alors le mot "Canada" - par exemple: pêches Canada no 1, pommes de terre Canada no 1. Une courte visite au marché local peut nous donner une excellente idée des récoltes de la région... si elles sont précoces ou tardives, abondantes ou non. C'est aussi l'occasion idéale d'apprendre à reconnaître les différentes variétés de fruits et de légumes. On y voit souvent des variétés nouvelles qu'on n'a pas encore utilisées - c'est le temps des découvertes, des aventures culinaires.

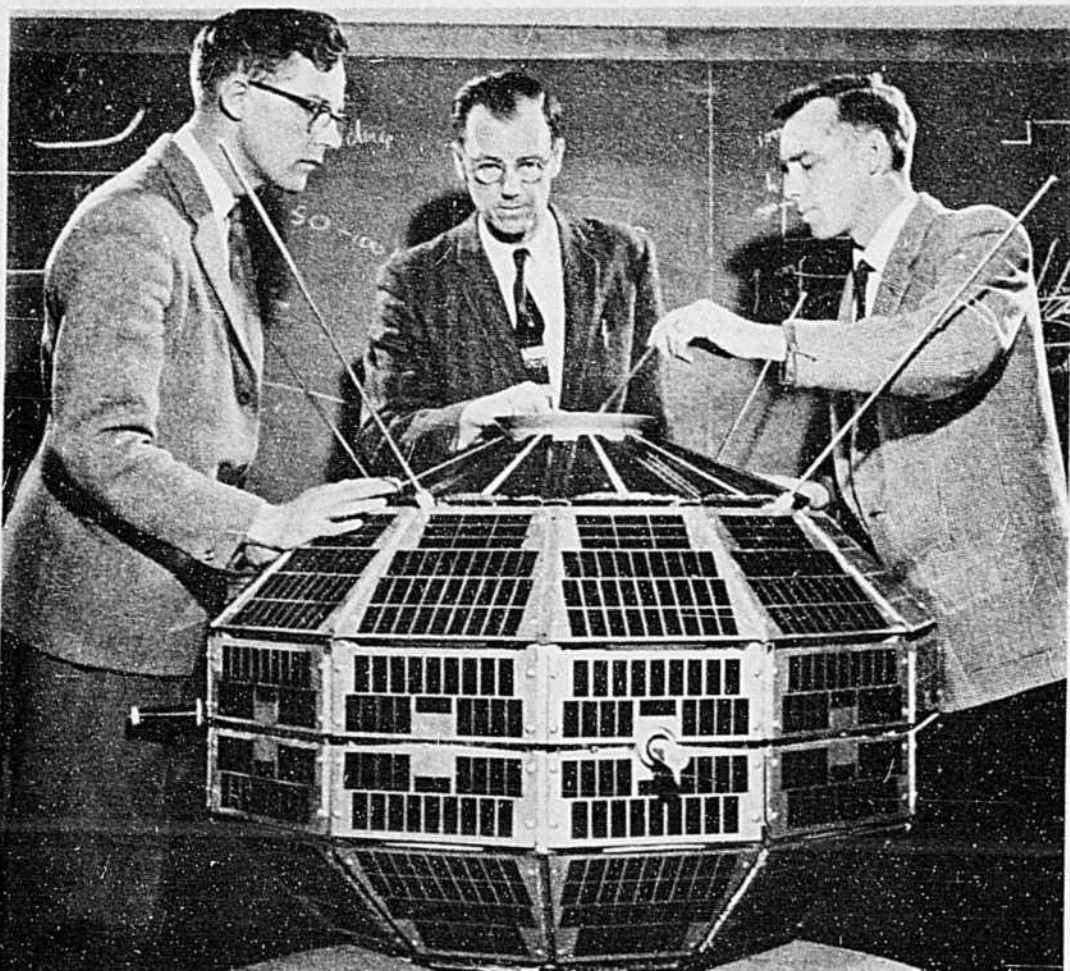
VOUS PROJETEZ DE FAIRE UN VOYAGE BIENTÔT?
Épargnez grâce aux tarifs spéciaux... demandez à un agent du Canadien Pacifique de faire vos réservations

Où que vous allez, faites un voyage libre de soucis et à peu de frais! L'agent du Canadien Pacifique vous démontrera comment vous pouvez épargner grâce aux tarifs spéciaux. Il se fera un plaisir de faire vos réservations de bateau, train ou avion, quelle que soit votre destination avec le Canadien Pacifique et les compagnies correspondantes. L'agent est l'homme qui transforme un simple voyage en de vraies vacances... pourquoi ne pas le consulter pour votre prochain voyage?

C. M. DESTROISMAISONS
GE. 2-9969

VOYAGEZ Canadien Pacifique
TRAIRS / CAMIONNAGES / BATEAUX / AVIONS / HÔTELS / TÉLÉCOMMUNICATIONS
LA COMPAGNIE DE TRANSPORT LA PLUS COMPLÈTE DU MONDE

Reportage sur Alouette (S-27)



Arguello, Californie — On doit placer en orbite le satellite canadien Alouette, c'est une entreprise conjointe du Canada et des Etats-Unis. C'est aussi le premier véhicule spatial à être entièrement conçu et construit par une nation autre que les Etats-Unis ou l'Union Soviétique. Le lancement ne se fera pas avant le 26 septembre. Le lancement du satellite ionosphérique spatial dans une orbite quasi-circulaire à environ 600 milles autour de la terre sera fait au moyen d'une fusée à deux étages Thor-Agena B. Ceci sera la première fois que "National Aeronautics and Space Administration" effectuera un lancement à partir d'un site de la côte ouest, ce sera aussi le premier essai fait avec une fusée Thor-Agena B. Le nom "Alouette" est tiré d'un oiseau chanteur pouvant voler à haute altitude appartenant à la même famille que les fauvelles et que l'on trouve un peu partout en Canada. Ce lancement à partir du "Pacific Missile Range" d'un satellite entièrement fabriqué par des spécialistes du Conseil de Recherches pour la Défense fait partie d'un vaste projet

de NASA pour mesurer la densité de la répartition des électrons ionosphériques ainsi que l'étude de ses variations. Le projet du satellite canadien fait partie du "Topside Sounder Program" sous la direction technique de "Goddard Space Flight Center" à Greenbelt, Maryland. Le satellite, Alouette, et le S-48 (Américain) devant être lancé plus tard durant l'année, se compléteront l'un l'autre pour obtenir des renseignements sur l'ionosphère. Le directeur du projet est John E. Jackson, maître-physicien à Goddard. Le projectile Alouette aux formes sphéroïdes sera la source de quatre expériences, trois pour l'établissement de recherches sur les télécommunications (DRTE) près d'Ottawa, et la quatrième pour le Conseil National des Recherches (NRC). Grâce à une technique développée au Canada, le véhicule spatial aura une antenne unique en son genre que nous croyons être la plus longue jusqu'à maintenant sur un satellite, soit une longueur de 150 pieds. Il y aura aussi une autre antenne de 75 pieds. Les deux antennes sont faites d'a-

lier traité et enroulés au-dessus tout comme un ruban métallique employé par les menuisiers. Les antennes s'allongeront après que le satellite sera séparé de la fusée propulsive. Des essais ont déjà été faits à Wallops Island Station de NASA en Virginie en juin 1961. Le projectile Alouette pesant 320 livres sera lancé en direction Sud-Est et en un orbite quasi circulaire avec une inclinaison de 80 degrés à environ 600 milles d'altitude. Il fera une révolution autour de la terre à toutes les 105 minutes et passera à 10 degrés de latitude du Pôle Nord au Pôle Sud. A peu près 6.500 batteries solaires couvrant la surface extérieure donneront l'énergie nécessaire aux instruments en transformant la lumière du soleil en énergie électrique pour charger les accumulateurs du satellite. Les instruments ont été faits pour les accumulateurs du satellite. Les instruments ont été faits pour durer un an. Cette expérience primaire de l'Alouette se fera au moyen d'instruments récepteurs afin d'explorer l'ionosphère sous le véhicule spatial au maximum

F2(300 — 400km). L'instrument tentera durant l'année de mesurer la façon dont le nombre d'électrons dans l'ionosphère varie suivant l'heure et la latitude. Ceci se fera en transmettant de vastes signaux de 1.6 à 11.5 mégacycles.

Deux autres expériences du DRB consisteront à mesurer les bruits galactiques et de la radio qui semblent provenir de l'ionosphère même. Les instruments du NRC serviront à faire des observations sur les rayons cosmiques, ces particules remplies d'énergie qui pénètrent l'atmosphère terrestre et qui nous arrivent du soleil et de l'espace cosmique.

Les plans et la construction du véhicule spatial ont été faits par DRTE avec l'assistance de l'industrie canadienne et de NASA's Goddard Space Flight Center. Plusieurs des derniers essais ont été faits à Goddard, et leur personnel contribuera à l'obtention des données recueillies au moyen du satellite en s'occupant du repérage et en obtenant des enregistrements par son réseau mondial Minitrack. NASA nous procure la fusée Thor-Agena B.

Des données scientifiques seront obtenues par 13 stations terrestres. La distribution à travers le monde de ces postes de télémétrie qui coopéreront augmentent l'air international de ce projet. Trois postes ont été construits au Canada par DRB et auront un personnel entièrement canadien. Deux postes, l'un à Singapour et l'autre dans le sud de l'Atlantique auront un personnel britannique tandis que 8 des postes Mi-

Le Choix des matériaux est important dans un parement en maçonnerie plaquée

L'extérieur d'une maison peut être paré ou fini n'importe quand après que les murs sont montés et que les cadres des fenêtres et des portes sont installés. Toutefois, ce travail peut aussi être remis à plus tard, c'est-à-dire jusqu'à ce que le travail à l'intérieur soit plus avancé. La date réelle fixée pour le parement extérieur dépend du temps qu'il fait, de la disponibilité des briqueteurs ou des autres sous-traitants, de la livraison des matériaux à pied d'oeuvre, et du mode de construction adopté par chaque bâtisseur particulier.

Il existe une très grande variété de matériaux de finition extérieure. Les parements extérieurs conventionnels sont le placage de maçonnerie, le parement en bois et le stuc. De nos jours, les panneaux de contre-plaqué, le bardeau de fente en cèdre, le parement et le bardeau d'amiant, les bois pressés et le parement d'aluminium font concurrence aux matériaux traditionnels.

PLACAGE EN MACONNERIE

Il est important de bien choisir les matériaux pour le placage en maçonnerie. Il est recommandé dans un contrat de

construction le nom du fabricant ou du fournisseur ainsi que le genre et la qualité des matériaux choisis. En ce qui concerne la brique, le coût peut être considéré comme un assez bon indice de qualité, bien que les propriétés de résistance aux intempéries que possèdent les matériaux de placage en maçonnerie ne soient pas toujours directement proportionnelles au coût.

Certains genres de brique sont plus poreux que d'autres. La brique poreuse devrait être mouillée au moins dix minutes avant d'être mise en place dans le mortier car autrement, elle absorbe une trop grande quantité de l'eau que contient le mortier. Si ce dernier sèche trop rapidement il n'adhère pas à la brique et a tendance à s'effriter. La brochure intitulée "Normes de construction de maison" renferme une méthode de vérifier le taux d'absorption; cette brochure est disponible à tout bureau de la Société centrale d'hypothèques et de logement.

La brique dont les coins sont brisés ou à laquelle il manque des éclats sur le côté qui doit former la face du mur, ne devrait pas être employée. A cause de la manipulation qu'on en fait, il est inévitable que dans chaque chargement de briques il s'en trouve qui soient ébréchées.

La pierre employée dans un placage en maçonnerie devrait être saine, dure et relativement non poreuse. Les surfaces d'appui - c'est-à-dire le dessus et le dessous de chaque pierre - devraient mesurer au moins de quatre à six pouces de largeur suivant l'épaisseur de chaque élément.

La qualité du mortier n'est pas moins importante. En effet, si le mortier est bon, on obtiendra un liassement solide et une surface qui résistera efficacement aux intempéries. Les experts disent que la mauvaise qualité du mortier est la cause principale du suintement de l'eau à travers les murs de maçonnerie. La brochure intitulée "Normes de construction de maison" fournit des détails sur les mélanges recommandés pour le mortier.

Il existe un certain nombre d'autres facteurs qui peuvent diminuer la qualité du mortier, en plus d'un mauvais mélange. Il est possible que le mélange ne contienne pas suffisamment d'eau et dans ce cas il séchera trop rapidement. Une attente trop prolongée avant d'employer le mortier préparé ou l'addition de nouveaux ingrédients à un lot dont on ne s'est pas servi pendant quelques heures, peut affecter la qualité du mortier et le rendre absolument impropre comme agent de liassement ou comme surface résistant aux intempéries.

COUCHE IMPERMÉABILISANTE
Il est essentiel de prévoir une couche imperméabilisante à la

base d'un mur de maçonnerie plaquée. Cette couche est habituellement appliquée en bandes dont les joints sont à recouvrement scellés avec de la poix, un composé asphalté ou tout autre bon matériau de liassement. Cette couche imperméabilisante devrait être suffisamment large pour que la moitié de sa longueur puisse pénétrer jusque sous la brique et qu'elle se prolonge de quelques pouces le long du revêtement extérieur. Un feutre bitumineux ou saturé d'asphalte que l'on emploie souvent à cette fin a tendance à se fissurer lorsqu'on le manipule par temps froid et il faudrait le réchauffer à la température de la pièce avant de le dérouler. La tôle de cuivre est un matériau de qualité bien supérieure.

Une couche imperméabilisante qui laisse pénétrer l'eau est bien coûteuse à réparer une fois que la maçonnerie est posée. Il est donc sage d'en faire un examen soigné avant de commencer les travaux de maçonnerie.

CHANTEPLEURES

Des chantepleures devraient être prévues tous les deux pieds dans la première assise de brique, c'est-à-dire, toutes les trois briques, si on emploie la brique de huit pouces. Une chantepleure peut être tout simplement un joint vertical qu'on laisse ouvert. Certains maçons font une chantepleure en plaçant temporairement un gros clou au bas du joint et en l'enlevant après que le mortier commence à durcir. De petits

(suite à la page 5)

Prenez connaissance de ces quatre points, puis, posez-vous la question suivante:

"AI-JE BESOIN D'UNE VÉRIFICATION DE SÉCURITÉ FAMILIALE?"

La Vérification de la Sécurité Familiale... sa nature et ses effets



Avec l'aide de votre représentant de la Metropolitan—

1. Vous vérifiez les faits:

Votre plan de pension, votre maison, votre assurance vie, vos épargnes et vos autres biens. Vous serez peut-être surpris d'apprendre combien vous valez.

2. Vous pesez vos obligations:

Remboursements d'hypothèque ou paiement du loyer, instruction, retraite, imprévus en cas d'accident et de maladie; ce qu'il en coûterait à votre famille pour vivre sans vous.

3. Vous découvrez votre situation.

Vous déterminez vos points forts et vos points faibles... si les dispositions que vous avez prises pour votre famille satisferont les fins que vous visez. Vous avez les faits en mains.

4. Vous prévoyez pour l'avenir.

Vous fondant sur ces faits, vous décidez quelles mesures il y a lieu de prendre afin d'apporter à votre famille un plan de sécurité qui s'adapte parfaitement à vos besoins et à vos ambitions—c'est-à-dire, un plan qui vous convienne.

Que vous ayez ou non besoin d'assurance—que vous soyez ou non assuré par la Metropolitan—une Vérification de la Sécurité Familiale est toujours de mise. Plus de 2100 représentants de la Metropolitan, relevant de 102 bureaux régionaux, par tout le Canada, ont été formés en vue de vous rendre ce service. Appelez à votre bureau régional dès aujourd'hui.

Ce service ne comporte pas d'obligation—sauf envers ceux qui vous sont chers.



METROPOLITAN LIFE INSURANCE COMPANY
(COMPAGNIE À FORME MUTUELLE)
Direction Générale au Canada, Ottawa 4, Ontario

DISTRICT DE SAINT-JÉRÔME

GEORGES-H. LAURENDEAU, C.L.U., GERANT

299 rue St-Georges — St-Jérôme — Tél.: GE. 8-1231

ON DANSE MAINTENANT À



Hôtel Lapointe St-Jérôme



HENRI LONGPRE dirigera son orchestre de six musiciens

Dites-le à vos amis et venez fêter tout événement en vous confiant

AU PERSONNEL COURTOIS ET EXPERIMENTE DE L'HOTEL LAPOINTE POUR

BANQUETS - RECEPTIONS - MARIAGES CONVENTIONS - REUNIONS D'AFFAIRES

Vaste salle de réception et chambres modernes à votre disposition

Pas de frais de couvert Pas de frais d'admission

Hôtel Lapointe GE 8 3531 St-Jérôme

Les quilleurs de la région qui se sont mérité une place à "l'Heure des Quilles"



Jacques Valliquette, 26 ans, Ste-Adèle. Classé 24e. Moyenne de 166-3 au tournoi. Total de 2991 points pour 18 parties.



Roland Léonard, 31 ans, 153, avenue Brière, St-Jérôme. Classé 2e. Moyenne de 177-16 au tournoi. Total de 3202 points pour 18 parties.

tion thermique qui sont requises pour les maisons financées aux termes de la LNH.

En déterminant le genre d'isolation thermique et la quantité à employer, il faudrait se rappeler qu'il y a très peu de différence dans le coût entre les matériaux de qualité inférieure et les matériaux les plus efficaces. Le coût de l'isolation devrait être considéré en fonction des coûts du chauffage à longue échéance.

L'isolation en carton-fibre est généralement employée dans la construction en maçonnerie; les panneaux de carton-fibre sont alors cloués à des fourrures. Les panneaux servent souvent de base à enduit et aucun autre genre de latte n'est requis. Ces panneaux peuvent également comprendre un vaporifuge distinct — un matériau résistant à la vapeur d'eau — devrait être fixé aux fourrures à l'aide d'agrafes avant que les panneaux soient posés.

Des nattes de laine de verre ou de laine minérale sont quelquefois employées dans la construction en maçonnerie. Il faut alors poser une fourrure plus épaisse en bois de 2 pouces sur 2 pouces afin de laisser suffisamment d'espace pour placer les nattes isolantes entre la maçonnerie et le matériau de finition intérieure.

Le carton-fibre est souvent employé dans la construction à charpente de madriers. Il est alors cloué directement sur les madriers après que ceux-ci ont été recouverts de papier de construction.

Dans une charpente à claire-voile ou dans une charpente à colombages, des nattes de laine minérale ou des rouleaux qui peuvent être coupés en nattes à la longueur voulue sont employés. Ce genre de matériau isolant se vend dans une enveloppe de papier permanent dont un côté est déjà traité pour le rendre vaporifuge. Les nattes sont juste assez larges pour être bien ajustées entre les colombages. Le rebord de chaque côté de l'enveloppe de papier est fixé aux colombages à l'aide d'agrafes afin de maintenir les nattes en place.

Plus les nattes sont épaisses plus leur valeur isolante est grande. Les nattes de trois pouces sont employées le plus souvent mais dans des régions plus froides où l'hiver est plus long et plus rigoureux, il peut être à conseiller d'employer des nattes de quatre pouces. Dans les régions tempérées, des nattes de deux pouces sont suffisantes.

Une isolation thermique bien faite est habituellement proprement faite. Des rebords déchaquetés, des extrémités collées l'une à l'autre et un brochage malpropre sont les signes d'un travail mal exécuté. Si les nattes sont coupées trop courtes, il en résulte un espace libre soit au haut ou au bas et cet espace est habituellement rempli de laine en vrac. Quant aux espaces étroits, comme les ou-

vertures entre la charpente brute et les cadres de fenêtres et de portes, on les bourre habituellement de laine en vrac.

Les plafonds peuvent être isolés d'une quantité de façons. La laine minérale en vrac est probablement plus souvent employée que tout autre matériau pour isoler les plafonds. Elle coûte moins cher que les nattes de laine minérale, elle est plus facile à poser et on peut l'étendre sur n'importe quelle épaisseur. Ce dernier point est important parce que la perte de la chaleur par le plafond représente un fort pourcentage de la perte totale de la chaleur dans une maison moyenne. Pour être tout à fait efficace, la laine devrait être étendue sur une épaisseur de quatre pouces à six pouces. L'épaisseur peut dépendre évidemment de la rigueur plus ou moins grande des hivers qui sévissent dans une région donnée.

Lorsqu'on emploie de la laine en vrac, les espaces aux extrémités extérieures des solives de plafond devraient être fermés par une planche. Ceci empêche la laine de se répandre par-dessus bord. Le matériau isolant peut être étendu sur une épaisseur uniforme jusqu'aux murs extérieurs. Il faudrait accorder une attention particulière aux coins et aux autres endroits difficiles à atteindre et où souvent l'isolation manque.

Tous les plafonds ne peuvent pas être isolés avec de la laine minérale en vrac. Dans une maison à un étage et demi, par exemple, la partie du plafond qui est en pente doit être isolée à l'aide de nattes ou d'un matériau isolant rigide comme le carton-fibre. La même chose s'applique aux maisons à toit plat ou à toit à pente douce qui n'ont pas d'attique.



Les fervents du football seront sans doute présents devant leur écran de télévision chaque dimanche après-midi, à 2 heures, pour la présentation au réseau français de Radio-Canada des parties de la Ligue nationale. Les admirateurs de SAM ETCHEVERRY (notre photo), pourront le voir à l'oeuvre dès le 23 septembre, alors que les Cardinals de Saint-Louis rendront visite aux champions de la ligue, les Packers de Green-Bay. Radio-Canada — Dix ans de télévision

Les nattes employées aux plafonds dans une construction de toit plat devraient être assez épaisses pour assurer une isolation thermique suffisante. En même temps, un espace d'air libre devrait être laissé entre la partie supérieure de l'isolation et le revêtement du toit. Les parements de toit modernes sont habituellement très résistants à la vapeur d'eau et à moins qu'on ne ménage un espace pour l'air, l'humidité ne peut pas s'échapper vers l'extérieur aussi librement qu'elle le devrait.

La ventilation de cet espace d'air est essentielle pour empêcher que la charpente de bois ne pourrisse. La circulation de l'air peut se faire si on laisse des ouvertures aux rives du toit ou à l'avant-toit. Des trous devraient être pratiqués dans la planche fatièrre pour permettre une ventilation transversale.

Les planchers situés au-dessus d'une espace d'accès non chauffé devraient être isolés.

Des archéologues découvrent une ancienne cité biblique

JERUSALEM (CCC).— Le service des antiquités de Jordanie a annoncé qu'un groupe d'archéologues américains a mis à jour les restes de l'ancienne cité biblique de SICHEM, important centre religieux qui existait déjà 2,000 ans avant Jésus-Christ. Dans la Bible, au Livre des Juges, chapitre IX, il est fait mention de la destruction de Sicheim par Abimélech.

Après avoir fouillé pendant sept semaines dans un endroit proche de Naplouse, à environ 50 milles au nord-ouest d'Amman, les spécialistes — qui appartiennent à l'école américaine de Recherches orientales à Jérusalem, — ont découvert une grande voie processionnelle conduisant du bas de la ville aux temples, ainsi qu'un autel massif surmonté d'une énorme pierre plate. Une partie des constructions pourrait être un sanctuaire où le patriarche Abraham adora l'Éternel.

Sous le sol d'un bâtiment splendide, probablement le palais, les chercheurs ont trouvé la tombe d'un petit enfant enterré dans une jarre. L'enfant portait un collier. Il était entouré d'offrandes disposées dans



La gamme des camions Chevrolet 1963 comporte de nouveaux moteurs 6-cylindres, plus légers, un nouveau moteur 4-cylindres de 90 CV, pour le modèle à cabine avancée d'une demi-tonne et des essieux-avant à poutres en I avec ressorts à lames à flexibilité variable, pour les séries poids moyens et poids lourd, assurant une douceur de marche améliorée, une durée et une capacité de charge plus grandes. La camionnette présentée ici a une suspension avant à ressorts à boudin, de roulement très doux; le châssis-échelle très robuste, redessiné, et les ressorts arrière à boudin, à double effet, lui donnent la meilleure combinaison possible, de douceur de roulement et de capacité de charge. Ce modèle est muni, en équipement standard, d'un nouveau 6-cylindres de 230 po. cu., développant 140 c.v., avec 7 paliers de vilebrequin. Un 6-cylindres de même conception de 292 po. cu. et 165 CV pour service dur, ou un V8 de 283 po. cu. et 175 CV sont livrables sur demande.

fant n'y a pas pensé. Il a cru qu'il avait raison. Pourtant, il est resté là. La statistique a enregistré une mort de plus causée par un accident de la route. Cet enfant était-il le vôtre ou celui d'un voisin? Nous avons le droit de nous le demander. Pourtant, sans vous blâmer madame ou monsieur, il aurait été si facile d'exercer une surveillance accrue... "Prudentia" se fait un devoir de vous le rappeler.

ECOLE DE METIERS - ST-JEROME
995, rue Labelle, St-Jérôme
Directeur: Jean Chaloux

COURS DU SOIR

MATIERES

Electricité - équerre de charpente - lecture de plans - mathématiques - mécanique d'ajustage - mécanique d'automobile - menuiserie - soudure.

INSCRIPTION: du 24 septembre au 1er octobre
DEBUT DES COURS: semaine du 1er octobre
"QUI S'INSTRUIT S'ENRICHIT"

MINISTERE DE LA JEUNESSE

Hon. Paul Gérin-Lajoie
ministre

Joseph-L. Pagé
sous-ministre

Gustave Poisson
sous-ministre associé

ECHOS DU TENNIS

Quelques mots sur les interviews à la radio

Chers lecteurs, Oui, en effet, depuis déjà deux mois, une fois la semaine, vont à la radio deux membres du club. Nous passons sur les ondes les mercredi ou jeudi dans l'émission d'André Guy "Loisir et Camping". Nous lui devons un grand merci pour tout le travail qu'il s'est donné pour nous. Plusieurs personnes, ai-je entendu dire, n'ont pas le temps de lire les journaux, aussi, la radio est un facteur de publicité. Nous espérons donc approcher de plus près ce public.

Certains gens se demandent s'il n'y a que des jeunes dans le club, ou seulement des étudiants. Nous n'avons pas ouvert notre club seulement aux étudiants mais aussi aux travailleurs qui sont âgés de 16 à 25 ans. En ce moment il y a plusieurs travailleurs(euses) qui font partie du club.

Si vous avez lu nos articles dans les journaux, vous devez être au courant que le recrutement est commencé. Si vous désirez faire partie d'une association, ici vous êtes les bienvenus.

La pièce de théâtre "Bousille et les Justes" présentée à l'école des infirmières attirera deux semaines successives un grand intérêt à St-Jérôme. Les artistes furent beaucoup applaudis et félicités par les spectateurs. A ces deux représentations, la salle était remplie de monde, c'est pourquoi, nous aurons probablement une troisième représentation d'ici peu de temps. Félicitation à ces jeunes amateurs.

Louise Charette
co-directeur de la publicité

Une bonne isolation thermique réduit le coût du chauffage

Il fut un temps où la seule isolation thermique dans une maison était celle que procurait le parement et le fini intérieurs et extérieurs. Vu qu'un parement en enduit et en briques ou en bois a relativement peu de valeur isolante, la chaleur produite par le calorifère s'échappait rapidement vers l'extérieur. Il fallut employer une grande quantité de combustible pour maintenir la maison chaude; les résultats étaient loin d'être tout à fait satisfaisants.

Cette difficulté a été en grande partie surmontée par l'isolation thermique des murs et des plafonds. De nos jours, on se demande plus si une maison devrait être isolée mais plutôt si on devrait employer tel genre d'isolation plutôt que tel autre et comment le matériau isolant devrait être posé. On utilise présentement trois genres communs d'isolation thermique, la laine minérale, le carton-fibre et l'isolation réfléchissante. Des matériaux plus nouveaux du genre mousse commencent aussi à être employés.

La laine minérale et le carton-fibre contiennent des millions de petites cellules d'air mort — ou d'air qui n'est pas en mouvement — qui ralentissent le passage de la chaleur de l'intérieur de la maison vers l'extérieur. L'isolation réfléchissante est fondée sur le principe qu'une surface métallique brillante renvoie les ondes de chaleur dans une pièce à peu près de la même façon qu'un miroir réfléchit la lumière. Ce genre d'isolation n'est pas aussi communément employé que les deux autres genres et il doit être installé avec le plus grand soin afin d'être efficace.

Le mur de tout espace habitable chauffé sur un côté et exposé à l'air froid de l'autre côté a besoin d'isolation thermique. Les murs de tout espace d'accès chauffé devraient aussi être isolés. Les valeurs isolantes des matériaux de construction le plus souvent employés peuvent être obtenues à tout bureau de la Société centrale d'hypothèques et de logement de même que les combinaisons de matériaux qui répondent aux exigences minimums d'isolation.

CANDIDAT AU SIEGE NO. 3

Message aux électeurs de mon quartier



M. Bernard Pilon

Mes collègues m'ont fait l'honneur de me confier la Voire. Je me propose avec leur collaboration, de conduire ce département avec efficacité.

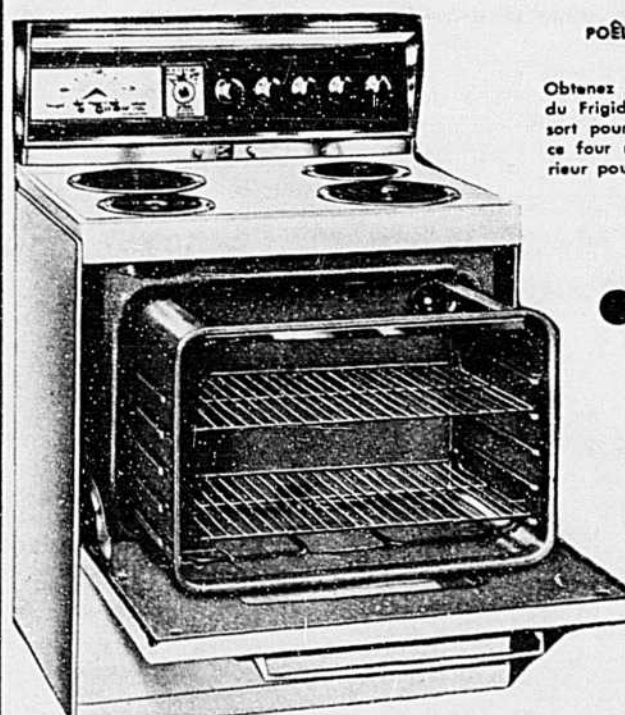
Grand merci de votre encouragement passé et cela que les résultats du 1er octobre, soient à mon avantage ou non. Un chaleureux merci d'avance pour tous ceux qui m'appuient présentement et m'appuieront dans la présente élection.

J. BERNARD PILON

Echevin au siège No. 3

VICTOR PICHÉ & FILS LTÉE

216, rue Labelle St-Jérôme Tél. GE. 8-3765



POÊLE ÉLECTRIQUE FRIGIDAIRE DELUXE
MODÈLE RDG-39C-61 DE 30"

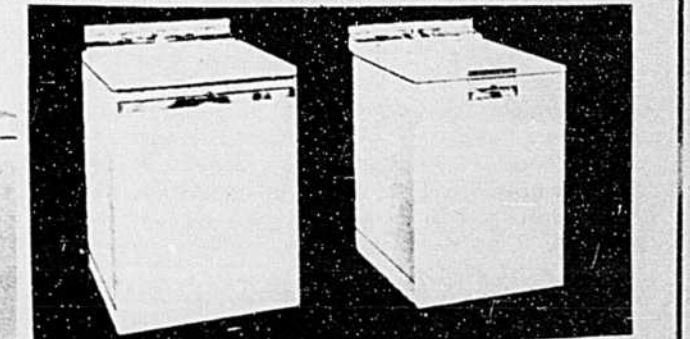
Obtenez toutes les caractéristiques les plus pratiques du Frigidaire Deluxe, plus le four extra-commande qui sort pour le nettoyage. Seul Frigidaire vous apporte ce four remarquable qui glisse facilement vers l'extérieur pour le nettoyage.

- Termes faciles
- Service assuré
- Les plus bas prix de la région

RECHERCHER LA "Qualité Frigidaire!"

- Qualité de caractéristiques modernes
 - Qualité de style à la mode
 - Qualité de fabrication soignée
 - Qualité de techniques hors pair
- ... Qualité que seuls les appareils Frigidaire vous offrent.

Laveuse à vaisselle mobile



Frigidaire vous offre le choix spécial de laveuses et de sécheuses parfaitement assorties. Le modèle Custom Imperial se fait en quatre couleurs remarquables ou en blanc!

LAVEUSES
MODÈLE IMPERIAL
WIAC-62-WIARC-62

SÉCHEUSES
MODÈLE IMPERIAL
DIAPF-62

AVIS Régie des Alcools du Québec

Avis est par le présent édonné que les personnes ci-après mentionnées ont fait une demande de permis à la Régie des alcools du Québec:

NOM	ADRESSE	CATEGORIE
MAISONNEUVE, Raymond	RR. No. 11 Lesage	Restaurant
MILLETTE, Ubald	121 Principale St-Sauveur	Epicierie

Quiconque désire formuler des objections à l'émission de ces permis doit le faire par écrit, dans les quinze jours de la publication du présent avis.

L'écrit contenant les raisons de l'objection à l'octroi d'un permis doit être signé et envoyé dans le délai ci-dessus, par poste recommandée à:

Régie des Alcools du Québec
BUREAU DU GREFFIER
CASE POSTALE 1058, PLACE D'ARMES
MONTREAL, P.Q.



Photo prise à l'Hôtel Lapointe, lors de la Revue de Modes commanditée par des marchands de St-Jérôme. A cette occasion, l'artiste invité était M. Jean-Paul Filion, ténor bien connu des jérômiens. Il avait accepté avec plaisir cette invitation à venir chanter pour les jérômiens. On remarque de gauche à droite, assis, M. Albert Filion de St-Antoine et Mme Jeanne Gagné, frère et sœur de M. Filion. Debout dans le même ordre, Mlle Claudette, secrétaire de M. Filion, M. Napoléon Castonguay, M. Jean-Paul Filion, sa jeune fille Diane, Mme J.-P. Filion et M. Jacques Tremblay, maître de cérémonies.

Financement d'une maison aux termes de la LNH

Q. Pour l'acheteur d'une maison, quelles sont les choses à faire et à ne pas faire? R. Toute personne qui achète une maison devrait s'assurer qu'elle comprend exactement le sens de tous les documents qu'elle signe. Elle devrait consulter un avocat ou un notaire avant de signer un document quelconque. Elle devrait se faire remettre une copie du plan et du cahier des charges, si elle achète une maison avant que celle-ci soit parachevée. Elle devrait s'arranger pour obtenir les conseils d'un architecte ou d'un autre professionnel compétent afin de vérifier la qualité des matériaux et de l'exécution du travail, à mesure que la construction avance. Elle ne devrait jamais se contenter d'une entente orale sur un point quelconque qui touche à l'achat ou à la construction de la maison. Elle ne devrait jamais signer un document incomplet ou qu'elle ne comprend pas tout à fait. Enfin, elle ne devrait jamais s'engager à payer le prix total de la maison, avant que celle-ci soit finie et libre de tout privilège possible.

Q. Qu'est-ce qu'un prêt hypothécaire LNH et qui peut demander d'en bénéficier? R. Un prêt hypothécaire LNH est une forme d'aide financière fournie par des institutions pré-approuvées à de futurs propriétaires-occupants, et assurée par le gouvernement fédéral par l'entremise de la Société centrale d'hypothèques et de logement. Un prêt consenti aux termes de la LNH fournit des deniers d'une valeur équivalente à une forte proportion de la valeur de la propriété, moyennant un taux d'intérêt modique, et prévoit une période de remboursement qui peut s'étendre jusqu'à 35 ans ainsi que des mensualités faciles à payer. En offrant votre maison et votre terrain en garantie, vous pouvez obtenir un prêt d'un prêteur agréé autorisé à consentir des prêts hypothécaires assurés aux termes de la LNH. Si vous résidez au Canada, que votre solvabilité soit établie et que votre revenu soit suffisant pour vous permettre de payer les mensualités comprenant principal, intérêt et taxes, vous pouvez faire une demande de prêt aux termes de la LNH.

Service d'Education des Adultes du Séminaire de Ste-Thérèse

Tel qu'annoncé la semaine dernière dans les journaux régionaux, les cours du soir pour Adultes commenceront au Séminaire le lundi 8 octobre à 8h du soir. Ces cours seront donnés durant une période de dix semaines consécutives pour se terminer le 10 décembre. Ce sera la première session d'automne. Une autre débutera en février prochain. Voici quelques détails à ce sujet: I - SECTION SCIENCES RELIGIEUSES: Le lundi soir, à compter du 8 octobre, durant dix semaines

POUR ETRE TOUJOURS JOLIE

Conseils de beauté à une jeune mère de famille

Voici une petite lettre fort réaliste que j'ai reçue hier et que je vous soumetts, à cause de son intérêt. Le cas qui nous concerne décrit assez bien l'état de plusieurs petites mamans au foyer, sans aide pour les enfants, et souvent sans beaucoup de ressources financières. Chère Madame, Je ne cesse de pleurer, depuis que mon mari m'a dit

consécutives, M. l'abbé Guy-H. Aillard, Lic. en Phil. et en Th., donnera une série de dix cours sur "Saint Paul, homme de son temps et de notre temps". II - SECTION ARTS: Le lundi soir, à compter du 8 octobre, M. Gaétan Therrien, professeur régulier au Séminaire donnera un cours de critique de l'Art et fera exécuter des travaux pratiques par les élèves. Les élèves utiliseront le studio d'art entièrement aménagé à neuf. Ce sera un cours de dix semaines à raison de deux heures et demie par semaine. III - SECTION SCIENCES: Un groupe de professeurs prêtres et laïcs au Séminaire donneront en collaboration une série de dix cours à la session d'automne. Ces cours débuteront

le 9 octobre et seront donnés les mardis de chaque semaine. Ces cours donneront un coup d'oeil sur les découvertes scientifiques actuelles telles que énergie atomique, génétique, etc... On comprendra mieux ainsi le monde complexe dans lequel nous évoluons. Toute personne désireuse de s'inscrire à ces cours voudra bien remplir la demande d'information ci-jointe, ou appeler au Séminaire à TA: 3-3695 de 9h. a.m. à 9h. p.m. Le directeur du Service de l'Education des Adultes est M. l'abbé René Viau. Chaque série de cours sera de \$15.00. Le Directeur espère que la population des environs sera fortement intéressée à ces cours et y répondra avec enthousiasme.

Message de M. l'Echevin Albert Gascon aux électeurs du Quartier no 2



Après avoir occupé la charge d'échevin pour la Cité de St-Jérôme depuis déjà six ans et ayant la satisfaction d'avoir accompli consciencieusement, honnêtement et au meilleur de mon jugement les devoirs de cette charge, j'ai décidé, à cause de mon état de santé et sur le conseil de mon épouse, de ne pas solliciter de nouveau, des électeurs de mon quartier, le renouvellement de mon mandat aux prochaines élections. En quittant l'arène municipale, c'est pour moi un agréable devoir de remercier très sincèrement mes collègues, tant des conseils précédents que ceux du conseil actuel, pour leur entière collaboration qui ne m'a jamais fait défaut et de les féliciter pour la bonne entente qui a régné au sein du conseil, malgré certaines divergences d'opinion qui se sont produites, étant convaincu que nous étions aussi animés du désir d'une saine et prospère administration. Ce ne sera pas sans un profond regret que je quitterai mon siège à la fin de mon présent terme d'office. Il me fait plaisir de signaler le dévouement consciencieux des chefs des différents services municipaux dans l'accomplissement de leurs charges respectives et de les remercier pour la coopération qu'il m'ont accordée en toutes circonstances. Je remercie également les Unions Ouvrières, les diverses organisations paroissiales de loisirs et les autres associations locales qui m'ont toujours honoré de leur précieux concours. Ma plus vive reconnaissance s'adresse à tous les électeurs en général qui m'ont fait l'honneur de m'élire successivement au cours de ces six dernières années et qui m'ont ainsi permis de mettre mes modestes connaissances au service de ma Cité. Ces six dernières années seront pour moi le meilleur de mes souvenirs. A tous ma profonde gratitude. En terminant je souhaite de tout coeur à mon successeur tout le succès que la population est en droit d'attendre de lui.

Albert GASCON.

L'Assurance-Chômage ou le Placement?

Nous publions ici des questions sur l'assurance-chômage et le placement, ainsi que les réponses données par la Commission d'assurance-chômage.

Si quelque point vous semble obscur, n'hésitez pas à nous adresser votre question. Nous vous en communiquerons la réponse sous la présente rubrique.

Voici quelques questions et réponses qui vous intéresseront sans doute:

Q.- J'ai touché des prestations d'assurance - chômage pendant plusieurs mois. J'ai maintenant la chance de prendre une vacance prolongée en dehors du Canada. Convient-il que je donne à ma mère la permission de signer mes formules de rapport et de les poster. R.- Non. Même si vous donnez à votre mère la permission de signer votre nom; au point de vue technique, ce serait se rendre coupable d'un crime de faux que d'agir ainsi. C'est une infraction grave qui peut entraîner des poursuites. De plus, si vous prenez une vacance en de-

hors du pays, vous n'êtes pas disponible pour travailler et vous n'avez donc pas droit aux prestations d'assurance - chômage.

Q.- Est-il vrai que l'argent que j'ai obtenu de la Commission d'assurance-chômage parce que j'ai fait de fausses déclarations peut être recouvré par saisie de mon salaire présent? R.- Oui. L'argent que vous avez touché sous forme de prestations et auquel vous n'avez pas droit peut être recouvré par saisie-arrière ou devant la Cour de l'Echiquier du Canada.

qu'il me trouvait négligée dans ma tenue. Il m'est pourtant difficile d'en faire plus, avec deux enfants sur les bras. Il me donne en exemple d'autres femmes dont il voit les photos dans les magazines, ou même les actrices de la télévision. Je ne pourrais jamais me transformer en pin-up aux seins triomphants. Hélas! les vêtements sur moi ont tout de suite l'air frippé, mes cheveux ne tiennent pas, mes ongles cassent, etc. Aidez-moi, je vous en prie, à garder mon bonheur.

Signé: J'ai peur de faire une dépression Mme X, rue Ste-Catherine, Montréal.

Ma chère petite dame,

Votre problème est celui de toutes les femmes qui ont un ménage à tenir et des enfants à élever. Je trouve préférable que votre mari vous ait avertie, plutôt que de se détacher de vous sans un mot. Il vous aime et voudrait vous voir plus coquette, cela est normal et vous allez lui faire la surprise non pas de vous transformer en pin-up, mais en jeune mère élégante et avenante. Si on veut, on trouve toujours le temps nécessaire pour s'embellir. Si vous avez tendance à vous salir, portez des vêtements nets et faciles d'entretien. Par exemple, il y a sur le marché actuel une avalanche de petites robes de maisons en nylon où en dacron, qui requièrent à peine cinq mi-

nutes de lavage dans votre lessiveuse, et peu ou pas de repassage. Choisissez surtout des teintes très claires pour travailler dans votre intérieur. C'est plus attrayant et plus souriant. N'endurez jamais sur vous de vêtements souillés. Ayez des cheveux courts que vous brosserez régulièrement matin et soir, ou assez longs pour pouvoir les ramener en arrière en toque ou en béguin français. Même si vous n'avez pas les moyens de fréquenter souvent les salons de coiffure, vous pourriez y aller une fois de temps à autre pour votre coupe de cheveux, votre permanente et mise en plis. Habillez-vous dès votre réveil et ne restez pas en négligé une partie de la journée. C'est une façon bien déprimante d'entreprendre un jour nouveau que de rester en débraillé jusqu'à midi. Faites votre maquillage tout de suite après vous être vêtue, tout comme vous le faisiez à l'époque où vous alliez travailler au bureau ou à l'usine. Evitez d'imposer à votre mari le spectacle désagréable des bigoudis ou des bouclettes. Il y a sur le marché dernièrement des séchoirs à cheveux à prix raisonnable, avec casque enveloppant toute la tête, et qui peuvent faire sécher en une demi-heure. Profitez de l'absence de votre mari pour procéder à cette mise en plis. Procurez-vous des rouleaux dans les 5-10-15 ou ailleurs pour réussir les coiffures bouffantes. Si vos che-

PILIERS INDISPENSABLES

Lorsqu'on fait le choix d'une paire de souliers pour porter au bureau ou autre lieu de travail, on doit d'abord penser à la solidité de la chaussure. Les talons doivent soutenir le poids du corps. Si l'on doit se tenir longtemps debout ou marcher beaucoup, les talons hauts peuvent entraîner la fatigue et le danger de foulure des chevilles. Les chaussures du genre sandale, si on les porte sans bas, exposent le pied nu aux saletés de la rue. Par mesure de sûreté, on doit se laver les pieds tous les jours. Pour soulager les pieds fatigués, on peut les plonger alternativement dans de l'eau chaude et de l'eau froide; on les essuie ensuite à fond, surtout entre les orteils, et l'on se sert d'une bonne poudre de pédicure.

LA LASSITUDE

Contrairement à ce que l'on croit généralement, la lassitude ne provient pas toujours d'un dur travail. Elle peut provenir de l'anxiété, du mécontentement, d'un régime alimentaire imparfait ou encore de soucis constants. Le manque de sommeil n'aide pas non plus les choses. Si la personne très lasse n'a pas pris de vacances normales, il lui faut peut-être un changement de milieu, de nourriture, de la vie de tous les jours et surtout l'oubli des tracasseries du bureau ou des difficultés domestiques. Pendant la journée, elle devrait s'arrêter un peu pour prendre un bréviaire chaud. Si la lassitude persiste, il faut consulter un médecin. On ne doit jamais traiter la lassitude en prenant des calmants ou des somnifères sans conseils d'un médecin.

veux ne tiennent pas, c'est peut-être qu'ils sont trop gras. Il faut donc procéder au shampooing au moins une fois par semaine. Prenez un bain à tous les jours et assurez-vous toujours d'être d'une propreté irréprochable. Et souvenez-vous que vous rirez et sourirez beaucoup, c'est 50% du charme, et c'est si facile.

MONIQUE



Partout au Québec:

La LAURENTIDE

...et son sourire!

Servez-vous donc la bière douce à saveur "Chante-claire"

CAMIONNEURS! VOICI UN SUPERBE NOUVEAU PNEU À CRAMONS-POUR ROUES MOTRICES

le DOMINION ROYAL FLEETMASTER

SUPER LUG

Voyez ces avantages: Exclusives barres-crampons pleine largeur. Semelle extra-large, excède d'autres de 15%. Crampons ultra-profonds augmentant le millage et réduisant les frais. Bande de roulement extra-plate s'usant lentement. Semelle très sûre à rainures agrippantes ultra-profondes et barres-crampons pleine largeur.



SUPER LUG EST LE SEUL PNEU À VRAIES BARRES-CRAMPONS TRANSVERSALES... SPÉCIALEMENT CONÇU POUR UN LONG MILLAGE SUR LES ROUES MOTRICES DE TRACTEURS ROUTIERS OU CAMIONS.

SERVICE DE PNEUS



820 Boul. des Laurentides Tél.: GE. 8-1275

St-Jérôme



LA BRASSERIE MOLSON DU QUÉBEC LIMITÉE

Faites comme tant d'autres personnes qui ont CONSOLIDÉ LEUR BUDGET

L'an dernier, des centaines de milliers de prêts HFC ont été accordés à des familles canadiennes ayant le souci de l'économie. Dans certains cas, cet argent était destiné à payer des factures ou à régler des comptes de médecin et de dentiste. Dans d'autres cas, il servit à payer des vacances ou des transformations à la maison. Toutes ces familles ont emprunté avec confiance, sachant qu'elles pouvaient compter sur le service attentif et compréhensif de HFC. Pourquoi ne pas passer, vous aussi, au bureau HFC de votre voisinage? Sachez que vous y trouverez un maximum de discrétion.

Vous pouvez aussi protéger votre emprunt par une assurance-vie

Montant de \$41	Plans de remboursement mensuel				
	30 MOIS	24 MOIS	18 MOIS	12 MOIS	6 MOIS
\$100	\$ 6,12	\$ 9,46	\$17,85		
250	15,29	23,64	44,63		
400	24,27	37,63	71,17		
500	30,31	46,73	89,64		
600	35,72	55,69	106,06		
750	44,85	69,21	132,09		
1000	61,45	91,56	175,34		

Il existe aussi plusieurs autres montants et modes de remboursement

HFC HOUSEHOLD FINANCE
Corporation of Canada
L. E. Currier, gérant
403, rue St-Georges Téléphone GE 2-9725
Au-dessus du terminus d'autobus
ST-JÉRÔME