

Lancement de la politique pour promouvoir **un environnement sans violence et harcèlement**

Le 11 février dernier, l'Hôpital a procédé au lancement de la politique pour promouvoir un environnement sans violence et harcèlement. Cette politique vient énoncer et renforcer notre engagement aux valeurs qui assurent à toute personne le droit au respect, à la sauvegarde de sa dignité et à la protection de son intégrité physique ou psychologique.

par René-Claude Bernier
conseiller en santé et sécurité du travail

En lien avec les nouvelles dispositions sur le harcèlement psychologique prévues à la *Loi sur les normes du travail*, cette politique définit de façon claire les notions de violence et de harcèlement. Elle précise également les responsabilités qui incombent à chacune des personnes visées par celle-ci afin d'offrir un milieu de vie et de travail sain et sécuritaire.

Ainsi, l'Hôpital Louis-H. Lafontaine ne tolère aucune forme d'intimidation, de violence physique, psychologique ou verbale, de harcèlement et s'engage à prendre toutes les mesures préventives et dissuasives nécessaires.

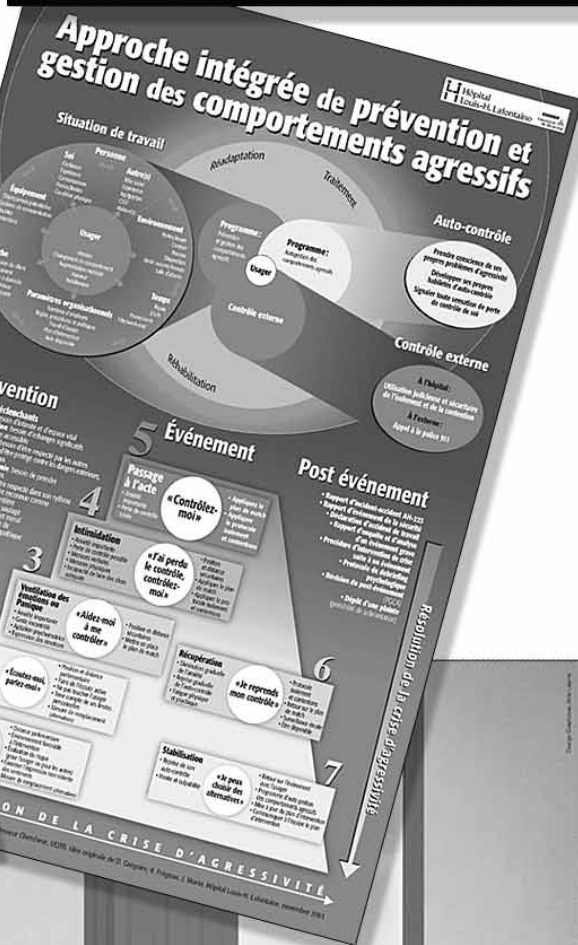
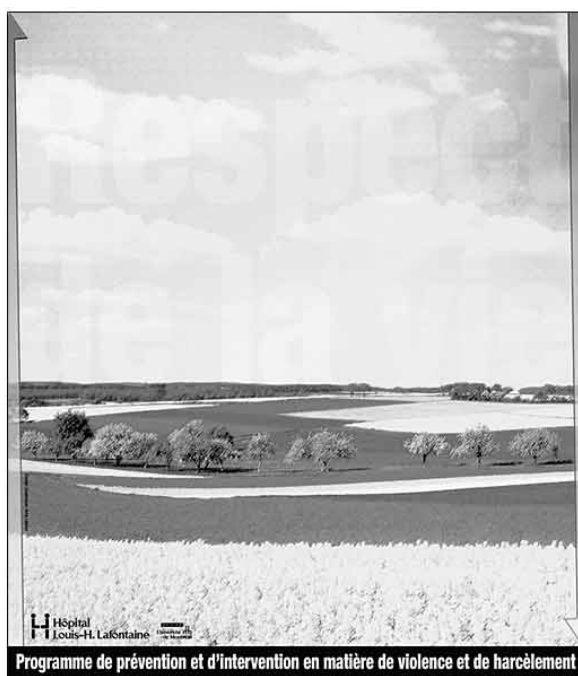
Des outils de prévention et d'intervention concrets

À cette politique se joint le *Programme de prévention et d'intervention en matière de violence et de harcèlement*. Celui-ci présente de façon concrète et détaillée les bonnes pratiques préconisées à l'Hôpital pour prévenir toutes formes de violence et de harcèlement et intervenir lorsqu'elles se manifestent. Il précise également les recours et les mécanismes de traitement de plaintes à l'intention des personnes victimes de tels comportements.

D'autre part, deux nouvelles affiches (*Être humain, sans violence et Approche intégrée de prévention et gestion des comportements agressifs*) et une brochure (*Je sème le respect*) ont été conçues de façon à favoriser le respect de la politique et l'application du programme.

Les grandes lignes de la Politique et du Programme, ainsi que les affiches et la brochure, vous seront présentés dans les prochaines semaines lors de vos rencontres d'équipe. Ces documents demeureront par la suite disponibles dans chacun de vos services.

La Politique et le Programme peuvent en outre être consultés dans intranet. ◀



Être humain,

sans violence.

Promouvoir un environnement sans violence et harcèlement

Avis au public

Avis est donné que la séance régulière publique du conseil d'administration de l'Hôpital Louis-H. Lafontaine se tiendra **le mardi 15 mars 2005 à 18 h 30** à la salle 1 du module d'enseignement, 1^{er} étage du pavillon Guillaume-Lahaise de l'Hôpital Louis-H. Lafontaine, situé au 7401, rue Hochelaga Montréal (Québec)

P.S. L'ordre du jour est disponible dans intranet

Dans un précédent numéro du journal Information, nous avons fait le bilan des activités qui se sont tenues dans le cadre des fêtes du 130^e anniversaire de notre établissement. Nous vous présenterons, au cours des prochaines semaines, quelques petites capsules portant sur l'une ou l'autre de ces activités qui ont permis de souligner cet anniversaire.

Une prestation... historique!

par Jean Lepage
conseiller aux communications et aux relations avec la communauté

Dans le cadre des festivités du 130^e anniversaire et à l'occasion de la semaine des employés de bureau, en avril 2004, M^{me} Lucie Cousineau, secrétaire au service de la gestion financière, a offert une prestation théâtrale portant sur les 130 ans de l'Hôpital Louis-H. Lafontaine. En une heure, M^{me} Cousineau a donc relevé le défi de nous faire traverser plus d'un siècle d'histoire en mots et en images.

Outre le caractère exceptionnel de cet événement, il faut souligner l'imposant travail accompli par M^{me} Cousineau, à la fois rédactrice des textes, metteuse en scène, conceptrice de son, de costume et comédienne.



PHOTO: MARYSE JEAN

Un gros merci également aux personnes qui ont contribué à ce projet: Sylvie Renaud, Annie Hulmann, le service de l'enseignement, le service de l'audiovisuel, le service des loisirs et le Comité des employés de bureau. ◀



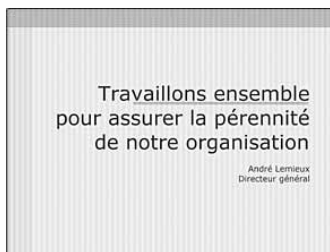
Madame
Lucie Cousineau

Sommaire

- 2 • Le plan d'organisation des services cliniques : où en sommes-nous ?
- Conférence: *L'acte éducatif en réadaptation*
- Semaine de la déficience intellectuelle - du 15 au 18 mars 2005
- 3 • Ron M. Sullivan - chercheur de l'axe neurosciences fondamentales, centre de recherche Fernand-Seguin
- Lancement de livre - *L'autisme: une autre intelligence styl-O-bureau* - Conseils pour être plus efficace...
- 4 • *Le temps passe, mais les souvenirs restent!*
- SOS vélo inc. est à la recherche de vélos
- Clinique d'impôt du Comité des usagers
- Arrivée d'une stagiaire au département clinique de pharmacie
- Condoléances

le Plan d'organisation des services cliniques: où en sommes-nous?

Au cours des trois dernières semaines, nous avons présenté notre *Plan d'organisation des services cliniques* aux usagers, employés, médecins et dentistes, de même qu'aux instances qui les représentent. En tout, près de 700 personnes ont été rencontrées. Je tiens d'ailleurs à vous remercier pour votre participation de même que pour l'intérêt que vous avez démontré à cette occasion.



par **André Lemieux**
directeur général

Tel que je vous l'avais mentionné, des consultations sont prévues afin que vous puissiez apporter vos commentaires pour bonifier ce document. Ces consultations se réaliseront au sein de chacune de vos équipes et déjà certains gestionnaires ont débuté leur démarche en ce sens. Les objectifs visés par ces consultations sont de favoriser la compréhension et l'appropriation des enjeux et des orientations mises de l'avant, de recueillir les informations visant à bonifier ou compléter les enjeux et les orientations et enfin d'identifier les conditions favorables à son implantation.

Je vous rappelle que certains documents pertinents sont disponibles dans notre site intranet; je vous invite à les consulter (section *direction générale*, dans l'onglet *communiqués et nouvelles*).

Tel que nous l'avons déjà mentionné, la réalisation de ce plan d'envergure repose en grande partie sur une mobilisation et une cohésion de l'ensemble du personnel et des médecins. À la lumière des échanges que nous avons eus lors des rencontres d'information, je suis confiant que nous pourrions façonner ensemble notre plan d'organisation des services cliniques et ce, afin de répondre adéquatement aux besoins des personnes qui présentent un problème de santé mentale et de soutenir le développement de notre établissement.

J'espère que vous participerez activement aux consultations et vous remercie à l'avance pour votre contribution à ce dossier majeur pour notre établissement. ◀



Semaine de la déficience intellectuelle

Du 15 au 18 mars 2005



Les invités au mariage

Depuis plusieurs années, les intervenants du secteur de la déficience intellectuelle organisent une semaine spéciale pour tous leurs usagers. Il s'agit de souligner l'importance de cette clientèle à participer activement cette année à ce thème actuel.

L'évènement se tiendra du 15 au 18 mars et s'inscrit, de par sa philosophie, à l'Association du Québec pour l'intégration sociale (AQIS): **Y croire et grandir ensemble.**

Voici nos objectifs pour cette année

1. Faire en sorte que cette Semaine soit le résultat d'une étroite collaboration des usagers et du personnel qui gravitent autour de cet évènement si attendu du service psychiatrique déficience intellectuelle (SPDI) touchant plusieurs dimensions (sociale, culturelle, sportive...);
2. Intégrer au maximum les usagers moins autonomes dans les activités de la semaine et les plus autonomes à son organisation;
3. Favoriser par la suite des activités collectives qui s'inscrivent dans la perspective de cet évènement majeur. ◀

Manon Sourdif et Jean-Guy Claveau
pour le comité organisateur

l'acte éducatif en réadaptation

Une conférence de **Monsieur Gilles Gendreau, psychoéducateur**



Le 24 février 2005 à midi (ouvert à tous) à la salle 1 du module d'enseignement pavillon Guillaume-Lahaise Hôpital Louis-H. Lafontaine 7401, Hochelaga, Montréal
Renseignements: 251-4000, poste 3080

(...) accompagner un individu dans sa recherche de moyens pour harmoniser ses interactions avec son environnement, c'est aussi aider son environnement dans la recherche de moyens dont il peut disposer pour aider l'individu. L'action éducative et l'intervention ponctuelle acquièrent ainsi une partie de leur sens.

— Extrait de *L'action psychoéducative. Pour qui? Pourquoi?*, 1990

Reconnu comme l'un des cofondateurs de la discipline de la psychoéducation, Gilles Gendreau a participé pleinement à la mise sur pied, en 1953, de la première formation universitaire dans ce domaine. Il a été un des artisans de la fondation de Boscoville à ses débuts en 1954. En 1968, d'autres programmes de premier et de deuxième cycle voient le jour dans diverses universités. Une nouvelle discipline professionnelle était née: la psychoéducation. À la base de cette formation universitaire, il y a la conviction profonde de M. Gendreau de l'importance de reconnaître aux personnes en difficulté le droit de recevoir la meilleure aide possible pour retrouver leur place au sein de la société. Le dévouement de Gilles Gendreau et de ses collègues ont fait du Québec l'un des seuls endroits au monde où on reconnaît l'importance et la nécessité d'une formation universitaire pour les éducateurs.

Professeur dans l'âme, Gilles Gendreau a enseigné à l'Université de Montréal, de 1953 à 1991, à plusieurs centaines de psychoéducateurs du Québec. Pour ses étudiants, il a su être un ma-

tre qui inspire et qui donne le goût de se dépasser. Il a transmis sa passion du métier d'éducateur, son amour profond des jeunes en difficulté et son humanité. Tout au long de sa carrière, il a prôné l'importance de réfléchir sur l'expérience. Ces expériences et réflexions ont d'ailleurs fait l'objet de plusieurs livres et d'un très grand nombre d'articles dans des publications professionnelles et scientifiques. C'est d'ailleurs à partir de cette expérience qu'il joue un rôle de consultant à Boscoville 2000 et de mentor à propos du modèle psychoéducatif.

De nombreux hommages ont été rendus à monsieur Gendreau. En 1980, il a reçu le *Prix Archambault Fauteurs* de la Société de criminologie du Québec. Trois ans plus tard, le Conseil du Québec de l'enfance exceptionnelle lui décernait le *Prix du mérite et de la reconnaissance*. En 1990, l'Université de Montréal le nomme *professeur émérite*. Puis, en 1999, il reçoit la *Médaille de mérite* de l'Université du Québec à Trois-Rivières. En octobre 2003, l'Université du Québec lui accorde le titre de *Docteur honoris causa*.

Aujourd'hui, alors qu'il pourrait profiter de jours paisibles à la retraite, Gilles Gendreau préfère rester actif auprès des jeunes qu'il aime tant, les étudiants et les stagiaires. ◀



Association québécoise des éducatrices et éducateurs en santé mentale
Partager notre quotidien pour bâtir l'avenir

PROGRAMME de la Semaine de la déficience intellectuelle 2005

MARDI 15 MARS

À deux, c'est mieux
13 h 30 Jeux d'adresse en duos au gymnase
19 h 15 Bingo *Les accessoires de noces* (local 426)

MERCREDI 16 MARS

10 h 45 Célébration *Oui! je le veux* (Chapelle)
11 h 30 Dîner *Toute une réception* (Salle Filteau)
13 h 45 La danse nuptiale (animation avec groupe musical)

JEUDI 17 MARS

14 h 15 Pièce de théâtre (auditorium)
Pour le meilleur et pour le pire
19 h 15 Film *Le mariage de l'année* (local 426)

VENDREDI 18 MARS

14 h *Occupation double et plus - Rencontre amicale pour le personnel du SPDI* (local 128)



La Capitale
services conseils

Camille Mailhot & Chantal Robert

Conseillers en sécurité financière
Représentants en épargne collective

Nous prenons votre REER au sérieux...

Voilà pourquoi nous le garantissons à 125 %

(514) 251-4000, poste 2845

VOS STRATÉGIES FINANCIÈRES

Ron M. Sullivan



Chercheur de l'Axe neurosciences fondamentales, Centre de recherche Fernand-Seguin

Ron M. Sullivan est chercheur adjoint au Département de psychiatrie de l'Université de Montréal. Il s'est joint au Centre de recherche Fernand-Seguin de l'Hôpital Louis-H. Lafontaine en juillet 2001, après avoir complété une formation postdoctorale en neurosciences à l'Hôpital Douglas de l'Université McGill. Voici en bref son parcours de formation, ses intérêts et ses travaux en recherche.

Le thème majeur de la recherche du D^r Sullivan se base sur la notion que de nombreux troubles psychiatriques sont associés ou sont le résultat d'une altération fonctionnelle des systèmes du cerveau impliqués dans la régulation du stress et des émotions. De plus, un aspect important de cette altération impliquerait la spécialisation hémisphérique gauche/droite; ses recherches incluent donc cet aspect important de la latéralisation cérébrale.

D^r Sullivan s'est initié à la recherche fondamentale en 1983, sous la supervision du D^r Peter Henke à l'Université Saint-François Xavier, où il étudia les mécanismes neuropharmacologiques chez des animaux présentant des pathologies associées au stress. En 1988, il a débuté des études supérieures en neurosciences comportementales à l'Université McMaster sous la supervision du D^r Henry Szechtman. Ses recherches sur des modèles animaux ont permis de démontrer l'importance de la latéralisation des fonctions hémisphériques dans l'expression de certains comportements et ont révélé des anomalies neurochimiques dans certaines psychopathologies. Il a approfondi cette ligne directrice de recherche lors de ses études postdoctorales débutant en 1995 à l'Hôpital Douglas sous la direction de D^r Alain Gratton. Il appliqua diverses techniques comportementales, neuroendocriniennes et d'enregistrement *in vivo* pour mieux caractériser la nature fonctionnelle et l'ampleur de la latéralisation hémisphérique dans diverses conditions normales et pathologiques. Ses études ont notamment révélé le rôle proémi-

nent de l'hémisphère droit, particulièrement le cortex préfrontal, dans le contrôle de la réponse au stress et dans les émotions. Ces découvertes ont attiré une attention internationale et ont valu au D^r Sullivan deux bourses consécutives du NARSAD (*National Alliance for Research in Schizophrenia and Affective Disorders*) pour jeunes chercheurs en 1998 et 2000.

Programme de recherche actuel du D^r Sullivan au CRFS: en se basant sur les résultats obtenus lors de ses travaux antérieurs, il étudie avec ses collaborateurs (un assistant de recherche et deux étudiantes à la maîtrise) comment certains facteurs en bas âge affectent le développement latéralisé du cerveau; il étudie plus précisément les systèmes dits «dopaminergiques» et «sérotoninergiques». Il s'intéresse également aux différences mâle/femelle; ce volet de recherche est particulièrement pertinent pour mieux comprendre l'incidence différente homme/femme dans certains troubles psychiatriques tels que la dépression et l'anxiété. Ces études sont subventionnées par le Fonds de la recherche en santé du Québec (FRSQ), les Instituts de recherche en santé du Canada (IRSC) et la Fondation Banting.

Tout récemment, en collaboration avec D^{re} Graciela Pineyro, D^r Sullivan a obtenu une subvention majeure de la Fondation canadienne pour l'innovation qui lui a permis d'acquérir des équipements de pointe. L'appui de l'Hôpital et du CRFS a permis d'aménager de nouveaux laboratoires pour la création d'une unité de recherche sur les troubles affectifs et l'anxiété. ◀

Publications pertinentes



SULLIVAN, R.M. (2004) « Hemispheric asymmetry in stress processing in rat prefrontal cortex and the role of mesocortical dopamine ». *Stress* 7(2): 131-143.

SULLIVAN, R.M. and BRAKE, W.G. (2003) « What the rodent prefrontal cortex can teach us about attention-deficit/hyperactivity disorder: The critical role of early developmental events on prefrontal function ». *Behavioural Brain Research* 146: 43-55.

SULLIVAN, R.M. and GRATTON, A. (2003) « Behavioural and neuroendocrine correlates of hemispheric asymmetries in benzodiazepine receptor binding induced by postnatal handling in the rat ». *Brain & Cognition* 51: 218-220.

SULLIVAN, R.M. and GRATTON, A. (2002) « Prefrontal Cortical Regulation of Hypothalamic-Pituitary-Adrenal Function in the Rat and Implications for Psychopathology: Side Matters ». *Psychoneuroendocrinology* 27(1-2):99-114.

SULLIVAN, R.M. and GRATTON, A. (2002) « Behavioral effects of excitotoxic lesions of ventral medial prefrontal cortex in the rat are hemisphere-dependent ». *Brain Research* 927: 69-79.

BRAKE, W.G., SULLIVAN, R.M. and GRATTON, A. (2000) « Perinatal distress leads to lateralized medial prefrontal cortical dopamine hypofunction in adult rats ». *Journal of Neuroscience* 20(14):5538-5543.

SULLIVAN, R.M. and GRATTON, A. (1999) « Lateralized effects of medial prefrontal cortical lesions on neuroendocrine and autonomic stress responses in the rat ». *Journal of Neuroscience* 19(7):2834-2840.

Présentations internationales en tant qu'invité



« Cerebral Cortical Regulation of HPA Axis in Animals: Role of Cerebral Laterality and Implications for Human Psychopathology ». *Special Symposium on Role of LHPA Axis in Psychiatric Disorders*. National Inst. Health (NIDA), Washington, D.C. (Septembre 1999).

« Hemispheric Asymmetry in Stress Processing in Rat Prefrontal Cortex ». *4th International Congress on Stress*. Edinburgh, Scotland (Septembre 2002).



Comité employés de bureau, Février 2005, no 2

sty/Bureau

Conseils pour être plus efficace au bureau

Pour nous rendre la vie agréable*

- **Le sourire et l'humour** sont des ingrédients essentiels. Je m'efforce de m'intéresser vraiment à mes clients et je leur transmets mon enthousiasme. La journée passe plus vite.
- **Prendre le temps de manger**, à moins d'une urgence, une vraie! Et lorsqu'on place un appel important ou qu'on termine un projet, pourquoi ne pas s'offrir une petite récompense, un café au lait, par exemple?
- **Bouger un peu à l'heure du lunch**. On magasine, on visite une exposition qui se tient tout près, on fait une marche, on dîne avec une amie, on se détend dans un parc, etc.
- **Se composer chaque semaine** un bouquet original de fleurs coupées pour mettre de la vie dans notre bureau.

Basta le stress!*

- **Identifier nos « draineurs » d'énergie** au travail. Quelle tâche ou quelle personne nous ralentit? Une fois qu'on a bien identifié les « draineurs », on adopte une nouvelle attitude: souvent, ce ne sont pas les irritants qui nous ralentissent, mais nous qui nous laissons ralentir par eux. Pour régler le problème, on peut, entre autres, revoir l'organisation de nos tâches avec notre patron, diagnostic en main.
- **Pour réduire le stress**, appliquer le principe des trois R: repos, récréation (sport, vacances) et relations interpersonnelles saines.
- **Boire de l'eau régulièrement**. La déshydratation entraîne la fatigue.

Toujours stressée? Se poser des questions sur notre relation au travail! Et si nous nourrissions nous-mêmes ces grandioses attentes par besoin d'être admirée? Renonçons à la perfection, sinon le burnout guette! ◀

*Avec l'aimable autorisation de *Coup de pouce*, octobre 2003

POUR QUE TOUT SE RÈGLE!

H au début d'un mot: muet ou aspiré?

- **Le H muet**, n'ayant aucune valeur dans la prononciation, permet l'élosion (on remplace la voyelle finale du mot précédent par une apostrophe) et la liaison avec la lettre finale, si c'est une consonne, du mot précédent (*les hommes* se prononce *lé-z-hommes*).
- **Le H aspiré**, comme le H muet, ne s'entend pas dans la prononciation. Cependant, il empêche l'élosion et la liaison, comme s'il s'agissait d'une consonne. **Pour savoir si le H du début d'un mot est muet ou aspiré**, consultez le dictionnaire: dans *Le Petit Robert*, la transcription d'un H aspiré est indiquée par une apostrophe précédant cette lettre (c'est l'indication du H aspiré en alphabet phonétique international), alors que, dans *Le Petit Larousse*, le H aspiré est précédé d'un astérisque. ◀

JEUX - Pour le plaisir de lire

Sauriez-vous reconnaître chacun des genres littéraires suivants?

1. Écrit qui a pour objet l'histoire d'une vie particulière.
2. Récit bref, de construction dramatique, et présentant des personnages peu nombreux.
3. Œuvre d'imagination.
4. Art du langage, visant à exprimer ou à suggérer par le rythme (surtout le vers), l'harmonie et l'image.
5. Ouvrage littéraire en prose, de facture très libre, traitant d'un sujet qu'il n'épuise pas ou réunissant des articles divers. ◀

Maria Barbosa et Sylvie Perreault
pour le Comité des employés de bureau

Reponses: 1. biographie 2. nouvelle 3. roman 4. poésie 5. essai

Lancement de livre

C'est avec plaisir et fierté que nous vous invitons au lancement du livre de Laurent Mottron, psychiatre chercheur au Programme des troubles neurodéveloppementaux de l'hôpital Rivière-des-Prairies (partenaire du Centre de recherche Fernand-Seguin) et professeur à l'Université de Montréal.

Le mercredi 23 février 2005 de 17h à 19h à la librairie-bistro Olivieri 5219, Côte-des-Neiges 514 739.3639



Pour de plus amples renseignements, ou confirmation de votre présence avant le 17 février, veuillez communiquer avec:

Madame Johanne Gagnon
Conseillère aux communications
Hôpital Rivière-des-Prairies
7070, boul. Perras
Montréal (Québec) H1E 1A4
514 323.7260, poste 2087
johanne.gagnon.hrdp@ssss.gouv.qc.ca

Cet ouvrage unique vous sera offert à un prix promotionnel pour l'occasion

Clinique d'impôt du Comité des usagers

en collaboration avec le Programme des bénévoles

Le temps est venu de produire notre déclaration de revenus pour l'année 2004. Le Comité des usagers offre gratuitement ce service aux **usagers de HLHL qui ont un dossier actif**. Notez cependant que nous ne pouvons produire les déclarations des personnes qui ont un régime de protection.

Ce service est offert jusqu'au 30 avril 2005. Après cette date, nous devons référer toute demande à un autre organisme.

IMPORTANT

Pour que chaque demande soit traitée adéquatement dans les délais imposés par la loi, les usagers devront:

- compléter et signer la fiche de renseignements;
- signer les deux formulaires à l'endroit indiqué en jaune;
- posséder tous les relevés et les étiquettes.

TOUS ces documents devront être envoyés aux bureaux du Comité des usagers AVANT LE 1^{er} AVRIL 2005.

Afin de bénéficier de ce service, les revenus des usagers ne doivent pas excéder:

- 20000 \$ pour une personne seule;
- 26000 \$ pour un couple.

Comité des usagers

7401, rue Hochelaga
Pavillon Riel, porte 1637
Montréal (Québec) H1N 3M5
Tél.: 514 251.4000, poste 3100

La fiche de renseignements et les formulaires sont disponibles au Comité des usagers. ◀

Pour les usagers qui le désirent, plusieurs organismes offrent également une clinique d'impôt:

ACEF de l'Est 514 257.6622
Atelier d'éducation populaire 514 350.8881
Entregens 514 273.0560
CICD Sainte-Marie 514 526.4908
Service de Bénévolat d'Anjou 514 351.2517



Arrivée d'une stagiaire au département clinique de pharmacie

Le département clinique de pharmacie est heureux de souligner l'arrivée de **M^{me} Fannie Thériault**, résidente à la maîtrise en pharmacie de l'Université de Montréal.

Son stage, qui a débuté le 1^{er} février, se terminera le 25 février 2005 et sera supervisé par **M^{me} Malika Doubi**, pharmacienne clinique.

Il nous fait donc plaisir de l'accueillir parmi nous et de lui souhaiter une expérience enrichissante durant son stage. ◀

Christiane Lessard

coordonnatrice professionnelle des activités cliniques, département clinique de pharmacie



Condoléances

Nous désirons offrir nos sincères condoléances à notre collègue de travail, **M^{me} Jeannette Cyr** ainsi que ses proches, suite au décès de son frère survenu au mois de novembre dernier. Nous partageons sa peine dans ce moment éprouvant et nos pensées l'accompagnent.
— *L'équipe du 504*

Nous désirons offrir nos plus sincères condoléances à **M^{me} Sylvie Tessier**, ainsi qu'à sa famille, pour le décès de son père survenu le 15 janvier dernier. Nous partageons ta peine dans cette épreuve et nos pensées t'accompagnent.
— *Les membres du comité exécutif du CII et la secrétaire du CII-CM*

Nous offrons nos plus sincères condoléances à **M^{me} Francine Rooney** suite au décès de sa mère survenu le 30 janvier 2005. Nous partageons sa peine et celle de sa famille et de ses amis.
— *Le personnel du centre de distribution alimentaire*

Nous offrons nos plus sincères condoléances à **M. Yves Guénette** et à sa conjointe, **M^{me} Line Adam**, suite au décès de sa mère, **M^{me} Victoire Demers Adam** survenu le 15 janvier 2005.
— *Tes consœurs et confrères du service des centres et modules de réadaptation*

Le temps passe, mais les souvenirs restent!

Le souvenir de tous les liens qui ont été créés dans les différents services où j'ai travaillé au cours des 33 dernières années n'a pas rendu mon départ facile.

Dans toutes les fonctions que j'ai occupées, ma préoccupation a toujours été de contribuer à la qualité des services offerts à la clientèle, de maintenir de bonnes relations interpersonnelles et de favoriser un milieu de travail où chacun puisse se sentir impliqué et valorisé.

Merci à tous ceux et celles qui, au cours des années, m'ont écouté, encouragé et apporté leur collaboration.

Merci également pour tous les témoignages qui m'ont été livrés à l'occasion de mon départ, et qui furent pour moi une très belle marque de reconnaissance. Ils feront partie des plus beaux souvenirs de mon passage à l'Hôpital Louis-H. Lafontaine. ◀

Jacques Bouchard



URGENCE physique grave: poste 2221

Prévenez les feux de cuisson

2500 incendies de cuisson font rage chaque année au Québec

par Michèle Quenneville
préventionniste-incendie, poste 2224

- Ne jamais laisser sans surveillance une casserole sur le poêle.
- Ne jamais laisser sans surveillance les graisses de cuisson.

Si toutefois la graisse prend feu dans une casserole ou un poêlon

1. Coupez la chaleur;
2. Étouffez les flammes à l'aide d'un couvercle approprié et toujours disponible;
3. Évitez de vous brûler ou de laisser vos vêtements s'enflammer.

- Ne risquez jamais de transporter une casserole en feu
- Ne jetez jamais de l'eau sur un feu de graisse

Mais si le feu menace de se propager

1. Faites évacuer la maison;
2. Fermez les portes – cuisine et entrée;
3. Appelez les pompiers.

**PENSE PLUS
VITE QUE
LE FEU**

SOS
VÉLO inc.

SOS Vélo, entreprise d'insertion sociale et professionnelle est à la recherche urgente de vélos usagés pour sa production de vélos composés de pièces neuves et recyclées. SOS Vélo est à préparer sa production de vélos édition 2005.

Pour ce faire, SOS Vélo invite les donateurs de vélos usagés à venir déposer ceux-ci au 2085, rue Bennett, Montréal ou tout simplement contacter l'organisme par téléphone au 514 251.8803. Nous nous ferons un plaisir d'aller cueillir la bicyclette non utilisée, peu importe son état. Pour remercier tous ces généreux donateurs, SOS Vélo procédera au tirage d'un ÉCOVÉLO, valeur de 159,95 \$ le jeudi 31 mars 2005 parmi l'ensemble des personnes qui auront rempli un coupon de donation.

« Depuis le début de ces opérations en janvier 1996, l'approvisionnement en matière première a toujours reposé sur la générosité du grand public » souligne son directeur général Guy LaRocque. « Nous avons parcouru déjà près de 100000 km dans la grande région métropolitaine afin de recueillir des milliers de vélos généreusement offerts à l'organisme par des citoyens. Ces bicyclettes sont au cœur de notre produc-

tion de vélos recyclés appelé ÉCOVÉLO ». L'entreprise fabrique en moyenne près de 1000 vélos par année. Outre les vélos recyclés, SOS Vélo affecte certaines pièces de vélos usagés pour être transformées en produits dérivés à vocation utilitaire à l'exemple de porte-bûche, chandelier, etc.

SOS Vélo a pour mission fondamentale et prioritaire l'insertion sociale et professionnelle de jeunes en difficulté. Depuis sa fondation, plus de 350 personnes se sont inscrites à recevoir la formation de l'organisme. Toutes ces personnes ont contribué au succès de l'entreprise d'insertion. La philosophie de la maison repose sur la confiance dans le potentiel des jeunes. ◀

Renseignements

Téléphone: 514 251.8803
Courriel: info@sosvelo.ca

Hébergement en chalets (repas inclus)

Le Centre de plein air des Mésanges

• Vacances hivernales • Relâche scolaire

4 saisons

www.centredesmesanges.com

- Patinoire éclairée
- Ski de fond
- Ski alpin (40 min de Tremblant)
- Raquette
- Motoneige

Site enchanteur en bordure du petit lac Nomingue



RÉSERVATIONS : 1-888-637-2643

Saviez-vous qu'il est possible de mettre une petite annonce, et ce GRATUITEMENT, dans l'intranet? Pour renseignements: **Pauline Bonenfant** au poste 2012

Marché aux puces

CHALET SUISSE À LOUER. Près de Sainte-Agathe, bord du lac, chaleureux, 3 chambres, foyer, pédalo, mai à septembre. Tout compris: 4300 \$. Tél.: 514.352.5573