

Achat de maïs grains, d'orge,
de fèves soya et de blé Katapwa



**Les séchages
Bermic inc.**

751, rang Petit Bernier
Saint-Jean-sur-Richelieu
347-2393 - 1-800-361-3916

la Presse Richelieu

dimanche

St-Jean-sur-Richelieu, dimanche 26 juin 1988, Vol. 52 - No 40 28 pages - 60c

ASSURANCES Lanoue & Ouellet

197, RUE PRINCIPALE, BEDFORD
«ASSURANCES GÉNÉRALES»
Commercial - Industriel - Résidentiel
Ferne - Automobile - Voyage - Vie

BEDFORD..... 248-4367
HENRYVILLE..... 299-2353
FARNHAM..... 293-5069
REPR.: YVON LACAILLE



**CARGILL
LIMITEE**

Saint-Jean-sur-Richelieu
Achat, séchage et entreposage
de maïs-grains
(514) 348-0976 ou 1-800-363-1940

Blé de consommation humaine

LES NOUVEAUX
SERVICES DE SANTÉ **JEAN COUTU**



**LABORATOIRE
MÉDICAL BIRON**

* Service de laboratoire (analyses de sang/urines)
* Tous les mercredis sur rendez-vous

JEAN COUTU 947, boul. du Séminaire
Saint-Jean-sur-Richelieu Tél.: 348-9251



**Pierre Perras
Pompes Inc.**

Spécialités: vente et réparations de pompes
- ADOUCCISSEURS D'EAU - VENTE DE SEL

475, avenue Desjardins, Iberville 347-7600

VENTE ET LOCATION DE CAMIONS

Notre
spécialité

- camions
- camions diesel
- réparations générales



REMORQUAGE 24 HEURES

GAMACHE & FRÈRES INC.

609, rue Principale, Saint-Paul-de-l'Île-aux-Noirs 246-3881

LE MANDARIN

Venez déguster le plus grand et le plus beau

BUFFET CHINOIS AU CANADA

- | | | |
|----------------------------|---------------------------|----------------|
| - 16 choix de mets chinois | - ROSBIF | A VOLONTÉ |
| - 16 choix bar à salade | - Cuisse de grenouilles | LE MOI 5,50\$ |
| - 10 choix de dessert | - Brochettes de poulet | LUNDI AU JEUDI |
| - 4 choix de crème glacée | - Crevettes, 16h à minuit | LE SOIR 7,99\$ |

GALERIES RICHELIEU

1000, boul. du Séminaire
Saint-Jean-sur-Richelieu

LIVRAISON GRATUITE
348-7311

*Vendre votre propriété
c'est l'affaire
d'un professionnel!*



346-1822 - bur.
346-8007 - rés.

KARL GOLA
courtier



trans-action

IMMEUBLES VENDEX INC.

agricole

WORK

CHAUFFAGE ET CLIMATISATION

THERMOPOMPE

STELLAR
2000

658-4521 Termes de paiement plus que facile! 346-8122

Dugre & Bonneau
930, rue Aubry
Saint-Jean-sur-Richelieu
346-5526

Établis à Saint-Alexandre

Exploiter une fraisière, un défi que les Tremblay relèvent depuis 6 ans

Textes: Gilles LÉVESQUE
Photos: Jacques PAUL

Denis Tremblay, sa femme Pauline et trois de leurs cinq enfants s'apprentent à vivre trois semaines d'enfer. Trois longues semaines au cours desquelles ils devront se lever tôt et se coucher tard pour satisfaire les nombreux cueilleurs de fraises qui fréquenteront leur établissement, à Saint-Alexandre. Mais les Tremblay ne se plaignent pas. Au contraire, c'est avec le sourire qu'ils feront face à ce défi annuel. D'autant plus que la récolte de fraises sera nettement plus importante que celles obtenues au cours des deux dernières années.

Lundi dernier, lors de notre visite, les Tremblay accueillent leurs premiers clients, même si ce n'est que deux jours plus tard que la cueillette devait officiellement débuter. Peu importe, des fraises rouges, il y en avait déjà suffisamment dans le champ pour combler l'appétit de ceux qui n'en pouvaient plus d'attendre.

Pendant que Denis nous faisait visiter les lieux, Pauline s'occupait des clients en compagnie de l'une de ses filles. Deux autres de leurs enfants ramassaient des fraises dans le champ en compagnie de jeunes cueilleurs.

Une première journée de cueillette venait de débuter. Et ce n'est pas la sécheresse qui allait tenir les premiers moments de cette nouvelle saison.

■ Un choix

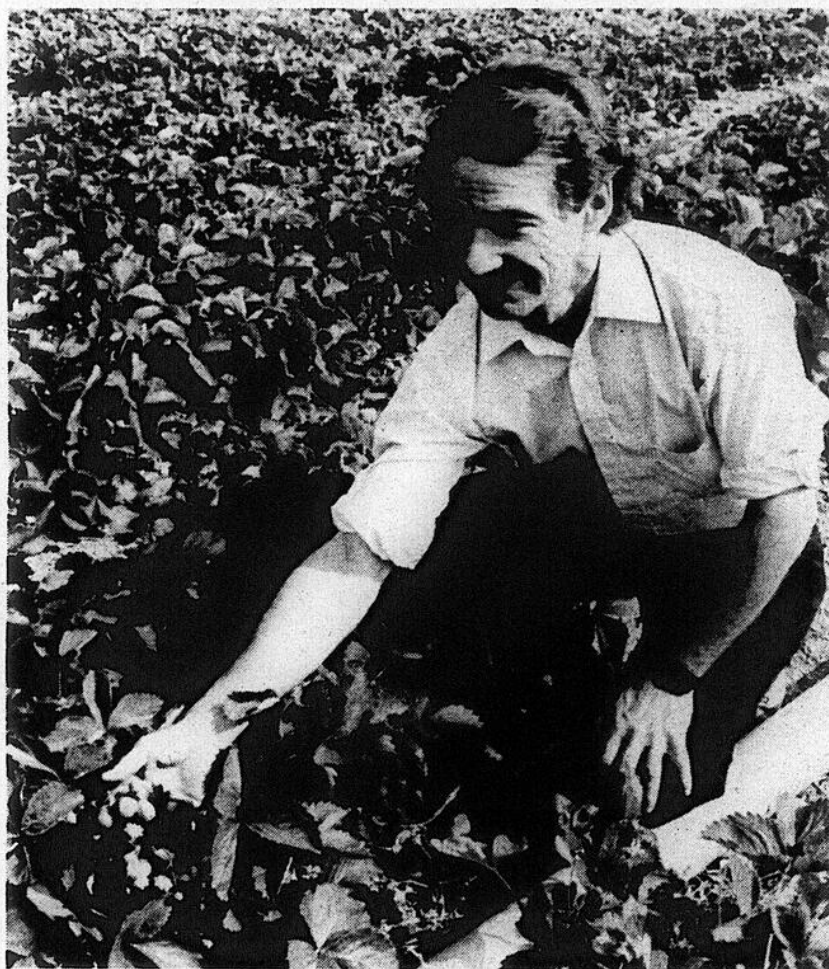
Ceux qui connaissent Denis Tremblay savent qu'il est un homme intense qui ne craint pas de prendre des décisions et d'afficher publiquement ses couleurs. Les deux immenses drapeaux du Québec qui battent au

vent à l'entrée de son établissement en témoignent.

C'est d'ailleurs par choix, mais aussi dans le but de réaliser un vieux rêve, qu'il fit l'acquisition, en 1973, de l'entreprise agricole qu'il exploite fièrement aujourd'hui. À l'époque, tout était en friche. Aussi bien dire que tout était à faire. Pour relever ce défi, il lui faudrait compter sur l'appui de Pauline, fille d'agriculteur.

Les années ont passé, les enfants ont grandi et les idées de Denis ont germé dans sa tête. Au tournant de la décennie suivante, il découvre que dans la région du Haut-Richelieu, les producteurs de fraises ne suffisent pas à la demande. Il n'en fallait pas plus pour qu'il se lance dans cette nouvelle aventure. En 1982, il ouvre officiellement sa fraisière au public et connaît immédiatement le succès. Qui plus est, il obtient une récolte de rêve. Depuis, jamais il n'est parvenu à obtenir autant de fraises.

Malheureusement, tout n'a pas été aussi bien par la suite. «L'an-



Malgré la sécheresse, Denis Tremblay s'attend à connaître une très bonne saison. Sa meilleure depuis trois ans.

née suivante, la plupart des producteurs ont augmenté leur superficie et des nouveaux venus ont fait leur apparition. Soudainement, l'offre a dépassé la demande, explique M. Tremblay.

C'est comme ça depuis ce temps.»

Ce que Denis Tremblay aurait pu dire, c'est que depuis 1982, les consommateurs ont le bon bout du bâton. Les

producteurs, eux, s'entre-déchirent au lieu de s'organiser. Il en résulte que dans certaines régions, plusieurs producteurs voient leur situation financière se détériorer. Surtout depuis deux ans, alors que le gel a eu raison d'une quantité importante de fraises.

■ Les prix

Cette année, les Tremblay ont décidé de ven-

dre leurs fraises \$0.65 la livre. C'est cinq cents de plus qu'en 1982. L'inflation dans ce domaine, ça n'existe pas, l'offre étant beaucoup trop forte.

Pour cette raison, mais aussi à cause des deux dernières récoltes, qui n'ont pas été abondantes, Denis a dû se faire à l'idée d'occuper un second emploi, à l'extérieur, dans la construction. Il trouve ça

difficile. En 1973, ce n'est pas de ça qu'il rêvait. Heureusement, sa p'tite famille l'épaula d'une façon remarquable. Il faut le voir parler de sa femme et de ses cinq enfants pour comprendre que chez les Tremblay, on forme une famille dans le vrai sens du mot.

«Personnellement, je souhaite revenir sur la ferme à plein temps. J'aimerais bien transformer et commercialiser des fraises à l'année», confesse M. Tremblay tout en ne pouvant s'empêcher d'affirmer qu'il craint l'entente de libre-échange comme la peste. Tout comme il aimerait bien que quelqu'un, quelque part, à Québec, prenne les dispositions nécessaires pour mieux gérer l'offre dans ce type de production.

■ Biologique

Les fraisières des Tremblay occupent une superficie de quatre hectares. Comme dimension, c'est plus que respectable pour ce type d'exploitation. Disons

que ça comporte suffisamment de travail pour une famille de sept personnes!

Parce que Denis a horreur des produits chimiques, les mauvaises herbes sont arrachées à la main. C'est long. Mais peu importe, la santé des clients passe avant le travail. «Moi, précise-t-il, je n'utilise des produits chimiques que lorsque c'est vraiment nécessaire. Dans un avenir rapproché, je sais que je vais pouvoir m'en passer.»

Les Tremblay ont déjà vendu des framboises. Mais ça, c'est chose du passé. Les problèmes de main-d'œuvre étaient devenus insurmontables. Trouver des cueilleurs pour la récolte de fraises représente déjà un exercice suffisamment difficile. Surtout au début de la récolte, alors que les enfants sont encore à l'école.

Peu importe, les Tremblay sont heureux sur leur ferme. Ça se voit dans le visage de Pauline.

CAMIONS A LOUER

boîtes de 12 à 24 pieds

avec rampe pour déménagement

\$49⁹⁵

À PARTIR DE PAR JOUR
(assurances en sus)

AUTOS A LOUER

\$34⁹⁵

À PARTIR DE PAR JOUR
(200 km gratuit - assurances incluses)

Choix de:
- Firefly - Sunbird - Tempest
- Pontiac 6000 - Le Sabre
- Van 9 passagers - camionnettes

DISPONIBLE

CENTRE DE L'AUTO
POULIN

1144, St-Paul N
Farnham, Que. 347-7700 - 293-5338

La météo

Dimanche: plutôt nuageux, possibilité d'averses, maximum 25°C, minimum 12°C.

ENCARTS

Canadian Tire - 30 350 copies zones 1, 2 et 3	16 pages
Écho-Nomie - 8 000 copies zones 3 et 4	12 pages
Hatin - 1 115 copies zone 3	8 pages
Héritage - 31 940 copies zones 1, 2 et 3	20 pages
Provigo - 7 905 copies zones 2 et 3	24 pages
Sears - 21 647 copies zones 2, 3 et 4	12 pages
Steinberg - 30 028 copies zones 1, 2 et 3	20 pages

Nos pages d'alimentation

Fruterie	5
----------	---

le richelieu
dimanche

ccab

C.P. 383
84A, RICHELIEU, J3B 6X3
TEL 347-5371
LIGNE DIRECTE MONTREAL 861-4624

Publicitaires: Denis Huard, André Corriveau, Lucien Lord, Jean Bilodeau, Denis Jolin, Real Dextradeur, Sylvie Leblanc, Luc Moreau, Francine Barsalou et Nicole Tremblay.

Conceptrice graphique: Julie Bruneau

Publicité nationale: Les Hebdo A-1 Inc., 2085, rue Union, bureau 1550, Montréal, Québec, H3A 2C3; tél.: 844-3403

Composé par: Les Ateliers graphiques du Haut-Richelieu, Saint-Jean 347-0323

Imprimé par: Transmag Inc., 6215, Métropolitain est, St-Leonard

Distribué par: Les Messageries Saint-Jean Inc. 347-0323 et le service de la Poste en milieu rural

édité par: Promotion G. & P. Inc.

Abonnement par la poste: 38\$

Droit d'auteur protégé sous le numéro de registre, 194, numéro d'ordre 277-191. Courrier de la 2e classe, enregistré sous le numéro 0631. Dépôt légal. Bibliothèque nationale de Québec.

En vertu d'une entente entre le Syndicat des travailleurs de l'information du CANADA FRANÇAIS (C.S.N.) et Les Éditions LE CANADA FRANÇAIS Limitée, entente intervenue le 29 mars 1978, les services de la rédaction du CANADA FRANÇAIS et du RICHELIEU sont fusionnés.

Hebdomadaire fondé en septembre 1936, distribué gratuitement dans Saint-Jean, Iberville, Saint-Luc et dans la Vallée du Richelieu au sud de Montréal

Directeur général: Robert PARADIS
 Rédacteur en chef: René BOUCHARD
 Directeur de l'information: Gilles LÉVESQUE

Secrétaire-réceptionniste: Gabrielle AGARLA
 Directeur de la publicité: Jacques THIBAUT
 Adj. au dir. de la publicité: Serge CORDEAU

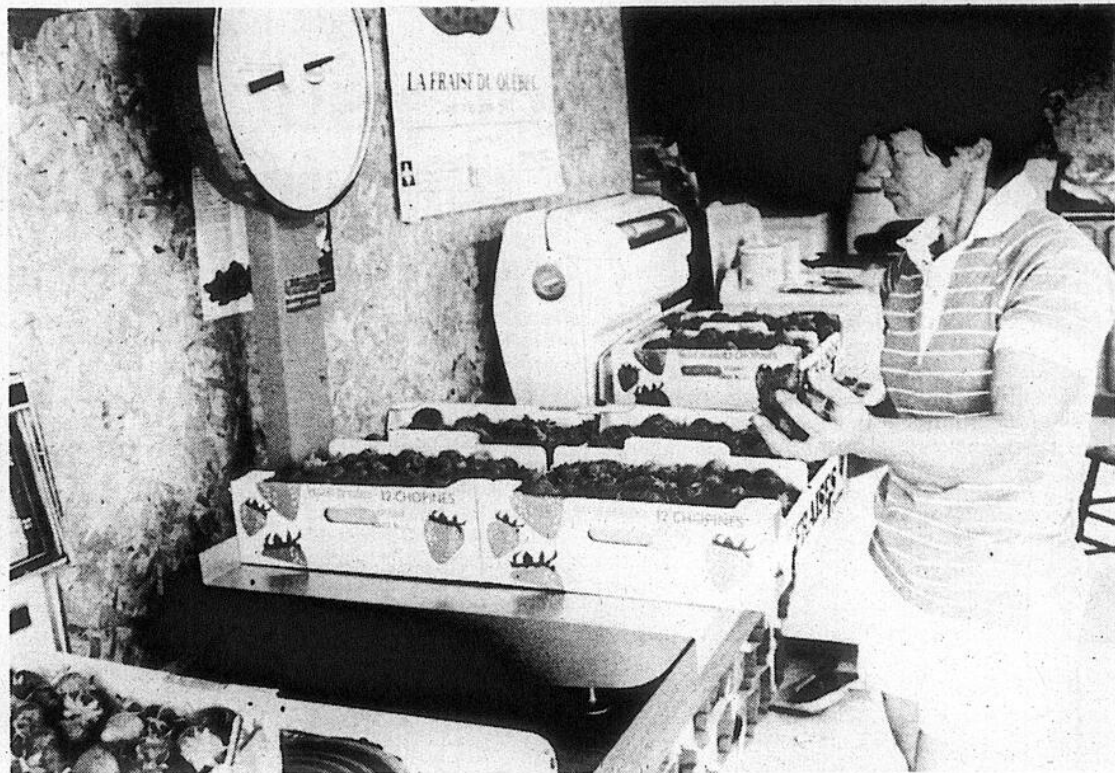
le richelieu dimanche

38 688 COPIES

PAR LES CAMELOTS		DISTRIBUTION PAR LA POSTE		Saint-Fidèle (rural 1)		ZONE 4	
Saint-Jean	11 487	ZONE 2	218	Total	11 069	Farnham (rural 1)	275
Iberville	3 098	Saint-Jean (rural)	448	ZONE 3		Farnham (rural 3)	155
Total	16 575	Iberville (rural 1)	670	Mont-Saint-Gregoire	890	Stanbridge Station	120
Farnham	2 500	Saint-Luc	3 874	St-Angele-de-Monnoir	350	Saint-Ignace	237
Total	2 500	Iberville (rural 2)	670	Clarenceville	600	Sainte-Sabine	275
		Saint-Hélène	615	Henryville	475	N-D de Stanbridge	250
		Saint-Paul-le-Aux-Noix	590	Phillipsburg	275	Bedford	1 610
		Saint-Valentin	150	Pike-River	220	Sainte-Brigide	385
		Lacolle	875	Saint-Alexandre	605	Total	3 307
		L'Acadie	1 200	Saint-Armand	250	zones 2, 3 et 4	19 147
		Saint-Bernard-de-Lacolle	435	Saint-Sébastien	246	(3e classe)	19 147
		St-Jacques-le-Mineur	387	Sabrevois	510	Abonnements	216
		Napierville	1 350	Venise-en-Quebec	400		
		St-Fidèle-Napierville	102	Total	4 771	Nouveau tirage	38 688



Denis Tremblay en compagnie de l'une de ses filles.



Pendant que les autres membres de la famille travaillent dans le champ, Pauline pèse les fraises et s'occupe des clients.

Grâce aux systèmes d'irrigation

De grosses fraises rouges en quantité malgré la sécheresse

Avant de mettre les pieds dans les champs des Tremblay, nous nous étions faits à l'idée d'y trouver des fraises qui ressembleraient davantage à des framboises de par leur taille. Eh bien non, nous y avons plutôt trouvé de grosses fraises rouges qui ne demandaient qu'à être cueillies.

Mais comment cela est-ce possible, alors que dans les médias, on écrit que les fraises seront très

petites cette année à cause de la sécheresse? «Ça va être le cas chez les producteurs qui n'ont pas un système d'irrigation alimenté par une bonne source d'eau, répond Denis Tremblay. Moi, je n'ai pas ce problème. Il n'en demeure pas moins que j'ai dû travailler sans relâche au cours des deux dernières semaines pour que mes fraises ne souffrent pas d'un manque d'eau. Il faut croire que

mon système est efficace puisque je m'attends à connaître une très bonne récolte. Ma meilleure depuis au moins trois ans.»

Pour nous donner une idée des effets que peut avoir la sécheresse sur la croissance des fraises, M. Tremblay nous a montré une petite surface qui n'avait été alimentée en eau par les gicleurs.

Disons que ce n'était pas

tellement beau à voir. Les plants étaient plutôt chétifs. Les fraises aussi!

■ Cueillette

Au moment où vous lirez cet article, la cueillette battra son plein chez les producteurs de la région. A ceux et celles qui aiment ramasser leurs fraises eux-mêmes, M. Tremblay recommande vivement de s'y prendre tôt le matin,

alors qu'il ne fait pas trop chaud dans les champs. A cette heure du jour, l'atmosphère qui règne dans les fraisières rend encore plus agréable cette coutume saisonnière.

La plupart des établissements sont accessibles dès 7 heures le matin. Certains refusent les cueilleurs à compter de 20 heures, alors que d'autres patientent quelques minutes de plus. Mais dès que la noirceur s'installe, c'est fini. Pas question de laisser les clients circuler librement dans les champs alors qu'il est difficile de savoir si les fraises sont rouges ou vertes.

■ Conseils

En terminant, voici quelques conseils que le Groupe de promotion des produits agricoles vous invite à mettre en pratique. Sachez, par exemple, que les fraises se conservent plus longtemps lorsque la queue y est rattachée. Les meilleures fraises sont sucrées, rouges écarlates, bien formées et brillantes. La saveur ne dépend pas de la grosseur, mais de la variété et du degré de maturation.

Pour réfrigérer les

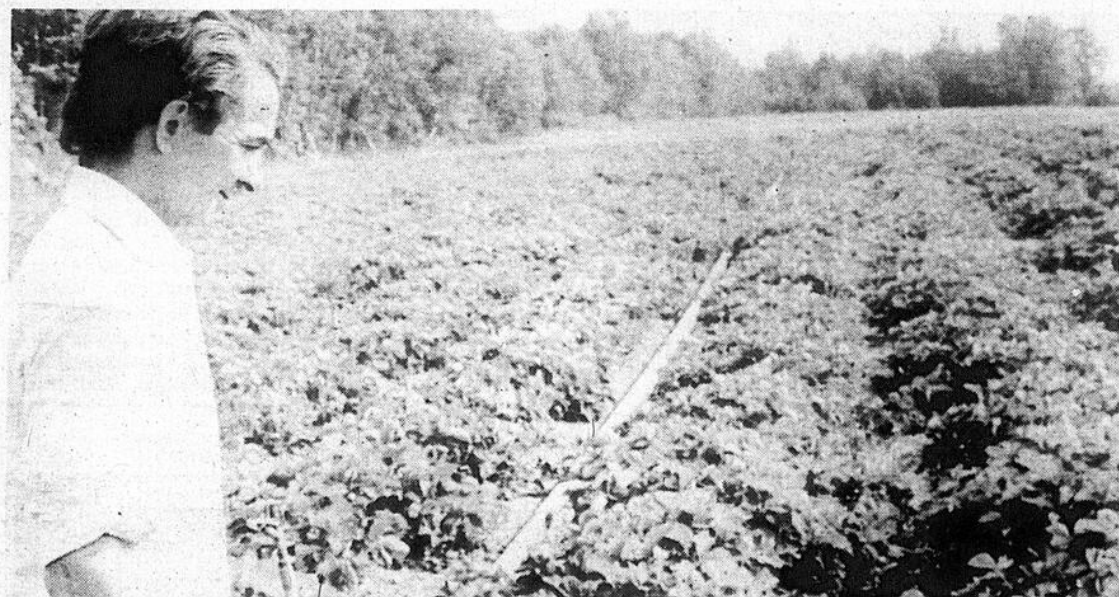


Lorsque vous lirez ces lignes, la récolte de fraises battra son plein dans la région.

fraises, placez-les dans un contenant peu profond, couvert librement de papier ciré. On devrait se servir des fruits dans les 48 heures et les fraises devraient être lavées et équeutées avant le service.

Pour la congélation, il faut les placer sur une

tôle à biscuits dans le congélateur. On les transfère dans des sacs à congélation ou contenants hermétiques quinze minutes plus tard. Les fraises se conserveront de dix à quinze mois. Pour servir les fruits congelés, laissez décongeler partiellement au réfrigérateur et servir.



Grâce à son système d'irrigation, lequel est alimenté à partir d'une source d'eau naturelle, Denis Tremblay était bien armé pour faire face

à la sécheresse. D'autres n'ont pas eu cette chance.



HEURES D'OUVERTURE	
Lundi	9h à 21h
Mardi	9h à 21h
Mercredi	9h à 21h
Judi	9h à 21h
Vendredi	9h à 21h
Samedi	9h à 17h
Dimanche	FERME

CENTRE DE PISCINES HORIZON

345, boul. du Séminaire
Saint-Jean-sur-Richelieu, 348-6851



PISCINES

88

100\$ à 500\$
DE RABAIS

QUANTITÉ LIMITÉE

Jouets gonflables

JUSQU'À 50%

sur articles identifiés en magasin

Regard diététique sur les combinaisons alimentaires

par Sophie Gagnon

La théorie sur laquelle repose les combinaisons alimentaires laisse Céline Quintin perplexe. Sceptique même. La diététiste de Saint-Jean va plus loin: elle estime que les principes de ces associations alimentaires, appliqués à la lettre, peuvent même engendrer des carences alimentaires.

Les combinaisons alimentaires ont été mises sur pied par l'Américain Shelton, au cours des années 50. Ce régime alimentaire interdit la

consommation de plus d'un aliment concentré par repas, les aliments concentrés étant tous les produits qui ne sont pas des légumes ou des

fruits. C'est donc dire qu'il faut mettre une croix entre autres sur les céréales avec du lait et sur la viande accompagnée de riz.

Pourquoi ce bouleversement radical? Eh bien selon la théorie des combinaisons alimentaires, la digestion simultanée de graisses, de glucides et de protéines demande beaucoup d'énergie, déclenche plusieurs méca-

nismes et entraîne la formation de déchets toxiques qui, au fil des ans, finissent par devenir des kilos superflus.

Les combinaisons alimentaires ont été adaptées à plusieurs sauces. Le chanteur Dem's Roussos a écrit un best-seller vantant les mérites de cette pratique comme méthode pour perdre du poids. Plus récemment, les nutritionnistes Marylin et Harvey Diamond en faisaient également l'éloge, dans *Le Régime «Fit for life»*.

■ Travail d'équipe

La diététiste Céline Quintin croit que cette théorie diverge avec les données scientifiques actuelles. «C'est certain que la digestion de plusieurs produits différents consommés au même repas met en jeu une série de mécanismes. Mais la théorie des combinaisons alimentaires sous-estime le travail d'équipe des enzymes digestives».

La Johannaise explique que le système digestif fabrique automatiquement sa dose de sucs digestifs en réponse à la présence d'aliments dans la bouche, peu importe que cet aliment soit un morceau de viande ou un fruit. Ce n'est que plus tard dans le processus que la production de sucs digestifs s'adapte au type d'aliment qui se trouve dans l'estomac.

«Shelton et tous ceux qui prônent les combinaisons alimentaires affirment que les divers sucs digestifs se neutralisent dans l'estomac. Ce n'est pas prouvé scientifiquement. En outre, les déchets toxiques résultant de la digestion ne se transforment jamais en graisses», poursuit la diététiste.

■ Carences alimentaires

Céline Quintin s'appuie sur un article en provenance de la Corpo-



«La pratique rigoureuse des combinaisons alimentaires peut engendrer des carences alimentaires», estime Céline Quintin.

ration des diététistes du Québec pour dire que cette façon d'associer les aliments peut entraîner des carences alimentaires, surtout si les personnes en appliquent tous les principes à la lettre.

«L'analyse d'une quinzaine de menus élaborés par Shelton démontre de nombreux déficits. D'abord, l'individu moyen arrive difficilement à combler ses besoins en énergie en suivant les combinaisons alimentaires, étant donné que les repas sont composés à 70% de crudités. De plus, la consommation de protéines, en particulier de viande, ne correspond pas à nos besoins et peut causer un déficit en vitamine B12 et en zinc. Finalement, les risques d'ostéoporose

sont augmentés à cause des restrictions face à la consommation de produits laitiers».

Et ce n'est pas tout. Mme Quintin tient aussi à mettre en lumière les avantages que procure l'association de plusieurs aliments dans un même repas. Pour ne nommer que quelques-uns de ces avantages, disons que le fer contenu dans les céréales ou la viande est mieux absorbé par l'organisme s'il est associé à un agrume ou un légume riche en vitamine C. De plus, le calcium du lait est mieux retenu par l'organisme si l'on répartit sa consommation sur trois repas.

■ Pours et durs

Céline Quintin dit ren-

contrer dans sa pratique de plus en plus de gens qui s'intéressent aux combinaisons alimentaires. Mais bien peu d'entre eux pratiquent de façon rigoureuse cette façon de s'alimenter. La plupart oublie leur régime ou ne s'y conforme qu'à moitié.

À ses amis, à ses patients, Céline Quintin ne recommande pas les principes de Shelton. À tous ceux qui cherchent LA meilleure façon de s'alimenter, elle suggère de consommer des produits frais, d'éviter les fritures de même que les desserts riches et sucrés. Elle suggère aussi, comme un leitmotiv, de consulter le guide alimentaire canadien et de s'y conformer. Tout simplement.



La diététiste Céline Quintin ne conseille pas à ses patients de faire leurs principes des combinaisons alimentaires. (Photos Jacques PAUL).

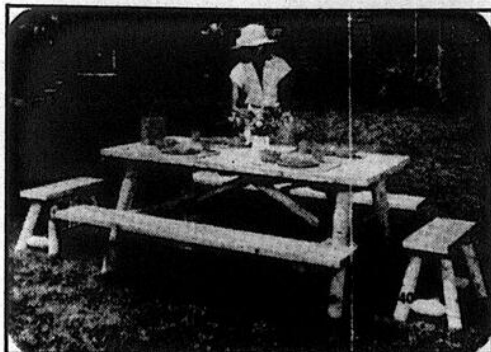
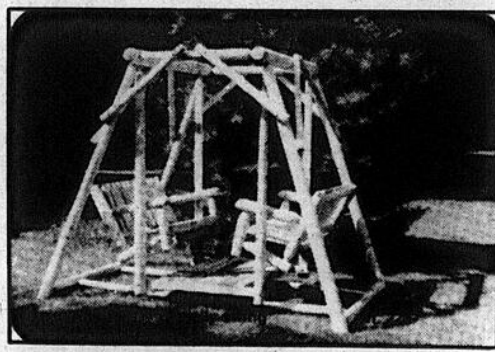
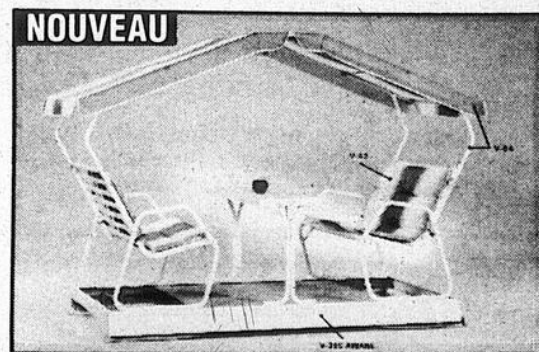


Table avec bancs levants



Balanoire entièrement en cèdre
Ne requiert aucun entreposage l'hiver



NOUVEAU
Roulement à billes, aluminium et résine

LIQUIDATION
CLÔTURES EN CÈDRE
4, 5, 6 et 8 pieds
POTEAUX CÈDRE
4x4 - 8 pieds

MOBILIER Rustique Canadien et Américain INTERIEUR EXTERIEUR
LA VIEILLE ÉTABLE inc.
821, Route 133, Sabrevois 347-8466

GRAND CHOIX
hamacs, chaises longues, tables, parasols, etc.
Fabrication résine, aluminium, pin, cèdre
Cabanons sur mesure

Les régimes à Shirley!

Un commentaire
de Gilles LÉVESQUE

J'ai un de mes amis qui, s'il tombait par terre, pourrait se mettre à rouler, tel un pneu Michelin que l'on lancerait du haut d'une côte abrupte. Disons qu'il est un tantinet dodu! Mais ça ne le dérange pas. En se regardant dans son miroir, sa balance ne devant probablement pas fonctionner, il se dit qu'il n'a que cinq ou six livres à perdre pour retrouver sa taille de jeunesse!

Soi que son miroir déforme la réalité, soi que la réalité soit trop difficile à accepter. Peu importe, il n'a pas l'intention d'imiter Michèle Richard qui, du jour au lendemain, sans que l'on ne sache trop comment, voit sa charpente se dégonfler comme par magie. D'énorme qu'elle était, elle devient soudainement grosse, le temps de passer à Michel Jasmin ou d'animer sa nouvelle émission qui, espérons-le, sera sa dernière!

J'en connais d'autres par contre, vous aussi sans doute, qui mangent comme des « cochons » et qui restent maigres à longueur d'année. Des régimes, eux, ils ne connaissent pas ça. Ils mangent, mangent et mangent, le jour comme la nuit, au travail, au restaurant, voire même dans leurs rêves, sans jamais prendre une seule livre.

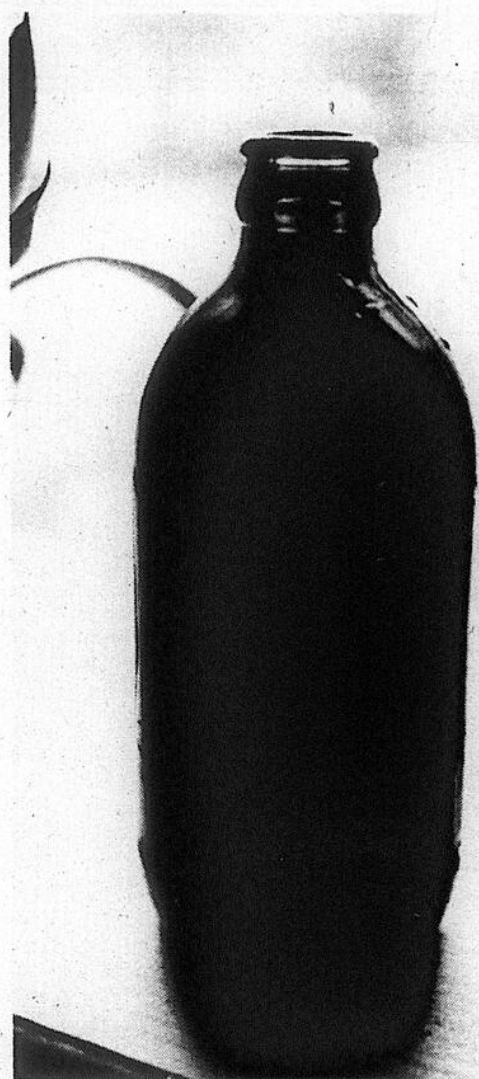
On les trouve chanceux. Eux trouvent ça drôle de manger sans cesse à la face des gens. Ça les amuse, peu importe s'ils sont maigres comme des « piquets », et que parfois, c'est nous qu'ils amusent!

Il y a aussi les « bédaines » de bière. Vous savez, ceux qui sont maigres comme des « piquets » et qui transportent fièrement un ventre qui donne l'impression d'éclater à tout instant. On les regarde s'empiffrer et boire une quantité impressionnante de grosses « Mol », et on se dit, ça y est, c'est ce soir qu'il va « péter »!

Mais non, il ne pètent jamais. Sur la plage, on les voit venir de loin. Mon Dieu que c'est beau un homme, chantait Shirley, vous savez celle qui a une grande bouche et qui a fait beaucoup d'argent avec le beau Paolo en ventant un produit miracle pour faire dégonfler les grosses bédaines!

« C'est pour quand », se font souvent demander ceux qui transportent une bédaine bien ronde, au point de faire éclater les boutons de leur chemise. Ils aiment bien ça se faire accoster de la sorte. « T'es chanceux, tu vas pouvoir toucher \$4,000 dollars du gouvernement d'un seul coup », pourrait-on aussi leur dire, tout en leur expliquant que d'avoir trois enfants aujourd'hui rapporte autant de « beaux dollars ». De quoi se payer de la « Mol » pour toute une année.

Hormis les grassouillets, les squelettes ambulants et les bédaines de bière, il y a les descendants d'Hulk. Vous savez, ceux que l'on voit venir de loin, tant ils sont monstrueux. A eux, il est préférable de ne pas leur demander « C'est pour quand ». Vaut mieux les laisser en paix avec leurs muscles. C'est



comme pour John McEnroe, il y en a qui aiment ça, alors que d'autres...

Il y a finalement ceux qui ne sont ni vraiment maigres ni vraiment gros. On en voit partout, même dans les tavernes. Ces biens portants n'ont pas besoin de suivre des régimes miracles ou de courir le marathon à tous les soirs pour entretenir leur « body ».

La morale de cette histoire, c'est que l'apparence physique est l'affaire de chacun et non celle d'autrui. Pourquoi perdre sa bédaine de bière si, la nuit, couché sur le ventre, on aime avoir l'impression de se balancer en dormant?

Pourquoi aussi manger de la salade à longueur d'année, si, lors du lunch, on entretient le désir d'étrangler son confrère de travail, au bureau, pour lui voler sa sandwich au jambon ou son Big Mac qu'il n'a pas eu le temps de manger la veille en regardant Michèle Richard? Pourquoi?

L'important, c'est d'être bien dans sa peau, n'en déplaise aux corps athlétiques qui, tel Edouard Carpentier, ressembleront bien, avec le temps, à une grosse baloune que l'on aurait à moitié dégonflée!

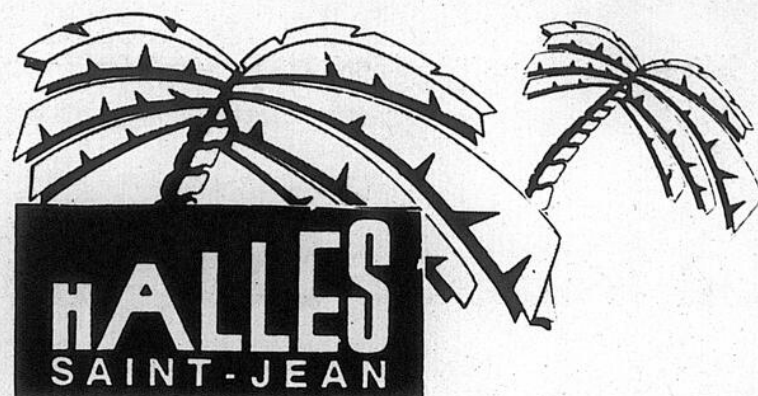
Ça prend toutes sortes de monde pour faire un monde: des gros, des petits, des frisés, des chauves, des cons, des députés, etc. Si nous étions tous identiques, mon Dieu que ce serait « plat ». On ne pourrait pas rire des autres!

Erreur

Prenez avis qu'une erreur s'est glissée dans l'annonce parue dans le Bottin Les Amis d'Eugène savoir: Dr Jocelyne Beauregard ne fait plus partie de l'équipe de chirurgie dentiste pratiquant à la clinique dentaire du 45, rue Saint-Georges à Saint-Jean-sur-Richelieu.

Mais, plutôt le Dr Beauregard pratique maintenant au centre dentaire situé au 290, rue Mayrand, Saint-Jean-sur-Richelieu, 346-2424.

Le Dr Landry s'excuse de la malencontreuse erreur auprès des patients et amis du Dr Jocelyne Beauregard.

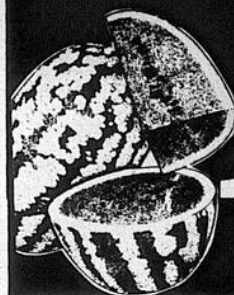


FRUITERIE

L'Avenue du potager

Spéciaux en vigueur du mercredi au dimanche
inclusivement ou jusqu'à épuisement de la marchandise

Melon d'eau
pr. E.-U. no 1

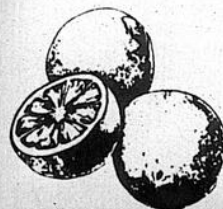


42c kg

19¢
lb

Oranges Sunkist

«Valencia»
pr. E.-U. no 1
Gr. 138



169
douzaine

Melon miel

pr. E.-U. no 1
Gr. 9



99¢
ch.

Nectarines

pr. E.-U. no 1
Gr. 80-84



1.525 kg

69¢
lb

Céleri

pr. E.-U. no 1
Gr. 24



89¢
ch.

Pommes de terre
blanches

LAVÉES
pr. E.-U. no 1



55¢ kg

25¢
lb

Vinaigrette

«RENEE'S»
Saveur César
375 ml



259
ch.

Pommes de terre

PR. I.-P.-E.
Sac 10 lb



79¢
ch.

DÉLI DISPONIBLE EN MAGASIN
*Nombreux autres spéciaux en magasin
145, boul. Saint-Joseph, Saint-Jean-sur-Richelieu
Tél.: 349-3209



le vin à la bouche

PAR SERGE RICHER

Le Muscadet, un vin d'été

Voilà quelques années à peine, l'appellation Muscadet n'était que très peu représentée au Québec. C'était en quelque sorte une appellation méconnue. Depuis lors, les choses ont changé et pour plusieurs commentateurs, ce vins a gagné ses gallons.

Les muscadets sont des vins blancs produits dans la région du Val de Loire, plus précisément dans le pays Nantais, à quelques kilomètres à l'est de l'océan Atlantique.

Le Muscadet est un vin très encadré par l'Institut national des appellations d'origine, un organisme gouvernemental français chargé de faire respecter les normes de production. Ainsi, les producteurs de ce vin se sont vus fixer un minimum d'alcool, comme c'est le cas pour tous les vins d'appellation, ainsi qu'un maximum d'alcool contenu dans le vin, maximum établi à 12%.

De fait, il existe deux types de muscadet. D'abord l'Appellation Muscadet Contrôlée et puis l'Appellation Muscadet de Sèvre et Maine Contrôlée. Dans les deux cas, le cépage utilisé à 100% est le muscadet, d'où le nom du produit. À l'origine, ce cépage se dénommait Melon de Bourgogne.

■ Muscadet de Sèvre et Maine

Le Muscadet de Sèvre et Maine est considéré comme le plus typique et le plus fin. Il tire son nom de deux rivières (Sèvre et Maine) qui traversent le vignoble. Certains muscadets de Sèvre et Maine ont le droit à la mention «Sur Lie». C'est à mon sens les vins les plus intéressants du pays Nantais; il sont à rechercher; lisez l'étiquette.

Cette mention «Sur Lie» signifie que le vin, une fois pressé, n'a pas été soutiré (filtré) avant sa mise en fût. Il repose donc sur ses lies avant sa mise en bouteille. De cette façon, le vin se nourrit de ses dépôts naturels et garde une

partie de son gaz carbonique. Avant le 1er juillet de l'année suivante, on se doit de filtrer le vin avant de le mettre en bouteille.

Cette vinification tout à fait particulière communiquera au vin une

touche de gaz carbonique que l'on pourra parfois détecter sur le bout de la langue; on dit alors que le vin perle.

Le Muscadet se définit comme un vin sec, souvent très sec, mais sans acidité excessive. Pour

cette raison, il est tout désigné pour accompagner les fruits de mer ainsi que les poissons.

■ La Sablette, 1986

En dégustation, j'ai choisi un Muscadet de Sèvre et Maine portant la mention «Sun Lie». Il est produit par Marcel Martin et porte le nom de La Sablette. Il titre 12% d'alcool, ce qui, on l'a vu, constitue le degré maximum d'alcool pour un muscadet.

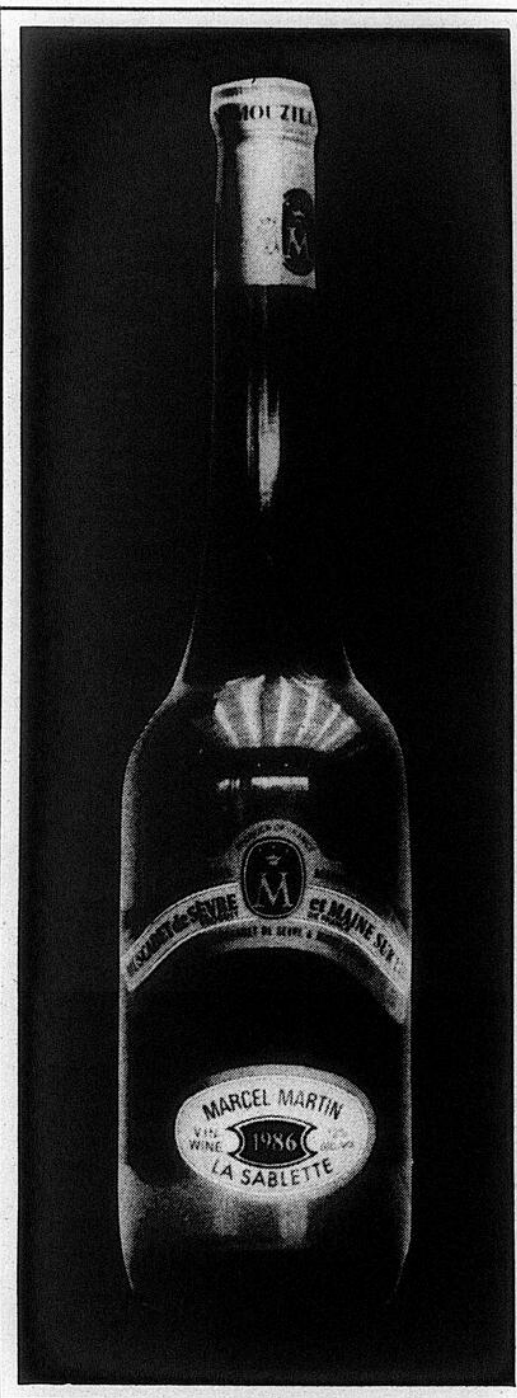
C'est un vin limpide, pâle avec des reflets verts.

Au nez, c'est un vin suffisant et fin. On y perçoit des notions végétales; herbe et une légère trace de levure. C'est un nez fruité de pomme verte, de citron avec une finale rappelant les bananes. Très beau nez.

En bouche, c'est un vin sec au taux d'acidité mordant. Il est de corps plein. On perçoit un goût de citronnelle et une finale herbacée. C'est un vin équilibré et de persistance moyenne.

À boire froid à 8 degrés Celsius avec des fruits de mer et des poissons ou tout simplement au bord de la piscine!

Bonne semaine.



FICHE DE DÉGUSTATION							
NOM: La Salette	Millésime: 1986						
PRODUCTEUR: Marcel Martin	DATE: 22-06-88						
PRIX:							
VISUEL	Remarques: 2 / 2						
LIMPIDITÉ: limpide	COULEUR:						
OPACITÉ: VIN BLANC	pâle avec reflets verts						
VIN MOUSSEUX	Mousse						
	Bulles						
	VIN ROSÉ						
	VIN ROUGE						
OLFACTIF	Remarques: finale rappelant les bananes 4 / 6						
INTENSITÉ: suffisant							
QUALITÉ: fin							
CARACTÈRE	CÉPAGE						
	FLORAL	VÉGÉTAL	FRUITS	ÉPICES	TORREFACTION	DÉFAUTS	AUTRES
		herbe levure	pomme citron				
GUSTATIF	Remarques: 6 / 8						
DOUCEUR	sec	ACIDITÉ	mordant				
TANIN		CORPS	plein				
INTENSITÉ ET QUALITÉ DES SAVEURS	moyen, élégant	TEXTURE	soyeux				
EQUILIBRE	équilibré	PERSISTANCE	moyenne				
CONCLUSION	Caractère, avenir et conseils éventuels À boire froid à 8°C. Nez fruité. Vin typique du muscadet 3 / 4						
TOTAL 15 / 20							

La FORMATION AGRICOLE,

l'investissement le plus

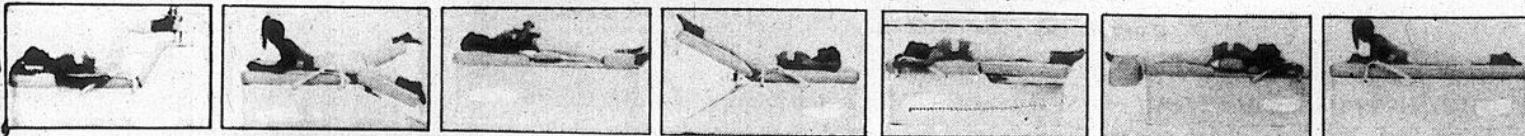
RENTABLE

Enfin 7 nouveaux appareils d'exercice

Téléphonez 358-4380 347-0995 * Un billet de réduction

Économisez 50% Économisez

SÉANCE 1 HEURE (Limite 1 par client)



M Métamorphose B.e.a.u.t.é

208, 2e Avenue Iberville
Tél.: 358-4380

236, rue Longueuil
St-Jean-sur-Richelieu
Tél.: 347-0995

N.B. Certaines personnes ont perdu du poids après seulement 5 séances

* Il n'en tient qu'à vous de devenir en pleine forme

FERMÉ LE VENDREDI 1ER JUILLET



parlons horticulture

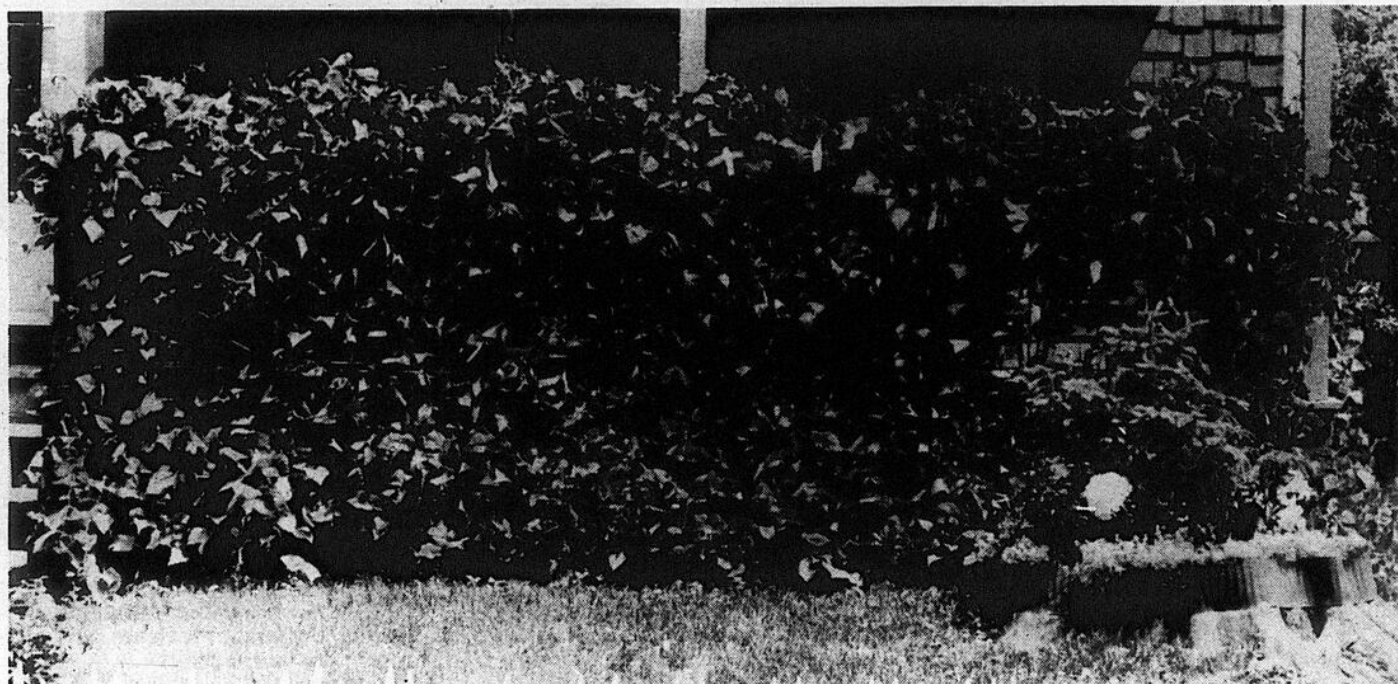
PAR OLIVIER VALQUE Jr (diplômé en horticulture)

Malgré le temps sec, il faut tailler vos arbustes

Malgré le temps sec, il faut penser à tailler vos arbustes. La diminution du feuillage réduira également leur transpiration et toute perte d'eau inutile. Les arbustes ayant des racines plus profondes que les herbes à gazon ou les fleurs, ils n'ont pas trop été affectés dans leur croissance de façon générale.

La taille d'été a pour but de redonner une forme et une dimension plus régulière aux arbustes en enlevant les pousses trop longues. La période idéale pour effectuer cette taille est lorsque la première croissance est terminée et que les branches trop longues manquent de support.

En général, la Saint-Jean-Baptiste coïncide parfaitement avec cette période. Ce point de repère au calendrier est facile à se rappeler et permet de ne pas faire d'erreurs ou de tailler trop tôt. A cette période, presque tous les arbustes peuvent être taillés; les conifères comme les



Parce qu'ils ont des racines plus profondes que les herbes à gazon ou les fleurs, les arbustes n'ont pas trop été affectés par la sécheresse.

sévèrement.

En fait, vous devez limiter votre coupe à la pousse de l'année. Cela veut dire ne pas couper trop court dans la pousse de l'an dernier. Enlever trop de feuillage d'un seul coup aura pour effet de retarder la croissance

de l'arbuste plutôt que de stimuler et d'augmenter sa résistance.

■ Au goût

Les formes et la sévérité d'une taille de formation dépendent beaucoup de vos goûts et surtout du style que vous

voulez donner à votre aménagement. Il ne faut pas percevoir la taille d'été comme une standardisation sous une même forme de tous les arbustes. Il existe des techniques de taille qui vous permettent d'obtenir des formes en rapport avec votre style d'amé-

nagement.

Par exemple, une maison canadienne ayant des plantations selon un style naturel commandera une taille des arbustes non-conforme, c'est-à-dire en laissant une forme naturelle. Plutôt que de tailler en boule ou en cube, on taillera au sé-

cateur en ne laissant pas toutes les branches à la même longueur. Même si cette taille est plus laborieuse, elle convient bien aux décors alpins et est de plus en plus populaire avec les nouveaux aménagements modernes qui mettent plus en valeur le style

naturel.

La taille en forme plus stricte se rencontrera dans des aménagements trop serrés où les arbustes doivent être contrôlés pour ne pas se nuire les uns les autres ou dans des décors de maison de style moderne.

Peu importe les outils utilisés (sécateur, ciseau à haie, taille-haie électrique), ils doivent être bien aiguisés pour laisser une coupe nette et favoriser la cicatrisation plus rapide. Des bouts déchiquetés ou échiffés favorisent le développement de maladies fongiques.

Il est bon également de faire un ménage dans les branches sèches ou mortes en les coupant à la base. Si certains arbustes après le gel et le dégel du printemps montrent des signes de reprise à la base, il vous faut enlever la partie supérieure qui a séché afin de stimuler davantage la sortie de nouvelles pousses. Il est préférable de tailler les arbustes plusieurs fois durant l'été que de les tailler trop sévèrement une seule fois.

**LIQUIDATION
DU
DÉPARTEMENT
TAILLES
FORTES**

16 À 26
38 À 44

50%

DE RÉDUCTION
sur toute la
marchandise

**TAILLES
RÉGULIÈRES**

Profitez
de notre

VENTE D'ÉTÉ

de

20%

à

50%

**DE
RÉDUCTION**

Boutique

Frémésie

420, 2e Avenue
Iberville

Carrefour
Laplante

Tel. 346-4288



Le porc à la dijonnaise est délicieux avec des pommes de terre en purée et du brocoli. Il se situe dans la pure tradition de la cuisine qui a fait la renommée des plats français.

Porc à la dijonnaise

Nous vous proposons cette semaine de préparer cette recette de porc à la dijonnaise. Celle-ci provient d'une publication récente d'Agromex intitulée «Le porc».

- 4 côtelettes de porc
- 30 mL beurre doux
- 2 échalotes hachées
- 125 mL bouillon de poulet
- 15 mL crème 35%
- 15 mL moutarde de dijon
- 2 cornichons au vinaigre, non sucrés

gre, non sucrés persil haché sel et poivre

Saler et poivrer les côtelettes et faire revenir dans le beurre bien chaud, 5 minutes de chaque côté. Ajouter les échalotes hachées et laisser cuire encore 5 minutes ou jusqu'à ce que la teinte rosée disparaisse. Retirer du feu et garder au chaud.

Dégeler le poëlon avec le bouillon de poulet sur feu vif. Laisser réduire environ une minute. Délayer la moutarde avec la crème, ajouter les cornichons coupés en fines rondelles. Verser ce mélange dans le bouillon et laisser chauffer sans bouillir de 2 à 3 minutes en brassant continuellement. Napper la viande de cette sauce. Garnir de persil haché.

Poulets nains au citron

Les poulets nains en papillons sont macérés toute une nuit dans une marinade citronnée aux herbes fraîches puis grillés à la perfection sur le barbecue.

- 4 poulets nains (environ 1 1/4 lb/625 g chacun)
- 1 tasse d'huile d'olive (250 mL)
- 1/2 tasse jus de citron (125 mL)
- 2 c. à thé zeste de citron râpé (10 mL)
- 2 gousses d'ail émincées
- 1/4 tasse persil frais haché (50 mL)
- 1 c. à table origan frais haché (ou 1 c. à thé/5 mL origan séché) (15 mL)
- 1 c. à thé cannelle moulue (5 mL)
- Poivre

Dégeler les poulets, s'il y a lieu. Avec des ciseaux pour volailles ou un couteau tranchant, couper les poulets en deux le long du dos.

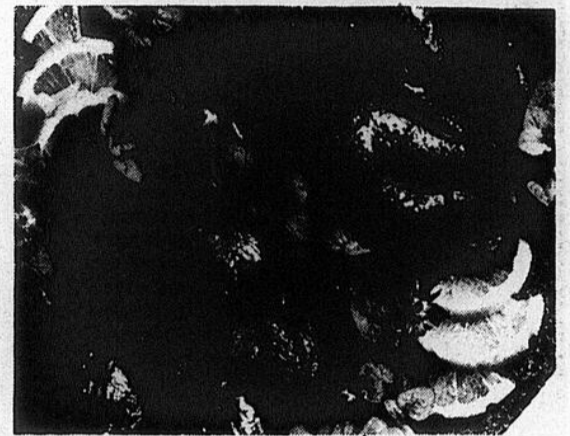
Ouvrir les poulets; les déposer, peau sur le dessus, sur une surface plate; appuyer fermement pour briser les os de la poitrine et aplatir. Rincer à l'eau froide et assécher en épongeant; déposer côte à côte en une seule rangée dans un grand plat peu profond.

Mélanger huile, jus et zeste de citron, ail, persil, origan, cannelle et poivre au goût. Verser sur les poulets; couvrir et réfrigérer 6 heures ou toute la nuit. Retirer les poulets de la marinade. Verser la marinade dans une cocotte; amener au mijotement et cuire 5 minutes; réserver. Déposer les poulets, peau sur le dessus, sur la grille graissée à environ 5 pouces (12 cm) du feu moyen-chaud (moyen-haut sur un barbecue à gaz). Griller environ 20 minutes en arrosant de

temps a autre avec la marinade réservée. Tourner et griller de 10 à 15 minutes de plus ou jusqu'à ce que la peau soit dorée et que le jus soit clair lorsque la partie épaisse est piquée avec

une fouchette. Donne de 4 à 8 portions.

Durée de la préparation: 20 minutes. Durée du marinage: 6 heures. Durée de la cuisson: 30 à 35 minutes.



Les poulets nains en papillons sont macérés toute une nuit dans une marinade citronnée aux herbes fraîches puis grillés à la perfection sur le barbecue.

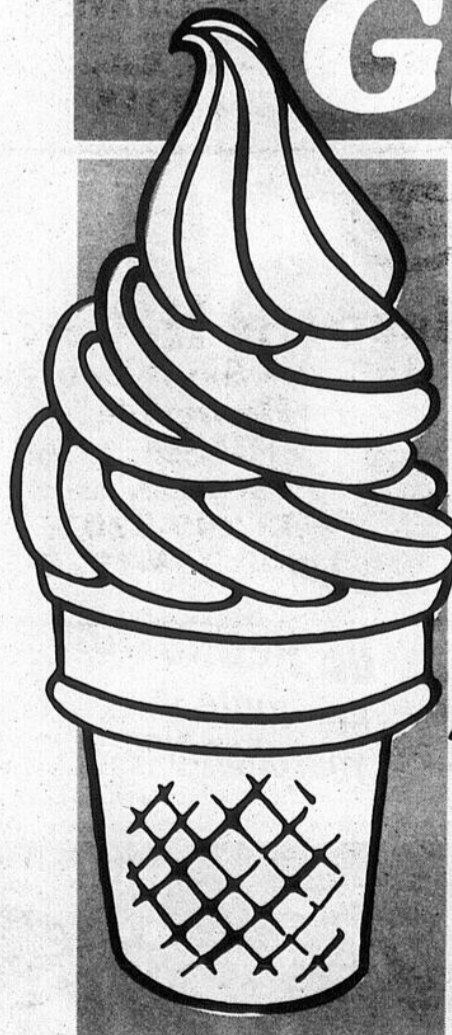


VOTRE AGENT LAURENTIDE

Maurice Giroux

LE RICHELIEU dimanche, le dimanche 26 juin 1988

Les Glaces



SPÉCIAUX DE LA SEMAINE

en vigueur du 29 juin au 2 juillet 1988

3 muffins **1.29**

Spécial

Soupe, croissant garni et café

2.29

Reine Elizabeth et café

1.99

Heures d'ouverture

Lundi, mardi, mercredi, vendredi, samedi, 11h à 11h
jeudi, vendredi, samedi, 11h à 12h
Dimanche, 11h à midi

665, 1^{re} Rue Iberville

347-5450

EXPOSITION

BEDFORD

du 13
au
17 juillet



160^e exposition
agricole
du comté de
Missisquoi



Programme

EXPO 88

Le mercredi 13 juillet

8h00-
12h00: Entrée des animaux sur le terrain
9h00: Jugement artisanat et horticulture
13h00: Casino
17h00: Parade dans les rues de Bedford
19h00: Ouverture officielle - aréna
21h30: Lutte - aréna
21h30 Disco musique - chapiteau

Le jeudi 14 juillet

Journée des jeunes éleveurs

10h00: Jugement petits animaux
10h00: Jugement porcs
12h30: Jugement licou Percherons
13h00: Casino
14h30: Jugement licou poneys
15h00: Spectacle Les Michels (acrobates) - estrade
15h30: Jugement licou Canadiens - aréna
19h00: Tir de tracteurs modifiés et ferme - estrade
20h00: Musique Harold & Réjean - chapiteau
20h30: Chanteur Clément Grenier - aréna

Le vendredi 15 juillet

10h00: Jugement bovins boucherie - aréna (Shorthorn, Simmental, Angus, Canadiens)
10h30: Jugement chevaux licou - aréna (Morgan, Arabe, American Saddlebred)
11h00: Jugement chevaux licou - aréna
13h00: Casino - curling
13h30: Jugement chevaux licou Belges - aréna
13h30: Concours chiens Shur-Gain - estrade
14h00: Jugement moutons
14h30: Spectacle enfants Fafoin & Grelots - estrade
15h00: Spectacle Les Michels & Bebounders - estrade
16h30: Concours chats Shur-Gain - estrade
18h00: Spectacle Les Michels & Rebounders - aréna
18h30: Jugement chevaux attelage et selle - aréna
19h30: Tir de tracteurs de pelouse - estrade
20h30: Musique Harold & Réjean - chapiteau

Le samedi 16 juillet

9h30: Jugement chevaux légers - aréna
10h00: Jugement bovins boucherie (Hereford, Limousin) - aréna
10h00: Jugement bovins laitiers (Holsteins) - parc jugement
11h30: Jugement chevaux licou - aréna (Quarhorse, Thoroughbred, Palomino, Appaloosa)
12h00: Jugement chevaux licou croisés légers et lourds - aréna
12h00: Course de chevaux 2 ans - estrade
13h00: Casino
14h30: Spectacle Les Michels & Rebounders - estrade
15h00: Tir de chevaux - estrade
18h00: Spectacle Les Michels & Rebounders - estrade
18h30: Jugement chevaux attelage et selle - aréna
20h00: Musique Poker - chapiteau

Le dimanche 17 juillet

11h00: Messe Centre Georges Perron
12h00: Spectacle Les Michels & Rebounders - estrade
12h30: Course chevaux 3 ans - estrade
13h00: Casino
13h30: Spectacle de chevaux (anglais, western) - aréna
14h30: Parade animaux et machinerie agricole - estrade
15h00: Jugement chevaux attelés en 6 - estrade
16h00: Tir de chiens - estrade
18h00: Spectacle Les Michels & Rebounders - aréna
18h30: Spectacle de chevaux (anglais, western) - aréna
20h00: Musique soiré disco - chapiteau

Dr Mihaela Guta
d.m.d.
DENTISTE
Urgence de fin de semaine
Bur.: 244-5638
Ré.: 244-5304
433, avenue Venise est
Venise-en-Québec

Ferme Arwijk
Troupeau listé R.O.P.
Moyenne mobile 190-170
Jean: 291-5851
360, rang St-Georges,
St-Valentin
JOJ 2EO Tél.: 291-3216

Ferme Tetreault
R.O.P. - liste - classifié
Sujets de qualité à vendre
Yvon, Jeannette,
Michel Tetreault
1365, François-Xavier,
N.-D. Stanbridge, (Québec)
(514) 296-4450

Ferme Cam-Hols
160, rang Campbell
Sainte-Sabine, Québec
(514) 293-7631
Laurier Campbell, propr.
Élevage de Holsteins pur-sang,
contrôlé, classifié

Garage Poirier enr.
Germain, propr.
Mécanique générale - freins
190, rang Saint-Joseph
Notre-Dame-de-Stanbridge
296-4601

Téléphone: 299-2199
Résidence: 121, rue Saint-Georges
Téléphone: 299-2533
Jean-Paul Clouâtre
Bois et matériaux de construction
200, rue Saint-Georges
DENAULT
Henryville, Québec

Ranch L
Tél.: (514) 248-2356
À vendre: foins de qualité
Chevaux et poulains de race Canadien
Service de sâillies
John Lijens
Saint-Armand (Missisquoi)

Ferme Pelrick
Bienvenue aux visiteurs
Richard Pelletier & Filles
1537, route Sainte-Charles
N.-D. de Stanbridge,
(Québec)
Tél.: (514) 296-4578

Tél.: 244-5921

Tél.: 244-5841



Buffet
Marthe Campbell enr.
Buffets chaud et froid, brunch, fessé de boeuf, cochon braisé
SERVICE À DOMICILE
Saint-Sébastien

Soudures
Michel Lussier Inc.
Équipement de ferme et porcherie
1037, rang Sainte-Marie
Saint-Alexandre
296-4511

Sirop d'érable
Blé d'Inde
LES FERMES VKR
VKR Hereford - Sugardell - Shorthorn -
Missisquoi Simmental
Boeuf de qualité - élevage de reproduction
Tél.: (514) 248-2359
Saint-Armand, Québec

Henryville
1031, Route 133

Tél.: (514) 299-2323

Claude Phénix & fils enr.



Entrepreneurs-électriciens lic.
Résidentiel, commercial, industriel
Claude Phénix, administrateur
François Phénix, qualificateur

Boucherie Clément
ACCOMMODATION
Clément Falcon, propr.
2786, Route 35, Sainte-Sabine
293-2318



Détenteur des
Lys d'Or 80-81-85-86
Symbole d'excellente
du lait de consommateur
Granger

Agropur Coopérative Agro-Alimentaire
Distributeur de produits

165, rue Bouthillier,
Saint-Jean-sur-Richelieu
Tél.: 347-2335 - Md: 658-6012



Meunerie Hébert inc.
152, rue Saint-Georges,
Henryville
ADOPTÉZ SHUR-GAIN
L'enseigne vous garantit qualité-service
Tél.: 299-2201,
1-800-363-1925



**Ferme
Gasser
ltée**

Pike River

Éleveurs Holsteins
Souhaitent succes et longue vie à
l'exposition de Bedford
Notre moyenne mobile 285 records
Lait 168, gras 163



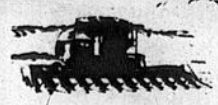
Adopter le programme PERFO-LAIT
SHUR-GAIN pour vaches laitières,
c'est augmenter la production de
chaque vache, diminuer les coûts d'alimentation
et améliorer l'état de santé de votre troupeau.
Pensez-y! C'est à vous qu'il convient de décider
de la bonne alimentation et de la rentabilité
de votre troupeau.
Alors, question liquide, parlez-en à
votre Centre de service Shur-Gain.
Il vous renseignera.



Nutrition et Santé

Les Équipements
Baraby inc.

TAARUP



296-4411 — 296-4545
1050, chemin Saint-Ignace
Saint-Ignace-de-Stanbridge

Bienvenue à tous

annonces classées

347-5371

immeubles

A HENRYVILLE cottage en briques, 2 garages, 2 entrepôts, terrain 15,688 p.c. et paysagé, maison entièrement isolée, tuyau en cuivre, excellente construction Paul Guillemette Agence d'Elite Inc courtier 348-1186. 4-2

ST-PAUL-ile-aux-noix: bord de l'eau, seulement \$129,000. faut la voir et vous l'aimerez. Pierrette Lareau Imm. Richelieu courtier 349-5883.

IDEAL comme chalet: maison mobile meublée, très propre, terrain avec arbres matures, seulement \$29,500. à St-Jean, bord de l'eau. Pierrette Lareau Imm. Richelieu courtier 349-5883.

À VENDRE ANGE-GARDIEN

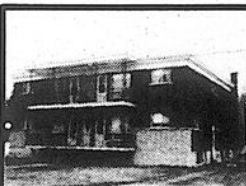
Jolie petite maison située près d'un lac, été comme hiver (hivernisée); endroit paisible; pour le prix d'un loyer. Prix: 36 000\$

293-4836

J'achète FOIN ET PAILLE

Vends COPEAUX DE BOIS (ripe) en sac.

(514) 347-7714



BEDFORD

Cinplex tout briques, revenus 17 460\$ plus les logis du propriétaire, comptant 15%, c'est votre chance!

Lucille Maurice 348-1186

Agences d'Elite Inc. courtier

MAISON unifamiliale, vendue avec tous les rideaux et les toiles, plusieurs outils de jardinage, taxe municipale \$775/année, prix à discuter, 366 rue France St-Luc, 349-5420. 5-2

ST-IGNACE maison de campagne avec 53,820 pi.ca. 4 cac. intérieur rénové, serre et hangar, bon prix. Immeuble immobilis courtier 248-4242. 51-8

ST-PAUL-ILE-AUX-NOIX grand bungalow 6 pièces, grand terrain 300' X 150', 2 garages. Paul Guillemette Agence d'Elite Inc courtier 348-1186. 4-2

FERMETTE à vendre, 30 arpents, cause: achat de commerce, tél. 293-7119.

MAISON de campagne brique, 5 1/2, terrain 53,800 pi.ca. très bien situé, tél. 245-3431 ou 245-3219. 3-3m

à louer

Attention! 1 mois gratuit

pour beaux 4 1/2, dans triplex neufs de prestige, près de toutes les commodités, dans nouveau développement (rue Bristol). À partir de 385\$/mois. Aussi 3 1/2 - 315\$/mois. Antoine Latte (514) 389-4895

ST-JEAN centre-ville 3 1/2, 4 1/2, très beaux logements neufs, modernes, inst. laveuse, sècheuse, stationnement, occupation juin/juillet à partir de \$295/mois, visite libre dimanche 13H à 16H ou sur rendez-vous 1-849-4228, 1-661-7804. 53-5v

RESIDENCE pour couple âgé, avec chambre double ou simple. Bons repas. Service et disponibilité à votre portée. Ambiance gaie & calme tél. 349-2078. 4-4

IBERVILLE

1 mois gratuit demi-sous-sol grand logis 4 1/2

entrées laveuse-sècheuse • aspirateur central • stationnement. 350\$/mois

358-1304 346-6297

4 1/2

288, Montmartre Saint-Luc

1er plancher, insonorisé, intercom, conciergerie, stationnement avec prise, remise

348-8608

IBERVILLE résidence St-Athanase, pour personnes âgées, chambre individuelle avec lavabo, 1er étage, excellente nourriture, magnifique environnement, parc, église, tél. 358-3946 346-8643. 54-8v

à vendre

ACHETONS chiots petites races, 346-5857. 5-4

B.B. SHETLAND (mini-cooly) pomérain, caniche, tous enregistrés, vaccinés. \$300. 514-347-7793. 54-4

CANNETONS canards, oies, lapins, poules prêtent à pondre tél. 299-2555. 51-9

JUMENTS (3) domptées western, un âne, 2 chevaux de travail, 293-4607. 4-2

BOIS de chauffage érable de montagne en 16 po. fendu la grosseur désirée, \$35, la corde, possibilité de livraison, 296-4515. 54-4g

ORGUE Kawai, pédalier 25 notes, têtes et clefs, Leslie, boîte rythmes, comme neuf. Valeur \$16,000. Laisserais à \$9,500. Inf.: 296-8240.

MANTEAU de cuir pour motocycliste de marque Taurus, paddy au coude, épaule et bas du dos. Grandeur 38, \$150, Aussi casque de moto Sheo. \$75. 296-8240.

AMEUBLEMENT et machines de bureaux: dactylos, copieurs, caisses enregistreuse, bureaux, chaises, filières, armoires, séparations de bureaux, etc... Tout pour le bureau (neuf et usagé). Vente - Location - Réparation. Grand spécial: dactylo IBM, boule \$225, séparations 25\$ à 75\$. Les Équipements Jobb Inc. 624, 1ère Rue, Iberville, P.Q. J2X 3B6, 347-1469 (sans frais) 1-800-363-4541.

Bâtiments Messier

ENTREPRENEUR GÉNÉRAL

Construction acier et bois

1655, rang Saint-Henri Stanbridge-Station

(514) 296-8212

MISE AU POINT

Dans la circulaire «35^e anniversaire de Sears» insérée dans «Le Richelieu dimanche» du 19 juin, veuillez prendre note qu'à la page 9, l'illustration des ventilateurs de plafond est inexacte et que les modèles gris et vert menthe ne sont pas disponibles. Nous présentons nos excuses à notre clientèle.

SEARS

ENCAN DE MÉNAGE



le samedi 2 juillet 1988 à 10 heures AU 291, ROUTE 221 SUD, LACOLLE à 200 pieds des douanes canadiennes

SERONT VENDUS: mobilier de chambre; chaise en rotin; mobilier de cuisine 8 morceaux et vaisselier; bureaux assortis; cuisinière 220 volts couleur moisson avec nettoyage semi-automatique; télécouleur «Panasonic» mise de départ 500\$; mobilier de salon 3 morceaux; bar à boisson et 2 bancs; «box stove»; souffleuse à neige 5 forces; machine à coudre antique; laveuse à tordeur; table à café et table de bout; lit en métal antique; radiò «Rogers» antique; horloge murale antique; pupitre et chaise; balayeuse «Electrolux» et coffre; bibelots; polisseuse; verrerie; vaisselles; cadres; literies; etc... et beaucoup d'autres articles. Conditions d'encan: argent comptant Cantine sur les lieux, emportez vos chaises

RENÉ CRAIG encanteur-liquidateur licencié Napierville Tél.: 245-3522

P.S. En cas de mauvais temps, l'encan sera remis au dimanche 3 juillet à 13 heures Bienvenue à tous!

MISE AU POINT

Dans la circulaire «35^e anniversaire de Sears», insérée dans «Le Richelieu dimanche» du 19 juin, veuillez prendre note qu'à la page 10, on aurait dû lire: oreillers en mousse, Durafil, Durafil Suprême ou plumes d'oiseaux aquatiques; format standard ou grand. Nous présentons nos excuses à notre clientèle.

SEARS

MISE AU POINT

Dans la circulaire «Soldes à tout casser» insérée dans «Le Richelieu dimanche» du 26 juin, veuillez prendre note que l'offre de paiement différé (page 1) ne s'applique pas aux articles tout faits. En page 10, dans le bas à droite, le rabais de 50% s'applique sur une sélection de robes d'été et d'ensembles pantalons.

À notre magasin de Saint-Jean, les coin-repas et ensembles de salle à manger de la page 1 ne sont pas disponibles. Nous présentons nos excuses à notre clientèle.

SEARS

BÉTON FRAIS

MALAXAGE SUR PLACE

LES ENTREPRISES

Leo Lamarré INC

BÉTON «Ready mix»



LIVRAISON DU LUNDI AU SAMEDI MIDI

Trois (3) bétonnières pour mieux vous servir en plus grande quantité et plus rapidement.

104, rue Campbell, Henryville

299-2299

PRENEZ PLACE

Vous l'avez bien mérité!



La résidence pour couples et personnes retraités où vous trouverez: SÉCURITÉ, CONFORT, CHALEUR et JOIE DE VIVRE.

Sur place nous vous offrons:

- Chambres spacieuses, inépuables ou non
- Cuisine familiale
- Activités nombreuses (Exercice physique, bricolage, bingo, etc.)
- Service de transport
- Magnifique chapelle
- Bureau de médecin
- Soins infirmiers
- Pharmacie
- Ascenseur

1 MOIS GRATUIT AVEC REPAS

Le tout disponible maintenant à un prix très raisonnable, à partir de 500\$ par mois, repas compris * Conditions à discuter lors de la visite

Le Castel D'Henryville

160, rue de l'Église, Henryville, Qué.

Pour informations: Mme Rita Petit-Bernard Tél.: 299-2446



ST-ALEXANDRE, CTÉ IBERVILLE

346-3487

CHAUX

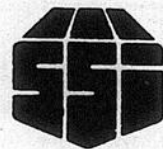
2 camions pour un meilleur service épandage uniforme et professionnel service gratuit d'analyse de sol (24 heures) Camion muni de pneus flottants

TRANSPORT ET ÉPANDAGE DE FUMIER SOLIDE LIQUIDE

pelle hydraulique 6 camions 2 pompes et camions épandeurs brossage de tout genre de fosse

Machinerie octroyée pour travaux agricoles

SAINT-JEAN - SAINT-LUC - IBERVILLE - NAPIERVILLE



VOUS OFFRE LOGEMENTS NEUFS À LOUER

Spacieux: 3 1/2 - 4 1/2 - 5 1/2 avec promotion

Système d'alarme - balcon double ascenseur - bain tourbillon - foyer

POUR RENSEIGNEMENTS APPELEZ DÈS MAINTENANT

Saint-Jean Iberville 348-3521 348-2086

348-4002

Saint-Luc 349-6002 Napierville 245-3119

SERVICO SERVICES IMMOBILIERS



Le Pavage Royal City Inc.

SPÉCIALISTE DU PAVAGE D'ASPHALTE
COMMERCIAL ET RÉSIDENTIEL

L'asphalte sera posé avec une machine électronique
ESTIMATION GRATUITE - OUVRAGE GARANTI

Joe Tallarta, propr.

Avant de commander ailleurs, contactez-moi pour avoir
UN BON PRIX ET UN TRAVAIL PROFESSIONNEL AVEC
LE MEILLEUR PRIX

1497, Grand Bernier, Saint-Luc
Tél.: 348-2128

à vendre

MACHINE À COUDRE BELLE overlock
neuves, Brother 5 fils 1600S Siruba ou
Kingtex 1650S, coutures droites \$800
toutes avec table, moteur, lumière, les
taxes comprises garantie 1 an, lundi au
vendredi 1-381-3924, 9150 boul. Saint-
Laurent Montréal.

FOIN

J'achète foin
et paille
YVES BÉDARD
(514)
244-5463

ON DEMANDE des cueilleurs de fraises
s.v.p. tél. à l'heure des repas 346-2804
La Fraisière Toupin 406 Bord de l'eau,
Iberville. 4-2

véhicules

BUICK Lesabre 1973, bonne condition
\$300. et pigeons de toutes races,
s'adresser 419 Riendeau Iberville. 3-3

MAZDA RX 7 GX 1981, noir, 5 vit. toit
ouvrant, peinture neuve, contrôle
vitesse de croisière, excellente condi-
tion, tél: 299-2070. 4-8g

TOYOTA Supra, 84, 40,000 milles, toit
ouvrant, intérieur en cuir, comme
neuve, \$13,500 tél.: 296-8240.

BICYCLETTE pour fille 22 pouces,
rouge, \$65. 349-4319

PICK-UP DODGE Ram 50, 1987, 25,000
km, avec boîte, tél. 296-4358.

CASQUE full-face noir, avec vitre teintée,
très propre, \$95. tél. après 6 heures
346-8854. 4-4g



DES AUTOS
EN BONNE
CONDITION
ET GARANTIES

87 PONTIAC BONNEVILLE
12 mois de garantie

86 CHEVROLET CAMARO

86 PONTIAC 6000
12 mois de garantie

86 PONTIAC GRAN-AM

85 OLDSMOBILE FIRENZA
12 mois de garantie

85 SUBARU FAMILIALE

84 HYUNDAI PONY
très propre

84 DODGE ARIES

83 TOYOTA TERCEL
3 mois de garantie

82 BUICK CENTURY

80 FORD MUSTANG
très propre

79 FORD T-BIRD

Plus de 60 voitures en
inventaire

Financement sur place

CENTRE DE L'AUTO

POULIN

1144, rue Saint-Paul

Farnham

347-7700

emplois

CUISINIER(E)S DEMANDÉ(E)S

temps plein, temps partiel
• minimum deux (2) ans
d'expérience
• bonnes conditions de travail

BRASSERIE
CHALET SUISSE
197, boul. du Séminaire
St-Jean-sur-Richelieu
346-2515

EMPLOI D'ÉTÉ

Si vous
cherchez encore
appelez-moi
346-6787

SEARS

RECHERCHE

VENDEUR(SE)S HAUTEMENT QUALIFIÉ(E)S

Postes à temps partiel de vendeur(se)s à commis-
sion dans divers domaines tels que: meubles,
électroménagers, téléviseurs, machines à coudre,
renovation du foyer, quincaillerie, vêtements pour
hommes.

Possibilité d'un chiffre d'affaires intéressant pour
personnes désirant un salaire de 12 000\$ et plus
par année.

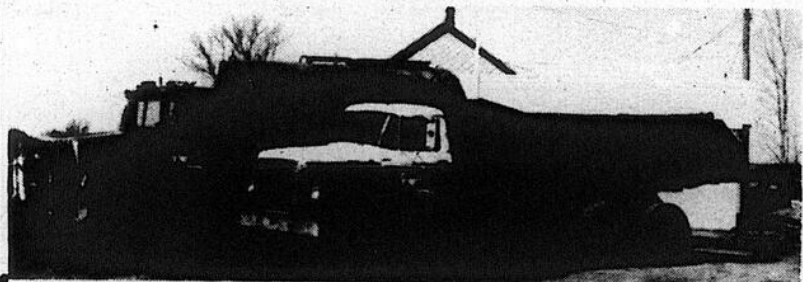
Moyenne de 22 heures par semaine. Plan de
bénéfices avantageux.

Expérience pertinente nécessaire dans la vente.
Postes idéals pour personnes pré-retraitées.

Vous présenter au bureau du personnel du
magasin Sears de Saint-Jean-sur-Richelieu pen-
dant les heures d'ouverture du magasin jusqu'au
30 juin 1988.

ATTENTION CULTIVATEURS!

Pour tous vos épandages,
exigez une équipe spécialisée...
19 unités pour vous servir!



**CHOINIERE
& MORIN INC.**

ÉPANDAGE DE FUMIER
LIQUIDE ET SOLIDE
ÉPANDAGE DE CHAUX
105, rue Saint-Charles
Saint-Alexandre
347-7826

Résidence pour adultes retraités

A LOUER

Chambres & Studios

Avec services complets

- Salle à dîner (service aux tables)
- service de ménage, literie et de buanderie
- disponibles meublés ou non meublés

Services personnels et collectifs:

- salle à manger communautaire
- bain thérapeutique et sauna
- services d'infirmières et de médecin sur demande
- contrôle journalier des médicaments
- service de poste
- salon de coiffure et de barbier sur place
- service religieux, une fois par semaine
- salles de loisirs communautaires
- solarium intérieur et patio paysage intérieur
- organisation de loisirs
- ascenseur, rampe d'accès
- caméras dans les corridors
- à quelques pas du centre-ville et de l'église

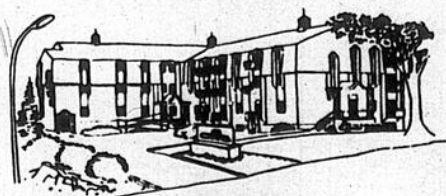
Le Centre Adhémard Beaulac

9 rue Moreau — Bedford, JOJ 1A0

de 9h à 17h

248-7979

Le Centre Adhémard Beaulac
de Bedford



CAVAB

à Cœur de vous Accueillir!

Chaleur, atmosphère, amour, bonheur



N'oubliez pas...
c'est unique
garantie complète
1 an ou 20 000 km
sur presque toutes nos
voitures GM d'occasion

Oldsmobile Cutlass
familiale 1985
Diesel, gris, très propre

Oldsmobile Ciera 1985
tout équipé, 6 cylindres, brun,
54 685 km, faites une offre!

Chrysler
New-Yorker 1984
54 000 km, couleur or, tout équipé,
très propre

Cadillac d'Élégance
1984
37 000 km, bleu Un vrai bijou!

Ford Topaz 1987
4 portes, manuel, couleur or,
29 000 gm, très propre

Plusieurs Celebrity
1985 et 1986
bas millage

Corvette 1986
Tout équipée, 20 000 km, couleur
jaune, garantie complète 1 an

Oldsmobile Calais
1985
4 cyl., automatique, 2 tons de bleu, très propre

Camaro Berlinetta 1984
Tout équipée, très propre, marron

Chevrolet Celebrity 1987
Eurosport V-6, tout équipé, garantie 1 an

Cavalier 1986
4 cyl., 41 000 km, blanc, très propre,
prix spécial

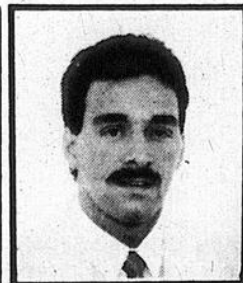
Toyota Celica 1985
5 vitesses, 65 000 km,
bonne condition

Oldsmobile Delta 88
1987
4 portes, 6 cyl., noir, 38 000 km

Honda Prelude 1986
34 000 km, blanc, automatique,
très propre



Émile Chouinard
gérant des ventes
voitures d'occasion



Serge Allaire
représentant



Gilles Racicot
représentant

Venez chez nous ça roule!

Desjardins
840, boul. du Séminaire
Tél.: 348-4901
Saint-Jean-sur-Richelieu

machinerie agricole

MAYBINE JD presse à foin NH 275, avec lance-balle, 2 voitures à foin Normand, avec rack Normand 20 pieds. En excellente condition tél.: 293-5960 ou 293-3018. 54-5m

services

REMBOURNAGE SYLOR ENRG. rembourrage de tous genres, finition d'intérieur. Autos, bateaux, Vans, roulettes. Meubles de tous style. tél. (514)-245-3564 284 Rte 221 Napierville, Qc. 52-8

ATTENTION

Les services de mini-pépine
 • excavation
 • terrassement
 • rotoculteur
 • débroussailluse
 • tonte de gazon
 • déneigement
Appeler Richard
460-4756

LES TOITURES CYPRIEN PLOURDE ENR.

Estimation gratuite
 Spécialité: bardeaux d'asphalte
346-4186



COUVREUR

- BARDEAUX D'ASPHALTE
- TOUTES RÉPARATIONS GARANTIES

ESTIMATION GRATUITE
 R. LESSARD INC.

347-2070

THEATRE DE L'ÉCLUSE

«LE TENDRE À LETENDRE»



Centre culturel Fernand-Charest
 Le samedi, 16 juillet 1988 à 20h30
 Gagnez une des deux paires de billets
 (Valeur \$15.00 du billet)
 (Gracieuseté: Théâtre de l'Écluse et LE RICHELIEU dimanche.)

Nom:

Adresse:

Code postal:

Téléphone:

Attribution des prix: le mercredi, 6 juillet 1988 à 17 heures.
 Pour être éligibles les coupons-réponses devront nous parvenir avant cette date.

La passion de Narcisse Mondou

Auditorium du Cégep
 St-Jean-sur-Richelieu
 Le mercredi, 27 juillet 1988 à 20h30
 Gagnez une des trois (3) paires de billets
 (Valeur \$14.00 du billet)
 (Gracieuseté: Paul Laforest et LE RICHELIEU dimanche.)

Nom:

Adresse:

Code postal:

Téléphone:

Attribution des prix: le mercredi, 20 juillet 1988 à 17 heures.
 Pour être éligibles les coupons-réponses devront nous parvenir avant cette date.

Vous pouvez faire parvenir vos coupons-réponses à l'adresse suivante: 173, rue Richelieu, Saint-Jean-sur-Richelieu, J3B 6X2 ou venir les porter au journal.
 Tout litige quant à l'attribution de ces prix peut être soumis à la Régie des loteries et courses du Québec. Par ailleurs, comme le stipulent les règlements de la loterie, «la personne au bénéfice de laquelle un concours publicitaire est tenu, son employé, son représentant, son agent ou membre du jury et les personnes avec qui ils sont domiciliés, ne peuvent pas participer à ce concours.
 Les gagnants seront avisés par téléphone et pourront venir réclamer leur prix au secrétariat de la rédaction durant les heures ouvrables.
 Vous pouvez venir consulter les règlements des concours au secrétariat du journal aux mêmes heures.

AGENCE de rencontre Affinité-Affinity. Sérieuse, confidentielle, rencontres durables, selon vos goûts, âge, personnalité. Consultations personnalisées à votre domicile. 25 années de contact avec le public, 656-5335. 2 2 2 2 -4v

PLANCHER S.C. ENR.

• Sablage de planchers
 • Vieux planchers remis à neuf
 Spécialité: planchers de pin
 Pose de bois franc et marqueterie
 Teinture, fini cristal
S. Chouinard, propr.
299-2829
 Estimation gratuite

RÉPARATIONS GÉNÉRALES

Pose de gyproc, tirage de joints, cheminées briques et pierres (traitement protecteur), crépit de solage (fissures), céramique, plâtre, stucco, réparations de trottoirs et perrons de ciment.
TÉL.: 349-3129

Patz

VENTE ET SERVICE

- Échange de transmissions, souffleurs et moteurs reconditionnés pour videurs de silo
- Videurs de silo
- Soigneurs d'ensilage
- Convoyeurs d'ensilage
- Système d'évacuation des fumiers solides et liquides

COMPTOIR AGRICOLE SABREVOIS INC.
 1635, Route 133, Sabrevois
Tél.: (514) 346-9431

activités de la semaine

Rougemont Bingo

La chambre de commerce et les Loisirs Mont-Rouge vous invitent à venir assister à leur bingo tous les dimanches soirs à 19 h à la salle «Le Pavillon de l'agriculture» à Rougemont. \$2 400 en prix sont distribués dont un gros lot de \$1 000. Admission \$3 pour 8 cartes ou \$5 pour 18 cartes. Bienvenue à tous.

Cartes Patro Normandie

Partie de cartes à tous les mardis à 14 heures au Patro Normandie. Bienvenue à tous.

Saint-Jean Comptoir

Ouverture d'un comptoir de partage communautaire, où l'on pourra se procurer des vêtements et des articles divers, à des prix minimes. Ouvert à compter du 12 novembre, le jeudi de 10h00 à 20h20 au 194 rue Champlain, Saint-Jean. Bienvenue à tous. N.B. Ce service s'adresse aux particuliers, non aux commerçants, marchés aux puces ou autres.

Venise-en-Québec Bingo

Bingo du 1 juillet au 2 septembre inclusivement au sous-sol de l'église de Venise-en-Québec \$815 en prix dont un gros lot de \$300. Prix d'entrée \$3. Débutant à 19h30. Bienvenue à tous.

29 juin Voyage Cercle d'Accueil

Le Cercle d'Accueil organise un voyage à Burlington une journée le 29 juin. Départ à 8 h 15 et retour à 18 h. Info 346-6580 ou 347-1126. Bienvenue à tous.

30 juin Afeas Cathédrale

L'AFEAS Cathédrale organise un voyage au Théâtre Molson à Saint-Charles-sur-Richelieu. Départ à 19h00 au 206 Jacques-Cartier. Pour réservation 348-5728.

2 juillet Farnham

Le Club du 3e Âge de Farnham organise samedi le 2 juillet une grande danse au Centre, 421 rue Hôtel de Ville, Farnham. Orchestre «René et Gilles. Goûter, prix de présence. Bienvenue à tous.

2 juillet Marieville

Soirée de danse du Club de l'Âge d'Or de Marieville, samedi le 2 juillet au Centre récréatif, 400 Dr Poulin, Marieville. Orchestre «Le Duo Tempo», chant, goûter, prix de présence.

5 juillet St-Blaise Âge d'Or voyage

L'Âge d'Or St-Blaise orga-

nise un voyage à Magog et Granby départ à 7 h 30 (matin) de l'église. À Magog: tour de bateau de 2 heures suivi du dîner et d'une visite à l'abbaye St-Benoît-du-Lac; visite de l'hôte de ville de Granby, un verre de vin sera servi par le maire. Souper libre, départ de Granby vers 20 h. Prix \$19/personne. Renseignements: 291-5323 ou 291-5118.

9-10-11 juillet Voyage Âge d'Or N.D. Stanbridge

Le club l'Âge d'Or de Notre-Dame-de-Stanbridge organise un voyage au Manoir des Laurentides les 9-10-11 juillet. Pour renseignements, communiquez avec Gilles Tougas 296-4536.

9 juillet St-Sébastien

Vous êtes invités samedi le 9 juillet à 20h30 au Centre Communautaire de Saint-Sébastien pour une soirée de danse organisée par l'Âge. Orchestre «Les Trois Copains», buffet froid, prix de présence.

10 juillet Voyages Âge d'Or Marieville

Le club l'Âge d'Or de Marieville organise un voyage de 6 jours (avec Omnivac) en Gaspésie. Départ le 10 juillet. Coût \$389. Aussi voyage à New York, 4 jours du 7 au 10 octobre pour \$289. Info: 460-7153, 460-7918 ou 460-7559. Tous sont bienvenus.

10-15 juillet Voyage Âge d'Or Marieville

Le Club de l'Âge d'Or de Marieville organise un voyage en Gaspésie du 10 au 15 juillet inclusivement. Si vous êtes intéressés vous pouvez communiquer avec Mme Bessette 460-7153 ou Mme Barsalou 460-7159.

c'est à leur tour de se laisser parler d'amour



Étienne Lamarre
 1 an le 4 juin 1988
 Nom de la mère: Marthe Charest
 Nom du père: Léo Lamarre



Nathalie Lapalme
 10 ans le 18 juin 1988
 Nom de la mère: Francine Bergeron-Lapalme
 Nom du père: Jacques Lapalme

* Vous voulez souligner l'anniversaire de naissance de votre enfant? C'est facile...!

Apportez la photographie de votre enfant et les renseignements nécessaires à notre bureau du 84, rue Richelieu à Saint-Jean-sur-Richelieu, ou faites-la parvenir au journal «Le Richelieu dimanche», 84-A, rue Richelieu, C.P. 383, Saint-Jean-sur-Richelieu J3B 6X3; en inscrivant sur votre enveloppe «photos d'enfants». Le tout doit nous parvenir avant le jeudi 17 heures.

Cartes d'affaires / professionnelles

PARADIS LORD TURCOT et associés and partners
 1250 NORD RUE ST-PAUL (J2N 2L1) C.P. 150 FARNHAM (QUÉBEC) J2N 2R4
Tél.: 293-5367
 GUY PARADIS, b.sc.pol.II
 HELÈNE GOUIN, II
 CLAUDE OUELLET, Iib
AVOCATS ATTORNEYS

Les Entreprises Granby Silo Inc.
 Vendeur autorisé de SYSTÈME D'ALIMENTATION VAL MÉTAL
 • Videur de silo • Convoyeur à courroie
 • Mélangeur R.T.M. • Convoyeur-nourrisseur
 • Convoyeur à chaîne • Rouleuse à grain
 Rejean Duchesneau représentant **Tél.: (514) 379-9179**

Shaklee Avec **Shaklee, naturellement!**
 Distributeur Indépendant
 • PROTEINES • VITAMINES
 • MINÉRAUX • FIBRES
Mme Jeannette Dubois Iberville 346-2702

le groupe **LE SALON DE BEAUTÉ POUR L'AUTO**
J.P. KEROACK ENR.
 vitres d'autos
 Toits vinyle et décapotables - Toits ouvrants - Housses
 Nettoyage d'intérieur - Moulures protectrices - Rembourrage
 Vitres - Cirage - Réparations générales - Teinture de vitres
 Établi depuis 1946
 251, rue Jacques-Cartier et Saint-Jean-sur-Richelieu **Tél.: 347-4422**

Entreprise J.-P. Vézina Inc.
TERRE DE FINITION TERRE NOIRE TERRE À JARDINAGE
 Tout est tamisé
 Clarenceville, Québec J0J 1B0
(514) 294-2750

DISPONIBLE

Ouverture du Blockhaus de Lacolle

L'Association touristique régionale de la Montérégie annonce l'ouverture pour une 10e saison du Blockhaus de Lacolle et ce, jusqu'à la Fête du travail. Ce bâtiment militaire classé monument historique sera accessible de 9 à 17 sur semaine et de 9 à 18 heures la fin de semaine, et ce, gratuitement.

En plus d'être un bureau d'information touristique reconnu par le ministère du Tourisme du Québec, le Blockhaus offre les services suivants:

-Un service de visites guidées expliquant ce que veut dire le mot «blockhaus», son utilité et résumant l'histoire militaire de la Vallée des Forts depuis les guerres amérindiennes jusqu'aux rébellions des Patriotes et l'invasion des Fenians;

-Des panneaux illustrés permettant des visites sans guides;

-De l'animation costumée;

-Des objets, artefacts, uniformes... relatifs à l'histoire du Blockhaus;

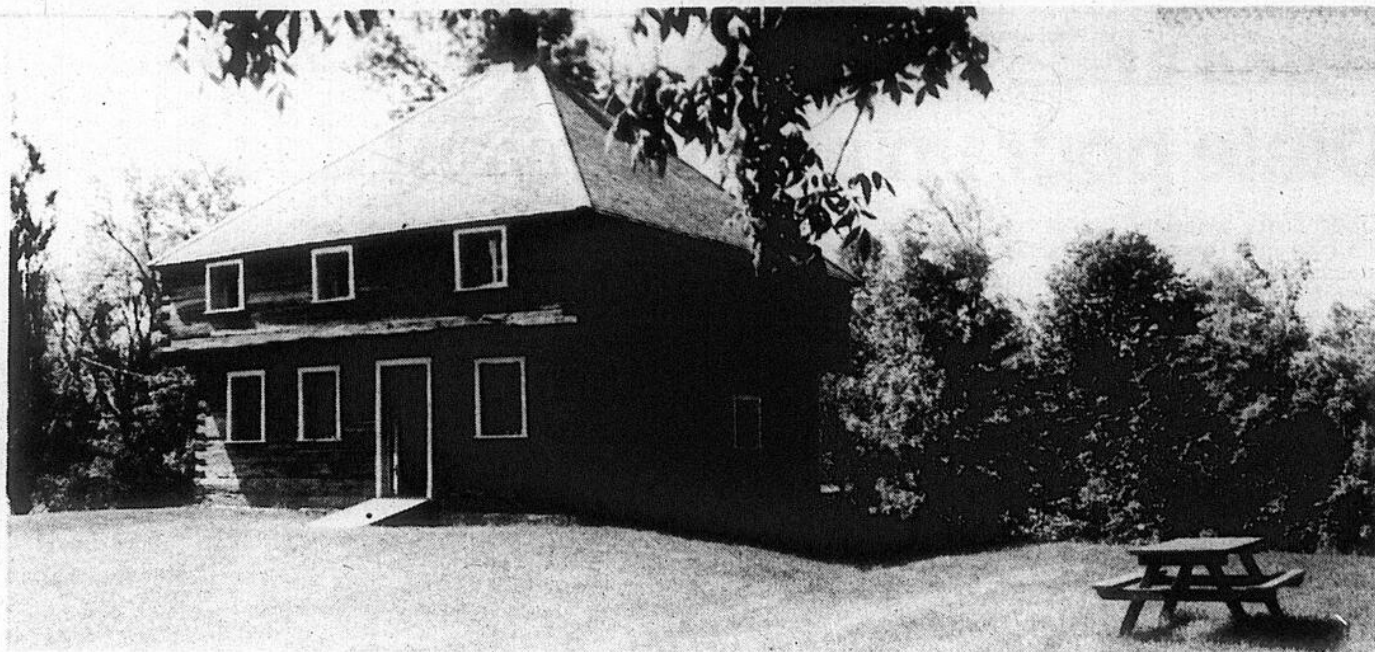
-Divers jeux éducatifs pour toute la famille, maquette démontable, grande murale... portant sur les matériaux de construction;

■ Structure originale

En plus d'être un Centre d'interprétation, le Blockhaus de Lacolle est le seul endroit au Québec à avoir conservé

sa structure originale datant de 1781. D'autre part, les visiteurs pourront y trouver une aire de détente et un relais intéressant tant pour les amateurs de rallyes que pour les cyclo-touristes.

Ce bâtiment, propriété du ministère des Affaires culturelles, est situé sur la route 223, un peu au nord de la 202, près de Cantic. Pour de plus amples informations, on peut composer le numéro (514) 246-3227.



«Sans eux, je ne serais pas là.»



Mme Gisèle Boutin-Desjardins et Mme Olive Brown, agent de placement à un Centre d'Emploi du Canada, à Edmonton.

«Je cherchais un emploi valorisant, pas n'importe quoi...», nous a déclaré Mme Gisèle Boutin-Desjardins. Un jour, elle a vu dans le journal une offre d'emploi pour un poste administratif, mais il lui manquait de l'expérience en secrétariat.

C'est alors qu'elle a eu recours à la Planification de l'emploi, d'Emploi et Immigration Canada. Mme Olive Brown, agent de placement au Centre d'Emploi du Canada, lui a permis de bénéficier d'un programme grâce auquel elle a pu obtenir le poste d'adjointe administrative à l'Association canadienne-française de l'Alberta et suivre les cours de français, de bibliothéconomie et d'informatique dont elle avait besoin.

«Aujourd'hui, je fais un travail que j'aime. Un gros merci aux gens du Centre d'Emploi du Canada.»

POUR LA COLLABORATION, ON EST LÀ!

- Plus de 3 millions de personnes ont été dirigées vers un emploi régulier l'an dernier.
- Près de 5 millions de personnes profitent chaque année des services de consultation, de sélection, de présentation et de placement offerts dans plus de 650 points de service au Canada.
- Chaque année, environ 4 millions de Canadiens et de Canadiennes changent d'emploi.
- Plus de 400 000 personnes font appel chaque année aux programmes de la Planification de l'emploi qui s'adressent aux chômeurs, aux jeunes, aux femmes, aux personnes handicapées, etc.

Aux CEC, nous ne faisons pas de miracles, mais nous avons à coeur d'aider toute personne qui, comme Mme Gisèle Boutin-Desjardins, en a besoin. Si c'est votre cas, n'hésitez pas à communiquer avec nous.

Votre Centre d'Emploi du Canada

Emploi et Immigration Canada / Employment and Immigration Canada

Canada

ACTIVITÉS

19-20 juillet Voyage Henryville

Tous les intéressés au voyage annuel et paroissial d'Henryville à Ste-Anne de Beaupré les 19 et 20 juillet sont priés de contacter la responsable de l'organisation pour de plus amples renseignements et pour réservations: Laurette Labonté 126, St-Paul, Henryville. Hâtez-vous afin d'éviter toute déception.

24-31 juillet Voyage Âge d'or Iberville

Le club l'Âge d'or d'Iberville organise pour ses membres et amis le tour de la Gaspésie du 24 au 31 juillet (8 jours, 7 nuits). Plusieurs visites intéressantes. Info 347-6198.

2 août Dames Seules Partie de cartes

L'Association des Dames Seules de Saint-Jean vous invite à une partie de cartes le mardi 2 août au profit de la Cathédrale à 13 h. Billets en vente à la salle au coût de \$4.

16 août Ste-Brigide Voyage

Les Loisirs Or et Argent de Sainte-Brigide organise un voyage au bateau-théâtre de Saint-Marc-sur-Richelieu. Prix \$14 pour les membres et \$20 non membre. Billet avant le 1er août. Information 293-5910, 293-4844 ou 293-2451.

nos amis les animaux

Diète pour un animal ayant des besoins spéciaux

Une bonne alimentation est particulièrement importante lorsque l'animal est malade ou qu'il a été opéré.

Les besoins de l'animal en nourriture varient selon le genre de maladie ou d'opération et autres facteurs. Votre vétérinaire dispose d'aliments préparés d'après des formules étudiées par des nutritionnistes vétérinaires en fonction de régimes particuliers. Nourrissants, ils répondent à des besoins précis et aident les animaux de compagnie à recouvrer la santé ou à fonctionner malgré la maladie. Ces aliments diffèrent des aliments non diététiques

en ce qu'ils n'ont ni la même raison d'être, ni la même couleur ou texture; ils ne contiennent ni les mêmes ingrédients ni les mêmes nutriments.

■ Aliments

Les aliments Prescription Diet p/d et Fel-line p/d sont conçus pour des besoins spéciaux découlant de l'anémie, de la débilité, de la fièvre, et en fonction de la cicatrisation des tissus et la réduction d'une fracture. Il ne saurait y avoir production maximale des globules sanguins si l'animal ne reçoit pas suffisamment de nutriments. Souvent

l'animal débile a besoin d'une diète à plus forte teneur en calories et en protéines d'excellente qualité pour favoriser la réparation des tissus et la stimulation du système immunitaire. La fièvre augmente le taux de métabolisme et, donc consomme plus d'énergie. Pour que la cicatrisation des tissus et la réduction de la fracture se fassent bien, l'animal doit recevoir des nutriments particuliers.

■ Autres

Autres considérations pathologiques ou nutritionnelles pouvant pousser votre vétérinaire à prescrire d'autres diètes:

- 1) Maladie du coeur: diète hyposodée (moins de sel)
- 2) Maladie des reins: diète faible en protéines et en phosphore.
- 3) Diarrhée, maladie de foie et dupancreas: diète sans résidu, facile à digérer.
- 4) Chiens souffrant de calculs dans la vessie: diète faible en protéines et en minéraux.
- 5) Obésité: diète hypocalorique et haute en fibre.
- 6) Allergies alimentaires: diète hypoallergique.
- 7) Chats souffrant de maladie de vessie: diète à faible teneur en magnésium.



Une bonne alimentation est particulièrement importante lorsque l'animal est malade ou qu'il a été opéré.



LE MEILLEUR CHOIX pour votre auto... À TOUT POINT DE VUE



Huile/Filtre
Comprend: 5 L maximum d'huile 10W30 - pose d'un filtre à l'huile neuf - pour la plupart des véhicules nord-américains et japonaises.
17-9900-6

14⁹⁵



Venez rencontrer
notre spécialiste
en
climatisation

Denis Latour
20 ans d'expérience
à votre service



ENTRETIEN DU
CLIMATISEUR

\$39⁹⁵



**CENTRE
DE SERVICE**

Service de transport gratuit disponible
Pour renseignements: Roger ou Marc, 348-1161

Les bienfaits de l'avoine sur le cholestérol

Des chercheurs en alimentation ont découvert récemment un type particulier de fibre alimentaire capable d'abaisser le taux de glycémie et de cholestérol dans le sang.

«Voilà une bonne nouvelle pour les diabétiques et pour les personnes hautement susceptibles de souffrir de maladies du cœur», déclare Peter Wood, de l'Institut de recherches sur les aliments d'Agriculture Canada à Ottawa.

M. Wood, un spécialiste de la chimie des hydrates de carbone, essaie depuis un certain temps de trouver pourquoi le son d'avoine réduit la cholestérolémie dans une proportion pouvant aller jusqu'à 15%, réduction qu'il qualifie de «très importante».

Il est possible qu'un type de fibres, qui a la particularité d'être soluble, confère au son d'avoine la propriété de diminuer dans le sang le taux d'une forme de graisse très nuisible. On soupçonne cette matière grasse du sang, qu'on appelle cholestérol des lipoprotéines de faible densité, d'être la cause des problèmes liés au cholestérol.

M. Wood explique que des expériences réalisées sur des personnes souffrant de diabète révèlent qu'un régime riche en fibres d'avoine aide à freiner la hausse du taux de glucose sanguin qui survient normalement après un repas. Lorsque la glycémie est maintenue dans des limites raisonnables, la demande d'insuline est moins forte.

«Certaines personnes ont, en effet, réussi à se passer d'insuline et à maîtriser leur glycémie simplement en adoptant un régime riche en fibres et en hydrates de carbone», dit M. Wood.

En collaboration avec Gary Fulcher, un autre chercheur d'Agriculture Canada, M. Wood extrait, analyse et purifie l'ingrédient qu'il croit être responsable de l'abaissement de la cholestérolémie et de la glycémie.

«Nous avons mis au point des méthodes précises qui nous ont permis de localiser cet ingrédient dans l'avoine», de poursuivre M. Wood.

Il s'agit d'une molécule de glucose complexe, dénommée le bêta glucane, que l'on trouve dans les parois cellulaires du son d'avoine.

Travaillant de concert avec des chercheurs de l'Université Laval et de Lexington, au Kentucky, M. Wood a démontré que cette molécule abaissait le taux du cholestérol du sérum sanguin ainsi que les besoins en insuline chez le rat. Des essais cliniques en cours à l'Hôpital municipal d'Ottawa indiquent que le bêta glucane peut ralentir la hausse de la glycémie et du taux d'insuline chez les humains.

La prochaine étape consistera à déterminer si le bêta glucane est

véritablement responsable de la diminution du taux de cholestérol chez les humains, et dans ce cas, à définir son mode d'action.

Les chercheurs d'Agriculture Canada étudient également les

moyens d'accroître la teneur en bêta glucane du son d'avoine offert sur le marché, qui ne renferme que de 7 à 9% de cette substance. «Nous en obtenons au moins deux fois cette proportion dans nos laboratoires», affirme le chercheur.

M. Wood est convaincu que de nouvelles perspectives de marché pourraient s'ouvrir aux producteurs, surtout si les consommateurs commencent à manifester un plus grand intérêt pour les régimes riches en fibres, car de 3 à 5% seulement de la

production actuelle d'avoine est destinée à l'alimentation humaine.

Selon un rapport récent préparé par un comité consultatif spécial sur les fibres alimentaires, la plupart des Canadiens pourraient au moins doubler leur ration quotidienne de fibres,

qui passerait de la sorte de 15 grammes à quelque 30 grammes en moyenne.

M. Wood est d'accord avec ces résultats, mais il fait une mise en garde: «N'allez pas croire qu'en consommant d'énormes quantités de son d'a-

voine, vous allez forcément améliorer votre état de santé. Nous ne connaissons pas encore tous les effets secondaires possibles.»

La modération en toute chose et un régime équilibré, voilà le véritable secret de la santé!

DU 13 AU 30 JUIN 1988

BRONCO HÉRIFF AEROSTAR



Tiens ton CAMION! LA CARAVANE FORD EST CHEZ RICHELAIN

Les camions ne sont pas encore tous débarqués

Ce qui n'existait pas Richelain l'a invité pour vous...

Payez une partie de vos vacances grâce à nos rabais et partez avec un camion neuf!

500\$ 750\$ à

RICHELAIN

Carrefour de l'auto

VENTE - LOCATION - SERVICE

410, rue Laberge Saint-Jean-sur-Richelieu 348-9263 - 348-1329 - 658-1701



André Bouchard
directeur commercial



Michel Vincent
directeur des ventes




P. André Desbarrades
président



Denis Duquette
représentant



Gilles Deland
représentant



Maurice Émond
représentant



MERCURY LINCOLN



PROTECTION RÉPARATIONS



CAMION FORD

RICHELAIN

Carrefour de l'auto

VENTE - LOCATION - SERVICE

410, rue Laberge Saint-Jean-sur-Richelieu 348-9263 - 348-1329 - 658-1701

SI VOTRE VENDEUR EST ELU LE VENDEUR DU MOIS DE JUIN CHEZ RICHELAIN LINCOLN MERCURY, VOUS RECEVREZ PAR LA POSTE UN RABAIS-CHEQUE DE 25\$. (Véhicule neuf ou usagé, valeur de plus de 1 500\$).

Venez rencontrer l'équipe gagnante

ASS ATELIER DE SOUDURE ET SUSPENSION
ST-JEAN INC

ressorts-douilles-adaptateurs (bushing) cylindres soudure à l'arc sur camions-freins-etc.

795 Grand Bernier nord
Saint-Jean-sur-Richelieu, Que. J3B 6Y8

349-5893

le richelieu
agricole

Essayez nos annonces classées...
4⁵⁰ /semaine*
* comptant ou carte de crédit

VISA MasterCard

Champs affectés par la sécheresse

Les avis de dommages entrent à un rythme effréné depuis lundi dernier

Textes: Gilles LÉVESQUE
Photos: Jacques PAUL

Aux bureaux de la Régie des assurances agricoles du Québec à Iberville et Longueuil, les avis de dommages entrent à un rythme effréné depuis lundi dernier. Le téléphone n'arrête plus de sonner. Au bout du fil parlent des producteurs de foin, de céréales, de cultures maraîchères, de fraises et de pommes qui ont vu la sécheresse affecter leurs plants de façon irrémédiable.

Si la semaine dernière la majorité des producteurs de la région conservaient l'espoir de s'en tirer, mercredi dernier, même si quelques gouttes de pluie tombaient sur la région, plusieurs s'étaient faits à l'idée, du moins dans certaines productions, que leurs rendements seront peu élevés lorsque viendra le temps de récolter.

C'est sérieux. Une

sécheresse comme celle qui sévit présentement dans le Haut-Richelieu, mais aussi un peu partout en Amérique du Nord, les producteurs ne se souviennent pas d'en avoir connue de leur vivant. Du moins pas en juin.

■ Avis de dommages

Au bureau de la Régie à Iberville, M. Gaétan Doré confesse que les

employés sont très occupés depuis lundi dernier. «Jusqu'à présent (mercredi), nous avons reçu 275 avis de dommages. Depuis lundi, nous en recevons une trentaine par jour. Et plus les jours passeront, plus la situation va empirer s'il ne pleut bientôt.»

Au bureau de Longueuil, lequel bureau dessert entre autres les producteurs-maraîchers de Napierville et Sherrington, «les avis de dommages entrent à la tonne», rapporte M. Doré. Les oignons, les carottes et les piments souffrent comme jamais. Dans les champs où les producteurs ont ressemé à la suite de la récente tempête de terre noire, il semble que ce ne soit pas très beau à voir.

Ça regarde mal, autant pour les producteurs que les consommateurs. Il est d'ores et déjà acquis que la note va être élevée. D'autant plus que la sécheresse sévit partout au Québec. Ce serait même pire à Trois-Rivières, où il n'aurait pas plu depuis des lunes!

■ Céréales

Selon M. Doré, les producteurs de fraises sont très affectés. Chez ceux qui ne possèdent pas un système d'irrigation efficace ou qui, encore, ont manqué d'eau pour l'alimenter, les dommages sont importants...et les fraises très petites.

Vient ensuite le foin. Pour la première coupe, les pertes varient, en moyenne, entre 20 et 30% pour l'ensemble du territoire. Et ça regarde plutôt mal pour la deuxième coupe. La luzerne pousse un peu mais les graminés sont jaunes. Bref, le foin risque de se vendre cher.

«Il y a aussi des dommages dans les céréales et le soya. Dans le cas des producteurs qui ont semé après le 20 mai, les dommages sont très visibles dans les champs. C'est pire dans les terres légères. Peu importe s'il pleut prochainement, le mal est fait. Les céréales ont déjà commencé à épier et il y a des problèmes au



Des producteurs de céréales de Saint-Blaise ont installé des systèmes d'irrigation dans leurs

niveau du tallage», explique M. Doré.

En ce qui a trait aux céréales d'automne, la croissance des grains se fait très lentement. Un producteur de blé d'automne de la région aurait même ensilé sa récolte, tant il n'en pouvait plus de voir son blé jaunir à vue d'oeil dans le champ!

■ Mais-grain

Pour ce qui est du maïs-grain, c'est une autre histoire. Ceux qui ont eu la chance de semer tôt au printemps gardent encore espoir de s'en tirer. Les plants ne seraient pas très affectés. Il en va autrement toutefois pour ceux qui ont eu la malchance de semer vers la fin du mois de mai. La levée est très inégale et le feuillage se tord de douleur. Bref, les plants sèchent sur place.

Les légumes de transformation sont aussi affectés, notamment les haricots. Pour ceux qui pourraient se poser la question, eh bien non, il semble que les tomates résistent assez bien à la sécheresse.

«Nous avons aussi reçu des avis de dommages de pomiculteurs qui trouvent que la chute de juin (une expression dans le milieu) est plus importante que d'habitude. Dans l'ensemble toutefois, c'est pas si mal dans cette produc-

tion. S'il pleut prochainement, j'ai bon espoir que tout pourrait rentrer dans l'ordre», souligne le directeur du bureau régional.

Il va sans dire qu'il est encore beaucoup trop tôt pour avancer des chiffres au sujet des indemnités que la Régie des assurances agricoles du Québec devra verser à ses assurés à la fin de la saison.

■ Indemnités



De leur vivant, les producteurs de la région ne se souviennent pas d'avoir connu une sécheresse aussi importante. Du moins en juin.



En date du 22 juin, M. Gaétan Doré dit avoir reçu 275 avis de dommages.

Certains gardent espoir, d'autres redoutent le pire

par Gilles LÉVESQUE

Maurice Surprenant est un producteur de cultures commerciales de Saint-Alexandre. Peu nerveux de nature, il commençait à l'être mercredi dernier, lorsqu'il nous l'avons rejoint peu avant que la pluie ne tombe finalement sur la région.

«C'est un fait que l'on commence à être impatients. Personnellement, et ça fait pourtant une dizaine d'années que je suis en production, une sécheresse comme celle nous connaissons présentement, je n'ai jamais vue ça. Dans mon coin, c'est pas compliqué, il n'a pratiquement pas plu depuis le 30 mai. Il a plu une dizaine de minutes lundi, mais comme le disent les plus vieux, tout ce que ça a fait, c'est d'enlever un peu de feu dans les champs», commente le jeune producteur.

Malgré tout, ce dernier continuait de garder espoir pour ce qui est du maïs-grain, le sien du moins. «J'ai visité mes champs ce matin et les plants ont encore belle allure. Ils ont 12 à 14 feuilles et font entre 15 et 18 pouces de hauteur. S'il pleut prochainement, je pense que ça va aller. J'ai déjà vu du maïs-grain moins haut que ça en juillet.»

Ce dernier sait toutefois que tous n'ont pas la même chance. Il a vu des champs de maïs semés tardivement et il n'a pas aimé ce qu'il a vu. «Dans les céréales, c'est évidemment que les plants souffrent d'un manque d'eau, précise-t-il. Vous savez, et on oublie de le mentionner, le vent ne nous a pas aidés. C'est très vilain.»

S'il se fait déjà à l'idée que les rendements dans les céréales et le foin seront inférieurs aux normales saisonnières, il avoue que ce qui l'inquiète le plus à ce stade-ci, c'est la rareté qui va découler de la sécheresse.

«Si ça continue comme ça, je me demande bien où est-ce que je vais trouver du foin. Sûrement pas chez mon voisin. Encore moins dans les Prairies ou aux États-Unis. Ça m'inquiète. Il ne faut pas oublier qu'à ce moment-ci de l'année, les silos et les granges sont vides chez bien des producteurs», fait remarquer M. Surprenant.

■ Un peu tard

Jean-Guy Raymond, également de Saint-Alexandre, n'aime pas ce qu'il voit dans les champs depuis une se-



Les céréales et le maïs semés tardivement sèchent dans le champ.

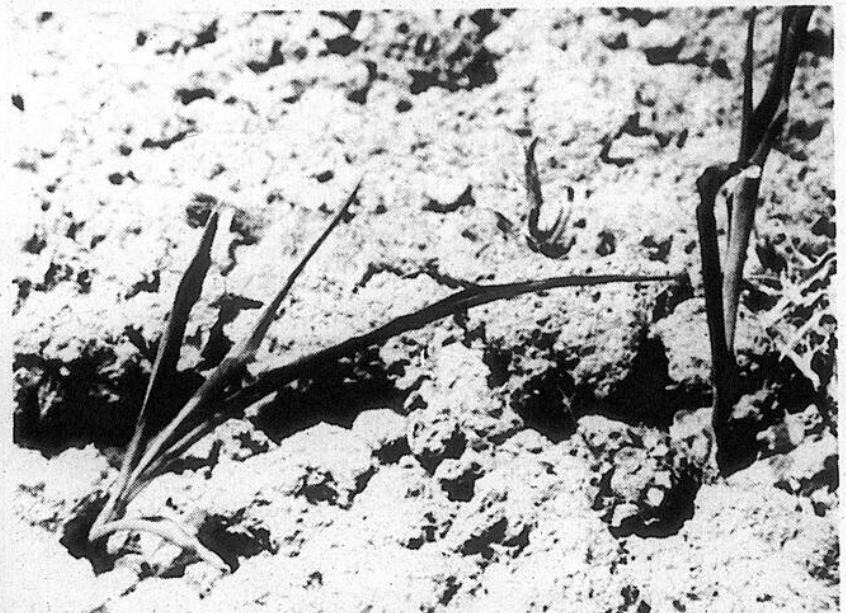
mainé. «Dans les céréales, et il ne faut pas se le cacher, c'est catastrophique. Même s'il pleuvait à boire debout, il va y avoir des pertes. Certains producteurs de mon coin ont ensilé leur blé d'automne. C'est tout dire», rapporte celui qui occupe la vice-prési-

dence de la Fédération de l'U.P.A. de saint-Hyacinthe.

Pour la première coupe de foin, il soutient que bien des producteurs ont vu leurs rendements diminuer de moitié. Entend-il pour autant réclamer de l'aide auprès de

Québec?

«Nous n'avons pas encore pensé à ça», confesse-t-il tout en laissant entendre que les producteurs assurés devraient normalement être indemnisés de façon adéquate.



Une pluie qui ne fera pas de tort

par Gilles Lévesque

breuses heures.

Il a finalement plu mercredi soir dernier. Pas longtemps certes, mais suffisamment pour atténuer l'ampleur de la sécheresse. Les plants avaient grandement besoin d'eau. Ils ont bu... et espèrent boire bientôt.

Elle est plutôt tombée sous forme d'averses. Une partie de l'eau s'est aussitôt retrouvée dans les fossés, alors que la balance a pénétré dans le sol. «Mais peu importe, note l'agronome, ça ne nuira pas.»

S'il faut en croire l'agronome Gilles Dubuc, du bureau de renseignements agricoles du ministère de l'Agriculture, des Pêcheries et de l'Alimentation du Québec à Iberville, bien qu'elle était la bienvenue, la pluie aurait pu être davantage bénéfique si elle était tombée tranquillement durant de nom-

Ce qui a nui aux producteurs toutefois, ce sont les rafales de vent qui, dès le lendemain, ont asséché le sol. «Il ne faut pas se le cacher, c'est le vent qui nous fait mal depuis quelques semaines. En plus d'assécher le sol rapidement, il contribue à déshydrater les plantes. C'est pas tellement bon», conclut M. Gilles Dubuc.

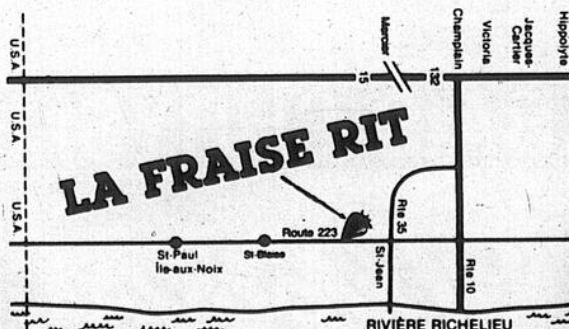
CUEILLEURS DEMANDÉS

LA FRAISE RIT



FRAISES
FRAMBOISES
À
CUEILLIR
VOUS-MÊME

1010, rue
Jacques-
Cartier sud
Saint-Jean-
sur-Richelieu
346-0447



Fédération des producteurs de lait du Québec

Syndicat des producteurs et productrices de fraises et framboises du Québec

Agriculture, pêcheries et alimentation Québec

CUEILLEZ VOUS-MÊME!
A SAINT-VALENTIN
FRAISES et FRAMBOISES

GRATUIT! TOURS de CHARRETTE

Tel. 291-3004
LOUIS HÉBERT et FILS

Céréales, soya, foin, maïs...

La sécheresse a au moins le mérite de faire grimper les prix

par Gilles Lévesque

Il y a toujours deux côtés à la médaille, dit-on. Tout comme on dit souvent que le malheur des uns fait le bonheur des autres. Toujours est-il que la sécheresse, s'il est vrai qu'elle affecte considérablement les ré-

coltes, a au moins le mérite de faire grimper les prix du foin, des céréales, du soya et du maïs-grain.

Dans le milieu, certains parlent d'une véritable flambée des prix. D'une hausse comme personne n'aurait pu pré-

dire il y a à peine un mois. En fait, qui aurait pu s'attendre à ce qu'une sécheresse frappe l'ensemble de l'Amérique du Nord, que l'on sait être le grenier du monde.

Dans les Prairies, on sait déjà que la situation est catastrophique. Plusieurs ignoraient toutefois que dans une vingtaine d'États américains, la sécheresse sévit avec autant de fermeté. A tel point que le président Reagan vient de mettre sur pied un comité spécial dont le mandat consistera à le conseiller sur les mesures à prendre pour empêcher que les producteurs agricoles subissent le même sort que leurs plants!

■ Hausse des prix

Toujours est-il que devant pareil scénario, il était à prévoir que les prix fluctuent à la hausse. C'est maintenant une réalité. Et plus la sécheresse persistera, plus les prix continueront de grimper.

Dans la région par exemple, des acheteurs ont payé jusqu'à \$150 pour une tonne de foin la semaine dernière, alors qu'en temps normal, les prix oscillent aux alentours de \$60 la tonne.

Il en va de même pour le maïs-grain qui, en

l'espace de quelques semaines, est passé de \$115 à \$170 la tonne. «Les prix pourraient continuer de monter si la situation que nous connaissons présentement s'aggrave. Nous avons des indications en ce sens», affirme M. André Bonin, de Cargill Limitée à Saint-Jean-sur-Richelieu.

Pour le soya, la flambée est encore plus importante. Présentement, il est possible d'obtenir

jusqu'à \$450 la tonne métrique, bien que le prix moyen que le marché est prêt à payer se situe aux alentours de \$425 la tonne métrique.

Le prix d'une tonne de blé est par ailleurs passé de \$115 qu'il était l'an dernier à \$150 la tonne la semaine dernière.

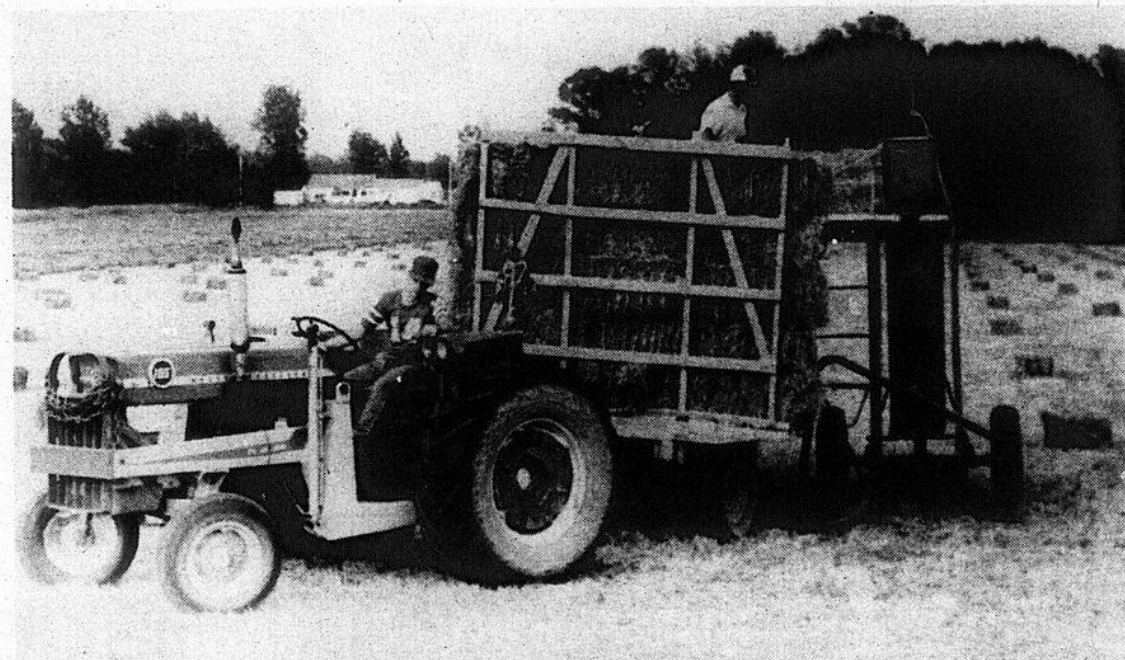
C'est la loi de l'offre et de la demande. Certains en profiteront, d'autres en feront les frais.

Il a grêlé à Rougemont

Comme si les producteurs de la région n'avaient déjà pas suffisamment d'ennuis avec la sécheresse, des grêlons sont tombés sur les récoltes lundi soir dernier, à Rougemont. Les plus affectés sont une fois de plus les pomiculteurs de cette municipalité, lesquels commencent sérieusement à se demander ce qu'ils ont fait pour mériter un tel sort.

Selon les brèves informations obtenues à ce sujet auprès de M. Gaétan Doré, directeur du bureau de la Régie des assurances agricoles du Québec à Iberville, le temps pourrait toutefois avoir raison des dommages occasionnés par la grêle.

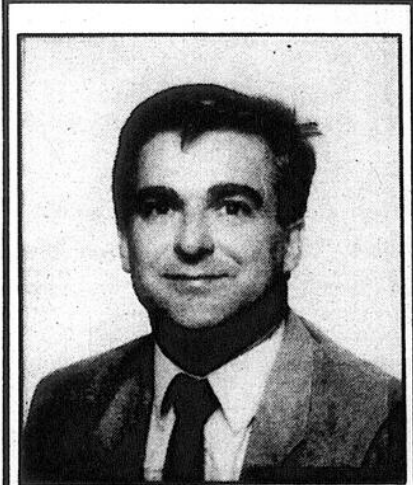
Il s'attend néanmoins à ce qu'environ 10 à 15% des pommes affectées soient déclassées lors de la récolte à cause de la grêle. Mais ça reste à voir.



en va de même pour le maïs-grain qui, en

Dans la région, des producteurs ont payé \$150 pour une tonne de foin la semaine dernière, alors qu'en temps normal, les prix oscillent aux alentours de \$60.

Depuis le début de la sécheresse, le prix du maïs-grain est passé de \$115 à \$170 la tonne métrique.



Jacques Paré 349-5736

Louis-Philippe Robert, directeur général de LES PRAIRIES, Société mutuelle d'assurance générale, est heureux d'annoncer aux membres de la Société et à la population desservie par la Société, la nomination de monsieur Jacques Paré, au titre de représentant au service des assurances générales de la Société.

LES PRAIRIES, Société mutuelle d'assurance générale, est une coopérative d'assurance; un partenaire économique régional, au service des gens de la région, se spécialisant des assurances biens, résidentiel, agricole, commercial et automobile. Nous souhaitons la bienvenue à Jacques Paré qui saura rendre de grands services à notre clientèle.

Protégez la beauté de votre véhicule...

À l'achat d'une voiture neuve Dodge/Chrysler ou d'un camion Dodge neuf

OBTENEZ GRATUITEMENT

les 3 protections garanties par Chrysler d'une valeur de 689\$

 <p>MASTERSHIELD TRAITEMENT ANTIROUILLE</p>	<p><i>garantie</i> Favis</p> <p>TRAITEMENT ANTIROUILLE</p>	 <p>MASTERSHIELD SCELLANT DE PEINTURE</p>	<p>GARANTIE 3 ANS</p> <p>SCELLANT DE PEINTURE</p>	 <p>MASTERSHIELD PROTÈGE-TISSU</p>	<p><i>garantie</i> Favis</p> <p>PROTÈGE-TISSU</p>
--	---	---	---	--	--

+RABAIS CHRYSLER jusqu'à 1000\$

sur certains modèles

7/15

56 ans d'association avec Chrysler Canada

Théberge
AUTOMOBILE LTEE ST. JEAN



J.-P. Théberge Propriétaire

778, rue Champlain, Saint-Jean-sur-Richelieu 348-3838

La pyrale n'a que faire de la sécheresse!

■ Traiter le 3 juillet

par Gilles LÉVESQUE

La pyrale du maïs n'a que faire de la sécheresse que nous connaissons depuis plus d'un mois. Les tout premiers papillons de la race bivoltine de la pyrale du maïs ont été capturés dans les pièges à phéromone le 3 juin dernier, à Saint-Rémi de Napierville. Cela signifie que dans la région, la ponte de la première génération de cette race sur le maïs sucré très hâtif a débuté au début de la semaine qui vient de se terminer.

Selon M. Claude Ritchot, agronome-entomologiste au Service de recherche en phytotechnie de Saint-Hyacinthe, la présence des jeunes larves devrait commencer à se manifester à partir de la fin de juin par l'apparition de petits trous, à peine plus gros qu'une tête d'épingle, sur le feuillage.

Dès lors, le producteur pourra évaluer le taux d'infestation en comptant le nombre de plants de maïs présentant des feuilles plus ou moins criblés de ces petites perforations.

Puisque cette première génération de la race bivoltine de la pyrale du maïs ne cause que rare-

ment des dégâts sérieux, M. Ritchot recommande de n'effectuer qu'un seul traitement insecticide à partir du 3 juillet, si le taux d'attaque est suffisamment élevé.

Il rappelle qu'il ne faut pas arroser par avion après 7h30 ni avant 17h30, ajoutant qu'un traitement en plein jour risque d'être moins efficace et de détruire un nombre élevé d'abeilles et autres insectes pollinisateurs.

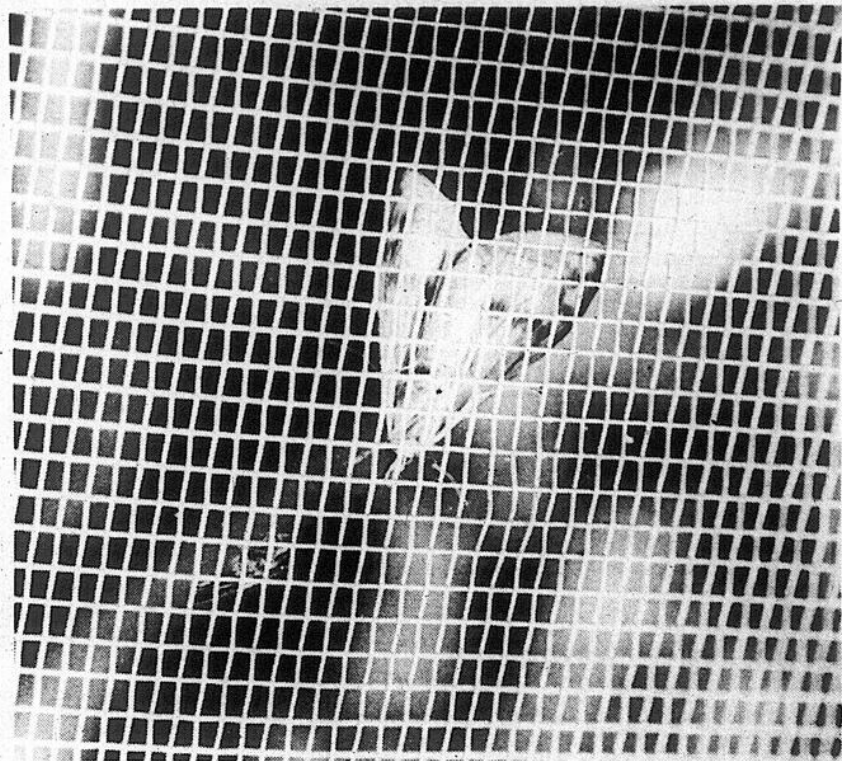
■ À la radio

Dans un autre ordre d'idées, une entente a été conclue entre Environnement Canada et le Réseau d'avertissements

phytosanitaires afin d'inclure des prévisions de la pyrale du maïs dans les bulletins de météo agricole.

C'est ainsi que depuis le 20 juin et jusqu'à la fin de l'été, il sera possible d'entendre des informations à cet effet sur les ondes de Radiométéo Canada et d'une cinquantaine de stations de radio privées ou publiques. Ces informations seront également disponibles sur une dizaine de répondeurs téléphoniques.

Dans la région immédiate, ces informations seront diffusées par CHRS (1040) sept jours par semaine, à 6h35 et 17h20.



Les tout premiers papillons de la race bivoltine de la pyrale du maïs ont été capturés dans les pièges à phéromone le 3 juin dernier, à Saint-Rémi de Napierville.

Paul LAFOREST en collaboration avec LE CANADA FRANÇAIS

La Passion de Narcisse Mondoux
Mise en scène Yvette Brind'Amour
Avec Huguette Oligny, Gratien Gélinas, André Hénaux, François Barbeau, Pierre René Goupil

27, 28, 29, 30 et 31 juillet en vente le 2 mai PRIX DE GROUPE

Rabais spécial 8\$ par paire de billets pour les

27 et 28 juillet 1988
Afin de profiter de ce rabais, vous devez remplir le coupon suivant et le présenter au Carrousel, 400, boul. du Séminaire nord, Place Saint-Jean, Saint-Jean-sur-Richelieu
Tél.: 348-6264
En échange de ce coupon, vous bénéficierez d'un rabais de 8\$ par paire de billets pour la pièce «LA PASSION DE NARCISSE MONDOUX»
Note: Ce coupon est valide pour une (1) paire de billets seulement

Nom _____
Adresse _____
Code postal _____
Téléphone: _____

DUBOIS: 1er octobre 1988 en vente immédiatement
DOUZE HOMMES EN COLÈRE 29 octobre 1988 en vente immédiatement
BARZOTTI en vente immédiatement

VENTE D'INTERIEUR
SOURIEZ AUX RABAIS!

24.99\$ SUPER ALKYDE FINI PERLE
23.99\$ SUPER LATEX FINI VELOUTE
23.99\$ SUPER LATEX FINI SEMI-LUSTRE
18.99\$ SUPER LATEX POUR PLAFONDS FINI MAT

SICO LA TOUCHE DE L'EXPERT

CE QUI COMMENCE BIEN FINIT BIEN. APPRETS AUSSI EN VENTE.

Certains produits Sico One Coats ont besoin de deux couches.
* Dans un choix de 250 tonnes pastel.
* Cette offre se termine le 17 juin 1988.

<p>Roland Blais Enr. 203, rue Saint-Jacques Saint-Jean-sur-Richelieu 346-6022</p>	<p>Lemaire & Frier Enr. vente et posage de prélatris tuiles - tapis - céramique - tapisserie peinture SICO 346-4634 377, 2e avenue, Iberville</p>	<p>Decorution Luce Des Granges 183, rue Champlain Saint-Jean-sur-Richelieu 347-5373</p>
<p>Palais de la RENOVATION L. Landry, Pres J.D. Landry, Vice-présidente 835 St-Jacques (coin Industriel) Saint-Jean-sur-Richelieu Tél.: 346-5485</p>	<p>Renovateur RO-NE Choinière & Martel 1981 Inc. 274, boul. Saint-Luc, Saint-Luc 348-3817</p>	<p>Ferronnerie Houle Inc. 365, 2e avenue, Iberville 346-5424</p>
<p>Décoration Saint-Luc - designers diplômés à votre service - planification - plan de rénovation - décoration - plan de coloration - devis perspective 48, rue Moreau, Saint-Luc 348-8852</p>	<p>QUINCAILLERIE ferland inc. Nova 405, rue Jacques Cartier sud Saint Jean sur Richelieu 347 3784</p>	<p>G. H. Berger Ltée 455, boul. du Séminaire Saint-Jean-sur-Richelieu Tél.: 348-4916 ou 658-4871 (Montréal)</p>
<p>Service à domicile GRATUIT Serge Mercier 280, 2e avenue, Iberville 347-0080</p>	<p>Aux Mille Nuages DÉCORATION INTERIEURE Service à domicile Tél.: 346-5747 776, boul. d'Iberville, Iberville</p>	<p>Serge Mercier Inc. SERVICE DE DÉCORATION À DOMICILE 248, rue Saint-Jacques, Saint-Jean-sur-Richelieu Tél.: 347-3553</p>
<p>SICO SICO</p>	<p>Quincaillerie Henryville Enr. 141, rue St-Georges Henryville (Qué.) 299-2006</p>	<p>SICO SICO</p>

calendrier agricole

■ Société d'agriculture

La Société d'agriculture d'Iberville vient de dévoiler son programme d'activités pour l'année en cours, lequel programme sera entre autres axé sur la prévention des accidents à la ferme. Pour de plus amples renseignements à ce sujet, les membres peuvent communiquer avec M. André Van Hyfte, au numéro 299-2585, ou Michel Berleur, au numéro 347-6417.

■ Foire de Bedford

C'est du 13 au 17 juillet que se tiendra l'exposition agricole de Bedford. Les programmes de cette foire annuelle, qui en sera à sa 160^e édition, sera bientôt disponible.

■ Journée champêtre

La Société d'agriculture de Missisquoi tiendra une journée champêtre à l'intention des jeunes de la région, le 3 juillet prochain, à Bedford. Les intéressés pourront alors participer à des concours de jugement et de présentation de jeunes bovins laitiers NIP ou pur-sang. Pour de plus amples informations, communiquer avec M. Claude Benoit, au numéro 248-4478, ou M. Christian Gasser, au numéro 296-8848.

■ Foire de Saint-Hyacinthe

C'est du 21 au 31 juillet, sur le terrain de l'exposition de l'endroit, qu'aura lieu l'exposition agricole de Saint-Hyacinthe. On sait que cette foire est l'une des plus importantes à se tenir au Québec durant la saison estivale.

■ Enquête nationale

C'est du 26 mai au 12 juillet que se tient l'enquête nationale sur les fermes menée par Statistique Canada. Pas moins de 44,000 entreprises agricoles seront alors sondées par voie de courrier, d'entrevue téléphonique ou d'interview personnelle. Statistique Canada remercie à l'avance tous les exploitants pour leur soutien et leur collaboration.

■ Journée agricole

C'est le 10 juillet prochain, chez Sylvain et Anita Wolput, dont l'établissement est situé au 1064, Petit Sabrevois, à Sabrevois, qu'aura lieu cette année la journée agricole annuelle de la Société d'agriculture d'Iberville. Cette activité est organisée en collaboration avec les jeunes ruraux, les femmes collaboratrices et la relève agricole de la région.

■ Salon international

C'est du 29 septembre au 5 octobre, à la Place Bonaventure de Montréal, qu'aura lieu le Salon de l'agriculture, vins & alimentation international.

offres d'emploi

Les Service d'emploi agricole du Canada à Saint-Hyacinthe et Saint-Rémi sont à la recherche de travailleurs pour remplir certains emplois dans le domaine agricole. Les intéressés n'ont qu'à communiquer avec l'un ou l'autre des deux bureaux régionaux: 774-9154 dans le cas de Saint-Hyacinthe, et 454-3996 pour Saint-Rémi.

■ Emplois

Les services d'emploi agricole sont entre autres à la recherche d'un contremaître maraîcher d'entrepôt, d'un contremaître maraîcher pour les travaux extérieurs, d'un contremaître-maraîcher, d'ouvriers pour érocher, d'ouvriers pour la culture maraîchère, d'ouvriers à l'arboriculture, d'ouvriers à l'élevage porcin, d'un ouvrier à l'élevage de veaux, d'un ouvrier à l'élevage chevalin, d'ouvriers d'exploitation d'élevage de bétail laitier, d'ouvriers dans un verger, d'un gérant de verger, d'ouvriers à l'aviciculture, d'horticulteurs en serre, d'un camionneur maraîcher, de paysagistes, d'ouvriers pour une pépinière et d'ouvriers pour les grandes cultures.

Dans presque tous les cas, une certaine expérience est requise.

éditorial

La sécheresse et ses effets

De quoi parle-t-on ces temps-ci dans les champs? Eh bien oui, de la sécheresse. Rien d'autres n'est plus important. Que les prix des céréales se remettent à monter à la bourse de Chicago, on s'en fou, du moins pour l'instant. Le feu menace la bergerie québécoise, il faut l'éteindre, et vite. Le problème, et il est de taille, c'est qu'il n'y a pas d'eau pour approvisionner les boyaux d'arrosage.

Comme situation frustrante, il est difficile de trouver pire. Le sort des récoltes est entre les mains...des météorologues! Il n'y a rien d'autres à faire que d'espérer une bonne pluie chaude qui laissera quelques pouces d'eau au sol.

Pendant ce temps, dans les champs, les p'tits pois, le maïs et les céréales de tordent de douleur. Les plants se meurent de soif, lentement certes, mais sûrement.

De nerveux qu'ils étaient lorsque la sécheresse s'est installée, les producteurs, du moins en début de semaine, affichaient clairement leurs inquiétudes. Les rendements, peu importe ce que peuvent raconter les éternels optimistes, seront affectés. Reste maintenant à savoir dans quelle proportion.

Voilà la question qu'on se pose dans les champs.

La réponse à cette question, les producteurs ne la connaîtront pas avant plusieurs semaines. En fait, tout dépendra des conditions climatiques qui prévautront d'ici les récoltes. Mais il y aura des pertes, c'est certain. Un plant ne peut être privé d'eau durant plus d'un mois sans s'en ressentir. Et ce ne sont certes pas les quelques gouttes qui sont tombées au sol lundi dernier qui vont changer la situation.

Ce qui est d'autant plus frustrant, c'est le fait que la saison de production était bien engagée. Tous les espoirs étaient permis. Or voilà qu'en l'espace de quelques semaines, tout bascule. On se fait déjà à l'idée que les rendements, s'il se remettait à pleuvoir, pourraient difficilement dépasser les moyennes saisonnières. Et encore là, il faudra qu'il fasse beau le reste de l'été.

La sécheresse qui sévissait toujours au moment d'écrire cet éditorial fait penser à une bonne fièvre, en ce sens qu'on ne sait jamais comment elle va se terminer. Il faut attendre et espérer. Prier, pour quiconque à la foi, peut aussi aider. Malheureusement, aucune prière n'est assortie d'indemnités au cas où elle ne serait pas entendue!

L'expression de M. Jean-Guy Raymond, le stress de la température, est pour le moins appropriée dans le cas présent. Rares doivent être ceux qui, en milieu agricole, doivent dormir paisiblement la nuit depuis que la sécheresse s'installe comme si on l'avait invitée à passer l'été parmi nous! D'assister, impuissant, jour après jour, aux convulsions de plantes à qui on aimerait bien donner à boire, doit faire rager de l'intérieur.

Tout comme il doit être rageant, pour un agriculteur, d'entendre les gens du milieu urbain se plaindre parce qu'on leur interdit d'arroser leur pelouse.

S'il est vrai qu'il était encore trop tôt en début de semaine pour prononcer le mot «catastrophe», il n'en demeure pas moins qu'en silence, plusieurs commentaient à le dire du bout des lèvres, conscients du fait que chaque jour qui passe est un jour de trop.

Si la pluie n'entre pas en scène bientôt, quelqu'un, quelque part, va presser sur la sonnette d'alarme. Lorsque ce sera le cas, et il est à espérer que nous n'aurons pas à vivre pareil scénario, tout ira rapidement. Les médias s'empareront de la nouvelle, les reportages choos se succéderont à un rythme d'enfer, les appels à l'aide du côté des deux principaux paliers de gouvernement se multiplieront et dans leur salon, les citoyens, en regardant les nouvelles, auront l'impression qu'en agriculture, la fin du monde vient d'arriver!

Bref, disons, sans vouloir jouer aux prophètes de malheur, que ça regardait plutôt mal pour les producteurs mardi dernier. Si la sécheresse devait se poursuivre, il faut d'ores et déjà se faire à l'idée que la facture à payer sera très élevée. Les ministres Pagé, Blais et Wise doivent déjà y penser. Tout comme le consommateur le moins averti doit bien se douter que fruits, légumes et céréales coûteront plus chers.

Une sécheresse, ce n'est pas bon pour personne, à l'exception peut-être des vendeurs de piscines. Mais encore là, dans certaines municipalités, l'eau est à ce point rare qu'il est strictement interdit de remplir d'eau ces énormes bassins fait de béton ou de plastique. Or, une piscine sans eau, ce n'est pas plus utile qu'un grain de maïs que l'on aurait enfoui sous terre au début du mois de juin!

Gilles LÉVESQUE



Les producteurs dénoncent les «surprises» du ministre

par Gilles LÉVESQUE

Les dirigeants de la Fédération de l'U.P.A. de Saint-Hyacinthe viennent d'écrire au ministre Michel Pagé pour lui signifier leur mécontentement au sujet des «surprises» contenues dans la réglementation accompagnant les projets de Loi 46 et 49 sur le financement agricole. Une lettre sera aussi adressée aux députés d'opposition dans le but de solliciter leur appui dans ce dossier fort important pour les agriculteurs.

C'est lundi dernier, dans le cadre d'une rencontre organisée à cet effet, que les membres du conseil d'administration de la Fédération ont décidé de réagir face à certaines mesures qu'ils jugent inacceptables. Ces derniers étaient entourés pour l'occasion de représentants de chacun des seize syndicats de base affiliés à la fédération régionale de l'U.P.A.

«Nous avons jusqu'au 25 juin pour faire des représentations concernant ces deux projets de lois. Or, des représentations, nous allons en faire, soyez-en certain. En plus d'écrire au ministre et aux députés d'opposition, nous allons demander aux députés de la région d'intervenir pour que ce dossier soit ouvert», commente le vice-prési-

dent de la Fédération, M. Jean-Guy Raymond.

■ Déception

Le moins qu'on puisse dire, à entendre M. Raymond, c'est que les producteurs sont très déçus des tours de passe-passe du ministre Pagé. En plus de lui reprocher de ne pas avoir su donner suite aux nombreuses demandes formulées par les producteurs, ceux-ci acceptent difficilement les surprises que le ministre leur réservait dans la réglementation accompagnant les projets de Loi.

En ce qui concerne le projet de Loi 46 sur le financement agricole, les producteurs sont plus ou moins satisfaits. Ils ont l'impression que le ministre s'est contenté d'échanger «quatre trente sous pour une piastre».

«C'est vrai qu'il aide la relève. Le problème, c'est que l'argent qu'il leur donne dans le projet de Loi 46, il le reprend dans le projet de Loi 49. Ça n'a aucun sens. Oui, nous sommes déçus», confesse M. Raymond.

■ Projet de Loi 49

Pour ce qui est du projet de Loi 49 (fonds d'assurance prêt), c'est pire, s'il faut en croire M. Raymond. «C'est même inacceptable», précise-t-il, visiblement choqué de voir qu'à

Québec, on tient souvent deux langages différents.

«Imaginez-vous donc qu'à l'avenir, ce sont les producteurs agricoles qui vont garantir les prêts consentis par l'Office du crédit agricole. C'est déplorable. C'est inacceptable. Selon nos calculs, pour un prêt de \$300.000 échelonné sur vingt ans et ce, à un taux d'intérêt de 9%, il va nous en coûter, en plus du capital et des intérêts, \$12,064 lequel montant sera mis dans le fonds d'assurance prêt. Je vous le répète, c'est inaccep-

table.»

Mais il y a pire encore d'après M. Raymond. Le pire, c'est le taux d'intérêt de 1% sur la marge de crédit. «Le plus révoltant, c'est qu'à Québec, lors des travaux portant sur le projet de Loi 49, il ne fut jamais question de ça. Pour nous, ce sont d'autres frais de plus. Je peux vous dire que nous ne sommes pas très contents», conclut M. Raymond.

Il est à noter que la relève n'est pas très contente non plus.



«Imaginez-vous donc qu'à l'avenir, ce sont les producteurs qui vont garantir les prêts consentis par l'Office du crédit agricole. C'est déplorable. C'est inacceptable», commente M. Jean-Guy Raymond, de Saint-Alexandre.

QUINTIN
AUTOMOBILE

490, rue Jacques-Cartier sud
Saint-Jean-sur-Richelieu 346-9445 - Mtl: 658-9042

MAZDA

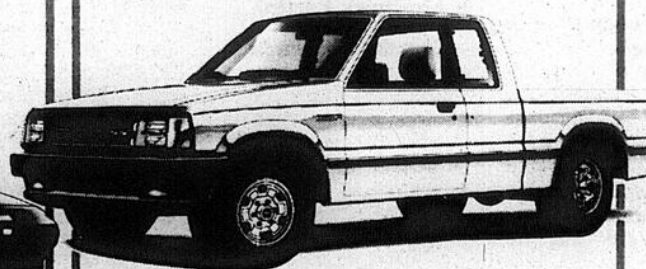
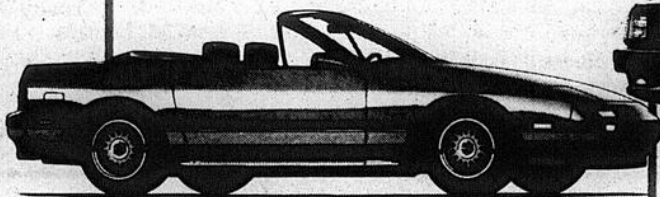
SPÉCIAUX

de juin

**Climatiseur
GRATUIT**
sur tous les RX7 1988

1 000\$*
DE RABAIS

sur toutes les camionnettes
B2200 et B2600



MAZDA B2200 SPORT CAB PLUS
(* Excepté SE5)

Profitez de nombreux autres RABAIS
sur tous les véhicules en inventaire

Notre fierté: la qualité de nos véhicules
Notre motivation: la satisfaction de nos clients

Toujours la meilleure garantie
de l'industrie
5 ans ou 100 000 km
dont 3 ans ou 80 000 km
d'un pare-choc à l'autre!

MAZDA

Parce que vous êtes important!

huile de bain
aromatique

NOUVEAU

pour les bains:
TOURBILLONS
THÉRAPEUTIQUES
ET CONVENTIONNELS

Adoucit, hydrate et aide efficacement à prévenir les démangeaisons de la peau, causées par les effets asséchants du savon, du chlore dans les piscines ou du chauffage hivernal. Ne fait pas de cerne autour du bain.

3 FORMULES:
relaxante, stimulante
et hydratante raffermissante

Jacovin

**COUPON-
RABAIS 1\$**

VALIDE JUSQU'AU 2 JUILLET 1988
Echangeable à l'achat d'une huile de bain
Jacovin, chez les marchands suivants:

PHARMACIE ESSAIM
888, boul. du Séminaire
Saint-Jean-sur-Richelieu

68, Route 202, Lacolle

515, rue Saint-Jacques, Naperville

PLOMBERIE SAINT-LUC INC.
395, boul. Saint-Luc, Saint-Luc

Transaction évaluée à \$2 millions

Agromex acquiert tous les actifs de la division porcine de J.O. Lévesque

■ D'autres projets bientôt divulgués

par Gilles LÉVESQUE

Agromex, une entreprise dont la principale place d'affaires est située à Pike River, vient de conclure une entente de principe en vue d'acquiescer tous les actifs de la division porcine de J.O. Lévesque Limitée. Cet investissement d'environ \$2 millions comprend l'ensemble des fermes, les installations et un cheptel de plus de 3,000 porcs d'engraissement et de 650 porcs de reproduction.

Il va sans dire qu'il s'agit du plus important investissement qu'ait effectué à ce jour Agromex. Cette nouvelle acquisition est le fruit de négociations entreprises vers la mi-mai entre les dirigeants d'Agromex et ceux de J.O. Lévesque, une entreprise de Bedford bien connue des producteurs de la région. Cette dernière continuera d'occuper une place fort enviable dans le secteur de la volaille.

Cette transaction est sujette à l'approbation des actionnaires d'Agromex et des organismes de réglementation, telle la Commission des valeurs mobilières. Celle-ci est payable en partie au comptant et en partie par l'émission d'actions privilégiées et ordinaires d'Agromex Inc.

■ Un bon coup

Invité à commenter cette récente transaction, l'une parmi tant d'autres depuis la création de cette société en commandite dont les actions sont inscrites à la bourse de Montréal, le président d'Agromex, M. Rouville Ménard, a d'abord parlé «d'un bon coup dont je suis bien fier».

«Cette transaction, d'ajouter ce dernier, s'inscrit parfaitement dans le plan d'ensemble que nous nous sommes fixé. Il s'agit d'un complexe intégré qui ne

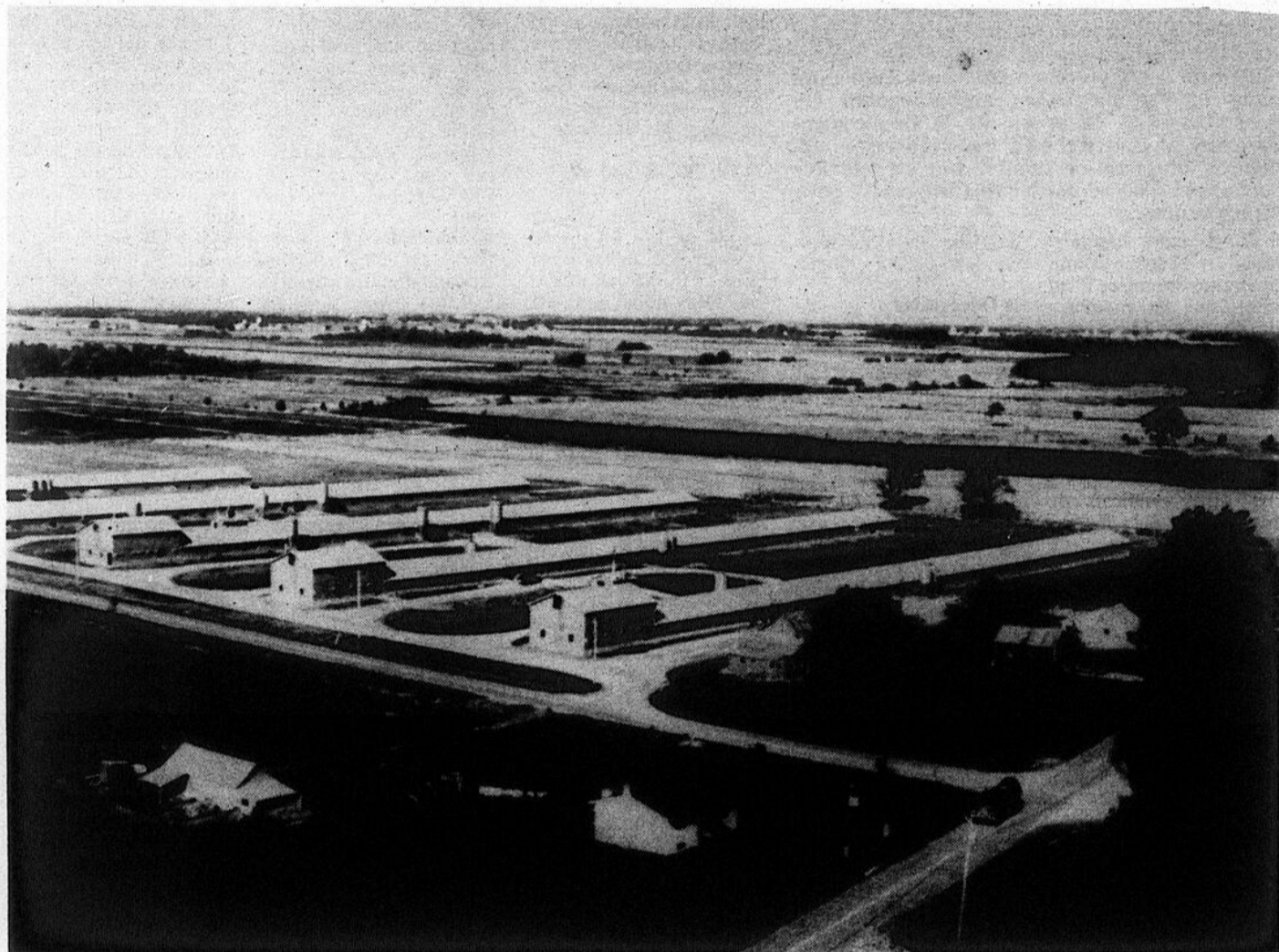
nécessite pas d'infrastructure additionnelle et qui, de surcroît, est situé dans notre région. Je dois reconnaître que je suis bien heureux de cette nouvelle acquisition.»

L'une des deux fermes faisant partie de l'entente de principe est située à Henryville. Elle compte un cheptel de 325 porcs de reproduction et de 1,200 porcs d'engraissement. Le second établissement comprend trois unités de production et est situé à Saint-Armand ouest. S'y trouvent 325 porcs de reproduction et 1,800 porcs d'engraissement.

Cette nouvelle transaction permet au conseil d'administration d'Agromex d'atteindre pratiquement la moitié de l'objectif qu'il s'est fixé lors de la création de la société, à savoir 10,000 porcs de reproduction et 100,000 porcs à l'engrais en inventaire sur pattes. Agromex compte présentement sur un cheptel de 4,000 porcs de reproduction et 35,000 porcs à l'engrais sur pattes.

■ Abattoirs Fortin

Dans les semaines qui viennent, Agromex annoncera un autre projet d'importance au sujet de l'abattoir Fortin de Saint-Blaise. On sait qu'Agromex en a fait l'acquisition l'an dernier et que la capacité d'a-



L'investissement de l'ordre de \$2 millions comprend l'ensemble des fermes porcines de J.O. Lévesque, les installations et un cheptel de plus de 3,000 porcs d'engraissement et de 650 porcs de reproduction.

battage de l'entreprise oscille annuellement entre 55,000 et 60,000 porcs.

«Tout ce que je peux vous dire pour l'instant, c'est que nous sommes à finaliser un projet qui, s'il se concrétise, permettra de doubler la capacité d'abattage, la faisant ainsi passer à 120,000 porcs annuellement. Nous allons y améliorer la productivité par l'entremise de l'automatisation. Les études entourant ce projet devraient être complétées prochainement», précise

M. Ménard.

■ Autres projets

N'allez pas croire qu'Agromex cessera son expansion pour l'année en cours. «Vous pouvez écrire dans votre journal que notre carnet de projets est bien rempli. Nous aurons d'autres annonces à faire dans les semaines à venir. Il s'agit de projets de la même envergure que celui que nous venons de conclure avec J.O. Lévesque, voire même supérieurs. Je vous l'ai déjà dit: Agromex a le

vent dans les voiles.»

Croyez-vous toujours que les consommateurs pourront trouver du bacon Agromex sur les tablettes des supermarchés d'ici la fin de l'année?

«C'est certain. À moins, sait-on jamais, que nous connaissions une sécheresse abominable», de répondre en riant M. Ménard.

■ Actions

Devant pareille expan-

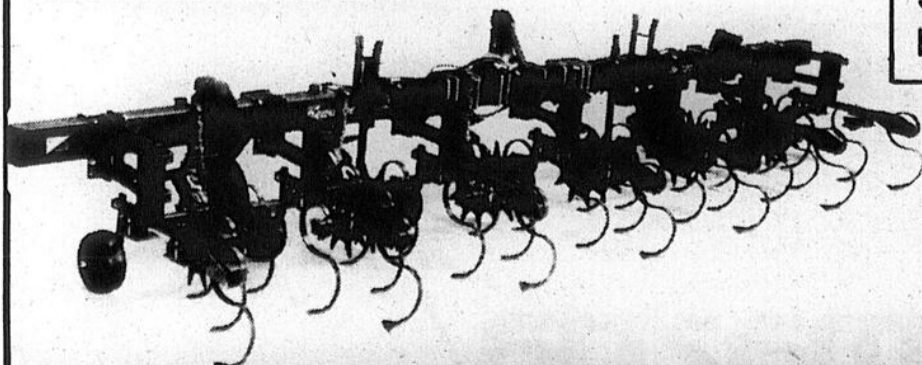
sion, il est à se demander comment il se fait que l'action d'Agromex ait chuté jusqu'à \$0.90 il y a quelques semaines après avoir déjà valu \$2.80?

«C'est bien simple, nos actions sont sous-évaluées. Le krach boursier que nous avons connu l'automne dernier ne nous a pas aidés. Il n'y a pas eu beaucoup d'activités depuis ce temps. Mais on sent que la reprise s'amorce. L'action d'Agromex valait \$1.15 en début de semaine. Ça remonte

lentement. Vous allez voir à l'automne, ça ira beaucoup mieux», de prédire le président d'Agromex.

En terminant, ce dernier s'est dit heureux de pouvoir compter sur M. Claude Roy à titre de vice-président d'Agromex. Cet ex-proprétaire de l'abattoir Le Boucan est bien connu des johannais pour son implication dans le Festival des montgolfières du Haut-Richelieu. Il est en poste chez Agromex depuis le 15 décembre dernier.

Kewanee®



Le Kewanee est le cultivateur qu'il vous faut!

Si vous en cherchez un solide et facile à utiliser et qui possède plusieurs caractéristiques qui en feront le cultivateur no 1...

Les nombreuses caractéristiques spéciales de Kewanee vous aideront à désherber vos champs et à les travailler à fond.



1928-1988

MARIEVILLE
460-4441

MONTRÉAL
866-8016

LIGNE DIRECTE
1-800-363-9379

OSTIGUY

ÉQUIPEMENT INC.

600, rue Chambly, Marieville
Succ.: 688, boul. Labelle, Laval Tél.: 688-2171
Marcel Ostiguy, prés.

En septembre dans la région

94 Français viendront cueillir des pommes

par Gilles Lévesque

Quatre-vingt-quatorze Français âgés entre 18 et 30 ans viendront cueillir des pommes dans la région en septembre. C'est trente de plus que l'an dernier, mais pour combler les attentes des pomiculteurs, il en aurait fallu 129.

Selon M. Yvon Desgranges, directeur du Service d'emploi agricole à Saint-Hyacinthe, ce programme de l'Association France-Québec ne cesse de gagner en popularité depuis quelques années, ce qui, en soi, est normal lorsqu'on connaît les problèmes de main-d'œuvre que rencontrent les producteurs de la région.

Les stagiaires arriveront dans la région le 12

septembre. Ils séjourneront chez les producteurs pendant trois semaines. En plus de les rémunérer pour leur travail, ces derniers devront les héberger.

■ Vendanges

Quelques semaines plus tard, au début du mois d'octobre, ce sera au tour de jeunes Québécois de profiter de ce programme. Les heureux élus n'iront pas en France pour y cueillir des pommes, mais plutôt des raisins. Ils y séjourneront durant trois ou quatre semaines.

À ce sujet, M. Desgranges précise que 125 personnes ont déjà formulé une demande en ce sens, ce qui constitue une hausse importante à

ce chapitre par rapport à l'an dernier.

■ Autres stages

Pour ce qui est des stages d'automne relevant d'une entente entre l'U.P.A. et l'Office Franco-Québécois, une trentaine de places sont encore disponibles. D'une durée de six mois, ces stages s'adressent aux jeunes âgés entre 18 et 30 ans qui possèdent une certaine expérience en agriculture.

Ceux qui voudraient en savoir davantage sur ces stages sont invités à communiquer avec M. Yvon Desgranges, au numéro 774-9154.



Du coeur au ventre!

Les vacances auront été de très courte durée pour ces jeunes âgés entre 12 et 18 ans qui ont accepté d'aller travailler dans les champs de terre noire, à Saint-Rémi, Napierville et Sherrington. Lors de la rentrée scolaire, en

septembre, certains d'entre eux pourront toutefois se vanter d'avoir un peu plus d'argent dans les poches que ceux qui ont choisi de se tenir au bord de la piscine tout l'été. (photo Jacques Paul)

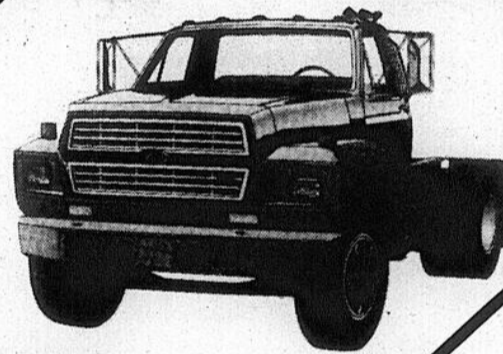
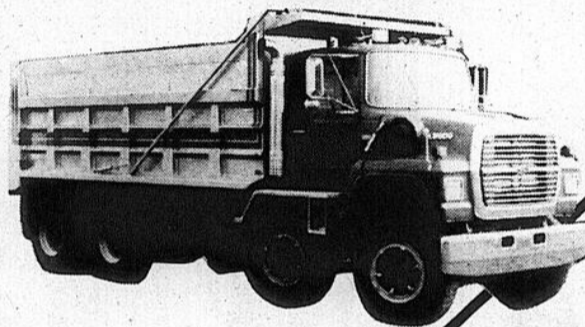


De plus en plus de pomiculteurs désirent accueillir des stagiaires de France lorsque débute la récolte de pommes.

LES CAMIONS C'EST NOTRE AFFAIRE

On vous propose de

SUPER-CAMIONS



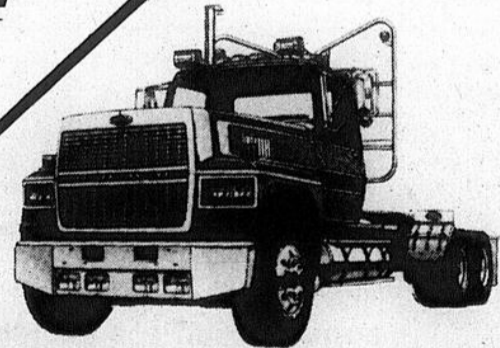
SÉRIE F

**VENEZ NOUS VOIR,
ON EST D'AFFAIRES!**

Avons en stock
des camions
qui répondent
à vos besoins!



Jean Delsaer
directeur camions lourds



LTL-9000



Centre du camion



AUTOMOBILE INC.
MISTRAL

Tél.: 348-9223

Mtl: 658-8511

Demandez Jean

166, boul. St-Joseph, St-Jean-sur-Richelieu

Le Super Marché
de la lunette

le consommateur
d'abord.

UN MAXI-SERVICE
POUR UN MINI-PRIX



Spécial 25%

sur montures - 1 mois seulement

**LE SUPERMARCHÉ
DE LA LUNETTE**

- La plus grande maison d'opticiens d'ordonnances au Québec
- Lunetterie et lentilles cornéennes à un prix défiant toute compétition
- Plus de 1000 montures en magasin



F. FARHAT o.o.d.
OPTICIEN D'ORDONNANCES

les galeries Richelieu
(WOOLCO)

1000, boul. du Séminaire nord
Saint-Jean-sur-Richelieu

Tél.: 348-8651

Les jeunes font valoir leur mécontentement au ministre Pagé

par Gilles LÉVESQUE

Par l'entremise d'une longue lettre qu'il vient d'adresser au ministre Michel Pagé concernant la publication des règlements accompagnant les projets de Loi 46 et 49 sur le financement agricole, le président de la Fédération de la relève agricole du Québec, M. Gil Leduc, affirme que les jeunes sont déçus de la refonte qui, en pratique, se traduit par un déplacement des fonds disponibles plutôt que par l'injection d'argent nouveaux.

Dans sa lettre, dont le Richelieu agricole a obtenu copie, le jeune producteur de Saint-Alexandre passe en revue la plupart des articles qui lui semblent favorables ou défavorables. C'est ainsi, par exemple, que M. Leduc se dit en accord avec les mesures incitatives touchant la formation agricole, en autant, toutefois, que celles-ci ne deviennent pas une condition pour avoir droit au crédit agricole.

«À l'article 24 du nouveau règlement, écrit M. Leduc, il est indiqué qu'à chaque fois que le taux préférentiel est modifié, le taux d'intérêt payable sur le solde alors dû s'ajuste automatiquement à compter de la date d'entrée en vigueur de cette modification.»

«Or, poursuit ce dernier, il est tout à fait inacceptable pour la relève agricole de faire un prêt de plusieurs centaines de milliers de dollars sans savoir, d'une semaine à l'autre, quel sera le taux d'intérêt à payer. D'autant plus, monsieur le ministre, que vous nous demandez d'établir un plan de développement de cinq ans et de le suivre afin de bien planifier notre développement. Comment peut-on planifier sans



Michel Pagé

savoir combien nous aurons à payer? Comme nous vous l'avions précisé, une telle mesure ne peut être acceptable que si un pourcentage minimum à être payé par les producteurs est fixé. Nous croyons que ledit pourcentage devrait être de 8%. Autrement, il devient plus que risqué de s'établir en agriculture.»

■ **Expérience**

«Aux articles 63 et 64, écrit plus loin dans sa lettre M. Leduc, les conditions pour être admissible à une subvention de capital ou à une subvention d'intérêt sont précisées. Vous avez accru d'un an l'expé-

rience agricole nécessaire pour un agriculteur. Dans le contexte actuel des conditions d'établissement, nous ne pouvons être d'accord avec une telle mesure qui aura pour effet à court terme de restreindre le nombre de jeunes qui auront accès à l'une ou l'autre de ces aides. C'est vrai pour les jeunes, mais c'est particulièrement vrai pour les conjointes qui n'ont accès à ces aides que depuis un an et quelques mois.»

«Le jeune, enfant de producteur, qui reprend la ferme familiale et qui désire s'associer avec sa conjointe qui n'est pas de milieu rural, se verra pénaliser quant à l'aide accessible. Une telle situation est très fréquente de nos jours et cette nouvelle situation nous apparaît comme inacceptable.»

«À l'article 72 du règlement, enchaîne M. Leduc, l'ordre de priorité d'utilisation de la subvention de capital est déterminé. Vous avez amélioré la situation par rapport à ce qu'elle était avant la refonte des lois sur le crédit. Nous croyons cependant que la subvention de capital devrait pouvoir être utilisée à tout investissement qui accroîtra la productivité de la ferme, sans ordre de priorité, mais après entente entre le ou la jeune et son conseiller en crédit de l'Office.»

■ **Fonds d'assurance-prêt**

L'auteur de la lettre réaffirme d'autre part son complet désaccord au sujet des modifications apportées au Fonds

d'assurance-prêt. Il précise qu'un jeune aura maintenant à payer \$4,775 plutôt que \$250. Qui plus est, ce montant de près de \$5,000 est calculé sur un prêt à long terme de \$100,000.

«Cette modification remet en question, selon nous, le rôle même de l'Office. Selon notre perception, cet organisme avait deux grandes missions: bonifier les prêts consentis aux agriculteurs et garantir les-

prêts. Les modifications qui vont être apportées à l'application de la Loi 49 auront pour conséquence de faire garantir les prêts par les agriculteurs eux-mêmes. Nous nous demandons alors pourquoi maintenir une telle structure en place que pour accorder des bonifications aux prêts qui sont faits aux producteurs?»

■ **Conclusion**

En guise de conclu-

sion, Gil Leduc formule au ministre deux commentaires exprimés par la relève dans ce dossier.

«Premièrement, les jeunes sont déçus car leurs espoirs étaient beaucoup plus élevés quant aux aides additionnelles qu'ils croyaient obtenir de cette refonte. En pratique, ils constatent aujourd'hui que vous avez beaucoup plus déplacé les argents disponibles qu'injecter des argents nouveaux.»

«Deuxièmement, le choix politique que vous avez fait de retarder la mise en application de la Loi 46 pour mettre en vigueur au même moment la Loi 49, a pénalisé un très grand nombre de jeunes. Nous croyons, M. Pagé, qu'un «bon» ministre de l'Agriculture doit avoir comme première préoccupation les agriculteurs. Dans cette action, vous avez pris en première considération la politique», conclut Gil Leduc.

ATTENTION AGRICULTEURS!

Avant d'acheter vos semences communiquez avec nous...

Méfiez-vous des prix garantis. Seule la qualité de votre récolte vous assurera un meilleur prix.

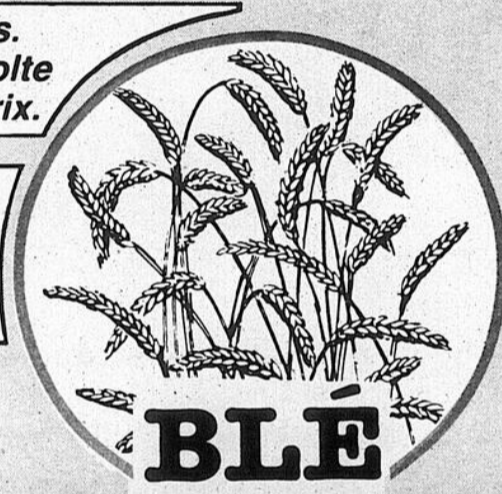
NOUS VENDONS LES SEMENCES DE BLÉ KATÉPWA

Nous nous engageons à acheter votre récolte.

Les Séchages Bermic inc.



751, rang Petit Bernier
Saint-Jean-sur-Richelieu
347-2393 - 1-800-361-3916



BLÉ KATEPWA

Les événements de la place

présentent

sur la Place du Marché

LE SAMEDI 2 JUILLET

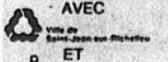
• animation publique de 10h à midi
- Monsieur Orchestre

Le centre-ville en fête cet été

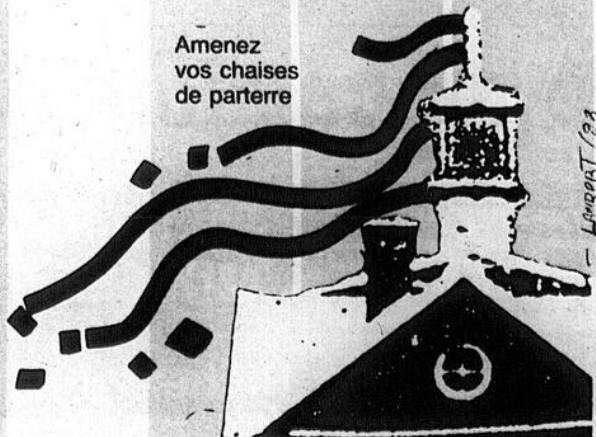
Une initiative de la



EN COLLABORATION AVEC



Amenez vos chaises de parterre



VENTE SURPLUS D'INVENTAIRE

DES RABAIS JUSQU'À

70%

Portes en «Luan» pleines

1 3/4 x 34 x 82 po

64\$

Portes en cèdre avec 4 saisons 34 x 82 po

134\$

PREMIERS ARRIVÉS, PREMIERS SERVIS
Quantité limitée

Portes en acier

no 40 cadre 1 5/8 x 34 po
Seuil en aluminium, double coupe-froid

179\$

Fenêtres coulissantes

Fenêtres à battants

70% DE RABAIS

70% DE RABAIS

Prix valides sur les fenêtres et portes en inventaire seulement

Payer et emporter!

145, Route 104, Iberville 347-3229

Au menu: concours et voyage au Lac Saint-Jean

par Gilles LÉVESQUE

La Relève agricole de Missisquoi-Iberville se rendra au Lac Saint-Jean, les 29, 30 et 31 juillet prochains, dans le cadre d'un voyage organisé qui promet d'être à la fois intéressant et constructif.

Une invitation en ce sens est lancée à tous les membres de même qu'à ceux qui ambitionnent de rejoindre les rangs de cet organisme. Pour être du voyage, il en coûtera \$90 pour les membres et \$100 pour les non-membres. Les intéressés devront s'inscrire d'ici le 10 juillet en communiquant avec Chantal Dau-

delin, au numéro 346-4070, ou Christian Van Rossum, au numéro 293-6374.

Programme

Cela dit, l'autobus de luxe qui sera nolisé à cet effet quittera l'église de Saint-Alexandre à 5h30, le vendredi 29 juillet, pour ensuite faire un bref arrêt à Marieville. Une fois rendu à Jonquière, le groupe sera dans un premier temps invité à visiter la centrale hydro-électrique de Shipshaw. En soirée, les jeunes pourront visiter une ferme de l'endroit ou choisir une autre activité. Tous coucheront à Alma.

Samedi, le 30 juillet, la journée s'ouvrira par une visite d'une ferme biologique, laquelle activité sera suivie, en après-midi, d'une visite du zoo de Saint-Félicien. En soirée, il sera possible d'assister à un spectacle ou à une pièce de théâtre.

Dimanche, le 31 juillet, le groupe se rendra sur la côte nord. Une première alte est prévue à Baie Sainte-Catherine, où tous pourront prendre part à une croisière d'observation de baleines et autres mammifères marins. L'autobus continuera ensuite son chemin sur la Côte nord pour

finalement revenir à Iberville.

Concours

Dans un autre ordre d'idées, les membres sont une fois de plus invités à s'inscrire à des concours d'orge, de blé et de soya. La période d'enregistrement se termine le 10 juillet. Pour s'inscrire, il suffit de communiquer avec Chantal Daudelin ou Christian Van Rossum.

Il est à noter qu'un concours de maïs-grain sera organisé un peu plus tard en saison.

Haut-Richelieu

Deux activités pour les jeunes ruraux

par Gilles Lévesque

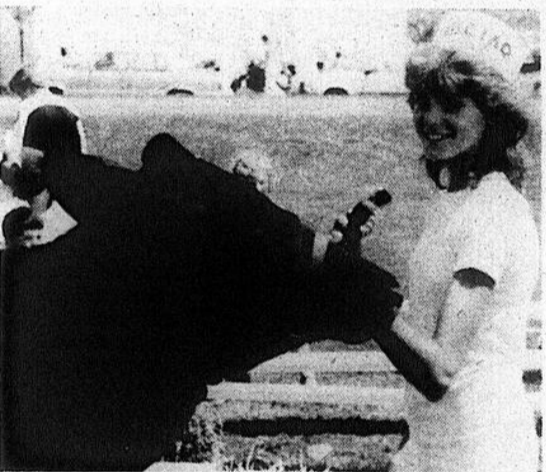
Dans les semaines qui viennent, les membres du Cercle des jeunes ruraux du Haut-Richelieu pourront participer à deux activités qui promettent d'être fort intéressantes.

La première de ces deux activités aura lieu mercredi, le 29 juin. Les intéressés pourront alors prendre part à un voyage Agro-Tour dont le programme se lit comme suit: visite de la ferme Sie-An-Ol à Sainte-Sophie, dîner au Lac Louise, visite du complexe serricole de Drummond, visite du moulin Blanchette, promenade dans les sentiers, souper au restaurant et visite de l'exposition agricole de Drummondville.

Les intéressés doivent s'inscrire auprès de Manon Vincent, au numéro 299-2607.

Journée champêtre

La seconde activité se



Lors de la journée champêtre du 10 juillet prochain, les jeunes ruraux pourront entre autres participer à des concours de présentation de génisses.

tiendra le 10 juillet prochain, à Sabrevois, lors de la journée champêtre annuelle organisée par la Société d'agriculture d'Iberville, les jeunes ruraux, la relève agricole et les femmes collaboratrices.

alors participer à des concours de présentation de génisses et de showmanship. Il sera possible de s'inscrire dans l'une ou l'autre des trois classes de génisses suivantes: celles nées entre le 1er mars et le 31

août 87 (classe intermédiaire); celles nées entre le 1er septembre et le 30 novembre 87 (classe junior); et celles nées entre le 1er décembre 87 et le 29 février 88 (classe pré-junior). Pour le showmanship, la classe pee-wee regroupera les moins de dix ans.

Il y aura aussi la classe costumée (génisses déguisées), un rallye, un concours de tracteur et un concours de tir au cable. Ceux qui participent au concours Agro-Jeunesse pourront profiter de cette occasion pour faire leurs activités pratiques, à savoir un jeu questionnaire.

Ceux qui veulent participer au concours de génisses et de showmanship devront s'inscrire d'ici le 30 juin en communiquant avec Mario Méthé, au numéro 299-2113, ou Olivier Shealler, au numéro 248-3438.

BRUNCH

tous les dimanches de 10h à 14h

AU MENU

- jus
- bar à salade
- assiette de fromages
- viandes froides
- fèves au lard
- bacon
- omelettes
- saucisses
- jambon à l'ananas
- pommes de terre sautées
- crêpes
- muffins
- croissants et variété de desserts

Salles de reception

• banquets
• mariages
• conférences

BAR

884, Route 104, Mont St-Grégoire
Sortie 27 de l'autoroute des Cantons de l'Est

Salles de réceptions disponibles

Tél.: 347-5096,
Mtl: 351-6306

En collaboration avec la brasserie O'KEEFE

Les fraises

C'EST MAINTENANT!

Pauline et Denis Tremblay

Les fraisières St-Alexandre Enr.

1607, Grande-Ligne
(près du village Saint-Alexandre)

347-2707

Michel Vincent
directeur des ventes

Sur nos voitures d'occasions,
je vous propose des garanties
comme vous les voulez!
Venez voir...

MERCURY
LINCOLN

410, rue Laberge
Saint-Jean-sur-Richelieu 348-9263

SEARS

RÉNOVATIONS*

DES RÉNOVATIONS EN VUE? APPELÉZ-NOUS POUR DES MATÉRIAUX DE QUALITÉ ET UNE INSTALLATION PROFESSIONNELLE.

599\$^{ch.}

PORTE EN ACIER 6 PANNEAUX

Vous ne paierez que 599\$ pour une porte d'entrée en acier à 6 panneaux incluant un nouveau cadre en bois, un pêne dormant, une serrure de couloir et l'installation d'une vaste gamme de portes y compris des modèles avec fenêtre, vitre à bordure de plomb ou panneaux latéraux en verre.

*Prix excluant le coût d'ajustement si requis.
*Dans la plupart des régions, Sears fait faire l'installation par des entrepreneurs qualifiés.

RABAIS 100\$
FOURNAISE
ÉLECTRIQUE**

Fournaise Sears pour chauffage propre et efficace à bon prix. Choix de modèles et de capacités.

RABAIS 10%.
CONTRE-FENÊTRES
DE SEARS

Modèles en aluminium conçus pour économiser l'énergie et améliorer le confort à la maison.

RABAIS 10%.
PORTES VITRÉES
SEARS

D'une élégance abordable! Cadres en chêne ou en cèdre, avec verre bisauté, opaque ou transparent.

SOLDES EN VIGUEUR JUSQU'AU 2 JUILLET 1988

AUCUN PAIEMENT AVANT OCTOBRE 1988 (sujet à approbation du service de crédit)**

*SEARS PEUT AUSSI FAIRE FAIRE L'INSTALLATION DE:

PORTES D'ENTRÉE EN ACIER-OU BOIS
FOURNAISES

PORTE DE GARAGE BARDEAUX POUR TOITURE

FENÊTRES DE RECHANGE ET CONTRE-FENÊTRES

APPELEZ-NOUS

ST-JEAN 349-2651, 658-7537

ST-JÉRÔME 432-2110

avertissements phytosanitaires

Tavelure: les pomiculteurs doivent être vigilants

À la suite de l'infection grave des 16 et 17 mai derniers, la tavelure est apparue dans plusieurs vergers qui n'avaient pu être protégés adéquatement. Il reste à ces producteurs à décider s'ils doivent aller ou non en traitements d'éradication, en se basant sur la gravité de la tavelure dans leur verger.

Les relevés périodiques des ascospores dans les périthèces indiquent que la formation de ces ascospores a atteint son maximum dans les différentes régions pomicoles du sud-ouest du Québec vers la mi-mai. En ce qui concerne le suivi des éjections d'ascospores sur lamelles, on a atteint ce qui semble être le maximum d'éjection le 20 mai à Frelighsburg tandis que dans les autres régions (Farnham, Hemmingford, Saint-Joseph-du-Lac et Rougemont) ce maximum n'a pas encore été observé.

Il faut cependant être très prudent avec ces données car avec la sécheresse que nous connaissons depuis au moins deux semaines les éjections d'ascospores sont pratiquement nulles et il reste donc encore beaucoup d'ascospores dans les périthèces. Advenant une période prolongée de pluie et une température idéale pour la tavelure on pourrait alors se retrouver avec une éjection massive et une infection très grave.

Les producteurs doivent donc être vigilants et ne pas négliger la protection du feuillage.

■ Résidus toxiques et intervalle de sécurité

Employer toujours les pesticides selon les exigences légales, surtout lorsque les traitements doivent être faits sur les variétés d'été. Pour éviter l'accumulation de résidus toxiques sur les pommes, respecter les délais d'utilisation (intervalle de sécurité), entre la dernière application et la récolte. Pour plus de détails bien lire l'étiquette du pesticide avant d'effectuer une application. Consulter également le **Guide des traitements antiparasitaires 1988** ou le **Guide de protection du pommier 1988**, pages 72-73.

■ Taille d'été

La taille d'été s'avère très importante, autant dans les jeunes plantations que dans les vergers plus âgés. Dans les plantations à forte densité (pommiers nains et semi-nains), elle consiste à effectuer quelques pincements en laissant des bouts de tiges de 10 à 12 cm (4 à 5 pouces) sur les branches compétitrices à la tête de l'arbre. Pincer long plutôt que court afin d'éviter les dégâts qui pourraient être causés par le gel lors de l'hiver qui vient. Sur les pommiers

plus âgés, la taille d'été vise à éclaircir quelque peu le feuillage pour favoriser la coloration des fruits. C'est le moment idéal aussi pour enlever les gourmands en excès.

■ Pulvérisations nutritives

À cause de la sécheresse des dernières semaines, des déficiences, en particulier de bore, sont à craindre surtout sur les variétés d'été. On ne devrait donc pas négliger les applications de bore ni celles de calcium afin de prévenir le cœur liégeux et le point amer. Pour plus de détails consulter le Guide d'application des engrais foliaires et des régulateurs de croissance 1988.

■ Guide de protection du pommier 1988

Le Guide de protection du pommier 1988, préparé par le comité de pomiculture du C.P.V.Q., est maintenant disponible. Il remplace l'édition de 1984. Si vous désirez en obtenir un exemplaire, veuillez adresser votre demande, par écrit ou par téléphone, à: Centre de documentation, M.A.P.A.Q., C.P. 1693, Québec, G1K 7J8. Téléphone: (418) 643-2673.

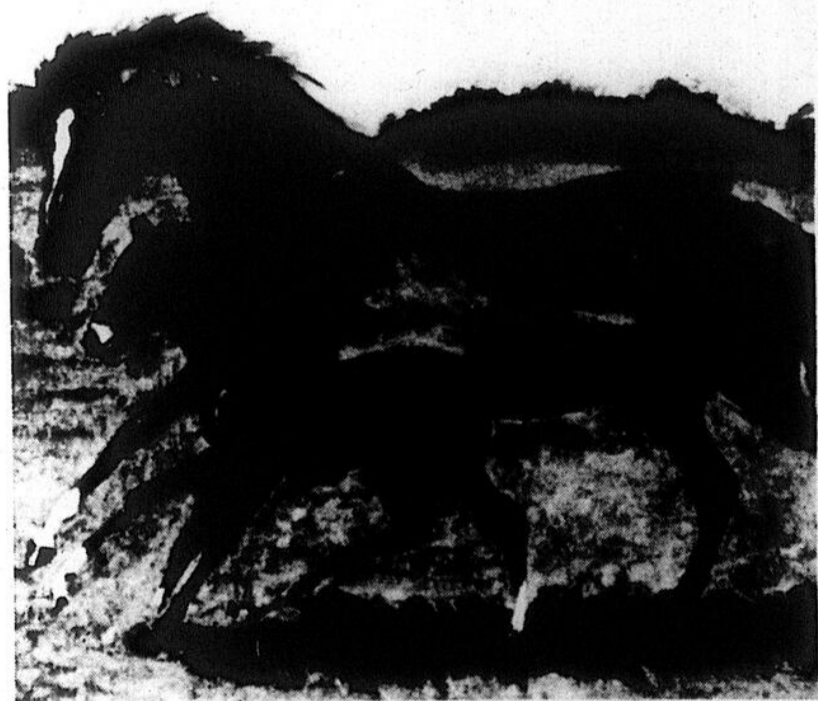
Depuis cette année, les publications du C.P.V.Q. ne sont plus

distribuées gratuitement. Le coût du Guide de protection du pommier 1988 est de 4\$. Un chèque ou mandat-poste à l'ordre du «Ministère des Finances» doit accompagner votre demande.

Le groupe de travail en protection du pommier, Michèle Roy, agronome-entomologiste, Léon M. Tartier, agronome-phytopathologiste, avertisseurs, Service de recherche en phytotechnie de Saint-Hyacinthe, 3300, rue Sicotte, C.P. 480, Saint-Hyacinthe (Québec) J2S 7B8.



À cause de la sécheresse des dernières semaines, des déficiences, en particulier de bore, sont à craindre surtout dans les variétés d'été.



26 LE RICHELEU dimanche, le dimanche 26 juin 1988

Ouvrage sur le cheval

Le ministère de l'Agriculture, des Pêcheries et de l'Alimentation annonce la publication d'un ouvrage découlant d'un récent colloque organisé par le Conseil des productions animales du Québec. Tenu sous le thème «L'entraînement du cheval», de colloque traitait des différentes étapes de l'entraînement d'un cheval à partir de l'examen d'achat jusqu'à la maréchalerie, en passant par la médecine sportive équine. L'ouvrage comprend 92 pages et se vend \$5. On peut se le procurer en écrivant à: MAPAQ, case postale 1693, Québec, G1K 7J8. Des frais de poste et de manutention de un dollar doivent accompagner toute commande postale.

La beauté naturelle du Canada et son histoire: à vous d'y goûter!

L'environnement naturel du Canada est à jamais respecté et préservé à travers un large réseau de 30 parcs nationaux. Aussi, plus de 80 sites historiques représentent un refuge éternel à la vivacité de notre histoire et à sa précieuse mémoire.

Nos parcs nationaux constituent d'importants centres récréatifs en plus d'être le foyer de plusieurs espèces rares et peu communes de plantes et d'animaux. De nouveaux parcs sont d'ailleurs en voie d'aménagement pour le plaisir présent et futur des Canadiens.

Pour en savoir davantage sur les programmes offerts et sur tout ce qui concerne les parcs nationaux ou les sites

historiques près de chez vous, complétez et postez le coupon ci-dessous:

Oui, j'aimerais obtenir plus de renseignements sur les parcs nationaux et sur les sites historiques du Canada

Nom _____

Adresse _____ App. _____

Ville _____ Prov. _____

Code postal _____

Français English

Postez à: Environnement Canada, Centre d'information
351, boul. St-Joseph
Hull, Québec
K1A 0H3



Environnement Canada
Service canadien des parcs

Environment Canada
Canadian Parks Service

Canada

LES PNEUS DE SEARS... CONÇUS POUR DURER ET GARANTIS POUR PLUSIEURS ANNÉES

**SEARS
OFFRE PLUS**

GARANTI
CONTRE L'USURE
75 000 km
46 613 milles

POURQUOI ACHETER DES PNEUS DE SEARS

- Garantie respectée partout en Amérique du Nord.
- Installation gratuite et rotation à tous les 6 mois.
- Nous assurons le service après-vente.

RABAIS 20%

Radiaux toutes saisons 'Guardsmen Ultra'; 2 ceintures d'acier, carcasse en polyester.

Dimensions	Sears Ord.	Soldé Ch.
P155/80R12	55,99\$	44,79\$
P155/80R13	69,99\$	55,99\$
P165/80R13	77,99\$	62,39\$
P185/80R13	82,99\$	66,39\$
P185/75R14	89,99\$	71,99\$
P195/75R14	93,99\$	75,19\$
P205/75R14	96,99\$	77,59\$
P205/75R15	99,99\$	79,99\$
P215/75R15	107,99\$	86,39\$
P225/75R15	111,99\$	89,59\$
P235/75R15XL*	118,99\$	95,19\$
P175/70R13	78,99\$	63,19\$
P185/70R13	82,99\$	66,39\$
P185/70R14	87,99\$	70,39\$
P205/70R14	93,99\$	75,19\$
P225/70R15	104,99\$	83,99\$

56²⁴

P155/80R13. Sears ord. 74,99\$
Rabais 25%. Radiaux 'Silverguard' pour l'été avec 2 ceintures d'acier et carcasse en polyester. Série 93000.

Dimensions	Sears Ord.	Soldé Ch.
P165/80R13	82,99\$	62,24\$
P175/80R13	91,99\$	68,99\$
P185/80R13	93,99\$	70,49\$
P185/75R14	101,99\$	76,49\$
P195/75R14	103,99\$	77,99\$
P205/75R14	106,99\$	80,24\$
P215/75R14	108,99\$	81,74\$
P225/75R14	112,99\$	84,74\$
P205/75R15	114,99\$	86,24\$
P215/75R15	116,99\$	87,74\$
P225/75R15	118,99\$	89,24\$
P235/75R15XL*	124,99\$	93,74\$

*Taux de charge accru pour camionnettes et fourgonnettes.

RABAIS 15%

Guardsmen LTR...radiaux toutes saisons pour camionnettes, véhicules récréatifs et fourgonnettes.

Dimensions	Sears Ord.	Soldé Ch.
LT195/75R14	96,99\$	82,44\$
LT215/75R15	108,99\$	92,64\$
LT235/75R15	121,99\$	103,69\$
LT31x10.5R15	151,99\$	129,19\$
LT235/85R16	149,99\$	127,49\$
LT7.50R16	146,99\$	124,94\$
LT8.75R16.5	143,99\$	122,39\$
LT9.50R16.5	160,99\$	136,84\$

Les pneus neufs Sears sont garantis contre les avaries routières. Installation gratuite.*
*Sur jantes standard en acier

ASSURÉ CONTRE AVARIES ROUTIÈRES



RABAIS 10\$

Batterie de rechange DieHard® chargée et prête à être installée.
Ord. 79,99\$ - 99,99\$.
Ch.....69,99\$ - 89,99\$



199⁹⁹ Paire de jambes de force
149⁹⁹ Paire de cartouches

Cartouches et jambes de force MacPherson à gaz de Steady-Rider®. Installation incluse pour la plupart des autos.
Les prix ord. mentionnés sont des prix Sears.

INSPECTION GRATUITE DES FREINS SERVICE DE BASE DE FREINS

59⁹⁵ Pour la plupart des autos
Pour les freins à tambour des 2 roues arrière: nouvelles garnitures, rectification des tambours†, remplissage du maître-cylindre; réglage du frein de stationnement†.

79⁹⁵ Pour la plupart des autos
Service pour les freins avant à disque des 2 roues; nouvelles plaquettes, réusinage des disques†, remplacement des joints†, regarnissage des paliers des roulements†, remplissage du maître-cylindre†. Plaquettes métal 15\$ en sus.

Garantie du service de base: Pièces — 12 mois ou 20 000 km. Main d'oeuvre — 100 jours.
†S'il y a lieu

SERVICE DE FREINS ROADHANDLER DE LUXE

109⁹⁹ Pour la plupart des autos
Freins arrière à tambour: service de base 2 freins arrière à tambour plus: révision des cylindres de freins†, remplacement des ferrures†, vidange, remplissage, purge du système hydraulique.

159⁹⁹ Pour la plupart des autos
Freins avant à disques: service de base plus révision/remplacement des étriers†, remplacement des ferrures†, vidange, remplissage, purge du système hydraulique. Plaquettes en métal 15\$ en sus.

Garantie du service RoadHandler: 18 mois/30 000 km, pièces et main d'oeuvre.

Produits et services pour l'automobile non offerts à notre magasin de Granby.

Prix en vigueur jusqu'au 2 juillet 1988, ou jusqu'à épuisement des stocks.

SEARS

vous en avez pour votre argent...et plus

SATISFACTION OU
REMBOURSEMENT

SERVICE APRÈS-VENTE ASSURÉ
DANS TOUT LE CANADA

LA CARTE DE CRÉDIT NO 1 DES
MAGASINS À RAYONS AU CANADA

LE MAGASIN DES MARQUES KENMORE
DIEHARD, CRAFTSMAN

Les mentions 'Ord.' ou 'Était' de Sears Canada Inc. se rapportent à des prix Sears. Heures d'ouverture: 8h à 17h30 du lundi au mercredi; de 8h à 21h le jeudi et le vendredi; de 8h à 17h le samedi pour
Brossard, Mail Champlain, 465-1000; St-Jérôme, Carrefour du Nord, 432-2110; St-Jean, Carrefour Richelieu, 349-2651; 7h30 à 17h30 du lundi au mercredi; de 7h30 à 21h le jeudi et le vendredi;
de 7h30 à 17h le samedi pour Ville St-Laurent, Place Vertu, 335-7770; Anjou, Galeries d'Anjou, 353-7770; Laval, Carrefour Laval, 682-1200; LaSalle, Carrefour Angrignon, 364-7310.
Copyright Canada, 1988, Sears Canada Inc.

liquidation MONSTRE



**Bonne fête
à tous les
Canadiens**



de tous nos modèles 1988
en inventaire

Tout, tout, tout doit être vendu...
à des prix incroyables!
Aucune offre raisonnable refusée

**Rabais
Chrysler
jusqu'à
1 000\$**

ATTENTION

**N'oubliez pas chez S.J.P.C., nous donnons
la meilleure allocation pour votre échange.**



Robert Laviolette
président

AVIS
Cadeau-surprise
à l'achat d'un véhicule sur présentation
de ce coupon

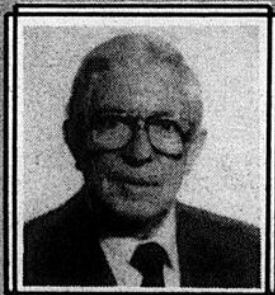


Daniel Poyette
dir. général

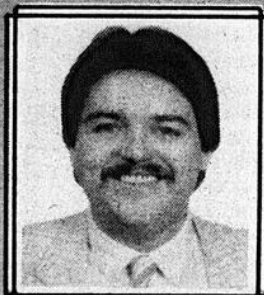
**N'oubliez pas... que vous n'avez pas les meilleurs
prix ni les meilleures conditions de financement
si vous n'avez pas un prix de chez:**



Normand Ouellet
dir. des ventes



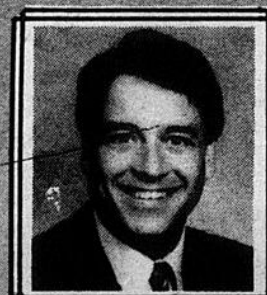
J.-M. Denault
représentant



Daniel Vincent
représentant



Pierre Désautels
représentant



Pierre Desmarais
représentant



Alain Ricard
représentant