

# Une Forêt dans la tête

TEXTE DE MARIE-CHRISTINE LÊ-HUU  
MISE EN SCÈNE DE MICHEL FRÉCHETTE, MICHEL P. RANGER  
UNE CRÉATION DU THÉÂTRE DE L'AVANT-PAYS



Du 9 octobre au 1<sup>er</sup> novembre 2009



MAISON  
THÉÂTRE

POUR LES JEUNES  
DE TOUS ÂGES

# Une Forêt dans la tête

## LE SPECTACLE

Pour les jeunes de 4 à 8 ans

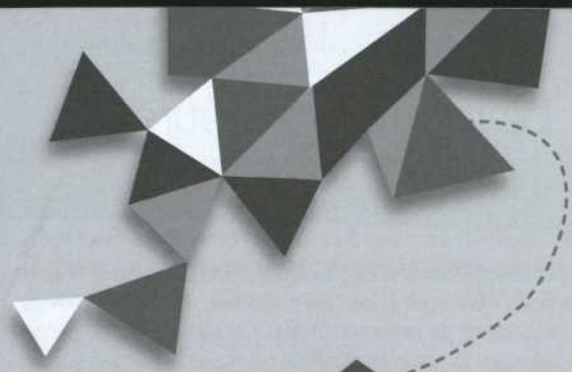
Durée : environ 50 minutes



### *Une irrésistible envie d'aller contre le vent*

Charlie est un enfant inventif et curieux. Il voit la forêt partout, fabrique des arbres de papier et s'imagine être Virgoum, l'elfe des bois. Grâce à son chapeau-bouclier qui le protège des moqueries de ses camarades, il assume entièrement son originalité. Un jour, alors qu'il vient en aide à un copain, il se voit entraîné au cœur de la vraie forêt, là où elle se fait dense et mystérieuse. Il y croisera Vieux Simon, un homme que plusieurs croient fou, sorcier ou loup-garou, et qui a choisi de s'isoler en plantant de grands arbres tout autour de sa maison. Mais la curiosité s'avère plus forte que la peur, et Charlie décide d'aller vers cet étrange personnage. De cette rencontre, le vieil homme ressortira transformé...

*Une Forêt dans la tête* invite les enfants à pénétrer dans un monde ludique grâce à une scénographie à leur image, évoquant les plaisirs du jeu et de l'imagination. Une grande variété de marionnettes, jumelées à d'habiles interprètes, nous amène dans l'univers de Charlie et de Vieux Simon, des personnages si différents et pourtant si semblables. Un spectacle touchant et lumineux, qui prône le courage et la fierté de rester soi-même.



**Q : À quoi sert le chapeau-bouclier de Charlie ?**

R : À le protéger des moqueries.

## Les interprètes-marionnettistes et leurs personnages

**LILI GAGNON**

AURÉLIE / MAMAN / VICTOR

**MARIE-ÈVE MILOT**

CHARLIE

**BRYAN MORNEAU**

MARTIN / PAPA / MADAME GARBOV

**LOUIS-PHILIPPE PAULHUS**

VIEUX SIMON

\*Les interprètes sont présentés par ordre alphabétique.

## L'équipe du spectacle

.....  
TEXTE **MARIE-CHRISTINE LÉ-HUU**

MISE EN SCÈNE **MICHEL FRÉCHETTE ET MICHEL P. RANGER**

SCÉNOGRAPHIE, MARIONNETTES ET COSTUMES **PATRICK MARTEL**

ÉCLAIRAGES **MARYLINE GAGNON**

MUSIQUE **GUILLAUME SAURIOL-LACOSTE**

RÉGIE ÉCLAIRAGE ET SON **MARYLINE GAGNON**

FABRICATION DES MARIONNETTES :

CHEF D'ATELIER **PATRICK MARTEL**

PERSONNEL D'ATELIER **ISABELLE CHRÉTIEN, CATHERINE LEMIEUX-BOYER,  
MARIE-MICHÈLE MAILLOUX, PATRICK MARTEL, MARIE-PIERRE SIMARD**

CONSTRUCTION DU DÉCOR **JOËL CHABOT**

LES PHOTOS UTILISÉES DANS LE SPECTACLE ONT ÉTÉ RÉALISÉES PAR **MARC  
LEBLANC** AVEC LA PARTICIPATION DE **LOUIS-PHILIPPE PAULHUS, VIRGINIE  
RANGER-BEAUREGARD, VLACE SAMAR ET SASHA SAMAR**

.....

## Le mot de l'auteure

Écrire l'enfance me fascine depuis longtemps. J'y vois la racine de nos grands bonheurs et de nos tragédies. J'y vois des mots simples qui tentent de nommer l'infinie complexité de ce qu'on est. J'y vois aussi la troublante acuité de regards vierges sur un monde dont la cohérence vacille. Peu de choses me touchent autant que le désarroi d'un enfant.

Je pense aux cours d'école, aux rires, aux jeux de ballon prisonnier et aux batailles de boules de neige; mais aussi à ces zones plus sombres où certains apprennent la cruauté des autres, la méchanceté gratuite. Les plus forts s'en sortent. Les plus fragiles courbent souvent l'échine. Et dans ce repli stratégique où ils trouvent refuge, ils oublient la fierté d'être unique pour la rassurante perspective de se fondre dans la masse.

J'avais envie d'une histoire qui puisse d'une certaine façon célébrer ça : la fierté d'être soi. Dessiner un petit héros qui assumerait d'être lui-même; un héros fier, vivant, libre et ouvert. Un enfant éveillé, curieux, capable d'entraîner les autres dans ses projets, de les étonner. Un enfant qui se forgerait sa propre compréhension du monde, sans se laisser happer par les idées reçues, sans se conformer à des règles dont on ne sait plus trop qui les a instaurées ni pourquoi... Je voulais que ce héros rencontre son contraire, et que de cette rencontre émane quelque chose : un apaisement, l'envie d'être libre et le courage d'aller contre le vent.



**MARIE-CHRISTINE LÊ-HUU**  
AUTEURE

Comédienne de formation, Marie-Christine Lê-Huu partage son temps entre l'écriture et le jeu. Elle a écrit une dizaine de textes pour le théâtre, dont deux lui ont permis d'être mise en nomination pour le Masque du texte original. En tant que comédienne, Marie-Christine a participé essentiellement à des créations, notamment *La Crise* d'Hélène Ducharme (Théâtre Motus), *2025*, *L'Année du serpent* de Philippe Ducros (Théâtre du Grand Jour) et *Jouliks* (Théâtre d'Aujourd'hui). Présente au petit écran dans les séries pour enfants *Toc Toc Toc* et *Cornemuse*, elle y incarne respectivement Alia et Tibor, deux rôles qui lui ont valu une nomination dans la catégorie interprétation au gala des prix Gémeaux. *Une Forêt dans la tête* est sa première pièce de théâtre pour le jeune public.

## Le mot des metteurs en scène

Pour cette 31<sup>e</sup> production du Théâtre de l'Avant-Pays, s'inscrivant dans la continuité d'une écriture spécifique pour la marionnette, tous les membres de l'équipe ont collaboré par leurs interventions à établir les assises du texte, de l'univers scénographique et de la mise en scène.

Les deux personnages principaux, Charlie et Vieux Simon, sont interprétés par des acteurs. Ils sont ancrés dans la réalité par leur statut d'humain. Dès qu'ils franchissent l'espace-ludique ou l'espace-passé, ils sont appelés à manipuler objets et marionnettes. C'est dans un dispositif scénique épuré, favorisant l'évocation des divers lieux et actions que nous utilisons le théâtre de maquettes comme architecture de l'imaginaire. Le spectacle oscille entre la quotidienneté de l'enfance et le monde fantaisiste de Charlie. Les éléments maquettes et les marionnettes que nous avons créées font référence aux bricolages et aux jouets que les enfants utilisent naturellement. L'enfant-spectateur se retrouvera donc facilement dans l'univers théâtral que nous lui offrons.

Ce spectacle propose une rencontre entre l'univers d'un enfant et celui d'une personne âgée. L'intervention de notre jeune héros Charlie et sa vision de la vie permettront de changer le passé malheureux de Vieux Simon.

**Michel Fréchette et Michel P. Ranger**

### MICHEL FRÉCHETTE METTEUR EN SCÈNE

Diplômé en théâtre à l'UQÀM, Michel Fréchette a été responsable de la section marionnettes du Théâtre International de Montréal (La Poudrière) de 1973 à 1978. Cofondateur du Théâtre de l'Avant-Pays, il y exerce depuis 1976 les fonctions de directeur artistique et de metteur en scène. Il a participé à plusieurs émissions de télévision dont la célèbre série *Nic et Pic*. Professeur au département de théâtre de l'UQÀM, il a aussi été directeur du programme de premier cycle et directeur du département. En 1988, c'est à la Sorbonne à Paris qu'il termine sa maîtrise sur la mise en scène au théâtre de marionnettes. Il a collaboré à la création de plusieurs organismes de théâtre et a siégé sur de nombreux conseils d'administration.



### MICHEL P. RANGER METTEUR EN SCÈNE

Diplômé du Module d'art dramatique de l'UQÀM en enseignement du théâtre, Michel P. Ranger est un des membres fondateurs du Théâtre de l'Avant-Pays. Depuis 1976, il cumule les fonctions de directeur administratif, de marionnettiste et de metteur en scène au sein de cette compagnie. Parallèlement, il a participé, depuis 1982, à une vingtaine de séries télévisées en tant que marionnettiste, manipulateur ou consultant, dont *Pacha et les chats*, *La Maison de Ouimzie* et *Bonjour Madame Croque-Cerise*. Il a siégé sur plusieurs conseils d'administration, notamment ceux de l'Association québécoise des marionnettistes, de Théâtres Unis Enfance Jeunesse et du Festival international de la marionnette à Montréal.

## Les interprètes-marionnettistes



**LILI GAGNON**  
AURÉLIE / MAMAN / VICTOR

Diplômée de l'École supérieure de théâtre de l'UQÀM en 2005, Lili est profondément inspirée par le jeu corporel, d'où sa passion pour le Butô et sa recherche personnelle sur les centres d'énergie de l'acteur. Sous la direction de Martine Beaulne, elle a joué à l'Espace Go dans *Blue Heart* de Caryl Churchill et au Théâtre Prospero dans *Walk-in ou Se marcher dedans*, une création de Marie-Ève Milot et Marie-Claude St-Laurent. À la télévision, nous avons pu la voir en médecin spécialiste dans *CA III* et en 2010, elle sera de la nouvelle série *Toute la vérité* diffusée à TVA.



**MARIE-ÈVE MILOT**  
CHARLIE

Diplômée de l'École de théâtre du cégep de Saint-Hyacinthe, Marie-Ève Milot a joué dans *La princesse Turandot*, adaptée et mise en scène par Hugo Bélanger, et dont les représentations reprennent en janvier 2010 au Théâtre Denise-Pelletier. Elle a aussi joué sous la direction de Jacques Rossi dans *Le Sang* de Sergi Belbel et, plus récemment, dans le spectacle *Pillowman* à La Licorne, dans une mise en scène de Denis Bernard. Sa première création, *Walk-in ou Se marcher dedans*, du Théâtre de l'Affamée dont elle est la cofondatrice, a été présentée au Prospero en mars dernier.

Il est possible de coiffer plusieurs chapeaux : l'auteure d'*Une Forêt dans la tête*, Marie-Christine Lê-Huu, est aussi comédienne. Tu la connais peut-être, puisqu'on la voit régulièrement à la télévision dans deux émissions pour enfants.

**Q : Peux-tu nommer ces émissions et les personnages qu'elle y incarne? Les réponses se trouvent en page 3...**

R : Elle joue les rôles d'Alia dans *Toc Toc Toc* et de Tibor dans *Cornemuse*.



**BRYAN MORNEAU**  
MARTIN / PAPA / MADAME GARBOV

Diplômé de l'École supérieure de théâtre de l'UQÀM, Bryan Morneau cumule les performances en danse, en théâtre et à la télévision. De plus, avec son clown Brillant LaLumière et d'autres personnages loufoques, il fait de l'animation au Québec depuis 1998. Au théâtre, il collabore avec plusieurs compagnies professionnelles dont Omnibus dans *Burlesque* et dans *L'Amour est un opéra muet* présentés à l'Espace Libre. Il a aussi joué dans le spectacle d'intervention *Sous les toxiques*, du Théâtre Parminou. À la télévision, il incarne notamment le Prince d'Argent dans *Kaboum* à Télé-Québec.



**LOUIS-PHILIPPE PAULHUS**  
VIEUX SIMON

Louis-Philippe Paulhus entame sa carrière de marionnettiste au Théâtre de l'Avant-Pays lors de la création de *Château sans roi* en 1997. Il poursuivra sa collaboration avec cette compagnie pendant une dizaine d'années dans les productions *Le Petit bon à rien*, *Les Gardiens du feu*, *Impertinence* et *À nous deux!*, toutes présentées à la Maison Théâtre. En 2001, il fonde sa compagnie de théâtre de marionnettes, le Théâtre à Deux Mains, spécialisée dans la production de spectacles solos. Mentionnons ses plus récentes productions en tournée, soit *Ti-Jean chez les revenants* et *Copeaux de neige*.

\*Les interprètes sont présentés par ordre alphabétique.

# SAVIEZ-VOUS QUE ...

... cinq différentes techniques de marionnettes sont employées dans le spectacle *Une Forêt dans la tête* ?

**MARIONNETTE À GUEULE** : dont la bouche est articulée par la main du marionnettiste.

**MARIONNETTE À TIGES** : dont la manipulation se fait à l'aide de tiges.

**MARIONNETTE À CLAVIER** : dont un ou plusieurs membres (yeux, bouche, bras, tête...) sont articulés grâce à un clavier relié aux doigts du marionnettiste.

**MARIONNETTE OBJET** : n'importe quel objet auquel on prête vie. Dans ce spectacle-ci, il s'agit de jouets et d'objets (arbres, maisons) bricolés par Charlie.

**MARIONNETTE PHOTO** : photo découpée, manipulée par-derrière ou à l'aide de tiges.

On choisit le type de marionnette en fonction des besoins de l'histoire que l'on met en scène. Pour *Une Forêt dans la tête*, les concepteurs du spectacle ont voulu illustrer l'imaginaire de Charlie, sa façon personnelle de voir le monde. À travers son regard, les personnages qui l'entourent se trouvent transformés : ainsi, ses camarades et son enseignante prennent la forme de petits jouets (**marionnettes objets**) qui lui permettent de raconter son histoire comme le fait un enfant en jouant aux « p'tits bonhommes ». Les souvenirs de Vieux Simon sont illustrés grâce à des **marionnettes-photos**, nous donnant ainsi la clé de certains éléments de son passé. Les têtes géantes de Mme Garbov, de Victor, d'Aurélié et de Martin (**marionnettes à gueule**) servent à mettre l'emphase sur des dialogues plus dramatiques, en plus de diversifier la mise en scène. Les parents de Charlie sont manipulés par le bas puisqu'ils surgissent du tiroir ; pour leur donner plus d'expression, les concepteurs ont choisi d'en articuler la tête (**marionnettes à clavier**). Pour l'écureuil, une **marionnette à tiges** constituait le meilleur choix pour qu'il semble bien vivant et puisse exécuter des mouvements réalistes comme grimper aux arbres et trotter sur les épaules des acteurs.

Les techniques de marionnettes sont nombreuses et évoluent sans cesse, permettant ainsi de créer des spectacles toujours plus diversifiés.



© S. ITAN, YNEILL

# PLEINS FEUX

De tout temps, la forêt a fait figure de lieu mythique dans les contes pour enfants et dans la littérature occidentale en général. Décor propice à l'imaginaire, au fantastique et au mystère, la forêt est le symbole de l'inconnu et des rencontres déterminantes. C'est l'endroit où l'on croise des personnages étranges ou marginaux. C'est là que le héros perd ses repères, fait face à ses peurs et, souvent, franchit une étape cruciale.

Déjà présente dans la mythologie gréco-romaine, la forêt devient, au Moyen Âge, le théâtre de nombreux contes et récits de chevaliers, où elle constitue un lieu d'initiation, de repli ou de refuge. Cette tradition littéraire se poursuit au fil des siècles : que l'on pense, par exemple, aux contes de Charles Perreault (*Le Petit Poucet*, *Le Petit Chaperon rouge*) et des frères Grimm (*Hansel et Gretel*, *Blanche-Neige*), qui regorgent de personnages horribles tels les ogres, les sorcières et les loups-garous.

La dimension effrayante est, de nos jours, transposée en épreuves déstabilisantes, symbolisant un rite de passage. Le ton moralisateur d'autrefois s'est mué en voyage initiatique. Ainsi, lorsqu'un personnage traverse une frontière et s'aventure dans la forêt, il se trouve confronté à lui-même.

Dans *Une Forêt dans la tête*, la forêt toute personnelle de Charlie reprend certains de ces éléments symboliques. Poussé par sa curiosité, l'enfant surmonte ses craintes et enjambe la clôture, ce seuil interdit, qui le sépare de l'inconnu, la vraie forêt. Après être venu à bout de quelques difficultés, il se lie d'amitié avec un homme dont tout le monde a peur, et transgresse ainsi les idées reçues. En aidant Vieux Simon à émerger de ses souvenirs malheureux, Charlie fait le pont entre leurs deux univers et les intègre l'un à l'autre.



© SUZANE O'NEILL



## LA COMPAGNIE

### *Le Théâtre de l'Avant-Pays : un théâtre novateur et accessible*

Animé par le désir de faire évoluer et de populariser l'art de la marionnette, le Théâtre de l'Avant-Pays est devenu une référence en la matière au Québec. Depuis 1976, cette compagnie contribue à établir de nouvelles relations entre la marionnette et l'acteur-interprète, tout en développant une dramaturgie propre à cette forme d'art. Elle vise à enrichir, par ses spectacles, le sens critique et la personnalité du jeune spectateur à partir des réflexions et expériences qu'éveille en lui la représentation théâtrale. Plusieurs créations du Théâtre de l'Avant-Pays ont marqué le public de la Maison Théâtre, notamment *Charlotte Sicotte*, *À nous deux!* et *Château sans roi*.

.....  
DIRECTEUR ARTISTIQUE **MICHEL FRÉCHETTE**

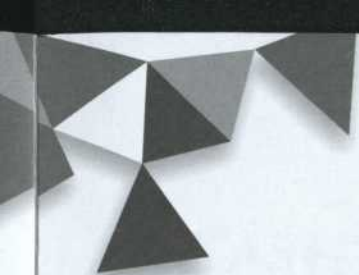
DIRECTEUR ADMINISTRATIF **MICHEL P. RANGER**

DIRECTRICE DES COMMUNICATIONS **FRANCINE PINARD**

DIRECTRICE TECHNIQUE **MARYLINE GAGNON**

SCÉNOGRAPHE **PATRICK MARTEL**


RESPONSABLE DE L'ANIMATION **ANDRÉ MEUNIER**  
.....



## Théâtrographie des vingt dernières années

- 2007 ... *Une Forêt dans la tête*, de Marie-Christine Lê-Huu \*
- 2005 ... *L'Armoire*, de Pascal Brullemans \*
- 2003 ... *À nous deux !*, de Joël da Silva \*
- 2001 ... *Les Gardiens du feu*, de Joël da Silva \*
- 1999 ... *Le Petit bon à rien*, de Joël da Silva \*
- 1997 ... *Château sans roi*, de Joël da Silva \*
- 1994 ... *Comment la terre s'est mise à tourner*, de Pascale Rafie \*
- 1992 ... *La Petite fille qui avait mis ses parents dans ses poches*,  
d'Alain Fournier \*
- 1989 ... *Charlotte Sicotte*, de Pascale Rafie \*

\*Spectacles déjà présentés à la Maison Théâtre

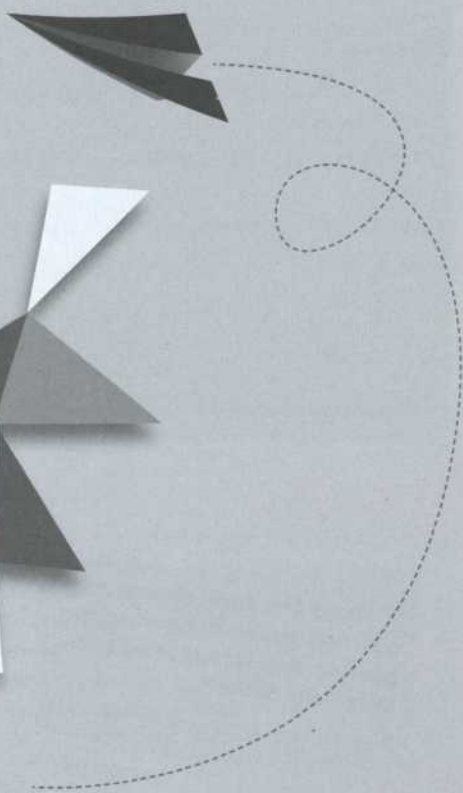


**Q : Dans *Une Forêt dans la tête*,  
que doit traverser Charlie pour  
pénétrer dans la forêt et se rendre  
chez Vieux Simon ?**

**R : Une clôture.**

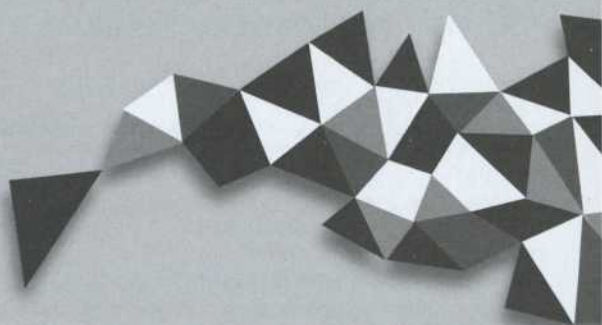
# LA MAISON THÉÂTRE

Depuis 25 ans, la Maison Théâtre présente aux enfants et aux adolescents une sélection d'œuvres parmi les plus significatives du théâtre d'ici et d'ailleurs, dans la seule salle conçue à leur intention par des artistes. Centre de diffusion et de médiation théâtrale, elle donne accès au théâtre à un large public de toutes provenances socioculturelles. Association de 26 compagnies, la Maison Théâtre constitue un carrefour artistique national qui contribue de manière essentielle à l'essor de la pratique théâtrale.



## Les compagnies membres

LES AMIS DE CHIFFON • L'ARRIÈRE SCÈNE • LE CARROUSEL • LES DEUX MONDES •  
DYNAMO THÉÂTRE • GEORDIE PRODUCTIONS • L'ILLUSION, THÉÂTRE DE MARIONNETTES •  
LE MOULIN À MUSIQUE • NUAGES EN PANTALON • LE PETIT THÉÂTRE DE SHERBROOKE  
• THÉÂTRE BOUCHES DÉCOUSUES • THÉÂTRE BLUFF • THÉÂTRE DE L'AUBERGINE  
• THÉÂTRE DE L'AVANT-PAYS • THÉÂTRE DE L'ŒIL • THÉÂTRE DE QUARTIER •  
THÉÂTRE DE SABLE • THÉÂTRE DES CONFETTIS • THÉÂTRE DU GROS MÉCANO •  
THÉÂTRE EN L'AIR • THÉÂTRE LE CLOU • THÉÂTRE MAGASIN • THÉÂTRE MOTUS  
• THÉÂTRE SANS FIL • THÉÂTRE TOUT À TRAC • YOUTHEATRE



## Le conseil d'administration

### PRÉSIDENTE

**M<sup>ME</sup> ODETTE LAVOIE**

DIRECTRICE GÉNÉRALE LE CARROUSEL

### VICE-PRÉSIDENT

**M<sup>R</sup> FRANÇOIS CÔTÉ**

AVOCAT ASSOCIÉ OGILVY RENAULT

### TRÉSORIÈRE

**M<sup>ME</sup> DIANE BÉRARD**

RÉDACTRICE EN CHEF MAGAZINE COMMERCE

### SECRÉTAIRE

**M. SERGE MAROIS**

DIRECTEUR ARTISTIQUE L'ARRIÈRE SCÈNE

### ADMINISTRATEURS, ADMINISTRATRICE

**M. PIERRE BÉLANGER**

PRÉSIDENT BEL-GO CONSEIL INC.

**M. HUGO BÉLANGER**

DIRECTEUR ARTISTIQUE THÉÂTRE TOUT À TRAC

**M. CAROL CASSISTAT**

DIRECTEUR ARTISTIQUE THÉÂTRE DU GROS MÉCANO

**M. ROBERT DROUIN**

DIRECTEUR ARTISTIQUE ET ADMINISTRATIF THÉÂTRE EN L'AIR

**M<sup>R</sup> LYNE DUHAIME**

AVOCATE ASSOCIÉE FASKEN MARTINEAU

**M. MICHEL FRÉCHETTE**

DIRECTEUR ARTISTIQUE THÉÂTRE DE L'AVANT-PAYS

**M. BENOÎT VERMEULEN**

CODIRECTEUR ARTISTIQUE THÉÂTRE LE CLOU

# L'équipe de la Maison Théâtre

DIRECTEUR GÉNÉRAL **ALAIN GRÉGOIRE**

ASSISTANTE À LA DIRECTION GÉNÉRALE **FANNIE ALLARD**

DIRECTRICE DES RELATIONS AVEC LES PUBLICS **DIANE CHEVALIER**

RESPONSABLE DES COMMUNICATIONS **MARIE-PIERRE BOUCHARD**

RELATIONS DE PRESSE **BÉRUBÉ & GEOFFROY COMMUNICATIONS**

COORDONNATRICE DU MARKETING **PAULINE DESCHAMPS**

COORDONNATRICE DE LA MÉDIATION THÉÂTRALE **ANNE NADEAU**

ÉQUIPE D'ANIMATION **STÉPHANIE BLAIS, VLADANA MILICEVIC, GENEVIÈVE MORIN, CATHERINE RUEL**

DIRECTEUR DE L'ADMINISTRATION (INTÉRIM) **ALAIN GRÉGOIRE**

ASSISTANTE À L'ADMINISTRATION ET ADMINISTRATRICE DE LA BILLETTERIE FAMILIALE **ANNIE-CLAUDE MARTIN**

ADMINISTRATRICE DE LA BILLETTERIE SCOLAIRE (INTÉRIM) **LUCIE PERREAULT**

ASSISTANTE À LA BILLETTERIE SCOLAIRE **DIANE LEPROHON**

GUICHETIÈRES **VALÉRIE CUSSON, MARIE-PIER MANSEAU**

COORDONNATEUR LOGISTIQUE **MICHEL DEVOST**

CHEF PLACEUR **NICOLA CORMIER**

PLACEURS **PIERRE-OLIVIER CHAMPAGNE, KARINE CUSSON, JESSICA DUCHARME, CHARLOTTE FAUQUE, DANILO POBLETE LOPEZ, COLIN ST-CYR**

RESPONSABLE DE L'ENTRETIEN **STEPHEN CODERRE**

COORDONNATEUR TECHNIQUE **JOCELYN PROULX**

CHEF ÉLECTRICIENNE **ANNIE TOUGAS**

CHEF SONORISATEUR **RICHARD BÉLANGER**

**LA MAISON THÉÂTRE REMERCIE SON PERSONNEL TECHNIQUE  
POUR SA CONTRIBUTION À LA PRÉSENTATION DES SPECTACLES.**


**PROGRAMME :** CONCEPT LG2 BOUTIQUE

GRAPHISME BOO | DESIGN INC.

RÉDACTION MARIE-PIERRE BOUCHARD

RÉVISION PASCALE MATUSZEK

La Maison Théâtre est subventionnée au fonctionnement par le Conseil des arts et des lettres du Québec et par le Conseil des arts de Montréal. Elle reçoit aussi l'appui de Patrimoine canadien dans le cadre des programmes *Présentation des arts Canada* et *Développement des compétences*. Pour l'accueil des spectacles étrangers, elle bénéficie du soutien du Conseil des arts et des lettres du Québec. Ses programmes d'accessibilité sont également soutenus par l'Entente sur le développement culturel de Montréal intervenue entre la Ville de Montréal et le ministère de la Culture, des Communications et de la Condition féminine du Québec. Toutes ces instances sont ici remerciées.

**Québec** 

- Conseil des arts et des lettres
- Ministère de la Culture, des Communications et de la Condition féminine

CONSEIL DES ARTS  
DE MONTRÉAL



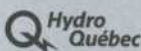
Patrimoine  
canadien Canadian  
Heritage

Montréal 

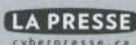
COMMANDITAIRE  
DE SAISON



PARTENAIRE  
DÉCOUVERTES THÉÂTRALES



PARTENAIRE MÉDIA



La Banque  
Laurentienne  
fière partenaire  
de la Maison  
Théâtre



BANQUE  
LAURENTIENNE

oser, ça fait grandir

CONFÉRENCE,  
COLLOQUE,  
LANCEMENT,  
RÉUNION DE TRAVAIL,  
PROJECTION ?

HABITEZ LES ESPACES  
DE LA MAISON THÉÂTRE !



INFORMATION LOCATION :

**MICHEL DEVOST**  
COORDONNATEUR LOGISTIQUE  
514 288 7211 • POSTE 302



# SAISON 2009-2010

## Alice au pays des merveilles

Théâtre Tout à Trac  
Du 23 sept. au 4 oct.  
6 à 10 ans

## Une Forêt dans la tête

Théâtre de l'Avant-Pays  
Du 9 oct. au 1<sup>er</sup> nov.  
4 à 8 ans

## La petite Odyssee

CDN d'Alsace (France)

Du 4 au 15 novembre 2009

**Pour les jeunes de 7 à 12 ans**

Odyssee, une adolescente vivant au Moyen Âge, décide de partir sur les routes à la découverte du savoir, de l'amour et d'elle-même. Accompagnée de Bernie, son alter ego, elle fait la traversée des siècles. Or ces routes sont celles de l'évolution des idées, de l'art et de la musique, et elle y croise certains des grands hommes qui ont marqué l'histoire, notamment de Vinci, Montaigne, Diderot et Rousseau. Avec ses petites marionnettes raffinées et son décor minutieux, conjugués à des techniques de vidéo permettant de jouer avec les trois dimensions, *La petite Odyssee* nous convie à une grande et captivante épopée.

Prochain  
spectacle

## Isberg

Théâtre Le Clou  
Du 18 au 29 nov.  
11 ans et plus

## Baobab

Théâtre Motus  
Du 2 déc. au 3 janv.  
3 à 8 ans

## 2 H 14 AM/FM

*Le Théâtre jeune public et la relève*  
6<sup>e</sup> édition

Texte **David Paquet**  
Mise en scène **Claude Poissant**  
Les 14 et 15 janv.  
14 ans et plus

## Les Mauvaises Herbes

Théâtre Bouches Décousues  
Du 20 au 31 janv.  
7 à 12 ans

## Tante T

Petit Théâtre de Sherbrooke  
Du 3 au 13 fév.  
7 à 12 ans

## S'embrasent

Théâtre Bluff  
Du 18 au 28 fév.  
14 ans et plus

## Carton rouge sur carré vert

Les Amis de Chiffon  
Du 5 mars au 3 avril  
4 à 8 ans

## L'Ombre de l'escargot

Nuages en pantalon  
Du 7 au 25 avril  
5 à 9 ans

## Tête à claques

Les Ateliers de la Colline (Belgique)  
Du 29 avril au 9 mai  
9 à 14 ans

## Le bruit des os qui craquent

Le Carrousel  
Du 12 au 16 mai  
11 ans et plus

## La chenille qui fait des trous et autres petits contes

Mermaid Theatre (Nouvelle-Écosse)  
Du 19 mai au 6 juin  
3 à 7 ans

*maisontheatre.com*

514 288 7211