

**Bibliothèque
et Archives
nationales**

Québec 

Le Prix Courant

Page(s) manquante(s)

LE PRIX COURANT

REVUE HEBDOMADAIRE

Du Commerce, de la Finance, de l'Industrie, de la Propriété Foncière et des Assurances

VOL. XXII

MONTRÉAL, VENDREDI, 11 MARS 1898

No 2

2258

Moyenne de notre Tirage

2258

Pour 1897

LES EPICERIES AU KLONDYKE

Un voyageur anglais de retour de Dawson City communique à la presse un compte d'épicerie qui donne une idée des prix des denrées dans cette région éloigné :

½ oz. poivre, 50c ; 20 lbs homini, \$5 ; 4 morues, \$2 ; 6 boîtes de poudre à pâte, \$4.50 ; 3 betteraves, \$1.50 ; 3 tomates, \$1.50 ; 25 poires, \$6.25 ; 25 abricots, \$8.75 ; 25 pêches, \$7.50 ; 25 nectarines, \$7.50 ; 25 pommes, \$6.25 ; 2 bidons de sirop, \$3 ; 25 lbs sucre, \$7.50 ; 20 lbs blé cassé, \$5 ; 20 lbs farine d'avoine, \$5 ; 25 lbs riz, \$6.25 ; 25 lbs fèves, \$3.15 ; 3 boîtes langues en conserves, \$1.50 ; 3 boîtes de blé d'inde, \$1.50 ; 3 choux, \$1.50. Total \$85.85. La récolte totale des patates dans le District du Yukon, 40 poches, a été achetée à \$1 la livre, soit \$3,600.

LA LOI DU LIBELLE

Cour de Révision

Demers v. Graham : La loi sur le libelle vient d'être interprétée, une fois de plus, par le jugement rendu dans la cause ci-dessus :

Le défendeur Graham avait publié deux articles dans son journal *The Montreal Daily Star*. Le premier annonçait qu'un mandat d'arrestation, avait été émané contre M. L. N. Demers, avocat, sur la déposition de M. Eug. Globensky, imprimeur, lequel voulait se faire payer le coût de l'impression d'un factum, qu'il prétendait avoir envoyé à M. Demers, payable sur livraison.

Le second article racontait le procès, et annonçait en même temps l'acquiescement de M. Demers, faute de preuve d'intention criminelle.

Le défendeur Graham admet dans son plaidoyer la publication des articles en question, mais il allègue que ces articles ne constituent qu'un

LE PRIX COURANT

A. & H. LIONAIS, - ÉDITEURS-PROPRIÉTAIRES.

Chambre 401, Bâtisse "New York Life."

Téléphone No 2547. Boîte de Poste No 917

Montréal, Canada.

ABONNEMENTS

(Strictement payables d'avance.)

Montréal et Banlieue, un an \$2 00

Canada et Etats-Unis, un an 1 50

France et Union Postale, un an (15 francs) 3 00

Tout abonnement est considéré comme renouvelé faute d'avis contraire 15 jours avant l'expiration.

L'abonnement ne cesse que sur un ordre écrit adressé au bureau même du journal.

Il n'est pas donné suite à un ordre de discontinuer tant que les arrérages et l'année en cours ne sont pas payés.

Adresser toutes communications comme suit :

LE PRIX COURANT,
Montréal.

rapport vrai, fidèle et impartial de ce qui s'est passé devant une Cour de justice ; que ces rapports sont privilégiés, et qu'il avait le droit de les publier. Le défendeur alléguait de plus la vérité des faits rapportés, sa bonne foi et l'intérêt public.

L'hon. juge, Sir M. Tait, en rendant son jugement, s'exprime comme suit : "La question à résoudre est celle de savoir si on peut imputer quelque faute au défendeur Graham. Il paraît maintenant être de jurisprudence établie, aussi bien en cette province qu'en Angleterre et en France, qu'un journal n'encourt pas de responsabilité, en publiant un rapport exact et fidèle de ce qui s'est passé devant un tribunal, même si ce rapport pouvait contenir quelque chose d'injurieux pour le caractère d'une personne. Dans le cas qui nous occupe les deux articles ne contiennent rien qui ne soit vrai en substance ; ils ne font que raconter les faits qui se sont passés devant la Cour de police ; les quelques commentaires qui accompagnent la relation de ces faits ne peuvent avoir causé du tort au demandeur et ne paraissent pas

avoir été faits dans le but de l'injurier.

Odgers me semble avoir décidé la question par ce qui suit : "Prenez les faits tels qu'ils sont apparus à l'esprit du défendeur lors de la publication. Les termes qu'il a employés sont-ils ceux qui auraient pu l'être honnêtement et de bonne foi sous les circonstances ! Si le juge se prononce dans l'affirmative, il doit renvoyer l'action." Appliquant ce principe à l'espèce, on peut dire que c'est de bonne foi et sans malice que le défendeur a publié ces articles, et la conséquence est que le jugement renvoyant l'action doit être confirmé.

L'hon. juge Mathieu dissident.

INSPECTION DES PEAUX

Montréal, 8 mars 1898.

M. le Rédacteur du PRIX COURANT,

L'accueil bienveillant que vous avez fait à mes rapports semestriels m'engage à vous transmettre aujourd'hui quelques observations sur l'inspection des peaux vertes.

Cette question fait depuis près de deux années le sujet de discussions entre nous, commerçants en peaux vertes ; mais, à ma connaissance du moins, aucun journal de commerce français n'a traité cette question.

Ce que nous demandons, c'est l'inspection obligatoire et uniforme dans tout le Dominion, inspection qui est facultative aujourd'hui. La plupart des marchands font inspecter leurs peaux ; mais ils n'y sont pas obligés par la loi. A mon point de vue, ce système est défectueux : une bonne loi, seule, pourrait y remédier.

Voici les raisons sur lesquelles je me base pour réclamer cette loi :

1o Il n'est pas juste qu'après les sacrifices énormes que nous nous sommes imposés pour assurer la

suprématie du marché de Montréal dans le commerce des peaux, pour faire connaître et apprécier la supériorité de nos peaux et notre marque d'inspection ; il n'est pas juste, dis-je, que des commerçants étrangers à la ville et même à la province viennent s'installer à Montréal pour y vendre des peaux du Nord-Ouest et du Manitoba qu'ils donnent comme étant de provenance locale. Il n'y aurait encore que demi-mal, si ces commerçants ne se dérobaient pas à l'inspection officielle pour se contenter de la leur qui, naturellement, est sujette à caution.

Ces pratiques vont avoir fatalement pour effet de faire baisser, à bref délai, la valeur de nos peaux ; naturellement, notre marché, avant longtemps, sera envahi par ces commerçants nomades qui auront vite fait de ruiner notre bonne renommée à l'étranger.

2o De tous les marchés où fonctionne régulièrement le système actuel d'inspection facultative, celui de Montréal est reconnu comme offrant à l'acheteur les meilleures garanties. C'est ce qui fait, la chose a été prouvée, que nos peaux valent 1 cent de plus par livre que celles de Hamilton, Ottawa et $\frac{3}{4}$ cent de plus que celles de Toronto.

Or, pour éviter cette rivalité dans les inspections, et dans l'intérêt des importateurs, il est à désirer que l'inspection se fasse suivant un système uniforme dans tout le Dominion.

3o Le gouvernement, l'an dernier, a nommé un inspecteur général pour les peaux, M. Roy ; malheureusement, ses fonctions n'ont pas été jusqu'à présent suffisamment définies ; il me semble que le gouvernement, en le nommant, aurait dû lui conférer des pouvoirs assez étendus pour répondre aux désirs tant de fois exprimés par les commerçants en peaux les plus importants.

.Je me propose, d'ailleurs, M. le rédacteur, de soulever prochainement cette question à la Chambre de Commerce dont je viens d'être admis membre et où j'espère faire partie du comité des cuirs et peaux.

Bien à vous,

J. DESLAURIERS.

IL N'Y EN A QU'UN

Pour guérir une bronchite grave, il n'y a qu'un spécifique vraiment bon, c'est le BAUME RHUMAL, essayez-le 25c. partout.

LA LOI SUR LES FAILLITES

(Suite)

CONCLUSIONS

Bien que n'étant plus à démontrer la nécessité d'une loi sur les faillites apparaît davantage encore quand on examine de près la répartition des dividendes aux créanciers des faillis.

Dans nombre de cas l'actif entier est partagé entre quelques créanciers privilégiés et il ne reste rien, absolument rien à ceux qui ont fourni les marchandises qui formaient le stock du failli.

Le propriétaire de l'immeuble avait, jusqu'en ces derniers temps, un privilège exorbitant, même dans notre province où, cependant, nous avons un acte de faillite, qu'on semble nous envier ailleurs. Le propriétaire pouvait laisser courir le loyer des mois et des années ; il était certain de ne rien perdre tant qu'il y avait assez de marchandises pour répondre du montant du loyer. Il n'en est heureusement plus de même aujourd'hui, grâce à un amendement voté à la dernière session de la législature provinciale. Le propriétaire voit son privilège diminué au moins quant au temps.

Ce n'est que justice. Celui qui a fourni des marchandises est tout aussi intéressant aux yeux de la loi que celui qui a fourni le local. Le propriétaire qui, comptant sur son privilège, laisse passer des mois et des années sans exiger le paiement des loyers échus travaille contre les intérêts des fournisseurs ; ce n'est plus l'argent du failli, mais celui d'autrui qu'il absorbe à la répartition des dividendes.

Le privilège du propriétaire doit donc être limité et la loi réclamée de la législature fédérale devra, pour donner satisfaction aux intérêts légitimes des autres créanciers, ramener ce privilège dans de justes limites.

Mais il est un autre privilège qui ne lèse pas moins les fournisseurs ; c'est celui que possèdent les banques et qu'elles ne veulent pas abandonner.

Depuis longtemps sans doute le Canada aurait la loi réclamée sur les faillites si nos institutions financières ne jouissaient de certaines faveurs qu'elles craignent de perdre. De toutes leurs forces elles ont agi auprès des gouvernements contre toute loi qui les eût placées sur un pied d'égalité avec les autres créanciers.

Cependant, il n'est guère admissible que les banques seules puis-

sent accaparer la plus grande partie de l'actif des faillis et ne rien perdre quand les autres créanciers ne recevront rien ou ne recevront que ce que les banques auront pu leur laisser.

Elles prétendent que les avances ou les escomptes faits au commerce représentent de l'argent versé et non des marchandises sur lesquelles les fournisseurs prélèvent un bénéfice. C'est vrai, mais ce sont ces mêmes marchandises qui, vendues par le commerçant, sont représentées par des billets ou des traites acceptées qui ont fait la base de l'escompte.

Les banques ne se contentent pas toujours, comme gage de leurs avances, des seuls billets escomptés ; elles exigent, en outre, parfois, un certain montant de billets à titre de garantie collatérale dans une proportion d'un quart, d'un tiers, etc... des sommes avancées.

Leurs clients sont-ils déclarés en faillite, les banques produisent à la faillite pour le montant des billets non échus ou non payés à échéance et conservent par devers elles les billets des clients du failli qu'elles encaissent au fur et à mesure des échéances.

Les banques sont donc colloquées sur les bordereaux de dividendes et touchent ces dividendes au même titre que les autres créanciers ; de plus, elles perçoivent directement les montants des billets escomptés par le commerçant avant sa déclaration de faillite, billets qu'elles détiennent après la faillite.

D'après la loi proposée sur les faillites, les banques devraient rapporter à la masse les billets dont le recouvrement serait fait par les soins du syndic et les montants perçus partagés entre les créanciers au prorata des sommes dues à chacun d'eux.

Là gît toute la difficulté aux yeux de nos institutions financières qui ne veulent pas abandonner leurs privilèges. C'est pourquoi elles s'opposent à toute loi qui les considérerait et les traiterait comme des créanciers ordinaires.

En résumé, ce qu'on demande avant tout à une loi fédérale sur les faillites c'est : 1o la protection pour les fournisseurs contre la fraude, la dissimulation de l'actif et tout acte criminel de la part des débiteurs ; 2o l'abolition des privilèges que possèdent certains créanciers, privilégiés qui dépouillent ceux qui ont fourni les marchandises qui faisaient l'objet du commerce du failli.

On ne demande pas que la loi soit rigoureuse pour le commerçant mal-

heureux ou simplement imprudent ; qui succombe moins par sa faute que par le fait de circonstances imprévues.

Il peut y avoir aussi quelques divergences d'opinion sur la manière dont les biens du failli devront être administrés ou répartis, mais où l'accord subsiste c'est sur la nécessité de ne pas grever de frais inutiles ou excessifs la liquidation des biens des faillis ; pas de procédures inutiles.

Ce que le commerce attend de nos législateurs c'est une loi simple, claire, efficace, équitable pour tous, qui permettra aux créanciers du failli de tirer le meilleur parti possible d'une situation malheureuse.

LE COMMERCE AUX ETATS-UNIS

Les lignes qui suivent sont empruntées au rapport du Consul général de France à Washington :

COMMERCE GÉNÉRAL

La population des Etats-Unis est estimée atteindre, cette année, le chiffre de 72 millions 300,000 personnes, 1,500,000 de plus que l'an dernier. L'arrivée des immigrants n'a plus aujourd'hui l'importance qu'elle avait acquise, il y a encore une dizaine d'années, et où elle apportait un contingent annuel de 7 à 800,000 nouveaux consommateurs ayant besoin à peu près de tout. Des lois restrictives et peut-être la dureté des temps ont ralenti ces vastes exodes : les immigrants irlandais et allemands se pressent moins ici ; les Italiens, eux, viennent de plus en plus nombreux ; mais au total, on ne compte plus que 300,000 débarquements. L'accroissement de la population vient surtout des naissances et on l'évalue à 100,000 par mois, soit 1,200,000 bouches de plus par an à nourrir. De cette cause résulte donc, tout d'abord, un accroissement constant et inévitable de la consommation annuelle.

D'autre part, aucune population n'entend, comme celle-ci, mettre à profit le peu d'années qu'il nous est donné de vivre pour se procurer autant de bien-être qu'il est possible d'en réaliser à force de travail, d'industrie ou de génie. Les circonstances se prêtent admirablement à cette disposition des esprits : les lois sont faites pour faciliter les initiatives plutôt que pour les modérer, le pays n'est développé qu'en partie et tient, c'est l'opinion répandue, des richesses considérables en réserve pour les générations fu-

tures ; on vit dans le présent, on capitalise peu, on affecte à ses besoins ou à ses désirs du moment à peu près tout ce que l'on acquiert par ses efforts, laissant aux enfants le soin de se créer eux-mêmes les ressources qu'ils jugeront nécessaires à leurs propres ambitions.

Les comptes tenus par de nombreuses familles ouvrières et publiés par les bureaux ou offices de travail semblent fixer à \$100 par tête la moyenne de la dépense annuelle d'une personne de condition très modeste. A ce compte, la consommation totale de l'union dépasserait donc 7 milliards 200 millions dont les 3/5 affectés à l'alimentation, soit 4 milliards 400 millions et le reliquat de 2 milliards 800 millions affecté aux autres nécessités de la vie : vêtements, logement, déplacements. Sur ces immenses chapitres de la comptabilité économique des Etats-Unis, il n'existe pas d'informations précises. Le dernier recensement indique pourtant un chiffre de production général qui ne s'écarte guère de 7 milliards. On fait peu d'usage d'argent aux Etats-Unis, dès que les sommes à payer atteignent un certain chiffre : la crainte du vol, la peur du feu, le jeu de l'intérêt, rendent l'usage des banques populaire : ouvriers, domestiques, ont leur livre de banque. On paie donc surtout en chèques et ces chèques se compensent chaque jour dans des institutions spéciales les "Clearing Houses." Le total des chèques ainsi payés dépasse, l'an dernier, 52 milliards, soit plus de \$720 par individu, preuve d'une activité commerciale intérieure extraordinaire dont les éléments nous manquent.

La seule base connue dont les économistes puissent se servir pour les théories relatives aux forces et aux exigences du travail national se réduit aux proportions exigües et incertaines des relevés douaniers, base bien chancelante, car s'il est vrai qu'à l'importation les intérêts du fisc veillent au comptage avec quel que soin, on ne peut dire que les déclarations à l'exportation soient l'objet d'un contrôle très vigilant. Le grand commerce d'un pays c'est son commerce intérieur qu'on ne connaît guère, le commerce extérieur, qu'on ne connaît qu'imparfaitement, semble n'occuper qu'une place secondaire ; il est pourtant le seul qu'on étudie pour juger et décider du bon ou du mauvais état économique d'un pays.

L'exercice fiscal qui s'est terminé il y a cinq mois, pourrait passer, et passe en effet, ici, pour un bon exer-

cice. Les importations, sans être élevées, ont atteint un niveau qui n'était pas anormal, mais les exportations ont dépassé tout ce que l'on avait constaté dans l'histoire plus que séculaire de la République. Une fois déjà, en 1892, année de disette européenne, l'exportation de l'Union avait atteint le milliard de dollars à force d'envois de grains. Mais cette année, sans vente spéciale de céréales,—la disette survenue cet automne ne s'était pas encore annoncée,—le milliard est dépassé de 52 millions, grâce surtout à la vente au dehors de produits des manufactures américaines. De là, une satisfaction très vive pour un résultat dont les partis politiques se disputent le mérite.

Et pourtant, à bien considérer les faits, les douze mois qui se sont écoulés depuis le 1er juillet 1896 constituent une période de souffrances réelles sur le marché intérieur. Pendant les quatre premiers mois, alors que les partisans de la monnaie d'argent faisaient campagne pour M. Bryan, leur candidat à la présidence de l'Union, avec des apparences de succès possible, les affaires étaient arrêtées. L'Europe, doutant de pouvoir obtenir en or le paiement ultérieur de ses prêts aux Etats-Unis, jetait ses titres américains sur le marché de New-York ; les banques redoutant l'assaut des déposants inquiets, retenaient toutes les espèces qu'elles possédaient. Plus de crédit en banque, plus de travail à l'usine, plus d'achat sur le marché pour la consommation indigène. Les prix tombent et c'est alors que pour payer à l'Europe la contre-valeur des titres rejetés ici, la marchandise américaine, dépréciée, sort pour payer la rançon du crédit atteint. Lorsque les exportations s'accroissent ainsi, à cause du bas prix du produit indigène qui n'a pas d'acheteur, ce n'est pas le moment de faire venir de la marchandise étrangère. De fait, l'année aurait été très mauvaise au point de vue des importations, si une fois M. MacKinley élu en novembre et installé en mars à la Maison Blanche, la première préoccupation n'avait été de détruire le tarif libéral de M. Wilson pour y substituer une nouvelle législation douanière plus rigoureuse. Devant la menace de taxes plus lourdes les produits visés ont été introduits en plus larges quantités retenant par des opérations toutes de spéculation le niveau normal qu'elles auraient autrement perdu.

Je groupe dans le tableau suivant la statistique des achats et des ven-

tes des Etats-Unis, au dehors, durant les sept dernières années (millions de francs):

	Impor- tations.	Expor- tations.	Total.	Excès de
				Expor- tations
1891	4,224	4,422	8,647	198
1892	4,137	5,151	9,288	1,014
1893	4,332	4,238	8,570	94
2894	3,275	4,160	7,735	1,185
1895	3,660	4,038	7,698	378
1896	3,898	4,413	8,311	515
1897	3,822	5,260	9,082	1,438

Les trois plus anciennes années appartiennent à une série heureuse: il n'est pas hors de propos de noter qu'elle relève de la période du tarif de 1890, plus connu sous le nom de tarif MacKinley. Les quatre années suivantes son régies: la première par le tarif MacKinley encore en existence, les trois autres, par le tarif Wilson, supprimé le 24 juillet dernier. Elles dénotent des importations réduites, malgré le libéralisme assez marqué des taxations douanières: elles appartiennent à une période critique, qui s'est ouverte, le 23 juin 1893, par la suspension de la frappe de l'argent aux Indes. Les souffrances que l'Union a endurées depuis lors, sans que la fin en paraisse, à l'heure actuelle, prochaine, n'ont d'autre origine, que la mesure prise aux Indes par le gouvernement britannique, les Etats-Unis restant dès lors, seuls pour ainsi dire, à soutenir le métal blanc et le capital, aussi bien que le commerce, refusant d'avoir confiance dans la monnaie américaine trop envahie par le métal avili.

En 1897, l'Union a donc vendu pour 5 milliards $\frac{1}{4}$ de francs et acheté pour 3,822 millions de francs de marchandises à l'étranger; que ce soit dans des conditions encourageantes, comme on le dit ici, ou douteuses, comme il est prudent de le penser, il n'en reste pas moins acquis qu'elle a réalisé un chiffre d'affaires extérieures de 9,083 millions en un an, ce qui lui assure le deuxième rang parmi les nations commerciales du globe. Nous avons longtemps nous-mêmes occupé cette haute place dans l'échelle des peuples, l'Allemagne nous l'a ravie; celle-ci cède, aujourd'hui, le pas à la jeune et puissante nation qui s'est chargée de mettre en valeur une belle part de ce nouveau continent. Voici comment se classent les huit nations dont le commerce extérieur a le plus large développement (millions de francs):

	FRANCS			Par tête
	Achats	Ventes	Total	
Angleterre..	11,142	6,056	17,198	500
Etats-Unis..	8,822	5,260	9,087	120
Allemagne..	4,801	3,778	8,578	210
France	3,798	3,401	7,199	190
Autriche	3,244	600
Australie.....	3,200	800
Belgique	1,788	1,468	3,244	600
Italie.....	1,173	1,052	2,225	80

La lecture même de ces noms montre qu'il ne faut pas se méprendre sur cette activité des opérations extérieures du commerce. L'australien dont le trafic atteint 800 fr. par tête n'est pas l'homme dont la situation puisse être regardée comme la plus enviable: il dépend de l'étranger pour tout ce qu'il produit comme il en dépend pour tout ce dont il a besoin. L'Angleterre importe beaucoup et l'importation est là un signe, non de dépendance, mais de richesse, car le monde entier vient ainsi lui payer le tribut des intérêts qui lui sont dûs. L'exportation abondante, est, ailleurs, un signe de sujétion: dettes à payer en marchandises. Un peuple pourrait être très heureux sans avoir rien à exporter, s'il savait ou pouvait organiser sa production de manière à suffire à tous ses besoins intérieurs sans aller au delà. L'indépendance économique complète, si elle était réalisable, contribuerait à mettre fin aux difficultés douanières qui rendent parfois si pénibles les transactions internationales les plus louables et les plus légitimes.

IMPORTATIONS GÉNÉRALES

C'est un fait incontestable: les Américains sont plus hostiles aux importations. Ils voient avec regret leurs marchés abordés par des produits étrangers. Ils voudraient se suffire à eux-mêmes et seraient volontiers satisfaits s'ils n'arrivaient du dehors que des vaisseaux chargés d'or leur apportant le prix de leurs exportations. Si la production intérieure représente 36 milliards de francs comme il est probable, l'importation étrangère de 3,822 millions de francs dépasse à peine le dixième des transactions et semblerait mériter un accueil plus cordial. Le malheur veut qu'une importation même modeste exerce à l'intérieur, un effet sérieux sur des transactions similaires et parallèles, si énormes soient-elles. La règle commerciale américaine n'est pas de vendre à petit bénéfice; on veut, au contraire, arriver au plus vite à une grande fortune; de là, le principe qu'il faut retirer d'un produit tout ce qu'il peut donner. On le raréfie donc à l'aide d'organisa-

tions syndicales limitant la production; dès que le prix s'élève, le produit concurrent étranger se présente; il faut alors, ou baisser le prix de vente ou éliminer le rival importun. On est arrivé à ce dernier résultat à l'aide du tarif douanier qui assure au producteur américain tout le profit qu'il entend retirer de son travail et de son ingéniosité. Le consommateur fait les frais; mais comme il est foule et ne peut s'organiser, il reste patient jusqu'à ce qu'il trouve moyen de sortir des difficultés.

Toutefois, il est des produits que l'Américain ne peut pas fournir ou qu'il fournit mal pour des raisons économiques, climatériques ou autres. Force est donc d'aller les chercher au dehors et il convient de dire que le consommateur américain qui veut un objet n'hésite pas à se le procurer à n'importe quelles conditions et à le payer à n'importe quel prix. Nulle part, on ne se laisse aussi peu qu'ici arrêter par une considération de prix ou de tarif. Je groupe par ordre d'importance une vingtaine d'articles achetés au dehors par l'Union en vue de donner une idée de leur caractère.

(A suivre.)

LES TISSUS A LA MODE

Les articles destinés au costume féminin offrent aux chercheurs l'occasion d'exercer leur ingéniosité. On ne sait ce qu'il faut le plus admirer ou de l'imagination fertile du goût sûr qui convoitait ces merveilles, ou de la science profonde et de l'habileté d'exécution déployées pour leur réalisation en étoffe, dans des conditions parfaites et répondant toujours aux caprices de la mode.

D'une façon générale, à chaque saison, les articles font suite aux beautés de la campagne précédente. Ce qui a été bien accueilli est renouvelé, mais sous un aspect tout différent qui le rajeunit. Quant aux nouveautés non goûtées de la consommation, ou usées par une période de transformation, elles sont remplacées par des créations originales.

L'année dernière, en novembre, dit le journal des *Tissus*, nous annonçons que l'ornement des vêtements par le confectionneur à l'aide de galons, rubans, etc., porterait un rude coup aux fabricants d'étoffes s'ils ne se rangeaient pas eux-mêmes de suite au nouveau courant, en imitant les appliqués, et nous ne doutions point qu'ils sortiraient à leur honneur de cette lutte. C'est ce qui est arrivé, car on trouve aujourd'hui

d'hui une grande variété de tissus applicables à divers costumes. Il y a de nombreuses imitations de tresses ou galon mohair sur fond laine, sur fond laine et soie, ou réciproquement. La plupart du temps, cela s'obtient par deux étoffes superposées ; L'une est en laine ordinaire, ou en laine et d'un cachet fin ; l'autre est en gros fil mohair, noir, très brillant, croisure casimir. Ces deux étoffes, très différentes de caractère comme on le voit, sont "plaquées," c'est-à-dire alternent à l'endroit, suivant un dessin convenu. Par exemple, le mohair se montre en lignes larges comme un ruban ordinaire et décrit des chevrons à angles aigus, des ondulations transversales, de longues serpentines, des filets grecs, des rubans enlacés.

Une imitation très ingénieuse est celle de la ganse ou ruban, cousue d'un bord et libre de l'autre bord, en rangs peu espacés sur l'étoffe. Cela procède aussi des étoffes doubles, mais dans des conditions toutes particulières que nous allons décrire grosso-modo.

Il y a deux chaînes indépendantes, c'est-à-dire montées sur deux ensouples et rentrées dans les lisses du métier pour travailler ensemble ou séparément, à volonté. La première chaîne en fil très fin, sert à faire les rubans ; pour ce motif, elle est beaucoup plus longue que l'autre et l'ensouple peut livrer aisément cette chaîne quand besoin est. Le métier ainsi disposé, les deux chaînes fonctionnent ensemble, pendant 4 centimètres, par exemple suivant le dessin de fond de l'étoffe ; puis la chaîne très fine travaille selon la croisure destinée au ruban, pendant que la première chaîne reste complètement immobile. Quand deux centimètres sont tissés on passe entre l'étoffe ainsi obtenue (en faisant lever tous ses fils) et la première chaîne de fond baissée, une verge ou plutôt une tringle plate, large d'un centimètre à peine, pendant que l'ensouple de la seconde chaîne livre la longueur de deux centimètres tissés. Il se forme ainsi un pli double autour de la tringle et les deux parties tissées (fond et ruban) se trouvent à la même hauteur. Alors le travail recommence comme plus haut ; les deux chaînes marchent ensemble et fixent le ruban contre l'étoffe comme s'il était cousu. Le tissu de fonds est en reps de soie ordinaire ou reps fantaisie à une ou plusieurs couleurs, le ruban est en taffetas ou à dessins brochés. Par le replis du

ruban, il se produit une double face que l'on peut tisser à deux couleurs. Des effets analogues se font d'une autre façon, plus simple, mais ils offrent des imperfections. Ce sont des étoffes à rayures longitudinales, en alternant une bande, toile simple de deux centimètres, avec une bande double, toile de deux centimètres. Chaque rayure est ornée avec des fils de soie en reps ou autrement. Puis avec l'étoffe tissée, chaque bande en double toile est coupée à l'un de ses bords sur toute la longueur, elle peut alors se lever comme le ferait un ruban appliqué. C'est là où se montre l'inconvénient signalé plus haut, parce que le bord coupé peut s'effiler, ce qui est désagréable au porter ; pour l'atténuer, on met à cette place des fils très fins et on les fait beaucoup croiser.

Mais la place nous manque. Contentons-nous de citer seulement : les grains de café ton sur ton, en laine lisse très brillante, sur fond mat et coupée à la main au milieu de chaque grain, ce qui en modifie le reflet. Les côtes transversales en double toile et fourrure intérieure pour soutenir le relief. Et enfin, l'imitation des tissus transparents tissés directement sur des façonnés, carreaux multicolores ou autres.

Quand un dessin est depuis quelque temps devant nos yeux, nous nous en fatiguons et nous ne lui trouvons plus le cachet d'inédit qui fait la valeur d'une nouveauté. Involontairement, à chaque saison, nous accordons aux dernières créations plus de confiance qu'à celles du début, bien que ni les unes ni les autres n'aient point été vues ni appréciées des consommateurs. Pour éviter cette impression défavorable à laquelle les commerçants eux-mêmes sont enclins, certains dessinateurs mettent en réserve les premières créations d'une saison et ne les montrent aux négociants qu'au moment opportun, quand ceux-ci sont prêts à donner des avis utiles.

Il est bon de consulter les grands drapiers de bonne heure, pour savoir ce que vaut une nouveauté, mais il faut craindre de la présenter hors saison, car elle rate son effet, et si de nouveau on l'offre à la campagne suivante, elle paraît vieille aux personnes qui l'ont déjà vue et ils ne lui accordent plus qu'une confiance très limitée.

C'est pourquoi quand ce cas se présente, on réclame encore au dernier moment des nouveautés plus récentes, moins présentes à l'esprit.

LA MODE PROCHAINE EN CHAUSSURES

À l'avenir le *jaune* sera surtout du domaine du *vulgo*, et c'est pourquoi il se portera plus que jamais. Il en est toujours ainsi d'une mode, quand les privilégiés qui l'ont lancée l'abandonnent, le populaire s'en empare et par cela même, la consommation en devient plus grande ; c'est ce qui est arrivé pour le *jaune* il y a déjà quelques années et cela durera jusqu'à ce qu'une mode nouvelle vienne détrôner la première.

Donc beaucoup de chaussures de couleur *jaune* seront débitées cette année par les magasins de détail. Dans cette *couleur mère*, les nuances les plus en faveur seront le clair pour les chaussures en veau ; la nuance *acajou* pour celles en vachette russe.

La clientèle aisée, qui peut payer sa chaussure un peu plus cher et faire quelques sacrifices pour son entretien, portera surtout le *chamoisé blanc gris* ou *russe*.

Le vert sombre fera sûrement un grand pas cet été, et nous connaissons une fabrique, fournisseur d'un des plus grands magasins de la capitale ainsi que d'une riche clientèle, qui depuis plus de deux mois occupe son personnel à la coupe d'article de cette couleur.

Le veau verni se portera toujours beaucoup, surtout pour le *Richelieu*, homme ou femme.

Quant aux genres, le soulier *Richelieu* a déjà gagné du terrain, et selon toutes les probabilités il en gagnera encore davantage. Le *Charles IX* semble perdre du terrain et tout porte à croire que sa faveur décroîtra cet été.

Les chaussures à tige ne semblent pas devoir être révolutionnées quant à leur mode de fermeture, cependant l'*élastique* rencontre plus de faveur parmi l'élément masculin.

La dame préfère toujours le bouton, mais la patte droite est remplacée par la patte festonnée ; ce genre est de plus en plus demandé.

Le *Derby* pour homme restera sur ses positions. Pour dame il est complètement abandonné.

Le double-bout est toujours très demandé, seulement sa forme est très sensiblement modifiée. Il n'est plus ni droit, ni en pointe, mais tient de l'un et de l'autre : les angles inférieurs sont *rentrants*, et la partie supérieure est légèrement arrondie en arc.

Les guêtres se porteront plus que jamais cet été, et la faveur ira au tant aux nombreuses et coquette

fantaisies créées par les spécialistes qu'à la guêtre toute blanche.

Le semelage français est de plus en plus en vogue : plus de bouts pointus, très peu de talons bas, telle est la note. — (*Moniteur de la Cordonnerie*).

LES FALSIFICATIONS DU THE

PAR MM. DELAITE & LONAY

Chargé par l'administration communale de l'examen des substances alimentaires saisies à Liège, l'un de nous a eu l'occasion d'observer une falsification intéressante du thé vert par une feuille étrangère, enrobée de façon à lui donner l'aspect du thé vrai.

Le thé est la feuille soumise à une légère fermentation ou non, desséchée et le plus souvent enroulée en des formes variables, du *Thea chinensis* ou *sinensis*, de la famille des Ternstroemiacées Théées.

Il nous paraît en général peu utile de décrire, comme le font certains auteurs qui s'occupent de l'analyse du thé, les différentes sortes commerciales du produit souvent très difficiles à distinguer les unes des autres.

Falsifications. — Le prix élevé du thé est la cause de ses nombreuses falsifications. Celles-ci se divisent en trois catégories :

1o L'addition de substances le plus souvent inertes, parfois nocives destinées à donner du poids ou de l'œil au produit ;

2o L'addition du thé épuisé ;

3o L'addition de feuilles étrangères sans valeur et leur teinture ou leur apprêt pour leur donner l'aspect du thé véritable.

Parfois des falsificateurs habiles combinent deux ou les trois opérations ; nous en citerons un exemple plus loin. La falsification qui fait l'objet de cette note rentre également dans cette ingénieuse combinaison de duperies.

Parmi les agents inertes, nous citerons l'indigo, le gypse et le curcuma, employés par les chinois eux-mêmes dans la proportion de 1 cuillerée de gypse, 1 de curcuma et 2 à 3 d'indigo en poudre sur 10 kilogrammes de thé.

Puis la plombagine, le kaolin, le talc ou stéatite, l'oxyde de fer, le sable, la terre. Ces substances donnent au thé, outre un excès de poids, un aspect perlé, très apprécié des dégustateurs.

Ces ajoutes sont d'ailleurs inoffensives. Il en est tout autrement du bleu de Prusse, du sulfate de fer, du sulfate de cuivre et du chromate de plomb, qui sont éminemment

nuisibles à des degrés divers. On a même signalé l'emploi du vert de Scheele ou arsénite de cuivre. Il est clair que ces falsifications doivent faire l'objet de recherches spéciales.

Les thés épuisés et les feuilles étrangères sont souvent teints au cachou ou au bois de campêche, qui leur donne l'aspect des thés noirs ; on les trempe dans la gomme au l'amidon, pour augmenter la teneur en substances extractives et pour faire adhérer les ajoutes pondéreuses.

On a signalé la falsification repoussante, effectuée par les Chinois eux-mêmes, au moyen des excréments de vers à soie (dans le thé poudre poudre à canon). Dernièrement, Boukowski a signalé un thé épuisé, puis bouilli avec du carmel et de l'extrait de campêche, et additonné de verre, de sable et de limaille de laiton ; et un autre, vendu sous le nom de thé pour bain qui était un infâme mélange d'écorce de canelle, d'orange et de citron, de charbon de terre d'écorce de sapin, de terre, d'écales de noix, de pépins de citron et de courge, de pelures d'oignons, d'écaillés de poissons et de blattes germaniques, ou petits cafards desséchés.

Il est certain qu'un nombre considérable de feuilles très diverses peuvent servir à falsifier le thé. De là la très grande difficulté pour l'observateur de déterminer à quelle plante appartient la feuille étrangère qu'il a trouvée.

Thé soumis à l'essai. — L'aspect extérieur du thé qui fait l'objet de cette note n'a rien, au premier abord, d'extraordinairement anormal. Il possède une couleur vert grisâtre, et un aspect perlé comme les thés verts ordinaires. Mais la teinte est un peu plus terne. On y distingue quelques raisins de Corinthe (5.76 p.c.), qui s'y trouvent accidentellement sans doute.

Une observation plus attentive montre cependant une différence entre des fragments frisés, formés de thé véritable, comme nous l'avons vu par la suite, et des globules formés de feuilles roulées en boule dont la cassure présente une couleur brune feuille morte insolite. Nous avons reconnu par après que ces globules se constituaient d'une ou plusieurs feuilles roulées de thé factice.

Le thé une fois projeté sur de l'eau tiède, la différenciation s'accuse. Les fragments de thé véritable s'imbibent vite et la feuille s'étend, tandis que les globules se laissent difficilement mouiller, les

feuilles ayant été, semble-t-il intentionnellement roulées avec les doigts.

Par l'action de l'eau, il se détache de toutes les feuilles une poudre gris bleuâtre que nous avons recueillie et analysée.

Nous n'y avons pas trouvé de métaux toxiques (cuivre, plomb), non plus que dans la cendre du thé lui-même. Nous n'y avons déterminé qualitativement que les corps habituels des cendres de végétaux. La cendre, nettement verdâtre, accuse une teneur sensible en manganèse.

Au microscope, la poudre se montre constituée de grains brillants, jaunâtres (sable, terre craquant sous la dent) et de grains bleu violacé que nous avons caractérisés, par comparaison, comme indigo. La quantité de matière était trop petite pour permettre d'autres essais.

Nous pouvons déjà conclure que les feuilles étrangères ont été roulées dans un mélange d'indigo et de terre ou de sable blanchâtres, opération qui sert à leur donner l'aspect gris bleuâtre perlé du thé vrai.

Par un triage soigneux effectué sous le thé tel quel, nous avons réussi à séparer 68 p.c. environ de thé factice. Dans cette évaluation, nous avons partagé la teneur relativement faible des fragments méconnaissables à la vue en deux parties, au prorata des teneurs respectives en thé vrai et en thé faux facilement séparables.

Voici les caractères qui nous ont fait conclure à la falsification ;

La forme de la feuille a quelque analogie avec celle de la feuille du *Thea chinensis*, mais le limbe est plus coriace. Certaines de ces feuilles sont pubescentes. La plupart ont le limbe entier jusqu'aux deux tiers de la hauteur, et légèrement denticulé vers le sommet.

Les nervures secondaires s'écartent de la principale sous un angle plus aigu ; elles s'anastomosent dès l'origine.

En somme, l'aspect général extérieur des deux feuilles est assez différent.

Cette différence s'accroît encore à l'examen microscopique.

Conclusion. — Nous croyons donc être en présence d'une falsification nouvelle du thé par une feuille étrangère dont nous ne pouvons jusqu'à présent affirmer la nature.

Nos recherches sont rendues difficiles par la multitude des succédanés possibles du thé et par la difficulté que nous avons à nous procurer certains matériaux exotiques indispensables.

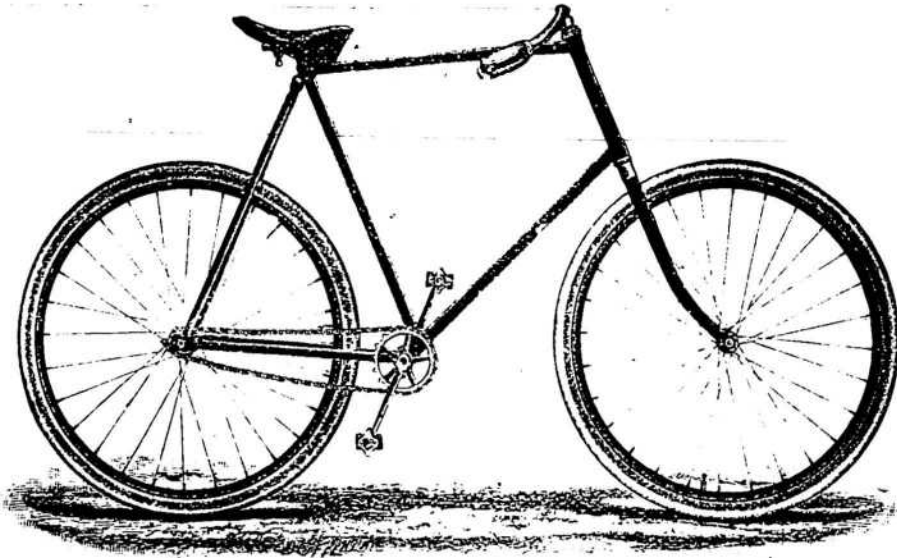


Un Client

Satisfait est la Meilleure Annonce que vous puissiez avoir.

La Grande Satisfaction

qu'ont obtenue les personnes qui montent le bicycle GENDRON, pourvu de bandages Buckeye est la clef de sa popularité, et avec les améliorations de 1898, il mérite beaucoup de considérations, car c'est le bicycle le plus joli, le plus fort et le plus facile à conduire, qui soit offert en vente.



Il a Gagné...

Vous faisons une spécialité de réparations difficiles de toutes sortes de bicycles. Nous émaillons dans toutes les couleurs.

Plus de courses sur la route ou sur la piste que n'en ont gagné tous les autres bicycles ensemble, y compris le trophée Dunlop, qui fut gagné sur un bicycle pourvu de bandages Buckeye, 4 fois sur 5. En effet, toutes les principales courses à Québec, Ontario, Manitoba et dans les Provinces Maritimes, ont été gagnées sur des bicycles Gendron pourvus de bandages Buckeye. Ils sont émaillés en noir ou finis en aluminium. Les personnes qui ont l'intention de s'acheter un bicycle sont priées de prendre ce fait en considération avant d'acheter.

Gendron MANUFACTURING
CO., LIMITED

2413, STE-CATHERINE, MONTREAL

AGENCES:

GEO. BLACKWELL, 4184, STE-CATHERINE, WESTMOUNT.
F. X. BERTHIAUME, 190, CENTRE, POINTE ST-CHARLES.



VIGNOLE CONCORDIA, SANDWICH, CO. ESSEX, Ont.

Nos célèbres Clarets et Sauternes sont en usage dans tout le Dominion, et donnent la plus grande satisfaction. Vin de messe une spécialité. Pour prix et renseignements, s'adresser à

E. GIRARDOT & CO., SANDWICH, Ont.

E. GIRARDOT & Co.

VITICULTEURS ET MANUFACTURIERS DE VINS CANADIENS

EDMOND BOUCHER, Marchand-Tailleur

No 42, rue St-Jean, Montreal

Il est, croyons-nous, inutile d'ajouter que nos recherches ont sur tout un intérêt théorique, très important d'ailleurs.

En pratique, il suffit au chimiste de constater dans un thé la présence de feuilles étrangères pour qu'il puisse conclure à la falsification, sans avoir besoin d'en spécifier la nature.

LA SACCHARINE

Nous trouvons dans le *Brasseur Français* un article des plus intéressants sur la saccharine :

La saccharine est un dérivé du goudron de houille. Ce n'est donc pas un sucre, comme son nom semblerait l'indiquer ; elle n'a aucune action nutritive et traverse l'organisme sans se décomposer ni s'assimiler. Mais elle possède une puissance sucrée très intense : 1 g de saccharine a un pouvoir sucrant égal à celui de 300 g de saccharose. Elle peut donc servir à augmenter le moelleux, le bouquet de la bière sans lui donner une valeur nutritive plus grande, et communiquer à une bière faible l'apparence d'une bière forte, fabriquée avec une dose normale de malt.

C'est, en outre, un antiseptique. Elle suspend l'action diastasique du malt et arrête le développement des levures et des bactéries. Elle a donc un effet conservateur sur la bière. Mais, comme tous les anti-

septiques, elle peut nuire à la santé et causer des désordres en entravant l'action des fluides digestifs.

Pour toutes ces raisons, l'usage de la saccharine a été prohibé dans presque toutes les pays : en France, en Angleterre, en Espagne, en Portugal, en Italie, en Hongrie, en Russie et, tout récemment, en Belgique. En Allemagne, son emploi reste autorisé, mais dans des conditions assez curieuses à connaître et qui nous sont révélées par un journal de brasserie berlinois :

Ce journal, consulté par quelques-uns de ses lecteurs sur la question de savoir s'ils peuvent ajouter de la saccharine à leurs bières, répond en publiant une douzaine de jugements prononcés par les tribunaux allemands contre des brasseurs prévenus d'avoir falsifié leurs produits à l'aide de ce poison.

Ces brasseurs ont tous été acquittés quand l'emploi de la saccharine était le seul délit relevé contre eux, et qu'on n'a pas constaté dans leur bière une trop grande insuffisance de malt.

Comme le fait remarquer, dans le *Brasseur Français*, M. George Moreau, professeur de brasserie à l'École nationale des Industries agricoles de Douai, il résulte de ces acquittements qu'en Allemagne l'emploi de la saccharine est parfaitement autorisé, même à dose importante, à condition qu'elle ne soit pas utilisée comme succédané du

malt et pour masquer la faiblesse de la bière. Peu importe que la boisson soit malsaine et indigeste, pourvu qu'il y ait à boire et à manger : il en faut au consommateur pour son argent. Puis, que penser de toutes ces bières dites de santé, recommandées par les médecins aux malades et aux convalescents et qui ne sont, au fond, que d'infectes drogues ?

La rareté des tomates, pendant la saison dernière, a décidé les fabricants du Delaware et du Maryland à prendre les moyens d'augmenter la production de l'année courante.

Ils font des contrats avec les fermiers à raison de \$6 par tonne de tomates soit une augmentation de \$1 sur les prix payés l'an dernier.

Certains fermiers reçoivent jusqu'à \$7 et \$7.50 de la tonne.

Le célèbre électricien Siemens a réalisé, pour son compte personnel, l'aménagement-type de la maison électrique fin de siècle.

L'électricité, en effet, est pour ainsi dire l'âme même de cette maison. Non seulement toutes les pièces en sont éclairées à l'aide de lampes incandescentes, mais encore le chauffage des appartements est assuré au moyen de radiateurs électriques d'un modèle tout à fait nouveau.

Cuisine à l'électricité, lessive à l'électricité, repassage du linge à l'électricité. La fée du jour préside à tous les services domestiques.

De plus, le professeur Siemens a fait installer entre sa cave, sa cuisine et sa salle à manger, un véritable petit chemin de fer, dont les wagons, fonctionnant à l'aide d'accumulateurs, font l'office de monte-plats et monte-bouteilles.

H. LAPORTE, J. B. A. MARTIN,
J. O. BOUCHER,

Maison fondée 1870

L. A. DELORME, J. ETHIER,
J. A. MARTIN.

LAPORTE, MARTIN & CIE

...EPICIERS EN GROS...

72 À 78, RUE ST-PIERRE, MONTREAL

— SEULS REPRÉSENTANTS AU CANADA, DE —

PHILIPPE RICHARD, COGNAC, FRANCE.

Vve AMIOT, SAUMUR, FRANCE.

MITCHELL & CO., BELFAST ET GLASGOW.

Thé Japon "PRINCESSE LOUISE"

Thé Japon "VICTORIA"

POMMES

Les arrivages de **Pommes au Naturel** en Grande-Bretagne étant bien insuffisants aux besoins du pays, qui est le plus grand consommateur du monde, de ce fruit, les acheteurs s'intéressent fortement aujourd'hui aux **Pommes en Conserves**, et la demande en est très active.

A la date du 28 février, les exportations de **Pommes au Naturel**, aux Iles Britanniques, s'élevaient à 809,553 quarts, à comparer avec 2,649,647 quarts que se chiffraient, à la même époque, en 1897, les exportations de la saison précédente.

Il faut que le déficit de cette année sur le marché anglais, 1,840,094 quarts, soit comblé par des **Pommes en Conserves**, et c'est fort douteux qu'il y en ait assez.

Nous avons déjà fait pour notre part, une forte expédition de **Pommes en Gallons**, à Liverpool, la semaine dernière, et cela n'était que la partie la moins considérable d'une commande importante que nous devons compléter ces jours prochains.

Est-il clair que vous devez acheter des

POMMES EN CONSERVES

et ce, le plus tôt possible.

Nous les cotons aujourd'hui :

Lakeport, Boîte de 1 gallon \$2.60 la doz.

Belleville, Boîte de 3 lbs 1.00 la doz.

HUDON, HEBERT & CIE,
MONTREAL.

.....La CANADA LIQUOR CO., Limitee

Successors de AND. BRISSET & FILS.

.....21, 23, 25, rue Gosford, Montréal

ONT TOUJOURS EN STOCK UN ASSORTIMENT COMPLET DE

CLARET, PORT, SHERRY, MALAGA, MADERE, COGNAC, RHUM, CONSERVES ALIMENTAIRES, ETC.

SEULS AGENTS AU CANADA POUR LES MARQUES: **RHUM ST. JAMES, AMER PICON, CLARET MONTFERRAND de Marceau, de Bordeaux**

ECHANTILLONS ET PRIX ENVOYES SUR DEMANDE.

GIN WILKIN, (Ce gin, de qualité supérieure et d'un goût agréable, a obtenu es plus hautes récompenses aux expositions internationales)

REVUE COMMERCIALE ET FINANCIERE

Montréal, 10 mars 1898.

FINANCES

A Londres, on cotait hier les capitaux disponibles sur le marché libre à vue et à terme à 3 p. c.

Les consolidés se négociaient hier à Londres à 111 1/16 au comptant et 111 13/16 à terme.

Le taux d'escompte de la banque d'Angleterre est à 3 p. c.

A Montréal, les prêts à demande se font à 4 1/2 p. c. Les billets de clients s'escomptent aux taux de 6 et 7 p. c.

Les banques vendent leurs traites entre elles : à 60 jours à une prime de 8 1/2 à 8 3/4 ; à demande, de 8 1/2 à 9 1/16. Sur le comptoir la prime est : à 60 jours de 8 1/2 à 9 ; à vue de 9 1/4 à 9 3/4. Le papier de commerce se négocie à 60 jours à une prime de 7 1/2 à 7 3/4 sur le comptoir et les traites documentaires de 8 1/2 à 8 3/4.

Le papier court sur Paris vaut 5.20 1/2 et le papier long 5.22 1/2 entre banques.

L'argent en barre vaut à New-York 54 1/2 c et à Londres 25 1/2 d.

La Banque Molson a déclaré un dividende semestriel de 4 p. c. sur son capital-action payable à partir du 1er avril prochain.

La Banque British North America paiera à ses actionnaires un dividende de 25 shillings par part à partir du 4 avril prochain. Avec le dividende payé en octobre les actionnaires auront reçu 5 p. c. de dividendes pour l'année échue le 31 décembre dernier.

Le marché aux valeurs a été plus tranquille cette dernière semaine qu'il ne l'avait été depuis fort longtemps ; la bourse n'a cependant pas été déserte, mais manquait d'activité.

Il est vrai que les nouvelles du dehors ne sont pas rassurantes pour ceux qui n'aiment placer leurs fonds qu'à coup sûr, et l'état de notre bourse n'est que l'écho de celui que l'on voit partout ailleurs.

Malgré les recettes accroissantes des

chemins de fer et tramways, leurs actions baissent ; il en est de même pour presque toutes les valeurs que nous voyons à un ou deux points plus bas.

Les opérateurs, d'ailleurs, n'ont pas beaucoup d'encouragements, attendu que l'argent ne se trouve plus aussi facilement et que l'intérêt est plus dur.

Voici les prix auxquels ont été opérées les dernières ventes dans le courant de la semaine finissant mercredi soir :

Valeurs de banques :

Banque de Montréal	241
" Toronto	139 1/2
" Commerce des Marchands	182
" Molsons	182
" British	182
" d'Halifax	182
" Union	182
" Ontario	182
" Hochelaga	150
" Québec	98
" Nationale	98
" Jacques-Cartier	98
" East, Townsh.	98
" Ville-Marie	98
" Nova Scotia	98

Les banques canadiennes sont cotées en clôture comme suit :

Banque du Peuple	100	98 1/2
" Jacques-Cartier	100	98 1/2
" Hochelaga	153	149
" Nationale	98	96
" Ville Marie	100	92

Valeurs industrielles :

Gaz de Montréal	195
Colored Cotton (bons)	195
" (actions)	195
Montreal " (actions)	152 1/2
Dominion " (actions)	95
Dominion Cotton (pref.)	105
Merchants "	105
Royal Electric [ex-div]	152 1/2
Auer Light Co.	105
Dominion Coal (pref.)	105
" (ord.)	19
" (bons)	106 1/2
Intercolonial Coal	40
Compagnies de transport :	
Can. Pac. Ry [ex-div]	81 1/2
Toronto St. Ry	100 1/2
Ottawa Electric	100 1/2

Montreal St. Ry. [ancien]	259 1/2
" " [nouveau]	258
Halifax St. Ry (actions)	137
" " (bons)	137
St. John St Ry	137
Cornwall St Ry	137
Duluth S. S. & Atlantic (ord.)	6
Duluth S. S. & Atl. (pref.)	6
Rich. & Ont (actions)	101 1/2
" " (bons)	101 1/2

Valeurs diverses :

Montreal Telegraph	178
Câble Commere'l (actions)	178
" " (bons)	106
Postal Telegraph	178 1/2
Bell Teleph (actions)	176 1/2
" (bons)	176 1/2
West. Loan & Trust	176 1/2
Loan & Mortgage	176 1/2
Northwest Land [pref.]	176 1/2
" " [comm.]	176 1/2
Windsor Hotel	176 1/2
Heat & Light Co (actions)	38 1/2
" (bons)	38 1/2
Canada Paper (bons)	106

COMMERCE

La douceur inusitée de la température à cette saison de l'année a rendu prudents les marchands de la champagne ; ils ne veulent pas être pris au dépourvu et demandent qu'on leur expédie sans retard leurs commandes. Quelques-uns même ont donné ordre de livrer immédiatement certaines commandes à terme, parcequ'ils se trouvent à la veille de voir leur stock épuisé, s'il ne l'est pas déjà.

C'est surtout dans les matériaux de construction, peinture, etc., que la demande est sensible en ce moment.

A la ville, les affaires, sans être très actives, montrent néanmoins une certaine amélioration.

Cuir et peaux—Les peaux de bœuf sont sans changement sur les prix de la semaine dernière. Il y a tendance de hausse pour les peaux de veaux qui restent encore à 10c pour le No 1 et à 8c pour le No 2. On offre à 11c en certains quartiers ; cependant les tanneurs sont décidés à ne pas payer plus de 11c aux marchands.

Il se fait de forts achats pour le compte d'une maison américaine et c'est ce qui motive la dureté des prix.

LEDUC & DAoust MARCHANDS DE GRAINS et de PRODUITS

EN GROS ET A COMMISSION

Spécialité: Beurre, Fromage, Œufs et Patates.

AVANCES LIBÉRALES FAITES SUR CONSIGNATIONS. CORRESPONDANCE SOLICITEE.

1217 ET 1219, RUE SAINT-JACQUES, MONTREAL

C. H. LETOURNEUX, prés. C. LETOURNEUX, vice-prés. J. LETOURNEUX, sec.-tr.

Letourneux, FILS & CIE, Lim., MARCHANDS - FERRONNIERS

Nos. 259, 261, 263 ET 265 RUE SAINT-PAUL MONTREAL

EMILE JOSEPH, LL. B.

AVOCAT

Chambre 701 MONTREAL

New York Life Bldg.

UNE MEDECINE IDEALE

Pour la famille. Contre l'indigestion, l'état bilieux, le mal de tête, la constipation, le mauvais teint, la mauvaise haleine, et tous les dérangements de l'estomac, du foie et des intestins.

LES "RIPANS TABULES"

Agissent doucement et promptement. Une digestion parfaite résulte de leur emploi. Une seule soulagée. En vente par tous les pharmaciens, ou envoyées par maille.

RIPANS CHEMICAL CO., 10 SPRUCE ST. N.



LE CIRAGE UNIVERSEL DE CAMERON

Pour Chaussures en Cuir Jaune, Brun et Tan, Sello, Rônes, Sacs de Voyages et toutes sortes d'Articles de ce genre.

VERNIS A CHAUSSURES CAMERON...

Ce vernis est universel, il a obtenu les médailles d'or aux différentes expositions universelles; il donne à la chaussure, ou autres articles en cuir, un brillant riche, et conserve parfaitement le cuir.Demandez des échantillons.

The D. CAMERON UNIVERSAL SHOE DRESSING Co.



L. A. DASTOUS, Representant, No 18 rue St-Alexis, Montreal.

La demande est très forte pour toutes les sortes de peaux qui sont très rares, à tel point que des ordres reçus il y a quinze jours déjà, n'ont pu être exécutés.

Les cuirs ont également une bonne demande et sont à prix fermes sur toute la liste.

Draps et nouveautés—La société des marchands-détailliers de nouveautés de la province de Québec nous fait part qu'à une assemblée tenue le mois dernier, il a été décidé à l'unanimité d'informer les marchands de gros que la société était d'avis que les stocks de faillite devraient être vendus non en bloc, mais en lots afin d'empêcher la concurrence ruineuse qui résulte de cet état de choses, principalement pour les marchands du quartier où réside le failli.

Nous espérons que les marchands ne s'en tiendront pas à cette déclaration purement platonique, mais qu'ils agiront et se remueront de manière à ce que les chambres prennent leur cause en mains.

Si, en effet, on jette, en ce moment, un regard sur les magasins de nouveautés de la rue St-Laurent, on ne voit partout que "ventes à sacrifice," "vente du stock de la faillite de ***"; il est évident que les commerçants qui n'ont pu acheter les stocks de leurs voisins faillis, se trouvent aujourd'hui à ne pas faire d'affaires, parce qu'à côté on vend à 40c ou à 50c dans le dollar, etc.

Epicerie—Bonne demande dans les sucres et les mélasses. On s'approvisionne surtout des dernières, avant la rupture des chemins.

Les fruits verts ont également une bonne demande, principalement les fruits évaporés, les pruneaux.

Les légumes de conserve se vendent régulièrement et à prix fermes.

Les viandes de conserve canadiennes subissent une augmentation de 10 pour cent. Les négociants de gros n'ont pas encore changé leurs listes de prix: ce sera fait la semaine prochaine.

Pour les autres conserves, les prix sont fermes et restent sans changements.

Le tabac en feuilles a une bonne demande et les prix montent toujours. On s'attend à voir très prochainement le tabac canadien à 20c la livre.

Fers, feronneries et métaux—La reprise déjà constatée la semaine dernière s'accroît petit à petit; ce sont surtout les objets nécessaires à la construction qui profitent de cette reprise.

Huiles, peintures, etc.—L'huile de lin crue se vend 47c le gallon et l'huile de lin bouillie, 50c, soit une augmentation de 1c au gallon.

L'essence de térébenthine augmente de 4c au gallon, et se vend 56c.

Poissons—Il y a encore une petite demande à cette époque avancée de la saison; les prix restent les mêmes.

Salaisons, Saindoux, etc.—Aucun changement de prix, mais la fermeté constatée précédemment se maintient.

Le juge Hazen de la cour de district de l'Etat du Kansas vient de décider qu'un bicycle est un instrument de travail et comme tel exempt de saisie pour dette. C'est ainsi que des gens qui ne paient pas leurs comptes d'épicerie, pour avoir dépensé leur argent à l'acquisition d'un bicycle, se trouvent protégés par les tribunaux..... du Kansas!

Revue des Marchés

Montréal, 10 mars 1898.

GRAINS ET FARINES

MARCHÉS ÉTRANGERS

Les derniers avis reçus de Londres par le câble au Board of Trade cotent, comme suit, les marchés du Royaume-Uni, à la date d'hier:

Londres—Chargements à la côte: blé, moins actif; maïs, sans affaires. Chargements en route: blé blanc, tranquille; blé rouge, facile; maïs, un peu plus ferme.—Liverpool: Blé disponible soutenu; maïs, ferme; sur options: blé, soutenu; 7s 10½d mars; 7s 5½d mai; 7s 2½d juillet; 8s 8d septembre; 6s 7d décembre; maïs, soutenu; 3s 4½d mars; 3s 3½d avril; 3s 3½d mai; 3s 3d juillet; 3s 3½d septembre; farine première à boulanger de Minneapolis, 25s 6d.

A Paris on cotait hier: blé de mars frs 28.80 et d'août frs 27.45; farine de mars frs 61.50 et de mai frs 59.35. Les marchés français de l'intérieur sont soutenus.

Nous lisons dans le *Marché Français* du 19 février:

Durant la semaine écoulée, la situation météorologique a été plus anormale, bien qu'encore excessivement variable d'un jour sur l'autre. Dans un certain nombre de régions, des petites gelées sont survenues pendant plusieurs nuits, avec dégels pendant le jour; ce refroidissement de la température a eu pour bon effet d'arrêter un peu les progrès de la végétation et on ne saurait que s'en féliciter. Malheureusement, après une journée de froid relatif, la température redevient douce et humide et ces deux régimes alternent trop

ETABLIS EN 1885

Montres, Horloges, Bijoux

AGENT POUR LES CÉLÈBRES MONTRES "WALTHAM"

EDMUND EAVES

185, rue St-Jacques, Montreal.

Justement arrivé, un lot splendide d'horloges en chêne et en noyer, 8 jours, six patrons différents par caisse, sonnent les 1/2 et les heures.—\$13.50 la caisse.

S. PICHE. F. X. O. TRUDEL. LA BOITE A BEURRE PICHE



La seule boîte à beurre pouvant avantageusement remplacer la tinette et lui étant supérieure à plus d'un point de vue. 1o Elle est facile à ouvrir et à fermer.

2o Etant plus grande de l'embouchure que du fond, le beurre peut être extrait facilement.

3o Son contenu peut être divisé

en parties d'une ou plusieurs livres. 5o Elle coûte moins cher que la tinette.

Manufacturées par S. PICHE & CIE, Ste-Anne de la P.rade, P. Q.

Agent général pour la vente

F. X. O. TRUDEL, St-Prosper, Co. Champlain

Nous ne faisons pas d'exception à la règle d'or.

Tout marchand trouvant que le



n'est pas vendable ou qu'il ne donne pas satisfaction d'une manière quelconque, n'a qu'à nous le retourner, et nous le rachèterons, payant le plein prix d'achat et tous les FRAIS D'EXPRESS

Y a-t-il une autre maison, lançant une espèce quelconque de thé, à la livre ou en paquet, qui ait le courage de faire une offre semblable?

Agences pour la vente en gros:

25, Front Street East, Toronto

318, Rue St-Paul - - - Montreal

D. K. McLAREN, Courroies en Cuir

DE
TOUTES
SORTES

MANUFACTURIER DE

IMPORTATEUR DE COURROIES EN CAOUTCHOUC

SEUL AGENT POUR LA CELEBRE COURROIE EN POILS DE CHAMEAU (LANCASHIRE PATENT HAIR BELTING)

ECRIEZ POUR NOS CATALOGUES ET LISTE DE PRIX.

Bureau, 24, Carre Victoria, Montreal.

fréquemment pour qu'on n'ait pas toujours à redouter le développement exagéré des mauvaises herbes et la continuation des ravages des limaces et autres bestioles.

Malgré tout, la situation agricole peut être considérée comme généralement satisfaisante dans son ensemble, et, ainsi que nous l'avons montré lundi en analysant les documents publiés par le ministère de l'agriculture, la future récolte s'annonce présentement comme pleine de promesses, si des intempéries exceptionnelles ne viennent pas malencontreusement détruire les belles espérances qu'on est en droit de fonder d'après l'étendue des terres emblavées et le degré de vigueur des plants.

La Gazette Commerciale nous donne l'état suivant, en date du 20 février :

Quant à l'état cultural, à en juger par l'évaluation officielle, la situation à fin janvier était des plus satisfaisantes sous tous les rapports : 23 départements ont, pour le blé, la note très bon, 44 la note bon, 28 la note assez bon et 2 la note passable. Voici la comparaison avec la situation de l'état cultural l'année dernière au mois de janvier :

	1897	1898
Très bon	2.....	23
Bon.....	19.....	44
Assez bon.....	37.....	28
Passable.....	21.....	2
Mauvais.....	5.....	...

Si la récolte de l'année 1897 se présentait déjà très mal dès le mois de janvier, on ne saurait en dire autant de la récolte de cette année. Il est encore évidemment trop tôt pour escompter ces belles apparences et pour en déduire à coup sûr que nous aurons une récolte abondante : trop d'événements de toute sorte, de circonstances climatiques sont susceptibles de modifier la situation d'ici la moisson, pour qu'on puisse encore parler du résultat final ; mais en s'en tenant aux espérances que la récolte donnait à fin janvier, et en s'en rapportant aux évaluations du gouvernement, on ne peut que constater la note très favorable qui s'en dégage.

Les dernières pluies ont fait le plus grand bien aux blés, dont le développement avait été d'abord contrarié par la sécheresse du commencement de l'automne. On se plaint bien un peu des dégâts causés par les rongeurs, notam-

ment par les campagnols, mais jusqu'à présent ces plaintes sont locales ; les corbeaux ont causé aussi quelques petits dommages, et on craint dans certains endroits la croissance des mauvaises herbes, favorisée par la douceur anormale de la température. Une période de froid à ce point de vue-là aurait été désirable à la fin du mois dernier ; elle aurait eu le double avantage d'enrayer la végétation trop avancée pour la saison et de détruire les insectes et les mauvaises herbes.

Enfin, telle qu'elle se présente encore actuellement, la situation des blés en terre peut être certainement considérée comme très satisfaisante.

La satisfaction est, du reste, la note générale pour toutes les cultures : le seigle, les avoines et les autres céréales ont bien levé et sont suffisamment forts : les arbres fruitiers sont en bonne condition : dans l'Ouest les pommiers présentent beaucoup de bourgeons à fruits et les poiriers sont bien préparés. Les fourrages annuels et les prairies artificielles ont belle apparence ; la reconstitution de notre vignoble se poursuit activement. Somme toute, si rien d'anormal ne se produit d'ici la fin de l'été c'est une année d'abondance qui se prépare, voilà ce qu'on peut en conclure en présence de la situation actuelle.

Le marché de Chicago a été irrégulier pendant la majeure partie de la semaine. Depuis samedi, le blé de mai ferme invariablement à \$1.04½, en baisse sur la semaine dernière.

Le blé de juillet montre de la fermeté et le blé de septembre se vend à 81½c, avançant graduellement.

On cotait hier, le blé disponible sur les différents marchés des Etats-Unis :
Chicago, No 2, rouge..... 1.02½
New-York, No 2, rouge..... 1.08
Detroit, No 2 rouge..... 97½
Duluth, No 1, du nord..... 99½

Les principaux marchés de spéculation ont fermé comme suit, à la date d'hier :

	Mai	Juillet
Chicago	1.04½	90½
New-York.....	1.01	92½
Detroit.....	97½
Duluth.....	99½	96½

Voici les prix en clôture sur le marché de Chicago pour chaque jour de la

semaine écoulée pour les livraisons futures :

	Mai	Juillet
Jeu-di.....	1.06	91½
Ven-dredi.....	1.04½	90½
Sa-medi.....	1.04½	90½
Lu-n-di.....	1.04½	90½
Ma-r-di.....	1.04½	91
Me-r-c-re-di.....	1.04½	90½

MARCHÉS CANADIENS

Nous lisons dans le Commercial de Winnipeg à la date du 5 courant :

" Le marché local a été inactif. Il s'est acheté quelque blé de mai à \$1.00 à Fort William. Le blé au comptant a varié de 97 à 99c pendant la semaine. Hier, on cotait 97½c au comptant pour le blé dur No 1 et \$1.00 pour livraison en mai, à Fort William. Sur les marchés de la campagne du Manitoba les prix payés aux fermiers ont baissé jusqu'à environ 82c au début de la semaine, mais ont avancé à 86c et étaient cotés hier de 84 à 85c pour le blé dur No 1, prix aux fermiers. Sur le marché de Winnipeg on payait 90c aux fermiers, mais hier le prix a tombé à 88c pour le No 1 dur. Très peu de blé a été livré à la campagne, les livraisons des fermiers à Winnipeg sont plus fortes qu'à la plupart des points de la campagne.

Les arrivages de blé aux élévateurs à Fort William ont été, la semaine dernière, de 17,931 minots et les exportations de 35,921 minots. Il reste en magasins à Fort William 723,068 minots contre trois millions l'an dernier.

La dépêche de Toronto, cote comme suit, les marchés d'Ontario, à la date d'hier :

" Marché tranquille. Farine, très terne ; straight rollers en barils, fret moyen ; coté de \$4 00 à \$4 20. Les exportations de blé ne font rien : No 2 rouge, nord-et-ouest, coté de 86 à 87c ; blé pour volailles, nord et ouest, vendu à 82c ; No 1 dur, nord et ouest, tenu à \$1.10, North Bay. Orge, cotée à 33c, ouest et 34c, est ; orge à malter de 36 à 37c. Avoines sans activité ; avoine blanche lourde, de choix, rapporte de 30½ à 31c, nord et ouest. Blé-d'inde No 2, jaune d'Amérique sur rail à Toronto, 37c demandé ; blé-d'inde, Canadien, Chatham, 31c demandé. Son rare et ferme, vendu de \$11.50 à \$12.00 et gru de \$13 00 à \$14.00. Farine d'avoine : lots de

ELLES DONNENT SATISFACTION

...LES

ALLUMETTES

**NEW DOMINION
ET PHOENIX**

Se vendent bien, elles donnent un bon profit au détailleur. et donnent satisfaction aux clients les plus exigeants.....

Les Avez-vous en Stock ?

FABRIQUEES PAR HARDY & DUBORD, MASTAI, P. Q.

L. N. ST-ARNAUD

TELEPHONES: Bell 1461; Des Marchands 902.

N. B. CLEMENT

ST-ARNAUD & CLEMENT

MARCHANDS EN GROS DE

Beurre, Fromage et Provisions

Négociants en fournitures de toutes sortes pour fromageries et beurreries.
Toujours en stock, BOITES A BEURRE et TINETTES de 1re qualité, de toutes grandeurs.
Propriétaires de la presse bien connue "CHAMPION."
Nous achetons et vendons à commission tous les produits de la ferme, spécialement le BEURRE.
le FROMAGE et les ŒUFS. Correspondances sollicitées.

No 4, RUE FOUNDLING, MONTREAL

chars, avoine roulée en sacs, sur rails à Toronto, \$3.60. Pois, rares et soutenus à 57c, nord et ouest et 38c, est. Seigle, offres légères à 50c, ouest, et 52c, est. Sarrasin, coté de 35 à 37c, au dehors."

Le marché aux grains à Montréal n'est pas sans activité et les prix sont généralement soutenus.

Nous cotons 34c, l'avoine blanche No 2 en maasin et de 35½ à 36c à flot enmai; sur le marché de détail, mardi, les cultivateurs offraient largement l'avoine, en vue des mauvais chemins qui ne vont pas tarder à les empêcher de faire des transports. On peut donc s'attendre à recevoir une assez forte quantité d'avoine pendant les quelques jours qui vont suivre.

Les pois sont fermes de 67 à 67½c, livraison à flot en mai.

Les farines de blé ont une bonne demande locale aux anciens prix qui sont fermes.

Les farines d'avoine sont très fermes aux cotes ci-dessous plus élevées que celles de la semaine dernière.

GRAINS

Blé roux d'hiver, Can. No 2.	\$0 00 à 0 00
Blé blanc d'hiver " No 2.	0 00 à 0 00
Blé du Manitoba No 1 dur...	1 16 à 1 18
" No 2 dur...	0 00 à 0 00
Blé du Nord No 1.....	0 00 à 0 00
Avoine blanche No 2.....	0 00 à 0 34
Blé d'Inde, Américain.....	0 37 à 0 37
Orge.....	0 00 à 0 41
Pois, No 2 par 60 lbs.....	0 0' à 0 00

Sarrasin, par 48 lbs.....	0 41 à 0 42
Seigle, par 56 lbs.....	0 51½ à 0 52

FARINES

Patente d'hiver.....	\$4 85 à 5 00
Patente du printemps.....	5 30 à 5 45
Straight rollers.....	4 60 à 4 65
Forté de boulanger (cité)....	4 90 à 5 00
Forté du Manitoba.....	4 60 à 4 75

FARINE D'AVOINE

Farine d'avoine standard, en barils.....	\$0 00 à 4 25
Farine d'avoine granulée, en barils.....	0 00 à 4 50
Avoine roulée, en barils.....	0 00 à 4 20

FROMAGE

MARCHÉ ANGLAIS

MM. Marples, Jones & Cie, nous écrivent de Liverpool le 25 février :

" Il y a encore une demande modérée et les prix sont toujours soutenus; la plupart des qualités valent encore ce qu'elles valaient il y a huit jours. Celles de septembre sont, toutefois, quelque peu négligées, la demande roulant sur les fromages d'été de 36 à 38s.

" Nous cotons :

Canadien blanc et coloré, très fin, d'août	36 à 38s.
Canadien blanc et coloré, très fin, octobre.....	37 à 39s.
Canadien, blanc et coloré, très fin de juin.....	33 à 35s.
Canadien, blanc et coloré, choix, frais de septembre....	38 à 40s.

E. U., blanc et coloré, choix août et septembre..... 39 à 40s.
Importations du Canada et des Etats-Unis : 19,005 boîtes.

MARCHÉ DE MONTRÉAL.

On relate comme ayant eu lieu quelques transaction en fromage à des prix variant entre 7½ à 8c; il s'agirait de 2,000 à 2,500 boîtes vendues pour la plupart de 7½ à 8c. Il reste, en réalité, peu de fromage chez les détenteurs et si, comme on a lieu de l'espérer, il ne se fait pas de fromage de foin, cette saison, nous pensons que le prix de 8c n'est pas pour tenter beaucoup les vendeurs.

Si la température continue à rester douce quelques jours encore, les pâturages ouvriront de bonne heure cette année, on n'aura donc pas besoin de recourir à la fabrication du fromage de foin.

BEURRE

MARCHÉ ANGLAIS

MM. Marples, Jones & Co., nous écrivent de Liverpool, le 25 février :

" Les qualités du plus beau choix sont toujours en bonne demande aux prix récemment remontés mais les détailliers se plaignent d'avoir maintenant à vendre le beurre danois à perte. Les qualités inférieures ont une demande modérée à prix sans changement.

Ladles des Etats-Unis.....	50 à 56s
Imitation, crémeries, tin.....	48 à 60s

HUDON, PARADIS & CIE

SEULS AGENTS A QUEBEC, DE LA CELEBRE MAISON

R. S. WILLIAMS & SONS,

DE TORONTO

du PIANO BELL.

Le plus ancien et le mieux connu au Canada.

Machines à Coudre "New Williams"

GARANTIE POUR DIX ANS

Ecrivez pour liste de prix et catalogue.

HUDON, PARADIS & CIE

93 et 95, rue St-Jean, Québec.



MAISON FONDÉE EN 1879.

JOSEPH WARD & CO.
321 à 327, des Commissaires, Montréal

ENTREPOTS EN GROS DE

GRAINES DE SEMENCE

DE TOUTES SORTES.

Echantillons et prix envoyés sur demande.
SPECIALITES—Chars assortis. Livraison à toutes stations.
Venez nous voir ou écrivez-nous, conditions de prix faciles.

JOS. CONTANT Pharmacien et Chimiste

GROS ET DETAIL

No 1475 rue Notre-Dame, MONTREAL

COIN DE LA RUE BONSECOURS

Tel. Bell 100

Irlande, fabriques.....	80 à 90s
" crémeries, boîtes.....	96 à 100s
Canada, crémeries, choix, en boîtes.....	90 à 98s
Argentine, choix.....	94 à 104s
Australie, choix, en boîtes.....	98 à 104s
Danemark, crémeries, barils choix.....	106 à 114s
Imports du Canada et des États-Unis 1,418 paquets.	

MARCHÉ DE MONTRÉAL

Les beurres frais de ferme sont rares et n'arrivent pas en quantités suffisantes pour satisfaire la demande : les prix sont très fermes et même un peu durs. Nous laissons subsister encore nos prix de la semaine dernière.

L'Association des fabricants de beurre et de fromage de Montréal a adopté une résolution avisant les fermiers que, comme il existe une surproduction de fromage ils devraient diriger spécialement leur attention sur la fabrication du beurre pour lequel il existe un marché favorable au Canada, aux États-Unis et en Angleterre ; et insistant auprès d'eux pour qu'ils ne travaillent pas à accentuer au printemps la dépression qui règne actuellement sur le marché du fromage, en activant la production du fromage dit de foin ou *Fodder cheese*.

ŒUFS.

On nous écrit de Liverpool le 25 février : " Les œufs ont un meilleur approvisionnement et les prix sont un peu plus faciles. On cote les œufs frais d'Irlande de 8s 9d ; ceux du continent de 6s 6d à 7s 6d.

Ici les œufs frais arrivent en abondance et valent de 14 à 15c et de 1/2 à 1c de plus pour lots de détail.

LÉGUMES

Il s'est fait de grosses ventes d'oignons aux manufacturiers de légumes desséchés pour l'approvisionnement du Klondyke ; les prix sont devenus, en conséquence, très fermes, à \$2 le baril.

Les autres légumes sont sans changement ; nous en rappelons les prix pour mémoire : céleri de 55 à 80c la doz ; salades de Waterloo 60c la doz ; salades de Boston \$1.50 ; radis du pays 50c la doz ; carottes nouvelles 75c le paquet ; choux de 50 à 70c le quart ; patates sucrées de \$5 00 à \$5 50 le quart ; navets 50c le sac ; betteraves 25c le panier, oignons du pays, fermes à \$2.00 le quart et de 40 à 45c le panier de trois pecks.

Les haricots triés à la main valent suivant choix, de 80 à 90c par lots de char et de 2 à 10c en plus par minot suivant quantités pour lots de moindre importance.

Les haricots non triés font par lots de char de 75c à 80c et en lots de détail de 85 à 90c.

Les oignons d'Espagne valent \$2.50 la caisse d'environ 150 lbs et de 90c à \$1.00 la boîte ordinaire.

Les pommes de terre sont fermes de 60 à 65c le sac en lots de char et se détaillent de 70 à 80c par 90 lbs.

FRUITS VERTS

Toujours les mêmes plaintes au sujet de la vente des fruits.

Les tomates tirent à leur fin ; nous les cotons encore cette semaine, probablement pour la dernière fois.

Les oranges du Mexique valent 25c de moins la caisse.

On cote celles de Californie de \$2 25 à \$2 50 pour les *Seedings* et de \$2.50 à \$2.75 pour les *navels*.

PORCS ABATTUS

La douceur de la température n'est pas favorable aux vendeurs qui doivent se contenter maintenant de \$5.75 à \$6 50 par 100 lbs, suivant grosseur et qualité.

FOIN PRESSÉ ET FOURRAGES

Les arrivages de la semaine dernière ont été de 242 chars de foin et 24 de paille pour le marché local et 38 pour l'exportation. L'an dernier, pendant la semaine correspondante on avait reçu 352 chars de foin et 17 de paille ainsi que 78 chars pour l'exportation.

La semaine dernière les arrivages ont quelque peu augmenté sur les précédentes semaines. En réalité, c'est toujours la vieille histoire : Les foins de choix et strictement No 1 sont en bonne demande, tandis que le foin No 2 et celui mélangé de trèfle sont toujours inactifs et le large surplus qui existe ici diminue très lentement.

La paille de seigle est sans activité avec un marché faible.

" Nous cotons :

	Grosses balles.	Petites balles.
Foin, choix	\$15.00 à \$.....	\$14.00 à \$.....
— No 1	13.50 à 14.00	13.00 à 13.50
— 2	10.00 à	10.00 à
— 3	9.00 à 9.50	9.00 à 9.50
— mél. de trèfle	8.50 à 9.00	8.50 à 9.00
Paille de seigle, long.	9.00 à 9.50	
— de seigle mêlée	8.00 à 8.50	8.00 à 8.50
— d'avoine	6.50 à 7.00	6.50 à 7.00

La situation sur le marché de Montréal est à peu près la même, la seule différence est que les approvisionnements sont de plus en plus considéra-

Profits Rapides

Désirez vous faire des profits rapides et avoir votre part du commerce pour le Klondyke ?

Si vous ne voulez pas, votre rival le veut, sur ces carrés de soupe de haute qualité, petits, légers et possédant un haut degré de nutrition.

Carrés de Soupe Lazenby

Il y en a 13 variétés. L'armée en fait usage dans ses campagnes sur les frontières des Indes, à l'exclusion de toutes autres préparations du même genre.

En vente chez les principaux fournisseurs de gros.

A. P. Tippet & Co., Agents Généraux,
Montreal

MARINADES HEINZ

Le goût piquant donné par le India Relish de Heinz, augmente le plaisir de la table.

QUELQUES-UNES DE NOS SPÉCIALITÉS :

Marinades Sucrées.	Baked Beans,
India Relish.	sauce aux Tomates.
Chutney aux Tomates.	Ketchup aux Tomates.

EN VENTE PAR

HUDON, HEBERT & CIE, MONTREAL
H. P. ECKARDT & CO., TORONTO.

MEDAILLES--

PARIS
CHICAGO
ANVERS
ATLANTA ETC

The GENUINE
always bear this
Keystone trade-mark



bles. Quant aux prix ils sont sensiblement les mêmes.

Foin pressé No 1, la tonne.....	11 50 à 12 00
do do No 2 do	8 50 à 9 50
Paille d'avoine do	4 50 à 5 00
Moulée, extra-la tonne.....	18 00 à 20 00
Grain blanc do	00 00 à 17 00
do No 2, do	00 00 à 16 00
Son (Manitoba) do	13 50 à 14 00
do au char (Ontario).....	00 00 à 13 00
Blé-d'inde jaune moulu.....	00 00 à 18 00
Et au char :	
Foin pressé No 1.....	10 50 à 11 00
do do No 2.....	8 00 à 8 50
Paille d'avoine.....	0 00 à 4 50

La Banque de St Hyacinthe

Nous avons donné, la semaine dernière, le rapport du président présenté aux actionnaires lors de la vingt-quatrième assemblée générale annuelle, ainsi que l'état de la situation de la banque au 31 janvier 1898.

Comme l'an dernier, cette banque a distribué à ses actionnaires deux dividendes de 3% et a porté à sa réserve une somme de \$10,000; il lui reste encore au compte de profits et pertes une somme de \$52,532.20.

Son fonds de réserve s'élève maintenant à \$75,000, soit tout près de 25% du capital versé de la banque.

En résumé, les bénéfices ont été de \$2,215 plus élevés que ceux de l'année dernière, et ce, malgré les conditions assez défavorable de la culture, l'année dernière, dans le district de St Hyacinthe.

Il est évident que la Banque de St-Hyacinthe est sagement administrée, nous en avons, d'ailleurs, une nouvelle preuve, c'est que tout en ayant une

plus grande somme d'escompte à son actif, les créances en souffrance ont diminué d'un tiers sur les chiffres de l'année dernière.

Le public a d'ailleurs confiance dans cette institution, car le montant des dépôts remboursables tant sur avis qu'à simple demande a augmenté de \$109,252 dans l'année.

LA BANQUE DU PEUPLE

Lundi dernier, a eu lieu l'assemblée des actionnaires de la Banque du Peuple.

Voici l'état qui leur a été présenté comme étant la situation à la date du 28 février dernier.

ACTIF	
Espèces en caisse.....	\$ 29 37
Billets de la Puissance.....	76 00
Dépôt en garantie de la circulation.....	23,525 00
Billets et chèques d'autres banques.....	519 99
Dépôts dans d'autres banques.....	84,120 41
Balance due par autres banques.....	314 67
Escomptes courants.....	244,075 17
Créances en souffrance.....	1,051,393 25
Hypothèques.....	50,035 38
Immeubles.....	733,508 99
Edifice de la Banque.....	312,454 70
Valeurs mobilières.....	111,100 60
	\$2,611,562 93

PASSIFS	
Billets en circulation.....	\$ 19,533 00
Balance due aux déposants.....	1,839,511 72
Balance due à d'autres banques.....	5,439 53
Dividendes non réclamés.....	1,973 87
	\$1,866,461 12

Nous voyons bien à l'actif des augmentations, des diminutions, mais il est difficile de juger de la valeur de certains comptes, attendu que contrairement aux années précédentes il n'a pas été

présenté de compte de profits et pertes à l'assemblée.

L'an dernier, on avait porté à profits et perte pour créance mauvaise, une somme de \$249,350; il restait \$1,392,736 de créances en souffrance considérées comme étant une bonne créance. Cette année, l'actif ne comprend plus que \$1,051,393 de créances douteuses, soit un écart de \$341,343 sur lesquelles les actionnaires de la banque auraient sans doute désiré avoir quelques explications.

Nous trouvons également que les prêts et escomptes courants ont diminué de \$615,110. En réunissant les deux sommes, on trouve que l'actif a diminué de plus de \$950,000.

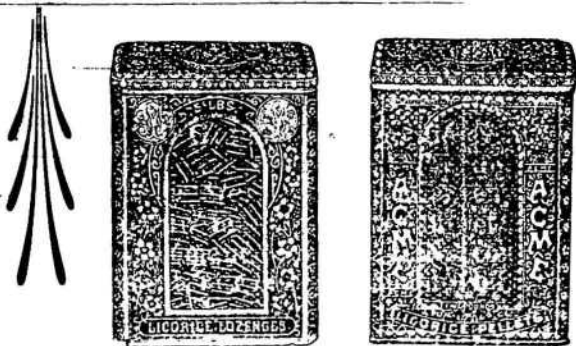
Si nous ne nous trompons, et malheureusement nous ne nous trompons pas, on a encore passé au débit du compte de profit et pertes un montant de \$400,000 à \$500,000.

Nous avons donc raison de dire, l'an dernier, que nous doutions fort de la valeur des \$1,392,736 de dettes et billets en souffrance qui, d'après le caissier, devaient donner très peu de déficit. Ainsi, sur \$2,250,000 que représentaient les prêts, escomptes et les créances échues, on a dû collecter environ \$450,000 et pas davantage. Combien collectera-t-on maintenant sur les \$1,295,000 qui forment le montant des comptes de prêts, escomptes et billets en souffrance ?

La Banque possède encore des biens fonciers, son immeuble de la rue St-Jacques, qui figure à son bilan pour plus de \$1,000,000; combien tirera-t-on de cet actif au moment de la vente ?

Nous avons peine à croire que les déposants seront intégralement payés.

Reglisse..



La Réglisse Y & S, 4, 6, 8, 12 ou 16 batons à la livre, emballée dans des feuilles de laurier, 25, 50 et 125 lbs net à la caisse. Il n'y a rien qui fasse un étalage plus attrayant chez les pharmaciens qu'une caisse de cette marchandise. Ventes promptes et profits très rémunérateurs. Les préparations à la réglisse de YOUNG & SMYLIE sont très efficaces pour les maladies de la gorge et sont délicieuses comme bonbons. En vente chez tous les pharmaciens de gros. Catalogues illustrés sur demande.

**Young & Smylie,
...Brooklyn, N.Y.**

Etablis en 1845

MRS. JONES' SPECIALITIES



NOUS garantissons toutes marchandises offertes, sous cette marque de commerce, comme étant de la meilleure qualité, et à un prix acceptable à la masse, qui demande un article de première classe à un prix raisonnable. Ces marchandises sont emballées d'une manière attrayante.

Mrs. Jones' Home Made Tomato Catsup.

Chopines, bouchées à vis, 2 doz. à la caisse
 1/2 " " " " " " " " " " " "
 Sauce Chili, 1/2 chop. oval, " " " "

**WILLIAMS BROS. & CHARBONNEAU,
DETROIT, MICH.**

**L. CHAPUT, FILS & CIE, AGENTS,
MONTREAL**

En somme, l'actif de la banque peut se décomposer en trois chiffres :

Espèces, billets, chèques et d'abentures réalisés ou facilement réalisables sous perte.....	\$ 220,285.44
Prêts, escomptes et billets en souf-france.....	1,295,468.42
Immeubles et hypothèques.....	1,096,109.07
	\$2,611,862.93

La différence en faveur de l'actif sur le passif est de \$745,401.81, pour payer tous les déposants, la Banque du Peuple pourrait donc encore supporter une perte de sept cents et quelques mille dollars. Pour nous, il n'est pas douteux que sur les deux derniers chiffres ci-haut de son actif, elle subira un montant de perte plus élevé.

La conclusion est facile à tirer.

Une assurance Scolaire très ingénieuse fonctionne à Heidelberg, et chez les étudiants de la section des sciences appliquées qui suivent les cours de l'Université. Souvent pendant les manipulations de chimie, et en dépit de précautions minutieuses, des explosions ou d'autres accidents se produisent et atteignent des étudiants. Or, à Heidelberg, chaque étudiant paye annuellement trois mark : moyennant quoi, s'il est blessé pendant des manipulations faites en présence des professeurs, il reçoit une indemnité proportionnée à la gravité de sa blessure ; s'il est frappé d'une incapacité absolue de travail, on lui servira une pension annuelle de 2000 marks. L'idée est essentiellement pratique.

PROVINCE DE QUEBEC

Cour Supérieure

ACTIONS.		
DÉFENDEURS.	DEMANDEURS.	MONTANTS
Cleveland		
Rodger Wm.....	J. Bédard	210
Coaticook		
Bourque W. P. et al.....	L. C. Bélanger	107
Bourque Mde W. P. et vir.....	L. C. Bélanger	414
Cookshire		
Cookshire Mill Co.....	Dionne & Jacques	437
Dunham Canton		
Huut Wm.....	J. B. Labombarde	248
Emberton		
Lallier A.....	Gendron Denault & Co	180
Marston		
McIver G. A.....	Lewis Bros & Co	154
Montréal		
Béland E. et al.....	E. Mayer	102
Bromby W. et al.....	A. Amiot et al	113
Brunet A.....	Cie d'Approvisionnements Alimentaires de Montréal (Ltd)	197
Bayard F.....	Dame M. M. Duckett	1e cl.
Benoit A.....	Cité de Montréal	1e cl.
Bourdon A.....	P. O'Brien	294
Britton A. F.....	F. Koehn	110
Bélanger A.....	A. E. de Lorimier	14795
Bélanger Théop.....	T. F. G. Foisy	4e cl.
Carpenter S.....	Leecher et al	5000
Charlebois A. J. et al.....	O. H. Baynes	353
Chauret J. A.....	G. Boileau (domm)	25500
Choules J.....	A. Glackmeyer	103
Clément M.....	E. Brien dit Desrochers	3e cl.
Corriveau H.....	Cité de Montréal	897
Campbell C.....	C. H. Walters	147
Chansy Dame Vve E.....	E. Maille	100
Chapman A.....	J. Rosvinge esqual	1791
Clermont J. B.....	R. de L. Lorrain	2e cl.
Cuthbertson J. S.....	R. B. Hall	200
Cyr D. et al.....	A. Robert	247
Doran S. J.....	E. Filian	157

De Bellefeuille E. L. esqual et al.....	Mnfrs Life Insurance Co	216
Deslauriers E.....	A Langevin	122
Daigle A. Alew. et al.....	R. J. Demers	202
Demers N.....	Crédit Foncier F.-C.	1e cl.
Dalton J.....	Dame A. Lapiere	125
De Beaujeu G.....	J. Baxter	202
Deslauriers J.....	A Mathieu	600
Doherty Dame E. et al.....	Dame M. M. Moore	1e cl.
Drolet G. A.....	G. Deserres	502
Dubruul J. B.....	O. Desmarais	402
Enard Wm.....	R. J. Stewart	183
Fortin F. X.....	Dame D. Rhéaume	2e cl.
Fox S.....	E. A. Small et al	189
Guardinger E. L.....	J. White	880
Gagnon J. P.....	H. Archibald et al	366
Kinneston W.....	D. Gallery	10000
Kerr W. et al.....	Dame J. Read et vir	549
Knox Dame N.....	Crédit Foncier F.-C.	1e cl.
Kee W. Sing.....	Dame J. P. McMillan et vir	145
Leet Lynn T.....	H. W. Prendergast	163
Léger Dame M.....	H. Paquette	100
Lawrence I. H.....	J. Karley	193
Lefèvre E.....	Dame A. Desbois et vir	2e cl.
Lemay dit Delorme H.....	Dame A. Rousseau	2e cl.
Léveillé F. X. J. et al.....	J. Baribeau	1e cl.
Lloyd F. D. et al.....	J. Withell et al	110
Lepage J. E. J. B.....	Fontaine & Cie	242
McLean D.....	Dame M. A. Lucas	2e cl.
McCaskill D. A. et al.....	W. J. Common esq	17175
Meldrum J. et al.....	L. Boudrias	1e cl.
Madore T.....	J. L. Daoust	125
MacDonnell J.....	Ecc du Séminaire St-Sulpice	155
Marcotte J. B.....	F. Larivé	300
McAnuly D.....	Crédit Foncier F.-C.	502
Moranville Chs.....	J. Charbonneau	140
Morin A.....	F. Cusson	103
Neilson W. J. et al.....	W. I. Proulx	121
Proctor Dame K. et al.....	W. H. Popley	157
Parent J. H.....	Dame Victoria L. Loisele	2e cl.
Préfontaine E.....	G. H. Mathews et al	2447
Robert L.....	E. Gougeon	330
Robert E. et al.....	La Banque d'Hochelega	281
Roy A.....	Dame V. Leroux	1831
Robert E.....	I. Galibert	3513
Renaud A.....	M. Vincent	430

Tabacs a Cigarettes

LE CAPORAL

(SUN CURED VIRGINIA)

10ms - 12ms

Les
avez-vous
en
stock ?

COUNT DUFFERIN

(TABAC VIRGINIE)

12ms

Les Fumeurs en disent le plus grand bien.

DEMANDEZ ECHANTILLONS ET PRIX. DITES QUE VOUS
AVEZ VU CETTE ANNONCE DANS "LE PRIX COURANT."

B. HOUDE & CIE

Les plus grands manufacturiers de
Tabacs coupés et en poudre du Canada.

...QUEBEC

CHOCOLAT-LOUVE

LOUVE

LOUVE

LOUVE

LOUVE

LOUVE

LOUVE



DE TOUS LES CHOCOLATS

ET

Cafés pour boire à la Tasse

LE MEILLEUR

est le



CHOCCOLAT-TOUT

SE

trouve

PARTOUT

Votre Épicier doit l'avoir.

de tous les
CHOCOLATS

LE PLUS PUR

LE PLUS NOURRISSANT

LE MEILLEUR

LE MOINS CHER

SEUL REPRÉSENTANT POUR LE CANADA

HENRI JONAS & C^{IE} - MONTRÉAL

Extraits Culinaires
Catsup aux Tomates
Epices

PURE GOLD

Sont les Meilleurs. Essayez-les.

TELEPHONE 685

FRED. D. HUGHES, Agent, 394 rue St-Paul, Montréal

PURE GOLD M'FG. CO. 31 & 33 FRONT ST. EAST. TORONTO.

Renaud A. C. Lanctot	200
Ross W. sr. J. Linton et al	145
Stevenson A. W. esqual. A. T. Martin	580
Sanft A. D. Robinovitch	2e cl. 580
Sanft A. J. Robinovitch	1e cl. 580
Tidman Dame A. et vir. J. Mehl & Co	117
Towle J. H. C. St-Pierre et al	3e cl. 117
Valade H. et al. O. M. Angé et al	3e cl. 3800
Valois es nom A. esqual. J. H. Charlebois	3800
Viau A. Dame M. L. Dalton alias Gagnon	200
White Dame M. A. et al esqual. T. D. Hood	2e cl. 201
Wilshire W. R. A. Turenne et al	201
Watson Dame M. esqual. Hon. L. F. R. Masson et al esqual	8240
Notre-Dame du Rosaire	
Goulet Jean M. Roy	130
North Troy Vt	
Wiggins B. Frk. B. J. Gibson	140
Potton Canton	
Gilman Hy A. et al. A. S. Campbell et al	393
Québec	
Altner Max. Sarah Lazarovitz	400
Cie d'Imprimerie de Québec. L. P. Pelletier	300
Cie d'Assurance contre le feu de Québec. Dimond Portland Cement Co	1090
Hamel J. A. et al. Cie d'Imprimerie	183
Lemieux Alfred. C. E. Martel esqual	161
Price Wm. St-Francis Mill Co	2e cl. 600
Shee Mary A. et al. L. Bergevin et al	600
Richmond	
Corp. de Richmond. F. A. Larivière	3000
Sherbrooke	
Buck F. P. L. Jonatt	2405
Doherty & Co. J. Wallmann et al	115
Stanstead Plain	
Walker A. C. C. H. Kaltou	300
West B. et al. H. M. Hovey	525
St-Armand East	
Johnson Eddie E. Mary M. Morse et vir (domm.)	1500
Ste Anne de Bellevue	
Giguère Ls. E. Savard	1120
Ste-Anne	
Grenier Ed. T. Marcotte	240
St-Basile	
Leclerc Jos. M. Moody et al	116
St-Charles	
Doyer Alf. P. Corriveau	100
St-Dominique	
Boivin Emile. Crédit Foncier F.-C.	521
St-Joachim	
Dunn John S. P. Maguire	264
St-Joseph d'Alma	
Tremblay E. Crédit Foncier	616
St-Raymond	
Robitaille Geo. Crédit Foncier	407

St-Simon	
Fournier Edmond. J. F. R. Herard	208
Weedon	
Allan G. H. St Francis Mill Co	2e cl.
Wolfertown	
Hogarty L. Crédit Foncier	508
Cour Supérieure.	
JUGEMENTS RENDUS	
DEFENDEURS. DEMANDEURS. MONTANTS	
Cap de la Magdeleine	
Desilets P. J. Sauvageau	368
Trois-Rivières	
Blois Edm. R. H. Scougall	427
Dufresne Thomas. Dame M. W. Dussault	600
Cour de Circuit	
JUGEMENTS RENDUS	
DEFENDEURS. DEMANDEURS. MONTANT	
Granby	
Duchaine B. D. Veronneau	63
L'Assomption	
Bourrassa Jos. N. Garceau et al	35
Lachine	
Léger Léopold. G. Williams	60
Marchand Canton	
Authier J. A. P. Gravel et al	30
Montréal	
Aubry Benj. G. A. Raymond	28
Beaume André. A. Julien	26
Beauchamp Frs. G. Vaillancourt	25
Benoit Chs et al. C. Pagé	27
Bachand Achille. L. A. H. Héroux	40
Boucher Dame Victoria. J. Terriault	40
Bourguignon J. H. Trudeau	56
Brown James. F. Lapointe	49
Brunet Adolphe. P. Kearney	88
Butler Dame Annie. D. Morrice et al	90
Clifford James et al. G. J. Adams	50
Collette E. J. Monty	39
Cardinal Léandre. E. Beaudry	28
Caron Chs E. J. B. Levitt	79
Desaulniers E. M. G. Deserres	76
Dixon Dame Sarah. A. Caron	81
Fortin Ls C. F. Hotte	33
Giroux P. O. S. H. J. Tassé et al	44
Gamelin J. B. A. L. Lanthier	29
Guimond Achille. H. Poirier	48
Hodgkinson John H. et al. J. H. Filiatrault	37
Jones H. Walton. R. D. Dickson	28
Labbe Jos Oct. A. L. Dupont	25
Lafrance Wm G. P. I. Bazin	53
Lapointe Maria. J. H. Nault	71
Macaulay M. Francis. J. U. Emard	49
Ouimet Jos. Dame M. Gauthier	46
Paradis Ferd. Dame C. Voy-r et vir	25
Pouliot Irénée. A. H. Sims	45

Prevost F. de S. J. H. Chapman	50
Quinn Mary C. E. A. Ogilvie	68
Remy Chs et al. E. Grothé	36
Ricard Maria. E. Laflamme	40
Roy Henri et al. C. H. A. Guimond	50
Small Alf. R. Kerr et al	32
Savaria Elie et al. L. Huberdeau	32
Notre-Dame de Grâces	
Gougeon Pierre. F. Lapointe	99
Outremont	
Bélanger Johnny. A. Tremblay	68
Ste-Cunégonde	
Charron Geo. J. Labelle	48
Ste-Julie	
Boutin Jos. M. Mullin	25
St-Louis	
Gauthier Jos. A. E. Gauthier	27
Trudel Edouard. A. Brunet	33
Ste Rose	
Fortin Isaie. M. Moody et al	27

L'assemblée générale annuelle de la "Canada Paper Company" a eu lieu, aux bureaux de la compagnie, à trois heures p.m., mardi, le 8 courant. Le rapport des affaires transigées durant l'année 1897, a été soumis aux actionnaires et trouvé satisfaisant.

Les messieurs dont les noms suivent ont été élus à l'unanimité des voix, directeurs pour l'année courante: MM. Andrew Allan, John MacFarlane, Hugh McLennan, H. Montagu Allan, Hugh A. Allan, W. D. Gilleau et Chs. R. Hosner. A une réunion subséquente du bureau de direction, M. John MacFarlane a été élu président; M. Andrew Allan, vice-président; W. D. Gilleau, assistant directeur gérant, et M. John G. Young, secrétaire trésorier.

Pour l'hiver... prochain! Voici un procédé que plus d'un de nos lecteurs expérimentera. Il arrive souvent en hiver qu'une conduite d'eau soit gelée, et la faire dégeler est quelquefois fort difficile sans s'exposer à la crever. Un moyen sûr et très simple consiste à enlever la neige s'il y en a, et à gratter un peu la terre sur le passage de la canalisation; on étend dans le sillon ainsi creusé une couche de vingt-cinq centimètres de chaux vive en poudre qu'on éteint en l'arrosant avec de l'eau. Il se produit de la sorte un grand dégagement de chaleur, mais dégagement progressif qui fait fondre la glace des tuyaux.

DUCKETT, HODGE & CIE

Exportateurs de

BEURRE ET FROMAGE

58 RUE WILLIAM, MONTREAL

BRODIE & HARVIE**Marchands de Farine**

MANUFACTURIERS DE LA

Farine Préparée de Brodie & Harvie

Nos 10 et 12 rue BLEUR, Montréal

Farine d'Avoine, Farine Graham, b. Cassé,
Farine de Seigle, Maïs Pilé, Farine de Blé
d'Inde, Son Grains d'Alimentation.**BALANGES "STANDARD"
"FAIRBANKS"**

(STANDARD SCALES) Telephone 2107

Petits Camions (Trucks), Presses à Lettres,
Tiroirs d'alarme pour l'argent,
Machine à caligraphier, Vitrines d' usage,
Registres de caisse, Trucs, Ecuilles, Mesures,
Fournitures pour entrepreneurs.
Réparations exécutées promptement par des ou-
vriers habiles.**F. M. SULLIVAN**

No 308 rue St-Jacques, MONTREAL.

FAUCHER & Fils

Importateurs et Marchands-Feronniers

Bois et Garnitures de VoituresFournit...es pour Carrossiers et Forge-
rons, telles que Fer en barres, Acier,
Charbon de forge, Peintures,
Vernis, etc.

Nos. 796 à 802, Rue Craig,

MONTREAL.

Téléphone 578

Patentes à vendre**FUMIVORE 卐 JUBILE 卐**Le seul appareil parfait consommant
entièrement toute fumée quelconque.Le "JUBILE" seul peut être très-
facilement adapté à toutes chaudières,
y comprises celles des locomotives,
bateaux à vapeur, etc.Les brevets canadien, américain et
et anglais seraient vendus si une offre
raisonnable était faite immédiatement.

S'adresser à

A. W. PAGNUELO,

AGENT,

58, rue St-Jacques, Montréal.

TELEPHONES: Bureau 2021
Résidence 6838.**NOTES SPECIALES**MM. N. Quintal & Fils sont les seuls
représentants au Canada pour les fa-
meux cognacs "Paulhiac" "Texier" et
Taber."**LE THÉ QUI SE VEND.**Une autre forte Cargaison de Thé de
Ceylan "Salada" est arrivée il y a quel-
ques jours, aux entrepôts de frets du
Grand Tronc: cela faisait une jolie pro-
cession de camions doubles chargés de
la livraison.Malgré la concurrence la plus active
dans le commerce du thé en paquets, le
thé de Ceylan "Salada" paraît avoir
conquis les suffrages populaires, parce
que la vente a pris des proportions
énormes et l'augmentation s'accroît
de plus en plus. Et lorsque l'on considère
le fait "qu'il est d'une telle valeur," il
n'y a rien d'étonnant à ce qu'il se vende
et plaise partout où il pénètre.MM. Hardy et Dubord les fabricants
d'allumettes New-Dominion et Phoenix
qui sont les pionniers parmi les manu-
facturiers canadiens-français d'allumet-
tes font actuellement un commerce très
étendu dans la province d'Ontario où ils
ont supplanté toutes les manufactures
rivales. A Toronto, ils ont réalisé des
ventes importantes. Les allumettes de
cette manufacture établie à Mastai, P. Q.
sont supérieures sous tous les rapports
aux produits des autres manufactures et
se vendent à meilleur marché. Nous ne
voyons pas pourquoi les marques de
MM. Hardy & Dubord ne trouveraient
pas sur la place de Montréal et dans la
province un marché aussi avantageux
que celui d'Ontario.Nous attirons l'attention de nos lec-
teurs, spécialement des fabricants de
beurre et de fromage sur l'annonce de
MM. St-Arnaud & Clément, marchands
de beurre, fromage et provisions.La maison St-Arnaud & Clément bien
que existant que depuis deux ans est
est une de celles qui font le plus grand
commerce de provisions à Montréal.
Les deux associés, M. L. Nap. St-Arnaud
et M. A. E. Clément, comptent parmi les
commerçants les mieux connus et les
plus populaires dans le commerce de
gros de Montréal; ils possèdent la con-
fiance générale du commerce de provi-
sions et d'épicerie.M. L. Nap. St-Arnaud ancien associé
de la maison L. Chaput fils & Cie, épi-
ciers en gros, s'occupe de la vente des
produits conservés ou achetés par la
maison et comme il possède les meilleu-
res relations parmi les bons épiciers de
détail à Montréal, il réussit à placer
avantageusement une grande partie des
consignations ou des achats de sa mai-
son.M. N. E. Clément s'occupe plus spé-
cialement de l'achat du beurre et du
fromage: il est connu de la plupart des
fabricants de la province; il a une
grande expérience dans cette ligne et
les fabricants qui dans le passé ont fait
affaires avec la maison St-Arnaud &
Clément n'ont eu qu'à se louer, de leurs
relations avec M. Clément.Cette maison, à part le commerce de
beurre, fromage, œufs et provisions de
toute sorte, s'occupe aussi de la vente
des fournitures en tous genres pour
beurreries et fromageries; ils ont en
magasin tout l'outillage nécessaire pour
les beurreries et fromageries, ils sont**Sirop d'Anis Gauvin**Le meilleur spécifique pour le sou-
lagement des enfants, pendant
leur dentition et contre l'insomnie

DEPOT GENERAL:

J. A. E. GAUVIN

* PHARMACIEN *

1286, rue Ste-Catherine, Montreal

A VENDRETERMES
FACILES**La Batisse faisant le coin des rues
St-Gabriel et Ste-Thérèse,**

ET PORTANT LES NUMÉROS CIVIQUES:

25, RUE ST-GABRIEL,
25, RUE STE-THERÈSE**Revenus: \$1000 par année.**

S'adresser à A. LIONAIS,

Chambre 401 Batisse New York Life.

Cela vous paiera d'acheter les
impermeables de la**Beaver Rubber Clothing Co.**Ils coûtent moins et sont meilleurs
que les autres marques, et sont
garantis ne pas durcir.....

1490, RUE NOTRE-DAME, MONTREAL

Le Repos est Nécessaire**Fauteuil
"Morris"**A dossier ajustable
et coussins mobiles.**\$7.50 à \$10.00****VRAIE CHAISE POUR
LE BUREAU PRIVÉ.**
Aussi, assortiment complet
de Meubles de Bureaux.**RENAUD, KING & PATTERSON**

No 652, RUE CRAIG

**LS. DESCHENES
ENCANTEUR DE COMMERCE**

—ET—

Jobber en Chaussures**No 60 RUE ST-JEAN
QUEBEC**N. B.—Messieurs les marchands de la campagne
épargneront de l'argent en venant me faire visite
avant d'acheter ailleurs. J'ai constamment en
mains toutes sortes de jobs pour leur commerce

les propriétaires de la présure bien connue "Champion." Ils n'ont aucun agent autorisé dans la ville de Québec pour la vente de cette présure et les fabricants qui aimeraient à en faire l'essai sont priés de correspondre avec la maison.

JOURNAL DE LA JEUNESSE.—Sommaire de la 1316e livraison (26 février 1898). — Le démon des sables, par M. Gustave Toudouze. — La désinfection et les brûleurs antiseptiques, par Daniel Bellet — Petites joies, grands bonheurs, par Jean Maurice. — Les hommes autriches, par L. Victor. — L'héritage des Derbanne, par A. Verley — Lettres-postes: "Allemagne" (royaume de Hanovre), par M. Lucien d'Elne.
Abonnements: Un an, 20 fr. Six mois, 10 fr.
Hachette & Cie, boulevard Saint-Germain, 79, Paris

TOUR DU MONDE.—Journal des voyages et des voyageurs. — Sommaire du No 9 (26 février 1898)—10 Au pays des Ba-Rossi (Haut-Zambèse), par M Alfred Bertrand.—20 A travers le monde: Monuments Mégalithiques du Haut-Bourbonnais et d'Auvergne. Coupelles et pierres à sacrifices, par M. Gabriel G...r.—30 Missions politiques et militaires: La Mission du capitaine Vermeersch au Borgon, par M. Ned Noll. 40 La France à l'Étranger; Les Relations de la France et de la Chine.—60 Livres et cartes.—60 Conseils aux voyageurs: Les moyens de se défendre contre les Moustiques, par Paul Combes.
Abonnements: Un an, 26 fr. Six mois, 14 fr.
Bureau à la librairie Hachette & Cie, 79, boulevard Saint-Germain, Paris.

Ventes de Fonds de Banqueroute par les Curateurs

Par Bilodeau & Renaud, le stock de P. Tede, magasin général à Papineauville à 50c dans la piastre à P. Tede.

Par Bilodeau & Renaud, le stock de S. Léger, magasin général à Portage de la Nation à 50c dans la piastre à Madame Mathilda Tassé et les dettes de livres à 15c dans la piastre à Bonin & Major.

Par John McD. Hains le stock de J. O. Thibault magasin général à Victoria-ville par lots de détail.

CONSOMMATION DU THÉ

La consommation de thé en Angleterre représente actuellement une moyenne de 5,83 livres par tête.

Sur 500,000,000 de livres de thé consommé dans le monde civilisé, plus de 50 pour cent a été fourni par les Indes et Ceylan.

L'Australie et l'Amérique du Nord sont les deux plus forts consommateurs de thés de provenance anglaise. La Russie consomme de fortes quantités de thés de Ceylan et l'Afrique Méridionale en fera avant longtemps une forte consommation.

La qualité de la récolte de thé aux Indes pendant la dernière saison a été dans la bonne moyenne. Java produit également les meilleures qualités qui trouvent un écoulement facile.

RAPPORT DE PATENTES

Nos lecteurs trouveront ci-après le seul rapport complet des brevets d'invention, accordés cette semaine à des inventeurs Canadiens par les gouvernements Américain et Canadien. Ce rapport est préparé spécialement pour ce journal par M.M. Marion & Marion, 185, St Jacques, Montréal.

BREVETS AMÉRICAINS

599,821—James E. Atkins, London, Ont.: Boîte à billets.

VOTRE MARQUE SPECIALE

Février à Avril est le temps le plus calme pour nous. Pour nous occuper, nous vous la sons l'offre suivante:

Sur un ordre de dix caisses ou plus, nous vous donnerons une étiquette spéciale, imprimera votre nom et adresse, SANS CHARGE. A part l'avantage d'avoir votre nom sur les paquets, nous garantissons que nos grains pour oiseaux ne sont pas surpassés par aucun maison sur ce continent.

Nous recommandons à nos épiciers de vendre seulement la marque Cottam, mais ceux qui désirent une étiquette spéciale à leur nom, nous leur enverrons des échantillons, les prix et tous les renseignements qu'ils désireront.

En vente chez tous les fournisseurs de gros ou directement chez **Bart Cottam & Co. London, Ont.**



Aux Intéressés

On nous rapporte que dans plusieurs circonstances des marchands malhonnêtes ont offert d'autres marques de coco comme étant de

"WHITE MOSS"

Nous donnons avis par les présentes qu'à l'avenir, dans de semblables cas, nous nous servirons de moyens légaux, car la marque "WHITE MOSS" est enregistrée.

CANADIAN COCOANUT CO., Montréal.

CHS. LACAILLE & CIE

Epiciers en Gros

IMPORTATEURS DE

Mélasses, Sirops, Fruits Sees, Thés, Vins, Liqueurs, Sucres, Etc., Etc.

Spécialité de Vins de Messe de Sicile et Tarragone.

329 rue St-Paul et 14 rue St-Dizier
MONTREAL

Le Poli "Royal Black Lead"



BLACKLEAD

TELLIER, ROTHWELL & CIE,
Seuls fabricants. **MONTREAL**

Ne tache pas les mains ni rougit au feu en exhalant des odeurs empoisonnées comme la plupart des polis en pâte ou liquide.

Il conserve son lustre même sur un poêle chauffé à blanc. C'est le poli le plus économique en usage. Il a subi une épreuve de plus de 30 ans.

- 599,761—Olivier Bellefeuille, Montréal: Machine pour coudre les souliers.
- 599,890—Arthur Deadman, Fort William, Can.: Serrure.
- 599,997—Levi Fisher, Brantford, Can.: Poignon.
- 599,776—Isaïe Fréchette, Montréal: Support pour formes.
- 599,936—John Jones et al, Toronto: Balayeuse de rues.
- 589,936—John Jones et al, Toronto: Balayeuse de rues.
- 599,938—John Jones et al, Toronto: Arrosoir pour rues.
- 599,868—William H. Russell, Newcastle, Can.: Tolley électrique.
- 599,868—Thomas R. Woodard, Kingsbury, et A. J. Esnouff, Richmond: machine pour mesur le drap.

BREVETS CANADIENS

- 59,079—C. E. Hotchkiss, Port Huron, Mich. Tableau pour annonces.
- 59,144—Lewis A. Hart & al, Montréal: Mandat d'argent.
- 59,149—Joseph Ouellette et al, St-Hyacinthe: appareil automatique pour arrêter les aiguilles à tricoter.
- 59,161—Walter Shiers, Melbourne, Ont.: Machine ou appareil pour nettoyer les charrues.

UN PEU DE TOUT

Un câblegramme de Londres dit: Elder, Dempster & Co les affréteurs de Liverpool, vont construire 25 steamers nouveaux pour développer le service entre Liverpool et Montréal et les Etats-Unis.

Le gouvernement provincial a reçu entr'autres demandes d'informations, celle d'une maison anglaise qui désire savoir jusqu'à quel point le Canada est en mesure d'approvisionner le marché anglais de fruits secs.

Il paraît qu'en Cour de Circuit les frais ne sont pas suffisamment élevés, principalement pour les petites actions, puisqu'il est question d'augmenter les tarifs d'une manière sensible notamment les actions au-dessous de \$50.

Nous n'avons pas encore vu que cette nouvelle ait été donnée quelque part, nous aurions cependant préféré donner une primeur d'un tout autre genre à nos lecteurs.

On nous demande une recette pour la préparation économique de peinture à planchers.

Voici une recette d'encaustique pour le carrelage et les planchers qui donne des résultats merveilleux.

Faites dissoudre à petit feu, 750 grammes de cire et 250 grammes de savon dans une douzaine de litres d'eau. Quand la dissolution est bien complétée, vous la retirez du feu et vous y ajoutez 100 grammes de carbonate de potasse ou de sel de tartre. Vous laissez refroidir, puis vous remuez vivement, pour que s'opère intimement le mélange des différentes substances.

Vous avez alors un liquide très économique, puisque avec les proportions ci-dessus indiquées vous pouvez couvrir une surface de trente à trente-cinq mètres carrés.

Vous appliquez alors votre encaustique avec une brosse ou un pinceau, vous frottez et vous passez au chiffon de laine. C'est un vrai miroir.

Au Commerce

Nous avons reçu notre stock de

POISSONS

et nous offrons au commerce, de bonnes qualités de Morues et Harengs à des prix sans précédent.

ECRIVIZ POUR NOS PRIX

G. G. GAUCHER

MARCHAND DE PROVISIONS EN GROS

91 et 93, rue des Commissaires,
et 22, Place Jacques-Cartier, Montréal

HONEY SUCKLE
Old Holland
GIN

DELICIEUSE
BOISSON
HYGIENIQUE

BONVIR WILSON AGES
MONTRÉAL
DÉPÔT GÉNÉRAL POUR LE
CANADA

Renseignements Commerciaux

PROVINCE DE QUEBEC

CESSATIONS DE COMMERCE

Arthabaskaville — Bourbeau Auguste, imprimeur et éditeur, déménagé à Victoriaville.

Montréal — Valiquette A. & Cie, nouv. Valiquette & Valiquette succèdent.

Brooke A. W., épici.

Victoriaville — Carignan J. L., tailleur, parti pour Ham Nord.

Perrault Jos, forgeron.

CESSIONS

Fraserville — Dion C. mag. gén.

Therriault A. & Cie, épici.

Montréal — Tassé Wood & Co., mfrs de cigares.

Paquin J. R. & Co., nouv. ass. 16 mars

Renaud Alf. boucher, ass 16 mars.

Fox Salomon, tailleur.

Québec — Barrow E. C. courtier.

Sorel — Beauchemin Albert E. fonderie.

CURATEURS

Drummondville — Lamarche & Benoit à Mde John Moisan mag. gén.

Montréal — A. Desmarteau à Moïse Henrichon, foin et grain ass. 9 mars.

F. W. Radford à Aaron Sanft boucher et nouv.

Chs R. Blach à J. & T. Stephens & Co. mfrs de chaussures.

Ridell & Common à The Webster Mfg Co.

CONCORDATS

West Shefford — Bail U., mag. gén, à 60c dans la piastra.

DÉCÈS

Fraserville — Nadeau Pierre, forgeron.
Matane — Pelletier G. L. & Co., mag. gén; G. L. Pelletier.

Montréal — Flynn Mde M. L., restaurant.

Jansen Bros, barbier, tabac et cigares; **John J. Jansen**.

St Bruno — Collette Louis, mag. gén.
St François de Beauce — Lemieux F. X., fournitures de cordonnerie.

DISSOLUTIONS DE SOCIÉTÉS.

Lévis — Delisle et Frère, forgerons.
Montréal — Carle & Thériault, négociants.

Cunningham & Lemessurier, camionnage; **John Cunningham** formera une nouvelle société.

Meldrum Wm & Co, produits; **Wm Meldrum** continue.

Metropolitan Dyeing and Cleaning Co; **Leah Hart**, épouse de **Morris Ryan** et **Alex Yaphe**.

Star (The) Iron Co.

Pointe Fortune — **Brown Wm & Sons**, mag. gén.; **G. E. Brown** se retire et les autres associés continuent sous la même raison sociale.

St Henri de Montréal — **Cléroux & Charbonneau**, chaussures.

Constantin A. T. & Cie, nouv.

St Louis de Mile End — **Leduc & Desjardins**, glace.

Bastien L. & Co, contracteurs.

Westmount — **Smith & Ranson**, épici.

EN DIFFICULTÉS

Coaticook — **Francoeur D. C. & Son** nouv., ass. 8 mars

Montréal — **Lionais & Son**, encanteurs, ass 10 mars.

Sarno V. bijoutier ass. 12 mars.

Warwick [The] Cycle Mfg Co ass. 11 mars.

Bode H. W. restaurant conteste demande de cession.

ALEX. DESMARTEAU

Successeur de feu
CHS. DESMARTEAU

Liquidateur de Faillites

Nos 1598 & 1608 rue Notre-Dame, Montréal.

Représentant Successions: Chs. Desmarteau, Hon. Jas. Ferrier et M. Adolphe Roy.

ARTHUR GAGNON.

Gérant de la Succession
Hon. Jean L. Beaudry.

L. A. CARON.
Auditeur de la Ville de
Maisonnette et de la
Chambre de Commerce
du district de Montréal.

GAGNON & CARON, EXPERTS- COMPTABLES

CURATEURS

Téléphone Bell 815.

Boîte B. P. 911.

BATISSE DES CHARS URBAINS MONTREAL.

BILODEAU & RENAUD

COMPTABLES, AUDITEURS ET COMMISSAIRES,

No. 15 rue St - Jacques, Montréal

Spécialité:

Règlement des Affaires de Faillites.

Téléphone 2003

GEO. GONTHIER,

EXPERT, COMPTABLE, AUDITEUR, ETC.

Chambre II, Bâtisse Succession Wilson, Nos 11
et 17 Côte de la Place d'Armes.

Ouvertures, vérifications, balances et contrôle des livres,
et situation mensuelle d'après méthodes nouvelles. Régle-
ments et Redditions de Comptes de Successions, etc.

L. J. LEFAIVRE

THOS. R. ONSLOW

LEFAIVRE & ONSLOW

Comptables, Liquidateurs de Faillites,

Règlement de Successions, Etc.

1627 RUE NOTRE-DAME

Téléphone Bell 1072.

MONTREAL.

BONIN & MAJOR

AGENTS FINANCIERS.

Achat de créances dans les faillites et de particu-
liers, collections pour le commerce à des conditions
avantageuses. Attention spéciale aux renseigne-
ments et collections aux marchands de campagne.

Bureau: 1608^A Rue Notre-Dame

MONTREAL.

ARGENT A PRETER

Sur première hypothèque. S'adresser à
O. LEGER,

SUN LIFE ASSURANCE CO.,

1766 Rue Notre-Dame.

SOLARINE

POUR LE NETTOYAGE DES

Cuivre, Bronze, Nickel, Or, Argent, Etc.

EN Poudre, Pâte ou Liquide.

EN VENTE

J. B. D. LEGARE,

5 et 7 rue Saint-au-Matelot, Québec.

Washington, D. C., 13 juillet 1897.

Wood Mfg Co. Chicago, Ill.

Monsieur,

J'ai essayé votre Solarine pour nettoyer les me-
taux et je la trouve supérieure à tout ce qu'il y a
dans le marché, elle donne moins de trouble et plus
de satisfaction que la Putz l'omade ou n'importe
quelle autre. Je travaille à l'introduire dans l'ar-
mée et la marine si elle n'y est pas déjà.

GEO. W. SOUSA,

Quartier de la Marine, Washington, D. C.

Ruel David, épice. offre 50c dans la piastre.
 St. Barthélemi—Héault Camille farine etc. offre 20c dans la piastre.
 St-Isidore (co. Laprairie)—Pagé J. S. R., mag. gen., offre 60c dans la \$.

FONDS A VENDRE

Coaticook—Francis D. C. & Son, nouv.
 Hull—Landry Noé, hôtel.
 Montréal.—Paquette & Michaud, 11 mars.
 Dominion (The) Type Founding Co, en liquidation, encan 16 mars.
 Gareau P. & Co., épice. 12 mars.
 Richardson Mde S., articles de fantaisie, 12 mars.
 Richardson Mde, lingerie, etc., 15 mars.
 Caverhill Hughes & Co, épice. en gros; le roulant seul, le 10 mars.
 Lapierre Z. & Fils, mfrs de chaussures.
 Quyon.—O'Meara & Hodgins, mag. gén.
 Sherbrooke—Ballentyne T. G. & Co, épice.
 Stanfold—Lapointe Alfred, mfr de clous.
 Ste-Julie Station.—Johnston David, hôtel.
 St-Hyacinthe.—Le Syndicat de St-Hyacinthe, nouv., 15 mars.
 St-Laurent—Berthelette Alexis, charbon, 16 mars.

FONDS VENDUS

Lyster—Boisvert Achille, moulin à scie.
 Montréal—Mooney J. A., chaussures; le magasin de la rue St Laurent.
 Aubé Jas, nouv.; à 63c dans la piastre.
 Mallette J. H., restaurant.
 Québec—Dugal A. L. G. chapeaux et fourrures.
 Papineauville—Tede P., mag. gén., à 50c dans la piastre.
 Stanfold—Levasseur S., moulin à scie et à farine.
 Victoriaville—Thibault J. C., mag gén

INCENDIES

Lyster—Lacasse Damien moulin à scie
 Montréal—Rogers John, confiseur ass.
 Rhéaume & Bélanger fonderie, ass.

NOUVEAUX ÉTABLISSEMENTS

Bienville—Bourget G. & Frère négociants; Gaudiose et Wilfrid Bourget.
 Danville—Canada Stamp Co; John C. Stockwell.
 Dorval—St. Lawrence (The) Yatch Co; David A. Poe.
 Lachute—Periard A. J. tailleur et merceries a ouvert une succursale à Vankléek Hill.
 Lévis—Marceau & Juteau mfrs de fil; G. S. Marceau et Onésime Juteau.
 Syndicat de Lévis nouv. G. S. Marceau.
 Lyster—Lacasse Edm; moulin à scie.
 Montréal—Coty J. C., nouv.
 Dallaire & Germain, provisions; Louis Germain et Alphonse Dallaire.
 Frantz (The) Advertising Co, éditeurs; John J. Frantz et Charles M. Rulison.
 Meldrum John & Co, produits; John Meldrum et Wm Meldrum.
 Murray Wm, chaussures.
 Odea James, négociant; Catherine Ryan épouse de James Odea.
 Démitre & Metracos, confiseurs,
 Imperial Cloak Co.
 Bell King & McLaren, fruits en gros; Wm Bell, Charles W. King et Duncan J. McLaren.
 Bienvenu & Thisdel, épice. et provisions; Félix Bienvenu et Théodule Thisdel.

Spécialités de W. Clark

Saucisson de Bologne

Tout morceaux portant la marque "CLARK" est le seul saucisson qui porte le nom du fabricant.

Vendez-vous cette Marque ?

Viandes en Conserves



Corned Beef Comprimé
 Viandes en Pots
 Bœuf Fumé Tranché
 Pâtés
 Langues de Bœuf
 Mince Meat
 Soupes.

Donnez vos Commandes à votre Fournisseur de Gros.

Gomme du Dr Adam

POUR LE MAL DE DENTS

Donne un soulagement immédiat, ne coûte que dix centins, est reconnue comme le meilleur spécifique pour le mal de dents.
 Vendue par tous les pharmaciens. Prix spéciaux aux marchands de campagne.

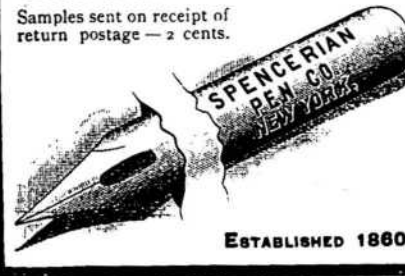
DEPOT GÉNÉRAL :

ROD. CARRIERE, Pharmacien
 1406, rue Ste-Catherine, Montréal.

SPENCERIAN PENS

WRITE WELL WEAR LONG
 ONCE TRIED ALWAYS USED

Samples sent on receipt of return postage — 2 cents.



Léon Archambault

Commerçant d'huitres et Importateur de Homards vivants et bouillis

Huitres au gallon reçues tous les jours
 Livraison faite avec promptitude.

Une attention spéciale aux commandes de la campagne.

Désy S. & Co, épice; Marie Trottier épouse de Samuel Désy.
 Gold Bros, tailleurs; Samuel Gold et Abraham Gold.
 Hughes Mde George, épice, a ajouté les chaussures.
 Poirier L. E. & Co peintres; Graziella Ryan.
 Renaud; A. E. & Co, tailleurs; Marie L. Martineau épouse de Antoine E. Renaud.
 Valiquette Alphonse & Co, nouv; Alp. Valiquette; Charles A. Depocas et Pat McGovern.
 Bastien L. & Co, constructeurs; Esther Brunet épouse de Léonard Bastien.
 Gould (The) Cold Storage Co, demande incorporation.
 Hurtubise O., bijoutier.
 Picard & Normandin, agents généraux; Napoléon Picard et Louis P. Normandin.
 Royal (The) Dye Works; John Allen. Stone W. S., pharmacien.
 Telfer & Olimie (The) Co, commerçant de chevaux demande incorporation.
 Legault A. & Co épice; Délina Joly, épouse de Alexandre Legault.
 McKay W. O., restaurant.
 Royal Aluminium Works.
 Québec—Bedard Pamphile, quincaillerie.
 Sherbrooke—Dastons L. E. & Co. grain etc; Marie D. A. Leblanc.
 Sherbrooke [The] Cigar Co., demande incorporation.
 Ste. Cunegonde—Tureot T. foin et grain; Camille Ouimet et Théophile Turcot.
 St. Flavien—Desroches & Dumaine, marchands de bois.
 St. Hyacinthe—Cabana & Co, mag. gén., Malvina Daoust épouse de Antoine Cabana.
 St. Jean—Sivain Henry & Son., mfrs. de cigares.
 St. Octave de Métis—La Cie du Téléphone de Métis demande incorporation.
 Ste. Rosalie—Valcourt & Girard arbres etc; N. S. Valcourt et P. Girard.
 Victoriaville—Tourigny George, merceries.
 West Shefford—Hayes & Marchessault mag. gén. Luc V. Marchessault.
 Wolton—Larochelle Number Two Cheese Maker.

PROVINCE D'ONTARIO

CESSATIONS DE COMMERCE

Bloomington—Pattenden Richard, forgeron, parti pour Vandorf.
 Belmont—Fawcett, J. H., épice; John H. Binch succède.
 Beaverton—Smith D. M., épice. et boulanger; James Little succède.
 Brighton—Webb H. T. hardes etc; Harry B. Phillips succède.
 Duart—Tait, A. A., tonnelier.
 Deemerton—Zettel John hôtel; J. J. Schmidt succède.
 Drayton—Irvine & Cragg, mag. gen.; Irvine Bros succède.
 Gulph—Law J., tailleur.
 Havelock—Cunningham A., photographe; W. G. Lendrum, succède.
 Hanover—Bohlender, George, quincaillerie, etc; Henry Lembke succède.
 Newbury—Dobbyn G. D., quincaillerie; Benj. Johnston succède.
 North Bay—Eastwood John & Son, mag. à départements; The North Bay Supply Co, Ltd. succède.
 Toronto—Martin C. & Co, hardes; Husband Stanley & Co, succèdent.

PATENTES OBTENUES PROMPTEMENT

Avez-vous une idée? Si oui, demandez notre "Guide des Inventeurs," gratis. Pas de patente, pas de paye. **MARION & MARION, Experts**, No 185, rue St-Jacques, Montréal. Mentionnez ce journal.

Bureaux à Louer

25 RUE ST-GABRIEL, Trois chambres 1er étage.

Bon Marché

S'adresser **A. LIONAIS,**

Chambre 401, Bâtisse New York Life

AVIS DE FAILLITE IN RE

ALEXIS BERTHELETTE,

Voiturier, St-Laurent, près Montréal.

Les soussignés vendront à l'encan public, en bloc ou en détail, sur les lieux, à St-Laurent,

Mardi, le 15 Mars 1898, à 10 heures a. m.

les effets suivants appartenant à la faillite du sus-nommé :

Un outillage complet de voiturier.....	\$30 00
1 charrette à ressort.....	\$30 00
2 buggies Concord.....	60 00
1 express d'été.....	4 00
2 sleighs crachoirs.....	30 00
1 sleigh Gladstone.....	30 00
1 sleigh à deux sièges.....	12 00
1 sleigh express.....	21 00
1 sleigh petit cotter.....	10 00
	\$232 00
1 lot de bois pour voitures.....	50 00
1 jument sous poil blanc.....	50 00
2 harnais.....	15 00
1 machine à coudre Wilson.....	20 00
1 lot de ferronnerie pour voitures.....	10 00
	\$407 00

Dettes de livres..... 149 40

L'inventaire est aux bureaux des curateurs.

Pour informations et pour examiner le stock, s'adresser aux curateurs,

**ARTHUR GAGNON,
L. A. CARON,**

Curateurs-conjoints.

**MARCOU FRERES,
Encanteurs.**

VENTE AU COMMERCE

BENNING & BARSALOU, Encanteurs

Vendront à leurs Salles de Ventes

**86 et 88, rue St-Pierre
MERCREDI, 16 MARS**

Un stock de Marchandises Sèches, d'Etape et de Fantaisie, comprenant :

Soies, Satins, Etoffes à Robes, Velours, Cache-mire, Indiennes, Cotons, Toiles, Flanelles, Rideaux, Portières, Tapis, Paillasons, Sous-vêtements, Corsets, Bretelles, Bonneterie, Gants, Mouchoirs, Rubans, etc., etc.

Aussi pour le compte de divers fabricants et Importateurs.

25 caisses de Serge B. & N. B., 6 caisses de Nappe, 32 caisses de Tweeds canadiens et importés, 3 caisses d'Etouffes à pardessus, 5 caisses de Farnier Satins, 10 caisses de Cotonnades 2000 doz. Corps et Caleçons, 25 doz. de Chemises blanches, 50 doz. de Chemises de Flanelles, 300 doz. de Cols et Cravates, 500 doz. de Corsets, 500 doz. de Bretelles, 1000 doz. de Mouchoirs, 100 doz. de Carquoies en drap, 10 pièces de Tapis Bruxelles, 50 doz. de Paillasons.

Aussi 15 caisses de Toiles de ménage, Toile à Nappes, Toiles pour Bouchers, Essuie-mains, Serviettes.

Aussi 300 lots de Hardes faits s. Habits pour hommes, garçons et enfants, Pardessus, Pantalons, Pardessus en caoutchouc pour hommes.

Aussi 150 caisses de chaussures assorties, et une quantité d'autres marchandises.

Le tout pour être vendu sans réserve en lots convenables pour le commerce de la ville et de la campagne. — Conditions : 3 mois de crédit.

VENTE A DIX HEURES A. M.

Davey A. & Son, épice.; déménagé à Preston.

Williamsford—Hiles M. M. & Co., mag. gén.; déménagé à Atwood.

CESSIONS

Belleville — Brasier J., chapeaux et fourrures.

Fort William — Humby Harry, boulangier et confiseur.

Galt—Younie J. A., nouv., ass 14 mars

London—Reid Thomas, épice.

Magnetawan—Arthurs John, mag. gnl, ass 16 mars.

Ottawa—Gervin J. H., ferblantier.

Stratford—Evans W. H., tailleur.

Sudbury—G' Connor Daniel, bois de sciage, ass 15 mars.

Waterloo — Doaring Bros, mag. gén., ass 18 mars.

Wingham—Barraud Wm H., tailleur.

CONCORDATS

Kingston—Hannah & Harold modes à 10c dans la piastre.

Whitevale—Rae James sr cordonnier.

DÉCÈS

Acton—Storey Cristie & Co courtiers

W. H. Storey.

Murkman—Payne John, confiseur.

DISSOLUTIONS DE SOCIÉTÉS

Alton—McCartney Bros quincaillerie.

Toronto—Fuel Lumber Co; Joseph Davis continue sous la même raison sociale.

Watson R. & T. confiseurs en gros et en détail.

EN DIFFICULTÉS

Dundalk—Calhoun W. H., mag. gén.

London—Beaton H., merceries et chapeaux, offre 50c dans la piastre.

Southampton — Belcher & Co, courtiers, ass 10 mars.

Toronto—Toronto Financial Corporation, ass des actionnaires et des créanciers le 25 mars.

FONDS A VENDRE

Athens—Walsh J. J., tailleur.

Alvinston—Sweet Elizabeth H., modes, 14 mars.

Chatham—Burriss J. W., nouv., 11 mars.

Duard—Rettenmir Bros., mag. gén., 11 mars.

Hamilton—Rodgers A., plombier.

Kingston—Taylor & Co., nouv., 16 mars.

Lucknow—Findlater James, forgeron.

Mono Road Station—Graydon Wm, mag. gén., 16 mars.

Pualinch—Macdonald John A., mag. gén., 15 mars.

St. Thomas—Hooper Ella, articles de fantaisie.

Sudbury—O'Connor L., mag. gén., 16 mars.

Toronto—Toronto Granite Co (Ltd), 11 mars.

Toronto Jct—Ward & Co, chaussures.

Walkerville—Weir R., nouv., 18 mars.

FONDS VENDUS

Aylmer—Donley F. J., hôtel à R. O'Neil.

Brussels—König A., hôtel, à J Ament.

Galt—Younie J. A., nouv.

Grimsby—Culp Bros, confiseurs à George Laws.

Gorrie—Ferguson Joseph, nouv, à McLaughlin Bros.

Lembeth—Piper S. T., forgeron, etc, à A. Adams.

Ottawa—Rochon P. & Co. nouv.

Penetanguishine—Parker James C. à J. C. Lee.

Seaforth—Scott R. G., farine et grains à Hamilton & Kerlake.

Chronique de Québec

Mercredi, 9 mars 1898.

Comparées aux semaines de janvier et février, les semaines de mars, au point de vue de l'animation, comptent double. Dans tous les quartiers de la ville, grâce à l'excellente température, le mouvement des affaires s'accroît dans des proportions encourageantes. Ce n'est pas encore le temps de la cohue des acheteurs, mais c'est le temps du travail préparatoire à la saison prochaine, et ce travail est très actif.

Au reste, les ventes courantes sont déjà beaucoup meilleures, et les magasins sont beaucoup achalandés. Il fait plaisir de constater surtout, que les bonnes maisons ne restent pas stationnaires dans la voie du progrès. Plus même que les années précédentes, il se fait des améliorations de tous genres pour donner aux établissements de commerce un aspect agréable, pour donner de l'espace, pour faciliter les installations, en un mot, pour inspirer confiance à la pratique.

C'est une nécessité de notre temps, et rien ne démontre mieux que notre ville se modernise. Il en est ainsi non-seulement dans les quartiers fashionables, mais même dans les moindres faubourgs; on peut dire en toute vérité, à ce propos, qu'il y a une émulation de bon aloi sur tous les points de la ville, avec la conséquence que les marchands et hommes d'affaires qui croient devoir au-

KLONDYKE

Avez-vous besoin de :

Habilllements en BUCKSKIN; Capots de Fourrure; Couvertures en fourrures; Souliers de vrai chevreuil; Raquettes; Mitaines en peau de daim ?

Adressez-vous chez

HIRAM JOHNSON

IMPORTATEUR & EXPORTATEUR
DE FOURRURES

494 Rue St-Paul Montréal.

GRAINES DE SEMENCE

Notre catalogue illustré de graines de semences est prêt et sera adressé gratis sur demande. Ecrivez pour en avoir un. Stock considérable et complet de semences pour la Ferme, le Jardin et, es Fleurs. Prix justes pour Timothy, Trèfle et toutes autres graines. Ecrivez pour avoir nos prix et nos échantillons avant d'acheter.

W. EWING & Co. MARCHANDS-GRAINIERS
142, rue McGill, MONTREAL.

JOS. AMYOT & FRERE

MARCHANDS DE

...Modes EN GROS

Articles de Toilette
pour homme, Bijouteries, Etc.

Nous avons en magasin notre stock de modes du printemps, et nous invitons MM. les marchands à venir visiter notre assortiment. Nous avons une ligne complète de chapeaux à bon marché, pour hommes.

45, RUE DALHOUSIE, QUEBEC.

jour d'aujourd'hui suivre les vieilles méthodes et s'embourber dans la routine sont forcément destinés à voir leur commerce se détériorer et s'en aller en ruine. C'est même frappant pour l'observateur qui suit de près l'évolution rapide qui se fait actuellement dans Québec.

Nous nous en réjouissons pour notre part. S'il est vrai que ces travaux et améliorations coûtent cher, il l'est également que c'est de l'argent placé à forts intérêts. Avec l'énorme concurrence qui se fait dans tous les genres d'affaires, ceux-là seuls peuvent espérer réussir qui savent s'imposer les sacrifices nécessaires à attirer la clientèle, laquelle se fait de plus en plus exigeante.

Nous remarquons avec plaisir que : Dans le commerce des nouveautés, le système d'un seul prix marqué en chiffres sur la marchandise même tend à se généraliser.

Le plus grand établissement du genre à Québec vient précisément d'adopter ce système à la grande satisfaction du public et à celle du personnel des commis. C'est une économie de temps, et la fin d'un état de choses qui trop souvent constitue une injustice pour le client.

Il arrivait fréquemment par exemple, que, croyant avoir affaire à un marchand, le commis surfaissait le prix d'un article pour le réduire ensuite. Si l'acheteur acceptait le prix demandé sans discussion, il se trouvait à payer beaucoup trop cher, sans que le commis eût aucun moyen d'y remédier. C'était une exploitation involontaire dans bien des cas, mais réelle de la bonne foi ou de l'ignorance de l'acheteur. Ces méprises ne sont pas possibles avec le système d'un seul prix marqué en chiffres.

ÉPICERIES

Nous n'avons pas grand chose de nouveau à noter dans cette ligne d'affaires.

Les échéances du 4 mars n'ont pas été bien importantes attendu que les grosses échéances dans les épiceries sont au 4 avril.

Une remarque en passant. Elle s'adresse à Messieurs les Épicier. Souvent, une marchandise, surtout en conserve, est offerte à un bas prix exceptionnel. La pratique est naturellement attirée par le bon marché, et achète de confiance croyant avoir pour au moins son argent. Neuf fois sur dix, la marchandise est inférieure, avariée, ne vaut absolument rien. C'est une perte sèche pour le client qui, naturellement, en garde rancune à son fournisseur, quelquefois même, étant ainsi trompé, l'abandonne.

Ces ventes au rabais de mauvais arti-

cles de commerce font tort au marchand; un épiciers soucieux de sa réputation devrait s'abstenir de ce genre d'affaires.

Il n'y a aucun changement notable dans les prix : le tabac canadien cependant, cependant, est plus ferme avec tendance à la hausse :

Sucres : 3½ à 4c; Extra ground 6 à 6½ c. Granulé. 4½ à 4¾c; Paris lump, 6½ à 6¾c.

Sirops : Barbades tonne, pur, 26 à 27c; Tierce 27 à 28c; Composé 24 à 25c

Tabac Canadien : En feuilles, 20c; Walker wrappers, 22c.

Huile de charbon : 11½ à 12c.

Conserves en boîtes : saumon, \$1.00 à \$1.30; homard, \$2.50; tomates \$1.50 à \$1.75; blé d'Inde, 9c à \$1.00; pois, \$1.15 à \$1.25.

Raisins—Valence, 5c à 6c—Californie, 7½c à 8c—Sultana, 9½c à 10c—Malaga en grappes, L. Layers, \$1.75—C. Cluster, \$2.20—Imp. Cabinet, \$2.00.

Beurre : Frais 14 à 15c; Marchand 14c.

Allumettes : Dominion, \$2.25 à \$2.50.

FARINES, GRAINS ET PROVISIONS

Semaine assez paisible. On s'attend à la reprise des affaires dans une quinzaine. Les prix sont stationnaires. La demande est faible.

Farine (en poches) : Fine \$1.60 à \$1.75; Superfine, \$1.90 à \$2.00; Extra, \$2.10 à \$2.15; Patent, \$2.40; S. Rolier, \$2.30 à \$2.35; Forte à levain, \$2.60 à \$2.70.

Grains : Avoine (par 34 lbs) Ontario 38 à 40c; Province, 34 à 35c; Orge, 42 à 45c; Son, 75 à 80c; Graau \$1.90 à \$2.10; Blé d'Inde, 40 à 42½c; Pois, 70 à 75c; Fèves, 90 à \$1.00.

Lard : Short Cut, \$15.50 à \$16.00; Clear, \$16.00 à \$16.50; Saindoux pur, en seaux, \$1.60 à \$1.80; en chaudière, 7c à 7½c. Composé, \$1.25.

Sel—En magasin 42c; gros sacs \$1.05 à \$1.10; fin ½ de sac, 28 à 30c.

Poisson—Morue saée No 1, \$3.40 à \$3.50; Morue No 2, \$2.75 à \$3.00; Saumon \$17.50; Hareng Labrador No 1, \$4.75 à \$5.00; Anguille, \$4.25 le 100 lbs.

Encore cette semaine, nous avons eu de bonnes nouvelles de la ligne Rapide. Il a même été exposé un modèle des futurs vaisseaux qui devront faire le service. D'aucuns se défient encore et croient que c'est de la poudre aux yeux; quant aux hommes sérieux, ils semblent être d'opinion que l'entreprise est en bonne voie d'exécution. Vous en entendez encore, des grincheux, qui, ne pouvant nier le fait, se lamentent cependant : "Tout est pour Montréal disent-ils; pauvre Québec!"

Ceux-là trouvent même le moyen de faire lire leurs jérémiades dans la grande presse anglaise de la ville. Heureusement ils sont l'infime petit nombre.

Il se fait actuellement des sondages

par un parti d'ingénieurs, pour localiser les piliers d'assises du futur pont de Québec. Ces travaux préparatoires sont un commencement d'exécution de la grande entreprise après laquelle notre ville soupire depuis si longtemps. Si la question du subside fédéral peut se régler une bonne fois, tout ira bien, croyons-nous. Il se peut, toutefois, qu'il y ait encore des retards.

On signale quelques transactions importantes sur la propriété foncière.

Quelques-unes paraissent avoir été faites dans un but de spéculation, avec grandes chances de réussir, ce qui indique que les financiers adroits pourraient faire de bons placements et des opérations lucratives avec la propriété foncière. C'est ce que nous avons souvent dit et répété.

Aujourd'hui, à part les taxes municipales, il n'y a guère que le chancre des sociétés de prêts et placements et de constructions qui rongent les immeubles. Le temps est venu, croyons-nous, pour les hommes entreprenants, d'introduire des méthodes nouvelles pour faciliter la construction et aider les classes moyennes en leur permettant de s'acquiescer une maison pour le prix d'un loyer modique payable mensuellement durant un certain nombre d'années.

Les contrats pour constructions de quelques-uns des édifices permanents de la Compagnie d'Exposition de Québec ont été accordés cette semaine. Les travaux vont marcher rondement, dit-on. Dès maintenant, les citoyens devraient se mettre à l'œuvre pour faire un grand déploiement des ressources commerciales, industrielles et financières de Québec. Ce sera l'occasion de nous affirmer : ne la manquons pas.

L. D.

L'honnêteté est toujours, en fin de compte, la meilleure politique—surtout en matière d'assurances.

Mais ce n'est pas tous les jours qu'une annonce frauduleuse entraîne sa punition immédiate comme dans le cas de ce marchand du Wisconsin qui fit dorer un morceau de charbon et le plaça dans sa vitrine sous étiquette trompeuse :

"UNE PÉPITE D'OR DU KLONDYKE. VALEUR : \$9.000."

Un soir, il commit l'oubli d'enlever de sa vitrine ce lingot précieux ! Le lendemain matin, en arrivant à son magasin, il constata que la glace de sa vitrine avait été brisée et que le faux lingot avait été enlevé.

Il lui a fallu dépenser \$90 pour faire remettre une glace neuve à sa vitrine : c'est ainsi qu'il a été puni pour avoir eu recours à une annonce trompeuse.

GRAINS DE SEMENCE

Blé (rouge et blanc) Manitoba et Ontario; Avoine, Banner

Welcome, Merveilleuse, Canadienne, etc.; Pois. Orge

Sarraasin, etc Blé d'Inde à silos, Lentilles, Mil canadien

et de l'ouest; Trèfle rouge, blanc, alsike, vermont. mammoth; Plâtre à terre; engrais chimiques.

Spécialités de Grains et Graines pour Cercles Agricoles.

J. B. RENAUD & CIE, 126 A 140, RUE ST-PAUL, QUEBEC.

Sirop Fajardos

Reçu par Btine "Boston Marine" une cargaison de SIROP FAJARDOS de couleur jaune et qualité extra.

NAZAIRE TURCOTTE & Cie, QUEBEC.

POUR

Grain et Graines de Semences

Demandez Echantillons et Prix à

GEO. TANGUAY,

MARCHAND DE

Farine, Grain, Lard, tEe.

Magasins : 33 et 35, 34 et 36 rue St-André,

Bureau : 48 rue Saint-Paul BASSE-VILLE

Quais : Rues Dalhousie et St-André QUEBEC

Quatre Raisons pour lesquelles les Epiciers

devraient vendre une marque de poli à poêle que, pardessus tout, les consommateurs demandent et à laquelle les épiciers ne peuvent pas substituer une autre marque sans dommage à leur commerce.



Enameline

The Modern STOVE POLISH.

Premièrement : Il est supérieur à tout autre sous le rapport de la qualité. Secondement : il donne une parfaites satisfactions aux clients. Troisièmement : Il est bien annoncé et se vend de lui-même. Quatrièmement : Il n'existe par d'autre poli à poêle qui a teint une aussi grande vente.

PRIX COURANTS.—MONTREAL, 10 MARS 1898.

Poissons.		Viandes en conserves.		Vernis.		St-Galmier qts. (source Badolt) cas.	
Anchois.....dz.	3 25 0 00	Corned Beef, bte 1 lb.....dz.	1 30 1 65	Vernis à harnais.....gal.	0 00 1 80	St-Galmier qts. (source Badolt) cas.	8 00
Anchois à l'huile.....	3 25 4 50	" " 2 ".....dz.	2 35 2 85	" ".....dz.	1 10 1 20	" pts.	7 50
Clame 1 lb.....	1 50 2 00	" " 6 ".....dz.	7 25 9 00	" à tuyaux.....gal.	0 00 0 90	Viehy Célestins, Grande Grille..	10 00
Harengs marins.....	1 50 1 60	Lang. de porc.....dz.	2 85 3 50	" Parisien.....dz.	0 70 0 75	" Hospital. Hauterive.....	10 00
Harengs aux Tomates.....	1 35 1 50	" boeuf 1 1/2 lb.....	0 00 8 40	" Royal polish.....	0 00 1 25	" St-Louis.....	00
Homards, boîte haute.....	0 00 2 75	" " 2 ".....dz.	8 75 9 90	Drogues et Produits Chimiques.			
" " plate.....	0 00 2 90	English Brawn.....	0 00 1 40	Acide carbol.que.....lb.	0 30 0 40	Epices pures.	
Huitres, 1 lb.....dz.	1 30 1 40	Boeuf (chipped dried).....	3 25 3 25	" citrique.....	0 50 0 55	Allspice, moulu.....lb.	0 13 0 15
" 2 ".....	2 20 2 40	Dinde, bte 1 lb.....	0 00 2 30	" oxallique.....	0 10 0 12	" en nattes.....	0 13 0 14
Maquereau.....	1 30 1 40	Pâtés de fole gras.....	5 25 8 00	" tartrique.....	0 33 0 35	Clous de girofle moulu	0 15 0 20
Sardines 1/4 françaises.bte.	0 08 0 25	Pieds de cochon, bte 1 1/2 lb.	0 00 2 40	Aloès du Cap.....	0 14 0 15	" ronds.....	0 09 0 10
" 1/2 ".....	0 18 0 35	Poulets, " 1 lb.....	0 00 2 30	Alun.....	0 01 1/2 0 03	" racines.....	0 13 0 28
Sardines Royan à la Vatel.....	0 00 0 15	Spécialité des Larenby.		Bicarbonate de Soude, bri.	2 45 2 75	Macis moulu.....	0 00 0 90
Sardines Royan à la Bordelaise.....bte.	0 00 0 15	Soupes Real Turtle.....dz.	0 00 9 00	Bichrom. de potasse.....lb.	0 09 0 10	Mixed Spice moulu Tin	0 42 0 45
Saumon boîte haute.....dz.	1 10 1 25	" assorties.....	3 00 3 75	Bleu (carré).....	0 10 0 16	" 1 oz.....	0 40 0 55
" " plate.....	1 25 1 45	" bts carrées.....	0 00 1 85	Borax raffiné.....	0 05 0 07	Muscade blanche.....	0 40 0 55
Smeits (Eperians).....	0 50 0 00	Cirages.		Bromure de potasse.....	0 55 0 60	" non blanche.....	0 60 0 70
Thon à la Vatel, jarre.....	0 00 0 27 1/2	Cirages français.....dz.	0 25 0 70	Campbre américain.....	0 80 0 90	Piment (clous ronds).....	0 09 0 10
Conserves Amieux Frères:		" canadiens.....	0 20 0 80	" anglais.....	0 85 0 95	Poivre blanc, rond.....	0 15 0 17
Sardines des Gastronomes, qualité extra, 1/8 bébé Vendée.....	0 11	Russet Combination Dress.....doz.	1 75	Cendres de soude.....lb.	0 01 1/2 0 02	" moulu.....	0 18 0 20
do 1/8 bébé Bretagne.....	0 11	Ox Blood.....	1 75	Chlorure de chaux.....	0 02 1/2 0 05	Whole Pickle Spices.....lb.	0 15 0 15
do 1/2 basse double couvert.....	0 15	Brown Chocolate.....	1 75	" de potasse.....	0 23 0 25	Fruits secs.	
do 1/2 do do.....	0 24	Green.....	1 75	Couperose.....100 lbs	0 55 1 00	Abricots Calif.....lb.	0 10 0 12 1/2
do 1/2 haute do.....	0 30	Universal Shoe Dressing.....	2 00	Crème de tartre.....lb.	0 20 0 25	Amandes 1/2 molles.....	0 09 0 09 1/2
do sans arêtes 1/4 b. à bande.....	0 18	Mines.		Extrait de Campêche.....	0 10 0 11	" Tarragonne.....	0 09 1/2 0 11
do do 1/2 do.....	0 25	Mine Royal Dome.....gr.	1 70 0 00	" en paquets.....	0 12 0 14	" écalées.....	0 22 0 24
do do 1/4 h. do.....	0 19	" James.....	2 40 0 00	Gelatine en feuilles.....	0 35 0 60	Amand. amères écalées.....	0 35 0 40
do au beurre, qualité extra.....	0 21	" Rising Sun large dz.....	0 00 0 70	Glycérine.....	0 15 0 20	Amand. écalées Jordan.....	0 00 0 35
do do 1/4 do.....	0 21	" small.....	0 00 0 40	Gomme arabique.....	0 50 1 25	Dattes en boîtes.....	0 06 0 04 1/2
do aux truffes 1/4 do.....	0 21	" Sunbeam large.....	0 00 0 70	Gomme épinette.....	0 00 0 25	Figues sèches en boîtes.....	0 09 0 10
do St-Pierre à la tomate, 1/8 lb.....	0 11	" small.....	0 00 0 35	Indigo Bengale.....	1 50 1 75	" en sac.....	0 00 0 03 1/2
do basse à clef.....	0 11	Silverine, No 8.....	0 00 0 60	Iodure de potasse.....	4 00 4 25	Nectarines Californie.....	0 08 0 09
do do do.....	0 17	" 6.....	0 00 0 50	Opium.....	4 50 4 75	Noisettes (Avelines).....	0 07 1/2 0 08 1/2
do do sauce ravigote.....	0 13	" 4.....	0 00 0 35	Phosphore.....	0 80 0 75	Noix Marbot.....	0 09 1/2 0 11
do do do.....	0 19	ENAMELINE		Résine.....(280 lbs)	2 75 5 00	" Grenoble.....	0 10 1/2 0 12
Royans à la Brillat-Savarin, aux achards aromatisés 1/4 ovaie.....	0 13	No 4, 3 doz. à la caisse.....		Salpêtre.....lb.	0 05 0 07 1/2	" écalées.....	0 18 0 17
Sardines A. F. Lagrave & Fils, bonne qualité, 1/4 basse.....	0 13	No 6, 3 doz. à la caisse.....		Sels d'Epsom.....100 lbs.	1 50 3 00	Noix du Brésil.....	0 12 0 1 1/2
Sardines Carraud-Amieux, qualité choix, 1/4 format Club.....	0 12			Soda caustique 80°.....	1 75 2 00	" Pecan.....	0 09 0 10
Petits pois fins à l'anglaise, 1/2 bte. do très fins do.....	0 13 0 15			" 70°.....	2 00 2 25	" polies.....	0 08 1/2 0 1
Champignons de Paris, choix courant, 1/2 boîte.....	0 17			" à laver.....	0 65 1 00	Peanuts rôtis (arach).....	0 07 0 6
Haricots verts moyens, Carraud-Amieux, 1/2 boîte.....	0 11			" à pate.....bri.	0 00 2 50	Pêches Californie.....	0 10 0 1
Moutarde, flacon forme baril, aux fines herbes à l'estragon.....	0 18			Soufre poudre.....lb.	0 01 1/2 0 03	Poires.....	0 09 0 10
Moutarde, flacon forme baril, à la ravigote, aux anchois, le gros fl. Moutarde, flacon forme baril, à la ravigote, aux anchois, le petit fl. Purée de Fole Gras Truffée des Gastronomes, 1/4 boîte à clef.....	0 11 0 18 0 11 0 20			" bâtons.....	0 01 1/2 0 03	Pommes séchées.....	0 06 1/2 0 07
				rock, sacs. 100 lbs.....	1 50 2 00	Pommes évaporées.....	0 00 0 10
				Strychnine.....oz.	0 90 1 00	Pruneaux Bordeaux.....	0 04 0 08
				Sulfate de cuivre.....lb.	0 04 1/2 0 05 1/2	" Bosnie.....	0 06 1/2 0 07 1/2
				" de morphine.....	1 90 2 00	" Californie.....	0 07 0 09 1/2
				" de quinine.....oz.	0 40 0 45	Raisins Calif. 3 cour.....	0 00 0 07 1/2
				Sumac.....tonne.	55 00 65 00	" 4.....	0 08 0 09
				Vert de Paris.....lb.	0 14 0 17	Corinthe Provinciales.....	0 00 0 05 1/2
				Vitriol.....	0 04 1/2 0 06 1/2	" Filatras.....	0 00 0 06
				Eaux Minérales.		" Patras.....	0 00 0 06 1/2
				Carabana.....cse.	10 50	Vostizas.....	0 07 0 08
				Hunyadi Matyas.....	6 00	Malaga Loose Muscat.....	0 08 0 07
				Pougues St-Leger.....	10 50	" London Layers bte. 1 35 1 50	
						" Black Baskets.....	0 60 2 00

DEMANDEZ NOS PRIX POUR LES POISSONS SUIVANTS :

Morue No 1, large. Morue No 1, moyenne. Morue No 1, petite. Anguilles. Truite. Saumon, Colombie Anglaise. Saumon, Labrador. Poisson Blanc. Harengs, Labrador. Harengs, Nouvelle Ecosse.

N. QUINTAL & FILS, EPICIERS EN GROS, MONTREAL

CHAUSSURES

J. H. BEGIN

EN GROS

A l'honneur d'informer ses pratiques et les marchands en général que ses échantillons du printemps et de l'été sont maintenant au complet et sont tout ce qu'il y a de plus Nouveau sous le rapport des Couleurs et des Formes.

Assortiment très varié offrant un choix sans précédent. Marchandises expédiées promptement. Commandes par la malle sollicitées.

J. H. BEGIN, 171 Rue St-Joseph, QUEBEC.

BERNIER & CIE Marchands de Graines

GRAINES DE SEMENCES, GRAINE FOURAGERES, ETC.

CORRESPONDANCE
SOLLICITEE.

Bureau et Entrepot :-

PRES DE LA GARE DU GRAND TRONG, ST-HYACINTHE

La Compagnie John L. Cassidy Limitée

IMPORTATEURS
...DE...

PORCELAINES, FAIENCES, CRISTAUX,
ARGENTERIE, COUTELLERIE, ARTICLES D'ECLAIRAGE, Etc

339 & 341 RUE ST. PAUL - - - MONTREAL.

PRIX COURANTS.-MONTREAL, 10 MARS 1898.

Malaga Connoisseur		
Cluster..... bte.	1 80	2 00
" Buckingham		
Cluster..... "	0 00	3 25
Malaga Russian Cluster	4 00	4 25
Sultana..... lb.	0 00	0 10
Valence of Stalk..... "	0 04 1/2	0 00
" fine off stalk..... "	0 04 1/2	0 05
" Selected..... "	0 05 1/2	0 06
" 4 cour..... "	0 06	0 06 1/2

Fruits verts.

Ananas..... pièce.	0 00	0 00
Attocas..... baril.	8 00	10 00
Bananes..... régime	0 00	0 00
Pommes..... baril.	3 00	6 00
Raisins Malaga..... "	5 50	6 00
Oranges Valence (420)..... "	5 25	5 50
" (714)..... "	6 50	7 00
"..... "	0 00	0 00
"..... "	0 00	0 00
" Mexique (150)..... "	2 50	2 75
" Californi..... "	2 25	2 75
" Jamaïque, baril..... "	5 00	5 50
Citrons Messina..... "	2 00	2 75
" Naples..... "	0 00	0 00
Oignons rouges..... baril.	0 00	2 00
" d'Egypte, 112 lbs	0 00	0 00
" d'Espagne, boîte.	0 90	1 00
Noix de coco, par 100.....	3 50	0 00

Grains et Farines.

GRAINS.		
Blé roux d'hiver Can. No 2.	0 00	0 00
Blé blanc d'hiver Can. No 2.	0 00	0 00
Blé du Manitoba No 1 dur.	1 16	1 18
" No 2..... "	0 00	0 00
Blé du Nord No 1..... "	0 00	0 00
Avoine blanche No 2..... "	0 33 1/2	0 33 1/2
Blé d'Inde Américain..... "	0 37 1/2	0 38
Orge..... "	0 00	0 41
Pois No 2 ordinaire, 60 lbs.	0 00	0 00
Sarrasin, 48..... "	0 41	0 42
Seigle, 56..... "	0 51 1/2	0 52

FARINES.

Patente d'hiver.....	4 85	5 00
Patente du printemps.....	5 30	5 45
Straight roller.....	4 60	4 65
Forté de boulanger, cité.....	4 90	5 00
Forté du Manitoba, secondes	4 60	4 75

FARINES D'AVOINE.

Farine d'avoine Standard,		
baril.....	0 00	4 50
" sac.....	0 00	2 07 1/2
" granulée baril.....	0 00	4 50
" sac.....	2 10	2 20
Avoine roulée baril.....	0 00	4 20
" sac.....	0 00	2 05

ISSUES DE BLE

Son d'Ontario, au char, ton	00 00	14 50
" de Manitoba..... "	14 50	15 00

Grande Manitoba..... char	16 50	17 00
" d'Ontario..... "	00 00	16 50
Moulée..... "	16 50	17 00

Farines préparées.

Farine préparée, Brodie		
XXX, 6 lbs.....	2 80	
" " " " " " " " " "	3 " " " " " " " " " "	1 45
" " " " " " " " " "	6 " " " " " " " " " "	2 60
" " " " " " " " " "	3 " " " " " " " " " "	1 35
Orge mondée..... pot	1 80	2 00
" " " " " " " " " "	sac 0 00	1 55
" " " " " " " " " "	quart 0 00	3 20
" perlée..... sac	0 00	3 25

Huiles et graisses.

HUILES.

Huile de morue, T. N., gal.	0 35	à 0 40
" loup-marin raffi..... "	0 45	0 50
" paille..... "	0 38	0 42
Huile de lard, extra gal.	0 55	0 60
" " No 1..... "	0 50	0 55
" d'olive p. mach..... "	0 80	1 00
" à salade..... "	0 85	0 75
" d'olive à lampion..... "	1 20	2 60
" de spermaceti..... "	1 10	1 40
" de marsouin..... "	0 50	0 60
" de pétrole, par char.....	0 00	0 12
" Américaine, par char.....	0 15	à 0 18
" " par qrt.....	0 16	0 19
" d'olive Barton et Guestier		
" " " " " " " " " "	caisse qts 8 50	
" " " " " " " " " "	pts 9 50	
" de fois de m. Nor. gal.	1 20	à 1 50
" " T. N. " " " " " " " "	1 00	1 25
" de castor "E. I." lb.	0 09 1/2	0 10 1/2
" " franç. qrt. lb.	0 9 1/2	0 10
" " " " " " " " " "	cse " 0 10 1/2	0 11

Spécialités de Lazenby.

Huile à salade..... 1/4 pt. dz.	1 40	
" " " " " " " " " "	3/4 pt. " " " " " " " " " "	2 15
" " " " " " " " " "	pints " " " " " " " " " "	3 75
" " " " " " " " " "	quarts " " " " " " " " " "	6 50
Crème à salade petits.....	2 00	
" " " " " " " " " "	grands.....	3 75

Liqueurs et spiritueux.

Brandies. (droits payés.)		
à la caisse.		
Hennessy * pintes.....	13 00	
" " chopines.....	14 25	
" " pintes.....	14 75	
" " * * * pintes.....	16 25	
" " V. O. pintes.....	17 25	

Martel * pintes.....	12 75		
" * chopines.....	14 00		
" V. O. pintes.....	17 00		
" " V. S. O. P. pintes.....	18 50		
Par lots de 10 caisses assorties ou non,			
1/5c de moins par caisse.			
F. O. B. Montreal, net 30 jours ou			
1/10 jours.....			
Boutelleau & Co., F. P.....	9 00		
" " " " " " " " " "	10 00		
" " " " " " " " " "	12 00		
" " " " " " " " " "	14 00		
" " " " " " " " " "	16 00		
" " " " " " " " " "	21 00		
" " " " " " " " " "	1824.....		
P. Richard, carte blanche 12 qrts.	8 50		
" " " " " " " " " "	24 pts.....	9 50	
" " " " " " " " " "	48 1/2 pts.....	10 50	
" " " " " " " " " "	carte d'or 12 qrts.....	12 00	
" " " " " " " " " "	" " " " " " " " " "	24 pts.....	13 00
" " " " " " " " " "	" " " " " " " " " "	48 1/2 pts.....	14 00
" " " " " " " " " "	16 Imp. flasks.....	10 00	
Rivière-Gardrat.....	10 00		
Optima.....	17 00		
Bisquit Dubouché.....	9 25		
Renaud & Cie.....	12 25		
E. Puet *.....	9 00		
" " " " " " " " " "	" " " " " " " " " "	10 75	
" " " " " " " " " "	" " " " " " " " " "	12 50	
" " " " " " " " " "	" " " " " " " " " "	14 50	
" " " " " " " " " "	" " " " " " " " " "	15 25	
" " " " " " " " " "	" " " " " " " " " "	16 25	
" " " " " " " " " "	" " " " " " " " " "	20 25	
" " " " " " " " " "	" " " " " " " " " "	24 25	
" " " " " " " " " "	" " " " " " " " " "	26 25	
" " " " " " " " " "	" " " " " " " " " "	30 25	
J. Borianne * * *.....	6 75		

au gallon.		
Hennessy.....	0 00	6 75
Martel.....	0 00	6 75
E. Puet.....	0 00	3 65
J. Borianne depuis.....	0 00	3 75
Rivière-Gardrat.....	0 00	4 15
Bisquit-Dubouché.....	4 30	@ 4 55
Renaud & Cie.....	4 10	@ 4 30
Boutelleau & Cie.....	3 80	@ 6 00

Rhums.

à la caisse.		
St-Georges, 12 lit.....	12 50	
" " " " " " " " " "	24 1/2 pts imp.....	14 50
Chauvet cachet or 12 lit.	0 00	14 50
" " rouge 12 lit.	0 00	12 75
St-John.....	0 00	7 75
St-Joseph, Jamaïque.....	0 00	11 50
St-Félix, Martinique.....	0 00	10 50
St-Marc.....	0 00	9 25
au gallon.		
Jamaïque.....	4 25	6 15

Whiskey Ecossais.

Dewar's Special Liqueur.....	12 25	12 50
Dewar Extra Special.....	9 25	9 50

H. Fairman & Co.....	7 50	8 50
Royal Eagle.....	9 25	9 50
Sheriff's.....	10 00	18 00
Mackie's R. O. spec.....	0 00	10 25
" Islay.....	8 25	8 50
Glenfalloch.....	8 75	8 80
Glenlivet *.....	9 00	9 25
" " " " " " " " " "	10 00	10 25
Cabinet 1 crown.....	0 00	8 75
" " " " " " " " " "	0 00	9 50
" " " " " " " " " "	0 00	10 75
Harvey's R. O. S. spec liq.....	0 00	12 50
" Fitz-James 8 y old.....	0 00	9 75
Alex. McAlpine old scotch.....	0 00	6 75
Watson old scotch, qrts.....	0 00	8 75
" " " " " " " " " "	0 00	9 75
Thom & Cameron.....	0 00	6 75
Bernard's Encore.....	0 00	6 75
Bulloch, Lade & Co.....		
Special blend.....	9 25	9 50
" extra special.....	10 75	11 00
" L. Katrine.....	0 00	7 50
Usher's O. V. G.....	0 00	8 75
" special reserve.....	0 00	9 75
" G. O. H.....	0 00	12 00
Gaelic Old Smuggler.....	0 00	9 50
Greer's O. V. H.....	0 00	9 50
Stewart's Royal.....	0 00	10 00

Whiskey Irlandais.

à la caisse.		
Banagher Irish.....	4 05	4 30
H. Fairman & Co.....	4 05	4 15
Sheriff's.....	4 65	4 85
Glenfalloch.....	3 70	3 85
Glenlivet (old).....	4 30	6 30

Gins.

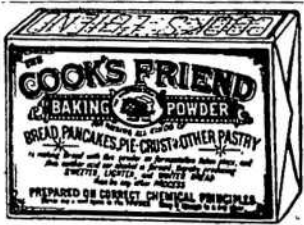
De Kuyper, cse violette, 1 à 9 cse.....	2 55	
" " " " " " " " " "	10 c. et plus 2 50	
" " cses vertes, 1 à 10 cses.....	5 95	
" " " " " " " " " "	10 cses et plus 5 85	
De Kuyper, cses rouges, 1 à 4 c.....	11 40	
" " " " " " " " " "	5 c et plus 11 20	
F. O. B. Montreal, 30 jours net; 1 o/o 10 jours.		

POUDRE A PATE

COOK'S FRIEND

Le Neg Plus Ultra de la Qualité

Amène la clientèle... et la maintient.



TOUS LES EPICIERES DE GROS

Vendent de la COOK'S FRIEND

La Seule Veritable...

FABRIQUEE PAR W. D. M LAREN, MONTREAL

Demandez... le nouveau tabac

GASINO

POUR FUMER OU POUR CHIQUER

UN SIMPLE ESSAI VOUS PROUVERA QU'IL N'Y EN A PAS DE MEILLEUR AU MONDE.



5 CTS LE PAQUET

MANUFACTURE PAR JOS. COTE, No 179 RUE ST-JOSEPH, QUEBEC.

PRIX COURANTS.—MONTREAL, 10 MARS 1893.

Table listing various goods such as Key Brand, Melchers poney, Wynand Fockink, etc. with prices in dollars and cents.

Table listing Gins en futs, De Kuypier, J. Hirsch Sons & Co. Old Tom, etc. with prices.

Table listing Whisky Canadiens au gallon, Gooderham & Worts, J. P. Wisler & Son, etc. with prices.

Table listing 65 O. P., 50 O. P., Rye, Imperial, Canadian Club, etc. with prices.

Table listing Rye-Canadien à la caisse, Walker's Impérial, Walker's Canadian Club, etc. with prices.

Table listing Fromage, De l'Ouest, De Québec, etc. with prices.

Table listing Fromage, De l'Ouest, De Québec, etc. with prices.

Table listing Fromage, De l'Ouest, De Québec, etc. with prices.

Table listing Fromage, De l'Ouest, De Québec, etc. with prices.

Table listing Fromage, De l'Ouest, De Québec, etc. with prices.

Mélasses. Au gallo. Barbades tonne, tierce et qt., etc. with prices.

Moutardes. Coleman ou Keen. Boites. Rondes, Carrées. Boites 1/4 lb, etc. with prices.

Pâtes et denrées alimentaires. Macaroni importé, Vermicelle, Lait concentré, etc. with prices.

Poissons. Harengs Shore, Labrador, Cap Breton, etc. with prices.

Poudre à Pâte. Cook's Friend. No 1, 4 doz. au 1/2 bte. la doz. \$2 40, etc. with prices.

Produits de la ferme. (Prix payés par les épiciers.) Beurres. Townships frais, En rouleaux, etc. with prices.

Fromage. De l'Ouest, De Québec, etc. with prices.

Fromage. De l'Ouest, De Québec, etc. with prices.

Fromage. De l'Ouest, De Québec, etc. with prices.

Fromage. De l'Ouest, De Québec, etc. with prices.

Fromage. De l'Ouest, De Québec, etc. with prices.

Régliisse. Young & Smylie. Y. & S. en bâtons (sticks): Bte de 5 lbs, bois ou papier, etc. with prices.

Riz. Sac. 1/2 Sac. Pch. 1/2 Pch. B. 1 @ 4 sacs 3 50, etc. with prices.

Riz "Crystal". En sacs de 25 lbs, 50 lbs, etc. with prices.

Salaisons, Saindoux, etc. Lard Can. Sh't Cut Mess qt. 17 00, etc. with prices.

Saindoux. Pur de panne en seaux, Canistres de 10 lbs, etc. with prices.

Sapolio. En caisses de 1/4 @ 1/2 grosse, la gr. 11 30, etc. with prices.

Sauces et Marinades. Marinades Morton, Crosse & Blackwell, etc. with prices.

Sel. Sel fin, quart, 3 lbs, etc. with prices.

Sirops. Matchless, Amber, Diamond, etc. with prices.

Sucres. Jaunes bruts, Jaunes raffinés, Extra ground, etc. with prices.

Extra granulé, Sucre granulé allem, etc. with prices.

Tabacs Canadiens. Spécialités de Joseph Côté, Québec. Tabac en feuilles.

Tabac en feuilles. XXX Nouvelle récolte, B. B. No. 1 balles de 50 lbs, etc. with prices.

Tabacs coupés. Rouge, "St-Louis", à chiquer ou fumer, etc. with prices.

Cigares. El Rama, St-Louis, Our Leaders, etc. with prices.

Tabacs. American Tobacco Co. of Canada.

Table listing various tobacco products like Old Chum, Seal of N. Carol., Old Gold, etc. with prices.

Thés. Noirs. Gros. Detail. (Prix à la livre.) Congous 1/4 caisses, etc. with prices.

De l'Inde. Darjeelings, Assam Pekoe, etc. with prices.

Japon.		
1/2 caisses, Finest May....	0 35	0 38 1/2
Caisse fin à choix.....	0 25	0 32
" moyen à bon.....	0 17	0 24
" commun.....	0 13	0 18
" Nagasak Pekoe.....	0 16	0 22
" Oolong.....	0 14	0 15
" " P. à can.....	0 16	0 19
" " Poussière.....	0 08	0 11
" SALADA " CEYLON		
Gros	Détail	
Etiquette Brune, 1s et 1/2s	0 20	0 25
" Verte, 1s et 1/2s	0 22	0 30
" Bleue, 1s, 1/2s, 1/4s	0 30	0 40
" Rouge, 1s et 1/2s	0 38	0 50
" Or, 1/2s.....	0 44	0 60
Conditions, 30 jours:		
Vinaigres.		
<i>De Manuf. de St-Hyacinthe.</i>		
Vinaigre Pur-triple.....gal. imp.	0 37	
" St-Hy. Bord. No 1.....	0 35	
" Ext. Crystal.....	0 33	
" Carte Dorée.....	0 27	
" Proof.....	0 40	
" Special A.S.D.....	0 17	
Cidre Clarifié V S O P***.....	0 30	
" " V S O**.....	0 25	
Vins.		
<i>E. Girardot & Cie., Sandwich Ont.</i>		
(Prix F. O. B. Windsor.)		
Gal.	Douz.	
Claret de table (nouv. vend.)	0 55	0 00
" " (2 ans).....	0 65	0 00
" " (3 ans).....	0 80	0 00
" " (vieux).....	0 00	3 50
Mâcon (type Bourgogne).....	0 00	4 00
Médoc (type Bordeaux).....	0 00	4 00
Sauterne Concord (vin de messe).....	0 80	0 00
Sauterne Catawba & Delaware (vin de messe).....	1 25	0 00
Sauterne Concord vieux.....	0 00	3 00
Grave Delaware.....	0 00	4 00
Moselle (type Hock).....	0 00	5 00
Chablis (meilleur Catawba).....	0 00	5 00

Sherry (sec medium).....	0 00	5 00
Port (Concord sucré).....	0 80	0 00
" (supérieur).....	1 00	0 00
Vieux Port (meilleure qualité).....	0 00	5 00
Port Léger (type muscat).....	0 00	5 00
Non Mousseux.		
Bordeaux ord.....caisse	2 80	3 50
" " " "gal.	0 90	1 10
" " Médoc.....caisse	4 65	5 85
" " St-Julien.....	5 65	6 85
" " Châteaux.....	4 25	21 00
Bourgogne.....gal.	7 00	20 00
" ordinaire.....gal.	0 90	1 10
Stelle.....	1 35	1 80
Sherry.....caisse	4 50	11 00
" " " "gal.	0 95	4 00
Porto.....caisse	6 00	15 00
" Gordon & Cie.....	0 00	3 75
" " " "gal.	2 10	4 00
Moselle.....caisse	15 00	21 00
Sauternes.....	5 65	6 85
Graves.....	5 50	6 50
Malaga, Gordon & Cie.....	0 00	4 00
Claret L. Pinaud qts.....	0 00	2 60
" Faure Frères.....gal.	0 00	0 90
Robertson Bros Oporto.....	1 50	1 00
" " Sherry.....cs.	0 00	10 00
" " " "gal.	1 50	8 50
Mousseux.		
(Prix à la caisse.)		
Bourgogne Mousseux.....	0 00	0 00
Moselle Mousseux.....	12 50	18 50
Hock Mousseux.....	12 50	14 00
Saumur, Tessier & Co.....	13 00	14 50
" Nerea Raphaël.....	13 00	14 50
Champagnes.		
J. Mumm.....	23 00	25 00
G. H. Mumm.....	28 00	30 00
Arthur Roderer.....	22 00	24 00
Evg. Chiquot.....	28 00	30 00
Eug. Chiquot.....	24 00	00 00
Pommery.....	28 00	30 00
Fréminet.....	23 00	24 00
Louis Roderer.....	28 00	30 00
Piper Hédalck.....	27 00	29 00
Perrier-Jouët.....	28 00	30 00
E. Mercier & Cie., carte d'or.....	28 00	30 00
Vin des Princes.....	22 00	23 00
Vin d'été.....	16 00	17 00
E. Cazanove.....	22 00	00 00

Tessier.....	14 00	15 50
Imperial extra dry.....	00 00	15 50
Vins toniques.		
Vin St-Michel.....	qrt. 8 50	pts 9 50
Vin Vial.....	qts. 12 50	pts 12 50
Cuir et Peaux.		
Cuir à semelles.		
(Prix à la livre.)		
Spanish No 1, 18 lbs moy.....	0 24	0 26
" No 1, 25 lbs et au-d.....	0 00	0 24
" No 1, léger.....	0 00	0 24
" No 2.....	0 23	0 24
" No 2, 18 lbs moy.....	0 23	0 24
Zanzibar.....	0 20	0 21
Slaughter sole No 1 steers.....	0 27	0 29
" " " "No 1 p. ord.....	0 25	0 27
" " " "No 2.....	0 24	0 25
" " " "union crop No 1.....	0 28	0 30
" " " "No 2.....	0 28	0 28
Cuir à harnais.		
(Prix à la livre.)		
Harnais fins à la main.....	0 29	0 30
" " No 2.....	0 00	0 28
" fins à la roue.....	0 29	0 30
" taureau.....	0 00	0 27
Cuir à empeignes.		
(Prix à la livre.)		
Vache cirée mince.....	0 35	0 45
" " forte No 1.....	0 35	0 40
Vache grain, pesante.....	0 35	0 40
" " écossaise.....	0 38	0 40
Taure française.....	0 85	0 95
" anglaise.....	0 80	0 90
" canadienne, Lion.....	0 70	0 75
Veau can. 25 à 30 lbs.....	0 75	0 80
" " 36 à 45.....	0 60	0 65
" " 45 et plus.....	0 50	0 60
Vache fendue Ont H.....	0 25	0 30
" " H. M.....	0 25	0 30
" " Med.....	0 25	0 30
" " junior.....	0 00	0 20
" " Qué. sen. h. a. m.....	0 24	0 28
" " Jun. m. à light.....	0 18	0 22
Cuir vernis.		
Vache vernie.....	0 16	0 18
Cuir verni "Enamel".....	0 15	0 17

Cuir fins.		
Mouton mince.....dz.	3 00	6 00
" " épais.....	10 00	0 00
Dongola glacé, ord.....	0 14	0 25
Kid Chevette.....	0 25	0 30
Chèvre des Indes glacé.....	0 08	0 10
Kangourou.....	0 35	0 50
Dongola dull.....	0 20	0 30
Buff d'Ontario.....	0 14	0 15
" " H. M.....	0 13	0 14
" " L. M.....	0 00	0 13
" " No 2.....	0 00	0 13
Buff de Québec.....	0 13	0 15
" " H. M.....	0 13	0 14
" " L. M.....	0 00	0 13
" " No 2.....	0 00	0 12
Glove Grain Ontario.....	0 13	0 15
" " Québec.....	0 13	0 14
Pebble " Ontario.....	0 14	0 15
" " Québec.....	0 13	0 14
Cuir à bourrures.		
Cuir à bourrure No 1.....	0 00	0 20
" " No 2.....	0 00	0 18
Cuir fini français.....	0 00	0 20
" " russe.....	0 20	0 25
Peaux.		
(Prix payés aux bouchers.)		
Peaux vertes, 100 lbs, No 1.....	0 00	9 50
" " " "No 2.....	0 00	8 50
" " " "No 3.....	0 00	7 50
Veau No 1.....	0 00	0 08
" " No 2.....	0 00	0 07
" " de la campagne.....	0 00	0 00
Agneaux tondu, pièce.....	0 00	0 00
" " en laine.....	0 00	0 00
Moutons.....	0 90	1 00
Chevaux.....	No 1.....	0 00 3 00
" " " "No 2.....	2 25	2 50
(Pour peaux assorties et inspectées.)		
Laines.		
Toison du Canada.....	0 00	0 00
Arrachée, non assortie.....	0 21	0 22
A, extra supérieure.....	0 23	0 24
B, supérieure.....	0 21	0 22
Noire, extra.....	0 20	0 22
Noire.....	0 00	0 17
Cap de B. E. en suint.....	0 14	0 18
Australie, lavée.....	0 00	0 00
Buenos Ayres, lavée.....	0 30	0 33
Natal, en suint.....	0 15	0 18

Fers et Métaux.		
FERRONNERIE ET QUINCAILLERIE		
Fers à cheval.		
Ordinaire.....baril	3 25	3 50
En acier.....	4 25	5 00
" Fer à repasser.....lb	0 03 1/4	0 03 1/2
" Fiches": Coupées toutes dimensions.....100 lb	1 95	2 95
Pressées 1/4 p. Esc. 45 p.c.....	4 75	0 00
" " 5-16.....	4 50	0 00
" " 3/8.....	4 25	0 00
" " 7-16 & 1/2.....	3 90	0 00
Fil de fer		
Poll et Brulé.....		
" No 0 à 9, Esc. 40 p.c., 100 lbs	2 60	
" " 10.....	2 70	
" " 11.....	2 80	
" " 12.....	3 00	
" " 13.....	3 20	
" " 14.....	3 40	
Galvanisé Nos 0 à 9, Esc. 37 1/2 p.c.....	3 20	
" " 10.....	3 30	
" " 11.....	3 40	
" " 12.....	3 50	
Brulé; p. tuyau.....100 lbs	5 00	6 00
(Pour la Province de Québec.)		
Barbelé p. clôtures, 100 lb.	2 25	0 00
Crampes.....	2 25	0 00
(15c. de moins pour Ontario.)		
Fil de laiton à collets.....lb.	0 30	0 35
Fente Malléable.....	0 09	0 10
Enclumes.....	0 11	0 11 1/2
Charnières.		
T. et "Strap".....lb.	0 04 1/2	0 05
Strap et Gonds filetés.....	0 03	0 03 1/4
CLOUS, ETC.		
Clous coupés à chaud.		
(Pour le commerce 10c. de moins par quart.)		
De 4 1/2 à 6 pcs.....100 lbs.	1 85	
3 1/2 à 4.....	1 90	
3 à 3 1/2.....	1 95	
2 1/2 à 2 3/4.....	2 00	
2 à 2 1/2.....	2 15	
1 1/2 à 1 3/4.....	2 25	
1 1/4.....	2 50	
1.....	2 85	
Clous coupés à froid.		
De 1 1/4 à 1 3/4 pcs.....100 lbs.	2 35	
1 1/4.....		
Clous à finir.		
1 pouce.....100 lbs.	3 35	

1 1/4 ".....100 lb.	3 05
1 1/2 et 1 3/4 pcs.....	2 30
2 et 2 1/4.....	2 55
2 1/2 à 2 3/4.....	2 50
3 à 6.....	2 45
Clous à quart.	
3/4 pouce.....100 lbs.	3 10
1 1/8.....	2 85
Clous à river.	
1 pouce.....100 lbs.	3 35
1 1/4.....	3 05
1 1/2 à 1 3/4.....	2 80
2 à 2 1/4.....	2 55
2 1/2 à 3 3/4.....	2 50
3 à 6.....	2 45
Clous d'acier, 10c. en sus.	
" galvanisés 1 pouce.....100 lbs.	6 00
" à ardaise, 1 pouce.....	3 35
Clous à cheval.	
No 7.....100 lbs.	24 00
No 8.....	23 00
No 9 et 10.....	22 00
Escompte 50 p. c.	
Boîtes de 1 lb., 1/2c. net extra.	
Clous de broche.	
1 pouce, No 16, prix net, 100 lbs	2 90
1 1/4 " No 15.....	2 55
1 1/2 " No 14.....	2 30
1 3/4 " No 13.....	2 30
2 1/4 " No 12.....	2 20
2 3/4 " No 11.....	2 05
3 pouces.....	2 00
3 1/2 et 4.....	1 95
5 et 6 pouces.....	1 90
Limes, râpes et tiers-points.	
1re qualité, escompte.....60 et 10 p.c.	
2me.....70 p.c.	
Mèches de tarière, esc.....60 p.c.	
Tarières, escompte.....60 p.c.	
" Vis à bois", fer, tête plate 8 1/2 et 10 esc.	
" " " "ronde 80.....	
" " " "cuivre, tête plate, 8 1/2.....	
" " " "ronde, 75.....	
Boulons à bandage.....70 p.c.	
" à lisses.....75 p.c.	
" à voiture 3/16, 1/4, 5/16, 3/8, 7/16 x 1/2 pc.....80 et 10 p.c.	
Métaux.	
Cuivres.	
Lingots.....lb.	0 13 0 13 1/2
En feuilles.....	0 15 0 20

Etain.		
Lingots.....lb.	0 16	0 17
Barres.....	0 17	0 18
Plomb.		
Saumons.....lb.	0 03 1/2	0 04
Barres.....	0 04 1/2	0 04 3/4
Feuilles.....	0 04 1/2	0 05
De chasse.....	0 05 1/2	0 06
Tuyau.....100 lbs.	5 10	5 25
Zinc.		
Lingots, Spelter.....lb.	0 04 1/2	0 05
Feuilles, No 8.....	0 05	0 05 1/2
Acier.		
A ressort.....100 lbs.	2 50	3 00
A lisse.....	1 85	2 00
American.....	5 00	6 00
A bandage.....	1 90	2 00
A pince.....	2 10	2 25
Fondu.....	0 10	0 11
Poule, ordinaire.....	0 00	0 07
De mécanicien.....	0 02 1/2	0 03
Fontes.		
Siemens.....tonne.	17 50	18 00
Coltess.....	00 00	00 00
Calder.....	00 00	00 00
Langlois.....	00 00	00 00
Summerlee.....	20 50	21 50
Eglinton.....	18 00	19 00
Glengarnock.....	00 00	00 00
Carnbroe.....	19 00	19 50
Ferrona No 1.....	17 50	18 00
Des Trois-Rivières.....		
au charb. de bols.....	26 50	28 00
Fer en barres.		
Canadien.....100 lbs	0 00	1 50
Anglais.....	2 10	2 25
Affiné.....	2 25	2 50
De Suède.....	3 00	3 10
De Norvège.....	0 00	3 25
Lowmoor.....	5 00	5 50
Fer en verge.....	0 09	0 10
Feuillard.		
A cercier.....100 lbs	2 15	2 25
Double.....	1 75	1 90
Tôles.		
Noire, No 10 à 20, 100 lbs	0 00	

La Construction

Contrats donnés

Chez J. Alcide Chaussé, architecte, rue Shaw, No 153. 3 bâtisses, rue Nonancourt, à 3 étages, formant 6 logements.

Maçonnerie, J. Durocher & Frère.
Charpente et menuiserie, à la journée.
Couverture, à donner.
Plombage, do
Chauffage, do
Brique, J. Durocher & Frère.
Enduits, Beauchamp & Labelle.
Peinture et vitrerie, à donner.
Propriétaire, F. X. Lalonde.

Chez Turgeon & Lafrenière, architectes, rue St François-Xavier, No 55. Une bâtisse à Longueuil, à 2 étages, formant un logement.

Ferdinand Catellier, entrepreneur pour le tout.

Propriétaire, T. Préfontaine.

NOTES

Le contrat pour la construction de l'église de St Alphonse de Ligouri Ile aux Allumettes dont MM. Roy & Content étaient architectes a été accordé à M. Joseph Bourque de Hull.

MM. Roy & Content architectes demandent des soumissions pour deux maisons en pierre de taille devant être érigées rue St Denis dont M. T. Deslaurier est propriétaire.

MM. Lafrenière & St Onge, architectes préparent les plan et devis pour une maison formant 6 logements devant être érigée rue Amherst.

M. Jos Venne, architecte, demande de nouveau des soumissions seulement pour la plomberie, la couverture, le chauffage, les appareils électriques, la peinture et les enduits pour les six bâtisses que M. Em. St Louis fait ériger rue St Denis.

M. M. J. & H. C. Nelson, architectes, préparent les plan et devis pour une résidence devant être érigée rue Stanley; M. J. A. Gillespie en sera le propriétaire.

M. M. J. & H. C. Nelson, architectes, préparent les plan et devis pour l'agrandissement du Collège Bishop, à Lennoxville, P. Q.

MM. Louis Latour et Arthur Leblanc, doivent faire construire sous peu, une maison avec façade en pierre formant 2 logements sur l'avenue De Lorimier.

PERMIS DE CONSTRUIRE A MONTRÉAL

Rue St Jacques, près de la rue Dominion, une bâtisse formant un magasin 33 x 40 à 2 étages en brique; coût probable \$3,000. Propriétaire, J. A. Gougeon; architecte, Joseph Sawyer; maçon et charpentier, A. Fautoux.

VENTES PAR LE SHÉRIF.

Du 15 au 22 mars 1898.

DISTRICT DE MONTRÉAL

Marshall Rutherford vs Robert James Kell.

Montréal — Les lots 3221 et 3222 du quartier St Gabriel situés rue Charron avec bâtisses.

Vente le 17 mars, à 3 h. p. m., au bureau du shérif.

The Birbeck Investment Security and Savings Co. vs John Richards.

Montréal Junction — Le lot 140-74 situé avenue Payette avec bâtisses.

Vente le 17 mars à 10 h. a. m. au bureau du shérif à Montréal.

A. de Lery MacDonald vs Charles Cadieux.

Montréal — Les lots 6-133, 134, 135, 136 du quartier St Jean-Baptiste situés rue Chambord avec bâtisses.

Vente le 17 mars, à 11 h. a. m., au bureau du shérif.

Napoléon St Amour vs Antoine Daoust.

Ste Marthe et Coteau du Lac — 1o Le lot 25 et pt 24, situés à Ste Marthe, avec bâtisses.

2o Une terre désignée sous le No 312, contenant 75 arpents, avec bâtisses, située à Coteau du Lac.

Vente le 18 mars à 10 h. a. m., à la porte de l'église Ste Marthe pour les lots de cette paroisse et le même jour à 3 h. p. m., à la porte de l'église du Coteau du Lac pour le lot de cette paroisse.

La Succession Victor Beaudry vs Louis Roméo Prévost

Montréal — Le lot 1703-91, du quartier St Antoine, situé rue Ste-Catherine.

Vente le 18 mars, à 11 h. a. m., au bureau du shérif.

L'Institution Royal vs Ferdinand Bayard.

Montréal — Les lots 1203-29 et 298 du quartier St Jacques situés rues St Hubert et St Christophe avec bâtisses.

Vente le 18 mars à 10 h. a. m. au bureau du shérif.

Pierre Felix vs David Chevrier.

St Lazare — Le lot 108 et la moitié sud du lot 617 avec bâtisses.

Vente le 18 mars, à 11 h. a. m., à la porte de l'église paroissiale.

Charles Gurd vs Alfred Trevithick.

St Henri de Montréal — Les lots 2220, 2221, 2222 et 2225 situés rues Notre-Dame et St Jean avec bâtisses.

Vente le 17 mars, à 2 h. p. m., au bureau du Shérif à Montréal.

DISTRICT DE BEAUCE

Pierre Tardif vs Frs David Tardif

St Victor de Tring — La partie du lot 352, avec moulin à farine et autres bâtisses.

Vente le 15 mars, à midi, à la porte de l'église paroissiale.

Geo P. Gonthier vs Emile Picard et al

St Méthode d'Adstock — La partie du lot 2 du 12e rang, avec moulin à scie, etc.
Vente le 16 mars à midi, à la porte de l'église paroissiale.

DISTRICT DE BEAUHARNOIS

Dame Marie Emma Laberge vs William Henry Dewitt

Châteauguay — Un emplacement faisant partie du lot 97, avec bâtisses.

Vente le 15 mars à 11 h. a. m. à la porte l'église paroissiale.

DISTRICT DE BEDFORD

La Corporation de la partie ouest du canton de Farnham vs François Chevalier et uxor.

Canton Farnham Ouest — Les lots 80 et 81 contenant 125 acres avec bâtisses.

Vente le 19 mars, à 9 h. a. m., au bureau d'enregistrement du comté de Missisquoi.

DISTRICT DE CHICOUTIMI

J. C. U. Auclair vs Théodore Cayouette.

St Prime — Les lots 16 et 17, avec bâtisses.

Vente le 15 mars à 10 h. a. m. à la porte de l'église paroissiale.

DISTRICT DE GASPÉ

Hon T. C. Casgrain vs Chs Caron, fils de Jules

St Michel de Percé — La partie du lot 5 du 2e rang, avec bâtisses.

Vente le 21 mars, à 11 h. a. m., à la porte de l'église paroissiale.

DISTRICT D'IBERVILLE

The Trafalgar Institute vs Chéri Bourdeau.

St Michel Archange — Le lot 292 situé au côté est du Grand Rang avec bâtisses.

Vente le 15 mars, à 11 h. a. m., à la porte de l'église paroissiale.

Isaïe Fortin et al vs Alexis Chéri Bourdeau.

St Michel Archange — Le lot 291 avec beurrerie et autres bâtisses.

Vente le 15 mars, à 11 h. 30 m., à la porte de l'église paroissiale.

Alex. Ouellette vs J. M. D. Provost.

St Edouard — Les lots 412, 413, 463, 465 et 466 avec bâtisses.

Vente le 15 mars, à 2 h. p. m., à la porte de l'église paroissiale.

DISTRICT DE JOLIETTE

Ferdinand Lapalme vs Joseph Pierre Hétu

St Julienne — Le lot 391, avec bâtisse.

Vente le 21 mars à 10 h. a. m., à la porte de l'église paroissiale.

Horace H. Ethier vs Veuve André Roy.

St Lin — Le lot 1050, contenant 110 pds de front, vacant.

Vente le 21 mars à 10 h. a. m., à la porte de l'église paroissiale.

DISTRICT DE MONTMAGNY

Dame veuve Noël Gamache vs Joseph E. Thibault

St Eugène — Les lots 123, 124, 117, 119 et la partie du lot 121, avec bâtisses.

Vente le 17 mars, à 10 h 30 m., a. m., à la porte de l'église paroissiale.

DISTRICT D'OTTAWA

In re E. A. Gauthier & Cie, faillis.

Papineauville — La moitié ouest des lots 205, 208 formant un emplacement avec bâtisses ainsi qu'une terre désignée avec bâtisses.

Vente le 16 mars, à 10 h. a. m., à la porte de l'église Ste Angélique de Papineauville.

SABLE DE CHATEAUGUAY

Montreal Sand & Gravel Co., 270 rue Ottawa, Montréal.

La Compagnie la plus forte et la mieux outillée du Dominion; a toujours en mains un fort assortiment de Sables et Gravois; La Compagnie garantit la qualité et la quantité livrée. On sollicite des commandes.

Téléphone Bell 8586.

DISTRICT DE QUÉBEC

In re G. Bresse et Cie, faillis.

Québec — Les lots 1161 et 1161a du quartier Jacques-Cartier, situés rues Dorchester, Charest et Ste Hélène, avec bâtisses.

Vente le 18 mars, à 10 h. a. m. au bureau du shérif.

La Cité de Québec vs P. C. Durand

St Ambroise—Les lots 1327, 798 et 348.

Vente le 21 mars, à 10 h. a. m., à la porte de l'église paroissiale.

DISTRICT DE RICHELIEU

Amable Dostaler vs Alfred Désalliers.

Berthier—Les lots 269 et 285 avec bâtisses.

Vente le 15 mars à 10 h. a. m., à la porte de l'église paroissiale.

Rév. J. O. Blanchard vs Elie Fontaine.

Ste Théodosie et St Antoine — 10 Les lots 351 et 379 de Ste Théodosie avec bâtisses.

20 Les lots 249 et 250 de St Antoine avec bâtisses.

Vente le 21 mars, à 10 h. a. m., à la porte de l'église Ste Théodosie pour les lots de cette paroisse et le même jour à 2 h. p. m., à la porte de l'église St Antoine pour les lots de cette paroisse.

DISTRICT DE ST. FRANÇOIS

La Corporation de Richmond vs The Richmond Industrial Co.

Richmond—Les parties des lots 15 du 4e rang du canton Cleveland et du lot 11 du 8e rang du canton Melbourne avec écluse sur la rivière St François et autres bâtisses.

Vente le 15 mars, à 10 h. a. m., à la porte de l'église Ste Bibiane à Richmond.

UN PEU DE TOUT

À côté des inventeurs qui meurent dans la misère, voici deux exemples encourageants. Le mécanicien Elias Howe, qui inventa la machine à coudre, du moins sous sa forme pratique, a gagné \$50,000 de rente; Singer, qui est pourtant venu après Howe et n'a fait que perfectionner son invention, s'est trouvé à la tête d'une fortune évaluée à quinze millions de dollars.

S'il y a bien 50 façons de préparer des œufs et de les servir aux gourmets, il y a bien autant de procédés pour les conserver frais: frais est une façon de s'exprimer. Le moyen le plus répandu comme le *Prix Courant* l'a expliqué, consiste à les plonger dans un lait de chaux. La chaux bouche les pores de la coquille, et si l'œuf était bien plein, sans air et sans microbe, il se conserve, en effet, très longtemps sans altération. Le tout est donc de revêtir sa coquille d'un enrobement imperméable.

Le caoutchouc rend aisément les tissus imperméables: des tissus à la coquille d'un œuf il n'y a pas loin pour une imagination en éveil. C'est pourquoi M. W. Jessen, de Copenhague, a pensé, en regardant sa pèlerine caoutchoutée, que les œufs se trouveraient bien d'être caoutchoutés à leur tour. Ainsi il a fait. Il plonge les œufs au milieu d'une solution de caoutchouc dans la naphte ou la benzine, et il les retire aussitôt. La benzine s'évapore, et l'œuf est recouvert d'une pellicule de caoutchouc qui le met à l'abri de l'air.

ARCHITECTES ETC.

V. LACOMBE, 897, Ste-Catherine

GAMELIN & HUOT, 58 St-Jacques

L. Z. GAUTHIER

Ci-devant de la société Roy & Gauthier

Tel. Bell 2287 ...Architecte et Evalueur

180, St-Jacques. Bâtisse Banque d'Epargne,

Élévateur, 3me étage. Chambre 7

Albt Mesnard. TEL. BELL 2452. Théo. Daoust.

Mesnard & Daoust

ARCHITECTES MEMBRES A.A.P.Q.

103, RUE ST-FRANÇOIS XAVIER, MONTRÉAL

Bâtisse du Séminaire

L. R. MONTBRIAND

ARCHITECTE et MESUREUR

230 — RUE ST. ANDRÉ — 230

MONTRÉAL.

J. B. RESTHER & FILS

ARCHITECTES,

Chambre 13 | Bâtisse "Impérial"

107 rue ST-JACQUES, — Montréal

☎ Téléphone 1800.

J. EMILE VANIER,

Ingénieur Civil et Architecte

(ANCIEN ELEVE DE L'ECOLE POLYTECHNIQUE)

107, RUE ST-JACQUES, MONTRÉAL

Construction Civiles et Religieuses, Aqueducs, Egouts, pavages, etc. 20 ANNEES DE PRATIQUE.

SABLE ET BRIQUES.

J. A. ROBILLARD & CIE

MARCHANDS DE BRIQUE et SABLE DE GREVE

COIN NAPOLEON ET CANAL LACHINE

Tel. Marchands 1211. STE-CUNEGONDE

CAPITAINE TELLIER & CIE

— MARCHANDS DE —

SABLE DE CHATEAUGUAY

Et SABLE DE RIVIERE

BASSIN No. 1 au CANAL

RÉSIDENCE: - 81 RUE MCCORD

PLATRE ET MARBRE

VICTOR BOHEMIER

TEL. MARCH. 568

Manufacturier d'Ornements en Plâtre

No 168, RUE STE-ELISABETH

Propriétaire de Carrières de Granit Rouge, Rose et Gris. Bureau et Atelier: - - - COTE-DES-NEIGES, MONTRÉAL

J. BRUNET

Manufacturier et Importateur de MONUMENTS EN MARBRE

ET GRANIT OUVRAGES DE BATISSES en gros et en détail.

Estimations données sur application. Téléphone Bell 4866.

connection gratuite pour Montréal.

— COTE-DES-NEIGES MONTRÉAL

MARBRERIE CANADIENNE

T. ROCHON & FILS

(Successeurs de A. R. Cintral)

Carrelage en Marbre et Mosaïque, Manteaux de Cheminées, Monuments, Tables pour Plombiers et Meubliers.

Réparations de tous genres.

36 RUE WINDSOR. Tel. Bell 2973. March. 755.

E. R. GAREAU

Agent d'Immeubles

PRETS ET ADMINISTRATION DE SUCCESSION

1511, rue Notre-Dame, Montréal

PRÈS DE LA RUE GOSFORD.

TELEPHONE BELL 2154.

Ventes enregistrées de Montréal.

Pendant la semaine terminée le 5 mars 1898

MONTRÉAL EST

QUARTIER ST-JACQUES.

Rue Ontario, Nos 1181 et 1183, Ave De Lorimier, Nos 328 à 232, rues Panet, Nos 6, 8 et Commissaires, No 69. Droits de successions dans les lots 1100, quartier Ste Marie. Lots 1222-1 à 3, 13, 1/2 S. E. 507, avec maisons en brique, 1 terrain 33 x 85 9 d'un côté et 92 de l'autre, supr 2933; 3 do 40 x 140 chacun vacants; 1 do 40 x 80. 1 do 25 x irrég sup 3296 Jos Albert Pierre Ste Marie et al à Pierre Ste Marie; \$4500 [45594].

Rue Montcalm, Nos 289 à 291. Lot 1013, avec maison en brique, terrain 42.8 x 57 sup 3432. Elmire Fortier, veuve de Jean Chrisostôme Huot à Trefflé Raymond; \$2300 [45628].

Rue St Christophe, Nos 233 et 234. Lot 849-64, avec maison en brique, terrain 23.8 x 50. Alfred Desève à Joseph E. Breux; \$2600 [45639].

QUARTIER ST-LAURENT

Rue St Urbain, No 440 Tarra Hall, No 2. Lots 101-1 et 2, pt 100-14 avec maison en pierre et brique, terrain 26 9 x 60 pour l'un et 27 x 58 pour l'autre. The Montreal Loan & Mortgage Co. à George Henry Wray; \$7,000 [45616].

Rue Cheneville, Nos 14 et 16. Lot 766 avec maison en pierre et brique, terrain 48 6 x 48.9, supr 2365. Dina Thivierge à Mark R. Montsarrat; \$5,300 [45636].

QUARTIER ST-LOUIS

Rue Ste Elizabeth, Nos 189 1/2 à 193. Lot 662 avec maison en brique, terrain 32 d'un côté, 32.6 de l'autre x 60, supr 1905. Le Shérif de Montréal à Jean-Baptiste Drapeau; \$2,100 [45610].

Rue Cadieux, Nos 157 et 159. Lots 327-8 & 9 avec maison en brique, terrain 43.8 x 51.6 supr 2748. Chs H. Stephens & Benj Holbrook à Wilfrid A. Huguenin; \$2500. [45617].

Rue St. Denis, Nos 470 et 472. Lot 899-7 avec maison en pierre, terrain 27 x 115 d'un côté et 121 de l'autre supr 3105. The Royal Institution for the Advancement of Learning à Isaïe Cormier; \$7125. [45627].

Rue St Dominique, Nos 151 à 155. Lot 293 avec maison en bois et brique, terrain 41 x 98. Fortunate Lavictoire épouse de Jos. Larin à Toussaint Alfred Gauthier; \$8 500 [45631].

Rue Drolet, Nos 201 et 203. Lot 903-122 avec maison en brique, terrain 20 x 72. Odilon Vanier à Napoléon Guilbault; \$3,400 [45643].

Rue Sanguinet, Nos 356 et 358. Lot 903-241 avec maison en brique, terrain 20 x 72. François Xavier Dupuis à Jean Pierre Vébert; \$2,000 [45647].

QUARTIER STE-MARIE

Ave DeLorimier, Nos 328 à 332. Lot 1/2 S.-E. 507, avec maison en brique, terrain 40 x 80. Pierre Ste Marie et al à Joseph Albert Ste Marie; \$3000 [45595].

Rues Ontario, No 1145 et Panet, Nos 342 à 344. Lots 1102 et 1113, avec maison en brique, terrain irrég sup 3641 pour le 1er et 41.9 d'un côté, 39 de l'autre x 64.6 pour le 2e. Le Crédit Foncier Franco-Canadien à Magloire Cléophas Galarnéau; \$11,000 [45609].

Rue Dufresne, Nos. 106 à 110. Lot 5/6 ind 1427, avec maison en brique, terrain 46.6 x 84. David Jean-Baptiste Perrault

et al à Joseph Bénoni Perrault; \$4100 [45624].

MONTREAL OUEST
QUARTIER STE-ANNE

Rues King, Nos 100 à 114. Queen, No. 123. Lots 1598, 1601 avec maison en brique, terrain 95.6 x 95 pour l'un 36 x 95 pour l'autre. Le Shérif de Montréal à Hon Sir D. A. Smith Baron de Strathcona et Mount-Royal; \$1500. et une rente annuelle de \$39. [130705]

QUARTIER ST ANTOINE

Rue Stanley. Lot 1461-18, 19, terrains 21 6 x 76 9 sup 1650 chacun vacants. Reid Taylor à Dame Anastasia Poissant épouse de Adolphe Duperrault; \$4125. [130702]

Ave Guy, Nos 14, 16. Lot 469-19 avec maison en brique, terrain 24 x 70.10. Dame Clara Leblanc vve de Isaïe Gervais et al à J. B. Roy; \$1700 [130707].

Rue de la Montagne, Nos 178 à 180. Lot 1541 et pt N. O. 1542 avec maison en pierre, terrain 68.3 d'un côté et 69 10 de l'autre et de là 71.3 x 146 d'un côté et 145.3 de l'autre. William Henry Brady, sr. à The Bell Telephone Co. Ltd; \$9500 [130709].

Rue Plymouth Grove, Nos 89 à 99. Lot pt 1636-29, 30 avec maison en brique, terrain 135 9 x 67 et 50 de l'autre. Thomas Donnelly à The Canadian Pacific Ry Co.; \$14,000 [130713].

Rue St Antoine, Nos 403 à 403c. Lot 1637-4, avec maison en pierre et brique, terrain 24 x 112. Adolphe Duperrault à Ferdinand Tremblay; \$9000 [130716].

Rue Guy, Lot pt N. 1686, avec maison en pierre et brique, terrain 75 x 186. Adolphe Lebeau et Cie à Victoria Elizabeth Lemoyne; \$59,597.50 [120719].

Rue Aqueduct, Nos 302 et 304. Lot 466-9, avec maison en bois et brique, terrain 24 7 x 92. Andrew Walker à James D. Millar; \$5250 [135720].

HOCHELAGA ET JACQUES-CARTIER
QUARTIER HOCHELAGA

Rue Frontenac, Nos 229 à 233. Lots 166-193 et 194, avec maison en brique, terrain 44 x 80. Le Shérif de Montréal à John A. McDonald, exécuteur testamentaire de Catharine McDonald, veuve de Hugh McCulloch; \$3000 [71780].

QUARTIER ST DENIS

Rue St. Hubert. Lot 7-857, terrain 25 x 109 sup 2725. H. V. Meredith à Adélaïde Blackburn; \$122.63 [71707]

Rue St. Denis, No 1200. Lot 160-2 à 7 avec maison en pierre, 1 terrain 23 x 128 4 do 25 x 125; 1 do 12 x 123. Le Shérif de Montréal à La Banque d'Hochelaga; \$15000. [71788]

Rue St André, No 1600. Lot 7-181, terrain 25 x 87, sup 2175. H. V. Meredith à Albert Héty; \$184 88 [71817].

QUARTIER ST GABRIEL

Rue Bourgeois, No 494. Lots 3201, 3202 avec maison en bois, terrain 22 x 87, sup 1914 chacun. Joseph Anderson à James Kennedy; \$1100 [71790].

QUARTIER ST JEAN-BAPTISTE

Rue Lasalle. Lot 6-25, terrain 24 x 69, sup 1659. R. Gohier & Fils à Joseph Filteau; \$450 [71723].

Ave Laval, Nos 412 et 414. Lot 15-1231 avec maison en brique, terrain 20 x 70 A. Isidore Clément à Alphonse Limoges \$900. [71758]

Rue Chambord, Nos 76 à 80. Lots 6-87 & 88 avec maison en brique, terrain 24 x 70 chacun. Délia Lajoie épouse de L. O. Demers à Antoine Dufresne; \$4400. [71782]

PLOMBIERS ETC.

E. DOUVILLE, 137B rue St-Urbain

A. BLAIS, Plombier Sanitaire et Couvreur
Poseur d'Appareils à Chauffage.....
Fabricant de Corniches en tôle galvanisée.
STE-ANNE DE BELLEVUE, Q.

L. GIRARD & CIE., Plombiers Couvresseurs
Spécialité ; Corniche en tôle galvanisée
TÉL. BELL 6329. 350, ST-LAURENT.

THE JAMES ROBERTSON CO., LIM

MARCHANDS DE METAUX,
FABRICANTS DE TUYAUX EN PLOMB,
Coudes en plomb comprimé, Plomb de chasse, Mastic, Blanc de plomb. Spécialité de l'enveloppe des Fils Electriques avec du plomb; aussi Scies rondes, Scies à moulins, Godendards et autres scies.
Bureaux: 144 rue William,
Usines: coin rues William et Dalhousie. MONTREAL

TELEPHONE BELL 7012

A. DEMERS & CIE

CI-DEVANT

DRAPEAU, SAVIGNAC & CIE

PLOMBIERS

Couvresseurs,
Poseurs d'Appareils
à Gaz et à Vapeur,
Electriciens, Etc.

Spécialité pour la pose des
Appareils de Chauffage
de toutes sortes.

Votre patronage est respectueusement
sollicité, et nos
prix sont modérés

No 386, rue St-Laurent
MONTREAL



BOIS

FELIX DANSEREAU
MARCHAND
DE **BOIS DE SCIAGE**
819 Rue ONTARIO, (Coin Parthenais)
Tél. Bell No 6212. MONTREAL.

T. PREFONTAINE H. BOURGOUIN

T. PREFONTAINE & CIE

Bois de Sciage et de Charpente

GROS ET DETAIL

Bureau: coin des rues NAPOLEON ET TRACY

STE-CUNEGONDE

Clos à bois, le long du Canal Lachine, des deux côtés. Téléphone Bell 8141, Montréal.

Spécialité: Bois préparés de toutes façons, assortis par longueurs et largeurs en grande quantité.

MENUISERIE

I. CHARBONNEAU & CIE MANUFACTURIERS
Spécialités, Balcon, Galerie en tournage, Lucarne et menuiserie de fantaisie de tout genre.
Nos 1890 à 1896, rue St-Laurent, Mille-End.

EUG. PAQUIN, ENTREPRENEUR
CHARPENTIER - MENUISIER.
Réparage de toute sorte à des prix défiant toute compétition
No. 1 Rue Calumet, Ste-Cunégonde.

WILFRID MERCIER

Entrepreneur Charpentier - Menuisier
194, RUE ST-ANDRE, MONTREAL.
Toute entreprise ou réparation exécutée à court délai.

J.-BTE VIEN, PROP.

TEL. 6526

FYFE & CIE

CONTRACTEURS - MENUISIERS

ET MANUFACTURIERS DE

Fournitures de Bureaux et Magasins.
Comptoirs et Tablettes.

Nos 60 et 62, rue Cadieux, Montréal

Rue Drolet, Nos 632 à 636. Lot 15-700, avec maison en pierre, terrain 20 x 72. Clément Renaud à Hormisdas Paquin; \$2650 [71798].

Rue Cadieux, No 1045. Lot 30, avec maison en brique, terrain 40 x 156. Esther Drusilla Yale, épouse de Joseph Bremner Clearihue à Alphonse Lalonde; \$2000 [71802].

Rue St Denis. Lot pt 15 362, terrain 18 x 95, sup 1710. Walter Drake à All Saints Church; \$829.24 [71811].

Ave de l'Hotel de Ville, Nos 1058 à 1062 et rue Lionais, No 2. Lot 52, avec maison en brique, terrain 30 x 70. Le Shérif de Montréal à The Grand Trunk Ry of Canada Superannuation & Provident Fund Ass.; \$1100 [71819].

Rue Rachel, No 177. Lot 7-161, avec maison en bois, terrain 26 6 x 100. Nelson Bryson à Gilbert Pierre; \$2000 [71836].

MILE END

Rue Comte. Lot 10-866, terrain 24 x 100 vacant. Hon. Louis Beaubien à Joseph Renaud; \$325.95 [71733].

MONTREAL ANNEXE.

Rue Durocher. Lots 12 2-47, 48, terrains 50 x 105 chacun, vacants. Anastasia Poissant épouse de Adol. Duperrault à William Henry Edge; \$1500 [71725].

Rue Clark. Lot 11-492, terrain 50 x 88 vacant. The Montreal Investment & Freehold Co. à Onésime Bergeron et Alfred Bergeron; \$330 [71731].

Rue Clark. Lot 11 443 avec maison en brique, terrain 50 x 88. Aimé Rateau à Claude Perrot \$1600 [71737].

Rue Clark. Lot 11-491 avec maison en brique, terrain 50 x 88. Alfred Desève à André Julien H. St Denis; \$3100 [71786]

Rue Clark. Lots 11-387 et 388, 1 terrain 50 x 84; 1 do 47 x 84 vacants. The Montreal Investment & Freehold Co à Henri Aimé Bourassa; \$611.10 [71794].

WESTMOUNT

Rue Selby. Lot 384-121, terrain sup 2049 vacant. Stanislas D. Vallières & H. Choquette à Navert & Lalancette. \$908.91. [71727]

Rue Sherbrooke. Lot 215-28, 1/2 N. E. 215-29 avec maison en brique, terrain sup 9450 Duncan Cameron à Julia Booth épouse de Alexander Nelson; \$11000 [71739]

Ave Olandeboy. Lots 383-8, 9, 10, terrain sup 8652 vacant. Francis Wolferton Thomas à Samuel Price; \$4,400 [71754].

Ave Greene et autres. Lots 374-1-27, 86, 87; 374-2-29, 374-3-28, 34, 374-4-1, 374-5-5, 6 et 10, terrain sup 35000 vacant. William Francis Lewis à The Town of Westmount; \$4001 et autres bonnes et valables considérations [71797].

Ave Elm. Lot 374-1-46 avec maison en pierre, terrain, sup 6625. Alonzo Charles Matthews à Ida Helen Ogilvie épouse de Edward Frank Moseley; \$9,500 [71822].

MAISONNEUVE

Ave Lasalle. Lot 8-277 avec maison en brique et bois, terrain 25 x 100. Joseph Rhéaume à Joseph Darius Martineau; \$1500 [71704].

Ave Lasalle No 7. Lot 9-20, pt S.O. 9-19 pt 9-6 avec maison en bois, terrain 244 de front irrég en arrière x 110, sup 25,000. Arthur Fiset à William Richer; \$5000 [71727].

Ave Pie IX. Lots 14-160d et 161, terrains 24 x 86, sup 2064 chacun, vacants. Arthur Caron à Charles F. Bardorf; \$1112.50 [71730].

OUTREMONT

Ave Spadina. Lot 32-1-86, terrain 25

x 100, vacant. André Julien H. St Denis & Alfred Desève; \$800 [71787].

NOTRE-DAME DE GRACES

Ave Brock. Lots 52-108 et 109, terrain 25 x 115.2, supr 2879 chacun, vacants. Amélie Elizabeth Blgrave, épouse de John Andrew Tees à Horace Albert Hutchins; \$1250 [71815].

COTE DES NEIGES

Lot 53-14, terrain 25 x 85. Joseph Honoré Macduff à Stanislas Rochon, fils; \$391 [71833].

Lot 53-13, terrain 25 x 85. Joseph Honoré Macduff à Napoléon Pelodeau et J. B. Tessier; \$391 [71834].

Lot 53-45, terrain 25 x 85. Joseph Honoré Macduff à Albert Legault; \$380 [71835].

SAULT AUX RECOLLETS

Rue St. Charles Boromé. Lots 262-403, 404 & 405, terrains 25 x 124 chacun vacants. Leslie H. Gault, J. W. Rodolphe Brunet & al à Alida Légaré; \$300. [71699]

Ave Victoria. Lots 18-7, 10 11, 12, 35 à 41, terrain 25 x 100 chacun vacants. Hormisdas Meunier & George Vandellac à Armand Hudon; \$2000. [71700]

Lot 301-78, terrain vacant. Philomène Poméla Goswelin épouse de Edouard Gohier à Aristide Mayer; \$200 [71769].

Lot pt S. O. 421 et 420, pt 423 avec maison, etc. Pierre Alphonse Durand dit Desmarchais à Ferdinand Corbeil; \$3000 [71771].

Lot 1/2 ind pt 318-7, pt 318-5, pt 218-4, 318-1, pt 318-6. Céline Desjardins à Ovide Gagnon; \$1000 [71773].

ST LAURENT

Ave Cousineau. Lot 242-58, terrain 45 x 97. Ludger Cousineau à Raymond Chartrand; \$200 [71762].

Ave Cousineau. Lot 242-48, terrain 45 x 97. Ludger Cousineau à Louis Bolduc; \$200 [71763].

Ave Cousineau. Lot 242-7, terrain 45 x 97. Ludger Cousineau à Nephthalie Charbonneau; \$200 [71765].

Ave Cousineau. Lots 242-124 et 126, terrain 45 x 97. Ludger Cousineau à Matthew McCarthy; \$400 [71766].

Ave St Laurent. Lot 242-59, terrain 45 x 97. Ludger Cousineau à Pierre Hector Perrier; \$200 [71767].

Ave St. Laurent. Lot 242-89, terrain 45 x 97. Ludger Cousineau à Augustine Desjardins; \$200. [71768]

Boulevard St. Germain. Lots 454 193 & 194, terrains 25 x 120 chacun vacants, Ludger Cousineau & Ed. Gohier à Michael Barden; \$300. [71825]

LACHINE

Lot pt S. 523, terrain 25 x 100 vacant. Edouard Gloutneay à Jules Leblanc; \$200 [71722].

Lot 1-48. Alexander Linton Lockerby à Thomas Williamson; \$1000 [71747].

POINTE AUX TREMBLES

Lots 77-2 à 10, 12 à 30, 35 à 37, 39 à 44, 46 à 49, 51 à 65, 67 à 81, 83 à 87, 91 à 97, 99 à 105, 1/2 S. O. 77-34 et 1/2 N. E. 77-90 avec maison en brique, terrain 45 x 100 chacun. Eusèbe de Longchamps à Arthur Gravel; \$18,500 [71746]

STE ANNE DE BELLEVUE

Lots 230, 231, 232, 205-12 1/2 N. 205-11. Rollo C. Simpson à John Turnbull; \$2750 et autres bonnes et valables considérations [71830]

STE GENEVIÈVE

Lot 77, terrain irrég. supr 4940. Joseph Adolphe Chauret à Adelard Méloche \$600. [71791]

CONTRACTEURS DIVERS

JOS. BINETTE
Constructeur-Generel
398 RUE ST-JACQUES.

HORMISDAS CONTANT
CONTRACTEUR PLATRIER
290 RUE BEAUDRY
TEL. BELL 7177. DES MARCHANDS 0.

ETIENNE ROBERT & FRÈRE
Contracteurs : en : Général
465, RUE ST-ANDRÉ

PEINTRES

PEINTURE et DECORATION

A BON MARCHÉ

L. Z. MATHIEU....
245 Rue RICHELIEU.

THEO. DAVID

PEINTRE-DECORATEUR :: DE MAISONS ET D'ENSEIGNES

Enseignes sur bois, toile, coton, broche, cartes d'annonces, etc. ... Spécialité : Décorations d'églises, édifices publics, résidences privées.

69, RUE ST-LAURENT, MONTREAL
Entre les rues Vitray et Lagouchatière.

J. G. LAVIOLETTE, G. de G. LANGUEDOC, F. GAUTHIER
Président. Sec.-Trés. Gérant
Capital Souscrit, \$250,000.00
Dépôt au Gouvernement, \$25,000.00

ST. LAWRENCE
Compagnie d'Assurance contre le FEU

Bureau Principal : 7, Place d'Armes, Montréal
CERTIFICAT DE DEPOT

QUÉBEC, 10 Décembre 1896.

Je certifie, par les présentes, que la Compagnie d'Assurance contre le Feu St. Lawrence, de Montréal, a déposé entre les mains du Gouvernement de la Province de Québec, la somme de VINGT CINQ MILLE DOLLARS, tel que requis par l'Ordre en Conseil du 20 Juin 1896.

(Signé) H. T. MACHIN,

Asst.-Trésorier de la Province de Québec
Marcotte & Leclerc, 28, cote de la Montagne,
Agents Généraux, QUÉBEC.

**Provident Savings
Life Ass. Society of
New York**

La meilleure Compagnie pour
les assurés et les Agents.....

Les agents habiles, et les personnes recherchant une position rémunératrice, peuvent s'adresser au bureau principal ou à aucun des agents généraux de la Compagnie.

R. H. MATSON,

No 37, rue Yonge, Toronto,
GÉRANT GÉNÉRAL POUR LE CANADA.

Ventes d'immeubles par quartiers
Voici les totaux de ventes par quartiers :

St Jacques.....	\$9,400 00
St Laurent.....	12,300 00
St Louis.....	25,825 00
Ste Marie.....	18,100 00
St Anne.....	1,500 00
St Antoine.....	103,172 50
Hochelaga.....	3,000 00
St-Denis.....	15,307 51
St Gabriel.....	1,100 00
St Jean-Baptiste.....	14,329 24
Mile End.....	325 95
Montreal Annexe.....	7,141 10
Westmount.....	29,809 91
Maisonnette.....	7,612 50
Outremont.....	800 00

\$249,523 71

Les lots à bâtir ont rapporté les prix suivants :

Rue Stanley, quartier St Antoine,	\$1.25 le pied.
Rue St Hubert, do St Denis,	4/5c le pied.
Rue St André, do do	8/10c le pied
Rue Lasalle, do St Jean-Bte,	27c le pied.
Rue St Denis, do do	49/10c le pied.
Rue Comte, Mile End, 13/10c le pied.	
Rue Clarke, Montréal Annexe, 7/10c l. p.	
Rue Durocher, do 14/10c "	
Rue Selby, Westmount, 44/10c "	
Rue Clandeboye, do 50/10c "	
Ave Pie IX, Maisonnette, 27c "	
Rue Spadina, Outremont, 32c "	

PRÊTS ET OBLIGATIONS HYPOTHÉCAIRES
Pendant la semaine terminée le 5 mars 1898, le montant total des prêts et obligations hypothécaires a été de \$189,755 divisés comme suit, suivant catégories de prêteurs :

Particuliers.....	\$128,255
Successions.....	26,500
Cies de prêts.....	3,500
Assurances.....	15,000
Autres corporations...	16,500
	\$189,755

Les prêts et obligations ont été consentis aux taux de :

4 p. c. pour \$10,000.
4 1/2 p. c. pour \$30,000.
5 p. c. pour \$1,000; 2 sommes de \$2,000; \$3,000; \$3,240; \$3,500; 2 sommes de \$4,000; \$5,000; 2 sommes de \$6,000; \$7,000; \$10,500 et \$15,000.
5 1/2 p. c. pour \$3,500.
5 1/2 p. c. pour \$500; \$2,000; \$3,500 et \$35,000.

Les autres prêts portent 6 et 7 pour cent d'intérêts à l'exception d'une somme de \$2,000 à 8 p. c.

L'organisation du Conseil de l'Association des Architectes de la Province de Québec est définitivement complétée. Avis en est donné dans la Gazette Officielle de Québec du 5 mars courant.

National Assurance Co. of Ireland.

INCORPORÉE PAR UNE CHARTE ROYALE, ET...
AUTORISÉE PAR ACTE SPÉCIALE DU PARLEMENT.

Bureau Chef au Canada : 1735, RUE NOTRE-DAME
M. C. HINSHAW, Agent Principal, :: MONTREAL

AGENTS SPÉCIAUX,
DEPARTEMENT FRANÇAIS :

DROLET & ALARIE, No 20, rue St-Jacques.

ISIDORE CREPEAU, No 34, côte St-Lambert.

**Bibliothèque
et Archives
nationales**

Québec 

Le Prix Courant

Page(s) manquante(s)