

# L'info du Nord

## VALLÉE DE LA ROUGE



Mercredi 14 septembre 2022 • Vol. 39, No. 48 • 7 543 exemplaires • [InfoduNordValleedelaRouge.ca](http://InfoduNordValleedelaRouge.ca)

LA NORTHERN GRAPHITE DANS LE DÉCOR?

# Levée de boucliers au Kiamika

PAGES 2 à 4

(Photo gracieuseté Parc régional Kiamika/Mathieu Dupuis)

SCIE À CHAÎNE À ESSENCE  
MS 170

30,1 CM<sup>3</sup> • 1,3 KW  
3,9 KG/8,6 LB

**STIHL**



POUR UN TEMPS LIMITÉ, ÉCONOMISEZ 70%  
SUR UNE TROUSSE "WOOD-PRO"  
OFFERTE À SEULEMENT 2099\$  
À L'ACHAT D'UNE SCIE À CHAÎNE  
STIHL SÉLECTIONNÉE.\*



ÉCONOMISEZ 40\$  
**249<sup>99</sup>\$**

PDSM 289,95\$ avec  
guide-chaîne de 16 po

Pour un temps limité

**VENTES & SERVICES STE-MARIE**

À VOTRE SERVICE DEPUIS 1988  
1363, rue L'Annonciation N., Rivière-Rouge 819 275-2591

\*P001562-29

Parc régional Kiamika

# Un projet de mine de graphite qui soulève de l'opposition

RONALD MCGREGOR

rmcgregor@inmedias.ca

**C'est un secret de Polichinelle que des minières s'intéressent depuis des années à un secteur de Sainte-Véronique, plus précisément dans le parc régional Kiamika et les terres adjacentes. Avec la mine Northern Graphite qui démontre actuellement son intérêt pour ces lots, plusieurs sont inquiets.**

Début juillet, Marie-Claude Provost, directrice générale de la Société de développement du réservoir Kiamika (SDRK), a reçu un courriel de Serge Théberge, consultant pour la mine Northern Graphite. Une invitation à le rencontrer. Selon Mme Provost, il était question de l'acquisition de 12 claims sur 489 hectares situés dans le secteur Mousseau Ouest, notamment dans le secteur du lac Fraiser. Le courriel était en copie conforme à des ministères et à la MRC d'Antoine-Labelle (MRCAL).

« M. Théberge indique que nous serons « voisins » même s'ils sont dans le périmètre du parc et non à côté », s'exclame la directrice lors d'une rencontre au siège de la SDRK en présence de Raymond Carrier, président de l'Association des propriétaires du réservoir Kiamika (APRK), et, en visioconférence, de sa conjointe Lise.

La SDRK craint pour son projet du pavillon d'accueil à la baie Blueberry situé entre 5 et 8 kilomètres du projet minier.

M. Carrier prend la parole et avoue que ses membres sont inquiets. L'association l'a signifié par un communiqué envoyé le 20 juin dernier à Hughes Jacquemin, chef de la direction chez Northern Graphite.

## L'OPPOSITION NOIR SUR BLANC

La lettre de l'APRK à la Northern Graphite exprime les inquiétudes noir sur blanc.

« Compte tenu d'une forte probabilité que des impacts négatifs soient ressentis tels le bruit, la poussière, la circulation de camions lourds, la détérioration du milieu, la réduction de la biodiversité, l'acidification de la nappe phréatique et des eaux environnantes, les effets sur la santé physique et psychologique; et compte tenu des conséquences négatives de ces impacts sur la quiétude des résidents et la valeur des propriétés, deux éléments majeurs de notre mission, l'APRK a exprimé son opposition à ce projet d'exploitation d'une

mine de graphite dans notre voisinage et se joindra à une action concertée visant à faire obstacle à ce développement. »

L'APRK souligne qu'elle ne s'oppose ni à l'extraction de graphite ni au développement de la mine Northern Graphite, « mais pas par une mine ici, précise M. Carrier, car nous sommes avant tout sur un territoire à vocation différente », c'est-à-dire à caractère récréotouristique. 🗳️

*Le projet minier de la Northern Graphite dans le secteur du parc régional Kiamika soulève des craintes de la part des résidents. Sur la photo, la mine de graphite exploitée du côté de Saint-Aimé-du-Lac-des-Îles. (Photo L'Info de La Lièvre/Archives)*





# Visites en forêt.

**C'EST GRATUIT !**

**Tout savoir pour bien aménager sa forêt privée.**

Vous possédez un lot boisé ? Planifiez bien la mise en valeur de votre forêt en vous inscrivant à l'une de ces visites forestières guidées :

<p><b>SECTEUR MONT-TREBLANT • 22 OCTOBRE 2022</b> Pablo Torrealblanca-Alarie, Ing.f. <b>Services Forestiers des Sommets</b></p>	<p><b>SECTEUR RIVIÈRE-ROUGE • 1<sup>er</sup> OCTOBRE 2022</b> Charles Gélinas, Ing.f. <b>Services Forestiers Gélinas</b></p>
---	--

**LE LIEU EXACT SERA PRÉCISÉ LORS DE L'INSCRIPTION.**  
Les places sont limitées.

Inscrivez-vous en ligne ou par téléphone :  
**819-623-2228 poste 1**

**apflo.ca**




# « Une mine dans ce décor est à contre-courant »

RONALD MCGREGOR  
rmcgregor@inmedias.ca

**Bien qu'une levée de boucliers se prépare pour barrer le chemin à la Northern Graphite (NG) dans le secteur Mousseau Ouest, dans et près du parc régional Kiamika, disons qu'il reste de la matière à conjuguer avant l'hypothétique arrivée de la machinerie lourde.**

Les résidents du chemin du lac Kiamika, comme la SDRK, s'inquiètent de nombreux passages qui pourraient perdurer des décennies. « Ils s'inquiètent pour la valeur de leur maison, de leur terrain », explique Raymond Carrier, président de l'Association des propriétaires du réservoir Kiamika (APRK).

« L'activité minière dans le parc régional est incompatible avec nos activités. C'est un conflit d'usage. »

- Lise Carrier

Serge Thérberge, consultant pour NG, tient à rassurer la population. « Il est trop tôt pour avancer des chiffres, car nous devons prendre possession des lots », indique-t-il au journal. Il demande que l'on se réfère à un communiqué publié le 23 février où il est clairement indiqué que NG « a accepté de payer 50 000\$ pour le droit exclusif de six mois d'effectuer une vérification diligente sur la propriété ». Six mois plus tard, c'est août.

Le 8 août, NG lance un communiqué annonçant qu'elle exerce son droit d'option d'acquiescer 100% du projet Mousseau Ouest pour, entre autres, la somme d'un demi-million de dollars. On apprend que la qualité du graphite qui serait extrait est évaluée à



Des instances régionales scrutent attentivement la possible implantation d'une mine de graphite dans le secteur est du réservoir Kiamika. (Photo gracieuseté - Parc régional Kiamika - Mathieu Dupuis)

6,2% sur ce site qui en contiendrait 4,1 millions de tonnes.

## RIVIÈRE-ROUGE PARLE

Rejoint à ce sujet, le maire de Rivière-Rouge, Denis Lacasse, explique que la Ville est derrière la SDRK puisqu'elle doit maintenir sa vocation. D'après le maire, les retombées économiques pour la Ville seraient plus avantageuses que celles de la minière qui s'en iraient directement au siège social.

« Le Conseil a récemment adopté deux résolutions à ce sujet. On est clair. On est essentiellement en désaccord avec ce projet à cet endroit, le parc régional. Mais on interpelle aussi le gouvernement puisque

l'on bâtit un projet touristique important et une mine dans ce décor est à contre-courant. »

Le maire souhaite que toutes les études en lien avec ce projet minier soient effectuées et que Québec, dans son empressement d'être un premier de file dans la production de batteries électriques, ne propose pas de loi spéciale pour les mines.

M. Thérberge une fois de plus assure que NG travaille dans la plus grande transparence et effectuera ou se joindra à toutes les demandes d'études qui s'imposent. « C'est important pour nous d'être là dans ces étapes », a-t-il confié à L'info.

## X Élections provinciales 2022 3 OCTOBRE

### Le candidat conservateur dans Labelle maintenant connu



Claude Paquin sera le candidat conservateur dans la circonscription de Labelle en vue du scrutin provincial du 3 octobre, annonce le Parti conservateur du Québec (PCQ) dirigé par Éric Duhaime. M. Paquin est employé à l'Hôpital général de Montréal depuis 32 ans et s'était déjà présenté à des élections municipales en 2013. Il entend « donner un répit à tous les Québécois par une baisse de taxes et d'impôts et refonder le système de santé québécois ». « Je travaille dans le système de santé depuis trois décennies. J'ai pu voir sa lente et constante dégradation au cours des années et à quel point les impacts négatifs sur les gens qui en ont besoin sont criants », mentionne-t-il sur le site web du PCQ. Les adversaires de M. Paquin durant cette campagne électorale dans la circonscription de Labelle seront Annie Bélizaire, candidate du Parti libéral du Québec (PLQ), Chantale Jeannotte, députée sortante représentant la Coalition avenir Québec (CAQ), Daniel Corbeil, candidat du Parti québécois (PQ) et Jasmine Roy,

candidate de Québec solidaire (QS). (Photo gracieuseté -Élections Québec)

## X Élections provinciales 2022 3 OCTOBRE

L'info présentera un portrait de chacun des candidats de la circonscription dans ses pages d'ici le jour du scrutin. Les entrevues sont réalisées au fil des semaines au fur et à mesure du dévoilement des candidats des différents partis politiques. **Voir pages 5 et 6**

La totalité de ces portraits, ainsi que tous nos textes sur le sujet, seront regroupés sur notre site Web dans la section « Élections provinciales ».

### CLINIQUE DENTAIRE MONT-TREMBLANT

Pour tout type de traitement  
En toute sécurité, selon les directives de la santé publique

**Services offerts :**

- Implantologie
- Blanchiment des dents
- Carie
- Couronne dentaire
- Extraction dent sagesse
- Traitement canal
- Prothèses dentaires avec ou sans implants
- Protecteurs buccaux
- Et bien plus encore !



Pierre Coulombe, d.d.  
Denturologiste



Dr. Maxime Proulx, d.m.d.  
Dentiste propriétaire



Sylvain Grondin, d.d.  
Denturologiste

Au plaisir de vous recevoir !

819 425-3716 ■ 701, rue Labelle, Mont-Tremblant ■ [www.cdmttremblant.com](http://www.cdmttremblant.com)

# On est loin de la coupe aux lèvres selon des intervenants

RONALD MCGREGOR

rmcgregor@inmedias.ca

**Maintenant que la parole est donnée à ceux qui s'opposent ouvertement au projet minier de Mousseau Ouest dans le parc régional Kiamika, les lignes suivantes sont consacrées aux réactions de la députée sortante de Labelle, de la MRC d'Antoine-Labelle (MRCAL) et de ministères.**

Chantale Jeannotte, en entrevue avec *L'info* avant le déclenchement des élections provinciales, se range auprès du premier ministre sortant François Legault. C'est pourquoi elle répète que, dans ce projet à venir, tout va de « l'acceptation sociale ».

« Vous savez, il y a des forages ici et là et je suis à l'écoute des citoyens et des élus. N'étant pas une experte dans tous les dossiers, je suis allée chercher plus d'informations au cabinet. C'est très complexe », indique-t-elle.

Elle avance que c'est rare que l'on débouche sur l'ouverture d'une mine. « Tout est encadré. Il y a énormément d'étapes et un cadre réglementaire qui, lui, est appuyé par les principes de développement durable. »

## UN POUVOIR DE LA MRC

La MRCAL n'a pas tenu de rencontre avec la mine. Quand *L'info* s'informe à savoir quelle position adopte la MRC devant ce projet, Billie Piché, coordonnatrice aux communications, indique qu'elle n'en a pas « étant donné que la Loi sur les mines et les processus décisionnels y découlant appartient au provincial. Toutefois, la MRC est actuellement en processus d'identification de territoires incompatibles avec l'activité minière (TIAM) ».

Mais, en vertu d'un article de la *Loi sur l'aménagement et l'urbanisme*, une MRC peut délimiter dans son schéma d'aménagement et de développement (SAD) tout territoire incompatible avec l'activité minière au sens de l'article 304.1.1 de la Loi sur les mines, remarque Mme Piché.

Elle poursuit: « Un territoire incompatible avec l'activité minière, au sens de la Loi, est un territoire dans lequel la viabilité

des activités serait compromise par les impacts engendrés par l'activité minière, que ces territoires soient situés en terres privées ou en terres publiques. La MRCAL a débuté la démarche en identifiant certains territoires qu'elle jugeait incompatibles avec l'activité minière et qui pourraient répondre aux critères d'identification élaborés par le ministère de l'Énergie et des Ressources naturelles (MERN). À la suite de l'identification de ces territoires, une demande de suspension temporaire a été acheminée au MERN par la MRCAL. Celle-ci a été acceptée en juillet 2017 et est renouvelée aux six mois ».

**« La suspension des territoires empêche d'accorder tout nouveau droit d'exploration minière pour les substances minérales faisant partie du domaine de l'État. »**  
- Billie Piché, MRCAL

Bref, la MRCAL peut utiliser la suspension temporaire « durant le processus d'identification et de modification de son schéma d'aménagement révisé ».

## TANDIS QU'À QUÉBEC

Eric de Montigny, aux relations de presse pour les ministères de l'Énergie et des Ressources naturelles (MERN) et celui des

Forêts, de la Faune et des Parcs (MFFP), a répondu aux questions du journal le 26 août. Il confirme les propos du consultant de Northern Graphite, Serge Théberge: le projet envisagé nécessite bien des travaux afin de valider le potentiel de développement.

« Aucune activité d'exploration n'a été déclarée depuis 2015 sur les claims de cette propriété, qui ne sont d'ailleurs actuellement pas détenus par Northern Graphite. En effet, bien que l'entreprise ait communiqué, le 8 août 2022, son intention d'exercer son option d'acquiescer une participation de 100% dans le projet de graphite Mousseau Ouest, à ce jour, aucune demande de transfert n'a été transmise au ministère de l'Énergie et des Ressources naturelles ».

M. de Montigny souligne qu'il y a des contraintes qui limitent ou interdisent sur le territoire l'activité minière, comme l'indique la MRCAL. « [...] Notamment des suspensions temporaires dans le secteur du projet de la réserve écologique Kiamika depuis 2003 et celui du parc régional Kiamika depuis 2014, lesquelles sont toujours en vigueur. La zone minéralisée du projet envisagé par Northern Graphite, dont les claims ont été acquis avant la création du parc, chevauche très légèrement la limite

*Les intervenants consultés par L'info s'accordent à dire qu'il existe de nombreuses étapes à franchir avant qu'un tel projet puisse voir le jour.* (Photo gracieuseté - Parc régional Kiamika - Mathieu Dupuis)

sud-est du périmètre du parc, représentant une superficie de seulement 0,2% du territoire total du parc. »

**« Le ministère de l'Environnement et de la Lutte contre les changements climatiques n'autorisera un projet que si celui-ci est conforme à l'intégralité de la réglementation placée sous sa juridiction. »**  
- MELCC

Par la voix de Frédéric Fournier, le MELCC a envoyé sensiblement les mêmes réponses à *L'info* que M. de Montigny, à part celles des milieux humides.

« Le fait qu'il y ait présence de milieux humides ou hydriques n'implique pas que ce projet d'exploitation minière soit automatiquement soumis à la procédure d'examen sur les impacts. Le projet sera assujéti au Règlement relatif à l'évaluation et l'examen des impacts sur l'environnement de certains projets si les activités projetées sont visées par l'article 2 de ce Règlement et s'il rencontre une des conditions nécessaires qui sont incluses aux sections 2, 17, 22 et 23 de la partie II de l'annexe 1 du Règlement et qui portent sur les travaux en milieux humides et hydriques, sur la métallurgie extractive, sur les activités minières et/ou sur le traitement du minerai. »

4- mercredi 14 septembre 2022 L'info du Nord VALLÉE DE LA ROUGE

## JOYEUX ANNIVERSAIRE



16 septembre – Jean-Pierre Sylvestre, La Macaza

20 septembre – Caroline Wielechowicz, La Macaza

**Gagnant : Caroline Wielechowicz, La Macaza**

**IGA** Le Marché Raymond  
1395, L'Annonciation Sud  
Rivière-Rouge • 819 275-3521

Vous offre un gâteau d'anniversaire

## INSCRIPTIONS

Pour la publication d'un BONNE FÊTE faites parvenir votre demande à info@infodunord.ca. Avec les informations suivantes: Nom de la personne fêtée, date d'anniversaire, adresse complète. Le ou la gagnant(e) recevra directement par la poste son prix. Les demandes incomplètes ne seront pas publiées.

\*.Veuillez noter que vous devez envoyer les fêtes 2 semaines avant la date d'anniversaire.

**L'info du Nord**  
VALLÉE DE LA ROUGE



Votre conseillère en solutions médias  
**Joëlle Bélisle**  
jbelisle@inmedias.ca • 819 808-9066



## Chantale Jeannotte veut continuer ce qu'elle a commencé

MARTIN DUMONT  
mdumont@inmedias.ca

Établie depuis plus de 20 ans à Mont-Tremblant, Chantale Jeannotte se présente pour un deuxième mandat pour la Coalition Avenir Québec (CAQ).

À 58 ans, Chantale Jeannotte mentionne d'emblée que le sport lui amène l'énergie et la discipline pour réussir en politique. Elle se dit particulièrement fière de son premier mandat, mais, à l'instar de son parti, elle regarde déjà vers l'avenir pour voir ce qui peut être amélioré.

### MENEUSE

Chantale Jeannotte conçoit son parcours en politique comme l'aboutissement de ses choix de vie personnelle et professionnelle. « Déjà très jeune, j'étais attirée par les relations publiques, j'ai fait du théâtre, de la danse [...] j'ai aussi été présidente de ma classe, duchesse », se souvient la candidate de la CAQ.

Plus tard, elle fait des études en théâtre. À l'université, elle s'intéresse aux sciences politiques dans le but de devenir journaliste. Elle travaille par la suite pour le bureau du conseil privé à Ottawa en communications. Puis, elle œuvre en développement économique régional pendant 15 ans.

### APPEL VISCÉRAL

Son appel vers la vie politique survient lorsqu'elle est frappée par le discours de François Legault lors de l'une de ses présences à la radio. « J'étais inspirée par quelqu'un qui voulait faire avancer le Québec en passant à l'action [...] Il parlait

de laisser de côté nos chicanes nationales, il insistait sur l'importance de créer la richesse avant de penser à la redistribuer, moi qui viens d'un milieu d'ouvriers, j'ai été touchée par quelqu'un qui était assez lucide pour parler des vrais enjeux [...] j'ai tout de suite eu envie de travailler avec lui. »

### ENJEUX POUR LABELLE

Selon Mme Jeannotte, le présent et l'avenir de Labelle découlent des enjeux liés à la pression démographique. Parmi les défis des prochaines années, elle n'y voit pas un seul enjeu, mais des défis interreliés. Santé, environnement, développement économique, logement, place en garderie, tous ces défis peuvent, selon elle, être abordés avec des solutions réalistes. « Il faut concilier la croissance économique et l'écologie [...] pour ce faire, il faudra changer nos habitudes de vie [...] Mais il faut le faire par étapes, de façon pragmatique, sinon l'élastique va briser et les gens ne suivront pas. »

*Chantale Jeannotte croit fermement en la capacité de la CAQ à relever les défis qui se dresseront au cours des prochaines années dans la circonscription de Labelle. (Photo gracieuseté)*



**Sylvie Lacelle**  
Courtier immobilier résidentiel  
Nominique et Les Hautes-Laurentides

Vendre à partir de 2%  
Consultez-moi pour vendre ou acheter  
514-261-5046

**À VENDRE PAR LE PROPRIÉTAIRE ...et son courtier!**

**Proprio Direct** AGENCE IMMOBILIÈRE

**NE PAVEZ RIEN AVANT D'AVOIR VENDU!**

**DAVID Villeneuve**  
COURTIER IMMOBILIER AGRÉÉ  
www.davidvilleneuve.ca

31, rue du Pont, Labelle • 819 686-5114

<b>LABELLE</b> NOUVEAU 209 000\$	<b>BORD DE L'EAU</b> NOMINIQUE MAGNIFIQUE VENDU	<b>LAC LABELLE</b> NOUVEAU 500 000\$
--	--	--

Propriété de 4 chambres à coucher avec garage dans le cœur du village de Labelle. Dans un quartier tranquille, idéal pour une famille. À proximité de tous les services. Centris#11096354

Magnifique propriété/chalet sur le grand Lac Nominique (Navigable), situé sur une presqu'île avec une plage à faire rêver. Immense terrasse avec auvent et pêchez de votre galerie!

Bord de l'eau Lac Labelle (Navigable). Chaleureux chalet orientation plein sud et accès facile. Voisin des terres de la couronne. 3 chambres à coucher et une salle de bain. Cachet unique et typiquement en bois à l'intérieur. Centris# 18594938

**J'ai envie de me sentir utile**

**On fera un bilan pour t'aider à voir tes compétences sous un autre œil**

**SERVICES GRATUITS**

**Z<sup>E</sup> ZEMPLOI.COM**

**INFO@ZEMPLOI.COM**  
819 623-5051

**L'Info du Nord**  
VALLÉE DE LA ROUGE

195, rue Brissette, local 72, Sainte-Agathe, QC J8C 3S4  
819 321-3888

979, rue de St-Jovite, Mont-Tremblant, QC J8E 3J8  
819 425-8658

info@infodunord.ca • www.linformationdunordvalleedelarouge.ca

Annonces classées : 1-866-637-5236

Directeur administratif  
Sylvain Lacasse  
slacasse@inmedias.ca

Directrice générale  
Chantal Roussel  
croussel@inmedias.ca

Directrice finances/  
ressources humaines  
Katy Dufresne  
kdufresne@inmedias.ca

Directeur des ventes  
David Meilleur  
dmeilleur@inmedias.ca

Directeur de l'infographie  
Marc Cadieux  
mcardieux@inmedias.ca

Infographistes  
Julie Leclerc  
Émilie Constantineau  
Martine Cotton  
Jessica Lacroix  
Samantha Doiron  
Tanya Laframboise

Directrice de l'information  
Marilou Séguin  
mseguin@inmedias.ca

Rédacteur en chef  
Simon Dominé  
sdomine@inmedias.ca

Journalistes  
Ronald Mcgregor  
rmcgregor@inmedias.ca  
Véronique Piché  
vpiche@inmedias.ca  
Martin Dumont  
mdumont@inmedias.ca  
Lauren Peers  
lpeers@inmedias.ca

Coordonnatrice aux ventes  
Johanne Faucher  
jfaucher@inmedias.ca

Stratèges médias  
Nathalie Chalifoux  
Myliène Riopel  
Sabrina Desjardins  
Joëlle Béliste  
Stéphanie Lomas

Directrice web et médias sociaux  
Mélodie Rivest  
mrivest@inmedias.ca

Gestion de communauté  
Jacob Chartrand  
jchartrand@inmedias.ca

TIRAGE : 7 508 EXEMPLAIRES

RÉSEAU SÉLECT



Propriété de  
In Médias inc.

Imprimé par  
Transcontinental Transmag

Distribué par PubliSoc

Financé par le  
gouvernement du Canada



## Chantale Jeannotte parle des enjeux de sa circonscription

MARTIN DUMONT

mdumont@inmedias.ca

**Chantale Jeannotte entend rendre hommage à la confiance que la population lui a octroyée lors de son dernier mandat en poursuivant le travail déjà amorcé.**

Parmi les enjeux majeurs reliés à la réalité de sa circonscription, Mme Jeannotte cible d'abord le contexte lié au vieillissement de la population, à la forte croissance démographique des Laurentides et à la nouvelle économie créée par la pandémie.

### DÉVELOPPEMENT ÉCONOMIQUE DES LAURENTIDES

« Je crois au développement de l'économie locale des Laurentides », annonce celle qui a oeuvré pendant 15 ans au développement économique des régions. En investissant dans l'économie verte, le logement abordable, les services de garde et les infrastructures routières et communautaires, y compris nos écoles et hôpitaux, la CAQ entend être en mesure d'améliorer les conditions de vie des habitants de la circonscription de Labelle de façon significative.

### AMÉLIORER LES COMMUNICATIONS

Mme Jeannotte souligne plusieurs enjeux en matière de communications. Selon elle, tout ça passe d'abord par la couverture internet qui a grandement été améliorée, puis le service cellulaire qui devrait continuer de se développer comme en témoigne la récente mise en place de la tour cellulaire à Amherst. Les infrastructures routières qui demandent beaucoup de rattrapage continueront selon elle, de s'améliorer.

### SOINS DE SANTÉ PLUS ACCESSIBLES

Longtemps oubliés, les hôpitaux des Laurentides et les soins de santé devraient pouvoir profiter d'investissements et de restructurations majeurs. « Ça a déjà commencé à Mont-Laurier », soutient Mme Jeannotte. La CAQ vise un service plus humain en misant sur ce qui a été mis de l'avant par le Plan Dubé, soit : la décentralisation, l'efficacité, l'accent mis sur les résultats, les soins à domicile et une meilleure organisation du travail.

### ENVIRONNEMENT

Chantale Jeannotte ne peut nier que le contexte climatique a changé et que



La candidate de la Coalition Avenir Québec dans Labelle Chantale Jeannotte et son équipe prêts pour la campagne électorale. (Photo gracieuseté)

les questions environnementales ne peuvent être ignorées. « La CAQ a quand même passé une loi pour mettre fin aux hydrocarbures, ce n'est pas rien [...] mais il faudra changer notre mode de vie pour faire des changements en profondeur ». Protéger l'eau, les lacs et les rivières tout en favorisant l'accès à la nature pour tous fait aussi parti des priorités qui seront établies selon un plan pragmatique.

**Labelle au cours des 4 dernières années [...] Nous avons la meilleure équipe : des leaders compétents qui livrent des résultats! Nous voulons faire plus et faire mieux pour le Québec. »**

-Chantale Jeannotte

L'équipe de la CAQ veut mettre en place des mesures fortes et concrètes qui ciblent les préoccupations les plus importantes des concitoyens : inflation, santé, éducation, environnement, logement abordable, pénurie de la main-d'œuvre et services de garde.

**« La CAQ est le parti des régions [...] C'est plus de 350 millions qui ont été investis dans la circonscription de**

Continuons. **CAQ**

*Chantale*  
**Jeannotte**  
LABELLE

- Plan Dubé en santé
- Une place de garde subventionnée pour chaque enfant
- Couverture cellulaire

labelle@lacaq.org  
labelle.lacaq.org

AGENTE OFFICIELLE  
ROXANNE RINFRET

6- mercredi 14 septembre 2022 L'Info du Nord VALLÉE DE LA ROUGE

**Je dois prendre soin de moi davantage**

**On t'aidera à identifier tes besoins actuels et futurs**

**SERVICES GRATUITS**

**Z<sup>E</sup> ZEMPLOI.COM**

**INFO@ZEMPLOI.COM**  
819 623-5051

Centre d'exposition de Mont-Laurier

# Véronique Doucet présente « Autopsie d'une autoroute »

**MAXIM OUELLETTE-LEGAULT,**  
JOURNALISTE DE L'INITIATIVE  
DE JOURNALISME LOCAL  
mouellette@inmedias.ca

**Du 15 septembre au 17 décembre,**  
le Centre d'exposition de Mont-  
Laurier accueille « Autopsie d'une  
autoroute », une exposition de  
l'artiste abitibienne Véronique  
Doucet.

Originaire d'Arthabaska, mais vivant désormais à Rouyn-Noranda, Véronique Doucet est une artiste qui porte une critique sur notre société de consommation de masse. L'artiste fait régulièrement le même parcours à pied et va photographier ou récolter des déchets qu'elle trouve

en bordure des routes, notamment des animaux. De nombreux déchets présentés dans son art sont issus de publicité, ce qui donne un aspect pop-art à certaines œuvres.

À partir de ces photographies et de ses récoltes, l'artiste crée des toiles en 2D, ainsi qu'en 3D. Pour ce qui est des toiles en 3D, Véronique Doucet s'est associée avec un taxidermiste, William Berge, afin de faire de ces animaux empaillés des « totems ».

**« Mes photographies, point de  
départ de mes peintures,  
témoignent d'un moment de vérité,  
de la nature dévastée et de déchets  
abandonnés. »**

- Véronique Doucet

Selon Mary Radermaker, responsable des communications et de l'accueil du public du Centre d'exposition de Mont-Laurier, on peut associer le processus artistique de Véronique Doucet avec le *plogging*, une activité écologique originaire de Suède qui consiste à amasser des déchets tout en faisant un jogging.

Le vernissage aura lieu le 15 septembre à 17h, une occasion de discuter avec l'artiste et d'avoir de plus amples détails sur ses œuvres. Mary Radermaker invite la population à assister au vernissage et à visiter l'exposition : « C'est une exposition qui peut toucher et sensibiliser de nombreuses personnes », souligne cette dernière. 📸

*Véronique Doucet souligne la  
cohabitation complexe entre  
l'humain contemporain et la  
nature.* (Photo gracieuseté -  
Véronique Doucet)

Le 24 septembre dès 20h

## Sara Dufour se donne en spectacle à La Minerve

L'auteur-compositrice Sara Dufour donne un spectacle de trois heures sous le préau de La Minerve (91, chemin des fondateurs) le 24 septembre dès 20h. L'événement est présenté par la Municipalité. Sara Dufour, originaire de Dolbeau-Mistassini, fait paraître un premier mini-album, *Le Breaker*, en 2015. L'année suivante, l'album *Dépanneur Pierrette* voit le jour,

suivi en 2019 de l'album éponyme qui remporte un franc succès et permet à Sara Dufour de donner plus de 250 concerts. En 2020, la jeune artiste offre des spectacles au Québec, et même en Europe. L'été 2021 l'a portée une fois de plus à travers le Québec avec plus de 50 spectacles. « Sara Dufour présente sur scène ses chansons valorisant une fois de plus son

énergie rare et contagieuse. Définitivement reconnaissable par sa musique country/folk aux accents de bluegrass, les guitares électriques rugissantes nous entraînent sur ses textes imagés, parfois festifs, parfois intimistes, mais toujours rassembleurs », assure la gérance de l'artiste. (Photo Sara Dufour.com) 📸



## Harnois Énergies, votre fournisseur pour tous vos besoins en propane!

Offre de lancement à un prix très compétitif :\*

- 100 L de propane gratuits
- 2x 10¢/litre de rabais dans une station Proxi/Proxi Extra
- Télémetrie disponible
- Remplacement de votre bonbonne actuelle

Code promo : Pro-ML2022  
harnoisenergies.com  
1 800 363-2712  
serviceclientele@harnoisenergies.com

\*Valide jusqu'au 1er décembre 2022. Offert aux nouveaux clients résidentiels servis par le point de service de Mont-Laurier de Harnois Énergies, lorsque la livraison de propane est disponible. Profitez d'un échange d'équipement si votre installation est conforme aux normes de sécurité. Certaines conditions s'appliquent.



Nouveau dans  
votre région

**Harnois**  
Énergies

Travaux de préservation et de restauration

## Deuxième appel de projets à saveur patrimoniale

Dans le cadre de son *Programme d'aide financière à la restauration patrimoniale*, la MRC d'Antoine-Labelle lance son 2e appel de projets du 24 août au 2 décembre 2022. L'objectif est d'augmenter le nombre d'interventions par le milieu municipal en faveur de la préservation du patrimoine immobilier de propriété privée. Les travaux de préservation comprennent les interventions visant à consolider les éléments structurants, à prévenir la détérioration, en plus de freiner la dégradation d'éléments d'origines. Ces travaux doivent maintenir un bon état de conservation d'un bâtiment. La restauration comporte des travaux de remise en état ou le remplacement d'éléments d'origine avec des matériaux et des savoir-faire ancestraux. Les propriétaires admissibles recevront

une lettre mentionnant l'admissibilité de leur immeuble. Cette dernière est définie par le ministère de la Culture et des Communications du Québec et concerne les immeubles construits avant 1975 bénéficiant d'une mesure de protection attribuée en vertu de la *Loi sur le patrimoine culturel* ou de la *Loi sur l'aménagement et l'urbanisme*. L'immeuble doit également être reconnu comme ayant un intérêt patrimonial supérieur dans l'inventaire du patrimoine culturel de la MRC d'Antoine-Labelle. Selon le type d'intervention à réaliser, les propriétaires admissibles pourraient se prévaloir d'un remboursement entre 60 et 75% des dépenses admissibles. (Photo Pexels) 



Mouvement Québec français des Laurentides

## Le concours « Les Belles Lettres des Laurentides » de retour



**Je voudrais être un modèle de reprise en main pour mes enfants**

**On t'accompagnera dans chaque étape pour atteindre tes objectifs**


**SERVICES GRATUITS**

**Z<sup>E</sup> ZEMPLOI.COM** **INFO@ZEMPLOI.COM**  
819 623-5051

>L09673-1



Le Mouvement Québec français des Laurentides (MQFL) convie la population des Laurentides à son 9e concours de création littéraire « Les Belles Lettres des Laurentides ». Depuis 2019, l'Organisation internationale de la Francophonie a institué « Le jour du prof de français », à la fin du mois de novembre de chaque année. Cette journée est pour célébrer le travail important des enseignants de français de partout dans le monde. Leur point commun : une passion pour transmettre leur amour de la langue française à des millions d'apprenants et une vocation pour la défendre. Le MQFL souhaite leur rendre hommage, en vous invitant à

écrire une lettre à un prof de français qui vous a marqué en lui indiquant comment elle ou il vous a transmis sa passion pour notre belle langue française. Elle peut également être adressée de manière fictive. Les participants courent la chance de remporter en prix 500\$, 300\$ ou 200\$. Pour connaître les règlements du concours et remplir la fiche d'inscription, vous pouvez vous adresser par courriel à l'adresse suivante : [mqfl@videotron.ca](mailto:mqfl@videotron.ca), ou aller sur le site Internet : <https://quebecfrancais.org/rubriques/belles-lettres-des-laurentides/>. Les textes devront être soumis au plus tard, à 16h, le 14 octobre 2022. (Photo Pixabay) 

8- mercredi 14 septembre 2022  L'Info du Nord VALLÉE DE LA ROUGE



**Villa des générations**

**Bien plus qu'une résidence... C'est un milieu de vie!**

**Venez nous rencontrer!**

1450, rue Deguire, Mont-Tremblant  
819 425-8653

**Villa des générations du Tremblant**

>P00256-63

# Quatre activités qui valent le déplacement

RONALD MCGREGOR

rmcgregor@inmedias.ca

**Voici quatre activités qui se tiendront dans la Rouge au cours des prochains jours, des prochaines semaines, dont trois sont dans le cadre des Journées de la Culture.**

La Chorale Harmonie de la vallée de la Rouge (CHVR) est en quête de choristes pour ses activités de 2022. Elle tient d'ailleurs des portes ouvertes le 19 septembre (de 19h à 21h30) à la salle Cercle de la Gaieté (située à l'étage) du Centre sportif et culturel de la vallée de la Rouge, 1550, chemin du Rapide à Rivière-Rouge.

Rappelons que le répertoire de la CHVR joue sur les styles populaires des plus divers de la chanson française et québécoise, de la *traditional spiritual*, etc.

Demandons plus d'informations à Claudine Millaire, dont la chorale est sous sa direction depuis des lustres.

La pandémie a bien sûr brimé les activités de la chorale. Et quelques chanteurs ont quitté le navire, sans revenir. Vous pouvez vous joindre la chorale pour les remplacer. Vous n'avez pas la voix? Enfin, vous croyez? Pourquoi ne pas laisser les fines oreilles de Claudine Millaire juger de cela?

« Je rencontre les personnes individuellement

question de savoir s'ils peuvent se joindre à nous. Ce n'est pas devant tout le monde. Honnêtement, ça se passe quand même assez bien », raconte-t-elle à *L'info*.

Vous pouvez joindre Mme Millaire au 819 278-5831. Le reste, c'est aussi facile qu'une chanson à répondechantée vers 3h!

## BIBLIOTHÈQUE DE NOMINIQUE

Pour la 26e édition des Journées de la Culture avec la thématique « Haut et fort! », le Service des loisirs, de la culture et de la vie communautaire présente sa programmation pour le 30 septembre et le 1er octobre.

Le 30 septembre, marquez-le au calendrier, les Artistes de chez nous exposent des œuvres et lancent leur calendrier. France Mercure, responsable de la bibliothèque de Nominique, ajoute des détails à cette activité qui se tient en ce lieu de 17h à 19h.

« Ce regroupement d'artistes fait la fierté de la région des Hautes-Laurentides depuis plusieurs années maintenant. Très impliqués dans la communauté, ils animent des ateliers au profit des petits et des grands. Les membres qui participent aux journées de la culture ont reçu des toiles « 16 x 20 » sur lesquelles ils devront peindre au format portrait quelque chose en lien avec une porte ou une fenêtre ouverte. En prime, une exposition des travaux de la céramiste Isabelle Despatis. »

Le 1er octobre, de 10h à 12h à la salle Roch-Jetté de l'hôtel de ville de Nominique, deux



La Chorale Harmonie de la vallée de la Rouge au milieu d'un récital dans l'église de Nominique il y a quelques années déjà.

(Photo L'info du Nord - Ronald McGregor/Archives)

activités pour les enfants: place à l'expression des enfants!

La première, de 10h à 11h. Sylvie Raconte ouvre la porte de son armoire magique d'où elle sort deux ou trois histoires, des costumes, des accessoires. Les voix, les personnages, les sons, les lieux emporteront les enfants dans un univers haut en couleur. L'activité est suivie par l'Autre, de 11h à midi. France Mercure explique.

« Les enfants utiliseront différents outils (éponge, coton-tige, rouleau, pinceau) pour réaliser à la gouache une peinture sur une surface de Plexiglas. Ils pourront explorer et exprimer haut et fort leur créativité. C'est une activité organisée par le Comité culturel de Nominique, très impliqué dans la mise en valeur des talents de la région. »

Vous pouvez vous inscrire pour l'activité en téléphonant au 819 278-3384 au poste 234.

## 25E ANNIVERSAIRE À LA GARE DE LABELLE

Dans le cadre des Journées de la Culture se tient la célébration du 25e anniversaire de la restauration de la gare de Labelle du 30 septembre au 2 octobre avec une soirée de retrouvailles le 1er octobre entre 17h et 19h.

L'organisation lance une invitation spéciale à tous les bénévoles qui ont contribué à la restauration de la gare, à la mise en marche du restaurant, de l'auberge et à la création du musée ferroviaire, ainsi qu'à leurs conjointes et conjoints, pour ce 5 à 7 en musique et chansons. Des bouchées et boissons seront servies par le restaurant Le Cheminot. Il y a aussi la remise d'un cadeau souvenir à chaque bénévole. L'accueil se fera à partir de 16h.

Prière de confirmer votre présence avant le 24 septembre à [etremblay@municipalitelabelle.qc.ca](mailto:etremblay@municipalitelabelle.qc.ca) ou au 819 686-2746. 📞

Le 17 septembre

# Exposition de voitures et motos anciennes à Rivière-Rouge

La 5e édition de l'Exposition de voitures et motos anciennes de Rivière-Rouge se tient le 17 septembre dans le parc de stationnement de la gare de Rivière-Rouge, sur le même site que 2021, mais différent de 2020, dit-on. Accueil des exposants (contribution volontaire) de 9h à 11h et accueil des visiteurs (4\$/adulte, gratuit pour les 17 ans et moins) de 11h à 16h. L'activité est organisée par le Carrefour

Jeunesse Desjardins (maisons de jeunes de Rivière-Rouge), Pièces d'autos NAPA de Rivière-Rouge et la Ville de Rivière-Rouge au profit des maisons de jeunes de Rivière-Rouge (L'Annonciation et Sainte-Véronique). L'événement se termine avec une parade de tous les exposants sur la rue L'Annonciation de la Gare au Tim Hortons. (Photo L'info du Nord - Ronald McGregor/Archives) 📷



**Dany Bédar**

Vendredi  
**7 octobre**  
2022  
**20h**  
Ouverture des portes à 19h

36\$  
+ taxes

En spectacle au  
**Resto L'Arrêt-Na**

Centre sportif et culturel de Rivière-Rouge  
1550, chemin du Rapide, Rivière-Rouge

Réservation  
819 275-2081

**JEAN-CLAUDE GÉLINAS**

tout ou rien

34\$  
+ taxes

Samedi  
**15 octobre**  
2022 à 20h

NOUVEAU SPECTACLE

Ouverture des portes à 19h

# La députée Marie-Hélène Gaudreau s'inquiète du déclin du français au Québec

MAXIM OUELLETTE-LEGAULT,  
JOURNALISTE DE L'INITIATIVE  
DE JOURNALISME LOCAL  
mouellette@inmedias.ca

Marie-Hélène Gaudreau, députée fédérale représentant le Bloc québécois dans la circonscription de Laurentides-Labelle, réagit face au déclin du français dans la Belle Province.

La députée estime que la langue française connaît un déclin sans précédent au Québec, mais aussi à la grandeur du pays, face à la langue de Shakespeare. Elle explique que « Les personnes dont la langue maternelle est le français approchent les 75% au Québec [...] ».

Marie-Hélène Gaudreau réclame qu'Ottawa transfère à Québec les pouvoirs en ce qui a trait à l'immigration dans la province.

« Nous pensons qu'il est crucial pour le Québec de contrôler de A à Z son immigration », souligne la députée Marie-Hélène Gaudreau.

Elle soulève aussi que le Québec devrait être le seul maître d'œuvre de sa politique linguistique. « Les Libéraux ne prennent pas le déclin du français au sérieux, c'est inadmissible », lance-t-elle.

langue française et que renier notre culture ou notre langue, c'est renier qui nous sommes et notre histoire.

## 65E CONFÉRENCE DU COMMONWEALTH

« Je rencontre des personnes de nombreux pays et ces derniers sont fiers de leur culture et s'affichent avec des tenues vestimentaires diverses, c'est beau de voir cela. Pour notre part, où est passée notre fierté pour notre langue et notre culture ? », demande-t-elle. Elle poursuit en disant qu'« Il ne faut pas négliger une ouverture pour les autres langues et les autres cultures. Cependant, on se doit de se demander si nous connaissons bien les nôtres ».

Le 22 août dernier, Marie Hélène Gaudreau était de passage à Charlottetown sur l'Île-du-Prince-Édouard, à la rencontre des pays du Commonwealth, entre autres. En tant que présidente de la table des femmes du Bloc Québécois, la députée soulignait que le Québec avait été précurseur dans la défense du droit des femmes et faisait référence notamment à la création des Centres de la petite enfance en 1997, qui a permis à plusieurs femmes d'intégrer le marché du travail.

« C'est quelque chose en soi qu'on se doit de préserver et nous devrions être fiers de qui nous sommes, ainsi que de notre histoire. »  
- Marie-Hélène Gaudreau

Pour revenir sur le sujet du français, Marie-Hélène Gaudreau constatait qu'« Aujourd'hui, la deuxième langue la plus parlée sur l'Île-du-Prince-Édouard est le mandarin à 2 %, alors que le français y est parlé à 1,4% ».

Elle explique aussi que défendre la culture québécoise commence avec la défense de la

## MAISON JACYNTHE MONT-TREMBLANT

On vous accueille au 2176 ch. du Village.

### COIN BEAUTÉ

- Soins visage, corps & cheveux 100 % naturels, purs, actifs
- Maquillage sublime

### BIEN-ÊTRE

- Suppléments & superaliments qui font la différence
- « Apothicaires » – produits de santé homologués
- Formules pour la maison

### PRÊT-À-MANGER

- Plats préparés qui font du sens, avec des légumes biologiques, sains, bénéfiques et nutritifs
- Salade gourmande
- Shake protéiné trop bon
- Boisson de jeunesse



JACYNTHE RENÉ  
FONDATRICE

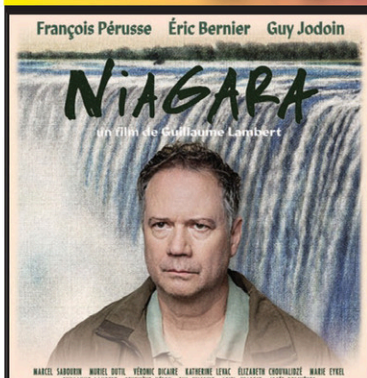
## À l'affiche du 16 au 20 septembre 2022



ADMISSION	2D
Générale	11\$
Étudiant (carte obligatoire)	9,50\$
Enfant 12 ans et -	8\$
Sénior	7,50\$
Forfait famille	32\$

cinemalaurier.ca

Suivez-nous f



### NIAGARA

VENDREDI: 19H15  
SAMEDI: 13H00, 15H45, 19H15  
DIMANCHE: 13H00, 15H45, 19H15  
LUNDI: 19H15  
MARDI: 19H15



### TIMESCAPE

SAMEDI: 12H45, 15H30  
DIMANCHE: 12H45, 15H30



### ARLETTE

VENDREDI: 18H45  
SAMEDI: 18H45  
DIMANCHE: 18H45  
LUNDI: 18H45  
MARDI: 18H45



### L'INVITATION

VENDREDI: 19H00  
SAMEDI: 13H15, 16H00, 19H00  
DIMANCHE: 13H15, 16H00, 19H00  
LUNDI: 19H00  
MARDI: 19H00



Paul St-Pierre Plamondon, chef du Parti Québécois, lors de son arrêt à Mont-Laurier le 10 septembre, en compagnie du candidat péquiste local, Daniel Corbeil. (Photo L'Info de la Lièvre – Simon Dominé)

Paul St-Pierre Plamondon de passage à Mont-Laurier

## « Il y a une renonciation constante dans ce que propose la CAQ »

**SIMON DOMINÉ**  
sdomine@inmedias.ca

**De passage à Mont-Laurier le 10 septembre, le chef du Parti Québécois (PQ), Paul St-Pierre Plamondon, s'est brièvement exprimé sur les enjeux locaux après avoir dîné à la Microbrasserie du Lièvre. « Il y a une renonciation constante dans ce que propose la CAQ », a-t-il dénoncé.**

Cet arrêt qualifié de « saut de puce » par une journaliste présente sur place sera-t-il suffisant pour reprendre la circonscription de Labelle à la CAQ, qui avait ravi ce bastion péquiste en 2018 avec quelques centaines de voix d'avance seulement ?

En mêlée de presse en début d'après-midi avant de prendre la route pour l'Abitibi-Témiscamingue, M. Plamondon a rétorqué qu'il reviendrait. « Ça nous permet deux fois d'intervenir sur des sujets sur une base locale », a-t-il mentionné.

Il a ensuite consacré une minute à son horaire pour évoquer la 117, avant de répondre aux questions des journalistes nationaux et locaux pendant dix minutes.

### DU RATTRAPAGE À FAIRE

D'après lui, ce qui est annoncé par la CAQ à ce sujet, c'est « très, très incomplet ». Si le PQ est porté au pouvoir le 3 octobre, il promet que les régions qui ont été prises avec un sous-financement, que ce soit au niveau de la sécurité routière ou du transport, recevront leur juste part.

Au bord de la route 117, avec l'Hôpital de Mont-Laurier en arrière-plan, M. Plamondon a estimé que les régions comme Labelle avaient dû composer, dans les dix dernières années seulement, avec un déficit d'investissements de 5 milliards de dollars. « Ça a des conséquences, ça se ressent, donc c'est pour ça qu'on veut rétablir cet équilibre, qu'on propose un rattrapage. Ça permettra à certains projets, comme sur le plan de la sécurité routière ou de l'hôpital, d'obtenir leur juste part. »

### SE CONCENTRER SUR L'ESSENTIEL

Difficile avec la mort de la reine Élisabeth II d'éviter la question de la monarchie. Le chef du PQ, qui s'est opposé à la mise en berne du fleurdelisé, n'arrêtera pas non plus sa campagne le jour des funérailles. « L'essentiel, c'est notre élection, ici, chez nous, au Québec, sur une base démocratique et non pas monarchique », a-t-il laissé tomber, appelant à faire la part des choses entre « le décès, certes triste, d'une souveraine d'un pays étranger et la décision du peuple québécois quant à ses orientations pour l'avenir (...) ».

M. Plamondon a saisi la balle au bond pour fustiger l'attitude du premier ministre sortant : « François Legault renonce à plusieurs choses. Il consent qu'on ait Charles III comme roi, mais il renonce également aux 6 milliards qu'il nous avait promis de récupérer de la part d'Ottawa. Vous verrez dans le cadre financier, ça n'existe plus. Il renonce sur le plan du déclin du français, il renonce sur l'environnement, en disant et bien on va faire quelques mesures, mais les changements climatiques auront lieu. Il y a une renonciation constante dans ce que propose la CAQ et c'est là que le Parti Québécois est tellement différent ».

### CE QUI REVIENT À CÉSAR

Le candidat du PQ dans Labelle, Daniel Corbeil, a conclu la mêlée de presse en rappelant à la CAQ que sa formation politique était pour beaucoup dans l'arrivée récente d'Internet haute vitesse dans les Hautes-Laurentides avec le projet *Brancher Antoine-Labelle*.

« Internet haute vitesse, si vous vous rappelez bien, c'est un travail qui a été fait notamment par Sylvain Pagé, qui était le député de la région, du Parti Québécois. Ça a été fait en travail de collégialité avec David Graham [ex-député fédéral de Laurentides-Labelle, d'allégeance libérale, NDLR] et tout était sur les rails. Quand on s'approprie Internet haute vitesse, pour moi c'est inadmissible. C'est aussi simple que ça. »

# CASINO MONT-TREMBLANT

Septembre

## Super promo

Jusqu'à 20 000 \$ en lots à gagner\*  
Les jeudis

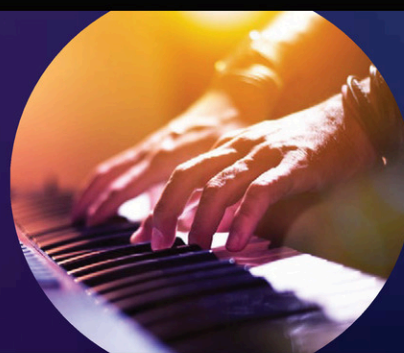


## DJ au bar du Casino

Du jeudi au samedi

## Soirée lounge

Spectacles intimes en duo  
Les vendredis à l'Altitude



## Pianiste David LeBlanc

Pour un souper mémorable  
Les samedis

## Aire de stations multijeu

Une expérience interactive entre amis



18+ LE JEU DOIT RESTER UN JEU

\* Des conditions s'appliquent.

PRÉSENT  
À CHAQUE  
INSTANT



COOPÉRATIVE  
FUNÉRAIRE  
BRUNET

DEPUIS 1982

Le deuil peut parfois être un long chemin.  
C'est pourquoi nous tendons la main  
aux proches du défunt en les  
accompagnant avec de l'aide  
administrative, des groupes de soutien  
ou encore une consultation  
gratuite chez un notaire  
ou bien chez un psychologue.  
Une relation de confiance rendue  
possible simplement parce qu'une  
personne comme vous a décidé  
de communiquer avec nous.



COOPÉRATIVE  
FUNÉRAIRE  
BRUNET

## ASSEMBLÉE GÉNÉRALE ANNUELLE

Nous sommes très heureux de vous convier à notre assemblée générale annuelle de la Coopérative funéraire Brunet. Nous en profiterons aussi pour souligner le 40<sup>e</sup> anniversaire de votre coopérative et pour vous faire part des changements importants qui se sont produits au sein de notre coopérative au cours des deux dernières années. Pour souligner le tout, vous êtes aussi cordialement invités à assister à un brunch (dîner) en cet honneur qui suivra l'assemblée générale annuelle 2022.

- **Lieu** : Espace théâtre de Mont-Laurier (salle panoramique, porte arrière)
- **Date et heure** : le dimanche 25 septembre 2022 dès 11 h 00 pour l'assemblée générale annuelle suivi du brunch (dîner) vers 12 h. Il y aura des prix de présence en carte-cadeau d'essence ainsi que des cartes-cadeaux d'épicerie.
- **Coût** : gratuit

Que vous soyez des quatre coins des Laurentides ou de l'Outaouais, nous souhaitons sincèrement que vous participiez à cette belle activité au cours de laquelle nous vous commenterons les résultats et les perspectives de notre belle coopérative en plus de souligner notre 40<sup>e</sup> anniversaire. Vous aurez également la possibilité de poser vos questions et de vous prononcer sur les résolutions qui seront soumises sous votre approbation.

Pour confirmer votre présence (**obligatoire**), contactez-nous par téléphone au **819 623-6232** et demandez Karine ou écrivez-nous à **info@coopfbrunet.com** avant le 19 septembre 2022.

Bienvenue à tous les membres de la Coopérative funéraire Brunet !

### Postes ouverts au C.A.

Deux postes au sein du conseil d'administration seront en élection cette année.

**Date limite pour la réception de mises en candidature :**

**le jeudi 15 septembre 2022 à 17 h.**

Par télécopieur au 819-623-2132, courriel à **info@coopfbrunet.com**  
par la poste au 632 de la Madone, Mont-Laurier (Québec), J9L 1S9.

Pour être membre en règle, vous devez avoir effectué votre demande d'adhésion avant le 15 septembre 2022.

[www.coopfbrunet.com](http://www.coopfbrunet.com)

473, L'Annonciation Sud | 632, rue de la Madone | 19, rue Principale Nord  
Rivière-Rouge | Mont-Laurier | Maniwaki  
819 275-8555 | 819 623-6232 | 819 449-6082

# ANNONCES CLASSÉES



RÉSERVEZ UNIQUEMENT PAR TÉLÉPHONE À CE NUMÉRO

**1 866 637-5236**

Géré par TC-MEDIA

Heures d'affaires du lundi au vendredi  
de 8h30 à 12h • 13h à 16h30

**205** Logements/  
appartements à louer

!!! 4-1/2 construction neuve, centre-ville St-Jovite.  
1<sup>er</sup> décembre. A/C. Stationnement et entrée privés.  
Non-fumeur. Idéal retraité, semi-retraité.  
819-421-9994

4-1/2, Mont-Tremblant, neuf, 2 s.d.b. a/c. Non-fumeur. Pas  
d'animaux. Références. 10 septembre, 1,400\$/ mois.  
819-430-7171

**225** Propriétés à louer

LAC Labelle: 2 maisons bord de l'eau, 3-1/2, 6-1/2, meu-  
blées, toutes équipées. Poêle combustion lente. Libres  
d'octobre à mai.  
819-686-1313

**245** Chambre à louer

RIVIERE-ROUGE: belle grande chambre à 10 minutes de la  
ville. Internet. Préférence femme/ fille. 500\$/ mois.  
819-660-2326

**280** Entrepôts à louer

ENTREPOSAGE pour automobile, bateaux, V.R., ponton.  
819-686-3260, 514-609-3050

**310** Divers à vendre

**SPECIAL AVANT L'HIVER**  
TÔLE à couverture et à mur, extérieur/ intérieur. Différen-  
tes couleurs. Accessoires. Isolation styromousse différen-  
tes épaisseurs. Aussi d'autres matériaux disponibles + + +  
à bas prix. Centre de liquidation G. Brunette et Fils, 150  
Freeman, secteur Hull. 819-775-8048

**320** Animaux

PETITS chiots Chihuahua né le 26 juin 2022.  
819-425-2878

**404** Services  
domestiques offerts

**LA Maison L.G. offre services de lavage de  
vitres et entretien ménager lourd.**  
514-648-3311

**424** Astrologie/occultisme

Ana Médium, spécialiste des questions amoureuses depuis 25  
ans. Le secret des rencontres positives, la méthode pour ré-  
cupérer son ex et des centaines de couples sauvés durable-  
ment, réponses précises et datées. Tél.: 450-309-0125

**585** Services financiers divers

"SOLUTIONS À L'ENDETTEMENT. Restez à la maison! Tout se  
fait en ligne. Laissez nous vous aider.  
Un seul versement par mois. 7 sur 7, de 8h à 20h. MNP  
Ltee, Syndics autorisés en insolvabilité. 514-839-8004

FINANCEMENT Brisson. Prêt hypothécaire privé. Financement  
automobile. Aucun cas refusé. Léger dépôt. 1-866-566-7081

**605** Emplois divers

RECHERCHE apprenti-peintre avec ou sans expérience, temps  
plein et partiel. 819-430-6234



## Avis publics



in medias  
Votre édition virtuelle  
**ev.inmedias.ca**

### Avis de clôture d'inventaire

Avis est par les présentes donné que,  
à la suite du décès de Bernard Fortin,  
en son vivant domicilié au 1525, rue  
l'Annonciation N., Rivière-Rouge,  
province de Québec, J0T 1T0, survenu  
à Rivière-Rouge, le dix février deux mille  
vingt-deux (10-02-2022), un inventaire  
sous seing privé des biens du défunt a  
été fait par la liquidatrice successorale,  
Marielle Desjardins, conformément à la  
loi.

Cet inventaire peut être consulté par  
les intéressés, à l'étude de Me Nicole  
JANELLE, notaire, sise au 578 rue  
L'Annonciation Nord, Suite 101, Rivière-  
Rouge, Québec, J0T 1T0.

## Avis public

Régie des alcools, des courses et des jeux

### AVIS DE DEMANDES RELATIVES À UN PERMIS OU À UNE LICENCE

Toute personne, société ou association au sens du Code  
civil peut, dans les 30 jours de la publication du présent  
avis, s'opposer à une demande relative au permis ci-après  
mentionné en transmettant à la Régie des alcools, des  
courses et des jeux un écrit assermenté qui fait état de ses  
motifs, ou intervenir en faveur de la demande, s'il y a eu  
opposition, dans les 45 jours de la publication du présent  
avis.

Cette opposition ou intervention doit être accompagnée  
d'une preuve attestant de son envoi au demandeur ou à  
son procureur, par courrier recommandé ou certifié ou par  
signification à la personne, et être adressée à la **Régie des  
alcools, des courses et des jeux, 1, rue Notre-Dame  
Est, bureau 9.01, Montréal (Québec) H2Y 1B6.**

NOM ET ADRESSE DU DEMANDEUR	NATURE DE LA DEMANDE	ENDROIT D'EXPLOITATION
Levasseur Gagné, Jackson 3463 Chemin de Val- Limoges Mont-Laurier (Québec) J9L 3G6	Un permis de bar	BAR RESTO CHEZ JACK'S 267 Rue L'Annonciation Nord Rivière-Rouge (Québec) J0T 1T0 Dossier : 1261957

Québec

# cahier de l'emploi

Atteignez vos  
objectifs de  
recrutement !

Trouvez le  
poste qui vous  
convient !



OFFRE D'EMPLOI

## EXCAVATION *Miller* 2014

Recherche

### CONDUCTEURS DE DÉNEIGEUSE - CLASSE 3

Pour les secteurs Rivière-Rouge/Mont-Tremblant/Ste-Agathe.  
Expérience minimum de 2 ans sur le déneigement requise.

Communiquez avec Jean-Claude au 819 425-3797  
ou par courriel : [jean.claude@groupemiller.com](mailto:jean.claude@groupemiller.com)

## Comment décrocher son premier emploi lorsqu'on est fraîchement diplômé?

Vous avez récemment obtenu votre diplôme et êtes à la recherche d'un premier emploi dans votre domaine? Si vous constatez que la majorité des offres exigent quelques années d'expérience, il se peut que vous vous sentiez découragé. Voici donc quelques conseils pour que votre candidature soit remarquée!

### INFORMEZ VOS CONTACTS

Faites le tour de vos connaissances (parents, amis, anciens camarades de classe, etc.) en mentionnant votre recherche d'emploi. Nommez notamment les entreprises qui vous intéressent : peut-être que quelqu'un connaît un employé qui travaille dans l'une d'elles et pourra vous mettre en relation! Vous pourrez alors lui poser des questions sur les enjeux et les projets de son entreprise et ajuster votre candidature en conséquence, ce qui augmentera vos chances d'être sélectionné. Psitt! Participer à des activités de réseautage et annoncer votre quête d'emploi sur les réseaux sociaux sont des musts en 2022!

### FAITES PREUVE D'HUMILITÉ

Soyez réaliste : n'envoyez pas votre CV pour le poste de vos rêves — avec de hautes responsabilités et un salaire « mirobolant » —, car vous perdrez votre temps! En tant que nouveau diplômé, considérez votre premier emploi comme une possibi-



lité de gagner de l'expérience et de faire vos preuves. Si vous travaillez bien et avec assiduité, vous parviendrez certainement à gravir les échelons!

### SOIGNEZ VOS DOCUMENTS

Comme vous serez probablement nombreux à soumettre votre candidature pour un même poste, bonifiez votre CV et votre lettre de présentation en intégrant les mots-clés pertinents et les verbes d'action qui capteront l'attention du recruteur. Au besoin, recourez aux services d'un spécialiste en rédaction de curriculum vitæ; il s'agit d'un investissement gagnant pour lancer votre carrière!

Vous cherchez un emploi plus près de chez vous?



KANATA TREMBLANT

**Kanata Tremblant est situé à Amherst et est présentement à la recherche d'employés pour les postes suivants:**

### Entretien ménager

#### Contractant en entretien ménager

Nettoyer les chalets loués à court terme après le départ des clients  
Chalets de deux chambres jusqu'à cinq chambres  
Prix fixe par chalet (selon le modèle)  
Tarifs très compétitifs  
Lavage effectué par une buanderie externe  
Clientèle respectueuse des chalets

### Voirie Forestière - Opérateur et mécanicien

#### La machinerie principalement utilisée:

Pelles mécaniques 33 Tonnes et 70 Tonnes  
Camion benne hors route 35 Tonnes  
Bulldozer de type D4 et D5  
Autres machineries diverses

### Service à la clientèle et support à l'administration

#### Emploi basé au ClubHouse de Kanata Tremblant (www.KanataTremblant.com et www.ChaletsKanata.com)

Coordonner les réservations des unités de location  
Assurer le service à la clientèle  
Répondre aux courriels et appels téléphoniques  
Préparation de documents pour l'arrivée des clients  
Location d'équipement de plein air (vélos, kayaks, etc)  
Autres tâches selon les besoins  
Horaire à discuter, mais incluant des weekends

Les personnes intéressées doivent faire parvenir leur candidature à :  
emploi@KanataTremblant.com ou par télécopieur au : 819 379-3507  
www.KanataTremblant.com

>P014032-2

## DÉBAT SUR L'ENVIRONNEMENT

### Que proposent vos candidat(e)s

### pour faire face à la crise environnementale?

Dimanche 25 septembre | 19h-21h  
Centre sportif et culturel de la Vallée de la Rouge  
(1550 Chemin du Rapide, Rivière-Rouge)

Organisé par :



Pour plus d'informations



>L09760-1



Annie Belizaire  
Parti Libéral  
du Québec  
(PLQ)



Daniel Corbeil  
Parti Québécois  
(PQ)



Jasmine Roy  
Québec  
Solidaire (QS)



François Beauchamp  
Climat Québec  
(CQ)

Le IGA Extra Mont-Tremblant est ouvert depuis janvier 2001. (Photo L'Info du Nord- Isabelle Houle)



## Faire attention à ses employés, depuis des générations!

**IGA Mont-Tremblant fait partie d'une belle brochette de cinq succursales gérées par Robert Tellier et son équipe. Prenant soin de ses employés, la direction cherche toujours de nouveaux talents et des gens passionnés.**

« Nos employés, on leur fait attention! Nos magasins fonctionnent vraiment bien, même en cette période difficile et ça, on en est bien fiers », affirme Éric Cyr chez IGA Mont-Tremblant et bras droit de Robert Tellier.

Un peu d'histoire : C'est en 1985, dans le quartier Ahuntsic à Montréal, que Robert Tellier a été propriétaire de son premier magasin IGA. En 1990, Sobeys lui offre un site IGA à la Place Citation dans le secteur Bellefeuille, à Saint-Jérôme. Puis, M. Tellier acquerra le IGA Extra Mont-Tremblant, ouvert en janvier 2001. Il détient aujourd'hui également les succursales de Mont-Laurier, Saint-Canut et L'Île-Perrot. « C'est à Bellefeuille que M. Tellier a gagné la

confiance des clients des Laurentides qui lui sont restés fidèles jusqu'à ce jour » ajoute M. Cyr.

Chez IGA, le service au client, l'esprit d'équipe et le soutien entre les employés sont des éléments clés et palpables. « Le noyau est fort chez nous! Je peux dire que je m'occupe de mon équipe. On sait récompenser ceux qui se distinguent et qui mettent le cœur et les efforts. » Avec la pandémie, la sécurité est bien sûr, essentielle. « C'est important pour nous que les gens se sentent en sécurité dans nos épiceries. On est d'ailleurs les premiers à avoir fait installer des lavabos dans nos entrées pour que les gens puissent se laver les mains. »

Bon service, camaraderie, considération et empathie font partie des valeurs profondes chez IGA Mont-Tremblant et c'est sûrement pour toutes ces raisons que ce marché d'alimentation demeure une destination de choix, autant pour y travailler que pour s'y alimenter.

PUBLIREPORTAGE



**RECHERCHE**  
pour sa succursale de  
**MONT-TREMBLANT**

**SALAIRE CONCURRENTIEL, AVANTAGES SOCIAUX. NOUS AVONS CE QU'IL VOUS FAUT! CONTACTEZ-NOUS POUR EN SAVOIR PLUS!**

ASSISTANT(E)-GÉRANT(E) FRUITS

GÉRANT(E) POISSONNERIE

ASSISTANT(E)-GÉRANT(E) POISSONNERIE

ASSISTANT(E)-GÉRANT(E) METS PRÉPARÉS

COMMIS ÉPICERIE

EMBALLEUR(EUSE)

CAISSIER(ÈRE)

SUPERVISEUR(E) AUX CAISSES

Envoyez votre C.V. A/S de **Simon Ouimet** par télécopieur au : 819 681-7888 ou par courriel : [iga00237@comptabilit@sobeys.com](mailto:iga00237@comptabilit@sobeys.com)

S-P006026-3

## Aluminium J. Clément inc.: une entreprise d'ici depuis 50 ans!

L'entreprise Aluminium J. Clément inc., qui existe depuis 50 ans, a pignon sur rue au 1535, route 117 à Mont-Tremblant. L'équipe est disponible pour conseiller les clients dans l'achat de portes, fenêtres, balcons, rampes et revêtements extérieurs en tout genre de qualité supérieure. Elle peut également procéder à leur installation.

En résumé, elle se spécialise dans l'enveloppe des bâtiments! De même, l'atelier de pliage demeure accessible à tout citoyen ou entreprise de la région. L'équipe fournit invariablement un travail précis en plus de répondre aux questions de la clientèle et de veiller à la pose du produit fini, au besoin.

### UN EMPLOI STABLE AU SEIN D'UNE ENTREPRISE SOLIDE

Les gestionnaires sont à l'écoute des besoins des employés. Ils sont au cœur des priorités. L'expertise et la réputation de l'entreprise ne sont plus à faire et du travail est assuré à l'année. Des mesures concrètes encouragent la conciliation travail-famille. Une relation à long terme est favorisée avec chaque membre de

l'équipe et plusieurs initiatives sont mises de l'avant pour maintenir un sentiment d'appartenance et un esprit familial.

Si vous avez envie de développer votre compétence à même l'entreprise ou si vous détenez déjà de l'expérience à titre d'installateur, de chargé de projet, de représentant interne, de couvreur, de ferblantier, de charpentier-menuisier ou de tout autre métier lié à ces domaines d'activités, n'hésitez pas à communiquer avec l'équipe.

« Nous sommes ouverts à agrandir notre équipe de 60 employés dynamiques et dévoués afin de répondre à nos nombreux clients, qu'ils soient institutionnels, commerciaux ou particuliers », souligne Patrick Meury, actionnaire.

Pour toutes questions sur les produits et services ou pour soumettre votre candidature :

**819-425-9348.**

[www.aluminiumjclement.com](http://www.aluminiumjclement.com)

[journet@aluminiumjclement.com](mailto:journet@aluminiumjclement.com)



## Joignez-vous à notre belle et grande équipe!

**Vous êtes minutieux, dynamique, manuel et vous désirez obtenir un emploi stable rapidement ?**

**Ne cherchez plus, chez Aluminium J. Clément, nous avons LE poste qu'il vous faut.**

Envoyez votre CV à [journet@aluminiumjclement.com](mailto:journet@aluminiumjclement.com)

## Comment améliorer sa marque employeur?

Dans un contexte de pénurie de main-d'œuvre, les entreprises ont tout intérêt à mettre en place des stratégies gagnantes pour attirer l'attention des meilleurs candidats. Voici donc quelques pistes pour faire de la vôtre un employeur irrésistible!

so modo, elle correspond à l'image qu'une entreprise développe pour attirer des employés et les retenir. Pour ce faire, elle mise sur des actions qui répondent à leurs attentes et qui favorisent leur bien-être.

voyer leur CV à une entreprise en particulier, cette dernière peut notamment faire la promotion des aspects suivants dans ses publicités, sur son site Web et sur les pages de ses réseaux sociaux :

Le sentiment d'appartenance et la camaraderie des membres de son équipe.

### QU'EST-CE QUE LA MARQUE EMPLOYEUR?

La marque employeur est une notion abstraite. Gros-

### QUELS ASPECTS SONT ASSOCIÉS À LA MARQUE EMPLOYEUR?

Pour que les chercheurs d'emplois aient envie d'en-

Ses conditions de travail favorisant la conciliation travail-famille (horaires flexibles, télétravail, vacances, etc.);

Ses activités originales de consolidation d'équipe (team building);

Son implication dans des projets bénéfiques pour la société ou l'environnement (commandites d'événements, participation à des campagnes de financement, etc.);

Par ailleurs, retenez que vos employés actuels sont des ambassadeurs de choix de votre marque. Si ceux-ci sont heureux de travailler pour vous, ils auront envie que leurs contacts professionnels se joignent à votre équipe. Vous pouvez donc les encourager à partager et à commenter positivement vos offres d'emploi sur leurs réseaux sociaux (LinkedIn, Facebook, etc.).

Bref, de nos jours, le salaire n'est plus le critère le plus important aux yeux des chercheurs d'emplois. En gardant cela en tête, vous pourrez réfléchir à ce qui vous distingue de la concurrence et mettre ces caractéristiques à l'avant-plan. À vous de jouer!

Les valeurs éthiques qui orientent ses décisions;



**GARAGE DANIEL DAVID PNEU SELECT** (819) 429-5155

Nous sommes présentement à la recherche :

- |                          |                     |
|--------------------------|---------------------|
| d'un(e) Mécanicien(ne) : | Technicien(ne) à la |
| • Carte A ou B minimum   | pose de pneus       |
| • Expérience 8 à 10 ans  |                     |

Temps plein / 40h semaine

**BONNE AMBIANCE DE TRAVAIL, ÉQUIPE COMPÉTENTE ET POSSIBILITÉS D'AVANCEMENT!**

Venez nous rencontrer au : 501, rue Vaillancourt, Mont-Tremblant ou téléphonez-nous au : 819 429-5155

>P004202-3

**NOUS SOMMES EN PÉRIODE DE RECRUTEMENT POUR LA NOUVELLE SUCCURSALE.**



**OUVERTURE PRINTEMPS 2023**

**PRIME D'ÉTÉ**

**GÉRANT(E) AUX PIÈCES AVISEUR TECHNIQUE**

#### AVANTAGES :

- Congés de maladie et fêtes payées
- Programme de partage des profits
- Horaires flexibles
- Escompte de 10% sur tout en magasin
- Assurances collectives

Envoyez votre demande d'emploi à Marc-Alexandre Cardinal au : [mcardinal.ct@gmail.com](mailto:mcardinal.ct@gmail.com)

>P013740-2

## OFFRE D'EMPLOI



### SIGNALEUR ROUTIER / SIGNALEUSE ROUTIÈRE À LABELLE

#### FONCTIONS ET RESPONSABILITÉS

- Orienter la circulation sur un chantier routier;
- Compléter une feuille de temps journalière;
- Exécuter d'autres tâches connexes selon les besoins.

#### COMPÉTENCES RECHERCHÉES

- Détenir un permis de conduire valide de classe 5;
  - Être en bonne forme physique;
  - Être ponctuel(le) et disponible;
- Adopter un comportement sécuritaire au travail;
  - Carte de l'ASP construction (un atout);
  - Carte de signaleur (un atout);
  - Être âgé(e) de 18 ans et plus.

Contrat de septembre à novembre 2022, et de mai à novembre 2023, 45 à 50 h/semaine.

Faites parvenir votre CV à [info@couillardconstruction.ca](mailto:info@couillardconstruction.ca)



## ORIGINE NATURE RECHERCHE

### TECHNICIEN(NE) À L'ASSAINISSEMENT

Nous recherchons actuellement la personne idéale pour combler le poste de préposé(e) de l'assainissement. Avez-vous un bon sens de l'organisation et des responsabilités? Faites-vous preuve d'initiative et avez-vous un bon esprit d'équipe? Nous voulons vous rencontrer!

#### Responsabilités

- Suivre et assurer les étapes de nettoyage (vider les salles, les nettoyer et les inspecter) tel que décrit dans les procédures
- Veiller à ce que toutes les surfaces soient propres et désinfectées pour les activités de production
- Réaliser toute autre tâche connexe au nettoyage, assainissement et entretien demandée
- Documenter le registre pour le suivi des données de nettoyage et d'entretien

### PRÉPOSÉ(E) À L'EMBALLAGE

Sous l'autorité du Superviseur de l'emballage, le (la) préposé(e) à l'emballage effectue l'emballage et l'étiquetage des produits finaux, ainsi que la préparation des commandes à expédier.

#### Responsabilités

- Préparation des produits finaux
- Préparer le matériel d'emballage et les outils;
- Emballer les produits en s'assurant de respecter les normes;
- Peser les produits;
- Effectuer le décompte précis des produits;
- Apposer les étiquettes sur les produits emballés;



Pour soumettre votre candidature : [rh@originenature.com](mailto:rh@originenature.com)

>P014528-1

Ne cherchez pas plus loin...

[www.lesjobins.ca](http://www.lesjobins.ca)

## Rejoignez notre équipe, *Embarc Tremblant* recrute



**Embarc fait partie de la chaîne Diamond Resorts, qui est présente mondialement. Située à deux pas de la base de la montagne de Tremblant. Nous offrons des Résidences de Vacances en temps partagé à nos membres et invités.**

*Embarc Tremblant* est à la recherche d'employés enjoués pour travailler dans une ambiance chaleureuse et conviviale. Nous avons des emplois à temps plein et partiel, de jour, soir et de nuit de disponible.

L'entreprise offre une formation continue avec possibilité d'avancement et de développement. Vous n'avez pas d'expérience, nous vous offrons la possibilité de vous développer tout en travaillant avec nous.

La conciliation travail et famille est une valeur très importante pour *Embarc Tremblant*. Les horaires sont flexibles et la direction est à l'écoute des besoins des membres de l'équipe.

Nous offrons des avantages sociaux compétitifs dont la passe de ski pour Tremblant ou un montant pour le programme Mieux-être. Sans oublier, un stationnement sur place et une proximité au transport en commun pour les employés.

Vous pouvez nous contacter à *Embarc Tremblant* au 819 681-3535 ou adresser votre candidature à [elizabeth.petrauskis@hgv.com](mailto:elizabeth.petrauskis@hgv.com)

**BONUS**  
À L'EMBAUCHE

## FAITES PARTIE DE L'ÉQUIPE D'EMBARC TREMBLANT

Nous sommes à la recherche de candidats(es) :

- **Équipier(ère)**  
- **Entretien ménager**
- **Équipier(ère)**  
- **Entretien technique**
- **Associés(es) aux services aux membres**



## OFFRES D'EMPLOIS

Choisir La Conception est de choisir une qualité de vie, de bonnes conditions de travail et de travailler avec une équipe des plus dynamiques empreinte d'entraide et d'excellentes collaborations. La Conception est une municipalité composée d'une équipe d'une grande expérience.

**vous êtes une personne travaillante qui a à cœur la planification du territoire, les postes sont pour vous!**

Postes permanents temps plein

**COORDONNATEUR À L'URBANISME**  
Opportunité de carrière, poste cadre, salaire compétitif

**INSPECTEUR EN URBANISME ET ENVIRONNEMENT**

Salaire selon la convention collective, classe 7, échelle salariale entre 28.55\$ et 30.13\$/heure

Le sommaire de la fonction, les responsabilités et les exigences des postes sont disponibles sur le site Web de la Municipalité : <https://municipalite.laconception.qc.ca/emploi/>.

### AVANTAGES SOCIAUX

- Bonus de 3% sur le salaire gagné offert en plus de l'indexation au 31 décembre 2022.
- Semaines de vacances.
- Congés mobiles et journées de maladie monnayables à la fin de l'année si non utilisés (12 jours par année)
- Fonds de retraite très compétitif (partie payable par l'employeur plus grande que celle de l'employé)
- Assurance collective
- Horaire de travail : 35 heures/semaine, du lundi au vendredi (termine à midi les vendredis)

### ENTRÉE EN FONCTION : Octobre 2022

Si le défi vous intéresse, veuillez faire parvenir votre curriculum vitae au plus tard le 3 octobre 2022 par courriel, à l'attention de la directrice du service de l'urbanisme et environnement, Mme Ariane Brisson : [greffe@municipalite.laconception.qc.ca](mailto:greffe@municipalite.laconception.qc.ca).

Nous vous remercions de votre intérêt. Seuls les candidats retenus seront contactés. Le masculin est utilisé dans le seul but d'alléger le texte.

# OFFRE EMPLOI COMMIS

Poste à temps partiel  
4 jours semaine  
du mardi au samedi

Faites parvenir votre  
cv par courriel à  
[michelstjean@bellnet.ca](mailto:michelstjean@bellnet.ca)

Par la poste ou vous présenter  
au 765, rue de St Jovite,  
Mont-Tremblant,  
QC J8E 3J8



## 3 mythes à déconstruire sur les agences de placement

Vous songez à faire affaire avec une agence de placement pour décrocher un emploi ou pour recruter des employés, mais vous hésitez? Il est vrai que certaines rumeurs circulent à propos de ces entreprises, qu'on appelle aussi chasseurs de têtes, ou encore firmes de recrutement ou de ressources humaines. Pour avoir l'heure juste et pour vous rassurer, découvrez trois fausses croyances à leur sujet!



### 1. LES AGENCES S'APPROPRIENT UNE PARTIE DU SALAIRE

Non seulement les agences ne prélèvent aucune somme sur le salaire des employés qu'elles « placent », mais si elles le faisaient, ce serait illégal. Ce sont plutôt les entreprises clientes qui rémunèrent les agences.

### 2. LES EMPLOIS OFFERTS SONT RAREMENT INTÉRESSANTS

Si vous croyez que seuls des emplois peu rémunérés ou ne nécessitant aucune qualification sont offerts par les agences, détrompez-vous! Celles-ci recrutent des employés de tous horizons, pour des postes en tous genres (techniques, cadres, professionnels, etc.). Donc, si vous êtes un employeur à la recherche d'un candidat expérimenté, n'hésitez pas!

### 3. LES AGENCES TRAITENT LES CANDIDATS COMME DES NUMÉROS

Les employés des agences prennent le temps de discuter avec leurs clients pour apprendre à les connaître et pour leur offrir un service personnalisé qui répond à leurs besoins. Ils ont à cœur la satisfaction et le succès des candidats et des entreprises avec qui ils collaborent. Pour trouver un emploi de qualité ou du personnel qualifié, contactez les agences de placement de votre région!



**Postule en 2 minutes...  
et sans CV!**

**Le Casino de Mont-Tremblant  
recrute.**

Emplois variés  
Ambiance de travail festive  
Salaire et avantages compétitifs

Postule à [casinodemonttremlant.ca](http://casinodemonttremlant.ca).





Parce que vous êtes  
la meilleure recrue...



OFFRE D'EMPLOI

**Technicien.ne en comptabilité**

(Poste occasionnel à temps complet | Remplacement d'un congé de maternité)

À PROPOS

La MRC d'Antoine-Labelle planifie et innove en aménageant et en développant un vaste territoire. Leader, elle rassemble les forces vives et les communautés pour organiser la présence harmonieuse de tous ses occupants, actuels et futurs. Elle préconise des valeurs de collaboration, d'expertise, de dynamisme et d'intégrité dans la réalisation de ses mandats.

AVANTAGES

- Congés mobiles
- Horaires flexibles
- Avantages sociaux

DESCRIPTION DU POSTE

Sous la supervision de la directrice des services financiers, la personne recherchée :

- Codifie les dépenses et les revenus par service et par catégorie;
- Traite et voit au paiement des factures dans le respect des procédures et politiques en vigueur ainsi que des échéances de paiement;
- Voit à la facturation des quotes-parts, des services rendus et autres revenus en conciliant le tout avec les pièces justificatives et suit les échéanciers des comptes-clients;
- Participe à la tenue à jour et balance certains registres comptables;
- Rédige certains rapports financiers mensuels;
- Collabore à la préparation et au suivi du budget suivant les politiques en vigueur, à la vérification annuelle des livres de la MRC et à la compilation des divers rapports au MAMH et autres instances;
- Effectue les activités financières requises selon les activités de délégation;
- Prépare en cours d'année, à la demande de la direction, les réaménagements budgétaires;
- Collabore à des travaux de planification financière, sur demande;
- Recueille les données pour le contrôle touchant l'ameublement, l'équipement et les fournitures;
- Collabore aux suivis comptables liés aux divers programmes;
- Assume différentes tâches reliées à la paie incluant tous les aspects reliés aux ressources humaines: assurances collectives, CSST, vacances, etc.;
- Tiens à jour les banques de temps de tous les employés et le dossier des assurances collectives;
- Effectue le classement des documents comptables selon le calendrier de conservation;
- Au besoin, accomplir toute autre tâche connexe.

PROFIL RECHERCHÉ

Qualifications requises

- Avoir complété un cours d'études collégiales en comptabilité ou tout autre champ de spécialisation approprié ou détenir un diplôme ou une attestation d'études dont l'équivalence est reconnue par l'autorité compétente;
- Avoir au moins trois (3) années d'expérience;

Aptitudes recherchées

- La connaissance des logiciels en comptabilité municipale constitue un atout;
- Rigueur et souci du travail bien fait;
- Être autonome et bien organisé;

CONDITIONS

Poste occasionnel à temps complet à raison de 35 heures par semaine réparties selon un horaire flexible du lundi au vendredi. Selon l'expérience du candidat, la MRC est ouverte à discussion avec celui-ci si des ajustements à l'horaire de 35 heures sont souhaités. Salaire horaire selon la grille salariale en vigueur, soit entre 27.14\$ à 28.79\$ de l'heure en plus de certains avantages sociaux. Entrée en fonction le ou vers le 17 octobre 2022 et pour une période approximative de 10 mois avec possibilité de prolongation

POUR POSTULER

Faire parvenir un curriculum vitae complet au plus tard le JEUDI LE 29 SEPTEMBRE à 16 H.

CONCOURS 22-AD-10

Par courriel : administration@mrc-antoine-labelle.qc.ca

Par la poste : 425, rue du Pont, Mont-Laurier (Québec) J9L 2R6

Ce concours s'adresse aux femmes et aux hommes, le masculin n'ayant été utilisé qu'afin d'alléger le texte. Nous remercions tous les postulants, toutefois, seuls les candidats sélectionnés seront contactés.



Le territoire  
dont tu es le héros

# Une entreprise d'ici, à l'aube de ses 65 ans d'existence !

Établie depuis bientôt 65 ans, Groupe Villemaire détient six succursales et se spécialise en vente de pneus, mécanique et pose de pneus pour tous les types de véhicules. Sagesse, expérience et professionnalisme nous décrivent très bien. Avec plus de 300 employés, nous sommes à la recherche de talent pour faire parti de la famille.

L'entreprise se spécialise dans la vente de pneus, la mécanique, la pose de pneus ainsi que la distribution de pneus de tous les genres. Le Groupe Villemaire est composé de six succursales, dont cinq ayant un atelier de poids lourds.

**UN EMPLOI ASSURÉ AU SEIN  
D'UNE ENTREPRISE ÉTABLIE**

Vous êtes passionnés par les voitures et la mécanique et pour vous, travailler dans un garage vous interpelle ?

Point S Villemaire Pneus et Mécanique a pignon sur rue au 405, route 117 à Mont-Tremblant. L'équipe est disponible pour conseiller les gens sur les pneus, mags et accessoires automobiles et camionnettes.



**Anciennement Pneus Lavoie,  
Villemaire pneus et mécanique  
l'a acquis en 2019, établie depuis  
bientôt 65 ans dans Lanaudière.**

**RECHERCHE**

**- Installateur de pneus**

**Appelez au 819.425.9877  
demandez André Bilodeau  
Ou par courriel à :  
pierre.lestage@pneusvillemaire.com**

**405 route 117, Mont-Tremblant 819-425-9877**

**ST-JÉRÔME (2) • JOLIETTE • TERREBONNE • ST-ESPRIT**



LES  
jobins  
lesjobins.ca

On vous recherche...  
Trouvez-nous!

## OFFRE D'EMPLOI



**Le système de fixation  
de gouttières le plus  
solide au monde**



### Installateurs de gouttières

- Temps plein
- Salaire à partir de 25,00\$ de l'heure avec boni de performance à la semaine
- Formation, uniforme et outillage fournis
- Ne pas avoir peur des hauteurs et du travail à l'échelle

Faire parvenir votre CV par courriel : [journet@alujc.com](mailto:journet@alujc.com)

819 425-2133 | [gouttieres2000plus.com](http://gouttieres2000plus.com)

>P013944-2

## Poste d'entrée : faut-il l'accepter ou le refuser?



Il est plutôt rare de dénicher l'emploi de ses rêves du premier coup! Alors, quand un poste d'entrée vous est proposé, il importe de vous demander s'il est judicieux de l'accepter. Voici quelques conseils pour orienter votre décision.

### QUAND ACCEPTER?

Si l'emploi est en lien avec votre domaine d'expertise et qu'il vous permet d'utiliser vos compétences et de les perfectionner, cela peut valoir le coup. Ce poste peut vous permettre de vous familiariser avec le métier et vous offrir une excellente transition vers un futur poste. La proposition devient d'autant plus intéressante si la personne qui vous embauche écrit noir sur blanc un plan d'évolution de votre carrière au sein de l'entreprise.

### QUAND REFUSER?

Si vous doutez d'être en mesure d'apprécier une grande partie de vos tâches, cet emploi ne vous convient probablement pas. Il en va de même si plus de 50 % de vos compétences et de vos acquis scolaires ne sont pas utilisés ou si le poste ne contribue pas à votre développement professionnel. Enfin, si le salaire proposé est nettement inférieur à votre réelle valeur ou que l'entreprise a un fort taux de rotation, il est pertinent de refuser.

Vous éprouvez des difficultés à dénicher un emploi qui vous convient? Informez-vous sur les ressources offertes dans votre région!

**metro**  
Marché Saumure

Le Metro Mont-Laurier est à la recherche d'un(e) :

### Chef caissier(ère) au département du service

- Poste cadre temps plein 39 heures
- Salaire très compétitif
- Assurances collectives et fonds de pension
- Généreuse banque de congés sociaux rémunérés
- Horaire flexible, travail 1 fin de semaine sur 2
- Programme de rétention en magasin \$\$\$
- Possibilité d'avancement dans l'entreprise

### Assistant(e)-gérant(e) au département des viandes

- Poste syndiqué temps plein 39 heures
- Salaire très compétitif
- Assurances collectives et fonds de pension
- Généreuse banque de congés sociaux rémunérés
- Horaire flexible, travail 1 fin de semaine sur 2
- Programme de rétention en magasin \$\$\$
- Possibilité d'avancement dans l'entreprise

**metro**  
mon épicier  
**OPPORTUNITÉS  
D'EMPLOIS**

Postes  
disponibles  
**dès maintenant !**

Envoie ton CV par courriel au [mf022356mgr@metro.ca](mailto:mf022356mgr@metro.ca) ou sur Facebook.  
Viens nous rencontrer en magasin et demande Vincent Saumure. On t'attend!



## 4 stratégies pour retenir vos employés

Le marché de l'emploi étant de plus en plus concurrentiel, il peut s'avérer difficile pour une entreprise de conserver ses employés. Vous vous retrouvez dans cette situation? Voici quatre stratégies que vous pouvez utiliser pour favoriser une rétention optimale de vos talents!

1. **Misez sur la communication :** communiquez en toute transparence avec vos employés. Soyez à l'écoute de leurs préoccupations et ouvert aux nouvelles idées. Faites-leur comprendre qu'ils sont entendus et que vous les prenez au sérieux.

2. **Pensez au développement :** certains employés démissionnent par manque de possibilités d'avancement. Fournissez-leur des formations et des occasions de déployer leur potentiel afin d'éviter l'ennui et de favoriser les nouveaux défis.

3. **Offrez des avantages :** demandez à vos employés ce qu'ils souhaiteraient voir s'améliorer et ajoutez ces éléments aux avantages sociaux et accessoires (assurances, congés payés, cours de yoga, flexibilité des horaires, télémédecine, etc.).

4. **Sortez du cadre de travail :** créez des occasions pour que vos employés puissent socialiser et s'amuser dans un contexte qui ne tourne pas uniquement autour des tâches à réaliser. Profitez-en pour souligner et célébrer leurs succès!

La rétention passe également par le recrutement efficace de vos employés. Recourez aux services d'une agence spécialisée pour commencer du bon pied!



**Mardi**



**Jeudi**

**Nous recrutons!  
Rendez-vous sur  
tremblant.ca/smt**

- ⊕ Passe de ski gratuite
- ⊕ Avantage sociaux
- ⊕ Collaboration, Intégrité, Plaisir
- ⊕ Communauté et bien-être



## Un débat sur le thème de la santé organisé à Saint-Jérôme

SALLE DE RÉDACTION  
redaction@inmedias.ca

**La Coalition Santé Laurentides (CSL) a annoncé le 6 septembre qu'elle organisait un débat sur le thème de la santé dans les Laurentides avec des représentants des cinq formations politiques représentées à l'Assemblée nationale.**

L'événement aura lieu le 13 septembre au cégep de Saint-Jérôme, à 19h30 et sera diffusé sur le compte Facebook de la CSL ainsi que sur plusieurs autres comptes.

« L'accès aux soins de santé est un enjeu prioritaire pour les Laurentides. Peu importe les indicateurs, les Laurentides sont l'une des pires régions du Québec. Par exemple,

il y a un tiers de moins de médecins par 100 000 habitants que la moyenne du Québec » rappelle Marc L'Heureux, préfet de la MRC des Laurentides et président de la CSL. « Pire encore, le sous-financement est chronique, les infrastructures désuètes et c'est plus de 30% des patients qui doivent se faire soigner hors de la région. Il y a urgence d'agir ».

En mai dernier, l'Assemblée nationale a adopté, à l'unanimité, une deuxième motion en un an qui admet les graves problèmes des Laurentides et le besoin de rattrapage pour rétablir la situation.

Marc L'Heureux expose sans ambages la volonté de la CSL: « Nous nous attendons à avoir des engagements clairs et concrets de la part des partis politiques, via leurs représentants à ce débat. Ce sera également



(Photo Depositphotos)

*Les représentants des différents partis seront Youri Chassin, député sortant et candidat dans Saint-Jérôme pour la CAQ, Dr Karim Elayoubi, candidat dans Argenteuil pour le PCQ, Sandrine Michon, candidate dans Saint-Jérôme pour le PQ, Martin Plante, candidat dans Saint-Jérôme pour le PLQ et Rose Crevier-Dagenais, candidate dans Prévost pour QS.*

Selon le SPEHR

## Le prochain gouvernement devra « donner de l'air » aux enseignants



(Photo Depositphotos)

Le 8 septembre, le président du Syndicat du personnel de l'enseignement des Hautes-Rivières (SPEHR), Daniel Boisjoli, a signifié qu'il attendait du concret de la part du prochain gouvernement. Il s'est adressé aux candidats à l'élection provinciale 2022 dans la circonscription de Labelle, en rappelant qu'en 2018, François Legault avait promis de faire de l'éducation « la priorité des priorités. « L'histoire nous a trop souvent montré qu'une fois au pouvoir, peu importe le parti, les gouvernements oublient ou choisissent de ne pas mener à terme leur promesse de prioriser l'éducation », a commenté M. Boisjoli. Il juge que le premier ministre sortant « n'est pas le premier, et ne sera malheureusement pas le

dernier, à promettre mers et mondes pour l'éducation sans livrer la marchandise et sans réellement écouter les travailleuses et travailleurs du réseau ». En octobre, ce sera le début du renouvellement de la convention collective du personnel enseignant et le SPEHR estime que les besoins sont les suivants: des classes mieux équilibrées; le bon nombre d'élèves par classe, en fonction de leurs besoins; une tâche qui permet aux enseignants de se consacrer à leur mission première: enseigner. D'après M. Boisjoli, répondre à ces besoins, c'est: donner de l'air au personnel enseignant; lutter contre la pénurie de personnel; améliorer les conditions d'apprentissage des élèves. 🗳️

très intéressant de voir comment chacun d'eux proposera de sécuriser et d'améliorer l'accès aux soins de santé, dans la durée, pour la quatrième, bientôt troisième, région en importance au Québec ».

Les thèmes abordés toucheront notamment les aspects de sous-financement chronique,

d'infrastructures hospitalières désuètes et de sous-représentation du nombre adéquat de professionnels en santé.

Pour assister au débat de manière virtuelle, rendez-vous au [facebook.com/CoalitionSantLaurentides](https://facebook.com/CoalitionSantLaurentides). 🗳️

MRC d'Antoine-Labelle

## Le comité jeunesse AD\_Vision rencontre les élus

Le 24 août se déroulait la première rencontre officielle entre les élus de la MRC d'Antoine-Labelle (MRCAL) et le comité jeunesse AD\_Vision. Ce sont 8 maires, ainsi que 4 conseillers municipaux, qui ont assisté à la rencontre. Des activités furent offertes lors de cette rencontre, soit une formation sur les Stratégies et pratiques pour mobiliser et communiquer avec les jeunes, offerte aux élus, suivie d'un atelier de cocréation, qui jumelait un élu avec un jeune. La rencontre s'est conclue avec une période d'échange entre les jeunes et les élus. L'événement a permis aux élus de connaître la vision des jeunes par rapport au territoire et favorisait l'échange et la discussion entre les deux groupes. Le comité jeunesse permet aux jeunes de prendre part à la prise de décision sur le territoire de la MRCAL et organiser des événements ludiques.

Fondation de l'école du Méandre

## La campagne des Biscuits Sourire approche

Du 19 au 25 septembre, les restaurants Tim Hortons lancent leur programme annuel du Biscuit Sourire, lors duquel la totalité des recettes des ventes de ses biscuits sera versée aux organismes caritatifs et groupes communautaires locaux. Pour une autre année, La Fondation de l'école du Méandre est l'organisme choisi pour la campagne 2022 du Tim Hortons de Rivière-Rouge. Les biscuits sont à 1\$ et c'est 100% de don.

# Qui veut s'initier au curling?

**RONALD MCGREGOR**  
rmmcgregor@inmedias.ca

**C'est l'automne qui frappe à notre porte. Le temps où le Club de curling Vallée de la Rouge (CCVR) reprend ses activités et invite les curieux à se joindre à son activité « portes ouvertes ».**

Les activités du CCVR ont été marquées par deux saisons de pandémie et l'obligation de respecter les règles sanitaires de la Santé publique du Québec.

« Notre saison commence un peu plus tardivement que d'habitude, explique Solange Béland, présidente du CCVR, car des travaux dans le bâtiment qui abrite l'aréna étaient nécessaires. La bonne nouvelle, c'est que nous reprenons nos activités normalement, sans restrictions sanitaires. »

## S'INITIER

L'organisme sportif invite la population à profiter des « Journées portes ouvertes » pour s'initier à la pratique du curling avec des joueurs expérimentés.

Alain Tittley, aux communications du CCVR, avance les détails de ces journées.

« En 2022, les « Journées portes ouvertes » du CCVR ont lieu le 27 septembre et le 4 octobre de 13h à 17h et de 19h à 21h sur la patinoire du Centre sportif et culturel de Rivière-Rouge (1550, chemin du Rapide à Rivière-Rouge). L'initiation au curling lors des journées est offerte gratuitement à toute personne désireuse de vivre l'expérience et tous les équipements sont fournis. Il suffit de se présenter à l'aréna de Rivière-Rouge aux dates et heures susmentionnées avec des chaussures de sport propres et des vêtements adaptés à l'environnement réfrigéré de la patinoire. On peut jouer en lançant les pierres de manière conventionnelle (en glissant sur la



Les joies du curling doivent être multiples vu le nombre de membres dans le Club de curling Vallée de la Rouge (CCVR).

glace en position accroupie) ou en utilisant une tige, ce qui est moins exigeant sur les articulations. »

Par la bande, soulignons que la prochaine saison s'amorce officiellement le 11 octobre et se poursuit jusqu'à la mi-décembre.

« notamment sur le plan cardio-vasculaire et sur celui de la souplesse ».

## PRENEZ NOTE

Le CCVR s'accommode au mieux pour les joueurs et leur disponibilité. Ainsi, il propose deux ligues (jour et soir).

« Les personnes qui souhaitent s'inscrire à l'activité de portes ouvertes, poursuit M. Tittley, sont invitées à le faire rapidement, en communiquant avec Mario Villeneuve au 819 275-7968. » Il remarque que le curling demeure un sport peu coûteux qui offre plusieurs bénéfices pour la santé,

Pour qui souhaite plus d'informations sur le CCVR, prière de communiquer avec Steve Duval, responsable du recrutement, au 819 275-3100 ou avec Mario Villeneuve au 819 275-7968. 📞

## Deux cavalières de la région au Festival Western de St-Tite



(Photo gracieuseté - Natasha Feidler)

Sur la photo, l'équipe de compétition

Deux cavalières du centre équestre VD de Mont-Laurier se sont classées pour participer au festival Western de St-Tite. Ces cavalières sont Anaé Lavoie, âgé de 14 ans, ainsi que Natasha Feidler, âgé de 20 ans. Alors que ces cavalières devront effectuer un parcours de vitesse qui consiste à contourner des barils, elles ne participeront pas à l'épreuve dans le même groupe d'âge. En effet, Anaé Lavoie participera à l'épreuve dans la catégorie dédiée aux 16 ans et moins,

alors que Natasha Feidler participera dans la catégorie des adultes. Vanessa Feidler copropriétaire du centre équestre VD, explique que ce sont les 30 meilleurs cavaliers du Québec d'une catégorie qui arrivent à se classer au festival équestre de St-Tite. Elle souligne aussi le fait que l'on retrouve à ce festival des compétiteurs venus des États-Unis et de l'Ouest du Canada. Le festival western de St-Tite a lieu du 9 septembre au 18 septembre. 📞

## Élections provinciales 2022

### Voter avant de partir chasser

Serez-vous à la chasse le 3 octobre prochain? Heureusement, vous avez sept autres jours pour voter. En effet, au Québec, les citoyens peuvent aussi voter les jours de vote par anticipation (25 et 26 septembre) et au bureau de leur directrice ou directeur du scrutin (23, 24, 27, 28 et 29 septembre). Vous pouvez aussi voter au bureau du directeur du scrutin d'une autre circonscription. « Nous vous recommandons de déterminer la journée qui vous convient le mieux pour exercer votre droit de vote avant de partir chasser », mentionne Élections Québec.

## Deviens infirmier(e) auxiliaire

Santé, assistance et soins infirmiers | DEP 1800 heures



Change ta vie!

DÉBUT DES COURS:  
**AUTOMNE 2022**



**Centre de Formation Professionnelle Mont-Laurier**  
850, rue Taché Mont-Laurier

Service d'aide au placement | Service de garderie | Prêts et bourses  
Offert aux hommes et aux femmes. Les places sont limitées.  
**L'efficacité en formation!**

819 623-4111  
1 866 314-4111  
cfpml.qc.ca

## NOUVEAU DANS LA RÉGION

- Économie d'énergie garantie
- Autoconstructeur ou entrepreneur général
- Optez pour l'économie d'énergie et une qualité d'air incomparable



819 499-1596 • 844 515-4838  
isototal.ca • f

## LE SEUL MANUFACTURÉ D'URÉTHANE GICLÉE 100% QUÉBEC

**BOREAL NATURE est une mousse  
de polyuréthane giclée unique!**



Les produits applicateurs certifiés



- Isolation
- Insonorisation
- Ignifugation
- Imperméabilisation



**ISOLATION**  
**Charbonneau & fils**

RBQ : 5712-5122-01

**819 499-1596** **SANS FRAIS** **844-515-4838** **isolationcharbonneau.com** f