

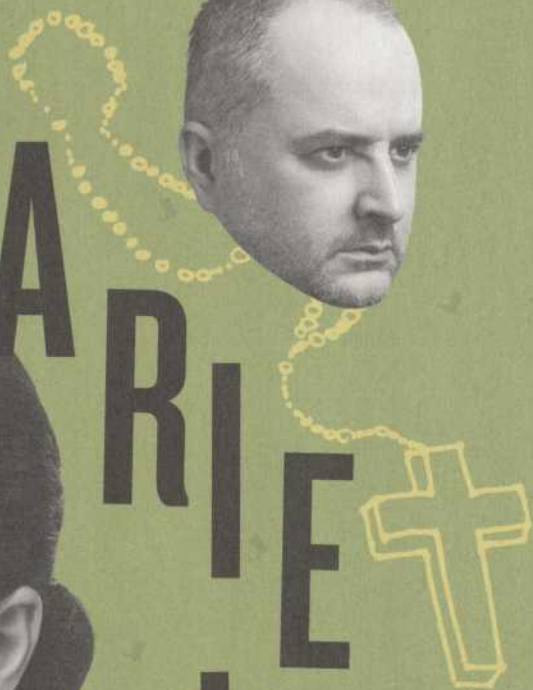
GRAND PARTENAIRE

QUÉBECOR

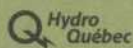
LA BORDEE
40 ANS

À TOI,
POUR TOUJOURS,

TAMARIE-LOU



Une présentation



21 FÉVRIER AU 18 MARS 2017

TEXTE Michel Tremblay MISE EN SCÈNE Alexandre Fecteau

LANCEMENT DE SAISON 17/18

Toute l'équipe de La Bordée est très heureuse de vous inviter à la soirée de lancement de sa saison 2017-2018, le lundi 24 avril, en présence des artistes de cette 41^e saison. Venez découvrir la toute première programmation de notre directeur artistique, Michel Nadeau, dans une formule renouvelée.

Le lancement débutera à 19h, mais vous êtes les bienvenus à compter de 18h30.

Réservez vos places dès le 10 avril en joignant la billetterie au 418 694-9721, poste 1.

Prenez note que des sièges vous seront assignés dès votre réservation.

Faites vite, les places sont limitées!



LA CANTATE INTÉRIEURE

Du 28 mars au 1^{er} avril

Une production de la compagnie
Les Deux Mondes

Avec Dorothée Berryman,
Marie Bernier et Roger La Rue

Un texte de Sébastien Harrisson,
mis en scène par Alice Ronfard



MOT DU DIRECTEUR ARTISTIQUE

Credit photo: Vincent Champoux

À toi, pour toujours, ta Marie-Lou est ma pièce préférée de Michel Tremblay.

D'un point de vue personnel, tout d'abord, parce que, lorsque j'étais élève au Conservatoire, j'avais travaillé une scène de cette pièce et cela avait été une étape marquante de mon apprentissage : il y avait eu un avant et un après *Marie-Lou*. Aussi, comme fils d'ouvrier des années 60, je connaissais ce monde où les hommes, en manque de mots, et les femmes, en manque d'amour, trimaient d'arrache-pied, chacun de leur côté, pour faire vivre leur famille et leur donner l'éducation qu'ils n'avaient pas eue.

À toi, pour toujours, ta Marie-Lou est une tragédie contemporaine. Il n'y a pas ici de dieux grecs vengeurs qui se jouent des humains, il y a des compagnies qui ont besoin de beaucoup d'hommes pour faire fonctionner leurs machines, il y a une Église catholique qui a besoin de beaucoup d'interdits pour remplir ses églises, et il y a ce Québec qui doit rattraper son retard dans ce monde qui change; alors on ouvre grand les portes à toutes les entreprises pour faire rouler notre économie fragile;

on n'a pas le temps de s'attarder aux drames de ceux et celles qui se font bouffer par « la maudite machine », comme le chantait le groupe Octobre, en 1973.

Léopold et Marie-Lou s'aimaient, Léopold et Marie-Lou ne pouvaient que se détester, à cause de l'ignorance dans laquelle on les a laissés, à cause de tous les codes moraux et sociaux contraignants, à cause de l'appétit du système économique.

Que ce monde est loin! Le Québec d'aujourd'hui a tellement changé depuis. C'est une société moderne et dynamique. Nous avons toute la connaissance dans la paume de notre main, tout est possible, tout est ouvert. Mais l'ignorance, la solitude des hommes et des femmes, les interdits sociaux, la voracité du système ont la vie dure. Quelle forme ont-ils aujourd'hui?

Bonne soirée,

MICHEL NADEAU

MOT DU METTEUR EN SCÈNE

ALEXANDRE FECTEAU



Vous (ré)entendrez sous peu le fameux passage du beurre de *peanut*. Fameux, car rarement a-t-on entendu des dialogues aussi banals, aussi quotidiens devenir aussi théâtraux, aussi marquants. Épiques même (au sens propre, j'entends) !

Léopold, Marilou, Carmen, Manon sont beaucoup plus que les habitants du Plateau-Mont-Royal de Tremblay, ou les simples représentants d'une époque : ils sont des personnages de théâtre plus grands que nature qui peuplent notre mythologie nationale.

Si ces dialogues résonnent toujours autant, si l'impression de s'y reconnaître est si forte, ce n'est pas tant parce qu'ils décrivent le monde dans lequel on vit — car, reconnaissons-le, notre monde a bien changé —, mais plutôt qu'ils hantent le monde intérieur dont nous avons collectivement hérité.

De façon beaucoup plus forte que les coureurs des bois ou même les patriotes, ces ouvriers nés dans la « marde », comme ils disent, ce sont

eux, les pionniers du Québec moderne. Soumis à l'Église, ayant quitté la campagne pour améliorer leurs conditions de vie, vivant entassés dans de minuscules appartements, peu éduqués, aucunement maîtres de leur destin et surtout sans espoir d'une quelconque amélioration : voilà comment vivaient ceux qui ont accouché du Québec moderne.

La pièce se situe d'ailleurs à un point tournant entre un monde ancien et un monde nouveau : Manon et Carmen sont des *baby-boomers*, cette génération qui exerce depuis plus de 50 ans maintenant une influence immense sur la société, qui a été témoin de ses bouleversements et qui est en grande partie responsable de sa transformation.

Mais que nous racontent-ils au juste, ces mythes ? Ils décrivent une mécanique du malheur. Celle qui engendre, génération après génération, des malheureux qui mettront eux aussi au monde de nouveaux malheureux... Difficile d'y échapper quand on n'est qu'un petit engrenage d'une machine qui nous dépasse et nous emporte.

À moins de stopper la grande roue qui l'entraîne...

P.-S. — Et si Tremblay avait volontairement choisi d'associer quelque chose d'aussi trivial que la *toast* au beurre de *peanut* à quelque chose d'aussi tragique, pour qu'ainsi le quotidien ne nous fasse jamais perdre de vue le tragique ? À méditer au déjeuner...



SON PARCOURS

Alexandre Fecteau est à la fois un metteur en scène et un auteur, lauréat du prestigieux prix John-Hirsch 2013, attribué à un jeune metteur en scène dont le travail préfigure des accomplissements majeurs sur le plan de l'excellence et de la vision artistique.

Avec le collectif Nous sommes ici, dont il assure la direction artistique depuis sa fondation, il a créé les spectacles *L'étape*, *Changing Room*, *La date*, puis *Le NoShow*. Ce dernier a été présenté plus de 60 fois au Québec, en France et en Suisse, et lui a valu le prix de l'Œuvre de l'année dans la Capitale-Nationale, remis par le Conseil des arts et des lettres du Québec.

À titre de metteur en scène invité, il a signé la mise en scène de *Rhinocéros*, d'Ionesco, au Théâtre du Trident (nomination pour la meilleure mise en scène aux Prix d'excellence des arts et de la culture). À La Bordée, c'est à lui qu'on a demandé d'actualiser la pièce mythique *Les fées ont soif*, de Denise Boucher (Meilleur spectacle à Québec

et nomination pour la meilleure mise en scène aux Prix de la critique). Cette pièce n'avait jamais été remontée depuis sa création, en 1978. De plus, il a mis en scène son premier classique, *Le timide à la cour*, de Tirso de Molina, pour le Théâtre Denise-Pelletier et le Théâtre de la banquette arrière, à Montréal.

Abonné à la création *in situ*, il a participé à deux éditions du spectacle déambulatoire *Où tu vas quand tu dors en marchant?*, avant d'être nommé à la coordination artistique de l'événement. Il a été invité à créer l'événement d'ouverture du pavillon Pierre Lassonde du Musée national des beaux-arts du Québec. Il a aussi fait une première incursion du côté des arts du cirque en assurant la mise en scène de *Transit*, la deuxième création de la compagnie de cirque contemporain Flip FabriQue.

L'AUTEUR

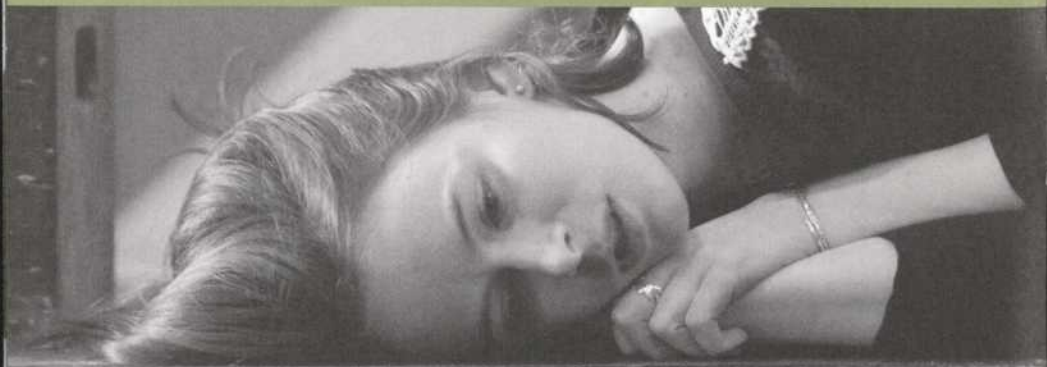
MICHEL TREMBLAY

Michel Tremblay est né le 25 juin 1942 dans un quartier populaire de Montréal, au cœur du Plateau-Mont-Royal, rue Fabre. Les personnages qu'il créera plus tard seront largement inspirés des habitants de ce quartier ainsi que des membres de sa famille. Fils d'un ouvrier pressier et d'une femme au foyer, il grandit dans un logement où s'entassent douze personnes, principalement des femmes, qui auront une grande importance dans sa jeune vie.

À 14 ans, Michel Tremblay a son premier coup de cœur pour le théâtre alors qu'il assiste, grimpé sur une clôture, au spectacle de Paul Buissonneau, *La tour Eiffel qui tue*, au parc La Fontaine, tout près de chez lui. Durant ses études secondaires, il écrit déjà beaucoup :

des poèmes, des pièces de théâtre, des romans, pour le plaisir essentiellement. À 18 ans, suivant les traces de son père, il apprend le métier de linotypiste à l'Institut des arts graphiques, métier qu'il exercera de 1963 à 1966. Durant ses études, il rédige aussi des contes fantastiques qui seront publiés en 1966 sous le titre *Contes pour buveurs attardés*.

En 1964, Michel Tremblay gagne le Concours des jeunes auteurs de Radio-Canada pour sa première pièce : *Le Train*. La même année, il fait la rencontre d'André Brassard, qui deviendra le metteur en scène d'une grande partie de ses pièces. En 1965, il termine la rédaction des *Belles-Sœurs*, la plus célèbre de ses œuvres.



LA RÉVÉLATION

Le 28 août 1968 marque un tournant non seulement dans la vie de Michel Tremblay, mais dans l'histoire du théâtre québécois. La pièce *Les Belles-Sœurs* est créée sur la scène du Théâtre du Rideau Vert et connaît un succès retentissant. Presque cinquante ans plus tard, la pièce a fait le tour du monde, a été traduite en une multitude de langues et est désormais considérée comme une œuvre phare du théâtre francophone.

Plusieurs grandes pièces suivront *Les Belles-Sœurs* et confirmeront la renommée de Michel Tremblay au Québec et ailleurs dans le monde, parmi lesquelles *En pièces détachées* (1969), *À toi, pour toujours, ta Marie-Lou* (1971), *Hosanna* (1973), *Bonjour, là, bonjour* (1974), *Albertine en cinq temps* (1984), *Le Vrai monde?* (1987), *Encore une fois, si vous permettez* (1998).

Michel Tremblay ne se consacre pas uniquement à l'écriture pour le théâtre. En 1978, puisant dans ses mémoires d'enfance et son imagination, il entreprend une imposante série romanesque:

Chroniques du Plateau-Mont-Royal.

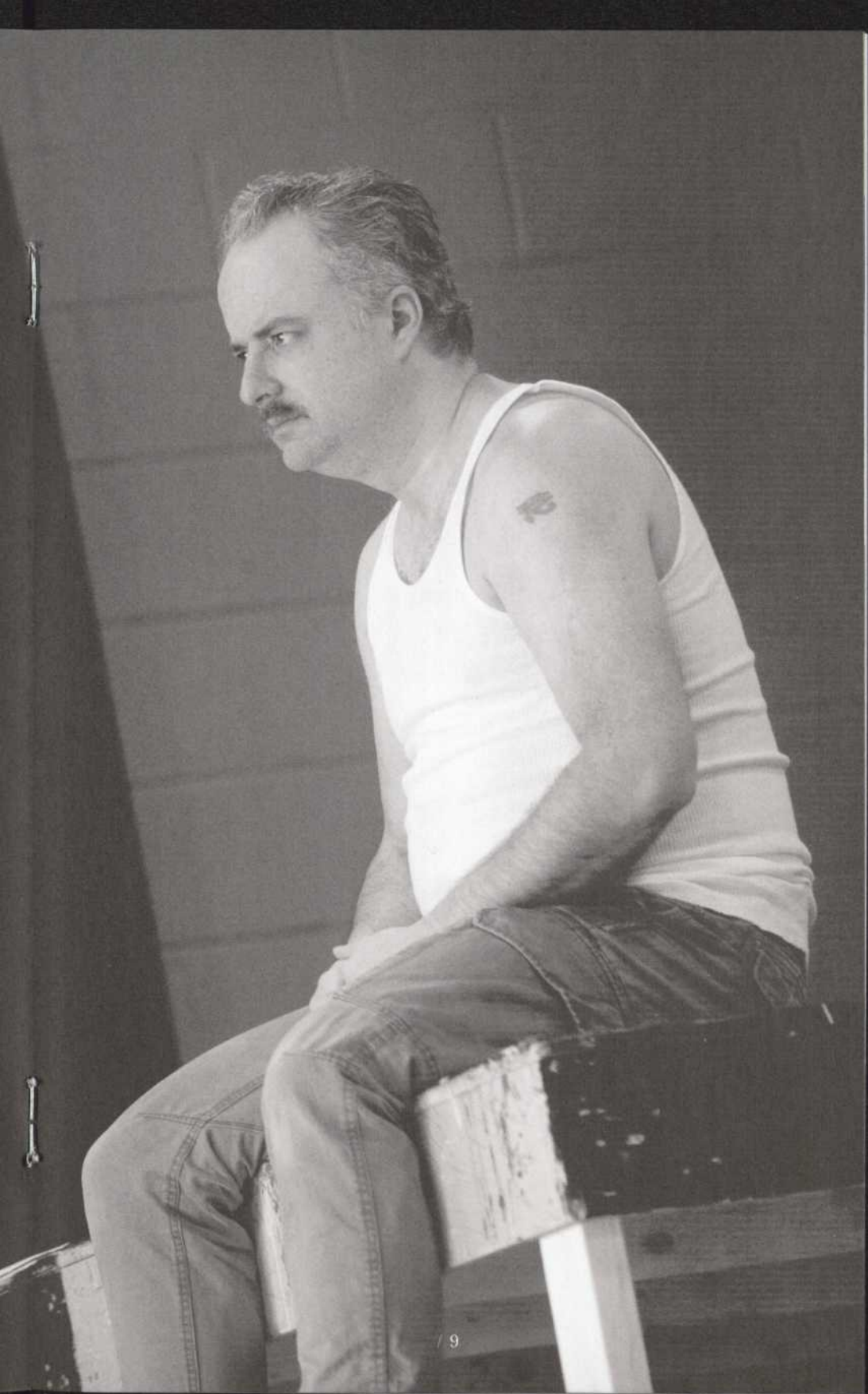
À partir de la fin des années 1980, il se livre à une écriture plus intimiste, avec *Le Cœur découvert* (1986) et *Le Cœur éclaté* (1993), puis à des recueils de récits autobiographiques, parmi lesquels *Les Vues animées* (1990), *Douze coups de théâtre* (1992) et *Un ange cornu avec des ailes de tôle* (1994). Dans ces récits, il relate sa découverte du cinéma, du théâtre et de la littérature.

Auteur de 27 pièces de théâtre, de 27 romans, de nombreux recueils de contes et de récits, Michel Tremblay s'est aussi distingué dans l'écriture de scénarios de films, d'un livret d'opéra (*Nelligan*, 1990), de paroles de chansons, et dans des traductions et adaptations d'auteurs étrangers. Son œuvre a fait le tour du monde et a été traduite dans plus de quarante langues. Au cours de sa carrière, il a remporté de nombreux honneurs, dont le Prix du Gouverneur général du Canada pour les arts de la scène en 1999. Il a été fait Chevalier de la Légion d'honneur de France en 2008, puis Grand Officier du Québec en 2015.

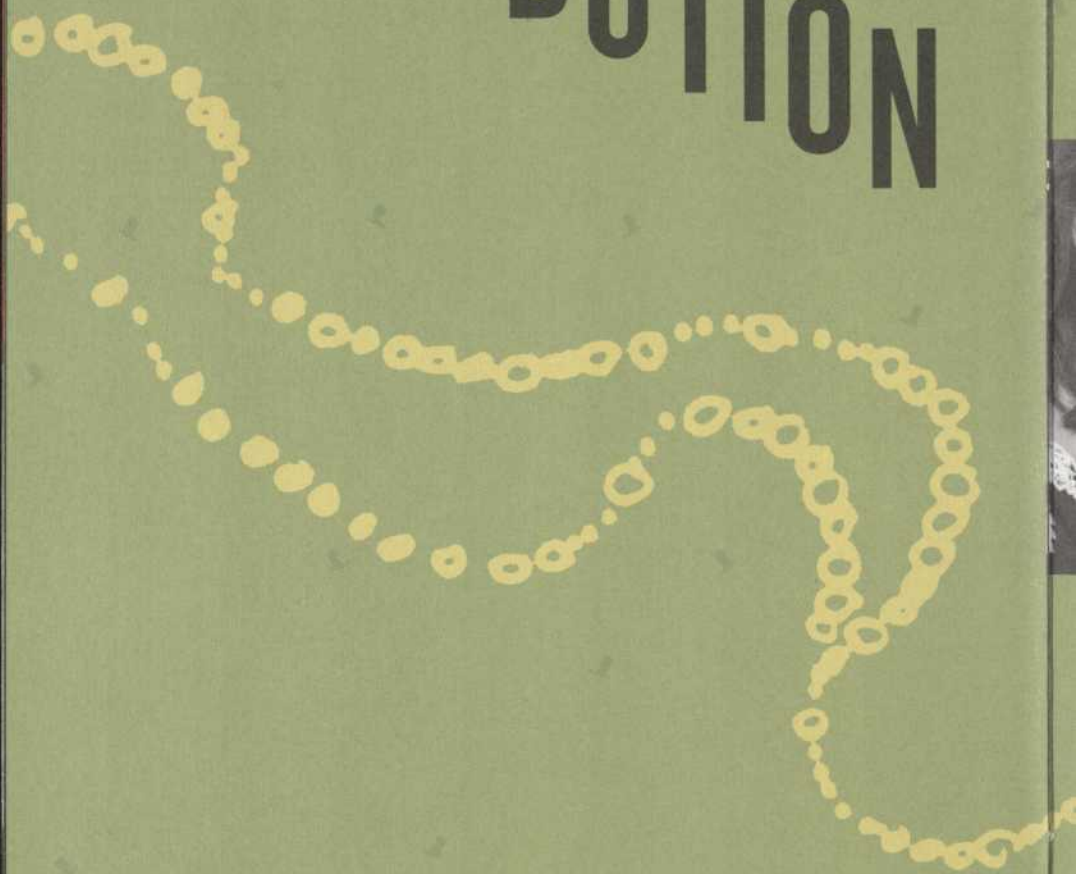
LA PIÈCE

En 1961, dans leur appartement d'un quartier ouvrier de Montréal, au milieu d'une dispute, Marie-Louise apprend à son mari Léopold qu'elle est enceinte d'un quatrième enfant. C'est l'occasion pour eux de mesurer l'échec de leur couple, de leur vie. Une vie faite de désillusion, de solitude, de rancœur.

Dix ans plus tard, leurs deux filles, Carmen et Manon, se retrouvent dans la cuisine familiale. Carmen, devenue chanteuse country dans un bar de « la Main », tente de convaincre sa sœur qu'elle peut, tout comme elle, s'affranchir du passé familial qui la pousse à s'apitoyer sur son sort. Mais Manon en sera incapable, obsédée par ses croyances religieuses et son désir de ressembler à sa mère.

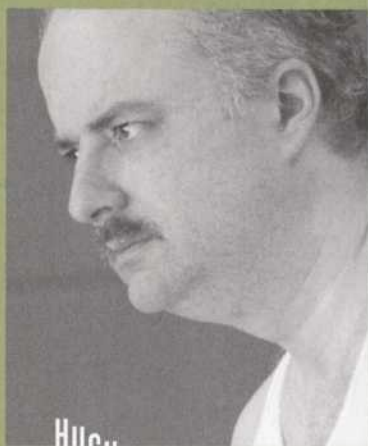


DISTRIBUTION





ÉVA DAIGLE
(MARIE-LOUISE)



HUGUES FRENETTE
(LÉOPOLD)



MARIANNE MARCEAU
(MANDY)



CATHERINE SIMARD
(CARMEN)

CRÉDITS

TEXTE

MICHEL TREMBLAY

MISE EN SCÈNE

ALEXANDRE FECTEAU

ASSISTANCE À LA MISE
EN SCÈNE

JOCELYN PARÉ

LES CONCEPTEURS

DÉCOR

ARIANE SAUVÉ

COSTUMES

DENIS DENONCOURT

ÉCLAIRAGES

DENIS GUÉRETTE

MUSIQUE ORIGINALE

STÉPHANE CARON

TOUTE L'ÉQUIPE DE
À TOI, POUR TOUJOURS,
TA MARIE-LOU TIENT

À REMERCIER :

Ghyslain Filion

Jacques Leblanc

Virginie Leclerc

Julie-Mélanie Michaud

Le Trident



L'ÉQUIPE
DE PRODUCTION

RÉALISATION DES MAQUILLAGES

SONIA PAGÉ

ASSISTANCE AUX MOUVEMENTS

KARINE LEDOYEN

CONSTRUCTION DU DÉCOR

GROUPE ELECTRO LIGHT

ET CONCEPTION ALAIN GAGNÉ

DIRECTION DE PRODUCTION

FÉLIX BERNIER GUIMOND

DIRECTION TECHNIQUE

NADINE DELISLE

RÉGIE GÉNÉRALE

MARC DOUCET

RÉGIE DE PLATEAU

SHANYA LACHANCE-PRUNEAU

PHOTOS DU PROGRAMME

NICOLA-FRANK VACHON

L'ÉQUIPE DE LA BORDÉE

DIRECTION ARTISTIQUE

Michel Nadeau

DIRECTION ADMINISTRATIVE

Christian Robitaille

DIRECTION DE PRODUCTION

Félix Bernier Guimond

DIRECTION TECHNIQUE

Nadine Delisle

COMMUNICATIONS

Catherine St-Pierre

DÉVELOPPEMENT DES PUBLICS ET GROUPES

Céline Gilbert

SERVICE À LA CLIENTÈLE ET OPÉRATIONS

Sylvie Smith

COMPTABILITÉ

Lisette Petit

ENTRETIEN

Maurice Fortier

BILLETTERIE

Éric Leblanc

Andrée Legault

Elisabeth Routhier

Andréanne Wahlman

PERSONNEL D'ACCUEIL

Mélissa Bouchard

Maude Boutin-St-Pierre

Lise Breton

Lisette Brochu

Marie-Ève Chabot-Lortie

Marie-Josée Godin

Alexandra Hinse

Shanya Lachance-Pruneau

Philippe Rivard

Marianne Tremblay-Bluteau

Marie-Claude Taschereau

Hélène Turcot

LE CONSEIL D'ADMINISTRATION

Martin Tremblay – président

Président, Qualité
Construction (CDN) ltée

Philippe-Edwin Bélanger – vice-président

Directeur du service des études supérieures et postdoctorales, Institut national de la recherche scientifique

Kim Lapierre – secrétaire

M.A.P., adjointe exécutive,
DGCN, Secrétariat du Conseil du trésor

Administrateurs:

Chantal Brunet, directrice,
Investissements stratégiques
et relations avec les
commanditaires, Desjardins
Capital de risque

Danielle Le Saux-Farmer,
comédienne

Nicolas Létourneau,
comédien

Ariane Sauvé, scénographe

Olivier Tousignant, avocat,
Joli-Cœur Lacasse

Catherine Tremblay, fiscaliste,
PricewaterhouseCoopers

À L'AFFICHE DANS LES THÉÂTRES DE QUÉBEC

Constellations // Du 7 mars au 2 avril au Trident

Les véritables aventures de Don Quichotte de la Mancha
// Du 21 février au 11 mars au Périscope

Froid // Du 14 février au 4 mars à Premier Acte

Trafiquée // Du 14 au 25 mars à Premier Acte

Terzetto // Du 28 février au 12 mars au Théâtre jeunesse Les Gros Bees

MERCI À NOS PARTENAIRES DE SAISON

GRAND PARTENAIRE DE LA 40^e SAISON

QUÉBECOR

PARTENAIRES PUBLICS



Conseil des Arts
du Canada

Canada Council
for the Arts

Conseil des arts
et des lettres

Québec



PARTENAIRES PRIVÉS



QUÉBEC

PARTENAIRES DES SOUPERS-THÉÂTRE



DISTRICT

La Queue de Veau



PARTENAIRES DE SERVICES

laliberté



accro
cuisine • dépendances

PARTENAIRES MÉDIAS

TVA

LE JOURNAL
DE QUÉBEC

LE CLAP

newad.

SUIVEZ-NOUS!



418 694-9721

315, RUE SAINT-JOSEPH EST

QUÉBEC (QUÉBEC) G1K 3B3

INFO@BORDEE.QC.CA

BORDEE.QC.CA

HEURES D'OUVERTURE
DE LA BILLETTERIE

Semaines de représentations

Lundi: de 9 h à 12 h et de 13 h à 17 h

Mardi - vendredi: de 9 h à 19 h 30

Samedi: de 13 h à 19 h 30

Dimanche: fermé

Semaines hors programmation

Lundi: de 13 h à 17 h

Mardi - vendredi: de 9 h à 12 h et de 13 h à 17 h

Samedi et dimanche: fermé

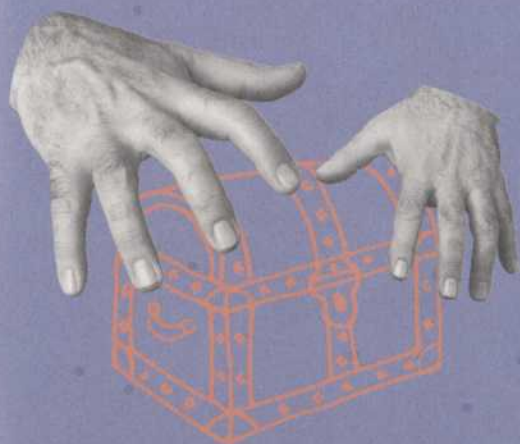
À L'AFFICHE PROCHAINEMENT

GRAND PARTENAIRE

QUÉBECOR

L'ABORDÉE
40 ANS

L'
AV



ARE

11 AVRIL AU 6 MAI 2017

TEXTE Molière MISE EN SCÈNE Bertrand Alain



Hydro-Québec est heureuse
de jouer un rôle dans
la promotion du théâtre.

