

Rapport

2024

GARDER
SON POUVOIR
D'AGIR

annuel

Fondation
AGES
Vieillir mieux



Mot du directeur général et du président

Se préparer au Gériaboom!

Depuis le début de la Fondation AGES, nous nous rappelons sans cesse cet échéancier de 2031, l'année où toutes les personnes issues du baby-boom auront passé le cap du 65 ans. Le constat est implacable, mais notre réaction émotionnelle oscille quant à elle entre cette fierté d'avoir réussi comme société à augmenter notre espérance de vie de manière fulgurante et une forme de pessimisme alarmant, que nous avons souvent nommé à la blague - et jusque dans le titre d'une lettre ouverte publiée dans Le Devoir - le gériageddon. C'est lors d'une discussion avec le gériatre Quoc Dinh Nguyen que celui-ci nous a fait part du terme "gériaboom", une manière plus élégante de présenter notre situation comme étant la corollaire d'une période très marquante de notre histoire. Notre société doit évoluer pour accompagner les défis du gériaboom. **Renforcer le soutien à domicile, trouver des solutions innovantes pour contribuer au maintien de l'autonomie, développer davantage les autosoins (accompagnés!) et générer de l'engagement et de la participation auprès des aînés.** C'est autour de ces axes que nous avons réfléchi l'ensemble de nos actions des prochaines années.

Le réseau de la santé ne suffira pas

Pour faire face au gériaboom, le réseau de la santé ne suffira pas. Bien sûr, nous tenons à notre système public et universel, mais il faut aussi reconnaître ses limites — tout comme celles du milieu communautaire, à qui l'on demande toujours plus avec des moyens trop restreints. Quant aux proches aidants, ils donnent énormément, souvent au détriment de leur propre santé. Qui reste-t-il alors ? La réponse simple est tous les autres! Notre réflexion à la Fondation AGES nous mène aujourd'hui sur trois points essentiels qui guident nos actions et nos orientations :

1 - Mettre de l'avant la **prévention de la perte d'autonomie** en renforçant les structures et les personnes déjà actives auprès des aînés. Selon le principe de **subsidiarité**, ces actions préventives à domicile ou de repérage des risques doivent être réalisées par les intervenants les plus proches des personnes, dans la mesure où la qualité est équivalente ou assurée par une supervision qualifiée.

2-**Mobiliser les aînés eux-même et leur entourage** qui sont capables de faire pour qu'ils puissent travailler au **maintien de leur propre autonomie** dans la mesure où ils ont la possibilité d'avoir des outils et des ressources de qualité pour s'appuyer

3-**Innover** dans toutes les sphères d'activités pour développer de nouveaux produits et services accessibles au plus grand nombre. Innover également dans la **collaboration intersectorielle** et produire des partenariats porteurs de sens et d'impact.

La Fondation AGES à l'avant-garde

L'équipe de la Fondation AGES rayonne de plus en plus comme étant une source de crédibilité et de leadership pour ceux et celles qui veulent se préparer au gériaboom. Les équipes intersectorielles de gériatrie sociale, mises à l'échelle dans 24 territoires grâce au soutien du Gouvernement du Québec dans le cadre de "Fierté de vieillir" en témoigne bien. Dans les prochaines années, attendez vous à une explosion de projets et d'initiatives sous le signe des autosoins accompagnés et de l'innovation qui sont en gestation depuis plusieurs années et qui feront en sorte d'être prêts pour 2031.

Élie Belley-Pelletier
Directeur général

Stéphane Lemire
Président et fondateur¹

Notre mission

Soulager les conditions attribuées à la vieillesse

en fournissant gratuitement des services de proximité, de nature médicale ou non, afin de restaurer et maintenir l'autonomie des personnes âgées.

Comment accomplissons-nous notre mission ?

Nous offrons et diffusons de l'information de qualité inspirée de la gérontologie dans une perspective d'apprentissage et d'autosoins.

Le projet Agir pour Bien Vieillir, p.3

Nous déployons et accompagnons les projets de gériatrie sociale au Québec.

Nos projets de gériatrie sociale, p.4
Retour sur le modèle de gériatrie sociale, p.5
Notre impact, p.6-7

Nous développons des solutions innovantes aux défis du vieillissement et de la qualité de vie des personnes âgées.

Le Laboratoire d'innovation en santé des aînés, p. 8
Les projets phares, p. 9-10

Nous offrons des opportunités aux personnes âgées de s'engager pour contribuer au mieux-vieillir dans leur communauté et dans la société.

Notre nouveau partenariat avec le Mouvement HABITATS, p.12



www.agirpourbienvieillir.com

Quelques mots sur le nouveau logo

La prévention, c'est agir dès maintenant pour infléchir la trajectoire des événements à venir, évitant ainsi un **effet domino** aux conséquences néfastes dans la vie des personnes âgées. Agir pour Bien Vieillir, c'est poser des actions qui créent une **chaîne de réactions positives**, favorisant sa santé et le maintien de son autonomie.

Agir pour bien vieillir est une ressource numérique en santé des aînés, entièrement consacrée à la préservation de la santé et de l'autonomie des personnes âgées. Elle comprend :

- **Des contenus sous formes d'articles vulgarisés et validés par des experts qui concernent l'ensemble des déterminants de la santé.**
- Dans chacun des articles : (1) une description du sujet abordé, (2) les particularités liées à l'âge, (3) des repères pour distinguer le vieillissement normal du vieillissement accéléré, (4) des actions concrètes à poser pour préserver sa santé et prévenir la perte d'autonomie en lien avec le thème, (5) des indications sur le moment et les personnes à consulter au besoin, (6) les points clés à retenir, (7) des conseils spécifiques pour les proches aidants, (8) des ressources menant vers du contenu spécifique sur le sujet abordé de partenaires de confiance.
- Agir pour Bien Vieillir est également une **ressource qui génère de l'engagement** chez les personnes âgées et leurs proches par une offre de formations asynchrones, dont la Formation SENTINELLES en gériatrie sociale, un processus de certification, l'accès à des conférences, des ateliers et des ressources.

Six mois après le lancement du site prototype en 2024 – financé par la Fédération des médecins spécialistes du Québec – 28 972 utilisateurs actifs l'avaient déjà adopté, et ce, sans aucune campagne publicitaire. Ce succès a confirmé le potentiel de cette ressource pour devenir une référence au Québec. Pour concrétiser cette ambition, une amélioration technologique s'imposait. Grâce au soutien de l'Appui, une phase 2 a été amorcée en 2024, incluant une refonte du site web, la création d'un portail de formations asynchrones, un renouvellement de l'image de marque et la création de contenu supplémentaire.

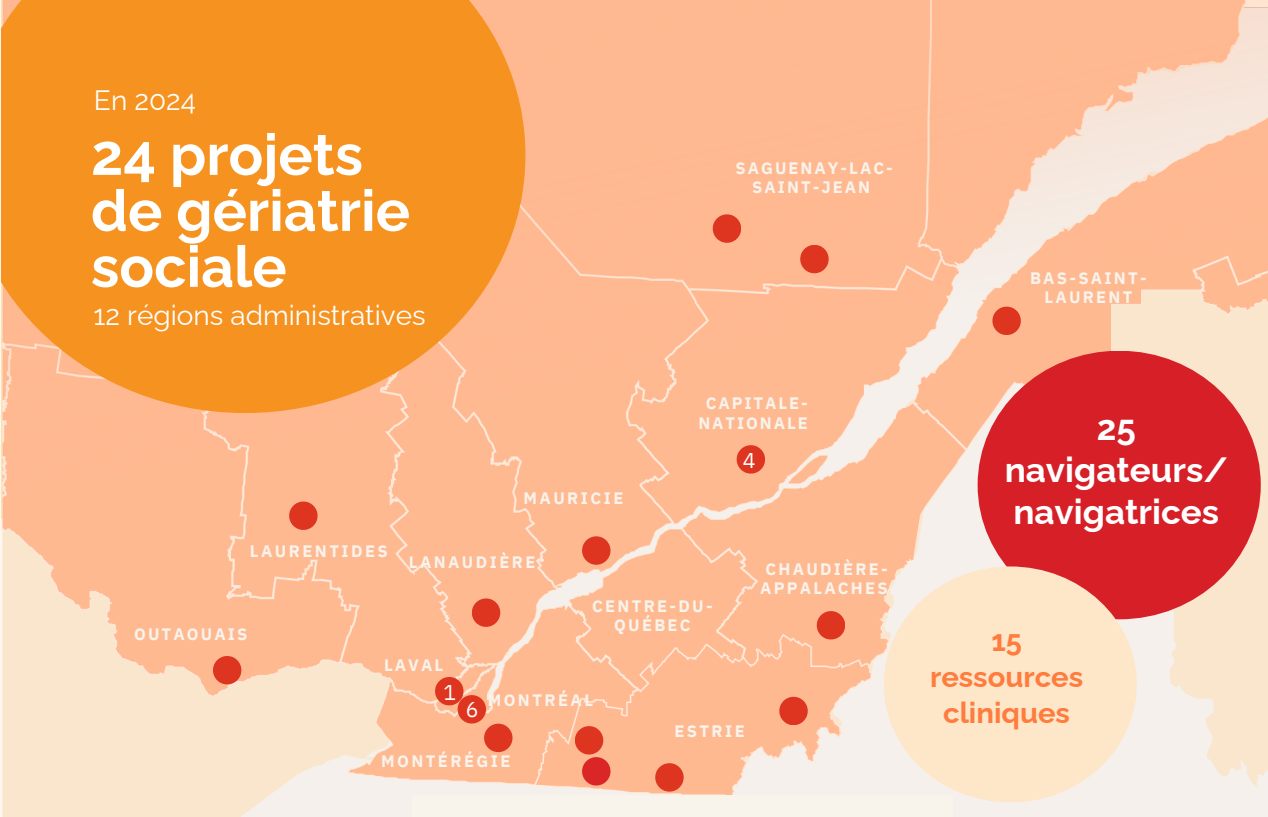
Le nouveau site web Agir pour bien vieillir a été mis en ligne en juin 2025.

Notre objectif : rejoindre 500 000 utilisateurs actifs d'ici 2028.

En 2024

24 projets de gériatrie sociale

12 régions administratives



Organisme porteurs intégrant un ou des navigateurs à leur équipe

La majorité des organismes porteurs sont des Entreprises d'économie sociale d'aide à domicile (EÉSAD), grâce au partenariat de la Fondation AGES avec le Réseau des EÉSAD.

BAS-SAINT-LAURENT

Logis-Aide des Basques
Trois-Pistoles, Qc G0T 4K0

SAGUENAY-LAC-ST-JEAN

Aide Chez-Soi Lac Saint-Jean Est
Alma, Qc G8B 5B7

Aide Chez-Soi La Baie
La Baie, Qc, G7B 3M9

CAPITALE-NATIONALE

Service amical Basse-Ville
Québec, Qc G1K 2Z5

Temps d'aide Chez-Soi
Québec, Qc G2A 2K9

Aide Chez-Soi Orléans
Québec, Qc G1C 3P9

Table de concertation des aînés de Portneuf
Donnacona, Qc G3M 1G4

MAURICIE

Aide Chez-Soi Trois-Rivières et de l'Énergie
76, Boul. Sainte-Madeleine, Trois-Rivières, Qc G8T 3K6

ESTRIE

Coop autonomie Chez-Soi
Granby, Qc, J2G 7J8

Service d'aide à domicile du Granit
Lac-Mégantic, Qc, G6B 1A8

Coopérative de solidarité de services à domicile Memphrémagog
Magog, Qc J1X 2Z2

Regroupement Soutien aux Aidants de Brome-Missisquoi
Cowansville, Qc J2K 0H7

OUTAOUAIS

CISS de l'Outaouais
Gatineau, QC J8T 4J3

CHAUDIÈRE-APPALACHES

Coopérative Aide Chez-Soi en Beauce
Saint-Joseph-de-Beauce, Qc G0S 2V0

LAVAL

Coopérative de soutien à domicile de Laval
Laval, Qc H7N 2J2

MONTRÉAL

Coopérative de solidarité Novaide
Montréal, Qc, H1Z 4K6 (2 projets)

Répit-Ressource
Montréal, Qc H1L 2K4

Centre Multi-Ressources de Lachine
Lachine, Qc H8S 3S5

Demeures Sainte-Croix
Montréal, Qc H4L 3Z2

Le Chez-Nous de Mercier-Est
Montréal, Qc H1L 2K8

LANAUDIÈRE

Centre d'action bénévole communautaire de la Matawinie
Chertsey, Qc J0K 3K0

LAURENTIDES

Coopérative de solidarité Défi-Autonomie d'Antoine-Labelle
Mont-Laurier, Qc J9L 1S7

MONTRÉGIE

Maison Tournesols
Longueuil, Qc J4T 1M9

25 navigateurs/navigatrices

15 ressources cliniques

Désormais un programme national

Un projet de gériatrie sociale consiste en l'adoption par un territoire du modèle de gériatrie sociale en communauté. Ce dernier vise à établir un trait d'union entre les services communautaires et le réseau de la santé, en agissant à même le milieu de vie des personnes âgées et en prenant en compte leurs conditions de vie réelles. Son objectif principal est d'améliorer la qualité de vie des aînés sans avoir recours à la lourdeur des services institutionnels.

Lancée pour une première fois en 2019 au Service Amical Basse-Ville à Québec, dans le cadre de six premiers projets pilotes financés par le Ministère de la santé et des services sociaux (MSSS), le modèle de gériatrie sociale de la Fondation AGES est aujourd'hui devenu un programme national.

Au printemps 2024, la ministre Sonia Bélanger, en lien avec le nouveau Plan d'action gouvernemental *La Fierté de Vieillir*, a annoncé le soutien du Gouvernement du Québec de 6 M\$ pour pérenniser 20 projets de gériatrie sociale, dont les 6 premiers projets pilotes déjà en place. Un investissement totalisant 6M de dollars sur 3 ans.

En partenariat avec :



Cinq initiatives de gériatrie sociale, non subventionnées par le MSSS, assurent elles-mêmes leur financement de manière autonome.

Nous sommes
7781 sentinelles
en gériatrie
sociale au
Québec!

Retour sur le modèle de gériatrie sociale

Les trois principaux acteurs



Sentinelles

Les sentinelles sont des personnes qui ont une présence récurrente au domicile de la personne et qui sont formées à repérer des risques/signes pouvant mener à un vieillissement accéléré (AINÉES AD-PLUS) via la Formation SENTINELLES en gériatrie sociale offerte par la Fondation AGES et les navigateurs.



Navigateur/navigatrice

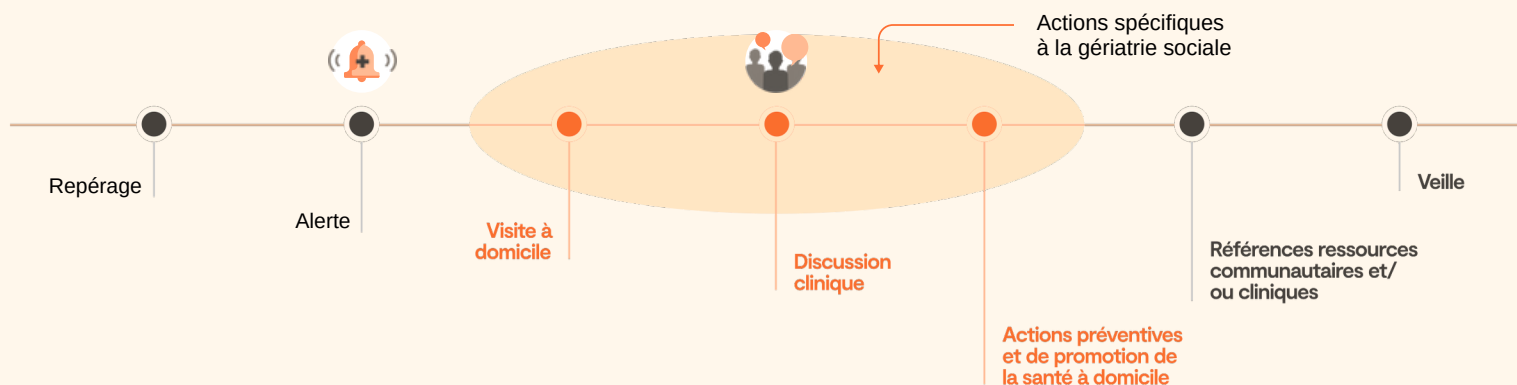
Le navigateur est un intervenant communautaire en santé des aînés, formé par la Fondation AGES. Il reçoit les alertes transmises par les sentinelles, approfondit le repérage lors de visites à domicile, puis entreprend les actions nécessaires pour soutenir la personne aînée.



Ressource clinique (RC)

Le plus souvent, il s'agit d'une infirmière du soutien à domicile (SAD) qui appuie le navigateur en affinant le repérage grâce à son expertise clinique, tout en assurant le lien avec les services du réseau de la santé.

Précisions sur le modèle de gériatrie sociale



Repérage

Repérage par des sentinelles en gériatrie sociale. Par exemple, les aides à domicile, les bénévoles et intervenants communautaires, les livreurs de médicaments, etc.

Alerte

Les sentinelles lancent une alerte à un intervenant en gériatrie sociale (navigateur). L'alerte est documentée en fonction d'un cadre commun et comprend le consentement de la personne à transférer les informations et à recevoir la visite d'un intervenant.

Visites à domicile

Le navigateur se rend à domicile pour rencontrer la personne aînée et faire une collecte d'information plus exhaustive à l'aide de la grille AINÉES AD-PLUS. De concert avec l'aîné, le besoin prioritaire est identifié. Il demande le consentement à la personne afin de discuter avec la ressource clinique du SAD et de favoriser la coordination, si requis, des interventions avec les professionnels de la santé impliqués, les intervenants de la communauté et ceux du CLSC.

Discussion clinique

Le navigateur échange avec une ressource clinique (RC) de l'équipe de SAD de son RLS (préférentiellement une infirmière). Cela permet d'abord de vérifier si la personne a un dossier actif ouvert ou si elle est en attente de services. La RC informe et conseille le navigateur. Un plan d'action est élaboré en vue d'être proposé à l'aîné. La RC peut faire une évaluation et une intervention ponctuelle à domicile.

Actions préventives et de promotion de la santé à domicile / Référence ressources communautaires et/ou cliniques

Le navigateur accompagne la personne dans la recherche de solutions pour le maintien de sa santé et de son autonomie et pose un certain nombre d'actions complémentaires à celles posées par les professionnels de la santé.

Veille

Le réseau de sentinelles et l'entourage de la personne aînée demeurent vigilant quant à l'apparition d'une possible détérioration des aspects AINÉES AD-PLUS qui pourrait constituer une nouvelle alerte au navigateur.

*Ces chiffres prennent en compte seulement ceux des projets subventionnés par le MSSS

Notre impact*

10 690

Nombre de personnes âgées rejointes par les projets

Personnes présentes lors des activités et des présentations publiques de la gériatrie sociale, membres des organismes porteurs, etc.

2104

Nombre de personnes âgées différentes repérées

Personnes âgées pour lesquelles une demande d'aide a été formulée via une alerte lancée à un navigateur.

1981

Nombre de personnes âgées différentes accompagnées

Personnes âgées qui ont consenti à participer à des interventions du navigateur.

1034

Nombre global de personnes âgées accompagnées qui n'avaient pas de lien avec des organisations communautaires, publiques et parapubliques

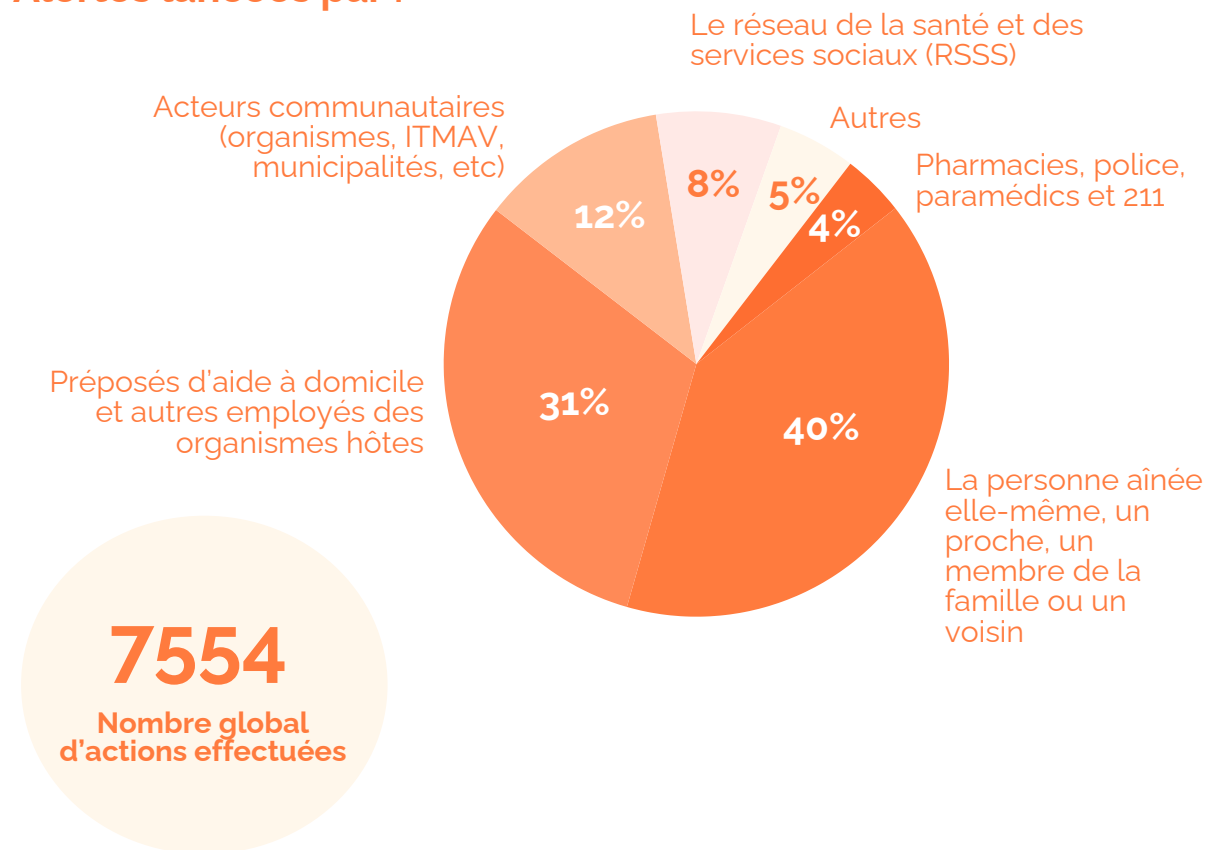
47,5

Durée moyenne de l'accompagnement (jours)

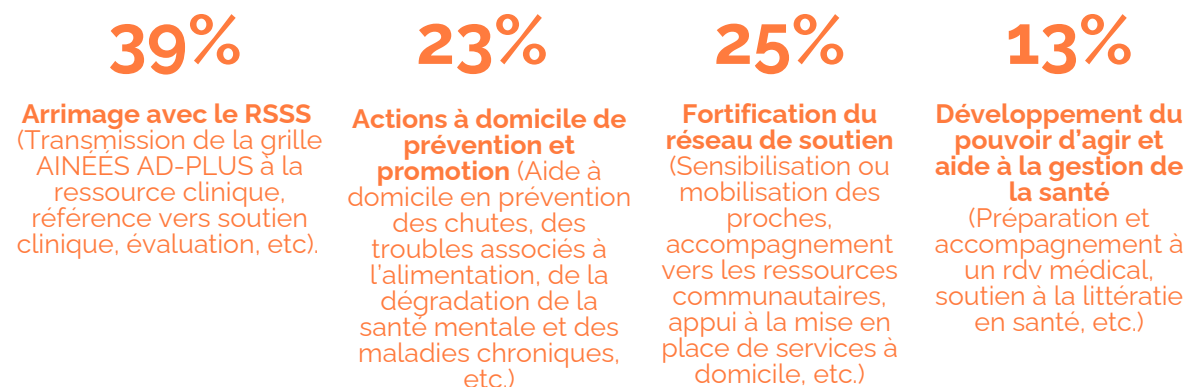
77

Âge moyen des personnes âgées accompagnées

Alertes lancées par :



Types d'actions effectuées par les navigateurs :



Motifs des alertes pour les sentinelles :

Autonomie : 480

Intégrité de la peau : 39

Nutrition : 71

Élimination : 56

État cognitif : 489

Sommeil : 17

Accès aux services, aux matériels de soins et autosoins : 505

Domicile non-sécuritaire : 150

Proches aidants : 123

Loisir, rôle, vie sociale et spiritualité : 161

Urgence : 36

Salubrité : 108

Approfondissement du repérage par les navigateurs :

Autonomie : 941

Intégrité de la peau : 150

Nutrition : 288

Élimination : 155

État cognitif : 689

Sommeil : 145

Accès aux services, aux matériels de soins et autosoins : 996

Domicile non-sécuritaire : 305

Proches aidants : 299

Loisir, rôle, vie sociale et spiritualité : 375

Urgence : 131

Salubrité : 138



Une fois à domicile, les navigateurs utilisent l'outil AÎNÉES AD-PLUS pour repérer, au-delà du motif initial de l'alerte, d'autres enjeux pouvant affecter la santé ou l'autonomie de la personne aînée.

Nos sentinelles :

7781

Nombre de sentinelles formées jusqu'à maintenant

~ 60 000

Étendu du repérage des sentinelles

Notre impact auprès du milieu communautaire

- Transfert de connaissances et d'expertise clinique sur le vieillissement
- Bonification des services d'organismes déjà en action auprès des personnes aînées
- Meilleure collaboration intersectorielle
- Amélioration de l'encadrement de la formation des intervenants communautaires pour les personnes aînées
- Continuité de services et efficience

auprès du RSSS

- Rejoindre des personnes aînées non-connues
- Prévention du vieillissement pathologique
- Prévention des chutes à domicile
- Meilleur contrôle des maladies chroniques
- Diminution du recours à l'urgence
- Diminution des listes d'attentes par un meilleur soutien aux personnes en début de perte d'autonomie



Nos projets de gériatrie sociale, déployés dans la province, nous ancrent profondément dans les communautés et nous connectent à des milliers de personnes âgées à domicile. Cet écosystème unique est un véritable laboratoire vivant propice à l'émergence et l'expérimentation de nouveaux projets d'innovation en santé des aînés.

Nos navigateurs et navigatrices en gériatrie sociale, ainsi que nos partenaires sont aux premières loges pour en constater les besoins et enjeux des personnes âgées. L'expertise de la Fondation AGES en matière d'innovation permet de les adresser de manière concrète grâce à son **Laboratoire d'innovation en santé des aînés (LISA)**. Ce laboratoire bénéficie de notre écosystème comme terrain d'expérimentation privilégié pour tester des projets novateurs, qu'ils soient issus de la Fondation AGES elle-même ou proposés par des partenaires externes comme des professionnels de la santé, cliniques, universités, etc.

Notre Laboratoire d'innovation en santé des aînés a, à ce jour, développé 15 projets d'innovation. Découvrez aux pages suivantes quatre projets phares du LISA qui se distinguent par leurs collaborations inédites, les pratiques novatrices qu'ils proposent et leur potentiel de mise à l'échelle.

Le rôle du LISA :

- Accompagnement dans le processus d'innovation
- La mise en relation et la mobilisation de partenaires
- La gestion de projet
- La mobilisation et le partage des connaissances
- Le financement au démarrage
- Mise à l'échelle et pérennité des projets

Nouveau projet 2023-2024

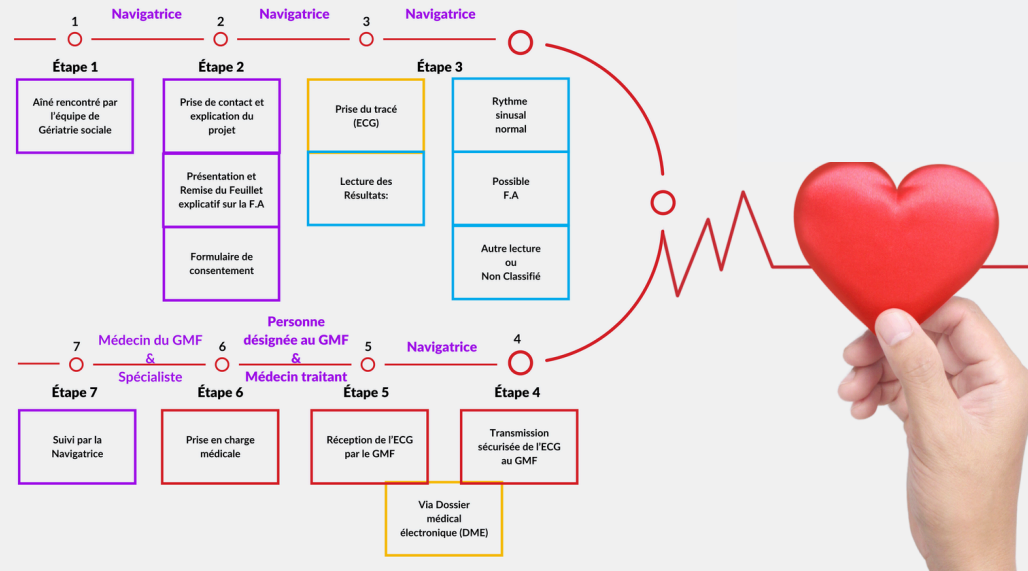
Dépistage de la fibrillation auriculaire en communauté

La fibrillation auriculaire (FA) est responsable de 20 % des AVC. L'âge est le principal facteur de risque. Après 80 ans, jusqu'à 17% des personnes âgées auront de la FA. Bien que le dépistage communautaire de la FA ait fait ses preuves ailleurs dans le monde, il n'a pas encore été implanté au Québec.

En 2024, grâce à une collaboration avec Dre Isabelle Nault, cardiologue à l'Institut universitaire de cardiologie et de pneumologie de Québec (IUCPQ), le LISA a développé et testé une trajectoire de dépistage de la fibrillation auriculaire (FA) en communauté. Le navigateur en gériatrie sociale de la MRC du Granit (Lac-Mégantic) a été formé pour réaliser systématiquement des électrocardiogrammes à l'aide d'un Kardia (disponible en vente libre) auprès des personnes âgées qu'il accompagnait. Si une anomalie était détectée, une trajectoire de soins a été élaborée en partenariat avec le Groupe de médecine de famille (GMF) du territoire pour assurer un traitement approprié.

14 cas positifs ont été détectés sur 140 électrocardiogrammes effectués, prévenant des AVC qui auraient eu des conséquences graves chez les personnes âgées.

TRAJECTOIRE DE DÉPISTAGE DE LA FIBRILLATION AURICULAIRE



Ambition : Trois nouveaux projets pilotes verront le jour en 2025, dont un en région métropolitaine. Toutes les trajectoires avec les GMF des territoires concernés sont à développer.

Également, ces projets intégreront un nouveau test en cas d'anomalie détectée par le Kardia, le CardioSTAT. Il s'agit de l'équivalent du Holter qui détecte les anomalies cardiaques sur une période de 14 jours, posé et désinstallé en milieu hospitalier. En revanche, le CardioSTAT, compact et mobile, sera installé à domicile sur la personne âgée par le navigateur en gériatrie sociale, évitant ainsi des déplacements non nécessaires à l'hôpital et des coûts plus dispendieux pour le RSSS. **Ce projet a l'ambition de devenir un programme national.**

Nouveau projet 2023-2024

NutriAGES

Les besoins caloriques diminuent avec l'âge, tout comme l'appétit, mais certains besoins nutritionnels, notamment en protéines, augmentent. Au Québec, près de 4 personnes âgées sur 10 sont à risque sur le plan de la nutrition. La pauvreté est un des enjeux majeurs lorsqu'il est question de dénutrition, 50 % des personnes âgées vivant avec moins de 26 000 \$ par année.

Les conséquences de la dénutrition ou de la malnutrition sont majeures chez les personnes âgées, contribuant à un vieillissement accéléré et à une détérioration significative de leur état de santé. Consciente de cet enjeu, la nutritionniste de renom, **Louise Lambert-Lagacé**, s'est alliée au LISA pour mettre en œuvre un projet visant à offrir gratuitement des aliments riches en protéines et des multivitamines à une population à risque.

En 2024, un projet pilote a été déployé dans cinq territoires dans lesquels les navigateurs en gériatrie sociale ont été formés à utiliser un outil pour évaluer le risque nutritionnel des personnes âgées (Screen 3). Ces dernières jugées à risque avaient accès gratuitement à du lait plus riche en protéines et des multivitamines.



Lancement du projet au Service Amical Basse-Ville à Québec

Ce sont 145 personnes qui ont été jugées à risque nutritionnel. Parmi elles, 124 ont participé à la consommation régulière de lait protéiné et toutes ont constaté les bienfaits sur leur santé globale et leur bien-être.

Ambition : Comment sensibiliser la population âgée à l'importance de consommer des aliments riches en protéines, ainsi que faciliter l'accès à ces produits ? Telles sont les réflexions qui mettent la table pour la phase 2 du projet.

Projets antérieurs en développement actif

Prêt d'équipements adaptés

Au Québec, chaque année, environ 500 000 personnes de 65 ans et plus font une chute, et une sur cinq subit des conséquences négatives sur son autonomie. Ces chutes engendrent plus de 84 000 transports ambulanciers, 6 % des visites aux urgences, 21 000 hospitalisations et 50 000 blessures nécessitant des soins médicaux. Au total, cela représente plus d'un milliard de dollars en coûts annuels pour le réseau de la santé.

La majorité des alertes reçues par les navigateurs en gériatrie sociale concernent des enjeux de mobilité. Ces personnes sont souvent inconnues du CIUSSS ou en attente prolongée d'un prêt d'équipement adapté. Depuis 2019, en partenariat avec Collaboration Santé Internationale, qui collecte du matériel non utilisé dans le réseau public de la santé, les équipes de gériatrie sociale offrent un service alternatif et gratuit de prêt d'équipements adaptés, avec le soutien de l'ergothérapeute-conseil de la Fondation AGES. Ce prêt permet de prévenir les chutes en attendant un équipement du réseau ou en raison de contraintes financières.

Depuis 2019, 1 700 prêts d'équipements adaptés ont été effectués dont 300 en 2024.

Ambition : Face à la demande croissante, nous souhaitons, à partir de 2025, déployer ce projet à grande échelle à travers l'ensemble de nos initiatives en gériatrie sociale, et en structurer les modalités de mise en œuvre.

Paramédics sentinelles

La grande majorité de la clientèle des services ambulanciers a plus de 65 ans. Les paramédics côtoient des personnes âgées au quotidien et les voient dans leur domicile. Leur pratique étant très encadrée, elle ne leur permet pas de donner suite à toutes les observations pertinentes qu'ils peuvent faire dans le cadre de leurs interventions.

La Fondation AGES a formé comme sentinelles 36 paramédics et 10 gestionnaires de Dessercom, dans la MRC Les Basques et Haute-Yamaska, renforçant ainsi leur capacité à repérer les signes pouvant mener à un vieillissement accéléré chez les personnes âgées. Cette collaboration a permis d'adapter les trajectoires de plusieurs personnes âgées, qui n'avaient pas de réponse dans le cadre d'une intervention paramédicale seule. Les paramédics peuvent désormais renforcer leur soutien en référant des personnes âgées à l'équipe de gériatrie sociale de leur territoire.

Près de 160 alertes ont été lancées par des paramédics de Dessercom depuis 2022, dont environ 60 en 2024.

Ambition : En 2025, nous développerons un programme de formation de formateurs au sein de l'équipe Dessercom, leur permettant par la suite de dispenser eux-mêmes la Formation SENTINELLES en gériatrie sociale à leurs équipes à travers la province, par commencer en 2025 avec celle de Capitale-Nationale. Le programme formateur facilitera l'implantation du projet non seulement au sein de Dessercom, mais également dans d'autres organisations de services préhospitaliers d'urgence à travers le Québec.

Rayonnement

Dans les médias

Depuis 2014, la Fondation AGES bénéficie d'un rayonnement médiatique considérable. Elle a notamment fait l'objet d'une série diffusée sur ICI TOU.TV relatant le début de son histoire.

En 2024 seulement :

Articles presse écrite : 13

Entrevues télé : 2

Sur nos plateformes numériques

Depuis une dizaine d'années, la Fondation AGES produit une grande quantité de contenus informatifs et de sensibilisation, diffusés à travers ses médias sociaux, son infolettre et son site web.

Voici quelques chiffres 2024 :

Site web

Nombre de visiteurs :

2024 : 31 101

2023 : 26 668

Facebook

Nombre d'abonnés :

2024 : 6617

2023 : 4975

Infolettre

Nombre d'abonnés :

2024 : 5796

2023 : 2889

Couverture Facebook

en 2024 : 272 939

Nos événements

Le 4e Forum en gériatrie sociale

En 2024, la Fondation AGES a organisé son 4e Forum en gériatrie sociale qui a eu lieu à Laval! Ouvert au grand public, l'évènement a rassemblé près de **800 personnes**. À l'horaire, il y avait plusieurs conférences et ateliers pour s'outiller en prévention de la perte d'autonomie, ainsi que la présentation de projets porteurs de la Fondation AGES.

Les midi-causeries

Ces causeries qui ont lieu chaque mois depuis 2022 ont pris une pause en 2024, mais reprendront en force en 2025! Ouvertes au grand public, elles rassemblent entre 75 et 200 participants à chaque séance. Les midi-causeries permettent d'aborder différents aspects cliniques du vieillissement en compagnie d'un spécialiste ou d'un organisme partenaire invité.

Voici quelques exemples d'invités :

- Louise Lambert-Lagacé, diététiste auteure
- Dr Stéphane Lemire, interniste gériatre conseil à la Fondation AGES
- Élise Doré, ergothérapeute conseil à la Fondation AGES

Nos membres du CA

Pascal Beauchesne

Administrateur
Conseiller principal, Écosystèmes d'innovation sociale et tech, Numana

Thierry Bouchard-Vincent

Administrateur
Avocat

Stéphane Lemire

Président
Interniste-gériatre conseil
Fondation AGES

Nathaly Marcoux

Administratrice
Sous-ministre adjointe à l'Exemplarité de l'État et aux orientations stratégiques au ministère de la Langue française

Michèle Morin

Secrétaire-trésorière
Directrice du Centre de recherche en santé durable

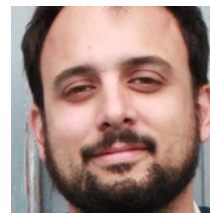
Bruno Pilote

Vice-président
Professeur assistant
Faculté des sciences infirmières
Université Laval

Christiane Tanguay

Administratrice
Directrice générale
Temps d'aide chez-soi

Notre équipe



Élie Belley-Pelletier
Directeur général



Stéphane Lemire
Porte-parole / fondateur
Interniste-gériatre conseil



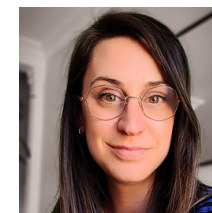
Nicolas Lavallée
Directeur général adjoint



Élise Doré
Directrice clinique
Ergothérapeute conseil



François Grisé
Directeur
Mouvement HABITATS



Stéphanie Pilon
Conseillère, projets
de gériatrie sociale



Sylvie Lafrenière
Infirmière-conseil



Luis Segovia
Coordonateur
à l'innovation



Emy Dorval
Conseillère,
développement
philanthropique



Andrée-Anne Ouellet
Coordonnatrice
prévention/promotion



Isabelle Tardif
Infirmière-conseil

**Merci à nos grands partenaires
et tous nos donateurs**

