

Accès

LE

Journal des
Pays-d'en-Haut

MYRIOPHYLLE À ÉPIS

LES LACS LAURENTIENS MENACÉS

■ Page 4

■ À lire
**CAHIER DE
LA RENTRÉE**

■ Pages 15 et 26

■ Culture
**RENCONTRE AVEC
PÉNÉLOPE McQUADE**

■ Page 29

■ Vélo
**MATTEO OPIZZI
À L'INTERNATIONAL**

■ Page 37

 CLINIQUE
PODIATRIQUE
DES MONTS

Dr^e Émilie Gagnier,
podiatre
Dr^e Melly-Anne Bouchard,
podiatre
Dr Jean-Maxime Rocheleau,
podiatre

17 boul. de La Salette, suite 201
Saint-Jérôme QC J5L 2H8

137, rue Principale,
Saint-Sauveur, QC J0R 1R0

podiatriedesmonts.com

450-504-5900

450-744-3244

 **Jean Coutu**

Galerias des Monts Saint-Sauveur 450 227-8488

**TROUVEZ TOUT POUR
LA RENTRÉE!**

• Livraison • Comptoir postal • Photo passeport

PRIX SPÉCIAL



SCIE À CHÂÎNE À ESSENCE MS 170

30,1 CM³ • 1,3 KW • 3,9 KG/8,6 LB Ⓞ

ÉCONOMISEZ 40 \$
249⁹⁵ \$[Ⓢ]

PDSM 289,95 \$ avec guide-chaîne de 16 po

Ⓞ Poids partie moteur seulement. Ⓢ Prix avec chaîne Ø1PMH3.

POUR UN TEMPS LIMITÉ, ÉCONOMISEZ 50 \$

SUR UNE TROUSSE
WOOD-PRO™ OFFERTE
À SEULEMENT 39,95 \$

À L'ACHAT D'UNE SCIE À CHÂÎNE STIHL SÉLECTIONNÉE.Ⓢ

La trousse inclut : Coffre Woodsmen™ • Chaîne OILOMATIC™ • Casquette STIHL



Les détaillants peuvent vendre à prix moindre. Les prix de 2024 s'appliquent à la chaîne, des outils motorisés et des accessoires en vigueur jusqu'au 26 novembre 2021. Les descriptions et les illustrations sont exactes au mieux de notre connaissance au moment de la publication et sont modifiables sans préavis. STIHL Limitée n'est pas responsable des erreurs d'impression et le détaillant STIHL local détient le pouvoir final de décision des prix des produits. Les prix sont valables chez les détaillants participants uniquement jusqu'à épuisement des stocks.

Ⓢ Ne manquez pas votre chance de vous procurer une trousse Wood-Pro™. Achetez une scie à chaîne sélectionnée dès aujourd'hui, et ce, jusqu'au 26 novembre 2021 et obtenez une trousse Wood-Pro™ à seulement 39,95 \$. La trousse inclut : un coffre Woodsmen™, une casquette STIHL et une chaîne de rechange OILOMATIC™ - une valeur de 90 \$! Le modèle de cassette peut varier. Offre valide jusqu'au 26 novembre 2021. Modèles sélectionnés avec guide-chaîne jusqu'à 20 po: MS 170, MS 171, MS 180 C-BE, MS 181 C-BE, MS 194 C-E, MS 211, MS 250, MS 250 C-BE, MS 251, MS 251 C-BE, MS 271, MS 291, MS 291 C-BE, MSA 120 C-BQ, MSA 140 C-BQ, MSA 160 C-BQ, MSA 200 C-BQ, MSA 220 C-BQ. Jusqu'à épuisement des stocks chez les détaillants participants.



STIHL

LDB
LOCATION DANIEL BOIVIN
www.locationdanielboivin.com

HORAIRE : OUVERT LES samedis de 7 h à 16 h
et du lundi au vendredi de 7 h à 17 h 30

VENTE - LOCATION - SERVICE
270, rue Principale, Saint-Sauveur
450 227-0079



STIHL

www.stihl.ca

19064793



360°
Dans notre
région

1 Sainte-Adèle **Feu mineur à A.-N. Morin**

Le Service de sécurité des incendies de Sainte-Adèle est intervenu lundi après-midi pour un début de brasier dans un appareil de chauffage, dans le portique d'entrée de l'école secondaire A.-N. Morin de Sainte-Adèle. *Aucune goutte d'eau, ni de poudre n'ont été utilisées. Le feu s'est éteint de lui-même. Le moteur électrique a grillé. Seule la fumée a fait du dommage. Nos sapeurs ont dû ventiler la collécterie pour évacuer la senteur. 17 hommes et 5 véhicules de Sainte-Adèle se sont déplacés sur les lieux*», a décrit M. Stéphan Turcotte, directeur du Service de sécurité des incendies de Sainte-Adèle.

2 Saint-Sauveur **Citoyens écoresponsables recherchés**

Vous aimeriez faire une différence pour assurer la pérennité de cette richesse qu'est l'eau potable? La Ville de Saint-Sauveur recherche activement des citoyennes et des citoyens propriétaires désireux de participer à un programme visant à assurer une saine gestion de l'eau potable et des infrastructures municipales. Le programme consiste en l'installation de 60 compteurs d'eau au sein d'immeubles résidentiels. Chaque compteur comptabilisera la consommation quotidienne d'eau potable. Les données seront utilisées à des fins statistiques provinciales uniquement. L'installation est sans frais. Pour vous inscrire ou pour plus d'information, contactez Anthony Reid au Service des travaux publics et génie, au 450-227-5893, poste 3020 ou à aire@ville.saint-sauveur.qc.ca.

3 Saint-Jérôme **Unité d'urgence mobile**

Le Boek Humanitaire lancit son unité d'urgence mobile mardi, 24 août. Le VR de 33 pieds a été modifié en clinique médicale et répondra aux besoins d'une population vulnérable. Le véhicule ira sur le terrain pour les urgences mineures d'une clientèle difficilement accessible, et fera le lien entre le système de santé et les partenaires en itinérance. L'unité d'urgence débute à Saint-Jérôme, mais se déplacera rapidement dans les régions où le besoin est criant. Le centre de santé communautaire Le Dispensaire sera un partenaire de choix de cette nouvelle initiative.

4 Prévost **Maisons des aînés**

Déjà la fin de 2022, 288 nouvelles places en milieu d'hébergement s'ajouteront dans les Laurentides par le projet de construction de 5 maisons des aînés, dont une sera aussi alternative. La semaine dernière, on a procédé à Prévost à la pelletée de terre devant le chantier de construction sur la rue Chopin. Ce projet de développement s'inscrit dans le cadre d'une transformation des milieux d'hébergement et de soins de longue durée. Jean-Philippe Cotton, président-directeur général adjoint du CISSS des Laurentides, Paul Germain, maire de Prévost, Marguerite Blais, ministre des Aînés et des Proches aidants et Éric Gagnon, directeur général de la gestion de projets Est à la SQJ ont procédé à la pelletée de terre officielle.



UQO CAMPUS DE SAINT-JÉRÔME

**POUR ALLER
ENCORE
PLUS LOIN**

**Opte pour des études
universitaires au campus
de Saint-Jérôme**

Informe-toi : uqo.ca

SAINTE-MARGUERITE-DU-LAC-MASSON

UNE FIN D'ÉTÉ MARQUÉE PAR LE MYRIOPHYLLE À ÉPIS

Marie-Catherine Goudreau – En juillet dernier, la Ville de Sainte-Marguerite-du-Lac-Masson a fait la découverte d'un herbier de myriophylle à épis au lac Masson. Cette plante envahissante est présente dans plusieurs lacs des Laurentides. Le vendredi 20 août, la Ville a décidé de fermer l'accès au débarcadère puisque la plante s'était propagée.



Le débarcadère du lac Masson est fermé en raison de la présence du myriophylle à épis.



Le myriophylle à épis est présent dans plus de 48 plans d'eau dans les Laurentides.

venir poser leurs questions au directeur général de RAPPEL, ainsi qu'à un biologiste « Il y a beaucoup d'inquiétudes chez les citoyens. Ce que les gens voient tout de suite, c'est une diminution de la valeur de leur propriété. Mais on prend ça extrêmement au sérieux et on va prendre toutes les actions nécessaires pour enlever cette plante et l'éradiquer », assure la mairesse.

Pour éviter que cette situation se reproduise, c'est par la prévention qu'il faut agir. « Il faut avoir une station de lavage très efficace, voir à ce que tous les appareils qui servent aux embarcations aient un lavage très serré, faire des inspections visuelles, etc. » À Sainte-Marguerite, des employés sont présents 7 jours sur 7 pour surveiller l'accès au lac, affirme la mairesse.

Pourquoi la présence du myriophylle à épis est-elle néfaste pour nos lacs ?

Arrivée dans les années 1940 en Amérique du Nord, cette plante provient de l'Europe, de l'Asie et de l'Afrique du Nord. Elle est maintenant l'une des plantes aquatiques exotiques envahissantes les plus répandues et elle se retrouve dans près de 200 lacs au Québec.

Elle possède un mode de reproduction très efficace et s'adapte facilement à différentes conditions, ce qui fait de la plante un ennemi pour les rivains et les usagers des plans d'eau. Elle cause de nombreux impacts environnementaux comme la diminution de la diversité des plantes aquatiques et la modification des populations de poissons. Elle peut aussi entrainer la perte d'usages (baignade, canot-kayak-pédalo, pêche, navigation, etc.) et devenir un obstacle à la vente des propriétés.

Source: RAPPEL, Experts-consults en environnement et en gestion de l'eau (www.rappel.gc.ca)

en environnement (CRE) des Laurentides qu'à confirmé que c'était bien cette plante. « On a suivi les recommandations du CRE qui nous disait de délimiter la zone. On a mis des affiches et créé un comité de myriophylle. On a aussi envoyé des courriels aux employés dans les secteurs critiques et des mémos à tous les détenteurs de vignette », soutient Gisèle Dicaire, mairesse de Sainte-Marguerite-du-Lac-Masson.

Un périmètre de sécurité a donc été établi à droite du débarcadère puis approuvé par un spécialiste. « On a mis des bouées, mais elles ont bougé comme ce n'est pas très fixe », note la mairesse. Quand des personnes du ministère sont venues pour faire la caractérisation du lac, ils ont fait savoir à la Ville que les bouées avaient été déplacées. « Comme c'est une plante très fragile, on en a retrouvé à la surface de l'eau. Des citoyens sont venus nous alermer à l'hôtel de ville. Suite à cela, j'ai cru bon de fermer temporairement le débarcadère afin qu'on puisse s'attaquer au problème », poursuit Mme Dicaire.

■ AGIR AU DÉBUT

Pour régler le problème, la Ville a fait appel

au Regroupement des associations pour la protection de l'environnement des lacs et des bassins versants (RAPPEL) qui se spécialise en gestion des eaux. « On les a contactés rapidement et on a donné le mandat » assure la mairesse. La coopérative viendra donc procéder à l'arrachage du myriophylle à épis d'ici le 13 septembre, au plus tard. « On le fait au tout début, ce qui est bien selon RAPPEL, pour éviter la propagation de la plante. » Cette procédure s'élève à 6 000\$ pour deux jours.

Jusqu'à ce que la plante soit arrachée complètement, aucune embarcation (motorisée et non-motorisée) ne pourra être mise à l'eau par le débarcadère. Il sera toutefois possible de sortir son embarcation de l'eau, mais il faudra que la remorque passe par la station de lavage au garage municipal avant. Comme la plante apparaît dans le lac avec des embarcations, celles-ci doivent aussi être lavées après la sortie de l'eau.

■ RÉPONSES AUX QUESTIONS

Par ailleurs, une séance d'information sera organisée par la Ville ce jeudi 26 août en présence et en ligne. Les citoyens pourront

En juin 2021, on rapportait la présence du myriophylle à épis dans 48 lacs et cours d'eau de la région des Laurentides.

Prévoit :

- Lac Renaud • Lac René
- Saint-Colomban :
- Rousseau-Bonniebrooke
- Saint-Hippolyte :
- Lac de l'achigan • Lac Connely
- Lac Écho
- Sainte-Marguerite-du-Lac-Masson
- Lac Masson
- Lac-des-Seize-Îles
- Lac des Seize Îles • Lac Laurel
- Sainte-Agathe-des-Monts
- Lac à la Truite • Lac Quenuille
- Lac Ludger



C'EST LE TEMPS DE PASSER À HONDA.

UNE ENTREPRISE FAMILIALE RECOMMANDÉE PAR






LE GRAND DÉLIT 2021

CIVIC 2021

3 000\$
de rabais de location

LE GRAND DÉLIT 2021

CRV 2021

BONI 750\$
de rabais

72\$
de rabais

31 940\$
de rabais

Communiquez avec votre concessionnaire Honda dès aujourd'hui pour réserver un essai routier.

2020, Route 117, Val-David | 819.320.0068 | 1.877.326.1717 | www.hondastegathe.com

Communiquez avec votre concessionnaire Honda dès aujourd'hui pour réserver un essai routier



MIMI LEGAULT
mimilegault@gocable.ca

Ne cherchez surtout pas dans le dictionnaire, le mot drabe n'apparaît pas. Néanmoins, il existe dans la vraie vie. Ça oui. Je parle ici des gens tiédés, de ceux et celles qui échangent une poignée de main dans le mou le plus total. Je pointe du doigt les beige et gris, les sans passion, des entre les deux mon cœur balance. Comme dirait quelqu'un à un huissier : vous mesaissez? Parfait

Je nomme les drabes ceux qui demeurent indifférents aux problèmes des autres. Exemple vécu : l'autre jour à l'épicerie, j'achète deux tomates. Pas dix, pas vingt. Deux. Il était inscrit sur la caisse enregistreuse 4,41\$. Je regarde la jeune fille les yeux écarquillés. Quatre dollars?!! Tout à fait antipathique à mon petit problème, telle une automate (la pogniez-vous...) elle me demande en chiquant une foutue gomme : bon, vous les prenez ou non? Je la darde du regard et

l'histoire de la caissière de tantôt n'est pas banale. J'ai vécu la même chose dans un resto de la grande ville. C'était juste avant l'arrivée de la COVID-19. Je demande au jeune homme quelle sorte de potage était au menu. Sans me regarder, il me répond : je sais pas, faudrait demander au chef. Et... il est où votre chef? Dans la cuisine, qu'il dit en fixant son calepin de commande. Comme il semble vissé au plancher, j'ose m'informer comment se servait le céleri rémoulade. Je m'attendais à une réponse aussi fade que : dans votre assiette. Comme

une fâcheuse conséquence de la pandémie? Cette préférence de l'abat-jour éteint plutôt que l'arc-en-ciel; cette réalité du ça-va-bien-aller qui s'est réalisé par son contraire pour plusieurs a-t-elle fait plus de victimes vivantes que de morts? Je ne saurais dire.

Je m'adresse à vous personnellement. Votre couleur de vie a-t-elle changé depuis un an et demi? Êtes-vous devenu désabusé, un peu flanc mou, voire platé et morné? Mangez-vous moins piquant? Est-ce que la sauce de votre vie est devenue soudainement fade? Êtes-vous tombé dans l'incapacité d'être ému? Votre vie est-elle devenue une sorte de suicide quotidien?

J'arrête.

Ne répondez pas à mes questions. Il serait peut-être bon par contre de vous ébrouer comme un chien qui sort de l'eau. De vous donner un bon coup de pied au cul (avez-vous déjà essayé?). Sinon, demandez-le à votre meilleur ami. Remarquez que j'écris ici au masculin, mais je m'adresse autant aux femmes. Après tout, je n'écris pas une convention collective ou un contrat...

Qu'on ne s'y trompe pas, les drabes ne sont pas en dépression nerveuse. Ils décident de se retirer de la vie, de la passion, de l'engagement, de l'entrain et même de l'empowerment. Mais comme à si bien dit Lao She : à force de voler sans but précis comme une mouche, on finit toujours par rencontrer un rat mort ou une bouse de vache...

un ara, il répète qu'il faut le demander au chef.

Les drabes ne ressentent plus cette espèce d'enthousiasme qui fait qu'ils sentent la séve de la vie couler dans leurs veines. Comme s'ils se disaient : boh, quosse ça donne? Leur décor intérieur n'est ni blanc ni noir, c'est gris. Gris-gris partout. Gris cendré. Ou vert-gastro.

Ce refus de sortir d'une forme de zone de confort, de l'acceptation du neutre est-il

LES DRABES

réponds bêtement : généralement, je digère bien les tomates, c'est le prix qui risque de ne pas passer... Elle s'en fout comme de sa première paire de gougounes. En soi, ce n'était pas grave; c'est son indifférence qui m'a titillé.

Une sorte de tiédure colle sur la peau des gens drabes. Et si on décodait cette suée, ça se traduirait par de la peur. Peur de dire ses vraies émotions par crainte de représailles ou de confrontations. Peur de la passion, de l'engagement, de la prise de position. Dis-



Planifiez votre dépistage auditif

Nouveau nom, même administration!



MARIE-JOSÉE PAUL

CLINIQUE AUDITIVE - AUDIOPROTHÉSISTES
Entendez bien. Vivez mieux!

Service complet en audioprothèse

Vente, pose et ajustement d'aides auditives

Certains modèles sont couverts par la RAMQ et la CNESST, selon les critères d'admissibilité.

**GRATUIT POUR UN TEMPS LIMITÉ*
TEST DE DÉPISTAGE AUDITIF**

*Valide jusqu'au 30 SEPTEMBRE 2021, sur prise de rendez-vous seulement

Saint-Sauveur

68, avenue de la Gare, bureau 203

Stationnement gratuit / En haut de la Banque Royale.

450 227-9339 | mjpaudio.ca

LAC LA SAPINIÈRE

DE L'EAU SEULEMENT EN 2022?

Ève Ménard (initiative de journalisme local) - « En 2021, année du centenaire de Val-David, le barrage de la Sapinière n'a pas été réinstallé et, par conséquent, il n'y a plus de lac. » C'est de cette manière qu'Isabelle Boudreau, membre de l'Association des riverains du lac la Sapinière, débute sa lettre ouverte.

Installée à cet endroit depuis trois ans seulement, madame Boudreau se désole d'une telle situation, elle qui aime particulièrement observer la faune et la flore et faire du kayak.

Le barrage situé sous le pont, entre le lac la Sapinière et le ruisseau, est de propriété privée. Il permet chaque année de réguler le niveau de l'eau grâce à un système de poutrelles. « *Il était donné le fort débit du ruisseau et afin d'éviter les inondations printanières, les planches du barrage sont retirées à l'automne et réinstallées après la fonte des neiges* », explique Isabelle Boudreau dans sa lettre. Cet été, les ajustements n'ont pas été apportés.

■ INCOMPÉTITION ET INDIGNATION

Du 4 au 30 juin, une pétition lancée par l'Association des riverains du lac la Sapinière « Sauvez le lac la Sapinière » a circulé et obtenu l'appui de 1623 citoyens de Val-David et visiteurs, demandant à la Municipalité de prendre en charge le barrage et d'en faire l'acquisition. Cette pétition a été

présentée le 13 juillet dernier au conseil municipal.

Depuis plusieurs mois, le conseil de ville discute de l'enjeu et évalue des scénarios. L'un d'eux serait justement que la Municipalité fasse l'acquisition du barrage. C'est ce qu'a souligné la mairesse Kathy Poulin le 13 juillet dernier. Or, avant d'aller de l'avant avec cette solution, la Municipalité doit connaître les coûts d'une telle acquisition et réaliser une analyse complète de l'infrastructure qui demande des réparations. En effet, le barrage doit faire l'objet d'une étude d'évaluation de la sécurité. Celle-ci aurait normalement dû être réalisée en 2017. « *Nous avons compris que les délais ne nous permettront pas d'intervenir d'ici l'automne. Mais oui, en 2022, ça prend de l'eau dans le lac* », a assuré Kathy Poulin.

De son côté, Isabelle Boudreau ressent beaucoup d'incompréhension, de tristesse et d'indignation devant l'absence d'actions concrètes. « *On en parle, on en parle, mais au final, il n'y a plus de lac. Je suis complètement absurde qu'ils n'aient pas fait quelque chose pour le lac. Ça me dépasse, je trouve ça bien triste.* »

■ UNE DÉCISION COMPLEXE

La mairesse de Val-David dit comprendre le sentiment d'urgence des riverains, mais réitère l'importance de prendre la bonne décision sur le long terme. « *Je comprends*

qu'on veut de l'eau maintenant, mais c'est une décision qui doit être évaluée et réfléchie parce que les barrages sont des infrastructures très complexes, très coûteuses. Si on l'acquiert, ce sont tous les citoyens qui devront payer les coûts d'entretien. »

Une subvention de 66% du ministère de l'Environnement demeure disponible pour la réfection du barrage, comme le rappelle Isabelle Boudreau. En juin dernier, la Municipalité apportait toutefois certaines précisions concernant cette subvention, par voie de communiqué : « *Cette aide est effectivement disponible uniquement pour les municipalités. Par contre, il faut nuancer puisque pour la réalisation d'une étude, l'aide financière maximale est de 30 000 \$ de dépenses admissibles. Tandis que pour la réalisation des travaux correctifs découlant de cette étude, le remboursement maximal possible est de 500 000 \$ de dépenses admissibles.* »

■ ENJEU ÉLECTORAL?

La mairesse ne croit pas que des développements majeurs puissent avoir lieu d'ici la fin de son mandat. « *Il y a plusieurs dossiers en cours à la Municipalité. Le lac la Sapinière en est un. Il faut lui accorder l'importance nécessaire pour prendre la bonne décision et en ce moment, avec les élections qui s'en viennent, je crains que le nouveau conseil aura plus d'éléments en main pour réfléchir à la suite* », affirme.



Les riverains se désolent de l'état du lac la Sapinière.



Le barrage de la Sapinière permet normalement de réguler le niveau de l'eau.

Kathy Poulin. Rappelons que madame Poulin ne briguera pas un nouveau mandat en novembre prochain.

Isabelle Boudreau garde tout de même espoir et espère que la protection des ressources hydriques deviendra un enjeu significatif lors de l'élection à venir.

Pour lire l'intégralité de la lettre écrite par Isabelle Boudreau, rendez-vous sur notre site web : journalaccs.ca.



Quand c'est important, nous le planifions à l'avance.

En planifiant dès maintenant la célébration de votre vie, vous et votre famille aurez une précieuse tranquillité d'esprit.

Guide de planification GRATUIT : DigniteQuebec.com

LES SALONS FUNÉRAIRES QUAY

STÉ-A-DÈLE
450-229-3280

Chaque détail compte | Dignité

Niveau Dignité est une marque de Service Corporation Internationale (Canada) ULC.

Jappuie

Marie-Hélène GAUDREAU

Laurentides-Labelle

« La meilleure façon de faire des gains pour le Québec, c'est d'élire des députés du Bloc Québécois. »

BLOC 2021

SAINTE-ADELE

LA CRÉATION DE POSTES DE PREMIERS RÉPONDANTS REPOUSSÉE

Luc Robert (initiative de journalisme local) – La prochaine administration municipale devra trancher à savoir si un service de premiers répondants sera offert ou non aux citoyens dans la ville de Sainte-Adèle.

« Le service de premiers répondants exigerait des pompiers et caserne 24/7 et financièrement, ça été reporté. Des pompiers 24 heures par jour, 7 jours par semaine ont une incidence importante sur le compte de taxe et comme nous avons des ambulances sur le territoire de la ville, nous avons décidé de ne pas aller de l'avant en 2021. On voulait faire une grande consultation publique sur le sujet, indiquant l'impact financier (pour les contribuables), mais comme je ne suis pas candidate (à l'élection du 7 novembre), donc le prochain maire décidera », a expliqué Mme Nadine Brière, mairesse de Sainte-Adèle.

C'est une citoyenne de l'endroit, Mme Donna Farmer, qui a effectué plusieurs

recherches de documents sur le sujet et qui a avisé les médias locaux. « La santé et la sécurité des citoyens de Sainte-Adèle sont menacées en raison des priorités mal placées de notre municipalité. Nous n'avons pas de programme de premiers répon-

« Quand allez-vous donner aux Adélois la protection que reçoivent tous leurs voisins ? »

dants. Ces problèmes de vie et de mort sont abordés à peu près partout ailleurs. Nous sommes l'exception de la MRC, même si nous partageons une démographie commune et émergente dans le monde: le vieillissement de notre population », a souligné Mme Donna Farmer.

Cette dernière a répertorié ce qui se fait dans les municipalités voisines dans la MRC des PDH. « Si vous consultez le programme de premiers répondants ou l'info du

service d'incendie de Morin Heights, vous êtes rassurés par leur offre de services. La clarté avec laquelle les informations sont présentées démontre également leur conviction et leur souci envers leurs citoyens. La ville répertorie les 9 DEA (défibrateurs) sur leur territoire et indique où ils se trouvent. Leur service de premiers répondants est disponible 24 heures par jour. Or, il y a peu d'infos sur le site de Sainte-Adèle et l'information n'est pas claire. Je crois qu'ici, à Sainte Adèle, nous avons un DEA à la Place des citoyens et un à installer soi-disant au Lac Rond, et nulle part cette information est facile à trouver, si elle est même trouvable, sur le site de la ville. En tant que municipalité proactive, (...) nous devons informer et promouvoir l'importance de la RCR (réanimation) et en particulier de l'utilisation des DEA », a-t-elle estimée.

Mme Farmer a aussi voulu pointer le débat à un autre niveau. « Quand allez-vous

donner aux Adélois la protection que reçoivent tous leurs voisins, Monsieur Genest, et quand allez-vous vous pencher sur la protection des touristes et des citoyens de ces vastes zones en plein essor avec la livraison de drones DEA et plus encore ? La population des Laurentides est en croissance (3,62% en 2019-2020) et, plus récemment, en nombre substantiel en raison de la pandémie. L'enveloppe de nos services professionnels, ainsi que nos hôpitaux, devront également s'élargir et s'adapter de manière appropriée ».

Ce à quoi le principal intéressé a répondu : « Au niveau des premiers répondants, c'est à chaque municipalité de la MRC des PDH à prendre ses décisions. Ce n'est pas notre rôle d'intervenir. À Wentworth-Nord, où j'étais maire, ils sont en postes depuis longtemps, tout comme les DEA. Morin-Heights et Saint-Sauveur ont suivi le pas. Sainte-Adèle prendra ses propres décisions », a expliqué le Préfet André Genest.



Joignez-vous

à l'équipe du

Rachelle Béry

Saint-Sauveur

Vos conditions :

- Horaire flexible à temps partiel ou temps plein
- Escompte de 15% sur tous nos produits
- Assurance collective complète
- Variété de congés fériés et personnels
- Boni de signature, boni de Noël
- Une équipe en or, prête à vous accueillir

Rachelle Béry

377, rue Principale
Saint-Sauveur
450 227-3343

SAINT-SAUVEUR

VOTRE DESTINATION BIO DES LAURENTIDES

WENTWORTH-NORD

LE SERVICE DE PATROUILLES DEVRAIT REPRENDRE CETTE SEMAINE

Luc Robert (initiative de journalisme local) – La Municipalité de Wentworth-Nord a confirmé l'embauche d'un nouveau constable, à son assemblée régulière du vendredi 20 août dernier, ce qui permettra la relance de son service de patrouilles.



Les conseillers André Cliche et David Zgodzinski veulent plus d'informations sur les démissions des constables.

En fin de semaine dernière, la municipalité de l'ouest de la MRC des PDH n'a pas pu offrir ce service sur son territoire. Il était d'ailleurs suggéré, sur le site internet de Wentworth-Nord, pour toute urgence, de composer le 911 et de rejoindre la SQ.

Sur les quatre constables embauchés au printemps dernier, deux ont quitté l'emploi, alors qu'un autre a été suspendu et muté à

des tâches administratives. Il restait seulement celui enrôlé pour patrouiller les fins de semaine qui aurait pu être en devoir.

« Ils sont tous partis au vent », s'est exclamé le maire François Ghali, qui tentait de comprendre le fil des événements. « Un constable est embauché pour le reste de la période à combler, tout ça conditionnellement aux vérifications d'antécédents judiciaires », a-t-il enchaîné.

Le même message internet précisait que « l'interruption du Service est due à des circonstances hors de notre contrôle ». « L'embauche d'un constable à temps plein et le maintien d'un autre à temps partiel nous permettra de terminer l'été. Les contrats sont d'une vingtaine de semaines, donc jusqu'aux alentours de l'Action de grâce. Le départ du coordonnateur de la patrouille est dommage. On comprend que sa mère est malade », a analysé le conseiller du secteur Montfort (district 5), M. David Zgodzinski.

Pour sa part, le conseiller André Cliche a analysé ainsi la situation : « Le coordonnateur effectuait un super travail. J'espère que le comité des ressources humaines pourra effectuer une entrevue de sortie, afin d'établir ce qui a et n'a pas fonctionné pour

demeurer constable », a tranché l'édile du secteur 2 (Laurel et Saint-Michel).

Dès cette semaine, la municipalité devrait être à nouveau en mesure d'offrir le service de sécurité. « Il y aura des ajustements à faire pour 2022. Entre autres, une reconnaissance à vélo devait avoir lieu à la plage du lac Saint-François-Xavier et au chemin de fer de Montfort. A ma connaissance, cela n'a jamais eu lieu », a ajouté M. Zgodzinski.

■ BORNE ÉLECTRIQUE

Le conseil a par ailleurs autorisé une demande de subvention pour l'installation d'une borne de recharge de véhicules électriques. « Ça vaut la peine de faire une demande de subvention à Hydro-Québec. Ça peut coûter jusqu'à 24 000 \$ par borne », a expliqué M. Ghali.

■ RÉFECTION DE ROUTES

De plus, le conseil a adopté un règlement décrétant des dépenses en réhabilitation de chaussée et un emprunt de 13 961 685 \$, remboursable sur une période n'excédant pas 25 ans, pour des travaux de réfection sur des sections du chemin Jackson, de la route Principale et du chemin Millington. « Tout ça est conditionnel à l'acceptation de l'entente intermunicipale avec la Municipalité de Lac-des-Seize-Îles. C'est vraiment

historique : le financement peut atteindre jusqu'à 90 % des travaux, par le gouvernement », a détaillé M. Ghali.

■ ÉGLISE SAINT-MICHEL

Une autorisation a été donnée pour effectuer une demande de subvention auprès du Programme d'aide financière pour les bâtiments municipaux (PRABAM). La création d'un comité avisé pour ce projet de rénovation de l'église Saint-Michel a également été approuvée. Une autre autorisation d'aller en appel d'offres pour des travaux d'entretien sur l'église Saint-Michel a aussi obtenu l'assentiment des élus. « Il y a des infiltrations d'eau à chaque printemps dans le sous-sol. Les travaux vont y remédier », a souligné M. Zgodzinski.

■ À ÉTUDIER

Finalement, le maire Ghali entend demander plus d'éclaircissements concernant une lettre du syndicat des employés municipaux (FEESP-CSN), traitant de conditions de travail. « Cette lettre comporte des allégations graves. J'entends demander plus de pré-visions », a repris M. Ghali. Le maire a soulevé l'ire des conseillers de l'opposition, en leur demandant s'ils ont participé à la rédaction de la dite missive, ce qu'ils ont nié en bloc.

Liberal.ca

ÉQUIPE TEAM TRUDEAU

Depuis 2015, nous avons travaillé fort pour les gens d'Argenteuil-La Petite-Nation

Ma priorité était de faire prospérer les communautés de la circonscription, d'apporter de la richesse non seulement dans les grandes villes, mais surtout dans les zones rurales.

Mission accomplie!

Stéphane Lauzon

Argenteuil-La Petite-Nation

Bureaux de campagne

<p>Buckingham</p> <p>654, avenue de Buckingham</p> <p>Gatineau, QC J8L 2H6</p> <p>Tél.: 819.617.0665</p>	<p>Lachute</p> <p>4998, rue Principale</p> <p>Lachute, QC J8H 1Y5</p> <p>Tél.: 450.409.0543</p>
---	--

[f/StephaneLauzon.liberal](https://www.facebook.com/StephaneLauzon.liberal)
✉ Stéphane.Lauzoncp2021@gmail.com

Investissements historiques dans Argenteuil-La Petite-Nation

Total : 391 629 973 \$

Quelques chiffres :

- Masson-Angers/Buckingham 53 594 278 \$
- Thurso 30 195 402 \$
- Ripon 6 060 481 \$
- Montebello 13 482 906 \$
- Morin-Heights 2 685 324 \$
- Saint-Adolphe-d'Howard 3 952 977 \$
- Grenville 3 562 066 \$
- Brownsburg-Chatham 4 854 297 \$
- Saint-André-d'Argenteuil 5 580 805 \$
- Lachute 17 559 631 \$

Note : montants excluant les ententes bilatérales Canada-Québec, les compensations agricoles et les investissements d'urgence de la Covid-19

Payé et autorisé par l'agente officielle de Stéphane Lauzon

CLIMATISATION DES CHSLD

LES LAURENTIDES EN RETARD

Simon Cordeau — La climatisation des CHSLD progresse au Québec, selon un récent rapport de l'Association québécoise des retraités(e)s des secteurs public et parapublic (AQRP). En 2019, seulement 19,4 % des chambres étaient climatisées. En 2021, la proportion avait monté à 43,4 %. Les Laurentides, toutefois, tirent de l'arrière.

Le Centre intégré de santé et de services sociaux (CISSS) des Laurentides gère 16 CHSLD locaux. Sur 1 877 chambres, 590 sont climatisées par un système de climatisation centrale, soit 31,4 % des chambres. Il y a deux ans, la proportion n'était que de 12,7 %. « Il y a un gros travail qui a été fait ces deux, trois dernières années. C'était déjà entamé, et la pandémie a accéléré les choses », explique Patrick Bureau, directeur des services techniques au CISSS des Laurentides.

Il précise que cette donnée brute cache une réalité plus complexe. Un autre 30 à 40 % des chambres sont climatisées par des appareils temporaires, en plus des 31,4 % climatisées par le système central. Des climatiseurs mobiles permettent aussi de rafraîchir l'ensemble des corridors des CHSLD sous sa gouverne. Sans compter les salles communes sur chaque étage qui deviennent des zones fraîcheur durant les canicules. « Comme directeur, je pourrais dire qu'on est à 100 % », affirme M. Bureau.



■ RETARD DES LAURENTIDES

Il reste tout de même du travail à faire, admet M. Bureau. « Ce qu'on souhaite faire, dans les prochaines années, c'est pérenniser les systèmes. » Toutefois, la vétusté des bâtiments hospitaliers rend la tâche difficile.

Par ailleurs, ce problème n'en est qu'un parmi d'autres, rappelle Dre Lyne Couture, vice-présidente de l'Association des médecins omnipraticiens Laurentides-Lanaudière (AMOLL). « En termes de financement en santé et en services sociaux, les Laurentides sont en queue de peloton. Donc je ne suis pas surprise. Nous sommes en retard partout, tout le temps. »

Il faut se réjouir du progrès fait ces deux dernières années, insiste-elle, mais elle note que l'espérance de vie en CHSLD est de 24 mois.

« Ceux qui sont morts entre les deux, ils ont toujours eu chaud. Si on veut de la dignité et du confort pour nos personnes âgées, il faut faire mieux. »

■ PRÉVENTION ET HYDRATATION

Dre Couture souligne l'importance d'une climatisation adéquate des milieux de vie. « C'est fondamental. Il faut comprendre : qui est la clientèle des CHSLD? Ce sont des gens qui ont des limites : des déficits physiques, des troubles neurocognitifs,

ou les deux. Déjà une personne âgée autonome ressent moins qu'elle a soif ou qu'elle a chaud. On fait déjà de la prévention auprès d'elles, pour qu'elles fassent un effort conscient de s'hydrater et de se rafraîchir. » Avec une clientèle moins autonome, la difficulté est encore plus grande et demande davantage de vigilance.

Dependant, M. Bureau se veut rassurant. « Dans les CHSLD publics des Laurentides, on a les outils nécessaires pour faire face aux canicules. Si quelqu'un éprouve un inconfort, on fait tout ce qu'il faut pour corriger la situation. On suit ça sur notre tableau de bord, tout le temps. »

Climatisation des chambres en CHSLD

Tout le Québec

2019 : 19,4 %

2021 : 43,4 %

CISSS des Laurentides

2019 : 12,7 %

2021 : 31,4 %

FORFAIT DÉTENTE TOTALE

Recevez 2 heures de soins incluant :

- Exfoliation Corps (30 mins)
- Massage Shiro-Abhyanga (90 mins)

Accès à notre expérience thermique et à nos piscines

Valeur 249\$ - à 199\$ (+tax)

valable du lundi au vendredi jusqu'au 30 septembre 2021

LE SPA
DU MANOIR

INSPIRER...RELAXER...REPÊTER

SAINT-SAUVEUR

CIToyENS À L'HONNEUR



Ce printemps, la Ville a effectué un appel de candidatures auprès de la population et des organismes locaux afin d'honorer des citoyens qui offrent de leur temps bénévolement pour aider la communauté saavennaise. C'est avec une grande fierté que la Ville présente un des quatre citoyens qui se sont démarqués et pour lequel une mention toute particulière s'impose.

Fernand Bélanger

L'un des piliers du Club Optimiste de la Vallée de Saint-Sauveur, et membre depuis 2009, M. Fernand Bélanger a occupé différentes fonctions au sein de l'organisation dont trésorier, de 2011 à 2016. Bénévolement polyvalent, il s'implique volontiers à des tâches plus diverses, en participant, notamment, à toutes les activités du club et en participant plusieurs d'entre elles. À titre de personne engagée, M. Bélanger apprécie les jeunes et consacre plusieurs heures à organiser et animer des activités qui leur permettent de s'épanouir. Il le fait généreusement, sans compter son temps et sans chercher les honneurs. Pour lui, ce qui compte, ce sont les enfants et le Club.

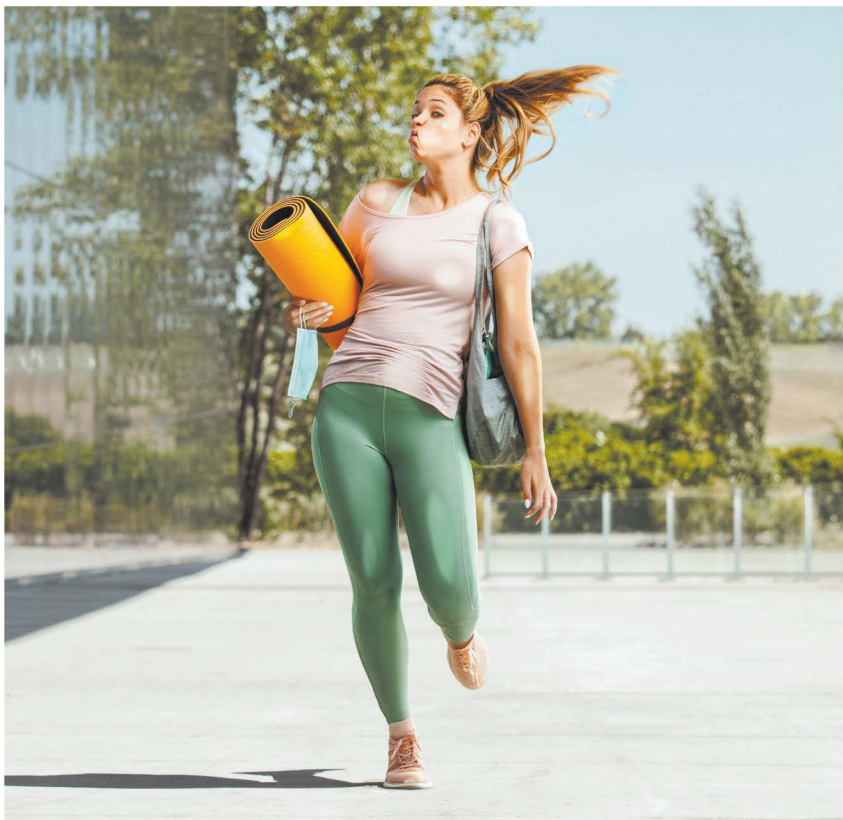
C'est de tout cœur que la Ville de Saint-Sauveur remercie monsieur Bélanger pour son engagement et sa contribution inestimable.

Ville de Saint-Sauveur



Surveillez l'édition du 8 septembre | pour découvrir un autre citoyen.





**N'attendez pas
de frapper un mur.**

Faites-vous vacciner.

En septembre,
le passeport vaccinal
sera exigé pour
fréquenter certains
lieux publics.

Quebec.ca/vaccinCOVID

Votre 
gouvernement

Québec 

VACCINATION OBLIGATOIRE
DU PERSONNEL DE LA SANTÉ

LE CISSS DES LAURENTIDES FAIT BONNE FIGURE

France Poirier - Le premier ministre François Legault, accompagné du directeur national de la Santé publique, Horacio Arruda et le ministre de la Santé, Christian Dubé, annonça, la semaine dernière, la vaccination obligatoire pour les travailleurs de la santé.



Dans les Laurentides, le Centre intégré de santé et de services sociaux présente une forte participation de ses employés à la vaccination contre la COVID-19. La direction dit poursuivre ses efforts afin d'offrir la pleine vaccination à tous et ce, afin de s'assurer que ses lieux soient sécuritaires pour la population.

■ LE VARIANT DELTA

« Parce que le variant Delta est plus contagieux, nous devons réaliser un blitz de vaccination. Actuellement plus de 85% des Québécois ont reçu une première dose et plus de 90% du personnel de la santé est vacciné, mais il y a un risque. Même si ce n'est pas une décision facile, on doit protéger les personnes vulnérables. Pour l'instant, elle n'est pas obligatoire pour les

autres travailleurs de la fonction publique, dont les enseignants », a souligné le premier ministre François Legault.

Une commission parlementaire est prévue jeudi et vendredi pour entendre les différents partis et groupes. À la suite de celle-ci, le gouvernement déterminera les conséquences pour les employés qui refusent d'être vaccinés. On parle du 1^{er} septembre pour la première dose et début du mois d'octobre pour la deuxième dose. « La quatrième vague est là et il y a un risque réel. Je vous appelle à aller vous faire vacciner », a ajouté le ministre Dubé.

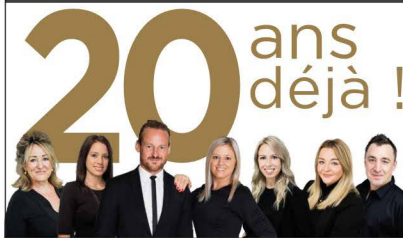
■ MASQUES OBLIGATOIRES POUR LA RENTRÉE

Le premier ministre a aussi annoncé que le masque sera obligatoire dans les universités et les cégeps en tout temps. Pour l'instant, dans les écoles primaires et secondaires, il ne sera pas obligatoire de le porter, mais la direction de la santé publique demeure aux aguets et la situation pourrait évoluer selon les cas.

■ SITES DE VACCINATION : DES CHANGEMENTS À PRÉVOIR

La campagne de vaccination contre la COVID-19 se poursuit toujours pour les personnes de 12 ans et plus. Le CISSS des Laurentides tient toutefois à informer la population que certains sites de vaccination changeront prochainement d'adresse. Les détails sont disponibles sur le site Internet santelaurentides.gouv.qc.ca. À noter que les sites de Saint-Jérôme et de Saint-Sauveur ne sont pas visés par ces changements pour l'instant.

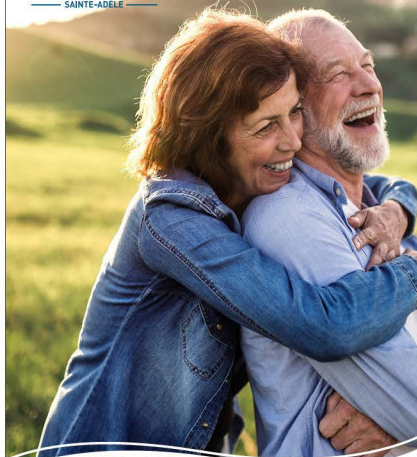
Notre équipe est là pour vos besoins hypothécaire depuis



GRUPE ARSENEAULT | LÉVEILLÉ
Achat • Renouvellement • Consolidation

Multi-Prêts
HYPOTHÈQUES

#9003812



RÉSIDENTIE DES BÂISSEURS SAINTE-ADÈLE

NOUS SOMMES OUVERT!

Venez nous voir!

PROMOTIONS EN COURS!



Le centre de soins LE PHARE
est également disponible
dès maintenant

Appelez-nous! 514 884-0906

battisseurs.ca • 322 ch. Notre-Dame, Sainte-Adèle

#9003813

ARBUSTES ET FLEURS À RASER DANS UN CIMETIÈRE DE PRÉVOST

Luc Robert (initiative de journalisme local) – Afin de se conformer à un règlement de 2018, la Fabrique de la Paroisse Saint-François-Xavier a embauché deux entrepreneurs pour couper les plantes et arbustes du cimetière longeant la route 117 à Prévost.



La mesure a suscité l'émotion parmi les paroissiens, dont plusieurs délégués occupent des lots. « Depuis 2018, il a été décidé par la Fabrique et approuvé par l'Assemblée que seulement des fleurs artificielles peuvent être placées sur les monuments des tombes. Il s'agit d'uniformiser la procédure. Plusieurs personnes croient être propriétaires du terrain parce qu'elles ont un bail, mais en fait, il s'agit d'une location », a expliqué Claire Bovin-Bolsvert, marguillière-secrétaire.

Ainsi, les deux entrepreneurs doivent procéder sous peu à l'enlèvement des végétaux autour des tombes. « Il y a des arbres

qui peuvent atteindre de 5 à 20 pieds de hauteur. Certains empiètent sur les pierres tombales voisines et les racines font des ravages en se propageant dans le sol. Les travaux doivent être effectués par des spécialistes, pour que tout soit fait de manière sécuritaire et ne pas abîmer les alentours » a-t-elle précisé.

■ CITOYENNE INQUIÈTE

Certains concessionnaires ont joint la Fabrique, afin d'obtenir une dérogation au règlement de 2018. « Ça arrive parce qu'une minorité de gens n'entretient pas ses arbustes et ses fleurs, plantés autour des sépultures. Alors, c'est plus simple de dérogation la majorité, qui elle, prend soin de son terrain. Il y a environ 10 terrains moins bien entretenus. Bref, nous n'avons aucun recours : on nous a dit qu'aucune dérogation ne surviendra », s'est plainte Valérie Lagrange.

La famille de cette enseignante a un terrain sur le site depuis 2012. « On s'est procuré un terrain lors du décès de mon frère. Les plantations d'arbustes et de fleurs y étaient alors permises. Ça me met en rogne qu'ils arrachent tout. Je ne comprends pas qu'ils veulent renier le contrat et le modifier unilatéralement. En plus, ils nous chargent des frais de 30\$ pour tout arracher : c'est le comble. »

ERRATUM

Rédaction – Dans l'article publié dans le Journal Accès du mercredi 18 août dernier, concernant l'obtention d'un permis de démolition de la bâtisse RE/MAX de Saint-Sauveur, des erreurs se sont glissées. On aurait dû lire que M. André Chesney est propriétaire de la bâtisse, et non de la franchise RE/MAX, qui a brulé à une seule occasion. Les ex-collocataires de RE/MAX Bonjour sont Alain Albeys, président entrepreneur; Hugo Bracci, vice-président, dirigeant d'agence et courtier immobilier; Alain Chayer, ancien vice-président de la BDC; Jean Daniel Dubouck, avocat immobilier; et Roy Jean Courtemanche, un des grands développeurs immobiliers de la région nord des 20 dernières années. Toutes nos excuses.

ÉLECTIONS FÉDÉRALES

MARIE-HÉLÈNE GAUDREAU SE PRÉSENTE POUR LE BLOC QUÉBÉCOIS

Marie-Hélène Gaudreau, née à Mont-Laurier dans la région des Laurentides, est une entrepreneure et femme politique indépendantiste québécoise. Elle est élue sous la bannière du Bloc Québécois à la Chambre des communes lors des élections fédérales de 2019 dans la circonscription de Laurentides—Labbé.

fière de pouvoir représenter les concitoyens de sa circonscription, et de travailler pour leurs intérêts.

Suivez notre couverture des élections fédérales dans votre journal et sur nos réseaux sociaux!



Elle vient porte-parole en matière de vivre-ensemble, d'accès à l'information, de la protection des renseignements personnels et de l'éthique. Elle cumule également les responsabilités de vice-présidente du caucus des députés du Bloc Québécois ainsi que de présidente du caucus des femmes du Bloc Québécois.

Avec son expérience dans le privé, le public et le communautaire, Mme Gaudreau est

LAURENTIDES
484 Boul. des Laurentides
Piedmont JQR 1K0
www.laurentidespneumatique.com
Atelier de mécanique général
Freins - Suspension - Alignement - Arrière-
Catalyseur - Clapoteur et entretien
Atelier de rénovation sur place
Vente de pièces d'auto et de remorque
450 227-3870 **AMPEL SELECT**

Rachelle Bery
Depuis maintenant 4 ans
- FERMAGES FINS DÉLICATS
- FERMAGES DU QUÉBEC
- Pâtisseries - Fougères - Raclettes
Ouvert 7 jours de 9h à 17h et jeudi vendredi 10h
7, avenue de l'Église, Saint-Sauveur
(Place de l'Éclaircie)
450.227.9099

NOUVELLE ADRESSE FROMAGERIE
Depuis maintenant 4 ans
- FERMAGES FINS DÉLICATS
- FERMAGES DU QUÉBEC
- Pâtisseries - Fougères - Raclettes
Ouvert 7 jours de 9h à 17h et jeudi vendredi 10h
7, avenue de l'Église, Saint-Sauveur
(Place de l'Éclaircie)
450.227.9099

solo mode
SAUVAGES - L'INFINI
DE LA RUE FÉMININE
238 B, RUE PRINCIPALE,
SAINT-SAUVEUR | 450 227-1234
SOLOMODE.CA

EL COEUR ARRIERE
LES PÂTISSERIES
450 227-1234

ST-HUBERT POULET RÔTI
L'unique
Cuisiner par équipe
Notre service personnalisé
Consultez nos lignes téléphoniques
Pour info: 450-227-6664
725, ch. Jean-Jacques, Saint-Sauveur
Ligne: 450-227-8620 ou st-hubert.com
Cuisiner! c'est notre métier!

OLYCNICKS
POISSONNERIE - BISTRO
50 avenue de la Gare,
Saint-Sauveur 450 227-6436

P.S. Silhouette
- La seule franchise de coupe de cheveux
- Coupe
- Blanchiment
- Perles de kératine
- Traitement de réhydratation et d'hydratation
- Soins de visage
- Épilation définitive au laser
1000, rue Principale, Saint-Sauveur
450.227.1775 • 514 246-1435

EPICERIE
VIN D'IMPORTATION PRIVÉE
BUCHER SUR PLACE
La CENA
- Choix de vin par quartier (Prix au verre 8\$)
- Spécialité de la région (Pâtisseries, charcuterie)
- Fromages et légumes d'importation
- Pâtisseries et produits de boulangerie
- Produits de la région (Pâtisseries, charcuterie, etc.)
- Produits de la région (Pâtisseries, charcuterie, etc.)
- Produits de la région (Pâtisseries, charcuterie, etc.)
- Produits de la région (Pâtisseries, charcuterie, etc.)
1000, rue Principale, Saint-Sauveur
450.227.1775

AUTOMOD
CARROSSERIE ET VITRES D'AUTO
SAINT-SAUVEUR
- ENTRETIEN GÉNÉRAL - VITRES D'AUTO
- ACCESSOIRES D'AUTO - CARROSSERIE
EXPERTS EN MATIÈRES
2252, chemin Jean Adom,
Saint-Sauveur 450 744-0122

mouées du nord
www.moueesdunord.com
Il y a de tout pour vos animaux de compagnie!
450, chemin Pierre-Péladeau, Sainte-Adele
450-229-3030

IGA
Morin-Heights
680 Chemin du Village,
Morin-Heights 450 226-5769

UNE ÉQUIPE À L'ÉCOUTE DE VOS BESOINS
Bourassa, Hally et Leduc
Pharmaciens pro-ophtalmistes
450 227-4481

VOTRE NOUVEL OCULISTE
LUNETTES
VOS LUNETTES
DESIGNER
À DES PRIX
TRÈS COOL!
1000, rue Principale, Saint-Sauveur

Trattoria Di Amore
Pizzeria
10, avenue Filion,
Saint-Sauveur 450 227-1007
www.restauranttrattoria.com



**Pour traverser
une pandémie,
ça prend une
bonne dose d'endurance.**

Cahier
RENTÉE ET EMPLOI



DEVIENTS MÉCANICIENNE OU MÉCANICIEN DE VÉHICULES LOURDS ROUTIERS

FORMATION
Mécanique de
véhicules lourds
rouliers

CFTR MVL
CENTRE DE SERVICES SCOLAIRE
DE LA RIVIÈRE-DU-NORD



PROGRAMME BRANCHÉ SUR LES EXIGENCES DE L'INDUSTRIE

Inscris-toi en ligne : 7 septembre 2021, dès 8h30

1^{er} arrivé / 1^{er} inscrit (Dossier COMPLET)

Web: CFTR.CA / Section MVL

Centre
de services scolaire
de la Rivière-du-Nord
Québec

CFTR.CA

Information : 1 877 435-0167 : #7014
(Aucune inscription par téléphone)

- OFFERT À MIRABEL
- FORMATION À TEMPS PLEIN - DE SOIR
- 1800 HEURES - 17 MOIS
- DÉBUT DE LA FORMATION :
15 OCTOBRE 2021

—P004 143-1

INSCRIPTIONS



ACTIVITÉS SPORTIVES ET RÉCRÉATIVES

Automne 2021

À COMPTER DU 28 AOÛT

ACTIVITÉS Enfants | Adultes | 50 ans +
PLUS DE 35 COURS OFFERTS
Session complète ou activités à la carte

Bienvenue aux non-résidents!

INSCRIVEZ-VOUS SANS TARDER
PLACES LIMITÉES!

À COMPTER DU 28 AOÛT :
PAR INTERNET (RÉSIDENTS SEULEMENT) | www.ville.sainte-adele.qc.ca

À COMPTER DU 30 AOÛT :
PAR TÉLÉPHONE | 450 229-2921, poste 7244
EN PERSONNE | Centre communautaire Jean-Baptiste-Rolland,
1200, rue Claude-Grégoire

Programmation qui répond aux normes de la santé publique.
Chaque cours est adapté pour assurer la sécurité de tous.

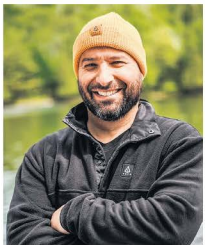
000011

JE SUIS PRÊT POUR MA RENTRÉE !

ENSEIGNANT EN FRANÇAIS

Quand la passion se transmet à l'écran

Marie-Catherine Goudreau - Mathieu Roy enseigne le français au secondaire depuis presque 20 ans. Plutôt que de le restreindre, la pandémie lui a permis d'explorer et de développer des idées pour continuer de motiver ses élèves.



Depuis la dernière année, il crée des courtes capsules vidéo « En moins de 2, avec Mathieu » dans lesquelles il explique des notions de français. Après une saison qui a connu un vrai succès sur les réseaux sociaux, Mathieu lancera en septembre une deuxième saison.

« Je me suis dit : il faut absolument que je crée quelque chose qui va rester, quelque chose de punché », explique Mathieu Roy, qui enseigne dans les Laurentides. Il souhaitait offrir un bon résumé de la matière dans des capsules que les élèves pourraient réécouter quand ils le veulent. « La pandémie a fait bouger les idées dans ma tête, puis la saison 2 sortira à la mi-septembre », se réjouit-il.

ÉLABORATION AVEC LES ÉLÈVES
L'enseignant aborde dans ses vidéos les concepts qu'il juge les plus importants, ou les plus mal compris, comme les participes passés – avec avoir. Pour sa deuxième saison, Mathieu a demandé la participation de ses élèves. « Je les ai interrogés sur ce qu'il manquait dans les capsules de la première saison, sur les capsules qu'ils auraient aimé avoir. » Selon lui, il s'agit d'un bon outil de révision, notamment en vue des examens du ministère à la fin de l'année. « Ce n'est pas quelque chose que j'avais anticipé au départ, que les gens allaient le regarder plus d'une fois. »

Mathieu voyait grand au départ de ce projet. « Mon objectif était de faire des capsules pour tous les élèves de 4^{ème} et 5^{ème} secondaire du Québec. On s'est lancé là-dedans à bras ouverts, sans publicité, et on a eu plus de 66 000 personnes touchées en 3 mois, ce qui est extraordinaire », souligne-t-il.

Par ailleurs, En moins de 2 est même devenu officiellement un organisme sans but lucratif tout récemment.

SORTIR DES SENTIERS BATTUS

Dans la saison 2, on verra Mathieu dans un tout autre contexte : dans un chalet, sur un bateau, en train de pêcher, sur le qual... La saison 2 sera encore meilleure. On a une nouvelle caméra, une lentille de haute qualité et on sort du contexte de l'école et de la classe », soutient-il. Ce genre de capsules, où la matière est résumée en 2 à 3 minutes est une formule qui fonctionne très bien selon le professeur. « Il n'y a rien d'aussi efficace que l'on retrouve sur le web et je crois que c'est là-dedans qu'on se démarque. La capacité d'attention des élèves est assez courte, surtout après une journée d'école, donc il faut garder ça rapide. »

« On a des visées pour l'hiver prochain. Ça va se poursuivre avec d'autres matières », explique le professeur. Une troisième saison en français est possible prévue, car « ce n'est pas le contenu qui manque », mais on souhaite aussi étendre le concept aux mathématiques et à l'histoire. « On veut aller chercher le meilleur prof de math du Québec avec qui on pourrait faire des capsules, toujours d'une durée de 2 à 3 minutes. »

DÉCOUVREZ LES CAPSULES DE LA SAISON D'EN MOINS DE 2, AVEC MATHIEU EN LE SUIVANT SUR LES RÉSEAUX SOCIAUX : LA DEUXIÈME SAISON DÉBUTERA À LA MI-SEPTEMBRE.

En moins de 2, avec Mathieu
enmoinsde2deux.ca



PRÉSENTÉ PAR :
Cathy Lannier,
Propriétaire Meubles
Espace Rodi à St-Jérôme
Meubles - Matelas
lits muraux - décoration

VOTRE PETIT BUREAU À LA MAISON POUR LA RENTRÉE SCOLAIRE

La rentrée est arrivée, enfin pour certain et peut-être trop tôt pour d'autres! À chacun son engagement, il est cependant très important de penser à s'organiser à la maison aussi. Que ce soit pour le travail à domicile, le télétravail ou les études des enfants, votre bureau devrait être accueillant, confortable et stimulant... un endroit où vous aimez passer du temps!



fréquentées de la maison, sans nécessairement être très spacieux. Recherchez un endroit sous-utilisé, comme une chambre d'amis en y ajoutant un lit mural avec pupitre, ou un coin sous un escalier. Amusez-vous à le transformer en un coin bureau qui vous donnera le goût d'y être. Tenez compte de la taille de la pièce et des meubles, et assurez-vous d'avoir noté toutes les dimensions dont vous devrez tenir compte lors de votre magasinage.

Aménager un espace où votre ado puisse se détendre, étudier et s'organiser n'est pas évident. Il est important de créer un espace que votre enfant aimera et qui lui ressemble. Pour favoriser la concentration des enfants, on privilégie un bureau face au mur. Les couleurs claires auront tendance à instaurer une ambiance détendue, mais attention de ne pas sombrer dans la morosité! Pensez à ajouter de jolis accessoires colorés, un tableau à craie ou de liège installé devant lui permettra de créer un espace 100% personnalisable et amusant.

Les importateurs ou manufacturiers québécois offrent un immense choix de pupitres et fauteuils originaux ou plus contemporain. Passez à la boutique Meubles Espace Rodi de Saint-Jérôme, nos conseillers vous présenteront pleins d'idées et de modèles, livrables très rapidement, pour être prêt à mettre de l'avant ou finaliser votre projet.



ESPACE Rodi
MEUBLES-DÉCORATIONS

SERVICE DE LIVRAISON RAPIDE & SÉCURITAIRE

Accord D
@esjardins
FINANCEMENT DISPONIBLE
facile & rapide

MEUBLEZ VOTRE PETIT APPART POUR PAS CHER!!!

3 CHOIX DE COULEURS

POUR LA RENTRÉE

À PARTIR DE **139\$**

EN STOCK DANS NOS ENTREPÔTS

OU VOTRE BUREAU À DOMICILE

EN STOCK

EN STOCK

EN STOCK

SOFA CONVERTIBLE EN LIT 599\$

EN PROMO

MOBILIER 5 MORCEAUX 499\$

À PARTIR DE **299\$**

100% DE RABAIS

MATILAS DOUBLE 54"

ESPACE Rodi
MEUBLES-DÉCORATIONS

Le plus **GRAND MAGASIN** de meubles - matelas - lits muraux à St-Jérôme!

965, rue Labelle St-Jérôme 450.504.6660 espacerodi.com

La rentrée ou comment allier alimentation et santé ?

Dominique Cloutier ND, A – C'est tout un été que nous avons connu, un été en dents de scie, entre la vaccination, la passe sanitaire, les variants, les manifs pour ou contre ci ou ça, j'en passe, ça ne finit plus. Pourtant la vie continue et la rentrée s'annonce avec plus ou moins d'incertitude pour ne pas dire inquiétude. Cependant, alors que vacances et relaxation étaient au rendez-vous, le mois de septembre va nous transporter dans un tout autre rythme de vie.

La rentrée scolaire, la préparation des lunchs, les nouveaux projets et toujours ce Covid omniprésent comme une épée de Damoclès au-dessus de nos têtes, vaccins ou pas, synonymes de stress et d'anxiété, comment faire face sans baisser les bras ?

Pour bien aborder la rentrée et conserver un bon équilibre nerveux, nous devons choisir des aliments riches en tyrosine. La tyrosine est un acide aminé qui augmente le niveau de dopamine dans le cerveau apportant vigilance, motivation et bon moral. Les avocats, les bananes, les amandes sont des aliments riches en tyrosine. Ensuite les aliments, source de vitamine B qui stimule la production de dopamine, laquelle aide au niveau de

la fatigue physique et nerveuse. Ne pas oublier d'ajouter des céréales complètes, des grains entiers, des légumes secs et des noix à notre alimentation. Pour garder notre bonne humeur en dépit des contraintes sanitaires, on pourrait aussi favoriser des aliments riches en tryptophane, précurseur de la sérotonine qui est « l'hormone du bonheur ». Accompagnez vos repas de riz brun, de quinoa, de légumineuses, mangez du poulet, des œufs, des bananes, des dattes, ajoutez des noix dans vos salades. Misez sur le magnésium pour augmenter votre résistance au stress, pour réduire la fatigue et régulariser votre équilibre nerveux. Les noix, les amandes, la graine de lin, excellente aussi pour vos intestins, les légumi-

neuses et en bonus... le chocolat noir ! Finalement, pour maintenir notre cerveau en bonne forme, ne pas négliger les oméga-3. Ils sont essentiels pour assurer la fonction cérébrale et comme le corps ne les fabrique pas nous devons les retrouver dans l'alimentation. Vous les trouverez dans tous les poissons gras, les noix, et les huiles (lin, chanvre, noix et canola).

Il est important de se souvenir de supprimer le sucre et tous les aliments transformés, ils provoquent souvent une augmentation rapide de la glycémie, un pic d'insuline nous entraîne dans l'hypoglycémie et une baisse d'énergie se produit nous incitant à rechercher les sucres pour avoir plus d'énergie ce qui crée un cercle vicieux.

Pour les seniors, il faut veiller à un apport suffisant en énergie et en protéines.

Pour tous, il s'agit de manger équilibré et de miser tout particulièrement sur les nutriments qui impactent le fonctionnement du système immunitaire, pas de tabac, un sommeil suffisant, une activité physique régulière et une alimentation variée.

En conclusion, rien ne vaut une alimentation parfaitement équilibrée, c'est-à-dire privilégiant la diversité et la qualité, riche en protéines, en poissons, fruits, légumes, légumes secs et céréales complètes.

Le **CEP** c'est **LA place!**
POUR UN AVENIR PASSIONNANT

**Places disponibles
Inscrivez-vous maintenant!**

DESSIN TECHNIQUE	TRAVAIL AVEC LE PUBLIC	TRAVAIL DE BUREAU	TRAVAIL MANUEL
-------------------------	-------------------------------	--------------------------	-----------------------

<p>DEP Carrosserie (soir) Début : 27 septembre 2021</p> <p>DEP en Ferblanterie Début : 30 août 2021</p> <p>DEP Vente-conseil Début : 12 octobre 2021</p>	<p>ASP Lancement d'une entreprise Plusieurs formules disponibles en présence, à distance, de jour ou de soir Début : 2 septembre 2021</p> <p>ASP Soudage Haute pression (soir) Début : 20 septembre 2021</p> <p>AEP Esthétique de l'automobile Début : A déterminer</p>
---	--

Formations individualisées - entrée mensuelle

DEP Soudage (jour ou ATE)	DEP Conseil et vente de pièce d'équipement motorisé (soir)	DEP Secrétariat (jour et soir)
DEP Soudage-montage (jour et soir)	DEP Dessin industriel (jour)	DEP Comptabilité (jour et soir) Double DEP Adjoint administratif ve (ATE) (jour) <small>(Ces DEP sont offerts en mode présentiel et en mode hybride)</small>

PRÉALABLES DEP 4^e secondaire: anglaise, français, maths.

CENTRE D'ÉTUDES PROFESSIONNELLES SAINT-JÉRÔME

Centre de services scolaires de la Rivière-du-Nord Québec

917, montée Saint-Nicolas, Saint-Jérôme (QC) J5L 2P4
formationscep.com
450 685-0066

HERBORISTERIE EN LIGNE
LES
ÂMES FLEURS

BOUTIQUE EN LIGNE **ÉCOLE D'HERBORISTERIE**

10% de rabais sur votre prochaine commande à la boutique en ligne
COUPON : 10%ACCES

LESAMESFLEURS.COM
Cueillette sur place à Ste-Adèle ou livraison

ECOLELESAMESFLEURS.COM
Nouvelles formations, cours à la carte & plus encore

CÉGEP DE SAINT-JÉRÔME DANS LES LAURENTIDES

Des nouveautés pour la rentrée

Marie-Catherine Goudreau - La rentrée se fera en nouveautés au Cégep de Saint-Jérôme. À Mont-Laurier, la première cohorte en Soins préhospitaliers d'urgence commencera cet automne et le nouveau bâtiment à Mont-Tremblant attire les étudiants.

AMBULANCIERS EN FORMATION

Le nouveau programme en Soins préhospitaliers d'urgence (SPU) permettra de former des ambulanciers. Le campus de Mont-Laurier sera le seul à offrir cette technique d'une durée de 3 ans. Selon la directrice du cégep de Saint-Jérôme, Nadine Le Gal, « le nouveau programme est très bien accueilli ».



La formation, qui est offerte en partenariat avec le Cégep de l'Abitibi-Témiscamingue, offre aux étudiants l'occasion de faire leur quatrième et cinquième session au campus de Val-d'Or. Une allocation financière peut même être offerte pour les frais de transport et de logement. Les admissions se font à l'automne.

UN NOUVEAU BÂTIMENT ATTENDU

À Mont-Tremblant, la construction du nouveau bâtiment va bon train. « On devrait pouvoir démarrer la session d'hiver dans notre nouveau bâtiment », souligne la directrice. Les premiers travaux du projet en branle depuis 2018 se sont faits à l'automne 2020.

L'édifice comprendra 6 classes, 2 laboratoires informatiques, un laboratoire de science, un salon étudiant, des bureaux, une salle de réunion, une cafétéria et une cantine ainsi qu'une bibliothèque.

Les inscriptions ont par ailleurs augmenté cette année pour le centre collégial de Mont-Tremblant. « On a un nouveau centre collégial en construction et on sent l'enthousiasme entourant cette installation », note Mme Le Gal. « On n'a pas encore fait d'analyse, mais on pense que le fait qu'on s'en va vers des espaces plus grands, mieux adaptés, autant pour nos étudiants que pour la pédagogie, ça attire. »

Le nouveau bâtiment sera situé parmi des lots institutionnel et sportif, sur le boulevard du Docteur-Cervais. On souhaite que l'architecture reflète la région des Laurentides et la ville de Mont-Tremblant.

Des espaces lumineux, performants et fonctionnels à la fois économiques, éco-énergétiques et à faible incidence environnementale, seront offerts aux étudiants et au personnel. Des baies vitrées permettront un contact avec la nature et l'environnement extérieur.

Par ailleurs, le 1er septembre aura lieu une activité à l'extérieur au campus de Mont-Tremblant.

PROGRAMMATION AUTOMNE 2021

ATTESTATIONS D'ÉTUDES COLLÉGIALES (AEC)

DES FORMATIONS À LA HAUTEUR DE VOS AMBITIONS !

- Assurance de dommages
- Courtage immobilier résidentiel
 - Cohorte de jour | En présentiel >>> **Nouveau**
 - Cohorte de soir | À distance
- Évaluateur-estimateur en bâtiment
- Stimulation du langage en milieu éducatif
- Techniques d'éducation à l'enfance
 - Parcours travail-études | Saint-Jérôme >>> **Nouveau**
 - Apprentissage en milieu de travail | Mont-Tremblant

Vous pourriez être soutenu financièrement par Services Québec pour suivre nos formations. Informez-vous!



RECONNAISSANCE DES ACQUIS ET DES COMPÉTENCES (RAC)

TRANSFORMEZ VOS EXPÉRIENCES PROFESSIONNELLES EN DIPLÔME!

- Coordination de travail de bureau
- Courtage immobilier résidentiel >>> **Nouveau**
- Finance et comptabilité informatisée
- Gestion de commerces
- Techniques de comptabilité et de gestion
- Techniques d'éducation à l'enfance
- Techniques d'éducation spécialisée
- Techniques de génie mécanique
- Techniques juridiques

VISITEZ NOTRE NOUVEAU SITE WEB!



BALLET À PARTIR DE 3 ½ ANS

CLASSE D'ESSAI GRATUITE

La première semaine de cours tous les niveaux.

Semaine du 7 septembre selon l'horaire régulier

Réservation par téléphone

INSCRIPTIONS:
MARDI 31 AOÛT
DE 18 H À 20 H



La Compagnie de Ballet Classique des Appalaches

27, chemin Bellevue,
Morin-Heights
www.balletclassique.ca
514.608.3381

Professeur en règle de la société. Concerts du Canada avec plus de 24 ans d'expérience. -4902182 2

La perte d'audition est malheureusement un handicap dont plusieurs personnes souffrent. Comme celle-ci est souvent graduelle, certaines personnes ne se rendent pas compte qu'elles ont un problème. Elles s'y adaptent et apprennent à compenser avec la lecture labiale, par exemple.

On priorise souvent d'autres problèmes de santé à notre audition et on repousse l'évaluation auditive nécessaire afin de décider celle-ci. Il y a bien sûr le déni, car on n'a pas envie de porter un appareil auditif et on associe souvent cette condition au vieillissement. Ce n'est vraiment pas le cas, car la surdité peut survenir à tout âge. Petits et grands doivent s'en préoccuper. Avec la rentrée scolaire qui approche, c'est le moment de s'assurer qu'enfant ou adolescent entendé bien afin de faciliter leurs apprentissages.

Il y a encore énormément de méconnus sur les appareils, alors on appréhende parfois ce ce soit des modèles que nous avions vus à l'époque qui étaient très gros et qui s'affilaient par moment. Ce n'est vraiment plus le cas. Il existe maintenant plusieurs modèles

discrets de prothèses auditives adaptées à tout type de perte auditive et aux besoins du quotidien.

Le coût des appareils auditifs peut aussi être un obstacle à prendre en charge notre surdité. Il existe différents organismes payeurs disponibles pour les gens qui souffrent de surdité afin de vous aider à vous procurer des aides auditives. Il suffit de passer l'évaluation auditive afin de déterminer si vous êtes éligible à leur programme d'aide.

Assurances privées : Plusieurs assurances médicales privées offrent le remboursement en partie des aides auditives. On doit consulter celles-ci afin d'obtenir leurs critères d'éligibilité.

La RAMQ : La Régie de l'assurance maladie s'admissionne à ce programme dépend de l'âge pour les enfants de 18 ans et moins et du degré de la perte auditive pour les adultes.

La CNESST : La Commission des normes de légitimité, de la santé et la sécurité du travail. Que vous soyez sur le marché du travail ou que l'avez quitté, cet organisme rembourse le coût d'achat de prothèses



auditives aux personnes atteintes d'une surdité professionnelle, si vous êtes éligible. Si votre surdité est causée par une exposition prolongée à des bruits en milieu de travail, celle-ci est une maladie professionnelle.

(La Commission de la sécurité professionnelle et de l'assurance contre les accidents du travail de l'Ontario (CSPAAT (WSIB)) rembourse également le coût d'achat de prothèses auditives aux personnes atteintes de surdité professionnelle aux personnes sur le marché du travail ou l'ayant quitté, à certaines conditions.)

Les Anciens Combattants Canada : Le ministère des Anciens Combattants rembourse le coût d'achat de prothèses auditives, à certaines conditions.

Afin de vous orienter et vous guider, il est possible de passer un test de dépistage auditif sans frais afin de déterminer les étapes suivantes pour prendre soin de votre santé auditive. La surdité non traitée à long terme entraîne plusieurs conséquences négatives physiques et psychologiques. Puisque plusieurs belles solutions existent, il est important de faire vérifier votre audition. **1-877-969-2075**



- **Prothèses auditives** (vente, réparation et service)
- **Solutions pour les acouphènes**
- **Évaluation auditive**
- **Accessoires adaptés pour malentendants**
- **Protecteurs auditifs** (bouchon baignade, bruit, musicien)

N'oubliez pas de faire vérifier l'audition de votre enfant avant la rentrée scolaire!



www.monaudition.ca

Test de dépistage auditif sans frais sur prime de rendez-vous jusqu'au 30 septembre 2021.
(En toute sécurité avec les mesures sanitaires nécessaires)

2074, boul. Curé-Labelle
Saint-Jérôme

395, boul. de Sainte-Adèle
Sainte-Adèle

229, rue Principale Est
Ste-Agathe-des-Monts

1-877-969-2075

DÉCOUVREZ LES MEILLEURS ENDRITS POUR LA RENTRÉE !

CONSERVATOIRE DE BALLET CLASSIQUE : UN ENSEIGNEMENT DE HAUT NIVEAU

Voilà déjà 24 ans que le Conservatoire se démarque par la qualité et l'excellence de ses cours. Véritable chef de file dans la région, il propose un programme complet adapté à tous les groupes d'âge. Mme Isabelle, directrice, s'investit avec passion auprès de ses élèves en les accompagnant dans l'apprentissage de cette noble discipline qui est le ballet.

balletclassique.ca | 514 608-3381
FB conservatoiredeballet



HERBORISTERIE EN LIGNE - LES ÂMES FLEURS

Les Âmes Fleurs c'est une entreprise locale et conviviale qui vous invite à découvrir le merveilleux monde des plantes médicinales et des produits naturels au quotidien. Qu'est-ce que Les Âmes Fleurs peuvent nous apporter ? Connaître les plantes et leurs différentes propriétés, apprendre à se soigner soi-même à l'aide de produits naturels, fabriquer ses propres produits et connaître les huiles essentielles et les bienfaits de l'aromathérapie.

lesamesfleurs.com | 514 258-8108



CENTRE D'ÉTUDES PROFESSIONNELLES SAINT-JÉRÔME

Suivre une formation au Centre d'études professionnelles Saint-Jérôme, c'est accéder à un milieu scolaire adapté au marché du travail ainsi qu'à une équipe compétente, des locaux modernes et une vie étudiante dynamique.

917, montée Saint-Nicolas,
Saint-Jérôme
450 565-0006
formationcep.com



CENTRE DE FORMATION DU TRANSPORT ROUTIER DE SAINT-JÉRÔME

MVLR - DÉPART 15 OCTOBRE 2021 -
De soir | Inscription en ligne :
7 septembre dès 8h30

Tu aimes la mécanique de véhicules lourds routiers et tu as envie de faire une formation dans ce domaine ? Inscris-toi au DEP en Mécanique de véhicules lourds routiers (MVLR) au CFTR de Mirabel.

17 000, rue Aubin, Mirabel
450 435-0167
cftr.ca/MVLR



VILLE DE SAINTE-ADÈLE

Avec l'automne qui arrive à grands pas, il est temps de planifier nos activités sportives et récréatives. Pour ce faire, la Ville de Sainte-Adèle a plusieurs offres pour vous (résidents et non-résidents).

Un bon moment pour se divertir, se remettre en forme, découvrir de nouvelles passions et fraterniser. Plus de 35 cours offerts.

Inscrivez-vous par Internet ville.sainte-adele.qc.ca par téléphone au 450 229-22921 poste 7244



CENTRE DE FORMATION GÉNÉRALE DES ADULTES DE LA RIVIÈRE-DU-NORD

Un milieu de vie stimulant et bienveillant, en constante évolution, qui valorise des pratiques pédagogiques adaptées et innovantes en collaboration avec nos partenaires afin de permettre à nos élèves de se réaliser comme citoyens responsables et compétents.

cfgacsrdn.com



Tu as du temps et aimerais t'impliquer dans la communauté de Saint-Sauveur/Piedmont?

Quoi de mieux que de travailler dans notre belle région!



NOS COMMERÇANTS DE SAINT-SAUVEUR ET PIEDMONT ONT BESOIN DE TOI!

VIENS TE JOINDRE À UNE ÉQUIPE DE TRAVAILLANTS DANS UN COMMERCE DE NOTRE RÉGION POUR FAIRE LA DIFFÉRENCE!

www.valleesaintsauveur.com

BRASSERIE
ANORAK
BROUÈ PUB

RECHERCHÉS

Nous sommes à la recherche de personnes passionnées, aimant travailler en équipe.

Plusieurs postes disponibles en cuisine et au service, temps partiel et temps plein.

Info@brasserieanorak.ca

Ou passez à la brasserie avec votre CV du mercredi au dimanche entre 14:00 et 16:00 ou 2, rue Meadowbrook, Morin-Heights

Les jeunes en voie de révolutionner le

Ève Ménard (initiative de journalisme local) – Le Tim Hortons de Saint-Sauveur offre à ses clients une carte Tim de 25\$ s'ils leur réfèrent un employé. Tous les moyens semblent bons pour faire face à la pénurie de main-d'œuvre.



La situation est actuellement très difficile dans plusieurs secteurs touristiques, dont ceux de la restauration et de l'hôtellerie. Étant des domaines souvent occupés par des étudiants, on a tendance à pointer la jeune génération du doigt, ainsi que les effets pervers de la PCU. Est-ce qu'on emprunte un chemin trop simple pour expliquer un phénomène beaucoup plus complexe? Considérant que la pénurie existait bien avant la pandémie, le rapport qu'établissent les jeunes vis-à-vis du travail pourrait-il plutôt justifier l'enjeu actuel? Nous discutons de ces questions

avec la sociologue Mircea Vultur, spécialiste de l'insertion professionnelle et du rapport au travail des jeunes à l'Institut national de la recherche scientifique.

Pour ce dernier, la PCU a eu pour effet d'aggraver une problématique déjà existante, sans être « la source du problème ». Le sociologue nous amène vers deux autres formes d'explication : la première est structurelle et la seconde est sociale.

Déséquilibre dans la structure
Mircea Vultur observe une inadéquation

entre l'offre et la demande. « Le profil de travailleur que l'employeur recherche ne correspond pas à celui que la main-d'œuvre peut offrir », résume-t-il. Il devient donc difficile de combler les postes disponibles, d'autant plus que la pandémie a entraîné une nouvelle répartition des emplois et de nombreuses réorientations de carrière.

Il existe par exemple un déséquilibre entre le niveau de formation des travailleurs et les critères d'employabilité. Monsieur Vultur explique que les gens sont de plus en plus formés et éduqués, mais que les entreprises recherchent encore en grande majorité des gens possédant une scolarisation minimale. « 75% des entreprises au Québec cherchent des jeunes qui ont un secondaire 5 ou moins », précise le sociologue.

Les jeunes et le travail

Le rapport qu'entretenaient les jeunes avec le travail s'est transformé au cours des dernières années, créant un contraste avec les générations précédentes. « Avant, on se définissait beaucoup par identité ou travail, maintenant, on a des identités multiples. On n'est pas seulement un travailleur, on a une identité dans la sphère amicale, dans la sphère communautaire ou encore dans la sphère sportive. » Résultat? Les valeurs ont changé. Les aspirations et les attentes aussi. Les jeunes

n'acceptent plus n'importe quel emploi et ne perçoivent plus le travail comme étant un « devoir social ». La jeune génération ne recherche plus seulement un salaire, mais aussi une expérience humaine de qualité. « Les jeunes sont dans une logique de travailler pour vivre et non pas vivre pour travailler », note le sociologue.

La carrière en voie de disparaître?

Cette nouvelle dynamique entraîne toutefois des questionnements : les jeunes sont-ils trop exigeants? En réalité, leur attitude est plutôt rationnelle, compte tenu de l'état actuel du milieu de l'emploi.

Mircea Vultur explique que la notion même de carrière est devenue « obsolète ». Le trajet professionnel classique qui comprenait une ascension graduelle de quelques décennies au sein d'une même entreprise disparaît. Non seulement les jeunes carburent aux nouveaux défis et n'aspirent plus à cette trajectoire, mais les entreprises aussi ne sont plus en mesure de garantir une telle stabilité. Le milieu du travail se développe extrêmement rapidement. Des dizaines d'emplois n'existaient même pas il y a 15 ans.

Ainsi, les jeunes seront moins portés à accepter certaines conditions, dans l'optique d'obtenir un meilleur poste dans quelques années. Cette perspective à

C'EST LA RENTRÉE !

- Inscriptions en cours
- Réservez votre case horaire dès maintenant!
- Économisez les frais d'inscription jusqu'au 30 septembre

École de musique

Succursale de Boisbriand
1116 Boulevard de la Grande Allée
Boisbriand, Québec J7G 2T4

Succursale de St-Jérôme
2226 Boulevard Curé-Labelle
St-Jérôme, Québec J7Y 1T5

Magasin & École
de Musique

LA ZONE MUSICALE

450-304-0546
St-Jérôme

450-508-4717
Boisbriand

lazonemusical.com

rose@lazonemusical.com

Le salon de coiffure

Je suis Belle

situé au 110 rue Morin à Sainte-Adèle

EST À LA RECHERCHE DE 2 COIFFEUSES POUR LOCATION DE CHAISES.

Le salon se compose actuellement de 2 coiffeuses.

Je suis belle, anciennement Danielle Roger coiffure a plus de 30 ans d'existence.

Pour plus d'informations, veuillez communiquer avec André au 450.712.6242

e milieu du travail?



Mircea Vultur est spécialiste de l'insertion professionnelle et du rapport au travail des jeunes à l'Institut national de la recherche scientifique.

long terme n'existe plus. « *Quand ils entrent dans une entreprise, ils veulent tout, tout de suite. De l'autonomie, des responsabilités, de la latitude, parce que l'employeur n'est pas en mesure de leur garantir ce qu'ils veulent plus tard. Ils sont assis sur le siège éjectable. C'est une attitude rationnelle et si ça ne les convient pas, ils savent aussi qu'ils peuvent aller ailleurs* », observe Mircea Vultur.

Révolutionner la culture

Le nouveau rapport au travail des jeunes nous amène naturellement à repenser

certaines principes d'entreprise et les dynamiques sociales. Les climats de travail toxique sont dénoncés. Certaines attitudes sont remises en question. Il y a évidemment un clash entre deux cultures de travail, un choc générationnel, remarque Mircea Vultur. Alors qu'auparavant, il fallait simplement obéir aux ordres d'un supérieur, aujourd'hui, « *pour effectuer une opération, il faut qu'elle soit conforme aux valeurs* ».

On vit un basculement. « *Avant, on disait : tu exécutes et tu ne penses pas. Maintenant, il faut penser pour pouvoir exécuter* ». Caractérisée par l'affect et la subjectivité, la jeune génération risque de « *révolutionner les formes et les interactions sociales dans les milieux de travail* ».

Mircea Vultur a contribué à un travail de recherche intitulé « *Valeurs et attitudes des jeunes travailleurs à l'égard du travail au Québec : une analyse intergénérationnelle* ». Les résultats, publiés en 2012, révélaient des attentes diversifiées envers les milieux de travail. Chez les 18 à 34 ans, la signification principale du travail était l'argent (39%), la réalisation personnelle (34%), la reconnaissance (10%), servir la société (10%) et le contact (7%).



M.-C. G. – La Chambre de commerce et de tourisme de la Vallée de Saint-Sauveur encourage les personnes à la retraite à retourner au travail, pour le plaisir et pour aider les commerçants face à la pénurie de main d'œuvre.

« On voit beaucoup de gens qui sont à la retraite et qui trouvent ça plate. On les encourage à aller travailler une ou deux journées par semaine dans un commerce, sans pression, simplement pour se désennuyer », souligne Pierre Urquhart, directeur général Chambre de commerce et de tourisme de la Vallée de St-Sauveur. Il donne l'exemple d'un propriétaire d'un ancien commerce dans la Ville qui est récemment retourné travailler à l'épicerie Rachele-Berry.

Par ailleurs, la Chambre de commerce souhaite sensibiliser les commerçants à engager des personnes retraitées. « On a

récemment fait une vidéo pour attirer les jeunes à travailler dans la Vallée et pour montrer que les emplois sont le fun ici. Les personnes âgées peuvent avoir autant de plaisir que les jeunes à venir travailler dans nos commerces », soutient M. Urquhart.

D'autres initiatives sont aussi prises par la Chambre de commerce pour inciter les gens à venir travailler dans la vallée comme la « *carte en or* ». Celle-ci offre des rabais aux employés dans les commerces de Saint-Sauveur et Piedmont. Elle peut être obtenue en envoyant un formulaire d'attribution de l'employeur à la Chambre de commerce.

Tim Hortons.

Nous sommes à la recherche de personnes dynamiques, motivées et souriantes, pour se joindre à notre famille Tim Hortons.

Plusieurs postes disponibles :

**Gérant
Adjoint**

Membres d'équipe

- Horaires flexibles.
- Postes à temps plein et à temps partiel.
- Matin, jour, soir ou nuit (prime de nuit jusqu'à 17.50\$ de l'heure)
- Possibilité d'avancement.
- Bienvenue aux retraités !

Postulez dès maintenant par courriel à l'adresse suivante : emplois.gcg@outlook.com
Ou présentez vous en personne.

407 Boul. Sainte-Adèle, Sainte-Adèle
450.229.6752
1410 Rte 117, Val-David 819.322.9964

De la main d'œuvre très expérimentée mêlée à une jeunesse soucieuse d'apprendre

Luc Robert (initiative de journalisme local) – Malgré les nombreuses embûches rencontrées en cours de pandémie, plusieurs dirigeants de restaurants de la région multiplient les innovations et permettent de maintenir leur établissement ouvert, tout en satisfaisant leurs employés.

C'est le cas à l'Auberge du Lac Morency de Saint-Hippolyte, où le directeur général François Pélouquin a lui-même mis la main à la pâte pour permettre à son personnel de souffler un peu. « Pour garder mon personnel de cuisine, mon sommelier et mes serveurs heureux, j'ai décidé d'enfier

moi-même le tablier de cuisinier et de devenir préposé ou BBO extérieur. Je n'ai encore empoisonné personne (grands rires) et les gens sont bien contents. Je n'ai pas eu le choix de trouver des solutions originales, car on manque de personnel. On aurait pu fermer le resto et permettre

aux gens qui séjournent chez nous de découvrir d'autres tables du secteur, mais il fallait aussi penser à garder notre personnel à l'Auberge. En demeurant ouvert tout l'été, sauf pendant deux jours, on a permis entre autres aux serveurs de garder un niveau appréciable de pourboires », a confié M. Pélouquin entre deux tâches.

À l'établissement touristique de 126 chambres du Lac Morency, une vingtaine de personnes additionnelles seraient requises pour combler le boulot.

« Tout comme plusieurs établissements de la région, on était déjà en pénurie de personnel avant la pandémie. Cette dernière a juste empiré la situation. Heureusement, on a des jeunes qui ont du cœur au ventre et qui apprennent vite. Quand j'en vois à 16 ans venir s'occuper de faire les chambres, un des emplois les plus difficiles de l'industrie, je leur lève mon chapeau. On n'a même un jeune plongeur de 14 ans et deux autres serveurs de cet âge attirés aux déjeuners. Il en reste, des jeunes qui veulent apprendre et aider. »

Le directeur général a mis de l'avant divers trucs pour garder son personnel motivé.

« Les gens blâment trop vite la PCU comme seul facteur de pénurie d'employés. »

« J'ai amorcé des tirages parmi le personnel. Que ce soit pour des bons d'essence ou de rabais d'épicerie. Ça leur fait plaisir d'avoir ces petites attentions additionnelles. Les gens blâment trop vite la PCU comme seul facteur de pénurie d'employés. Il y en a qui cherchent simplement des horaires plus stables ou des emplois mieux rémunérés. Mais il y a plus qu'un facteur qui explique la rare relève. »



Des solutions inusitées plaisent aux employés de l'Auberge du Lac Morency, dont au sommelier diplômé de l'ÉHDI, Félix Pélouquin.

Alternance

Après qu'on apprenait le 16 août que le restaurant Lezvos de Saint-Sauveur fermail temporairement ses portes, jusqu'à mardi dernier, en raison d'un manque d'employés, un autre, comme le restaurant Mikes de Saint-Jérôme, a décidé de réduire son horaire d'ouverture, en prenant une pause les lundis et mardis de chaque semaine.

« De la clientèle et des commandes, nous en recevons en masse. C'est plutôt au niveau du personnel que nous fournissons difficilement. Les cv. sont rares, même si on affiche rechercher des gens. On s'adapte, en élargissant nos recherches de personnel. Par exemple, à mon resto du secteur Saint-Antoine, on fait appel à de l'expérience: nous avons trois aînés, qui ont entre 70 et 75 ans, qui transportent les cabarets et lavent la vaisselle. Ça faisait bizarre au début, mais on a pas de jeunes et les aînés veulent revenir. Nous sommes preneurs », a souligné M. Normand Vezeau, propriétaire du restaurant Mikes de Saint-Jérôme.

TCRAL OFFRE D'EMPLOI Coordination (poste à temps complet)

Mission de la TCRAL

La Table a pour mission de permettre aux aînés de bénéficier d'un lieu régional d'échanges, de concertation et de partenariat afin qu'ils soient en mesure d'unir leurs voix relativement aux grands enjeux qui les touchent dans sur région. La Table réunit, informe et consulte ses partenaires sur les enjeux régionaux identifiés relatifs aux aînés et propose des pistes de solutions pour répondre aux besoins des aînés de sa région.

Sommaire des fonctions

- La personne assume la coordination, sous l'autorité du Conseil d'administration, elle saura
- Veiller au respect et à la réalisation des buts et objectifs définis dans le plan d'action
 - Coordonner l'ensemble des activités et des réunions de l'organisme
 - Identifier les sources de financement susceptibles d'aider la Table à réaliser sa mission
 - Voir au maintien au développement et au perfectionnement de la vie associative
 - Encourager la mobilisation des acteurs du milieu.

Habilités requises

- Capacité à coordonner et organiser les activités d'un organisme de façon autonome
- Capacité à établir, développer et à maintenir de bonnes relations professionnelles avec différentes personnes
- Compétences en animation, en concertation et en mobilisation
- Capacité à rédiger, communiquer et informer
- Forte aptitude pour le réseautage
- Connaissance des principes comptables, de la gestion financière et de la tenue de livres (un atout)
- Expérience de travail en collaboration avec des conseils d'administration (un atout)
- Connaissance du milieu communautaire et de la région des Laurentides (un atout), ainsi que des principaux acteurs municipaux du milieu.

Attitudes requises

- Sens de l'organisation
- Autonomie
- Facilité de transmission de communication verbale et écrite

Qualifications recherchées

- Formation en administration ou gestion
- De 3 à 5 ans d'expérience pertinente
- Maîtrise des logiciels : Suite Office, Zoom,
- Permis de conduire valide et posséder un véhicule
- Anglais, oral et écrit (un atout)

Lieu de travail

- Bureau de la TCRAL à Sainte-Agathe-des-Monts

Conditions de travail

- 26 heures/semaine réparties sur quatre (4) jours. Cet horaire peut être adapté en fonction des besoins l'organisme
- Salaire entre 23 \$ et 25 \$/h selon expérience
- Références sur demande
- Recherche d'antécédents judiciaires
- Entrée en fonction : à plus rapidement possible

Veuillez transmettre votre curriculum vitae au plus tard le 27 août 2021 par courriel à tablelaurentides@gmail.com

Seules les personnes dont la candidature aura été retenue seront contactées
Les entretiens auront lieu le 1^{er} septembre 2021.

**Boulangerie
Pagé**
100% farine locale
de blé d'origine
canadienne

**La Boulangerie
Pagé** depuis
1983

recherche

POSTE EN CUISINE
Horaires du matin
Cuisson - Préparation
Expérience un atout
Temps partiel ou plus

Se présenter avec votre cv,
7, avenue de l'Église, Saint-Sauveur
450 227-2632

gibbys
SAINT-SAUVEUR

RECHERCHE PERSONNEL TEMPS PARTIEL / PARTIEL

- Cuisinier (ière) • Aide-Cuisinier (ière)
- Plongeur (euse) • Bussboy(girl)
- Préposé(e) à la réception

**Nous contacter après 16 h
au 450 227-2624**

Chômage élevé malgré la pénurie?

Simon Cordeau – En juillet 2021, le taux de chômage au Canada était de 6,1 %. Au Québec, il s'élevait à 7,8 %. Pourtant, les employeurs peinent à trouver des candidats. Que se passe-t-il? Discussion avec Mathieu Perron-Dufour, professeur au Département des sciences sociales de l'Université du Québec en Outaouais.

Plusieurs facteurs expliquent la divergence entre le nombre de chômeurs et les postes à pourvoir. D'abord, il faut voir le phénomène par secteurs. M. Perron-Dufour donne l'exemple des enseignants au primaire : « Il en manque effectivement un certain nombre. Mais ça prend une formation, et c'est un processus assez compliqué, sans compter que c'est un travail assez demandant et exigeant... La pénurie ne pourra donc être résolue qu'à long terme.

Certains secteurs connaissent aussi une pénurie temporaire. Par exemple, la multiplication des chantiers de construction peut mener à une pénurie d'électriciens. Mais le temps d'en former des nouveaux, la demande sera probablement essoufflée, illustre le professeur.

Il y a aussi l'aspect démographique. Avec le vieillissement de la population, beaucoup prennent leur retraite. Certains corps de métier ont des travailleurs généralement plus vieux, et sont donc touchés davantage pendant cette transition.

Conditions de travail

Il y a cependant des emplois peu qualifiés que n'importe qui pourrait occuper. Alors, pourquoi restent-ils vacants? « Des employeurs se disent : moi, j'avais des employés au salaire minimum, et j'ai de la misère à en retrouver. Mais il y a un bout de phrase qui manque souvent : j'ai de la misère... aux conditions actuelles », souligne M. Perron-Dufour.

Ces employeurs offrent les mêmes conditions de travail qu'avant la pandémie, en pensant que la situation actuelle est temporaire. Ils peuvent donc être hésitants à augmenter le salaire, par exemple. « Je pense qu'il y a beaucoup d'employeurs qui se disent : après la pandémie, je serai pris avec les nouvelles conditions. Je finirai bien par en trouver, quand l'économie sera redevenue normale », avance le professeur.

Mais il n'y a pas que le salaire et les bénéfices marginaux. D'autres facteurs ont transformé l'économie, comme le risque de contagion. « Si l'emploi offert est plus dangereux, mais que les conditions ne sont pas tellement meilleures... Comme beaucoup d'employeurs n'ont pas modifié leurs conditions ou leur offre salariale, certains chômeurs décident de pas y aller et continuent de chercher. »

Économie épanouie

Le professeur ne voit pas de problème à ce que les chômeurs prennent le temps de trouver le bon emploi. Bien au contraire. « C'est sain, on ne veut pas que les gens prennent instantanément le premier emploi qu'on leur offre. On veut une économie où les individus peuvent trouver un emploi qui leur convient, dans lequel ils peuvent se réaliser et s'épanouir. Le côté humain est important. »

L'économie s'en trouve enrichie et plus productive, sans compter que les entreprises peuvent mieux retenir leurs employés. « Si on saute sur le premier emploi, il risque d'avoir beaucoup plus de roulement. Et les entreprises se retrouvent à constamment entraîner du nouveau monde. »



Mathieu Perron-Dufour est professeur au Département des sciences sociales de l'UQO.

Taux de chômage au Québec

Juillet 2019 : 5 % | Juillet 2021 : 7,8 %

OFFRES D'EMPLOI

- CUISINIER PRINCIPAL
- AIDE CUISINIER

• Équipe dynamique • Salaire concurrentiel

• Horaire flexible

• Accès aux activités de plein air

Renseignements : emplois.bpbondparL.ca
Candidatures : rh@bpbondparL.ca

4610, route Principale,
Wentworth-Nord, Qc J0T 1Y0

IGA
Morin-Heights

RECHERCHE PERSONNEL
DYNAMIQUE POUR COMBLER
LES POSTES SUIVANTS :

EMPLOIS DISPONIBLES

- GÉRANT D'ÉPICERIE
- ASSISTANT-GÉRANT DES VIANDES
- COMMIS DE VIANDE TEMPS PLEIN
- GÉRANTE(E) DE LA POISSONNERIE
- BOUCHER
- GÉRANTE(E) DE SERVICE

Faire parvenir votre C.V. par courriel à :
iga08587rh@obeys.com
par télécopieur au : 450 226-6981
ou par la poste ou en personne au :
680, chemin du Village, Morin-Heights, Qc J0R 1H0

PRODUITS DE MÉTAL
VULCAIN
UN LEADER

(dans la fabrication de pièces de composition et d'assemblages métalliques)

POSTE À COMBLER

- Opérateurs(trices) de plieuses de nuit
- Journaliers(ères) de production de nuit
- Journaliers(ères) de production de soir
- Soudeurs de soir
- Soudeurs de nuit

Faire nous parvenir votre curriculum vitae à :
cv@vulcain.com
31, rue Joffe Kennedy, saint-Jérôme
www.vulcain.com

MONT GABRIEL RESORT & SPA

EST À LA RECHERCHE DE CANDIDAT(S)ES) POUR COMBLER LES POSTES DE

- 1^{ER} CUISINIER
- CUISINIER
- SOUS-CHEF

Envoyez votre cv à Pascal Lemaire :
pierreux@montgabriel.com 450 227-7983 poste 243

- PRÉPOSÉ À LA RÉCEPTION
- AUDITEUR DE NUIT (I partiel)
- MAITRE D'HÔTEL
- BARMAN • SERVEUR
- DIRECTEUR DE LA RESTAURATION
- PRÉPOSÉ À L'ENTRETIEN MÉNAGER
- PRÉPOSÉ AUX CHAMBRES
- PRÉPOSÉ À LA BUANDERIE
- GÉRANT DE BAR

Envoyez votre cv à Jessica Coteau :
jorteaux@montgabriel.com 450 227-7983 poste 226

- **COMMIS COMPTABLE**

(Temps partiel à mi, temps plein jan à sept.)
Envoyez votre cv à Dominique Lessard :
dlessard@montgabriel.com 450 227-7983 poste 239

Pour plus d'informations visitez le :
montgabriel.com/carrière

RECHERCHE

2 OPÉRATEUR(TRICES) DE REMORQUEUSE

Avec ou sans expérience
TEMPS PLEIN/PARTIEL – salaire fixe

Doit avoir 21 ans et plus
Doit habiter la région entre
Piedmont et St-Faustin
Permis de classe 5 valide

Pour postuler : 819 323-7167
OU
chalifoux.bruno422@hotmail.com

Des candidats francophones n'attendent qu'une offre d'emploi

Simon Cordeau – Face à la pénurie de main-d'œuvre, bien des employeurs sont à la recherche de candidats. Mais selon Julie Meunier, cofondatrice de Pvtistes.net, ils ne cherchent pas assez loin. De jeunes Français et Belges n'attendent peut-être qu'une offre d'emploi pour venir travailler chez vous.

« Le programme Vacances-Travail (PVT) est issu du programme Expérience internationale Canada (EIC) en place avec une trentaine de pays. C'est un permis de travail ouvert, qui permet aux jeunes Français et aux Belges de se rendre au Canada pour voyager, travailler, ou les deux », explique Mme Meunier, rejointe en France.

Normalement, ceux-ci peuvent d'abord entrer au pays et se trouver un travail ensuite. Avec la pandémie, le Canada exige désormais qu'ils répondent à une offre d'emploi avant de monter dans l'avion. Cela peut être une opportunité pour les employeurs d'ici à la recherche de main-d'œuvre.

« Les places sont limitées. Normalement, ça part vite et il y a un tirage au sort. Il y a 700 places pour les Français, mais

aujourd'hui, il reste encore 5 000 places. Il y en a énormément qui cherchent un emploi, mais peu qui en trouvent. »

Peu de contraintes pour l'employeur

« Pour les employeurs québécois qui souhaitent engager, il n'y a rien à payer et aucune démarche à faire auprès du gouvernement. L'employeur rédige l'offre d'emploi et avec ça, le jeune Français ou Belge va demander un PV ». précise Mme Meunier.

Ces offres d'emploi peuvent être postées sur des sites spécialisés, comme pvistes.net, mais n'importe quel site de recrutement, de Montréal à Emploi-Québec, peut permettre de trouver ces candidats à l'étranger. La seule limitation est que l'offre d'emploi doit être pour au moins un mois et demi.

Cependant l'employeur n'est pas contraint de garder ces recrues. « Après, si le candidat ne fait pas l'affaire, c'est la vie, il n'y a pas de problème. » Le PVTiste pourra rester au pays et voyager ou se trouver un autre emploi. Mme Meunier prévient toutefois que l'inverse est aussi vrai. Il est arrivé que certains candidats, après leur arrivée au Canada, ne se présentent simplement pas à leur poste. Mais elle souligne que ces cas sont rares.

Plus souvent, les candidats restent. Ce permis de travail ouvert permet aux Français de rester au pays 2 ans, et aux Belges, 1 an. Beaucoup d'entre eux restent donc longtemps, et plusieurs finissent même par faire une demande pour devenir résidents permanents. « Le PVT, c'est un tremplin, la première porte d'entrée, pour voir si on s'y plait. Après, il y a des

candidats qui restent sur le très long terme, même qui viennent en famille, et qui s'établissent au Québec », raconte Mme Meunier.

Délais

En raison de la pandémie et des démarches supplémentaires pour les candidats, il peut y avoir un délai important entre l'offre d'emploi et le début de l'emploi, avertit Mme Meunier. « En ce moment, le candidat n'arrivera que dans deux ou trois mois. Bien sûr, ça ne correspond pas aux réalités du monde de l'emploi, mais pour la période des Fêtes, ça peut être intéressant. » Cela dit, nombreux sont les candidats qui ont obtenu leur PVT l'année dernière, et qui attendent. « Eux sont prêts à partir. S'ils ont une offre d'emploi, ils partent tout de suite. »

**TA CARRIÈRE DÉBUTE
ICI TEXTE-MOI AU :
819.436.3566**



Toujours dans le but d'offrir un service 100% client et ainsi développer nos équipes : Riopel Centre de Rénovation se fait un devoir d'être en constante évolution en étant à l'écoute de ses employés.

François & Martine Riopel sont de la troisième génération à transmettre, sur place, l'ambiance familiale et professionnelle tant reconnue dans leur communauté.

Nos formations rémunérées, nos horaires flexibles, nos plans d'assurance ainsi que nos robots employés réduisent notre valeur d'investissement et d'engagement avec nos équipes. Travailler dans une entreprise décontractée et commerciale avec une clientèle fidèle, c'est le plaisir d'une carrière chez nous, dans les Laurentides.

Tu es prêt à faire d'un service 100% Client ? Tu veux contribuer à la réussite des projets de nos clients ? Si tu as répondu oui à ces deux questions... Nous avons un emploi pour toi!

- Superviseur
- Conrmité à la compatibilité
- Adjoint(e) aux achats
- Conseiller(ère) aux ventes - Peinture
- Conseiller(ère) aux ventes - Département du saisonnier & horticulture
- Conseiller(ère) aux ventes - Département des matériaux de construction
- Calliste(ère)
- Service à la clientèle à la cour & bois

Fais-nous parvenir ton CV ou ton profil LinkedIn à riopel@centrederenovation.com



RIOPEL
Centre de Rénovation

Provigo^{INC}
Le Marché

Saint-Sauveur

NOUS EMBAUCHONS

Les postes disponibles sont les suivants :

**GÉRANT DE POISSONNERIE,
BOUCHER, POISSONNIERS,
PÂTISSIERS, COMMIS DANS
TOUS LES DÉPARTEMENTS
(jour, nuit)**

- Possibilité d'avancement
- Programme de formation inclus
- Salaire concurrentiel selon expérience

Venez nous voir en magasin | 150, rue St-Denis Saint-Sauveur
Tél: 450 227-2827 | Fax: 450 227-8588 | Courriel: smp4853@provigo.ca



Mais surtout, votre 2^e dose de vaccin.

L'effet combiné des deux doses assure
une meilleure protection contre la COVID-19,
pour une plus longue durée.

**Assurez-vous de recevoir
la 2^e dose de votre vaccin.**



RENFORCEMENT POSITIF ET ÉDUCATION

par **Mireille Rancourt**

Propriétaire des Moulées du Nord

À partir du moment où vous avez décidé d'adopter un animal pour les bonnes raisons et où vous êtes tous mis d'accord sur la race, le sexe, la couleur et même l'éleveur de votre prochain compagnon domestique, vous avez plusieurs autres choses à préparer, à commencer par vous et votre famille. Hé oui, il n'y a pas seulement la maison qu'il faut aménager, mais bien l'ambiance qui y aura autour de cet animal, et ce, tout au long de sa vie. Donc, il est très important de s'entretenir sur son éducation. N'oubliez pas qu'un chien ou un chat vit plusieurs années, voire même plus d'une dizaine d'années, il faut donc commencer du bon pied et garder vos responsabilités envers lui, c'est le choix d'une vie que vous aurez, entre les mains!

Où s'agit-il d'un chiot ou d'un adulte ou encore d'un chat, certaines règles sont à mettre en place dès le début. Il est important de connaître ses besoins et d'établir avec lui, un code de bonne conduite. C'est pourquoi il vous faudra de bonnes ressources en matière d'obéissance et d'éducation, afin d'entretenir une bonne relation avec celui-ci. Par où commencer et surtout à quel faire confiance? Il est certain qu'il existe plus d'une technique ou école de pensée lorsqu'on parle d'éducation animale, mais pour ne pas penser au renforcement positif? Pour plusieurs raisons, la punition est de moins en moins prise en compte par les propriétaires d'un animal de compagnie, et pour cause! Plusieurs études scientifiques ont démontré ses effets néfastes sur l'animal, à commencer par les risques élevés de blesser l'animal, les développements des troubles d'anxiété ou de peur, voire même d'agressivité dans certains cas!



À long terme, votre animal pourrait même en venir qu'à éviter la personne qui le punit, il pourrait également avoir des problèmes de comportement reliés à cette méthode de punition.

Lorsqu'on utilise la méthode de renforcement positif, l'animal est tellement motivé à travailler qu'il en donnera toujours plus puisqu'il est récompensé pour les bons comportements et ses mauvais sont ignorés. Un animal qui est entraîné avec la punition, vous donnera toujours que le strict minimum puisqu'il n'est pas récompensé pour les bons comportements, il est plutôt puni pour ses mauvais.

Vous pouvez suivre des cours de **maternelle** avec votre chiot, afin de bien commencer son éducation. Suite à ces cours il sera libre à vous d'entreprendre le reste de son éducation à la maison ou bien en club avec les cours d'obéissance primaire et ainsi de suite. L'élément clé de l'entraînement est la rigueur, c'est-à-dire que tous les membres de la famille doivent s'entendre sur les mêmes règles de base afin de ne pas rendre votre ami confus!

Il est fortement recommandé de prendre un petit congé lorsque votre animal sera à la maison durant la première semaine, ainsi vous pourrez le rassurer, faire sa connaissance, mais surtout lui apprendre la propreté!

<https://www.123choix.ca/fr-ca/conseils-dopette/renforcement-positif-et-education/>

Cours d'obéissance canine À L'ACADEMIE MDN: **INSCRIVEZ-VOUS 450-229-3030 (POSTE 4)**

Cherchons toilettes avec votre équipe qui continue à grandir!!!

moulées du nord
VOTRE SHOPPING ANIMAL

moulesdunord.com

450 229-3030

459, CH. PIERRE-PÉLADEAU, STE-ADÈLE

NOURRITURE & ACCESSOIRES POUR ANIMAUX - TOILETTAGE COURS D'OBÉISSANCE CANINE

FESTIVAL ZÉRO DÉCHET

EN ROUTE VERS UN MODE DE CONSOMMATION ÉCOLOGIQUE



Éve Ménard (initiative de journalisme local) - Le Festival Zéro déchet est de retour pour une troisième édition qui se déroulera en version hybride du 3 au 5 septembre. L'événement aura lieu au Parc La Fontaine, mais sera aussi diffusé en direct sur le site internet du Festival ainsi que sur sa page Facebook. Au programme : La foire aux expositions, des ateliers, des conférences et des panés.

Parmi les expositions, on retrouvera une entreprise des Laurentides: Pots Maison. Il s'agit d'un service de prêt-à-manger végétalien et zéro déchet. Le fonctionnement est simple: les clients sélectionnent les repas qu'ils souhaitent dans le menu de la semaine, via la plateforme en ligne. Puis, le lundi, les plats sont livrés au domicile, au travail ou au point de cueillette. Les repas sont livrés jusque dans le grand Montréal, ainsi que dans les Laurentides.

■ **FACILITER LA TRANSITION**
Fondée en 2018 et installée à Sainte-Adèle, l'entreprise facilite la transition vers une consommation plus écologique. Le chef et propriétaire, Philippe Saucier, reconnaît qu'il peut être compliqué de changer ses habitudes. Son service permet ainsi de simplifier cette transition. « Je trouve important de faire des repas prêt-à-manger. Ça simplifie la vie des gens et ça leur permet de manger santé, même s'ils sont très occupés. Mais je vous-lais aussi changer la manière de faire du prêt-à-manger pour le rendre plus écologique. »

Selon la période de l'année, jusqu'à 500 repas peuvent être préparés et livrés par semaine. Pots Maison possède aussi une boutique à Sainte-Adèle, La Fabrique Végé.



La boutique Dans mon bocaf située à Sainte-Adèle est ouverte depuis maintenant cinq ans.

■ **LE ZÉRO DÉCHET DE PLUS EN PLUS POPULAIRE**
La demande pour un mode de consommation écologique est de plus en plus grande et les boutiques en faisant la promotion se multiplient dans les Laurentides. Ouvert depuis maintenant 5 ans, la boutique Dans mon bocaf située à Sainte-Adèle offre notamment des produits alimentaires biologiques, des produits ménagers ou corporels, ainsi que des accessoires favorisant le mode de vie zéro déchet, comme des ustensiles en bambou des couches lavables. Depuis trois mois, un nouveau livable a aussi ouvert ses portes à Val-David.

C'est en 2016 que Sylvie Delhoume a démarré le projet. Au départ, son fils, Benjamin Delhoume, s'y impliquait pour donner un coup de main. Ensuite, il a aussi pris en charge les réseaux sociaux et le site web. Depuis deux ans, il travaille à temps plein. Au cours des cinq dernières années, il a été témoin d'une croissance significative de la demande. « Les mentalités ont pas mal changé. Et en raison de la COVID-19, les gens cuisinaient davantage. Ça est propice également à l'achat de produits locaux. »

D'ailleurs, la mentalité de Benjamin a aussi évolué avec le temps et au gré de son implication. Bien qu'il ait toujours été sensible à l'environnement, il n'adoptait pas un mode de vie zéro déchet. Puis, il s'est familiarisé avec le concept alors qu'il publiait des articles sur les réseaux sociaux et interagissait avec les internautes. « Ça commencé par les réseaux sociaux et rapidement j'ai fait des changements dans ma vie. »

OÙ ALLER DANS LES LAURENTIDES?

- Blainville : Espace zéro Déchet
- Prévoy : Terre à soi et Le Pont Vert
- Sainte-Adèle et Val-David : Dans mon bocaf
- Sainte-Adèle : La Fabrique Végé
- Saint-Sauveur : Simplement Vrac
- Saint-Jérôme : La Bulle Verte

PÉNÉLOPE MCQUADE

TENDRE SON MICRO

« J'ai vraiment envie de méflacer et de laisser l'émission et les intervenants parler pour eux-mêmes. De tendre le micro à des gens qui n'ont pas de voix »

Marie-Catherine Goudreau et Ève Ménard – *Chaque semaine, notre équipe de rédaction se rencontre pour discuter des sujets qu'on souhaite aborder dans le journal. Souvent, l'émission de Pénélope McQuade s'insère dans nos discussions. On aime les angles et la façon dont son travail traite les enjeux de société. Quand l'occasion de la rencontrer s'est présentée pour la rentrée médiatique, on a voulu partager avec vous une partie de notre inspiration – autant pour la femme que pour le contenu de son émission.*

QUESTIONNAIRE
ACCÈS – LE NORD

Qu'est-ce qui te fait pleurer ?	Je ne peux pas voir les films où il y a un animal qui meurt. C'est une impossibilité, pas capable !
Qu'est-ce qui te met en crise** ?	L'injustice, l'injustice... L'injustice me met à l'envers.
Quel est ton plus grand regret ?	De ne pas avoir toujours fait attention aux gens autour de moi dans mes équipes de travail, de mal vivre mon trac ou mon stress et de le transmettre aux autres.
Quelle est la plus belle chose qu'on t'a dit ?	« Dans ta voix on entend le bonheur »
À quelle place tu vas pour t'évader/te recenter ?	Sur le bord de l'eau. Cet été, c'était sur le bord du fleuve.
Quel livre a changé ta vie ?	La grosse femme d'à côté est enceinte de Michel Tremblay. C'est ce qui m'a donné l'amour de la culture québécoise.
Qu'est-ce que tu chantes sous la douche ?	Ain't No Sunshine When She's Gone
Quelle personnalité t'intimide le plus ?	Les acteurs français.
Si tu ne pouvais poser qu'une seule question à tous tes invités, ce serait laquelle ?	C'est quoi le secret de l'amour ?
Quelle est ton expression favorite ?	Tu me niaises !

Pénélope a amorcé la troisième saison de son émission de radio du même nom sur Ici Première le 23 août. Après un été de vacances, l'animatrice revient à l'antenne alors que l'actualité internationale et nationale brûle de sujets chauds. « On a la chance à l'émission de pouvoir ratisser très large et d'avoir du temps. Notre défi c'est de trouver un angle qui nous appartient et de traiter l'actualité d'une manière différente », explique-t-elle.

Pour les élections fédérales par exemple, l'équipe ne parlera pas aux candidats, mais a plutôt élaboré un concept: l'autobus de campagne. « On a des catégories comme : quel parti a pris le champ cette semaine, le nid de poule de la semaine, la sortie manquée... On joue avec ces thèmes et c'est à la fois ludique et informatif », explique l'animatrice.

Pour aborder un sujet dont toutes les autres émissions traitent durant la journée, l'équipe doit trouver un angle et le mettre à leur couleur. « Notre avantage c'est qu'on peut avoir un pas de recul et ça nous donne de la perspective. »

■ UNE ÉMISSION À SA COULEUR

Mais connue pour exprimer ses points de vue de façon assumée, Pénélope a choisi dans la dernière année de moins émettre son opinion. « C'est comme si dans les derniers mois j'avais eu envie d'effacer mon tableau noir [...]. J'ai plus envie d'écouter, de saisir, que de moi-même y aller émotionnellement. » Son esprit jeune, sa personnalité curieuse – parfois baveuse – et son humour transparent dans son émission, sans y prendre trop de place.

« Je suis tout le temps là-dedans, tout le temps en train de travailler. » Pour Pénélope, le travail commence à 8h le matin et se termine 12 heures plus tard. Bien impliquée

dans le processus de création de l'émission, l'animatrice ajoute ses sujets et son grain de sel, tout en écoutant les points de vue de son équipe. « On vit dans la même société, on parle des mêmes sujets. Ce qui fait la différence, c'est vraiment la longnette à travers laquelle chaque journaliste, animatrice et collaborateur voit les choses », croit-elle.

■ INCLUSION ET DIVERSITÉ

La diversité est un enjeu primordial dans les médias, selon l'animatrice. Elle tente de l'inclure le plus possible dans son émission. Cela passe par les collaborateurs, les chercheurs, les chroniqueurs et les sujets traités dans les deux heures et demie de radio par jour. « Cette année pour moi, l'angle mort de la diversité, ce sont les personnes handicapées », affirme-t-elle. « La diversité, c'est aussi d'avoir des intervenants en situation d'handicap autour de la table, mais pas juste pour parler de leur réalité, pour parler de politique, d'environnement. Il faut que ça se concrétise, maintenant. »

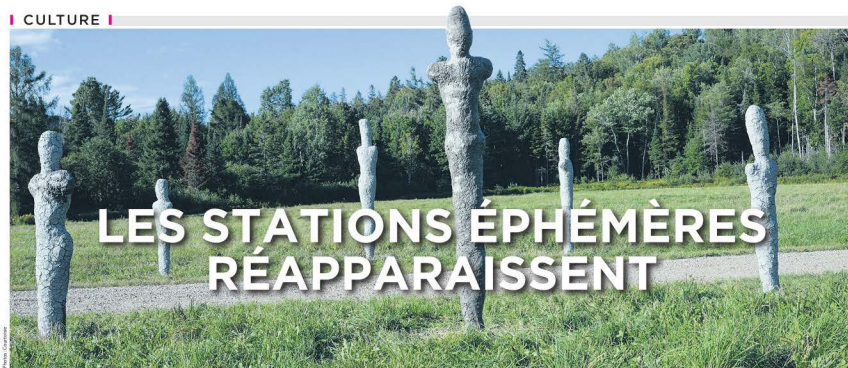
Avoir une telle tribune vient avec une responsabilité sociale, croit Pénélope, surtout celle de donner la voix à des personnes qui n'en n'ont pas. Si elle voit le progrès et l'évolution qui a été fait durant sa carrière, un changement de mentalité s'impose.

« Au premier abord, ça peut paraître comme du sable dans l'engrenage, mais en bout de ligne, c'est tellement plus payant. »

Toujours PLUS



Pénélope McQuade nous a reçus à Montréal lors d'une rencontre enrichissante et en toute simplicité. Voyez notre entrevue vidéo avec nos deux journalistes et l'animatrice sur toutes nos plateformes web !



LES STATIONS ÉPHÉMÈRES RÉAPPARAISSENT

Œuvre de Hélène Brunet Neumann – Stations éphémères 2020

Simon Cardeau – Si vous circulez sur le parc du Corridor aérobie dans les prochaines semaines, vous verrez apparaître de mystérieuses sculptures. Si vous êtes chanceux, vous croirez peut-être même leurs créateurs à l'œuvre. Entre Morin-Heights et Amherst, la 5^e édition des Stations éphémères rend l'art accessible aux passants jusqu'au 11 octobre.

À six endroits le long du parc linéaire, les artistes laurentiens Marc-André Gendron, Aimé Carrier, Geneviève Mercure, Annie Lord, le duo Marie-Josée Lebel et Jessica Thibault, et Nathalie Morel érigeront des sculptures éphémères. Ils travailleront sur leur œuvre jusqu'au 31 août. Le public aura ensuite jusqu'au 26 septembre pour voter pour son coup de cœur.

Philippe Laplante, agent de développement culturel et touristique à la MRC des Pays-d'en-Haut, est content de l'engagement des artistes à participer à l'événement. « La MRC des Pays-d'en-Haut et celle des Laurentides partagent un important réseau d'artistes. [...] Nous avons reçu 19 candidatures. Les gens connaissent de plus en plus le projet. »

En plus d'égayier les promenades des habitués du parc linéaire, les sculptures attirent aussi de nouveaux visiteurs. « Ça permet aux gens de découvrir le Corridor aérobie. Ce n'est pas tout le monde qui le connaît », illustre M. Laplante.

■ LAND ART

Les sculptures s'inscrivent dans le land art. Les artistes

doivent utiliser le plus possible des matériaux trouvés sur place, dans la nature laurentienne, à quelques exceptions près. « Malgré la contrainte, pour eux c'est un défi », explique M. Laplante. Pour certains artistes, dont Nathalie Morel qui participe à l'événement pour une deuxième fois, il s'agit même d'une inspiration. « J'y ai vraiment pris goût. Exposer dehors, faire une œuvre avec des matériaux naturels... Ça m'a beaucoup plu comme expérience humaine et artistique », raconte-elle.

Toutefois, ces œuvres ne sont pas faites pour durer. Mais pour Mme Morel, l'éphémérité de l'art fait la beauté de l'expérience. « Moi, je n'aime pas que ça dure. Dans ma peinture, je démonte mes toiles et je les réassemble. Je travaille beaucoup sur le recyclage, comme la nature. Dans la nature, rien ne se perd, tout se transforme. Tout l'intérêt, c'est que la démarche est non seulement intellectuelle, mais aussi morale. On voit que, finalement, on fait partie de cette nature, et que tout a un cycle : un début, une apogée et une fin. Mais ça existait, et ça reste un souvenir », illustre l'artiste de Saint-Sauveur.

■ RENCONTRES

Le processus créatif est donc inspiré par la nature laurentienne, mais aussi par les rencontres et les échanges avec les passants. « Quand on monte les sculptures sur le corridor, c'est très plaisant. Les gens passent et sont un peu surpris. Une petite m'a arrêtée et m'a demandé : qu'est-ce que tu fais? Ça suscite la curiosité et ça permet de parler avec toute la famille autour, toutes les générations. Ça rend l'art accessible. Il n'y a pas de barrière, c'est direct », raconte Mme Morel.



Nathalie Morel dans son œuvre – Stations éphémères 2021

Sainte-Agathe-des-Monts

Saint-Jérôme

PFD Avocats au service des municipalités de la région.

PFDavocats.com
T 450.438.8244

Dans le cadre de son 20^e anniversaire, l'Association des Auteurs des Laurentides inaugure un tout nouvel honneur : le prix Claude-Henri Grignon sera remis le 17 octobre prochain pour saluer la contribution remarquable d'un.e auteur.e des Laurentides à la littérature québécoise. Quatre auteur.es sont en lice : Louis-Philippe Hébert, Jean-François Beauchemin, Francine Ouellette et Louise Tremblay D'Essiambré. Au cours de l'été, nous ferons le portrait de ces artistes remarquables et de leur œuvre.

JEAN-FRANÇOIS BEAUCHEMIN,

UNE RÉFLEXION À LA FOIS

Ève Ménard (initiative de journalisme local) - Jean-François Beauchemin n'a que 13 ans lorsqu'il annonce à ses parents qu'il deviendra écrivain. Malgré des études dans le domaine des lettres, ça lui prendra une quinzaine d'années avant d'en faire un métier à part entière.

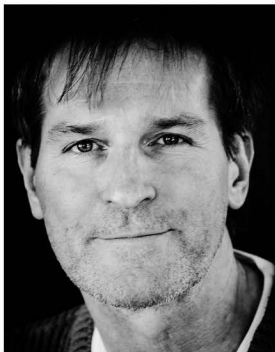
Entre temps, il devient notamment réalisateur à Radio-Canada pendant 12 ans. En parallèle, il continue d'écrire. Puis, en 2004, il est atteint d'une grave maladie et passe plusieurs semaines dans le coma. Au terme de cette expérience, il quitte Radio-Canada et se consacre à temps plein à l'écriture. Aujourd'hui, il a publié plus d'une vingtaine de livres. Celui qui a habité 20 ans à Sainte-Anne-des-Lacs et qui réside maintenant à Sainte-Adèle accueillie sa nomination au prix Claude-Henri-Grignon avec humilité et reconnaissance.

■ FASCINATION POUR LES MYSTÈRES DE LA VIE

Enfant, Jean-François Beauchemin est déjà habité par une curiosité sans fin pour ce qui l'entoure. « *J'avais un sens du mystère assez développé. Jeune, je posais des questions à mes parents sur la vie, la mort, la joie, la nature. Je pense que je suis nez comme ça; avec un sens de l'observation assez poussé.* » se rappelle-t-il. Cette curiosité transparait encore aujourd'hui dans le travail de Jean-François Beauchemin, dont le cœur de l'œuvre porte avant tout sur l'être humain. « *À mon avis, c'est le grand sujet d'intérêt.* »

Dégager du sens par les mots et créer de la beauté : ce sont les objectifs qui guident l'auteur. Ce dernier perçoit l'écriture comme étant au carrefour de plusieurs disciplines artistiques : musique, peinture, danse. Il travaille son style à la manière du danseur, ajoute de la couleur comme le peintre et met du rythme tel un musicien.

Souvent à cheval entre la fiction et la réalité, son écriture offre des réflexions sur les mystères de la vie – l'amour, les relations, la nature, la mort, la vieillesse, l'enfance – sans jamais prétendre détenir la vérité. « *Je ne prétends pas apporter de réponses. Ce serait prétentieux de le faire, car en réalité, je n'en sais rien. Ce qui est intéressant selon moi, c'est de chercher, d'observer et de ressentir. Avec mes livres, c'est ce que je fais. C'est un ramassis de notes que je construis habilement avec des mots* », précise l'écrivain.



■ « ILY A UNE FEMME EN MOI »

Bien que Jean-François Beauchemin n'offre pas du divertissement pur, mais plutôt des réflexions à tendance philosophique, sociologique ou même psychologique, les lecteurs sont toujours au rendez-vous. L'auteur en est le premier surpris. Il note que son lectorat est très majoritairement composé de femmes.

Sans vouloir entrer dans les clichés, Jean-François Beauchemin a son hypothèse pour expliquer cette tendance : il a une femme en lui et ça transparait dans son écriture.

« *J'ai une sensibilité féminine très poussée. Je ne suis pas homosexuel. Je n'ai jamais eu de pulsions en ce sens-là, mais il y a une femme en moi que je n'ai jamais fait traire. Au contraire, je l'ai toujours écoutée parce que je trouve que c'est le côté intéressant chez moi.* »

Ainsi, Jean-François Beauchemin donne à ses personnages, qu'ils soient féminins ou masculins, un très haut degré de sensibilité. « *Il y a de la beauté dans le fait que dans une même personne, il y ait à la fois un homme et une femme, un enfant et un vieillard. Moi, c'est comme ça que je me sens. Je comprends le petit enfant et je comprends le vieillard. Je comprends l'homme macho et je comprends la femme sensible.* » Son écriture et les thèmes qu'il aborde se retrouvent donc au carrefour de multiples facettes qui l'habitent, créant un résultat magnifique et nuancé.

UN NOUVEAU LIVRE EN LIBRAIRIE DÈS LE 15 SEPTEMBRE

JEAN-FRANÇOIS BEAUCHEMIN
LA SOURCE
ET LE ROSEAU



Dès le 15 septembre, on retrouvera en librairie le plus récent livre de Jean-François Beauchemin : *La source et le roseau*. Dans ce 25^e livre, l'auteur entremêle le souvenir de son chien à celui de ses parents, tous entrés dans la mort.

« *Alors que le rythme effréné de la vie prend trop souvent le dessus, La source et le roseau interroge l'âme humaine et nous invite à doucement réfléchir à notre existence et à tous ces moments marquants qui la remplissent* », peut-on lire dans le communiqué de presse.

Boisbriand

Laval

Montréal

Les municipalités ont accès à l'expertise d'une équipe de professionnels totalement dédiés au droit municipal.

Services juridiques complets, proximité avec les enjeux régionaux.

PFD, c'est plus de 50 avocats à votre service.

PFD

AVOCATS
Le meilleur argument

FAÇONNER SON DESTIN

Simon Cordeau – Vous êtes maître de votre destin. C'est le message que veut transmettre l'auteur et conférencière des Laurentides, Madeleine Fortier. Elle publie son premier roman historique, Ma sœur par-delà les siècles. Entrevue.

Au 21^e siècle, Marianne est prise dans une relation toxique à sens unique et a abandonné ses rêves. Dans les Pays-Bas du 15^e siècle, Marieke est forcée par sa famille dans un mariage sans amour. Même si plus de 500 ans les séparent, les deux jeunes femmes partagent la même quête d'identité et de liberté.

« Je voulais bâtir une histoire qui se déroulait à la fin du Moyen-Âge, mais pas quelque chose de documentaire. Je voulais que l'histoire de romance, faire vivre cette époque-là. En travaillant les deux personnages, je me suis aperçue qu'elles avaient la même histoire, la même recherche : se trouver elles-mêmes », explique l'auteure.

Durant un voyage au Pays-Bas, Marianne découvre le journal de Marieke. « Marieke fait face à des obstacles encore plus importants, ou différents disons. Elle trace la voie pour Marianne, en quelque sorte. Si elle a fait ça, moi aussi je peux le faire », illustre Mme Fortier. L'auteure s'adresse également aux lectrices qui cherchent, elles aussi, à s'affirmer. « C'est un message d'espoir pour ces femmes-là. On peut s'en sortir. »



■ PLACE À L'ART

L'art occupe aussi une place centrale dans le roman. « Je suis historienne d'art, comme Marianne. J'ai toujours été fascinée par le lien entre la peinture et son époque. Jérôme Bosch est un peintre hors du commun. On sait très peu de choses sur lui. Il est devenu ma toile de fond. »

Le mystère autour de Bosch et de son épouse maîtresse, Le Jardin des délices, est devenu un terrain de jeu pour l'imaginaire

de l'auteure. Marieke deviendra l'apprentie de Bosch. Avec elle, on explore l'atelier du célèbre peintre et sa fascination pour le péché et ses conséquences. « Je rêvais, comme étudiante en histoire de l'art, de démontrer l'influence que peut avoir la société sur un artiste, et vice-versa. »

■ APPROCHE PÉDAGOGIQUE

Si elle publie son premier roman historique, Madeleine Fortier n'en est pas à son premier ouvrage. Elle a publié en 2018 un guide

pour les proches aidants, *Usure de compassion : jusqu'où aller sans se brûler?* « J'ai été proche aidante pendant 12 ans, pour mon conjoint décédé en 2003. Après, j'étais sens dessus dessous pendant plusieurs années. D'abord je me disais : 'Je vis un deuil, c'est normal, etc.' Finalement, ce n'est pas si normal que ça », confie-t-elle.

Lorsqu'elle est parvenue à comprendre ce qu'elle vivait, elle a commencé à donner des conférences puis a écrit un livre. « Je me suis dit, il faut que j'informe les gens : comment on aide, jusqu'où on s'investit. Je voulais leur donner des outils pour qu'ils apprennent à reconnaître leurs symptômes et à se protéger. »

Mme Fortier est aussi conseillère en carrière, où elle travaille avec une clientèle qui a des problèmes de santé mentale non diagnostiqués. Elle a écrit *Trouvez un emploi qui vous ressemble*, paru en 2014.

« C'est toujours le message que j'ai voulu transmettre. Dans mon premier livre, sur la gestion de carrière, il y a une question au début. Êtes-vous maître de votre destin? À la fin, la réponse est oui. Le destin, ça se fait. »

Elle a aussi récemment publié un recueil de nouvelles, *De mystérieuses disparitions*, et un album illustré pour enfants, *Marjorie au pays de l'arc-en-ciel*.

ALLEZ HOP
BON MATIN :)

5 H 30
EN SEMAINE



CIME AU
TRAVAIL

8 H 30
EN SEMAINE



TOUT UN
RETOUR !

16 H
EN SEMAINE



LES WEEKENDS
À DANNY

12 H
VENDREDI



cime 103.9
101.3

LES LAURENTIDES
DANS TA RADIO

COGECO
MEDIA

DE JEUNES ACTEURS D'ICI EN NOMINATION AUX GÉMEAUX

France Poirier - Zakary Auclair de Prévost, 18 ans, et Nicolas Germain Vien de Blainville, 18 ans aussi, ont tous deux fait leurs cours au Théâtre Royal à Saint-Jérôme. Ils ont commencé vers l'âge de 10 ans et sont tous deux en nomination au Gala des Prix Gémeaux qui aura lieu le 19 septembre.

Zakary obtient une nomination pour son rôle de Jérémy dans *Bête noire* pour meilleur rôle de soutien masculin. Dans cette catégorie, on retrouve des acteurs chevronnés comme David Lahaye, Patrick Hivon et Jean-François Pichette. « C'est tout un honneur d'être sélectionné parmi ces grands acteurs. C'est un projet dont je suis très fier », nous confie Zachary.

Même s'il a fait quelques rôles, celui-ci est son premier rôle marquant et majeur : « C'est certain qu'une nomination donne une certaine visibilité. Il faut savoir que ce sont les productions qui présentent les acteurs qui se sont démarqués et c'est le jury de l'Académie qui retient les meilleurs pour les mises en nomination », explique Marie-Ève Lafond, directrice du Théâtre Royal.

Plus jeune, Zakary avoue que ce qu'il trouvait difficile était de faire de nombreuses auditions avant de décrocher un rôle. « Je trouvais difficile d'essayer des refus. »



Nicolas Germain-Vien et Zakary Auclair du Théâtre Royal sont en nomination au Gala des Prix Gémeaux.

« On a beau les préparer, mais les enfants ne comprennent pas pourquoi ils ne sont pas choisis. Maintenant ils comprennent que ce n'est pas le talent le problème, c'est le casting. Plus jeunes, ils le prennent plus personnel », ajoute madame Lafond.

■ NICOLAS GERMAIN VIEN

Nicolas Germain Vien, quant à lui, est nommé pour son rôle de Francis dans *Marika*

dans la catégorie Meilleure interprétation masculine pour une série web jeunesse. C'est sa 2^e nomination pour la même émission, puisque l'an dernier il était aussi sur la liste des nominés. « C'est un honneur. Je travaille aussi sur l'Effet secondaire, il reste encore quelques saisons. J'ai aimé jouer des rôles jeunesse. C'est spécial comme jeu, il faut en mettre, mais pas trop. C'est une approche et un jeu différent », souligne le

jeune acteur. Nicolas a fait son entrée à l'agence du Théâtre Royal vers l'âge de dix ans. « Ma mère avait une amie dont la fille était dans l'agence et je suis venu pour essayer. J'ai aimé ça. Je jouais aussi au hockey, mais cette année j'ai arrêté de jouer », nous confie celui-ci.

Tous deux rêvent de faire carrière comme acteur, mais gardent les deux pieds sur terre et continuent leurs études.

Élizabeth Tremblay-Gagnon

Une autre ancienne élève du Théâtre Royal, Élizabeth Tremblay-Gagnon, est aussi en nomination dans la catégorie Meilleure premier rôle féminin : série dramatique annuelle, pour son rôle dans *Toute la vie*. Elle se retrouve avec les actrices Maude Guérin, Marina Orsini, Sophie Prigent, Geneviève Brouillette et Catherine St-Laurent. Grâce à sa prestation dans *Toute la vie*, elle a remporté la zapette d'or de la révélation de l'année.

À la maternelle 4 ans

Maëva jouera avec les mots



Les petits succès préparent les grands

Inscription : Quebec.ca/4ans

Votre gouvernement

Québec



LE DOCUMENTAIRE APATRIDES

Documentaire de la réalisatrice d'origine haïtiano-québécoise Michèle Stephenson, *Apatrides* est à l'affiche depuis le 20 août au Cinéma du Musée et au Cinéma du Parc à Montréal. Il sera aussi disponible dès le 3 septembre sur Cinéma en ligne. Salué par la critique et primé dans plusieurs festivals, le film accompagne une avocate dans sa bataille pour la défense de citoyens d'origine haïtienne dépourvus de leur citoyenneté en République dominicaine.

Synopsis : À travers la campagne citoyenne d'une candidate aux élections, Rosa Iris, le nouveau documentaire de la réalisatrice Michèle Stephenson révèle la profondeur de la haine raciale et de l'oppression institutionnalisées qui divisent Haïti et la République dominicaine.



CENTRE DE SOINS
« LE PHARE »
MAINTENANT
OUVERT



Respect - Intégrité
Esprit de famille
Empathie - Passion



FAITES PARTIE D'UNE ÉQUIPE DYNAMIQUE!

POSTES À COMBLER :

- PRÉPOSÉ AUX BÉNÉFICIAIRES
- PRÉPOSÉ À L'ENTRETIEN MÉNAGER SOIR/NUIT
- PRÉPOSÉ SERVICE ALIMENTAIRE
- AIDE CUISINIER

- Salaires compétitifs
- Formation sur place
- Horaires flexibles
- Une fin de semaine sur deux

CHOISISSEZ UNE QUALITÉ DE VIE!

POSTULEZ DÈS MAINTENANT :

579-202-1717 poste 1001 ou
sad-adjadm@bâisseurs.ca

bâisseurs.ca • 322, Chemin Notre-Dame, Sainte-Adèle

SUIVEZ-NOUS SUR FACEBOOK!



BALADO SORTEZ LE POPCORN

Animé par Catherine Beauchamp, le balado *Sortez le popcorn* est de retour pour une deuxième saison! Le premier épisode de la saison est disponible en ligne depuis le 20 août. Un nouvel épisode sera dévoilé chaque semaine jusqu'au 24 septembre. Il s'agit d'un balado mettant l'accent sur les cinéastes et les talents qui ont marqué le cinéma

d'ici ou qui sont présentement sous les projecteurs. On y retrouvera des personnalités comme Michel Côté, Pier-Luc Funk, Mariana Mazza, Patrick Sénécal ou encore Mélanie Maynard.

LE FILM MARIA À L'AFFICHE

Le film *Maria*, mettant en vedette Mariana Mazza, est en salles depuis vendredi dernier. Cette comédie d'une durée de 1h30 révèle les talents d'actrice de celle qui a avant été connue comme humoriste. On y retrouve aussi Alice Pascual, Florence Longpré et Korine Côté.

Synopsis : Maria n'a pas de travail, pas d'argent et pas d'ambition, mais elle promet à sa mère mourante de faire quelque chose de sa vie avant qu'elle décède. Elle décide alors de tenter sa chance en tant que remplaçante dans une école secondaire. Bien qu'elle n'ait aucune expérience dans le domaine, elle se plait rapidement à enseigner aux jeunes, même si la réalité dans le système scolaire n'est pas toujours rose.



Maria

Mariana Mazza • Florence Longpré • Alice Pascual • Isabelle Dubois

Scénario et réalisation : Alice Pascual

Produit par : Alice Pascual

Au cinéma le 20 août

AGRÉABLES SURPRISES AU FESTIVAL SUPERFOLK



The Barr Brothers
M.-C. G – Inconnue jusqu'à la dernière minute, la programmation du SuperFolk 2021 a été à la hauteur des attentes de la communauté le week-end dernier lors de sa cinquième édition.



Martha Wainwright
Boomerang, The Barr Brothers et Durham County Poets ont monté sur scène durant la soirée, au grand bonheur des spectateurs.

D'abord, la soirée de vendredi a débuté avec Jordan Officer, pour terminer avec Martha Wainwright qui présentait les chansons de son tout nouvel album *Love Will Be Return*.

Une soirée très attendue et spéciale pour le fondateur et auteur-compositeur-interprète, Ian Kelly.

Le week-end s'est poursuivi avec un cours de danse en ligne durant la journée du samedi et des performances de Veranda et

Dimanche, La Pose Yoga a offert une séance relaxante durant le matin, pour laisser place à Au nom du Père et du Fils, tout en country. La Journée s'est terminée avec Nolton Lake et Marie-Pierre Arthur qui ont clôturé le week-end sur de très bonnes notes. « Nous voulons dire un énorme merci à tous les artistes qui se sont prêtés au jeu, aux marchands qui ont su rendre l'expérience si agréable et à tous nos bénévoles qui ont pu rendre cet événement possible. Et un merci tout spécial à vous, chers festivaliers! Vous avez rendu cette édition mémorable », peut-on lire sur la page Facebook du festival.

BUTTE À MATHIEU DES PROJECTIONS D'ENTREVUES AVEC DES ARTISTES DE L'ÉPOQUE

Rédaction - Du 20 août au 5 septembre à l'exposition de la Butte à Mathieu, des entretiens exclusifs réalisés par Mouffe avec des artistes de l'époque seront projetés sur grand écran. Les visiteurs pourront découvrir les souvenirs et anecdotes vécus par Jean-Pierre Ferland, Claude Gauthier, Gilles Vigneault, Robert Charlebois et Yvon Deschamps.

Présentée dans le cadre du Centenaire de la Municipalité du Village de Val-David, l'exposition connaît un grand succès depuis



C'est en novembre 1959 que Gilles Mathieu a fondé la première boîte à chansons du Québec: à Val-David, la «Butte à Mathieu».

son ouverture le 30 juin dernier. Elle est le fruit d'une collaboration entre le Musée de la chanson québécoise et de la Butte à Mathieu, M. Denis Vézina (conception et réalisation), M. Ray Bourque (collaborateur) et son fondateur M. Gilles Mathieu qui a assuré la direction artistique de l'exposition.

DIFFUSIONS D'EXTRAITS DES ENTREVUES
- 20 août au 5 septembre
- Mercredi au dimanche de 11 h à 17 h

DIFFUSIONS SPÉCIALES DES VERSIONS INTÉGRALES DES ENTREVUES
- Les 20, 21, 22, 27, 28, 29 août & 3, 4 et 5 septembre à 17 h
- Places limitées, aucune réservation requise.

EXPOSITION SUR LA BUTTE À MATHIEU
Présentée jusqu'au 5 septembre
Du mercredi au dimanche de 11 h à 17 h
Salle Athanase-David (église)
2490, rue de l'Église, Val-David
Entrée libre
Information : centenaire@valdavid.com

LÉZARTS LOCO DE VAL-DAVID UN MONOLOGUE ARTISTIQUE BOULEVERSAANT



Louis Goulet auteur du monologue.

Le centre de création, de diffusion et de formation de Val David, Lézarts Loco, invite le public à assister à un monologue artistique d'une quarantaine de minutes le 28 et le 29 août prochain à 14h.

Interprété par Louis Goulet, auteur du texte, et dirigé par la multidisciplinaire Safi Isabelle Villeneuve, le monologue plonge les spectateurs dans un monde de questionnement spirituel et porte à la réflexion.

Quand ? 28 et 29 août à 14h
Où ? Lézarts Loco de Val-David (1287 rue Jean Baptiste Dufresne)
Coût d'entrée ? 26\$. Réservation préférable au 819-326-5140

VENTE TROTTOIR
27 - 28 et 29 AOÛT
à SAINT-SAUVEUR
VEZ ENCOURAGEZ VOS COMMERÇANTS !
www.valleesaintsauveur.com

VADFUND'EAU

L'ÉDITION 2021 AFFICHERA COMPLET À SAINT-DONAT

Luc Robert (initiative de journalisme local) – Forte de son succès dans Lanaudière, Vadfund'eau n'écartera pas la possibilité d'éventuellement prendre de l'expansion dans la région voisine des Laurentides.

L'organisme contribue à l'épanouissement des enfants de la communauté de Saint-Donat, en fournissant entre autres des vélos, casques et équipements sportifs à des écoles et à des camps spécialisés.

« C'est l'histoire de deux bons gars, qui au départ il y a cinq ans, ont amassé quelques dollars, à la suite d'une randonnée amicale autour de deux grands lacs de Saint-Donat. De fil en aiguille, le groupe de cyclistes s'est agrandi et les dons ont afflué aussi. L'idée demeure de redonner à la communauté de Saint-Donat et à leurs jeunes. Nous fonctionnons sous le thème : "La nature et le sport : un coup de pédale à la fois" ».

Les fondateurs Éric Vadeboncoeur et Daniel Gagnon, deux passionnés de vélo, supportent les jeunes et veulent partager la richesse des lieux naturels.

« On est limité par la pandémie, mais on pourrait éventuellement dépasser les cadres de Saint-Donat. On a même amassé plus d'argent que prévu, cette année. L'objectif

était une récolte de 35 000 \$. Selon les contacts qu'on pourra établir, on pourrait ajouter d'autres secteurs et écoles, éventuellement, comme les Laurentides. On a le désir de partager, selon les besoins. En 5 ans, on a joint et équipé près de 700 cyclistes », a témoigné M. Vadeboncoeur.

Parmi ceux-ci, on retrouve 25 vélos de montagne, avec casques, 20 fatibikes et l'ouverture d'un programme vélo-études. « 32 000 \$ ont été recueillis en 2020. On a d'autres projets en vue pour 2022, mais on les annoncera plus tard. On invite les compagnies qui aimeraient se joindre à nous pour fournir des vélos ou autres à nous contacter. Les dons ont aussi permis à 30 jeunes à l'option plein air de bénéficier récemment d'équipements, aux écoles primaire Notre-Dame-de-Lourdes et secondaire Sacré-Cœur, à Saint-Donat. »

■ ÉDITION 2021

Pour l'événement du 11 septembre prochain, les organisateurs affichent complet.

« La randonnée de 2021 est complète à 250 personnes, en raison des restrictions. Nous aurons 160 jeunes sur route, 48 au vélo de montagne, en plus de 25 bénévoles et personnel d'encadrement. Nous tiendrons deux parcours cyclistes sur route,



48 cyclistes participent au volet du vélo de montagne, lors de l'édition 2021 du Vadfund'eau.



Les fat bikes seront parmi les vélos de montagne en sentiers, le 11 septembre, à Saint-Donat.

soit de 25 et de 40 km, ainsi que divers tracés de vélo de montagne. »

■ BESOINS CIBLÉS

En plus des camps de jour, Vadfund'eau a aidé pour des soins dentaires et de la vue. « C'est très satisfaisant, pour nous les fondateurs et nos bénévoles, d'orienter les sommes selon les besoins. On présente d'ailleurs nos objectifs aux entreprises

via un document Power Point. Les sommes et les vélos donnés vont entièrement aux familles qui ont des besoins. Nous ne gardons pas d'argent », a-t-il précisé.

Les firmes éventuellement intéressées à redonner à la communauté peuvent joindre M. Éric Vadeboncoeur au courriel suivant : vadfundeau@gmail.com

EN PASSANT PAR LÀ...



Exposition à la Place des citoyens!

Par Pascale Arcand

La galerie d'art adéloise Atelier 85 présente une grande exposition d'œuvres d'art intitulée « Les années 90 – Rétrospective ». Celle-ci aura lieu à la Place des citoyens du 18 août au 19 septembre 2021. Vous pourrez y admirer et vous procurer des œuvres de plusieurs artistes peintres, comme Jean-Louis Courteau, Louise Bégin et Umberto Bruni.

Où? 999 Boul Sainte-Adèle (entrée libre)

Quand? Les samedis, dimanches, lundis et mardis de 9h à 17h. Les mercredis, jeudis et vendredis de 9h à 20h30.

Un événement à ne pas manquer pour découvrir des œuvres qui vous charmeront!

Les vacances se poursuivent en fin de semaine à Saint-Sauveur

Par Camille Vallancourt

La super vente trottoir des commerçants de Saint-Sauveur a lieu en fin de semaine, soit les 27, 28 et 29 août! Venez profiter de notre beau village afin de découvrir des aubaines. Et pourquoi pas s'attarder sur une de nos superbes terrasses, pour un goûter ou tout simplement une boisson désaltérante, et profiter de l'atmosphère joyeuse qui règne chez-nous!

Vous pourriez étirer cette magnifique journée dans un de nos restos et ainsi la terminer en beauté. C'est l'occasion parfaite pour soutenir nos commerçants locaux et leur démontrer comment on est tissé serré à Saint-Sauveur.

Bonne fin de semaine!!!



CANOE-KAYAK

TYE WHITEHOUSE SE QUALIFIE POUR LES CHAMPIONNATS NATIONAUX DE VITESSE

Luc Robert (initiative de journalisme local) – L'athlète Tye Whitehouse de Saint-Sauveur, participe actuellement aux Championnats nationaux de vitesse canoe-kayak du Canada, qui ont lieu à Ottawa jusqu'au 28 août.

Le Sauveurois s'est qualifié pour l'événement, du 23 au 25 juillet derniers, au bassin olympique de Montréal. Il a affronté des athlètes de partout au Québec, pour tenter de se tailler une place parmi les cinq premiers, dans trois distances différentes, 200m, 500m et 1000m. Tye s'est qualifié pour les 200m et 500m chez les U17, ainsi qu'aux épreuves de 200m et de 500m, chez les U18.

« Je suis très content de pouvoir me frotter aux meilleurs. J'avoue que c'est un peu stressant de me rendre aux Championnats canadiens, sans avoir pris part à des compétitions relevées à cause de la COVID-19. Mais une fois rendu à l'eau, tu retrouves vite tes points de repère », a témoigné l'athlète de 17 ans.

Whitehouse possède un petit avantage, soit celui de s'entraîner régulièrement en Outaouais. *« Je m'entraîne depuis quatre ans avec le club Cascade, sur la rivière Gatineau. Je connais donc le secteur. En fait, ça fait 10 ans que je pratique la discipline. J'ai commencé dans les Laurentides*

au club Montfort, à Wentworth-Nord. Ensuite, j'ai joint les Cascades. Et dès l'automne 2021, je passerai au club de Pointe-Claire, dans l'ouest de Montréal », a-t-il expliqué.

Le pagayiste vient de terminer son cours du secondaire à Sainte-Agathe. Il amorcera des études collégiales en sciences, cet automne au Collège Vanier.

« C'est pas mal de voyageage, mais je m'y suis habitué. Je compétitionne en K1, mais aussi en équipe. Aller m'entraîner au bassin olympique, à coups de demi-journées et cinq fois par semaine, tu améliores rapidement. Je craignais avoir perdu ma vitesse, pendant la pandémie, qui a limité nos sorties. Mais je tiens le coup. »

Whitehouse, domicilié près du lac des Becs-scies, n'entend pas lâcher le morceau. *« Je peaufine ma technique et ma forme. En fin de compte, contrairement à ce que je pensais, je me suis amélioré en 2020. J'edois continuer à lever des poids et halteres, tout en améliorant mes efforts sur une plus longue période. Ça promet. »*

C'est donc sur trois distances et deux types d'épreuves que Whitehouse se spécialise. *« J'ai connu ma plus grande amélioration*



dans la tranche d'âge des 9-10 ans. Sans être le numéro un, je me suis toujours maintenu parmi les meilleurs. Pour 2022, j'entends rattraper mon meilleur niveau et le surpasser.»

Croit-il pouvoir se qualifier incessamment pour les Jeux olympiques d'été ? *« Je dirais que les Jeux olympiques d'été de 2024, à Paris, se présentent trop tôt pour moi. Par*

contre, pour les Olympiades de 2028, à Los Angeles, je serai plus vieux et je pense que c'est jouable. Il s'agira de voir si d'autres pandémies auront encore déplacé l'horaire. Ça prend des années à améliorer tes performances et à retrancher quelques secondes à tes meilleures prestations. Ça doit être un développement constant », a-t-il confié.

VÉLO

MATTEO OPPIZZI À L'ASSAUT DES CIRCUITS NORD-AMÉRICAINS

Luc Robert (initiative de journalisme local) – Athlète multidisciplinaire, Matteo Oppizzi, de Val-David, amorcera du 1^{er} septembre une série d'épreuves de cyclo-cross aux États-Unis, lors d'un éreintant calendrier de huit fins de semaine, comportant deux Coupes du monde.



Matteo Oppizzi partagera son calendrier automnal entre l'Amérique et l'Europe.

Oppizzi se mesurera alors à la crème de la discipline, partout dans l'Est américain.

« Ce seront deux mois exigeants, mais je pourrai assez vite me situer parmi les autres compétiteurs de la catégorie élite U23. Ce sont les meilleurs et je devrai afficher mes couleurs », a-t-il souligné en entrevue téléphonique.

Le cycliste tentera d'engranger le plus de points possibles chez l'Onide Sam.

« Le gros de ma saison se déroulera aux États-Unis. Je veux aller chercher le maximum de points UCI (classement de l'Union cycliste internationale), qui vont m'offrir ensuite des meilleures places de départ en Europe. »

À fin d'y parvenir, le Laurentien s'astreint à des entraînements spécifiques en cette période estivale. *« Je m'entraîne de 16 à 18h par semaine en cyclo-cross. Soit dans le sable, à porter le vélo, dans les escaliers, les virages serrés, les intervalles intensifs, etc. Je m'améliore encore dans toutes ces facettes »,* a-t-il constaté.

■ L'EUROPE

Dès décembre, il mettra le cap vers le vieux continent, afin de poursuivre sa saison 2021-2022.

« Je compétitionnerai encore parmi les U23, lors des Coupes du monde et du Championnat mondial. J'évolueraï principalement en Suisse, où je serai hébergé dans ma famille, tout en passant aussi deux semaines en Belgique. Lors de la période de Noël, je participerai à une série de courses intensives aux deux jours, le Kerst Period. J'y serai surtout pour prendre de l'expérience. »

■ RÉSULTATS ESTIVAUX

En vélo de montagne, celui qui a remporté à Saint-Félicien une manche de la World Junior Series et qui devint le

leader de la Coupe Canada à ce moment, a connu un été fructueux et quelques pépines.

« À la 2^e épreuve de Saint-Félicien, j'ai connu un bris mécanique. Mais ma victoire à la première épreuve des Séries mondiales juniors a compté pour le classement des meneurs à la Coupe Canada. À Sherbrooke, j'ai enfilé des 8^e et 3^e positions. J'ai aussi pris le départ au GP de Charlevoix (Baie-Saint-Paul), sur route, mais ça n'a pas été extra. »

■ PRÉPARATION

À Saint-Félicien, Oppizzi partait en avant-dernière ligne. Le chemin de départ n'étant pas très long, il lui a fallu partir au plus vite, pour se rendre à l'avant du peloton et surtout éviter toute chute éventuelle.

« Je n'ai laissé aucune place à l'improvisation dans ma préparation, cette année. Les premières courses ont été faites en vélo de route. J'ai performé avec les meilleurs. Mais en vélo de montagne, je n'aurais fait qu'une course régionale, que j'ai gagnée, mais ce n'était pas vraiment une course de calibre international. Donc, il a été difficile de jauger mon état physique », a souligné Matteo.

Le moral de Matteo était toutefois très bon. Ses jambes étaient là, car le rigoureux travail de préparation, malgré toutes les difficultés rencontrées lors de la dernière année de pandémie, ont porté fruit.

Immobilier
100 À 200

110 Propriété à revenus
à louer

SAINTE-AGATHÉ Triplex centre-ville de 100 m². 1 bureau + deux rés. rap. 300.000 \$/21.945 par an. Bonne condition. 1-839-320-3180.

130 Propriétés résidentielles
à louer

RECHERCHE maisons, terrains, Marché Montréal. François Ducharme, courtier Via Capitale, 450-958-1679

205 Logements / appartements
à louer

1 Ste-Marguerite, 2 grands étages, disponibles et disponibles en 1, 2, 3, 5, 6, 9, 12, 15, 18, 20, 24, 30, 36, 48, 60, 72, 96, 120, 144, 180, 216, 240, 270, 300, 360, 420, 480, 540, 600, 720, 840, 960, 1080, 1200, 1440, 1680, 1920, 2160, 2400, 2700, 3000, 3600, 4200, 4800, 5400, 6000, 7200, 8400, 9600, 10800, 12000, 14400, 16800, 19200, 21600, 24000, 27000, 30000, 36000, 42000, 48000, 54000, 60000, 72000, 84000, 96000, 108000, 120000, 144000, 168000, 192000, 216000, 240000, 270000, 300000, 360000, 420000, 480000, 540000, 600000, 720000, 840000, 960000, 1080000, 1200000, 1440000, 1680000, 1920000, 2160000, 2400000, 2700000, 3000000, 3600000, 4200000, 4800000, 5400000, 6000000, 7200000, 8400000, 9600000, 10800000, 12000000, 14400000, 16800000, 19200000, 21600000, 24000000, 27000000, 30000000, 36000000, 42000000, 48000000, 54000000, 60000000, 72000000, 84000000, 96000000, 108000000, 120000000, 144000000, 168000000, 192000000, 216000000, 240000000, 270000000, 300000000, 360000000, 420000000, 480000000, 540000000, 600000000, 720000000, 840000000, 960000000, 1080000000, 1200000000, 1440000000, 1680000000, 1920000000, 2160000000, 2400000000, 2700000000, 3000000000, 3600000000, 4200000000, 4800000000, 5400000000, 6000000000, 7200000000, 8400000000, 9600000000, 10800000000, 12000000000, 14400000000, 16800000000, 19200000000, 21600000000, 24000000000, 27000000000, 30000000000, 36000000000, 42000000000, 48000000000, 54000000000, 60000000000, 72000000000, 84000000000, 96000000000, 108000000000, 120000000000, 144000000000, 168000000000, 192000000000, 216000000000, 240000000000, 270000000000, 300000000000, 360000000000, 420000000000, 480000000000, 540000000000, 600000000000, 720000000000, 840000000000, 960000000000, 1080000000000, 1200000000000, 1440000000000, 1680000000000, 1920000000000, 2160000000000, 2400000000000, 2700000000000, 3000000000000, 3600000000000, 4200000000000, 4800000000000, 5400000000000, 6000000000000, 7200000000000, 8400000000000, 9600000000000, 10800000000000, 12000000000000, 14400000000000, 16800000000000, 19200000000000, 21600000000000, 24000000000000, 27000000000000, 30000000000000, 36000000000000, 42000000000000, 48000000000000, 54000000000000, 60000000000000, 72000000000000, 84000000000000, 96000000000000, 108000000000000, 120000000000000, 144000000000000, 168000000000000, 192000000000000, 216000000000000, 240000000000000, 270000000000000, 300000000000000, 360000000000000, 420000000000000, 480000000000000, 540000000000000, 600000000000000, 720000000000000, 840000000000000, 960000000000000, 1080000000000000, 1200000000000000, 1440000000000000, 1680000000000000, 1920000000000000, 2160000000000000, 2400000000000000, 2700000000000000, 3000000000000000, 3600000000000000, 4200000000000000, 4800000000000000, 5400000000000000, 6000000000000000, 7200000000000000, 8400000000000000, 9600000000000000, 10800000000000000, 12000000000000000, 14400000000000000, 16800000000000000, 19200000000000000, 21600000000000000, 24000000000000000, 27000000000000000, 30000000000000000, 36000000000000000, 42000000000000000, 48000000000000000, 54000000000000000, 60000000000000000, 72000000000000000, 84000000000000000, 96000000000000000, 108000000000000000, 120000000000000000, 144000000000000000, 168000000000000000, 192000000000000000, 216000000000000000, 240000000000000000, 270000000000000000, 300000000000000000, 360000000000000000, 420000000000000000, 480000000000000000, 540000000000000000, 600000000000000000, 720000000000000000, 840000000000000000, 960000000000000000, 1080000000000000000, 1200000000000000000, 1440000000000000000, 1680000000000000000, 1920000000000000000, 2160000000000000000, 2400000000000000000, 2700000000000000000, 3000000000000000000, 3600000000000000000, 4200000000000000000, 4800000000000000000, 5400000000000000000, 6000000000000000000, 7200000000000000000, 8400000000000000000, 9600000000000000000, 10800000000000000000, 12000000000000000000, 14400000000000000000, 16800000000000000000, 19200000000000000000, 21600000000000000000, 24000000000000000000, 27000000000000000000, 30000000000000000000, 36000000000000000000, 42000000000000000000, 48000000000000000000, 54000000000000000000, 60000000000000000000, 72000000000000000000, 84000000000000000000, 96000000000000000000, 108000000000000000000, 120000000000000000000, 144000000000000000000, 168000000000000000000, 192000000000000000000, 216000000000000000000, 240000000000000000000, 270000000000000000000, 300000000000000000000, 360000000000000000000, 420000000000000000000, 480000000000000000000, 540000000000000000000, 600000000000000000000, 720000000000000000000, 840000000000000000000, 960000000000000000000, 1080000000000000000000, 1200000000000000000000, 1440000000000000000000, 1680000000000000000000, 1920000000000000000000, 2160000000000000000000, 2400000000000000000000, 2700000000000000000000, 3000000000000000000000, 3600000000000000000000, 4200000000000000000000, 4800000000000000000000, 5400000000000000000000, 6000000000000000000000, 7200000000000000000000, 8400000000000000000000, 9600000000000000000000, 10800000000000000000000, 12000000000000000000000, 14400000000000000000000, 16800000000000000000000, 19200000000000000000000, 21600000000000000000000, 24000000000000000000000, 27000000000000000000000, 30000000000000000000000, 36000000000000000000000, 42000000000000000000000, 48000000000000000000000, 54000000000000000000000, 60000000000000000000000, 72000000000000000000000, 84000000000000000000000, 96000000000000000000000, 108000000000000000000000, 120000000000000000000000, 144000000000000000000000, 168000000000000000000000, 192000000000000000000000, 216000000000000000000000, 240000000000000000000000, 270000000000000000000000, 300000000000000000000000, 360000000000000000000000, 420000000000000000000000, 480000000000000000000000, 540000000000000000000000, 600000000000000000000000, 720000000000000000000000, 840000000000000000000000, 960000000000000000000000, 1080000000000000000000000, 1200000000000000000000000, 1440000000000000000000000, 1680000000000000000000000, 1920000000000000000000000, 2160000000000000000000000, 2400000000000000000000000, 2700000000000000000000000, 3000000000000000000000000, 3600000000000000000000000, 4200000000000000000000000, 4800000000000000000000000, 5400000000000000000000000, 6000000000000000000000000, 7200000000000000000000000, 8400000000000000000000000, 9600000000000000000000000, 10800000000000000000000000, 12000000000000000000000000, 14400000000000000000000000, 16800000000000000000000000, 19200000000000000000000000, 21600000000000000000000000, 24000000000000000000000000, 27000000000000000000000000, 30000000000000000000000000, 36000000000000000000000000, 42000000000000000000000000, 48000000000000000000000000, 54000000000000000000000000, 60000000000000000000000000, 72000000000000000000000000, 84000000000000000000000000, 96000000000000000000000000, 108000000000000000000000000, 120000000000000000000000000, 144000000000000000000000000, 168000000000000000000000000, 192000000000000000000000000, 216000000000000000000000000, 240000000000000000000000000, 270000000000000000000000000, 300000000000000000000000000, 360000000000000000000000000, 420000000000000000000000000, 480000000000000000000000000, 540000000000000000000000000, 600000000000000000000000000, 720000000000000000000000000, 840000000000000000000000000, 960000000000000000000000000, 1080000000000000000000000000, 1200000000000000000000000000, 1440000000000000000000000000, 1680000000000000000000000000, 1920000000000000000000000000, 2160000000000000000000000000, 2400000000000000000000000000, 2700000000000000000000000000, 3000000000000000000000000000, 3600000000000000000000000000, 4200000000000000000000000000, 4800000000000000000000000000, 5400000000000000000000000000, 6000000000000000000000000000, 7200000000000000000000000000, 8400000000000000000000000000, 9600000000000000000000000000, 10800000000000000000000000000, 12000000000000000000000000000, 14400000000000000000000000000, 16800000000000000000000000000, 19200000000000000000000000000, 21600000000000000000000000000, 24000000000000000000000000000, 27000000000000000000000000000, 30000000000000000000000000000, 36000000000000000000000000000, 42000000000000000000000000000, 48000000000000000000000000000, 54000000000000000000000000000, 60000000000000000000000000000, 72000000000000000000000000000, 84000000000000000000000000000, 96000000000000000000000000000, 108000000000000000000000000000, 120000000000000000000000000000, 144000000000000000000000000000, 168000000000000000000000000000, 192000000000000000000000000000, 216000000000000000000000000000, 240000000000000000000000000000, 270000000000000000000000000000, 300000000000000000000000000000, 360000000000000000000000000000, 420000000000000000000000000000, 480000000000000000000000000000, 540000000000000000000000000000, 600000000000000000000000000000, 720000000000000000000000000000, 840000000000000000000000000000, 960000000000000000000000000000, 1080000000000000000000000000000, 1200000000000000000000000000000, 1440000000000000000000000000000, 1680000000000000000000000000000, 1920000000000000000000000000000, 2160000000000000000000000000000, 2400000000000000000000000000000, 2700000000000000000000000000000, 3000000000000000000000000000000, 3600000000000000000000000000000, 4200000000000000000000000000000, 4800000000000000000000000000000, 5400000000000000000000000000000, 6000000000000000000000000000000, 7200000000000000000000000000000, 8400000000000000000000000000000, 9600000000000000000000000000000, 10800000000000000000000000000000, 12000000000000000000000000000000, 14400000000000000000000000000000, 16800000000000000000000000000000, 19200000000000000000000000000000, 21600000000000000000000000000000, 24000000000000000000000000000000, 27000000000000000000000000000000, 30000000000000000000000000000000, 36000000000000000000000000000000, 42000000000000000000000000000000, 48000000000000000000000000000000, 54000000000000000000000000000000, 60000000000000000000000000000000, 72000000000000000000000000000000, 84000000000000000000000000000000, 96000000000000000000000000000000, 10800000000000000000000000000000, 12000000000000000000000000000000, 14400000000000000000000000000000, 16800000000000000000000000000000, 19200000000000000000000000000000, 21600000000000000000000000000000, 24000000000000000000000000000000, 27000000000000000000000000000000, 30000000000000000000000000000000, 36000000000000000000000000000000, 42000000000000000000000000000000, 48000000000000000000000000000000, 54000000000000000000000000000000, 60000000000000000000000000000000, 72000000000000000000000000000000, 84000000000000000000000000000000, 96000000000000000000000000000000, 10800000000000000000000000000000, 12000000000000000000000000000000, 14400000000000000000000000000000, 16800000000000000000000000000000, 19200000000000000000000000000000, 21600000000000000000000000000000, 24000000000000000000000000000000, 27000000000000000000000000000000, 30000000000000000000000000000000, 36000000000000000000000000000000, 42000000000000000000000000000000, 48000000000000000000000000000000, 54000000000000000000000000000000, 60000000000000000000000000000000, 72000000000000000000000000000000, 84000000000000000000000000000000, 96000000000000000000000000000000, 10800000000000000000000000000000, 12000000000000000000000000000000, 14400000000000000000000000000000, 16800000000000000000000000000000, 19200000000000000000000000000000, 21600000000000000000000000000000, 24000000000000000000000000000000, 27000000000000000000000000000000, 30000000000000000000000000000000, 36000000000000000000000000000000, 42000000000000000000000000000000, 48000000000000000000000000000000, 54000000000000000000000000000000, 60000000000000000000000000000000, 72000000000000000000000000000000, 84000000000000000000000000000000, 96000000000000000000000000000000, 10800000000000000000000000000000, 12000000000000000000000000000000, 14400000000000000000000000000000, 16800000000000000000000000000000, 1



Ville
d'Estérel

APPEL D'OFFRES NUMÉRO 2021-020

**ACQUISITION D'UN CAMION DE DÉNEIGEMENT 6 ROUES NEUF OU USAGÉ
4X4 AVEC ÉQUIPEMENTS DE DÉNEIGEMENT**

DEMANDE DE SOUMISSIONS

La VILLE D'ESTÉREL, demande des soumissions pour :

- 1) l'acquisition d'un camion de déneigement 6 roues neuf, de l'année 2021 ou plus récent, 4x4 avec équipements de déneigement et autres (option A),
- ou
- 2) l'acquisition d'un camion de déneigement 6 roues usagé, année 2016 ou plus récent, 4x4 avec équipements de déneigement (option B).

DOCUMENTS

L'appel d'offres peut être consulté ou obtenu auprès du bureau du système électronique d'appel d'offres (SEAO), à partir du **mercredi 25 août 2021**, selon les modalités et les coûts indiqués sur le site du SEAO à l'adresse suivante : www.seao.ca.

Pour être valable, chaque soumission devra être accompagnée d'une garantie de soumission sous la forme d'un chèque visé, tiré d'une institution financière ou d'un cautionnement de soumission émis par une compagnie d'assurance apparaissant au tableau de l'Autorité des Marchés Financiers (AMF) pour une somme égale à dix pour cent (10 %) du montant de l'option la plus dispendieuse de la soumission, incluant les taxes, le tout payable à l'ordre de la Ville d'Estérel. Ce cautionnement devra être valide pour une période de quatre-vingt-dix (90) jours à partir de la date d'ouverture des soumissions.

CLAUDE DE RÉSERVE

La Ville d'Estérel se réserve le droit de choisir un camion parmi l'une des deux options, le plus bas soumissionnaire conforme sera celui qui aura déposé la soumission la plus basse en fonction de l'option retenue par le Conseil.

La Ville d'Estérel ne s'engage à accepter ni la plus basse ni aucune des soumissions reçues et n'encourt aucune obligation, poursuite ou réclamation pour frais ou pertes subis par les soumissionnaires à la suite d'une telle décision.

RÉCEPTION

Les soumissions, présentées dans des enveloppes scellées et bien identifiées, devront être reçues physiquement à l'adresse du maître de l'ouvrage **avant le 16 septembre 2021, 9 h 00**, où elles seront ouvertes publiquement par la suite.

VILLE D'ESTÉREL

M. Luc Lafontaine, directeur général
115, chemin Dupuis
Estérel (Québec) J0T 1E0
téléphone : 450-228-3232

ABATTAGE ET ÉMONDAGE

ABATTAGE, ÉMONDAGE ST. SAUVEUR
ABATTAGE D'ARBRES DANGEREUX, ÉMONDAGE, DÉSSOUCHAGE
URGENCE 24/24

Assurance complète

Martin Binette
Cell. : 450 530-4521

PAYSAGISTE

Équipe Paysagiste MB

- Excavation
- Mur de grosses pierres: pose de tourbe
- Stationnement en gravier avec compaction
- Réparation de pavé uni et muret

Assurances complètes
MARTIN BINETTE 450 530-4521

ÉCRITURE

DIFFICULTÉ À ÉCRIRE VOS TEXTES?

Laissez Mimi Legault vous aider

- lettres • discours • c.v.
- corrections
- travaux scolaires
- autobiographies

mimilego@cgocable.ca



PROFESSIONNELS!
AFFICHEZ-VOUS
DANS VOTRE HEBDO !
CONTACTEZ NOS
REPRÉSENTANTS
450 227-7999

Ville de
Saint-Sauveur



**SERVICES PROFESSIONNELS POUR LE PROGRAMME DE RÉFECTION
ROUTIÈRE EN SECTEUR NON URBANISÉ 2023**
2021-GE-72-SP

La Ville de Saint-Sauveur demande des soumissions par appel d'offres pour des services professionnels nécessaires à la conception et à la surveillance de travaux de réfection de chaussée sur plus de 4,7 kilomètres répartis sur 12 rues différentes dans le secteur non urbanisé de la ville de Saint-Sauveur.

Les soumissions, sous enveloppes scellées, seront reçues **jusqu'à 10 h, le 9 septembre 2021**, au bureau de la greffière, à l'hôtel de ville de la ville de Saint-Sauveur, au 1, place de la Mairie, Saint-Sauveur, et seront ouvertes publiquement dès la clôture des soumissions à compter de 10 h 05.

Les soumissions devront être déposées en un exemplaire original, en deux copies, ainsi que sur une clé USB.

Les personnes et les entreprises intéressées par ce contrat peuvent se procurer les documents de soumission en s'adressant au Système électronique d'appels d'offres (SEAO), à compter du **25 août 2021**.

Pour toute question, veuillez vous adresser par écrit à l'adresse courriel suivante : soumissions@ville.saint-sauveur.qc.ca.

La Ville de Saint-Sauveur ne divulguera ni le résultat de l'ouverture des soumissions ni le nom de l'adjudicataire par téléphone. Pour connaître ces renseignements, les personnes intéressées peuvent consulter le SEAO.

La Ville de Saint-Sauveur ne s'engage à accepter ni la plus basse ni aucune des soumissions reçues, et ce, sans aucune obligation d'aucune sorte envers le ou les soumissionnaires.

Fait à Saint-Sauveur, ce 25 août 2021.

Le greffier adjoint
Yan Sennelle, OMA

--P044716--

SUIVEZ-NOUS SUR facebook.com/journalacces@LeJournalAcces

**VOUS AVEZ ÉTÉ TÉMOIN
D'UN ÉVÈNEMENT ?**

**ENVOYEZ-NOUS
VOS PHOTOS OU VIDÉOS**
ATELIER@JOURNALACCES.CA

* EN HAUTE RÉOLUTION S.V.P.



TROUVER LA BONNE AUTO C'EST FACILE

PLUS DE 300 VÉHICULES POUR LIVRAISON IMMÉDIATE

30

PRIVILÈGE D'ÉCHANGE
30 JOURS*



AUCUN PAIEMENT
AVANT 2022



RABAIS ADDITIONNELS
SUR PLACE



AUCUN CRÉDIT
REFUSÉ

NOUVEAUX
ARRIVAGES
TOUS LES
JOURS



G ST-JÉRÔME ^{10 ANS}
AUTO DÉPÔT
LE SUPERCENTRE DE L'OCCASION

stjeromeautodepot.com
2360, du Curé-Labelle, St-Jérôme
1 888 840-5738



Direction Prévost

MEMBRE DU GROUPE
CARBUR

Suivez nous sur :



* Sur certains véhicules sélectionnés. Détails et conditions en concession. * Certaines conditions peuvent s'appliquer. Détails en concession.
† Sur approbation de crédit régulier. Sur certains véhicules sélectionnés. Détails en concession.