

AUTO



FORD EXPLORER 2002 > LE MEILLEUR EST À VENIR > Page D13

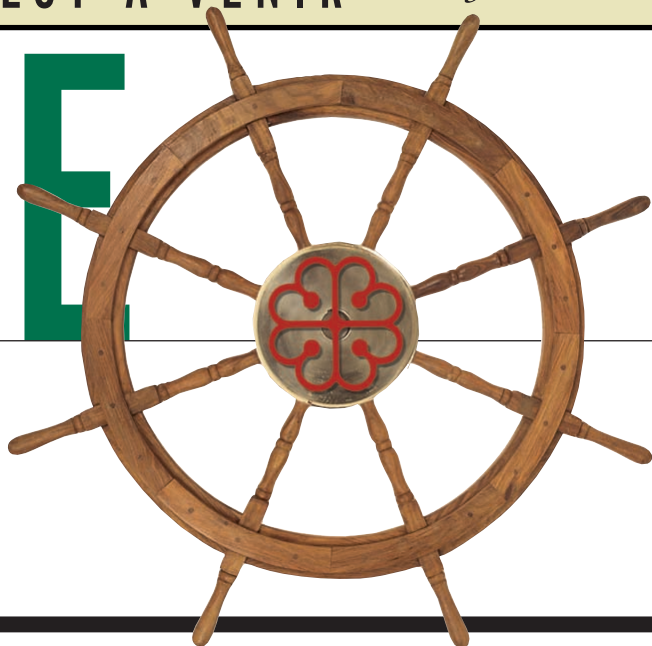
ÉCONOMIE

Procter & Gamble
achète Miss Clairol

Des navires conçus
pour Montréal

Page 5 page 3

La Presse



CAHIER D | LA PRESSE | MONTRÉAL | MARDI 22 MAI 2001

FONDS COMMUNS > AUTO > PETITES ANNONCES

DOSSIER

Comment profiter de la reprise



STÉPHANIE GRAMMOND
sgrammon@lapresse.ca

Bien des investisseurs lessivés par le raz-de-marée des titres de technologie se sont détournés des marchés boursiers. Pourtant, depuis son creux du 4 avril dernier, l'indice de la Bourse de Toronto, le TSE 300, a regagné tout près de 11 %. Bien sûr, ce regain de vie ne suffit pas encore à effacer les pertes du premier trimestre et la Bourse de Toronto reste en baisse de 8 % depuis le début de l'année.

Aux États-Unis, le printemps a aussi ramené des jours meilleurs sur les parquets. L'indice S&P 500, qui inclut les 500 plus importantes entreprises américaines, a repris près de 19 %. Et mercredi dernier, le Dow Jones, qui regroupe les 30 blue chips de la Bourse de New York, a clôturé au-delà des 11 000 points pour la première fois en huit mois, grâce à la nouvelle baisse d'un demi-point de pourcentage des taux d'intérêts décrétée par la Réserve fédérale américaine.

« Le niveau de pessimisme est très élevé chez les investisseurs. Mais il est très important qu'ils ne jettent pas l'éponge après une correction », dit Luc de la Durantaye, vice-président au Québec de RBC Services conseils privés.

Selon le gestionnaire de fortunes privées, la tempête est bel et bien passée. Les marchés boursiers devraient maintenant procurer des rendements supérieurs aux autres catégories d'actifs. « Le prix des actions est redevenu plus attrayant que celui des obligations. Et la po-

litique monétaire est favorable », dit-il.

Mais il faut nuancer. Il n'y a plus autant de baisses de taux d'intérêts en vue pour stimuler les marchés boursiers et les investisseurs seront davantage rassurés lorsqu'ils observeront un retour en force des profits des entreprises.

Jean-Paul Giacometti, vice-président de la Corporation gestion de placements Claret, met les investisseurs en garde contre les dangers d'une « trappe haussière ». Il s'agit d'une reprise qui peut durer de 3 à 18 mois, mais qui sera suivie d'une seconde correction. Ceux qui attendront trop tard pour profiter de la reprise se feront attraper de nouveau. « Pour faire de l'argent à long terme, il faut savoir être à contre-courant. Les investisseurs individuels ont souvent le défaut d'agir trop tard. Ils attendent d'être totalement convaincus d'une tendance », dit M. Giacometti, qui croit que le TSE 300 pourrait encore s'élever de 15 % au cours de l'année.

André D'Amours, président de Gestion de placements Valorem, s'attend lui aussi à une bonne avancée des actions au cours des prochains mois. À son avis, les secteurs qui présentent le plus fort potentiel de hausse sont ceux des communications et médias et des technologies. De plus, il a acquis dernièrement des sociétés minières lorsque leur cours se situait près de leur valeur comptable par action. Depuis le début de l'année, le sous-indice des mines et métaux a enregistré un gain de 35 %, le meilleur rendement de la Bourse de Toronto. L'envolée d'Alcan, qui profite des restrictions des fabricants américains d'aluminium à cause de la crise de l'énergie, a contribué à cette performance.

De son côté, M. Giacometti suggère d'acheter des sociétés aurifères qui représentent la police d'assurance d'un portefeuille d'actions contre l'inflation ou la baisse du dollar américain. « Le prix de l'or pourrait remonter à 350 \$ US. Il y a un déficit entre l'offre et la demande. Ce sont les banques centrales qui le combent en vendant de l'or, ce qui devrait cesser d'ici deux ans », dit-il.

Par ailleurs, M. Giacometti recommande d'éviter les titres des sociétés de télécommunications, qui ne seraient pas au bout de leurs mauvaises surprises. Tous secteurs confondus, il laisse également de côté les très grandes entreprises dont l'évaluation boursière est pratiquement deux fois plus élevée que celle des moyennes sociétés. « Le ratio cours-bénéfices des plus grandes entreprises est de 24 à 28, par rapport à 14 pour les moyennes. L'écart est trop exagéré », dit-il.

Pour sa part, M. de la Durantaye est optimiste pour le secteur industriel, en premier lieu pour le segment de la construction qui a été l'un des premiers à culbuter. Et dans le secteur de la technologie, il prévoit que les fabricants de semi-conducteurs seront parmi les premiers à se relever.

À l'unanimité, les gestionnaires calculent que les titres des sociétés de services financiers se transigent actuellement à leur juste valeur.

LA REPRISE EN BOURSE, SECTEUR PAR SECTEUR

(rendements du TSE 300 et des sous-indices, Bourse de Toronto*)

BOURSE DE TORONTO (TSE 300)	Rendement
Conglomérats	11,7 %
Transports et services environnementaux	12,3 %
Or et métaux précieux	18,4 %
Mines et métaux	26,1 %
Pâtes et papiers	10,1 %
Pétrole et gaz	9,3 %
Commerce de détail	7,9 %
Immobilier	7,3 %
Produits de consommation	14,2 %
Pipelines	4 %
Communications et médias	6,3 %
Services financiers	3,9 %
Services publics	7,3 %
Produits industriels	20,0 %

*Les rendements sont calculés à partir du plancher du TSE300, le 4 avril 2001, jusqu'au jeudi 17 mai 2001.



Source: Claret et Bloomberg



Luc de la Durantaye, Jean-Paul Giacometti et André D'Amours.

Photos ROBERT MAILLOUX et MICHEL GRAVEL, La Presse ©

Le portrait des corrections et des reprises

STÉPHANIE GRAMMOND

LE PASSÉ n'est aucunement garant du futur. Tout de même, il est intéressant de comparer la plus récente correction boursière aux corrections précédentes... et surtout aux périodes de reprise subséquentes.

La Bourse de Toronto est tombée de 34,7% de septembre 2000 à avril 2001, comme le rappelle André D'Amours, président de Valorem. « On peut comprendre que les investisseurs soient ébranlés, car la baisse a été impressionnante tant par son ampleur que par sa rapidité », dit le gestionnaire.

En moyenne, les corrections précédentes à la Bourse de Toronto ont entraîné des replis de 24%. Mais durant les 12 mois qui ont suivi ces périodes de baisse, le marché a regagné 32%. La dégringolade de 39,7% en 1981-82 demeure la pire correction. La remontée qui avait suivi avait atteint 87%.

M. D'Amours estime que la Bourse de Toronto a touché le creux de la vague le 4 avril dernier. Considérant que le marché a déjà repris près de 11%, il croit qu'une hausse additionnelle de 20 ou 25% est envisageable au cours des 10 à 12 prochains mois.

D'autres statistiques extraites d'une analyse de la Financière Banque Nationale nous éclairent sur la performance boursière des différents secteurs économiques après une première baisse de taux d'intérêts par la Réserve fédérale américaine. À noter: c'est au début de janvier que la Fed a entamé sa plus récente série de baisses qui totalisent 2,5% depuis quatre mois et demi.

L'étude fait ressortir que les sociétés de services financiers sont les premières à profiter de l'impact de la baisse des taux, avec un rendement de 25% dès les trois mois qui suivent la première intervention de la Fed. Les titres des fournisseurs de services publics régissent aussi assez rapidement, avec un gain de 17% durant les trois premiers mois. Au cours des six mois qui suivent la première intervention, ce sont les secteurs des communications (+37%) et des soins de santé qui se démarquent, enregistrant des gains respectifs de 37% et de 28%. Mais, 12 mois après la première intervention de la Fed, ce sont les titres technologiques qui affichent la remontée la plus marquée, avec un rendement de 58%.

LA PETITE HISTOIRE DES CORRECTIONS BOURSÈRES AUX ÉTATS-UNIS DEPUIS 45 ANS

(Indice S&P500)

	MOYENNE	2000-2001
> Nombre de corrections depuis 1956	10	
> Baisse en pourcentage	28,3%	29%
> Durée en mois	15*	13
> Temps de récupération des pertes en mois	36*	à voir
> Rendement durant les trois ans suivants	51,6%	18,7%**
> Pire correction (1973-1974)	45,1%	

*La durée et le temps de récupération excluent les deux dernières corrections qui ont été plus courtes.

**Rendement jusqu'à maintenant.

Source: RBC services conseils privés

LES MARCHÉS			
CDNX			
Composé	FERMÉ		0,00
Variation du jour	0,00%	An	-3,94%
TORONTO			
TSE 300	FERMÉ		0,00
Variation du jour	0,00%	An	-11,00%
NEW YORK			
Dow Jones	11337,92		36,18
Variation du jour	0,32%	An	7,54%
S&P 500	1312,83		20,87
Variation du jour	1,62%	An	-6,27%
NASDAQ	2305,59		106,70
Variation du jour	4,85%	An	-31,47%
DOLLAR CAN	FERMÉ	€US	0,00
Variation du jour	0,00%	An	-2,39%
DOLLAR CAN	FERMÉ	€EURO	0,00
Variation du jour	0,00%	An	-0,27%
OR	285,40	\$US	-2,00
Variation du jour	-0,70%	An	3,48%
PÉTROLE	29,73	\$US	1,07
Variation du jour	3,73%	An	2,45%

Location Sans-Souci - Voitures neuves et d'occasion
Service et Pièces - Carrosserie

Cité
NISSAN

www.citenissan.com

3500 JEAN TALON OUEST
(Près de Côte-des-Neiges) Métro Namur
(514) 739-3175

SENTRA ÉDITION "TOURING" **ALTIMA** ÉDITION GXE 2001

TOUJOURS PLUS LOIN.

LOUEZ LA POUR AUSSI PEU QUE **239\$ PAR MOIS***

ET 0\$ DÉPÔT DE SÉCURITÉ* COMPRENANT:

Transmission manuelle à 5 rapports, Radio AM/FM et chargeur dc, jantes en alliage et aileron arrière climatiseur et plus!

MAXIMA ET PATHFINDER ÉGALEMENT DISPONIBLES

*Sur approbation de crédit. Détails en magasin. Avec acompte. Les images sont offertes à titre d'illustration seulement.

LOUEZ LA POUR AUSSI PEU QUE **279\$ PAR MOIS***

OU 18% FINANCEMENT À L'ACHAT* COMPRENANT:

Transmission automatique, groupe électrique climatiseur et plus!

GARAGE RECOMMANDÉ CAA

FONDS COMMUNS

Les meilleurs et les pires

MICHEL GIRARD

On entend souvent dire qu'investir dans l'achat de parts de fonds communs d'actions est plus ou moins risqué en raison de la diversification des portefeuilles sous gestion.

Les conseillers clament sur toutes les tribunes qu'un investissement dans les titres dits de croissance (lire actions et fonds d'actions) offre historiquement des rendements supérieurs aux titres à revenu fixe (lire obligations négociables ou fonds d'obligations).

Vu sous l'angle théorique, ils ont raison. Les moyennes de rendement historique jouent en faveur de leurs arguments. En pratique, c'est nettement moins évident.

Si vous avez le malheur d'investir dans des actions, des secteurs boursiers ou des fonds d'actions contre-performants, vous allez vivre bien maigrement et vous faire du mauvais sang.

Dans une même catégorie de fonds, on observe des écarts de rendement monstrueux entre les fonds contre-performants et les ultra performants.

Regardons les écarts de rendement obtenu au cours des 12 derniers mois (jusqu'au 30 avril 2001) entre les meilleurs et les pires fonds d'une même catégorie de fonds communs.

Actions canadiennes

Les fonds d'actions canadiennes ont obtenu un rendement moyen de -0,9 % sur un an. Le meilleur a rapporté +30,0 % et le pire -51,6 %.

On parle donc d'un écart de 81,6 points de pourcentage !

Pendant ce temps-là, le baromètre de la Bourse de Toronto, le TSE 300, perdait 11,6 %.

Pour une rare fois donc, les gestionnaires

ont battu l'indice de référence. Habituellement, 80 % d'entre eux se font déclasser par les indices boursiers.

Les meilleurs fonds d'actions canadiennes

> Optima valeurs canadiennes	+30,0 %
> Banque Nationale rotation secteur	+25,7 %
> Chou RRSP	+25,7 %
> McElvaine Investment Trust	+24,2 %
> Mackenzie Sentinel Canada	+22,2 %
> Saxon Stock	+21,6 %
> Investors retraite	+21,1 %
> MB valeurs canadiennes	+19,9 %
> Trimark Endeavour	+19,7 %
> ABC valeur fondamentale	+19,5 %

Les pires fonds d'actions canadiennes

> University Avenue Canadian	-51,6 %
> Transamerica croissance canadienne	-41,6 %
> Transamerica Agent Plan	-37,9 %
> IMS Canadian Growth	-37,7 %
> CI Sector canadien (en dollars US)	-34,6 %
> Trans-Canada valeur	-32,5 %
> CI Sector canadien	-32,1 %
> CI croissance canadienne	-31,1 %
> Caldwell Canada	-28,9 %
> MLI AIM Canada Growth	-26,9 %

Actions américaines

Du côté des fonds d'actions américaines, le fonds le plus performant a procuré un rendement de +28,8 % et le plus moche une perte de -52,5 %. Là aussi on note un écart de 81 points de pourcentage.

La performance moyenne des fonds de cette catégorie s'est élevée à -11,0 % au cours des 12 derniers mois. À titre de comparaison, l'indice américain de référence boursière, le S&P 500 de la Bourse de New York, affiche un recul de 9,8 % (quand on tient compte de la fluctuation du dollar canadien par rapport au dollar américain).

Les meilleurs fonds d'actions américaines

> Optima actions US	+28,8 %
> All Points Index US Bear	+28,6 %
> O'Shaughnessy U.S. Value	+27,7 %
> North Growth U.S. Equity	+27,1 %
> AIC American Focus	+27,1 %
> IG/Great-West U.S. croissance	+25,2 %
> AIC REER américain focus	+25,0 %
> First Trust Dow Jones	+23,9 %
> Investors U.S grandes capitalisations	+23,5 %
> North Growth U.S.	+22,4 %

Les pires fonds d'actions américaines

> Cambridge American Growth	-54,3 %
> Clarington Navellier U.S.	-44,2 %
> AIM American Blue Chip	-40,8 %
> Spectrum croissance américaine	-38,3 %
> All Points Index - US Geared	-35,5 %
> Jones Heward American U.S.	-35,4 %
> YMG Enterprise	-35,0 %
> Valorem U.S. Equity	-33,6 %
> BPI actions américaines	-31,7 %
> Merrill Lynch institutionnel	-31,6 %

Comme vous pouvez le constater, on observe un écart astronomique entre les meilleurs et les pires fonds d'une même catégorie. Et ici, on fait référence à des familles de fonds d'actions non spécialisés dans des secteurs bien précis, comme la haute technologie, la biotechnologie.

Équilibrés, technologie, pays émergents

Les fonds dont les portefeuilles sont spécialisés en science, haute technologie et biotechnologie ont reculé depuis un an de 30 %.

L'écart entre le meilleur et le pire fonds de cette catégorie hautement spéculative est de 114 points de pourcentage. Le meilleur a rapporté un rendement de +49,4 % et le pire a fondu de -64,7 %.

Prenons maintenant les fonds spécialisés dans les marchés dits émergents. Contre toute attente, voilà une catégorie qui, sous

des apparences de frivolité boursière, présente un écart de rendement relativement faible entre le meilleur (-1,7 %) et le pire (-35,7 %). L'explication réside peut-être dans le fait que tous les fonds de cette catégorie ont terminé la période des 12 derniers mois dans le rouge.

Par ailleurs, on serait porté à croire que la catégorie des fonds équilibrés bénéficie d'un rétrécissement dans la fourchette des rendements entre les meilleurs et les pires.

Eh bien ! la fourchette de rendement est réduite mais sans doute pas autant qu'on pourrait le craindre. Le fonds équilibré le plus rentable affiche un rendement de +21,7 % sur un an, tandis que le plus moche présente une perte de -41,6 %. Collectivement, les fonds équilibrés ont rapporté un rendement moyen de 1,5 %.

Les meilleurs fonds équilibrés

> Mackenzie Industriel équilibré	+21,7 %
> Imperial Life équilibré 1	+20,3 %
> GWL (Great-West) équilibré DSC	+19,5 %
> Trimark revenu croissance	+18,3 %
> Saxon équilibré	+17,4 %
> ABC Fully-Managed	+16,8 %

Les pires fonds équilibrés

> Cambridge Balanced	-41,6 %
> Transamerica équilibré croissance	-23,8 %
> CI équilibré canadien	-15,4 %
> Valorem répartition actif	-12,4 %
> Astra équilibré	-10,6 %

Même dans la catégorie des fonds équilibrés, on note un fort déséquilibre dans la performance annuelle des divers gestionnaires.

Un dernier point important : les fonds les plus performants au cours d'une année ne restent pas nécessairement les meilleurs l'année suivante. Et les fonds contre-performants ne seront pas automatiquement les plus mauvais.

VOS FINANCES SUR LE NET

Se retrouver dans l'univers des fonds de placement



RÉ-JEAN BOURDEAU
rejean.bourdeau@lapresse.ca

L'utilisation des fonds communs de placement a connu un essor extraordinaire au cours de la dernière décennie. En fait, leur popularité est telle qu'il est difficile pour un investisseur de ne pas se perdre dans cet univers foisonnant.

Des milliers de fonds sont disponibles. Il sont ventilés par catégorie : marché monétaire, revenus fixes (obligations), actions canadiennes ou étrangères, fonds équilibrés, etc. Ils sont divisés par secteur d'activités ou par régions géographiques. Les sociétés financières, les conseillers en placement et les courtiers en offrent tous.

Comment faire pour s'y retrouver ? Quelques sites Internet en français peuvent être très utiles pour connaître les produits, les rendements et vous aider à faire une sélection selon vos besoins.

Pour débiter, allez frapper à la porte de l'Institut des fonds d'investissement du Canada (www.ific.ca). Mon collègue Michel Girard a donné cinq étoiles à ce site dans son récent guide de finances personnelles. Comme le souligne Michel, ce site vous met en liaison avec les familles de fonds et tous les intervenants de l'industrie.

L'IFIC offre une mine d'informations. Pour vous mettre à jour, vous pouvez accéder ou obtenir des dépliants informatifs, allant de l'anatomie d'un fonds commun de placement, en passant par les fonds hypothécaires et les fonds d'actions.

En plus, des feuilles d'informations expliquent, par exemple, les stratégies de placement pour les jeunes et pour les aînés. D'autres documents portent sur les divers frais reliés aux fonds communs et sur la protection de vos placements.

Côté formation, des cours aux professionnels et au grand public sont également offerts par l'IFIC.

Une fenêtre donne, le 15 de chaque mois, les statistiques sectorielles les plus récentes. On y retrouve des informations portant sur les membres, incluant les actifs sous gestion, le genre de fonds achetés par les épargnants, les données historiques, etc.

Un glossaire enseigne la terminologie utilisée dans le secteur financier. Une banque d'emplois donne une liste à jour des occasions dans l'industrie. Enfin, le site mène à des liens connexes vers des membres et des sociétés du même secteur.

Pour avoir un aperçu complet des fonds communs, vous pouvez aussi utiliser l'adresse française de la firme Morning Star Research (www.morningstar.ca). Ce spécialiste de renseignements sur les

placements a fait l'achat l'an dernier de Bell Charts, un important fournisseur de données sur les fonds communs.

D'entrée de jeu, Morning Star vous donne le pouls de l'industrie. Grâce à une mise à jour quotidienne, les indices de fonds Morning Star permettent de suivre les différents secteurs.

Par exemple, au début du mois de mai, on pouvait constater que le secteur des ressources naturelles obtenait la meilleure performance sur trois mois avec 17,6 %. Au bout de la liste des 30 secteurs, on retrouvait le segment de la science et de la technologie, en perte de 24 %.

En accédant à l'icône des ressources naturelles on obtient un graphique. Il est également possible d'obtenir les dix plus grands fonds de l'indice et tous les fonds qui composent l'indice des ressources naturelles.

Par l'entremise de ses fiches-clair, le site donne accès à quelque 2000 fonds mutuels mis à jour quotidiennement. Pour les actions canadiennes, par exemple, il existe pas moins de 361 fonds. Il y en a 361 pour les actions américaines et 246 pour les obligations canadiennes.

Il est possible d'obtenir de l'information (objectifs, rendements obtenus, principaux titres en portefeuille) sur chacun d'entre eux.

Morning Star présente aussi la liste des 15 fonds les plus populaires. Il s'agit des produits les plus visités par les utilisateurs du site. Au début du mois, le premiers fonds de la liste était AGF valeur internationale.

La fenêtre Focus sur les actions présente des commentaires sur des entreprises faisant l'événement. Par exemple, à la suite de la réunion annuelle de BCE, un chroniqueur a fait un portrait du conglomérat. Le résumé de l'assemblée était accompagné de l'historique de la valeur de l'action depuis six mois. La liste des actionnaires principaux souligne notamment que le fonds ING Communications canadiennes possède 9 % de l'actif total de BCE.

Pour consulter les Cotes Étoilées de Morning Star, il faut toutefois s'enregistrer afin d'obtenir un code d'accès et un mot de passe. Le coût de ce service personnalisé, utilisant un logiciel spécialisé, est de 399 \$ par année.

« Cette cote donne un moyen facile et rapide pour identifier les fonds qui ont produit de bons rendements ajustés selon les risques comparativement à leurs pairs », peut-on lire sur le site.

Toutefois, le site gratuit contient tellement d'informations sur les fonds communs qu'il vous aide, à lui seul, à vous faire une bonne idée pour vos placements. Sans compter que les conseillers financiers, dans les firmes de courtage ou ailleurs, sont également disponibles pour vous aider dans vos choix.

MacDougall, MacDougall & MacTier Inc.



Terry A. Jackson

Bartlett MacDougall, président du conseil de MacDougall, MacDougall & MacTier Inc., est heureux d'annoncer la nomination de Terry A. Jackson au poste de président-directeur général.

Gestionnaire chevronné dans le domaine des services financiers, M. Jackson possède plus de 30 années d'expérience acquises dans le développement de produits ainsi que dans le marketing et la distribution de produits et services innovateurs. Il a occupé plusieurs postes de haute direction, notamment celui de vice-président directeur, Services de gestion de l'actif pour le groupe de compagnies de la Banque de Montréal, et de coprésident, Division des clients privés, chez Nesbitt Burns.

M. Jackson a obtenu sa maîtrise en administration des affaires à l'Université Western Ontario et son diplôme de premier cycle en commerce à l'Université McGill.

MacDougall, MacDougall & MacTier Inc. offre des services de consultation en gestion personnalisée des investissements à des investisseurs du secteur privé. Établie en 1858 à titre de firme indépendante appartenant aux employés, elle compte des bureaux à Québec, Montréal, Toronto et London.



MacDougall, MacDougall & MacTier Inc.

ARGENT DISPONIBLE

Rapide Finance Cie Ltée

- Problème de liquidités ?
- Prêts commerciaux à court terme seulement
- Confidentialité

342-4488

SNC-LAVALIN
Avis de dividende

Le conseil d'administration de la société Groupe SNC-Lavalin inc. a déclaré un dividende trimestriel de sept cents (0,07 \$) l'action sur les actions ordinaires en circulation de la société, payable le 7 juin 2001 aux actionnaires inscrits aux registres de la société à la fermeture des bureaux le 24 mai 2001.

Par ordre du conseil d'administration
I. Chapman
Secrétaire

Montréal (Québec)
Le 10 mai 2001

Groupe SNC-LAVALIN inc.

2959932A

JAF
900, boul. Décarie,
Saint-Laurent
Tél.: (514) 744-0985
Côte-Vertu
1140, av. Union,
Montréal
Tél.: (514) 877-9888
Coin René-Lévesque

Marques reconnues
prix de gros et service de boutique

Complets

Prix courant:
~~475\$~~
250\$

Vestons sport

Prix courant:
~~325\$~~
175\$

Pantalons
100% laines

Prix courant:
~~125\$~~
65\$

Location de smoking

80\$
Tout compris

Taxes et retouches incluses. Service de tailleur sur place. Vaste choix de vêtements et d'accessoires de marques reconnues pour hommes aux prix de gros.

Esprit ouvert



La Boxster : à partir de 59 900 \$

Quantités limitées. Taxes, transport et préparation en sus.

PORSCHE

Automobiles Lauzon



L'esprit en paix

2455, boul. Chomedey, Laval
(450) 688-1144 ou (514) 990-9943
www.lauzonporsche.com

Tout à coup, tous les autres VUS de luxe ont l'air de prétendants au trône...



Louez un QX4 pour
569\$
/mois*
Frais de transport et préparation inclus.

Le nouveau QX4 2001 d'Infiniti. Quel autre véhicule utilitaire sport peut prétendre à autant de puissance, de luxe et de robustesse en plus

d'une aussi fière allure ? • Moteur V6 240 chevaux avec 265 lb/pi de

couple, l'un des meilleurs de sa catégorie • Capacité inégalée (dans sa catégorie) de remorquage

de 5 000 lb • Traction aux quatre roues «tout mode» exceptionnelle • Garantie exemplaire

de 4 ans/100 000 km • Incroyablement bien équipé avec plus de 100 caractéristiques de

série incluant un élégant intérieur de cuir et un toit ouvrant, le tout pour seulement 48 000 \$.

2051449

INFINITI LAVAL

INFINITI MERIDIEN

305, boul. Saint-Martin E., Laval (514) 382-8550 4000, rue Jean-Talon O., Montréal (514) 731-7977

* OFFRE D'UNE DURÉE LIMITÉE sur le nouveau QX4 2001 par les Services financiers Infiniti seulement. Paiement de 569 \$ par mois pour une location de 36 mois, sur approbation du crédit. Comptant de 8 950 \$ ou échange équivalent et premier paiement mensuel requis à la livraison. Aucun dépôt de sécurité. Total des frais de location : 29 442 \$, incluant les frais de transport et de préparation. Tous de location de 65 %. Limite de 27 000 km (25 du km/estr). Taxes, immatriculation et assurance en sus. PDSF à partir de 48 000 \$: taxes, immatriculation, assurance, frais de transport et de préparation en sus à l'achat. Les concessionnaires peuvent établir des prix individuels.

MICHEL GIRARD > FINANCES PERSONNELLES

mgirard@lapresse.ca

Erreur fédérale



POUR RETROUVER
LES TEXTES DES CHRONIQUEURS
www.cyberpresse.ca/chroniqueurs

Q Jean B., Montréal : Je viens de recevoir mon avis de cotisation fédérale. On me réduit de 400 \$ la contribution que j'ai faite dans mon REER. Pourtant j'y ai droit, car je n'ai pas cotisé selon mon maximum permis. Voici ce qu'on me donne comme raison, sur l'avis de cotisation : « Nous avons corrigé le montant de 2400 \$ de votre déduction à un régime enregistré d'épargne-retraite (REER). Le montant révisé est de 2000 \$, soit le maximum admissible. Vous pouvez déduire les cotisations versées dans les 60 premiers jours de l'année, soit dans l'année précédente, soit dans une année ultérieure, si vous ne les avez pas déjà déduites. » Je ne comprends pas la logique de Revenu Canada. Dois-je contester ?

L'explication possible serait la suivante : lorsqu'on remplit une déclaration de revenu électroniquement, il arrive que des contribuables omettent de répondre adéquatement à la question portant sur la contribution REER au cours des 60 premiers jours de l'année et la contribution effectuée durant le reste de l'année.

Québec n'a pas besoin d'argent ?

Q J.-G., Repentigny : J'ai préparé les déclarations de monsieur et madame V. J'ai fait parvenir leurs rapports d'impôt par Internet le même jour, soit deux semaines avant la date limite du 30 avril. Ils ont fait parvenir à Revenu Québec leurs chèques post-datés au 30 avril. Monsieur V. a reçu un avis de cotisation normal, lui indiquant que tout est correct. Madame V. a reçu un avis dans lequel on lui réclame des frais d'intérêt sur le solde d'impôt qu'elle a payé. Elle a appelé à Revenu Québec et on lui a dit que le chèque ne pourra pas être encaissé avant plusieurs jours. Que faire avec ces frais d'intérêt ?

R Il semble que vous soyez plusieurs contribuables dans la même situation, notamment ceux qui, comme vous, ont produit leurs déclarations par transfert électronique. Il y a même un contribuable qui s'est fait dire par un préposé de Revenu

Québec que son chèque ne sera pas encaissé avant le 15 juin prochain.

Vérification faite auprès du service des Communications de Revenu Québec, il est faux de croire que les chèques ne seront pas encaissés avant le 15 juin prochain. Si vous avez

payé de l'intérêt en trop sur un solde d'impôt bel et bien acquitté à temps, il semble que la machine fiscale corrigera d'elle-même l'erreur. Sinon, je vous invite à communiquer avec un préposé de Revenu Québec pour corriger l'erreur.

À Revenu Québec, on attribue les retards d'encaissement des chèques à l'augmentation sans précédent du nombre de déclarations reçues entre le 26 avril et le 4 mai. Il faut compter une dizaine de jours entre le moment où la déclaration commence à être traitée et l'encaissement des chèques par Revenu Québec.

Le gouvernement Landry n'est donc pas au-dessus de ses affaires. N'avez pas de fausse joie : votre chèque sera bel et bien encaissé.

Une autre aberration de Revenu Québec

Q André St-L., retraité : Depuis l'institution des deux régimes d'imposition au Québec, je suis victime d'une injustice fiscale. J'ai 67 ans et je suis

divorcé depuis 15 ans. Je paie une pension alimentaire de 7060 \$ depuis ce temps à mon ex-épouse. Je suis remarié depuis huit ans. Mon épouse est âgée de 58 ans. Elle n'a pas de revenu. Pour déduire la pension alimentaire, je dois donc remplir une déclaration générale. Après impôt, notre revenu net est 34 007 \$. Je paie 3905 \$ d'impôt à Revenu Québec. Mon copain Jean-Claude (67 ans aussi) est également retraité, divorcé depuis 25 ans. Il ne paye pas de pension alimentaire. Il est remarié. Son épouse a 53 ans. Elle a des revenus de 7060 \$. Ils utilisent la déclaration simplifiée. À eux deux, ils disposent d'un revenu net de 41 067 \$. Ils paient 4167 \$ d'impôt. C'est donc dire qu'avec un revenu net de 7060 \$ supérieur, mon ami Jean-Claude paie à peine plus d'impôt que moi, soit 262 \$. J'ai fait l'exercice d'utiliser la déclaration simplifiée pour ma conjointe et moi. Résultat : j'économiserais 1106 \$ d'impôt si j'avais le droit de l'utiliser. Pour corriger cette situation, Revenu Québec n'aurait qu'à ajouter dans sa déclaration simplifiée la ligne 225 portant sur le paiement d'une pension alimentaire. Qu'en pensez-vous ?

R J'espère que le gouvernement Landry prendra connaissance de vos doléances. Je crois que vous avez totalement raison de crier à l'injustice. Il n'y a aucune logique fiscale qui tienne dans un cas comme le vôtre.

CP commande trois navires exprès pour Montréal

LAURIER CLOUTIER

CP NAVIGATION commande trois navires porte-conteneurs, au prix de 150 millions de dollars américains, afin de desservir le port de Montréal et son trafic croissant entre l'Europe et l'Amérique du Nord.

C'est ce qu'a annoncé hier le chef de la direction de CP Navigation, Ray Miles. Une marque de confiance, a-t-il souligné, malgré le ralentissement économique. L'annonce a été faite dans le cadre du congrès de l'Association internationale des ports, auquel participent 850 délégués de 70 pays, cette semaine, à Montréal.

« C'est une décision majeure » pour l'avenir du port de Montréal, a déclaré son président, Dominic J. Taddeo. Durant 20 ans, ces navires vont contribuer à l'augmentation du volume du port, dont dépendent 17 000 travailleurs. Ceux qui prétendent que le port de Montréal n'a pas d'avenir, à cause de l'hiver et du faible tirant d'eau, peuvent aller se rhabiller, dit M. Taddeo, qui est aussi président de l'Association des ports.

La commande au chantier naval sud-coréen Daewoo fait partie d'un programme de

1 milliard \$ US de renouvellement de la flotte de 80 navires du groupe CP Navigation, tandis que ses partenaires dans l'intermodal investiraient 2,5 milliards \$ US.

Les transporteurs Canada Maritime et OOCL, de Hong Kong, s'associent encore une fois à CP Navigation, dans un consortium, pour acheter les trois navires de 3500 tonnes, plus longs (294 mètres) et plus rapides. Ils en prendront livraison en 2003, après en avoir reçu six autres.

Les trois navires renforcés contre les glaces permettront d'assurer un service à longueur d'année, déclare dans un communiqué le directeur général d'OOCL (Europe), Ted Wang.

Jusqu'ici filiale du Canadien Pacifique, CP Navigation volera de ses propres ailes et deviendra une compagnie à capital ouvert en octobre prochain. Il ne faut pas écarter d'autres fusions et acquisitions de sa part, si des occasions se présentent, après son inscription en Bourse. Ray Miles s'attend à l'augmentation du nombre de navires et à la baisse de celui des transporteurs maritimes.

La revanche timide des gestionnaires de caisses

STÉPHANIE GRAMMOND

LES GESTIONNAIRES de caisses de retraite canadiennes ont pris leur revanche face aux indices de référence au premier trimestre de 2001. Mais leur victoire n'est pas complète puisque leurs rendements, presque tous négatifs à travers les différentes catégories d'actifs, restent nettement inférieurs aux objectifs fixés en début d'année.

Tout d'abord, le rendement médian des gestionnaires de caisses de fonds équilibrés a été de -3,5 % au cours du premier trimestre, rapporte la Société Conseil Mercer, dans une étude qui regroupe 85 gestionnaires cumulant des actifs de 140 milliards.

Cette performance est très semblable à celle des fonds communs de placement équilibrés qui ont obtenu un rendement médian de -3,7 % durant la même période. Par contre, ces résultats sont bien loin des prévisions établies en début d'année. Les gestionnaires sondés par Mercer visaient alors un rendement de 9 à 9,5 % pour 2001.

« La dernière partie de l'année 2000 avait été très décevante. Les gestionnaires s'attendaient à une reprise, a expliqué Gilles Bouchard, conseiller principal chez Mercer. Le premier trimestre était mal parti. Mais déjà, en avril et en mai, les marchés ont repris du terrain. »

Dans la catégorie des actions canadiennes, les caisses ont bien manoeuvré au premier trimestre. Elles ont affiché un recul de 8,7 %, tandis que les fonds communs de placement de la même catégorie ont fait un peu mieux avec un recul de 7,4 %. Dans les deux cas, il s'agit de baisses beaucoup moins fortes que celles de 14,5 % du TSE 300 et de 10,7 % du TSE 300 plafonné, un indice qui a été créé l'an dernier pour limiter à 10 % le poids du titre de Nortel Networks ou de tout autre titre.

À ce moment, la société de télécommunications représentait plus du tiers de l'indice à cause de sa spectaculaire envolée boursière. Les gestionnaires qui ne pouvaient se permettre d'investir une aussi grande proportion de leur caisse dans un seul titre étaient condamnés à livrer des rendements plus ternes. La déconfiture de Nortel leur rend désormais la vie plus facile.

De manière générale, les gestionnaires actifs ont de meilleures chances de surpasser le rendement de l'indice lors des périodes de ralentissement et de turbulences boursières, juge M. Bouchard. « Sur les marchés étrangers, les gestionnaires ont profité du même phénomène avec tout le volet des sociétés de haute technologie qui s'est dégonflé », a-t-il dit.

740 inqualifiable.

Montréal
BMW Canbec
4060, rue Jean-Talon Ouest
Montréal
(514) 731-7871
www.bmwcanbec.com

Laval
BMW Laval
Nouvelle adresse
2450, boul. Chomedey, Laval
(450) 682-1212 / (514) 990-2269
www.bmwval.com

Banlieue Ouest
Automobiles Jalbert
16710, Route Transcanadienne
Kirkland
(514) 696-6662 / (514) 343-3413
www.jalbert-auto.qc.ca

Rive-Sud
Park Avenue BMW
8755, boul. Taschereau Ouest
Brossard (450) 445-4555
Montréal (514) 875-4415
www.parkavenuebmw.com

Inlassable. Innovatrice.

BMW 740i ou tout autre modèle de la série 7 à 0,9% sur financement à l'achat de 24 à 48 mois. Les mots nous manquent pour décrire une telle offre.

Vous y passerez des heures sans vous lasser tant son habitacle est conçu avec minutie. Des commandes accessibles à même le volant. Un débit d'air chaud ou froid réglé selon les besoins de chaque passager. L'accès à une foule d'informations grâce au multifichage du tableau de bord. Une cabine silencieuse pour mieux apprécier la qualité de la chaîne audio.

Puissance et plaisir de conduire n'auront jamais aussi bien cohabité. Comment vous dire à quel point vous l'aimerez ?

0,9%

à l'achat

Le plaisir de conduire.™

Les offres sur tous nos modèles sont disponibles sur bmwmontreal.ca

Offre valable sur les modèles de Série 7 2001 neufs. Les taux de financement sont ceux offerts exclusivement par les Services financiers BMW et sont disponibles auprès des concessionnaires participants, conditionnellement à l'approbation de crédit. Consultez votre concessionnaire BMW du Grand Montréal pour connaître tous les détails. Cette offre prend fin le 31 mai 2001. Photo à titre indicatif seulement. Entretien inclus pendant 3 ans ou 60 000 km, selon les intervalles recommandés par BMW.

La liberté, la rentabilité et la sécurité sont des valeurs qui vous sont chères ?

Boni + 1 % la première année pour les nouveaux fonds REER

Les Obligations d'épargne du Québec vous offrent :

- La **liberté** : encaissables en tout temps sans pénalité.
- La **rentabilité** : taux annuel garanti d'année en année.
- La **sécurité** : garanties sans limites par le gouvernement du Québec.

Heures d'ouverture : du lundi au vendredi, de 8 h à 20 h et les samedis de mai, de 10 h à 16 h.

Placements Québec. Une réponse en tout temps à vos besoins de placements.

1 800 463-5229

Pour la région de Québec, composez le 521-5229.

LES OBLIGATIONS D'ÉPARGNE PLACEMENTS QUÉBEC

www.placementsqc.gouv.qc.ca

Québec Placements Québec

3,35% la première année

HÂTEZ-VOUS! LA VENTE SE TERMINE LE 1^{er} JUIN 2001

CLEARWAVE N.V. AVIS DE CONVOCATION À L'ASSEMBLÉE ANNUELLE

Une assemblée annuelle des actionnaires de ClearWave N.V. se tiendra au World Trade Centre, salle Belgium, Strawinskylaan 707, 1077 XX, Amsterdam, Pays-Bas, le **mercredi 27 juin 2001 à 14 h.**

La date de référence visant à établir les actionnaires habilités à être convoqués à l'assemblée a été fixée à la fermeture des bureaux le **vendredi 25 mai 2001.**

700

710

OCCASIONS D'AFFAIRES

ATOUT, AFFAIRES.

Financement, subvention pour commerces et entreprises. 514-367-1251

ATTENTION

J'ai besoin de personnes, femme ou homme, pour un produit très en demande (librairie). Pour les districts exclusifs de Mt. Laval, Rive-Sud, Granby, etc.. Capital requis. 1-819-849-9316.

BIJOUTERIE, magasin clé en mains. Très bien située. 514-928-4607

715 SERVICES SPÉCIALISÉS, FINANCEMENT

AVIS FINANCE

SAISIE, IMPÔT, TPS, QVQ, HYDRO

Proposition: 1 seul paiement mois, sans intérêts. Évitez la faillite! Aucun dépôt d'ouverture de dossier. 8 h à 20 h, (7/7jrs).
SAM LEVY ET ASS.
514-342-0444, 1-819-429-5550

800

AVIS LÉGAUX, APPELS D'OFFRES

CANADA PROVINCE DE QUÉBEC DISTRICT DE MONTRÉAL
No : 500-04-025726-010

COUR SUPÉRIEURE

(Chambre de la Famille)
PRÉSENT greffier adjoint

MICHELE GROSJEAN,
Partie demanderesse

HASSAN SATRY,
Partie défenderesse

-et-
DIRECTEUR DE L'ÉTAT CIVIL ;
DIRECTEUR DE LA PROTECTION
DE LA JEUNESSE
Mis-en-cause

ASSIGNATION

ORDRE est donné à **HASSAN SATRY**, de comparaître au greffe de cette cour situé au 1 Notre-Dame E., Montréal, salle 1.100 dans les 30 jours de la date de la publication du présent avis dans le journal "La Presse".
Une copie de la déclaration d'action a été remise au greffe à l'intention de **HASSAN SATRY**.
Montréal, le 18 mai 2001
Michel Martin, greffier adjoint

850 AVIS DE DISSOLUTION, CHANGEMENTS DE NOM

AVIS DE DISSOLUTION

PRENEZ AVIS que la compagnie **9076-5504 Québec inc.**, demandera à l'inspecteur général des institutions financières la permission de se dissoudre.
Montréal, le 18 mai 2001
Me Daniel K. Sirhan

R 850

AVIS est donné par les présentes de la dissolution officielle des entreprises de développement **AMYB inc.** Toute personne ayant des objection devra les faire par écrit à l'adresse suivante avant le 22 juin 2001.
Entreprises de développement **AMYB**,
1495 Stéphanes, Verdun (Québec) H4H 2H4.
R 850

PRENEZ AVIS que la compagnie "LES ENTREPRISES TRINH PING-CHENG INC." demandera à l'inspecteur général des institutions financières la permission de se dissoudre le 25 novembre 1999.
Président Trinh Ping-Cheng.
R 850

PRENEZ AVIS que Le 9051-4456 Québec Inc. demandera à l'inspecteur général des institutions financières la permission de se dissoudre.
À Montréal le 16 mai 2001.
R 850

PRENEZ AVIS que les Bonsais Linam Inc. demandera à l'inspecteur général des institutions financières la permission de se dissoudre.
À Montréal le 16 mai 2001.
R 850

Un mois bien tranquille

action). Si vous choisissez les actions à vote multiple, vous obtiendrez une nouvelle action pour une ancienne; mais si vous choisissez les actions à droit de vote subordonné (ou si vous oubliez de préciser votre choix), vous aurez 1,1 nouvelle action pour une ancienne.

Astral Média a convenu d'acheter à Télé Média 19 stations de radio dans l'est du Canada, ce qui portera à 31 le nombre total de stations de radio dont elle est propriétaire. L'acquisition sera payée en argent liquide et en actions (en utilisant une valeur de 45 \$ par action) et

Télé Média détiendra ainsi approximativement 10 % d'Astral.

Christine Le Jeune, CMA, CFA, est directrice, développement de produits, à la Financière Banque Nationale.

SOCIÉTÉS QUÉBÉCOISES DE LA NOUVELLE ÉCONOMIE

Ce tableau présente les titres de compagnies québécoises actives dans les secteurs de la nouvelle économie (haute technologie, biotechnologie et communication). Ces titres sont inscrits à la cote des Bourses de Montréal, Toronto, CDNX, New York ou Nasdaq. Les données sont fournies par la Financière Banque Nationale.
Ferm. Cours à l'arrêt des transactions le vendredi.
Haut sem. Sommet atteint par le titre au cours de la semaine dernière.
Bas sem. Plancher touché par le titre au cours de la semaine dernière.
Ch. sem. Variation par rapport au cours de fermeture de la semaine précédente en pourcentage.
En dollars US.

Valeurs	Technologies			Biotechnologies			Communications		
	Sym.	Ferm.	Ch. %	Sym.	Ferm.	Ch. %	Sym.	Ferm.	Ch. %
Aldeavision Inc.	ALD	0.31	0.35	0.31	-11.43	0.88	0.16	-48.33	34.78
Ad Opt Technologies	AOP	3.45	3.50	3.05	NA	6.70	2.50	-48.51	18.97
Alliances Artquest Inter.	AQ.B	0.70	0.65	0.45	55.56	2.99	0.35	-62.37	16.67
BCE Emergis Inc.	IFM	40.00	41.29	37.50	3.23	109.40	20.52	-38.79	15.27
Boomerang Tracking Inc.	BMG	3.65	4.00	3.35	-7.59	6.45	2.75	-12.05	-6.41
Branchez-Vous Inc.	BZV	0.18	0.27	0.19	-14.29	1.60	0.18	NA	-10.00
Bridgepoint Inter.	BDG	0.42	0.45	0.34	-6.67	4.05	0.25	-85.00	13.51
Cenosis Inc.	CE	1.50	1.51	1.35	-6.25	7.00	1.25	-66.29	-14.29
Clemex Technologies Inc.	CXG.A	0.37	0.40	0.30	-5.13	1.00	0.25	-43.94	27.59
C-Mac Industries Inc.	CMS	52.25	53.00	44.75	4.50	113.50	27.45	-8.33	13.46
Cognicase	COG	10.45	11.29	8.76	19.43	35.45	6.15	-63.97	62.02
Coreco Inc.	CRG	6.30	6.40	6.00	4.13	8.50	1.60	29.19	6.78
Datamark System Group Inc.	DMK	2.20	2.30	2.20	0.00	3.25	2.00	10.44	18.92
Engenuity Technologies	EGY	2.27	2.68	2.27	-10.63	4.10	26.00	-43.25	-9.20
Exlio Electro Optical	EXF	51.14	55.50	50.50	-3.78	134.00	1.00	NA	-15.47
Frisco Bay*	FBAY	2.85	3.20	3.05	-10.94	5.00	0.06	-28.75	-5.00
Fun Key Studios Inc.	FUN.A	0.07	0.09	0.07	-12.50	0.74	5.01	-90.00	-50.00
Groupe CGI	GIB.A	8.35	9.75	8.30	-13.83	18.25	0.80	-48.93	27.48
Honeybee Technology Inc.	HBT	1.74	1.76	1.70	-0.57	4.25	0.13	-42.95	-1.14
Intasys Corp.*	INTA	0.29	0.32	0.21	-26.09	4.19	0.02	-91.33	20.83
I3E3D INC.	YEY	0.03	0.08	0.03	-50.00	0.63	0.38	-95.00	-50.00
Logibec Groupe Informatique	LGI	2.95	3.25	3.25	NA	4.50	1.00	-26.25	-15.47
Lumenon Innovative*	LUMM	1.06	1.68	1.00	-36.90	28.94	1.12	-92.08	-46.19
Medisolution Ltd.	MSH	2.05	2.10	2.00	-0.97	2.95	1.10	38.51	-3.76
Memotec Communications Inc.	MCM	1.85	2.05	1.65	NA	3.44	5.00	12.12	19.36
Mediagrif Interactive	MDF	5.50	5.75	5.00	4.76	19.00	1.05	NA	-14.06
Microtec Entreprises Inc.	EMI	1.25	NA	NA	NA	2.10	9.50	-28.57	-16.67
Mindready Solutions Inc.	MNY	11.50	12.00	11.50	-2.13	19.95	1.90	NA	4.45
Mitec Telecom Inc.	MTM	4.00	4.00	3.86	2.56	5.95	0.80	-11.11	-2.44
Netgraphe Inc.	WWW	0.90	0.97	0.85	-5.26	10.75	2.00	-89.89	-19.64
Nexlink Technologies Inc.	NTI	3.90	3.95	3.40	11.43	4.50	1.60	50.00	23.81
NHC Communications	NHC	3.00	3.20	2.90	-3.23	19.75	0.57	-66.67	7.14
NSI Communications	YSI	0.80	0.80	0.62	2.56	1.60	0.24	-23.81	14.29
Nstein Technologies	EIN	0.37	0.41	0.31	-11.90	4.50	3.11	NA	23.33
Nurun Inc.	IFN	3.95	4.00	3.75	-1.25	49.25	0.46	-90.13	-4.17
Peachtree Network	PCN	1.00	1.05	0.90	0.00	1.70	8.50	-2.91	4.14
Primatech Electronics	PME	16.25	17.55	16.05	-7.67	30.60	2.01	-23.53	25.00
Promatec Industries Ltd.	PMK	2.70	2.70	2.34	17.39	4.60	0.05	29.11	12.50
SACO Smartvision	SSV	0.15	0.20	0.15	-9.09	2.25	2.75	-91.18	-57.14
Sand Technology Systems*	SNOT	3.70	4.00	3.42	5.11	7.97	0.70	-26.00	10.45
Satum Solutions Inc.	SDQ	0.90	0.94	0.80	-12.50	6.75	0.36	-85.83	5.88
Speedware Corp. Inc.	SPW	0.65	0.65	0.50	6.56	2.50	1.50	-56.67	25.00
SR Telecom Inc.	SRX	1.69	1.75	1.63	2.42	10.25	1.80	-77.32	4.32
Surefire Commerce Inc.	FIR	2.50	2.59	2.31	4.17	6.85	2.07	-60.00	6.38
Tecsys	TCS	2.75	2.95	2.60	5.77	16.40	0.36	-79.17	-6.78
ZAQ Inc.	ZAQ	0.44	0.48	0.38	10.00	6.30	1.99	NA	-20.00

Esprit louable

3,9 %



Audi Automobiles Lauzon

L'esprit en paix

A4 2.8 quattro® 2001

Profitez de notre taux de location de 3,9%, soit 549 \$ par mois, sur toutes les A4 2.8.
Foncez: l'offre est valable jusqu'au 30 juin 2001.

1384, boul. Labelle, Blainville
(450) 430-1460
www.lauzon.qc.ca

Location de 548,95 \$ par mois pendant 36 mois; taxes, immatriculation, enregistrement et inspection de pré-livraison en sus. Acompte de 5 150 \$ ou échange équivalent, dépôt de garantie remboursable de 600 \$ et première mensualité de 548,95 \$ requis. Montant dû au début du bail: 6 258,96 \$. Bail fermé de 36 mois offert aux clients admissibles par Audi Finance chez les concessionnaires participants. Livraison au plus tard le 30 juin 2001. Taux calculé en fonction du PDFS de la Audi A4 2.8 quattro 2001 berline de 44 225 \$ avec transmission manuelle à 5 vitesses, ensemble célébration quattro, traction intégrale quattro et des frais de livraison de 605 \$. Total des mensualités: 19 762,56 \$. Contribution du concessionnaire requise pouvant modifier la transaction finale négociée. Assurances et certaines responsabilités financières éventuelles en fin de bail assumées par le locataire. Frais de 0,20 \$/km pour le kilométrage supérieur à 20 000 km par an assumés par le locataire. Taux de location-bail calculé en fonction d'un taux d'intérêt annuel de 3,9% pour 36 mois. * Audi, « quattro », « A4 » et l'emblème des quatre anneaux sont des marques déposées de AUDI AG.

71 PIEDS CUBES D'ESPACE UTILITAIRE. PARCE QUE VOUS N'ÊTES PAS FAIT POUR LE « 12 ARTICLES OU MOINS. »



VOLVO pour la vie

VOLVO V70 2001

71,5 PIEDS CUBES D'ESPACE UTILITAIRE • CONDITIONNEMENT DE L'AIR CONTRÔLÉ ÉLECTRONIQUEMENT • SACS GONFLABLES FRONTAUX DOUBLES • SIEGES A PROTECTION ANTICONTRECROUPE • RIDEAUX GONFLABLES LATÉRAUX • SYSTÈME DE PROTECTION EN CAS DE COLLISIONS LATÉRALES • SACS GONFLABLES LATÉRAUX • CAGE DE SÉCURITÉ EN ACIER HAUTE RÉSISTANCE • FREINS ABS RÉPARTITION ÉLECTRONIQUE DU FREINAGE. VOIR LES DÉTAILS CHEZ VOTRE CONCESSIONNAIRE

Achat, bien équipé, à partir de

38 995 \$

Location à partir de

499 \$

/mois (48 mois)
avec dépôt 4 450 \$.

le groupe
VOLVO

Montréal
UPTOWN VOLVO
4900, rue Paré
(514) 737-6666

Saint-Hyacinthe
AUTOMOBILES CHICOINE INC.
855, rue Johnson
(450) 771-2305

Sainte-Agathe
FRANKE VOLVO
180, rue Principale
(819) 326-4775

Laval
VOLVO DE LAVAL
div. de: Boulevard St-Martin Auto
1430, boul. St-Martin Ouest
(450) 667-4960

Pointe-Claire
VOLVO POINTE-CLAIRE
15, Auto Plaza
(514) 630-3666

Saint-Léonard
JOHN SCOTTI AUTO IITÉE
4315, boul. Métropolitain Est
(514) 725-9394

Brossard
VOLVO DE BROSSARD
9405, boul. Taschereau
(450) 659-6688

* Le prix de détail suggéré par le fabricant pour une Volvo V70 2001 commence à 37 495 \$. Le concessionnaire peut vendre à un prix inférieur. Le crédit-bail est offert au taux de 6,9 % sur toutes les Volvo V70 2001. Offre d'une durée limitée honorée par les concessionnaires Volvo participants et par Volvo Car Financial Services Canada, sur approbation du crédit, consentie uniquement aux particuliers admissibles. Exemple : Louez une Volvo V70 2.4 à transmission automatique pour 498,95 \$ par mois, avec un bail de 48 mois et un acompte de 4 450 \$ ou une valeur d'échange équivalente. Les 48 mensualités totalisent 23 949,60 \$. La valeur de rachat à la fin du bail est de 17 840,25 \$. Les versements peuvent varier selon le choix d'équipement optionnels. La première mensualité et un dépôt de sécurité de 600 \$ sont exigés à la livraison du véhicule. Allocation de 20 000 km par an (0,08 \$ du km supplémentaire). Frais de transport et de livraison de 1 050 \$, taxes, immatriculation et assurance en sus. Le concessionnaire peut vendre à un prix inférieur. Communiquez avec votre concessionnaire Volvo pour plus de détails et pour connaître les autres options de crédit-bail. La capacité de chargement est de 71,5 pieds cubiques (2 025 litres) avec les sièges arrière rabattus. ©2001 Volvo Cars of Canada Ltd. • Volvo pour la vie • est une marque de commerce de Volvo Cars of Canada Ltdé. N'oubliez jamais d'attacher votre ceinture. Visitez notre site Web à l'adresse www.volvocanada.com.

+

Une firme française rêve de concessions routières de deux milliards au Québec

LAURIER CLOUTIER

À la veille de l'ouverture de la commission Nicolet, sur un éventuel nouveau pont sur le Saint-Laurent, le Groupe Bouygues, de Paris, se lance dans la course à des concessions routières de l'ordre de deux milliards de dollars au Québec.

Le géant mondial effectue ainsi un retour au Québec et affrontera Armbro Entreprises, constructeur de l'autoroute à péage 407 de Toronto, et deux autres consortiums pour décrocher au moins une partie des trois prochains contrats potentiels.

Bouygues était fortement tenté par les travaux projetés mais personne ne savait à qui le groupe s'associerait. La filiale Bouygues Travaux publics se joint au consortium Novaroute, comprenant déjà Sintra et Axor, a confirmé hier la porte-parole de cette dernière compagnie de génie-construction.

Le nouveau pont sur le fleuve, qu'étudie la commission de Roger Nicolet à compter d'aujourd'hui, coûterait un milliard.

Le ministre des Transports, Guy Chevrette, dispose de son côté depuis décembre dernier de la loi 164 qui autorise le péage des usagers et des partenariats des secteurs public et privé.

La concession de l'autoroute 25, un projet de 325 millions, pourrait être la première à débloquer, dès cet automne. Le prolongement de l'autoroute 30, évalué à 725 millions, nécessiterait plus de temps. Le travail

technique est très avancé mais l'opération se révèle complexe au niveau politique. Le gouvernement fédéral a promis de se charger des ponts tandis que celui du Québec doit prolonger l'autoroute, en collaboration avec l'entreprise privée.

Pour traverser le Saint-Laurent, Axor a proposé dès 1995 de partager les coûts d'une étude de faisabilité d'un tunnel, reliant en diagonale l'autoroute 10 des Cantons de l'Est et Montréal, à l'ouest du pont Victoria, rappelle Marie-Josée Gagnon. SNC-Lavalin a de son côté soumis récemment la construction d'un ouvrage à l'est du pont Jacques-Cartier.

D'autres acteurs pourraient se joindre à Bouygues, Sintra et Axor mais le consortium est déjà « très bien pourvu », souligne Marie-Josée Gagnon. Bouygues est notamment reconnue pour son expertise en ingénierie financière et systèmes de péage. Avec le constructeur Pomerleau, Bouygues a participé au projet de LG-2. Sintra est le plus important constructeur de routes au Québec. Axor est un leader canadien de l'ingénierie-construction.

Armbrö et sa filiale BFC Construction viennent de se joindre au consortium Infra-route comprenant Janin Atlas, Construction DJL, Tecsub et Agra Monenco.

SNC-Lavalin a formé de son côté un consortium avec Dessau-Soprin et Egis, de Paris, tandis que Roche s'est associé à Dragados, d'Espagne.

Le géant mondial effectue un retour au Québec et se joint au consortium Novaroute.

Procter & Gamble paie cinq milliards la division Clairol de Bristol-Myers

Reuters

CINCINNATI — Procter & Gamble Co. a annoncé hier l'achat de la division Clairol de Bristol-Myers Squibb Co. pour 4,95 milliards de dollars américains en numéraire, ce qui permettra au géant américain des produits de consommation de se hisser parmi les premiers producteurs de teintures et de produits de soin du cheveu.

Procter & Gamble a dit s'attendre à ce que cette acquisition apporte une contribution de l'ordre de 1,6 milliard de dollars au chiffre d'affaires de sa division cosmétiques Beauty Care.

Ces ventes supplémentaires dues à Clairol se répartiraient en 900 millions de dollars environ pour les produits de soin du cheveu et 700 millions pour les teintures, précise P&G.

Grâce à cette opération, nous serons en mesure d'enregistrer « une forte croissance pendant de nombreuses années à venir », a dit Bruce Byrnes, président des activités produits de beauté et d'hygiène chez Procter & Gamble.

Bristol-Myers a mis en vente sa division Clairol à l'automne dernier avec aussi Zimmer, sa filiale de produits et d'orthopédie, afin de se centrer plus étroitement sur ses activités de mise au point de médicaments. Pour ce qui est des ventes de teintures pour cheveu, Clairol se classe au deuxième rang mondial derrière les diverses marques du français L'Oréal.

Outre, P&G, le japonais Kao Corp. avait été mentionné comme repreneur potentiel de Clairol.

Procter & Gamble ne produisait pas jusque-là de teintures pour cheveu, mais sa gamme de shampoings comprenait déjà des marques telles que Pantène et Head & Shoulders.

En annonçant cette acquisition, pour laquelle il doit encore obtenir diverses autorisations, P&G a précisé qu'elle devrait entraîner, pour la première année, une réduction de 6 à 8 cents de son bénéfice par action après dilution, mais qu'elle devrait être légèrement positive dès la deuxième année.



Photo AP

Le PDG de Procter and Gamble, John Pepper, a personnellement annoncé lors d'une conférence de presse, hier, l'acquisition de la division Clairol de Bristol-Myers-Squibb.



Maintenant, tous les employés peuvent être en ligne.

Accès Internet Haute Vitesse d'affaires

21,50 \$*
par mois
par usager

Garantie 30 jours**

Obtenez l'Accès Internet Haute Vitesse d'affaires en composant le

1 877 733-BELL
www.bell.ca/promohv

Certaines conditions s'appliquent. Là où la technologie le permet. *Prix basé sur un contrat de un an à l'Accès Internet Haute Vitesse d'affaires, pour 5 usagers. **Le client non satisfait de son accès Internet Haute Vitesse doit appeler le service à la clientèle avant la fin des 30 premiers jours suivant la mise en service. Le premier mois d'accès et le dispositif de partage seront remboursés et le service sera débranché.


Bell

208855

**Bibliothèque
et Archives
nationales**

Québec 

La Presse
22 mai 2001

Page D6 manquante

DATES D'ASSEMBLÉE

Données fournies par la société émettrice par l'entremise de la CAISSE CANADIENNE DE DÉPÔT DE VALEURS LTÉE
 * Modifications aux renseignements déjà publiés.
 A = annuelle ; S = spéciale ; G = générales ;
 X = supplémentaire ; E = extraordinaire.

Raison sociale	Date d'ass.	Type d'ass.
Adrian Resources Ltd.	11 juin	AG
Algo Group Inc.	18 mai	AS
Alouettes 1974 Capital Inc.	11 juin	A
Alternative Fuel Systems Inc.*	25 juil.	AS
Andarex Industries Inc.	17 mai	A
Antech Enterprises Inc.	3 juin	AG
Avino Silver & Gold Mines Ltd.	5 juin	AG
Ayrex Resources Ltd.*	10 mai	AG
ASP123.com Systems Inc.	25 mai	AG
Bambau Ltd.	11 mai	A
Barcode Holdings Limited	8 juin	AGS
Bell Resources Corporation	18 mai	AG
Big Bar Gold Corporation	14 mai	AG
Bradstone Equity Partners Inc.*	8 mai	AS
Brarone-Pioneer Gold Mines C & C Industries Corp. Ltd.	5 juin	AG
Caingom Mines Ltd.*	16 mai	A
Canadian Bond Fund	7 mai	S
Canadian Equity Fund	7 juin	S
Canadian Income Fund	7 juin	S
Canadian Money Market Fund	7 juin	S
Cascom Operating Co. Ltd.	28 mai	AG
Canoil Exploration Corporation	28 mai	AG
Canotec Mine Development	7 juin	AG
Caprate Commercial Properties	7 juin	AG
Cascadia Metals Inc.	22 mai	AS
Cdn. Balanced Retirement Fund	7 juin	S
Cdn. Diversified Invest. Fund	7 juin	S
Chartwell Technology Inc.	5 juin	AG
Comacher Oil and Gas Limited	29 mai	AG
Consolidated Stanford Corp.	15 juin	A
Continuum Resources Ltd.	4 juin	A
Datamirror Corporation	11 mai	AS
Datinvest International Ltd.*	15 juin	A
Drayton Valley Power Income Fund	22 mai	A
Earlyrain Inc.	3 juin	AG
Epic Energy Inc.*	15 mai	AGS
Estation.com Inc.	22 mai	AG
Exploration Geo-Nova Inc.*	26 avr.	E
Fresco Developments Ltd.	7 juin	AG
FT Capital Ltd.	22 mai	AG
Gamstar Resources Ltd.	14 mai	AG
Gestions Global (GMPC) Inc.*	10 mai	AS
Glycodesign Inc.	15 juin	A
Golden Tag Resources Ltd.*	15 mai	AGS
Goldhunter Explorations Inc.*	10 mai	AG
Goldpark China Limited	25 mai	A
Healey Capital Corp.	4 juin	A
High Yield Bond Fund	7 juin	S
Home Capital Group Inc.	26 avr.	AS
Hydromet Environmental Rec.	18 mai	A
HPB Investments Inc.	31 mai	AS
International Croesus Ventures*	11 mai	AG
Int'l. Keystone Entertainment	30 mai	AG
Knowledge House Inc.*	16 mai	AG
La Plata Gold Corporation*	9 mai	AG
Le Château Inc.	30 mai	A
Learnco International Inc.	24 mai	AS
Loms Oil & Gas Ltd.	7 juin	AG
LMX Resources Ltd.	14 mai	E
Medianet Communications Corp.	16 mai	AGS
Memotec Communications Inc.*	17 mai	S
Meridian Energy Corporation*	22 mai	AGS
Mesquite Explorations Ltd.*	7 mai	AG
Microforum Inc.	4 juin	A
Millennium Energy Inc.	4 juin	AG
Miranda Industries Inc.	17 juil.	E
Mitel Corporation	7 juin	AS
Moss Lake Gold Mines Ltd.	24 mai	A
Multi-Glass International Inc.	5 juin	AG
MCK Mining Corp.	11 juin	AS
MFC Bancorp Ltd.*	9 mai	AS
MPAC Industries Corp.	23 mai	AG
Namibian Minerals Corporation	18 mai	AGS
New Canada Fund	7 juin	S
Northern Dynasty	17 mai	AG
NCE Petrofund*	4 mai	AS
Oilexco Incorporated	9 mai	AG
Ontex Resources Limited	21 mai	AGS
Oracle Energy Corp.	14 mai	A
Pacifica Papers Inc.*	23 avr.	AGS
Pebercan Inc.*	14 mai	AGS
Pitromet Resources Ltd.*	7 mai	AG
Pitther Resources Inc.	21 mai	AGS
Pirel Inc.	23 mai	E
Polymet Mining Corp.	5 juin	A
Pure Lean Incorporated	8 juin	AS
Pythos Oil & Gas Corporation	8 juin	AG
Resources MSV Inc.*	26 avr.	S
Resources Tandem Ltée*	10 mai	AG
Rockville Resources Limited	22 mai	AG
Roma Resources Ltd.*	10 mai	AG
Rothmans Inc.	11 juin	AG
Sentax Systems Ltd.	23 mai	AGS
Sextant Entertainment Group Inc.*	1er mai	AG
Simmonds Capital Limited	25 mai	A
Speq Biorthex Inc.	7 juin	AGE
Speq Pirel Inc.*	23 mai	E
Strategic Technologies Inc.	18 mai	E
S/MCO Resources Limited	18 mai	AG
Taiga Forest Products Ltd.	11 juin	AG
Tapango Resources Ltd.	8 juin	A
Telesysteme Mobiles International*	18 mai	S
Trens Asia Resources Inc.	17 mai	AG
Triangulum Corporation	15 mai	AS
Tuscany Energy Ltd.	7 juin	AS
U S Equity Fund	7 juin	S
Unires Technologies Inc.*	17 mai	AG
Ursa Major Min. Incorporated	14 juin	AS
Versacold Corporation	29 mai	AG
Webering Corporation	25 mai	AG
Westlink Resources Ltd.*	7 mai	AG
Wollaco Minerals Inc.	18 mai	AS
World Investment Fund	7 juin	S
Xentel DM Incorporated	4 juin	AG

Vivendi Universal acquiert l'ex-ennemi MP3.com

Cela permettra la création d'un service d'abonnement à la musique numérique en ligne

Associated Press

SAN DIEGO/PARIS – Huit mois après l'avoir battu devant les tribunaux, le groupe Vivendi Universal a annoncé hier l'acquisition de MP3.com, distributeur de musique sur Internet, pour un montant de 372 millions de dollars.

Cette transaction permettra notamment la création d'un service

d'abonnement à la musique numérique en ligne.

Cette transaction « amicale » se fera sur la base de cinq dollars par action.

« MP3.com représente un grand atout pour Vivendi Universal, dont l'objectif est de devenir le principal fournisseur de services de musique en ligne », a déclaré le PDG de Vivendi Universal Jean-Marie Meisier. Il s'est dit confiant dans le vote des actionnaires de MP3.com, estimant que plus de 50 % d'entre eux approuveront l'accord.

Le géant des médias et de la communication avait déjà conclu

un accord avec le numéro deux de la musique mondiale, Sony, la création d'une société commune « Duet » et la signature d'un accord de distribution avec le portail Yahoo!. Duet, le système d'abonnement à la musique en ligne, doit être lancé à l'été.

En ajoutant MP3.com, à ses autres sites, Vivendi estime pouvoir désormais toucher près de 40 millions d'utilisateurs inscrits.

La compagnie MP3.com continuera ses activités tout en développant de nouvelles offres avec son acquéreur, a précisé le PDG de l'entreprise Michael Robertson.

Les deux compagnies étaient adversaires l'an dernier. Sur les cinq grandes maisons de disques qui avaient porté plainte contre MP3.com pour violation de copyright, Vivendi Universal était la seule qui avait refusé un accord à l'amiable avant le procès. En septembre, un tribunal fédéral de New York avait donné raison à Vivendi Universal. Deux mois plus tard, MP3.com avait accepté de verser 53,4 millions de dollars au groupe.

Vivendi Universal comprend notamment Universal Musical Group et les studios Universal, 51 % de Canal Plus.



Ne sous-estimez jamais l'importance d'une bonne nuit de sommeil.™

Pour être dans une forme resplendissante demain, vous devez bien vous reposer ce soir. C'est pourquoi les hôtels Courtyard by Marriott vous offrent toutes les commodités dont vous avez besoin, dont un grand bureau et un port d'ordinateur, pour terminer votre travail, de même qu'un mini-gymnase et la télé par câble, pour vous distraire. Tout cela vous aide à vous reposer, à vous détendre et à vous préparer à affronter la journée du lendemain. Par ailleurs, vous accumulerez des points Marriott Rewards® à valoir sur vos prochaines vacances ou des milles ou des milles Aéroplan™



CENTRE-VILLE DE TORONTO

Tout ce à quoi vous attendez d'un Marriott, au prix d'un hôtel Courtyard.

Pour réserver, composez le (800) 847-5075, téléphonez directement à l'hôtel ou visitez le site courtyard.com.

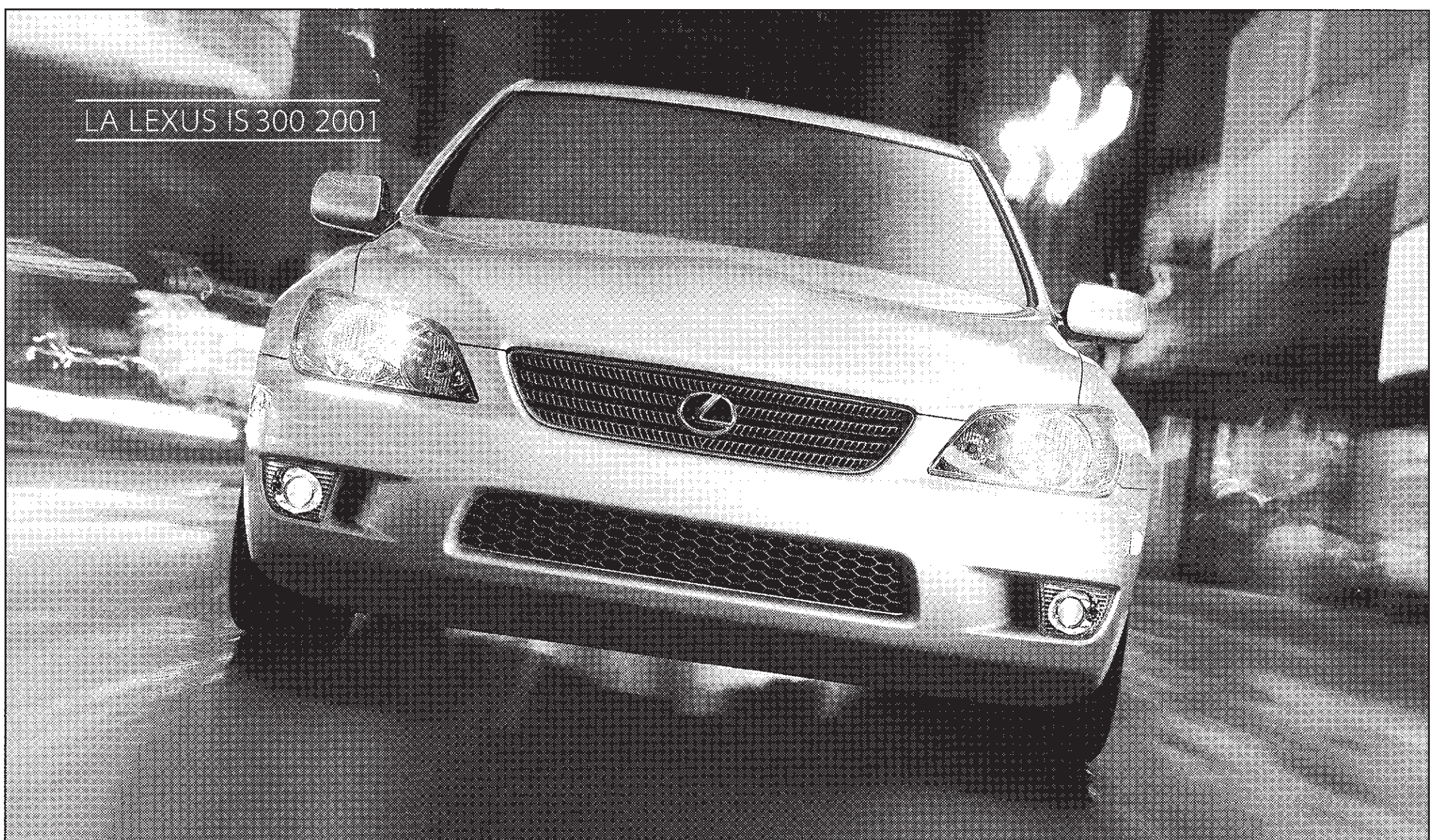


Emplacement des hôtel :
 Centre-ville de Toronto 475, rue Yonge, Toronto (Ontario) (416) 924-0611

™ Aéroplan est une marque déposée d' Air Canada

2968171A

2968166

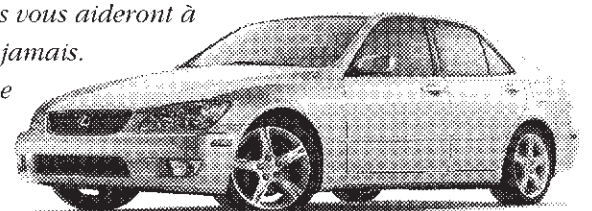


Preuve que la justice est de ce monde :
les performances Lexus à bon prix.

Certes, elle est abordable. Mais son plus grand atout, c'est d'être une Lexus. Se retrouver aux commandes de cette grande sportive propulsée par un moteur de 3 litres et 215 ch est un vrai plaisir. La suspension indépendante à double bras triangulé de la IS 300 minimise les vibrations au niveau même du centre de gravité, accroissant ainsi la stabilité du véhicule. Ce qui vous permet de pleinement apprécier le régulateur de traction (TRAC), ainsi que les boutons de changement de vitesses « E-shift » montés sur le volant. Si la puissance de la IS 300 vous intimide quelque peu, ne vous inquiétez pas. Ses freins assistés à disque aux quatre roues vous aideront à la maîtriser. Vous resterez aussi maître de vos finances, car la IS 300 est plus abordable que jamais.

Preuve même qu'il n'y a pas que ses performances qui soient impressionnantes. Pour l'adresse d'un concessionnaire Lexus ou pour des renseignements : 1 800 26-LEXUS • www.lexus.ca

À PARTIR DE 38 580 \$.*



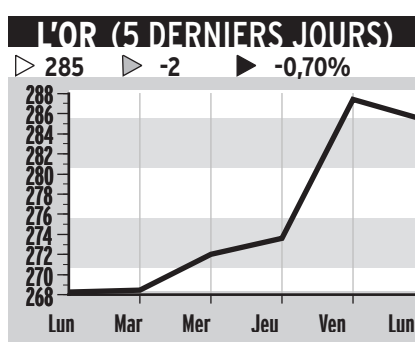
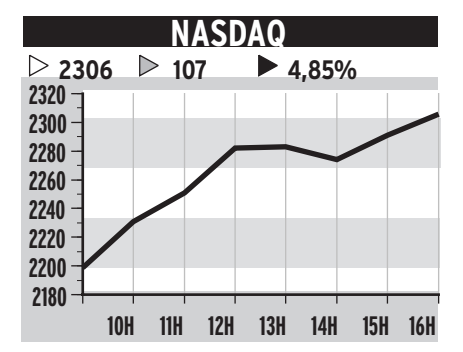
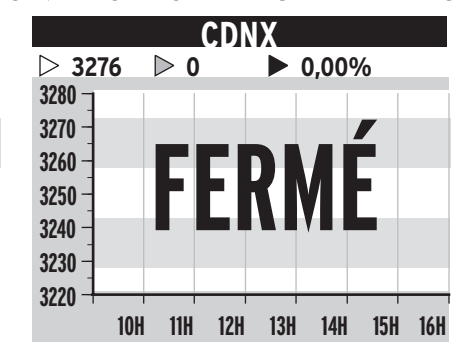
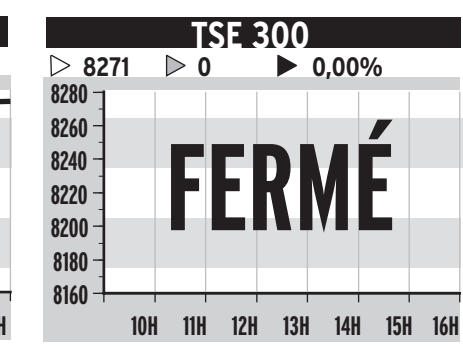
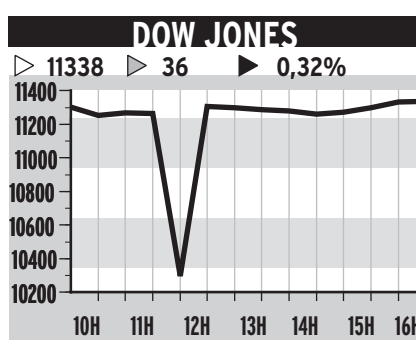
À la conquête de la perfection. **LEXUS**

*40 830 \$: PDSF moins 2 250 \$. Contribution Sport Plus à partir du 1^{er} février 2001 pour la IS 300 2001 (Suffixe «A»). Le prix exclut les frais de transport et de préparation, l'immatriculation, les assurances et les taxes. Les concessionnaires peuvent vendre à prix moindre. Modèle montré avec équipement en option. L'offre prend fin le 31 mai 2001. Voyez votre concessionnaire Lexus pour plus de détails.

2968166

2946303

► Fermeture ► Variation quotidienne ► Variation quotidienne en %



NEW YORK

Table of stock market data for New York, including indices like A-B, K-M, R-S, and T-Z, with columns for values, changes, and percentages.

La IS 300. Performance, puissance et luxe.

Maintenant encore plus abordable 5,1%* TAUX DE LOCATION

La Lexus IS 300 2001. À partir de 38 580 \$



LOCATION 24 OU 36 MOIS AVEC DÉPÔT DE SÉCURITÉ DE 5 000 \$ REMBOURSABLE À LA FIN DU BAIL. SUJET À L'APPROBATION DU CRÉDIT. APPELÉZ-NOUS POUR TOUTES LES DÉTAILS.

À la conquête de la perfection. LEXUS



OPTIONS SUR L'INDICE S&P 100 À CHICAGO

Table of S&P 100 options with columns for price, buy/sell, and dates.

LA BOURSE EN BREF

NEW YORK NASDAQ

Table of volume and price changes for New York and NASDAQ indices.

Table of volume and price changes for various industry sectors.

Table of volume and price changes for the most active stocks.

Table of volume and price changes for standard and poor's indices.

L'ARGENT

Les courtiers londoniens ont haussé Lundi le prix de l'argent de \$0,1350 cents américains par rapport à l'ouverture de la veille. Lundi: \$ 4,5850 MONTREAL — Handy & Harman évaluait hier le prix de l'argent canadien à Stermé (\$n.disp.) l'once troy. NEW YORK — Handy & Harman évaluait hier le prix de l'argent américain à \$ 4 570 (\$-0,080)/l'once troy.

L'OR

(AP) — Cours de l'or lundi en dollars US par once, sur les cinq principales places financières Hong Kong.....(\$288,25)(\$-16,60) Londres.....(\$285,40)(\$-12,50) Paris.....(\$277,72)(\$+6,91) Zurich.....(\$287,85)(\$-15,30) (PC)-L'or cotait à 435 \$ CAN à l'offre (284,00 \$ US) et à 437 \$ CAN à la demande (285,00 \$ US) lundi à la clôture chez Thomas Cook, courtier en métaux précieux et devises étrangères.

BOURSES ÉTRANGÈRES

Table of foreign stock market data with columns for current and previous prices.

LES RAPPORTS FINANCIERS EXPRESS

Table of financial reports for various companies, including Barrington Pete Ltd, Bema Gold Corp, Exall Resources Ltd, Far West Industries, Nu-Life Corp, Petrobank Energy & Res, Tracer Pete, Limited Inc, and Lowe's Cos.

LES MÉTAUX

Table of metal prices for Aluminum, Nickel, and Zinc, including current and previous prices.

PROFIL BOURSIER

Sleeman veut grossir au Québec



MARTIN VALLIÈRES

ORONTO — La brasserie Sleeman, qui vient d'augmenter ses ventes et ses profits pour le 19^e trimestre consécutif, brasse des projets.

C'est dans la région de Montréal que le troisième brasseur au Canada (après Molson et Labatt) pourrait réaliser son investissement majeur, a indiqué son président, John Sleeman, à La Presse, à l'occasion de l'assemblée des actionnaires, mercredi dernier à Toronto.

Sleeman veut augmenter substantiellement sa capacité de brassage au Québec. La microbrasserie La Seigneuriale de Boucherville, achetée il y a quatre ans, ne suffit plus. Sleeman souhaite avoir au Québec une capacité de brassage d'environ 100 000 hectolitres de bière, a confié son président.

John Sleeman songe à agrandir son usine de Boucherville. Mais il consulte aussi les autorités québécoises afin de savoir s'il peut plutôt construire une brasserie à son centre de distribution et de marketing pour le Québec, situé à Laval.

Pour le moment, M. Sleeman estime que ce projet approchera les 10 millions s'il se rend à une capacité de 100 000 hectolitres par an. Il se dit toujours intéressé à acheter de la capacité de brassage au Québec plutôt que de construire à neuf, si on lui en offre.

« Les temps nous a manqué récemment pour ce type de discussions au Québec en raison d'acquisitions ailleurs au Canada. Nous avons été très occupés aussi par le démarrage d'ententes de production et de distribution de bières américaines comme Stroh et Old Milwaukee. »

Sleeman a aussi diversifié son offre en acquérant les contrats d'importation et de distribution de bières étrangères comme Pilsner Urquell, Beck's, Samuel Adams et Newcastle, et vient tout juste d'entrer sur le marché américain.

La diversification de son offre de bières au Canada et ce début d'exportation aux États-Unis sont perçus favorablement par des analystes boursiers.

Chez Merrill Lynch, à Toronto, l'analyste David Newman estime que Sleeman démontre une bonne capacité de modifier son plan d'affaires selon l'évolution du marché, en particulier avec des bières moins spécialisées comme Stroh et Old Milwaukee.

Car le marché des bières de spécialité au Canada devient de plus en plus difficile. D'une part, la croissance du créneau a ralenti dans un marché au mieux stagnant, sinon décroissant. D'autre part, la concurrence s'est aguerrie. De la part d'autres microbrasseries mais aussi de la part des grosses brasseries, Molson et Labatt, qui font plus de place à des marques étrangères brassées sous licence.

Au Québec en plus, a souligné John Sleeman, la distribution directe aux nombreux points de vente (détaillants, bars, restaurants), au lieu d'une distribution centrale comme Brewers Retail en Ontario, ajoute au coût des ventes.

« Nous devons faire beaucoup plus de marketing aux points de vente au Québec, ce qui affecte notre rentabilité sur ce marché. Ça devient plus difficile quand Molson ou Labatt, avec leurs moyens énormes, poussent leurs marques importées comme Heineken et Corona », a admis M. Sleeman.

Malgré ce contexte, les initiatives de Sleeman continuent de porter fruit rapidement. Le brasseur a augmenté ses ventes de 47 %, à 141 millions, et son profit net de 37 %, à 9 millions, l'an dernier.

Durant le premier trimestre de

2001, terminé le 31 mars, Sleeman a déclaré une hausse de son profit net de 50 %, à 1,5 million. Ses ventes trimestrielles ont augmenté de 14 %, à 27,2 millions.

Ces résultats avantageux ont fait effet sur la valeur boursière de Sleeman. Ses actions se négocient près de leur sommet de 7,85 \$ depuis un an, inscrit le 7 mai dernier à la Bourse de Toronto.

Ce prix est un peu supérieur à celui de l'an dernier à pareille date. Les actions de Sleeman demeurent aussi sous leur sommet historique de 9,00 \$, au début de juillet 1998.

De l'avis d'analystes, le plan d'affaires dynamique de Sleeman augure d'autres bons résultats et d'un élan favorable en Bourse.

Les récents résultats ont incité l'analyste Michael van Aelst, de Marchés mondiaux CIBC à Toronto, à rehausser son prix-cible de 10,50 \$ d'ici un an, par rapport à 9,00 \$ précédemment.

Il a aussi rehaussé son estimation de profit pour cette année de 74 à 76 cents par action, en plus de réitérer sa recommandation d'un « achat fort ». Ce profit estimé de 76 cents par action correspond à la moyenne des prévisions de neuf analystes recueillies par la firme IBES. Pour l'exercice 2002, cette moyenne cote à 88 cents de profit par action.

Parmi les autres analystes, Keith E. Howlett, de Research Capital à Toronto, a réitéré sa recommandation d'achat même s'il s'attend à une appréciation modérée à 9 \$ l'action d'ici un an.

Murray Gainer, de Capitaux Scotia, a aussi réitéré sa recommandation d'achat fort » après les récents résultats de Sleeman. Il a porté de 9 \$ à 11 \$ son prix-cible d'ici un an.

Chez Valeurs Mobilières Dundee, William J. Chisholm a élevé sa recommandation d'achat » à « achat fort », tout en maintenant à 10 \$ son prix-cible d'ici un an.

Avec Dow Jones et Reuters.

SLEEMAN BREWERY

Activités: Troisième brasseur en importance au Canada avec cinq usines pour produire ses bières de spécialité (Sleeman, Upper Canada, Seigneuriale, etc.) et ses bières étrangères sous licences (Stroh, Old Milwaukee, etc.).

Aussi, importateur et distributeur de bières étrangères (Beck's, Samuel Adams, Newcastle, Pilsner Urquell, etc.).

Siège social: Guelph, Ontario.

Défi: Poursuivre une croissance rentable malgré la stagnation du marché de la bière et la concurrence de nouveaux produits des grosses brasseries; consolider la diversification des revenus avec des accords de production, d'importation et de distribution de bières étrangères; consolider l'entrée dans le nord-est des États-Unis.

Actif: 186 millions \$ (1)

Dettes totales: 99 millions \$ (1)

Avoir des actionnaires: 64,2 millions \$ (1)

Valeur boursière: 118 millions \$

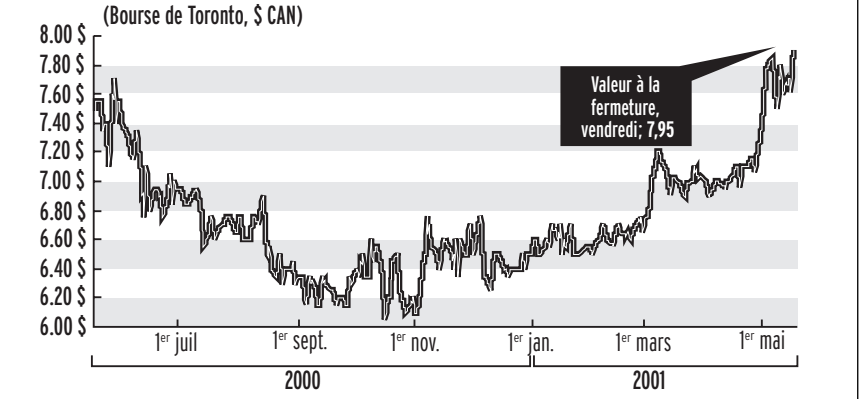
(1) Bilan intérimaire au 31 mars 2001.

RÉTROSPECTIVE FINANCIÈRE

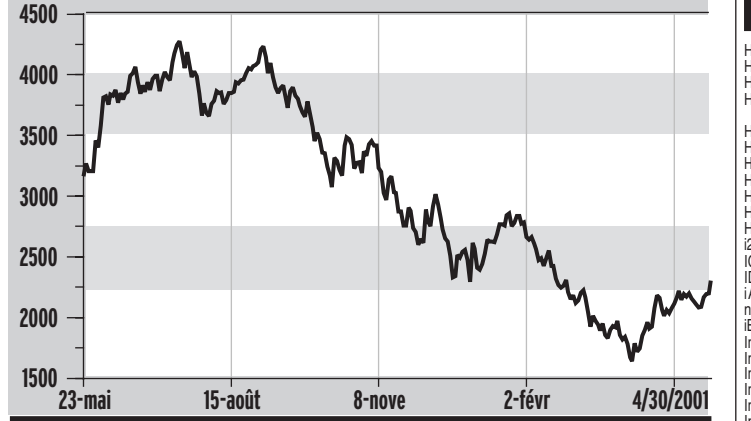
(exercices terminés le 31 décembre, en millions de dollars sauf données par action)

Table with 4 columns: Year (2000, 1999, 1998), Revenue (141.4, 96.1, 76), Bénéfice net (8.9, 6.5, 6.7), Bénéfice net par action (0.58 \$, 0.41 \$, 0.43 \$), Bénéfice d'exploitation (2) (26.5, 19.5, 15.1)

(2) Bénéfice avant intérêt, dépréciation, amortissement et impôt



NASDAQ 2305.5



NASDAQ 2305.5

Table of NASDAQ stock listings with columns: Valeurs, Sym., Div., Ventes, Haut, Bas, Ferm., Net, Haut, Bas. Includes entries for ADC Tel, ADC, ABB, ASE, etc.

NASDAQ 2305.5

Table of NASDAQ stock listings with columns: Valeurs, Sym., Div., Ventes, Haut, Bas, Ferm., Net, Haut, Bas. Includes entries for H-H, H-H, H-H, etc.

NASDAQ 2305.5

Table of NASDAQ stock listings with columns: Valeurs, Sym., Div., Ventes, Haut, Bas, Ferm., Net, Haut, Bas. Includes entries for KLA, KLA, KLA, etc.

NASDAQ 2305.5

Table of NASDAQ stock listings with columns: Valeurs, Sym., Div., Ventes, Haut, Bas, Ferm., Net, Haut, Bas. Includes entries for Myriad, Myriad, Myriad, etc.

NASDAQ 2305.5

Table of NASDAQ stock listings with columns: Valeurs, Sym., Div., Ventes, Haut, Bas, Ferm., Net, Haut, Bas. Includes entries for Pair, Pair, Pair, etc.

NASDAQ 2305.5

Table of NASDAQ stock listings with columns: Valeurs, Sym., Div., Ventes, Haut, Bas, Ferm., Net, Haut, Bas. Includes entries for A-B, A-B, A-B, etc.

NASDAQ 2305.5

Table of NASDAQ stock listings with columns: Valeurs, Sym., Div., Ventes, Haut, Bas, Ferm., Net, Haut, Bas. Includes entries for Cien, Cien, Cien, etc.

NASDAQ 2305.5

Table of NASDAQ stock listings with columns: Valeurs, Sym., Div., Ventes, Haut, Bas, Ferm., Net, Haut, Bas. Includes entries for DDI, DDI, DDI, etc.

NASDAQ 2305.5

Table of NASDAQ stock listings with columns: Valeurs, Sym., Div., Ventes, Haut, Bas, Ferm., Net, Haut, Bas. Includes entries for GA, GA, GA, etc.

NASDAQ 2305.5

Table of NASDAQ stock listings with columns: Valeurs, Sym., Div., Ventes, Haut, Bas, Ferm., Net, Haut, Bas. Includes entries for Andrac, Andrac, Andrac, etc.

NASDAQ 2305.5

Table of NASDAQ stock listings with columns: Valeurs, Sym., Div., Ventes, Haut, Bas, Ferm., Net, Haut, Bas. Includes entries for C-B, C-B, C-B, etc.

NASDAQ 2305.5

Table of NASDAQ stock listings with columns: Valeurs, Sym., Div., Ventes, Haut, Bas, Ferm., Net, Haut, Bas. Includes entries for Gemstar, Gemstar, Gemstar, etc.

NASDAQ 2305.5

Table of NASDAQ stock listings with columns: Valeurs, Sym., Div., Ventes, Haut, Bas, Ferm., Net, Haut, Bas. Includes entries for Inlink, Inlink, Inlink, etc.

NASDAQ 2305.5

Table of NASDAQ stock listings with columns: Valeurs, Sym., Div., Ventes, Haut, Bas, Ferm., Net, Haut, Bas. Includes entries for Oral, Oral, Oral, etc.

NASDAQ 2305.5

Table of NASDAQ stock listings with columns: Valeurs, Sym., Div., Ventes, Haut, Bas, Ferm., Net, Haut, Bas. Includes entries for T-M, T-M, T-M, etc.

FONDS COMMUNS DE PLACEMENT (revue hebdomadaire)

Suite de la page D 10

Main table containing financial data for various funds, including columns for fund names, VAMPA, Chg, % Chg, \$ m, % m, and 1 an %.

AUTO



| FORD EXPLORER 2002 |

Le meilleur est à venir

Le renouvellement de l'Explorer rend la direction de Ford nerveuse. On peut le comprendre. D'abord ce véhicule est une véritable machine à sous pour le constructeur américain : bon an, mal an, quelque 400 000 exemplaires trouvent preneurs. Une refonte, c'est bien connu, comporte toujours une part de risque : la clientèle peut ne pas aimer. Ensuite, l'affaire Firestone, dans laquelle l'Explorer (l'ancien, pas le nouveau) a trempé, a soulevé beaucoup d'interrogations auprès du public. « Est-ce le véhicule ou les pneus ? » Avec le nouvel Explorer, la direction de Ford a-t-elle ce qu'il faut pour nous convaincre et nous rassurer ?



ÉRIC LEFRANÇOIS

collaboration spéciale

Pour la première fois de son histoire, l'Explorer repose sur une plateforme mécanique taillée expressément pour lui (la génération précédente adoptait celle d'une camionnette Ranger modifiée). En démarrant ainsi à partir d'une feuille blanche, les ingénieurs du constructeur américain ont été en mesure de gommer plusieurs « irritants ». À commencer par une suspension arrière au comportement à ce point désordonné qu'elle donnait généralement aux personnes assises à l'arrière le « mal des transports ». Problème aujourd'hui résolu avec l'adoption d'une suspension arrière entièrement indépendante, une première. Un choix technique qui a exigé une bonne dose de créativité puisque l'encombrement d'une suspension indépendante rogne inévitablement sur l'espace intérieur, domaine où l'Explorer a toujours brillé. Et brille toujours, puisque l'empattement a été légèrement accru. À l'avant, la barre de torsion a fait place à des ressorts hélicoïdaux pour éliminer les sautillements qui affectaient, eux aussi, le comportement routier de cet utilitaire américain.

Les responsables de Ford se défendent bien d'avoir complètement modifié les éléments suspenseurs en réaction à l'affaire Firestone, mais plutôt à la demande des consommateurs qui visiblement en avaient marre de se faire brasser.



Outre la disponibilité d'une troisième banquette, on retient également la division inusitée de la banquette médiane (60/20/20) qui permet d'emporter, par exemple, vos skis à l'intérieur du véhicule sans sacrifier plus d'une place.

ON AIME

Confort nettement amélioré
Présence d'une troisième banquette
Soin apporté aux détails

ON AIME MOINS

Performances décevantes des mécaniques offertes
Report de plusieurs dispositifs de sécurité
Restylage plutôt discret

Évidemment, l'Explorer est plus rigide, mais aussi plus large (pour une plus grande stabilité) que le modèle qu'il remplace. Plus sûr aussi puisqu'il adopte une kyrielle de dispositifs de sécurité qui, malheureusement, ne sont pas tous disponibles au moment où vous lisez ces lignes ! C'est notamment le cas des coussins (et rideaux) gonflables latéraux qui d'ici quelques mois seront jumelés à un détecteur antireversement qui permettra de les gonfler (pour une durée pouvant aller jusqu'à six secondes) instantanément si les capteurs enregistrent une inclinaison latérale si importante que le capotage est imminent. À cela s'ajoutera (il faut encore conjuguer au futur) un autre dispositif : l'Advance Trac. Ce dernier aura pour mission de prévenir toute perte de maîtrise ou de motricité. Rassurant, considérant le centre de gravité plutôt élevé (mentionnons que la garde au sol de l'Explorer a gagné quelques millimètres d'altitude) de ce type de véhicules.

On retrouve également sous le capot (maintenant en aluminium) des surprises. Mais avant tout, sachez que le bon vieux moteur V6 de 4,0 litres est toujours en poste, mais — voilà l'une des surprises — moyennant supplément, on peut retenir les services d'un V8 de 4,6 litres. Ce dernier, qui prend la succession du vétuste V8 de 5,0 litres, se révèle, sur papier du moins, plus léger, plus économique à la pompe, plus écologique et aussi plus performant (25 chevaux de plus). Au rayon des transmissions, les concessionnaires Ford proposent à ceux qui jeteront leur dévolu sur le moteur V6 le choix entre une transmission manuelle ou

Voir FORD EXPLORER en D14



À vous de choisir lequel vous désirez retrouver sous le capot. Le bon vieux moteur V6 de 4,0 litres ou, moyennant supplément, un V8 de 4,6 litres ? Notre collaborateur, lui, a déjà la main dans son portefeuille.

À l'intérieur, l'Explorer ne donne guère à voir. De bonnes notes cependant pour la disposition des principales commandes, à l'exception des commandes électriques du siège. On tâtonne sans arrêter.



CE QU'IL FAUT RETENIR

Marque:	Ford
Modèle:	Explorer
Livré:	XLS - 37 370 \$ XLT - 39 105 \$ Eddie Bauer - 44 975 \$ Limited - 47 220 \$
Site Internet:	www.ford.ca
Garantie de base:	3 ans/60 000 km (assistance routière comprise)
Consommation moyenne d'essence	14,3 l/100 km
Concurrentes:	Chevrolet TrailBlazer et Jeep Grand Cherokee

Les folies du printemps

Sebring 2001

- 2.4l, 4 cyl., DOHC 150 cv.
- Automatique
- 4 vitesses
- Groupe électrique
- Climatisé
- Radio AM - FM - CD



354 \$* /mois

0 \$
Comptant

Grand Cherokee Laredo 2001

- 4L power tech I-6
- Automatique 4 vitesses
- Climatisé
- Phares antibrouillard
- Bien équipé



527 \$* /mois

0 \$
Comptant

Caravan 2001

- 3.3L, V6, 180 ch.
- Groupe électrique
- Climatisé
- Vitres teintées
- Radion AM - FM - CD



379 \$* /mois

0 \$
Comptant

Neon 2001

- 2L, 16 valves 132 cv
- Climatisé
- Lecteur DC
- 4 disques
- Roues en alliage



299 \$** /mois

0 \$
Comptant

POINTE-CLAIRE

CHRYSLER JEEP

SERVICE 5 ÉTOILES

335, boul. Brunswick (face au Centre Fairview)

«Une entreprise familiale dans une communauté de familles»



(514) 694-8333

www.ptechr-chrysler.com Mtl 990-0183

FORD EXPLORER

Suite de la page D13

automatique. Les deux comptent cinq rapports. Et le V8 ? Seule la boîte automatique accepte de s'y accoupler.

La somme de travail accompli par les ingénieurs apporte les résultats escomptés. En effet, l'Explorer 2002 se révèle nettement plus agréable à vivre au quotidien que son prédécesseur. Première bonne nouvelle, les mouvements de suspension sont désormais (mieux) contrôlés, donc nul besoin de faire provision de Grivol pour entreprendre un voyage à son bord. Le confort de roulement a grandement progressé, mais l'Explorer demeure un camion, un vrai, et n'a donc pas le petit côté émasculé de certains de ses concurrents. Sachez aussi que le pignon ne se traîne plus les savates sur la crémaillère et permet désormais des changements de cap plus instantanés. Aussi, le diamètre de braquage a été raccourci pour permettre à l'Explorer de gagner en agilité en milieu urbain. Attention cependant, les dimensions de ce véhicule demeurent toujours aussi encombrantes et rendent les incursions en ville parfois bien pénibles. Tout comme les performances du moteur d'ailleurs. Le V6 de 4,0 litres manque visiblement d'entrain et nous fait sentir à la moindre sollicitation de l'accélérateur combien il est pénible d'arracher l'Explorer de sa position stationnaire. Un petit conseil, optez plutôt pour le 4,6 litres qui se révélera non seulement



moins « plaignard », mais plus rapide (près de deux secondes d'écart entre les temps d'accélération), plus costaud (sa capacité de remorquage est supérieure dans les Classes II et III) et presque aussi économique à la pompe. La transmission automatique ne prête pas flanc à la critique et fait de l'excellent boulot en enfilant, sans secousse, les rapports qui tournent dans sa tête.

Quant au freinage, il est bien sans plus, même si la dimension des disques (aux quatre roues) a pris de l'ampleur et qu'un répartiteur électronique de freinage a fait son apparition.

Glace à la vanille

Esthétiquement, les stylistes de Ford n'ont couru aucun risque (sans doute, depuis le scandale Firestone, auraient-ils préféré en prendre davantage ?). À moins de

poser sur lui des yeux attentifs, l'Explorer 2002 ressemble à s'y méprendre à l'ancien.

À l'intérieur, l'Explorer ne donne guère plus à voir. De bonnes notes cependant pour la disposition des principales commandes, à l'exception des commandes électriques du siège (on tâtonne sans arrêt). Mentionnons aussi que, pour faciliter la recherche d'une bonne position de conduite, l'Explorer propose un pédalier réglable (un accessoire que l'on retrouve sur plusieurs autres véhicules de la marque) et une colonne direction non seulement inclinable mais aussi télescopique.

En fait, ce qui retient l'attention est la disponibilité d'une troisième banquette, permettant ainsi à sept personnes de voyager à bord. Une troisième banquette (elle ne se retire pas, mais se camoufle toutefois dans le plancher) qui se révèle plus accueillante aux enfants qu'aux adultes (le dégagement pour les genoux est compté). Autre élément digne d'intérêt : la banquette médiane qui se divise en trois parties (60/20/20) ce qui permet d'emporter, par exemple, vos skis à l'intérieur du véhicule sans sacrifier plus d'une place.

Le hayon arrière, également repensé, comporte une importante surface vitrée qui s'ouvre indépendamment. Pratique.

L'Explorer a les attributs néces-

PRINCIPALES CARACTÉRISTIQUES TECHNIQUES	
Disposition:	moteur à l'avant, quatre roues motrices
Type:	six cylindres en V, simple arbre à came (SACT)
Cylindrée:	4,0 litres
Puissance:	210 chevaux à 5250 tr/min
Couple:	250 livre-pied à 4000 tr/min
Transmission de série:	manuelle à cinq rapports (offerte en cours d'année)
Transmission optionnelle:	automatique à cinq rapports
Essence recommandée :	ordinaire
Capacité du réservoir d'essence:	60 litres
Direction:	à crémaillère
Rayon de braquage:	11,2 mètres
Suspension avant/arrière:	indépendante
Freins avant/arrière:	disques (ABS de série)
Pneus:	255/70R16 (livrée Eddie Bauer)

saires pour reprendre la tête du palmarès des ventes, position qu'occupait son prédécesseur. Dommage que les consommateurs qui se le procureront aujourd'hui

ne pourront bénéficier (et s'offrir) les technologies (antipatinage, antidérapage, etc.) qui s'offriront à ceux qui auront eu la sagesse d'attendre...

LE CAA-QUÉBEC VOUS CONSEILLE

La suspension, voyez-y !

BIEN QUE MÉCONNUE, la suspension ne doit pas pour autant être négligée car elle joue un rôle de premier plan dans la conduite automobile. D'où l'importance de bien l'entretenir, afin qu'elle puisse assumer ses fonctions adéquatement.

Pour plusieurs personnes, la suspension sert essentiellement à ce que la partie tendre de l'anatomie où le dos perd son nom ne soit pas mise à rude épreuve lorsqu'elles circulent sur des routes moins lisses qu'une table de billard. S'il est évident qu'une des fonctions de la suspension consiste à absorber les chocs survenant lors du contact des pneus avec la chaussée, son rôle ne s'arrête pas là. En effet, la suspension a pour mission de maintenir la voiture « au niveau » le plus possible. De plus, elle veille à ce que la conduite dans une courbe ne se révèle pas une expérience traumatisante causée par une tenue de route déficiente. Enfin, une suspension compétente s'associe à la direction pour garder la voiture stable.

S'il n'y a qu'une sorte de suspension avant, soit indépendante, la variété est plus grande à l'arrière, sur les automobiles modernes. Elle peut être à essieu rigide, semi-indépendante ou indépendante. Par ailleurs, une suspension peut utiliser des ressorts à boudin, des lames de ressort, des barres de torsion, des bras multiples ou encore des jambes de force MacPherson. Afin d'absorber les oscillations des ressorts et des jambes de force, les ingénieurs leur associent des amortisseurs. Ces derniers sont du genre ordinaire, à usage intensif, réglable, renforcé, pneumatique ou au gaz (azote).

Toute cette quincaillerie peut générer une multitude de comportements routiers, selon la façon dont sont calibrés les différents éléments de la suspension. Ainsi, vous pouvez conduire une voiture dont la suspension est tellement molle que vous risquez d'égratigner les poignées de porte en prenant une courbe un peu lestement. À l'inverse, une suspension plus dure vous donnera presque l'impression de connaître l'épaisseur des lignes blanches, juste en roulant dessus. Entre ces deux extrêmes existe évidemment toute une gamme de réglages faisant en sorte que la voiture est plus douée pour la douceur de roulement que pour la tenue de route et vice versa.

Attention aux amortisseurs fatigués

À partir de 40 000 km, il peut arriver que les amortisseurs connaissent un début de détérioration. Comme le processus s'effectue progressivement, il n'est pas facile d'évaluer si les amortisseurs doivent être changés ou non. Toutefois, si votre voiture a tendance à plonger vers l'avant lors des freinages, ou encore qu'elle tangué comme un bateau lors des virages, il y a fort à parier que vos amortisseurs ont perdu de leur vigueur. En outre, si les inégalités de la route engendrent des rebondissements tels que vous vous croyez sur un trampoline, les amortisseurs vous ont fait probablement faux bond.

Afin de connaître l'état des amortisseurs, vérifiez si de l'huile n'aurait pas coulé. Si c'est le cas, mauvais signe. Cependant, cela ne signifie pas pour autant que les amortisseurs ne sont plus utilisables. À l'inverse, un amortisseur vierge de toute trace d'huile peut très bien être en fin de carrière. En fait, la meilleure vérification possible consiste encore à appuyer vigoureusement, deux ou trois fois vers le bas, sur un coin de la voiture et à le laisser remonter librement. S'il y a plus de deux rebondissements, il faut changer l'amortisseur. Évidemment, on répète l'opération pour tous les autres coins de la voiture.

La conduite sécuritaire impose de changer les amortisseurs lorsque ceux-ci ne font plus adéquatement leur travail et que la tenue de route, le freinage, le contrôle de la direction et le confort en souffrent. Rappelons que des amortisseurs fatigués provoquent une usure inégale des pneus qui, lorsqu'ils sont usés à 50 %, font augmenter de 15 % le risque d'aquaplanage et de près de 25 % les distances de freinage. Après chaque changement d'amortisseurs, les roues doivent être alignées lorsqu'il s'agit d'une suspension à jambes de force MacPherson. Par ailleurs, à tous les ans, après le dégel, on devrait faire effectuer le parallélisme des quatre roues, afin de permettre au véhicule de se déplacer de façon stable et aux pneus de s'user uniformément.

la meilleure vérification possible consiste encore à appuyer vigoureusement, deux ou trois fois vers le bas, sur un coin de la voiture.

© CAA-Québec, mai 2001

EN VOYAGE AVEC NOUS
Les mercredis et samedis dans **La Presse**
VACANCES VOYAGE

INVESTISSEZ dans une **UNE VALEUR SÛRE** DURANT LES JOURS ÉTIQUETTES ROUGES

VENTE DE DÉMONSTRATEURS

Notre RAV-4 entièrement redessinée ou Notre nouvel utilitaire sport

MAINTENANT AVEC TAUX D'INTÉRÊT RÉDUIT!

TOYOTA à partir de **299\$ MOIS** LOCATION 48 MOIS

TOYOTA HIGHLANDER à partir de **32 000\$**

BLAINVILLE TOYOTA
120 boul. Desjardins est, Sainte-Thérèse
(450)435-3685

STE-THERÈSE
Boul. Desjardins, Blainville, Blainville Toyota, Autoroute 640, Route 117 (Tullibee), Autoroute Des Laurentides (15)

KIA Enfin, la qualité accessible à tous!

R20 tout ce que vous désirez...

189,89\$* à partir de **0\$ COMPTANT**

À partir de **11 995\$** Transport inclus 5,9 litres/100km 4 portes

*Sur approbation de Crédit Kia Canada. Modèle 2001 R0541Z. Durée de location de 48 mois avec un taux de financement de 2% et 0\$ comptant. Immatriculation, assurances, préparation et livraisons en sus. Premier versement de 189,89\$ et dépôt de garanti de 250\$ exigible lors de la livraison. Si le kilométrage alloué de 80 000 km est dépassé, des frais de seulement 8 c du km s'appliquent. Prix pour un achat : 11 995\$. Le concessionnaire peut louer ou vendre moins cher. Photo à titre indicatif seulement. Contactez ou visitez votre concessionnaire Kia du grand Montréal pour plus de détails.

KIA Montréal Montréal (514) 908-2300
Langueuil KIA Langueuil (450) 651-5151
KIA Serge Morand St-Constant (450) 635-4610

Houle & Frères KIA Terrebonne (450) 477-5550
Bourassa KIA Laval (450) 669-7040
KIA Repentigny Repentigny (450) 657-1031

KIA St-Léonard St-Léonard (514) 256-1010
KIA St-Eustache St-Eustache (450) 623-9004

KIA St-Hyacinthe St-Hyacinthe (450) 774-3444
Dollard KIA Dollard Des Ormeaux (514) 426-7777
Gravel KIA St-Jean-sur-Richelieu (450) 347-2835

Ville Marie KIA Montréal (514) 598-8800
KIA Sorel-Tracy Sorel-Tracy (450) 742-1542
Joliette KIA Joliette (450) 752-1952

KIA Mario Blain McMasterville (450) 464-4551
KIA Latreille Valleyfield (450) 370-1130
KIA des Laurentides Lafontaine (450) 438-4438

www.kia.ca



La Pontiac Bonneville 1966 en version décapotable fait tourner les têtes.

Le PT Cruiser veut durer

ÉRIC LEFRANÇOIS
collaboration spéciale

LES RESPONSABLES de Daimler-Chrysler ont de quoi se réjouir : moins d'un an après sa sortie, le PT Cruiser s'est vendu à 131 000 exemplaires sur le marché nord-américain. Un nombre encore insuffisant pour satisfaire à la demande. C'est d'ailleurs pourquoi la capacité de production du PT Cruiser sera augmentée de 45 % à l'automne (de 180 000 à 260 000 exemplaires par an). Ajoutons aussi que d'ici quelques semaines, l'usine autrichienne de DaimlerChrysler commencera à produire des PT Cruiser (50 000 exemplaires par an) destinés au marché européen.

Même si la direction de Daimler-Chrysler prend les dispositions nécessaires pour équilibrer l'offre et la demande à l'égard de son modèle-vedette, elle n'en réfléchit pas moins à l'avenir du PT Cruiser et aux possibilités qui s'offrent à elle

de créer des variantes afin que les consommateurs continuent de se bousculer aux portes des concessionnaires.

Après le Panel Cruiser et le GT Cruiser, au tour d'une version cabriolet de voir le jour sous la forme d'un concept. Ce dernier a été présenté il y a quelques semaines au Salon automobile de New York et il y a tout lieu de croire que la version « plein air » du PT Cruiser pourrait connaître les joies de la grande série. Pour l'heure, la direction de DaimlerChrysler se borne à répéter qu'il ne s'agit là que d'une — autre — étude de style, mais plusieurs observateurs de l'industrie automobile soutiennent que ce n'est pas le cas. Le fait que Volkswagen s'appête à dévoiler la New Beetle (une concurrente de la PT Cruiser au rayon du rétro) de son couvre-chef incitera, pense-t-on, DaimlerChrysler à répliquer.

Un ponton contre une Bonneville



Roger Houle, de Rock Forest, en banlieue de Sherbrooke, possédait un ponton Princecraft. « Quelque chose de beau », affirme-t-il. Un ponton, pour ceux qui comme moi ne sont pas portés sur les jouets nautiques, c'est une plate-forme flottante qu'on peut motoriser. Cet objet a été troqué contre une superbe Pontiac Bonneville décapotable 1966. Ce troc un peu particulier s'est effectué par l'entremise des petites annonces du quotidien sherbrookois *La Tribune*.

« J'avais annoncé que j'avais un ponton à vendre pour cause de maladie et que je considérerais également une auto ancienne décapotable en échange. J'ai placé l'annonce le mercredi. Le vendredi matin, j'ai appelé à *La Tribune* pour leur de-

mander d'enlever le mot décapotable parce que ça rendait la marge trop étroite. Ce qui a été fait. Par contre, ma voisine d'en arrière avait vu l'annonce et l'avait donnée à son ami. Quatre à cinq jours après, la transaction était finalisée », d'expliquer M. Houle.

C'est simple. Il ne restait plus qu'à frotter et astiquer la Pontiac, qui était en excellente condition. Avec une telle voiture, cet exercice devient sans doute beaucoup moins fastidieux.

Lorsque nous avons rencontré M. Houle, au parc Howard, à Sherbrooke, le 20 juillet 2000, il jouissait de la décapotable depuis deux ans. Voici son commentaire pour décrire sa propreté : « Vous pourriez manger du spaghetti directement sur le moteur ou dans le fond du coffre arrière. Il n'y a aucune tache nulle part. »

Cette voiture, que le propriétaire précédent avait achetée à Boston, est dans son état original.

Roger Houle, qui connaît des problèmes de santé, ne peut malheureusement pas la conduire. C'est sa femme, Hélène Plante, qui

prend la responsabilité du volant. Les sorties sont nombreuses pour aller à Montréal et en Ontario. La décapotable reste cependant dans le garage, bien couverte, lorsqu'il pleut. Toutefois, tant qu'il fait beau, elle reste en service. C'est ainsi que le 21 octobre 2000, le couple Houle-Plante s'est rendu au Salon du livre de Sherbrooke, où il s'était donné rendez-vous avec une dizaine d'autres amateurs. Ces mordus avaient roulé à découvert, avec beaucoup de chauffage. C'est ce qu'on appelle étirer la saison au maximum.

« Depuis 1980, j'ai passé environ une douzaine de voitures anciennes. Je les réparais, je les remontais et puis je les vendais. C'était un passe-temps. Celle-là, je l'ai donnée à ma femme. Elle est bonne pour l'entretien », déclare-t-il avec un large sourire.

Pourquoi une Pontiac ? « J'ai possédé pas mal toutes les sortes, mais je suis un amateur de GM. »

Sa Bonneville est propulsée par un moteur V8 de 389 pouces cubes (6375 cc), alimenté par un carburateur à quatre corps. Avec la boîte de vitesses Hydra-Matic, il produit 325 chevaux.



La popularité du PT Cruiser sur le marché nord-américain est telle que la production ne suffit pas à la demande.

Concours et expositions

Voici la liste des concours d'élégance et des expositions de voitures anciennes les plus importants qui auront lieu au cours de la belle saison :

- 26, 27 mai - Exposition au parc Lavolette de Trois-Rivières-Ouest ;
- 2, 3 juin - Exposition à Shelburne au Vermont ;
- 7 au 10 juin - Exposition à Barrie, Ontario ;
- 9, 10 juin - Exposition au parc Harvey à Sainte-Julie ;
- 9, 10 juin - Drummondville, National de l'auto 2001 ;
- 17 juin - Exposition à Beaufort ;
- 17 juin - Exposition à Rivière-du-Loup ; Exposition à Mascouche ;
- 24 juin - Exposition à Laval ;
- 30 juin, 1^{er} juillet - Exposition à Ville de LaBaie ;
- 1^{er} juillet - Exposition au Parc olympique de Montréal ;
- 8 juillet - Saint-Eustache, festival des Coccinelles ;
- 13, 14, 15 juillet - Foire de l'automobile à Valleyfield ;
- 14, 15 juillet - Concours d'élégance de Rimouski au Parc Beauséjour ;
- 14, 15 juillet - Lac-Etchemin, festival d'élégance ;

— 21, 22 juillet - Exposition des « Belles du temps passé » de Gaspé ;

— 21, 22 juillet - Exposition à Malone, N.Y. ;

— 15 juillet - Exposition à Rawdon ;

— 27, 28, 29 juillet - Granby International ;

— 28, 29 juillet - Week-end rétro à Joly ;

— 4, 5 août - Chambly, concours d'élégance au Fort Chambly ;

— 11, 12 août - Exposition à Stowe, Vermont ;

— 18, 19 août - Fleurimont, Americana ;

— 19 août - Rendez vous Dorval 2001 ;

— 25, 26 août - Beauport, exposition au parc de la chute Montmorency ;

— 1^{er}, 2 septembre - Saint-Georges de Beauce, exposition à l'auberge Benedict-Arnold ;

— 1^{er}, 2 septembre - Exposition à Saint-Victoire de Sorel ;

— 2 septembre - Lachute, festival auto-rétro ;

— 6 au 9 septembre - Exposition à Barrie, Ontario ;

— 8, 9 septembre - Exposition à Lac-Saint-Charles ;

— 9 septembre - Exposition à Saint-François-du-Lac ;

— 9 septembre - Exposition à Terrebonne ;

— 4 au 7 octobre - Exposition à Carlisle, Pennsylvanie ;

— 10 au 13 octobre - Hershey, Pennsylvanie (la plus importante exposition de voitures anciennes au monde).

Grande.Nouvelle.



Regardez-la. On remarque tout de suite son nouveau design. Le raffinement de ses courbes. Ce qu'on ne voit pas cependant, c'est un nouveau châssis plus rigide conçu pour vous permettre d'apprécier pleinement un moteur encore plus puissant. Plus puissant... de 20 chevaux.

Foncez voir votre concessionnaire Volkswagen.

Vous verrez que la nouvelle Passat GLS 2001, c'est toute une nouvelle.

La nouvelle Passat
GLS 2001

399\$
À partir de Location 48 mois par mois*

Êtes-vous fait pour Volkswagen?

* L'offre s'applique à une nouvelle Passat GLS 2001 de base, 5 vitesses, neuve. Photo à titre indicatif seulement. Versement initial de 3 624 \$ ou échange équivalent. Dépôt de garantie de 450 \$ requis à la transaction. Transport et préparation inclus. Taxe d'accise de 100 \$ sur climatiseur. Immatriculation, assurances et taxes en sus. Frais de 0,10 \$ du km additionnel après 80 000 km. Sujet à l'approbation de crédit de Volkswagen Finance. Offre valide pour un temps limité. L'offre ne s'applique qu'aux particuliers et que pour un usage personnel et non commercial. Les stocks peuvent varier d'un concessionnaire à l'autre. De plus, la Passat est si précieuse que nous avons même buriné 25 de ses composantes et l'avons munie d'un système antivol intégré.

Ford T Touring 1921 *Vous aimez les voitures anciennes?* Ford Mustang 1968

Abonnez-vous au magazine **Voitures anciennes du Québec (VAQ)**

- Revue mensuelle «L'auto ancienne» de 32 pages, 6 pages de petites annonces
- Réseau d'information (voitures, pièces, etc.)
- Calendrier de toutes les activités d'ici et d'ailleurs

Il n'est pas nécessaire de posséder une auto ancienne pour s'abonner au Vaq

VAQ Québec Inc.

(514) 990-9111 • <http://www.vaq.qc.ca>

Volvo pour la vie!

Volvo S40 2001 **4,9%***
ou 1 000 \$ de rabais

Volvo V40 2001 **3,9%***
ou 1 500 \$ de rabais

Volvo S80 2001

John SCOTTI VOLVO

4315, boul. Métropolitain Est Saint-Léonard
Tél. : (514) 725-9394

* Sur location ou financement, voir détails chez le concessionnaire.

Les Automobiles Popular Inc. 5441, rue Saint-Hubert Montréal (Québec) (514) 274-5471	Volkswagen des Sources 3850, boul. Des Sources Dollars-des-Ormeaux (Québec) (514) 683-2030	Automobiles Niquet 1905, boul. Wilfrid Laurier Saint-Bruno (Québec) (450) 653-1553	Rimar Volkswagen 5500, boul. Métropolitain Est Saint-Léonard (Québec) (514) 253-4888
Campbell & Cameron 4050, avenue Verdun Verdun (Québec) (514) 767-9961	Nordest Volkswagen 10395, boul. Pie IX Montréal-Nord (Québec) (514) 325-3422	Automobiles Lauzon 1384, boul. Labelle Blainville (Québec) (450) 430-1460	Auto Strasc 5905, Route Transcanadienne Ville Saint-Laurent (Québec) (514) 748-6961
Arbour Automobiles 2475, boul. Chomedey Laval (Québec) (450) 681-8110	Les Automobiles Autohaus 1855, avenue Poilard Ville LaSalle (Québec) (514) 364-2753	Centre-Ville Volkswagen 324, rue Peel Montréal (Québec) (514) 846-1717	Duval Volkswagen 588, Place TransCanada Longueuil (Québec) (450) 679-0890
			Park Avenue Volkswagen 8805, boul. Taschereau Ouest Brossard (Québec) (450) 656-4811

LES PETITES ANNONCES 1514 205 7111 DÈS 8 HEURES!

COMMENT NOUS JOINDRE

Heures d'ouverture: lundi au vendredi, de 8 h à 17 h 30
Par téléphone: (514) 285-7111
Sans frais: 1-800 361-5013
Par télécopieur: (514) 848-6287
Au comptoir: Lundi au vendredi, de 8 h 30 à 17 h 30
Adresse postale: Les petites annonces, 7, rue Saint-Jacques, Montréal, Québec H2Y 1K9
courrielpa@lapresse.ca
Communiquiez les renseignements suivants lors de votre réservation par télécopieur, courriel ou par la poste:

Nos annonceurs sont priés de vérifier la teneur de leurs annonces lors de leur première parution. Advenant qu'une annonce soit reproduite incorrectement, l'annonceur doit en aviser aussitôt La Presse qui convient de publier dans la prochaine édition du journal, une version corrigée de celle-ci.

AUTOBAINES
3 lignes, 7 jours pour 34,65 \$ (1,65 \$ par ligne, par jour additionnel)
Pour cette offre spéciale, aucun changement ne peut être apporté au texte original en cours de publication.

IMMOBILIER 100

- 101 ÎLE DE MONTRÉAL AHUNTSIC, vaste bung, jumelé, 3 c. à c., s/sol fini, garage, rue paisible.
101 ÎLE DE MONTRÉAL PLATEAU, condo 3/2, entièrement rénové, coin De Bullion/Princo Arthur.
106 RIVE-SUD BROSSARD secteur "M", beau grand split level, pierre et brique, magnifique fenêtres.

ÊTES-VOUS OBSERVATEUR?

Illustration of a man with a telescope and rabbits. Text: VOIR SOLUTION À LA FIN DES PETITES ANNONCES

100 IMMOBILIER

- RÉSIDENTIEL •
ACHAT • VENTE • ÉCHANGE
Visites libres 100
Île de Montréal 101
Centre-ville 102
Vieux-Montréal 103
Laval, Rive-Nord 105
Rive-Sud 106
Banlieue ouest 107
Banlieue est 108
Laurentides, Lanaudière 109
Estrie, Cantons de l'Est 110
Extérieur de Montréal 111
Bord de l'eau 112
États-Unis, hors frontières 113
Temps partagé, échange 114
Condominiums, copropriétés 115
Bureaux à louer 116
Magasins à louer 118
Maison mobile 118
Propriétés à échanger 119
Propriétés demandées 120
Fermes, terres 121
Terrains résidentiels 122
Prêts hyp. / résidentiel 123
Divers 129

100 IMMOBILIER

- 111 EXTÉRIEUR DE MONTRÉAL RÉGION Drummondville, maison et atelier, sur 9 arpents terrain et bâtiment.
112 BORD DE L'EAU LAVAL, St-François, par proprio, 155 000 \$, maison sur terrain 105x250.
115 LAURENTIDES LAUNDAIÈRE AHUNTSIC, 1400 Gouin O., condo neuf, 1 - 2 - 3 ch., s-dét.

www. PLATEAU, 2plex, idéal, petite famille .com

Placez une petite annonce dans La Presse et elle sera aussi publiée gratuitement sur notre nouveau site des Petites annonces Cyberpresse.ca. Une offre spéciale pour un temps limité.

- 115 CONDOMINIUMS, COPROPRIÉTÉS CENTRE-VILLE, Simpson/Sherbrooke, 2 grandes ch., balcon, terrain très paysager.
117 CHALETS À VENDRE PETIT chalet, endroit paisible, seulement à 5 min.
131 ÎLE DE MONTRÉAL AHUNTSIC, app. de maître grand 3/4, s/sol et garage, jardin, balcon, terr., beaucoup de lumière.

- Garages 152
Machinerie, outils 231
Équipements commerciaux 232
Construction, rénovation 233
Musiciens, artistes 337
Mannequins, modèles 339
Emplois divers 340
Emplois divers à temps partiel 342
Emplois demandés 343
Méthodes de recherche d'emploi 348
Bénévolet 349
Cours 350
Naisances, mariages, fiançailles, graduations 401
Avis de recherche 402
Compagnes, compagnons 403
Agences de rencontres 404
Clubs de rencontres 405
Fiches de rencontres 406
Astrologie, occultisme 410
Billets de sport / spectacles 419
Activités sociales 420
Escortes, rencontres, etc. 440
Studios de massage 445
Divers 450
Souhaits 460

400 SERVICES PERSONNELS

- Offres d'emploi (encadrées seulement) 300
Programmes de formation 303
Postes cadres et professionnels 304
Santé, services communautaires 306
Éducation, enseignement 307
Gardieries 308
Bureaux 310
Informatique 313
Assurance 316
Secteur automobile 317
Vente, commerce 319
Immobilier 320
Transport, camionnage 321
Hôtellerie, restauration, alimentation 322
Alimentation 323
Alimentaire, infographie 324
Technique, métiers, sous-traitance 325
Coiffure, esthétique 327
Industrie du vêtement 329
Industriel, manufacturier 329
Entretien, sécurité, conciergerie 331
Services domestiques 332
Musiciens, artistes 337
Mannequins, modèles 339
Emplois divers 340
Emplois divers à temps partiel 342
Emplois demandés 343
Méthodes de recherche d'emploi 348
Bénévolet 349
Cours 350

300 OFFRES D'EMPLOI

- Offres d'emploi (encadrées seulement) 300
Programmes de formation 303
Postes cadres et professionnels 304
Santé, services communautaires 306
Éducation, enseignement 307
Gardieries 308
Bureaux 310
Informatique 313
Assurance 316
Secteur automobile 317
Vente, commerce 319
Immobilier 320
Transport, camionnage 321
Hôtellerie, restauration, alimentation 322
Alimentation 323
Alimentaire, infographie 324
Technique, métiers, sous-traitance 325
Coiffure, esthétique 327
Industrie du vêtement 329
Industriel, manufacturier 329
Entretien, sécurité, conciergerie 331
Services domestiques 332
Musiciens, artistes 337
Mannequins, modèles 339
Emplois divers 340
Emplois divers à temps partiel 342
Emplois demandés 343
Méthodes de recherche d'emploi 348
Bénévolet 349
Cours 350

100 IMMOBILIER

- 116 MAISON DE CAMPAGNE, DOMAINES 45 MIN. de Mt. St-Pie, bord rivière, coté pin chaleureux, très ensoleillé, 5 pacs, 2 ch., visite sur rendez-vous.
117 CHALETS À VENDRE CHALET 3 saisons, magnifique vue lac des Français, 45 000 \$.
118 MAISONS MOBILES ÎLE DE MONTRÉAL, terrains à louer.

600

- LOISIRS ET VÉHICULES RÉCRÉATIFS
Sports, plein air 605
Séjours, excursions 610
ÉQUIPEMENTS RÉCRÉATIFS • ACHAT • VENTE • ÉCHANGE
Motocyclettes 655
Bateaux, sports nautiques 658
Motoneiges, véhicules tout terrain 661
Véhicules récréatifs 667
Remorques 668

700 AFFAIRES

- Site Internet 704
Occasions d'affaires 710
Franchises 714
Services spécialisés, financement 715
Tenue de livres, impôt 725

800 AVIS

- AVIS
Avis légaux 801
Avis divers communiqués 805
Avis de dissolution, changements de nom 850

900 DÉCÈS, REMERCIEMENTS

- Décès 801
Remerciements 805
Condoléances 850
Prières 850

Petites annonces cyberpresse.ca

- 136 À LOUER RIVE-SUD CHAMBLAY, 3 1/2 semi-meublé, 3 électros, les entrées, 26 chauffé éclairé.
137 À LOUER BANLÉE OUEST STE-ANNE-DE-BELLE-VUE, 1/2 incluant buanderie, refait à neuf, près services.
139 À LOUER LAURENTIDES LAUNDAIÈRE BORD DE L'EAU, St-Hippolyte, 20 min de St-Jérôme, 3 ch., 2 s/bains, 1200 \$, 134 500 \$.
140 À LOUER ESTRIE/CANTONS DE L'EST 10 MIN. Mt-Orford, 2-6 ch., pour sem./saison/van, 819-868-0870
143 HORS FRONTIÈRES À CLEARWATER BEACH, 1 1/2 maison 6/5, 514-272-6655.

IMMOBILIER

147 CHALETS À LOUER
AU, bord Lac Richer, luxueux, 450-533-4241, 478-6050
AU BORD DU LAC, Outaouais, 2 ch. Après 18h, 819-227-8964

156 APPARTEMENTS MEUBLES
MAISON ou app. Plateau, mois ou annuelle, 514-426-0089
MCGILL (secteur), 1/2 équip. tél., câble, 875, 514 803-2961

240 MARCHÉ AUX PUCES
1-DESKTOP P.300, HD 6.4, RAM 96 Meg, CDROM 24X, CD-R, 800, écran 17" moderne
2-SETS GOLF complets: homme Yamaha, Graphite, E.P.G.A., pour dame, Aubaine, 450-621-7641

240 MARCHÉ AUX PUCES
PNEUS (4) hiver, jantes acier, Gialval, 205-55-16, usure 1
PNEUS 2005516, 1965515, 22057015, 21605019, 75 5 c.h., 514-725-7643 voir, fins sem.

247 INFORMATIQUE
...A INFO-CARREFOUR...
PRX SPÉCIAUX SUR:
ORDINATEURS: 8642 rue St-Denis - 311-4044

260 PROFESSIONNELS
IMMIGRATION visa, permis, garantie, 514-239-9868
720 THÉRAPEUTIQUES ET MASSOTHÉRAPIE
5 ÉTOILES, massage chinois, suédois etc. Au: 65 Sherbrooke est suite 1 - 514-842-4884

419 BILLETTS DE SPORT SPECTACLE
U2, Depeche Mode, Rod Stewart, Formula 1, 514-935-9999
U2 Prince, B.Boys, Bon Jovi, Depeche mode, Rod Stewart, Formula 1, 514-453-9403

440 ESCORTES, RENCONTRES, ETC.
EXQUISE LUXE, sensuelle, sexy, 9 h à 17 h : (514) 217-2020.
FEMME 30 ans, élégante, romantique, (514) 972-3488

511 CAMIONS, JEEPS, FOURCANNETTES
TOYOTA Sienna LE 2000, 24 000 km, équipement complet, sièges capitaine au centre, mags, 28 000 \$, 514-335-4509
TOYOTA Tacoma XTRCA Cab 98, 5 vit., noir, spcial, Excel Auto 514-342-6363

550 AUTOMOBILES
AUDI A4 1.8 quattro 1997 60 000 km,
AUTOMOBILES E. LAUZON (450) 430-1460
AUDI A4 1.8 quattro 2001 silver, 27 000 km

240 MARCHÉ AUX PUCES
ACHÈTEUR de 1980 et 1990. Services courts et garanti. Sylvain 514-384-0176
ACHÈTEUR PANASONIC 99, état neuf. 4505. Mini sécurité English AI, 2005 514-288-4321

247 INFORMATIQUE
...A INFO-CARREFOUR...
PRX SPÉCIAUX SUR:
ORDINATEURS: 8642 rue St-Denis - 311-4044

260 PROFESSIONNELS
IMMIGRATION visa, permis, garantie, 514-239-9868
720 THÉRAPEUTIQUES ET MASSOTHÉRAPIE
5 ÉTOILES, massage chinois, suédois etc. Au: 65 Sherbrooke est suite 1 - 514-842-4884

419 BILLETTS DE SPORT SPECTACLE
U2, Depeche Mode, Rod Stewart, Formula 1, 514-935-9999
U2 Prince, B.Boys, Bon Jovi, Depeche mode, Rod Stewart, Formula 1, 514-453-9403

440 ESCORTES, RENCONTRES, ETC.
EXQUISE LUXE, sensuelle, sexy, 9 h à 17 h : (514) 217-2020.
FEMME 30 ans, élégante, romantique, (514) 972-3488

511 CAMIONS, JEEPS, FOURCANNETTES
TOYOTA Sienna LE 2000, 24 000 km, équipement complet, sièges capitaine au centre, mags, 28 000 \$, 514-335-4509
TOYOTA Tacoma XTRCA Cab 98, 5 vit., noir, spcial, Excel Auto 514-342-6363

550 AUTOMOBILES
AUDI A4 1.8 quattro 1997 60 000 km,
AUTOMOBILES E. LAUZON (450) 430-1460
AUDI A4 1.8 quattro 2001 silver, 27 000 km

240 MARCHÉ AUX PUCES
ACHÈTEUR de 1980 et 1990. Services courts et garanti. Sylvain 514-384-0176
ACHÈTEUR PANASONIC 99, état neuf. 4505. Mini sécurité English AI, 2005 514-288-4321

247 INFORMATIQUE
...A INFO-CARREFOUR...
PRX SPÉCIAUX SUR:
ORDINATEURS: 8642 rue St-Denis - 311-4044

**Bibliothèque
et Archives
nationales**

Québec 

La Presse
22 mai 2001

Page D18 manquante