



Présenté par Desjardins  
Le 10<sup>e</sup> anniversaire du cocktail de La Cellule atteint le montant record de 370 000 \$

Page 7



La fête des neiges  
Un rendez-vous à ne pas manquer le 24 février au parc Sainte-Isabelle

Page 3



Invitée d'honneur,  
Geneviève Borne  
Le Collège  
Jésus-Marie de Sillery lance son premier coquetel bénéfique

Page 6

# le JOURNAL de Sillery-St-Louis-de-France

Le Journal d'information | [www.journal-local.ca](http://www.journal-local.ca)

**Desjardins**  
Caisse de Sillery-Saint-Louis-de-France

**VOTRE CAISSE PLUS ACCESSIBLE QUE JAMAIS**

**Nos heures d'ouverture\***

Siège social 1444, avenue Maguire	Centre de services 2900, chemin Saint-Louis
Services conseils* et courants	Services conseils* et courants
Lundi 9 h 30 à 17 h	Lundi 10 h à 15 h
Mardi 9 h 30 à 17 h	Mardi 10 h à 16 h
Mercredi 9 h 30 à 20 h	Mercredi 10 h à 16 h
Jeudi 9 h 30 à 20 h	Jeudi 10 h à 19 h
Vendredi 9 h 30 à 16 h	Vendredi 10 h à 15 h

\*Sur rendez-vous, nous pouvons vous accueillir au-delà de nos heures d'ouverture.  
Téléphone : 418 681-3566 • [www.caissesillerysaintlouisdelfrance.com](http://www.caissesillerysaintlouisdelfrance.com)



Paroisse Notre-Dame-de-Foy  
Un premier mandat pour Georges Smith et un second mandat pour Jean-Luc Lavoie

Page 4



## 20 femmes participent à une activité d'initiation à l'autodéfense

Page 16



La 70<sup>e</sup> édition du Carnaval de Québec festive à souhait

Page 9



La Fondation IUCPQ accueille une nouvelle directrice générale

Page 14



Vide ta sacoche  
De beaux maillages entre le communautaire, le sport et la culture!

Page 5



Le Cégep de Sainte-Foy démontre son engagement communautaire en remettant un chèque de 12 621 \$ à Centraide

Page 16

Postes Canada : N° PP41870516

**SILLERY**

**NOUVEAU**

Près de Maguire, rue Preston, aires ouvertes, cuisine 2021, 4 cc, superbe terrasse, cour à l'ouest. Secteur recherché!

**CITÉ UNIVERSITAIRE**

**NOUVEAU**

Charmant et chaleureux, plafonds hauts, boiseries, 6 cc, 3 sb. Près de tous les services!

**CAP-ROUGE**

**NOUVEAU**

Située sur un superbe terrain + de 13 000 p.c., 4 cc, 2 sb, foyers, FACE AU GOLF!

**MONTCALM**

**LOUISBOURG**

Unité de coin sud-ouest, 3 cc, 2 sb, 2 stationnements dont 1 intérieur. Face aux Plaines. Occupation immédiate.

**Marie-Thérèse Lemay**  
Courtier immobilier agréé D.A.

Une expertise de plus de 40 ans basée sur la confiance, la complicité et la confidentialité.

418 652-2000  
[www.mtleamay.com](http://www.mtleamay.com)

**REER et CELI**

# Cotiser, ça allège l'esprit

---

**On vous accompagne dans  
la réalisation de vos projets.**

Cotisez en ligne  
ou avec votre conseiller.

**[desjardins.com/reerceli](https://desjardins.com/reerceli)**

 **Desjardins**

La fête des neiges

# Un rendez-vous à ne pas manquer le 24 février au parc Sainte-Isabelle

YVON GIROUX

redaction@journal-local.ca

**La fête des neiges, organisée par les Loisirs Saint-Louis, en collaboration avec la Caisse Desjardins de Sillery-Saint-Louis-de-France et la Ville de Québec, se déroulera le 24 février de 13 h à 17 h au parc Sainte-Isabelle. La fête est 100 % gratuite pour tous les participants.**

La fête des neiges en est à sa dixième édition. L'objectif de l'événement est de mettre en valeur une pente naturelle dans

le quartier et de permettre à tous de glisser sur des chambres à air. La fête comprenait, à l'origine, glissades sur tubes, chocolat chaud, tire d'érable et musique. La Ville de Québec, partenaire de l'événement, fournit des chambres à air pour le plaisir de tous.

La Caisse Desjardins est un partenaire majeur de l'événement depuis le début. Une équipe de la Caisse Sillery-Saint-Louis-de-France est présente durant la fête pour bonifier le service de chocolat chaud, ce qui est toujours très apprécié.

Les scouts Saint-Ursule et Saint-Louis sont aussi des collaborateurs dans la fête avec la surveillance des glissades par les jeunes louveteaux et éclaireurs. La fête des neiges coïncide avec la fête du fondateur du mouvement scout. Les jeunes en font la célébration durant la journée et la soirée.

Cette année, la programmation de la fête sera bonifiée. En effet, la fête est rendue possible grâce au soutien financier dans le cadre des activités interculturelles hivernales. Pour l'occasion, la Corporation des loisirs de Saint-Louis-de-France s'est associée avec

l'organisme Ressources Espace Familles pour faire la promotion et l'animation de jeux de kermesse. L'ensemble vocal les 6-DS viendront aussi faire plusieurs représentations de chant a cappella durant l'après-midi.

La corporation compte aussi un nouveau collaborateur cette année, IGA Coop de Ste-Foy, ce qui permettra de servir des collations à saveur d'érable durant la fête, selon M<sup>me</sup> Anne-Marie Pageau, présidente de la Corporation des loisirs Saint-Louis-de-France. Pour plus d'informations, Facebook Loisirs Saint-Louis SLDF. ■



M<sup>me</sup> Anne-Marie Pageau, présidente de la Corporation des loisirs Saint-Louis-de-France, s'adresse à la foule lors de la fête des neiges 2023.



L'objectif de l'événement est de mettre en valeur une pente naturelle dans le quartier et de permettre à tous de glisser sur des chambres à air.



Mireille Tanguay et Anne-Marie Pageau avec l'équipe de la Caisse Desjardins de Sillery-Saint-Louis-de-France.

## Vision 2024-2034 des corridors Vélo cité Le maire Marchand répond positivement à la recommandation de médecins

YVON GIROUX

redaction@journal-local.ca

En présentant la vision ambitieuse de la Ville de Québec sur le développement du réseau cyclable, le maire Bruno Marchand a répondu positivement à l'appel lancé par l'Association des médecins pour l'environnement (AQME), qui a mené des actions concrètes pour réduire les impacts de la pollution de l'air sur la santé de la population.

Le transport routier est un émissaire considérable de polluants atmosphériques avec des coûts sanitaires estimés par Santé Canada à 3,1 milliards de dollars par année pour le Québec. Tout transfert modal de l'automobile au vélo permet de réduire les émissions de polluants atmosphériques et donc de protéger la population contre les maladies cardiovasculaires, pathologies respiratoires, cancers et décès prématurés liés à cette pollution.

« En augmentant l'offre et la sécurité du réseau cyclable à Québec, tout le monde y gagne! Le cycliste protège mieux sa santé en réduisant par deux son risque de maladies cardiovasculaires et de cancer, l'employeur a des employés en meilleure santé avec une diminution de 15 % de l'absentéisme en raison de maladie, l'automobiliste voit son exposition aux polluants diminuer, car ceux qui se déplacent en vélo n'émettent pas de polluants, et le contribuable bénéficie de la réduction des coûts en santé », affirme D<sup>re</sup> Johanne Elsener MV, présidente de Santé Urbanité et collaboratrice à l'AQME.

Rappelons que dans son *Cadre de référence pour l'air sain* publié le 6 février 2024, l'AQME recommande la réduction des émissions du secteur automobile en adoptant des mesures multidimensionnelles menant à une diminution du nombre de véhicule-km parcouru en régions urbaines et semi-urbaines telles que le développement des infrastructures de transport collectif et actif. Ce cadre de référence a reçu l'appui de plusieurs associations médicales dont le Collège des médecins. ■

On se la moules - douce -

**DIMANCHE**  
**MOULES & FRITES**  
**À VOLONTÉ**  
**35\$**

à compter de 16 h,  
tous les dimanches  
du 2 mars au 28 avril

<b>Moules en casseroles</b>	
<b>Marinière</b>	Échalote française, persil et vin blanc
<b>Poulette</b>	Crème, vin blanc et beurre à l'ail
<b>Provençale</b>	Tomates, ail et vin blanc
<b>À la bière</b>	Bière, échalote française, persil frais
<b>Au cari indien</b>	Cari, persil frais, crème et vin blanc
<b>À la dijonnaise</b>	Moutarde de Dijon, crème, vin blanc et échalote française



**Saint-germain**  
resto-bar

1525, rue Sheppard (coin chemin St-Louis)  
**418 681-6035**  
STATIONNEMENT GRATUIT

Paroisse Notre-Dame-de-Foy

# Un premier mandat pour Georges Smith et un second mandat pour Jean-Luc Lavoie



M. Gilles Vézina, marguillier, M<sup>me</sup> Sylvie Gingras, marguillière, l'abbé Pierre Gingras, curé de la Paroisse Notre-Dame-de-Foy, M. André Duval, président de l'assemblée de fabrique, M<sup>me</sup> Indrid-Avila Tiomo, marguillière, M<sup>e</sup> Georges Smith, nouveau marguillier (première rangée). M. Marc Lavoie, directeur général, M. Jean Delisle, trésorier, et M. Jean-Luc Lavoie, marguillier réélu (deuxième rangée).

(YG) À l'occasion de l'Assemblée des paroissiens de Notre-Dame-de-Foy, qui s'est déroulée à l'église Saint-Jean-Baptiste-de-la-Salle, les paroissiens ont procédé à l'élection de deux marguilliers pour un mandat de trois ans.

« C'est avec plaisir que nous vous informons des résultats de l'élection des marguilliers. M. Jean-Luc Lavoie a été élu pour un deuxième mandat, et M. Georges Smith pour un premier en succédant à M<sup>me</sup> Maria Laura Cuentas. Nos remerciements aux paroissiens qui ont effectué le déplacement et un merci spécial à M<sup>me</sup> Cuentas pour tous les services rendus comme marguillière à la paroisse », mentionne M. André Duval, président de l'assemblée de fabrique de Notre-Dame-de-Foy.

M<sup>e</sup> Georges Smith est avocat à la retraite, celui-ci pratiquait au sein du cabinet Beauvais Truchon, à Québec, mais a également travaillé au sein de Industrielle Alliance où il a été vice-président, directeur général des Affaires corporatives et secrétaire corporatif.

M<sup>e</sup> Smith a été membre de plusieurs conseils d'administration, dont celui de l'Hôpital Laval, d'Industrielle Alliance Fiducie inc. et d'Investia Services Financiers inc.

Monsieur Jean-Luc Lavoie est directeur des communications et des relations gouvernementales pour le Conseil en Éducation des Premières Nations et a occupé notamment les fonctions de directeur de cabinet adjoint directeur des affaires régionales et de conseiller spécial auprès de ministres à Québec et à Ottawa. Il est également l'actuel président de IGA Coop de Ste-Foy et de la Société de Saint-Vincent de Paul de Québec.

L'assemblée de fabrique est responsable des aspects financiers et administratifs de l'action pastorale et de la mission de la paroisse. Celle-ci s'applique à solliciter les dons chez les paroissiens afin d'avoir les ressources financières nécessaires au paiement du personnel, de l'entretien des immeubles et de voir à la gestion des biens de la fabrique. ■

## Investissement majeur pour valoriser l'offre culturelle auprès des jeunes

(YG) La Ville de Québec et le gouvernement du Québec annoncent un investissement conjoint de 500 000 \$ pour travailler sur une stratégie de communication visant à valoriser l'offre culturelle, notamment auprès des jeunes. L'annonce a été faite en marge d'un événement intitulé *Politique culturelle - établissons nos priorités*, auquel plus de 150 personnes du milieu culturel ont participé à ExpoCité.

« L'offre culturelle dans la Capitale-Nationale est foisonnante, et c'est en grande partie grâce au dynamisme et à la créativité des nombreux organismes et artistes de la ville », a indiqué M. Mathieu Lacombe, ministre de la Culture et des Communications, ministre responsable de la Jeunesse et ministre responsable de la région de l'Outaouais. « Il importe de mieux faire connaître cette offre auprès d'un plus grand nombre de personnes, dont les jeunes. Rendre la culture accessible à tous, intéresser davantage les jeunes à la culture québécoise, et faire rayonner le travail des organismes et des artistes, ce sont des priorités pour le gouvernement du Québec. »

« Le talent des artistes de Québec est un véritable moteur économique de la région », a ajouté M. Pierre Fitzgibbon, ministre de l'Économie, de l'Innovation et de l'Énergie, ministre responsable du Développement économique régional et ministre responsable de la Métropole et de la région de Montréal. « Rendre plus accessible la scène culturelle et propulser la créativité d'ici dynamiseront sans aucun doute l'économie de la Capitale-Nationale. »

« À terme, nous souhaitons déployer une stratégie de communication distinctive pour faire connaître notre offre culturelle auprès des jeunes, a conclu le maire de Québec, M. Bruno Marchand. Le fait de rendre nos produits culturels tangibles et accessibles permettra à cette clientèle de développer leur curiosité et de profiter des nombreuses activités présentées sur le territoire. Nous voulons aussi renforcer le positionnement de la culture dans l'offre touristique pour les jeunes adultes, en tant qu'élément attractif de la capitale. »

L'objectif de cette campagne sera de développer des mesures et des outils pour inciter les jeunes à accroître leur participation à la vie culturelle de Québec et à fréquenter davantage les lieux culturels, comme les salles de spectacles, les expositions, les bibliothèques, les musées, etc. Différents moyens pourront éventuellement être mis en place, en collaboration avec les partenaires du milieu de la culture et ceux qui œuvrent auprès des jeunes.

Sur la somme totale de 500 000 \$ prévue en 2024-2025, 300 000 \$ proviennent de l'Entente de développement culturel entre la Ville de Québec et le gouvernement du Québec, alors que 200 000 \$ proviennent du gouvernement du Québec pour le plan de relance du centre-ville.

Le déploiement de la stratégie pourrait s'arrimer avec le lancement de la politique culturelle de la Ville de Québec, à l'automne 2024. ■



**Entraide  
des Aînés  
de Sillery**



*30 ans d'amour*

**À SILLERY!**

**Devenez bénévole**

L'Entraide des Aînés de Sillery est à la recherche de bénévoles pour effectuer des transports, livrer des repas, offrir des visites d'amitiés et se joindre à notre conseil d'administration.

Découvrez tous nos services au :

**entraidesillery.ca**

ou communiquez avec nous au :

**418 641-6665**

**coordination.entraide@gmail.com**

Vide ta sacoche

# De beaux maillages entre le communautaire, le sport et la culture!

(YG) Après une courte pause pour le temps des Fêtes, c'est reparti pour les activités de l'organisme Vide ta sacoche, qui vise à offrir des produits d'hygiène et cosmétiques aux personnes vulnérables de notre communauté, pour leur permettre de prendre soin d'elles, dans la dignité. En janvier 2024, de beaux maillages ont eu lieu entre l'organisme et le milieu sportif et culturel de la région.

## 2<sup>e</sup> année de collecte au Rouge et Or Volleyball!

Le 12 janvier dernier, pour une 2<sup>e</sup> année, Vide ta sacoche était présent aux matchs des équipes féminine et masculine du Rouge et Or Volleyball pour récolter les dons de produits d'hygiène corporelle et cosmétiques neufs.

Cette initiative a été chapeauté par Béatrice Lamarche, étudiante-athlète de l'équipe de volleyball et ambassadrice de Vide ta sacoche, et rendue possible grâce au soutien du conseil d'administration et de l'équipe de volleyball. Soulignons également l'implication bénévole de Catherine Champagne et d'Anne-Frédérique Simard, étudiantes-athlètes du Rouge et Or.

## Collecte de produits pour les aînés vulnérables en collaboration avec le théâtre du Trident

Le 18 janvier, c'était soir de première au théâtre du Trident, qui présentait la pièce *Coup de vieux*. Pour l'occasion et en lien avec le thème de la pièce, Vide ta sacoche était sur place pour collecter des dons de produits d'hygiène et cosmétiques destinés aux aînés vulnérables de notre communauté. Une belle collaboration avec le théâtre du Trident et leur équipe! Pour en savoir davantage au sujet de l'organisme Vide ta sacoche ou pour contribuer : videtasacoche.com. ■



Anne-Frédérique Simard, bénévole et étudiante-athlète du Rouge et Or Rugby, Béatrice Lamarche, ambassadrice de Vide ta sacoche et étudiante-athlète du Rouge et Or Volleyball, Catherine Champagne, bénévole et étudiante-athlète de l'équipe de basketball du Rouge et Or.



Marie-Anik Shoïry, directrice générale de Vide ta sacoche, Véronic Larochelle, directrice du développement philanthropique et des partenariats du théâtre du Trident, et Émilie Gaumond, bénévole.

## Geneviève Guilbault invite les jeunes de 14 à 24 ans à découvrir les métiers d'avenir qui se cachent derrière leurs passions

YVON GIROUX

redaction@journal-local.ca

La députée de Louis-Hébert, vice-première ministre et ministre des Transports et de la Mobilité durable, Geneviève Guilbault, et la ministre de l'Emploi et ministre responsable de la région de la Côte-Nord, Kateri Champagne Jourdain, invitent les jeunes de 14 à 24 ans à découvrir les métiers en demande qui se cachent derrière leurs passions.

Sur Québec.ca/emploisdavenir, les jeunes peuvent compléter un questionnaire qui leur permet d'obtenir un portrait de leurs intérêts professionnels en fonction de leurs habiletés, intérêts et traits de personnalité. À partir de l'ordre d'importance de leur profil, soit réaliste, investigateur, artistique, social, entrepreneurial et conventionnel, les jeunes peuvent explorer les métiers en demande dont la pratique pourrait être motivante et épanouissante pour eux.

Jusqu'au 30 mars 2024, trois domaines identifiés comme stratégiques pour l'économie québécoise dans le cadre de l'Opération main-d'œuvre, soit le génie, les technologies de l'information et la construction, seront mis en valeur.

« Cette campagne, lancée par ma collègue, la ministre de l'Emploi, permet aux 14-24 ans de faire des choix de carrière éclairés, qui tiennent compte de leurs passions, de leurs champs d'intérêt et de leurs aspirations,

tout en leur faisant découvrir les métiers d'avenir. En mettant en lumière certains secteurs stratégiques de l'économie, nous contribuerons ainsi à la prospérité des entreprises et des organisations du Québec de demain. J'invite nos jeunes de Louis-Hébert à faire le test et à découvrir ce qui se cache derrière leurs passions! », déclare M<sup>me</sup> Geneviève Guilbault, vice-première ministre, ministre des Transports et de la Mobilité durable et députée de Louis-Hébert. ■



### JOËL LIGHTBOUND

Député fédéral de Louis-Hébert

**BUREAU DE CIRCONSCRIPTION**  
3700, rue du Campanile, bur. 110  
Québec (Qc) G1X 4G6

Joel.Lightbound@parl.gc.ca

418 648-3244

C'est un honneur pour mon équipe et moi de vous servir dans Louis-Hébert et de vous représenter à Ottawa. N'hésitez jamais à nous contacter, Nous demeurons à votre disposition!

## Le JOURNAL de Sillery-St-Louis-de-France

Le Journal d'information | www.journal-local.ca

**86%** DES LECTRICES ET LECTEURS L'APPRECIENT

**Merci!**

### JOURNAL.CA INC.

1405, av. St-Jean-Baptiste, bureau 104  
Québec (Québec) G2E 5K2  
Tél. : 418.780.0999  
Télécopieur : 418.780.0800  
info@journal-local.ca  
www.journal-local.ca

### DIRECTION

Éditeur-directeur général :  
**Pierre Cassivi**

### RÉDACTION

Journaliste :  
**Yvon Giroux**  
redaction@journal-local.ca

Collaboratrice :  
**Suzie Lemay**

Révisseur/Correctrice :  
**Traduction M**

Photographes :  
**Sébastien Dion, Gilles Fréchette,  
Frédéric Lavoie**

### PUBLICITÉ

**Ghislain Gaudreau**  
Développement des affaires, responsable  
secteurs gouvernementaux et  
éducatifs  
Cell. : 418.998.0970  
ventes@journal-local.ca

**Sylvie Charest**

Développement des affaires, territoires  
de Val-Bélair, Saint-Émile, Neufchâtel Est,  
Lebourgneuf et secteur immobilier  
Cell. : 418.254.4367  
scharest@journal-local.ca

**Ginette Demers**

Développement des affaires  
Cell. : 418.871.1274  
gdemers@journal-local.ca

**Carole Roy**

Développement des affaires  
Cell. : 418.580.0537  
carolero@journal-local.ca

### ADMINISTRATION

**Suzie Lemay**

### IMPRESSION

**Québecor Média**  
Dépôt légal : Bibliothèque nationale du  
Québec  
Convention de la Poste-publications  
Postes Canada : No 41870516

### WEBMESTRE

**Viva Design**

### PRODUCTION

**Viva Design**  
production@journal-local.ca

**QUÉBECOR**  
Média  
Impression sur du papier  
provenant de sociétés qui  
détiennent des certificats  
appropriés en matière de  
gestion des forêts.

### PROCHAINE PARUTION

Avril 2024

### DATE DE TOMBÉE

28 février 2024

# Invitée d'honneur, Geneviève Borne Le Collège Jésus-Marie de Sillery lance son premier coquetel- bénéfice

(YG) Le Collège Jésus-Marie de Sillery vient d'annoncer son tout premier coquetel de financement, organisé par la Fondation du Collège. Cette année, les fonds amassés seront consacrés à l'amélioration de la cour d'école des élèves du préscolaire et du primaire ainsi qu'à la modernisation des classes au secondaire.

La soirée se promet d'être une célébration élégante, réunissant d'anciens membres du personnel, des anciens élèves, des parents et des amis du Collège Jésus-Marie. L'événement se déroulera dans la cafétéria qui sera transformée pour l'occasion. Elle offrira une ambiance idéale pour célébrer le succès passé et investir dans l'avenir éducatif de la communauté.

L'événement se déroulera le jeudi 16 mai à 18 h au Collège Jésus-Marie de Sillery. L'invitée d'honneur de la soirée est M<sup>me</sup> Geneviève Borne, une ancienne élève du Collège Jésus-Marie. M<sup>me</sup> Borne est une personnalité éminente, bien connue pour sa carrière dans les médias. Sa

présence ajoutera une touche spéciale à cette soirée mémorable.

La présidente du conseil d'administration de la Fondation du Collège, M<sup>me</sup> Samar Sawaya-Guérard, mentionne que « l'équipe est très fébrile d'accueillir partenaires, donateurs et amis à cet événement. Il s'agit d'une première pour notre collège et je tiens à souligner les efforts incroyables déployés par des membres de l'équipe-école. »

M. Dave Leclerc, directeur général du Collège Jésus-Marie de Sillery, exprime sa gratitude envers la communauté pour son soutien continu : « Le succès de nos élèves dépend en grande partie de l'appui que nous recevons de nos partenaires, et ce coquetel est une opportunité pour la communauté de s'impliquer directement dans l'éducation de la prochaine génération. »

Les billets pour le coquetel-bénéfice sont en vente dès maintenant, et tous les fonds récoltés



L'invitée d'honneur de la soirée est M<sup>me</sup> Geneviève Borne, une ancienne élève du Collège Jésus-Marie.

seront directement investis dans des projets qui auront un impact direct pour les élèves. La Fondation du Collège Jésus-Marie de Sillery invite chaleureusement la communauté à se joindre à cet événement mémorable et à contribuer à la pérennité de l'éducation de qualité offerte par le collège.

Il est possible d'acheter vos billets directement sur le site : <https://www.collegejesusmarie.com/coquetel-grands-citoyens/>.

Pour plus d'informations sur le coquetel, veuillez contacter fin.fondation@cjmds.qc.ca ou M<sup>me</sup> Sabrina Plante au 418 687-9150, poste 312. ■

TIRAGE :  
10 500 exemplaires

DISTRIBUTION  
RÉSIDENTIELLE



9 828 exemplaires

DISTRIBUTION  
COMMERCIALE



314 exemplaires

PRÉSENTOIRS



358 exemplaires

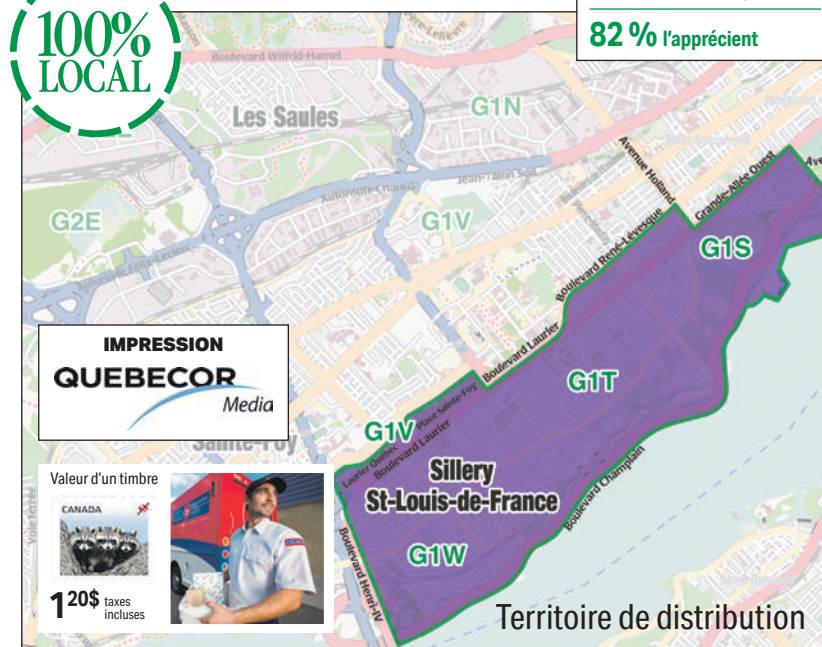
ACHAT DE PUBLICITÉ : ventes@journal-local.ca

100% LOCAL

96% de lecteurs assidus

1,6 lecteur par foyer

82% l'apprécient



IMPRESSION  
QUEBECOR  
Media

Valeur d'un timbre

CANADA

120\$ taxes incluses



Territoire de distribution

### PROFIL DU LECTEUR

Sexe : Femmes 49 %  
Hommes 51 %

Âge moyen : 56,1 ans

Revenu moyen : Revenu familial annuel  
brut de  
79 100 \$

Scolarité : Diplôme d'études  
collégiales et  
universitaires

Étude réalisée par Léger Marketing sur un  
échantillon de 458 répondants portant sur le  
*Journal de Sillery-St-Louis-de-  
France* et qui comporte une marge d'erreur  
de +/- 4,58 %, et ce, dans un intervalle de  
confiance de 95 %.

[www.legermarketing.com](http://www.legermarketing.com)

source  
**Leger**  
MARKETING

**MS** Michel-Sarrazin  
Service de répit

Services intégrés de répit et  
d'accompagnement **pour les  
personnes proches aidantes** qui  
accompagnent à domicile une  
personne en fin de vie

En partenariat avec :

**Albatros**  
CAPITALE-NATIONALE

**Albatros** | LÉVIS

**Appui**  
proches aidants

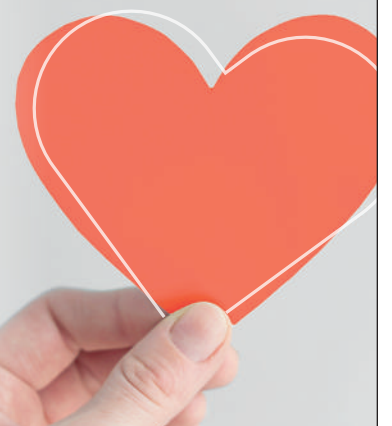
Centre intégré  
universitaire de santé  
et de services sociaux  
de la Capitale-Nationale  
Québec

Centre intégré  
de santé et de services  
sociaux de Chaudière-  
Appalaches  
Québec

Institut de  
soins palliatifs  
et de fin de vie  
**MS** Michel-  
Sarrazin  
UNIVERSITÉ  
LAVAL

418 688-0878 poste 147  
repit@michel-sarrazin.ca

[michel-sarrazin.ca](http://michel-sarrazin.ca)



Présenté par Desjardins

# Le 10<sup>e</sup> anniversaire du cocktail de La Cellule atteint le montant record de 370 000 \$



Sur la photo « Dévoilement du montant – Cocktail de La Cellule 2024 » : Les membres du comité La Cellule en compagnie des présidences du CHU de Québec et de sa fondation, des partenaires majeurs de l'événement (Desjardins, GBV Avocats, MACH, HDG/Le Massif de Charlevoix) ainsi que d'un représentant de l'équipe médicale soutenue.

**YVON GIROUX**

redaction@journal-local.ca

**Une autre belle édition couronnée de succès pour le du cocktail de La Cellule, qui célèbre son 10<sup>e</sup> anniversaire, de la Fondation du CHU de Québec réunissant 500 convives.**

Pour cet événement, 370 000 \$ net ont été amassés pour la cause et remis via la Fondation du CHU de Québec, alors que l'objectif était de 350 000 \$. Ce qui constitue un nouveau record. Les montants amassés ont permis au CHU de Québec-Université Laval d'être le chef de file à ce niveau au Canada.

Concrètement, la soirée a permis de financer l'achat de 65 pousse-seringues intelligents qui faciliteront l'anesthésie générale. Ce sont 58 salles d'opération optimisées au sein des 5 sites du CHU de Québec-Université Laval, et 55 000 patients pourront en bénéficier chaque année.

**FAIT SAILLANT** : c'est un projet qui aura un impact considérable sur l'empreinte écologique (91 % moins de tonnes de CO<sub>2</sub> dénotées en 5 ans au CHUM, ainsi que 25 % moins d'empreintes avec l'usage du propofol VS les gaz anesthésiques).

Cela fait maintenant 10 ans que l'ensemble des Caisses Desjardins de la région de Québec sont partenaires-présentateurs de l'événement du cocktail de La Cellule.

Lors de l'événement, une équipe Desjardins était sur place pour faire vivre une expérience de « Roll and Score » aux participants. Chaque fois qu'un participant lançait la balle et obtenait la cible « 50 », Desjardins remettait 50 \$ de plus à la cause. Durant la soirée, ce jeu a permis à Desjardins de remettre un montant de 1 000 \$ supplémentaire.

De plus, chaque année, Desjardins met une entreprise membre de l'avant. Cette année, l'équipe de Solucycle était sur place avec Desjardins. Solucycle est une entreprise québécoise qui a comme mission de simplifier le tri à la source des résidus alimentaires dans les centres urbains.

Rappelons que la Fondation du CHU de Québec a mis sur pied, en 2014, un groupe expert en réseautage formé de jeunes professionnels dynamiques et engagés nommé La Cellule. Celui-ci éveille et conscientise un nouveau bassin de donateurs de la relève, âgé de 25 à 40 ans, à l'importance de s'impliquer financièrement dans le domaine de la santé, lors d'activités philanthropiques.

Elle a pour mission de faire rayonner la Fondation du CHU de Québec et de faire connaître son rôle de premier plan à travers la jeune communauté d'affaires de la région de Québec afin de permettre la réalisation de projets ambitieux.

Son champ d'action vise à concrétiser les demandes ciblées d'unités et de départements médicaux. Pour ce faire, La Cellule choisit annuellement une cause orpheline du domaine de la santé parmi différentes propositions soumises par le CHU de Québec-Université Laval et amasse les sommes d'argent nécessaires à l'accomplissement de celle-ci.

La Cellule a donc pour approche de favoriser la participation par l'organisation d'activités rassembleuses, novatrices et uniques! Ainsi, La Cellule contribue à rendre les soins de santé prodigués aux patients plus humains, permet d'améliorer le confort de ces derniers en milieux hospitaliers et de faciliter l'acquisition d'équipements hautement technologiques dans les unités de soins. ■

**LE GROUPE  
MAURICE**

# CHEZ MOI *comme* JE SUIS

**G** LE GIBRALTAR<sup>™</sup>

Venez nous rendre visite !



**Complexe résidentiel pour retraités**  
1300, chemin Sainte-Foy, Québec  
ResidenceLeGibraltar.com | 418 800-9253

## La Chandeleur

## Qu'a de particulier cette journée du 2 février?

## SOCIÉTÉ D'HISTOIRE DE SILLERY

Collaboration spéciale

Les catholiques du monde entier fêtaient récemment la Chandeleur et les Nord-Américains attendaient avec impatience la sortie de la marmotte. Mais en fait, qu'a de particulier cette journée du 2 février? À la Chandeleur, la neige est à sa hauteur; à la Chandeleur, l'heure avance de plus d'une heure; à la Chandeleur, la marmotte qui voit son ombre annonce encore six semaines d'hiver. Cette année, les marmottes canadiennes, sauf celle de Nouvelle-Écosse, n'ont pas vu leur ombre, il ne resterait plus que 4 semaines à l'hiver. Regardons rapidement d'où nous viennent ces traditions et ces dictons.

La fête de la Chandeleur a remplacé les Lupercalia, une fête païenne où les Romains célébraient Lupercus (dieu des troupeaux et de la fécondité) et y associaient des chandelles (*festi candellarum*) ayant un rôle purificateur. Le christianisme associa la Présentation de Jésus au Temple [de Jérusalem] aux Lupercalia, cette présentation symbolisant «Jésus, lumière du monde». Chez les Celtes, le 1<sup>er</sup> février correspond aussi à une fête importante, celle d'*Imbolc*, associée à la déesse Brigit. Là aussi, cette fête en était une de purification et de fertilité.

À partir du XIV<sup>e</sup> siècle, la Chandeleur devient pour les chrétiens la fête de la Purification de

la Vierge (fête des relevailles). On y retrouve les symbolismes déjà présents à l'Antiquité: la lumière, la fertilité, la purification. Les torches des églises sont alors remplacées par des cierges qui ont été bénis, puis rapportés par les croyants afin que leur lueur éloigne les forces du mal. Jésus n'est-il pas Lumière comme en font foi les vitraux des cathédrales et églises?

Une autre tradition liée à la Chandeleur est celle de manger des crêpes à cette occasion. Pourquoi des crêpes? Simplement parce que leur forme et leur couleur rappellent le disque solaire qui devient de plus en plus fort afin de nous sortir de l'hiver. Elles symbolisent chez les Celtes (Bretons) le retour du soleil après la nuit de l'hiver. Puisque c'était à cette époque que les labours d'hiver commençaient (à la Chandeleur, à ta charrue, laboureur!). On semait alors le blé d'hiver et utilisait les restants de farine afin de confectionner ce qui deviendra un symbole de prospérité.

Mais qu'en est-il de la hauteur de la neige à la Chandeleur? En fait, et c'est particulièrement significatif cette année puisque la journée s'est terminée par une tempête, la hauteur de la neige accumulée ne devrait pas augmenter. Loin de là l'idée qu'il n'y ait plus de tempêtes puisque mars est souvent un mois de tempêtes. Cependant, la neige accumulée se tassera et fondra sous l'action du soleil. Et si l'heure avance à plus d'une heure, c'est qu'à partir de cette date, le jour



À partir du XIV<sup>e</sup> siècle, la Chandeleur devient pour les chrétiens la fête de la Purification de la Vierge (fête des relevailles).

allonge alors que le soleil se lève plus tôt et se couche plus tard.

Quant à la marmotte, c'est une tradition nord-américaine associée à la Chandeleur. En fait, chez de nombreux peuples européens, la fête de la Chandeleur est associée à un animal: l'ours dans les Pyrénées, le loup dans le Limousin, le hérisson en Irlande. Pour chacun de ces animaux, la réaction de l'animal à sa sortie au lever du jour est un indicateur de ce qu'il reste comme temps à l'hiver: en sortant, l'animal scrute le ciel. S'il est dégagé, il retourne hiberner dans son antre pour quarante jours. Il ne serait donc pas surprenant que la colonisation européenne ait amené avec elle de telles traditions.

Selon plusieurs études, ce serait des colons allemands installés en Pennsylvanie qui auraient transposé la tradition en Amérique. Ainsi, si la marmotte sort et voit son ombre (donc que le ciel est dégagé), elle prend peur et retourne dans son trou pour soixante jours. Si au contraire elle ne voit pas son ombre, elle retourne un peu plus tard dans sa tanière et y dort pour quarante jours. Depuis le XIX<sup>e</sup> siècle, la tradition s'est transposée à plusieurs régions. Ainsi, la Pennsylvanie à sa dynastie de Phil, l'Ontario (Wiarion) à son Willie, et le Québec (Val d'Espoir en Gaspésie depuis 2010) à son Fred pour nous informer de ce que n'importe quel humain sortant de sa caverne pourrait annoncer: sous un soleil de tempête, impossible d'avoir une ombre.

## Comment s'ouvrir à la diversité ethnoculturelle?



Découvrez des gestes à votre portée!

vivreensemble.ville.quebec.qc.ca



En partenariat avec

Québec



### Recette traditionnelle de crêpes pour la Chandeleur

(Tiré de Jehane Benoit, «La crêpe française» *L'encyclopédie de la cuisine canadienne*, Montréal, Les Messageries du Saint-Laurent, 1963. P. 743)

1 tasse de farine tout-usage  
1 c. à soupe de sucre  
1 ½ tasse de lait  
1 c. à soupe de beurre fondu  
¼ c. à thé de sel  
2 gros œufs ou 3 petits  
1 c. à thé de cognac ou d'essence de vanille



1. Tamiser la farine avec le sel et le sucre. Mettre dans un bol, faire un creux au milieu et y casser un œuf. À l'aide d'une cuillère de bois, délayer l'œuf en y amenant peu à peu la farine, puis continuer ainsi jusqu'à l'utilisation complète des œufs. Ajouter alors le lait petit à petit et continuer à battre avec un fouet métallique ou un batteur à main jusqu'à l'obtention d'une pâte lisse et coulante. Ajouter le cognac ou l'essence de vanille et laisser reposer pendant 1 heure, à la température de la pièce.
2. Pour faire cuire les crêpes, faire chauffer le poêlon, le badigeonner de graisse et verser dedans juste ce qu'il faut de pâte pour couvrir le fond du poêlon, en le penchant et en le tournant dans tous les sens pour y étaler la crêpe également. Lorsque le fond a légèrement pris couleur, retourner la crêpe en en soulevant un coin avec un couteau et en la prenant avec le bout des doigts. La laisser colorer de l'autre côté. Lorsque la crêpe est cuite, la glisser sur une assiette chaude et tenir bien au chaud, jusqu'à ce qu'elles soient toutes cuites.
3. Garnir les crêpes au goût ou simplement les plier en quatre et les servir avec du beurre et du sirop. ■

# La 70<sup>e</sup> édition du Carnaval de Québec festive à souhait

YVON GIROUX

redaction@journal-local.ca

Le grand coup d'envoi de la 70<sup>e</sup> édition du Carnaval de Québec a été lancé le jeudi 25 janvier, et la programmation est époustouflante! Elle aura fait le bonheur des petits et des grands.

Jusqu'au 11 février, le mot d'ordre était: Déguéline pis sors! Parmi les nouveautés

cette année, on note bien sûr l'événement Cité de glisse qui s'est tenu du 25 au 28 janvier sur trois côtes populaires de la ville de Québec: la côte de la Pente-douce, la rue de la Promenade-des-Sœurs et la côte Ross.

« J'ai eu la chance de vivre ce magnifique événement dans l'arrondissement, avec des collègues tout aussi enthousiastes que moi! », note Maude Mercier-Larouche, conseillère du district de Saint-Louis-Sillery. ■



Isabelle Graton, attachée politique de Geneviève Guilbault, Anne Corriveau, conseillère de la Pointe-de-Sainte-Foy, Louis Martin, conseiller municipal de Cap-Rouge-Laurentien, Marie-Ève Jacob, directrice générale du Carnaval, Bonhomme, Maude Mercier-Larouche et Bruno Marchand, maire de la Ville de Québec.



Maude Mercier-Larouche, Bonhomme, et Étienne Boudreau.

## La Société d'horticulture de Sainte-Foy relance sa programmation

(YG) La Société d'horticulture de Sainte-Foy (SHSF) désire vous informer de la suite de ses activités 2023-2024, et ce, jusqu'au 16 avril 2024.

20 février: **Intégration des végétaux comestibles dans l'aménagement** par Richard Martin Junior, Fierbourg. Que cela soit en contenant, sur un patio ou dans une plate-bande en arrière-cour, c'est possible d'intégrer des plantes comestibles!

27 février: **Les plantes d'intérieur** par Réal Dumoulin. Initiez-vous aux plantes les plus faciles de culture, les plus dépolluantes ainsi qu'aux épiphytes et succulentes adaptées à la culture intérieure. Comprenez enfin où placer vos végétaux selon leurs besoins.

5 mars: **Notions de base de la production des semences** par Olivier Légaré. Les semences du batteux. Semencier, Olivier Légaré est fondateur des Semences du batteux, situé à Beaumont. Il s'intéresse particulièrement à la culture et au développement de nouvelles variétés. Vente de semences sur place.

19 mars: **Les insectes au jardin** par Daniel Gingras. Initiez-vous à la biologie de certains insectes utiles et bénéfiques pour la production ou la protection des fruits et légumes.

26 mars: **Les pivoines** par Caroline Vouligny, Pivoines Capano. Depuis leur origine, l'histoire de la pivoine vous sera racontée par une spécialiste. Tout en vous partageant la réalité à la ferme et les coups de cœur familiaux, vous apprendrez les bons soins à offrir aux pivoines pour en profiter plus longtemps et leurs propriétés insoupçonnées.

2 avril: **Les plantes aquatiques** par Serge Gosselin. Comment gérer son écosystème aquatique par les quatre groupes de plantes aquatiques.

16 avril: **Assemblée générale annuelle**. Réservé aux membres. Inscription obligatoire à l'avance. Prix de participation offert à tous les participants.

Ces activités se tiennent les mardis à 19 h 30 au Centre de glace Intact Assurances, 999, avenue De Rochebelle, local 121. Gratuites pour les membres, 8 \$ pour les non-membres.

Pour information:

France Doyon: 418 658-9844

Courriel: fradoyon@hotmail.com • Facebook: /societe.horticulture.ste-foy

Lien Internet: SHSF.ca. ■



## L'ALBÉDO

3 ½ – 4 ½ climatisés!

Résidence pour  
**AÎNÉS AUTONOMES**

Logement abordable  
à but non lucratif



En plein cœur de  
Sainte-Foy, près de tout!

960, av. Roland-Beaudin, Québec



Service de sécurité  
Repas du midi  
Loisirs



Stationnements  
intérieurs  
disponibles



Espaces privés et  
communautaires  
lumineux



**Faites vite, seulement quelques unités disponibles!**

labouee.gestion@actionhabitation.qc.ca

418 648-1278 p. 6263

actionhabitation.qc.ca



L'hiver comme on l'aime!

# Le Village Nordik du Port de Québec, une expérience de pêche sur glace inoubliable au cœur de la Ville de Québec

YVON GIROUX

redaction@journal-local.ca

Les joies de la pêche sur glace dans le décor hivernal ravissant de la ville de Québec s'offriront à nouveau aux familles et aux visiteurs jusqu'au 10 mars au bassin Louise, derrière l'Espace Quatre Cents. Avec son tournoi de pêche, des concours, des artistes ambulants, de l'animation, un service de restauration et la toute nouvelle mascotte Louise l'ourse polaire, le Village Nordik du Port de Québec promet de faire aimer l'hiver aux plus frileux!

En attendant la ligne, petits et grands pourront taquiner le poisson sur la surface glacée du bassin, se réchauffer à l'espace chaleur, présenté par WKND 91.9, et découvrir les produits de la Distillerie Mariana, ou encore s'amuser avec les jeux d'habiletés proposés par Hot Poc et Atypic Equipment, puis tenter leur chance à la roue chanceuse du Village Nordik avant de se sucrer le bec à la cabane à sucre.

«Nous invitons la population à s'habiller chaudement et à venir célébrer l'hiver dans toute sa splendeur. Nous avons une ville nordique campée dans un décor majestueux, on serait fou de ne pas en profiter!», lance avec enthousiasme Coralie Lauriac, directrice générale du Village Nordik.

Tous les dimanches jusqu'au 10 mars, Louise l'ourse polaire, la toute première mascotte du Village Nordik, sera disponible sur le site pour prendre des photos et divertir les enfants.

Pour la deuxième fois, le Village Nordik du Port de Québec sera l'hôte du Défi de l'ours polaire le 10 février, un événement caritatif au profit d'Olympiques spéciaux Québec, organisé par la Course au flambeau des agents de la paix. Au cours de cet événement, une centaine de policiers de partout au Québec, dont plusieurs membres du Service de police de la Ville de Québec, braveront le froid en se plongeant dans l'eau glacée du bassin Louise pour la cause! Les sommes amassées permettent de financer des programmes d'Olympiques spéciaux Québec pour les athlètes présentant une déficience intellectuelle, où l'inclusion sociale passe par le sport, la santé et la communauté.

## Dates à retenir :

24 et 25 février

Party de mascottes

2 et 3 mars

Visite de BBQ Québec

3 mars

Visite de Louise l'ourse polaire

4 au 10 mars

Cabane à sucre festive animée par des personnages ambulants

Le site sera accessible les vendredis de 13 h à 16 h, de même que les samedis et dimanches de 9 h à 12 h et de 13 h à 16 h. Il sera ouvert tous les jours de la semaine pendant la semaine de relâche, du 4 au 8 mars. Les dates et heures d'ouverture peuvent varier en fonction de la température. Consultez le site Web ou la page Facebook pour connaître l'horaire. Il est recommandé de réserver en ligne pour les activités de pêche blanche.

«À Québec, on ne recule devant rien pour embrasser notre nordicité. Ici, l'hiver c'est dans notre identité. Nous sommes très fiers d'être l'une des villes avec autant d'activités de la sorte pour les jeunes familles, les petits et les grands. À Québec, on aime notre hiver. Enfilez tuques et mitaines et on se retrouve au bassin Louise! En multipliant les activités sur ses terrains depuis quelques années, le Port de Québec garde sa place d'incontournable dans notre écosystème touristique de la ville de Québec. Nous avons de quoi être fiers que

d'aussi grands partenaires contribuent à la vitalité de notre chez-nous», déclare M. Bruno Marchand, maire de la Ville de Québec.

«Le Village Nordik du Port de Québec permet de vivre une expérience d'exception pour tous ceux qui souhaitent savourer pleinement la saison hivernale à Québec. Les nombreuses activités offertes, que ce soit la pêche blanche, les igloos ou les jeux pour enfants, sauront plaire à toute la famille, petits et grands, et tous pourront y créer des souvenirs mémorables. Le Port de Québec est heureux de rendre disponibles plusieurs sites au profit de la communauté et le Village Nordik, situé au bassin Louise, en est un bel exemple. Nous continuerons d'ailleurs dans les prochaines années à bonifier l'offre récréotouristique et les nombreux espaces du Port dédiés à la population», termine M. Mario Girard, président-directeur général de l'administration portuaire de Québec. ■



Les joies de la pêche sur glace dans le décor hivernal ravissant de la ville de Québec s'offriront à nouveau aux familles et aux visiteurs jusqu'au 10 mars au bassin Louise, derrière l'Espace Quatre Cents.



**JULIE TREMBLAY**  
courtier immobilier agréé

Pour une relation de confiance et une transaction sans tracas... contactez-moi!

VOYEZ NOS INSCRIPTIONS SUR  
**tremblayjulie.com**

**418 653.5353**

**25 ANS**  
DE CONFIANCE

**RE/MAX**  
FORTIN, DELAGE  
Agence immobilière  
Tranquillité



**VENDU**

1390, Du Buisson  
Un autre client satisfait!



**SUPERBE**

Rénové à la perfection. Aires ouvertes. Belle superficie. Beaucoup de rangement. Climatisé. Garage. À deux pas du centre-ville. **349 000 \$**



**VENDU**

2-#104, Jardins-Mérici  
Un autre client satisfait!



**CÔTÉ FLEUVE**

Superbe pièce de vie. 1 cc et bureau. Fenestration abondante. 3 terrasses. Garage. Piscine. Convivial. **329 000 \$**



**VUE SUR LA MONTAGNE**

Superbe pièce de vie avec foyer. 5 chambres. 3 s. de bains. Idéal pour vos week-end en famille. **399 000 \$**

# Groupes d'entraide virtuels de l'Association pulmonaire du Québec : conférences en capsules

YVON GIROUX

redaction@journal-local.ca

**Vous êtes concernés par une maladie pulmonaire ou par l'apnée du sommeil? L'Association pulmonaire du Québec vous invite à participer à des conférences ou capsules éducatives gratuites offertes par des professionnels. Bienvenue aux membres de la famille et aux proches aidants.**

Le mardi 20 février de 13 h 30 à 15 h 30. Groupe d'entraide virtuel-maladies pulmonaires

Thème: Personnes handicapées et fiscalité par Revenu Québec (Cette conférence sera exceptionnellement présentée sur Microsoft Team et elle ne sera pas enregistrée).

Le lundi 26 février de 19 h à 21 h. Groupe d'entraide virtuel- apnée du sommeil. Titre: L'hygiène de sommeil; l'art de bien dormir. Invitée: Kim-Mia Doré-Laplante, inhalothérapeute chez Medigas.

Inscrivez-vous pour participer. L'invitation incluant le lien de connexion est envoyée à 8 h le matin de chacune des rencontres. Vérifiez vos courriels indésirables si vous ne la recevez pas. Inscription: Groupes d'entraide - Association pulmonaire du Québec (poumonquebec.ca). ■

# La Fondation du Collège Mérici lance un nouveau projet de financement

(YG) La Fondation du Collège Mérici vient d'annoncer l'amorce officielle d'un nouveau projet de financement, via la plateforme La Ruche, qui se tiendra jusqu'au 31 mars 2024.

L'objectif de cette campagne est de participer à la réfection du Complexe sportif du Collège Mérici en finançant l'achat d'équipements sportifs et de mise en forme pour la salle d'entraînement actuelle et le nouvel ESPACE PANTHÈRES, une salle d'entraînement fonctionnel qui permettra notamment de mettre l'accent sur le développement athlétique des étudiants et de la clientèle jeunesse externe bénéficiant des installations du collège. Desjardins est l'un des partenaires du projet.

Le projet La Ruche a été sélectionné par le Fonds Mille et UN, une initiative du Secrétariat à la jeunesse, et est admissible à un financement additionnel de 100 000 \$, conditionnellement à la réussite de notre campagne, selon M<sup>me</sup> Marie-Claude Caron, responsable Développement Philanthropique de la Fondation du Collège Mérici.

À cet effet, la Fondation du Collège Mérici doit recueillir 100 000 \$ en financement participatif via La Ruche pour recevoir une bourse de 100 000 \$ du Fonds Mille et UN. Il s'agit donc d'un projet total de 200 000 \$. Voici le lien menant à la campagne: <https://www.laruchequebec.com/equipements-sportifs-merici>. ■



L'objectif de cette campagne est de participer à la réfection du Complexe sportif du Collège Mérici en finançant l'achat d'équipements sportifs et de mise en forme pour la salle d'entraînement actuelle et le nouvel ESPACE PANTHÈRES.



## ENGEL & VÖLKERS<sup>®</sup> MARC / SAMUEL

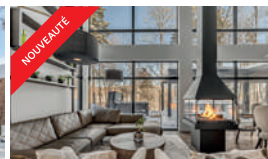
La meilleure valeur pour votre propriété!



683, rue St-Vallier O., Saint-Sauveur  
825 000 \$



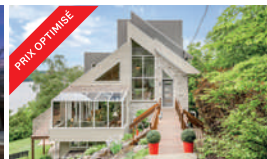
2015, rue du Bois-Joli, Sillery  
1 369 000 \$



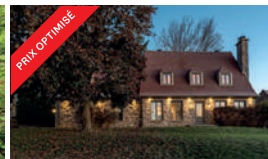
50, ch. du Grand-Duc, Lac-Beauport  
1 975 000 \$



250, rue des Améthystes,  
Boischatel



47, rue de Vitré, Beaumont  
699 000 \$



1512, rue Pamphile-Le May, Cap-Rouge  
995 000 \$



MARC TURGEON  
Courtier immobilier résidentiel et commercial  
T. 418 569-8578  
marc.turgeon@engelvoelkers.com

SAMUEL LABRECQUE  
Courtier immobilier résidentiel & conseiller  
T. 418 572-3034  
samuel.labrecque@engelvoelkers.com

\*Avec conditions ©2023 Engel & Völkers Tous droits réservés. Franchisé indépendant et autonome. Si votre propriété est déjà inscrite veuillez ne pas faire cas de cette annonce. Courtier immobilier, agence immobilière, Engel & Völkers Montréal/Québec.

# L'Université Laval parmi les meilleurs employeurs au Canada

**(YG) Selon Forbes, qui a dévoilé récemment son classement des meilleurs employeurs au Canada, l'Université Laval occupe le 24<sup>e</sup> rang des meilleurs employeurs à travers le pays toutes industries confondues, et le 2<sup>e</sup> rang dans la région de Québec. De plus, le classement Forbes place l'Université Laval au 7<sup>e</sup> rang des établissements d'enseignement au Canada et au 3<sup>e</sup> rang au Québec.**

L'enquête a été réalisée en ligne à partir d'un échantillon représentatif de plus de 40 000 personnes au sein d'organisations canadiennes comptant plus de 500 employées et employés.

« L'Université Laval est reconnue, encore cette année, comme l'un des meilleurs employeurs au Canada, c'est une importante reconnaissance », a souligné le vice-recteur exécutif et vice-recteur aux ressources humaines et aux finances, André Darveau. « Nous accueillons cette reconnaissance avec fierté et la partageons avec les quelque 10 000 employées et employés qui contribuent au quotidien à la réalisation de la mission de l'université. L'Université Laval déploie des efforts quotidiens pour favoriser la création d'un milieu de vie et de travail attrayant et stimulant. Le bien-être de notre communauté est une préoccupation constante comme en fait foi notre Plan institutionnel ULaval 2023-2028 : Agir ensemble pour plus d'impact

avec, notamment, une quête de services de proximité, simplifiés et personnalisés ».

L'Université Laval est un lieu de travail exceptionnel offrant de la flexibilité dans l'aménagement du temps de travail, de multiples formations et d'excellents avantages sociaux. Une majorité d'emplois permettent de bénéficier de programmes de conciliation travail et vie personnelle et de mesures diverses pour faciliter l'exercice des responsabilités familiales. Une grande variété de congés, dont le congé des Fêtes ou l'horaire d'été pour le personnel administratif, s'ajoutent également à ces bénéfices contribuant directement à la qualité de vie.

Reconnue entre autres pour ses initiatives en développement durable, l'Université Laval dispose d'un campus universitaire de 1,8 km<sup>2</sup>, dont 60 % de la superficie est occupée par des espaces verts et boisés, d'un imposant complexe sportif et de programmes de santé et de mieux-être. Localisée au cœur de la première ville francophone de l'Amérique du Nord, la magnifique ville de Québec, la communauté universitaire jouit d'un milieu de vie très enviable, sécuritaire et accessible.

L'Université Laval est présentement à la recherche de nouveaux talents. Pour explorer la liste des emplois disponibles et poser sa candidature, il suffit de visiter la page des ressources humaines de l'université. ■



L'Université Laval occupe le 24<sup>e</sup> rang des meilleurs employeurs à travers le pays toutes industries confondues, et le 2<sup>e</sup> rang dans la région de Québec. De plus, le classement Forbes place l'Université Laval au 7<sup>e</sup> rang des établissements d'enseignement au Canada et au 3<sup>e</sup> rang au Québec.

La deuxième édition du TriaDon revient avec de belles nouveautés

## Un événement unique, au profit de la Maison Michel-Sarrazin

YVON GIROUX

redaction@journal-local.ca

**La Fondation Michel-Sarrazin annonce la 2<sup>e</sup> édition du TriaDon Michel-Sarrazin, un événement-bénéfice qui se tiendra au Centre de glaces Intact Assurance, le 24 mars prochain. Cette idée originale et novatrice propose à toute la population de relever un défi individuel, en famille ou en équipe, en marchant, courant ou patinant pour soutenir les personnes atteintes de cancer incurable et leurs proches. L'argent amassé lors du TriaDon servira au financement de l'œuvre Michel-Sarrazin.**

L'événement a le privilège de compter cette année sur deux porte-paroles concernés par la cause, tous deux animateurs à WKND radio : Alexandre Barrette, dont un être cher a bénéficié des bons soins à la Maison, et Nathan Meilleur, maintenant en rémission d'un cancer (lymphome non hodgkinien).

« Mon grand-père a terminé sa vie à la Maison Michel-Sarrazin. La beauté des lieux, la bonté du personnel et des bénévoles rendent ce lieu paisible et zen malgré le contexte. Le passage vers la mort n'est certainement pas une étape facile, mais la Maison Michel-Sarrazin est selon moi le meilleur endroit pour vivre cette étape », affirme Alexandre Barrette.

« Ce que j'ai vécu dans les derniers mois a remis bien des choses en perspective. C'est un immense honneur pour moi d'être porte-parole de la 2<sup>e</sup> édition. La Maison

Michel-Sarrazin est plus qu'une institution, il s'agit d'un lieu qui apporte un réconfort inestimable pour les personnes malades et leurs proches », mentionne Nathan Meilleur.

### Nouveautés cette année!

- Bloc famille : vous pouvez donc participer avec vos enfants, votre grand-papa, votre grand-maman ou tout autre membre de votre famille. Le bloc famille est de 10 h 30 à midi et le bloc sportif de 13 h à 14 h 30;
- TriaDon : La participation aux trois activités est possible (marcher, courir et patiner).

« Nous savons que les gens de Québec vont répondre à l'appel pour soutenir cette noble cause. Leur participation au défi et les dons amassés permettront à la Maison Michel-Sarrazin de demeurer ce lieu unique qui accueille et prodigue gratuitement des soins d'une qualité exceptionnelle », souligne M<sup>me</sup> Céline Drouin, directrice générale de la Fondation.

Toutes les personnes intéressées à s'inscrire au TriaDon peuvent le faire en ligne, via le [www.triadon.ca](http://www.triadon.ca).

Un coût d'inscription de 50 \$ est demandé. Chaque participant peut déterminer le montant qu'il souhaite amasser en dons à partir d'un montant de 300 \$ individuellement ou en famille, et de 1 500 \$ par équipe.



« Ce que j'ai vécu dans les derniers mois a remis bien des choses en perspective. C'est un immense honneur pour moi d'être porte-parole de la 2<sup>e</sup> édition. La Maison Michel-Sarrazin est plus qu'une institution, il s'agit d'un lieu qui apporte un réconfort inestimable pour les personnes malades et leurs proches », mentionne Nathan Meilleur.

Les patineurs auront le privilège de glisser sur le seul anneau de glace couvert dans l'est du Canada (400 mètres), alors que les marcheurs et les coureurs évolueront sur la plus longue piste de course intérieure au Québec (465 mètres).

Située au cœur de la ville de Québec et fondée il y a 38 ans par les docteurs Louis



« Mon grand-père a terminé sa vie à la Maison Michel-Sarrazin. La beauté des lieux, la bonté du personnel et des bénévoles rendent ce lieu paisible et zen malgré le contexte. Le passage vers la mort n'est certainement pas une étape facile, mais la Maison Michel-Sarrazin est selon moi le meilleur endroit pour vivre cette étape », affirme Alexandre Barrette.

Dionne et Jean-Louis Bonenfant, la Maison Michel-Sarrazin a pour mission de dispenser aux personnes adultes atteintes de cancer des soins et services palliatifs et de fin de vie gratuits, en plus d'offrir du soutien à leurs proches. Elle est une institution pionnière dans le domaine des soins palliatifs. ■

Après 32 ans d'absence

## Le retour d'une épreuve de la Coupe du monde ISU de patinage de vitesse longue piste couronnée de succès

(YG) C'est au Centre de glaces Intact Assurance qu'avait lieu récemment une épreuve de la Coupe du monde ISU de patinage de vitesse longue piste. Un événement d'envergure qu'on a vu pour la dernière fois en 1992!

Les 248 athlètes provenant de 28 pays ont fait vivre de belles sensations aux nombreux spectateurs présents. « De grands événements comme ceux-ci sont rassembleurs et offrent une fenêtre exceptionnelle sur la ville de Québec! Nous sommes très fiers de pouvoir accueillir une compétition de cette envergure chez nous, dans une installation remarquable comme le Centre de glaces. Samedi, j'ai eu la chance de rencontrer des amateurs et des bénévoles passionnés et de discuter avec eux des efforts déployés par les athlètes canadiens et québécois puis de l'organisation magnifiquement ficelée de l'événement », précise M<sup>me</sup> Maude Mercier-Larouche.

L'idée d'accueillir une coupe du monde tous les deux ans est dans l'air, tout comme celle d'accueillir éventuellement les championnats du monde. ■



La consule Générale Danielle Monosson, Pascal Paradis, député de Jean-Talon, Maude Mercier-Larouche, conseillère de Saint-Louis-Sillery, et Davis Weiser, conseiller du Plateau.



C'est au Centre de glaces Intact Assurance qu'avait lieu la coupe du monde ISU de patinage de vitesse longue piste, du 2 au 4 février dernier.

## Vous pouvez encore vous inscrire à l'édition 2024 du Défi château de neige

(YG) L'Unité de loisir et de sport de la Capitale-Nationale encourage la population à s'inscrire au Défi château de neige, édition 2024. Cet événement d'envergure se déroulera jusqu'au 12 mars inclusivement.

Les enfants et les familles de la ville de Québec sont invités à profiter des plaisirs hivernaux en s'adonnant à un classique de l'hiver québécois : la construction d'un château de neige! L'objectif premier du défi est de bouger dehors et de s'amuser. En prime, non seulement permet-il aux ingénieurs en herbe de faire un geste concret en faveur de leur santé physique et mentale, mais il leur offre aussi la chance de gagner de magnifiques prix de participation!

Pour participer, il suffit de construire un château de neige à l'endroit de votre choix, de l'immortaliser en photo et de partager cette dernière en l'inscrivant sur le site Internet du Défi château de neige à l'adresse [www.defichateaudeneige.ca](http://www.defichateaudeneige.ca). Des prix seront attribués au hasard, tant au niveau provincial que régional, parmi les personnes qui auront inscrit leur château entre le 8 janvier et le 12 mars inclusivement. ■

### Bourses d'études

# C'est l'excellence la persévérance qu'on récompense



## Soumettez votre candidature entre le 1<sup>er</sup> et le 31 mars.

On remet chaque année des centaines de bourses à des étudiants de formation professionnelle, collégiale et universitaire **qui se démarquent autrement que par leurs résultats scolaires**. Pourquoi pas vous?

En postulant, vous êtes admissible à plusieurs programmes de bourses, dont **celui de votre caisse, qui offre 12 bourses pour un total de 20 000 \$ à des étudiants membres de niveau professionnel, collégial et universitaire**.

Inscription et règlement au [desjardins.com/bourses](http://desjardins.com/bourses)

 **Desjardins**  
Caisse de Sillery-Saint-Louis-de-France

## La Fondation IUCPQ accueille une nouvelle directrice générale

(YG) La Fondation de l'Institut universitaire de cardiologie et de pneumologie de Québec (IUCPQ) vient d'annoncer la nomination de M<sup>me</sup> Chantal Pilon à titre de directrice générale.

Titulaire d'un baccalauréat en relations industrielles de l'Université Laval, M<sup>me</sup> Pilon a développé une solide expertise en communication, en marketing et en économie au cours de sa carrière. Elle a notamment été directrice générale de la Fondation de l'UQAR, directrice générale du comité organisateur de la 57<sup>e</sup> finale des Jeux du Québec de Rimouski, propriétaire de l'Agence G, présidente de la Chambre de commerce et de l'industrie Rimouski-Neigette, directrice générale de la Société de promotion économique de Rimouski et directrice des communications pour TELUS.

Mère de trois enfants, Chantal Pilon s'est impliquée au fil des ans auprès de plusieurs fondations en lien avec le développement et la protection de l'enfance, notamment à titre de présidente de l'Association de la déficience intellectuelle et de membre du conseil d'administration de la Fondation du Centre jeunesse du Bas-Saint-Laurent.

Dynamique et souriante, elle sera un atout précieux pour l'équipe de la Fondation. Elle voit d'ailleurs son arrivée à titre de directrice générale de la Fondation IUCPQ comme un retour à la maison : « Étant native de Québec, je vois vraiment mon arrivée à la Fondation IUCPQ comme un retour aux sources après 25 ans de carrière dans l'Est-du-Québec. Je dois avouer que j'ai un attachement particulier à l'Institut, puisque ma fille y a subi une intervention cardiaque à l'âge d'un mois, il y a de cela 25 ans. Je sais donc parfaitement l'impact de l'Institut et l'importance du déploiement d'une campagne majeure pour



La Fondation de l'Institut universitaire de cardiologie et de pneumologie de Québec vient d'annoncer la nomination de M<sup>me</sup> Chantal Pilon à titre de directrice générale.

la Fondation IUCPQ. Donner un deuxième souffle, c'est quelque chose qui résonne très fort en moi. »

La Fondation IUCPQ recueille des fonds pour investir dans les soins prodigués aux patients en propulsant l'Institut vers la médecine de demain, maintenant. Depuis 2009, la Fondation a contribué pour plus de 40 millions de dollars en finançant l'achat d'équipements spécialisés et en participant au financement de la recherche, de l'enseignement et de l'évaluation des technologies et des modes d'intervention en santé, et ce, au plus grand bénéfice de la population du centre et de l'est du Québec, soit plus de 2,2 millions de personnes. ■

## Exposition « Réflexions féministes » de Charlotte Larouche au Pavillon Alphonse-Desjardins



Charlotte Larouche, artiste et étudiante au baccalauréat en arts visuels et médiatiques, vous invite à son exposition « Réflexions féministes », présentée jusqu'au 16 février à la Salle d'exposition du pavillon Alphonse-Desjardins de l'Université Laval.

(YG) Charlotte Larouche, artiste et étudiante au baccalauréat en arts visuels et médiatiques, vous invite à son exposition « Réflexions féministes », présentée jusqu'au 16 février à la Salle d'exposition du pavillon Alphonse-Desjardins de l'Université Laval.

Charlotte Larouche est une artiste interdisciplinaire féministe s'intéressant au point de contact existant entre l'utopie et la dystopie. C'est finalement l'attitude qu'elle adopte qui offre une compréhension de ses positions féministes et politiques, davantage que les imaginaires et les signes qu'elle met en scène, puisque ceux-ci sont toujours ambivalents. Cette attitude infléchie et formée par ses propres conditionnements est fragile, mais l'artiste ose croire que l'exubérance positive qui se dégage de chacun de ses

projets l'emporte toujours. La pratique de Charlotte touche la sculpture, la performance, la sculpture performative, le vidéo, la photo et le son.

L'artiste a présenté une série de performances dans le cadre du Festival de théâtre de l'Université Laval en mars 2023. Elle a également cofondé et présenté des œuvres au festival en arts contemporains Genèse, qui a eu lieu en août 2023. Les représentants des médias et le public sont invités au vernissage qui se tiendra à la Salle d'exposition du pavillon Alphonse-Desjardins jusqu'au 16 février. Du lundi au vendredi de 9 h à 16 h et le samedi de 11 h 30 à 16 h 30, local 2470, 2325, rue de l'Université, Université Laval. ■

## Le programme des bénévoles Aide en impôt sera disponible bientôt

YVON GIROUX

redaction@journal-local.ca

Le programme des bénévoles, Aide en impôt, un service gratuit pour personnes à revenus modestes ayant une situation fiscale simple, sera disponible sur rendez-vous du 26 février au 27 avril, les lundis et jeudis de 13 h à 15 h 30 et les samedis de 9 h 30 à midi, au 3155, chemin des Quatre-Bourgeois, porte 7.

Prise de rendez-vous en ligne dès maintenant au: serviceaideimpotquebec.ca. Contactez les bénévoles dès le 19 février: info@serviceaideimpotquebec.ca ou au 418 877-1678. ■

Une collaboration au service de la formation

## Le Cégep de Sainte-Foy, le Cégep de Sherbrooke et le Collège de Maisonneuve lancent une certification en gestion de projet

YVON GIROUX

redaction@journal-local.ca

La Formation continue et services aux entreprises du Cégep de Sainte-Foy, le Centre de formation continue du Cégep de Sherbrooke et le Collège de Maisonneuve viennent d'annoncer le lancement d'une certification collégiale en gestion de projet. Il s'agit d'une collaboration novatrice qui promet de répondre aux besoins croissants du marché en matière de professionnels qualifiés.

Cette nouvelle certification, fruit d'une alliance stratégique entre trois établissements renommés, offre une formation à la fois courte, complète et

pratique en gestion de projet. D'une durée de 28 heures et offerte entièrement en ligne, elle vise à préparer efficacement les apprenants aux exigences et défis du marché actuel. Les points forts de cette certification collégiale sont considérables:

- Expertise combinée: Les trois institutions collégiales apportent leur expertise distincte pour offrir un programme de gestion de projet complet, équilibrant théorie et pratique.
- Flexibilité d'apprentissage: Le programme a été conçu de manière à permettre aux étudiants de concilier études et engagements professionnels. Les cours seront dispensés de manière

flexible pour répondre aux besoins variés des apprenants et des apprenantes.

- Adapté à une réalité multiple: La nouvelle certification collégiale s'adresse à une clientèle issue de milieux de travail variés, notamment l'informatique, la construction, l'ingénierie, l'architecture, la santé, les communications et les sciences sociales.

Le recrutement pour la première cohorte de cette nouvelle certification est en cours, avec une date de début prévue le 30 avril 2024. Les personnes intéressées par une carrière enrichissante dans la gestion de projet sont invitées à postuler dès maintenant pour garantir leur place dans cette opportunité unique. ■

## Coopérative des consommateurs de Ste-Foy Un hommage à la première présidente et membre fondatrice

(YG) À l'occasion du décès de M<sup>me</sup> Nicole Blouin survenu le 22 janvier dernier, le président de IGA Coop de Ste-Foy, M. Jean-Luc Lavoie, a tenu à rendre hommage à celle qui aura été une grande bâtisseuse pour la coopérative d'alimentation fidéenne lors de sa fondation il y a près de cinquante ans.

« Madame Blouin était une dame de cœur et une coopérante engagée qui aura grandement marqué l'histoire de la Coop de Ste-Foy. Nous gardons en mémoire tout le travail qu'elle a accompli pour fonder, en compagnie des premiers membres, notre coopérative en 1975 qui portait le nom à l'époque de *Coopérative de consommation de Sainte-Foy*, dont elle a présidé les destinées du conseil d'administration de 1975 à 1978. Son apport inestimable à la vie de notre coopérative et ses précieux conseils nous manqueront énormément », mentionne M. Jean-Luc Lavoie, président de IGA Coop de Ste-Foy

Au moment de sa fondation il y a 49 ans, la Coopérative des consommateurs de Ste-Foy ne comptait que 68 membres, en 2024 ce sont maintenant 22 606 membres qui en sont propriétaires. ■



Feue M<sup>me</sup> Nicole Blouin a eu une longue carrière dans le milieu de l'enseignement et des communications.

## La Soirée RIDEAU ROUGE organisée au profit de la Fondation du Cégep de Sainte-Foy

(YG) La Fondation du Cégep de Sainte-Foy tiendra la 23<sup>e</sup> édition de son spectacle-bénéfice, la Soirée RIDEAU ROUGE, le 20 mars, à la Salle Albert-Rousseau. Lors de cette soirée, l'Orchestre symphonique de Québec (OSQ) présentera un concert exclusif sous le thème de *Chocolats symphoniques*, une expérience multisensorielle alliant la musique de films romantiques et la dégustation de chocolats. Les billets au parterre sont en vente au coût de 57 \$, un prix abordable qui permettra à un grand nombre d'assister à ce concert unique, notamment aux néophytes de découvrir l'OSQ, tout en permettant à la Fondation de soutenir la mise en œuvre de ses programmes de bourses et de financer des projets liés à la réussite éducative.

Il est également possible de vivre une expérience VIP en participant au cocktail dînatoire-réseautage, offert par l'Expérience Service Traiteur, qui précédera le concert. Pour l'occasion, certains programmes d'études ainsi

que les accomplissements des étudiants et étudiantes du Cégep de Sainte-Foy seront mis en lumière, tout en honorant les donateurs présents à l'événement (participants, commanditaires et bénévoles).

Le concert s'ouvrira sur le thème — universel s'il en est un — de l'amour, où plus d'une soixantaine de musiciens interpréteront des œuvres phares du répertoire classique: *L'amour est un oiseau rebelle* tiré de l'opéra Carmen de Bizet interprété par la soprano Jessica Latouche, qui a étudié et enseigne depuis 2021 au Cégep de Sainte-Foy, ou encore *Roméo et Juliette Ouverture Fantaisie* de Tchaïkovski. Suivra la pièce *Chocolats symphoniques* qui est une trame sonore pour dégustation de chocolats. Il s'agit d'une suite orchestrale en quatre courts mouvements évoquant chacun une saveur différente de chocolat. Ainsi, des boîtes de quatre petits chocolats seront distribuées au public, qui dégustera chaque bouchée au son du mouvement correspondant.

Billets réguliers au parterre: 57 \$

Pour obtenir des billets:

<https://www.sallealbertrousseau.com/programmation/fondation-cegep-ste-foy-2023/>

Billet VIP/Concert et Cocktail dînatoire-réseautage (parterre avant): 250 \$

Billet VIP/Concert (parterre avant): 150 \$ ■

**RE/MAX**  
1<sup>er</sup> CHOIX INC.  
AGENCE IMMOBILIÈRE FRANCHISÉE  
INDEPENDANT ET AUTONOME  
DE RE/MAX QUÉBEC INC.

Mélissa Routhier & Valéry Chaffiotte  
**MR VC**  
COURTIERS IMMOBILIERS

**Valéry Chaffiotte**  
Courtier immobilier résidentiel

**Mélissa Routhier**  
Courtier immobilier

**COURTIERS SUR MESURE**  
418 687-3211  
MRVC.CA

 <b>VENDU</b>	 <b>VENDU</b>	 <b>VENDU</b>
<p><b>SAINT-LOUIS</b> 1264, Des Seigneurs</p>	<p><b>ST-JEAN-CHRYSOSTOME</b> 3062, St-Augustin</p>	<p><b>SILLERY</b> 1510-#505, Maire Beau lieu</p>
 <b>VENDU</b>	 <b>VENDU</b>	 <b>NOUVEAU/VENDU</b>
<p><b>CITÉ- UNIVERSITAIRE</b> 999-#108, Beaugard</p>	<p><b>CITÉ- UNIVERSITAIRE</b> 999-#318, Beaugard</p>	<p><b>MONTCALM</b> 401A, René-Levesque Ouest</p>
 <b>NOUVEAU/VENDU</b>	 <b>NOUVEAU</b>	 <b>NOUVEAU</b>
<p><b>STONEHAM</b> 60, Corniche</p>	<p><b>ST-LOUIS</b> 569 000\$ 1232, Sieur d'Argenteuil</p>	<p><b>LES RIVIÈRES</b> 299 000\$ 8216, Marie de Lamarre</p>
 <b>PRIX RÉVISÉ</b>	 <b>PRIX RÉVISÉ</b>	 <b>PRIX RÉVISÉ</b>
<p><b>SILLERY</b> 699 000\$ 1220, William</p>	<p><b>SILLERY</b> 789 000\$ 1446, Buisson</p>	<p><b>STE-FOY</b> 699 000 \$ 2818, #1415, boul. Laurier</p>
<p><b>MONTCALM</b> 579 000\$ 170-#2, Rue de Bernières</p>	<p><b>MONTCALM</b> 329 000\$ 12-#107, de Bernières</p>	<p><b>ST-SACREMENT</b> 258 900\$ 1300-909, chemin Ste-Foy</p>

# Le Cégep de Sainte-Foy démontre son engagement communautaire en remettant un chèque de 12 621 \$ à Centraide

YVON GIROUX

redaction@journal-local.ca

Le Cégep de Sainte-Foy a souligné récemment une réalisation importante, en remettant un chèque de 12 621 \$ à Centraide Québec et Chaudière-Appalaches. Cette somme représente la totalité des fonds amassés au cours de la campagne 2023, démontrant ainsi l'engagement indéfectible de la communauté collégiale envers le bien-être de toute la collectivité.

Cette contribution témoigne de la solidarité et de la volonté du Cégep de Sainte-Foy d'avoir un impact positif au-delà de ses murs. La campagne de collecte de fonds, qui s'est déroulée du 20 novembre au 15 décembre 2023, a mobilisé étudiants, enseignants et membres du personnel administratif autour d'une cause commune : soutenir les initiatives de Centraide visant à améliorer la qualité de vie des personnes en situation de vulnérabilité.

M<sup>me</sup> Nathalie Larose, directrice générale du Cégep de Sainte-Foy, souligne l'implication

des membres de la communauté collégiale : « C'est avec une immense fierté que nous remettons ce chèque à Centraide. Malgré le contexte économique instable, le personnel ainsi que les étudiants du Cégep de Sainte-Foy ont levé la main. Ils ont répondu à l'appel philanthropique lors de la campagne, mais aussi en cours d'année. Centraide étant bien connue dans notre milieu, plusieurs dons sont maintenant effectués même hors campagne. Cela témoigne de notre engagement envers la responsabilité sociale et de notre désir de contribuer activement au mieux-être de la société qui nous entoure. »

Centraide, organisation philanthropique reconnue pour ses actions transformatrices dans les communautés, reçoit ce don avec gratitude, sachant qu'il permettra d'apporter un soutien significatif aux personnes les plus vulnérables. Le Cégep de Sainte-Foy réaffirme ainsi son rôle en tant qu'acteur engagé dans le développement social et économique de la région. Cette démarche reflète les valeurs d'inclusion, de solidarité, et de responsabilité qui guident la mission éducative du cégep. ■



Sur la photo, de gauche à droite: M<sup>me</sup> Kimberly Myrand, conseillère aux partenariats et développement, Centraide Québec et Chaudière-Appalaches, M. Jonathan Pellicelli, professeur et coordonnateur du programme Sciences de la nature, Cégep de Sainte-Foy, et M<sup>me</sup> Nathalie Larose, directrice générale, Cégep de Sainte-Foy.

## 20 femmes participent à une activité d'initiation à l'autodéfense

(YG) Dans le cadre des Journées d'action contre la violence faite aux femmes, Valérie Gingras-Précourt, directrice de l'École de taekwon-do ITF de la Citadelle, a organisé une activité d'initiation à l'autodéfense à laquelle 20 femmes ont participé. Cet atelier leur a permis d'amasser 250 \$ qui seront remis à un organisme du secteur, la YWCA, qui offre des services aux femmes en situation de vulnérabilité.

M<sup>me</sup> Gingras-Précourt, ceinture noire 5<sup>e</sup> dan, est instructrice de taekwondo et formatrice en autodéfense. Elle travaille également pour le Commissaire à la déontologie policière et a œuvré auprès du ministère de la Sécurité publique pendant les 14 dernières années. Elle adore pouvoir allier ses deux passions que sont la sécurité et le taekwondo. ■



Une activité d'initiation à l'autodéfense à laquelle 20 femmes ont participé.



Une activité d'initiation à l'autodéfense très appréciée par les participantes.

## Un retour très attendu pour le dîner de Noël Claire-Bourget à Sainte-Ursule

(YG) Le 25 décembre dernier, une belle tradition s'est poursuivie puisque le sous-sol de l'église de Sainte-Ursule a été l'hôte de la 29<sup>e</sup> édition du dîner de Noël Claire-Bourget. Cent trente personnes ont participé à ce repas, des personnes seules, des familles ainsi que de nouveaux arrivants, sans compter l'implication de bénévoles dévoués dans la Paroisse Notre-Dame-de-Foy.

Cette rencontre, née à l'initiative de M<sup>me</sup> Bourget en 1992, a repris après une interruption de trois années (en raison de la pandémie) et a toujours lieu avec les mêmes objectifs : accueillir dans une atmosphère festive et conviviale des personnes seules ou avec moins de ressources le jour même de Noël pour leur permettre de vivre un véritable moment de partage fraternel en

bonne compagnie. Cette année, chaque personne invitée a été accueillie chaleureusement par des bénévoles qui ont servi un repas chaud du temps des Fêtes. Il faut souligner aussi le tirage de nombreux prix de présence offerts par de généreux partenaires.

La réalisation de cette activité est le résultat d'un véritable travail d'équipe auquel participent plusieurs personnes que le comité organisateur tient à remercier bien sincèrement. De nombreux bénévoles étaient présents à l'accueil, à la cuisine et au



Le conseiller municipal, David Weiser, et le président de la Société de Saint-Vincent de Paul, Jean-Luc Lavoie, en compagnie de bénévoles.



M. Frederico Fontes, bénévole, l'abbé Gérard Bilodeau, M<sup>me</sup> Odile de Lambily, agente de pastorale, et l'abbé Pierre Granger, curé de la Paroisse Notre-Dame-de-Foy.

service. Les abbés Gingras et Bilodeau ont aidé à servir le repas tandis que le conseiller municipal M. David Weiser a offert son assistance pour le tirage pendant que le

président de la Société de Saint-Vincent de Paul, M. Jean-Luc Lavoie, avait la charge de l'animation. ■

# Plus de 3 200 visiteuses et visiteurs aux Portes ouvertes de janvier 2024

(YG) Les secondes Portes ouvertes du Cégep de Sainte-Foy, qui se sont déroulées le lundi 29 janvier dernier, ont attiré plus de 3 200 visiteurs. Avec l'événement de l'automne, qui avait déjà connu un nombre record de personnes traverser ses portes, cela mène à 8 600 personnes accueillies cette année lors des activités Portes ouvertes 2023-2024. Du jamais vu pour Sainte-Foy.

Lors de cette soirée, une nouvelle version de la visite guidée offerte a été très appréciée. Les futurs étudiants, leurs parents et les adultes intéressés à la poursuite d'études collégiales ont pu en connaître davantage sur la multitude de programmes offerts au Cégep de Sainte-Foy. Finalement, dans la zone « Vie étudiante et réussite », des intervenants des différents services du cégep (sports, aide aux études, international et entrepreneuriat) ont offert de précieux renseignements aux futurs membres de la communauté collégiale. ■

Les étudiants à la rescousse de la chaîne logistique

## Nouveau programme au Cégep Garneau

YVON GIROUX

redaction@journal-local.ca

Le Cégep Garneau propose un nouveau DEC en gestion des opérations et de la chaîne logistique. Entièrement revue avec la communauté d'employeurs, cette formation technique de trois ans en administration ayant un taux de placement de 100 % permet de former des spécialistes du transport de personnes et de marchandises pour répondre aux besoins criants de l'industrie. En effet, de nombreuses organisations comme Globco, spécialisé dans le transport et la logistique, comptent sur cette expertise afin d'assurer une circulation fluide, rapide et quotidienne des personnes ou des marchandises, que ce soit par voies terrestres, maritimes, ferroviaires et aériennes. La quantité de mouvement est titanesque et les besoins liés à la mondialisation des échanges ne cessent de grandir.

« Les bris de la chaîne logistique peuvent causer des impacts majeurs. Ils occasionnent en effet des ruptures de stock et des retards dans la livraison de marchandises, en plus de contribuer à la hausse des prix et à l'inflation », a commenté Martin Tardif, professeur au Département des sciences et techniques administratives du Cégep Garneau. La population en est directement affectée. Pensons entre autres aux pénuries que nous avons connues au cours des dernières années en denrées alimentaires, comme la nourriture pour bébé, et de médicaments essentiels. Les ruptures de composantes de véhicules automobiles, comme les batteries, font aussi partie des exemples connus.

Les causes peuvent être nombreuses: événements majeurs à l'échelle nationale ou internationale, dont l'augmentation continue du commerce en ligne, les grèves des travailleurs portuaires l'été dernier, la guerre que mène la Russie en Ukraine et la pandémie de la COVID-19. « La pénurie de main-d'œuvre

est également une cause déterminante; l'industrie a besoin de nombreuses personnes formées en logistique pour suivre la marchandise. D'où l'importance de faire connaître le nouveau programme du Cégep Garneau », a poursuivi Martin Tardif.

Les personnes formées en gestion des opérations et de la chaîne logistique au Cégep Garneau peuvent concevoir, coordonner et superviser l'achat, la réception, la distribution, le transport local, national et international et le dédouanement des marchandises.

« L'expertise de personnes formées en logistique est précieuse pour un transitaire comme Globco. La formation qu'ils reçoivent facilite leur intégration au sein de l'entreprise et ils sont plus rapidement autonomes », a exprimé Gilles Côté, directeur des opérations de Globco. L'entreprise québécoise est un prestataire de services intégrés de bout en bout en matière de 3PL et de transport routier, de fret maritime, de fret aérien, de messagerie, d'entreposage et de distribution ainsi que de courtage en douane.

« Pendant notre formation, on s'exerce sur des logiciels de simulation très sophistiqués, on participe à de nombreuses activités pratiques comme des visites industrielles et on réalise plus de 225 heures de stages crédités », a déclaré Hugo Levasseur, diplômé du Cégep Garneau et gestionnaire du changement en entreprise chez Globco. Certains stages peuvent même être rémunérés. Ajoutons que le programme propose un tout nouveau programme de bourses de parrainage, où des étudiants sont mentorés par des employeurs tout au long de leurs études. « J'adore mon travail. Il fait appel à ma créativité, il est non routinier et ça bouge beaucoup », a ajouté Hugo Levasseur.

Pour découvrir ce programme à la fine pointe de la technologie et s'inscrire à l'activité Étudiant d'un jour, visitez le site du programme Gestion des opérations et de la chaîne logistique : <https://www.cegepgarneau.ca/programmes-formations/techniques/gestion-operations-chaîne-logistique>.

Les personnes qui souhaitent faire une demande d'admission pourront le faire sur le site du SRACQ : [https://www.sracq.qc.ca/trouver-un-programme/formulaire/Index.aspx?pmi\\_id=383&prc\\_id=1835&anses=2024H](https://www.sracq.qc.ca/trouver-un-programme/formulaire/Index.aspx?pmi_id=383&prc_id=1835&anses=2024H). ■



Le Cégep Garneau propose un nouveau DEC en gestion des opérations et de la chaîne logistique.



**CHANTAL LAUZON** B.A.A.  
Courtier immobilier agréé

**418 952-2359**

lauzonlauzon.ca

## LAUZON & LAUZON

AGENCE IMMOBILIÈRE

**JARDINS MÉRICI**

**NOUVEAU**



**VUE FLEUVE**, immeuble 14, 2 chambres + bureau, 5<sup>e</sup> étage, 2 stationnements. **518 000 \$**

**SILLERY**

**NOUVEAU**



**HAUT DE DUPLEX**, à deux pas Bois de Coulange, 3 chambres + bureau entretenu à la perfection. **549 000 \$**

**ST-SACREMENT**

**NOUVEAU**



**REZ-DE-CHAUSSÉE + SOUS-SOL**, 5 chambres, 2 sdb, cour, terrasse au nord, plusieurs rénovations. **439 000 \$**

**ST-SACREMENT**

**NOUVEAU**



**DERNIER ÉTAGE**, rue paisible 2 chambres + bureau, cuisine rénovée, balcon et terrasse. **329 000 \$**

# BROUILLARD

VU, LU, ENTENDU OU PONDU!



Crédit photo: Mano Photographie

## FLORENCE BROUILLARD FAIT L'ACQUISITION DE BROUILLARD

Plus de 35 ans après sa création par Jean Brouillard en 1988, BROUILLARD devient la propriété de Florence Brouillard, fille de Jean, qui fait l'acquisition à 100% des parts de l'entreprise. Bien assise au poste de directrice générale depuis maintenant 2 ans, Florence a déjà fait bénéficier BROUILLARD de sa vision, doublant le chiffre d'affaires, explorant de nouveaux services et déménageant l'équipe dans de nouveaux locaux, tout à fait à l'image de la jeune entrepreneure de 32 ans.

Sur la photo: Florence Brouillard, présidente-directrice générale de BROUILLARD.

## DOYON DESPRÉS FAIT UN PREMIER PAS HORS QUÉBEC

Doyon Després, leader de la distribution d'articles et d'équipement de cuisine au Québec, prend de l'expansion et fait une incursion hors Québec. Elle vient de faire l'acquisition de l'un de ses homologues ontariens, Paradis du Chef, une entreprise fondée il y a plus de 100 ans. Doyon Després et Paradis du Chef sont habités depuis toujours par une passion commune: offrir aux professionnels éclairés et aux amateurs passionnés les meilleurs équipements, outils, et accessoires de cuisine.



Sur la photo de gauche à droite: Marie-Laurence Caron (codirectrice), Laurence Gosselin (codirectrice) et Kathy Marquis (présidente d'honneur et animatrice).

## ANNÉE RECORD POUR LE GALA DE LA RELÈVE EN COMMUNICATION: PLUS DE 50 STAGES OFFERTS AUX ÉTUDIANTS

Dans le cadre de sa 28<sup>e</sup> présentation, le Gala de la relève en communication est fier d'annoncer que plus d'une cinquantaine de stages seront offerts aux étudiants inscrits au baccalauréat en communication publique de l'Université Laval. Ce sont 54 stages dans les domaines du journalisme, des relations publiques, de la publicité, du marketing et de l'événementiel qui seront remis lors du Gala, présenté par Rouillier et animé par Kathy Marquis, le 22 mars prochain.

## UN ROBOT VIENT EN AIDE AUX EMPLOYÉS DU CHÂTEAU BELLEVUE VAL-BÉLAIR

Il y a maintenant un peu plus d'un an que le Groupe Château Bellevue a implanté un robot dans la salle à manger de sa résidence de Val-Bélair et les résultats sont plus que concluants! Le Groupe devait user d'ingéniosité afin de maintenir les standards de qualité à la salle à manger en raison d'un manque de main-d'œuvre. Le robot, Bella, apprécié des résidents et du personnel, aide au service des plats au moment des repas.



## LESMILLS BODYCOMBAT EN EXCLUSIVITÉ CHEZ ÉCONOFITNESS

Tous les gyms Éconofitness Extra de la province offrent désormais, en exclusivité au Québec, le programme de renommée mondiale LesMills BODYCOMBAT! D'origine néo-zélandaise et pionnier des cours en groupe dans le monde, LesMills a été créé en 1968 et est utilisé aujourd'hui dans plus de 110 pays dans le monde. BODYCOMBAT est l'un des nombreux entraînements proposés par LesMills, et Éconofitness est à ce jour le seul gym à posséder la licence pour donner ce cours en groupe au Québec.

# Organismes reconnus, arrondissement de Sillery-Saint-Louis-de-France

Les organismes du milieu jouent un rôle essentiel dans la vie sociale et culturelle d'une communauté. Ils sont bien souvent le reflet du dynamisme du milieu. Voici une liste non exhaustive créée par le Journal de Sillery-Saint-Louis-de-France. ■

 <p><b>Association de tennis de Sainte-Foy-Sillery (ATS)</b> Nicole Lefebvre nicole10lefebvre@hotmail.com</p>	 <p><b>Association des femmes de carrière du Québec métropolitain</b> Paulette Gauvin 418 781-3271 paulettegauvin@hotmail.com</p>	 <p><b>Association québécoise de prévention du suicide</b> Jérôme Gaudreau 418 614-5909</p>
 <p><b>Centre Bonne-Entente</b> Danielle Savard 418 641-6028 lecentrebonneentente@gmail.com</p>	 <p><b>Centre international des femmes</b> Bouchra Kaache 418 688-5530 cifq@bellnet.ca</p>	 <p><b>Centre social de la Croix-Blanche</b> Nathalie Gordon 418 683-3677 info@centresocialdelacroixblanche.org</p>
 <p><b>Chary-T</b> Luc Yang-Ting charyt.dons@gmail.com</p>	 <p><b>Club d'astronomie Cassiopée</b> Hélène Gamache 418 653-8789 helenegam@videotron.ca</p>	 <p><b>Club FADOQ Saint-Louis-de-France</b> Nicole Paquet 581 981-4443 www.club.fadoq.ca/U023</p>
 <p><b>Club Lions Sillery-Ste-Foy</b> Michel Dion, président 418 682-5650</p>	 <p><b>Club Rotary de Québec</b> 418 831-1677 info@rotary-quebec.org</p>	 <p><b>Club Toastmasters de Québec</b> Yvon Demers 418 831-1431 clubtoastmastersdequebec@gmail.com</p>
 <p><b>Diavie</b> Monique Paradis 418 656-6241 info@diavie.org</p>	 <p><b>Entraide des Aînés de Sillery</b> 418 641-6665 entraidea.sillery@videotron.ca</p>	 <p><b>Entraide de Sillery</b> Manon Falardeau 418 254-0424 coordination.entraide@gmail.com</p>
 <p><b>Fondation Caecitas</b> Nelson Turcotte 418 564-4696 nturcotte@fondationcaecitas.org</p>	 <p><b>Fondation de la Maison Michel-Sarrazin</b> Manon Fortin 418 688-0878 mfortin@michel-sarrazin.ca</p>	 <p><b>Fondation IUCPQ</b> Josée Giguère 418 656-4999 info@fondation-iucpq.org</p>
 <p><b>Fondation québécoise du cancer</b> France Locas 418 657-5334 flocas@fqc.qc.ca</p>	 <p><b>Fondation Québec Philanthrope</b> Karen Bouchard 418 521-6664 info@quebecphilanthrope.org</p>	 <p><b>La Guilde des dentellières et des brodeuses</b> Annie Cloutier 418 683-0514 guilde.dentellieres.brodeuses@hotmail.com</p>
 <p><b>La Maison des jeunes de Sillery</b> L'Élément Diane Vézina 418 527-4333 direction@mdjsillery.com</p>	 <p><b>Les pinceaux d'or</b> Marc Poirier 581 986-9727 lespinceauxdor@hotmail.com</p>	 <p><b>Loisirs Saint-Sacrement</b> Samuel Matte-Thibault 418 681-7800, poste 0 clss@clss.qc.ca</p>
 <p><b>Réseau des femmes d'affaires du Québec</b> Sophie Marin smarin@innovsa.ca</p>	 <p><b>Ressource Espace Familles</b> Cindy McKenzie 418 681-9740 communication@refamilles.ca</p>	 <p><b>Service d'accompagnement spirituel des malades âgés à domicile (SASMAD)</b> Claudette Houle 418 681-2422, poste 222 choule@cnd-m.org</p>
 <p><b>Société Alzheimer de Québec</b> France Le Bel, directrice générale 418 527-4294 direction@mdjsillery.com</p>	 <p><b>Société canadienne du cancer</b> Alain Raymond, directeur 418 683-8666 araymond@quebec.cancer.ca</p>	 <p><b>Société d'histoire de Sillery</b> J.-Louis Vallée 418 641-6664 shs@oricom.ca</p>
 <p><b>Société Saint-Vincent de Paul</b> Charles-Garnier Josée Maltais 418 688-6503 svp.scg@gmail.com</p>	 <p><b>Tel-Aide Québec</b> Johanne Perreault 418 686-2433 direction@telaide.qc.ca</p>	 <p><b>Vide ta sacoché</b> Marie-Anik Shoiry 418 803-4455 videtasacoché.com</p>

# L'Université Laval lance la 4<sup>e</sup> édition du Campus nordique

YVON GIROUX

redaction@journal-local.ca

L'Université Laval annonçait récemment une nouvelle saison du Campus nordique présenté par la Caisse Desjardins de l'Université Laval. Les aménagements qui permettent à la communauté universitaire et au grand public de profiter de différents sports hivernaux sur le campus de l'Université Laval sont de retour pour une quatrième saison.

L'accès aux aménagements est gratuit et aucune réservation n'est requise. L'accès au site de même que la location d'équipements sont possibles dès 10 h tous les jours. Les activités se mettront en branle de manière progressive, selon les conditions météorologiques.

Le site principal du Campus nordique, situé au stade TELUS – Université Laval, comprend :

- une boucle de ski de fond éclairée, qui a été revue et bonifiée pour un circuit d'un peu plus d'un kilomètre cette année;
- un anneau de glace de 400 mètres pour le patin;
- une piste de glissade en traîneau ou en tapis à neige;
- une zone d'accueil chaleureuse avec foyers extérieurs et une roulotte chauffée pour chauffer ses patins.

**Le Campus nordique c'est aussi :**

- cinq sentiers de marche et de raquette entretenus, partout sur le campus de l'Université Laval, totalisant deux kilomètres de distance.

Encore cette année, le campus offre une diversité d'activités extérieures pour vivre les joies de l'hiver. « Le Campus nordique répond à notre engagement envers les membres de notre communauté universitaire et la population de tout âge de rendre le campus plus vibrant, actif, attrayant et accessible. Ce projet rassembleur et novateur favorise le bien-être physique et mental de notre collectivité par la pratique d'activités sportives extérieures. Au fil des ans, il est devenu un des symboles de notre nordicité », souligne la rectrice de l'Université Laval, Sophie D'Amours.

Un nouveau partenaire s'ajoute au Campus nordique cette année. La Caisse Desjardins de l'Université Laval devient le partenaire en titre du Campus nordique grâce à une contribution de 130 000 \$ répartie sur trois ans. « C'est



Le Campus nordique c'est aussi l'occasion de glisser pour petits et grands.



Un anneau de glace de 400 mètres pour le patin fait le bonheur des participants.

avec grande fierté que la Caisse Desjardins de l'Université Laval devient partenaire du Campus Nordique pour les trois prochaines années. Ce projet s'inscrit parfaitement dans notre volonté de participer de manière concrète à la santé et au bien-être de toute la communauté universitaire », mentionne la présidente de la Caisse Desjardins de l'Université Laval, Marie-Ève Myrand.

« L'hiver 2024 marque aussi la suite de la mise en œuvre du plan institutionnel Agir ensemble pour plus d'impact. La communauté continuera d'être informée et d'être sollicitée pour contribuer à sa réalisation », a souligné la rectrice de l'université. Pour tous les détails, visitez le site Web du Campus nordique. ■



## Événements virage numérique



**Jeudi 21 mars**

**Jeudi 25 avril**

**de 9 h 30 à 20 h**



Siège social  
1444, avenue Maguire



**Mercredi 27 mars**

**Mercredi 1<sup>er</sup> mai**

**de 10 h à 16 h**



Centre de services Saint-Louis  
2900, chemin Saint-Louis

**Découvrez toutes les possibilités qu'offrent nos solutions automatisées**

- Consulter vos soldes
- Payer vos factures
- Effectuer vos virements
- Consulter vos transactions de façon virtuelle
- Déposer vos chèques

Et plus encore!

**Vous devrez avoir en main votre tablette électronique, téléphone intelligent ou ordinateur portable.**



**Desjardins**

Caisse de Sillery-Saint-Louis-de-France



# ÉQUIPE LÉVESQUE & ST-CYR



courtiers immobiliers stratégiques

info@levesquestcyr.com

1264, avenue Maguire,  
Québec (QC) G1T 1Y7

@levesquestcyr

Équipe Lévesque & St-Cyr

Équipe Lévesque & St-Cyr



**LAURENCE ST-CYR**  
Courtier immobilier résidentiel

Une discipline, un sens de l'écoute et une proactivité inarrêtable.

« Je m'investis à 200% afin d'obtenir le meilleur résultat pour vous. »



**BRUNO LÉVESQUE**  
Courtier immobilier résidentiel et commercial

Une solide expérience de 25 ans en affaires et un travailleur acharné.

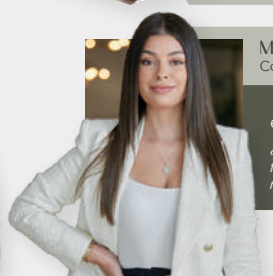
« Je ne ménage jamais mes efforts, vous satisfaire est ma priorité. »



**THOMAS LAVOIE**  
Courtier immobilier résidentiel

Une assiduité et un dévouement exceptionnel

« Votre satisfaction est ma motivation »



**MARIE-ÈVE BERGERON**  
Courtier immobilier résidentiel

Une énergie et un enthousiasme contagieux

« Ma passion pour ce métier fait de chaque jour un moment de bonheur. »



**NATHALIE CARON**  
Adjointe administrative

Une bienveillance réconfortante

« Je suis la personne qui vous rassure à tout moment. »

**NOUVEAU TALENT DANS L'ÉQUIPE**

**AUDREY VALLIÈRES-OLIVIER**  
Courtier immobilier résidentiel

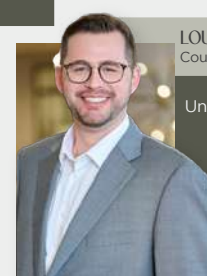
Une détermination indéfectible

« Je persévère jusqu'à ce que je parvienne à la réussite. »

**MARIE-ÈVE LAROUCHE**  
Courtier immobilier résidentiel

Des qualités humaines hors du commun

« J'ai le don de vous mettre tout de suite à l'aise. »



**LOUIS-ÉRIC EMOND**  
Courtier immobilier résidentiel

Une attention au détail inégalée

« Rien ne m'échappe. »

## CONDOS CONTEMPORAINS

### CITÉ-LIMOILOU



**À VENDRE**

APT. 511  
**528 500\$**

**À VENDRE**

APT. 208  
**439 000\$**

**760, HONORÉ-MERCIER**

Magnifique condo quartier La Cité-Limoilou. Sublime propriété au cœur du centre-ville offrant une vue spectaculaire sur la ville de Québec et les Laurentides. Laissez-vous charmer par le salon et ses vastes fenêtres qui baignent la pièce de lumière naturelle.

### SAINT-AUGUSTIN-DE-DESMAURES, EST



**À VENDRE**

APT. 702  
**795 000\$**

**4957 LIONEL-GROULX**

Parfait pour ceux en quête de confort ultime et de style. Ce condo spacieux au design contemporain offre une vue panoramique dans un immeuble somptueux avec des installations qui promettent une expérience de vie inégalée.

### MONTCALM



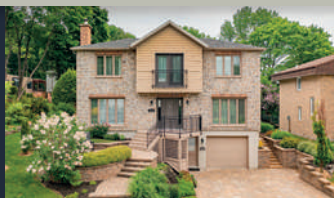
**À VENDRE**

**À PARTIR DE 449 000\$**

**355 CHEMIN STE-FOY**

Découvrez le raffinement ultime au cœur de la ville avec Cartier Rive Gauche, un immeuble résidentiel exclusif des condominiums haut de gamme. Ce projet offre une expérience de vie exceptionnelle, alliant confort moderne et élégance. Plusieurs unités sont disponibles à la vente ou à la location

### À VENDRE, MAISONS ARRONDISSEMENTS SAINTE-FOY-SILLERY-CAP-ROUGE



**1793 AVE. KILMARNOCK**

Magnifique cottage familial à Côte à Gignac. Si vous rêvez de vivre en famille dans un lieu offrant la tranquillité combinée à la proximité de la vie urbaines. Ce cottage est fait pour vous!

**1 099 000\$**



**1600, ROUTE DE L'ÉGLISE**

Maison chaleureuse parfaitement entretenue avec des espaces généreux et bien pensés. L'endroit idéal où chacun des membres de votre famille trouvera son bonheur, que ce soit pour travailler, se détendre ou simplement partager de précieux moments ensemble!

**599 000\$**

### À VENDRE, MAISON À REVENUS



**25-35 RUE CRÉMAZIE EST**

Sublime triplex, parfait pour propriétaire occupant, avec logement au rez-de-chaussée comprenant un sous-sol complet et une cour. Les logements sont très spacieux, avec des places de stationnement, et ont bénéficié de nombreuses rénovations.

**1 295 000\$**



**Plus de propriétés ET DES CONDOS EN LOCATION**

à découvrir en scannant ce code QR

APPELEZ-NOUS POUR RÉSERVER UNE VISITE

**418 687-3211**