

REGION DU NORD DE LA GATINEAU

BOUCHETTE • GRACEFIELD • GRAND REMOUS • MANIWAKI • MESSINES • MONTCEF

La Société coopérative agricole de Maniwaki a un demi-million d'affaires

MANIWAKI, Qué. — (D.N.C.) — L'assemblée générale annuelle des sociétaires de la Coopérative agricole de Maniwaki a eu lieu récemment en la salle paroissiale du même endroit.

Le président, M. Zéphirin Dufour, a ouvert l'assemblée en souhaitant la plus cordiale bienvenue aux nombreux sociétaires, patrons et distingués visiteurs. Immédiatement après la lecture de l'adoption du procès verbal de la dernière assemblée générale annuelle, par le secrétaire-gérant, M. Gérard Vincent, l'inspecteur des Coopératives du Québec, M. J. Ste-Marie, a fait la présentation du rapport financier de l'année 1951. L'inspecteur des Coopératives a ensuite fait les remarques d'usage concernant le rapport financier; il a dit que ce rapport prouvait que la Coopérative de Maniwaki venait de terminer une bonne année avec un chiffre d'affaires de \$470,000, et un actif total de \$139,000.

Il a attribué la diminution du chiffre d'affaires, comparativement à 1951, à la baisse dans la production du beurre et à la stabilisation des affaires en général.

Il a félicité le secrétaire-gérant, les sociétaires et les patrons d'avoir coopéré pour baisser considérablement les comptes recevables et les billets, soit une amélioration de \$12,000 sur l'an dernier.

Discours du président. Après avoir souhaité la bienvenue, le président, M. Zéphirin Dufour, a prononcé une brève causerie.

"Le bilan de votre coopérative démontre que le chiffre d'affaire s'élève à \$470,000 en 1952, comparativement à \$502,000, en 1951. Soit une diminution de \$32,000. Les profits nets réalisés sont de \$4,897 en 1952, comparé à \$5,361.54, en 1951.

La production du beurre a diminué de 9,000 livres pour atteindre 276,180 livres comparativement à 285,000 livres, l'année précédente.

C'est donc dire que la baisse continue enregistrée depuis quelques années semble vouloir se stabiliser un peu, car l'an dernier, la baisse avait été de 35,000 livres. Vous pourrez constater, les comptes recevables et billets sont passés de \$35,500.00 à \$23,800.00, soit une amélioration de \$12,000.00. Cependant le réveil que nous avons dû subir nous a fait réaliser que les comptes recevables sont une calamité, et les mesures fermes que nous avons adoptées se sont avérées nécessaires, utiles, même si elles ont été tardives.

La question financière est toujours le point important d'une coopérative. Nous apprécierions si chaque actionnaire consentait à augmenter sa part de capital et à nous amener un nouveau membre. Au cours de cette assemblée vous serez appelés à donner votre opinion sur différents problèmes d'administration. Nous sommes assurés que vous saurez le faire adéquatement pour le plus grand bien de notre coopérative.

En terminant, permettez-moi de l'adresse à mes collègues du bureau de direction, aux membres et à nos employés, mes remerciements les plus sincères pour le travail accompli au cours de l'année.

Après la nomination d'un vérificateur, la discussion s'est engagée sur l'utilisation des trop-perçu et la déclaration des ristournes pour l'année fiscale 1951-52.

Après le dîner, les membres ont été appelés à discuter les divers services de la Coopérative. M. Gérard Vincent, a ensuite dirigé un intéressant forum sur tous les problèmes concernant l'administration de la Coopérative. Il a aussi répondu à de nombreuses questions que lui ont posées les sociétaires.

Parmi les invités d'honneur qui assistaient aux assises, l'on remarquait la présence de MM. l'abbé Ernest Léonard, prêtre colonisateur et aumônier diocésain de l'U.C.C. et des Caisse Populaires; M. R. Paré, de Montréal, agronome spécialisé en pasteurisation; Bernard Boulais, de Maniwaki, agronome du comté de Gatineau; M. Joachim Meunier, agronome spécialisé en aviculture. Ces invités ont tous adressé la parole et nous publions ici-bas un résumé de leurs allocutions.

Abbé Ernest Léonard. En termes choisis, M. l'abbé Léonard a vite su prouver à son auditoire le besoin de plus en plus grand, pour la classe agricole sur-

tout, de se grouper et de former des coopératives. Il a parlé de l'Association professionnelle des Agriculteurs et de ses innombrables services rendus.

M. R. Paré. Le discours de M. Paré a surtout porté sur l'importance de la production du lait, du beurre et de la crème. Il a fortement souligné la nécessité d'offrir des produits de première qualité afin de satisfaire le consommateur.

M. Bernard Boulais. L'agronome du comté de Gatineau, M. Bernard Boulais, a concentré son allocution sur l'importance primordiale pour une Coopérative d'éviter le crédit et de baisser les comptes recevables afin de dégeler les capitaux immobilisés et d'augmenter l'actif liquide de cette société.

Il a engagé les membres de la Coopérative de Maniwaki à collaborer entièrement avec les officiers de la société pour enrayer le crédit à son minimum en transigeant sur une base de comptant.

M. Joachim Meunier. M. Meunier, de Maniwaki, agronome spécialisé en aviculture pour le comté de Gatineau, a su intéresser son auditoire en l'entretenant sur les cartels de volailles, l'élevage et les soins à apporter aux jeunes poussins.

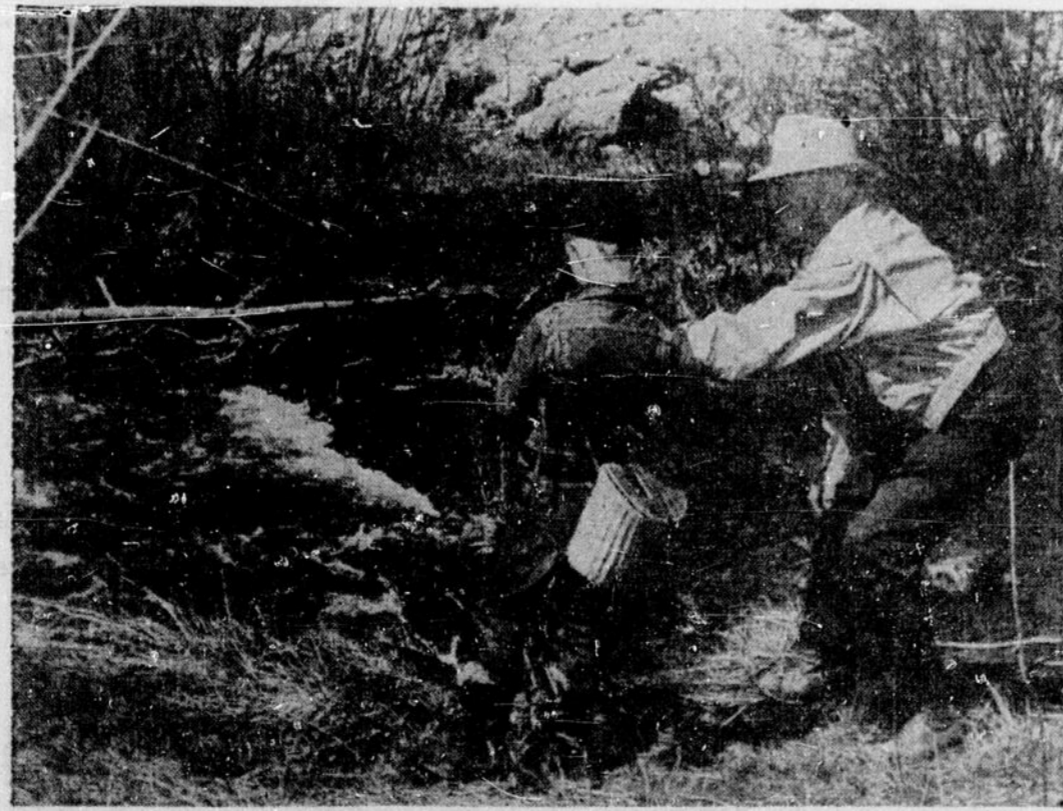
Elections. Vinrent ensuite les élections annuelles des membres du Bureau de Direction. Le nouveau Bureau de Direction se compose maintenant comme suit: M. Albert Bernatchez, Maniwaki, président; M. Emile Paradis, Montcef, vice-président; M. Gérard Vincent, Maniwaki, secrétaire-gérant; M. Roland Lafleur, Grand-Remous, directeur; M. Paul Hins, Maniwaki, directeur; M. Calixte Piché, Ste-Famille-d'Aumonville, directeur; M. Napoléon Major, Ste-Thérèse-de-Gatineau, directeur.

Voici des statistiques qui ne manqueront pas d'intéresser nos lecteurs:

Statistiques — Comparaisons	
Ventes	
1945	\$318,000.00
1946	333,000.00
1947	400,000.00
1948	479,440.00
1949	534,858.00
1950	503,293.00
1951	501,960.00
1952	469,198.00
Consignations	
1949	\$ 37,201.00
1950	47,855.00
1951	43,841.00
1952	32,636.00
Ventes d'entrepôt	
1945	\$107,000.00
1946	116,000.00
1947	160,400.00
1948	201,138.00
1949	226,900.00
1950	222,872.00
1951	251,726.00
1952	247,850.00
Poste de Mirage	
1950	\$ 12,033.00
1951	10,614.00
1952	7,850.00
Production de beurre	
1945	lbs. 356,000
1946	390,000
1947	339,000
1948	361,265
1949	351,727
1950	319,752
1951	294,877
1952	276,180

Des milliers de chenilles arrêtent un train, à Maniwaki

MANIWAKI, Qué. — (P.C.) — Les milliers de chenilles couvrant la voie ferrée du Pacifique-Canadien près de Maniwaki ont retardé un train durant vingt minutes hier. L'équipage fut forcé de descendre et de nettoyer la voie avant de pouvoir repartir. Les chenilles sont une vraie peste dans la région qui s'étend 65 milles au nord d'Ottawa, elles descendent constamment de vastes sections de forêts vertes.



Pour être épanouies à la pêche à la truite de ruisseau, dit-on, il faut connaître les trucs et les usages employés pour capturer ces petits, mais succulents poissons. Le jeune "Chip" Kenyon, âgé de huit ans, écoute attentivement



C'est tout un art que "faire la drave". Chaque printemps, d'excellents draveurs de la Gatineau prouvent leur adresse. (Photo S.N.S.)



Les mouches noires menacent les canards sauvages et le gouvernement canadien songe à les exterminer dans quelques années. On rapporte que dernièrement ces insectes ont tué environ 55% d'une couvée de canards, à la station expérimentale de parasitologie dans le nord d'Ontario, en leur communiquant une maladie connue sous le nom de leucocytozane, semblable à la malaria. Quoique le taux de mortalité par cette maladie ne soit pas aussi élevé chez les canards, la mouche noire constitue tout de même une des plus grandes menaces à cet oiseau aquatique au Canada. (Photo S.N.S.)

Bois-Frac, Qué.

BOIS-FRANC, Qué. (D.N.C.) — Les soldats Aurèle Brosseau et Robert Beauregard, du Royal 22e Régiment, sont revenus dans leurs familles après plus d'un an de combat en Corée. Le soldat Brosseau est le fils de M. et Mme Aimé Brosseau et le soldat Beauregard est le fils de Mme Pierre Beauregard.

M. et Mme Jean-Marie Mercier (Paulette Hubert) ont eu la douleur de perdre leur enfant, âgé de quelques jours.

M. et Mme Joseph Lafontaine (Reina Comtois) ont aussi perdu un enfant, âgé de deux mois.

M. et Mme Adolphe Hubert (Ann-May Phoenix) annoncent la naissance d'un fils, baptisé sous les prénoms de Joseph, Arthur, Clément, Parrain et marraine, M. et Mme Merle Fraser, oncle et tante, Portneuf, ont eu un fils, grand-mère de l'enfant.

M. Hector Desrivières, qui vient de passer huit jours sous traitement à l'hôpital, est de retour dans sa famille.

Mme Abel Côté fait actuellement un séjour à l'hôpital, à la suite d'une opération.

Mme Arthur Lafontaine, d'Ottawa, est depuis quelques jours en visite chez sa fille, Mme Aimé Charron, et chez son fils, Joseph.

Mme Ben David, qui a passé plusieurs mois chez ses filles, de Rouyn et Val-d'Or, est revenue chez elle depuis quelques jours.

Production et stocks de margarine

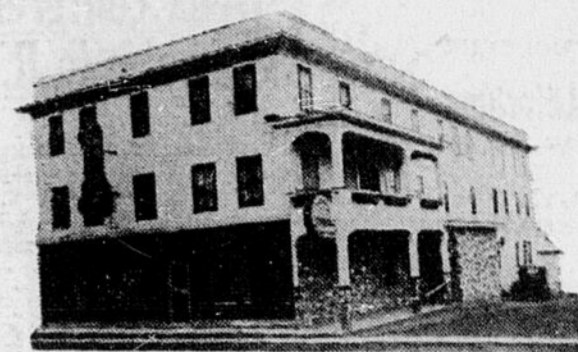
La production de margarine a augmenté de 2 p. 100 en mai, s'établissant à 7,898,000 livres comparativement à 7,733,000 au cours du même mois de 1951. Au cours des cinq premiers mois de l'année, elle atteignait 44,761,000 livres, soit 6 p. 100 au-dessous du total correspondant de l'an dernier (47,499,000).

Les stocks des manufacturiers, grossistes et autres entrepreneurs s'établissent à 2,518,000 livres au début de juin comparativement à 3,658,000 l'an dernier.

PAUL-H. JOANIS ASSURANCE GENERALE

Incendie — Automobile Responsabilité — Vie

Tél: 572 MANIWAKI, Qué.



HOTEL CENTRAL

MANIWAKI, Qué. — Tél: 378

GERALD NAULT, Prop.

48 chambres confortables. Eau chaude et froide. Douche et téléphone dans chaque chambre. Cuisine canadienne Terrain de stationnement

GERARD HUBERT

AUTOMOBILES

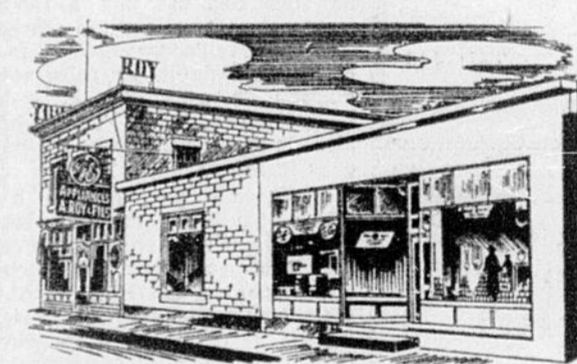
Vendeur autorisé MERCURY — METEOR — LINCOLN

AUSSI CAMIONS

Réparations générales — Soudure — Pneus — Gazoline Pièces de rechange

MANIWAKI, Qué.

Tél: 167



A. ROY & Fils MAGASIN GENERAL

Épicerie — Vêtements Nouveautés — Chapeaux — Chaussures Médecines brevetées — Quincaillerie Peintures — Matériaux de construction Articles de pêche — Meubles Poêles — Garniture de maison Articles de sport C.C.M. Accessoires GENERAL ELECTRIC

131-133, RUE NOTRE-DAME

MANIWAKI

Tél.: 240



CONFECTIONNES DES TISSUS LES PLUS NOUVEAUX, PAR LES FABRICANTS LES PLUS REPUTES AU CANADA.

- De longue durée
- Fini élégant
- Cinq teintes et blanc
- Voyez-les maintenant



UN NOM CELEBRE DANS LA FABRICATION DES CHEMISES, SOUS-VETEMENTS, PYJAMAS ET CRAVATES.

L'HOMME ELEGANT AIME A PORTER CES VETEMENTS QUI DONNENT UNE APPARENCE DIGNE ET SOIGNEE.

NOUS AVONS TOUJOURS EN MAGASIN UN CHOIX VARIE ET ATTRAYANT DES PRODUITS FORSYTH

NOTRE STOCK COMPREND AUSSI DES COMPLETS, CHAPEAUX, CHAUSURES ET TOUT LE NECESSAIRE POUR VETIR AVEC GOUT, HOMMES ET JEUNES GENS.



A. ROY et Fils



GERARD DESJARDINS

ASSURANCES GENERALES

DEPUTE

à l'Assemblée législative pour le Comté de Gatineau

MANIWAKI, Qué.

Tél: 209

SALON DE BEAUTE

"LYSE"

Spécialités: Coupe de cheveux, permanente, shampoo, ondulation.

Pour rendez-vous

Tél: 343

Annette Gauthier, prop. 134, rue Commercial MANIWAKI, Qué.

LINGERIE

"DENYSE"

MANIWAKI, QUE. Le "ROYAUME DU BEBE" lingerie d'enfants

L. LATOUR, Prop.

MANIWAKI, Qué.

Tél: 78

J.-A. PATRY

le seul négociant en gros autorisé

Tabac — Biscuits — Bonbons

Tél: 76

MANIWAKI, Qué.

GARAGE GENDRON

VENTE ET SERVICE

PONTIAC — BUICK — G.M.C. CAMIONS

Service de roue "Bear" et de volant

MANIWAKI, Qué.

Tél: 307W

Please turn pages 15-16-17 Pages

3 Pages

REGION DU NORD DE LA GATINEAU

GRACEFIELD • GRAND REMOUS • MANIWAKI • MESSINE

Deux conférenciers au Richelieu de Maniwaki: le R. P. Alain et M. Michaud

MANIWAKI, Qué. (D.N.C.) — Tout récemment, le club Richelieu de Maniwaki avait le plaisir d'offrir à ses membres et invités, outre les conférences données par les membres de Maniwaki, deux intéressantes causeries par des conférenciers de l'extérieur, dont le R. P. T. Alain, O.M.I., de Maniwaki, et M. Georges Michaud, agronome, propagandiste des écoles moyennes d'agriculture dans toute la province.

Le R. P. Théodore Alain, O.M.I., Conférencier invité, le R. P. Alain a été présenté par le président, M. Fernand Joanis. Le président a expliqué que le R. P. Alain est né à Sainte-Hélène de Dorchester, en 1909, et qu'il fut ordonné prêtre en 1935. Nous le retrouvons ensuite au Basutoland (Afrique du Sud), où il est demeuré 12 années comme missionnaire et professeur. En 1948, il est revenu au Canada, pour raison de santé, et est demeuré un an à la maison des retraités fermées de Rouyn. En 1949, il fut nommé vicaire à Maniwaki. Depuis ce temps, il ne cesse de déployer son zèle comme aumônier et anima-

teur de différentes organisations religieuses et sociales. C'est un prédicateur de renom et un éloquent conférencier, a dit M. Joanis.

Le R. P. Alain avait intitulé sa causerie "L'Eglise et la Paix". Dans un magistral exposé de trente minutes, le R. P. Alain a vivement intéressé les convives.

"L'Eglise, dit l'éminent conférencier, a toujours cherché, par tous les moyens, à faire régner la paix dans le monde. Il y eut toujours des guerres... et quand ce n'était pas des guerres entre nations, c'était des guerres de religion. Plusieurs empires ont croulé, empires d'Orient et d'Occident, tandis que l'Eglise est toujours demeurée solide comme un roc. Aujourd'hui, tandis que d'autres empires s'effritent, l'Eglise est plus jeune que jamais.

"L'Eglise ne s'occupe pas de politique ni ne se mêle directement aux problèmes internationaux, mais elle ne peut demeurer toujours silencieuse quand il s'agit d'aider au soulagement des misères humaines.

"L'Eglise catholique, c'est la continuité de Notre-Seigneur, le Christ. Depuis le début de l'ère chrétienne, les Papes se sont succédés et ont tous travaillé à faire régner la paix dans le monde. Ils ont eu d'innombrables difficultés à surmonter, pendant sept siècles tout particulièrement. Au cours des trois premiers siècles, sous le long des empereurs romains, ce fut l'ère des martyrs, l'Eglise des catacombes, l'Eglise du silence, quoi! Elle s'est laissée égorger pour la bonne cause. Durant les quatre siècles suivants, ce fut l'avènement des barbares, Visigoths, Francs, Maures et Huns, qui prirent partie contre l'Eglise. Du neuvième au quinzième siècle, ce fut le reniement des dogmes de la Trinité, de la Rédemption et de l'Infaillibilité du Pape, reniements qui se traduisirent par les grands schismes d'Orient et d'Occident. Cependant, l'Eglise a continué à lutter afin de mettre la paix dans les esprits et de maintenir la tranquillité de l'ordre établi dans le monde."

En terminant, le R. P. Alain a exhorté les membres du club Richelieu à faire régner la paix dans le monde. "Pour ce faire, dit-il, ne vous fiez pas aux gouvernements et aux nations qui n'acceptent pas tous l'ordre chrétien, mais commencez plutôt par faire votre examen de conscience et à balayer le devant de votre porte; alors la paix commencera à régner dans le monde."

M. Roméo Roy, homme d'affaires bien connu dans Maniwaki et la région, sut remercier l'éminent conférencier en termes choisis. Il souligna que le R. P. Alain était venu nous apporter la lumière qui nous aidera à demeurer de bons catholiques et par conséquent, à accomplir plus fidèlement notre devoir de chrétien et de citoyen. Il a chaleureusement remercié le conférencier en son nom personnel et au nom des membres du club.

A ce dîner l'on remarquait la présence de M. Gustave Pelletier, membre du club Richelieu Ottawa-Hull et gérant de la Caisse nationale d'économie, M. Roland Lamontagne, gérant adjoint, et Albert Vailencourt, agent de cette même compagnie pour la région.

M. Georges Michaud, souvenirs de France

A un autre banquet, le club Richelieu de Maniwaki avait l'avantage d'entendre M. Georges Michaud, agronome.

Le conférencier fut présenté par son confrère, M. Bernard Boulais, agronome du comté de Gatineau, secrétaire et chroniqueur du club Richelieu de Maniwaki.

En présentant M. Michaud, M. Boulais n'a pas manqué de rappeler sa brillante carrière. "Après des études classiques au collège de Lévis, dit-il, M. Michaud poursuivit des études en agronomie à Sainte-Anne de la Pocatière. Reçu agronome en 1919, il occupa ensuite les positions suivantes: premier agronome français du Nouveau-Brunswick en 1921; trois ans plus tard, en 1924, premier agronome français de la Saskatchewan. En 1931, il revint dans sa province natale pour y demeurer définitivement. Durant 7 ans il fut propagandiste des écoles moyennes d'agriculture de la province de Québec. En 1938, il est agronome divisionnaire, à Hull, poste qu'il occupa jusqu'en 1948 alors qu'il fut nommé agronome propagandiste des jeunes agriculteurs des comtés de Papineau, Gatineau, Hull et Pontiac.

"Dans le domaine social, il est directeur des conférences de l'U-



Depuis le début du printemps, les billes prennent le chemin des moulins à papier dans la Gatineau.

université d'Ottawa, secrétaire-fondateur de la Corporation des agronomes, filiale Hull-Ottawa, directeur du Centre canadien des cercles Lacordaire et Sainte-Jeanne-d'Arc, président des anciens du collège de Lévis (Hull-Ottawa) et membre du club Richelieu Ottawa-Hull, dès sa fondation en 1945."

M. Georges Michaud, avec sa verve coutumière et une facilité d'élocution qui lui est propre a grandement intéressé les convives en leur racontant son "odyssée" dans la patrie de nos ancêtres. Il parla de son séjour à Paris, dans le nord de la France, à Bordeaux, dans le Midi, puis à Tarascon, Nice et Cannes, sur la Riviera.

Esprit observateur, poète et historien, il sut montrer les beautés de la France, à tous les points de vue. Nous avons pu rencontrer, dit-il, des paysans français, les autres aux cultures très avancées, nous avons vu les oeuvres des architectes-paysagistes comme Haussmann, des patriotes comme Bonaparte, des héros de la résistance, des artistes peintres comme Léonard de Vinci, des maîtres de ballet, des acteurs, des chanteurs, enfin toute la gamme de ces belles choses qui constituent la force et la beauté de cette terre de nos aïeux."

Le conférencier a été chaleureusement applaudi par son auditoire. Il fut remercié par M. Gérard Vincent, gérant de la Coopérative agricole de Maniwaki. M. Vincent sut rendre hommage au savant conférencier: "Heureux qui, comme Ulysse, a fait un beau voyage, dit-il, M. Georges Michaud s'est révélé à la fois un érudit, un poète, un historien et un philosophe et il nous a livré la quintessence de son voyage en France. Nous avons beaucoup voyagé, beaucoup appris, beaucoup vu... et tout cela à bon marché."

Deux nouveaux membres furent initiés au cours de ce même dîner: MM. Antoine Morin, restaurateur, et Alfred Levesque, marchand à Sainte-Famille-d'Aumond, Qué.

N.-D. de la Salette, Qué.

NOTRE-DAME DE LA SALETTE, Qué. (D.N.C.) — M. et Mme Sylvio Boisvenue (Laurencia Faubert), ont eu la douleur de perdre leur fillelette Carmen, âgée de sept ans. L'enfant est morte à l'Hôpital général d'Ottawa.

La défunte laisse dans le deuil, outre ses parents, deux sœurs: Mme Ovide Malette (Eliette), d'Haileybury et Marcelle, à la maison; trois frères: Germain, Paul et Maurice, à la maison. Les funérailles ont eu lieu récemment en l'église paroissiale de Notre-Dame de la Salette. M. le curé Hamelin a chanté le service. Les porteurs étaient: Paul Boisvenue, Gilles Faubert, Fernand Boisvenue, Roger et Gilles Charron et Paul Thom.

La famille a reçu de nombreux témoignages de sympathie.



LE NID D'UN CYGNE — Un cygne, le plus noble des oiseaux, surveille son gros nid au parc Springbank près de London, Ontario. (Photo P.C.)

Le R.P. R. Tremblay, o.m.i., est nommé aumônier de l'U.C.C. et des bûcherons, dans Bonaventure

MANIWAKI, Qué. (D.N.C.) — Des bûcherons de Maniwaki et de la région du nord de la Gatineau seront sûrement intéressés d'apprendre que le R.P. René Tremblay, O.M.I., ancien missionnaire des chantiers à Maniwaki, et plus précisément sur les limites de la C.I.P., au nord de Manawaki, s'est vu confier une mission en Gaspésie.

A la demande de S.E. Mgr Albini Leblanc, évêque de Gaspé, le R.P. René Tremblay, O.M.I., a été nommé aumônier diocésain de l'U.C.C. et des bûcherons du comté de Bonaventure.

Après trois semaines de dur labeur et d'organisation intense, l'Union Catholique des Cultivateurs et des bûcherons du comté de Bonaventure compte déjà au delà de 1,200 membres. Cette corporation sera reconnue officiellement d'ici la fin du mois de juin alors qu'elle possèdera sa charte.

Le souvenir du départ du R.P. Tremblay pour la Maison des Retraités Fermés du Cap Noir, en Gaspésie, l'automne dernier, est encore bien vivace à la mémoire des bûcherons de la Gatineau.

Dans une période de temps relativement courte, comme missionnaire des chantiers à Maniwaki, le R.P. Tremblay, par son zèle infatigable, son dévouement paternel et son caractère gai, a su gagner rapidement le coeur de tous les bûcherons de la Gatineau qui l'ont surnommé à juste titre: "l'ami des bûcherons."

Nous publions ici la réflexion qu'a faite un important contremaître dans un chantier, au nord de Maniwaki, en apprenant la nouvelle de la nomination du R.P. Tremblay à cet important poste: "Nous sommes heureux pour nos frères de la forêt, là-bas, qu'ils aient hérité d'un aumônier aussi dévoué, cependant nous nous rendons compte que nos chances de l'avoir encore un jour au milieu de nous comme missionnaire sont diminuées d'autant."



Jaroslav Zahornyko est en train de reprendre ses forces petit à petit, après avoir été frappé par un bulldozer de 17 tonnes, au projet des écluses Fanshawe, à London, Ont. Cet immigrant de 25 ans est actuellement à l'hôpital Saint-Joseph de London. La garde-malade est Roxie Healey. Il se cassa plusieurs côtes et il se blessa également au dos. (Photo S.N.S.)

Collision à Maniwaki: dommages de \$550

MANIWAKI, Qué. (D.N.C.) — Un accident qui aurait pu avoir des suites graves est survenu récemment à l'intersection des rues Laurier et Champlain, à Maniwaki.

M. Napoléon Roy, de Maniwaki, conduisait son camion en direction du nord sur la rue Laurier, lorsqu'il vint en collision avec l'auto conduite par M. Floribert Auclair, de Sainte-Thérèse de Gatineau. M. Auclair roulait en direction ouest, sur la rue Champlain et s'apprêtait à tourner vers le sud, sur la rue Laurier.

Mme Napoléon Roy, qui accompagnait son mari, souffre de douleurs au côté droit. Elle a reçu les premiers soins du Dr P. Poliquin, de Maniwaki et réintégrera bientôt sa demeure.

Les dommages à l'auto de M. Auclair s'élevèrent à \$400. Le camion de M. Roy a été endommagé pour une valeur de \$550. L'officier Roger Lafrance, de la Sûreté provinciale, à Maniwaki, a fait les constatations d'usage.

PAUL-H. MONCION
NOTAIRE
MANIWAKI, Qué.

J. C. NADON
Hologer-Bijoutier
MANIWAKI, Qué.
Tél: 204

DOCTEUR
J.-G. Laforlune, M.V.
MEDECIN VETERINAIRE
87-89, rue Principale
MANIWAKI, Qué.
Tél: 150
Casier postal 358

CHEZ
MAURICE TORANTOUR
"Syndicat de Maniwaki"
Assortiment complet pour dames
Spécialité dans vêtement pour la mariée
Gardez vos achats à Maniwaki et vous bénéficiez de notre expérience
MANIWAKI, Qué.

IMPRIMERIE MANIWAKI
ENREGISTREE
JEAN-PAUL CALVE, prop.
Gros ou petit... NOUS IMPRIMONS TOUT
Entêtes de lettres - Enveloppes - Etats de comptes - Carnets de chèques - Circulaires - Faire-part - Programmes - Menus - Cartes d'affaires, de visites et sympathie
Service rapide - Qualité insurpassable - Prix raisonnables.
MANIWAKI, QUE. Tél: 665

RAYMOND PELLETIER
EPICERIE — VIANDES DE CHOIX
Spécialité: Fruits et légumes
GROS ET DETAIL
MANIWAKI, Qué. Tél: 440

M. JOANIS & FILS
MARCHAND GENERAL
Epicerie - Peintures - Ferronnerie - Poêles - Glacières
Notre but: SERVIR pour satisfaire
VENDRE pour plaire
MANIWAKI, Qué. Tél: 320

GARAGE
W. P. McCONNERY
Vendeur autorisé
"CHEVROLET" — "OLDSMOBILE"
CAMIONS "CHEVROLET"
Nous vous invitons à venir voir notre assortiment de
CHARS USAGES — BELLES AUBAINES
MANIWAKI, Qué. Tél: 67W

MANIWAKI, Qué. Tél: 181
BRANCHAUD Électrique
Distributeur de Philco - Marconi - Westinghouse.
VENTE ET REPARATION DE RADIOS — BATTERIES
Accessoires électriques — Réfrigérateurs — Machines électriques à louer — Poêles — Lampes de table — Lampes torchères, etc.
Une visite est sollicitée.

Gatineau Insurance Agency Limited
Assurance générale
J.-EDGAR MERLEAU
Gérant général
MANIWAKI, Qué.
Tél: 214

HOTEL NATIONAL
Chambres avec bain
MANIWAKI, Qué.
Tél: 350

"La Maison d'Affaires"
ERNEST NAULT
Maniwaki et Montcerf, Qué.
Tél: 63W, 98, 194
901 sonnez 16

GARAGE
G. Ed. Ethier
FORD — MONARCH — CAMIONS — TRACTEURS
Débossage - Peinture
Réparations générales
MANIWAKI, Qué.
Tél: 153 — Rés. 218

Hôtel
"Rivière Désert"
F. ETHIER & FILS
Chambres et pension — Brewages —
MANIWAKI, Qué.
Tél: 384

HOTEL
"MANIWAKI INN"
MAYRAND & RYAN, props.
Chambres avec eau courante — "Rainbow Lounge"
Excellente cuisine — Hôtel licenciée
MANIWAKI, Qué. Tél: 371

RÉFRIGÉRATEURS ÉCONOMIQUES ET SÛRS!
LEONARD
Il existe un Leonard pour chaque cuisine... pour répondre aux besoins de chaque famille... Voyez d'abord les Leonard... ils sont plus pratiques... ils offrent plus d'espace... et de nombreux avantages économiques.
Achetez Votre Leonard Aujourd'hui
Votre marchand Northern Electric est un homme à connaître
MANIWAKI ELECTRIC
J. R. THIBAUT, prop.
Agent autorisé de "Northern Electric"
RADIOS — POELES
DISQUES
MANIWAKI, Qué. Tél: 317

Théâtre "AZUR"
MANIWAKI, Qué.
Meilleurs programmes pour votre agrément.
Meilleur service — Meilleurs films.
PROGRAMME DU 16 AU 23 JUIN
17 | 18 | 19 | 20 | 21
"LA DAME DE SHANGHAI"
Rita Hayworth, Orson Welles
"LES AMANTS TRISTES"
Joan Fontaine, Burt Lancaster
"THE FIRST TIME"
Robert Cummings, Barbara Hale
"CHAMPAGNE FOR CAESAR"
Ronald Colman, Cécile Holm
22 | 23
"THE BRIGAND"
Anthony Dexter, Jody Lawrence
"INDIAN UPRISING"
George Montgomery, Audrey Long (couleur)

LÉON PICHÉ
Vendeur autorisé des autos DODGE et DE SOTO
REPARATIONS GENERALES
REMORQUAGE
Propriétaire
GARAGE MANIWAKI
MANIWAKI, QUE. Tél: 189

REGION DU NORD DE LA GATINEAU

LAKE • TRANE • BOUCHETTE • GRACEFIELD • GRAND REMOUS • MANIWAKI • MESSINE

Les citoyens de Maniwaki réclament le pavage des rues

MANIWAKI, Qué. (D.N.C.) — Les 6,000 citoyens de Maniwaki réclament le pavage des rues de la ville, ou tout au moins de la route no 11 qui traverse la municipalité d'un bout à l'autre (rue Notre-Dame).

On espère que le ministère provincial de la Voirie y mettra la main dès ce été. Le député de Gatineau, M. Gérard Desjardins, a promis son entière collaboration au Conseil de ville pour que la chose se fasse dans le plus court délai. L'on devra d'abord procéder au terrassement des rues Notre-Dame et Main, avant de les paver. Les rues Notre-Dame et Main sont les deux plus achalandées de Maniwaki qui compte 101 ans d'existence: elles représen-

tent à elles seules plus de milles que toutes les autres rues réunies. La circulation lourde y soulève incessamment d'épais nuages de poussière qui empêchent les gens d'ouvrir les fenêtres aux jours les plus chauds de l'été et obstruent si bien la visibilité que les automobilistes doivent laisser leurs phares allumés pour éviter les accidents possibles.

Le danger d'accidents est encore accru du fait de coins étroits en pleine ville, où la circulation est la plus dense, en face de la demeure de M. Philippe Levasseur et près de l'église paroissiale, intersection des rues Notre-Dame et des Oblats. Ces deux coins devront être élargis et redressés. Dans une visite officielle, semi-

Un bambin de 4 ans, Brian Laughlin, ne semble pas avoir souffert de conséquences fâcheuses, sauf, peut-être, quelques piqûres de moustiques, après avoir passé la nuit perdu dans les bois. On le voit ci-haut avec ses parents à leur demeure à Kinburn, à 30 milles à l'ouest d'Ottawa. Plus de 15 heures après sa disparition, l'enfant fut retrouvé par une équipe de 20 fermiers qui s'étaient rassemblés pour entreprendre les recherches. On le trouva alors qu'il était à cueillir des fraises de champs pour son déjeuner. Il avait enlevé tous ses vêtements sauf un manteau de gabardine qui lui servit de couverture sur un lit de branches de cèdre. C'est la deuxième fois que le jeune aventurier s'égaré. La première fois ut lieu lorsqu'il avait trois ans et il avait manqué à l'appel pendant une demi-journée.

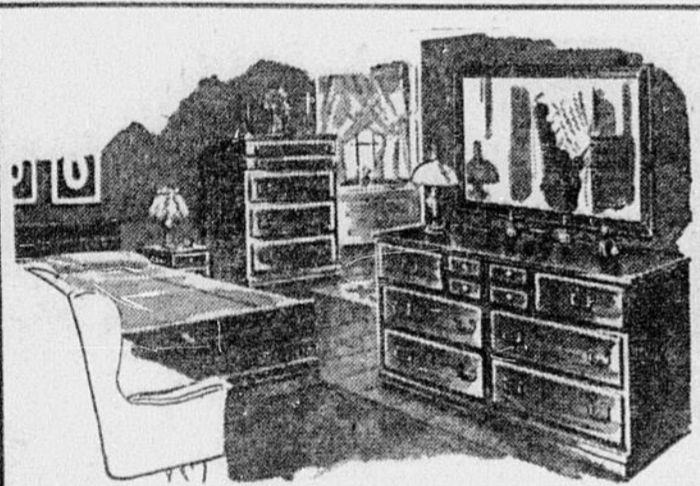
(Photo S.N.S.)

annuelle, des rues de la ville par les membres du Conseil municipal, sous la présidence de S. H. le maire Joseph Gendron, ces lacunes ont été une fois de plus inscrites dans le livre des projets d'urgence. Après constatation personnelle et de nombreuses remarques de la part des contribuables, les membres du Conseil ont convenu qu'il était grand temps de préparer, une fois de plus, une résolution demandant au ministre provincial de la Voirie, par l'entremise du député de Gatineau, M. Gérard Desjardins, de bien vouloir examiner la requête des citoyens de Maniwaki.



LES PRIX SONT TOUJOURS LES PLUS BAS CHEZ J.-O. HUBERT LIMITÉE

GRANDS SPECIAUX DANS NOTRE DEPARTEMENT DE MEUBLES



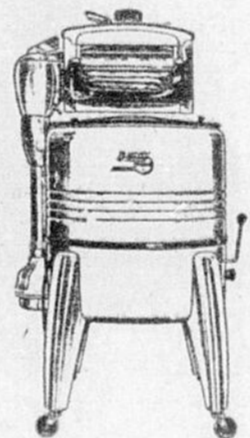
GRANDE VALEUR!
Mobilier de chambre à coucher
Fini naturel et noyer **\$85.00**
3 pièces

Goûtez la joie de vivre au milieu de jolis meubles

Lessiveuses électriques
BEATTY

Nous vendons les fameuses machines à laver BEATTY munies d'une cuve double, intérieure en acier inoxydable, extérieure fini émaillé blanc. Mécanisme en cinq parties mobiles. Démonstration et instruction à votre demeure par des experts. La vedette de notre magasin. Spécial.

189.50



La même cuve en aluminium, spécial 155.00

Mobilier
3 pièces

Coussins réversibles, coussinés, Marque Kroehler.

Valeur exceptionnelle

Canapés et deux fauteuils de velours à dessins de riches apparences sur monture en bois dur et riche.

269.50



Nouvellement arrivés
Assortiment de

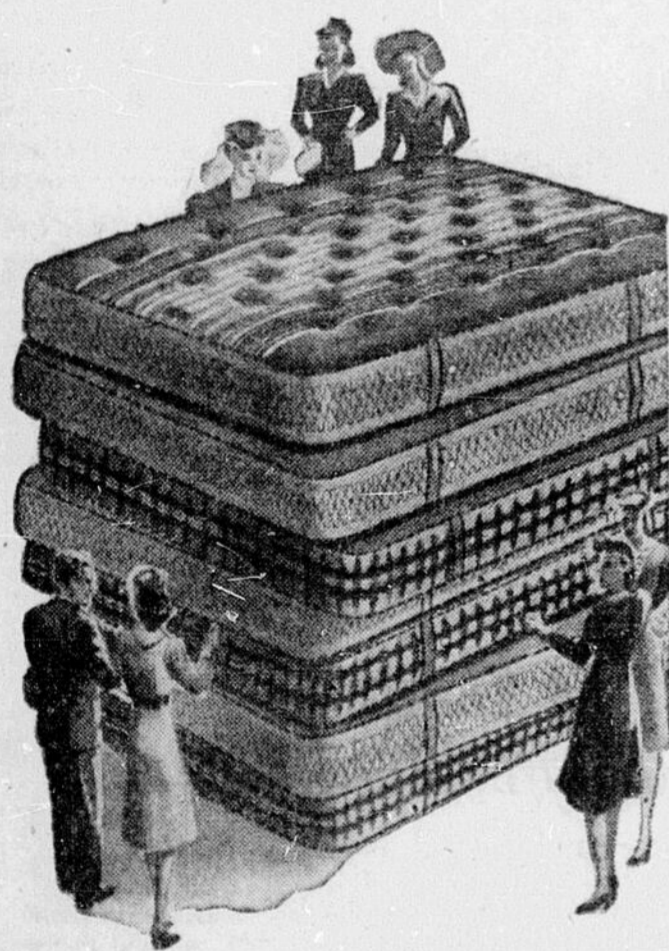
Lampes sur tables

Fine porcelaine. Abat-jour en "Fiber Glass" de 12, 14 et 16 po., hauteur jusqu'à 18 po.

Choix de couleurs

OFFRE SPECIALE

9.95-12.50-18.50



Matelas à ressorts

Notre plus bas prix en fait de matelas à ressorts

Matelas de bonne apparence représentant une offre remarquable. Grandeur 54 po., 48 po., 39 pouces. 180 ressorts spirales, trempés, rembourrures en feutre de coton durable.

22.95 et 29.95

SOMMIERS

pour tout genre de matelas

Lames d'acier galvanisé. Cadre surélevé. Trois dimensions: 58, 54 et 48 pouces.

LE MAGASIN J. O. HUBERT LIMITÉE

TEL. 220

MAGASINS A RAYONS — DEPARTMENT STORE

C. P. 820

MANIWAKI, QUE.

FERRONNERIE

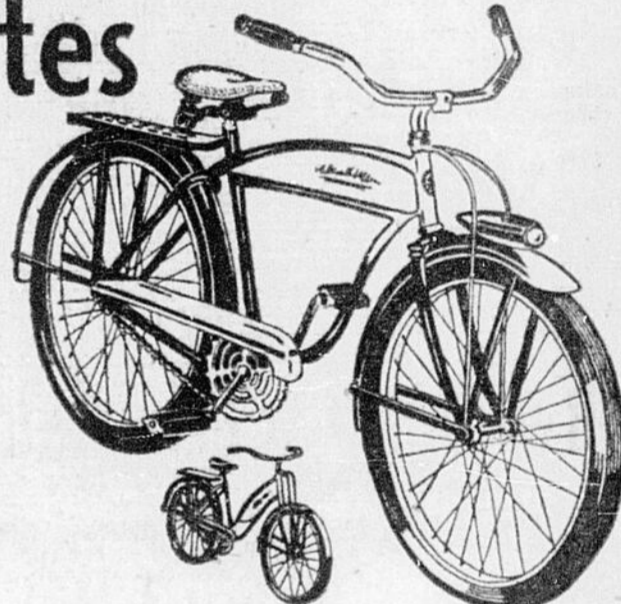
Bicyclettes

pour garçons et filles

de marque

Herculine

C'est le vélo de mon choix... et à quel bas prix!

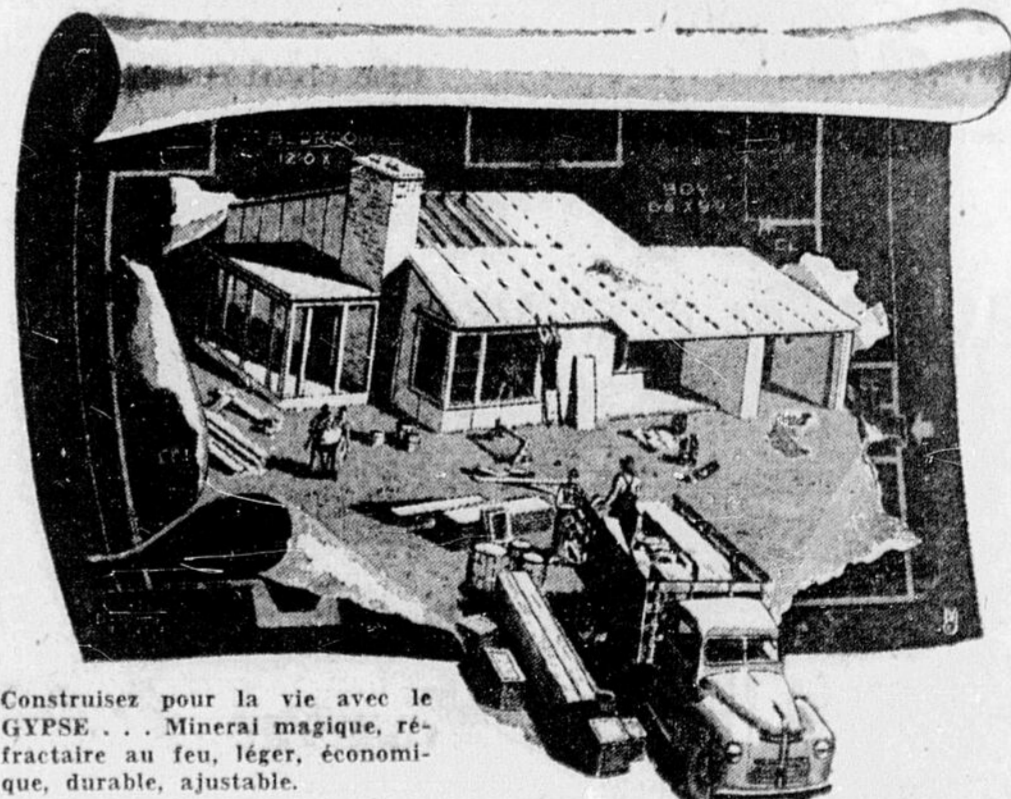


Bonne qualité, pour

57.50

Valeur

Matériaux de construction



Construisez pour la vie avec le GYPSE... Mineral magique, réfractaire au feu, léger, économique, durable, ajustable.

Revêtement GYPLAP, incombustible, résistant aux intempéries, rigide, économique, de pose facile.

Il fait toujours bon avec la LAINE ISOLANTE "RED TOP".

- Haute valeur isolante
- Se paye toute seule
- Protection contre la vapeur
- Légère
- De dimensions pratique
- Elastique
- Epaisseur appropriée
- Posage facile
- Economique.

BEAUTE ET QUALITE SUR VOS PLANCHERS

La tuile rehausse l'apparence de votre foyer

Différentes couleurs, s'harmonisant et se pose avec facilité