

René Cousineau, porte-étendard du Parti Libéral

Me René (Pit) Cousineau de Gatineau, fut choisi porte-étendard du Parti Libéral dans le comté de Gatineau en vue des élections fédérales du mardi 22 mai prochain. Me Cousineau notaire bien connu, a défait son principal adversaire, Me John Kehoe de Gatineau par une majorité de trois voies, soit 188 à 185, lors d'un 3e tour de scrutin.

Les autres candidats étaient MM. Eli Lalancette, ex-journaliste du quotidien Le Droit et William Assad, ex-marchand de Gatineau qui furent éliminés au premier et au deuxième tour de vote. Plus de 725 personnes remplissaient à capacité la salle de l'auditorium de la polyvalente Nicolas Gatineau à Gatineau, lors de la convention libérale, tenue mercredi soir dernier. Un total de 587 personnes, membres en règle du Parti Libéral avaient le droit de se prononcer sur le choix de l'un des quatre candidats.

Me Cousineau remplace M. Gaston Clermont de Thurso qui fut député libéral de Gatineau pendant plus de 16 ans.



Me René (Pit) Cousineau lève les bras en signe de victoire, suite aux résultats lui accordant l'investiture libérale du comté de Gatineau en vue des prochaines élections fédérales du mardi 22 mai prochain. Il a défait son opposant, Me John Kehoe de Gatineau par 188 voies contre 185.

THURSO

25 ans - Chevaliers de Colomb et Filles d'Isabelle



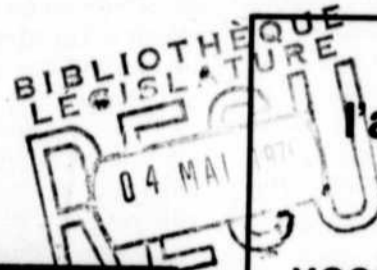
Les Filles d'Isabelle, cercle Reine du Ciel no. 775 de Thurso étaient heureuses de célébrer les 25

ans d'appartenance au cercle de 9 de leurs membres.



Plusieurs centaines de personnes étaient réunies à la salle communautaire samedi soir dernier pour honorer 17 membres du conseil 4252 des

Chevaliers de Colomb qui comptent maintenant 25 années au sein de l'organisation.



**Blitz pour
l'auto-financement
de votre T.V.C.
(CANAL 5)**

**VOS APPELS À 986-8250 OU
986-6524
PARTICIPEZ**

BUCKINGHAM

LE PROJET DE LOI 119 À L'ÉTUDE PARLEMENTAIRE

(Y.P.) - Depuis quelque temps, beaucoup de gens interrogent LE BULLETIN, à savoir où en est rendu le projet de loi 119 sur le dégroupement de la grande ville de Buckingham? Or, LE BULLETIN voulant à son tour savoir où en sont rendues les discussions, a appelé le bureau de Jean Alfred, député de Papineau à l'Assemblée Nationale et M. Hugues Maltais, secrétaire, a bien voulu nous donner quelques informations.

Présentement, dit-il, le projet de loi 119 sur le dégroupement de la grande ville de Buckingham en quatre municipalités distinctes est rendu en étude à la Commission Parlementaire, alors que les membres étudieront les lignes, tranche par tranche.

Une fois les modifications apportées, le leader parlementaire à l'Assemblée Nationale, M. Claude Charron décidera de la date de la présentation du projet de loi 119 en troisième et dernière lecture, pour approbation. D'après M. Maltais, quelques changements seront apportés au projet de loi 119 en ce qui concerne certaines dates, de manière à ce que les quatre nouveaux conseils municipaux soient en fonction pour le 1er janvier 1980.

D'après Mme Eva Parent, membre du Comité de Citoyens du secteur Buckingham Sud-Est, Masson et Angers, l'élection du conseil de la nouvelle ville du versant sud devrait avoir lieu dans un avenir rapproché, afin de pouvoir discuter avec les autres municipalités de la séparation des biens de la grande ville de Buckingham.

Une fois le tout terminé, le conseil de ville prendra officiellement charge des biens, dès le 1er janvier 1980.

Voilà où en sont rendues les discussions sur le projet de loi 119 sur le dégroupement de la ville regroupée de Buckingham, née le 1er janvier 1975 et dont le décès est prévu pour le 1er janvier 1980, après cinq années de jumelage.

CETTE SEMAINE

- Au Conseil 2
- M. Lajeunesse songe à se retirer de la C.L.B. 2
- Les voleurs récoltent \$2,700 dans les écoles 3
- Editorial 4
- C'est ta chance d'aider ta Télévision-Communautaire 5
- Les Sports par Yvan 17-18

AU CONSEIL

LE CONSEIL PAIE LA RÉCLAMATION DE JEAN-MARIE BERTRAND

(Y.P.) - Le Conseil municipal de Buckingham, par un vote de 6 à 4 des membres, a accepté de payer la réclamation au montant de \$1,890. de la firme d'avocats Beaudry, Beaudry, Sarazin et Letelier de Hull au nom de leur client, M. Jean-Marie Bertrand de Buckingham, un ex-trésorier de la ville de Buckingham. Le Conseil de ville a pris cette décision suite à un avis légal de leur conseiller juridique, Me Denis Montreuil de Buckingham, présenté lors de l'assemblée du Conseil de ville mardi soir dernier.

La proposition du conseiller Viateur Landry et secondé par le conseiller Lucien Bouchard a été adoptée malgré l'opposition des conseillers Gilles Bastien, Jean-Louis Hamelin, Gérald Brazeau et Léo Laframboise. Les conseillers Reynald Bertrand, Guy Carrière, Chesley Ladouceur et Roger Saint-Onge ont voté en faveur de la résolution du conseiller Landry. Les conseillers Jean-Louis Champagne et Jos McGurn étaient absents de l'assemblée.

Le conseiller Bastien s'est objecté en même temps que trois autres de ses confrères, prétextant que M. Jean-Marie Bertrand a été à l'emploi de la ville pour la période 1er de septembre au 4 décembre 1978 et que les avantages sociaux accordés au personnel de cadre étaient pour l'année 1977 et non pour l'année 1978.

De son côté, le conseiller Landry, proposeur de la résolution de payer M. Bertrand a rétorqué que l'avis juridique de Me Montreuil spécifie que l'entente sur l'engagement de M. Bertrand et la ville de Buckingham accorde les mêmes avantages sociaux que les employés cadre en date du 1er janvier 1978 avec une augmentation salariale de 6% et un montant en compensation au fonds de pension.

Immédiatement, le conseiller Bastien a présenté son amendement qui fut défilé 6 à 4 alors que la motion du conseiller Landry l'emporta 6 à 4.

LES CLÔTURES SERONT RÉPARÉES

Le conseil a accepté de défrayer le coût de la

réparation des clôtures des fermes agricoles endommagées par la neige au cours de l'hiver. Cependant, les clôtures de fermes endommagées qui longent les routes 309, 315 et 148 ne le seront pas, le conseil allégeant que ces chemins sont du domaine provincial. D'après ces derniers, les travaux de réfection des clôtures relève du Ministère des Transports du Québec qui octroie des contrats à des firmes privées pour le déblaiement de la neige.

NOUVELLE FIGURE AU MARCHÉ, RUE PRINCIPALE

L'Association des Marchands du centre-ville de Buckingham en collaboration avec le Conseil de ville de Buckingham a présenté un projet de rénovation des propriétés commerciales de la rue Principale. L'association se dit d'accord à défrayer le coût d'achat de la peinture nécessaire en autant que la ville fournisse les employés pour exécuter les travaux de peinture. Le Conseil de ville n'a pas voulu dévoiler les plans du projet au sujet des magasins connus sous le nom "Le Marché", mais tout porte à croire que le projet sera un marché à ciel ouvert, semblable à celui de Masson actuellement.

LE CONSEIL NE PEUT VENDRE DU CARBURANT

M. Léo Mongeon, un contracteur de la ville de Buckingham, devra acheter le carburant nécessaire pour ses véhicules, chez un autre distributeur du Ministère des Richesses Naturelles, soulignant que le permis de carburant que la ville possède est pour l'usage dans ses véhicules et non pour la vente, que le conseil a adopté une motion afin de rescinder une partie d'une résolution adoptée antérieurement, qui permettrait la vente de carburant au prix coûtant à un de ses contracteurs.

LE SYNDICAT DE LA FONCTION PUBLIQUE SE PLAINT

Dans une lettre qu'il a envoyée au Conseil de ville, M. Robert Blain, représentant du SFCP, s'est plaint au conseil, des agissements du directeur-général de la ville de Buckingham, Me Jacques Dufour, lors des dernières négociations entre la ville et le syndicat, filiale 818 des employés de la ville de Buckingham. D'après M. Blain, le directeur-général, Me Dufour avait convoqué le syndicat à une rencontre prévue pour le lundi 9 avril dernier pour discuter d'un plan d'assurance collective et fonds de pension des employés. Cependant, à la réunion convoquée, la ville était représentée par d'autres personnes que le directeur-général. Le représentant syndical met en doute les agissements du directeur-général

sur le sérieux des négociations. Finalement, le conseil a décidé de référer au conseiller Jos McGurn, président du comité de négociation pour étude et recommandation.

TRAVAIL DE RÉFECTION

Le Conseil municipal fera parvenir plusieurs demandes au ministère des Transports du Québec pour que des travaux de réfection soient exécutés sur le chemin du quai à Masson, au pont Brady à Buckingham, en plus d'installer une clôture sécuritaire à divers endroits sur le chemin du lac Donaldson.

Le Ministère des Transports du Québec et le député Jean Alfred de Papineau seront saisis d'une demande pour des subventions afin d'exécuter des travaux d'asphaltage sur les rues Georges, MacLaren Ouest, St-Joseph et Bélanger pour le secteur de Buckingham; MacLaren à Masson, Boulevard du Progrès à Angers et la rue Des Lauriers à Notre-Dame-de-la-Salette.

TRÉSORIER: UN CANDIDAT POSTULE

Enfin, le Conseil fut informé qu'un candidat avait postulé pour le poste de trésorier de la ville de Buckingham et que l'on étudiera cette candidature.

LES VIDANGES

La cueillette des ordures dans les divers secteurs de la ville se fera deux fois par semaine à partir du 1 mai et ce., jusqu'au vendredi 8 septembre prochain. Le Conseil municipal de Buckingham a adopté une résolution à l'effet d'offrir un meilleur service de la cueillette des ordures à la population.

BUCKINGHAM: Exécutée par la firme Léo Mongeon, la cueillette qui se fait présentement le lundi, le mardi et le mercredi dans les divers secteurs se fera une 2e fois le jeudi, vendredi et samedi. **MASSON ET NOTRE-DAME-DE-LA-SALETTE:** Le lundi et jeudi. **ANGERS:** Le lundi et jeudi. **ANGE-GARDIEN, BUCKINGHAM CANTON ET BUCKINGHAM OUEST:** La cueillette par la firme Léo Mongeon se fera comme à l'ordinaire.

Enfin, dans le cadre de la semaine du nettoyage, soit la première semaine du mois de mai, les contribuables seront invités à déposer leur surplus d'ordures près de la bordure du chemin afin que les employés les ramassent.

BUCKINGHAM

M. Lajeunesse songe à se retirer de la C.L.B.



Au cours de l'assemblée de ce soir, les membres présents prendront connaissance du rapport financier de l'année 1978. Par la suite, il y aura l'élection d'un nouvel exécutif pour l'année 1979. Le C.L.B. regroupe dix-huit organismes sportifs et culturels du secteur. Elle administre un budget de \$29,200. pour l'année 1979, le même montant que l'année dernière. A ce premier montant, il faut ajouter la somme de \$6,600. en subvention au Comité Culturel de la Lièvre de Buckingham.

Le Comité exécutif de la Corporation des Loisirs est formé de M. Robert Lajeunesse, président; Denis Boucher, 1er vice-président; Guy Char-

bonneau, 2e vice-président; Claude Guitard, trésorier; Pierre Pilotte, secrétaire; M. le juge Gérard Charron, directeur et Mme Eva Boucher, directrice.

Le Conseil d'administration est formé d'un membre par chacun des 18 organismes sportifs et culturels sous la juridiction de la corporation.

Club

Demi-Lune

Le Club Demi-Lune a élu son nouvel exécutif depuis le 7 avril, lors de leur assemblée générale tenue à l'Auberge Demi-Lune. Président: Guy Charette; Vice-président: Gilles Charette; Secrétaire: Lise Couture; Trésorière: Mme Jacqueline Mercier.

Invitation du Ministère de l'Agriculture

Le ministère de l'Agriculture du Québec invite toutes les personnes intéressées à une réunion d'information sur l'application de la loi des mauvaises herbes.

La réunion s'adresse particulièrement aux maires, secrétaires et inspecteurs municipaux de même qu'aux agriculteurs et agronomes de l'Outaouais québécois.

Il y aura en fait trois réunions semblables pour mieux accommoder la population, soit à: Thurso, salle de l'hôtel de ville, le 24 avril 1979 à 10h00; Mont-Laurier, cabane à sucre Léopold Bélanger, le 25 avril 1979 à 10h00; Kazabazua, Hôtel-Motel Lorraine, le 26 avril 1979 à 10h00.

BUCKINGHAM

52 permis pour une valeur de \$729,650. en deux mois

(Y.P.) - Le bureau de l'inspecteur en bâtiments de Buckingham a émis pour les mois de février et de mars, 52 permis de construction pour une valeur de \$729,650.

C'est le secteur de Buckingham qui a obtenu le plus grand nombre de permis de construction, c'est-à-dire 30, pour une valeur de \$408,800. La firme de construction Ronald Charette de Buckingham a obtenu un permis de construction pour un six logis situé rue Principale-Nord, évalué à \$120,000.

L'Ange-Gardien en 2e

position a obtenu 5 permis de construction d'une valeur de \$183,000. M. Lucien Lahaie de la Montée Cadieux a obtenu un permis pour la construction d'une porcherie d'une valeur de \$103,000.

Angers en 3e position a obtenu 4 permis d'une valeur de \$54,500. Masson, 10 permis accordés représentant \$43,350. Buckingham-Ouest a un permis d'une valeur de \$29,000 et enfin, Notre-Dame-de-la-Salette a 2 permis accordés d'une valeur de \$11,000.

La "Fricassée"

par

W.L. "Bill"
McMillan



SCOUT, SCOUTONS, SCOUTEZ

C'est le 5 mai prochain qu'aura lieu une soirée dansante pour venir en aide à la troupe "Kim" (Louveteau) d'Angers. Le tout se déroulera à 8h p.m. au local de l'école Sacré-Coeur d'Angers. Les profits seront versés aux jeunes pour leur payer une petite vacance à un camp d'été. L'entrée est de \$2.00 et les billets sont en vente un peu partout dans Angers. J'espère vous voir là et je vous rapporte un petit quelque chose. C'est une bonne oeuvre et vous le savez. Alors, un petit coup de coeur, o.k.?

POUR LES MOUCHEUX

Voici quelque mouches que je vous recommande pour l'ouverture de la pêche à la truite. Pour commencer, essayez les "Red Quill", "Quill Gordon" et "Caddis". Ensuite, on peut faire un changement avec les "Hendrickson", "March Brown" ou la "Light Cahill", mais ma favorite et celle de mon ami Gérald Bastien est encore le steamer "Mickey Finn". Mouchez pas trop fort, c'est dur sur les oreilles.

ON SE PENSERAIT À LOTO-CANADA

Commençant le 15 avril et jusqu'au 15 septembre, un nouveau système pour contrôler l'arrosage des pelouses sera en vigueur à Buckingham. Voici un résumé

Bon, vous pouvez arroser votre pelouse entre 20h et 23h p.m. mais pas n'importe quel jour et pas n'importe où. Si vous avez un numéro de maison pair (80, 160, 320, 640), vous avez droit à l'eau le mardi, jeudi et samedi mais si vous êtes impair (33,99, 137, 209) vous pouvez arroser les mercredi, vendredi et dimanche. Pour ceux qui ensemencent ou tourbent leur terrain, vous avez droit à la goutte tous ces jours pour un mois après le début du travail.

Question: "Qui peut arroser le lundi?"

UN GROS TOURNOI DE PÊCHE

Organisé par Louis Légaré, Charles Croteau Jr, Michel Lanois et Jacques Renaud, le plus gros tournoi de pêche à la truite débutera le 27 avril pour finir avec une soirée dansante à l'aréna de Masson le 29 avril. Les billets sont en vente à l'hôtel Palace à \$2.00 l'unité. On vous remettra aussi tous les règlements pour le tournoi. J'irai faire un tour sur mon lac favori, c'est sûr. Espérant voir à la soirée pour la remise des trophées.

OUPS, J'OUBLIAIS

Les femmes sont les bienvenues au tournoi de pêche, même si c'est nous les vrais pêcheurs qui devront placer le ver sur l'hameçon et nettoyer les pauvres petits poissons.

LE "CHAMP" VA BIEN

Je parlais avec Gaétan Hart dernièrement et je vous rapporte que tout va bien même si ses poings commencent à piquer pour un combat. C'est épouvantable vouloir toujours se battre comme ça.

SAVIEZ-VOUS QUE...?

Gaétan est un mordu de la truite. Il adore la pêche et la forêt.

ANDY, QU'EST CE QUI SE PASE?

Andy Nadon, promoteur de boxe par excellence et "jeune" (d'après Ring Magazine) est beaucoup trop tranquille pour mon goût. Il doit être en train de nous organiser toute une soirée de boxe. Je l'espère bien, parce qu'avec lui on ne s'ennuie jamais. Vite Andy, on en a besoin.

A la prochaine "Fricassée" - Bill.

ABONNEZ-VOUS AU BULLETIN

986-5082

ERCO

Un contrat de \$10 millions avec l'Argentine

Un important contrat de \$10 millions d'équipement et d'ingénierie vient d'être signé entre les Industries ERCO Limitée et Alto Parana S. A. de Buenos Aires en Argentine.

Ce contrat consiste en une fourniture d'une

usine de préparations chimiques pour une usine de pâte actuellement en construction à Puerto Esperanza.

ERCO fournira les équipements, sera responsable des questions techniques et de

la formation du personnel et sera en charge des usines d'alimentation chimiques, notamment, la production de chlorate de sodium et de bioxyde de chlore ainsi que les autres systèmes de blanchiment chimique.

La Société canadienne pour l'expansion des exportations participe au financement du projet d'usine de pâte de Alto Parana dont la réalisation a été confiée à Sandwell and Company Ltd de Vancouver, en Colombie-Britannique.

Le photographe, Germain Pilon sera à l'exposition artisanale de Saint-André-Avellin

Le photographe, M. Germain Pilon invite toute la population à venir le rencontrer lors de l'exposition artisanale annuelle qui se tiendra à l'aréna de Saint-André-Avellin, le 12 et 13 mai prochain.

M. Pilon exposera ses magnifiques photographies de paysages. On sait que M. Pilon vient tout juste d'aménager dans son nouveau local sur la route 148 à la sortie de Masson en direction d'Angers.

BUCKINGHAM

Les voleurs récoltent \$2,700. dans les écoles

(Y.P.) - La Sûreté municipale de Buckingham enquête présentement sur des vols par effraction commis dans deux écoles du secteur de Buckingham, soit Saint-Laurent et Mgr Charbonneau de la Commission Scolaire de la Vallée de la Lièvre, la semaine dernière.

En premier lieu, dans la nuit du samedi 14 au dimanche 15, les intrus ont pénétré à l'intérieur de l'école Mgr Paul-Emile Charbonneau par une porte non-verrouillée à l'ouest de l'édifice. Une fois à l'intérieur, les voleurs se sont emparés d'un magnétophone et d'une radio Am-Fm de \$175.00. Insatisfaits de la valeur de leur butin, les voleurs ont poursuivi leurs recherches

en s'introduisant dans les bureaux et les classes de l'école après avoir brisé les serrures des portes.

A l'école Saint-Laurent, dans la nuit du lundi 16 au mardi 17, les intrus ont réussi à s'y introduire en brisant les vitres de l'édifice. Une fois à l'intérieur, ils ont fait mains basses sur de l'équipement audiovisuel et magnétophone d'une valeur de \$2,530.

De plus, ils en ont profité pour visiter le bureau de l'infirmerie en brisant la serrure de la porte. Le sergent Jean-Guy Grand'Maison de la Sûreté municipale de Buckingham poursuit son enquête en rapport avec ces affaires.

La Corporation des métiers d'art des Outaouais

La Corporation des métiers d'art des Outaouais tient à souligner le 5e anniversaire des expositions artisanales de St-André-Avellin. Cette exposition se tiendra cette année à St-André-Avellin les 12 et 13 mai 1979. Considérant que cette exposition devient un événement important dans l'Outaouais, la

Corporation des métiers d'art a décidé de remettre trois prix à des artisans qui participeront à cet événement. La région de la Petite-Nation est une région riche en artisanat, mais il faut noter que cette exposition est ouverte à tous les artisans de l'Outaouais.

C.S.V.L.

Lutte contre le vandalisme

La Commission Scolaire de la Vallée de la Lièvre demande à tous les parents de collaborer à la lutte contre le vol et le vandalisme dans nos écoles.

En effet, les actes de vandalisme de l'année dernière ont nécessité plus de \$12,000. en réparations. Alors, si vous apercevez quelque chose sur le toit de l'école ou jette des objets dans les

vitres ou les portes ou fait partir une arme quelconque, avertissez immédiatement la Sûreté municipale de votre localité.

Donnez-lui le nom et l'adresse de l'école et une courte description de ce qui se produit. Vous n'avez pas à donner votre nom. Les policiers pourront intervenir rapidement et votre collaboration aura été précieuse.

LA CORPORATION DES LOISIRS DE BUCKINGHAM

Réduction du budget de 11,4%

(Y.P.) - La Corporation des Loisirs du Grand Buckingham a vu sa subvention budgétaire subir une baisse de 11,4% en 1979, comparativement à celle de 1978.

En effet, dans son budget des loisirs, le conseil de ville de Buckingham a réduit de \$8,664. le budget des loisirs en 1979, en accordant un montant de \$67,360. au lieu de \$76,024 comparativement à 1978.

Selon M. Guy Renaud, Coordonnateur du Loisir et du Culturel de Buckingham, la ville a dû couper la subvention de plusieurs corporations de loisirs en raison d'un surplus financier par ces dernières. Il a cité en exemple, l'ex-comité des jeux d'Angers qui avait obtenu plus de \$10,000. avec une pro-

messe d'achat d'un terrain pour la construction d'un parc municipal.

Le Comité des Jeux n'a pas tenu sa promesse en ce qui concerne l'achat du terrain et termina son année financière avec un surplus. Le conseil municipal a alors pris la décision de réduire sa subvention budgétaire à \$8,000.

Par contre, à savoir que le secteur de Buckingham était désavantagé par rapport aux autres secteurs en ce qui concerne le montant de la subvention, M. Guy Renaud a répondu qu'il est vrai que la population du secteur est désavantagée vis-à-vis les autres secteurs en raison de sa population. Il a mentionné que le secteur de Buckingham avait obtenu une subvention de \$35,800.

Gagnants, Loterie Optimiste "300" d'Angers

Tirage du 11 avril 1979.

1. Roger Gervais, 44, rue Vaive, Pointe-Gatineau \$100.00. 2. Léo Allaire, 3ième concession, Angers \$100.00. 3. Marcel Beauvais, Route no. 148, Angers \$100.00. 4. Albert Mongeon, 70, rue Vanier, Templeton \$100.00. 5.

Francine Bertrand et Françoise Lampron, 185, rue Louisa, Buckingham, P.Q. \$1,000.00

Prochain tirage, le 9 mai 1979 au local optimiste d'Angers, 1244 boulevard Des Laurentides, Angers, P.Q.

Réflexions à l'intention de nos candidats à l'élection fédérale.

L'élection de Me René Cousineau lors de la convention libérale tenue la semaine dernière, complète la liste des candidats à l'élection générale du 22 mai pour le comté de Gatineau.

A Messieurs Cousineau, libéral, Bergeron, conservateur et Croteau, créditiste, le Bulletin, au nom de la population, a quelques questions à poser.

Que comptez-vous faire pour sauver l'économie de la région?

Le tableau est très sombre. Selon Statistiques-Canada, si l'on ajoute le nombre d'assistés sociaux à celui des chômeurs, on arrive au chiffre faramineux de 31 pour cent de la population de l'Outaouais qui vit avec le "candy" mensuel de l'Etat. Sous ce "candy", il est plausible de croire que nous connaissons de l'agitation, des remous sociaux comparables à ceux de la crise économique de 1929. Et pourtant, nous

connaissons une paix sociale qui frise le coma. Pourquoi?

A cause des "candies" justement. Vos sociétés achètent la paix sociale... mais à quel prix? Au prix d'une marge de manoeuvre de plus en plus réduite pour les gouvernements, même si les déficits budgétaires atteignent des sommets records. Comment peut-il en être autrement quand plus du tiers de la population active est branchée directement aux mamelles de l'Etat-providence?

Loin de moi l'idée de vouloir couper les vivres à ces gens. Ils sont des victimes plutôt que les causes de ce marasme économique. Ce qu'il leur faut, c'est des "jobs".

Que comptent faire Messieurs Cousineau, Bergeron et Croteau pour relever l'économie régionale, pour créer des emplois afin de redonner à ces chômeurs et assistés sociaux, leur

flerté, leur dignité humaine?

Voilà ma première question. Mais il en est une autre tout aussi importante pour les citoyens et elle tourne autour de l'inflation.

Notre expérience à la tête de notre budget familial nous démontre clairement qu'avec les années, l'inflation, cela devient apparent et commence à faire mal car l'inflation frappe surtout le secteur de l'alimentation. Je me fous éperdument de l'inflation dans le domaine des bijoux, des boissons et tabacs par exemple. Mais, quand il en est rendu à coûter plus de \$3.25 pour faire un pâté chinois pour 4 personnes; \$6.50 pour 8 personnes, je me dis qu'il faudrait que ça arrête sinon on aura une société avec d'un côté des chômeurs et de l'autre des gens qui travaillent pour se payer le "boloney" si l'on fait exception des nantis qui sont de moins en moins nombreux.

Alors; Messieurs, une fois élu, que comptez-vous faire pour lutter contre l'inflation qui nous appauvrit collectivement et nous oblige à revendiquer des salaires de plus en plus hauts, salaires qui deviennent facteur d'inflation à leur tour, etc?

Des réponses à ces questions seraient très éclairantes pour le début électoral qui n'a pas encore eut lieu dans Gatineau.



"La Caisse d'Entraide Economique s'en vient"

Comme vous l'avez sans doute remarqué, la Caisse d'Entraide Economique procède actuellement au recrutement de son personnel. Ca s'en vient.

Afin de familiariser nos lecteurs avec les objectifs de cette institution, nous allons publier dans les semaines qui viennent, d'excellent résumés sur ce qu'est une Caisse d'Entraide. C.P.

HISTORIQUE

L'Entraide Economique fut fondée en 1960 à Alma au Lac-St-Jean, par 25 personnes qui s'intéressaient au développement économique de cette région. Le montant alors souscrit était de \$75,000.

Aujourd'hui l'Entraide est répandue dans 55 régions de la province de

Québec. Elle compte près de 250,000 membres qui ont souscrit environ un demi milliard.

L'Entraide Economique est le grand espoir de toutes les régions de la province de Québec, l'unique moyen mis à notre disposition pour devenir maîtres chez-nous, un jour.

se dans les prêts hypothécaires. Elle est la seule institution régionale qui encourage l'industrie et le commerce.

(6) L'ENTRAIDE ÉCONOMIQUE offre à ses membres l'épargne-partis sociales, les dépôts à terme, les plans enregistrés d'épargne-retraite et d'épargne-logement, les plans différés de participation aux bénéfices et les régimes supplémentaires de rentes.

(7) L'ENTRAIDE ÉCONOMIQUE est administrée par sept directeurs, trois conseillers de surveillance et trois commissaires de crédit. Ces personnes sont élues pour un mandat de trois (3) ans.

(8) L'ENTRAIDE ÉCONOMIQUE recrute ses membres dans toutes les classes de la société. Elle permet à tous de participer au développement économique

que de la région.

caisses.

(9) L'ENTRAIDE ÉCONOMIQUE prêche l'épargne obligatoire. Le membre épargne mensuellement \$25, \$50, \$100 ou plus. La caisse accepte également des souscriptions payables comptant.

(10) L'ENTRAIDE ÉCONOMIQUE effectue des prêts dont le montant n'est pas limité. Un membre peut emprunter le montant qu'il peut garantir et rembourser.

(11) L'ENTRAIDE ÉCONOMIQUE permet à ses membres de démissionner en retirant leurs parts sociales.

(12) DEPUIS LA FONDATION DE L'ENTRAIDE ÉCONOMIQUE, toutes les caisses ont toujours payé un intérêt d'au moins 10% à la fin de chaque année.

(13) L'ENTRAIDE ÉCONOMIQUE a des principes de placements rigoureux. Ainsi les économies des membres sont en toute sécurité. Par ailleurs, la Fédération des Caisses d'Entraide Economique du Québec ainsi que le Ministère des Consommateurs, Coopératives et Institutions Financières surveillent l'administration de chacune des

(14) L'ENTRAIDE ÉCONOMIQUE a pour but de s'emparer de l'économie de chaque région. Elle a à son service des recruteurs rémunérés qui travaillent à plein temps et dont le travail consiste à offrir les services du mouvement à toute la population.

(15) L'ENTRAIDE ÉCONOMIQUE est l'institution qui progresse le plus rapidement au Québec. Les gens ont compris que pour s'emparer de notre économie il ne suffit pas de demander, il faut prendre.

(16) L'ENTRAIDE ÉCONOMIQUE n'attend pas que les gouvernements résolvent nos problèmes économiques. Elle a été créée pour être l'outil par excellence du développement économique avec la participation de tout le monde.

(17) L'ENTRAIDE ÉCONOMIQUE a besoin de vous et vous avez besoin d'elle. Elle existe pour vous, dans le but de vous rendre service. N'hésitez pas. Devenez membre de votre Caisse d'Entraide!

L'ENTRAIDE ÉCONOMIQUE EN BREF

(1) L'ENTRAIDE ÉCONOMIQUE est une coopérative d'épargne et de crédit. Elle est régie par la loi des Caisses d'Épargne et de Crédit du Québec, la loi des Caisses d'Entraide Economique et la Régie de l'As-

surance-Dépôts. (2) UNE CAISSE D'ENTRAIDE ÉCONOMIQUE opère généralement dans un district électoral provincial alors qu'une Caisse Populaire opère dans une paroisse ou une

ville et une Caisse d'Economie au niveau d'une usine ou d'une profession.

(3) L'ENTRAIDE ÉCONOMIQUE travaille à la "régionalisation" des capitaux. Notre capital doit être réinvesti dans notre région pour créer de nouveaux emplois.

(4) L'ENTRAIDE ÉCONOMIQUE est un réservoir régional de capitaux dans lequel puise le membre qui en a besoin et qui offre des garanties suffisantes.

(5) L'ENTRAIDE ÉCONOMIQUE se spéciali-

LE BULLETIN

RÉDACTRICE: Hélène P. Jobin
L'INFORMATION SPORTIVE: Yvan Patry
PUBLICITÉ: Claude Chénier

LOCALITÉS DESSERVIES

Angers
Buckingham
Masson
Notre-Dame-de-la-Salette
Notre-Dame-de-Laus
Templeton
Val-des-Bois
Thurso
Val-des-Monts
Cien-Almond
Peltimere
Gatineau

Le Bulletin a été fondé en 1958

il est publié par

HÉLÈNE P. JOBIN ET CLAUDE PEDNAULT

PLACE BUCKINGHAM

986-5082

Courrier de deuxième classe; enregistrement no 0795

Le prix de l'abonnement annuel, par la poste: \$8.00.

Le prix actuel de l'exemplaire est \$0.25 jusqu'au 31 janvier 1979

Dépot légal à la Bibliothèque Nationale du Québec

LE BULLETIN

C.P. 30, BUCKINGHAM, QUÉ. J8L 2X1

Prière inscrire mon nom comme abonné

- UN AN \$8.00
- DEUX ANS \$15.00
- HORS DU CANADA \$15.00

NOM: _____

ADRESSE: _____

CODE POSTAL: _____

DATE: _____

RENOUELEMENT

NOUVEAU

CANAL 5

Ta télé
communautaire
dans Buckingham-
Masson



ANDRÉ SOUCY
Coordonnateur

MARDI 24 AVRIL

10 a.m. Cours de crochet
6 p.m. Informations
6.20 p.m. Jolie de vivre.
Rencontre avec le curé René
Soucy. Animatrice, Françoi-
se Roy.

7.05 p.m. A communiquer
7.30 p.m. Cours de photogra-
phie - CCL

MERCREDI 25 AVRIL

10 a.m. Cours de couture -
CCL
6 p.m. Informations

6.15 p.m. Soirée du Blitz pour
la Télé-Communautaire.
Interviews - Musique - Dons -
Bingo remerciement.

JEUDI 26 AVRIL

10 a.m. Cours de botanique -
CCL
6 p.m. Informations

6.20 p.m. Hockey Mineur:
Joute hockey novice B'ham,
finale de Pâques
6.45 p.m. A communiquer

VENDREDI 27 AVRIL

10 a.m. Cours de cuisine -

CCL

6 p.m. Informations
6.20 p.m. Reprise: Affaires
municipales. Loisirs de
B'ham

7.05 p.m. Reprise: Jolie de
vivre. Rencontre curé Soucy
7.50 p.m. Reprise: Cours de
couture

LUNDI 30 AVRIL

10 a.m. Cours de médecine
au foyer - CCL
6 p.m. Informations

6.20 p.m. Affaires scolaires:
Ligne ouverte.
7.15 p.m. Déficience
mentale: Interview.

N'oubliez pas la soirée du
blitz pour l'auto-finance-
ment de votre télévision
communautaire. Ca débute à
6.15 p.m. pour se terminer
avec la fin du bingo prévu
pour 10 p.m. Soyez donc des
nôtres et n'oubliez pas de
faire votre don; c'est très
important.

Une très intéressante émis-
sion que vous propose Mme
Françoise Roy à "Jolie de
vivre" de cette semaine: La
vie du curé retraité René
Soucy. 6.20 mardi et en
reprise vendredi 7.05 p.m.
environ.

Lundi 30 avril sera le début
de 5 reportages tournés par

le Canal 5 sur la promotion
en vue de la Semaine de la
déficience mentale dans
notre zone.

Merci à tous nos donateurs
du blitz.

Bonne semaine à tous,

André Soucy, Coord.

C'est ta chance d'aider ta Télévision-communautaire

Oui, c'est demain
(mercredi) que le
Canal 5 organise sa
soirée de financement
pour 1979. Dans ces
dernières semaines,
nous vous avons
énuméré les bien-
fondés d'une telle cam-
paigne. Si nous n'avons
pu vous rejoindre pour
plusieurs raisons, il ap-
partient donc à vous de
nous téléphoner entre
6.15 p.m. et 9.15 p.m.
mercredi soir. C'est
ainsi qu'avant la visite
de nos associations
locales, les appels de
nos marchands locaux
et vos appels à vous les
gens de chez nous, il
sera possible d'attein-
dre cette année notre
objectif de \$6,000. Au
moment d'écrire ces
lignes, environ \$1,500.
ont été souscrits par
quelque 500 dona-
teurs. C'est encore loin
de l'objectif et il faudra
redoubler d'ardeur.
Voilà pourquoi tous

ceux qui n'ont pas
participé jusqu'ici,
même dans les familles
qui ont déjà donné sont
priés de placer leur
appel au Canal 5 à 986-
8250 et 986-6524 et
nous irons récolter vos
argents. Ce serait un
excellent projet famili-
al que de dire que tous
les membres de la
famille ayant un emploi
ont participé à conser-
ver leur T.V.c. pour une
autre et peut-être
plusieurs autres an-
nées. Pensez-y.

Pour ceux qui se
demandent à quelle
heure nous jouerons
au bingo pour les prix
de remerciement, gra-
cieuseté de certains de
nos grossistes, le tout
se déroulera tout au
cours de la soirée, mais
nous espérons termi-
ner de nommer les
numéros vers 9.30 p.m.
et 10 p.m. Soyez donc à
l'écoute entre ces

NOTRE-DAME -DU-LAUS

Le R3

Une fin de semaine R3,
c'est très beau, ça vaut
la peine d'être vécu. Ça
aide à mettre bien des
jeunes dans le droit
chemin et à amener
ceux qui veulent
continuer à être bons

avec leur prochain.

Je conseillerais à tous
les jeunes qui se
sentent perdus et
mêlés dans la généra-
tion d'aujourd'hui,
d'aller vivre une fin de
semaine R3, ça aide
beaucoup et tu ne te
sens plus seul car il y a
toujours quelqu'un qui
veille sur nous autres.

Je crois que tous ces
mouvements sont très
bons et ça ne peut faire
du tort à personne. On
a souvent des défis à
relever et tous les
jeunes ont la force s'ils
veulent s'en donner la
peine.

La Plume.

R3 signifie "Rencontre
à Trois Dimensions":
Rencontre de soi,
rencontre des autres,
rencontre du Christ.

Le "R3" est un mou-
vement catholique
pour les jeunes de 18 à
25 ans. Il fonctionne
grâce à l'aide de
prêtres et de laïcs
généreux.

Sur le territoire du
"Bulletin", il existe
deux communautés
R3, une à Angers et une
autre à Notre-Dame-
du-Laus.

Votre C.A. 1979

CENTRE HOSPITALIER DE BUCKINGHAM 500, rue Bélanger Buckingham, P. Qué.

APPEL D'OFFRES

Le Centre Hospitalier de Buckingham recevra
des soumissions pour la cueillette des ordures
pour la période suivante:

- 1) 1er mai 1979 au 30 avril 1980
- 2) Tous les jours, soit du lundi au samedi
inclusivement.

Les soumissions seront adressées au
soussigné dans des enveloppes cachetées et
portant la mention "Soumission pour la
cueillette des ordures" et seront reçues jusqu'à
15:00 heures, le 27 avril 1979.

Le Centre Hospitalier se réserve toutefois le
privilege de n'accepter ni la plus basse, ni
aucune des soumissions reçues et ouvertes.

Bruno Mageau,
Responsable des Achats.

"H&R Block, c'est beaucoup moins cher que vous ne le pensez."

Nos tarifs sont établis d'après la
complexité de votre déclaration et
non d'après votre revenu ou le mon-
tant de votre remboursement. Ainsi,
l'an dernier au Canada, près de
750 000 personnes ont confié la
préparation de leur déclaration à
nos consultants, à un coût moyen
de \$16.10. Chez H&R Block, nous
sommes des spécialistes de l'impôt.

H&R BLOCK

POUR VOTRE IMPÔT
Masson

56 ch. Montréal - 986-8107

St-André-Avellin

Rue Principale - 983-6604

Ouvert lundi - vendredi 9 à 9 / Samedi 9 à 5
Ouvert ce soir - Rendez-vous disponible

AVIS

AUX MEMBRES DU
SYNDICAT DES
FONCTIONNAIRES
PROVINCIAUX DU QUÉBEC

(S.F.P.Q.)
LOCAL SECTION 036

Bureau ouvert à tous les
membres, le mardi, de 20
heures à 21 heures 30
au 141 rue Henri-
Bourassa, Papineauville

Pour renseignements syndicaux
VENEZ RENCONTRER VOTRE
EXÉCUTIF

(Exécutif)

ENCAN



À LA SALLE DE L'ÉGLISE
ANGLICAINE ST-STEPHEN
vendredi le 4 mai 1979, 7h00 P.M.

ENCANTEUR: N.A. Rivington, Navan, Ont.

Meubles, antiquités, vêtements, etc.

ÉVÈNEMENT SPÉCIAL

Encan Chinois

TERMES: Comptant

RAFRÂICHISSEMENTS

MAISON À VENDRE À BUCKINGHAM

Rue McMillan

Profitez d'un intérêt de seulement
10%*

\$30,500.00

INCLUANT:

fraîs de notaires
certificat de localisation
service en plus

NOS LOTS NE SONT PAS

SUJET À L'AMÉLIORATION LOCALE

Certificat de garantie de l'A.P.C.H.Q.

Possibilité de paiements progressifs

de \$230.53 pour une maison de 1040 pds carrés

RONALD CHARETTE

CONSTRUCTION 986-3208

TRAVERSE MASSON-CUMBERLAND



Maurice Bourbonnais
(prop) 986-8827

Service
24 heures
7 jours
par semaine



Service de 2 traversiers pour joindre la route 148 du
Québec et la route 17 d'Ontario

NOUVELLES DU C.C.L.

par Christiane Nadon

Foire Socio-culturelle '79

C'est dimanche le 6 mai que le C.C.L. tiendra sa "Foire socio-culturelle 1979" dans le cadre du Festival Culturel Régional "L'Outaouais en Fête" du 5 au 13 mai.

Le tout se déroulera à la Polyvalente de Buckingham de 1 p.m. à 6 p.m. Une exposition artisanale aura lieu à la cafétéria où se tiendra également le "Café du Centre".

En tout, six kiosques seront installés et lesquels vous pourrez admirer à votre guise. 4 kiosques sur 6 sont des ateliers du Centre Culturel: crochetage sur jute, couture, caméo, tissage et un kiosque couvrant chacun de ces ateliers en photos. Un kiosque sera également tenu par la Coopérative Artisanale de Notre-Dame-de-la-Salette.

Plusieurs pièces seront exposées par chacun de ces kiosques. Des représentants de chaque atelier ainsi que les professeurs seront là pour vous présenter chacun des kiosques. Pour ce qui est de la Coopérative, il est fort possible qu'elle soit représentée à la fois par les Mains Habiles et certains artisans.

Les arts d'interprétation seront également bien représentés durant cette journée. En effet, plusieurs démonstrations vous seront offertes à l'auditorium de la polyvalente.

Du ballet classique au jazz, de la danse folklorique à la danse "Disco", des séances rythmiques aux pièces musicales diverses, il y

en aura pour tous les goûts.

Le tout sera présenté dans une très grande simplicité puisque le Centre Culturel veut promouvoir la vie socio-culturelle dans un but réaliste et simple et non dans un but "spectaculaire". Il est important de nous faire part de ce qui existe à Buckingham sur le plan socio-culturel et également de vous présenter les gens qui participent aux activités offertes.

Cette journée sera possible grâce à la coopération de tous les participants du Cercle des Fermières qui voit à l'organisation de l'exposition du C.C.L. (Canal 5), et de notre public.

C'est donc un rendez-vous à ne pas manquer. Venez faire un tour et vous rendre compte qu'à Buckingham, la vie socio-culturelle prend de plus en plus d'importance.

HORAIRE DES DÉMONSTRATIONS

2h: Atelier de séances rythmiques (enfants de 3 à 5 ans)

2h30: Atelier de danses folkloriques

3h: L'Académie Mélinik

3h30: Les ballets de Linda Platt-Brewer

4h: Atelier de danse disco

4h30: Les élèves de Reine Bastien

5h: Spectacle surprise.

EXPOSITION AUJOURD'HUI, DEMAIN ET VENDREDI

Exposition sur l'histoire et l'architecture du Pontiac, les 25, 26 et 27 avril, en haut de la Caisse Populaire de Buckingham, mercredi de 10h à 3h, jeudi de

Conservation de la Faune

CHASSE À L'OURS NOIR

De nombreuses modifications ont été apportées dernièrement concernant la chasse à l'ours.

Il y aura désormais 2 saisons de chasse. La première, au printemps du 1er mai au 31 juillet 1979, et la seconde à l'automne du 15 sept. '79 au 14 nov. '79 (dans toutes les zones sauf la partie de la zone O2 au sud de la latitude 55 degrés 30' et la partie de la zone O3 située au sud de la latitude 55 degrés 30' et à l'ouest de la longitude 69 degrés 30'). C'est donc dire qu'il n'existe plus de permis permettant de chasser à la fois le chevreuil et l'ours noir. Les chasseurs d'ours devront donc se procurer un permis spécifique pour l'ours (résident \$5.25 - canadien \$50.00 - étranger \$50.00), permis qui sera cependant valide pour les deux saisons.

Au permis seront rattachés 2 coupons de transport, coupons distincts pour chaque saison et que le chasseur devra apposer à la carcasse de son animal aussitôt ce dernier abattu. Le

10h à 6h et vendredi de 10h à 8h30. Entrée gratuite.

Bienvenue à tous!

Un gros merci au Cercle des Fermières, aux Filles d'Isabelle et au Club de la Fraternité pour l'accueil et la surveillance pendant les heures d'exposition.

Surveillez Le Bulletin de la semaine prochaine pour un article plus complet et plus détaillé.

chasseur devra prendre garde d'apposer le permis approprié à la saison durant laquelle il chasse l'ours et ce faisant, son permis deviendra nul pour le restant de cette saison. Si par exemple M. X abat un ours au printemps, une fois son coupon apposé à la carcasse, son permis devient nul jusqu'à la prochaine saison (automne). Le permis n'autorise qu'un seul animal par saison.

Une fois l'animal abattu et le coupon attaché, le chasseur aura 48 heures après sa sortie de la forêt pour procéder à l'enregistrement de son ours. A la station d'enregistrement, un sceau spécial sera apposé par l'agent de conservation ou le préposé à l'enregistre-

ment et ce sceau devra "rester attaché à la carcasse jusqu'au moment de son dépeçage, ou son entreposage, ou de l'apprêtage dans le cas d'une peau d'ours noir."

Il faut aussi noter qu'"à la demande d'un agent de conservation", un chasseur devra procéder immédiatement à l'enregistrement de son ours noir même si ce chasseur se trouve encore en forêt.

Quant aux armes permises, seules les suivantes seront autorisées pour la chasse à l'ours et le port du dossard sera obligatoire.

1) Tous les fusils sauf le 20 et le 410. 2) Toutes les cartouches à fusil dont le diamètre

des plombs est plus grand que 0.30 pouce (soit L6, SSG ou 0 BUCK, égale 0.32 et le SSG spécial ou 00 BUCK, égale 0.33). 3) Arcs d'une pression de 40 lbs et plus. 4) Arbalètes d'une pression de 80 lbs et plus. 5) Flèches à tête d'acier tranchant de 7/8 de pouce et plus. 6) Carabines et cartouches à percussion centrale des calibres autres que le suivants (donc les calibres suivants sont prohibés pour la chasse à l'ours): 170, 218, 219, 22, 220, 221, 222, 22-250, 223, 224, 225, 25-20, 25-35, 256 magnum, 30 U.S. carbine, 303 Savage, 32-20, 32-40, 351 Winchester, 38-40, 38-55, 44 magnum, 44-40 et tous les calibres de moins de 6 millimètres ou 243.

DÉCOUPEZ ET CONSERVEZ CETTE ANNONCE



est la compagnie que vous offre une

GARANTIE À VIE

(GARANTIE COMPLÈTE À VIE)

sur le silencieux, le tuyau de sortie, le tuyau d'échappement et la main-d'oeuvre! (aussi longtemps que vous posséderez votre voiture)

AUCUNE ATTENTE DE PIÈCES

Vos silencieux, tuyau de sortie et tuyau d'échappement sont toujours en stock!

CINTRAGE DE TUYAU SUR COMMANDE

CONVERSIONS DOUBLES

PRICE SERVICE STATION

417 Principale, Buckingham, Qué.

986-3661

VÊTEMENTS DE 7 À 14 pour garçons et filles



Boutique Janiel Inc.

Galleries de Buckingham 986-1321

Service d'une couturière offert pour altérations et réparations de tous genres



OUVERTURE LE 26 AVRIL 1979

10% de rabais sur marchandises en magasin jusqu'au 28 avril à 5 hres

VAL-DES-BOIS

MOTIVATION SOCIALE

Dans la Vallée de la Lièvre et la région, ça bouge... La population de la Vallée de la Lièvre vit en ce moment un essort nouveau et cela

grâce à un groupe de gens qui donne de son temps pour que ce réalise des projets que beaucoup de monde a à coeur. Ici, dans la région, les organismes et groupes sociaux, en collaboration avec le C.L.S.C., organise:

cours et conférences de toutes sortes sur des sujets tels: des cours de métier flotté, tricot, peinture sur tissu, lancer à la mouche, ambulance St-Jean, etc... Des conférences sur l'isolation des maisons, les zec et zac, conservation de la faune et environnement, comme conférences, agronomie, vétérinaire, garde-chasse et beaucoup d'autres. Donc, depuis l'avènement du C.L.S.C. dans la région, ça bouge dans la Vallée de la Lièvre. Ces motivations sociales se termineront en juillet tout probablement, car ce ne sont que des projets à court terme. Néanmoins, nous pouvons dire un gros merci à tous les organisateurs et à tous ceux qui de près ou de loin ont participé à ces actions et tout particulièrement, M. Jacques Jobin qui a parainné beaucoup de ces projets et aussi, Mme Dorothe Blanchard, animatrice, aide et conseillère de ces projets. Donc, merci beaucoup à tout ce monde et grâce à eux, l'hiver vous a peut-être paru moins long.



Mlle Ginette Sarazin se familiarise avec le maniement du lancer à la mouche.



M. Gaétan Galarnau, assistant chef de district, M. John Charbonneau, agent de conservation, instructeur du cours sur la conservation.

CAMPAGNE DE SOUSCRIPTION 1979

Un effort collectif pour le mieux-être de la communauté

Beaucoup de gens se posent la même question: "Comment me rendre davantage utile à la société?" Donner à la Croix-Rouge, voilà une contribution tangible au mieux-être de la communauté.

Les dons faits à la Croix-Rouge lui permettent de maintenir des services dont toute la communauté bénéficie. Qu'il soit question de sécurité aquatique, de recrutement de donneurs de sang, de secours aux sinistrés, de recherches de personnes disparues lors des sinistres ou de programmes destinés au troisième âge, la Croix-Rouge est toujours là pour prêter main forte.

À la Croix-Rouge, 90% du travail est accompli par des bénévoles. Ceci représente un capital humain considérable. Le bénévolat est un atout précieux pour la Croix-Rouge, mais sans l'appui financier des citoyens, elle ne pourrait poursuivre son oeuvre.

Si tant de gens consacrent volontairement temps, efforts et talents à la Croix-Rouge, il s'en trouve sûrement d'autres qui peuvent aider d'une autre façon, c'est-à-dire en participant à la campagne annuelle de souscription. Les revenus de la Croix-Rouge proviennent surtout des dons souscrits généreusement par la population.

Avec l'encouragement soutenu des citoyens et leur appui financier, la Croix-Rouge peut sauver des vies humaines, réconforter et aider des personnes âgées, et secourir des personnes en détresse. Mais elle ne peut accomplir cela sans la générosité des gens.

Les bénévoles de la Croix-Rouge frapperont bientôt aux portes des citoyens et solliciteront leur appui financier. Si chacun manifeste son intérêt pour le bien-être de la communauté, la Croix-Rouge pourra poursuivre ses objectifs philanthropiques et maintenir ses services d'importance vitale.

Armand Dubuc

**1/4
JOUER
DEHORS**

André Robert



Informations:
415, rue Principale
Lachute 562-3751
15, rue Principale
St-André-Avellin
983-2467
Clover Leaf
Morin Heights
226-2123

First and foremost!

Argenteuil d'abord!

- Argenteuil d'abord! Pour vous, commerçants, industriels, hommes d'affaires: André Robert est membre actif de la Chambre de Commerce et administrateur de C.O.P.L.A.D. Ici, chez nous.
- Argenteuil d'abord! Pour vos parents: André Robert sociologue-conseil et son épouse Diane O'Reilly, diététicienne participent continuellement à l'amélioration des services à la famille. Ici, chez nous.
- Argenteuil d'abord! Pour vous les jeunes: André Robert comme sociologue-conseil collabore à la bonne organisation des loisirs. Ici, chez nous.
- Argenteuil d'abord! Pour vous travailleurs: André Robert vit nos problèmes car il demeure ici, chez nous.
- Argenteuil d'abord! Pour vous agriculteurs et membre de l'U.P.A., ici, chez nous.
- Argenteuil d'abord! Pour vous artisans: André Robert propriétaire d'une boutique d'artisanat local et régional vous encourage. Ici, chez nous.

Autorisé et payé par Yvon Renaud
43, rue Canal Nord, Grenville J0V 1J0
Agent officiel de l'Union Nationale
Comté Argenteuil



Parlons français et parlons-le bien!

par: Louise Lapointe, Office de la langue française

CE N'EST PAS TOUJOURS ROSE D'ÊTRE PATRON!

Notre ami Jacques est venu dîner avec nous ce soir. Son allure épuisée et son visage soucieux nous préoccupent assez pour que nous en venions à vouloir le questionner aussitôt l'apéritif servi.

Le compte rendu qu'il nous fait de quelques journées nous donne une idée des nombreux soucis que peut avoir un directeur d'entreprise. Au cours de la même semaine, la chaîne de montage (non pas chaîne d'assemblée ou assembly line) a été en panne pendant près de deux jours, le meilleur contremaître (non pas

foreman) de l'usine a dû s'absenter pour congé de maladie d'une durée indéterminée, certains employés cadres se sont plaints de leur classement (non pas classification), un autre a fait déposer un grief par son syndicat à cause de sa rétrogradation (dégradation) pourtant bien méritée; en plus, Jacques a un conflit de travail sur les bras à cause des avantages sociaux (fringe benefits) jugés insuffisants. Et pour terminer en beauté cette bonne semaine, Jacques a appris que la subvention qu'il attendait du gouvernement avait été remise en ques-

tion!

Avec tout cela sur le dos, en plus des lourdes responsabilités qui lui incombent normalement, ce pauvre Jacques n'a jamais eu le loisir, ne serait-ce qu'une seule fois, de bénéficier d'une petite pause-café (non pas break) tant appréciée, voire souvent prolongée par ses subalternes. Et dire que certains croient que la vie est rose pour un patron!

N.B. Pour toutes consultations linguistiques: Office de la langue française (770-7713)

Le CENTRE de SPORT

Robert Baillie

N.D. de la SALETTE QUE. 766-2606

"NOUVEAU"

SCIES À CHAÎNE

CONCESSIONNAIRE

can-am



MODÈLE	Prix SUGG.	NOTRE PRIX
Q175	1649.00	1483.90
250	1949.00	1730.90
370	2199.00	1999.99
MX5250	1999.00	1740.00
370	2249.00	2025.90

service après-vente.
vêtements
accessoires

MODÈLE	Prix SUGG.	NOTRE PRIX
--------	------------	------------

HONDA

Le tout-terrain: ODYSSEY FL-250
Moteurs-HONDA-Tondeuses -
Générateurs - Pompes à eau etc...

302 VL.	\$197.95	165.35
351 VL.	242.95	208.19
500 VL.	339.95	280.45

14"	154.95	130.00
16"	159.95	131.00
12"	149.95	129.00

49SP.	339.50	290.10
59ES.	437.50	360.95
621B.	444.50	366.71
66ES.	494.50	407.96
M-70ES.	533.50	440.15
801 B.	480.50	399.40
90 B.	514.50	425.95

65	431.95	375.35
40	404.95	345.95
340SE.	454.95	380.35
340SG.	494.95	418.35
162SE.	519.95	448.95
162SG.	559.95	470.95
480CD.	556.95	459.95
285CD.	607.95	515.95
2100CD.	654.95	549.95

F-55.	334.50	280.25
P-55.	488.50	414.55
P-70.	526.00	495.35
P-100	577.75	477.95

K-65	521.00	439.85
------	--------	--------

ARTICLES À LOUER

Scies à Chaîne : petite \$18.00 par Jour

" " : grosse \$22.00 par Jour

Moteurs: 7.5HP \$15.00 par Jour

Générateur \$20.00 p. Jour Tiller \$22.00 par Jour

Découpeuse : ciment-fer \$22.00 par Jour

CHOIX d'équipement **CHASSE + PÊCHE**

No. B. Bientôt!

Piste de **MX**

à No. D. de la Salette Qué.

NOTRE-DAME-DE-LA-SALETTE

Nos joueurs de hockey sont à l'honneur

L'année '79 a été très favorable pour nos joueurs de hockey puisqu'ils ont remporté trois trophées sur une possibilité de quatre lors de la série finale de la Ligue de Hockey Inter-secteur de Buckingham.

L'équipe de catégorie Atôme de l'association des loisirs de Notre-Dame-de-la-Salette a triomphé de l'équipe de l'association mineure de hockey d'Angers par trois victoires consécutives lors des éliminatoires. Félicitations à l'instructeur Gilles Lajeunesse qui par son beau travail a pu faire monter ses joueurs au premier rang de sa division.

L'équipe des Pee Wee malgré les problèmes du début de la saison, a eu raison du Angers par deux victoires et une défaite grâce au travail acharné et au support de leur instructeur Pierre Mageau. Félicitation à

Pierre et à ses jeunes et continuez votre bon travail, ça porte fruit.

L'équipe de catégorie Bantam a remporté les honneurs de sa catégorie devant le Angers en finale par trois victoires consécutives. Félicitations à Jacques Joannis et ses gars pour leur belle performance.

Les Midget ont été moins chanceux car ils ont dû s'incliner devant l'association de Hockey Mineur d'Angers. Les joueurs sous l'habile direction de Bernard Brazeau se sont tout de même classés 2e. Deuxième ce n'est pas loin de premier. Ce sera peut-être pour la saison prochaine le premier rang? Félicitations quand même les "boys".

Il ne nous reste plus qu'à vous souhaiter autant de succès pour la saison prochaine. Au nom de

l'association des loisirs de Notre-Dame-de-la-Salette je remercie chaleureusement les instructeurs qui ont donné beaucoup de leur temps pour arriver à ces résultats.

L'association athlétique désire vous informer que la saison de baseball débutera bientôt. Tous les jeunes intéressés à jouer doivent donner leur nom avant le premier mai 79 à Raymond Lauzon à 766-2256 ou à Léo Lajeunesse à 766-2325.

Il y aura aussi une ligue de slow-pitch. Toutes les personnes intéressées peuvent communiquer avec Richard Hotte à 766-2529 ou Lévis Larocque de l'Auberge des Cousines à 766-2224 pour de plus amples informations.

PARADE DE MODE

Le cercle des fermières de Notre-Dame-de-la-Salette vous présente un défilé de vêtements faits maison. Le tout se déroulera à la salle de l'école centrale de la Salette à 20h. précis, mardi le 8 mai 79. Procurez-vous vos billets dès maintenant car la quantité est limitée. Ils sont en vente à la coopérative artisanale "Les Mains Habiles" à la Salette et "chez Françoise", rue Church à Buckingham. Bienvenue à tous.

Messieurs les chasseurs et pêcheurs, n'oubliez pas votre rendez-vous avec les agents de la conservation de la faune, mercredi le 25 avril à 7h30 à la sacristie de l'église. Les agents se feront un plaisir de répondre à vos questions et de vous informer sur les nouvelles lois de la conservation de la faune, de la chasse et de la pêche. C'est le temps de vous informer puisque la pêche ouvre 2 jours après.

Motivation sociale.



LE JOGGING I

Le jogging est une activité physique constituée de courses continues à allure lente ou de courses d'allure lente alternées avec des périodes de marche. Le jogging c'est pour toute personne, jeune ou moins jeune qui sait marcher et qui veut améliorer ou maintenir l'état de sa condition physique.

Toutefois si vous avez un doute sur votre état

succession. On peut en nommer plusieurs, y compris une personne à qui on a légué un ou des biens. Si l'exécuteur testamentaire n'est pas désigné dans le testament, c'est le légataire universel qui devra assumer cette fonction. Cette fonction est gratuite à moins que sa rémunération ne soit prévue dans le testament. On peut donner à l'exécuteur, plus ou moins de pouvoirs, on peut lui demander d'administrer toute la succession ou une partie seulement de celle-ci.

de santé, si vous êtes de plus de 35 ans ou si vous êtes obèse, vous devriez consulter votre médecin avant de débiter votre programme de jogging.

L'ÉQUIPEMENT

Le jogging ne requiert que très peu d'équipement. Celui-ci se résume à une paire de souliers et des vêtements légers et confortables qui vous permettront de demeurer au chaud l'hiver et au frais l'été.

Ainsi, l'été il serait préférable de se vêtir d'un short en nylon de préférence ainsi que d'un T-shirt ou d'un chandail filet sans manches si la température est au-dessus de 21°C. Par contre, l'hiver, ainsi que par temps frais, le port du survêtement s'avère essentiel afin de conserver la chaleur du corps. Le port du soutien-gorge s'avère essentiel pour les femmes afin d'assurer un bon support à la poitrine.

Votre pièce d'équipement la plus importante est sans aucun doute le soulier. Vous n'avez qu'à penser que durant une course d'un mille, chaque pied atterri au sol plus de 800 fois. Tous ces impacts sont transmis aux pieds, aux chevilles, aux genoux et aux hanches. Donc, si vous ne portez pas la bonne chaussure, vos chances de développer des problèmes aux pieds ou ailleurs s'accroissent énormément.

Voilà pourquoi lors de l'achat de vos souliers de course, vous devriez rechercher les caractéristiques suivantes:

1. Légèreté: chaussure en nylon de préférence (lavables).
2. Support: au talon et à l'arche.
3. Flexibilité: semelles flexibles d'avant vers l'arrière.
4. Semelle: plusieurs couches permettant de résister aux impacts et d'absorber les chocs.
5. Talon: talon large pour plus de stabilité.

Une bonne chaussure fabriquée spécialement pour la course à pied coûte entre 120. et \$40. Les boutiques spécialisées de la région vous offriront un choix parmi les grandes marques reconnues suivantes: Etonic, Nike, Brooks, Adidas, New-Balance.

Lors de la prochaine chronique sur le sujet, il sera question de technique et de programme d'entraînement.

Suzanne Carrière, Coordinatrice Kino-Québec.

Chronique juridique Par JACQUES DE ROP NOTAIRE

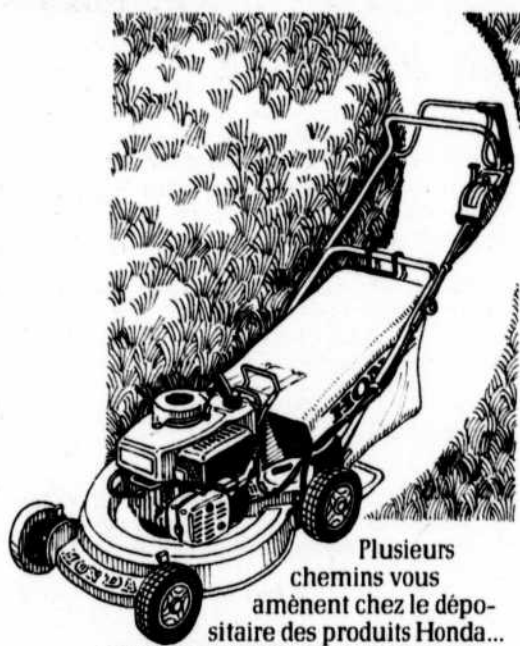
EXÉCUTEUR TESTAMENTAIRE

Comme son nom l'indique, c'est lui qui sera chargé d'exécuter la volonté exprimée dans le testament. Il

n'est pas obligatoire de nommer un exécuteur testamentaire, mais cela peut faciliter le règlement de la

Jacques De Rop	Jean Lafrenière
LAFRENIÈRE & DE ROP	
NOTAIRES	
152 MacLaren Buckingham 986-1661	91 Talipeau Thurso 985-3293
Notre-Dame-de-la-Salette 766-2600	

TROIS VOIES DE SUCCÈS HONDA.



Plusieurs chemins vous amènent chez le dépositaire des produits Honda... plutôt que chez la concurrence. C'est soit à cause des prix ou à cause de la réputation de solidité des produits Honda. Ou encore, c'est à cause du choix: tondeuses à gazon, hors-bord, génératrices, motoculteurs, moteurs à toutes fins et pompes à eau.

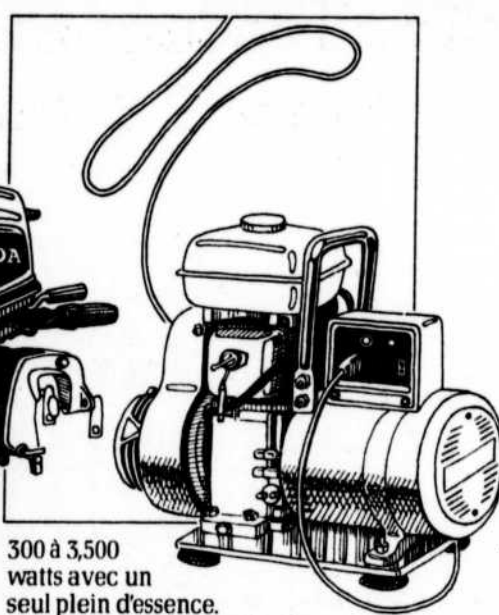
Au cœur de chaque produit Honda se trouve un moteur Honda de renommée mondiale. Mais ce n'est pas tout. Contrairement à la concurrence, toutes les pièces importantes sont signées Honda. Résultat: efficacité maximale, fiabilité et longue durée. Nos tondeuses à gazon, par exemple, comprennent notre système[®] exclusif Roto-Stop[®] qui, pour accroître la sécurité, arrête la lame en quelques



secondes sans arrêter le moteur. Autre avantage, leur carter en aluminium, conçu pour permettre une grande succion, assure également une coupe plus propre. Et, qui plus est, leur fonctionnement est tout ce qu'il y a de plus simple.

Les hors-bord Honda sont tout aussi fantastiques. Ils présentent le seul moteur à 4 temps refroidi par eau offert au pays. Efficaces, propres, silencieux et fiables, ils utilisent de l'essence ordinaire sans mélange d'huile.

Les génératrices Honda, elles, servent à divers usages: à la maison, au chalet, au camp ou sur le chantier de construction. Selon le modèle, elles fournissent de 2½ heures à 7 heures de courant d'une puissance allant de



300 à 3,500 watts avec un seul plein d'essence.

Les motoculteurs Honda sont puissants et silencieux. Ils sont munis d'une transmission par chaîne, d'un embrayage et d'un coupe-contact de sécurité ainsi que d'un guidon ajustable à la verticale comme à l'horizontale.

Finalement, il y a les moteurs à toutes fins et les pompes à eau Honda.

Quel que soit votre choix, suivez le chemin qui vous conduit chez l'un des dépositaires Honda listés ci-dessous. Certains dépositaires n'offrent pas la série complète des produits mécaniques Honda.

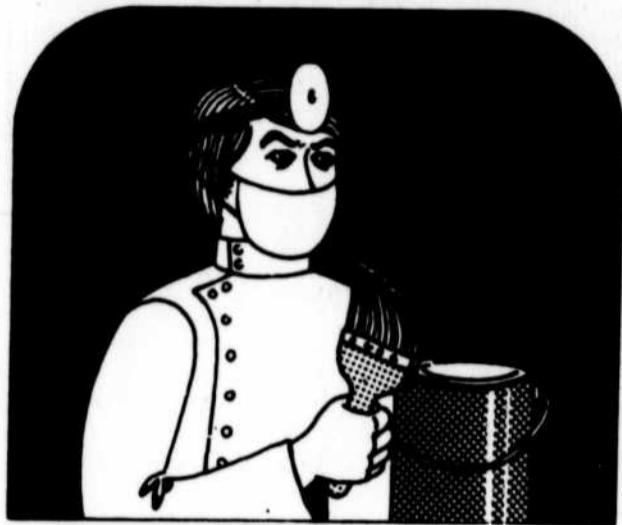
*Non offert sur certains modèles.

LES PRODUITS MÉCANIQUES
HONDA

Ferronnerie Landry Enrg.
530 Principale
Buckingham, Qué.
986-3712

COURS D'INITIATION À LA VIE ÉCONOMIQUE

11 le chômage



Un homme averti en vaut deux

Quel âge avez-vous? Avez-vous déjà fait ce travail? En se cherchant un emploi d'été, Luc Ladouceur s'est souvent fait poser ces questions. Il avait l'impression à chaque fois qu'il n'avait pas avantage à répondre. Handicapé par son manque d'expérience, il se sentait pénalisé par son jeune âge.

Il avait pourtant toujours entendu dire que les employeurs préféraient les jeunes aux plus vieux; alors il comprend mal qu'il soit trop jeune. Il est plein d'idées et de volonté, c'est ce qui compte.

Jusqu'à maintenant, il n'a rien trouvé. Il a peut-être commencé à chercher un peu tard mais il n'a quand même pas eu de chance. Il cherche toujours. Pour s'aider, il examine la question de l'emploi et du chômage au Québec. Il verra peut-être qu'il est inutile de chercher du travail dans certains domaines. En comprenant les raisons de ses difficultés, il saura mieux se faire valoir dans ses prochaines tentatives.

Le chômage partout?

Le chômage est un phénomène que l'on retrouve dans la plupart des pays du monde. Dans les sociétés à régime capitaliste il semble à ce point inévitable, que les économistes considèrent qu'il y a plein-emploi quand seulement 3% à 4% de la population active est en chômage.

Au Québec il a une ampleur particulière et touche fortement les francophones qui, comme les études sérieuses l'ont toujours démontré, sont en état d'infériorité économique.

Les types de chômage

Selon les causes qui l'engendrent, on rencontre différents types de chômage qui nécessitent, à cause de leurs caractéristiques, des solutions différentes.

1- Le chômage structurel

Le chômage structurel vient de l'écart entre l'offre et la demande de travail. Les catégories de main-d'oeuvre qui sont disponibles ne correspondent pas à celles dont les employeurs ont besoin. C'est le cas par exemple, lorsqu'on a besoin de menuisiers et qu'on trouve des cuisiniers sur le marché du travail. Ce type de chômage est habituellement illustré par le fait qu'il y a des postes libres, alors que le taux de chômage demeure élevé.

Le chômage structurel peut être de différentes natures dont les deux plus frappantes sont:

- La nature géographique. Par exemple quand il y a trop d'ingénieurs à Montréal et pas assez à Chicoutimi.
- La nature professionnelle. C'est le cas lorsqu'il y a par exemple trop d'enseignants sur le marché du travail et pas assez d'ingénieurs.

2- Le chômage frictionnel

Le chômage frictionnel vient de la mobilité des travailleurs qui changent d'emploi, de région ou d'industries et se trouvent, pour un certain temps du moins, à grossir le nombre des chômeurs.

3- Le chômage technologique

Le chômage technologique est causé par les changements qui surviennent dans la production. Par exemple lorsqu'on emploie des machines pour remplacer les hommes.

4- Le chômage conjoncturel

Le chômage conjoncturel vient d'une demande trop faible. Il y a alors trop de travailleurs disponibles pour le nombre d'emplois à combler.

5- Le chômage saisonnier

Le chômage saisonnier est dû aux variations saisonnières de la production. L'industrie touristique, par exemple, qui connaît ses moments forts en été, offre beaucoup moins d'emplois en hiver.

Ce type de chômage peut être de nature conjoncturelle ou structurelle: il est de nature conjoncturelle quand il est dû aux variations de la demande, comme dans le cas de l'industrie touristique, qui demande peu de travailleurs l'hiver et beaucoup l'été.

Il est de nature structurelle quand des emplois spécifiques sont disponibles alors que des travailleurs de spécialités différentes sont en chômage. Par exemple lorsque des travailleurs de la construction chôment alors qu'on demande des vendeurs de commerce ou des commis de bureau.

Au Québec, même si les variations saisonnières diminuent beaucoup d'année en année, le chômage qu'elles provoquent reste important. Les travailleurs de la construction, des transports maritimes et de certaines industries manufacturières sont plus particulièrement touchés en hiver.

6- Le chômage déguisé

Le chômage déguisé est un type de chômage particulier, puisqu'il concerne une partie de la population qui se consacre à des activités non productives. Par exemple les gouvernements peuvent employer, pour certains travaux, deux personnes là où il n'en faut qu'une seule. Des programmes comme Initiatives locales ou Perspectives Jeunesse peuvent également se classer dans le chômage déguisé puisqu'ils n'assurent aucune stabilité d'emploi.

Au Québec, il est difficile de trouver de l'emploi dans certaines professions. Ainsi des travailleurs diplômés et qualifiés se retrouvent à faire un travail qui n'a aucun rapport avec leur compétence et sont souvent sous-payés par rapport à leurs qualifications.

Enfin, il existe une autre forme de chômage caché qui vient du fait qu'une partie de la population en âge et en état de travailler se retire du marché du travail à cause de la grande difficulté de trouver de l'emploi ou pour toute autre raison.

En général, lorsque le taux d'activité est faible, cela révèle l'existence d'un tel chômage.

Les caractéristiques du chômage au Québec

Le chômage, quel que soit son type, n'affecte pas tout le monde de la même manière. Selon leur sexe, leur âge, leur profession, leur région, certains groupes de personnes sont plus menacés que d'autres.

Les régions

Le chômage est évidemment plus élevé dans les régions défavorisées comme le Bas St-Laurent, la Gaspésie, les Îles de la Madeleine que dans une région en expansion économique comme celle de Montréal.

Les cycles économiques

L'économie d'un pays varie constamment et connaît des hauts et des bas successifs. Le Québec par rapport au Canada, suit avec retard les remontées ou reprises économiques. Par contre, les écarts entre les bas et les hauts des cycles économiques sont moins prononcés.

Le sexe

Le chômage féminin est constamment moins élevé que le chômage masculin. Cela s'explique par le fait qu'une bonne partie de la main-d'oeuvre féminine travaille dans quelques activités du secteur tertiaire qui est le moins touché par les ralentissements de l'économie: administration publique, assurance, commerce de détail, services hospitaliers, soins personnels, enseignement, etc...

De plus, si l'on compare les industries et les occupations, le chômage touche là encore moins les femmes que les hommes. On peut penser que les différences de salaires des hommes et des femmes (malgré une égalité apparente), peuvent expliquer ce fait. Les employeurs ont tendance à remercier en premier lieu les travailleurs qui, remplissant les mêmes tâches que d'autres, sont les mieux payés, à condition évidemment que des conventions collectives ne les empêchent de le faire.

Enfin, les femmes participent moins que les hommes au marché du travail, même si leur nombre a considérablement augmenté. Un certain nombre d'entre elles peuvent retourner au foyer si les occasions d'emplois sont faibles. Elles diminuent alors la main-d'oeuvre plutôt que de grossir le nombre des chômeurs.

Il ne faut pas oublier malgré tout que le taux de chômage féminin est plus élevé au Québec qu'au Canada, tout comme le taux de chômage global.

L'âge

Les travailleurs âgés entre 25 et 44 ans sont les moins touchés par le chômage. Passé 45 ans par contre, il est souvent difficile de trouver un nouvel emploi, les employeurs préférant engager des travailleurs plus jeunes.

De manière générale le taux de chômage augmente avec l'âge des travailleurs. Cependant, les jeunes entre 14 et 19 ans sont particulièrement touchés. Il semble que cela soit dû à leur manque d'expérience, de formation et aux clauses d'ancienneté des conventions collectives qui font d'eux les premiers congédiés dans les périodes de ralentissement économique.

Ceux de 20 à 24 ans sont aussi touchés pour les mêmes raisons que ceux de 14 à 19 ans. En plus, ils sont touchés par le phénomène, récent au Québec, des chômeurs instruits, dû au fait qu'il est devenu extrêmement difficile de trouver de l'emploi dans certaines disciplines.

Autres caractéristiques

Ajoutons pour finir que le chômage est d'autant plus élevé que le niveau d'éducation est bas et qu'il varie d'une industrie à l'autre: la construction est la plus sujette aux variations alors que le commerce et les institutions financières sont les plus stables.

Enfin, il varie selon les professions. Les employés de bureaux et les commis sont les moins touchés.

Les causes du chômage

Il y a évidemment plusieurs causes au chômage. A partir de la structure économique elle-même jusqu'au comportement des individus, on pourrait énumérer une grande quantité de raisons.

Au Québec, cependant, certains points apparaissent plus clairement que d'autres:

L'accroissement rapide de la main-d'oeuvre, qui est l'un des plus élevés parmi les pays industrialisés, contribue à un haut niveau de chômage. C'est-à-dire que la main-d'oeuvre a tendance à augmenter plus vite que la quantité d'emplois.

Dans la structure industrielle québécoise, on retrouve une forte proportion d'industries traditionnelles, produisant des biens non durables, et exportant peu; c'est une cause de chômage conjoncturel.

Les centres de décision économique majeurs sont aux États-Unis ou en Ontario. Cette domination économique se double d'une ségrégation économique, comme le démontrent plusieurs études. Les employeurs, en majorité anglophones, préfèrent engager des collaborateurs et des employés anglophones.

Les Canadiens français et surtout ceux qui ne parlent pas l'anglais sont les plus défavorisés. La commission d'enquête royale sur le bilinguisme et le biculturalisme a d'ailleurs établi que, même lorsqu'ils sont bilingues, les Canadiens français, à niveau d'instruction égal, ont des salaires et une sécurité d'emploi plus faibles que les Canadiens anglais.

La formation professionnelle de la main-d'oeuvre et le niveau général d'instruction, pour la population totale du Québec, sont moins élevés que dans la majorité des provinces canadiennes.

La main-d'oeuvre québécoise est peu mobile. Les travailleurs se déplacent surtout au Québec, puisque c'est le seul endroit où ils ont des chances de travailler dans leur langue et de vivre dans leur culture.

Quelques définitions utiles

Lorsqu'il s'agit d'interpréter des statistiques sur le chômage et de comprendre les caractéristiques de ce phénomène, il est nécessaire de connaître la signification de certains concepts-clés. Voici donc quelques définitions que donne Statistiques Canada à ce sujet.

Population active

Partie de la population civile ne vivant pas en institution, âgée de 15 ans et plus, qui a un emploi ou qui se trouve en chômage.

Inactifs

Ils correspondent à toute la population civile de 15 ans et plus qui n'est pas classée comme occupée ou en chômage. Cette catégorie comprend les personnes qui fréquentent l'école, qui sont trop âgées ou inaptes au travail ou qui sont retraitées ou délibérément inactives.

Taux de chômage

Il représente le nombre de chômeurs en pourcentage de la population active.

Taux d'activité

Il représente la population active en pourcentage de la population de 15 ans et plus.

Le taux d'activité d'un groupe particulier (sexe, âge, etc...) est la population active de ce groupe exprimé en pourcentage de la population du même groupe.

La main-d'oeuvre

Le chômage dépend de la situation globale de l'économie d'un pays ou d'une région; et parmi les variables de l'économie, la population active est une de celles qui sont le plus étroitement liées au chômage. En effet, la quantité et la qualité des travailleurs disponibles conditionnent pour une bonne part le volume de la production d'un pays ou d'une région.

Si une augmentation rapide de la population active est un indice de prospérité pour l'économie, elle exige cependant que le gouvernement prenne des dispositions afin d'assurer une croissance économique suffisante. Il faut trouver des débouchés pour la nouvelle main-d'oeuvre sous peine d'augmenter le nombre des chômeurs. D'un autre côté, la nature, la quantité et la qualité des emplois disponibles influencent les caractéristiques de la main-d'oeuvre. Il y a quelques années au Québec, plusieurs se sont dirigés vers l'informatique parce que ce domaine était nouveau et qu'il offrait des débouchés intéressants. On constate que l'une ou l'autre, la main-d'oeuvre et la production essaient de s'équilibrer. Cependant, il arrive souvent que la production devance la main-d'oeuvre. Il y a des postes disponibles, mais parmi les chômeurs, il ne s'en trouve aucun ayant les qualifications requises pour les combler.

Caractéristiques de la main-d'oeuvre

Depuis une vingtaine (20) d'années on a pu observer les variations qui se sont produites au sein de la main-d'oeuvre québécoise. Voyons-en quelques-unes:

- Bien que la main-d'oeuvre ait doublé au Québec entre 1946 et 1974, il demeure que depuis 1967, elle augmente moins rapidement qu'au Canada et qu'en Ontario. De plus, elle constitue une portion de plus en plus faible de l'ensemble de la population active du pays.
- Depuis 1965, les enfants nés dans la vague d'après-guerre arrivent sur le marché du travail. On enregistre donc au Québec comme partout au Canada, une augmentation du taux d'activité. Cependant, encore une fois, celui du Québec est inférieur à ceux de l'Ontario et du Canada. Il apparaît que le manque d'emploi incite certains individus à ne pas travailler. Il s'en suit que les jeunes étudient plus longtemps et que plusieurs travailleurs se recyclent; que les femmes restent à la maison et enfin, que les plus âgés prennent leur retraite plus tôt.

P. Fréchette, R. Jouandet-Bernadat, J.-P. Vézina: «L'économie du Québec», Éditions HRW 1975.

St-Germain, Maurice: «Une économie à libérer: le Québec analysé dans ses structures économiques», Presses de l'Université de Montréal, 1973.

Ce projet a été réalisé avec l'aide de:

Votre Commission Scolaire Régionale,
l'Association des Hebdomadaires régionaux,
la Direction Générale de l'Éducation des Adultes

Les statistiques ça se comprend

ACTIVITÉS

POPULATION DE 15 ANS ET PLUS, POPULATION ACTIVE, TAUX D'ACTIVITÉ, EMPLOI ET TAUX DE CHÔMAGE PAR GROUPE D'ÂGE ET PAR SEXE QUÉBEC, 1975

	Population de 15 ans et plus		Taux d'activité		Population active		Emploi		Taux de chômage
	'000	Importance relative %	%	'000	Importance relative %	'000	Importance relative %	%	
15 à 19 ans	656	14,4	44,7	294	11,0	240	9,8	18,2	
Hommes	333	14,9	48,0	160	9,2	130	8,1	18,7	
Femmes	323	13,8	1,4	134	14,4	110	13,0	17,5	
20 à 24 ans	601	13,2	75,8	455	17,1	404	16,5	11,3	
Hommes	301	13,5	84,4	254	14,6	222	13,8	12,7	
Femmes	300	12,9	67,2	202	21,6	182	21,5	9,5	
25 à 44 ans	1 703	37,3	70,4	1 199	44,9	1 128	46,0	5,9	
Hommes	848	38,0	95,1	807	46,5	766	47,8	5,1	
Femmes	855	36,6	45,9	392	42,0	362	42,7	7,7	
45 à 64 ans	1 751	25,2	58,5	673	25,2	636	25,9	5,5	
Hommes	556	24,9	86,2	480	27,7	455	28,4	5,2	
Femmes	594	25,5	32,5	193	20,7	181	21,3	6,2	
65 ans et plus	454	9,9	10,6	48	1,8	45	1,8	7,5	
Hommes	194	8,7	18,2	35	2,0	32	2,0	—	
Femmes	261	11,2	4,9	13	1,4	12	1,4	—	
Total	4 565	100,0	58,5	2 669	100,0	2 452	100,0	8,1	
Hommes	2 232	100,0	77,7	1 735	100,0	1 604	100,0	7,5	
Femmes	2 333	100,0	40,0	933	100,0	848	100,0	9,1	

Source: La situation économique au Québec - 1975.

Les tableaux statistiques nous apparaissent, pour la plupart, rebutants, parce qu'ils demandent un certain effort de compréhension. Nous vous proposons donc de regarder avec nous le tableau suivant et de constater qu'il y a moyen d'y voir clair:

Le jeu de la vérité

Nous vous proposons un jeu simple qui vous permettra de faire un retour sur la matière. Répondez par «Vrai» ou «Faux» aux affirmations suivantes:

Comment lire le tableau

Dans la colonne de gauche, les groupes d'âges correspondent au total des hommes et des femmes faisant partie de ce groupe. Le détail est donné en dessous lorsqu'on donne les chiffres pour les hommes puis pour les femmes.

1- POPULATION DE 15 ANS ET PLUS

a) Le symbole '000 signifie qu'il s'agit de milliers de personnes. Ainsi, il faut lire 656,000 personnes ont entre 15 ans et 19 ans.

b) Dans la colonne de l'importance relative, 14,4 signifie que les personnes âgées entre 15 ans et 19 ans représentent 14,4% de toutes les personnes âgées de 15 ans et plus.

14,9 signifie que les hommes âgés entre 15 ans et 19 ans représentent 14,9% de tous les hommes âgés de 15 ans et plus.

2- TAUX D'ACTIVITÉ

44,7 signifie que 44,7% de toutes les personnes âgées entre 15 ans et 19 ans sont sur le marché du travail, qu'elles aient un emploi ou qu'elles soient en chômage. Ce chiffre est obtenu en prenant le nombre de personnes entre 15 ans et 19 ans faisant partie de la population active (294) divisé par le total des personnes de ce groupe d'âge (656) multiplié par 100. Ainsi:

$$294 \times 100 = 44,7\%$$

656

3- POPULATION ACTIVE

a) 294 signifie qu'il y a 294 000 personnes âgées entre 15 ans et 19 ans qui sont sur le marché du travail, qu'elles aient un emploi ou qu'elles soient en chômage.

b) 11,0 signifie que les personnes entre 15 ans et 19 ans qui sont sur le marché du travail représentent 11% de toutes les personnes qui sont âgées de 15 ans et plus et qui font partie de la population active.

4- EMPLOI

a) On voit que parmi les 294 000 personnes âgées entre 15 ans et 19 ans qui font partie de la population active, 240 000 d'entre elles ont un emploi. On en déduit que 54 000 sont en chômage (294 000 - 240 000 = 54 000).

b) 9,8 signifie que les personnes âgées entre 15 ans et 19 ans représentent 9,8% de toutes les personnes âgées de 15 ans et plus qui ont un emploi.

5- TAUX DE CHÔMAGE

18,2 signifie que 18,2% de la population active âgée entre 15 ans et 19 ans est sans emploi. On obtient ce pourcentage en divisant le nombre de chômeurs: 54 000 par la population active: 294 000 et on multiplie par 100. Ainsi:

$$54\,000 \times 100 = 18,2\%$$

294\,000

- | | VRAI | FAUX |
|---|--------------------------|--------------------------|
| 1- Les économistes disent qu'il y a plein d'emploi quand seulement 5% de la population active est en chômage. | <input type="checkbox"/> | <input type="checkbox"/> |
| 2- Le chômage frictionnel vient de l'écart entre l'offre et la demande de travail. | <input type="checkbox"/> | <input type="checkbox"/> |
| 3- Le chômage saisonnier est causé par des variations saisonnières de la production. | <input type="checkbox"/> | <input type="checkbox"/> |
| 4- Lorsqu'on se retire du marché du travail parce qu'on ne peut pas trouver un emploi, c'est du chômage conjoncturel. | <input type="checkbox"/> | <input type="checkbox"/> |
| 5- Le chômage féminin est plus élevé que le chômage masculin. | <input type="checkbox"/> | <input type="checkbox"/> |
| 6- Les travailleurs entre 25 ans et 44 ans sont les plus touchés par le chômage. | <input type="checkbox"/> | <input type="checkbox"/> |
| 7- Le taux de chômage représente le nombre de chômeurs en % de la population active. | <input type="checkbox"/> | <input type="checkbox"/> |
| 8- La main-d'oeuvre augmente moins vite au Québec qu'en Ontario. | <input type="checkbox"/> | <input type="checkbox"/> |

Réponses: Vrai ou Faux

- | | |
|---------|--|
| 8- Vrai | |
| 7- Vrai | |
| 6- Faux | - Ce sont les moins touchés. |
| 5- Faux | - Eh oui! |
| 4- Faux | - C'est le chômage déguisé. |
| 3- Vrai | |
| 2- Faux | - C'est le chômage structurel qui vient de l'écart de l'offre et de la demande de travail. |
| 1- Faux | - Les économistes disent cela quand il y a 3 ou 4% de la population active qui est en chômage. |

LA SEMAINE PROCHAINE

la production au Québec

THURSO

Par Claude Chénier

Le temps des "sucres" achève... C'est celui du hockey maintenant.

La pelouse reverdit, les arbres bourgeonnent et très bientôt, pissenlits et lilas fleuriront. Le souvenir de l'hiver s'est estompé. Cette semaine je vous offre un "bouquet" de photos. Pour une fois, je me tairai un peu pour laisser parler les images.



Plusieurs membres de l'Association des Loisirs se retrouvaient vendredi soir à la cabane à sucre Yvon Bélisle.



L'instructeur de l'équipe les Lions, Gaston Desloges est fier de féliciter le joueur le plus utile de l'équipe, Guy "Puce" Chartrand.

En vrac

Un rallye automobiles d'une centaine de milles organisé par les Chevaliers de Colomb, conseil 4252 pour les membres en règle seulement se déroulera le 19 mai.

Je vous rappelle qu'un cours de maniement d'armes à feu organisé par la Fraternité des Policiers, aura lieu le 13 mai à la salle communautaire.

Dormir au volant d'une Pontiac Parisienne noire 1972 n'est pas à conseiller. Vous risquez de "prendre le champs" entre Thurso et Plaisance. Pierre Legresley cherchait-il des vers dans le "tas de fumier?"

Denis Robillard, de la famille de M. et Mme Jacques Robillard aura la "corde au cou" à la mi-mai. Les noces se dérouleront à la base militaire de Saint-Hubert et la soirée mixte à l'hôtel Union le 12 mai.

Un joyeux anniversaire à M. Albert Touchette, le 26 avril. De toute la "parenté" et les ami (e) s. Bonne fête à toutes les autres personnes nées sous le signe Taureau.



Les Optimistes ont bien mangé et se sont bien amusés samedi soir à la sucrerie d'Yvon Bélisle. "Ti-Paul" Prévost était de "bonne humeur".



La grande famille Robillard était réunie à la sucrerie Yvon Bélisle, samedi après-midi. On ne s'ennuie jamais avec les Robillard. Mario lave les doigts de sa soeur Rachelle qui s'est fait "noircir" un peu.

Les Chevaliers de Colomb conseil 4252 et les Filles d'Isabelle, cercle Reine du Ciel no. 775, ont honoré de maîtresse façon, samedi soir dernier, à la salle communautai-

re, les membres qui comptent cette année 25 ans au service de l'une ou l'autre des deux organisations. Un excellent souper "chinois" fut servi par le restaurant L'Escale. Bernard Boyer, en charge de la Disco Moins Vingt permit à

l'assistance de danser. La soirée était animée par Jean-Claude Dumouchel. Le lendemain, 5 nouveaux "frères Chevaliers" furent initiés.



Mme Jeannette Tessier que l'on pouvait voir à l'entrée, vendant les billets "moitié-moitié" a reçu une bague en récompense de ses services des mains du secrétaire-correspondant des Lions, Michel Amyot.



La responsable bénévole du lavage et de l'entretien des chandails, Germaine Prévost reçoit un breloque du président des Lions, Raymond Duguay.

Samedi, la ligue des dames de quilles célébrait la fin de sa saison à l'hôtel Lafontaine au son de la disco de l'endroit. Chacune des membres de l'équipe reçut un cadeau-souvenir. La veille, l'équipe de ballon sur glace de l'hôtel Lafontaine

célébrait elle aussi la fin de sa saison. Des trophées Labatt furent décernés à plusieurs joueurs.

À LA SEMAINE PROCHAINE

HÔTEL

La Fontaine

THURSO, QUÉ.

Nouveau - Nouveau DISCOTHÈQUE

TOUS LES JEUDI ET VENDREDI SOIR



DANIEL "BELLU" DIDIER

vous invite à venir entendre les meilleurs albums de musique moderne
Musique continue tous les samedi soir
985-2211

COLONIE DE VACANCES POUR LES JEUNES (garçons et filles, 8 à 16 ans)



DOMINIQUE SAVIO (Mayo)

Le Club Optimiste de Thurso invite les parents à réserver au plus tôt pour leurs enfants. SÉJOUR DE 5 JOURS (dimanche soir au vendredi soir) ACTIVITÉS DE TOUS GENRES EN PLEIN AIR Renseignements - Inscriptions

Jacques Thibodeau 985-3050

RESTAURANT L'ESCALE

THURSO

offre un nouveau service



Service à l'extérieur (pourvoyeur) pour réceptions de tous genres Menus très variés

985-2569

LES SERVICES PROFESSIONNELS DU BULLETIN

POUR UN SERVICE EFFICACE, VOYEZ VOS MARCHANDS

VOUS AVEZ BESOIN DE PUBLICITÉ COMMERCIALE DANS LE BULLETIN COMMUNIQUEZ AVEC



Claude Chénier

Rés.: 985-2119

Bur.: 986-5082

DIANE BERTHEL
B.A., L.L.L., D.D.N.

RAYMOND G. SÉGUIN
B.A., L.L.L., D.D.N.

BERTHEL & SÉGUIN

NOTAIRES-NOTARIES
CONSEILLERS JURIDIQUES-TITLES ATTORNEYS

(819) 986-1555 121 EST, MACLAREN BUCKINGHAM, QUÉ.

Jean-Pierre Lacroix Ltée
Manufacture de meubles en pin



Peut vous faire votre ensemble de chambre à coucher, de cuisine, de salon, etc.

986-5663

R.R. 1, Buckingham, Qué.
(Rue Pierre Laporte)

PHOTOGRAPHE
GERMAIN PILON



Portraits Enfants - Mariages

**SUR RENDEZ-VOUS
OBTENEZ EN
10 MINUTES
DES PHOTOS
POUR**

PASSEPORT - IDENTITÉ -

DEMANDE D'EMPLOI -

INSCRIPTON À L'UNIVERSITÉ

OU AU C.E.G.E.P.

(NOUVELLE ADRESSE)

Route 148 986-8989

(Sortie de Masson, vers Angers)



L'INDUSTRIELLE
COMPAGNIE D'ASSURANCE SUR LA VIE



Guy Dinel, Représentant

Ass. vie: Révision de Programme Ass.-Vie
Fond de pension
Ass. Collective
Ass. générale: Habitation - Automobile

440 Boul. St-Joseph, Hull, Qué.
23 Toulon, Angers, Qué.

Bur. 771-6646
Rés. 986-8664



**LE GROUPE
LA LAURENTIENNE**
RAYNALD-G. BERTRAND, C.L.U.

Directeur d'Agence

Président

**LES CONSEILLERS EN PLANIFICATION
DE L'OUTAOUAIS INC.**

986-8610

B. LAURENT BERTRAND, C.A.

associé de
CARRIÈRE, LARIVIÈRE, MARCIL & CIE

Comptables agréés

585, rue James

Buckingham, Québec

986-6422

Bureaux à Ottawa et Hull

AGENCE RENÉ BOYER

ASSURANCES GÉNÉRALES

Vie - Feu - Vol - Auto - Responsabilité
Risques de Ferme - Rentes Viagères



ST-ANDRÉ-AVELLIN
BUR.: 983-7366

HULL
777-4339

THURSO
BUR.: 985-2020

Sans frais: 1-800-567-1201

Les Établissements Le May Inc.

IMPRIMERIE COMMERCIALE

- Faire-part
- Entêtes de lettres
- Estampes
- de caoutchouc
- Cartes d'affaires

SERVICE RAPIDE - LIVRAISON

180 Sherbrooke
Buckingham

986-5767

Asrad

"LA MODE À VOTRE PORTÉE"

400 NOTRE-DAME, GATINEAU

GALERIES DE HULL

PLAZA GATINEAU

BUCKINGHAM

**Société Mutuelle d'Assurance
contre l'Incendie de Papineau**

SIÈGE SOCIAL - 80 PRINCIPALE
ST-ANDRÉ-AVELLIN, QUÉ. TÉL.: 819-983-2191

AUSSI POUR INFORMATIONS

M. Ludovid Leduc
M. Gérard Dufresne

Tél. 819-985-2728
Tél. 819-983-2191

TAXI LAPLANTE

**SERVICE 24 HEURES PAR JOUR
7 JOURS PAR SEMAINE
PASSAGERS ASSURÉS**
Poste chez Restaurant Guénette
rue MacLaren Est, Buckingham

986-7539

Rés.: 986-8956



415, BOUL. MALONEY OUEST
GATINEAU, QUÉ. J8P 3W1
TEL.: 643-4901

Nadeau & Samson

ARPENTEURS GÉOMÈTRES
QUEBEC LAND SURVEYORS

RAYNALD NADEAU, A.G.
RÉS.: 663-6082

LOUIS SAMSON, A.G.
RÉS.: 663-2989

FORD

J.D. Berthel (1965) Inc.

400 Principale, Buckingham, P.Q.

RAYMOND BERTHEL

BUS.: 986-3314

PRÉSIDENT

RÉS.: 986-2902

NORMANDIN, SÉGUIN & ASSOCIÉS

COMPTABLES AGRÉÉS
regroupant dans l'Outaouais

**SÉGUIN, PREFONTAINE, PATENAUE & CIE
MASSÉ, VIEN, HENRI, FLEURY & ASSOCIÉS
CHEVRIER & ASSOCIÉS**

405 est, boul. Maloney, Gatineau, Qué. 663-7787
112, prom. du Portage, Hull, Qué. 770-3221
233, rue Gilmour, suite 601, Ottawa, Ont. 236-0831
282 est, rue Principale, Hawkesbury, Ont. 632-4178

Bureaux à: Ottawa, Montréal, Hawkesbury, Hull,
Gatineau, Grand'Mère, Shawinigan,
Ville Saint-Georges, Lac Etchemin, Baie Comeau.

Conrad Sigouin

26 ST-RAYMOND
HULL, QUÉ.

Michel Nadon
REPRÉSENTANT

CONRAD SIGOUIN LTÉE
IMMEUBLE - REAL ESTATE

Bur.: 771-6266
Rés.: Masson 986-5180

986-1497
**OMNIDÉCOR
LTÉE**
GALERIES DE
BUCKINGHAM
999 Dollard
Buckingham, Qué.

Peinture intérieure,
Papier peint,
Tapis, céramique,
Drapes à couvre-lits,
Rideaux de douche,
Stores décoratifs,
Accessoires de salle de bain,
Tableaux & encadrements

(986-5082)

EN PASSANT PAR...

Saint-Sixte

Claudette Laplante 983-7980
Claude Chénier 985-2119 / 986-5082

Résultat de l'assemblée des loisirs

Président: Dominique Philippe. Vice-président: Gustave Legeault. Directrices: Janine Philippe et Carmen Robillard. Directeurs: Rock Boivin, Gilles Boivin, Réginald Laplante. Mme Gisèle Chagnon, secrétaire-trésorière, félicite les élus et réélus. Les assemblées auront désormais lieu les 3e mercredi de chaque mois à 19 heures 30 à la salle municipale.

Bonne fête à Réal Robillard qui célébrera son anniversaire de naissance le 29 avril. De son épouse et ses enfants.



N'est-ce pas que Charles Dumouchel avait tout, en 1962 pour devenir un nettoyeur idéal?



Le fils de Richard et Carole Houle, Dany, fut l'heureux gagnant du premier prix de Pâques, offert par Rodolphe et Anette Dumouchel, du magasin général de Saint-Sixte.

Plaisance

vous ouvre la porte

Claude Chénier 985-2119 / 986-5082



Deux jolies Fées des Eaux de Plaisance, Suzanne et Lucie Vadnais sorties de l'Atlantique à Miami Beach où elles ont passé deux semaines en mars.

Abonnez-vous au Bulletin

986-5082



La fille d'Alain et Carole Boivin, Véronique gagna le 2e prix.



LES AUTOS PAPINEAU

PLAISANCE, Qué.

enrg.

Tél: (819) 427-5421

CENTRE D'AUTOS USAGÉS

- 79 Chevrolet Caprice - 4 portes
- 74 Pick-up Chevrolet 4 X 4
- 77 Dodge 4 x 4
- 78 Pick-up Dodge
- 76 Plymouth Volaré V8
- 77 Pontiac Laurentian 2 portes
- 78 Pontiac Phonix - 2 portes - V6
- 77 Ford Bronco 4 x 4
- 77 Cougar XR7

C'est pour rire...



As-tu pensé à mettre le chien dehors mon chéri?

Le client est arrivé dans la salle d'attente du médecin à deux heures juste, l'heure de son rendez-vous. Mais à cinq heures du soir, il est encore en train d'attendre...

Finalement, vers six heures, le client se lève, va dans le vestibule à la secrétaire du médecin:

— Mademoiselle, je crois qu'il est inutile que j'attende plus longtemps. Je vais simplement rentrer chez moi et mourir de mort naturelle!

Le fils voit son père se faire passer les menottes par des agents:

— Quelle chance, papa, il fallait me le dire. Je ne savais pas, moi, qu'on était des bandits!



ISOLATION

983-2891

985-2513

Jean-Paul Emery inc

Mousse uréthane
résidentiel-commercial-industriel

roulottes-camions-entrepôts

chambre froide

Isolant cellulose

subvention gouvernementale

Estimation gratuite

ouvrage garanti

R.R.2 Thurso (Saint-Sixte)

ENCAN

- Troupeau laitier
- Machinerie
- Soignage et outils

SAMEDI LE 5 MAI 1979

13:00 heures

FERME LOUISSEIZE

St. André Avelin, P.Q. — R.R. 1

Lots 316 — 290 — 291 • Rang St. Louis

4 milles à l'ouest de St. André Avelin

Tél. 983-2397

- Le troupeau complet a été testé récemment
- 240 arpents à vendre — possibilité d'acheter 70 et 50 arpents cultivables, 100 arpents boisés et 20 arpents avec maison bien finie, grange en bonne condition et remise.

Propriétaire: M. Adéard Louisseize

TROUPEAU	MACHINERIE
<ul style="list-style-type: none"> ● 30 vaches Holstein ● 10 taures d'un an ● 4 truies pour avoir petits ● 2 chevaux (3-5 ans) 	<ul style="list-style-type: none"> ● Tracteur Diesel-1250 Oliver ● Tracteur Diesel & chargeur 990 David Brown ● Baler 9 Massey Ferguson ● Râteau à foin ● Moulin à foin M.F. 7 ● Élévateur à grain 28 ● Terrière à poteaux ● Oliver - 28 - roulettes ● Herse à chaîne ● Epaneur à fumier M.F. 160 paniers ● "Blade" à tracteur
	<ul style="list-style-type: none"> ● 3 "wagons" à foin avec "rack" ● Souffleuse à neige ● 2 ensembles de chaînes à tracteur ● Réservoir à lait de 44 cannes - Universal ● Equipement laitier ● Traineau ● Cannes à lait ● 1500 balles de foin ● Herses ● Charrue à 2 oreilles

TERMES — COMPTANT

— Encanteurs —

Régent Ménard
443-2884

Léo Ménard
232-3916

Delmer Spratt
822-1351

Page des Jeunes

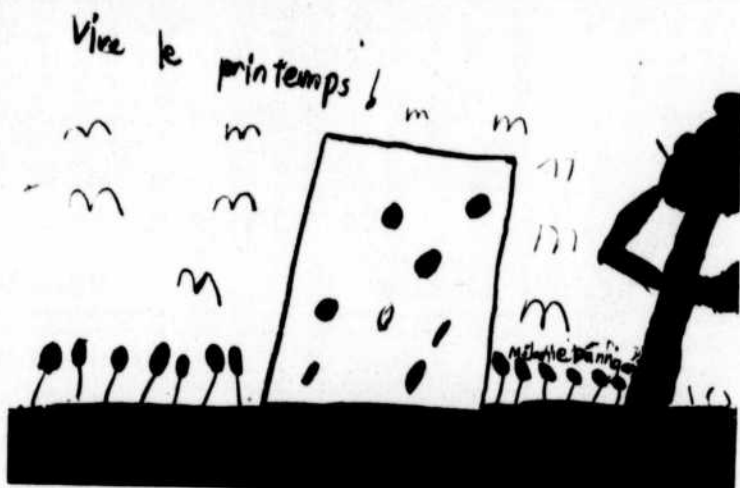


Thurso



Un groupe de jeunes de la maternelle en compagnie de leur institutrice, Cécile Paquette, sont allés se sucrer le "bec" et se gommer

les doigts à la sucrerie Yvon Belisle, il y a 2 semaines, grâce au Comité Jeunesse du Club Optimiste.



Melanie Dunnigan

vive le printemps!



Michel - 6c St-Laurent

**LA MAJORITÉ
DES
INCENDIES DE FORÊT
SONT CAUSÉS PAR UNE
NÉGLIGENCE HUMAINE**

Prévenez



les incendies de forêt

VOUS

devez contribuer à la
protection de nos forêts



**LES COMPAGNIES
MACLAREN**

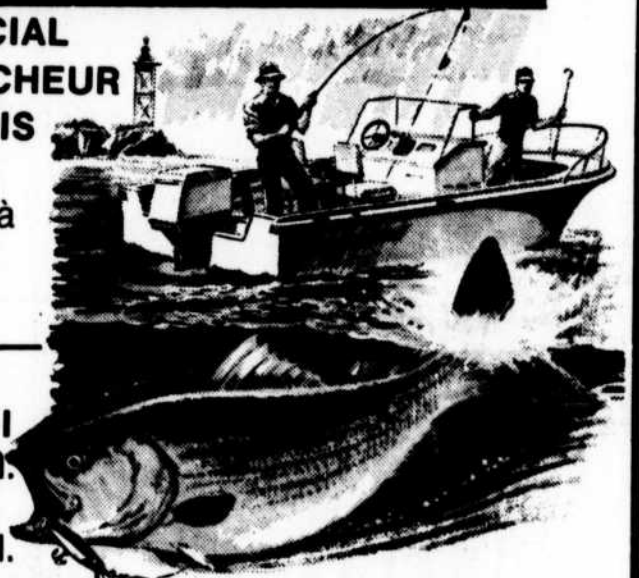
**Templeton
Marine &
Sport Inc**

48 LORRAIN TEL: 663-2603

**GRAND SPÉCIAL
POUR LE PÊCHEUR
POUR LE MOIS
D'AVRIL**

Valable jusqu'à
épuisement
du stock

**LUNDI
AU VENDREDI
9 A.M. À 9 P.M.
SAMEDI
9 A.M. À 5 P.M.**



	PRIX RÉGULIER
9.8 Mercury	\$988.00
Bateau en aluminium longueur 14' x largeur 58"	\$599.00
Remorque Espadon 500 lbs	\$379.00
2 avirons	\$16.00
1 courroie pour attacher le bateau	\$12.95

\$2,022.00

Votre prix: Seulement
\$1,675.00 Bateau et moteur seulement
\$1,375.00

Prix spécial pour tout autre moteur 4 c.v. et 4.5 c.v. / 7.5 c.v. à 20 c.v. aussi sur bateau en aluminium LUND - PRINCECRAFT - STERLING
Canots 14' \$199.00 - Canots 16' \$219.00 / Boîte de camion Seville à partir de \$550.00
RÉPARATIONS DE TOUS GENRES DE MOTEURS HORS BORD
Mécanicien certifié à votre service

Carnet Social

NAISSANCES

JOANETTE - Jacques et Louise Joanette sont heureux d'annoncer à leurs parents et amis, la naissance d'un garçon de 5 livres et 14 onces le vendredi 6 avril à 13h56. Le Dr Pierre Matte a aidé la maman.

McDONNELL - Robert et Sharron McDonnell sont heureux d'annoncer à leurs parents et amis, la naissance d'un garçon de 7 livres et 12 onces le jeudi 19 avril à 4h22. Le Dr Martin Lacasse a aidé la maman.

BUCKINGHAM

Mutation de 3 directeurs d'école

(Y.P.) - La Commission Scolaire de la Vallée de la Lièvre vient d'annoncer la mutation de trois directeurs de ses écoles pour l'année 1979-1980.

La première mutation est celle de M. Claude Pedneault, directeur de l'école Sacré-Coeur d'Angers à l'école St-Jean de Brébeuf de Masson.

M. Robert Rochon, directeur de l'école St-Jean de Brébeuf de Masson est nommé au poste de directeur de l'école Maria-Goretti de Thurso.

M. Guy Patry, directeur de l'école Maria-Goretti de Thurso est muté au poste de directeur de l'école Sacré-Coeur d'Angers. M. Patry a déjà occupé les fonctions de directeur

de l'école Sacré-Coeur d'Angers vers 1976 avant d'être nommé à Thurso.

La nomination de ces trois directeurs est effective au 1er juillet 1979.

Je désire exprimer ma reconnaissance profonde à tous mes parents et amis qui m'ont offert leurs souhaits de prompt rétablissement et qui m'ont réconforté de leur visite.

Je désire aussi remercier tous les médecins et les infirmières ainsi que le personnel de l'hôpital pour tout leur dévouement à mon égard.

Louise Cosgrove.

NÉCROLOGIE

CADIEUX - Est décédée, le jeudi 19 avril 1979, à l'âge de 79 ans, Mme Lucien Cadieux (née Jeanne Durocher) du 195 Ouest, rue MacLaren à Buckingham. Outre son époux, elle laisse dans le deuil un fils, Raymond de Gatineau; une fille,

Mme Denis Cadieux-Chartrand d'Ottawa. La dépouille fut exposée au salon Brunet, 115 rue MacLaren, d'où le départ se fit le lundi à 14h00 pour les funérailles en l'église Saint-Luc de Buckingham. Inhumation au cimetière paroissial.

SOIRÉE DANSANTE

à la Polyvalente de buckingham
LE 28 AVRIL À 8:30 P.M.

avec orchestre

Profit Mérite Etudiant

Organisé par le comité

ÉCOLE POLYVALENTE DE BUCKINGHAM

RÉUNION DU C.P.A.

Le Club de Patinage Artistique de Buckingham invite les parents à leur assemblée annuelle
JEUDI SOIR LE 26 AVRIL À 8:00 HRES
à la salle de l'école Saint-Laurent

MOTEL BUCKINGHAM

ROUTE 309
BUCKINGHAM

986-6858



VOUS PRÉSENTE

PIERRE DUVAL
Pianiste

du mercredi
au samedi
de 21 hres à 2 hres

SALON-BAR: 11:30 a.m. à 3:00 a.m.
SALLE À D'INER: 7:00 a.m. à minuit
Amenez vos amis à déguster un excellent repas

Vie Spirituelle

Aimez-vous les uns les autres

AIMER, ça se traduit par le don de soi, le partage et l'acceptation d'autrui, un amalgame qui s'exprimera par LA COMMUNICATION: c'est-à-dire aimer, oui, mais avant tout: MONTRER que l'on aime. Comment?

- par un sourire
- par une parole aimable
- par un message d'amitié
- par l'expression de sa sympathie
- par le don de son temps
- par le don d'un service rendu
- par le don d'une oreille compatissante

(relire I Cor. 13:4)

Brunet

MAISON FUNÉRAIRE
115 MACLAREN
BUCKINGHAM 986-3426

"MONUMENTS"

Maison J.P. Laurin Ltd
Ottawa

Ancien représentant:
Antonio Charette
Nouvelle représentante: Sa fille, Lise Charette Lanthier

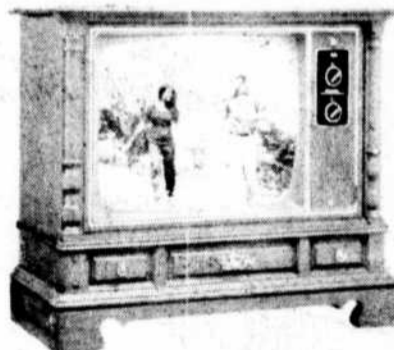
Pour service garanti et courtois, venez rencontrer Lise, au 7 John-F. Kennedy à Masson ou téléphonez à: 986-8141 - 986-2555
MAISON J.P. LAURIN: La mieux connue de la région. Merci.

SEULEMENT \$888.88

Au choix: 2 superbes meubles de style, écran de 26"

MAINTENANT!

N'oubliez pas qu'acheter chez
AMEUBLEMENT DESROCHERS
c'est se bien meubler



MODÈLE K2580
(Non tel qu'illustré)

SYSTÈME DE SYNTONISATION ÉLECTRONIQUE «VIDEO GUARD»

Parce que tous les syntonisateurs sont électroniques, ils n'ont aucune pièce mobile pouvant se corroder, s'user ou causer une réception irrégulière.



Le MASSENET • K2520

Style méditerranéen. Meuble en bois massif avec moulures et placage en beau bois veiné sur dessus et côtés. Devant et base en simili-bois assorti. Couleur chêne foncé (K2520DE) ou pacanier (K2520P). Roulettes. Aussi avec télécommande 800 sur le BUSONI • SK2521P

PLUS

- Châssis 100% transistorisé
- Régulateur de tension «Sentinelle électrique»
- Lampe-écran Chromacolor brillante
- Sélecteur de canaux VHF et UHF à un seul bouton
- Commande d'image
- Commande automatique de syntonisation précise
- Panneau illuminé de luxe pour VHF/UHF

CHOISISSEZ ZENITH • LE CHOIX DE MILLIONS DE PERSONNES!

AMEUBLEMENT DESROCHERS

Route 148, Plaisance, Qué.

427-5651 / 427-6704

JOURS DE SUPER-AUBAINES

ZENITH

SPORTS PAR YVAN

TRIMMACTION INC.

Conditionnement physique

Si vous êtes assis à ce moment même, levez-vous et allez vous regarder devant un grand miroir... Allez-y! ... N'ayez pas peur ... on vous attend ...

... Maintenant, comment vous êtes-vous trouvé? Etes-vous à l'aise dans votre peau?

Trimmaction Inc. offre à la population adulte de Buckingham, un programme de conditionnement physique qui respecte vos aptitudes physiques et votre volonté à améliorer un coeur irrempla-

çable. rappelez-vous que votre corps mérite une préparation au travail que vous lui exposez.

Si vous désirez profiter de ce programme régulier de conditionnement physique, veuillez vous présenter au gymnase de la polyvalente de Buckingham tous les lundi, mercredi et jeudi de 18h30 à 19h30 débutant le 23 avril. Ces cours s'adressent à toutes les personnes conscientes des bienfaits de l'activité physique.

BASEBALL LIGUE SENIOR LAURENTIENNE

Ouverture dimanche le 29 avril à Pontmain

(Y.P.) - La Ligue de Baseball Senior Laurentienne entreprend sa 21e saison de ses activités, le dimanche 29 avril prochain à Notre-Dame-de-Pontmain. Le circuit Albert Constantineau ouvre sa campagne 1979, alors que les Athlétiques de Notre-Dame-de-la-Salette visiteront les porte-couleurs de Notre-Dame-de-Pontmain. Il s'agit de la seule partie présentée au cours de la fin de

semaine. Mais, par la suite, le samedi 5 et le dimanche 6 mai, les équipes seront à l'oeuvre.

Samedi 5, La Salette à Thurso à 14h00 pour rencontrer les Cardinaux. Par la suite, le dimanche 6 mai, les Cardinaux accueilleront les Amilaus de Notre-Dame-du-Laus, tandis que Notre-Dame-de-la-Salette reçoit Notre-Dame-de-Pontmain.

Voyage à l'érablière

Jeudi 5 avril, notre club de l'Age d'Or de Masson "Les Amis Populaires" se rendaient à la cabane à sucre de M. Robert Kennedy, à Thurso. Trente-cinq membres se rendirent à l'invitation et furent chaleureusement accueillis par les propriétaires qui nous attendaient. L'eau d'érable bouillait sur un feu de bois, nous avons goûté la bonne trempette et le plaisir commença: les chansons à répondre, les histoires, les taquineries ne ralentirent que pour faire honneur au bon repas canadien composé de fèves au lard, grillades, omelettes au sirop et chipaille.

Sur toutes les tables, il y avait du sirop d'érable. Après le souper, nous avons mangé de la tige sur la neige, c'était délicieux. Nous en avons mangé à notre gré. Quelques couples jouèrent aux cartes, mais bientôt, la musique et les chansons à répondre attirèrent tout le monde, même les propriétaires de la cabane se mêlèrent au groupe de chanteurs et la veillée se termina dans la joie et la bonne humeur. Merci à tous. Ce fut une journée inoubliable.

La secrétaire,
Mme Evangéline
Charron - Masson.



Michel Cornellier
Président



Gilles Quesnel
Représentant



Richard Cyr
Représentant



René Henri
Représentant



Luc Legeault
Représentant



Bernard Brière
Directeur des pièces
et service

PROFITEZ DE NOS SPÉCIAUX CHEZ "L'AMI MICHEL" DE PLAISANCE



Garantie 36 mois ou 36,000 milles disponible

CAPRI A partir de: \$4,847.00



ZEPHYR A partir de: \$4,350.00



SPÉCIAL: ALIGNEMENT DE ROUES \$12.95
BALANCEMENT DE ROUES \$9.95

SOUCY MERCURY Deux
endroits

Vente et Service Canada Ltée
ROUTE 148, PLAISANCE

427-6255

ST-ANDRE-AVELLIN
PLAISANCE

Ligne directe
Hull - Ottawa
233-8017



Buckingham se distingue dans une compétition régionale

(Y.P.) - Le Club de Natation du grand Buckingham participait dernièrement à une compétition régionale à la piscine semi-olympique de la polyvalente Nicolas-Gatineau de Gatineau. Plusieurs de nos jeunes se sont distingués par leurs prouesses.

Le jeune Pierre Joanisse chez les 11 et 12 ans garçons, fut sans aucun doute l'idole de nos athlètes avec ses performances; une médaille d'or dans le 50m libre, le 100m libre, le 100m dos, le QUIN, ainsi qu'une médaille d'argent dans le 100m brasse. Son coéquipier Marc Lajeunesse chez les 13 et 14 ans s'est également distingué avec une médaille d'or dans le 100m et le 200m libre, une médaille d'argent dans le 200m, une médaille de bronze dans le 50m libre pour ensuite terminer avec une 4e position dans le 100m dos.

Toujours chez les garçons, Simon Joanisse a obtenu une médaille d'or dans le 50m brasse, et une 5e position dans le 50m brasse et le 100m libre.

En ce qui concerne nos équipes de relais, elles ont obtenu des médailles de bronze chez les 11, 12, 13 et 14 ans dans le 200m relais.

En ce qui concerne nos jeunes demoiselles, ces dernières furent dignement représentées par Mlle Hélène Hayes chez les seniors qui a obtenu des médailles d'argent dans le 100 et le 200m libre, une médaille de bronze dans le 50m libre et une 4e position dans le 100m brasse.

Chez les moins de 10 ans, Carole Lajeunesse a obtenu des médailles de bronze dans le 50m brasse et le QUIN; une 4e position dans le dos, des 5e et 6e positions dans le 50 et le 100m libre. Plusieurs autres jeunes se sont distingués. L'espace nous manque, nous devons en publier l'essentiel. L'équipe relais féminine a obtenu une meilleure performance avec une médaille d'argent dans le 200m relais, grâce à Mlles Suzanne Hayes, Carole Lajeunesse, Chantale Saint-Onge et Pascale Renaud.

SPORTS PAR YVAN

HOCKEY TOURNOI OPTIMISTE BASSIN DE LA LIÈVRE

Notre-Dame-de-la-Salette remporte le trophée Germain Léger

(Y.P.) - L'équipe catégorie Bantam de l'Association Athlétique de Notre-Dame-de-la-Salette fut la seule de la région immédiate à remporter un trophée lors du 2e tournoi annuel de hockey mineur classe "P" présenté au Palais des Sports du secteur de Masson.

L'équipe Notre-Dame-de-la-Salette a vaincu les Etoiles du Nord de Gatineau par le pointage de 4 à 1 lors de la partie finale de la ronde consolation de la catégorie bantam. La bougie d'allumage des champions et détenteurs du trophée Germain Léger fut sans aucun doute René St-Amour qui a réussi trois des quatre filets des siens. Yves Mercier a réussi l'autre filet des champions. Alain Racette a réussi l'unique filet des finalistes, les Etoiles du Nord de Gatineau.

Après avoir subi un revers devant les Flyers de Pointe-Gatineau, les Athlétiques avaient défait les Maple Leafs de Pointe-Gatineau, passant directement à la série finale par l'entremise d'une passe gratuite. Toujours dans la ronde consolation, les Pingouins de Hull ont vaincu les Castors de

Hull 2 à 1 après une période de surtemps, tandis que dans la catégorie pee wee, les Castors de Hull ont vaincu les Red Wings de Gatineau par le pointage de 3 à 2.

Dans la ronde des champions, catégorie atôme, les Nordiques de Hull ont vaincu difficilement la Grande Baie 4 à 3 après deux périodes de surtemps. Les Blues de Templeton ont vaincu les Etoiles du Nord de Gatineau 2 à 1 dans la catégorie pee wee, tandis que les Canadiens de Touraine ont vaincu les Flyers de Pointe-Gatineau par le pointage de 2 à 0.

Lors de la finale de chacune des trois catégories, le Club Optimiste Bassin de la Lièvre faisait piger au hasard le nom d'un des participants de la catégorie concernée pour le don d'une bicyclette 10 vitesses. C'est ainsi que Eric Gyana de l'équipe des Castors de Hull catégorie atôme, Luc Germain de Templeton, catégorie Pee Wee, et Daniel Middlestead de Buckingham ont mérité les bicyclettes.

M. Jean-Marc St-Jac-

ques président du comité organisateur et ses bénévoles du Club Optimiste Bassin de la Lièvre, méritent certes les félicitations pour l'organisation de ce 2e tournoi annuel classe "P".

D'après M. St-Jacques, le 2e tournoi annuel de Hockey Mineur a surpassé le record d'assistance du premier tournoi de l'an dernier. Il se dit satisfait de la participation des gens et de l'excellence des parties lors du déroulement du tournoi qui ont permis d'en faire un succès sur toute la ligne.

Le tournoi a eu à déplorer qu'un seul accident, alors que le jeune Daniel Servant de l'équipe catégorie bantam de Buckingham a subi une fracture à la jambe gauche. L'accident est survenu lorsque la jambe du jeune Servant a donné contre un poteau du filet droit du gardien de but, à la 2e période du premier match de son équipe. Il fut transporté au Centre Hospitalier de Buckingham où l'on a décelé une fracture.

Félicitations aux champions et aux organisateurs.



Page 18 / Le Bulletin / Mardi, 24 avril 1979

BANTAM — N.-D.-DE-LA-ronde consolation du tournoi de SALETTE, CHAMPION CONSOLA- classe "P" Optimiste, Bassin de la TION. L'équipe de Notre-Dame-de- Lièvre, disputé au Palais des Sports la-Salette, catégorie Bantam, a de Masson en fin de semaine. Les remporté le trophée Germain Léger, champions ont vaincu les North emblème du championnat de la Stars par le compte de 4 à 1.

Eclatant succès au Championnat Canadien de Karaté

Les Karaté-Ka de l'"Ecole de Karaté King" se sont mérité pas moins de 11 trophées au championnat canadien "ouvert" de karaté tenu au Centre Civic d'Ottawa le 7 avril dernier.



Cette compétition regroupait plus de 600 participants tant Canadiens qu'Américains. L'excellence des athlètes dirigés par Gilbert Kingsbury s'est surtout manifesté chez les 15 ans et moins où à un certain moment, six des douze finalistes étaient ses élèves.

LES CHAMPIONS DU KARATÉ KING DE BUCKINGHAM: 1ère rangée, bas - Martine Bélanger et Robert Collard, champions de leur catégorie. 2ème rangée, de g. à d. - Michel Richer, un champion, Gilbert Kingsbury, propriétaire du Club de Karaté King de Buckingham, Richard Charron, instructeur à Thurso et Jean-Claude Blais, instructeur à Saint-André-Avellin.

CLUB DE GOLF DE BUCKINGHAM
VENTE D'OUVERTURE DU
25 AVRIL AU 13 MAI
Escompte de 15% à 20% sur
achats de \$50.00 et plus
d'équipement de golf

Balles de golf Rég. \$22.80 la douzaine
SPÉCIAL: \$18.00 la douzaine
VALABLE JUSQU'AU 13 MAI
SEULEMENT



Adrien Leblanc, professionnel

986-8035



**Élégante. Sportive.
Nerveuse. Superbe.
Scirocco.**

Ce sont tous des mots courants pour le propriétaire de Scirocco ainsi que performance, confort et économie. Venez nous voir bientôt pour essayer la Scirocco.



AUTOMOBILES G.M. ST-LOUIS INC.

436 Charles, Buckingham

986-2733

TARIF DES ANNONCES CLASSÉES:

Chaque insertion: \$2.00 pour 20 mots - 10c du mot additionnel. Annonces avec cadre: \$3.00 - Toutes les petites annonces payables à l'avance.

Pour usage de notre Casier Postal ou de notre téléphone: \$1.00 de plus.

CORRECTIONS: Les erreurs sont promptement corrigées. Toutefois, on doit les signaler avant la seconde insertion, sinon, nous ne saurions accorder une nouvelle insertion gratuitement.

HEURE DE TOMBÉE: Toute nouvelle annonce reçue à notre bureau AVANT VENDREDI MIDI, sera insérée dans le journal du mardi. Il en est de même pour les annulations.

A VENDRE

Équipement divers à vendre. 1 International 1970, 2 tonnes, 1 GMC Step-Van 1971, 12 pds - 1 échelle Heavy-Duty de 54 pds et une autre de 32 pds, 6 paires d'échafaud, 1 baril cart. Se rendre sur place pour soumission. Isolation Dubuc Inc. Voir M. Jean Dubuc, Val-des-Bois. (27 mars au 15 mai)

Moto '74 Honda 369 c.c., 9,000 milles d'usage. Bon état. Demande \$500.00. Tél. 986-2469. (3-10-17-24)

Chalet meublé, lac Donaldson avec plage privée, électricité, boat house. Le tout situé à 6 milles de Buckingham. Pas de prix par téléphone. Tél. 986-5663. (3-Jac)

Yamaha 1977 - DT 250 Enduro à vendre. 1500 Km. Prix demandé: \$900.00. Tél. 986-8032 (17-24)

Maison à vendre, tout près de la Polyvalente et du centre d'achat sur le Boulevard des Jeunes à Buckingham. Grand terrain 85 x 110, 3c. à c., sous-sol fini, tapis partout. On demande \$36,500... à discuter. Composez 986-5243. (17-24)

Chalet de 2 chambres à coucher à vendre. Électricité, meuble. Situé entre Pointeaux-Chênes et Fasset. Tél. 986-2473 ou 986-6138. (24-1-8)

Maison mobile Val-Bar 1976 14 x 70 pds à vendre. Tapis, rideaux, foyer, chauffage électrique. Tél. 986-6802 après 6 p.m. (17-24-1-8)

Val-des-Bois - Chalet meublé de 3 chambres à coucher à vendre. Électricité. Situé sur la rivière de la Lièvre. Prix demandé: \$12,000. Appelez après 5 hres p.m. à 986-2073. (17-24-1)

Maison 2 étages, 3 c. à c., terrain 66 x 194.4, 197 MacLaren Est, Buckingham. Appelez entre 5 hres et 8 hres p.m. 986-2720. (17-24-31)

Antiquité: Coiffeuse antique avec miroir rond. Très bon état. Prix: \$150.00. Tél. 986-8034. (17-24)

Ensemble de salon ? morceaux, avec 2 tables et 2 lampes à vendre. Style espagnol. Prix à discuter. Tél. 986-5950. (17-24)

Remorqueur à vendre. Chevrolet 1970, moteur 350, 25,000 milles avec équipement de body-shop. Tél. 986-3773. (24-1)

Un exerciceur (bicyclette) à vendre - \$50. Tél. 986-3446. (24)

Traineau de bébé, chaise-haute, carrosses, siège porte-bébé. Tél. 427-5245, Plaisance. (24)

PETITES ANNONCES CLASSÉES

Bicyclette CCM, 5 vitesses, pour homme. Imperméable (trench coat), grandeur 40, neuf. Manteau sport grandeur 40, couleur marron. T.V. portable noir et blanc, 14", neuve. Prix à discuter. Tél. 986-3453. (24-1)

Camion Ford Econoline E-200, automatique, H-D, moteur 302, très bonne condition. Prix demandé: \$2,800. Tél. 986-1529. (24-1)

Air climatisé Com-Fort Air, 11,000 B.T.U., à vendre. Aussi, réservoir à l'huile 200 gallons. Tél. 986-8385. (24)

Abattoir approuvée du Gouvernement Provincial, avec shop de viande et maison de deux logis, à 30 milles de Buckingham. Tél. 613-673-5145. (24-1)

A LOUER

Maison mobile à louer, Val-des-Bois. Prix à discuter. Tél. après 6 hres, Denise Lortie à 454-2044. Libre le 1er juin. (17-24)

A LOUER
Local commercial
112 Church

Anciennement
La Société des
Alcools
Rez de chaussée
et sous-sol
5,500 pieds carés

986-2707
986-3314

Logis de 2 chambres à coucher à louer, chauffage électrique. Libre le 1er mai. Appelez après 6 hres, S.V.P. à 986-5294. (17-24)

3 chalets à louer à la semaine, au mois ou à l'année. Lac Forgeron - Chasse et pêche. Pour informations, tél. 986-2727, aussi chalets à vendre. (24-Jac)

Logis à louer, 2 c. à c., chauffé, rue Bélanger, Buckingham. Tél. 986-8209. (24)

Appartement de 4 1/2 pièces à louer. Tapis mur à mur, chauffé. Idéal pour personne seule. Libre le 1er mai à \$190.00 par mois. Tél. 986-3118. Libre le 12 avril. (10)

Abonnez-vous
au
BULLETIN

986-5082

La Compagnie
James
Maclaren Ltée

est à la recherche d'une secrétaire de direction.

Ce poste est offert à une personne talentueuse, parfaite bilingue, expérimentée et capable de travailler efficacement avec la haute direction.

Vous devez posséder une vaste expérience dans le secrétariat, être sténodactylo et en mesure d'effectuer correctement des traductions.

L'initiative et une belle personnalité sont également des critères requis.

Veillez faire parvenir votre curriculum vitae en toute confiance à la

Compagnie James Maclaren Limitée
a/s M. W. H. Raby
Buckingham, P.Q.
J8L 2X3

MINI-LOTO
04-34214

ON DEMANDE

Transport disponible de Buckingham à Ottawa, Slater et Elgin. Heures de travail: 8 à 5 p.m. Tél. 986-3290. (17-24)

Réparons tout genre d'autos, à temps partiel. Pour aubaines, composez 986-8084 après 6 hres. (24)

URGENT - Recherche maison à louer, 3 chambres à coucher avec sous-sol, dans Buckingham ou Masson. Tél. 777-2698 ou Bur.: 992-5596 (24-1)

AVON

Pour connaître les nouveautés de la beauté et de la mode

Il suffit de devenir Représentante Avon. Vous vendrez des produits réputés mondialement aux heures qui vous conviennent et réaliserez des profits intéressants. Renseignez-vous.

COMPOSEZ
986-5126

SI TU AS UN SECONDAIRE V ET SI...



... tu as bien réussi ton secondaire V ou des études supérieures et si tu as des qualités de chef, passe nous voir au centre de recrutement ou écris-nous (notre adresse se trouve dans les Pages jaunes).

- Nous t'offrons:
- une carrière d'officier
 - un excellent salaire en commençant, plus des avantages sociaux
 - un minimum de 4 semaines de congé dès la première année
 - en plus d'une vie d'action, avec des responsabilités de chef.

LES FORCES ARMÉES CANADIENNES **SI LA VIE T'INTERESSE**

LES SERVICES
J.P. THAUETTE INC.
Réparation d'appareils électro-ménagers
Poêles électriques - Laveuses -
Sécheuses - Chauffe-eau
DE TOUTES MARQUES
PIÈCES DISPONIBLES

706 Maple,
Buckingham **986-6095**
Achetez et vendons laveuses, sécheuses et poêles usagés

LE BULLETIN

"LE BULLETIN" est à la recherche de personnes ayant:

- Belle personnalité
- Temps disponible
- Aimant les contacts interpersonnels

pour vendre des abonnements du journal

- Bonnes possibilités de revenus.

Avons besoin d'une personne pour chacun des secteurs suivants:

1. Buckingham
2. Masson
3. Angers
4. Notre-Dame-du-Laus
5. Notre-Dame-de-la-Salette/Val-des-Bois
6. St-Sixte
7. Thurso
8. Plaisance

S.V.P. inscrire dans votre lettre:

Age
Expérience de travail
Automobile ou non
Ainsi que tout élément pouvant avantager le candidat.

ADRESSE **C.P. 30, Buckingham, Qué.**

GUY VALLIÈRES
RÉFRIGÉRATION
ENTREPRENEUR LICENCIÉ DU QUÉBEC
VENTES-INSTALLATIONS-RÉPARATIONS

CHAMBRES FROIDES
CONGÉLATEURS
REFRIGÉRATEURS
AIR CLIMATISÉ

Commercial et domestique
EQUIPEMENT DE SUPERMARCHÉS
RÉFRIGÉRATION POUR CAMIONS
503 Gauthier
Buckingham **986-2015**

MAISONS À VENDRE OU À LOUER

PROJET CLÉMENT
Buckingham, Qué.

MAISON UNIFAMILIALE: \$36,000.
Services municipaux, frais de notaire et arpentage compris

Aussi: DUPLEX À VENDRE OU À LOUER

Renseignements (819) 986-5801 jour
Les Constructions Claude Clément & Fils Ltée

Notre entreprise est accréditée auprès du PROGRAMME DE CERTIFICATION DES MAISONS NEUVES DE L'APC/MQ

5 ans de garantie

- Prêtge votre dépôt jusqu'à concurrence de \$20,000
- Prêtge votre propriété contre tous défauts mineurs au cours de la 1ère année et contre tous défauts majeurs pendant les 5 premières années.

Compétence et solvabilité!

COMMANDEZ DÈS MAINTENANT

Cadeau avec toute commande de faire-parts de \$100.00 et plus

HEURES D'AFFAIRES:
9 a.m. à 5 p.m.
MAINTENANT:
CARTES SOUVENIRS
MORTUAIRES

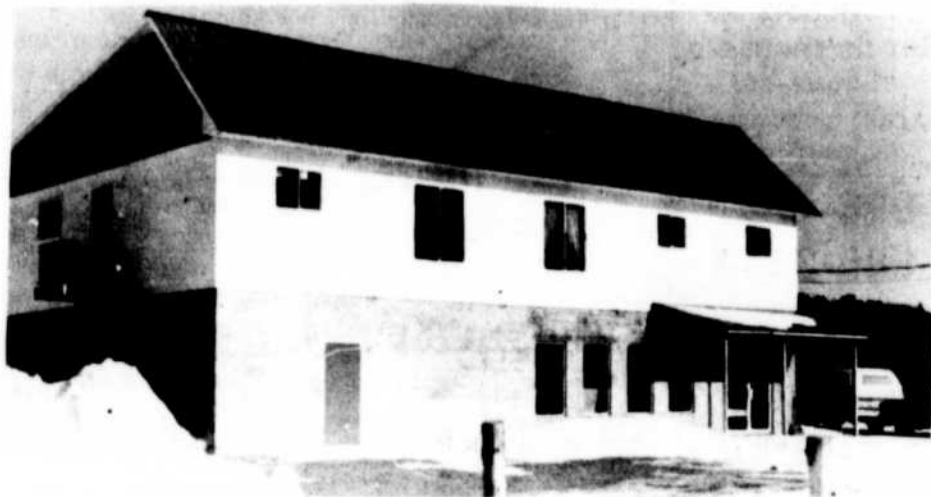
FRANÇAIS ET ANGLAIS
SERVICE RAPIDE ET EFFICACE

MAINTENANT DISPONIBLE AU
BULLETIN
PLACE BUCKINGHAM
986-5082

Le Bulletin / Mardi, 24 avril 1979 / Page 19

Épicerie

RAYMOND LAROCQUE



Les propriétaires, Raymond et Jacqueline Larocque (à gauche), sont heureux de vous présenter leur caissière, Thérèse Lauzon et le responsable de la livraison, Marc Lalonde.

SPÉCIAUX DE LA SEMAINE DU 25 AU 28 AVRIL

Soupe aux tomates

10 oz / 4 pour

89¢

Gâteaux Vachon

6 pour

99¢

Biscuits au chocolat

Wippet

14 oz

\$1.59

Margarine Crémex

2 lbs **89¢**

Poulets de 3 à 4 lbs

81¢ Lb

Coke 26 oz

4 pour **\$1.00**

(PLUS TAXE ET DÉPÔT)

Pois verts

Aylmer

19 oz

3 pour

\$1.00

Biscuits

soda

Christie

Boîte 1 lb **69¢**

Fromage Kébec

\$1.79 Lb

Chips Yum Yum

69¢ (1 GRATUIT)

Javex Québécoise

128 oz **89¢**

Pure Spring R.C.

26 oz

5 pour **\$1.00**

(PLUS TAXE ET DÉPÔT)

Papier essuie-tout

Kleenex Boutique

2 rouleaux pour **\$1.04**

VIANDE DE CHOIX

tél. 766-2250

N. D. de la SALETTE

Livraison gratuite

NOUS NOUS RÉSERVONS LE DROIT DE LIMITER LES QUANTITÉS