

Arts DIVERTISSEMENTS

Carrefour socio-culturel

Les ateliers d'hiver ont repris

Les ateliers culturels, session hiver, sont repris au Carrefour socio-culturel de Matane. Ces cours sont à 19h. Lundi: céramique et peinture pour les adultes; mardi: tricot aiguille et crochet. Il reste des places bienvenues aux intéressés; mercredi: peinture sur soie, dessin et tricot aiguille de perfectionnement; vendredi: céramique pour les jeunes; samedi: à tous les quinze jours, de 13h à 16h, le "samedi des petits

débrouillards". Nous venons de terminer un cours de garde enfant et nous acceptons les inscriptions pour un autre cours pour les fins de semaine des 21, 22 février et 7, 8 mars. Les jeunes de 12 ans et plus qui sont intéressés, donneront leur nom au Carrefour socio-culturel (562-6511).

Pour les adultes, on nous demande des cours en horticulture et pour les jeunes, en art dramatique et théâtre. Les

personnes intéressés, donneront leur nom au Carrefour socio-culturel (562-6511) le plus tôt possible.

Les membres du Club Lionnes de Matane organisent une dégustation de vins et fromages pour le samedi 8 mars au local des Chevaliers de Colomb. Cette dégustation sera suivie d'une soirée de danse. Une occasion de bien vous amuser et d'aider à l'achat du matériel de physiothérapie pour les enfants à l'hôpital de

Matane.

Le Festival de la Crevette approche. Si vous êtes intéressés à exposer ou à faire de l'animation à l'intérieur de l'exposition "Populart", téléphonez pour demander les formulaires d'inscription, soit au bureau du Festival de la Crevette (562-0404) ou à Jocelyne Côté (562-6511).

Jocelyne, animatrice Carrefour socio-culturel, 562-6511

Récital Projean-Cardinal

Un pianiste remarquable

Dans le cadre de la Semaine de la canne blanche, les étudiants de l'école polyvalente de Matane ont rencontré deux artistes atteints de cécité: Guy Cardinal et Louise Projean.

Un récital de ce claviériste et de cette guitariste clôturait ces rencontres. Bien sûr, lorsque un match Canadien Nordiques fait concurrence à un spectacle, les artistes sont toujours perdants.

Louise Projean est une découverte pour les Matanais. Originaire de

Québec elle habite la région de Trois-Rivières. Louise Projean, adopte le style balade. Elle chante la nature, l'amour et la maternité. Louise Projean, s'avère une excellente guitariste et sa voix s'apparente à celle de Fabienne Thibeault. Sa plus belle composition est sans conteste sa "Berceuse pour son fils".

Quant à Guy Cardinal, il n'est plus un inconnu pour le public. Mais mercredi, ce n'était pas une de ses meilleures soirées. De trop nombreux pro-

blèmes techniques nuisent à sa performance. Il n'y a rien de plus agaçant lorsque Cardinal commence à chanter qu'après quelques mesures il doit d'interrompre parce que son moniteur de scène ne fonctionne pas.

Ces temps-ci, Cardinal affectionne particulièrement les chansons de Richard Séguin, qu'il interprète parfaitement comme toujours. Celle qui parle des pères à temps partiel, entre autres, émeut beaucoup le public.

Guy Cardinal fait preuve d'un talent de pianiste remarquable. À un moment, il demande à un spectateur de venir jouer une note sur son piano, et ensuite il se met à improviser pendant plusieurs minutes. Cet aspect du spectacle de Cardinal impressionne fortement la salle.

Malgré un très petit public et de fréquents ennuis techniques Guy Cardinal et Louise Projean ont su donner un récital agréable.

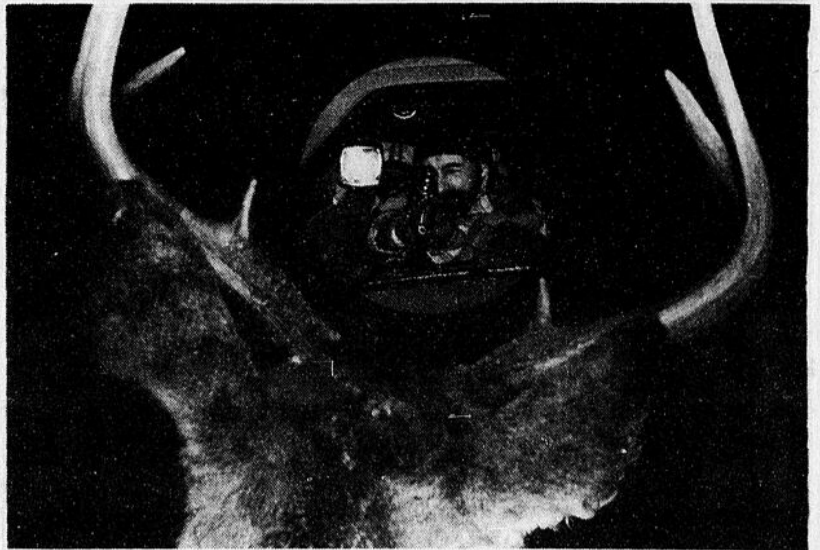
Élizabeth Verreault



La chanteuse Louise Projean s'accompagne à la guitare.



Le pianiste Guy Cardinal a improvisé à la demande des spectateurs. (Photos Elizabeth Verreault)



Les braconniers: des criminels qui s'ignorent? Peut-être pas autant que ça.

Les braconniers: des criminels qui s'ignorent

Les braconniers du Québec conservent-ils, en 1986, leur auréole d'aventuriers sympathiques? Ont-ils changé leurs méthodes de chasse? Comment les agents du ministère du Loisir, de la Chasse et de la Pêche s'efforcent-ils de limiter les dégâts?

Le mercredi 12 février, l'émission "Contrechamp" de Radio-Canada fera le point sur le braconnage en rappeant la célèbre "Opération Bûcheux", "l'Opération Boule de neige" dans la Vallée de la Matapédia, et plusieurs cas isolés.

Soulignons que les braconniers ne provien-

ent pas d'une seule couche de la société. Il n'y a pas si longtemps, le président d'une ZEC, un curé et un ministre ont dû répondre à des accusations.

Au cours de l'émission du 12 février, "Contrechamp" mettra en lumière les moyens cruels et destructifs: "jack", collet, pièges, etc. employés par les braconniers pour arriver à leurs fins. L'imagination populaire pourra difficilement ensuite en faire des émules de Robin des Bois.

Comme les braconniers, les agents de la conservation ont perfectionné leurs méthodes.

Ils utilisent maintenant le camouflage et l'infiltration afin de pouvoir prendre les contrevenants sur le fait (une exigence de la loi) et obtenir des condamnations.

Jean-Pierre Caron, agent enquêteur du ministère du Loisir, de la Chasse et de la Pêche (bureau de Matane) tracera un portrait des nouveaux agents.

Selon les braconniers, leurs activités illicites ne constituent pas des délits sérieux. Les téléspectateurs en jugeront après avoir regardé "Contrechamp" le mercredi 12 février à 21h.



La brume matinale se lève lentement sur un lac: une des surprises que réserve la nature à ceux qui se lèvent tôt. (Photo Suzanne Isabel)

Grandeur nature

Chez les Mic-Macs

Le mardi 18 février à 19h, la télévision de Radio-Canada diffusera une autre émission de Grandeur nature.

Au cours de l'été 1985, le MLCP et la communauté Mic-Mac de Restigouche ont mis de l'avant un projet de parainage du saumon. Des filets-trappe ont été mis en place afin de capturer et de marquer le saumon. En compagnie des représentants du MLCP et de la communauté Mic-Mac de Restigouche, nous suivrons toutes les

étapes caractérisant ce projet.

En deuxième partie d'émission, nous verrons que le trappage demeure une activité de plein air marginale et souvent mal perçue. À partir d'une randonnée sur une ligne de trappage, deux trappeurs nous feront découvrir les mille et un secrets que cache cette activité. Nous aurons alors l'occasion de connaître davantage les techniques de trappage qu'ils utilisent. Cette randonnée nous amènera également à vivre en leur

compagnie un style de vie en plein air tout en nous permettant d'approfondir nos connaissances envers certaines espèces d'animaux à fourrure dans la région.

Réalisée par le ministère du Loisir de la Chasse et de la Pêche, région du Bas Saint-Laurent et de la Gaspésie et Radio-Canada Bas Saint-Laurent Haute Côte-Nord, Voyage grandeur nature est présentée avec les hommages de la compagnie Québec Téléphone.

Musée de Rimouski

L'estampe japonaise contemporaine

Il existe au Japon une tradition séculaire de l'estampe qui remonte à la seconde moitié du 17ème siècle. Cette tradition de la gravure sur bois est marquée par l'habileté, le souci technique et véhicule une histoire culturelle linéaire, à peine empreinte de quelques influences de l'Inde et de la Chine. Cet art illustre presque essentiellement la pensée traditionnelle et ce n'est qu'au début de notre siècle qu'on verra poindre un élan vers

l'estampe créatrice. Mais c'est surtout après la seconde guerre mondiale que l'on assistera, grâce à une ouverture sur l'Occident, à la multiplication des attitudes et des techniques: utilisation de la photographie, écrans de soie, lithographie, offset et autres... Le Japon s'inscrira dès lors dans les grands courants de l'art occidental, y contribuant par l'apport sensible de sa propre tradition. ("L'Estampe japonaise contemporaine,

1950-1983" a donc pour but d'aider à appréhender de façon extensive la situation réelle de l'estampe japonaise postérieurement à la deuxième guerre mondiale, d'une part en présentant un panorama des nouvelles tendances, autant que faire se peut, et d'autre part, en accueillant des artistes qui font preuve d'un style original tout en tirant parti des techniques traditionnelles de la gravure sur bois). Extrait du

catalogue. "Quatre-vingts oeuvres de 40 artistes, voilà le parcours qui nous est offert par "The Japan Foundation" et le Programme international des Musées nationaux du Canada afin

de mieux connaître cette diversification multidirectionnelle sans précédent dans l'art de l'estampe au Japon. L'exposition commence le 14 février et se poursuit jusqu'au 2 mars.

Le "Sens des affaires"

Les supermarchés GP

Le mercredi 12 février à 21h30, l'émission "Le sens des affaires" de Radio-Canada mettra en lumière le progrès remarquable des marchés GP dans l'Est du Québec.

En 1958, une petite épicerie voyait le jour à Mont-Joli. Pour les clients, un point d'interrogation: -GP, qu'est-ce que c'est? Une nouvelle chaîne?

On l'ignorait alors mais cette épicerie était, de fait, le premier maillon de ce qui allait devenir l'une

des grandes chaînes d'alimentation de la région.

Au début des années 60, Germain Pelletier voyait dans les centres commerciaux, des facteurs de prospérité et il rêvait d'y implanter ses magasins.

Pour aller de l'avant, il dû construire ses propres centres commerciaux. Aujourd'hui, il en possède trois (à Matane, Amqui et Rimouski). Un quatrième (celui de Trois-Pistoles) s'ajoutera bientôt à la

famille. Seul le marché GP de Mont-Joli n'est pas situé dans un centre commercial.


Germain Pelletier s'occupe de l'administration des centres, tandis que sa femme Rolande dirige le secteur de l'alimentation dont le progrès s'appuie sur des techniques de mises en marché efficaces, un inventaire informatisé, etc.

Pierrette Savard de Radio-Canada Gaspésie a réalisé ce reportage.

Subventionné par le ministère des Affaires culturelles
Conception graphique: Arthure

DANS LE CADRE DU 10ème ANNIVERSAIRE DE LA GAM
Heures d'ouverture: mar.-mer.-jeu.-sam. dim.: 14h à 17h - mer.-jeu.: 19h à 22h
EXPOSITION COLLECTIVE DU 20 FÉVRIER AU 16 MARS
Le vernissage-encan aura lieu le 20 février à 19h30 à la Galerie d'art de Matane

EXPOSITION COLLECTIVE




14 février
St-Valentin



- Entrée .50¢ pour le tirage. La somme totale... au gagnant
- Consommation gratuite
- Tirage champagne



La St-Valentin le 14 février

Profitez de notre vente de 20% à 50% sur certaines marchandises en magasin.



10% à 50% rabais sur tous les trophées en magasin



BIJOUTERIE ET CADEAUX RAYMOND INC.
238 rue Thibault - Matane 566-2133

TABAGIE ET CADEAUX RAYMOND INC.
236 rue Thibault Matane 562-0644

Bientôt la St-Valentin



Nous avons un vaste choix de cartes, de chocolats et de cadeaux pour l'occasion.

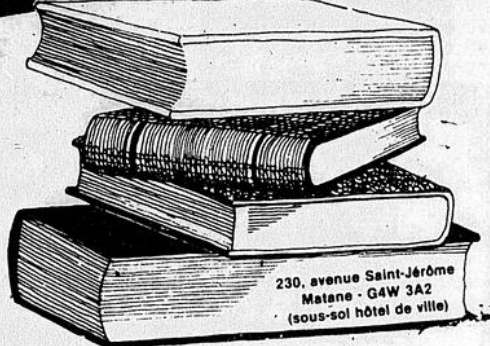
Grande vente de céramique assortie à 50% d'escompte.

Service de photocopies.

- Journaux • Revues • Livres • Articles de fumeurs • Films • Jouets • Assortiment de cigares conservés dans humidor • Cartes Carlton • Liqueur • Crème glacée • Choix d'articles scolaires •

Chocolat Laura Secord
Dépositaire de tous les billets de Loto

Nouveaux livres
Bibliothèque municipale
de Matane



ROMANS

BOISSARD, Janine. Une femme réconciliée (histoire d'amour d'une femme de 40 ans)
BOLDUC, Mario. Un homme fort fragile (roman québécois)
DONALDSON, Stephen R. Les chroniques de Thomas l'incrédule - tome 2: Le réveil du Titan
FOSTER, Alan Dean. Starman (science-fiction)
HASHIAN, James T. Le sel de la vengeance (roman d'aventure)
KENT, Katherine. Les rivages de l'Éden (roman sentimental)
LAPLACE, Yves. Mes chers enfants (roman sur l'horreur des enfants)
MASCIONI, Grytzko. La vallée des peupliers (saga familiale) - Ce livre est comparé à "Dallas"
MOORHOUSE, Frank. Coca Cola Kid (récit policier)
PIELMEIER, John. Agnès de Dieu (roman psychologique et policier) Ce roman est l'histoire du film "Agnes of God"
RONSON, Mark. Ombres et miroirs (récits psychologique)
SPIELBERG, Steven. Les goonies (roman d'aventures)

Divers

ANDREU, J.M. Ferran. Le berger allemand
ASIMOV, Isaac. Guide de la comète Halley et le phénomène mystérieux des comètes

DELAUNAY, Vadim. Pour cinq minutes de liberté (récit)
DELISLE, Isabelle. Les grands tournants de la vie: l'adaptation au changement
EYLAT, Odette. J'ai peur! comment protéger mon enfant
GIRARD, Francine. Apprendre à communiquer en public
GIRARD, Francine. Réussir son diaporama: un guide d'apprentissage
GOSSET, Marie. Les desserts chocolatés
LAPLANTE, Laurent. Le suicide
LARREY, Shortridge et Lee. Introduction à la profession infirmière
MICHAUD, Robert. La mousse de mer de l'Isle-Verte
NEWMAN, Peter C. La Baie d'Hudson: la compagnie des aventuriers
PHANEUF, Michel. Le guide du vin 86: guide d'achat incluant 1,250 vins offerts au Québec
ROUILLARD, Jacques. Ah les États! Les travailleurs canadiens-français dans l'industrie textile de la Nouvelle-Angleterre d'après le témoignage des derniers migrants
SIMARD, Cyril. Artisanat québécois - tome 4: la dentelle - le feutre - les pipes - la lutherie - la broderie - la vannerie
SIRE, Bernadette. L'enfant à coeur ouvert (récit médical)
URBE, Francis. Les oiseaux exotiques
VANNIER, Caroline. Les entrées, hors-d'oeuvre et amuse-gueule: 153 recettes faciles et rapides
 Bonne lecture à tous!
Lise Grenier
 responsable de la bibliothèque

Relève de l'humour québécois

Le concours de la relève de l'humour est donc lancé! Une chance unique se présente pour un jeune humoriste de se faire connaître et reconnaître.
 Qui peut y participer: tous les humoristes amateurs et semi-professionnels de toutes les catégories.
 Des formules de participation sont disponibles à la station de radio CFLP, 875 boul. St-Germain ouest à Rimouski, ainsi que des copies des règlements régissant ce concours.
 Un grand gala, animé par Robert Ménard, animateur du matin à CFLP, aura lieu le 26 février, à la Coudée du cégep de Rimouski, pour les audiences publiques. Le tout se terminera par une soirée-gala de sélection finale le 4 juin à Montréal.
 Les trois gagnants finalistes recevront une bourse de 2,000\$ chacun. Les candidats devront être inscrits avant midi, le 26 février. Il n'y a aucun frais d'inscription.

Le 14 fév.
 Les Valentins se retrouvent chez-nous
G. Harrisson fleuriste
 68 d'Amours, Matane
 562-2399

VENDREDI 11h30
"Défi féminin 1986"
 soirée de **Chantal Levesque**
 mode-lipsync.
 -épreuve sur vidéo



Le DISCO
Eng 80
 MATANE
 "POUR LE FUN"

Soirée célibataire plus Saint-Valentin

Ce soir: tirage spécial "Lune de miel"

Les Célibataires Plus Nouveau - Nouveau - Nouveau Les Célibataires Plus

Apportez jeudi soir ces 2 coupons et vous verrez!!!

Mlle Célibataire Plus

X _____

M. Célibataire Plus

X _____

VOYEZ...
Nos voitures usagées

1985	2129B	Aries SE 2 portes, auto.
1985	2133A	Le Baron GTS turbo, auto.
1984	2069A	Aries , 2 portes, auto
1983	2145A	Plymouth Turismo, 2 portes
1982	2027A	Diplomat 4 portes, auto.
	2047A	Le Baron 2 portes, auto
1981	2000D	Chevette 2 portes, manuelle
1981		AMC Eagle familiale, 4 x 4, 6 cylindres, 4 portes
1981	1849A	Reliant , 2 portes transm. manuelle
	2054A	Aries , 2 portes, auto
1980	1815A	Omni , 4 portes, auto
	1935C	Omni , 4 portes, tr. man.
	1977A	Dodge St-Régis , 4 portes
	2138A	
1979	A185	Volaré , 2 portes
	2059A	Diplomat , 2 portes, auto
	2082A	Omni , 4 portes, tr. man.
1978	1742B	Aspen , 4 portes
	2031A	Fury , 2 portes
1977	1938A	Buick Sky Lark , 4 portes
	1986B	Buick Century , 2 portes
	2043A	Newport , 2 portes

Nos camions usagés

1984	Dodge 4 x 4 6 cylindres, manuelle
1984	Dodge D-50 diésel. 5 vitesses
1980	Dodge D-50 Gas, 4 vitesses
1979	Van 1/2 tonne
1978	Ram Charger auto.
1976	Dodge pick up 1/2 tonne, auto
1975	Dodge 1 tonne avec plate-forme 12 pi
1974	Dodge 3/4 tonne plate-forme 9 pi

Plusieurs voitures ont un plan de garantie

Voyez nos conseillers


Côté Auto

707 du Phare ouest - Matane
 562-4994

TRG présenté par **Michel Tremblay**

ALBERTINE

EN CINQ TEMPS



Le chef d'oeuvre de Michel Tremblay

Sans doute la meilleure pièce de théâtre jamais présentée à Matane.

Polyvalente de Matane
 vendredi 7 mars 21 heures Billets 10\$ et 12\$
 Tabagie de Matane Kébec Disques (Galeries du Vieux Port) Les productions Beaushow

Il est toujours délicat d'employer le mot chef-d'oeuvre... mais il semble, dans ce cas, s'appliquer parfaitement **CHEF-D'OEUVRE** Raymond Bernatchez, La Presse

"La plus belle gerbe de grandes comédiennes en pleine possession de tous leurs moyens..."
 Martine R. Corriveau, Le Soleil



Mercredi 12 février

- 10.00 À votre rythme
- 10.15 Passe-Partout
- 10.44 Bobino
- 11.00 Zig Zag
- 11.30 Gaspard et les fantômes
- 12.00 Contact
- 12.30 Vivre à trois
- 13.00 Terre humaine
- 13.32 Au jour le jour
- 14.31 Le temps de vivre
- 16.00 Félix et Ciboulette
- 16.29 Au jeu
- 17.00 Le train de 5 heures
- 18.00 Ce soir Gaspésie
- 18.26 Nouvelles du sport
- 18.32 Avis de recherche
- 19.00 Génies en herbe
- 19.30 Paul, Marie et les enfants
- 20.02 Le temps d'une paix
- 21.01 Contrechamp
- 21.31 Le sens des affaires
- 22.01 Le téléjournal
- 22.24 Le point
- 23.00 La météo
- 23.04 Nouvelles du sport
- 23.16 Téléx arts
- 23.23 Cinéma (Histoire d'un péché)

Judi 13 février

- 10.00 À votre rythme
- 10.15 Passe-Partout
- 10.45 Bobino
- 11.00 Question de droit
- 11.30 Prince noir
- 12.00 Contact
- 12.30 Vivre à trois
- 13.00 Terre humaine
- 13.32 Au jour le jour
- 14.31 Télé-feuilleton (L'île aux trente cercueils)
- 15.30 Le Robinson Suisse
- 16.00 Félix et Ciboulette
- 16.29 Traboulidon
- 17.00 Le train de 5 heures
- 18.00 Ce soir Gaspésie
- 18.26 Nouvelles du sport
- 18.32 Avis de recherche
- 19.00 À plein temps
- 19.30 Les grands films (Sanglantes confessions)
- 21.30 Vedette en direct
- 22.01 Le téléjournal
- 22.24 Le point
- 23.00 Météo
- 23.04 Nouvelles du sport
- 23.16 Téléx arts
- 23.23 Cinéma (Le palais à cinq sous)

Vendredi 14 février

- 10.00 A votre rythme
- 10.15 Passe-Partout
- 10.45 Bobino
- 11.00 Les ateliers
- 11.30 La lettre de Nouvelle-France
- 12.00 Contact
- 12.30 Vivre à trois
- 13.00 Terre humaine
- 13.32 Au jour le jour
- 14.31 Télé-feuilleton (Histoire de la marine à la découverte de la mer)
- 15.30 Heidi
- 16.00 Félix et Ciboulette
- 16.29 Pop Citrouille
- 17.00 Le train de 5 heures
- 18.00 Ce soir Gaspésie
- 18.26 Nouvelles du sport
- 18.32 Avis de recherche
- 19.00 Le monde merveilleux de Disney
- 20.01 Série-Plus (Le sang des autres)
- 21.01 En tête
- 22.01 Le téléjournal
- 22.24 Le point
- 23.00 Météo
- 23.04 Nouvelles du sport
- 23.16 Téléx arts
- 23.23 Vivre en forme
- 23.29 Cinéma (À communiquer)

Samedi 15 février

- 7.30 Ouverture samedi jeunes
- 7.32 Animation illimitée
- 8.00 Woody le pic
- 8.30 Passe-Partout
- 9.00 Tao Tao
- 9.30 Nils Holgerson
- 10.00 Alice au pays des merveilles
- 10.30 Candy
- 11.00 Les héros du samedi
- 12.00 La semaine parlementaire à Ottawa
- 13.00 D'hier à demain
- 14.00 Univers des sports
- 15.30 Ciné-famille
- 17.00 Bagatelle
- 17.30 Regards sur la nature
- 18.00 Le téléjournal
- 18.06 Impacts
- 19.00 Juste pour rire
- 20.01 La soirée du hockey - Philadelphie à Montréal
- 22.31 Téléjournal
- 22.51 Nouvelles du sport
- 23.06 La politique fédérale
- 23.15 Télé-sélection (Le week-end Osterman)

Dimanche 16 février

- 7.28 Ouverture La puce à l'oreille
- 7.30 Les contes de la forêt verte
- 7.54 La puce à l'oreille
- 8.00 Astro le petit robot
- 8.22 La puce à l'oreille
- 8.30 Passe-Partout
- 8.58 La puce à l'oreille
- 9.00 Madame Peppercote
- 9.10 Les fables d'Europe
- 9.22 La puce à l'oreille
- 9.30 Livre ouvert
- 9.42 Fermeture La puce à l'oreille
- 9.45 Quatre voix... une parole
- 10.00 Le jour du Seigneur
- 11.00 Les pionniers de la brousse
- 12.00 La semaine verte
- 13.00 Propos et confidences
- 13.30 Opéra Bal masqué
- 15.30 Le mystère d'Henry Moore
- 17.00 Second regard
- 18.00 Le téléjournal
- 18.01 La justice blanche
- 18.30 Écran-témoignage
- 19.00 La clé des champs
- 19.31 Les Beaux dimanches: Tapis rouge
- 20.31 Le téléjournal
- 20.51 Les grands esprits
- 21.51 Histoire à suivre
- 22.51 Nouvelles du sport
- 23.06 Ciné-club (Les temps modernes)

Lundi 17 février

- 10.00 À votre rythme
- 10.15 Passe-Partout
- 10.45 Bobino
- 11.00 Rien que pour vous
- 11.30 Roquet belles oreilles
- 12.00 Contact
- 12.30 Vivre à trois
- 13.00 Terre humaine
- 13.32 Au jour le jour
- 14.31 Cinéma (Issue de secours)
- 16.00 Félix et Ciboulette
- 16.29 Les Schtroumpfs
- 17.00 Le train de 5 heures
- 18.00 Ce soir Gaspésie
- 18.26 Nouvelles du sport
- 18.32 Avis de recherche
- 19.00 Déjà vingt ans
- 19.30 Poivre et sel
- 20.01 La bonne aventure
- 20.30 Le parc des Braves
- 21.01 Best-sellers (Tant qu'il y aura des hommes)
- 22.01 Téléjournal
- 22.24 Le point
- 23.00 La météo
- 23.04 Nouvelles du sport
- 23.16 Téléx arts
- 23.23 Claudine (Claudine à l'école)

Mardi 18 février

- 10.00 À votre rythme
- 10.15 Passe-Partout
- 10.45 Bobino
- 11.00 De bien belles choses
- 11.30 Daniel Bertolino
- 12.00 Contact
- 12.30 Vivre à trois
- 13.00 Terre humaine
- 13.32 Au jour le jour
- 14.31 Cinéma (Comme chien et chat)
- 16.00 Félix et Ciboulette
- 16.29 Minibus

- 17.00 Le train de 5 heures
- 18.00 Ce soir Gaspésie
- 18.26 Nouvelles du sport
- 18.32 Avis de recherche
- 19.00 Voyage grandeur nature
- 19.30 L'agent fait le bonheur
- 20.01 Monsieur le ministre
- 20.31 Manon
- 21.01 Dallas
- 22.01 Le téléjournal
- 22.24 Le point
- 23.00 La météo
- 23.04 Nouvelles du sport
- 23.16 Téléx arts
- 23.23 Rencontres
- 23.52 Cinéma (Le Rembrandt de Verrières)



Mercredi 12 février

- 6.47 Ouverture - O Canada
- 6.50 La cité du père
- 7.00 La bande à Nimée
- 7.30 Café show
- 8.30 Gym
- 9.00 Bonjour matin
- 10.00 Mieux vivre
- 11.00 Odysée
- 11.30 Au château des enfants
- 12.00 Le monde
- 12.15 Ciné-quiz: "Charlie, mon amie"
- 14.30 Daniel Boone
- 15.30 Les Satellipopettes
- 16.00 Revue vidéo
- 16.30 Galaxie
- 17.00 Montréal en direct
- 18.00 Le monde
- 19.00 Épopée rock
- 19.30 Magnum
- 20.30 Chacun chez soi
- 21.00 Cinéma du mercredi: "Parce qu'il est mon ami"
- 22.55 Lotto 6/49
- 23.00 Les nouvelles TVA
- 23.30 Le monde
- 23.40 Les sports
- 23.52 La couleur du temps
- 0.00 Cinéma de fin de soirée: "Une certaine façon d'aimer"
- 2.10 Fermeture

Judi 13 février

- 6.47 Ouverture - O Canada
- 6.50 La cité du père
- 7.00 La bande à Nimée
- 7.30 Café show
- 8.30 Gym
- 9.00 Bonjour matin
- 10.00 Mieux vivre
- 11.00 Odysée
- 11.30 Au château des enfants
- 12.00 Le monde
- 12.15 Ciné-quiz: "Le millionnaire"
- 14.30 La petite maison dans la prairie
- 15.30 Les Satellipopettes
- 16.00 Revue vidéo
- 16.30 Galaxie
- 17.00 Montréal en direct
- 18.00 Le monde
- 19.00 Arnold et Willy
- 19.30 Le hockey TVA - Montréal à New Jersey
- 22.30 Politique Québec
- 23.00 Les nouvelles TVA
- 23.30 Le monde
- 23.40 Les sports
- 23.52 La couleur du temps
- 0.00 Cinéma de fin de soirée: "Vengeance tragique"
- 2.10 Fermeture

Vendredi 14 février

- 6.47 Ouverture - O Canada
- 6.50 La cité du père
- 7.00 La bande à Nimée
- 7.30 Café show
- 8.30 Gym
- 9.00 Bonjour matin
- 10.00 Mieux vivre
- 11.00 Odysée
- 11.30 Au château des enfants
- 12.00 Le monde
- 12.15 Ciné-quiz: "Manon 70"

- 14.30 Cosmos 1999
- 15.30 Les Satellipopettes
- 16.00 Revue vidéo
- 16.30 Galaxie
- 17.00 Montréal en direct
- 18.00 Le monde
- 19.00 K-2000
- 20.00 Shérif, fais-moi peur
- 21.00 Arme et charme
- 22.00 Contexte
- 22.45 Tirages de Loto-Québec
- 23.00 Les nouvelles TVA
- 23.30 Le monde
- 23.40 Les sports
- 23.52 La couleur du temps
- 0.00 Cinéma de fin de soirée: "Brève rencontre à Paris"
- 1.00 Fermeture

Samedi 15 février

- 8.27 Ouverture - O Canada
- 8.30 G.I. Joe
- 9.00 Le village de Nathalie
- 9.30 La belle vie
- 10.00 Info-jeunesse
- 10.30 Paul et les jumeaux
- 11.00 Vidéo star
- 12.00 Cinémax: "Frankenstein jr"
- 14.00 Ciné Max: "Les prairies de l'honneur"
- 16.00 Emergence
- 16.30 Nature Québec
- 17.00 Plexi Mag
- 17.50 Le monde
- 18.00 Pop Express
- 19.00 Cagney & Lacey
- 20.00 Casse-tête
- 20.30 Jet set
- 21.00 Le défilé de nuit du Car-naval de Québec
- 22.30 Sur la sellette
- 22.55 Lotto 6/49
- 23.00 Les nouvelles TVA
- 23.20 Les sports
- 23.30 Cinéma de fin de soirée: "Un camion en or massif"
- 1.00 Fermeture

Dimanche 16 février

- 8.57 Ouverture - O Canada
- 9.00 Les gens les plus heureux
- 9.30 Dessins animés
- 9.45 Gym
- 10.15 Le nouveau country
- 11.00 Les super étoiles de la lutte
- 12.00 Québec actualités
- 13.00 Justice pour tous
- 13.30 Casse-tête
- 14.00 Ciné week-end: "L'odyssée sous la mer"
- 16.00 Sport Mag
- 17.00 L'heure juste
- 17.30 Le village de Nathalie
- 18.00 Le hockey des Nordiques - Québec à Calgary
- 21.00 "V" (durée de 2 heures)
- 23.00 Les nouvelles TVA
- 23.20 Les sports
- 23.30 À déterminer
- 0.30 Bon dimanche
- 2.30 Fermeture

Lundi 17 février

- 6.47 Ouverture - O Canada
- 6.50 La cité du père
- 7.00 La bande à Nimée
- 7.30 Café show
- 8.30 Gym
- 9.00 Bonjour matin
- 10.00 Mieux vivre
- 11.00 Odysée
- 11.30 Au château des enfants
- 12.00 Le monde
- 12.15 Ciné-quiz: "La disparition d'Aimée"
- 14.30 Le nouveau country
- 15.15 Vidéo Clips
- 15.30 Les Satellipopettes
- 16.00 Revue vidéo
- 16.30 Galaxie
- 17.00 Montréal en direct
- 18.00 Le monde
- 19.00 L'âme soeur
- 19.30 L'île fantastique
- 20.30 L'or du temps
- 21.00 Concept I - Le club sandwich "Jean Chrétien"
- 22.00 Dynastie
- 23.00 Les nouvelles TVA
- 23.30 Le Monde
- 23.40 Les sports
- 23.52 La couleur du temps
- 0.00 Cinéma de fin de soirée: "Duos sur canapé"
- 2.05 Fermeture

Mardi 18 février

- 6.47 Ouverture - O Canada
- 6.50 La cité du père
- 7.00 La bande à Nimée
- 7.30 Café show
- 8.30 Gym
- 9.00 Bonjour matin
- 10.00 Mieux vivre

- 11.00 Odysée
- 11.30 Au château des enfants
- 12.00 Le monde
- 12.15 Ciné-quiz: "L'appel de la forêt"
- 14.30 La petite maison dans la prairie
- 16.00 Revue vidéo
- 16.30 Galaxie
- 17.00 Montréal en direct
- 18.00 Le monde
- 19.00 Peau de banane

- 19.30 Les deux font la paire
- 20.30 Entre chien et loup
- 21.00 Présentation spéciale - Un homme marié (1ère partie)
- 23.00 Les nouvelles TVA
- 23.30 Le monde
- 23.40 Les sports
- 23.52 La couleur du temps
- 0.00 Cinéma de fin de soirée: "Pendulum"
- 2.15 Fermeture



Mercredi 12 février

- 9.30 Quebec School Telecast
- 10.00 Pause musicale
- 10.30 Le marché aux images
- 11.30 Communication et organisation
- 12.30 L'ENAP présente (reprise du dimanche à 13h30)
- 13.00 Quebec School Telecast
- 13.30 Le marché aux images (reprise du matin à 10h30)

- 14.30 Zones économique (reprise du dimanche à 18h)
- 15.00 On n'a pas tout vu (reprise du dimanche à 19h)
- 15.30 Bloc notes (reprise du mardi 19h30)
- 16.00 Enquêtes sur les enfants mal-aimés (reprise du lundi à 20h)
- 16.30 Questions d'argent (reprise du lundi à 19h30)

Pour une 3ème semaine

ROCKY IV

ROCKY IV de ROBERT CHARTOFF IRWIN WINKLER

Au même programme

Le destructeur

vendredi - samedi - dimanche - lundi
14-15-16-17 février
adm.: 4\$

Cinéma Gaieté
Le cinéma des Prémiers

17.00 À déterminer
18.00 Passe-Partout
18.30 Téléservice
19.27 Tirage "La Quotidienne"
19.30 Octo-giciel (reprise du dimanche à 12h30)
20.00 Le défi Pacifique: "Mille et une manière de rencontrer Dieu"
21.00 Mercredi chaud: "Erreur sur la personne"
22.00 L'univers de Carbone 14
23.00 Téléservice (reprise de l'émission présentée à 18h30)

Jeudi 13 février

9.30 Québec School Telecast
10.00 Pause musicale
10.30 Le marché aux images
11.30 Christianisme et religions du nouvel âge (reprise du dimanche à 11h30)
12.30 Science et culture: "Institutions"
13.00 Québec School Telecast
13.30 Le marché aux images (reprise du matin à 10h30)
14.30 Action-débat
15.30 L'univers de Carbone 14 (reprise du mercredi à 22h)
16.30 Québec Scope (reprise du lundi à 20h30)
17.00 À déterminer
18.00 Passe-Partout
18.30 Téléservice
19.27 Tirage "La Quotidienne"
19.30 Nord-Sud
20.00 La vie sur la terre: "L'évolution des animaux"
21.00 À déterminer
22.00 Plein son (reprise du dimanche à 19h30)
23.00 Téléservice (reprise de l'émission présentée à 18h30)

Vendredi 14 février

9.30 Québec School Telecast
10.00 Pause musicale
10.30 Le marché aux images
11.30 Innu Asham
12.00 Formation continue en sciences de la santé (reprise du samedi à 14h)
13.00 Québec School Telecast
13.30 Le marché aux images (reprise du matin à 10h30)
14.30 Caméra un (reprise du dimanche à 19h)
15.00 Bloc-notes (reprise du jeudi à 19h30)
15.30 Télé-document (reprise du lundi à 21h)
16.30 Les grands du cinéma (reprise du mardi à

20h30)
17.00 Justice pour tous (reprise du mardi à 19h30)
17.30 Visage
18.00 Passe-Partout
18.30 Téléservice
19.27 Tirage "La Quotidienne"
19.30 Retraite-action
20.00 Droit de parole
21.00 La saga du Parrain
22.00 Parler pour parler
23.00 Téléservice (reprise de l'émission présentée à 18h30)

Samedi 15 février

13.00 Initiation à l'économie politique
14.00 Formation continue en sciences de la santé
15.00 Astronomie générale
16.00 Québec-actualités
17.00 Maya l'abeille
17.30 Passe-Partout
18.00 Inter-action
19.00 Pinocchio
19.30 À plein temps: "Le frustré"
19.57 Tirage "La Quotidienne"
20.00 Parler pour parler
21.00 Ciné-répertoire: "Trois femmes" - Comédie dramatique réalisée aux États-Unis en 1977, par Robert Altman, avec Sissy Spacek, Shelley Duvall, Janice Rule et Robert Fortier.
23.05 La vie sur la terre (reprise du jeudi à 20h)

Dimanche 16 février

10.30 Communication et organisation
11.30 Christianisme et religions du nouvel âge
12.30 Octo-giciel
13.00 Au fil de l'Université Laval
13.30 L'Enap présente cérébrale
Télé-Université (de 14h à 17h)
14.00 Le corps humain: "L'homme naît nu"
15.00 L'évolutin de l'homme: "Au-dessous des anges"
16.00 Habitat québécois: "L'habitat contemporain"
16.30 Sciences et cultures: "Technologie"
17.00 Maya l'abeille
17.30 Passe-Partout
18.00 Contour économique d'une région éloignée
18.30 L'odyssée sous-marine de l'équipe Cousteau
19.30 Plein son: "Tina Turner en tournée"

20.30 Visage
21.00 Téléfilms: "L'engrenage" - Drame américain réalisé en 1982 par Robert Greenwald, avec Martin Sheen, Jane Alexander, Emilio Estevez.
Lundi

17 février

9.30 Québec School Telecast
10.00 Pause musicale
10.30 Le marché aux images
11.00 Astronomie générale (reprise du samedi à 15h)
12.00 Initiation à l'économie politique
13.00 Québec School Telecast
13.30 Le marché aux images (reprise du matin à 10h30)
14.00 Pause musicale
14.30 Contact (reprise du jeudi 20h)
15.30 À cause des mots (reprise de l'émission présentée en détachement de réseau le samedi à 17h30)
16.00 Expression (reprise du samedi à 17h)
16.30 L'odyssée sous-marine de l'équipe Cousteau (reprise du dimanche à 18h30)
17.30 Le tannage de la peau de caribou
18.00 Passe-Partout
18.30 Téléservice
19.27 Tirage "La Quotidienne"
19.30 Questions d'argent
20.00 Enquêtes sur les enfants mal-aimés: "L'inceste"
20.30 Québec Scope
21.00 Télédocuments: "La guerre: à propos de la guerre nucléaire"
22.00 La saga du Parrain (reprise du vendredi à 21h)
23.00 Téléservice (reprise de l'émission présentée à 18h30)

Mardi 18 février

9.30 Québec School Telecast
10.00 La sylviculture
10.30 Le marché aux images
11.30 Innu Asham - émission en langue montagnaise
12.00 Habitat québécois: "L'habitat traditionnel"
12.30 Le bureau informatisé: "À propos de bureautique"
13.00 Québec School Telecast
13.30 Le marché aux images (reprise du matin à 10h30)
14.30 Inter-action (reprise du samedi à 18h)
15.30 Droit de parole (reprise du vendredi à 20h)



VOTRE C.L.S.C. ET VOUS

SANTÉ INFANTILE

Le jeudi 13 février
Couvent de St-Léandre de 10h à 11h
Tous les vaccins pour les enfants de 2 mois à 5 ans
Poste de service de Baie-des-Sables de 14h à 15h
Tous les vaccins pour les enfants de 2 mois à 5 ans
Le lundi 17 février
C.L.S.C. de Matane de 15h à 16h
Vaccins aux voyageurs
Le mardi 18 février
C.L.S.C. de Matane de 9h à 11h30 et de 13h à 15h30
Tous les vaccins pour les enfants de 2 mois à 5 ans

PERSONNES ÂGÉES

L'équipe santé troisième âge du C.L.S.C. de Matane invite les personnes âgées à venir participer à un déjeuner causerie qui aura lieu le lundi 17 février 1986 à 9h au local de l'âge d'or de St-Luc.
Les sujets traités seront: Les fibres et le gras.

L'INTÉGRATION SCOLAIRE

Veillez prendre note qu'il y aura réunion de parents concernés par le problème de l'intégration scolaire, le lundi 10 février à 19h30 au local de l'A.D.H.G., Édifice du C.L.S.C. de Matane.

Cette rencontre permettra aux parents intéressés à l'intégration scolaire de rencontrer différentes personnes ressources qui pourront les aider dans leur démarche ou leur donner de l'information sur le sujet.

Pour de plus amples renseignements, téléphonez à 562-0262 ou 562-5741, poste 218.



354 D'Amours, Matane
Tél.: 562-9264

Nous avisons la population qu'au cours des prochains mois d'hiver, nous serons ouverts seulement le soir, à compter de 18h, sauf le lundi qui demeure notre journée de congé.

Notez bien cependant que, sur "réservations" nous continuons à favoriser des repas de groupes, soit pour des dîners, soit pour des soupers.

Bienvenue à tous!

C'est reparti de plus belle pour nos promotions en '86



LES JEUDIS DE LA MODE

tous les jeudis soir, à 22h en collaboration avec Seagram Canada et son représentant Jean-Eudes Duchesne.
Cette semaine: Boutique Podium
1er tirage de 100\$
Prix: après 5 semaines, 100\$, après 10 semaines, 100\$, après 15 semaines: garde-robe, valeur de 250\$.
•Nombreux prix de présence

LE DIMANCHE, 5 À 7 DES SPORTIFS



Venez terminer en bonne compagnie votre week-end sportif

Ouvert à compter de 15h.

5 à 7 tous les jours de la semaine

Les 5 à 7 sont une collaboration de Gilles Thibault et Electrolux. Prix de présence d'une valeur de 150\$ à gagner. Hors-d'oeuvre gratuits.

LES SAMEDIS ET DIMANCHES



Brochette de filet mignon ou poulet à 5.95\$ à compter de 17h.



Les enfants accompagnés sont maintenant admis aux heures des repas, dans la section restaurant, tous les jours de la semaine.

PUB LE 21

RESTAURANT BAR DANSANT

Galeries du Vieux-Port, Matane

Pour ceux qui ne se contentent pas de l'ordinaire

Fleuriste Tremblay Ltée

186, St-Pierre, Matane, 562-0105

La St-Valentin...
14 février



Pour vous aider à mieux lui dire...
Sois mon Valentin



Les apprentis-sylviculteurs peuvent suivre des cours à la télévision de Radio-Québec.

La sylviculture

Cours de formation devant le petit écran

Avec la production de la série "La sylviculture", Radio-Québec Bas Saint-Laurent, de concert avec les stations de la Gaspésie/Îles-de-la-Madeleine et de la Côte-Nord, fait son entrée dans le secteur de l'éducation "formelle".

En effet, Radio-Québec diffusera dès le 18 février prochain sur tout le réseau, le premier volet (7 émissions) d'une série de 21 émissions consacrée à la formation à distance de main-d'œuvre en sylviculture.

Ces documents-vidéo, diffusés les mardis et jeudis en matinée, permettront aux étudiants et étudiantes inscrits de même qu'au public intéressé d'acquiescer une formation de qualité leur permettant d'intervenir efficacement et consciencieusement au niveau des activités de reboisement.

Par ailleurs, Radio-Québec Bas Saint-Laurent a conclu une entente avec CKRT-TV Ltée, entente qui permettra aux auditeurs et auditrices

captant difficilement Radio-Québec de suivre cette série d'émissions sur les ondes de CKRT-TV.

Plus qu'une simple association ponctuelle, cette entente ouvre aussi la porte à des possibilités nouvelles de collaboration et d'échanges entre les médias de la région et cela, pour le bénéfice de leurs auditeurs respectifs.

Voici l'horaire de diffusion des sept émissions de la série, qui seront présentées à l'antenne de Radio-Québec à 10h. 1-Se former? Pourquoi pas? 18 et 20 février. 2-Pas de graines... pas de plants 25 et 27 février. 3-Pas de soins... pas de plants 4 et 6 mars; 4-Prépare-toi, ça s'en vient 11 et 13 mars. 5-Pas si simple que ça 18 et 20 mars. 6-Beau temps, mauvais temps 25 et 27 mars. 7-C'est pas tout de planter 1er et 3 avril.

En effet, Radio-Québec diffusera dès le 18 février prochain sur tout le réseau, le premier volet (7 émissions) d'une série de 21 émissions consacrée à la formation à distance de main-d'œuvre en sylviculture.

Sur mesure

J.-Augustin St-Laurent, enseignant et maire

Le vendredi 14 février à 16h06, l'émission radiophonique "Sur mesure" accueillera M. J.-Augustin St-Laurent de Cap-Chat.

Né à Saint-Joachim de Tourelle en 1929, il s'installe avec sa famille en 1934 à Sacré-Coeur-des-Landes, paroisse de colonisation située à sept milles de Tourelle et fermée durant les années 60.

Élève studieux et intéressé, le jeune "Ted" fera ses classes élémentaires dans ce village puis son cours classique au Collège Séraphique d'Ottawa. Ayant choisi une carrière dans l'enseignement, il complètera sa formation aux écoles normales Laval de Québec et Jacques-Cartier de Montréal.

À l'automne 1952, il obtient son premier emploi

d'enseignant à Saint-Jean-de-Cherbourg. On le retrouve par la suite à Malartic en Abitibi où il enseignera durant huit ans. En 1963, la famille déménage à Repentigny et M. St-Laurent cumule les tâches d'enseignant et de directeur d'école, tout en complétant deux baccalauréats à l'Université de Montréal.

En 1976, il décide de revenir en Gaspésie où il sera nommé quelque temps plus tard, directeur du Pavillon Lamontagne de Sainte-Anne-des-Monts.

Depuis novembre 1985, M. St-Laurent est maire de la municipalité de Cap-Chat.

En compagnie d'Hélène Cantin, M. St-Laurent parlera de sa carrière et de sa passion pour la littérature, le folklore et les antiquités.

Hôtel Martinet

Bertrand Caron, propriétaire
Baie-des-Sables, 772-6841

En vedette sam. 15 fév.

le groupe Music Plus

Soirée St-Valentin: Chaque Valentin s'identifie par un coeur. Prix aux 2 coeurs les plus artistiques. Cocktail "Les 2 coeurs" à prix spécial •Prix de présence

Hôtel Métropole St-René

En vedette pour le mois de février

le samedi, le groupe Fender Boy's

•Cuisine canadienne •Chambres et cabines à votre disposition •Réceptions de tous genres •Salle et orchestre gratuits

Reno Murray, prop. 224-3722

Carnaval du Cordon Rouge

Venez rire avec notre bonhomme... un peu spécial!

Dimanche en après-midi
Concours

"L'enveloppe chanceuse"
Venez vous amuser en notre compagnie.

Samedi 15 fév.

Soirée de Marlène
•Animation
•Orchestre

+ ♥♥♥
Soirée de la St-Valentin

Dimanche 16 fév.

(souper)
Repas complet avec steak du roi 5\$

Dimanche 16 fév. 5 à 7

On double les produits Labatt

En vedette pour février

Orchestre de Guy Desjardins

ven. sam. dim. 15h et soir

Qui sera élue Reine du carnaval?



Sylvie



Mireille



Marlène



Francine

Restaurant Cordon Rouge

St-Ulric - 737-4726 ou 737-4836
•Restaurant •Motel •Salle •Danse

♥♥♥♥♥♥♥♥♥♥

Samedi 15 février

Soirée de la St-Valentin

Parade de mode (masc. et fém.) avec: Studio-80 Boutique Vagabond

- Animation
- Prix de présence

MOTEL
La Sapinière
LES MECHINS, CTE MATANE
729-3881

du 26 janv. au 1er mars

Carnaval du Cordon Rouge

Venez rire avec notre bonhomme... un peu spécial!

Dimanche en après-midi
Concours

"L'enveloppe chanceuse"
Venez vous amuser en notre compagnie.

Samedi 15 fév.
Soirée de Marlène
•Animation
•Orchestre

+ ♥♥♥
Soirée de la St-Valentin

Dimanche 16 fév.
(souper)
Repas complet avec steak du roi 5\$

Dimanche 16 fév. 5 à 7
On double les produits Labatt

En vedette pour février
Orchestre de Guy Desjardins
ven. sam. dim. 15h et soir

Qui sera élue Reine du carnaval?

Sylvie Mireille Marlène Francine

Restaurant Cordon Rouge
St-Ulric - 737-4726 ou 737-4836
•Restaurant •Motel •Salle •Danse

Les Jeunes scientifiques Invités à Rivière-du-Loup



Dans l'ordre habituel, sur la photo, monsieur Raymond Boucher, directeur général du Cégep de Rivière-du-Loup; madame Denise Nadeau, présidente du conseil d'administration du Cégep de Rivière-du-Loup; messieurs Claude Lavallée, de Carleton, président du Conseil régional du loisir scientifique, et Mario Lepage, de New-Richmond, secrétaire-trésorier du même organisme.

Le Conseil du loisir scientifique de l'Est du Québec et le Collège de Rivière-du-Loup ont récemment signé le protocole d'entente relatif à la présentation de l'Expo-sciences régionale 1986, dans cet établissement, du 4 au 6 avril prochains.

Lors de cette signature officielle, madame Denise Nadeau, présidente du Conseil d'administration du Cégep de Rivière-du-Loup et monsieur Claude Lavallée, président du Conseil régional du loisir scientifique, ont tenu à rappeler l'importance des Expo-sciences pour le développement scientifique de la jeunesse québécoise.

L'Expo-sciences régionale de l'Est du Québec en sera cette année à sa 11ème édition et à sa première présence sur le territoire desservi par le Collège de Rivière-du-Loup depuis 5 ans. Cet événement a pour but d'encourager les initiatives scientifiques des jeunes et de faire reconnaître leur potentiel dans ce domaine par le grand public. C'est en somme un lieu de vulgarisation de promotion et d'échange sur les développements technologiques et scientifiques.

Cette Expo-sciences régionale est ouverte à

toutes et à tous. Les participant(e)s doivent être âgé(e)s de moins de 21 ans ou être de niveau cégep, et moins. Les projets présentés doivent s'inscrire dans des domaines comme les sciences physiques, les

sciences de la vie, l'ingénierie ou l'informatique et peuvent être montés sous forme de vulgarisation ou d'expérimentation.

Les jeunes intéressés à s'inscrire à l'Expo-sciences régionale 1986,

au cégep de Rivière-du-Loup, peuvent obtenir des informations auprès de madame Luce Balthazar, Conseil du loisir scientifique de l'Est du Québec, 92, 2ème rue ouest, no. 202, Rimouski, G5L 8B3.

SALON D'ESTHÉTIQUE HOMME ET FEMME

Promotion du 29 janvier au 15 février

Avec soins du visage
manucure gratuite

Faites Revivre Votre Beauté
avec des produits et soins personnalisés

Nous vous offrons: •épilation à la cire
•pose d'ongles en acétate
•manucure
•maquillage
•soins du visage
•soins du dos

Ginette Perron
esthéticienne

Salon d'esthétique Place centre ville
330 Bon-Pasteur, 2ème étage
Place centre ville
Matane - 562-4448

Projet artistique pour le domaine du livre

Durant l'année 1985-1986, le ministère des Affaires culturelles a mis en place en collaboration avec les deux bibliothèques centrales de prêt de la région un programme d'équipement qui subventionnait des municipalités de l'Est du Québec pour aménager ou améliorer les locaux de bibliothèques.

Le ministère a pensé dans l'esprit de l'intégration des arts à l'architecture, de réserver une partie de ce budget, pour l'affecter à un projet artistique lié au domaine du livre. Celui-ci consiste en la préparation de troupes pédagogiques constituées d'illustrations originales ou reproduites ayant servi pour les livres d'auteurs (res) de la région. Ces illustrations seraient accompagnées du livre et du cahier pédagogique suggérant des utilisations de ces oeuvres pour faire de l'animation. Ces troupes seraient donc mobiles, et utilisables par les responsables des différentes bibliothèques affiliées pour faire de l'animation du livre dans leur milieu.

Le ministère voit donc là une façon d'acquérir des illustrations originales (si possible) de créateurs de la région et de promouvoir et même stimuler la lecture des livres d'auteurs régionaux.

Il invite tous les auteurs ou illustrateurs de l'Est du Québec à le contacter pour lui souligner leur intérêt à soumettre une oeuvre à cette sélection. Celle-ci sera faite selon des critères de qualité artistique, et de possibilité d'exploitation pédagogique.

On peut appeler la Direction régionale des affaires culturelles à 722-3650. Le ministère dispose d'un budget d'environ 2,500\$ pour l'acquisition d'oeuvres.

Une co-production du conseil de diffusion culturelle et de l'Association étudiante du cégep de Matane

"The box"



Le groupe
Rock de l'année
en 85 au Québec

Mercredi 26 février, 20h30
Auditorium de la Polyvalente de Matane
Billets: 11\$, en vente à la Pharmacie Réal Bernier

L'ESTRAN

124 AVE D'AMOURS - MATANE

562-5474

À notre bar...

lundi, mardi, mercredi, dimanche

4 à 8

gros houblon 2,50\$

jeudi

2 pour 1

+ pizza

2,25\$

super
spécial
super secret
super
recette

Spécial
St-Valentin



Un petit secret bien à nous à
savourer dans une ambiance chaleureuse

vendredi 14 février
soirée B-52

1 houblon + un B-52

3\$ une commandite
Gilles Thibeault

samedi 15 février

soirée kamikaze

1 houblon + un kamikaze

3\$

RESTAURANT BAR - TERRASSE

Une escadrille CPS à Matane

Les vingt participants au cours de navigation de plaisance se terminant à la fin de février ont voté à l'unanimité en faveur de la formation d'une nouvelle escadrille CPS à Matane. Celle-ci viendra s'ajouter à celles de Rimouski, Baie-Comeau, Sept-Îles et Gaspé pour compléter le réseau du golfe Saint-Laurent. Il y a aussi les escadrilles de Québec, Lac Saint-Jean, Rivière-du-Loup et Saguenay.

Les escadrilles CPS (Canadian Power Squadrons) sont une association nationale, d'enthousiastes de la navigation, groupés pour accroître leurs connaissances dans la navigation à voile et à moteur. C'est une association à but non lucratif dont l'administration et l'enseignement

sont assurés bénévolement par ses membres.

Le seul moyen de devenir membre des CPS est de suivre le cours de plaisance (cours de base) et d'en réussir l'examen. Tout individu, sans considération d'expérience antérieure, a dû se qualifier de cette façon. L'organisation des CPS s'enorgueillit du fait qu'il n'y ait pas de chemins détournés pour y adhérer. Tout détenteur de l'attestation désirant se joindre à la nouvelle escadrille, surtout si il ou elle désire suivre un cours avancé, est prié de communiquer avec l'instructeur Michel Caron, AP, en composant le 737-9305.

L'assemblée de constitution aura lieu à Matane le premier mars. Elle sera présidée par la commandante du district de l'estuaire du Saint-Laurent, Marthe Garand. Elle sera assistée de son officier d'instruction Lise Huot.

Toute personne, résidente du comté de Matane, ayant réussi dans le passé l'examen et ayant en main son attestation en plaisance peut, en versant sa cotisation annuelle et de réintégration, assister à l'assemblée générale de fondation. Ils et elles deviendront alors membres-fondateurs et pourront être mis en nomination pour combler les nombreux postes d'officier.

Cours

Tous les participants inscrits au présent cours ont exprimé leur désir d'enchaîner avec le réputé cours de "piloteage avancé" dès le premier avril. Ils aimeraient passer l'examen à la mi-juin et profiter de leur nouvelle compétence à l'été 1986.

De plus, la plupart des "élèves" souhaitent suivre le cours de matelotage-voile qui sera offert du début de juillet à la mi-septembre. Pour

suivre ces cours, il faut être membre en règle des escadrilles CPS.

Histoire

Les "Canadian Power Squadrons" sont issus des "United States Power Squadrons" qui furent fondés à New York le 2 février 1914. C'est en 1937 que le premier groupe est né au Canada, en Ontario. Mais c'est en 1941 qu'est née la Canadian Power Squadrons.

Les CPS ne sont pas une agence gouvernementale et ne s'adressent pas seulement aux propriétaires de bateaux, petits ou gros. Si quelques membres possèdent de gros yachts, d'autres n'en ont pas et la majorité des membres sont propriétaires d'embarcations de 14 à 24 pieds. Quelle que soit la grandeur de l'embarcation, les membres partagent un goût commun, celui du bateau et de la mer.

Michel Caron, AP

"Bouches décousues" revient

On se rappelle que le spectacle "Bouches décousues" a été présenté en septembre dernier à l'auditorium du cégep de Matane lors du colloque du Regroupement des sexologues de l'est du Québec et dans différentes localités gaspésiennes telles Sainte-Anne-des-Monts, Rimouski, Gaspé, Amqui, Murdochville et d'autres.

Suite à une demande de la commission scolaire de Matane en collaboration avec le CLSC, la troupe revient jouer en avril (du 7 au 11) dix représentations dans les écoles de la commission. Elle jouera également six représentations à la commission scolaire La Tourelle et cinq à La Neigette.

Jasmine Dubé, l'auteur de la pièce, est originaire d'Amqui. La pièce Bouches décousues a été jouée plus de 200 fois et continue d'être très en demande dans toutes les régions du Québec, rapporte-t-on.

Aux âmes d'artistes

Tu as une âme d'artiste, des talents soit: d'imitateur, de jongleur, de clown, de monologuiste, de poète, de chansonnier, de chanteur, de musicien, de marionnettistes, de ventriloque, de magicien, de dresseur d'animaux, d'acrobate, d'échassier, etc?

Le projet Animation-Recherche est à la recherche de ce genre d'artiste, donne-nous un coup de main en appelant au 562-6611, du lundi au vendredi entre 9h et 17h.

Merci de ta collaboration.

ROYAL WORCESTER

hommage du *Genius*

Faites l'acquisition de trois magnifiques plats du four à la table Royal Worcester* contre la modique somme d'un dollar à l'achat d'un four micro-ondes Genius Panasonic[†], du 1er février au 31 mars 1986. Faites vite pendant qu'il en reste.

Seigneur Bessier
Panasonic

*Prix de vente suggéré par le fabricant: 212 \$
†Promotion applicable aux modèles Genius en fonction de leur disponibilité.



Alpha électronique

566 du Phare est - 562-2400

Les meubles J. Paradis

22 boul. Ste-Anne, Ste-Anne-des-Monts
763-2622

Reprise de possession

Vous êtes propriétaire et vous voulez reprendre possession d'un de vos logements. Connaissez-vous les délais d'avis à respecter? Pour un bail d'une durée fixe de plus de six mois, l'avis écrit doit être expédié au moins six mois avant la fin du bail. Vous devez inclure dans cet avis, sous peine d'en compromettre la validité, le nom de la personne à qui vous destinez le logement, son degré de parenté avec

vous et la date prévue pour la reprise de possession. Que faire si votre locataire refuse? Si vous désirez des renseignements supplémentaires à ce sujet, n'hésitez pas à téléphoner au bureau de la Régie de votre région.

Pour tous renseignements supplémentaires, s'adresser à: Régie du logement, 38, rue Saint-Germain est, Rimouski (Québec) G5L 1A2 - Tél.: 722-3583.

Le 14 fév.

Les Valentins se retrouvent chez-nous.

G. Harrisson fleuriste
68 d'Amours, Matane
562-2399

Bienvenue aux nouveaux-nés

Janvier 1986

Édith Tanguay et J.P. Tremblay
Les Capucins, fille, née le 1er janvier
Carole Martin et Mario St-Pierre
Matane, filles, nées le 5 janvier
Monique Thibault et Romain Marquis
Matane, fille, née le 10 janvier
Serma Van-Soeren et Yves Bérubé
St-René, garçon, né le 10 janvier
Germaine Canuel et G. Antonio Sirois
Matane, garçon, né le 10 janvier
Joëlle Girard et Robin Bouchard
Matane, fille, née le 10 janvier
Diane St-Louis et Pierre Chouinard
St-Léandre, fille, née le 12 janvier
Janette Lavoie et Michel Tremblay
Matane, fille, née le 14 janvier
Louise Gauthier et Jean-Yves Fortin
St-Luc, fille, née le 14 janvier
Gabrielle Simard et Ghislain Ouellet
Ste-Félicité, garçon, né le 16 janvier
Isabelle Côté et Roger Charest
Ste-Félicité, fille, née le 16 janvier
Johanne Castonguay et Sylvain Gendron
Baie-des-Sables, garçon, né le 16 janvier
France Caron et Réjean Fortin
Ste-Anne-des-Monts, fille, née 19 janv.

Lison Lévesque et Adrien Pelletier
Ste-Paule, fille, née le 21 janvier
Colombe D'Astous et Jean-Pierre Ouellet
Ste-Félicité, fille, née le 22 janvier
Jeanne D'Arc Grant et Julien Ouellet
Petit-Matane, fille, née le 24 janvier
Évangéline Pattenau et P.H. Bouchard
Petit-Matane, garçon, né le 26 janvier
Line Lapierre et Raymond Carrier
Matane, fille, née le 27 janvier
France Thibault et Réjean Morin
Matane, fille, née le 28 janvier
Francine Coulombe et Michel Métivier
Matane, garçon, né le 31 janvier



UNIPRIX

Pharmacie Ls-Marie Synnett,
306 St-Jérôme, Matane - 562-2025

PEOPLES

Galleries du Vieux-Port, Matane

Marché



Galleries du Vieux-Port, Matane

En collaboration avec La Voix Gaspésienne

Diocèse de Gaspé

Femmes en Église

Les femmes engagées en Église dans le diocèse de Gaspé ont défini des convictions profondes, sous-jacentes à tout plan d'action pour concrétiser leur rôle dans l'Église.

Elle se situent à partir de leur baptême d'où découle tout engagement chrétien. -Elles se réfèrent au texte de Marc (16, 1-8) comme envoi missionnaire de femmes dans l'Église. -Ces femmes ressentent leur don dans l'Église lié à la Vie, à la Parole. -Elles veulent se définir en vue d'une humanité nouvelle où hommes et femmes réconciliés vivent ensemble et sont "images de Dieu". -Elles voient la pastorale comme une action concertée entre tous les membres de l'Église (prêtres, religieuses, laïcs hommes et femmes), en vue de la mission de l'Église qui est d'évangéliser, d'apporter une Bonne Nouvelle de Salut dans tous les milieux de vie.

Ces convictions rejoignent les recommandations nos 1 et 7 (d'une série de douze) adoptées par la Conférence des

Sous-location d'un logement

La sous-location d'un logement est un droit du locataire. Il va sans dire qu'on doit en aviser le propriétaire, mais celui-ci ne peut la refuser que pour des motifs valables. Ceci dit, lorsque vous sous-louez votre logement, vous demeurez responsable de ce logement ainsi que du paiement du loyer jusqu'à la fin du bail. Vous pouvez obtenir de la documentation à ce sujet dans tout bureau de la Régie du logement.

Pour tous renseignements supplémentaires, s'adresser à: Régie du logement, 38, rue Saint-Germain est, Rimouski (Québec) G5L 1A2 - Tél.: 722-3583.

évêques catholiques du Canada.

Recommandation no 1

Le comité recommande: A) Que les évêques du Canada continuent de prendre les mesures nécessaires pour que les principes de justice sociale soient énoncés, retenus et appliqués en ce qui concerne les femmes engagées dans l'Église, par un emploi régulier ou autrement. B) Que les évêques du Canada continuent d'intervenir clairement et courageusement contre les injustices dont les femmes sont l'objet dans la société.

Recommandation no 7

Le comité recommande: A) Que les prêtres et les futurs prêtres soient "conscientisés" à l'égalité fondamentale de la femme dans l'humanité nouvelle inscrite par le Christ, "égalité d'origine et de destin, égalité de missions et d'engagements" (évêques canadiens au Synode 1983). B) Que les prêtres reconnaissent dans les faits l'égalité fondamentale de la femme dans l'Église. C) Que dans la formation professionnelle des futurs prêtres, la place de la femme dans l'Église soit considérée comme une question ma-

jeure. D) Que des femmes soient activement engagées dans la formation des futurs prêtres. Les femmes souhaitent qu'au plan pastoral leurs services soient situés à partir de leur baptême et non à partir du sacerdoce ordonné; à partir des appels de

l'Esprit et non du sexe. Elles souhaitent aller au bout de leurs initiatives personnelles: compétence égale, service égal, reconnaissance officielle égale.

Eileen Perry
Communications sociales
Diocèse de Gaspé



Centre de Services Sociaux du Bas du Fleuve

Famille d'accueil pour enfants

Un besoin dans notre région

Le Centre de services sociaux doit recruter des familles d'accueil pour enfants à Matane et les environs.

Il s'agit de milieu où l'on retrouve des personnes capables de prendre en charge des jeunes (garçons ou filles) dont l'âge varie entre 5 et 12 ans, et ce, pour une période variant généralement de six mois à deux ans.

Actuellement, le Centre de services sociaux est plus particulièrement à la recherche de familles pouvant garder des enfants de même famille (fratrie). Ce sont parfois deux frères ou deux sœurs; ou le frère et la sœur qui ne veulent pas être séparés mais qui doivent quitter provisoirement leur milieu familial.

Les personnes intéressées à devenir famille d'accueil sont d'abord rencontrées par le Centre de services sociaux. Elles auront à collaborer avec les intervenants du C.S.S. et devront accepter le contact que les enfants gardent avec leur famille naturelle.

Pour plus de renseignements, contactez le secteur ressources du Centre de services sociaux au numéro de téléphone suivant: 562-0566.



Centre de Services Sociaux du Bas du Fleuve

Familles d'accueil pour adultes

Le Centre de services sociaux de Matane a besoin d'une famille d'accueil pouvant accueillir de deux (2) à quatre (4) adultes.

Le rôle de cette famille est d'accueillir des adultes qui pour maintes raisons ont besoin d'hébergement protégé et d'assistance. Le but est de leur aider à rétablir leur équilibre psychologique et multiplier leurs chances d'atteindre une plus grande autonomie.

Les gens intéressés doivent avoir entre trente (30) et cinquante (50) ans, demeurer à Matane ou proche de la ville, être prêts à s'impliquer avec des personnes qui sont dépressives ou qui ont été suivies en psychiatrie. Ces gens fonctionnent bien dans une famille d'accueil en autant qu'ils reçoivent une attention particulière, qu'ils se sentent sécurisés et que l'encadrement qu'ils reçoivent puisse être stimulant.

Toutes personnes intéressées sont d'abord rencontrées par le Centre de services sociaux et si elles sont acceptées, elles doivent être prêtes à collaborer avec le Centre de services sociaux et les différentes ressources du milieu.

Si vous êtes intéressés par cette tâche, vous serez mieux renseignés en communiquant au Centre de services sociaux de Matane à 562-0566.



Centre de Services Sociaux du Bas du Fleuve

Line est à la recherche d'une famille d'accueil

Âgée de quinze ans et d'humeur joviale, Line est une adolescente serviable qui s'adapte assez vite à un milieu de vie lorsqu'elle s'y sent en confiance.

Le Centre de services sociaux est à la recherche d'une famille d'accueil pour Line qui doit être placée hors de son milieu familial pour une période indéterminée.

Line a besoin d'un milieu de vie capable d'acceptation, de compréhension et de lui assurer un certain encadrement.

Les gens intéressés devront être rencontrés par le Centre de services sociaux. Pour plus de renseignements, contactez le secteur Ressources du Centre de services sociaux au numéro de téléphone suivant: 562-0566.



Centre de Services Sociaux du Bas du Fleuve

Louis a besoin d'une famille d'accueil

Je m'appelle Louis, j'ai huit (8) ans. Je suis de grandeur et de taille normales.

J'ai un bon caractère, j'aime rire, j'adore la musique et je suis affectueux.

Mon problème c'est que depuis ma naissance, j'ai une maladie qui me cause un handicap intellectuel. Cependant, je comprends très bien et je fréquente l'école.

A la maison, je me lave seul avec un peu de surveillance, je mange bien et je dors bien. Par contre, je bouge beaucoup et je demande beaucoup d'attention.

J'ai fait un séjour au Centre d'accueil qui m'a permis de faire beaucoup d'apprentissages. Maintenant, je n'ai plus besoins des services du Centre d'accueil et j'ai besoin d'une famille qui pourrait m'accueillir.

Les personnes intéressées à devenir famille d'accueil, devront faire preuve d'une grande motivation à travailler avec un enfant handicapé intellectuellement.

Si vous demeurez à Matane, avec entre trente (30) et cinquante (50) ans et que vous croyez pouvoir répondre aux besoins de Louis, veuillez communiquer avec le Centre de services sociaux à 562-0566.

Au Salon Murielle nous fêtons la St-Valentin avec notre spécial 40\$ permanente

avec coupe, fixatif, mise en plis et une superbe mousse coiffante "Ke ne" 150 ml.



Célébrez la St-Valentin en beauté...

Charmez l'être aimé en nous confiant le soin de vos cheveux.

Voyez les professionnels du

Salon Murielle
330 boul. Jacques-Cartier
Matane - 562-2313

LES REPER
On s'y connaît!

- Choix
- Conseil
- Rendement

VOTRE FORCE



BANQUE NATIONALE

Le cas Jerry Fortin

D'autres appuis pour son intégration scolaire

Trois autres organismes et une autre personne appuient les démarches de Mme Lucienne Fortin pour l'intégration de son fils Jerry dans une classe régulière à la commission scolaire de Matane. Jusqu'à présent, les commissaires y sont opposés.

Le club de patinage artistique Les Rapidos de Matane souligne qu'il n'a rencontré aucune difficulté particulière pour l'intégration sociale de Jerry et qu'il ne cause aucun retard d'adaptation au groupe dont il fait partie. La secrétaire, Monique Boucher, a indiqué que Jerry répond bien aux consignes demandées. "Il est attentif aux explications données car il démontre beaucoup d'intérêt pour le patinage" ajoute-t-elle.

Selon elle, Jerry est capable d'exécuter les mêmes activités que les

autres enfants du groupe mais avec un peu moins d'habileté. Il fait partie du club depuis deux ans.

Étape importante

Le Centre des services sociaux du Bas du fleuve croit pour sa part en l'intégration sociale des personnes handicapées et est conscient que leur intégration en classe régulière est une étape importante à franchir. Le directeur de la zone de Matane, Claude Dubé, est certain que cette démarche exigera de nombreux ajustements de la part de la commission scolaire et de ses enseignants.

Il demeure cependant confiant quant à la réussite de ce projet. Surtout si toutes les personnes et les organismes impliqués décident de travailler

ensemble dans un climat de collaboration dans le but de faire tomber les barrières qui rendent certains services inaccessibles aux personnes dites "handicapées".

Moyen de développement

L'Association de la paralysie cérébrale du Québec, Bas Saint-Laurent/Gaspésie, est par ailleurs d'avis que l'intégration scolaire est un moyen de développer au maximum le potentiel de l'enfant. Selon la directrice, Hélène Saint-Laurent, le maintien à l'intérieur d'un groupe occupationnel ne sert qu'à le limiter et ne re-

servira d'exemple afin que d'autres enfants reçoivent des services qui répondent à leurs attentes.

Mme Saint-Laurent espère qu'avec les prises de position de divers intervenants impliqués, le cas du fils de Mme Lucienne Fortin sera réévalué et qu'il

servira d'exemple afin que d'autres enfants reçoivent des services qui répondent à leurs attentes.

Avancement

Michel Asselin, directeur au CLSC de Matane, demeure de son côté persuadé que les ef-

forts de Mme Lucienne Fortin contribueront à faire avancer l'intégration des personnes handicapées dans notre société. "Il est malheureux, dit-il, que des impératifs d'ordre administratif ralentissent des développements nécessaires dans nos institutions".

Même s'il demeure persuadé que l'intérêt de la collectivité doit primer sur les intérêts de ceux qui vivent des situations qu'on dit isolées, il soutient que le développement de la société passe par la reconnaissance des droits individuels.

R.P.

PROMOTION

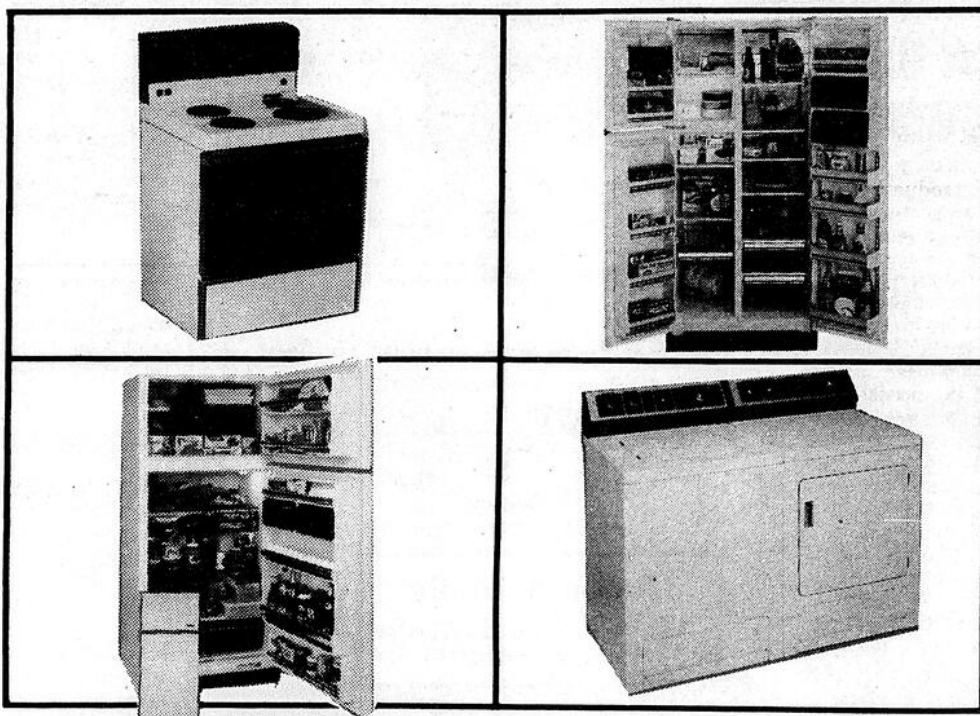


En février tous nos appareils électro-ménagers sont à prix réduits!

Whirlpool

Frigidaire

MOFFAT



L'EXTRA GARANTIE

PRIX SERVICE QUALITE CHOIX



Meubles Gérard Gagnon inc.

246 St-Pierre Matane 562-3284

Special ST-Valentin

L'Auberge vous invite à célébrer la St-Valentin en délicieux tête-à-tête.

Venez savourer, dans une ambiance agréable des mets préparés avec soin par notre personnel, le 14 et 15 février de 17h30 à 22h.

Entrée:
Crevettes Madame sauce corail 4.50\$
La mousse de saumon 3.50\$
Le gratin aux crevettes 4.50\$
Le bar à salade

Potage:
Le velouté de crevettes
La brochette surf & turf 14.75\$
L'entrecôte au deux poivres 19.95\$
La fondue chinoise (2 pers.)

Desserts:
Les poires de la belle Hélène
Valentino au coeur tendre

Après le repas, oubliez le retour à la maison. Pour souligner cette fête, l'Auberge vous offre une chambre à prix réduit, tout en mettant pour vous, une petite surprise sur la table de nuit!

Le menu à la carte est toujours disponible.

Pour réservation votre hôtesse Monique 566-2651



AUBERGE DES GOUVERNEURS

250, du Phare est, Matane



Formation en entreprise: un véritable besoin

Par une série de trois (3) articles, la C.F.P. (Commission de formation professionnelle) en région veut informer les entrepreneurs sur l'existence d'un programme de soutien à la formation en entreprise (P.S.F.E.). Dans ce premier article, nous faisons le point sur la situation de la formation en entreprise et nous précisons les grandes orientations que l'on a voulu donner au programme.

La formation en entreprise est généralement axée sur les besoins immédiats de cette dernière. Trop souvent, elle répond peu adéquatement aux besoins de compétence des travailleurs(euses) par rapport à l'introduction de changements technologiques, par exemple.

On constate que les budgets consacrés à la formation en entreprise varient selon la taille de l'entreprise. Souvent, dans les P.M.E. (petites et moyennes entreprises), les activités de formation sont absentes. Plus l'entreprise est petite, plus la formation "sur le tas" est importante et plus elle a un caractère ponctuel plutôt que d'être insérée dans un plan de développement des ressources humaines réalisé par l'entreprise. On note également que la formation en entreprise bénéficie davantage aux cadres et aux professionnels qu'aux diverses catégories d'employés.

Il arrive même que les entreprises procèdent au congédiement des travailleurs plutôt que de les adapter aux changements technologiques. Il serait pourtant possible de former cette main-d'oeuvre avant l'introduction des changements et ainsi leur conserver leur emploi.

Il est de la responsabilité de l'entreprise de voir à la formation de sa main-d'oeuvre ce qui implique la nécessité de planifier le développement de ses ressources humaines. Or, la ma-

jeurité des P.M.E. ne possèdent pas les ressources humaines et financières pour effectuer cette planification. Elles ont, par conséquent, besoin d'aide technique à cet égard.

Dans le cadre du plan d'action gouvernemen-

tal visant à intensifier la relance de l'économie et de l'emploi, le M.M.S.R. (ministère Main-d'oeuvre et Sécurité du revenu) en collaboration avec les C.F.P. en région a l'intention de partager les frais consentis par les entreprises pour la formation de leur personnel; à aider les entreprises à relever le défi de la productivité et à faciliter l'adaptation aux changements technologiques.

Le programme de

soutien à la formation en entreprise (P.S.F.E.) est une mesure qui vise à susciter chez les P.M.E. du Québec l'intérêt et la prise en charge du perfectionnement de leur main-d'oeuvre. Le programme entend inciter les P.M.E. à considérer la formation professionnelle comme une de leur préoccupations constantes et à favoriser la formation et l'éducation continue de leurs travailleurs(euses).

La semaine prochaine: les objectifs et modalités du P.S.F.E.

Pour plus d'information, veuillez contacter Denis Beauchesne au bureau local de la C.F.P. à Gaspé au numéro 368-1661.

Timex présente en collaboration avec le Conseil de diffusion culturelle de Matane Inc.

"L'amour est dans tes yeux"
Martine St-Clair



dimanche 16 février 20h30

Auditorium de la Polyvalente
de Matane

Billets: Pharmacie Réal Bernier

13\$ et 11\$

St-Valentin

Fin de semaine des amoureux...

Le Saint-Malo

salle à manger
Motel La Vigie

Spécialité: fondues

jeudi-vendredi-samedi-
dimanche

RÉSERVATIONS: 562-3664
1600 avenue du Phare ouest, Matane

Filles
d'Isabelle:

Une autre
belle soirée

Le samedi premier février avait lieu au centre communautaire de Sainte-Anne-des-Monts une soirée avec danses canadiennes organisée par les Filles d'Isabelle. C'était l'occasion de présenter les candidates du Cercle Saint-Joseph en vue du couronnement de Miss Isabelle 1986.

Le couronnement aura lieu le 12 avril à la polyvalente Gabriel-Le-Courtois.

Le premier février, la soirée a commencé avec

LA VOIX GASPESIENNE, MERCREDI 12 FÉVRIER 1986 B-11

le mot de bienvenue de la régente Germaine Marmen. Nous avons alors la visite de la régente de Tourelle Mme Emma Leclerc, ainsi que notre syndic d'état une Marcienne Pelletier. Mme Marmen a profité de l'occasion pour donner un aperçu des activités de la dernière année. Les gens ont alors compris que les Filles d'Isabelle sont loin d'être inactives dans leur milieu.

C'est ensuite la présidente du couronnement qui a pris la parole. Mme Rosanne Lepage a présenté les Miss Isabelle des années précédentes, Louise Roy en 1980, Louise

Saint-Laurent en 1981, Jocelyne Dugas en 1982, Céline Dion en 1983, Jeannine Lévesque en 1984 et Cécile Lévesque-Isabel en 1985.

Ce fut ensuite la présentation des candidates en vue du prochain couronnement. Il y a Huguette Dugas, Gisèle Dumont, Chantale Gagnon et Sylvaine Lévesque.

Elles vous invitent à leur bingo-cadeaux qui aura lieu le dimanche 16 février à la salle Sainte-Anne, immédiatement après le souper dont les profits iront à la fabrique.

Bienvenue à tous.

Céline Dion

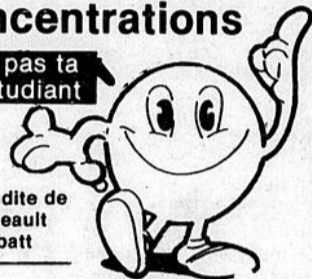
L'oasis de vos soirées!

Mercredi 12 février

Mercredis des concentrations

Animation Marc Charest
•Taxi à 22h au cégep
•jeux •surprises

N'oublie pas ta
carte d'étudiant



Une commandite de
Gilles Thibeault
agent Labatt

1 cactus
gratuit
aux étudiants

2 spectacles à ne pas manquer
à la Polyvalente de Matane



Martine St-Clair
16 février



"The box"
26 février

Jeudi 13 février

Un 3ème anniversaire
"pété"

Le retour de
l'impro - 21h

Les vedettes de l'impro à Matane: Renaud Lévesque, Rolande Joncas, Denise Lechasseur, Paul Massicotte, André Chouinard, Jean-Louis Giroux, André Desjardins, Marc Charest, Alain Charest, Martin Leclerc, Kim DeChamplain, Laurent Gagné, Denis Pelletier, Émile (?) et tous vous autres. Adm. 99c (jusqu'à la fin de la 2ème)

La
St-Valentin

•Élections du gars et de la fille les plus charmants en résidences (cégep)
•Déclaration d'amour

•Un four micro-ondes sera attribué pendant la soirée.
•La soirée est une commandite de Gilles Thibeault agent Labatt.

Génies
en herbe

Concours super capoté sur la dernière année du Chameau: la consécration à l'ignorance crasse.

Un 3ème anniversaire qui n'aura d'égal que le 4ème...



•Le Chameau... la boîte à surprises

Le Chameau

**Québec-Téléphone
en 1985
Bonne
année
financière**

En 1985, Québec-Téléphone a connu de bons résultats financiers attribuables, en grande partie, à une croissance au chapitre des communications interurbaines et à une augmentation continue du nombre de lignes d'abonnés.

Le bénéfice net disponible pour les actions ordinaires de la compagnie a été de 21,7 millions de dollars ou 3,97\$ par action comparativement à 19,3 millions de dollars ou 3,71\$ par action en 1984. Ces résultats tiennent compte des exigences de la Régie des services publics du Québec qui limitent à 15% le taux de rendement de l'avoir moyen des détenteurs d'actions ordinaires pour l'année 1985.

Les revenus d'exploitation du dernier exercice ont atteint 176,5 millions de dollars, une hausse de 7,6% par rapport à l'année précédente. Les deux tiers de cette augmentation proviennent d'une demande accrue des services interurbains.

Les dépenses d'exploitation, excluant l'amortissement et les taxes diverses, se sont accrues de 10,5% pour atteindre 82,2 millions de dollars. Les salaires et avantages sociaux ont été les principaux facteurs responsables de l'augmentation. Par ailleurs, la dépense d'amortissement s'établit à 35,5 millions de dollars au regard de 32,6 millions de dollars en 1984.

Au 31 décembre dernier, Québec-Téléphone comptait 221,471 lignes d'abonnés en service, soit une augmentation de 2,7% pour l'année 1985. Les usagers du téléphone ont augmenté leur recours à l'interurbain, d'où une croissance de 6,9% du nombre de messages interurbains facturés. Par ailleurs, le service de l'interurbain planifié (WATS) a connu une autre année de progrès avec 17,2% d'augmentation.

En 1985, Québec-Téléphone a consacré près de 40 millions de dollars à l'amélioration et l'extension de son réseau. Cet investissement a été dicté par le souci de répondre le mieux possible aux besoins de télécommunications de ses abonnés.

**VOICI QUELQUES EXEMPLES DES
SPÉCIAUX QUI VOUS SONT OFFERTS
POUR LE MOIS DE FÉVRIER**



uni-ball

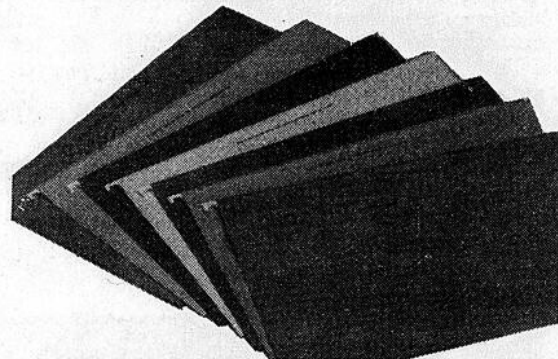
Stylo "UNI-BALL"
Un stylo à bille roulante qui produit un trait propre et net et conserve sa douceur d'écriture. Idéal pour une écriture uniforme et des copies carbonées nettes.

sopa-prix
1.09 \$ ch.

No. 163 (420-UB-1) noir
No. 2169 (420-UB-2) rouge
No. 2170 (420-UB-3) bleu
* Prix sugg.: 1.69 \$ ch.

**Chemises suspendues
"Reversaflex"**

No. 3229 vert standard - No 3230 rose - No 3231 rouge - No 3232 jaune - No. 3233 orange
-No 3234 vert lime - No 3235 bleu
Prix sugg.: 25,40\$/25



sopa-prix
15,49 \$/25



Agrafeuse

A) Agrafeuse robuste "Apsco"
Agrafe 90 feuilles de papier bond.
No. 250 (040-A9)
Prix sugg.: 49,95\$

sopa-prix
31.95 \$ ch.

B) Agrafeuse-pince "APSCO" utilisant la broche régulière. Tout acier, fini chrome. Capacité de 210 broches.
No. 241 (040-01)
Prix sugg.: 19,95\$ ch.

sopa-prix
12.79 \$ ch.



Mines "Pilot"
Tube de 30 mines 5 mm, grade HB, avec efface.
No. 1224 (285-PL6-AG-HB)
* Prix sugg.: 2,10 \$ ch.

sopa-prix
1.29 \$ ch.

Porte-mine "Pilot"
Porte-mine rétractable de haute qualité - 5 mm.
No. 1205 (285-H1005)
* Prix sugg.: 12,00 \$ ch.

sopa-prix
6.95 \$ ch.



Markette

Marqueur à encre permanente pour écriture sur métal, cuir, bois, plastique, verre... choix de deux pointes


Pointe biseautée:
No. 2011 (325-680-01) noir
No. 2012 (325-680-02) rouge
No. 2013 (325-680-03) bleu

Pointe conique:
No. 2019 (325-690-01) noir
No. 2020 (325-690-02) rouge
No. 2021 (325-690-03) bleu
Prix sugg.: 1,79\$ ch.

sopa-prix
1.09 \$ ch.

C) Modèle populaire avec dégrafeuse escamotable incorporée. L'agrafeuse 02007-B agrafe, épingle et cloue... Noire. Utilise la broche régulière.
No. 339 (040-02007-B)
Prix sugg.: 14,95\$ ch.

sopa-prix
8.95 \$ ch.



Papier xérogaphique "Sopox"

Papier bond blanc (20 lb) pour la photocopie.
No. 18390 (815-57-1228-6) format lettre
Prix sugg.: 8,30\$/500

No. 18408 (815-1229-4) format légal
Prix sugg.: 10,55\$/500

sopa-prix
5.49 \$/500
4.99 \$/500 (à la caisse de 4M)

sopa-prix
6.99 \$/500
6.49 \$/500 (à la caisse de 4M)

Table informatique

Une table aussi pratique que jolie! - Complètement ajustable. - Position de la table à angle désiré. - Ajustement pneumatique de la hauteur
No. 116509 (464-1000)
Prix sugg.: 359\$ ch.



sopa-prix
209.95 \$ ch.

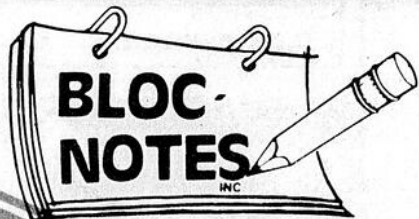
Calculatrice Sharp "EL-1607"

Calculatrice de bureau à 10 chiffres, imprimante et écran. Mémoire à 4 touches.
No. 16568 (865-EL-1607)
Prix sugg.: 119,95\$ ch.



sopa-prix
99.95 \$ ch.

Vous trouverez de nombreux autres items à bas prix en magasin



FOURNITURES ET ACCESSOIRES POUR L'ÉCOLE ET LE BUREAU — ÉQUIPEMENT ET MACHINES

BLOC-NOTES

PAPETERIE BLOC-NOTES DE MATANE INC.



425, AVE. ST-JÉRÔME, MATANE
562-0422 G4W 3B8

Le 14 fév.

Les Valentins se retrouvent chez-nous

G. Harrisson fleuriste
68 d'Amours, Matane
562-2399

Information pour les producteurs laitiers et de céréales

Une soixantaine de producteurs laitiers et de producteurs de céréales de la région de Matane ont assisté jeudi à une journée d'information en productions animales et végétales. Les conférences se sont déroulées à l'Auberge des Gouverneurs de Matane. Elles étaient organisées par la Coopérative agro-alimentaire Purdel qui a son siège social à Bic, près de Rimouski et qui possède un magasin à Matane.

Le responsable du service technique à la division approvisionnement à la ferme, Jean-Paul Thériault, précise que la moitié des producteurs pouvant être intéressés par la journée d'information y ont participé. Pourquoi tenir une telle activité en cette époque de l'année? Tout simplement parce que les agriculteurs sont plus disponibles.

M. Thériault souligne que cette journée annuelle d'information permet aux producteurs laitiers et aux pro-

ducteurs de céréales de s'informer et de connaître tout ce qui est nouveau dans le domaine de l'alimentation et des productions végétales. Elle se tient pour une troisième année consécutive.

Au cours de la journée, les participants ont pu se renseigner sur l'évaluation de l'état de

la chair sur les vaches laitières, sur l'importance des analyses de sol et sur la façon de les interpréter, sur les semences offrant le meilleur rendement dans la région et sur un nouveau concept où l'on utilise un supplément protéinique pour les génisses laitières.

R.P.



Les participants ont apprécié la journée d'information.

(Photo R. Pelletier)

Avis de recherche

L'ADISEP, l'Association des diplômés en information scolaire et professionnelle, s'est formée récemment et tenté de regrouper toutes les personnes diplômées en information scolaire et professionnelle. En conséquence, les personnes visées sont priées de nous faire connaître leurs coordonnées le plus rapidement possible.

Cette nouvelle association favorisera les retrouvailles, assurera la reconnaissance professionnelle de la formation,

offrira un service de placement et de reclassement, organisera des activités de perfectionnement ainsi que des activités sociales.

Si vous êtes de la région de Montréal, donnez-nous vos coordonnées en téléphonant au 288-3816. Si vous êtes éloigné(e) de Montréal, vous pouvez nous écrire à ADISEP, a/s de APAR Gestion productive Inc., 416 boul. de Maisonneuve ouest, suite 3, Montréal, H3A 1L2.

Du 28 janvier au 28 février

On fête notre 6ème anniversaire

À cette occasion, Odette Ouellet propriétaire

offre la vente la plus parfumée de l'année!!!

Des rabais

56% 36% 16%
46% 26%

Surveillez nos spéciaux en soins esthétiques

Faites éclater un ballon et courez la chance d'épargner de 6% à 60%.

Pour Vous Enr.

140 rue St-Pierre
Matane - 562-9141

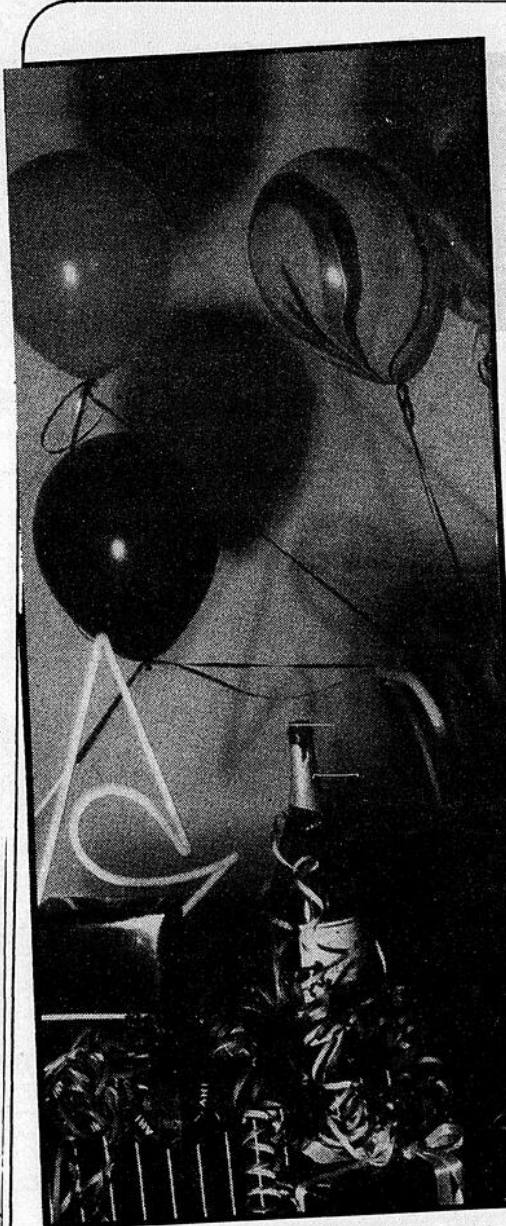
Vente

1er février au 1er mars

20% de réduction sur toutes les laines
•Scheepjes •Georges Picaud
•Kamouraska

Lots de laine à 30% et 40%

Boutique artisanale et laine
172 rue Saint-Pierre, Matane
562-3029



Grand solde annuel de la St-Valentin

Montres
Citizen, Bulova,
Michel Herbelin
et autres

50%
de rabais

Service
après-vente
hors-pair

Alliances et joncs

50%

Bijoux or 50%
Bijoux argent 50%

Colliers de perles

50%

•horloges •verrerie
•porcelaine **50%**

Bijouterie St-Germain

Galeries du Vieux-Port, Matane
562-5477



MEMBRE
DE LA CORPORATION DES
BIJOUTIERS DU QUÉBEC



En fouillant dans les journaux

On lisait dans
La Voix Gaspésienne
du 9 février 1961

VOYAGE- M. et Mme Rémi Ross, vendeurs des produits RCA-Victor à Matane sont à Montréal depuis lundi pour un voyage de cinq jours qu'ils ont mérité dans un concours de ventes ouvert à tous les distributeurs RCA-Victor de la province. Leur magasin s'est signalé dans la vente des appareils de cette marque au cours de l'année dernière.

INCENDIE- Il y a quelques jours, les pompiers ont été appelés pour combattre un début d'incendie. Arrivés sur les lieux, les sapeurs constatent qu'une épaisse fumée emplait la cuisine. L'un d'entre eux s'approche du poêle pour découvrir un malheureux poulet calciné jusqu'aux os.

NEIGE- Le chroniqueur du Coq-à-l'âne écrit qu'un peu de neige ne ferait pas de tort. "Ça couvrirait le charbon et le sable qui salissent les rues et surtout les maisons".

CONCOURS- Gilles Talbot de Matane et Mme Egide Lepage de Sainte-Anne-des-Monts viennent de gagner une voiture de l'année dans le cadre du concours Carnation. M. Talbot est livreur de pain et un excellent quilleur. Il devient ainsi propriétaire de sa voiture pour la première fois. Il a remporté une Mercury. Mme Lepage est une ménagère qui n'a jamais possédé de voiture. Elle a gagné une Jaguar XK 150.

ALIMENTATION- Les spéciaux au Marché Dugas: steak 75 cents la livre, porc dans l'épaule 49 cents la livre, biscuits au thé Royal 4 livres pour 89 cents, bonbons assortis 2 livres pour 59 cents et biscuits soda Hamilton boîte de 1 livre 2 pour 69 cents. Les clients peuvent gagner une cafetière en achetant des soupes de marque Habitant.

RADIO- Les causeries de la semaine à Radio Sacré-Coeur: Jésus: prêtre et victime, Carême: privation ou enrichissement?, Carême et loi morale, Carême: imiter Jésus et Carême: pénitence et charité.

TRANSPORT- La Compagnie de la traverse Matane-Godbout semble décidée à construire à ses frais les installations portuaires de Godbout advenant le cas d'une réponse négative du gouvernement fédéral. C'est ce qu'a laissé entendre le président de la compagnie, F.A. Gauthier.

aurait l'intention de faire l'acquisition du terrain où se trouve présentement l'ancien moulin de la compagnie Price que vient de racheter le gouvernement provincial. La scierie qui s'y trouve sera débâtie selon toute apparence.

On lisait dans
La Voix Gaspésienne
du 10 février 1966

POPULATION- Avec l'annexion d'une bonne partie de la paroisse Saint-Jérôme, la ville de Matane dépasse maintenant les

10,000 habitants. Le secrétaire de la municipalité, Olivier Philibert, précise qu'elle s'élève en fait à 10,820. À cause de cela, on peut s'attendre de voir à l'avenir un plus grand nombre d'avis publics dans les journaux. Il est

en effet maintenant obligatoire de faire paraître les avis publics qui originent du conseil municipal.

HOCKEY- On a couronné dimanche soir, à Sainte-Félicité, la Reine du hockey. Il s'agit de

Jeanne d'Arc Harrison qui a réussi à vendre le plus grand nombre de billets de tirage. Les deux autres concurrents étaient Jovette Bélangier et Lise Dion. Le groupe Les Barons du yé-yé de Matane s'est occupé de la partie musicale lors de la

soirée.
...
TRAIN- Voici les tarifs du CN à partir de Mont-Joli: Montréal (8,10\$), Rivière-du-Loup (2,40\$), Québec (4,80\$), Gaspé (6,80\$), Drummondville (6,80\$),

Page suivante

ACHAT- La ville de Matane

trans-action
Matane Inc. Courtier 562-9125

 Ferme 120 - Équipée pour culture maraîchère, bungalow de 3 chambres, 3 lacs.	 St-René, bungalow 5 chambres, sous-sol semi-fini, grand terrain, arbres matures, bas prix.
 Grosses-Roches, 117 Mgr Ross, rénové, 3 chambres à coucher, grand terrain, côté de la mer.	 Grosses-Roches, rénové 1982, incluant four encastré, plaque chauffante, lave-vaisselle, grand terrain.
 Grande maison à revenu, 2 logements, garage, sous-sol, belle vue sur la mer, prix raisonnable.	 Construction neuve, très moderne, beaucoup de commodité, très bien situé.
 Bungalow 26 x 44 avec garage, excellente construction, près de l'édifice fédéral. 562-9215	 Rue Fournier, duplex 2 x 4 1/2 pièces, grand terrain, garage, bas prix. Marc Aurèle Deschênes - 562-6993

119, St-Pierre, Matane
562-0331 - 6993 - 9125

Le Permanent
Courtage immobilier - Prêts hypothécaires


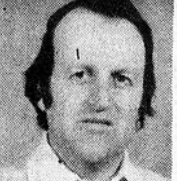
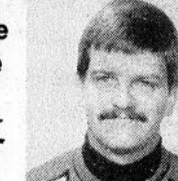
 Jean-Claude Fortin 562-6029	 François Gamache 562-5792
 Av. Desjardins, chauffage électrique, vue splendide sur les îles, 5 chambres. Jean-Claude Fortin	 Rue St-Jean, cottage extérieur rénové, chauffage bi-énergie. Jean-Claude Fortin
 Saint-Anaclet, brique et pierre, 3 logements, 1976. Revenu 1,045\$ par mois. Jean-Claude Fortin	 Petit-Matane, construit 1976, foyer de brique, terrain 195 x 200 pi. Jean-Claude Fortin
 Bungalow tout brique, foyer, 4 c. à c., très bonne construction, terrain de 10,370 pi car., très bien situé, vue sur le fleuve. François Gamache - 562-5792	 Route St-Luc, extérieur rénové, terrain 180 x 200. Bas prix. Jean-Claude Fortin
 Cottage, rue Etienne-Gagnon, 4 c. à c., rénové, prix très raisonnable. François Gamache - 562-5792	 St-Ulric, entrée électrique 200 amp., chauffage électrique, 3 ch. à c. Jean-Claude Fortin

TRUST GÉNÉRAL
Le maître courtier
750 du Phare ouest, Matane - 562-2246

 Jeannine Houde 562-6915	 Petit-Matane, route Ruisseau à la Loure, brique, foyer, bois franc, aires ouvertes, 6 ans, grand terrain. À voir. Transfert. Yolande D. Provost - 562-5887	 Secteur recherché, toit cathédrale, plafonds pin nouveaux, planchers bois franc, sous-sol fini, terrain très bien aménagé. Yolande D. Provost - 562-5887	 Bon-Pasteur, superbe bungalow, planchers bois franc, porte-patio, abri d'auto. Impeccable. Jeannine T. Houde - 562-6915	 Vue sur la mer, brique, garage, intérieur impeccable. Terrain paysagé. Prix réaliste. Jeannine T. Houde - 562-6915
 Yolande Provost 562-5887	 Vous désirez une belle maison avec grand terrain et garage à prix abordable, un peu à l'extérieur de la ville où les taxes ne sont pas chères? La voici. Yolande D. Provost - 562-5887	 Matane-sur-mer. Prix réaliste, 4 chambres à coucher, sous-sol fini, planchers marquetterie. Jeannine T. Houde - 562-6915	 Bon-Pasteur, bungalow 28 x 40, façade brique, porte-patio, chambre de cédro, impeccable. Jeannine T. Houde - 562-6915	 Possédez à peu de frais ce bungalow très fonctionnel et son grand terrain. Pour informations: Yolande D. Provost - 562-5887
	 247 rue Dionne, bungalow brique et déclin de cédro. Quartier recherché. Quatre chambres à coucher. Terrain paysagé. À voir. Yolande D. Provost - 562-5887	 St-Ulric. Rénovée à neuf en 1979, porte-patio. Sous-sol fini, chauffage électrique. Prix d'abaîne. Jeannine T. Houde - 562-6915	 Rang 3, Saint-Luc, cottage rénové, planchers bois franc. Idéal pour jeune couple. Prix exceptionnel. Jeannine T. Houde - 562-6915	 Terrains commerciaux et résidentiels et commerces disponibles. Yolande D. Provost 562-5887

CFI Courtier
françoise therrien
95, boul. Ste-Anne ouest, C.P. 953
Ste-Anne-des-Monts, Qc, G0E 2G0
(418) 763-5201, 763-7504
La griffe de l'immobilier

J. Rodrigue Morissette 562-3988	Jules Turcot 763-5201	Bernard Barriault 763-5201
Commerces 500 - Hôtel, 36 chambres, salle à dîner (100), bar-salon (35), brasserie au sous-sol, logement pour acheteur, garage, bilan. No 501 - (Pointe-Frégate) Auberge 6 chambres, 60 x 32, 2 étages et 8 unités motel, prix réduit, peut servir comme résidence privée. 526 - Trois logements, 2 x 3 1/2, 1 x 5 1/2, chauffé et éclairé par les locaux. Revenu brut 8,040\$. Aubaine. No 528 - Immeuble ext. stucco, complètement rénové 1983, huit logements, électrique, 6 x 4 1/2, 2 x 3 1/2, rendement 25%. No 529 - Immeuble extérieur stucco, 6 logements, électrique, 4 x 4 1/2, 2 x 5 1/2, rendement 38.8%. No 530 - Immeuble 4 logements 5 1/2, entrées individuelles, ext. stucco, très bon revenu, rendement 36%. 566 - (Deux dans un), résidence 3 chambres, plus commerce de restauration, vaste stationnement, bon chiffre d'affaires. 569 - Commerce d'équipements sport motorisés. 587 - Centre rénovation automobile (débosselage et peinture) vente cause retraite, en opération depuis 1973.	Tourelle No 347 - (Tourelle) Maison mobile 14 x 66, meublé, salon, cuisine, 3 chambres, salle de bain, modèle Château 1979, peut être démanté. No 348 - (Tourelle) Grand bungalow, 27 x 42, stucco, 3 chambres, sous-sol aménagé, terrain 105 x 177, inclus: poissonnerie 25 x 50, int. téilon ext. tête ondulée, permis fédéral, transférable, prix réduit No 349 - Bungalow "La québécoise 1980", 26 x 40, 3 chambres, sous-sol complètement aménagé, poêle à combustion lente.	Ste-Anne-des-Monts No 362 - (Ste-Anne-des-Monts) Bungalow 32' x 27', 2 chambres, terrain 74' x 220', ext. stucco, prix attractif. No 374 - (Ste-Anne-des-Monts) Cottage neuf, 1982, 2 étages, plancher bois franc, grand terrain. No 375 - (Ste-Anne-des-Monts) Cottage 1 1/2 étage, 26 x 26, ext. clapboard masonite, 2 garages, vue sur le fleuve. No 378 - (Ste-Anne-des-Monts) Grand bungalow 28 x 40, centre ville, 4 chambres, sous-sol complètement aménagé, foyer, ext. brique, pierre, abri d'auto et garage.
Cap-Chat No 321 - Cottage, situé centre ville, 3 chambres, grandes pièces, libre immédiatement, très bon prix. No 322 - (Cap-Chat) Grand bungalow, 27 x 40, 3 chambres, aires ouvertes, sous-sol aménagé, terrain 100 x 332, beau site.	Ste-Anne-des-Monts No 328 - (Cap-Chat) Maison (centre ville), 2 étages, 3 chambres, salle à dîner, cuisine et armoires, bois franc, sous-sol aménagé, patio extérieur, cause départ. No 329 - Maison luxueuse, terrain 15,000 pi. car., renseignements au bureau. No 332 - (Cap-Chat) Grand bungalow, 27 x 40, 3 chambres, aires ouvertes, sous-sol aménagé, terrain 100 x 332, beau site.	Divers DIVERS: Terrain - boul, Sainte-Anne, Rte Lavioie, Route du Parac, rue Nicolas Terre - 114 acres et bâtiments Terre - 1,400 acres et bâtiments *location de bureau à la semaine 60\$ *commerces *terrains *lots *fermes Sur rendez-vous seulement

 Jules Turcot agent immobilier Tél.: 763-5201	 J. Rodrigue Morissette immobilier 562-3988	 Bernard Barriault agent immobilier 763-5201
---	--	---

En fouillant...

Toronto (13\$), Winnipeg (28\$), Edmonton (40\$) et Vancouver (50\$).

JOURNAL- Le quotidien Le Soleil de Québec doit fermer sous peu son bureau à Matane pour ne laisser qu'un correspondant à temps partiel. La rareté de journalistes, paraît-il, oblige la direction du journal à prendre ces mesures.

PISCINE- La commission scolaire de Matane vient de décider de participer à son tour à la tranche non subventionnée du coût de la piscine. Elle sera érigée à proximité du Collège de

Matane pour commémorer le centenaire de la Confédération.

MARCHE- Dans le cadre de la campagne contre la poliomyélite, il y aura une quête à la porte des églises lors des messes de dimanche. Cette année, la marche des 10 sous est sous le patronage de la Légion canadienne.

NOMINATION- René Roy est entré au service de la ville de Matane comme ingénieur municipal. Il comble un poste laissé vacant il y a un peu plus de deux ans par Léonce Gauthier.

M. Roy est le troisième ingénieur dans l'histoire de la municipalité. Le premier avait été Maurice Gravel. M. Roy faisait partie de la société Leroux et Associés qui a son siège à Rimouski.

On lisa dans
La Voix Gaspésienne
du 10 février 1971

PRODUCTION- À cause d'un surplus de production, la cartonnerie de la CIP à Matane fermera ses portes du 13 février au premier mars, ce qui signifie que les 125 employés seront temporairement en chômage pour une période de deux semaines.

SPECTACLE- Pour la première fois en Gaspésie, le populaire chanteur français Hugues Aufray donnera un spectacle le mardi 16 février à la polyvalente de Matane. Il interprétera quelques-uns de ses nombreux succès: Santiago, San Miguel, Le rossignol anglais, Stewball, Céline.

Je ne pourrai jamais l'oublier et L'épervier.

RAQUETTES- Quatre duchesses se présentent pour le titre de Reine du club des raquetteurs Le Gaspésien de Matane. Ce sont Lucie Gauthier, Danielle Lavoie, Clémence Perron et Gaétane Tanguay. La reine sera choisie lors

d'un congrès qui réunira à Matane les 13 et 14 mars plusieurs centaines de raquetteurs des clubs extérieurs.

GRIPPE- Une épidémie de grippe sévit présentement dans la région. Plusieurs écoles ont dû fermer leurs portes la semaine dernière à cause du trop fort pourcentage d'élèves et

de professeurs absents.

PROPRETÉ- La municipalité vient d'adopter un règlement visant à interdire un état de malpropreté sur son territoire. Il est maintenant défendu d'accumuler dans sa cour des déchets, que ce soit de la ferraille, des vieilles planches ou des broussailles.

R.P.

Il abusait d'un déficient mental

Pour avoir abusé sexuellement pendant deux ans et demi d'un déficient mental âgé de 33 ans, un homme de 52 ans de la région de Matane a écopé d'un an de prison. La victime qui demeurait chez lui à l'époque était en plus son cousin et souffre d'épilepsie. La sentence du juge Charles-B. Quimper s'accompagne d'une probation de trois ans, d'une défense expresse pour l'accusé de rencontrer ou d'importuner la victime et d'un suivi d'un an par un agent de probation.

L'accusé, marié et père de deux enfants d'âge mineur, a plaidé coupable à une accusation de sodomie et à des actes de grossière indécence. Les crimes qu'on lui reproche se sont étalés de l'été 1982 à février 1985. Il n'avait aucun antécédent judiciaire de même nature et vit de prestations d'aide sociale.

Le juge n'a guère apprécié les rapports fournis par l'agent de probation Guy Lord et la psychologue Line Plamondon-Martin. Il a même été choqué parce qu'ils recommandaient des travaux communautaires. Il trouve malheureux que l'on ait semé de faux espoirs dans la tête de l'accusé.

"Ces rapports ne sont pas valables, a-t-il fait remarquer, parce qu'il n'appartient pas à un agent de probation ou encore à une psychologue de rendre une sentence. C'est le travail d'un juge. Quant à leur suggestion de travaux communautaires pour l'accusé, elle ne tient absolument pas compte de la réalité. C'est absolument ridicule".

Selon le magistrat, les crimes d'ordre sexuel sont devenus trop fréquents. "Ça n'a plus de bon sens, dit-il. C'est effarant, vous n'avez qu'à ouvrir votre journal. À tous les jours, on fait mention d'un ou de plusieurs crimes de ce genre. Est-ce pire qu'avant? Je ne peux pas répondre. Peut-être que les gens osent maintenant en parler. Quoiqu'il en soit, il faut que ça cesse. On n'attaque pas seulement les femmes mais aussi les jeunes, les

personnes handicapées et les malades. Si les tribunaux ne prennent pas leurs responsabilités pour porter à réfléchir les désaxés, ça va être la jungle".

R. Pelletier

Le 14 fév.

Les Valentins se retrouvent chez-nous

G. Harrisson fleuriste
88 d'Amours, Matane
562-2399

trans-action
Matane Inc. Courtier 562-9125

Centre ville
Bungalow 26 x 43, terrain 90 x 90, brique et pierre, garage double, 5 chambres, grand salon, 2 chambres bain, salle à manger, cuisine, porte patio, grande salle de jeu.
Proche des Galeries du Vieux Port, de l'église, des écoles, vendue à moins de 70,000\$.

562-9125

trans-action
Matane Inc. Courtier - 562-9125

Bon-Pasteur, rue Fillon, bungalow, 5 chambres, sous-sol fini, grand terrain, remise.

1933 Matane-sur-mer, très grand bungalow, style espagnole, 4 chambres, foyer, garage, grand terrain.

Les Méchins Jolie maison québécoise
• Construite en 1904
• Chauffage bi-énergie
• Voisin de l'église

562-9125

Inqlis

LE STANDARD D'EXCELLENCE DES APPAREILS ELECTROMÉNAGERS

VENTE DU Carnaval d'hiver

meubles matane 82 INC.

MEUBLES MATANE "82" INC.
807, du Phare est
Matane
Tél.: (418) 562-2828

1er
POUR VOUS

L'Est du Québec en revue

La Matapédia

Tout le monde s'entend pour sauver le village de vacances de Bourg-Brillant mais la formule reste encore à définir. Il n'est pas exclu qu'on en vienne à la privatisation pure et simple, ou qu'on procède à la fusion avec un autre organisme tel Val-d'Irène. Bourg-Brillant a de toute évidence besoin de capital nouveau et ira peut-être le chercher dans le public pour la vente d'actions. Le président de Tourmat, gestionnaire des lieux, ne pense pas que l'actif de ce village de vacances doive revenir à quelques individus seulement.

On doit déposer bientôt une étude sur l'avant-projet d'assainissement des eaux usées à Sayabec. Une étude préliminaire a été déposée l'an dernier qui prévoit un investissement de plus de deux millions et demi pour ces travaux. La municipalité a reçu l'assurance du député de Matapédia, M. Henri Paradis, que le programme d'assainissement des eaux se poursuivra sous un gouvernement libéral.

Le député fédéral de Bonaventure-Les Iles, M. Darryl Gray, a affirmé dernièrement qu'il s'efforcera d'obtenir un budget pour l'amélioration de la piste d'atterrissage à Causapsca, chose qui a déjà été refusée faute de fonds. La député a aussi dit que la construction d'une papeterie à Matane aurait des retombées bénéfiques dans toute la région.

La Mitis

La Chambre de Com-

merce de Mont-Joli visait les 175 membres avec sa campagne de recrutement mais elle a dû se contenter de 105, ce qui est quand même 23 de plus que l'an dernier. Le président de cet organisme, M. Magella Dubé croit que, de toute façon, l'objectif n'était pas réaliste. Il aurait fallu viser plus modestement 125 membres.

Le Conseil de développement économique de la Mitis vient d'embaucher Alain Bernier comme agent de développement en milieu rural. Il succède à Mme Marielle Croft qui avait laissé ce poste en décembre dernier. M. Bernier aura à élaborer les dossiers sur les petites et moyennes entreprises, les analyser financièrement et maintenir des relations avec les industriels du secteur.

La municipalité de Luceville éprouve des problèmes d'alimentation en eau potable depuis quelques mois. Récemment, des milliers de gallons d'eau transportés de Mont-Joli vers Luceville ont gelé et ont été contaminés par des infiltrations. Les citoyens ont dû réduire sensiblement leur consommation et faire bouillir l'eau. Il a fallu se départir de l'eau achetée à Mont-Joli. La municipalité compte aménager une nouvelle station de pompage à Saint-Donat.

(L'Information - Mont-Joli)

Région de Rimouski

Deux distributeurs d'eau de source de Rimouski sont en conflit. Jean-Paul Dumais a accusé un concurrent, Jean-Paul Labrie, de publicité frauduleuse et l'a mis en demeure de se

rétracter publiquement. M. Labrie aurait eu recours à des expertises qualifiées par son concurrent de pseudo-scientifiques afin de dévaloriser ses produits aux yeux du public. Un chimiste professionnel affirme que la démonstration faite par M.

Labrie aurait faussé la vérité.

La compagnie Sobeys veut construire un magasin-entrepôt près de centre commercial Plaza Arthur-Buies à Rimouski mais les résidents du quartier Saint-Robert manifestent leur

opposition. Ils affirment que ce terrain appartenant à l'oeuvre Langevin constitue un espace vert naturel et que la ville ne doit pas en modifier la vocation par un amendement au zonage. Il s'ensuivrait aussi selon eux de sérieuses difficultés de

circulation. Le conseil municipal a différé sa décision quant à cet amendement au zonage.

Le marché d'alimentation G.P. de Rimouski est doté depuis peu d'un lecteur optique des prix des marchandises. C'est le premier magasin à se

prévaloir de ce système dans l'Est du Québec. En plus d'indiquer le prix de chacun des articles qu'achète le client, le reçu de caisse fourni par le lecteur optique donne une description détaillée de ses achats. (Le Rimouskois - Rimouski)

La rafale des aubaines ZENITH

SUR TOUS LES

Télélogiques
ZENITH
EN MAGASIN

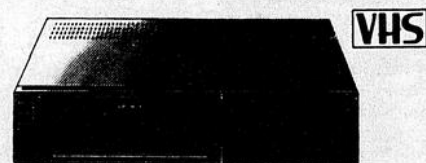
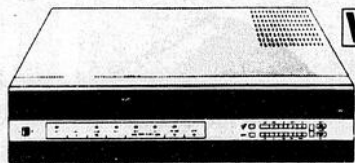
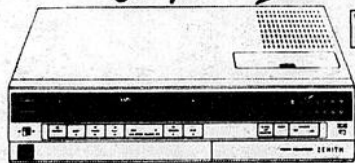
SÉRIE DISTINGUÉE

SYSTÈME 3

SYSTÈME 3
PERFECTIONNÉ



Voyez la gamme complète des
Vidéologiques **ZENITH**



LE CHOIX DES APPAREILS PEUT VARIER D'UN MARCHAND À L'AUTRE
OFFERT CHEZ VOTRE MARCHAND ZENITH PARTICIPANT

HAUTE-FIDÉLITÉ

Jeunes volontaires Huit projets réalisés

Depuis son implantation sur le territoire de la MRC Denis-Riverin, le programme Jeunes volontaires a donné lieu à la réalisation de 8 projets. Ce sont vingt-quatre jeunes de Sainte-Anne-des-Monts, de Marsoui et de La Martre qui en sont les instigateurs.

Quatre de ces projets sont en cours actuellement à Sainte-Anne-des-Monts: Il s'agit de "Bibliophiles en herbe" et du "mini-centre de conditionnement physique"; deux projets réalisés en association avec la Maison des jeunes de Sainte-Anne-des-Monts. D'autres jeunes volon-

taires de cette même localité réalisent une étude de faisabilité pour la mise sur pied d'une coopérative de récupération dans le secteur de l'alimentation. Dans la même veine, un autre groupe vient d'instaurer une "popote roulante" pour venir en aide aux personnes défavorisées de Sainte-Anne-des-Monts.

Pour leur part, les jeunes volontaires de Marsoui et de La Martre s'impliquent dans le domaine du loisir municipal et parascolaire. Toutes ces réalisations relèvent de l'initiative des jeunes et des organismes du milieu.

Meubles à la grange Inc.

Matane est
562-3627

Meubles Servant Enr.

St-Joachim de Tourelle
763-2741

Meubles Vallée Enr.

Cap-Chat
786-5868

Servantes de Notre-Dame, reine du clergé

Cinquantième anniversaire de fondation de la communauté

La Congrégation des Soeurs servantes de Notre-Dame, Reine du Clergé, fondée le 8 décembre 1929, à Lac-au-Saumon, par l'abbé Alexandre Bouillon, curé de cette paroisse, fête cette année le 50ème anniversaire du décret de son approbation comme institut religieux dans l'Eglise.

vos âmes pour semer autour de vous la paix et la joie par vos sacrifices, votre bon exemple et vos paroles édifiantes. Il faut que vous preniez part aux intérêts de l'Eglise: que vous soyez tristes avec elle et que vous vous réjouissiez de ses joies".

Dans le diocèse de Rimouski, elles assurent des services dans seize paroisses: N.-D. de Lourdes de Mont-Joli, St-Germain, Lac-au-Saumon, Saint-Jérôme de Matane, Résidence Lionel-Roy, Rimouski, Trois-Pistoles, Amqui, Causapscaï, Sainte-Luce, Val-Brillant, Les Boules, Sainte-Épiphane, Saint-Pie X, Luceville, Sainte-Françoise, Saint-Cléophas.

Collaboration

Actuellement, nous trouvons de ces religieuses en service dans onze diocèses: Rimouski, Gaspé, Sainte-Anne-de-la-Pocatière, Québec, Montréal, Hull, Ottawa, Hearst, Providence U.S.A., Fall River U.S.A., Manchester U.S.A.

La maison-mère est à Lac-au-Saumon, lieu de la fondation, la maison générale et le noviciat sont à Rimouski.

Bribes historiques

Lac-au-Saumon, 14 février 1936— Visite de Mgr Georges Courchène, arrivé sur le train de 6h du soir. Il se rend de suite chez les soeurs dans la chapelle de la communauté et leur lit le décret les constituant communauté diocésaine et leur permettant de faire des voeux. La joie est complète.

Monseigneur invite les membres du nouvel institut à la reconnaissance, à une grande ouverture et disponibilité au service de l'Eglise... "L'Eglise n'a pas été longue à nous accorder ce que nous demandions... Élargissez

Téléphonez à:

LE CRIME NE PAIE PAS

562-4040

mais les petites annonces de La Voix Gaspésienne, elles sont payantes.



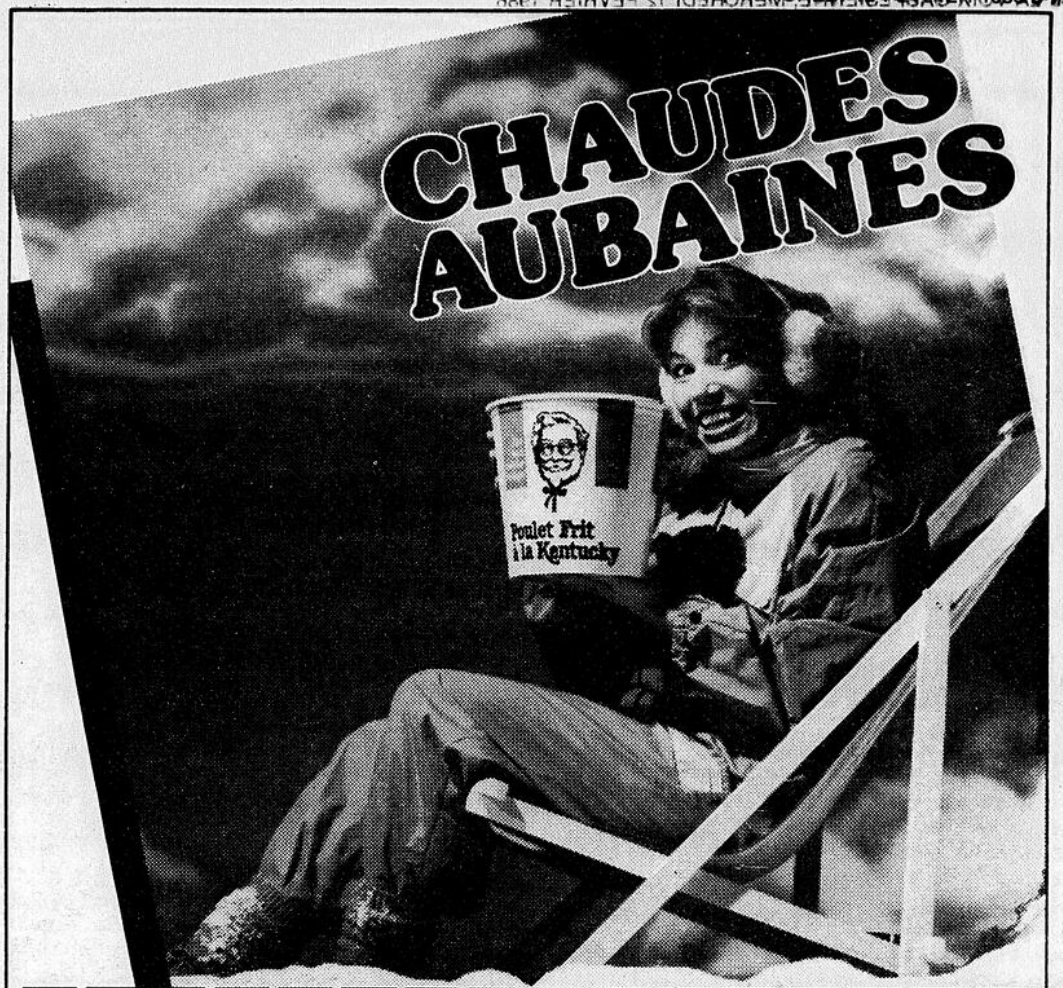
ARGENT COMPTANT.
SEULEMENT CHEZ
H&R BLOCK®

Pourquoi attendre votre remboursement d'impôt fédéral quand vous pouvez l'avoir maintenant avec le service Argent comptant de H&R Block?

Si vous êtes admissible, nous préparons sans frais supplémentaires votre déclaration d'impôt fédéral et nous vous remettons 85% de votre remboursement d'impôt sur les premiers 300\$ et 95% sur ce qui est supérieur à 300\$ et ce habituellement la journée même. Alors pourquoi attendre?

Argent comptant: le service rapide de remboursement d'impôt H & R Block

16, d'Amours, Matane
562-6768



GOÛTEZ

1,00 \$

Économisez **1** sur le Dîner (3 morceaux de Poulet Frit Kentucky, frites, salade et pain) en présentant ce bon à votre Villa du Poulet
1 bon par Dîner jusqu'au 2 mars 1986

Oui mon Colonel!



DÉGUSTEZ

7,99 \$

Spécial **7,99 \$** pour 4: seulement pour une Boîte Économique de 9 morceaux de Poulet Frit Kentucky et 2 salades de 250 ml au choix en présentant ce bon à votre Villa du Poulet
1 bon par Spécial pour 4 jusqu'au 2 mars 1986

Oui mon Colonel!



SAVOUREZ

2,00 \$

Économisez **2** sur un Baril de 20 morceaux de Poulet Frit Kentucky en présentant ce bon à votre Villa du Poulet
1 bon par Baril jusqu'au 2 mars 1986

Oui mon Colonel!



Poulet Frit Kentucky



L'Hôpital des Monts:

La semaine des soins prolongés

C'est au son de l'accordéon et de l'harmonica qu'un groupe de bénévoles et d'employés de l'Hôpital des Monts ont lancé, dimanche, "La semaine des soins prolongés". Jusqu'à samedi, les bénéficiaires des soins prolongés feront l'objet d'attentions toutes particulières.

Il y aura des repas et de la musique du bon vieux temps, un bingo organisé par les dames bénévoles, une journée Saint-Valentin préparée par les élèves de l'école Saint-Joseph et deux autres messes célébrées mercredi et samedi.

Toutes ces activités sont rendues possibles grâce à la participation des dames bénévoles et une foule d'organismes et de gens, coordonnés par la directrice d'

soins prolongés, Sr Andrée Mainville.

Dimanche

Il y avait foule dimanche à la cafétéria de l'hôpital pour le lancement de cette semaine toute particulière. Les bénéficiaires et leurs familles ont assisté à une messe grégorienne célébrée par l'évêque de Gaspé, Mgr Bertrand Blanchet.

Pendant son omélie, Mgr Blanchet a signalé l'importance de cette attention portée à l'endroit des gens âgés qui passent leurs journées, leurs mois aux services des soins prolongés des hôpitaux. Il faut, a-t-il dit, que ces personnes ne soient pas abandonnées à leur sort,

qu'on leur rende visite, qu'on leur apporte des joies et des divertissements.

Après la messe, les aînés, leurs parents et amis, ont pris part à un buffet froid préparé par les dames bénévoles. Mgr Blanchet qui consacre une bonne partie de ses moments libres aux personnes âgées a rencontré tous les bénéficiaires. Ce sont des moments chaleureux dont les bénéficiaires se souviendront pour la plupart.

Nécessité

C'est sous le thème "Je vous aime" que l'Hôpital des Monts tient cette semaine des soins prolongés. Comme il fallait une chanson thème, on a choisi

"Juste un peu d'amour" de Jean Lapointe.

Selon Sr Andrée Mainville, le but de cette semaine est de sensibiliser la population à cette catégorie de malades, inviter les parents et amis à leur consacrer du temps, à venir vivre quelques heures avec eux à l'unité des soins prolongés.

Ces activités constituent un soutien moral pour ces personnes confinées à l'hôpital, pour le restant de leurs jours dans la majorité des cas.

Pour ces personnes âgées, les visites sont bienvenues et aident à passer le temps. C'est ce qui incite les bénévoles, parents et amis, à tenir cette semaine des soins prolongés.

R. Sirois

Pour Action-Travail Denis-Riverin:

L'avenir est incertain

Malgré qu'Action-Travail Denis-Riverin ait abattu passablement de boulot au cours des cinq derniers mois, son avenir est incertain et on craint que Gaspé-Nord soit privé de ce service à court terme.

La subvention accordée en septembre dernier permet à l'organisme de garder le cap jusqu'à la fin de mars et rien n'indique aujourd'hui qu'il y aura une continuité.

Les négociations se poursuivent entre Action-Travail Denis-Riverin et les fonctionnaires responsables de ce dossier. Rien n'est encore perdu selon le coordonnateur d'Action-Travail, Robert Thomas, mais "on n'est pas certain pour la suite".

Le groupe tiendra une conférence de presse le 19 février pour rendre compte de ses activités.

Action-Travail Denis-Riverin "fétera" ses six mois d'existence, avec l'espoir qu'une nouvelle subvention viendra assurer la poursuite de ce programme dans Gaspé-Nord, pour un autre six mois, à tout le moins.

Depuis le 9 octobre 1985, date de son lancement, Action-Travail a aidé 35 jeunes promoteurs, des garçons et des filles qui ont un oeil sur la petite entreprise. Ne disposant pas toujours des moyens financiers importants pour réaliser des études de rendement ou de faisabilité, ces jeunes ont pu compter sur Action-Travail. Un budget de 5,000\$ était consacré à l'achat de services professionnels. Ce n'est certes pas énorme mais c'est nettement mieux que rien.

Depuis ses débuts, Action-Travail a par-

rainé des projets totalisant 750,000\$. Un peu moins de la moitié auront eu des suites dont un important projet de formation dans le domaine de la sylviculture. Ottawa consent un peu plus de 200,000\$ pour former 25 techniciens forestiers.

Depuis cinq mois, Action-Travail Denis-Riverin a rencontré et orienté des dizaines de jeunes défavorisés de Gaspé-Nord qui sont à la recherche d'un emploi. C'était son premier objectif.

Le développement régional est la seconde préoccupation du groupe. D'ailleurs, il a collaboré à l'implantation du cours "Créateurs d'entreprises" mis sur pieds à Sainte-Anne-des-Monts par le Collège de Matane et le groupe PAAIM, dirigé par Estelle Coulombe.

Somme toute, pour un premier mandat, Action-Travail a atteint ses objectifs. Mais Gaspé-Nord n'est pas la seule région où Action-Travail jouera peut-être ses dernières cartes au cours du prochain mois. Plusieurs groupes négocient "la continuité".

Dans les groupes où les mandats ne sont pas renouvelés, les membres se posent des questions.

Dans Gaspé-Nord, en tout cas, personne ne semble mettre en doute la valeur des interventions du groupe. On demande plutôt un renouvellement de mandat. Les services rendus à date sont considérés comme appréciables et il y a encore gros à faire. Les chômeurs ne manquent pas et un groupe de plus pour les aider n'est pas de trop.

Réjean Sirois



Mgr Bertrand Blanchet et Sr Andrée Mainville, responsable des soins prolongés, ont rencontré tous les malades en ce dimanche marquant le début de "La semaine des soins prolongés". (Photo R. Sirois)



Il y avait une centaine de personnes à la cafétéria de l'Hôpital des Monts. (Photo R. Sirois)

Francis Pelletier agent de formation

Le comité local du programme Jeunes volon-



naires du territoire de la MRC Denis-Riverin a le plaisir d'annoncer la nomination de Francis Pelletier au poste d'agent de formation pour le secteur s'étendant de Capucins à Madeleine.

Francis Pelletier est disponible depuis le 21 janvier pour rencontrer et aider les jeunes désireux de présenter leur projet dans le cadre du programme Jeunes volontaires. Ses tâches consistent aussi à donner tout le soutien technique nécessaire au bon déroulement des projets

en cours de réalisation dans la région.

Les jeunes de 16 à 24 ans, sans emploi, qui ont terminé leurs études sont invités à réaliser des projets qui leur tiennent à coeur, en participant au programme Jeunes volontaires. Le programme s'adresse aussi à ceux et celles qui ont cessé leurs études depuis au moins quatre mois. En plus de recevoir un budget de fonctionnement d'un maximum de 100\$ par participant, chacun reçoit une allocation de participation.

Hôpital des Monts

Des affirmations non-fondées

À M. Charles Soucy

Dans l'édition du mercredi 5 février 1986, vous avez exprimé votre opinion sur l'hôpital des Monts.

Mon intervention n'a surtout pas pour objectif d'alimenter un "courrier du coeur" ni de commenter les inepties de votre texte dans son ensemble. Je laisse aux autres personnes visées la discrétion de le faire s'ils le jugent à propos.

Il demeure cependant qu'à titre de directeur des services administratifs à l'hôpital des Monts, et comptable agréé, il y a certains passages qui me touchent particulièrement soit lorsque vous parlez des chiffres et du personnel de notre établissement. Précisons toute de suite que je suis le directeur responsable des finances et des ressources humaines. Je dois donc vous apporter quelques précisions sur ces sujets et j'ose croire que vous en profiterez pour réajuster votre tir. Auparavant, je souligne que vous m'avez démontré, hors de tout doute, que le ridicule ne tue pas; s'il en avait été ainsi vous auriez cessé d'exister dès la fin du 3ème paragraphe.

C'est en fait dans ce fameux paragraphe que vous mettez en doute (et je vous cite: "Si par hasard les chiffres sont bons") non pas la compétence, mais l'intégrité professionnelle de ceux qui ont la responsabilité d'accumuler et de présenter les données financières et opérationnelles. Je peux convenir avec vous que les chiffres peuvent "parler", c'est d'ailleurs pourquoi toutes les entreprises, même les municipalités, préparent des états financiers et des budgets. C'est aussi une bonne habitude à prendre de parler par des chiffres, cela évite souvent de longs textes qui ne disent rien!

Enfin, pour en terminer avec ces fameux chiffres, je me permets de vous corriger quand vous affirmez que l'on peut leur faire dire ce que l'on veut; ils ne démontrent que des états de faits. Je peux vous accorder par contre qu'ils peuvent être parfois un peu plus difficiles à comprendre mais en se donnant la peine, la plupart des gens peuvent y arriver. Prenez l'exemple du relevé de banque, c'est un "bas de laine" exprimé en chiffres et tout le monde l'a compris.

Quant à vos affirmations sur le fait que 85% de notre personnel aimerait quitter, elles confirment votre peu d'intérêt quant aux chiffres, vous n'y avez sûrement pas pensé avant de l'écrire. Vous auriez dû être présent la journée où nous avons malheureusement dû évacuer l'hôpital à cause de l'incendie, le 23 janvier dernier. Vous auriez pu constater avec quelle vigueur et quelle

détermination tout le monde s'est mis à la tâche pour remettre les services en opération. Vous pourriez aussi constater quelques semaines après l'événement que tous acceptent de fonctionner malgré certaines difficultés causées par l'incendie.

Sans prétention de pourcentage sur le degré de satisfaction du personnel, vous seriez probablement aussi surpris des relations franches et honnêtes qui existent entre la direction et les syndicats; vous seriez aussi surpris de constater que les bénéficiaires sont en grande majorité très satisfaits des services reçus à l'hôpital; vous seriez encore une fois surpris d'entendre les commentaires élogieux faits par les visiteurs de

l'extérieur sur l'ensemble du travail des employés de l'institution et de leur accueil.

Dites-vous bien monsieur, que cela ne peut être réalisé avec 85% d'employés non satisfaits. Quant au fait qu'ils travaillent, et bien oui, les employés travaillent très fort et nous en sommes conscients et reconnaissants. Dans cet ordre d'idée, pourriez-vous me nommer beaucoup d'entreprises privées, publiques, municipalités, etc. qui n'ont pas eu à faire des efforts supplémentaires au cours des dernières années.

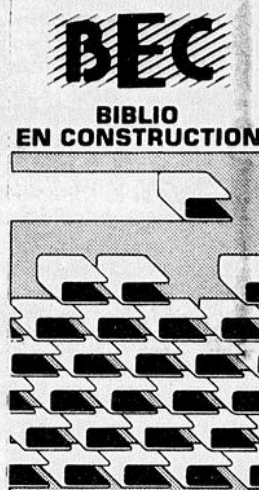
Je suis cependant heureux que malgré les difficultés, nos employés y aient mis tous les efforts nécessaires pour maintenir les services.

Le désir d'atteindre votre objectif vous a fait oublier de remercier tous ces gens qui donnent aussi des services à la population.

Vous vouliez atteindre une cible bien précise mais vous avez malencontreusement utilisé une cartouche à plomb.

À l'avenir, évitez donc de faire des affirmations non fondées et aussi invraisemblables qu'inutiles.

Robert Deschênes, c.a.
comptable agréé

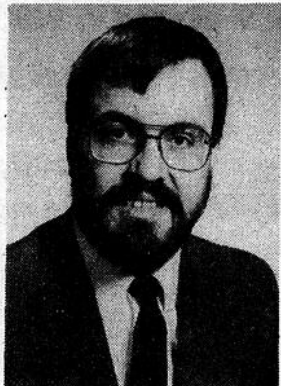


DATE LIMITE:
LE 28 FÉVRIER 1986.

L'OUTIL POUR RÉDUIRE VOS IMPÔTS

Pourquoi laisser dormir vos R.E.E.R.?

Faites-les fructifier dans notre portefeuille diversifié de la Mutuelle du Canada



1 an 17.7%
3 ans 23.5%
10 ans 15.3%

Rendement annuel moyen
au 30/09/85



Mutuelle du Canada

Jacques Lavoie
212 route du Parc
Ste-Anne-des-Monts - 763-2768

Des économies d'impôt de 80% en moyenne!



Le Fonds de solidarité est un des meilleurs placements pour économiser de l'impôt. Vous profitez d'abord de crédits d'impôts équivalents à 40% du montant investi, spécialement octroyés pour le Fonds par les deux gouvernements (Québec 20%, Canada 20%). En plus, vous pouvez profiter d'une autre réduction d'impôt de 40% en moyenne en participant au REER offert par le Fonds. Au total, l'économie d'impôt peut atteindre et même dépasser 80%, selon votre revenu.

Un placement rentable

En plus de ces économies d'impôt vous permettant de récupérer en moyenne 80% du placement initial, le Fonds vous offre un rendement intéressant de vos épargnes. La valeur des actions du Fonds, réévaluées tous les six mois, est à la hausse. Le Fonds est géré par une équipe de professionnels compétents et expérimentés qui ont fait leurs preuves.

Un outil de progrès économique

Fort d'un actif de près de 25 millions \$ et de la participation de plusieurs milliers d'actionnaires, le Fonds a des assises solides. D'ailleurs, les gouvernements du Québec et du Canada y participent.

Le Fonds a déjà contribué à la création et au maintien de plus de 1 500 emplois dans des entreprises québécoises, ce qui lui a valu un «Prix PME 1985».

C'est le temps d'adhérer!

Participez dès maintenant au Fonds de solidarité afin de profiter des économies d'impôt. Nous ferons même votre déclaration d'impôt gratuitement si elle est simple. Vous pouvez adhérer en contribuant par des déductions faites à la source ou en un seul versement. Il n'y a pas de minimum requis.

Communiquez avec nous dès aujourd'hui:

Bureau de Montréal
505, rue Sherbrooke Est
Bureau 2440
Montréal (Québec) H2C 1K2 (514) 285-8700

Bureau de Québec
4715, avenue des Replats
Charlesbourg (Québec) G2V 1B8 (418) 622-3258
à l'extérieur: (sans frais) 1-800-361-5017

Documentation disponible dans les Caisses d'économie participantes de votre région.

LE FONDS DE SOLIDARITÉ DES TRAVAILLEURS DU QUÉBEC (F.T.Q.)

À Sainte-Anne et Tourelle:

Des pertes plus importantes

À Sainte-Anne-des-Monts et Tourelle en 1985, les incendies ont entraîné des pertes considérables.

Dans le secteur résidentiel, Sainte-Anne-

des-Monts arrive en tête de liste avec cinq incendies et des pertes matérielles évaluées à

113,000\$. La maison de Bernard Lévesque à elle seule est une perte de

80,000\$.

À Tourelle, les pertes atteignent 70,600\$ pour huit incendies dans le secteur résidentiel.

L'an dernier, l'Association des pompiers volontaires de Sainte-

Anne/Tourelle a répondu à un total de 44 appels. La plupart ont touché des résidences. Il y aura eu 28 sorties pour Sainte-Anne-des-Monts et 16 pour Tourelle.

Les pompiers se sont déplacés pour six feux d'herbe et quelques feux de cheminées.

Malgré que les pertes

soient élevées, elles sont encore inférieures à 1984 où les pompiers avaient combattu une multitude d'incendies provoqués par de mauvaises installations de poêles à bois.

Cette année

Mais 1986 risque

d'être une autre année record pour cette association de pompiers volontaires.

Déjà en janvier, ils ont répondu à trois appels importants dont celui de l'Hôpital des Monts où les pertes pourraient dépasser un million de dollars.

De plus, ils déplorent

la perte totale du commerce Les Meubles Servant de Tourelle et la résidence de Mme Lise Dupuis, également de Tourelle.

Depuis le début de 1986, les pertes se chiffrent à 1.25 million de dollars. Et l'année ne fait que commencer.

R.S.



Les feux de cheminée sont encore fréquents.

(Photo R. Sirois)

À Cap-Chat en 1985:

Pertes minimales dues au feu

En 1985, la ville de Cap-Chat a connu une baisse marquée au chapitre des pertes matérielles causées par des incendies. L'an dernier, les pompiers volontaires de Cap-Chat n'ont répondu qu'à un appel pour un incendie dans une résidence et les pertes ont été limitées à quelques dizaines de dollars. En 1984, deux résidences avaient été détruites par des incendies et les pertes approchaient les 100,000\$.

L'an dernier, l'Association des pompiers volontaires de Cap-Chat a répondu à 14 appels. Une voiture ravagée par les flammes a engendré des dommages évalués à 4,500\$. Une motoneige détruite par le feu a occasionné des dommages de 300\$.

La perte la plus importante a été enregistrée lors d'un incendie survenu au garage Équi-Pêche, dans l'Anse de Cap-Chat. Les pertes sont évaluées à 12,000\$.

De plus, les pompiers ont combattu deux feux

d'herbe au centre de plein air. Ces feux originaient d'activités de plein air.

Enfin, les hommes du directeur Roger Paquet ont maîtrisé quatre feux de cheminée.

Diminution

Par les années passées, c'est le retour massif au chauffage au bois qui avait entraîné une forte augmentation des incendies dans le milieu résidentiel.

Dans l'ensemble du pays, les pompiers dénoncent le manque de rigueur dans l'installation des poêles à bois.

Ces dernières années,

les pompiers se sont attaqués à cette lacune en visitant les résidences dotées d'un poêle à bois. En dispensant des conseils sur les installations sécuritaires, ils ont contribué largement à la diminution des incendies provenant du chauffage au bois.

Trop souvent, le feu originait d'un tuyau placé trop près du mur ou d'un poêle proche de matières combustibles. Il n'y a pas de mal à chauffer au bois à condition qu'on ne s'expose pas inutilement aux dangers.

La prévention a porté fruits.

R. Sirois

St-Louis électrique
Guy St-Louis
116 route Gauthier, Matane

Entrepreneur électricien
Services supplémentaires:
réparation et branchement d'enseignes intérieures et extérieures ainsi que éclairages extérieurs divers

Muni d'un camion à échelle télescopique de 35 pi ainsi que d'un inventaire de lampes et de ballast pour mieux vous servir.

Service rapide et tarif raisonnable
Servis par de vrais électriciens

562-2199

COURS À TEMPS PARTIEL

URGENT

La Commission de formation professionnelle Bas St-Laurent/Gaspésie en collaboration avec la Commission scolaire de la Tourelle et le cégep de Matane, vous informe qu'il reste des places pour les cours à temps partiel suivants:

-Soudure I	60 heures
-Dépistage et prévention des maladies (élevage bovin)	30 heures
-Régie et alimentation vacheveau (élevage bovin)	30 heures
-Santé et sécurité en milieu forestier	30 heures
-Aménagement de lots boisés	40 heures
-Cuisine d'hôtellerie (perfectionnement)	60 heures

Pour information et inscription:
Jean Cyr
Éducation des adultes
C.S. de la Tourelle: 763-5323

-Réfrigération	60 heures
----------------	-----------

Pour information et inscription:
Dianne Boneville
Centre accueil et référence: 763-2884

Commission de Formation Professionnelle
de la Main d'oeuvre, région Bas St Laurent Gaspésie

Formation d'ouvrier sylvicole et expérience de travail en forêt

Cours de formation d'ouvrier sylvicole temps-partiel de 150 heures, d'une durée de 6 semaines, suivi d'une période de travaux pratique en forêt avec salaire.

Critères d'admissibilité:

- Avoir un intérêt pour le métier d'ouvrier sylvicole et vouloir exercer ce métier par la suite.
- Avoir une expérience pratique en forêt.
- Avoir été durant les 24 et 30 dernières semaines en chômage.
- Posséder un cours de mathématique 122 et de français 408 (équivalent d'un secondaire I).
- Avoir entre 15 et 30 ans.

Date limite d'inscription: le 14 février 1986

Ce cours est offert aux gens de la MRC Denis-Riverin de Madeleine à Capucins.

Pour plus d'information et inscription:

Service de l'éducation des adultes Polyvalente Gabriel-le Courtois Ste-Anne-des-Monts G0E 2G0 - Tél.: 763-5323

Cartes

d'affaires

Isolation laine soufflée

Les Entreprises M. Bouffard Inc.

100, rue de la Fabrique - Matane
562-6115

•murs •greniers •planchers

•subvention jusqu'à 500\$ pour résidence construite avant le 1er septembre 1977
•maison à logement: 285\$ par logement (moins de 6 logements)
•estimation gratuite

fait partie de l'Office des Normes générales du Canada
J'AI DE LA CHALEUR POUR VOUS - ISOLATION

ISOLATION

Publi - Distribution Enr.

305 rue de la Gare, Matane, 562-4442

Roger Pelletier dir.

Matane
294 boul. Jacques-Cartier
562-6411

- Journaux
- Revues
- Catalogues
- Annuaire
- Etc.

Pour la fabrication

- d'armoires de cuisine (mélanges, chêne, merisier, érable, pin, etc.)
- escaliers de tous genres
- ébénisterie générale (résidentielle et commerciale)

ÉBÉNISTERIE D.R. BELLAVANCE

58 rue du Parc industriel, Matane
562-5234, atelier - 562-4317, rés.
Dean-Rock Bellavance, prop.

150 hockeyeurs et bénévoles. Conscient du travail de l'Association auprès des jeunes, les Lions de Sainte-Anne-des-Monts l'ont toujours soutenue en lui réservant, chaque année, une importante partie de leur budget.

Le chèque a été remis par le président des Lions, Jean-Paul Paradis, sous l'oeil attentif du responsable des relations publiques, Jacques Lavoie. Les Lions profitent de l'occasion pour féliciter tous les bénévoles qui oeuvrent auprès de jeunes par l'intermédiaire de l'Association de hockey mineur. Un gros merci aussi à la population pour son habituel support.

Les petites choses de la vie courante

par Réjean Sirols

COMMISSARIAT- Les municipalités de Tourelle, Sainte-Anne-des-Monts et Cap-Chat travaillent actuellement à la formation d'un comité constitué de six membres chargés d'étudier le dossier de la création d'un commissariat industriel devant oeuvrer pour ces trois municipalités. Le comité sera formé de deux représentants pour chacune des municipalités. Il y a eu une première rencontre en fin de semaine et une autre est prévue dans les prochains jours. Les noms des représentants seront connus après la prochaine réunion. Il semble qu'on n'ait jamais été aussi près de la création d'un commissariat industriel dans Gaspé-Nord. De plus, le comité sera formé de gens qui ne viendront pas des conseils municipaux. On ne veut pas en faire un dossier politique.

MARCHANDS- C'est lundi soir que naissait la première association de marchands à Sainte-Anne-des-Monts. Ils sont déjà une cinquantaine de membres. Au moment d'aller sous presse, il était trop tôt pour connaître la composition du conseil d'administration. Ce n'est pas la première fois qu'on parle de créer une telle association à Sainte-Anne-des-Monts mais c'est bien la première fois que le projet aboutit.

DÉPUTÉ- Le député de Gaspé à la Chambre des communes, le Dr Charles-Eugène Marin, navigue dans la politique quand il suggère l'embauche de "conservateurs" au Parc Forillon. La nouvelle a paru dans Le Soleil en fin de semaine. On ne sait pas si "ses suggestions" seront acceptées mais le député "risque" d'enlever le gagne-pain à des gens qui travaillent au Parc Forillon, à temps partiel, depuis des années.

CRITIQUES- Par les temps qui courent, le député de Gaspé est fort critiqué. Plusieurs personnes, dans sa circonscription, prétendent qu'il a le don de s'infiltrer dans des dossiers qui ne le regardent pas et d'être plutôt discret dans des dossiers importants. En tout cas, le député a de la misère avec son image d'homme politique. Un militant conservateur déclarait récemment qu'il s'ennuie d'Alexandre Cyr, un rouge de naissance.

ENQUÊTE- Il semble que l'enquête sur les dépenses d'élection de M. Marin est sur le point d'aboutir. Ça fait tout de même une année que ça dure. Il faudra bien que quelqu'un fasse connaître les conclusions de cette enquête un jour. Les rumeurs veulent que le député Marin s'en sorte un peu comme le ministre

Marcel Masse et que certains de ses organisateurs soient pris à partie.

NOMINATION- Francis Pelletier, de Sainte-Anne-des-Monts, vient d'être nommé agent de formation pour le programme Jeunes volontaires sur le territoire s'étendant des Capucins à Madeleine. On peut le joindre au ministère du Loisir, de la Chasse et de la pêche, 10 boul. Sainte-Anne, boîte postale 550, Sainte-Anne-des-Monts. On peut le joindre aussi au bureau de Travail-Québec.

HÔPITAL- Un patient de l'hôpital des Monts qui a vécu l'évacuation lors de l'incendie fait remarquer que le tout s'est déroulé dans l'ordre et très professionnellement. Il s'agit de J.-Gaétan Côté de Cap-Chat. "J'ai remarqué que les mesures d'urgence, dans un tel événement, avaient été suivies avec un synchronisme extraordinaire, un calme quelque fois renversant, un service aux malades plus qu'adéquat, une efficacité et une bienveillance irréprochables auprès des patients" dit-il. Dans une lettre qu'il a expédiée à l'hôpital, M. Côté conclut "que sans la diligence du personnel et leur capacité d'organisation dans de tels événements, c'eût été la catastrophe".

PERMIS- L'Unité mobile de la Régie de l'Assurancé

Un don des Lions

Le Club Lions de Sainte-Anne-des-Monts a tenu à souligner la journée du hockey mineur en remettant un chèque de 1,420\$ au président du hockey mineur de Sainte-Anne-

des-Monts, Laval Lévesque. L'Association de hockey mineur existe depuis plus de 15 ans à Sainte-Anne-des-Monts. Elle regroupe cette année un peu plus de

automobile du Québec sera à Sainte-Anne-des-Monts du 17 au 21 février, aux heures habituelles, afin de faire subir les tests et examens aux personnes désirant obtenir un permis de conduire.

MTS- On entend souvent parler des M.T.S. depuis quelques temps. Ce sont ces maladies transmises sexuellement. D'autres diront qu'il s'agit de maladies transmises sournoisement. Et ils n'ont pas tort. Bonne semaine!

Chevalier, Hughes & Associés
Évaluateurs conseils
CLAUDE DE CHAMPLAIN, A.A.C.I.
JOANNE BRIÈRE
Technicienne en évaluation immobilière
La Grande Place
84, St-Germain Est, 2^e étage, Local 215
C.P. 890, Rimouski, G5L 7C9
Téléphone: (418) 724-6532
124, Soucy
Matane, QC G4W 2E2
Téléphone: (418) 562-9060

Service de réparations des plus complet

- Machines à écrire • Photocopieuses
- Calculatrices • Caisses enregistreuses

Deux techniciens d'expérience sauront réparer ou prévoir tout problème particulier à ces appareils

bloc-notes
425 St-Jérôme - Matane - 562-0422

LA DATE LIMITE POUR CONTRIBUER AU REÉR APPROCHE !

VOS IDÉES...

10 1/4%

...NOS RESSOURCES

PARLEZ-NOUS DU REÉR QUE VOUS AVEZ EN TÊTE!

Vous avez idée d'un REÉR qui soit un placement sûr, profitable avec un rendement avantageux.

Vous avez idée d'un REÉR qui vous aide à réduire vos impôts.

Vous avez idée d'un REÉR qui vous aide à planifier votre sécurité financière à la retraite.

Nos conseillers et toutes nos ressources sont à votre disposition pour vous aider à gérer vos épargnes REÉR. À taux fixe ou taux variable, nos formules d'épargne-retraite sont

adaptées à vos projets, à vos idées. Et grâce à notre formule de versements échelonnés et nos prêts, vous pouvez profiter de cette déduction fiscale.

À votre caisse Desjardins, on a le REÉR que vous avez en tête!

Venez nous en parler!



Desjardins
Une ressource naturelle.

**Taux actuellement recommandé par la Fédération des caisses populaires Desjardins du Bas St-Laurent à ses caisses affiliées.

Au conseil municipal de Ste-Anne-des-Monts

À Sainte-Anne-des-Monts, c'est le nouveau greffier, Me Yvan Gaudreau, qui sera responsable de l'application de la loi d'accès à l'information.

La firme Quimper et Roy Ass. avait l'intention de louer un local à la mairie de Sainte-Anne-des-Monts. La ville a dû refuser cette demande car elle donne priorité aux organismes communautaires ou publics à but non lucratif. C'est une exigence du ministère de l'Éducation, ex-proprétaire de l'immeuble transformé en hôtel de ville.

La ville appuie un projet

Canada au Travail préparé par le Centre de bénévolat des Chic-Chocs. Le projet est nommé "Carrefour de services communautaires". La ville appuie aussi un projet titré "Revi-Plan" présenté par Mario Simard. La ville précise toutefois que ces appuis ne sont pas assortis d'une garantie financière de la part de la municipalité.

C'est la firme Raymond, Martin, Chabot, Paré et Ass. qui a été mandatée pour préparer les états financiers vérifiés pour l'année en cours.

La ville reconduit le bail de location avec le Syn-

dicat des métallurgistes unis d'Amérique pour un local à la mairie.

Le coût des travaux décrétés en vertu du règlement no 78 a été inférieur de 4,869\$ aux prévisions. Cette somme est appliquée au capital de l'emprunt.

La ville avait libéré un montant de 5,000\$ pour l'application du programme Corvée Habitation. De cette somme, 3,500\$ ne seront pas utilisés et retourneront au fonds de roulement de la municipalité d'où ils originent.

À la prochaine assemblée du conseil,

Au conseil municipal de Cap-Chat

CAMION - La ville de Cap-Chat, par l'Association des pompiers volontaires, vient d'acheter un camion-citerne qui sera transformé pour la lutte aux incendies. Le camion usagé a été acheté de Pécheries-Cartier, division de Cap-Chat, pour la somme de 1,500\$. La transformation devrait coûter environ 12,000\$. Ainsi, la ville disposera de deux camions.

TAXES - La ville vient de confier la collection de comptes de taxe aux avocats de Tremblay et Chouinard. Les comptes en souffrance atteignent les 20,000\$.

RÉCUPÉRATION - Rénéald Létourneau, de Grosses-Roches, compte se lancer dans la récupération et le recyclage du verre, du carton et du papier. La ville de Cap-Chat appuie ce projet.

PROJET - La ville s'apprête à monter un projet qui sera présenté dans le cadre du programme PAAIM. Il s'agit de rénovations devant être réalisées dans la vieille partie de l'hôtel de ville. Il est aussi question d'apporter des changements au sous-sol où on aménagerait une salle

de conférence. Il faudrait en plus changer les vieilles fenêtres. L'ensemble de ces travaux est à l'étude.

AVIS - À la dernière assemblée régulière du conseil municipal, deux avis de motion ont été présentés. Le premier prévoit l'adoption d'un règlement concernant le réseau d'aqueduc et d'égout. Le règlement actualisera les normes en regard de la construction de conduites privées, des entrées d'eau et d'égout ainsi que de l'installation de soupapes de sûreté. Il apparaît que l'ancien règlement n'est plus conforme aux exigences actuelles.

Le second règlement prévoit l'aménagement de la "branche no 4" du cours d'eau Pelletier. Ce "ruisseau" compte cinq branches et deux d'entre elles ont été aménagées il y a quelques années.

ROUTES - Cap-Chat demande une aide financière au ministère des Transports pour l'amélioration de routes et rues. Selon le conseil, plusieurs routes secondaires sont dans un piteux état et des réparations s'imposent. Ces dernières années, la ville a investi beaucoup d'argent dans ces travaux mais elle ne réussit pas à prendre le dessus.

R.S.

Un travail d'équipe pour une ÉCOLE de qualité.

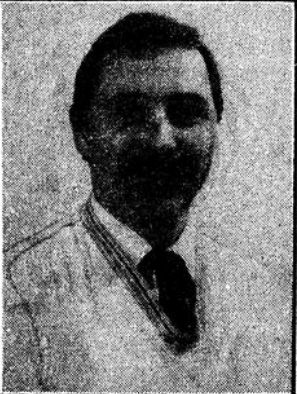
Distributeur pour

Aspiratex 2000

Vente et services d'aspirateurs centraux.
Démonstration à domicile gratuite.
Installation gratuite.

763-2830

Marius St-Laurent
10, rue Geffra
Ste-Anne-des-Monts



deux règlements seront à l'étude soit la restructuration de la rivière Sainte-Anne et la construction d'un hangar à l'aéroport. Ces deux projets devraient nécessiter des règlements d'emprunt.

La semaine du 15 février est décrétée "Semaine de la fondation du Québec des maladies du cœur". De plus, la ville accorde à ce mouvement une subvention de 100\$.

L'entretien d'une portion de la route Bellevue de Sainte-Anne-des-Monts appartient à la MRC Denis-Riverin. Et c'est la ville qui vient d'obtenir le contrat. Le protocole d'entente a été préparé par la MRC et prévoit l'entretien d'un tronçon de 1.1 km.

Sainte-Anne-des-Monts vient de produire la nouvelle tarification pour l'utilisation du dépotoir par la municipalité de Tourelle. Elle paiera 4,000\$ par année pour 1984 et 1985 et déboursera 6,200\$ en 1986. Il s'agit d'un projet de tarification présenté à Tourelle. La ville de Sainte-Anne-des-Monts évalue les dépenses du dépotoir à 21,909\$ en 1986.

Du 17 au 20 février, le conseiller Ronald Gaudmond assistera à un séminaire sur la protection civile à Lac Beauport, près de Québec. Ce séminaire devrait aider les coordonnateurs municipaux à assumer des responsabilités particulières reliées à la prévention des sinistres et aux mesures d'urgence.

Le groupe PAAIM renouvellera son bail de location avec la ville. Le

nouveau bail sera en vigueur jusqu'au 10 février 1987. Le locataire est toutefois obligé de contracter une assurance responsabilité d'un million de dollars, conditionnelle à la signature du bail.

La ville présentera un projet Canada au Travail pour l'érection d'une promenade en bois sur l'empiérement de la première avenue et donnant un meilleur accès à la plage. Il est aussi question de fabriquer une affiche sur laquelle on dressera un historique du site. Enfin, on pourrait construire un mur de soutènement sur la 10ème rue ouest.

La ville achètera deux autres radios émetteur pour ses camions. Elle ira en soumission par invita-

tion pour l'achat d'une radio I.D.F. pour l'aéroport.

Le corps de pompiers volontaires de Sainte-Anne/Tourelle lancera une campagne de financement pour l'achat d'un autre camion devant servir au combat des incendies.

La ville fera installer 113 nouvelles lampes de rue réparties dans l'ensemble de la municipalité. Selon une formule pré-établie, Hydro-Québec paie l'installation et les municipalités paient une location annuelle et les frais d'électricité.

L'Office municipal d'habitation des Monts désire construire un immeuble de 20 logements sur la rue Thériault. La

ville assure qu'elle fera le nécessaire pour raccorder ces 20 logements au réseau d'aqueduc et d'égout.

Le conseil vient de décider de ne pas modifier le périmètre d'urbanisation de la rue Sasseville. Il abroge ainsi une résolution antérieure. La ville n'autorisera pas de nouvelle construction sur cette rue tant que les services d'aqueduc et d'égout ne seront pas installés. La ville fait toutefois remarquer au promoteur qu'il peut faire installer ces services à ses frais et les céder à la ville.

De mai à juillet 1986, le centre d'emploi du Canada pour étudiants occupera un local à la mairie des Monts.

R. Sirois



L'ALCOOL

un problème dans ta vie?
le Père Paul Aquin s.j. veut t'aider

Pavillon
GRAND ÉLAN

C.P. 119, Mont-Rolland
Qué. J0R 1G0

(514)
229-3426

Votre enfant mouille-t-il son lit?

Parents, ne soyez pas désolés. Complétez le coupon-réponse et retrouvez-le sans obligation de votre part. Pour renseignements additionnels...

PRÉVENTION D'ÉNURÉSIE

556, 18ème avenue, C.P. 610, St-Pascal, Kam. G0L 3Y0

M. _____
 Adresse: _____
 Ville: _____
 Tél.: _____ Âge de l'enfant: _____

Partageons avec les lépreux



Depuis 33 ans, la Journée mondiale des lépreux est célébrée le dernier dimanche de janvier. Raoul Follereau, l'apôtre des lépreux, a institué cette journée pour obtenir que tous les malades de la lèpre soient soignés comme tous les autres malades en respectant leur dignité et leur liberté d'homme et pour sensibiliser les populations du monde à ce problème médical qui demeure un défi pour la société.

Vous pouvez faire parvenir vos dons à:

Institut Fame Pereo pour les lépreux
130, avenue de l'Épée
Outremont, Québec
H2V 3T2

Prière de remplir ce coupon et de le joindre à votre chèque ou mandat.

M. Mme Mlle _____
 No _____ Rue _____ Appartement _____
 Ville _____ Province _____ Code postal _____

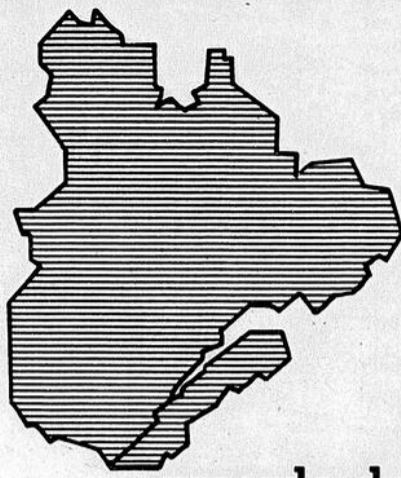
Ci-joint la somme de: _____
 Numéro de la carte _____

VISA Chèque
 Nom et prénom du détenteur _____

MANDAT-POSTE
 Date d'échéance _____

Je désire un reçu pour fins d'impôt.
 Oui Non
 Signature _____

L'Institut Fame Pereo pour les lépreux est un organisme de charité autorisé par le gouvernement à établir des recus pour fins d'impôt. No d'enregistrement: 002-5734-03-08



Partenaires du monde du travail

Prenez note de ce qui suit:

**La Loi sur les normes du travail
accorde des droits aux travailleurs et travailleuses et
détermine des obligations pour les employeurs.**

**La Commission des normes du travail
a pour mandat d'informer et de renseigner la population
et de surveiller l'application des dispositions de cette législation.**

**Les congés annuels payés ainsi que le préavis
de licenciement font partie de ces droits.**

LES CONGÉS ANNUELS PAYÉS

Nombre de jours de vacances

Le nombre de jours de vacances est déterminé par l'année de référence qui s'étend habituellement du 1^{er} mai de l'année précédente au 30 avril de l'année en cours.

À la fin de l'année de référence, le ou la salarié(e) qui compte moins d'une année de service continu dans la même entreprise, a droit à un jour de vacances pour chaque mois de service continu et ce, jusqu'à concurrence de deux semaines. Un an ou plus donne droit à deux semaines de congé, dix ans ou plus à trois semaines.

La paie de vacances

Lorsque le salarié part en vacances, l'employeur doit lui remettre une paie de vacances, c'est-à-dire 4% du salaire brut gagné durant l'année de référence précédente, ou 6% dans le cas de dix ans ou plus de service continu.

Le choix des vacances

Il revient à l'employeur de décider de la date des vacances. Cependant, le travailleur doit être informé de cette date au moins quatre semaines à l'avance.

Fin d'un contrat de travail

Si un contrat de travail prend fin et que le salarié n'a pas bénéficié de la totalité de ses vacances,

l'employeur doit lui verser à son départ, l'indemnité compensatrice qu'il n'a pas reçue et une autre indemnité équivalente, selon le cas, de 4% ou 6% du salaire brut que le salarié a gagné pendant l'année de référence en cours.

LE PRÉAVIS DE LICENCIEMENT

Le salarié qui travaille depuis au moins trois mois chez le même employeur, doit être avisé par écrit de son licenciement, ou de sa mise à pied d'une durée supérieure à six mois.

La Loi sur les normes du travail précise certains délais qui tiennent compte du service continu du salarié. Ce délai représente la période entre l'avis écrit et le dernier jour de travail.

Service continu
Trois mois à un an
Un à cinq ans
Cinq à dix ans
Dix ans ou plus

Délai de préavis
Une semaine
Deux semaines
Quatre semaines
Huit semaines

Sauf dans le cas de faute grave ou de cas fortuit, si l'employeur ne donne pas de préavis, il doit alors verser au salarié, au moment de son départ, une indemnité compensatrice égale au salaire normalement reçu pour la durée du préavis.

D'autres droits et obligations figurent dans la Loi sur les normes du travail, pour en connaître davantage, consultez les dépliants dont la liste apparaît ci-dessous ou communiquez avec la Direction des communications ou avec l'un de nos bureaux.



- La Commission des normes du travail et vous
- Salaires
- Congés
- Recours
- Congé de maternité
- Hôtellerie et restauration
- Les domestiques.

Dépliants disponibles à la
Direction des communications
750, boul. Charest Est
Québec (Québec)
G1K 7Z5
Tél.: (418) 643-8742

BUREAUX DE LA COMMISSION

Baie-Comeau
896, rue Leventoux
C.P. 2095
Baie-Comeau G5C 2S8
589-9931

Lévis
2, place Tanguay
Lévis G6V 6W8
833-6194

Matane
235, av. St-Jérôme
Bureau 301
Matane G4W 3A7
562-2010

Hull
717, boul. St-Joseph
C.P. 144 - Succ. "A"
Hull J8X 6M8
771-6259

Jonquière
3950, boul. Harvey Est
Jonquière G7X 8L6
547-6689

Montréal
2, complexe Desjardins
C.P. 730
Montréal H5B 1B8
873-7061

Québec
210, boul. Charest Est
Québec G1K 3H1
643-4940

Rouyn
33, rue Gamble Ouest
Rouyn J9X 2R3
762-0867

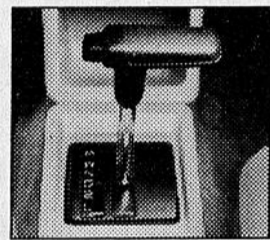
Sherbrooke
356, rue King Ouest
Sherbrooke J1H 1R4
565-0441

Trois-Rivières
140, rue St-Antoine
Bureau 202
Trois-Rivières G9A 5N6
374-4661

LE MIRACLE HYUNDAI SE POURSUIT

LA SPECTACULAIRE EXCEL. BEAUCOUP PLUS POUR VOTRE ARGENT.

Certaines voitures sont moins chères; d'autres coûtent les yeux de la tête. Mais aucune n'offre autant d'avantages pour votre argent que l'Excel. Une valeur sûre. La toute nouvelle Hyundai Excel est une voiture à hayon levant, spacieuse et sportive. Elle fournit des performances exaltantes, une excellente économie de carburant et une foule de caractéristiques standard. Admirez-la chez votre concessionnaire Hyundai.



Très appréciée, la transmission automatique à 3 rapports est offerte en option.

L'Excel est dotée de sièges avant inclinables avec appui-tête ajustable.

Sur le tableau de bord, un indicateur graphique vous signale qu'une portière est mal fermée.



HYUNDAI
EXCEL.
LE SENS
DES VALEURS.
HYUNDAI

Raymond Auto (Matane) Ltée

178, avenue Fraser
Matane - 562-2594